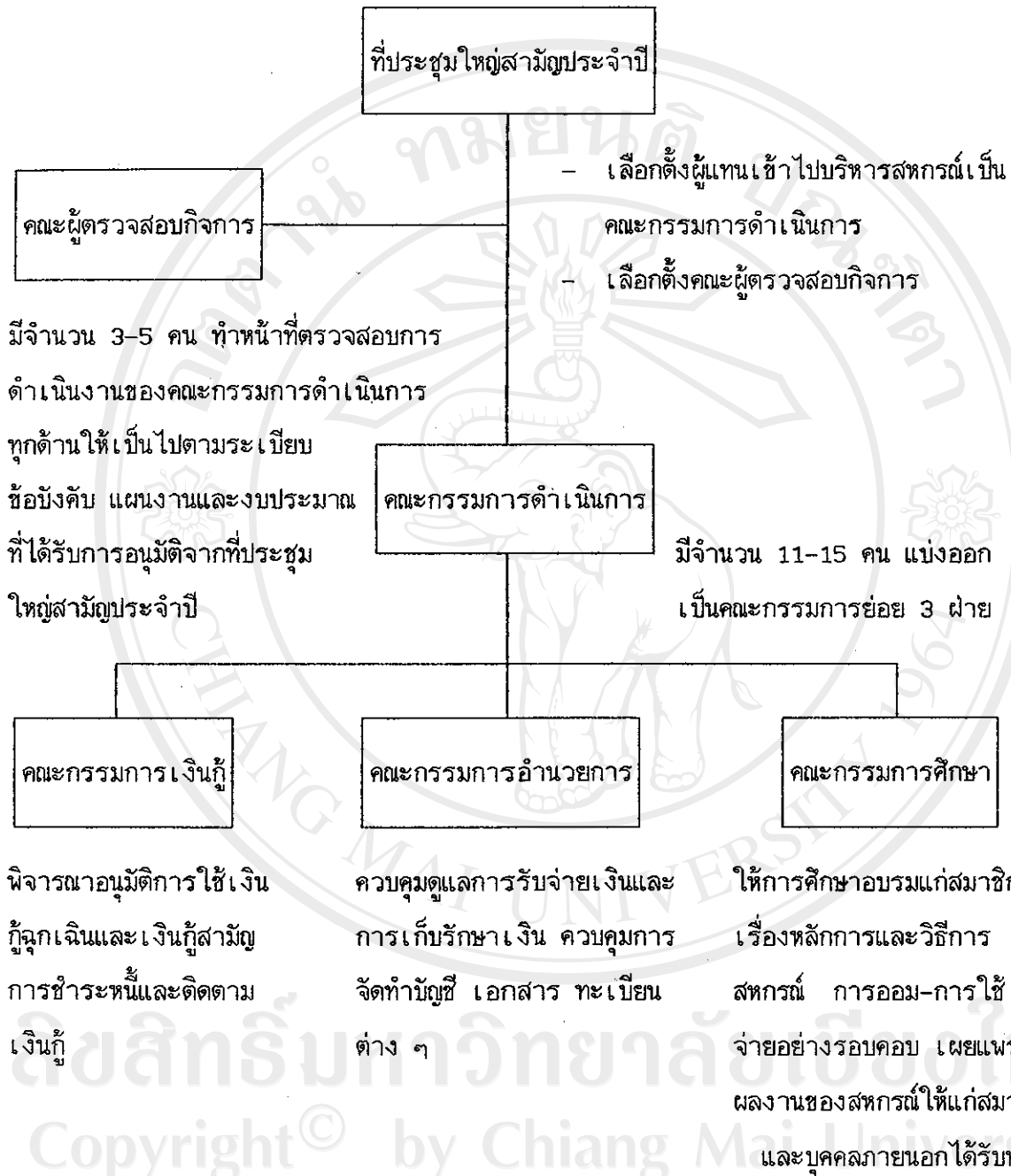




ลิขสิทธิ์มหาวิทยาลัยเชียงใหม่

Copyright© by Chiang Mai University
All rights reserved

แผนภาพการบริหารในสหกรณ์เครดิตยูเนียนทั่วไป



องค์กรที่เกี่ยวข้อง/สัมพันธ์กับการส่งเสริมกิจกรรมสหกรณ์เครดิตยูเนียน

การจะทำความเข้าใจกระบวนการเผยแพร่ส่งเสริมและสนับสนุนกิจกรรมสหกรณ์เครดิตยูเนียนในชุมชนฟ้าใหม่ จำเป็นต้องเข้าใจองค์กรอื่นที่เกี่ยวข้องในระดับต่าง ๆ องค์กรที่เกี่ยวข้อง ๆ ประกอบด้วย

สันนิบาตสหกรณ์แห่งประเทศไทย (สทท.)

เนื่องจากการพัฒนาสหกรณ์ของไทยมักจะยึดติดรูปแบบราชการ รอพึ่งความช่วยเหลือจากราชการเพียงฝ่ายเดียว ในขณะที่รัฐบาลขาดงบและบุคคลากรเพื่อขยายงาน ขาดการส่งเสริมอย่างจริงจัง จึงได้มีความพยายามผลักดันให้เกิดสถาบันสูงสุดของขบวนการสหกรณ์ขึ้น เพื่อทำหน้าที่ให้การศึกษา อบรม ส่งเสริมและเผยแพร่ความรู้ด้านสหกรณ์แก่ประชาชนโดยทั่วไป ส่งเสริมให้การพัฒนาขบวนการสหกรณ์สามารถพึ่งตนเองได้ในอนาคต ในที่สุด จึงได้มีการจัดตั้ง "สันนิบาตสหกรณ์แห่งประเทศไทย" ขึ้น เป็นองค์กรหลักดังกล่าวเมื่อวันที่ 26 กุมภาพันธ์ 2511 โดยตั้งขึ้นตามพระราชบัญญัติสหกรณ์ พ.ศ. 2471 อำนาจหน้าที่ของสันนิบาตฯ คือเพื่อส่งเสริมความก้าวหน้าแก่กิจกรรมสหกรณ์ทุกประเภททั่วราชอาณาจักร โดยได้มีการแบ่งกิจกรรมสหกรณ์ในประเทศไทยออกเป็น 6 ประเภท คือ

- สหกรณ์การเกษตร	มีจำนวน	1,252	สหกรณ์	สมาชิก	895,385	คน/ครอบครัว
- สหกรณ์การประมง	มีจำนวน	22	สหกรณ์	สมาชิก	4,322	คน/ครอบครัว
- สหกรณ์นิคม	มีจำนวน	95	สหกรณ์	สมาชิก	87,494	คน/ครอบครัว
- สหกรณ์ร้านค้า	มีจำนวน	389	สหกรณ์	สมาชิก	688,932	คน
- สหกรณ์บริการ	มีจำนวน	275	สหกรณ์	สมาชิก	90,676	คน
- สหกรณ์ออมทรัพย์	มีจำนวน	784	สหกรณ์	สมาชิก	1,114,074	คน

ที่มา : สันนิบาตสหกรณ์แห่งประเทศไทย สถิติเมื่อวันที่ 1 มกราคม 2532

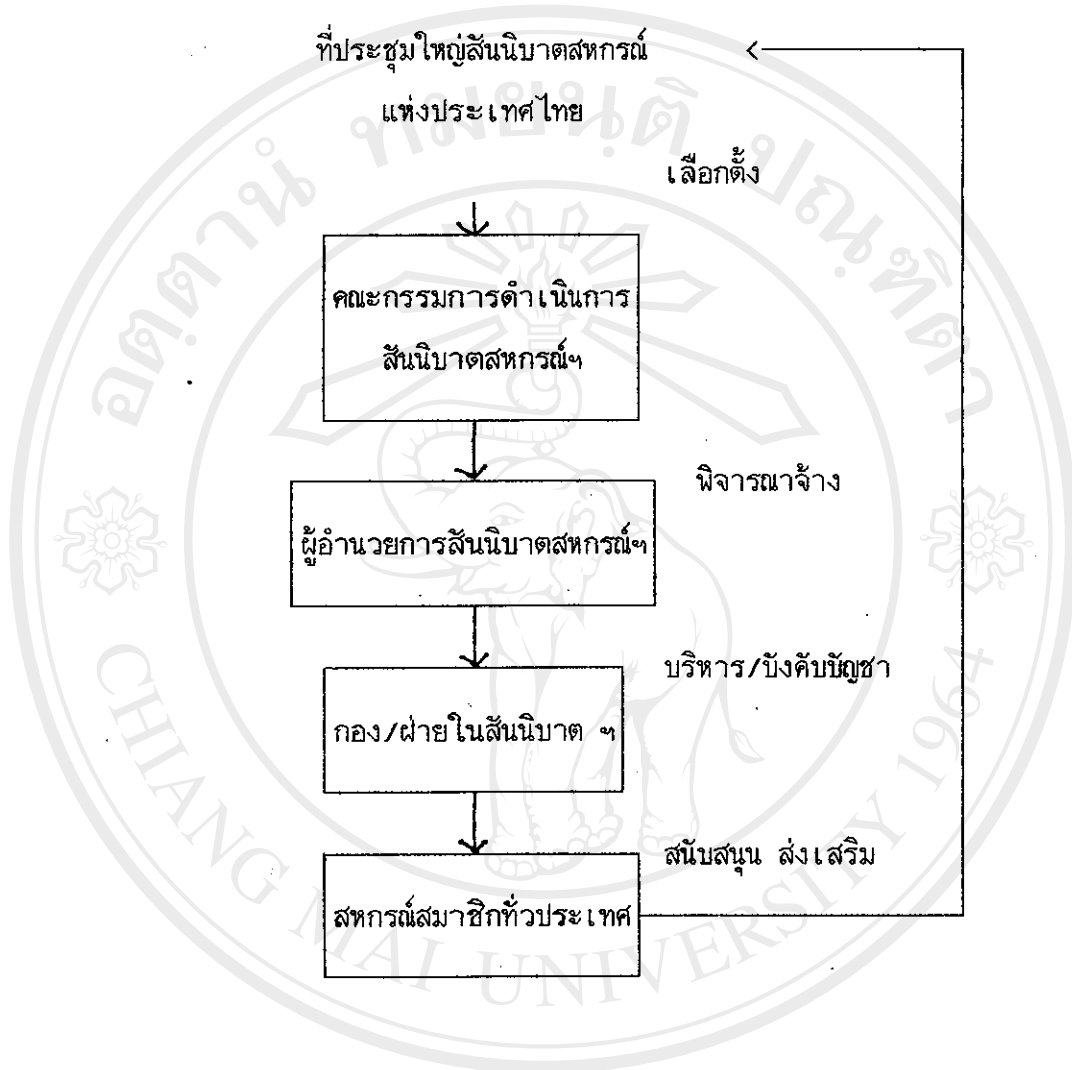
ข้อนำสังเกตคือ สันนิบาตสหกรณ์ฯ มีฐานะเป็นนิติบุคคล มีอำนาจหน้าที่เป็นผู้สนับสนุนและส่งเสริมกิจกรรมสหกรณ์ทุกประเภท ในขณะที่อำนาจการควบคุมและบังคับให้เป็นไปตามระเบียบ จะขึ้นอยู่กับ กรมส่งเสริมสหกรณ์ กระทรวงเกษตรและสหกรณ์ โดยมีสหกรณ์อำเภอ

สหกรณ์จังหวัดเป็นผู้ดำเนินการ มีอำนาจหน้าที่ควบคุม ชี้นำ ลักษณะการบริหารงานของสันนิบาตฯ จะคล้ายคลึงกับการบริหารประเทศในการปกครองระบอบประชาธิปไตย นั่นคือ คณะกรรมการดำเนินการสันนิบาตฯ ส่วนหนึ่งได้รับการเลือกตั้งจากสหกรณ์สมาชิกในที่ประชุมใหญ่จำนวนไม่น้อยกว่า 12 คน (เปรียบเทียบเสมือน ส.ส.) สมทบกับคณะกรรมการ ฯ ที่แต่งตั้งโดยรัฐมนตรีว่าการกระทรวงเกษตรและสหกรณ์อีกไม่เกิน 5 คน (เปรียบเทียบเสมือนวุฒิสมาชิก) คณะกรรมการ ฯ ทำหน้าที่แต่งตั้งผู้อำนวยการสันนิบาตฯ เพื่อทำหน้าที่บริหารกิจการสันนิบาตฯ และมีอำนาจบังคับบัญชางานของสันนิบาต ฯ (ผู้อำนวยการเป็นเสมือนข้าราชการการเมือง พนักงานสันนิบาตเป็นเสมือนข้าราชการประจำ สหกรณ์สมาชิกเป็นเสมือนพลเมืองของประเทศ)

ตามพระราชบัญญัติสหกรณ์ พ.ศ. 2511 ได้กำหนดที่มาของรายได้เพื่อใช้ในการดำเนินงานของสันนิบาตสหกรณ์ ดังนี้

- ค่าบำรุงสันนิบาตสหกรณ์ ฯ ที่เก็บจากสหกรณ์สมาชิก จากกำไรสุทธิร้อยละ 5 แต่ไม่เกิน 10,000 บาท
- เงินอุดหนุนจากรัฐบาล
- เงินหรือทรัพย์สินที่มีผู้ทูลเกล้าฯ ให้
- เงินที่ได้จากการจำหน่ายหนังสือวิชาการ
- เงินหรือทรัพย์สินที่ได้เป็นค่าตอบแทนการให้บริการ
- ผลประโยชน์ที่ได้รับจากทรัพย์สินของสันนิบาตสหกรณ์ ฯ

แผนผัง โครงสร้างความสัมพันธ์ระหว่างสันนิบาตสหกรณ์ ฯ และ สหกรณ์สมาชิก



ชุมนุมสหกรณ์เครดิตยูเนียนแห่งประเทศไทยจำกัด (ชสค.)

สหกรณ์เครดิตยูเนียนจัดเป็นสหกรณ์ออมทรัพย์รูปแบบหนึ่งจัดตั้งขึ้นครั้งแรก โดย ฟริตริช วิลเลียม ไรไฟเฟเซน ในประเทศเยอรมัน (ตะวันตก) เมื่อปี พ.ศ. 2407 ต่อมา ในปี พ.ศ. 2508 ผู้เผยแพร่ศาสนาคริสต์นิกายโรมันคาทอลิก คณะเยซุอิต ร่วมกับนักพัฒนาและชาวสลัมดินแดง-ห้วยขวาง ได้ก่อตั้งกลุ่มเครดิตยูเนียนขึ้นเป็นกลุ่มแรกในประเทศไทย ใช้ชื่อว่า "เครดิตยูเนียนแห่งศูนย์กลางเทวา" หลังจากนั้นแนวคิดการพัฒนาตามแบบเครดิตยูเนียนก็ได้แพร่ขยายไปอย่างรวดเร็ว อย่างไรก็ตาม ได้มีชุมชนหลายแห่งพยายามจัดตั้งสหกรณ์เครดิตยูเนียนขึ้น แต่ต้องประสบความล้มเหลว บางแห่งดำเนินงานไม่สมบูรณ์แบบ ขาดการให้การศึกษอบรมแก่สมาชิก กรรมการผู้ดำเนินงานขาดความเข้าใจ ขาดองค์กรกลางในการส่งเสริมเผยแพร่แนวคิดอย่างแท้จริง ต่อมา กลุ่มเครดิตยูเนียนทั่วประเทศ 60 กลุ่ม จึงได้เริ่มมีการประชุมหารือ รวมกลุ่มกันครั้งแรกในปี พ.ศ. 2515 ได้ร่วมกันพัฒนาองค์กรกลางสำหรับเผยแพร่ สนับสนุนชบวนการเครดิตยูเนียนตั้งแต่นั้นมา จนกระทั่งในปี พ.ศ. 2522 กลุ่มเครดิตยูเนียนที่ได้รับการจดทะเบียนเป็นสหกรณ์อย่างถูกต้องแล้ว จำนวน 14 แห่ง ได้ร่วมประชุมก่อตั้ง "ชุมนุมสหกรณ์เครดิตยูเนียนแห่งประเทศไทยจำกัด" (ชสค.) ขึ้นเป็นองค์กรกลางโดยได้จดทะเบียนอย่างถูกต้องเมื่อวันที่ 22 กุมภาพันธ์ 2522 สำหรับโครงสร้างความสัมพันธ์ระหว่างองค์กรกลาง คือ ชสค. กับ กลุ่ม/สหกรณ์เครดิตยูเนียนสมาชิก จะคล้ายคลึงกับโครงสร้างความสัมพันธ์ระหว่างสันนิบาตสหกรณ์ ๙ กับสหกรณ์สมาชิก ข้อสังเกต สันนิบาตสหกรณ์ ๙ เกิดขึ้นตามข้อบัญญัติในกฎหมาย (พระราชบัญญัติสหกรณ์ พ.ศ. 2511) ในขณะที่ ชสค.เกิดขึ้นจากการรวมตัว จดทะเบียนของสหกรณ์เครดิตยูเนียน โดยมีเป้าหมายคล้ายคลึงกัน คือให้เป็นองค์กรหลักทำหน้าที่ในการสนับสนุนองค์กรสมาชิก และส่งเสริม เผยแพร่ความรู้ จัดตั้งกลุ่ม/องค์กรใหม่

ชุมนุมสหกรณ์เครดิตยูเนียนแห่งประเทศไทยจำกัดได้แบ่งประเภทของกลุ่ม/สหกรณ์ที่เป็นสมาชิก หรือที่อยู่ในขอบข่ายการดำเนินงาน ออกเป็น 3 ประเภท ดังนี้

ก. สมาชิกสามัญ หรือ สหกรณ์เครดิตยูเนียน หมายถึงสมาชิกที่ได้จดทะเบียนเป็นนิติบุคคลแล้ว เป็นสหกรณ์โดยสมบูรณ์แบบตามกฎหมาย ถือว่าเป็นกลุ่มที่มีระเบียบกฎเกณฑ์/ความมั่นคงในการบริหารสูงที่สุดในทั้ง 3 ประเภท เข้าเป็นสมาชิกของ ชสค. โดยปริยาย ชสค.

ได้ตั้งหลักเกณฑ์การส่งเสริม แนะนำให้กลุ่มเครดิตยูเนียนควรจดทะเบียนตั้ง เป็นสหกรณ์ โดยสมบูรณ์ แบบตามกฎหมายเมื่อกลุ่มได้จัดตั้งและดำเนินการครบ 3-5 ปี มีสมาชิกไม่น้อยกว่า 50 คน แต่ ในสภาพที่เป็นจริง ปรากฏว่ามีบางกลุ่มสามารถจดทะเบียนเป็นสหกรณ์เมื่อกลุ่มตั้งขึ้นได้เพียง 1 ปี (อาจถือเป็นกลุ่มที่มีลักษณะมีพัฒนาการรวดเร็วเป็นพิเศษ)

ข. สมาชิกสมทบ คือ กลุ่มเครดิตยูเนียน หมายถึง เครดิตยูเนียนที่ยังไม่ได้รับการจดทะเบียนเป็นสหกรณ์ แต่จะได้รับสิทธิในบริการความช่วยเหลือต่าง ๆ จาก ชสค. (ถือเป็นสมาชิกของ ชสค. เรียบร้อยแล้ว) มีสิทธิเสนอข้อคิดเห็นต่าง ๆ ได้ เช่นเดียวกับสมาชิกสามัญ จะต่างกันเพียงสมาชิกสมทบไม่มีสิทธิออกเสียงในการประชุมใหญ่ของ ชสค.

ชสค. ได้ตั้งหลักเกณฑ์ว่ากลุ่มที่จะสมัครเป็นสมาชิกสมทบ ควรจะมีระยะเวลาการตั้ง และดำเนินการมาแล้ว 1-2 ปี มีสมาชิกไม่น้อยกว่า 35 คน

ค. กลุ่มสะสม หมายถึง กลุ่มคนที่สนใจเครดิตยูเนียนรวมกลุ่มกันสะสมเงิน เอาระบบบัญชี/การบริหารแบบเครดิตยูเนียนไปทดลองใช้ ถือเป็นกลุ่มทดลองและยังไม่ได้เป็นสมาชิกของ ชสค. แต่เป็นหน้าที่ของ ชสค. ที่จะต้องส่งเสริม สนับสนุนให้กลุ่มพัฒนาขึ้น จัดเป็นกลุ่มที่มีความมั่นคงน้อยที่สุดในทั้ง 3 ประเภท

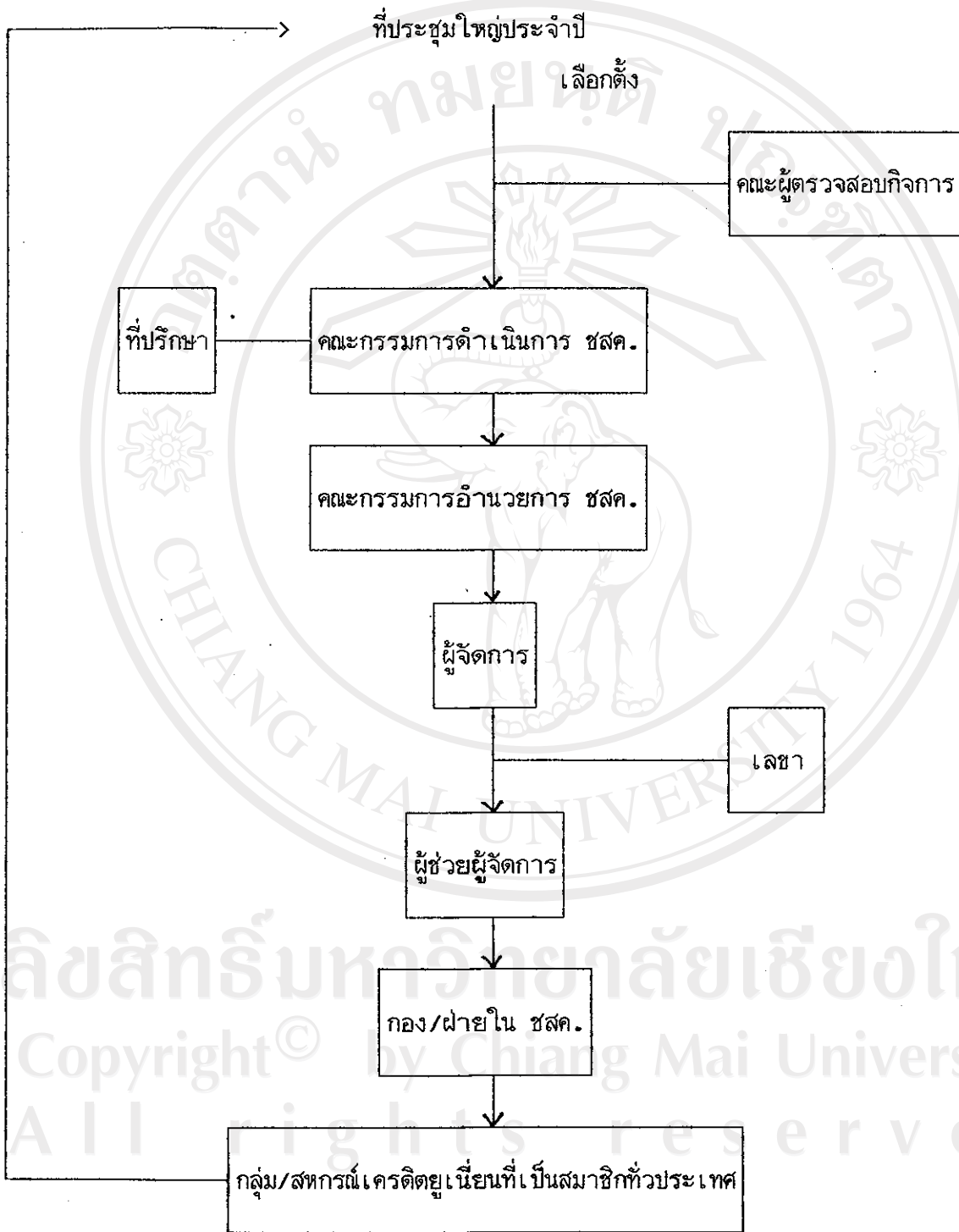
ในเกณฑ์แนวทางการส่งเสริมสหกรณ์เครดิตยูเนียนของ ชสค. กำหนดว่า กลุ่มสะสมควรมีสมาชิกไม่น้อยกว่า 35 คน ซึ่งในสภาพที่เป็นจริง บางกลุ่มมีสมาชิกเพียง 10 กว่าคนเท่านั้น (ถือเป็นการทดลอง)

ปัจจุบันมีกลุ่ม/สหกรณ์เครดิตยูเนียนในเขตภาคเหนือทั้งสิ้น 135 แห่ง มีสมาชิกจำนวน 82,200 คน (ข้อมูลจากการบรรยายในหัวข้อ "การสหกรณ์เครดิตยูเนียน" โดยคุณบุญฤทธิ์ เผือกวัฒนะ หัวหน้างานฝึกอบรม ชุมชนสหกรณ์เครดิตยูเนียนแห่งประเทศไทยจำกัด วันที่ 16 มกราคม 2534 ณ วิทยาลัยครูเชียงใหม่)

แหล่งที่มาของทุนในการดำเนินงานของ ชสค.

- ก. เงินอุดหนุนจากสหกรณ์เครดิตยูเนียนแห่งโลก ให้ในรูปเงินบริจาคให้เปล่า โดยเฉพาะในระยะแรกตั้ง ชสค. แต่ปัจจุบันเมื่อ ชสค. สามารถพึ่งตนเอง ได้เงินอุดหนุนนี้ก็ลดลง
- ข. เงินสนับสนุน "โครงการพิเศษ" ของ ชสค. จากองค์กรต่าง ๆ เช่น องค์การคาทอลิก วีลีฟ เซอร์วิสเชส (ซี.อาร์.เอส.) สนับสนุนโครงการโคขุนในสหกรณ์บางแห่ง เป็นต้น
- ค. รายได้จากกิจการดำเนินงานในรูป "ธุรกิจธนาคาร" โดยมีกลุ่ม/สหกรณ์ ๆ ที่เป็นสมาชิก เป็นลูกค้าที่สำคัญ ในรูปแบบ
- บริการเงินรับฝาก/เงินกู้แก่สหกรณ์ ๆ สมาชิก
 - ตัวสัญญาใช้เงิน
 - แต่ละสหกรณ์ ๆ ต้องมาลงหุ้นใน ชสค. อย่างน้อยปีละ 3 หุ้น (หุ้นละ 100 บาท)
 - ค่าจำหน่ายเอกสารที่จำเป็นในการจัดทำบัญชี สมุดสะสมเงิน ฯลฯ ที่กลุ่ม/สหกรณ์ ๆ ต้องใช้
 - ฯลฯ
- ง. ค่าบำรุงรายหัวที่เก็บจากกลุ่ม/สหกรณ์ ๆ สมาชิก (คิดตามจำนวนสมาชิกในกลุ่ม/สหกรณ์ ๆ แต่ละแห่ง ในอัตราคนละ 15 บาท/ปี)

แผนผัง โครงสร้างความสัมพันธ์ระหว่าง ชสค. กับกลุ่ม/สหกรณ์เครดิตยูเนียน



ลิขสิทธิ์มหาวิทยาลัยเชียงใหม่
Copyright © by Chiang Mai University
All rights reserved

สำนักงานส่งเสริมสหกรณ์เครดิตยูเนียนภาคเหนือ (สคน.)

ชสค. เริ่มจัดตั้ง สคน. ครั้งแรกเมื่อปี พ.ศ. 2531 ให้มีฐานะเป็นหน่วยงานย่อย ขึ้นอยู่กับฝ่ายสนามของ ชสค. ปฏิบัติหน้าที่แทน ชสค. ระดับสนาม ใน 9 จังหวัดภาคเหนือ คือ เชียงใหม่ ลำพูน แม่ฮ่องสอน เชียงราย น่าน ลำปาง แพร่ และอุตรดิตถ์ สำหรับที่ตั้ง สำนักงานปัจจุบันตั้งอยู่ในเขต อ.เมือง จ.เชียงใหม่

ชมรมเครดิตยูเนียน/ศูนย์ประสานงานเครดิตยูเนียน

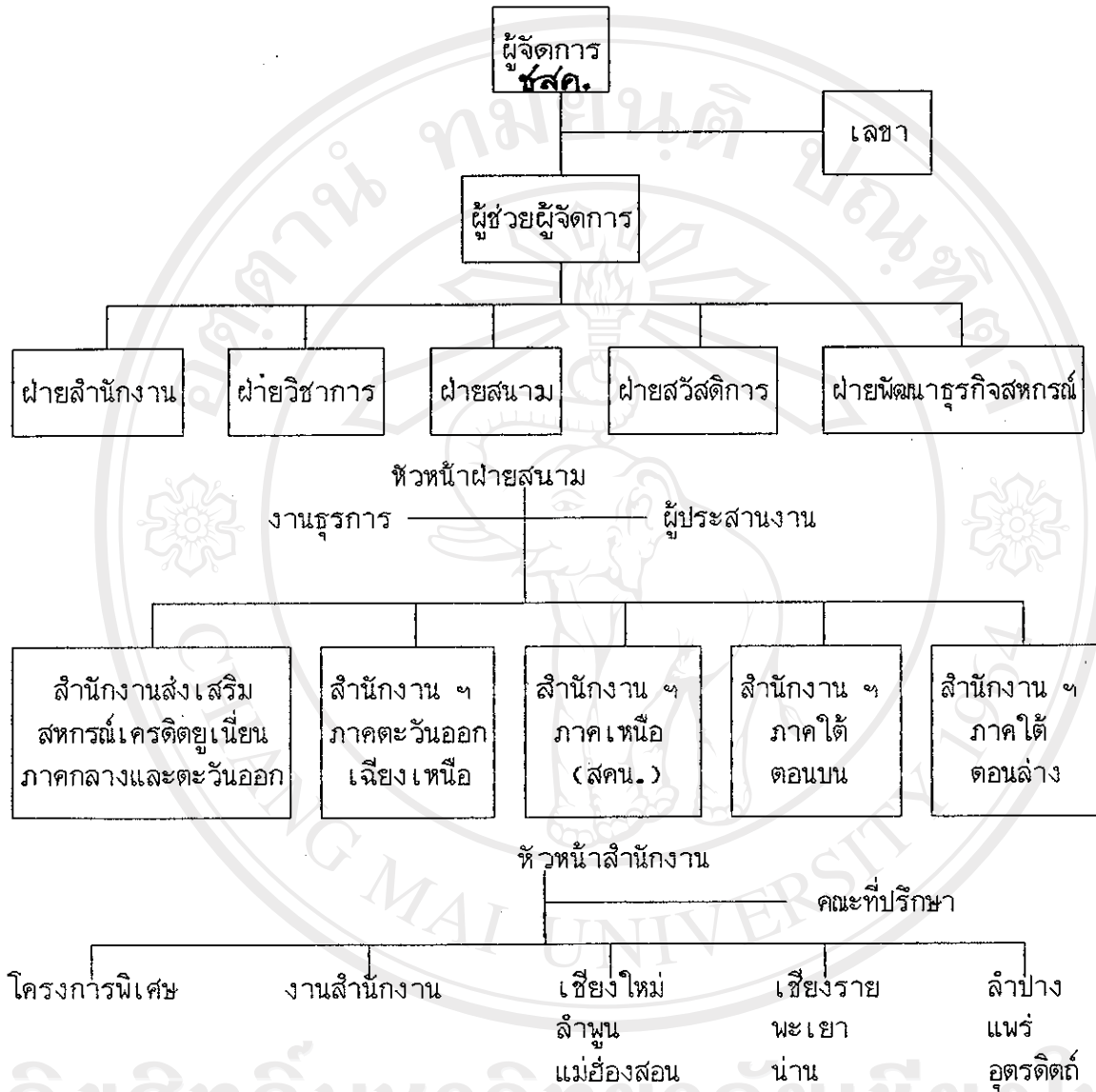
มีฐานะเป็นองค์กรอาสาสมัคร ทำหน้าที่ให้การส่งเสริม เผยแพร่อุดมการณ์ เครดิตยูเนียน ช่วยเหลือ สคน. ในระดับท้องถิ่น โดยเจ้าหน้าที่ในองค์กรไม่มีเงินเดือนประจำ แต่ได้รับการสนับสนุนก่อตั้งและทุนดำเนินการส่วนหนึ่ง เป็นค่าพาหนะการเดินทาง ค่าจัดทำโครงการ ฯลฯ จาก ชสค. สำหรับ 9 จังหวัดภาคเหนือ ในเขตพื้นที่รับผิดชอบ สคน. มีองค์กรดังกล่าว จำนวน 3 แห่ง คือ

ก. ชมรมเครดิตยูเนียน เชียงใหม่ ลำพูน แม่ฮ่องสอน เดิมคือศูนย์ประสานงานเครดิตยูเนียนจังหวัดเชียงใหม่ จัดตั้งครั้งแรกในปี พ.ศ. 2529 โดยเกิดจากผู้นำสหกรณ์บุคลากรในวิทยาลัยครูเชียงใหม่ผู้เกี่ยวข้อง เริ่มจากคณะกรรมการสหกรณ์ ๙ มักมีการจัดดูงานในสหกรณ์ใหญ่ที่ตั้งมานานและเป็นตัวอย่างแก่สหกรณ์ ๙ ทั่วไปบ่อยครั้ง จึงได้ร่วมตกลงกันส่งตัวแทนแต่ละสหกรณ์ ๙ มาเป็นอาสาสมัครดังกล่าว มีการเลือกตั้งกรรมการชมรม ๙ จำนวน 7-9 คน ทุกปี ดำเนินงานในจังหวัดเชียงใหม่ ลำพูน แม่ฮ่องสอน

ข. ศูนย์ประสานงานเครดิตยูเนียนจังหวัดลำปาง ดำเนินงานในจังหวัดลำปาง แพร่ และอุตรดิตถ์

ค. ชมรมเครดิตยูเนียน เชียงราย น่าน ดำเนินงานในจังหวัดเชียงราย น่าน และน่าน

แผนภูมิแสดงความสัมพันธ์โครงสร้างการบริหารงานของ ชสค. และ สคน.



สวัสดิการที่ชุมนุมสหกรณ์เครดิตยูเนียนแห่งประเทศไทย (ชสค.) จัดให้กลุ่ม/สหกรณ์เครดิตยูเนียนที่เป็นสมาชิก ในปัจจุบันมี 5 ประเภท ดังนี้

1. สวัสดิการเงินกู้ (ส.ก.1)

ในกรณีที่สมาชิกกู้เงินจากสหกรณ์ ฯ ไป และถึงแก่กรรมหรือไร้ความสามารถโดยสิ้นเชิงขณะที่มีพันธหนี้สินอยู่ ชสค. จะจ่ายเงินเป็นการใช้หนี้แทนผู้ตายให้แก่สหกรณ์ ฯ โดยมีเงื่อนไขว่าต้องเสียชีวิตก่อนอายุ 70 ปี หรือไร้ความสามารถก่อนอายุ 60 ปี วงเงินคุ้มครองสูงสุดรายละไม่เกิน 230,000 บาท พร้อมดอกเบี้ยไม่เกิน 180 วัน

2. สวัสดิการเงินสะสม (ส.ก.2)

เพื่อส่งเสริมการออมของสมาชิก เมื่อสมาชิกถึงแก่กรรม สหกรณ์ ฯ จะคืนเงินสะสมค่าหุ้นให้แก่ทายาทผู้รับผลประโยชน์ตามที่ได้รับไว้ พร้อมกับเงินสวัสดิการเงินสะสมจาก ชสค. สมทบอีก ซึ่งจำนวนอาจจะเท่ากับเงินสะสมค่าหุ้นของสมาชิกผู้นั้น ทั้งนี้ขึ้นอยู่กับอายุของสมาชิก โดยมีเงื่อนไขว่าวงเงินคุ้มครองจะได้ไม่เกินรายละ 70,000 บาท และพิจารณาตามอายุดังนี้

อายุ 6 เดือน - 54 ปี	ได้สมทบ 100 %
อายุ 55 ปี - 59 ปี	ได้สมทบ 75 %
อายุ 60 ปี - 64 ปี	ได้สมทบ 50 %
อายุ 65 ปี - 69 ปี	ได้สมทบ 25 %
อายุ 70 ปีขึ้นไป	ไม่ได้ส่วนสมทบ

ทั้ง ส.ก.1 และ ส.ก.2 สหกรณ์ ฯ จะต้องเสียค่าบริการให้แก่ ชสค. แทนสมาชิกของตน ในอัตรา .65 บาท ต่อเงินสะสมของสมาชิก (ค่าหุ้น) 1,000 บาท

3. สวัสดิการกองทุนร่วม (ส.ก.3)

ชุมนุมสหกรณ์เครดิตยูเนียนแห่งประเทศไทย (ชสค.) ทำหน้าที่เป็นสื่อกลางการช่วยเหลือซึ่งกันและกันทางการเงินระหว่างกลุ่ม/สหกรณ์เครดิตยูเนียน โดย ชสค. เปิดบริการรับฝากเงิน ถิ่นหุ้น และจำหน่ายตั๋วสัญญาใช้เงิน ให้แก่กลุ่ม/สหกรณ์เครดิตยูเนียนทั่วประเทศ และให้กลุ่ม/สหกรณ์ ฯ ที่มีเงินทุนหมุนเวียนไม่เพียงพอ ได้กู้ยืมเงินเพื่อนำไปบริการสมาชิก

4. สวัสดิการความมั่นคง (ส.ก.4)

เป็นบริการทางด้านการคุ้มครองภัยประเภทต่าง ๆ ที่อาจเกิดขึ้น ได้ต่อทรัพย์สินของกลุ่ม/สหกรณ์เครดิตยูเนียน ส.ก.4 เป็นบริการประกันภัยที่ ชสค.จัดให้แก่กลุ่ม/สหกรณ์ที่เป็นสมาชิก

5. สวัสดิการกองทุนสมทบ (ส.ก.5)

หลักการคล้ายคลึงกับกลุ่มฌาปนกิจทั่วไป ชสค. ทำหน้าที่เป็นตัวกลางผู้บริหารกองทุนให้ ผู้สมัครเป็นสมาชิกต้องเสียค่าสมัคร 300 บาท/ปี โดยมีหลักเกณฑ์ว่าหากสมาชิกเสียชีวิตทายาท หรือผู้รับประโยชน์จะได้รับเงินทั้งหมด เท่ากับจำนวนสมาชิก ส.ก.5 ทั้งหมดคูณ 5 บาท แต่ต้องไม่เกิน 60,000 บาท (เพื่อความมั่นคงของกองทุน) และขึ้นอยู่กับอายุของสมาชิกคนดังกล่าว ณ วันขึ้นทะเบียนเป็นสมาชิก ส.ก.5 ดังนี้

อายุ 6 เดือน - 54 ปี	จะได้รับ 100 %	ของจำนวนเงินทั้งหมด	คูณ 5 บาท
อายุ 55 ปี - 64 ปี	จะได้รับ 75 %	ของจำนวนเงินทั้งหมด	คูณ 5 บาท
อายุ 65 ปี - 69 ปี	จะได้รับ 50 %	ของจำนวนเงินทั้งหมด	คูณ 5 บาท
อายุ 70 ปีขึ้นไป	จะได้รับ 20 %	ของจำนวนเงินทั้งหมด	คูณ 5 บาท

หลักเกณฑ์การพิจารณาในกลุ่ม/ชุมชนเป้าหมาย

ในการส่งเสริมกิจกรรมสหกรณ์เครดิตยูเนียน เจ้าหน้าที่ของ สคน. จะยึดหลักเกณฑ์ตามที่ ชสค. ได้กำหนดไว้ให้เป็นแนวทาง โดยพิจารณาจากด้านต่าง ๆ ดังนี้

- ด้านวงสัมพันธ์และปริมาณธุรกิจ กรณีเป็นชุมชน ควรมีประชากรตั้งแต่ 150 ครัวเรือนขึ้นไป และสามารถขยายสมาชิกได้ถึง 300 คนขึ้นไป หรือเป็นกลุ่มผู้สนใจในบริษัท ห้างร้าน องค์กรต่าง ๆ ฯลฯ

- ภูมิประเทศ การคมนาคมสะดวก ปลอดภัย อยู่ใกล้เคียงกลุ่ม/สหกรณ์เครดิตยูเนียนเก่า

- ลักษณะชุมชน ความเป็นกันเอง (การรวมตัวกัน) ของคนในชุมชน พฤติกรรมด้านเศรษฐกิจ (การเป็นหนี้ การออม) ประสบการณ์เก่าของชุมชนที่อาจส่งผลด้านลบต่อการก่อตั้งสหกรณ์ฯ ทุกลุ่มเก่าที่มีอยู่และสอดคล้องกับสหกรณ์เครดิตยูเนียน เช่น กลุ่มเกษตรกร กลุ่มลัจจะ

ออมทรัพย์ ฯลฯ พิจารณาว่ากลุ่มเหล่านี้สามารถเปลี่ยนแปลงเป็นเครดิตยูเนียนได้หรือไม่ หากไม่ได้ก็จะไม่ส่งเสริม เพราะจะเป็นการสร้างความขัดแย้งในชุมชน

- ผู้นำชุมชนให้ความสนใจ เอาใจใส่การพัฒนาชุมชน สามารถให้การศึกษาเปลี่ยนแปลงพฤติกรรมได้ ได้รับการยอมรับจากชุมชน โดยแท้จริง

- ข้อพิจารณาอื่น

ก. การดำเนินงาน เน้นพิจารณาอาศัยการประสานงานกับหน่วยงานของรัฐและเอกชนที่มีอยู่เป็นแกนช่วยสื่อความหมาย หลักการ และแนวคิดไปยังคนในชุมชน

ข. การเข้าชุมชนต้องศึกษาความเป็นไปได้และประสานงานให้สอดคล้องกับแผนพัฒนาจังหวัด ควบคู่ไปด้วย ตามความเหมาะสมแต่ละพื้นที่ กรณีชุมชนที่ไม่สามารถช่วยเหลือตนเองได้ ต้องการการส่งเสริมสงเคราะห์ส่วนใหญ่ไม่พร้อมรับเครดิตยูเนียน

ลิขสิทธิ์มหาวิทยาลัยเชียงใหม่
Copyright© by Chiang Mai University
All rights reserved

ประวัติผู้เขียน

ชื่อ	นายสมศักดิ์ อุปพันธ์
วัน เดือน ปี เกิด	24 ตุลาคม 2506
ที่อยู่ปัจจุบัน	115/57 ซ.หนองฮ่อ ต.ป่าตัน หมู่ 3 อ.เมือง เชียงใหม่
วุฒิการศึกษา	ได้รับปริญญาวิทยาศาสตรบัณฑิต (สังคมวิทยา-มานุษยวิทยา) จากมหาวิทยาลัยเชียงใหม่ เมื่อปี พ.ศ. 2529 ได้รับปริญญาการศึกษามหาบัณฑิต (การศึกษานอกระบบ) จากมหาวิทยาลัยเชียงใหม่ เมื่อปี พ.ศ. 2535
ประสบการณ์ในการทำงาน	ปี พ.ศ. 2529-2531 ทำงานในตำแหน่งเจ้าหน้าที่พัฒนา ชนบท สภาคมวช เอ็ม ซี เอ (เสาทิน) เชียงใหม่ ปี พ.ศ. 2531-2532 ทำงานในตำแหน่งหัวหน้างานพัฒนา ชุมชน ระดับ 3 สังกัดงานพัฒนาชุมชน เทศบาลเมืองอุตรดิตถ์ ปี พ.ศ. 2532-ปัจจุบัน ทำงานในตำแหน่งนักพัฒนาชุมชน ระดับ 4 สังกัดงานพัฒนาชุมชน เทศบาลนครเชียงใหม่

ลิขสิทธิ์มหาวิทยาลัยเชียงใหม่
Copyright© by Chiang Mai University
All rights reserved