

บทที่ 2

กรอบทฤษฎีและแนวความคิด

เพื่อให้การศึกษาวิจัยในครั้งนี้สมบูรณ์และมีความถูกต้อง ในเชิงวิชาการ ผู้ศึกษา จึงได้นำเอาแนวคิดทางการเมืองและตัวแบบมาใช้เพื่อเป็นกรอบในการศึกษาวิจัย รวมทั้งด้วยกันทั้งหมด 4 กรอบ ดังนี้

2.1 แนวการวิเคราะห์ระบบการเมืองเชิงการหน้าที่ (Functional Analysis)

แนวการวิเคราะห์ระบบการเมืองเชิงการหน้าที่ นักรัฐศาสตร์ได้รับอิทธิพลมาจากแนวความคิดของนักสังคมมนุษย์วิทยา โดยมีพื้นฐานของแนวคิดที่ว่าสิ่งที่มีค่าสำคัญที่สุดต่อระบบสังคมใด ๆ ได้แก่ การมีหน้าที่ (functions) ที่สำคัญบางประการ ซึ่งทำให้ระบบสังคมนั้นสามารถดำรงอยู่ได้ โดยการหน้าที่แต่ละอย่างต้องมีแต่ละส่วนของสังคม หรือที่เรียกว่าสถาบันสังคมรับผิดชอบ แต่ละส่วนจะต้องปฏิบัติหน้าที่อย่างสอดคล้องเพื่อส่งเสริมกัน และเพื่อความอยู่รอดมั่นคงร่วมกัน¹ นักสังคมมนุษย์วิทยาตามแนวคิดนี้ขอเสนอได้แก่ Parsons, Levy, Merton เป็นต้น ซึ่งแนวคิดนี้ได้มีอิทธิพลต่อแนวคิดของ Almond และ Powell โดยตรงในเวลาต่อมา และได้นำมาพัฒนาเป็นแนวการวิเคราะห์ระบบการเมืองเชิงการหน้าที่ (Functional Analysis) หรือที่บางที่เรียกว่า แนววิเคราะห์เชิงโครงสร้าง-การหน้าที่ (Structural-Functional Analysis) นั่นเอง โดยนักวิชาการตามแนวคิดนี้ได้เสนอแนวคิดไว้อย่างน่าสนใจ ดังนี้

¹ สันธญา สันธญาวิวัฒน์ ทฤษฎีสังคมวิทยา (กรุงเทพฯ : เจ้าพระยาการพิมพ์, 2531) หน้า 206, 313

Parsons มีแนวคิดที่ว่า การที่เราจะเข้าใจระบบสังคมได้นั้น จะต้องพิจารณาจากหลักการที่สำคัญ 4 ประการ คือ 1. แนวคิดเรื่องระบบ 2. แนวคิดเกี่ยวกับส่วนย่อยหรือส่วนประกอบของระบบ 3. แนวคิดเกี่ยวกับตัวแปรที่มีอิทธิพลต่อการปฏิบัติงานของระบบ 4. แนวคิดเกี่ยวกับการเปลี่ยนแปลง โดยในการพิจารณานั้นจะต้องพิจารณาทั้ง 4 ส่วนนี้รวมกันไปทั้งหมด นอกจากนั้นแล้ว Parsons เห็นว่า การที่ระบบสังคมจะมีเสถียรภาพหรือไม่ขึ้นอยู่กับความสามารถที่จะต้องตอบสนองต่อความต้องการที่เกิดขึ้นภายในระบบสังคมอันเกิดจากปัญหาต่าง ๆ ที่มีอยู่ในระบบ อันได้แก่ การแบ่งปันทรัพยากรที่มีอยู่อย่างจำกัด การกำหนดและรักษาไว้ซึ่งการแสวงหาเป้าหมายพื้นฐานของสังคม การธำรงรักษาระเบียบภายในสังคม และการป้องกันมิให้เกิดความขัดแย้งในการที่บุคคลในสังคมปฏิบัติบทบาทต่าง ๆ กัน²

ดังนั้นเพื่อจัดการกับปัญหาต่าง ๆ ที่เกิดขึ้นในระบบสังคม Parsons จึงเสนอว่าระบบสังคมมีความจำเป็นที่จะต้องมีการหน้าที่ (functions) หลัก ๆ อยู่ด้วยกัน 4 ประการ กล่าวคือ³

- 1) การหน้าที่ในการปรับตัว หมายถึง ความสามารถของระบบในการตอบสนองต่อความต้องการของสังคม ซึ่งความต้องการนั้นเพิ่มขึ้นเรื่อย ๆ การปรับตัวเพื่อให้สามารถตอบสนองต่อความต้องการได้ จึงได้แก่การที่ระบบสังคมมีความจำเป็นในการผลิตและการแบ่งปันการผลิต ตลอดจนการจัดสรรทรัพยากรที่มีอยู่อย่างจำกัดให้เหมาะสม

² อังโน ชัยอนันต์ สมทวณิช. การเมืองเปรียบเทียบ : ทฤษฎี แนวความคิด (กรุงเทพฯ : เจ้าพระยาการพิมพ์, 2526) หน้า 59-60

³ Talcott parsons. Economy and Society (Glence, 1956) P.16

2) การหน้าที่ในการปฏิบัติการเพื่อให้บรรลุเป้าหมาย ได้แก่ การประสานการปฏิบัติการร่วมกันของบุคคลและกลุ่มบุคคลในสังคม เพื่อให้บรรลุถึงเป้าหมายที่ได้ร่วมกันกำหนดไว้ เป้าหมายที่สำคัญที่สุดอย่างหนึ่งก็คือ การรักษาระบบสังคมให้คงอยู่

3) การธำรงรักษาระบบและการจัดการลดความตึงเครียด หมายความว่า ระบบสังคมจะต้องมีคุณค่าและปทัสถานทางสังคมที่สมาชิกในสังคมยึดถือ และมีสถาบันทางสังคมในระบอบต่าง ๆ ที่ให้การเรียนรู้แก่มวลสมาชิก ตลอดจนมีกลไกและกระบวนการจัดการแก้ไขให้เกิดความตึงเครียดภายในสังคมที่จะทำให้เกิดความปั่นป่วน ระส่ำระสายในสังคม

4) การสร้างบูรณาการ ได้แก่ ความพยายามที่จะปรับความสัมพันธ์ระหว่างหน่วยต่าง ๆ ของสังคม ให้มีความเป็นปึกแผ่นแน่นหนา โดยมีการควบคุมทางสังคม ซึ่งได้แก่ อำนาจอรัฐและกลไกทางสังคมอื่น ๆ

การปฏิบัติหน้าที่เหล่านี้จะสามารถทำให้ระบบดำรงอยู่ได้ และในกรณีที่ระบบทำหน้าที่ได้อย่างครบถ้วนและมีประสิทธิภาพ ระบบจะอยู่ในสภาวะที่สมดุล (equilibrium) Parsons มีความเห็นว่า ระบบสังคมต่างมีแนวโน้มที่จะรักษาสภาวะสมดุลไว้ ไม่ว่าสังคมจะเป็นครอบครัว ระบบการเมืองหรือระบบเศรษฐกิจ ต่างก็พยายามที่จะรักษาลักษณะดั้งเดิมของตนไว้ในระยะยาว โดยมีการเปลี่ยนแปลงไปที่ละน้อยอย่างเชื่องช้า ตามความคิดของ Parsons นั้น ปฏิสัมพันธ์ระหว่างส่วนต่าง ๆ ของระบบที่ต้องพึ่งพาอาศัยกันและมีผลกระทบต่อกันนั้น จึงกระทำหน้าที่ของมันไปในทางที่รักษาระบบสังคมไว้ให้คงอยู่ในสภาวะที่สมดุล

Levy มีความเห็นว่า ทุกระบบจะต้องประกอบไปด้วย การหน้าที่จำเป็นต่อการดำรงอยู่ของระบบ (functional requisites) มีการพึ่งพาอาศัยกันและกันระหว่างส่วนต่าง ๆ ภายในระบบ (interdependence) และอยู่ในสภาวะที่สมดุล (equili-

brium) เสมอ เขากล่าวต่อไปอีกว่า การหน้าที่ functions ที่ทุกระบบจำเป็นต้องมีเพื่อการดำรงอยู่ของระบบ ได้แก่ การปรับตัวต่อสิ่งแวดล้อม การแบ่งแยกแจกแจงบทบาททางสังคม การคัดเลือกบุคคลให้เข้ามาทำงานที่นั้น การบำรุงรักษา การรู้ร่วมกัน การเรียนรู้ของสมาชิกในหน่วย และ การควบคุมพฤติกรรมที่จะก่อให้เกิดความสับสนวุ่นวายภายในสังคม⁴

Almond, Verba และ Coleman ได้วิเคราะห์ระบบการเมือง โดยพิจารณาจากกิจกรรมหรือจากการหน้าที่ (functions) ของระบบเป็นเกณฑ์ โดยได้สรุปว่าในทุกระบบการเมืองจะมีลักษณะร่วมกันอยู่ 4 ประการ กล่าวคือ⁵

- 1) โครงสร้างทางการเมือง (political structure) ทุกระบบการเมืองจะมีโครงสร้างทางการเมือง ซึ่งอาจจะคล้ายคลึงกันหรือแตกต่างกันไปในแต่ละระบบการเมืองก็ได้ นอกจากนี้ยังมีความแตกต่างกันในระบบของการจำแนกของโครงสร้างดังกล่าวด้วย โครงสร้างทางการเมืองบางอย่าง เช่น พรรคการเมือง สหภาพแรงงาน อาจจะมีในบางระบบและไม่มีในบางระบบ แต่โครงสร้างบางอย่างอาจจะมีอยู่ในทุกระบบการเมือง เช่น ผู้ทำหน้าที่ปกครองจะมีในทุกระบบ แต่อาจจะมีรูปแบบที่แตกต่างกันไปเป็นคณะรัฐบาล
- 2) การหน้าที่ (functions) ทุก ๆ ระบบการเมืองจะทำหน้าที่เหมือนกัน แม้ว่าโครงสร้างที่ใช้ในการปฏิบัติหน้าที่อาจจะแตกต่างกันออกไปก็ตาม โครงสร้างทางการเมืองแต่ละอย่างในระบบจะมีการหน้าที่หลายประการ กล่าวคือ ไม่ว่าในระบบประชาธิปไตยหรือเผด็จการเบ็ดเสร็จ ระบบการเมืองจะต้องมีการหน้าที่ในการออกกฎหมาย หรือสร้าง outputs เพื่อโต้ตอบกับ demands ที่เกิดขึ้น

⁴ Marion J. Levy Jr., Modernization and the Structure of Societies (Princeton, University Press, 1966) P.149

⁵ Gabriel A. Almond and James Coleman, The Politics of Developing Areas. New Jersey : Princeton University Press, 1960)

3) โครงสร้างทางการเมืองแต่ละอย่างจะทำงานหลายการหน้าที่ (multi-function) เช่น พรรคการเมือง นอกจากทำหน้าที่ส่งคนเข้ารับการเลือกตั้งเพื่อจะมีโอกาสจัดตั้งรัฐบาลแล้ว ยังมีหน้าที่รับความเห็นของประชาชนมาเสนอรัฐบาล การให้การศึกษาทางการเมืองแก่ประชาชน ฯลฯ อีกด้วย หรือรัฐบาลนมหน้าทในการบริหารงานของประเทศ แต่ยังมีหน้าที่อื่น ๆ เช่น ออกกฎหมายในรูปพระราชกฤษฎีกา พระราชกำหนด หรือบางทีก็เป็นผู้ตีความหมายอีกด้วย

4) ทุกรระบบการเมืองจะเป็นระบบผสม (mixed system) กล่าวคือ ไม่มีระบบการเมืองใดเป็นสิ่งลคมสมัยใหม่ (modern society) หรือเป็นสิ่งลคมโบราณโดยสิ้นเชิง ทุกรระบบจะมีส่วนผสมระหว่างความเป็นสมัยใหม่กับความโบราณอยู่ แต่อาจจะแตกต่างกันในระดับของส่วนผสมอันนั้น เช่น ในสิ่งลคมสมัยใหม่ การได้ตำแหน่งหรือสถานภาพใด ๆ จะเป็นไปตามความสามารถ (achievement) เช่น จะเป็นข้าราชการ ได้ต้องมีการสอบแข่งขันกัน แต่สิ่งลคมโบราณจะได้อมาโดยการถือกำเนิด (ascription) เช่น การสืบทายาท ในสิ่งลคมที่พัฒนาแล้วอย่างอังกฤษจะมีลักษณะของทั้งสองอย่าง คือ มีการแข่งขันเมื่อขึ้นสู่ตำแหน่งต่าง ๆ ขณะเดียวกันก็มีกษัตริย์ซึ่งได้อมาโดยการสืบทายาท เป็นต้น

สรุปได้ว่า ระบบการเมืองใด ๆ นั้นจะต้องประกอบไปด้วยโครงสร้างต่าง ๆ ซึ่งแต่ละโครงสร้างจะต้องมีการหน้าที่ (functions) ที่จะต้องกระทำ ซึ่งถ้าโครงสร้างทางการเมืองเหล่านั้นสามารถกระทำตามการหน้าที่ที่มีอยู่ได้อย่างมีประสิทธิภาพแล้ว ย่อมจะทำให้ระบบการเมืองนั้นอยู่รอดต่อไปได้

การหน้าที่ (Functions) ของระบบการเมือง

Almond กับ Verba ได้แบ่งการหน้าที่หรือกิจกรรมของโครงสร้างของระบบการเมืองออกได้เป็น 3 ลักษณะดังต่อไปนี้⁶

1) การหน้าที่ทั่ว ๆ ไปของระบบในการโต้ตอบต่อสิ่งแวดล้อมภายนอก ซึ่งอาจจัดได้ว่าเป็น "ความสามารถ" (capability) ของระบบ และความสามารถของระบบนี้เราสามารถที่จะวิเคราะห์ได้จากรูปแบบต่างๆ ของ inputs (ปัจจัยนำเข้า) และ outputs (ปัจจัยนำออก) ของระบบเอง ลักษณะของการหน้าที่ของระบบในแง่ของความสามารถได้แก่

1.1 การควบคุมพฤติกรรมของสมาชิกในสังคม (regulation) อาจอยู่ในรูปแบบต่างๆ และอาจจะกระทบต่อพฤติกรรมและความสัมพันธ์ของบุคคลในแง่ต่าง ๆ กัน ในการดูลักษณะการดำเนินการควบคุมพฤติกรรมนี้ เราต้องพิจารณาว่าบุคคลหรือกลุ่มบุคคลใดที่สมควรจะต้องถูกควบคุมและจะควบคุมในด้านใด และควรจะดำเนินการบ่อยหรือมากน้อยขนาดใด เช่น ในระบบการเมืองของสหรัฐมีการกำหนดกฎหมายเพื่อชีวิตในทางเศรษฐกิจหลายอย่าง มีการปกป้องผู้บริโภคโดยการออกกฎหมายป้องกันการผูกขาด ปกป้องนักธุรกิจให้รอดพ้นจากการถูกล่อลวง เป็นต้น ส่วนในทางสังคมรัฐบาลอาจจะเข้าไปควบคุมในหลายเรื่อง เช่น การจราจร การปกป้องทรัพย์สิน สรุปว่า เรื่องใด ๆ ที่กล่าวไว้เป็นเรื่องของสาธารณะเรื่องนั้นจะมีรัฐบาลเข้าเกี่ยวข้องอยู่ด้วย

⁶ Gabriel A. Almond and G. Bingham Powell, Jr, Comparative Politics : A Development Approach, Jame C. Charlesworth, ed. Contemporary Political Analysis, (N.Y.: The Free Press, 1967) P. 28-30

1.2 การดึงทรัพยากรและสรรพกำลังมาใช้ (extraction) หมายถึง ความสามารถของระบบ ในการนำเอาทรัพยากรวัตถุดิบและมนุษย์มาใช้เพื่อให้เป้าหมายต่าง ๆ ของสังคมลุล่วงไปด้วยดี ความสามารถของระบบในแง่นี้อาจจะดูได้จากจำนวนทรัพยากรที่รัฐบาลได้รับในระดับต่าง ๆ ของสังคม ความเต็มใจของราษฎรที่จะหยิบบริษณาทหารเหล่านั้นให้กับรัฐบาลภายใต้สถานการณ์ที่แตกต่างกัน บุคคลกลุ่มใดเป็นผู้หยิบบริษณา

1.3 การจัดสรรทรัพยากรหรือสิ่งที่มีคุณค่าในสังคม (distribution) หมายถึงความสามารถของระบบในการแจกแจงสินค้า บริการ ชื่อเสียง ฐานะ และโอกาสต่าง ๆ ให้กับบุคคลหรือกลุ่มบุคคลในสังคม ในการวัดความสามารถของระบบในแง่นี้อาจกระทำได้โดยพิจารณาปริมาณและความสำคัญของสิ่งที้นำไปแจกจ่าย แจกจ่ายอะไรและให้แก่กลุ่มใด เช่น รัฐบาลอาจตั้งงบประมาณเพื่อสนองตอบความต้องการในแง่วัฒนธรรมต่อบุคคลในสังคม เช่น เพิ่มสวัสดิการ โครงการเงินต้น หรือโครงการสร้างงานในชนบท เป็นต้น กลุ่มที่ได้รับประโยชน์จากการแจกแจงทรัพยากรเหล่านี้ อาจจะเป็นกลุ่มคนหลายอาชีพ หลายกลุ่ม เช่น ชาวนาชาวไร่ กลุ่มเชื้อชาติ กลุ่มศาสนา กลุ่มทหาร กลุ่มข้าราชการ พลเรือน ฯลฯ ระบบการเมืองที่มีความสามารถในการแจกแจงทรัพยากรได้มาก ก็คือระบบที่ตั้งงบประมาณใช้จ่ายมาก และบุคคลหรือกลุ่มบุคคลที่ได้รับประโยชน์มีเพิ่มมากขึ้นทั้งในแง่ของกลุ่มและจำนวนนั่นเอง

2) หน้าที่ของระบบในการเปลี่ยนปัจจัยนำเข้า (inputs) ให้เป็นปัจจัยนำออก (outputs) หรือที่เรียกว่า กระบวนการแปรเปลี่ยน (conversion process) ซึ่งหมายถึง การที่ระบบแปลง การเรียกร้อง (demands) และการสนับสนุน (supports) ให้อยู่ในรูปของกฎหรือนโยบายอื่นจะนำไปปฏิบัติสืบต่อไป กระบวนการแปรเปลี่ยนของระบบการเมืองนี้อาจนำมาวิเคราะห์เปรียบเทียบกับของอีกกระบวนการเมืองหนึ่งได้ โดยพิจารณาจากหน้าที่ของกระบวนการนี้ซึ่งเราอาจแบ่งได้ดังต่อไปนี้

2.1 การแสดงออกซึ่งผลประโยชน์ (interest articulation)

หมายถึง การที่บุคคลหรือกลุ่มบุคคลในสังคมเรียกร้องต่อระบบการเมืองเพื่อให้ดำเนินการใด ๆ ในแนวทางที่ตนเองปรารถนา วิธีการเรียกร้องนี้อาจจะกระทำได้หลายวิธี เช่น การเดินขบวน การออกแถลงการณ์ผ่านสื่อมวลชน และการดำเนินการผ่านผู้แทนราษฎร เป็นต้น และฐานของการเรียกร้องอาจอยู่ในหลายรูปแบบ เช่น สหภาพแรงงาน กลุ่มผลประโยชน์ พรรคการเมือง สหกรณ์ ชมรมต่าง ๆ เป็นต้น

2.2 การรวบรวมผลประโยชน์ (interest aggregation) หมายถึง

การเปลี่ยนการเรียกร้อง (demands) หลากหลายที่เกิดจากกลุ่มต่าง ๆ ให้อยู่ในรูปของร่างนโยบายจำนวนหนึ่งที่กระทัดรัด เช่น พรรคการเมืองจะรับข้อเรียกร้องจากสหภาพ กลุ่มผลประโยชน์ สหกรณ์ ชมรมอาชีพ แล้วนำมาต่อรองประนีประนอมกันในระหว่างผลประโยชน์ที่ขัดกันแย้งอยู่ และออกมาในรูปของร่างนโยบายเพื่อเสนอต่อรัฐบาลให้พิจารณาต่อไป

2.3 การสร้างกฎ กำหนดนโยบาย (policy making) หมายถึง การ

ตัดสินใจใด ๆ อาจอยู่ในรูปของกฎหมาย พระราชบัญญัติ พระราชกำหนด พระราชกฤษฎีกา โครงสร้างของระบบการเมืองจะทำหน้าที่ในการกำหนดนโยบาย ออกกฎหมายนี้จะแตกต่างกันไปในแต่ละสังคม เช่น สังคมแบบดั้งเดิม โครงสร้างที่หัวหน้าชนชั้นไม่ได้แบ่งออกมาให้เห็นชัด แต่ยังคงรวมรวมอยู่ในโครงสร้างอื่น ๆ เช่น ผู้นำหรือหัวหน้าเผ่าสามารถออกกฎเกณฑ์ใด ๆ ได้ รวมทั้งทำหน้าที่อื่น ๆ ในสังคมด้วย ส่วนในสังคมสมัยใหม่นั้น โครงสร้างในการกำหนดกฎหมาย กฎหมายและนโยบายแยกออกมาให้เห็นได้ชัดเจน มีกระบวนการในการที่เป็ผลมากกว่าและ โครงสร้าง ตลอดจนกระบวนการต่างก็เป็นที่ยอมรับในความชอบธรรมของประชาชนในสังคมอีกด้วย

2.4 การนำนโยบายมาปฏิบัติและการบังคับใช้กฎหมาย (policy application and rule enforcement) หมายถึง

กระบวนการที่ระบบการเมืองนำเอาปัจจัยนำออก (outputs) ไปควบคุมพฤติกรรมของบรรดาสมาชิก (regulation) ดึงทรัพยากร

มาใช้ (extraction) หรือเพื่อจัดสรรทรัพยากร (distribution) ใด ๆ เพื่อสนอง
 ต่อต่อการเรียกร้องที่เกิดขึ้นในระบบการเมืองนั้น ๆ ในสังคมดั้งเดิมที่โครงสร้างยังไม่ซับซ้อน
 ผู้นำอาจจะดำเนินการด้วยตนเอง แต่ผู้นำในสังคมที่ทันสมัย โครงสร้างที่ซับซ้อน
 มากนั้น การนำนโยบายมาปฏิบัติและการบังคับใช้กฎหมายอาจจะกระทำการ โดยผ่านระบบ
 ราชการ ซึ่งในแต่ละสังคมลักษณะของระบบราชการก็ย่อมจะมีรูปแบบที่แตกต่างกันไปด้วย⁷

2.5 การปรับใช้และการตีความตามกฎหมายและนโยบาย (policy
 adjudication) พฤติกรรมใด ๆ ของบรรดาสมาชิกของสังคมอาจเป็นได้โดยตรง หรือ
 อาจจะละเมิดต่อกฎหมาย หน้าที่ในการตีความจึงต้องขึ้นอยู่กับโครงสร้างที่มหานาที่เกี่ยวของ
 คือ ศาล ในบางกรณีการพิจารณาตีความอาจดำเนินการกันเองภายในระบบย่อยก็ได้

3) การหน้าที่ของระบบในการรักษาไว้และการปรับปรุงระบบเอง (System
 Maintenance and Adaptation Functions) ในโครงสร้างของระบบการเมือง
 สมัยใหม่ซึ่งมีลักษณะซับซ้อนสูง ย่อมจะมีหน้าที่และบทบาทต่างๆ มากมาย เช่น นายกรัฐมนตรี
 ผู้นำสหภาพแรงงาน กรรมการทหาร ไปรษณีย์ ฯลฯ ผู้ที่จะเข้ามาสวมบทบาทและทำหน้าที่
 ในโครงสร้างที่เกิดขึ้นหรือขยายตัวออกก่อนเนื่องมาจากความเป็นทันสมัย จึงจำเป็นต้อง
 สรรหาและให้การอบรมเพื่อให้เข้าใจในบทบาทและหน้าที่ของตนเอง เพื่อเป้าหมาย
 หลักคือการบำรุงรักษาและปรับปรุงระบบให้สามารถทำงานต่อไปอย่างต่อเนื่อง นั่นคือ
 กระบวนการสรรหาและให้การอบรมเรียนรู้ ซึ่งเป็นการเตรียมคนให้เข้าสู่การเมือง
 อย่างมีประสิทธิภาพ

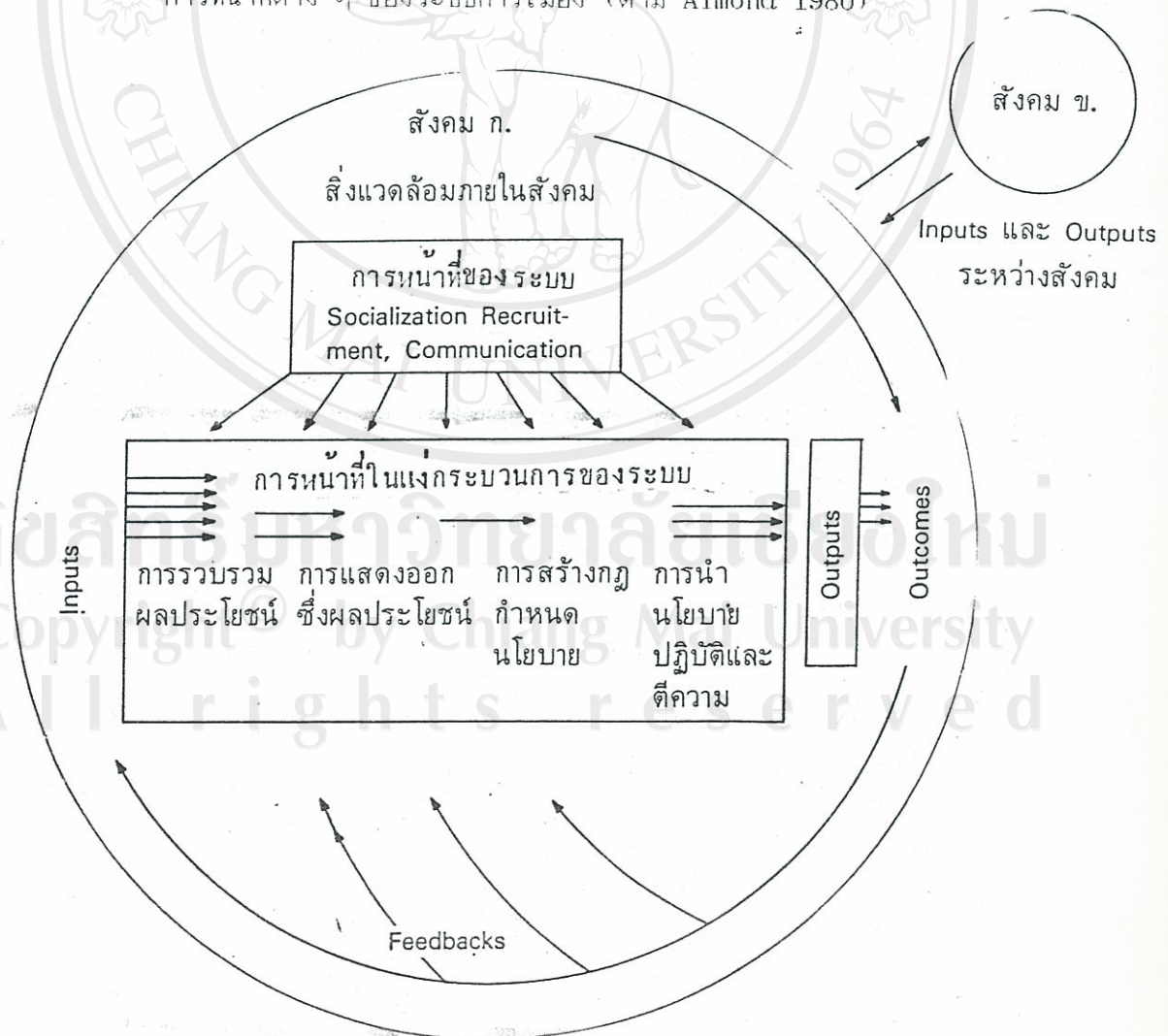
นอกจากนี้ ระบบการเมืองจะต้องมีการสื่อสารที่มีประสิทธิภาพ เพราะสมรรถ-
 ภาพของระบบในการแก้ไขข้อเรียกร้อง (demands) และเพิ่มระดับของการสนับสนุน
 (supports) อยู่ที่การตัดสินใจที่ถูกต้อง การตัดสินใจของระบบนั้นจะต้องอาศัยข้อมูลข่าว

⁷ Op. cit. Almond and Powell, PP. 28-30

สารที่หลั่งไหลจากสภาพแวดล้อมของระบบการเมืองเอง นอกจากนั้นระบบสื่อสารยังได้ให้ข้อมูลที่ เป็นประโยชน์ในรูปของปัจจัยย้อนกลับ (feedback) ซึ่งจะช่วยให้ระบบสามารถตรวจสอบปฏิกิริยาที่เกิดขึ้นจากการตัดสินใจใด ๆ ได้ด้วย เช่น การที่รัฐบาลออกกฎหมายกำหนดอัตราขั้นต่ำของกรรมกรวันละ 60 บาท ปฏิกิริยาที่รัฐบาลจะได้รับจะอยู่ในรูปของข่าวสารว่ามีประชาชนสนับสนุนมากน้อยขนาดใด กลุ่มใดที่คัดค้าน กลุ่มใดที่สนับสนุน เป็นต้น ความสัมพันธ์ระหว่างระบบการเมืองกับการหน้าที่ (functions) ของระบบนั้น อาจสรุปเป็นแผนภาพได้ดังต่อไปนี้

แผนภาพที่ 2.1

การหน้าที่ต่าง ๆ ของระบบการเมือง (ตาม Almond 1980)



การนำเอาแนวการวิเคราะห์ระบบการเมืองเชิงหน้าที่ (Functional Analysis) มาเป็นกรอบในการศึกษาวิจัย

การที่ผู้ศึกษาวิจัยได้นำเอาแนวการวิเคราะห์ระบบการเมืองเชิงหน้าที่มาใช้เป็นกรอบในการวิเคราะห์นั้น เนื่องจากเห็นว่าแนวความคิดนี้ได้นำไปที่กิจกรรมทางการเมือง หรือ "การหน้าที่" ของระบบการเมืองที่มีอยู่เป็นประการสำคัญ โดยเห็นว่า "การหน้าที่" ดังกล่าวเป็นสิ่งที่มีความสำคัญที่สุดต่อความคงอยู่ของระบบการเมืองเลยทีเดียว กล่าวคือ ระบบการเมืองตามแนวการวิเคราะห์เชิงหน้าที่นั้น เป็นการเชื่อมโยงกันระหว่างโครงสร้างทางการเมืองหรือสถาบันต่าง ๆ ทางการเมืองที่มีอยู่ในระบบ ไม่ว่าจะเป็นปัจเจกบุคคล สถาบันทางการเมือง หรือกระบวนทางการเมืองต่าง ๆ เข้าด้วยกัน โดยตั้งอยู่บนพื้นฐานของการตัดสินใจในการแก้ไขปัญหาสาธารณะ การแจกแจงทรัพยากร หรือการจัดสรรแบ่งปัน ในสิ่งที่มีค่าในสังคม⁸ โดยโครงสร้างทางการเมืองทั้งหลายที่มีอยู่นั้นต่างจะต้อง เกี่ยวข้องสัมพันธ์กันและมีผลกระทบต่อกัน ไม่อาจแยกขาดออกจากกันได้ และที่สำคัญก็คือ โครงสร้างทางการเมืองเหล่านั้นต่างก็จะต้องมี "การหน้าที่" (functions) ทางการเมือง เพื่อตอบสนองต่อความต้องการที่เกิดขึ้นจากประชากรในระบบการเมือง

เมื่อพิจารณาจากแนวความคิดดังกล่าวข้างต้นแล้ว กำนัน ผู้ใหญ่บ้าน และนักการเมือง ไม่ว่าจะอยู่ในระดับชาติหรือระดับท้องถิ่น จึงถือได้ว่าเป็นโครงสร้างย่อยหรือเป็นสถาบันย่อยสถาบันหนึ่งของระบบการเมือง ดังนั้นบุคคลทั้งสองกลุ่มจึงจะต้องมีการหน้าที่ในทางการเมืองเพื่อจัดการกับความขัดแย้งสาธารณะที่ตนเผชิญอยู่ในระบบ ด้วยเหตุผลดังกล่าวมานี้ หากเราต้องการทราบความสัมพันธ์ทางการเมืองที่กำนัน ผู้ใหญ่บ้านมีต่อนักการ

⁸ มหาวิทยาลัยสุโขทัยธรรมาธิราช ปัญหาการเมืองของไทยปัจจุบัน, (เอกสารการสอน เล่มที่ 1, 2534), หน้า 26

เมืองแล้ว เราจึงควรพิจารณากิจกรรมหรือการหน้าที่ทางการเมืองที่บุคคลทั้งสองฝ่ายได้แสดงออกมา ในขณะที่เข้ามามีความสัมพันธ์กันนั่นเอง

โดยสรุปแล้ว การนำเอาแนวความคิดการวิเคราะห์ระบบการเมืองเชิงการหน้าที่มาเป็นแนวทางในการมองปัญหาการเมืองของไทยอันอาจเกิดขึ้นจากความสัมพันธ์ระหว่างกำนัน ผู้ใหญ่บ้าน กำนันการเมืองนั้น จะช่วยให้เราเห็นจุดบกพร่องทางด้านโครงสร้างสาเหตุและผลกระทบที่เกิดขึ้นได้ชัดเจนยิ่งขึ้นเพื่อหาหนทางแก้ไขปรับปรุงและพัฒนาเพื่อนำไปสู่จุดมุ่งหมายของการอยู่ร่วมกันในสังคมเป็นสิ่งสำคัญ

2.2 แนวความคิดเกี่ยวกับวัฒนธรรมทางการเมือง (Political Culture Approach)

เนื่องจากการศึกษาวิจัยในเรื่องนี้ส่วนหนึ่งเป็นความพยายามที่จะทำความเข้าใจเกี่ยวกับรูปแบบพฤติกรรมทางการเมือง ที่กำนัน ผู้ใหญ่บ้าน นักการเมือง และประชาชนแสดงต่อกัน การนำเอาแนวคิดเกี่ยวกับวัฒนธรรมทางการเมืองมาใช้เป็นกรอบในการศึกษานั้น เนื่องจากผู้ศึกษาวิจัยเห็นว่า วัฒนธรรมทางการเมืองนั้นเป็นตัวช่วยกำหนดพฤติกรรมทางการเมืองของคนในสังคม ช่วยกำหนดทิศทางและวัฒนธรรมทางการเมืองของไทยมาเป็นกรอบในการศึกษาวิเคราะห์แล้ว ก็ย่อมจะช่วยให้เกิดความเข้าใจและสามารถอธิบายถึงพฤติกรรมของคนในสังคมไทยที่ปฏิบัติต่อกันในกิจกรรมทางการเมืองได้ชัดเจนยิ่งขึ้น

(1) ความหมายของ "วัฒนธรรมทางการเมือง"

เกี่ยวกับความหมายของ วัฒนธรรมทางการเมือง นั้น ได้มีนักรัฐศาสตร์หลายท่าน ทั้งในยุโรป อเมริกาเหนือ และในประเทศไทย ได้บรรยายอธิบายความหมายของวัฒนธรรมทางการเมือง ในทรรศนะต่าง ๆ ดังนี้

Almond และ Powell ได้กล่าวถึงวัฒนธรรมทางการเมืองว่า เป็นแบบแผนของทัศนคติของแต่ละกลุ่มบุคคลที่มีต่อระบบการเมืองท่ามกลางสมาชิกก่อนของระบบการเมือง แบบแผนทัศนคติทางการเมืองของแต่ละบุคคลนี้เป็นความรู้สึกริเริ่มคิดทางจิตใจ ซึ่งเป็นตัวสร้างทฤษฎีทางการเมือง หรือการแสดงออกที่เป็นบทบาททางการเมือง ความรู้สึกนี้มีส่วนประกอบหลายอย่างรวมทั้ง

- 1) ความใหม่เอียงทางการรับรู้ (cognitive orientation) เป็นความรู้ความเข้าใจและความเชื่อที่มีต่อเรื่องราวทางการเมืองและส่วนต่าง ๆ ของระบบการเมือง
- 2) ความใหม่เอียงเกี่ยวกับความรู้สึก (affective orientation) เป็นความรู้สึกที่มีต่อส่วนต่าง ๆ ของระบบการเมืองและองค์การทางการเมือง
- 3) ความใหม่เอียงเกี่ยวกับการประเมินค่า (evaluative orientation) เป็นการตัดสินและการให้ความเห็นต่าง ๆ ต่อกิจกรรมทางการเมืองและปรากฏการณ์ทางการเมือง

Almond และ Verba ได้พิจารณาวัฒนธรรมทางการเมืองในทิศทางของความเห็นทางการเมือง (political orientation) โดยเฉพาะอย่างยิ่งการมีทัศนคติต่อระบบการเมืองและบทบาทตนเองมีต่อระบบการเมืองนั้น ๆ ว่าตนควรมีบทบาทอย่างไร เพื่อช่วยสนับสนุนระบบการเมืองในสังคมของตนเป็นสมาชิกอยู่⁹

⁹ Op.cit. Almond and Powell, PP.50

¹⁰ Gabriel A. Almond and Sidney Verba, The Civic Culture

(New Jersey : Princeton University Press, 1963), P.13

Pye และ Verba ได้กล่าวว่า วัฒนธรรมทางการเมือง เป็นชุดของทัศนคติ ความเชื่อ และอารมณ์ความรู้สึก ซึ่งจะให้ระเบียบแบบแผนทางการเมืองและส่งผลต่อ พฤติกรรมในระบบการเมืองนั้น ๆ ¹¹

Dahl กล่าวว่า วัฒนธรรมทางการเมือง เป็นปัจจัยในการอธิบายแบบแผนต่าง ๆ อันแตกต่างของความขัดแย้งทางการเมืองต่าง ๆ อันได้แก่ ความรู้สึก หรือการยอมรับกลุ่ม กลุ่มเกี่ยวกับการแก้ปัญหาและการมีกิจกรรมร่วมกัน และความรู้สึกหรือการยอมรับสิ่งอื่นที่มีค่าต่อระบบการเมืองและมีค่าต่อบุคคลอื่น ¹²

Yinger ได้ให้ความหมายว่า วัฒนธรรมทางการเมือง เป็นทัศนคติและการยอมรับ กลุ่มกลุ่มที่แต่ละคนได้รับจากระบบการเมืองนั้น ประกอบไปด้วย ความรู้สึกนิยมและไม่นิยม ต่อระบบการเมือง และการประเมินค่าต่อเหตุการณ์ทางการเมือง ¹³

Pye ได้อธิบายว่า วัฒนธรรมทางการเมือง คือแบบแผนของทัศนคติ ความเชื่อ และความรู้สึกที่เป็นระเบียบและมีความหมายต่อกระบวนการทางการเมือง และเป็นข้อกำหนดเกี่ยวกับบรรทัดฐานและกฎระเบียบต่าง ๆ ซึ่งครอบคลุมพฤติกรรมต่าง ๆ ในระบบการเมือง วัฒนธรรมทางการเมืองจึงเป็นทรัพย์สินของทั้งแนวคิดทางการเมือง และทัศนคติของ

¹¹ Lucian W. Pye and Sidney Verba, Political Culture and Political Development (New Jersey : Princeton University Press, 1966), P.7

¹² Robert A. Dahl, Political Opposition in Western Democracies (New Haven : Yale University Press, 1966), P. 352-355

¹³ Milton Yinger, Religion, Society and The Individual, (N.Y. : The Macmillan Co., 1962), PP. 380-381

การเมืองต่าง ๆ ดังนั้น วัฒนธรรมทางการเมืองก็คือ การแสดงออกในรูปแบบที่รวม ๆ กันทางจิตวิทยา และความคิดทางการเมืองนั่นเอง¹⁴

Menhein ได้กล่าวว่า วัฒนธรรมทางการเมืองคือแบบแผนของความเชื่อและทัศนคติที่เกี่ยวกับเป้าหมายอันเดียวกัน ซึ่งปรากฏขึ้นในระบบการเมืองนั้น ๆ ในแง่ที่ว่า จะต้องมียุทธประโยชน์ร่วมกันในชั้นพื้นฐานและการประเมินค่าที่เหมือนกัน ตลอดจนการมีความเห็นพ้องต้องกันจากการได้รับประสบการณ์ทางประวัติศาสตร์อย่างเดียวกัน¹⁵

อุนสเวิร์ธ สัมมณี กล่าวว่า วัฒนธรรมทางการเมือง คือกระแสนหรือชุดของทัศนคติที่ทางความคิด ความเชื่อและค่านิยมของแต่ละคนที่มีต่อการเมือง ซึ่งประกอบไปด้วยระบบการเมือง ผู้แสดงบทบาททางการเมือง กระบวนการทางการเมือง และสิ่งอื่น ๆ ของระบบการเมือง แบบกระแสนดังกล่าวนี้ เป็นสิ่งที่สมาชิกของระบบการเมืองส่วนใหญ่มองอยู่ร่วมกัน¹⁶

กมล สมิวีเชียร ได้กล่าวว่า วัฒนธรรมทางการเมือง ได้แก่ ค่านิยมของคนที่เกี่ยวข้องกับ "การเมือง" หรือสิ่งที่ใกล้ชิดกับการเมือง¹⁷

¹⁴ Lucian W.Pye. "Political Culture" International Encyclopedia of the Social Sciences. (N.Y : Mac Millan and the Free Press, 1968, Vol. 12P. 218

¹⁵ Jarol B. Mandein, The Politics Within (New Jersey : Prentice-Hall Inc., 1975), P.30

¹⁶ อุนสเวิร์ธ สัมมณี การวิเคราะห์ระบบการเมือง (กรุงเทพฯ : คูนเพินอักษรกิจ 2525) หน้า 50

¹⁷ กมล สมิวีเชียร "วัฒนธรรมทางการเมืองกับประชาธิปไตย" ใน ประชาธิปไตยกับสังคมไทย (กรุงเทพฯ : ไทยวัฒนาพานิช, 2520) หน้า 39

(2) ประเภทของวัฒนธรรมทางการเมือง

Almond และ Verba ได้จำแนกวัฒนธรรมทางการเมือง โดยพิจารณาจากความ
 โน้มเอียงทางการเมืองของบุคคล โดยการสร้างตารางแบบความสัมพันธ์ระหว่างความ
 โน้มเอียงทางการเมือง 3 ประเภท โดยวัดจากปัจจัยหลัก 4 ประการคือ¹⁸

1) บุคคลนั้นมีความรู้เกี่ยวกับชาติของเขาและเกี่ยวกับระบบการเมืองของเขา
 โดยทั่วไปอย่างไร

2) บุคคลนั้นมีความรู้เกี่ยวกับโครงสร้างทางการเมืองและบทบาททางการเมือง
 เมืองของชนชั้นปกครองอย่างไร และเขามีความรู้สึกและความเห็นต่อโครงสร้าง บทบาท
 ของชนชั้น และนโยบายของรัฐอย่างไร

3) บุคคลนั้นมีความรู้เกี่ยวกับการบริหารงานของรัฐอย่างไร มีความรู้เกี่ยวกับ
 สถาบัน ตัวบุคคลและกระบวนการตัดสินใจที่เป็นผู้เกี่ยวข้องกับการบริหารงานนั้นอย่างไร
 และมีความรู้สึกความเห็นต่อคน (เจ้าหน้าที่ของรัฐ) เหล่านี้อย่างไร

4) บุคคลนั้นมองตัวเขาเอง ในฐานะที่เป็นสมาชิกคนหนึ่ง ในระบบการเมือง
 อย่างไร เขามีความรู้เกี่ยวกับสิทธิเสรีภาพ หน้าที่และวิธีการต่าง ๆ ที่จะเข้าไปมีอิทธิพล
 ต่อการตัดสินใจทางการเมืองอย่างไร เขามีความรู้สึกและเขาสามารถก่อให้เกิดการ
 เปลี่ยนแปลง ในนโยบายการตัดสินใจของรัฐบาลหรือไม่อย่างไร

จากปัจจัยทั้ง 4 ประการนี้ Almond และ Verba ได้จำแนกวัฒนธรรมทางการเมือง
 เมืองตามลักษณะของแนวโน้มทางการเมืองออกเป็น 3 ประเภทใหญ่ ๆ คือ

1. วัฒนธรรมทางการเมืองแบบตั้งเดิม (Parochial Political Culture)
2. วัฒนธรรมทางการเมืองแบบไพร่ฟ้า (Subject Political Culture)
3. วัฒนธรรมทางการเมืองแบบเข้ามามีส่วนร่วม (Participant Political Culture)

¹⁸ Almond and Verba, The Civic Culture, P. 13-16

เพื่อที่จะแยกแยะลักษณะของ วัฒนธรรมทางการเมืองทั้งสามประเภทให้เด่นชัดขึ้น
Almond กับ Verba ได้เสนอตารางในการพิจารณาดังต่อไปนี้

ตารางที่ 2.1 ประเภทของวัฒนธรรมทางการเมือง

ประเภท	การรับรู้และความรู้สึกต่อ			
	ระบบโดย ทั่วไป	ปัจจัย นำเข้า	ปัจจัย ผลิตผล	ตนเองในฐานะ มีส่วนร่วม
แบบดั้งเดิม	0	0	0	0
แบบไพร่ฟ้า	1	0	1	0
แบบมีส่วนร่วม	1	0	1	0

ที่มา : Almond and Verba. The Civic Culture, p. 16

โดย Almond และ Verba ได้อธิบายว่า

วัฒนธรรมทางการเมืองแบบดั้งเดิม จะบ่งบอกถึงแนวปฏิบัติของคนในสังคมที่ไม่มี
ความรู้ความเข้าใจในระบบการเมือง และไม่มีการรับรู้หรือความเห็นต่อการปฏิบัติงานของ
สถาบันทางการเมือง ตลอดจนไม่สนใจใยดีหรือไม่คิดว่าตัวเองมีส่วนร่วมทางการเมืองเลย
เช่น ชนเผ่าบางเผ่าในแอฟริกาซึ่งสังคมยังอยู่ในสภาพดั้งเดิม ไม่มีการแบ่งแยกแจกแจง
อำนาจหน้าที่ และบทบาททางการเมืองให้แน่ชัดและเฉพาะเจาะจงลงไป

วัฒนธรรมทางการเมืองแบบไพร่ฟ้า ในลักษณะของสังคมที่มีวัฒนธรรมทางการเมืองแบบนั้น บุคคลจะมีความรู้ความเข้าใจในระบบการเมืองที่ตนเป็นสมาชิกอยู่ และมีความเข้าใจในนโยบาย กฎ ข้อบังคับของระบบการเมือง แต่จะขาดความรู้ความเข้าใจเกี่ยวกับปัจจัยนำเข้าของระบบการเมือง และไม่สนใจเข้าไปร่วมในกิจกรรมการเมืองโดยตรง วัฒนธรรมทางการเมืองแบบนี้จะปรากฏอยู่ในตัวปัจเจกบุคคลทั่วไปที่ยอมรับในอำนาจของรัฐบาลใหม่ เคารพและปฏิบัติตามกฎหมาย แต่ไม่สนใจที่จะเข้าร่วมกิจกรรมทางการเมือง วัฒนธรรมทางการเมืองแบบมีส่วนร่วม จะบ่งบอกถึงแนวปฏิบัติทางการเมืองของบุคคลในสังคม ผู้มีความรู้ ความเข้าใจ ความผูกพันต่อระบบการเมือง พวกเขาจะเรียกร้องหรือแก้ไขให้มีส่วนร่วมในรูปแบบต่างๆ เพื่อให้ระบบการเมืองสนองต่อความต้องการของพวกเขา วัฒนธรรมการเมืองแบบนี้จะปรากฏอยู่ในตัวบุคคลที่มีจิตสำนึกทางการเมืองสูง และมีความรู้สึกว่าตนเองมีความสามารถที่จะใช้บทบาทที่มีอยู่ก่อให้เกิดความเปลี่ยนแปลงทางการเมืองได้

อย่างไรก็ดี การจำแนกประเภทของวัฒนธรรมทางการเมืองออกเป็น 3 ประเภทนี้ ไม่ได้หมายความว่าในแต่ละสังคมจะมีวัฒนธรรมทางการเมืองอยู่เพียงประเภทเดียวเท่านั้น ในความเป็นจริงแล้วทุกสังคมจะประกอบไปด้วยลักษณะวัฒนธรรมทางการเมืองทั้ง 3 ประเภทผสมปนเปกันอยู่ในระดับที่แตกต่างกันออกไป ดังนั้น Almond และ Verba จึงมีความเห็นว่าอาจจะแบ่งประเภทระบบการเมืองที่มีลักษณะผสม (mixed type) นี้ออกไปอีก 3 แบบ

1) วัฒนธรรมทางการเมืองแบบดั้งเดิมผสมแบบไพร่ฟ้า (parochial-subject political culture) หมายถึง วัฒนธรรมทางการเมืองของสังคมที่คนส่วนใหญ่ไม่ยอมรับในอำนาจของเผ่า (tribes) หมู่บ้าน (village) หรือเจ้าของที่ดินอีกต่อไป แต่กลับมีความภักดีกับระบบการเมืองที่มีความสลับซับซ้อนกว่าเดิม โดยมีรัฐบาลกลางเป็นผู้กุมอำนาจ แต่ก็ยังไม่สนใจที่จะเรียกร้องสิทธิทางการเมือง และไม่คิดว่าจะมีบทบาทหรือมีอิทธิพลต่อระบบการเมือง

2) วัฒนธรรมทางการเมืองแบบไพร่ฟ้าผสมการมีส่วนร่วม (subject-participant political culture) หมายถึง ระบบการเมืองที่ประชาชนจำนวนหนึ่งเริ่มให้ความสนใจกับระบบการเมืองที่ตนเป็นสมาชิกอยู่ และเริ่มตระหนักถึงความสำคัญของตนเองว่าสามารถเข้าไปมีบทบาททำให้เกิดการเปลี่ยนแปลงทางการเมืองได้ และมีความกระตือรือร้นต้องการเข้าไปมีส่วนร่วมทางการเมือง แต่ในขณะเดียวกันก็ยังมีประชาชนอีกจำนวนหนึ่งซึ่งไม่มีการพัฒนาจิตสำนึกทางการเมืองเหมือนกับพวกแรก บุคคลเหล่านี้แม้ว่าจะมีความรู้ความเข้าใจเกี่ยวกับระบบการเมืองโดยทั่วไป และยังชอบปฏิบัติตามกฎหมายคำสั่ง นโยบายของรัฐ แต่ก็มิได้ตระหนักถึงบทบาทความสำคัญของตนเอง และไม่สนใจกิจกรรมการเมือง

3) วัฒนธรรมทางการเมืองแบบตั้งเดิมผสมแบบมีส่วนร่วม (parochial-participant political culture) หมายถึง วัฒนธรรมทางการเมืองของสังคมที่ประชาชนส่วนใหญ่ยังคงมีความจงรักภักดีอย่างแน่นแฟ้นต่อเผ่าหรือกลุ่ม เชื้อชาติ เมือง วัฒนธรรมทางการเมืองแบบมีส่วนร่วมในสังคม คนก็จะยอมรับเอาไว้ส่วนหนึ่ง แต่ยังคงอยู่ภายใต้คตินิยมสองแบบตั้งเดิม กล่าวคือ คนหนึ่งเข้าไปมีส่วนร่วมทางการเมืองเพื่อประโยชน์เฉพาะตัว หรือเฉพาะกลุ่มเชื้อชาติ ไม่มีการยดหยุนประนีประนอมในระหว่างกลุ่มที่แตกต่างกัน ความขัดแย้งในสังคมเหล่านี้จึงมีอยู่มาก

อย่างไรก็ดี Almond และ Verba ไม่ได้ยืนยันว่า วัฒนธรรมทางการเมืองแบบมีส่วนร่วมนี้เป็นวัฒนธรรมทางการเมืองที่เอื้อต่อการปกครองระบอบประชาธิปไตย ทั้งนี้เพราะลักษณะของการเข้าไปมีส่วนร่วมอาจจะอยู่ในรูปของอารมณ์ ปราศจากเหตุผล ทำให้โดยความชอบหรือความเกลียดเป็นการส่วนตัว ปราศจากข้อมูลก็ได้

ด้วยเหตุนี้ Almond และ Verba จึงได้เสนอวัฒนธรรมทางการเมืองแบบผสมในอีกรูปแบบหนึ่ง ซึ่งเขาเรียกว่า civic culture ซึ่งเป็นระบบการเมืองที่มีวัฒนธรรมทางการเมืองแบบที่เน้นการมีส่วนร่วมทางการเมืองอย่างกระตือรือร้นและอย่างมีเหตุผล

นอกจากนี้ยังผสมกับวัฒนธรรมทางการเมืองแบบเต็มและแบบไพร่ฟ้าด้วย แต่มีความสำคัญน้อยกว่าแบบมีส่วนร่วม นั่นคือ ประชาชนในระบบการเมืองที่วัฒนธรรมทางการเมืองแบบใหม่จะมีลักษณะร่วม 2 ประการโดยสรุป คือ ประการแรก มีความสามารถเป็นผู้อยู่ใต้การปกครองที่ดี (subject competence) และประการที่สองมีความสามารถในการเป็นราษฎรที่ดี กล่าวคือ เข้าไปมีส่วนร่วมทางการเมืองอย่างมีเหตุผล (citizen competence)

(3) อิทธิพลของวัฒนธรรมทางการเมืองที่มีต่อพฤติกรรมทางการเมือง

เนื่องจากวัฒนธรรมทางการเมืองเป็นเรื่องของความรู้สึก ความเชื่อ ที่คนคิด ค่านิยม แนวคิด และพฤติกรรมของบุคคล ในสังคมที่มีต่อระบบการเมืองและสังคมต่าง ๆ ของระบบ ดังนั้นวัฒนธรรมทางการเมืองในแต่ละสังคมจึงมีอิทธิพลต่อบุคคลซึ่งเป็นผู้สมาชิกของสังคมในหลาย ๆ ประการด้วยกัน ซึ่งเกี่ยวกับเรื่องนี้ได้มีนักรัฐศาสตร์ ได้กล่าวไว้ซึ่งน่าจะนำมาพิจารณาตั้งต่อไป¹⁹

1. วัฒนธรรมทางการเมือง จะเป็นตัวกำหนดวิธีการของบุคคลแต่ละคนที่จะตอบโต้เหตุการณ์ทางการเมืองที่เกิดขึ้น ยกตัวอย่างเช่น เมื่อมีการปฏิวัติเกิดขึ้น คนไทยอาจจะโต้ตอบในลักษณะของการวิพากษ์วิจารณ์ ขณะที่คนชาติอื่น ๆ อาจจะรวมกันต่อต้านหรือสนับสนุนโดยตรง เป็นต้น

2. วัฒนธรรมทางการเมือง จะเป็นตัวกำหนดเป้าหมายทางการเมืองแสดงพฤติกรรมทางการเมืองของบุคคลว่าจะเป็นในลักษณะอย่างไร

¹⁹ อ้างใน Pricha Hongskrailers, "Political Culture : its Nature and Significance" วารสารสังคมศาสตร์, ปีที่ 11 ฉบับที่ 4 (ตุลาคม 2517), หน้า 78-79.

3. วัฒนธรรมทางการเมือง จะเป็นปทัสฐานที่กำหนดวิธีการที่ใช้เพื่อบรรลุเป้าหมายและความรู้สึกผูกพันต่อสิ่งใดสิ่งหนึ่ง ตัวอย่างเช่น ถ้าต้องการเปลี่ยนรัฐบาลในบางประเทศ อาจใช้วิธีการขบถกบฏ แต่บางประเทศอาจจะใช้การปฏิวัติ รัฐประหาร เพื่อการดังกล่าว เป็นต้น

4. วัฒนธรรมทางการเมือง จะช่วยกำหนดวิธีการที่แต่ละคนเข้าไปเกี่ยวข้องกับวิถีชีวิตทางการเมือง ตัวอย่างเช่น ในบางประเทศการเข้าไปมีส่วนร่วมในคณะรัฐบาลมาจากการเลือกตั้ง แต่ในบางประเทศ ใช้วิธีการแต่งตั้ง ทั้งนิยมขึ้นอยู่กับการมีวัฒนธรรมทางการเมืองเป็นแบบประชาธิปไตยหรือแบบเผด็จการนั่นเอง

5. วัฒนธรรมทางการเมือง จะช่วยกำหนดว่าควรจะติดต่อกับใคร และในเรื่องนั้นใครมีอิทธิพลเหนือใคร นั่นคือจะช่วยกำหนดตำแหน่งที่มีอิทธิพลและมีอำนาจทางการเมืองนั่นเอง

6. วัฒนธรรมทางการเมือง จะช่วยกำหนดเนื้อหาของการติดต่อทางการเมือง และผลของการติดต่อนั้น นั่นคือจะชี้แนะว่าถ้าต้องการติดต่อในเรื่องการเมืองควรพูดถึงเรื่องอะไร และผลของการพูดเช่นนั้นจะเป็นอย่างไร

7. วัฒนธรรมทางการเมือง จะกำหนดวิธีการที่สถาบันทางการเมืองทั้งหลายจะต้องปฏิบัติ ซึ่งจะเห็นได้ว่าสถาบันทางการเมืองบางสถาบันมีโครงสร้างทางการเมืองที่เหมือนกัน เช่น พรรคการเมือง รัฐสภา เป็นต้น แต่เมื่อนำไปใช้ในสังคมที่มีวัฒนธรรมทางการเมืองที่แตกต่างกัน การปฏิบัติหน้าที่ของสถาบันเหล่านั้นจะแตกต่างกันด้วย บางสังคมอาจจะประสบความล้มเหลว บางแห่งอาจจะประสบความล้มเหลว เป็นต้น

(4) วัฒนธรรมทางการเมืองของคนไทย

ในช่วงระยะเวลาประมาณ 20 ปีที่ผ่านมา ได้มีนักวิชาการทั้งไทยและต่างประเทศ ได้ให้ความสนใจศึกษาเกี่ยวกับวัฒนธรรมทางการเมืองของคนไทยอย่างกว้างขวางมากขึ้น โดยได้ทำการศึกษาเกี่ยวกับวัฒนธรรมทางการเมืองของคนไทยกลุ่มต่าง ๆ ที่มีลักษณะทางภูมิหลังและสภาพแวดล้อมที่แตกต่างกัน ได้แก่ กลุ่มนักศึกษา กลุ่มกรรมกร กลุ่มประชากรในกรุงเทพมหานคร กลุ่มข้าราชการ ประชาชนในชนบท กลุ่มนักการเมือง กลุ่มทหาร ซึ่งเมื่อเรานำเอางานศึกษาวิจัยประชากรกลุ่มต่าง ๆ เหล่านี้มารวมกันเข้าแล้ว ก็พอจะทำให้เราเข้าใจถึงวัฒนธรรมทางการเมืองของคนไทยได้พอสมควร และทำให้เราพอที่จะอธิบายถึงสภาพเหตุการณ์ทางการเมืองที่เกิดขึ้นได้ไม่มากนักน้อย ในที่นี้จะขอยกเอาผลงานของนักวิชาการ ไทยและต่างประเทศที่เด่นชัดที่ได้สนใจศึกษาวัฒนธรรมทางการเมืองไทย เพื่อเป็นแนวทางในการสร้างความเข้าใจเกี่ยวกับวัฒนธรรมทางการเมืองของคนไทย ดังนี้

กมล สมวิเชียร ได้ศึกษาวัฒนธรรมทางการเมืองของคนไทย โดยค้นคว้าถึงที่มาหรือกระบวนการเรียนรู้ทางการเมืองซึ่งถือว่าเป็นปัจจัยที่สำคัญยิ่งต่อทัศนคติ และความนิยมเอียงของบุคคลที่มีต่อระบบการเมือง โดยได้แบ่งระบบของการเรียนรู้ทางการเมืองออกเป็น 3 ระดับด้วยกันคือ ระดับครอบครัว ระดับสังคมนอกระบบครอบครัว และระดับสังคมการเมือง จากการศึกษาพบว่า การเรียนรู้ทางการเมืองของคนไทยนั้นส่วนใหญ่จำกัดอยู่แต่ในครอบครัวและระดับสังคมทั่วไป แต่การกล่อมเกลาทางการเมืองทั้ง โดยทางตรงและทางอ้อมนั้นยังเป็นช่องใหม่สำหรับคนไทย คือเริ่มตั้งแต่การเปลี่ยนแปลงการปกครองในปี พ.ศ. 2475 นี้เอง²⁰

²⁰ กมล สมวิเชียร "วัฒนธรรมทางการเมืองไทยกับพัฒนาการทางการเมือง" ใน วรรณไวยากร : รัชกาลินทร์ (พระนคร : โครงการตำราสมาคมสังคมศาสตร์แห่งประเทศไทย, 2514) หน้า 53-54

สังคมในระดับครอบครัวเน้นความเป็นอิสระมาก ความสัมพันธ์ระหว่างบุคคลในครอบครัวกับญาติพี่น้องของไทยมีลักษณะ "ตามสบาย" ไม่มีเหตุการณ์อะไรที่ตายตัว หรือมีกฎเกณฑ์แน่ชัดที่แก้ไขไม่ได้หรือแก้ไขยากอย่างในประเทศจีนหรือญี่ปุ่น สิ่งที่เรียกว่าความกตัญญูแก่บิดา มารดา ความซื่อสัตย์ในภาระหรือความรับผิดชอบต่อกัน เช่น หน้าทพพแม่มดต่อลูก และลูกทนมดต่อพแม่มด หน้าทพพน้องและพแม่มดต่อกันเกิด หรือความรับผิดชอบของบุคคลที่มีต่อสังคม เกิด แม้ว่าจะไม่ถึงขนาดไร้กฎเกณฑ์ไร้ยางอาย แต่ก็ไม่ถึงขนาดเป็นสิ่งที่บุคคลจะต้องปฏิบัติยึดถืออย่างไม่มีทางหลีกเลี่ยงหรือเป็นมาตรฐานในการดำเนินชีวิตอย่างจริงจังตั้งแต่ชาติ จากความสัมพันธ์ดังกล่าว ได้ส่งผลให้พฤติกรรมของบุคคลมีลักษณะความเป็นตัวของตัวเองมาก หรือมีลักษณะที่เรียกว่า "ปัจเจกนิยม" (individualism) ทำให้คนไทยเป็นคนรัก "อิสระภาพ" ไม่ชอบอยู่ภายใต้กฎเกณฑ์ข้อบังคับของครอบครัวหรือสังคม ไม่นิยมการจัดตั้งสมาคม องค์กร การ หรือสหพันธ์หลาย นอกจากนั้นจากพุทธศาสนา ที่ถือว่าชีวิต เป็นสิ่งไม่จริง ทุกข์ หรือสุข บุคคลกรรม เป็นเรื่องส่วนบุคคลของคนอื่น ไม่เกี่ยว การรวมเป็นองค์กรหรือพรรคพวกจึงช่วยอะไรไม่ได้ ผลก็คือแต่ละคนจะต้องช่วยตนเอง ต้องหาวิถีทางของตนเองและจะตามใจตนเอง ดังที่ได้มีนักสังคมวิทยาท่านหนึ่ง ได้กล่าวเชิงประชดประชันว่า "ทำอะไรได้ ตั้งใจคือไทยแท้" ความรักในเสรีภาพ ความเป็นตัวของตัวเอง หรือปัจเจกชนนิยมจึงมีอิทธิพลต่อกระบวนการเรียนรู้ทางการเมืองในระยะต่อมาอย่างมาก

ระยะที่สอง เมื่อเด็กเริ่มก้าวพ้นชายคาบ้านเข้าไปในสังคม เช่น มีเพื่อนฝูง เข้าโรงเรียน และเติบโตขึ้นมาเป็นสมาชิกผู้ใหญ่ในหมู่บ้าน เด็กไทยจะเริ่มสำนึกถึงอิทธิพลของสิ่งที่มีความสำคัญยิ่งในประเทศไทยอีกประการหนึ่ง คือ อำนาจของทางราชการ อันได้แก่ อำนาจของรัฐบาล ซึ่งมีข้าราชการเป็นผู้ใช้อำนาจนั้น "ยิ่งบุคคลนั้นเจริญเติบโตขึ้นมากเท่าใด มีบทบาทและความรู้ในสังคมมากเท่าใด ความสำนึกในอำนาจของราช

²¹ กมล สมิวีเชียร "วัฒนธรรมการเมืองกับประชาธิปไตย" ใน ประชาธิปไตยกับสังคมไทย (กรุงเทพฯ : ไทยวัฒนาพานิช, 2520) หน้า 46-47

การที่จะมีมากเป็นเงาตามตัว"²² ตัวอย่างของสภาวะของบุคคลจะถูกครอบงำโดยอำนาจของราชการอย่างสมบูรณ์ในปัจจุบันคือ การผูกเกณฑ์ทหาร ซึ่งอาจกล่าวได้ว่าเป็นการสูญเสียอิสรภาพที่เคยเป็นค่านิยมเดิมของครอบครัวอย่างหมดสิ้น (แม้ว่าจะชั่วคราวก็ตาม) และตัวอย่างของอำนาจราชการที่ได้เข้ามามีอิทธิพลต่อเด็กในระยะเริ่มแรกก็คือครู รวมไปถึงถึงกำนัน ผู้ใหญ่บ้าน ตำรวจ ฯลฯ อำนาจราชการเป็นอิทธิพลที่สำคัญต่อกระบวนการเรียนรู้ (socialization) ของคนไทย และมีอิทธิพลครอบคลุมไปถึงระบบการเมืองและมีอิทธิพลอย่างมาก แม้แต่ในผู้ที่ได้รับการศึกษา เช่น นักศึกษาในมหาวิทยาลัยก็ตาม²³

จะเห็นได้ว่า สำหรับสังคมไทยส่วนมากกระบวนการเรียนรู้ซึ่งเป็นกระบวนการที่สร้างค่านิยมให้บุคคลในด้านต่าง ๆ มีค่าเพียง 2 ระดับ คือ ระดับครอบครัวที่เน้นความเป็นอิสระ คือ ไม่พยายามมีกฎเกณฑ์ผูกพันกับบุคคลอื่น ๆ ที่ยุ่งยาก ระดับที่สองเป็นระดับของสังคมนอกครอบครัวซึ่งเป็นกระบวนการเรียนรู้ที่เน้นอำนาจเป็นประการสำคัญหรืออาจเรียกว่าเป็น อำนาจนิยม ส่วนในระดับที่สาม คือระดับของการเรียนรู้ระบบการเมือง โดยตรงหรือโดยอ้อมนั้น อาจกล่าวได้ว่ายังเป็นช่องโหว่สำหรับคนไทยคือเริ่มมาตั้งแต่มีการเปลี่ยนแปลงการปกครองเมื่อปี 2475 นี้เอง ยิ่งไปกว่านั้นกระบวนการแย่งชิงสถานะที่เป็นค่านิยมของระดับที่สองคืออำนาจนิยมของข้าราชการอีก และกระทบต่อการเรียนรู้ทางการเมือง (Political Socialization) ซึ่งจะจำกัดอยู่แต่ในหมู่คนส่วนน้อยในกรุงเทพหรือเมืองใหญ่ ในต่างจังหวัดเท่านั้น แต่สำหรับคนส่วนใหญ่การเรียนรู้ระดับนี้ถือว่าไม่มีอิทธิพลต่อค่านิยมของเขาเลยสักนิด หรือถ้าจะมีก็มีความโน้มเอียงไปในทางสนับสนุนและเน้นให้ความสำคัญของอำนาจนิยมมากกว่าอย่างอื่นมากกว่าความเสมอภาค ความสำเร็จของหลักการประชาธิปไตย

22 กมล สมวิเชียร, อ้างแล้ว, หน้า 48-50

23 อ้างแล้ว, หน้า 50

กมล สมิวีเชียร ได้สรุปว่า อิทธิพลจากกระบวนการเรียนรู้ใน 2 ระดับนี้ เป็นผลให้วัฒนธรรมทางการเมืองของไทยตั้งอยู่บน 2 ขาหยั่ง คือ อิสรนิยม และอำนาจนิยม ซึ่งก่อให้เกิดปัญหาทางการพัฒนาการเมืองหลายประการ กล่าวคือ

1. การระดมสรรพกำลังและก่อให้เกิดการพัฒนาประเทศทั้ง ในด้านเศรษฐกิจ สังคม การศึกษา ฯลฯ จะกระทำได้ดีที่สุดก็ต่อเมื่อมีผู้นำที่เด็ดขาด ในยามใดเมื่อปราศจก ผู้นำที่มีความเด็ดขาด ไม่มีลักษณะอำนาจนิยม จะเป็นผลให้สังคมนั้นอ่อนแอทันที
2. ความเป็นอิสระและการใช้อำนาจที่มากเกินไปโดยปราศจากความรับผิดชอบที่ตามมา จะเป็นผลเสียต่อการปกครอง ในระบอบประชาธิปไตย และจะพบว่า การรวมตัวกันเป็นองค์กรจะกระทำกันเพียงชั่วคราวเท่านั้น เมื่อสิ้นผู้นำที่มีความเข้มแข็งแล้วองค์กร ก็จะสลายตัวไปด้วย
3. ผลจากอำนาจนิยม ทำให้คนไทยพยายามแสวงหาให้ได้มาซึ่งอำนาจ และอำนาจนั้นเองจะเป็นเครื่องมือที่ล้าคัญอันจะนำมาซึ่งสถานภาพทางสังคมในระดับสูง ด้วยเหตุนี้คนไทยจึงพากันยกย่อง ให้เกียรติ เกรงกลัว เคารพนับถือผู้มีอำนาจ และด้วยเหตุที่อำนาจนำมาซึ่งทุกสิ่งทุกอย่างนั้นเองจึงก่อให้เกิดการผูกขาดในอำนาจ ไม่ยอมให้ประชาชนเข้าไปมีส่วนร่วมในการใช้อำนาจอย่างจริงจัง อันจะเป็นผลเสียต่อการพัฒนาทางการเมืองได้
4. การที่วัฒนธรรมทางการเมืองของคนไทยมีส่วนที่เป็นอิสรนิยมอย่างมาก จึงทำให้คนไทยรวมตัวกันเป็นองค์กรไม่ได้ และไม่อาจเกิดความคิดของกลุ่มที่เรียกว่า "อุดมการณ์" การแลกเปลี่ยนทรรศนะจะมีอยู่น้อยมาก ความคิดใหม่ ๆ จึงไม่เกิดขึ้น หรือเมื่อเกิดขึ้นก็มิได้ถ่ายทอด นอกจากนั้นจากการที่คนไทยนิยมหรือเคารพผู้มีอำนาจ จึงก่อให้เกิดระบบลัทธิพันธมิตรภาพท์ ให้ความสำคัญกับบุคคลมากกว่าอุดมการณ์
5. ผลจากการที่คนไทยรักในอิสรและนิยมอำนาจในขณะเดียวกันนี้เอง จึงทำให้พฤติกรรมทางการเมืองของคนไทยมีลักษณะที่เรียกว่า Pragmatism กล่าวคือ เป็นพฤติกรรมที่มีความยืดหยุ่นสูง สามารถเปลี่ยนแปลงให้เข้ากับสิ่งแวดล้อมได้ไม่ยาก และจะสนใจเฉพาะสิ่งที่เป็นไปได้เท่านั้น ไม่สนใจที่จะโต้เถียงเกี่ยวกับปัญหาในทฤษฎีหรืออุดมการณ์

โดยสรุปแล้ว กมล สมิวเซียร์ อ้างว่า วัฒนธรรมทางการเมืองแบบไทยนั้นไม่
 เข้อย่างน้อยการปกครองแบบประชาธิปไตยแบบตะวันตก ซึ่งตั้งอยู่บนรากฐานของกฎหมาย
 ความเท่าเทียมกัน (ไม่ใช่แบบผู้ตาม) และการแจกแจงโครงสร้างทางการเมืองออกเป็นกลุ่ม
 เช่น พรรคการเมือง กลุ่มผลประโยชน์ ฯลฯ คนไทยมักนิยมผูกความเข้มแข็งหรือมีบารมี
 คนไทยไม่สนใจอุดมคติ อุดมการณ์ และจะไม่สนใจในเรื่องอื่นเป็นเวลานานเพราะ
 วัฒนธรรมทางการเมืองแบบอำนาจนิยม ในการระดมสรรพกำลังทางการเมือง ระบบการ
 เมืองทำได้โดยผ่านผู้นำที่มีอำนาจหรือมีความศักดิ์สิทธิ์ มากกว่าผ่านทางสถาบัน เช่น องค์
 การนิติบัญญัติหรือกฎหมาย การติดต่อแบบตัวต่อตัวส่วนบุคคลระหว่างผู้นำกับผู้ตามในระบบ
 สังคมไทยยังเป็นสิ่งที่จำเป็นอยู่มาก

สุจิต บุญบงการ²⁴ ได้ศึกษาวัฒนธรรมทางการเมืองของไทย โดยศึกษาถึงอิทธิพล
 ของการศึกษาที่มีต่อ วัฒนธรรมทางการเมือง ทั้งนี้เนื่องจากระบบการศึกษาเป็นสถาบันหนึ่ง
 ที่มีส่วนเกี่ยวข้องกับกระบวนการนำพาซึ่ง วัฒนธรรมทางการเมืองแก่ประชาชน นอกจากนั้น
 สถาบันศึกษา ยังมีบทบาทสำคัญต่อการเปลี่ยนแปลงทัศนคติ ค่านิยม บุคลิกภาพของผู้ที่เข้ามา
 ศึกษาและก่อให้เกิด วัฒนธรรมทางการเมืองที่แตกต่างไปจากบุคคลที่การศึกษาต่ำ โดยได้ตั้ง
 สมมุติฐานว่าผู้ที่มีการศึกษาสูงย่อมจะมีความสนใจทางการเมืองและมีส่วนร่วมทางการเมือง
 สูงกว่าผู้ที่มีการศึกษาต่ำ

ในการศึกษาวิจัยนี้ สุจิต ได้สอบถามจากนักศึกษา นิสิตปีสุดท้ายของจุฬาลงกรณ์
 มหาวิทยาลัย และมหาวิทยาลัยธรรมศาสตร์ จำนวน 327 คน ผลการศึกษาพบว่านักศึกษา
 ในจำนวนนี้ เห็นว่ากิจกรรมต่าง ๆ ของรัฐบาล ไม่มีผลกระทบต่อชีวิตประจำวันของตน และ

²⁴ สุจิต บุญบงการ "นิสิตนักศึกษากับการพัฒนาทางการเมืองของไทย" ใน
 วรรณไวทยากร : รัฐศาสตร์ (พระนคร : โครงการตำราสังคมศาสตร์แห่งประ
 เทศไทย, 2514), หน้า 1-31

กว่า 50 เปอร์เซ็นต์เห็นว่ากิจกรรมต่าง ๆ เหล่านี้ของรัฐบาลได้มีส่วนปรับปรุงประเทศให้ดีขึ้นบ้าง นอกจากนี้ยังพบว่านักศึกษารัฐศาสตร์และนิติศาสตร์ จะมีความสนใจทางการเมืองมากกว่าทางวิทยาศาสตร์และเทคนิค แต่ในเรื่องของความต้องการหรือความคาดหวังที่จะดำรงตำแหน่งทางการเมือง ในอนาคตนั้น อันเป็นสิ่งหนึ่งที่จะให้ถึงความสนใจทางการเมืองและความเชื่อมั่น ในตนเองที่จะเข้าไปมีบทบาททางการเมือง มีนักศึกษาไม่มากนักที่ตอบว่าตนหวังจะเข้าดำรงตำแหน่งทางการเมืองโดยตรง ส่วนใหญ่จะไม่สนใจหรือสนใจเพียงแต่เป็นที่ปรึกษาแก่ผู้ดำรงตำแหน่งทางการเมืองเท่านั้น

ในด้านของบทบาทของมหาวิทยาลัย หรือสถาบันการศึกษาต่อวัฒนธรรมทางการเมืองนั้น พบว่า สถาบันการศึกษาไม่ได้มีส่วนในการเปลี่ยนแปลงทัศนคติของนักศึกษาเท่าที่ควร อีกทั้งผลจากการเรียนรู้จากครอบครัวและสังคมยังมีอยู่มาก

โดยสรุปแล้ว สัจจิต บุณยงการ มีความเห็นว่า นักศึกษาล้วนใหญ่ยังมีความนิ่งเฉยทางการเมือง อันเนื่องมาจากการอบรมในมหาวิทยาลัยที่เน้น ในด้านการศึกษา วิชาชีวะ ตลอดจนเนื่องมาจากมาตรฐานการศึกษาต่ำ และขาดการเน้น ในการเสริมสร้างปัญญาสนใจในเรื่องของตนมากกว่าสังคม โดยส่วนรวม และได้รับการอบรมให้นิยมในอำนาจ

ทินพันธุ์ นาคะตะ ได้ศึกษาวิจัยวัฒนธรรมทางการเมืองของนักศึกษามหาวิทยาลัย 6 แห่ง คือ จุฬาลงกรณ์มหาวิทยาลัย มหาวิทยาลัยธรรมศาสตร์ มหาวิทยาลัยเชียงใหม่ โรงเรียนนายร้อยพระจุลจอมเกล้า โรงเรียนนายเรือ และโรงเรียนนายเรืออากาศ โดยแบ่งนักศึกษาออกเป็น 3 กลุ่ม ตามลักษณะของแขนงวิชาที่ทำการศึกษา คือ นักศึกษาที่ศึกษาวิชาแขนงสังคมศาสตร์ วิทยาศาสตร์ และการทหาร นักศึกษาที่ใช้เป็นหน่วยการศึกษาขึ้นเป็นชายล้วน โดยในการวิจัยนี้ ทินพันธุ์ ต้องการตอบคำถาม ดังต่อไปนี้²⁵

²⁵ Thinaphan Nakata, The Problems of Democracy in Thailand : A Study of Political Culture and Socialization of College Students (Bangkok : Praepittaya, 1975), P.14

1. จริงหรือไม่ที่อ้างกันว่า ทิศนคติทางการเมืองดั้งเดิมของคนไทยนั้น ไม่เอื้ออำนาจต่อการระบอบการระบอบประชาธิปไตยมากนัก ทิศนคติแบบประชาธิปไตยยังไม่เกิดในประชาชน ส่วนมากยังถูกรอบงำโดยอิทธิพลของอำนาจนิยม มีความยึดหยุ่น เล็งผลเลิศทางการปฏิบัติ แต่ก็ขาดการวิพากษ์วิจารณ์

2. จริงหรือไม่ที่อ้างกันว่า ประชาชนไทยมีการเข้ามีส่วนร่วมทางการเมืองค่อนข้างต่ำ และมีระดับของความกระตือรือร้นที่จะเข้าไปมีส่วนร่วมทางการเมืองในระดับต่ำด้วย

3. จริงหรือไม่ที่อ้างกันว่า ระดับของทิศนคติแบบประชาธิปไตย ระดับของความกระตือรือร้นทางการเมือง ระดับของความเชื่อมั่นในตนเอง ในฐานะที่เป็นราษฎรคนหนึ่ง ตลอดจนระดับของทิศนคติแบบอำนาจนิยม การขาดวิจารณ์เขา และศรัทธาในสภาพแวดล้อมของมนุษย์นั้นขึ้นอยู่กับกระบวนการเรียนรู้ทางการเมือง

จากการวิจัย ทินพันธุ์ พบว่า นักศึกษามีทิศนคติทางการเมืองที่ขัดกัน ในตัวของนักศึกษาเอง กล่าวคือ มีทิศนคติทั้งแบบทาสลัมย์และทาสลัมย์ปนเปกันอยู่ มีทั้งทิศนคติที่เอื้อต่อประชาธิปไตย และทิศนคติที่ต่อต้านประชาธิปไตยอยู่ในตัว เมื่อนักศึกษาซึ่งศึกษาสูงมากจนเท่าใด ก็ยังมีลักษณะของอำนาจนิยมมากขึ้นเท่านั้น แต่ก็ยังคงมีความรู้สึกต่อองการที่จะเข้าไปมีส่วนร่วมทางการเมืองเพิ่มขึ้นด้วย²⁶

นอกจากนี้ยังพบว่า นักศึกษาแขนงวิทยาศาสตร์มีทิศนคติที่เป็นประชาธิปไตยมากที่สุด นักศึกษาแขนงวิชาการมีแนวโน้มไปทางด้านอำนาจนิยม ในขณะที่นักศึกษาทางสังคมศาสตร์อยู่ระหว่างกลางของขั้วปลายสุดทั้งสองด้าน²⁷

โดยสรุปแล้ว ทินพันธุ์สรุปไว้ว่า ลักษณะทิศนคติของนักศึกษาไทยที่ขัดแย้งระหว่างประชาธิปไตยกับอำนาจนิยมนี้ เป็นลักษณะร่วมกันของสังคมที่กำลังเปลี่ยนแปลงทุกสังคม

²⁶ Op. cit, Thinapan Nakata, P. 187

²⁷ Ibid., P. 218

รวมทั้งสังคมไทย ดังนั้นระบบการเมืองไทยจะมั่นคงและมีประสิทธิภาพได้ผู้ที่ขึ้นมาเป็นผู้นำในอนาคตจะเปลี่ยนทัศนคติแบบดั้งเดิมให้เป็นทัศนคติที่สอดคล้องประชาธิปไตยให้ได้²⁸

Clark D. Neher ได้ศึกษาวัฒนธรรมทางการเมืองของประชาชนในจังหวัดเชียงใหม่ โดยได้เสนอเป็นวิทยานิพนธ์ในระดับปริญญาเอก โดยสรุปแล้วพบว่า โดยทั่วไปแล้วชาวบ้านไทยยังไม่สนใจยึดถือเหตุการณ์ต่าง ๆ นอกชุมชนของตนเอง เว้นไว้แต่เหตุการณ์เหล่านั้นที่จะมีผลเกี่ยวข้องกับชีวิตของตน นอกจากนี้ชาวบ้านยังขาดความสนใจต่อการปฏิบัติงานของเจ้าหน้าที่อำเภอและสถาบันต่างๆ นอกหมู่บ้านของตนเองอีกด้วยที่เป็นเช่นนั้น Neher ได้อธิบายว่าเนื่องมาจาก²⁹

ประการแรก ชาวบ้านไทยในภาคเหนือขาดการติดต่อกับโลกภายนอก อันเนื่องมาจากพื้นฐานทางเศรษฐกิจของชาวบ้านส่วนใหญ่ไม่มีความจำเป็นที่จะต้องติดต่อตัวจังหวัดหรือแม้แต่ตัวอำเภอแต่อย่างใด สินค้า เครื่องอุปโภคบริโภคสามารถหาได้ภายในท้องถิ่นของตน หรือจากพ่อค้าที่เข้าไปขายในหมู่บ้าน มีเพียงคนส่วนน้อยประมาณ 20 เปอร์เซ็นต์เท่านั้นที่ทำการติดต่อค้าขายพ่อค้าในจังหวัดเชียงใหม่โดยตรง

ประการที่สอง ชาวบ้านไทยในภาคเหนือมีความนึกคิดว่า การดำเนินชีวิตในทางเศรษฐกิจของตนนั้นอยู่นอกเหนือขอบเขตของทางราชการ ชาวบ้านส่วนใหญ่มองไม่เห็นว่ามีปัญหาทางด้านเศรษฐกิจและบทบาทของข้าราชการจะมีความสัมพันธ์เกี่ยวข้องกันอย่างไรใน

ลิขสิทธิ์มหาวิทยาลัยเชียงใหม่

Copyright © by Chiang Mai University
²⁸ Lbid., P. 225

²⁹ Clark D. Neher., "Political Culture of Chiangmai Province" in The Political System of Rural Thailand... ใน สุเทพ สุนทรเกษม สังคมและวัฒนธรรมล้านนาไทย, คณะสังคมศาสตร์ มหาวิทยาลัยเชียงใหม่, 2517 พันธุ์สุรีย์ สดาร์วัลย์, ม.ล., ผู้แปล, หน้า 1-13

การดำเนินชีวิตของตน ชาวนาในจังหวัดเชียงใหม่มีการติดต่อกับข้าราชการน้อยมาก และมองไม่เห็นถึงความสัมพันธ์ระหว่างรัฐบาลกับการหาเลี้ยงชีวิตประจำวันของตนเองเลย ดังนั้นจึงมีข้อเรียกร้องต่อรัฐบาลน้อยมาก และดูเหมือนว่าเกือบจะไม่เคยมีการตั้งข้อเรียกร้องโดยตรงกับเจ้าหน้าที่ของทางอำเภอเลย

ประการที่สาม ลักษณะที่เป็นแบบแผนของคนไทยประเพณีปฏิบัติต่อกันคือ คนไทยในจังหวัดเชียงใหม่จะหลีกเลี่ยงการเข้าพัวพันอันเป็นส่วนตัวและผูกมัดตัวเอง อันเนื่องมาจากอิทธิพลของพุทธศาสนาที่เน้นในเรื่องให้ต่างคนต่างอยู่ เป็นอิสระต่อกันมากกว่าจะเป็นในรูปแบบการร่วมมือดำเนินงานเพื่อการมีชีวิตความเป็นอยู่ที่ดีขึ้น ทำให้ขาดการรวมกลุ่มกันเพื่อแก้ไขปัญหาที่ตนเองเผชิญอยู่ การรวมกลุ่มจึงเป็นเพียงเรื่องเล็ก ๆ น้อย ๆ เท่านั้น เช่น การบำรุงถนนหนทาง การซ่อมแซมวัด โรงเรียน การถวายผ้าป่าแก่พระภิกษุตามวัดในหมู่บ้าน ซึ่งก็เป็นงานอดิเรกหรือผลตอบแทนระหว่างครอบครัวนั่นเอง ชาวบ้านน้อยมากที่คิดว่าตนเองเป็นส่วนหนึ่งของกลุ่มหรือสถาบันใด ๆ ในการฉีกกำลังข้อเรียกร้อง

ประการที่สี่ วัฒนธรรมทางการเมืองอีกประการหนึ่งที่ผลมาจากลักษณะทางจิตใจของคนไทยในภาคเหนือก็คือ การให้ความเคารพหย่อนต่อทางราชการ ชาวบ้านถือว่าในการติดต่อกับเจ้าหน้าที่ทางราชการนั้นจะต้องแสดงความสุภาพ เคารพและสำรวมตัวเอง อันเป็นการแสดงความรู้สึกเคารพบนอมต่อผู้มีอำนาจ พฤติกรรมดังกล่าวได้ช่วยให้เห็นถึงลักษณะทางวัฒนธรรมไทยที่สืบทอดต่อ ๆ กันมาทางกระบวนการเรียนรู้ระเบียบสังคมที่ถือว่าผู้มีอำนาจมีสิทธิ์ที่จะปกครอง ในขณะที่บุคคลอื่น ๆ ในสังคมมีหน้าที่ที่จะต้องปฏิบัติตามด้วยเหตุนี้จึงทำให้ชาวบ้านมองไม่เห็นว่าคุณสมบัติของตนเองมีความหมายถึงขั้นที่ผูกครองจะนำเอาไปพิจารณาได้ ด้วยเหตุนี้ปริมาณความเรียกร้องที่ชาวบ้านมีต่อทางราชการนั้นยังอยู่ในระดับที่ต่ำมาก

นอกจากผลงานทางวิชาการที่ได้นำมาแสดงแล้วนั้น ยังมีผลงานของนักวิชาการไทยอีกมากที่ได้ศึกษาเกี่ยวข้องกับวัฒนธรรมทางการเมืองของคนไทย และเมื่อเราประมวลผลงานต่าง ๆ เข้าด้วยกันแล้ว เราอาจจะสรุปได้ว่า ลักษณะที่สำคัญ ๆ ของวัฒนธรรมทางการเมืองของคนไทยประกอบไปด้วยสิ่งต่อไปนี้ กล่าวคือ

1. ลักษณะอำนาจนิยม คนไทยส่วนใหญ่ชอบการใช้อำนาจเด็ดขาด เคารพเชื่อฟังอ่อนน้อมต่อผู้มีอำนาจ รวมทั้งมอบอำนาจและความรับผิดชอบทุกอย่างไว้ที่ผู้นำ ดังจะเห็นได้จากการปกครอง ในทุกระดับนับแต่ระดับครอบครัว ไปจนถึงระดับชาติ จะนิยมการใช้อำนาจบังคับให้มีการปฏิบัติตามมากกว่าการใช้เหตุผล หลักการ หรือการรับฟังความคิดเห็นของผู้ที่มาร่วมเกี่ยวข้อง การทำงานจึงมีลักษณะจากเบื้องบนลงมายังเบื้องล่าง³⁰ ลักษณะของอำนาจนิยมนี้ยังมีความเกี่ยวข้องกับการบูชาเงินตรา ทำให้คนลุ่มหลงไปในทางวัตถุ โดยขาดการวิเคราะห์ไตร่ตรองถึงความชอบธรรม ในขณะที่เดียวกันผู้ที่ต้องการได้รับความเคารพยกย่องก็จะแสวงหาอำนาจและเงินไม่ว่าจะวิถีทางใดก็ตาม แม้จะเป็นในทางที่ทุจริต ซึ่งเป็นสาเหตุหนึ่งที่ทำให้เกิดปัญหาการคอร์รัปชันในปัจจุบัน³¹

2. ลักษณะของความเป็นอิสระ คนไทยส่วนใหญ่มีนิสัยชอบทำอะไรที่เป็นอิสระ หรือที่เรียกว่า "ตัวใครตัวมัน" ชอบทำอะไรโดด ๆ คนเดียวถือเอาความคิดเห็นและผลประโยชน์ของตนเป็นที่ตั้ง คำนึงถึงผลประโยชน์ของส่วนรวมน้อยกว่าประโยชน์ของตนเองและผู้ใกล้ชิด นอกจากนี้ คนไทยไม่ชอบการรวมกลุ่ม ต่างยึดหลักต่างคนต่างอยู่ การรวมกลุ่มกันในการเมือง เพื่อบรรลุวัตถุประสงค์อย่างใดอย่างหนึ่งจึงเป็นได้ยาก ด้วยเหตุนี้ ความรับผิดชอบต่อสังคมส่วนรวมจึงมีน้อย ดังการวิจัยของ Herbert Phillips ซึ่งได้วิจัยบุคลิกภาพของชาวนาไทยพบว่า "นอกจากกิจกรรมที่เกี่ยวกับศาสนาและการช่วยเหลือเพื่อนบ้านแก่บ่าวไพร่แล้ว เพื่อนบ้านซึ่งก็คือชาวนาจะไม่มี

³⁰ ทินพันธุ์ นาคะตะ การเมือง การบริหาร ภาวะของชาติ (สำนักพิมพ์ฟ้า
สงกรณ์มหาวิทยาลัย, 2533), หน้า 36

³¹ เชาว์ ไพโรพินโรจน์ "วัฒนธรรมทางการเมือง" รัชสภสาร ปีที่ 36 ฉบับ
ที่ 2 (กุมภาพันธ์ 2531) หน้า 28

ความสนใจที่จะเข้าร่วมในโครงการพัฒนาชุมชนของตนเอง และมีส่วนร่วมแต่อย่างใด"³²
สภาพการณ์เช่นนี้แสดงให้เห็นลักษณะ "สบาย ๆ" ของคนไทยที่มีบุคลิกแบบอิสระหรือปัจเจกบุคคลแบบขาดความรับผิดชอบเป็นแกนกลาง

3. นิยมระบบเจ้านายกับลูกน้อง ในสังคมไทยคนส่วนใหญ่จะอยู่ในกลุ่มพวกพ้องกลุ่มหนึ่งกลุ่มใดอยู่เสมอ ผู้นำเป็นผู้เป็นเจ้านาย ผู้ตามอาจวาสนา ผู้บารมีย่อมต้องสามารถให้ความคุ้มครองและให้ผลประโยชน์แก่ลูกน้องได้ ส่วนลูกน้องจะต้องตอบแทนด้วยการสนับสนุนและให้บริการแก่เจ้านาย ความสัมพันธ์เช่นนี้จะมียุบทุกแห่ง อันเนื่องมาจากค่านิยมที่ได้รับมาจากระบบศักดินา ในอดีตที่ยกย่องผู้มบถุญาบารม ผู้อำนาจวาสนาหรือผู้บังคับบัญชาว่าเป็นเจ้าคนนายคน ซึ่งค่านิยมนี้ได้รับการยกย่องมาจนถึงปัจจุบัน ด้วยเหตุนี้เองคนไทยจึงนิยมนับถือผู้มบถุญาบารมเพื่ออาศัยบารมียกป้องผลประโยชน์ส่วนตัว ข้าราชการจึงมีแนวโน้มที่จะรับใช้ผู้ใหญ่มากกว่าที่จะให้บริการประชาชน ประชาชนส่วนมากก็ยกย่องข้าราชการเป็นเจ้านายของตน

4. ลักษณะของความนิ่งเฉยหรือความเฉื่อยชาทางการเมือง คนไทยส่วนใหญ่ไม่กระตือรือร้นต่อกิจกรรมทางการเมือง ลักษณะเช่นนี้สืบเนื่องมาจากกระบวนการเรียนรู้ในทางการเมืองของสังคมไทยยังไม่มีประสิทธิภาพพอที่จะสร้างความล้มลุกทางการเมืองให้แก่ประชาชน นอกจากนี้ระบบการศึกษาส่วนใหญ่่มุ่งที่จะปลูกฝังค่านิยมเก่า ๆ อันไม่เอื้อ

³² Herbert P. Phillips, Thai Peasant Personality : The Patterning of Interpersonal Behavior in the Village of Ban Chan (Berkeley : University of California Press, 1966), P.17

³³ ปรีมาวศุต อติศักดิ์ "วัฒนธรรมการเมืองกับการพัฒนาทางการเมือง" ใน การพัฒนาการเมืองไทย (กรุงเทพฯ : แพร่วิทยา, 2519), หน้า 328

อำนวยความสะดวกการพัฒนาระบบประชาธิปไตย เช่น การบูรณาอำนาจ การเคารพยกย่องบุคคล ผู้มีอำนาจ เป็นต้น นอกจากนี้ การขาดการรวมกลุ่มกันเป็นกลุ่มผลประโยชน์เพื่อใช้อิทธิพลทางการเมือง เข้าควบคุมระบบการเมือง เลยทำให้กิจกรรมการรวมกลุ่มสมาคมของคนไทยมุ่งไปในทาง "บันเทิง" เป็นส่วนใหญ่ แม้ในปัจจุบัน จะมีการตื่นตัวกันในทางการเมืองมากขึ้น แต่ก็มียุทธศาสตร์เฉพาะในกรุงเทพฯ และที่ใกล้เคียง รวมทั้งในเขตเมืองของจังหวัดใหญ่ ๆ เท่านั้น อีกทั้งการตื่นตัวที่ขาดล้าในความสามารถทางการเมืองอยู่มาก คือ ขาดความล้าในสิทธิ์ หน้าที่ ความรับผิดชอบในการคิดการปฏิบัติที่มุ่งผลและเป็นระบบ

5. มุ่งการจัดลำดับฐานะในความสัมพันธ์ระหว่างบุคคล ระบบเจ้าขุนมูลนาย ทำให้เกิดการแบ่งชนวรรณะกันระหว่างสังคมไทย ทำให้คนไทยมีลัทธิไม่เท่าเทียมกัน ถือกันว่าทุกคนต้องรู้จักต่ำที่สุด ไม่ควรตลบตะแลงใหญ่ คนไทยยึดถือสิ่งที่ดีในตัวคนมา เช่น คุณสมบัติตามชาติวุฒิ วิทยุฒิ และคุณวุฒิ มากกว่าความสำเร็จของบุคคล บุคคลผู้สมควรนับถือเหล่านั้นถือว่าเป็นผู้ใหญ่ผู้น้อยจะต้องเคารพ เชื้อพียง ยกย่องและนับถือ คนไทยจะยกย่องนับถือผู้ที่เกิดมาในตระกูลสูง เช่น เชื้อพระวงศ์ ตระกูลขุนนางหรือพวกผู้ดี ตระกูลที่มั่งมี คนไทยยกย่องนับถือความเป็นผู้ใหญ่คือ ผู้ที่มีฐานะตำแหน่งทางสังคมสูง มีอายุมาก ทำงานหรือเป็นสมาชิกขององค์กรมานาน เพราะถือว่าประสบการณ์ในชีวิตมามาก ย่อมฉลาด สุขุม เข้าใจโลก การพิจารณาความดีความชอบหรือตำแหน่งในวงราชการ รวมทั้งตำแหน่งทางการเมืองจึงมักจะถือตำแหน่งอาวุโส มากกว่าผลงานหรือความสามารถ ยิ่งกว่านั้นการที่คนไทยยกย่องผู้ที่มีการศึกษาสูงมากกว่าที่จะสนใจความรู้อันแท้จริงของบุคคล ประกาศนียบัตรหรือปริญญาบัตรจึงเป็น ใบเบิกทางที่ดีในการแสวงหาผลประโยชน์ส่วนตัวของบุคคล การยึดมั่นในค่านิยมเหล่านี้ ทำให้คนไทยยอมรับความจริงในเรื่องความเสมอภาคของบุคคลได้ยาก ทั้งในหลักการและในทางปฏิบัติ

6. การยึดมั่นในประเพณี ค่านิยมดั้งเดิม มีคนไทยอยู่ไม่น้อยยังคงยึดมั่นในความเชื่อ ค่านิยม ทศนคติ ประเพณีแบบเก่า ๆ อยู่ กล่าวคือความเชื่อในเรื่องไสยศาสตร์ อธิปไตย ปาฐกถาจารย์ ของชลัง ทำให้บุคคลเหล่านั้น ไม่คำนึงถึงหรือยึดหลักของการแก้ปัญหาโดยใช้เหตุผลตามแนวคิดของการปกครองระบบประชาธิปไตย นอกจากนั้น คนไทยมักจะมียึดถือระบบเครือญาติ โดยยึดมั่นในสัมพันธภาพแบบสายโลหิตและมิตรสหายทั้งหลาย ซึ่งค่านิยมดังกล่าวนี้ว่าเป็นอุปสรรคต่อระบบประชาธิปไตย ซึ่งถือเอาความสามารถของบุคคลเป็นหลัก³⁴

7. การรักสงบและการประนีประนอม คนไทยส่วนใหญ่รักความสงบ ไม่นิยมความรุนแรง การเปลี่ยนแปลงทางการเมืองจึงเป็นแบบค่อยเป็นค่อยไป โดยไม่มีการเสียเลือดเสียเนื้อมากนัก คนไทยมักจะหลีกเลี่ยงความขัดแย้ง มีความอดทนต่อการเอาใจเอาเปรียบ นิสัยถ่อมตน เกรงใจผู้อื่น รวมทั้งความสุภาพ ทำให้คนไทยไม่ชอบการวิพากษ์วิจารณ์คัดค้านผู้ชนหน้าต่อตา ยิ่งกว่านั้น การยึดหลักสายกลาง แม้จะมีส่วนที่ช่วยทำให้คนไทยรู้จักผ่อนสั้นผ่อนยาว ชอบการประนีประนอมมากกว่าการหักหาญน้ำใจกัน แต่ก็มีอยู่เสมอที่นำเอาหลักการนี้มาใช้ในทางที่ผิด เป็นผลให้ไม่มีการตัดสินใจที่เด็ดขาดอย่างหนึ่งอย่างใดลงไป จึงทำให้การแก้ไขปัญหาใด ๆ เป็นไปได้ยาก³⁵

จากที่ได้กล่าวมาข้างต้นพอจะสรุปได้ว่า วัฒนธรรมทางการเมืองของคนไทยนั้น ยังไม่เอื้อต่อการปกครองในระบอบประชาธิปไตย กล่าวคือ คนไทยเรายังมีวัฒนธรรมทางการเมืองแบบประชาธิปไตยในระดับที่ปานกลางเป็นส่วนใหญ่ ทั้งนี้ อาจเนื่องมาจากลักษณะของคนไทยบางอย่างที่ไม่เอื้อต่อการปกครอง อาทิเช่น การนิยมในอำนาจ การรักอิสระ

³⁴ เซาว์ ไพโรพินุณโรจน์, อ้างแล้ว, หน้า 29

³⁵ ทินพันธุ์ นาคะตะ, อ้างแล้ว, หน้า 41

มีการพัฒนาประชาธิปไตย จึงมีความจำเป็นที่จะต้องปรับปรุงแก้ไขค่านิยมต่าง ๆ เพื่อให้สอดคล้องกับการปกครองดังกล่าวเสียก่อน ซึ่งอาจจะต้องใช้เวลานานพอสมควรทีเดียว³⁶

2.3 แนวคิดเกี่ยวกับการมีส่วนร่วมทางการเมือง (Political Participation Approach)

การเข้าร่วมส่วนร่วมทางการเมืองเป็นปัจจัยที่สำคัญยิ่งของสังคมที่พัฒนาแล้ว เราจะพบว่า การเข้าร่วมส่วนร่วมทางการเมือง มีความสำคัญยิ่งต่อการพัฒนาทางการเมือง โดยเฉพาะอย่างยิ่ง ในประเทศที่เกิดใหม่และประเทศที่พัฒนาแล้วทั่วโลก ต่างก็พยายามเปิดโอกาสให้ประชาชนเข้ามามีส่วนร่วมในทางการเมืองมากขึ้น อาจกล่าวได้ว่า การเปิดโอกาสให้ประชาชนได้เข้ามามีส่วนร่วมในการเมืองนี้เป็นหัวใจของการปกครองในระบอบประชาธิปไตยเสียกว่าได้ ในการศึกษาวิจัยในครั้งนี้ เป็นการศึกษาถึงความสัมพันธ์ทางการเมืองที่ก้ำกั้น ผู้ใหญ่บ้าน นักการเมือง และประชาชน ได้แสดงออกต่อกัน ในทางการเมือง ซึ่งถ้าเราพิจารณาแล้วจะเห็นได้ว่า ส่วนหนึ่งของการศึกษาในเรื่องนั้น แท้จริงแล้วก็คือ ความพยายามที่จะทำความเข้าใจถึงพฤติกรรมการเข้าร่วมส่วนร่วมทางการเมืองของก้ำกั้น ผู้ใหญ่บ้าน นักการเมือง และประชาชนนั่นเอง ด้วยเหตุนี้ การนำเอาความคิดเห็นเกี่ยวกับการเข้าร่วมส่วนร่วมทางการเมืองมาเป็นกรอบในการวิเคราะห์ ย่อมจะทำให้เกิดความเข้าใจพฤติกรรมทางการเมืองที่บุคคลทั้ง 3 กลุ่มแสดงต่อกันได้ไม่มากก็น้อย

(1) ความหมายของการเข้าร่วมส่วนร่วมทางการเมือง

ความหมายของการเข้าร่วมส่วนร่วมทางการเมืองนั้น ได้มีผู้เห็นยามไว้มากมายหลายท่าน ในทัศนะผู้ศึกษาจะขอยกเอานิยามที่มักจะได้รับการหยิบยกขึ้นมากล่าวอ้างอยู่บ่อย ๆ อาทิเช่น

³⁶ อ่างแล้ว, หน้า 30

Myron Weiner ได้สรุปคำนิยามของการเข้ามามีส่วนร่วมทางการเมือง ที่มีจะนำมาอ้างอิงกันโดยทั่วไป โดยแบ่งออกเป็น 10 ความหมายด้วยกัน กล่าวคือ³⁷

1. การให้การสนับสนุนและการเรียกร้องต่อผู้นำรัฐบาล เพื่อให้ตอบสนองความต้องการใด ๆ
2. ความพยายามที่จะสร้างผลกระทบต่อการทำงานของรัฐบาลที่ได้ผลและเป็นไปอย่างมีประสิทธิภาพ
3. กิจกรรมทางการเมืองที่ถูกต้องตามกฎหมาย เช่น การออกเสียงยื่นข้อเรียกร้อง การลobbies เป็นต้น
4. การใช้สิทธิเลือกตัวแทนเข้าไปใช้อำนาจแทนตัวเอง
5. ความรู้สึกแปลกแยกหรือตัดนอกระบบการเมืองอันเนื่องมาจากการถูกกีดกันไม่ให้เขาได้มีโอกาสเข้าไปมีส่วนร่วม
6. กิจกรรมของพวกที่ตนตัวในทางการเมือง ซึ่งกิจกรรมเหล่านี้รวมถึงการพูดคุย การถกเถียงปัญหาทางการเมืองก็ได้ไม่จำเป็นเสมอไปว่าจะต้องอยู่ในรูปแบบของการใช้สิทธิเลือกตั้ง
7. กิจกรรมทางการเมืองทุกชนิด ทั้งแบบที่ใช้ความรุนแรงและแบบที่ไม่ใช้ความรุนแรง
8. กิจกรรมทางการเมืองและกิจกรรมที่ต้องการเข้าไปมีอิทธิพลต่อการดำเนินการของข้าราชการด้วย
9. กิจกรรมที่กระทบกระเทือนต่อการเมืองในระดับชาติ แต่บางคนมองว่า จะต้องรวมถึงกิจกรรมที่กระทบต่อองค์การส่วนท้องถิ่น
10. กิจกรรมทุกชนิดที่เป็นการเมือง

³⁷ Myron Weiner, "Political Participation : Crisis of the Political Process," in Crisis and Sequences in Political Development, eds. Leonard Binder and others, (Princeton, N.J. : Princeton University Press, 1971), P.159-204

อย่างไรก็ตาม Weiner ได้สรุปนิยามของการเข้ามามีส่วนร่วมทางการเมือง โดย
ได้แจกแจงเป็นองค์ประกอบย่อย ๆ 3 ประเภทด้วยกัน กล่าวคือ

- 1) จะต้องมีกิจกรรม เช่น มีการพูดคุยและการดำเนินการใด ๆ แต่ทั้งนี้ไม่รวม
ถึงทัศนคติหรือความรู้สึก
- 2) จะต้องมีกิจกรรมที่มีลักษณะเป็นการอาสาสมัคร
- 3) จะต้องมียุทธศาสตร์หรือทางเลือกมากกว่าหนึ่งเสมอ

Verba, Nie และ Kim ได้ให้นิยามของการเข้ามามีส่วนร่วมทางการเมืองไว้ว่า
"เป็นกิจกรรมที่ต้องทำตามกฎหมาย กระทำโดยราษฎรโดยส่วนตัว โดยมีเป้าหมายมุ่ง
เข้าไปเพื่อมีอิทธิพลต่อการคัดเลือกบุคลากรของรัฐบาล และ/หรือ กิจกรรมของรัฐบาล"³⁸

Huntington กับ Nelson ได้ให้นิยามการมีส่วนร่วมทางการเมืองว่าหมายถึง
กิจกรรมที่ประชาชน โดยส่วนบุคคลมุ่งใช้อิทธิพลต่อการตัดสินใจในนโยบายของรัฐบาล

โดยที่ Huntington ได้กำหนดขอบเขตของคำนิยามไว้ว่า การมีส่วนร่วม
ทางการเมืองนั้น หมายถึง เฉพาะการกระทำ ไม่รวมถึงทัศนคติ เป็นการกระทำของผู้
มีส่วนร่วมที่เป็นพลเมืองธรรมดาไม่ใช่นักการเมืองอาชีพ เช่น ผู้สมัครเข้ารับการเลือกตั้ง
หรือเจ้าหน้าที่ของพรรคการเมือง กล่าวคือ กิจกรรมทางการเมืองของผู้มีส่วนร่วมทาง
การเมืองที่เป็นประชาชนธรรมดานั้น มีลักษณะเป็นช่วง ๆ ไม่ต่อเนื่อง (intermittent)
เป็นกิจกรรมที่ไม่เต็มเวลาและเป็นบทบาทรองจากบทบาทอื่น ๆ นอกจากนั้นการมีส่วนร่วม

³⁸ Sidney Verba, Norman Nie, and Jac-on Kim, Participation and Political Equality. (New York : Cambridge University Press, 1978 P.46)

ทางการเมืองยังหมายความเฉพาะการกระทำที่มุ่งหมายเพื่อกดดันหรือมีอิทธิพลต่อกลุ่มอื่น ๆ ซึ่งเป็นผู้มีความชอบธรรมในการตัดสินใจแบ่งสรรคุณค่าที่มีอยู่ในสังคมอย่างจำกัด ทั้งนี้ไม่รวมถึงการกระทำที่มุ่งหมายเพื่อกดดันหรือมีอิทธิพลต่อกลุ่มอื่น ๆ ซึ่งไม่เกี่ยวข้องกับรัฐบาล ซึ่งเป็นผู้มีความชอบธรรมในการตัดสินใจแบ่งสรรคุณค่าที่มีอยู่ในสังคมอย่างจำกัด ทั้งนี้ไม่รวมถึงการกระทำที่มุ่งหมายเพื่อกดดันหรือมีอิทธิพลต่อกลุ่มอื่น ๆ ซึ่งไม่เกี่ยวข้องกับรัฐบาล อย่างไรก็ตาม ไม่ว่าจะกิจกรรมหรือการกระทำจะสำเร็จหรือไม่ก็ถือว่าเป็นการมีส่วนร่วมทางการเมือง ทั้งนี้ทั้งนั้น การมีส่วนร่วมทางการเมืองอาจจะเป็นไปได้ด้วยความล้าหน้าของตนเองหรือการถูกระดมพลังให้เข้าร่วมก็ได้³⁹

กล่าวโดยสรุป การมีส่วนร่วมทางการเมืองเป็นกิจกรรมต่าง ๆ ตามความสมัครใจของสมาชิกในสังคมการเมืองที่จะเลือกกระทำ ซึ่งมีจุดมุ่งหมายทั้งทางตรงและทางอ้อมที่ต้องการมีอิทธิพลต่อการกำหนดนโยบายหรือการดำเนินการของรัฐบาล ไม่ว่าจะ เป็น ในท้องถิ่นหรือในระดับชาติก็ตาม รวมทั้งอาจเป็นกิจกรรมทั้งฝ่าย ๆ เช่น การพูดคุยกถึถึงปัญหาในทางการเมือง การไปใช้สิทธิเลือกตั้ง หรือการสมัครรับเลือกตั้งเป็นตัวแทนของประชาชนในท้องถิ่น เป็นต้น ซึ่งการกระทำนั้นอาจจะผิดกฎหมายหรือถูกต้องตามกฎหมายอาจใช้ความรุนแรงหรือไม่ใช้ความรุนแรง อาจจะสำเร็จผลหรือไม่สำเร็จผล หรือกระทำโดยความล้าหน้าทางการเมืองหรือถูกชักจูงระดมพลังก็ได้

(2) รูปแบบของการมีส่วนร่วมทางการเมือง

เนื่องจากการมีส่วนร่วมทางการเมืองเป็นปรากฏการณ์ของกิจกรรมทางการเมืองหลายอย่างรวมกันอยู่ รูปแบบต่าง ๆ ของการเข้าร่วมทางการเมืองในแต่ละสังคม

³⁹ พรศักดิ์ ผ่องแผ้ว, รายงานการวิจัยเรื่องชาวสารการเมืองของคนไทย

อาจเห็นหรือให้ความสำคัญที่แตกต่างกันออกไป บางสังคมอาจให้ความสำคัญกับการไปใช้สิทธิเลือกตั้งระดับชาติ แต่ในบางสังคมอาจเข้าไปร่วมในรูปแบบของการเดินขบวนประท้วงก็ได้ นอกจากนี้ในการที่แต่ละคนยึดถือเอาการเข้าร่วมในรูปแบบใด ๆ เป็นแนวทาง ย่อมจะต้องมีกระบวนการที่แตกต่างกันออกไปด้วย

รูปแบบของการเข้าร่วมทางการเมืองตามทรรศนะของ Verba, Nie และ Kim ซึ่งได้ให้นิยามว่าเป็นกิจกรรมที่ถูกต้องตามกฎหมาย..... ดังนั้นรูปแบบของการเข้ามีส่วนร่วมทางการเมือง จึงแบ่งออกเป็น 4 รูปแบบคือ

1. การใช้สิทธิเลือกตั้ง เป็นกิจกรรมของบุคคลแต่ละคนในการเลือกตัวแทนของตนเข้าไปใช้อำนาจในการปกครอง สิทธิเลือกตั้งจึงอาจนับได้ว่าเป็นเครื่องมือที่สำคัญในการควบคุมรัฐบาล แต่การไปใช้สิทธิเลือกตั้งจะแตกต่างไปจากกิจกรรมการเข้ามีส่วนร่วมในรูปแบบอื่น ๆ ที่สังคมเป็นผู้กำหนดโอกาสให้ เช่น 4 ปีต่อครั้ง จึงทำให้ความรู้สึกสร้างสรรของคนมีน้อยมาก

2. กิจกรรมการรณรงค์หาเสียง เป็นกิจกรรมเช่นเดียวกับการใช้สิทธิเลือกตั้ง แต่เป็นไปในรูปแบบของการเข้าไปรณรงค์หาเสียง กิจกรรมนี้เป็นส่วนหนึ่งที่ประชาชนอาจใช้เพื่อเพิ่มอิทธิที่เข้าฟังจะมีจากผลของการเลือกตั้ง กิจกรรมนี้นับเป็นกิจกรรมที่ค่อนข้างยากเมื่อเปรียบเทียบกับ การไปใช้สิทธิเลือกตั้ง

3. กิจกรรมของชุมชน เป็นกิจกรรมของกลุ่มหรือองค์กรที่ราษฎรร่วมกันดำเนินการแก้ไขปัญหาทางสังคมและการเมือง ในกรณีราษฎรจะร่วมมือกันเพื่อใช้อิทธิพลต่อการดำเนินงานของรัฐบาล กิจกรรมในรูปแบบนี้เป็นไปอย่างมีเป้าหมายที่แน่นอนและมีอิทธิพลมาก

4. การติดต่อเป็นการเฉพาะ เป็นรูปแบบของการเข้ามีส่วนร่วมทางการเมือง และจะเกี่ยวเนื่องกับราษฎรรายบุคคลไปติดต่อกับเจ้าหน้าที่ของรัฐหรือข้าราชการเพื่อแก้ไขปัญหาใด ๆ เพราะตัวหรือของครอบครัว กิจกรรมในรูปแบบนี้มีอิทธิพลต่อการกำหนด

นโยบายของรัฐบาลน้อยมาก⁴⁰

Huntington กับ Nelson ได้จำแนกรูปแบบของการเข้ามีส่วนร่วมทางการเมือง ในลักษณะที่คล้ายคลึงกัน แต่ก็ได้เพิ่มเติมบางรูปแบบเพื่อให้สมบูรณ์และครอบคลุมเนื้อหามากยิ่งขึ้น ดังนี้⁴¹

1. กิจกรรมการเลือกตั้ง หมายถึง กิจกรรมการไปใช้สิทธิเลือกตั้งและการเข้าร่วมรณรงค์หาเสียง ในการเลือกตั้งด้วย
2. การลှอบบ้ หมายถึง การเข้าหาหรือผู้นำทางการเมืองเพื่อหาหนทางเข้าไปมีอิทธิพลต่อการกำหนดนโยบายของรัฐบาล โดยการให้ข้อมูลต่าง ๆ เพื่อผลประโยชน์ของกลุ่ม เป็นเกณฑ์
3. กิจกรรมองค์กร หมายถึง เป็นกิจกรรมทางการเมืองของกลุ่มองค์กรใด ๆ โดยมีจุดมุ่งหมายที่จะเข้าไปมีอิทธิพลต่อประเด็นที่เกี่ยวกับผลประโยชน์เฉพาะอย่าง หรืออาจเป็นผลประโยชน์ของส่วนรวมก็ได้
4. การติดต่อ หมายถึง การเข้าหาเจ้าหน้าที่ของรัฐหรือข้าราชการเป็นการส่วนตัว โดยมีจุดมุ่งหวังผลประโยชน์ส่วนตัวหรือครอบครัว
5. การใช้กำลังรุนแรง คือ กิจกรรมที่พยายามจะสร้างผลกระทบต่อการตัดสินใจในนโยบายของรัฐบาล โดยการทำร้ายร่างกายหรือทรัพย์สิน กิจกรรมนี้อาจดำเนินไปโดยมีจุดมุ่งหมายที่จะเปลี่ยนแปลงผู้นำการเมือง เช่น การทำรัฐประหาร หรืออาจมุ่งที่จะเปลี่ยนแปลงระบบการเมือง เช่น การปฏิวัติก็ได้

⁴⁰ Lbid., PP. 53-54

⁴¹ Samuel P. Huntington and Joan M. Nelson, No easy Choice

ลอร์ด Almond กับ Powell ได้จำแนกรูปแบบของการเข้ามีส่วนร่วมทางการเมือง โดยแบ่งรูปแบบออกเป็น 2 รูปแบบใหญ่ คือแบบ Conventional กับแบบ Unconventional และในแต่ละรูปแบบยังจำแนกออกได้เป็นแบบย่อย ๆ อีก ดังตาราง⁴²

รูปแบบของการเข้ามีส่วนร่วมทางการเมือง

Conventional แบบปกติ	Unconventional แบบไม่ปกติ
1. การออกเสียงเลือกตั้ง	1. การยื่นข้อเรียกร้อง
2. การพูดจาปรึกษาเรื่องการเมือง	2. การเดินขบวน
3. กิจกรรมการรณรงค์หาเสียงเลือกตั้ง	3. การเข้าประจัญหน้ากัน
4. การจัดตั้งและการเข้าร่วมเป็นสมาชิก	4. การละเมิดกฎระเบียบของสังคม
5. การติดต่อส่วนตัวกับเจ้าหน้าที่ทางการเมือง	5. การใช้ความรุนแรงทางการเมือง
	5.1 ประทศร่ายต่อทรัพย์สิน
	5.2 ประทศร่ายต่อบุคคล
	6. สงครามกองโจรและการปฏิวัติ

⁴²

G. Almond and G.B. Powell, Jr, Comparative Politics

Today, (Boston : Little, Brown and Co. 1976)

(3) แบบแผนของการมีส่วนร่วมทางการเมือง

การมีส่วนร่วมทางการเมือง ในแต่ละรูปแบบของสังคมแต่ละสังคมอาจดำเนิน
ไปใน 2 แบบแผนใหญ่ ดังนี้⁴³

1) การมีส่วนร่วมทางการเมืองอย่างเป็นอิสระ (Autonomous Political Participation) หมายถึง ลักษณะที่ราษฎรเข้าไปมีส่วนร่วมทางการเมืองในรูปแบบใด ๆ ด้วยความพึงพอใจส่วนตัว เป็นไปด้วยความสมัครใจ หรือ ได้พิจารณาวิเคราะห์ใช้
พิจารณาของตนเองเห็นประโยชน์ของการมีส่วนร่วมและมองเห็นว่าตนเองสามารถ
ที่จะก่อให้เกิดการเปลี่ยนแปลงทางการเมืองได้อย่างแท้จริง

2) การมีส่วนร่วมทางการเมืองโดยการปลุกกระตม (Mobilized Political Participation) หมายถึง ลักษณะของการมีส่วนร่วมทางการเมืองของ
ราษฎรที่เป็นไปโดยไม่ได้เกิดจากเจตน์จำนงของเขาเอง แต่เกิดจากผู้ปลุกกระตมให้เขา
เข้าร่วมในการกระทำกิจกรรมทางการเมืองในรูปแบบต่าง ๆ โดยการชี้แจง บังคับ ชักจูง
หรือการใช้อิทธิพลทางวัตถุ เป็นต้น ทั้งนี้เพื่อให้เป็นไปตามที่ผู้ปลุกกระตมต้องการ

(4) สาเหตุของการมีส่วนร่วมทางการเมือง

ในทางทฤษฎีนั้น การที่บุคคลหรือกลุ่มบุคคลพยายามจะทำให้เป้าหมายของพวกเขาประสบความสำเร็จหรือบรรลุผลได้นั้น ถ้าพวกเขาเห็นว่าอาจจะกระทำได้โดยวิธีการ

⁴³ ลีทิพันธ์ พททนต์ ทฤษฎีพัฒนาการเมือง (คณะรัฐศาสตร์ มหาวิทยาลัย

ที่ไม่เป็นการเมือง หรือเห็นว่าวิธีการที่ไม่เป็นการเมืองน่าจะ ได้ผลดีกว่าวิธีการทางการเมือง แล้ว พวกเราจะทุ่มเทให้กับวิธีการที่ไม่เป็นการเมือง แต่เป้าหมายบางประการจำเป็นต้อง ใช้วิธีการทางการเมืองเท่านั้นจึงจะบรรลุผลได้ เช่น เรื่องการประกันราคาข้าว การกำหนดอัตราแรงงานขั้นต่ำ เป็นต้น ดังนั้นเมื่อมีปัญหาที่เกี่ยวข้องกับการเมืองขึ้น พวกเราจำเป็นต้องเข้าไปมีส่วนร่วม โดยที่ไม่อาจจะหลีกเลี่ยงได้

นอกจากนี้ในสังคมที่มีความขัดแย้ง มีปัญหาเรื่องเชื้อชาติ มีการช่วงชิงอำนาจทางการเมืองระหว่างกลุ่มต่าง ๆ ซึ่งปัญหาเหล่านี้จะอยู่ในรูปของการเมือง และจะก่อให้เกิดการปลุกกระตมอันจะนำไปสู่การมีส่วนร่วมทางการเมืองในรูปแบบที่รุนแรงได้ ส่วนปัญหาอื่น ๆ ที่สังคมประสบ เช่น การแจกแจงสวัสดิการ ปัญหาเศรษฐกิจ เหล่านี้อาจนำมาซึ่งการเข้าร่วมทางการเมืองในรูปแบบใด ๆ ได้ ทั้งนี้ขึ้นอยู่กับว่ามีวิธีการของรัฐบาลมีประสิทธิภาพ และเปิดโอกาสให้ราษฎรได้เข้ามีส่วนร่วมได้มากน้อยเพียงไร เมื่อเทียบกับวิธีอื่น ๆ

ในขั้นนี้อาจจะสรุปประเด็นต่าง ๆ ที่เป็นสาเหตุให้ประชาชนเข้ามีส่วนร่วมทางการเมืองได้ดังต่อไปนี้⁴⁴

1. กระบวนการสร้างความเป็นทันสมัย (Modernization) เป็นกระบวนการที่เชื่อมโยงระหว่างสังคมดั้งเดิมกับสังคมทันสมัย กระบวนการนี้จะเป็นผลให้สังคมดั้งเดิมเปลี่ยนแปลงไป มีสภาพของความเป็นเมือง ความเป็นอุตสาหกรรม และระดับของการศึกษาที่สูงขึ้น ทำให้ความคาดหวัง ความทะเยอทะยานของคนเพิ่มสูงขึ้นเป็นผลมาจาก Social Mobilization แล้ว ความคับข้องใจก็จะเกิดขึ้น และถ้าความคับข้องใจนี้ไม่สามารถถูกขจัดออกไปได้แล้ว ประชาชนก็จะเข้าไปมีส่วนร่วมทางการเมือง สร้างการเรียกร้องเข้าสู่ระบบการเมืองมากยิ่งขึ้น

2. การเปลี่ยนแปลงโครงสร้างชนชั้นในทางสังคม การเปลี่ยนแปลงนี้เป็นผล

⁴⁴ สิทธิพันธุ์ พัทธน, อ่างแล้ว, หน้า 138-142

โดยตรงจากการพัฒนาเศรษฐกิจและสังคม และจะมีส่วนเชื่อมโยงให้ประชาชนเข้าไปมีส่วนร่วมทางการเมืองเพิ่มขึ้นด้วย

3. อิทธิพลของปัญญาชนและการคมนาคมสื่อสารแบบใหม่ ในสังคมที่เกิดขึ้นใหม่ หลายประเทศที่นักศึกษา ปัญญาชน ได้เข้าไปมีบทบาทที่สำคัญก่อให้เกิดการเปลี่ยนแปลงทางการเมือง เช่น ในเตอร์กี เกาหลีใต้ ประเทศไทย เป็นต้น พวกเขายังมีส่วนในการกระตุ้นให้ประชาชนได้รู้สึกถึงสิทธิหน้าที่ในฐานะราษฎร นอกจากนี้อิทธิพลจากวิทยุ โทรทัศน์ ตลอดจนหนังสือพิมพ์ต่าง ๆ ซึ่งมีผลต่อการเข้าร่วมส่วนร่วมทางการเมืองเป็นอย่างดี โดยสื่อมวลชนเหล่านี้จะเป็นตัวเชื่อมระหว่างผู้ปกครองกับผู้ถูกปกครอง แน่แน่นอนว่าถ้าผู้ปกครองไร้ประสิทธิภาพ ไม่สามารถสนองตอบต่อความต้องการของสมาชิกในสังคม ก็จะเป็นผลให้ข้อเรียกร้องต่าง ๆ อันเป็นผลจากการเข้าร่วมส่วนร่วมทางการเมืองก็จะเพิ่มมากขึ้นด้วย

4. ความขัดแย้งระหว่างกลุ่มผู้นำทางการเมืองกลายเป็นสาเหตุประการสำคัญอันจะนำไปสู่การมีส่วนร่วมทางการเมืองมากยิ่งขึ้น โดยเฉพาะในประเทศที่กำลังพัฒนา การขัดแย้งนั้นมักจะเป็นความขัดแย้งระหว่างผู้นำที่อยู่ในอำนาจ ซึ่งไม่ต้องการให้ผู้นำใหม่ทบทวนความคิดก้าวหน้าเข้าไปมีส่วนร่วมทางการเมือง เป็นเหตุให้กลุ่มผู้นำใหม่จำเป็นต้องหาทางปลุกระดมประชาชนให้ประชาชนเกลียดชังระบบการเมืองที่เป็นอยู่ สร้างความชอบธรรมให้ระบบการปกครองแบบใหม่ที่ว่าสามารถให้ความยุติธรรมมากกว่าเดิม การขัดแย้งนั้นมักจะนำไปสู่การเข้าร่วมส่วนร่วมทางการเมืองในรูปแบบของการใช้กำลังที่รุนแรง

5. รัฐบาลเข้าไปมีส่วนเกี่ยวข้องกับเรื่องราวในทางสังคม เศรษฐกิจ และวัฒนธรรมของสังคมมากยิ่งขึ้น ก็นับเป็นสาเหตุสำคัญอันจะนำไปสู่การเพิ่มขึ้นของการเข้าร่วมส่วนร่วมทางการเมือง

6. อิทธิพลของการศึกษา มีผลจากการวิจัยหลายชิ้นที่พบว่าคนที่ได้รับการศึกษาในระดับที่สูง มีแนวโน้มว่าจะเข้าไปมีส่วนร่วมทางการเมืองในระดับที่สูงกว่าบุคคลที่มีการศึกษาน้อย

การนำเอาแนวความคิดการมีส่วนร่วมทางการเมืองมาเป็นกรอบในการวิเคราะห์ความสัมพันธ์ทางการเมืองระหว่างนักการเมือง กำนันผู้ใหญ่บ้าน และประชาชน จะช่วยให้ทราบถึงสาเหตุ รูปแบบ และแบบแผนของการเข้าไปมีส่วนร่วมทางการเมืองของกลุ่มบุคคลทั้ง 3 กลุ่มได้เป็นอย่างดี

2.4 ตัวแบบ ผู้อุปถัมภ์ - ลูกน้อง (Patron - Client Model)

แนววิเคราะห์ โดยการ ใช้ตัวแบบผู้อุปถัมภ์ - ลูกน้อง นับเป็นแนวทางใหม่สำหรับการศึกษายุติธรรมทางการเมืองของไทย นับเป็นศตวรรษมาแล้วที่เชื่อกันว่าความสัมพันธ์ระหว่างบุคคลของชาวไทยมีพื้นฐานอยู่บนการติดต่อระหว่างผู้สูงกว่ากับผู้ที่อยู่ต่ำกว่า (ผู้อุปถัมภ์-ลูกน้อง) สัมพันธ์ภาพในลักษณะนี้เป็นการติดต่อต่างระดับและเป็นการติดต่อกันเป็นการส่วนตัว ซึ่งจะพบได้ในทุกระดับของสังคมไทยนับตั้งแต่ข้าราชการระดับรัฐมนตรีลงมาจนถึงประชาชนที่มิสนใจการเมือง เมื่อคนสองคนขึ้นไปมาติดต่อพบปะกัน จะเกิดความรู้สึกโดยอัตโนมัติถึงสถานะของแต่ละคนว่าใครมีฐานะต่ำกว่าใครมีฐานะที่สูงกว่า เมื่อมีการสถาปนาความสัมพันธ์แบบผู้อุปถัมภ์กับลูกน้องขึ้นแล้ว จะเกิดแบบแผนปฏิบัติระหว่างกัน "อันเหมาะสม" เกิดขึ้นโดยทันที⁴⁵

แนวความคิดแบบผู้อุปถัมภ์ - ลูกน้องนั้น เป็นความสัมพันธ์ระหว่างบุคคลสองฝ่าย (dyad) โดยต่างฝ่ายต่างช่วยเหลือซึ่งกันและกัน แต่เป็นความสัมพันธ์ที่ไม่เท่าเทียมกัน ซึ่งหมายความว่าผู้อุปถัมภ์จะอยู่ในฐานะที่สูงกว่าในเชิงสัมพันธ์และผู้รับอุปถัมภ์จะอยู่ใน

⁴⁵ Clark D. Neher, "A Critical Analysis of Research on Thai Politics," อ้างจาก การเมืองการบริหารราชการไทย : รวมบทความของนักวิชาการชาวต่างประเทศ ภาคหก สุกิจ เจริญรัตนกุล บรรณาธิการ, สำนักพิมพ์ไเอ้เตียน ลีโตร์ กรุงเทพฯ, 2529, หน้า 14

ฐานะที่ต่ำกว่า⁴⁶ ความสัมพันธ์แบบผูกพันกันเองนี้เป็นหน้าที่ต่างฝ่ายต่างก็ต้องตอบสนองกันและกัน โดยต่างฝ่ายต่างก็เห็นว่าในความสัมพันธ์นั้น ตนได้รับประโยชน์ ผู้ที่มีฐานะที่สูงกว่ามักจะต้องเป็นผู้ช่วยเหลือผู้ต่ำกว่าในเรื่องความมั่นคงปลอดภัย การมทอยู่อาศัย การมีงานทำ และที่ดินทำกิน ส่วนผู้ต่ำกว่าก็จะต้องสนองตอบด้วยการให้ความภักดี ด้วยแรงงาน ด้วยการให้ความเคารพนับถือ และความใกล้ชิดกับผู้ปกครอง ความสัมพันธ์แบบนี้เป็นความสัมพันธ์ส่วนตัว แต่มีความสำคัญมากจนถึงขั้นที่ว่าหากฝ่ายใดฝ่ายหนึ่งไม่สามารถปฏิบัติตามพันธะ ได้ก็อาจทำให้ความสัมพันธ์นั้นขาดสะบั้นลง ในสภาพเช่นนี้จึงมีการแสวงหาอย่างต่อเนื่อง ในการที่จะได้คนที่จะสนองผลประโยชน์ของตน ได้ ในที่สุด⁴⁷

(1) ลักษณะพิเศษของความสัมพันธ์แบบผูกพันกันเอง - ลูกน้อง⁴⁸

1. การใช้ประโยชน์ในทรัพย์สินร่วมกัน โดยแต่ละคนต่างช่วยเหลือซึ่งกันและกัน ซึ่งทรัพย์สินอาจจะ เป็นของบุคคลเดียวหรือ ในรูปการควบคุมของบุคคลเดียว
2. ความสัมพันธ์ดังกล่าว การใช้ประโยชน์พิเศษต่อบางคน ไม่เท่าเทียมกัน อยู่ที่ลักษณะความสัมพันธ์ อยู่ที่มีความใกล้ชิด
3. ความสัมพันธ์ดังกล่าวมีลักษณะที่เปราะบาง ขึ้นอยู่กับตัวบุคคล ดังนั้นเสถียรภาพของความสัมพันธ์จะอยู่ที่การต่อเนื่องของการแลกเปลี่ยนผลประโยชน์ต่อกันของตัวบุคคล
4. การแลกเปลี่ยนผลประโยชน์เฉพาะเจาะจงกันเป็นส่วนตัวและเป็นสิ่งที่แลกเปลี่ยนกันเฉพาะตัวเท่านั้น

⁴⁶ Carl Lande, Leaders Function and Parties : The Structure of Philippine Politics (New Haven, Connecticut : Southeast Asia Studies monograph Series No.6, 1966) p.141

⁴⁷ Ibid.

⁴⁸ Ibid P. 144

จากความสัมพันธ์แบบนอกระบบก่อให้เกิดความสัมพันธ์ทางการเมืองและลักษณะพิเศษไป
จากโครงสร้างทางการเมืองแบบกลุ่ม ดังนี้

1. ระบบชนชั้นอยู่กับตัวผู้นำ (ผู้อุปถัมภ์) เพียงคนเดียว
2. การก่อกำเนิดและโครงสร้างของระบบผู้นำเป็นจุดศูนย์กลางและผู้นำเป็นศูนย์กลาง
ให้เกิดความสัมพันธ์
3. ความสัมพันธ์ดังกล่าวเป็นความสัมพันธ์ในทางตั้ง ความรู้สึกว่าร่วมกัน
ระหว่างผู้อุปถัมภ์ ซึ่งต่างถือความผูกพันกันโดยแท้
4. วัตถุประสงค์ของผู้อุปถัมภ์และผู้อุปถัมภ์คงความสัมพันธ์ไว้ด้วยกัน ได้แก่การ
แสวงหาผลประโยชน์ของแต่ละฝ่าย
5. ผลประโยชน์ที่แต่ละฝ่ายแสวงหาแปรไปตามความแตกต่างของฐานะ เช่น
ผู้อุปถัมภ์ต้องการอำนาจชื่อเสียง เกียรติยศ ส่วนลูกน้องต้องการเงินและการคุ้มครอง
6. สายใยแห่งความสัมพันธ์รูปแบบนี้ขึ้นอยู่กับความมั่นคงและอำนาจของผู้อุปถัมภ์
ว่าผู้อุปถัมภ์สามารถควบคุมผลประโยชน์และการแบ่งสรรผลประโยชน์นั้น
7. ความสัมพันธ์รูปแบบนี้ขึ้นอยู่กับความมั่งคั่งและอำนาจของผู้อุปถัมภ์ ว่า
ผู้อุปถัมภ์สามารถควบคุมผลประโยชน์และการแบ่งสรรผลประโยชน์นั้น
8. ความสัมพันธ์รูปแบบนี้ประกอบไปด้วยการมีผู้อุปถัมภ์มากมายหลายชั้น ตั้งแต่
แต่ผู้อยู่ใกล้ชิดผู้อุปถัมภ์มากที่สุด ไปจนถึงผู้ที่รู้จักกันเพียงเล็กน้อย ความสัมพันธ์

ดังกล่าวต้องมีการพบปะติดต่อกันอย่างใกล้ชิด

ในการศึกษาพฤติกรรมทางการเมืองของไทย พบว่าลักษณะโครงสร้างของ
ประเทศไทยมีลักษณะบางประการที่คล้ายกับประเทศอังกฤษ สมัยต้นราชวงศ์ Stuart ใน
ประเด็นต่อไปนี้

1. การแข่งขันทางการเมืองถูกจำกัดอยู่ในเพียงกลุ่มชนชั้นนำกลุ่มน้อยที่มีค่านิยม
ร่วมกัน
2. ช่องว่างในหมู่ชนชั้นนำส่วนใหญ่ตั้งอยู่บนกลุ่มลัทธิส่วนตัวที่มุ่งให้ตัวเองซึ่งอำนาจ
ความมั่งคั่ง และยศฐาบรรดาศักดิ์มากกว่าที่จะตั้งอยู่บนเรื่องนโยบายหรืออุดมการณ์

3. ชนชั้นนำผู้มั่งคั่งที่มีศักยภาพแห่งอำนาจที่เป็นช่องทางอย่างเป็นทางการที่จะเข้าถึงอิทธิพลทางการเมืองน้อย เมื่อเปรียบเทียบกับแล้ว (กับข้าราชการ)

ซึ่งในการแข่งขันทางการเมือง ในขอบข่ายอันคับแคบของชนชั้นนำทางการเมืองไทย หน่วยการแข่งขันอยู่ที่กลุ่มบุคคลซึ่งจัดตั้งขึ้นมาตามรูปแบบอุปถัมภ์ระหว่างผู้อุปถัมภ์กับลูกน้อง ราคฐานของชีวิตการเมืองไทยได้แก่กลุ่มผู้มีอำนาจ ซึ่งจะทำได้เสมือนปรีชาเมิต ความผูกพันแบบอุปถัมภ์ระหว่างผู้อุปถัมภ์กับลูกน้อง ซึ่งเป็นความสัมพันธ์ส่วนบุคคลในแนวตั้งของกลุ่มอำนาจพึ่งพาต่อความเป็นผู้นำ เพื่อเสถียรภาพของตนเอง

นายหรือผู้ใหญ่ (Patron) ในประเทศไทยได้รับการกล่าวถึงว่าเป็นพวกที่มีอำนาจเด็ดขาด ผู้ใดแสดงความกังขาไม่ได้เลย ผู้น้อย (Client) ต้องอยู่ในฐานะที่ต้องเกรงผู้ใหญ่ และเดี๋ยวก็ผู้ใหญ่ก็ถูกคาดหวังว่าจะต้องปฏิบัติต่อผู้น้อย ในลักษณะที่ความเป็นห่วงเป็นใย มีความเมตตาการุณา ผู้ใหญ่จะต้องให้ความช่วยเหลือกับผู้น้อยและจะต้องไม่ไปครอบงำผู้นางจนถึงกับเป็นการทำลายเสถียรภาพส่วนตัว⁴⁹

อคิน ระพีพัฒน์ มองการรวมกลุ่มทางการเมืองและลักษณะ โครงสร้างแบบผู้อุปถัมภ์และลูกน้อง โดยแยกประเด็นดังนี้⁵⁰

⁴⁹ Herbert J. Rubin "Will and Awe" อ้างจาก การเมืองการบริหารราชการไทย : รวมบทความของนักวิชาการชาวต่างประเทศ ; ภาคหนึ่ง ลักษณะพื้นฐานทางวัฒนธรรม สังคม เศรษฐกิจ สกกิจ เจริญรัตนกุล บรรณาธิการ, สำนักพิมพ์โอเดียน สโตร์ กรุงเทพฯ, 2529, หน้า 28

⁵⁰ อ้างจาก กนก วงศ์ตระหง่าน มิติทางการเมืองในปรากฏการณ์ของสังคมไทย สำนักพิมพ์จุฬาลงกรณ์มหาวิทยาลัย กรุงเทพฯ, 2530, หน้า 6-20

1. โครงสร้างทางสังคมไทย เป็นรูปแบบของการอุปถัมภ์เน้นความสัมพันธ์ส่วนตัวเป็นจุดสำคัญ นั่นคือความใกล้ชิดและเป็นความสัมพันธ์ไม่เท่าเทียมกัน ผู้อุปถัมภ์จะอยู่ในฐานะที่สูงกว่าผู้อุปถัมภ์ในเชิงสัมพันธ์ คุณสมบัติผู้อุปถัมภ์ตั้งอยู่บนพื้นฐานของคุณสมบัติส่วนตัวของบุคคล ดังนั้นจึงมีการให้ความสำคัญกับผู้น่ากล้มมาก

2. คุณค่าทางสังคมของคนไทย ตั้งอยู่บนคุณค่าความสัมพันธ์ส่วนตัวเป็นหลัก ดังนั้นผู้อุปถัมภ์จึงมีคุณบัติเป็นไปตามความคาดหวังของผู้เป็นลูกน้อง เช่น การให้ความช่วยเหลือ ความเป็นลูกพี่ เพื่อนที่ดี นักเลง ความเกรงใจ บุญคุณ ความเคารพ อากุโล และความใกล้ชิด จึงเป็นคุณค่าที่จะนำมาพิจารณาในลักษณะการเมือง

ในโครงสร้างทางสังคมของไทยนั้น ความสัมพันธ์ของคนไทยในยุคปัจจุบันมิได้มีลักษณะของความเป็นไทยที่แตกต่างไปจากอดีตที่ผ่านมา ความสัมพันธ์ต่างระดับและเป็นความสัมพันธ์ส่วนตัวจะปรากฏอยู่ในทุกระดับของสังคมไทย ความสัมพันธ์รูปแบบของการอุปถัมภ์เป็นโครงข่ายของการติดต่อสัมพันธ์แผ่แทรกไปในทุกสัดส่วนของสังคม และทำหน้าที่ประสานสังคมเข้าด้วยกัน และก่อให้เกิดความเป็นปึกแผ่นและทำให้มีความขัดแย้งกันน้อยมากในสังคมไทย

จากการศึกษาของ Hanks⁵¹ พบว่า พหุศาสตร์นามิทธิพลต่ออนฤติกรรมทางการเมืองและการจัดลำดับชั้นของสังคมไทยมาก ความเชื่อทางศาสนามิทธิพลต่อเรื่องสถานะและบทบาทในกระบวนการทางสังคมและการเมืองไทย ทั้งนี้คนส่วนใหญ่เห็นว่า การเมืองเป็นเรื่องของ "ดวงชะตา" อำนาจกำหนดจากคุณธรรมความดี คุณธรรมของสิ่งต่าง ๆ ในสภาพความเป็นจริงตามธรรมชาติ เป็นเครื่องกำหนดสถานะทุกสิ่งในจักรวาล คุณธรรมคือความดีที่อยู่ในสรรพสิ่งทั้งหลาย ชนาคความดีเป็นผลมาจากกรรม และจักรวาลก็อยู่

⁵¹ Lucian M. Hanks, "Merit and Power in the Thai Social order" *American Anthropologist*, 64 : 6 (June 1962) PP. 1247-1261

ภายใต้กฎแห่งกรรม สถานของบุคคลหนึ่ง เป็นผลกรรมของตนเอง ดังนั้นทุกคนจะต้องรับผิดชอบ ต่อผลกรรมของตนเอง ในสังคม สถานะของบุคคลหนึ่งอาจวัดได้ โดยขนาดที่ว่า เขาต้องขึ้นอยู่กับอำนาจของผู้อื่นเพียงใด และในการเมืองไทยถือว่าคุณธรรมและอำนาจเป็นอันหนึ่งอันเดียวกัน ใครมีอำนาจย่อมเป็นคนดีและเหมาะสมที่จะมีอำนาจ ใครได้อำนาจมากย่อมเป็นคนดีและเหมาะสมที่จะมี โชคลาภ ดังนั้นค่านิยมจึงเกิดขึ้นหากผู้ใดประพฤติชอบก็จะนำไปสู่ความก้าวหน้าทางฐานะ ฐานะที่นำไปสู่อำนาจและหน้าที่แต่ละอย่างย่อมมีคุณธรรมกำกับอยู่ด้วย ผู้มีฐานะ ในแต่ละชั้นมีความ นิยมเอียงที่จะมีความรับผิดชอบและความประพฤติอันเหมาะสม

จากปัจจัยที่คนไทยยึดมั่น ในคำสั่งสอนของพุทธศาสนา ดังนั้นจึงยึดถือชีวิตจากศาสนา พุทธศาสนาลัทธิ เลื่อมใสศรัทธาในค่านิยมแบบปัจเจกชนและฝึกฝนศาสนากิจ ดังนั้นไม่สามารถแสวงหาความมั่งคั่ง ได้ เมื่อมั่งคั่งแล้วก็มุ่งการทำบุญเพื่อการสะสมบุญ ดังนั้นจึงก่อให้เกิดผู้มั่งคั่งมากย่อมมีอำนาจมาก การมีสถานภาพหรือฐานะที่เหนือกว่าย่อมสามารถชักจูง ให้คนมีความเชื่อทว่า ผู้ที่มีอำนาจทางการเมืองคือผู้ทรงสะสมบุญ ใช้มากกว่าคนอื่น ดังนั้น "บุญ" จึงเป็นเรื่องบอกฐานะของคน ในสังคมและ โอกาสที่จะก้าวหน้าสูงขึ้น ไป ในสังคมและบุคคลอื่นจะเคลื่อนย้ายบทบาทของตน ไปตามตำแหน่งต่าง ๆ ที่สังคมกำหนดไว้ สถานะของบุคคลผู้มั่งคั่งย่อมยอมพวงพาและขอความช่วยเหลือ หล่อจากผู้ที่มีบุญมากกว่า การให้ความช่วยเหลือในด้านต่าง ๆ ของผู้มั่งคั่งฐานะดี (ครอบครัวหรือทรัพยากร ในสังคมมาก) ก็ถือเป็นการทำบุญ และสะสมบุญ สภาพดังกล่าวก่อให้เกิด "กลุ่มบริวาร" หรือการนำไปสู่ตัวแบบระบบอุปถัมภ์ ในที่สุด การแสวงหาผู้อุปถัมภ์และผู้ใต้อุปถัมภ์จะดำเนินต่อไปอย่างต่อเนื่อง ไม่รู้จบและไม่เคยตกผลึกกลายเป็นสถาบันทางการเมืองที่มีเสถียรภาพ แต่ขณะเดียวกันบทบาทรูปแบบนี้ ก็ไม่เคยเปลี่ยนแปลง เป็นพฤติกรรม ในลักษณะใหม่ที่เกิดขึ้น แยกไปจากเดิม

จากสภาพดังกล่าวก่อให้เกิดความสำนึกของคน ไทยเกี่ยวกับความสัมพันธ์รูปแบบอุปถัมภ์ชั้น ในกระบวนการทางการเมือง ซึ่ง Neher เคยวิจัยใน "จังหวัดอาลาฮัมคร ในภาคเหนือของประเทศไทย" โดยผลการวิจัยพบว่า ผู้นำระดับจังหวัดแสดงความเห็นว่า

ความล้มเหลวแบบผู้บุกเบิกกับลูกน้อง เป็นส่วนสำคัญส่วนหนึ่ง ในการเมือง ไทย ร้อยละ 84 ของผู้ที่ถูกสัมภาษณ์ยอมรับว่าความล้มเหลวส่วนตัวสำคัญกว่าความล้มเหลวอย่างเป็นทางการอื่น จะทำให้งานที่สำคัญอย่างใดอย่างหนึ่งล่าช้าลง ร้อยละ 78 เห็นด้วยว่า ถ้าผู้ช่วยเหลือเจ้านายของเขาแล้ว ก็เป็นเรื่องที่จำเป็นที่เจ้านายจะต้องให้การตอบแทนในรูปแบบหนึ่งแบบใด ข้าราชการบางคนที่คอร์รัปชัน เพื่อให้รางวัลกับลูกน้องของตน เมื่อคนใดคนหนึ่งได้เป็นใหญ่เหนือคนอื่น เขามักจะใช้ฐานะของเขาขึ้นเพื่อประโยชน์ให้กับตนเอง และเป็นสิ่งสำคัญมากที่สุดที่จะต้องมอบรางวัลให้กับลูกน้อง ถ้าหากต้องการลูกน้องที่ซื่อสัตย์จงรักภักดี

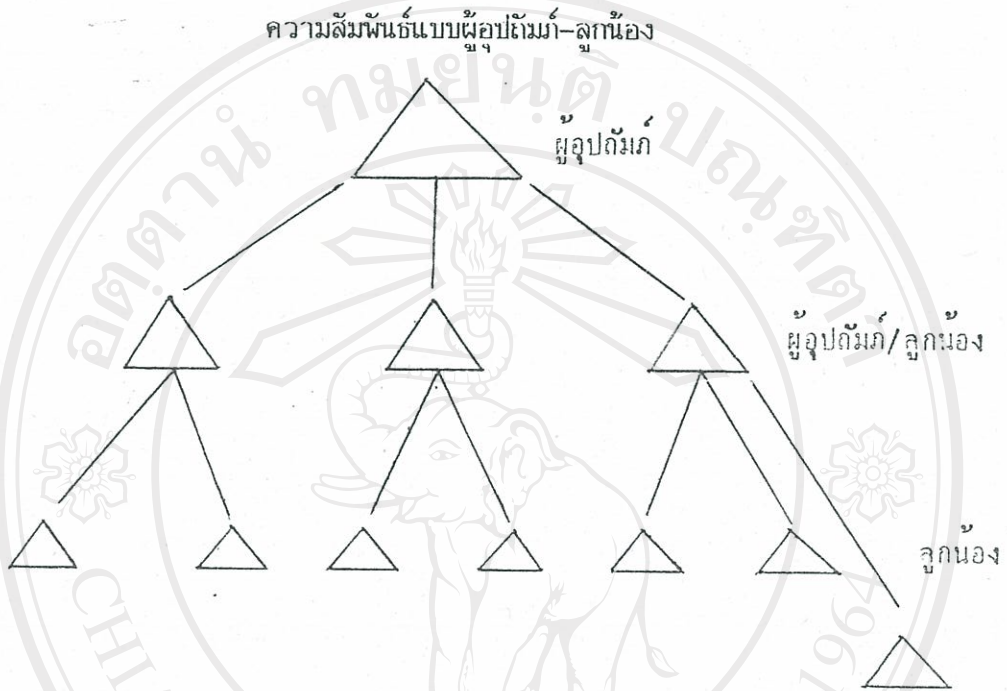
ความล้มเหลวแบบผู้บุกเบิก-ลูกน้องนี้ มีลักษณะที่คล้ายกับความล้มเหลวระหว่างนายและไพร่ในสมัยโบราณ และแม้แต่ในปัจจุบันความล้มเหลวในลักษณะเช่นนี้ยังคงมีอยู่มาก แม้ว่าจะมีการนำโครงสร้างขององค์การสมัยใหม่ มาใช้ ในสังคมไทยอันเนื่องมาจากการพัฒนาทางสังคมและเศรษฐกิจที่เปลี่ยนไปก็ตาม โครงสร้างสมัยใหม่จึงกลายเป็นโครงสร้างที่กำหนดความล้มเหลวอย่างเป็นทางการ ในขณะที่โครงสร้างเดิมแบบผู้บุกเบิกกับลูกน้องยังคงเป็นตัวกำหนดความล้มเหลวส่วนบุคคลที่ไม่เป็นทางการและในทางปฏิบัติแล้ว ความล้มเหลวแบบดังกล่าวมีความสำคัญและมีอิทธิพลมากกว่าความล้มเหลวอย่างเป็นทางการเลยอีก

⁵² Clark D. Neher, อ้างแล้ว, หน้า 15

⁵³ ชัยอนันต์ ลมุกทวนิช, การเมืองกับการบริหาร (กรุงเทพฯ : สำนักพิมพ์

เราอาจแสดงความสัมพันธ์แบบผู้อุปถัมภ์ - ลูกน้อง ได้ตามแผนภาพ^๕

แผนภาพที่ ๒ - ๒



การนำเอาตัวแบบผู้อุปถัมภ์ - ลูกน้อง มาใช้เป็นกรอบในการศึกษาวิเคราะห์

การที่นักศึกษาวิจัยได้นำเอาตัวแบบผู้อุปถัมภ์ - ลูกน้อง มาเป็นตัวแบบใช้ในการศึกษาครั้งนี้ เนื่องจากเห็นว่า โดยพื้นฐานแล้วสังคมไทยยังไม่ได้พัฒนาจากโครงสร้างแบบผู้อุปถัมภ์-ลูกน้อง ไปเป็นโครงสร้างแบบกลุ่มผลประโยชน์ จากอิทธิพลของโครงสร้างสังคมดังกล่าว ได้มีผลต่อเนื่องแก่ของสังคมและโครงสร้างทางการเมืองไทยอย่างเห็นได้ชัด แม้ว่าจะมีการจัดตั้งกลุ่มขึ้นมาอย่างเป็นทางการ เช่น การจัดตั้งพรรคการเมือง หรือการจัดตั้งหน่วยงานราชการแบบสมัยใหม่ขึ้น แต่ภายในโครงสร้างที่เป็นทางการของพรรค และแผนภูมิที่กำหนดความสัมพันธ์อย่างเป็นทางการของหน่วยงานต่าง ๆ ยังมีโครงสร้างแบบผู้อุปถัมภ์กับลูกน้องอยู่ ซึ่งแม้จะมีได้มีการยอมรับอย่างเป็นทางการ แต่มีอิทธิพลต่อการกำหนดพฤติกรรมของบุคคลในองค์การเป็นอย่างมาก

จากการศึกษาพฤติกรรมทางการเมืองของคนไทยของนักวิชาการไทยหลาย ๆ ท่าน อาทิ สุจิต บุญบงการ พรศักดิ์ ผ่องแผ้ว อุตม พิริยสิงห์ จรูญ สุภาพ ชัยอนันต์ สมุทวณิช ธำม่อน อนุমানราชธน⁵⁴ ฯลฯ พบว่าระบบอุปถัมภ์ได้เข้ามามีบทบาทหรือมีอิทธิพล เป็นอย่างสูงในระบบการเมืองไทย ในการลงคะแนนเสียงเลือกตั้งของประชาชนไทยในแต่ละครั้งระบบอุปถัมภ์ได้เข้ามามีส่วนต่อการตัดสินใจของคนไทย โดยเฉพาะอย่างยิ่งในชนบท เป็นอย่างมาก นอกจากนั้นการเข้ามามีส่วนร่วมทางการเมืองของคนชนบทจะเป็นลักษณะของการเข้าร่วมทางการเมืองแบบถูกระดม (Mobilized Participation) มากกว่าเกิด จากความรู้สึกว่าตนเองมีอิทธิพลมีอำนาจหรือมีประสิทธิภาพทางการเมือง (Political Efficacy) ที่จะผลักดันให้เกิดการเปลี่ยนแปลง ในนโยบายของรัฐบาลหรือเพื่อให้ตนเองพอใจได้รับการเลือกตั้งเข้าไปทำงาน และจากการศึกษาวิจัยมักจะพบว่า ผู้ที่มีอิทธิพลต่อการระดมประชาชนให้ไปโหวตหรือออกเสียงเลือกตั้งในแต่ละครั้งก็คือ กำนัน ผู้ใหญ่บ้าน นั้นเอง

Alain Rouquie⁵⁵ ได้ตั้งข้อสังเกตว่า แบบแผนการลงคะแนนเสียงของประชาชนโลกที่สามอย่างประเทศไทยนั้น ส่วนใหญ่จะ ไม่มีการแข่งขันอย่างเสรีหรือเปิดโอกาส ให้ประชาชนได้ใช้สิทธิในการตัดสินใจของเขาอย่างเต็มที่ รูปแบบของการลงคะแนนเสียง อาจจะกล่าวได้ว่าเป็นแบบอุปถัมภ์ ซึ่งประชาชน ไปลงคะแนนเสียงสนับสนุนผู้สมัครเพราะ ความรู้สึกที่เป็นหนี้บุญคุณ หรือความภักดีต่อผู้สมัครและหัวหน้าคณะที่เขาไปเลือกตั้ง การลงคะแนนเสียงแบบอุปถัมภ์นี้อาจแบ่งได้เป็นสองประเภท คือ การไปลงคะแนนเสียง

⁵⁴ อ่างแล้ว

⁵⁵ อ่างใน พิชัย เก้าสาราณ "เงินกับการเลือกตั้ง ปัญหาของการปกครอง

ท้องถิ่นและการขาดประชาธิปไตยในเมืองในชนบทของไทย" รัฐสภาสาร ปีที่ 35 ฉบับที่ 6

(มิถุนายน 2530), หน้า 72-73

ด้วยจิตสำนึกของการเป็นหมู่คณะ (Gregarious Votes) การไปใช้สิทธิในการเลือกตั้ง
 ของประชาชน เนื่องจากความรู้สึกที่ต้องการทดแทนบุคคลความช่วยเหลือที่เขาได้รับจาก
 ผู้สมัครหรือหัวหน้าคณะแนบแบบนักคือ มักจะเกิดจากความคุ้นเคยกันเป็นส่วนตัว หรือได้รับการ
 ช่วยเหลือกันมาแต่ในอดีต และประชาชนมักจะระดมกันไปลงคะแนนเสียงกันอย่างเป็นกลุ่ม
 ก้อน โดยผ่านการชักพา ในมโนทัศน์ใจกันเองหรือผ่านคนกลางหัวหน้าคณะของผู้สมัคร ประเภท
 หล่องคือ การขายเสียง ซึ่งประชาชนจะไปลงคะแนนเสียงสนับสนุนผู้สมัครเพื่อแลกเปลี่ยน
 กับเงินและสิ่งที่มีคุณค่าหายากในสังคม

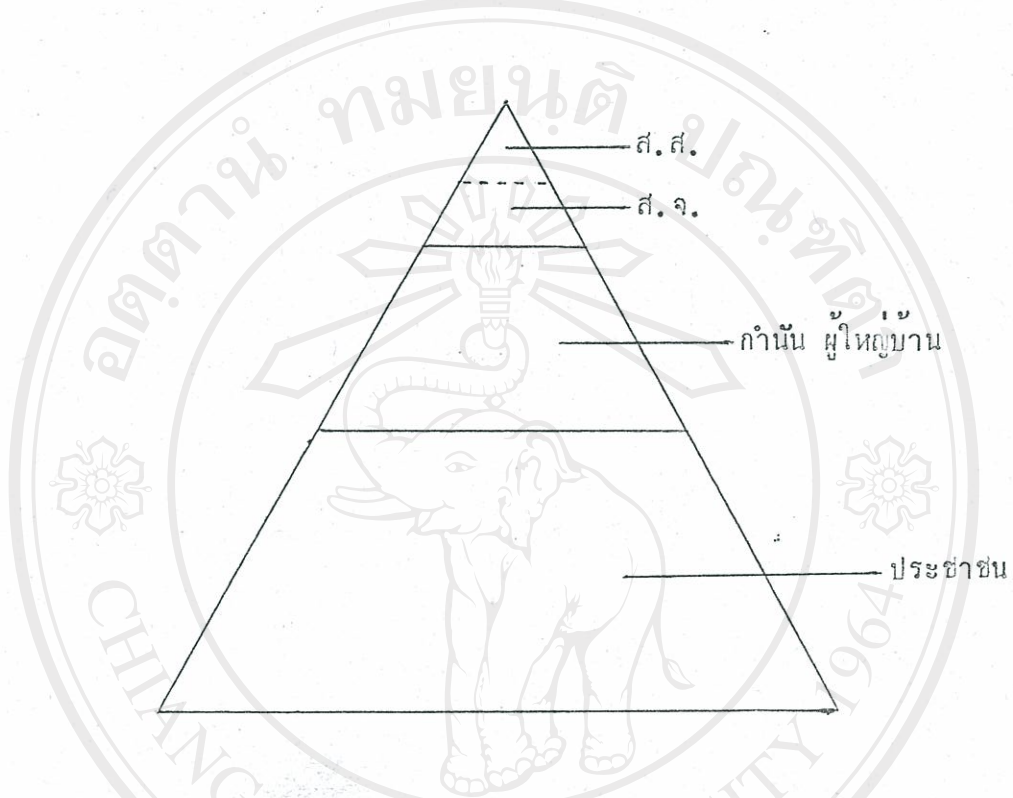
จากพฤติกรรมการลงคะแนนเสียงเลือกตั้งของประชาชนไทย โดยเฉพาะอย่าง
 ประชาชนในชนบทหรือชนบทที่ยังมีอิทธิพลอยู่มากนั่นเอง ได้ทำให้กำนัน ผู้ใหญ่บ้าน ได้เข้า
 มาบทบาทในระบอบอุปถัมภ์-ลูกน้อง โดยอาจจะเป็นตัวกลางที่เชื่อมหรือประสานระหว่าง
 นักการเมืองระดับชาติคือสมาชิกสภาผู้แทนราษฎร นักการเมืองระดับท้องถิ่น ซึ่งก็คือสมาชิก
 สภาจังหวัดกับประชาชน โดยการอาศัยความสัมพันธ์ที่ตนมีต่อบรรดานักการเมืองทั้งสอง
 ระดับเพื่อให้ได้รับผลประโยชน์ในการนำไปตอบสนองต่อประชาชนในท้องถิ่น ซึ่งตาม
 ทรรศนะนี้ จะเห็นได้ว่ากำนัน ผู้ใหญ่บ้าน น่าที่จะเป็นผู้รับการอุปถัมภ์หรือเป็นลูกน้องของ
 นักการเมือง และในขณะเดียวกัน กำนันผู้ใหญ่น่าที่จะเป็นผู้อุปถัมภ์ของประชาชนใน
 พื้นที่ตนรับผิดชอบอีกทางหนึ่งด้วย

เราอาจจะนำความสัมพันธ์ระหว่างกำนันผู้ใหญ่นบ้าน ที่มีต่อนักการเมืองในระดับ
 ชาติและระดับท้องถิ่น และที่มีต่อประชาชนในพื้นที่รับผิดชอบ มาเขียนเป็นแผนภาพโดยใช้
 ความสัมพันธ์ตามตัวแบบอุปถัมภ์-ลูกน้อง เพื่อใช้เป็นกรอบในการวิเคราะห์ได้ดังนี้

Copyright © by Chiang Mai University
 All rights reserved

แผนภาพที่ 2-3

แสดงความสัมพันธ์ระหว่างกำนัน ผู้ใหญ่บ้าน นักการเมือง และประชาชน



หมายเหตุ ในการศึกษาวิจัยครั้งนี้ ผู้ศึกษาได้สมมุติเอาว่า สมาชิกสภาผู้แทนราษฎร (ส.ส.) และสมาชิกสภาจังหวัด (ส.จ.) มีความสัมพันธ์กับแบบอุปถัมภ์ (ในการสมมุติ เช่นนี้ ได้มีผลกระทบท่อการตั้งสมมุติฐานในการศึกษาวิจัยครั้งนี้แต่ประการใด)

ลิขสิทธิ์มหาวิทยาลัยเชียงใหม่
Copyright © by Chiang Mai University
All rights reserved

2.5 ผลงานวิจัยที่เกี่ยวข้อง

ในการศึกษาวิจัยเกี่ยวกับกำนัน ผู้ใหญ่บ้านนั้น ได้มีงานวิจัยของนักการศึกษา นักวิชาการหลายท่าน ได้ศึกษารายงาน บทบาทของกำนัน ผู้ใหญ่บ้าน ไว้ในแง่มุมที่แตกต่างกันออกไป

ทิตยา สุวรรณะชญ และรพี สุวรรณะชญ พร้อมคณะ (2510) ได้ศึกษาวิจัย บทบาทภาพและทัศนคติของกำนัน ผู้ใหญ่บ้าน โดยมุ่งศึกษาถึงคุณสมบัตินี้และทัศนคติของผู้ดำรงตำแหน่งกำนัน ผู้ใหญ่บ้านว่ามีความสอดคล้องกับบทบาทของตนเองมีอยู่ในฐานะที่เป็นตัวแทนของประชาชนอย่างไร

ผลการศึกษาพบว่า ผู้ดำรงตำแหน่งกำนัน ผู้ใหญ่บ้าน มีฐานะทางสังคมและเศรษฐกิจสูงกว่าประชาชนในชนบทและมีฐานะ เป็นผู้นำที่แท้จริง ในชนบท นอกจากนี้ผู้ดำรงตำแหน่งกำนัน ผู้ใหญ่บ้านจะมีความขัดแย้งในบทบาทหน้าที่ (role conflict) คือมีความขัดแย้ง ในเรื่องการทำจะเป็นส่วนหนึ่งของราชการบริหารส่วนภูมิภาคกับการที่จะเป็นผู้นำของราษฎรและมีหน้าที่ดูแลรักษาผลประโยชน์ของราษฎร

ยุติศักดิ์ เอกอัคร (2523) ได้ศึกษาเกี่ยวกับบทบาทและอำนาจทางการเมืองของผู้ใหญ่บ้าน โดยมุ่งศึกษาว่าบทบาทของผู้ใหญ่บ้านมีส่วนเอื้อต่อการปกครอง ในระบบประชาธิปไตยอย่างไร และบทบาทดังกล่าวมีอิทธิพลมากน้อยเพียงไร ในการสนับสนุนให้การเมืองการปกครองเป็น ไปด้วยความราบรื่น

ผลการศึกษาพบว่า ระยะเวลาของการเข้าอยู่ในตำแหน่งผู้ใหญ่บ้านมีผลต่อบทบาททางการเมือง ไม่น้อย ส่วนอายุตัวของผู้ใหญ่บ้านนั้น มีผลต่ออำนาจทางการเมือง ซึ่งสะท้อนให้เห็นถึงอิทธิพลของระบบอาวุโสที่มีปรากฏอยู่ทั่วไปในสังคมไทย ส่วนฐานะทางเศรษฐกิจและขนาดของครอบครัวและ เครือญาติของผู้ใหญ่บ้านนั้น ไม่ส่งผลต่ออำนาจ

การเมืองได้อย่างชัดเจน ส่วนประสบการณ์และการอุทิศทางการเมืองและความสามารถในการติดต่อกับสถาบันที่มีอิทธิพลทางการเมืองและเศรษฐกิจภายนอกหมู่บ้าน ไม่เป็นปัจจัยที่ช่วยชี้ให้เห็นถึงบทบาทและอำนาจทางการเมืองแต่อย่างใด ส่วนในเรื่องของแนวความคิดทั่วไปเกี่ยวกับการเมืองการปกครองระดับหมู่บ้านของประชาชนและผู้ใหญ่บ้าน ได้สะท้อนให้เห็นว่าผู้ใหญ่บ้านยังคงเป็นตัวกลางที่ีระหว่างประชาชนกับรัฐบาล ประชาชนยังคิดว่าผู้ใหญ่บ้านเป็นผู้รับภาระตอบแทนได้ ลักษณะการที่ประชาชนจำต้องพึ่งพาหรือผลัการะให้ผู้ใหญ่บ้านมีประโยชน์ด้านการปกครอง คือ ผู้ใหญ่บ้านจะเป็นศูนย์รวมจิตใจของประชาชนในหมู่บ้าน ทำให้เกิดเอกภาพเล็ก ๆ ในการปกครอง ช่วยให้เกิดความเป็นอันหนึ่งอันเดียวกันของประชาชนในประเทศ แต่ผลเสียก็คืออาจขัดขวางและไม่เอื้ออำนวยให้ประชาชนมีความสนใจและเข้าร่วมทางการเมืองได้โดยทางอ้อม

พิเชษฐ สีชมรัมย์ (2529) ได้ศึกษาวิจัยเกี่ยวกับแรงจูงใจในการเข้าไปมีส่วนร่วมทางการเมืองของผู้นำชุมชนไทย โดยใช้ก้านัน ผู้ใหญ่บ้าน สมาชิกสภาจังหวัด เป็นกลุ่มประชากรในการศึกษา

ผลการศึกษาวิจัย สรุปได้ว่าผู้นำชุมชนมีบทบาทในการเข้ามีส่วนร่วมทางการเมือง โดยเฉพาะการเข้าดำรงตำแหน่งก้านัน ผู้ใหญ่บ้าน ลง ด้วยหวังให้ท้องถิ่นเจริญก้าวหน้า ผลตอบแทนที่ผู้นำชุมชนเหล่านั้นต้องการ ได้รับมากที่สุดคือ การยอมรับจากผู้อื่น ได้รับชื่อเสียง เกียรติยศ และ โยง ไปถึงการได้รับอำนาจหน้าที่จากทางราชการและอำนาจที่มีผล โดยอ้อม กล่าวคือมีอิทธิพลต่อการตัดสินใจของราษฎรพอสมควร เช่น เมื่อมีการเลือกตั้งสมาชิกสภาผู้แทนราษฎร ผู้มีสิทธิ์ออกเสียง ในหมู่บ้าน ตำบล ไม่ค่อยรู้จักผู้สมัครรับเลือกตั้งก็มักจะถามความเห็นของผู้นำชุมชนว่าจะเลือกใครดี เป็นต้น

ชูเกียรติ มุทธากาญจน์ (2530) ได้ศึกษาวิเคราะห์ถึงปัจจัยที่มีผลกระทบต่อประสิทธิภาพในการปฏิบัติหน้าที่ของก้านัน ผู้ใหญ่บ้าน โดยศึกษาถึงอำนาจ อำนาจหน้าที่

และอิทธิพล รวมถึงมูลเหตุจูงใจภายนอกอื่น ๆ ที่มีผลกระทบต่อประสิทธิภาพในการปฏิบัติหน้าที่ของกำนัน ผู้ใหญ่บ้าน โดยเปรียบเทียบกับผู้ใหญบ้าน กำนันที่ได้รับรางวัลดีเด่น

ผลการศึกษาสรุปได้ว่ากำนัน ผู้ใหญ่บ้านต่าง ๆ ในตำแหน่งเดียวกันมีอำนาจหน้าที่เท่ากัน แต่มีอำนาจต่างกัน ทั้งนี้ขึ้นอยู่กับปัจจัยภายในและปัจจัยภายนอกของกำนัน ผู้ใหญ่บ้าน ปัจจัยภายในที่สำคัญของกำนันผู้ใหญบ้าน ได้แก่ บุคลิกภาพที่น่าเชื่อถือ เอาจริงเอาจัง ในการปฏิบัติหน้าที่และ เป็นผู้มีความรู้ความชำนาญมากกว่าผู้อื่น ส่วนปัจจัยภายนอกที่สำคัญได้แก่ การมีเขตพัฒนาองมาก นโยบายหรือคำสั่งของหน่วยเหนือที่ชัดเจนและบุคลิกภาพของผู้สั่งการ นอกจากนี้ความคาดหวังว่าจะมีความเป็นอยู่ที่ดีขึ้น หรือคาดหวังว่าจะได้รับความเคารพนับถือ หรือความนิยมชื่นชอบ ซึ่งกำนัน ผู้ใหญ่บ้านมีความคาดหวังว่าจะได้รับ ในการปฏิบัติหน้าที่ ก็เป็นปัจจัยเกื้อหนุนอันจะก่อให้เกิดความมีประสิทธิภาพ ในการปฏิบัติหน้าที่ได้

ลิขสิทธิ์มหาวิทยาลัยเชียงใหม่
Copyright © by Chiang Mai University
All rights reserved