

บทที่ 3

การผลิตและการตลาดหอมหัวใหญ่

ในบทนี้จะแสดงให้เห็นถึงภาพรวมในการผลิต และการตลาดหอมหัวใหญ่ของชาวสวน กิ่ง-อำเภอแม่วาง โดยจะชี้ให้เห็นถึงความปราณีตและรายละเอียดอันซับซ้อนของกระบวนการผลิตที่ขึ้นอยู่กับความเสี่ยงและความไม่แน่นอนสูง ในระหว่างทำการเพาะปลูก ตลอดจนความเสี่ยงที่ต้องเผชิญในช่วงการขายผลผลิต ซึ่งนำมาสู่การปรับตัวของชาวสวนด้วยวิธีการอันหลากหลาย

3.1 การเพาะปลูกหอมหัวใหญ่ในประเทศไทย

หอมหัวใหญ่เป็นพืชผักที่ทำการเพาะปลูกเพื่อการค้า ผู้ปลูกต้องสั่งเมล็ดพันธุ์จากต่างประเทศเข้ามาเพาะกล้าปลูกในเมืองไทย ภายใต้การควบคุมของกระทรวงพาณิชย์และจัดอยู่ในพืชประเภทห้ามนำผลผลิตเข้ามาจำหน่าย การเพาะปลูกจะถูกควบคุมและวางแผนการผลิตของสำนักงานเศรษฐกิจการเกษตร กระทรวงเกษตรและสหกรณ์ ร่วมกับกรมส่งเสริมสหกรณ์และหน่วยงานต่างๆ ในกระทรวงพาณิชย์ เช่น กรมการค้าภายใน กรมการค้าต่างประเทศ พาณิชย์จังหวัด ซึ่งได้เริ่มดำเนินการตั้งแต่ปี พ.ศ. 2527 เป็นต้นมา

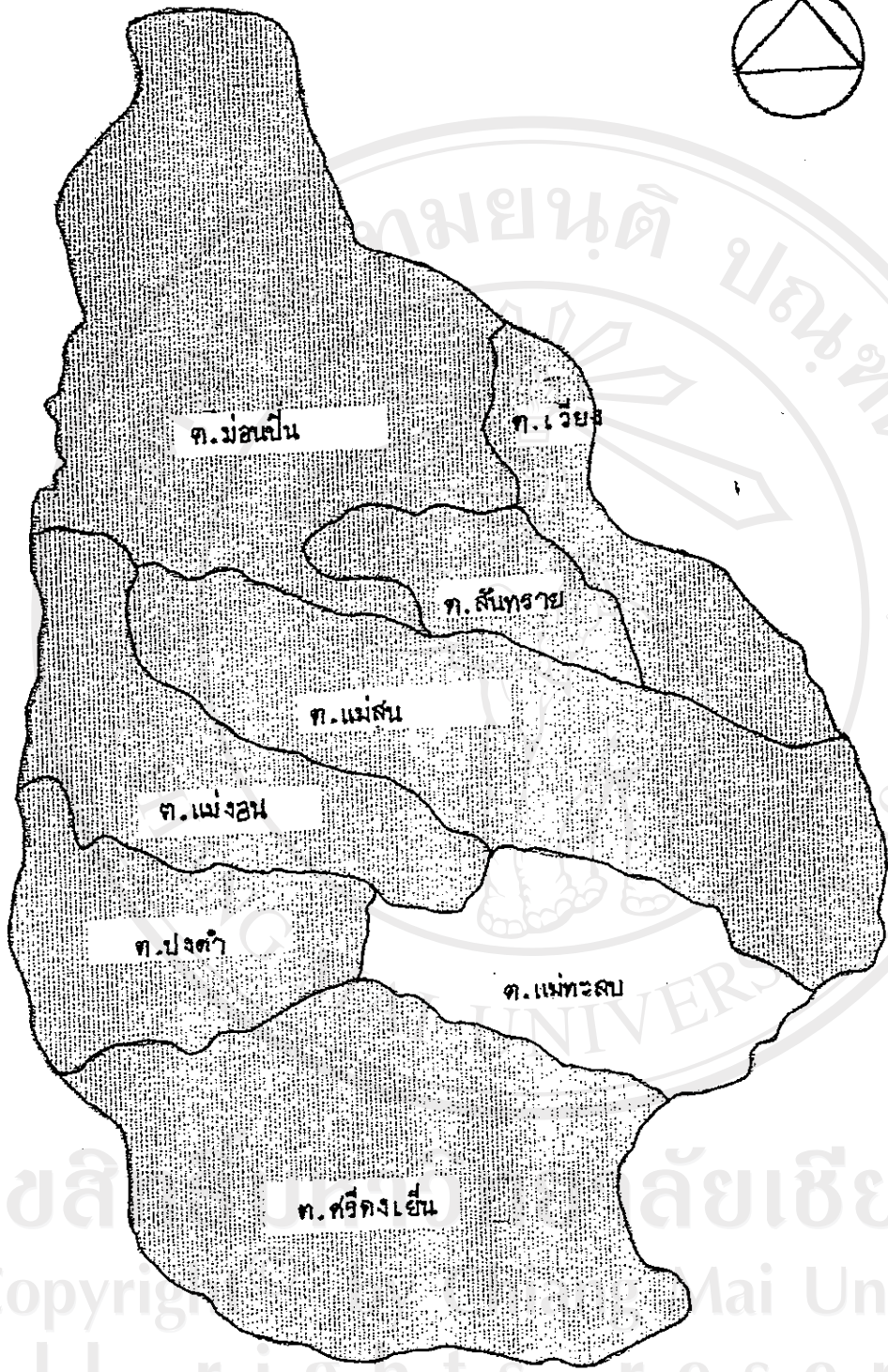
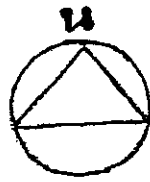
การเพาะปลูกหอมหัวใหญ่เพื่อการค้าในประเทศไทย มีด้วยกันอยู่สามพื้นที่ใหญ่ ๆ คือ ที่อำเภอท่าม่วง จังหวัดกาญจนบุรี มีพื้นที่เพาะปลูกรวมกันทั้งสิ้น 1,500 ไร่ ปริมาณผลผลิต 4,500 ตัน ในปีการผลิต 2527/2528 โดยจะทำการเพาะปลูกในราวช่วงเดือนกันยายน และทำการเก็บเกี่ยวในช่วงเดือนธันวาคมถึงมกราคม หอมหัวใหญ่ที่ผลผลิตออกในช่วงนี้ สำนักงานเศรษฐกิจการเกษตรได้จัดให้เป็นผลผลิตสำหรับการบริโภคในประเทศในช่วง เดือนธันวาคม-กุมภาพันธ์

แหล่งผลิตที่สองคือ การเพาะปลูกที่อยู่ในพื้นที่ควบคุมการผลิตของสหกรณ์เกษตรกรผู้เพาะปลูกหอมหัวใหญ่อำเภอสันป่าตองจำกัด จังหวัดเชียงใหม่ มีพื้นที่การเพาะปลูกอยู่ในเขตกิ่งอำเภอแม่วาง และอำเภอสันป่าตอง มีพื้นที่การผลิตรวม 2,600 ไร่ ปริมาณผลผลิต 7,800 ตัน ในปีการผลิต 2527/2528 ปริมาณผลผลิตโดยส่วนใหญ่เป็นผลผลิตเพื่อการส่งออก ระยะเวลาการผลิตจะเริ่มทำการ

แผนที่ 3.1 พื้นที่เพาะปลูกหอมหัวใหญ่



๖๖๘๗๓.๓ ที่ตั้งของพื้นที่ปลูกหอมหัวใหญ่ อำเภอฝาง



อ.ฝาง

พื้นที่เพาะปลูกหอมหัวใหญ่

เพาะปลูกตั้งแต่เดือนกันยายน และเก็บเกี่ยวตั้งแต่มกราคมจนถึงเดือนเมษายน

แหล่งผลิตที่สามคือ แหล่งผลิตที่อยู่ในพื้นที่ควบคุมของสหกรณ์เกษตรกรผู้เพาะปลูกหอมหัวใหญ่ อำเภอฝาง จำกัด มีพื้นที่การผลิตทั้งสิ้น 6,700 ไร่ ปริมาณผลผลิต 26,800 ตัน ในปีการผลิต 2527/2528 โดยที่กระทรวงพาณิชย์, สำนักงานเศรษฐกิจการเกษตร และกรมส่งเสริมสหกรณ์ กำหนดให้เป็นหอมหัวใหญ่ที่บริโภคภายในประเทศ ตั้งแต่ช่วงเดือน พฤษภาคม-พฤศจิกายน ก่อนหอมหัวใหญ่ของกาญจนบุรีออก ด้วยการเก็บบรรจุไว้ในห้องเย็นแล้วทยอยนำออกมาจำหน่ายให้กับผู้บริโภคเป็นช่วงๆ โดยที่พ่อค้าปากคลองตลาด และ โรงงานแปรรูปอาหารจะเป็นแหล่งรับซื้อสำคัญส่วนการผลิตในพื้นที่อื่นๆ เป็นการผลิตที่อยู่นอกระบบการควบคุม และกำหนดพื้นที่การผลิตของสำนักงานเศรษฐกิจการเกษตรกระทรวง เกษตรและสหกรณ์และมีความผิดตามกฎหมาย (สำนักงานเศรษฐกิจการเกษตร 2528)

อย่างไรก็ตาม ความพยายามในการกำหนดควบคุมพื้นที่การเพาะปลูก และการกำหนดระยะเวลา และปริมาณผลผลิตให้ออกสู่ตลาด ให้สอดคล้องกับความต้องการของตลาดตามช่วงเวลาที่ผ่านมาไปข้างต้น ก็มีได้มีผลในทางปฏิบัติแต่อย่างไร แต่ในทางตรงกันข้ามการผลิตนอกระบบ การจัดการของสำนักงานเศรษฐกิจการเกษตร ได้แพร่ระบาดเข้าไปในพื้นที่อย่างมากมาย และได้เป็นปรากฏการณ์สำคัญ สำหรับการอธิบายสาเหตุที่ทำให้ผลผลิตหอมหัวใหญ่ของ เกษตรกรมีราคาต่ำของรัฐบาลโดยละเอียดจะมองจากสาเหตุอื่น ๆ โดยเฉพาะสาเหตุที่มาจากระบบพันธสัญญาตั้งที่จะกล่าวในบทต่อไป

3.2 การเพาะปลูกในพื้นที่กึ่งอำเภอแม่วาง

ก่อนที่การเพาะปลูกหอมหัวใหญ่จะกลายมาเป็นพืชที่ถูกสำนักงานเศรษฐกิจการเกษตรควบคุม พื้นที่การเพาะปลูกนั้น จากคำบอกเล่าของชาวบ้านในพื้นที่ หอมหัวใหญ่ถูกนำเข้ามาปลูกเป็นครั้งแรก ในบริเวณที่นา บ้านดอนเป่า บ้านกัวแลเป่าเป่า ตำบลบ้านกาด ในช่วงระหว่าง พ.ศ. 2504-2510 โดยพ่อค้าคนจีนมาจ้างชาวนาในพื้นที่ทำการเพาะปลูก และต่อมามีการขยายพื้นที่เพาะปลูกเพิ่มมากขึ้น เมื่อพ่อค้าคนจีนเปลี่ยนวิธีการลงทุนจากการจ้างเพาะปลูกมาเป็นการเพาะปลูกแบบแบ่งครึ่งผลผลิต โดยพ่อค้าคนจีนเป็นคนออกทุนค่าเมล็ดพันธุ์ ค่าปุ๋ย ค่ายา ส่วนชาวนาเป็นแรงงานเพาะปลูกในที่ดินที่ชาวนาทำนา ผลผลิตที่ได้มาเท่าไรก็เอามาแบ่งครึ่งกัน โดยส่วนใหญ่แล้วผลผลิตที่ชาวนาได้รับจากการแบ่งครึ่งก็จะขายคืนให้กับพ่อค้าคนจีนที่มาร่วมลงทุนมากกว่าจะไปขายให้กับพ่อค้าคนอื่น เพื่อตัดปัญหายุ่งยากในการขายผลผลิต

แต่ก็ยังเป็นสัดส่วนที่เล็กน้อยเมื่อเปรียบเทียบกับพืชผลอื่นๆ การเพาะปลูกหอมหัวใหญ่ของชาวนาในระยะแรกนั้น จะทำการเพาะปลูกในที่นาหลังฤดูการเก็บเกี่ยวข้าวนาปี ซึ่งปริมาณพื้นที่ไม่มากนัก เมื่อเทียบกับการเพาะปลูกพืชหลังฤดูการทำนาอื่นๆ ในช่วงเดียวกัน โดยเฉพาะถั่วเหลือง, หอมแดง และกระเทียม ชาวนาจะปลูกหอมหัวใหญ่เพียงแค่หนึ่งงานหรือสองงาน ส่วนที่เหลือก็จะใช้ปลูกถั่วเหลืองหรือหอมแดง โดยให้เหตุผลว่าการปลูกหอมหัวใหญ่เป็นสิ่งที่ขายยากไม่มีที่ขาย เมื่อเทียบกับถั่วเหลืองแล้ว มีพ่อค้ารับซื้อถั่วเหลืองมากกว่า และชาวนาก็สามารถลงทุนทำเองได้โดยไม่ต้องพึ่งพ่อค้าคนจีนมาส่งเสริม

แต่อย่างไรก็ตาม ด้วยแรงจูงใจของผลตอบแทนต่อไร่ที่สูงกว่าและการเข้ามาของสถาบันการเงินของรัฐในช่วง 2520 เป็นต้นมา ได้ทำให้ชาวนามีช่องทางได้ปัจจัยการผลิตเพิ่มมากขึ้น จากการศึกษาเงินธนาคารมาลงทุน และประกอบกับพ่อค้าคนจีนที่เคยส่งเสริมให้ชาวนามาทำการผลิต เปลี่ยนมาทำการค้าเพียงอย่างเดียว ได้มีผลสำคัญให้มีการขยายพื้นที่การเพาะปลูกเพิ่มมากขึ้น จากพื้นที่การผลิต 400 ไร่ ในปี 2510 (Cohen 1981) มาเป็น 7,185 ไร่ในปัจจุบัน และกลายเป็นพืชเศรษฐกิจหลักหลังฤดูการทำนาของชาวนาในพื้นที่ 5 ตำบลของอำเภอสันป่าตอง และกิ่งอำเภอแม่วาง คือ ต.บ้านกาด ต.ทุ่งสะโตก ต.ทุ่งรวงทอง ต.บ้านแม่ และ ต.ทุ่งปี้ แทนพืชอื่นๆที่กล่าวมาข้างต้น โดยมีระบบการปลูกดังนี้ คือ

ข้าวนาปี - หอมหัวใหญ่ - ข้าวนาปรัง วนเวียนในลักษณะเช่นนี้ มาเป็นระยะเวลาไม่น้อยกว่า 10 ปี โดยจะเริ่มปลูกข้าวนาปีในช่วงเดือน กรกฎาคม - พฤศจิกายน ปลูกหอมหัวใหญ่ในช่วงเดือน ธันวาคม - มีนาคม และข้าวนาปรังในเดือนเมษายน - มิถุนายน ซึ่งอาจจะคลาดเคลื่อน ไม่เหมือนกันของชาวนาแต่ละครัวเรือน ขึ้นอยู่กับการใช้เมล็ดพันธุ์ข้าวที่แตกต่างกันไป และช่วงเวลาของการเริ่มต้นเพาะปลูก ในแต่ละพื้นที่ ที่มีระบบการจัดการปล่อยน้ำจากเหมืองฝายที่ไม่พร้อมกัน แต่หอมหัวใหญ่จะเป็นพืชเศรษฐกิจหลักส่วนใหญ่ ที่คั่นระหว่างการเพาะปลูกข้าวนาปี และข้าวนาปรัง อาจจะมีเกษตรกรบางรายใช้พืชเศรษฐกิจชนิดอื่นคั่นบ้าง เช่น แคนตาลูป พริกหยวก ฯลฯ ตามเงื่อนไขเฉพาะของแต่ละครัวเรือน แต่ก็ยังมีปริมาณเพียงเล็กน้อย เมื่อเทียบกับการเพาะปลูกหอมหัวใหญ่ในพื้นที่ราบลุ่ม กิ่งอำเภอแม่วาง จังหวัดเชียงใหม่

3.3 พื้นที่เพาะปลูกหอมหัวใหญ่

หอมหัวใหญ่มีการกระจายการเพาะปลูกไปในหลายพื้นที่ ภายหลังจากจัดตั้งสหกรณ์เกษตรกรผู้ปลูกหอมหัวใหญ่ อำเภอสันป่าตอง จำกัด ในปี 2528 โดยส่วนใหญ่จะทำการเพาะปลูกอยู่ในบริเวณพื้นที่ ต.บ้านกาต ต.ทุ่งปี่ ต.ทุ่งรวงทอง ต.แม่วิน ในกิ่งอำเภอแม่วาง และ ต.ทุ่งสะโตก ต.บ้านแม ในเขตอำเภอสันป่าตอง จังหวัดเชียงใหม่ โดยตำบลบ้านกาตเป็นพื้นที่ทำการเพาะปลูกมากที่สุด และตำบลทุ่งปี่มีพื้นที่เพาะปลูกเป็นอันดับรองลงมาคือ มีพื้นที่เพาะปลูกทั้งสิ้น 3,071 ไร่ และ 830 ไร่ ตามลำดับในปีการเพาะปลูกพ.ศ. 2532 ดังแสดงในตาราง 3.1

ตาราง 3.1 พื้นที่เพาะปลูกหอมหัวใหญ่ปีการผลิต 2532/2533

ตำบล	จำนวนหมู่บ้าน	จำนวนสมาชิก/ ครัวเรือน	จำนวนพื้นที่(ไร่)
บ้านกาต	12	1060	3071
ทุ่งปี่	8	496	830
ทุ่งรวงทอง	2	41	82
ทุ่งสะโตก	3	64	128
บ้านแม	2	176	488
แม่วิน*	1	0	65
รวม	28	1837	4664

ที่มา : สหกรณ์ผู้ปลูกหอมหัวใหญ่สันป่าตองจำกัด 2532/33

*หมายเหตุ : ต.แม่วินเป็นพื้นที่ทดลองสำหรับเพาะปลูกหอมหัวใหญ่นอกฤดูกาล ผู้ปลูกไม่ใช่สมาชิกสหกรณ์

โดยภาพรวมของชาวสวนในกิ่งอำเภอแม่วาง จะเป็นผู้เพาะปลูกในพื้นที่ขนาดเล็ก ประมาณ 2-4 ไร่ ที่ดินที่ใช้เพาะปลูกมีทั้งที่ดินที่เป็นของตนเอง ที่ดินเช่าทั้งหมด และที่ดินที่เช่าเพิ่มบางส่วน เนื่องจากที่ดินของตนเองมีน้อยเกินไป ข้อมูลจาก กชช.2ค ระบุว่า มีชาวสวนที่เป็นเจ้าของที่ดินเอง ประมาณ ร้อยละ 65 ที่เหลือเป็นชาวสวนที่ต้องเช่าที่ดินเพื่อทำการเพาะปลูก(กชช.2ค 2532:อ้าง โดย สุพิธา 2534) การปลูกหอมหัวใหญ่ในพื้นที่กิ่งอำเภอแม่วาง ได้กระจายการเพาะปลูกออกไปในพื้นที่ 3 ลักษณะ คือ

1) การเพาะปลูกในที่ลุ่ม หรือที่นา ซึ่งจะทำการเพาะปลูกในช่วงภายหลังการเก็บเกี่ยวข้าวนาปี ระหว่างเดือน พฤศจิกายน-เมษายน

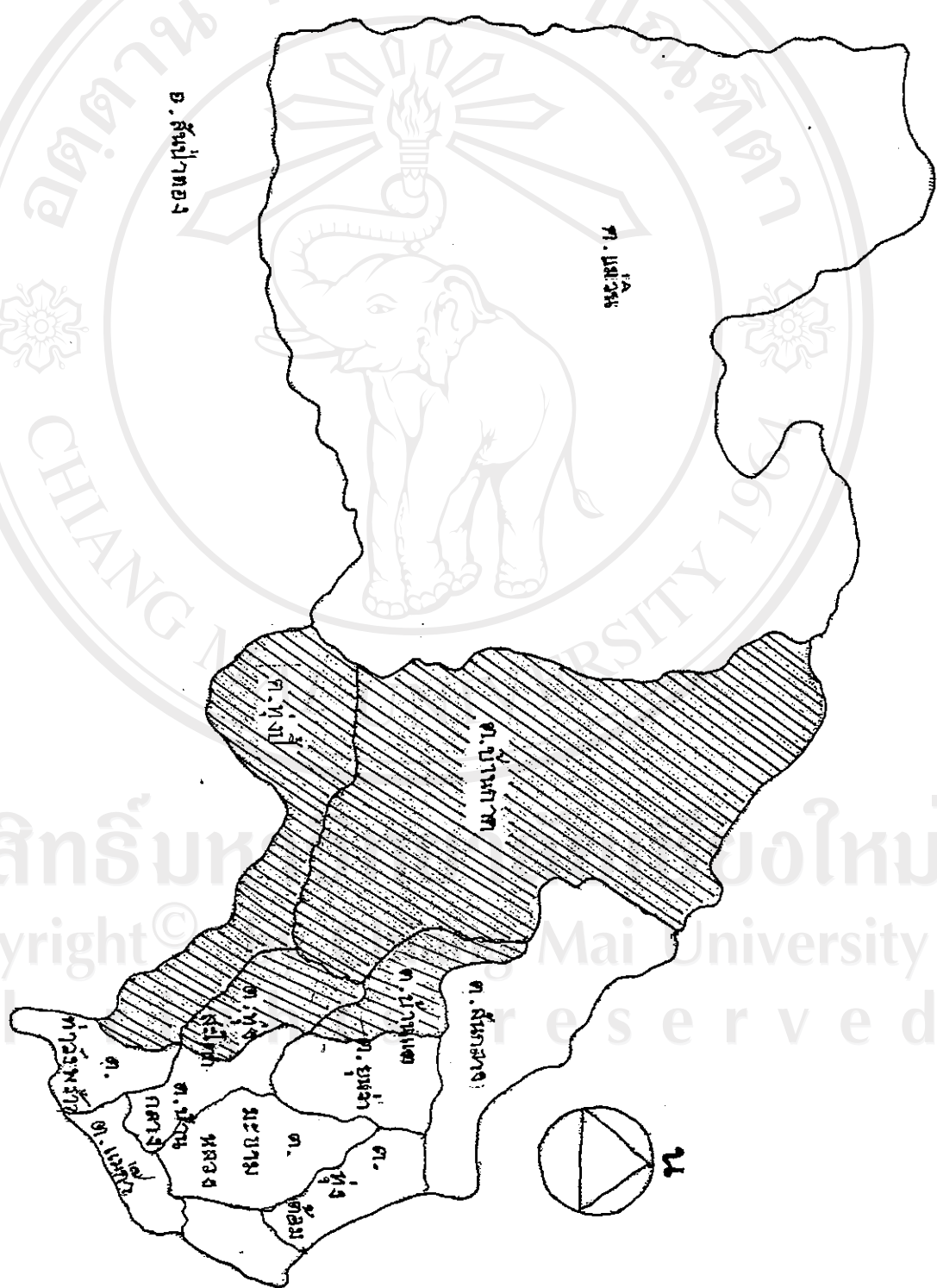
2) เป็นการเพาะปลูกในที่ดอนหรือที่แพะ โดยทำการเพาะปลูกในช่วง กลางฤดูฝนถึงต้นฤดูหนาว ระหว่างเดือนกันยายน-มกราคมซึ่งเป็นช่วงเดียวกันกับการปลูกในพื้นที่อำเภอท่าม่วง จังหวัดกาญจนบุรี ซึ่งชาวบ้านจะเรียกหอมชุดนี้ว่า "หอมเช้า" "หอมดอ" "หอมแพะ" โดยตั้งชื่อตามช่วงเวลาที่หอมหัวใหญ่มีผลผลิตออกสู่ตลาดในตอนต้นฤดู และตั้งชื่อตามสภาพพื้นที่ที่ใช้เพาะปลูก โดยจะทำการเพาะปลูกมากในบริเวณที่ดอนเขตที่จัดสรรห้วยมะนาว และที่ดอนในเขตบ้านใหม่ปางเดิม ต.บ้านภาค

3) เป็นการเพาะปลูกในที่สูง ส่วนใหญ่แล้วจะทำการเพาะปลูกในพื้นที่เขตภูเขาของบ้านบันตน ใน ต.ทุ่งขี้ และบ้านขุนวาง ต.แม่วิน โดยจะทำการเพาะปลูกในระหว่างเดือนกรกฎาคม-ตุลาคม เป็นการเพาะปลูกหอมนอกฤดูกลาง ชาวบ้านเรียกหอมชุดนี้ว่า "หอมฝน" และถ้าเป็นการเพาะปลูกพร้อมกับที่ดอนในระหว่างเดือนกันยายน-มกราคม จะเรียกหอมชุดนี้ว่า "หอมดอย" โดยเรียกชื่อตามช่วงเวลาและสถานที่การเพาะปลูก

การเพาะปลูกในพื้นที่ทั้งรวมลักษณะนั้น จะมีปริมาณพื้นที่การเพาะปลูกที่แตกต่างกัน โดยส่วนใหญ่แล้วจะปลูกมากในบริเวณพื้นที่ลุ่ม หรือที่นามากกว่าพื้นที่อื่น ๆ ดังที่แสดงให้เห็นในตาราง 3.2

แผนที่แสดงพื้นที่ของมหาวิทยาลัยเชียงใหม่ อำเภอแม่แตง

พื้นที่
มหาวิทยาลัยแม่แตง
มหาวิทยาลัยเชียงใหม่



ลิขสิทธิ์มหาวิทยาลัยเชียงใหม่
Copyright © Chiang Mai University
All rights reserved

ตาราง 3.2 ปริมาณการเพาะปลูกแยกตามพื้นที่เพาะปลูก 2532/2533

พื้นที่	ปริมาณพื้นที่/ไร่	หมู่บ้านที่ทำการเพาะปลูก
พื้นที่ลุ่ม	3426	27
พื้นที่ดอน	873	7
พื้นที่สูง	365	3
รวม	4664	37

ที่มา : สหกรณ์ผู้ปลูกหอมหัวใหญ่สันป่าตองจำกัด 2532/2533

การเพาะปลูกในพื้นที่ทั้งสามลักษณะ ซึ่งมีปริมาณแตกต่างกันนั้น เกิดจากปัจจัยที่สามีสวนกำหนดหลายประการคือ

ประการแรก มีสาเหตุมาจากข้อจำกัดทางกายภาพของการเพาะปลูกหอมหัวใหญ่ โดยทั่วไปแล้วลักษณะทางกายภาพที่เหมาะสมกับการปลูกหอมหัวใหญ่นั้น จะเจริญเติบโตได้ดีในดินร่วนซุย มีความอุดมสมบูรณ์และชอบอากาศในลักษณะที่กลางวันอบอุ่น-ร้อน กลางคืนเย็น อุณหภูมิสูงตอนปลายฤดูปลูกจะทำให้หัวหอมแก่เร็ว ลักษณะเช่นนี้จึงมีความเหมาะสมที่จะเพาะปลูกในช่วงฤดูหนาวต่อกับฤดูร้อน ซึ่งเป็นช่วงหลังจากเก็บเกี่ยวข้าวเสร็จแล้ว ชาวนาโดยทั่วไปจึงนิยมเพาะปลูกในช่วงนี้มากกว่าช่วงอื่น ๆ เนื่องจากปลูกง่ายดูแลรักษาง่ายกว่าในช่วงอื่นๆ (สุรชัย : 2532)

ประการที่สอง การเพาะปลูกหอมหัวใหญ่นั้น มีวิธีการเพาะปลูกอยู่ 2 วิธีคือ วิธีแรกจะเป็นการเพาะปลูกโดยใช้เมล็ดพันธุ์มาเพาะเป็นกล้า ให้เจริญเติบโตจนมีอายุครบ 1 เดือน แล้วย้ายกล้าที่เพาะไว้บนแปลงเพาะ ไปปลูกบนแปลงที่เตรียมไว้แล้วดูแลรักษาจนถึงอายุการเก็บเกี่ยว ชาวนาโดยส่วนใหญ่จะใช้วิธีเพาะปลูกในลักษณะนี้ภายหลังการเก็บเกี่ยวข้าว วิธีที่สองเป็นการเพาะปลูกโดยใช้หัวหอมขนาดเล็กที่เติบโตมาจากการหว่านเพาะบนแปลงกล้า โดยที่ชาวสวนหอมจะไม่ถอนต้นกล้าที่ได้อายุการ

เพาะปลูกไปปลูก แต่จะปล่อยให้ต้นกล้าเจริญเติบโตต่อไปในแบบแปลงเพาะจนลงหัว แล้วจึงค่อยถอนหัวหอมเหล่านี้มาเก็บไว้เพื่อเตรียมเพาะปลูกในฤดูถัดไป ชาวบ้านเรียกการปลูกหอมลักษณะนี้ว่า "การปลูกหอมเชือก"

การปลูกหอมโดยใช้วิธีหว่านกล้า แล้วย้ายกล้ามาปลูกต่อ นั้น จะปลูกได้ยากและมีความเสี่ยงมาก ถ้าปลูกในช่วงฤดูฝน เพราะว่ารากหอมจะสูญเสียจากโรคราน้ำค้างหรือเวลาฝนตกทำให้กล้าหอมต้นเล็กที่มีขนาดเท่าเข็ม หักเสียหายง่าย ชาวสวนที่ไม่ค่อยมีเงินจึงไม่ค่อยเสี่ยง เพาะปลูกในช่วง "หอมฝน" "หอมตอย" "หอมแพะ" เท่าไรนักเพราะมีความเสี่ยงที่จะไม่ได้กล้าสูง แต่ก็มีชาวนารวยหรือชาวนาลูกไร่ของพ่อค้าขายส่งจากปากคลองตลาด จำนวนมากนิยมปลูกในช่วงนี้เพราะได้ราคาดี แต่เมื่อเทียบสัดส่วนกันแล้วก็ยังมีปริมาณพื้นที่น้อยกว่าในทุ่งนามาก แม้ว่าจะมีราคาดีกว่า ส่วนการใช้วิธีการเพาะปลูกแบบหอมเชือกนั้น ถ้าในช่วงการปลูกหลังการเกี่ยวซังจะไม่ค่อยนิยมนำมาเพาะปลูก เนื่องจาก การปลูกโดยใช้วิธีหอมเชือกผลผลิตจะไม่ได้คุณภาพ ตามที่ตลาดต้องการ หอมจะมีลักษณะเบี้ยวแบนมีสองใจ (หอมมีหลายกลีบ ในหัวเดียวกัน) จึงไม่มีคนปลูกมาก เพราะต้องลงทุนสูง ต้องใช้เมล็ดพันธุ์หลายปอนด์ ต่อการเพาะปลูก 1 ไร่ จึงมีแต่คนที่พอมีเงินเท่านั้นจึงจะปลูกกัน โดยส่วนใหญ่ชาวสวนที่มีฐานะจะเพาะกล้าเชือกไว้ปลูกในที่ตอนช่วงฤดูฝน เพื่อไว้ขายในช่วงหอมขาดแคลน ซึ่งจะได้ราคาดี การปลูกหอมเชือกจะทำให้ลดความเสี่ยงในการสูญเสียกล้าหอมหัวใหญ่ ในการเพาะปลูกช่วงฤดูฝนและทำให้หอมแก่เร็วขึ้น

ประการที่สาม มาจากข้อจำกัดเงื่อนไขของการลงทุน กล่าวคือ การเพาะปลูกในที่ตอนและที่สูง จะมีต้นทุนการผลิตที่สูงกว่าในที่ลุ่ม เนื่องจากจะต้องเพิ่มต้นทุนการจัดการน้ำเข้าไป เพราะในที่สูงไม่สามารถใช้น้ำจากระบบเหมืองฝายได้ ชาวนาผู้เพาะปลูกหอมหัวใหญ่ต้องจัดการน้ำเอง ด้วยการขุดบ่อเก็บรักษาน้ำไว้ใช้ หรือการสูบน้ำจากลำน้ำแม่วางขึ้นมาใช้สำหรับการเพาะปลูก แม้ว่าการปลูก "หอมตอย" "หอมฝน" "หอมแพะ" จะได้ราคาดี แต่ความเสี่ยงทางด้าน การเพาะปลูกที่มาจากสาเหตุของโรคที่เกิดขึ้นของหอมหัวใหญ่ ก็เป็นสาเหตุสำคัญที่ทำให้ชาวนาที่ไม่มั่งคั่งไม่เสี่ยงเพาะปลูก เพราะเมื่อเสียไปแล้วไม่มีโอกาสได้แก้ตัวอีกเหมือนชาวนาผู้ร่ำรวย ที่มีช่องทางได้เมล็ดพันธุ์มาเพาะปลูกได้อีก เมื่อเกิดการสูญเสียเกิดขึ้น ดังนั้น การปลูกหอมนอกฤดูหรือต้นฤดูในที่ตอนและที่สูงจึงให้โอกาสกับชาวนาที่ร่ำรวยและเป็นความใฝ่ฝันของชาวนาจนเช่นเดียวกัน

3.4 ความละเอียดอ่อนในการเพาะปลูกหอมหัวใหญ่

เทคนิคและขั้นตอนการเพาะปลูกหอมหัวใหญ่ จะมีขั้นตอนอยู่ 3 ขั้นตอนด้วยกันคือ เริ่มจากเพาะกล้าและย้ายกล้ามาปักชำ - การบำรุงดูแลรักษาต้นหอมให้เจริญเติบโต - การเก็บเกี่ยว และการขนส่ง เทคนิคการเพาะปลูกของชาวนาในแต่ละครัวเรือนก็จะมีขั้นตอนที่ต่างกันตามข้อจำกัดและข้อได้เปรียบของแต่ละครัวเรือนว่าจะทำการเพาะปลูกอย่างไร ชาวนาบางครัวเรือนทำเพียงขั้นตอนเดียว เช่น เพาะกล้าขายไม่ยอมปลูกต่อ เนื่องจากมีปัญหาเรื่องปัจจัยทุน บางครัวเรือนไม่เพาะกล้าเอง เช่น เพราะมีความจำเป็นที่จะต้องใช้ที่นาของตนเองไว้เพาะปลูกข้าว แต่ต้องการปลูกหอมต้นฤดู ก็จะไปซื้อกล้าหอมจากผู้เพาะขาย ซึ่งมีความเชี่ยวชาญในการเพาะอยู่แล้ว แต่โดยส่วนใหญ่จะทำการเพาะปลูกในทุกขั้นตอนหรืออาจจะตัดขั้นตอนการเก็บเกี่ยวและการขนส่งออก โดยใช้วิธีการขายเหมาสวน ซึ่งการเก็บเกี่ยวและการขนส่งจะกลายเป็นภาระของผู้รับซื้อจะเข้ามาจัดการเอง

สำหรับในที่ลุ่มหรือที่นา การเพาะกล้าจะเริ่มเพาะในช่วงเดือนพฤศจิกายน-ธันวาคม ตามเวลาการเพาะปลูกปกติ แต่ถ้าชาวสวนหอมปล่อยทุ่งนาทิ้งไว้ไม่ยอมทำนา (หรือการอ้างนา) ชาวสวนจะเว้นระยะเวลาการเพาะกล้าเข้ามาในช่วงเดือนกันยายน-ตุลาคม เพื่อเตรียมกล้าไว้ปลูกหอมเข้าในทุ่งนาโดยทั่วไปแล้ว ความยากลำบากของการเพาะกล้าก็คือ การดูแลรักษากล้าให้รอดตายจากโรคต่าง ๆ โดยเฉพาะการเพาะกล้าในช่วงฤดูฝนจะต้องเอาใจใส่เป็นพิเศษตลอดระยะเวลาหนึ่งเดือน ถ้าปล่อยให้กล้าเสียหายก็หมายถึง การหมดโอกาสที่จะเพาะปลูกหอมในปีนั้น หรืออาจจะต้องลงทุนสูงขึ้นกว่าปกติ เพื่อเพาะกล้าใหม่ หรือซื้อกล้าหอมที่เหลือจากชาวสวนคนอื่น

"ปลูกหอมเข้า หอมคอยมันยาก อย่างตอนเพาะกล้าหอมนี้ มันบ่เหมือนข้าว
เข้าเอาเชื้อมาลงแล้วมันก็แล้ว เอาน้ำเข้าเหยย บู้ย ต้าตาลเข้าใส่มันก็ใหญ่
หลุดหลุด แต่หอมบ่เป็นจะอัน ต้องคอยผ่อ คอยดูแลสะปะอย่างกะลูกอ่อน"
(สัมภาษณ์ บุญธรรม: 2534)

สำหรับการเพาะปลูกหอมในเวลาปกติ ที่ชาวสวนเรียกว่า หอมโตงั้น จะไม่ค่อยมีปัญหาในการดูแลรักษาแปลงเพาะเท่าไรนัก เพราะจะเป็นเวลาที่เหมาะสมสำหรับการเพาะปลูก แต่ก็ต้องเอาใจ

ใส่อย่างสม่ำเสมอ และพื้ดิน ตลอดระยะเวลาการเพาะกล้า โดยจะเริ่มจากการเตรียมแปลงเพาะกล้า ซึ่งจะต้องอยู่ในพื้นที่ที่น้ำถ่ายเทได้สะดวก และแห้งสนิทไม่มีน้ำขัง ถ้าเป็นพื้นที่ปล่อยทิ้งไว้หรือ "ข้างนา" ไร่ชาวสวนจะขุดร่องระบายน้ำไว้ในแปลง ไม่ให้น้ำเข้าถึงในบริเวณที่จะเพาะกล้า หรืออาจจะเลือกแปลงที่อยู่สูงที่ยากต่อการที่น้ำจะเข้าถึง โดยไม่ตั้งใจ จะอย่างไรก็ตาม ก็ต้องทำให้พื้นที่ที่จะเพาะแปลงกล้าให้แห้งสนิท และไม่มีวัชพืชหลงเหลืออยู่ ถ้าเป็นพื้นที่นาหลังฤดูการเก็บเกี่ยวข้าว ก็จะต้องตัดตอซัง หรือตอฟางข้าวออกให้หมดก่อน แล้วจึงยกร่องหรือที่ชาวสวนเรียกว่า "ชั้นฮอน"

การชั้นฮอน ในที่นี้จะทำได้ด้วยแรงงานคนวิธีเดียวเท่านั้น คือ การใช้จอบขุดแล้วยกแปลงเพาะให้สูงขึ้นเหนือระดับพื้นดินประมาณ 1 ฟุต - 1 ฟุตครึ่ง ความสูงของแปลงขึ้นอยู่กับปริมาณของน้ำที่จะไหลเข้ามาในช่วงการเอาน้ำรดกล้าหอมว่าจะมีมากเพียงใด ถ้าน้ำมีมากก็ต้องยกแปลงให้สูงขึ้น เพื่อที่แปลงเพาะจะไม่ถูกน้ำท่วม ความกว้างของแปลงจะอยู่ในระหว่าง 1 เมตร - 1 เมตรครึ่ง เพื่อไม่ให้กล้าอัดแน่นเกินไป ชาวสวนอาจจะทำแปลงเพาะกล้าให้กว้างขึ้น แต่ต้องคำนึงถึงการนำตาข่ายมาคลุมแปลงเพาะด้วยว่า จะทำได้หรือไม่ หลังจากยกแปลงแล้วก็ใช้จอบตีดินให้ร่วนซุยให้เล็กที่สุดเพื่อทำให้การงอกดีขึ้น แต่สำหรับการชั้นฮอนเพาะกล้าในที่แฉะหรือที่สูง สามารถที่จะใช้รถไถเดินตามไปไถพรวนชั้นแปลงได้ เพราะเมื่อไถไปแล้วก้อนดินที่ถูกไถพรวนก้อนจะไม่ใหญ่ และไม่ติดกันแน่น เหมือนกับการไถพรวนในที่นา ที่เป็นดินเหนียวและเกาะติดกันแน่น เมื่อทำให้ดินร่วนซุยจะมีความยากมากกว่าในพื้นที่ดอนหรือที่ตอซัง จะทำง่ายหลังจากใช้รถชั้นแปลง อย่างไรก็ตาม แรงงานคนสำหรับการทำแปลงเพาะก็เป็นสิ่งจำเป็นที่หลีกเลี่ยงไม่ได้ เพราะเครื่องจักรไม่สามารถทำงานที่ละเอียดอ่อนได้เท่ากับคน ในช่วงของการพรวนดินให้ร่วนซุย การคุมฟางลงในแปลงเพาะเพื่อรักษาความชื้นในดินหลังจากที่หว่านเมล็ดลงไปในการแปลงเพาะกล้า

ตลอดระยะเวลาของการเพาะกล้าหอม จะไม่ใช้สารเคมีเพื่อกำจัดวัชพืช เพราะจะเป็นอันตรายต่อต้นกล้าหอมที่เล็กและอ่อนแอ การกำจัดวัชพืชชาวสวนจะทำได้เพียงการถอนทิ้งเท่านั้น ซึ่งต้องระมัดระวังไม่ให้กระทบต่อต้นกล้าด้วย เพราะถ้ามีต้นกล้าต้นหนึ่งเสียหายเป็นแผลมีเชื้อรามาติด ก็จะพากันระบาดเป็นโรคไปทั้งแปลง สารเคมีที่ใช้ในช่วงการเพาะกล้าโดยส่วนใหญ่จะเป็นปุ๋ยเคมีเพื่อเร่งการเจริญเติบโตของต้นกล้าให้เจริญเติบโตดีขึ้น แต่ชาวสวนจะไม่นิยมใส่ปุ๋ยเคมีที่มีสารประกอบยูเรียมากเกินไป โดยเฉพาะปุ๋ยสูตร 46-0-0 เพราะจะมีผลทำให้ต้นกล้าอ่อนแอเป็นโรคร่วงในช่วงของการเพาะปลูก แม้ว่าเมื่อใส่ลงไปแล้ว จะทำให้ต้นกล้าหอมงอกงามดีก็ตาม ถ้าเป็นไปได้ชาวสวนพยายามจะหลีกเลี่ยงปุ๋ย

เคมี แล้วใช้ปุ๋ยคอกเพียงอย่างเดียว แต่มีข้อเสียคือ เจริญเติบโตช้าไม่ทันเวลาการเพาะปลูกที่กำหนดไว้ ข้อดีคือ ทนทานโรคในช่วงการเพาะปลูก อย่างไรก็ตาม ชาวสวนที่เพาะกล้าชาย นิยมที่จะใช้ปุ๋ยเคมีเร่งต้นกล้าหอมให้เจริญเติบโตไวขึ้น เพื่อตนเองจะได้ขายกล้าหอมที่มีราคาดี นอกจากปุ๋ยแล้วสารเคมีที่ชาวสวนใช้ในช่วงนี้ ก็จะเป็นสารเคมีจำพวกป้องกันโรคชนิดต่าง ๆ เช่น การราดยาลงในแปลงเพาะก่อนหว่านเมล็ดเพื่อป้องกันไส้เดือนฝอย การฉีดยาป้องกันโรคราน้ำค้าง โรคราสีม่วง โรคใบจุดทุก 7 วัน สารเคมีจำนวนมากเหล่านี้ไม่สามารถหลีกเลี่ยงได้เลยในการเพาะกล้าหอม ตลอดระยะเวลา 1 เดือน-1 เดือนครึ่ง เป็นภาระหน้าที่ของเจ้าของแปลงเพาะกล้าหอม จะต้องจัดการด้วยวิธีการและเงื่อนไขที่ต่างกันไปของแต่ละครัวเรือน

ในระหว่างการเพาะกล้าหนึ่งเดือน หรือเดือนครึ่งนั้น ชาวสวนจะใช้เวลาส่วนหนึ่งสำหรับการเตรียมแปลงปลูก หรือ "ขึ้นฮ้อนปลูก" ไปพร้อม ๆ กับการดูแลแปลงเพาะกล้า ซึ่งอาจจะใช้แรงงานภายในครัวเรือนเพียงอย่างเดียว หรือแรงงานรับจ้างขึ้นอยู่กับปริมาณพื้นที่จำนวนแรงงานภายในครัวเรือนที่มีอยู่ว่ามีผลหรือไม่ หรือสภาพเงื่อนไขอื่น ๆ ของแต่ละครัวเรือนที่ต่างกันไป โดยส่วนใหญ่แล้วแปลงเพาะกล้ากับแปลงที่เตรียมไว้ปลูกจะอยู่ในบริเวณเดียวกัน ชาวสวนไม่นิยมแยกแปลงปลูกและแปลงเพาะออกจากกัน โดยให้เหตุผลว่า การปลูกหอมโดยเอากล้าจากที่หนึ่งมาปลูกอีกที่หนึ่ง จะปลูกไม่ค่อยได้ผล เพราะอากาศและสภาพดินแต่ละที่ไม่เหมือนกัน เวลานำมาปลูกจะไม่เจริญเติบโต ชาวบ้านได้อธิบายว่า

"หอมก็อย่างเดียวกันคน เขาเคยกินข้าว ไปอยู่เมืองฝรั่งต้องกินขนมปัง มันก็ทำจะบ่งบ่าเหมือนข้าว มันก็ชู้บก็ผสม กล้าหอมก็เหมือนเดียวกันเขาเพาะดีหนึ่งเอาไปปลูกที่หนึ่งหอมบ่อเคยดีซึกเตื่อ ผ่อหมู้ซือกกล้าเป็นปลูก ปีแล้วก็เสี่ยงตันไปจ้าदनัก หอมก๋อปลงหัว เสี่ยงสต่างค์ เสียเวลา เขาตั้งบ่เหยยะจะอัน"
(สัมภาษณ์ สัมภาษณ์: 2535)

ดังนั้น บทบาทของแรงงานครัวเรือนจะเป็นหน่วยผลิตหลักที่ทำหน้าที่บริหารจัดการที่ดินแรงงานในช่วงนี้ การขึ้นแปลงปลูกหอมจะทำลักษณะเดียวกันกับการขึ้นแปลงเพาะกล้า แต่จะต้องใช้เนื้อที่มากกว่าการขึ้นแปลงเพาะกล้า การขึ้นแปลงปลูกในแต่ละพื้นที่จะมีปริมาณเนื้อที่แตกต่างกัน ถ้าเป็นการปลูกใน "ที่ดอน" "ที่เพาะ" และที่ตอยจะใช้ปริมาณเนื้อที่น้อยกว่าในที่ลุ่ม ในสัดส่วนเมล็ดพันธุ์ที่เท่ากัน กล่าวคือ

จะต้องขึ้นแปลงหนึ่งไร่ ต่อเมล็ดพันธุ์หอมสองปอนด์ แต่ถ้าปลูกในที่นาตามเวลาปกติจะต้องขึ้นแปลง 2 ไร่ ต่อเมล็ดพันธุ์หอม 1 ปอนด์ เพราะเปอร์เซ็นต์การรอดตายของของกล้าหอมในแต่ละช่วงจะแตกต่างกัน กล่าวคือ การเพาะกล้าในช่วงหน้าฝนนั้น เปอร์เซ็นต์การรอดตายจะต่ำกว่าการเพาะกล้าในเวลาปกติกว่าเท่าตัว แม้ว่าเปอร์เซ็นต์การงอกของหอมจะเท่ากัน

การขึ้นแปลงปลูกหอม จะไม่ละเอียดเท่ากับการเพาะกล้าเมื่อขึ้นแปลงเสร็จจัดแล้ว ชาวสวนจะหว่านยาฆ่าหญ้าลงไปแปลงก่อนหนึ่งหรือสองวัน เพื่อให้หญ้าตายสนิท หลังจากทิ้งช่วงจนยาหมดฤทธิ์แล้ว จึงเอาปุ๋ยคอก โดยมากจะเป็นขี้หมูหรือขี้ไก่จากฟาร์มของชาวบ้านที่เลี้ยงให้กับบริษัทในละแวกนั้น โดยจะซื้อเหมามาเป็นคันรถ มาใส่ในแปลงเพาะปลูก ราคาของปุ๋ยคอกในช่วงปลูกหอมดอยหรือหอมเข้าจะมีราคาไม่แพงมากเท่ากับการปลูก "หอมโต้ง" หรือ หอมทุ่งนา ซึ่งมีผู้ใช้ปุ๋ยคอกจากขี้วัวที่ตนเองได้เก็บสะสมไว้ มาใช้เมื่อถึงเวลาเพาะปลูกหอม

หลังจากที่ใส่ปุ๋ยคอกแล้ว ชาวสวนจะตากปุ๋ยคอกไว้บนแปลงหนึ่งวัน เพื่อทำลายเชื้อราหรือเชื้ออื่น ๆ ที่มากับปุ๋ยคอก จากนั้นจึงนำฟางที่เตรียมไว้มาคลุมแปลง พร้อมกับรดน้ำให้ชุ่มแปลง มีความชื้นในดินมากพอแล้วจึงย้ายกล้าหอมมาปักชำได้ โดยปักชำกล้าหอมบนแปลงเรียงกัน โดยมีระยะห่างระหว่างแถว และระหว่างต้นประมาณ 1 คืบ ในช่วงของการปักชำนั้นชาวสวนจะทำให้เสร็จภายในวันเดียวหรืออย่างช้าที่สุดประมาณสองวัน เพราะถ้าปักชำช้า กล้าที่เตรียมมากก็จะเสียหายหรือที่ยังไม่ได้เตรียมก็จะแก่เกินไป ในช่วงการปักชำนี้ จึงจำเป็นที่จะต้องใช้แรงงานคนจำนวนมากที่ต้องระดมกันเข้ามาปลูกด้วยวิธีการต่าง ๆ ตามเงื่อนไขของแต่ละครัวเรือนที่จะทำได้

ภายหลังการปักชำแล้ว ชาวสวนก็จะใช้เวลาอีกประมาณสามเดือนสำหรับการดูแลหอมหัวใหญ่ให้เจริญเติบโต มีหัวตรงตามความต้องการของแหล่งรับซื้อ หรือตรงตามความต้องการของคู่สัญญาที่กำหนดให้ผลิต โดยที่ในช่วงของการดูแลรักษานี้แรงงานภายในครัวเรือนเจ้าของสวนจะเป็นแรงงานหลักในการดูแลแปลงเพาะปลูก ชาวนารวยบางครัวเรือนอาจจะจ้างแรงงานภายนอกมาช่วยบ้างเป็นช่วงๆ เช่น ในช่วงการฉีดพ่นยา เป็นต้น ในช่วงการดูแลรักษานี้ ชาวสวนจะใช้เวลาส่วนใหญ่กับการรดน้ำหอมหรือการ "ใส่น้ำหอม" ที่จะต้องใช้ความปราณีตในการรดเป็นอย่างมาก ความบ่งยในการใส่น้ำหอมนั้นจะขึ้นอยู่กับความชื้นที่มีอยู่ในดินว่าเป็นอย่างไร ชาวสวนจะสังเกตจากปริมาณน้ำในดินว่าแห้งหรือเปียกอยู่ ถ้าแห้งมากก็จะรดมาก ถ้าแห้งน้อยก็จะไม่รด การรดน้ำหอมต้องระมัดระวังไม่ให้ดินหอมหักหรือเป็นผล เพราะจะทำให้ติดเชื้อโรคในอากาศได้ง่าย โดยทั่วไปชาวสวนจะรดน้ำสองช่วง คือ ช่วงตอนเช้าก่อน

แดดแรง ชาวสวนเรียกการรดน้ำในช่วงนี้ว่า "การล้างน้ำเหมย" การรดน้ำในลักษณะนี้ ชาวสวนจะลดให้ถูกต้องหอม เพื่อล้างละอองน้ำที่ติดอยู่กับต้นหอมให้หมดไป ซึ่งจะต้องลดน้ำอย่างระมัดระวังไม่ให้ต้นหอมหัก ถ้าเป็นการปลูกหอมในที่ดอน ชาวสวนที่มีฐานะจะใช้การรดน้ำแบบฝอยจากแรงเหวี่ยงของสปริงเกอร์หรือเครื่องฉีดพ่นน้ำที่เป็นฝักบัว แต่ถ้าเป็นที่ลุ่มที่แรงดันน้ำไม่มีพอที่จะจะทำให้เกิดการเหวี่ยงของสปริงเกอร์ได้ ชาวสวนจะใช้วิธีการตัดน้ำใส่เครื่องฉีดพ่นยา ที่ล้างสารเคมีออกหมดแล้ว แล้วสละพ่นน้ำเพื่อล้างหมอกเหมยออกจนหมดครบทุกแปลง แล้วจึงรดน้ำรดแปลง เพื่อให้ความชุ่มชื้น ในดินอีกครั้งหนึ่ง ส่วนการลดน้ำในตอนเย็นนั้นจะเป็นการรดเพื่อรักษาความชื้นในดินให้ได้อย่างสม่ำเสมอ ชาวสวนจะต้องรดน้ำบ่อยมากในช่วงที่มีอากาศแห้ง และแดดจัด บางอาทิตย์อาจจะต้องรดถึง 5 วันก็มี โดยเฉพาะในช่วงที่หอมจะเริ่มลงหัว

สำหรับการพรวนดินใส่ปุ๋ย และฉีดพ่นยา นั้น จะไม่ใช้แรงงานมากเท่ากับการใส่ปุ๋ย ที่ต้องใช้แรงงานมากใกล้เคียงกับการรดน้ำ ก็คือ การกำจัดวัชพืชหรือที่ชาวบ้านเรียกว่า "การเอาหญ้าหอม" ซึ่งจะต้องเอาออกทุก ๆ เจ็ดวัน โดยใช้วิธีการถอนหรือใช้มีดเล็ก ๆ แซะออก ชาวสวนไม่สามารถที่จะใช้ยาปราบหญ้าได้ในช่วงนี้ เพราะจะเป็นอันตรายต่อต้นหอมที่กำลังเจริญเติบโต แรงงานหญิงและเด็กจะมีบทบาทสำคัญสำหรับการช่วยเหลือครัวเรือนในการเพาะปลูกหอม หรือแม้แต่การจ้างชาวสวนก็จะนิยมใช้แรงงานหญิงและเด็ก ในกิจกรรม "การเอาหญ้า" ส่วนการฉีดพ่นยาและใส่ปุ๋ย โดยส่วนใหญ่จะใช้แรงงานชายเป็นหลัก เพราะเป็นงานที่ต้องใช้กำลังมากในระหว่างในการฉีดพ่นยาในแต่ละครั้ง เพราะจะต้องแบกเครื่องฉีดพ่นใส่หลัง ไปด้วย ซึ่งจะมีน้ำหนักไม่น้อยกว่า 15 กก. ในการเดินไปเดินมาประมาณไม่เกินกว่า 3-4 ชั่วโมง ในแต่ละครั้ง การฉีดพ่นยาโดยส่วนใหญ่จะเป็นการฉีดพ่นเพื่อป้องกันโรคมากกว่าการฉีดเพื่อรักษา เพราะหอมหัวใหญ่เมื่อเป็นโรคแล้ว มีน้อยมากที่จะรักษาให้รอดได้ ดังนั้น ชาวสวนจึงต้องฉีดยาทุกครั้งที่มีการเพาะปลูก แม้ว่าจะมีโรคแมลงมารบกวนหรือไม่ก็ตาม บางคนจึงเห็นว่า

"ฉีดกันไว้ก่อน มาแล้วเอาบ่แป้" ร้อยสองร้อยก็จำเป็นต้องเสี่ยง เข้าบ่ฮู้ว่า มันจะมาเมื่อใด มันดีกว่าเสี่ยงเป็นหมื่นที่หลัง โจ้เข้าบ่ใคร่พ่นซักเท่าใด มันหมื่น แต่บ่ฮู้จะเฮียจะเด" (สัมภาษณ์ สมาน พ.ย. 2535)

ชาวสวนหอมจะเริ่มเก็บเกี่ยวหรือถอนหอมเมื่อหอมลงทั่ว และแก่พอที่จะนำไปจำหน่ายได้ โดยส่วนใหญ่จะมีอายุอยู่ในช่วง 80-90 วัน หรือมากกว่านั้นขึ้นอยู่กับ การดูแลรักษาและเมล็ดพันธุ์ที่ใช้ เพาะปลูก แต่อาจจะมีบ้างที่ชาวสวนต้องถอนหอมก่อนกำหนด เพื่อนำหอมไปส่งให้คู่สัญญาการผลิต แม้ว่าหอมจะยังไม่แก่หรือเจริญเติบโตเต็มที่ ในกรณีเช่นชาวสวนที่พอจะมีฐานะจะพยายามหลีกเลี่ยงการถอนหอมสดหรือหอมที่ยังไม่ครบกำหนดวันถอน โดยการไปซื้อหอมของเพื่อนบ้านไปขายให้กับคู่สัญญา ถ้าเป็นชาวสวนที่ยากจนก็จะยอมถอนหอมบางส่วนตามปริมาณผลผลิตที่ทำสัญญาไว้กับคู่สัญญา บางครั้งอาจจะต้องโดนปรับเมื่อส่งหอมที่ไม่ได้ขนาดตามที่ระบุไว้ในสัญญาก็มี

การถอนหอม ชาวสวนมีวิธีการถอนสองรูปแบบคือ การถอนเองกับให้ผู้อื่นเป็นผู้ถอน การถอนในแบบแรก ชาวสวนจะเป็นผู้ลงทุนและจัดการแรงงานเอง โดยเจ้าของสวนจะต้องเป็นผู้ไปหาคนงาน กำหนดวันเวลาการถอน ตลอดจนการคุมแรงงานถอนหอม โดยส่วนใหญ่ชาวสวนที่เพาะปลูกในระบบพันธสัญญาจะต้องถอนหอมเอง เพราะจะต้องคัดขนาดไปส่งให้กับแหล่งรับซื้อตามที่กำหนดไว้ในสัญญา โดยที่สัญญาที่ระบุไว้มักจะกำหนดให้ผู้ชายเป็นผู้ส่งมอบสินค้า ณ จุดรับซื้อ ในกรณีที่ไม่ได้เพาะปลูกในระบบสัญญา ชาวสวนที่ตัดสินใจถอนหอมเอง มักจะเป็นชาวสวนที่มีแรงงานในครัวเรือนมาก หรือมีทุนมากพอที่จะจ้างแรงงานได้ ก็จะถอนหอมขายเอง แล้วเลือกขายให้กับพ่อค้าหรือแหล่งรับซื้อที่ตนต้องการขายให้ การถอนหอมแบบที่สองผู้ซื้อจะเป็นผู้ถอนเอง โดยส่วนใหญ่แล้วการถอนหอมในลักษณะนี้ จะเกิดขึ้นในกรณีการซื้อขายแบบเหมาสวน อาจจะไม่มีการชั่งน้ำหนักหอมเลยก็ได้ หรืออาจจะมีการชั่งน้ำหนักหอมแบบเหมารวมทุกหัว เพื่อซื้อขายกันแต่จะไม่มีการคัดขนาด การซื้อขายแบบเหมาสวนจะเป็นธรรมเนียมปฏิบัติกัน โดยทั่วไปของผู้มาซื้อผลผลิตจะต้องเป็นผู้จัดการแรงงานเพื่อถอนหอมเอง ตั้งแต่การจัดการแรงงานจนถึงการควบคุมแรงงานในการถอนหอม สำหรับพ่อค้าหรือแม่ค้าที่อยู่ในท้องถิ่นจะไม่ค่อยมีปัญหาเรื่องการจัดการแรงงานมากมายนัก เพราะจะมีเครือข่ายกลุ่มแรงงานรับจ้างของตนเองอยู่แล้ว แต่สำหรับพ่อหรือแม่ค้าต่างถิ่นจะมีปัญหามากสำหรับการจัดทำแรงงานมาถอนหอม พ่อค้าหรือแม่ค้าต่างถิ่น อาจจะต้องหาแรงงานมาเองหรืออาจจะต้องจ้างแรงงานเจ้าของสวนเป็นผู้ถอนหอมให้ ในกรณีที่ผู้รับซื้อไม่สามารถหาแรงงานที่มีคุณภาพมาถอนหอมได้

การถอนหอมนั้นจะต้องใช้แรงงานที่มีความชำนาญเป็นพิเศษ เพราะถ้าแรงงานที่ไม่มีความเชี่ยวชาญการถอนหอมจะทำให้เกิดความล่าช้า และทำให้ต้นทุนการถอนหอมสูงขึ้น เพราะการจ้างถอนนั้นจะจ้างเป็นรายวันมากกว่าการจ้างแบบเหมาจ้าง เพราะเป็นงานที่ต้องใช้ความปรมาณีตสูง โดยเฉพาะ

การถอนหอมที่จะต้องแยกขนาดหรือคัดเกรดด้วย ถ้าเป็นการจ้างแบบเหมาจ่าย ผู้รับจ้างจะรีบทำให้เสร็จไว ๆ โดยไม่สนใจว่าการถอนและการคัดเกรดนั้นจะได้มาตรฐานหรือไม่ จึงมีปรากฏการณ์ที่เกิดขึ้นบ่อยครั้ง เมื่อชาวสวนหอมนำหอมไปส่งขายยังแหล่งรับซื้อแล้ว ผู้รับซื้อไม่ยอมรับซื้อหรือเลือกซื้อเฉพาะหอมที่ได้ขนาดที่ต้องการแล้ว โยนหอมที่ไม่ได้ขนาดทิ้งไป โดยไม่สนใจว่าหอมที่ทิ้งไปนั้นเป็นหอมที่อยู่ในขนาดมาตรฐานอื่น ๆ ที่ชาวสวนนำไปขายได้ การกระทำในลักษณะอย่างนี้ได้กลายเป็นสาเหตุของการทะเลาะวิวาทกันบ่อยครั้ง ระหว่างซื้อกับผู้ขายถึงขั้นทำร้ายร่างกายกัน ชาวสวนจึงพยายามหลีกเลี่ยง การจ้างถอนหอมแบบเหมาจ่าย และใช้การจ้างรายวันแทน เพราะสามารถควบคุมคุณภาพของผลผลิตได้ การจ้างแรงงานที่มีความถนัดอยู่แล้วจะทำให้แก้ไขปัญหา ความล่าช้าในการถอนหอมออกไปได้

ขั้นตอนการถอนหอม จะเริ่มจากที่ชาวสวนได้ตัดสินใจแล้วว่า จะถอนหอมขายให้กับแหล่งรับซื้อในเวลาใด หรือเมื่อสังเกตว่าหอมเจริญเติบโตเต็มที่และแก่จัด โดยชาวสวนจะพิจารณาจากส่วนก้านใบหอมว่าเหี่ยวและคอหอมหักลงหรือยัง ถ้าเหี่ยวและก้านใบหักลงแล้วก็จะลงมือถอน โดยถอนหอมทุกหัวมากองรวมกันไว้ เพื่อให้คนที่มีหน้าที่ตัดรากและส่วนก้านใบทิ้ง ชาวสวนเรียกขั้นตอนนี้ว่า "การปาดหอม" การปาดหอมจะต้องใช้ผู้ที่มีความชำนาญและมีความระมัดระวังสูง เช่น การตัดราก และตัดก้านใบ จะต้องระมัดระวังตัดไม่ให้ถูกหัวหอม เพราะเมื่อหอมเป็นแฉลแล้วจะทำให้เกิดเชื้อรา เมื่อบรรจุใส่ถุงก็จะทำให้เชื้อราระบาดไปทั่วทั้งถุง หลังจากปาดหอมทั้งรากและใบทิ้งแล้วต่อไปก็จะเป็นขั้นตอนของการคัดขนาด แต่ถ้าเป็นการซื้อขายแบบเหมาสวนจะไม่มีกรคัดขนาด การคัดขนาดจะเริ่มจากการคัดหอมที่มีลักษณะไม่ได้คุณสมบัติออกไปก่อน เช่น หอมเน่า หอมเบี้ยว แบน หอมมีสองใจ ให้เหลือแต่เฉพาะหอมที่มีทรงกลมหัวเดียว หลังจากนั้นจึงใช้บ่วงคัดขนาดที่ทำจากกระดาษแข็งมาเจาะรูเป็นรูปร่างกลม ขนาดเส้นผ่าศูนย์กลางต่าง ๆ กันออกไป โดยส่วนใหญ่จะมี 3 ขนาดคือ เส้นผ่าศูนย์กลางตั้งแต่ 7 เซนติเมตรขึ้นไป แต่ไม่เกิน 9 เซนติเมตร กับขนาด 6 เซนติเมตร และ 4 เซนติเมตร ตามลำดับ แล้วนำหอมมาวัดกับบ่วงแล้วนำเอากองรวมกันไว้ ตามขนาดแล้วบรรจุใส่ถุง ส่วนถุงที่ใช้บรรจุหอมนั้น ผู้รับซื้อจะต้องนำถุงมาบรรจุเอง โดยส่วนใหญ่จะเป็นถุงตาข่ายในลอนบรรจุถุงละ 20-25 กิโลกรัม การวัดขนาดและบรรจุใส่ถุงมักจะเป็นบทบาทของแรงงานหญิงเป็นส่วนใหญ่ ส่วนการแบกหอมจากสวนไปขึ้นรถจะเป็นแรงงานชาย ดังนั้น ค่าแรงงานของแรงงานชายจึงสูงกว่าแรงงานหญิง ประมาณ 10-20 บาท/วัน ในช่วงของการถอนหอมเพราะแรงงานชายจะต้องทำหน้าที่แบกหอมขึ้นรถด้วย

ในด้านการขนส่ง โดยธรรมชาติแล้ว ชาวสวนจะต้องลงทุนขนส่งเอง ในกรณีที่เป็น

การขายแบบคัดเกรดแยกขนาด แต่ถ้าเป็นการขายแบบเหมาส่วน จะเป็นภาระของผู้รับซื้อที่จะต้องจัดการ
ขนส่งเอง

3.5 การตลาดหอมหัวใหญ่

วิถีการตลาดหอมหัวใหญ่ทั้งสามแหล่งของประเทศคือ พื้นที่เพาะปลูกจังหวัดกาญจนบุรี พื้นที่
เพาะปลูกสหกรณ์ผู้ปลูกหอมหัวใหญ่สันป่าตอง และพื้นที่เพาะปลูกสหกรณ์อำเภอฝางจะเป็นดังนี้คือ

จังหวัดกาญจนบุรีจะเก็บเกี่ยวผลผลิตตั้งแต่เดือนพฤศจิกายน-กุมภาพันธ์ ผลผลิตจะออกมากที่สุด
ในเดือนมกราคม เนื่องจากเป็นหอมรุ่นแรกที่ถูกส่งมาตลาดในช่วงที่ตลาดกำลังขาดแคลนเกษตรกรจึงรีบ
เก็บผลผลิตออกมาจำหน่ายทันที เกษตรกรที่เป็นสมาชิกของสหกรณ์ผู้ปลูกหอมหัวใหญ่ จังหวัดกาญจนบุรี
สหกรณ์จะเป็นผู้จัดสรรผลผลิต ที่จะเก็บเกี่ยวได้ในแต่ละวัน รวบรวมส่งจำหน่ายให้กับพ่อค้าปากคลอง
ตลาดในกรุงเทพฯ การจำหน่ายผลผลิตจะแบ่งเกรดหอมหัวใหญ่ออกเป็น 4 เกรดคือ เบอร์ 0, เบอร์
1, เบอร์ 2 และเบอร์ 3 (เบอร์ 0 ขนาดเส้นผ่านศูนย์กลาง 6.5 เซนติเมตรขึ้นไป เบอร์ 1 ขนาด
เส้นผ่านศูนย์กลาง 5.5 - 6.5 เซนติเมตร เบอร์ 2 ขนาดเส้นผ่านศูนย์กลาง 4.5 - 5.5 เซนติเมตร
เบอร์ 3 ขนาดเส้นผ่านศูนย์กลางน้อยกว่า 4.5 เซนติเมตร) เกษตรกรทั่วไปจะจำหน่ายหอมหัวใหญ่ให้กับ
พ่อค้าถึงในเมือง หรือส่งพ่อค้ากรุงเทพฯ (ปากคลองตลาด) สำหรับเกษตรกรที่มีเงินทุนน้อยที่เพาะปลูก
ในระบบพันธสัญญา ก็จะต้องส่งหอมเพื่อชำระหนี้ให้กับคู่สัญญาที่มาลงทุนให้ตามข้อตกลงที่กำหนดไว้ในสัญญา
เมื่อเก็บเกี่ยวผลผลิตเสร็จ

แหล่งผลิตในเขตพื้นที่เพาะปลูกสหกรณ์สันป่าตอง จะเก็บเกี่ยวผลผลิตตั้งแต่เดือนธันวาคม -
เมษายน ผลผลิตออกมากที่สุดในเดือนมีนาคม เกษตรกรจะเก็บผลผลิตและจำหน่ายให้กับพ่อค้าส่วนหนึ่ง
และส่งขายให้กับสหกรณ์เพื่อรวบรวมขายให้กับบริษัทส่งออก หรือโรงงานแปรรูปส่วนหนึ่ง

แหล่งผลิตที่อำเภอฝาง จังหวัดเชียงใหม่ ซึ่งเป็นแหล่งผลิตที่ใหญ่ที่สุด เกษตรกรจะเก็บ
เกี่ยวผลผลิต ตั้งแต่เดือนมีนาคม - พฤษภาคม ผลผลิตออกมากที่สุดในเดือนเมษายน เกษตรกรนิยมที่จะ
เก็บหอมไว้ให้แห้งก่อน แล้วจึงออกมาจำหน่ายให้กับพ่อค้าที่รวบรวมผลผลิตในพื้นที่ หรือขายโดยตรงให้
กับพ่อค้าขายส่งปากคลองตลาด ผลผลิตโดยส่วนใหญ่จะถูกขายเข้าสู่ห้องเย็น เพื่อจำหน่ายในช่วงหอมขาด
แคลนในระหว่างเดือนสิงหาคม - พฤศจิกายน

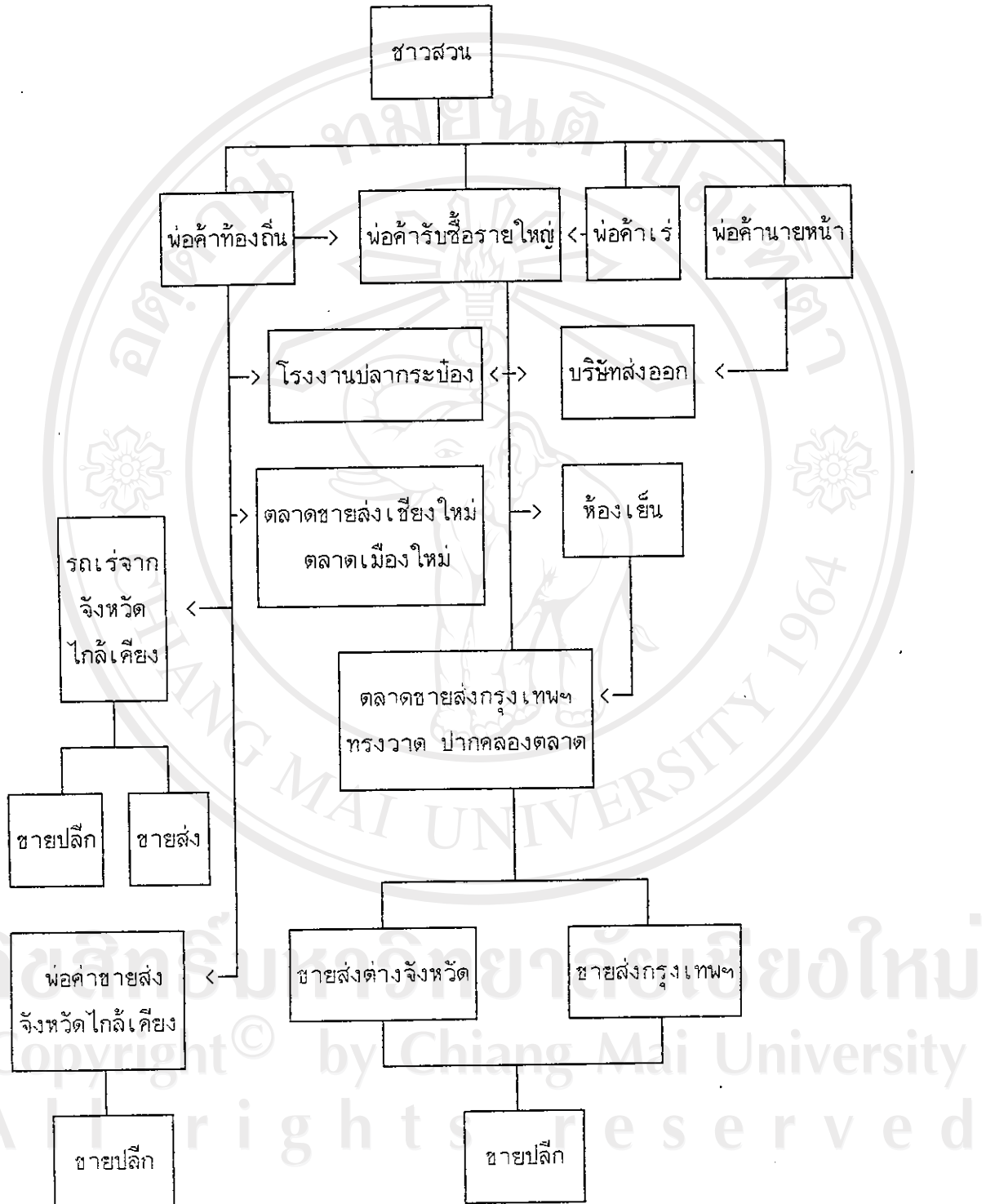
อย่างไรก็ตาม อาจจะมี ความเหลื่อมล้ำกัน ของช่วงเวลา ที่ผลผลิตออกสู่ตลาด เนื่องจากเกษตรกรในแต่ละที่ได้พยายามที่จะทำการเพาะปลูก ให้มีผลผลิตออกสู่ตลาดเร็วกว่ากำหนด เพื่อที่จะได้ราคาสูงกว่าการออกในช่วงเวลาผลิตปกติ ดังนั้นจึงทำให้มีผลผลิตล้นเกินภายในประเทศ จำนวนมาก ในช่วงที่หอมทุ่งนาของสหกรณ์ สันป่าตองออกสู่ตลาดและกลายเป็นสาเหตุสำคัญที่ทำให้หอมของชาวสวนกิ่งอำเภอแม่วาง และสันป่าตองขายได้ราคาต่ำตามการวิเคราะห์ของรัฐบาล

สำหรับผลผลิตหอมหัวใหญ่ในพื้นที่เพาะปลูกเขตสหกรณ์สันป่าตอง ประมาณ 50% เป็นการผลัดเพื่อการส่งออก โดยส่งออกในรูปหอมสด ไปยังประเทศฮ่องกง มาเลเซีย สิงคโปร์ และญี่ปุ่น โดยที่ญี่ปุ่นนั้นได้เริ่มมีการส่งไปขายตั้งแต่ปีพ.ศ. 2528 เป็นต้นมา แม้ว่ามีแนวโน้มที่ตลาดส่งออกจะขยายตัวออกไปได้ แต่มีปัญหาสำคัญคือ ตลาดส่งออกต้องการหอมหัวใหญ่ที่มีขนาดและคุณภาพมาตรฐานระดับหนึ่ง จึงมีหอมที่เหลือจากการส่งออกไม่ได้กว่าร้อยละ 40-50 ของผลผลิตทั้งหมด (สำนักงาน ศกค. 2530 : 16) โดยที่ปริมาณผลผลิตที่เหลือค้ำงนั้นขึ้นอยู่กับ การผันแปร ของการขยายพื้นที่เพื่อการส่งออกในแต่ละปีซึ่งขยายพื้นที่ออกไป ผลผลิตที่ตกค้างก็จะเพิ่มปริมาณมากขึ้น ตามสัดส่วนของพื้นที่ที่ขยายออกไป ทำให้ผลผลิตที่ล้นเกินจากการส่งออกมากกระจุกตัวเป็นหอมสำหรับการบริโภคภายในประเทศเพิ่มมากขึ้น และได้กลายเป็นข้ออ้างอันหนึ่งของรัฐและกลุ่มทุนว่าเป็นสาเหตุที่ทำให้ราคาหอมหัวใหญ่ของชาวสวนมีราคาตกต่ำ และได้กลายเป็นแรงผลักดันประการหนึ่งให้ชาวสวนเข้าสู่การเพาะปลูกในระบบพันธสัญญา เราจะทำการวิเคราะห์ให้เห็นอย่างละเอียดในบทต่อไป

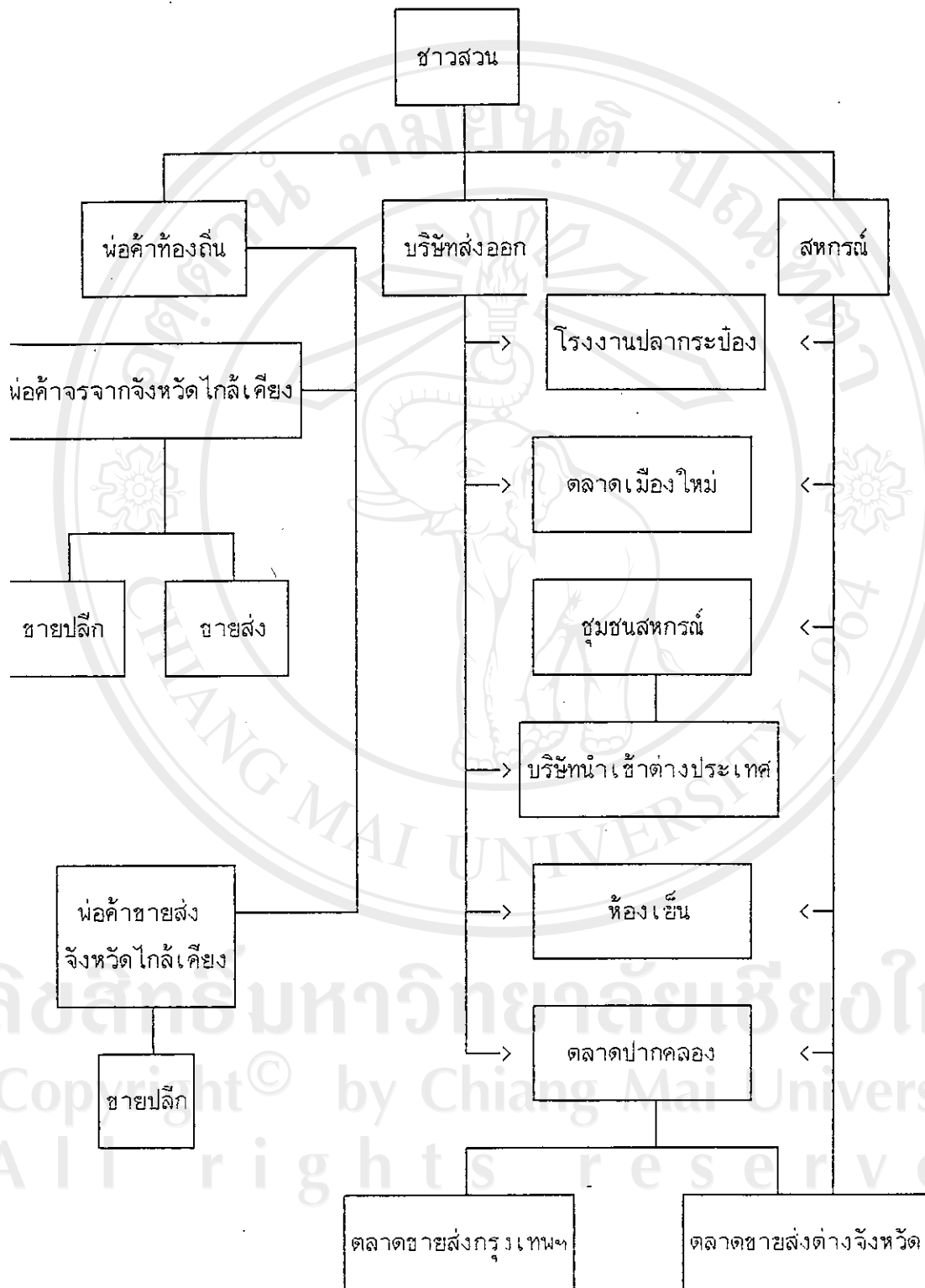
ส่วนวิธีการตลาดหอมหัวใหญ่จากชาวสวนจนถึงมือผู้บริโภค โดยผ่านระบบการระบายสินค้า เป็นช่วงผ่านมือพ่อค้าระดับต่างๆ ตามช่องทางการค้าตามลำดับ มีวิธีการเดินทางตามแผนภาพที่ 3.1 และ 3.2

ลิขสิทธิ์มหาวิทยาลัยเชียงใหม่
Copyright © by Chiang Mai University
All rights reserved

แผนภูมิ 3.1 วิธีการตลาดหอมหัวใหญ่ ก่อนมีการจัดตั้งสหกรณ์ ผู้ปลูกหอมหัวใหญ่สันป่าตอง



แผนภูมิ 3.2 วิธีการตลาดในช่วงที่มีการตั้งสหกรณ์แล้ว



จากแผนภูมิ 3.1 ก่อนที่จะมีการจัดตั้งสหกรณ์ ผู้ปลูกหอมหัวใหญ่สันป่าตอง ในปี พ.ศ. 2528 ผลผลิตที่ออกมาจากไร่นาของชาวสวน ก่อนที่จะถึงมือผู้บริโภค หอมจะถูกส่งผ่านกลไกการค้าอย่างน้อย 3-4 ขั้นตอนด้วยกัน กล่าวคือ

ขั้นตอนที่ 1 เมื่อหอมออกจากไร่นา ของชาวสวนแล้ว หอมจะถูกรวบรวมจากกลุ่มพ่อค้าผู้รวบรวมผลผลิต 4 กลุ่มด้วยกัน คือ 1) พ่อค้าท้องถิ่น ในเขตจังหวัดเชียงใหม่-ลำพูน 2) พ่อค้ารับซื้อรายใหญ่ในกรุงเทพมหานคร 3) พ่อค้าเร่ในอำเภอต่างๆที่มีรถบรรทุก 4 ล้อเล็ก 4) พ่อค้ายายหน้าในพื้นที่เพาะปลูกหอมหัวใหญ่ พ่อค้าทั้งหลายเหล่านี้จะซื้อหอมจากชาวสวนโดยตรงด้วยวิธีการต่างๆ แล้วนำหอมไปขายต่อยังขั้นที่ 2 อย่างไรก็ตามในขั้นที่ 1 ก็มีการซื้อขายหอมกันอยู่ระหว่างกลุ่มพ่อค้าด้วยกันเอง โดยเฉพาะการรับซื้อของพ่อค้ารายใหญ่กับพ่อค้าท้องถิ่น และพ่อค้าเร่

ขั้นตอนที่ 2 เป็นการซื้อขายผลผลิตกันเองระหว่างพ่อค้า 4 กลุ่มแรกกับแหล่งซื้อลำดับที่สอง ซึ่งจะมีกลุ่มผู้รับซื้ออยู่ 4 กลุ่มด้วยกัน คือ 1) กลุ่มแรงงานแปรรูปอาหารกระป๋อง 2) กลุ่มผู้ส่งออก 3) กลุ่มผู้ประกอบการอุตสาหกรรม และ 4) กลุ่มพ่อค้าขายส่งในต่างจังหวัด และกรุงเทพมหานคร ซึ่งมีจุดรับซื้ออยู่ที่ตลาดขายส่งจังหวัดเชียงใหม่ (ภาคเมืองใหม่) หรือที่ตลาดขายส่งกรุงเทพมหานคร (ตลาดทรงวาด และปากคลองตลาด)

ขั้นตอนที่ 3 เป็นการซื้อขายผลผลิตกันระหว่างพ่อค้าแม่ค้าขายปลีกกับผู้บริโภค

ส่วนแผนภูมิที่ 3.2 เป็นเส้นทางการตลาดหอมหัวใหญ่ ภายหลังจากการที่มีการจัดตั้งสหกรณ์ ผู้ปลูกหอมหัวใหญ่ ในปี พ.ศ. 2528 แล้ว และหอมหัวใหญ่ได้ถูกพัฒนาเป็นสินค้า สำหรับการส่งออกมากขึ้น แต่วิถีการตลาดไม่ได้เปลี่ยนไป ขั้นตอนทางการค้ายังมี 3-4 ระดับเท่าเดิม ก่อนที่จะถึงมือผู้บริโภค สหกรณ์ที่จัดตั้งขึ้นยังคงดำรงสถานะ เป็นผู้รวบรวมผลผลิตหอมจากชาวสวนส่งขายให้กับพ่อค้า ในขั้นต่อไป เช่นเดียวกับพ่อค้ารวบรวมรายอื่นๆ ไม่สามารถที่จะเข้าไปกำหนดให้พ่อค้ากลุ่มต่างๆ เข้ามารับซื้อผลผลิตจากสหกรณ์ ตามเจตนาของการจัดตั้งสหกรณ์ เพื่อเป็นกลไกในการต่อรองได้

การขายผลผลิตของชาวสวนขึ้นกับความต้องการของผู้ซื้อ การตัดสินใจขายผลผลิตขึ้นอยู่กับเงื่อนไขสภาพความเป็นจริงของแต่ละครัวเรือนที่มีอยู่ว่าดำรงอยู่ในภาวะอย่างไร เช่น แรงบีบบังคับและความต้องการเงิน ข้อกำหนดของระบบพันธสัญญา ความเสี่ยงและความแน่นอนในการขายผลผลิต ฯลฯ โดยที่เงื่อนไขต่าง ๆ ที่ดำรงอยู่เหล่านี้มีส่วนสำคัญ ต่อการกำหนดการตัดสินใจ ขายผลผลิตของชาวสวนในรูปแบบต่าง ๆ ซึ่งสามารถจำแนกวิธีการขายผลผลิตออกเป็นดังนี้คือ

แบบที่ 1 การขายเหมา จะมีรูปแบบการเหมาสองวิธีคือ การขายแบบเหมาสวนทั้งแปลง โดยไม่มีการชั่งน้ำหนัก กับการขายแบบเหมาสวนโดยคัดหอมเสียทั้ง นำส่วนที่ตีมาชั่งน้ำหนักแบบเหมาละ วิธีการเหมาสวนทั้งสองแบบพ่อค้าจะเป็นผู้กำหนดราคา โดยประเมินจากปริมาณผลผลิตที่จะออกทั้งหมดในพื้นที่ และภาวะการตลาดในช่วงที่ผลผลิตจะออก และประเมินปริมาณผลผลิตของชาวสวน ซึ่งจะประเมินในช่วงที่หอมหัวใหญ่ลงหัวไประยะหนึ่งแล้ว พ่อค้าจึงเข้ามาเหมาสวน โดยจะให้คำมัดจำล่วงหน้าตามแต่จะตกลงกัน ส่วนการเหมาแบบชั่งน้ำหนักคละนั้นจะเหมาในช่วงที่จะเก็บเกี่ยวผลผลิตเป็นหลัก โดยพ่อค้าจะต้องจ่ายคำมัดจำไว้ก่อนการถอนหอม เช่นเดียวกับกับการเหมาวิธีแรก ซึ่งปัญหาสำคัญของการขายแบบเหมาสวนนั้น พ่อค้าจะจ่ายคำมัดจำไว้น้อยมาก เมื่อเกิดภาวะที่ราคาหอมตกต่ำ พ่อค้าจึงยอมเสียคำมัดจำไม่ยอมมาซื้อผลผลิตตามที่เหมาไว้ โดยที่ปรากฏการณ์เช่นนี้ ได้กลายเป็นปัญหาความขัดแย้งจนถึงฆ่ากันตายระหว่างชาวสวนกับพ่อค้าในพื้นที่มาแล้ว

แบบที่ 2 การขายแบบคัดเกรดแยกขนาด การขายในลักษณะเช่นนี้จะพบมากในกรณีของชาวสวนที่เพาะปลูกในระบบพันธสัญญา กับพ่อค้าส่งออกหรือกับสหกรณ์ โดยพ่อค้าจะเป็นผู้กำหนดเกรดหรือขนาดมาตรฐานการรับซื้อไว้ โดยทั่วไปจะแบ่งออกเป็น 4 เกรด โดยหอมแต่ละเกรดจะต้องมีลักษณะที่มาตรฐานคือ มีหัวกลม ไม่มีสองใจ (แฝด) ไม่แบนเบี้ยว มีสีม่วง หรือขาว ฐานหอมที่ติดกับรากจะต้องไม่แหลม ขนาดเส้นผ่าศูนย์กลางจะมีคัตขนาดที่ลดหลั่นกันไป หอมไซส์ 0 หรือหอมโอจะมีราคาดีที่สุดในหอมสำหรับการส่งออก ส่วนหอมสำหรับบริโภคภายในประเทศ หรือที่ชาวสวนเรียกว่า หอมลอดไซค์ จะมีเส้นผ่าศูนย์กลางขนาด 6 เซนติเมตรขึ้นไป เป็นหอมเบอร์ 1 เส้นผ่าศูนย์กลาง 5 เซนติเมตรขึ้นไป เป็นหอมเบอร์ 2 ส่วนหอมที่มีขนาด 4 เซนติเมตรลงมา เป็นหอมเบอร์ 3 ราคาหอมแต่ละขนาดก็จะมีราคาลดหลั่นกันมาตามที่พ่อค้าหรือแหล่งรับซื้อกำหนด ส่วนหอมที่ไม่ได้มาตรฐานตามที่กำหนดนี้จะมีขนาดเส้นผ่าศูนย์กลางเท่าไรก็ตามถือว่าเป็นหอมแปะจะมีราคาต่ำสุด

อย่างไรก็ตามการขายแบบคัดเกรดแม้ว่าจะได้ราคาดี ชาวสวนก็ไม่ค่อยนิยมขายในแบบนี้มากนักเพราะมีความยุ่งยากในการถอนและการคัดขนาด ตลอดจนการขนส่งไปขายยังจุดรับซื้อ ชาวสวนจึงถอนหอมบางส่วนที่จำเป็นต้องขายแบบคัดขนาดให้กับแหล่งรับซื้อก่อน หรือแยกแปลงหอมไว้ต่างหาก ส่วนที่เหลือก็จะขายเหมาให้กับพ่อค้าหน้าในท้องถิ่นหรือพ่อค้าอื่นๆ เพื่อนำไปขายคัดเกรดอีกต่อหนึ่ง เพื่อให้ได้ผลผลิตในจำนวนที่แน่นอนไว้มีอนตลาดที่ตนเองสามารถเข้าถึงได้ ภายใต้ภาวะข้อจำกัดของชาวสวนที่กล่าวไปข้างต้น ไม่ว่าจะชาวสวนจะขายผลผลิตของตนเองในรูปแบบไหน ผลประโยชน์ที่ได้รับก็จะไม่

แตกต่างกันมากนัก การขายวิธีการแรก ชาวสวนอาจจะไม่ต้องลงทุนเงินสดเพิ่มในขั้นตอนของการเก็บเกี่ยวและการขนส่ง แต่ก็จะได้ราคาต่ำมาก เมื่อเทียบกับการขายแบบคัดเกรด ส่วนการขายแบบที่สอง แม้ว่าจะได้ราคาสูงการลงทุนในการค้าก็สูงตามไปด้วยเช่นกัน โดยที่ราคาการซื้อขายทั้งสองแบบ พ่อค้าก็ยังเป็นผู้กำหนด ในขณะที่ชาวสวนยังไม่ได้พัฒนารูปแบบการค้าที่ให้ผลประโยชน์ในด้านการเพิ่มอำนาจต่อรอง และการเข้ามามีส่วนกำหนดราคาผลผลิตของชาวสวนแต่อย่างใด

3.6 สรุป

การเพาะปลูกหอมหัวใหญ่ในประเทศไทยมีการเพาะปลูกอยู่ 3 แหล่งใหญ่ๆ คือ การเพาะปลูกในเขตเศรษฐกิจ จังหวัดกาญจนบุรี เขตเศรษฐกิจ อ่างทอง และเขตเศรษฐกิจสันป่าตอง-แม่วาง จังหวัดเชียงใหม่ จัดเป็นพืชประเภทควบคุมพื้นที่การเพาะปลูก ตามพระราชบัญญัติเขตเกษตรเศรษฐกิจ พ.ศ. 2524 ซึ่งได้เริ่มประกาศให้มีการควบคุมพื้นที่การเพาะปลูก และปริมาตรการเพาะปลูกตั้งแต่ปี พ.ศ. 2527 เป็นต้นมา

สำหรับการเพาะปลูกหอมหัวใหญ่ในเขตเศรษฐกิจสันป่าตอง-แม่วาง ได้มีการเพาะปลูกมาก่อนตั้งแต่พ.ศ. 2504 แล้ว โดยการนำเมล็ดพันธุ์เข้ามาของพ่อค้าคนจีนในจังหวัดเชียงใหม่มาส่งเสริมให้ชาวนาในเขตท้องที่ตำบลบ้านกาด ทำการเพาะปลูกในรูปแบบความสัมพันธ์พันธสัญญาแบบดั้งเดิม และได้มีการขยายการเพาะปลูกเพิ่มมากขึ้นเมื่อหอมหัวใหญ่พัฒนาเป็นสินค้าสำหรับการส่งออก ซึ่งสามารถทำการเพาะปลูกได้ทั้งในเขตที่ลุ่ม ที่ดอน และที่สูงในเขตกิ่งอำเภอแม่วาง

ลักษณะพิเศษของหอมหัวใหญ่นั้นต่างจากพืชเศรษฐกิจทั่วไปที่มีการเพาะปลูกในจังหวัดเชียงใหม่ กล่าวคือเป็นพืชที่เกษตรกร ไม่สามารถเก็บรักษาเมล็ดพันธุ์ไว้สำหรับการเพาะปลูกเองได้ การเพาะปลูกสามารถทำได้ด้วยการพึ่งพาเมล็ดพันธุ์จากพ่อค้าเข้ามาเพาะปลูก ซึ่งพ่อค้าก็จะส่งเมล็ดพันธุ์จากต่างประเทศมาให้เกษตรกรปลูกอีกทอดหนึ่ง

สำหรับในด้านเทคนิคการเพาะปลูกนั้น เนื่องจากหอมหัวใหญ่เป็นพืชที่ต้องใช้ความละเอียดอ่อนในการดูแลสูง ตั้งแต่ขั้นตอนการเตรียมดินจนถึงขั้นตอนการเก็บเกี่ยว และจำหน่ายผลผลิต จึงมีความจำเป็นที่จะต้องใช้แรงงานคนจำนวนมาก และไม่สามารถใช้เครื่องจักรเข้ามาทดแทนแรงงานคนได้ จึงเป็นเงื่อนไขพิเศษอันหนึ่งที่กลุ่มทุนไม่สามารถเข้าควบคุมการผลิตของชาวนาโดยตรงได้ ด้วยการเข้าเป็น

ผู้ครอบครองกิจการเพาะปลูกในแต่ละครั้ง ไม่น้อยกว่า 2,000 คน ในพื้นที่การเพาะปลูก 7,000 กว่าไร่ ความละเอียดอ่อนในด้านเทคนิคการเพาะปลูก จึงเป็นเงื่อนไขพิเศษอันหนึ่งที่กลุ่มทุนเลือกใช้ความสัมพันธ์ในการเพาะปลูกแบบมีพันธสัญญาเป็นวิธีการควบคุมการผลิตของชาวนา ซึ่งจะได้กล่าวในบทต่อไป

นอกจากนี้ความอ่อนแอต่อโรค อันเป็นลักษณะพิเศษประการหนึ่งในการเพาะปลูกหอมหัวใหญ่ ได้ทำให้ชาวนาพบกับความเสี่ยงกับผลผลิตเสียหายได้ง่าย ถ้ามีปัจจัยทุนไม่เพียงพอในการดูแลรักษา ได้เป็นเงื่อนไขประการหนึ่งที่ทำให้ชาวนาต้องพึ่งพากลุ่มพ่อค้ามากขึ้น และเป็นที่มาของการเกิดขึ้นของระบบพันธสัญญา เราจะทำการวิเคราะห์อย่างละเอียดอีกครั้งในบทที่ 4 และบทที่ 5

ในด้านความสัมพันธ์กับตลาด ตั้งแต่มีการเพาะปลูกหอมหัวใหญ่ขึ้นมานั้นชาวนามีโอกาสน้อยมากหรือแทบจะไม่มีเลย ที่จะสามารถขายผลผลิต ของตนเองถึงมือผู้บริโภคหน่วยสุดท้าย ได้โดยตรง เพราะการตลาดหอมหัวใหญ่ จะถูกควบคุมโดยกลไกของพ่อค้า ตั้งแต่เริ่มมีการเพาะปลูกแล้ว ถ้ากล่าวให้ชัดเจนยิ่งขึ้น คือ "ผลผลิตหอมที่ชาวนาทำการผลิตได้ ไม่ได้เป็นของชาวนาตั้งแต่เริ่มทำการผลิตแล้ว" ดังนั้นหอมทุกหัวจึงถูกส่งผ่านโดยกลไกของพ่อค้าเป็นทอดๆ จนถึงมือผู้บริโภคแหล่งสุดท้าย แม้ว่าจะมีการจัดตั้งสหกรณ์ขึ้นมาทำหน้าที่ต่อรอง หรือกำหนดระเบียบตลาดใหม่ แต่สหกรณ์ก็ยังมีประสิทธิภาพที่จะทำเช่นนั้นได้ สหกรณ์ยังมีสถานะดังเช่นพ่อค้านายหน้า ผู้รวบรวมผลผลิตส่งให้กลุ่มทุนต่างๆ เท่านั้นเอง

ส่วนการปรับตัวในการขายผลผลิตของชาวนาในรูปแบบต่างๆ เช่น การขายแบบเหมาสวน การแยกขนาดขายก็เป็นยุทธวิธีประการหนึ่ง ที่ชาวนานำมาใช้เพื่อให้ตนเองอยู่ได้ ซึ่งลักษณะพิเศษของการปรับตัวดังกล่าวก็เป็นเพียงการลดต้นทุนการจัดการตลาดลง โดยวิธีการขายเหมาสวนหรือชุดรีดแรงงานของตนให้เพิ่มมากขึ้นด้วยวิธีการแยกขนาดขาย ซึ่งผลตอบแทนของการชุดรีดแรงงานของตนเองให้เพิ่มมากขึ้นก็เพียงเพื่อปริมาณเงินสดที่เพิ่มขึ้นมาเล็กน้อย แต่ถ้าเปรียบเทียบหักค่าใช้จ่ายโดยคิดเป็นต้นทุนเงินสดแล้วจะขายอย่างไรก็มีค่าเท่ากัน เพราะการปรับตัวของชาวนาดังกล่าวเป็นการปรับเงื่อนไขภายในของชาวนาเท่านั้น ไม่ได้เป็นการปรับรูปแบบความสัมพันธ์ทางสังคมนะหว่างชาวนากับกลุ่มทุนในการตลาดแต่อย่างไร

ดังนั้นไม่ว่าชาวนา จะขายผลผลิตของตนเองอย่างไรความสัมพันธ์ในการตลาดจึงถูกกำหนดโดยกลไกพ่อค้าตลอดมา และยิ่งถูกควบคุมมากขึ้นเมื่อหอมหัวใหญ่ ได้กลายเป็นสินค้าสำหรับการส่งออกที่กลุ่มทุนต้องการความแน่นอนทั้งในด้านปริมาณ คุณภาพ และระยะเวลาที่ผลผลิตออกสู่ตลาด กลุ่มทุนทำอย่างไรเป็นสิ่งที่ทำการวิเคราะห์ต่อไป