

บทที่ 2

เอกสารและงานวิจัยที่เกี่ยวข้อง

การศึกษาค้นคว้าครั้งนี้เป็นการศึกษาคุคลิกภาพของนักศึกษา ระดับประกาศนียบัตรวิชาชีพชั้นสูง ตามแนวทฤษฎีของไอแซกซ์ มีเอกสารและงานวิจัยที่เกี่ยวข้อง ดังนี้

1. ความหมายของบุคลิกภาพและทฤษฎีแบบบุคลิกภาพ
2. แบบทดสอบวัดบุคลิกภาพ
3. งานวิจัยที่เกี่ยวข้อง

3.1 งานวิจัยในประเทศ

3.2 งานวิจัยต่างประเทศ

ความหมายของบุคลิกภาพและทฤษฎีแบบบุคลิกภาพ

ความหมายของบุคลิกภาพ

นักจิตวิทยาและนักการศึกษาได้ให้ความหมายของคำว่า "บุคลิกภาพ" (Personality) ไว้แตกต่างกันดังนี้

มูน (Munn :1902 อ้างใน กันยา สุวรรณแสง 2533 หน้า 2) ได้ให้ความหมายของบุคลิกภาพว่า คือ ลักษณะเด่นของแต่ละบุคคลซึ่งเป็นการรวบรวมแบบแผนทั้งหมด มาเป็นบูรณาการของโครงสร้างของพฤติกรรม เช่น ความสนใจ ทักษะสติ สติปัญญา ความสามารถ ความถนัด และสิ่งอื่น ๆ ที่แสดงถึงลักษณะนิสัย

โชเอน (Schoen :1930 อ้างใน สมคิด พรหมจ้อย 2526 หน้า 12) กล่าวว่าบุคลิกภาพ คือ การจัดระบบการทำหน้าที่ทั้งหมดหรือการรวมกันของนิสัยต่าง ๆ ความคิดเห็นและอารมณ์ ซึ่งแสดงให้เห็นว่าบุคคลนั้นแตกต่างไปจากคนอื่น ๆ ที่อยู่ในกลุ่มเดียวกัน

ไอแซงค์ (Eysenck 1970 : 253) ได้กล่าวถึงความหมายของบุคลิกภาพ ซึ่งพิจารณาได้สองมิติ คือ มิติแรกเป็นการแสดงตัวและเก็บตัว ประกอบด้วยลักษณะย่อย ๆ ได้แก่ การมีส่วนร่วม-ไม่มีส่วนร่วม เข้าสังคม-แยกตัว เข้าใกล้-ถอยหนี กระตือรือร้น-เฉื่อยชา มิติที่สองเป็นลักษณะทางอารมณ์ ได้แก่ ความเป็นคนเข้มแข็ง-อ่อนแอ มั่นคง-ไม่มั่นคง ลักษณะการแสดงออกทางอารมณ์ เช่น ความวิตกกังวล ความหวาดกลัว ความเคร่งเครียด ความเพ้อฝัน เป็นต้น

ด็ย ชุมสาย (2508 หน้า 348) ได้นิยามไว้ว่า บุคลิกภาพเป็นกระบวนการรวมหน่วย (Integretion) อันหนึ่ง ซึ่งประกอบด้วย รูปร่าง ลักษณะและพฤติกรรม ที่เป็นเครื่องสันนิษฐานของคนๆหนึ่งและซึ่งทำให้อันอื่นกำหนดคุณค่าของคนๆนั้น ด้วยอารมณ์และมีใช้ด้วยสติปัญญาหรือเชาวน์ สุกโท เจริญสุข (อ้างใน สมคิด นรมจัย 2526 หน้า 16) กล่าวว่า บุคลิกภาพ หมายถึง ลักษณะส่วนรวมของบุคคลหนึ่งบุคคลใดโดยเฉพาะ เช่น รูปร่างหน้าตา กริยา ท่าทาง อารมณ์ความสามารถ ทักษะ อุปนิสัย ความรู้สึกนึกคิด และเจตคติ เป็นต้น

เดโช สวานานนท์ (2519 หน้า 282) กล่าวว่า บุคลิกภาพ คือ ผลรวมของการแสดงพฤติกรรมต่าง ๆ ของแต่ละชีวิต เป็นลักษณะต่าง ๆ ของแต่ละบุคคลที่แสดงออกมา

ฉลอง ภิมย์รัตน์ (อ้างจาก กัญญา สุวรรณแสง 2533 หน้า 8) ให้ความหมาย คือ ลักษณะแสดงออกทั้งหมด ของปฏิกริยาทั้งทางจิตวิทยา และทางสังคมของบุคคลที่มีต่อสิ่งแวดล้อม

บุตร ประดิษฐ์วินช์ (2533 หน้า 30) กล่าวว่า บุคลิกภาพ หมายถึง ลักษณะภาพของบุคคลที่ปรากฏแก่สายตาของผู้อื่น หรือภาพที่แสดงในชีวิตสังคม

จากคำกล่าวทั้งหมด สรุปได้ว่า บุคลิกภาพ หมายถึง ลักษณะเด่นโดยส่วนรวมของบุคคลแต่ละคนที่แสดงออกมาทั้งทางร่างกายและจิตใจ อันจะทำให้บุคคลนั้นแตกต่างไปจากบุคคลอื่น ๆ

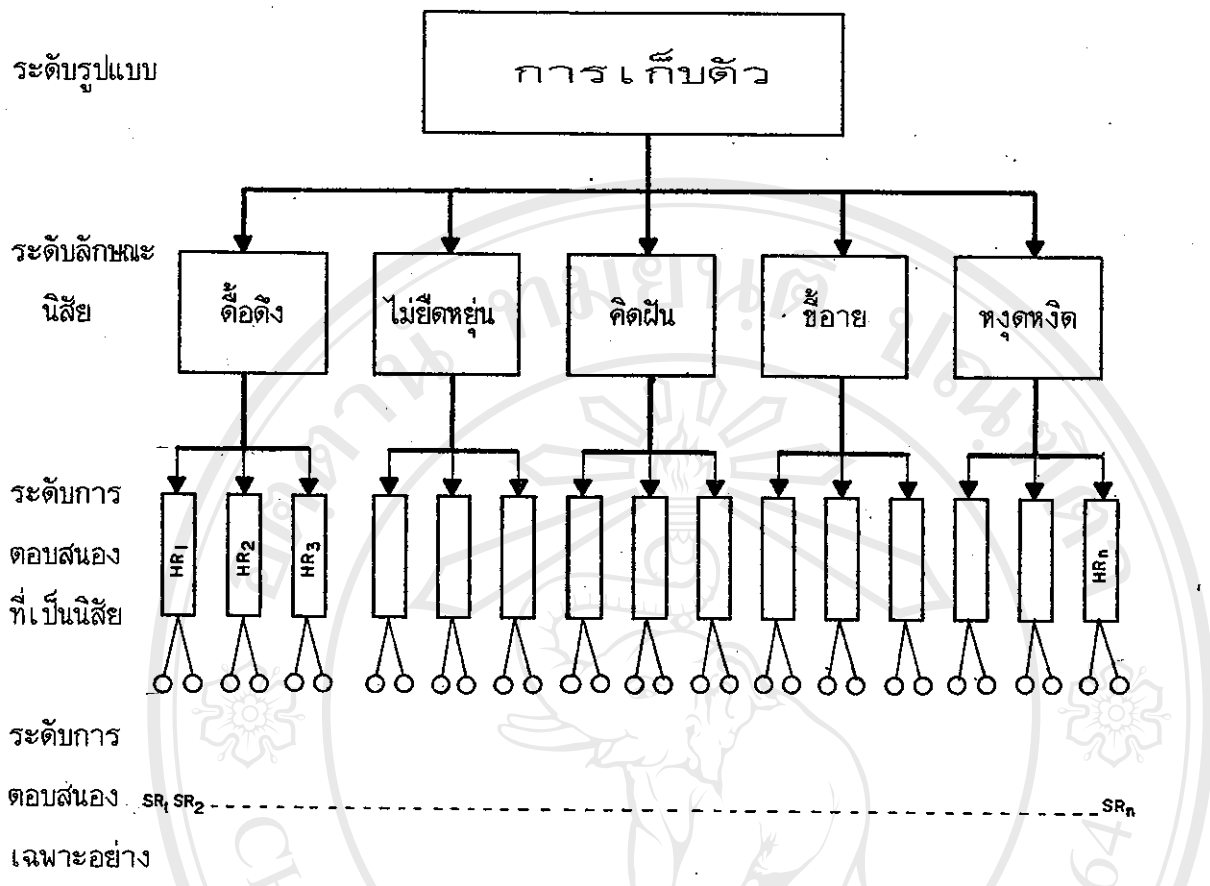
ทฤษฎีแบบบุคลิกภาพ

การอธิบายบุคลิกภาพโดยแบ่งคนว่าเป็นแบบนั้น ๆ มีมาแต่เก่าก่อนจนถึงปัจจุบันนี้ ซึ่งนับว่าเป็นวิธีแจกแจงขั้นต้นของวิทยาศาสตร์ (จิระวัฒน์ วงศ์สวัสดิวัฒน์ 2517 หน้า 345) ซึ่งใคร ๆ ก็พอสังเกตเห็นได้ เช่น คนชอบเป็นใหญ่ (Dominating) จะมีลักษณะส่วนประกอบ เช่น มักใหญ่ใฝ่สูง หยิ่งผยอง เอาไหนเอากัน รักความสะอาดสวยงาม ไม่ยอมรับผิด ลักษณะเหล่านี้เราก็พอ

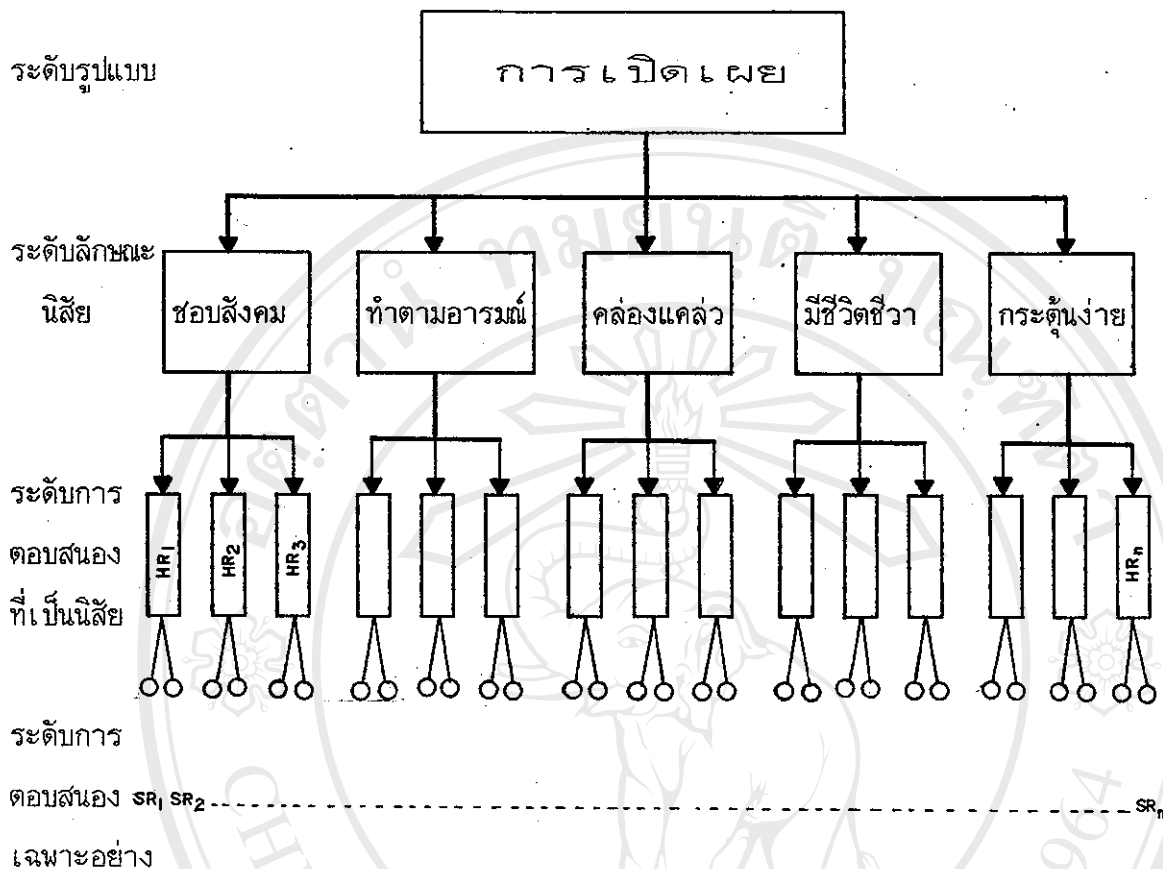
สังเกตได้ จากวิถีที่บุคคลเหล่านั้นดำเนินชีวิตของเขา (Life Style) ตามความคิดเดิม ๆ บุคคลแบบใด ก็จะมีลักษณะส่วนประกอบเฉพาะตามแบบนั้นคงตัว แต่การศึกษาปัจจุบันให้แนวคิด ว่าบุคคลแบบเปิดเผย อาจมีลักษณะส่วนประกอบบางอย่าง ที่มีน้ำหนักโน้มเอียงไปทางบุคลิกภาพ แบบเก็บตัวก็ได้ กล่าวคือ มองเห็นตามความเป็นจริงว่า เราไม่สามารถแบ่งมนุษย์ออกเป็น แบบ ๆ อย่างชัดเจนกันเด็ดขาดได้ เราจะชี้ความแตกต่างของบุคลิกภาพได้ เมื่อวัดคะแนนองค์ ประกอบต่าง ๆ ของแบบ ว่ามีปริมาณสูง โนมโน้มเอียงไปทางใดแล้วนั้น จึงจะชี้ได้ว่าเป็นบุคลิกภาพ แบบใด

ทฤษฎีแบบบุคลิกภาพตามแนวคิดของไอแซงค์ (Eysenck's Personality)

ไอแซงค์เป็นนักจิตวิทยาที่หลายประเทศ ให้การยอมรับอย่างกว้างขวาง ที่จะศึกษา บุคลิกภาพตามแนวคิดแบบบุคลิกภาพ ไอแซงค์ได้อธิบายถึงบุคลิกภาพว่า (Eysenck, 1970: 13-15) บุคลิกภาพประกอบด้วยลักษณะพฤติกรรม 4 ระดับ ซึ่งจัดระบบตามชั้นจากระดับต่ำสุดถึงระดับสูง สุด โดยเริ่มจากระดับการตอบสนองเฉพาะอย่างหลาย ๆ แบบที่คล้ายกัน จะรวมกลุ่มขึ้นเป็น ระดับการตอบสนองที่เป็นนิสัย แล้วการตอบสนองที่เป็นนิสัยที่คล้าย ๆ กันจะรวมกลุ่มเป็นลักษณะ นิสัย ระดับสุดท้าย คือ ลักษณะนิสัยที่รวมกลุ่มจนเป็นบุคลิกภาพแบบต่าง ๆ ดังภาพประกอบ 1 (Eysenck, 1970 : 13) และภาพประกอบ 2 (Eysenck, 1972 : 359)



ภาพประกอบ 1 ตัวอย่างแสดงการจัดระบบระดับชั้นของบุคลิกภาพ



ภาพประกอบ 2 ตัวอย่างแสดงการจัดระบบระดับชั้นของบุคลิกภาพ

จากภาพประกอบ 1 และภาพประกอบ 2 ไอแซนส์ได้อธิบายถึงระดับของบุคลิกภาพว่ามีอยู่ 4 ระดับ ดังนี้ (Eysenck, 1970 : 13-15)

ระดับต่ำสุด คือ ระดับการตอบสนองเฉพาะอย่าง (Specific Responses) ใช้สัญลักษณ์ SR_1, SR_2, \dots, SR_n พฤติกรรมในระดับนี้ คือ การแสดงออก (Acts) ต่างๆ เช่น การตอบสนองต่อการทดสอบในการทดลองต่าง ๆ การตอบสนองต่อประสบการณ์ หรือเหตุการณ์ต่าง ๆ ในชีวิตประจำวัน พฤติกรรมนี้สามารถสังเกตเห็นได้ อาจเป็นลักษณะ (Characteristic) ของบุคคลหรือไม่ก็ได้

ระดับที่สอง คือ ระดับการตอบสนองที่เป็นนิสัย (Habitual Responses) ใช้สัญลักษณ์ HR_1, HR_2, \dots, HR_n พฤติกรรมในระดับนี้ คือ การตอบสนองเฉพาะอย่าง ซึ่งมีแนวโน้มที่จะเกิดขึ้นซ้ำภายใต้เหตุการณ์ที่คล้ายคลึงกัน เช่น เมื่อทำการทดสอบซ้ำ การตอบสนองต่อบุคคลจะคล้ายคลึงกับการตอบสนองเดิม หรือถ้าสถานการณ์ในชีวิตเกิดขึ้นซ้ำเดิม บุคคลจะแสดงปฏิกิริยาในลักษณะคล้ายคลึงกับปฏิกิริยาเดิม

ระดับที่สาม คือ ระดับลักษณะนิสัย (Traits) เป็นปัจจัยที่มีระเบียบ และมีความคงเส้นคงวาอันดับแรก (First Order Factors) ลักษณะนิสัยนี้เกิดจากการจัดระบบของการตอบสนองที่เป็นนิสัยหลาย ๆ กลุ่ม ที่แสดงนิสัยแบบเดียวกัน เช่น ตีตึง ไม่ยืดหยุ่น ซื่อาย หงุดหงิด เป็นต้น

ระดับสูงสุด คือ ระดับของบุคลิกภาพ (Types) เป็นแบบของบุคลิกภาพของบุคคลแบบต่าง ๆ ซึ่งจัดระบบมาจากลักษณะนิสัยหลาย ๆ ลักษณะนิสัย ที่รวมกลุ่มกันในตัวบุคคล ทำให้เขามีบุคลิกภาพแบบใดแบบหนึ่งตามตัวแปรในภาพประกอบ 1 และ 2 รูปแบบของบุคลิกภาพ คือ การเก็บตัว และการเปิดเผย ที่จัดระบบมาจากลักษณะนิสัย

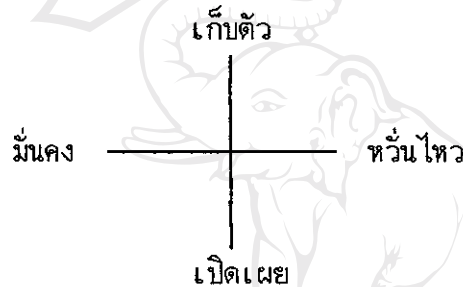
ตามทฤษฎีของ ไอแซกส์จะเห็นว่าพฤติกรรมที่เกิดขึ้นซ้ำ ๆ กันของบุคคล จะก่อรูปขึ้นเป็นบุคลิกภาพของบุคคลผู้นั้น และปรากฏให้บุคคลอื่นสังเกตเห็นได้ ซึ่งจะเห็นได้ว่าทฤษฎีบุคลิกภาพมีหลักการที่ยึดมั่นแตกต่างกัน ในรายละเอียดที่เน้นหนักซึ่งไปในด้านต่าง ๆ กัน ซึ่งทฤษฎีของ ไอแซกส์ก็เป็นอีกทฤษฎีหนึ่ง ที่ให้นักการศึกษา นักจิตวิทยา ให้การยอมรับที่จะศึกษาบุคลิกภาพตามแนวคิดของเขาอย่างกว้างขวาง กันยา สุวรรณแสง (2533 หน้า 88-90) ได้อธิบายถึงบุคลิกภาพที่อยู่ในมิติเปิดเผยและมิติเก็บตัว เป็นการศึกษาโดยวิธีวิเคราะห์องค์ประกอบ ไอแซกส์ได้นำมิติเปิดเผยและมิติเก็บตัว มาผสมกับมิติมั่นคง-หวั่นไหว เป็นการเพิ่มความไวของอารมณ์เข้ามา เพราะอารมณ์มีส่วนสัมพันธ์เกี่ยวข้องกับปฏิกิริยาที่บุคคลแสดงออก สำหรับคนเปิดเผยเมื่อประสบปัญหา มักจะลดความเครียดโดยการคลุกคลีกับเพื่อนฝูง ชอบแต่งตัวดี และประพฤตินอนอยู่ในกรอบประเพณี ส่วนคนเก็บตัวมักจะมีอาการหมกมุ่นครุ่นคิด หันเข้าหาตัวเองเมื่อเกิดทุกข์ หรือการขัดแย้งและจะมีลักษณะประกอบ คือ ซื่อาย ชอบทำงานคนเดียว

ทฤษฎีสองมิติของไอแซงค์ จะนำมิติเปิดเผย-เก็บตัว มาผสมกับอีกหนึ่งมิติ คือ อารมณ์
มั่นคง-หวั่นไหว การศึกษาของไอแซงค์ใช้วิธีวิเคราะห์ตัวประกอบ ซึ่งชี้ไปถึงพฤติกรรมบนเส้นต่อ
เนื่อง ซึ่งมีน้ำหนักสูงจากซ้ายไปขวา จะมีน้ำหนักคะแนน คือ (กันยา สุวรรณแสง หน้า 90)

มิติบุคลิกสัมพันธ์ : คะแนนระดับสูงกำหนดเป็นเปิดเผย ส่วนระดับต่ำกำหนดเป็นเก็บตัว

มิติความไวของอารมณ์ : คะแนนระดับสูงกำหนดเป็นอารมณ์หวั่นไหว คะแนนระดับต่ำ
กำหนดเป็นอารมณ์มั่นคง

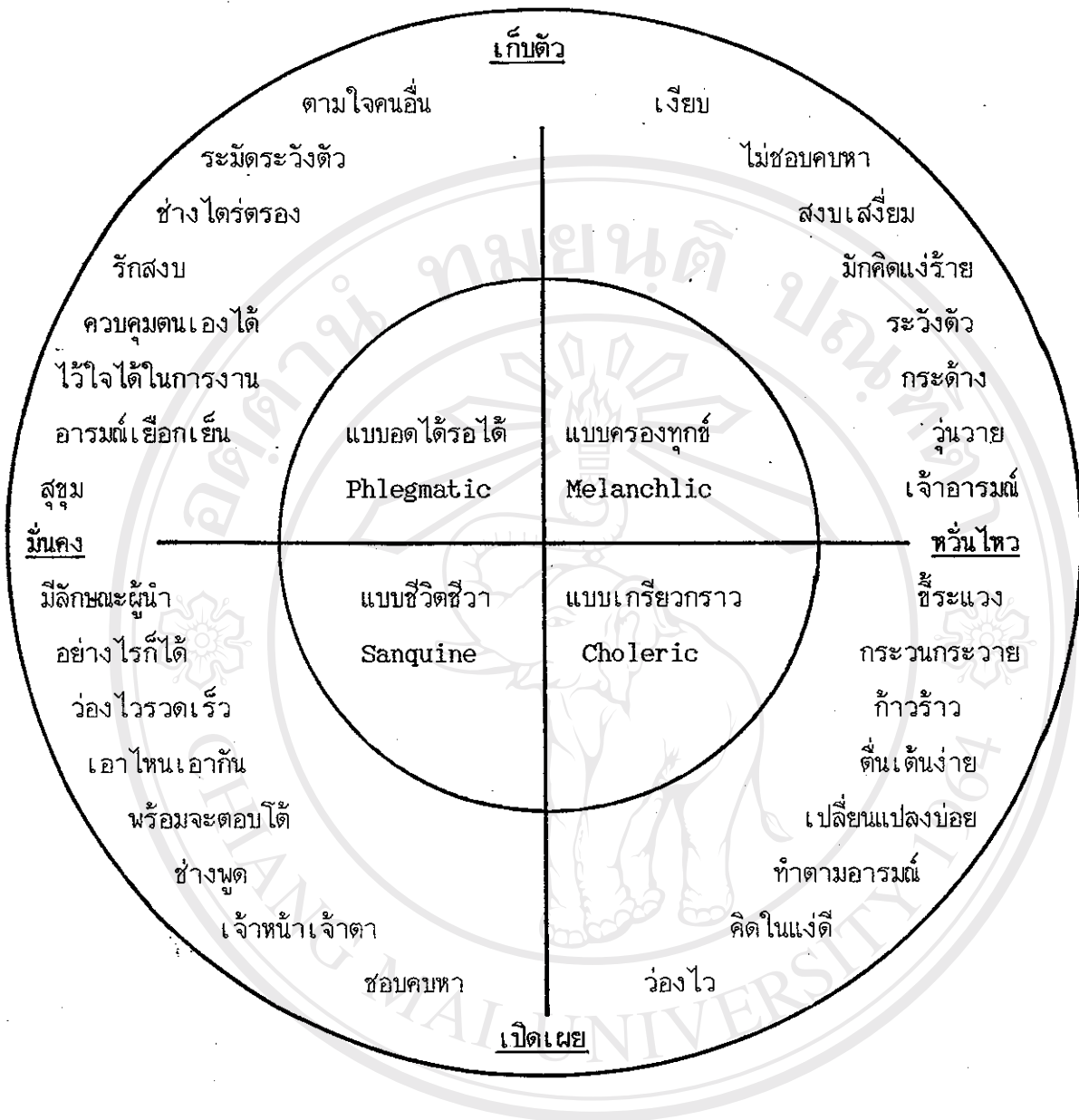
สำหรับบุคคลที่อารมณ์มั่นคงจะสามารถควบคุมตนเองได้ดี ไม่ตื่นเต็นง่าย สงบและสม่ำเสมอ ส่วนพวกที่หวั่นไหวอารมณ์จะเปลี่ยนแปลงบ่อย หงุดหงิด ใจน้อย กังวล อยู่ไม่เป็นสุข เมื่อนำสองมิติมาวางทับกันเป็นแกนนอนและแกนตั้งจึงได้บุคลิกภาพ 4 แบบ ดังภาพประกอบ 3



ภาพประกอบ 3 แสดงมิติทฤษฎีบุคลิกภาพของไอแซงค์

จากภาพ บุคลิกภาพ 4 แบบ มีดังนี้ คือ

1. เก็บตัวอย่างมั่นคง (Stable introvert) แบบอดได้รอได้ (Phlegmatic)
2. เก็บตัวอย่างหวั่นไหว (Unstable introvert) แบบครองทุกข์ (Melancholic)
3. เปิดเผยอย่างมั่นคง (Stable extrovert) แบบชีวิตชีวา (Sanguine)
4. เปิดเผยอย่างหวั่นไหว (Unstable extrovert) แบบเกรี้ยวกราว (Choleric)



ภาพประกอบ 4 แผนภูมิแสดงบุคลิกภาพของไอแซกส์

Copyright © by Chiang Mai University

บุคลิกภาพทั้ง 4 แบบ ได้แก่ เก็บตัวมั่นคง เก็บตัวหวั่นไหว เปิดเผยมั่นคง เปิดเผยหวั่นไหว ซึ่งบุคลิกภาพแต่ละแบบมีลักษณะนิสัยเกาะกลุ่มกัน บุคลิกภาพทั้ง 4 แบบของไอแซกส์นี้ จะ

ตรงกับบุคลิกภาพ 4 แบบของกรีกโบราณ (Eysenck. 1972: 154) ที่ศึกษาไว้ตามที่แสดงไว้ในตาราง ไอแซงค์พบว่า คนเก็บตัวที่อารมณ์ห้วนหิวมักจะเผชิญกับปัญหาส่วนตัว เช่น เกิดปมด้อย ประสาทเครียด รู้สึกท้ออาลัย ส่วนคนเปิดเผยที่ห้วนหิว มักจะเผชิญกับปัญหาด้านความประพฤติสังคม เช่น หนีโรงเรียน ชกต่อย นูตปด ลักทรัพย์ หนีออกจากบ้าน ผิดศีลธรรมทางชู้สาว เป็นต้น

เพื่อให้เกิดความเข้าใจตรงกันสำหรับการแปลความหมายขององค์ประกอบของบุคลิกภาพตามแนวทฤษฎีของไอแซงค์ ผู้วิจัยได้ให้นิยามศัพท์เฉพาะตามทฤษฎีของไอแซงค์ ตามองค์ประกอบที่มีลักษณะเป็นคู่ (Eysenck. 1970 : 358 - 362) ซึ่งมีความหมายตรงข้ามกัน ดังนี้ (Eysenck. 1972 : 13-35)

องค์ประกอบที่ 1 ทวาดระวาง - ตามใจคนอื่น (Egocentric - Submissive)

ทวาดระวาง หมายถึง ลักษณะของบุคคลที่ทวาดกลัวสิ่งรอบข้าง โดยไม่มีเหตุผล ขลาดกลัวเกินกว่าเหตุ ระวางจะมีผู้อื่นคิดร้ายต่อตน รู้สึกไม่มั่นคงปลอดภัย วิตกกังวล ไม่ไว้วางใจ เคลือบแคลงสงสัย

ตามใจคนอื่น หมายถึง ลักษณะของบุคคลที่รู้สึกมั่นคงปลอดภัย ไว้วางใจและคล้อยตามผู้อื่น ไม่วิตกกังวลจนเกินไป ไม่เคลือบแคลงสงสัยอย่างไร้เหตุผล มีเหตุผลอันสมควรที่ต้องกลัว

องค์ประกอบที่ 2 กระวนกระวาย - ระมัดระวังตัว (Active - Cautious)

กระวนกระวาย หมายถึง ลักษณะของบุคคลที่คิดฟุ้งซ่าน หงุดหงิดอยู่เสมอ อารมณ์เสียง่าย อยู่ไม่เป็นสุข บ่นว่า มักแสดงออกด้วยอาการ รุกْرِลุกลน ผุดลุกผุดนั่ง เดินง่วนงาน เอามือเคาะโต๊ะ บิดผ้าเช็ดหน้า กัดเล็บ มือเท้าเย็น เหงื่อออก ฯลฯ บางครั้งทำให้กระทำการที่ข่มขามโดยไม่ตั้งใจ เช่น เดินชนสิ่งของ เป็นต้น

ระมัดระวังตัว หมายถึง ลักษณะของบุคคลที่เก็บความรู้สึกไว้ไม่ให้ผู้อื่นรู้ เก็บความรู้สึกได้ดี ไม่แสดงออกอย่างเด่นชัด ไม่รุกรังลุกลน ไม่แสดงอาการหงุดหงิด หรืออารมณ์เสียง่าย ๆ ระงับสติ ระวังกริยาในการแสดงออก มีอาการแสดงออกที่สงบ

องค์ประกอบที่ 3 ก้าวร้าว - ช่างไตร่ตรอง (Hot-headed - Reasonable)

ก้าวร้าว หมายถึง ลักษณะของบุคคลที่ชอบทำลายหรือรุกรานผู้อื่น ชอบการขัดแย้งเอาชนะ ได้เถียง แก้กั้น ทะเลาะวิวาท โกรธง่ายไม่โห่ร้าย วิจารณ์ผู้อื่นอย่างรุนแรงไม่ว่าหน้าไม่อดทนต่อปัญหา ทำตัวเด่น โอ้อวด ลักขโมย โกหก กริยาวาจาหยาบคาย ชอบใช้ความรุนแรง ไม่เคารพผู้ใหญ่

ช่างไตร่ตรอง หมายถึง ลักษณะของบุคคลที่อ่อนน้อมถ่อมตน ไม่ชอบใช้ความรุนแรงหรือทะเลาะวิวาท รู้จักแพ้-ชนะ รู้จักการให้อภัย ไม่โกรธง่าย ไม่ชอบการขัดแย้ง ไม่เจ้าคิดเจ้าแค้น ไม่ชอบการโอ้อวด อดทนต่อปัญหา พุดจาและแสดงกริยาสุภาพ เคารพผู้ใหญ่และสิทธิของผู้อื่น

องค์ประกอบที่ 4 ตื่นเต้นง่าย - ควบคุมตนเองได้ (Roused - Controlled)

ตื่นเต้นง่าย หมายถึง ลักษณะของบุคคลที่ควบคุมตนเองได้ยาก เมื่อมีเหตุการณ์ที่ไม่คาดฝันเกิดขึ้น จะระงับสติอารมณ์ไม่ได้ อารมณ์อ่อนไหว มีอาการตื่นตกใจง่าย ดีใจหรือเสียใจจนเกินไป มักจะแสดงออกด้วยอาการหน้าแดง ใจสั่น ปากคอแห้ง พูดไม่รู้เรื่อง เป็นลมหมดสติ ร้องไห้ง่าย ๆ ไม่เป็นตัวของตัวเอง ขาดสติในการยั้งคิด ควบคุมอารมณ์ไม่ได้

ควบคุมตนเองได้ หมายถึง ลักษณะของบุคคลที่ไม่ตื่นตกใจง่าย มีสติ เป็นตัวของตัวเอง สามารถควบคุมตนเองได้ในสถานการณ์คับขันต่าง ๆ ควบคุมอารมณ์ได้ดี

องค์ประกอบที่ 5 เปลี่ยนแปลงบ่อย - รักสงบ (Changable - Calm)

เปลี่ยนแปลงบ่อย หมายถึง ลักษณะของบุคคลที่ชอบการแสดงออก ชอบบอกอสังคัม สนุกสนานรื่นเริง ปรับตัวเข้ากับคนอื่นได้ดี สามารถเปลี่ยนแปลงตนเองให้เข้ากับสถานการณ์ได้อย่างรวดเร็ว ชอบการเปลี่ยนแปลงและสิ่งแปลกใหม่ เบื่อง่าย ไม่ชอบความซ้ำซากจำเจ กฎระเบียบ

รักสงบ หมายถึง ลักษณะของบุคคลที่ไม่กล้าแสดงออก ไม่ชอบการบอกอสังคัม ไม่ชอบการเปลี่ยนแปลง ชอบของเดิม ๆ ที่มีอยู่ รักสันโดษ ปรับตัวได้ยาก ประพฤติตนตามกฎหมาย ระเบียบ ประเพณี ไม่กระตือรือร้นที่จะรู้หรือรับทราบสิ่งแปลกใหม่

องค์ประกอบที่ 6 ทำตามอารมณ์ - ไว้ใจได้ในการงาน (Histrionic - High-principled)

ทำตามอารมณ์ หมายถึง ลักษณะของบุคคลที่เอาแต่ใจตนเองเป็นใหญ่ เข้าข้างตนเองมากเกินไป ไม่รับยอมรับหรือรับฟังความคิดเห็นของผู้อื่น จิตใจคับแคบ ขาดความรับผิดชอบ ไม่จริงจังกับการทำงานใด ๆ ไม่มีจุดมุ่งหมายที่แน่นอน ไม่เห็นความสำคัญของเวลา และบุคคลอื่น ๆ

ไว้ใจได้ในการงาน หมายถึง ลักษณะของบุคคลที่ยอมรับฟังความคิดเห็นของผู้อื่น มีความรับผิดชอบ เห็นความสำคัญของคนอื่น ไม่เอาแต่ใจตนเอง จริงจังกับการทำงาน รั้งงาน เห็นความสำคัญของเวลา มีจุดมุ่งหมายในการกระทำสิ่งใด ๆ

องค์ประกอบที่ 7 คิดในแง่ดี - อารมณ์เยือกเย็น (Exhibitionist - Persistent)

คิดในแง่ดี หมายถึง ลักษณะของบุคคลที่มองโลกแต่ในแง่ดี คิดว่าทุกคนเป็นคนดี ทุกสิ่งทุกอย่างมองเห็นเป็นสิ่งที่สวยงาม เชื่อว่าทุกคนเป็นคนดี มองโลกด้วยความสดใส มองเห็นแต่ความดีของผู้อื่น ไม่ตั้งอยู่บนเหตุและผล ทำการด้วยอารมณ์ร้อน ขาดประสบการณ์ที่ถูกต้อง ไม่สามารถที่จะให้คำปรึกษาแนะนำ ซึ่งการมองโลกในแง่ดีเกินไป บางครั้งทำให้ถูกหลอก หรือเป็นเหยื่อของผู้ที่คิดร้ายได้ง่าย

อารมณ์เยือกเย็น หมายถึง ลักษณะของบุคคลที่ใจเย็น มองโลกด้วยสติและใคร่ครวญ อารมณ์ตั้งอยู่บนเหตุและผล ไม่หุเบาเชื่อคนง่าย ฟังหูไว้หู เชื่อว่าคนนั้นมิทั้งคนดีและเลว เป็นคนค่อยคิดค่อยทำ ถูกหลอกได้ยาก มีความเป็นเป็นมิตรกับผู้อื่น ชอบรับฟังความคิดเห็นของผู้อื่น

องค์ประกอบที่ 8 ว่องไว - สุขุม (Quickly - Steadfast)

ว่องไว หมายถึง ลักษณะของบุคคลที่กระทำสิ่งใด ๆ อย่างขาดความรอบคอบ ตัดสินใจเร็ว มีความแคล่วคล่องว่องไวในการกระทำสิ่งต่าง ๆ แต่มักจะขาดการวางแผน ทำก่อนคิด หากมีปัญหาค่อยแก้ทีหลัง ขาดความรอบคอบ สะเพร่า ประมาทเลินเล่อ ลืมง่าย ไม่ประณีต ชอบพูดมากกว่าทำ บางครั้งทำให้สิ่งที่ทำให้เกิดความผิดพลาด ไม่ถูกต้อง

สุขุม หมายถึง ลักษณะของบุคคลที่กระทำสิ่งใด ๆ อย่างรอบคอบ การตัดสินใจต้องมีความถูกต้องจากการวินิจฉัยพิจารณา ด้วยความสุขุมรอบคอบ จดจำได้ดี มีความละเอียดถี่ถ้วน ประณีต เรียบร้อย สวยงาม ไม่ประมาท เลินเล่อ ชอบคิดก่อนลงมือทำ มีการวางแผนในการกระทำสิ่งใด ทำให้สิ่งที่กระทำมีความถูกต้องแม่นยำเสมอ เกิดความผิดพลาดได้ยาก

แบบทดสอบวัดบุคลิกภาพ

วูดเวิร์ท เพอร์สันแนล ดาต้า ชีท (Woodworth Personal Data Sheet) (ปานทิพย์ โสภานิต 2531 หน้า 36) เป็นเครื่องมือชุดแรกในการวัดบุคลิกภาพของบุคคล ซึ่งเป็นการตรวจวัดอารมณ์ โดยจำแนกความรู้สึกที่พร้อมที่จะต่อสู้ในสนามรบของทหารเกณฑ์ใหม่ ซึ่งดำเนินการสร้างแบบทดสอบข้อมูลส่วนตัวของวูดเวิร์ท

อนาสตาซี (Anastasi. 1982 : 103) ได้กล่าวถึงแบบทดสอบทางบุคลิกภาพว่าเป็นเครื่องมือที่ใช้วัดลักษณะต่าง ๆ ของบุคคล ได้แก่ การปรับอารมณ์ ความสนใจ ทักษะคติ ความสัมพันธ์ระหว่างบุคคลและแรงจูงใจ ซึ่งแบบทดสอบวัดบุคลิกภาพที่ใช้กันในปัจจุบันมีมากมาย แต่ที่มีมากที่สุด คือ แบบสำรวจบุคลิกภาพซึ่งถือเป็นเครื่องมือวัดบุคลิกภาพที่รู้จักกันมากที่สุดและใช้กันมากที่สุด

วินัย ธรรมศิลป์ (2527 หน้า 12) ได้กล่าวว่าแบบทดสอบวัดบุคลิกภาพเป็นเครื่องมือที่นักจิตวิทยาพยายามสร้างขึ้น เพื่อใช้ศึกษาพฤติกรรมของบุคคลอย่างเที่ยงตรง มีกฎเกณฑ์และนำเอาเครื่องมือที่สร้างขึ้น ไปประเมินบุคลิกภาพของบุคคลที่ต้องการทราบ เพื่อผลทางการศึกษาและทางจิตวิทยาอย่างแพร่หลาย

งานวิจัยที่เกี่ยวข้อง

งานวิจัยต่างประเทศ

งานวิจัยที่เกี่ยวข้องในต่างประเทศมีดังนี้

ฟลาเฮอร์ตี้ และ รุกเซล (Flaherty and Reutzell. 1965 : 409-410 อ้างใน ปานทิพย์ โสภานิต 2531 หน้า 46) ได้ทำการศึกษาเพื่อหาลักษณะบุคลิกภาพของนักเรียนที่ประสบความสำเร็จในการเรียนสูง และประสบความสำเร็จในการเรียนต่ำ กลุ่มตัวอย่างเป็นนักเรียนหญิงชั้นปีที่ 1 ของวิทยาลัยเมท์ เมอร์ซีฟลาเฮอร์ตี้ ใช้คะแนนเฉลี่ยที่ได้จากการเรียนชั้นปีที่ 1 ของกลุ่มตัวอย่างเป็นผลสัมฤทธิ์ทางการเรียน เขาแบ่งนักเรียนออกเป็น 2 กลุ่ม คือ กลุ่มที่มีผลสัมฤทธิ์ทางการเรียนสูง 37 คน และกลุ่มที่มีผลสัมฤทธิ์ทางการเรียนต่ำ 37 คน ผลโดยใช้แบบทดสอบ ซี พี ไอ ((C P I) The California Psychological Inventory) ปรากฏว่า กลุ่มที่มีผลสัมฤทธิ์ทางการเรียนสูง ได้คะแนนบุคลิกภาพการมีอำนาจเหนือผู้อื่น การยอมรับตนเอง ความรับผิดชอบและการทำตามผู้อื่น มากกว่ากลุ่มที่มีผลสัมฤทธิ์ทางการเรียนต่ำอย่างมีนัยสำคัญทางสถิติที่ระดับ .01

ริดดิ้ง (Ridding. 1967 : 397-398 อ้างใน สมคิด พรหมจ้อย 2526 หน้า 19) ได้ศึกษาความสัมพันธ์ระหว่างบุคลิกภาพกับผลสัมฤทธิ์ทางการเรียน ในวิชาภาษาอังกฤษและคณิตศาสตร์ กลุ่มตัวอย่าง คือ นักเรียนชายและหญิง จำนวน 600 คน ที่อายุตั้งแต่ 12 ปี ขึ้นไป จากโรงเรียนแมนเชสเตอร์ ผลปรากฏว่า ไม่มีความสัมพันธ์ระหว่างความสัมพันธ์ทางอารมณ์กับผลสัมฤทธิ์ทางการเรียน แต่ลักษณะที่ขอบแสดงตัว (Extroversion) มีความสัมพันธ์กับผลสัมฤทธิ์ทางการเรียนสูง

ในปีเดียวกัน วัตสัน (Watson. 1967:10-12 อ้างใน สมคิด พรหมจ้อย 2526 หน้า 19) ได้ทำการวิจัยหาความสัมพันธ์ของบุคลิกภาพด้านต่าง ๆ กับความถนัดทางการเรียน และผลสัมฤทธิ์ทางการเรียน กลุ่มตัวอย่างเป็นนักศึกษามหาวิทยาลัยโอไอโอวา จำนวน 300 คน กลุ่มตัวอย่างมี 3 กลุ่ม ๆ ละ 100 คน โดยกลุ่มที่ 1 ปกติ ส่วนกลุ่มที่ 2 และกลุ่มที่ 3 ประสบความสำเร็จในการปรับตัว วัตสันให้สถาบันแนะแนวของมหาวิทยาลัยเป็นผู้คัดเลือกให้ โดยใช้

นักศึกษาปีการศึกษา 1957-1960 ใช้แบบสำรวจแบบ ซี พี ไอ (CPI) เป็นเครื่องมือในการวัดบุคลิกภาพ ใช้คะแนนในการสอบเข้ามหาวิทยาลัยเป็นคะแนนความถนัดทางการเรียน และใช้คะแนนเฉลี่ยเป็นคะแนนผลสัมฤทธิ์ทางการเรียน ผลปรากฏว่า ผลสัมฤทธิ์ในการเรียนของนักศึกษากลุ่มที่ 1 มีความสัมพันธ์กันอย่างมีนัยสำคัญที่ระดับ .01 กับบุคลิกภาพด้านความสามารถที่จะบรรลุถึงสภาพ การทำตามผู้อื่น ความรู้สึกตนเองว่ามีความเป็นอยู่ดี การเป็นตัวของตัวเอง และความอดทน ส่วนนักศึกษากลุ่มที่ 2 มีความสัมพันธ์อย่างมีนัยสำคัญทางสถิติที่ระดับ .05 กับบุคลิกภาพด้านการมีอำนาจเหนือผู้อื่น การยอมรับตนเอง ความอดทน และการเป็นตัวของตัวเอง

ในปี ค.ศ.1969 ไอแซงค์ (Eysenck.1969 : 109-112) ได้ศึกษาความสัมพันธ์ระหว่างบุคลิกภาพกับผลสัมฤทธิ์ทางการเรียน โดยใช้แบบสำรวจของเด็กวัยรุ่น (Junior Eysenck Personality Inventory) หรือ JEPI ศึกษาบุคลิกภาพของนักเรียนชายหญิงจำนวน 4,000 คน อายุ 11-12 ปี แล้วหาสหสัมพันธ์กับผลสัมฤทธิ์ทางการเรียน ผลปรากฏว่า เด็กที่แสดงตัวทั้งชายและหญิง มีความสามารถในการเรียนดีกว่าเด็กที่มีลักษณะเก็บตัว โดยเฉพาะเหตุผลและภาษา เด็กที่มีลักษณะอารมณ์ไม่มั่นคงทั้งชายและหญิง มีความสามารถในการเรียนไม่แตกต่างไปจากเด็กที่มีอารมณ์มั่นคง เด็กที่มีอารมณ์มั่นคงอ่อนไหวทำงานด้านการเรียนได้ดีกว่า เด็กที่มีอารมณ์ลักษณะเป็นกลาง ๆ

ต่อมา ไคลน์และเกล (Kline and Gale. 1971 : 90-91 อ้างใน ปานทิพย์ โสภานิต 2531 หน้า 46) ศึกษาความสัมพันธ์ระหว่างการแสดงออกของอาการทางประสาทกับผลสัมฤทธิ์ทางการเรียนของนักศึกษาปีที่ 1 ในมหาวิทยาลัย จำนวน 455 คน ใช้แบบสำรวจบุคลิกภาพของไอแซงค์ (Eysenck Personality Inventory) ผลปรากฏว่า การแสดงออกและผลสัมฤทธิ์ทางการเรียนเป็นบวกและมีนัยสำคัญทางสถิติ

งานวิจัยภายในประเทศ

สมคิด ไชยยันบูรณ์ (2511 หน้า 58) ศึกษาการเปรียบเทียบบุคลิกภาพบางด้านของนักเรียนชั้นมัธยมศึกษาปีที่ 1 โรงเรียนสาธิตจุฬาลงกรณ์มหาวิทยาลัย จำนวน 52 คน โดยใช้แบบสอบถามบุคลิกภาพไฮสคูล (Highschool Personality Questionnaire) เป็นเครื่องมือในการศึกษา พบว่านักเรียนที่มีความสามารถในการเรียนสูง มีความมั่นคงทางอารมณ์ดีกว่า มีความรับผิดชอบมากกว่านักเรียนที่มีความสามารถทางการเรียนต่ำ

วิญญา วิศาลาภรณ์ (2522 หน้า 71) ศึกษาความสัมพันธ์ระหว่างองค์ประกอบของบุคลิกภาพกับผลสัมฤทธิ์ทางการเรียน ของนักศึกษามหาวิทยาลัยศรีนครินทรวิโรฒพิษณุโลก จำนวน 436 คน จาก 9 สาขาวิชา โดยใช้แบบวัดบุคลิกภาพ 16 ด้านของแคทเทล (Cattell Form B) พบว่า บุคลิกภาพมีความสัมพันธ์ทางบวกกับผลสัมฤทธิ์ทางการเรียน ด้านอารมณ์ผ่อนคลาย ชอบออกสังคม อารมณ์มั่นคง และกล้าสังคม

วันดี ระเจริญ (2524 หน้า 211-212) ศึกษาบุคลิกภาพของนักศึกษาวิทยาลัยครูจันทบุรี เป็นนักศึกษา ป.ศ. สูงปีที่ 2 จำนวน 172 คน ใช้แบบสำรวจบุคลิกภาพซีพีไอ เป็นเครื่องมือในการศึกษา พบว่า นักศึกษาที่มีผลสัมฤทธิ์ทางการเรียนสูง มีบุคลิกภาพด้านการชอบออกสังคมการยอมรับตนเอง ฟังตนเอง สูงกว่า นักศึกษาที่มีผลสัมฤทธิ์ทางการเรียนต่ำ

สมคิด พรหมจ้อย (2526 หน้า 60-62) ศึกษาความสัมพันธ์ด้านการอ่อนไหวไปตามอารมณ์กับผลสัมฤทธิ์ทางการเรียนวิชาคณิตศาสตร์ วิทยาศาสตร์ ภาษาไทย ภาษาอังกฤษ กลุ่มตัวอย่างเป็นนักเรียนชั้นมัธยมศึกษาปีที่ 3 ในจังหวัดสุพรรณบุรี จำนวน 740 คน โดยใช้แบบทดสอบวัดบุคลิกภาพที่สร้างขึ้นด้วยตนเอง โดยการพัฒนาจากแบบทดสอบ The Sixteen Personality Factor Questionnaire Form B ของแคทเทล (Cattell), The Minnesota Multiphasic Personality Inventory ของ ฮาร์ตทราเวย์ และแมคคินเลย์ (Hathaway and Mckinley) และ Thurstone Temperament Schedule ของ เฮอร์สโตน (Thurstone) ปรากฏว่า บุคลิกภาพการอ่อนไหวไปตามอารมณ์แต่ละด้าน มีความสัมพันธ์กับผลสัมฤทธิ์ทางการเรียนทั้งทางบวกและลบ ที่ระดับนัยสำคัญ .05 และ .01 โดย

All rights reserved

ที่บุคลิกภาพด้านการอ่อนไหวไปตามอารมณ์ มีความสัมพันธ์กับผลสัมฤทธิ์ทางการเรียนวิชาภาษาอังกฤษกับวิชาภาษาไทย มากกว่าวิชาคณิตศาสตร์และวิทยาศาสตร์ ส่วนการวิเคราะห์หาสาเหตุพบว่า ความเคร่งเครียด จิตใจกล้าแข็ง ส่งผลทางตรง ส่วนอารมณ์มั่นคง การถ่อมตน ความหวาดกลัว ส่งผลทางอ้อมต่อการเรียนวิชาคณิตศาสตร์ จิตใจกล้าแข็งส่งผลทางตรง โดยที่อารมณ์มั่นคงการถ่อมตนส่งผลทางอ้อมต่อวิชาวิทยาศาสตร์ การชอบออกสังคมส่งผลทางตรง โดยที่จิตใจกล้าแข็งส่งผลทางอ้อมต่อวิชาภาษาอังกฤษ อารมณ์มั่นคงความเพียรส่งผลทางตรง โดยที่จิตใจกล้าแข็งส่งผลทางอ้อมต่อผลสัมฤทธิ์ทางการเรียนวิชาภาษาไทย

ปริศนา ศรีนวลประพันธ์ (2527 หน้า 60-62) ได้ศึกษาการสร้างแบบวัดวัดด้านการคล้อยตามผู้อื่น กลุ่มตัวอย่างเป็นนักเรียนระดับมัธยมศึกษาปีที่ 3 ในกรุงเทพมหานคร โดยใช้แบบทดสอบบุคลิกภาพที่สร้างขึ้นด้วยตนเอง ปรากฏว่า องค์ประกอบมีความสัมพันธ์กันอย่างทางบวกและทางลบ ในด้านการชอบออกสังคม การถ่อมตน การซื้อตรงต่อหน้าที่ การทำตามความเป็นจริง การอนุรักษ์นิยม การอาศัยกลุ่ม

วิมลพร พันธุมนตรี (2534 หน้า 186-188) ได้ศึกษาแบบทดสอบวัดบุคลิกภาพห้าองค์ประกอบที่สำคัญตามรูปแบบของกอร์ดอน สำหรับใช้ในการศึกษาบุคลิกภาพของนักเรียนชั้นมัธยมศึกษาปีที่ 4 ในกรุงเทพมหานคร ปรากฏว่า แบบทดสอบสามารถจำแนกบุคลิกภาพของนักเรียนได้อย่างชัดเจนทุกองค์ประกอบ ได้ค่าความเชื่อมั่นปานกลาง มีความเที่ยงตรงเชิงสภาพและเชิงโครงสร้างสูงทุกองค์ประกอบ

ปานทิพย์ โสภานิต (2531 หน้า 11-103) ศึกษาบุคลิกภาพของนักเรียนบนชั้นมัธยมศึกษาตอนปลายในกรุงเทพมหานคร โดยใช้แบบทดสอบบุคลิกภาพตามแนวทฤษฎีของฮอลแลนด์ ปรากฏว่า แบบทดสอบวัดบุคลิกภาพของบุคคลที่สนใจอาชีพประเภทอาชีพช่างฝีมือและกลางแจ้งประเภทงานวิทยาศาสตร์ และเทคนิค ประเภทงานศิลป์ ดนตรีและวรรณกรรม ประเภทงานบริการการศึกษาและสังคม ประเภทงานจัดการและค้าขาย งานสำนักงานและเสมียน มีความเชื่อมั่นและค่าความเที่ยงตรงที่มีนัยสำคัญทางสถิติที่ระดับ 0.1 นักเรียนชายและหญิงสนใจประเภทงานแตกต่างกันนักเรียนที่มีผลสัมฤทธิ์ทางการเรียนสูง ปานกลาง และต่ำ มีบุคลิกภาพของบุคคลที่สนใจอาชีพประเภทงานวิทยาศาสตร์และเทคนิคแตกต่างกัน โดยนักเรียนที่มีผลสัมฤทธิ์ทางการเรียนสูงมีบุคลิกภาพสูงสุด

จะเห็นว่าทฤษฎีบุคลิกภาพมีผู้สนใจนำมาศึกษาค้นคว้าในหลาย ๆ ทฤษฎี ซึ่งมีหลักการที่ยึดมั่นแตกต่างกันในรายละเอียดที่เน้นหนักลึกซึ้งไปในด้านต่าง ๆ กัน จึงไม่อาจกล่าวได้ว่าทฤษฎีใดทฤษฎีหนึ่ง สามารถอธิบายลักษณะบุคลิกภาพของบุคคลได้อย่างครอบคลุมชัดเจน และเป็นสิ่งที่ท้าทายให้นักจิตวิทยาและนักการศึกษา ให้ความสนใจที่จะศึกษาค้นคว้ามาจนถึงปัจจุบัน ทฤษฎีบุคลิกภาพของไอแซกส์ก็เป็นอีกทฤษฎีหนึ่ง ที่มีผู้ให้ความสนใจอย่างกว้างขวางในการศึกษาค้นคว้า เพราะสามารถทำให้เกิดทฤษฎีอื่นที่สำคัญอีกหลายทฤษฎี ที่พัฒนามาจากทฤษฎีของไอแซกส์ ผู้ศึกษาค้นคว้าแนวทฤษฎีของไอแซกส์ ส่วนใหญ่แล้วเป็นของต่างประเทศ สำหรับในประเทศไทยมีผู้สนใจเป็นจำนวนน้อย ซึ่งศึกษาเพียงในส่วนที่เป็นทฤษฎีแบบบุคลิกภาพซึ่งเป็นส่วนหนึ่งของการศึกษาทฤษฎีบุคลิกภาพต่าง ๆ เท่านั้น ซึ่งทฤษฎีตามแนวของไอแซกส์จะชี้ให้เห็นว่าเหตุการณ์ที่เกิดขึ้นซ้ำ ๆ ของบุคคลจะก่อรูปขึ้นเป็นบุคลิกภาพของบุคคลผู้นั้น และปรากฏให้ผู้อื่นเห็นได้ โดยบุคคลคนหนึ่งอาจมีบุคลิกภาพหลายแบบในคน ๆ เดียวกัน ซึ่งแบบทดสอบที่สร้างขึ้นตามแนวทฤษฎีของไอแซกส์นี้ เป็นแบบทดสอบวัดบุคลิกภาพของวัยรุ่น ที่จะบอกได้ว่าเขามีบุคลิกภาพไปในด้านใด เพื่อที่จะนำไปเป็นแนวทางในการปรับปรุงแก้ไขบุคลิกภาพ ที่ไม่เป็นที่ต้องการของสังคม ให้สามารถดำรงตนอยู่ในสังคมได้อย่างถูกต้อง ถ้าสามารถเปลี่ยนแปลงบุคลิกภาพของเด็กวัยรุ่นที่กำลังอยู่ในวัยหัวเลี้ยวหัวต่อของชีวิต ให้มีบุคลิกภาพที่ดี เหมาะสมกับการดำรงชีพ จะทำให้การประกอบสัมมาอาชีพที่ดีในอนาคต เมื่อตัวเขาเองและสังคมโดยส่วนรวมต่อไป