

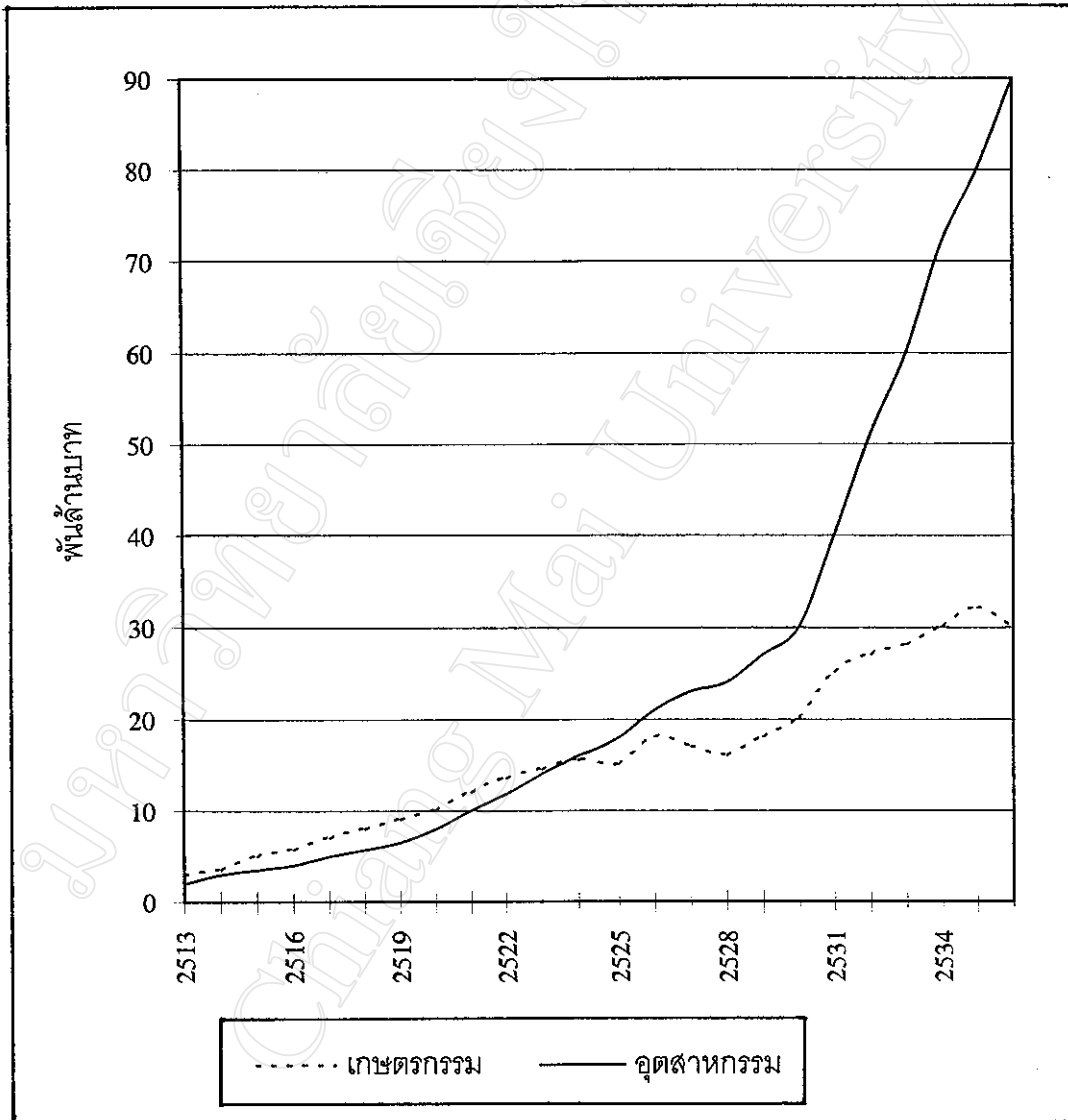
## บทที่ 1

### บทนำ

#### 1.1 ที่มาและความสำคัญของปัญหา

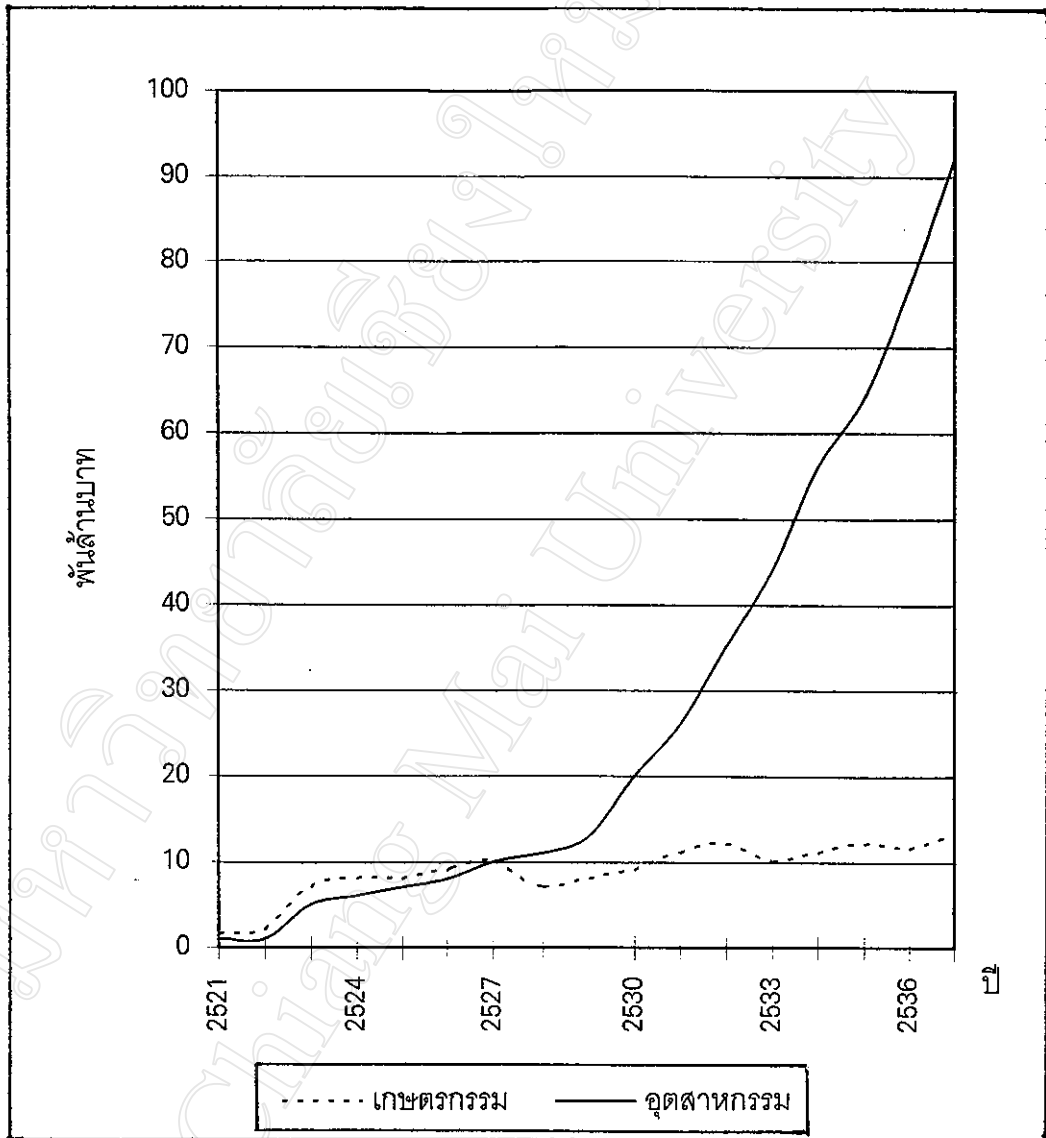
หลังจากประเทศไทยได้มีการนำเอาแผนพัฒนาเศรษฐกิจและสังคมแห่งชาติ มาใช้ตั้งแต่ปี พ.ศ.2504 จนถึงแผนพัฒนาฉบับที่ 7 ในปี พ.ศ.2539 กล่าวได้ว่าประเทศไทยประสบความสำเร็จในการพัฒนาเศรษฐกิจโดยส่วนรวม ความเจริญเติบโตทางเศรษฐกิจตลอดช่วงระยะเวลาดังกล่าวดำเนินไปอย่างค่อนข้างมีเสถียรภาพ จากแนวความคิดการพัฒนาเศรษฐกิจของประเทศไทย ในช่วงแผนพัฒนาฯ ฉบับที่ 1 (2504-2509) ที่ให้ความสำคัญในการพัฒนาเศรษฐกิจขั้นพื้นฐาน แผนพัฒนาฯ ฉบับที่ 2 ( 2510 - 2514 ) รัฐบาลได้เริ่มมุ่งเน้นส่งเสริมการผลิต เพื่อทดแทนการนำเข้าเป็นสำคัญ มีการนำเอาทรัพยากรที่มีอยู่มาใช้ประโยชน์อย่างกว้างขวาง นโยบายดังกล่าวนี้ ได้ถูกปรับเปลี่ยนไปเป็นการสร้างฐานการผลิตของอุตสาหกรรม เพื่อมุ่งเน้นการส่งออกออกสู่ตลาดโลกในระยะของแผนพัฒนาฯ ฉบับที่ 3 ( 2515 - 2519) จะสังเกตได้ว่า หลังจากที่ได้เริ่มใช้แผนพัฒนาเศรษฐกิจและสังคมแห่งชาติ ตั้งแต่ฉบับที่ 1 ในปี พ.ศ.2504 เป็นต้นมา เศรษฐกิจของประเทศได้ขยายตัว และมีการพัฒนาอย่างรวดเร็ว โดยเฉพาะในภาคอุตสาหกรรมมีอัตราการขยายตัว ในอัตราเฉลี่ยที่สูงขึ้นเรื่อย ๆ ในช่วงของแผนพัฒนาฯ ฉบับที่ 5 ( พ.ศ. 2525 - 2529 ) ภาคอุตสาหกรรมมีบทบาทที่สำคัญต่อการพัฒนาเศรษฐกิจของประเทศ ทั้งในด้านการผลิตและการส่งออก โดยที่สัดส่วนการผลิตภาคอุตสาหกรรมต่อผลิตภัณฑ์มวลรวมประชาชาติ ( Gross National Product : GNP ) อยู่สูงกว่าภาคเกษตรกรรม ซึ่งเป็นภาคการผลิตหลักของประเทศ และมีแนวโน้มเพิ่มขึ้นโดยตลอด ทำให้โครงสร้างทางเศรษฐกิจของประเทศเปลี่ยนแปลงจากเศรษฐกิจที่มีภาคเกษตรเป็นหลัก ไปเป็นระบบเศรษฐกิจที่มีภาคอุตสาหกรรมเป็นหลัก โดยได้เริ่มปรากฏเด่นชัดขึ้นตั้งแต่ช่วงปลายของแผนพัฒนาฯ ฉบับที่ 4 ในปี พ.ศ.2524 ซึ่งมีมูลค่าเพิ่มของอุตสาหกรรมการผลิต (manufacturing) เริ่มสูงกว่าสาขาเกษตรกรรมเป็นปีแรก ( รูปที่ 1.1 ) ต่อมาในปี พ.ศ. 2528 เป็นปีที่มีการส่งออกสินค้าอุตสาหกรรมสูงกว่าสินค้าเกษตรกรรมเป็นปีแรก หลังจากนั้น การส่งออกสินค้าอุตสาหกรรมก็เพิ่มสูงขึ้นอย่างรวดเร็ว ( รูปที่ 1.2 ) ในปี พ.ศ.2537 มูลค่าเพิ่มของภาคอุตสาหกรรม คิดเป็นร้อยละ 28.5 ของผลิตภัณฑ์มวลรวมประชาชาติ ในขณะที่มูลค่าการส่งออกภาคอุตสาหกรรมสูงถึง ร้อยละ 81 ของการส่งออกทั้งหมด และอัตราความเจริญเติบโตของภาคอุตสาหกรรม ระหว่างปี พ.ศ. 2531 - 2536 เฉลี่ยสูงถึงร้อยละ 14 ต่อปี ( มิ่งสรรพ์ ชาวสอาด, 2539 )

รูปที่ 1.1 มูลค่าเพิ่มของภาคเกษตรกรรมและภาคอุตสาหกรรม  
(ปรับด้วยอัตราเงินเฟ้อ) พ.ศ. 2513 - 2536



ที่มา : ธนาคารแห่งประเทศไทย

รูปที่ 1.2 มูลค่าการส่งออกสินค้าเกษตรกรรมและอุตสาหกรรม พ.ศ. 2521 - 2537



ที่มา : ธนาคารแห่งประเทศไทย

นับว่าโครงสร้างการผลิตในภาคอุตสาหกรรมของไทย เป็นการผลิตที่มุ่งเน้นการส่งออกมากขึ้น และ คาดว่าในอนาคตภาคอุตสาหกรรมจะยังมีบทบาทมากขึ้น ในด้านการนำเงินตราต่างประเทศและการสร้างความเข้มแข็งให้ภาวะเศรษฐกิจของประเทศ

เมื่อพิจารณาถึงความเจริญเติบโตด้านอุตสาหกรรมในระดับภาค โดยเฉพาะอย่างยิ่งทางด้านอุตสาหกรรมของภาคเหนือ ในระยะที่ผ่านมามีแนวโน้มในการขยายตัว เมื่อเปรียบเทียบกับของประเทศอยู่ในอัตราที่น่าพอใจ กล่าวคือ จากสถิติระหว่างปีพ.ศ. 2532-2537 ( ตารางที่ 1.1 ) พบว่าการผลิตของภาคเกษตรกรรมของภาคเหนือ เริ่มลดบทบาทลง ในขณะที่การผลิตภาคอุตสาหกรรมเริ่มมีการขยายตัวสูงขึ้นมากอย่างชัดเจน เฉลี่ยอยู่ในระดับร้อยละ 24.05 แสดงให้เห็นว่าภาคอุตสาหกรรมได้เริ่มมีความสำคัญมากขึ้นในภาคเหนือ อย่างไรก็ตาม เมื่อเปรียบเทียบกับระดับประเทศแล้ว ภาคอุตสาหกรรมของภาคเหนือก็ยังเป็นรองอยู่มากทางด้านมูลค่า แต่ในด้านของอัตราการเปลี่ยนแปลงของประเทศซึ่งเฉลี่ยเท่ากับร้อยละ 15.42 นั้น นับว่าภาคเหนือยังมีการเปลี่ยนแปลงสูงกว่ามาโดยตลอดแสดงว่าภาคเหนือมีแนวโน้มในการขยายตัวของสาขาอุตสาหกรรมอย่างเด่นชัด

จากสถิติของสำนักงานอุตสาหกรรมจังหวัดในเขตภาคเหนือ พบว่ามีแนวโน้มการลงทุนในภาคอุตสาหกรรมเพิ่มมากขึ้นทุกปี ( ตารางที่ 1.2 ) โดยในปี พ.ศ. 2538 หากพิจารณาในแง่ของจำนวนโรงงาน จำนวนเงินลงทุน และปริมาณการจ้างงานแล้ว ประเภทอุตสาหกรรมอาหารและเครื่องดื่ม ซึ่งส่วนใหญ่จะเป็นการแปรรูปผลิตผลการเกษตรจะมีความสำคัญอยู่ในลำดับต้น ๆ รองจากอุตสาหกรรมผลิตภัณฑ์จากแร่โลหะ และอุปกรณ์การขนส่ง

ตารางที่ 1.1 เปรียบเทียบผลิตภัณฑ์ภาคเหนือและของทั้งประเทศ พ.ศ.2532-2537 (ราคาตลาด)

พ.ศ.	ภาคเหนือ				ทั้งประเทศ			
	เกษตรกรรม	อัตราการเปลี่ยนแปลง	อุตสาหกรรม	อัตราการเปลี่ยนแปลง	เกษตรกรรม	อัตราการเปลี่ยนแปลง	อุตสาหกรรม	อัตราการเปลี่ยนแปลง
2532	57,915,502		16,271,438		279,947,011		496,713,642	
2533	52,914,502	-8.63	17,920,584	10.14	274,658,013	-1.89	594,013,595	19.59
2534	58,966,148	11.44	22,297,590	24.42	316,768,991	15.33	707,910,496	19.17
2535	62,549,296	6.08	31,185,713	39.86	347,965,038	9.85	779,092,468	10.06
2536	55,734,387	-10.9	38,555,380	23.63	322,666,003	-7.27	893,343,489	14.66
2537	62,042,780	11.32	47,117,874	22.21	369,053,016	14.38	1,014,951,476	13.61

ที่มา : ธนาคารแห่งประเทศไทย สาขาภาคเหนือ

ตารางที่ 1.2 จำนวนโรงงานอุตสาหกรรมจำแนกตามประเภทอุตสาหกรรมของภาคเหนือ ปี พ.ศ.2537-2538

ประเภทอุตสาหกรรม	2537			2538		
	จำนวน (ราย)	เงินลงทุน (ล้านบาท)	คนงาน (คน)	จำนวน (ราย)	เงินลงทุน (ล้านบาท)	คนงาน (คน)
อาหารเครื่องดื่มและยาสูบ	99	864.00	1,316	104	1,062.37	1,708
สิ่งทอ เครื่องนุ่งห่ม และเครื่องหนัง	26	192.10	1,413	23	281.32	3,062
ไม้และผลิตภัณฑ์จากไม้	144	181.40	3,077	72	192.49	1,336
ผลิตภัณฑ์กระดาษและสิ่งตีพิมพ์	12	199.22	247	9	116.29	200
ผลิตภัณฑ์เคมี	3	51.70	22	3	43.12	38
ผลิตภัณฑ์ยางและพลาสติก	9	48.02	163	11	108.67	183
ผลิตภัณฑ์จากแร่โลหะ	176	919.00	2,310	271	5,541.64	3,746
อุตสาหกรรมโลหะขั้นมูลฐาน	5	6.82	54	20	43.72	178
ผลิตภัณฑ์โลหะ	50	154.31	553	60	133.68	426
เครื่องยนต์และเครื่องจักร	20	26.98	74	38	119.02	186
เครื่องใช้ไฟฟ้า	2	5.87	52	1	23.50	40
อุปกรณ์การขนส่ง	103	270.96	642	173	1,083.01	1,335
ผลิตภัณฑ์อื่น ๆ	33	240.14	1,567	47	535.47	862
รวม	682	3,080.52	11,490	832	9,284.30	13,300

ที่มา : ธนาคารแห่งประเทศไทย สาขาภาคเหนือ

ในส่วนของอุตสาหกรรมอาหารและอุตสาหกรรมแปรรูป ผลผลิตการเกษตรที่เริ่มมีบทบาทมากขึ้นในภาคเหนือ นั้น ส่วนหนึ่งเกิดจากความร่วมมือกันระหว่างภาครัฐบาลและเอกชนที่เกี่ยวข้อง ในการพยายามผลักดัน พัฒนาและส่งเสริมอุตสาหกรรมที่ใช้วัสดุทางการเกษตร แรงงานในท้องถิ่น ตลอดจนผลในทางปฏิบัติของแผนการกระจายอุตสาหกรรมไปสู่ส่วนภูมิภาคของประเทศ

สำหรับทางด้านของมาตรการและแนวทางในการสนับสนุนอุตสาหกรรมในภาคเหนือของรัฐบาลนั้น จะเห็นได้ว่าการระบุไว้ในเรื่องของการกำหนดแนวทางการพัฒนาตามแผนพัฒนาเศรษฐกิจและสังคมแห่งชาติ ฉบับที่ 7 ในบทที่ 3 ข้อ 3.3 มีหัวข้อที่สนับสนุนอุตสาหกรรมที่มีศักยภาพในภาคเหนืออยู่หลายประการ ในส่วนที่สำคัญและเกี่ยวข้องมีดังนี้

(1) แนวทางการพัฒนาอุตสาหกรรมการเกษตร ทั้งในเรื่องการจัดการเกษตรแผนใหม่ และในการสนับสนุนอุตสาหกรรมแปรรูป ผลผลิตการเกษตร

(2) แนวทางการพัฒนาเมืองในภูมิภาค ซึ่งได้กำหนดบทบาทของเมือง และกิจกรรมทางเศรษฐกิจที่สำคัญของภาคเหนือไว้ชัดเจนคือ การส่งเสริมพัฒนาอุตสาหกรรมผลิตเสื้อผ้าสำเร็จรูป อุตสาหกรรมเซรามิกส์ อุตสาหกรรมแปรรูปผลผลิตการเกษตร และอุตสาหกรรมผลิตสินค้าหัตถกรรมเพื่อตอบสนองตลาดนักท่องเที่ยว

จะเห็นได้ว่ารัฐบาลมีแนวทางและนโยบายอย่างเด่นชัดในการพัฒนาอุตสาหกรรมที่มีศักยภาพในภาคเหนือ โดยเฉพาะอย่างยิ่ง การพัฒนาอุตสาหกรรมการเกษตร อุตสาหกรรมแปรรูปผลผลิตการเกษตร หรืออุตสาหกรรมผักผลไม้แปรรูปนั้น ได้มีการระบุไว้อย่างชัดเจนในแผนพัฒนาฉบับที่ 7 ให้เป็นอุตสาหกรรมเป้าหมายอุตสาหกรรมหนึ่งที่มีความเหมาะสมในการพัฒนาเป็นอุตสาหกรรมที่มีคู่ทางการลงทุนและเป็นอุตสาหกรรมต่อเนื่องที่สำคัญทั้งยังช่วยยกระดับรายได้ของเกษตรกร ซึ่งสอดคล้องกับแผนพัฒนา ฯ ฉบับที่ 8 ในการช่วยยกระดับรายได้ของประชาชนและพัฒนาทางด้านคุณภาพชีวิตให้ดีขึ้น

นอกจากนี้ หากพิจารณาจากสถิติจำนวนโรงงานอุตสาหกรรมในภาคเหนือ จำแนกเป็นรายจังหวัด (ตารางที่ 1.3) จะพบว่าจังหวัดเชียงใหม่เป็นจังหวัดที่มีจำนวนโรงงานจดทะเบียนสูงสุดของภาคเหนือ ทั้งนี้ เนื่องจากมีความพร้อมหลายประการ นอกจากจะเป็นเมืองหลักของภาคเหนือตอนบนแล้ว ยังมีความได้เปรียบโดยเปรียบเทียบในหลาย ๆ ด้าน อาทิเช่น สถานที่ตั้งใกล้แหล่งวัตถุดิบ ความสมบูรณ์แบบของสาธารณูปโภคพื้นฐาน และการคมนาคมที่สะดวกรวดเร็วทุกด้าน

ตารางที่ 1.3 จำนวนโรงงานอุตสาหกรรมในภาคเหนือจำแนกรายจังหวัด ปี พ.ศ.2537-2538

จังหวัด	2537			2538		
	จำนวน โรงงาน (โรง)	เงินลงทุน (ล้านบาท)	การจ้าง งาน (คน)	จำนวน โรงงาน (โรง)	เงินลงทุน (ล้านบาท)	การจ้าง งาน (คน)
ภาคเหนือตอนบน	503	2,606.85	9,737	521	7,870.70	10,348
เชียงใหม่	100	1,306.32	2,470	216	1,840.36	3,169
ลำพูน	60	203.52	1,179	51	140.67	428
ลำปาง	89	354.82	2,259	68	4,948.76	2,710
แพร่	138	169.67	2,065	NA	NA	NA
น่าน	29	28.57	328	70	122.99	438
พะเยา	6	50.32	72	18	109.1	608
เชียงราย	35	127.95	594	57	367.64	631
แม่ฮ่องสอน	10	22.6	51	21	132.31	227
ตาก	36	343.08	719	20	217.87	2,137
ภาคเหนือตอนล่าง	179	473.67	1,753	311	1,404.60	2,952
อุตรดิตถ์	12	16.46	100	58	132.58	373
นครสวรรค์	21	112.67	326	17	67.27	157
อุทัยธานี	35	14.77	112	42	430.72	477
กำแพงเพชร	49	199.64	881	56	195.33	546
สุโขทัย	20	38.25	107	13	79.97	235
พิษณุโลก	33	59.66	187	63	318.66	491
พิจิตร	9	32.22	40	62	180.08	673
เพชรบูรณ์	NA	NA	NA	NA	NA	NA
รวมภาคเหนือ	682	3,080.52	11,490	832	9,284.30	13,300

ที่มา : ธนาคารแห่งประเทศไทย สาขาภาคเหนือ

หมายเหตุ : NA หมายถึง ไม่ได้รับข้อมูล



จากการศึกษาเฉพาะสาขาอุตสาหกรรมผักและผลไม้แปรรูปซึ่งเป็นหนึ่งในอุตสาหกรรมอาหารที่มีความสำคัญของภาคเหนือ (ตารางที่ 1.4) พบว่าตั้งแต่ปี พ.ศ.2514 เป็นต้นมา เริ่มมีแนวโน้มการลงทุนอุตสาหกรรมนี้เพิ่มสูงขึ้นทุกปี โดยเฉพาะอย่างยิ่งตั้งแต่ปี พ.ศ. 2530 ซึ่งมีจำนวนโรงงาน 19 แห่ง มาในปี พ.ศ. 2538 มีจำนวนโรงงานจดทะเบียนเพิ่มขึ้นถึง 5 เท่า มีจำนวน 105 โรงงาน (รูปที่ 1.3) มีเงินลงทุนในอุตสาหกรรมนี้ทั้งสิ้น 2,351,524,375 บาท และมีการจ้างงานทั้งสิ้น 10,912 คน และจากตารางสถิติรายจังหวัด พบว่าในจำนวนนี้เกือบครึ่งหนึ่ง เป็นโรงงานผักผลไม้แปรรูปที่ตั้งอยู่ในจังหวัดเชียงใหม่ ถึง 41 โรงงาน จำนวนเงินลงทุน 1,155,728,000 บาท และมีการจ้างงานรวม 3,629 คน (ตารางที่ 1.5) แสดงให้เห็นว่า อุตสาหกรรมผักผลไม้แปรรูปในจังหวัดเชียงใหม่ มีบทบาทที่สำคัญยิ่งในสาขาอุตสาหกรรมผักผลไม้แปรรูปในภาคเหนือ

ภายใต้สาขาอุตสาหกรรมผักผลไม้แปรรูปนั้น สามารถจำแนกออกเป็นกลุ่มอุตสาหกรรมต่าง ๆ ตามประเภทของผลิตภัณฑ์ได้รวม 6 กลุ่ม ( ศูนย์เศรษฐกิจอุตสาหกรรมภาคเหนือ, 2538 ) ดังนี้คือ

1. อุตสาหกรรมผักและผลไม้กระป๋อง
2. อุตสาหกรรมผักและผลไม้ดอง
3. อุตสาหกรรมผักและผลไม้อบแห้ง
4. อุตสาหกรรมน้ำผักและน้ำผลไม้
5. อุตสาหกรรมผักและผลไม้แช่แข็ง
6. อุตสาหกรรมแปรรูปอื่น

ในกลุ่มต่าง ๆ ทั้ง 6 กลุ่ม ของอุตสาหกรรมผักและผลไม้แปรรูปนั้น กลุ่มอุตสาหกรรมผักและผลไม้แช่แข็ง เริ่มมีบทบาทความสำคัญมาก ทั้งในด้านของจำนวนโรงงาน ที่มีมากขึ้น ปริมาณเงินลงทุนที่สูงขึ้น เมื่อเปรียบเทียบกับอุตสาหกรรมประเภทอื่น อีกทั้งยังมีปริมาณการจ้างแรงงานในท้องถิ่นเพิ่มมากขึ้นด้วย โดยเฉพาะอย่างยิ่งในพื้นที่จังหวัดเชียงใหม่ซึ่งมีแนวโน้มปริมาณการลงทุนในอุตสาหกรรมผักและผลไม้แช่แข็งเพิ่มมากขึ้น เมื่อเปรียบเทียบกับอุตสาหกรรมอื่นในสาขาอุตสาหกรรมผักและผลไม้แปรรูปโดยในปี พ.ศ. 2538 มีจำนวนโรงงานอุตสาหกรรมผักผลไม้แช่แข็งในจังหวัดเชียงใหม่รวม 16 โรงงาน เป็นโรงงานขนาดกลางและขนาดใหญ่ มีเงินลงทุนรวมทั้งสิ้น 716.9 ล้านบาท มีการจ้างงานรวม 1,643 คน (ตารางที่ 1.6)

สาเหตุที่ทำให้จังหวัดเชียงใหม่มีความพร้อมในหลาย ๆ ด้าน สำหรับอุตสาหกรรมผักและผลไม้แช่แข็งนั้น เนื่องจากเป็นแหล่งวัตถุดิบที่สำคัญ เช่น พืชผักและผลไม้สดตามฤดูกาล

ตารางที่ 1.4 จำนวนโรงงานอุตสาหกรรมฝักและผลไม้แปรรูปในภาคเหนือ ปี พ.ศ.2514-2538

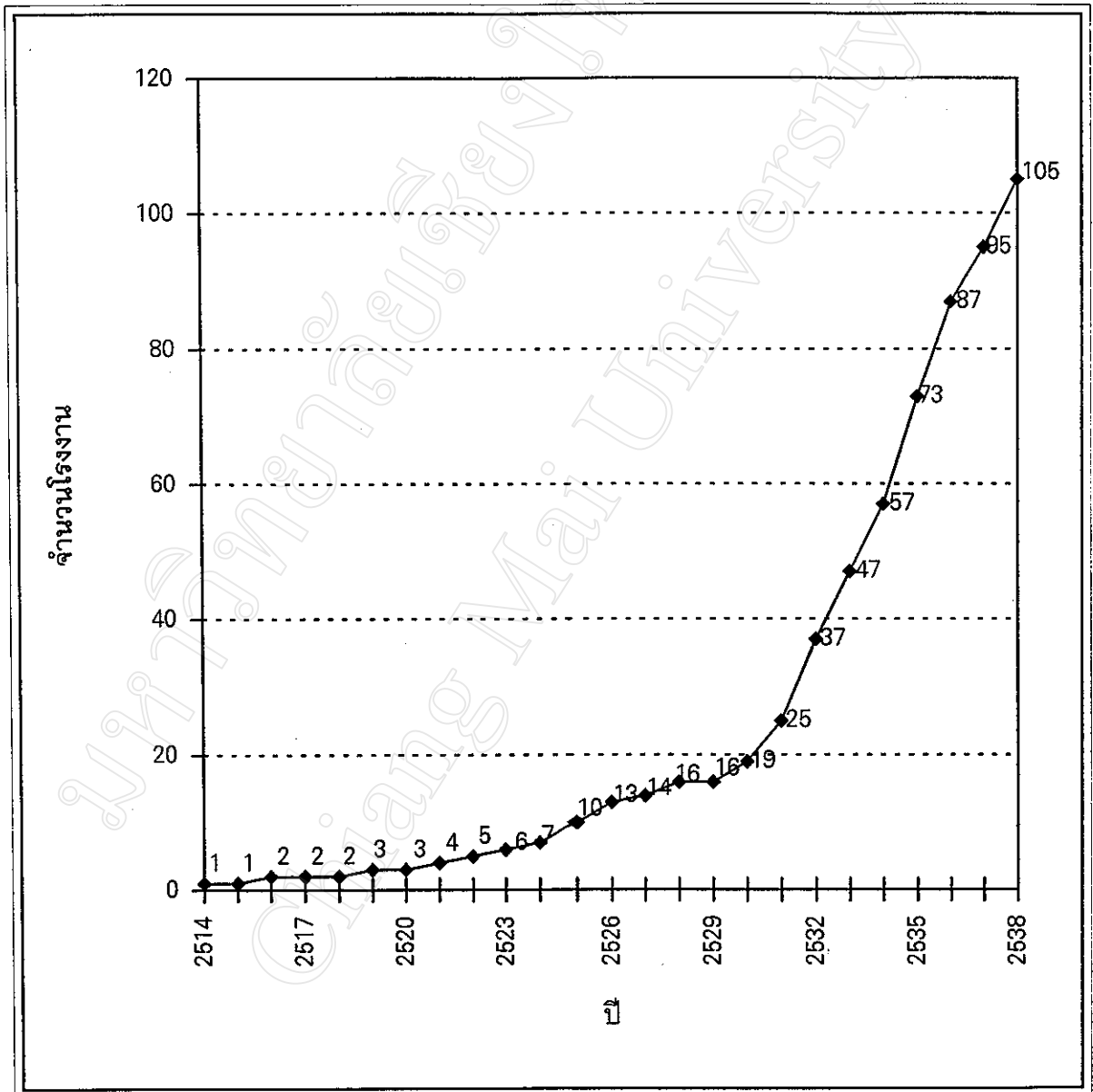
ปี	จำนวนโรงงาน ตั้งใหม่แต่ละปี	เงินลงทุน (บาท)	คนงาน		รวม
			ชาย	หญิง	
2514	1	212,900,000	90	202	292
2516	1	180,000	0	17	17
2519	1	6,350,000	22	0	22
2521	1	1,500,000	8	0	8
2522	1	430,000	2	2	4
2523	1	12,730,000	20	80	100
2524	1	2,908,000	5	5	10
2525	3	16,450,000	359	526	885
2526	3	39,700,000	59	126	185
2527	1	75,000,000	5	17	22
2528	2	8,596,000	5	19	24
2530	3	17,577,500	27	43	70
2531	6	123,070,875	266	825	1,091
2532	12	96,809,000	160	458	618
2533	10	227,150,000	325	740	1,065
2534	10	385,225,000	1,387	1,499	2,886
2535	16	287,748,000	473	748	1,221
2536	14	184,220,000	213	590	803
2537	8	325,420,000	322	595	917
2538	10	327,200,000	240	432	672
รวม	105	2,351,524,375	3,988	6,924	10,912

ที่มา : ศูนย์เศรษฐกิจอุตสาหกรรมภาคเหนือ สำนักงานเศรษฐกิจอุตสาหกรรม

กระทรวงอุตสาหกรรม

หมายเหตุ : ปี พ.ศ.2515, 2517, 2518, 2520 และ 2529 ไม่มีโรงงานตั้งใหม่

รูปที่ 1.3 จำนวนโรงงานผักและผลไม้แปรรูปในภาคเหนือ พ.ศ. 2514-2538



ที่มา : ศูนย์เศรษฐกิจอุตสาหกรรมภาคเหนือ สำนักงานเศรษฐกิจอุตสาหกรรม  
กระทรวงอุตสาหกรรม

ตารางที่ 1.5 จำนวนโรงงานอุตสาหกรรมผัก-ผลไม้แปรรูปในภาคเหนือแยกรายจังหวัด  
ปี พ.ศ.2538

จังหวัด	จำนวน โรงงาน	เงินลงทุน (บาท)	คนงาน		รวม
			ชาย	หญิง	
1. ตาก	15	50,229,000	193	355	548
2. นครสวรรค์	2	8,454,000	13	69	82
3. น่าน	1	630,000	4	4	8
4. พะเยา	6	170,010,000	360	680	1,040
5. พิจิตร	1	83,000,000	165	453	618
6. พิษณุโลก	1	37,920,000	1,080	0	1,088
7. ลำปาง	11	383,220,875	342	917	1,259
8. ลำพูน	6	107,227,500	67	179	246
9. อุดรดิตถ์	2	6,350,000	29	8	37
10. เชียงราย	16	391,575,000	501	886	1,387
11. เชียงใหม่	41	1,155,728,000	854	2,775	3,629
12. เพชรบูรณ์	2	16,450,000	352	518	870
13. แพร่	1	12,730,000	20	80	100
รวม	105	2,351,524,375	3,988	6,92	10,912

ที่มา : ศูนย์เศรษฐกิจอุตสาหกรรมภาคเหนือ สำนักงานเศรษฐกิจอุตสาหกรรม  
กระทรวงอุตสาหกรรม

ตารางที่ 1.6 จำนวนเงินลงทุน และคนงานของโรงงานผักและผลไม้แช่แข็งในจังหวัดเชียงใหม่  
ปี พ.ศ.2538

โรงงาน	เงินลงทุน (ล้านบาท)	คนงาน (คน)	เครื่องจักร (แรงม้า)
1. บริษัท เชียงใหม่ฟรอสเซ่นฟู๊ดส์ จำกัด(มหาชน)	250.0	212	7,717.00
2. บริษัท เชียงใหม่ฟรอสเซ่นฟู๊ดส์ จำกัด(มหาชน)	94.1	431	6,128.47
3. บริษัท สันติภาพเทรตดิ้ง จำกัด	4.0	132	64.84
4. บริษัท ห้องเย็นแหลมทองกิกเจริญเชียงใหม่ จำกัด	95.8	185	551.00
5. บริษัท ไทพีชผลิมพอร์ท-เอ็กซ์พอร์ท จำกัด	7.1	6	44.58
6. บริษัท รุ่งโรจน์กิกเจริญ จำกัด	20.5	7	92.50
7. หจก.เชียงใหม่บูรพาห้องเย็น 1992 จำกัด	23.5	11	192.88
8. พลอยห้องเย็น	67.5	5	310.21
9. บริษัท สวนคุณผล จำกัด	14.5	55	239.75
10. บริษัท ฟู๊ดโปรดเซสซิง จำกัด	16.1	105	118.50
11. บริษัท ลานนาเกษตรอุตสาหกรรม จำกัด	50.0	190	1,452.49
12. บริษัท เชียงใหม่เฟมฟู๊ด จำกัด	32.0	245	32.50
13. ห้องเย็นชัยมงคล	10.5	8	171.28
14. บริษัท เชียงใหม่ธนาธร จำกัด	13.5	27	297.84
15. ห้องเย็น พี.นอร์ท	10.8	22	176.00
16. บริษัท เชียงใหม่ธนาธร จำกัด	7.0	2	145.89
รวม	716.9	1,643	

ที่มา : สำนักงานอุตสาหกรรมจังหวัดเชียงใหม่ สำนักงานปลัดกระทรวงอุตสาหกรรม  
กระทรวงอุตสาหกรรม

หมายเหตุ : จากการสำรวจพบว่าในปี พ.ศ.2540 มีโรงงานเพิ่มขึ้นเป็น 20 โรงงาน ตามรายละเอียด  
ในภาคผนวก

รวมทั้งพืชผักและผลไม้สดเมืองหนาว ที่ได้ริเริ่มและมีการส่งเสริมให้เกษตรกรในพื้นที่ ทำการเพาะปลูก ปัจจุบันผลผลิตเริ่มมีมากขึ้น ทำให้จังหวัดเชียงใหม่ได้เปรียบในด้านวัตถุดิบที่จะนำมาแปรรูป ซึ่งเมื่อวัตถุดิบมีปริมาณมากขึ้น การเก็บรักษาโดยการแช่เย็น ( chilling ) หรือ แช่แข็ง ( freezing ) จึงมีความจำเป็นมากขึ้นก่อนที่จะนำวัตถุดิบ คือผักและผลไม้ไปแปรรูป หรือส่งจำหน่ายเป็นวัตถุดิบของอุตสาหกรรมอื่นทั้งตลาดในประเทศและตลาดต่างประเทศต่อไป ดังนั้นอุตสาหกรรมผักและผลไม้แช่แข็งของจังหวัดเชียงใหม่ จึงเริ่มมีบทบาทความสำคัญมากขึ้นเป็นลำดับ

แนวทางในการพัฒนาอุตสาหกรรมผักและผลไม้แช่แข็งของจังหวัดเชียงใหม่ ที่น่าจะมีประสิทธิภาพมากกว่า คือ การส่งเสริมและพัฒนาที่ถูกต้องตรงความต้องการจากภาครัฐบาล และได้รับความสนใจในการลงทุนจากภาคเอกชนมากขึ้น อาจกล่าวได้ว่า พัฒนาการของอุตสาหกรรมผักและผลไม้แช่แข็งของจังหวัดเชียงใหม่ ยังอยู่ระหว่างการเริ่มต้นเท่านั้น แม้ว่าจะมีช่วงระยะเวลาเพียง 10 ปีเศษ ซึ่งนับว่าเป็นช่วงเวลาสั้นมาก ในการพัฒนาขึ้นมาเป็นอุตสาหกรรมที่สำคัญประเภทหนึ่ง ในขณะที่ยังไม่มี การสนับสนุน หรือส่งเสริมแก่อุตสาหกรรมประเภทนี้ เป็นการเฉพาะจากภาครัฐบาลแต่อย่างใด แต่รู้ทางการขยายตัวของอุตสาหกรรมประเภทนี้ยังแจ่มใสมาก และมีแนวโน้มที่จะพัฒนาให้ก้าวหน้าไปอีกกว้างไกล ในเวลาอันรวดเร็ว หากมีการวางแผนและกำหนดนโยบายในการพัฒนาและส่งเสริมอุตสาหกรรมนี้อย่างถูกต้องเหมาะสม และไม่เพียงแต่จะทำให้อุตสาหกรรมผักผลไม้แช่แข็งของจังหวัดเชียงใหม่เจริญก้าวหน้าไปด้วยดีเท่านั้น แต่จะส่งผลทำให้มีการเชื่อมโยงการใช้วัตถุดิบ ให้กระจายไปยังเมืองบิรवारและสาขาเศรษฐกิจต่าง ๆ โดยเฉพาะอย่างยิ่ง อาจจะมีอาศัยวัตถุดิบทางการเกษตร ซึ่งมีความหลากหลายและมีปริมาณมาก จากพื้นที่ที่ใกล้เคียงในภาคเหนือตอนบน ตลอดจนจากประเทศเพื่อนบ้านในเขตสี่เหลี่ยมเศรษฐกิจเป็นฐานการผลิตวัตถุดิบ รวมทั้งมีการกระจายผลผลิตผักผลไม้แช่แข็งไปยังอุตสาหกรรมต่อเนื่องอื่น ๆ ซึ่งจะก่อให้เกิดการขยายตัว ทั้งด้านการใช้แรงงานและการกระจายรายได้ต่อไป

การศึกษาอุตสาหกรรมผักและผลไม้แช่แข็งของจังหวัดเชียงใหม่นี้ เป็นการศึกษาและวิเคราะห์ เพื่อให้ทราบถึงภาวะการณ์ของอุตสาหกรรมนี้ ปัญหาและอุปสรรคของผู้ประกอบการอุตสาหกรรมในด้านต่าง ๆ ซึ่งประกอบด้วย ด้านวัตถุดิบการผลิต ด้านเทคโนโลยีการผลิต ด้านการตลาดและการส่งออก ด้านการเงินและสินเชื่อ ด้านแรงงาน ตลอดจนด้านสุขลักษณะความปลอดภัย และสิ่งแวดล้อมต่าง ๆ และนอกจากนี้ยังเป็นแนวทางในการอธิบาย หาข้อสรุปในการแก้ปัญหา และอุปสรรคต่าง ๆ ตลอดจนข้อเสนอแนะในการกำหนดนโยบายเพื่อการวางแผนพัฒนา และส่งเสริมอุตสาหกรรมผักและผลไม้แช่แข็งของจังหวัดเชียงใหม่ให้เจริญก้าวหน้า และสามารถนำไปเป็นแนวทางในการศึกษาอุตสาหกรรมประเภทอื่น ๆ ต่อไป

## 1.2 วัตถุประสงค์ของการศึกษา

การศึกษานี้มีวัตถุประสงค์ดังต่อไปนี้

1. เพื่อศึกษาสภาวะของการผลิตและการส่งออกของอุตสาหกรรมผักผลไม้แช่แข็งของจังหวัดเชียงใหม่
2. ศึกษาถึงสภาพปัญหาและอุปสรรคของการผลิต และการส่งออกไปยังต่างประเทศของสินค้าผักและผลไม้แช่แข็ง ตลอดจนศึกษาหาแนวทางในการปรับปรุงอุตสาหกรรมดังกล่าว
3. หาข้อสรุปและแนวทางด้านนโยบาย ในการพัฒนาและส่งเสริมอุตสาหกรรมผักและผลไม้แช่แข็ง ของหน่วยงานภาครัฐบาลที่เกี่ยวข้อง

## 1.3 ประโยชน์ที่คาดว่าจะได้รับ

การศึกษานี้จะทำให้ทราบถึงสถานภาพของอุตสาหกรรมผักผลไม้แช่แข็งของจังหวัดเชียงใหม่ ตลอดจนสามารถวิเคราะห์ถึงปัญหาและอุปสรรคต่าง ๆ ทั้งในด้านการผลิตและการส่งออกของอุตสาหกรรมนี้ ซึ่งจะสามารถนำไปใช้ประโยชน์เพื่อเป็นข้อมูลพื้นฐาน ประกอบการพิจารณา กำหนดนโยบายในการวางแผนพัฒนา และส่งเสริมอุตสาหกรรมประเภทนี้ได้อย่างถูกต้อง เหมาะสม และสอดคล้องกับเป้าหมายของแผนพัฒนาเศรษฐกิจและสังคมแห่งชาติในปัจจุบัน อีกทั้งเพื่อใช้เป็นรูปแบบ และแนวทางในการปรับใช้เพื่อศึกษาภาวะอุตสาหกรรมประเภทอื่น ๆ ต่อไป

## 1.4 ขอบเขตการศึกษา

ในการศึกษานี้ ได้กำหนดขอบเขตการศึกษาโดย มุ่งศึกษาสภาวะการผลิตและการส่งออกของอุตสาหกรรมผักและผลไม้แช่แข็ง โดยจำกัดขอบเขตการศึกษาเฉพาะในพื้นที่จังหวัดเชียงใหม่ ทั้งนี้เนื่องจากสภาพภูมิประเทศที่ตั้งของจังหวัดอยู่ในศูนย์กลางของแหล่งวัตถุดิบด้านการเกษตรที่มีการเพาะปลูกพืชผักและผลไม้จำนวนมาก เป็นแหล่งรองรับวัตถุดิบทั้งจากตัวจังหวัดเอง จังหวัดใกล้เคียงในภาคเหนือตอนบน ตลอดจนจากประเทศเพื่อนบ้านในเขตสี่เหลี่ยมเศรษฐกิจ และปัจจุบันมีโรงงานอุตสาหกรรมผักผลไม้แช่แข็งในจังหวัดเชียงใหม่รวม 20 โรงงาน เพื่อรองรับวัตถุดิบในภูมิภาคนี้ (รายละเอียดในภาคผนวก)

โดยได้กำหนดวิธีการศึกษาดังนี้

1. ศึกษาจากข้อมูลที่ได้มีการรวบรวมไว้โดยหน่วยงานต่างๆที่เกี่ยวข้องระหว่างปี พ.ศ.2525 - 2539
2. จากการใช้แบบสอบถามสัมภาษณ์ผู้ประกอบการ และผู้ที่เกี่ยวข้องกับอุตสาหกรรมผักและผลไม้แช่แข็งของจังหวัดเชียงใหม่

### 1.5 คำนิยามศัพท์เฉพาะ

อุตสาหกรรมผักผลไม้แช่แข็งในที่นี้ประกอบด้วย

1. โรงงานที่ประกอบการแช่แข็งผักและผลไม้ โดยการแช่แข็งจะเป็นการเก็บรักษาไม่ให้อาหารเน่าเสีย โดยการแช่เย็นที่อุณหภูมิ  $-20^{\circ}$  เซลเซียส ถึง  $-40^{\circ}$  เซลเซียส และใช้เวลาในการแช่แข็งอย่างรวดเร็วเรียกว่า quick freezing process โดยเป็นการแช่แข็งระบบ I.Q.F. (individual quick freezing ) ทำให้ผลิตภัณฑ์อาหารเย็นลงอย่างรวดเร็วและอยู่ในสภาพแข็งตัว ผลิตภัณฑ์แช่แข็งทุกชนิด หลังจากการบรรจุในถุงพลาสติก กล่องกระดาษ หรือโฟมแล้ว จะนำไปเก็บรักษาในห้องเย็นที่มีอุณหภูมิ  $-20^{\circ}$  เซลเซียส ตลอดเวลาจนกว่าจะนำไปจำหน่ายต่อไป
  2. โรงงานที่ประกอบการแช่เย็นอย่างเดียว ไม่มีการประกอบการแช่แข็ง
- ปัจจุบันการแช่เย็นหรือแช่แข็งผลิตภัณฑ์อาหารต่าง ๆ ได้ดำเนินการอยู่ในรูปแบบของโรงงานอุตสาหกรรมห้องเย็นขนาดใหญ่ใช้เงินลงทุนสูง โรงงานมักตั้งอยู่ใกล้แหล่งวัตถุดิบซึ่งกระจายกันอยู่ทั่วประเทศ และเป็นแหล่งจ้างงานที่สำคัญแหล่งหนึ่ง