

## บทที่ 4

### ผลการวิเคราะห์ข้อมูล

ผลการวิจัย จะนำเสนอถึงกระบวนการพัฒนาเด็กเล็ก ที่มีผลต่อการพัฒนาเด็กเล็กในศูนย์พัฒนาเด็กเล็กสวนเขื่อน จังหวัดแพร่ อย่างกว้าง ๆ ในกระบวนการพัฒนาเด็กเล็กได้วิเคราะห์ถึงนโยบายการดำเนินงานของศูนย์พัฒนาเด็กเล็ก ลักษณะทั่วไปของศูนย์พัฒนาเด็กเล็ก องค์กรภาครัฐ และเอกชน สภาพของครอบครัว สังคม เศรษฐกิจ วิถีชีวิตและวัฒนธรรม ประสิทธิภาพของการดำเนินงานในศูนย์พัฒนาเด็กเล็กสวนเขื่อน ซึ่งขณะเลิตการประกวดระดับจังหวัด ประจำปี พ.ศ. 2539 ของกรมการพัฒนาชุมชน กระทรวงมหาดไทย

กระบวนการพัฒนาเด็กเล็กมีปัจจัยหลาย ๆ ด้านเข้ามาเกี่ยวข้อง โดยเฉพาะปัจจัยส่วนบุคคล และปัจจัยสิ่งแวดล้อม เงื่อนไขทางสังคมซึ่งสถานการณ์ที่เปลี่ยนแปลงไปตามกาลเวลาที่มีผลกระทบต่อภาวะสุขภาพเด็กเล็ก การพัฒนาเด็กเล็กจึงขึ้นอยู่กับการสอดประสานของปัจจัย/เงื่อนไขต่าง ๆ ที่เกี่ยวข้องโดยมีความเหมาะสม และความพร้อมของทรัพยากรที่จำเป็น ในการดำเนินงานของศูนย์พัฒนาเด็กเล็ก ในการศึกษาครั้งนี้ จะนำเสนอผลการศึกษาแบ่งออกเป็น 3 ส่วน ดังนี้

ส่วนที่ 1 บริบทของตำบลสวนเขื่อน

ส่วนที่ 2 บริบทของศูนย์พัฒนาเด็กเล็กสวนเขื่อน

ส่วนที่ 3 กระบวนการพัฒนาเด็กเล็กในศูนย์พัฒนาเด็กเล็กสวนเขื่อน

ส่วนที่ 4 ปัจจัย/เงื่อนไขที่เกี่ยวกับ กระบวนการพัฒนาเด็กเล็กในศูนย์พัฒนาเด็กเล็กสวนเขื่อน

ส่วนที่ 5 ประสิทธิภาพของกระบวนการพัฒนาเด็ก ในศูนย์พัฒนาเด็กเล็กสวนเขื่อนที่มีผลต่อกระบวนการพัฒนาเด็กเล็ก

ส่วนที่ 1 บริบทของตำบลสวนเขื่อน

ตำบลสวนเขื่อนตั้งอยู่นอกเขตสุขาภิบาล เป็นที่ราบและมีภูเขา ด้านการปกครองแบ่งการปกครองออกเป็น 10 หมู่บ้าน ดำเนินงานโดยสภาตำบลและองค์การบริหารส่วนตำบล จำนวนประชากรรวมทั้งหมด 6,267 คน เป็นชาย 3,013 คน หญิง 3,254 คน จำนวนครอบครัว 1,528 ครอบครัว มีพื้นที่ประมาณ 94,416 ตารางกิโลเมตร ห่างจากอำเภอเมืองแพร่ 12 กิโลเมตร

ด้านเศรษฐกิจ มีอาชีพเกษตรกรรม อาชีพรอง คือ รับจ้าง การผลิตที่สำคัญ ได้แก่ สาขาเกษตรกรรม มีการเพาะปลูกและเลี้ยงสัตว์ พืชที่ปลูก ได้แก่ ข้าว ข้าวโพด ผลไม้ พืชผักในการเลี้ยงสัตว์จะเลี้ยงไว้ใช้งาน เพื่อบริโภค และบางส่วนเพื่อจำหน่าย สัตว์ที่นิยมเลี้ยง ได้แก่ โคเนื้อ กระบือ สุกร ไก่ ในส่วนการประกอบอุตสาหกรรม ซึ่งมีความสัมพันธ์กับการผลิต ทางด้านเกษตรกรรมในตำบล โดยมีโรงงานไว้แปรรูปผลผลิต ได้แก่ โรงสีข้าว ส่วนใหญ่จะมีขนาดเล็ก กระจายอยู่ตามหมู่บ้านต่าง ๆ ประชาชนมีรายได้จากการรับจ้างวันละประมาณ 100 บาท ครอบครัวมีรายได้ประมาณเดือนละ 2,500 - 5,000 บาท ครีวเรือนที่มีคนไปทำงาน นอกตำบลเฉลี่ยจำนวน 250 ครีวเรือนโดยมีอายุอยู่ระหว่าง 18 - 40 ปี

ด้านการศึกษา ประชาชนส่วนใหญ่เรียนหนังสือจบชั้นประถมศึกษาปีที่ 4-7 และรองลงมาจบชั้นมัธยมศึกษา ศาสนา นับถือศาสนาพุทธ

สภาพครอบครัว โครงสร้างของครอบครัวแบบเดี่ยว และครอบครัวแบบขยาย มีลูกหรือหลานที่มีภาระเลี้ยงดู 1-2 คน จำนวนสมาชิกเฉลี่ย 4-5 คนสภาพการอยู่อาศัยมีบ้านและที่ดินเป็นของตนเอง

ด้านสังคม ชุมชนมีความสัมพันธ์แบบเครือญาติ บริการทางสังคม การศึกษาจำนวนโรงเรียนระดับประถมศึกษา สังกัดสำนักงานการประถมศึกษา มี 6 แห่ง มีศาสนาสถานจำนวน 7 แห่ง ซึ่งประกอบด้วย วัด สำนักสงฆ์และที่พักสงฆ์ การสาธารณสุข มีสถานอนามัยจำนวน 2 แห่ง สถานีอนามัยสามารถให้บริการประชาชนในหมู่บ้านได้ทั่วถึง เพราะตั้งอยู่ไม่ไกล แต่ชาวบ้านนิยมไปคลอดบุตรที่โรงพยาบาลจังหวัดและฝากครรภ์ที่สถานอนามัย มีศูนย์สาธารณสุขมูลฐาน จำนวน 10 แห่งบริการทางด้านอื่น ๆ ได้แก่ ศูนย์พัฒนาเด็กเล็ก ที่อ่านหนังสือพิมพ์ ฉางอเนกประสงค์ สถานีตำรวจภูธรตู้ไปรษณีย์หอกระจายข่าว โทรศัพท์สาธารณะ ที่ทำการไปรษณีย์โทรเลข

การเปลี่ยนแปลง โครงสร้างครอบครัวของประชาชนตำบลสวนเขื่อนที่อาจทำให้เกิดปัญหาเกี่ยวกับครอบครัวเอง ซึ่งครอบครัวสมัยก่อนเป็นครอบครัวขยายเป็นส่วนใหญ่ คือ คนสามรุ่นอายุอาศัยอยู่ด้วยกันและมีเครือญาติอยู่ร่วมกันก็ได้ สมัยนี้จะเห็นโครงสร้างของครอบครัวหลากหลายขึ้น เช่น พ่อแม่อยู่กับลูก ๆ ตามลำพัง (ครอบครัวเดี่ยว) ปู่ย่า ตายาย อยู่กับหลาน เพราะพ่อแม่ต้องจากไปทำมาหากิน หรือลูก ๆ อยู่กันตามลำพัง ไม่มีญาติผู้ใหญ่ และไม่มีพ่อแม่ กล่าวคือพี่คนโตซึ่งอาจจะอายุน้อยดูแลน้องกันเอง เป็นต้น

การปรับเปลี่ยนวิธีการเลี้ยงดูลูก พ่อแม่ส่วนใหญ่จะมีความสามารถปรับเปลี่ยนวิธีการอบรมดูแลลูกให้เหมาะสมกับความเปลี่ยนแปลงนี้ได้ แต่จะมีกลุ่มหนึ่งที่อาจมีปัญหา โดยเฉพาะปัญหาเกี่ยวกับค่านิยมต่าง ๆ

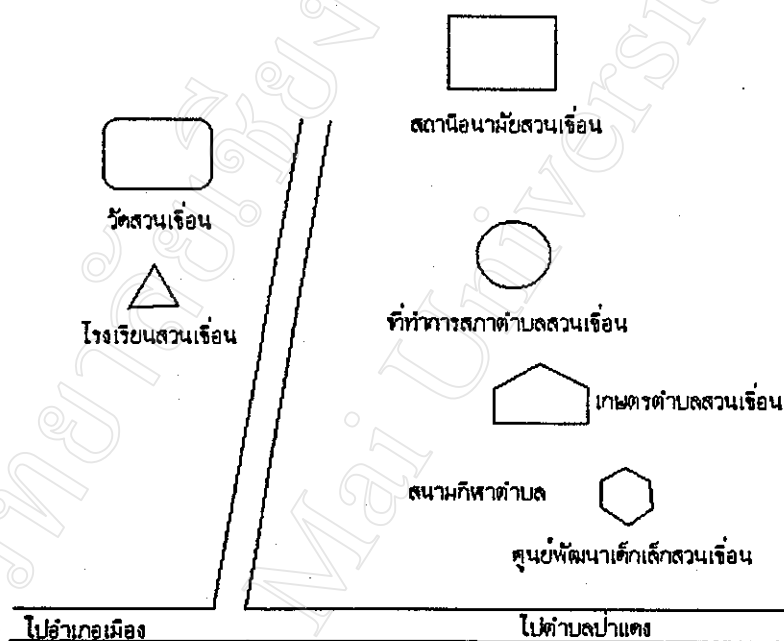
การเปลี่ยนแปลงโครงสร้างเหล่านี้ จึงส่งผลกระทบต่อกระบวนการพัฒนาเด็กเล็ก คณะกรรมการสภาตำบล คณะกรรมการหมู่บ้าน ประชาชนตำบลสวนเขื่อน ซึ่งมีลักษณะความสัมพันธ์แบบเครือญาติ ตำบลสวนเขื่อนเป็นชุมชนที่มีความเข้มแข็งและมีความพร้อมในการพัฒนา ดังจะเห็นได้จาก การบริหารจัดการภายในชุมชน การดำเนินงานขององค์กรชุมชนและความร่วมมือของประชาชนจึงได้ จัดตั้งศูนย์พัฒนาเด็กเล็กสวนเขื่อนขึ้น โดยมีแนวคิดเพื่อส่งเสริมให้เด็กเล็กได้รับการอบรมเลี้ยงดูให้เจริญเติบโตทั้งทางร่างกาย จิตใจ อารมณ์ สังคมและสติปัญญาอย่างถูกต้องตามวัยและพร้อมที่จะเข้าเรียน ในชั้นประถมศึกษา โดยเข้ารับการอบรมเลี้ยงดูในศูนย์พัฒนาเด็กเล็ก และการพัฒนาโดยใช้ครอบครัว เป็นฐาน อีกทั้งเพื่อแบ่งเบาภาระการอบรมเลี้ยงดูแก่พ่อแม่ ผู้ปกครอง เพื่อให้ใช้เวลาในการประกอบ อาชีพได้อย่างเต็มที่

## ส่วนที่ 2 บริบทของศูนย์พัฒนาเด็กเล็กสวนเขื่อน

ศูนย์พัฒนาเด็กเล็กสวนเขื่อนตั้งบริเวณที่ดินสาธารณะประโยชน์ของตำบล โดยมีอาณาเขต ติดต่อกับที่ทำการสภาตำบลสวนเขื่อน เกษตรตำบลสวนเขื่อน และสนามกีฬาตำบล อยู่ห่างวัด โรงเรียน และสถานีอนามัยประมาณ 300-500 เมตร มีหมู่บ้านที่เข้ามามีส่วนร่วมและส่งบุตรหลานเข้าศูนย์ฯ คือหมู่ที่ 1, 2, 3 และหมู่ที่ 9 สภาพทั่วไปของศูนย์พัฒนาเด็กเล็กสวนเขื่อนมีลักษณะตัวอาคารมั่นคงถาวร สร้างตามแบบแปลน พช. ที่ 03/1/36 โดยใช้งบประมาณ โครงการพัฒนาตำบล ปี พ.ศ. 2537 มีโรงอาหารสำหรับเด็ก มีสถานที่เล่นกลางแจ้ง ภายในอาคารอากาศถ่ายเทได้สะดวกความสะอาดอยู่ในเกณฑ์ดี อุปกรณ์การเรียนการสอน สื่อ และของเล่นสำหรับเด็กเพียงพอ มีการจัดมุมการเรียนการสอน หรือมุมต่าง ๆ ในห้องเรียน

ศูนย์พัฒนาเด็กเล็กสวนเขื่อน เริ่มดำเนินการตั้งแต่ปี พ.ศ. 2523 ใช้สถานที่อาคารชั่วคราว ในบริเวณสถานีอนามัยตำบลสวนเขื่อน จำนวนเด็กครั้งแรก 35 คน ผู้ดูแลเด็ก จำนวน 1 คน และ ในปี พ.ศ. 2528 ได้รับงบประมาณจาก ส.ส. ดุสิต รังคสิริ จำนวนเงิน 45,000 บาท ปรับปรุงเป็น อาคารไม้ หลังคามุงสังกะสี เทพื้นคอนกรีต โดยได้รับความร่วมมือจากผู้ปกครองเด็กผู้นำท้องถิ่น สละ แรงงานสมทบ คิดเป็นเงิน 10,000 บาท ต่อมาในปี พ.ศ. 2537 สภาตำบลสวนเขื่อน ได้รับงบประมาณ ตามงบโครงการพัฒนาตำบล สร้างอาคารศูนย์พัฒนาเด็กเล็ก ตามแบบแปลน พช.ที่ 03/1/36 เป็นเงิน 307,000 บาท โดยชาวบ้านสละแรงงานสมทบคิดเป็นเงิน 50,000 บาท

## แผนที่ตั้งศูนย์พัฒนาเด็กเล็กสวนเขื่อน



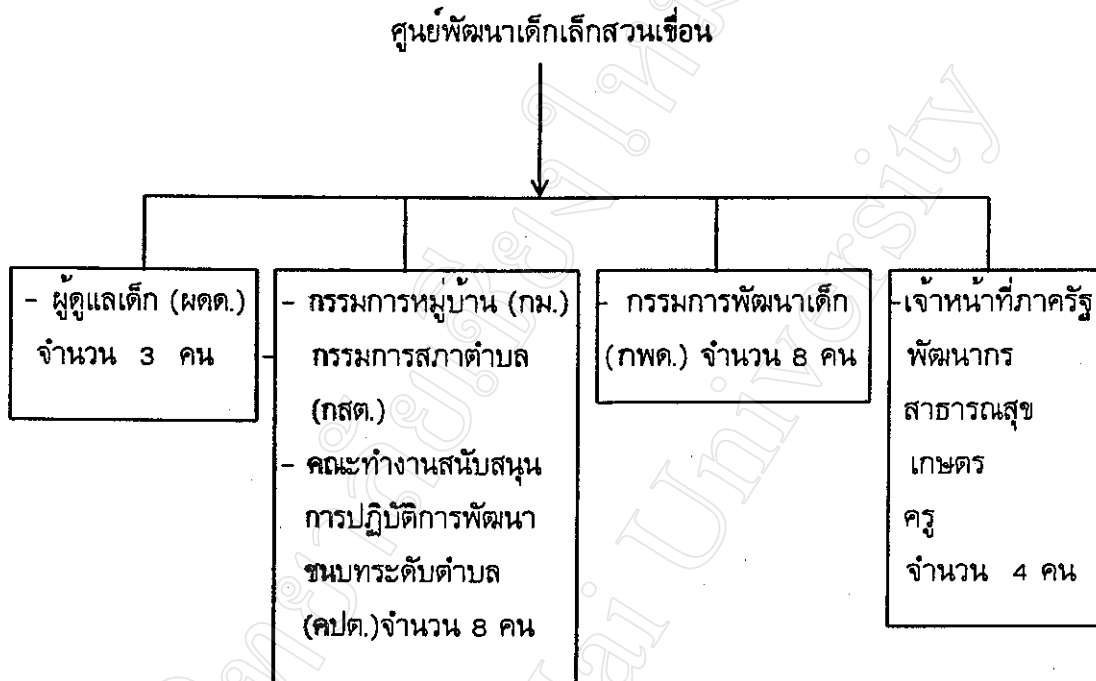
ปัจจุบันศูนย์พัฒนาเด็กเล็กสวนเขื่อน มีจำนวนเด็ก 37 คน เป็นชาย 17 คน หญิง 20 คน และมีผู้ดูแลเด็ก (ผดต.) จบการศึกษาระดับอาชีวศึกษา 2 คนและจบระดับอนุปริญญา 1 คน ผ่านการฝึกอบรมตามหลักสูตรแล้ว 3 คน ซึ่งได้รับค่าตอบแทนจากกรมการพัฒนาชุมชนเดือนละ 3,000 บาท ต่อคน

เด็กที่รับบริการมีอายุเด็กระหว่าง	2-3 ปี	จำนวน	17	คน
	3-4 ปี	จำนวน	12	คน
	4-5 ปี	จำนวน	8	คน
		รวม	37	คน

### ส่วนที่ 3 กระบวนการพัฒนาเด็กเล็กในศูนย์พัฒนาเด็กเล็กสวนเขื่อน

ขั้นตอนในการพัฒนาเด็กเล็กในศูนย์พัฒนาเด็กเล็กสวนเขื่อน โดยการสัมภาษณ์และการสังเกต คณะกรรมการ ผู้ดูแลเด็ก พ่อแม่ ผู้ปกครอง และจากเอกสารที่เกี่ยวข้องพบว่ามีภาระงานดังนี้

1. สำรวจจำนวนเด็กอายุ 0-6 ปี เข้ารับการอบรมเลี้ยงดูในศูนย์พัฒนาเด็กเล็ก
  2. พัฒนาการประชุมชี้แจง การดำเนินงานตามโครงการพัฒนาเด็ก ให้เข้าใจในวัตถุประสงค์ของการดำเนินงานและให้ประชาชนเห็นประโยชน์ของการจัดตั้งศูนย์พัฒนาเด็กเล็ก
  3. คณะกรรมการพัฒนาเด็ก กรรมการหมู่บ้าน กรรมการสภาตำบล ดำเนินงานในศูนย์พัฒนาเด็กเล็กสวนเขื่อน
  4. ประชาชนร่วมกันคัดเลือกคณะกรรมการพัฒนาเด็ก (กพด.) เพื่อทำหน้าที่บริหารงานศูนย์พัฒนาเด็กเล็กให้อยู่ในตำแหน่งคราวละ 2 ปี
  5. กรรมการพัฒนาเด็ก กรรมการหมู่บ้าน กรรมการสภาตำบล ร่วมกันคัดเลือกผู้ดูแลเด็กเพื่อทำหน้าที่ในการอบรมเลี้ยงดูเด็ก ในศูนย์พัฒนาเด็กเล็กสวนเขื่อน
- จากขั้นตอนการดำเนินงานจะเห็นว่า ศูนย์พัฒนาเด็กเล็กสวนเขื่อนได้มีการนำเอาวิธีการของกรรมการพัฒนาชุมชนมาใช้อย่างจริงจังโดยเฉพาะการมีส่วนร่วมของชุมชน



แผนภาพที่ 6 ลักษณะทางโครงสร้างการบริหารของศูนย์พัฒนาเด็กเล็กสวนเขื่อน

#### การอบรมเลี้ยงดูเด็กในศูนย์พัฒนาเด็กเล็กสวนเขื่อน

จากการสัมภาษณ์ผู้ดูแลเด็ก และคณะกรรมการพัฒนาเด็ก การสังเกตการจัดกิจกรรมและเอกสารที่เกี่ยวข้องกับการพัฒนาเด็กเล็กในศูนย์พัฒนาเด็กเล็กสวนเขื่อน ซึ่งรับเด็กเล็กอายุ 2-5 ปีเข้ารับการอบรมเลี้ยงดูอย่างถูกต้องพร้อมที่จะเข้าเรียนในชั้นประถมศึกษา

#### วัตถุประสงค์

1. เพื่อพัฒนาเด็กเล็กให้ได้การอบรมเลี้ยงดูให้เจริญเติบโตทั้งร่างกาย อารมณ์ สังคมและสติปัญญา

2. เพื่อแบ่งเบาภาระการอบรมเลี้ยงดู แก่พ่อแม่ ผู้ปกครอง
3. เพื่อให้เด็กเล็กได้รับการเลี้ยงดูได้ถูกต้องและเหมาะสม
4. เพื่อส่งเสริมภาวะโภชนาการ และสุขภาพอนามัยของเด็ก

#### การดำเนินงานกิจกรรม

1. จัดให้เด็กได้รับการพัฒนา ทั้งด้านร่างกาย อารมณ์ สังคม และสติปัญญา

2. ฝึกหัดสุขนิสัย การกิน การนอน การเล่น และการขับถ่ายให้เหมาะสมกับวัยของเด็ก
3. ประเมินภาวะโภชนาการเด็ก โดยการชั่งน้ำหนักและวัดส่วนสูง
4. จัดอาหารกลางวัน และอาหารเสริมให้เด็กรับประทานอย่างมีคุณภาพ
5. จัดกิจกรรม นันทนาการ การเรียนรู้ และการออกกำลังกาย
6. จัดให้เด็กได้นอน พักผ่อน อย่างน้อย 1-2 ชั่วโมง
7. ตรวจสอบสุขภาพ ตรวจพัฒนาการ การรักษาพยาบาลเบื้องต้น และส่งเสริมการให้ภูมิคุ้มกัน

โรค

จะเห็นได้ว่า การจัดกิจกรรมที่ส่งเสริมด้านโภชนาการ พัฒนาการและการดูแลสุขภาพเด็กของผู้ดูแลเด็ก และคณะกรรมการพัฒนาเด็ก โดยเน้นที่ตัวเด็กเป็นศูนย์กลาง มีการดำเนินงานอย่างจริงจัง การจัดกิจกรรมที่แตกต่างจากศูนย์ฯ อื่น ๆ โดยเฉพาะด้านส่งเสริมสุขภาพ

การบริหารจัดการของศูนย์พัฒนาเด็กเล็กสวนเขื่อน

โดยการสัมภาษณ์และการสังเกตผู้นำชุมชน มีการดำเนินงานควบคุมดูแลของคณะกรรมการพัฒนาเด็ก คณะกรรมการหมู่บ้าน คณะกรรมการสภาตำบล ซึ่งช่วยเหลือและ สนับสนุนให้ศูนย์พัฒนาเด็กเล็กสวนเขื่อนอยู่ในสภาพที่เหมาะสมกับการอบรมเลี้ยงดู

วัตถุประสงค์

1. เพื่อส่งเสริมและสนับสนุนให้องค์กรชุมชนดำเนินการพัฒนาเด็กเล็ก
  2. เพื่อจัดหาทรัพยากรที่เหมาะสมและเพียงพอในการดำเนินการดำเนินงาน
- การดำเนินกิจกรรม

1. กำหนด แนวทางการปฏิบัติ ควบคุมการดำเนินงานโดยคณะกรรมการพัฒนาเด็ก
2. จัดสิ่งแวดล้อมที่เอื้อต่อการเจริญเติบโต และพัฒนาการเด็ก
3. จัดหาวัสดุ อุปกรณ์ สื่อการเรียน การสอน ในการดำเนินการ
4. จัดทำเอกสาร ทะเบียน ข้อมูลข่าวสาร
5. จัดหากองทุนพัฒนาเด็ก
6. ประสานงานกับหน่วยงานภาครัฐและเอกชน

จะเห็นได้ว่า องค์กรชุมชนมีการวางแผนสนับสนุนทรัพยากรจากภายในและภายนอกชุมชน มีการจัดตั้งกองทุนพัฒนาเด็ก เพื่อใช้ในการจัดหาสิ่งของที่จำเป็นในการดำเนินงาน โดยได้รับความร่วมมือจากทุกฝ่าย ปัจจุบันมีเงินกองทุน จำนวน 15,000 บาท ซึ่งแสดงให้เห็นว่าชุมชนและพ่อแม่ผู้ปกครอง ได้ให้ความสำคัญต่อการพัฒนา เด็กเป็นอย่างมาก

การมีส่วนร่วมของชุมชนในการดำเนินงานของศูนย์พัฒนาเด็กเล็กสวนเขื่อน

จากการสัมภาษณ์เจ้าหน้าที่ของรัฐ และการสังเกตการดำเนินงานของศูนย์พัฒนาเด็กเล็กสวนเขื่อน ได้รับการส่งเสริมและสนับสนุน โดยองค์กรชุมชน ประชาชน และพ่อแม่ผู้ปกครองเด็ก ซึ่งให้ความสำคัญต่อเด็กเล็กมาก

วัตถุประสงค์

1. เพื่อให้ พ่อแม่ ผู้ปกครอง มีความรู้ ความสามารถในการอบรมเลี้ยงดูเด็ก
2. เพื่อให้ พ่อแม่ ผู้ปกครองมีส่วนเกี่ยวข้องกับกิจกรรมพัฒนาเด็กเล็ก
3. เพื่อให้องค์กรชุมชนมีส่วนร่วม ในการดำเนินงานพัฒนาเด็กเล็ก

กิจกรรมดำเนินงาน

1. จัดให้พ่อแม่ ผู้ปกครองเด็กช่วยกันผลิตสื่อ หรือของเล่นนำไปให้เด็กเล่น
2. พ่อ แม่ผู้ปกครองเด็ก ช่วยจัดทำอาหารกลางวันสำหรับเด็ก
3. ปรับปรุงซ่อมแซม พัฒนาศูนย์พัฒนาเด็กเล็ก
4. จัดกิจกรรมในวันสำคัญต่างๆ เช่น วันเด็ก วันแม่ เป็นต้น
5. เข้าร่วมประชุม และร่วมคัดเลือกคณะกรรมการพัฒนาเด็ก
6. สนับสนุนกองทุนพัฒนาเด็ก

กระบวนการพัฒนาเด็กในศูนย์พัฒนาเด็กเล็กสวนเขื่อน มีการจัดกิจกรรมเพื่อพัฒนาเด็กทั้งทางร่างกาย จิตใจ อารมณ์ สังคม และสติปัญญา เป็นการเตรียมความพร้อมของเด็กก่อนเข้าเรียนชั้นประถม เช่น การเข้าแถว กิจกรรมเข้าจังหวะหรือพลศึกษา การเล่านิทาน ร้องเพลงการทำควมสะอาดร่างกาย การเล่นเกม การเรียนรู้เบื้องต้น การฝึกใช้กล้ามเนื้อ การเข้ากลุ่ม การรับประทานอาหาร การพักผ่อน ฯลฯ สำหรับบริการที่จัดให้แก่เด็กมีการจัดอาหารกลางวัน และอาหารเสริม ส่วนกิจกรรมอื่น ๆ มีการตรวจสุขภาพ การตรวจฟัน ฉีดวัคซีน ชั่งน้ำหนักวัดส่วนสูง มีการจัดกิจกรรมในวันสำคัญต่าง ๆ เช่น วันเด็ก วันแม่ วันสงกรานต์ วันขึ้นปีใหม่ ฯลฯ มีการจัดแสดงของเด็กในวันสำคัญ ๆ พร้อมทั้งหารายได้เข้าศูนย์โดยปัจจัยที่ทำให้กระบวนการพัฒนาเด็กดำเนินการไปด้วยดีเพราะ



การบริหารงานของคณะกรรมการพัฒนาเด็ก เช่น การจัดแบ่งหน้าที่รับผิดชอบในกิจกรรมช่วยกันผลิตสื่อ และการจัดทำอาหารกลางวันของพ่อแม่ ผู้ปกครองเด็ก การประชุมผู้ปกครอง ประชุมกรรมการพัฒนาเด็ก มีการประชุมสม่ำเสมอ อย่างน้อยเดือนละ 1 ครั้ง

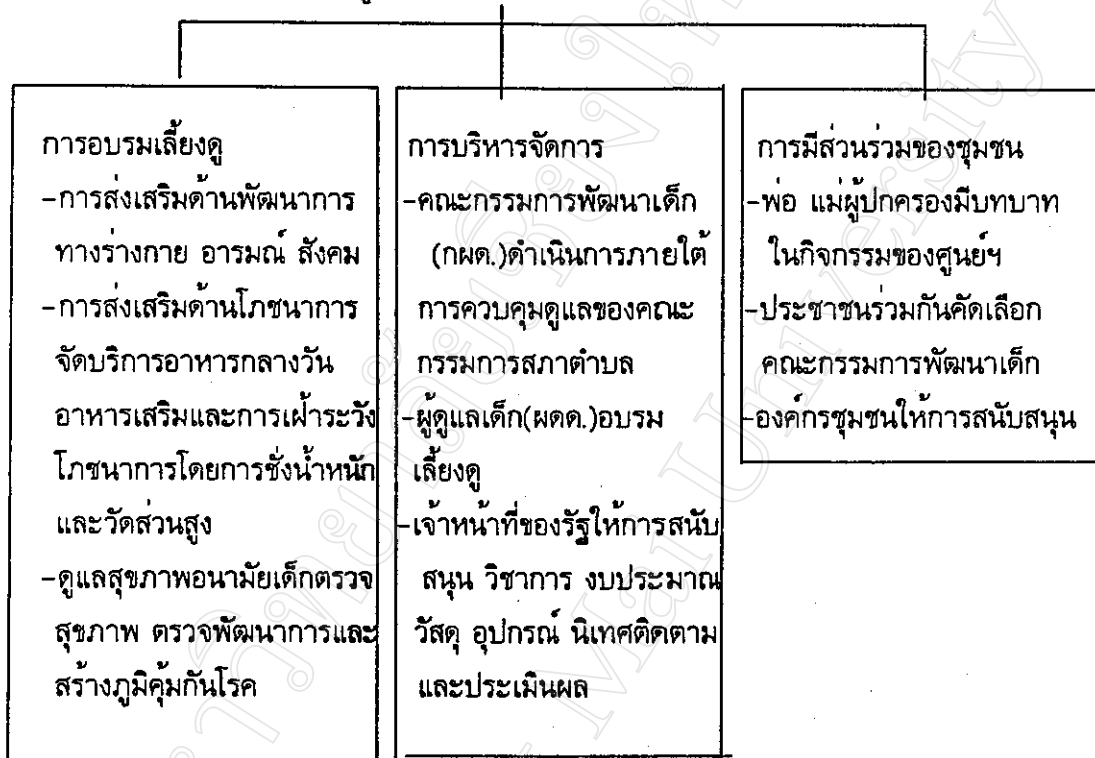
#### กิจกรรมประจำวันของศูนย์พัฒนาเด็กเล็ก

เวลา	กิจกรรมที่ปฏิบัติ
07.00 - 08.00 น.	- รับเด็กจากผู้ปกครอง
08.00 - 09.00 น.	- เคารพธงชาติ สวดมนต์ กายบริหาร
09.00 - 09.30 น.	- ตรวจสอบสุขภาพเด็ก
09.30 - 10.30 น.	- กิจกรรมกลุ่ม เล่นตามมุม
10.30 - 11.30 น.	- นิทาน/เพลง/เกมส์
11.30 - 12.30 น.	- รับประทานอาหาร
12.30 - 14.30 น.	- แปร่งฟัน ล้างมือ ล้างเท้า
14.30 - 15.30 น.	- นอนหลับ
15.30 - 16.30 น.	- ตื่นนอน ทำความสะอาดร่างกาย
16.30 - 17.00 น.	- รับประทานอาหารว่าง
	- เล่น
	- ผู้ปกครองรับกลับบ้าน
	- ผู้ดูแลเด็ก ดูแลความสะอาด
	เรียบร้อยภายในและนอกบริเวณศูนย์

#### กิจกรรมประจำสัปดาห์

วัน	กิจกรรม
จันทร์	ตรวจเล็บมือ - เล็บเท้า
อังคาร	ตรวจผม
พุธ	ตรวจฟัน
พฤหัสบดี	ตรวจหู
ศุกร์	ตรวจสุขภาพร่างกายทั่วไป

### ศูนย์พัฒนาเด็กเล็กสวนเขื่อน



### แผนภาพที่ 7 ลักษณะการดำเนินงานในศูนย์พัฒนาเด็กเล็กสวนเขื่อน

#### ส่วนที่ 4 ปัจจัย/เงื่อนไขที่เกี่ยวข้องกับกระบวนการพัฒนาเด็กเล็กในศูนย์พัฒนาเด็กเล็กสวนเขื่อน

ปัจจัยภายในที่เกี่ยวข้องกับกระบวนการพัฒนาเด็กเล็ก จากการสัมภาษณ์ และการสังเกตผู้วิจัยพบว่า

##### พ่อแม่ ผู้ปกครอง

จากการสัมภาษณ์แบบลึกของพ่อแม่ ผู้ปกครอง ที่ให้สัมภาษณ์ส่วนใหญ่เป็นผู้หญิงและเป็นแม่ของเด็ก และมีอายุอยู่ระหว่าง 21-40 ปี ซึ่งเหมาะสมกับการมีบุตร มีภาระเลี้ยงดูบุตรจำนวน 1-2 คน จำนวนสมาชิกในครอบครัวเฉลี่ย 4-5 คน มีสถานภาพสมรสและอยู่ด้วยกันในครอบครัวส่วนใหญ่ โดยผู้หญิงจะเป็นผู้รับภาระเลี้ยงดูเด็กโดยมี ปู่ ย่า ตา ยาย หรือญาติพี่น้องช่วยเลี้ยงดู แม้ว่าจะมีผู้เลี้ยงดูเด็กที่บ้านแต่พ่อแม่ ผู้ปกครองก็นำเด็กมารับบริการที่ศูนย์พัฒนาเด็กเล็กสวนเขื่อน เพราะ

ไม่มีเวลาดูแลเด็ก สภาพการอยู่อาศัย พ่อ แม่ ผู้ปกครองส่วนใหญ่มีบ้านและที่ดินเป็นของตนเอง มีลักษณะโครงสร้าง ครอบครัวแบบครอบครัวเดี่ยว และครอบครัวขยาย และชุมชนมีความสัมพันธ์แบบเครือญาติ ลักษณะทางเศรษฐกิจ อาชีพ และลักษณะการทำงานพบว่า พ่อ แม่ ผู้ปกครองส่วนใหญ่มีอาชีพเกษตรกรรมรองลงมาอาชีพรับจ้าง ซึ่งมีผลต่อรายได้ และฐานะเศรษฐกิจของครอบครัวส่วนสถานที่ทำงานนั้นทำงานอยู่กับบ้าน และมีแนวโน้มไปทำงานนอกบ้านเพิ่มมากขึ้น อาชีพเกษตรกรรมเริ่มลดลงสำหรับกลุ่มที่ทำงานอยู่กับบ้านนั้น เป็นเพราะส่วนหนึ่งเป็นแม่บ้าน ซึ่งหัวหน้าครอบครัวไปทำงานนอกบ้านบางรายค้าขาย หรือรับงานมาทำที่บ้านส่วนหนึ่งมีอาชีพทำนาทำสวน หรือรับจ้างทั่วไป รายได้ต่อครอบครัวต่อเดือน พบว่าส่วนใหญ่มีรายได้ 2,500-5,000 บาท สำหรับความเพียงพอระหว่างรายได้กับรายจ่ายของผู้ปกครองเด็กนั้น พบว่าผู้ปกครองเด็กส่วนใหญ่มีรายได้พอ ๆ กับรายจ่าย ไม่มีปัญหาในการเลี้ยงดูเด็ก เมื่อถามถึงรายได้ของครอบครัวกับการเลี้ยงดูเด็กก็ได้คำตอบว่า ครอบครัวที่มีเศรษฐกิจ และฐานะทางการเงินสูงย่อมมีเครื่องอำนวยความสะดวก เช่น อาหาร ยารักษาโรค อุปกรณ์ต่าง ๆ รวมทั้งที่พักอาศัยดีเพียงพอ เป็นการส่งเสริมพัฒนาการทางกาย และมีผลต่อพัฒนาการด้านอารมณ์ และสังคมด้วย แต่เด็กที่มาจากครอบครัวยากจนมักขาดปัจจัยที่จำเป็นทำให้พัฒนาการของเด็กไม่สามารถเจริญเติบโตตามวัยได้

พ่อ แม่ ผู้ปกครองเด็กส่วนใหญ่มีการเข้าร่วมสนับสนุนการดำเนินกิจกรรมของศูนย์ฯ เมื่อถามผู้ปกครองเด็กว่าทำไมจึงส่งบุตรหลานเข้าศูนย์พัฒนาเด็กเล็กสวนเขื่อน ก็ได้คำตอบที่ไม่แตกต่างกันโดยเงื่อนไขที่ผู้ปกครองเด็กส่งบุตรหลานเข้าศูนย์ฯ ส่วนใหญ่ไม่มีเวลาดูแลเด็กเพราะต้องออกไปทำงานนอกบ้าน และต้องการให้เด็กได้เตรียมความพร้อมก่อนเข้าเรียนชั้นประถมศึกษา

จากความคิดเห็นของพ่อ แม่ ผู้ปกครองแสดงให้เห็นว่าเด็กที่ใช้บริการศูนย์ฯ ส่วนใหญ่ได้รับการพัฒนาทั้งด้านร่างกาย จิตใจ อารมณ์ สังคม สติปัญญา และจริยธรรม ตามวัตถุประสงค์ของกระบวนการพัฒนาเด็กเล็ก ในศูนย์พัฒนาเด็กเล็ก ส่วนการเข้าร่วมกิจกรรมต่างๆของศูนย์พัฒนาเด็กเล็กสวนเขื่อนนั้น พ่อ แม่ผู้ปกครองมีส่วนร่วมในกระบวนการตัดสินใจ เช่น การคัดเลือก คณะกรรมการพัฒนาเด็ก การคัดเลือกผู้ดูแลเด็ก และมีความเข้าใจในกระบวนการดำเนินงาน กฎระเบียบ บทบาทหน้าที่ต่าง ๆ ของศูนย์พัฒนาเด็ก

#### ผู้ดูแลเด็ก

ศูนย์พัฒนาเด็กเล็กสวนเขื่อน มีผู้ดูแลเด็ก (มตด.) ที่ผ่านการฝึกอบรมตามหลักสูตรแล้วจำนวน 3 คน จากการสัมภาษณ์แบบเจาะลึกและการสังเกตผู้ดูแลเด็กทั้งหมด พบว่าได้รับค่าตอบแทนจากกรมพัฒนาชุมชน เดือนละ 3,000 บาทต่อคน ทำการอบรมเลี้ยงดูเด็กในช่วงกลางวัน ระหว่าง

วันจันทร์-วันศุกร์ ระดับการศึกษาของผู้ดูแลเด็กคือ จบระดับอาชีวศึกษา อาศัยอยู่ในชุมชน ที่เป็นที่ตั้งของศูนย์พัฒนาเด็กเล็ก และผู้ดูแลเด็กเป็นคนในชุมชน เหตุผลของการเข้ามาเป็นผู้ดูแลเด็ก คือ รักและชอบเด็ก เพื่อที่จะได้ช่วยแบ่งเบาภาระของผู้ปกครองเด็ก และเพื่อจะได้มีรายได้เป็นของตัวเอง ค่าตอบแทน และรายได้จากการทำหน้าที่ผู้ดูแลเด็กประมาณ 3,500 บาทต่อเดือน สำหรับการฝึกอบรมเพื่อเพิ่มทักษะผู้ดูแลเด็ก พบว่า ทุกคนผ่านการอบรมทั้งช่วงก่อนและระหว่างการทำหน้าที่ผู้ดูแลเด็ก ส่วนในการปฏิบัติงานพบปัญหาคือ ผู้ปกครองคาดหวังให้สอนหนังสือมากกว่าในด้านของการสนับสนุนของคณะกรรมการ และเจ้าหน้าที่ภาคีรัฐบาลพบว่า ไม่มีปัญหาและได้รับการสนับสนุนอย่างดี ผู้ดูแลเด็กมีความพึงพอใจในการปฏิบัติหน้าที่ และอยากให้หน่วยงานภายนอกให้การสนับสนุนการดำเนินงานของศูนย์ฯ มากขึ้น เช่น การสนับสนุนวัสดุอุปกรณ์การฝึกอบรม ค่าตอบแทนเพื่อช่วยให้การดำเนินกิจกรรมพัฒนาเด็กได้ผลดีขึ้น ปัจจัยที่ผู้ดูแลเด็กพึงพอใจในการปฏิบัติงานคือรายได้จากการทำหน้าที่ ความร่วมมือของชุมชน การสนับสนุนของรัฐและสามารถปฏิบัติงานใกล้บ้าน

องค์กรชุมชนและกรรมการศูนย์พัฒนาเด็กเล็กสวนเขื่อน

จากวัตถุประสงค์ในการจัดตั้งศูนย์พัฒนาเด็กเล็กประการหนึ่ง คือ เพื่อส่งเสริมให้ประชาชนในชุมชนมีความเชื่อมั่นในการช่วยตนเอง เกิดความคิดริเริ่ม เสียสละ และเข้ามามีส่วนร่วมในกิจกรรมต่าง ๆ โดยพยายามใช้ทรัพยากรให้มากที่สุด ผู้วิจัยได้ทำการสัมภาษณ์แบบเจาะลึกและสังเกตการดำเนินงานของผู้นำชุมชน ตลอดจนกรรมการฝ่ายต่าง ๆ ที่เกี่ยวข้องพบว่า ในการจัดตั้งองค์กรชุมชนในรูปคณะกรรมการชุมชน ซึ่งประธานในชุมชนร่วมคัดเลือกมาร่วมงานกับหน่วยงานของรัฐ ผู้นำชุมชนและเอกชนผู้ให้การสนับสนุนการทำกิจกรรมต่าง ๆ ซึ่งถือว่าเป็นเครื่องมือในกระบวนการพัฒนาชุมชนที่จะนำไปสู่เป้าหมายสูงสุด การบริหารจัดการภายในชุมชนตำบลสวนเขื่อน โดยองค์กรชุมชน พบว่าได้รับความร่วมมือจากประชาชนเป็นอย่างดี เช่น การพัฒนาถนน วัด ฼าปนสถาน การขุดลอกคลอง เป็นต้น และยังมีกิจกรรมกลุ่มเพื่อพัฒนาหมู่บ้านในรูปแบบต่าง ๆ เช่น กลุ่มแม่บ้าน กลุ่มเยาวชน กลุ่มอาสาสมัครสาธารณสุข จากการสังเกตของผู้วิจัยพบว่า ในการดำเนินงานมีการเปิดโอกาสให้ประชาชนได้มีส่วนในการคิดริเริ่ม การพิจารณาตัดสินใจ การร่วมปฏิบัติและร่วมรับผิดชอบในเรื่องต่าง ๆ อันมีผลกระทบต่อตัวประชาชนเอง เช่น การคัดเลือกคณะกรรมการพัฒนาเด็ก ของศูนย์พัฒนาเด็กเล็กสวนเขื่อน ซึ่งได้คัดเลือกจากองค์กรชุมชนและประชาชน ผลการคัดเลือกประธานกรรมการ คือ ร.ต. มังกร ชัดติสละ จบการศึกษาระดับอาชีวศึกษาและกรรมการคนอื่น ๆ มีระดับการศึกษาจบชั้นประถมศึกษาจนถึงระดับอาชีวศึกษา กรรมการศูนย์พัฒนาเด็กมีวาระปฏิบัติงาน 2 ปี แต่ส่วนใหญ่ไม่ค่อยมีการเปลี่ยนแปลง กรรมการมีความเข้าใจเกี่ยวกับวัตถุประสงค์ การจัดตั้งศูนย์พัฒนาเด็ก และร่วมกัน

ค้นหาปัญหา กำหนดแนวทางการปฏิบัติงานตลอดจนมีการพูดคุยปรึกษาหารือและประชุมกันสม่ำเสมออย่างน้อยเดือนละ 1 ครั้ง จากการสัมภาษณ์กรรมการพบว่า กรรมการทุกคนมีความตั้งใจในการพัฒนาเด็กมาก และส่วนใหญ่มีความเห็นว่าศูนย์พัฒนาเด็กเล็กสวนเขื่อนจัดตั้งขึ้นเพื่อแบ่งเบาภาระของพ่อแม่ผู้ปกครองในการเลี้ยงดูเด็ก รองลงมา คือทำให้เด็กได้มีที่เรียนหนังสือ ได้เตรียมความพร้อมก่อนเข้าเรียนโรงเรียนประถมศึกษา เด็กได้รับการเลี้ยงดูที่ปลอดภัยกว่าอยู่ที่บ้าน ในการสนับสนุนการดำเนินงานของศูนย์พัฒนาเด็ก กรรมการได้จัดลำดับหน่วยภาครัฐที่ให้การสนับสนุนดังนี้ พัฒนาการ สาธารณสุข เกษตร และครู ตามลำดับ

บทบาทของกรรมการในศูนย์พัฒนาเด็กเล็กสวนเขื่อน ส่วนใหญ่มีบทบาทดังนี้

1. การติดต่อประสานงาน กับหน่วยงานภายนอก ซึ่งส่วนใหญ่เป็นการประสานทรัพยากรจากแหล่งต่าง ๆ ทั้งภาครัฐและเอกชน เพื่อสนับสนุนการดำเนินกิจกรรมของศูนย์ฯ
2. จัดการเกี่ยวกับการเงินของศูนย์ฯ ได้แก่ การจัดเก็บเงิน การตรวจสอบการใช้จ่ายเงิน
3. เป็นที่ปรึกษาของผู้ดูแลเด็กให้คำแนะนำแก่ผู้ดูแลเด็ก ช่วยแก้ไขปัญหา และตัดสินใจเกี่ยวกับการดำเนินงานของศูนย์ฯ
4. ช่วยดูแลการเรียนการสอน และช่วยเหลือซ่อมแซมอาคารศูนย์ฯ

สำหรับความพึงพอใจของกรรมการศูนย์ฯ ในการดำเนินงานพบว่า มีความพึงพอใจการดำเนินงานดีมาก ทั้งนี้เพราะเห็นว่าศูนย์พัฒนาเด็กเล็กสวนเขื่อน สามารถแบ่งเบาภาระของผู้ปกครองเด็กในชุมชนได้ และเด็กได้เรียนรู้เตรียมความพร้อมก่อนเข้าเรียน การดำเนินงานของศูนย์ฯ มีประโยชน์ต่อชุมชนเป็นอย่างมาก ข้อเสนอแนะเกี่ยวกับแนวทางการดำเนินงานของศูนย์ฯ ในการแก้ไขปัญหาของศูนย์ฯ โดยพยายามที่จะระดมทรัพยากรภายในชุมชน และให้หน่วยงานภายนอก เพิ่มความช่วยเหลือหรือติดต่อหาแหล่งที่จะให้ความช่วยเหลือมากขึ้น

ผู้นำชุมชน และกรรมการ ส่วนใหญ่เข้าใจในบทบาทในการดำเนินกิจกรรมพัฒนาเด็ก กรรมการพัฒนาเด็กสามารถประสานต่อความคิดสู่ชุมชน และมีความพร้อมในด้านการจัดการ วางแผน และกำหนดบทบาทหน้าที่ของส่วนต่าง ๆ ประชาชนส่วนใหญ่ได้รับรู้กิจกรรมของศูนย์พัฒนาเด็กเล็กสวนเขื่อน โดยเฉพาะพ่อแม่ ผู้ปกครอง และระบบสังคมในชุมชนที่มีความสัมพันธ์แบบเครือญาติ จะเห็นได้ว่าศักยภาพของผู้นำชุมชนทั้งที่เป็นทางการ และไม่เป็นทางการเป็นเงื่อนไขที่สำคัญในการบริหาร และสนับสนุนกิจกรรม ของศูนย์พัฒนาเด็กเล็กสวนเขื่อน ซึ่งเป็นองค์กรชุมชนที่มีความเข้มแข็ง มีระบบเครือข่ายความสัมพันธ์ที่ดีกับบุคคลและองค์กรทั้งในและนอกชุมชน จึงทำให้ชุมชนให้ความร่วมมือและเข้ามามีส่วนร่วมอย่างจริงจัง

การสนับสนุนขององค์กรเอกชนและบุคคลทั่วไป

องค์กรเอกชนส่วนใหญ่ เป็นบุคคลมีทั้งในชุมชน ที่มีจิตใจเสียสละ ตั้งใจจะช่วยเหลือเด็ก โดยการบริจาคเงินกองทุนพัฒนาเด็ก และบริจาคสิ่งของสนับสนุนการดำเนินกิจกรรมของศูนย์ฯ เช่น การสร้างรั้วคอนกรีต สร้างซุ้มป้ายศูนย์ฯ ศาลาพักผ่อน สร้างห้องสุขา ตลอดจนเสียสละแรงงานในการพัฒนาศูนย์ฯ โดยถือว่าการพัฒนาเด็กเล็กสวนเขื่อนเป็นกิจกรรมหนึ่ง ในงานพัฒนาชุมชน ที่จะส่งเสริมบทบาท และพัฒนาศักยภาพของกรรมการชุมชน หรือองค์กรชุมชนให้เข้มแข็งสามารถพึ่งตนเองได้ จะเห็นได้จากการที่องค์กรชุมชนเห็นความสำคัญของการพัฒนาเด็ก จึงพยายามประสานงานกับองค์กรเอกชน ตลอดจนบุคคลเพื่อช่วยพัฒนาเด็ก ปัจจัยที่ทำให้องค์กรเอกชนและบุคคลทั่วไป ให้ความร่วมมือเพราะมีการดำเนินงานพัฒนาเด็กเป็นรูปธรรม เช่น โครงการอาหารกลางวัน อาหารเสริม การพัฒนาซ่อมแซมศูนย์ฯ

การสนับสนุนจากปัจจัยภายในในการดำเนินงานของศูนย์พัฒนาเด็กเล็กสวนเขื่อน

1. สภาตำบล กพด. ผู้ปกครอง ราษฎร จัดผ้าป่าสามัคคีหาเงินเป็นทุนในการปรับปรุงศูนย์พัฒนาเด็กเล็ก จำนวน 2 ครั้ง รวมเป็นเงิน 35,000 บาท
2. สร้างรั้วคอนกรีต ศพด. สภาตำบล ผู้ปกครองเด็ก ราษฎรสละแรงงานวัสดุ คิดเป็นเงิน 30,000 บาท (งบราษฎร)
3. สร้างซุ้มป้ายศูนย์ฯ โดยราษฎรสมทบ คิดเป็นเงิน 25,000 บาท สร้างโรงเพาะเห็ดนางรม เป็นเงิน 8,000 บาท (งบราษฎร)
4. ปรับปรุงบริเวณศูนย์ฯ ถมดิน ปรับพื้นที่ ปลูกไม้ดอก ไม้ประดับ แปลงพืชผักสวนครัว คิดเป็นเงิน 20,000 บาท (งบราษฎร)
5. ประชาสัมพันธ์ให้ราษฎรเห็นความสำคัญ และให้การสนับสนุน คือ
  - เงินที่ได้รับจากงานศพทุกงาน เจ้าภาพทุกคนร่วมได้บริจาคเงินเป็นกองทุนพัฒนาเด็ก ครั้งละ 300-500 บาท
  - ได้รับบริจาค ศาลาพักผ่อน จำนวน 2 หลัง จากญาติแม่ศรีวรรณ เชื้อนพันธ์ และญาตินายตัน วิโรทฐ คิดเป็นเงิน 15,000 บาท
6. สร้างห้องสุขาถาวร เพื่อสุขภาพเด็ก 1 ห้อง เป็นเงิน 12,000 บาท (ราษฎร)
7. ดำเนินงานตามโครงการออมทรัพย์สำหรับเด็ก โดยให้เด็กออมทรัพย์ในกระปุกออมสิน

8. สร้างรั้วคอนกรีตด้านหลังอาคาร 1 ด้าน เป็นเงิน 30,000 บาท สนับสนุนโดยกำหนดค่าบทสวนเขื่อน เพื่ออุทิศส่วนกุศลให้คุณแม่ผู้ล่วงลับ
9. ได้รับความร่วมมือจากผู้ปกครองเด็ก สภาตำบล ราษฎร เอาใจใส่และช่วยเหลือสนับสนุนกิจกรรมต่าง ๆ ในการดำเนินงานศูนย์ฯ
10. ผู้ปกครองเด็ก กพต. จัดให้มีการพัฒนา ศพต. เป็นประจำทุกเดือน
11. สถานีอนามัยตำบลสวนเขื่อน สนับสนุนยาสามัญประจำบ้าน และมีการตรวจสุขภาพเด็กเป็นประจำทุกเดือน
12. ได้รับการสนับสนุน แนะนำ จากครูด้านการพัฒนาเด็กก่อนวัยเรียน การใช้สื่อการเรียนการสอน การสาธิตการใช้สื่อ
13. เกษตรตำบล ให้การสนับสนุนด้านการเกษตร การเพาะเห็ด การปลูกพืชผักสวนครัว สนับสนุนเมล็ดพันธุ์พืช

ปัจจัยภายนอกที่เกี่ยวข้องกับกระบวนการพัฒนาเด็กเล็ก จากการสัมภาษณ์ และการสังเกตผู้วิจัยพบว่า

#### นโยบายการพัฒนาเด็กเล็ก

นโยบายการพัฒนาเด็กของหน่วยงานรัฐบาล ด้านกรมการพัฒนาชุมชน กระทรวงมหาดไทย เพื่อส่งเสริมพัฒนาเด็กให้ได้รับการเลี้ยงดูอย่างถูกต้องตามวัย โดยการมีส่วนร่วมของชุมชน ด้านสาธารณสุข เพื่อส่งเสริมสุขภาพอนามัยของเด็กให้เจริญเติบโตทั้งร่างกาย จิตใจ อารมณ์ สังคมและสติปัญญา ด้านเกษตร เพื่อส่งเสริมให้เด็กได้รับสารอาหารครบถ้วนและเพียงพอ และด้านกระทรวงศึกษาธิการ เพื่อส่งเสริมให้เด็กได้มีความพร้อมและเหมาะสมตามวัยโดยการเรียนการสอนให้สอดคล้องตามวัยของเด็ก ดังนั้นนโยบายการพัฒนาเด็กของหน่วยงานของรัฐจึงมีวัตถุประสงค์เพื่อส่งเสริมพัฒนาการให้เด็กได้รับการเลี้ยงดู ให้เจริญเติบโตทั้งด้านร่างกาย จิตใจ อารมณ์ และสติปัญญาอย่างถูกต้องตามวัย และได้กำหนดบทบาทหน้าที่ที่เหมาะสมและสอดคล้อง โดยการทำงานที่สอดคล้องประสานกันของเจ้าหน้าที่ภาครัฐและเอกชน มีการสนับสนุน งบประมาณ วิชาการวัสดุอุปกรณ์ ตลอดจนแรงงาน

การสนับสนุนของหน่วยงานภาครัฐ

หน่วยงานภาครัฐ 4 กระทรวงหลักประกอบ มหาไทย สาธารณสุข เกษตรและสหกรณ์ และศึกษาธิการ ผู้วิจัยได้สัมภาษณ์ พุศุคยและสังเกตการปฏิบัติงานของเจ้าหน้าที่ภาครัฐจากการศึกษาครั้งนี้ พบว่าการให้ความร่วมมือต่อหน่วยงานต่าง ๆ จะเห็นได้ว่าปัจจัยที่สำคัญคือความสัมพันธ์ทางสังคมระหว่างเจ้าหน้าที่ของรัฐกับชุมชน ที่ทำการสนับสนุนการดำเนินงาน ศูนย์พัฒนาเด็กเล็กเอกชนของหน่วยงานของรัฐโดยแยก ได้ดังนี้

หน่วยงานมหาไทย คือ พัฒนาการตำบล ลักษณะการให้การสนับสนุนมีดังนี้

- ค่าตอบแทนอาสาสมัครผู้ดูแลเด็ก คนละ 3,000 บาทต่อเดือน ให้งบประมาณการก่อสร้างและซ่อมแซมอาคารศูนย์ฯ
- การสนับสนุนวิชาการ ได้แก่ การจัดการอบรมผู้ดูแลเด็ก ตลอดจนกรรมการพัฒนาเด็กเพื่อเพิ่มทักษะในการปฏิบัติงาน ปีละ 1-2 ครั้ง การจัดเอกสารการจัดกิจกรรมภายในศูนย์ฯ
- การสนับสนุนอาหารกลางวัน อาหารเสริมนม
- การสนับสนุนของเล่นเพื่อการพัฒนาเด็ก สื่อการเรียนการสอน อุปกรณ์เครื่องใช้ที่จำเป็น อุปกรณ์เครื่องครัว และภาชนะจัดใส่อาหารกลางวัน
- การให้คำปรึกษาแนะนำแก่ผู้ดูแลเด็ก และกรรมการพัฒนาเด็กในการดำเนินกิจกรรมของศูนย์ฯ การดูแลการเงินและบัญชี ตลอดจนการติดต่อประสานงาน และประสานทรัพยากรกับหน่วยงานอื่น
- กระตุ้นให้ประชาชนมีส่วนร่วมในการพัฒนาศูนย์ฯ

หน่วยงานสาธารณสุข คือ สาธารณสุขตำบล มีลักษณะให้การสนับสนุนมีดังนี้

- การสนับสนุนวิชาการ ได้แก่ การอบรมผู้ดูแลเด็ก จัดเอกสารด้านรักษาพยาบาลเบื้องต้น สุขวิทยาส่วนบุคคล โภชนาการ การส่งเสริมพัฒนาการตามวัย ฯลฯ
- ตรวจสอบสุขภาพ รักษาพยาบาลฉีดวัคซีน ตรวจฟัน ชั่งน้ำหนัก วัดส่วนสูง
- การสนับสนุนยาสามัญประจำบ้าน
- การสนับสนุนกิจกรรมส่งเสริมสุขภาพเด็ก เช่น การจัดงานวันเด็ก การประกวดสุขภาพเด็ก โครงการอาหารเสริม และอาหารกลางวัน
- ให้คำปรึกษาแก่ผู้ดูแลเด็ก และกรรมการพัฒนา



หน่วยงานศึกษาธิการ คือ ครู มีลักษณะให้การสนับสนุนมีดังนี้

- การสนับสนุนวิชาการ ได้แก่ การใช้สื่อการเรียน การสอน การสาธิตการใช้สื่อ ให้ความรู้ด้านการพัฒนาเด็กก่อนวัยเรียน

- ให้คำปรึกษาแก่ผู้ดูแลเด็ก และกรรมการพัฒนาเด็ก

หน่วยงานเกษตรและสหกรณ์ คือ เกษตรตำบล ลักษณะให้การสนับสนุนดังนี้

- การสนับสนุนวิชาการ ได้แก่ โครงการอาหารกลางวัน การปลูกพืชผักสวนครัวการเพาะเห็ดนางรม

- การสนับสนุนเมล็ดพันธุ์พืช อุปกรณ์การเพาะเห็ดนางรม

- ให้คำปรึกษาแก่ผู้ดูแลเด็ก และกรรมการพัฒนาเด็ก

จะเห็นได้ว่าการสนับสนุนของหน่วยงานภาครัฐ ส่วนใหญ่จะเน้นด้านงบประมาณวิชาการและการสนับสนุนวัสดุอุปกรณ์ ปัจจัยที่สำคัญคือ ความสัมพันธ์ทางสังคมระหว่างเจ้าหน้าที่ของรัฐกับชุมชนในการดำเนินกิจกรรมและการติดตามเยี่ยมเยียน ดังนั้นหน่วยงานภาครัฐระดับตำบล และอำเภอควรได้มีการประสานงานในการดำเนินงานพัฒนาเด็ก ทั้งนี้เน้นการประชุมฝักอบรรมร่วมกันโดยอาศัยข้อมูลที่มีอยู่ในหมู่บ้าน และลักษณะงานที่รับผิดชอบปรับเป็นแนวทางร่วมกัน เพื่อดำเนินงานพัฒนาเด็กให้เป็นไปในทิศทางเดียวกัน

การสนับสนุนขององค์กรเอกชนและบุคคลทั่วไป

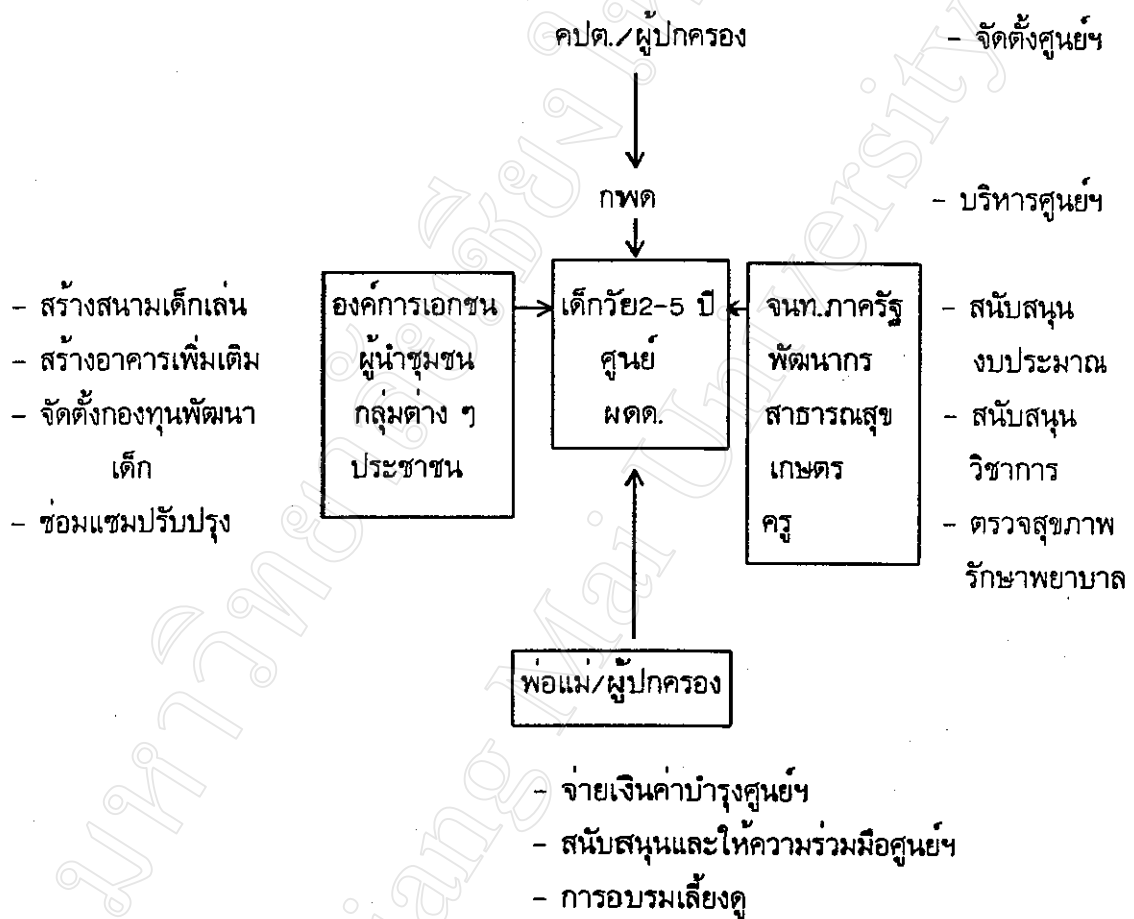
องค์กรเอกชนจากภายนอกชุมชนที่มีจิตใจเสียสละ ตั้งใจจะช่วยเหลือเด็ก โดยการบริจาคเงินกองทุนพัฒนาเด็ก และบริจาคสิ่งของสนับสนุน การดำเนินกิจกรรมของศูนย์ฯ เช่น นักการเมือง สมาชิกสภาผู้แทนราษฎร ให้การสนับสนุนการดำเนินงานของศูนย์ฯ เช่น สร้างอาคารเก็บพัสดุ เป็นต้น จะเห็นได้ว่าหน่วยงานภายนอกมีส่วนร่วมในการสนับสนุนการทำงานของศูนย์ฯ ค่อนข้างมากมีทั้งรูปแบบการสงเคราะห์ด้านการเงิน วัสดุอุปกรณ์และแรงงานในการพัฒนาศูนย์ฯ โดยถือว่าการพัฒนาเด็กเล็กสวนเขื่อนเป็นกิจกรรมหนึ่งในงานพัฒนาชุมชนที่จะส่งเสริมบทบาท และพัฒนาศักยภาพของกรรมการชุมชน หรือองค์กรชุมชนให้เข้มแข็งสามารถพึ่งตนเองได้ จะเห็นได้ว่าจากการที่องค์กรชุมชนเห็นความสำคัญของการพัฒนาเด็ก จึงพยายามประสานงานกับองค์กรเอกชน บุคคล นอกชุมชนเพื่อช่วยพัฒนาเด็ก ปัจจัยที่ทำให้องค์กรเอกชนและบุคคลทั่วไปให้ความร่วมมือเพราะมีการดำเนินงานพัฒนาเด็กเป็นรูปธรรม เช่น โครงการอาหารกลางวัน อาหารเสริม การพัฒนาซ่อมแซมศูนย์ฯ

### การรับรู้ข้อมูลข่าวสาร

โดยผ่านสื่อต่าง ๆ เช่น โทรทัศน์ วิทยุ หนังสือ สิ่งพิมพ์ต่าง ๆ ส่งผลให้เด็ก พ่อ แม่ ผู้ปกครอง ผู้ดูแลเด็กและองค์กรชุมชน ได้มีการเรียนรู้การเปลี่ยนแปลงสิ่งต่าง ๆ ที่สามารถนำมาพัฒนาเด็กเล็กทั้งที่บ้านและในศูนย์พัฒนาเด็กเล็ก เช่น การจัดทำสื่อของเล่นสำหรับเด็ก การอบรมเลี้ยงดูและการให้อาหารแก่เด็ก

การสนับสนุนจากปัจจัยภายนอกในการดำเนินงานของศูนย์พัฒนาเด็กเล็กสวนเขื่อน

1. ได้รับการสนับสนุน เครื่องเล่นกลางแจ้งงบประมาณจากกรมการพัฒนาชุมชน กระทรวงมหาดไทย ปี พ.ศ 2538 งบประมาณ 15,000 บาท
2. ผู้ดูแลเด็ก (ผดศ.) ได้รับค่าตอบแทนจากกรมการพัฒนาชุมชน จำนวน 3 คนคนละ 3,000 บาทต่อเดือน และในปีงบประมาณ 2539 ได้รับงบประมาณตาม โครงการอาหารกลางวันและโครงการจัดหาอาหารเสริม (นม) สำหรับเด็กในศูนย์ฯ จำนวน 37 คน
3. สภาตำบลสร้างถนนคอนกรีตเสริมไม้ไผ่ ขนาดกว้าง 4 เมตร ยาว 120 เมตร งบประมาณ 120,000 บาท จากงบประมาณสภาตำบล ปี พ.ศ 2538
4. สภาตำบลสร้างศูนย์พัฒนาเด็กเล็ก ตามแบบแปลน พช. ที่ 03/1/36 งบประมาณ 370,000 บาท จากโครงการพัฒนาตำบล (คพต) ปี พ.ศ 2537
5. สร้างโรงอาหารสำหรับเด็กในศูนย์ฯ จำนวน 1 หลัง และสร้างถนนคอนกรีตเสริมเหล็ก เป็นเงิน 77,000 บาท จากงบประมาณโครงการพัฒนาตำบล ปี พ.ศ. 2539
6. สร้างถังเก็บน้ำฝนคอนกรีตตามแบบ ผ. 33 งบประมาณ 60,000 บาท จากกรมการพัฒนาชุมชน ตามโครงการพัฒนาจังหวัด ปี พ.ศ. 2539
7. ได้รับความร่วมมือจากสำนักงานพัฒนาชุมชนอำเภอ/จังหวัด ให้คำแนะนำในด้านการดำเนินงานและเป็นพี่ปรึกษา
8. สร้างอาคารเก็บพัสดุจำนวน 1 หลังโดยได้รับการสนับสนุนจาก ส.ส.ตุลิต รั้งศิริ เป็นเงิน 2,000 และส.ส.ศิริวรรณ ปรากฏศักดิ์ เป็นเงิน 2,000 บาท ราษฎรสมทบ คิดเป็นเงิน 46,000 บาท



แผนภาพที่ 8 ปัจจัยที่ส่งผลต่อการพัฒนาเด็กในศูนย์พัฒนาเด็กเล็กสวนเขื่อน

ส่วนที่ 5 ประสิทธิภาพของกระบวนการพัฒนาเด็ก ในศูนย์พัฒนาเด็กเล็กสวนเขื่อน ที่มีผลต่อการพัฒนาเด็กเล็ก

จากแนวคิดเชิงทฤษฎีและนโยบายเกี่ยวกับกระบวนการพัฒนาเด็กเล็ก ในการศึกษา ครั้งนี้พบว่า กระบวนการพัฒนาเด็กเล็กในศูนย์พัฒนาเด็กเล็กสวนเขื่อน ซึ่งศูนย์ฯ แห่งนี้ได้รับการประเมิน โดยการประกวดการดำเนินงาน และผลการประกวดได้รับรางวัลชนะเลิศระดับจังหวัด และชนะเลิศระดับเขต จากการดำเนินงานที่สอดคล้องกันอย่างเป็นองค์รวม จึงส่งผลให้ภาวะสุขภาพของเด็กเล็กที่เข้ารับบริการในศูนย์พัฒนาเด็กเล็กสวนเขื่อน มีภาวะโภชนาการอยู่ในเกณฑ์ พัฒนาการทางร่างกาย อารมณ์ จิตใจ และสติปัญญาตามวัย เด็กเล็กมีสุขภาพร่างกายสมบูรณ์

ภาวะโภชนาการของเด็กในศูนย์พัฒนาเด็กเล็กสวนเขื่อน

ตาราง 2 จำนวนร้อยละภาวะโภชนาการเด็กเปรียบเทียบ เกณฑ์ น้ำหนัก/อายุ

ภาวะโภชนาการ	จำนวน (คน)	ร้อยละ
ปกติ	35	94.0
ระดับ 1	3	6.0
ระดับ 2	0	0
รวม	37	100

จะเห็นได้ว่า ภาวะโภชนาการของเด็ก โดยการใช้น้ำหนักเปรียบเทียบด้วยอายุ พบว่าเด็กมีภาวะโภชนาการระดับปกติเป็นส่วนใหญ่ ร้อยละ 94.0

ตาราง 3 จำนวนร้อยละภาวะโภชนาการเด็กเปรียบเทียบ เกณฑ์ ส่วนสูง/อายุ

ภาวะโภชนาการ	จำนวน (คน)	ร้อยละ
ปกติ	33	89.2
ระดับ 1	3	8.1
ระดับ 2	1	2.7
รวม	37	100

จะเห็นได้ว่า ภาวะโภชนาการของเด็ก โดยการใช้นัดเกณฑ์ส่วนสูงเปรียบเทียบกับอายุ พบว่าเด็กมีภาวะโภชนาการระดับปกติเป็นส่วนใหญ่ ร้อยละ 89.2

ตาราง 4 จำนวนร้อยละภาวะโภชนาการเด็กเปรียบเทียบ เกณฑ์ น้ำหนัก/ส่วนสูง

ภาวะโภชนาการ	จำนวน (คน)	ร้อยละ
ปกติ	34	91.2
ระดับ 1	3	8.8
ระดับ 2	0	0
รวม	37	100

จะเห็นได้ว่า ภาวะโภชนาการของเด็ก โดยการใช้เกณฑ์ส่วนสูงเปรียบเทียบกับส่วนสูงพบว่าเด็กมีภาวะโภชนาการระดับปกติเป็นส่วนใหญ่ ร้อยละ 91.2

จากการเฝ้าระวังทางโภชนาการ โดยการชั่งน้ำหนักและวัดส่วนสูงเทียบเกณฑ์ต่ออายุเปรียบเทียบกับเกณฑ์ของกองโภชนาการ กรมอนามัยกระทรวงสาธารณสุข พบว่าเด็กที่เข้ารับบริการในศูนย์พัฒนาเด็กเล็กสวนเขื่อน มีภาวะโภชนาการได้ตามเป้าหมายในแผนพัฒนาสาธารณสุขฉบับที่ 8

#### ผลการประเมิน ด้านพัฒนาการเด็กในศูนย์พัฒนาการเด็กเล็กสวนเขื่อน

##### การตรวจพัฒนาการของเด็กอายุ ระหว่าง 2-3 ปี

พัฒนาการ	ผ่านเกณฑ์ (ร้อยละ)	ไม่ผ่านเกณฑ์ (ร้อยละ)
1. การทรงตัวและการเคลื่อนไหวของร่างกาย	94.1	5.9
2. การใช้ตาและมือ	76.4	23.6
3. การสื่อความหมายและภาษา	88.2	11.8
4. สังคม	67.7	32.3

## การตรวจพัฒนาการของเด็กอายุ ระหว่าง 3-4 ปี

พัฒนาการ	ผ่านเกณฑ์ (ร้อยละ)	ไม่ผ่านเกณฑ์ (ร้อยละ)
1. การทรงตัวและการเคลื่อนไหวของร่างกาย		
- ขึ้นบันไดสลับเท้าได้	91.7	8.3
- ซี่สามล้อ	81.8	18.2
2. การใช้ตาและมือ		
- วาดวงกลมได้ตามแบบ	66.7	33.3
3. การสื่อความหมายและภาษา		
- เล่าเรื่องที่ตนประสบมาได้	75.0	25.0
4. สังคม		
- ถอดรองเท้าได้	100.0	00.0
- ใส่เสื้อได้	50.0	50.0
- รู้เพศตนเอง	66.7	33.3
- แบ่งของให้คนอื่นได้บ้าง	91.7	8.3
- เล่นกับคนอื่น	100.0	00.0
- ความคุมการถ่ายอุจจาระได้	75.0	25.0

## การตรวจพัฒนาการของเด็กอายุระหว่าง 4-5 ปี

พัฒนาการ	ผ่านเกณฑ์ (ร้อยละ)	ไม่ผ่านเกณฑ์ (ร้อยละ)
1. การทรงตัวและการเคลื่อนไหว		
- กระโดดเท้าเดียว	75.0	25.0
- เดินลงบันไดสลับเท้าได้	75.0	25.0
2. การใช้ตาและมือ		
- วาดสี่เหลี่ยมได้ตามแบบรูป	37.5	62.5
- วาดคนได้สามส่วน	37.5	62.5
3. การสื่อความหมายและภาษา		
- ร้องเพลง	75.0	25.0
- พูดเป็นประโยคเล่าเรื่องที่จำได้	62.5	62.5
- ถามคำถาม	75.0	25.0
4. สังคม		
- เล่นร่วมกับคนอื่นได้	87.5	12.5
- ควบคุมการขับถ่าย (กลางวันและกลางคืน)	87.5	12.5

ผลการประเมินพัฒนาการของเด็กที่รับบริการในศูนย์พัฒนาเด็กเล็กสวนเขื่อน ตามกลุ่มอายุ เมื่อเทียบกับเกณฑ์ของกระทรวงสาธารณสุข พบว่าเด็กส่วนใหญ่ผ่านเกณฑ์ประเมิน ซึ่งแสดงถึงการอบรมเลี้ยงดู และมีการส่งเสริมพัฒนาการของเด็กตามวัยอย่างต่อเนื่อง

จากผลการตรวจสอบสุขภาพลักษณะทั่วไป ของเด็กที่เข้ารับบริการในศูนย์พัฒนาเด็กเล็กสวนเขื่อน พบว่า

ฟันผุ 9 คน คิดเป็นร้อยละ 24.3

ฟันไม่ผุ 28 คน คิดเป็นร้อยละ 75.7

ลักษณะปาก เป็นปากนกกระจอก 2 คน

ลักษณะตา ปกติ

ลักษณะหู ส่วนใหญ่ปกติ ไม่มีหูน้ำหนวก



ลักษณะผิวหนัง ส่วนใหญ่ผิวหนังจะเต่งตึง ไม่มีบาดแผล มีตุ่มผื่นคันเพียง 2 คน  
ลักษณะการเต้นของหัวใจ อัตราการเต้นของหัวใจปกติ

ลักษณะปอด การหายใจส่วนใหญ่ปกติ มีเด็กจำนวน 2 คน ผิดปกติ

จะเห็นได้ว่า เด็กส่วนใหญ่มีสุขภาพร่างกายสมบูรณ์ แข็งแรง ส่วนปัญหาที่พบคือเด็กมี  
พื่นน้ำนมผุ และมีอาการผดผกิดเพียงเล็กน้อย จากปากนกกระจอก ผื่นคันและระบบหายใจ  
ด้านการส่งเสริมพัฒนาการต่าง ๆ ของเด็ก

โดยการสังเกตและสัมภาษณ์พ่อแม่ ผู้ปกครอง พบว่าในช่วงอายุ 2-5 ปี เด็กมีความต้อง  
การพัฒนาการในด้านต่าง ๆ ทั้งทางร่างกาย สติปัญญา จิตใจ อารมณ์ และสังคมอย่างต่อเนื่อง  
ดังนั้นในการอบรมเลี้ยงดูเด็กเล็ก พ่อแม่ ผู้ปกครองควรมีความเข้าใจ และพยายามตอบสนองความต้อง  
การต่าง ๆ ของเด็กให้ได้ครบถ้วนและเมื่อเด็กมีอายุระหว่าง 2-5 ปี ควรมีการฝึกทักษะรับผิดชอบ  
ตนเองในกิจวัตรประจำวัน เช่น การกินอาหารการควบคุมการขับถ่าย การรักษาความสะอาดของ  
ร่างกาย และการแต่งกาย ขณะเดียวกันเด็กก็ให้เรียนรู้จากการเล่นตลอดจนต้องการมีปฏิสัมพันธ์กับคน  
และวัตถุที่อยู่รอบตัว รวมทั้งมีประสบการณ์การเรียนรู้ตามความสามารถและความสนใจของตนเอง  
อีกด้วย

กิจกรรมที่เด็กชอบเล่นมากที่สุด คือ การเล่นเกมที่มีจำหน่ายในท้องตลาด เพราะหาซื้อ  
ง่ายมีให้เลือกมากมาย รองลงไปคือ การวิ่งเล่น การวิ่งไล่จับ นอกจากนี้มีการเล่นกับสัตว์ เล่นของเล่น  
จำพวกเศษวัสดุ เป็นต้น สำหรับผู้ที่เล่นกับเด็ก ได้แก่ พี่น้อง เพื่อน ๆ รองลงไปยังเล่นกับพ่อแม่ ปู่  
ย่า ตายาย และคนในครอบครัว มีเด็กประมาณร้อยละ 12 ที่เล่นคนเดียวการที่เด็กเล่นคนเดียวอาจเป็น  
เพราะปัจจุบันพ่อแม่มีบุตรน้อยลง และครอบครัวเป็นครอบครัวเดี่ยวมากขึ้น

การซักถามของเด็ก ซึ่งเด็กในวัย 2-3 ขวบ เป็นวัยที่อยากรู้ อยากรู้อยากเห็น จึงซักถามอยู่เสมอ ๆ  
ต้องการคำอธิบาย ต้องการคำตอบของพ่อ แม่ ผู้ปกครองเด็ก จากการสัมภาษณ์ พ่อ แม่ ผู้ปกครอง  
พบว่าประมาณร้อยละ 98 ตอบว่าการซักถามของเด็ก เป็นสิ่งที่ดี แสดงว่าเด็กฉลาด อยากรู้อยากเห็น  
รู้จักคิด และกล้าแสดงออก ส่วนพ่อแม่ ผู้ปกครองกลุ่มที่มีความเห็นว่าการซักถามของเด็กเป็นสิ่งที่  
ไม่ดี ซึ่งมีจำนวนไม่มากนักให้เหตุผลว่ารำคาญที่ต้องคอยตอบคำถามของเด็ก และบางครั้งเด็กถาม  
คำถามที่ยังไม่สมควรรู้ พ่อ แม่ ผู้ปกครอง ส่วนใหญ่มีความเห็นว่า ควรฝึกสอนด้านจริยธรรมในระดับ  
พื้นฐานให้กับเด็ก ได้แก่ การไหว้ผู้ใหญ่ การช่วยเหลืองานบ้านเล็ก ๆ น้อย ๆ เช่น หยิบของต่าง ๆ  
ดูพื้น พับผ้า การกล่าวคำขอบคุณ การพูดขอโทษการมีเมตตาสัตว์ การรู้จักให้อภัย และการมี  
ระเบียบวินัย

เด็กมีการเคลื่อนไหวมากขึ้นตามอายุชอบสังเกตผู้ใหญ่ และเลียนแบบการกระทำ ดังนั้นผู้ใหญ่ต้องเป็นแบบอย่างที่ดีและค่อย ๆ ให้เด็กพัฒนาไปตามลำดับที่ละขั้น ส่วนพัฒนาการทางภาษาพบว่าเด็กพูดได้มากขึ้นกว่าเดิม เป็นประโยคสั้น ๆ ฟังคำสั่งได้ สนใจฟังนิทาน แต่ยังไม่ทราบว่าอะไรถูกอะไรผิด เด็กอายุ 3 ปี ในช่วงอายุนี้เด็กพูดไม่หยุดปาก ช่างซักถาม มีความสุขในการพูดคนเดียว พูดกับของเล่น สัตว์เลี้ยงชอบฟังคนอื่นคุยกัน ช่างจดจำ เข้าใจเรื่องราวต่าง ๆ ดีขึ้น ชอบแสดงออกด้วยคำพูดที่แปลก ไม่สุภาพเช่น คำด่า แต่ยังไม่เข้าใจความหมายที่แท้จริง ส่วนพัฒนาการทางอารมณ์เด็กวัยนี้มีอารมณ์อยากรู้ อยากเห็น มีความสงสัยในสิ่งต่าง ๆ จะสำรวจทุกอย่างที่ผ่านมา อยากช่วยอยากทำกิจกรรมต่าง ๆ ที่ผู้ใหญ่ทำ อย่างไรก็ตามการสำรวจอย่างเดียวไม่ทำให้ได้คำตอบที่เพียงพอ จึงซักถามเพื่อช่วยให้ได้รับคำตอบที่กระจ่างชัด พ่อ แม่ ผู้ดูแลเด็กจึงควรตอบคำถามของเด็ก เพื่อให้เด็กสามารถพัฒนาการทางสติปัญญาต่อไป อันจะเป็นรากฐานนำไปสู่การเรียนรู้ที่ดี ด้านอารมณ์รักเด็กมักแสดงความรัก ด้วยการส่งเสียงแสดงความยินดีชอบให้ผู้อื่นแสดงความรักต่อตน เช่น กอดจูบอุ้มนั่งตักและมักจะให้ความรักแก่บุคคลในครอบครัวมากกว่าบุคคลภายนอก ตลอดจนรักของเล่นของใช้ส่วนตัว รวมทั้งสัตว์เลี้ยงในบ้าน และแสดงอย่างเปิดเผย สำหรับพัฒนาการทางสติปัญญา เด็กจะตัดสินใจทุกอย่างด้วยการรับรู้ทางสายตา และสิ่งที่เห็นเฉพาะจุด จะละเลยภาพที่เป็นลักษณะรวม เด็กจะพุ่งความสนใจไปที่ส่วนใดส่วนหนึ่งของภาพโดยไม่สนใจกับภาพรวมทั้งหมด เด็กจะไม่ยอมนอนกลางวัน กลางคืนจะไม่เข้านอนตามปกติ มักชอบรวมกลุ่มอยู่กับผู้ใหญ่หรือเด็กอื่น ๆ วัยนี้มีพัฒนาการทางด้านศิลปะ ชอบแต่งตัวเลียนแบบผู้ใหญ่ ชอบหลีกเลี่ยงกิจวัตรประจำวัน เพื่อจะได้เล่นให้เต็มที่ เริ่มรู้จักการแข่งขัน โดยเฉพาะการแข่งขันระหว่างกลุ่มเด็กชอบช่วยเหลือพ่อแม่ หรือสมาชิกภายในบ้านทำงาน ถ้าเด็กทำได้สำเร็จจะแสดงความดีใจ

การส่งเสริมพัฒนาการเด็ก ในศูนย์พัฒนาเด็กเล็กสวนเขื่อน โดยการสัมภาษณ์ผู้ดูแล และการสังเกตผู้วิจัยพบว่า มีการฝึกให้เด็กช่วยเหลือตนเองในด้านการตักนม หรือตักน้ำจากแก้ว ตักอาหารเข้าปาก ฝึกให้เด็กบอกเมื่อต้องการขับถ่ายและการอาบน้ำ การแต่งตัว การร้องเพลง ฟ้อนรำการเล่นของเล่นกลางแจ้ง การเล่นของเล่นในร่ม การเก็บของเล่นเข้าที่

สำหรับเด็กอายุ 2 ปี พบว่า กล้ามเนื้อต่าง ๆ มีการเจริญขึ้นมาก โดยเฉพาะกล้ามเนื้อมือ แขน แต่การประสานงานของกล้ามเนื้อ กับระบบประสาทยังทำงานไม่เต็มที่ จากการสังเกตเด็กวัยนี้มักไม่อยู่นิ่ง มีการเคลื่อนไหวตลอดเวลา ช่วยเทกล้ามเนื้อต่าง ๆ พัฒนาความแข็งแรงสมบูรณ์ เช่น ขึ้นลงบันไดได้เองตามลำพัง เดินก้าวยาว ๆ และเดินถอยหลังเลียนแบบได้ ก้มลงเก็บของได้โดยไม่ล้ม วิ่งเตะฟุตบอลได้ ปิดฝาขวดได้ ถอดกลอนประติภูมิ ลุกมุดประติภูมิ ถอดถุงเท้าได้เอง มีการฝึกให้เด็ก

ลากเส้นตรงรูปสามเหลี่ยมและสี่เหลี่ยมตามแบบได้ เปิดหนังสือทีละแผ่นได้ มีการพัฒนาการชักว่า เกณฑ์อายุ 3 ปี ส่วนใหญ่มีการเคลื่อนไหวไม่อยู่นิ่ง ลูกนั่ง ยืนเดิน กระโดดสลับเท้าและผู้วิจัยพบว่า เด็กอายุ 2 ปี เวลาหิวรู้จักจะขอข้าวกิน สามารถบอกได้เมื่อต้องการขับถ่าย สามารถเรียกคนอื่นได้ ชี้ภาพที่รู้จัก ชี้อวัยวะในร่างกายได้หลายอย่าง เรียกชื่ออวัยวะได้ถูกต้อง ชน ตาจุมุก ปากส่วนเด็ก อายุ 3 ปี ทำตามคำสั่งได้ดี ร้องเพลงได้ นับเลข 1-10 ได้ บอกสีได้ถูกต้อง บอกชื่อรูปภาพที่เคยเห็นได้ ส่วนความดีอีวัน พ่อ แม่ ผู้ปกครอง พบว่า เกิดขึ้นตั้งแต่ อายุ 2-3 ปี จะพัฒนาสูงสุด เมื่ออายุ 3-4 ปี โดยชอบทำอะไรตรงกันข้ามกับสิ่งที่บอกให้ทำ หรือเจียบไม่ได้ตอบ ทำเป็นไม่ได้ยินไม่ เข้าใจคำขอร้อง ไม่เอาใจใส่ต่อกิจวัตรประจำวัน หรือปฏิบัติอย่างเชื่องช้า เป็นต้น จากการตรวจสอบ และสังเกตของผู้วิจัยพบว่า พัฒนาการด้านร่างกาย ของเด็กที่มีอายุ 3 ปี ขึ้นไปจน 6 ปี ส่วนสัด ของร่างกายจะเปลี่ยนไปจากเดิมมากขึ้น หน้าตาเริ่มเปลี่ยนแปลงเป็นรูปหน้ายาวขึ้น ช่วงแขน ขายาว ศีรษะยาวเล็กลงและขนาดกับลำตัว คางกางออกคอบยาวขึ้น ผมหยาบสีเข้ม หวีเรียบ ยากทำให้มองดู ศีรษะโต ผมยุ่ง ลำตัวยาวกว้าง เป็น 2 เท่าไหล่กว้าง มือเท้าใหญ่ ไคองกระดูกแข็งขึ้น กล้ามเนื้อ ต่าง ๆ เติบโตแข็งแรง พัฒนาการด้านร่างกาย

สำหรับเด็กที่มีอายุ 3 ปีขึ้นไปจน 6 ปี ผู้วิจัยพบว่าเด็กอายุ 4-5 ปี พินน้ำนมเริ่มหัก พินแท้เริ่มขึ้นมา 1 ซี่ กล้ามเนื้อต่าง ๆ ทำงานประสานกันได้ดียิ่งขึ้น มีความชำนาญในการใช้มือ มากขึ้นอายุ 5-6 ปี มีทักษะในการใช้นิ้วมือ ทำกิจกรรมต่าง ๆ ได้มากขึ้นมี การเคลื่อนไหวส่วนต่าง ๆ ของร่างกายได้อย่างมีประสิทธิภาพมากขึ้น มีพัฒนาการ ทางสังคม ภาษา และอารมณ์เมื่ออายุ 4 ปีไม่ชอบเล่นคนเดียว และเริ่มเล่นเป็นกลุ่ม สนใจผู้อื่น แลกเปลี่ยนความคิดเห็นกับเพื่อนยอมรับเพื่อน และชอบให้คนอื่นหันมาสนใจตัวเอง เด็กอายุ 4-6 ปี เป็นวัยที่เด็กหัดเล่น หัดทำงานเป็นกลุ่ม ต้องการ การยอมรับจากสังคม และกระตือรือร้น มีความภาคภูมิใจในผลงาน และความสำเร็จของตนเอง ร่วมมือกับเพื่อนฝูง มีการแสดงออกของการเป็นผู้นำ

จากการสัมภาษณ์ พ่อ แม่ ผู้ปกครองและผู้ดูแลเด็ก ตลอดจนจากการสังเกตพฤติกรรมของ เด็ก โดยการเยี่ยมเยียนบ้านและการตรวจสอบเกี่ยวกับการส่งเสริมพัฒนาการเด็กเล็กในศูนย์พัฒนา เด็กเล็กสวนเขื่อน จะเห็นได้ว่าการอบรมเลี้ยงดูของพ่อ แม่ ผู้ปกครองที่บ้านและผู้ดูแลเด็กที่ศูนย์พัฒนา เด็กเล็กสวนเขื่อนสอดคล้องกับการเจริญเติบโตและพัฒนาการตามวัยของเด็ก เด็กส่วนใหญ่มีการเจริญเติบโตได้ตามวัย เมื่อเทียบเกณฑ์ทั่วไป การเลี้ยงดูของพ่อแม่ ผู้ปกครองมีการส่งเสริมให้เด็กกล้าแสดงออก และได้รับการเรียนรู้ที่ดี ส่วนผู้ดูแลเด็กซึ่งมีโอกาสได้ถ่ายทอดสิ่งต่าง ๆ ให้แก่เด็กโดยตรง เช่น

การจัดกิจกรรมในศูนย์พัฒนาเด็กเล็กสวนเขื่อน ทำให้เด็กมีพัฒนาการที่ดีตามวัตถุประสงค์ของการจัดตั้งศูนย์พัฒนาเด็กเล็ก

สำหรับการเปลี่ยนแปลงของเด็กหลังจากเข้ารับบริการศูนย์พัฒนาเด็กเล็ก พ่อ แม่ ผู้ปกครองพบว่า

1. เด็กสามารถช่วยเหลือตนเองในเรื่องต่าง ๆ ได้มาก เช่น การอาบน้ำ ล้างหน้า แปรงฟันรับประทานอาหารเองได้ รู้จักเก็บรักษาของเล่นของใช้ ฯลฯ
2. เด็กรู้จักปรับตัวมากขึ้น เข้ากับเพื่อนวัยเดียวกันได้ ไม่ติดพ่อแม่ ไม่กลัวคนแปลกหน้า กริยามารยาท การพูดจาดีขึ้น
3. เด็กมีระเบียบวินัยมากขึ้น มีความรับผิดชอบ ช่วยเหลือพ่อแม่ ผู้ปกครองได้ เชื่อฟังผู้ปกครอง ไม่ดื้อ รู้จักเวลา
4. เด็กได้เรียนหนังสือ เขียน อ่าน วาดรูป ระบายสี กล้าแสดงออก มีเหตุผลฉลาดขึ้น มีความพร้อม และตั้งใจเรียน