

## บทที่ 5

### สรุป อภิปรายผล และข้อเสนอแนะ

การวิจัยเรื่อง กระบวนการพัฒนาการเด็กเล็กในศูนย์พัฒนาสวนเขื่อน จังหวัดแพร่ มีวัตถุประสงค์ เพื่อศึกษากระบวนการพัฒนาเด็กเล็กที่มีผลต่อการพัฒนาเด็กเล็กในศูนย์พัฒนาเด็กเล็ก ตามนโยบายกรมการพัฒนาชุมชน กระทรวงมหาดไทย บัณฑิต/เงื่อนไขที่เกี่ยวข้องกับกระบวนการพัฒนาเด็กเล็ก ในศูนย์พัฒนาเด็กเล็กสวนเขื่อน ได้แก่ นโยบายการพัฒนาศูนย์พัฒนาเด็กเล็กลักษณะทั่วไปของศูนย์พัฒนาเด็กเล็ก การสนับสนุนขององค์การภาครัฐและภาคเอกชน สภาพของครอบครัว สังคม เศรษฐกิจ วิถีชีวิต/วัฒนธรรม และประสิทธิผลของการดำเนินงานพัฒนาเด็กเล็กในศูนย์พัฒนาเด็กเล็ก

การวิจัยครั้งนี้ ใช้วิธีการวิจัยเชิงคุณภาพ (Qualitative Research) โดยทำการศึกษาบริบทของชุมชน กระบวนการพัฒนาเด็ก และบัณฑิต/เงื่อนไขที่เกี่ยวข้องกับการพัฒนาเด็กเล็กในศูนย์พัฒนาเด็กเล็กสวนเขื่อน ซึ่งประกอบด้วย เด็กเล็กจำนวน 37 คน ผู้ดูแลเด็ก 3 คน องค์กรภาครัฐ 4 กระทรวงหลัก 4 คน กรรมการฝ่ายต่าง ๆ ในชุมชน องค์กรเอกชนกลุ่มอาสาสมัคร 16 คน ผู้ปกครองเด็ก 37 คน และผู้ให้ข้อมูลของชุมชน 5 คน โดยการสัมภาษณ์แบบเจาะลึกตามแบบสัมภาษณ์แบบกึ่งโครงสร้าง การสังเกตตามแบบบันทึกสุขภาพเด็กเล็ก การร่วมกิจกรรมและการไปเยี่ยมที่บ้าน นำข้อมูลที่ได้มาจัดระบบข้อมูล ทำการตรวจสอบข้อมูล หลังจากนั้นจึงทำการวิเคราะห์แบบอุปนัย (Analytic Induction) รวมใช้เวลาในภาคสนามประมาณ 7 เดือน

### สรุป

กระบวนการพัฒนาเด็กเล็กในศูนย์พัฒนาเด็กเล็กสวนเขื่อน

การอบรมเลี้ยงดูเด็กในศูนย์พัฒนาเด็กเล็กสวนเขื่อน การพัฒนาเด็กเล็กในศูนย์พัฒนาเด็กเล็กสวนเขื่อน ซึ่งรับเด็กเล็กอายุระหว่าง 2-5 ปี เข้ารับการอบรมเลี้ยงดูอย่างถูกต้อง พร้อมทั้งจะเข้าเรียนในชั้นประถมศึกษา การบริหารจัดการของศูนย์พัฒนาเด็กเล็กสวนเขื่อน มีการดำเนินงาน ควบคุมดูแลของคณะกรรมการพัฒนาเด็ก คณะกรรมการหมู่บ้าน คณะกรรมการสภาตำบล ซึ่งช่วยเหลือและสนับสนุนให้ศูนย์พัฒนาเด็กเล็กสวนเขื่อน อยู่ในสภาพที่เหมาะสมกับการอบรมเลี้ยงดูประกอบการมี

ส่วนร่วมของชุมชน ในการดำเนินงานของศูนย์พัฒนาเด็กเล็กสวนเขื่อนซึ่งได้รับการส่งเสริมและสนับสนุน โดยองค์กรชุมชน ประชาชน และพ่อ แม่ ผู้ปกครองเด็ก ซึ่งให้ความสำคัญต่อเด็กเล็กมาก การจัดกิจกรรมของศูนย์พัฒนาเด็กเล็กดังรายละเอียดที่จะนำเสนอ ดังนี้

#### การดำเนินกิจกรรมอบรมเลี้ยงดูเด็ก

1. จัดให้เด็กได้รับการพัฒนา ทั้งด้านร่างกาย อารมณ์ สังคม และสติปัญญา
2. ฝึกหัดสุขนิสัย การกิน การนอน การเล่น และการขับถ่ายให้เหมาะสมกับวัยของเด็ก
3. ประเมินภาวะโภชนาการเด็ก โดยการชั่งน้ำหนักและวัดส่วนสูง
4. จัดอาหารกลางวัน และอาหารเสริมให้เด็กรับประทานอย่างมีคุณภาพ
5. จัดกิจกรรม นันทนาการ การเรียนรู้ และการออกกำลังกาย
6. จัดให้เด็กได้นอน พักผ่อน อย่างน้อย 1-2 ชั่วโมง
7. ตรวจสอบสุขภาพ ตรวจพัฒนาการมีการรักษาพยาบาลเบื้องต้น และส่งเสริมการให้ภูมิคุ้มกัน

โรค

#### การบริหารจัดการในศูนย์พัฒนาเด็กเล็กสวนเขื่อน

1. กำหนด แนวทางการปฏิบัติ ควบคุมการดำเนินงานโดยคณะกรรมการพัฒนาเด็ก
2. จัดสิ่งแวดล้อมที่เอื้อต่อการเจริญเติบโต และพัฒนาการเด็ก
3. จัดหาวัสดุ อุปกรณ์ สื่อการเรียน การสอน ในการดำเนินการ
4. จัดทำเอกสาร ทะเบียน ข้อมูลข่าวสาร
5. จัดหากองทุนพัฒนาเด็ก
6. ประสานงานกับหน่วยงานภาครัฐและเอกชน

#### การมีส่วนร่วมของชุมชนในการดำเนินงานของศูนย์พัฒนาเด็กเล็กสวนเขื่อน

1. จัดให้พ่อแม่ ผู้ปกครองเด็กช่วยกันผลิตสื่อ หรือของเล่นนำไปให้เด็กเล่น
2. พ่อ แม่ผู้ปกครองเด็ก ช่วยจัดทำอาหารกลางวันสำหรับเด็ก
3. ปรับปรุงซ่อมแซม พัฒนาศูนย์พัฒนาเด็กเล็ก
4. จัดกิจกรรมในวันสำคัญต่าง ๆ เช่น วันเด็ก วันแม่ เป็นต้น
5. เข้าร่วมประชุม และร่วมคัดเลือกคณะกรรมการพัฒนาเด็ก
6. สนับสนุนกองทุนพัฒนาเด็ก

ศูนย์พัฒนาเด็กเล็กสวนเขื่อน มีกระบวนการพัฒนาเด็กเล็ก ตามนโยบายของกรมการพัฒนาชุมชนที่นำไปสู่การพัฒนาชนบท โดยมุ่งพัฒนาคุณภาพชีวิตในกลุ่มเป้าหมายที่เป็นเด็กเล็กและใช้กลไกการพัฒนาองค์กรชุมชนเป็นผู้ริเริ่มการก่อตั้งศูนย์พัฒนาเด็กเล็ก ซึ่งได้สนองความต้องการของชุมชนโดยชุมชนมีพลังกลุ่มบุคคลร่วมกันคิด ร่วมกันทำ ทั้งฝ่ายกรมการพัฒนาเด็ก กรมการหมู่บ้าน กรมการสภาตำบล องค์การบริหารส่วนตำบล กลุ่มต่าง ๆ และมีเจ้าหน้าที่ของรัฐเป็นที่ปรึกษาและให้การสนับสนุน

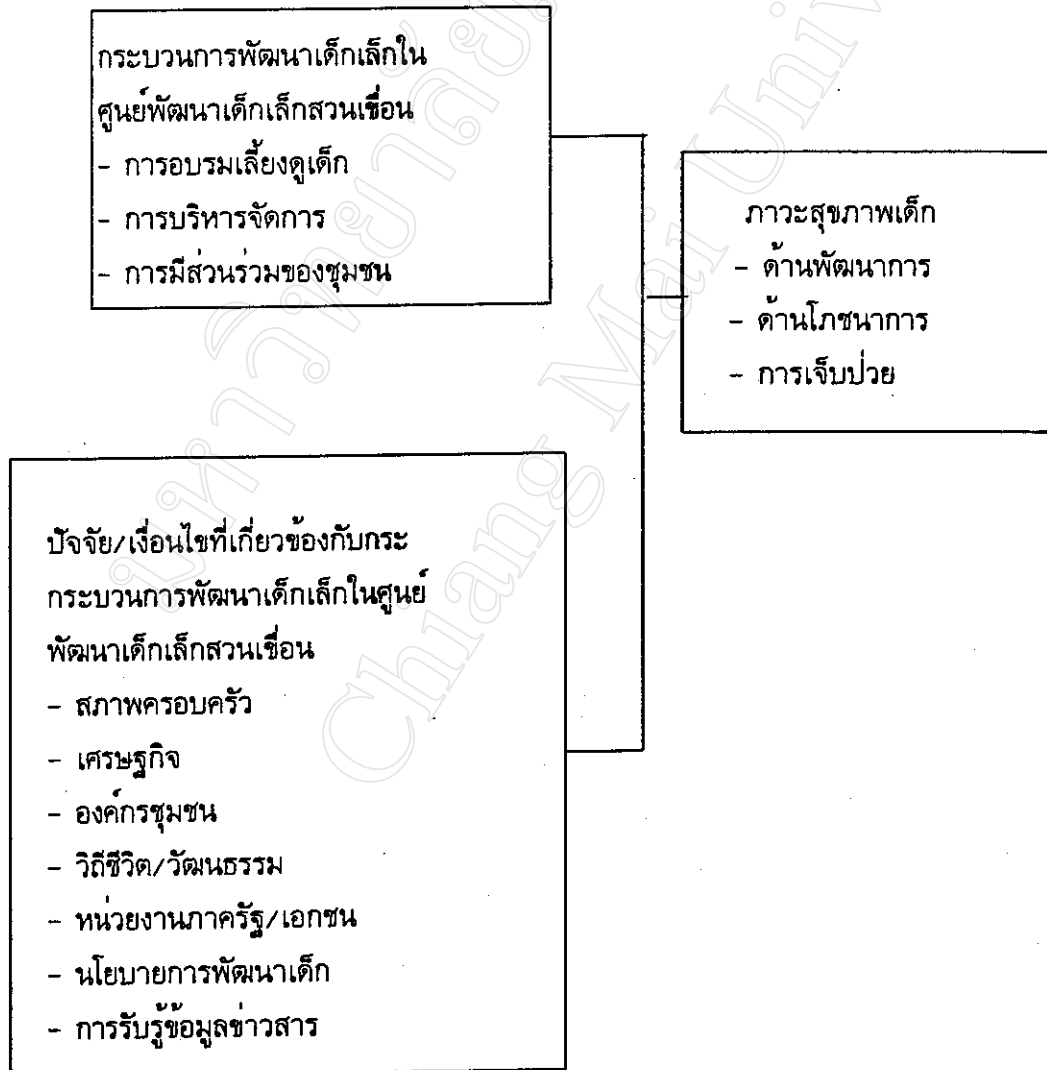
เด็กเล็กในศูนย์พัฒนาเด็กเล็กสวนเขื่อน มีพื้นฐานด้าน การเจริญเติบโต การพัฒนาการและสุขภาพร่างกายสมบูรณ์แข็งแรง มีการอบรมเลี้ยงดูอย่างถูกวิธี สภาพโครงสร้างของสังคมชุมชนที่เอื้ออำนวยและเด็กได้รับการเตรียมความพร้อม โดยการเข้ารับบริการในศูนย์พัฒนาเด็กเล็กสวนเขื่อน เด็กจึงได้รับการถ่ายทอดจากสภาพแวดล้อมที่ดี อย่างไรก็ตามจากการศึกษาผู้วิจัยพบว่าสภาพแวดล้อมมีผลต่อกระบวนการพัฒนาเด็กเล็กในศูนย์พัฒนาเด็กเล็กสวนเขื่อน เด็กเล็กที่เข้ารับบริการในศูนย์ฯ ส่วนใหญ่มาจากครอบครัวที่มีความพร้อมในการเลี้ยงดูเด็ก เด็กอยู่ในสังคม ชุมชนที่เข้มแข็ง มีการจัดการภายในชุมชนที่ดี องค์กรต่าง ๆ และผู้นำชุมชนเห็นความสำคัญของเด็ก ตลอดจนประชาชนให้ความร่วมมือในการดูแลเด็ก การพัฒนาเด็กเล็ก มีการดำเนินงานกันมาอย่างต่อเนื่องเป็นเวลานาน ซึ่ง พ่อ แม่ ผู้ปกครองของเด็กต่างมีความเห็นว่าเด็กมีการเปลี่ยนแปลงไปในทางที่ดีขึ้น

### ปัจจัย/เงื่อนไขที่เกี่ยวข้องกับกระบวนการพัฒนาเด็กเล็กสวนเขื่อน

การดำเนินงานศูนย์พัฒนาเด็กเล็กสวนเขื่อน เป็นส่วนหนึ่งของชุมชนทั้งระบบ ซึ่งไม่สามารถแยกศูนย์พัฒนาเด็กเล็กให้ดำเนินการโดยลำพังได้ กระบวนการพัฒนาเด็กเล็กในศูนย์พัฒนาเด็กเล็กสวนเขื่อน จึงขึ้นอยู่กับ การสอดประสานระหว่าง สภาพครอบครัว พ่อแม่ ผู้ปกครอง องค์กรชุมชน ความร่วมของชุมชน ฐานะเศรษฐกิจ วิถีชีวิต วัฒนธรรม และการสนับสนุนของหน่วยงานภาครัฐและเอกชน

ปัจจัย/เงื่อนไขภายนอกที่มีผลต่อกระบวนการพัฒนาเด็ก ได้แก่ นโยบายการดำเนินงานศูนย์พัฒนาเด็กเล็กสวนเขื่อนเป็นไปวัตถุประสงค์เพื่อส่งเสริมพัฒนาเด็กให้ได้รับการเลี้ยงดู ให้เจริญเติบโตทั้งด้านร่างกาย จิตใจ อารมณ์ และสติปัญญาอย่างถูกต้องตามวัย การรับรู้ข้อมูลข่าวสาร โดยเฉพาะ โทรทัศน์ วิทยุ ในหมู่บ้านพบว่า มีร้อยละ 90 ของหลังคาเรือน และสิ่งพิมพ์ต่าง ๆ ทำให้เด็กได้รับรู้ข้อมูลข่าวสาร เด็กสามารถเล่าเรื่องที่ประสบมาจากสื่อ เช่น เด็กดูโทรทัศน์ แล้วสามารถนำมาเล่าให้ฟังได้ พ่อ แม่ ผู้ปกครอง ผู้ดูแลเด็ก สามารถนำความรู้และประสบการณ์ จากสื่อต่าง ๆ มาพัฒนาเด็ก

ปัจจัย/เงื่อนไขภายในที่มีผลต่อกระบวนการพัฒนาเด็ก ได้แก่ การสนับสนุนของหน่วยงานภาครัฐ/องค์กรภาคเอกชนทั้งด้านงบประมาณ วิชาการ วัสดุอุปกรณ์ตลอดจนการเสียดสละ แรงงานของประชาชนตำบลสวนเขื่อน บริบททางสังคมของชุมชน ครอบครัวได้มีส่วนร่วมในกิจกรรมต่าง ๆ ของศูนย์ สภาพทางเศรษฐกิจที่เหมาะสม ของประชาชน รายได้โดยเฉลี่ยอยู่ในเกณฑ์พอใช้ วิถีชีวิตและวัฒนธรรมของชุมชน ซึ่งเป็นชุมชนชนบทมีแบบแผนการอบรมเลี้ยงดูอย่างผสมผสานของดั้งเดิม และแบบใหม่



แผนภาพที่ 9 กรอบแนวคิดในการดำเนินงานพัฒนาเด็กเล็ก

## อภิปรายผล

กระบวนการพัฒนาใด ๆ ที่รัฐให้การส่งเสริม ถ้าต้องการความสำเร็จควรสร้างโอกาสให้ประชาชนในชุมชนทั้งในรูปส่วนบุคคล กลุ่มชน ชมรม สมาคม มูลนิธิและองค์กรอาสาสมัครเข้ามามีส่วนร่วมทำโครงการ นับตั้งแต่มีความคิดริเริ่ม การตัดสินใจ ตลอดจนการร่วมมือปฏิบัติ (กาญจนา แก้วเทพ, 2538, หน้า 17) และทำให้ชุมชนนั้นมีความรู้สึกเป็นเจ้าของโครงการนั้น สำหรับการดำเนินงานเพื่อพัฒนาเด็กเล็กก็เช่นเดียวกัน ควรให้ประชาชนและองค์กรชุมชนมีส่วนร่วม เพราะการมีส่วนร่วมทำให้ประชาชนและองค์กรชุมชนได้ตระหนักถึงสภาพปัญหาที่เกิดขึ้น จึงได้มีส่วนร่วมคิด ร่วมตัดสินใจ ร่วมปฏิบัติ ตลอดจนมีส่วนร่วมในการรับผลประโยชน์ คือการที่ลูกหลานได้รับการพัฒนาอย่างถูกต้องตามวัย

การระดมพลังสร้างสรรค์ที่มีอยู่ในตัวบุคคล กลุ่มคน องค์กรชุมชนและสังคมมีความสำคัญอย่างยิ่ง รวมทั้งศูนย์พัฒนาเด็กเล็กด้วย การพัฒนาในชุมชน (ประเวศ วะสี, หน้า 18) ซึ่งพลังสร้างสรรค์เหล่านี้ ได้แก่ พลังความรัก และความซาบซึ้งเข้าใจ (Appreciative) พลังความคิด และการมีปฏิสัมพันธ์ผสมผสาน (Influence) พลังความพยายาม และการควบคุมจัดการ (Control) สำหรับการดำเนินงานของศูนย์พัฒนาเด็กเล็กสวนเขื่อนที่ประสบผลสำเร็จได้นั้น เกิดจากแนวการดำเนินการข้างต้น ซึ่งผู้วิจัยจะขอแยกหัวข้ออภิปรายเป็นปัจจัยภายนอกและภายใน เพื่อให้ได้เห็นปัจจัยต่าง ๆ ที่มีอิทธิพลต่อศูนย์พัฒนาเด็กเล็กแห่งนี้ยิ่งขึ้น ดังนี้

### ปัจจัยภายใน

กระบวนการพัฒนาขึ้นอยู่กับปัจจัยภายในชุมชน ซึ่งได้แก่ ศักยภาพของผู้นำชุมชน พบว่าการที่ผู้นำชุมชนมีความคิดริเริ่มในการพัฒนาชุมชนในด้านต่าง ๆ เช่น การพัฒนาถนน วัด สถานที่สาธารณะประโยชน์ต่าง ๆ จนประสบผลสำเร็จ โดยใช้แรงงานของประชาชนและใช้อุปกรณ์ต่าง ๆ ในชุมชน ซึ่งประชาชนให้ความร่วมมือสนับสนุนเป็นอย่างดี โดยผู้นำชุมชนได้แสดงความช่วยเหลือ เสียสละ เวลา เงิน และวัสดุอุปกรณ์ต่าง ๆ จากการที่ผู้นำชุมชนได้รับการยอมรับจากประชาชน ตลอดจนบุคคลสำคัญจากภายนอก เช่น เจ้าหน้าที่ของรัฐ สมาชิกสภาผู้แทนราษฎร และสมาชิกสภาจังหวัด จึงทำให้ชุมชนได้รับการสนับสนุนเป็นอย่างดี ส่วนด้านการบริหารจัดการภายในชุมชน ได้มีการมอบหมายบทบาทหน้าที่โดยการระดมอำนาจให้มีการร่วมคิด วางแผน ตัดสินใจร่วมกันแก่กรรมการฝ่ายต่าง ๆ และได้มีการพบปะแลกเปลี่ยนความคิดเห็นกันเป็นประจำ มีการประชุมหารือกันทุกเดือน จึงทำให้เกิดความร่วมมือของผู้นำชุมชนกับกรรมการได้ดี อีกทั้งยังมีลักษณะความสัมพันธ์ทางเครือญาติ จึงง่ายต่อการให้

ความร่วมมือ ซึ่งสอดคล้องกับ โคเฮน และอัฟฮอฟ (Cohen and Uphoff, 1979, อ้างใน อรพินท์ สิงห์เดช, 2534, หน้า 4-5) ได้วิเคราะห์การมีส่วนร่วมในการดำเนินกิจกรรม (Implementation) ซึ่งอาจเป็นไปในรูปของการเข้าร่วมโดยการให้มีการสนับสนุนทางด้านทรัพยากร การเข้าร่วมในการบริหาร และการร่วมมือ รวมทั้งการเข้าร่วมในการร่วมเราร่วมใจ และสอดคล้องกับงานวิจัยของ กองวิจัยและประเมินผล กรมพัฒนาชุมชน (2529) กล่าวคือ ด้านการพัฒนาเกิดจากการมีส่วนร่วมของผู้นำชุมชน ผู้ปกครองเด็ก เจ้าหน้าที่ที่ให้การสนับสนุนด้านกิจกรรม และการสนับสนุนงบประมาณ

องค์กรชุมชนที่เข้มแข็งและมีความพร้อมที่จะพัฒนา พบว่า การจัดการองค์กรชุมชนที่มีลักษณะถึงความสัมพันธ์ทางด้านเศรษฐกิจ สังคม วัฒนธรรม เช่น การประกอบอาชีพ การร่วมงานบุญต่าง ๆ การช่วยเหลือเกื้อกูลซึ่งกันและกัน การให้ชุมชนมีส่วนร่วมรับผิดชอบในการพัฒนาจนเกิดความรู้สึกผูกพันและยอมรับว่าเป็นบทบาทหน้าที่ของตน จะส่งผลให้การพัฒนานั้น ๆ สามารถดำเนินไปได้อย่างมีประสิทธิภาพและอย่างต่อเนื่อง ส่วนความสัมพันธ์ทางเครือญาติสามารถประสานสัมพันธ์กับระบบหรือกลไกการทำงานของชุมชนได้ เช่น การดำเนินงานของศูนย์พัฒนาเด็กเล็ก ขององค์กรชุมชนที่ได้รับความร่วมมือและช่วยเหลือเป็นไปได้อย่าง การจัดองค์กรชุมชนในลักษณะดังกล่าว จึงช่วยทำให้ชุมชนรวมตัวกันในรูปแบบกลุ่ม ชมรม หรือคณะกรรมการต่าง ๆ เพื่อช่วยในการพัฒนาง่ายขึ้น สอดคล้องกับ บุญเยี่ยม ตระกูลวงษ์ (2528, หน้า 68) ที่กล่าวถึงปัจจัยทางด้านจิตวิทยาสังคมและวัฒนธรรมของชุมชนว่ามีผลต่อการมีส่วนร่วมของชุมชนเป็นอันมาก องค์กรชุมชนแต่ละชุมชนมีปัจจัยที่เอื้ออำนวยแตกต่างกันออกไป

การมีส่วนร่วมของชุมชนพบว่า จากลักษณะความสัมพันธ์ ทางเครือญาติและการยอมรับในตัวผู้นำชุมชนตลอดจนองค์กรชุมชน ทำให้การพัฒนาใด ๆ มีการรวมตัวกันได้ง่ายขึ้นและมีการเสียสละช่วยเหลือกัน ทั้งในกิจกรรมที่มีผลประโยชน์ส่วนตัวและส่วนร่วม เช่น การพัฒนาเด็กในศูนย์พัฒนาเด็กเล็ก ประชาชนมีการรับรู้ ร่วมคิด ร่วมตัดสินใจ โดยการเข้าร่วมประชุมที่ทางชุมชนได้จัดขึ้นเป็นประจำ จึงทำให้ประชาชนให้ความร่วมมือและช่วยเหลือในกิจกรรมของชุมชน ดังจะเห็นได้จากการจัดงานวันเด็ก วันแม่ ตลอดจนการร่วมแรงกันซ่อมแซม ปรับปรุงศูนย์พัฒนาเด็กเล็ก ซึ่งเป็นไปตามที่ ไพรัตน์ เตชะรินทร์ (อ้างใน อรพินท์ สิงห์เดช, 2534, หน้า 6-7) ที่กล่าวว่า ขั้นตอนของการมีส่วนร่วมในการดำเนินงานให้บรรลุวัตถุประสงค์และนโยบายการพัฒนาประกอบด้วย การร่วมคิดหาและสร้างรูปแบบ วิธีการพัฒนา เพื่อแก้ไขและลดปัญหาของชุมชน ร่วมปฏิบัติตามนโยบาย แผนงาน โครงการ และกิจกรรมให้บรรลุตามเป้าหมายที่วางไว้ การศึกษาครั้งนี้สอดคล้องกับงานวิจัยของสุภาวดี ชุตติชูเดช (2524) เรื่องศึกษาเปรียบเทียบการดำเนินงานศูนย์พัฒนาเด็กเล็กที่ขณะการประกวดและศูนย์

พัฒนาเด็กเล็กที่ไม่ส่งเข้าประกวด พบว่า ศูนย์พัฒนาเด็กเล็กที่ชนะการประกวด เพราะประชาชนให้ความร่วมมือในการจ่ายค่าบริการสม่ำเสมอและมีส่วนรับผิดชอบในการดำเนินงานของศูนย์ฯ

วิถีชีวิตและวัฒนธรรมที่เอื้อต่อการพัฒนา จากการที่ชุมชนมีการแลกเปลี่ยนความคิดและฟังพากันอยู่เป็นประจำ มีการเกื้อกูล อุปถัมภ์ การเคารพในบุญคุณ หรือการตอบแทนซึ่งกันและกันในชีวิตประจำวัน เช่น การช่วยเหลือเมื่อเกิดภัยธรรมชาติ ประชาชนได้มีการเรียไรเงิน และแรงงานช่วยซ่อมแซมบ้านของเพื่อนบ้านที่ถูกลมพัด การช่วยเหลือและเยี่ยมเยียนในเวลาที่เกิดการเจ็บป่วยหรือคลอดบุตร ทำให้เกิดความรู้สึกผูกพัน ดังนั้นการร่วมมือในกิจกรรมของชุมชนจึงง่ายขึ้น

### ปัจจัยภายนอก

ปัจจัยภายนอกที่มีผลต่อการพัฒนาเด็ก ซึ่งมีความสำคัญต่อการพัฒนาศูนย์เด็กเล็กแห่งนี้ ได้แก่ นโยบายการพัฒนาเด็กเล็กของรัฐ การสนับสนุนจากหน่วยงานภาครัฐและเอกชนและการรับรู้ข้อมูลข่าวสาร ทั้งนี้เพราะนโยบายของรัฐและกฎหมาย ตลอดจนการสนับสนุนจากหน่วยงานของรัฐและเอกชน เป็นแนวทางหนึ่งที่จะทำให้องค์กรชาวบ้านเข้มแข็ง (สัมพันธ์ เตชะอริก, 2540, หน้า 113-114) เพราะเป็นการเปิดโอกาสให้ชาวบ้านมีสิทธิและอำนาจ โดยมีกฎหมายหรือกฎระเบียบรับรอง และมีการจดทะเบียนอย่างเป็นทางการ หรือระบบธุรกิจเอกชน ทั้งที่โดยไม่มีเจ้าหน้าที่ของรัฐ เช่น การรวมกลุ่มต่าง ๆ เพื่อดูแลและพัฒนากิจกรรมของวัด กฎระเบียบและขั้นตอนต่าง ๆ ไม่ได้เข้าไปยุ่งเกี่ยวมากนัก แต่จะมีระบบของการสนับสนุนงบประมาณ วิชาการ การให้ข้อมูลข่าวสาร ตลอดจนเสนอทางเลือกสำหรับแก้ปัญหา ซึ่งการให้สิทธิและอำนาจแก่องค์กรชุมชนเช่นนี้ จะทำให้พวกเขาสามารถแก้ไขปัญหาและพัฒนาศูนย์เด็กเล็กได้อย่างเหมาะสม และสอดคล้องกับสถานการณ์ของสภาพความเป็นจริงมากยิ่งขึ้น นอกจากนี้การใกล้ชิดประสานระหว่างภาครัฐและประชาชน ซึ่งเป็นกลยุทธ์หนึ่งของการส่งเสริมสุขภาพ (หทัย ชิตานนท์, 2539, หน้า 13) ซึ่งเป็นส่วนสำคัญยิ่งที่ทำให้เด็กเล็กในศูนย์แห่งนี้มีสุขภาพดี ส่วนนโยบายการพัฒนาเด็กเล็กของกรมการพัฒนาชุมชน ซึ่งเน้นการมีส่วนร่วมของชุมชนในการดำเนินงานโดยยึดหลักความต้องการของประชาชนในท้องถิ่นเป็นหลัก ก็สอดคล้องกับนโยบายข้างต้นด้วย

อนึ่งการรับรู้ข่าวสารจากภายนอกของชุมชนสวนเขื่อนคอนช้างดี ซึ่งน่าจะส่งผลต่อการดำเนินงานของศูนย์พัฒนาเด็กเล็กแห่งนี้ เพราะการได้รับข่าวสารต่าง ๆ เป็นการเชื่อมโยงประชาชนให้ทันต่อเหตุการณ์ และสามารถนำข้อมูลเหล่านั้น เช่น การอบรมเลี้ยงดูเด็ก การจัดสื่อ ของเล่นสำหรับเด็ก

มาใช้ดำเนินงานให้ประสบความสำเร็จและสัมพันธ์กับความต้องการของชาวบ้าน (วันชาติ ศุภจตุรัส, หน้า 26)

กล่าวโดยสรุปการพัฒนาความเข้มแข็งขององค์กรชุมชนที่ประชาชนริเริ่มหรือต้องการจะประสบผลสำเร็จในการพัฒนาใด ๆ ควรมีแนวทางการพัฒนาดังนี้ คือ มีการเรียนรู้ปัญหาแบบมีส่วนร่วม การเรียนรู้และค้นคิดกิจกรรมแก้ปัญหาาร่วมกัน มีการวางแผนกิจกรรม มีการรวมกลุ่มปฏิบัติร่วมกัน มีการติดตามแก้ปัญหาทำให้การพัฒนาองค์กรให้มีความเข้มแข็งมากขึ้น ส่วนการพัฒนาความเข้มแข็งขององค์กรชุมชนที่มีความพร้อมอยู่แล้วควรมีการพัฒนาองค์ความรู้แก่ผู้นำชุมชน การเพิ่มพูนความรู้ประสบการณ์ และแนวความคิดในกระบวนการแก้ปัญหา การทำงานเป็นทีม การวางแผน การวิเคราะห์ และการบริหารจัดการ การดำเนินการเหล่านี้เป็นยุทธศาสตร์สำคัญที่ศูนย์พัฒนาเด็กเล็กสวนเขื่อนนำมาใช้จนประสบความสำเร็จ

#### ข้อเสนอแนะ

กระบวนการพัฒนาเด็กขึ้นอยู่กับปัจจัยหลายด้าน แต่ละด้านมีความสำคัญต่อการส่งเสริมพัฒนาการของเด็กทั้งสิ้น จากการศึกษาครั้งนี้ ได้พบว่าปัจจัยที่สำคัญเหล่านี้คือ พ่อ แม่ ผู้ปกครอง คณะกรรมการหมู่บ้าน คณะกรรมการพัฒนาเด็ก การจัดบริการของศูนย์พัฒนาเด็กเล็ก ตลอดจนนโยบายการดำเนินงานศูนย์พัฒนาเด็กเล็ก ความสัมพันธ์กับบุคคลต่าง ๆ สุขภาพอนามัย พัฒนาการ และโภชนาการ สวัสดิการ ที่เด็กและครอบครัวได้รับ ตลอดจนสิ่งแวดล้อมต่าง ๆ

1. ในด้านผู้ปกครอง ควรได้รับความรู้เพิ่มเติมเกี่ยวกับการอบรมเลี้ยงดูเด็ก ผู้ปกครองควรปลูกฝังให้เด็กกระตือรือร้นและแสดงออกถึงความสำนึกที่ว่า มีผู้ห่วงใยตน และรักใคร่ตน ควรสอนให้เด็กให้รู้จักการให้และการรับ เพื่อต่อไปในอนาคตเด็กจะได้เป็นผู้ให้บ้าง แทนที่จะเป็นผู้รับเพียงฝ่ายเดียว
2. ผู้ดูแลเด็กควรมุ่งความสนใจให้กับสิ่งที่เป็นประโยชน์ต่อการพัฒนาเด็กโดยตรง กล่าวคือนอกจากการจัดอาหารกลางวัน และอาหารเสริมแล้วก็ควรจัดทำสื่อ อุปกรณ์การเรียนการสอนให้ทันสมัยและเหมาะสมกับเด็ก หาเครื่องเล่นทั้งใหม่และกลางแจ้งเพิ่มขึ้น จัดทำทะเบียนประวัติและงานเอกสารต่าง ๆ ให้ทันสมัย มีการเก็บรักษาอย่างดีตลอดจนรู้จักวิธีใช้สิ่งเหล่านั้นให้เป็นประโยชน์มากที่สุดด้วย ด้านอัตราของผู้ดูแลเด็กและจำนวนเด็กในศูนย์พัฒนาเด็กเล็กควรสมดุลกัน ถ้าผู้ดูแลเด็กต้องรับผิดชอบเด็กมากเกินไปเกินอัตรา ก็ควรได้เพิ่มค่าตอบแทนให้เหมาะสมด้วย และควรลดบทบาทความรับผิดชอบของผู้ดูแลเด็กให้น้อยลงบ้าง เพื่อให้ผู้ดูแลเด็กมีเวลาดูแลเด็กและเตรียมอุปกรณ์เพื่อการเรียนการสอนได้มากขึ้นด้วย



3. คณะกรรมการหมู่บ้าน และประชาชนควรมีส่วนร่วมในการวางกฎระเบียบและการบริหารงานต่าง ๆ ด้วยตนเอง ทั้งนี้เพื่อชาวบ้านจะได้ตระหนักถึงการมีส่วนร่วมและมีความรู้สึกเป็นเจ้าของศูนย์พัฒนาเด็กเล็ก ผู้ดูแลเด็ก ควรมีคุณสมบัติที่สอดคล้องกับภาระทำหน้าที่อบรมเลี้ยงดูเด็ก ทั้งด้านวินัย คุณวุฒิ เวลาการปฏิบัติงาน และต้องเป็นคนที่ท้องถิ่น การคัดเลือกผู้ที่จะทำหน้าที่ผู้ดูแลเด็กนั้น ควรอยู่ในดุลยพินิจของคณะกรรมการหมู่บ้านซึ่งพิจารณาตามสภาพการณ์และความเหมาะสม โดยยึดหลักว่าผู้ดูแลควรมีจิตใจรักเด็กและพร้อมที่จะเป็นพ่อพิมพ์ แม่พิมพ์ให้เด็กตลอดจนช่วยในการพัฒนาเด็กวัยนี้ได้ด้วย

4. คณะกรรมการพัฒนาเด็ก ผู้ประสานงานศูนย์พัฒนาเด็กเล็ก เจ้าหน้าที่ระดับตำบลและ พัฒนาการ ควรตระหนักในบทบาทของตนเอง และให้ความช่วยเหลือดูแลและพัฒนาศูนย์พัฒนาเด็กเล็ก ให้เต็มที่ เช่น ให้คำแนะนำการพัฒนาศูนย์เด็กเล็กเพิ่มขึ้น บริจาคเงิน วัสดุ อุปกรณ์สิ่งของและแรงงาน ให้ศูนย์พัฒนาเด็กเล็ก ตลอดจนจัดผลิตอุปกรณ์และวัสดุเครื่องเล่นของเด็ก

5. การจัดการบริการของศูนย์พัฒนาเด็กเล็กควรมีบันทึกการเจริญเติบโต โดยการชั่งน้ำหนักเด็กทุกคนในศูนย์พัฒนาเด็กเล็กเด็กเล็กทั้งนี้เจ้าหน้าที่ควรสนับสนุนให้มีเครื่องมือประจำศูนย์ และเน้นให้ผู้ดูแลเด็กใช้บันทึกนี้ให้เป็นประโยชน์ในการตรวจสอบภาวะโภชนาการของเด็กแต่ละคนในศูนย์พัฒนาเด็กเล็ก ส่วนการจัดอาหารกลางวัน ควรมีการวางแผนกำหนดรายการอาหารไว้ล่วงหน้าอย่างน้อย 5 วัน โดยพิจารณาเรื่องปริมาณและคุณภาพของอาหารกลางวันรวมทั้งจัดอาหารเสริมที่เป็นประโยชน์ให้มากขึ้น ทั้งนี้รายการอาหารควรจะเน้นอาหารจานเดียวให้ได้พลังงานประมาณหนึ่งในสามของความต้องการประจำวัน และควรเสริมความรู้ด้านโภชนาการแก่ผู้ดูแลเด็กในหลักสูตรการฝึกอบรมผู้ดูแลเด็กก่อนประจำการ และมีการอบรมทบทวนความรู้นี้เป็นประจำ ตลอดจนเน้นให้มารดาเข้าใจสภาพทุกโภชนาการ และสามารถดำเนินการแก้ไขปัญหานี้ร่วมกับเจ้าหน้าที่และผู้ดูแลเด็กได้ ตลอดจนควรมีการฝึกอบรมผู้ดูแลเด็กในด้านโภชนาการ รวมถึงวิธีปฏิบัติในการนำความรู้ด้านนี้ไปใช้ประโยชน์ ตลอดจนให้ผู้ดูแลเด็กได้มีโอกาสดูงาน และแลกเปลี่ยนประสบการณ์ระหว่างกันและกันมากยิ่งขึ้น

6. ในด้านนโยบายการดำเนินงานศูนย์พัฒนาเด็กเล็ก การดำเนินงานควรทำความเข้าใจร่วมกันระหว่างงานต่าง ๆ ทั้งของรัฐบาลและเอกชนที่เกี่ยวข้องกับการดำเนินงานพัฒนาเด็กเล็ก เพื่อกำหนดบทบาทหน้าที่ที่เหมาะสม และสอดคล้องกัน เช่น โครงการอนุบาลชนบท ศูนย์ดูแลเด็ก กรมศาสนาของกระทรวงศึกษาธิการ ศูนย์โภชนาการของกระทรวงสาธารณสุข และในการพิจารณาปรับเด็กเข้าศูนย์พัฒนาเด็กเล็ก ควรกำหนดอายุของเด็กให้น้อยลงกว่าเดิม คือ จากเดิมอายุ 3 ขวบขึ้นไป ลดลงเหลืออายุ 2 ขวบ ทั้งนี้ เพื่อเพิ่มจำนวนเด็กในศูนย์พัฒนาเด็กเล็ก ซึ่งได้รับผลกระทบจากโครงการ

อนุบาลเด็กของกระทรวงศึกษาธิการ การดำเนินงานควรมีการกำหนดวัตถุประสงค์ ขั้นตอน วิธีการ และระยะเวลาที่หน่วยงานของรัฐให้การสนับสนุน

ข้อเสนอแนะในการทำวิจัยครั้งต่อไป ควรมีการวิจัย เกี่ยวกับการจัดบริการขั้นพื้นฐาน ทาง การศึกษาสำหรับเด็กก่อนวัยเรียน การละเล่น และของเล่นที่บ้าน ที่ส่งเสริมพัฒนาการเด็ก ด้านการ เลี้ยงดูและอบรมเด็กของครอบครัว ที่เกิดจากการเปลี่ยนแปลงวิถีชีวิตจากสังคม เกษตร เข้าสู่สังคม อุตสาหกรรม ด้านสื่อสารมวลชนและวิถีชีวิตแบบใหม่ ที่ส่งผลกระทบต่อสุขภาพเด็กเล็ก ตลอดจน ความสัมพันธ์ระหว่างพัฒนาการเด็กกับสิ่งแวดล้อม และพฤติกรรมอันพึงประสงค์ของเด็กเล็กในปัจจุบัน