

บทที่ 2

แนวคิด ทฤษฎี และงานวิจัยที่เกี่ยวข้อง

การศึกษาเพื่อเสนอแนะรูปแบบการฟื้นฟูสภาพแหล่งท่องเที่ยวเป็นกระบวนการที่มีความสำคัญอย่างยิ่ง ในการปรับปรุงและส่งเสริมให้สภาพแหล่งท่องเที่ยวอยู่ในสภาพที่เหมาะสมเป็นที่ประทับใจของนักท่องเที่ยวและช่วยให้การท่องเที่ยวมีการพัฒนาอย่างยั่งยืนตามแผนพัฒนาการท่องเที่ยวในแผนพัฒนาเศรษฐกิจและสังคมแห่งชาติฉบับที่ 8 อย่างไรก็ตามการเสนอแนะรูปแบบเพื่อการฟื้นฟูสภาพแหล่งท่องเที่ยวอย่างมีประสิทธิภาพจะต้องดำเนินไปอย่างมีทิศทางโดยอาศัยกรอบแนวคิด (Frame work) ที่เหมาะสมเป็นเข็มทิศชี้นำทิศทาง สำหรับศึกษานี้ได้อาศัยกรอบแนวคิดในเรื่องสภาพปัจจุบันของแหล่งท่องเที่ยว การประเมินความเชื่อมโยงและแผนฟื้นฟูซึ่งได้แก่ สภาพปัจจุบันของแหล่งท่องเที่ยวและการประเมินความเชื่อมโยงและแผนฟื้นฟู

แผนภูมิที่ 2.1 แสดงให้เห็นว่าในการศึกษาเพื่อเสนอแนะรูปแบบการฟื้นฟูแหล่งท่องเที่ยวจำเป็นต้องเริ่มต้นจากการสำรวจสภาพปัจจุบันของแหล่งท่องเที่ยวเพื่อให้ทราบสภาพการณ์โดยทั่วไปเสียก่อนซึ่งประกอบไปด้วย (1) สภาพทางกายภาพ (2) สภาพทางสังคม (3) สภาพทางเศรษฐกิจ (4) สภาพทางวัฒนธรรม .

จากการศึกษาสภาพการณ์ในปัจจุบัน เพื่อจะนำไปสู่หลักประเมินความเชื่อมโยงซึ่งประกอบไปด้วยประเด็นหลัก 6 ประการในการชี้วัดองค์ประกอบของสภาพแหล่งท่องเที่ยวที่เชื่อมโยง ดังต่อไปนี้

1. สภาพการเข้าถึง (เส้นทางคมนาคม)
2. สภาพความเชื่อมโยงของแหล่งท่องเที่ยวในทางกายภาพและสิ่งแวดล้อม
3. ความเชื่อมโยงด้านสุนทรียภาพของแหล่งท่องเที่ยว
4. ด้านนโยบายและการจัดการ
5. ด้านสาธารณูปโภค / สาธารณูปการ
6. ด้านสวัสดิการและความปลอดภัย

นอกเหนือไปจากการสำรวจสภาพการณ์ของแหล่งท่องเที่ยวแล้ว เพื่อให้การประเมินความเสื่อมโทรมของแหล่งท่องเที่ยวมีความถูกต้องเหมาะสมสามารถนำไปสู่การจัดทำแผนเพื่อการฟื้นฟูจำเป็นต้องอาศัยการทบทวนแผนต่าง ๆ ดังนี้ (1) แผนหลักการพัฒนาการท่องเที่ยวของประเทศไทย (2) แผนลงทุนจังหวัดภูเก็ต (3) แผนหรือนโยบายในการพัฒนาอุทยานแห่งชาติสิรินาถ (หาดในยาง) (4) แผนอื่น ๆ ที่เกี่ยวข้อง โดยนำหลักการต่าง ๆ ที่เกี่ยวข้องเนื่องในแผนต่างๆที่ทบทวนมาบูรณาการกับแผนที่จัดทำขึ้น อย่างไรก็ตาม ในการศึกษาเพื่อเสนอแนะรูปแบบการฟื้นฟูสภาพแหล่งท่องเที่ยวอุทยานแห่งชาติสิรินาถ (หาดในยาง) นี้ เป้าหมายหลัก คือ เพื่อต้องการให้ทรัพยากรการท่องเที่ยวและสภาพแหล่งท่องเที่ยวอยู่ในสภาพที่เหมาะสมและยั่งยืน เพื่อให้นักท่องเที่ยวมีความพึงพอใจ คนในท้องถิ่นและชุมชนมีความพึงพอใจ และได้รับการกล่าวถึงสมกับที่พระราชทานพระบรมราชานุญาตให้ใช้ชื่อ "อุทยานแห่งชาติสิรินาถ"

ในการพิจารณาจัดทำแผนการฟื้นฟูเพื่อให้มีประสิทธิภาพและเป็นการพัฒนาการท่องเที่ยวให้มีความยั่งยืน ผู้วิจัยมีความเห็นว่าควรจะนำเสนอแนวคิด ทฤษฎี และงานวิจัยที่เกี่ยวข้องกับการศึกษามารวบรวมดังต่อไปนี้

- 2.1 นโยบายการพัฒนาการท่องเที่ยวของจังหวัดภูเก็ต
- 2.2 แนวคิดเกี่ยวกับขีดจำกัดความสามารถในการพัฒนาการท่องเที่ยว (Carrying capacity for Tourism Development)
- 2.3 การท่องเที่ยวเชิงนิเวศ (Ecotourism)
- 2.4 แนวคิดเกี่ยวกับการฟื้นฟูและการอนุรักษ์แหล่งท่องเที่ยว
- 2.5 การพัฒนาอย่างยั่งยืน (Sustainable Development)
- 2.6 การพัฒนาการท่องเที่ยวอย่างยั่งยืน (Sustainable tourism Development)
- 2.7 ระบบการท่องเที่ยว (Tourism System)
- 2.8 การออกแบบสภาพแวดล้อมและการใช้พื้นที่ (Environmental Design and Use)
- 2.9 งานวิจัยที่เกี่ยวข้อง
- 2.10 การทบทวนแผนอื่น ๆ ที่เกี่ยวข้อง
- 2.11 กฎหมายข้อระเบียบที่เกี่ยวกับการพัฒนาการท่องเที่ยว
- 2.12 กฎหมายและระเบียบที่ใช้บังคับในเขตอุทยานแห่งชาติ
- 2.13 กรอบแนวคิดในการวิจัย

2.1 นโยบายการพัฒนาการท่องเที่ยวของจังหวัดภูเก็ต

จังหวัดภูเก็ตเป็นเกาะตั้งอยู่ในทะเลอันดามันเป็นพื้นที่ที่มีความอุดมสมบูรณ์ด้านทรัพยากรการท่องเที่ยวจนถึงขั้นมีการตั้งสมญานามว่า “ไข่มุกอันดามัน” เป็นจุดดึงดูดนักท่องเที่ยวธรรมชาติทางทะเลที่สำคัญแห่งหนึ่งในภูมิภาคเอเชียตะวันออกเฉียงใต้ ศักยภาพด้านการท่องเที่ยวของจังหวัดภูเก็ตมีอยู่ในระดับสูง จังหวัดภูเก็ตได้มีนโยบายหลักในการพัฒนาการท่องเที่ยว ดังต่อไปนี้

1. คงไว้ซึ่งเอกลักษณ์ประจำถิ่นของภูเก็ต
2. อนุรักษ์ธรรมชาติและสิ่งแวดล้อม
3. พัฒนาให้เป็นสถานที่พักตากอากาศระดับสากล
4. พัฒนาชายหาดแต่ละแห่งให้เป็นสถานที่ตากอากาศที่มีลักษณะแตกต่างกันไปตามลักษณะของการท่องเที่ยว คือ
 - ที่พักตากอากาศที่ค่อนข้างสงบสำหรับผู้ที่มาพักผ่อน ๗
 - ที่พักตากอากาศที่มีกิจกรรมด้านการท่องเที่ยวสำหรับผู้ที่มาพักระยะสั้น ๗
 - บริเวณที่พักตากอากาศของนักท่องเที่ยวภายในประเทศ
5. พัฒนาสถานที่พักผ่อนหย่อนใจ ชายหาดสำหรับนักท่องเที่ยวเข้ามาเยือนกลับ
6. คงลักษณะที่มีคุณค่าทางประวัติศาสตร์และวัฒนธรรมของตัวเมืองไว้
7. ให้ประชาชนในท้องถิ่นได้รับผลประโยชน์จากการพัฒนามากที่สุดโดยมีการกันพื้นที่ 10 บริเวณไว้เพื่อการท่องเที่ยว ได้แก่
 - หาดป่าตอง จัดให้เป็นสถานที่พักตากอากาศแบบสนุกสนานสำหรับผู้ที่มาพักแรมและจากในเมือง
 - หาดกะตะใหญ่ กะตะน้อย กะรน จัดเป็นบริเวณที่ตากอากาศแบบสงบเงียบโดยเฉพาะหาดกะตะน้อยจะไม่มีที่พักแรม ให้เป็นที่เล่นน้ำโดยเฉพาะ
 - หาดในยาง แหลมพรหมเทพ หาดราไวย์ จัดให้เป็นศูนย์พักผ่อนหย่อนใจสำหรับนักท่องเที่ยวเข้าไปเยือนกลับ และกิจกรรมทางทะเล
 - หาดสุรินทร์ จัดเป็นส่วนสาธารณะ
 - หาดในยาง ให้พยายามรักษาธรรมชาติ สภาพแวดล้อมของหาด
 - หาดไม้ขาว รักษาให้คงธรรมชาติไม่มีการพัฒนา
 - เกาะสิเหร่ จัดเป็นศูนย์พักผ่อนหย่อนใจสำหรับนักท่องเที่ยวท้องถิ่น
 - เกาะไม้ท่อน จัดเป็นศูนย์กีฬาตกปลา

นอกเหนือไปจากนี้ จังหวัดภูเก็ตได้กำหนดแนวทางการพัฒนาการท่องเที่ยวไว้ดังนี้

1. จัดเก็บค่าธรรมเนียมค่าขึ้นเกาะสมทบกองทุนพิทักษ์สิ่งแวดล้อม (Nature Fund) เพื่อบริหารสิ่งแวดล้อม
2. สร้างท่าเรือสำหรับเรือท่องเที่ยว
3. จัดการการบริหารด้านสาธารณสุข ปลอดภัยและความปลอดภัยของเกาะเล็กเกาะน้อยรอบ ๆ เกาะภูเก็ต
4. เร่งรัดฟื้นฟูเขตเมืองเก่าในเมืองภูเก็ต
5. กวดขันการบุกรุกที่ป่าสงวน พื้นที่สีเขียวโดยเฉพาะในด้านใต้ของเมืองและด้านเหนือที่เขารังและเขาโต๊ะแซะ สร้างโครงข่ายเชื่อมโยงในตัวเมืองกับแหล่งท่องเที่ยวชายฝั่งทะเลในด้านข้อมูลข่าวสาร บริการ การขนส่งคมนาคมที่พักรวม และการท่องเที่ยวอื่น ๆ เช่น การล่องเรือไปยังเกาะต่าง ๆ ตลอดจนเชื่อมกับกระบี่และพังงา และออกไปยังเกาะลันกาวิ ปีนัง และสิงคโปร์

2.2 แนวความคิดเกี่ยวกับขีดจำกัดความสามารถในการพัฒนาการท่องเที่ยว

ในช่วงทศวรรษที่ผ่านมาการท่องเที่ยวของประเทศไทยได้เติบโตและขยายตัวอย่างรวดเร็ว จนกลายเป็นอุตสาหกรรมที่ทำรายได้มาสู่ประเทศอันดับต้น ๆ แต่ในขณะเดียวกันความเจริญเติบโตดังกล่าวก็ทำให้เกิดความกังวลเกี่ยวกับผลกระทบต่อสิ่งแวดล้อม สังคมและวัฒนธรรมด้วย เช่นเดียวกับกิจกรรมทางเศรษฐกิจอื่น ๆ การท่องเที่ยวได้รับการยอมรับว่าเป็นตัวแปรที่ก่อให้เกิดความเปลี่ยนแปลงหากมีการจัดการที่ดีก็จะไม่เกิดความสูญเสียในด้านทรัพยากรธรรมชาติมากนัก และจะเป็นอุตสาหกรรมที่คงอยู่ต่อไปได้เป็นเวลานาน ดังนั้นการพัฒนาการท่องเที่ยวเพื่อให้มีความเจริญเติบโตไปในทิศทางที่เหมาะสม จะต้องคำนึงถึงขีดจำกัด ที่ยอมรับได้เพื่อมิให้เกิดผลกระทบในทางลบต่อสิ่งแวดล้อมและต่อสังคมจนมากเกินไป (โครงการศึกษาวิจัยการจัดการมนุษย์กับสิ่งแวดล้อมภาคเหนือ : 2541)

สันติ ชูตินธรา (2530) ได้สรุปคำจำกัดความไว้ว่า ขีดจำกัดความสามารถในการรองรับการพัฒนาการท่องเที่ยวกล่าวถึงปริมาณการใช้ประโยชน์ของพื้นที่ใดพื้นที่หนึ่งที่พื้นที่นั้นจะสามารถแบกรับไว้ได้ก่อนที่จะเกิดความเสื่อมโทรมขึ้น

ส่วนสถาบันวิจัยทางวิทยาศาสตร์และเทคโนโลยีแห่งประเทศไทย ได้อธิบายว่าขีดความสามารถในการรองรับการพัฒนาการท่องเที่ยววัดได้ด้วยปริมาณนักท่องเที่ยวสูงสุด

ที่สามารถอยู่ได้ตลอดเวลาในพื้นที่แหล่งท่องเที่ยวหนึ่ง ในปริมาณที่จะทำให้สภาพแวดล้อมถูกทำลายน้อยที่สุด ว่าคงรักษาสภาพการเป็นแหล่งท่องเที่ยวที่ดีไว้มากที่สุด โดยนักท่องเที่ยวมีความพอใจและได้รับสิ่งอำนวยความสะดวกอย่างเหมาะสม ทั้งนี้การพัฒนาจะต้องไม่กระทบต่อความจำเป็นพื้นฐาน และความรู้สึกนึกคิดของประชาชนในท้องถิ่น ถ้าหากการท่องเที่ยวขยายตัวเกินจุดนี้ไปแล้วจะเกิดปัญหาหรือความเสียหายได้

กล่าวโดยสรุป ชีตความสามารถในการรองรับการพัฒนาการท่องเที่ยว เป็นขีดความสามารถในการรองรับขยายแหล่งท่องเที่ยวต่อการพัฒนาการท่องเที่ยว โดยที่สภาพแวดล้อมถูกทำลายน้อยที่สุด ยังคงรักษาสภาพการเป็นแหล่งท่องเที่ยวที่ดีไว้ได้

2.3 การท่องเที่ยวเชิงนิเวศ (Ecotourism)

การดำรงชีวิตของมนุษย์จำเป็นต้องมีการประกอบอาชีพเพื่อเลี้ยงตนเอง ขณะเดียวกันก็ต้องมีนันทนาการควบคู่ไปด้วย เพื่อให้เกิดความสนุกสนานและผ่อนคลายความตึงเครียด การนันทนาการรูปแบบหนึ่งที่นิยมกันมากในหมู่มนุษย์ คือความอยากรู้อยากเห็นสิ่งแปลกใหม่ คือมีความพอใจที่จะเดินทางท่องเที่ยวโดยมีแรงกระตุ้นอยู่ 4 ประเภท ได้แก่ แรงกระตุ้นทางกายภาพ แรงกระตุ้นทางวัฒนธรรม แรงกระตุ้นทางสัมพันธภาพ และแรงกระตุ้นทางสถานภาพ เป็นเหตุให้การท่องเที่ยวของโลกเจริญเติบโตอย่างต่อเนื่องตั้งแต่สงครามโลกครั้งที่ 2 เป็นต้นมา คาดว่าจะเจริญเติบโตต่อไปอย่างไม่หยุดยั้ง จะทำให้ประเทศต่าง ๆ ทั่วโลกมีรายได้กับการท่องเที่ยวของตนเองอย่างมีระบบเพื่อให้เกิดการท่องเที่ยวมีการพัฒนามากยิ่งขึ้นไปอีกจนกลายเป็นอุตสาหกรรมที่ใหญ่ที่สุดในโลก ท่ามกลางความเจริญเติบโตของการท่องเที่ยวกลับทำให้สภาพแวดล้อมในแหล่งท่องเที่ยวและภาพพจน์ของการท่องเที่ยวลดถอยลง เมื่อประมาณสิบกว่าปีมานี้มีบุคคลหลายวงการทั้งนักวิชาการ สื่อมวลชน ผู้ประกอบธุรกิจท่องเที่ยว นักท่องเที่ยวและองค์การพัฒนาเอกชนได้เรียกร้องให้มีการจัดการท่องเที่ยวทางเลือกใหม่ (Alternative Tourism) อันเป็นทางเลือกใหม่ในการพัฒนาการท่องเที่ยวและการอนุรักษ์สภาพแวดล้อมในแหล่งท่องเที่ยวควบคู่กันไป (บุญเลิศ จิตตั้งวัฒนา, 2541) เป็นเหตุให้มีการจัดประชุมนานาชาติด้านสิ่งแวดล้อมและการพัฒนาแบบยั่งยืนขึ้นที่เมืองแวนคูเวอร์ ประเทศแคนาดา เมื่อเดือนมีนาคม ปี ค.ศ. 1990 ที่เรียกว่า Globe 90' Conference ได้พูดถึงการพัฒนาแบบยั่งยืนที่โยงไปสู่การพัฒนาการท่องเที่ยวแบบยั่งยืน การจัดการประชุม Earth Summit ที่ กรุงลิโอเดอจาเนโร ประเทศบราซิล เมื่อวันที่ 14 มิถุนายน ค.ศ. 1992 ผลการประชุมที่มีส่วนเกี่ยวกับการท่องเที่ยวส่งเสริมให้เกิดการท่องเที่ยวเชิงนิเวศ (Ecotourism) (บุญเลิศ จิตตั้งวัฒนา, 2541)

การท่องเที่ยวเชิงนิเวศ เป็นการท่องเที่ยวรูปแบบใหม่รูปแบบหนึ่งของการท่องเที่ยวแบบยั่งยืน (Sustainable Tourism) ที่มุ่งให้เกิดการดูแลสิ่งแวดล้อมและระบบนิเวศของแหล่งท่องเที่ยว

Elizabeth Boo (1991) ให้ความหมายของการท่องเที่ยวเชิงนิเวศไว้ว่า “การท่องเที่ยวเชิงนิเวศ หมายถึง การท่องเที่ยวทางธรรมชาติที่เชื่อมโยงประโยชน์ต่อการอนุรักษ์อันเนื่องมาจากการมีรายได้สำหรับการดูแลพื้นที่ การสร้างงานให้ชุมชนท้องถิ่นและการสร้างจิตสำนึก ด้านสิ่งแวดล้อม”

ภราเดช พยัฆวิเชียร (2539) ได้ให้ความหมายของการท่องเที่ยวเชิงนิเวศไว้ว่า “การท่องเที่ยวเชิงนิเวศ หมายถึง การเดินทางท่องเที่ยวในพื้นที่ที่เป็นธรรมชาติวัฒนธรรมท้องถิ่นมีขอบเขต ซึ่งจำกัดโดยรูปแบบและสถานที่ ตลอดจนในเรื่องกลุ่มนักท่องเที่ยว”

การท่องเที่ยวแห่งประเทศไทย (2538) ได้ให้ความเห็นว่า การท่องเที่ยวเชิงนิเวศจะต้องมีความหมายที่เป็นสาระสำคัญดังต่อไปนี้

1. แหล่งท่องเที่ยวที่จะส่งเสริมและพัฒนาเพื่อการท่องเที่ยวเชิงนิเวศควรจะเป็นพื้นที่ธรรมชาติที่มีการอนุรักษ์ทรัพยากรธรรมชาติและสภาพแวดล้อมและอาจรวมไปถึงแหล่งประวัติศาสตร์ โบราณคดีและวัฒนธรรมที่ปรากฏในพื้นที่ธรรมชาตินั้นด้วย
2. การท่องเที่ยวเชิงนิเวศ เป็นการท่องเที่ยวที่ทุกฝ่ายมีความรับผิดชอบต่อสภาพแวดล้อมและระบบนิเวศ โดยเป็นการท่องเที่ยวที่ไม่ทำลายหรือทำให้ทรัพยากรธรรมชาติและสิ่งแวดล้อมเสื่อมโทรม
3. การท่องเที่ยวเชิงนิเวศ เน้นให้นักท่องเที่ยวได้สัมผัสหรือมีประสบการณ์กับสภาพแวดล้อมธรรมชาติโดยตรงหรือเปิดโอกาสให้นักท่องเที่ยวได้ศึกษาเรียนรู้สภาพแวดล้อมธรรมชาติเชิงนิเวศ ซึ่งนอกจากจะได้รับความพึงพอใจและยังเป็นการส่งเสริมสภาพจรรยาบรรณด้านสิ่งแวดล้อมเชิงบวกด้วย
4. การท่องเที่ยวเชิงนิเวศจะต้องเป็นการท่องเที่ยวที่ให้ประโยชน์กลับคืนสู่ธรรมชาติและอนุรักษ์ธรรมชาติ ในขณะที่เดียวกันจะเชื่อมโยงกับชุมชนท้องถิ่นทั้งทางตรงและทางอ้อม
5. การท่องเที่ยวเชิงนิเวศจะมุ่งเน้นที่คุณค่าของธรรมชาติ หรือลักษณะเด่นที่เป็นเอกลักษณ์ของแหล่งท่องเที่ยวเป็นสิ่งดึงดูดนักท่องเที่ยว ไม่ใช่เน้นที่เสริมแต่งหรือการพัฒนาสิ่งอำนวยความสะดวกต่าง ๆ

บุญเลิศ ตั้งจิตวัฒนา (2541) ได้กล่าวถึงการท่องเที่ยวเชิงนิเวศ มีแนวคิดพื้นฐานที่สำคัญอยู่ 4 ประการคือ

1. การใช้ทรัพยากรการท่องเที่ยวอย่างยั่งยืนในการจัดการท่องเที่ยวเชิงนิเวศ มีจุดมุ่งหมายให้มีการใช้ทรัพยากรการท่องเที่ยวอย่างยั่งยืน โดยกิจกรรมการท่องเที่ยวเชิงนิเวศจะต้องระมัดระวังเป็นพิเศษที่จะต้องไม่สร้างผลกระทบต่อสิ่งแวดล้อมในทรัพยากรการท่องเที่ยวเนื่องจากธรรมชาติสิ่งแวดล้อมดั้งเดิม เป็นสิ่งที่นักท่องเที่ยวเชิงนิเวศแสวงหาในการเดินทางมาท่องเที่ยว ซึ่งต้องอนุรักษ์ทรัพยากรท่องเที่ยวให้ยั่งยืน เพื่อเป็นสิ่งดึงดูดใจนักท่องเที่ยวเชิงนิเวศ

2. การสร้างจิตสำนึกในการอนุรักษ์สิ่งแวดล้อมในการท่องเที่ยวถือว่าทรัพยากรการท่องเที่ยวเป็นสิ่งดึงดูดใจให้นักท่องเที่ยวเชิงนิเวศเดินทางเข้ามาท่องเที่ยว ซึ่งต้องอนุรักษ์สิ่งแวดล้อมของทรัพยากรการท่องเที่ยวไม่ให้เกิดผลกระทบทางลบจากการใช้ประโยชน์ในการท่องเที่ยว จนเกิดสภาพเสื่อมโทรมหรือถูกกระทบให้ด้อยคุณค่าลง ดังนั้นการให้ความรู้ความเข้าใจและการสร้างจิตสำนึกให้นักท่องเที่ยวและผู้มาเยือนเกี่ยวกับการอนุรักษ์สิ่งแวดล้อมจึงจำเป็นต้องทำ นอกจากนี้ยังต้องมีการสร้างจิตสำนึกด้านการอนุรักษ์สิ่งแวดล้อมไปถึงบุคคลที่เกี่ยวข้องอีกด้วย เช่น ชุมชนท้องถิ่น เจ้าหน้าที่ดูแลทรัพยากรการท่องเที่ยว ผู้ประกอบธุรกิจท่องเที่ยวและมัคคุเทศก์ เป็นต้น

3. การสร้างความพึงพอใจให้นักท่องเที่ยวเชิงนิเวศ มักเป็นกลุ่มนักท่องเที่ยวที่มีความสนใจที่จะมีการเรียนรู้และแสวงหาประสบการณ์จากการท่องเที่ยว โดยนิยมเดินทางไปยังแหล่งท่องเที่ยวที่ยากลำบากและท้าทายและมักไม่สนใจกับความสะดวกสบายมากนัก แต่จะสนใจกับการให้ความรู้ความเข้าใจเกี่ยวกับแหล่งท่องเที่ยวมากกว่าทั้งระดับกว้างและระดับลึก เพื่อเป็นการเพิ่มพูนความรู้ ประสบการณ์และสร้างความพึงพอใจให้นักท่องเที่ยว

4. การให้ชุมชนท้องถิ่นมีส่วนร่วม ชุมชนท้องถิ่นที่ตั้งอยู่รอบแหล่งท่องเที่ยวควรได้รับการพิจารณา เปิดโอกาสให้มีส่วนร่วมในการท่องเที่ยวเชิงนิเวศเพื่อช่วยให้ชุมชนท้องถิ่นได้รับผลประโยชน์จากการท่องเที่ยวทั้งทางตรงและทางอ้อมอันจะก่อให้เกิดการกระจายรายได้ จึงเป็นสิ่งสำคัญยิ่งต่อการพัฒนาเศรษฐกิจและสังคมของชุมชนท้องถิ่น อีกทั้งยังจะทำให้ชุมชนท้องถิ่นตระหนักถึงคุณค่าและความสำคัญของแหล่งท่องเที่ยว เช่น การลงทุนในธุรกิจการท่องเที่ยวขนาดเล็ก การเป็นมัคคุเทศก์ การนำสินค้าที่เป็นศิลปหัตถกรรมพื้นบ้านมาขายแก่นักท่องเที่ยว และการจ้างงานในส่วนบริการอื่น ๆ

กล่าวโดยสรุป “การท่องเที่ยวเชิงนิเวศ หมายถึง การท่องเที่ยวไปยังแหล่งท่องเที่ยวทุกแห่งทุกประเภท โดยมีวัตถุประสงค์เพื่อการศึกษาและชื่นชมเพลิดเพลินกับสภาพธรรมชาติสังคม วัฒนธรรมบนพื้นฐานของการให้ความรู้แก่ผู้ที่เกี่ยวข้อง ให้ชุมชนท้องถิ่นมีส่วนร่วมในการ

จัดการเพื่อก่อให้เกิดประโยชน์แก่ชุมชนท้องถิ่น และสร้างจิตสำนึกให้ทุกฝ่ายร่วมกันรับผิดชอบต่อระบบนิเวศอย่างยั่งยืน”

2.4 แนวคิดเกี่ยวกับการฟื้นฟูและการอนุรักษ์แหล่งท่องเที่ยว

แนวคิดการฟื้นฟูและอนุรักษ์แหล่งท่องเที่ยว เป็นแนวทางหนึ่งที่มุ่งเน้นการแก้ปัญหาความเสื่อมโทรมของแหล่งท่องเที่ยว

สถาบันวิจัยเพื่อการพัฒนาประเทศไทย (2541) ได้จัดอันดับประเด็นอันเป็นสาเหตุของปัญหาความเสื่อมโทรมของทรัพยากรการท่องเที่ยวที่มีความสำคัญสามอันดับ คือ ด้านศักยภาพ สิ่งแวดล้อม และนโยบายการจัดการ นอกจากนี้ประเด็นทั้งสามแล้ว สาเหตุของการเสื่อมโทรมยังเกี่ยวกับด้านระบบสาธารณูปโภคที่ไม่เพียงพอ สวัสดิภาพความปลอดภัยของนักท่องเที่ยว และกิจกรรมในแหล่งท่องเที่ยว โดยกำหนดมาตรการในการแก้ไขปัญหาดังนี้

1. ใช้มาตรการเข้มงวดทางกฎหมายให้ผู้บุกรุกออกนอกพื้นที่โดยหาพื้นที่รองรับและจัดระเบียบพร้อมควบคุมดูแลอย่างใกล้ชิด

2. ให้ความรู้ สร้างทัศนคติ และจิตสำนึกในการอนุรักษ์สิ่งแวดล้อม เพื่อให้เกิดความหวงแหนในฐานะเจ้าของแหล่งท่องเที่ยวร่วมกัน

3. กระจายอำนาจให้หน่วยงานภูมิภาคและท้องถิ่นเข้ามามีส่วนร่วมในการฟื้นฟู

กล่าวโดยสรุปแนวคิดเกี่ยวกับการฟื้นฟูและการอนุรักษ์แหล่งท่องเที่ยวเป็นการแก้ไขปัญหาคความเสื่อมโทรมของแหล่งท่องเที่ยว เพื่อไม่ให้เกิดความรุนแรง เพราะการแก้ไขใด ๆ ก็ตามย่อมมีทั้งผลกระทบในทางบวกและลบ ถ้ามีผลกระทบในทางลบมากก็จะเกิดความขัดแย้งในการฟื้นฟูขึ้นได้ ดังนั้นเพื่อไม่ให้เกิดปัญหาดังกล่าวขึ้น แนวคิดนี้จึงสามารถนำมาใช้ในการจัดการเกี่ยวกับการฟื้นฟูและการอนุรักษ์อย่างได้ผลเพราะเปิดโอกาสให้ประชาชนในท้องถิ่นและได้มีส่วนร่วมในการดำเนินการ

2.5 การพัฒนาอย่างยั่งยืน (Sustainable Development)

ในช่วงสองทศวรรษที่ผ่านมามนุษย์เริ่มมีความตระหนักมากขึ้นว่าความเจริญก้าวหน้าและความเติบโตทางเศรษฐกิจ สังคมและเทคโนโลยีที่มนุษย์ได้สร้างขึ้น ได้ก่อผลกระทบอย่างร้ายแรงต่อสิ่งแวดล้อมของโลก ไม่ว่าจะเป็นปัญหา น้ำเน่าเสีย ขยะ อากาศเป็นพิษ หรือชั้นโอโซนในบรรยากาศถูกทำลาย ความตระหนักในปัญหาเหล่านี้ได้นำมาสู่ความตื่นตัวในเรื่องการพัฒนา

อย่างยั่งยืน ในปี ค.ศ. 1980 International Union for the Conservation of Nature and Natural Resources ได้จัดพิมพ์หนังสือ ชื่อ World Conservation Strategy ซึ่งได้กล่าวถึง การพัฒนาอย่างยั่งยืนเป็นครั้งแรก ต่อมาในปี ค.ศ. 1987 World Commission on Environment and Development ได้จัดพิมพ์รายงานชื่อ Our Common Future ซึ่งได้กล่าวถึงแนวคิดการพัฒนาอย่างยั่งยืนและได้ให้ความสำคัญว่าเป็นหนทางที่จะนำไปสู่ความอยู่รอดของมนุษยชาติ แม้ว่าการพัฒนาอย่างยั่งยืนจะเป็นแนวคิดที่ค่อนข้างใหม่ แต่การที่ได้รับความสนใจจากหลายฝ่ายทำให้มีการเพิ่มเติมและขยายแนวความคิดนี้อยู่เสมอในรายงาน Our Common Future ได้กล่าวว่า การพัฒนาอย่างยั่งยืน คือ “การพัฒนาที่สนองความต้องการในปัจจุบัน โดยไม่ทำให้ประชาชนรุ่นต่อไปในอนาคตต้องประนีประนอม ลดความสามารถในการสนองความต้องการของพวกเขา” (WCED, 1987) อ้างในโครงการศึกษาวิจัยการจัดการมนุษย์กับสิ่งแวดล้อม ภาคเหนือ : 2541)

นอกจากนั้น Rees (1989) ได้กล่าวว่า การพัฒนาอย่างยั่งยืน มีลักษณะที่สำคัญ 5 ประการคือ

1. การพัฒนาอย่างยั่งยืนมุ่งบรรลุวัตถุประสงค์เชิงนิเวศวิทยา สังคมและเศรษฐกิจไปพร้อม ๆ กัน
2. การพัฒนาอย่างยั่งยืน อาจกำหนดขีดจำกัดทางนิเวศวิทยา เพื่อจำกัดการบริโภคทางวัตถุ ในขณะที่เดียวกันก็ส่งเสริมการพัฒนาคุณภาพของชุมชนและบุคคล
3. จำเป็นต้องอาศัยการแทรกแซงของทางราชการ แต่ก็ต้องอาศัยความเป็นผู้นำและความร่วมมือของภาคเอกชนด้วย
4. จำเป็นต้องมีการประสานงานและบูรณาการเชิงนโยบายในทุกส่วนและระหว่างหน่วยงานทางกฎหมายทั้งหลาย
5. การพัฒนาอย่างยั่งยืนต้องอาศัยกระบวนการศึกษา การวางแผน และการเมืองที่เปิดกว้างให้ทุกคนรับรู้ และมีความเสมอภาค (Rees,1989) อ้างในโครงการศึกษาวิจัยการจัดการมนุษย์กับสิ่งแวดล้อมภาคเหนือ, 2541)

ตารางที่ 2.1 องค์ประกอบการพัฒนาอย่างยั่งยืน

องค์ประกอบ	ข้อความที่บ่งชี้
1. การกำหนดขีดจำกัดและมาตรฐาน นิเวศวิทยาที่สมเหตุสมผล	“จำเป็นต้องมีการส่งเสริมค่านิยมที่สนับสนุนให้มีการ บริโภคอย่างคำนึงถึงขีดจำกัด เจริญนิเวศวิทยาและ การสนองของทุกคนอย่างสมเหตุสมผล”
2. การกระจายกิจกรรมทางเศรษฐกิจ และการจัดสรรทรัพยากรใหม่	“ความสำเร็จของการตอบสนองความจำเป็นขั้นพื้นฐาน ส่วนหนึ่งขึ้นอยู่กับความคำนึงถึงศักยภาพสูงสุดใน ยังไม่สามารถตอบสนองความจำเป็นขั้นพื้นฐานได้ การพัฒนาอย่างยั่งยืนก็ จำต้องพึ่งพาความเจริญ เติบโตทางเศรษฐกิจด้วย”
3. การควบคุมจำนวนประชากร	“แม้ว่าประเด็นสำคัญจะมีได้อยู่แค่เพียงขนาดของ ประชากรแต่ยังรวมถึงการกระจายทรัพยากรด้วย อย่างไรก็ตามการพัฒนาอย่างยั่งยืน จะดำเนินไป อย่างมีประสิทธิภาพได้ก็ต่อเมื่อความเจริญเติบโต ด้านประชากรมีความสอดคล้องกับศักยภาพของ ระบบนิเวศวิทยาที่กำลังมีการเปลี่ยนแปลง”
4. การอนุรักษ์ทรัพยากรพื้นฐาน	“การพัฒนาอย่างยั่งยืนจะต้องไม่ก่อกวนร่ายแก่ ระบบธรรมชาติซึ่งจำเป็นต่อสิ่งมีชีวิตบนโลก บรรยากาศ น้ำ ดิน และสิ่งมีชีวิตต่าง ๆ “
5. การเข้าถึงแหล่งทรัพยากรอย่างเสมอภาค และมีความพยายามในการใช้ เทคโนโลยีอย่างมีประสิทธิภาพมากขึ้น	“ความเจริญเติบโตมิได้มีขีดเพดานสูงสุดด้านจำนวน ประชากรหรือการใช้ทรัพยากร ซึ่งหากเกินขีดนี้ แล้วจะนำไปสู่ความหายนะทางนิเวศวิทยาแต่ขีด เพดานสูงสุดนี้มีอยู่อย่างแน่นอน แต่ก่อนจะถึงขีดสูง สุดนี้ ทุกฝ่ายควรจะสามารถเข้าถึงแหล่งทรัพยากร อย่างเสมอภาคและเพิ่มความพยายามในการใช้ เทคโนโลยีอย่างมีประสิทธิภาพมากขึ้นเพื่อลด แรงกดดันนี้”

6.ขีดความสามารถในการรองรับและลัพท์แบบยั่งยืน	“โดยส่วนใหญ่ทรัพยากรที่เกิดขึ้นใหม่ทดแทนได้เป็นส่วนหนึ่งของระบบนิเวศวิทยาที่มีความซับซ้อนและเชื่อมโยงถึงกันและผลลัพท์อย่างยั่งยืนที่จะเกิดขึ้นสูงสุดจะต้องกำหนดโดยคำนึงถึงผลกระทบของการใช้ประโยชน์อย่างเห็นแก่ตัวทั่วทั้งระบบ”
7. การบำรุงรักษาทรัพยากร	“การพัฒนาอย่างยั่งยืนของทรัพยากรที่ไม่อาจเกิดใหม่ทดแทนได้ จะต้องทำหลายทางเลือกในอนาคตให้น้อยที่สุด”
8. ความหลากหลายทางชีวภาพ	“การพัฒนาอย่างยั่งยืนกำหนดให้มีการอนุรักษ์สายพันธุ์ของพืชและสัตว์”
9.ส่งผลกระทบต่อทางลบให้เหลือน้อยที่สุด	“การพัฒนาอย่างยั่งยืนกำหนดว่าผลกระทบทางลบที่มีต่อคุณภาพของอากาศน้ำและองค์ประกอบอื่น ๆ ทางธรรมชาติจะต้องมีน้อยที่สุด เพื่อรักษาความสมดุลของระบบนิเวศวิทยาเอาไว้”
10. การควบคุมโดยชุมชน	“ชุมชนจะต้องมีอำนาจควบคุมการตัดสินใจเกี่ยวกับการพัฒนาใด ๆ ที่จะมีผลกระทบต่อระบบนิเวศวิทยาของท้องถิ่น”
11. กรอบความคิดเชิงนโยบายระดับชาติ และนานาชาติ	“โลกชีวภาพ (Biosphere) คือ บ้านของมวลมนุษยชาติมีการจัดการร่วมกันเกี่ยวกับโลกชีวภาพจึงเป็นสิ่งจำเป็นสำหรับความมั่นคงทางการเมืองของทั่วโลก”
12. ความอยู่รอดทางเศรษฐกิจ	“ชุมชนจะต้องพัฒนาสวัสดิภาพทางเศรษฐกิจของตนเองในขณะที่เดียวกันก็ต้องยอมรับว่านโยบายของรัฐบาลอาจจำกัดขอบเขตของความเจริญเติบโตด้านวัตถุ”
13. คุณภาพเชิงสิ่งแวดล้อม	“นโยบายด้านสิ่งแวดล้อมขององค์การต่าง ๆ คือส่วนที่ต้องขยายเพิ่มเติมลงไปในงานจัดการคุณภาพทั่วทั้งระบบ”
14. การตรวจสอบเชิงสิ่งแวดล้อม	“ระบบการตรวจสอบเชิงสิ่งแวดล้อมที่มีประสิทธิภาพคือหัวใจสำคัญของการจัดการสิ่งแวดล้อมที่ดี”

ที่มา : โครงการศึกษาวิจัยการจัดการมนุษย์กับสิ่งแวดล้อมภาคเหนือ, 2541

กล่าวโดยสรุป การพัฒนาอย่างยั่งยืน เป็นคำศัพท์ที่เกิดมาด้วยสาเหตุของความกดดันที่เกิดจากความไม่สมดุลกันระหว่างการพัฒนาเศรษฐกิจ การลงทุน และการใช้วัสดุจากทรัพยากรอย่างไร้ขอบเขต เป็นผลทำให้ทรัพยากรธรรมชาติถูกทำลายอย่างรวดเร็ว สภาพสังคมเสื่อม สิ่งแวดล้อมทรุดโทรม และทรัพยากรย่อยหรง (อนุรักษ์ ปัญญาวัฒน์, 2540)

2.6 การพัฒนาการท่องเที่ยวอย่างยั่งยืน (Sustainable Tourism Development)

การพัฒนาอย่างยั่งยืน เป็นแนวคิดที่ประกอบด้วยหลายมิติ ดังนั้นการท่องเที่ยวซึ่งเป็นส่วนใหญ่ของกระบวนการพัฒนาอย่างยั่งยืนก็ย่อมประกอบด้วยหลายมิติ เช่น องค์การการท่องเที่ยวของแคนาดาได้เสนอว่า การพัฒนาการท่องเที่ยวอย่างยั่งยืน คือการท่องเที่ยวที่มีการจัดการทรัพยากรทั้งหมด ในลักษณะที่สามารถตอบสนองของความต้องการทางเศรษฐกิจ สังคม และสุนทรียภาพ ในขณะที่เดียวกันก็สามารถรักษาความสมบูรณ์ทางวัฒนธรรม กระบวนการที่จำเป็นเชิงนิเวศวิทยา ความหลากหลายทางชีวภาพ และระบบสนับสนุนชีวิต (Tourism Canada, 1990) อ้างในโครงการศึกษาวิจัยการจัดการมนุษย์กับสิ่งแวดล้อมภาคเหนือ, 2541)

คำจำกัดความข้างต้นสะท้อนให้เห็นถึงมิติต่าง ๆ ถึง 7 มิติ มิติแรกคือการจัดการทรัพยากร เนื่องจากในโลกปัจจุบัน มีทรัพยากรเหลือน้อยลงเรื่อย ๆ จำเป็นต้องมีการจัดการที่ดี และการจัดการนั้นจำเป็นต้องตอบสนองต่อมิติที่สอง คือความต้องการทางเศรษฐกิจ โดยคำนึงว่าการท่องเที่ยวเป็นกิจกรรมทางเศรษฐกิจชนิดหนึ่งที่ต้องมีความสามารถในการสร้างผลกำไรเพื่อความอยู่รอดและผลประโยชน์ของชุมชน กล่าวอีกนัยหนึ่งก็คือ การกำหนดระเบียบหรือกฎเกณฑ์ด้านสิ่งแวดล้อมจะต้องไม่เข้มงวดจนเกินไป จนทำให้การท่องเที่ยวไม่อาจดำรงอยู่ต่อไปได้ มิติที่สาม คือ การตอบสนองของความต้องการหรือพันธะทางสังคม หมายถึง การให้ความเคารพต่อวิถีชีวิตและวัฒนธรรมของชุมชนต่าง ๆ ความหลากหลายและมรดกเชิงวัฒนธรรม คือทรัพยากรที่สำคัญสำหรับการท่องเที่ยวในยามที่โลกในปัจจุบันกำลังก้าวสู่ภาวะไร้พรมแดน มิติที่สี่ คือ สุนทรียภาพ ซึ่งเป็นองค์ประกอบที่สำคัญของสิ่งแวดล้อมและวัฒนธรรมต่าง ๆ ไม่ว่าจะสถานที่แห่งนั้นจะมีความยิ่งใหญ่ระดับโลกหรือไม่ค่อยมีชื่อเสียงมาก นักการดำรงรักษาไว้ซึ่งสุนทรียภาพของสถานที่เหล่านั้น คือภารกิจสำคัญของการพัฒนาการท่องเที่ยว มิติที่ห้า คือ การคำนึงถึงกระบวนการและขอบเขตทางนิเวศวิทยา เพื่อการพัฒนาสามารถดำรงสภาพแวดล้อมต่าง ๆ ทั้งกายภาพ และชีวภาพ อาทิ การท่องเที่ยวในเขตที่อ่อนไหวต่อผลกระทบทางลบ เช่น ภูเขา ป่าดงดิบหรือชายหาด เป็นต้น มิติที่หก คือ การรักษาไว้ซึ่งความหลากหลายทางชีวภาพ (Biological Diversity) ของพืชพรรณและสัตว์ต่าง ๆ เพราะสิ่งเหล่านี้คือทรัพยากรที่สำคัญของ

ท่องเที่ยว มิติสุดท้ายคือ การดำรงไว้ซึ่งระบบสนับสนุนชีวิต ซึ่งจะช่วยให้มนุษย์และสิ่งมีชีวิตทั้งหมดในโลกมีชีวิตอยู่รอดได้ต่อไป

กล่าวโดยสรุป การพัฒนาการท่องเที่ยวอย่างยั่งยืน จะต้องสามารถตอบสนองความต้องการทั้งทางด้านเศรษฐกิจ สังคม วัฒนธรรม และสุนทรียภาพ โดยมุ่งเน้นความต้องการของชุมชนและนักท่องเที่ยว ขณะเดียวกันต้องคำนึงถึงการรักษาความหลากหลายทางชีวภาพและระบบสนับสนุนชีวิตซึ่งจะช่วยให้มนุษย์และสิ่งมีชีวิตอยู่รอดได้ต่อไป

2.7 ระบบการท่องเที่ยว (Tourism System)

การท่องเที่ยว ถือได้ว่าเป็นระบบย่อยระบบหนึ่งของสังคม ซึ่งมีปฏิสัมพันธ์ (Interaction) กับระบบอื่น ๆ ของสังคมอย่างต่อเนื่อง กล่าวคือ ในขณะที่การท่องเที่ยวได้รับอิทธิพลจากระบบการเมือง เศรษฐกิจ หรือระบบอื่น ๆ ของประเทศ การท่องเที่ยวก็มีอิทธิพลต่อระบบเหล่านั้นด้วยเช่นกัน นอกจากนี้ภายในระบบการท่องเที่ยวต้องมีระบบย่อย ๆ ที่มีปฏิสัมพันธ์ต่อกันเช่นกัน

การพิจารณาการท่องเที่ยวในเชิงระบบจะทำให้สามารถเข้าใจสภาพและความเปลี่ยนแปลงของการท่องเที่ยวได้อย่างชัดเจน คือจะต้องพิจารณาระบบย่อยและองค์ประกอบรวมถึงการพิจารณาสภาพแวดล้อมของระบบการท่องเที่ยวด้วย

ระบบการท่องเที่ยวอาจจำแนกได้เป็น 3 ระบบย่อยดังต่อไปนี้ คือ

1. ทรัพยากรการท่องเที่ยว (Tourism Resources) อันประกอบด้วยแหล่งท่องเที่ยวต่าง ๆ ส่วนใหญ่จะหมายถึงสภาพทางกายภาพของทรัพยากรนั้น ๆ ซึ่งอาจจะเป็นทรัพยากรธรรมชาติ สิ่งที่มนุษย์สร้างขึ้นตลอดจนวัฒนธรรมของท้องถิ่นนั้น ๆ
2. บริการการท่องเที่ยว (Tourism Services) ได้แก่ การบริการเพื่อการท่องเที่ยวต่าง ๆ ที่มีอยู่ในพื้นที่หรือที่มีผลเกี่ยวข้องกับการท่องเที่ยวของพื้นที่
3. ตลาดการท่องเที่ยว (Tourism Market) เป็นส่วนของอุปสงค์ ในการท่องเที่ยวที่เกี่ยวข้องกับนักท่องเที่ยว การตลาดอาจพิจารณาได้ทั้งตัวนักท่องเที่ยวเองกิจกรรม รูปแบบหรือกระบวนการท่องเที่ยวที่เกิดขึ้นในพื้นที่ในแต่ละระบบย่อยมีองค์ประกอบอีกมากมายที่มีบทบาทและหน้าที่ที่แตกต่างกัน แต่มีความสัมพันธ์ต่อกันนอกจากนี้ยังมีความสัมพันธ์เกี่ยวข้องกับสิ่งแวดล้อมนอกกรอบอีกด้วย

ในระบบการท่องเที่ยวและระบบสิ่งแวดล้อมของพื้นที่หนึ่ง ๆ นั้น ปริมาณ นักท่องเที่ยวสามารถบ่งชี้ถึงระดับการพัฒนาหรือการขยายตัวของการท่องเที่ยวได้ การเพิ่มขึ้นของนักท่องเที่ยว

มีความสัมพันธ์ต่อการเปลี่ยนแปลง สิ่งอำนวยความสะดวกและนริการซึ่งการขยายตัวดังกล่าวอาจถึงจุดวิกฤตได้ในระดับหนึ่ง ตัวชี้วัดจุดวิกฤตนั้นแตกต่างกันไปตามปัจจัยหรือองค์ประกอบย่อยในระบบ อย่างไรก็ตาม อาจกล่าวโดยสรุปได้ว่าในระบบนั้นมีจุดวิกฤตเพียงบางตัวที่ไวต่อการกระทบซึ่งอาจถือเป็นจุดวิกฤตของระบบได้

2.8 การออกแบบสภาพแวดล้อมและการใช้พื้นที่ (Environmental Design and Land Use)

แก่นแท้ของการท่องเที่ยวคือ อุตสาหกรรมบริการที่ต้องอาศัยสถานที่ที่เป็นองค์ประกอบหลักของการดำเนินงานเพราะการท่องเที่ยวคือการเดินทางไปยังสถานที่หนึ่ง ๆ ซึ่งห่างไกลจากที่อยู่อาศัยเดิมและได้รับความพึงพอใจ ความสุข และความเพลิดเพลิน ดังนั้นการวางแผน การออกแบบ และการใช้ประโยชน์จากสถานที่หนึ่ง ๆ อย่างเหมาะสม จึงมีความสำคัญอย่างยิ่งต่อความสำเร็จของการท่องเที่ยว หากสถานที่นั้นๆ เกิดความเสื่อมโทรมจนถึงระดับหมดสภาพของการเป็นแหล่งท่องเที่ยวแล้ว การท่องเที่ยวของอาณาบริเวณนั้นก็ย่อมสูญสลายไปด้วยเช่นกัน อย่างไรก็ตาม ประเด็นสำคัญคือการออกแบบสภาพแวดล้อมและการใช้พื้นที่ควรมีหลักเกณฑ์อะไรและจะต้องทำอย่างไร เพื่อให้แหล่งท่องเที่ยวมีสภาพแวดล้อมที่เหมาะสมและมีคุณภาพมากพอที่จะสร้างความประทับใจให้แก่นักท่องเที่ยว ดังนั้นในส่วนนี้จะนำเสนอเกณฑ์และแนวความคิดสำหรับการออกแบบสภาพแวดล้อมและการใช้พื้นที่ของแหล่งท่องเที่ยว

2.8.1 เกณฑ์สำหรับการออกแบบสภาพแวดล้อม (Environmental Design Criteria)

ถ้าหากจำเป็นต้องวางแผนและออกแบบสภาพแวดล้อมของแหล่งท่องเที่ยว เพื่อให้เป็นที่ประทับใจของนักท่องเที่ยว เพื่อสนับสนุนการพัฒนาทั้งของภาครัฐและเอกชน รวมทั้งเพื่อธำรงรักษาทรัพยากรการท่องเที่ยวแล้ว การออกแบบดังกล่าวควรมีหลักเกณฑ์อย่างไรจึงจะสามารถตอบสนองเป้าหมายดังกล่าวนี้ได้ ในที่นี้หลักเกณฑ์ที่ควรคำนึงถึงในการออกแบบสภาพแวดล้อมมีอย่างน้อย 4 ประการคือ (1) การวางแผนและการออกแบบโดยคำนึงถึงบทบาทภารกิจ (2) ความยอมรับของตลาด (3) การปกป้องทรัพยากร และ (4) เป้าหมายของชุมชน

1. การวางแผนและการออกแบบโดยคำนึงถึงบทบาทภารกิจ (Functional Planning Design) การท่องเที่ยวควรจะได้รับ การวางแผนและออกแบบโดยคำนึงถึงบทบาท ภารกิจของการท่องเที่ยวที่มีต่อสังคม กล่าวคือจะต้องคำนึงถึงมิติสี่ประการดังต่อไปนี้

1.1 การท่องเที่ยวจะต้องมีการดำเนินงานอย่างเป็นระบบ เนื่องจากหน่วยงานต่าง ๆ หลายฝ่ายทั้งในภาครัฐและเอกชนต่างมีบทบาทในการพัฒนาและจัดการ การท่องเที่ยว ดังนั้นจึงควรจะได้จัดตั้งกลไกบางอย่างเพื่อทำหน้าที่ประสานงานและสร้างความร่วมมือในการตัดสินใจต่าง ๆ ควรจะมีการประสานงานและผนวกสิ่งต่าง ๆ เข้าด้วยกัน ไม่ว่าจะเป็นการบริการ

การขนส่ง การให้ข้อมูลข่าวสาร การส่งเสริมการท่องเที่ยวเพื่อให้สามารถตอบสนองความต้องการ
ทั้งของนักท่องเที่ยวและผู้ดำเนินการได้อย่างมีประสิทธิภาพที่สุด

1.2 การออกแบบสภาพแวดล้อมจะต้องได้มาตรฐานในเชิงวิศวกรรม อาคาร
ถนน ทางเดินเท้า สะพานและสิ่งก่อสร้างต่าง ๆ จะต้องได้รับการออกแบบและบำรุงรักษาให้
สามารถรองรับการใช้งานและสภาพอากาศ ซึ่งอาจจะก่อให้เกิดอันตรายแก่นักท่องเที่ยว
ในปัจจุบันที่มีความก้าวหน้าทางเทคโนโลยีและวิทยาศาสตร์ การออกแบบและก่อสร้างสิ่งต่าง ๆ
สามารถกระทำได้โดยมีความผิดพลาดน้อยมาก ดังนั้นผู้รับผิดชอบด้านการพัฒนาแหล่งท่องเที่ยว
จึงมีความสำนึกรับผิดชอบต่อสังคมและสภาพแวดล้อมโลก ไม่กระทำการใด ๆ ที่จะสร้างความไม่
ปลอดภัยในชีวิตและทรัพย์สินของนักท่องเที่ยว รวมทั้งผลกระทบทางลบต่อสิ่งแวดล้อม

1.3 การออกแบบสภาพแวดล้อมจะต้องคำนึงถึงสภาพทางกายภาพ
กล่าวคือ การออกแบบสิ่งแวดล้อมทั้งในที่ร่มและกลางแจ้งควรจะสามารถตอบสนองความต้องการ
ของมนุษย์ สัตว์ ยานพาหนะ หรือสิ่งอื่น ๆ ที่จำเป็นต้องใช้ประโยชน์จากสภาพแวดล้อมนั้น ๆ อาทิ
การสร้างทางเดินที่เหมาะสมสำหรับคนพิการทางตาหรือผู้ใช้รถเข็น การสร้างสถานที่จอดรถ
สำหรับยานพาหนะที่มีขนาดใหญ่ หรือการควบคุมอุณหภูมิและการระบายอากาศให้เหมาะสมกับ
จำนวนคนในสถานที่หนึ่ง ๆ เป็นต้น

1.4 การออกแบบสภาพแวดล้อมจะต้องคำนึงถึงความงดงามหรือคุณค่าทาง
วัฒนธรรม แม้ว่าสิ่งปลูกสร้างต่าง ๆ อาจจะได้มาตรฐานทางวิศวกรรมและตอบสนองลักษณะทาง
กายภาพได้ แต่ก็ยังจำเป็นต้องมีความงดงามหรือคุณค่าทางวัฒนธรรมด้วย การก่อสร้างอาคาร
และสภาพแวดล้อมต่าง ๆ จะต้องคำนึงถึงทัศนียภาพและความงดงามทางธรรมชาติของแหล่งท่อง
เที่ยว วัฒนธรรมของชุมชน หรือคุณค่าทางศิลปะของปูชนียสถานต่าง ๆ การออกแบบและก่อสร้าง
โดยคำนึงถึงแต่ความประหยัดและสะดวก จะทำให้ความงดงามของแหล่งท่องเที่ยวสูญหายไป
และในที่สุดนักท่องเที่ยวก็จะจางหายไปด้วยเช่นกัน

2. ความยอมรับของตลาด (Market Acceptance) การออกแบบสภาพแวดล้อมและ
การใช้พื้นที่สำหรับการท่องเที่ยวจำเป็นต้องคำนึงถึงความยอมรับของตลาดหรือผู้บริโภคด้วยเช่น
กัน เนื่องจากสิ่งที่นักท่องเที่ยวต้องการจะชมและจะทำ จะส่งผลให้แหล่งท่องเที่ยวหนึ่ง ๆ เป็นที่
นิยมหรือไม่ อย่างไรก็ตาม การวิเคราะห์ความต้องการของนักท่องเที่ยว เพื่อนำมาใช้ในการออก
แบบสภาพแวดล้อมก็มีใช้สิ่งทำได้ง่ายง่าย เนื่องจากมีปัจจัยที่เข้ามาเกี่ยวข้องอยู่หลาย
ประการด้วยกันคือ

2.1 นักท่องเที่ยวมีความชอบที่แตกต่างกัน การวิจัยในอดีตได้พยายามจำแนกประเภทของนักท่องเที่ยวที่มีความชอบแตกต่างกัน อาทิ กลุ่มที่ชอบความสนุก ท้าทาย กลุ่มที่สนใจโบราณสถานหรือแหล่งท่องเที่ยวทางธรรมชาติ กลุ่มที่ชอบความสะดวก เป็นต้น นอกจากนี้ภายในกลุ่มนักท่องเที่ยวประเภทหนึ่ง ๆ ก็ยังมีวัตถุประสงค์ของการเดินทางที่แตกต่างกันอีกด้วย

2.2 แพ้ชั้นและความนิยมชั่วคราวชั่วคราวอาจส่งผลกระทบต่อแหล่งท่องเที่ยวหนึ่ง ๆ ได้ เนื่องจากความนิยมของนักท่องเที่ยวมีความแปรเปลี่ยนค่อนข้างรวดเร็ว ดังนั้น จึงทำให้การท่องเที่ยวต้องมีการปรับเปลี่ยนและเคลื่อนไหวอยู่ตลอดเวลา นอกจากนี้ความนิยมดังกล่าวก็อาจทำให้แหล่งท่องเที่ยวหนึ่ง ๆ ต้องรองรับนักท่องเที่ยวจำนวนมาก โดยขาดการเตรียมพร้อมด้านสาธารณูปโภคพื้นฐาน ในขณะที่แหล่งท่องเที่ยวบางแห่งอาจไม่ได้รับความสนใจมากนักจากนักท่องเที่ยวจนไม่คุ้มต่อการดำเนินงาน

2.3 การเดินทางและค่าใช้จ่ายในการเดินทางมีอิทธิพลอย่างมากต่อแหล่งท่องเที่ยว หากสถานที่ท่องเที่ยวนั้น ๆ ไม่มีเส้นทางคมนาคมที่ดี หรือต้องเสียค่าใช้จ่ายในการเดินทางสูงก็จะมีผลต่อความนิยมของนักท่องเที่ยวได้ ซึ่งจะส่งผลกระทบต่อเนื่องไปถึงการลงทุนและการออกแบบสภาพแวดล้อมของแหล่งท่องเที่ยวหนึ่ง ๆ ได้

3. การปกป้องทรัพยากร (Resource Protection) การท่องเที่ยวเป็นอุตสาหกรรมซึ่งต้องพึ่งพาทรัพยากรทางธรรมชาติและทรัพยากรทางวัฒนธรรม เป็นหลักของการดำเนินการ หากทรัพยากรเหล่านั้นเกิดความเสื่อมโทรมหรือสูญสิ้นไป การท่องเที่ยวก็อาจดำเนินต่อไปได้ ทรัพยากรธรรมชาติสำหรับการท่องเที่ยว ได้แก่ สัตว์ป่า ต้นไม้ พืชพรรณ น้ำ ดิน และอากาศ เป็นต้น การวางแผนการท่องเที่ยวจำเป็นต้องทราบถึงการกระจาย ขนาด คุณภาพ ของทรัพยากรเหล่านี้ ส่วนทรัพยากรทางวัฒนธรรมก็มีความสำคัญมากเช่นกันสำหรับการวางแผน ทรัพยากรเหล่านี้อาจจำแนกเป็น โบราณสถาน ปูนูนีสถาน ศิลป และสิ่งประดิษฐ์ และประเพณีท้องถิ่น เป็นต้น ประเด็นสำคัญของการออกแบบสภาพแวดล้อมคือ การออกแบบให้สามารถรองรับนักท่องเที่ยวจำนวนมากได้ โดยไม่ก่อให้เกิดความชำรุดเสียหายแก่สถานที่ หรือทรัพยากรทางวัฒนธรรมเหล่านั้น หากการวางแผนและการออกแบบได้กระทำอย่างเหมาะสมแล้ว ก็จะช่วยทำให้ทรัพยากรเหล่านี้คงอยู่เป็นมรดกทางวัฒนธรรมสืบต่อไปได้อีกเป็นเวลานาน

4. เป้าหมายของชุมชน (Community Goals) การวางแผนและออกแบบสภาพสิ่งแวดล้อมของการท่องเที่ยวควรคำนึงถึงชุมชนในอาณาบริเวณของแหล่งท่องเที่ยวนั้น ๆ เพราะการพัฒนาการท่องเที่ยวจะทำให้นักท่องเที่ยวจำนวนมากเดินทางเข้ามาในชุมชน แม้ว่าจะทำให้ชุมชนมีรายได้เพิ่มขึ้นจากการท่องเที่ยว แต่ก็สามารถส่งผลกระทบต่อชุมชนด้วย

เช่นกัน นอกจากนี้ยังจำเป็นต้องมีการสร้างเสริมสาธารณูปโภคพื้นฐานต่าง ๆ เช่น น้ำประปา ไฟฟ้า ถนน การกำจัดขยะและการรักษาพยาบาล เป็นต้น ผู้พักอาศัยในชุมชนเหล่านั้น อาจไม่รู้ สึกยินดีต่อความเปลี่ยนแปลงที่เกิดขึ้นก็ได้เพราะการเปลี่ยนแปลงนี้ได้ทำลายวิถีชีวิตดั้งเดิมของ พวกเขา ดังนั้นการทอ้งเกี่ยวข้องอาจก่อให้เกิดความขัดแย้ง ซึ่งจำเป็นต้องได้รับการแก้ไขโดยการให้ ทุกฝ่ายที่เกี่ยวข้องกับการพัฒนาการทอ้งเกี่ยวข้อง รวมทั้งตัวแทนของชุมชน ได้มีส่วนร่วมปรึกษาและ กำหนดทิศทางและเป้าหมายของการทอ้งเกี่ยวข้อง

กล่าวโดยสรุป เกณฑ์ทั้งสี่ประการที่กล่าวมาข้างต้น อาจถือเป็นบรรทัดฐานสำหรับการวางแผนและออกแบบสภาพแวดล้อมของแหล่งทอ้งเกี่ยวข้อง เพื่อให้การพัฒนาการทอ้งเกี่ยวข้องมี ลักษณะยั่งยืน รวมทั้งมีส่วนร่วมช่วยรักษาหรือปรับปรุงคุณภาพชีวิตของผู้พักอาศัยในชุมชนนั้น ๆ ด้วย

2.8.2 แนวความคิดเกี่ยวกับการวางแผนการออกแบบสภาพแวดล้อม

การวางแผนและการออกแบบสภาพแวดล้อมของแหล่งทอ้งเกี่ยวข้องควรมีลักษณะ สำคัญ 2 ประการดังนี้คือ

1. ควรเป็นการวางแผนเชิงบูรณาการ (Integrated Planning) หมายถึง การวางแผน ร่วมกันระหว่างฝ่ายต่าง ๆ ที่เกี่ยวข้องกับการพัฒนาการทอ้งเกี่ยวข้อง ทั้งจากภาครัฐและเอกชน รวมทั้งตัวแทนจากชุมชนในบริเวณแหล่งทอ้งเกี่ยวข้องด้วย บุคคลจากฝ่ายดังกล่าวควรจะได้มี ส่วนร่วมในการวางแผนตั้งแต่เริ่มต้นเพราะจะเป็นการสร้างความร่วมมือและความผูกพันต่อ แผนพัฒนาการทอ้งเกี่ยวข้อง ซึ่งจะนำไปสู่การยอมรับและการปฏิบัติตามแผนการในระยะต่อไป นอกจากนี้การวางแผนร่วมกันดังกล่าวยังช่วยขจัดข้อขัดแย้งระหว่างฝ่ายต่าง ๆ ให้หมดไปเสีย ตั้งแต่เริ่มแรก อันจะช่วยให้การดำเนินงานระยะต่อไปมีความราบรื่นและประสบผลสำเร็จ

2. ควรจะมีการวิจัยเพื่อค้นหาข้อมูลที่แท้จริงก่อนการวางแผน โดยเฉพาะอย่างยิ่ง ข้อมูล 2 ประการ คือลักษณะของตลาดทอ้งเกี่ยวข้องและข้อมูลเกี่ยวกับทรัพยากรการ ทอ้งเกี่ยวข้อง ข้อมูลทั้งสองประการจะช่วยให้การวางแผนและการออกแบบสภาพแวดล้อมของการ ทอ้งเกี่ยวข้องมีความเหมาะสมและถูกต้องกับสถานการณ์

2.9 งานวิจัยที่เกี่ยวข้อง

จากการทบทวนงานวิจัยของโครงการศึกษาวิจัยการจัดการมนุษย์กับสิ่งแวดล้อม ภาคเหนือ: แผนปฏิบัติการเพื่อการฟื้นฟูทรัพยากรการทอ้งเกี่ยวข้องในพื้นที่อนุรักษ์ (เชียงใหม่) ผู้วิจัย ได้นำแนวทางและหลักการประเมินความเสื่อมโทรมใช้ในการศึกษาวิจัยครั้งนี้ซึ่งมีประเด็นสำคัญ ดังนี้

1. องค์ประกอบและปัจจัยในการประเมินความเสี่ยงโทรม
2. ขั้นตอนในการประเมินความเสี่ยงโทรม
3. หลักเกณฑ์ในการให้คะแนน
4. การให้น้ำหนักคะแนน

นอกจากนี้ผลงานวิจัยดังกล่าวได้เสนอแนวทางในการจัดทำแผนปฏิบัติการเพื่อการฟื้นฟูแหล่งท่องเที่ยวไว้อย่างชัดเจนซึ่งมีหลักในการทำแผนดังต่อไปนี้

1. ขั้นตอนการดำเนินงาน
2. ระยะเวลา
3. ผู้รับผิดชอบ
4. ผู้ที่เกี่ยวข้อง
5. งบประมาณ
6. รายละเอียดเพิ่มเติม

ผู้วิจัยได้นำเอาแบบสำรวจแผนปฏิบัติการเพื่อการฟื้นฟูมาใช้ในการตรวจสอบสภาพความเสี่ยงโทรมในพื้นที่ที่ผู้วิจัยศึกษา เพื่อให้ได้ข้อมูลและสามารถประเมินความเสี่ยงได้ตรงตามวัตถุประสงค์และใกล้เคียงกับของสถาบันการวิจัยเพื่อพัฒนาประเทศไทย (TDRI) ซึ่งเป็นสถาบันที่มีชื่อเสียงและได้รับการยอมรับจากนักวิชาการโดยทั่วไป

2.10 การทบทวนแผนอื่นๆ ที่เกี่ยวข้อง

ในการจัดทำแผนฟื้นฟูแหล่งท่องเที่ยวที่มีความจำเป็นอย่างยิ่งที่จะต้องทบทวนแผนต่างๆ ที่เกี่ยวข้องเพื่อนำแผนหรือนโยบายนั้นมาบูรณาการในแผนที่จัดทำขึ้นให้มีความสอดคล้องกับแผนหลักการพัฒนาในระดับชาติและระดับจังหวัด แผนดังกล่าวอาจนำมาทบทวนโดยสรุปได้ดังนี้

2.10.1 แผนการลงทุนจังหวัดภูเก็ต

เนื่องจากจังหวัดภูเก็ตเป็นพื้นที่พิเศษในมุมมองด้านสิ่งแวดล้อมและการท่องเที่ยว โดยเฉพาะในช่วงปี 2530 เป็นต้นมา การดำเนินการอย่างมีประสิทธิภาพของภาคเอกชนได้ทำให้เศรษฐกิจและการลงทุนของจังหวัดขยายตัวอย่างรวดเร็ว โดยเฉพาะธุรกิจในการท่องเที่ยว เช่น โรงแรมที่พัก บริษัทนำเที่ยว ภัตตาคารร้านอาหาร และร้านขายของที่ระลึก นอกจากนี้ ยังพบว่าธุรกิจข้างเคียงอันเนื่องมาจากการท่องเที่ยว อันได้แก่ การก่อสร้างอุตสาหกรรมบริการ ธุรกิจบริการ และร้านค้าย่อยได้เกิดขึ้นเป็นจำนวนมาก ประมาณว่าขณะนี้ตลาดอุปโภคบริโภค อันเนื่องมาจากการท่องเที่ยวมีมูลค่าไม่ต่ำกว่า 13,000 ล้านบาท

การขยายตัวทางเศรษฐกิจของภาคเอกชนมีผลทำให้บริการขั้นพื้นฐานต่าง ๆ ของรัฐเริ่มขาดแคลนโดยเฉพาะน้ำประปา การคมนาคม และการสื่อสาร พร้อมทั้งการขยายตัวของปัญหาสิ่งแวดล้อม ความเสื่อมโทรมของทรัพยากรการท่องเที่ยว และการบุกรุกพื้นที่สาธารณะโดยรอบเกาะภูเก็ตและเกาะเล็กเกาะน้อยในทะเลด้วย ปัญหาเหล่านี้ได้สร้างผลกระทบทางเศรษฐกิจและสังคมอย่างกว้างขวางและดูเหมือนว่ามาตรการแก้ไข และแผนงานสนับสนุนจากรัฐจะเป็นกุญแจสำคัญที่จะชี้ขาดว่า ภูเก็ตจะสามารถก้าวต่อไปหรือจะต้องหยุดการพัฒนา

ในขณะที่สาขาการท่องเที่ยวเติบโตอย่างรวดเร็ว ก็พบว่าธุรกิจสาขาอื่นมีการขยายตัวน้อยลงหรือหดตัวลง ที่เห็นได้ชัดเจน คือ การลงทุนสาขาเหมืองแร่ เกษตรกรรม และอุตสาหกรรม สาเหตุที่ทำให้ธุรกิจสาขาเหล่านี้ซบเซาลงก็เนื่องมาจากสาเหตุหลาย ๆ สาเหตุประกอบกัน คือ

- เหมืองแร่ ราคาดีบุกในตลาดโลกตกต่ำ สินแร่มีน้อยลง
- เกษตรกรรม ที่ดินมีราคาแพง การลงทุนในธุรกิจอื่นให้มูลค่ามากกว่า
- อุตสาหกรรม ความตื่นตัวด้านสิ่งแวดล้อมของประชาชนและความเข้มงวดของ มาตรการรัฐ ธุรกิจสาขาอื่น ๆ ที่ได้รับความสนใจเพิ่มขึ้น คือ ด้านการศึกษา โดยผู้นำท้องถิ่นหลายคนมองว่าภูเก็ตน่าจะยกระดับการเป็นศูนย์กลางด้านวิชาการในระดับภูมิภาคและระดับชาติ

ธุรกิจที่ยังมีความเป็นไปได้ถ้ามีการปรับเงื่อนไขการสนับสนุนให้สอดคล้องคือ การประมงน้ำลึก ในเรื่องนี้ผู้ประกอบการประมงได้กล่าวไว้ว่า ถึงแม้สัตว์น้ำทะเลจะลดน้อยลง แต่ถ้ามีการยกระดับการประมงโดยการนำเทคโนโลยีสมัยใหม่มาใช้มีการสนับสนุนด้านนโยบายจากรัฐโดยการประสานงานกับประเทศเพื่อนบ้าน ก่อให้เกิดความร่วมมือในการลงทุนร่วม และให้สิทธิพิเศษอื่น ๆ และที่สำคัญต้องเปลี่ยนความคิดว่า การประมงเป็นสาขาหนึ่งของเกษตรกรรม มาสู่การมองว่า การประมงน้ำลึกเป็นอุตสาหกรรมและนำหลักเกณฑ์การสนับสนุนอุตสาหกรรมมาพิจารณา ก็จะทำให้ประมงน้ำลึกพัฒนาไปได้

ถึงแม้ว่าในขณะนี้การกำหนดนโยบายการพัฒนาจังหวัดภูเก็ตในระดับชาติตลอดจนความคาดหวังของคนในท้องถิ่นค่อนข้างจะเห็นร่วมกันว่า การพัฒนาจังหวัดภูเก็ต ไม่ควรวางน้ำหนักการพัฒนาด้านการท่องเที่ยวเพียงอย่างเดียว แต่ควรใช้ศักยภาพของทางภูมิศาสตร์ และขนาดตลาดท้องถิ่นที่ค่อนข้างใหญ่ที่สุดจังหวัดหนึ่งของภาคใต้ มาก่อให้เกิดการพัฒนาสาขาอื่นด้วย แต่โดยสภาพความเป็นจริงในพื้นที่โอกาสในการพัฒนาการลงทุนที่จะเกิดขึ้นในเขตจังหวัด

ภูเก็ตนั้น จะจำกัดตัวเองอยู่เฉพาะสาขาบริการที่เกี่ยวข้องเนื่องกับการท่องเที่ยวบริการทางการศึกษาและบริการชุมชนเท่านั้น โอกาสในการพัฒนาสาขาอื่นที่คาดหวังไว้ยังมีโอกาสเกิดขึ้นได้น้อยมาก

ผลการทบทวนสภาพแวดล้อมในการลงทุนทั้งปัจจัยภายนอกและปัจจัยภายในจังหวัดเอง ตลอดจนผลจากการจัดลำดับความสำคัญและความเป็นไปได้จากนักลงทุนรายบุคคลที่ประมวลได้พบว่าทิศทางการพัฒนาการลงทุนในจังหวัดที่มีความเป็นไปได้สูงในขณะนี้คือ การพัฒนาการลงทุนที่สนองต่อการเป็นศูนย์กลางการท่องเที่ยวและการประชุมระดับนานาชาติ ศูนย์การศึกษานานาชาติ และศูนย์กลางการค้า บริการด้านต่างๆ ของทุกภาคที่เชื่อมโยงกับต่างประเทศ

โครงการลงทุนที่เป็นไปได้คือ

- 1) ท่าเรือท่องเที่ยวนานาชาติ
- 2) เรือโดยสาร ภูเก็ต - พังงา - กระบี่
- 3) การจัดแคมป์อิงเที่ยวป่า
- 4) ธุรกิจคาสีโน
- 5) ธุรกิจทำของที่ระลึก
- 6) ศูนย์ศิลปวัฒนธรรม
- 7) การท่องเที่ยวโดยเรือแคนู
- 8) การกีฬาทางน้ำ
- 9) ศูนย์สุขภาพ / สถานพักฟื้น
- 10) ศูนย์ประชุมนานาชาติ
- 11) บ้าน / ที่ดิน
- 12) ธุรกิจโรงแรม / ที่พัก
- 13) โรงเรียนนานาชาติ / มหาวิทยาลัย นานาชาติ / สถาบันเทคโนโลยี
อินดามัน
- 14) โรงเรียนการท่องเที่ยว / การโรงแรม
- 15) บริการขนส่งสินค้า
- 16) บริษัทที่ปรึกษาด้านวิศวกรรมและสิ่งแวดล้อม
- 17) ส่วนผลไม้
- 18) การเพาะเลี้ยงสัตว์น้ำ การเลี้ยงกุ้งกุลาดำ หอยนางรม
- 19) ประมงน้ำลึก

- 20) กิจการห้องเย็น / แปรรูปสัตว์น้ำ
- 21) นิคมอุตสาหกรรม
- 22) อุตสาหกรรมอิเล็กทรอนิกส์และเครื่องไฟฟ้า
- 23) โรงงานเฟอร์นิเจอร์ไม้ยาง
- 24) อัญมณี และเครื่องประดับ
- 25) เสื้อผ้าสำเร็จรูป

สำหรับสถาบันเทคโนโลยีอันตามัน ผู้วิจัยเห็นว่าเป็นโครงการที่ดีและควรจะมี ตั้งอยู่ที่หาดในยาง ตำบลสาคร อำเภอดงหลวง จังหวัดภูเก็ต ซึ่งตั้งอยู่ในพื้นที่ที่ผู้วิจัยทำการศึกษาโครงการดังกล่าวมีวัตถุประสงค์ที่น่าสนใจมาก คือเป็นสถาบันเอกชน เปิดสอนเฉพาะกลุ่มวิชาเทคโนโลยีทางทะเล (พาณิชยนาวี) การขนส่งทางอากาศและการจัดการในระดับปริญญาตรีและบัณฑิตศึกษา เพื่อสร้างความเป็นเลิศทางวิชาการในกลุ่มสาขาวิชาในระดับนานาชาติ โครงการนี้จะมีประโยชน์ทางสังคมต่อประเทศชาติและภูเก็ตมาก สามารถสนับสนุนให้ภูเก็ตได้พัฒนาเป็นเมืองพัฒนาบุคลากรระดับนานาชาติ บุคลากรที่จบการศึกษาจากสถาบันนี้จะเป็นกำลังสำคัญในกระบวนการพัฒนาการท่องเที่ยว การเดินเรือ การประมงธุรกิจ พาณิชยนาวี และการค้าระหว่างประเทศ สาขาวิชาที่เปิดสอนเป็นสาขาวิชาใหม่ที่ไม่ม่หรือมีสถาบันน้อยแห่งที่เปิดสอน ซึ่งเท่ากับสร้างคุณประโยชน์แก่ประเทศชาติเป็นอย่างยิ่ง และที่สำคัญที่สุดคือ ถ้าโครงการนี้เป็นไปได้จะทำให้หาดในยางมีนักท่องเที่ยวเพิ่มมากขึ้น ซึ่งมีความสอดคล้องกับแผนการฟื้นฟูอุทยานแห่งชาติสิรินาถ (หาดในยาง) ที่ผู้วิจัยนำเสนอไว้

2.10.2 แผนแม่บทการพัฒนาการท่องเที่ยวของประเทศไทย

จากการทบทวนแผนแม่บทการพัฒนาการท่องเที่ยวของประเทศไทย ทำให้ทราบว่าแผนดังกล่าวเป็นแผนพัฒนาและส่งเสริมให้การท่องเที่ยวมีมาตรฐานสูงเพื่อสวัสดิภาพของนักท่องเที่ยวไทยและเพื่อรักษาขีดความสามารถของการแข่งขันระหว่างประเทศในขณะเดียวกันมาตรฐานที่สูงขึ้นจะสามารถทำให้ประเทศไทย ได้นักท่องเที่ยวต่างชาติที่มีค่าใช้จ่ายต่อวันสูง ทำรายได้สุทธิเข้าประเทศเพื่อจรรโลงการท่องเที่ยวไทยให้ดียิ่งขึ้น

การท่องเที่ยวที่ได้มาตรฐานสากลมีองค์ประกอบดังนี้

- (1) มีแหล่งท่องเที่ยวที่งดงาม ไม่อยู่ในสถานเสื่อมโทรม
- (2) คนประเพณีและวัฒนธรรมอันดีงาม ดำรงเอกลักษณ์ของไทยไว้ให้ลือชื่อไปทั่วโลก

- (3) สิ่งแวดล้อมปลอดภัย
- (4) มีความปลอดภัยจากอาชญากรรม อุบัติเหตุและโรคภัยไข้เจ็บ
- (5) มีระบบสาธารณูปโภค และสิ่งอำนวยความสะดวกในปริมาณที่เหมาะสม สะดวก และบริการที่มีคุณภาพ
- (6) มีการคมนาคมที่ติดต่อถึงกันได้สะดวก
- (7) มีระบบโทรคมนาคมสาธารณะที่ติดต่อกันได้ทั่วโลกในทุกเมืองท่องเที่ยวหลัก
- (8) คนไทยมีความพร้อม ที่จะให้มาตรฐานสากลและมีส่วนร่วมอย่างสูง ในการได้รับสวัสดิการในมาตรฐานเดียวกัน

เนื่องจากสถานการณ์ในปัจจุบันทำให้ แหล่งท่องเที่ยวเสื่อมโทรมลงอย่างรวดเร็ว เพราะต้องรองรับนักท่องเที่ยวในประเทศและต่างประเทศที่เพิ่มขึ้น ดังนั้นใน 6 ปีข้างหน้าภารกิจสำคัญก็คือ การรักษามรดกแหล่งท่องเที่ยวเหล่านี้ไว้ให้ยั่งยืน สามารถให้ไทยดำรงตำแหน่งเป็นประเทศที่สวยงามน่าท่องเที่ยวอยู่ได้ตลอดไป

สำหรับกลยุทธ์ในการฟื้นฟูและอนุรักษ์แหล่งท่องเที่ยวของไทยที่แผนแม่บทได้ให้นโยบายไว้คือ

- (1) ศึกษาพัฒนาแหล่งท่องเที่ยวทดแทนแหล่งท่องเที่ยวที่มีนักท่องเที่ยวหนาแน่น
- (2) ขยายกำลังรองรับของสาธารณูปโภคและสิ่งอำนวยความสะดวกให้ทันกับจำนวนนักท่องเที่ยวที่เพิ่มขึ้น
- (3) สนับสนุนให้ท้องถิ่นพัฒนาแหล่งท่องเที่ยวของตนเองโดยมีการคำนึงถึงการรักษาคุณภาพสิ่งแวดล้อม
- (4) ส่งเสริมการพัฒนาบุคลากรในท้องถิ่นให้มีความรู้เกี่ยวกับภูมิสถาปัตยกรรม การวางแผนการพัฒนาแหล่งท่องเที่ยวที่ก่อให้เกิดความกลมกลืนกับภูมิทัศน์และศิลปวัฒนธรรมในท้องถิ่น
- (5) พัฒนาแหล่งพักผ่อนหย่อนใจและสวนสาธารณะในเมืองและใกล้เมือง
- (6) สนับสนุนให้หน่วยราชการและเอกชนพัฒนาพื้นที่ของตนซึ่งไม่อยู่ในเขตอนุรักษ์ให้เป็นแหล่งท่องเที่ยวสาธารณะ

นอกจากนี้จะต้องกำหนดนโยบายที่แน่นอนร่วมกันระหว่างหน่วยราชการที่เกี่ยวข้องในการใช้พื้นที่ต้นน้ำลำธาร เขตสงวนพันธุ์สัตว์ป่าและ อุทยานแห่งชาติ ทั้งนี้ต้องมีการกำหนดดังนี้

- (1) เงื่อนไขขอบเขตของพื้นที่และกิจกรรมการใช้พื้นที่เพื่อการท่องเที่ยว
- (2) ศึกษาผลกระทบต่อชุมชนและสิ่งแวดล้อมอันเกิดจากการท่องเที่ยว กำหนดความสามารถในรองรับของแหล่งท่องเที่ยว และมาตรการลดผลกระทบ
- (3) วิธีการชดเชยชุมชนและสิ่งแวดล้อม และการวางมัดจำ สำหรับ มาตรการแก้ไขผลกระทบที่สำคัญ
- (4) การมีส่วนร่วมของชุมชนท้องถิ่นและองค์กรด้านสิ่งแวดล้อมในด้านการจัดการพื้นที่และการติดตามผลกระทบ
- (5) สร้างเครือข่ายการประสานงานระหว่างองค์กรให้มีการนำมาตรการไปใช้อย่างจริงจัง

2.10.3 แผนเบื้องต้นอุทยานแห่งชาติสิรินาถ

จากการศึกษาทำให้ทราบว่าแผนเบื้องต้นนี้ทำขึ้นเพื่อเน้นการจัดการอุทยานแห่งชาติอย่างต่อเนื่อง โดยคำนึงถึงความเป็นไปได้ในการรักษาทรัพยากรธรรมชาติ ทั้งบนบกและในทะเล ให้คงความสมบูรณ์อยู่ตลอดไป กำหนดแนวทางสำหรับประชาชนโดยทั่วไปได้มีโอกาสเข้ามาพักผ่อนหาความรู้และความเพลิดเพลินจากธรรมชาติ ในแผนการเบื้องต้นฉบับนี้ได้จำแนกอุทยานแห่งชาติ ออกเป็น 4 เขตและกำหนดกิจกรรมโดยมีสาระสำคัญพอสรุปได้ดังนี้

3.1 เขตบริการ (Intensive Use Zone) ได้แก่บริเวณที่ไม่มีจุดเด่นของทรัพยากรธรรมชาติที่ควรจะรักษาไว้ไม่ให้ถูกทำลายหรือมีทรัพยากรที่ถูกทำลายได้งายน้อยมากและเป็นบริเวณที่อยู่ใกล้แหล่งที่จะพัฒนาให้เป็นจุดสำหรับนักท่องเที่ยวพักผ่อนหรือศึกษาหาความรู้ทางธรรมชาติวิทยา เป็นบริเวณที่ประชาชนเข้ามาใช้ประโยชน์อย่างหนาแน่น ตลอดจนเป็นบริเวณที่จัดไว้เพื่อที่จะพัฒนาสิ่งก่อสร้างต่าง ๆ ที่จะมีในอนาคตสำหรับอำนวยความสะดวกแก่เจ้าหน้าที่และประชาชนที่เข้ามาในเขตอุทยานแห่งชาติซึ่งได้แบ่งเขตการบริการออกเป็น 2 แห่ง คือ

- (1) บริเวณหาดทรายแก้ว ซึ่งอยู่ทางด้านเหนือสุดของอุทยานแห่งชาติ
- (2) บริเวณแหลมไผ่ครู่ ซึ่งอยู่ทางตอนใต้ของอุทยานแห่งชาติห่างจากที่ทำการอุทยานประมาณ 1 กิโลเมตร จัดไว้สำหรับนักท่องเที่ยวที่ต้องการพักผ่อนและชมวิทิวทัศน์

3.2 เขตเพื่อการพักผ่อนและการศึกษาหาความรู้ (Outdoor Recreation Zone) ได้แก่บริเวณที่มีจุดเด่นในทางธรรมชาติที่จะพัฒนาโดยมีจุดมุ่งหมายที่จะให้ประชาชนที่มุ่งเข้ามาในอุทยานแห่งชาติได้เห็นและเข้าใจระบบธรรมชาติ และเพื่อการพักผ่อนบริเวณที่อยู่ใกล้กับเขตบริการเพื่ออำนวยความสะดวกการเข้าถึงของประชาชน ในเขตนี้จะพัฒนาสิ่งก่อสร้างเพื่ออำนวยความสะดวกต่าง ๆ โดยมีข้อจำกัดเฉพาะที่ นอกจากนั้นต้องมีการจัดการที่มีผลกระทบต่อธรรมชาติให้น้อยที่สุด เขตนี้ได้แก่ บริเวณหาดในยาง ซึ่งเป็นเขตที่ผู้วิจัยจะทำการปรับปรุงฟื้นฟูไปจนถึงบริเวณแหลม เขตนี้ทางอุทยานแห่งชาติได้จัดให้มีศูนย์บริการนักท่องเที่ยว (Visitor Center) อันประกอบด้วย ห้องบรรยาย และห้องแสดงนิทรรศการ นักท่องเที่ยวสามารถติดต่อหาข้อมูลและศึกษาหาความรู้ได้จากศูนย์บริการนักท่องเที่ยว นอกจากนั้นบริเวณหาดในยางยังเหมาะแก่การพักผ่อน ว่ายน้ำ และศึกษาแนวปะการัง ซึ่งอยู่บริเวณหน้าชายหาด

3.3 เขตหวงห้าม (Strict Nature Reserve Zone) เป็นเขตที่มีสภาพทรัพยากรธรรมชาติที่สมบูรณ์มากที่สุดเขตอุทยานแห่งชาติและบริเวณชายหาดที่มีเต่าขึ้นมาวางไข่ชุกชุมโดยกำหนดเป็นเขตหวงห้ามไว้คือบริเวณชายหาดสนามบินภูเก็ต

3.4 เขตสงวนสภาพธรรมชาติ (Primitive Zone) เป็นบริเวณที่มีสภาพธรรมชาติที่สมบูรณ์ ได้แก่บริเวณป่าชายหาดและบริเวณแนวปะการัง การกำหนดเขตนี้เพื่อรักษาสภาพธรรมชาติและระบบนิเวศเพื่อส่งเสริมให้เกิดปริมาณสัตว์น้ำมากยิ่งขึ้น

3.5 เขตฟื้นฟูสภาพธรรมชาติ (Recovery Zone) ได้แก่บริเวณที่มีสภาพป่าและทรัพยากรธรรมชาติถูกบุกรุกทำลายจนเสื่อมโทรมสภาพที่แท้จริงแต่ยังคงสภาพธรรมชาติบางส่วนไว้ให้เห็น เหตุผลที่กำหนดเขตนี้ไว้ก็เพื่อวัตถุประสงค์ที่จะฟื้นฟูให้กลับสู่ธรรมชาติเดิมได้แก่ บริเวณป่าสนทะเล ป่าเขารวก และป่าเขาเมือง

นอกจากที่กล่าวมาแล้วข้างต้น อุทยานแห่งชาติสิรินาถยังมีโครงการที่จะทำการพัฒนาอุทยานแห่งชาติขึ้นอีกโครงการหนึ่งโดยใช้พื้นที่ของอุทยานแห่งชาติ บริเวณส่วนที่เคยให้ตำรวจใช้งานซึ่งมีรายละเอียดของโครงการ ดังแสดงไว้ในภาคผนวกที่ 3

2.11 กฎหมายข้อระเบียบที่เกี่ยวกับการพัฒนาการท่องเที่ยว

2.11.1 พระราชบัญญัติการท่องเที่ยวแห่งประเทศไทย พ.ศ.2522

พระราชบัญญัติฉบับนี้ทำให้มีการจัดตั้งการท่องเที่ยวแห่งประเทศไทย (ททท.) ขึ้นเพื่อแทนองค์การส่งเสริมการท่องเที่ยวแห่งประเทศไทย มีอำนาจหน้าที่ในการส่งเสริมและดำเนินการเกี่ยวกับการท่องเที่ยวได้ กว้างขวางขึ้น เหตุผลหนึ่งอาจเป็นเพราะว่า อุตสาหกรรมการท่องเที่ยวได้ขยายตัวมากขึ้น ททท. เป็นรัฐวิสาหกิจมีฐานะเป็นนิติบุคคลมีอำนาจตามขอบเขตวัตถุประสงค์ ตามที่กฎหมายกำหนดไว้เท่านั้น ซึ่งมาตรา 8 ของ พ.ร.บ. การท่องเที่ยวแห่งประเทศไทย พ.ศ. 2522 ได้กำหนดไว้ดังนี้คือ

(1) ส่งเสริมการท่องเที่ยวและอุตสาหกรรมการท่องเที่ยว ตลอดจน การประกอบอาชีพของคนไทยในอุตสาหกรรมท่องเที่ยว

(2) เผยแพร่ประเทศไทยในด้านความงามของธรรมชาติ โบราณสถาน โบราณวัตถุประวัติศาสตร์ ศิลปวัฒนธรรม การกีฬาและวิวัฒนาการของเทคโนโลยี ตลอดจนกิจกรรมอย่างอื่นอันเป็นการชักจูงให้มีการเดินทางมาท่องเที่ยว

(3) อำนวยความสะดวกและความปลอดภัยแก่นักท่องเที่ยว

(4) ส่งเสริมความเข้าใจอันดีและความเป็นมิตรไมตรีระหว่างประชาชนและระหว่างประเทศโดยอาศัยการท่องเที่ยว

(5) ริเริ่มให้มีการพัฒนาการท่องเที่ยวและเพื่อพัฒนาปัจจัยพื้นฐาน และสิ่งอำนวยความสะดวกให้แก่นักท่องเที่ยว

พระราชบัญญัติฉบับนี้ให้อำนาจการท่องเที่ยวแห่งประเทศไทยไว้ค่อนข้างจำกัด คือ ให้มีหน้าที่ในการส่งเสริมและเผยแพร่การท่องเที่ยว มิใช่บทบาทควบคุมอุตสาหกรรมการท่องเที่ยวได้ทั้งหมด ในส่วนของการดูแลและฟื้นฟูทรัพยากรการท่องเที่ยว ททท. ก็ได้มีอำนาจแต่เพียงผู้เดียวแต่ต้องร่วมงานกับหน่วยงานอื่นๆของรัฐที่มีอำนาจตามกฎหมายอื่นที่ให้ไว้เพื่อการจัดการทรัพยากรเหล่านั้น ซึ่งจะได้กล่าวถึงในกลุ่มกฎหมายที่ 8.2-8.4 ถัดไป ตามเจตนารมณ์ของพระราชบัญญัติการท่องเที่ยวฉบับนี้ ททท. มีอำนาจและบทบาทเป็นเพียงผู้ประสานงานส่งเสริมและอำนวยความสะดวกเพื่อประโยชน์ของอุตสาหกรรมท่องเที่ยวเท่านั้น (มหาวิทยาลัยธรรมศาสตร์, 2534)

เนื่องจากข้อจำกัดในด้านอำนาจหน้าที่ตามกฎหมายของ ททท. จึงไม่สามารถดูแลควบคุมทรัพยากรได้อย่างครอบคลุม ททท. อาจหาทางออกโดยการให้มีคณะกรรมการท่องเที่ยวแห่งประเทศไทยให้กว้างขวางครอบคลุมไปยังหน่วยงานที่เกี่ยวข้องกับการควบคุมดูแลทรัพยากรการท่องเที่ยว และอาจแก้ปัญหาความขัดแย้งระหว่างหน่วยงานเหล่านี้โดยการเสนอเรื่องไปยัง

คณะรัฐมนตรี เพื่อให้มติคณะรัฐมนตรีเป็นเครื่องชี้ขาด โดยอาศัยอำนาจตามมาตรา 16 ของ พ.ร.บ. การท่องเที่ยวแห่งประเทศไทย นอกจากนี้ทาง ททท. สามารถอาศัยอำนาจตามมาตรา 9 (5) ออกพระราชกฤษฎีกากำหนดเขตอนุรักษ์เพื่อการท่องเที่ยว โดยอาจกำหนดโทษผู้ฝ่าฝืนเอาไว้ด้วย ซึ่งจะทำให้มีการคุ้มครองดูแลทรัพยากรการท่องเที่ยวได้อีกทางหนึ่ง นอกเหนือจากเขตอนุรักษ์ตามกฎหมายอื่น ๆ

2.11.2 กฎหมายอนุรักษ์และคุ้มครองทรัพยากรธรรมชาติและทรัพยากรที่มนุษย์สร้างขึ้นโดยเฉพาะ

กฎหมายในกลุ่มนี้เป็นกฎหมายที่มีวัตถุประสงค์หรือเจตนารมณ์โดยตรงต่อทรัพยากรท่องเที่ยว ซึ่งทรัพยากรการท่องเที่ยวในที่นี้หมายถึงสถานที่ท่องเที่ยวธรรมชาติ กิจกรรมและ วัฒนธรรมประเพณี ที่สะท้อนให้เห็นถึงวัฒนธรรมท้องถิ่นที่มีลักษณะเด่น สามารถดึงดูดความสนใจของนักท่องเที่ยวได้ เช่น อุทยานแห่งชาติ สัตว์ป่า ป่าเขาลำเนาไพร รวมตลอดถึงโบราณสถานโบราณวัตถุ ศิลปวัตถุและประเพณีวัฒนธรรมของท้องถิ่น ทรัพยากรการท่องเที่ยวเหล่านี้อาจอยู่ภายใต้การควบคุมของกฎหมายต่าง ๆ และมีหน่วยงานที่มีหน้าที่รับผิดชอบโดยเฉพาะ กฎหมายเหล่านี้ ได้แก่

(1) ประมวลกฎหมายที่ดินและประมวลกฎหมายแพ่งและพาณิชย์ในส่วนที่เกี่ยวกับการอนุรักษ์ทรัพยากรการท่องเที่ยวเกี่ยวข้องกับสถานที่ธรรมชาติต่าง ๆ ได้แก่ ภูเขา น้ำตก ถ้ำ น้ำพุร้อน ทะเล ชายหาด หาดหิน หาดทราย ทะเลสาบ เกาะ เขื่อน ช่างเก็บน้ำ สวนสัตว์เป็นต้น ซึ่งสถานที่เหล่านี้ปรากฏอยู่ในกฎหมายหลายฉบับด้วยกัน ประมวลกฎหมายที่ดินมาตรา 1 ระบุว่า "ที่ดิน หมายความว่า พื้นที่ทั่วไปและให้ความหมายรวมถึงภูเขา ห้วย หนอง คลอง บึง บาง ลำน้ำ ทะเลสาบ เกาะ และที่ชายทะเลด้วย"

(2) พระราชบัญญัติอุทยานแห่งชาติ พ.ศ. 2504

(3) พระราชบัญญัติสงวนและคุ้มครองสัตว์ป่า พ.ศ. 2535

(4) พระราชบัญญัติป่าสงวนแห่งชาติ พ.ศ. 2507

(5) พระราชบัญญัติวัฒนธรรมแห่งชาติ พ.ศ. 2485

(6) พระราชบัญญัติรักษาคล่อง ร.ศ. 121

(7) พระราชบัญญัติโบราณสถาน โบราณวัตถุ ศิลปวัตถุ และพิพิธภัณฑสถานแห่งชาติ พ.ศ. 2504

(8) ระเบียบกรมศิลปากรว่าด้วยการอนุรักษ์โบราณสถาน พ.ศ. 2528

(9) พระราชบัญญัติส่งเสริมและรักษาคุณภาพสิ่งแวดล้อมแห่งชาติ พ.ศ. 2535

2.11.3 กฎหมายเกี่ยวกับการจัดสรรและคุ้มครองทรัพยากรโดยทั่วไป

เป็นกฎหมายที่มีวัตถุประสงค์หรือเจตนารมณ์ในทางอ้อม เกี่ยวกับการจัดการทรัพยากรการท่องเที่ยว การบังคับใช้กฎหมายดังกล่าวอาจจะมีผลกระทบบางประการต่อการณ์ุรักษ์และฟื้นฟูทรัพยากรการท่องเที่ยว อันได้แก่

- (1) กฎหมายเกี่ยวกับการอนุรักษ์ดิน
- (2) กฎหมายว่าด้วยการอนุรักษ์ทรัพยากรแร่ เช่น พ.ร.บ. แร่ พ.ศ. 2510
- (3) พระราชบัญญัติพัฒนาที่ดิน พ.ศ. 2526
- (4) พระราชบัญญัติคณะสงฆ์ พ.ศ. 2504
- (5) พระราชบัญญัติสุสานและฌาปนสถาน พ.ศ. 2528
- (6) พระราชบัญญัติว่าด้วยลักษณะฐานะของวัดบาทหลวงโรมันคาทอลิกในกรุงเทพฯ ตามกฎหมาย ร.ศ.128
- (7) ประกาศคณะปฏิวัติ ฉบับที่ 285 เรื่อง ทางหลวง
- (8) กฎหมายเกี่ยวกับการประมง
- (9) พระราชบัญญัติที่ราชพัสดุ พ.ศ. 2511

2.11.4 กฎหมายเกี่ยวกับการควบคุมและอนุญาตให้ประกอบการต่าง ๆ มีผลกระทบต่อทรัพยากรการท่องเที่ยว

กฎหมายในกลุ่มนี้เป็นกฎหมายที่มีได้มีวัตถุประสงค์ทั้งทางตรงและทางอ้อมเกี่ยวกับการจัดการทรัพยากรการท่องเที่ยวแต่กิจการหรือการประกอบการภายใต้การควบคุมของกฎหมายเหล่านี้อาจส่งผลกระทบต่อทรัพยากรท่องเที่ยวทั้งในทางที่ส่งเสริมและเป็นอุปสรรคต่อการพัฒนาการท่องเที่ยว กฎหมายเหล่านี้ได้แก่

- (1) พระราชบัญญัติธุรกิจนำเที่ยวและมัคคุเทศก์ พ.ศ. 2535
- (2) พระราชบัญญัติโรงงาน พ.ศ. 2512
- (3) พระราชบัญญัติโรงแรม พ.ศ. 2478
- (4) พระราชบัญญัติการเดินเรือในน่านน้ำไทย พ.ศ. 2456
- (5) พระราชบัญญัติสาธารณสุข พ.ศ. 2535
- (6) พระราชบัญญัติรักษาความสะอาดและความเป็นระเบียบเรียบร้อยของบ้านเมือง พ.ศ. 2535
- (7) ประกาศคณะปฏิวัติ ฉบับที่ 316 ลงวันที่ 31 ธันวาคม พ.ศ. 2515 เรื่องการเคหะแห่งชาติ

- (8) พระราชบัญญัติการผังเมือง พ.ศ. 2518
- (9) พระราชบัญญัติควบคุมอาคาร พ.ศ. 2522
- (10) ประกาศคณะปฏิวัติ ฉบับที่ 286 เรื่องควบคุมการจัดสรรที่ดิน
- (11) พระราชบัญญัติการนิคมอุตสาหกรรมแห่งประเทศไทย พ.ศ.2522
- (12) พระราชบัญญัติอาคารชุด พ.ศ. 2522
- (13) กฎกระทรวงฉบับที่ 7 (2517) ออกตามความใน พ.ร.บ. ควบคุมการก่อสร้างอาคาร พ.ศ. 2479
- (14) พระราชกำหนดสุขภาพิบาล ร.ศ. 116
- (15) พระราชบัญญัติเทศบาล พ.ศ. 2496
- (16) กฎกระทรวงฉบับที่ 28 (พ.ศ. 2534) ออกตามความในพระราชบัญญัติควบคุมอาคาร พ.ศ. 2522
- (17) กฎกระทรวงฉบับที่ 33 (พ.ศ. 2535) ออกตามความในพระราชบัญญัติควบคุมอาคาร พ.ศ. 2522

จากผลการศึกษาวิจัยกฎหมายเหล่านี้โดยคณะนิติศาสตร์ มหาวิทยาลัยธรรมศาสตร์ (2534) พบว่าบรรดากฎหมายที่เกี่ยวข้องกับการอนุรักษ์และจัดการทรัพยากรการท่องเที่ยวที่มีอยู่มีความเพียงพอที่จะใช้ในการอนุรักษ์และจัดการทรัพยากรการท่องเที่ยว อาจจะมีเพียงบางส่วนเท่านั้นที่ต้องมีการแก้ไขเพิ่มเติม ปัญหาใหญ่อยู่ที่การบังคับใช้กฎหมายเหล่านี้ ตัวอย่างเช่น ความไม่เคร่งครัดในการปฏิบัติหน้าที่ของเจ้าหน้าที่ที่รับผิดชอบหรืออาจอาศัยช่องโหว่ของกฎหมายในการหลีกเลี่ยงและเลือกปฏิบัติ แต่ปัญหาที่คณะผู้วิจัยเห็นว่าสำคัญที่สุดและมีผลกระทบต่อประสิทธิภาพการบังคับใช้กฎหมายมากที่สุดคือ ปัญหาเกี่ยวกับการประสานงานการบังคับใช้กฎหมาย ทั้งนี้ เนื่องจากมีกฎหมายจำนวนมากที่เกี่ยวข้องกับการอนุรักษ์ทรัพยากรการท่องเที่ยวและมีหน่วยงานที่ปฏิบัติตามกฎหมายเหล่านี้กระจัดกระจายอยู่ตามกระทรวง ทบวง กรมต่าง ๆ มากมาย

คณะผู้วิจัยได้เสนอแนวทางในการแก้ไขปัญหาค่าประสานงานการบังคับใช้กฎหมายดังกล่าวไว้เป็น 2 แนวทางคือ

- (1) มาตรการทางกฎหมาย จัดให้มีการนำเอากลไกของกฎหมายที่มีอยู่มาใช้บังคับอย่างจริงจัง ไม่ว่าจะเป็นกฎหมายป่าไม้ กฎหมายอุทยาน กฎหมายผังเมือง กฎหมายสิ่งแวดล้อม กฎหมายโบราณสถาน และอื่น ๆ นอกจากนี้ก็อาจให้มีการทำกฎหมายแม่บทเพื่อเป็น

หลักให้กับกฎหมายอื่น ๆ ที่เกี่ยวข้อง ตัวอย่างเช่น กฎหมายเกี่ยวกับการวางแผนอนุรักษ์และจัดการทรัพยากรการท่องเที่ยวในลักษณะของกฎหมายภูมิทัศน์ที่มีปรากฏอยู่ในหลาย ๆ ประเทศ

(2) การปรับปรุงด้านการบริหาร เพื่อให้เกิดการประสานการบังคับใช้กฎหมายอย่างเป็นเอกภาพ ททท. ควรที่จะใช้ "มติคณะรัฐมนตรี" เป็นตัวชี้ขาดในกรณีที่มีความขัดแย้งกันระหว่างหน่วยงานที่เกี่ยวข้อง ซึ่งมักจะใช้กฎหมายกันคนละฉบับ และเพื่อให้มีการนำเรื่องเข้าสู่ที่ประชุมคณะรัฐมนตรีมากขึ้น ททท. จึงควรจะมีการจัดทำแผนแม่บทเพื่อการอนุรักษ์และจัดการทรัพยากรการท่องเที่ยวในพื้นที่ต่าง ๆ ขึ้นมา เพื่อให้หน่วยงานต่าง ๆ นำไปใช้เป็นแนวทางในการปฏิบัติ ทั้งนี้อาจจะให้แผนนี้ผ่านการรับรองของที่ประชุมคณะรัฐมนตรีเสียก่อน เพื่อให้แผนมีการบังคับใช้อย่างมีประสิทธิภาพ โดย ททท. อาจทำหน้าที่ตรวจสอบและติดตามผลให้มีการปฏิบัติตามแผน หรืออีกนัยหนึ่งก็คือให้มีการปฏิบัติตามมติของคณะรัฐมนตรีนั่นเอง ในระยะเวลายาวอาจจะให้มีการตั้งคณะกรรมการขึ้นมาทำหน้าที่ในการประสานงานการบังคับใช้กฎหมาย และการกำหนดนโยบาย ในการอนุรักษ์และจัดการทรัพยากรการท่องเที่ยว ซึ่งอาจจะประกอบด้วยผู้แทนของหน่วยงานต่าง ๆ ที่เกี่ยวข้องในการบังคับใช้กฎหมายที่กล่าวมาทั้งหมด โดยผู้แทนจาก ททท. ทำหน้าที่เป็นกรรมการและเลขานุการ (อ้างในโครงการศึกษาวิจัย การจัดการมนุษย์กับสิ่งแวดล้อมภาคเหนือ, 2541)

2.12 กฎหมายและระเบียบที่ใช้บังคับในเขตอุทยานแห่งชาติ

2.12.1 ที่ดิน

ที่ดิน หมายถึง พื้นที่ดินทั่วไป และให้หมายความรวมถึงภูเขา ห้วย หนอง คลอง บึง ลำน้ำ ทะเลสาบ เกาะ และที่ชายทะเลด้วย ซึ่งที่ดินที่เป็นที่รกร้างว่างเปล่า มีทรัพยากรธรรมชาติ ซึ่งอาจมีซากดึกดำบรรพ์ รวมทั้งเกาะต่าง ๆ ซึ่งเป็นทรัพย์สินสมบัติของแผ่นดิน อยู่ในอำนาจการดูแลของอธิบดีกรมที่ดิน หรือรัฐมนตรีว่าการกระทรวงมหาดไทย ตามประมวลกฎหมายที่ดิน ส่วนทรัพยากรธรรมชาติซึ่งอยู่ภายใต้บังคับของกฎหมายว่าด้วยการป่าไม้ นั้น อยู่ในความดูแลของกรมป่าไม้บนที่ดินเหล่านี้หากมีโบราณสถานตั้งอยู่ ผู้ดูแลจะต้องปฏิบัติตามคำสั่ง คำแนะนำของกรมศิลปากร ซึ่งมีอำนาจหน้าที่ตามพระราชบัญญัติโบราณสถาน โบราณวัตถุ ศิลปวัตถุ และพิพิธภัณฑสถานแห่งชาติ พ.ศ. 2504 ที่จะสงวน อนุรักษ์ ตบแต่ง หรือซ่อมแซมบำรุงรักษาอีกประการหนึ่งด้วย

2.12.2 อำนาจหน้าที่ในการสำรวจหรือเข้ามาเกี่ยวข้องกับที่ดิน

(1) คณะกรรมการพัฒนาที่ดิน มีอำนาจหน้าที่ในการพิจารณากำหนด การจำแนกประเภทที่ดิน การวางแผนการใช้ที่ดิน การพัฒนาที่ดิน และการกำหนดบริเวณการใช้

ที่ดิน เสนอขอรับความเห็นชอบจากคณะรัฐมนตรี เพื่อให้หน่วยงานของรัฐที่มีหน้าที่เกี่ยวข้องรับไปปฏิบัติ ตามความในมาตรา 5 แห่งพระราชบัญญัติพัฒนาที่ดิน พ.ศ. 2526

กรมพัฒนาที่ดินมีหน้าที่สำรวจและวิเคราะห์ตรวจสอบที่ดินเพื่อให้ทราบความอุดมสมบูรณ์ตามธรรมชาติ และความเหมาะสมแก่การใช้ประโยชน์ที่ดิน จำแนกที่ดิน การพัฒนาที่ดิน ทำสำมะโนที่ดิน หรือภาวะเศรษฐกิจที่ดิน ตามความในมาตรา 10 แห่งพระราชบัญญัติพัฒนาที่ดิน พ.ศ. 2526

(2) อธิบดีกรมที่ดินมีหน้าที่สำรวจ จำแนก และทำสำมะโนที่ดิน เพื่อให้ทราบถึงความอุดมสมบูรณ์ตามธรรมชาติและ ความเหมาะสมแก่การทำประโยชน์ เพื่อประโยชน์ของรัฐและประชาชน ตามความในมาตรา 7 แห่งประมวลกฎหมายที่ดิน

(3) รัฐมนตรีว่าการกระทรวงอุตสาหกรรม โดยอนุมัติคณะรัฐมนตรี มีอำนาจหน้าที่จะประกาศในราชกิจจานุเบกษา กำหนดพื้นที่ใด ๆ ให้เป็นเขตสำหรับดำเนินการสำรวจ ทดลอง ศึกษาหรือวิจัยเกี่ยวกับแร่ได้ภายในเขตที่กำหนด ผู้ใดจะยื่นคำขออาชญาบัตรหรือประทานบัตรไม่ได้ จนกว่ารัฐมนตรีจะยกเลิกประทานบัตรดังกล่าวเสีย ตามความในมาตรา 6 ทวิ แห่งพระราชบัญญัติแร่ พ.ศ. 2510

(4) รัฐ มีอำนาจหน้าที่เวนคืนอสังหาริมทรัพย์ซึ่งรัฐต้องการเพื่อกิจการใดอันจะเป็นเพื่อการอันเป็นสาธารณูปโภค หรือการอันจำเป็นในการป้องกันประเทศโดยตรง หรือการได้มาซึ่งทรัพยากรธรรมชาติ หรือประโยชน์ของรัฐอย่างอื่นนั้น รัฐมีอำนาจหน้าที่สำรวจเพื่อเวนคืนได้ตามความในมาตรา 5 แห่งพระราชบัญญัติว่าด้วยการเวนคืนอสังหาริมทรัพย์ พ.ศ. 2497 โดยต้องปฏิบัติตามมาตรา 8 ด้วยการออกเป็นพระราชบัญญัติเวนคืนต่อไป

(5) นายอำเภอ มีหน้าที่ทำทะเบียนบัญชีสาธารณะหรือสาธารณะประโยชน์ที่มีธรรมชาติควรแก่การอนุรักษ์ ตามความในมาตรา 91 แห่งพระราชบัญญัติลักษณะปกครองท้องที่ พ.ศ. 2475 และกำนัน มีหน้าที่ต้องตรวจ จัดการรักษาสสิ่งเป็นสาธารณะประโยชน์อันอยู่ในตำบลนั้น ตามความในมาตรา 40 แห่งพระราชบัญญัติลักษณะปกครองท้องที่ พ.ศ. 2475

(6) อธิบดีกรมทางหลวง หรือผู้ได้รับมอบหมาย มีอำนาจห้ามมิให้ผู้ใด ขุด ขน ทำลายหรือทำให้เสียหายแก่ทางหลวงหรือวัตถุสำหรับใช้งานทาง ซึ่งหมายรวมถึงภูเขาที่มีลักษณะหรือสภาพที่เป็นธรรมชาติที่ควรอนุรักษ์ไว้ ตามความในข้อ 38 แห่งประกาศคณะปฏิวัติฉบับที่ 295 (ประกาศใช้เมื่อวันที่ 2 ธันวาคม 2515)

2.12.3 การสงวนและการดูแลรักษา

มีกฎหมายและระเบียบที่ใช้บังคับ เพื่อให้มีการสงวนและรักษาไว้ดังต่อไปนี้ คือ

(1) พระราชบัญญัติอุทยานแห่งชาติ พ.ศ. 2504 มาตรา 16 17 18 19 21 และ 22 ห้ามมิให้บุคคลใด กระทำอันตรายแก่ทรัพยากรธรรมชาติ และกระทำการที่ขัดต่อหลักการอุทยานแห่งชาติรวมทั้งให้อำนาจพนักงานเจ้าหน้าที่ เพื่อให้สามารถดำเนินการไปตามหลักวิชาการจัดการอุทยานแห่งชาติโดยไม่ขัดต่อกฎหมาย ทั้งนี้ โดยอาศัยระเบียบกรมป่าไม้ว่าด้วยการปฏิบัติงานของพนักงานเจ้าหน้าที่ในเขตอุทยานแห่งชาติ ฉบับที่ 1 พ.ศ. 2520, ฉบับที่ 2 พ.ศ. 2521, ฉบับที่ 3 พ.ศ. 2527 และยังมีระเบียบกรมป่าไม้ที่นำมาใช้ในการจัดการอุทยานแห่งชาติ เกี่ยวกับการอำนวยความสะดวกในการท่องเที่ยวพักผ่อนหย่อนใจ คือ ระเบียบกรมป่าไม้ว่าด้วยค่าธรรมเนียม หรือค่าตอบแทนการใช้จ่ายเงินบำรุงรักษาอุทยานแห่งชาติ พ.ศ. 2525

(2) พระราชบัญญัติป่าไม้ พ.ศ. 2484 เป็นกฎหมายแม่บทว่าด้วยเรื่องการป่าไม้เพื่อควบคุมการทำไม้หวงห้าม ของป่าหวงห้าม ตราประทับไม้ การควบคุมการแปรรูปไม้ การแผ้วถางป่ากำหนดชนิดของป่าหวงห้ามแปรรูปไม้โดยไม่ได้รับอนุญาต และห้ามแผ้วถางป่า

(3) พระราชบัญญัติป่าสงวนแห่งชาติ พ.ศ. 2507 เพื่อสงวนพื้นที่ป่าไม้ใช้ให้สามารถดำเนินการคุ้มครองป้องกันรักษาทรัพยากรธรรมชาติอันมีค่า ตามความในมาตรา 14 ซึ่งนอกจากห้ามมิให้เก็บหาของป่าแล้วยังห้ามมิให้ยึดถือครอบครองที่ดิน ก่อสร้างแผ้วถางป่า เผาป่าไม้ทำไม้หรือทำด้วยประการใด ๆ อันเป็นการเสื่อมเสียสภาพป่าสงวนแห่งชาติ

(4) พระราชบัญญัติป่าสงวนแห่งชาติ พ.ศ. 2503 เพื่อสงวนคุ้มครองสัตว์ป่าไว้เพื่อประโยชน์ของรัฐและประชาชนส่วนรวม อำนวยประโยชน์ในทางเศรษฐกิจ วิทยาการ และรักษาความงาม ตลอดจนคุณค่าตามธรรมชาติไว้ และรักษาสัตว์ป่าที่กำลังจะสูญหาย จึงห้ามมิให้บุคคลล่าสัตว์ป่าสงวนและสัตว์ป่าคุ้มครอง ตามความในมาตรา 7 8 และ 9

(5) พระราชบัญญัติส่งเสริมและรักษาคุณภาพสิ่งแวดล้อม พ.ศ. 2518 เพื่อป้องกัน แก้ไขความเสื่อมโทรมของคุณภาพสิ่งแวดล้อม เช่น ดินเสีย น้ำเน่า อากาศเป็นพิษ ป่าไม้ ต้นน้ำลำธารถูกทำลายตามความในมาตรา 20 นายกรัฐมนตรีหรือผู้ที่ได้รับมอบอำนาจสั่งไม่ได้กระทำการอันเป็นการทำให้สิ่งแวดล้อมเป็นพิษ อันจะเป็นอันตรายต่อชีวิต ต่อร่างกายของประชาชนหรืออันตรายต่อรัฐ

(6) ประกาศกระทรวงมหาดไทย (ลงวันที่ 31 พฤษภาคม พ.ศ. 2523) ประกาศในราชกิจจานุเบกษาเล่มที่ 97 ตอนที่ 93 วันที่ 17 มิถุนายน พ.ศ. 2523 หน้า 1795) โดยอาศัยอำนาจในมาตรา 9 (2) แห่งประมวลกฎหมายที่ดิน ห้ามมิให้มีการทำลายหรือทำให้

เสื่อมสภาพ ในที่เขหรือภูเขาและปริมาตรรอบที่เขหรือภูเขา 40 เมตร บริเวณแม่น้ำลำคลองที่
ดินของรัฐที่มีได้มีบุคคลผู้ใดมีสิทธิครอบครองเฉพาะบริเวณที่ดินที่เป็นหิน ที่กรวด หรือที่ทราย

(7) พระราชบัญญัติแร่ พ.ศ. 2510 มาตรา 69 และมาตรา 123 กำหนด
ห้าม ผู้ถือประทานบัตรหรือผู้ประกอบการในทางโลหกรรม กระทำหรือละเว้นกระทำการใด ๆ
อันน่าจะเป็นเหตุให้มีพิษหรือสิ่งอื่นที่มีพิษ ก่อให้เกิดอันตรายแก่บุคคล สัตว์ หรือทรัพย์สิน ทั้งนี้
โดยให้อำนาจกรมทรัพยากรธรณีที่จะสั่งเปลี่ยนแปลงวิธีการได้

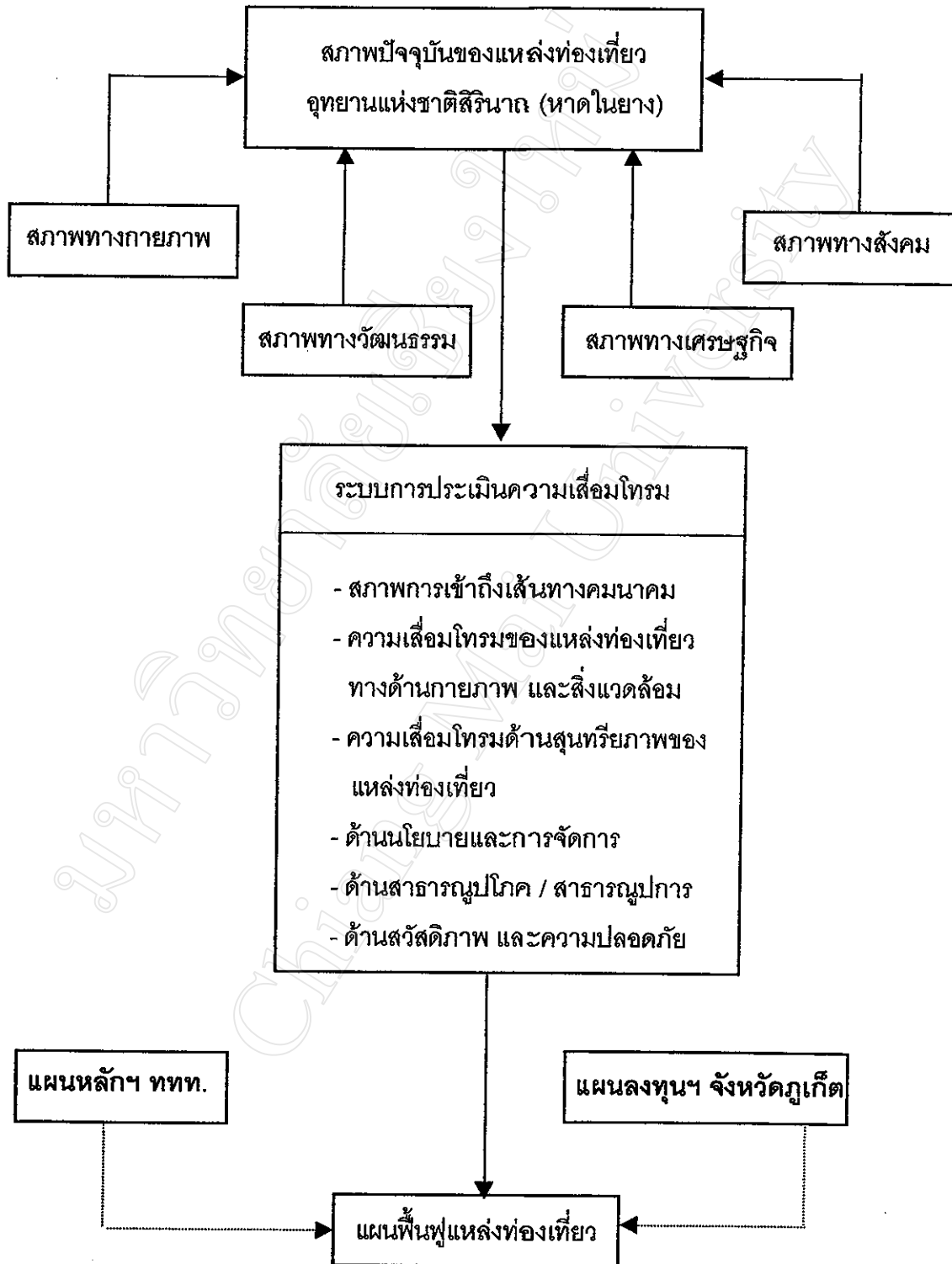
(8) พระราชบัญญัติลักษณะปกครองท้องที่ พ.ศ. 2475 มาตรา 117
กำหนดหน้าที่กรมการอำเภอจะต้องตรวจตราอย่าให้เสีย หรือผู้ใดทำให้เสียแก่ ห้วย คลอง และ
ลำน้ำต่าง ๆ ซึ่งยอมเป็นที่ของรัฐปกปักษ์รักษา ถ้าจะต้องซ่อมแซมตกแต่ง ให้กรมการอำเภอ
เรียกราษฎรมาช่วยกันทำ

(9) พระราชบัญญัติการประมง พ.ศ. 2490 กำหนดพื้นที่แหล่งน้ำ
สำหรับรักษาพืชพันธุ์ ที่ว่าประมุลที่อนุญาต และบ่อล่อสัตว์น้ำ ซึ่งมีระเบียบที่ออกห้ามมิให้ผู้ใด
ทำการประมงในที่ดังกล่าว เว้นแต่จะได้รับอนุญาต และปฏิบัติตามระเบียบที่กำหนดสำหรับ
เครื่องมือที่ใช้ในการประมง และวิธีการประมง เช่น ห้ามปลูกสร้างสิ่งใดลงในที่รักษาพืชพันธุ์
(บริเวณวัด ประตุนบายน้ำ ฝ่าย หรือท่านบ) ที่ว่าประมุล (ที่สำหรับจับสัตว์น้ำที่สมควรอนุญาตให้
บุคคลใดผูกขาดทำการประมง) และที่อนุญาตซึ่งมิใช่ของเอกชน ห้ามมิให้วิดน้ำในที่จับสัตว์น้ำ
ห้ามใช้ยาเบื่อเมาสัตว์น้ำ ห้ามมิให้ใช้ไฟฟ้าช็อตจับปลา ห้ามวางตาข่ายในที่จับสัตว์น้ำ และเมื่อใช้
เครื่องมือประมงในพิกัด ต้องได้รับอนุญาตเสียก่อน เป็นต้น เครื่องมือในพิกัดตัวอย่าง เช่น
ถูงโพงพาง อวนชนิด ต่าง ๆ ข่าย เบ็ดราวยาว 40 เมตรขึ้นไป เรือผีหลอก เป็นต้น

(10) ประมวลกฎหมายอาญา พ.ศ. 2499 เพื่อความสงบเรียบร้อยของ
สังคม อาทิ ความในมาตรา 228 ห้ามมิให้ทำให้เกิดขัดข้องกับการใช้น้ำทำให้เป็นอันตรายต่อผู้อื่น
ความในมาตรา 229 ห้ามทำให้เกิดอันตรายแก่การจราจร ความในมาตรา 237 ห้ามเอาของที่มีพิษ
ใส่ในบ่อน้ำ สระ ความในมาตรา 375 และ 380 ห้ามมิให้ทำให้อ่างน้ำโสโครก และทำให้เกิดปฏิภูม
ในบ่อ หรือสระ

(11) มติคณะรัฐมนตรี เมื่อวันที่ 22 เมษายน 2512 มีข้อกำหนด
เกี่ยวกับการขอประทานบัตรทำเหมืองแร่ เมื่อพื้นที่ป่าดังกล่าวได้ประกาศเป็นป่าสงวนแห่งชาติ
เมื่อใด ผู้ถือประทานบัตรจะต้องปฏิบัติตามพระราชบัญญัติป่าสงวนแห่งชาติ พ.ศ. 2507 ตลอดจน
กฎกระทรวง หรือระเบียบการต่าง ๆ ที่ออกตามพระราชบัญญัติดังกล่าว ทั้งที่ใช้อยู่ในขณะนี้ และที่
จะประกาศใช้บังคับต่อไปอีกทางหนึ่งด้วย

2.13 กรอบแนวคิดในการวิจัย



แผนภูมิที่ 2.1 กรอบแนวคิดในการวิจัย