

## บทที่ 6

### สรุปผลการศึกษา อภิปรายผลและข้อเสนอแนะ

การวิจัยเรื่องเครือข่ายการลักลอบเข้าเมืองของคนสัญชาติพม่าในเขตอำเภอเมือง จังหวัดแม่ฮ่องสอน จากข้อมูลการสัมภาษณ์ผู้ลักลอบเข้าเมืองสัญชาติพม่า และบุคคลทั้งในภาค รัฐ ภาคเอกชน ตลอดจนคนที่สามารถให้ข้อมูลได้ และข้อมูลจากการสังเกตการณ์ได้ผลการวิจัยดังนี้

#### 6.1 สรุปผลการศึกษา

##### 6.1.1 สาเหตุการลักลอบเข้าเมืองมาจาก 2 สาเหตุ ได้แก่

##### 1) ปัจจัยผลักดัน (Push Factors) เกิดจากภายในประเทศพม่า คือ

การกดขี่ข่มเหงราษฎรของรัฐบาลพม่า นับตั้งแต่กลุ่มรัฐบาลทหารของนายพลเนวิน ได้ทำรัฐประหารยึดอำนาจการปกครองจากรัฐบาลอนุ เมื่อ ปี พ.ศ.2505 รัฐบาลทหารได้ปกครองประเทศด้วยลัทธิสังคมนิยมแบบรวมศูนย์ของมาร์ก-เลนิน มาใช้เป็นแนวทางในการปกครองตามนโยบายเส้นทางพม่าสู่สังคมนิยม (Burmese Way to Socialism) โดยการนำเอาโครงการพรรคสังคมนิยมพม่า (Burmese Socialist Programme Party) มีการยกเลิก รัฐธรรมนูญ ปี พ.ศ.2490 และรวมอำนาจการปกครองไว้ที่ทหารซึ่งได้สร้างความไม่พอใจกับประชาชนทั่วไป และก่อให้เกิดความไม่สงบเรียบร้อย เป็นการลดทอนสิทธิเสรีภาพของประชาชนมาโดยตลอด จนกระทั่งมีการเดินขบวนต่อต้านรัฐบาลและเรียกร้องประชาธิปไตยครั้งใหญ่ เมื่อเดือนสิงหาคม ปี พ.ศ.2531 แต่การลุกฮือในครั้งนั้นประสบความล้มเหลวและถูกปราบปรามอย่างรุนแรง ต่อมาเมื่อปี พ.ศ.2533 กำลัทหารและตำรวจได้ทำการปราบปรามผู้เรียกร้องประชาธิปไตยอย่างรุนแรง เจ็บขาด ทำให้มีผู้บาดเจ็บและเสียชีวิตจำนวนมาก จนราษฎร นักศึกษา ได้อพยพหลังไกลเข้าสู่ประเทศต่างๆ รวมทั้งประเทศไทย ถ้าทหารพม่าเข้ามาต้องเสียภาษีให้ ถ้าไม่มีเงินหรือข้าวของให้ผู้ชายในบ้านต้องถูกเกณฑ์ไปเป็นลูกหาบให้แก่ทหารพม่า ถ้าไม่ไปจะถูกทหารอุทธรณ์ลงโทษด้วยวิธีการต่างๆ นานา<sup>53</sup>

การสู้รบระหว่างรัฐบาลพม่ากับชนกลุ่มน้อยกลุ่มต่างๆ รัฐบาลพม่าได้ทำผิดสัญญาตามข้อตกลงที่ทำไว้กับชนกลุ่มน้อยกลุ่มต่างๆ ณ ที่เมืองปางหลวง ในสาระของสัญญาได้ตกลงที่จะให้ชนกลุ่มน้อยกลุ่มต่างๆ แยกตัวเป็นอิสระได้ในปี พ.ศ.2501 แต่ได้พยายาม

<sup>53</sup> สัมภาษณ์นางก้อ อ่างแก้ว.

บายเปียงสร้างเงื่อนไขต่างๆ จึงเป็นเหตุให้เกิดการสู้รบกันตามแนวชายแดนไทย-พม่า ตั้งแต่จังหวัดแม่ฮ่องสอนเรื่อยไป ประชาชนของชนกลุ่มน้อยกลุ่มต่างๆ ได้รับความเดือดร้อนจากการสู้รบของทั้ง 2 ฝ่าย ถ้าทหารพม่าเข้ามาก็ต้องเสียภาษีให้ ถ้าไม่มีภาษี ผู้ชายต้องถูกเกณฑ์ไปเป็นลูกหาบ หรือช่วยปกติถ้าทหารพม่าไม่มากก็ต้องเสียภาษีให้กองทัพไทยใหญ่ นอกจากนี้ถ้าครอบครัวไหนมีลูกชายกองทัพเมืองไตของขุนสาหรือกองทัพไทยใหญ่ จะส่งเจ้าหน้าที่มาขึ้นทะเบียนไว้เมื่ออายุ 7-8 ปี จะนำไปฝึกเป็นทหาร<sup>54</sup>

ความตกต่ำทางเศรษฐกิจ รัฐบาลทหารยึดครองธุรกิจทุกชนิดทั้งภาคเอกชนและต่างชาติ นับตั้งแต่เข้าปกครองประเทศต่อจากรัฐบาลพลเรือน มีการขับไล่คนอินเดียกลับประเทศ ต่อมาได้มีการยกเลิกเงินจำกัด ธนบัตรใบละ 50 และ 100 บาท การถูกปิดล้อมทางเศรษฐกิจจากมหาอำนาจตะวันตก ทำให้เศรษฐกิจของพม่าตกต่ำ ประชาชนยากจน ว่างงาน ค่าแรงขั้นต่ำโดยเฉลี่ยได้ประมาณวันละ 5 บาท จึงทำให้ประชาชนต้องดิ้นรนทุกวิถีทางเพื่อให้ชีวิตอยู่รอด จึงตัดสินใจหลบหนีออกนอกประเทศเข้ามาหาถิ่นในดินแดนที่ติดกั

## 2) ปัจจัยดึงดูด (Pull Factors) เกิดจากปัจจัยภายในประเทศไทย คือ

สภาพด้านภูมิศาสตร์ สภาพพรมแดนที่เป็นภูเขาสูงป่าทึบ การเดินทางเข้าออกสะดวกทั้งการเดินทางเท้าและทางรถยนต์ ระยะทางจากพรมแดนถึงอำเภอเมือง มีระยะทางเพียง 15-30 กิโลเมตร จึงนับว่าสามารถเดินทางเข้ามาอย่างสะดวก

ประเพณีวัฒนธรรมและความโอบอ้อมอารีของคนในพื้นที่ เนื่องจากพื้นที่ในอำเภอเมือง จังหวัดแม่ฮ่องสอนประชากรมีความสัมพันธ์กันและเป็นเครือญาติกัน แม้ว่าจะอยู่คนละประเทศ มีขนบธรรมเนียมประเพณีที่คล้ายคลึงกัน ตลอดจนคนไทยเป็นคนที่มีจิตใจเมตตา กรุณาต่อเพื่อนผู้ตกทุกข์ได้ยากผู้หนีร้อนมาพึ่งเย็น

ความเจริญทางเศรษฐกิจที่ดีกว่า ข้อมูลจากการสัมภาษณ์ทำให้ทราบว่าเงินไทย 13-17 บาท นำไปแลกเป็นเงินพม่าได้ 100 จีต และสามารถแลกได้ตามร้านค้าในตลาดสดเทศบาล ประกอบกับข้าวของเครื่องใช้สำหรับอุปโภคบริโภคในเมืองไทยราคาถูก หาง่าย ทำงานแล้วได้ค่าแรงมากกว่าในพม่าและข้อสำคัญทำงานเมื่อได้ค่าจ้างแล้วไม่ต้องเสียภาษี จึงเป็นปัจจัยดึงดูดที่สำคัญยิ่ง

ความต้องการแรงงานประเภทไร้ฝีมือราคาถูก ช่วงที่ประเทศไทยมีความต้องการแรงงานราคาถูกจำนวนมาก เพราะลดภาระต้นทุนในการดำเนินงานของภาคเอกชน ทำให้เป็นปัจจัยดึงดูดให้คนสัญชาติพม่าลักลอบเข้ามาทำงาน แม้ว่าค่าจ้างที่ได้รับจะต่ำกว่าค่าจ้าง

<sup>54</sup> สัมภาษณ์นางเล็ก ข้างแล้ว.

ขั้นต่ำของราชการ แต่เมื่อเทียบกับค่าจ้างที่ได้รับในประเทศพม่าจะสูงกว่ามาก นอกจากนี้ผู้ลักลอบเข้าเมืองยังมีความอดทนชั้นชั้นแข็ง ข้อมูลได้จากการสัมภาษณ์ผู้ที่มีแรงงานพม่า ทำให้ทราบว่า แรงงานพม่า 1 คน ทำงานได้เท่ากับคนในพื้นที่ 3 คน<sup>55</sup>

ความอ่อนปรนของรัฐบาลไทย ไม่เคยปรากฏว่าประเทศไทยมีนโยบายใช้กำลังทหารหรือตำรวจสกัดกั้นหรือผลักดันผู้ลักลอบเข้าเมืองสัญชาติต่างๆ เลย แม้ว่ารัฐบาลไทยชุดปัจจุบันจะมีนโยบายผลักดันแรงงานต่างด้าว ช่วงเศรษฐกิจตกต่ำ แต่ในที่สุดคณะรัฐมนตรีก็มีมติให้กิจการต่างๆ 5 กิจการ ได้แก่ ทำสวนยาง ทำไร่อ้อย ขนส่งสินค้าทางน้ำ โรงสีข้าว และเลี้ยงหมู สามารถใช้แรงงานต่างด้าวได้ (ทำให้ผู้ลักลอบเข้าเมืองมีความมั่นใจว่าถ้าลักลอบเข้ามาแล้วจะได้รับการผ่อนปรนให้อยู่และทำงานได้)

6.1.2 กระบวนการ วิธีการ และขั้นตอนในการลักลอบเข้าเมือง สรุปได้ 3 วิธี ได้แก่

วิธีที่ 1 เข้ามาโดยไม่มีญาติพี่น้องหรือเพื่อนที่เข้ามาอยู่ก่อนชักชวน มีวิธีการและขั้นตอนดังนี้

ขั้นตอนที่ 1 จะเดินทางเข้ามาคนเดียวหรือเข้ามากับญาติพี่น้องหรือเพื่อนบ้าน ใช้วิธีเดินเท้าเข้ามาตามช่องทางหรือภูมิประเทศที่เป็นป่าเขา เมื่อข้ามเขตแดนเข้ามาแล้วจะพักอาศัยตามหมู่บ้านที่อยู่ติดชายแดน การอยู่อาศัยจะอาศัยอยู่โดยปลูกกระท่อมอยู่ตามป่าชายหมู่บ้าน หรือขออาศัยในสวน ไร่ นา ของราษฎรในหมู่บ้านนั้นๆ แล้วรับจ้างทั่วไปในหมู่บ้าน เช่น ชูดิน ถางไร่ ทำสวน

ขั้นตอนที่ 2 เมื่อเข้ามาหาที่พักอาศัยพร้อมกับสามารถทำงานได้ในหมู่บ้านชายแดนแล้วก็จะศึกษาภูมิประเทศ การเดินทางเข้าสู่อำเภอเมือง การหลบหลีกเจ้าหน้าที่บ้านเมือง พร้อมกับการสร้างความคุ้นเคยกับคนกลุ่มเดียวกันที่เข้ามาก่อน หลังจากพักอยู่ชั่วคราวแล้วก็จะชักชวนกันเดินทางเข้ามาในอำเภอเมือง

ขั้นตอนที่ 3 เดินทางเข้ามาในเขตเทศบาล เขตอำเภอเมือง วิธีการใช้ทั้งวิธีเดินเท้าและนั่งรถโดยสาร เมื่อเข้ามาถึงอำเภอเมือง แล้วจะแยกย้ายกันไปหางานทำ รับใช้ตามบ้าน อาจไปทำงานรับจ้างตามร้านค้าสถานบริการ กรรมกรก่อสร้าง หรืออยู่ตามสวน ไร่ นาของชาวบ้าน ทำงานไปช่วงระยะหนึ่งนายจ้างจะพาไปรายงานตัวเพื่อขออนุญาตมีบัตรแรงงานของกรมการจัดหางานหรือบางกลุ่มถ้านายจ้างไม่พาไปทำบัตรจะลักลอบทำงานเป็นแรงงานเถื่อน

<sup>55</sup> สัมภาษณ์นายยรรยง ลอก๊ะ ข้างแล้ว.

**ขั้นตอนที่ 4** เมื่อสามารถเข้ามาทำงานที่แน่นอนและมีที่พักอาศัยในเขตชั้นในของอำเภอเมือง ได้แล้วมีสถานที่ทำงานที่ที่พักอาศัยที่แน่นอน กลุ่มคนลักลอบเข้ามาเมืองจะรู้จักกลุ่มคนพวกเดียวกันที่ลักลอบเข้ามาทำงานก่อนหน้าแล้วจะสร้างเครือข่ายมีความสัมพันธ์ติดต่อกันเสมอ บางกลุ่มนายจ้างจะพาไปทำงานต่างจังหวัด บางกลุ่มเมื่อทำงานไประยะหนึ่งพิจารณาเห็นว่า มีรายได้มั่นคงจะติดต่อไปทางบ้านเพื่อชักชวนกันหลบหนีเข้ามา การติดต่อทำได้ทั้งการฝากจดหมายไปกับพรรคพวกที่กลับบ้านหรือการเดินทางไปเยี่ยมบ้าน

**วิธีที่ 2** เข้ามาโดยญาติพี่น้องเพื่อนฝูงชักชวน วิธีนี้มีวิธีการและขั้นตอนต่อจากวิธีที่ 1 แต่มีความสะดวกขึ้น เนื่องจากเมื่อลักลอบเข้ามาโดยวิธีที่ 1 แล้วเข้ามาทำงานในอำเภอเมือง มีรายได้จากการทำงานและรู้เส้นทางแนวทางการเดินทาง มีขั้นตอน ดังนี้

**ขั้นตอนที่ 1** ใช้วิธีติดต่อกับทางบ้านโดยฝากจดหมายไปกับพรรคพวกที่มารู้จักช่วงหลังให้เดินทางเข้ามาตามช่องทางหรือจุดผ่อนปรนชายแดนแล้วกำหนดวัน สถานที่ ไปรับหรือใช้วิธีเดินทางกลับไปบ้านชักชวนญาติพี่น้อง เพื่อนฝูงและเดินทางเข้ามาพร้อมกันตามช่องทางที่มีรถยนต์เดินทางไปถึง เช่น ช่องทางบ้านในสอย หรือเดินทางผ่านช่องทางจุดผ่อนปรนบ้านห้วยผึ้ง ผ่านด่านตรวจคนเข้าเมือง ทำใบขออนุญาตเข้าเมืองชั่วคราวเพื่อเข้ามาซื้อสินค้า เครื่องอุปโภคบริโภคที่จำเป็น เมื่อครบกำหนดแล้วไม่เดินทางออกไป โดยการอาศัยจุดอ่อนของระเบียบข้อบังคับและการติดตามจับกุมของเจ้าหน้าที่บ้านเมืองที่มีกำลังไม่เพียงพอ

**ขั้นตอนที่ 2** เมื่อญาติพี่น้อง เพื่อนบ้านจากช่องทางชายแดนเข้ามาแล้วโดยรถโดยสารจะพามาลงที่ท่ารถในอำเภอเมือง หรือเหมารถรับจ้างไปส่งยังสถานที่ทำงานของตัวเองหรือของนายจ้างเพื่อเป็นที่พักอาศัย จากนั้นจะพาไปหางานทำ สถานที่ทำงานสถานที่เดียวกับที่ตนเองทำงาน หรือพาไปสมัครทำงานสถานที่อื่นที่มีพรรคพวกทำงานหรือพาไปทำงานยังสถานที่ที่ได้ข่าวว่าต้องการแรงงาน ที่พักอาศัยบางครั้งจะพักอาศัยที่เดียวกับญาติพี่น้องหรือพาไปหาที่พักใหม่ เช่น ไร่ นา สวนของราษฎรรอบนอกเขตเทศบาล แล้วทำงานหากินเองพร้อมกับดูแลสวน ถางสวน ถางไร่ ให้เจ้าของที่ไปด้วย

**ขั้นตอนที่ 3** คนที่ลักลอบเข้ามาเมืองในวิธีการที่ 2 นี้ เมื่อทำงานไประยะหนึ่ง มีรายได้ที่พอกับมั่นคงแน่นอน นายจ้างพาไปรายงานตัวทำบัตร ผ่อนผันงานที่สำนักงานจัดหางานจังหวัด ก็จะติดต่อส่งข่าวสารไปทางบ้านเพื่อให้ญาติพี่น้อง พรรคพวกลักลอบเข้ามาอีก โดยใช้วิธีการขั้นตอนเช่นเดียวกับวิธีนี้ การเดินทางเข้าและออกจากอำเภอเมือง เพื่อไปเยี่ยมญาติหรือรับญาติพี่น้องเข้ามาจะใช้วิธีนั่งรถโดยสารออกไปทางช่องทางจุดผ่อนปรนบ้านห้วยผึ้ง ตำบลห้วยผา อำเภอเมือง อัตราค่าโดยสารแยกได้เป็น อัตราค่าโดยสารเข้า แบ่งเป็น อัตรา 300 บาท ต่อคนจะมียอดโดยสารจากฝั่งไทยมีจำนวน 8 - 10 คัน ที่สามารถวิ่งรับผู้โดยสารข้ามจุดผ่อนปรนบ้านห้วยผึ้ง

เข้าไปจอดรับผู้โดยสารในเขตประเทศพม่า บ้านนามน และบ้านหัวเมือง (ในอดีตเป็นเขตอิทธิพลของขุนซ่า) อัตรานี้จะสามารถนำผู้โดยสารไปส่งตามจุดต่างๆ ที่ต้องการไปลงได้ อัตรา 50 บาทต่อคน เป็นอัตราปกติของรถโดยสารรับจ้างทั่วไปรถโดยสารจะไปจอดเชิงเขานอกหมู่บ้านหัวเมือง จะรับผู้โดยสารที่เดินเท้าผ่านช่องทางเข้ามาและจะนำมาส่งที่ท่ารถตลาดสดเทศบาล<sup>56</sup>

วิธีที่ 3 กระจ่าเป็นขบวนกร แบ่งออกเป็นกลุ่มมีวิธีการขั้นตอนดังนี้

กลุ่มที่ 1 มีการติดต่อกันระหว่างตัวแทนหรือเอเยนต์ฝั่งประเทศพม่าและตัวแทนฝั่งไทย ซึ่งเป็นตำรวจมีเครือข่ายการติดต่อกว้างขวาง มีขั้นตอนดังนี้

ขั้นตอนที่ 1 ตัวแทนฝั่งพม่าซึ่งอยู่ที่บ้านหัวเมือง รัฐฉาน (เขตอิทธิพลเก่าของขุนซ่าซึ่งตั้งอยู่ตรงข้ามช่องทางผ่อนปรนบ้านหัวเมือง ตำบลหัวผา อำเภอเมือง) เมื่อรวบรวมคนได้แล้วจะโทรศัพท์ติดต่อตัวแทนฝั่งไทย เพื่อแจ้งยอดคนและกำหนดจุดรับ

ขั้นตอนที่ 2 เมื่อกำหนดจุดรับได้แล้วตัวแทนฝั่งไทยจะนำรถไปชนเข้าจังหวัดเชียงใหม่ จุดรับส่งเท่าที่ได้ข้อมูลจากการสัมภาษณ์ ได้แก่ บ้านมุเซอ หัวผาแสนนอก บนถนนสายแม่ฮ่องสอน-เชียงใหม่ เขตติดต่อระหว่าง อำเภอเมือง กับ อำเภอปางมะผ้า ประมาณ 40 กิโลเมตรจากอำเภอเมือง<sup>57</sup>

ขั้นตอนที่ 3 ตัวแทนชนคนไปจังหวัดเชียงใหม่ผ่านด่านตรวจตำรวจตามเส้นทางที่ผ่าน ได้แก่ อำเภอปางมะผ้า อำเภอปาย อำเภอแม่แตง จังหวัดเชียงใหม่ ถ้าผ่านด่านตรวจแม่สะของอำเภอแม่แตง จังหวัดเชียงใหม่ ไปแล้วจะสามารถชนไปถึงจุดหมายปลายทางได้<sup>58</sup>

ขั้นตอนที่ 4 เมื่อถึงจุดหมายปลายทางจะคิดค่าหัวดังนี้ ค่าส่งถึงเชียงใหม่ 2,000 บาท เบิกก่อน 1,000 บาท เมื่อทำงานครบ 1 เดือน ไปรับส่วนที่เหลืออีก 1,000 บาท ถ้าเดินทางถึงกรุงเทพฯ หัวละ 4,500 บาท การเดินทางจะมีการติดต่ออำนวยความสะดวกตามด่านปลายทางไม่สามารถทราบรายละเอียดได้<sup>59</sup>

นอกจากนี้นายติเรก ทะจันท์ อดีตนายก อบจ.แม่ฮ่องสอนยังให้ข้อมูลว่าสำนักงานจัดหางานเคยส่งเจ้าหน้าที่ไปดักจับตามเส้นทางแต่ไม่เคยจับได้เพราะขบวนการมี

<sup>56</sup> สัมภาษณ์นายคมสัน ทุนคำ อ้างแล้ว.

<sup>57</sup> สัมภาษณ์นายยรรยง ลอก๊ะ อ้างแล้ว.

<sup>58</sup> สัมภาษณ์นายสมาน ต้นใส อ้างแล้ว.

<sup>59</sup> สัมภาษณ์นายยรรยง ลอก๊ะ นายสมาน ต้นใส นายเกียรติศักดิ์ วนากมล และนายคมสัน ทุนคำ อ้างแล้ว.

เครือข่ายกว้างขวางมีข้าราชการและภาคเอกชนเข้ามาเกี่ยวข้อง มีการจ่ายค่าผ่านทางตามจุดตรวจต่างๆ นอกจากจะขนไปตามเส้นทางแม่ฮ่องสอน-เชียงใหม่ โดยผ่านอำเภอปาย อำเภอแม่แตง แล้วยังใช้เส้นทางแม่ฮ่องสอน-เชียงใหม่ ผ่านอำเภอแม่สะเรียง อำเภอฮอด จังหวัดเชียงใหม่ พาหนะจะใช้รถตู้ รถกระบะ รถชนกระเทียม บางครั้งจะให้นั่งรถเมล์ประจำทางไปเองแล้วมีตัวแทนไปรับที่สถานีขนส่งเชียงใหม่

ข้อสังเกตผู้ลักลอบเข้าเมืองกลุ่มนี้จะไม่ได้อำนาจมาทำงานทำในอำเภอเมือง แต่จะมีการรับส่งกันจากนอกเขตชายแดนหรือจากหมู่บ้านที่ตั้งอยู่ติดชายแดนแล้วกำหนดจุดรับขนส่งออกไปนอกเขตจังหวัดเลย มีขบวนการและเครือข่ายกว้างขวางยากแก่การเข้าถึง

กลุ่มที่ 2 มาจากกลุ่มคนผู้ลักลอบเข้าเมืองที่ได้มาทำงานในอำเภอเมือง แล้วมีฐานะมั่นคงแน่นอนเมื่อได้รับข้อมูลข่าวสารจากสื่อต่างๆ จะศึกษาภูมิประเทศการเดินทางไปสถานที่ต่างๆ จะใช้วิธีการเดินทางไปต่างจังหวัดโดยวิธี

1. วิธีรวมกลุ่มกันเช่าเหมารถโดยสารหรือรถยนต์ส่วนตัวของราษฎร ตกลงค่าจ้างกันแล้วก็จะลักลอบขนออกนอกจังหวัดไปส่งตามจุดที่คาดว่าสามารถทำงานทำได้

2. วิธีเดินทางไปคนเดียวหรือสองถึงสามคน จะพากันนั่งรถโดยสารไปยังจังหวัดเชียงใหม่โดยใช้วิธีเสี่ยงไปเผชิญโชคข้างหน้า ถ้าไม่ถูกตำรวจจับก็รอดไป ถ้าถูกจับอาจถูกส่งฟ้องศาลและเนรเทศหรือไม่ก็ถูกตำรวจพาไปหานายจ้างทำงานใหม่หรือไปเป็นลูกจ้างตำรวจเสียเอง<sup>60</sup>

3. เมื่อพรรคพวกที่เดินทางไปก่อน สามารถทำงานทำที่มีอยู่แน่นอนและมั่นคง ก็จะส่งข่าวสารมาติดต่อพรรคพวกที่ทำงานอยู่ในอำเภอเมือง ติดต่อให้ไปทำงานโดยอาจให้นายจ้างเหมารถมารับหรือเดินทางไปเอง<sup>61</sup>

ข้อสังเกตกลุ่มนี้เป็นบุคคลที่เข้ามาอยู่เป็นเวลานานพอสมควรและมีความกระตือรือร้น ทะเยอทะยานต้องการไปทำงานยังสถานที่ที่ให้ค่าตอบแทนสูงขึ้น

กลุ่มที่ 3 นายจ้างพาไป กลุ่มนี้เมื่อเข้ามาทำงานมีนายจ้างประจำ ส่วนมากจะเป็นบริษัทก่อสร้าง เมื่อนายจ้างทำงานรับเหมางานของราชการเสร็จ ก็จะพาไปทำงานยังต่างอำเภอและต่างจังหวัด โดยการขนออกไปเนื่องจากคนงานเหล่านี้รู้งานแล้ว ไม่ต้องสอนงานนอกเหนือจากค่าแรงที่ถูก<sup>62</sup>

<sup>60</sup> สัมภาษณ์นายวิริยะ อนันท์กุล อ้างแล้ว.

<sup>61</sup> สัมภาษณ์นายเมือง อ้างแล้ว.

<sup>62</sup> สัมภาษณ์นายจาย อ้างแล้ว.

นอกจากนี้ยังมีกลุ่มเล็กๆ เป็นข้อมูลที่ได้จากการทำงานในสถานที่ทำงาน กล่าวคือ ข้าราชการต่างจังหวัดโดยเฉพาะเชียงใหม่ ลำพูน ที่มารับราชการในจังหวัดแม่ฮ่องสอน ถ้าหากต้องการแรงงานราคาถูกไว้ใช้ในบ้าน คนงานดูแลสวน วิธีการจะติดต่อผู้ลักลอบเข้าเมืองสัญชาติพม่า ตกลงค่าจ้างเป็นรายเดือนแล้วพานั่งรถยนต์ส่วนตัวไปยังสถานที่ทำงาน โดยขนไปเที่ยวละ 1 คน

วิธีการทั้ง 3 วิธีที่กล่าวมาแล้วพร้อมรายละเอียดขั้นตอน วิธีการ ยังมีวิธีการลักลอบเข้าเมือง โดยวิธีการบวชเณร หรือพระภิกษุเข้ามาแล้วขออาศัยประจำวัดต่างๆ ในเขตอำเภอเมือง แล้วเรียนหนังสือไทย โดยอาศัยการเป็นพระ เมื่อสามารถอ่านเขียนภาษาไทยได้แล้ว จะเดินทางไปต่างจังหวัดโดยไปเองหรือเพื่อนที่เข้ามาอยู่ก่อนติดต่อมา การเดินทางจะเดินทางไปในรูปแบบของพระภิกษุเพราะสามารถหลุดรอดจากการจับกุมของเจ้าหน้าที่บ้านเมือง เมื่อไปถึงจุดหมายปลายทางแล้วจะสึกหรือสึกตามวัดแล้วหางานทำ<sup>63</sup>

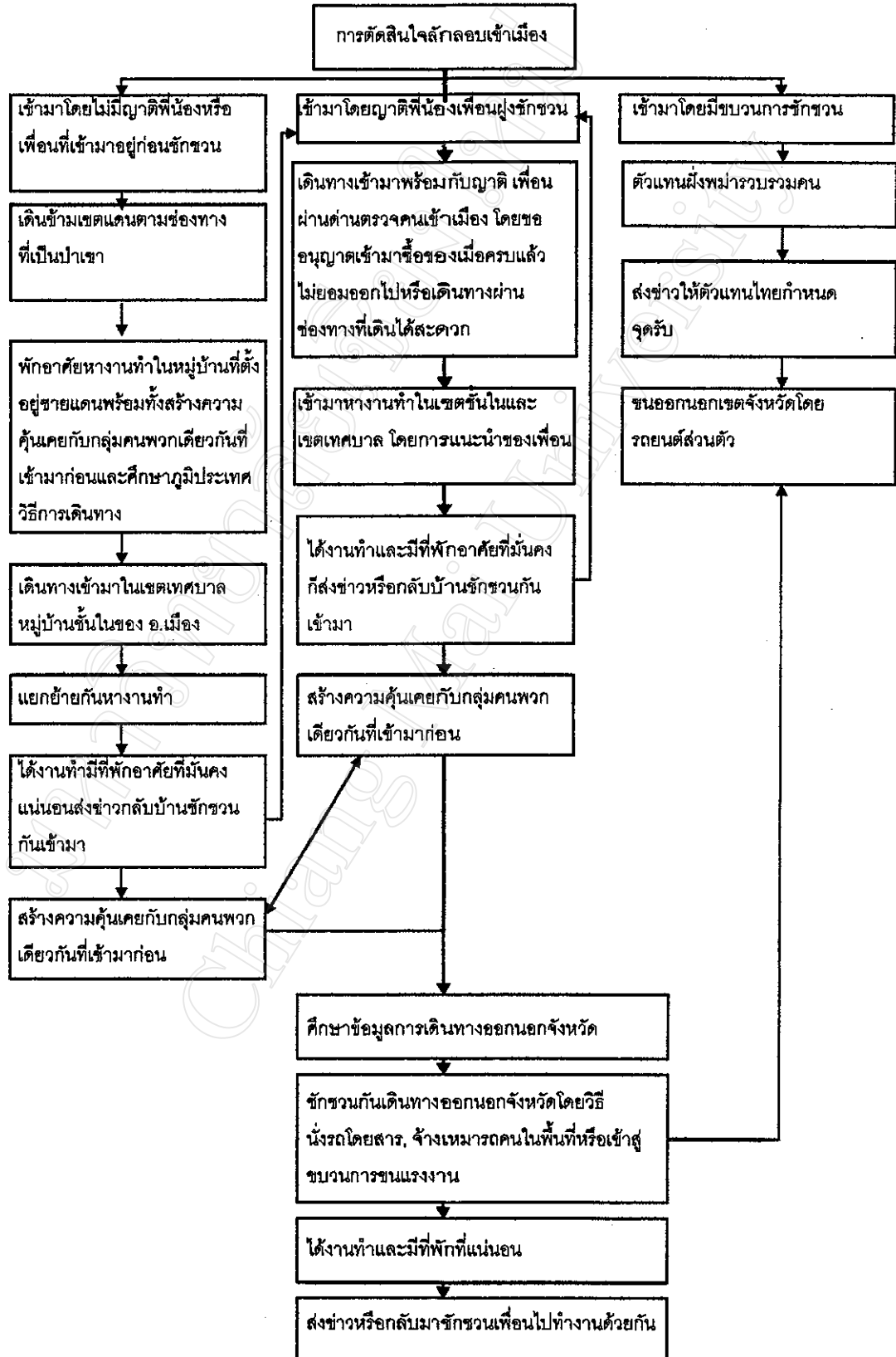
วิธีการเดินทางออกไปต่างจังหวัดจะมี 4 ลักษณะ ได้แก่

1. เพื่อนชักชวนไป อันได้แก่ บุคคลผู้ลักลอบเข้าเมืองที่เดินทางออกไปก่อนแล้วกลับมาชักชวนเพื่อนญาติพี่น้อง ให้ไปทำงานด้วยกัน
  2. เดินทางไปเองโดยไม่มีจุดหมายปลายทาง
  3. เดินทางไปโดยนายจ้างมารับเพื่อไปอยู่กับเพื่อนหรือญาติในต่างจังหวัด
  4. เดินทางไปโดยมีขบวนการค้าแรงงานเป็นผู้ชักชวนให้เดินทางไปทำงานต่างจังหวัด
- การเดินทางไปในลักษณะนี้จะกระทำเป็นขบวนการมีข้าราชการหลายระดับเข้ามาเกี่ยวข้อง

สำหรับพาหนะในการเดินทางไปบุคคลลักลอบเข้าเมืองจะใช้พาหนะ รถกระบะปิกอัพ รถโดยสารประจำทาง เมื่อถึงจังหวัดเชียงใหม่แล้วจะมีคนมารับที่สถานีขนส่งรถโดยสารขนาดเล็ก(รถตู้) จะกระทำเป็นขบวนการบรรทุกผู้ลักลอบเข้าเมืองไปครั้งละ 1 รถตู้ เดินทางไปตามเส้นทางสายแม่ฮ่องสอน-ปาย-แม่แตง-เชียงใหม่ หรือสายแม่ฮ่องสอน-แม่สะเรียง-ฮอด-เชียงใหม่ และจะมีผู้มารับที่เชียงใหม่อีกทอดหนึ่ง

<sup>63</sup> สัมภาษณ์พระผาย อ่างแก้ว.

กระบวนการขั้นตอนและวิธีการในการลักลอบเข้าเมือง





## 6.2 อภิปรายผลการศึกษา

จากการที่ได้ออกไปสัมภาษณ์และหาข้อมูลในพื้นที่ที่มีข้อคิดเห็นว่าเครือข่ายการลักลอบเข้าเมืองของคนสัญชาติพม่าในเขตอำเภอเมือง จังหวัดแม่ฮ่องสอน กระทำเป็นบวณการ มีขั้นตอนและวิธีการลักลอบเข้าเมืองและสาเหตุที่ลักลอบเข้ามากก็เนื่องจากปัจจัยผลักดันจากภายในประเทศพม่าและปัจจัยดึงดูดจากประเทศไทย

6.2.1 สาเหตุการลักลอบเข้ามาเกิดจากปัจจัยผลักดันภายในประเทศพม่า และปัจจัยดึงดูดจากประเทศไทย ได้แก่ การกดขี่ข่มเหงราษฎรของรัฐบาลพม่า การสู้รบของรัฐบาลพม่ากับชนกลุ่มน้อย ความตกต่ำทางเศรษฐกิจ ส่วนปัจจัยดึงดูดจากประเทศไทย ได้แก่ สภาพเศรษฐกิจที่ดีกว่า ความต้องการแรงงาน ประเพณีวัฒนธรรม สภาพภูมิศาสตร์ และข้อที่สำคัญคือความผ่อนปรนของรัฐบาลไทย

6.2.2 การลักลอบเข้ามามีการกระทำเป็นบวณการมีขั้นตอนและวิธีการในการลักลอบเข้าเมือง ทั้งจากภายในประเทศพม่าและการเข้ามาในประเทศไทย เครือข่ายที่สำคัญ ได้แก่ กลุ่มผู้ลักลอบเข้าเมืองที่ดำเนินการสร้างเครือข่ายการติดต่อระหว่างกลุ่มด้วยกันเอง พร้อมทั้งวิธีการที่ฉลาดด้วยการหาข้อมูลจากข่าวสารให้ได้มากที่สุดเพื่อใช้เป็นแนวทางในการลักลอบทำงานหรืออยู่พักอาศัยให้นานที่สุด นอกจากนี้ เครือข่ายที่สำคัญรองลงมาก็คือบุคคลในพื้นที่ ได้แก่ ข้าราชการภาคเอกชน ราษฎรในพื้นที่ บุคคลทั้งสองกลุ่มเชื่อมประสานกันด้วยผลประโยชน์เกื้อกูลซึ่งกันและกัน กล่าวคือ

กลุ่มผู้ลักลอบเข้าเมือง ได้ผลประโยชน์จากการได้มีที่พักอาศัยมีรายได้จากการมีงานทำ มีความเป็นอยู่สุขสบาย ทำงานไม่ต้องเสียภาษี และสามารถเดินทางไปไหนมาไหน ได้สะดวก รวมทั้งการเดินทางกลับไปบ้านผลประโยชน์ที่ได้รับนี้แม้ว่าจะได้รับค่าจ้างหรือสภาพความเป็นอยู่ที่ต่ำกว่ามาตรฐาน แต่กลุ่มผู้ลักลอบเข้าเมืองก็ยอมรับได้ และมีสภาพที่ดีกว่าการที่ต้องอาศัยอยู่ในประเทศพม่า

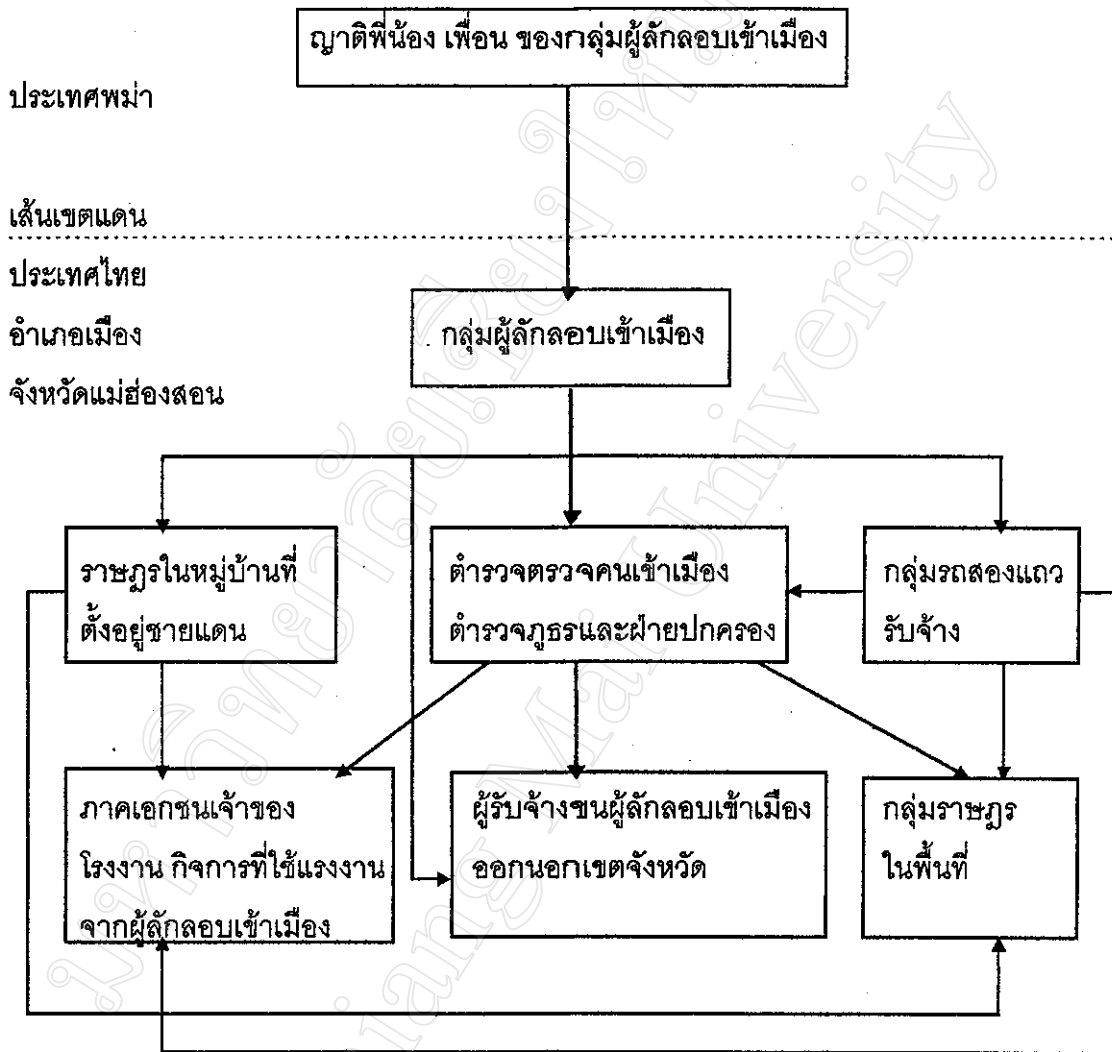
กลุ่มภาคเอกชน ได้แก่ เจ้าของกิจการต่างๆ เจ้าของโรงงาน บริษัทก่อสร้าง ฯลฯ ได้ผลประโยชน์จากการได้แรงงานราคาถูกและมีความทรหดอดทนในการทำงาน โดยเฉพาะในด้านการก่อสร้าง การเกษตร ซึ่งแรงงานในท้องถิ่นหายาก เป็นการลดภาระต้นทุนในการผลิต โดยเฉพาะในภาคการเกษตร ที่มีความไม่แน่นอนในด้านราคาผลผลิตในแต่ละปี หรือภาคการก่อสร้างรับเหมาในสวนราชการ สามารถลดต้นทุนลงได้มาก นอกจากนี้ยังมีการนำกลุ่มคนเหล่านี้ไปทำงานในกิจการที่นอกเหนือจากงานที่ทางราชการอนุญาต เช่น นายจ้างพาไปรายงานตัวต่อจัดหางาน

จังหวัดเพื่อขออนุญาตออกบัตรทำงานกิจการก่อสร้าง แต่นำไปให้ทำงานด้านบริการตามร้านอาหาร กลุ่มนี้เป็นกลุ่มที่ได้ผลประโยชน์มากที่สุด และเป็นกลุ่มที่ผู้ลักลอบเข้าเมืองมากที่สุด

กลุ่มผู้รับจ้างชนผู้ลักลอบเข้าเมืองไปทำงานต่างจังหวัด ได้แก่ ข้าราชการ ภาคเอกชน และราษฎรในพื้นที่ ได้ผลประโยชน์ในการรับจ้างชนผู้ลักลอบเข้าเมืองไปต่างจังหวัด การรับจ้างชนมีทั้งการกระทำเป็นอาชีพ การรับจ้างชั่วคราว กระทำเป็นขบวนการมีการติดต่อเครือข่ายที่กว้างขวางทั้งในประเทศและนอกประเทศ มีการเชื่อมโยงกันระหว่างข้าราชการและภาคเอกชน ยกแก่การเข้าถึง บางรายกระทำการชั่วคราว ใช้วิธีเลี่ยงต่อการถูกจับกุมจากทางบ้านเมือง

กลุ่มราษฎรในพื้นที่ ได้แก่ ราษฎรตามหมู่บ้านชายแดนและราษฎรในเขตชั้นในรอบๆ อำเภอเมือง และเขตเทศบาลได้ผลประโยชน์ที่แอบแฝงและเกี่ยวเนื่องกับกลุ่มผู้ลักลอบเข้าเมืองต่างฝ่ายต่างได้รับผลประโยชน์ด้วยความพึงพอใจซึ่งกันและกัน กล่าวคือ ผู้ลักลอบเข้าเมืองได้ที่พักอาศัยในสวนหัวไร่ปลายนาของราษฎร และราษฎรได้ผลประโยชน์ในการดูแลรักษาสวน ถางหญ้า ถางป่า เพื่อขยายที่สวน การให้ที่พักอาศัยอาจจะจ่ายค่าดูแลเป็นรายเดือนในรูปแบบตัวเงินหรือข้าวสารอาหารหรือไม่ก็ให้เฉพาะที่พักอาศัยให้ไปรับจ้างหารายได้เลี้ยงชีพด้วยตนเอง แต่ต้องดูแลรักษาสวนให้ ฉะนั้นในกลุ่มนี้ต่างฝ่ายต่างได้ประโยชน์เกี่ยวเนื่องซึ่งกันและกัน ไม่มีกลุ่มไหนได้เปรียบเสียเปรียบ

แผนผังแสดงเครือข่ายความสัมพันธ์ผู้ที่เกี่ยวข้องในการลักลอบ  
เข้าเมืองของคนสัญชาติพม่า



6.2.3 ระเบียบกฎหมายของทางราชการแยกได้เป็น

1) เจ้าหน้าที่ผู้มีหน้าที่ปฏิบัติตามระเบียบไม่ปฏิบัติหน้าที่ให้เข้มงวดปล่อยปละละเลยมีการแสวงหาผลประโยชน์จากกลุ่มผู้ลักลอบเข้าเมืองในรูปแบบต่างๆ โดยมีข้ออ้างว่ามีเจ้าหน้าที่ไม่เพียงพอต่อการจับกุม

2) ระเบียบของทางราชการหละหลวม กล่าวคือ จังหวัดแม่ฮ่องสอน ได้ประกาศให้ช่องทางบ้านห้วยผึ้ง ตำบลห้วยผา อำเภอเมือง เป็นจุดผ่อนปรนเพื่อการค้าชาย ชายแดนให้ราษฎรทั้ง 2 ประเทศข้ามไปมาได้โดยการทำใบอนุญาตจากด่านตรวจคนเข้าเมือง เพื่อเข้ามาซื้อสินค้าอุปโภคบริโภคเสรีในราชอาณาจักรอนุญาตให้ครั้งละ 1 วัน ถ้าไม่สามารถซื้อสินค้าได้ทันทีให้

ผ่อนปรนขออนุญาตต่อได้ แต่ในทางปฏิบัติผู้ลักลอบเข้าเมืองได้อาศัยระเบียบนี้ ขออนุญาตผ่านด่านตรวจคนเข้าเมืองมาแล้วไม่ยอมกลับออกไปประกอบกับช่องทางสามารถเดินทางได้สะดวกมีรถโดยสารประจำทางวิ่งประจำทุกวันและอัตราค่าจ้างเจ้าหน้าที่มีไม่เพียงพอ จึงทำให้ผู้ลักลอบเข้าเมืองลักลอบเข้ามาด้วยวิธีนี้เป็นจำนวนมาก นอกเหนือจากลักลอบเข้ามาตามช่องทางและภูมิประเทศที่เป็นป่าเขา

จากการสัมภาษณ์และข้อมูลจากด่านตรวจคนเข้าเมืองแม่ฮ่องสอน จุดผ่อนปรนช่องทางบ้านห้วยผึ้ง ตำบลห้วยผา อำเภอเมือง จังหวัดแม่ฮ่องสอน มีผู้คนสัญชาติพม่าเข้าออกจำนวนมากในแต่ละวัน เฉลี่ยประมาณเดือนละ 500 คน และสถิติการเข้าออกจะไม่เท่ากันทุกวัน สินค้าจะมีเฉพาะทางฝั่งไทยขนส่งสินค้าข้ามเขตแดนไปส่งขายให้พ่อค้าฝั่งพม่า ส่วนทางฝั่งพม่าจะมีสินค้า เช่น น้ำมัน ของป่า ส่วนใหญ่จะมีเฉพาะผู้คนสัญชาติพม่าที่ขออนุญาตเข้ามาซื้อสินค้าอุปโภคบริโภค

3) นโยบายของทางราชการผ่อนปรนไม่ดำเนินการเด็ดขาด ทำให้ผู้ลักลอบเข้าเมืองมีความเชื่อมั่นและไม่แน่ใจว่า เมื่อสามารถเดินทางลักลอบเข้ามาได้แล้วจะได้รับการผ่อนปรนให้สามารถทำงานและพักอาศัยอยู่ได้

#### 6.2.4 ผลกระทบในด้านต่างๆ

1) เป็นการแย่งงานคนในพื้นที่และลดโอกาสการจ้างแรงงานคนในพื้นที่ อาจก่อให้เกิดปัญหาการว่างงานได้ในอนาคต นอกจากนี้ทำให้ตลาดการจ้างแรงงานบิดเบือน เนื่องจากกลุ่มผู้ลักลอบเข้าเมืองจะสามารถจ้างได้ในอัตราค่าจ้างที่ต่ำกว่าเกณฑ์ค่าจ้างขั้นต่ำ และมีความทรหดอดทนในการทำงาน

2) ในด้านการสาธารณสุขได้นำโรคภัยต่างๆ เข้ามาแพร่ระบาดติดต่อคนในพื้นที่ เช่น มาลาเลีย ไข้กาฬหลังแอ่น โรคเท้าช้าง อหิวาต์ตกโรค ไข้เลือดออก เป็นต้น และยังเป็น การแย่งการใช้บริการของรัฐประมาณครึ่งหนึ่งของผู้มาใช้บริการโรงพยาบาลของรัฐ เป็นบุคคลต่างด้าวผู้ลักลอบเข้าเมืองทำให้โรงพยาบาลไม่สามารถบริการคนในท้องถิ่นได้เต็มที่ เป็นการเสียงบประมาณเพื่อรักษากลุ่มคนกลุ่มนี้จำนวนมาก ทั้งนี้ข้อมูลจากกระทรวงสาธารณสุขได้ชี้แจงว่าในปี 2540 สำนักงานประกันสุขภาพต้องรับภาระการรักษาพยาบาลแรงงานต่างชาติ เป็นเงินทั้งสิ้น 16,315,754 บาท และในปีงบประมาณ 2541 ตั้งแต่เดือนตุลาคม 2540 - มีนาคม 2541 เป็นเงิน 51,792,260 บาท<sup>64</sup>

<sup>64</sup> มติชน. 1 สิงหาคม 2541 หน้า 19.

3) กลุ่มคนผู้ลักลอบเข้าเมือง มาสร้างที่พักอาศัยรวมกันเป็นกลุ่ม ทำให้เกิดชุมชนขึ้น ถ้าปล่อยไว้นานๆ จะทำให้การผลักดันเป็นไปได้ยากยิ่ง

4) ผลกระทบด้านอาชญากรรมและความสงบเรียบร้อย เมื่อทางรัฐบาลมีนโยบายจับกุมผู้ลักลอบเข้าเมืองจำนวนมาก ทำให้เรือนจำสถานีควบคุมมีไม่เพียงพอและเป็นภาระเสี่ยงสูงและเสี่ยงงบประมาณ

#### 6.2.5 ผลกระทบต่อทรัพยากรธรรมชาติ

1) ปัญหาการตัดไม้ทำลายป่า กลุ่มบุคคลผู้ลักลอบเข้าเมืองได้บุกรุกพื้นที่ป่าไม้ต้นน้ำ แล้ววางทำลายป่า เพื่อใช้เป็นที่อยู่อาศัยและเพาะปลูก อีกทั้งนายจ้างได้ใช้แรงงานของบุคคลกลุ่มนี้บุกรุกที่ดินเขตป่าสงวนและปลูกพืช

2) ปัญหาการแย่งทรัพยากรธรรมชาติ บุคคลผู้ลักลอบเข้าเมืองได้เข้ามาพักอาศัยและแย่งชิงทรัพยากรธรรมชาติของคนในท้องถิ่น เช่น หนองไม้ พืชผักต่างๆ สัตว์น้ำ สัตว์ป่า

3) ปัญหาการตัดไม้เพื่อนำมาปลูกบ้าน ตลอดจนการตัดไม้เพื่อนำมาใช้ทำฟืนหุงข้าว กลุ่มบุคคลผู้ลักลอบเข้าเมืองที่มีที่พักอาศัยอยู่ตามหัวไร่ ปลายนา อยู่เป็นชุมชนรอบๆ เขตเทศบาลเมืองแม่ฮ่องสอน แต่ละครอบครัวจะมีการใช้พื้นที่เป็นไม้หวงห้ามมีราคาแพง และหายากในการประกอบอาชีพในแต่ละปีถ้าคิดรวมจำนวนครอบครัวของกลุ่มคนผู้ลักลอบเข้าเมืองซึ่งมีอยู่ในเขตอำเภอเมืองแม่ฮ่องสอน ทั้งสิ้น 11,780 คน ใช้พื้นที่เฉลี่ยครอบครัวละ 6 คน คิดเป็น 1,960 ครอบครัว โดยประมาณการใช้ไม้หุงต้มและให้ความอบอุ่นในฤดูหนาวจะใช้ไม้ท่อนขนาดเส้นผ่าศูนย์กลาง 25 เซนติเมตร ยาว 1 เมตร ต่อครอบครัวต่อวันเพราะฉะนั้น ในแต่ละปีจะใช้ไม้ประมาณ 715,400 ท่อน ซึ่งเป็นจำนวนมากถ้าคิดรวมการใช้ไม้พื้นของกลุ่มผู้ลักลอบเข้าเมืองทั้งจังหวัด

#### 6.2.6 ปัญหาที่จะเกิดขึ้นในอนาคต

1) ปัญหาการผลักดันเพราะกลุ่มคนผู้ลักลอบเข้าเมืองได้กระจายอยู่แทบทุกหมู่บ้าน การผลักดันด้วยความยากลำบาก ปัญหาเท่าที่ได้พบในช่วงวันที่ 1 พฤษภาคม พ.ศ.2541 จังหวัดได้ปฏิบัติตามนโยบายของรัฐในการขับไล่คนต่างด้าวออกจากพื้นที่ได้มีการติดตามจับกุมผู้คนกลุ่มนี้ แต่ก็จับไม่ได้มาก เพราะคนกลุ่มนี้จะรับฟังข่าวสารทางราชการทั้งวิทยุ โทรทัศน์ และจากนายจ้าง เมื่อทราบว่าจังหวัดจะดำเนินการผลักดันจะพากันหลบหนีเข้าไปพักอาศัยชั่วคราวในป่าเขา พอจังหวัดผ่อนคลายการปฏิบัติจะกลับเข้าพักอาศัยอยู่ที่เดิม ลักษณะการผลักดันจะเป็นเช่นนี้อยู่ตลอดเวลา

2) ปัญหาด้านชาติพันธุ์ ปัญหานี้ถ้ารัฐบาลไม่มีนโยบายที่แน่ชัด มีการผ่อนปรนให้ทำงานต่อไปได้ตามข้อเรียกร้องของภาคเอกชนในอนาคตจะเป็นปัญหาที่ยากต่อการแก้ไข เพราะจากการสัมภาษณ์และข้อมูลของจังหวัดมีข้อเท็จจริงดังนี้

การลักลอบเข้าเมืองของคนสัญชาติพม่าก่อนที่จะข้ามเขตแดนเข้ามา ถ้าพบกับทางการของพม่าจะสอบถาม ถ้าทราบว่าจะเข้ามาในประเทศไทยจะทำการยึดบัตรประจำตัวไว้ และปล่อยตัวให้เข้ามาทำให้กลุ่มบุคคลผู้ลักลอบเข้าเมือง สัญชาติพม่า ไม่มีหลักฐานอ้างอิงว่าเป็นบุคคลสัญชาติ เชื้อชาติไหน การผลักดันกลับถ้าพบทหารรัฐบาลพม่าจะทำการยึดทรัพย์สินและตรวจสอบถ้าไม่มีบัตรประจำตัวทางการของพม่าจะไม่ยอมรับว่าเป็นคนของประเทศพม่าจะได้กลับออกมา เมื่อกลุ่มบุคคลผู้ลักลอบเข้าเมืองเมื่อสามารถเข้ามาพักอาศัยในเมืองไทยเป็นเวลานานๆ ตั้งอยู่รวมกันเป็นชุมชน มีครอบครัวเกิดลูกหลานจำนวนมาก เมื่อเด็กเหล่านี้เติบโตขึ้นจะได้รับการศึกษาในโรงเรียน สังกัดสำนักงานการประถมศึกษาแห่งชาติ และเป็นความประสงค์ของกลุ่มคนผู้ลักลอบเข้าเมืองที่จะให้บุตรหลานเข้าเรียนในโรงเรียนของรัฐบาลไทย เพื่อว่าในอนาคตอาจได้สิทธิ์เป็นสัญชาติไทย สาเหตุที่สามารถเข้าเรียนในโรงเรียนได้เนื่องจากนโยบายการคุ้มครองกำเนิดของรัฐบาลได้ผล โรงเรียนระดับประถมศึกษาในชนบทไม่มีนักเรียนที่เป็นเด็กในท้องถิ่นเข้าเรียนหนังสือ ถ้ามีเด็กนักเรียนก็มีจำนวนน้อยไม่เพียงพอเปิดชั้นเรียน ทำให้ต้องรับบุตรหลานของผู้ลักลอบเข้าเมืองมาเรียนหนังสือให้ครบชั้นเรียน แต่มีระเบียบไว้ว่าจะไม่ให้ใบสุทธิหรือใบรับรองการศึกษา<sup>65</sup> นอกจากนี้ยังมีบางกลุ่มที่เข้ามาโดยการบวชเป็นพระจนกล่าวได้ว่าเกือบทุกวัดในเขต อ.เมือง มีพระ เณร หรือเด็กวัดที่มาจากกลุ่มผู้ลักลอบเข้าเมือง<sup>66</sup> ข้อมูลส่วนนี้ยังไม่มี การสำรวจข้อมูลที่แน่นอนและจำนวนตัวเลขมีการเปลี่ยนแปลงตลอดเวลา

จากข้อคิดเห็นที่ได้เสนอไป แสดงว่ากลุ่มผู้ลักลอบเข้าเมืองได้เข้ามาสร้างชุมชนเครือข่ายระหว่างกลุ่มคนเดียวกัน โดยอาศัยผลประโยชน์ที่แลกเปลี่ยนกันได้กับคนท้องถิ่นและนายทุนที่เห็นแก่ได้ มีการแทรกซึมขยายชุมชนเข้าสู่สังคมไทยทั้งวัด โรงเรียน ซึ่งเป็นสถาบันหลักที่สำคัญของประเทศ ยังมีบางคนที่ตั้งงานและอยู่กับราษฎรไทย ทำให้เกิดการผสมกลมกลืนกัน (Assimilation) บุตรที่เกิดมาได้สัญชาติไทยตามพระราชบัญญัติสัญชาติ ในอนาคตอาจจะเป็น

<sup>65</sup> ข้อมูลจากโรงเรียนชุมชนบ้านผาปอง ซึ่งตั้งอยู่ในเขตชั้นในของอำเภอเมือง ตั้งอยู่ ต.ผาปอง อ.เมือง จ.แม่ฮ่องสอน ซึ่งมีนักเรียนที่เป็นบุตรหลานผู้ลักลอบเข้าเมืองย้อนหลัง 5 ปี ดังนี้ ปี 2537 จำนวน 17 คน ปี 2538 จำนวน 25 คน ปี 2539 จำนวน 28 คน ปี 2540 จำนวน 28 คน ปี 2541 จำนวน 37 คน.

<sup>66</sup> ข้อมูลจากการสัมภาษณ์เจ้าอาวาสวัดผาช่าง ภายในเขตเทศบาลเมืองแม่ฮ่องสอน ในวัดผาช่าง มีพระเณร สัญชาติไทยใหญ่ จำนวน 11 องค์.

ส่วนหนึ่งของชุมชนไป ยากแก่การผลักดัน ดังเช่น นิติภูมิ นวรรตน์ ได้เสนอบทความ ขไทย : พยัคฆ์พม่ารามัญ ตอน 1 และ 2 ในคอลัมน์เปิดฟ้า สองโลก ในหนังสือพิมพ์ไทยรัฐ ฉบับวันที่ 13, 14 กรกฎาคม พ.ศ.2541 ยกตัวอย่างประวัติศาสตร์ของชาติพันธุ์ต่างๆ ที่มีปัญหา เช่น กรณีสิงห์กับหมิ่น ในศรีลังกา หรือ กรณีตอนที่ยิวมาตั้งถิ่นฐานในดินแดนแถบปาเลสไตน์ เมื่อ 50 ปีก่อน วัฏจักรการเปลี่ยนแปลงมี 5 ขั้นตอนเหมือนกันหมด ได้แก่ระยะปฐมวัย ระยะรวมตัวกัน ระยะเป็นสถาบัน ระยะเป็นขั้นตอน และระยะอวสาน พฤติกรรมของกลุ่มคนต่างชาติหรือแรงงานต่างด้าวที่นำกลัว คือพฤติกรรมของกลุ่มคนต่างชาติหรือแรงงานต่างด้าวที่นำกลัวคือ พฤติกรรมรวมหมู่ ถ้ารัฐบาลไม่แก่งเรื่องฝูงชนจะเป็นปัญหา ถ้าหากรัฐบาลยอมให้แรงงานเขมร พม่า เข้ามาทำงานอย่างผิดกฎหมาย เมื่ออยู่นานๆ ไม่ยอมออกไป ในอนาคตคนที่อาศัยอยู่ในดินแดนชวาทอง ก็อาจมีชื่อเรียกว่า “ขไทย” เขาวชนขไทยจะเรียนประวัติศาสตร์ว่าบรรพบุรุษของตนนั้นเป็นเผ่าพันธุ์ผสมระหว่าง เขมร+พม่า+ไทย โดยเขมร พม่า เข้ามาทำงานในไทยในพุทธศตวรรษ ที่ 26 บังเอิญรัฐบาลไทยสมัย พ.ศ.2541 อ่อนแอ ตรวจคนเข้าเมืองไม่สามารถสร้างระบบควบคุมคนต่างด้าวได้ จึงปล่อยให้มีชาติใหม่ชื่อขไทย<sup>67</sup>

### 6.3 การทดสอบสมมติฐาน

ในการศึกษาครั้งนี้ผู้ศึกษาได้กำหนดสมมติฐานในการศึกษาไว้ดังนี้

1. การลักลอบเข้าเมืองของคนสัญชาติพม่า กระทำการเป็นขบวนการมีขั้นตอนและวิธีการในการลักลอบเข้าเมือง
2. สาเหตุที่ลักลอบเข้าเมืองเนื่องจากสาเหตุซึ่งเป็นปัจจัยผลักดันในประเทศพม่าเอง และปัจจัยดึงดูดจากภายนอกประเทศ

จากการศึกษาพบว่า

1) การลักลอบเข้าเมืองของคนสัญชาติพม่ากระทำการเป็นขบวนการ มีขั้นตอนและวิธีการในการลักลอบเข้าเมือง มีวิธีการเดินทางตั้งแต่ชายแดนจนถึงในเขตชั้นในของอำเภอเมืองจังหวัดแม่ฮ่องสอน มีวิธีการเดินทางเข้ามาโดยทางเท้า และนั่งรถยนต์โดยสารเข้ามา ขั้นตอนการเดินทางเข้ามาจะมีการพักอาศัยอยู่ในหมู่บ้านชายแดนเพื่อปรับสภาพให้คุ้นเคยกับผู้คนในท้องถิ่นและภูมิประเทศ พร้อมกับติดต่อสร้างความคุ้นเคยกับคนกลุ่มเดียวกันที่เข้ามาก่อน จากนั้นจะชักชวนกันเดินทางเข้ามาเพื่อหางานทำ เมื่อได้งานทำไปช่วงระยะเวลาหนึ่งจะส่งข่าวไปทางบ้านหรือเดินทางกลับบ้านพร้อมทั้งชักชวนกันเข้ามาอีก นอกจากนี้ยังมีนายหน้าติดต่อรับแรงงาน

<sup>67</sup> ไทยรัฐ. 13-14 กรกฎาคม 2541 หน้า 2.

ออกนอกจังหวัด โดยมีการติดต่อประสานงานกันระหว่างตัวแทนฝั่งไทยกับตัวแทนฝั่งพม่า กำหนดจุดรับขนแรงงานผ่านด่านตามเส้นทางแล้วเดินทางเข้าสู่จังหวัดเชียงใหม่

2) การลักลอบเข้าเมืองเนื่องจากสาเหตุซึ่งเป็นปัจจัยหลักคือนายในประเทศพม่าเอง และปัจจัยดึงดูดจากภายนอกประเทศ

ปัจจัยผลักดันภายในประเทศพม่า ได้แก่ การกดขี่ข่มเหงราษฎรพม่าของรัฐบาลพม่า การสู้รบระหว่างทหารรัฐบาลพม่ากับชนกลุ่มน้อยกลุ่มต่างๆ ตลอดจนความตกด้าทางเศรษฐกิจในประเทศ จากข้อมูลการสัมภาษณ์ที่นำเสนอไปแล้วพบว่า ถ้าไม่มีการปราบปรามชนกลุ่มน้อยราษฎรของประเทศพม่าจะเสียภาษีให้รัฐบาลทหาร ถ้าไม่มีเงินเสียภาษีก็ต้องให้เป็นสิ่งของอย่างอื่น เช่น ข้าว ถ้าเกิดการสู้รบกัน ผู้ชายต้องถูกเกณฑ์ไปเป็นลูกหาบให้แก่ทหารพม่า หรือถ้าเหตุการณ์สงบไม่มีการสู้รบต้องเสียภาษีให้ชนกลุ่มน้อย เช่น กองทัพไทยใหญ่ ถ้าครอบครัวไหนมีลูกชายจะมีคนมาขึ้นทะเบียนไว้ เมื่ออายุ 7-8 ปี จะมารับไปฝึกทหาร นอกจากนั้นสภาพเศรษฐกิจภายในประเทศพม่าตกด้า ประชาชนยากจนว่างงาน ค่าแรงขั้นต่ำได้เฉลี่ยประมาณวันละ 5 บาท

ปัจจัยดึงดูดจากภายนอกประเทศพม่าในที่นี้หมายความว่าหมายถึงความถึงประเทศไทย ที่สำคัญที่สุดคงได้แก่ ความต้องการแรงงานราคาถูก ในการทำงานตามสถานประกอบการต่างๆ แม้จะค่าแรงที่ได้รับจะต่ำกว่าค่าแรงขั้นต่ำของประเทศไทย แต่ก็ยังสูงกว่าค่าแรงที่ได้รับในประเทศพม่า เงินบาทไทย 13-17 บาท นำไปแลกเป็นเงินพม่าได้ 100 จีต ประกอบกับสภาพพรมแดนติดต่อกันตลอดเป็นป่าและภูเขาสูงยากแก่การควบคุม อีกทั้งความโอบอ้อมอารีของคนไทยและนโยบายการผ่อนปรนของรัฐบาลไทยที่ไม่เคยมีการจับกุมหรือปฏิบัติการรุนแรงต่อผู้หลบหนีเข้าเมือง ยิ่งเป็นปัจจัยดึงดูดและส่งเสริมมากยิ่งขึ้น

ฉะนั้น จากเหตุผลดังกล่าวข้างต้นถือได้ว่า เครือข่ายการลักลอบเข้าเมืองของคนสัญชาติพม่าในเขตอำเภอเมือง จังหวัดแม่ฮ่องสอน กระทำการเป็นขบวนการ มีวิธีการและขั้นตอนในการลักลอบเข้าเมืองและสาเหตุที่ลักลอบเข้าเมืองเนื่องจากปัจจัยดึงดูดจากประเทศไทยและปัจจัยผลักดันจากประเทศพม่าจึงถือได้ว่าสอดคล้องกับสมมติฐานที่ได้ตั้งไว้

## 6.4 ข้อเสนอแนะ

### 6.4.1 การแก้ไขปัญหาด้านนโยบาย

ด้านนโยบายต่างประเทศ นโยบายของประเทศไทยต่อประเทศพม่ายังคงคลุมเครือไม่ชัดเจน นโยบายระดับประเทศกับนโยบายที่ปฏิบัติในระดับท้องถิ่นไม่สอดคล้องกัน รัฐบาลไทยพยายามยุติปัญหาข้อขัดแย้งตามแนวชายแดนกับประเทศพม่าในระดับท้องถิ่น ไม่



พยายามให้ขยายถึงระดับประเทศ นโยบายที่ประกาศว่าจะไม่แทรกแซงกิจการภายในของประเทศพม่า ในทางเป็นจริงก็พยายามจะดึงพม่าให้มีการเปลี่ยนแปลงทางการเมือง ตัวอย่าง เช่น กรณีนักศึกษาพม่าในศูนย์อพยพบ้านในสอย อำเภอเมือง จังหวัดแม่ฮ่องสอน ได้เดินทางออกนอกศูนย์อพยพไปประชุมที่จุฬาลงกรณ์มหาวิทยาลัย ในเดือนพฤษภาคม 2541<sup>68</sup> การเข้าออกศูนย์อพยพได้อาจเนื่องจาก ขาดการดูแลควบคุมอย่างใกล้ชิดจากเจ้าหน้าที่ของไทย การออกนอกศูนย์อพยพ นักศึกษาพม่าอาจมีกิจกรรมนอกศูนย์อพยพ กิจกรรมเหล่านี้อาจทำให้รัฐบาลพม่าเข้าใจผิดว่าเป็นการแทรกแซงกิจการภายในของพม่าและมีผลกระทบต่อความสัมพันธ์ระหว่างประเทศได้ ทั้งที่เป็นความเป็นจริงรัฐบาลไทยได้ให้ความช่วยเหลือในด้านสิทธิมนุษยชน (Human Right) ดังนั้นประเทศไทยควรกำหนดนโยบายให้ชัดเจนทั้งฝ่ายกำหนดนโยบายและฝ่ายที่นำนโยบายไปปฏิบัติให้มีแนวทางที่สอดคล้องกันทั้งในระดับประเทศและในระดับท้องถิ่น

ด้านการส่งแรงงานต่างด้าวโดยเฉพาะแรงงานพม่ากลับประเทศ ควรดำเนินนโยบายอย่างจริงจังไม่ใช่มีนโยบายผ่อนปรน เช่น รัฐบาลชุดที่แล้วมาและนโยบายของรัฐบาลชุดปัจจุบัน ในช่วงแรกก็ประกาศจะขับไล่แรงงานต่างด้าวอย่างจริงจังและเด็ดขาด พอถูกแรงกดดันจากกลุ่มเจ้าของกิจการ โรงงานต่างๆ ในที่สุดก็ยินยอมผ่อนผันให้ใช้แรงงานต่างชาติ นอกจากนี้ในการผลักดันแรงงานต่างด้าวออกนอกประเทศ หน่วยงานที่รับผิดชอบมีแต่รายงานจำนวนตัวเลขที่ผลักดันออกไปได้ แต่ไม่มีรายงานจำนวนที่ผลักดันออกไปแล้วกลับเข้ามาใหม่ว่ามีจำนวนเท่าไร เป็นไปในลักษณะผลักดันให้ออกไปทางหนึ่งแล้วกลับเข้ามาอีกทางหนึ่ง

#### 6.4.2 ด้านระเบียบปฏิบัติ

เจ้าหน้าที่ผู้ปฏิบัติอันได้แก่ ด้านตรวจคนเข้าเมือง ตำรวจ อส. และฝ่ายปกครอง ตลอดจนหน่วยงานที่มีหน้าที่เกี่ยวข้อง ควรปฏิบัติตามระเบียบของทางราชการอย่างเข้มงวด ไม่อาศัยจุดอ่อนของระเบียบ อาศัยหาผลประโยชน์กับกลุ่มผู้ลักลอบเข้าเมือง การดำเนินการกวาดล้างจับกุมควรดำเนินการอย่างจริงจังและต่อเนื่องไม่ใช่ช่วงไหนรัฐบาลสั่งการลงมาดำเนินการปราบปรามครั้งหนึ่งแล้วก็หยุดไป

ช่องทางตามแนวชายแดนบางจุด เช่น ช่องทางบ้านห้วยผึ้ง ที่เปิดเป็นจุดผ่อนปรนเพื่อการค้าขายนั้นในความเป็นจริงนั้น สินค้าที่ค้าขายมีเฉพาะสินค้าที่จำเป็นแก่การยังชีพจากฝั่งไทยที่ขนเข้าไปขาย ทางฝั่งพม่าไม่มีคงมีแต่ผู้คนที่ขออนุญาตเข้ามาซื้อของเท่านั้น การเปิดจุดผ่อนปรนจังหวัดมีนโยบายเพื่อการส่งเสริมการค้าขายแดนเพื่อกระตุ้นเศรษฐกิจของจังหวัดซึ่งก็เป็นผลดี แต่

<sup>68</sup> สัมภาษณ์นายดิเรก ทะจันทร์. อ้างแล้ว.

ผลเสียก็มีมากเป็นช่องทางการลักลอบเข้าเมืองในรูปแบบต่างๆ ปัญหาการลักลอบเข้าเมืองจุดนี้ควรต้องมีการควบคุมการเข้าออกอย่างจริงจังและรัดกุมมิฉะนั้นจะเป็นการค้าคนมิใช่การค้าของ

#### 6.4.3 ประชาชนในพื้นที่

กลุ่มนี้เป็นกลุ่มใหญ่ที่ต้องเกี่ยวข้องกับกลุ่มผู้ลักลอบเข้าเมือง สัญชาติพม่า กลุ่มนี้ได้แก่ เจ้าของโรงงาน เจ้าของกิจการ ราษฎรในพื้นที่ที่มีแรงงานหรือผู้ลักลอบเข้าเมืองมาพักอาศัยอยู่ ลักษณะการลักลอบเข้าเมืองของคนสัญชาติพม่าในเขต อำเภอเมือง จังหวัดแม่ฮ่องสอน จะแตกต่างจากที่อื่น กล่าวคือ ในต่างจังหวัด เช่น กรุงเทพฯ สมุทรปราการ สมุทรสาคร ฯลฯ กลุ่มผู้ลักลอบเข้าเมืองสัญชาติพม่าจะพักอาศัยกันเป็นกลุ่ม เช่น ตามโรงงานอุตสาหกรรม ตามพื้นที่ก่อสร้าง ฯลฯ ทำให้สามารถแบ่งแยกกระหว่างผู้คนในท้องถิ่นกับกลุ่มผู้ลักลอบเข้าเมืองได้ แต่ในพื้นที่อำเภอเมือง จังหวัดแม่ฮ่องสอน ผู้ลักลอบเข้าเมืองสัญชาติพม่าจะแยกย้ายกระจัดกระจายอยู่ตามโรงงาน สวน ไร่นา ที่รกร้างว่างเปล่า ตลอดจนวัด บางส่วนจะอยู่รวมกันเป็นชุมชนเล็กๆ ลักษณะภายนอกภาษาพูด การแต่งกายคล้ายกับคนในพื้นที่ ทำให้ยากแก่การควบคุมและปราบปราม และกลุ่มผู้ลักลอบเข้าเมืองสัญชาติพม่าจะมีการติดต่อสร้างเครือข่ายระหว่างพวกเดียวกัน มีการรับรู้ข้อมูลข่าวสารของทางราชการ มีวิธีการในการลักลอบเข้าเมืองและไปทำงานนอกจังหวัดแตกต่างกันไป ทำให้มีความยากลำบากในการปราบปราม ฉะนั้น บุคคลในท้องถิ่นควรให้ความร่วมมือกับราชการในการควบคุมปราบปรามให้เด็ดขาดและจริงจัง

จากประเด็นต่างๆ แสดงว่าการลักลอบเข้าเมืองของคนสัญชาติพม่าในเขตอำเภอเมือง จังหวัดแม่ฮ่องสอน มีการกระทำที่เป็นกระบวนการขั้นตอน เพื่อให้สามารถลักลอบเข้าเมืองได้แล้ว มาสร้างเครือข่ายโยงใยกันระหว่างกลุ่มผู้ลักลอบเข้าเมืองและกลุ่มญาติพี่น้องเพื่อนในฝั่งพม่า เชื่อมโยงกับผู้คนในท้องถิ่น โดยอาศัยผลประโยชน์ที่แลกเปลี่ยนกันด้วยความพอใจของทั้งสองฝ่าย และในความเห็นส่วนตัวของผู้ศึกษาในระดับประเทศสมาชิกกลุ่มอาเซียนควรจะมีบทบาทเข้ามาแก้ไขปัญหานี้ นั่นคือให้มีความสัมพันธ์หรือเกี่ยวพันอย่างยืดหยุ่น<sup>69</sup> (Flexible Engagement) ในกิจการภายในประเทศสมาชิกได้มากยิ่งขึ้น เพราะปัญหาการลักลอบเข้าเมืองและแรงงานข้ามชาตินี้ปัญหาส่วนใหญ่เป็นปัญหาภายในของประเทศพม่าเอง หากเจ้าหน้าที่การเมืองภายในของพม่า ถ้าการเมืองภายในดี ไม่มีการปราบปราม ชูเชื้อ คุกคามหรือทารุณกรรมประชาชนของตนแล้ว คนลักลอบเข้าเมืองสัญชาติพม่าก็จะไม่หนีเข้ามาในประเทศไทยอีก การแก้ไขปัญหาก็ถูก

<sup>69</sup> ข้อเสนองานของ ดร.สุรินทร์ พิศสุวรรณ รัฐมนตรีต่างประเทศไทยและนาย Domingo Siazon รัฐมนตรีต่างประเทศฟิลิปปินส์ ต่อที่ประชุมรัฐมนตรีต่างประเทศอาเซียนประจำปี ครั้งที่ 31 ที่กรุงมะนิลา ระหว่างวันที่ 24-26 กรกฎาคม 2541.

นั้นต้องแก้ที่รากเหง้า (Root Cause) ของปัญหาและเริ่มที่ประเทศพม่าเองแต่พม่าต้องเปิดกว้างรับการวิพากษ์วิจารณ์การเปลี่ยนแปลงที่ได้นำมาจากประเทศเพื่อนบ้านในกลุ่มอาเซียน ถ้าไม่แก้ที่ตรงนี้ประเทศไทยจะเป็นผู้รับปัญหานี้ต่อไป ประชาชนใหม่ที่ชื่อ ขั้วไทยอย่างทีนติภูมิ นวรรตน์ เขียนไว้ในหนังสือพิมพ์ไทยรัฐก็เป็นสิ่งที่จะเกิดขึ้นอย่างหลีกเลี่ยงไม่ได้

มหาวิทยาลัยเชียงใหม่  
Chiang Mai University