

มหาวิทยาลัยเชียงใหม่  
Chiang Mai University

**ภาคผนวก**

มหาวิทยาลัยเชียงใหม่  
Chiang Mai University

ภาคผนวก ก.  
หนังสือติดต่อราชการ

เรื่อง ขอบความอนุเคราะห์ให้นักศึกษาเข้าทำการเก็บข้อมูลเพื่อทำการวิจัย

เรียน กำนัน/ผู้ใหญ่บ้าน/ผู้ช่วยฯ/กรรมการหมู่บ้าน หมู่ที่ 5 บ้านป่านอก ตำบลแม่ทา กิ่งอำเภอแม่ออน จังหวัดเชียงใหม่

ด้วย นายวัชร ปิ่นทอง นักศึกษาปริญญาโท สาขาอาชีวศึกษา คณะศึกษาศาสตร์ มหาวิทยาลัยเชียงใหม่ มีความประสงค์ที่จะทำการวิจัยเพื่อความสมบูรณ์แห่งปริญญาโท เรื่อง ปัจจัยที่มีความสัมพันธ์ต่อความสำเร็จของเกษตรกรผู้ผลิตผักปลอดสารพิษ ตำบลแม่ทา กิ่งอำเภอแม่ออน จังหวัดเชียงใหม่ โดยการทำวิจัยนั้นนักศึกษาจำเป็นต้องได้ข้อมูลตามประเด็นที่ศึกษาและเป็นความจริง เพื่อใช้ประกอบการศึกษาวิจัยให้สอดคล้องกับหัวข้อที่นักศึกษาทำการวิจัย


ดังนั้น เพื่อให้การทำวิจัยของนักศึกษาเป็นไปด้วยความเรียบร้อย ภาควิชาอาชีวศึกษา จึงขอความอนุเคราะห์จากท่าน ให้นักศึกษาได้เข้าทำการศึกษาและเก็บข้อมูล โดยภาควิชาอาชีวศึกษา ให้นักศึกษามาติดต่อกันเพื่อปรึกษาเกี่ยวกับข้อมูลต่างๆด้วยตนเอง

จึงเรียนมาเพื่อโปรดพิจารณา ทั้งนี้ภาควิชาอาชีวศึกษา คณะศึกษาศาสตร์ มหาวิทยาลัยเชียงใหม่ หวังในความร่วมมือจากท่านด้วยดี จึงขอขอบพระคุณมา ณ โอกาสนี้ด้วย

วัชร ปิ่นทอง

ม.ศ.ญ.กฤษดา  
กฤษดา

ขอแสดงความนับถือ



(ผู้ช่วยศาสตราจารย์ มนุช สุติศา)

หัวหน้าภาควิชาอาชีวศึกษา คณะศึกษาศาสตร์

มหาวิทยาลัยเชียงใหม่  
Chiang Mai University

ภาคผนวก ข.

รายชื่อครอบครัวผู้ให้ข้อมูลหลัก

จำนวนทั้งสิ้น 7 ครอบครัว ได้แก่

1. ครอบครัว นายพัฒน์ อภัยมูล
2. ครอบครัว นายไสว ปัญญาใหญ่
3. ครอบครัว นายพนมกร นามจันทร์
4. ครอบครัว นางสาวพรรณ กำเพ็ญ
5. ครอบครัว นายคำ ชิใจเงิน
6. ครอบครัว นายสุขคำ คำอิน
7. ครอบครัว นางสาวฉวีวรรณ กำเพ็ญ

มหาวิทยาลัยเชียงใหม่  
Chiang Mai University

ภาคผนวก ก.

ตารางการสัมภาษณ์ผู้ให้ข้อมูล

ตารางการสัมภาษณ์ผู้ให้ข้อมูล

วัน / เดือน / ปี	ครั้งที่	ผู้ให้สัมภาษณ์	ผู้สัมภาษณ์
7 ธ.ค. 42	1	นายพนมกร นามจันทร์	วัชรา ปิ่นทอง
13 ธ.ค. 42	1	นายไสว ปิญโญใหญ่	วัชรา ปิ่นทอง
13 ธ.ค. 42	1	นายพัฒน์ อภัยมุล	วัชรา ปิ่นทอง
15 ธ.ค. 42	1	น.ส.ฉวีวรรณ กำเพ็ญ	วัชรา ปิ่นทอง
16 ธ.ค. 42	1	นายคำ ธิใจเงิน	วัชรา ปิ่นทอง
18 ธ.ค. 42	1	นายสุขคำ คำอิน	วัชรา ปิ่นทอง
18 ธ.ค. 42	1	นางสุพรรณ กำเพ็ญ	วัชรา ปิ่นทอง
วัน / เดือน / ปี	ครั้งที่	ผู้ให้สัมภาษณ์	ผู้สัมภาษณ์
25 ธ.ค. 42	2	นายพนมกร นามจันทร์	วัชรา ปิ่นทอง
26 ธ.ค. 42	2	นายพัฒน์ อภัยมุล	วัชรา ปิ่นทอง
27 ธ.ค. 42	2	น.ส.ฉวีวรรณ กำเพ็ญ	วัชรา ปิ่นทอง
28 ธ.ค. 42	2	นายคำ ธิใจเงิน	วัชรา ปิ่นทอง
29 ธ.ค. 42	2	นายสุขคำ คำอิน	วัชรา ปิ่นทอง
29 ธ.ค. 42	2	นางสุพรรณ กำเพ็ญ	วัชรา ปิ่นทอง
29 ธ.ค. 42	2	นายไสว ปิญโญใหญ่	วัชรา ปิ่นทอง
วัน / เดือน / ปี	ครั้งที่	ผู้ให้สัมภาษณ์	ผู้สัมภาษณ์
7 ม.ค. 43	3	นายพัฒน์ อภัยมุล	วัชรา ปิ่นทอง
15 ม.ค. 43	3	นายไสว ปิญโญใหญ่	วัชรา ปิ่นทอง
15 ม.ค. 43	3	น.ส.ฉวีวรรณ กำเพ็ญ	วัชรา ปิ่นทอง
17 ม.ค. 43	3	นายสุขคำ คำอิน	วัชรา ปิ่นทอง
19 ม.ค. 43	3	นางสุพรรณ กำเพ็ญ	วัชรา ปิ่นทอง
20 ม.ค. 43	3	นายพนมกร นามจันทร์	วัชรา ปิ่นทอง
20 ม.ค. 43	3	นายคำ ธิใจเงิน	วัชรา ปิ่นทอง

วัน / เดือน / ปี	ครั้งที่	ผู้ให้สัมภาษณ์	ผู้สัมภาษณ์
22 ม.ค. 43	4	น.ส.ฉวีวรรณ คำเพ็ญ	วัชรา ปิ่นทอง
23 ม.ค. 43	4	นายสุขคำ คำอิน	วัชรา ปิ่นทอง
24 ม.ค. 43	4	นายพัฒน์ อภัยมุล	วัชรา ปิ่นทอง
26 ม.ค. 43	4	นางสุพรรณ คำเพ็ญ	วัชรา ปิ่นทอง
28 ม.ค. 43	4	นายพนมกร นามจันทร์	วัชรา ปิ่นทอง
28 ม.ค. 43	4	นายคำ ธิใจเงิน	วัชรา ปิ่นทอง
28 ม.ค. 43	4	นายไสว ปัญญาใหญ่	วัชรา ปิ่นทอง
วัน / เดือน / ปี	ครั้งที่	ผู้ให้สัมภาษณ์	ผู้สัมภาษณ์
5 ก.พ. 43	5	นายพัฒน์ อภัยมุล	วัชรา ปิ่นทอง
6 ก.พ. 43	5	นายไสว ปัญญาใหญ่	วัชรา ปิ่นทอง
6 ก.พ. 43	5	นายคำ ธิใจเงิน	วัชรา ปิ่นทอง
7 ก.พ. 43	5	น.ส.ฉวีวรรณ คำเพ็ญ	วัชรา ปิ่นทอง
9 ก.พ. 43	5	นางสุพรรณ คำเพ็ญ	วัชรา ปิ่นทอง
10 ก.พ. 43	5	นายสุขคำ คำอิน	วัชรา ปิ่นทอง
11 ก.พ. 43	5	นายพนมกร นามจันทร์	วัชรา ปิ่นทอง
วัน / เดือน / ปี	ครั้งที่	ผู้ให้สัมภาษณ์	ผู้สัมภาษณ์
13 ก.พ. 43	6	นางสุพรรณ คำเพ็ญ	วัชรา ปิ่นทอง
13 ก.พ. 43	6	นายพนมกร นามจันทร์	วัชรา ปิ่นทอง
13 ก.พ. 43	6	นายไสว ปัญญาใหญ่	วัชรา ปิ่นทอง
15 ก.พ. 43	6	นายพัฒน์ อภัยมุล	วัชรา ปิ่นทอง
16 ก.พ. 43	6	น.ส.ฉวีวรรณ คำเพ็ญ	วัชรา ปิ่นทอง
18 ก.พ. 43	6	นายคำ ธิใจเงิน	วัชรา ปิ่นทอง
18 ก.พ. 43	6	นายสุขคำ คำอิน	วัชรา ปิ่นทอง



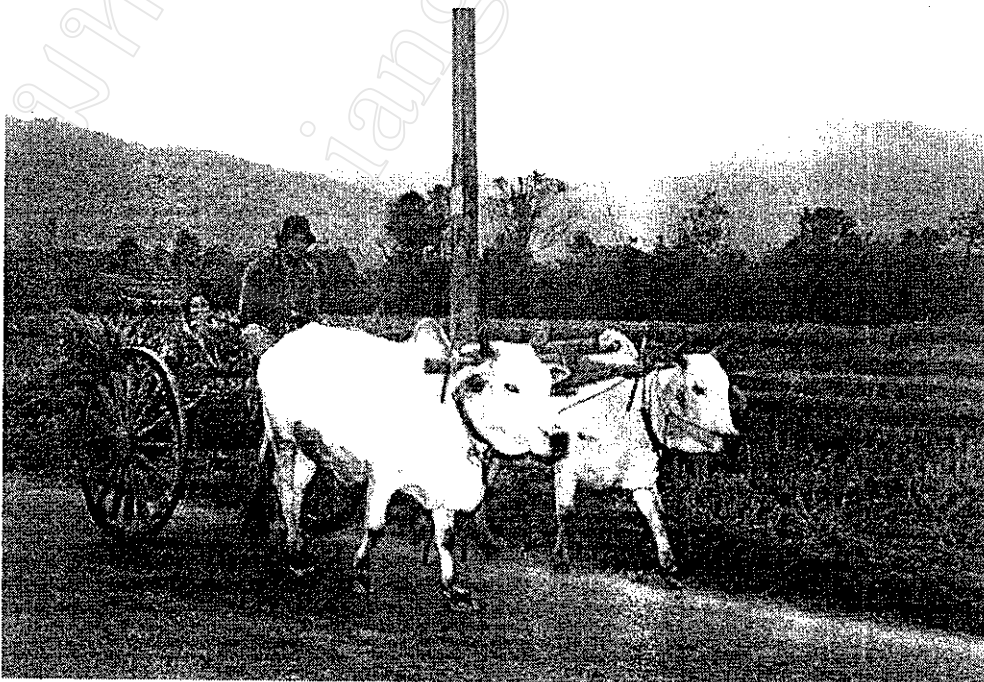
มหาวิทยาลัยเชียงใหม่  
Chiang Mai University

ภาคผนวก ง.

รูปภาพแสดงกิจกรรมการเกษตรทางเลือก



หมู่บ้านป่านอกกับวิถีชีวิตที่ยังพบอยู่ในปัจจุบัน





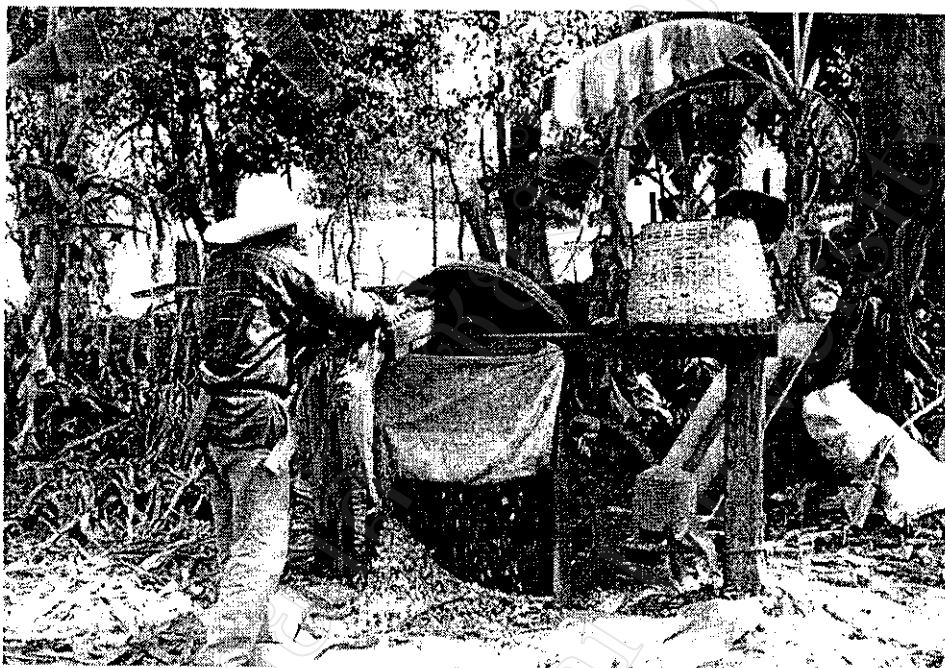
นายบุญฤทธิ์ คำคง ผู้ใหญ่บ้าน หมู่ที่ 5 บ้านป่านอด ตำบลแม่ทา กิ่งอำเภอแม่ออน  
จังหวัดเชียงใหม่ ผู้มีส่วนร่วมในการก่อให้เกิดเกษตรกรรมทางเลือก  
และการพัฒนาหมู่บ้านด้วยตนเองของชุมชน



บน : นายพนมกร นามจันทร์ เกษตรกรผู้ผลิตผักปลอดสารพิษ และ  
ประสบความสำเร็จ

ล่าง : นางสุพรรณ คำเพ็ญ กับผักพื้นบ้าน (สะแล) ผลผลิตจากเกษตรกร  
ทางเลือก





บน : เครื่องตัดหญ้าที่ใช้ในสวนนายพนมกร นามจันทร์ นำมาดัดแปลง  
เป็นเครื่องปล่อยอาหารสัตว์ด้วยความคิดของตนเอง

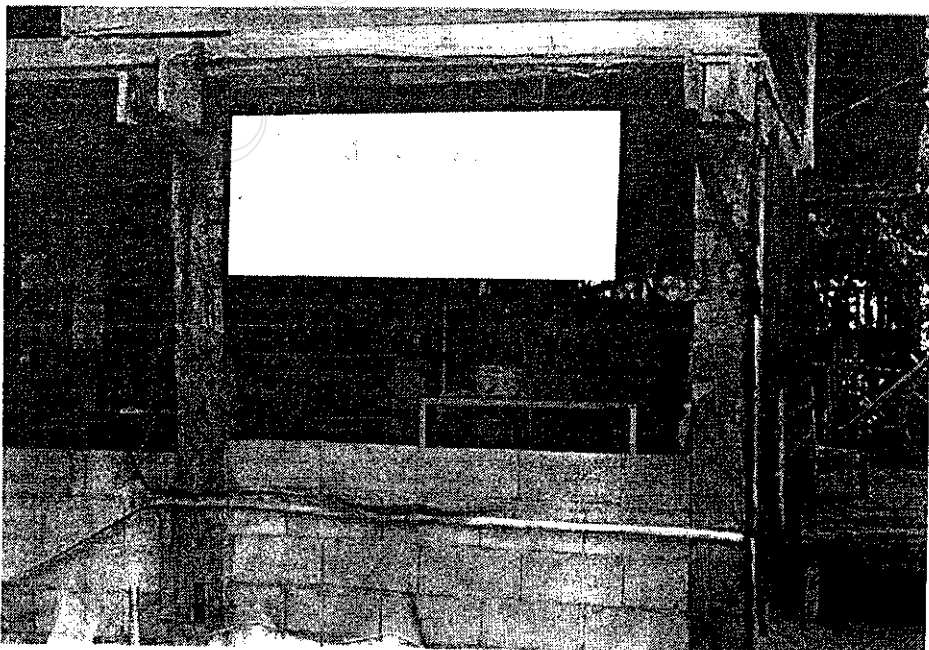
ล่าง : การทำปุ๋ยหมักจากเศษวัสดุ จากพืช โดยใช้ไส้เดือนมาเป็นตัวช่วย  
ในการย่อยสลาย ซึ่งได้ผลดีมาก





บน : พื้นที่ทำการเกษตรทางเลือกของนายพนมกร และนางสุพรรณ ซึ่ง  
แบ่งกันทำคนละ 8 ไร่ แบ่งเป็น 2 ส่วน

ล่าง : บ้านของเกษตรกรรายหนึ่งในกลุ่มเกษตรกรใช้เป็นที่รวบรวมผลผลิต  
ก่อนจำหน่าย







นางสาวฉวีวรรณ กำแพง ผู้มีพื้นที่ริมถนนนิดหน่อย แต่สามารถผลิตผักเกือบ 10 ชนิด และอาศัยรายได้จากการผลิตผักปลอดสารพิษนี้เลี้ยงชีพเรื่อยมา จนปัจจุบัน ฉวีวรรณ เป็นประธานในการรวมกลุ่มผลผลิตผักปลอดสารพิษออกจำหน่าย





บน : นายพัฒนา อภัยมุล กับความภาคภูมิใจกับอ่างเก็บน้ำที่สร้างขึ้นเองบน  
ภูเขา ซึ่งสามารถล๊ักน้ำมาใช้การเกษตรได้สำเร็จ

ล่าง : ผลผลิตของนายพัฒนาที่เจริญเติบโตตามธรรมชาติโดยปลอดโรคและ  
แมลงรบกวน โดยมีได้ใช้สารเคมีมาช่วยเลย







นายพัฒนา อภัยมุต กับสมุนไพรรพพื้นบ้านชนิดหนึ่งที่ได้รับการสืบทอดในการบริโภคจากบรรพบุรุษเชื่อว่าเป็นยาชูกำลัง ส่วนภาพล่างเป็นแปลงผักผสมผสานที่สร้างรายได้ให้กับครอบครัว และลดปัญหาการเป็นหนี้ของนายพัฒนาได้อย่างดี

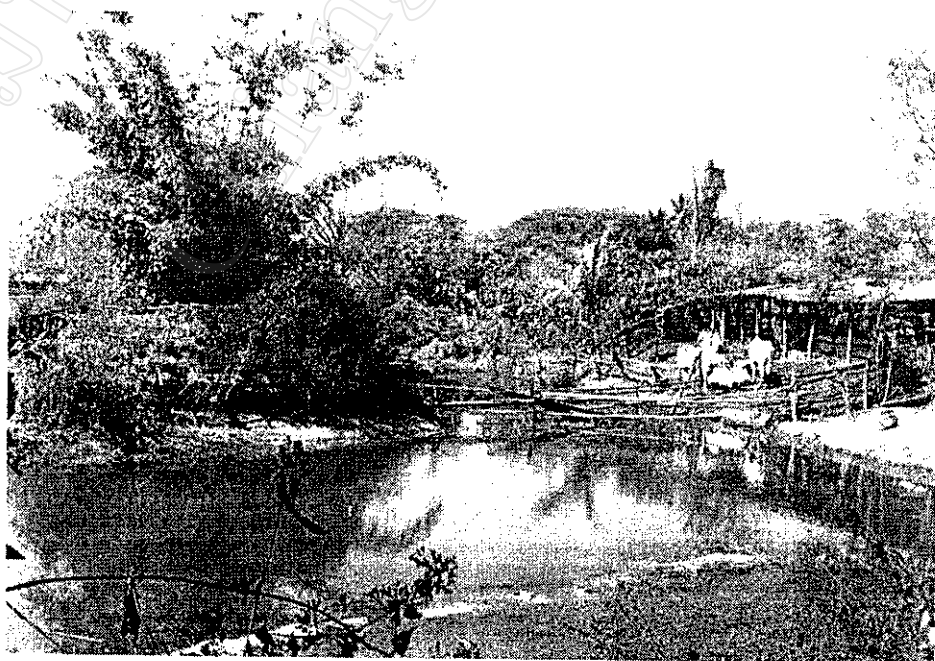




การปลูกพืชผสมผสานระหว่างผักพื้นบ้าน ผักเศรษฐกิจและผักสวนครัวก่อให้เกิดความหลากหลายในพื้นที่ปลูกและมีการหมุนเวียนการปลูกโดยไม่กลับมาปลูกพืชชนิดเดิมในพื้นที่เดิมอีก



ภรรยา นายไสว ปัญญาใหญ่ กับผลผลิตที่กำลังเตรียมจำหน่ายและด้านล่างเป็นพื้นที่ ๆ นายไสว ได้ผสมผสานระหว่างการปลูกพืชเลี้ยงสัตว์ควบคู่กันไป ทั้งนี้ อยู่ในระบบทางเลือก





นายสุขคำ คำอิน กับแปลงผักปลอดสารพิษภายในบริเวณบ้านและสวน โดยเน้นถึง  
การคละพืชปลูกอย่างละนิดหน่อย แต่หลาย ๆ ที่ทำให้หมดปัญหาเรื่องโรคแมลงระบาด





นายคำ ธิใจเงิน บนพื้นที่เกือบ 5 ไร่ ที่ใช้เพื่อผลิตผักปลอดสารพิษโดยเฉพาะ  
และมีการสลับแปลงพืชแต่ละชนิดตามความเข้าใจของตนเอง และอาศัยน้ำประปาภูเขา  
มาใช้รดต้นพืชของตน



มหาวิทยาลัยเชียงใหม่  
Chiang Mai University

ภาคผนวก จ.

ใบแผ่นพับเกี่ยวกับการรับรองมาตรฐานเกษตรอินทรีย์

สำนักงาน  
เกษตรอินทรีย์

9 เหตุผลในการที่  
เกษตรอินทรีย์

สมาชิก มกท.

1. สมาชิกสามัญ ได้แก่ กลุ่ม พืชสวน, ผักสวนครัว เป็นพืชซึ่งมีผลผลิตอินทรีย์ ทางรูปพรรณสัณฐาน องค์ประกอบโมเลกุล องค์กณินทรีย์ และพลังงานทางชีวภาพ

2. สมาชิกสามัญ ได้แก่ บุคคล หรือคณะบุคคลที่ไป (ไม่มีสิทธิ์ในการออกเสียงและคะแนนโหวต) ระดมให้ข้อมูลหรือสมาชิก

คุณสมบัติสมาชิก

1. ไม่เป็นสมาชิกและวัตถุประสงค์อื่นของมูลนิธิสมาชิก

สมัคร

2. ไม่มีกิจกรรมที่ขัดแย้งกับวัตถุประสงค์ของมูลนิธิ

สิทธิประโยชน์ของสมาชิก

1. เข้าร่วมประชุมให้ข้อมูลหรือข้อมูลสมาชิกทุก 2 ปี
2. ให้ข้อมูลข่าวสารแก่คณะที่ระดม, เช่น ทัศนคติ, ข้อได้เปรียบซึ่งทางที่เกี่ยวข้องกับกิจกรรมที่ มกท. จัดขึ้น เช่น การอบรม ส่งมอบเงินกู้ยืมเพื่อการเกษตร
3. ได้รับส่วนต่อไม่ทางเข้าเป็นกิจกรรมของ มกท
4. จัดตั้งทีมของ มกท. ในระดับท้องถิ่น



1. ขยายพันธุ์จากเมล็ด
2. ฟื้นฟูพันธุ์และระบบนิเวศทางเกษตร
3. สนับสนุนเกษตรกรที่มีปัญหาในการผลิต
4. ปกป้องภัยพิบัติทางธรรมชาติ
5. ปลูกพืชคลุมดิน
6. ผลิตปุ๋ยอินทรีย์
7. ขยายพันธุ์พันธุ์พืชพื้นเมือง
8. สนับสนุนเกษตรกรรายย่อย
9. อนุรักษ์วัฒนธรรมเกษตรอินทรีย์

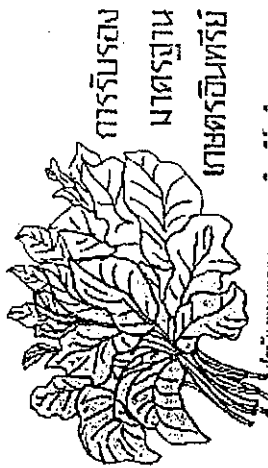


ติดต่อขอข้อมูลเพิ่มเติมได้ที่



สำนักงานมาตรฐานเกษตรอินทรีย์  
26/38 ซอยพหลโยธิน 27 แขวงพญาไท,  
จ.เมืองฯ กรุงเทพฯ 10000  
โทรศัพท์ 02-255 8558 7897





**การรับรอม  
มาตรฐาน  
เกษตรอินทรีย์**

มีความเหมาะสมและสอดคล้องกับวิถีชีวิต สังคม มาตรฐาน  
ของค่านิยม กระทั่งวิถีชีวิต วัฒนธรรม โดยความรับผิดชอบ  
ของผู้นำองค์กรทั้งในระดับสากล สถาบันวิชาการ หน่วยงานรัฐ  
องค์กรผู้บริโภค และเครือข่ายร้านค้า-ผู้ซื้อ

**เป้าหมาย**

ทุก ความมุ่งมั่นที่จะเติบโตอย่างได้ภาพที่สมบูรณ์  
ซึ่งทรัพย์สินที่วิเศษต่างที่แต่ละสิ่งซึ่งมีอยู่พร้อมและใช้  
บริโภค โดยก้าวข้ามบรรทัดฐานทางตรงและรอบรอบ  
มาตรฐานเกษตรอินทรีย์ที่ใช้กันกระบวนกลางแล้ว และก้าว  
ไปรูป

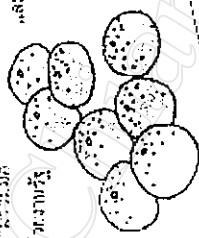


**บริโภค**

ใช้หลักการทางพหุคูณ และวิ. และวิ. และวิ. และวิ.  
อินทรีย์ การแปรรูปผลิตภัณฑ์ และทางช่องทางจัดจำหน่าย  
อินทรีย์ และผลิตภัณฑ์จากปลา ที่ไม่ทำจากเนื้อสัตว์และ  
มาก



การรับรอมของ มกช. มีลักษณะที่ชัดเจนคือได้โดย  
แต่เพียงการรับรอมขององค์กรที่เชื่อถือได้ ทั้งนี้ มกช.  
จึงได้ยอมรับการรอมที่มาจากหน่วยงานที่เกี่ยวข้อง การ  
ดูแลรักษา จะกระทำไปเป็นระยะ เว้นเสียกรณีพิเศษที่มี  
แปรรูปที่มีการตรวจสอบหรือแจ้งมาไม่ได้ในขณะนี้  
จึงควรให้ดูใบ การมีใบปรับปรุง การบรรจุ



และการควบคุมดูแล ทั้งข้อมูลผลิตภัณฑ์  
ว่า ผลิตภัณฑ์ที่จัดทำมาตรฐาน มกช.  
เป็นผลิตภัณฑ์ที่เกษตรอินทรีย์  
อย่างแท้จริง

**เกษตรอินทรีย์ คือ.....**

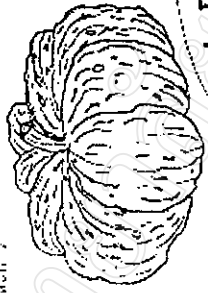
การไม่ใช้ปุ๋ยเคมีและสารเคมีกำจัดศัตรู มีดี  
หลายอย่างที่เป็นประโยชน์ต่อสิ่งแวดล้อมและเป็นห่วง  
ห่วงการดูแลรักษา "อินทรีย์" นี้ ซึ่งได้แก่สารอินทรีย์  
ที่มีอยู่ในดินซึ่งจะช่วยให้พืชสามารถดูดน้ำ  
และธาตุอาหาร

- มีการปลูกพืชหลากหลายชนิดร่วมกันในแปลง
- มีการปลูกพืชคลุมดิน ไม้ปกคลุม และไม้ปักชำดิน
- มีการปลูกพืชคลุมดินเพื่อช่วยเพิ่มอินทรีย์วัตถุ
- หมุนเวียนผลผลิตทางการปลูกพืช ปลูกพืชต่าง  
อย่างสลับ

• มีการปลูกพืชคลุมดินเพื่อช่วยเพิ่มอินทรีย์วัตถุ  
ในดินและช่วยป้องกันการชะล้างดิน



จนสามารถควบคุมการใช้  
ปุ๋ยเคมีได้  
• มีการใช้ปุ๋ยอินทรีย์จากสัตว์  
ปุ๋ยได้มีประสิทธิภาพ



**ประโยชน์จากการรับรอง  
มาตรฐาน**

**ผู้ผลิต** ผลิตภัณฑ์ที่ได้จากการที่กรมมาตรฐาน  
มกช. จะใช้กับมาตรฐานที่สอดคล้องกับมาตรฐาน  
กับที่ ซึ่งเป็นที่ยอมรับในระดับสากล ยังจะช่วยให้สามารถพัฒนา  
ผลิตภัณฑ์ให้ได้อย่างมีประสิทธิภาพ อีกทั้งยังช่วยคุ้มครองกันการ  
แอบอ้าง

**ผู้บริโภค** มีความมั่นใจว่า ผลิตภัณฑ์ที่ได้มีความ  
ดีต่อสุขภาพและปลอดภัยต่อสุขภาพของทุกคน



**มาตรฐานเกษตรอินทรีย์  
เพื่อผู้ผลิต ผู้บริโภค และสิ่งแวดล้อม**



## ประวัติผู้เขียน

ชื่อ - นามสกุล นายวัชรวิทย์ ปิ่นทอง

วัน เดือน ปี เกิด 4 พฤษภาคม พ.ศ. 2516

สถานที่อยู่ปัจจุบัน 50 หมู่ 5 ตำบลไร่สะท้อน อำเภอบ้านลาด จังหวัดเพชรบุรี 76150

ประวัติการศึกษา  
2540 ปริญญาตรีศึกษาศาสตร์บัณฑิต สาขาเกษตรกรรม คณะศึกษาศาสตร์  
มหาวิทยาลัยเชียงใหม่