

บทที่ 2

บริบทชุมชน และโครงสร้างถิ่นเชื้อ

บทนี้จะเสนอสภาพของชุมชนบ้านดง อำเภอแม่เมาะ จังหวัดเชียงใหม่ โดยจะพรรณนาให้เห็นลักษณะทั่วไปทางด้านสภาพแวดล้อม ระบบทรัพยากร โครงสร้างทางสังคมและวัฒนธรรม ลักษณะทางเศรษฐกิจ และการเมืองในชุมชน การแสดงให้เห็นถึงบริบทเฉพาะของชุมชนในด้านต่างๆ นี้ เพื่อเป็นพื้นฐานความเข้าใจกระบวนการเปลี่ยนแปลงของชุมชนในบทต่อไป ด้วยเหตุผลคือลักษณะทางโครงสร้างภายในชุมชนนี้จะเป็นบริบทและเงื่อนไขที่สำคัญในการกำหนดรูปแบบการก่อตัวของระบบหนี้สิน และความสัมพันธ์เชิงหนี้สิน ในส่วนที่สองของบทนี้จะนำเสนอโครงสร้างและกลไกที่สำคัญของระบบหนี้เชื้อ ทั้งนี้เพื่อเป็นพื้นฐานความเข้าใจกระบวนการก่อตัวของระบบความสัมพันธ์เชิงหนี้สินในบทต่อไป

2.1 บริบทชุมชน

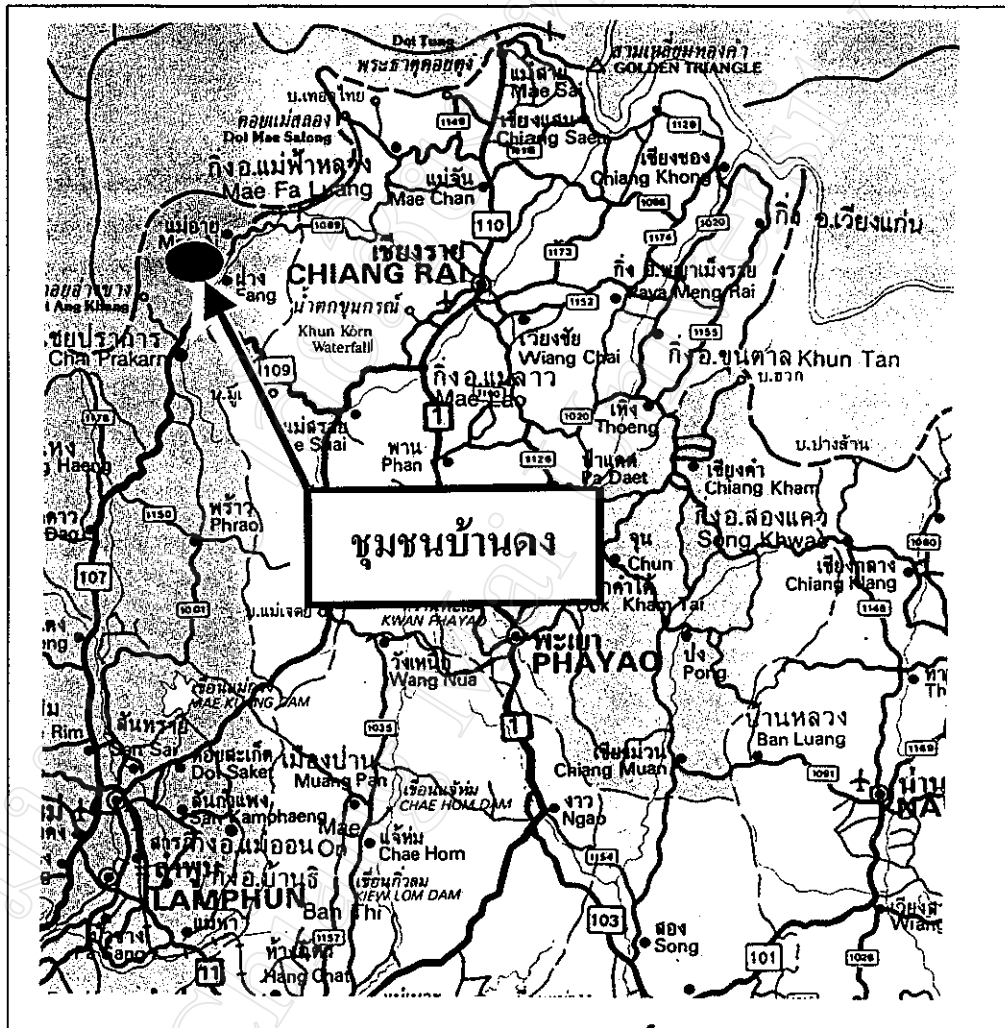
ชุมชนบ้านดง ตั้งอยู่ในเขตตำบลแม่สาว อำเภอแม่เมาะ โดยตั้งอยู่ระหว่างตัวอำเภอฝาง กับอำเภอแม่เมาะ โดยอยู่ห่างจากตัวอำเภอแม่เมาะ ไปทางทิศใต้ ประมาณ 7 กิโลเมตร และอยู่ห่างจากตัวอำเภอฝางมาทางทิศเหนือประมาณ 8 กิโลเมตร ชื่อหมู่บ้านเรียกตามสภาพที่ตั้งถิ่นฐานในระยะเริ่มแรกที่คนพื้นเมืองมักจะเรียกชุมชนที่อยู่ห่างจากศูนย์กลางความเจริญว่า "ดง" หรือ "ป่า" บ้านดง จึงมีนัยหมู่บ้านที่อยู่ในป่า ลักษณะของการตั้งบ้านเรือนในชุมชนบ้านดง จะกระจายอยู่สองข้างถนนสายหลัก หรือทางหลวงหมายเลข 107 ที่ทอดยาวจากทิศใต้สู่ทิศเหนือ เริ่มจากตัวจังหวัดเชียงใหม่ สู่อำเภอฝาง แล้วเข้าสู่อำเภอแม่เมาะและไปสิ้นสุดที่อำเภอแม่จัน จังหวัดเชียงราย โดยทางห่างจากชุมชนเลยขึ้นไปทางทิศตะวันตกสู่เทือกเขาแดนลาว ยอดคอยปู่หมื่น ยอดคอยผ้าห่มปก จะเป็นพื้นที่ป่าติดกับประเทศพม่า สำหรับด้านทิศตะวันตกเป็นพื้นที่นาผืนใหญ่ที่ทอดตัวไปสู่

3

ชื่อบ้านดงมีทั่วไปเกือบทุกอำเภอ ไม่ว่าจะอำเภอใดเมือง เช่นสันป่าตอง หรืออำเภอหางดง บางครั้งอาจจะเรียกชื่อต่อท้าย เช่น "ดงป่าซาง" หมายถึงเป็นป่าไม้ไผ่ ที่ชาวบ้านเรียกว่า "ไม้ซางคำ" หรือ "บ้านดงขุนคอง" หมายถึงป่าที่เป็นที่ถล่มถ้างของผู้มีอำนาจชื่อ "ขุนคอง" เป็นต้น สำหรับบ้าน "ดง" ชุมชนที่ศึกษา ชาวบ้านเล่ากันว่า บริเวณแถวนี้จะมีคงไม้ผลชนิดหนึ่งที่เรียกว่า "มะคองเลน" มีลักษณะคล้ายลิ้นจี่ในปัจจุบัน ชาวบ้านปัจจุบันมักเรียกว่า "ลิ้นจี่บ้าน" นอกจากจะเป็นคง "มะคองเลน" แล้ว ยังเป็น คงของต้นไม้ "สลี" ซึ่งปัจจุบันเหลืออยู่ต้นเดียวที่หน้าวัดบ้านดง

ทิศตะวันออกกับด้วยลำน้ำฝาง ต่อจากนั้นจะเป็นเขตตำบลต้นตื้นหม้อ ตำบลแม่नावาง และตำบลบ้านหลวง ต่อจากตำบลบ้านหลวงจะเป็นเนินเขาสลับกันไปจนถึงอำเภอแม่สรวยจังหวัดเชียงราย

ภาพ 2.1 แสดงที่ตั้งของชุมชนบ้านดง

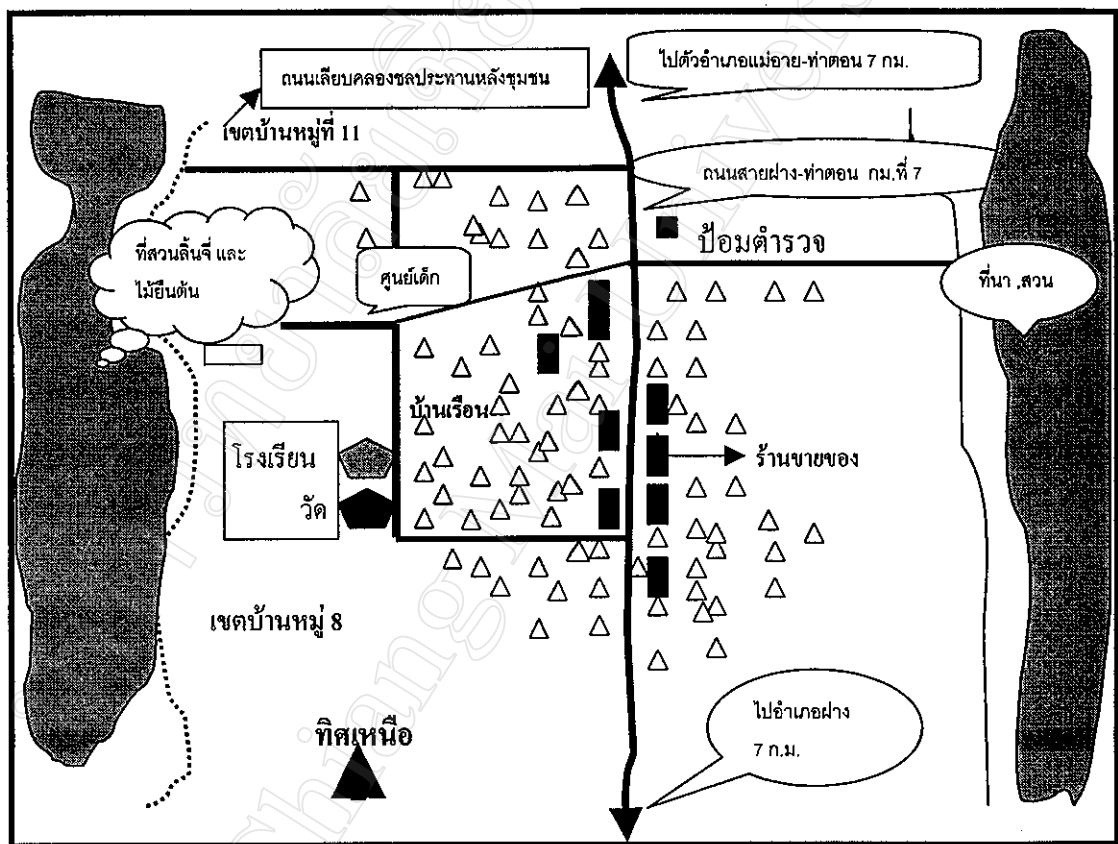


2.2 ลักษณะทางกายภาพ

ลักษณะภูมิประเทศทั่วไป บ้านดงมีพื้นที่ประมาณ 1,268 ไร่ แบ่งเป็นพื้นที่ที่อยู่อาศัยประมาณ ประมาณ 118 ไร่ ที่เหลือนอกจากนั้นซึ่งเป็นพื้นที่ส่วนใหญ่ทางทิศตะวันตกของหมู่บ้าน เป็นพื้นที่ป่าและพื้นที่สวนผลไม้ยืนต้นที่สำคัญคือลิ้นจี่ ส่วนพื้นที่ทางด้านทิศตะวันออกของถนนหลักของอำเภอ เป็นพื้นที่นา ซึ่งมีเนื้อที่รวมกันประมาณ 1,150 ไร่ พื้นที่โดยทั่วไปมีลักษณะเป็นที่ราบเชิงเขา ทางด้านทิศตะวันตกมีป่าไม้และภูเขาล้อมรอบ กล่าวโดยสรุปลักษณะของชุมชนบ้านดง ลักษณะพื้นที่ทิศตะวันออกจะเป็นที่ราบลุ่มแอ่งเล็กๆ ซึ่งจะมีแม่น้ำสายสำคัญคือน้ำแม่สาว แม่น้ำ

ฝาง น้ำแม่ฮ่าง ที่ไหลจากทิศตะวันตกลงมาทำหน้าที่ที่หล่อเลี้ยงพื้นที่เกษตรกรรมของคน ในชุมชน และของตำบลต่างๆ ในเขตอำเภอแม่ฮ่างทางด้านทิศตะวันตกของถนนจะเป็นที่ราบเชิงเขาซึ่งถัดออกไปจะเป็นยอดคดอยสำคัญของอำเภอแม่ฮ่าง และเป็นชุมชนของชาวเขาหลายเผ่า และยอดคดอยเหล่านี้ยังเป็นต้นน้ำสายสำคัญ คือลำน้ำฝาง น้ำแม่ฮ่าง น้ำแม่ฮ่าง ห้วยกาวิละ ที่ไหลผ่านชุมชนจากทางด้านทิศตะวันตกสู่ทิศตะวันออก และไหลลงสู่ลำน้ำกกทางทิศเหนือของตัวอำเภอ

ภาพ 2.2 แสดงลักษณะการตั้งบ้านเรือน ร้านค้า และพื้นที่ทำกินของชุมชนบ้านดง



การตั้งบ้านเรือนของชุมชนจะกระจุกตัวอยู่บริเวณสองข้างทางถนนสายฝางสู่บ้านท่าตอนกระจายไปสองด้านตะวันออกและด้านทิศตะวันตกโดยทางด้านทิศตะวันตกของชุมชนนับจากแนวถนนจะเป็นที่ตั้งบ้านเรือน ร้านค้า วัด และโรงเรียน พื้นที่ถัดออกไปจะเป็นพื้นที่สวน ซึ่งส่วนใหญ่จะปลูกลิ้นจี่ที่ทำรายได้หลักให้กับคนในชุมชนแห่งนี้ ถัดไปอีกจะเป็นป่าไม้ และภูเขาซึ่งเป็นที่ตั้งของชุมชนชาวเขาเผ่าต่างๆ โดยเฉพาะมูเซอ และตามแนวตะเข็บชายแดนเป็นที่ตั้งของชนกลุ่มน้อยกลุ่มต่างๆ ที่บางส่วนได้เข้ามาค้าแรงงานในฐานะแรงงานราคาถูก ในเขตตำบลต่างๆ ของอำเภอแม่ฮ่าง รวมทั้งตำบลแม่ฮ่าง

พื้นที่ส่วนใหญ่ของบ้านดง จะตั้งอยู่บนที่ราบเชิงเขาที่ลาดชันจากพื้นที่ส่วนใหญ่ เป็นภูเขาสูง โดยมีที่ราบลุ่มที่สำคัญคือที่ราบลุ่มแม่น้ำฝาง แม่น้ำกก แม่น้ำสาว แม่น้ำอาย ทำให้เนื้อ ดินมีคุณสมบัติที่แตกต่างกัน โดยทางด้านทิศตะวันตกของหมู่บ้านซึ่งเป็นที่ลาดชันจาก เทือกเขาคอย ปูหมื่นลงมาสู่แนวถนนสายฝางสู่บ้านท่าตอน และอำเภอแม่จัน เนื้อดินจะมีลักษณะเป็นดินร่วนปน ทราย มีความอุดมสมบูรณ์เหมาะแก่การเพาะปลูกพืชอย่างยิ่ง มีการใช้ประโยชน์ที่ดินเพื่อการ เกษตรกรรมได้ตลอดปี เช่นการปลูกข้าวพันธุ์ต่างๆ การปลูกหอมหัวใหญ่ หอมแดง การปลูก กระเทียม รวมถึงการปลูกไม้ผลเช่น ลิ้นจี่ สวนส้มเขียวหวาน เป็นต้น นอกจากนี้พื้นที่ด้านการเกษตร แล้วยังมีพื้นที่สำหรับการอยู่อาศัย ตลอดจนรวมถึงพื้นที่สาธารณะอื่นๆ รวมเป็นพื้นที่ประมาณร้อยละ 40 ของพื้นที่ทั้งหมด

ส่วนทางด้านทิศตะวันออกของชุมชนห่างออกไปจากแนวถนนซึ่งเป็นที่ตั้งของ บ้านเรือน ก็จะเป็นพื้นที่ทำนาผืนใหญ่ ที่เรียกกันว่า “ทุ่งปง” “หนองแม่ฮ่าง” และ “ห้วยน้ำขุ่น” ที่นา ส่วนใหญ่ของชาวบ้านดง จะอยู่บนผืนนาแห่งนี้ร่วมกับที่นาของชาวดำบลแม่สาว ดำบลแม่ฮ่าง และ ดำบลสันตันหมื้อ ที่นาของชุมชนบ้านดง เป็นพื้นที่ที่สามารถรับน้ำได้ตลอดทั้งปี จึงทำให้สามารถ ปลูกข้าวได้ปีละ 2 ครั้ง และยังสามารถปลูกถั่วเหลือง ปลูกกระเทียม ได้อีกด้วยในพื้นที่นาตอน พื้นที่ ที่นาอันกว้างใหญ่ของบ้านดง จะเป็นพื้นที่ที่ได้รับเอกสารสิทธิ์ทุกแปลง โดยส่วนใหญ่ เป็นโฉนด (น.ส.4) หรือที่ชาวบ้านเรียกว่า “ครุฑแดง” ถัดจาก “ทุ่งปง” ราว 3 กิโลเมตร พื้นที่นาจะถูกกั้นด้วย ลำน้ำฝาง และถัดจากลำน้ำฝางจะเป็น บ้านเรือนของชาวบ้าน ดำบลสันตันหมื้อ ดำบล แม่สาว และตำบลบ้านหลวง โดยถัดจากสามตำบลนี้ พื้นที่จะเป็นป่าไม้ผืนใหญ่ โดยส่วนใหญ่แล้วจะเป็น ป่าเบญจพรรณ หรือป่าผสมผลัดใบ และป่าแพะ หรือป่าแดง มีไม้ที่สำคัญคือ ไม้สัก ไม้แดง ไม้เต็ง ไม้รัง ไม้มะค่า แต่ปัจจุบันไม่มีค่าเหล่านี้ ได้ถูกลักลอบตัดโดยนายทุนและนักการเมืองท้องถิ่นทั้ง จากเขตแม่ฮ่าง ฝางซึ่งปัจจุบันมีโรงเลื่อยถึง 5 โรง และนายทุนผู้มีอิทธิพลจากเขตจังหวัดเชียงราย รวมทั้งชาวบ้านที่ประกอบอาชีพหัตถกรรม หรือประดิษฐ์กรรมแปรรูปไม้เพื่อทำเครื่องใช้สอย เครื่องตกแต่งบ้าน เครื่องใช้ในบ้าน สาเหตุดังกล่าวทำให้ป่าไม้เหล่านี้ปัจจุบันอยู่ในสภาพเสื่อมโทรม พื้นที่ถัดจากป่าไม้จะติดกับเขตการปกครองของอำเภอแม่ฮ่าง จังหวัดเชียงราย แต่การ คมนาคมติดต่อกันทำได้ยากเนื่องจากมีเทือกเขาสลับซับซ้อนเป็น พรมแดนธรรมชาติกั้นขวางไว้ หากจะติดต่อต้องเดินทางมาที่ตัวอำเภอฝางและใช้ถนนฝาง - แม่สรวย แทน

ตำบลแม่สาวค่อนข้างได้เปรียบในเรื่องน้ำการเกษตรในช่วงระยะเวลา 2-3 ปีที่ผ่านมา ชาวบ้านจะไม่ประสบปัญหาเรื่องน้ำการเกษตรเนื่องจากทางทิศตะวันตกของไร่นาซึ่งเป็นพื้นที่สูง เป็นแหล่งต้นน้ำที่สำคัญ คือคอยปูหมื่น คอยจะนะ ในเขตตำบลมีลำน้ำที่มาจากแหล่งน้ำนี้อย่างน้อย 2 สาย คือน้ำกิม และน้ำแม่ฮ่าง ไหลมารวมกันเป็นน้ำแม่สาว ซึ่งทางราชการได้ทำระบบฝายกั้นน้ำ

และคลองชลประทานส่งน้ำให้ประมาณ ต้นปี 2530 เป็นต้นมาชาวนาอาศัยน้ำจากคลองชลประทานที่ตั้งอยู่ทางทิศตะวันตกของที่นาและทอดขนานจากทิศเหนือไปทิศใต้และกั้นน้ำเข้าสู่ลำเหมืองที่มุ่งสู่พื้นที่นา เป็นระยะๆ ไปแต่ละลำเหมืองก็จะมี การตั้งแก้มืองขึ้น 1 คนเพื่อประชุมจัดการน้ำ โดยแก้มืองคนปัจจุบันคือ นายทะ มะลิทา ได้รับการคัดเลือกเมื่อประมาณ 2 ปีที่ผ่านมา มีอำนาจในการจัดการน้ำของคนในหมู่ที่ 4 – 8 และหมู่ที่ 11 ตำบลแม่สาวโดยลูกเหมืองจะเสียค่าใช้จ่ายในการป่าวประกาศ การประชุม ปีละ 20 บาทในฤดูกาลหนึ่งจะมีการทำการขุดลอกลำเหมือง 1 – 2 ครั้ง หากครวเรือนไหนไม่ไปต้องจ้างผู้อื่น ไปแทน หรือยอมเสียค่าปรับไหมครั้งละ 100 บาทต่อครวเรือน

ในด้านการติดต่อกับสังคมภายนอกชุมชนการคมนาคม ประชาชนในชุมชนบ้านดงอำเภอแม่เฒ่า สามารถติดต่อกับตัวจังหวัดเชียงใหม่ซึ่งตั้งอยู่ห่างไปทางทิศใต้ประมาณ 180 กิโลเมตร ได้โดยใช้เส้นทางสาย 107 ซึ่งเป็นถนนลาดยางตลอดสาย โดยผ่านตัวอำเภอฝาง ตัวอำเภอไชยปราการ ตัวอำเภอเชียงดาว เข้าสู่อำเภอแม่แตง และแม่ริม จึงถึงตัวเมืองเชียงใหม่ ระยะเวลาในการเดินทางจากตัวอำเภอแม่เฒ่าถึงตัวจังหวัด รว 3 ชั่วโมง การเดินทางปัจจุบันทำได้หลายวิธี โดยมีทั้งรถบัส และรถสองแถวรถตู้โดยสารจากบ้านท่าตอนสู่จังหวัดเชียงใหม่ สำหรับการบริการขนส่ง มีการให้บริการของบริษัทมีขี้เส็งจำกัดที่ให้บริการขนส่งพัสดุที่มีจำนวนมาก และมีขนาดใหญ่ นอกจากนี้ยังมีรถขนถ่ายสินค้าของพ่อค้าประจำตัวอำเภอฝาง หรือชาวบ้านทั่วไป และหากจะเดินทางสู่ตัว อำเภอแม่สรวย ซึ่งอยู่ทางทิศตะวันออกของตัวอำเภอแม่เฒ่า โดยเริ่มจากชุมชนบ้านดงต้องผ่านตัวอำเภอฝางไปออกทางแยกสู่ทิศตะวันออก ระยะทางราว 80 กิโลเมตรหรือจะเดินทางไปตัวอำเภอแม่จันที่ตั้งอยู่ทางทิศเหนือของตัวอำเภอแม่เฒ่าเพื่อเข้าสู่จังหวัดเชียงราย ก็เริ่มตั้งแต่ตัวอำเภอแม่เฒ่า สู่อำเภอแม่จัน จังหวัดเชียงรายได้ ข้อจำกัดในการติดต่อกับโลกภายนอกไม่ใช่อยู่ที่เส้นทางคมนาคม แต่อยู่ที่ระยะเวลาที่ใช้ในการเดินทางค่อนข้างมากเท่านั้นเอง ดังนั้นการติดต่อเพื่อรับบริการต่างๆ จากรัฐ มักจะเข้ารับบริการจากหน่วยงานให้บริการในตัวอำเภอแม่เฒ่า และตัวอำเภอฝาง สำหรับการติดต่อด้านธุรกิจ ชุมชนบ้านดงมักจะติดต่อผ่านพ่อค้าในตัวอำเภอฝางที่ทำหน้าที่รวบรวมผลผลิต การจับจ่ายซื้อหาสินค้ามักจะไปที่ตัวอำเภอฝาง หรือหากต้องการจับจ่ายเป็นกรณีพิเศษ มักจะเดินทางไปจังหวัดเชียงรายแทนจังหวัดเชียงใหม่ เนื่องจากระยะทาง และการใช้เวลาในการเดินทาง ไกลกว่าเกือบครึ่งหนึ่ง

2.3 ประชากร

ชุมชนบ้านดงถือว่าเป็นชุมชนใหญ่และเก่าแก่แห่งหนึ่งของอำเภอแม่เฒ่าโดยประกอบด้วยประชากรทั้งหมดรวม 248 ครวเรือน โดยมีประชากร รวม 640 คน ประกอบด้วยชาย 316 คน และหญิงอีก 324 คน จากตารางที่ 2.1 จะเห็นได้ว่าประชากรส่วนใหญ่อยู่ในวัยแรงงาน มี

ถึงร้อยละ 36.86 ของจำนวนประชากรทั้งหมด คนเหล่านี้จะรับภาระเลี้ยงดู ผู้ที่มีอายุต่ำกว่าถึงร้อยละ 25.47 และขณะเดียวกันก็ต้องดูแลผู้สูงอายุซึ่งมีถึงร้อยละ 37.67 ของประชากรทั้งสิ้น โดยคนในวัยแรงงานเหล่านี้จะประกอบอาชีพที่หลากหลายทั้งในภาคเกษตร และนอกภาคเกษตร หรือประกอบอาชีพตามฤดูกาลผลิต โดยฤดูกาลผลิตพืชการเกษตรคนเหล่านี้จะใช้แรงงานในการผลิตภาคเกษตรส่วนระยะเวลาที่อยู่นอกฤดูกาลผลิตคนเหล่านี้จะใช้แรงงานในการประกอบอาชีพรับจ้างนอกภาคเกษตรนอกพื้นที่ หรือการรับจ้างเหมา หรือเป็นลูกจ้างรายวันให้แก่เกษตรกรในพื้นที่

ตารางที่ 2.1 แสดงจำนวนประชากรของชุมชนบ้านดง

ระดับอายุ	ชาย	หญิง	รวม	ร้อยละ
ต่ำกว่า 1 ปี - 14 ปี	65	55	120	18.75
15 ปี - 19 ปี	23	20	43	6.72
20 ปี - 40 ปี	106	130	236	36.86
1.1.1 41 ปี - 60 ปี	79	83	162	25.32
60 ปีขึ้นไป	43	36	79	12.35
รวม	316	324	640	100.00

ที่มา : จำนวนทั้งสิ้น 248 ครัวเรือน จากการสำรวจภาคสนาม และตรวจสอบข้อมูลจากสำนัก ทะเบียนอำเภอ
แม่อาขมี 23 ธันวาคม 2541

สำหรับประชากรที่เป็นกลุ่มตัวอย่าง สำหรับการศึกษานี้ เน้นเฉพาะกลุ่มครัวเรือนชาวนาผู้ผลิตพืชพาณิชย์ที่เข้าสู่ระบบความสัมพันธ์เชิงหนี้สินจากแหล่งสินเชื่อในระบบและแหล่งสินเชื่อในระบบ จำนวน 76 ครัวเรือนซึ่งเป็นครัวเรือนกลุ่มตัวอย่าง ประกอบด้วยครัวเรือนชาวนารวย 9 ครัวเรือนครัวเรือนชาวนาฐานะปานกลาง 24 ครัวเรือน และครัวเรือนชาวนาฐานะยากจน 43 ครัวเรือนสำหรับระบบการเลือกประชากรกลุ่มตัวอย่าง ประกอบด้วยวิธีการ 3 ขั้นตอน คือ

ขั้นตอนแรกเป็นการหาสัดส่วนเพื่อให้ประชากรกลุ่มตัวอย่างเป็นตัวแทนของประชากรกลุ่มต่างๆ ทั้งหมดในชุมชนซึ่งจากจำนวนประชากร 248 ครัวเรือน นั้นมีจำนวนประชากรประมาณ 2 ใน 3 ที่เป็นชาวนาประกอบการผลิตและการตลาดเชิงพาณิชย์ หรือประมาณ 140 ครัวเรือน ในจำนวนนี้เป็นครัวเรือนชาวนารวยประมาณ 20 ครัวเรือน ครัวเรือนชาวนาฐานะปานกลางประมาณ 40 ครัวเรือน และที่เหลือเป็นครัวเรือนชาวนาฐานะยากจนประมาณ 80 ครัวเรือน ซึ่งสัดส่วน

ส่วนที่เหมาะสมสำหรับการนำมาเป็นกลุ่มตัวอย่างคือประมาณร้อยละ 50 ของครัวเรือนชานาแต่ละกลุ่ม หรือประมาณ 70 ครัวเรือน

ขั้นตอนที่สอง เป็นการนำรายชื่อครัวเรือนชานา 140 ครัวเรือน มาคัดเลือกกลุ่มตัวอย่าง แยกกลุ่มตัวอย่างออกมาร้อยละ 50 ของแต่ละกลุ่มครัวเรือน โดยใช้วิธีสุ่มทากลุ่มกับคนในชุมชนประมาณ 5 คน ซึ่งเป็นตัวแทนของชุมชนที่อาศัยในส่วนต่างๆ ของชุมชน และกำหนดเกณฑ์การจำแนกคือ ในมิติสังคม เศรษฐกิจ โดยคนในชุมชน ซึ่งประกอบด้วย ฐานะทางเศรษฐกิจ ความสามารถในการจัดการ ลักษณะทางสังคม เช่นการทำบุญ ตำแหน่งในกรรมการวัด ความน่าเชื่อถือ เป็นต้น ซึ่งจากการจำแนกครัวเรือนโดยชุมชนดังกล่าวทำให้ได้ข้อมูลเบื้องต้น ตามตารางที่ 1.2 จำนวน 82 ครัวเรือนคือครัวเรือนชานารวย 10 ครัวเรือน ครัวเรือนชานาฐานะปานกลาง 25 ครัวเรือน และครัวเรือนชานาฐานะยากจน จำนวน 47 ครัวเรือน

ขั้นตอนที่สาม ผู้ศึกษาได้นำข้อมูลจำนวนครัวเรือนทั้ง 82 ครัวเรือนไปสำรวจข้อมูลด้านเศรษฐกิจ โดยเฉพาะความสามารถในการเข้าถึงและครอบครองที่ดิน ทำให้ทราบว่ามีบางครัวเรือนในจำนวน 82 ครัวเรือนที่ไม่ได้ประกอบอาชีพในภาคเกษตรเลยไม่ว่าทั้งในระบบการผลิตเชิงพาณิชย์ หรือระบบตลาด และบางครัวเรือนก็ไม่มีสมาชิกในวัยแรงงานประกอบอาชีพในชุมชนเลย จึงทำให้ครัวเรือนที่ศึกษาเหลือเพียง 76 ครัวเรือน เมื่อพิจารณาการถือครองที่ดินก็ทำให้ทราบว่าข้อมูลที่ได้จากการจำแนกจากคนในชุมชนกับการสำรวจเศรษฐกิจครัวเรือนมีความละม้ายคล้ายคลึง (พิจารณาตารางที่ 2.2) กันเป็นอย่างยิ่ง คือสามารถจำแนกได้ครัวเรือนชานารวย 9 ครัวเรือน ครัวเรือนชานาฐานะปานกลาง 24 ครัวเรือน และครัวเรือนชานาฐานะยากจน 43 ครัวเรือน โดย ครัวเรือนกลุ่มตัวอย่าง 76 ครัวเรือน มีสมาชิกรวม 198 คน และมีสมาชิกวัยแรงงานในครัวเรือนรวมกันจำนวน 147 คน

ตารางที่ 2.2 แสดงโครงสร้างครัวเรือนชาวนาผู้ผลิตพืชพาณิชย์ กลุ่มตัวอย่าง

ลำดับ	การจำแนกครัวเรือนชาวนาผู้ผลิตพืชพาณิชย์โดยกฎเกณฑ์ที่ตั้งขึ้นโดยคนในชุมชน	การจำแนกครัวเรือนชาวนาผู้ผลิตพืชพาณิชย์โดยกฎเกณฑ์ที่ตั้งขึ้นโดยผู้ศึกษาและโดยการให้คนในชุมชนระบุจำแนกซ้ำ
ครัวเรือนชาวนารวย	10	9
ครัวเรือนชาวนาฐานะปานกลาง	25	24
ครัวเรือนชาวนายากจน ไร้ที่ดิน	47	43
รวม	82	76

ที่มา : จากการสำรวจข้อมูลภาคสนาม

ประชากรของบ้านดงที่ถูกคัดเลือกมาเป็นครัวเรือนกลุ่มตัวอย่างเพื่อการศึกษาในครั้งนี้ ส่วนใหญ่เป็นประชากรในวัยแรงงานมีอายุระหว่าง 20 ถึง 60 ปี ถึงร้อยละ 74.24 สำหรับประชากรในวัยพึ่งพิงอายุต่ำกว่า 20 ปี และเกิน 60 ปี รวมกันร้อยละ 25.76 อย่างไรก็ตามประชากรที่อยู่ในช่วงวัยแรงงานบางคนไม่ได้ประกอบอาชีพอะไร หรือเป็นผู้ที่อยู่ในสภาพต้องพึ่งพิงพลังแรงงานในครัวเรือนในชุมชนแห่งนี้มีจำนวนกว่า 10 คน สำหรับประชากรอายุต่ำกว่า 20 ปี ในช่วง 15-20 มีบางคนที่อยู่ในวัยแรงงานแต่ส่วนใหญ่แล้วอยู่ในระหว่างศึกษาเล่าเรียน

2.4 โครงสร้างทางเศรษฐกิจในปัจจุบัน

ในด้านการประกอบอาชีพของคนในชุมชนแห่งนี้ จากจำนวนครัวเรือนทั้งสิ้น 248 ครัวเรือน มีประชากรในวัยแรงงานทั้งสิ้น 398 คน เป็นประชากรอายุระหว่าง 20- 60 ปี โดยแบ่งเป็นชาย 185 คน เป็นหญิง หญิง 213 คน โดยในแต่ละครัวเรือนจะประกอบด้วยประชากรวัยแรงงานเฉลี่ยประมาณ 1.6 คน ประชากรของบ้านดงปัจจุบันประกอบอาชีพหลากหลายทั้งนอกภาคการเกษตรและในภาคการเกษตร ดังที่กล่าวไว้ข้างต้น ปรากฏว่าบางครัวเรือนประกอบอาชีพการเกษตร โดยเฉพาะการผลิตพืชเชิงพาณิชย์ (cash crop) เพียงอย่างเดียว หรือบางครัวเรือนประกอบอาชีพทั้งนอกภาคการเกษตรและในภาคการเกษตร หรือบางครัวเรือนไม่ประกอบอาชีพการเกษตรเลย แต่ประกอบอาชีพนอกภาคการเกษตรเพียงประการเดียว เช่นเดียวกันกับบางครัวเรือนที่ประกอบอาชีพด้านพาณิชย์กรรมทั้งในชุมชน และนอกชุมชน ดังนั้นกระบวนการจัดการแรงงานในชุมชนบ้านดงของครัวเรือนต่างๆ จึงค่อนข้างหลากหลาย ไม่ว่าจะเป็นการประกอบอาชีพรับราชการ เช่นอาจารย์ ตำรวจฯ การรับจ้างอย่างเดียวทั้งในและนอกภาคเกษตร ค่าขายเกี่ยวกับการเกษตร การรับเหมาก่อ

สร้าง การตั้งร้านค้าขายของชำ การเกษตรพืชพาณิชย์อย่างเดียว การเกษตรพืชพาณิชย์พร้อมกับรับจ้างและค้าขาย ตลอดจนถึงประชากรวัยแรงงานแต่กำลังศึกษาในระดับสูงกว่ามัธยมศึกษาและมีอีกจำนวนหนึ่งที่ไม่ประกอบอาชีพอะไรเลย แต่อย่างไรก็ตามการประกอบอาชีพเกษตรกรรมหรือการปลูกพืชพาณิชย์ยังเป็นประชากรส่วนใหญ่ของชุมชนแห่งนี้ ซึ่งเป็นลักษณะเช่นเดียวกันกับชุมชนที่อยู่ห่างไกลจากเมืองใหญ่ ๆ ทั่วๆ ไป⁴

สำหรับในกลุ่มครัวเรือนชาวนา กลุ่มตัวอย่าง จำนวน 76 ครัวเรือนก็จะมีลักษณะการประกอบอาชีพเช่นเดียวกับที่กล่าวไว้ข้างต้น โดยจะประกอบอาชีพในภาคการเกษตรเป็นหลัก โดยเฉพาะกลุ่มครัวเรือนชาวนาฐานะปานกลางและกลุ่มครัวเรือนชาวนาฐานะยากจน ส่วนกลุ่มครัวเรือนชาวนา รวยแม้ไม่ประกอบอาชีพด้วยแรงงานของครัวเรือนตนเองในภาคการเกษตร โดยตรงก็จะจ้างแรงงานครัวเรือนชาวนาจากกลุ่มครัวเรือนชาวนาทั้งสองกลุ่มข้างต้นผลิตในไร่นาของตนเองหรือบางครัวเรือนของครัวเรือนชาวนา รวยใช้วิธีการ ให้ครัวเรือนกลุ่มอื่นๆ เช่นนาของตน นอกจากนี้ยังมีอาชีพอื่นๆ ที่ครัวเรือนชาวนาเหล่านี้ประกอบอยู่เช่นการรับจ้างในภาคเกษตรระหว่างกลุ่มครัวเรือนชาวนา การประกอบอาชีพรับจ้างขายแรงงานในหมู่ชาวนาฐานะปานกลางและยากจนทั้งในและนอกชุมชนช่วงว่างเว้นจากฤดูกาลผลิตในไร่นาของตนเอง เช่นการรับจ้างเป็นกรรมกรในโรงสี กรรมกรในโรงอิฐ ซึ่งอุตสาหกรรมทั้งสองประเภทมีจำนวนหลายแห่งในเขตตำบลแม่สาว นอกจากนี้ยังมีบางครัวเรือนที่ออกไปรับจ้างก่อสร้างในเขตเมืองฝาง รับจ้างทั่วไป หรือบางครัวเรือนประกอบอาชีพหลากหลายทั้งการผลิตในไร่นาในฐานะของชาวนา การค้าขายเล็กๆ น้อยๆ การเป็นพ่อค้าคนกลางระดับตำบล และการประกอบอาชีพหัตถกรรมเช่นการไผคา การจักสาน เป็นต้น

ในด้านระบบการผลิตของชุมชนแห่งนี้ปรากฏว่าพืชพาณิชย์ที่สำคัญของชุมชนบ้านดง และของชาวนาในเขตอำเภอฝาง แม้อายมีลักษณะเช่นเดียวกันคือการผลิตข้าวปีละ 2 ครั้งคือการผลิตข้าวนาปี และข้าวนาปรังในพื้นที่ที่มีน้ำอุดมสมบูรณ์ ซึ่งบ้านดงเป็นพื้นที่ที่ค่อนข้างอุดมสมบูรณ์ด้านน้ำ เนื่องจากพื้นที่นาส่วนใหญ่อยู่ติดกับลำน้ำสายสำคัญ การปลูกข้าวสองครั้งในรอบปีจึงปรากฏโดยทั่วไป แต่อย่างไรก็ตามชาวนามีโอกาสเลือกว่าหลังจากฤดูกาลผลิตข้าวนาปีแล้วเสร็จจะปลูกถั่วเหลืองหรือปลูกข้าวนาปรังก็ได้ หรือบางครัวเรือนอาจจะปลูกกระเทียม ซึ่งในช่วงที่เข้าไปศึกษาปรากฏว่ากระเทียมมีราคาตกต่ำเป็นอย่างมาก แม้จะมีราคาดีขึ้นในช่วงปี 2541-2542 ในขณะที่ต้นทุนการผลิตสูงชาวนาจึงไม่ค่อยนิยมปลูก จะปลูกบ้างเพียงบางครัวเรือนในหมู่ของชาวนาที่พอจะมีต้นทุนการผลิต แต่ในช่วงที่ศึกษามีเพียง 4 ครัวเรือนเท่านั้นที่ปลูกกระเทียมในปี 2541-2542 สำหรับเหตุผลการเลือกการผลิตของเกษตรกร ในชุมชนบ้านดงขึ้นอยู่กับภาวะคาดคะเนเรื่องผลตอบแทนจากผลผลิตเป็นประการสำคัญ หรือบางครัวเรือนอาจจะไม่ปลูกทั้งข้าวนาปรังหรือถั่ว

⁴ ดูตารางในภาคผนวก

เหลือง เนื่องจากตัดสินใจปลูกกระเทียมไปก่อนหน้านั้นแล้ว ก็อาจจะปลูกพริกเสริมในไร่กระเทียมด้วย ซึ่งสำหรับพืชเสริม เช่นพริกในไร่กระเทียม หรือผักกาดวางตุ้ง "ผักกาดจ้อน" นั้นบางฤดูกาลผลิตชาวสวนกล่าวว่าพืชเสริมจะทำรายได้มากกว่าพืชหลัก

สำหรับพืชเศรษฐกิจที่สำคัญอีกชนิดหนึ่งคือพืชสวน หรือที่ชาวบ้านมักเรียกว่า "สวนลิ้นจี่" ซึ่งจะทำรายได้หลักให้ชาวสวนผู้มีที่ดินเป็นที่สวนซึ่งส่วนใหญ่เป็นชาวสวนที่มีฐานะค่อนข้างดี สำหรับในพื้นที่แล้วชาวสวนขนาดกลางและชาวนายากจนหรือไร่ที่ดินเกือบจะไม่มีสวนลิ้นจี่เป็นของตนเองเลย เนื่องจากสาเหตุสำคัญคือที่สวนมีราคาแพงกว่าที่นาและข้อจำกัดด้านการเข้าถึงสำหรับครัวเรือนที่มั่งคั่งบ้านเรือนอยู่ใหม่เนื่องจากที่สวนถูกจับจองโดยครัวเรือนกลุ่มเก่าๆ และที่สำคัญที่สวนส่วนใหญ่ของชุมชนบ้านดงและใกล้เคียงถูกเปลี่ยนมือไปเป็นเอกสิทธิ์ของนายทุนจากภายนอกพื้นที่ อย่างไรก็ตามสวนลิ้นจี่เป็นพืชที่ต้องการการเอาใจใส่อย่างดีในกระบวนการผลิต โดยเฉพาะในช่วงออกดอกติดผล และปัจจุบันราคาในตลาดลิ้นจี่มีลักษณะที่เปลี่ยนแปลงอย่างรวดเร็วมีแนวโน้มว่าราคาจะต่ำลงเนื่องจากมีจำนวนผลผลิตเข้าสู่ตลาดในแต่ละปีค่อนข้างสูงประการหนึ่งและอีกประการหนึ่งลิ้นจี่ยังต้องการตลาดพ่อค้าคนกลางในการลำเลียงผลผลิตไปสู่ผู้บริโภคคนสุดท้ายค่อนข้างสูง จากความละเอียดอ่อนในการดูแลรักษา และการใช้แรงงานที่เข้มข้นของการผลิตไม้ผลชนิดนี้ จึงเป็นผลทำให้ลิ้นจี่กลายเป็นผลไม้ที่ครัวเรือนชาวนาฐานะยากจนเกือบจะไม่ได้เป็นเจ้าของ จะเข้าไปใช้แรงงานในฐานะผู้ดูแลสวนให้กับชาวนาฐานะร่ำรวย หรือครัวเรือนชาวนาฐานะปานกลางเพียงบางครัวเรือนเท่านั้น แต่อย่างไรก็ตามลิ้นจี่ก็นับเป็นพืชเศรษฐกิจหลักที่ทำรายได้ให้กับครัวเรือนชาวนาที่ครอบครองสวนลิ้นจี่และสามารถลงทุนได้ในสวนของตนเอง

สำหรับลักษณะความแตกต่างทางด้านเศรษฐกิจของกลุ่มครัวเรือนในชุมชนบ้านดงนั้นมีความแตกต่างกันในด้านเศรษฐกิจค่อนข้างสูง โดยเฉพาะครัวเรือนกลุ่มตัวอย่างจำนวน 76 ครัวเรือนนั้น จากการจำแนกข้อมูลปรากฏว่ามีความแตกต่างทางด้านเศรษฐกิจค่อนข้างสูง โดยเฉพาะการถือครองที่ดินมีความแตกต่างกันมากในระหว่างกลุ่มครัวเรือนชาวนาด้วยกัน กล่าวคือครัวเรือนชาวนารวยเพียง 9 ครัวเรือน กลับถือครองที่ดินรวมทั้งที่นา และที่สวนที่ไร่ ถึงร้อยละ 48 ของครัวเรือนทั้งสิ้น 76 ครัวเรือน ในขณะที่ครัวเรือนชาวนาฐานะปานกลาง และครัวเรือนชาวนาฐานะยากจนหรือไร่ที่ดิน ครอบครองที่ดินดังกล่าวเพียงร้อยละ 29.3 และ 22.7 ตามลำดับหากพิจารณาการถือครองที่ดินต่อครัวเรือนปรากฏว่ามีความแตกต่างกันอย่างเห็นได้ชัดครัวเรือนชาวนารวย ถือครองที่ดิน เฉลี่ยครัวเรือนละ 37.8 ไร่ ในขณะที่ครัวเรือนชาวนาฐานะปานกลางและครัวเรือนชาวนาฐานะยากจนหรือไร่ที่ดินถือครองที่ดินครัวเรือนละ 8.7 และ 3.7 ไร่ อย่างไรก็ตามข้อมูลนี้คงจะมีความแตกต่างกันน้อยลงหากเป็นการเฉลี่ยการถือครองที่ดินของชาวนาทั้งหมดในชุมชน เนื่องจากกลุ่มครัวเรือนชาวนารวยที่ถูกหยิบยกมาเป็นตัวอย่างในการศึกษาครั้งนี้ มีจำนวน 1 ครัวเรือนที่

ถือครองที่นาถึง 80 ไร่ และไม่มีครัวเรือนไหนถือครองที่ดินต่ำกว่า 20 ไร่ สำหรับครัวเรือนชาวนาฐานะปานกลางและครัวเรือนชาวนาฐานะยากจน ความแตกต่างนี้จะน้อยลงเมื่อศึกษาเฉลี่ยอัตราการถือครองกับครัวเรือนชาวนาทั้งหมดในชุมชน

จากข้อมูลในตารางที่ 2.3 มีข้อสังเกตเพิ่มเติมถึงอัตราการถือครองที่ดินของครัวเรือนชาวนาในกลุ่มตัวอย่างในเขตบ้านดงเป็นเครื่องชี้ฐานะของครัวเรือนชาวนาได้ค่อนข้างชัดเจน แต่หากนำอัตราการถือครองที่ดินเหล่านี้ไปเปรียบเทียบกับครัวเรือนชาวนาที่อยู่ในเขตเกษตรแบบเข้มข้น ที่มีลักษณะการถือครองที่ดินน้อยแต่จัดการที่ดินอย่างเข้มข้นแล้ว จะพบว่าการถือครองที่ดินของครัวเรือนชาวนาบ้านดงนั้น ไม่น่าจะเปรียบเทียบกับครัวเรือนเกษตรเขตเข้มข้นเช่นที่อำเภอหางดง อำเภอสันป่าตองได้เพราะอัตราเฉลี่ยผลผลิตต่อไร่ของครัวเรือนชาวนาในชุมชนบ้านดงน้อยกว่าอัตราผลผลิตต่อไร่ในชุมชนเหล่านั้นและที่สำคัญความถี่ในการผลิตในไร่นาก็มีน้อยกว่าอีกด้วย ครัวเรือนชาวนาในชุมชนบ้านดง จะผลผลิตข้าวปีละ 2 ครั้ง และอาจแทรกด้วยกระเทียมเป็นบางฤดูการผลิต หรือหากผลิตข้าวปรัง ก็จะไม่เลือกปลูกกระเทียมในฤดูการผลิตนั้นเป็นต้น ดังนั้นจึงทำให้อัตราการถือครองที่ดินของครัวเรือนชาวนาในกลุ่มต่างๆ สูงกว่าปกติ และประการสำคัญอัตราการถือครองที่ดินโดยเฉลี่ยที่ดูเหมือนจะมากในแต่ละกลุ่มครัวเรือนต่างๆ นี้ กลับเป็นเรื่องปกติธรรมดาเมื่อนำไปเปรียบเทียบกับการถือครองที่ดินของครัวเรือนชาวนาที่ตั้งถิ่นฐานอยู่ไกลจากตัวเมืองใหญ่ เช่นอำเภอเทิง จังหวัดเชียงราย อำเภอเชียงคำ จังหวัดพะเยา เป็นต้น และประการสำคัญมากกว่านั้น ที่ดินที่ครัวเรือนชาวนาในกลุ่มต่างๆ ในเขตชุมชนบ้านดง และชุมชนชายขอบทั่วไปถือครองนั้น ราคาจะต่ำกว่าที่ดินของครัวเรือนชาวนาในเขตใกล้ชุมชนเมือง

ตารางที่ 2.3 แสดงลักษณะทางเศรษฐกิจของกลุ่มครัวเรือนตัวอย่าง

กลุ่มชาวนาแยกตามฐานะทางเศรษฐกิจ	จำนวนครัวเรือน	ขนาดการถือครอง								
		ที่นา			ที่ไร่/สวน			ถือครองที่ดินรวม		
		ไร่	%	เฉลี่ยต่อครัวเรือน (ไร่)	ไร่	%	เฉลี่ยต่อครัวเรือน (ไร่)	ไร่	%	เฉลี่ยต่อครัวเรือน (ไร่)
ชาวนาฐานะรวย	9	223	44.96	24.8	117	54.9	13	340	48	37.8
ชาวนาฐานะปานกลาง	24	136	27.42	5.7	72	33.9	3	208	29.3	8.7
ชาวนาฐานะยากจน/ไร่น้อยที่ดิน	43	137	27.62	3.2	24	11.2	.56	161	22.7	3.7
รวมพื้นที่การเกษตรของประชากรกลุ่มตัวอย่างทั้งหมด	76	496	100	6.5	213	100	2.8	709	100	9.3

ที่มา : จากการสำรวจภาคสนาม

โดยกลุ่มครัวเรือนชาวนารวย จะมีที่ดินทำกินถือครองขนาดตั้งแต่ 10-60 ไร่ โดยเฉลี่ยครัวเรือนละ 37.8 ไร่ ในขณะที่ครัวเรือนชาวนาฐานะปานกลาง และครัวเรือนชาวนาฐานะยากจนมีที่ดินถือครองเฉลี่ยเพียงครัวเรือนละ 8.7 และ 3.7 ตามลำดับ ซึ่งที่ดินในการทำกิจของครัวเรือนชาวนานั้นอย่างน้อยจะต้องให้เนื้อที่เพราะปลูกประมาณ 10-15 ไร่ต่อครัวเรือน ความแตกต่างในการถือครองที่ดินเช่นนี้จึงทำให้ชาวนารวยจะดำรงสถานภาพในชุมชนเป็นทั้งเจ้าของที่ดิน เป็นชาวนาผู้ให้เช่า นายทุนเงินกู้ในชุมชน รับซื้อผลผลิต ครัวเรือนชาวนารวยทั้ง 9 ครัวเรือนสะสมทุนนั้นมีหลายสาเหตุด้วยกัน โดยเฉพาะการที่ครัวเรือนชาวนารวยสะสมทุนจากระบบการให้เช่านาซึ่งเป็นผลมาจากครัวเรือนกลุ่มนี้เข้ามาจับจองที่ดินในระยะเริ่มต้นของการบุกเบิกตั้งถิ่นฐาน สามารถจับจองที่ดินได้ที่ดินเป็นจำนวนมากกว่าครัวเรือนที่อพยพเข้ามาภายหลังทั้งทางด้านปริมาณ และด้านคุณภาพของที่ดิน เช่นครัวเรือนของนายมี ครัวเรือนของนายดำ ครัวเรือนของพ่อหลวงดีบ ครัวเรือนเหล่านี้นอกจากจะสามารถสะสมที่ดินได้ก่อนครัวเรือนอื่นๆ แล้ว ยังเป็นครัวเรือนที่นำที่ดินในแปลงต่างๆ ของตนเองให้กับครัวเรือนชาวนาที่อพยพเข้ามาบุกเบิกชุมชนในภายหลังเช่าอีกด้วย และสามารถดูดซับมูลค่าส่วนเกินจากค่าเช่าได้อย่างเป็นล่ำเป็นสัน

สำหรับเหตุผลในการผลิตของชาวนากลุ่มนี้เพื่อการยังชีพ และเพื่อขายการปลูกพืชเศรษฐกิจจะเป็นการปลูกพืชหลักคือข้าวและสวนกระเทียม(มีการปลูกพริกชี้ฟ้าแทรกบนสวนกระเทียมด้วยบางฤดู)ด้วย และพืชเศรษฐกิจที่สำคัญอีกชนิดหนึ่งคือถั่วเหลืองซึ่งปลูกในฤดูการผลิตเดียวกันข้าวนาปรัง และขณะเดียวกันครัวเรือนชาวนารวยสามารถครอบครองพื้นที่สวนทางด้านทิศตะวันตกของชุมชนปลูกถั่วเหลืองซึ่งเป็นพืชเศรษฐกิจที่ทำรายได้หลักให้แก่ครัวเรือน นอกจากนั้นครัวเรือนชาวนารวยจะให้ครัวเรือนชาวนาฐานะปานกลางและครัวเรือนชาวนาฐานะยากจนและไร่ที่ดินเช่าที่กินด้วย โดยรูปแบบการเช่าที่หลากหลาย สำหรับกลุ่มครัวเรือนชาวนาฐานะปานกลางนั้น มีที่ดินถือครองตั้งแต่ 5-10 ไร่ เหตุผลการผลิตพืชเพื่อการยังชีพและการค้าขาย โดยบางครัวเรือนต้องเช่าที่เพิ่มจากครัวเรือนชาวนาฐานะรวย และกลุ่มครัวเรือนสุดท้ายคือกลุ่มครัวเรือนชาวนาฐานะยากจนและไร่ที่ดินที่ผลิตพืชพาณิชย์ใน ชุมชนนั้น กลุ่มนี้ส่วนใหญ่ไม่มีที่ดินถือครอง เนื่องจากสาเหตุหลายประการโดยเฉพาะเป็นกลุ่มที่อพยพเข้ามาตั้งถิ่นฐานใหม่ หรือเป็นกลุ่มชาวนาที่เคยมีที่ดินทำกินแต่ต้องสูญเสียที่ดินให้กับกลุ่มครัวเรือนชาวนาฐานะร่ำรวยด้วยเหตุผลทางประวัติศาสตร์(ซึ่งจะกล่าวในละเอียดในบทที่ 3)กลุ่มครัวเรือนนี้นอกจากจะผลิตภายใต้หลักการการผลิตพืชยังชีพแล้ว ยังอาศัยระบบการเช่านาตอบแทนเป็นปัจจัยการผลิตหรือเงินสดและอยู่ภายใต้ระบบอุปถัมภ์ในฐานะผู้รับการอุปถัมภ์ขอยืมที่ดินจากชาวนารวยมาผลิตพืชเพื่อขายเนื่องด้วยการถือครองที่ดินมีน้อยไม่พอเพียงต่อการผลิตพืชเชิงพาณิชย์ที่ต้องการที่ดินจำนวนมาก

ข้อค้นพบที่ได้จากการสำรวจความแตกต่างการถือครองที่ดินของครัวเรือนชาวนา กลุ่มต่างๆ ในชุมชนบ้านคงที่สำคัญอีกประการหนึ่งที่มีผลต่อการเข้าถึงแหล่งสินเชื่อในระบบ หรือ แหล่งสินเชื่ออัตราดอกเบี้ยต่ำ ระยะเวลาการชำระคืนยาวนาน กล่าวคือ การที่ครัวเรือนชาวนา กลุ่มต่างๆ ถือครองที่ดินที่มีเอกสารสิทธิ์มากน้อยแตกต่างกันจะมีผลต่อการให้กู้ของเจ้าหนี้ โดยประเด็นนี้เป็นประเด็นที่สำคัญ ซึ่งรายละเอียดจะกล่าวในบทที่ 4 นอกจากนี้เอกสารสิทธิ์ในการถือครองที่ดินยังเป็นสิ่งหนึ่งที่ทำให้เกิดความแตกต่างระหว่างกลุ่มครัวเรือนกลุ่มต่างๆ การที่ครัวเรือนกลุ่มต่างๆ ถือครองที่ดินที่อยู่ในเขตการออกเอกสารสิทธิ์มีข้อได้เปรียบหลายประการกับครัวเรือนที่ไม่มีเอกสารสิทธิ์ในที่ดินที่ตนเองถือครอง ไม่ว่าจะเป็นด้านราคาของที่ดิน ความสามารถในการเข้าถึงแหล่งสินเชื่อทั้งจากในระบบและนอกระบบข้อมูลที่ได้จากการสำรวจภาคสนามในกลุ่มครัวเรือนชาวนา กลุ่มตัวอย่างมีลักษณะการถือครองที่ดินที่มีกรรมสิทธิ์ ดังนี้

ตารางที่ 2.4 แสดงลักษณะการถือครองที่ดินของครัวเรือนชาวนา กลุ่มต่างๆ แยกตามการได้ เอกสารกรรมสิทธิ์

ลักษณะกลุ่มครัวเรือน	ครัวเรือนกลุ่มตัวอย่าง	การถือครองที่นา				การถือครองที่สวน/ไร่			
		เอกสารสิทธิ์		ไม่มี		เอกสารสิทธิ์		ไม่มี	
		ไร่	%	ไร่	%	ไร่	%	ไร่	%
ครัวเรือนชาวนารวย	9	203	45.2	20	42.5	96	59.0	21	42.8
ครัวเรือนชาวนาฐานะปานกลาง	24	124	27.6	12	25.5	49	29.8	23	46.9
ครัวเรือนชาวนายากจน ไร้ที่ดิน	43	122	27.2	15	32.0	19	11.2	5	10.3
รวม	76	449	100	47	100	164	99.5	49	100

ที่มา : ข้อมูลจากการสำรวจภาคสนาม

หมายเหตุ : ข้อมูลร้อยละ เป็นการคิดจากตัวเลขรวมของที่ดินในแต่ละประเภททั้งหมดที่แต่ละกลุ่มถือครอง

2.5 ครอบครัวยุติ สัจคม และวัฒนธรรม

สำหรับโครงสร้างทางด้านครอบครัว เครือญาติ ลักษณะทางสังคม และวัฒนธรรมของชาวบ้านคงนั้น ไม่ค่อยจะมีความแตกต่างไปจากโครงสร้างดังกล่าว ของคนชนบทในภาคเหนือตอนบนโดยทั่วไป แต่จะมีข้อแตกต่างที่ปลีกย่อยในบางประเด็น คือจากการสำรวจข้อมูลภาคสนามในด้านครอบครัว และเครือญาติ ปรากฏว่าถึงแม้ว่าชุมชนแห่งนี้จะมีถึง 248 ครัวเรือน แต่จากการสำรวจชุมชน และการพิจารณาความสัมพันธ์ทางสังคม หรือ ปฏิสัมพันธ์ระหว่างกัน รวมทั้งการสัมภาษณ์ แล้วชุมชนแห่งนี้มีครอบครัวขยายเพียงไม่เกิน 50 ครอบครัว และในจำนวนครัวเรือนกลุ่ม

ตัวอย่างจะมีครัวเรือนที่เป็นเครือญาติกันหรือกลุ่มครัวเรือนที่เป็นเครือญาติกันเพียง 22 เครือญาติเท่านั้น โดยเฉพาะกลุ่มครัวเรือนชาวนารวย และครัวเรือนชาวนาฐานะปานกลาง โดยแต่ละกลุ่มครอบครัวจะมีราว 2-3 ครัวเรือนตั้งอยู่ในรั้วรอบขอบชิดกัน บางครอบครัวมีกิจกรรมสำหรับครอบครัวร่วมกัน เช่นการทำอาหาร การรับประทานอาหาร หรือการดูข่าวสารทางโทรทัศน์ การทำบุญและการระดมแรงงานร่วมกันตลอดจนการระดมทุนสำหรับการผลิต ซึ่งลักษณะดังกล่าวนี้เป็นลักษณะความสัมพันธ์ในระบบเครือญาติที่แตกต่างจากชุมชนใกล้ตัวเมืองเชียงใหม่ซึ่งแต่ละครัวเรือนจะถือว่าเป็นหนึ่งครอบครัวหรือเป็นลักษณะของครอบครัวเดี่ยว หากจะสัมพันธ์กันก็ในฐานะเพื่อนบ้านเท่านั้น

สำหรับขนาดของครัวเรือนต่างๆ ในชุมชนบ้านดง จะมีประชากรโดยเฉลี่ยครัวเรือนละ 2.58 คน ซึ่งเป็นลักษณะของครัวเรือนเดี่ยว (nuclear family) มากกว่าการอยู่อาศัยร่วมกันหลายครอบครัวในบ้านเดี่ยว(extended family) โดยลักษณะแบบแผนการเลือกที่อยู่อาศัยหลังแต่งงาน (residence pattern) ได้เปลี่ยนแปลงไปโดยส่วนใหญ่แล้วเมื่อสมาชิกในครัวเรือนแต่งงานแล้วจะแยกเรือนออกไปตั้งครอบครัวใหม่ และจะตั้งบ้านเรือนอยู่ภายในเนื้อที่เดียวกันหรือภายในรั้วบ้านเดียวกัน สาเหตุของการตั้งบ้านเรือนออกต่างหากจากครอบครัวเก่าประการสำคัญประการหนึ่งคือการที่จะได้รับสิทธิบางประการเช่นสามารถเข้าเป็นสมาชิกกลุ่มลูกค้านาคารเพื่อการเกษตรและสหกรณ์การเกษตร (ช.ก.ส.) ได้ โดยธนาคารกำหนดไว้ว่า หนึ่งครัวเรือนจะสังกัดกลุ่มลูกค้าได้กลุ่มเดียว ซึ่งจากการสอบถามถึงการแยกครัวเรือนของสมาชิกครอบครัวที่แต่งงานใหม่ จากเหตุผลดังกล่าวนับว่าเป็นประเด็นที่น่าสนใจไม่น้อย

สาเหตุสำคัญอีกประการหนึ่งของการแยกครัวเรือนเป็นครอบครัวเดี่ยวได้สะท้อนให้เห็นว่าบทบาทของสมาชิกในครัวเรือนที่มีบทบาทหน้าที่แตกต่างกัน โดยเฉพาะบทบาทหน้าที่ทางด้านเศรษฐกิจ และการจัดการแรงงานภายในครัวเรือน จะแตกต่างจากวัตถุประสงค์ของครอบครัวขยายในยุคแรกๆของตั้งถิ่นฐานที่สมาชิกส่วนใหญ่จะรวมกันอยู่หลายครอบครัวในบ้านเดียวกันเพื่อที่จะให้สถาบันครอบครัวทำหน้าที่ระดมแรงงานในยุคที่วิถีการผลิตยังไม่ได้ถูกพัฒนา และถูกแทรกแซงจากภายนอกดังเช่นปัจจุบัน แต่อย่างไรก็ตามความสัมพันธ์ในลักษณะสายโลหิตเครือญาติของแต่ละครัวเรือนยังมีความแน่นแฟ้นเมื่อพิจารณาในมิติทางวัฒนธรรมเช่นการประกอบพิธีกรรมไหว้ผีปู่ย่า หรือการรดน้ำดำหัวญาติผู้ใหญ่ ตลอดจนการไปมาหาสู่ การเยี่ยมเยียนเมื่อเจ็บไข้ได้ป่วย และการแบ่งปันอาหารข้าวของเครื่องใช้ที่จำเป็นต่อการยังชีพระหว่างครอบครัว หรือการใช้แรงงานแบบช่วยเหลือเกื้อกูลกันในกระบวนการผลิตภาคเกษตร ยังดำรงอยู่และสะท้อนให้เห็นลักษณะความสัมพันธ์แบบชุมชนหมู่บ้านในชุมชนบ้านดงยังดำรงอยู่ท่ามกลางความทันสมัยในด้านต่างๆ ที่หลังไหลเข้ามาจากภายนอกชุมชน ประเพณีที่สำคัญที่ทำให้สมาชิกในครัวเรือนมาพบกันปีละครั้ง

ไม่ว่าจะอยู่หรือทำงานอยู่แห่งไหนใด คือประเพณีตานก๋วนสลากหรือสลากภัตร ซึ่งจัดขึ้นระหว่างเดือนกันยายน ถึงเดือนพฤศจิกายนของทุกปี แต่อย่างไรก็ตามประเพณีดังกล่าวในความเห็นของคนส่วนหนึ่งในชุมชนเห็นว่าก่อให้เกิดความสิ้นเปลืองโดยใช่เหตุ นอกจากนี้ในเขตอำเภอแม่อาวยังมีการจัดประเพณีนี้ทุกปีด้วยไม่เหมือนกับอำเภออื่นๆ ซึ่งหลายปีถึงจัดครั้งหนึ่ง

ชุมชนบ้านดงมีองค์กรชุมชน (community organization) ทั้งที่ได้รับการจัดตั้งจากราชการและการก่อตั้งขึ้นจากความต้องการของคนในชุมชนเอง องค์กรชุมชนที่สำคัญประกอบด้วย กลุ่มฌาปนกิจศพ กลุ่มแม่บ้าน กลุ่มออมทรัพย์ กลุ่มเกษตรธรรมชาติ กลุ่มหนุ่มสาว กลุ่มลูกค้าของ ธ.ก.ส. และกลุ่มอาชีพ รวมทั้งกลุ่มธนาคารข้าว กลุ่มหรือองค์กรแต่ละองค์จะประกอบด้วยผู้นำกลุ่มและสมาชิก มีการตั้งระเบียบกฎเกณฑ์การบริหารจัดการกลุ่มอย่างเป็นระบบ กลุ่มที่ชาวบ้านเห็นว่าน่าจะเป็นประโยชน์มากที่สุดคือกลุ่ม ลูกค้า ธ.ก.ส. (จะกล่าวในละเอียดในบทที่ 5) และกลุ่มฌาปนกิจศพ ที่ก่อตั้งขึ้นเมื่อกว่า 50 ปีที่แล้ว โดยปัจจุบันประกอบด้วยสมาชิก 558 คน ประกอบด้วยสมาชิก จากบ้านดง และบ้านปัญญา ซึ่งแยกตัวออกจากบ้านดงเมื่อปี พ.ศ.2532 และสมาชิกจากหมู่บ้านอื่นๆ อีกเช่นหมู่ที่ 3 หมู่ที่ 4 เป็นต้น นอกจากนี้ยังมีกลุ่มแม่บ้าน ซึ่งมีสมาชิกรวมกัน 80 คน กลุ่มเกษตรธรรมชาติ ซึ่งจัดตั้งขึ้นโดยสำนักงานเกษตรอำเภอแม่อาว เมื่อปี 2540 โดยมีวัตถุประสงค์เพื่อ ช่วยเหลือสมาชิกที่เป็นเกษตรกรด้วยกัน กลุ่มเกษตรธรรมชาติเป็นการรวมกลุ่มชาวนาที่มีฐานะค่อนข้างยากจน นอกจากนี้ยังมีกลุ่มออมทรัพย์ซึ่งตั้งขึ้นเมื่อปลายปี 2541 มีสมาชิกรวมทั้งสิ้นประมาณ 72 คน โดยก่อนหน้านั้นกลุ่มออมทรัพย์ของบ้านดงได้ก่อตั้งขึ้นแล้ว แต่สมาชิกส่วนใหญ่อยู่ในเขตบ้านปัญญา ซึ่งแยกตัวออกไป ทำให้สมาชิกกลุ่มที่อยู่ในบ้านดง ลาออกจากกลุ่ม และมีการก่อตั้งใหม่ภายหลัง โดยเจ้าอาวาสเป็นผู้ที่วางแนวความคิด และให้เงินทุนสนับสนุน นอกจากนี้กลุ่มออมทรัพย์ยังได้ดำเนินการทำเรื่องเพื่อขอกู้เงินจากธนาคารออมสิน สาขาอำเภอฝาง ตามโครงการ เงินกู้เพื่อการพัฒนาชนบทอีกด้วย

องค์กรชุมชนของบ้านดงก่อนปี 2532 จึงประกอบด้วยสมาชิกค่อนข้างมาก ซึ่งปัจจุบันบ้านดงถูกแยกเขตการปกครองออกเป็นอีก 1 หมู่บ้านคือบ้านปัญญา ทำให้องค์กรชุมชนในเขตบ้านดงพื้นที่ศึกษา บางองค์กรยุบไป เนื่องจากสมาชิก โดยเฉพาะผู้นำตั้งบ้านเรือนอยู่เขตบ้านปัญญา เช่นกลุ่มออมทรัพย์ จะไม่มีสมาชิกจากชุมชนบ้านดง อยู่เลย ทำให้ปัจจุบันกลุ่มออมทรัพย์มีสมาชิกเฉพาะบ้านปัญญา เท่านั้น จนกระทั่งเกิดการรวมตัวของชาวบ้านในเขตบ้านดง อีกครั้งในปลายปี 2541 การแยกหมู่บ้านนั้นนอกจากจะไม่ได้เป็นความต้องการของชุมชนอย่างแท้จริง แต่เป็นไปเพื่อสร้างเงื่อนไขสำหรับดึงทรัพยากรการพัฒนาของรัฐเข้าสู่ชุมชนอย่างทั่วถึงด้วยข้ออ้างที่ว่า เนื่องจากตัวชุมชนมีความกว้างใหญ่เกินไปสำหรับการร่วมมือกันทำกิจกรรมการพัฒนา และการปกครอง เหตุผลเหล่านี้เป็นข้ออ้างของกลุ่มอำนาจในชุมชน และระบบราชการในระดับอำเภอแล้ว

ประการสำคัญการแยกหมู่บ้านใหม่ออกไป ยิ่งก่อให้เกิดการแยกองค์ชุมชน และทำลายระบบความสัมพันธ์ทางสังคมบางประการที่เกิดขึ้นจากความร่วมมือของคนในหมู่บ้านเก่าอีกด้วย

ในด้านการศึกษาเล่าเรียนของคนในชุมชนปรากฏว่าชุมชนแห่งนี้มีโรงเรียนประจำหมู่บ้านตั้งอยู่ในชุมชนทางด้านทิศตะวันตกของถนน และอยู่ติดวัดบ้านดง ชื่อโรงเรียนบ้านดง ก่อตั้งขึ้นเมื่อประมาณ พ.ศ. 2503 ก่อตั้งสมัยพ่อหลวงทิพย์ ปัจจุบันเปิดสอนถึงชั้น ป.6 หากจะเรียนระดับสูงกว่านี้ต้องไปเรียนที่โรงเรียนแม่อาววิทยาคมห่างจากชุมชนไปทางทิศเหนือระยะทางประมาณ 6 กิโลเมตร หรือไปเรียนในเขตตัวอำเภอฝาง และบางครัวเรือนที่มีฐานะดีจะส่งลูกหลานไปเรียนในตัวจังหวัดเชียงราย และเชียงใหม่ ในระดับสูงกว่ามัธยม ซึ่งมีจำนวนหลายครัวเรือนในด้านการสาธารณสุขมีสถานอนามัยประจำตำบล 2 แห่ง หากเจ็บไข้ได้ป่วยมากจะมีโรงพยาบาลแม่อาวรองรับอยู่อีก 1 แห่ง ครัวเรือนชาวนาส่วนใหญ่จะมีบัตรบริการสุขภาพ และบัตรสงเคราะห์ของกระทรวงสาธารณสุข

ในด้านศาสนา วัดบ้านดง จะเป็นองค์กรเดียวของบ้านดงที่เป็นศูนย์รวมครัวเรือนในชุมชนบ้านดงป็อกเหนือและป็อกใต้ วัดดังกล่าวอยู่ในเขตบ้านดงป็อกใต้ และตั้งอยู่ในใจกลางของหมู่บ้านติดโรงเรียนวัดแห่งนี้ก่อตั้งขึ้นเมื่อประมาณปี 2505 แต่ได้รับพระราชทาน วิสุคามสีมาเมื่อ 17 กรกฎาคม 2530 เดิมสถานที่แห่งนี้เคยเป็นวัดเก่าชื่อวัดดงมะลิ การตั้งวัดเริ่มแรกในสมัยของนายคืบ เป็นผู้ใหญ่บ้านเช่นเดียวกันกับการตั้งโรงเรียนบ้านดง มีพ่อหนานคำ เป็นมรรคทายก และอดีตพ่อหลวงบุญสม เป็น ไวยาวัจกรณ์ กรรมการวัดส่วนใหญ่จะเป็นคนในตระกูลร่ำรวยในหมู่บ้าน โดยเฉพาะกรรมการที่เกี่ยวข้องกับการรักษาเงิน ต้องมีชื่อเสียงดีด้วย วัดมีการจัดตั้งกลุ่มหมวดวัดขึ้นมา 8 หมวดวัด โดยก่อนปี 2541 หัวหน้าหมวดวัดจะมีหน้าที่แจกจ่ายปันโตให้ลูกหมวด แต่ละหมวดจะมีปันโตประมาณ 10 สาย หมวดละประมาณ 40 ครัวเรือน ปัจจุบันเปลี่ยนระบบจากการแจกจ่ายปันโตเป็นการเก็บเงินจากครัวเรือนต่างๆ ครัวเรือนละ 15 บาทต่อเดือน โดยยังคงให้หัวหน้าหมวดเดิมมีหน้าที่เก็บรวบรวมเงินจากลูกหมวดวัดการจัดหมวดวัดจะไม่เลือกฐานะทางเศรษฐกิจในการจำแนก แต่อาศัยความใกล้ชิดเคียงกันของบ้านเป็นหลัก

ในด้านความสัมพันธ์ทางสังคมของชุมชนแห่งนี้ นอกจากจะมีระบบความสัมพันธ์แบบเครือญาติที่ยังหลงเหลืออยู่ในชุมชนแล้ว ปรากฏว่าระบบความสัมพันธ์แบบเพื่อนบ้าน โดยเฉพาะระบบความสัมพันธ์ทางสังคมระหว่างชวานายากจนค่อนข้างจะเป็นไปในลักษณะเกื้อกูลกัน ทั้งนี้เพื่อลดต้นทุนการผลิตในกิจกรรมทางสังคมที่เกี่ยวข้องกับเงินตราตัวอย่างที่เห็นได้ชัดเจนคือการประกอบงานตามประเพณีของชวานายากจนกลุ่มคนที่ไปร่วมงานส่วนใหญ่จะไปพร้อมกับนำข้าวและแรงงานไปช่วยเหลือ

ลักษณะความสัมพันธ์ที่ปรากฏขึ้นมาในช่วงเวลานี้ โดยเฉพาะกลุ่มครัวเรือนชาวนา ยกจนในด้านการผลิต คือ กระบวนการรื้อฟื้นการแลกเปลี่ยนแรงงานระหว่างครัวเรือน ซึ่งในช่วงก่อนปี 2535 ระบบการแลกเปลี่ยนแรงงานได้หายไปจากกระบวนการผลิตในไร่นาและถูกทดแทนด้วยระบบการจ้างเป็นหลัก การรื้อฟื้นระบบการแลกเปลี่ยนแรงงานเกิดขึ้นในภาวะที่ตลาดแรงงานนอกชุมชนซบเซา และชาวนาบางส่วนต้องการลดต้นทุนการผลิตที่สูงขึ้นทุกขณะ โดยเฉพาะปัจจัยการผลิตประเภทปุ๋ยเคมี ยาฆ่าแมลง ซึ่งนอกจากจะแพงมากยิ่งขึ้นแล้วอัตราการใช้ในปีหลังๆ ก็จะต้องเพิ่มปริมาณขึ้นอีกด้วย ทำให้ต้องการทุนในการผลิตในด้านปัจจัยการผลิตสูง การลดค่าใช้จ่ายอื่นๆ ที่สามารถกระทำได้อาจจะต้องนำมาเป็นวิธีการทดแทน การรื้อฟื้นการแลกเปลี่ยนแรงงานในกลุ่มครัวเรือนจึงเป็นกลไกทางสังคมที่สำคัญประการหนึ่ง

นอกจากระบบความสัมพันธ์ในหมู่บ้านแล้ว ในชุมชนยังมีความสัมพันธ์เชิงอุปถัมภ์ระหว่างชาวนารวยและชาวนาฐานะยากจนอีกด้วย โดยเฉพาะความสัมพันธ์เชิงอุปถัมภ์ที่อยู่ภายใต้ระบบความสัมพันธ์ชนิดนี้มีวัตถุประสงค์หลักคือการเข้าถึงทรัพยากรหรือปัจจัยการผลิตที่สำคัญคือที่ดิน และความสัมพันธ์ในระดับเครือข่ายซึ่งเกิดขึ้นกับกลุ่มชาวนาในชุมชนได้สร้างระบบความสัมพันธ์กับกลุ่มพ่อค้าแม่ค้านอกชุมชน ซึ่งมีบทบาทต่อระบบเศรษฐกิจของชุมชน ซึ่งจะกล่าวในบทต่อไป

2.6 โครงสร้างทางการเมือง

ถึงแม้บ้านดง จะถูกบุกเบิกมาตั้งแต่ต้นปี 2450 โดยคนที่อพยพมาจากชุมชนใกล้เคียง โดยเฉพาะคนไทยใหญ่แต่การจัดตั้งหมู่บ้านอย่างเป็นทางการตามกฎหมายลักษณะปกครองท้องที่ ปี 2457 นั้น เริ่มมาตั้งแต่ระหว่างปี 2460-70 เป็นต้นมา โดยบ้านดงยังคงเป็นหมู่บ้านหนึ่งของอำเภอฝาง ในระยะเริ่มต้น (อำเภอแม่ฮาดแยกจากอำเภอฝางอย่างเป็นทางการเมื่อปี 2516) ซึ่งแสดงให้เห็นถึงพัฒนาการของรัฐในการแทรกแซงชุมชนแห่งนี้มีประวัติศาสตร์ไม่ยาวนานนักโดยแตกต่างจากชุมชนอื่นๆ ในเขตใกล้ตัวเมืองเชียงใหม่ และตัวเมืองต่างๆ ในภาคเหนือ แต่ชุมชนแห่งนี้มีลักษณะเช่นเดียวกับชุมชนอื่นๆ ในด้านการเปลี่ยนแปลงที่มีกระบวนการที่ไม่สม่ำเสมอของการแทรกแซงของรัฐและการขยายตัวของระบบทุนนิยม โดยเฉพาะการผลิตเชิงพาณิชย์ต่อชุมชนหมู่บ้าน (uneven development) ที่พยายามเชื่อมต่อหมู่บ้าน (articulate) ทำให้พัฒนาการระบบทุนนิยมในชุมชนและระดับการแยกตัวออกเป็นชนชั้น (differentiation) มีความแตกต่างจากชุมชนอื่นๆ พอสมควรซึ่งทำให้เงื่อนไขและบริบทการก่อตัวของหนี้สินในชุมชนมีความแตกต่างจากชุมชนอื่นๆ ในรายละเอียดของเนื้อหาด้วย (จะกล่าวกระบวนการแทรกแซงของระบบทุนนิยม และรัฐในชุมชนในบทที่ 3 ต่อไป)

ผู้นำทางการเมืองของบ้านดงประกอบด้วยผู้นำแบบเป็นทางการที่ได้รับการแต่งตั้งจากระบบราชการ คือ ผู้ใหญ่บ้าน ผู้ช่วยผู้ใหญ่บ้านฝ่ายปกครอง (สำหรับผู้ช่วยผู้ใหญ่บ้านฝ่ายรักษาความสงบ นั้นไม่ได้รับการแต่งตั้งจากราชการเนื่องจากพื้นที่ของบ้านดงอยู่ห่างไกลจากชายแดนและเป็นชุมชนที่อยู่ใกล้ตัวอำเภอต่อการปกครอง) ในระยะแรกผู้นำในตำแหน่งดังกล่าวคือบุคคลที่ได้รับการยอมรับจากตัวแทนรัฐในระดับอำเภอคือปลัดอำเภอ และนายอำเภอเป็นหลัก การเลือกตั้งเป็นเพียงกระบวนการสร้างความชอบธรรมให้กับผู้นำเหล่านี้เท่านั้น และที่สำคัญผู้ที่ขึ้นมาเป็นผู้นำดังกล่าวจะต้องเป็นผู้ที่สามารถควบคุมปัจจัยการผลิตในระดับชุมชนอยู่ในระดับต้นๆ ดังนั้นครัวเรือนที่ได้รับการเลือกให้เป็นผู้ใหญ่บ้าน หรือที่ชาวบ้านเรียกว่า “พ่อหลวง” จึงเป็นครัวเรือนที่สามารถควบคุมปัจจัยการผลิตที่สำคัญคือที่ดิน วัวควาย และมีลักษณะผู้นำทางวัฒนธรรมพร้อมๆ กันในบุคคลคนเดียวกันด้วย ผู้นำกลุ่มแรกประกอบด้วยนายปิ่น นายปิ่น นายจั้น นายดับ บทบาทของผู้นำชุมชนในยุคเริ่มต้นจึงสำคัญยิ่งในฐานะของผู้ที่ทำหน้าที่ตัวกลางเชื่อมต่อ (mediate) ระหว่างชุมชนกับรัฐ และทุน โดยตนเองสามารถประสานผลประโยชน์ให้กับกลุ่มบุคคลนอกชุมชนทั้งสองได้อย่างดี ขณะเดียวกันผู้นำเองก็สามารถสะสมทรัพย์สินสมบัติไว้ได้อย่างมากมายในยุคที่ครองอำนาจทางการเมืองที่เป็นทางการนั้น ซึ่งกลุ่มผู้นำเหล่านี้มีกระบวนการสะสมทรัพย์สินสมบัติได้หลากหลายวิธีการซึ่งจะกล่าวในละเอียดในบทต่อไป

ต่อจากนั้นตำแหน่งดังกล่าวจะลดน้อยความสำคัญลงไปด้วยสาเหตุ 2 ประการคือ ประการแรก การแทรกแซงของระบบทุนนิยมในระยะต้นปี 2500 เป็นต้นมาส่งผลให้ระบบทุนนิยมขยายตัวเข้าสู่ตัวเมืองฝางอย่างรวดเร็ว และขยายตัวเข้าสู่ชุมชนอย่างรวดเร็วเช่นเดียวกัน ผู้นำทางการเมืองในตำแหน่งผู้ใหญ่บ้านที่จะต้องทำหน้าที่ทุกอย่างทั้งทางด้านการเมือง เศรษฐกิจ และสังคมวัฒนธรรม ได้ถูกลดบทบาทลง ตามความต้องการของรัฐบาลและระบบทุนนิยมที่ต้องการเข้ามามีบทบาททางเศรษฐกิจในชุมชนเช่นกัน ประการที่สอง ชาวบ้านในชุมชนได้รับการศึกษา และมีประสบการณ์ทางด้านเมืองมากยิ่งขึ้น การอ้างอิงกฎหมายเพื่อประโยชน์ส่วนตนตามแบบอย่างของผู้นำรุ่นเก่าๆ สำหรับผู้นำใหม่ๆ จึงเป็นไปได้ในลักษณะจำกัดมากยิ่งขึ้น ผู้นำในตำแหน่งดังกล่าว จึงปรับเปลี่ยนมาเป็นคนระดับกลางในชุมชนแทน ซึ่งในยุคนี้คือนายบุญสม ชนะภัย หรือนายกล้า วงศ์ดวง และต่อมาเมื่อ ปี 2532 ได้มีการแยกหมู่บ้านเป็น 2 หมู่บ้าน บ้านดงเดิมได้ผู้ใหญ่บ้านคนปัจจุบันคือนายอินทร์ แก้วคำจันทร์ และหมู่บ้านที่แยกไปใหม่ได้นายสมชาย ศิริลาเป็นผู้ใหญ่บ้าน ซึ่งทั้งสองคนเป็นบุตรหลานของครัวเรือนที่ย้ายเข้ามาอยู่ในชุมชนในยุคกลางๆ แต่อย่างไรก็ตามถึงแม้ตำแหน่งของผู้นำทางการเมืองดังกล่าวจะถูกลดบทบาทลง โดยบทบาททางด้านเศรษฐกิจในชุมชนตกไปอยู่กับกลุ่มบุคคลกลุ่มใหม่ที่สามารรถเชื่อมต่อกับทุนในระดับท้องถิ่นได้ดี แต่บทบาทใหม่ที่ผู้นำเหล่า

นี้ได้ยึดถือที่สำคัญคือ บทบาทการเป็นส่วนหนึ่งของกลุ่มอำนาจท้องถิ่น (local power)⁵ โดยเปลี่ยนบทบาทมาร่วมมือกับระบบราชการ และขณะเดียวกันก็ร่วมมือกับนายทุนเงินกู้ และพ่อค้าในระดับท้องถิ่น และในระดับจังหวัด

ผู้นำที่เป็นทางการในหมู่บ้านปัจจุบันยังมีสมาชิกสภาองค์การบริหารส่วนตำบลอยู่ 2 คน คือนายบุญอวน และนายทิตย์ โดยคนทั้งสองเป็นผู้ที่ค่อนข้างมีความรู้หรือมีการการศึกษา ซึ่งได้รับการเลือกตั้งเป็นครั้งแรกเมื่อปี 2540 ทั้งสองคนมาจากตระกูลคนระดับกลางในชุมชน กลุ่มผู้นำทางการกลุ่มนี้ได้เข้ามามีอำนาจในชุมชนในแง่ของผู้ที่สามารถกำหนดนโยบายการพัฒนาโครงสร้างพื้นฐาน⁶ โดยเฉพาะบุญอวน นอกจากจะเป็นสมาชิกสภาองค์การบริหารส่วนตำบลแล้วยังเป็นผู้นำด้านการพัฒนาภายในหมู่บ้าน โดยเฉพาะเป็นอีกผู้หนึ่งที่มีอิทธิพลในกลุ่มออมทรัพย์ของชุมชน การเกิดขึ้นของผู้นำทางการแบบใหม่ในชุมชนสร้างความสับสนให้กับชาวบ้านในชุมชนบ้านคงในประเด็นเกี่ยวกับอำนาจที่เป็นทางการระหว่างพ่อหลวงและสมาชิกสภาองค์การบริหารส่วนตำบลพอสมควร บางคนถึงกับกล่าวว่า หากมีสมาชิกสภาองค์การบริหารส่วนตำบลแล้วพ่อหลวงจะเอาไปเก็บไว้ในส่วนไหน และบางคนพยายามเปรียบเทียบว่าพ่อหลวงกับสมาชิกสภาองค์การบริหารส่วนตำบลใครมีอำนาจมากกว่ากัน ซึ่งหากพ่อหลวงมีอำนาจแล้วทำไมต่อไปไม่สามารถกำหนดนโยบายการพัฒนาในหมู่บ้านได้ หรือหากพ่อหลวงไม่มีอำนาจแล้ว ทำไมตำแหน่งของพ่อหลวงจึงเป็นสมาชิกสภาองค์การบริหารส่วนตำบลโดยตำแหน่งอีก

ความสับสนในการปรับเปลี่ยนโครงสร้างอำนาจแบบเป็นทางการทำให้มีกระบวนการปรับตัวของผู้นำแบบเป็นทางการแบบเดิม คือตำแหน่งผู้ใหญ่บ้าน และผู้ช่วยผู้ใหญ่บ้าน ตลอดจนกำนัน ในตำบลแม่สาวและตำบลอื่นๆ โดยผู้นำในตำแหน่งพ่อหลวงเริ่มที่จะแสดงว่ามีอำนาจ

⁵ ในบทความของ เทอร์ตัน (2533) บรรดาอำนาจท้องถิ่น (Local Powers) เป็นกลุ่มผสมระหว่างองค์ประกอบที่เป็นชนชั้น และที่ไม่ใช่ชนชั้น และสถิตอยู่ทั้งภายในหมู่บ้าน ในตำบล อำเภอ ในเมือง และอยู่ทั้งในภาคเกษตร ในระบบราชการในภาคการค้า หรืออาจจะมองว่าบรรดาอำนาจท้องถิ่นเหล่านี้เป็นตัวแทนการใช้อำนาจรัฐ (โดยรัฐจะเชื่อมต่อกับผู้ผลิตในชนบทโดยผ่านบรรดาอำนาจท้องถิ่น) แต่ก็ไม่ใช่เครื่องเคราของรัฐด้วย ฉะนั้นบรรดาอำนาจท้องถิ่นจึงเป็นภาครัฐก็มีใช้ จะเป็นเอกชนก็ไม่เชิง (ในอนันญา, 2533 หน้า 17-18)

⁶ แท้จริงแล้วบทบาทของสมาชิกสภาองค์การบริหารส่วนตำบลนั้นมีมากกว่า การนำงบประมาณเข้าสู่หมู่บ้านเพื่อสร้างถนนหนทาง และแหล่งน้ำ บทบาทของสมาชิกสภาองค์การบริหารส่วนตำบลในกฎหมายหมายถึงผู้มีอำนาจในการนิติบัญญัติในสภา องค์การบริหารส่วนตำบลเพื่อให้สนองตอบต่อความต้องการของชุมชนในด้านโครงสร้างพื้นฐาน ด้านอาชีพ ด้านสังคมและวัฒนธรรม แต่สมาชิกสภาองค์การบริหารส่วนตำบลชุดแรกของอำเภอแม่เมาะ หรืออำเภอทั่วไป กลับมีแนวความคิดเกี่ยวกับการพัฒนาทำนองว่าหน้าที่สำคัญคือการพัฒนาโครงสร้างพื้นฐานเท่านั้น ดังนั้นเรื่องเกี่ยวข้องกับการแสวงหาอำนาจในการเข้าถึงปัจจัยการผลิตของสมาชิกในชุมชนจึงไม่ได้รับการพิจารณา

ด้วยการ ประชุมลูกบ้านบ่อยครั้งขึ้น แลลงข้อราชการที่อำเภอแจ้งให้ในวันประชุมกำนันผู้ใหญ่บ้าน ประจำเดือนมากยิ่งขึ้น และที่สำคัญผู้ใหญ่บ้านในชุมชนบ้านคงเริ่มจะให้ความสำคัญกับงานพัฒนา ที่นอกเหนือจากงานพัฒนา โครงสร้างพื้นฐานเช่น การพยายามสร้างศูนย์เด็กเล็ก การพยายาม ประสานงานเพื่อให้ได้มาซึ่งศูนย์ผลิตภัณฑ์สตรีของชุมชนหรือการพยายามปรับปรุงองค์กรชุมชน เดิมเช่น กลุ่มฅาปนกิจให้มีลักษณะเป็นทางการมากยิ่งขึ้นเพื่อที่ผู้นำทางการจะได้มีบทบาทสำคัญใน การกำหนดนโยบายขององค์กรชุมชนเหล่านี้ด้วย

ผู้นำในชุมชนที่ไม่เป็นทางการยังอยู่ที่กลุ่มผู้นำทางด้านเศรษฐกิจของชุมชนที่ สำคัญมีหลายคน คนแรกเป็นผู้ที่มีที่นาให้ผู้อื่นเช่าเป็นจำนวนมากสังกัดในกลุ่มตระกูล "ปัญญา" ซึ่ง พ่อหลวงให้ความยำเกรงค่อนข้างมาก นายมี อายุราว 60 ปี สะสมทรัพย์สินสมบัติจากมรดกตกทอด ส่วนหนึ่ง ซึ่งบิดาคือ นายสงพนม ต้นตระกูล ปันยา เป็นคนกลุ่มแรกๆ ที่เข้ามาจับจองที่ดินได้ค่อนข้างมาก และสะสมที่ดินด้วยกลวิธีหลากหลายประการ เมื่อบิดาเสียชีวิตลง นายมี ซึ่งเป็นบุตรชาย รับผิดชอบมรดก และดำเนินการให้เช่านาแบ่งกิ่งหรือให้เช่าแบบหักค่าหัวนามาโดยตลอดสามารถ สะสมที่นาได้ในยุคหลังจากการซื้อ หรือการให้กู้เงิน และได้ที่นาจากการยึด แบบไม่เป็นทางการ ที่ นาของนายมี มีประมาณ 80 ไร่ ซึ่งถือว่าเป็นบุคคลหนึ่งในอำเภอแม่เฒ่าที่มีที่ดินมาก เนื่องจากต้อง บริหารจัดการทางด้านการผลิต และการให้เช่าที่นา นายมี จึงไม่ได้ลงเล่นบทบาทผู้นำแบบเป็นทาง การ แต่ส่งคนในสังกัด หรือผู้อยู่ใต้อุปถัมภ์เข้าดำรงตำแหน่งทางการแทน พ่อหลวงคนปัจจุบันก็มิ ความสัมพันธ์เชิงอุปถัมภ์กับนายมี ปันยา อย่างไรก็ดีและนอกจากนี้ นายมี มีลักษณะพิเศษที่ สามารถบริหารจัดการเกี่ยวกับระบบการเงินค่อนข้างเป็นระบบ ดังนั้นเมื่อโครงการของรัฐเข้าสู่ชุม ชนนายมี ปันยามักจะเป็นบุคคลแรก ๆ ที่เข้าไปเป็นคณะกรรมการร่วม และที่สำคัญนายมี เป็น กรรมการเช่านาระดับตำบลของตำบลแม่สาวด้วย จึงทำให้อำนาจทางเศรษฐกิจ ของนายมี ค่อนข้าง มีมากในสายตาของคนในชุมชน โดยเฉพาะผู้ที่ต้องพึ่งพาด้านเศรษฐกิจจากเขา เช่นผู้เช่านา หรือผู้กู้ เงินหรือ คณะกรรมการโครงการรัฐต่างๆ ตลอดจนพ่อหลวง และผู้นำเป็นทางการอื่นๆ ผู้นำคน อื่นๆ คือพ่อหลวงตีบ ซึ่งเป็นผู้ใหญ่บ้านเก่า มีเครือข่ายกว้างขวาง นอกจากนี้ยังมีผู้นำด้านการพัฒนา เช่นบุญอวน สมคิด สุพิน และเจ้าอาวาสวัดบ้านคง ซึ่งเป็นพระในเครือข่ายของเจ้าคณะอำเภอ แม่เฒ่า โดยเฉพาะเจ้าอาวาสองค์นี้เป็นผู้ที่มีบทบาทสำคัญในการก่อตั้งกลุ่มออมทรัพย์บ้านคง และ เป็นผู้มีส่วนสำคัญในการตัดสินใจเกี่ยวกับการบริหารและจัดการกลุ่มออมทรัพย์

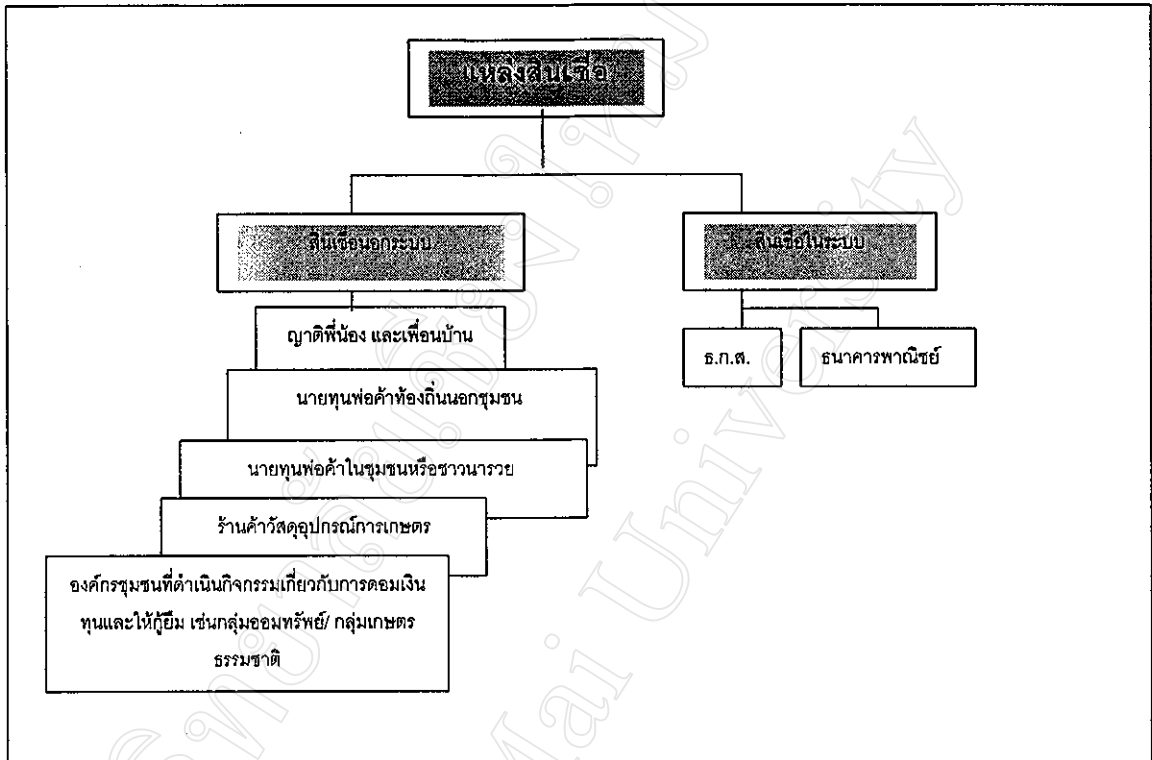
2.7 โครงสร้างหนี้เชื่อในชุมชน

จากการศึกษาสถานการณ์หนี้สินของครัวเรือนชาวนาในชุมชนบ้านดงนั้น ปรากฏว่าครัวเรือนชาวนาเกือบทุกครัวเรือนในชุมชนอยู่ในฐานะการเป็นลูกหนี้กับแหล่งเงินกู้ต่างๆ ส่วนใหญ่จะเป็นลูกค้ำของ ธ.ก.ส. ไม่ว่าจะเป็นครัวเรือนชาวนารวย ครัวเรือนชาวนาฐานะปานกลาง และครัวเรือนชาวนายากจนไร้ที่ดิน โดยครัวเรือนที่เป็นหนี้สินกับ ธ.ก.ส. มีจำนวนมากถึง 178 ครัวเรือน หรือ 20 กลุ่มลูกค้ำ จากจำนวนครัวเรือนในชุมชนทั้งสิ้น 248 ครัวเรือน หรือประมาณร้อยละ 71 นอกจากนี้ยังมีอีก 18 ครัวเรือนที่เป็นหนี้กับ ธนาคารพาณิชย์ และเป็นหนี้กับสถาบันการเงินอื่นๆ เช่นร้านค้าวัสดุอุปกรณ์การเกษตร ร้านค้าขายสินค้าเงินผ่อน และเป็นหนี้กับแหล่งสินเชื่อกระแบบต่างๆ ทั้งจากนายทุนในชุมชนและนอกชุมชน และจากจำนวน 248 ครัวเรือน มีเพียงประมาณ 40 ครัวเรือนเท่านั้นที่ไม่มีหนี้สิน ซึ่งส่วนหนึ่งของครัวเรือนเหล่านี้เป็นครัวเรือนที่มีฐานะยากจนเป็นอย่างมาก หรือเป็นครัวเรือนที่เป็นข้าราชการมีหนี้สินกับแหล่งอื่นๆ ไม่ใช่หนี้สินที่กู้มาเพื่อทำการเกษตร หรือค้าขาย ลูกหนี้ หรือลูกค้ำของ ธ.ก.ส. ในชุมชนจะประกอบด้วย ครัวเรือนกลุ่มต่างๆ โดยเฉพาะครัวเรือนผู้มีฐานะร่ำรวยในชุมชนเกือบทุกครัวเรือนจะเป็นลูกค้ำของ ธ.ก.ส. ดังนั้นข้อกล่าวอ้างที่ว่าครัวเรือนที่เข้าเป็นลูกค้ำของ ธ.ก.ส. มักจะเป็นครัวเรือนที่เป็นชาวนาฐานะปานกลาง หรือชาวนายากจนหรือไร้ที่ดินเป็นส่วนใหญ่ นั่นจะไม่เป็นความจริงในชุมชนบ้านดงเมื่อพิจารณาถึงร้อยละการเป็นลูกค้ำของ ธ.ก.ส. ในแต่ละกลุ่มครัวเรือน ซึ่งปรากฏดังต่อไปนี้

สถานการณ์หนี้สินในชุมชนบ้านดงมีความรุนแรงเป็นอย่างมากทั้งปริมาณของ สัญญาเงินกู้ และปริมาณของหนี้สินเฉลี่ยต่อครัวเรือนและสถานการณ์ค้างชำระในช่วงที่เข้าไปศึกษาในชุมชนปรากฏว่าในจำนวน ลูกค้ำของ ธ.ก.ส. 20 กลุ่มปรากฏว่ามีถึง 7 กลุ่มลูกค้ำ จำนวน 78 ครัวเรือนที่เป็นหนี้สินค้างชำระกับ ธ.ก.ส.⁷ และนอกจากนี้ในช่วงดังกล่าวยังมีลูกหนี้ของ ธนาคารพาณิชย์ถึง 3 ครัวเรือนที่ถูกฟ้องยึดทรัพย์สิน และมีหลายครัวเรือนที่อยู่ในสถานะต่อแหลมจากการเข้าสู่ภาวะหนี้ค้างชำระ

⁷ สรุปข้อมูลจากรายงานสถานะลูกค้ำของ ธ.ก.ส. และจากการสำรวจลักษณะและภาวะหนี้สินของกลุ่มครัวเรือนในชุมชน ในช่วงเดือน มิถุนายน 2541- มีนาคม 2542

ภาพที่ 2.3 แสดงโครงสร้างระบบสินเชื่อในชุมชนบ้านดง



2.7.1 ร.ก.ส.

“ลูกค้า”ของธนาคารเพื่อการเกษตรและสหกรณ์การเกษตร (ร.ก.ส.) ในพื้นที่ที่ศึกษา มีอยู่ 20 กลุ่ม โดยธนาคารได้แยกลูกค้าออกเป็น 5 ชั้นกลุ่มแยกตามฐานะทางเศรษฐกิจ โดยมีระบบมีการค้ำประกันอยู่ 2 รูปแบบคือการค้ำประกันด้วยบุคคลซึ่งมีทั้งรูปแบบการค้ำประกันแบบกลุ่มและการค้ำประกันด้วยบุคคลและการใช้หลักทรัพย์ที่สำคัญคือที่ดิน และเงินฝากของผู้กู้ซึ่งการค้ำประกันด้วยกลุ่มนั้น แต่ละครัวเรือนสามารถกู้เงินได้ครัวเรือนละไม่เกิน 50,000 บาท โดยการกู้เงินแบบค้ำประกันด้วยบุคคล 2 คนค้ำ จะกู้ได้ อีก 50,000 บาทต่อครัวเรือน สำหรับกู้เงินโดยการจำนองหลักทรัพย์ที่ดินนั้น กู้ได้ 50 เปอร์เซ็นต์ของราคาประเมินที่ดินจากการกำหนดราคากลางของธนาคาร โดยผู้ประเมินคือพนักงานสินเชื่อของธนาคาร โดยชาวนาส่วนใหญ่จะกู้เงิน โดยได้รับเงินสดมีประมาณร้อยละ 25 ที่กู้เงินโดยได้รับวัสดุการเกษตรบางส่วนเช่น รถมอเตอร์ไซด์ (เพื่อการเกษตร) ปุ๋ยเคมี ยาฆ่าแมลงและระยะเวลาในการใช้คืนขึ้นอยู่กับชนิดของเงินกู้ ส่วนใหญ่ลูกค้าจะใช้คืนเป็นปีต่อไป และมีประมาณร้อยละ 45 ที่เป็นเงินกู้กำหนดค่าใช้จ่ายในระยะปานกลางไม่เกิน 3 ปี และใช้คืนในระยะยาวไม่เกิน 5-10 ปี ร้อยละ 25

ธนาคารเพื่อการเกษตรและสหกรณ์การเกษตร หรือ ธ.ก.ส. เป็นหน่วยงานของรัฐ จัดตั้งขึ้นภายใต้พระราชบัญญัติธนาคารเพื่อการเกษตรและสหกรณ์การเกษตร พ.ศ.2509 มีหน้าที่ส่งเสริมเกษตรกรรม โดยการอำนวยความสะดวกให้สินเชื่อหรือเงินกู้แก่เกษตรกร ดังที่ปรากฏในวัตถุประสงค์ของการจัดตั้งธนาคารคือเพื่อให้ความช่วยเหลือทางการเงินเพื่อส่งเสริมอาชีพเกษตรกร หรือการดำเนินงานของเกษตรกร กลุ่มเกษตรกร หรือสหกรณ์การเกษตร มาตรา 9 แห่ง พ.ร.บ. ธ.ก.ส. การดำเนินการของธนาคารโดยการให้สินเชื่อแก่เกษตรกรในอัตราดอกเบี้ยต่ำ ส่วนการดำเนินงานของการให้สินเชื่อในเรื่องการคิดอัตราดอกเบี้ย ลักษณะ และวัตถุประสงค์ ตลอดจนระยะเวลาจำนวนเงินกู้ขั้นสูงนั้น จะถูกกำหนดโดยข้อบังคับ ธนาคาร ตามมาตรา 31 แห่ง พ.ร.บ. ธ.ก.ส. (อ้างในวารสาร ธ.ก.ส. ฉบับที่ 37-มี.ค.38 : 22-23)

ทั้งนี้กล่าวโดยสรุปเกี่ยวกับการดำเนินการอำนวยความสะดวกให้สินเชื่อของ ธ.ก.ส. จะแบ่งเป็น 3 ด้าน คือ เกษตรกร สหกรณ์การเกษตร และกลุ่มเกษตรกร ดังปรากฏในข้อบังคับเกี่ยวกับการให้สินเชื่อฉบับต่างๆ อาทิ ฉบับที่ 7, 18, 25, 26 และ 31 โดยข้อบังคับดังกล่าวจะกำหนดถึงวัตถุประสงค์ของการให้สินเชื่ออัตราดอกเบี้ยและวงเงินกู้เป็นการเฉพาะสำหรับการคิดอัตราดอกเบี้ยต่ำนั้นจะขึ้นอยู่กับวงเงินกู้หรือวัตถุประสงค์ของการให้เงินกู้เป็นสำคัญซึ่งประเภทของการให้สินเชื่อของ ธ.ก.ส. ได้แก่ 1. สินเชื่อเพื่อเป็นค่าใช้จ่ายในการดำเนินการเกษตร 2. สินเชื่อเพื่อการลงทุนในทรัพย์สินการเกษตร 3. สินเชื่อเพื่อรอการขายผลิตผลการเกษตร 4. สินเชื่อเพื่อชำระหนี้สินหรือไถ่ถอนหรือรับโอนคืนที่ดินการเกษตร 5. สินเชื่อเพื่อประกอบอาชีพอย่างอื่นที่เกี่ยวข้องเนื่องในการเกษตร(วารสาร ธ.ก.ส., เฟิงอ้าง : 22-23)

บทบาทหลักของ ธ.ก.ส. คือการให้บริการสินเชื่อในภาคเกษตร ธ.ก.ส. จะ แสดงภาพลักษณะตนเองอย่างเต็มที่ถึงการเป็นกลไกรัฐบาลในการให้สินเชื่ออัตราดอกเบี้ยต่ำ โดยรัฐใช้ ธ.ก.ส. เป็นกลไกหนึ่งที่ว่าแทรกแซงเพื่อช่วยเหลือภาคเกษตรกรรม ถือเป็นความช่วยเหลือในระดับต้นสายของการผลิต (upstream subsidy) โดยส่วนใหญ่การช่วยเหลือของรัฐ โดยผ่าน ธ.ก.ส. เป็นการช่วยเหลือในระดับการผลิต แต่จะมีเพียงประเภทการให้เงินกู้เพื่อรอการขายผลิตผลการเกษตรนั้นเกี่ยวข้องกับช่วยเหลือในระดับราคาอยู่บ้าง (วารสาร ธ.ก.ส. เฟิงอ้าง หน้าเดียวกัน)

สำหรับธนาคารเพื่อการเกษตรและสหกรณ์การเกษตร (ธ.ก.ส.) สาขาแม่เอย ก่อตั้งขึ้นและรับโอนบรรดากลุ่มลูกค้าธนาคารมาสาขาฝาง เมื่อ วันที่ 28 สิงหาคม 2538 เป็นสาขาที่ 262 ของสาขาทั่วประเทศ มีขอบเขตการดำเนินงานครอบคลุมพื้นที่อำเภอแม่เอยทั้งหมดทุกตำบล และทุกหมู่บ้าน ธ.ก.ส. เป็นสถาบันการเงินที่ให้กู้เงินในลักษณะที่หลากหลายซึ่งเป็นการให้กู้โดยเฉพาะในภาคการเกษตร(ในช่วงที่ศึกษา ธ.ก.ส. ได้ออก พ.ร.บ.ใหม่ที่ให้กู้อาชีพที่เกี่ยวข้องกับภาคเกษตรได้ด้วย แต่ในช่วงแรกนี้ยังไม่กระจายในกลุ่มลูกค้ามากนักมีเพียงครัวเรือนชาวนารวย 1 ครัวเรือนที่

มีสัญญาคู่ประเภทนี้) การให้กู้ในลักษณะที่หลากหลายของสัญญา เป็นเหตุผลหนึ่งที่ทำให้ครัวเรือน ชวนากกลุ่มต่างๆ มีช่องทางที่เพิ่มขึ้นในการเข้าถึงแหล่งสินเชื่อจาก ธ.ก.ส. แต่อย่างไรก็ตามความ เหลื่อมล้ำในการเข้าถึงแหล่งสินเชื่อของ ธ.ก.ส. ยังมีอยู่มากในกลุ่มลูกค้าฐานะแตกต่างกัน ซึ่งจะ กล่าวในบทที่ 4 ต่อ สำหรับสถานการณ์การให้กู้ยืมเงินของ ธ.ก.ส. จากรายงานในสิ้นปี 2540 ธ.ก.ส. สาขาอำเภอแม่อาวบริการสินเชื่อการเกษตรเพื่อการผลิต การลงทุน และอาชีพเกี่ยวเนื่องกับ การเกษตร มีเกษตรกรลูกค้าจำนวน 8,006 ครัวเรือน ใช้บริการสินเชื่อจากสาขาทุกประเภทจำนวน เงินรวมถึง 283 ล้านบาท ซึ่งหากเปรียบเทียบกับสาขาอื่นๆ ในระดับอำเภอ ธ.ก.ส. สาขาอำเภอ แม่อาวเป็นอีกสาขาหนึ่งที่มีการบริการสินเชื่อในจำนวนที่สูงทั้งนี้เนื่องจากความหลากหลายในการ ประกอบอาชีพเกษตรกรกรรมของเกษตรกรในเขตอำเภอแม่อาวนั้นเอง และนอกจากนี้ ธ.ก.ส. สาขา แม่อาว ยังมีกิจกรรมอื่นๆ เป็นต้นว่าจัดตั้งสมาคมฌาปนกิจสงเคราะห์ลูกค้า, จัดตั้งสหกรณ์การ เกษตรเพื่อการตลาดลูกค้า ธ.ก.ส.(ส.ก.ค.)ตามพระราชบัญญัติสหกรณ์มีสมาชิกปัจจุบัน 7,429 คน นอกจากนี้ ธ.ก.ส. ยังได้ดำเนินกิจกรรมอื่นๆ เป็นต้นว่ากิจกรรมส่งเสริมการออมทรัพย์ในกลุ่ม แม่บ้านร่วมกับสำนักงานเกษตรอำเภอแม่อาว มีกลุ่มแม่บ้านเข้าร่วมโครงการ 14 กลุ่ม มีเงินออม จำนวน 1,281,546 บาทวัตถุประสงค์หลักของธนาคารเพื่อการระดมเงินฝากจากกลุ่มแม่บ้านเหล่านี้ ไว้ที่ธนาคาร กิจกรรมร่วมกับบริษัทประกันภัย ซึ่งเป็นรัฐวิสาหกิจ สังกัดกระทรวงการคลัง บริการจัดทำประกันชีวิตหมู่คุ้มครองผู้ประสบภัยจากอุบัติเหตุ โดยกิจกรรมของ ธ.ก.ส.ต่างๆ เหล่า นี้ดำเนินการควบคู่กับการเข้าสู่ชุมชนของพนักงานสินเชื่อประจำหน่วยและพนักงานสินเชื่อเหล่านี้ เองคือผู้ที่มีบทบาทอย่างมากในการขยายการให้บริการสินเชื่อภาคเกษตรในสังคมชนบทไทยและ ในชุมชนที่ศึกษาพนักงานสินเชื่อ คือกลุ่มคนที่ชาวบ้านรู้จักกันในนาม "หนุ่มเสื้อแดง"⁸ ที่จะเข้าสู่ ชุมชนหมู่บ้านทั่วไปด้วยการขับรถมอเตอร์ไซด์ กระเป๋าตังน้ำเงินสวมหมวกกันน็อก และใส่เสื้อ คลุมผ้าร่มสีแดง

ในส่วนลักษณะทางสังคมของ ธ.ก.ส. นั้นมีลักษณะหรือภาพลักษณ์ทางสังคม ปรากฏว่าในระยะแรกของการให้บริการสินเชื่อในช่วงตั้งแต่ก่อตั้งธนาคารจนถึงก่อนปี 2530 ภาพ พจน์ของ ธ.ก.ส. ทั้งในส่วนของชานา และพนักงาน ธ.ก.ส.เองค่อนข้างจะมอง ธ.ก.ส. ในภาพบวก ก็มองเห็นว่าองค์กรแห่งนี้ของรัฐวิสาหกิจหรือเป็นหน่วยงานของรัฐหน่วยงานหนึ่งที่จะต้องดำเนินการ ตามนโยบายของรัฐบาลโดยเฉพาะนโยบายการช่วยเหลือชาวนา ผู้ยากจน หรือชาวนารายย่อย

⁸ "หนุ่มเสื้อแดง" เป็นคำพูดของชาวบ้านซึ่งหมายถึงพนักงานสินเชื่อ ธ.ก.ส. ที่มีเสื้อคลุมกันแดดเป็นผ้าร่ม สีแดงเพลิงสวมใส่เวลาออกพื้นที่เพื่อให้บริการเงินกู้แก่ "ลูกค้า" ของ ธ.ก.ส.ตามหมู่บ้านต่างๆ คำพูดดังกล่าว ใน ความหมายของชาวบ้านแสดงให้เห็นถึงคำกล่าวล้อเลียนมากกว่า คำพูดลอยๆ โดยการกล่าวคำนี้แต่ละครั้งจะ แสดงให้เห็นถึงความหวาดระแวงต่อเจ้าหน้าที่ที่จะต้องมาตามเก็บเงินจากลูกหนี้ซึ่งคือกลุ่มผู้พูด

เป็นสิ่งสำคัญ แต่ต่อมาเมื่อมีการเปลี่ยนแปลงโครงสร้างทางสังคมและชวชนากลุ่มต่างๆ โดยเฉพาะชวชนที่มีฐานะค่อนข้างยากจนเริ่มมีหนี้สินกับ ธ.ก.ส. มากยิ่งขึ้น จัดแย้งกับนโยบายของรัฐที่ต้องการให้ ธ.ก.ส. แสดงตนเป็นกลไกสำคัญในการบรรเทาภาวะหนี้สินของชวชนทำให้กลุ่มชวชนหลายกลุ่มได้ก่อตัวเป็นกลุ่มเกษตรกร โดยการนำของนักพัฒนาองค์กรภาคเอกชนพร้อมกับได้สร้างกระแสเรียกร้องการปลดปล่อยหนี้สินการเรียกร้องให้ลดอัตราดอกเบี้ยการเรียกร้องให้ยืดเวลาการชำระหนี้จากกลุ่มชวชนกลุ่มต่างๆ โดยเฉพาะชวชนภาคอีสาน

จากข้อมูลสำรวจภาคสนามได้แสดงการเป็นหนี้ของชวชนกลุ่มตัวอย่างในชุมชนบ้านดงมีครัวเรือนชวชนเป็นลูกหนี้ของ ธ.ก.ส. จำนวนถึง 61 ครัวเรือน หรือร้อยละ 80 ของจำนวนครัวเรือนกลุ่มตัวอย่าง 76 ครัวเรือน มีสัญญากู้จำนวนรวมกันถึง 189 สัญญา มีเงินกู้รวมถึง 6 ล้านบาท เฉลี่ยสัญญาละ 3 หมื่นกว่าบาท โดยครัวเรือนกลุ่มนี้จะเป็หนี้กับธนาคารเฉลี่ยครัวเรือนละ 3 สัญญา ซึ่งแสดงให้เห็นถึงการเป็นหนี้ที่เข้มข้นของครัวเรือน ชวชนในพื้นที่ศึกษา โดยเฉพาะการเป็นหนี้ระยะสั้นนั้นปีหนึ่งมีถึง 4 รอบที่ชวชนครัวเรือนหนึ่งสามารถกู้ยืมเงินได้ นอกจากนั้นยังมีการเป็นหนี้ในสัญญาระยะปานกลาง (ชำระภายใน 5 ปี) และสัญญาเงินกู้ระยะยาว (ชำระภายใน 10 ปี) อีกหลายสัญญา และที่สำคัญมีครัวเรือนชวชนกลุ่มตัวอย่างอีก 7 ครัวเรือนที่เป็นหนี้กับ ธ.ก.ส. ที่เข้ามาในรูปสัญญาเงินกู้ตามโครงการของรัฐที่ ธ.ก.ส. รวมมือกับกระทรวงอื่นๆ ตามข้ออ้างการช่วยเหลือเกษตรกรให้สามารถขายผลผลิตได้ในราคาสูง เช่น โครงการรับจำนำข้าว

ในปี 2542 เป็นต้นมา ธ.ก.ส. ได้เปลี่ยนแปลง พระราชบัญญัติ ธ.ก.ส. พ.ศ.2509 ขยายการให้กู้ไปยังอาชีพนอกภาคเกษตรของกลุ่มชวชนเปิดโอกาสให้กู้เพื่อการศึกษาของตัวชวชนหรือของบุตรเอง ให้กู้เพื่อพัฒนาคุณภาพชีวิต ซึ่งการเปิดโอกาสให้กู้มากมายหลายประเภทดังกล่าวนี้หากพิจารณาแล้วโดยผิวเผินจะมองเห็นว่าชวชนมีโอกาสในการเข้าถึงแหล่งสินเชื่อมากขึ้น แต่ในทางตรงกันข้ามระเบียบกฎหมายดังกล่าว ซึ่งต่อมาได้ถูกกำหนดไว้ในข้อบังคับฉบับที่ 44 ซึ่งเป็นเรื่องวิธปฏิบัติเกี่ยวกับการให้กู้เงินนั้น ยังไม่ได้ถูกนำมาปฏิบัติอย่างจริงจัง โดยเฉพาะในช่วงที่ภาวะเศรษฐกิจฝืดเคืองเช่นในระยะที่ผู้ศึกษาเข้าไปศึกษาชุมชน พบว่าชวชนหากจะกู้ได้อย่างมากก็เพียงอาชีพที่เกี่ยวเนื่องกับการเกษตร ซึ่งอยู่ในข้อบังคับหรือ พระราชบัญญัติ ธ.ก.ส. ฉบับเก่านั้นเอง เช่น สมุนไพร ไซยชนะ หรืออ้าย อากา เป็นต้น แต่อย่างไรก็ตามหาก ธ.ก.ส.สามารถให้สินเชื่อภาคเกษตรได้น่าจะเป็นอีกประเด็นศึกษาหนึ่งว่าชวชนฐานะยากจน หรือชวชนฐานะปานกลางจะมีโอกาสเข้าถึงแหล่งสินเชื่อชนิดดังกล่าวมากน้อยแค่ไหนเมื่อเปรียบเทียบกับชวชนรวย

2.7.2 ธนาคารพาณิชย์

สำหรับแหล่งให้บริการสินเชื่อในระบบอีกแหล่งหนึ่งคือธนาคารพาณิชย์ในฐานะผู้ให้กู้แก่ชาวณาผู้ผลิตเชิงพาณิชย์ในชุมชนบ้านคงดูจะเป็นแหล่งสินเชื่อที่มีบทบาทน้อยในการให้บริการสินเชื่อภาคเกษตร จากการศึกษาในกลุ่มตัวอย่างมีครัวเรือนชาวณาเพียง 8 ครัวเรือนเท่านั้นที่เป็นลูกค้าของธนาคารพาณิชย์ เช่นครัวเรือนของนายมี ครัวเรือนของนายอ้วน ครัวเรือนของสมคิด ครัวเรือนของสุพิน เป็นต้น ธนาคารพาณิชย์เหล่านี้มีสาขาตั้งอยู่ที่ตัวอำเภอฝาง ครัวเรือนที่เป็นหนี้กับธนาคารพาณิชย์ จะเป็นหนี้กับธนาคารทหารไทย 3 สัญญา ที่เหลือเป็นหนี้กับธนาคารกรุงเทพ 3 สัญญา อีก 2 สัญญาเป็นหนี้กับธนาคารไทยพาณิชย์ โดยมีครัวเรือนที่เป็นหนี้กับธนาคารพาณิชย์คือครัวเรือนชาวณา 5 ครัวเรือน ในจำนวนครัวเรือนชาวณาในกลุ่มตัวอย่าง 9 ครัวเรือน อย่างไรก็ตามแม้จะมีจำนวนสัญญาเพียง 8 สัญญา ที่ครัวเรือนชาวณาในกลุ่มนี้ไปกู้กับธนาคารพาณิชย์ แต่เมื่อพิจารณาวงเงินกู้แต่ละสัญญาแล้วปรากฏว่าสัญญาหนึ่งจะคิดวงเงินกู้จำนวนมากถึง 4.5 แสนบาท ซึ่งเมื่อเทียบกับอัตราเฉลี่ยต่อสัญญาในเงินกู้ประเภทอื่นๆ แล้ว การกู้เงินจากธนาคารพาณิชย์จะสูงกว่าอย่างมากโดยเฉพาะเมื่อเทียบกับ ธ.ก.ส. แล้วการกู้เงินจากธนาคารพาณิชย์จะสูงเกือบ 10 เท่า

ในจำนวนครัวเรือนชาวณาทั้ง 8 ครัวเรือนที่กู้เงินจากธนาคารพาณิชย์นั้น เป็นครัวเรือนชาวณาฐานะร่ำรวย 4 ครัวเรือน และอีก 4 ครัวเรือนเป็นครัวเรือนฐานะปานกลาง สำหรับครัวเรือนชาวณาฐานะยากจนนั้นไม่ปรากฏว่าในชุมชนมีการกู้เงินกับธนาคารพาณิชย์ ในช่วงที่ผู้ทำวิจัยเข้าสู่พื้นที่บ้านคงคือช่วงระยะเวลา 2540-2542 นั้นการกู้เงินรายใหม่จากธนาคารพาณิชย์ไม่มีปรากฏเลย เนื่องจากสถาบันการเงินแหล่งนี้ได้รับผลจากภาวะเศรษฐกิจการเงินของประเทศประสบภาวะวิกฤติ อย่างไรก็ตามเหตุผลประการสำคัญที่ทำให้คนไม่นิยมกู้เงินจากธนาคารพาณิชย์คือเรื่องหลักทรัพย์ค้ำประกันที่ ธนาคารให้ความเข้มงวด พอๆ กับการพิจารณาลักษณะทางเศรษฐกิจสังคมของผู้กู้ และที่สำคัญดอกเบี้ยเงินกู้ของธนาคารพาณิชย์จะสูงกว่าเงินกู้ของ ธ.ก.ส. คืออยู่ในระหว่างอัตราร้อยละ 15-17 ต่อปี ซึ่งหากเปรียบเทียบกับอัตราดอกเบี้ยของ ธ.ก.ส. แล้ว ปรากฏว่าเฉลี่ยอยู่ในระหว่างร้อยละ 9-11 ต่อปี ซึ่งหากกู้เงินจำนวนมากอัตราความแตกต่างกันดังกล่าวจะเป็นเงินจำนวนค่อนข้างมากเหตุผลที่เกี่ยวข้องเนื่องทำให้ครัวเรือนชาวณาในกลุ่มที่ศึกษาไม่นิยมกู้เงินจาก ธนาคารพาณิชย์ โดยเฉพาะกลุ่มครัวเรือนชาวณาฐานะปานกลาง และกลุ่มครัวเรือนฐานะยากจน คือความยากในการเข้าถึงแหล่งเงินกู้ของธนาคารพาณิชย์ โดยเฉพาะครัวเรือนที่มีที่ดินแปลงเล็กแปลงน้อยกระจัดกระจายอยู่ในทำเลไม่ดี เกือบจะหมดโอกาสในการกู้เงินจากธนาคารพาณิชย์ โดยเฉพาะในช่วงระหว่างปี 2540 เป็นต้นมา ไม่มีครัวเรือนกลุ่มตัวอย่างใดได้รับเงินกู้จากแหล่งเงินกู้ดังกล่าวเนื่องจากสภาพการลดลงของราคาที่ดินและสถานะเศรษฐกิจตกต่ำ

เงื่อนไขที่สอดคล้องกับข้อมูลภาคสนามที่ปริมาณการลดลงของการกู้เงินจากธนาคารพาณิชย์เพื่อวัตถุประสงค์ลงทุนภาคเกษตร คือแนวโน้มระยะห่างของ นิพนธ์ พัวพงศธร และคณะ (2539) ได้เสนอว่าสาเหตุที่ทำให้ชาวนาไม่ได้รับเงินกู้ภาคเกษตรจากธนาคารพาณิชย์ในช่วงหลังนี้ประการหนึ่งคือการเปลี่ยนแปลงจากนโยบายสินเชื่อเกษตรที่บังคับให้ธนาคารพาณิชย์ต้องปล่อยสินเชื่อแก่ภาคเกษตร มาเป็นนโยบายสินเชื่อชนบทที่กำหนดให้ธนาคารพาณิชย์ปล่อยสินเชื่อแก่กิจการขนาดย่อมในภาคชนบททำให้ธนาคารพาณิชย์ลดปริมาณการให้กู้แก่ภาคเกษตรโดยเปลี่ยนไปให้กู้แก่กิจกรรมนอกภาคเกษตรที่มีกำไรสูงกว่า และมีความเสี่ยงน้อยกว่า ซึ่งจากเหตุนี้ทำให้การขยายตัวของ ธกส.จึงเข้าไปทดแทนสินเชื่อการเกษตรของธนาคารพาณิชย์ (นิพนธ์ พัวพงศธร และคณะ 2539 :13) ข้อสอดคล้องที่สำคัญกับการศึกษาข้างต้นคือกลุ่มชาวนาฐานะยากจน และฐานะปานกลาง ไม่มีข้ออ้างอันใดที่จะกู้เงินจากธนาคารพาณิชย์ ที่แตกต่างไปจากกลุ่มเกษตรกรซึ่งเป็นชาวนารวยสามารถจัดการประกอบอาชีพที่หลากหลายและสามารถอ้างอาชีพนอกภาคเกษตรและผนวกกับการมีสินทรัพย์ค้ำประกันที่ดีกว่า จึงเข้าถึงธนาคารพาณิชย์ในเขตอำเภอฝางได้ในช่วงระยะเวลาที่ธนาคารพาณิชย์ปรับเปลี่ยนนโยบาย ซึ่งกลุ่มครัวเรือนชาวนารวยที่กู้เงินจากธนาคารพาณิชย์ในช่วงหลังจึงเป็นกลุ่มชาวนารวยที่ทำการโรงสี และรับซื้อผลผลิตการเกษตร เช่น ครัวเรือนของสมคิด ครัวเรือนของนายมี ปันยา เป็นต้น

2.7.3 นายทุนเงินกู้นอกชุมชน

นายทุนเงินกู้คือกลุ่มทุนอีกกลุ่มหนึ่งที่มีบทบาทในการปล่อยเงินกู้ในเขตอำเภอแม่ฮ้อย และในชุมชนที่ศึกษา โดยเฉพาะนายทุนเงินกู้ที่อยู่นอกชุมชน ซึ่งมีจำนวนไม่มากนัก แต่มีบทบาทในการให้กู้กับคนในชุมชนบ้านดง โดยเฉพาะกลุ่มชาวนาที่ทำการศึกษารวม 7 ครัวเรือน หรือร้อยละ 9 รวม 7 สัญญา เป็นเงินรวมกันถึง 4.8 แสนบาท เฉลี่ยสัญญาละ 6.9 หมื่นบาท ซึ่งชวานากลุ่มที่เป็นหนึ่งกับนายทุนเงินกู้คือกลุ่มชาวนาฐานะปานกลาง 4 ครัวเรือน และครัวเรือนชาวนาฐานะยากจน 3 ครัวเรือน ในจำนวนนี้มีถึง 3 ครัวเรือนที่มีปัญหาเรื่องการชำระหนี้ ซึ่งจะกล่าวต่อไปในบทที่ 5 นายทุนเงินกู้ที่สำคัญและมีบทบาทในการปล่อยเงินกู้คือนายทุนบุญส่ง เป็นกรณีที่น่าสนใจศึกษา เนื่องจากบุญส่งเป็นนายทุนเงินกู้อยู่ใหญ่ที่สุดของอำเภอแม่ฮ้อย ที่สร้างฐานะมากจากครัวเรือนที่ร่ำรวยจากการสะสมที่ดินมาในอดีต และเคยเป็นคนที่อาศัยอยู่ในชุมชน จากตระกูลดวงมณี ซึ่งเป็นตระกูลที่สามารถสะสมที่ดินได้เป็นจำนวนมาก และนอกจากนี้เครื่องญาติของบุญส่งกระจายตัวอยู่ทั่วไปในพื้นที่ของอำเภอแม่ฮ้อย โดยเฉพาะในตัวอำเภอ บุญส่งแม้จะมีชื่อเสียงแต่ก็ไม่เล่นการเมืองระดับท้องถิ่น และระดับใด บุญส่งมีคนรู้จักมากมายทั้งเขตอำเภอแม่ฮ้อย และอำเภอฝาง มีญาติพี่น้องข้างฝ่ายภรรยา เป็นกรรมการสุขาภิบาล บุญส่งมีปืมน้ำมันขนาด 200 ลิตร แต่ราย

ได้หลักของเขาไม่ใช่จากการค้าขายน้ำมัน หากแต่มาจากดอกเบี้ยที่ได้จากการปล่อยเงินกู้

บุญสุขมีเครือข่ายความสัมพันธ์ลึกซึ้งกับผู้จัดการสถาบันการเงินทั้งในเขตอำเภอแม่เอยและอำเภอฝาง จนสามารถเข้าถึงแหล่งเงินกู้ได้เป็นจำนวนมาก และมีความสัมพันธ์กับกลุ่มข้าราชการระดับอำเภอ บุญสุขถือเป็นนายทุนเงินกู้คนสำคัญที่มักจะขึ้นลงอำเภอบ่อยครั้งในแต่ละเดือนเพื่อพบปะกับเจ้าหน้าที่ระดับอำเภอผู้รับผิดชอบเรื่องการปลดปล่อยหนี้สินของครัวเรือนชาวนาตามโครงสร้างที่กฎหมายกำหนดไว้ ลักษณะอ่อนน้อมถ่อมตน มือไม้อ่อนเป็นอีกลักษณะหนึ่งของบุญสุข ที่ทำให้ข้าราชการมีความยินดีที่จะช่วยเหลือและต่อมากลายเป็นความเคารพยำเกรง นอกจากนี้เขายังเป็นผู้ที่มีความสัมพันธ์อันดีกับนายธนาคาร ระดับผู้จัดการของธนาคารพาณิชย์ในอำเภอแม่เอย จนถึงขั้นผู้จัดการคนนี้เช่าบ้านบุญสุขเป็นที่พักเมื่อตนเองเดินทางมาปฏิบัติหน้าที่ในวันทำการของธนาคารและที่สำคัญบุญสุขเป็นที่รู้จักเคารพเกรงใจของพนักงาน ธ.ก.ส.แม่เอย เป็นอย่างดี บุคลิกประการหนึ่งที่สำคัญของเขาก็คือบุญสุขเป็นคนพูดจาไพเราะ รู้จักใช้จิตวิทยาในการพูดคุยกับคนกลุ่มต่างๆ แม้แต่ลูกหนี้ที่ตนเองจะฟ้องร้อง ลักษณะดังกล่าวทำให้ชื่อเสียงของบุญสุข ไม่ได้เป็นนายทุนหน้าเลือดในสายตาของคนอำเภอแม่เอย แต่ตรงกันข้ามบุญสุข เปรียบเสมือนผู้ที่สามารถฟังฟัง ได้คนสุดท้าย หากว่าผู้ต้องการเงินเอากรรมสิทธิ์ในที่ดินมาจำนอง

พ่อเลี้ยงบุญสุขสังกัดอยู่ในกลุ่มตระกูลที่มีฐานะร่ำรวยในด้านการสะสมที่ดินและทรัพย์สินสมบัติไว้เป็นจำนวนมากเมื่อในอดีต บุญสุขได้รับมรดกตกทอดจากบิดาคือนายอ้วน ชาวนาฐานะร่ำรวยในเขตตำบลแม่สาว ภาพลักษณ์ของบุญสุขทำมาหากินด้วยวิถีสุจริตในสายตาของชาวอำเภอแม่เอย และต่อมาได้ประกอบกิจการให้กู้ยืมเงินอย่างเป็นระบบ โดยอาศัยช่องว่างของกฎหมายเพื่อช่องทางได้รับดอกเบี้ยเงินกู้ในอัตราสูง นั่นคือใช้วิธีการให้กู้เงินผ่านการ "ขายฝาก" ในการสะสมทรัพย์สินสมบัติจากชาวนา ผู้นำที่ดินที่มีเอกสารสิทธิ์มาขอกู้หนี้ยืมสิน มีเรื่องเล่ากันว่าบุญสุขมีความสนิทสนมคุ้นเคยกับพนักงาน ธนาคารเกือบทุกแห่งในตัวเมืองฝาง พนักงานธนาคารรู้จักบุญสุข ของคบหาดีคุ้นอบน้อมถ่อมตน มีพนักงานธนาคารบางแห่งของตัวเมืองฝางคุ้นเคยกับบุญสุขถึงขนาดร่วมทำธุรกรรมการแปลงรูปเงินกู้ด้วยกัน เรื่องเล่าที่เป็นจริงนี้สะท้อนให้เห็นว่านายทุนเงินกู้เช่นบุญสุข ไม่ใช่คนที่ปล่อยเงินกู้ หรือจัดการเงินกู้โดยไร้เหตุผล และไม่มีการวางแผน แต่บุญสุขอาศัยกลไกที่เปิดช่องให้กับตนเองซึ่งเป็นผู้มีเครดิตดีในสังคมและเป็นผู้กว้างขวาง

พ่อเลี้ยงเงินกู้ที่มีบทบาทต่อการให้กู้เงินในอำเภอแม่เอย อีกคนหนึ่งคือ พ่อเลี้ยงประจิดร โดยพ่อเลี้ยงประจิดรเป็นคนภาคกลางเชื้อสายจีนที่มาลงทุนในเขตอำเภอแม่เอย โดยการแต่งงานกับลูกสาวชาวนารวยในอำเภอแม่เอย ปัจจุบันมีปัมน้ำมันขนาดใหญ่ตั้งอยู่ ประจิดร เป็นผู้ที่ให้ระบบการขายฝากปล่อยเงินกู้ให้กับคนในอำเภอแม่เอยมานานับสิบปีโดยอาศัยลูกมือซึ่งเป็นน้องเลงเก่าของอำเภอแม่เอยเป็นตัวกลางในการพิจารณาผู้ที่จะขอกู้และเป็นผู้ที่คอยติดตามหนี้ที่มีประ

สิทธิภาพพ่อเลี้ยงประจิดรแตกต่างจากพ่อเลี้ยงบุญสุข ที่สร้างฐานะมาคนละด้าน โดยขณะที่บุญสุขสร้างฐานะเติบโตมาจากครอบครัวชาวนาในพื้นที่ ที่อาศัยระบบอุปถัมภ์สะสมที่ดินมาจำนวนมาก แต่ประจิดรเข้าสู่ตัวอำเภอแม่เอยในฐานะของผู้ที่หอบหิ้วเอาเงินจากเมืองหลวงมาแล้วสร้างความรู้จักกับคนในชุมชนพร้อมกับปล่อยกู้ให้กับคนใกล้ชิดจนขยายวงกว้างคือปล่อยเงินกู้ให้กับคนในอำเภอแม่เอยโดยทั่วไป นอกจากนี้ประจิดร ยังมีเครือข่ายค้าขายกับพ่อค้าในระดับอำเภอ และระดับจังหวัด และที่สำคัญประจิดรยังมีเครือข่ายค้าขายกับกลุ่มคนตามแนวชายแดนด้วย โดยเฉพาะช่วงที่อำเภอมีจุดผ่านแดนในห้วงระหว่างปี 2541 ถึงเดือน กรกฎาคม 2542 (ต่อมาจุดผ่านแดนนี้ถูกปิดด้วยเหตุผลความมั่นคงของประเทศ) การสะสมเงินและทรัพย์สินพร้อมกับการปล่อยกู้ของประจิดร แตกต่างจากบุญสุข คือเขาจะไม่แสดงตนในลักษณะของการจัดการทุกอย่างแต่ผ่านนายหน้าที่พ่อเลี้ยงประจิดรได้อุปถัมภ์ไว้ ดังนั้นภาพลักษณ์ของประจิดรจึงไม่โดดเด่นเท่ากับพ่อเลี้ยงบุญสุข อย่างไรก็ตามประจิดรมีความแตกต่างจากบุญสุขในด้านบุคลิกภาพส่วนตัวประจิดรจะเปิดเผยตรงไปตรงมาและไม่สนใจว่าลูกค้าจะมีความรู้ดีอย่างไร ดังนั้นหากมีปัญหาเรื่องค้างชำระ ประจิดรเลือกที่จะใช้กฎหมายอย่างรุนแรงต่อลูกหนี้ทุกราย นอกจากนี้ประจิดรยังมีความขัดแย้งกับผู้มีอำนาจในเขตอำเภอแม่เอย จนถึงขั้นมีการจับกุมผู้ต้องสงสัยจ้างฆ่าประจิดร เมื่อต้นปี 2543 ครั้งนี้ ซึ่งภาพลักษณ์ดังกล่าวนี้บุญสุขไม่มี

2.7.4 นายทุนเงินกู้ชาวนารวย

จากจำนวนชาวนากลุ่มตัวอย่าง 76 ครอบครัว ปรากฏว่ามีจำนวนครัวเรือนถึง 10 ครัวเรือนที่เป็นหนี้กับนายทุนเงินกู้หรือชาวนารวยในชุมชน โดยเฉพาะกลุ่มครัวเรือนชาวนาฐานะปานกลางและฐานะยากจน ในจำนวนชาวนารวย 9 ครัวเรือนมีถึง 5 ครัวเรือนที่นำเงินสะสมหรือเงินกู้ในระบบมาให้ชาวนากลุ่มฐานะปานกลาง และฐานะยากจนกู้ เช่นครัวเรือนนายมี ครัวเรือนนายอ้วน ครัวเรือนนางสุพิน เป็นต้น การกู้เงินของครัวเรือนกลุ่มตัวอย่างจากชาวนารวยในช่วงที่สำรวจเป็นเงินรวมกันกว่า 1.5 แสนบาท เฉลี่ยสัญญาละ 1.5 หมื่นบาท โดยในจำนวนนี้มีครัวเรือนชาวนาฐานะปานกลางที่เป็นหนี้กับนายทุนกลุ่มนี้ 6 ครัวเรือนและครัวเรือนชาวนาฐานะยากจน 4 ครัวเรือน สำหรับ นายทุนในชุมชนหรือชาวนารวยนอกจากครัวเรือนชาวนากลุ่มตัวอย่างในชุมชนมีอีกจำนวน 5 ครัวเรือน ซึ่ง 2 ครัวเรือนเป็นเจ้าของโรงสีซึ่งมีที่ตั้งอยู่ในหมู่บ้านอื่น โดยเฉพาะบ้านแม่ฮ่าง ซึ่งตั้งอยู่ตำบลเดียวกัน ห่างจากชุมชนไปทางทิศใต้ประมาณ 5 กิโลเมตร และอีก 3 ครัวเรือนของชาวนารวยผู้ให้กู้เป็น ผู้มีอันจะกินในชุมชน การที่กลุ่มครัวเรือนชาวนาฐานะปานกลางเป็นหนี้กับนายทุนกลุ่มนี้มากกว่าครัวเรือนชาวนาฐานะยากจน เนื่องจากการกู้ยืมเพื่อการค้าข้าวเปลือก โดยการขอกู้เงินสดมาเป็นทุนสำรองสำหรับจ่ายค่าข้าวเปลือกที่กลุ่มครัวเรือนชาวนาฐานะปานกลางไป

ซึ่งจากคนในชุมชนต่างๆ ภายหลังจากสี่ข้าวและขายได้จึงนำเงินไปชำระหนี้ สำหรับครัวเรือนชาวนาฐานะยากจน วัตถุประสงค์การเป็นหนี้เพื่อนำเงินมาลงทุนในการผลิตในไร่นาของตนเอง หรือการผลิตข้าวในนาที่ตนเองเช่าอยู่หรือการกู้ยืมคือการให้ชาวนารวยในฐานะผู้เช่ากู้วัสดุอุปกรณ์การเกษตรจากร้านค้าให้เพราะมีเครดิตดีกว่า และผู้เช่ายอมเสียอัตราดอกเบี้ยสูงกว่าปกติ

ลักษณะของการให้กู้ที่ครัวเรือนชาวนารวยมีต่อกลุ่มครัวเรือนอื่นๆ ที่ไปขอกู้มักจะเป็นการให้กู้ที่กระทำติดต่อกันมาโดยตลอด ในชุมชนในช่วงที่ผู้ศึกษาเข้าไปเก็บข้อมูลเกือบจะไม่มี การให้กู้กับกู้รายใหม่จากชาวนารวยหรือกลุ่มนายทุนชาวนารวยเลย ที่ให้กู้เป็นกลุ่มชาวนาที่มักคุ้นกันและมีเครดิตต่อกันมา ลักษณะการให้กู้ที่สำคัญขึ้นอยู่กับระบบความสัมพันธ์เชิงอุปถัมภ์ และการพึ่งพิงกันในทางเศรษฐกิจเป็นสิ่งสำคัญ เช่นครัวเรือนที่ไปกู้เงินของชาวนารวยมักจะนำข้าวเปลือกไปเหมายโรงสีของชาวนารวยที่ให้กู้อย่างต่อเนื่อง และจะไม่นำข้าวเปลือกไปลงตากและสีที่โรงสีอื่นๆ ซึ่งเป็นหลักประกันว่าโรงสีของชาวนารวยผู้ให้กู้จะมีรายได้อย่างต่อเนื่อง ในขณะที่ครัวเรือนชาวนาฐานะยากจนที่สามารถกู้ได้ก็คือลูกจ้างในโรงสีนั่นเอง ส่วนครัวเรือนชาวนาฐานะร่ำรวยที่ไม่มีโรงสีที่ให้กู้ในชุมชนนั้นมักจะให้กู้โดยการนำที่ดินมาจำนองและทำสัญญาขายฝาก ซึ่งในกลุ่มครัวเรือน 10 ครัวเรือนที่เป็นหนี้กับกลุ่มนายทุนชาวนาฐานะร่ำรวยในชุมชนนั้นมีถึง 3 ครัวเรือนที่สามารถเข้าถึงแหล่งเงินกู้ได้ก็ด้วยการขายฝาก การตอบแทนด้วยลักษณะให้กู้ของนายทุนเจ้าของโรงสีจึงไม่มีในกลุ่มครัวเรือนชาวนารวยที่ให้กู้แต่ไม่มีโรงสีเป็นของตนเอง

ดังที่กล่าวแล้วว่าการให้กู้ของนายทุนเจ้าของโรงสีมักเป็นการให้กู้ในระยะสั้นประมาณ 1 เดือน สำหรับครัวเรือนชาวนาฐานะปานกลางที่เป็นผู้นำข้าวเปลือกมาสี ณ โรงสีของตน และประมาณ 3 เดือนสำหรับครัวเรือนชาวนาฐานะยากจนที่เป็นแรงงานรับจ้างในโรงสี อัตราดอกเบี้ยที่กำหนดไว้ไม่มีความแน่นอนตายตัวขึ้นอยู่กับความสัมพันธ์ระหว่างผู้กู้และผู้ให้กู้เป็นสำคัญ บางครั้งครัวเรือนชาวนารวยหรือนายทุนเจ้าของโรงสีจะไม่เก็บดอกเบี้ยเลยเมื่อพบว่าผู้กู้ซึ่งส่วนใหญ่เป็นผู้ค้าข้าวเปลือก หรือครัวเรือนฐานะปานกลางมีกำไรน้อยนิดจากรอบระยะเวลาการค้าที่ผ่านมา หรือยังเรียกเก็บเงินจากพ่อค้าข้าวสารไม่ได้ หรือถูกพ่อค้าข้าวสารผิดผ่อนการนำเงินสดชำระหนี้ต่างๆ ที่ถึงกำหนดแล้ว ซึ่งเป็นหน้าที่ของผู้กู้จะต้องติดตามหนี้ข้าวสารจากพ่อค้าข้าวสารเพื่อนำเงินสดมาชำระหนี้เจ้าของโรงสี สำหรับครัวเรือนที่ให้กู้โดยการทำสัญญานั้นมักจะกำหนดไว้ตายตัว อย่างน้อยเป็นระยะเวลา 1 ปี นับตั้งแต่วันที่ อัตราดอกเบี้ยถูกรวมไว้ในเงินที่จะต้องนำมาซื้อที่ดินคือเมื่อถึงกำหนดระยะเวลาขายฝาก ส่วนครัวเรือนชาวนาฐานะยากจนนั้นระยะเวลาการชำระคืนมักไม่เกิน 3 เดือน และอัตราดอกเบี้ยจะถูกเก็บทุกเดือน แม้ว่าแรงงานเหล่านี้จะเป็นแรงงานรายวันที่ได้รับจากพ่อค้าข้าวเปลือก และเจ้าของโรงสีอีกส่วนหนึ่งก็ตาม

การกู้เงินจากชาวนารวยมีประวัติความเป็นมาที่น่าสนใจ ในเขตตำบลแม่สาวการเริ่มต้นให้ผู้เช่านาผู้ยืมข้าวเพื่อบริโภค หรือเช่าวัวควายไถนาโดยคิดค่าเช่าเป็นผลผลิตเมื่อถึงฤดูเก็บเกี่ยว เป็นอีกรูปแบบหนึ่งที่เคยมีมาในชุมชน ชาวนารวยในเขตตำบลแม่สาวอาศัยความสามารถในการควบคุมทรัพยากรที่สำคัญคือที่ดิน วัว ควาย และการเก็บสะสมข้าวสาร แล้วนำสิ่งเหล่านี้มาให้ชาวนาฐานะยากจนเช่า หรือผู้ยืม เก็บค่าเช่า และขอใช้การกู้เป็นข้าวสารซึ่งอัตราการใช้คืนไม่แน่นอนขึ้นอยู่กับความสัมพันธ์ระหว่างชาวนากับผู้ให้กู้มีมากน้อยแค่ไหน แต่อย่างไรก็ตามมีผู้ให้กู้รูปแบบดังกล่าวที่สะสมทรัพย์สินสมบัติ จนกลายเป็นชาวนาฐานะร่ำรวยหลายครัวเรือนเช่นครัวเรือนของพ่อหลวงตีบ ครัวเรือนของ นายมี ครัวเรือนของหนานก่อง ครัวเรือนของกำนันพญา ซึ่งต่อมารู้จักให้กู้ที่กระทำการระหว่างผู้อยู่ภายใต้อุปถัมภ์กับผู้อุปถัมภ์ที่แฝงในรูปของการเช่าที่ดิน ได้เปลี่ยนแปลงเป็นการให้กู้ในลักษณะที่เป็นทางการ และใช้คืนเป็นตัวเงินมากยิ่งขึ้น ซึ่งเริ่มมีความนิยมกันในช่วงตั้งแต่ประมาณปี 2520 เป็นต้นมา เนื่องจากชาวนาฐานะร่ำรวยส่วนหนึ่งเริ่มที่เห็นผลประโยชน์จากการปลูกข้าวเองโดยการจ้างแรงงานจะดีกว่าการให้เช่า และขณะเดียวกันชาวนาเช่าส่วนหนึ่งหันมาประกอบอาชีพขายแรงงานมากยิ่งขึ้นเพราะไม่มีเงินลงทุนในการผลิตข้าวเพราะการลงทุนผลิตข้าวโดยเฉพาะข้าว ก.ข. จะสูงกว่าการปลูกข้าวพันธุ์พื้นเมือง แต่อย่างไรก็ตามการเช่ามายังกระทำอยู่อีกแต่การเช่านาไม่สามารถทำประโยชน์หรือเป็นเงื่อนไขที่เอื้ออำนวยสำหรับการแสวงหาผลประโยชน์จากผู้เช่าได้มากกว่าค่าเช่า ยกเว้นบางกรณีที่ยังต้องให้ผู้ให้เช่า แต่การชำระคืนนั้นจะเป็นเงินสดมากกว่าผลผลิตหรือข้าวสารเหมือนอดีต ต่อมาเมื่อมีการออก เอกสารสิทธิ การกู้เงินจากชาวนารวยในชุมชน และนอกชุมชนเปลี่ยนแปลงเป็นการให้กู้อย่างเป็นทางการที่กระทำในรูปของ “การขายฝาก”

“ในช่วงนี้ กำนันพญา ได้ซื้อฝากที่นาคนในตำบลแม่สาวเกือบ 130 แปลง และเกือบทุกแปลงตกเป็นของกำนันในท้ายที่สุด เพราะไม่มีเงินไถคืน คนที่นำที่นาไปขายฝากให้กำนันทุกคนก็รู้ว่าหนทางจะได้ที่นาคืนนั้นแสนยากลำบาก แต่ก็จำเป็นต้องทำ กฎหมายเอื้ออำนวยให้ กำนันพญาจึงเป็นคนที่มียุทธิพลคนหนึ่งในช่วงระหว่างปี 2520 – 2530 เป็นต้นมา...”

สัมภาษณ์ พ่อหลวงคนหนึ่งในเขตตำบลแม่สาว

2.7.5 แหล่งกู้ยืมจากเพื่อนบ้านและญาติพี่น้อง

ในชุมชนบ้านดงการู้จากเพื่อนบ้านและญาติพี่น้องยังเป็นอีกรูปแบบการกู้ยืมที่ได้รับความนิยม การกู้แบบนี้เป็นส่วนใหญ่เป็นการกู้ยืมแบบสัญญาปากเปล่า เช่นครัวเรือนของนายนิค ที่กู้ยืมเงินจากบิดาภรรยาเพื่อนำมาดาวน์รถมอเตอร์ไซค์สำหรับไปไร่ นา ครัวเรือนของแก้วจันทร์ที่กู้เงินจากญาติของภรรยาจำนวนไม่ถึงพันบาทเพื่อนำมาใช้จ่ายในช่วงฤดูการผลิตเนื่องจากไม่สามารถหาเงินจากแหล่งเงินกู้ใดได้ การกู้จากเพื่อนบ้านและญาติพี่น้องเป็นรูปแบบการกู้เงินนอกระบบที่มี

ความยืดหยุ่นค่อนข้างสูงเมื่อเทียบกับการกู้เงินนอกระบบรูปแบบอื่นๆ โดยเฉพาะการทำสัญญาเน้นการกู้เงินจากแหล่งเพื่อนบ้านและญาติในชุมชนบ้านดงเกือบจะไม่มีการทำสัญญาใดๆ เลย เพียงแต่เอ่ยปากขอกู้ยืมกันและกำหนดวันเวลาใช้คืนด้วยวาจาเท่านั้น ที่สำคัญการกู้ยืมเงินจากแหล่งเงินเพื่อนบ้านและญาติมักจะไม่มีการคิดดอกเบี้ยที่เป็นตัวเงินจากผู้กู้ แต่เป็นการให้กู้เงินที่วางอยู่บนพื้นฐานความสัมพันธ์ทาง “ใจ” หรือ พันธะทางสังคมที่เพื่อนบ้านหรือเครือญาติที่จะพึงมีต่อกัน

ในกลุ่มครัวเรือนกลุ่มตัวอย่าง 7 ครัวเรือนที่กู้ยืมจากญาติพี่น้องและเพื่อนบ้านนั้นจะกู้เงินระหว่าง 500 – 4200 บาท เป็นการกู้เล็กน้อย และมีระยะเวลาไม่นานมากนัก หลักทรัพย์ค้ำประกันไม่กระทำกัน ในบรรดาครัวเรือนทั้ง 7 ครัวเรือนปรากฏว่าเป็นครัวเรือนชานาชากร 5 ครัวเรือนและเป็นครัวเรือนชานาชากรฐานะปานกลาง 2 ครัวเรือน ที่กู้เงินจากเครือญาติ 1 ครัวเรือนและกู้เงินจากเพื่อนที่ร่วมค้าขายด้วยกัน 1 ครัวเรือน สำหรับครัวเรือนชานาชากรกลุ่มตัวอย่าง 9 ครัวเรือนไม่ปรากฏว่ากู้เงินเพื่อนบ้าน หรือญาติพี่น้องเลย ในกลุ่มครัวเรือนชานาชากรนั้นการกู้เงินจากเพื่อนบ้าน ญาติพี่น้องจะกระทำในช่วงที่เงินสดที่บ้านขาดมือ หรือช่วงที่ได้ทำสัญญากู้เงินจากผู้ให้กู้ที่สำคัญ คือ ธ.ก.ส. แต่ยังไม่ได้รับเงินกู้ เพื่อนบ้านญาติพี่น้องจะทราบดีว่าผู้ที่มาขอกู้จะมีเงินมาชำระคืนแน่นอน จึงให้หยิบยืมไป การให้กู้ในกลุ่มนี้ที่สำคัญคือการกู้จากญาติพี่น้อง เช่น กู้จากบิดามารดา กู้จากญาติผู้ใหญ่ เป็นต้น นอกจากนี้ยังมีกรณีตัวอย่างอีกกรณีหนึ่งที่น่าสนใจในกลุ่มนี้คือการให้ญาติกู้เงินจาก ธ.ก.ส. ให้ และทำสัญญากันภายนอกว่าผู้ใช้เงินตัวจริงจะเป็นผู้ชำระ โดยผู้กู้ไม่ได้ใช้เงิน แต่อาศัยความมีเครดิตจึงทำให้ญาติที่มีปัญหาเรื่องหนี้ค้างชำระ ซึ่งถือเป็นการดิ้นรนเพื่อที่จะเข้าถึงแหล่งสินเชื่อจาก ธ.ก.ส.อีกรูปแบบหนึ่ง

2.7.6 แหล่งเงินกู้ยืมทุนร้านค้า

นายทุนร้านค้ามีบทบาทเป็นอย่างมากในชุมชนบ้านดง โดยเฉพาะการขายสินค้าการเกษตร เช่น ปัจจัยการผลิตปุ๋ย ยาฆ่าแมลง นายทุนร้านค้าที่มีบทบาทในชุมชนบ้านดงมี 2 ร้าน คือร้านของบุตรชายนายมี คือ มนูญ ที่ให้ภรรยาบริหารร้านค้า และร้านของสุพิน ชานาชากรฐานะร่ำรวย ญาติของนายมี เช่นกัน สำหรับร้านนอกชุมชนที่น่าสนใจคือร้านของนายประจิด ที่เป็นร้านขายสินค้าเงินผ่อนตั้งแต่เครื่องใช้ไฟฟ้า จนถึง รถยนต์ยี่ห้อโตโยต้า ที่ตนเป็นตัวแทนจำหน่าย อย่างไรก็ตามวิถยานิพนธ์นี้จะไม่ศึกษาเรื่องการกู้เงินในรูปของการผ่อนชำระซึ่งปัจจุบันมีบทบาทเป็นอย่างมากในชุมชน สำหรับร้านค้าวัสดุอุปกรณ์การเกษตรที่สำคัญอีกร้านหนึ่งอยู่ห่างจากชุมชนไปทางทิศใต้ประมาณ 2 กิโลเมตร อยู่ในเขตบ้านหมู่ 8 คือร้านของนายควร

ชาวนาในชุมชนบ้านดงกลุ่มตัวอย่างเกือบทุกครัวเรือนที่เคยไปขอซื้อวัสดุอุปกรณ์การเกษตรเช่นปุ๋ยเคมี ยาฆ่าแมลง ฮอร์โมน จอบ เสียม เครื่องพ่นยา มีด และวัสดุอุปกรณ์อื่นๆ จากร้านค้าเหล่านี้ โดยใช้วิธีการ “เซ็นซื้อ” โดยเมื่อถึงระยะเวลาครบกำหนดจะต้องนำเงินสดมาชำระคืนเท่ากับราคาขายเชื่อที่ตั้งไว้ ซึ่งจะบวกอัตราดอกเบี้ยไว้เรียบร้อยแล้ว อัตราดอกเบี้ยของสินค้าจากร้านค้าเหล่านี้จะวางไว้สูงมาก ร้อยละ 10-20 บาท ต่อเดือน การให้กู้จะมีระยะเวลาตั้งแต่ 7 วัน จนถึง 1 ฤดูกาลผลิต หากเป็นลีนจี้ก็นับตั้งแต่ผลิดอกจนถึงเก็บผลผลิตขาย หากเป็นข้าวก็นับตั้งแต่หว่านกล้าจนถึงเก็บเกี่ยวผลผลิต ในช่วงที่ทำการศึกษามีครัวเรือนชาวนาในกลุ่มตัวอย่างถึง 23 ครัวเรือนที่ไปซื้อสินค้าเงินเชื่อจากร้านค้าเหล่านี้ และคิดเป็นเงินกู้ยืม 3.7 หมื่นบาท เฉลี่ยสัญญา 1.6 พันบาท โดยส่วนใหญ่เป็นครัวเรือนชาวนาฐานะปานกลาง และครัวเรือนชาวนาฐานะยากจน แต่ไม่ถึงขั้นยากจนมาก เพราะหากยากจนมากร้านค้าเหล่านี้จะไม่เปิดโอกาสให้ครัวเรือนเหล่านี้ได้กู้ (ซึ่งจะกล่าวในประเด็นความสามารถในการเข้าถึงในบทที่ 4 ต่อไป) การขายวัสดุอุปกรณ์ในรูปของการให้เชื่อ หรือ “เซ็นซื้อ” นี้ได้รับความนิยมเป็นอย่างมาก และเป็นกิจการที่ทำกำไรให้กับเจ้าของร้านเป็นอย่างมากเช่นกัน ร้านค้าดังเช่นของสุพิน สามารถสะสมเงินได้จำนวนหนึ่งและนำเงินสดที่ได้ปล่อยกู้ในรูปของการวางที่ดิน หรือการกู้แบบทำสัญญาแบบเป็นทางการได้เลยทีเดียว

2.7.7 แหล่งเงินกู้จากองค์กรชุมชน

ชุมชนบ้านดงถือว่าเป็นอีกชุมชนหนึ่งที่มีองค์กรชุมชน (community organization) ทั้งที่ได้รับการจัดตั้งจากราชการและการก่อตั้งขึ้นจากความต้องการของคนในชุมชนเอง องค์กรชุมชนที่สำคัญประกอบด้วย กลุ่มฌาปนกิจศพ กลุ่มแม่บ้าน กลุ่มออมทรัพย์ กลุ่มเกษตรธรรมชาติ กลุ่มหนุ่มสาว และกลุ่มอาชีพ รวมทั้งกลุ่มธนาคารข้าว กลุ่มหรือองค์กรแต่ละองค์กรจะประกอบด้วยผู้นำกลุ่มและสมาชิกมีการตั้งระเบียบกฎเกณฑ์การบริหารจัดการกลุ่มอย่างเป็นทางการ สำหรับกลุ่มเก่าแก่ที่สุดในชุมชนคือกลุ่มแม่บ้าน ซึ่งมีสมาชิกรวมกัน 80 คน แต่กลุ่มนี้ไม่มีบทบาทในการให้สมาชิกกู้ยืมเงิน แต่จะมีเงินทุนก้อนหนึ่งที่ได้รับการสนับสนุนจากราชการสำหรับทำกิจกรรมเช่นการทำถั่วเน่า การทำการแปรรูปผลผลิตในการเกษตร ในแต่ละปีจะมีการแบ่งสรรกำไรกัน ซึ่งเป็นเงินจำนวนไม่มากนัก สำหรับกลุ่มที่มีบทบาทในการให้กู้ยืมคือกลุ่มเกษตรธรรมชาติ ซึ่งจัดตั้งขึ้นโดยการริเริ่มของสำนักงานเกษตรอำเภอแม่เมาะ เมื่อปี 2540 โดยมีวัตถุประสงค์เพื่อช่วยเหลือสมาชิกที่เป็นเกษตรกรด้วยกัน จำนวน 78 ครัวเรือน กลุ่มเกษตรธรรมชาติเป็นการรวมกลุ่มชาวนาที่มีฐานะค่อนข้างยากจน แต่อย่างไรก็ตามปรากฏว่าผู้ที่เป็นประธานกลุ่มคือครัวเรือนชาวนาฐานะร่ำรวยได้แก่สมคิด

นอกจากนี้ กลุ่มออมทรัพย์ ยังเป็นอีกกลุ่มหนึ่งที่มีบทบาทในการให้กู้ยืมเงินในชุมชน กลุ่มออมทรัพย์ซึ่งตั้งขึ้นเมื่อต้นปี 2542 โดยการประสานงานระหว่างสมาชิกกลุ่มแม่บ้านของชุมชน ผู้นำชุมชน สมาชิกองค์การบริหารส่วนตำบล และเจ้าอาวาสวัดปัญญา โดยมีพัฒนาการประจำตำบลเป็นผู้ให้ความรู้ด้านระเบียบการปฏิบัติ ซึ่งมีสมาชิกรวมทั้งสิ้นในช่วงแรกประมาณ 72 คน โดยก่อนหน้านั้นกลุ่มออมทรัพย์ของบ้านคงได้ก่อตั้งขึ้นแล้ว แต่สมาชิกส่วนใหญ่อยู่ในเขตบ้านปัญญา ซึ่งแยกตัวออกไป ทำให้สมาชิกกลุ่มที่อยู่ในบ้านคง ลาออกจากกลุ่ม และมีการก่อตั้งใหม่ภายหลัง โดยเจ้าอาวาสเป็นผู้ที่วางแนวความคิด และให้เงินทุนสนับสนุน นอกจากนี้กลุ่มออมทรัพย์ยังได้ดำเนินการทำเรื่องเพื่อขอกู้เงินจากรธนาคารออมสิน สาขาอำเภอฝาง ตามโครงการ เงินกู้เพื่อการพัฒนาชนบทอีกด้วย เงินทุนของกลุ่มออมทรัพย์ปัจจุบันมีจำนวน 154,290 บาท แหล่งเงินทุนที่สำคัญคือการเก็บค่าธรรมเนียมแรกเข้าสำหรับสมาชิกทุกคนคนละ 10 บาท และมีเงินออมจากสมาชิก 2 ชนิดด้วยกันคือ เงินออมสะสม แล้วแต่สมาชิกจะมีความสามารถออมได้ แต่ต้องออมอย่างสม่ำเสมอ เดือนละครั้ง เงินจำนวนนี้จะเบิกไม่ได้ จะต้องส่งเงินออมในช่วงวันที่ 5-7 ของทุกเดือน เงินออมจำนวนดังกล่าวถือว่าเป็นทุนหลักของกลุ่ม เงินออมชนิดที่สองคือเงินสัจจะพิเศษ ซึ่งสมาชิกจะนำมาฝากไว้สามารถเบิกได้โดยตลอด ได้รับความดอกเบี้ยร้อยละ 3-5 บาท และนอกจากนี้แหล่งเงินอีกแห่งหนึ่งของกลุ่มคือ การกู้ยืมเงินสินเชื่อเพื่อการพัฒนาชนบทของธนาคารออมสิน ปัจจุบันกู้ยืมเป็นจำนวนเงิน 50,000.- บาทในนามของกลุ่ม โดยมีบัญชีเงินฝากเป็นหลักทรัพย์ประกัน และเสียดำใช้จ่ายเป็นค่าดอกเบี้ยร้อยละ 7 ต่อปี

กลุ่มออมทรัพย์ปัจจุบันมีบทบาทในการให้กู้ยืมเงินแก่สมาชิกเกือบ 30 คน โดยการกู้ยืมเงินนั้นจะสามารถใช้บุคคล 2 คนที่เป็นสมาชิกค้ำประกัน หรือนำหลักทรัพย์ของทรัพย์สินเกือบทุกชนิด ตั้งแต่ใบแสดงหลักฐานการเป็นกรรมสิทธิ์ในที่ดิน หรือแม้แต่ทะเบียนรถจักรยานยนต์ไปค้ำประกันได้ แต่หลักทรัพย์ค้ำประกันที่แท้จริงคือวงเงินออมที่ผู้จะกู้แต่ละคนมีอยู่ การกู้เงินมี 2 ชนิดคือ การกู้ฉุกเฉิน และการกู้สามัญ โดยการกู้ชนิดแรกจะต้องมีหลักฐานแสดงเหตุที่ต้องใช้จ่ายเงินกรณีฉุกเฉินไปแสดงให้คณะกรรมการพิจารณาการกู้เพื่อประกอบการพิจารณาสามารถกู้ได้ครั้งละไม่เกิน 2,000 บาท ถ้าหากฝากเงินสัจจะสะสมเกินเดือนละ 100 บาท จะสามารถกู้ได้ไม่เกิน 4,000 บาท ซึ่งกรณีนี้ส่วนใหญ่ที่ฝากเงินเกิน 100 บาท มีจำนวนน้อยไม่ถึง 10 ราย และจะสังกัดกลุ่มครัวเรือนชาวนารวย ซึ่งปัจจุบันยังไม่มีครัวเรือนใดกู้เกิน 2,000 บาท สำหรับการเรียกเก็บเงินจะกำหนดระยะเวลาให้ส่งใช้เงินต้นพร้อมดอกเบี้ย 45 วัน ดอกเบี้ยร้อยละ 24 ต่อปี หรือร้อยละ 2 ต่อเดือน ดอกเบี้ยที่เรียกเก็บจะนำไปเป็นส่วนแบ่งใช้จ่ายของกลุ่มคือ ร้อยละ 70 จะปันผลให้กับสมาชิก ร้อยละ 10 เพิ่มเป็นทุนสำรอง ร้อยละ 4 ใช้กิจกรรมสาธารณะประโยชน์ ร้อยละ 6 เหลือคืนและเป็นงบบริหารร้อยละ 10 หากจะนำเงินไปใช้นอกเหนือจากนี้ก็ให้เป็นอำนาจของคณะกรรมการ

บริหารลงความเห็นชอบจำนวน 2 ใน 3 ของคณะกรรมการบริหารทั้งหมด โครงสร้างของคณะกรรมการบริหารส่วนใหญ่จะเป็นผู้นำในชุมชน และเป็นครัวเรือนชาวนารวย บางคนเข้าไปบริหารในหลายๆ ตำแหน่ง เช่น สุพิน ชาวนารวย ที่มีตำแหน่งเป็นทั้งกรรมการอำนวยการ เป็นเหรัญญิก และยังมีตำแหน่งกรรมการเบิกจ่ายเงิน ซึ่งมีบทบาทในการพิจารณาให้สมาชิกกู้ยืมเงิน โดยเฉพาะการสร้างเงื่อนไขการเข้าถึงเงินกู้ของสมาชิก ซึ่งจะกล่าวในบทที่ 4 ต่อไป

2.8 สรุป

บทนี้เป็นการศึกษาบริบทและพัฒนาการของชุมชนและศึกษาโครงสร้างสินเชื่อในชุมชนทั้งนี้เพื่อเข้าใจชุมชน และนำไปเป็นพื้นฐานการวิเคราะห์กระบวนการก่อตัวของระบบสินเชื่อและการทำงานผ่านกลไกต่างๆ ของกลุ่มทุนและชาวนาภายใต้ระบบความสัมพันธ์เชิงหนี้สิน ในส่วนแรกได้นำเสนอบริบทชุมชนในด้านต่างๆ คือ การตั้งถิ่นฐาน การอพยพ และระบบทรัพยากรของชุมชน, การติดต่อกับโลกภายนอก และโครงสร้างพื้นฐาน, โครงทางสังคมในด้านต่างๆ, กลุ่มชาวนาผู้ผลิตพืชพาณิชย์ในชุมชน, ความสัมพันธ์ทางสังคมด้านการผลิตภายในชุมชน, ผู้นำและโครงสร้างอำนาจท้องถิ่น โดยในส่วนนี้ได้แสดงให้เห็นลักษณะเฉพาะเจาะจงของชุมชนบ้านดง ที่มีลักษณะเป็นชุมชนชายขอบชุมชนหนึ่งของภาคเหนือ ทั้งนี้เพื่อเป็นพื้นฐานการเข้าใจรูปแบบความสัมพันธ์เชิงหนี้สินในชุมชนที่ศึกษาซึ่งจะศึกษาในบทต่อไปเนื่องจากความสัมพันธ์เชิงหนี้สินมีความสัมพันธ์โดยตรงกับขั้นตอนการเปลี่ยนผ่านของระบบทุนนิยมจากทุนนิยม กล่าวคือกระบวนการก่อตัวของระบบความสัมพันธ์เชิงหนี้สินนั้นเป็นลักษณะเฉพาะของทุนนิยมในสังคมชนบทไทยรวมทั้งในชุมชนที่ศึกษาเงื่อนไขบริบทภายในชุมชนจึงเป็นสิ่งที่กำหนดการขยายตัวของระบบความสัมพันธ์เชิงหนี้สินได้ประการหนึ่งสำหรับการศึกษาโครงสร้างระบบสินเชื่อในชุมชน เนื้อหาในส่วนนี้ได้วิเคราะห์ให้เห็นแล้วว่า ปัจจุบันแหล่งสินเชื่อ หรือผู้ให้กู้ในชนบทมีความหลากหลายทั้งแหล่งสินเชื่อในระบบ และแหล่งสินเชื่อนอกระบบ ที่ชาวนาผู้ผลิตพืชพาณิชย์จะต้องเผชิญหน้ากับกลุ่มทุนที่หลากหลายเช่นกันท่ามกลางการขยายตัวของระบบความสัมพันธ์เชิงหนี้สิน