

บทที่ 2

เอกสารและงานวิจัยที่เกี่ยวข้อง

ในการวิจัยเรื่อง การสอนโดยให้เลียนแบบจากตัวแบบเพื่อพัฒนาการให้เหตุผลเชิงจริยธรรมในการเรียนภาษาไทยของนักเรียนชั้นมัธยมศึกษาปีที่ 2 นั้น ผู้วิจัยได้ศึกษาค้นคว้าจากเอกสารและงานวิจัยที่เกี่ยวข้อง ดังนี้

1. เอกสารเกี่ยวกับจริยธรรม
 - 1.1 ความหมายของจริยธรรม
 - 1.2 แหล่งกำเนิดจริยธรรม
 - 1.3 ลักษณะต่าง ๆ ที่เกี่ยวข้องกับจริยธรรม
 - 1.4 จริยธรรมที่จำเป็นในสังคมไทย
 - 1.5 วิธีการส่งเสริมและปลูกฝังจริยธรรม
 - 1.6 รูปแบบการสอนเพื่อพัฒนาจริยธรรม
2. ทฤษฎีที่เกี่ยวข้องกับการพัฒนาจริยธรรม
 - 2.1 ทฤษฎีพัฒนาการทางจริยธรรมของ Kohlberg
 - 2.2 ทฤษฎีอิทธิพลของสังคมต่อพัฒนาการทางจริยธรรม
 - 2.3 ทฤษฎีการเรียนรู้ทางสังคม
3. หลักการและทฤษฎีที่เกี่ยวข้องกับการสอนโดยให้เลียนแบบจากตัวแบบ
 - 3.1 หลักการและทฤษฎีจิตวิทยาที่เกี่ยวข้อง
 - 3.2 ปรัชญาการศึกษาที่เกี่ยวข้อง
 - 3.3 รูปแบบการสอนโดยให้เลียนแบบจากตัวแบบ
4. งานวิจัยที่เกี่ยวข้องกับการพัฒนาการให้เหตุผลเชิงจริยธรรม
 - 4.1 งานวิจัยภายในประเทศ
 - 4.2 งานวิจัยต่างประเทศ

5. งานวิจัยที่เกี่ยวข้องกับการใช้ตัวแบบและการเลียนแบบในการส่งเสริมจริยธรรมของเยาวชน

5.1 งานวิจัยภายในประเทศ

5.2 งานวิจัยต่างประเทศ

1. เอกสารเกี่ยวกับจริยธรรม

1.1 ความหมายของจริยธรรม

จริยธรรมเป็นเรื่องที่บุคคลต่าง ๆ ให้ความสนใจและเห็นความสำคัญที่จะศึกษา และพยายามหาแนวทางที่จะปลูกฝังให้บุคคลในสังคมกลายเป็นผู้มีจริยธรรม ในการศึกษาเกี่ยวกับจริยธรรมจะต้องเริ่มทำความเข้าใจความหมายของจริยธรรม ทั้งนี้เพราะจริยธรรมเป็นคำที่มีความหมายกว้างขวางมากดังที่มีผู้ให้ความหมายต่าง ๆ กันไป ดังนี้

ดวงเดือน พันธุมนาวินและเพ็ญแข ประจวบัจฉนิก (2520, หน้า 3) อธิบายว่า

จริยธรรม (Morality) เป็นคำที่มีความหมายกว้างขวาง หมายถึง ลักษณะทางสังคมหลายลักษณะของมนุษย์และมีขอบเขตรวมถึงพฤติกรรมทางสังคมประเภทต่าง ๆ ด้วย ลักษณะและพฤติกรรมที่เกี่ยวข้องกับจริยธรรมจะมีคุณสมบัติประเภทใดประเภทหนึ่งในสองประเภท คือ เป็นลักษณะที่สังคมต้องการให้มีอยู่ในสมาชิกของสังคมนั้น กล่าวคือ เป็นพฤติกรรมที่สังคมนิยมชมชอบให้การสนับสนุนและผู้กระทำส่วนมากเกิดความพอใจจากการกระทำนั้นเป็นสิ่งที่ถูกต้องเหมาะสม ส่วนอีกประเภทหนึ่งคือ ลักษณะที่สังคมไม่ต้องการให้มีอยู่ในสมาชิกของสังคม เป็นการกระทำที่สังคมลงโทษหรือพยายามกำจัด และผู้กระทำพฤติกรรมนั้นส่วนมากรู้สึกรู้ว่าเป็นสิ่งที่ไม่ถูกต้องและไม่สมควร ฉะนั้นผู้ที่มีจริยธรรมสูง คือ ผู้ที่มีลักษณะประเภทแรกมากและประเภทหลังน้อย

แสง จันทร์งาม (2522, หน้า 218) กล่าวว่า “จริยธรรม” แยกออกเป็น 2 คำ คือ “จริย” แปลว่า “ความประพฤติ” และ “ธรรม” หมายถึง คุณภาพของจิตใจของแต่ละคน เมื่อนำคำทั้งสองมารวมกันเข้าเป็น “จริยธรรม” จึงหมายถึง คุณภาพจิตที่มีอิทธิพลต่อความประพฤติของคน

สมบูรณ์ ศาสดาชีวิน (2523, หน้า 15) ได้กล่าวว่า จริยธรรมเป็นเขาวงกตปัญญาทางสังคมของบุคคล ได้แก่ ความสามารถในการรับรู้ สังเกต และเข้าใจสถานการณ์ของสังคม เข้าใจอำนาจของสังคม และความสามารถในการปรับตัวและควบคุมตนเองในด้านต่าง ๆ เพื่อให้สอดคล้องกับสังคม

สุชีพ ปุญญานุภาพ (2524, หน้า 55) ได้ให้ความหมายของจริยธรรมว่า ศีลธรรมที่ควรประพฤติ ได้แก่ พฤติกรรมหรือการกระทำทางกาย วาจา ใจ อันดีงามที่ควรปฏิบัติ

ราชบัณฑิตยสถาน (2525, หน้า 217) ได้กล่าวถึงความหมายของจริยธรรมไว้ว่าเป็น ธรรมที่เป็นข้อปฏิบัติ ศีลธรรมและกฎศีลธรรม

นอกจากนี้ผู้ให้ความหมายของจริยธรรมโดยเน้นถึงความสำคัญของความประพฤติของบุคคล คือ พันธ์ หันนาคินทร์ (2523, หน้า 48) ได้กล่าวถึง ความหมายของจริยธรรมไว้ว่า จริยธรรม หมายถึง ความประพฤติอันพึงปฏิบัติต่อตนเอง ต่อผู้อื่น และต่อสังคม ทั้งนี้เพื่อก่อให้เกิดความเจริญรุ่งเรืองเกษมสุขขึ้นในสังคมและสมาชิกของสังคม การที่จะปฏิบัติให้เป็นไปเช่นนั้นได้ ผู้ปฏิบัติจะต้องรู้จักว่า สิ่งใดถูก สิ่งใดผิด ดังนั้นการปฏิบัติตามจริยธรรมจึงต้องประกอบกันทั้งความรู้สึทางจิตใจ และการปฏิบัติทางกายอันสอดคล้องกับความรู้สึทางจิตใจ

จากความหมายของจริยธรรมดังกล่าว พอสรุปได้ว่าจริยธรรมเป็นความสำนึกที่บุคคลพึงมีในเรื่องความดี ความชั่ว ความถูก ความผิด ความยุติธรรม ความอยุติธรรม การประพฤติปฏิบัติดี ปฏิบัติชอบทั้งต่อตนเอง ต่อผู้อื่น และต่อสังคม อันจะก่อให้เกิดความสงบสุข ความเจริญรุ่งเรืองซึ่งเป็นประโยชน์ต่อการพัฒนาสังคมและประเทศชาติ

1.2 แหล่งกำเนิดของจริยธรรม

เนื่องจากบุคคลมีความแตกต่างกันตามพัฒนาการของแต่ละคน ดังนั้น จริยธรรมของบุคคลจึงแตกต่างกันตามไปด้วย ในการศึกษาเกี่ยวกับจริยธรรมนั้น จำเป็นจะต้องศึกษาถึงแหล่งกำเนิดของจริยธรรม ซึ่งดวงเดือน พันธุมนาวินและเพ็ญแข ประจวบปัจฉิม (2520, หน้า 6-7) ได้กล่าวไว้ว่า

จริยธรรมของบุคคลมีต้นเหตุมาจากอิทธิพลของสังคมมากกว่าอิทธิพลของพันธุกรรม กล่าวคือ บุคคลที่เกิดมาในแต่ละสังคมจะต้องเรียนรู้และยอมรับจริยประเพณีในสังคมของตน ซึ่งจะแตกต่างจากจริยประเพณีของสังคมอื่น ๆ ไม่มากก็น้อย ฉะนั้นจึงเห็นว่าแหล่งกำเนิดจริยธรรมของบุคคลก็คือสังคมหรือผู้ที่แวดล้อมตนนั่นเอง รากฐานการเกิดจริยธรรมจะเริ่มก่อตัวขึ้นในทารกตั้งแต่วัยแรกเกิด โดยการเรียนรู้เกี่ยวกับบุคคลอื่นที่ละน้อยตามที่การพัฒนาทางประสาทสัมผัสต่าง ๆ จะอำนวยให้ นักทฤษฎีพัฒนาการทางสังคมหลายคนเชื่อว่าการพัฒนาทางจริยธรรมจะเกิดขึ้นในช่วงแรกของชีวิตมนุษย์คือในช่วงสิบปีแรกและจะฝังรากลึกยากแก่การเปลี่ยนแปลงในช่วงหลัง ๆ ของชีวิต แต่ก็มีนักทฤษฎีการเรียนรู้ซึ่งสามารถพิสูจน์ว่าลักษณะและการกระทำต่าง ๆ ของมนุษย์สามารถที่จะเปลี่ยนแปลงไปได้ตามความเหมาะสมของสถานการณ์โดยไม่จำกัดอายุ ถึงแม้ว่าการศึกษาจริยธรรม

จะยุ่งยากซับซ้อนมาก อันเป็นเหตุให้เกิดทฤษฎีและข้อคิดเห็นที่แตกต่างกันได้มากมาย แต่ผู้ค้นคว้าทางจริยธรรมได้เห็นพ้องต้องกันในลักษณะที่สำคัญของจริยธรรมดังนี้ คือ นักทฤษฎีทั้งหลายยอมรับว่าจริยธรรมของมนุษย์นั้นมีการเจริญขึ้นเป็นลำดับอย่างเห็นได้ชัดจากวัยทารกไปถึงวัยผู้ใหญ่ แม้มนุษย์ทุกคนจะมีการพัฒนาจริยธรรมในอัตราที่แตกต่างกัน แต่นักทฤษฎีทางจริยธรรมก็ยังเชื่อว่าการพัฒนานี้ในบุคคลต่าง ๆ มีลำดับขั้นตอนเป็นแบบอย่างที่คล้ายคลึงกัน นอกจากนี้ นักค้นคว้าทางจริยธรรมส่วนมากยังลงความเห็นว่า ต้นกำเนิดและแหล่งที่ก่อให้เกิดการพัฒนาทางจริยธรรมนั้น อยู่ที่การเรียนรู้จากสังคมเป็นสำคัญ

1.3 ลักษณะต่าง ๆ ที่เกี่ยวข้องกับจริยธรรม

ดวงเดือน พันธุมนาวิน (2524, หน้า 2) ได้แบ่งลักษณะต่าง ๆ ของมนุษย์ที่เกี่ยวข้องกับจริยธรรม ออกเป็นหลายประเภท เช่น ความรู้ ทศนคติ พฤติกรรม และการให้เหตุผล

ความรู้เชิงจริยธรรม หมายถึง การมีความรู้ในสังคมของตนนั้นถือว่าการกระทำชนิดใดดีควรกระทำ และการกระทำชนิดใดเลวควรงดเว้น ลักษณะและพฤติกรรมประเภทใดเหมาะสมหรือไม่เหมาะสมมากนักน้อยเพียงใด ปริมาณความรู้เชิงจริยธรรมหรือความรู้เกี่ยวกับค่านิยมทางสังคมนี้ขึ้นอยู่กับอายุ ระดับการศึกษา และพัฒนาการทางสติปัญญาของบุคคลด้วย

ทัศนคติเชิงจริยธรรม หมายถึง ความรู้สึกของบุคคลเกี่ยวกับลักษณะ หรือพฤติกรรมเชิงจริยธรรมต่าง ๆ ว่าตนชอบหรือไม่ชอบลักษณะนั้น ๆ เพียงใด ซึ่งจะเปลี่ยนแปลงไปตามความรู้เชิงจริยธรรม

พฤติกรรมเชิงจริยธรรม หมายถึง การที่บุคคลแสดงพฤติกรรมที่สังคมนิยมชมชอบหรืองดเว้นการแสดงพฤติกรรมที่ฝ่าฝืนกฎเกณฑ์หรือค่านิยมในสังคมนั้น

เหตุผลเชิงจริยธรรม หมายถึง การที่บุคคลใช้เหตุผลในการเลือกที่จะกระทำหรือเลือกที่จะไม่กระทำพฤติกรรมอย่างใดอย่างหนึ่ง เหตุผลดังกล่าวนี้จะแสดงให้เห็นถึงเหตุจูงใจ หรือแรงจูงใจที่อยู่เบื้องหลังการกระทำต่าง ๆ ของบุคคล การศึกษาเหตุผลเชิงจริยธรรมจะทำให้ทราบว่าบุคคลผู้มีจริยธรรมในระดับแตกต่างกันอาจมีการกระทำที่คล้ายคลึงกันได้เสมอและบุคคลที่มีการกระทำเหมือนกันอาจมีเหตุผลเบื้องหลังการกระทำที่แตกต่างกันได้

นักวิจัยหลายท่านพบว่า การให้เหตุผลเชิงจริยธรรมของบุคคลมีความสัมพันธ์กับพฤติกรรมประเภทต่าง ๆ ของบุคคลนั้น ซึ่งตรงกับผลการวิจัยของดวงเดือน พันธุมนาวินและเพ็ญแข ประจวบปัจฉนิก (2520, หน้า 180) ที่ว่าเหตุผลเชิงจริยธรรมนั้น มีความสัมพันธ์กับพฤติกรรม

เชิงจริยธรรมและสามารถทำนายพฤติกรรมเชิงจริยธรรมของบุคคลได้ ผลการวิจัยพบว่าคนที่มีเหตุผลเชิงจริยธรรมสูงจะมีพฤติกรรมอันแสดงจริยธรรมสูงกว่าผู้ที่มีเหตุผลเชิงจริยธรรมต่ำ อย่างเชื่อมั่นได้

1.4 จริยธรรมที่จำเป็นในสังคมไทย

กรมวิชาการ (2525, หน้า 4-5) กล่าวถึงจริยธรรมที่ควรปลูกฝังสำหรับคนไทยไว้ 8 ประการ คือ

1. การไม่ใส่ร้ายหรือใส่ร้ายธรรม เป็นค่านิยมเกี่ยวกับการยึดถือความจริง ยอมรับความจริง เชื่อหรือศรัทธาในสิ่งที่มีเหตุผลตามแนวกาลามสูตร เชื่อหรือศรัทธาในสิ่งที่มีฐานข้อมูลรองรับที่สามารถพิสูจน์ตรวจสอบได้ นิยมการแสวงหาความรู้ความจริง

2. การใช้ปัญญาในการแก้ปัญหาเป็นค่านิยมเกี่ยวกับการใช้กระบวนการค้นหาความรู้ ความจริงหรือทางออกอย่างมีเหตุผลเหมาะสม เพื่อแก้ปัญหาหรือกำจัดอุปสรรคข้อยุ่งยากต่าง ๆ ที่เผชิญอยู่ จัดเป็นค่านิยมที่สอดคล้องกับการใช้กระบวนการตามวิธีวิทยาศาสตร์หรือวิธีสังเคราะห์

3. เมตตา-กรุณา เป็นค่านิยมเกี่ยวกับการเสียสละสิ่งของ กำลังกาย ความคิดหรือผลประโยชน์ส่วนตนให้กับผู้อื่น นิยมการเอื้อเฟื้อช่วยเหลือผู้อื่น กล่าววาจาเหมาะสม ประพฤติประโยชน์ และแสดงความเป็นมิตร

4. สติ-สัมปชัญญะ เป็นค่านิยมที่เกี่ยวกับการระลึกตัวเสมอว่าตนกำลังกระทำการใด มีความพร้อมและตื่นตัวในการรับรู้จากสิ่งแวดล้อมอย่างจับใจ กระตุ้นเตือนตนเองให้ตัดสินใจประพฤติปฏิบัติในสถานการณ์เฉพาะหน้าอย่างรอบคอบและระมัดระวัง

5. ไม่ประมาท เป็นค่านิยมเกี่ยวกับการมีการวางแผน มีการเตรียมพร้อม มีการคาดการณ์ได้ถูกต้อง คือผลที่ตามมาของการกระทำหรือการประพฤติปฏิบัติใด ๆ ของตนเองทำให้เกิดการยับยั้งชั่งใจควบคุมตนเองหรือควบคุมสถานการณ์ต่าง ๆ ได้อย่างเหมาะสม

6. ซื่อสัตย์สุจริต เป็นค่านิยมเกี่ยวกับการประพฤติปฏิบัติตรงต่อความจริงและความถูกต้องดีงาม เช่น ตรงต่อหน้าที่ความรับผิดชอบ ตรงต่อระเบียบแบบแผนและกฎเกณฑ์ ตรงต่อคำมั่นสัญญา เป็นต้น

7. ขยันหมั่นเพียร เป็นค่านิยมเกี่ยวกับการมีความพอใจในหน้าที่การงานของตน มีใจจดจ่อกับงาน มีความเพียรพยายาม มีการไตร่ตรองปรับปรุงงาน สามารถควบคุมตนเองให้ปฏิบัติงานให้บรรลุผลสำเร็จครบถ้วน

8. หิริ-โอตตปปะ เป็นค่านิยมเกี่ยวกับการละอายเกรงกลัว ไม่ปรารถนาต่อการประพฤติปฏิบัติชั่ว หรือสิ่งที่ผิดไปจากศีลธรรมและมาตรฐาน ความดีความงามของสังคมทุกชนิด จะประเมินการกระทำของตนเองเสมอและเลือกประพฤติปฏิบัติแต่สิ่งที่ถูกต้องดีงาม

กองวัฒนธรรม กรมการศาสนา (2521, หน้า 1) ซึ่งเป็นสถาบันสำคัญที่มีบทบาทในการปลูกฝังจริยธรรมให้กับคนในชาติ ได้เล็งเห็นความสำคัญที่จะอบรมให้เยาวชนและประชาชนเป็นผู้มีคุณธรรมสูง มีความรุ่งเรืองความมั่นคง และเพื่อความสงบเรียบร้อยของประเทศชาติ จึงได้เสนอหลักการปลูกฝังความดี 10 ประการ ไว้ดังนี้

1. ให้มีความสำนึกในเรื่องชาติ เกียรติวินัย และกล้าหาญ
2. ให้มีความซื่อสัตย์สุจริต และหิริโอตตปปะ
3. ให้มีความกตัญญูกตเวที
4. ให้มีความเข้มแข็ง ขยันหมั่นเพียร และอดทน
5. ให้มีความรู้จักรับผิดชอบ และรู้จักหน้าที่
6. ให้มีความสุภาพอ่อนโยน และมารยาทอันดีงาม
7. ให้มีใจกว้างขวาง รู้จักรับฟังความคิดเห็นของผู้อื่น
8. ให้มีความเมตตากรุณา เอื้อเฟื้อเผื่อแผ่ และเสียสละ
9. ให้มีความเป็นระเบียบในการทำงานและความคิด
10. ให้มีความสามัคคี รู้จักแพ้ รู้จักชนะ ตลอดจนรู้จักให้อภัยซึ่งกันและกัน

จากจริยธรรมที่กรมวิชาการและกรมการศาสนากล่าวไว้ข้างต้น พอสรุปได้ว่าจริยธรรมที่ควรปลูกฝังให้แก่เยาวชนไทยมีดังนี้

1. ความเมตตากรุณา
2. ความซื่อสัตย์สุจริต
3. หิริโอตตปปะ
4. ความขยันหมั่นเพียร
5. ความสามัคคี
6. ความมีระเบียบวินัย
7. ความเสียสละ
8. ความวิริยะอุตสาหะ

1.5 วิธีการส่งเสริมและปลูกฝังจริยธรรม

เนื่องจากจริยธรรมมีความสำคัญและเป็นสิ่งจำเป็นที่จะต้องปลูกฝังให้เกิดขึ้นในตัวบุคคลในสังคมและการศึกษาจัดได้ว่าเป็นเครื่องมืออย่างหนึ่งที่จะช่วยปลูกฝังให้เยาวชนในวัยเรียนกลายเป็นผู้มีจริยธรรมได้ จึงมีนักการศึกษาหลายคน เสนอวิธีการที่จะปลูกฝังและส่งเสริมการพัฒนาจริยธรรมไว้ ดังเช่นที่ดวงเดือน พันธุมนาวิน และเพ็ญแข ประจวบปัจจนึก (2520, หน้า 50-55) ได้เสนอวิธีการส่งเสริมการพัฒนาทางด้านจริยธรรมไว้หลายวิธี เช่น การให้ความรู้ขั้นสูงขั้น การให้แสดงบทบาท การใช้กลุ่มเพื่อให้เกิดการคล้อยตาม และการเลียนแบบจากตัวแบบ

การให้ความรู้ขั้นสูงขั้น เป็นวิธีการฝึกฝนเด็ก ซึ่งใช้หลักเหตุผลเชิงจริยธรรมขั้นต่ำให้สามารถใช้เหตุผลในขั้นที่สูงขึ้นไปได้ เริ่มจากการศึกษาพัฒนาการทางจริยธรรมของเด็กเล็กตามทฤษฎีของ Piaget โดยใช้วิธีการให้เหตุผลที่เหนือกว่าที่เด็กใช้ ทั้งนี้เพื่อให้เด็กได้ความรู้ขั้นที่สูงขึ้นกว่าที่ตนมีอยู่ เมื่อเด็กได้รับเหตุผลอันใหม่ เด็กก็จะนำมาคิดเปรียบเทียบกับเหตุผลเดิมของตน จากการเปรียบเทียบนี้ เด็กจะเกิดการเรียนรู้ที่ขัดแย้งกันหรือเกิดความไม่สมดุลทางความคิดขึ้น ซึ่งจะกระตุ้นให้เด็กมีการปรับปรุงโครงสร้างทางความคิดของตนเพื่อให้เกิดความสมดุลขึ้น ซึ่งจะช่วยให้เด็กเข้าใจและยอมรับเหตุผลในขั้นที่สูงกว่าขั้นของตนได้

การให้แสดงบทบาท เป็นตัวสำคัญในเรื่องที่มีปัญหาขัดแย้งทางจริยธรรม จะเป็นเครื่องช่วยให้เด็กมีความผูกพันใกล้ชิดกับปัญหาของตัวเองในเรื่องเหมือนกับเป็นปัญหาของตนเอง

การใช้กลุ่มเพื่อให้เกิดการคล้อยตาม วิธีการนี้ใช้อิทธิพลของกลุ่มเพื่อน ซึ่งแสดงออกทางจริยธรรมในระดับเดียวกัน เด็กวัยรุ่นจะยึดถือเพื่อนเป็นแบบอย่างและคล้อยตามลักษณะของเพื่อนไปได้โดยง่าย วิธีการส่งเสริมจริยธรรมในลักษณะนี้จึงเหมาะกับเด็กช่วงอายุที่อยู่ในวัยรุ่น

การเลียนแบบจากตัวแบบ เป็นวิธีการหนึ่งที่ทำให้ผู้ถูกทดลองกระทำพฤติกรรมตามตัวแบบ การที่บุคคลเห็นตัวแบบแล้วบุคคลจะกระทำพฤติกรรมตามตัวแบบหรือไม่ขึ้นอยู่กับลักษณะของตัวแบบและผลที่เกิดขึ้นกับตัวแบบด้วย

สุมณ อมรวิวัฒน์ (2530, หน้า 19-24) ได้เสนอแนวทางในการปฏิบัติเกี่ยวกับการปลูกฝังจริยธรรมไว้เป็นขั้นตอน ดังนี้

ขั้นที่หนึ่ง การปลูกฝังศรัทธาก่อให้เกิดความสนใจ และเร้าให้เกิดความรู้สึกที่อยากมีส่วนร่วมในทางปฏิบัติ การสร้างศรัทธาต่อจริยธรรมจึงเป็นสิ่งแรกที่ต้องคำนึงถึง

ขั้นที่สอง คือ การให้ความรู้ความเข้าใจในหลักการ หลักการในการดำรงชีวิตของคนนั้นไม่ควรจะมีมากมายนัก คน ๆ หนึ่งอาจมีหลักการของตนเพียงสองสามประการ แล้วทำความเข้าใจ

ให้ต้องเห็นถึงความสำคัญและความจำเป็นที่จะต้องนำไปปฏิบัติให้เกิดผล ก็จะเป็นประโยชน์ต่อการดำรงชีวิตอย่างมีเป้าหมายแท้จริง

ขั้นที่สาม เป็นการจัดสภาพแวดล้อมให้เหมาะสม ถ้าสิ่งแวดล้อมนั้นช่วยทำให้เกิดปัญหา มีระเบียบ และมีการพัฒนาที่เป็นไปในทางสายกลางแล้วย่อมจะนำไปสู่การพัฒนาที่พึงประสงค์ได้

ขั้นที่สี่ คือ การใช้กระบวนการทางการศึกษาช่วยแก้ปัญหาทางจริยธรรม เพราะกระบวนการทางการศึกษาเป็นกระบวนการที่มีจุดหมาย มีหลักการ โครงสร้าง วิธีการ และวิธีวัดประเมินผล ดังนั้นกระบวนการทางการศึกษาจึงร่วมสร้างเสริมให้ผู้เรียนเกิดศรัทธา เกิดความรู้ ความเข้าใจ ฝึกฝนการปฏิบัติตน และจัดสภาพแวดล้อมให้เกิดผลทางจริยธรรมได้ การพัฒนาทัศนคติ ค่านิยมการสร้างเสริมประสบการณ์ทางจิตพิสัยที่ครูได้จัดขึ้นในกระบวนการเรียนการสอนย่อมเป็นแนวทางที่จะแก้ปัญหาจริยธรรม ขั้นตอนนี้เป็นขั้นตอนสำคัญที่ปลูกฝังคุณค่าทางจริยธรรมให้แก่ผู้เรียนทั้งในทางตรงและทางอ้อม

ขั้นที่ห้า การใช้อิทธิพลของสื่อมวลชน เพราะบทบาทของสื่อมวลชนมิใช่เพียงแต่ให้การศึกษาแก่ประชาชนแต่เพียงอย่างเดียว หากแต่ยังมีการให้ข่าวสาร สื่อพรรณนะความคิดเห็น และให้การบันเทิงอีกด้วย บทบาททั้งสามนี้มีอิทธิพลต่อการคิด การเลือกคุณค่า และการตัดสินใจ

ขั้นที่หก คือ การระดมความร่วมมือจากทุกสถาบันที่เกี่ยวข้อง ได้แก่ สถาบันศาสนา โรงเรียน องค์การทางสังคม หน่วยงานราชการ และการรวมกลุ่มสนใจต่าง ๆ สถาบันต่าง ๆ เหล่านี้จะช่วยให้บุคคลในสังคมสามารถจับประเด็นหลักทางจริยธรรมได้

นอกจากนี้ กรมวิชาการ (2523, หน้า 4-5) ยังได้เสนอแนวทางการปลูกฝังคุณธรรมของนักเรียนไว้ ดังนี้

1. สร้างสิ่งแวดล้อมที่อยู่รอบตัวเด็กให้เด็กสามารถดูซึมค่านิยมที่ต้องการปลูกฝังเอง เช่น ถ้าอยากให้เด็กเป็นคนสะอาดก็ต้องพยายามให้อยู่ในสิ่งแวดล้อมที่สะอาดเป็นเวลานาน
2. ให้เด็กได้อยู่ใกล้ชิดตัวอย่างที่ดี เช่น ถ้าต้องการให้เด็กมีความซื่อสัตย์ ผู้ใหญ่ก็ต้องมีความซื่อสัตย์ คิดอย่างไร สอนอย่างไร ก็ต้องประพฤติอย่างนั้น
3. เสนอปัญหาให้เด็กคิด เมื่อเด็กเห็นปัญหาของคนอื่นหรือของสังคมก็จะนำไปเปรียบเทียบกับประสบการณ์ของตนเอง และเกิดการเปลี่ยนแปลงในตัว คือ ได้ศึกษาวิเคราะห์จนเกิดสำนึกมากขึ้น
4. แสวงหาแบบอย่างวัฒนธรรมที่ดีงามและชี้引导孩子เข้าใจ

5. จัดโอกาสให้เด็กได้ศึกษาหาประสบการณ์จากวิชาการบางอย่าง เช่น วิทยาศาสตร์ ช่วยสร้างค่านิยมให้เด็กรักความจริง มีเหตุมีผล เป็นต้น
6. สร้างและปฏิบัติตามระเบียบวินัย อันหมายถึง ค่านิยมที่ผู้ใหญ่และเด็กยอมรับนับถือร่วมกันเป็นวินัยที่มุ่งสร้างความมีวินัยให้แก่ตนเอง
7. สนทนาวิสาสะในชีวิตประจำวัน นำเรื่องที่พบเห็นมาแสดงให้เห็นคุณค่า

1.6 รูปแบบการสอนเพื่อพัฒนาจริยธรรม

1.6.1 รูปแบบการสอนค่านิยม จริยธรรมของพนัส หันนาคินทร์

พนัส หันนาคินทร์ (2526, หน้า 126) ได้ให้แนวคิดในการสอนค่านิยม และ จริยธรรมให้แก่นักเรียนว่า ควรจะแยกพิจารณาใน 2 เรื่อง คือ วิธีการสอนค่านิยม หรือจริยธรรมที่ จำเป็นจะต้องรับปลูกฝังหรือเป็นค่านิยมที่ยอมรับแล้วในสังคมนั้น ๆ และอีกประการหนึ่ง คือ ค่านิยม ที่มีลักษณะที่จะต้องค่อยเป็นค่อยไป เช่น การพัฒนาค่านิยมในการเป็นประชาธิปไตย ซึ่งจะต้องให้ การพัฒนามากกว่าการปลูกฝัง

นอกจากนี้พนัส หันนาคินทร์ ยังได้กล่าวถึงขั้นตอนในการปลูกฝังค่านิยมและ จริยธรรมที่มีลักษณะคงตัว เช่น เป็นที่ยอมรับกันโดยปราศจากข้อสงสัย หรือเป็นไปเพื่อความ อยู่รอดของตนเองและสังคมที่ตนเองเป็นสมาชิกอยู่ซึ่งจำเป็นจะต้องรับปลูกฝังให้แก่เรียนนั้น ว่ามี ขั้นตอนอยู่ 3 ขั้นตอน คือ

1. สร้างศรัทธาให้เกิดขึ้นแก่ค่านิยมหรือจริยธรรมนั้น
2. ให้ความรู้ถึงองค์ประกอบและวิธีการปฏิบัติตัวให้เป็นไปตามค่านิยม และ จริยธรรมนั้น ๆ
3. ให้มีการปฏิบัติตามค่านิยมหรือจริยธรรมนั้น ๆ และหากเป็นไปได้ก็ควร พยายามปลูกฝังให้เป็นนิสัยประจำตัวต่อไป

ในการปฏิบัติตามขั้นทั้งสามนี้ สามารถกระทำได้ ดังนี้

ขั้นที่ 1 สร้างศรัทธาให้แก่ค่านิยมและจริยธรรมที่จะปลูกฝัง

ในการปลูกฝังค่านิยมนั้น การสร้างศรัทธาให้เกิดขึ้นแก่ค่านิยมหรือจริยธรรมที่ ต้องการปลูกฝังเป็นเรื่องสำคัญที่สุดที่จะทำให้การปลูกฝังบังเกิดผลในทางปฏิบัติ และการสร้าง ศรัทธานั้นจะไม่มีลักษณะเป็นการบังคับ การสอนโดยการให้นักเรียนรู้หรือจำได้เพียงอย่างเดียวไม่ได้ เป็นการสร้างค่านิยมหรือจริยธรรมให้เกิดขึ้นเป็นคุณสมบัติประจำตัวอันจะมีผลในการประพฤติตน ในกาลต่อไป เราอาจได้คนที่มีความรู้ทางศีลธรรม จริยธรรม และค่านิยมต่าง ๆ แต่หากคนที่ปฏิบัติตาม

ได้ยากเพราะเขาได้แต่รู้ ขาดความเข้าใจ และขาดศรัทธาที่จะปฏิบัติตาม แต่การมีศรัทธาโดยไม่มีเหตุผลประกอบนั้นอาจเป็นอันตรายต่อความคิดสร้างสรรค์ของมนุษย์ อย่างไรก็ตาม ในระยะแรกของชีวิตนั้น อาจจะมีทางเลือก 2 ทาง คือ การให้มีศรัทธาต่อสิ่งดีงามแล้วปฏิบัติตามโดยปราศจากเหตุผลลึกซึ้งประการหนึ่งหรือพยายามชี้ให้เห็นเหตุผลอย่างลึกซึ้งเสียก่อนแล้วจึงเกิดศรัทธาในภายหลังอีกประการหนึ่ง ซึ่งทางเลือกทั้งสองทางนี้ ควรให้ทางเลือกแก่เด็กในวัยเยาว์ก่อน แล้วจึงค่อย ๆ เพิ่มทางเลือกที่สองให้

ดังนั้น การที่จะปลูกฝังค่านิยม หรือจริยธรรมใด ๆ ให้แก่นักเรียนนั้น การสร้างศรัทธาให้เกิดขึ้นแก่นักเรียนจึงเป็นสิ่งแรกที่จะต้องกระทำ เพื่อการหวังผลอย่างแน่นอนในทางปฏิบัติ

การที่จะสร้างศรัทธาให้เกิดขึ้นแก่นักเรียนที่ครูต้องการจะปลูกฝังนั้น สิ่งสำคัญที่สุดคือตัวครูผู้ทำหน้าที่ปลูกฝังเพราะนักเรียนย่อมมองเห็นและยึดครูเป็นแบบอย่างในเรื่องความประพฤติ หากครูไม่ได้ทำในสิ่งที่ตนสั่งสอนแล้วความศรัทธาและความเชื่อถือในสิ่งที่ครูสอนจะสิ้นสุดลงไปเพราะความไม่แน่ใจ หรือความไม่เชื่อในตัวบุคคลที่นักเรียนคิดว่าจะเป็นอย่าง

ขั้นที่ 2 การให้ความรู้ หรือความคิดรวบยอดของค่านิยม

เมื่อครูสามารถสร้างศรัทธาให้เกิดขึ้นแก่นักเรียนได้แล้ว สิ่งที่จะต้องทำในขั้นต่อไปคือ การให้นักเรียนได้รู้จักหรือเข้าใจว่าค่านิยมอันพึงประสงค์นั้นมีลักษณะอย่างไร และจะมีลักษณะอย่างไรบ้างที่จะสามารถปฏิบัติตามค่านิยมเหล่านั้นได้ เพราะจุดมุ่งหมายสำคัญของการสอนค่านิยมคือ ต้องการให้เกิดการปฏิบัติตามค่านิยมนั้น ๆ ให้บังเกิดเป็นผลดีแก่ตนเองและส่วนรวม

ในการให้ความรู้และความคิดรวบยอดแก่นักเรียนในเรื่องค่านิยมนั้นมีลำดับขั้นตอน ดังนี้

1. ลำดับขั้นตอนของการสอน ครูจะต้องจัดลำดับขั้นตอนการสอนให้ดี สอนไปตามลำดับขั้นจากเรื่องง่ายไปหาเรื่องยาก จากเรื่องใกล้ตัวไปหาเรื่องไกลตัว แต่ละเรื่องต้องพยายามไม่ให้ก้าวก่ายกัน ถ้ามีความสัมพันธ์ซึ่งกันและกันก็ต้องชี้ให้เห็นชัดเจนลงไป โดยเฉพาะการสอนสิ่งที่เป็นนามธรรม เพื่อให้ให้นักเรียนมีทรรศนะที่กว้างขวาง ก็คงต้องใช้วิธีการพูดอธิบายให้เข้าใจ ซึ่งมีวิธีการต่าง ๆ ดังนี้

- 1.1 ใช้วิธีให้คำจำกัดความเรื่องที่ต้องการสอน เพื่อให้นักเรียนเข้าใจความหมายของเรื่องที่ต้องการสอนถูกต้องตรงกัน

- 1.2 ใช้วิธีวิเคราะห์และจัดเข้าพวก การวิเคราะห์ เป็นการแยกเรื่องที่จะสอนออกเป็นส่วน ๆ ตามองค์ประกอบของเรื่อง

1.3 ใช้วิธีให้ตัวอย่าง เปรียบเทียบ หรือแสดงด้วยสื่อทัศนูปกรณ์ต่าง ๆ เช่น ภาพ หรือแผ่นผัง เพื่อช่วยให้นักเรียนเกิดความเข้าใจแจ่มแจ้งขึ้น

1.4 ซึ่ให้เห็นความสัมพันธ์ระหว่างเหตุและผล (Cause and Effects) เป็นการแสดงให้เห็นว่า ผลที่เกิดขึ้นนั้น มาจากสาเหตุอะไร จะทำให้นักเรียนเข้าใจง่ายขึ้น

1.5 การใช้เครื่องโสตทัศนูปกรณ์ (Audio - Visual Aids) เป็นเครื่องช่วยในการสอน จะเป็นการสร้างภาพความเป็นจริงให้ประจักษ์แก่นักเรียน คุณค่าของเครื่องมือเหล่านี้ นอกจากจะช่วยให้เกิดความเข้าใจที่แน่ชัดแล้วยังสามารถก่อให้เกิดและรักษาความสนใจของนักเรียนได้เป็นอย่างดี

2. การใช้ประโยชน์จากสื่อมวลชน สื่อมวลชนโดยเฉพาะหนังสือพิมพ์มักจะเสนอข่าวในแง่มุมต่าง ๆ ของการกระทำของคนในสังคม การกระทำเหล่านี้ย่อมนำมาเป็นตัวอย่างในการชี้ให้เห็นการกระทำตามค่านิยมต่าง ๆ ทั้งดีและไม่ดี ตลอดจนผลที่ได้รับจากการปฏิบัติตามค่านิยมนั้น

3. กิจกรรมอื่น ๆ กิจกรรมที่สามารถใช้เป็นเครื่องมือให้เกิดการเรียนรู้ คือ

3.1 การปฏิบัติให้ดูเป็นตัวอย่าง เมื่อเรายึดมั่นในค่านิยมได้ ก็ต้องแสดงพฤติกรรมที่เป็นเครื่องแสดงว่า เรายึดมั่นในค่านิยมนั้นออกมาได้

3.2 การเลียนแบบ เป็นสิ่งที่จะต้องมียู่ทุกระดับการศึกษาที่มุ่งผลปฏิบัติ จะถือว่าเป็นการกระทำตามต้นแบบอย่างเครื่องจักรโดยปราศจากสติปัญญาไม่ได้ ผู้ที่เป็นต้นแบบนั้น จะต้องเป็นผู้ที่ได้รับความเชื่อถือจากผู้เลียนแบบ ตามปกติ อาจได้ต้นแบบมาจาก

1. บุคคลที่มีประวัติดีเด่นในประวัติศาสตร์
2. บุคคลที่มีชื่อเสียงในทางดีงามในสังคม
3. ตัวครูเอง
4. เพื่อนนักเรียนด้วยกัน

3.3 การแสดงบทบาทสมมติ (Role Playing) หมายถึง การจัดสร้างสถานการณ์ที่สอดคล้องกับเรื่องที่เรียน แล้วให้นักเรียนเป็นผู้แสดงบทบาทตามที่เกิดขึ้นในสถานการณ์เช่นนั้น ซึ่งจะทำให้นักเรียนมีความรู้สึกที่เกิดขึ้นในสภาพนั้น ๆ ดังนั้น การใช้วิธีการแสดงบทบาทสมมติ จึงมักจะมีผลต่อการเปลี่ยนแปลงเจตคติ โดยเฉพาะผู้ที่แสดงบทบาทนั้นโดยตรง

4. ตัวอย่างจากวีรชนและผู้เสียสละเพื่อประโยชน์ส่วนรวมของชาติ ความนิยมนับถือและพร้อมที่จะทำตามแบบอย่างของวีรชนและผู้เสียสละ เพื่อส่วนรวมนั้นเป็นธรรมชาติของคน

โดยทั่วไป โดยเฉพาะผู้ที่อยู่ในวัยเรียนในโรงเรียน ซึ่งครูสามารถชี้ให้นักเรียนมองเห็นผลงาน และประโยชน์ที่เกิดขึ้นแก่ประเทศชาติและสังคมส่วนรวม สิ่งเหล่านี้จะเป็นการปลูกฝังศรัทธาให้นักเรียน ที่จะดำเนินรอยตามตัวอย่างอันดีเหล่านั้นต่อไป

ขั้นที่ 3 การส่งเสริมให้นักเรียนปฏิบัติตามค่านิยม

จากที่ได้ปฏิบัติมาแล้วในขั้นที่ 1 และขั้นที่ 2 นับว่าเป็นรากฐานที่จะให้นักเรียนปฏิบัติตามค่านิยมนั้นได้แล้วเพราะนักเรียนเกิดศรัทธา และทราบวิธีการปฏิบัติรวมทั้งมีความรู้ในเรื่องเนื้อหา และความหมายของค่านิยมนั้น ๆ แล้ว ขั้นนี้จึงเป็นขั้นที่จะเสริมและย้ำให้ความรู้สึกนึกคิดเหล่านั้นติดแน่นและฝังรากลึกลงจนเป็นนิสัยอันถาวรที่จะยึดถือและปฏิบัติตามค่านิยมที่ได้รับการปลูกฝังมาแล้วสืบไป

วิธีการต่าง ๆ ที่จะใช้เพื่อส่งเสริมให้นักเรียนปฏิบัติตามค่านิยมที่ได้ปลูกฝังไว้แล้ว มีดังนี้

1. หาวิธีจูงใจด้วยประการต่าง ๆ แรงจูงใจย่อมเป็นเครื่องกระตุ้นให้คนพยายามทำสิ่งที่เขาเห็นว่าจะนำความสบายใจมาสู่ตัวเขา แรงจูงใจที่ให้ผลดีในการปฏิบัติก็คือการให้รางวัล ซึ่งถือได้ว่าเป็นแรงจูงใจทางบวก (Positive) เพราะรางวัลเป็นสิ่งที่สนองความต้องการหลายอย่างของคนโดยเฉพาะความต้องการที่จะได้รับการนับหน้าถือตาจากผู้อื่นและความต้องการความรักและความเห็นใจจากผู้อื่น วิธีจูงใจโดยการลงโทษ ถือเป็นแรงจูงใจทางลบ (Negative) ซึ่งมักจะให้ผลในการส่งเสริมน้อยกว่าการให้รางวัล ฉะนั้นครูจึงพยายามหลีกเลี่ยงการลงโทษ

2. ใช้ระเบียบข้อบังคับและวินัยเข้าช่วย ระเบียบข้อบังคับเป็นข้อตกลง เพื่อรองรับในสิทธิเสรีภาพภายในขอบเขตและหน้าที่ของสถาบันนั้น ๆ หากละเมิดสิทธิเสรีภาพของกันและกัน ย่อมนำความยุ่งเหยิงมาให้ ดังนั้น จึงต้องใช้ระเบียบข้อบังคับมาเป็นมาตรฐานในการให้นักเรียนประพฤติ ปฏิบัติตนตามกรอบของกฎ ระเบียบ เพื่อหลีกเลี่ยงความวุ่นวายในสังคม

3. การสร้างสัมพันธ์ภาพอันดีระหว่างโรงเรียนกับบ้าน ครูทำความเข้าใจกับทางบ้านถึงจุดประสงค์และวิธีการในการปลูกฝังค่านิยมให้นักเรียน การปลูกฝังค่านิยมของครูจะได้ผลดีที่สุดก็เมื่อได้รับความร่วมมือจากทางบ้าน

4. หาโอกาสให้นักเรียนได้ปฏิบัติตามค่านิยมอย่างสม่ำเสมอ ลักษณะสำคัญประการหนึ่งในการสร้างนิสัย ก็คือ การที่มีโอกาสได้กระทำซ้ำบ่อย ๆ อย่างสม่ำเสมอจนกลายเป็นความเคยชิน และเป็นนิสัยไปในที่สุด

5. การปฏิบัติตัวของครู ตัวครูผู้ทำหน้าที่ปลูกฝังค่านิยมนั้นจะต้องเป็นแบบอย่างในการปฏิบัติตามค่านิยมนั้นให้ดูดีที่สุดเท่าที่จะทำได้

1.6.2. รูปแบบการสอนค่านิยม จริยธรรมของโกวิท ประวาลพุกกะ

โกวิท ประวาลพุกกะ (2533, หน้า 16) ได้เสนอรูปแบบการสอนค่านิยม จริยธรรม ไว้ว่าการพัฒนาค่านิยมจริยธรรมเป็นตัวอย่างที่ชัดเจนของการผสมผสานระหว่างความรู้ ความคิด ความรู้สึก และการกระทำ ค่านิยมและจริยธรรมที่เจริญเต็มที่ ย่อมแสดงถึงสภาพที่บุคคลแสดงพฤติกรรมซึ่งบ่งของค่านิยมและจริยธรรมนั้น ๆ เป็นประจำด้วยความชื่นชมและด้วยเหตุผลที่ถูกต้อง ดังนั้น การพัฒนาค่านิยมและจริยธรรม จึงเริ่มด้วยการพัฒนาเหตุผลเชิงจริยธรรม ทำไปทำไม ทำแล้วได้ผลดี ผลเสีย ต่อใคร ใครเป็นองค์ประกอบสำคัญของการตัดสินใจว่าจะทำหรือไม่ทำ เหตุผลเหล่านี้ต้องได้รับการพัฒนา โดยการฝึกให้นักเรียนประเมินปัญหาเชิงจริยธรรม แล้วพัฒนาเหตุผลจากการกระทำเพื่อตนเอง เป็นการกระทำเพื่อกลุ่ม เพื่อคนอื่น แล้วพัฒนาด้วยการกระทำ ฝึกให้นักเรียนทำโดยสร้างความรู้สึที่ดีต่อการกระทำ ให้การกระทำนั้น ๆ มีผลตอบสนองในทางที่ดี ให้นักเรียนได้รับการชื่นชมต่อการแสดงพฤติกรรมนั้น ๆ ทั้งจากเพื่อน จากครู และจากสังคม เป็นการแสดงค่านิยม และเหตุผลเชิงจริยธรรมให้ประจักษ์ต่อตัวนักเรียนเอง กลุ่มจึงมีบทบาทมากในการเรียน การพัฒนาค่านิยม เมื่อนักเรียนได้ใช้เหตุผลของตนเองอันเป็นการดูกลั่นค่านิยมจากการบังคับภายนอก ไปเป็นตัวบังคับภายในด้านวินัยของเขาเอง จุดนี้ คือ การสร้างวินัยในตนเอง

เมื่อนักเรียนได้ปฏิบัติด้วยตนเองแล้วก็เสริมด้วยการให้นักเรียนประเมินตนเอง อยู่ตลอดเวลา โดยการถามคำถามย่วยต่าง ๆ และกระตุ้นให้นักเรียนยอมรับตนเอง ให้เห็นว่าตนเองมีข้อจำกัด มีจุดเด่น จุดด้อยอย่างไร และต้องเลือกปฏิบัติตามจุดเด่น จุดด้อยของตนเอง มิใช่ทำตามเกณฑ์ของผู้อื่น ต้องใช้เกณฑ์ของตนเอง สร้างความพึงพอใจให้กับความสำเร็จของตนเอง อันเป็นการให้รางวัลด้วยตนเอง

โกวิท ประวาลพุกกะ ได้เสนอรูปแบบการสอนค่านิยมและจริยธรรม สรุปขั้นตอนการสอนไว้ 8 ขั้นตอน ดังนี้

- ขั้นที่ 1 กำหนดพฤติกรรมทางจริยธรรมที่พึงปรารถนา
- ขั้นที่ 2 เสนอตัวอย่างพฤติกรรมในปัจจุบัน
- ขั้นที่ 3 ประเมินปัญหาเชิงจริยธรรม
- ขั้นที่ 4 แลกเปลี่ยนผลการประเมิน
- ขั้นที่ 5 ฝึกพฤติกรรมโดยมีผลสำเร็จ

- ขั้นที่ 6 เพิ่มระดับความขัดแย้ง
- ขั้นที่ 7 ให้ผู้เรียนประเมินตนเอง
- ขั้นที่ 8 กระตุ้นให้ผู้เรียนยอมรับตนเอง

1.6.3 รูปแบบการสอนโดยให้เลียนแบบจากตัวแบบของชำเลื่อง วุฒิจันทร์

ชำเลื่อง วุฒิจันทร์ (2524ข, หน้า 96) ได้กล่าวถึงรูปแบบการสอนโดยให้เลียนแบบจากตัวแบบโดยอาศัยแนวคิดและหลักการของทฤษฎีการเรียนรู้ทางสังคมเป็นพื้นฐานโดยการใช้ตัวแบบแสดงพฤติกรรมต่าง ๆ ให้นักเรียนเห็น เพื่อให้นักเรียนแสดงพฤติกรรมนั้น ๆ ตามตัวแบบ ซึ่งสรุปขั้นตอนการสอนได้ 5 ขั้น ดังนี้

ขั้นที่ 1 การกำหนดตัวแบบ อาจเป็นบุคคลในอุดมคติหรือบุคคลจริงทั้งที่ยังมีชีวิตอยู่ หรือสิ้นชีวิตไปแล้วก็ได้

ขั้นที่ 2 ระบุพฤติกรรมที่เด่นชัดของตัวแบบโดยการบอกเล่าของครูหรือจัดให้นักเรียนอ่านจากหนังสือแล้วให้นักเรียนช่วยกันสังเกตว่าอะไรเป็นพฤติกรรมที่เด่นชัดของตัวแบบนั้น

ขั้นที่ 3 การเลียนแบบพฤติกรรมนั้น ถ้าตัวแบบเป็นผู้ที่นักเรียนเลื่อมใสศรัทธามากก็จะช่วยให้นักเรียนเลียนแบบพฤติกรรมได้มาก

ขั้นที่ 4 การให้รู้ผลที่ได้จากการเลียนแบบ เป็นหน้าที่ของครูอาจารย์ที่จะต้องรับหาทางให้นักเรียนรู้ผลของพฤติกรรมที่เขาเลียนแบบนั้นว่าดีหรือไม่อย่างไร

ขั้นที่ 5 การใช้การเสริมแรง คือ การให้รางวัล การชมเชย ฯลฯ ในการที่นักเรียนเลียนแบบพฤติกรรมที่ดีได้ เมื่อให้เขาทำจนเกิดเป็นนิสัย เกิดความคิดตามเหตุผลเชิงจริยธรรม เป็นคุณธรรมประจำใจของนักเรียน และส่งเสริมให้มีจริยธรรมอย่างนั้นต่อไป

จากรูปแบบการสอนค่านิยม จริยธรรม และรูปแบบการสอนโดยให้เลียนแบบจากตัวแบบดังกล่าวข้างต้น จะเห็นได้ว่าแต่ละรูปแบบนั้นมีขั้นตอนการสอนบางส่วนที่มีความสัมพันธ์กันและมีขั้นตอนการสอนบางขั้นคล้ายคลึงกันโดยเฉพาะการกำหนดตัวแบบการเสนอตัวอย่างพฤติกรรมทางจริยธรรมที่พึงปรารถนาเพื่อให้ผู้เรียนได้ตัดสินใจประเมินพฤติกรรมที่เกิดจากตัวแบบ หากตัวแบบมีพฤติกรรมที่ดีแล้ว การเลียนแบบหรือการกระทำตามตัวแบบนั้นก็เกิดขึ้น

2. ทฤษฎีที่เกี่ยวข้องกับการพัฒนาจริยธรรม

2.1 ทฤษฎีพัฒนาการทางจริยธรรมของ Kohlberg

Kohlberg (อ้างใน ดวงเดือน พันธุมนาวิน , 2524, หน้า 29-31) ได้กล่าวถึงลักษณะจริยธรรมของบุคคลว่าประกอบด้วยด้านต่าง ๆ ที่สำคัญ คือ ความรู้และความรู้สึกเชิงจริยธรรม พฤติกรรมเชิงจริยธรรม และเหตุผลเชิงจริยธรรม มีผู้พบว่าความรู้เชิงจริยธรรมนั้นส่วนใหญ่เด็กจะมีอยู่แล้วภายในปีแรกที่เข้าโรงเรียน และการพัฒนาทางด้านนี้ จะไม่มีการเปลี่ยนแปลงมากนักในช่วงอายุต่อมา ส่วนพฤติกรรมเชิงจริยธรรมนั้นส่วนมากจะขึ้นอยู่กับลักษณะของสถานการณ์ ซึ่งทำให้การศึกษาพัฒนาการทางด้านนี้เป็นไปอย่างยากลำบาก Kohlberg จึงเห็นว่าการใช้เหตุผลเพื่อตัดสินใจที่จะเลือกกระทำอย่างใดอย่างหนึ่งในสถานการณ์ต่าง ๆ ย่อมจะแสดงให้เห็นความเจริญทางจิตใจของบุคคลได้อย่างมีแบบแผน นอกจากนี้ยังอาจทำให้เข้าใจพฤติกรรมของบุคคลในสถานการณ์ต่าง ๆ ได้ และท้ายสุดอาจสามารถใช้เหตุผลเชิงจริยธรรมของบุคคลเป็นเครื่องทำนายพฤติกรรมเชิงจริยธรรมของเขาในสถานการณ์แต่ละชนิดได้

Kohlberg เชื่อว่า การบรรลุวุฒิภาวะเชิงจริยธรรมของบุคคลนั้นจะแสดงออกในการใช้เหตุผลเชิงจริยธรรมได้อย่างเด่นชัดที่สุด เหตุผลเชิงจริยธรรมนี้ไม่ขึ้นอยู่กับกฎเกณฑ์ของสังคมใดสังคมหนึ่งโดยเฉพาะ เพราะเหตุผลเชิงจริยธรรมมิใช่การประเมินค่าการกระทำไปในทำนองว่า “ดี” หรือ “เลว” แต่จะเป็นการใช้เหตุผลที่ลึกซึ้งยากแก่การเข้าใจยิ่งขึ้นเป็นลำดับ เหตุผลเชิงจริยธรรมขั้นสูงสุดคือ ขั้นที่ 6 ของ Kohlberg นั้นตรงกับสิ่งที่นักปราชญ์ยอมรับว่าเป็นเหตุผลเชิงจริยธรรมที่บริสุทธิ์ มิได้เจือเหตุผลอื่น ๆ เลย ฉะนั้นเหตุผลเชิงจริยธรรมขั้นสูงสุดจึงมีลักษณะเป็นเหตุผลสากล กว้างขวางไม่ขัดแย้งกัน และมีรากฐานจากควมมีหลักการ ไม่เข้าข้างตนเอง และเป็นอุดมคติ เหตุผลเชิงจริยธรรมทั้ง 6 ขั้นนี้ Kohlberg ได้มาจากการวิเคราะห์ลักษณะของคำตอบของเยาวชนอเมริกัน อายุ 10 ถึง 16 ปี เกี่ยวกับเหตุผลในการเลือกกระทำพฤติกรรมอย่างใดอย่างหนึ่งในสถานการณ์ที่มีความขัดแย้งระหว่างความต้องการส่วนบุคคลและกฎเกณฑ์ของกลุ่มหรือสังคม Kohlberg ได้แบ่งประเภทเหตุผลเชิงจริยธรรมเหล่านี้ออกเป็น 6 ประเภท แล้วเรียงเหตุผลเหล่านี้ตามอายุของผู้ให้เหตุผลนั้น ๆ โดยเรียงเหตุผลประเภทที่ผู้ตอบอายุ 10 ปีใช้ตอบมากที่สุดไปจนถึงประเภทที่ 6 ซึ่งผู้ตอบอายุ 16 ปีใช้ตอบมากกว่าผู้ตอบอายุต่ำกว่าทั้งหมด ขั้นการพัฒนาจริยธรรมทั้ง 6 ขั้นของ Kohlberg ได้ถูกจัดเป็น 3 ระดับ ดังนี้

ระดับที่ 1 คือ ระดับก่อนกฎเกณฑ์ หมายถึง การเลือกกระทำในสิ่งที่จะเป็นประโยชน์แก่ตนเองโดยไม่คำนึงถึงผลที่จะเกิดแก่ผู้อื่น ในขั้นแรกสุด คือ การมุ่งที่จะหลบหลีกมิให้ตนเองโดนลงโทษทางกาย เพราะกลัวความเจ็บปวดที่จะได้รับ และยอมทำตามคำสั่งของผู้ใหญ่เพราะเป็นผู้ที่มีอำนาจทางกายเหนือตน ขั้นที่สอง คือ การเลือกกระทำในสิ่งที่จะนำความพอใจมาให้ตนเท่านั้น เริ่มรู้จักการแลกเปลี่ยนกันแบบเด็ก ๆ คือ เขาทำมาฉันต้องทำไป เขาให้ฉันฉันก็ต้องให้เขา เป็นต้น

ระดับที่ 2 คือ ระดับตามกฎเกณฑ์ หมายถึง การกระทำตามกฎเกณฑ์ของกลุ่มย่อย ๆ ของตน หรือทำตามกฎหมายและศาสนา บุคคลที่มีจริยธรรมในขั้นที่ 2 นี้ยังต้องการการควบคุมจากภายนอก แต่ก็มีความสามารถในการเอาใจเขามาใส่ใจเราและความสามารถที่จะแสดงบทบาททางสังคมได้ ในขั้นที่ 3 บุคคลยังไม่เป็นตัวเอเองชอบคล้อยตามการชักจูงของผู้อื่นโดยเฉพาะเพื่อน ส่วนในขั้นที่ 4 บุคคลมีความรู้ถึงบทบาทหน้าที่ของตนในฐานะที่เป็นหน่วยหนึ่งในสังคมของตน จึงถือว่าตนมีหน้าที่ทำตามกฎเกณฑ์ต่าง ๆ ที่สังคมของตนกำหนดหรือคาดหมาย

ระดับที่ 3 คือ ระดับเหนือกฎเกณฑ์ หมายถึง การตัดสินใจขัดแย้งต่าง ๆ ด้วยการนำมาคิดตรองตรองซึ่งใจโดยตนเอง แล้วตัดสินใจไปตามแต่ว่าจะเห็นความสำคัญของสิ่งใดมากกว่ากัน ขั้นที่ 5 คือ การเห็นความสำคัญของคนหมู่มาก ไม่ทำให้ขัดต่อสิทธิอันพึงมีพึงได้ของผู้อื่น สามารถควบคุมบังคับใจตนเองได้ ส่วนขั้นที่ 6 เป็นขั้นสูงสุด แสดงทั้งการมีความรู้สากลนอกเหนือจากกฎเกณฑ์ในสังคมของตนและการมีความยึดหยุ่นทางจริยธรรมเพื่อจุดมุ่งหมายในอันปลายอันเป็นอุดมคติที่ยิ่งใหญ่ นอกจากนี้ยังมีหลักประจำใจซึ่งตรงกับหลักในพระพุทธศาสนาที่เรียกว่า หิริโอตตปปะด้วย คือ ความละอายใจต่อการกระทำความชั่วและความกลัวบาป

จากระดับขั้นเหตุผลเชิงจริยธรรมของ Kohlberg ดังกล่าวข้างต้น สามารถนำมาแสดงในรูปของตารางได้ ดังนี้

ขั้นการใช้เหตุผลเชิงจริยธรรม	ระดับของจริยธรรม
ขั้นที่ 1 หลักการหลบหลีกการถูกลงโทษ (2-7 ปี) ขั้นที่ 2 หลักการแสวงหารางวัล (7-10 ปี)	1. ระดับก่อนกฎเกณฑ์ (2-10 ปี)
ขั้นที่ 3 หลักการทำตามที่คุณอื่นเห็นชอบ (10-13 ปี) ขั้นที่ 4 หลักการทำตามหน้าที่ทางสังคม (13-16 ปี)	2. ระดับตามกฎเกณฑ์ (10-16 ปี)
ขั้นที่ 5 หลักการทำตามคำมั่นสัญญา (16 ปีขึ้นไป) ขั้นที่ 6 หลักการยึดอุดมคติสากล (ผู้ใหญ่)	3. ระดับเหนือกฎเกณฑ์ (16 ปีขึ้นไป)

Kohlberg เชื่อว่าพัฒนาการของการให้เหตุผลเชิงจริยธรรมเป็นไปตามลำดับขั้น จากขั้นที่หนึ่งผ่านไปตามลำดับจนถึงขั้นที่หก จะข้ามขั้นไม่ได้ เพราะการใช้เหตุผลในขั้นที่สูงขึ้นไปจะเกิดขึ้นได้ด้วยการมีความสามารถในการใช้เหตุผลในขั้นที่ต่ำกว่าอยู่ก่อนแล้วและต่อมาบุคคลได้รับประสบการณ์ทางสังคมใหม่ ๆ หรือสามารถเข้าใจความหมายของประสบการณ์เก่า ๆ ได้ดีขึ้น จึงเกิดการเปลี่ยนแปลงทางความคิดและเหตุผลทำให้การใช้เหตุผลในขั้นที่สูงต่อไปมีมากขึ้นเป็นลำดับ ส่วนเหตุผลในขั้นที่ต่ำกว่าก็จะถูกใช้น้อยลงทุกทีและถูกละทิ้งไปในที่สุด อย่างไรก็ตามอาจจะหยุดชะงักอยู่ในขั้นใดขั้นหนึ่งก็ได้ ทั้งนี้ขึ้นอยู่กับความสามารถทางสติปัญญาซึ่งเป็นตัวกำหนดการใช้เหตุผลเชิงจริยธรรมด้วย

2.2 ทฤษฎีอิทธิพลของสังคมต่อพัฒนาการทางจริยธรรม

บุคคลสำคัญซึ่งได้ศึกษาทฤษฎีอิทธิพลของสังคมต่อพัฒนาการทางจริยธรรม คือ Wright (อ้างใน จงจรัส แจ่มจันทร์, 2524, หน้า 19-20) ทฤษฎีนี้เชื่อว่าสังคมมีอิทธิพลโดยตรงต่อการพัฒนาจริยธรรมของบุคคล โดยเชื่อว่า สังคมมีส่วนบีบบังคับให้มนุษย์มีลักษณะต่าง ๆ กันตามแต่ว่ามนุษย์นั้นจะอยู่ในกลุ่มใดของสังคม โดยทฤษฎีนี้ระบุว่าเด็กเล็ก ๆ จะเรียนรู้ว่าจะทำอะไรอะไรชั่วจากผู้ที่อยู่ใกล้ชิดด้วยกระบวนการเทียบเคียง เด็กจะใช้วิธีการเลียนแบบผู้ที่มีอำนาจและผู้ที่เป็นที่ตนรัก ในที่สุดเด็กจะยอมรับกฎเกณฑ์ของสังคมมาเป็นหลักสำคัญในการปฏิบัติโดยอัตโนมัติ ดังนั้น ถ้าผู้ใหญ่ที่อยู่ใกล้ชิดเด็กเป็นผู้มีจริยธรรมสูงเด็กก็จะเลียนแบบและในที่สุดก็จะกลายเป็นผู้ที่มีจริยธรรมสูงตามไปด้วย

2.3 ทฤษฎีการเรียนรู้ทางสังคม (Social Learning Theory)

ดวงเดือน พันธุมนาวิน (2524, หน้า 8) กล่าวว่า ทฤษฎีการเรียนรู้ทางสังคมเป็นทฤษฎีที่อธิบายวิธีการและกระบวนการที่บุคคลได้รับอิทธิพลจากสังคมทำให้เกิดการยอมรับลักษณะและกฎเกณฑ์ทางสังคมมาเป็นลักษณะของตน ทฤษฎีนี้ได้นำเอาหลักการเสริมแรง (Principle of Reinforcement) และหลักการเชื่อมโยง (Principle of Association) มาใช้อธิบายปรากฏการณ์ทางสังคม ในการอธิบายต้นกำเนิดและการเปลี่ยนแปลงจริยธรรม ทฤษฎีการเรียนรู้ได้เน้นการเรียนรู้โดยบังเอิญและการเลียนแบบเป็นสำคัญ ซึ่งทำให้บุคคลมีพฤติกรรมที่แปลกใหม่หรือแตกต่างไปจากเดิมโดยง่าย ทฤษฎีนี้ให้ความสำคัญกับลักษณะของสถานการณ์ซึ่งจะเป็นการกระตุ้นให้บุคคลกระทำพฤติกรรมซ้ำ ๆ จนกลายเป็นลักษณะนิสัยของบุคคลนั้น ๆ ไปในที่สุด สิ่งที่จะกระตุ้นให้บุคคลกระทำพฤติกรรมต่าง ๆ ได้คือ การหวังความพอใจและการหลบหนีความทุกข์

Bandura (1977, หน้า 16-22) ได้อธิบายทฤษฎีการเรียนรู้ทางสังคมว่าพฤติกรรมทุกอย่างที่นอกเหนือจากกิริยาสะท้อนเบื้องต้น (Elementary Reflexes) ล้วนเป็นผลมาจากการเรียนรู้ทางสังคมทั้งสิ้น โดยที่มนุษย์เรียนรู้ผลที่เกิดตามมา (Response Consequence) เป็นการเรียนรู้ความสัมพันธ์ระหว่างสิ่งต่าง ๆ คือเรียนรู้ว่าเมื่อเหตุการณ์หนึ่งเกิดขึ้น เหตุการณ์ใดจะเกิดตามมา หรือเมื่อกระทำพฤติกรรมใดแล้ว ผลกรรมจะเกิดตามมาเป็นเช่นไร การที่จะเรียนรู้ความสัมพันธ์เหล่านี้ได้ก็โดยการเรียนรู้จากประสบการณ์ตรง (Direct Experience) และการเรียนรู้จากการสังเกต (Observation Learning)

นอกจากนี้ Bandura (1977, หน้า 25-29) ยังให้ความสำคัญต่อกระบวนการทางปัญญาหรือความรู้ความเข้าใจ (Cognitive Process) โดยประสบการณ์ต่าง ๆ ที่มนุษย์ได้รับจะถูกเก็บไว้ในสมองแล้วถูกเปลี่ยนเป็นรูปของสัญลักษณ์ (Symbolic form) อันได้แก่ มโนภาพ (Imaginal) และภาษา (Verbal)

ด้วยเหตุนี้ มนุษย์จึงไม่แสดงพฤติกรรมทุกอย่างที่ได้เรียนรู้มา หากแต่จะยอมรับเฉพาะพฤติกรรมที่ให้ผลรวมที่เขาปรารถนาและปฏิเสธพฤติกรรมให้ผลร้าย

ชัยพร วิชชาวุธ (2526, หน้า 23-25) ได้สรุปแนวความคิดของ Bandura เกี่ยวกับทฤษฎีการเรียนรู้ทางสังคม ไว้ดังนี้

1. สิ่งที่เราเรียนรู้ คือ ความสัมพันธ์ระหว่างสิ่งต่าง ๆ ความสัมพันธ์ระหว่างเหตุการณ์กับเหตุการณ์ ความสัมพันธ์ระหว่างพฤติกรรมกับผลที่เกิดขึ้นจากการกระทำ เมื่อมนุษย์เรียนรู้สิ่งเหล่านี้ก็จะกลายเป็นความเชื่อมั่นที่มีผลในการควบคุมพฤติกรรมมนุษย์ เมื่อประสบเหตุการณ์หนึ่งมนุษย์ก็มีความคาดหวัง (Expectancy)

2. วิธีเรียนรู้ การเรียนรู้เกิดจากประสบการณ์ตรงที่เกิดขึ้นโดยตนเองหรือเกิดจากการสังเกตพฤติกรรมหรือผลกรรมของผู้อื่นและจากการอ่านสิ่งที่ผู้อื่นบันทึกไว้ด้วยวิธีการเรียนรู้หลายรูปแบบ ทำให้มนุษย์เรียนรู้ได้อย่างกว้างขวางและรวดเร็ว

3. ความเชื่อ ผลของการเรียนรู้ของมนุษย์จะพัฒนาเป็นความเชื่อ ความเชื่อของมนุษย์มีบทบาทในการกำหนดพฤติกรรมของมนุษย์ จะเห็นได้จากการยอมอดทนต่อความทุกข์ยากลำบาก ด้วยความเชื่อว่า จะทำให้มีความสุขในอนาคต

4. การควบคุมพฤติกรรมด้วยความคิด มนุษย์สามารถคิดในเชิงประเมินว่าพฤติกรรมหนึ่ง ๆ จะทำให้เกิดผลกรรมอะไรบ้าง และผลกรรมต่าง ๆ มีความน่าปรารถนามากน้อยเพียงใด การคิดในเชิงประเมินจะนำไปสู่การตัดสินใจที่จะทำหรือไม่กระทำพฤติกรรมใดพฤติกรรมหนึ่ง และนำไปสู่การบังคับตนเองให้ประพฤติปฏิบัติตามที่ตนตั้งใจไว้

จากการศึกษาจริยธรรมตามแนวทฤษฎีการเรียนรู้ทางสังคม จะพบว่า การปลูกฝังจริยธรรมให้แก่บุคคลจะต้องใช้วิธีการเรียนรู้ทั้งทางตรงและทางอ้อมด้วยการสร้างเงื่อนไขให้บุคคลประสบด้วยตนเองหรือการให้เห็นแบบอย่างหรือการบอกกล่าวอบรมให้บุคคลเกิดความเชื่อ ทั้งนี้เพื่อให้บุคคลรู้จักควบคุมพฤติกรรมที่ไม่เหมาะสมและแสดงออกเฉพาะพฤติกรรมที่เหมาะสม

3. หลักการและทฤษฎีที่เกี่ยวข้องกับการสอนโดยให้เลียนแบบจากตัวแบบ

3.1 หลักการและทฤษฎีจิตวิทยาที่เกี่ยวข้อง

การสอนโดยให้เลียนแบบจากตัวแบบนี้ มีรากฐานมาจากทฤษฎีการเรียนรู้ทางสังคม (Social Learning Theory) ที่อธิบายการเกิดของจริยธรรมว่าเป็นกระบวนการสังคมประภคิต (Socialization) โดยการซึมซาบกฎเกณฑ์ต่างๆจากสังคมที่เติบโตมา โดยรับเอาหลักการเรียนรู้ที่เชื่อมโยงกับหลักการเสริมแรงและการทดแทนสิ่งเร้า (Stimulus Substitution) รับแนวคิดของทฤษฎีจิตวิเคราะห์เป็นรูปแบบ โดยยึดถือว่า การเรียนรู้ คือ การสังเกตเลียนแบบจากผู้อื่นใกล้ชิด เพื่อแรงจูงใจ คือ เป็นที่รักที่ยอมรับในกลุ่มพวกเดียวกันกับกลุ่มต้นแบบ เพื่อเป็นพวกเดียวกัน ซึ่งสอดคล้องกับแนวคิดของ Bandura นักจิตวิทยาชาวแคนาดาที่อธิบายว่า วิธีการและกระบวนการที่บุคคลได้รับอิทธิพลจากสังคม ทำให้เกิดการยอมรับลักษณะและกฎเกณฑ์ทางสังคมเป็นลักษณะของตน ในการเปลี่ยนแปลงพฤติกรรมของคนนั้น การเรียนรู้โดยบังเอิญและการเลียนแบบพฤติกรรมเป็นเรื่องสำคัญที่สุด การเลียนแบบลักษณะและการกระทำของคนอื่น จะเป็นปอเกิดของการยอมรับลักษณะทั้งที่ดีและไม่ดีจากบุคคลอื่นได้ง่ายและเกิดได้อย่างกว้างขวางในสถานการณ์ทั่วไป เด็กตั้งแต่เด็กจนถึงวัยรุ่น จะมีการเลียนแบบบิดามารดา ครูอาจารย์ มิตรสหาย ตลอดจนบรรดาผู้ที่เด่นในด้านต่าง ๆ โดยเริ่มจากการสังเกตพฤติกรรมหรือลักษณะอย่างนั้น ๆ และการเรียนรู้กับการกระทำของเด็กจะเป็นคนละส่วนกัน เด็ก ๆ อาจไม่แสดงการกระทำใด ๆ ของผู้อื่นในขณะที่เขากำลังเรียนการกระทำหรือพฤติกรรมของคน ๆ นั้นอยู่ แต่สามารถเก็บภาพการกระทำนั้น ๆ ไว้ในสมองของเขาได้และสามารถนำเอาออกมาใช้ในโอกาสที่เหมาะสมในเวลาต่อมา (ข้าเลื่อง วุฒิจันทร์, 2524ก, หน้า 74)

นอกจากนี้การสอนโดยให้เลียนแบบจากตัวแบบยังเกี่ยวข้องกับทฤษฎีการเรียนรู้ทางสังคมที่เกี่ยวกับแรงจูงใจ (Social Learning Theory of Motivation) ซึ่งทฤษฎีนี้ เน้นความสำคัญของการเกี่ยวข้องกันระหว่างพฤติกรรมและสิ่งแวดล้อม (Interaction between behavior and environment) ถือว่าพฤติกรรมต่าง ๆ ของบุคคลเป็นผลของกระบวนการเรียนรู้แบบต่าง ๆ ในการปรับตัวให้เข้ากับสิ่งแวดล้อม

แนวคิดทฤษฎีนี้ : พฤติกรรมของบุคคลมิได้ถูกผลักดันจากพลังที่ซ่อนเร้นอยู่ภายใน (Internal force) แต่ส่วนใหญ่เป็นผลร่วมกัน (Combined effects) ขององค์ประกอบต่อไปนี้

1. เป็นผลของการได้รับรางวัล (Reward) เมื่อทำการตอบสนองที่ต้องการ
2. เป็นผลของการลงโทษ (Punishment) และการไม่ได้รับรางวัล (Non reward) เมื่อทำการตอบสนองที่ไม่ตรงตามความต้องการ

3. เป็นผลการเรียนรู้ในอดีต
 4. เป็นผลของการเรียนรู้แบบสรุปรวม และแบบจำแนกความแตกต่าง
 5. เป็นผลของการสังเกตและการเลียนแบบพฤติกรรมของผู้อื่น
- องค์ประกอบเหล่านี้ต่างหากที่มีอิทธิพลต่อพฤติกรรมของบุคคล การที่บุคคลมี

พฤติกรรมที่แตกต่างกัน เนื่องจากบุคคลพบกับสภาพการเรียนรู้ไม่เหมือนกัน พฤติกรรมบางอย่าง เป็นผลของการเรียนรู้จากประสบการณ์โดยตรงและบางอย่างเรียนรู้จากการสังเกตพฤติกรรมของผู้อื่น จะมีการตอบสนองบางชนิดที่ทำให้เกิดผลดีแก่ผู้กระทำแต่บางชนิดทำแล้วอาจได้รับผลที่ไม่น่าพึงพอใจนัก ในที่สุดบุคคลก็มีแนวโน้มที่จะเลือกกระทำแต่พฤติกรรมที่ทำแล้วเป็นผลดีแก่ตัวเองและพยายามหลีกเลี่ยงไม่กระทำพฤติกรรมที่เคยทำแล้วถูกลงโทษ หรือไม่ได้รับรางวัล

สรุปแล้วทฤษฎีการเรียนรู้ในสังคม จะเน้นสิ่งต่าง ๆ ดังนี้

1. เน้นถึงความสำคัญของการเรียนรู้ ด้วยการสังเกตพฤติกรรมของผู้อื่น
2. เน้นถึงบทบาทของผู้เป็นแบบอย่าง (Model) ในการถ่ายทอดพฤติกรรม และ

อารมณ์

3. เน้นขบวนการบังคับและควบคุมตนเอง (Self Regulatory) ตามความคิดของ Bandura ที่กล่าวว่า บุคคลมีความสามารถในการควบคุมความรู้สึก ความคิด และการกระทำของตนเอง ดังนั้นพฤติกรรมของบุคคล มิได้เป็นผลของอิทธิพลของอิทธิพลจากภายนอกเท่านั้นแต่เป็นผลของตัวบุคคลเองด้วย กิจกรรมบางอย่างอาจดำเนินไปเนื่องจากคาดการณ์ล่วงหน้าถึงผลลัพธ์ที่เกิดขึ้นข้างนอกแต่ส่วนมากอยู่ภายใต้การควบคุมของการเสริมแรงให้ตนเอง (Self Reinforcement Control)

นอกจากการสอนโดยให้เลียนแบบจากตัวแบบจะมีรากฐานมาจากทฤษฎีการเรียนรู้ทางสังคมและทฤษฎีเกี่ยวกับแรงจูงใจแล้ว ยังมีความเกี่ยวข้องกับจิตวิทยาพัฒนาการ และจิตวิทยาวัยรุ่น ดังที่ นารา อีร์เนตร (อ้างใน ศรีธัญย์ ดำริสุข, 2528, หน้า 20) ได้กล่าวถึงพัฒนาการทางสังคมของเด็กวัยรุ่นว่า เด็กวัยรุ่นมีความต้องการรวมกลุ่มกับเพศเดียวกัน และจะพัฒนาความรู้สึก "นับถือคนเก่ง" ในสายตาของเขา ซึ่งภาษาจิตวิทยาเรียกว่า "Heroic Worship" การพัฒนาความรู้สึกเช่นนี้มีอิทธิพลต่อพฤติกรรมวัยรุ่นในแง่มุมต่าง ๆ หลายประการ เช่น การยอมทำตามผู้นำ การถูกชักจูงโดยผู้นำที่นับถือโดยปราศจากเหตุผลที่แท้จริง การรวมกลุ่มกันเพื่อเสียสละ เพื่ออุดมการณ์ใด อุดมการณ์หนึ่งการนับถือคนเก่ง มีอิทธิพลต่อการ "รวมกลุ่ม" ในระยะวัยรุ่น โดยเฉพาะอย่างยิ่งในสังคมวัฒนธรรมที่เด็ก ๆ ถูกอบรมโดยต้องเชื่อฟัง ทำตาม มากกว่าการสอนให้รู้จักใช้เหตุผล

นอกจากนี้ ศรีเรือน แก้วกังวาล (2521, หน้า 101) ได้กล่าวถึงลักษณะของวัยรุ่นในหลาย ๆ ด้าน ได้แก่

อารมณ์: ลักษณะอารมณ์ของวัยรุ่น มักมีความรุนแรง อ่อนไหวง่าย ควบคุมอารมณ์ยังไม่สู้ดี

พฤติกรรมทางสังคมของวัยรุ่น: สังคมวัยรุ่นเป็นกลุ่มของเพื่อนร่วมวัย ประกอบด้วยเพื่อนทั้งสองเพศ เด็กจะรู้สึกเป็นสุข ปลอดภัย สบายใจในการเล่น เทียว เรียน ทำงานกับเพื่อนร่วมวัย ระยะเวลาเด็กจะมีสัมพันธภาพกับเพื่อนร่วมวัยมาก เด็กที่เข้ากลุ่มจะมีความจงรักภักดีต่อกลุ่ม ยอมรับเอาค่านิยม ความเชื่อ ความสนใจของคนด้วยความเต็มใจ และสนิทสนมกับเพื่อนร่วมวัยอย่างแน่นแฟ้น การชักนำให้เด็กวัยรุ่นการร่วมมือกันเพื่อปฏิบัติกิจกรรมที่ถูกต้องอันนั้นทำได้ง่ายกว่าวัยอื่น ๆ

การเข้ากลุ่มของเด็กวัยรุ่น: นอกจากจะเป็นแนวทางให้เด็กได้รับการตอบสนองความต้องการขั้นพื้นฐานทางสังคมในแง่ต่าง ๆ เช่น ฐานะตำแหน่ง คำยกย่องแล้ว ยังเปิดโอกาสให้เด็กได้รู้จักประพฤติดนตามบทบาทเพศที่เหมาะสมด้วย

ความต้องการทางจิตใจของเด็กวัยรุ่น: เด็กวัยนี้จะมีความต้องการทางจิตใจที่เด่น ๆ ได้แก่

1. ความต้องการอิสระ
2. ความต้องการมีตำแหน่งหน้าที่ ต้องการคำยกย่องทั้งต่อหน้า และลับหลัง
3. ความต้องการมีประสบการณ์แปลก ๆ ใหม่ ๆ ไม่ซ้ำซาก จำเจ
4. ความต้องการรวมพวกพ้อง
5. ความต้องการความรู้สึกมั่นคง อบอุ่นใจ และปลอดภัย
6. ความต้องการความถูกต้อง ยุติธรรม
7. ความต้องการความงดงามทางร่างกาย

ความต้องการของเด็กวัยรุ่น มีขอบข่ายกว้างขวาง ขึ้นอยู่กับองค์ประกอบอื่น ๆ หลายประการ เช่น ลักษณะบุคลิกภาพ ฐานะทางสังคม และเศรษฐกิจ สิ่งแวดล้อมรอบตัว บุคคลที่เด็กนิยมชมชื่น

การนับถือวีรบุรุษ (Heroic Worship) ความต้องการการเลียนแบบผู้ที่ตนนิยมชมชอบมีมาแล้วตั้งแต่วัยเด็กก่อนวัยรุ่น แต่จะเพิ่มขึ้นในช่วงวัยรุ่นเพราะเหตุผลหลายประการ คือ

1. ความต้องการรู้จักตนเอง การยกบุคคลมาเป็นแบบให้นับถือและเลียนแบบ ช่วยลดความไม่รู้จัก ไม่เข้าใจตนเอง

2. เป็นการแสวงหาแบบอย่าง เพื่อดำเนินรอยตามทางที่ถูกที่ควร เพื่อดำรงชีวิตอย่างผู้ใหญ่

ผู้ที่เด็กถือว่าเป็นวีรบุรุษ (Heroes) หรือเป็นแบบ (Models) นั้นมีได้มากกว่าหนึ่งคน ขึ้นอยู่กับความต้องการ บุคลิกภาพ ความใฝ่ฝัน สติปัญญา อิทธิพลของบ้าน ครอบครัว สถานภาพทางเศรษฐกิจ สังคม และอาจเป็นบุคคลสำคัญในประวัติศาสตร์ บุคคลในวรรณคดี ดาราภาพยนตร์ผู้มีชื่อเสียง เศรษฐี พระสงฆ์ผู้นำนับถือ นักเรียนที่เรียนเก่ง บุคคลที่มีคุณธรรมความดีที่น่ายกย่อง ฯลฯ บุคคลที่เด็กเลือกเป็นบุคคลที่เขานิยมอาจแตกต่างจากค่านิยมของส่วนใหญ่ก็ได้ การสนับสนุนของกลุ่มก็มีอิทธิพลอยู่มาก การเลือกบุคคลที่เขานิยมมาเลียนแบบนั้น ในวัยรุ่นผุดจากวัยเด็กที่ต้องอาศัยความใกล้ชิดสนิทสนมเป็นแรงจูงใจ ดังนั้น การเลือกตัวอย่างให้เด็กเลียนแบบโดยการชักจูง การแสดงแบบอย่าง การอ่านหนังสือประวัติบุคคลสำคัญ จึงเป็นเรื่องที่ต้องเอาใจใส่เป็นพิเศษ เพราะวีรบุรุษมีอิทธิพลต่อกระสวนอารมณ์ บุคลิกภาพ ความสนใจ แรงจูงใจ ความมุ่งหวังในชีวิต ฯลฯ การเลือกอุดมคติ ปรัชญา ค่านิยมต่าง ๆ เป็นขบวนการสืบเนื่องกันกับการนับถือวีรบุรุษ

ดังนั้น การจะเลือกตัวแบบให้นักเรียนได้เห็น และเลียนแบบนั้น ครูผู้สอนควรผู้เป็นพิจารณาเลือกตัวแบบที่ดีที่มีพฤติกรรมที่น่ายกย่องให้นักเรียนได้รู้จักเพื่อนักเรียนจะได้้นำแต่แบบอย่างที่ดีไปเป็นแบบอย่างในการประพฤติปฏิบัติตนให้เกิดคุณธรรม จริยธรรมต่อตนเองและสังคมต่อไป

3.2 ปรัชญาการศึกษาที่เกี่ยวข้อง

การสอนโดยให้เลียนแบบจากตัวแบบ นอกจากจะได้แนวคิดจากทฤษฎีการเรียนรู้ทางสังคม และจิตวิทยาดังกล่าวข้างต้นแล้ว ยังมีส่วนสัมพันธ์เกี่ยวข้องกับปรัชญาการศึกษาแบบประสบการณ์นิยม (Experimentalist Philosophy of Education) หรือแบบพิพัฒนาการนิยม (Progressive) ของจอห์น ดิวอี้ ซึ่งประยุกต์มาจากปรัชญาปฏิบัตินิยม (อ้างใน ศักดิ์ธิดา ปรางค์ประธานพร , 2523, หน้า 25-28) ซึ่งมีหลักสรุปได้ ดังนี้

1. เชื่อว่าการเรียนหรือการศึกษาเป็นเรื่องการจัดประสบการณ์ให้กับนักเรียนเพื่อ นักเรียนจะได้นำประสบการณ์นั้นไปใช้ในการแก้ปัญหาที่เผชิญอยู่และยังเชื่อต่อไปว่า ปัญหาของแต่ละคนที่ได้พบย่อมแตกต่างกันไปตามสถานที่ เวลา และเหตุการณ์

2. เน้นให้นักเรียนคิด ดังนั้นการเรียนการสอนจึงนิยมให้นักเรียนได้ร่วมกิจกรรม ไม่สนับสนุนให้ครูเป็นผู้บรรยายอย่างเดียว
3. เน้นให้นักเรียนเป็นศูนย์กลาง ดังนั้นในการเรียนการสอน ครูจึงเป็นเพียงผู้แนะแนวทางให้นักเรียนเรียนรู้จากประสบการณ์ และแนะนำว่าทำถูกต้องแล้วหรือไม่ นักเรียนต้องเรียนรู้ด้วยตนเอง
4. มุ่งพัฒนาความสามารถและทัศนคติในการทำงานร่วมกัน ถือว่างานทุกอย่างควรจะได้รับความร่วมมือกันจัดจึงจะประสบผลสำเร็จ
5. บรรยากาศในห้องเรียนต้องเป็นประชาธิปไตย ครูและนักเรียนร่วมมือกันในการเรียนรู้ นักเรียนต้องร่วมกิจกรรมที่เป็นประสบการณ์ที่จะก่อให้เกิดการเรียนรู้ด้วย
6. ให้ความสำคัญแก่ปัจเจกบุคคล (Individual) มากและเห็นว่าบุคคลทุกคนมีความสำคัญเท่ากันหมด ไม่มีใครสำคัญกว่าใคร มีเกียรติ มีศักดิ์ศรีเท่ากัน

จากแนวคิดของปรัชญาปฏิบัตินิยมดังกล่าวข้างต้น ผู้วิจัยจึงได้นำมาเป็นแนวทางในการจัดประสบการณ์การเรียนรู้และการจัดกิจกรรมการเรียนการสอนโดยให้เลียนแบบจากตัวแบบเพื่อให้นักเรียนเกิดการเรียนรู้ที่ดีที่สุด ซึ่งการสอนดังกล่าว มีหลักการและขั้นตอนการสอน ดังนี้

3.3 รูปแบบการสอนโดยให้เลียนแบบจากตัวแบบ

การสอนโดยให้เลียนแบบจากตัวแบบที่ใช้ในการวิจัยครั้งนี้ ผู้วิจัยได้ประยุกต์มาจากรูปแบบการสอนค่านิยม จริยธรรม ของพนัส หันนาคินท์กับโกวิท ประवालพฤษ์ และรูปแบบการสอนโดยการเลียนแบบจากตัวแบบของซำเลียง วุฒิจันทร์ เพื่อให้เหมาะสมกับการสอนวรรณกรรมในหนังสือเรียนภาษาไทยชุดทักษะสัมพันธ์ เล่ม 2 โดยอาศัยหลักการและแนวคิดในการพัฒนาไปสู่ความเป็นผู้มีคุณธรรม จริยธรรมตามหลักทฤษฎีการเรียนรู้โดยการเลียนแบบของ Bandura ซึ่งมีหลักการว่า พฤติกรรมของคนนั้น เกิดจากการเลียนแบบ ซึ่งจะต้องหาตัวแบบซึ่งมีพฤติกรรมที่พึงปรารถนามาเป็นแบบอย่างที่ดีให้แก่เด็ก เพื่อให้เด็กได้เลียนแบบ เมื่อเด็กได้เห็นตัวอย่างพฤติกรรมที่ดีแล้ว จึงจะสร้างศรัทธาให้เกิดแก่ตัวแบบเหล่านั้น การเลียนแบบพฤติกรรมตามตัวแบบที่ดีนั้นก็จะเกิดขึ้น

นอกจากนี้ผู้วิจัยยังได้แนวคิดทฤษฎีจิตวิทยาพัฒนาการและหลักทฤษฎีการเรียนรู้ทางสังคมที่เกี่ยวกับแรงจูงใจ ของ Skinner (อ้างใน จงจรัส แจ่มจันทร์, 2524, หน้า 29) มาเป็นแนวทางในการจัดการเรียนการสอนของตนเองขึ้นมาเนื่องจากเหตุผลที่ว่าการศึกษาที่เด็กจะเลียนแบบสิ่งใดหรือเลียนแบบจากบุคคลใดก็ตามบุคคลนั้น ๆ จะต้องมีความประพฤติที่ดี ที่น่ายกย่องเอามาเป็นตัวอย่าง เพราะเด็กโดยเฉพาะวัยรุ่น จะมีพฤติกรรมชอบเลียนแบบ นิยมนับถือคนเก่ง เพื่อตนเองจะได้ยึดเอาไป

เป็นแบบอย่าง เพื่อให้เกิดการยอมรับจากเพื่อนในกลุ่ม นอกจากการเลียนแบบจะเกิดขึ้นจากความ รู้สึกนับถือ เกิดศรัทธาต่อตัวแบบแล้ว การให้การเสริมแรงก็มีความสำคัญอย่างยิ่งต่อการแสดง พฤติกรรมที่ดีของนักเรียน หากการแสดงพฤติกรรมที่นักเรียนได้แสดงออกมาเป็นพฤติกรรมที่ดี ที่น่า ยกย่อง และครูให้การเสริมแรงด้วยการให้รางวัล หรือการชมเชยพฤติกรรมที่เขากระทำแล้ว นักเรียน เหล่านั้นก็จะเกิดความปลาบปลื้ม และกระทำพฤติกรรมที่ดีนั้น ๆ ต่อไปอีกจนเกิดเป็นนิสัย ทั้งนี้ก็จะ สัมพันธ์กับหลักการพัฒนาคุณธรรม จริยธรรมให้เกิดขึ้นกับตัวของนักเรียนเพราะคุณธรรมที่ฝังลึกอยู่ใน จิตสำนึกนั้นเป็นสัจธรรมที่สร้างพฤติกรรมให้สามารถแก้ไขเหตุการณ์ต่าง ๆ เฉพาะหน้าได้ และ สามารถตัดสินใจเลือกพฤติกรรมปฏิบัติ เป็นมาตรฐานความประพฤติที่ดีงาม สร้างคุณภาพ และ คุณลักษณะทางจิตใจให้บุคคลกระทำแต่ความดี และมีหลักแห่งการดำรงชีวิต

สิ่งที่จะช่วยให้บุคคลพัฒนาคุณธรรมจริยธรรมที่มีในตัวเองได้นั้น สิ่งหนึ่งเกิดจากการ เลียนแบบจากตัวแบบที่มีพฤติกรรมของความเป็นผู้มีคุณธรรม โดยที่ตัวครูผู้สอนเองจะต้องเป็นผู้ที่ เสนอตัวอย่างบุคคลที่มีพฤติกรรมทางจริยธรรมที่ดีที่น่าจะนำไปเป็นแบบอย่างให้แก่ นักเรียนเสียก่อน เพื่อให้ นักเรียนได้เห็นตัวอย่างบุคคลที่น่ายกย่อง จากนั้นจึงจะกำหนดตัวแบบที่หลากหลายทั้งที่เป็น บุคคลจริงที่ยังมีชีวิตอยู่ในปัจจุบัน และเป็นบุคคลที่ทำคุณประโยชน์ให้แก่สังคม และประเทศชาติ หรือการกำหนดตัวแบบ อาจจะเป็นบุคคลในประวัติศาสตร์ที่เคยทำคุณงามความดีให้แก่สังคม และ ต้องเป็นบุคคลที่นักเรียนรู้จัก และเห็นผลงาน เห็นความดีที่บุคคลเหล่านั้นได้สร้างสรรคไว้ให้แก่สังคม นอกจากครูจะเป็นผู้กำหนดตัวแบบที่หลากหลาย ให้นักเรียนได้เห็นแล้ว ครูจะต้องให้นักเรียน ระบุ พฤติกรรมที่เด่นชัดของบุคคลที่ครูนำมาเป็นแบบอย่างได้ เมื่อนักเรียนสามารถบอกพฤติกรรมที่ดีของ บุคคลที่ครูนำมาเป็นตัวอย่างได้แล้วจึงจะเป็นการสร้างศรัทธาให้นักเรียนยอมรับในตัวบุคคลนั้น ๆ เมื่อนักเรียนเห็นคุณค่า และเกิดศรัทธาในความดีของบุคคลนั้น ๆ แล้ว การเลียนแบบพฤติกรรมของ บุคคลที่ครูกำหนดให้ก็จะเกิดขึ้น

หลังจากนั้น ครูจะจัดให้มีการแสดงบทบาทสมมติในสถานการณ์ต่าง ๆ เพื่อให้ นักเรียนได้ปฏิบัติโดยสมมติตนเองอยู่ในสถานการณ์และตัดสินใจที่จะกระทำพฤติกรรมอย่างใดอย่าง หนึ่งเพื่อเป็นการแก้ปัญหาในสถานการณ์นั้น ๆ ทั้งนี้เพื่อเป็นการฝึกให้นักเรียนได้เลียนแบบพฤติกรรม ที่ดีของตัวแบบและนำพฤติกรรมที่ดีเหล่านั้นมาใช้เมื่อประสบกับเหตุการณ์จริงในสังคมในการ เลียนแบบพฤติกรรมของบุคคลต่าง ๆ ในการแสดงบทบาทสมมตินั้นครูจะต้องบอกผลที่ได้รับจากการ เลือกกระทำพฤติกรรมบางอย่างเพื่อเป็นการแก้ปัญหาให้แก่ นักเรียนเสมอ เพื่อให้ นักเรียนเห็นคุณค่า ของการเป็นคนดี และคุณค่าของการเลียนแบบพฤติกรรมของบุคคลที่มีคุณธรรมเหล่านั้น ครูจะต้อง

ให้การเสริมแรงด้วยการชมเชย หรือให้รางวัลแก่ผู้เรียนที่เลือกกระทำความดี ทั้งนี้เพื่อเป็นการช่วยให้ผู้เรียนเกิดการกระทำนั้นอยู่เสมอ จนในที่สุดการกระทำที่ดีนั้น จะติดตัวผู้เรียนไปตลอด จนเกิดเป็นนิสัย และทำให้ผู้เรียนนั้น ๆ เติบโตขึ้นเป็นผู้ที่มีคุณธรรม จริยธรรม และกระทำแต่สิ่งที่เป็นประโยชน์ต่อตนเอง และสังคมสืบไป

ผู้วิจัยขอเสนอรูปแบบการสอนโดยให้เลียนแบบจากตัวแบบ เป็นลำดับขั้นทั้งหมด 7 ขั้น ดังต่อไปนี้

ขั้นที่ 1 เสนอตัวอย่างพฤติกรรมทางจริยธรรมที่พึงปรารถนา

ในขั้นนี้ตัวครูจะต้องเป็นผู้ที่เสนอตัวอย่างบุคคล อาจเป็นบุคคลในอุดมคติ หรือบุคคลที่มีชีวิตจริงที่ทำความคุณประโยชน์ ทำคุณงามความดีให้แก่สังคม และครูจะต้องระบุพฤติกรรมที่ดีที่ควรค่าแก่การยกย่องสรรเสริญให้นักเรียนได้เข้าใจ หรือการระบุพฤติกรรมที่ดีนั้น ตัวนักเรียนเองอาจเป็นผู้ระบุก็ได้จากประสบการณ์ที่นักเรียนได้ประสบมา

ขั้นที่ 2 กำหนดตัวแบบ

ในขั้นนี้ครูจะต้องกำหนดตัวแบบให้นักเรียนได้เห็นความหลากหลายของพฤติกรรมที่ตัวแบบได้กระทำแล้วก่อให้เกิดผลดีต่อตนเองและต่อสังคมส่วนรวม ตัวแบบในขั้นนี้จะต้องมีความหลากหลาย อาจเป็นบุคคลที่มีชีวิตอยู่หรือสิ้นชีวิตไปแล้วก็ได้

ขั้นที่ 3 ระบุพฤติกรรมที่เด่นชัดของตัวแบบ

ขั้นนี้เกิดขึ้นหลังจากที่นักเรียนได้เห็นตัวอย่างพฤติกรรมของบุคคลที่หลากหลายแล้ว โดยการบอกเล่าของครูหรือประสบการณ์ที่นักเรียนได้ประสบมา นักเรียนจึงสังเกตและสามารถบอกพฤติกรรมที่เด่นชัด หรือคุณธรรมที่บุคคลนั้น ๆ แสดงออกมาได้

ขั้นที่ 4 สร้างศรัทธาให้บุคคลเห็นคุณค่าของพฤติกรรมที่ดี

ขั้นนี้เป็นขั้นที่เกิดขึ้นต่อจากการที่นักเรียนสามารถระบุพฤติกรรมที่เด่นชัดของตัวแบบได้แล้ว นักเรียนก็จะบอกคุณธรรมของตัวแบบนั้น ๆ ได้ เมื่อตัวแบบที่ครูนำมาให้นักเรียนศึกษาเป็นผู้มีคุณธรรม มีคุณงาม ความดีแล้ว นักเรียนก็จะเกิดศรัทธาต่อตัวแบบนั้น เมื่อเกิดศรัทธาแล้ว นักเรียนก็就会有ความต้องการนำมาเป็นตัวอย่างบ้าง

ขั้นที่ 5 เลียนแบบพฤติกรรมของบุคคลที่เป็นตัวแบบ

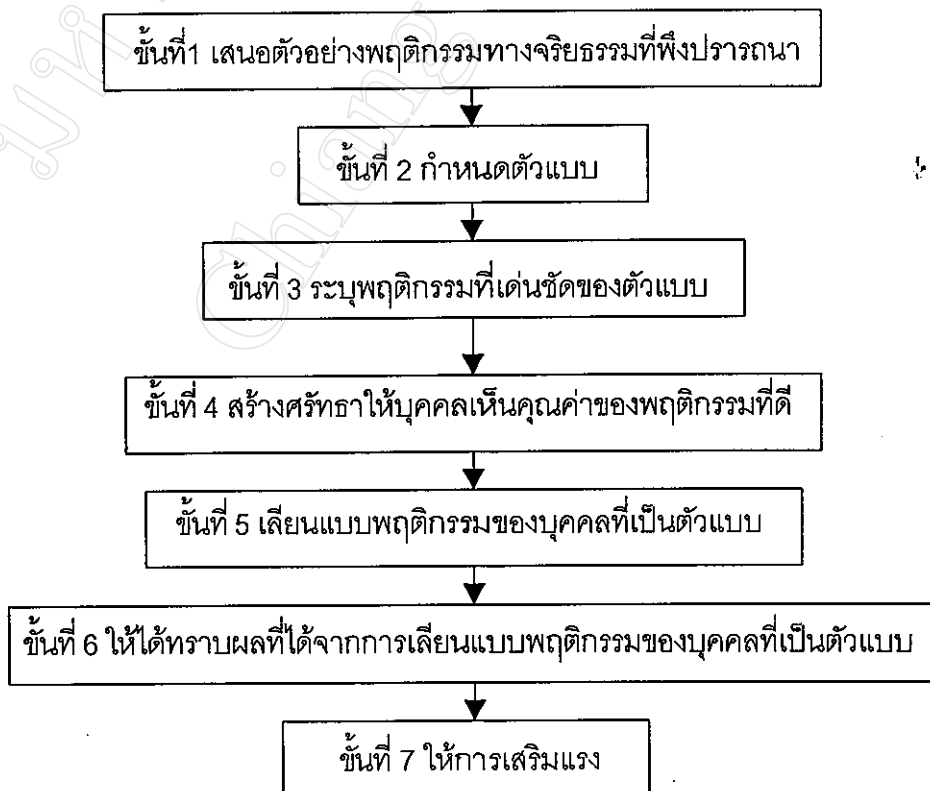
การเลียนแบบจะเกิดขึ้นได้โดยนักเรียนจะต้องมีศรัทธาในตัวแบบเสียก่อนและการเลียนแบบนั้นครูจะต้องจัดสถานการณ์สมมติขึ้นมาเพื่อให้นักเรียนได้แสดงบทบาทโดยการเลือกกระทำพฤติกรรมอย่างใดอย่างหนึ่ง เพื่อเป็นการแก้ปัญหาที่ประสบอยู่ในสถานการณ์นั้น ๆ

ขั้นที่ 6 ให้ได้ทราบผลที่ได้จากการเลียนแบบพฤติกรรมของบุคคลที่เป็นตัวแบบ หลังจากทีนักเรียนได้แสดงบทบาทสมมติในการเลือกกระทำพฤติกรรมอย่างใดอย่างหนึ่งไปแล้ว ในขั้นนี้ครูจะต้องให้นักเรียนสรุปให้ได้ว่าพฤติกรรมที่เกิดขึ้นนั้นเมื่อกระทำไปแล้วจะเกิดผลดีหรือผลร้ายประการใด และครูจะต้องสรุปย้ำอีกครั้งหนึ่งถึงผลดีและผลร้ายที่จะเกิดขึ้นจากการกระทำดังกล่าว

ขั้นที่ 7 ให้การเสริมแรง

เมื่อนักเรียนได้ทราบผลที่ได้จากการเลียนแบบแล้วครูจะต้องเสริมแรงด้วยการชมเชยหรือให้รางวัลแก่นักเรียนที่สามารถเลียนแบบพฤติกรรมที่ดีของบุคคลที่เป็นตัวแบบได้เพื่อให้นักเรียนเกิดความเข้าใจและตระหนักถึงผลที่ได้จากการเป็นผู้มีคุณธรรม และยังเป็น การส่งเสริมให้นักเรียนเกิดการกระทำนั้น ๆ ขึ้นเป็นประจำจนกลายเป็นนิสัย ในที่สุดจะพัฒนาคุณธรรมจริยธรรมที่มีอยู่แล้วในตัวเองให้แสดงออกมากขึ้น มีความคิดตามเหตุผลเชิงจริยธรรม จนกลายเป็นคุณธรรมประจำใจของนักเรียน

แผนภูมิการสอนโดยให้เลียนแบบจากตัวแบบ



3.3.1 หลักการจัดการเรียนการสอน

การสอนโดยให้เลียนแบบจากตัวแบบ เป็นการสอนที่ผู้วิจัยประยุกต์เพื่อใช้สอนการให้เหตุผลเชิงจริยธรรมของผู้เรียน โดยนำเนื้อหาจากหนังสือเรียนภาษาไทย ท 203 ท 204 ชุดทักษะสัมพันธ์ เล่ม 2 ชั้นมัธยมศึกษาปีที่ 2 ตามหลักสูตรมัธยมศึกษาตอนต้น พุทธศักราช 2521 (ฉบับปรับปรุง พ.ศ 2533) ที่มีเนื้อหาจริยธรรมที่ควรส่งเสริมให้แก่เยาวชนมาใช้สอนโดยให้เลียนแบบจากตัวแบบ ขั้นตอนการสอนจะเป็นการเสนอตัวแบบที่มีจริยธรรมอันพึงปรารถนาที่หลากหลายให้นักเรียนได้เห็นและให้มีการแสดงบทบาทสมมติตามพฤติกรรมของตัวแบบเหล่านั้น นอกจากนี้ครูจะต้องให้นักเรียนได้ทราบผลที่ได้จากการเลียนแบบพฤติกรรมของบุคคลที่เป็นตัวแบบและให้มีการเสริมแรง เพื่อที่จะช่วยให้การเลียนแบบพฤติกรรมนั้น ๆ เกิดขึ้นกับนักเรียนจนเป็นนิสัย ผู้วิจัยคิดว่าการสอนแบบนี้จะช่วยให้นักเรียนได้พัฒนาการให้เหตุผลเชิงจริยธรรมที่มีในตัวให้สูงขึ้น

ในการจัดการเรียนการสอนวิชาภาษาไทย ครูผู้สอนสามารถนำเนื้อหาในหนังสือเรียนภาษาไทยชุดทักษะสัมพันธ์มาสอนเพื่อพัฒนาจริยธรรมของนักเรียนด้วยการสอนโดยให้เลียนแบบจากตัวแบบได้ การสอนโดยให้เลียนแบบจากตัวแบบมีหลักการจัดการเรียนการสอนโดยเน้นนักเรียนเป็นศูนย์กลาง เพื่อให้สอดคล้องกับแนวทางการจัดการศึกษาตามร่างพระราชบัญญัติการศึกษาแห่งชาติ (อ่างใน บุญชม ศรีสะอาด , 2540, หน้า 68) ซึ่งมีข้อดี ดังต่อไปนี้

1. ส่งเสริมความรับผิดชอบในการเรียนรู้ของนักเรียน
2. ส่งเสริมการทำงานร่วมกันเป็นกลุ่ม และส่งเสริมให้นักเรียนกล้าแสดงออก
3. บรรยากาศในการเรียนไม่เคร่งเครียด ไม่น่าเบื่อ สร้างความสุขให้ทั้งนักเรียนและครูผู้สอน
4. นักเรียนสามารถนำสื่อการเรียนมาทบทวนได้ตามต้องการ
5. นักเรียนมีโอกาสเรียนรู้จากสื่อหลายประเภท

3.3.2 การจัดประสบการณ์การเรียนรู้

ผู้วิจัยได้ดำเนินจัดกิจกรรมการเรียนรู้ตามลำดับขั้นที่กำหนดไว้อย่างต่อเนื่อง และหลากหลายโดยใช้วัสดุอุปกรณ์ต่าง ๆ ช่วยในการจัดกิจกรรม เช่น รูปภาพบุคคลต่าง ๆ จากสื่อสิ่งพิมพ์ ข่าวจากหนังสือพิมพ์ ใบงาน และบัตรบันทึกคุณธรรม เพื่อให้นักเรียนเกิดการเรียนรู้ตามจุดประสงค์ที่กำหนดไว้

กิจกรรมอื่น ๆ ที่จัดให้นักเรียนได้เกิดการเลียนแบบ คือ การจัดให้นักเรียนได้แสดงบทบาทสมมติตามสถานการณ์ต่าง ๆ ที่ผู้วิจัยสร้างขึ้น โดยเลียนแบบจากเหตุการณ์ที่เกิดขึ้นจริง

ซึ่งนักเรียนสามารถพบเห็นได้ในสภาพสังคมปัจจุบัน เพื่อเป็นการฝึกให้นักเรียนรู้จักเลือกกระทำพฤติกรรมอันจะเป็นการแก้ปัญหาเฉพาะหน้าที่ผู้เรียนประสบอยู่ และสามารถนำพฤติกรรมจากตัวแบบที่เห็นมาเป็นตัวอย่างในการแก้ปัญหาดังกล่าว

ในการจัดกิจกรรมต่าง ๆ ให้แก่นักเรียนนั้นจะจัดให้นักเรียนได้ปฏิบัติด้วยตนเอง ปฏิบัติร่วมกันเป็นกลุ่มกับเพื่อนสมาชิก ฝึกให้นักเรียนรู้จักการทำงานเป็นกลุ่ม ช่วยเหลือและเกื้อกูลกัน ร่วมกันคิดแก้ปัญหา แลกเปลี่ยนความรู้ และเจตคติ ตลอดจนยอมรับฟังเหตุผลซึ่งกันและกัน ทั้งนี้ เพื่อช่วยให้นักเรียนได้เรียนรู้อย่างมีประสิทธิภาพ

3.3.3 วิธีการสอน

ผู้วิจัยได้เน้นการเรียนการสอนแบบอภิปรายกลุ่มย่อย (Buzz Group) โดยการจัดให้นักเรียนได้แบ่งกลุ่มออกเป็นกลุ่มย่อย ๆ ให้แต่ละกลุ่มกำหนดตัวประธานและเลขานุการกลุ่ม พร้อมทั้งให้แต่ละกลุ่มตั้งชื่อกลุ่มของตนเอง ครูแจกใบงานที่มีข้อความให้แต่ละกลุ่มช่วยกันระดมความคิด อภิปรายปัญหาที่ครูกำหนดให้ โดยให้บันทึกลงในใบงาน และมีการส่งตัวแทนของแต่ละกลุ่มออกมานำเสนอ พร้อมทั้งอภิปรายในกลุ่มใหญ่ทั้งหมดอีกครั้งหนึ่ง

นอกจากนี้ยังใช้วิธีการแสดงบทบาทสมมติ เพราะจะทำให้ผู้แสดงบทบาทสมมติได้แสดงพฤติกรรม ความคิดเห็น และความรู้สึกร่วมต่อการแก้ปัญหาในสถานการณ์ที่ครูกำหนดให้ ตลอดจนเลียนแบบการแสดงพฤติกรรมของตัวแบบที่ครูนำเสนอ

การสอนนี้ช่วยให้นักเรียนได้ฝึกทักษะทั้ง 5 ได้แก่ ทักษะการฟัง พูด อ่าน เขียน คิด

3.3.4 พฤติกรรมครู

ครูเป็นเพียงผู้ชี้แนะและคิดข้อความเพื่อให้นักเรียนได้อภิปรายร่วมกัน

3.3.5 พฤติกรรมนักเรียน

นักเรียนจะเป็นผู้ปฏิบัติด้วยตนเองทั้งหมด

3.3.6 สื่อที่ใช้สอน

สื่อสิ่งพิมพ์

3.3.7 วิธีการวัดและประเมินผล

1. จากการพูดและตอบคำถามระหว่างครูกับนักเรียน
2. จากใบงานที่ครูมอบหมายให้ทำ
3. จากการรายงานหน้าชั้น
4. จากใบประเมินการทำงานกลุ่มร่วมกันของนักเรียน

3.3.8 ประโยชน์ที่จะได้รับ

1. วิธีการจัดการเรียนการสอนโดยให้เลียนแบบจากตัวแบบนี้จะช่วยให้นักเรียนได้แลกเปลี่ยนความรู้ ความคิดเห็น และเจตคติระหว่างเพื่อนร่วมชั้นเรียน เพื่อก่อให้เกิดความสามัคคีในหมู่คณะ

2. วิธีการสอนนี้เน้นนักเรียนเป็นศูนย์กลาง ทำให้นักเรียนมีความสำคัญ มีคุณค่า ช่วยให้นักเรียนได้รู้จักคิดอย่างมีเหตุผล การเรียนการสอนไม่เน้นการสอนโดยครูเป็นผู้บอกความรู้เหมือนเช่นก่อน ช่วยให้นักเรียนไม่เกิดความเบื่อหน่าย

3. วิธีการจัดประสบการณ์การเรียนรู้ที่หลากหลาย ช่วยให้นักเรียนสนุกสนาน ได้เห็นสื่อต่าง ๆ มากมาย และได้ใช้สติปัญญาของตนเองอย่างเต็มที่ในการคิดแก้ปัญหาต่าง ๆ ที่ประสบอยู่

4. การสอนโดยให้เลียนแบบจากตัวแบบนี้ช่วยให้นักเรียนได้พัฒนาการให้เหตุผลเชิงจริยธรรมและสามารถนำจริยธรรมที่มีในตัวเองไปใช้ให้เกิดประโยชน์ต่อตนเอง สังคม และประเทศชาติต่อไป

4. งานวิจัยที่เกี่ยวข้องกับการพัฒนาเหตุผลเชิงจริยธรรม

4.1 งานวิจัยภายในประเทศ

วิรัช จาบถนอม (2520, หน้า 55-57) ได้วิจัยเรื่องเปรียบเทียบการคิดหาเหตุผลตามหลักตรรกศาสตร์และการคิดหาเหตุผลเชิงจริยธรรม โดยศึกษาจากนักเรียนระดับอายุ 13 ปีและ 15 ปี ในกรุงเทพมหานครและโรงเรียนที่อยู่ในเขตชนบทของจังหวัดฉะเชิงเทรา จำนวน 120 คน เครื่องมือที่ใช้เป็นแบบสอบถามแบบเลือกตอบ ผลการวิจัยพบว่า เด็กชายและเด็กหญิงที่เป็นกลุ่มตัวอย่างมีการคิดหาเหตุผลตามหลักตรรกศาสตร์และการคิดหาเหตุผลเชิงจริยธรรมไม่แตกต่างกัน แต่ผลการวิจัยที่เกี่ยวข้องกับอิทธิพลของสภาพแวดล้อมปรากฏว่า กลุ่มตัวอย่างที่อยู่ในกรุงเทพมหานครและในชนบทมีการคิดหาเหตุผลเชิงตรรกศาสตร์แตกต่างกัน แต่ในส่วนที่เกี่ยวข้องกับการคิดหาเหตุผลเชิงจริยธรรมไม่แตกต่างกันระหว่างวัฒนธรรมหรือสภาพแวดล้อมในการพัฒนาจริยธรรม ผลการวิจัยนี้แสดงให้เห็นว่า เพศ วัฒนธรรม และสภาพแวดล้อม ไม่มีผลต่อการพัฒนาจริยธรรม แต่สภาพแวดล้อมมีผลต่อการคิดหาเหตุผลเชิงตรรกศาสตร์

สุริยา เหมตะศิลป์ (2521, หน้า 56-66) ได้วิจัยเรื่องความสัมพันธ์ระหว่างจริยธรรมระดับสติปัญญาและการยอมรับตนเองของเด็กวัยรุ่นตอนต้น เพื่อเปรียบเทียบความแตกต่างของการให้เหตุผลเชิงจริยธรรม การยอมรับตนเองในผู้ที่มีสติปัญญาสูงและต่ำและมีอนุวัฒนธรรมต่างกัน

กลุ่มตัวอย่างเป็นนักเรียนชายหญิงที่นับถือศาสนาพุทธ อายุ 15-16 ปี ซึ่งกำลังเรียนอยู่ในชั้นมัธยมศึกษาปีที่ 3 ในกรุงเทพมหานครและในจังหวัดปัตตานี แห่งละ 40 คน แบบสอบถามมี 3 ฉบับ คือ แบบสอบถามวัดความสามารถทางสติปัญญาของเวดส์เลอร์ แบบทดสอบการยอมรับตนเองของ วันเพ็ญ อายุการ และแบบทดสอบวัดการให้เหตุผลเชิงจริยธรรมที่ผู้วิจัยสร้างขึ้น ผลการวิจัยพบว่า นักเรียนที่มีระดับสติปัญญาสูงและต่ำมีการให้เหตุผลเชิงจริยธรรม และการยอมรับตนเองไม่แตกต่างกัน นักเรียนที่มีการยอมรับตนเองสูง มีการให้เหตุผลเชิงจริยธรรมสูงกว่านักเรียนที่มีการยอมรับตนเองต่ำอย่างมีนัยสำคัญทางสถิติ การให้เหตุผลเชิงจริยธรรม ระดับสติปัญญา และการยอมรับตนเองมีความสัมพันธ์กันทางบวกอย่างมีนัยสำคัญทางสถิติ นักเรียนในกรุงเทพมหานครกับในจังหวัดปัตตานี มีการให้เหตุผลเชิงจริยธรรมไม่ต่างกัน

โกศล มีคุณ (2524, หน้า 225 – 231) ได้วิจัยเรื่องจริยศึกษาเพื่อการสร้างเสริมการให้เหตุผลเชิงจริยธรรมและทักษะการสวมบทบาท เพื่อตรวจสอบประสิทธิภาพของวิธีการฝึกฝน 4 แบบ ได้แก่ การฝึกสวมบทบาทรวมกับการฝึกให้เหตุผลเชิงจริยธรรม การฝึกเฉพาะการสวมบทบาท การฝึกเฉพาะการให้เหตุผลเชิงจริยธรรม และการฝึกโดยใช้เนื้อหาวิชาหน้าที่พลเมืองและศีลธรรมตามหลักสูตรในการฝึกเหตุผลเชิงจริยธรรม โดยทดลองกับนักเรียนชั้นประถมศึกษาปีที่ 5 และ 6 จำนวน 191 คน ซึ่งถูกจัดเข้ากลุ่มต่าง ๆ 4 กลุ่ม ผลการวิจัยพบว่ากลุ่มที่ได้รับการฝึกเหตุผลเชิงจริยธรรมและกลุ่มที่ฝึกการสวมบทบาท มีประสิทธิภาพของการฝึกสูงกว่ากลุ่มควบคุมอย่างเด่นชัด และยังพบว่าความสามารถในการสวมบทบาทเป็นปัจจัยสำคัญต่อพัฒนาการการให้เหตุผลเชิงจริยธรรมของบุคคล

วิระวรรณ อามาระดิษ (2524, หน้า 62-64) ได้วิจัยเรื่องความคิดเห็นเกี่ยวกับค่านิยมทางจริยธรรมของนักเรียนระดับมัธยมศึกษาตอนปลาย เพื่อสำรวจความคิดเห็นเกี่ยวกับค่านิยมทางจริยธรรมของนักเรียนในกรุงเทพมหานครระดับมัธยมศึกษาตอนปลายในเรื่อง ความรับผิดชอบ ความซื่อสัตย์ ความกตัญญูกตเวที ความมีระเบียบวินัย ความเสียสละ ความอดทน ความยุติธรรม ความอุตสาหะ การประหยัด การออมทรัพย์ และการเคารพอาวุโส และเพื่อศึกษาเปรียบเทียบความสัมพันธ์ระหว่างความคิดเห็นเกี่ยวกับค่านิยมทางจริยธรรม ของนักเรียนกับองค์ประกอบต่าง ๆ คือ ฐานะทางเศรษฐกิจ พื้นฐานการศึกษา ลักษณะอาชีพ ที่อยู่อาศัย และการอบรมเลี้ยงดูของบิดามารดา กลุ่มตัวอย่างเป็นนักเรียนชั้นมัธยมศึกษาปีที่ 5 จากโรงเรียน 3 ประเภทในกรุงเทพมหานคร 6 โรงเรียน คือ โรงเรียนรัฐบาล โรงเรียนราษฎร์ และโรงเรียนสาธิต จำนวน 445 คน เครื่องมือเป็นแบบสอบถามแบบมาตราส่วนประเมินค่า ผลการวิจัยปรากฏว่า นักเรียนชายและหญิงระดับมัธยมศึกษาตอนปลายในกรุงเทพมหานครส่วนใหญ่มีความคิดเห็นเกี่ยวกับค่านิยมทางจริยธรรม 10 ประการ อยู่ในเกณฑ์น่า

พอใจ คือ มีความเห็นด้วยมากที่สุด ในการเปรียบเทียบความคิดเห็นเกี่ยวกับจริยธรรมระหว่างนักเรียนชายกับหญิงในโรงเรียนรัฐบาล โรงเรียนราษฎร์ และโรงเรียนสาธิต พบว่านักเรียนชายกับหญิงมีความคิดเห็นไม่ต่างกัน และพบว่านักเรียนที่มีบิดา มารดาที่มีที่อยู่อาศัยแตกต่างกัน มีความคิดเห็นเกี่ยวกับค่านิยมทางจริยธรรมแตกต่างกัน

4.2 งานวิจัยต่างประเทศ

Edward (1974) ได้ทำการศึกษาวิจัยเรื่องผลของประสบการณ์ในการพัฒนาจริยธรรมในเคนยา ตามแนวของ Kohlberg โดยกลุ่มตัวอย่างเป็นผู้เรียนระดับมัธยมศึกษาถึงมหาวิทยาลัย เพื่อหาความสัมพันธ์ระหว่างพัฒนาการทางจริยธรรมกับอิทธิพลของสิ่งแวดล้อมที่เป็นองค์ประกอบ พบว่า นักเรียนและนักศึกษาที่อยู่ในวัฒนธรรมร่วมสมัยมีระดับจริยธรรมสูงกว่านักเรียนนักศึกษาที่เคร่งครัดในศีลธรรม และยังพบว่าปฏิสัมพันธ์ระหว่างกลุ่มทั้งสองรวมทั้งค่านิยมเชิงจริยธรรมของนักเรียนอยู่ในขั้นที่ 1 และ 2 บ้านมีอิทธิพลมากกว่าโรงเรียน ส่วนนักศึกษาอยู่ในขั้นที่ 3 และ 4 โรงเรียนมีอิทธิพลมากกว่าบ้าน จึงเป็นการแสดงให้เห็นว่าจริยธรรมเริ่มจากบ้าน โดยเฉพาะพ่อแม่จะมีอิทธิพลเหนือกลุ่มเพื่อน ซึ่งแสดงให้เห็นว่าสภาพแวดล้อมทางสังคม ถิ่นที่อยู่ มีอิทธิพลต่อการให้เหตุผลเชิงจริยธรรม

Urbach (1976) ได้ทำการวิจัยเรื่องผลของสถานการณ์ที่มีต่อการให้เหตุผลเชิงจริยธรรมของนักเรียนด้วยแบบทดสอบแบบตัวเลือก ผู้วิจัยได้ศึกษานักเรียนเกรด 4 และ 6 โดยใช้สถานการณ์ด้านความเอื้อเฟื้อและความซื่อสัตย์ ซึ่งตรงกับสถานการณ์ด้านความเอื้อเฟื้อและความซื่อสัตย์ของ Kohlberg จำนวน 8 เรื่อง ผลการวิจัยพบว่าการให้เหตุผลเชิงจริยธรรมของเด็กเกรด 4 และ 6 ไม่แตกต่างกัน เมื่อพิจารณาการให้เหตุผลเชิงจริยธรรมกับสถานการณ์ในเรื่องแล้วปรากฏว่าเด็กใช้เหตุผลในขั้นที่ 1 เพื่อแก้ปัญหาเรื่องความซื่อสัตย์ และใช้เหตุผลในขั้นที่ 4 เพื่อแก้ปัญหาเรื่องความเอื้อเฟื้อ สำหรับเพศชายและหญิงในสถานการณ์ด้านความซื่อสัตย์ พบว่า เด็กชายใช้เหตุผลในขั้นที่ 1 มากกว่าเด็กหญิง ซึ่งเด็กหญิงจะใช้เหตุผลในขั้นที่ 3 มากกว่าเด็กชาย แสดงให้เห็นว่าการให้เหตุผลเชิงจริยธรรมบางสถานการณ์แตกต่างกัน ส่วนสภาพแวดล้อมทางสังคมไม่มีผลต่อการให้เหตุผลเชิงจริยธรรมของเด็กแต่อย่างใด

Schneider (1979) ได้วิจัยเรื่องความสัมพันธ์ของพัฒนาการทางจริยธรรมของเด็กในเรื่องเรื่องเหตุผลเชิงจริยธรรม หน้าที่ และพฤติกรรมทางจริยธรรม เพื่อศึกษาความสัมพันธ์ของพัฒนาการทางจริยธรรมของเด็กในโรงเรียนกับผลของการเลี้ยงดูของบิดามารดาแบบรักมาก การออกคำสั่ง บังคับ และการลงโทษ และเพื่อศึกษาความสัมพันธ์ระหว่างเหตุผลเชิงจริยธรรมกับพฤติกรรม

เชิงจริยธรรมของเด็กกลุ่มตัวอย่างซึ่งเป็นวัยรุ่นตอนต้น จำนวน 61 คน เครื่องมือที่ใช้เป็นแบบสอบถามความสัมพันธ์ระหว่างเด็กกับบิดามารดาของ Parker แบบสัมภาษณ์การตัดสินใจทางจริยธรรมของ Kohlberg แบบทดสอบ Feffer's Role-Talking Task Kagen's Matching Familiar Figures Test ผลการวิจัยพบว่าเหตุผลเชิงจริยธรรมและพฤติกรรมของเด็กไม่ได้ขึ้นอยู่กับลักษณะการเลี้ยงดูแบบให้ความรัก แบบออกคำสั่ง และการลงโทษของบิดามารดา แต่ขึ้นอยู่กับระดับสติปัญญาของเด็ก ไม่มีความแตกต่างระหว่างเด็กชายกับเด็กหญิง และพบความสัมพันธ์ของพัฒนาการทางจริยธรรม 3 ประการได้แก่ การมีเหตุผลเชิงจริยธรรม หน้าที่ทางจริยธรรม และพฤติกรรมทางจริยธรรมของนักเรียนอยู่ในระดับต่ำมาก

จากเอกสารงานวิจัยของต่างประเทศพบว่างานวิจัยส่วนใหญ่จะเป็นการศึกษาเกี่ยวกับการเปรียบเทียบการให้เหตุผลเชิงจริยธรรมระหว่างตัวแปรต่าง ๆ ได้แก่ เพศ การศึกษา ศาสนา ถิ่นที่อยู่อาศัย อาชีพ การอบรมเลี้ยงดู และสิ่งแวดล้อมทางสังคม ซึ่งผลการวิจัยก็พบทั้งความแตกต่างและไม่แตกต่างระหว่างตัวแปรเหล่านั้น แต่สิ่งที่แสดงให้เห็นเด่นชัดคืองานวิจัยของชาวต่างประเทศนั้นมีบทบาทต่องานวิจัยภายในประเทศอย่างมาก โดยเฉพาะการนำแนวคิดเกี่ยวกับการสร้างเครื่องมือวัดระดับจริยธรรมของนักวิจัยต่างชาติมาใช้ในการวิจัยภายในประเทศ ซึ่งจะพบกับปัญหาและข้อจำกัดมากมาย โดยเฉพาะความแตกต่างของสภาพสังคม ขนบธรรมเนียมประเพณี และวัฒนธรรม ผู้วิจัยได้เห็นความสำคัญของปัญหาเหล่านี้จึงได้สร้างแบบทดสอบขึ้นมาเองโดยคำนึงถึงความเหมาะสมต่อการนำมาใช้ในสภาพของสังคมไทยและระดับการศึกษาของกลุ่มตัวอย่าง

5. งานวิจัยที่เกี่ยวข้องกับการใช้ตัวแบบและการเลียนแบบในการส่งเสริมจริยธรรมของเยาวชน

5.1 งานวิจัยภายในประเทศ

สำหรับงานวิจัยภายในประเทศนั้นยังไม่มีผู้ทำการวิจัยอย่างแพร่หลายเท่าที่พบจะเป็นงานวิจัยเกี่ยวกับเรื่องการศึกษาอิทธิพลของตัวแบบต่อการพัฒนาจริยธรรมของเยาวชนซึ่ง สุเชษฐ มาห์หมิม (2519, หน้า 60-62) ได้ทำการวิจัยเรื่องอิทธิพลของการเป็นแบบอย่างต่อการพัฒนาจริยธรรมของเยาวชน โดยใช้กลุ่มตัวอย่างเป็นนักเรียนชายระดับมัธยมศึกษาปีที่ 1 และปีที่ 2 จำนวน 300 คน ซึ่งมีอายุเฉลี่ย 14 ปี 8 เดือน แบ่งเป็นกลุ่มทดลอง 4 กลุ่มและกลุ่มควบคุมอีก 1 กลุ่ม กลุ่มละ 60 คน แต่ละกลุ่มมีทั้งผู้ที่มีระดับจริยธรรมต่ำและสูง เครื่องมือที่ใช้ในการวิจัยเป็นแบบสอบถาม 4 ประเภท คือ แบบสอบถามวัดระดับจริยธรรม แบบสอบถามวัดคุณค่าของรางวัล

แบบสอบถามวัดความวิตกกังวลในการเล่นเกมนั้น แบบสอบถามวัดการจัดกระทำกับตัวแปรอิสระ เครื่องมือที่ใช้ในการวิจัยอีกประเภทหนึ่ง คือ อุบัติการณ์ในการเล่นเกมนั้น ผู้วิจัยกำหนดให้กลุ่มทดลองได้เห็นตัวแบบประเภทอายุผู้อื่นหรือประเภทละอายใจตนเองและได้เห็นตัวแบบแต่ละประเภทแสดงอารมณ์ดีใจหรือเสียใจที่ตนมิได้โกงในการเล่นเกมนั้น ส่วนกลุ่มควบคุมมีโอกาสได้เล่นเกมแต่ไม่ได้เห็นตัวแบบและการแสดงอารมณ์ของตัวแบบ หลังจากการเล่นเกมแล้วผู้ถูกทดลองทั้งหมดถูกวัดระดับความวิตกกังวลในขณะที่เล่นเกมและการเห็นคุณค่าของรางวัล ผลการวิจัยพบว่าผู้ที่มีความวิตกกังวลสูงและผู้ที่ไม่ได้เห็นตัวแบบเป็นผู้ที่มีพฤติกรรมโกงมากที่สุด และระดับจริยธรรมของบุคคลแต่เพียงอย่างเดียวไม่สามารถทำนายพฤติกรรมโกงของบุคคลได้อย่างแม่นยำ แต่ก็ยังมีความสำคัญมากเพราะเป็นเครื่องชี้บ่งว่าถ้ามีตัวแบบที่ดีแล้ว ผู้ที่จะรับรู้และเลียนแบบมากที่สุด คือ ผู้ที่มีจริยธรรมสูง ส่วนผู้ที่มีจริยธรรมต่ำนั้นมีการเลียนแบบน้อยกว่าและเลียนแบบผู้ที่กระทำดีก็ต่อเมื่อตัวแบบนั้นมีลักษณะจูงใจให้นำเลียนแบบเป็นพิเศษ

5.2 งานวิจัยต่างประเทศ

จากทฤษฎีการเรียนรู้ทางสังคมของ Bandura (1977) กล่าวถึงพฤติกรรมของมนุษย์ว่า พฤติกรรมแปลก ๆ ใหม่ ๆ ที่เกิดขึ้นในบุคคลซึ่งไม่เคยปฏิบัติเช่นนั้นมาก่อนเลย บางครั้งไม่สามารถอธิบายได้โดยอาศัยทฤษฎีการเรียนรู้ แต่สามารถอธิบายได้ว่าพฤติกรรมดังกล่าวเป็นกระบวนการเรียนรู้ที่เกิดจากการได้เห็นแบบอย่างและอิทธิพลของรางวัลที่มีต่อการแสดงพฤติกรรมนั้น ๆ ซึ่งสอดคล้องกับแนวคิดที่ว่า การเป็นตัวแบบ (Model) และการเสริมแรง (Reinforcement) เป็นเทคนิคสำคัญในกระบวนการสังคมประภคต (Socialization) ในการสร้างพฤติกรรมที่ต้องการให้เกิดขึ้นในตัวเด็ก ดังนั้นการที่จะส่งเสริมให้บุคคลมีจริยธรรมสูงขึ้นก็อาจทำได้โดยใช้เทคนิคทั้งสองได้แก่ การหาโอกาสให้บุคคลได้เห็นตัวแบบที่แสดงควมมีจริยธรรมในระดับสูง และการให้รางวัลแก่ตัวแบบเพื่อเป็นการกระตุ้นให้บุคคลเลียนแบบพฤติกรรมของตัวแบบ ซึ่งมีนักวิจัยชาวต่างประเทศที่ศึกษาวิจัยเกี่ยวกับผลของตัวแบบและการให้รางวัลที่มีต่อการแสดงพฤติกรรมของเยาวชน ได้แก่

Hicks (1965) ได้ศึกษาพฤติกรรมเลียนแบบที่เกิดขึ้นจากการได้เห็นตัวแบบก้าวร้าว โดยการให้เห็นตัวแบบจากภาพยนตร์ โดยศึกษาเกี่ยวกับเด็กอายุ 14-16 ปี จำนวน 60 คน เป็นเพศชาย 30 คน และเพศหญิง 30 คน โดยแบ่งเด็กออกเป็น 5 กลุ่ม กลุ่มละ 12 คน ในแต่ละกลุ่มจัดให้มีเด็กชายและหญิงกลุ่มละเท่า ๆ กันโดยให้กลุ่มที่หนึ่งได้เห็นตัวแบบที่เป็นผู้ใหญ่ชาย กลุ่มที่สองได้เห็นตัวแบบที่เป็นผู้ใหญ่หญิง กลุ่มที่สามได้เห็นตัวแบบที่เป็นเด็กชายวัยเดียวกับตน กลุ่มที่สี่ได้เห็นตัวแบบที่เป็นเด็กหญิงวัยเดียวกับตน และกลุ่มสุดท้ายคือกลุ่มควบคุม ดังนั้นในขณะที่ทดลองผู้ถูกทดลองครั้งหนึ่งได้เห็นตัวแบบเพศเดียวกับตน อีกครั้งหนึ่งได้เห็นตัวแบบต่างเพศกับตน ผลการ

ทดลองปรากฏว่าเด็กจะเกิดพฤติกรรมก้าวร้าวมากที่สุดเมื่อได้เห็นตัวแบบที่เป็นเด็กชายวัยเดียวกันกับตนและเกิดพฤติกรรมก้าวร่ววน้อยที่สุดเมื่อได้เห็นตัวแบบที่เป็นผู้ใหญ่ชาย

Midlasky, Bryan, and Brickman (1973) ได้ศึกษาผลของตัวแบบและรางวัลที่มีต่อการฝึกฝนให้เกิดพฤติกรรมเอื้อเฟื้อ โดยศึกษาพฤติกรรมเด็กหญิงเกรด 6 จำนวน 72 คน ให้เห็นตัวแบบ 3 ชนิด ได้แก่ ตัวแบบที่เอื้อเฟื้อ ตัวแบบที่เป็นกลาง และตัวแบบที่ละโมภ ผู้วิจัยได้สร้างสถานการณ์ให้ผู้ถูกทดลองเล่นเกมอย่างหนึ่ง เมื่อเล่นชนะจะได้รับรางวัลเป็นสิ่งของมีค่าเท่ากับเงิน 4 เซนต์ (เงินสหรัฐอเมริกา) หลายชิ้น พฤติกรรมเอื้อเฟื้อวัดได้จากการที่เด็กเหล่านั้นได้เห็นพฤติกรรมเอื้อเฟื้อของตัวแบบมาก่อนแล้ว เมื่อเด็กมีพฤติกรรมเอื้อเฟื้อตามที่ต้องการ ผู้ทดลองจะให้รางวัลเป็นคำพูดยกย่อง ผลการทดลองปรากฏว่าตัวแบบและรางวัลที่เป็นคำพูดชมเชยมีอิทธิพลอย่างยิ่งต่อการปลูกฝังให้เกิดพฤติกรรมเอื้อเฟื้อ

Mcmanis (1974) ได้วิจัยเรื่องอิทธิพลของตัวแบบและรางวัลที่มีต่อการตัดสินใจจริยธรรมของเด็ก โดยศึกษาเด็กระดับอนุบาลและเด็กในชั้นประถมศึกษาปีที่ 1 จำนวน 18 คน โดยให้เด็กเหล่านี้ตัดสินใจจริยธรรมจากการฟังเรื่องเล่าเป็นคู่ 2 เรื่อง ซึ่งเด็กเหล่านี้จะมีความสามารถในการตัดสินใจความผิดของผู้อื่นโดยดูที่ปริมาณความเสียหายอย่างเดียวโดยไม่คำนึงถึงเหตุผลลงใจให้กระทำในชั้นการทดลอง ผู้วิจัยแบ่งเด็กออกเป็น 3 กลุ่ม คือ กลุ่มที่ได้เห็นตัวแบบที่เป็นผู้ใหญ่ กลุ่มที่ได้เห็นตัวแบบที่เป็นเด็กวัยเดียวกันกับตน และกลุ่มที่ไม่มีตัวแบบ สำหรับกลุ่มทดลองจะเห็นตัวแบบซึ่งตัดสินใจจริยธรรมโดยพิจารณาเหตุที่ลงใจให้กระทำและเห็นว่าตัวแบบจะได้รับรางวัลเมื่อมีการตัดสินใจเช่นนั้น ต่อจากนั้นจะให้กลุ่มทดลองตัดสินใจเรื่องราวดังกล่าว ถ้ากลุ่มใดตัดสินใจแบบคำนึงถึงเหตุผลลงใจให้กระทำซึ่งเป็นการเลียนแบบตัวแบบนั้นก็ได้รับรางวัล กลุ่มที่ตัดสินใจแบบไม่คำนึงถึงเหตุผลลงใจให้กระทำก็จะได้ไม่ได้รับรางวัล หลังจากนั้นก็เป็นการศึกษาความเปลี่ยนแปลงที่เกิดขึ้นจากการทดลองจากการทดลองนี้สรุปได้ว่าตัวแบบทั้งสองประเภทและรางวัลมีผลในการฝึกให้เด็กมีการตัดสินใจจริยธรรมแบบคำนึงถึงเหตุผลลงใจให้กระทำเพิ่มมากขึ้น

จากงานวิจัยดังกล่าวข้างต้น แสดงให้เห็นว่าการใช้ตัวแบบมีประสิทธิภาพในการส่งเสริมให้เด็กเปลี่ยนแปลงความคิดเห็นทางจริยธรรมให้ใกล้เคียงกับตัวแบบมากยิ่งขึ้น โดยเฉพาะตัวแบบที่เป็นผู้ใหญ่กว่าจะมีประสิทธิภาพในการชักจูงให้เด็กเลียนแบบพฤติกรรมในทางที่ดี นอกจากนี้ รางวัลยังมีอิทธิพลต่อการเลียนแบบ กล่าวคือ การสังเกตเห็นตัวแบบได้รับรางวัลหรือการที่ผู้เลียนแบบเองได้รับรางวัลเมื่อแสดงพฤติกรรมเลียนแบบนั้นนับเป็นเครื่องกระตุ้นให้เด็กเลียนแบบมากยิ่งขึ้น