

ภาคผนวก

มหาวิทยาลัยเชียงใหม่
Chiang Mai University

แบบสัมภาษณ์

เรื่อง กลยุทธ์การบริหารมหาวิทยาลัยในช่วงภาวะเศรษฐกิจถดถอย : กรณีศึกษามหาวิทยาลัยเชียงใหม่

คำชี้แจง เนื่องจากดิฉัน น.ส. รวีวรรณ แพทย์สมาน รหัส 3924507 เป็นนักศึกษาหลักสูตรปริญญาโทสาขารัฐประศาสนศาสตร์ ได้รับการอนุมัติจากบัณฑิตวิทยาลัย ในการทำวิทยานิพนธ์เรื่อง กลยุทธ์การบริหารมหาวิทยาลัยในช่วงเศรษฐกิจถดถอย :กรณีศึกษามหาวิทยาลัยเชียงใหม่ จึงใคร่ขอความกรุณาสัมภาษณ์ท่านเพื่อศึกษาถึงกลยุทธ์การบริหารที่มหาวิทยาลัยเชียงใหม่ใช้ในการปรับตัวของมหาวิทยาลัยในช่วงภาวะเศรษฐกิจถดถอย และเพื่อเข้าใจแนวนโยบายการบริหารงานมหาวิทยาลัยเชียงใหม่ ในช่วงเตรียมการออกนอกระบบ

คำถาม

1. ในฐานะที่ท่านเป็นผู้บริหารมหาวิทยาลัยอยากขออนุญาตเรียนถามท่านว่า มหาวิทยาลัยเชียงใหม่มีกลยุทธ์ หรือ มีการปรับตัวภายใต้ภาวะเศรษฐกิจถดถอย น้อย่างไรบ้าง
2. มีการดำเนินการในเรื่องต่างๆ ต่อไปนี้ อย่างเฉพาะเจาะจง อย่างไร หรือ ไม่
 - การวางแผนการดำเนินงาน (เช่น การวางแผนเชิงกลยุทธ์ หรือการปรับเปลี่ยนวิสัยทัศน์ของมหาวิทยาลัย)
 - นโยบาย (เช่น การกระจายอำนาจ, การเตรียมการออกนอกระบบ)
 - การบริหารแบบมีส่วนร่วม
 - การพัฒนาทีมงาน ผู้บริหาร
 - การติดต่อสื่อสารในองค์กร
 - การควบคุมงาน (เพื่อให้เป็นไปตามนโยบายและแผน)
 - การบริหารงบประมาณ
 - การหารายได้ (เพิ่มเติมจากงบประมาณแผ่นดิน)
 - การประหยัดค่าใช้จ่าย (เช่น การคิดต้นทุนต่อหน่วย (Unit cost))
 - การปรับเปลี่ยนวัฒนธรรมองค์กร (การประหยัด, การร่วมมือกัน, การยื่นหยัดเพื่อความเป็นธรรมทางสังคม)
 - การบริหารบุคคล (ระบบการคัดเลือกบุคคล, การประเมิน, การเลื่อนขั้น, เลื่อนตำแหน่ง)

ชื่อตำแหน่ง.....

.....

แบบสอบถาม

เรื่อง กลยุทธ์การบริหารมหาวิทยาลัยในช่วงภาวะเศรษฐกิจถดถอย : กรณีศึกษามหาวิทยาลัยเชียงใหม่

คำชี้แจง

1. เนื่องจากดิฉัน น.ส. รวีวรรณ แพทย์สมาน รหัส 3924507 เป็นนักศึกษาหลักสูตรปริญญาโทสาขา รัฐประศาสนศาสตร์ ได้รับการอนุมัติจากบัณฑิตวิทยาลัย ในการทำวิทยานิพนธ์เรื่อง กลยุทธ์การบริหาร มหาวิทยาลัยในช่วงเศรษฐกิจถดถอย :กรณีศึกษามหาวิทยาลัยเชียงใหม่ จึงใคร่ขอความกรุณาท่านในการตอบ แบบสอบถามเพื่อศึกษาถึงกลยุทธ์การบริหารที่มหาวิทยาลัยเชียงใหม่ใช้ในการปรับตัวของมหาวิทยาลัยในช่วง ภาวะเศรษฐกิจถดถอย และเพื่อเข้าใจแนวนโยบายการบริหารงานมหาวิทยาลัยเชียงใหม่ในช่วงเตรียมการออก นอกระบบ

2. แบบสอบถามนี้มีวัตถุประสงค์ในการศึกษาวิจัย คือ

1. เพื่อทราบถึงกลยุทธ์การบริหารที่มหาวิทยาลัยเชียงใหม่ใช้ในการปรับตัวภายใต้ภาวะเศรษฐกิจถดถอย
2. เพื่อเข้าใจถึงแนวนโยบายการบริหารงานมหาวิทยาลัยเชียงใหม่ในช่วงเตรียมการออกนอกระบบ
3. เพื่อทราบถึงความตระหนักของประชากรกลุ่มต่างๆ ของมหาวิทยาลัยเชียงใหม่ในความร้ายแรงของ ปัญหาวิกฤตเศรษฐกิจที่มีผลกระทบต่อการบริหารมหาวิทยาลัยเชียงใหม่
4. เพื่อเสนอแนะกลยุทธ์ที่เหมาะสมสำหรับการบริหารงานมหาวิทยาลัยภายใต้ภาวะเศรษฐกิจถดถอย

3. แบบสอบถามชุดนี้มี 4 ตอน

ตอนที่ 1 สถานภาพของผู้ตอบแบบสอบถาม

ตอนที่ 2 การรับรู้เกี่ยวกับกลยุทธ์ หรือ การปรับตัวของมหาวิทยาลัยเชียงใหม่ในภาวะเศรษฐกิจ ถดถอย

ตอนที่ 3 ความคิดเห็นของอาจารย์ เกี่ยวกับการจัดการหรือการบริหารงานของมหาวิทยาลัย เชียงใหม่ในภาวะเศรษฐกิจถดถอย

ตอนที่ 4 ข้อคิดเห็น และข้อเสนอแนะ

ขอขอบพระคุณที่ท่านกรุณาให้ความร่วมมือในการตอบแบบสอบถามในครั้งนี้ค่ะ

ผู้วิจัย

น.ส.รวีวรรณ แพทย์สมาน

นักศึกษาระดับปริญญาโทหลักสูตรรัฐประศาสนศาสตรมหาบัณฑิต
ภาควิชารัฐศาสตร์ มหาวิทยาลัยเชียงใหม่

ตอนที่ 1

สถานภาพของผู้ตอบแบบสอบถาม

โปรดทำเครื่องหมาย ✓ ลงในช่อง () หน้าข้อความต่อไปนี้

1. เพศ ชาย () หญิง ()
2. อายุ..... ปี เดือน.....
3. การศึกษา (...) ปริญญาตรี หรือ เทียบเท่า
4. อายุราชการในการในมหาวิทยาลัยเชียงใหม่.....ปี
5. ท่านเคยไปศึกษาหรือดูงานในต่างประเทศ หรือ ไม่
(...) เคยไป (...) ไม่เคยไป (ถ้าท่านไม่เคยไปให้ข้ามไปข้อ 7)
6. ถ้าท่านเคยไปศึกษาหรือดูงานในต่างประเทศ โปรดระบุระยะเวลา
(...) ศึกษาต่อประมาณปี
(...) ดูงานประมาณ.....ครั้ง
7. ตำแหน่งทางวิชาการ
(...) ศาสตราจารย์ (..) ผู้ช่วยศาสตราจารย์
(...) รองศาสตราจารย์ (..) อาจารย์
8. ระดับ (ซี)
9. นอกจากตำแหน่งในข้อ 8 แล้วท่านยังดำรงตำแหน่งทางบริหารอยู่ด้วย คือ (ตอบได้หลายข้อ)
(...) 1. อธิการบดี, รองอธิการบดี
(...) 2. คณบดี, ผู้อำนวยการสำนัก, สถาบัน, รองคณบดี, รองผู้อำนวยการ
(...) 3. หัวหน้าภาควิชา
(...) 4. คณะกรรมการสถาบันมหาวิทยาลัย, กรรมการวิชาการ, กรรมการสภอาจารย์, กรรมการคณะฯ
(...) 5. อื่น ๆ โปรดระบุ
- (...) 6. ไม่ได้ดำรงตำแหน่งใดๆ
10. สังกัดคณะ/ สำนัก/ สถาบัน
(...) 1. มนุษยศาสตร์ (..) 2. ศึกษาศาสตร์ (..) 3. วิศวกรรมศาสตร์ (..) 4. สังคมศาสตร์
(...) 5. วิทยาศาสตร์ (..) 6. วิศวกรรมศาสตร์ (..) 7. แพทยศาสตร์ (..) 8. เกษตรศาสตร์
(...) 9. ทันตแพทยศาสตร์ (..) 10. เกษตรศาสตร์ (..) 11. เทคนิคการแพทย์ (..) 12. พยาบาลศาสตร์
(...) 13. อุตสาหกรรมเกษตร (..) 14. สัตวแพทยศาสตร์ (..) 15. บริหารธุรกิจ (..) 16. เศรษฐศาสตร์

- (...) 17. บัณฑิตวิทยาลัย (...) 18. สถาบันวิจัยวิทยาศาสตร์สุขภาพ (...) 19. สำนักบริการวิชาการ
 (...) 20. สถาบันวิจัยและพัฒนาวิทยาศาสตร์และเทคโนโลยี (...) 21. สถาบันวิจัยสังคม
 (...) 22. สำนักหอสมุด (...) 23. บัณฑิตวิทยาลัย (...) 24. สำนักทะเบียนและประมวลผล
 (...) 25. สำนักส่งเสริมศิลปวัฒนธรรม (...) 26. สำนักงานอธิการบดี

ตอนที่ 2

การรับรู้เกี่ยวกับกลยุทธ์หรือการปรับตัวของมหาวิทยาลัยเชียงใหม่ในภาวะเศรษฐกิจถดถอย

1. ท่านเห็นว่าภาวะเศรษฐกิจถดถอยของประเทศไทยส่งผลกระทบต่อการบริหารงานมหาวิทยาลัยเชียงใหม่หรือไม่
 (...) ส่งผลกระทบ (...) ไม่ส่งผลกระทบ
2. ท่านทราบหรือไม่ว่ามหาวิทยาลัยเชียงใหม่มีกลยุทธ์หรือมาตรการ หรือแนวทางการปรับตัวในภาวะเศรษฐกิจถดถอย
 (...) ทราบ (...) ไม่ทราบ
3. ในหน่วยงานของท่าน มีการจัดการหรือมีกลยุทธ์/แนวทางในเรื่องต่างๆ ต่อไปนี้หรือไม่ เมื่อเกิดภาวะเศรษฐกิจถดถอย

	มี	เหมือนเดิม
1. การวางแผนการดำเนินงาน (เช่นการวางแผนเชิงกลยุทธ์ หรือการปรับเปลี่ยนวิสัยทัศน์ของหน่วยงาน)	(.....)	(.....)
2. นโยบาย/ มาตรการ (เช่น การกระจายอำนาจ, การเตรียมการออกนอกระบบ)	(.....)	(.....)
3. การบริหารแบบมีส่วนร่วม	(.....)	(.....)
4. การบริหารแบบมีส่วนร่วม	(.....)	(.....)
5. การติดต่อสื่อสารในองค์กร	(.....)	(.....)
6. การควบคุมงานเพื่อให้เป็นไปตามนโยบายและแผน	(.....)	(.....)
7. การบริหารงบประมาณ	(.....)	(.....)
8. การหารายได้เพิ่มเติมจากงบประมาณแผ่นดิน)	(.....)	(.....)
9. การประหยัดค่าใช้จ่าย (เช่น การลดต้นทุนต่อหน่วย)	(.....)	(.....)
10. การปรับเปลี่ยนวัฒนธรรมองค์กร เช่น (การประหยัด, การร่วมมือกัน,การยื่นหยัดเพื่อความเป็นธรรมทางสังคม)	(.....)	(.....)
11. การบริหารบุคคล (ระบบการคัดเลือกบุคคล, การประเมิน, การเลื่อนขั้น, เลื่อนตำแหน่ง)	(.....)	(.....)

4. ในหน่วยงานของท่านมีกลยุทธ์ หรือแนวทางการปรับตัวพิเศษนอกเหนือจากนโยบาย หรือประกาศของมหาวิทยาลัยเชียงใหม่ หรือไม่

(...) มี

(...) ไม่มี

5. ถ้ามีกรณียบอกถึงกลยุทธ์นั้น ๆ โดยสังเขป

.....

.....

.....

.....

.....

.....

.....

.....

.....

.....

ตอนที่ 3

ความคิดเห็นเกี่ยวกับการจัดการหรือการบริหารงานของมหาวิทยาลัย

1. ท่านเห็นว่าสถานะเศรษฐกิจส่งผลกระทบต่อสภาพการทำงานของท่านมากน้อยแค่ไหน

(...) มีผลกระทบเล็กน้อย

(...) มีผลกระทบปานกลาง

(...) มีผลกระทบมาก

(...) ไม่มีผลกระทบ (หากตอบข้อนี้กรุณาข้ามไปข้อ 3)

2. สถานะเศรษฐกิจถดถอยส่งผลกระทบต่อท่านในเรื่องใดต่อไปนี้ (ตอบได้มากกว่า 1 ข้อ)

(...) การเบิกค่ารักษาพยาบาล

(...) การเบิกค่าเช่าบ้าน

(...) การเกษียณอายุเร็วขึ้น

(...) ปริมาณงานมากขึ้น

(...) การงดขึ้นเงินเดือน 2 ครั้ง

(...) การงดจ่ายเงินประจำตำแหน่ง

(...) การงดการประชุมนอกสถานที่

(...) การงดจ่ายเบี้ยประชุมสำหรับ

(...) การงดจ่ายเงินค่าอาหารกลางวันสำหรับกรรมการต่างๆ

กรรมการต่าง ๆ

(...) การงดพิจารณาอนุมัติการไปราชการในและนอกประเทศ

แบบสอบถาม

เรื่อง กลยุทธ์การบริหารมหาวิทยาลัยในช่วงภาวะเศรษฐกิจถดถอยกรณีศึกษามหาวิทยาลัยเชียงใหม่

คำชี้แจง

1. เนื่องจากดิฉัน น.ส. รวีวรรณ แพทย์สมาน รหัส 3924507 เป็นนักศึกษาหลักสูตรปริญญาโทสาขา รัฐประศาสนศาสตร์ ได้รับการอนุมัติจากบัณฑิตวิทยาลัย ในการทำวิทยานิพนธ์เรื่อง กลยุทธ์การบริหาร มหาวิทยาลัยในช่วงเศรษฐกิจถดถอย :กรณีศึกษามหาวิทยาลัยเชียงใหม่ จึงใคร่ขอความกรุณาท่านในการตอบ แบบสอบถาม เพื่อศึกษาถึงกลยุทธ์การบริหารที่มหาวิทยาลัยเชียงใหม่ใช้ในการปรับตัวของมหาวิทยาลัยในช่วง ภาวะเศรษฐกิจถดถอย และเพื่อเข้าใจแนวนโยบายการบริหารงานมหาวิทยาลัยเชียงใหม่ในช่วงเตรียมการออก นอกกระบบ

2. แบบสอบถามนี้มีวัตถุประสงค์ในการศึกษาวิจัย คือ

1. เพื่อทราบถึงกลยุทธ์การบริหารที่มหาวิทยาลัยเชียงใหม่ใช้ในการปรับตัวภายใต้ภาวะเศรษฐกิจถดถอย
2. เพื่อเข้าใจถึงแนว นโยบายการบริหารงานมหาวิทยาลัยเชียงใหม่ในช่วงเตรียมการออกนอกกระบบ
3. เพื่อทราบถึงความตระหนักของประชากรกลุ่มต่าง ๆ ของมหาวิทยาลัยเชียงใหม่ ในความร้ายแรงของ ปัญหาวิกฤตเศรษฐกิจที่มีผลกระทบต่อการบริหารมหาวิทยาลัยเชียงใหม่
4. เพื่อเสนอแนะกลยุทธ์ที่เหมาะสมสำหรับการบริหารงานมหาวิทยาลัยภายใต้ภาวะเศรษฐกิจถดถอย

4. แบบสอบถามชุดนี้มี 4 ตอน

ตอนที่ 1 สถานภาพของผู้ตอบแบบสอบถาม

ตอนที่ 2 การรับรู้เกี่ยวกับกลยุทธ์ หรือ การปรับตัวของมหาวิทยาลัยเชียงใหม่ในภาวะเศรษฐกิจ ถดถอยของมหาวิทยาลัยเชียงใหม่

ตอนที่ 3 ความคิดเห็นของอาจารย์ เกี่ยวกับการจัดการหรือ การบริหารงานของมหาวิทยาลัย ภายใต้ภาวะเศรษฐกิจถดถอยของมหาวิทยาลัยเชียงใหม่

ตอนที่ 4 ข้อคิดเห็น และขอเสนอแนะ

ขอขอบคุณที่ท่านกรุณาให้ความร่วมมือในการตอบแบบสอบถามในครั้งนี้

ผู้วิจัย

น.ส.รวีวรรณ แพทย์สมาน

นักศึกษาระดับปริญญาโทหลักสูตรรัฐประศาสนศาสตร์มหาบัณฑิต

ภาควิชารัฐศาสตร์ มหาวิทยาลัยเชียงใหม่

ตอนที่ 1

สถานภาพของผู้ตอบแบบสอบถาม

โปรดทำเครื่องหมาย ✓ ลงในช่อง () หน้าข้อความต่อไปนี้

1. เพศ ชาย () หญิง ()
2. อายุ..... ปี เดือน.....
3. สถานภาพสมรส (...) โสด (...) สมรสแล้ว
(...) หย่าร้าง (...) แยกกันอยู่
4. การศึกษา (...) ปริญญาตรี หรือเทียบเท่า
5. อายุราชการในการในมหาวิทยาลัยเชียงใหม่.....ปี
6. ท่านเคยไปศึกษาหรือดูงานในต่างประเทศ หรือ ไม่
(...) เคยไป (...) ไม่เคยไป (ถ้าท่านไม่เคยไปให้ข้ามไปข้อ 7)
7. ถ้าท่านเคยไปศึกษาหรือดูงานในต่างประเทศ โปรดระบุระยะเวลา
(...) ศึกษาต่อประมาณปี
(...) ดูงานประมาณ.....ครั้ง
8. ท่านสังกัดคณะ/ สำนัก/ สถาบัน/ โครงการ
(...) 1. มนุษยศาสตร์ (...) 2. ศึกษาศาสตร์ (...) 3. วิศวกรรมศาสตร์ (...) 4. สังคมศาสตร์
(...) 5. วิทยาศาสตร์ (...) 6. วิศวกรรมศาสตร์ (...) 7. แพทยศาสตร์ (...) 8. เกษตรศาสตร์
(...) 9. ทันตแพทยศาสตร์ (...) 10. เกษตรศาสตร์ (...) 11. เทคนิคการแพทย์ (...) 12. พยาบาลศาสตร์
(...) 13. อุตสาหกรรมเกษตร (...) 14. สัตวแพทยศาสตร์ (...) 15. บริหารธุรกิจ (...) 16. เศรษฐศาสตร์
(...) 17. บัณฑิตวิทยาลัย (...) 18. สถาบันวิจัยวิทยาศาสตร์สุขภาพ (...) 19. สำนักบริการวิชาการ
(...) 20. สถาบันวิจัยและพัฒนาวิทยาศาสตร์และเทคโนโลยี (...) 21. สถาบันวิจัยสังคม
(...) 22. สำนักหอสมุด (...) 23. บัณฑิตวิทยาลัย (...) 24. สำนักทะเบียนและประมวลผล
(...) 25. สำนักส่งเสริมศิลปวัฒนธรรม (...) 26. สำนักงานอธิการบดี
9. เงินเดือนปัจจุบัน (เงินช่วยค่าครองชีพ, เงินประจำตำแหน่งถ้ามี, และเงินรายได้อื่นๆ) รวมกัน
.....บาท/เดือน
10. รายได้พิเศษนอกจากรายได้ตามข้อ 9
(...) มี (จำนวน)

(...) ไม่มี

5. ในหน่วยงานของท่าน มีการจัดการ หรือกลยุทธ์ / แนวทางในเรื่องต่าง ๆ ต่อไปนี้หรือไม่เมื่อเกิดภาวะเศรษฐกิจถดถอย

การเปลี่ยนแปลงในเรื่อง	มีการเปลี่ยนแปลง	ไม่มีการเปลี่ยนแปลง
1. การวางแผนการดำเนินงานใหม่		
2. นโยบาย/ มาตรการสำหรับรับมือสถานะเศรษฐกิจถดถอย		
3. มีการกระจายอำนาจให้เจ้าหน้าที่ใดมีโอกาสตัดสินใจหรือมีส่วนร่วมในการตัดสินใจดำเนินการใดๆ		
4. มีการทำงานเป็นทีมมากขึ้นหรือส่งเสริมให้ทำงานเป็นทีม		
5. ผู้บังคับบัญชามีการเปลี่ยนแปลงบทบาทในการเป็นผู้นำ		
6. การติดต่อสื่อสารหรือได้รับข่าวสารข้อมูลต่างๆ จากมหาวิทยาลัย		
7. มีการเปลี่ยนแปลงการควบคุมงาน		
8. มีการจัดงบประมาณรูปแบบใหม่		
9. มีการหารายได้		
10. การใช้จ่ายประหยัดขึ้น หรือเบิกจ่ายอย่างรอบคอบ		
11. สถานภาพทางการเงินมีการควบคุมอย่างรัดระวังการใช้จ่ายมากขึ้น		
12. มีการเปลี่ยนแปลงวัฒนธรรมภายในองค์กรหน่วยงานของท่าน		
12. การบริหารบุคคล (การฝึกอบรม , การขึ้นเงินเดือน, การเลื่อนขั้น, เลื่อนตำแหน่ง, การจัดสวัสดิการ ฯลฯ)		

ตอนที่ 3

ความคิดเห็นของเจ้าหน้าที่เกี่ยวกับกลยุทธ์หรือมาตรการที่มหาวิทยาลัยเชียงใหม่ใช้ในการปรับตัวในช่วงเศรษฐกิจถดถอย และเตรียมการเป็นมหาวิทยาลัยนอกระบบ

- 1 ท่านเห็นว่าสถานะเศรษฐกิจส่งผลกระทบต่อสภาพการทำงานของท่านมากน้อยแค่ไหน
 - (...) มีผลกระทบเล็กน้อย
 - (...) มีผลกระทบปานกลาง
 - (...) มีผลกระทบมาก
 - (...) ไม่มีผลกระทบ (หากตอบข้อนี้กรุณาข้ามไปข้อ 3)
- 2 สถานะเศรษฐกิจถดถอยส่งผลกระทบต่อท่านในเรื่องใด ในต่อไปนี้ (ตอบได้มากกว่า 1 ข้อ)

(...) การเบิกค่ารักษาพยาบาล	(..) การใช้วัสดุ
(...) การเกษียณอายุเร็วขึ้น	(...) สำนักงานหรือวัสดุสิ้นเปลือง
(...) การงดขึ้นเงินเดือน 2 ชั้น	(...) การประหยัดไฟฟ้า
(...) การงดการประชุมนอกสถานที่	(...) การเบิกค่าเช่าบ้าน
(...) การงดพิจารณาอนุมัติการไปราชการในการ ในและนอกประเทศ	(...) ปริมาณงานมากขึ้น
(...) การงดจ่ายเบี้ยประชุมสำหรับ กรรมการต่าง ๆ	(...) การงดจ่ายเงินประจำตำแหน่ง
(...) การงดจ่าย ค่าคุมสอบในเวลาราชการและค่า ตรวจกระดาษคำตอบ	(...) การใช้โทรศัพท์อย่างประหยัด
- 3 ท่านคิดว่าสถานะเศรษฐกิจถดถอยจะส่งผลกระทบต่อการบริหารงานของมหาวิทยาลัยเชียงใหม่ไปอีกเป็น
ระยะเวลาประมาณปี
- 4 ท่านคิดว่ามหาวิทยาลัยเชียงใหม่จะปรับตัวให้รอดพ้นภาวะเศรษฐกิจถดถอยอย่างมีประสิทธิภาพได้หรือไม่
 - (...) ได้อย่างดี (...) ไม่ได้ (...) ยังไม่แน่ใจ เพราะ.....
- 5 การออกนอกระบบของมหาวิทยาลัยจะช่วยบรรเทาผลกระทบของภาวะเศรษฐกิจถดถอยที่มีต่อการบริหาร
งานของมหาวิทยาลัยเชียงใหม่
 - (...) ช่วย เพราะ.....
 - (...) ไม่ช่วย เพราะ.....

ตอนที่ 4

ข้อคิดเห็น หรือข้อเสนอแนะ

มหาวิทยาลัยเชียงใหม่ควรมีกฎบัตรหรือ มาตรการหรือแนวทางพิเศษที่สำคัญอย่างไรบ้าง เพื่อให้การบริหาร
งานของมหาวิทยาลัยภายใต้ภาวะเศรษฐกิจถดถอยเป็นไปอย่างมีประสิทธิภาพ

.....

.....

.....

.....

.....

.....

.....

.....

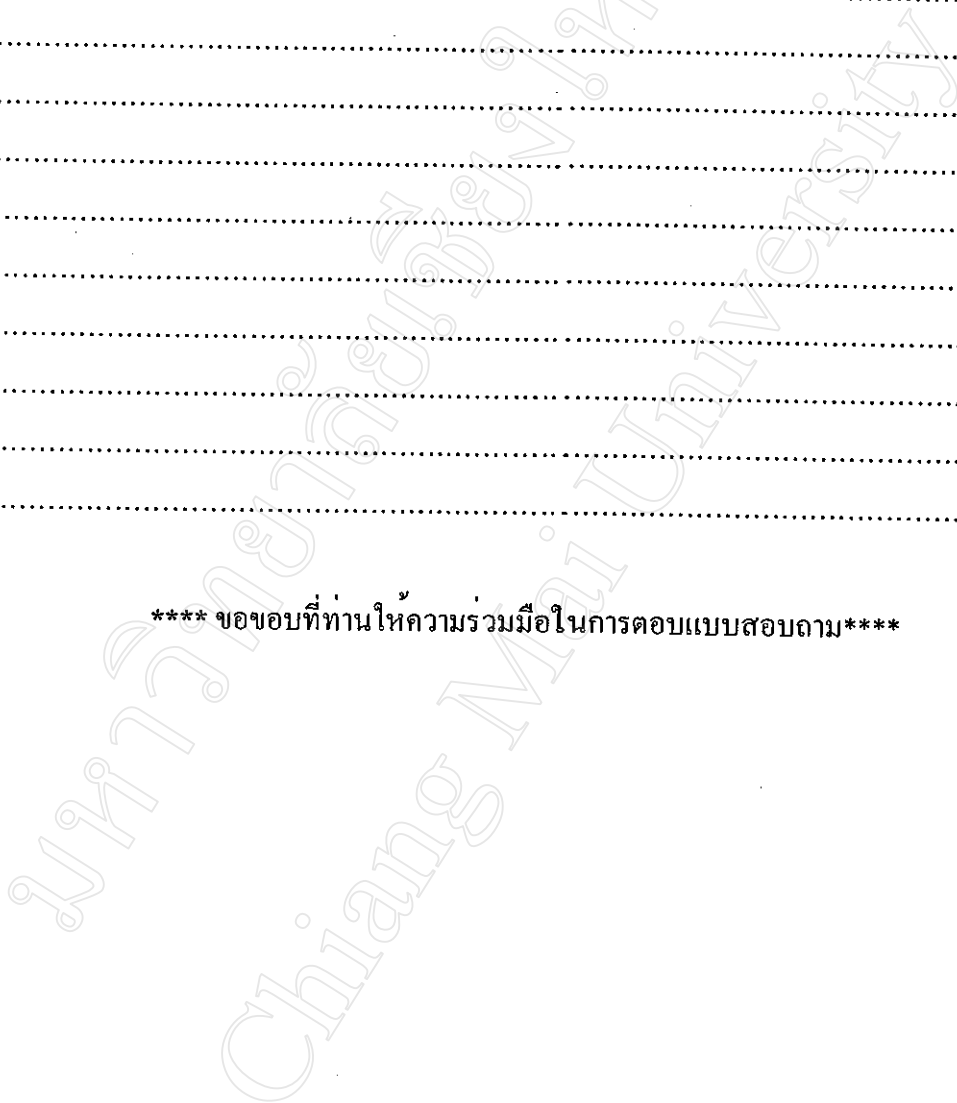
.....

.....

.....

.....

**** ขอขอบที่ท่านให้ความร่วมมือในการตอบแบบสอบถาม****



แบบสอบถาม

เรื่อง กลยุทธ์การบริหารมหาวิทยาลัยในช่วงภาวะเศรษฐกิจ ถดถอยกรณีศึกษามหาวิทยาลัยเชียงใหม่

คำชี้แจง

1. เนื่องจากดิฉัน น.ส. รวีวรรณ แพทย์สमान รหัส 3924507 เป็นนักศึกษาหลักสูตรปริญญาโทสาขา รัฐประศาสนศาสตร์ ได้รับการอนุมัติจากบัณฑิตวิทยาลัย ในการทำวิทยานิพนธ์เรื่อง กลยุทธ์การบริหาร มหาวิทยาลัยในช่วงเศรษฐกิจถดถอย :กรณีศึกษามหาวิทยาลัยเชียงใหม่ จึงใคร่ขอความกรุณาท่านในการตอบ แบบสอบถามเพื่อศึกษาถึงกลยุทธ์การบริหารที่มหาวิทยาลัยเชียงใหม่ใช้ในการปรับตัวของมหาวิทยาลัยในช่วง ภาวะเศรษฐกิจถดถอยและเพื่อเข้าใจแนวนโยบายการบริหารงานมหาวิทยาลัยเชียงใหม่ในช่วงเตรียมการออก นอกกระบบ

2. แบบสอบถามนี้มีวัตถุประสงค์ในการศึกษาวิจัย คือ

1. เพื่อทราบถึงกลยุทธ์การบริหารที่มหาวิทยาลัยเชียงใหม่ใช้ในการปรับตัวภายใต้ภาวะเศรษฐกิจถดถอย
2. เพื่อเข้าใจถึงแนว นโยบายการบริหารงานมหาวิทยาลัยเชียงใหม่ในช่วงเตรียมการออกนอกกระบบ
3. เพื่อทราบถึงความตระหนักของประชากรกลุ่มต่าง ๆ ของมหาวิทยาลัยเชียงใหม่ ในความร้ายแรงของ ปัญหาวิกฤตเศรษฐกิจที่มีผลกระทบต่อการบริหารมหาวิทยาลัยเชียงใหม่
4. เพื่อเสนอแนะกลยุทธ์ที่เหมาะสมสำหรับการบริหารงานมหาวิทยาลัยภายใต้ภาวะเศรษฐกิจถดถอย

5. แบบสอบถามชุดนี้มี 4 ตอน

ตอนที่ 1 สถานภาพของผู้ตอบแบบสอบถาม

ตอนที่ 2 การรับรู้เกี่ยวกับกลยุทธ์ หรือ การปรับตัวของมหาวิทยาลัยเชียงใหม่ในภาวะเศรษฐกิจ ถดถอย

ตอนที่ 3 ความคิดเห็นของอาจารย์ เกี่ยวกับการจัดการหรือ

การบริหารงานของมหาวิทยาลัยเชียงใหม่ในภาวะเศรษฐกิจถดถอย

ตอนที่ 4 ข้อคิดเห็น และข้อเสนอแนะ

ขอขอบคุณที่ท่านกรุณาให้ความร่วมมือในการตอบแบบสอบถามในครั้งนี้

ผู้วิจัย

น.ส.รวีวรรณ แพทย์สमान

นักศึกษาระดับปริญญาโทหลักสูตรรัฐประศาสนศาสตร์มหาบัณฑิต

ภาควิชารัฐศาสตร์ มหาวิทยาลัยเชียงใหม่

ตอนที่ 1 สถานภาพของผู้ตอบแบบสอบถาม

โปรดทำเครื่องหมาย ✓ ลงในช่อง () หน้าข้อความต่อไปนี้

1. เพศ ชาย () หญิง ()
2. อายุ..... ปีเดือน.....
3. ภูมิลำเนาเดิม

<input type="checkbox"/> จังหวัดเชียงใหม่ <input type="checkbox"/> ภาคกลาง <input type="checkbox"/> ภาคใต้	<input type="checkbox"/> จังหวัดอื่น ๆ ในภาคเหนือนอกจากเชียงใหม่ <input type="checkbox"/> ภาคตะวันออกเฉียงเหนือ <input type="checkbox"/> ภาคตะวันตก
--	---
4. ท่านเป็นนักศึกษาชั้นปีที่

<input type="checkbox"/> ปีที่ 1 <input type="checkbox"/> ปีที่ 3	<input type="checkbox"/> ปีที่ 2 <input type="checkbox"/> ปีที่ 4 หรือมากกว่า
--	--
5. ท่านนักศึกษาอยู่ในระดับ

<input type="checkbox"/> ปริญญาตรี คณะ	<input type="checkbox"/> ปริญญาโท คณะ
<input type="checkbox"/> ปริญญาเอก คณะ	
6. อาชีพหลักของบิดา คือ

<input type="checkbox"/> ค้าขาย/กิจการส่วนตัว <input type="checkbox"/> รับราชการ <input type="checkbox"/> รับจ้าง <input type="checkbox"/> ช่าง	<input type="checkbox"/> พนักงานรัฐวิสาหกิจ <input type="checkbox"/> พนักงานบริษัทเอกชน <input type="checkbox"/> พ่อบ้าน <input type="checkbox"/> อื่น โปรดระบุ.....
--	---
7. อาชีพหลักของมารดา คือ

<input type="checkbox"/> ค้าขาย/กิจการส่วนตัว <input type="checkbox"/> รับราชการ <input type="checkbox"/> รับจ้าง <input type="checkbox"/> ช่าง	<input type="checkbox"/> พนักงานรัฐวิสาหกิจ <input type="checkbox"/> พนักงานบริษัทเอกชน <input type="checkbox"/> แม่บ้าน <input type="checkbox"/> อื่น โปรดระบุ.....
--	---
8. ท่านได้รับเงินค่าใช้จ่ายเดือนละ บาท
9. ท่านมีรายได้พิเศษ นอกจากรายได้ตามข้อ 11 หรือไม่

<input type="checkbox"/> มี จำนวน บาท/เดือน	<input type="checkbox"/> ไม่มี
---	--------------------------------

10. เมื่อเฉลี่ยต่อเดือนรายได้ของท่านในช่วงภาวะเศรษฐกิจถดถอยเป็นอย่างไร

- ไม่ค่อยพอใช้จ่าย
- พอใช้
- มีเหลือเก็บ

11. หากรายได้ตามข้อ 10 ไม่พอกับค่าใช้จ่าย ท่านทำอย่างไร (โปรดระบุ)

.....

.....

12. พาหนะที่ท่านใช้ในการเดินทางมาเรียนคือ

- (...) รถยนต์
- (...) รถจักรยานยนต์
- (...) รถจักรยาน
- (...) รถประจำทาง
- (...) อื่น ๆ โปรดระบุ

13. ขณะที่ท่านกำลังศึกษาอยู่นี้ท่านพักอาศัยอยู่ที่ใด

- (...) หอพักของมหาวิทยาลัย
- (...) บ้านของท่าน
- (...) บ้านญาติ
- (...) หอพักเอกชน
- (...) บ้านเช่า
- (...) อื่น ๆ โปรดระบุ

14. ค่าที่พักต่อเดือนบาท (รวมค่าน้ำ ค่าไฟฟ้า ค่าโทรศัพท์)

15. มีจำนวนผู้พักอาศัย.....คน

16. ท่านต้องจ่ายค่าที่พักจำนวนบาท/เดือน/คน

17. ท่านต้องการพักอาศัยอยู่ในหอพักของมหาวิทยาลัยหรือไม่

- (...) ต้องการ เพราะ.....
- (...) ไม่ต้องการ เพราะ.....

ตอนที่ 2 การรับรู้เกี่ยวกับกลยุทธ์การบริหารมหาวิทยาลัยในช่วงภาวะเศรษฐกิจถดถอยของมหาวิทยาลัยเชียงใหม่

1. ท่านทราบหรือไม่ว่ามหาวิทยาลัยเชียงใหม่มีกลยุทธ์หรือมาตรการ หรือแนวทางการปรับตัวในภาวะเศรษฐกิจถดถอย

- (...) ทราบ
- (...) ไม่ทราบ

2. ท่านเห็นด้วยหรือไม่ว่ามหาวิทยาลัยเชียงใหม่ควรมีกลยุทธ์ในการบริหารงานมหาวิทยาลัยภายใต้ภาวะเศรษฐกิจถดถอยหรือไม่

- (...) เห็นด้วย
- (...) ไม่เห็นด้วย

3. ท่านเห็นว่าภาวะเศรษฐกิจถดถอยของประเทศไทย ส่งผลกระทบต่อการบริหารงานมหาวิทยาลัยเชียงใหม่หรือไม่

- (...) ส่งผลกระทบ
- (...) ไม่ส่งผลกระทบ

4. ท่านทราบหรือไม่ว่ามหาวิทยาลัยเชียงใหม่ประกาศใช้มาตรการประหยัด
 (...) ทราบ (...) ไม่ทราบ
5. ท่านทราบหรือไม่ว่ามหาวิทยาลัยมีมาตรการในการขึ้นค่าธรรมเนียมการใช้ห้องสมุด
 (...) ทราบ (...) ไม่ทราบ
6. มาตรการในข้อ 4 และ 5 ส่งผลกระทบต่อท่านหรือไม่
 (...) ส่งผลกระทบมาก
 (...) ส่งผลกระทบบ้าง
 (...) ไม่ส่งผลกระทบ
7. ขณะของท่านมีการใช้มาตรการ/แนวทาง/กลยุทธ์ ในช่วงภาวะเศรษฐกิจถดถอยหรือไม่หากมีกรุณาเขียน
 ในช่องว่าง.....

ตอนที่ 3 ความคิดเห็นเกี่ยวกับกลยุทธ์หรือมาตรการที่มหาวิทยาลัยเชียงใหม่ใช้ในการปรับตัวในช่วงเศรษฐกิจถดถอยของมหาวิทยาลัย

1. ท่านเห็นด้วยหรือไม่กับการใช้มาตรการประหยัด
 (...) เห็นด้วย (...) ไม่เห็นด้วย
2. ท่านเห็นด้วยหรือไม่ที่มหาวิทยาลัยมีมาตรการในการขึ้นค่าธรรมเนียมการใช้ห้องสมุด
 (...) เห็นด้วย (...) ไม่เห็นด้วย
3. ท่านเห็นว่าสถานะเศรษฐกิจส่งผลกระทบต่อการบริหารงานของมหาวิทยาลัยเชียงใหม่ หรือไม่
 (...) มีผลกระทบเล็กน้อย
 (...) มีผลกระทบปานกลาง
 (...) มีผลกระทบมาก
 (...) ไม่มีผลกระทบเลย
4. ท่านคิดว่าสถานะเศรษฐกิจถดถอยจะส่งผลกระทบต่อการบริหารงานของมหาวิทยาลัยเชียงใหม่ไปอีกเป็นระยะเวลาประมาณปี
5. ท่านคิดว่ามหาวิทยาลัยเชียงใหม่จะปรับตัวให้รอดพ้นภาวะเศรษฐกิจถดถอยได้อย่างมีประสิทธิภาพหรือไม่
 (...) อย่างดี (...) ไม่ดี (...) ไม่แน่ใจ เพราะ.....

6. การออกนอกระบบของมหาวิทยาลัยจะช่วยบรรเทาผลกระทบของภาวะเศรษฐกิจถดถอยที่มีต่อการบริหารงานของมหาวิทยาลัยเชียงใหม่

(...) ช่วย เพราะ

(...) ไม่ช่วย เพราะ

7. กรุณาใส่เครื่องหมาย ✓ ลงในช่องว่างที่ตรงกับความคิดเห็นของท่าน

ความคิดเห็นเกี่ยวกับกิจกรรมต่อไปนี้	เห็นด้วย อย่างยิ่ง	เห็นด้วย	ไม่แน่ใจ	ไม่เห็นด้วย	ไม่เห็นด้วย อย่างยิ่ง
1. เมื่อออกจากห้องเรียนปิดไฟทุกครั้ง					
2. เมื่อออกจากห้องเรียนปิดพัดลมทุกครั้ง					
3. การงดเว้นใช้เครื่องปรับอากาศ					
4. การลดจำนวนหลอดไฟฟ้าในที่สาธารณะ					
5. การขึ้นค่าธรรมเนียมการศึกษา					
6. การขึ้นค่าหน่วยกิต					
7. การขึ้นค่าธรรมเนียมในการรับปริญญา					
8. การจัดตั้งโครงการภาคพิเศษ					
9. การจัดตั้งโครงการอบรมภาษาอังกฤษแก่คนทั่วไป					
10. การขึ้นค่าธรรมเนียมการเช่าหอสมุด					
11. การขึ้นค่าธรรมเนียมการคนควาข้อมูลด้วยซีดีรอมและอินเทอร์เน็ต					
12. การขึ้นค่าเช่าหอพักของ มหาวิทยาลัย					
13. การนำมหาวิทยาลัยออกนอกระบบ					
14. การนำมหาวิทยาลัยสู่ความเป็นสากล					
15. การประกันคุณภาพการศึกษา					

8. ท่านต้องการให้มหาวิทยาลัยช่วยเหลือท่านในภาวะเศรษฐกิจถดถอยอย่างไรบ้าง (ตอบได้มากกว่า 1 ข้อ)

(....)	เพิ่มกองทุนกู้ยืมเพื่อการศึกษา
(....)	ช่วยในการจัดหางานให้กับนักศึกษาที่กำลังจะจบการศึกษา
(....)	ช่วยจัดหาหอพักในมหาวิทยาลัยเพิ่ม
(....)	ช่วยเพิ่มจำนวนรับนักศึกษาในแต่ละคณะ
(....)	ช่วยเพิ่มคุณภาพการศึกษา
(....)	เปลี่ยนแปลงหลักสูตรให้เป็นสากลมากขึ้น
(....)	อื่น ๆ โปรดระบุ

ตอนที่ 4 ข้อคิดเห็นหรือข้อเสนอแนะ

มหาวิทยาลัยเชียงใหม่ควรมีกฎบัตรหรือ มาตรการหรือแนวทางพิเศษสำคัญอย่างไรบ้าง เพื่อการบริหารงานของมหาวิทยาลัยภายใต้ภาวะเศรษฐกิจอย่างมีประสิทธิภาพ

.....

.....

.....

.....

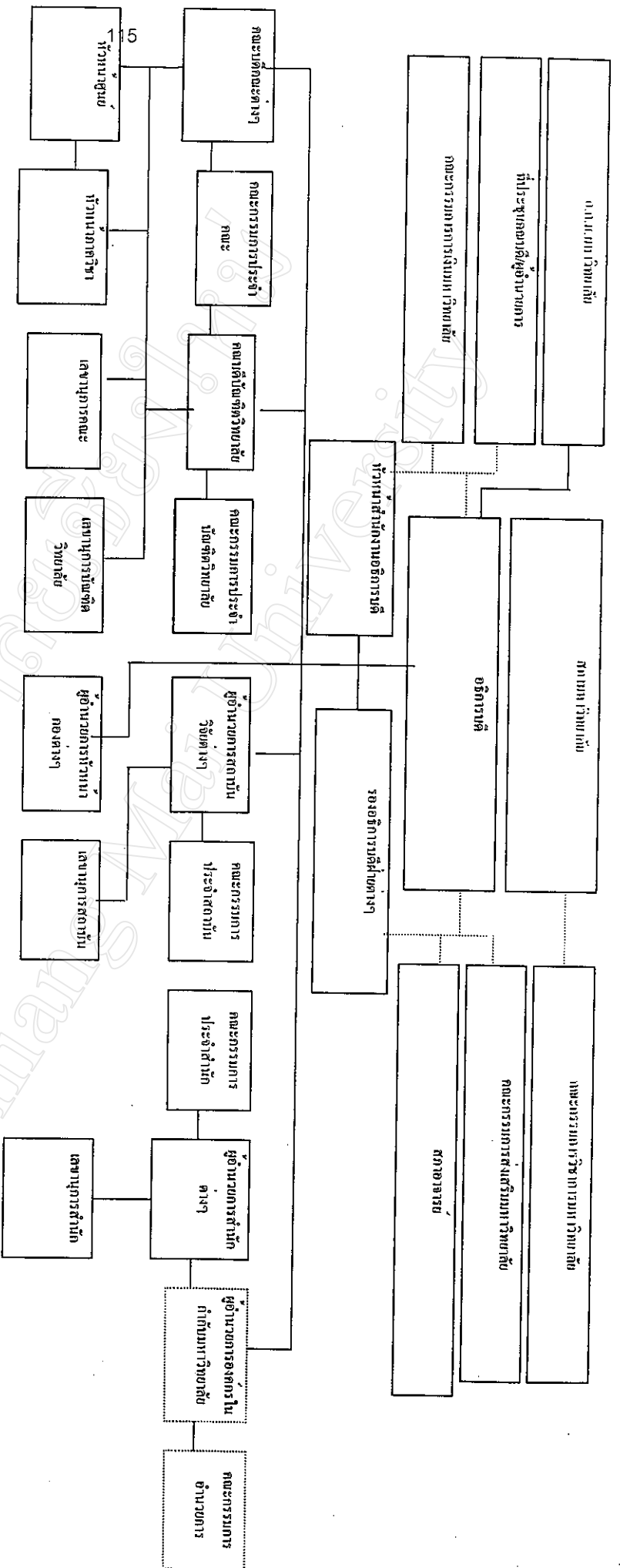
.....

.....

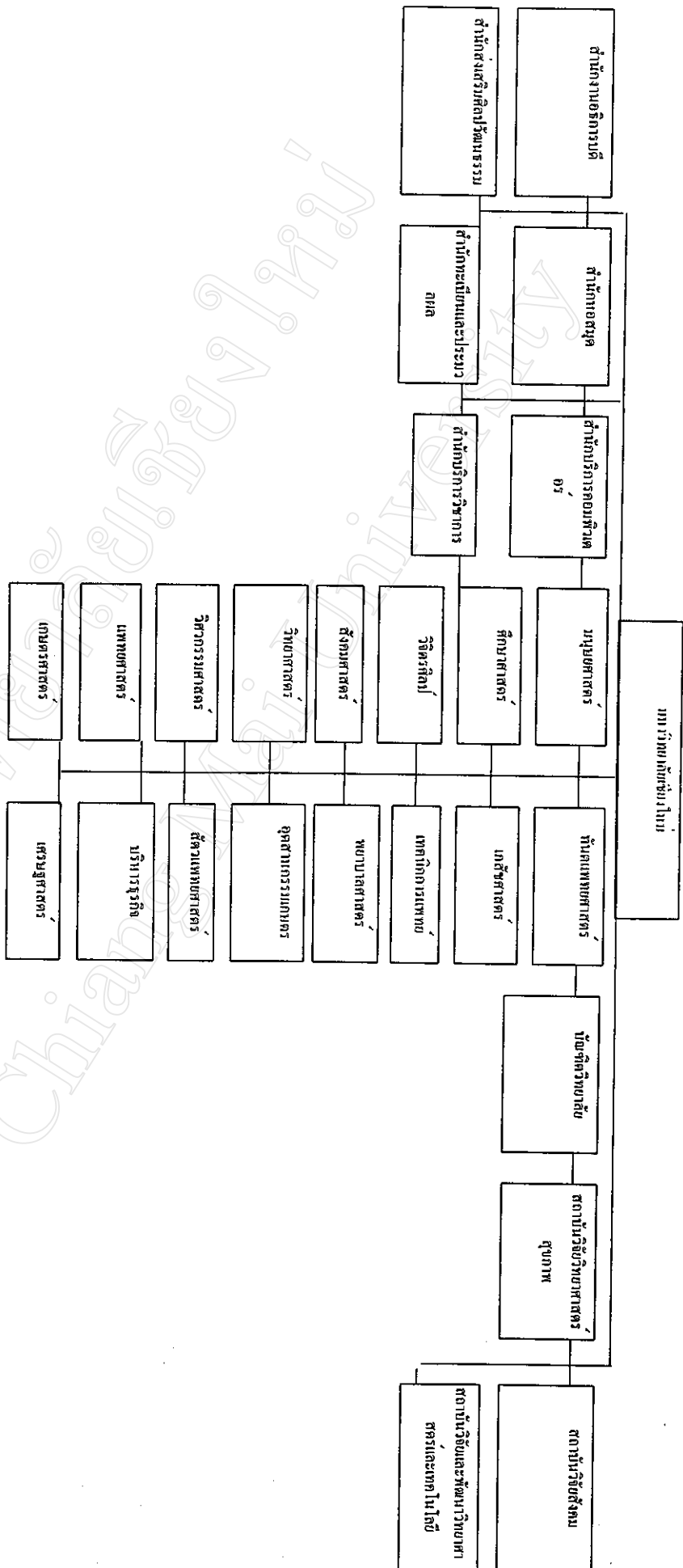
.....

**** ขอขอบที่ท่านให้ความร่วมมือในการตอบแบบสอบถาม****

โครงสร้างการบริหารคณะวิทยาศาสตร์



โครงสร้างแบบสหวิทยาการ



Chiang Mai University

รายชื่อผู้บริหารที่ทำการสัมภาษณ์

ในการศึกษาวิจัยครั้งนี้ ได้สัมภาษณ์ผู้บริหารจำนวน 9 ท่าน (ขณะดำรงตำแหน่งทางการบริหาร ในปีที่ทำการสัมภาษณ์ ปี พ.ศ. 2541) ดังมีรายนามต่อไปนี้

- | | |
|-----------------------------------|---|
| 1. ศ.นพ. โชติ ธีตรานนท์ | อธิการบดี |
| 2. อ.ดร. นิพนธ์ สุวรรณนท์ | รองอธิการบดีฝ่ายบริหาร |
| 3. รศ. สุวิทย์ รุ่งวิสัย | กรรมการสภามหาวิทยาลัย |
| 4. รศ. ประทีป จันทร์คง | ผู้อำนวยการสำนักทะเบียนและประมวลผล |
| 5. ผศ. ประสิทธิ์ ม้าดำพอง | ผู้อำนวยการสำนักหอสมุด |
| 6. อ.ดร. อนุสรณ์ อินทร์มี | ผู้อำนวยการสถาบันวิจัยและพัฒนาวิทยาศาสตร์และเทคโนโลยี |
| 7. ศ.ดร. สิทธิ บุตรอินทร์ | ผู้อำนวยการสถาบันวิจัยสังคม |
| 8. ผศ.ดร.อุดมศักดิ์ เห่วซึ่งเจริญ | รองคณบดีฝ่ายบริหารบัณฑิตวิทยาลัย |
| 9. ผศ.ดร.พงษ์อินทร์ รักอริยะธรรม | คณบดีคณะสังคมศาสตร์ |

ประกาศมหาวิทยาลัยเชียงใหม่
เรื่องมาตรการประหยัดงบประมาณแผ่นดินและงบประมาณเงินรายได้
ของ
มหาวิทยาลัยเชียงใหม่ในสถานะเศรษฐกิจชะลอตัว

ตามที่สถานการณ์ทางเศรษฐกิจของประเทศอยู่ในสถานะชะลอตัว และรัฐบาลได้กำหนด มาตรการการคลังที่เน้นความสมดุล ความประหยัด และการรักษาวินัยทางการคลังของภาค รัฐ กอปรกับคณะรัฐมนตรีได้มีมติกำหนดให้ประหยัดการใช้สาธารณูปโภค และให้ลดการใช้ หน่วยไฟฟ้าลงในอัตราร้อยละ 5 ในระยะ 6 เดือนแรกและให้ได้อัตราร้อยละ 10 ภายใน 1 ปี อีกทั้งสำนักงบประมาณได้กำหนดหลักเกณฑ์ อนุมัติเงินประจำงวดในหมวดค่าตอบแทน ใช้ สอยและวัสดุ และหมวดสาธารณูปโภค โดยจะอนุมัติเงินประจำงวด ให้ไม่เกินร้อยละแปดสิบ ของวงเงินแต่ละหมวดรายจ่ายที่กำหนดไว้ในแต่ละงาน/โครงการ เพื่อให้สอดคล้องกับกำลังเงิน ของแผ่นดินและการประหยัด

เพื่อให้สอดคล้องกับมาตรการ หลักเกณฑ์ ดังกล่าวข้างต้น มหาวิทยาลัยโดยที่ประชุม คณะบดี ในคราวประชุมครั้งที่ 23/2540 เมื่อวันที่ 13 พฤศจิกายน 2540 จึงมีมติกำหนด มาตรการประหยัด ดังนี้

1. ค่าจ้างชั่วคราว

- 1.1 การจ้างลูกจ้างชั่วคราวจากงบประมาณแผ่นดิน ให้คำนึงถึงหลักเกณฑ์การ อนุมัติเงินประจำงวดของสำนักงบประมาณที่กำหนด ตามความจำเป็นที่ต้อง จ่ายจริง
- 1.2 การจ้างลูกจ้างชั่วคราวจากเงินรายได้ หากมีอัตราลูกจ้างชั่วคราวว่างลง ให้ยุบ เลิกยกเว้นกรณีจะเกิดผลเสียหายต่อการปฏิบัติงานของราชการเป็นอย่างยิ่ง

2. ค่าตอบแทน ใช้สอย และวัสดุ

- 2.1 ให้งดการจ่ายค่าเบี้ยประชุมสำหรับกรรมการต่าง ๆ ที่เป็นบุคลากรของ มหาวิทยาลัย

- 2.2 ให้งดการจ่ายค่าสอนพิเศษ สำหรับอาจารย์ประจำของมหาวิทยาลัยที่สอนไม่
เกิน 150 หน่วยชั่วโมง/ภาคการศึกษาในระดับปริญญาตรี และ 90 หน่วย
ชั่วโมง/ภาคการศึกษาในระดับบัณฑิตศึกษา และจะเบิกค่าสอนพิเศษได้เฉพาะ
ในกรณีที่ปฏิบัติงานนอกเวลา 08.00 - 17.00 น.
- 2.3 ให้งดการจ่ายค่าควบคุมสอบในเวลาราชการและค่าตรวจกระดาษคำตอบ
- 2.4 ให้งดการจ่ายค่าตอบแทนกรรมการตรวจการจ้าง สำหรับกรรมการที่เป็น
บุคลากรของ มหาวิทยาลัย
- 2.5 ให้งดการจ่ายค่าอาหารทำการนอกเวลา ในลักษณะงานที่เกี่ยวกับงานทางด้าน
บริหารเช่น การปฏิบัติงานล่วงเวลาในสำนักงานที่เป็นงานประจำ ยกเว้น
ลักษณะงานที่ไม่ปฏิบัติแล้วก่อให้เกิดความเสียหายแก่ทางราชการ
- 2.6 ให้เบิกจ่ายค่าควบคุมงานได้ไม่เกินครึ่งหนึ่งของอัตราตามที่ระเบียบกำหนด
- 2.7 ให้พิจารณาอนุมัติการเดินทางไปราชการ ในประเทศและต่างประเทศ เฉพาะ
กรณีที่เป็น อันมีอาจหลีกเลี่ยงได้ และเป็นประโยชน์แก่ทางราชการอย่างยิ่ง
โดยให้ใช้ค่าเบี่ยงเสี่ยง ค่าเช่าที่พักและค่าพาหนะ อย่างประหยัด
- 2.8 ให้ใช้งบประมาณอย่างประหยัดตามความจำเป็น ในการซ่อมแซมยานพาหนะ
และครุภัณฑ์
- 2.9 ให้ใช้รถราชการเดินทางไปราชการต่างจังหวัด เฉพาะกรณีที่เป็นอันมีอาจ
หลีกเลี่ยงได้เท่านั้น
- 2.10 ค่าวัสดุสำนักงานหรือวัสดุสิ้นเปลือง
- 2.10.1 ให้ควบคุมการใช้วัสดุสำนักงาน โดยตระหนักถึงความจำเป็นและสิ้น
เปลืองเป็นสำคัญ โดยเฉพาะการใช้ต้องมีประสิทธิภาพ เช่น การใช้
กระดาษควรใช้ประโยชน์ทั้ง 2 หน้า การถ่ายเอกสารให้พิจารณา
ถึงความจำเป็นและเหมาะสม
- 2.10.2 ให้เบิกอุปกรณ์หรือวัสดุเท่าที่จำเป็นจะต้องใช้
- 2.10.3 ให้ทบทวนกระบวนการจัดซื้อจัดจ้าง ที่จะเอื้อประโยชน์ต่อมหา-
วิทยาลัยมากที่สุด เช่น ซื้อในปริมาณที่มากขึ้น เพื่อส่วนลดและสิทธิ
พิเศษต่อมหาวิทยาลัยฯ โดยให้คำนึงถึงความเหมาะสมต่ออายุการ
ใช้งานและความเสื่อมสภาพของวัสดุด้วย

ทั้งนี้ให้ทุกส่วนราชการพิจารณาวางแผนการเบิกจ่ายงบประมาณ ในหมวดค่าตอบแทน
แทนใช้สอยและวัสดุ โดยยึดวงเงินประจำงวดที่ได้รับเป็นหลัก (ไม่เกิน 80% ของงบประมาณ)

3. คำสาธารถุบโภค

3.1 การใช้ไฟฟ้า

3.1.1 สถานที่ทำงาน ให้ดำเนินการดังนี้

- ปิดไฟฟ้าช่วงนอกเวลาทำงาน พักเที่ยง หรือเมื่อไม่อยู่ในห้องทำงาน
- ปิดไฟห้องน้ำทุกครั้งเมื่อเลิกใช้งาน
- ปิดเครื่องใช้สำนักงานเมื่อไม่มีการใช้งาน อาทิ เครื่องพิมพ์ดีด เครื่องคอมพิวเตอร์ เครื่องพรีนเตอร์ เครื่องถ่ายเอกสาร เป็นต้น
- งดการเปิดใช้เครื่องปรับอากาศ ยกเว้นกรณีจำเป็นอย่างยิ่ง (และควรตั้งอุณหภูมิไว้ที่ 26°C จะเป็นอุณหภูมิที่ประหยัดไฟฟ้า)

3.1.2 ห้องเรียน

- ให้ปิดไฟฟ้าทันทีเมื่อไม่มีการใช้ห้องเรียน

3.1.3 สถานที่สาธารณะและทางเดิน ให้ดำเนินการดังนี้

- ลดจำนวนหลอดไฟฟ้าที่ใช้ในสถานที่สาธารณะลงครึ่งหนึ่ง เช่น ไฟฟ้าตามถนนและทางเดินเท้า โดยคำนึงถึงความปลอดภัยในชีวิตและทรัพย์สิน
- กำหนดให้มีการเปิด-ปิด ไฟฟ้าตามที่สาธารณะเป็นเวลา โดยคำนึงถึงระยะเวลาที่พระอาทิตย์ตกและขึ้นตามฤดูกาล

3.1.4 อาคารหอพัก

- ให้ลดจำนวนหลอดไฟบริเวณทางเดินร่วมและห้องน้ำ ของแต่ละหอพักลงครึ่งหนึ่ง และเปิดใช้งานเฉพาะเท่าที่จำเป็น ยกเว้นกรณีจำเป็นอย่างยิ่ง

3.1.5 สนามกีฬา

- ให้เปิดใช้ไฟฟ้าในสนามกีฬาต่าง ๆ ได้ไม่เกินเวลา 22.00 น.

3.1.6 กรณีต้องเปลี่ยนอุปกรณ์ไฟฟ้า ให้คำนึงถึงการนำเอาอุปกรณ์ที่ประหยัดไฟฟ้ามาใช้แทน

3.2 การใช้น้ำประปา

3.2.1 ให้ใช้น้ำอย่างประหยัด และไม่เปิดน้ำทิ้งไว้โดยไม่จำเป็น

3.2.2 กำหนดเวลาการเปิดน้ำพ่นฝอยรดน้ำต้นไม้ เป็นเวลาและไม่เปิดทิ้งไว้เป็นเวลานาน

3.2.3 หากพบเห็นน้ำรั่วหรือท่อชำรุดต้องรีบแจ้งผู้มีหน้าที่รับผิดชอบให้รีบดำเนินการซ่อมแซมทันที

3.3 การใช้โทรศัพท์/โทรศัพท์ทางไกล/โทรสาร

3.3.1 ให้ใช้เท่าที่จำเป็น และลดเวลาการพูดโทรศัพท์ โดยติดต่อเพื่อภารกิจของทางราชการเท่านั้น

3.3.2 ให้ทุกหน่วยงานกำหนดมาตรการควบคุมการใช้โทรศัพท์ทางไกลและการส่งโทรสารโดยเคร่งครัด

ทั้งนี้ให้ส่วนราชการแต่งตั้งผู้รับผิดชอบในการกำกับดูแลการใช้สาธารณูปโภคให้เป็นไปตามมาตรการดังกล่าว และรายงานผลให้มหาวิทยาลัยทราบทุกเดือน และหากงบประมาณค่าสาธารณูปโภคที่ส่วนราชการได้รับจัดสรรไม่เพียงพอ ให้ใช้เงินรายได้ของส่วนราชการนั้นสมทบ

อนึ่งส่วนราชการอาจมีมาตรการเสริมจากที่ได้กำหนดนี้ได้ตามความเหมาะสม

จึงประกาศมาเพื่อทราบและถือปฏิบัติโดยเคร่งครัด ทั้งนี้มหาวิทยาลัยจะดำเนินการทบทวนมาตรการเหล่านี้เป็นระยะ ๆ ตามความเหมาะสมกับภาวะการณ์ที่จะเกิดขึ้นต่อไป

ประกาศ ณ วันที่ 20 พฤศจิกายน พ.ศ. 2540



(ศาสตราจารย์ไชติ อีตรานนท์)
อธิการบดีมหาวิทยาลัยเชียงใหม่

**แนวทางและขอบเขตวิธีการคิดค่าใช้จ่ายในการผลิตบัณฑิต
มหาวิทยาลัยเชียงใหม่**

หลักการและเหตุผล

1. สืบเนื่องจากแผนอุดมศึกษาระยะยาว (พ.ศ. 2533 – 2547) โดยคณะกรรมการจัดทำแผนอุดมศึกษาระยะยาวทบวงมหาวิทยาลัยประเด็นหนึ่ง ได้กำหนดทิศทางการพัฒนาประสิทธิภาพภายในระบบอุดมศึกษา โดยเห็นควรให้รัฐจัดสรรเงินงบประมาณแผ่นดินแก่สถาบันอุดมศึกษาในรูปเงินอุดหนุนทั่วไปและกองทุนต่างๆ ควบคู่ไปกับการแปลงฐานะสถาบันอุดมศึกษาของรัฐมาเป็นมหาวิทยาลัยของรัฐที่ไม่เป็นส่วนราชการที่มีความอิสระในการบริหารภายในการบริหารภายในมากขึ้นทั้งด้านการเงิน บุคลากร และการบริหารงานวิชาการ สามารถใช้ทรัพยากรได้อย่างมีประสิทธิภาพกับมีความสามารถในการพึ่งตนเองด้านค่าใช้จ่ายถึงระดับหนึ่ง โดยอาศัยค่าธรรมเนียม ค่าบำรุงการศึกษาและค่าบริการที่มีการปรับให้ผู้ใช้ได้รับประโยชน์โดยตรงและโดยอ้อมรับภาระในสัดส่วนที่เหมาะสมขึ้น

ทั้งนี้แผนอุดมศึกษาระยะยาวดังกล่าว ได้กำหนดเป้าหมายภายในปีสุดท้ายของแผนฯ ระยะที่ 7 (พ.ศ. 2535- 2539) ให้ผู้เรียนในสถาบันอุดมศึกษาของรัฐแต่ละแห่งมีส่วนร่วมในการรับภาระค่าใช้จ่ายดำเนินการไม่น้อยกว่าครึ่งหนึ่ง โดยอาศัยการปรับปรุงอัตราค่าเล่าเรียนและค่าธรรมเนียมต่างๆ ให้สอดคล้องกับค่าใช้จ่ายจริงในการจัดการศึกษาในแต่ละสาขาวิชา และกำหนดเป้าหมายสำหรับภายในปีสุดท้ายของแผนฯ ระยะที่ 9 (พ.ศ. 2545 – 2549) ให้มีการปรับปรุงค่าเล่าเรียนและค่าธรรมเนียมการศึกษาถึงระดับที่ผู้เรียนสามารถรับภาระค่าใช้จ่ายดำเนินการทั้งหมดในทุกสาขาวิชา

2. ตามแผนพัฒนาการศึกษาระดับอุดมศึกษาฉบับที่ 7 (พ.ศ. 2535 – 2539) ของทบวงมหาวิทยาลัย ได้กำหนดมาตรการหนึ่งในด้านการบริหารการอุดมศึกษา คือ ข้อ 1.5.2 ให้สถาบันอุดมศึกษากำหนดอัตราค่าเล่าเรียนและค่าบริการ ซึ่งให้ผู้เรียนและผู้รับประโยชน์ร่วมรับภาระค่าใช้จ่ายมากขึ้น โดยพิจารณาภูมิหลังทางเศรษฐกิจ ภูมิฐานะของผู้เรียนและผลตอบแทนทางเศรษฐกิจที่ต่างกันของแต่ละสาขาวิชา

3. ในแผนพัฒนาการศึกษามหาวิทยาลัยเชียงใหม่ (พ.ศ. 2535- 2539) ได้กำหนดเป้าหมายให้ผู้เรียนรับภาระค่าใช้จ่ายไม่น้อยกว่าครึ่งหนึ่งของค่าใช้จ่ายดำเนินการสาขาที่เรียน

4. จากผลสรุปการสัมมนาที่ประชุมอธิการบดีแห่งประเทศไทยเรื่อง “ค่าธรรมเนียมการศึกษาที่เป็นธรรมต่อสังคม : แนวคิดและปฏิบัติ” เมื่อวันที่ 2 พฤศจิกายน 2534 ณ สถาบันเทคโนโลยีพระจอมเกล้าธนบุรี (ข้อ 4) ที่ประชุมเห็นสมควรจัดเก็บค่าธรรมเนียมการศึกษาเพิ่มขึ้นให้เป็นสัดส่วนประมาณร้อยละ 20 – 25 ของงบดำเนินการ ในช่วงปีสุดท้ายของแผนพัฒนาฯ ฉบับที่ 7

5. มหาวิทยาลัยเชียงใหม่ โดยอธิการบดี มีคำสั่งที่ 192/2539 ลงวันที่ 2 กุมภาพันธ์ 2539 แต่งตั้งคณะทำงานพิจารณาแนวทางการคิดค่าใช้จ่ายในการผลิตบัณฑิตของมหาวิทยาลัยเชียงใหม่ โดยมีรองอธิการบดีฝ่ายวิชาการเป็นประธานคณะทำงาน ซึ่งคณะทำงานได้ประชุมอภิปรายแนวคิดเพื่อกำหนดแนวทาง - วิธีการคิดค่าใช้จ่ายฯ ดังกล่าวสรุปผลการดำเนินการได้ ดังนี้

แนวทางและขอบเขตการคิดค่าใช้จ่ายในการผลิตบัณฑิต

- เพื่อการกำหนดอัตราค่าเล่าเรียนที่เหมาะสม
- ค่าใช้จ่ายจริงจาก 2 แหล่งทุน คืองบแผ่นดิน + งบรายได้
- กรณีเฉพาะงบฯ ดำเนินการปกติโดยไม่นับรวมเงินเดือน-ค่าจ้าง บุคลากร
เปรียบเทียบกับกรณีงบดำเนินการที่นับรวมเงินเดือน-ค่าจ้าง บุคลากร
- ไม่นับรวมงบลงทุนพัฒนาที่รัฐพึงเป็นผู้รับภาระ
- ไม่นับรวมปริมาณงานและเงินอุดหนุน โครงการเฉพาะกิจ เช่น โครงการทันตแพทย์และเภสัชกู่สัญญา
โครงการเร่งรัดและเพิ่มการผลิตบัณฑิตในสาขาวิชาที่ขาดแคลนฯ
- ไม่นับรวมเงินอุดหนุนการศึกษา ที่รัฐและสถาบันพึงเป็นผู้รับภาระ
- ไม่นับรวมงบกลางและรายจ่ายอื่น ซึ่งไม่ทราบแผนการใช้จ่ายที่ชัดเจน
- ครอบคลุมองค์ประกอบงานด้านการเรียนการสอน การวิจัย การบริการวิชาการแก่ชุมชน การทำนุบำรุง
ศิลปวัฒนธรรม การบริการนักศึกษา และการบริหารการศึกษา ยกเว้นเฉพาะงานด้านบริการสาธารณสุข
ที่รัฐพึงเป็นผู้รับภาระ
- ครอบคลุมทุกหน่วยงาน ทั้งส่วนที่เป็นหน่วยวิชาการคณะ-ภาควิชา และที่เป็นหน่วยสนับสนุนการศึกษา
เช่น สำนัก - สถาบัน
- จากข้อมูลเฉลี่ย 3 ปี (2535 – 2537)

การคิดค่าใช้จ่ายต่อหน่วย (unit cost)

- คิดต่อหน่วยนักศึกษาเต็มเวลา (FTES)
ยกเว้นในงานด้านบริการนักศึกษาคิดต่อหน่วยนักศึกษาศรีที่มาลงเรียน
- unit cost สำหรับการจัดการศึกษาของคณะวิชาหนึ่ง ๆ
= unit cost ของคณะวิชานั้น ๆ (1) + unit cost ของหน่วยงานสนับสนุนวิชาการทั้งหมด (2)

(1) unit cost ของคณะวิชา	= cost ของคณะวิชา FTES ของคณะวิชา
(2) unit cost ของหน่วยงานสนับสนุน รวม	= cost ของหน่วยงานสนับสนุนรวม FTES รวมทุกคณะวิชา

การวิเคราะห์ค่าหน่วยกิตและค่าธรรมเนียมการศึกษาปกติจาก unit cost

- ค่าธรรมเนียมการศึกษาเป็นอัตราเดียวกันทุกคณะ - สาขาวิชา
- การคิดค่าธรรมเนียมการศึกษา วิเคราะห์จากค่าเฉลี่ยโดยรวมของ 15 สถาบัน อุดมศึกษาของรัฐ
- ผลการวิเคราะห์ค่าธรรมเนียมการศึกษา ประมาณ 2,500 บาท ต่อปี ต่อนักศึกษา 1 คน

การวิเคราะห์ค่าหน่วยกิต

$$\text{unit cost ของคณะหนึ่ง ๆ} = \text{ค่าหน่วยกิต} + \text{ค่าธรรมเนียมการศึกษา}$$

$$\therefore \text{ค่าหน่วยกิต} = \text{unit cost} - \text{ค่าธรรมเนียมการศึกษา}$$

- อัตราค่าหน่วยกิตในคณะวิชานั้น ๆ หน่วยกิตละ (บาท) = $\frac{\text{unit cost ของคณะ} - (\text{ค่าธรรมเนียม} \times \text{ปริมาณการศึกษาเต็มเวลา}^*)}{\text{ปริมาณการศึกษาเต็มเวลา}^*}$

ค่าหน่วยกิตดังกล่าวเป็นค่าหน่วยกิตโดยรวมที่ยังมิได้จำแนกเป็นค่าหน่วยกิตวิชาบรรยายและวิชาปฏิบัติการ

* ปริมาณการศึกษาเต็มเวลา (Student load) ตามหลักสูตรการศึกษากำหนด ระดับปริญญาตรี โดยทั่วไปกำหนดประมาณ 36 หน่วยกิต ต่อปีต่อคน และ 39 หน่วยกิต/ปี สำหรับนักศึกษาทันตแพทยศาสตร์ 47 หน่วยกิต/ปี สำหรับนักศึกษาแพทยศาสตร์

การวิเคราะห์ค่าหน่วยกิตวิชาบรรยายและวิชาปฏิบัติการ

- ในภาคเรียนปกติ
- วิธีการวิเคราะห์ค่าหน่วยกิต

$$\text{ค่าใช้จ่ายโดยรวม} = \text{ปริมาณงานสอน} \times \text{ค่าใช้จ่ายต่อหน่วยโดยรวม}$$

กำหนดให้

$$\begin{aligned} \text{ปริมาณงานสอนรวม} \times \text{ค่าหน่วยกิต โดยรวม} &= (\text{ปริมาณงานสอนวิชาบรรยาย} \times \text{ค่าหน่วยกิตวิชาบรรยาย}) \\ &+ (\text{ปริมาณงานสอนวิชาปฏิบัติการ} \times \text{ค่าหน่วยกิตวิชาปฏิบัติการ}) \end{aligned}$$

- กำหนดอัตราส่วนที่เหมาะสมของค่าหน่วยกิตวิชาบรรยาย : วิชาปฏิบัติการ = 1 : 2 ตามที่วิเคราะห์ค่าโดยรวมจาก 12 สถาบันอุดมศึกษาของรัฐปี 2539 (ของ มช. ปัจจุบัน = 40 : 100 = 1:2.5)

ดังนั้น จากความสัมพันธ์ทางคณิตศาสตร์ดังกล่าว ทราบข้อมูลปริมาณงานสอนรวม, งานสอนวิชาบรรยาย และปริมาณงานสอนวิชาปฏิบัติการ ทราบผลการวิเคราะห์ค่าหน่วยกิต โดยรวมจาก unit cost และการกำหนดอัตราค่าหน่วยกิตปฏิบัติการเป็น 2 เท่า ของค่าหน่วยกิตบรรยายทำให้สามารถหาค่าหน่วยกิตวิชาบรรยายได้ดังตารางผลการวิเคราะห์

ผลการวิเคราะห์อัตราค่าหน่วยกิตจากค่าใช้จ่ายดำเนินการกรณี
ไม่รวมเงินเดือน - ค่าจ้าง เปรียบเทียบกับกรณีรวมเงินเดือน - ค่าจ้างบุคลากร
จากข้อมูลเฉลี่ยในช่วงปี 2535 2538

คณะ	เฉพาะค่าดำเนินการปกติ ไม่รวมเงินเดือน - ค่าจ้าง บุคลากร		กรณีรวม เงินเดือน - ค่าจ้าง บุคลากร	
	วิชาบรรยาย หน่วยกิตละ (บาท)	วิชาปฏิบัติการ หน่วยกิตละ (บาท)	วิชาบรรยาย หน่วยกิตละ (บาท)	วิชาปฏิบัติการ หน่วยกิตละ บาท)
มนุษยศาสตร์	204	408	975	1,950
สังคมศาสตร์	288	576	1,330	2,660
ศึกษาศาสตร์	303	606	1,804	3,608
เฉลี่ยกลุ่มมนุษยศาสตร์และสังคมศาสตร์	265	530	1,370	2,740
คณะวิจิตรศิลป์	354	708	1,400	2,800
วิทยาศาสตร์	347	694	1,372	2,744
วิศวกรรมศาสตร์	544	1,088	1,948	3,896
เกษตรศาสตร์	667	1,334	3,503	7,006
เฉลี่ยกลุ่มวิทยาศาสตร์และเทคโนโลยี	519	1,038	2,274	4,548
แพทยศาสตร์	734	1,468	3,540	7,080
ทันตแพทยศาสตร์	674	1,348	3,658	7,316
เภัชศาสตร์	640	1,280	3,263	6,526
เทคนิคการแพทย์	648	1,296	4,074	8,148
พยาบาลศาสตร์	471	942	3,098	6,196
เฉลี่ยกลุ่มวิทยาศาสตร์เพื่อสุขภาพ	633	1,266	3,527	7,054

ผลการวิเคราะห์ค่าเล่าเรียน (ค่าหน่วยกิต + ค่าธรรมเนียมการศึกษา

จากค่าใช้จ่ายดำเนินการ

ในการผลิตบัณฑิต ป.ตรี 1 คน ของแต่ละคณะ

ตามโครงสร้างหลักสูตรกำหนด

คณะ	กรณีไม่รวมเงินเดือน- ค่าจ้าง		กรณีรวมเงินเดือน - ค่าจ้าง	
	บาท/คน/ปี	บาท/คน/หลักสูตร	บาท/คน/ปี	บาท/คน/หลักสูตร
มนุษยศาสตร์	10,100	40,400	36,600	146,400
สังคมศาสตร์	11,200	44,800	41,200	164,800
ศึกษาศาสตร์	14,300	57,200	56,200	224,800
เฉลี่ยกลุ่มมนุษยศาสตร์และสังคมศาสตร์	11,900	47,600	44,700	178,800
คณะวิจิตรศิลป์	19,500	97,500	51,200	256,000
วิทยาศาสตร์	16,000	64,000	50,500	202,000
วิศวกรรมศาสตร์	20,100	80,400	58,100	232,400
เกษตรศาสตร์	21,600	86,400	85,200	340,800
เฉลี่ยกลุ่มวิทยาศาสตร์และเทคโนโลยี	19,200	76,800	64,600	258,400
แพทยศาสตร์	59,300	355,800	197,900	1,187,400
ทันตแพทยศาสตร์	36,200	217,200	128,600	771,600
เภสัชศาสตร์	25,200	126,000	91,400	457,000
เทคนิคการแพทย์	26,200	104,800	96,100	384,400
พยาบาลศาสตร์	20,100	80,400	80,400	321,600
เฉลี่ยกลุ่มวิทยาศาสตร์เพื่อสุขภาพ	33,400	*	118,900	*

ภาคผนวก

เปรียบเทียบค่าเล่าเรียน (บาท) ต่อคนต่อปีของนักศึกษา ป.ตรี มหาวิทยาลัยเชียงใหม่
ที่วิเคราะห์จากค่าใช้จ่ายดำเนินการ (ไม่รวมงบลงทุน)
กับค่าเล่าเรียนของมหาวิทยาลัยเอกชนบางแห่ง

	กรณีไม่รวมเงินเดือน- ค่าจ้าง		กรณีรวมเงินเดือน - ค่าจ้าง	
	บาท/คน/ปี	บาท/คน/หลักสูตร	บาท/คน/ปี	บาท/คน/หลักสูตร
มนุษยศาสตร์/ศิลปศาสตร์	31,250	29,900	-	36,600
สังคมศาสตร์/นิติศาสตร์	25,000	-	-	41,200
ศึกษาศาสตร์	-	-	-	56,200
บริหารธุรกิจ/วิทยาการจัดการ	30,000	31,000	54,500	*
เฉลี่ยกลุ่มมนุษยศาสตร์และสังคมศาสตร์	29,000	30,000	60,000	44,700
คณะวิจิตรศิลป์/สถาปัตยกรรมศาสตร์	50,000	-	62,000	51,200
วิทยาศาสตร์/คอมพิวเตอร์	-	48,400	65,600/62,300	50,500
วิศวกรรมศาสตร์	52,000	-	69,700	58,100
เกษตรศาสตร์	-	-	-	85,200
เฉลี่ยกลุ่มวิทยาศาสตร์และเทคโนโลยี	52,000	48,400	66,000	64,600
แพทยศาสตร์	-	-	190,000	197,900
ทันตแพทยศาสตร์	-	-	-	128,600
เภสัชศาสตร์	-	61,600	79,320	91,400
เทคนิคการแพทย์	-	53,900	69,100	96,100
พยาบาลศาสตร์	-	55,750	65,650	80,400
เฉลี่ยกลุ่มวิทยาศาสตร์เพื่อสุขภาพ	-	*	*	*

เปรียบเทียบอัตราค่าหน่วยกิตสำหรับภาคการศึกษาปกติ ของแต่ละสถาบันปี 2539

สถาบัน	วิชาบรรยาย	วิชาปฏิบัติการ	ฝึกปฏิบัติ
ม.สุรนารี	500	500	-
<u>ม.ของรัฐในส่วนกลาง</u>			
มหิดล	200	400	-
จุฬาลงกรณ์ *	*	*	*
ธรรมศาสตร์	200	ไม่ระบุ	-
ลาดกระบัง	250	ไม่ระบุ	-
ธนบุรี	100/1,00	ไม่ระบุ	-
พระนครเหนือ	100	200	-
เกษตรศาสตร์	100	200/300	-
มศว.	70/80/110/160	60/70/90/110/210	60/110/210/300
<u>ม.ของรัฐในส่วนภูมิภาค</u>			
บูรพา *	100	200/300/400	200/500
สงขลา *	85	140/180/280/450/1,000	-
มหาสารคาม	60/80	60/80	100/120/200
ขอนแก่น	60	120	-
นเรศวร	40/100	100/120/150/250	-
อุบลราชธานี	40	80	-
แม่โจ้	40	80	-
เชียงใหม่ ตามระเบียบฯ พ.ศ. 2531	40	100	-

* จุฬาลงกรณ์มหาวิทยาลัย ในปีการศึกษา 2540 มีแผนการเรียกเก็บค่าเล่าเรียนแบบเหมาจ่าย รวมไม่แยกรายการ โดย

- กลุ่มสาขาวิชาวิทยาศาสตร์สุขภาพ เรียกเก็บค่าเล่าเรียน 10,000 บาท/คน/ภาคเรียนปกติ
- กลุ่มสาขาวิชาวิทยาศาสตร์และเทคโนโลยี เรียกเก็บค่าเล่าเรียน 10,000 บาท/คน/ภาคเรียนปกติ
- กลุ่มสาขาวิชามนุษยศาสตร์และสังคมศาสตร์ เรียกเก็บค่าเล่าเรียน 7,000 บาท/คน/ภาคเรียนปกติ
- สำหรับภาคฤดูร้อน เรียกเก็บค่าเล่าเรียน 3,000 บาท/คน/เท่ากันทุกสาขาวิชา

เปรียบเทียบค่าธรรมเนียมการศึกษาประเภทเรียกเก็บเป็นรายภาคการศึกษา/ปีการศึกษา
ของแต่ละสถาบัน ปี 2539

สถาบัน	รวม บาท/ปี
<u>ม.ในกำกับ</u>	
ม.สุรนารี	10,400
<u>ม.ของรัฐในส่วนกลาง</u>	
มหิดล	5,500
จุฬา	*
ธรรมศาสตร์	1,350
ลาดกระบัง	1,100
ธนบุรี	4,600/21,400
พระนครเหนือ	1,750
เกษตรศาสตร์	2,700
มศว.	1,900
ศิลปากร	900
<u>ม.ของรัฐในส่วนภูมิภาค</u>	
บูรพา	2,100
สงขลา	3,000
มหาสารคาม	1,800
ขอนแก่น	570
นเรศวร	1,100
เชียงใหม่	1,300
แม่โจ้	1,800
อุบลราชธานี	1,200

- คัดจากระเบียบการสอบคัดเลือกบุคคลเข้าศึกษามนสถาบันอุดมศึกษา ทบวงมหาวิทยาลัยประจำปี การศึกษา 2539
- ค่าธรรมเนียมการศึกษาดังกล่าว ครอบคลุมรายการค่าบำรุงมหาวิทยาลัย ค่าบำรุงห้องสมุด ค่าบำรุงกีฬา ค่าบำรุงกิจกรรมนักศึกษา ค่าบำรุงสุขภาพ เป็นต้น ยังไม่นับรวมค่าธรรมเนียมการศึกษาประเภทเรียกเก็บ รายการ เช่น ค่าขึ้นทะเบียนนักศึกษา ค่าใบรับรองผลการศึกษา ... เป็นต้น

เปรียบเทียบอัตราค่าธรรมเนียมพิเศษของมหาวิทยาลัยต่าง ๆ ในปีการศึกษา 2539

จำแนกตามกลุ่มสาขาวิชา

หน่วย : บาท/ภาคการศึกษา

สถาบัน	มนุษย์ - สังคม	วิทย์ - เทคโนโลยี	วิทย์-สุขภาพ
มหาวิทยาลัยของรัฐใน ส่วนกลาง			
1. มหิดล (ค่าบำรุงการศึกษา)		วิศวะ 5,000	
2. จุฬาลงกรณ์ ทุกคณะ *	2,000 (นิเทศ 5,000)	5,000 (และสถาปัตย์)	5,000
3. ธรรมศาสตร์ ทุกคณะ *	1,500 - 2,000	วิศวะ 5,000 วิทยา 1,500	สหเวช 1,500
4. มศว ทุกคณะก	500/2,500	วิทย์ 2,500 วิศวะ 10,000	5,000 (ทันต 10,000)
5. เกษตรศาสตร์ ทุกคณะ	500	750 - 1,000 (วิศวะ 5,000)	สัตวแพทย์ 5,000
6. ศิลปากร ทุกคณะ	1,000/3,000/4,000	3,000	5,000
7. ลาดกระบัง ทุกคณะ		5,000 (และสถาปัตย์)	
8. ธนบุรี ทุกคณะ		สถาปัตย์ 5,000	
9. พระนครเหนือ		วิศวะ 5,000	
มหาวิทยาลัยใน ส่วนภูมิภาค			
1. สงขลา		FST 1,500 คอมฯ 3,750	เภสัช 5,000
		วิศวะ 5,000	
2. ขอนแก่น **	5,000	5,000	5,000
3. เชียงใหม่		วิศวะ 5,000	ทันต เภสัช 5,000
4. บุรพา ทุกคณะ	750	วิศวะ 7,500 วิทยา 1,000	พยาบาล 1,000
5. อุบล		วิศวะ 5,000	เภสัช 5,000
6. นเรศวร	นิเทศ บริหารธุรกิจ 3,000 อื่น ๆ 1,000	FST วิศวะ คอมฯ 5,000 วิทย์ธรรมชาติ 3,000 คณิต สถิติ ชีวะ เกษตร 1,000	แพทย์ เภสัช 5,000

*จุฬาลงกรณ์มหาวิทยาลัย ในปีการศึกษา 2540 จะมีการปรับปรุงวิธีการเก็บค่าเล่าเรียนเป็นแบบเหมาจ่ายรวม โดยไม่จำแนกรายการ รายละเอียดนำเสนอแล้วตามท้ายตารางหน้า (2)

** ดูระเบียบฯ พ.ศ. 2537 หน้า (7) ประกอบ

ค่าเล่าเรียนที่เรียกเก็บจากนักศึกษามหาวิทยาลัยเชียงใหม่ตามระเบียบฯ ปี พ.ศ. 2531

1. ค่าธรรมเนียมประเภท ก. เรียกเก็บครั้งเดียวเมื่อขึ้นทะเบียนนักศึกษา
 - 1.1 ค่าขึ้นทะเบียน 200 บาท
 - 1.2 ค่าประกันของเสียหาย 200 บาท

2. ค่าธรรมเนียมประเภท ข. เรียกเก็บเป็นรายภาคเรียน
 - 2.1 ค่าบำรุงมหาวิทยาลัย ภาคเรียนละ 250 บาท (150)
 - 2.2 ค่าบำรุงห้องสมุด ภาคเรียนละ 200 บาท (100)
 - 2.3 ค่าบำรุงกิจกรรมเสริมหลักสูตร ภาคเรียนละ 50 บาท
 - 2.4 ค่าบำรุงกีฬา ภาคเรียนละ 50 บาท
 - 2.5 ค่าบำรุงสุขภาพ ภาคเรียนละ 70 บาท

3. ค่าธรรมเนียมประเภท ค. ค่าลงทะเบียนวิชาเรียน
 - 3.1 ค่าลงทะเบียนวิชาบรรยาย หน่วยกิตละ 40 บาท (125)
 - 3.2 ค่าลงทะเบียนวิชาปฏิบัติการ หน่วยกิตละ 100 บาท (200)

4. ค่าธรรมเนียมประเภท ง. เรียกเก็บตามรายการเฉพาะ
 เช่นค่าขึ้นทะเบียนปริญญาบัตร ค่ารักษาสถานภาพนักศึกษา ค่าบัตรประจำตัวนักศึกษา ค่าปรับ
 ค่าใบรับรองผลการศึกษา เป็นต้น
 ** มีการปรับปรุงค่าธรรมเนียมประเภท ง. ในปี พ.ศ. 2536

5. ค่าธรรมเนียมประเภท จ. ค่าธรรมเนียมหอพักนักศึกษา

ค่าธรรมเนียมพิเศษ

1. นักศึกษา ปริญญาตรี คณะวิศวกรรมศาสตร์

- ค่าบำรุงพิเศษ	5,000 บาท
ภาคการศึกษาปกติ	2,000 บาท
ภาคฤดูร้อน	5,000 บาท

* ยังมีระเบียบฯ การเรียกเก็บค่าธรรมเนียมสำหรับนักศึกษาปริญญาตรีคณะวิศวกรรมศาสตร์ ภาคสมทบ พ.ศ. 2539 เป็นเฉพาะกรณี

2. นักศึกษา ปริญญาตรี หลักสูตรต่อเนื่อง 2 ปี ของคณะพยาบาลศาสตร์

- ค่าบำรุงการศึกษา	
ภาคการศึกษาปกติ	2,500 บาท
ภาคฤดูร้อน	1,500 บาท

3. นักศึกษา ปริญญาตรี คณะสัตวแพทยศาสตร์ (พ.ศ. 2538)

3.1 ชั้นปีที่ 1 - 3

- ค่าบำรุงพิเศษสาขาวิชาสัตวแพทยศาสตร์	
ภาคการศึกษาปกติ	5,000 บาท
ภาคฤดูร้อน	2,000 บาท
(ค่าธรรมเนียมสถานภาพนักศึกษาภาคการศึกษาละ	5,000 บาท)

3.2 ชั้นปีที่ 4-6

- ค่าบำรุงพิเศษสาขาวิชาสัตวแพทยศาสตร์ ปีการศึกษาละ	10,000 บาท
(ค่าธรรมเนียมสถานภาพนักศึกษาปีการศึกษาละ	10,000 บาท)

4. นักศึกษา ปริญญาตรี คณะทันตแพทยศาสตร์

4.1 ชั้นปีที่ 1 - 3 ค่าบำรุงพิเศษ	ภาคการศึกษาปกติ	5,000 บาท
4.1 ชั้นปีที่ 4 - 6 ค่าบำรุงพิเศษ	ภาคการศึกษาละ	10,000 บาท

5. นักศึกษาปริญญาตรี คณะเกษตรศาสตร์

- ค่าบำรุงพิเศษ

ภาคการศึกษาปกติ

ภาคละ

5,000 บาท

ภาคฤดูร้อน

ภาคละ

2,000 บาท

มหาวิทยาลัยเชียงใหม่
Chiang Mai University

ประวัติผู้เขียน

ชื่อ	นางสาว รวีวรรณ แพทย์สมาน
วัน เดือน ปีเกิด	28 พฤศจิกายน 2516
ประวัติการศึกษา	-ศึกษาชั้นอนุบาลและประถมชั้นปีที่ 1-5 ที่โรงเรียนอนุบาลพิจิตร จังหวัดพิจิตร ปีการศึกษา 2521-2528 -สำเร็จการศึกษาประถมศึกษาจากโรงเรียนราชานุบาล จังหวัดน่าน ปีการศึกษา 2528 -สำเร็จการศึกษามัธยมศึกษาตอนต้นจากโรงเรียนสตรีศรีน่าน จังหวัดน่าน ปีการศึกษา 2531 -ศึกษาชั้นมัธยมศึกษาปีที่ 4-5 ที่โรงเรียนยุพราชวิทยาลัย จังหวัดเชียงใหม่ ปีการศึกษา 2532-2533 -สำเร็จการศึกษาชั้นมัธยมศึกษาตอนปลายจากโรงเรียนศรีสวัสดิ์วิทยาคาร จังหวัดน่าน ปีการศึกษา 2534 -สำเร็จการศึกษาระดับปริญญาตรีวิทยาศาสตรบัณฑิตจากมหาวิทยาลัย เชียงใหม่ จังหวัดเชียงใหม่ ปีการศึกษา 2538
ทุนการศึกษา	-ได้รับทุนการศึกษาจากกองทุนชาชาคาว่า คณะสังคมศาสตร์ มหาวิทยาลัย เชียงใหม่ ปีการศึกษา 2539-2540 -ได้รับทุนสนับสนุนการทำวิทยานิพนธ์จากกองทุนชาชาคาว่า คณะสังคม ศาสตร์ มหาวิทยาลัยเชียงใหม่ ปีการศึกษา 2540-2541
การทำงาน	เลขานุการ โครงการ Perinatal HIV Prevention Trial, Thailand จังหวัดเชียงใหม่