

ภาคผนวก ก

ตารางรอบวัตถุประสงค์ในการศึกษา

ภาคผนวก ก ตารางกรอบวัตถุประสงค์ในการศึกษา

วัตถุประสงค์หลัก	วัตถุประสงค์ย่อย	ประเด็นคำถาม/มิติที่ตีความแบบปลายเปิด (Depth interview)	แหล่งข้อมูล	เครื่องมือและข้อมูล	วิธีเก็บ	วิธีวิเคราะห์
1. เพื่อศึกษาศักยภาพและความพร้อมด้านการศึกษาของเยาวชนในเขตและธุรกิจบ้านพักและชุมชนมีส่วนร่วมของหมู่บ้านแม่กำปองในปัจจุบัน	1. บริบทหมู่บ้านแม่กำปอง 1.1 ประวัติความเป็นมา/การตั้งถิ่นฐาน 1.2 ลักษณะทางกายภาพและสิ่งแวดล้อมของชุมชน 1.3 ประชากร 1.4 การปกครอง 1.5 ลักษณะทางเศรษฐกิจ 1.6 ลักษณะทางสังคม 1.7 ลักษณะทางวัฒนธรรมและวิถีชีวิต 1.8 แหล่งท่องเที่ยวของชุมชน	1) ที่ตั้ง 2) การเข้าถึงแหล่งท่องเที่ยว เช่น หมู่บ้านน้ำตก และแผนที่ 3) อาณาเขตติดต่อ 4) ลักษณะทางกายภาพ 5) ลักษณะภูมิประเทศ 6) วิถีชีวิต เช่น ลักษณะวัฒนธรรม เช่น การกิน การอยู่การหลับนอน การแต่งกาย ภาษาพูด การต้อนรับ 7) ลักษณะชุมชน เช่น สภาพคนในเมือง / ชนบท / ชาวไทยภูเขา อธิปไตย ตั้งดูคนท่องเที่ยวเที่ยวเป็นวัฒนธรรมที่มีเอกลักษณ์อะไรบ้าง 8) ประชากรมีเชื้อสายใดบ้าง จำนวนประชากรโดยประมาณของพื้นที่ 9) สภาพทางสังคมมีลักษณะอย่างไร 10) แหล่งท่องเที่ยวทางธรรมชาติและแหล่งท่องเที่ยวทางศิลปวัฒนธรรม วิถีชีวิต และประเพณีของชุมชนอะไรบ้าง	1) กำนันผู้ใหญ่บ้าน/ ผู้อาวุโส/เจ้าอาวาส วัดแม่กำปอง 2) เอกสารทางราชการ ฝ่ายปกครอง กิ่งอำเภอแม่ออน และบ้านไร่ 3) จากการศึกษาภาค วัด และสหภาพ ตนเอง 4) เจ้าของบ้านที่รับแขก 5) ชาวบ้านในชุมชน	1) การสัมภาษณ์ 2) เอกสาร	ลงพื้นที่	Content Analysis ประเมินความ พร้อมของแหล่ง ท่องเที่ยว

วัตถุประสงค์หลัก	วัตถุประสงค์ย่อย	ประเด็นคำถาม/มิติชีวิตแบบปลายเปิด (Depth interview)	แหล่งข้อมูล	เครื่องมือ และข้อมูล	วิธีเก็บ	วิธีวิเคราะห์
	<p>2. ศักยภาพและความพร้อมด้านการท่องเที่ยวเชิงนิเวศและธุรกิจบ้านพักแบบชุมชนมีส่วนร่วมของพื้นที่</p> <p>2.1 ศักยภาพและความพร้อมด้านการท่องเที่ยวเชิงนิเวศ</p> <p>2.2 ศักยภาพและความพร้อมด้านธุรกิจบ้านพักแบบชุมชนมีส่วนร่วม</p>	<p>1) สิ่งดึงดูดใจของนักท่องเที่ยวที่เข้ามาเยือนในบ้านแม่กำปองมีอะไรบ้าง</p> <p>2) สิ่งอำนวยความสะดวก สาธารณูปโภคขั้นพื้นฐานมีความพร้อมมากเพียงใด</p> <p>3) ความสามารถในการเข้าถึง เช่น ถนนมีสภาพเป็นเช่นไร มีป้ายบอกทางชัดเจน และมีรถประจำทางหรือไม่ ความสามารถในการรองรับนักท่องเที่ยวเป็นอย่างไร</p> <p>1) ความเป็นมา</p> <p>2) การก่อตั้งกลุ่มและคณะกรรมการหมู่บ้านมีการจัดตั้งอย่างไร</p> <p>3) ลักษณะบ้านพักแบบชุมชนมีส่วนร่วม (โฮมสเตย์) ในบ้านแม่กำปองเป็นอย่างไรบ้าง</p>	<p>1) กำนันผู้ใหญ่บ้าน/</p> <p>2) เทศรทางราชการ ฝ่ายปกครอง กิ่งอำเภอแม่ออน และป่าไม้</p> <p>3) จากกาารสังเกต วัด และสอบถามด้วยตนเอง</p> <p>1) กำนันผู้ใหญ่บ้าน/</p> <p>ผู้อาวุโส/เจ้าอาวาส</p> <p>วัดแม่กำปอง</p> <p>2) คณะกรรมการหมู่บ้าน</p> <p>3) จากกาารสังเกต วัด และสอบถามด้วยตนเอง</p>	<p>1) การสัมภาษณ์</p> <p>2) แบบสอบถาม</p> <p>3) การสังเกต</p> <p>1) การสัมภาษณ์</p> <p>2) แบบสอบถาม</p> <p>3) การสังเกต</p>	<p>ลงพื้นที่</p> <p>ลงพื้นที่</p>	<p>Content Analysis</p> <p>ประเมินความพร้อมของแหล่งท่องเที่ยว</p> <p>Content Analysis</p> <p>ประเมินความพร้อมของแหล่งท่องเที่ยว</p>

วัตถุประสงค์หลัก	วัตถุประสงค์ย่อย	ประเด็นคำถาม/มิติที่จัดแบบปลายเปิด (Depth interview)	แหล่งข้อมูล	เครื่องมือและข้อมูล	วิธีเก็บ	วิธีวิเคราะห์
	<p>3. การดำเนินงานและการตลาดธุรกิจบ้านพักแบบชุมชนมีส่วนร่วมในพื้นที่</p> <p>3.1 การดำเนินงานและการธุรกิจบ้านพักแบบชุมชนมีส่วนร่วมในพื้นที่</p> <p>3.2 การตลาดธุรกิจบ้านพักแบบชุมชนมีส่วนร่วม</p>	<p>1) การให้บริการบ้านพักแบบชุมชนมีส่วนร่วม</p> <p>2) การมีส่วนร่วมของชุมชน</p> <p>3) การจัดสรรผลประโยชน์และการกระจายรายได้จากการท่องเที่ยว</p> <p>4) ความปลอดภัย</p> <p>1) ส่วนผสมทางการตลาดนำมาประยุกต์กับธุรกิจการท่องเที่ยวของหมู่บ้านแม่กำปอง</p> <p>2) การประยุกต์นโยบายของรัฐบาลด้านการบริการการท่องเที่ยวในส่วนของนโยบายส่งเสริมและพัฒนาอุตสาหกรรมท่องเที่ยวแห่งประเทศไทยมาใช้กับการพัฒนาแหล่งท่องเที่ยวในบ้านแม่กำปอง</p>	<p>1) กำนัน/ผู้ใหญ่บ้าน</p> <p>2) ศูนย์ประสานงาน (บริษัท เอราวัณ พี.ยู.ซี. ทัวร์)</p> <p>3) เจ้าของบ้านที่รับนักท่องเที่ยว</p> <p>4) ชุมชนในพื้นที่</p> <p>1) กำนัน/ผู้ใหญ่บ้าน</p> <p>2) ศูนย์ประสานงาน (บริษัท เอราวัณ พี.ยู.ซี. ทัวร์)</p> <p>3) เจ้าของบ้านที่รับนักท่องเที่ยว</p> <p>4) ชุมชนในพื้นที่</p>	<p>1) การสัมภาษณ์</p> <p>2) แบบสอบถาม</p> <p>3) การสังเกต</p> <p>1) การสัมภาษณ์</p> <p>2) แบบสอบถาม</p> <p>3) การสังเกต</p>	<p>ลงพื้นที่</p> <p>ลงพื้นที่</p>	<p>Content Analysis</p> <p>ประเมินความพร้อมของแหล่งท่องเที่ยว</p> <p>Content Analysis</p> <p>ประเมินความพร้อมของแหล่งท่องเที่ยว</p>

วัตถุประสงค์หลัก	วัตถุประสงค์ย่อย	ประเด็นคำถาม/มิติที่วัดแบบปลายเปิด (Depth interview)	แหล่งข้อมูล	เครื่องมือ และข้อมูล	วิธีเก็บ	วิธีวิเคราะห์
2. เพื่อศึกษาปัญหา และอุปสรรคใน การจัดการธุรกิจ บ้านพักแบบชุมชน มีส่วนร่วม	เพื่อศึกษาปัญหาและ อุปสรรคที่เกิดขึ้นจากการ ดำเนินงาน การจัดการ และการตลาดของธุรกิจ บ้านพักแบบชุมชนมีส่วน ร่วมของบ้านแม่ฮ่อง	1) ปัญหาความพร้อมของพื้นที่ทางด้าน กายภาพ 2) ปัญหาความพร้อมของธุรกิจบ้านพัก แบบชุมชนมีส่วนร่วม 3) ปัญหาการดำเนินงานธุรกิจบ้านพัก แบบชุมชนมีส่วนร่วม 4) ปัญหาการตลาดธุรกิจบ้านพักแบบ ชุมชนมีส่วนร่วม	1) กำนันผู้ใหญ่บ้าน 2) ศูนย์ประสานงาน (บริษัท เกรทวิชั่น พี.ยู.ซี. ทัวร์) 3) เจ้าของบ้านที่รับ นักท่องเที่ยว 4) ชุมชนในพื้นที่ 5) ผู้ประกอบการ ท้องเที่ยว	1) การสัมภาษณ์ 2) แบบสอบถาม 3) การสังเกต	ลงพื้นที่	
3. แนวทางการจัด การที่เหมาะสมกับ ธุรกิจบ้านพักแบบ ชุมชนมีส่วนร่วม	เพื่อศึกษาแนวทางการ จัดการที่เหมาะสมกับ ธุรกิจบ้านพักแบบชุมชน มีส่วนร่วมของบ้าน แม่ฮ่อง และได้มีการ ศึกษาเพื่อพัฒนาบ้านแม่ กำปอง ควบคู่ไปกับการ พัฒนาแหล่งท่องเที่ยวของ กิ่งอำเภอแม่ออน เพื่อ เป็นเครือข่ายแหล่งท่องเที่ยว ร่วมกัน	แผนงานและโครงการต่าง ๆ ที่ผู้นำชุมชน และคณะกรรมการหมู่บ้านได้จัดทำขึ้นเพื่อ แก้ไขปัญหาและอุปสรรคที่เกิดขึ้น และเพื่อ การพัฒนาแหล่งท่องเที่ยวเชิงนิเวศและ ธุรกิจบ้านพักแบบชุมชนมีส่วนร่วมของบ้าน แม่กำปองให้เป็นที่รู้จักอย่างแพร่หลายของ นักท่องเที่ยว	1) กำนันผู้ใหญ่บ้าน 2) ศูนย์ประสานงาน (บริษัท เกรทวิชั่น พี.ยู.ซี. ทัวร์) 3) ผู้ประกอบการ ท้องเที่ยว	1) การสัมภาษณ์ 2) แบบสอบถาม 3) เอกสารอื่น ๆ	ลงพื้นที่ ประชุม สัมมนา	

ภาคผนวก ข

บททวนนโยบายและแผนที่เกี่ยวข้อง

มหาวิทยาลัยเชียงใหม่
Chiang Mai University

ภาคผนวก ข
บททวนนโยบายและแผนที่เกี่ยวข้อง

1. แผนและการตลาดธุรกิจโฮมสเตย์ของหมู่บ้านแม่กำปอง โดยการท่องเที่ยวแห่งประเทศไทย

จากการบรรยายให้แก่ชาวบ้านป่าเมี่ยง บ้านแม่กำปอง ต.ห้วยแก้ว กิ่งอำเภอแม่ออน จ.เชียงใหม่ ของผู้ว่าการการท่องเที่ยวแห่งประเทศไทย ท่านภราเดช พัทธ์วิเชียร เมื่อวันที่ 30 ธันวาคม 2543 สามารถสรุปได้ดังนี้

Homestay คือ บ้านของชาวบ้านที่มีห้องหรือพื้นที่พอจะรับแขกผู้มาเยือนได้ โดยเจ้าบ้านพอใจยินดีที่จะแบ่งบ้านรับนักท่องเที่ยวเพื่อประสงค์ให้เกิดกระบวนการเรียนรู้ (Learning Process) โดยมีการให้การศึกษา (Education) เกี่ยวกับสภาพแวดล้อม และระบบนิเวศของแหล่งท่องเที่ยว เป็นการเพิ่มความรู้ (Knowledge) ประสบการณ์ (Experience) ความประทับใจ (Appreciation) เพื่อสร้างความตระหนักและปลูกจิตสำนึกที่ถูกต้องต่อนักท่องเที่ยวประชาชนท้องถิ่นและผู้ประกอบการ

การท่องเที่ยวมีทั้งคุณและโทษ ชาวบ้านแม่กำปองต้องระลึกเสมอว่าอาชีพหลักของหมู่บ้านนี้เป็นเส้นที่ดึงดูดผู้มาท่องเที่ยวและพักผ่อนค้างแรม คือ การทำกิจกรรม ปลูกชา และผลิตเมี่ยง จำหน่ายนานกว่า 100 ปี อันเป็นเอกลักษณ์ที่โดดเด่น ส่วนการท่องเที่ยวจะเป็นตัวเสริมรายได้เท่านั้น ซึ่งเป็นเรื่องของการใช้ทรัพยากรอย่างยั่งยืน

การท่องเที่ยวได้นำมาซึ่งคุณภาพของสวัสดิการชุมชนดีขึ้น เช่น ไฟฟ้า น้ำประปา และปรับปรุงสภาพแวดล้อมดีขึ้นด้วย พร้อมมีเทคโนโลยีสมัยใหม่ ๆ เกิดขึ้นควบคู่ไปโดยแรก ๆ ก็สม่าเสมอกันดี แต่ในระยะยาวแล้วการท่องเที่ยวไม่ได้ยกระดับชีวิตที่ดีขึ้นเสมอไป เช่น กรุงเทพฯ มีทั้งปัญหาจราจรติด ปัญหาสิ่งแวดล้อมเป็นพิษ ผู้คนมีปัญหาทางเศรษฐกิจสังคมมากกว่าเดิม เป็นต้น

โฮมสเตย์ในต่างประเทศทั่วโลกก็ทำกันมานานแล้ว ไม่ว่าจะประเทศที่เป็นเจ้าแห่งการท่องเที่ยว เช่น ฝรั่งเศส ก็มีธุรกิจนี้้อย่างแพร่หลาย โดยที่บ้านนี้นิยมปลูกไวน์องุ่นมานานหลายร้อยปีเป็นเหมือนกันส่วนใหญ่ของประเทศ ฉะนั้นโฮมสเตย์ของที่นี่จึงมักไปศึกษาขุมวิถีชีวิตการผลิตไวน์องุ่น หากแต่บ้านเรามีดินฟ้าอากาศที่เหมาะสมแก่การเพาะปลูกพืชพรรณอื่น ๆ ก็ควรนำเอาสิ่งที่คุณคนอื่นไม่มีไม่เคยพบเห็น เช่น บ้านเรามีเอกลักษณ์เมี่ยงก็ควรจะทำมาแปรรูป

การที่เราอยากให้มีการท่องเที่ยวเข้ามายังหมู่บ้านเราก็เพราะต้องการมีรายได้เพิ่มขึ้น แต่เดิมที่ยังไม่มีการท่องเที่ยวเข้ามา ชุมชนเราก็ทำอาชีพหลักเป็นปกติสุขดี แต่ถ้ามีนักท่องเที่ยวเข้ามาในพื้นที่ก็ต้องมีรายได้เพิ่มขึ้น และจะมีเงินเหลือมากขึ้นจึงไปซื้อของอำนวยความสะดวก

เสริมความสุข เช่น ซื่อโทรศัพท์ เครื่องเสียง กล้องถ่ายรูป กล้อง เครื่องเล่นวีดีโอ รถยนต์ รถจักรยานยนต์ เป็นต้น เมื่อการท่องเที่ยวเข้ามาเยอะมากจะถึงจุดที่รายได้เสริมช่วยทำให้มาตรฐานการดำรงชีวิตดีขึ้น หากเกินจุดพอดีนั้นไปการท่องเที่ยวจะไม่ไปช่วยทำให้การดำรงชีวิตดีขึ้น เช่น ตัวอย่างในกรุงเทพฯ พนักงานท่องเที่ยวเข้ามาเยอะจริง ๆ ปีละหลายล้านคน รัฐบาลก็สร้างถนน สะพาน ไฟฟ้า น้ำประปา รถเมล์ให้ประชาชนได้ใช้อำนวยความสะดวก แรก ๆ ก็มีความสุขดี แต่ระยะยาวแล้วก็ไม่ได้ทำให้ชีวิตความเป็นอยู่ที่ดีขึ้น มีปัญหาเยอะ ชีวิตความเป็นอยู่กลับแย่ลง เช่น รถติด มลภาวะเป็นพิษ ทั้งทางอากาศ เสียง สภาพแวดล้อมเสื่อมโทรมลง

อีกหนึ่งทฤษฎีการขยายสมัยใหม่ให้ถือเอาลูกค้าเป็นพระเจ้าคือ ลูกค้าจะว่าอย่างไรถูกไปหมด เพื่อให้ลูกค้าพอใจ แต่การขยายบริการจัดที่พักแบบชุมชนมีส่วนร่วมมิใช่เช่นนั้น เพราะเราต้องมั่นใจว่าเรามีของดีอธิบายให้เค้ารู้ว่าเราอยากอวด อยากแบ่งปัน เช่นแบ่งปันให้ความสวยงามของธรรมชาติ ความบริสุทธิ์ของอากาศ พืชพันธุ์ไม้ ภูเขาเพื่อเผื่อแผ่ในความร่ำรวยของศิลปะ วัฒนธรรม และวิถีชีวิต โดยมีเกราะป้องกันชุมชนที่แข็งแรงพอเพียงมิให้วัฒนธรรมต่างถิ่นเข้ามากลืนแนวคิดความเชื่อแบบดั้งเดิม

ท่านผู้ว่าการท่องเที่ยวได้เตือนให้ระวังคนที่ไม่ได้ให้ความร่วมมือแต่แรกและอาจทำลายกลุ่มทางอ้อม ถ้าคนเหล่านี้มิได้มีส่วนร่วมและขาดความตระหนักถือว่าเป็นภาระของเราที่ต้องเป็นฝ่ายจัดการ เช่น ความแออัด ชยะ น้ำทิ้ง ต่อเมื่อเห็นว่ามีประโยชน์ภายหลังก็เข้ามาตักเก็บผลประโยชน์จากนักท่องเที่ยวที่มา อาจจะร่วมกับคนภายนอกทำธุรกิจที่พักโดยตัดราคา ซึ่งเราจะพบเห็นทั่วไปจึงต้องให้ทุกคนมีส่วนร่วมเช่นกัน

นอกจากนี้ยังแนะนำเรื่องการกำหนดพื้นที่ใช้สอย (Zoning) คือทำอย่างไรที่จะไม่ให้เกิดชนบทท่องเที่ยว ความเป็นอยู่ของชุมชนซึ่งมีความเปราะบาง โดยท่านพูดในฐานะที่จับผังเมืองอุปมา อุปมัยว่า หมู่บ้านนี้เปรียบกับบ้านพักของตัวเองซึ่งพอจะแบ่งได้ดังนี้

- 1) พื้นที่สาธารณะ เปรียบได้กับพื้นที่หน้าบ้าน
- 2) พื้นที่กึ่งสาธารณะ เปรียบได้กับพื้นที่ชานบ้าน
- 3) พื้นที่กึ่งส่วนตัว เปรียบเทียบได้กับห้องรับแขก
- 4) พื้นที่ส่วนตัว (ต้องให้คนสนิทเท่านั้นจึงจะเข้ามาได้) เปรียบได้กับห้องนอน ในแง่

ของโฮมสเตย์ ก็คือในหมู่บ้านชุมชนนั้น ๆ ก็ยินดีให้แขกผู้ไปพักเยี่ยมพูดคุยได้กับทุกบ้าน แต่ไม่เหมาะที่จะให้คนแปลกหน้าที่กรรมการหมู่บ้านไม่ได้รับรองให้เข้ามาพัก จะมาป้วนเปี้ยนเข้า-ออก ในทุกหลังคาเรือนของหมู่บ้าน

ตัวอย่างในหมู่บ้านแม่กำปอง

1) พื้นที่ว่างหน้าโรงเรียนเปรียบได้กับพื้นที่กิ่งสาธารณะ คือ ชานบ้าน ให้พัฒนาพื้นที่เป็นศูนย์จุดสถานีจำหน่ายสินค้า ของฝากของที่ระลึกฯ

2) พื้นที่ส่วนตัวคือตัวหมู่บ้านทั้งหมดและพวกทำโฮมสเตย์ที่จะสามารถเรียนรู้ ซึ่งการทำการค้าขณะนี้จำเป็นต้องมีเพื่อนร่วมทางเรียกว่า พันธมิตรทางธุรกิจท่องเที่ยว ชุมชนซึ่งควรมาจากองค์กร บริษัท ห้างร้าน โรงแรมที่ดำเนินธุรกิจอยู่ตัวแล้ว มีชื่อเสียงดี มีความสามารถด้านบริหาร การรู้จักจัดการ เสนอวิธีขาย ฯลฯ คือเข้าขายไม่มีพรหมแดน ไม่มีเขต จังหวัด ททท. ก็ยินดีที่จะให้นำพุ่มบ้าน ททท. เป็นโครงข่ายพันธมิตรทางธุรกิจด้วยรายหนึ่ง

- **หลักการขายและการตลาด**

นโยบายของโฮมสเตย์ ของ ททท. คือ

1) ชุมชนต้องมีความพร้อม มีความรู้ ความเข้าใจธุรกิจบ้านพักแบบชุมชนมีส่วนร่วม (โฮมสเตย์) ดีพอ

2) ต้องการให้มีการกระจายแบบรากแขนง เป็นโครงข่ายมากที่สุดเพื่อแลกเปลี่ยนข้อมูล ประสบการณ์ซึ่งกันและกัน

กล่าวโดยสรุป แนวทางการพัฒนาหมู่บ้านแบบอนุรักษ์นั้น

1) ขาววิถีชีวิตดั้งเดิมของชาวบ้าน/ชุมชน โดยยินยอมให้วิถีชีวิตมีการปรุงแต่งหรือเปลี่ยนแปลงได้บ้าง โดยที่การเปลี่ยนแปลงนั้น ๆ ชาวบ้านต้องรู้เท่าทันการไหลบ่าของวัฒนธรรม เทคโนโลยี คือ ความเข้มแข็งของชุมชน หรือชุมชนเข้มแข็งทั้งวัฒนธรรม วิถีชีวิต และขอให้รู้จักแก่นแท้ของนักท่องเที่ยวผู้มาเยือน ที่เต็มใจซื้อบริการโฮมสเตย์และกิจกรรมของหมู่บ้านเรา

2) ให้ตระหนักว่า การใช้ทรัพยากรอย่างคุ้มค่าและต้องใช้แต่ในส่วนของงาน อย่าไปนำของผู้อื่น/ของลูกหลานมาใช้

3) ให้ขายภูมิปัญญาท้องถิ่น เช่น การผลิตเมี่ยง การประยุกต์ภูมิปัญญาท้องถิ่นกับเทคโนโลยีสมัยใหม่

4) การขายแหล่งท่องเที่ยวนี้ ควรมีโครงข่ายพันธมิตรทางธุรกิจ เช่น ธุรกิจ เอกชน องค์กรการกุศล รัฐวิสาหกิจที่เจริญมั่นคง ธุรกิจอยู่ตัวดี มีชื่อเสียงเข้ามาช่วย ตัวอย่างเช่น น้ำพุร้อน ททท. บริษัท เอร่าวัฒน์พีชชีทัวร์ หรือโรงแรมใหญ่ ๆ ดัง ๆ

5) การตลาดไม่ต้องขายตลอดปี เพราะสินค้า (Product) เรามีข้อจำกัดทั้ง ภาวะภาพ ทั้งที่รับรองจุดได้น้อย รับคนไปเดินได้น้อย อันเนื่องจากอยู่บนเขาสูงไม่มีพื้นที่จอดรถหรือกลับรถได้ โดยเฉพาะรถบัสเข้าไม่ได้ ยังมีข้อจำกัดที่พัก มัคคุเทศก์ท้องถิ่น ตลอดทั้งคนที่ให้บริการแก่ผู้ไป

เยือน รับผิดชอบจำนวนจำกัด แต่เรามีดีคือ อากาศเย็นสบายตลอดปี ใกล้เมือง ชุมชนสวยงาม ไม่ใหญ่โตเกินกะทัดรัด มีเอกลักษณ์ในวิถีชีวิตวัฒนธรรมโดดเด่นที่หาที่ใดเสมอได้ยาก จึงควรขายแต่คนที่ตั้งใจและเข้าใจสิ่งที่เรามี จะได้ราคา และจำกัดวันเวลาที่จะรับแขกผู้ไปเยือนแต่วันหยุดยาว เข้าใจสิ่งที่เรามี จะได้ราคา และจำกัดวันเวลาที่จะรับแขกผู้ไปเยือนแต่วันหยุด วันหยุดประจำปี (กลุ่มนักท่องเที่ยว Eco-Tourism) วันหยุดนักขัตฤกษ์ ซึ่งไม่ไปรบกวนวิถีชีวิต กิจกรรมกิจกรรมปกติประจำวันของชุมชนแห่งนี้ แล้วยังสอดคล้องกับความต้องการรับแขกของชุมชนนี้ที่อยากรับเป็นคณะใหญ่ ๆ เป็น 10 คนขึ้นไปมาพร้อมกัน โดยเฉพาะอย่างยิ่งมาช่วงวันที่มีประเพณีพิธีทางศาสนาต่าง ๆ อันมิได้จำกัดจากให้นักท่องเที่ยวแต่อย่างใด

- **หลักการจัดการ**

ท่านผู้ว่าการการท่องเที่ยวแห่งประเทศไทยได้ให้แนวคิด แนวปฏิบัติเกี่ยวกับ Carrying Capacity และการจัดเก็บรายได้จากนักท่องเที่ยวเมื่อคราวไปเยี่ยมแม่กำปอง 16 ธ.ค. 2543 จากนักท่องเที่ยวและการกำจัดน้ำเสียของหมู่บ้านที่มีการจัดการเชิงนิเวศหรือเชิงอนุรักษ์ ไว้ดังนี้

- 1) **ศักยภาพในการรองรับของตัวหมู่บ้านเอง**

เนื่องจากชาวบ้านมีอาชีพหลักคือ เกษกรรม การปลูกและทำเหมืองจึงจำเป็นต้องใช้เวลาส่วนใหญ่ในการประกอบสัมมาอาชีพะปกติประจำวัน หากนักท่องเที่ยวเข้าไปจำนวนมาก และค่อนข้างจะไม่เป็นเวลา ตลอดวันทั้งตลอดเดือน แน่แน่นอนว่าย่อมมีผลกระทบต่อความเป็นอยู่ที่เรียบง่าย สงบ ของชาวบ้านและชุมชน ดังนั้นจึงต้องมีแนวทางการจัดการดังนี้

- (1) **แนวปฏิบัติในขั้นเตรียมการ**

- วางแผนมาตรฐานการบริการชัดเจน
- จัดทำระบบข้อมูล/ข้อสนเทศ การบริการ
- จัดเตรียมองค์กรความร่วมมือเพื่อปรับปรุงมาตรฐานการบริการ

- (2) **แนวทางปฏิบัติในขั้นดำเนินการท่องเที่ยว**

- แผนปฏิบัติการและการประเมินผลการบริการ
- จัดองค์ประกอบบริการที่ส่งเสริมการรักษาสิ่งแวดล้อมและระบบนิเวศ
- ให้ความรู้เสริมบริการที่ส่งเสริมการอนุรักษ์แก่นักท่องเที่ยว เช่น จัดสื่อความหมายธรรมชาติในหมู่บ้าน บริเวณที่ให้บริการ มีการปรับปรุงระบบนิเวศ ในสถานบริการ เป็นต้น

- จัดอบรมมัคคุเทศก์เยาวชน
- ประสานความร่วมมือกับนักท่องเที่ยว บริการนำเที่ยว และมัคคุเทศก์
- ประสานแนวความคิด ประโยชน์ และเป้าหมายเชิงนิเวศร่วมกับชุมชนท้องถิ่น

(3) แนวทางการปฏิบัติของบุคลากร

- มีโครงสร้างการควบคุมคุณภาพชัดเจน
- มีแผนงานและการประเมินเฉพาะกลุ่มหรือบุคคล
- พัฒนาระบบการกลุ่มคุณภาพชัดเจน
- มีทัศนคติที่ดีต่อนักท่องเที่ยว

(4) แนวทางการปฏิบัติการติดตามตรวจสอบและประเมินผล

- ติดตามประเมินผลจากนักท่องเที่ยวและมัคคุเทศก์
- ประเมินมาตรฐานการบริการ

2) แนวปฏิบัติในขั้นเตรียมการ

ต้องมีการประชุมซักซ้อมความเข้าใจเรื่องความเปราะบางของวิถีชีวิตชุมชน ซึ่งเรียบง่าย สงบ เมื่อมีการเปิดตัวหมู่บ้านเล็ก ๆ (128 หลังคาเรือน) แห่งนี้แล้วจะมีผู้มาเยือนเป็นจำนวนมาก และไม่เป็นเวลาจะทำให้มีผลกระทบกับวิถีชีวิตเดิมจึงต้องมีการวางแผนร่วมกัน กำหนดมาตรการเข้าเยือนให้ชัดเจน เข้าใจง่าย สะดวกในการปฏิบัติ คือ

(1) จะกำหนดพื้นที่ที่นักท่องเที่ยวเข้าเยี่ยมชมหมู่บ้านได้เป็นเขต (Zoning) จำเพาะ หมายความว่านักท่องเที่ยวทั่วไปจะเข้าเยี่ยมชมหมู่บ้านได้มากที่สุดที่ศาลาเอนกประสงค์ประจำหมู่บ้าน ซึ่งจะเป็นศูนย์ข้อมูลและศูนย์บริการ มีบริการต่าง ๆ ไว้ ณ บริเวณนี้ เช่น ให้บริการนำเที่ยวที่ต่าง ๆ (เส้นทางเดินชมศึกษาวิถีชีวิตหมู่บ้าน โดยมัคคุเทศก์ท้องถิ่น เส้นทางเดินศึกษาธรรมชาติสู่น้ำตกแม่กำปอง เส้นทางเดินทัวร์ศึกษาพันธุ์ไม้ พันธุ์สัตว์สู่ม่อนล้าน เป็นต้น) เป็นที่จำหน่ายของฝาก ของที่ระลึกจากกลุ่มต่าง ๆ อาทิ เช่น ยาสมุนไพร ผลิตภัณฑ์แปรรูปจากผลผลิตเกษตร เป็นต้น

(2) เตรียมองค์การความร่วมมือจากคน กลุ่มคนในหมู่บ้าน เพื่อความร่วมมือที่ดีและมีบริการเป็นมาตรฐาน เช่น การเก็บค่าบริการและการจัดนักท่องเที่ยวเข้าพัก ต้องยุติธรรม

3) แผนปฏิบัติการและประเมินผล

ควรกำหนดแผนต่าง ๆ ให้เป็นจริง ปฏิบัติได้ เช่น กรรมการฝ่ายสถานที่กำหนดจุดดีเส้นขีดยั้งว่าที่ใดเป็นที่จอดรถอะไรได้มากน้อยเพียงไร กำหนดขายของอะไร จำนวนเท่าไร กำหนดจุดรับนักท่องเที่ยวให้พักผ่อน รับประทานอาหาร เครื่องดื่ม กาแฟ ผลไม้ และฟัง

คำบรรยายชื่อ-ชายทัวร์ เป็นต้น ตลอดจนการจัดองค์ประกอบการบริการที่ส่งเสริมการรักษาสิ่งแวดล้อมและระบบนิเวศ เช่น จัดบอร์ด รูปจำลอง ความสัมพันธ์สิ่งแวดล้อมกับระบบนิเวศ เป็นต้น และเสริมความรู้เรื่องการอนุรักษ์แก่นักท่องเที่ยวในการจัดภูมิทัศน์โดยรอบลานรับแขกหน้าโรงเรียน เรือนเพาะชำกล้วยไม้

3) แผนการพัฒนาบุคลากร

จัดให้มีการอบรมมัคคุเทศก์ประจำถิ่นและมัคคุเทศก์น้อย โดยขอความอนุเคราะห์และร่วมมือจากหน่วยงานที่เกี่ยวข้อง เช่น สำนักงานการท่องเที่ยวแห่งประเทศไทย สมาคมชมรมมัคคุเทศก์อาชีพ และชมรมอนุรักษ์สถาบันการศึกษาต่าง ๆ เช่น มหาวิทยาลัยเชียงใหม่ พายัพแม่โจ้ ทหารพาล ฯลฯ สำนักงานอนุรักษ์ทรัพยากรธรรมชาติ กรมป่าไม้ เป็นต้น

3.1 การประสานร่วมมือกับนักท่องเที่ยว บริษัทนำเที่ยว และมัคคุเทศก์

คือ กำหนดให้ใช้เอกสารอ้างอิง เอกสารโฆษณา ประชาสัมพันธ์ แนวทางเดียวกันที่ได้ตกลงกันไว้ก่อนแล้วให้บริษัททัวร์ ไกด์ ที่ส่งขอแจ้งเรื่องขอความร่วมมือให้นักท่องเที่ยวปฏิบัติตามกฎระเบียบของเจ้าบ้าน

3.2 ประสานแนวความคิด ประโยชน์ และเป้าหมายเชิงนิเวศร่วมกับชุมชนท้องถิ่น

โดยให้นักท่องเที่ยวและชุมชนตระหนักในความสำคัญของสิ่งแวดล้อมและความเคารพในธรรมชาติ ความมีศักดิ์ศรีของความเป็นมนุษย์ ทรัพยากรป่าไม้ น้ำ ภูเขา ฯลฯ เป็นของใช้ร่วมกันจึงต้องช่วยกันระวังรักษาเมื่อจะใช้บริการนำเที่ยวดูชีวิตความเป็นอยู่ในหมู่บ้าน ชมสวนการทำเหมือง การสาธิตวิธีทำผลิตภัณฑ์จากวัสดุธรรมชาติ ภูมิปัญญาท้องถิ่น ก็สลับเวรกับมัคคุเทศก์หมู่บ้านกันแล้ว เก็บค่าบริการท่านละ 100 บาท เงินนี้ร้อยละ 50 จ่ายค่ามัคคุเทศก์ ร้อยละ 30 ที่เกี่ยวข้อง เช่น บ้าน/สวนเหมือง กลุ่มแม่บ้าน ที่เหลือเป็นค่าคอมมิชชั่นและเข้ากองทุนชมรมฯ จะจำกัดนำชมวันละ 6 เวลา คือ 9.00 น., 10.00 น., 11.00 น. 13.00 น. 14.00 น. 15.00 น. เป็นโครงการขอยุทธศาสตร์กับบริษัททัวร์ในท้องถิ่นคือ บริษัทเออร์วัน พี.ยู.ซี. ทัวร์ นำพอร้อน ททท. และโรงแรมอมารี

มีโครงการควบคุมคุณภาพที่ชัดเจน มีลายลักษณ์อักษรกำหนดหน้าที่ความรับผิดชอบ กระบวนการทำงานอย่างเป็นระบบและควบคุมคุณภาพได้ เช่น กำหนดวิธีการขาย/วิธีการพูด/วิธีการแต่งกายของพนักงานขายเป็นอย่างไร ทัวร์แต่ละรายการใช้เวลาดำเนินการตั้งแต่เริ่ม (ต้องระบุว่าเริ่มที่ไหน, เวลาออกที่โมง จนจบยาวนานแค่ไหน เส้นทางเดินที่กำหนด กระบวนการสิ่งสุดท้ายต้องไปส่งแขกที่ไหน มีอะไรให้เป็นของที่ระลึกหรือไม่อย่างไร เป็นต้น ตลอดถึงการเก็บเงิน ออกใบเสร็จส่งบัญชี)

3.3 แนวทางการปฏิบัติการติดตาม ตรวจสอบ และประเมินผล

ต้องติดตามประเมินผลจากนักท่องเที่ยวและมัคคุเทศก์โดยมีแบบสอบถาม ซึ่งขอความช่วยเหลือด้านวิชาการได้จากหลาย ๆ หน่วยงาน เช่น สกว. จังหวัด ฯลฯ

ต้องประเมินมาตรฐานให้บริการโดยคนที่เป็นกลาง เช่น สถาบันวิจัยสังคม ประสพการณ์ในเรื่องต่าง ๆ เช่น ระบบกำจัดน้ำเสีย ชยะ เป็นต้น

2. แผนแม่บทการพัฒนาการท่องเที่ยวแห่งประเทศไทย

จากการทบทวนแผนแม่บทแผนการพัฒนาการท่องเที่ยวแห่งประเทศไทย ทำให้ทราบว่าแผนดังกล่าวเป็นแผนพัฒนาและส่งเสริมให้การท่องเที่ยวมีมาตรฐานสูงเพื่อสวัสดิภาพของนักท่องเที่ยวไทยและเพื่อรักษาขีดความสามารถของการแข่งขันระหว่างประเทศ ในขณะเดียวกันมาตรฐานที่สูงขึ้นจะสามารถทำให้ประเทศไทยได้นักท่องเที่ยวต่างชาติที่มีค่าใช้จ่ายต่อวันสูง ทำรายได้เข้าประเทศเพื่อจรรโลงการท่องเที่ยวไทยให้ดียิ่งขึ้น (สุเทพ เย็นสุข, 2541 :46)

การท่องเที่ยวที่ได้มาตรฐานสากลมีองค์ประกอบดังนี้

- (1) มีแหล่งท่องเที่ยวที่งดงามไม่อยู่ในสถานเสื่อมโทรม
- (2) คงประเพณีและวัฒนธรรมอันดีงาม ดำรงเอกลักษณ์ของไทยไว้ให้ลือชื่อไปทั่วโลก
- (3) สิ่งแวดล้อมปลอดภัย
- (4) มีความปลอดภัยจากอาชญากรรม อุบัติเหตุ และโรคภัยไข้เจ็บ
- (5) มีระบบสาธารณูปโภค และสิ่งอำนวยความสะดวกในปริมาณที่เหมาะสม สะดวก และบริการที่มีคุณภาพ
- (6) มีการคมนาคมที่ติดต่อถึงกันได้สะดวก
- (7) มีระบบโทรคมนาคมสาธารณะที่ติดต่อกันได้ทั่วโลกในทุกเมืองท่องเที่ยวหลัก
- (8) คนไทยมีความพร้อมที่จะให้มาตรฐานสากลและมีส่วนร่วมอย่างสูงในการได้รับสวัสดิการในมาตรฐานเดียวกัน

เนื่องจากสถานการณ์ในปัจจุบันทำให้แหล่งท่องเที่ยวเสื่อมโทรมลงอย่างรวดเร็ว เพราะต้องรองรับนักท่องเที่ยวในประเทศและต่างประเทศที่เพิ่มขึ้น ดังนั้นใน 6 ปีข้างหน้าภารกิจสำคัญก็คือ การรักษามรดกแหล่งท่องเที่ยวเหล่านี้ไว้ให้ยั่งยืน สามารถให้ไทยตรงตำแหน่งเป็นประเทศที่สวยงามน่าท่องเที่ยวอยู่ได้ตลอดไป

สำหรับกลยุทธ์ในการฟื้นฟูและอนุรักษ์แหล่งท่องเที่ยวไทยที่แผนแม่บทได้ให้นโยบายไว้ คือ

- (1) ศึกษาพัฒนาแหล่งท่องเที่ยวทดแทนแหล่งท่องเที่ยวที่มีนักท่องเที่ยวหนาแน่น
- (2) ขยายกำลังรองรับของสาธารณูปโภคและสิ่งอำนวยความสะดวกให้ทันกับจำนวนนักท่องเที่ยวที่เพิ่มขึ้น
- (3) สนับสนุนให้ท้องถิ่นพัฒนาแหล่งท่องเที่ยวของตนเองโดยมีการคำนึงถึงการรักษาคุณภาพสิ่งแวดล้อม
- (4) ส่งเสริมการพัฒนาบุคลากรในท้องถิ่นให้มีความรู้เกี่ยวกับภูมิสถาปัตยกรรม การวางแผนการพัฒนาแหล่งท่องเที่ยวที่ก่อให้เกิดความกลมกลืนกับภูมิทัศน์และศิลปวัฒนธรรมในท้องถิ่น
- (5) พัฒนาแหล่งพักผ่อนหย่อนใจและสวนสาธารณะในเมืองและใกล้เมือง
- (6) สนับสนุนให้หน่วยงานราชการและเอกชนพัฒนาพื้นที่ของตนซึ่งไม่อยู่ในเขตอนุรักษ์ให้เป็นแหล่งท่องเที่ยวสาธารณะ

นอกจากนี้จะต้องกำหนดนโยบายที่แน่นอนร่วมกันระหว่างหน่วยราชการที่เกี่ยวข้องในการใช้พื้นที่ต้นน้ำลำธาร เขตสงวนพันธุ์สัตว์ป่า และอุทยานแห่งชาติ ทั้งนี้ต้องมีการกำหนดดังนี้

- (1) เงื่อนไขของเขตของพื้นที่และกิจกรรมการใช้พื้นที่เพื่อการท่องเที่ยว
- (2) ศึกษาผลกระทบต่อชุมชนและสิ่งแวดล้อมอันเกิดจากการท่องเที่ยว กำหนดความสามารถในการรองรับของแหล่งท่องเที่ยว และมาตรการลดผลกระทบ
- (3) วิธีการชดเชยชุมชนและสิ่งแวดล้อม และการวางมัดจำสำหรับมาตรการแก้ไขผลกระทบที่สำคัญ
- (4) การมีส่วนร่วมของชุมชนท้องถิ่นและองค์กรด้านสิ่งแวดล้อมในด้านการจัดการพื้นที่และการติดตามผลกระทบ

สร้างเครือข่ายการประสานงานระหว่างองค์กรให้มีการนำมาตราการไปใช้อย่างจริงจัง

3. นโยบายรัฐบาลด้านการบริการและการท่องเที่ยว

การท่องเที่ยว คือ มาตรการสำคัญของการสร้างรายได้ให้เกิดกระแสเงินสดเข้าสู่ประเทศ ดังนั้นรัฐบาลจึงมีนโยบายในการส่งเสริมคุณภาพและมาตรฐานของการบริการเพิ่มความหลากหลายของรูปแบบการให้บริการและการท่องเที่ยวและการยกระดับความสามารถของภาคบริการและการท่องเที่ยวให้สามารถแข่งขันกับต่างประเทศได้ โดยกำหนดเป็นนโยบายด้านการท่องเที่ยวไว้ดังนี้

1) ด้านการพัฒนาภาคบริการ

(1) ปรับปรุงและพัฒนาปัจจัยพื้นฐานอันจำเป็นต่อการเพิ่มประสิทธิภาพและส่งเสริมความสามารถในการแข่งขันของภาคบริการไทย ทั้งด้านการผลิตและพัฒนาบุคลากรภาคบริการ พัฒนารูปแบบการให้บริการ และการพัฒนาเทคโนโลยีและโครงสร้างพื้นฐาน

(2) จัดให้หน่วยงานขององค์กรที่เกี่ยวข้องร่วมกันพัฒนายุทธศาสตร์เพื่อให้มีการใช้ศักยภาพภาคบริการอย่างเต็มที่ ทั้งนี้เพื่อให้เป็นแหล่งสร้างรายได้เงินตราต่างประเทศและรายได้ท้องถิ่น อาทิ การท่องเที่ยว การศึกษา การรักษาพยาบาล การส่งเสริมสุขภาพ การกีฬา และนันทนาการ

(3) เร่งรัดพัฒนาผู้ประกอบการด้านบริการให้มีความรู้และทักษะทั้งด้านภาษา มาตรฐานการบริการและการจัดการ เพื่อสร้างความเข้มแข็งและทันต่อการเปลี่ยนแปลงของความตกลงระหว่างประเทศด้านการค้าและบริการ

2) ด้านการส่งเสริมการท่องเที่ยว

(1) เร่งฟื้นฟูระดับความสัมพันธ์และความร่วมมือกับประเทศเพื่อนบ้านเพื่อให้ไทยเป็นประตูทางผ่านหลักของการท่องเที่ยวในภูมิภาคทั้งด้านการตลาด การขนส่ง การลงทุน การบริหารจัดการ รวมถึงการจัดอุปสรรคในการท่องเที่ยว

(2) บริหารการท่องเที่ยวโดยใช้กลยุทธ์การตลาดเชิงรุก โดยสร้างกิจกรรมท่องเที่ยวทั้งระดับภายในประเทศและระหว่างประเทศเชื่อมโยงกับวิสาหกิจขนาดกลาง ขนาดเล็ก และธุรกิจชุมชน พัฒนาคุณภาพการบริการท่องเที่ยวและยกระดับประเทศไทยให้เป็นศูนย์กลางการประชุม การสัมมนา และการแสดงสินค้าของภูมิภาคเอเชียตะวันออกเฉียงใต้

(3) เร่งรัดพัฒนาบูรณะฟื้นฟูมรดกและทรัพย์สินทางวัฒนธรรมทั้งในเขตเมืองและนอกเมืองเพื่อให้เกิดการท่องเที่ยวใหม่ สร้างแหล่งจำหน่ายซื้อสินค้าของนักท่องเที่ยว โดยจะส่งเสริมบทบาทเอกชนร่วมกับชุมชนในการรักษาแหล่งท่องเที่ยวและวิถีชีวิตให้อยู่ในสภาพเดิมอย่างต่อเนื่อง

(4) เพิ่มความหลากหลายของการท่องเที่ยวรูปแบบต่าง ๆ ทั้งการท่องเที่ยวเชิงอนุรักษ์ การท่องเที่ยวเพื่อสุขภาพ รวมทั้งการท่องเที่ยวเชิงเกษตรกรรม โดยส่งเสริมการพัฒนาแหล่งท่องเที่ยวแห่งใหม่และให้ชุมชนเข้ามามีส่วนร่วมในการจัดการท่องเที่ยวมากขึ้น ทั้งในรูปแบบการจัดสหกรณ์การท่องเที่ยวและพัฒนาพื้นที่ชุมชนเป็นแหล่งท่องเที่ยว

(5) เพิ่มมาตรการอำนวยความสะดวกสร้างความปลอดภัยและป้องกันการเอาเปรียบนักท่องเที่ยว รวมทั้งเร่งรัดการแก้ไขปัญหาความเดือดร้อนของนักท่องเที่ยวอย่างจริงจัง

นอกจากนี้ยังมีนโยบายของรัฐมนตรีนายสมศักดิ์ เทพสุทิน ประธานกรรมการการท่องเที่ยวแห่งประเทศไทย (ททท.) โดยกำหนดนโยบายมุ่งเน้นในด้านการพัฒนาและส่งเสริมอุตสาหกรรมท่องเที่ยวของประเทศไทยให้มีความเข้มแข็งมั่นคงและเติบโตอย่างยั่งยืน อนุรักษ์ทรัพยากรท่องเที่ยวให้คงความเป็นธรรมชาติและวัฒนธรรมไทยเพื่อให้การท่องเที่ยวเป็นกลไกหลักในการนำเงินตราเข้าประเทศ นำไปสู่การพัฒนาเศรษฐกิจและสังคม เน้นกลยุทธ์ขยายวันพำนักนักท่องเที่ยวให้อยู่ยาวนานขึ้นและเพิ่มค่าใช้จ่ายต่อหัวต่อคน ก่อให้เกิดการกระจายรายได้อย่างทั่วถึงและเป็นธรรมลงไปถึงประชาชนในระดับท้องถิ่น รวมทั้งเปิดโอกาสให้ภาคประชาชนและชุมชนได้มีส่วนร่วมในการบริหารจัดการท่องเที่ยวในพื้นที่ตามนโยบายของรัฐบาลที่มุ่งผลักดันให้เกิดระบบบริหารจัดการที่ดีจากการกระจายอำนาจให้แก่องค์กรปกครองส่วนท้องถิ่นระดับต่าง ๆ ภายในกอรปรัฐธรรมนูญ และยังให้ความสำคัญกับการส่งเสริมการท่องเที่ยวภายในประเทศไทยให้มีการเดินทางท่องเที่ยวในประเทศเพิ่มมากขึ้น การส่งเสริมตลาดการท่องเที่ยวในระดับท้องถิ่นและชุมชนที่มีศักยภาพในการดึงดูดนักท่องเที่ยวให้มีความหลากหลาย อาทิ การท่องเที่ยวเชิงสุขภาพ การท่องเที่ยวเชิงเกษตร ซึ่งจะส่งผลให้เกิดกิจกรรมการท่องเที่ยวและโอกาสทางเศรษฐกิจเสริมสร้างรายได้ให้แก่ชุมชนในท้องถิ่น นอกจากนี้ ยังเน้นนโยบายความร่วมมือด้านการท่องเที่ยวกับประเทศเพื่อนบ้าน การเร่งพัฒนา การบูรณะ การฟื้นฟูมรดกและทรัพย์สินทางวัฒนธรรม การเพิ่มความหลากหลายของการท่องเที่ยวรูปแบบต่าง ๆ โดยใช้กลยุทธ์บริหารท่องเที่ยวในเชิงรุก และการเพิ่มมาตรการอำนวยความสะดวก สร้างความปลอดภัย และป้องกันการเอาเปรียบนักท่องเที่ยว เพื่อให้การท่องเที่ยวเป็นกลไกหลักในการพัฒนาเศรษฐกิจและสังคมอย่างยั่งยืน มีหลักการดังนี้

- (1) ส่งเสริมและสนับสนุนให้เกิดการพัฒนาการท่องเที่ยวอย่างยั่งยืน
- (2) บริหารการท่องเที่ยวให้เกิดการกระจายด้านเศรษฐกิจไปยังชุมชนต่าง ๆ โดยเชื่อมโยงกับนโยบายกับนโยบาย 1 ตำบล 1 ผลิตภัณฑ์ของรัฐบาล
- (3) ส่งเสริมและสนับสนุนให้ชุมชนท้องถิ่นเข้ามามีส่วนร่วมในการจัดการท่องเที่ยวมากขึ้น เพื่อให้เกิดจิตสำนึกในการดูแลรักษาทรัพยากรธรรมชาติของตนเอง
- (4) ส่งเสริมและสนับสนุนให้มีมาตรการที่ทำให้นักท่องเที่ยวพำนักอยู่นานขึ้นและใช้จ่ายต่อวันมากขึ้น
- (5) เพิ่มความหลากหลายของการท่องเที่ยวรูปแบบต่าง ๆ ทั้งการท่องเที่ยวเชิงอนุรักษ์ เชิงสุขภาพ เชิงกีฬา และเชิงเกษตร
- (6) ส่งเสริมและสนับสนุนความร่วมมือกับประเทศเพื่อนบ้านในการเชื่อมโยงแหล่งท่องเที่ยวระหว่างกัน

(7) เร่งรัดการประสานงานกับหน่วยงานที่เกี่ยวข้องแก้ไขปัญหาการเอารัดเอาเปรียบ และหลอกลวงนักท่องเที่ยวอย่างจริงจังและเข้มงวด

(8) ส่งเสริมและสนับสนุนให้มีมาตรการต่าง ๆ ที่ทำให้คนไทยท่องเที่ยวภายในประเทศมากขึ้น

4. นโยบายด้านการท่องเที่ยวในระยะแผนพัฒนาเศรษฐกิจและสังคมแห่งชาติ ฉบับที่ 8 (2540-2544)

1) พัฒนา อนุรักษ์ และพัฒนาทรัพยากรการท่องเที่ยวและสิ่งแวดล้อมควบคู่กันไป เพื่อให้สามารถรองรับการขยายตัวของนักท่องเที่ยวในระยะยาว

2) พัฒนากำลังคนที่เป็นคนไทยให้เข้ามาปฏิบัติงานในอุตสาหกรรมการท่องเที่ยวเพิ่มมากขึ้น

3) ส่งเสริมความร่วมมือระหว่างภาครัฐบาลและภาคเอกชนให้มีการพัฒนาการท่องเที่ยวอย่างเป็นระบบ

4) ผลักดันให้ประเทศไทยเป็นศูนย์กลางการท่องเที่ยวในภูมิภาคอาเซียนและอินโดจีน

5) ส่งเสริมให้การท่องเที่ยวมีบทบาทในการพัฒนาคุณภาพชีวิตของประชาชนและส่งผลดีต่อการพัฒนาสังคม

6) เน้นการเชิญชวนนักท่องเที่ยวที่มีคุณภาพให้เดินทางท่องเที่ยวในประเทศเพิ่มมากขึ้น

7) ส่งเสริมให้นักท่องเที่ยวชาวไทยเดินทางท่องเที่ยวภายในประเทศเพิ่มมากขึ้น

8) ผลักดันให้มีการบังคับใช้มาตรการต่าง ๆ ในการให้ความคุ้มครองรักษาความปลอดภัยในชีวิตและทรัพย์สินของนักท่องเที่ยว

5. นโยบายหลักของการท่องเที่ยวแห่งประเทศไทย

1) ส่งเสริม ชักจูงให้นักท่องเที่ยวจากต่างประเทศเดินทางมาสู่ประเทศไทยเพื่อให้ได้มาซึ่งรายได้เป็นเงินตราต่างประเทศเข้าเพิ่มพูนเศรษฐกิจส่วนรวมโดยรอบด้าน

2) ขยายแหล่งท่องเที่ยวให้กระจายไปในท้องถิ่นเพื่อเป็นการกระจายรายได้จากการท่องเที่ยวให้ถึงประชากรในทุกภูมิภาค

3) อนุรักษ์และฟื้นฟูสมบัติ วัฒนธรรม ทรัพยากรธรรมชาติ และสิ่งแวดล้อมเพื่อคงความเป็นเอกลักษณ์ของไทยไว้ด้วยดีที่สุด

4) พัฒนาสิ่งอำนวยความสะดวกและบริการด้านการท่องเที่ยวให้มีมาตรฐานที่ดีเพื่อสร้างความประทับใจแก่นักท่องเที่ยวที่มาเยือนให้มากขึ้น

5) เพิ่มความปลอดภัยให้แก่นักท่องเที่ยวทั้งชาวไทยและชาวต่างประเทศให้สามารถเดินทางไปสู่จุดหมายปลายทางต่าง ๆ ในประเทศไทย ด้วยความมั่นใจในความปลอดภัยของร่างกายและทรัพย์สินของตนและหมู่คณะ

6) ส่งเสริมการเดินทางท่องเที่ยวของคนไทยภายในประเทศ โดยเฉพาะกลุ่มผู้มีรายได้น้อยและเยาวชนเพื่อเป็นการเพิ่มสวัสดิการด้านการท่องเที่ยวแก่คนไทย

7) เสริมกำลังคนที่เป็นคนไทยเข้าทำงานในอุตสาหกรรมท่องเที่ยวให้มากที่สุด

8) ส่งเสริมให้ประชาชนเข้ามามีส่วนร่วมในกิจกรรมอันเกี่ยวกับการพัฒนา การท่องเที่ยวอย่างกว้างขวางยิ่งขึ้น

6. นโยบายแผนการท่องเที่ยวปี 2544

ในการประชุมแผนการท่องเที่ยวปี 2544 (โดย นายอดิศักดิ์ โพธารามิก) วันจันทร์ ที่ 26 มิถุนายน พ.ศ. 2543 เวลา 09.00 น.

1) เน้นการกระจายรายได้สู่ท้องถิ่น โดย

- ให้เกิดการกระจายตัวของนักท่องเที่ยวจากแหล่งท่องเที่ยวหลัก
- ให้ท้องถิ่นมีส่วนร่วมในธุรกิจท่องเที่ยว

2) เน้นบทบาทเป็นผู้ประสานหน่วยงานที่เกี่ยวข้องทั้งรัฐและเอกชน เพื่อสร้างเครือข่ายในการพัฒนาและส่งเสริมการท่องเที่ยวในทิศทางที่เหมาะสม โดยเฉพาะอย่างยิ่งให้มีการประสานงานมากขึ้นกับหน่วยงานรัฐและการมีส่วนร่วมไปยังระดับท้องถิ่นจนถึงระดับตำบล ประเด็นที่จะเน้นเป็นพิเศษให้ท้องถิ่นมีส่วนร่วม ได้แก่ เรื่องการรักษาความปลอดภัยและการไม่เอาัดเอาเปรียบนักท่องเที่ยวโดยการสร้างจิตสำนึกให้เกิดขึ้นในท้องถิ่น

3) เน้นตลาดนักท่องเที่ยวคุณภาพ (ใช้จ่ายสูง) ทั้งในประเทศ (คนไทย) และต่างประเทศ โดยถือว่ารายได้จากนักท่องเที่ยวที่เพิ่มขึ้น คือตัวชี้วัดความสำเร็จ กลุ่มนักท่องเที่ยวที่อาจเน้นเป็นพิเศษ เช่น MICE

4) เน้นการสร้างสรรคสินค้าและบริการใหม่ ๆ เพื่อเสริมความน่าสนใจจากความหลากหลายที่ประเทศไทยมีข้อได้เปรียบอยู่แล้ว

5) เน้นความร่วมมือในกลุ่มประเทศเพื่อนบ้าน สร้างโอกาสให้ประเทศไทยเป็นศูนย์กลางและประตูสู่ภูมิภาค

6) ให้มีการจัดลำดับความสำคัญของภารกิจที่ต้องดำเนินการโดยเร่งด่วน

ภาคผนวก ค

ตัวอย่างเอกสารข้อปฏิบัติของนักท่องเที่ยว

มหาวิทยาลัยเชียงใหม่
Chiang Mai University

ภาคผนวก ค

ตัวอย่างเอกสารข้อปฏิบัติของนักท่องเที่ยว

Do's and Don't	
IN THE HOUSE	IN THE TABLE
<p>Do fit in with the family go to bed and get up when they do.</p> <p>Do keep your bedroom tidy. Make your bed, every day.</p> <p>Do help with jobs like washing dishes, preparing and clearing the table and carrying things. EVERY ONE does. This in Thai family, not only mother. And they are not there to serve you.</p> <p>Do take SHORT showers (maximum 10 minutes) leave the bathroom tidy and the floor dry.</p> <p>Do ask what to do about your washing.</p>	<p>Do try the different foods your offered.</p> <p>Do say thanks for the food or compliment the cook if it tastes good.</p> <p>Do offer to cook your host family a your meal.</p>
<p>Don't</p> <p>Don't stay up all nigh then sleep in all morning.</p> <p>Don't expect to be 'waited on'. You're an extra member of the family For two weeks, NOT a guest.</p> <p>Don't take long showers. Hot water is very expensive and limited. If you have a long shower, there will be no More hot water for the other members of the family use. Think of others.</p>	<p>Don't</p> <p>Don't pick at sniff or say 'I don't like the food' before trying it.</p> <p>Don't make eating noises at the table this is considered very rude in Thailand.</p> <p>Don't skip meals without Telling the family in good time.</p>

Do's and Don't	
<p>Don't spend a long time in the bathroom, others may be waiting.</p> <p>Don't hang wet washing in your room or the bathroom.</p> <p style="text-align: center;">Do</p> <p>Do tell your host family your plans for the day, where you going, how, what time you will return.</p> <p>Do phone them if your plans change, you're going to be late, or if you're going to miss a meal (at least 1 hour before mealtime).</p> <p>Do carry I.D. with you at all times</p> <p>Do bring a small souvenir to give to your host family.</p> <p>Do remember to say 'PLEASE' and 'THANK YOU' s often as you can.</p> <p style="text-align: center;">Do</p> <p>Do be curious and ask questions about things you don't understand.</p> <p>Do ask your host family for help and ideas for your project.</p> <p>Do show interest and enthusiasm in what they show you or when they take you out-they get worried that your are not happy if you say nothing or go to sleep</p>	<p style="text-align: center;">Don't</p> <p>Don't bring friends home for meals or to sleep or go to their houses without discussion and approval from your host family.</p> <p>Don't go out alone at night or stay out all night.</p> <p>Don't go away at the weekend or move out to a motel.</p> <p>Don't hich-hike, get drunk, take drugs or drive.</p> <p>Don't. sniff in public-very rude in THAI use a tissue or go to the bathroom.</p> <p style="text-align: center;">Don't</p> <p>Don't smoke inside the house (especially in the bedroom) without permission-check out the house rules on smoking first</p> <p>Don't use the telephone without paying.</p> <p>Don't be shy-they want to help you improve your English</p>

Do's and Don't	
<p>Do always offer to pay for yourself when you go out. It is NOT a THAI custom that your host pays (shouts) everything for you</p> <p>Do be willing to listen. Learn, fit in and take part in everything the family</p> <p>Do 'Go for it !' is a good expression meaning. Try it and See</p> <p>Do try to keep conversations going, don't just answer the questions and then stay quiet.</p>	<p>Don't work alone on your project or with your friends-your host family will help.</p> <p>Don't sleep in the car when they take you somewhere to see something.</p> <p>Don't expect your host family to pay everything for you.</p> <p>Don't keep yourself in your room.</p> <p>Don't sit around reading books all day.</p> <p>Don't just smile and pretend you have understood when you have not. This will cause problems-be honest and say you don't understand.</p>

ภาผนวก ง

รูปภาพบริเวณภายในหมู่บ้านแม่กำปอง

รูปภาพบริเวณภายในหมู่บ้านแม่กำปอง



ป้ายชื่อหมู่บ้านบริเวณทางเข้าบ้านแม่กำปอง



วิวทิวทัศน์ที่สวยงามของป่าไม้ที่ยังคงความอุดมสมบูรณ์ของบ้านแม่กำปอง



การปลูกบ้านชิดกันโดยไม่มีรั้วกันอาณาเขต ใช้ไม้เป็นวัสดุหลัก เรียงสลับกันขึ้นไปตามไหล่เขา



สภาพป่าเมืองของชาวบ้านแม่กำปอง



การเก็บใบเหมียงเพื่อนำไปแปรรูปต่อ



ที่พนักงานท่องเที่ยวที่ปลูกแบบให้เข้ากับสิ่งแวดล้อมบนตอมม่อนล้าน



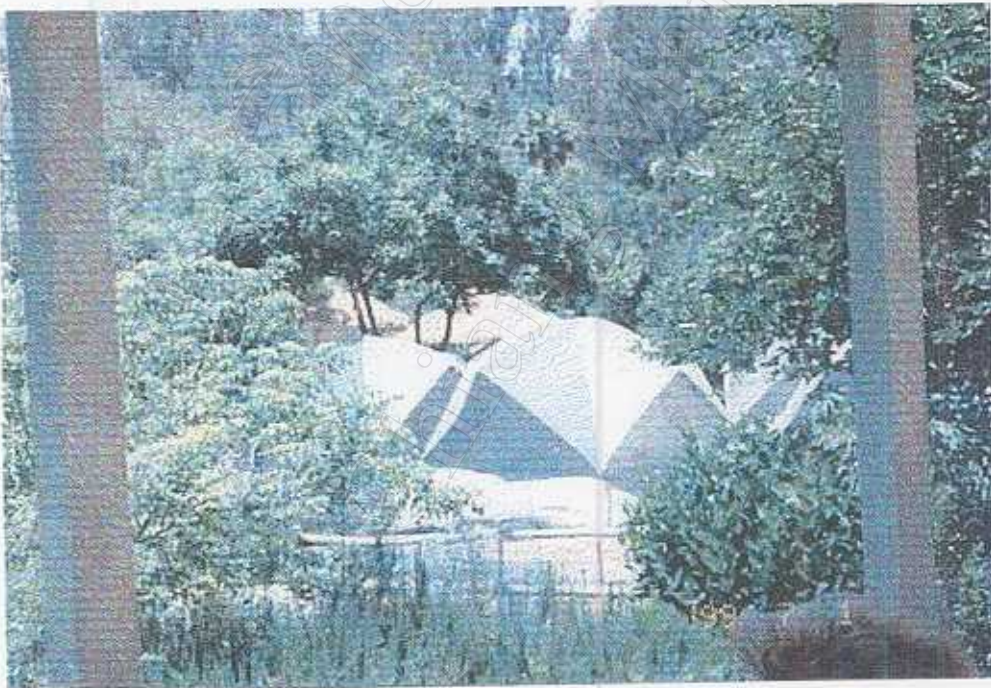
ตัวอย่างบ้านพักแขกผู้มาเยือนของหมู่บ้านแม่กำปอง



น้ำตกแม่กำปอง



ตัวอย่างร้านค้าขายของที่ระลึกและศูนย์ข้อมูลหมู่บ้านจากซานติเอโก ประเทศสหรัฐอเมริกา



ตัวอย่างการจัดสภาพแวดล้อมบริเวณแคมป์นักท่องเที่ยวจากสวนสัตว์เปิด
ที่ซานติเอโก ประเทศสหรัฐอเมริกา



รูปแบบบ้านทรงยุโรปที่เพิ่งมีการปลูกสร้างในหมู่บ้านแม่กำปอง



การเตรียมความพร้อมในการบริหารจัดการก่อนที่จะเปิดเป็นธุรกิจบ้านพักแบบชุมชนมีส่วนร่วม
(โฮมสเตย์) โดยเชิญวิทยากรมาบรรยายให้ความรู้
(ในภาพ ได้แก่ กลุ่ม NGOs และครูถนัด คำก้อน ซึ่งเป็นแกนนำ)

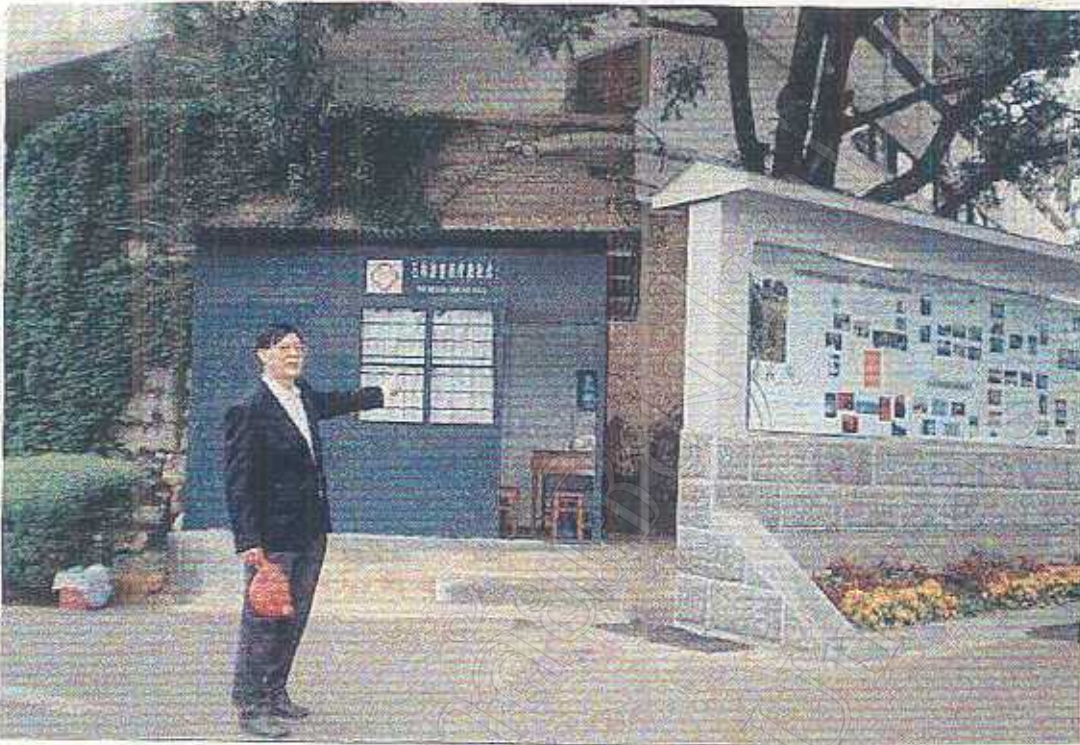
127A



วิถีชีวิตดั้งเดิมของชาวบ้านที่ใช้เรือนครัวไฟแยกออกจากตัวเรือนบ้านพัก



สวนผักปลอดสารพิษของชาวบ้านแม่กำปอง



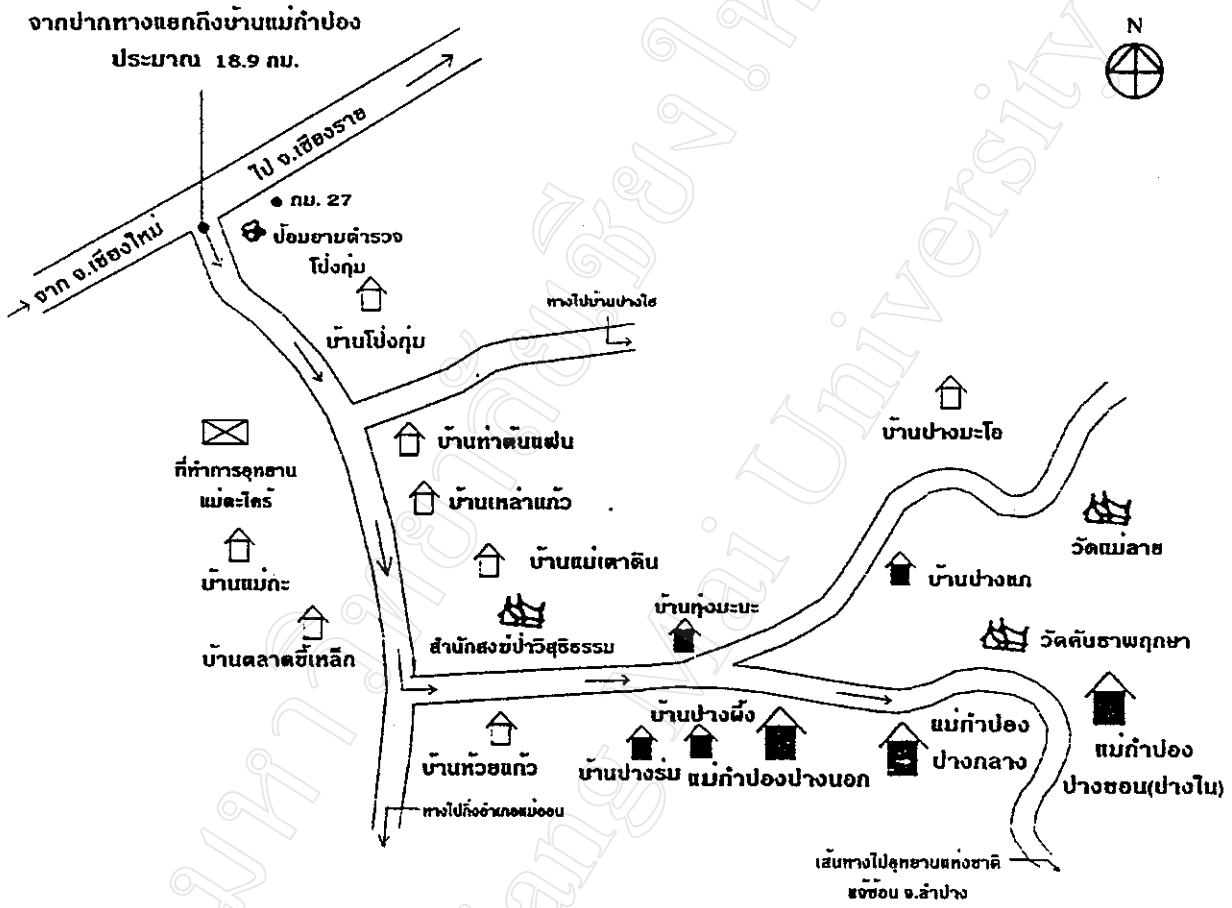
การเตรียมพร้อมเรื่องความปลอดภัยของนักท่องเที่ยวในแหล่งท่องเที่ยว : ในภาพเป็นตัวอย่งห้องประชุม
 พยาบาลเบื้องต้น(The Medical First Aid Place) ของ"ป่าหิน" มณฑลยูนนาน สาธารณรัฐประชาชนจีน



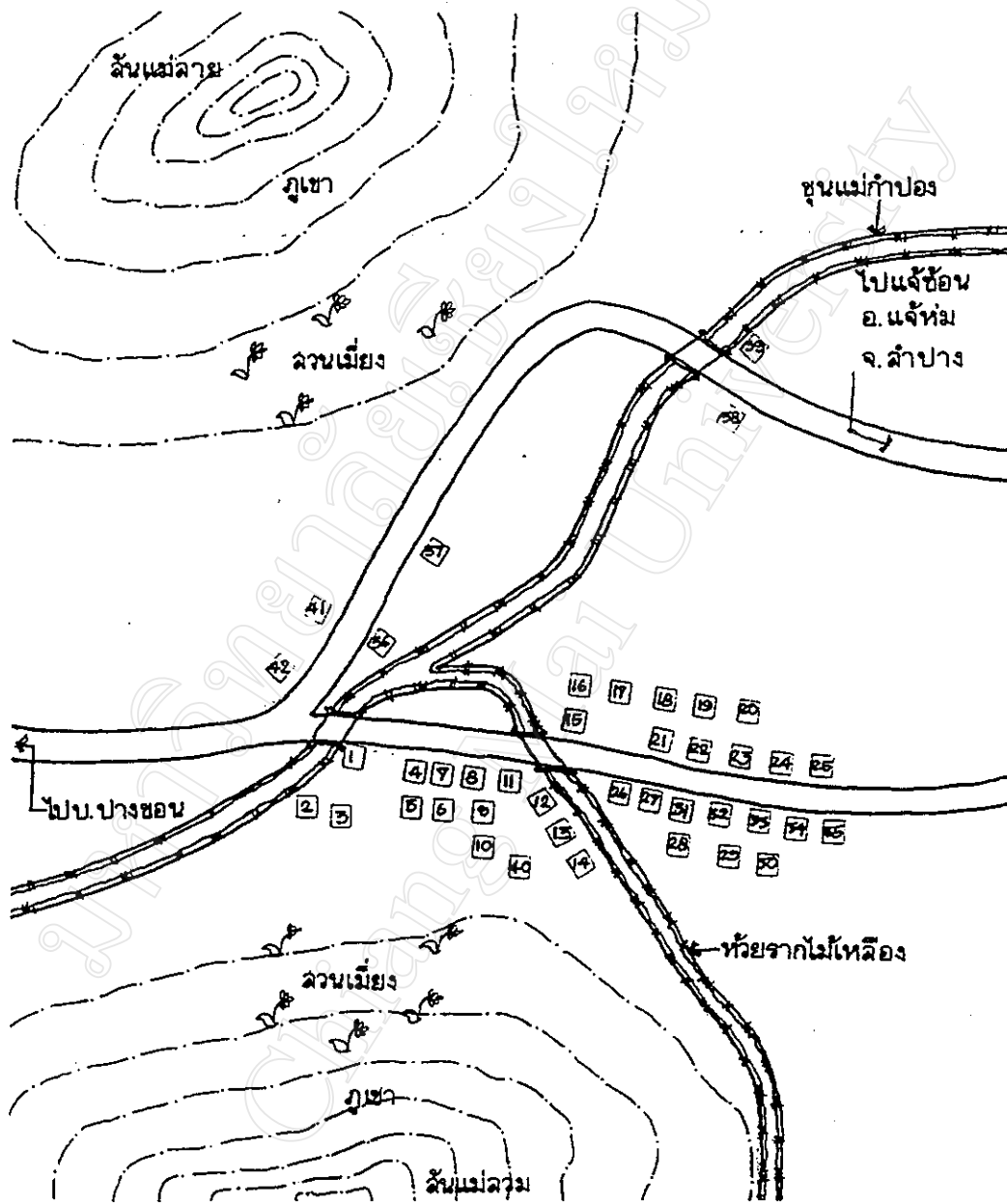
ตัวอย่างการใช้ภูมิปัญญาท้องถิ่นจัดทำเครื่องเล่นโดยให้กลมกลืนกับสภาพแวดล้อมในภาพเป็นรถถีบลอยฟ้า
 หน้าถ้ำอู๋ลุ่ มณฑลยูนนาน ซึ่งบ้านแม่กำปองหรืออุทยานต่างๆอาจดัดแปลงมาทำเป็นยานลอยฟ้าชมวิวป่าไม้
 ลำธาร ฯลฯ ได้โดยบ้านแม่กำปอง จะนำนักท่องเที่ยวข้ามลำธารที่สร้างบนต้นไม้ (ธารชาน) หรือเป็น Walking
 Sky Pathช่วงหน้าอุทยานของหมู่บ้าน

ภาคผนวก จ

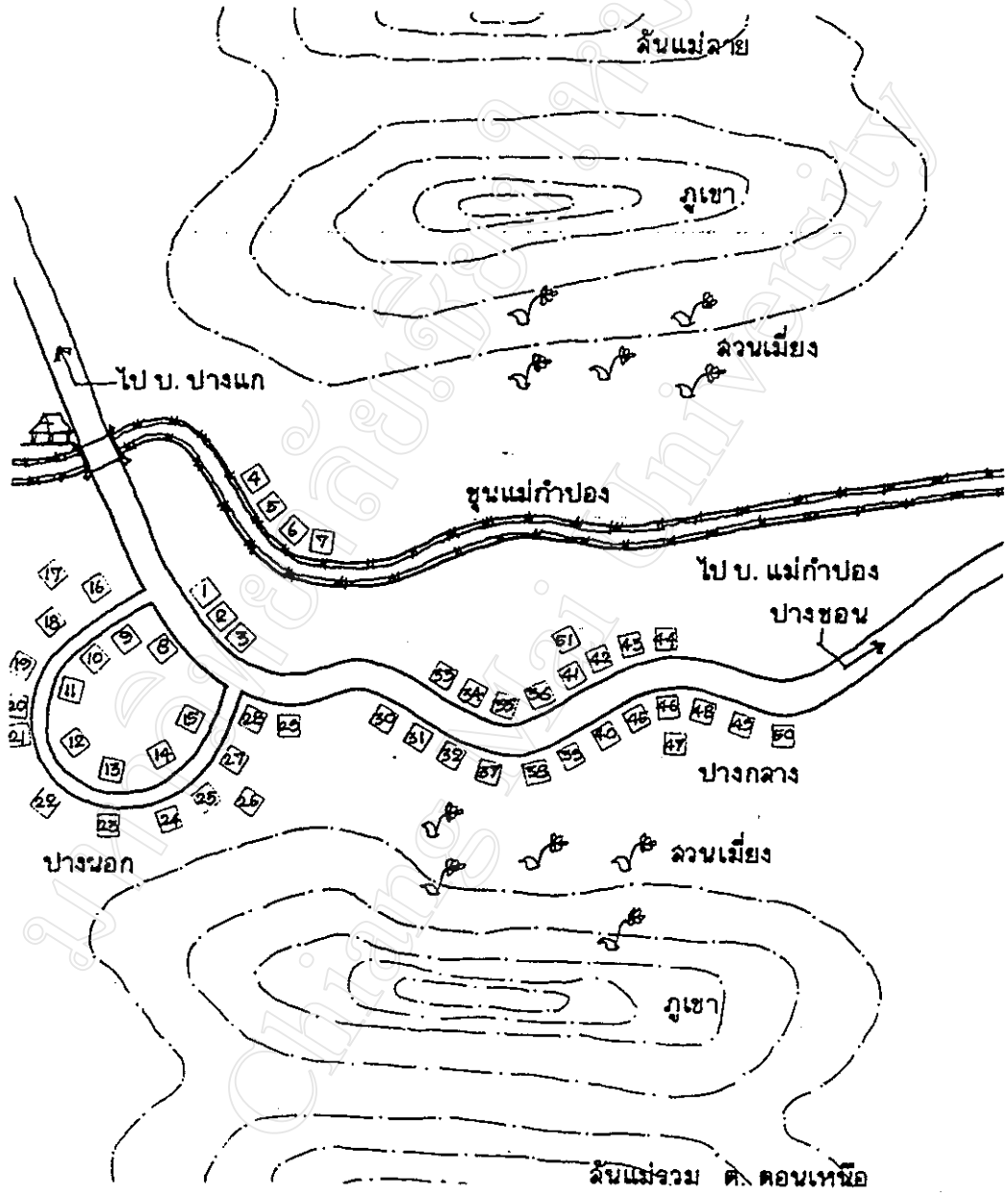
แผนที่แสดงอาณาเขตของหมู่บ้านแม่กำปอง



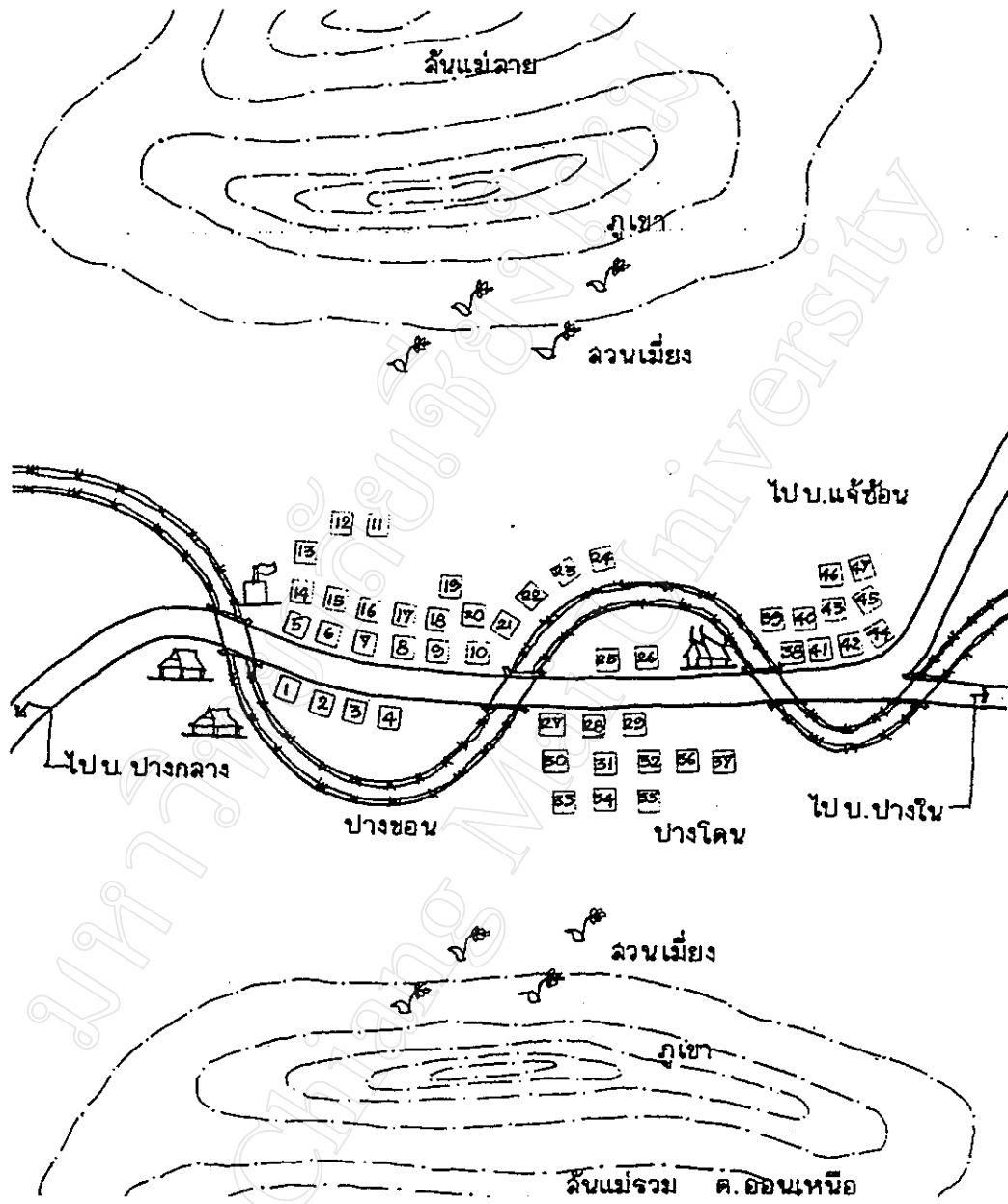
ภาพที่ 1 แผนที่แสดงเส้นทางเข้าหมู่บ้านแม่กำปอง



ภาพที่ 2 แผนผังแสดงที่ตั้งกลุ่มบ้านแม่กำปองใน



ภาพที่ 3 แผนผังแสดงที่ตั้งกลุ่มบ้านแม่กำปองปางนอก, ปางกลาง



ภาพที่ 4 แผนผังแสดงกลุ่มบ้านปางขอน, ปางโดน

มหาวิทยาลัยเชียงใหม่
Chiang Mai University

ภาคผนวก จ

แบบสัมภาษณ์และแบบสอบถาม

แบบสัมภาษณ์เพื่อการค้นคว้าแบบอิสระ

เรื่อง การด้านการตลาดธุรกิจที่พิกแบบมีส่วนร่วม : กรณีศึกษาน้านแม่กำปอง
กิ่งอำเภอแม่ออน ตำบลห้วยแก้ว จังหวัดเชียงใหม่

คำชี้แจง

การศึกษาวิจัยครั้งนี้เป็นการศึกษาเชิงวิชาการ ผลการศึกษาไม่มีผลกระทบต่อ ๗ ทั้งสิ้นต่อผู้ให้
ข้อมูล แต่จะเป็นประโยชน์ต่อส่วนรวมในอนาคต จึงขอให้ท่านกรุณาตอบคำถามตามความเห็นที่แท้จริงเพื่อ
ผลการศึกษาจะตรงกับความจริงมากที่สุด แบ่งการสัมภาษณ์เป็น 3 ส่วน

ส่วนที่ 1 ข้อมูลพื้นฐานเกี่ยวกับผู้ให้สัมภาษณ์

ส่วนที่ 2 ข้อมูลด้านความคิดเห็นต่อสภาพปัจจุบันและความพร้อมของแหล่งท่องเที่ยว

ส่วนที่ 3 ข้อมูลด้านความคิดเห็นต่อผลกระทบที่อาจเกิดขึ้น

ขอขอบคุณในความร่วมมือของท่าน

(สมศักดิ์ เตชะเอราวัณ)

นักศึกษาระดับปริญญาโท

สาขาวิชาการจัดการอุตสาหกรรมการท่องเที่ยว

บัณฑิตวิทยาลัย มหาวิทยาลัยเชียงใหม่

ส่วนที่ 1 ข้อมูลพื้นฐานเกี่ยวกับผู้ตอบคำถาม

1. ชื่อ.....

2. เพศ

1 ชาย

2 หญิง

3. อายุ

1 ต่ำกว่า 20 ปี

2 21-30 ปี

3 31-40 ปี

4 41-50 ปี

5 51 ปี ขึ้นไป

4. สถานภาพ

1 โสด

2 สมรส

5. ระดับการศึกษา

- 1 ประถม 2 มัธยม 3 ปวช. 4 ปวส.
5 ปริญญาตรี 6 อื่น ๆ โปรดระบุ.....

6. อาชีพ

- 1 เกษตร 2 ค้าขาย 3 รับจ้าง
4 ราชการ 5 อื่น ๆ โปรดระบุ.....

ส่วนที่ 2 ข้อมูลด้านความคิดเห็นที่มีต่อสภาพปัจจุบันและความพร้อมของแหล่งท่องเที่ยว

คำชี้แจง ขอให้ท่านแสดงความคิดเห็นต่อข้อคำถามต่อไปนี้

1. ใครเป็นผู้เริ่มโครงการหมู่บ้านโฮมสเตย์.....
2. ใครเป็นผู้รับผิดชอบ.....
3. ประเด็นความพร้อมของชุมชน.....
4. ความพร้อมของสิ่งแวดล้อม.....
5. ความดึงดูดใจและสภาพความสวยงาม (Attraction)
 - 5.1 หมู่บ้านมีความสวยงามโดยรอบและสภาพภูมิทัศน์.....
 - 5.2 น้ำตกแม่กำปอง.....
 - 5.3 วิถีชีวิต เช่น การทำเหมือง ชีวิตประจำวัน.....
 - 5.4 ความหลากหลายของทรัพยากรท่องเที่ยวด้านแปรรูปผลผลิต
 - 5.5 ความหลากหลายของทรัพยากรท่องเที่ยวในด้านการสาธิต เช่นการทำเหมือง การจักสาน การตีมีด การแปรรูปผลผลิตทางการเกษตร.....
6. ความสะดวกสบายในการเข้าถึงแหล่งท่องเที่ยว
 - 6.1 สภาพของคนที่ย้ายไปยังแหล่งท่องเที่ยว.....
 - 6.2 ที่ตั้งอยู่ใกล้ถนนสายหลัก-รอง.....
 - 6.3 ความสะดวกต่อการใช้ยานพาหนะ.....
 - 6.4 ความชัดเจนของป้ายบอกทาง.....
 - 6.5 บริการของรถโดยสารไปยังแหล่งท่องเที่ยว.....
 - 6.6 บริการข้อมูลข่าวสารของแหล่งท่องเที่ยว.....

7. ความพร้อมในด้านสิ่งอำนวยความสะดวกในแหล่งท่องเที่ยว
 - 7.1 สถานที่จอดรถ/ลานจอดรถ/ที่กักสัตว์/ป้าย.....
 - 7.2 บริการห้องพัก (จำนวน/หลังคาเรือนทั้งหมด/บ้านรับได้ประมาณ 40 ท่าน)
 -
 -
 - 7.3 บริการอาหาร เครื่องดื่ม (จำนวนร้านค้า)
 -
 - 7.4 บริการห้องน้ำ/สุขา (2 ห้องน้ำ ไม่แยก ชาย/หญิง)
 -
 - บริการโทรศัพท์.....
 - 7.5 ศูนย์ข้อมูลนักท่องเที่ยวและบริการมัคคุเทศก์ 1 ที่.....
 -
8. ความพร้อมของบุคลากรและจัดการในพื้นที่
 - 8.1 จำนวนเจ้าหน้าที่ด้านการท่องเที่ยวในพื้นที่.....
 - 8.2 ความรู้ความเข้าใจของเจ้าหน้าที่ต่อการท่องเที่ยวเชิงนิเวศ.....
 - 8.3 ความรู้ ความเข้าใจของเจ้าหน้าที่ต่อบริการที่พักโฮมสเตย์.....
 -
 - 8.4 ศูนย์บริการข้อมูล ฝ่ายประชาสัมพันธ์.....
 -
 - 8.5 การสื่อความหมายและระบบการให้ความรู้.....
 - 8.6 จำนวนมัคคุเทศก์/วิทยากร.....
9. การมีส่วนร่วมของชุมชนและประชาชนในท้องถิ่นกับแหล่งท่องเที่ยว
 - 9.1 การมีส่วนร่วมในการขายสินค้าเกษตร.....
 - 9.2 ส่วนร่วมในการเป็นมัคคุเทศก์ท้องถิ่น/ผู้ให้ข้อมูลแก่นักท่องเที่ยว.....
 -
 - 9.3 ส่วนร่วมในการรับการส่งเสริมพัฒนาอาชีพ.....
 -
 - 9.4 ส่วนร่วมในการควบคุมพื้นที่.....
 - 9.5 การจ้างงาน/ลูกจ้าง.....

ส่วนที่ 3 ข้อมูลด้านความคิดต่อผลกระทบอาจเกิดขึ้นกับแหล่งท่องเที่ยว

1. ความสามารถในการรองรับของพื้นที่
 - 1.1 การรองรับของขนาดพื้นที่ต่อนักท่องเที่ยวปัจจุบัน.....

- 1.2 กิจกรรมการท่องเที่ยวและการให้บริการ.....
- 1.3 ระดับการรองรับจำนวนนักท่องเที่ยว.....
- 1.4 ความเหมาะสมของวันในการเปิดให้บริการ.....
2. ข้อจำกัดของพื้นที่ที่อาจจะเป็นอุปสรรคต่อการท่องเที่ยว
 - 2.1 ความยากในการเดินทางไปยังแหล่งท่องเที่ยว.....
 - 2.2 ข้อจำกัดด้านเวลาในการเที่ยวชม.....
 - 2.3 ความสะดวกในการติดต่อและประสานงาน.....
 - 2.4 ความเคร่งเครียดของกฎระเบียบในพื้นที่.....
 -
 - 2.5 การจำกัดจำนวนนักท่องเที่ยว.....
3. ปัญหาที่คาดว่าจะเกิดผลกระทบต่อแหล่งท่องเที่ยว
 - 3.1 ทำให้เกิดเสียงดังรบกวนในพื้นที่.....
 - 3.2 ทำให้เกิดขยะและความสกปรก.....
 - 3.3 ทำให้เกิดการรุกร้าพื้นที่หวงห้ามและเกิดความเสื่อมโทรม.....
 - 3.4 ทำให้เกิดการแย่งแหล่งน้ำและสิ้นเปลืองน้ำ.....
 - 3.5 ทำให้ทัศนียภาพและความสำคัญของสถานที่ลดลง.....

แบบสัมภาษณ์

เรื่อง แนวทางพัฒนาที่พักแบบ (HOME STAY) โดยให้ท้องถิ่นมีส่วนร่วม

คำชี้แจงเกี่ยวกับแบบสัมภาษณ์

การศึกษาวิจัยครั้งนี้เป็นการศึกษาเชิงวิชาการ ผลการศึกษาไม่มีผลกระทบใด ๆ ทั้งสิ้นต่อผู้ที่ให้ข้อมูล แต่จะเป็นประโยชน์ต่อส่วนรวมในอนาคต จึงขอให้ทำตอบคำถามตามความเห็นที่แท้จริง

ขอขอบคุณในความร่วมมือ

(นายสมศักดิ์ เตชะเอราวัณ)

นักศึกษาระดับปริญญาโท สาขาวิชาการจัดการอุตสาหกรรมการท่องเที่ยว
บัณฑิตวิทยาลัย มหาวิทยาลัยเชียงใหม่

หมวดที่ 1 ข้อมูลทั่วไป

1. ชื่อ.....
2. เพศ ชาย หญิง
3. อาชีพ ข้าราชการ รับจ้าง กสิกร ค้าขาย
 อื่น ๆ ระบุ.....
4. รายได้ ต่ำกว่า 3,000 บาท/เดือน 3,000-6,000 บาท/เดือน
 5,000-10,000 บาท/เดือน 10,000 บาท/เดือน ขึ้นไป
5. การศึกษา ระดับประถมศึกษา ระดับมัธยมศึกษา
 ระดับอาชีวศึกษา ระดับอนุปริญญา ระดับปริญญา

หมวดที่ 2 นโยบาย HOMESTAY ของภาครัฐผู้กำหนดนโยบาย

1. ท่านเป็นเจ้าของหน้าทีของรัฐ นำเที่ยวตั้งแต่.....
บ้านพัก เริ่มตั้งแต่ พ.ศ.....
2. ท่านคิดว่า HOME STAY คืออะไร
.....
.....

3. HOME STAY มีการจัดการอย่างไร

.....

4. ท่านคิดว่าสิ่งอำนวยความสะดวก ควรมีอะไรบ้าง (ตอบได้มากกว่า 1 ข้อ ให้เขียนเลข 1, 2 คือข้อที่เห็นว่
 สำคัญมากที่สุดแล้วลดหลั่นลงไป)

1. ทีวี 2. ตู้เย็น 3. แอร์
 4. พัดลม 5. โทรศัพท 6. มีบริการกาแฟ ชา และกระติกบรจน้ำร้อน
 7. ผ้าขาวม้า 8. ผ้าเช็ดตัว 9. สบู่ ยาสระผม
 10. ห้องนั่งเล่น 11. ไม่จำเป็นต้องมีตามข้างต้น แต่ควรมี

5. ท่านมีความเห็นเกี่ยวกับห้องน้ำอย่างไร

.....
 6. การอำนวยความสะดวก

.....
 7. ความพอใจสิ่งอำนวยความสะดวกของนักท่องเที่ยว ท่านคิดว่าเป็นอย่างไร (สำหรับผู้ที่เคยใช้บริการแล้ว
 หากท่านยังไม่เคยใช้บริการ ไม่ต้องตอบ)

ความพอใจสิ่งอำนวยความสะดวกของนักท่องเที่ยว	พอใจ	ค่อนข้างพอใจ	ไม่พอใจ
- การจองเข้าที่พักต้องจองก่อน 5-7 วัน			
- การเดินทางมายังที่พัก			
- การต้อนรับเข้าที่พัก			
- สิ่งอำนวยความสะดวกด้านพื้นฐาน - การสื่อสาร ทั้งในและต่างประเทศมีหมายเลขเดียว - น้ำทั้งอุปโภค บริโภค สะอาดและเพียงพอ - ไฟฟ้าให้แสงสว่างและใช้กับเครื่องใช้ต่าง ๆ - การคมนาคม สะดวก รวดเร็ว ปลอดภัย			
- การสาธารณสุข			
- ส่วนสาธารณะ 2 ข้างทาง ถนนเป็นระเบียบสวยงาม			
- สิ่งอำนวยความสะดวกด้านความปลอดภัย จากการใช้ บริการท่องเที่ยว เช่น ไม่ถูกโกงราคาค่าโดยสาร			
- ความปลอดภัยจากการใช้บริการด้านอาหาร เครื่องดื่มที่ สะอาด ไม่โกงราคา			
- ความปลอดภัยจากการให้ข้อมูลด้านความปลอดภัยแก่ นักท่องเที่ยว			

8. ท่านคิดว่าการเข้าถึงมีความสำคัญต่อธุรกิจท่องเที่ยวแบบชุมชนมีส่วนร่วมแบบยั่งยืน Community Base of Homestay.....

9. ท่านมีนโยบายเกี่ยวกับการโฆษณา ประชาสัมพันธ์ในธุรกิจบริการที่พักแบบชุมชนมีส่วนร่วมอย่างไร

10. ท่านมีนโยบายเกี่ยวกับการตั้งราคาในธุรกิจบริการที่พักแบบชุมชนมีส่วนร่วมอย่างไร

1. การพัฒนาที่พักแบบโฮมสเตย์ ทำอย่างไร

(1) กายภาพ

1.1) ท่านคิดว่าทำเลที่ตั้งหมู่บ้านเวดล้อมธรรมชาตินี้ ดิน่าพอใจ ไม่พอใจ

1.2) บ้านพักสร้างด้วยวัสดุท้องถิ่น พอใจ ไม่พอใจ

1.3) ห้องนอน

ต้องมีเตียง ไม่จำเป็นต้องมีเตียงแต่วัสดุทำจากพื้นบ้าน

ต้องมีโต๊ะเครื่องแป้ง ไม่จำเป็นต้องควรมีกระจก หิ้งไว้ของ

ต้องมีมุ้งลวด ไม่จำเป็นต้องมุ้งลวด มุ้งผ้าก็ได้

ต้องมีห้องน้ำในห้อง ไม่จำเป็นต้องมีในห้องแต่ให้มีบริเวณใกล้เคียง

ต้องมีโต๊ะนั่งเก้าอี้นั่งเล่น ไม่จำเป็นต้องมี.....

มีโต๊ะทำงาน ต้องมีความสะอาดทั้งสี กลิ่น รูป

1.4) ห้องน้ำ

ต้องบุพื้นห้องน้ำเป็นกระเบื้องเคลือบ ไม่จำเป็นต้องขอให้ถูกสุขอนามัย

ผนังห้องมิดชิด ไม่จำเป็นต้องมิดชิดแต่ขอใช้วัสดุ
ท้องถิ่นที่สะอาด ดูดี กลมกลืน

1.5) การใช้พลังงาน

ครอบอนุรักษ์ เช่น ใช้แสงธรรมชาติในบ้านพัก

ใช้พลังงานไฟฟ้าทุกเรื่อง เพราะสะดวกสบายทันสมัยดี

(2) เรื่องทัศนคติ/อุปนิสัยเจ้าบ้าน

รับนักท่องเที่ยวโดยกำหนดราคาให้คุ้มกับการลงทุน

รับเพราะอยากแบ่งปันความสุขให้คนอื่น ๆ ได้

การพัฒนาแหล่งที่พัก

การพัฒนาด้านการเข้าถึงและระบบสัญจร	พอใจ	ค่อนข้างพอใจ	ไม่พอใจ
1. ถนน			
2. ที่จอดรถ			
3. ทางเดินเท้า			
4. ทางรถจักรยานและที่จอดรถ			
การพัฒนาด้านสิ่งประกอบบริเวณในแหล่งที่พัก			
1. ชุมทางเข้า			
2. ป้ายสื่อความหมาย			
3. ลานกิจกรรมหน้าโรงเรียน			
4. ม้านั่ง โต๊ะ เก้าอี้ (ลานกิจกรรมวัด น้ำตก ตามบ้านต่าง ๆ) ที่ต้นพัก			
5. ระบบกำจัดน้ำเสีย			
6. ระบบกำจัดขยะมูลฝอย			
7. การพัฒนาด้านการมีส่วนร่วมของชุมชน มีการฝึกอบรมให้มีการร่วมมือกันในการแก้ปัญหา ร่วมปฏิบัติ และติดตามประเมินผล			

หมวดที่ 3 การพัฒนาที่พักโดยให้ท้องถิ่นมีส่วนร่วมทำอย่างไร

ส่วนนี้ตอบเฉพาะชาวบ้าน ข้าราชการ แม่กำปอง

- ก่อนจะทำธุรกิจรับนักท่องเที่ยวมาพักในหมู่บ้านนี้ได้ตกลง
 - ประชุมตกลงร่วมกัน
 - ไม่เคยมีการประชุมตกลงกันก่อน แต่ทำไปกันเองเลย
- การทำโฮมสเตย์
 - การมีการศึกษาก่อน
 - มีการวางแผนร่วมกับชุมชน
 - มีการตัดสินใจร่วมกัน
 - มีการร่วมลงทุนโดย.....
- ท่านทราบหรือไม่ว่ารายได้ที่เก็บได้จากนักท่องเที่ยวนำเข้ากองทุนชมรมรักบ้านป่าเมียงแม่กำปอง
 - ทราบ
 - ไม่เห็นด้วย
- ท่านเห็นด้วยว่า เมื่อนักท่องเที่ยวมากขึ้นจะทำให้ท่านมีรายได้มากขึ้น
 - เห็นด้วย เพราะ.....
 - ไม่เห็นด้วย เพราะ.....

5. ท่านได้ร่วมหรือทราบกฎข้อบังคับของหมู่บ้านหรือไม่

ได้ร่วมประชุมและยอมรับระเบียบของหมู่บ้าน เพราะ.....

ไม่ได้ร่วมประชุมแต่เห็นชอบและปฏิบัติตาม เพราะ.....

ไม่เคยทราบกฎใด ๆ เลยและจะไม่ปฏิบัติตาม เพราะ.....

หมวดที่ 4 การพัฒนาที่พักแบบ Eco-Tours (เชิงอนุรักษ์) ในความเห็นของท่าน

1.1 ท่านคิดว่ามีนโยบายอะไรบ้างในการสนับสนุนการท่องเที่ยวประเภท Homestay ในอำเภอแม่ฮ่องสอน ท่านคิดว่านโยบายระยะสั้นในการสนับสนุนการท่องเที่ยวแบบนี้จะอะไรบ้าง

.....
.....

1.2 ท่านมีนโยบายระยะยาวในการสนับสนุนการท่องเที่ยวแบบนี้จะอะไรบ้าง

.....
.....
.....

1.3 ในปัจจุบันมีหน่วยงานใดบ้างหรือเปล่าที่ทำการสำรวจ/เก็บข้อมูลเกี่ยวกับการท่องเที่ยวแบบ Homestay อำเภอแม่ฮ่องสอน

.....
.....

1.4 หากมีการพัฒนาอำเภอแม่ฮ่องสอนให้เป็นแหล่งท่องเที่ยวประเภทโฮมสเตย์อย่างเป็นทางการ ท่านคิดว่าหน่วยงานภาครัฐ ควรเตรียมความพร้อมให้การช่วยเหลือเจ้าของบ้านพักอย่างไรบ้าง

.....
.....
.....

แบบสอบถามสำหรับ Host Family

1. ข้อมูลส่วนบุคคล
2. ศึกษาความรู้ความเข้าใจของชุมชนต่อการเป็นโฮมสเตย์
3. ข้อมูลเพื่อศึกษาการจัดการโฮมสเตย์ของบ้านแม่กำปอง
4. ศึกษาสภาพแวดล้อมทางด้านกายภาพในการเป็นแหล่งท่องเที่ยว Homestay ของแม่กำปอง

ตอนที่ 1 ข้อมูลส่วนบุคคล

1. ชื่อ.....นามสกุล.....
2. อายุ.....เพศ.....
3. อาชีพหลัก.....อาชีพเสริม.....
4. ระยะเวลาที่อยู่ในชุมชน.....
5. รายได้เฉลี่ยต่อเดือนปี.....
6. การศึกษาสูงสุด.....
7. คนในครอบครัวของท่านสามารถใช้ภาษาต่างประเทศได้หรือไม่.....
ถ้าได้โปรดระบุ (ภาษา)

ตอนที่ 2 ความรู้ความเข้าใจของชุมชนต่อการเป็นโฮมสเตย์

1. ท่านเคยได้ยิน หรือรู้จัก "บ้านพักแบบมีส่วนร่วมกับชุมชนโฮมสเตย์" หรือไม่
1 เคย/รู้จัก 2 ไม่เคย/ไม่รู้จัก
2. หากเคย/รู้จัก ท่านรู้จากแหล่งใด
1 วิทยุ 2 โทรทัศน์ 3 หนังสือพิมพ์ 4 นิตยสาร
5 เพื่อน, คนรู้จัก 6 บริษัทนำเที่ยว 7 อื่น ๆ ระบุ.....
3. ท่านคิดว่าบ้านพักแบบมีส่วนร่วมกับชุมชนโฮมสเตย์ เป็นอย่างไร.....
.....
4. หากมีบ้านพักแบบมีส่วนร่วมกับชุมชนโฮมสเตย์ในชุมชนของท่าน ท่านคิดว่าจะมีผลดี/ผลเสียต่อชุมชนของท่านอย่างไร.....
.....
5. ท่านอยากให้มีบ้านพักแบบมีส่วนร่วมกับชุมชนโฮมสเตย์ในชุมชนของท่านหรือไม่ เพราะเหตุใด
5.1 อยากให้มี เพราะ.....
5.2 ไม่อยากให้มี เพราะ.....
6. หากในชุมชนของท่านได้รับพัฒนาให้มีโครงการบ้านพักแบบมีส่วนร่วมกับชุมชนโฮมสเตย์ท่านจะยินดีให้ความร่วมมือโดยการเปิดบ้านพักของตนเองให้บริการนักท่องเที่ยวหรือไม่
1 ให้ความร่วมมือ 2 ไม่ให้ความร่วมมือ 3 ไม่แน่ใจ

7. หากท่านยินดีให้บริการนักท่องเที่ยวพักในครอบครัวของท่าน ท่านสามารถให้นักท่องเที่ยวพักในครอบครัวของท่านได้นานเท่าใด.....
8. ท่านอยากให้นักท่องเที่ยวเพศใดพักในครอบครัวของท่าน เพราะเหตุใด
- 1 ชาย เพราะ.....
- 2 หญิง เพราะ.....
9. ท่านอยากให้นักท่องเที่ยวอายุเท่าใด พักในครอบครัวของท่านเพราะเหตุใด
10. ท่านอยากให้นักท่องเที่ยวพักในครอบครัวของท่านได้ครั้งละคน
11. ท่านอยากให้นักท่องเที่ยวอาชีพใดพักในครอบครัวของท่าน.....
12. ระหว่างนักท่องเที่ยวพำนักกับท่าน ท่านเตรียมกิจกรรมใดบ้างให้กับผู้มาเยือน.....
13. หากนักท่องเที่ยวขอร้องให้ท่านช่วยถ่ายทอดความรู้ เช่น ทำอาหารไทย สอนพุทธศาสนา สอนการทำเมี่ยง นวด ฯลฯ ท่านยินดีหรือไม่.....
14. หากผู้มาเยือนไม่เคารพกฎ ประเพณี วัฒนธรรมอันดีงามท่านจะอย่างไร.....
15. ความสามารถในการรองรับนักท่องเที่ยวของท่าน เดือนละ.....ครั้ง ปีละ.....ครั้ง
ช่วงใดที่ท่านคิดว่าเหมาะสมที่สุด.....
เพราะเหตุใด.....
16. เมื่อนักท่องเที่ยวเข้ามาตามโครงการหมู่บ้านท่องเที่ยวเชิงอนุรักษ์ โดยนำนักท่องเที่ยวมาพักร่วมกับชาวบ้าน เพื่อแลกเปลี่ยนวัฒนธรรมตามที่วางแผนไว้แล้ว จะมีผลกระทบอย่างไรกับชาวบ้าน
- ด้านเศรษฐกิจ.....
- ด้านสังคม/วัฒนธรรม.....
- ด้านสิ่งแวดล้อม.....
17. หากมีนักท่องเที่ยวในจำนวนที่จำกัดต้องการพักในชุมชนของท่าน ท่านจะมีส่วนร่วมในการจัดการที่พัก
อย่างไรในการจัดนักท่องเที่ยวให้กับครอบครัวต่าง ๆ
18. ท่านคิดว่าชุมชนของท่านมีความพร้อมให้บริการนักท่องเที่ยวที่ต้องการพักในบ้านพักแบบมีส่วนร่วมกับชุมชน (Homestay) หรือไม่ เพราะเหตุใด.....

- 19. ท่านคิดว่าชุมชนของท่านยังไม่พร้อมที่จะให้บริการนักท่องเที่ยวในเรื่องใด ท่านคิดว่าชุมชนของท่านควรมีการพัฒนาปรับปรุง แก้ไขอย่างไร ในการรองรับนักท่องเที่ยว.....
.....
.....
- 20. จุดดึงดูดความสนใจของนักท่องเที่ยวในชุมชนในการมาเยือนหมู่บ้านท่องเที่ยวเชิงอนุรักษ์ ได้แก่อะไร
.....
.....
- 21. ท่านมีวิธีใดในการประชาสัมพันธ์หมู่บ้านท่องเที่ยวเชิงอนุรักษ์ของท่านให้เป็นที่รู้จักแก่นักท่องเที่ยว
.....
.....
- 22. ท่านได้เตรียมตัวเป็นเจ้าของบ้านที่ดี ท่านอยากให้หน่วยงานของรัฐ เช่น ททท. อำเภอ หรือมหาวิทยาลัย ตลอดจนผู้เชี่ยวชาญในด้านการท่องเที่ยวมาอบรมให้ความรู้เพิ่มเติมแก่ชุมชนหรือไม่ ในด้านใดบ้าง
.....
.....

ตอนที่ 3 ข้อมูลเพื่อการศึกษารจัดการโฮมสเตย์ของบ้านแม่กำปอง

- 1. ความเป็นมาของโครงการ.....
.....
.....
.....
- 2. ท่านเป็น Host family มานานเท่าใด.....
- 3. นักท่องเที่ยวที่มาพักกับท่านส่วนใหญ่มาจากประเทศ มีอายุ.....ปี
- 4. นักท่องเที่ยวเหล่านั้นมีการกลับอีกหรือไม่.....
- 5. นักท่องเที่ยวเหล่านั้นสร้างปัญหาอะไรให้กับครอบครัวของท่านหรือไม่ และมีวิธีการแก้ปัญหาอย่างไร
.....
.....
- 6. ท่านมีวิธีการเลือกนักท่องเที่ยวอย่างไร
.....
.....
- 7. ใครเป็นผู้หานักท่องเที่ยวให้ท่าน
.....
.....

8. ท่านเรียกเก็บเงินค่าที่พัก/อาหารจากนักท่องเที่ยวหรือไม่.....
9. ท่าน/ชุมชนของท่านที่เป็น Host เรียกเก็บเงินค่าบริการที่พัก/อาหาร เป็นมาตรฐานเดียวกันหรือไม่
.....
.....
10. ระหว่างที่นักท่องเที่ยวพักในชุมชน/ครอบครัวของท่าน ท่านมีกิจกรรมอะไรให้นักท่องเที่ยวบ้าง
.....
.....
11. กิจกรรมเหล่านั้นนักท่องเที่ยวมีส่วนร่วมอย่างไร
.....
.....
12. นักท่องเที่ยวมาพักในครอบครัวของท่านส่วนมากมากี่คืน..... โดยเฉลี่ยกี่คืน.....
ภายใน 1 เดือน
13. หากนักท่องเที่ยวต้องการมาพักแบบโฮมสเตย์กับครอบครัวของท่านท่านมีบริการอะไรบ้างให้นักท่องเที่ยว
ทำอะไรบ้าง และกิจกรรมเหล่านั้นนักท่องเที่ยวมีส่วนร่วมอย่างไรบ้าง
.....
.....
14. เมื่อชุมชนของท่านเป็น Host แล้วมีการเปลี่ยนแปลงอะไรบ้างในชุมชนของท่าน โดยเฉพาะในแง่ของ
เศรษฐกิจ สังคม ประเพณี วัฒนธรรม.....
.....
.....
อยากให้นักท่องเที่ยวเข้ามาช่วงไหน เพราะอะไร.....
.....
14. ในบรรดา Host ในชุมชนของท่านมีการประชุมจัดการเรื่อง โฮมสเตย์บ้างหรือไม่ อย่างไร เช่น การจัดการ
ด้านราคา สิ่งแวดล้อม การให้ share ความรู้สึกหรือไม่
.....
.....
15. ช่วงไหนที่นักท่องเที่ยวเข้ามาในชุมชนมากที่สุด มาทำอะไรบ้าง
.....
.....
16. ท่านอย่างไรให้มีบ้านพักแบบมีส่วนร่วมกับชุมชนโฮมสเตย์ ในชุมชนของท่านหรือไม่ เพราะเหตุใด
- 1 อยากให้มีเพราะ.....
- 2 ไม่อยากให้มีเพราะ.....

- 17. หากนักท่องเที่ยวขอร้องให้ท่านช่วยถ่ายทอดความรู้ เช่น ทำอาหารไทย สอนพุทธศาสนา สอนการทำเมี่ยง
นวด ฯลฯ ท่านยินดีหรือไม่.....
.....
- 18. หากผู้มาเยือนไม่เคารพกฎ ประเพณี วัฒนธรรม อันดีงาม ท่านจะอย่างไร
.....
.....
- 19. ท่านคิดว่าชุมชนของท่านยังไม่พร้อมที่จะให้บริการนักท่องเที่ยวในเรื่องใด
.....
.....
- 20. ท่านคิดว่าชุมชนของท่านควรมีการพัฒนาการจัดการปรับปรุงแก้ไขอย่างไร ในการรองรับนักท่องเที่ยว
.....
.....
- 21. จุดดึงดูดความสนใจของนักท่องเที่ยวในชุมชนในการมาเยือนหมู่บ้านท่องเที่ยวเชิงนิเวศ ได้แก่ อะไรบ้าง
.....
.....
- 22. ท่านมีวิธีการใดในการประชาสัมพันธ์หมู่บ้านท่องเที่ยวเชิงนิเวศของท่านให้เป็นที่รู้จักแก่นักท่องเที่ยว
.....
.....
- 23. ท่านได้เตรียมตัวเป็นเจ้าของบ้านที่ดี ท่านอยากให้หน่วยงานของรัฐ เช่น ททท. อำเภอ หรือมหาวิทยาลัย
ตลอดจนผู้เชี่ยวชาญในด้านการท่องเที่ยวมาอบรมให้ความรู้เพิ่มเติมแก่ชุมชนของท่านหรือไม่ ? ในด้านใด
บ้าง ?.....
.....
.....

ตอนที่ 4 ศึกษาสภาพแวดล้อมทางด้านกายภาพในการเป็นแหล่งท่องเที่ยว Homestay ของแม่กำปอง

- 2. ในปัจจุบันสามารถเดินทางเข้าสู่หมู่บ้านของท่านได้อย่างไรบ้าง
.....
.....
- 3. ท่านคิดว่าถนนหนทางเข้าสู่หมู่บ้านเป็นอย่างไร ควรมีการปรับปรุงหรือไม่
.....
.....

4. ท่านอยากให้มีทำถนนอย่างดีขึ้นมอล้านหรือไม่เพราะเหตุใด

5. ท่านคิดว่า ป้ายต่าง ๆ เช่น บอกทางเข้า ออก หมู่บ้านที่กัลดรถ ป้าย ที่จอดรถ เป็นต้น มีพอหรือยัง หากไม่พอน่าจะมีอะไรบ้าง

6. ในชุมชนของท่านมีจุดแข็ง จุดเด่น จุดอ่อนอะไรบ้าง

7. เมื่อนักท่องเที่ยวเข้ามาตามโครงการหมู่บ้านท่องเที่ยวเชิงนิเวศ โดยนำนักท่องเที่ยวมาพักร่วมกับชาวบ้าน เพื่อแลกเปลี่ยนวัฒนธรรมตามที่วางแผนไว้แล้ว จะมีผลกระทบอย่างไรกับชาวบ้าน
 ด้านเศรษฐกิจ.....
 ด้านสังคม/วัฒนธรรม.....
 ด้านสิ่งแวดล้อม.....
8. สิ่งอำนวยความสะดวกในชุมชนเป็นอย่างไร
 ไฟฟ้า.....
 ประปา.....
 โทรศัพท์.....
 ร้านอาหาร.....
 ความสะดวกในตัวบ้านสำหรับนักท่องเที่ยว.....
8. การทำความสะอาดในชุมชน/การกำจัดขยะ ห้องน้ำ (เป็นชนิดใด) สุขอนามัยชุมชน

9. ในชุมชนของท่านมีรถโดยสารมากน้อยแค่ไหน มีสถานีอนามัยหรือไม่ หากนักท่องเที่ยวเจ็บป่วยขณะพักในชุมชนจะจัดการอย่างไร

10. ท่านคิดว่าควรประชาสัมพันธ์หมู่บ้านของท่านให้มีชื่อเสียงหรือไม่ อย่างไร

.....
.....

11. หากมีการประชาสัมพันธ์และมีนักท่องเที่ยวเข้ามามากขึ้นชุมชนของท่านมีการเตรียมการรองรับอย่างไรบ้าง

.....
.....

12. ท่านต้องการให้ชุมชนของท่านมีการจัดการโฮมสเตย์อย่างไร

.....
.....

ประวัติผู้เขียน

ชื่อ - สกุล	นายสมศักดิ์ เตชะเอราวัณ
วัน เดือน ปี เกิด	22 เมษายน 2496
ที่อยู่ตามภูมิลำเนา	211/14-15 ถนนช้างคลาน ต. ช้างคลาน อ. เมือง จ. เชียงใหม่ และ 63/1 ถนนช้างม่อยก่า ต. ช้างม่อยก่า อ. เมือง จ. เชียงใหม่ โทร. (053) 274212 - 3
ประวัติการศึกษา	
2512	สำเร็จการศึกษาระดับมัธยมศึกษาตอนต้นจากโรงเรียนประจำ จังหวัดอุตรดิตถ์
2514	สำเร็จการศึกษาระดับมัธยมศึกษาตอนปลายจากโรงเรียน อำนวยการศิลป์พระนคร
2519	สำเร็จการศึกษาระดับปริญญาตรีวิทยาศาสตร์บัณฑิต สาขาเศรษฐศาสตร์เกษตร มหาวิทยาลัยเกษตรบางเขน
2534	สำเร็จการศึกษามิเน็มบีเอ รุ่น 6 จากมหาวิทยาลัยเชียงใหม่
ประวัติการทำงาน	
2519	หุ้นส่วนผู้จัดการห้างหุ้นส่วน พี.ยู. มอเตอร์
2521	เลขานุการสโมสรโรตารีอุตรดิตถ์
2527	หุ้นส่วนผู้จัดการบริษัทเอราวัณ พี.ยู.ซี. จำกัด
2528	กรรมการผู้จัดการบริษัทเอราวัณ พี.ยู.ซี. จำกัด
2538	กรรมการหอการค้าจังหวัดเชียงใหม่
2540	ประธานชมรมรถเช่าภาคเหนือ
2541	เลขานุการสมาคมไทยบริการท่องเที่ยว (TTAA ภาคเหนือ)
2544	เลขานุการชมรมทัวร์จีนภาคเหนือ