

บทที่ 4 ผลการวิจัย

จากการศึกษาการพัฒนาเครือข่ายป่าชุมชนของตำบลทากาศ อำเภอแม่ทา จังหวัดลำพูนนั้น ได้ทำการศึกษาวิจัยตามวัตถุประสงค์โดยการวิจัยประยุกต์ใช้ วิธีวิจัยเชิงปฏิบัติการแบบมีส่วนร่วม ซึ่งเป็นกรวิจัยและพัฒนา ที่วิจัยกระตุ้นให้ชุมชนเข้ามามีส่วนร่วมในทุกๆ ขั้นตอนของการวิจัย ซึ่งผลการดำเนินงานนั้นสามารถแบ่งออกเป็น 3 ขั้นตอนใหญ่ๆ ซึ่งสรุปภาพรวมแสดงได้ดังต่อไปนี้

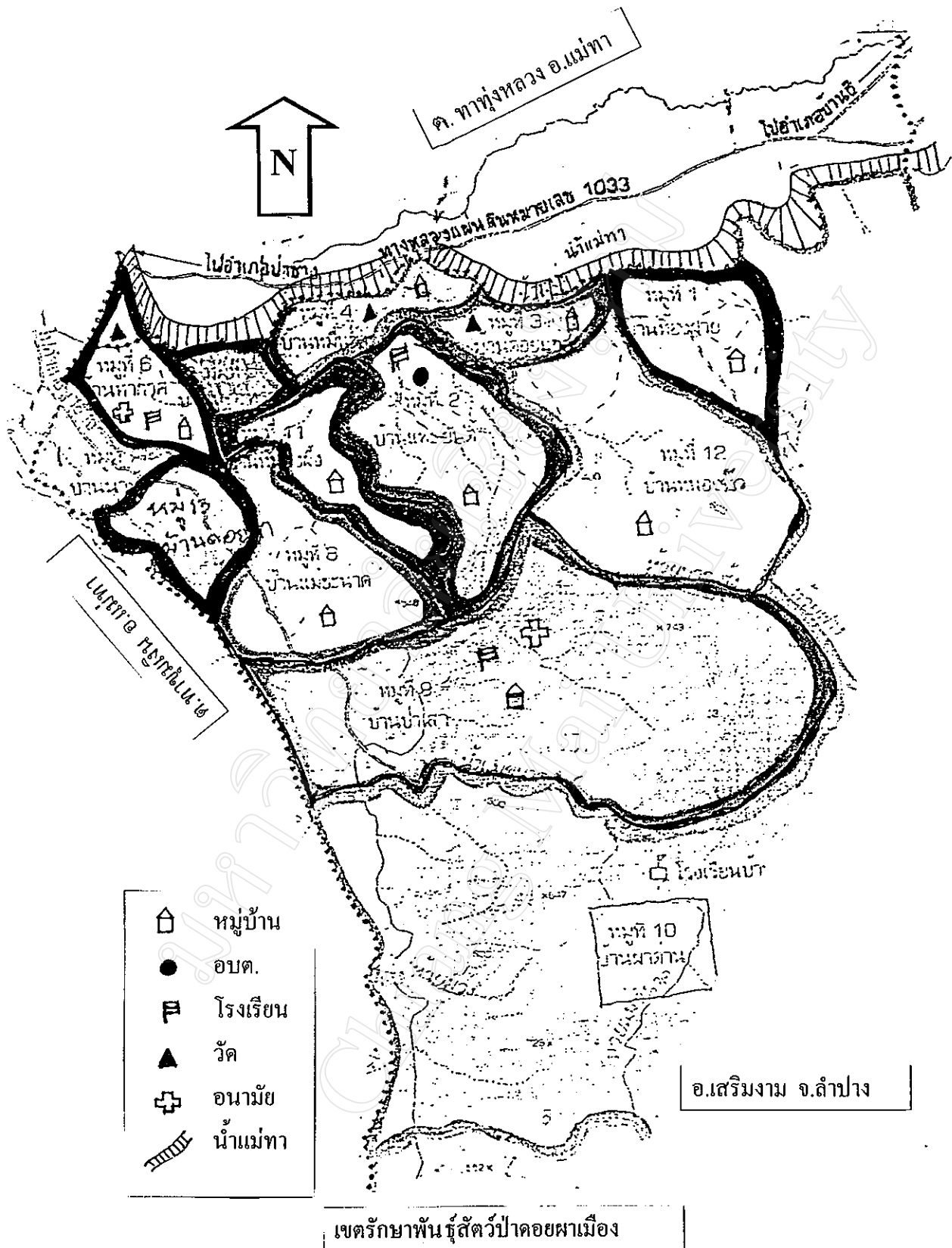
1. ข้อมูลทั่วไป บริบททางกายภาพของตำบลทากาศ อำเภอแม่ทา จังหวัดลำพูน
2. ข้อมูลพัฒนาการการจัดการป่าชุมชนตั้งแต่อดีตจนถึงปัจจุบันของแต่ละหมู่บ้าน ทั้ง 7 หมู่บ้านที่เป็นเครือข่าย และข้อมูลที่เป็นภาพรวมของตำบลทากาศ
3. กิจกรรม การปฏิบัติการของแต่ละหมู่บ้านที่เป็นเครือข่าย จำนวน 7 หมู่บ้านและ กิจกรรมร่วมทั้ง 7 หมู่บ้านที่เป็นเครือข่ายระดับตำบล

ข้อมูลทั่วไป บริบททางกายภาพของตำบลทากาศ อำเภอแม่ทา จังหวัดลำพูน

1. ที่ตั้ง / อาณาเขต

ตำบลทากาศ อำเภอแม่ทา จังหวัดลำพูน นั้นตั้งอยู่ในเขตภาคเหนือตอนบน ห่างจากตัวเมือง จังหวัดลำพูนไปทางทิศตะวันออกเฉียงใต้ เป็นระยะทางประมาณ 24 กิโลเมตร เส้นทางคมนาคมเป็นถนนลาดยางที่ไปมาสะดวกทุกฤดูกาล สภาพทางภูมิศาสตร์เป็นพื้นที่ราบระหว่างหุบเขา เขตเงาฝน โดยเป็นเขตแบ่งระหว่างจังหวัดลำพูนและจังหวัดลำปาง (ทางด้านอำเภอห้างฉัตร) ซึ่งมีอุทยานแห่งชาติดอยขุนตาลเป็นเส้นแบ่งเขตแนว ทั้งนี้มีอาณาเขตติดต่อดังนี้ (แผนที่ 1)

| | |
|-------------|--|
| ทิศเหนือ | ติดต่อกับตำบลทาทองหลวง อำเภอแม่ทา จังหวัดลำพูน |
| ทิศใต้ | ติดต่อกับตำบลเสริมขวา อำเภอเสริมงาม จังหวัดลำปาง |
| ทิศตะวันตก | ติดต่อกับตำบลทาชูเงิน อำเภอแม่ทา จังหวัดลำพูน |
| ทิศตะวันออก | ติดต่อกับตำบลทาสบเส้า อำเภอแม่ทา จังหวัดลำพูน |



แผนที่ 1 แผนที่แสดงอาณาเขตของตำบลทากาศ อำเภอแม่ทา จังหวัดลำพูน

2. ทรัพยากรธรรมชาติที่สำคัญในชุมชน

2.1 ทรัพยากรดิน

ลักษณะพื้นที่ทั่วไปจะเป็นภูเขาที่มีความสูงเหนือระดับน้ำทะเลปานกลาง ระหว่าง 400 – 500 เมตร ความลาดชันโดยเฉลี่ยประมาณ 40 องศา มีแนวต้นไม้ ปกคลุมเด่นชัดในลักษณะค่อนข้างสมบูรณ์ สำหรับสภาพดินในพื้นที่ด้านทิศใต้ส่วนใหญ่จะเป็นดินลูกรังปนหิน ด้านทิศตะวันตกเป็นดินลูกรังปนร่วน ด้านทิศตะวันออกและทิศเหนือ จะเป็นดินร่วนปนทรายเล็กน้อย มีความอุดมสมบูรณ์ค่อนข้างสูง

2.2 ทรัพยากรน้ำ

ชุมชนதாகาศเป็นชุมชนที่อยู่นอกเขตชลประทาน ดังนั้นน้ำเพื่อบริโภคและทำการเกษตร นั้นจึงได้จากลำน้ำแม่ทาและลำน้ำแม่จะนาค ซึ่งเป็นแม่น้ำสายสำคัญของชุมชน นอกจากนั้นยังมีอ่างเก็บน้ำแม่กิม ในเขตบริเวณบ้านท้องฝายอีก 1 แห่ง และมีบ่อน้ำเพื่อการเกษตร บ่อน้ำกินน้ำใช้ ซึ่งได้รับการขุดจากสำนักงานปฏิรูปที่ดิน จังหวัดลำพูนอีกหลายบ่อในชุมชน

2.3 ทรัพยากรป่าไม้

พื้นที่ป่าส่วนใหญ่ของชุมชนதாகาศนั้นติดต่อกับเขตรักษาพันธุ์สัตว์ป่าดอยผาเมืองและหน่วยพิทักษ์ป่าป่าเลา พื้นที่ทำกิน/พื้นที่การเกษตรของชุมชนนั้นส่วนใหญ่เป็นพื้นที่ สปก. มีบางส่วนที่มีเอกสารสิทธิเป็นใบหาง สปก. คือใบสำรวจสิทธิว่ามีคุณสมบัติพอที่จะออกเอกสารสิทธิ (ใบ สปก.) ให้หรือไม่ เพราะเป็นพื้นที่ติดต่อกับเขตรักษาพันธุ์สัตว์ป่าดอยผาเมือง บางส่วนติดต่อกับพื้นที่เขตป่าสงวนของกรมป่าไม้ ทำให้เกิดปัญหาความขัดแย้งระหว่างเจ้าหน้าที่ของรัฐกับชาวบ้านอยู่เสมอในเรื่องของการละเมิดพื้นที่ป่าสงวนเพื่อบุกเบิกเป็นพื้นที่ทำกินทรัพยากรป่าไม้ในอดีต มีความอุดมสมบูรณ์เป็นอย่างมากแต่ปัจจุบันแล้วแต่ชาวบ้านหันมาประกอบอาชีพเสริมคือการแกะสลักไม้เพื่อส่งขาย ทำให้เกิดการตัดไม้เพื่อนำมาแกะสลักมากขึ้น จนปัจจุบันทรัพยากรป่าไม้ของตำบลதாகาศ ลดลงอย่างเห็นได้ชัด

2.3.1 สภาพพื้นที่ป่าทั่วไปของตำบลதாகาศ

ลักษณะของพื้นที่ป่าของชุมชนதாகาศนั้น นับได้ว่าเป็นป่าที่ฟื้นคืนสภาพอยู่ในรุ่นที่ 2 (Secondary forest) ซึ่งผ่านการทำไม้มาแล้ว โดยการเจริญเติบโตขึ้นมาใหม่หลังจากป่าดั้งเดิม (Primary forest) ได้ถูกทำลายลงไม่น้อยกว่า 20 ปี สภาพต้นไม้ที่เกิดขึ้นใหม่เป็นพันธุ์ไม้ดั้งเดิมที่เคยเกิดขึ้นในป่านี้และส่วนใหญ่จะเกิดจากการแตกหน่อใหม่ (coppices) บางชนิดสืบพันธุ์จากเมล็ดจากแม่ไม้ที่ยังหลงเหลือจากธรรมชาติ อายุของต้นไม้ใหญ่ โดยเฉลี่ยจะมีอายุประมาณ 40-70 ปี สำหรับลักษณะพื้นที่ทั่วไปจะเป็นภูเขาที่มีความสูงเหนือระดับน้ำทะเลปานกลาง ระหว่าง 400 – 500

เมตร ความลาดชันโดยเฉลี่ยประมาณ 40 องศา มีแนวต้นไม้ปกคลุมเด่นชัดในลักษณะค่อนข้างสมบูรณ์ สำหรับสภาพดินในพื้นที่ด้านทิศใต้ส่วนใหญ่จะเป็นดินลูกรังปนหิน ด้านทิศตะวันตกเป็นดินลูกรังปนร่วน ด้านทิศตะวันออกและทิศเหนือ จะเป็นดินร่วนปนทรายเล็กน้อย มีความอุดมสมบูรณ์ค่อนข้างสูง ทำให้สภาพป่าด้านนี้เป็นป่าเบญจพรรณ

จากการสำรวจทรัพยากรป่าไม้ในเขตตำบลทากาศ สุรินทร์ (2543) พบว่าประกอบด้วยป่าไม้ 2 ประเภท คือ

1. **ป่าเบญจพรรณ หรือป่าผลัดใบ (Deciduous forest)** สภาพป่ามีไม้สักขึ้นอยู่ปะปนอยู่ทั่วไป สภาพดินส่วนใหญ่เป็นดินร่วนปนทรายสีดํา มีการระบายน้ำดี สภาพป่าบริเวณนี้ค่อนข้างสมบูรณ์ สภาพป่าพื้นล่างจะมีหญ้าสาบเสือขึ้นปกคลุม ต้นไม้ขึ้นกระจัดกระจาย ซึ่งจะพบเห็นทางด้านทิศตะวันออกและทิศเหนือมีประมาณ 20 เปอร์เซ็นต์ ของพื้นที่ ต้นไม้ที่พบในป่านี้ ได้แก่ ไม้สักทอง ไม้บง ไม้ซาง ฉนวน ต้นจิวป่า ส้าน ตะเคียนหนู ตีนนก ผาเสี้ยน มะค่าโมง และตะแบกเลือด เป็นต้น

2. **ป่าเต็ง-รัง** สภาพดินส่วนใหญ่เป็นดินลูกรังปนดินเหนียวเฉพาะด้านทิศใต้ ส่วนใหญ่เป็นหินลักษณะทั่วไปสภาพป่าค่อนข้างสมบูรณ์ มีร่องรอยการถูกตัดฟันไม้ขนาดเล็กเส้นรอบวงประมาณ 20 เซนติเมตร บ้างเล็กน้อย นอกจากนี้ยังพบร่องรอยความเสียหายจากไฟป่าซึ่งเกิดจากการเผาเศษวัชพืชและเศษหญ้าระหว่างการเตรียมพื้นที่ปลูกพืชไร่ในฤดูแล้งและการก่อไฟโดยปราศจากการควบคุมของผู้เก็บของป่า พันธุ์ไม้ที่พบส่วนใหญ่ได้แก่ เต็ง รัง เหียง ต้นรัก ตะแบกเลือด ยอป่า ตีนนก ตุ่มกวาว และมะเกลือ เป็นต้น

โครงสร้างของป่าชุมชนตำบลทากาศ สามารถแบ่งเป็นชั้น (strata) ได้ดังนี้

1. **ไม้ชั้นบน (upper layer)** เป็นชั้นของไม้ที่มีขนาดใหญ่กว่า ไม้ยืนต้นชั้นบนได้แก่ ไม้ที่มีเส้น รอบวงตั้งแต่ 50 เซนติเมตร ขึ้นไปที่ระดับความสูงเพียงอก มีความสูงประมาณ 8-15 เมตร เรือนยอดแผ่กว้าง โดยเฉพาะไม้เต็ง, รัง, รักและมะค่าโมง เป็นแม่ไม้ที่มีขนาดใหญ่ที่สุดในป่านี้ นอกจากนี้ไม้ที่ปรากฏในชั้นนี้ก็มีพวกไม้เหียง, รัง พันธุ์ไม้ที่พบเห็นเป็นไม้เดิมและพบทั่วไปในป่านี้คือ ไม้สัก, เต็ง, รัง, เหียง

2. **ไม้ชั้นกลาง (middle layer)** เป็นชั้นของไม้ที่มีขนาดเล็กทรงลงมา ได้แก่ ไม้ที่มีเส้นรอบวง ต่ำกว่า 50 เซนติเมตร มีความสูงประมาณ 2-8 เมตร พรรณไม้ในชั้นนี้ส่วนใหญ่จะเป็นลูก ไม้ของไม้ชั้นบน ได้แก่ เต็ง รัง เหียง ตุ่มกวาว ตีนนก สัก ประดู่ แดง รัก ขึ้นกระจายกันอยู่ทั่วไปในบริเวณป่าแห่งนี้ บางแห่งก็ขึ้นรวมเป็นกลุ่ม ต้น ไม้ในชั้นนี้มีการเจริญเติบโตเร็ว

3. ไม้ชั้นล่างและพืชคลุมดิน (ground cover) ส่วนใหญ่เป็นกล้าไม้ของไม้ชั้นบนที่รอเวลาจะแตกหน่อเจริญเติบโตเป็นไม้ชั้นสูงต่อไป แต่เนื่องจากอัตราการแข่งขันในเรื่องของแสงและน้ำมีมาก ต้นไม้ชั้นนี้จึงอยู่เป็นพุ่มเตี้ยๆ เป็นเวลานาน เช่น เต็ง, รัง, เหียง รอจนกว่าโอกาสเหมาะสมหน่อที่แข็งแรงที่สุดก็จะเจริญเติบโตเป็นต้นลำต้นที่แข็งแรงเพียงต้นเดียวต่อไปหน่อเล็กๆ ที่อ่อนแอก็จะค่อยๆ ตายไป นอกจากนี้พืชคลุมดินยังประกอบไปด้วยหญ้าตระกูลสาบเสือเป็นต้น

จะเห็นว่าในอดีtp่าไม้ในชุมชนทากาศจะมีความอุดมสมบูรณ์เป็นอย่างมากชาวบ้านสามารถใช้ประโยชน์จากป่าได้มากต่อมาเมื่อมีประชากรเพิ่มมากขึ้นทรัพยากรป่าไม้ที่มีอยู่เริ่มลดลงส่งผลให้ฝนไม่ตกต้องตามฤดูกาล ชาวบ้านจึงได้เริ่มมีการพูดคุยกันเพื่อหาแนวทางในการดูแลรักษาป่าไม้

3. พัฒนาการ การก่อตั้งชุมชน

3.1 ประวัติความเป็นมาของตำบลทากาศ

มีตำนานเล่าขานว่าในเขตพื้นที่ตำบลทากาศในปัจจุบันเคยเป็นเส้นทางเดินทางของพระนางจามเทวีเมื่อคราวเดินทางจากนครหริภุญชัย จะไปพำนักอยู่กับอนันตยศกุมารพระโอรสองค์เล็กที่ตั้งเมืองเขลางค์นครขึ้นอยู่ลุ่มน้ำแม่วังทางทิศตะวันออก (คาดว่าน่าจะผ่านมาทางขึ้นไปตามลำน้ำแม่จะนาคน ขึ้นห้วยหุม ข้ามเขาไปเขตอำเภอห้างฉัตรแล้วไปเมืองเขลางค์ในลุ่มแม่น้ำวัง) แล้วมหัศยศกุมารเจ้าเมืองหริภุญชัยได้แต่งตั้งคนในท้องถิ่นเป็น “นายด่าน” เพื่อเก็บส่วยคนผ่านทางและรายงานความเคลื่อนไหวของผู้คนและข้าศึก ต่อมาภายหลังนายด่านได้รับการยกย่องจากคนในท้องถิ่นเป็น “เจ้าพ่อผาด่าน” ซึ่งมีการตั้งอนุสาวรีย์ที่อ่างเก็บน้ำแม่กิม หมู่บ้านท้องผ่าย ซึ่งมีประเพณีบวงสรวงสักการะเป็นประจำทุกปีต่อมาระหว่าง พ.ศ.1835-2101 เมืองหริภุญชัยตกอยู่ภายใต้การปกครองของเมืองเชียงใหม่ และระหว่าง พ.ศ. 2101-2317 เชียงใหม่ตกอยู่ภายใต้ในอิทธิพลของพม่าถึงแม้ว่าพระเจ้ากรุงธนบุรีจะสามารถปลดปล่อยเชียงใหม่จากอิทธิพลของพม่าในปี พ.ศ. 2317 แต่ก็ยังเป็นเพียงช่วงเวลาอันสั้น พม่าก็กลับมายึดคืนได้ในภายหลัง ต่อมาพระเจ้ากาวิละสามารถปลดปล่อยอิทธิพลของพม่าออกจากเชียงใหม่และลำพูนได้สำเร็จในปี พ.ศ. 2339 โดยใช้ฐานตั้งมั่นที่เวียงป่าซางนับตั้งแต่ปี พ.ศ. 2325 มาแล้ว

เมื่อสามารถเข้าไปตั้งมั่นที่เมืองเชียงใหม่ได้หัวเมืองในดินแดนล้านนาในขณะนั้น โดยเฉพาะเชียงใหม่และลำพูน เนื่องจากอยู่ระหว่างภายใต้การปกครองของพม่า พลเมืองได้ถูกกวาดต้อนไปพม่าหลายครั้ง คงเหลือคนท้องถิ่นบางส่วนที่หลบหนีภัยสงครามเข้าไปอยู่อาศัยตามป่าลึก พระเจ้ากาวิละและพันธมิตรได้ยกทัพไปตีเมืองเชียงแสน (ปี พ.ศ. 2348) พ้นจากอิทธิพลของพม่าแล้ว ได้มอบหมายให้พระยาธรรมลังกาอนุชาเป็นแม่ทัพ ให้ยกทัพไปเกลี้ยกล่อมกวาดต้อนชาวไตของ ไตลื้อ ไตเจิน เหนือเมืองเชียงแสนขึ้นไปให้อพยพมาสร้างบ้านแปลงเมืองในหัวเมืองเหนือ ตั้งแต่ พ.ศ. 2349 จนถึงระหว่าง พ.ศ. 2356-2395 ที่ถือเป็นการกวาดต้อนครั้งสุดท้าย แต่การอพยพโดยความสมัครใจของชาวบ้านมาตั้งถิ่นฐานมาอยู่กับพี่น้อง ที่เข้ามาอยู่ก่อนยังคงมีเรื่อยมา

ชาวไตของ ไตลื้อ ไตเจิน บางส่วนได้อพยพเข้ามาตั้งถิ่นฐานทำกินอยู่ในลุ่มน้ำแม่ทา ที่มีคนท้องถิ่นที่เป็นชาวละว้าและชาวกระเหรี่ยงเป็นคนดั้งเดิมเมื่อมีชุมชนหมู่บ้านหนาแน่นก็ได้จัดตั้งเป็นหมู่บ้าน แต่งตั้ง ผู้ปกครองตำแหน่งให้เป็น “ขุน” หรือ “ท้าว” หรือ “แสน” ปกครองชุมชนโดยขึ้นกับ เจ้าผู้ครองนครเมืองโดยตรง (กำธร, 2544)

แต่เดิมเมื่อมีการปฏิรูปการปกครองแผ่นดินให้หัวเมืองประเทศราชขึ้นอยู่กับส่วนกลาง ในปี พ.ศ. 2441 ได้เปลี่ยนฐานะเมืองลำพูนจากหัวเมืองประเทศราชมาเป็นเมืองขึ้นกับรัฐบาลกลางกรุงเทพฯ โดยให้มีการจัดตั้งแขวง (อำเภอ) ออกเป็น 2 แขวงคือแขวงในเมืองและนอกเมืองลำพูน แขวงเมืองลี ตำบลทากาศในสมัยนั้น เป็นส่วนหนึ่งของแคว้นทาทุ่งหลวงขึ้นกับแขวงนอกเมืองลำพูน ต่อมาในปี พ.ศ. 2458 ตั้งเป็นแขวงแม่ทาแยกออกมาจากแขวงในเมืองและนอกเมืองลำพูน แคว้นทาทุ่งหลวงขึ้นกับแขวงแม่ทา ภายหลังเปลี่ยนมาใช้ชื่อเป็นตำบลทากาศหลังจากเปลี่ยนแปลงการ ปกครองในปี พ.ศ. 2475 หลังจากนั้นได้ยุบตำบลทากาศ (คาดว่าในช่วงสงครามโลกครั้งที่สอง) ให้ขึ้นกับตำบลทุ่งแฝง (บ้านทุ่งแฝงปัจจุบันอยู่ในเขตบ้านศรีป้าน ต.ท่าขุมเงิน) แล้วกลับมาใช้ชื่อตำบลทากาศอีกครั้งหนึ่ง ในปี พ.ศ. 2495 ได้แยกตำบลท่าขุมเงินออกไป และในปี พ.ศ. 2523 ได้แยกตำบลทาทุ่งหลวงออกไป ปัจจุบันมีหมู่บ้านทั้งหมด 14 หมู่บ้าน เป็นหมู่บ้านชาวไทยภูเขาเผ่ากระเหรี่ยง 5 หมู่บ้าน (กำธร, 2544)

ในอดีต เมื่อตอนเริ่มตั้งชุมชนทากาศในช่วงแรกนั้นมีจำนวนหมู่บ้านทั้งหมด 9 หมู่บ้าน ได้แก่ หมู่ 1 บ้านท้องผาย ม.2 บ้านแพะยันต์ ม.4 บ้านทาหมื่นข้าว ม.5 บ้านเกาะทราย ม.6 บ้านทากาศ ม.7 บ้านนาห้า ม.8 บ้านแม่จะนาด ม.9 บ้านป่าเลา และ ม.13 บ้านคอยคำต่อมาภายหลังเมื่อมีจำนวนประชากรเพิ่มมากขึ้น ก็ได้มีการขยายจำนวนหมู่บ้านเพิ่มขึ้นจากเดิมอีก 6 หมู่บ้าน โดยบ้านแพะ-ยันต์ ได้มีประชากรแยกตัวออกไปตั้งชุมชนใหม่จำนวน 2 หมู่บ้าน ได้แก่ ม.3 บ้านคอยแซ่ และ ม.12 บ้านหนองบัว นอกจากนี้ยังพบว่า มีประชากรจากบ้านทาหมื่นข้าวจำนวนหนึ่งได้ย้าย

ออกไปตั้งชุมชน บ้านหนองผึ้ง ม.11 และจากบ้านป่าเลา ม.9 ก็ได้มีการแบ่งเขตการปกครองเพิ่มขึ้น
อีก 2 หมู่บ้าน คือ ม.10 บ้านผาด่าน ม.14 บ้าน โป่งผาง รวมทั้งสิ้น 14 หมู่บ้าน

3.2 ด้านการปกครอง

ตำบลทากาศมีจำนวนพื้นที่ประมาณ 183 ตารางกิโลเมตร แบ่งเขตการปกครองออกเป็น 2
ลักษณะ คือ เขตองค์การบริหารส่วนตำบลทากาศซึ่งมีจำนวนหมู่บ้านในเขต อบต. ทั้งหมด 11 หมู่
บ้านและเขตเทศบาลตำบลทากาศจำนวน 3 หมู่บ้าน รูปแบบการปกครองเป็นรูปแบบของกระทรวง
มหาดไทยคือมีผู้ใหญ่บ้าน ผู้ช่วยผู้ใหญ่บ้าน คณะกรรมการหมู่บ้านรับผิดชอบตามที่ทางราชการ
กำหนดและมีการขยายผลการปกครองในลักษณะของการตกลงระหว่างชาวบ้านด้วยกันเป็นการ
ภายใน

ตามประวัติความเป็นมา จากคำบอกเล่าของผู้อาวุโส และผู้นำชุมชนในชุมชนทากาศ นาย
คำ จินะเป็งกาศ กล่าวว่าในอดีตผู้นำของชุมชนทากาศนั้น ได้มีส่วนร่วมในการจัดการป่าชุมชนของ
ตำบลทากาศ โดยเป็นแกนนำของชุมชนในการต่อต้านกลุ่มคนที่บุกรุกทำลายป่าและยังรณรงค์ให้
ชาวบ้านมีจิตสำนึกที่ดีในการดูแลรักษาป่าไม้ โดยให้ความสำคัญกับการอนุรักษ์ทรัพยากรป่าไม้
ของชุมชนเพราะถือว่าเป็นทรัพยากรที่มีค่า สัมผัสและสืบทอดมาจากบรรพบุรุษ แนวคิดดังกล่าวจึง
ได้มีการถ่ายทอดกันมาจากรุ่นสู่รุ่น โดยมีวิธีการในการถ่ายทอดแนวความคิดในลักษณะของการที่ผู้
ใหญ่จะปลูกฝังแนวความคิดในการอนุรักษ์ให้กับเยาวชนเป็นทอดๆ ไป มาจนถึงปัจจุบันจะเห็นได้
ชัดในสมัยของกำนันแสวง ยศกาศ ที่ผู้นำชุมชนมีบทบาทและมีส่วนร่วมเป็นอย่างยิ่งในการดูแล
รักษาทรัพยากรป่าไม้ของชุมชน (รายละเอียดอยู่ในช่วงการรายงานผลการจัดการป่าชุมชนของ
ตำบลทากาศ อำเภอแม่ทา จังหวัดลำพูน)

3.3 ประชากร

ตำบลทากาศ ประกอบไปด้วยหมู่บ้านใหญ่ น้อยทั้งสิ้น 14 หมู่บ้าน มีรายละเอียดดังนี้

ตารางที่ 1 ข้อมูลประชากรตำบลทากาศ อำเภอแม่ทา จังหวัดลำพูน

| หมู่บ้าน | ชาย | | หญิง | | รวม | |
|-----------------------|-------|--------|-------|--------|-------|--------|
| | จำนวน | ร้อยละ | จำนวน | ร้อยละ | จำนวน | ร้อยละ |
| 1. หมู่ 1 บ.ห้องฝาย | 205 | 50.87 | 198 | 49.13 | 403 | 8.61 |
| 2. หมู่ 2 บ.แพะฮันต์ | 194 | 49.11 | 201 | 50.89 | 395 | 8.43 |
| 3. หมู่ 3 บ.คอยแซ่ | 251 | 48.83 | 263 | 51.17 | 514 | 10.98 |
| 4. หมู่ 4 บ.หมื่นข้าว | 363 | 51.56 | 341 | 48.44 | 704 | 15.03 |
| 5. หมู่ 5 บ.เกาะทราย | 424 | 52.02 | 391 | 47.98 | 815 | 17.40 |
| 6. หมู่ 6 บ.ทากาศ | 610 | 47.36 | 678 | 52.64 | 1288 | 27.50 |
| 7. หมู่ 7 บ.นาห้า | 111 | 47.03 | 125 | 52.97 | 236 | 8.03 |
| 8. หมู่ 8 บ.แม่ขะนาด | 365 | 51.99 | 337 | 48.01 | 702 | 23.89 |
| 9. หมู่ 9 บ.ป่าเถา | 406 | 53.56 | 352 | 46.44 | 758 | 25.79 |
| 10. หมู่ 10 บ.ผาด่าน | 381 | 52.84 | 340 | 47.16 | 721 | 24.53 |
| 11. หมู่ 11 หนองผึ่ง | 118 | 50.86 | 114 | 49.14 | 232 | 4.95 |
| 12. หมู่ 12 หนองบัว | 167 | 50.30 | 165 | 49.70 | 332 | 7.09 |
| 13. หมู่ 13 บ.คอยคำ | 141 | 51.46 | 133 | 48.54 | 274 | 9.32 |
| 14. หมู่ 14 โปงผาง | 134 | 54.03 | 114 | 45.97 | 248 | 8.44 |
| รวมทั้งหมด | 3,870 | 100.00 | 3,752 | 100.00 | 7,622 | 100.00 |

(ที่มา : องค์การบริหารส่วนตำบลทากาศ ปี พ.ศ. 2544)

3.4 ด้านสังคม ประเพณี วัฒนธรรมและการศึกษา

3.4.1 ตำบลทากาศ มีวัดประจำชุมชน คือวัดทากาศ วัดคอยแซ่และวัดหมื่นข้าว

3.4.2 มีสำนักสงฆ์และอาศรมพระธรรมจาริกที่บ้านป่าเถา และบ้านผาด่าน ตามลำดับ

3.4.3 สถาบันการศึกษา มีโรงเรียนระดับประถมศึกษารวมทั้งสิ้น 6 โรงเรียนและมีโรงเรียนระดับมัธยมศึกษา ซึ่งอยู่ในเขตติดต่อกับตำบลทากาศเงินคือ โรงเรียนทากาศเงินวิทยา ส่วนใหญ่นักเรียนที่จบการศึกษาระดับประถมศึกษาแล้วมักจะเข้าศึกษาต่อระดับมัธยมศึกษาในโรงเรียนที่อยู่

ในตัวเมือง จังหวัดลำพูน ทำให้กลุ่มเยาวชนที่ทำกิจกรรมเกี่ยวกับการดูแลรักษาป่านั้นมีน้อย เพราะส่วนใหญ่จะไปเรียนในตัวเมืองลำพูน

3.4.4 ด้านการสาธารณสุข มีสถานอนามัยประจำตำบล 2 แห่งด้วยกัน คือสถานอนามัยเทศบาลซึ่งตั้งอยู่ในเขตหมู่บ้านทากาศ และสถานอนามัยป่าเถา ซึ่งตั้งอยู่ในเขตบ้านป่าเถา

3.4.5 งานประเพณีของชุมชนมีทั้งที่เป็นงานประเพณีของคนพื้นราบและงานประเพณีของชนเผ่าปกากะญอ เนื่องมาจากในพื้นที่ตำบลทากาศนั้นประกอบไปด้วยชนพื้นราบจำนวน 9 หมู่บ้านและชนเผ่าปกากะญอ จำนวน 5 หมู่บ้าน

3.5 การประกอบอาชีพ

จากพื้นที่ทั้งหมดของตำบล ทากาศ จำนวน 114,375 ไร่ สามารถแบ่งเป็นพื้นที่ทำกินเพื่อการเกษตรประมาณ 18,000 ไร่และพื้นที่ป่าประมาณ 95,875 ไร่ ที่เหลือเป็นพื้นน้ำประมาณ 500 ไร่ ประชากรตำบลทากาศส่วนใหญ่ประกอบอาชีพการเกษตรเป็นหลัก ซึ่งจากการประมวลข้อมูลการประกอบอาชีพของชุมชนทากาศ โดยองค์การบริหารส่วนตำบลทากาศ (พ.ศ. 2543) พบว่าประชากรร้อยละ 60 ประกอบอาชีพทำนาและทำสวน ซึ่งอาชีพทำนาในตำบลทากาศนี้ ส่วนมากจะเป็นการทำนาเพื่อบริโภคเพียงอย่างเดียว ที่ดินส่วนใหญ่จึงกลายเป็นสวนลำไยเกือบทั้งสิ้น พื้นที่ส่วนใหญ่เป็นสวนลำไย มีอาชีพเสริมคืออาชีพแกะสลักไม้ฉำฉา ประมาณร้อยละ 10 เป็นสิ่งประดิษฐ์รูปร่างต่างๆ ตามที่ได้รับจากใบสั่งงาน ไม้แกะสลักส่วนใหญ่นำไปส่งขายที่บ้านถวาย อ.หางดง จ.เชียงใหม่ ซึ่งเป็นหมู่บ้านขายไม้แกะสลักที่มีชื่อเสียงในจังหวัดเชียงใหม่ ชาวบ้านมีรายได้จากการแกะสลักประมาณ 3,000 บาท/คน/เดือน แต่ถ้าหากเป็นผู้มีทุนพอจะซื้อเครื่องจักรเป็นของตนเองก็จะมีรายได้สูงกว่านี้ ประมาณ 10,000 บาท/เดือน แต่ทั้งนี้ก็ขึ้นอยู่กับความต้องการของตลาดอีกด้วย นอกจากนี้ ประชากรประมาณร้อยละ 30 ประกอบอาชีพรับจ้าง

จากการที่ชาวบ้านประกอบอาชีพทำการเกษตรเป็นหลัก ทำให้การพึ่งพิง การใช้ประโยชน์จากป่ามีมาก นอกจากจะเข้าป่าเพื่อหาอาหาร เก็บเห็ด หน่อไม้ สำหรับบริโภค และพืชสมุนไพรสำหรับเป็นยารักษาโรคแล้ว การใช้ประโยชน์จากน้ำในการเกษตร ไม่ว่าจะเป็นการทำสวน นาหรือไร่ ก็มีมาก เป็นเหตุผลหนึ่งที่ทำให้ชาวบ้านร่วมกันดูแล รักษาทรัพยากรป่าไม้ในชุมชนเพื่อให้มีน้ำเพียงพอต่อการเกษตร ซึ่งเป็นสิ่งจำเป็นในการดำรงชีวิตของชาวทากาศ ประกอบกับในอดีตการแกะสลักไม้ฉำฉาเพื่อเป็นอาชีพเสริมนั้นจำเป็นต้องใช้ไม้ในการแกะสลักเป็นจำนวนมาก ชาวบ้านบาง

ส่วนได้เข้าไปใช้ประโยชน์จากป่า โดยการนำไม้ออกมาแกะสลัก ส่งผลทำให้ทรัพยากรป่าไม้ของชุมชนถูกทำลายลงอย่างรวดเร็ว น้ำที่ใช้ในการเกษตรลดลง แหล่งต้นน้ำเหือดแห้ง ต่อมาภายหลังจึงเกิดการรวมกลุ่มกันของชาวบ้านเพื่อจัดการทรัพยากรน้ำและป่าไม้ของชุมชนให้เพียงพอต่อการดำรงชีวิตและเกิดความยั่งยืนในอนาคตอีกด้วย

3.6 กลุ่ม / องค์กรต่างๆในชุมชน

3.6.1 กลุ่มอาชีพต่างๆ เช่น กลุ่มทอผ้า กลุ่มผู้ทำสวนลำไย กลุ่มชาวนา กลุ่มผู้เลี้ยงโค กลุ่มปื๊ย กลุ่มแม่บ้าน กลุ่มเยาวชน กลุ่มหนุ่มสาว และอื่นๆ อีกมากมาย

3.6.2 กลุ่มที่รักษาผลประโยชน์ทางสังคมโดยไม่แสวงหาผลประโยชน์ ได้แก่ กลุ่มส่งเสริมภูมิปัญญาชาวบ้าน กลุ่มผู้ใช้น้ำ กลุ่มเหมืองฝาย กลุ่มส่งเสริมศิลปวัฒนธรรม เป็นต้น

3.6.3 กลุ่มที่อำนวยความสะดวกและรายได้ให้แก่ราษฎร เช่น กลุ่มสหกรณ์ออมทรัพย์ กลุ่มฌาปนกิจสงเคราะห์ เป็นต้น รวม 22 กลุ่ม

3.6.4 กลุ่มเยาวชน มีทุกหมู่บ้าน และยังมีกลุ่มเยาวชนระดับตำบลอีกด้วย

3.6.5 นอกจากนั้นยังมีศูนย์สงเคราะห์ราษฎรประจำหมู่บ้าน ศูนย์สงเคราะห์ชาวเขา เป็นต้น

3.7 การรวมกลุ่มกันระหว่างหมู่บ้านในตำบลทากาศ

3.7.1 โครงการอาสาพัฒนาและป้องกันตนเอง (อพ.ป.)

โครงการอาสาพัฒนาและป้องกันตนเอง (อพ.ป.) เป็นโครงการของรัฐบาลที่มีวัตถุประสงค์ที่จะรักษาความสงบและปลอดภัยในชนบท ปรับปรุงให้ประชาชนอยู่ดี กินดี ซึ่งนับได้ว่าเป็นจุดเริ่มต้นในการจัดการป่าชุมชนของตำบลทากาศ และยังทำให้ชาวบ้านหลายหมู่บ้านมีกิจกรรมที่ทำร่วมกัน

3.7.1.1 ที่มาและเป้าหมายของโครงการ

โครงการอาสาพัฒนาและป้องกันตนเองเกิดขึ้น โดยมีจุดมุ่งหมายที่จะช่วยเหลือชาวชนบท ส่งเสริม ให้ประชากรอยู่ดี กินดี และมีคุณภาพชีวิตที่ดีโดยกระทรวงมหาดไทย ได้วางระเบียบบริหารหมู่บ้าน อพ.ป. ขึ้นเมื่อ พ.ศ. 2519 และกำหนดจัดตั้งหมู่บ้าน อพ.ป. ขึ้นเกือบทุกจังหวัด และได้จัดระบบงานโดยแต่งตั้งผู้อำนวยการ อพ.ป. แห่งชาติขึ้น ตั้งศูนย์โครงการ อพ.ป. อยู่ที่กรุงเทพฯ รับผิดชอบในการติดต่อกับกระทรวงต่างๆที่เข้ามาร่วมอยู่ในโครงการนี้

3.7.1.2 การดำเนินงานของโครงการ

โครงการ อพ.ป. นี้จะต้องให้ประชาชนได้เข้ามามีส่วนร่วมทำงาน โดยการจัดกลุ่มในรูปของ องค์กร 2 กลุ่ม กลุ่มแรกเป็นกลุ่มผู้ประกอบการซึ่งราษฎรเลือกตั้งขึ้น กลุ่มที่สอง ตั้งขึ้นเพื่อปฏิบัติโครงการ เฉพาะ ก็มีกลุ่มส่งเสริมอาชีพต่างๆ ของ รพช. กลุ่มสหกรณ์ กลุ่มเยาวชน อาจจะเป็นกลุ่มที่ตั้งขึ้น เองหรือได้รับการสนับสนุนจากหน่วยงานต่างๆก็ได้ กลุ่มพวกที่สองนี้ต้องใช้ความพยายามทำให้ กลุ่มของตัวประสบความสำเร็จก้าวหน้าไปเรื่อยๆ เมื่อได้กลุ่มเรียบร้อย กลุ่มผู้ประกอบการซึ่งประกอบ ด้วยกรรมการบริหารสาขาต่างๆ ร่วมกันศึกษาสภาพหมู่บ้านอย่างละเอียด และแยกแยะปัญหาความ ต้องการของ หมู่บ้าน ปรึกษากับชาวบ้าน ขอความช่วยเหลือทางด้านวิชาการจากทางรัฐบาล พิจารณาการแก้ปัญหา ตัดสินวางเป็น โครงการต่างๆ หลายๆ โครงการ เรียกว่า “แผนพัฒนาหมู่บ้าน” โครงการที่เข้ามาส่งเสริมชุมชนชนบทให้มีความเป็นอยู่ดีขึ้นนั้น มีมากมายหลายโครงการ เช่น กองทุนหมู่บ้าน (หมู่บ้านละแสน/ล้านบาท) เป็นต้น แต่โครงการที่มีความสำคัญเป็นอย่างมาก คือ โครงการอาสาพัฒนาและป้องกันตนเอง (อพ.ป.) ซึ่งนับว่าเป็นโครงการ (เริ่มเข้ามาในปี พ.ศ. 2527) ที่ทำให้ชาวชุมชนทากาศเริ่มต้นตัวในการดูแลรักษาป่าและเห็นความสำคัญของทรัพยากรป่า ไม้ การเข้าร่วมเป็นหมู่บ้าน อพ.ป. นั้นเป็นปัจจัยหนึ่งที่ต้องต่อการจัดการป่าชุมชนของชุมชนทากาศ ในอดีต

3.7.2 การรวมกลุ่มกันระหว่างหมู่บ้านในการจัดการทรัพยากรน้ำและป่าไม้ ในลักษณะของ กลุ่มเหมืองฝาย

ในตำบลทากาศ มีเหมืองฝายอยู่ 3 ฝาย ได้แก่ เหมืองฝายดอยแช่, เหมืองฝายหมื่นข้าว และ เหมืองฝายทากาศ ซึ่งการรวมกลุ่มกันของชาวบ้านในลักษณะของเหมืองฝายนั้น ส่วนใหญ่เป็นกลุ่ม คนที่ใช้น้ำจากเหมืองฝายเดียวกัน ได้รับผลประโยชน์ร่วมกัน ในการทำการเกษตร สมาชิกในกลุ่ม ส่วนหนึ่งมาจากกลุ่มผู้ทำนา อีกส่วนหนึ่งเป็นกลุ่มผู้ปลูกลำไย โดยมีการตีหลักเหมืองฝายเป็นกิจ กรรมที่ทำร่วมกัน การตีหลักเหมืองฝายเป็นการเอาหลักไม้มาตีกันเพื่อแบ่งพื้นที่ในการรับน้ำเข้า สวนของสมาชิกแต่ละคน โดยมีผู้ควบคุมคือแก่ฝาย มีการเอามือถือกันระหว่างสมาชิกในกลุ่ม มีการ เลี้ยงฝายร่วมกัน ตามความเชื่อของชาวบ้านว่าถ้ามีการเลี้ยงฝายแล้วจะทำให้ผลผลิตทางการ เกษตรดี ทำให้ชาวบ้านรักใคร่ สามัคคีกันไม่ทะเลาะเบาะแว้งกัน ซึ่งพิธีนี้จะทำกันในช่วงเดือน กรกฎาคม มีระบบการจัดการเหมืองฝาย โดยมีหัวหน้าเหมืองฝาย ที่เรียกว่า “แก่ฝาย” เป็นแกนหลัก สำคัญ มีกฎเกณฑ์ข้อตกลงร่วมกันในการจัดการน้ำและป่าไม้ โดยมีข้อตกลงร่วมกันในการเข้าไป ตัดไม้เพื่อนำมาทำหลักฝาย มีคณะกรรมการดูแลการใช้ไม้โดยจะแบ่งเขตกันรับผิดชอบ มีการพูดคุย

เพื่อหาข้อตกลงในการจัดการวางการใช้น้ำ และแก้ไขปัญหาร่วมกันอยู่เป็นประจำ สิ่งหนึ่งที่ทำให้ชาวบ้านมารวมกลุ่มกันได้นั้นนอกจากการได้รับผลประโยชน์ร่วมกันแล้ว ระบบเครือข่าย ความสัมพันธ์ทางเครือญาติก็สำคัญ และยังคงมีการพูดคุยกันเป็นประจำ มีกฎเกณฑ์ ข้อตกลงที่ใช้ร่วมกัน ซึ่งทั้งหมดนี้นับได้ว่าเป็นส่วนสำคัญในการจัดการระบบเหมืองฝาย

กฎเกณฑ์ ข้อตกลงในการใช้น้ำร่วมกันนั้น เรียกว่า “สัญญาเหมืองฝาย” ซึ่งเนื้อหาสาระสำคัญนั้น โดยสรุปแล้วเกี่ยวกับการแต่งตั้งหัวหน้าเหมืองฝาย ผู้ช่วย ล่ามน้ำ การสัญญาว่าจะเชื้อเพลิง หัวหน้าเหมืองฝาย กำหนดการทำงานเกี่ยวกับเหมืองฝายในรอบปี อาทิ การขุดลอกลำเหมืองและซ่อมฝาย กำหนดชื่อยกเว้นผู้ช่วยมาทำงานไม่ได้ กำหนดอัตราค่าปรับผู้ไม่มาทำงาน ผู้ลักขโมยน้ำ ผู้ทำลายฝายชำรุดเสียหาย ผู้ไม่นำอุปกรณ์มาทำงาน ผู้ขาดการประชุม ผู้ไม่นำอาหารไปในวันทำงาน กำหนดเกณฑ์การลอกเหมืองจากฝายลูกบนไปหาฝายลูกล่าง เป็นต้น จากข้อตกลงร่วมกันในสัญญาเหมืองฝาย นั้นจะเห็นได้ว่ามีลักษณะคล้ายกับ กฎเกณฑ์ข้อตกลงร่วมกันในการดูแลรักษาป่าชุมชน ในลักษณะของข้อตกลงร่วมและมีการปรับใหม่ ผู้ที่ทำผิดกฎเกณฑ์ที่ตกลงร่วมกันไว้เพียงแต่จะเน้นกิจกรรมในคนละประเด็น คือการจัดการทรัพยากรน้ำ กับการจัดการทรัพยากรป่าไม้ แต่โดยภาพรวมแล้วจะมีลักษณะเหมือนกัน

3.7.3 การรวมกลุ่มกันระหว่างหมู่บ้านในการจัดการน้ำ ในลักษณะของกลุ่มผู้ใช้น้ำ

เกิดจากความร่วมมือกันของชาวบ้าน บ้านหนองผึ้ง ม.11 บ้านหมื่นข้าว ม.4 บ้านเกาะทราย ม.5 และบ้านทากาศ ม.6 ซึ่งมีพื้นที่สวนลำไยติดกัน อยู่ในละแวกเดียวกัน ได้ประสบกับปัญหาการขาดแคลนน้ำที่ใช้ในการเกษตร จึงได้ร่วมมือกันแก้ปัญหาโดยมีการรวมกลุ่มกัน และเก็บเงินสมาชิกในกลุ่มรวมกัน เพื่อนำไปซื้อท่อน้ำพีวีซี จำนวน 1,000 ท่อน มาต่อ โดยสมาชิกช่วยกันขุดและฝังท่อจากลำน้ำแม่ทา ไปใช้ในพื้นที่ทำการเกษตรของสมาชิกแต่ละคน นอกจากนั้นยังติดต่อประสานงานกับหน่วยงานที่เกี่ยวข้อง ได้แก่ กรมทรัพยากรธรณี ฝ่ายน้ำบาดาล จังหวัดลำปางในการขออนุญาตขุดบ่อน้ำขนาดใหญ่เพื่อใช้ในการสูบน้ำและยังมีการจัดการวางการใช้น้ำให้กับสมาชิกในกลุ่มให้สามารถใช้น้ำได้อย่างเท่าเทียมและเสมอภาคกัน

ข้อมูลพัฒนาการ การจัดการป่าชุมชนตำบลทากาศ อำเภอแม่ทา จังหวัดลำพูน

ทีมวิจัยได้ศึกษาประวัติความเป็นมาของหมู่บ้าน เพื่อทราบต้นทุนเดิมของหมู่บ้าน และของตำบลแล้ว หลังจากนั้นทางทีมวิจัยได้ศึกษาถึงพัฒนาการในการจัดการป่าชุมชนของแต่ละหมู่บ้านที่เป็นเครือข่าย รวมทั้งพัฒนาการในการจัดการป่าชุมชนของตำบลทากาศอีกด้วย เพื่อศึกษาการจัดการป่าชุมชนตั้งแต่ในอดีตจวบจนถึงปัจจุบัน มีพัฒนาการ การเปลี่ยนแปลงอย่างไรบ้าง ซึ่งส่วนใหญ่การจัดการจะมีลักษณะไม่เป็นทางการ ไม่มีระบบที่ชัดเจนแต่ต่อมาได้มีการพัฒนาไปเป็นการจัดการที่เป็นทางการและมีระบบมากขึ้น ซึ่งทางทีมวิจัยได้ทำการรวบรวมข้อมูล และเสนอ ดังนี้

1. การจัดการป่าชุมชนของตำบลทากาศ อำเภอแม่ทา จังหวัดลำพูน

ประมาณปี พ.ศ. 2507 เป็นต้นมา ชาวบ้านในตำบลทากาศ เริ่มอาชีพแกะสลักไม้สัก ซึ่งทำกันเป็นอาชีพเสริมนอกจากการทำสวนแล้ว จนกระทั่ง ไม้สักในหมู่บ้านที่ตัดมาแกะสลักนั้นหมดไปจนถึงประมาณปี พ.ศ. 2527 ชาวบ้านจึงเริ่มเปลี่ยนมาใช้ไม้จามจู้ (ฉำฉา) แทน จนในที่สุดเมื่อไม่มีไม้ให้ตัด จึงเริ่มที่จะตั้งไม้จากจังหวัดใกล้เคียง เช่น จังหวัดลำปางและจังหวัดแพร่เป็นส่วนใหญ่ ในอดีตชาวบ้านมีการรวมกลุ่มกันเพื่อร่วมกันจัดการทรัพยากรธรรมชาติ ไม่ว่าจะป็นน้ำ ป่าไม้ ในลักษณะของ “กลุ่มเหมืองฝาย” โดยมีลักษณะการจัดการดังที่ได้กล่าวไว้แล้วข้างต้น การจัดการเหมืองฝายนั้นเป็นการรวมกลุ่มกันเพื่อทำกิจกรรมร่วมกันระหว่างหมู่บ้าน ที่เห็นได้ชัดเจนที่สุดและยังเป็นจุดเริ่มต้น / ที่มาของการร่วมกันจัดการ และดูแลรักษาทรัพยากรธรรมชาติของตำบลทากาศ รวมไปถึงการจัดการทรัพยากรป่าไม้ของตำบลทากาศอีกด้วย

ประมาณปี พ.ศ. 2527 ได้มีการประกาศให้หมู่บ้านในเขตตำบลทากาศ หลายหมู่บ้านเป็นหมู่บ้านอาสาพัฒนาและป้องกันตนเอง (อพ.ป.) จากจุดนี้ก็ถือว่าเป็นการเริ่มต้นการจัดการทรัพยากรป่าไม้อย่างจริงจังอีกทางหนึ่งด้วย การเข้าร่วมโครงการหมู่บ้าน อพ.ป. นั้น ชาวบ้านจะมีสิทธิถือป็นไว้ในครอบครองได้โดยไม่ผิดกฎหมาย เพื่อเอาไว้ป้องกันตนเอง ด้วยเหตุนี้เองทำให้ชาวบ้านเริ่มต้นตัว จนกระทั่งปี พ.ศ. 2531-2535 นั้นได้เริ่มมีกิจกรรมที่ทำร่วมกันอย่างจริงจัง เริ่มมีการพูดคุยกัน โดยการนำของกำนัน ผู้ใหญ่บ้าน ให้มีการเดินเวรยาม ลาดตระเวนและตั้งด่าน เพื่อคอยสอดส่องพวกลักลอบตัดไม้ นอกจากนี้ในช่วงฤดูแล้งยังได้มีการร่วมกันทำแนวกันไฟเพื่อป้องกันไฟป่า โดยความร่วมมือกันของชาวบ้านที่เป็นหมู่บ้าน อพ.ป. ปัญหาที่พบมากคือ

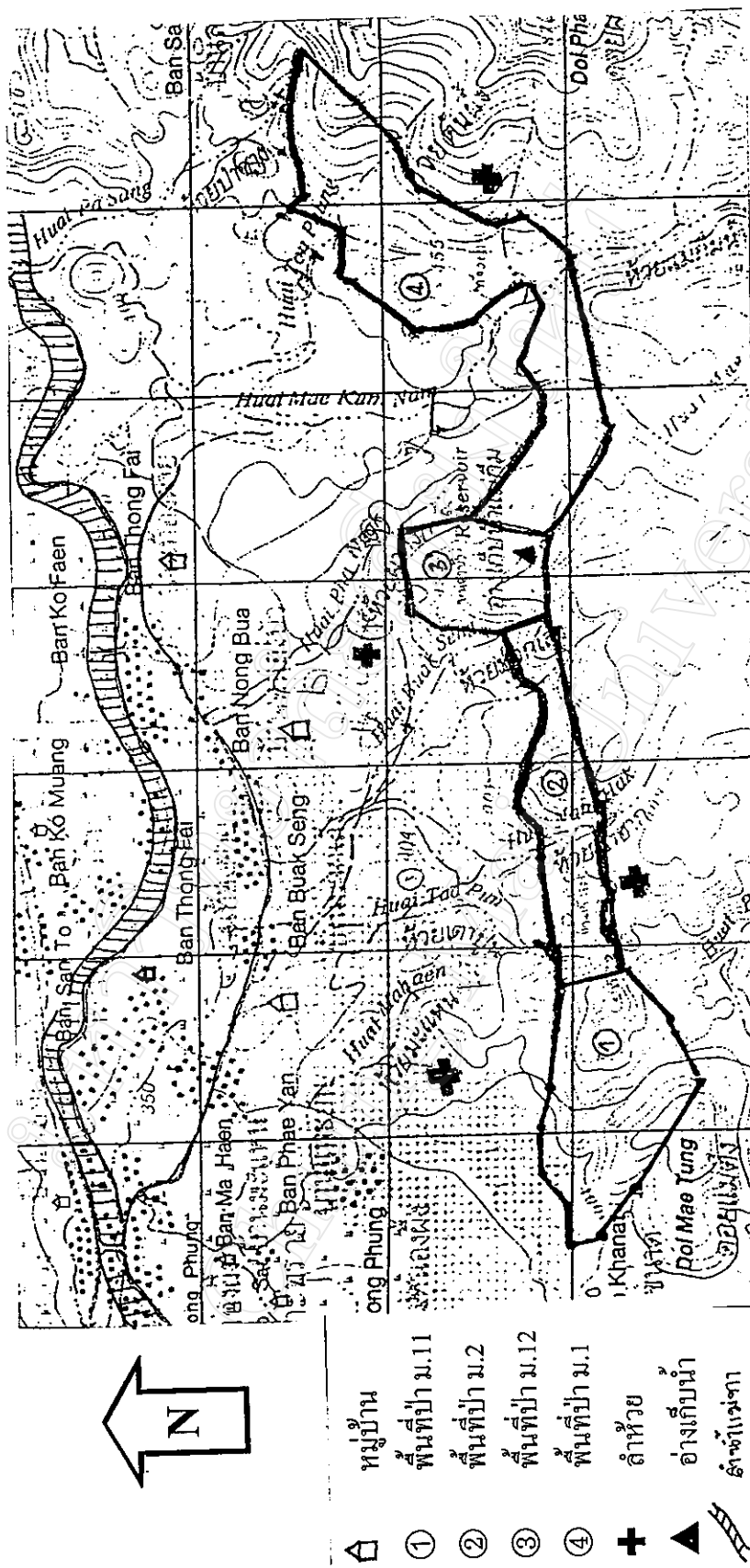
ปัญหาการลักลอบตัดไม้ ซึ่งส่วนใหญ่จะเป็นบุคคลภายนอกหมู่บ้าน เข้ามาลักลอบตัดไม้ ในช่วงปีพ.ศ. 2532 เกิดเหตุการณ์ร้ายแรงของตำบลทากาศ คือ มีบุคคลภายนอกเข้ามาลักลอบตัดไม้ และชาวบ้านจับได้พร้อมไม้ของกลาง ซึ่งบุคคลที่กล่าวมานั้นเป็นเจ้าหน้าที่ตำรวจ ทำให้ชาวบ้าน

เริ่มหมดศรัทธากับเจ้าหน้าที่ของรัฐ ประกอบกับเป็นช่วงที่เริ่มประกาศเขตรักษาพันธุ์สัตว์ป่าคอยผาเมือง ให้เป็นเขตป่าสงวน แต่เจ้าหน้าที่ที่เกี่ยวข้องกลับไม่สนใจที่จะปฏิบัติหน้าที่อย่างจริงจัง จึงทำให้ชาวบ้านคิดว่าน่าจะรวมพลังกันลุกขึ้นมาจัดการกับทรัพยากรป่าไม้ที่พวกเขาคิดว่าเป็นสมบัติส่วนรวมของชาวบ้าน มิใช่ของรัฐเพียงฝ่ายเดียว ซึ่งชาวบ้านจะมีบทลงโทษผู้ที่กระทำผิด แตกต่างกันไปในแต่ละหมู่บ้าน เป็นข้อตกลงร่วมกันเฉพาะในหมู่บ้าน แต่ส่วนใหญ่จะเป็นบทลงโทษที่ไม่ค่อยรุนแรง และกลุ่มคนที่รับผิดชอบดูแลเรื่องดังกล่าว ในช่วงนั้น ส่วนใหญ่เป็นคณะกรรมการหมู่บ้าน

ปัญหาการบุกรุกพื้นที่ป่าเขตอนุรักษ์ เป็นปัญหาที่เรื้อรังมานานแล้วไม่มีการแก้ไขปัญหากันอย่างจริงจัง ซึ่งคิดว่าเป็นเพราะการละเลยในการปฏิบัติหน้าที่ของเจ้าหน้าที่ที่เกี่ยวข้อง ซึ่งไม่เข้มงวดและจริงจังกับผู้ที่ทำให้ผิด ในขณะที่ทางค้ำผู้นำชุมชนพร้อมที่จะให้ความร่วมมือ หากเจ้าหน้าที่ปฏิบัติภารกิจอย่างจริงจังกว่านี้ “ชาวบ้านมีความเชื่อว่าหากไม่มีเจ้าหน้าที่ของรัฐเข้ามาเกี่ยวข้อง พวกเขาก็สามารถจัดการ ดูแลรักษาทรัพยากรป่าไม้ให้เกิดความยั่งยืนได้” (จากคำบอกเล่าของนายคำ จินะเป็งกาศ)

จากการพูดคุยกับกำนันแสวง ยศกาศ กำนันสุเทพ ปัญญาภาส นายสิงห์คำ จินะเป็งกาศ และนายไสว คู้ยกาศ ณ อบต.ทากาศ เมื่อวันที่ 20 ธันวาคม 2543 ทราบว่า

“ในช่วงที่เป็นหมู่บ้าน อพ.ป. นี้เองที่ชาวบ้านได้เริ่มมี การแลกเปลี่ยน พุดคุยกันอยู่เสมอๆ เพื่อร่วมกันคิดหาแนวทางในการแก้ไขปัญหาที่เกิดขึ้นในชุมชน นอกจากนั้นยังได้มีการช่วยเหลือกัน ร่วมมือกันในลักษณะของเครือข่ายตามธรรมชาติระหว่างหมู่บ้านใกล้เคียงกัน ซึ่งไม่มีการจัดการที่เป็นทางการและไม่มี โครงสร้างความร่วมมือที่เห็นได้ชัด โดยมีผู้นำชุมชนที่เข้มแข็ง เอาจริงเอาจัง และนับได้ว่ามีบทบาทอย่างมากในการขับเคลื่อนให้ชุมชนเกิดการรวมตัวกัน แลกเปลี่ยน เรียนรู้ และพุดคุยกัน ในการแก้ปัญหาของชุมชน”



แผนที่ 2 แผนที่แสดงแนวเขตพื้นที่ป่าของตำบลทากาศ อำเภอแม่ทา จังหวัดลำพูน

2. การจัดการป่าชุมชนบ้านหนองผึ่ง หมู่ที่ 11

บ้านหนองผึ่ง หมู่ที่ 11 เป็นหมู่บ้านที่อยู่ ทางทิศตะวันออกเฉียงใต้ ของจังหวัดลำพูน สภาพหมู่บ้านตั้งอยู่บนพื้นที่ราบห่างจากเชิงเขาเล็กน้อย ในราวปี พ.ศ. 2498 บ้านหนองผึ่งได้แยกตัวออกมาจากบ้านหมื่นข้าว หมู่ที่ 4 ตำบลทากาศ จวบจนถึงปัจจุบันเป็นระยะเวลาประมาณ 24 ปีแล้วที่บ้านหนองผึ่งได้ประกาศให้เป็นอีกหนึ่งหมู่บ้านในตำบลทากาศ ปัจจุบันมีนายเจริญ ดับกาศเป็นผู้ใหญ่บ้าน (ซึ่งฟังจะได้รับตำแหน่งในเดือนมิถุนายน 2544) ผู้ใหญ่บ้านคนก่อนที่มีส่วนเกี่ยวข้องเป็นอย่างยิ่งในการจัดการ ดูแลรักษาทรัพยากรป่าไม้ ได้แก่ นายบัญชา คารารัตน์ และปัจจุบันก็ยังเป็นนักวิจัยในทีม และเป็นผู้ที่มีบทบาทเป็นอย่างยิ่งในการจัดการป่าชุมชนของบ้านหนองผึ่ง

บ้านหนองผึ่งมีประชากรทั้งหมด 64 ครัวเรือน นับว่าเป็นหมู่บ้านเล็กๆ ความเป็นอยู่เป็นไปอย่างเรียบง่าย ประชากรทั้งสิ้นประมาณ 267 คน ชาวบ้านส่วนใหญ่ประกอบอาชีพแกะสลักไม้ นำมาเพื่อนำส่งให้กับหมู่บ้านถวาย อำเภอหางดง จังหวัดเชียงใหม่ ซึ่งมีรายได้เฉลี่ยประมาณ 3,000 บาท/คน/เดือน อาชีพอีกอาชีพที่ส่วนใหญ่จะทำกัน คือการทำสวนลำไยและการทำนาปลูกข้าว ซึ่งส่วนใหญ่จะปลูกสำหรับการบริโภคในครัวเรือน

จากการพูดคุยกับนายบัญชา คารารัตน์ นางชุมศรี อินตาทาศและแกนนำชุมชนบ้านหนองผึ่ง เมื่อวันที่ 22 พฤศจิกายน พ.ศ. 2543 ทราบว่า การจัดการป่าชุมชนในอดีตนั้น เป็นการดูแลรักษากันอย่างไม่เป็นทางการ ไม่มีกฎหมายข้อตกลงที่เป็นลายลักษณ์อักษร ไม่มีโครงสร้างคณะกรรมการดูแลที่เป็นระบบ การจัดการเป็นไปอย่างง่าย ๆ คือ มีข้อตกลงร่วมกันเพียงแค่ว่าเป็นการบอกกล่าวที่ตรงนี้ห้ามเข้าไปตัดไม้ใหญ่เป็นการรบกวนกันของคนในชุมชนคณะกรรมการหรือกลุ่มคนที่เข้ามาดูแลเรื่องนี้ก็เป็นชาวบ้านทั้งหมู่บ้านที่ช่วยกันสอดส่องดูแลและใช้คณะกรรมการหมู่บ้านเป็นที่ปรึกษาและดูแลเรื่องนี้ ในอดีตที่ผ่านมา ชาวบ้านเข้าไปใช้ประโยชน์จากป่าน้อย มีเก็บเห็ด เก็บหน่อ ไม้บ้างเป็นครั้งคราว แล้วแต่ฤดูกาล เนื่องจากอาชีพส่วนใหญ่ของชาวบ้านเป็นการแกะสลัก จึงทำให้ผู้คนไม่มีเวลาว่างพอที่จะเข้าไปใช้ประโยชน์จากป่า แต่ปัญหาการลักลอบตัดไม้ก็ยังพอมิบ้าง แต่สถานการณ์ยังไม่รุนแรงเท่าไร จวบจนมีการลักลอบตัดไม้มากขึ้น ประกอบกับช่วงนั้น (ประมาณปี พ.ศ. 2541) เจ้าหน้าที่ป่าไม้ จังหวัดลำพูน ได้ส่งเสริมให้ชาวบ้านดูแลรักษาป่าไม้ด้วยวิธีการจัดการป่าชุมชน โดยชุมชนเป็นผู้ดูแล จัดการเอง ส่งผลให้เกิดโครงการวิจัย “การพัฒนาศักยภาพในการจัดการป่าชุมชนที่เอื้อต่อการพัฒนาเศรษฐกิจชุมชน: กรณีศึกษาบ้านหนองผึ่ง หมู่ที่ 11 ตำบลทากาศ อำเภอแม่ทา จังหวัดลำพูน” ที่เกิดจากความร่วมมือระหว่างหน่วยงานของรัฐกับองค์กรชาวบ้าน ทำให้การจัดการป่าชุมชนของบ้านหนองผึ่งเปลี่ยนไป ชาวบ้านมีความคิดเป็นระบบมากขึ้น โดยได้จัดให้มีกฎหมายการรักษาป่าชุมชนของหมู่บ้าน ที่เป็นลายลักษณ์อักษรและชาวบ้านยินดีปฏิบัติตามและเห็นด้วยทุกหลังคาเรือน นอกจากนั้นยังมีโครงสร้างคณะกรรมการที่ดูแลป่า

ชุมชน โดยเฉพาะ ซึ่งในช่วงแรกนั้นเป็นคณะกรรมการชุดเดียวกันกับคณะกรรมการหมู่บ้าน เนื่องจากประชากรในหมู่บ้านมีไม่มาก จึงใช้เป็นกลุ่มคนกลุ่มเดียวกัน และจากการจัดการป่าชุมชนของบ้านหนองผึ่งนี้เอง ที่จุดประกายให้เกิดการขยายเครือข่ายป่าชุมชนตำบลทากาศ ซึ่งในที่นี้ได้เลือกขยายเครือข่ายไปยังหมู่บ้านที่มีพื้นที่ป่าเป็นผืนเดียวกันอีกจำนวน 6 หมู่บ้าน และเป็นที่มาของการศึกษาวิจัยในเรื่องนี้อีกด้วย

3. การจัดการป่าชุมชนของหมู่บ้านป่าเลา หมู่ที่ 9

บ้านป่าเลาตั้งอยู่ทางทิศใต้ของบ้านหนองผึ่ง พื้นที่ป่ามีแนวเขตติดต่อกับบ้านหนองผึ่ง ทางแถบห้วยป่า ชาวป่าเลาส่วนใหญ่เป็นชนเผ่าปกากะญอ บ้านป่าเลามีจำนวนประชากรประมาณ 233 หลังคาเรือน โดยแบ่งเป็นชายประมาณ 413 คน หญิงประมาณ 359 คน รวมทั้งสิ้น 772 คน ประชากรส่วนใหญ่ประกอบอาชีพรับจ้าง มีอาชีพเสริมคือ ทอผ้า ปัจจุบันมีนายเลาคำ กันทากาศ เป็นผู้ใหญ่บ้าน สภาพพื้นที่ที่อยู่อาศัยของชาวบ้านมีพื้นที่รับผิชอบกว้างมาก การปกครองนั้นชาวบ้านจะแบ่งตามพื้นที่ที่อยู่อาศัย ซึ่งแบ่งได้ 5 ป๊อก และแบ่งออกเป็นคุ้มได้อีก 13 คุ้ม ซึ่งในแต่ละคุ้มก็จะมีหัวหน้าคุ้มดูแลอยู่ การประชุมของหมู่บ้านนั้น แคนนำหรือคณะกรรมการของหมู่บ้านส่วนใหญ่จึงเป็นหัวหน้าคุ้มแต่ละคุ้ม หากมีข่าวสารถึงชาวบ้าน ผู้ใหญ่บ้านจะเรียกประชุมหัวหน้าคุ้มเพื่อที่จะนำข่าวสารต่างๆกลับไปบอกชาวบ้านในแต่ละคุ้ม การสื่อสาร การได้รับข้อมูล ข่าวสารจากภายนอกนั้นเป็นปัญหาสำคัญของบ้านป่าเลา เนื่องจากเขตการปกครองมีพื้นที่กว้าง ทำให้ข่าวสารจากภายนอก บางครั้งไปไม่ถึงชาวบ้านทั้งหมู่บ้าน บ้านป่าเลามีสถานีอนามัยประจำหมู่บ้าน 1 แห่ง คือ สถานีอนามัยบ้านป่าเลา และมีโรงเรียนประจำหมู่บ้าน 1 โรงเรียน คือ โรงเรียนบ้านป่าเลาซึ่งมีการเรียนการสอนถึงระดับมัธยมศึกษาตอนต้น

สภาพบริบทชุมชนนั้นจะคล้ายคลึงกับบ้านแม่ชะนาค ในอดีตชาวบ้านมีอาชีพรับจ้างตัดไม้เป็นอาชีพหลัก เมื่อตัดไม้ใหญ่กันจนไม่มีจะให้ตัดแล้ว ชาวบ้านจึงเริ่มออกไปรับจ้างภายนอกหมู่บ้าน วิถีชีวิตส่วนใหญ่ผูกพันอยู่กับป่ามาตั้งแต่อดีต การใช้ประโยชน์จากป่ามีมาก ทั้งหาของป่าล่าสัตว์ เพื่อนำมาทำอาหารและขาย ในการดำรงชีวิตชาวบ้านจึงอาศัยอยู่กับป่ามาตลอด จนกระทั่งป่าไม้ถูกทำลายอย่างรวดเร็ว ในอดีตชาวบ้านใช้ประโยชน์จากป่าจนบางครั้งลืมนึกไปว่าทรัพยากรป่าไม้ที่มีอยู่นั้นมีอยู่อย่างจำกัด ชาวบ้านใช้ประโยชน์จากป่าเพียงอย่างเดียว ยังไม่คิดที่จะอนุรักษ์ไว้ให้ลูกหลาน จนสภาพป่าไม้ถูกทำลาย เกือบหมด ต้นไม้ใหญ่แทบไม่มีเหลือ ส่งผลกระทบให้เกิดภาวะฝนแล้ง การขาดแคลนน้ำสำหรับอุปโภคและบริโภค นอกจากนั้นที่สำคัญยังทำให้ขาดน้ำในการทำการเกษตร พื้นที่ทำกินของชาวบ้านป่าเลามีมาก แต่เนื่องด้วยขาดแคลนน้ำ จึงทำให้การทำการเกษตรไม่ได้ผลดีเท่าที่ควร ชาวบ้านขาดความรู้ในการใช้ประโยชน์จากป่าให้คุ้มค่าที่สุด

ประกอบกับมีนายทุนภายนอกเข้ามา ทำให้ปัญหาการตัดไม้ ทำลายป่ามีมาก แต่เมื่อมีการจัดตั้งหน่วยพิทักษ์ป่าป่าเลาขึ้น ในพื้นที่บ้านป่าเลา ปัญหาการลักลอบตัดไม้ และการบุกรุกพื้นที่ป่าสงวนเพื่อนำมาทำเป็นพื้นที่ทำกินนั้น ลดน้อยลง ด้วยชาวบ้านเกรงกลัวต่อกฎหมาย การตื่นตัวในเรื่องการอนุรักษ์ป่าเริ่มมีขึ้นเมื่อไม่นานมานี้เอง

จากการพูดคุยกับนายเลาคำ กันทากาศและผู้อาวุโสในหมู่บ้าน เมื่อวันที่ 21 พฤศจิกายน พ.ศ. 2543 ทราบว่า ราวปี พ.ศ. 2540 นายเลาคำ กันทากาศ ผู้ใหญ่บ้านบ้านป่าเลา พร้อมลูกบ้านอีกประมาณ 4-5 คน ได้เข้ารับการฝึกอบรมในเรื่อง “ป่าชุมชน” ซึ่งจัดโดยสำนักงานป่าไม้จังหวัดลำพูน ณ ที่ว่าการอำเภอแม่ทา มีชาวบ้านจากหลากหลายหมู่บ้านเข้าร่วมอบรม ชาวบ้านบ้านป่าเลาก็เป็นหนึ่งในสมาชิกผู้เข้าอบรมครั้งนั้น หลังจากที่ได้รับ การฝึกอบรมมาแล้วนั้น ชาวบ้านได้เริ่มแบ่งพื้นที่ป่าประมาณ 1 ใน 10 ของพื้นที่ป่าของชุมชน เป็นเขตอนุรักษ์ หรือที่เรียกกันว่า “ป่าชุมชน” ชาวบ้านมีกฎเกณฑ์ในการรักษาป่าที่รู้กันเอง ว่าในเขตพื้นที่ป่าอนุรักษ์ที่แบ่งแนวเขตเอาไว้แล้ว ห้ามบุกรุก ห้ามทำลาย มิเช่นนั้นจะมีความผิด โดยมีผู้ที่คอยสอดส่อง ดูแล หรือที่เรียกว่า คณะกรรมการป่าชุมชน นั้นจะเป็นกลุ่มคนกลุ่มเดียวกันกับที่เข้ารับการฝึกอบรม การจัดการป่าชุมชนของบ้านป่าเลา จึงนับได้ว่าเริ่มมีการจัดการป่าชุมชนที่เห็นเป็นรูปธรรมก่อนบ้านอื่นๆ หากแต่เป็นเพียงการจัดการป่าชุมชนโดยหน่วยงานของรัฐจนถึงปัจจุบันเป็นระยะเวลา 4 ปีแล้วที่มีการจัดการป่าชุมชนของบ้านป่าเลาขึ้น แต่เมื่อทางทีมวิจัยเข้าไปพูดคุยกับชาวบ้านนั้น กลับพบว่าชาวบ้านส่วนใหญ่ไม่ทราบข้อมูลนี้ ไม่ทราบว่าใครเป็นคณะกรรมการป่าชุมชน และคณะกรรมการป่าชุมชนนี้มีหน้าที่ทำอะไร หรือว่ามีแต่เพียงโครงสร้าง แต่ไม่มีกิจกรรมที่ทำร่วมกัน ซึ่งในปัจจุบันเมื่อมีการพูดคุยกันมากขึ้นในเรื่องของการจัดการป่าชุมชน ประกอบกับการเกิดปัญหาการลักลอบตัดไม้ยังมีอยู่ ทำให้ชาวบ้านคิดว่าน่าจะต้องมีคณะกรรมการป่าชุมชนขึ้นมาและจะต้องปฏิบัติหน้าที่กันอย่างจริงจัง ชาวบ้านจึงคิดว่าจะรื้อของเก่าและพูดคุยเพื่อหาข้อตกลงร่วมกันใหม่ โดยได้ร่วมกันทำประชาคมเพื่อคัดสรรอาสาสมัครในการเข้าร่วมเป็น คณะกรรมการป่าชุมชนบ้านป่าเลาและหาข้อตกลงร่วมกัน เป็นกฎเกณฑ์การรักษาป่าของบ้านป่าเลา ซึ่งครั้งนี้เป็นการทำประชาคม โดยให้ชาวบ้านทั้งหมดเข้ามามีส่วนร่วมตั้งแต่ต้น จึงคิดว่าการจัดการป่าชุมชนของบ้านป่าเลา คงจะไม่เป็นเหมือนในอดีตที่ผ่านมา

บทวิเคราะห์

แนวคิดในเรื่องการใช้ การฝึกอบรมนั้น เป็นเครื่องมือหนึ่งที่ภาครัฐใช้ในการส่งเสริม และสนับสนุนให้ชาวบ้านช่วยกันดูแล รักษาป่า และจะพบว่าการจัดการป่าชุมชนที่ถูกจัดตั้งโดยหน่วยงานของรัฐนั้น ไม่เกิดความยั่งยืน เนื่องจากชาวบ้านขาดการมีส่วนร่วมตั้งแต่การวางแผนร่วม การคิดร่วม ชาวบ้านเข้ารับการฝึกอบรม โดยหน้าที่ ไม่ใช่โดยจิตสำนึก ทำให้การจัดการป่าชุมชนครั้ง

นั้น เท่ากับว่าไม่เกิดผลอันใดเลย เหมือนทุกครั้งที่มีหน่วยงานต่างๆ จากภายนอกเข้าไปส่งเสริมชาวบ้าน และเมื่อหน่วยงานนั้นออกมาแล้ว งานหรือกิจกรรมนั้นๆ ก็ไม่ถูกปฏิบัติอย่างต่อเนื่อง เพราะเนื่องมาจากการที่ชาวบ้านไม่ได้มีส่วนร่วมตั้งแต่ขั้นต้นแรก คือร่วมคิด ร่วมวางแผน และร่วมกันปฏิบัติ ทำให้ชาวบ้านไม่เกิดความรู้สึกว่ากิจกรรม/งานนั้นๆ เป็นของตนเอง

4. การจัดการป่าชุมชนของหมู่บ้านแพะยั้งค์ หมู่ที่ 2

บ้านแพะยั้งค์มีแนวเขตป่าที่ติดต่อกับบ้านหนองผึ่งทางด้านทิศตะวันออกมีจำนวนประชากรประมาณ 392 คน โดยแบ่งเป็นชายจำนวน 193 คนและหญิงจำนวน 199 คน ประชากรส่วนใหญ่ประกอบอาชีพการเกษตรเป็นหลัก และแกะสลักไม้ส่งขายเป็นอาชีพเสริม บ้านแพะยั้งค์นั้นแยกตัวออกมาจากบ้านดอยแช่และบ้านหนองบัว

จากการพูดคุยกับ นายสิงห์คำ จินะเป็งกาศ นายไสว ด้อยกาศ และนายสุบรรณ เมฆเพชรกาศ เมื่อวันที่ 20 พฤศจิกายน พ.ศ. 2543 ทราบว่าชาวบ้านเริ่มดูแลรักษาป่าไม้กันอย่างจริงจังในช่วงปี พ.ศ. 2527 คือเป็นช่วงที่เป็นหมู่บ้านอาสาพัฒนาและป้องกันตนเอง โดยบ้านแพะยั้งค์เป็นหมู่บ้านที่เป็นแกนนำในการดูแลรักษาป่าไม้โดยการนำของพ่อหลวงสิงห์คำ จินะเป็งกาศ ซึ่งท่านเป็นบุคคลสำคัญที่ได้ต่อสู้และบุกเบิกจนได้เป็นหมู่บ้านอาสาพัฒนาตนเอง นอกจากนั้นยังเป็นบุคคลสำคัญในเหตุการณ์ครั้งสำคัญของชุมชนที่สามารถจับเจ้าหน้าที่ตำรวจที่ค้าไม้เถื่อนได้ในปี พ.ศ. 2532 พ่อหลวงสิงห์คำจะเป็นแกนนำในการนำชาวบ้านถือปืนออกไปลาดตระเวนพวกลักลอบตัดไม้

สภาพทรัพยากรป่าไม้จากอดีตจนถึงปัจจุบันลดลงอย่างเห็นได้ชัด การจัดการป่าของบ้านแพะยั้งค์นั้นในอดีตจะมีคณะกรรมการหมู่บ้านคอยสอดส่องดูแลทุกเรื่องในหมู่บ้านรวมทั้งเรื่องป่าไม้ด้วยโดยจะมีกลุ่มผู้ที่มีปืนอยู่ในครอบครองนั้นเป็นแกนนำในการจัดเวรยามสอดส่องดูแลรักษาทรัพยากรป่าไม้

พ่อหลวงสิงห์คำได้เล่าให้ฟังว่า “ในอดีตป่าบ้านแพะยั้งค์จะมีลุงแก่ๆคนหนึ่งอาศัยอยู่ในป่าของหมู่บ้านทราบชื่อว่าลุงปิ่นและลุงคนนี้จะคอยเป็นหูเป็นตาแทนชาวบ้าน โดยคุณลุงมีเทคนิคพิเศษคือ ถ้าพบผู้ที่เข้ามาลักลอบตัดไม้ คุณลุงจะเป่านกหวีดดังๆให้พวกที่ลักลอบตัดไม้คิดว่าเป็นเจ้าหน้าที่และยังเป็นสัญญาณบอกให้กับชาวบ้านในบ้านแพะยั้งค์อีกด้วยว่าตอนนี้มีผู้บุกรุกแล้ว ต่อมาจึงเรียกคุณลุงคนนี้ว่าคุณลุงนกหวีดและวิธีการที่ลุงนกหวีดใช้นั้นประสบผลสำเร็จมาหลายครั้งแล้ว”

จุดเริ่มต้นของการจัดการป่าชุมชนของบ้านแพะยั้งค์น่าจะมาจากการรวมกลุ่มกันในการจัดการน้ำและเชื่อมโยงมาถึงการจัดการทรัพยากรป่าไม้อีกด้วยในรูปแบบของ “กลุ่มเหมืองฝาย” โดยเหมือง-ฝายที่ใช้ประโยชน์นั้นเป็นเหมืองฝายคอยแช่ ชาวบ้านมีการรวมกลุ่มกันและมีข้อตกลงร่วม

กัน ในลักษณะของกฎเกณฑ์การใช้น้ำและการใช้ประโยชน์จากป่าในแง่ของการเข้าไปตัดไม้เพื่อนำมาทำหลักฝาย กระบวนการที่ชาวบ้านใช้ในการจัดการเหมืองฝายนั้น จะเน้นการพูดคุยกัน และมีกิจกรรมทำร่วมกันอย่างต่อเนื่อง มีการช่วยเหลือซึ่งกันและกัน สิ่งหนึ่งอาจเป็นเพราะการได้รับผลประโยชน์ร่วมกันและความสัมพันธ์ในระบบเครือญาติก็เป็นสิ่งสำคัญในการจัดการระบบเหมืองฝายจากความสัมพันธ์ของสมาชิกในกลุ่มเหมืองฝายนั้น ได้พัฒนามาเป็นความร่วมมือกันในการดูแลรักษาทรัพยากรป่าไม้ประกอบกับการเข้าร่วมโครงการหมู่บ้านอาสาสมัครป้องกันตนเอง (อพ.ป.) นั้นเป็นจุดเชื่อมต่อความสัมพันธ์ในการจัดการป่าชุมชนได้เป็นอย่างดี

ในปัจจุบันนั้นการจัดการป่าชุมชนของบ้านแพะยั้งต์ ถูกพัฒนาขึ้นมาจากกลุ่มคนที่เข้าร่วมโครงการหมู่บ้าน อพ.ป. และความสัมพันธ์ของสมาชิกกลุ่มเหมืองฝาย ตลอดจนกลุ่มผู้ทำนา ได้มีการพูดคุยกันอย่างต่อเนื่องถึงสภาวะการณป่าไม้ที่ถูกทำลาย โดยชาวบ้านได้หารือกันและมีการทำประชาคมหมู่บ้านร่วมกันระหว่างชาวบ้านบ้านแพะยั้งต์ร่วมกับ องค์การบริหารส่วนตำบลทากาศ ในการหาทางออกและแก้ไขปัญหาดังกล่าว โดยได้ข้อตกลงร่วมกันในการจัดการป่าชุมชนที่เป็นลายลักษณ์อักษร ถือว่าเป็นกฎเกณฑ์ของชาวบ้านร่วมกันลงมติเห็นชอบถึงการจัดการป่าของชุมชน ชาวบ้านทุกคนลงมติเป็นลายลักษณ์อักษร หากมีใครฝ่าฝืนคงต้องปฏิบัติตามกฎที่ได้ร่วมกันตั้งเอาไว้ ซึ่งในการจัดการป่าของชุมชนนี้ จะมีคณะกรรมการป่าชุมชนบ้านแพะยั้งต์คอยเป็นแกนหลักสำคัญในการจัดการ ซึ่งคณะกรรมการป่าชุมชนนี้ได้มาจากการลงมติเห็นชอบให้ผู้ที่มิมีปิ่นอยู่ในครอบครัว (จากโครงการหมู่บ้าน อพ.ป.) จำนวน 20 คน ดำรงตำแหน่งเป็นคณะกรรมการป่าชุมชนของหมู่บ้าน และอีก 5 คน เป็นชาวบ้านผู้ที่มีความสนใจและอาสาสมัครเป็นคณะกรรมการป่าชุมชนด้วย และได้ตกลงกันว่าจะมีการพูดคุยกันในกลุ่มของคณะกรรมการป่าชุมชนนั้นสามเดือน/ครั้ง นอกจากนั้นมีเรื่องเร่งด่วน ก็สามารถเรียกประชุมด่วนได้ตลอดเวลา หรือหากว่ามีกิจกรรมสำคัญที่ต้องทำร่วมกันก็อาจจะมีการหารือกันบ่อยขึ้น

บทวิเคราะห์

ชาวบ้านบ้านแพะยั้งต์ค่อนข้างมีอคติกับเจ้าหน้าที่ เขตรักษาพันธุ์สัตว์ป่า ดอยผาเมือง ชาวบ้านไม่เชื่อว่าเจ้าหน้าที่ปฏิบัติงานอย่างจริงจังเพราะตั้งแต่ประกาศเขตรักษาพันธุ์สัตว์ป่าดอยผาเมืองมานี้ทรัพยากรป่าไม้ไม่เพียงแต่จะไม่เพิ่มขึ้นแต่ยังกลับลดลงไปเรื่อยๆ ชาวบ้านเชื่อในพลังชุมชนที่คิดว่าสามารถจัดการป่าได้ดีกว่าเจ้าหน้าที่ของรัฐ จากปรากฏการณ์ดังกล่าวพบว่าสอดคล้องกับแนวคิดเรื่องป่าชุมชนที่มองทรัพยากรเป็นทรัพย์สินส่วนรวมซึ่งมีชาวบ้านเป็นเจ้าของร่วมด้วย ไม่ใช่รัฐเพียงฝ่ายเดียว ดังนั้นการจัดการทรัพยากรจึงจำเป็นที่จะต้องมีการกระจายอำนาจให้คนในพื้นที่มีส่วนร่วมในการดูแลรักษาเพื่อให้คงอยู่และเกิดประโยชน์สูงสุด

5. การจัดการป่าชุมชนของบ้านคอยแซ่ หมู่ที่ 3

บ้านคอยแซ่ เป็นหมู่บ้านที่แยกตัวออกมาจากบ้านแพะยันต์ โดยเมื่อก่อนเป็นบ้านแพะยันต์ และต่อมาภายหลังได้แยกออกเป็นบ้านแพะยันต์ บ้านคอยแซ่ และบ้านหนองบัว บ้านคอยแซ่มีประชากรทั้งประมาณ 130 หลังคาเรือน ประมาณ 500 คน แบ่งเป็นชายจำนวน 243 คนและหญิง 257 คน บ้านคอยแซ่ตั้งอยู่ระหว่างบ้านแพะยันต์และบ้านหนองบัว ไม่มีพื้นที่ป่าเป็นของหมู่บ้าน แต่ได้ใช้ประโยชน์จากป่าร่วมกันกับบ้านแพะยันต์และหนองบัว ดังนั้นอำนาจในการจัดการป่าของชุมชนจึงอยู่ที่บ้านแพะยันต์และหนองบัวเป็นส่วนใหญ่ ซึ่งชาวบ้านบ้านคอยแซ่ก็ให้ความร่วมมือเป็นอย่างดีตลอดในการจัดการ ดูแลรักษาทรัพยากรป่าไม้ ปัจจุบันมีนายจรัส ปันใจ ดำรงตำแหน่งผู้ใหญ่บ้าน

จากการพูดคุยกับ นายจรัส ปันใจและผู้อาวุโสในหมู่บ้าน เมื่อวันที่ 18 พฤศจิกายน พ.ศ. 2543 ทราบว่า ในอดีตทรัพยากรป่าไม้นั้นเคยมีอย่างอุดมสมบูรณ์ ชาวบ้านสามารถเข้าไปเก็บของป่ามาประกอบอาหารได้ตลอด เช่น เห็ด หน่อไม้ เป็นต้น แต่ต่อมาเมื่อป่าไม้เริ่มลดลง ก็ส่งผลกระทบต่อทรัพยากรน้ำ เกิดภาวะการขาดแคลนน้ำสำหรับบริโภค อุปโภค เช่นน้ำใช้ในสวน เพราะบ้านคอยแซ่เป็นหมู่บ้านนอกเขตชลประทาน น้ำที่ใช้ส่วนใหญ่เป็นน้ำจากลำน้ำแม่ทา ด้วยเหตุผลดังกล่าวเป็นจุดเริ่มต้นของการตื่นตัวในการดูแลรักษาทรัพยากรป่าไม้ของชาวบ้านมาจนถึงปัจจุบัน ปัญหาการลักลอบตัดไม้ส่วนใหญ่จะมาจากบุคคลภายนอกชุมชน เนื่องจากใช้ประโยชน์จากป่าร่วมกันกับบ้านหนองบัว และบ้านแพะยันต์ ทำให้บ้านคอยแซ่ต้องคอยประสานงานกับอีกสองหมู่บ้านเพื่อร่วมรับทราบและปฏิบัติตามข้อตกลงของทั้งสองหมู่บ้าน ในการจัดการป่าชุมชนของบ้านแพะยันต์และบ้านหนองบัว ซึ่งจากอดีตจนถึงปัจจุบันก็ยังไม่พบปัญหาความขัดแย้งระหว่างหมู่บ้านทั้งสามเลย กลุ่มคนที่คอยช่วยเหลือ ประสานงานกับหมู่บ้านทั้งสองนั้น ส่วนใหญ่จะเป็นคณะกรรมการหมู่บ้านที่จะคอยเป็นแกนนำในการให้ความร่วมมือในการดูแลรักษาทรัพยากรป่าไม้ของชุมชนให้ยั่งยืนต่อไป

บทวิเคราะห์

ชาวบ้านบ้านคอยแซ่นั้นเห็นความสำคัญของการอนุรักษ์ ดูแลรักษาป่าไม้เป็นอย่างดี และเข้ามามีส่วนร่วมในกิจกรรมต่างๆ ในทุกๆ ขั้นตอนการวิจัย ถึงแม้หมู่บ้านคอยแซ่จะไม่มีป่าไม้เป็นสมบัติของหมู่บ้านแต่ได้ใช้ประโยชน์จากป่าและยอมรับในกฎเกณฑ์ของบ้านแพะยันต์และบ้านหนองบัว แสดงให้เห็นว่าปรากฏการณ์ดังกล่าวสอดคล้องกับแนวคิดเรื่องเครือข่าย ชาวบ้านเกิดการรวมกลุ่มกัน เกิดการประสานงานกันและมีกิจกรรมทำร่วมกันอย่างต่อเนื่องเป็นเครือข่ายแบบแนวนอน มีการช่วยเหลือเกื้อกูลซึ่งกันและกัน ด้อยที่ด้อยอาศัยกัน

6. การจัดการป่าชุมชนของหมู่บ้านท้องผาย หมู่ที่ 1

บ้านท้องผายตั้งอยู่ทางทิศตะวันออกของตำบลทากาศ มีเขตติดต่อกับตำบลทาทองหลวงและตำบลทาสบเส้า มีประชากรประมาณ 401 คน โดยแบ่งเป็นชายจำนวน 204 คน หญิงจำนวน 197 คน ประกอบอาชีพการเกษตรเป็นหลักและแกะสลักเป็นอาชีพเสริม การปกครองปัจจุบันมีนาย พรศักดิ์ ชันคำภาส เป็นผู้ใหญ่บ้าน คนที่ 8 ซึ่งดำรงตำแหน่งมา 1 ปี

จากการพูดคุยกับพ่อหลวงพรศักดิ์ ชันคำภาสและผู้อาวุโสในหมู่บ้าน เมื่อวันที่ 14 พฤศจิกายน พ.ศ. 2543 ทราบว่าในช่วงปี พ.ศ. 2520 เป็นช่วงที่ป่าไม้ถูกทำลายเป็นอย่างมาก เริ่มจากมีนายทุนเข้ามารับซื้อไม้และจ้างคนในหมู่บ้านให้ตัดไม้ออกมาขายและนอกจากนั้นชาวบ้านยังได้นำไม้ในป่าของบ้านตนมาแกะสลักส่งขาย จนปัจจุบันไม้หมด จึงจำเป็นต้องสั่งไม้จากที่อื่นแทน ในช่วงนี้เองที่เกิดเหตุการณ์สำคัญกับชุมชน คือมีนายทุนภายนอกร่วมมือกับเจ้าหน้าที่ตำรวจซึ่งเป็นคนตำบลทากาศจ้างชาวบ้านไปเลื้อยไม้ออกมาขาย ทำไม้เดือน และถูกชาวบ้านจับได้ไม้ของกลางเป็นจำนวนมาก ส่วนหนึ่งโยนทิ้งลงอ่างเก็บน้ำแม่กิม อีกส่วนหนึ่งนั้นทิ้งไว้บนคอย เพราะไม่สามารถลำเลียงลงมาจากคอยได้ ผลปรากฏว่าเจ้าหน้าที่ตำรวจคนนั้นถูกย้าย ซึ่งเป็นช่วงเดียวกับที่นายแสวง ยศสุภาส ดำรงตำแหน่งเป็นกำนันตำบลทากาศและเป็นช่วงแรกๆที่เริ่มเป็นหมู่บ้าน อพ.ป. ทำให้การจัดการนั้นเด็ดขาด อีกเหตุการณ์ที่สำคัญคือ การที่ชาวบ้านสามารถแก้ปัญหาการรุกรานจากคนภายนอกได้นั้นเป็นเพราะชาวบ้านร่วมมือกันและมีกฎเกณฑ์ของหมู่บ้านในการจัดการทรัพยากรป่าไม้ ซึ่งไม่ต้องรอพึ่งเจ้าหน้าที่ แต่ในที่สุดก็ประสบกับปัญหาความขัดแย้งกับเจ้าหน้าที่ป่าไม้ ที่ห้ามไม่ให้ชาวบ้านเขียนป้ายที่เป็นการประกาศกฎเกณฑ์การรักษาป่าของหมู่บ้าน โดยอ้างว่าเป็นการกระทำที่ผิดกฎหมาย และหากผู้ใดฝ่าฝืนจะจับกุม หลังจากเกิดเหตุการณ์นี้ขึ้น ทำให้ชาวบ้านหมดความเชื่อมั่นในพลังของชุมชนเพราะไม่เข้าใจกฎหมายป่า ไม้ และส่งผลทำให้เกิดความหวาดกลัวต่อกฎหมาย

ในส่วนของจัดการป่าชุมชนของบ้านท้องผายนั้นชาวบ้านได้เริ่มต้นตัวในการดูแลรักษาป่าเมื่อได้รับผลกระทบจากการ ไม่มีป่าไม้คือเกิดภาวะการขาดแคลนน้ำเพราะเป็นหมู่บ้านที่อยู่นอกเขตชลประทาน และชาวบ้านบางส่วน (แกนนำชุมชน) ได้แก่ ผู้ใหญ่บ้านและคณะกรรมการหมู่บ้าน เริ่มตระหนักถึงอนาคต เป็นห่วงกลัวว่าจะไม่มีป่าไม้ไว้ให้ลูกหลานได้ใช้ประโยชน์ เมื่อชาวบ้านเริ่มตระหนักแล้วจึงได้ร่วมพูดคุยกันในหมู่บ้านเพื่อหาข้อตกลงร่วมกันในหมู่บ้าน ออกเป็นกฎเกณฑ์การรักษาป่าของหมู่บ้าน และมีคณะกรรมการหมู่บ้านฝ่ายป้องกัน จำนวน 7 คนเป็นคนดูแลรับผิดชอบ โดยปัจจุบันมีนายบุญยงค์ ชันคำภาส เป็นประธานกลุ่ม จนกระทั่งประมาณปี พ.ศ. 2538 ป่าไม้เริ่มฟื้นตัวกลับมาอุดมสมบูรณ์ขึ้นมากกว่าในอดีต ปัญหาการขาดแคลนน้ำจึงหมดไป การดำเนินการของบ้านท้องผายจะมีการประชุมชาวบ้านเดือนละสองครั้งและจะมีการประชุมเพื่อสรุปงานภายในรอบ 1 ปีที่ผ่านมา ทุกๆ ปี จนเกิดเหตุการณ์ความขัดแย้งกับเจ้าหน้าที่ป่าไม้ดังกล่าว

ข้างต้น ทำให้การดูแลรักษาป่าของชุมชนนั้นไม่ตื่นตัวเหมือนก่อน แต่กฎเกณฑ์ต่างๆที่เป็นข้อตกลงร่วมกันตั้งแต่อดีตก็ยังปฏิบัติกันอยู่ แต่ขาดการปฏิบัติอย่างจริงจัง เพราะชาวบ้านบางกลุ่มที่เสียผลประโยชน์นั้น ได้ใช้ช่องว่างของกฎเกณฑ์ป่าชุมชนที่ยังไม่ถูกบัญญัติให้เป็นพระราชบัญญัติป่าชุมชนนั้นเป็นหนทางในการที่จะไม่ปฏิบัติตามกฎเกณฑ์ที่ร่วมกัน ตกลงกันเอาไว้ของชุมชน โดยอ้างว่ากฎเกณฑ์ที่ชาวบ้านร่วมกันตั้งไว้นั้นไม่มีผลปฏิบัติทางกฎหมาย กฎหมายไม่สามารถเอาผิดได้ ทำให้คนกลุ่มดังกล่าวไม่ปฏิบัติตาม

ปัญหาการลักลอบตัดไม้ในนั้นมีน้อยลง แต่จะมีปัญหาในเรื่องของการบุกรุกพื้นที่เขตป่าสงวนเพื่อขยายพื้นที่ทำกิน ซึ่งชาวบ้านอยากให้เจ้าหน้าที่ที่เกี่ยวข้องเข้ามาช่วยดูแลและปฏิบัติหน้าที่อย่างจริงจัง การจัดการป่าชุมชนของบ้านท้องฝายนั้น ชาวบ้านเชื่อในอำนาจของเจ้าหน้าที่ มากกว่าข้อตกลงที่ได้ร่วมกันตกลงเอาไว้ ส่วนหนึ่งอาจเป็นเพราะความไม่เข้าใจกันของคนในชุมชน หรือความขัดแย้งกันทางผลประโยชน์ภายในชุมชน ทำให้การจัดการนั้นยังต้องรอพึ่งหน่วยงานข้างนอก แกนนำหรือผู้นำก็ไม่สามารถจัดการได้หากชาวบ้านทั้งหมดยังไม่ร่วมมือกัน จึงคิดว่าน่าจะมีการพูดคุยกันให้มากขึ้น ทำความเข้าใจและหาข้อตกลงร่วมกันให้ชัดเจน เพื่อที่จะหาแนวทางการจัดการป่าชุมชนที่เหมาะสมกับบ้านท้องฝายต่อไป

ประมาณปี พ.ศ. 2535 ชาวบ้านส่วนใหญ่หันไปประกอบอาชีพแกะสลักกันอย่างมาก ทำให้การใช้ประโยชน์จากป่าลดลง เศรษฐกิจของหมู่บ้านดีขึ้น ชาวบ้านบางกลุ่มที่ไม่ได้รับผลประโยชน์ร่วมจากทรัพยากรป่าไม้จึงละเลยประเด็นนี้ เห็นว่าไม่สำคัญจึงทำให้เกิดปัญหากับชาวบ้านบางกลุ่มที่ไม่ให้ความร่วมมือในการประชุมของหมู่บ้าน ผู้นำชุมชนจึงใช้วิธีการดึงเยาวชนเข้ามามีส่วนร่วม โดยชักชวนให้เยาวชนเข้ามามีส่วนร่วมในกิจกรรมต่างๆ ที่เกี่ยวกับป่าไม้ เพราะเล็งเห็นถึงความสำคัญของอนาคตของชาติที่จะช่วยกันดูแลรักษาทรัพยากรป่าไม้ต่อไป ทั้งนี้กลุ่มเยาวชนบ้านท้องฝายส่วนใหญ่ให้ความร่วมมือกับกลุ่มแกนนำชุมชนเป็นอย่างดี มีการจัดกิจกรรมภายในหมู่บ้านกันอยู่เสมอๆ เช่นการรวมตัวกันของกลุ่มเยาวชนบ้านท้องฝายเพื่อร่วมกันเขียนป้ายคำขวัญที่เกี่ยวกับการอนุรักษ์ป่า และช่วยกันนำไปติดตามต้นไม้อายุบริเวณอ่างเก็บน้ำแม่กิมและป่าชุมชนในหมู่บ้าน นอกจากนี้ยังมีการจัดค่ายเยาวชนทาสีรั้วสิ่งแวดล้อม ครั้งที่ 1 ซึ่งได้รับการสนับสนุนงบประมาณจากองค์การบริหารส่วนตำบลตากาศและสำนักงานกองทุนสนับสนุนการวิจัย สำนักงานภาค เป็นต้น โดยมีคุณสุรินทร์ สุริยวงศ์และทีมวิจัยเป็นแกนนำในการจัดกิจกรรมดังกล่าว ทำหน้าที่เป็นผู้กระตุ้น ประสานให้เกิดกิจกรรม ซึ่งพ่อหลวงพรรคดี ผู้ใหญ่บ้านบ้านท้องฝาย หมู่ที่ 1 นั้นคิดว่าการดึงเยาวชนเข้ามามีส่วนร่วมจะทำให้ผู้ใหญ่บางกลุ่มที่ไม่ให้ความร่วมมือเปลี่ยนความคิดและหันกลับมาช่วยกันหนุนเสริมพลังของเยาวชนที่มีอยู่แล้วให้เกิดเป็นพลังของชุมชนในการดูแลรักษาทรัพยากรป่าไม้ของชุมชนต่อไป

บทวิเคราะห์

การจัดการป่าชุมชนบ้านท้องฝายนั้น พบว่าในปัจจุบันปัญหาการลักลอบตัดไม้ลดลง เนื่องมาจากการมีระบบเศรษฐกิจที่ดีขึ้นภายในหมู่บ้าน ชาวบ้านเข้าไปใช้ประโยชน์จากป่าเพียงเพื่อการบริโภค มิใช่การนำมาขายเพื่อสร้างรายได้ ซึ่งจะเห็นได้ว่าปรากฏการณ์ดังกล่าวนี้ขัดแย้งกับแนวคิดเรื่องป่าชุมชนในมิติทางเศรษฐกิจ สังคมและการเมืองที่มองว่าการเจริญเติบโตทางเศรษฐกิจนั้นก่อให้เกิดการทำลายทรัพยากรมากขึ้น มีการแย่งชิงทรัพยากรกันมากขึ้น แต่กับปรากฏการณ์ที่พบนั้นไม่สอดคล้องกับแนวคิดดังกล่าว

7. การจัดการป่าชุมชนของหมู่บ้านหนองบัว หมู่ที่ 12

บ้านหนองบัว เป็นหมู่บ้านใหม่ ที่แยกตัวออกมาจากบ้านแพะยันต์และบ้านคอยแห่ บ้านหนองบัวมีประชากรประมาณ 335 คน โดยแบ่งเป็นชายประมาณ 169 คน และหญิงประมาณ 166 คน คิดเป็น 95 หลังคาเรือน การปกครองนั้น ปัจจุบันมีนายสุเทพ ปัญญาภาส เป็นผู้ใหญ่บ้าน และยังคงดำรงตำแหน่งเป็นกำนันตำบลทากาศอีกด้วย ชาวบ้านบ้านหนองบัวประกอบอาชีพการเกษตรเป็นหลัก (ทำสวนลำไย) และแกะสลักเป็นอาชีพเสริม โดยมีผู้รับซื้อไม้แกะสลัก (นำไปส่งงานในการส่งซื้อไม้แกะสลักให้ชาวบ้าน) คือกำนันสุเทพ นั่นเอง

จากการพูดคุยกับกำนันสุเทพ ปัญญาภาสและแกนนำชุมชนบ้านหนองบัว เมื่อวันที่ 20 พฤศจิกายน พ.ศ. 2543 ทราบว่า สภาพพื้นที่ป่าในอดีตมีความอุดมสมบูรณ์ดี สภาพทั่วไป และวิธีการในการดูแล รักษาป่าของหมู่บ้านจะมีลักษณะเดียวกันกับบ้านแพะยันต์และบ้านคอยแห่ ซึ่งเมื่อก่อนทั้งสามหมู่บ้านนั้นเป็นหมู่บ้านเดียวกัน แต่เพิ่งจะแยกตัวออกมาตั้งเป็นหมู่บ้านใหม่เมื่อไม่นานมานี้เอง ทำให้การจัดการป่าชุมชนของหมู่บ้านนั้น ไม่ค่อยต่างจากบ้านแพะยันต์และบ้านคอยแห่สัก โดยชาวบ้านได้มีการพูดคุยเพื่อหาข้อตกลงร่วมกันในลักษณะของประชาคมหมู่บ้าน เพื่อคัดสรรบุคคลที่จะมาเป็นคณะกรรมการในการดูแลรักษาป่าไม้และหาข้อตกลงร่วมกันในการจัดการป่าชุมชน โดยมีกฎเกณฑ์การรักษาป่าเป็นของหมู่บ้าน ที่เกิดจากประชาคมหมู่บ้าน ชาวบ้านมีการพูดคุย แลกเปลี่ยนกันเป็นประจำ เพื่อหาแนวทางในการแก้ปัญหา นอกจากนั้นยังมีกิจกรรมที่ทำร่วมกันตลอด ทั้งนี้เพื่อเป็นการปลูกจิตสำนึกให้กับชาวบ้านและยังเป็นการกระตุ้นให้ชาวบ้านเห็นความสำคัญของการดูแลรักษาทรัพยากรป่าไม้

8. การจัดการป่าชุมชนของหมู่บ้านแม่ชะนาค หมู่ที่ 8

บ้านแม่ชะนาคตั้งอยู่ทางทิศใต้ของบ้านหนองผึ่ง เป็นเขตเชื่อมระหว่างบ้านหนองผึ่งและบ้านป่าแลงและสภาพพื้นที่ป่าเป็นที่ราบเชิงภูเขา พื้นที่อยู่อาศัยและพื้นที่ทำกินอยู่ติดกับชายขอบคอยผาเมืองหรือที่เราเรียกกันดีในนามของ “คนชายขอบ” นอกอำนาจรัฐ ประชากรบ้านแม่ชะนาคเป็นชนเผ่าชาวปกากะญอ มีจำนวนประชากรประมาณ 177 หลังคาเรือน แบ่งเป็นชายประมาณ 341 คน เป็นหญิง 315 คน รวมทั้งสิ้น 656 คน ประชากรส่วนใหญ่ประกอบอาชีพรับจ้าง พื้นที่ทำการเกษตรมีน้อย ชาวบ้านทำการเกษตรประมาณ 30 % แหล่งน้ำที่สำคัญมีลำห้วยแม่ชะนาค จำนวน 2 สาย แต่น้ำมีน้อยทำให้ไม่เอื้อต่อการทำการเกษตร อาชีพเสริมคือ การทอผ้า มีการรวมกลุ่มกันเป็นกลุ่มทอผ้า มีนักท่องเที่ยวชาวต่างชาติเข้าไปเที่ยวเสมอๆ ซึ่งเป็นรายได้อีกทางหนึ่งของชาวบ้าน นอกเหนือจากการรับจ้างทั่วไป การปกครองนั้นปัจจุบันมีนายกกรกช ดอกแก้วนาค ดำรงตำแหน่งผู้ใหญ่บ้าน

จากการพูดคุยกับนายกกรกช ดอกแก้วนาคและชาวบ้านในชุมชน เมื่อวันที่ 19 พฤศจิกายน พ.ศ. 2543 ทราบว่า วิถีชีวิตส่วนใหญ่ของชุมชนบ้านแม่ชะนาคนั้น อาศัยอยู่กับป่า ชาวบ้านมีวิถีชีวิตที่ผูกพันกับป่าเป็นอย่างยิ่งตั้งแต่ในอดีตมาแล้ว มีการใช้ประโยชน์จากป่ามาก ทั้งเก็บของป่า ล่าสัตว์เพื่อเป็นอาหารและนำมาขาย ในอดีตนั้นชาวบ้านที่นี่มีอาชีพรับจ้างนายทุนข้างนอกตัดไม้เป็นอาชีพหลัก ในปี พ.ศ. 2522 จนถึง พ.ศ. 2524 นั้นมีการตัดไม้ ทำลายป่ากันอย่างรุนแรง ทรัพยากรป่าไม้ที่เคยมีอยู่ลดลง เกิดผลกระทบอย่างรุนแรง ชาวบ้านไม่มีน้ำใช้ ลำห้วยแม่ชะนาคจากที่เคยอุดมสมบูรณ์ไปด้วยน้ำ แต่ปัจจุบันแทบไม่มีน้ำเหลือเลย ในระยะหลังต่อมาเมื่อ ไม้ใหญ่ไม่มีให้ตัด ชาวบ้านจึงเริ่มออกไปรับจ้างภายนอกหมู่บ้าน การใช้ประโยชน์จากป่าลดน้อยลง และเริ่มสำนึกตระหนัก ตื่นตัวในการอนุรักษ์ป่าไม้ ประมาณปี พ.ศ. 2535 หลังจากที่มีการประกาศเขตรักษาพันธุ์สัตว์ป่าคอยผาเมือง ชาวบ้านเลิกอาชีพตัดไม้ ปัญหาการลักลอบตัดไม้ลดน้อยลง เพราะพื้นที่ทำกินนั้นอยู่ติดกับหน่วยพิทักษ์ป่าป่าแลง มีเจ้าหน้าที่อยู่ที่หน่วยตลอด ทำให้ชาวบ้านไม่กล้ารับจ้างตัดไม้ เพราะเกรงกลัวต่อการจับกุมของเจ้าหน้าที่ แต่ยังมีบางส่วนที่ยังรับจ้างแบกไม้ โดยมีนายทุนจากภายนอกเข้ามารับจ้าง

การจัดการป่าของชุมชนแม่ชะนาคนั้น หลังจากที่ชาวบ้านเริ่มตื่นตัวในการอนุรักษ์ป่า เพราะได้รับผลกระทบโดยตรงคือขาดแคลนน้ำ ชาวบ้านมีวิธีการในการดูแลรักษาป่า โดยมีความเชื่อในอำนาจเหนือธรรมชาติ ชาวบ้านจะมีเขตที่แบ่งเอาไว้เป็นเขตป่าอนุรักษ์ของหมู่บ้าน โดยเชื่อว่าพื้นที่ป่า / ต้นไม้ใหญ่ แถบนั้นมีสิ่งศักดิ์สิทธิ์คุ้มครองอยู่ ชาวบ้านจะไม่กล้าเข้าไปตัดไม้ เพราะมีการเล่าว่าหากใครคิดที่จะทำลายป่าในแถบนั้นจะมีอันเป็นไป จะเจ็บไข้ได้ป่วย ทำการเกษตรไม่ได้

ผล การจัดการป่าของชุมชนนั้นส่วนใหญ่จะเป็นการอนุรักษ์โดยมีการใช้ภูมิปัญญาจากบรรพบุรุษในเรื่องของความเชื่อก็เป็นสิ่งสำคัญ ปัญหาป่าไม้ส่วนใหญ่จะเป็นปัญหาการบุกรุกพื้นที่ป่าสงวนเพื่อนำมาทำเป็นพื้นที่ทำกิน ซึ่งก็มีปัญหาขัดแย้งกันมาตลอดกับเจ้าหน้าที่หน่วยพิทักษ์ป่าป่าเถา ชาวบ้านส่วนใหญ่เห็นว่าการปฏิบัติงานของเจ้าหน้าที่นั้นไม่จริงจัง เจ้าหน้าที่จะปฏิบัติหน้าที่อย่างเข้มงวด จริงจังกับชาวบ้านแต่กลับละเลยกลุ่มคนที่มีอิทธิพลมีอำนาจบารมี ในการกระทำสิ่งผิดกฎหมาย ทำให้เกิดความไม่ลงรอยกันระหว่างเจ้าหน้าที่ของรัฐกับชาวบ้าน ชาวบ้านเล่าให้ฟังว่าทุกครั้งที่มีการจับผู้ที่ลักลอบตัดไม้ได้นั้น จะจับได้แต่ชาวบ้านผู้รับจ้างแบกไม้เท่านั้น ส่วนใหญ่แล้วจะเป็นชาวปกากะญอ แต่พวกนายทุนที่อยู่เบื้องหลังกลับไม่มีการสืบสาวราวเรื่อง ไปถึงต้นตอของสาเหตุ ดังนั้นการแก้ปัญหาของเจ้าหน้าที่รัฐจึงไม่ใช่การแก้ปัญหาที่ต้นเหตุ ทำให้ปัญหาการลักลอบตัดไม้ก็ยังคงมีอยู่ โดยพื้นที่ที่ถูกบุกรุกส่วนใหญ่จะเป็นพื้นที่ป่าบนคอยผาเมือง แลบบู่บ้านผาด่าน หมู่บ้านโป่งผาง และหมู่บ้านแม่สะแะ โดยใช้เส้นทางของหมู่บ้านป่าเถาและแม่ชะนาดเป็นเส้นทางผ่านในการลำเลียงไม้ออกไปขายข้างนอก

บทวิเคราะห์

จากการศึกษาการจัดการป่าชุมชนของบ้านแม่ชะนาดนั้นพบว่าชาวบ้านมีวิธีการในการจัดการ ดูแลรักษาป่าของตนเอง โดยใช้ภูมิปัญญาชาวบ้าน มีความเชื่อในเรื่องอำนาจเหนือธรรมชาติ และมีพิธีกรรมต่างๆ ที่ต่างจากหมู่บ้านบนพื้นราบ ซึ่งเป็นการสนับสนุนแนวคิดป่าชุมชนที่มองความสัมพันธ์ของคนกับป่าในฐานะที่เป็นวิถีชีวิต ในระบบนิเวศเดียวกัน เน้นการทำความเข้าใจกับวิถีคิดของชุมชนที่มีวิถีชีวิตผูกพันกับป่า นอกจากนั้นยังมีการสืบสานภูมิปัญญาในการดูแลรักษาทรัพยากรป่าไม้ของชุมชนจากรุ่นหนึ่งสู่รุ่นหนึ่งอีกด้วย

รูปแบบการมีส่วนร่วมในการปฏิบัติการการพัฒนาเครือข่ายป่าชุมชนของตำบลทากาศ

1. การก่อกำเนิด เริ่มต้นของเครือข่ายป่าชุมชนตำบลทากาศ

การรวมกลุ่มกันของชาวบ้านตำบลทากาศในการดูแลรักษาทรัพยากรธรรมชาติของชุมชนนั้น มีการรวมกลุ่มกันมาตั้งแต่ในอดีตแล้ว โดยอาศัยกลไกของกลุ่มที่มีอยู่เดิมในชุมชน ได้แก่กลุ่มเหมืองฝายและกลุ่ม อพป. ในการเคลื่อนไหว ซึ่งการรวมกลุ่มดังกล่าวนี้มีอยู่ทุกหมู่บ้านในตำบลทากาศ จึงทำให้เกิดความร่วมมือกันระหว่างหมู่บ้าน เป็นการจัดการระดับตำบล แต่ในอดีตที่ผ่านมาการจัดการเครือข่ายนั้นเป็นลักษณะของการจัดการตามธรรมชาติ อาศัยความสัมพันธ์ของเครือข่ายผู้นำที่มีอยู่ในตำบลทากาศเป็นแรงสนับสนุน มีการพบปะ แลกเปลี่ยน พุดคุยหารือกันเป็นประจำ โดยใช้สภาตำบลเป็นศูนย์กลาง

เนื่องจากชาวบ้านในตำบลทากาศนั้นมีความรู้เกี่ยวกับกฎหมายป่าไม้น้อย และที่ผ่านมามีการเข้าถึงของหน่วยงานองค์กรพัฒนาเอกชนมีน้อยมาก ทำให้การรวมตัวกันในลักษณะเครือข่ายเพื่อร่วมกันผลักดัน พรบ.ป่าชุมชน ฉบับประชาชนจึงเป็นเหตุผลรองลงมาจากกรณีปัญหาาร่วมกันของชุมชน ภายหลังจากเมื่อกระแสการสนับสนุนให้เกิด พรบ.ป่าชุมชนมีความรุนแรงมากขึ้น ชาวบ้านมีโอกาสรับรู้ข้อมูลข่าวสารและได้แลกเปลี่ยนกับพี่น้องต่างชุมชนมากขึ้น ทำให้เป้าหมายและกิจกรรมของเครือข่ายฯ เริ่มมุ่งประเด็นไปที่การสนับสนุน ผลักดันให้เกิด พรบ.ป่าชุมชน โดยได้มีการเชื่อมต่อกับเครือข่ายป่าชุมชนจังหวัดลำพูน และเครือข่ายป่าชุมชนบ้านแม่ทา กิ่งอำเภอแม่ออน จังหวัดเชียงใหม่ ซึ่งที่ผ่านมา พบว่าเครือข่ายป่าชุมชนตำบลทากาศได้เข้าร่วมในกิจกรรมของเครือข่ายป่าชุมชนจังหวัดลำพูนเพื่อเคลื่อนไหว พรบ.ป่าชุมชน ภาคประชาชน

2. การพัฒนาเครือข่ายป่าชุมชนตำบลทากาศ ในระยะที่ 1

การพัฒนาเครือข่ายป่าชุมชนตำบลทากาศ ในระยะที่ 1 นั้นเป็นช่วงที่เครือข่ายฯ ได้รับการสนับสนุนจากบุคคลภายนอก โดยคุณสุรินทร์ สุริยวงศ์ เจ้าพนักงานป่าไม้จังหวัดลำพูน ได้ร่วมกับชาวบ้านบ้านหนองฝิ่ง ตำบลทากาศ ดำเนินงานโครงการวิจัย เรื่อง การศึกษาการจัดการป่าชุมชนที่เอื้อต่อการพัฒนาเศรษฐกิจชุมชน: กรณีศึกษาบ้านหนองฝิ่ง ตำบลทากาศ อำเภอแม่ทา จังหวัดลำพูน ภายใต้อการสนับสนุนงบประมาณจากสำนักงานกองทุนสนับสนุนการวิจัยสำนักงานภาค (สกว.ภาค) ในลักษณะของการวิจัยเชิงปฏิบัติการแบบมีส่วนร่วม กิจกรรมในการดำเนินงานของโครงการวิจัยฯ นั้น ในช่วงแรกจะให้ความสำคัญกับการศึกษาการจัดการป่าชุมชนของบ้านหนองฝิ่งเพียงหมู่บ้านเดียว แต่ในระยะหลังได้มีการพุดคุยกับหมู่บ้านใกล้เคียงที่ใช้ประโยชน์จากป่าฝืนเดียวกันมาด้วยกัน ดูแลรักษาทรัพยากรป่าไม้ของชุมชน เมื่อมีการแลกเปลี่ยน พุดคุย และจัดเวทีชาวบ้านใน 8 หมู่บ้าน

ข้างเคียง เพื่อค้นหาปัญหา ความต้องการร่วมกัน ทำให้พบความต้องการร่วมคือชาวบ้านอยากให้
 ทรัพยากรป่าไม้ของตำบลทากาศมีความอุดมสมบูรณ์และสามารถแก้ไขปัญหาลักลอบตัดไม้ที่
 เกิดขึ้นในชุมชนได้ จึงเปรียบเสมือนการจุดชนวนให้เกิดการพัฒนาเครือข่ายที่มีอยู่เดิม ซึ่งมีการจัด
 การแบบไม่เป็นทางการให้มีการจัดการที่เป็นรูปธรรมมากขึ้น เป็นทางการและมีโครงสร้างการ
 ดำเนินงานที่ชัดเจน โดยขอความร่วมมือไปยังองค์การบริหารส่วนตำบลทากาศ ซึ่งก็ได้รับความ
 ร่วมมือเป็นอย่างดี ทำให้เริ่มมีการศึกษาข้อมูลการรวมกลุ่ม เครือข่าย ในการดูแล รักษา
 ทรัพยากรธรรมชาติ ที่มีอยู่เดิมในอดีตเพื่อพัฒนาความร่วมมือ การจัดการเครือข่ายป่าชุมชนตำบล
 ทากาศให้เข้มแข็งยิ่งขึ้น

3. การพัฒนาเครือข่ายป่าชุมชนตำบลทากาศ ในระยะที่ 2

ผลจากการศึกษาของ โครงการวิจัย เรื่อง การศึกษาการจัดการป่าชุมชนที่เอื้อต่อการพัฒนา
 เศรษฐกิจชุมชน : กรณีศึกษาบ้านหนองผึ้ง ตำบลทากาศ อำเภอแม่ทา จังหวัดลำพูน โดยคุณสุรินทร์
 สุริยวงศ์ นั้นทำให้เกิดการวิจัยต่อเนื่องเพื่อค้นหาปัจจัย เงื่อนไขและกลไกการจัดการเครือข่ายป่าชุมชน
 ตำบลทากาศ อำเภอแม่ทา จังหวัดลำพูน

การศึกษาวิจัยเรื่องการพัฒนาเครือข่ายป่าชุมชนของตำบลทากาศ อำเภอแม่ทา จังหวัด
 ลำพูนนั้น เป็นการศึกษาเพื่อ (1) เพื่อศึกษาเงื่อนไข ปัจจัยในการพัฒนาเครือข่ายป่าชุมชน และ (2)
 เพื่อศึกษากลไกการจัดการกลุ่มและเครือข่ายป่าชุมชน ซึ่งในการศึกษาค้างนี้ได้อาศัยกระบวนการ
 การวิจัยเชิงปฏิบัติการแบบมีส่วนร่วม เกิดจากความร่วมมือของนักวิจัยที่เป็นคนนอกชุมชนและทีม
 วิจัยพื้นที่ซึ่งมีทั้งองค์การบริหารส่วนตำบล ผู้นำหมู่บ้านทั้งแบบที่เป็นทางการและไม่เป็นทางการ
 โดยร่วมกันทำงานตั้งแต่ การตั้งคำถามวิจัย การวางแผนงานวิจัย การปฏิบัติการวิจัย และการสรุปผล
 การวิจัย กระบวนการทั้งหมดนั้นเริ่มจากการร่วมกันค้นหาปัญหา หาสาเหตุของปัญหา รวมถึงแนว
 ทางแก้ไขปัญหา ทางทีมวิจัยได้วางแผนกระบวนการศึกษา โดยใช้การวิจัยกระบวนการแบบมีส่วน
 ร่วมในทุกขั้นตอนการศึกษา โดยอาศัยรูปแบบการจัดเวทีพูดคุย การทำประชาคม เน้นการนำเสนอ
 ทั้งรูปแบบกิจกรรม วิธีการต่างๆ เครื่องมือที่นำมาใช้ และเนื้อหาวิชาการที่ได้จากการจัดกิจกรรม
 ซึ่งทั้งหมดจะนำไปสู่กระบวนการสรุปบทเรียนแบบมีส่วนร่วมในทุกระดับการปฏิบัติการวิจัย โดย
 มีกิจกรรมที่หลากหลายและต่อเนื่อง ซึ่งจะนำเสนอดังต่อไปนี้

กระบวนการที่ 1 การประชุมเชิงปฏิบัติการเพื่อร่วมกันวิเคราะห์ปัญหาในการพัฒนา
การจัดการป่าชุมชน โดยใช้กระบวนการ AIC ในการวิเคราะห์ปัญหาและ
วางแผนการพัฒนา โดยมีกิจกรรมดังต่อไปนี้

กิจกรรมที่ 1.1 เวทีชาวบ้านถอดบทเรียนการจัดการป่าชุมชนของบ้านหนองผึ้ง
การดำเนินกิจกรรม

ผู้เข้าร่วมประชุมเริ่มพูดคุยกันถึงประเด็นปัญหาในการจัดการพื้นที่ป่า สถานการณ์ป่าใน
ปัจจุบันของตำบลทากาศและของแต่ละหมู่บ้าน ตัวแทนจากแต่ละหมู่บ้านร่วมกันแลกเปลี่ยนวิธีการ
จัดการป่าของแต่ละบ้าน โดยเริ่มจากชาวบ้านบ้านหนองผึ้งได้เล่าประสบการณ์จากการทำโครงการ
วิจัย “การจัดการป่าชุมชนที่เอื้อต่อการพัฒนาเศรษฐกิจชุมชน: กรณีศึกษาบ้านหนองผึ้ง ตำบลท
ากาศ อำเภอแม่ทา จังหวัดลำพูน” โดยมีคุณสุรินทร์ สุริยวงศ์ เจ้าหน้าที่ป่าไม้จังหวัดลำพูน เป็นหัว
หน้าโครงการ โดยการสนับสนุนจากสำนักงานกองทุนสนับสนุนการวิจัย สำนักงานภาค ได้ข้อสรุป
ว่า หลังจากที่ได้มีการพูดคุย ปรึกษาหารือกันในหมู่บ้านหลายครั้งแล้ว ประกอบกับการไปศึกษาดู
งานป่าชุมชนที่บ้านทุ่งยาว อำเภอเมือง จังหวัดลำพูน แล้วนั้น ชาวบ้านบ้านหนองผึ้งได้ข้อตกลง
ร่วมกันในหมู่บ้านว่าในการดูแล รักษาป่าของชุมชนให้เกิดความยั่งยืนนั้น จำเป็นที่จะต้องมีความ
ร่วม คือมีคนที่จะเห็นความสำคัญของทรัพยากรป่าไม้ และคิดที่จะร่วมกันอนุรักษ์ ชาวบ้านเชื่อว่าคน
คนเดียวอนุรักษ์ป่าหิ้งผืนไม้ได้ แต่พวกเราทั้งหมู่บ้านต้องร่วมกัน เป็นหูเป็นตา คอยสอดส่องดูแล
ไม่ให้มีใครทำลายทรัพยากรป่าไม้ของเราได้ หลังจากได้มติเห็นชอบจากที่ประชุมของหมู่บ้านแล้ว
ชาวบ้านได้ร่วมกันตั้งกฎเกณฑ์ในการรักษาป่า โดยได้นำเอากฎเกณฑ์การรักษาป่าของบ้านทุ่งยาว
มาเป็นต้นแบบ และประยุกต์ ปรับใช้ให้เหมาะสมกับบ้านหนองผึ้ง และจัดเวทีประชาคมของหมู่
บ้านเพื่อร่วมกันเซ็นชื่อ รับทราบในกฎเกณฑ์ของหมู่บ้านร่วมกัน หากมีใครฝ่าฝืนกฎต้องถูกลงโทษ
ตามกฎเกณฑ์ที่ได้ร่วมกันจัดตั้งขึ้นมา

ผู้เข้าร่วมประชุมเริ่มถกกันถึงประเด็นการจัดการป่าที่เหมาะสมของแต่ละหมู่บ้าน ในที่
ประชุมได้ร่วมแลกเปลี่ยนปัญหาของแต่ละหมู่บ้านที่พบ เพื่อร่วมกันวางแผน หาแนวทางในการจัด
การป่าของแต่ละหมู่บ้านที่เหมาะสมต่อไป

อภิปรายผล

จากที่ประชุมได้ข้อสรุปว่าชาวบ้านทราบวิธีการจัดการป่าของบ้านหนองผึ้งว่าเป็นอย่างไร
มีที่มาที่ไปอย่างไร และคิดว่าจะนำกลับไปหารือกับชาวบ้านในหมู่บ้านของตนอีกครั้ง เพื่อร่วมกัน
หาแนวทางในการจัดการป่าที่เหมาะสมกับหมู่บ้านของตนต่อไป

บทวิเคราะห์

ลักษณะของเวทีในวันนี้เป็นการพูดคุยกันอย่างธรรมชาติ ไม่ใช่การประชุมอย่างเป็นทางการ ชาวบ้านที่เข้าร่วมประชุมต่างก็รู้จัก สนุกสนม คึกคักกันเป็นอย่างดี เพราะส่วนใหญ่จะเป็นสมาชิกองค์การบริหารส่วนตำบลทากาศ ซึ่งทั้งหมดได้พูดคุย หรือกันอยู่แล้วเป็นประจำในเวทีการประชุมของ อบต. ปลัด อบต. และประธานบริหาร อบต. เห็นด้วยกับแนวคิดของโครงการวิจัยนี้ และให้การสนับสนุนเป็นอย่างดี นอกจากนี้จะได้ทราบ ข้อมูลการจัดการป่าชุมชนของบ้านหนองผึ้ง เพื่อเป็นต้นแบบในการขยายผลต่อไปแล้วยังได้ อบต.ทากาศ เป็นแนวร่วม ช่วยหนุน เสริมงบประมาณในการจัดกิจกรรมต่างๆ อีกด้วย จากปรากฏการณ์ดังกล่าวพบว่าสอดคล้องและสัมพันธ์กันกับทฤษฎีการมีส่วนร่วมที่เน้นให้มีการสรุปทเรียนจากกิจกรรมที่ทำมาแล้วเพื่อเป็นบทเรียนในการดำเนินงานต่อไป ในส่วนของกระบวนการนั้น ชาวบ้านได้มีส่วนร่วมในการสรุปทเรียน ได้ร่วมคิด วิเคราะห์ร่วมกัน

กิจกรรมที่ 1.2 การจัดประชุมหารือ เพื่อร่วมกันวิเคราะห์ปัญหาพร้อมทั้งหาแนวทางแก้ไขของบ้านท้องผาย หมู่ที่ 1

การดำเนินกิจกรรมและอภิปรายผล

ชาวบ้านที่มาพูดคุยกันนั้น ประมาณ 10-15 คน เป็นคณะกรรมการหมู่บ้าน ซึ่งในที่ประชุม นั้นคิดว่าการจัดการป่าของบ้านตนนั้น ชาวบ้านไม่สามารถจัดการกันเองได้ต้องการให้เจ้าหน้าที่เข้ามามีส่วนร่วมในการจัดการ ชาวบ้านยังคงยึดและพึ่งพิงกฎหมายและเชื่อว่ากฎหมาย (ข้อตกลงร่วมของหมู่บ้าน) ใช้ไม่ได้ ชาวบ้านบางกลุ่มไม่เชื่อจึงได้ข้อตกลงว่าอยากให้เจ้าหน้าที่ป่าไม้เข้ามาจัดการสำรวจแนวเขตและทำเส้นแบ่งแนวเขตระหว่างสวนของชาวบ้านกับเขตรักษาพันธุ์สัตว์ป่าดอยผาเมือง ให้ชัดเจน จะได้ไม่เกิดปัญหาการรุกกล้าเข้าไปในเขตสงวน ซึ่งปัจจุบันชาวบ้านมีปัญหาขัดแย้งกับเจ้าหน้าที่ (ที่ไม่ดี) เป็นอย่างมาก

บทวิเคราะห์

ชาวบ้านเห็นความสำคัญของปัญหาจริง แต่ต้องการความชัดเจนในส่วนของกฎหมาย / ข้อบังคับ ในการใช้ประโยชน์จากป่าชุมชน ทำให้เห็นว่ากระบวนการมีส่วนร่วมนั้นเป็นสิ่งสำคัญและจำเป็นที่จะต้องให้เจ้าหน้าที่ของรัฐที่มีส่วนเกี่ยวข้องเข้ามามีส่วนร่วมในการจัดการป่าชุมชนของชุมชนด้วย ไม่เช่นนั้นคงเกิดปัญหาตามมา เนื่องจากยังไม่มี พรบ.ป่าชุมชน ฉบับประชาชนรองรับ

กิจกรรมที่ 1.3 การจัดประชุมหารือเพื่อร่วมกันวิเคราะห์ปัญหาพร้อมทั้งหาแนวทางแก้ไขของบ้านแพะยั้ง หมู่ที่ 2

การดำเนินกิจกรรม

การพูดคุยวันนี้เป็นการหารือกันของชาวบ้าน บ้านแพะยั้ง หมู่ที่ 2 กระบวนการที่ใช้ นั้นใช้เทคนิค AIC ในการแลกเปลี่ยน และระดมความคิดเห็น ถึงปัญหาในการจัดการป่าชุมชนของ หมู่บ้านบรรยากาศเป็นแบบเป็นกันเอง มีการถกเถียงกันเพื่อหาข้อตกลงร่วมและข้อมูลที่เป็นความจริง โดยในเวทีนั้นมีอาจารย์มานพ (โรงเรียนแพะยั้ง-คอยแซ่) และประธานบริหาร อบต.ทากาศ เป็นผู้ควบคุมเวทีและจับประเด็น พร้อมทั้งสรุปข้อตกลงร่วม (เนื่องจากเป็นบุคคลที่ชาวบ้านให้ความเคารพ นับถือ)

อภิปรายผล

ตารางที่ 2 ข้อมูลการวิเคราะห์ปัญหาและแนวทางแก้ไขของบ้านแพะยั้ง

| ปัญหา | แล้วจะอย่างไร | จะทำเมื่อไร |
|--|---|---|
| 1. แนวเขตป่าชุมชน ไม่ชัดเจน (เนื่องจากการเปลี่ยนผู้นำคนใหม่ และไม่มีการถ่ายทอด ข้อมูล) | เดินสำรวจแนวเขตป่าชุมชน รอยต่อระหว่างหมู่บ้านและทำการแบ่งให้ชัดเจน เพื่อแบ่งหน้าที่รับผิดชอบในการดูแล | ประสานงานกับเจ้าหน้าที่ป่าไม้อีกที (ประมาณปลายเดือนมีนาคม 2544) |
| 2. ไฟป่า | ทำแนวกันไฟ อบรมการดับไฟป่า | รอเข้าที่ประชุมวันที่ 5 มี.ค. 2544 (ประชาคมหมู่บ้าน) |
| 3. บ้านใกล้เคียงเข้ามาตัดไม้ในบ้าน แพะยั้ง | ร่วมกันกำหนดกฎเกณฑ์ ข้อตกลงในการดูแลรักษาป่า | รอเข้าที่ประชุมวันที่ 5มี.ค. 2544 (ประชาคมหมู่บ้าน) |
| 4. ป่าไม้ลดลงอย่างรวดเร็ว | ปลูกกล้า ไม้เสริม | ต้นฤดูฝน |

บทวิเคราะห์

การดำเนินกิจกรรมครั้งนี้ชาวบ้านได้แสดงความคิดเห็นกันอย่างเต็มที่ มีการถกเถียงกันเป็นระยะ เนื่องจากมีทั้งพวกรู้เห็นด้วยและพวกรู้ไม่เห็นด้วยกับแนวทางดังกล่าว แต่มีข้อสังเกตอยู่ที่ว่า เวทีวันนี้ facilitator เป็นคนในพื้นที่ที่ชาวบ้านให้ความเคารพนับถือ นักวิจัยเข้าไปเพียงสังเกตการณ์แบบมีส่วนร่วม แต่ชาวบ้านสามารถควบคุมประเด็นในการพูดคุยได้ ทุกคนกล้าแสดงความคิดเห็น ถึงแม้ว่าจะเห็นต่างก็ตาม ปรากฏการณ์ดังกล่าวสอดคล้องกับแนวความคิดเรื่อง empowerment ที่ให้ความสำคัญกับบทบาทของ facilitator แต่ facilitator ในที่นี้ไม่จำเป็นต้องเป็นนักวิจัยหรือนักพัฒนาที่เป็นคนนอก แต่คนในชุมชนก็สามารถทำหน้าที่ตรงนี้ได้เพียงแต่อาจต้องอาศัยประสบการณ์การเรียนรู้และต้องเป็นคนที่ชาวบ้านเชื่อถือและให้ความเคารพนับถือ

กิจกรรมที่ 1.4 การจัดเวทีชาวบ้าน บ้านแพะยั้ง หมู่ที่ 2 เพื่อหาข้อตกลงร่วมในการจัดการป่าชุมชนของหมู่บ้าน

การดำเนินกิจกรรม

เวทีวันนี้เป็นการพูดคุย เพื่อหาข้อตกลงร่วมกันกับชาวบ้าน โดยนำมติจากที่ประชุมคณะกรรมการหมู่บ้านในวันที่ 23 กุมภาพันธ์ 44 มาหารือกับชาวบ้าน เพื่อหาข้อตกลงร่วมกันในการหาแนวทางการจัดการป่าชุมชนของหมู่บ้าน ชาวบ้านส่วนใหญ่เห็นด้วยกับแนวความคิดในการอนุรักษ์ป่า โดยพ่อหลวงสุบรรณ ได้นำกฎเกณฑ์การรักษาป่าของบ้านทุ่งยาว อำเภอเมือง จังหวัดลำพูน และกฎเกณฑ์การรักษาป่าของบ้านหนองผึ้งมาแลกเปลี่ยนกับชาวบ้านเพื่อร่วมกันหาข้อตกลงของหมู่บ้านที่เหมาะสม และในที่ประชุมได้หารือกันว่าจะมีการประชุมทุกวันที่ 5 ของเดือน ถือว่าเป็นการประชุมประจำเดือนของหมู่บ้าน เพื่อร่วมกันแก้ปัญหาอื่นๆ ในหมู่บ้านด้วย

อภิปรายผล

ชาวบ้านร่วมกันลงมติว่าให้บุคคลที่มีอายุครบ 15 ปีในครอบครัวจำนวน 15 คน (จากการร่วมเป็นหมู่บ้าน อ.พ.ป.) และคณะกรรมการหมู่บ้านอีก 9 คน รวมทั้งสิ้น 24 คน นั้น ให้เป็นคณะกรรมการป่าชุมชน คือเป็นแกนนำในการดูแลรักษาป่าและหากผู้ใดพบผู้เข้ามาลักลอบตัดไม้ในหมู่บ้านให้แจ้งคณะกรรมการป่าชุมชนเพื่อดำเนินการตามข้อตกลงของหมู่บ้านต่อไป และร่วมกันหารือ เพื่อให้ได้มาซึ่งข้อตกลงร่วมในการจัดการป่าชุมชนของหมู่บ้าน ซึ่งสุดท้ายได้ออกมาเป็นกฎเกณฑ์การรักษาป่าชุมชนของ หมู่บ้านที่เป็นลายลักษณ์อักษร

กิจกรรมที่ 1.5 การจัดประชุมหารือเพื่อร่วมกันวิเคราะห์ปัญหาพร้อมทั้งหาแนวทางแก้ไขของบ้านคอยแซ่ หมู่ที่ 3

การดำเนินกิจกรรมและอภิปรายผล

เวทีวันนี้เป็นการประชุมประจำเดือนของหมู่บ้าน ทางทีมวิจัยจึงได้ร่วมพูดคุยกับแกนนำชุมชนของบ้านคอยแซ่ก่อนที่จะมีเวทีวันนี้ เพื่อทำความเข้าใจในการพูดคุยกับชาวบ้าน ทั้งนี้ทางทีมวิจัยเชื่อว่าถ้าสามารถพูดคุยกับแกนนำหมู่บ้านให้เข้าใจตรงกันก่อนแล้ว เมื่อเข้าสู่เวทีใหญ่โดยมีชาวบ้านทั้งหมู่บ้านเข้าร่วม ซึ่งจะทำให้การพูดคุยไม่มีปัญหาอะไร เพราะเราได้แนวร่วมที่เป็นชาวบ้านบ้านคอยแซ่แล้ว คนกลุ่มนี้จะเป็นฝ่ายประสานกับชาวบ้านได้ดีกว่าคนนอก เพียงแต่ทางทีมวิจัยคอยหนุนเสริมอยู่ข้างหลัง

เนื่องจากบ้านคอยแซ่ไม่มีพื้นที่ป่าเป็นของหมู่บ้านและใช้ประโยชน์จากป่าร่วมกับบ้านหนองบัวและบ้านแพะยั้ง ดังนั้นทางทีมวิจัยจึงให้ผู้ใหญ่บ้านเป็นผู้แจ้งเรื่องกฎเกณฑ์การรักษาป่าของบ้านแพะยั้ง บ้านป่าเลา บ้านหนองผึ่ง และบ้านหนองบัว ให้ชาวบ้านได้ทราบโดยทั่วกัน และได้หารือกับชาวบ้านในที่ประชุมในเรื่องการอนุรักษ์ป่า ซึ่งชาวบ้านบ้านคอยแซ่ได้ให้ความร่วมมือเป็นอย่างดี ในการประสานความร่วมมือกับหมู่บ้านข้างเคียงในการดูแล รักษาป่า มีชาวบ้านคนหนึ่งกล่าวว่า “ถึงแม้ว่าบ้านคอยแซ่จะไม่มีป่าเป็นของหมู่บ้านแต่ก็ยินดีที่จะให้ความร่วมมือและช่วยกันอนุรักษ์ป่าของชุมชนதாகาศให้อุดมสมบูรณ์ต่อไป”

กิจกรรมที่ 1.6 การจัดประชุมหารือเพื่อร่วมกันวิเคราะห์ปัญหาพร้อมทั้งหาแนวทางแก้ไขของบ้านแม่จะนาศ หมู่ที่ 8

การดำเนินกิจกรรม

ทีมวิจัยได้เข้าไปพูดคุยกับกลุ่มแกนนำชาวบ้าน คณะกรรมการหมู่บ้านทุกๆ ฝ่าย เพื่อให้ชาวบ้านได้ร่วมกันวิเคราะห์ปัญหาในหมู่บ้าน โดยวันนี้ได้ยกเอาปัญหาเรื่องสิ่งแวดล้อม โดยเฉพาะป่าไม้ถูกทำลายมาวิเคราะห์ร่วมกัน เพื่อหาถึงสาเหตุ ของปัญหา ตลอดจนร่วมกันหาแนวทางแก้ไขปัญหาที่เกิดขึ้น

อภิปรายผล

จากการพูดคุยนั้น ได้ข้อสรุปดังนี้

สาเหตุที่ป่าไม้ถูกทำลาย

1. เกิดจากการเผาป่า เพื่อเอามดส้ม
2. มีคนลักลอบตัดไม้ (ทั้งคนนอกและคนในหมู่บ้าน)
3. การทำลายต้นน้ำ / ขาดแคลนน้ำ (น่าจะเป็นผลกระทบ)
4. การทำไร่เลื่อนลอย

ปัญหาที่พบ

1. ป่าของบ้านแม่ชะมนั้น ชุมชนได้เข้าไปทำการเกษตรในพื้นที่เขตป่าอนุรักษ์
2. เจ้าหน้าที่ป่าไม้ / ตำรวจ เป็นคนค้าไม้
3. ชาวบ้านมีอาชีพตัด ไม้ขาย / รับจ้างแบกไม้ เป็นอาชีพหลัก
4. ปัญหาป่า ไม้ของหมู่บ้านแม่ชะมนั้น จริงๆแล้วอยู่ที่ชาวบ้านแม่ชะมนั้นไม่มีความชัดเจนในเขตพื้นที่ป่าของชุมชน เนื่องจากพื้นที่ป่าของบ้านแม่ชะมนั้นมีเขตติดต่อกับเขตรักษาพันธุ์/ป่าเลา/ทางชุมชน และพื้นที่ส่วนใหญ่เป็นพื้นที่ทำการเกษตรเกือบทั้งสิ้น หรืออาจจะสรุปได้ว่าชุมชนบ้านแม่ชะมนั้นไม่มีพื้นที่ป่าเป็นของตนเอง คือใช้ร่วมกับบ้านอื่นๆ (อาจจะต้องตรวจสอบข้อมูลอีกครั้ง)

แนวทางแก้ไข / ความต้องการ / ข้อเสนอแนะ

1. ชาวบ้านไม่มีเอกสารสิทธิ์ที่เป็นลายลักษณ์อักษร
2. อยากให้เจ้าหน้าที่ป่า ไม้มีมาตรการอย่างเด็ดขาดในการปฏิบัติหน้าที่
3. น่าจะมีเวทีพูดคุยระหว่างเจ้าหน้าที่เขตรักษาพันธุ์/อบต. ทากาศ /อบต. ทาชุมชน /กำนันและผู้ที่เกี่ยวข้อง มาพูดคุยกันให้ชัดเจนในเรื่องของพื้นที่เขตป่าของบ้านแม่ชะมนั้น เพื่อที่จะได้รู้ว่าบ้านตนจะต้องดูแล และมีสิทธิ์ดูแลพื้นที่ตรงไหนบ้าง

บทวิเคราะห์

ผลจากกิจกรรมดังกล่าวพบว่าการที่นักวิจัยได้เข้าไปจัดเวทีพูดคุยแบบมีส่วนร่วมเพื่อวิเคราะห์สถานการณ์ ปัญหาทรัพยากรป่าไม้ของชุมชน ทำให้ชุมชนได้รับการกระตุ้นให้ร่วมกันคิด ร่วมกันวิเคราะห์ ถึงสาเหตุของปัญหา พร้อมทั้งร่วมกันหาแนวทางแก้ไข ซึ่งปรากฏการณ์ดังกล่าวสนับสนุนแนวคิดเรื่อง empowerment หรือการเสริมสร้างพลังในการคิด วิเคราะห์ปัญหาของชุมชน โดยมีพี่เลี้ยงทำหน้าที่เพียงกระตุ้น ประสานให้เกิดกิจกรรมดังกล่าวเท่านั้น

กิจกรรมที่ 1.7 การจัดประชุมหารือเพื่อร่วมกันวิเคราะห์ปัญหา พร้อมทั้งหาแนวทางแก้ไขของบ้านป่าเลา หมู่ที่ 9

การดำเนินกิจกรรมและอภิปรายผล

ชาวบ้านและทีมวิจัยได้ร่วมพูดคุยกัน โดยเริ่มจากการวิเคราะห์ถึงปัญหา สาเหตุ และแนวทางแก้ไขปัญหาดังกล่าวร่วมกัน ได้ข้อสรุปดังนี้

ปัญหาที่พบ มีคนบ้านอื่นเข้ามาลักลอบตัดไม้ ทำให้อาหารป่าลดจำนวนลง เช่น เห็ด หน่อไม้ และต้นไม้ใหญ่ก็หายไปมากส่งผลกระทบต่อการใช้ประโยชน์น้ำ

ความต้องการ อยากให้ชุมชนร่วมกันการตั้งกฎเกณฑ์ในการรักษาป่า และจัดให้มีการฝึกอบรมเรื่องป่าชุมชน การศึกษาดูงาน เพื่อให้เกิดองค์ความรู้ และแนวคิดเป็นแนวทางในการจัดการป่าที่ชัดเจน

บทวิเคราะห์

แต่เดิม (ราวปี 2540) ชาวบ้านได้รับการอบรมและดูงาน เรื่องป่าชุมชนมาแล้ว (ป่าชุมชนที่จัดตั้งโดยรัฐ) แต่พบว่าป่าชุมชนดังกล่าวมีแต่โครงสร้าง คือมีรายชื่อคณะกรรมการป่าชุมชน แต่ไม่มีคนทำงาน ชาวบ้านบางกลุ่มไม่ได้รับรู้ข้อมูลดังกล่าว จึงไม่ปฏิบัติตาม และไม่มีกฎเกณฑ์ที่เป็นลายลักษณ์อักษร มีแต่เพียงข้อตกลงด้วยวาจา และการทำงานเป็นไปอย่างหละหลวม จะเห็นได้ว่าเป็นการจัดการป่าชุมชนที่ไม่เกิดความยั่งยืน เนื่องจากชาวบ้านไม่ได้มีส่วนร่วมตั้งแต่แรก เป็นการจัดการโดยหน่วยงานของรัฐ จึงทำให้เกิดความไม่ยั่งยืน เป็นการยืนยันทฤษฎีการมีส่วนร่วม หากชาวบ้านไม่ได้มีส่วนร่วมตั้งแต่ขั้นตอนแรก คือคิดร่วม วิเคราะห์ร่วมแล้วนั้น การดำเนินการในกิจกรรมนั้นๆ คงไม่ประสบความสำเร็จ ทำให้พบว่ารูปแบบในการจัดฝึกอบรมของภาครัฐนั้นน่าจะมีการปรับปรุง เปลี่ยนแปลงให้ชาวบ้านเข้ามามีส่วนร่วมมากขึ้นและต้องเป็นการเข้าร่วมโดยความสมัครใจ มิใช่การบังคับอย่างที่ผ่านมา

กิจกรรมที่ 1.8 การประชุมเชิงปฏิบัติการเพื่อหาแนวทางการจัดการป่าชุมชนบ้านป่าเลา

การดำเนินกิจกรรมและอภิปรายผล

เวทีในวันนี้แบ่งเป็น 2 ช่วง ในช่วงเช้าเป็นการหาความต้องการและการให้ความรู้ในเรื่องของกฎหมายป่าไม้ ซึ่งได้รับเกียรติจากทีมป่าไม้จังหวัดลำพูนมาเป็นวิทยากรให้ และในช่วงบ่ายเป็นการหาแนวทางในการจัดการป่าชุมชนของบ้านป่าเลาร่วมกัน โดยมีรายละเอียดดังนี้

แนวทางในการจัดการป่าชุมชนในอนาคต

1. แบ่งพื้นที่กันดูแล รักษา ตามปึกที่อยู่ใกล้พื้นที่นั้นๆ
2. คนในหมู่บ้านสามารถใช้ไม้ในพื้นที่ได้ แต่คนนอกห้ามตัด
3. มีกฎเกณฑ์การรักษาป่า และมีคณะกรรมการที่เป็นตัวแทนของแต่ละหมู่บ้าน
4. ทำการแบ่งแนวเขตป่าชุมชนให้ชัดเจน
5. การทำหลักฝ่าย / คำว่าฝ่ายในแต่ละปี

บทวิเคราะห์

ชาวบ้านมีความตั้งใจและจริงจังต่อการทำงานเป็นอย่างมาก เห็นได้จากความสมัครใจในการเป็นคณะกรรมการป่าชุมชนของหมู่บ้าน จึงคิดว่าการจัดตั้งคณะกรรมการป่าชุมชน ตลอดจนการจัดการป่าชุมชนของบ้านป่าเลาน่าจะเป็นไปด้วยดี และคงต้องมีการติดตามดูผลการเปลี่ยนแปลงต่อไป นอกจากนี้ชาวบ้านได้ร่วมพูดคุยกับเจ้าหน้าที่ที่เกี่ยวข้องโดยตรง หัวหน้าเขตรักษาพันธุ์สัตว์ป่าดอยผาเมือง (คุณวิชัย เมฆประยูร) และหัวหน้าหน่วยพิทักษ์ป่าป่าเลา (คุณรุ่งรัตน์ ปราบพาล) คิดว่าน่าจะสามารถลดปัญหาความขัดแย้งกับเจ้าหน้าที่ลงได้ จะเห็นได้ว่ากระบวนการมีส่วนร่วมเป็นสิ่งสำคัญทั้งในแง่ของกลุ่มคนที่เข้ามามีส่วนร่วม ต้องมีความหลากหลาย และในแง่ของกระบวนการ ต้องให้ชุมชนเกิดความตระหนักและมีส่วนร่วมในทุกๆ ขั้นตอนการดำเนินงาน

กิจกรรมที่ 1.9 การประชุมหารือเพื่อร่วมกันวิเคราะห์ปัญหา พร้อมทั้งหาแนวทางแก้ไขของบ้านหนองบัว หมู่ที่ 12

การดำเนินกิจกรรม

ชาวบ้านได้ร่วมกันวางแผนในการทำงาน เรื่องการจัดการป่าชุมชนของบ้านหนองบัว ชาวบ้านได้ร่วมกันทำประชาคมหมู่บ้าน ได้ข้อตกลงร่วมกันว่าบ้านหนองบัวจะต้องมีมาตรการ / กฎเกณฑ์ในการรักษาป่า โดยได้เอากฎของบ้านหนองฝิ่งเป็นตัวอย่าง และได้นำมาปรับประยุกต์ให้เหมาะสมกับหมู่บ้านของตน ในที่นี้ต้องเป็นการยินยอมของชาวบ้านทั้งหมู่บ้านด้วย โดยชาวบ้านคิดว่าเมื่อได้แนวร่วม หรือคนทำงานแล้ว น่าจะมีกฎเกณฑ์ที่เป็นลายลักษณ์อักษรให้ชัดเจน เพื่อให้การจัดการป่าชุมชนเป็นไปอย่างยั่งยืน หลังจากที่ได้แนวร่วมแล้ว มีกฎเกณฑ์การรักษาป่าแล้ว ชาวบ้านคิดว่าน่าจะมีการพูดคุยกันถึงกิจกรรมที่จะทำร่วมกันต่อไป

**กระบวนการที่ 2 กิจกรรมเชิงปฏิบัติการ การสำรวจแนวเขตป่าชุมชนบ้านแพะยันต์ หมู่ที่ 2
บ้านคอยแซ่ หมู่ที่ 3 และบ้านหนองบัว หมู่ที่ 12**

การดำเนินกิจกรรมและอภิปรายผล

การสำรวจแนวเขตป่าชุมชนวันนี้เป็นการสำรวจแนวเขตรอยต่อป่าชุมชนบ้านแพะยันต์ บ้านคอยแซ่และบ้านหนองบัว โดยมีผู้เข้าร่วมกิจกรรม ได้แก่คณะกรรมการป่าชุมชนบ้านแพะยันต์ บ้านคอยแซ่ และบ้านหนองบัว เจ้าหน้าที่ป่าไม้ หัวหน้าฝ่ายโยธา อบต.ทากาศและทีมวิจัย โดยทั้งหมดได้ร่วมกันวางแผนก่อนว่าจะเดินสำรวจและทำแนวเขตป่าชุมชนของหมู่บ้านเส้นทางใด โดยดูจากแผนที่ของ อบต.ทากาศและแผนที่ของสำนักงานป่าไม้ประกอบกัน โดยเจ้าหน้าที่ป่าไม้ได้เดินไปพร้อมกับชาวบ้านในพื้นที่ที่รู้ทาง พร้อมกับใช้เครื่องมือในการจับพิกัดจุด (GPS) เพื่อประกอบการร่างแผนที่ป่าชุมชน และได้นำสิสเปรย์สีแดงฉีดพ่นที่ต้นไม้ใหญ่เพื่อเป็นหลัก/ แนวในการแบ่งแนวเขตป่า ทั้งนี้จะต้องให้ตัวแทนชาวบ้านทั้งสองบ้านรับทราบและเห็นชอบในพื้นที่/แนวเขตป่าชุมชนที่ได้ร่วมกันทำในวันนี้เมื่อทำแนวเขตป่าชุมชนระหว่างบ้านแพะยันต์กับบ้านหนองบัวเสร็จแล้ว พวกเราได้เดินต่อไปยังสันคอย ทางแถบห้วยววกเส้ง โดยมีตัวแทนชาวบ้านจากบ้านหนองบัว มารออยู่แล้ว พวกเราและเจ้าหน้าที่ร่วมกันเดินสำรวจและทำแนวเขตป่าชุมชนระหว่างบ้านแพะยันต์และบ้านหนองบัว ทั้งนี้เพื่อให้ชาวบ้านแต่ละบ้านทราบแนวเขตที่ชัดเจนในการดูแล รักษาป่าของหมู่บ้านของตน โดยได้ร่วมกับ อบต.ทากาศ ทำแผนที่ป่าชุมชนของตำบลทากาศเพื่อเผยแพร่ต่อสาธารณะชนต่อไป

บทวิเคราะห์

จากกิจกรรมดังกล่าว พบว่าการวางแผนก่อนลงมือปฏิบัติการนั้นเป็นสิ่งสำคัญ เพื่อทำความเข้าใจให้ตรงกันก่อน เมื่อลงมือปฏิบัติแล้วจะได้เกิดความผิดพลาดน้อยที่สุดหรือไม่เกิดเลย และยังเป็น การยืนยัน สนับสนุนกระบวนการมีส่วนร่วมจากทุกๆ ฝ่ายที่เกี่ยวข้อง ไม่ว่าจะเป็นชุมชน ทั้งผู้นำชุมชนและชาวบ้าน เจ้าหน้าที่ป่าไม้ องค์กรบริหารส่วนตำบลและผู้ที่มีส่วนได้ส่วนเสียทุกคน

กระบวนการที่ 3 กิจกรรมบวชป่า

ผลการดำเนินงานกิจกรรม

วันที่ 5 ธันวาคม 2543 ณ ห้วยมะไฟ บ้านหนองบัว ตัวแทนชาวบ้านจาก 7 หมู่บ้านที่เป็นเครือข่าย สมาชิก อบต. ทากาศ ทีมวิจัย และชาวบ้านผู้สนใจเข้าร่วมกิจกรรมบวชป่าประมาณ 70-80 คน ชาวบ้านที่มาร่วมทำพิธีบวชป่านี้เป็นชาวบ้านที่มาจาก 7 หมู่บ้านที่เป็นเครือข่าย ซึ่งได้แก่บ้านหนองผึ้ง บ้านหนองบัว บ้านท้องฝาย บ้านแพะยั้ง บ้านคอยแซ่ บ้านป่าเลา และบ้านแม่ชะนาด ทั้งหมดนี้มีทั้งชาย หญิง ผู้เฒ่า ผู้แก่ ผู้ใหญ่ รวมทั้งเยาวชน คนที่สนใจทั่วไป โดยงานนี้ได้รับความร่วมมือจากองค์การบริหารส่วนตำบลทากาศ เป็นอย่างดีทั้งในเรื่องการติดต่อประสานงาน การจัดเตรียมสถานที่ จัดทำป้ายผ้าและอำนวยความสะดวกต่างๆ ชาวบ้านจากทั้ง 7 หมู่บ้านได้นำผ้าจิวรที่ได้ไปขอมมาจากวัดต่างๆมารวมกันได้อีกจำนวนหนึ่งเพื่อประกอบพิธีทางศาสนา เมื่อพระสงฆ์ประกอบพิธีกรรมทางศาสนาเรียบร้อยแล้ว ทางทีมวิจัย ชาวบ้าน และอบต. ร่วมกันถวายสังฆทานที่ได้ร่วมกันจัดทำแด่พระสงฆ์ หลังจากนั้นได้นิมนต์พระสงฆ์ฉันเพล เมื่อพิธีทางศาสนาเรียบร้อยแล้ว พระคุณเจ้าได้ให้โอวาทในการรักษาป่า โดยได้เตือนสติชาวบ้านให้เห็นความสำคัญของป่า และชักชวนให้ชาวบ้านร่วมกันรักษาป่า พร้อมทั้งเลิกตัดไม้ ทำลายป่า ทั้งนี้เพื่อบ้านของตนเองและยังเพื่อให้ลูกหลานในอนาคตได้ใช้ประโยชน์จากป่าอีกต่อไป

หลังจากนั้นกำนันสุเทพ ได้นิมนต์ ให้พระคุณเจ้าผูกผ้าจิวรที่ต้นไม้ เป็นครั้งแรก เพื่อเป็นการนำชาวบ้าน ต่อจากนั้นชาวบ้านต่างก็นำผ้าจิวรที่ตนนำมาไปผูกตามต้นไม้ใหญ่ เป็นอันเสร็จพิธีบวชป่า ส่วนผ้าจิวรที่เหลือนั้น ชาวบ้านต่างก็แบ่งกันนำไปผูกในป่าชุมชนของบ้านตนเอง เนื่องจากพื้นที่ป่ามีมากถ้าเดิน ไปร่วมผูกผ้าจิวรที่ต้นไม้ด้วยกันทั้งหมด เกรงว่าจะใช้เวลามากเพราะป่าแต่ละที่ห่างกันมาก ชาวบ้านจึงลงมติว่าผูกร่วมกันในพิธี แล้วที่เหลือก็แยกย้ายกันไป ตามป่าชุมชนของแต่ละบ้าน

กระบวนการที่ 4 กิจกรรมสรุปบทเรียนการบวชป่า

ผลการดำเนินงานกิจกรรม

ทีมวิจัยได้ร่วมกันกับชาวบ้านสรุปสิ่งที่ได้จากการจัดกิจกรรมบวชป่า ณ ห้องประชุม อบต. ทากาศ โดยเป็นเวทีพูดคุยกันแบบไม่เป็นทางการ เป็นการแลกเปลี่ยนความคิดเห็นกัน เพื่อนำไปประกอบกับการพิจารณาการจัดกิจกรรมในครั้งต่อไปด้วย อีกสิ่งหนึ่งคือ เป็นการเน้นย้ำให้ทุกคนร่วมด้วยช่วยกันดูแลรักษาป่าของชุมชนทากาศ โดยมีรายละเอียดดังนี้

ประเด็นคำถาม

1. ก่อน – หลัง กิจกรรมบวชป่า เกิดการเปลี่ยนแปลงอะไรบ้างในชุมชน
2. บวชป่าไปแล้วชาวบ้านได้อะไรบ้าง ดี / ไม่ดี อย่างไร
3. ถ้าเปลี่ยนแปลงไปในทางที่ไม่ดีแล้วเราจะทำอย่างไรกันต่อไป

ตารางที่ 3 ผลการสรุปบทเรียนกิจกรรมบวชป่าบ้านหนองบัว ต.ทากาศ อ.แม่ทา จ.ลำพูน

| ข้อดี | ข้อเสีย |
|---|---|
| <ol style="list-style-type: none"> 1. ชาวบ้านได้ร่วมกันรักษาต้นไม้ 2. เกิดความรัก สามัคคีในชุมชน 3. ได้ทำกิจกรรมร่วมกัน 4. ชาวบ้านส่วนใหญ่เกิดจิตสำนึกในการรักษาป่า | <ol style="list-style-type: none"> 1. มีชาวบ้านบางกลุ่ม ดึงผ้าเหลืองออกจากต้นไม้ (แต่ไม่ตัด) เป็นการทำร้ายจิตใจ 2. ไม่มีคนสืบต่อ 3. เจ้าหน้าที่ไม่สนใจ บกพร่องต่อการปฏิบัติหน้าที่ |

กระบวนการที่ 5 การศึกษาดูงานเครือข่ายป่าชุมชนที่ประสบความสำเร็จ

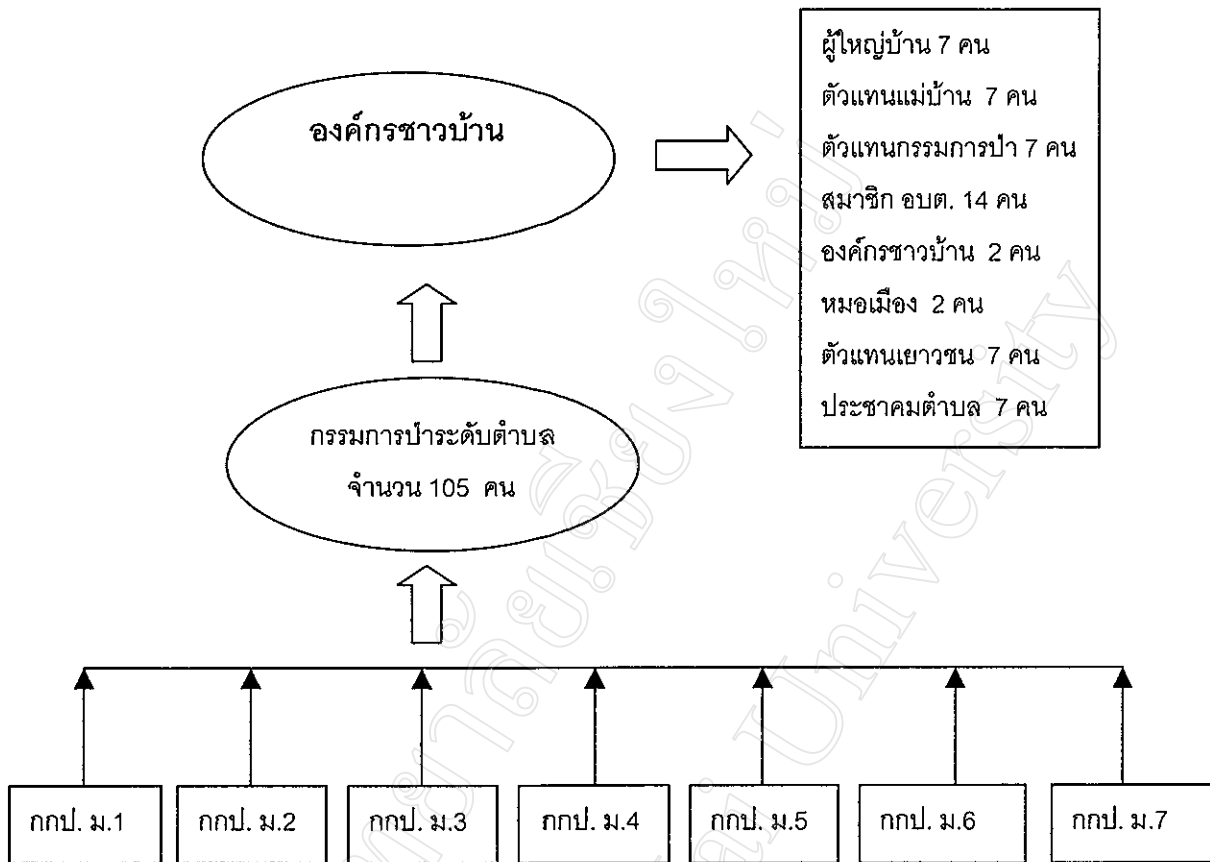
ผลการดำเนินกิจกรรม

วันนี้ชาวบ้าน ต.ทากาศได้เดินทางมาเยี่ยมชม และเปิดเวทีแลกเปลี่ยนประสบการณ์การจัดการเครือข่ายป่าชุมชนกับตัวแทนชาวบ้านบ้านทาเหนือ เมื่อเดินทางไปถึงแล้วนั้น ชาวบ้านได้ทักทาย ทำความรู้จักกันพอสมควร ซึ่งบางส่วนรู้จักกันมาก่อนแล้ว เนื่องจากเป็นคนบ้านทาเหมือนกัน แต่แม่ทา กิ่งอำเภอแม่อนั้นจะอยู่ในเขต “บ้านทาเหนือ” ส่วนชาวทากาศนั้นอยู่ในเขต “บ้านทาใต้” แต่สิ่งหนึ่งที่ทำให้ชาวบ้านทั้งสองกลุ่มรู้สึกคุ้นเคยกันเป็นอย่างดี อาจเป็นเพราะเป็นกลุ่มคนที่ใช้น้ำลำน้ำเดียวกัน นั่นคือ ลำน้ำแม่ทา เวทีพูดคุยวันนี้เริ่มจากการกล่าวต้อนรับจากกำนันอนันต์ ดวงแก้วเรือน ซึ่งเป็นกำนันมาไม่ต่ำกว่า 30 ปี เป็นผู้นำที่ต่อสู้เพื่อชุมชน ทำทุกอย่างเพื่อให้ชุมชนบ้านทามีสภาพความเป็นอยู่ที่ดีขึ้น ซึ่งผู้ที่มาแลกเปลี่ยนกับพวกเราชาวทากาศวันนี้ส่วนใหญ่จะเป็นคณะกรรมการเครือข่ายป่าชุมชนของบ้านแม่ทา คุณวิรัตน์ (คณะกรรมการบ้านท่าข้าม) เริ่มฉายภาพประวัติความเป็นมา สภาพความอุดมสมบูรณ์ของทรัพยากรธรรมชาติบ้านแม่ทา ตั้งแต่อดีตจนถึงปัจจุบันบ้านทาเหนือเริ่มเกิดการเปลี่ยนแปลงอย่างรวดเร็วในช่วงปีพ.ศ. 2532-2533 ทรัพยากรธรรมชาติถูกทำลายลงอย่างมาก โดยเกิดจากการพัฒนาของรัฐ โดยเน้นการพัฒนาแต่ด้าน

โครงสร้าง ซึ่งไม่คำนึงถึงผลกระทบที่มีต่อทรัพยากรธรรมชาติ และอีกสาเหตุที่สำคัญคือการเข้ามาของบุคคลภายนอก (นายทุน) การสัมปทานไม้เพื่อทำหมอนรถไฟ การเข้ามาของโรงบ่มใบยาสูบ สาเหตุต่างๆ ดังกล่าวล้วนเป็นเหตุผลที่แสดงให้เห็นถึงการลดลงของทรัพยากรป่าไม้ ชาวบ้านบ้านแม่ทาได้ต่อสู้เพื่อเรียกร้องความยุติธรรมจากภาครัฐในเรื่องของสิทธิที่ดินทำกินมาไม่ต่ำกว่า 30 ปี กำนันกล่าวว่าเขาได้เปลี่ยนวิกฤติให้เป็นโอกาส ในระหว่างนั้นได้มีหน่วยงานองค์กรพัฒนาเอกชน (NGOs) เข้ามาช่วยเหลือและประสานให้เกิดการแก้ปัญหาทรัพยากรธรรมชาติและปัญหาความเป็นอยู่ของบ้านแม่ทา

ในช่วงปี พ.ศ. 2532 นั้นชาวบ้านบ้านแม่ทาได้เดินทางไปศึกษาดูงานที่ทุ่งกุลาร้องไห้ เมื่อกลับมาชาวบ้านได้ร่วมกันคิดหาวิธีการในการที่จะร่วมกันดูแล รักษาทรัพยากรธรรมชาติของชุมชนให้คงอยู่ สืบต่อไปถึงลูกหลาน นอกจากนั้นยังต้องทำให้ชาวบ้านมีชีวิตความเป็นอยู่ที่ดีขึ้นอีกด้วย “คนอยู่ได้ป่าอยู่รอด” คุณวิรัตน์ได้ให้ข้อคิดว่าการแก้ปัญหาใดๆ ในชุมชนนั้นจะสำเร็จหรือไม่ขึ้นอยู่กับความร่วมมือกันของคนในชุมชน โดยตั้งคำถามกับตนเองว่า “จะทำอะไรให้โรงเรียน วัดบ้าน เข้ามามีส่วนร่วมในการแก้ไขปัญหามุมชุมชน” และยังเชื่ออีกว่าหากชาวบ้านได้ร่วมพูดคุยปรึกษาหารือกันบ่อยๆ จะทำให้พบแนวทางในการแก้ไขปัญหาก็เร็วขึ้น

การจัดการเครือข่ายป่าชุมชนตำบลแม่ทานั้นเริ่มจากการรวมกลุ่มผู้ที่สนใจและมีใจในการอนุรักษ์ดูแลรักษาป่าไม้ กำนันอนันต์พยายามที่จะบอกว่าป่าเป็นของพวกเขา ดังนั้นพวกเขาจะต้องร่วมมือกันในการดูแล รักษาป่า ไม่ใช่หน้าที่ของใครคนใดคนหนึ่ง โดยทั้งนี้ได้ทำงานร่วมกับสภาตำบลมาตลอด บ้านแม่ทาได้แบ่งเขตป่าชุมชนไว้ 4 ป่าด้วยกัน คือป่าแม่บอน แม่ละเอะ ปงกาและห้วยน้ำขุ่น เพื่อแบ่งเขตกันรับผิดชอบ หลังจากนั้นมีการประชุมหารือเพื่อหาข้อตกลงร่วมกันในการดูแลรักษาป่า จึงได้ออกมาเป็นกฎเกณฑ์ในการรักษาป่าที่ชุมชนยอมรับ เมื่อได้ข้อตกลงของชุมชนแล้ว ได้แนวร่วม (คนทำงาน) แล้ว ได้รับความร่วมมือจากชุมชนเป็นอย่างดี จึงคิดว่าการดำเนินงานให้เป็นระบบนั้น ควรจะมีการวางบทบาทหน้าที่ ความรับผิดชอบให้ชัดเจน โดยได้ร่วมกันจัดตั้งคณะกรรมการกลางในระดับตำบล เพื่อพิจารณาการขอใช้ไม้ของชาวบ้าน ซึ่งเป็นตัวแทนจากคณะกรรมการป่าชุมชนของแต่ละหมู่บ้าน 7 หมู่บ้าน สมาชิกอบต. สภาตำบล องค์กรชาวบ้าน และเยาวชน ทั้งนี้อำนาจในการตัดสินใจสูงสุดเป็นขององค์กรชาวบ้าน โดยมีโครงสร้างการทำงานที่ชัดเจนดังต่อไปนี้



แผนภูมิ 2 โครงสร้างการขอใช้ไม้ของตำบลแม่ทา ถึงอำเภอแม่ออน จังหวัดเชียงใหม่

นอกจากนั้นยังมีหน่วยงานที่เกี่ยวข้องอีกหลายหน่วยงานที่เข้ามาช่วยสนับสนุนให้ชาวบ้านได้ร่วมกันสำรวจสภาพพื้นที่ป่าชุมชนอย่างละเอียด เพื่อนำไปประกอบการทำแผนที่ ทั้งนี้เพื่อให้ชาวบ้านทั้งหมดได้ทราบข้อมูลพื้นที่ป่าของชุมชนว่ามีมากเท่าไร และใครควรจะได้รับผิชอบ ดูแลพื้นที่ส่วนไหน ทั้งนี้เพื่อให้การจัดการป่าชุมชนเป็นไปอย่างราบรื่น เมื่อมีโครงการทำงาน มีคนทำงานแล้วก็ต้องมีกิจกรรมที่ทำร่วมกันเช่น การประชุมคณะกรรมการกลางของเครือข่ายเป็นประจำ เพื่อร่วมกันวิเคราะห์ปัญหาตลอดจนร่วมกันหาทางออกในการแก้ไขปัญหาต่างๆ การทำแนวกันไฟเพื่อป้องกันไฟป่า การร่วมมือกันของชาวบ้านในการดับไฟป่า การสร้างจิตสำนึกให้ชาวบ้านรู้สึกรักและหวงแหนทรัพยากรป่าไม้ของชุมชน โดยแกนนำชุมชนได้แสดงให้ชาวบ้านเห็นถึงประโยชน์ของป่าไม้ โดยเฉพาะอาหารป่าที่มีมากโดยได้แสดงตัวเลขให้เห็นชัดเจน และชี้ให้เห็นถึงโทษของการทำลายป่าอีกสิ่งหนึ่งที่สำคัญคือความเข้มแข็งของคณะกรรมการป่าในการพิจารณาโทษของผู้ที่กระทำผิด ไม่มีการยกเว้น ต้องปฏิบัติตามกฎ กติกาอย่างเคร่งครัด

ประเด็นคำถามในที่ประชุม

1. หากชาวบ้านไม่ให้ความร่วมมือในการเข้าร่วมประชุมจะแก้ปัญหาอย่างไร ?

หากมีกลุ่มชาวบ้านบางกลุ่มที่ไม่ให้ความร่วมมือ ต้องกลับมาทบทวนดูว่าเป็นเพราะอะไร หากเป็นเพราะการที่สามี หรือภรรยาไม่ให้มา คิดว่าเสียเวลาทำไมหากิน ก็ให้แก้ปัญหาโดยการนำทั้งสามีและภรรยามาประชุมด้วยกัน พร้อมทั้งชี้ให้เห็นว่าการเข้ามามีส่วนร่วมในกิจกรรมต่างๆ ที่เป็นของชุมชนแล้วผลประโยชน์ที่ได้ก็เป็นของคนทั้งชุมชน ความเอื้อเพื่อเอื้อแม่ (การเอามื้อ) ซึ่งคิดว่าเป็นลักษณะของคนไทยอยู่แล้ว ความเป็นชุมชนชนบท

2. เครื่องข่ายป่าชุมชนตำบลแม่ทาที่ประสบผลสำเร็จนั้นเป็นเพราะอะไร ?

1. ความร่วมมือกันของชาวบ้าน / การมีส่วนร่วม
2. การพูดคุยกันบ่อยๆ
3. การได้รับผลประโยชน์ร่วมกันจากป่า
4. ความเชื่อเรื่องอำนาจเหนือธรรมชาติ
5. บทเรียนที่ได้จากภาวะความแห้งแล้ง การขาดแคลนน้ำ และอาหารป่า
6. ชาวบ้านมีจิตสำนึกในการดูแล รักษาป่า
7. การมีกฎเกณฑ์การรักษาป่าที่เป็นลายลักษณ์อักษร และมีคณะกรรมการที่เข้มแข็ง
8. การมีผู้นำที่มีวิสัยทัศน์กว้างไกลคือสามารถเปลี่ยนวิกฤติให้เป็นโอกาสได้
9. การมองทุกอย่างอย่างเป็นองค์รวม ทุกสิ่งทุกอย่างในสังคมนั้นเชื่อมโยงกันหมด เช่น นาย ก. มีอาชีพค้าขาย ไม่ได้รับผลประโยชน์โดยตรงจากป่าจึงไม่เข้าร่วมการประชุม เพราะคิดว่าเป็นเรื่องที่ไม่เกี่ยวกับตน เราต้องพูดคุยกับนาย ก. ให้เข้าใจว่าหากไม่มีไร่ นา หรือป่าแล้ว ชาวบ้านจะนำเงินที่ไหนมาซื้อของทีนาย ก. ขาย ดังนั้น นาย ก. จึงต้องเสียผลประโยชน์ตามไปด้วย จะเห็นว่าทุกปัญหานั้นเชื่อมโยงกันหมด หากเรามองมันเป็นองค์รวม ไม่แยกส่วน

บทวิเคราะห์

ผลจากกิจกรรมดังกล่าวพบว่าการเรียนรู้โดยผ่านกระบวนการศึกษาดูงานนั้นนอกจากชาวบ้านจะได้รับความรู้ที่สามารถนำไปประยุกต์ใช้ให้เหมาะสมกับบ้านของตนแล้ว ชาวบ้านยังได้เพื่อนร่วมทางที่สามารถเป็นเครือข่ายร่วมกันในอนาคตได้ หากมีการแลกเปลี่ยนพูดคุยกันบ่อยๆ และมีกิจกรรมทำร่วมกันอย่างต่อเนื่อง ซึ่งสอดคล้องกับแนวคิดเรื่องเครือข่าย

กระบวนการที่ 6 กิจกรรมสรุปทบทวนจากกิจกรรมทั้งหมด

ผลการดำเนินกิจกรรม

ทีมวิจัยทั้งหมดได้ร่วมกันทบทวนการทำงานที่ผ่านมาโดยแบ่งเป็นสองประเด็นหลักๆ คือ ทบทวนเนื้อหาและกระบวนการที่ใช้ โดยตั้งประเด็นในการพูดคุยกันอย่างคร่าวๆ ตั้งใจจะทำอะไร ที่ผ่านมา ทำอะไรไปแล้วบ้าง แล้วตอนนี้กำลังทำอะไรอยู่ ผลของกิจกรรมที่ได้ รวมทั้งกระบวนการ ที่ใช้เป็นอย่างไร นอกจากนั้นยังเป็นการตรวจสอบข้อมูล ผลที่ได้จากการดำเนินงานที่ผ่านมา กับ ชาวบ้าน เพื่อเตรียมข้อมูลในการเขียนรายงาน

ตารางที่ 4 สรุปทบทวนการดำเนินงานที่ผ่านมา

| หมู่บ้าน | กิจกรรม | ผลการดำเนินงาน | กระบวนการที่ใช้ |
|-------------------------|---|--|---|
| 7 หมู่บ้าน เครือข่าย | การเก็บรวบรวมข้อมูล พัฒนาการ ในการจัด การป่าชุมชนของหมู่ บ้าน 7 หมู่บ้านเครือข่าย และของตำบลทากาศ | 1. ได้ข้อมูลการจัดการป่าชุมชนที่ เป็นลายลักษณ์อักษร 2. ข้อมูลพัฒนาการในการจัดการ ป่าชุมชนของตำบลทากาศ | 1. สัมภาษณ์ผู้รู้และผู้ที่เกี่ยวข้อง 2. รวบรวมจากเอกสาร 3. สนทนากลุ่มย่อย 4. แฝงตัวอยู่ในชุมชน |
| ท้องฟ้าย | 1. เวทีพูดคุย (แกนนำ) 2. เวทีประชาคมหมู่บ้าน | 1. ได้ข้อตกลงร่วมกันในการ รักษาป่าของหมู่บ้าน 2. ชาวบ้านเสนอให้แบ่งแนวเขต ป่าให้ชัดเจน | 1. เวทีชาวบ้าน 2. พุดคุยกัน 3. สนทนากลุ่มย่อย |
| แพะยันต์ | 1. เวทีพูดคุย (แกนนำ) 2. เวทีประชาคมหมู่บ้าน 3. สำรวจแนวเขตป่าชุมชน | 1. ได้กฎเกณฑ์ในการรักษาป่า 2. ได้แนวร่วมในการทำงาน 3. ได้คณะกรรมการป่าชุมชน 4. ชาวบ้านทราบแนวเขตป่าชุมชน ของหมู่บ้านอย่างชัดเจน 5. ชาวบ้านตื่นตัว ตระหนัก | 1. พุดคุยกัน 2. เวทีชาวบ้าน 3. โดยเดินสำรวจจาก พื้นที่จริง |
| แม่ชะนาค | 1. เวทีพูดคุย (แกนนำ) 2. เวทีประชาคมหมู่บ้าน | ชาวบ้านร่วมกันหาข้อตกลงใน การดูแลรักษาป่าชุมชนของแต่ละ พบว่าแนวเขตป่ายังไม่ชัดเจน | 1. พุดคุยกัน 2. เวทีชาวบ้าน |

| หมู่บ้าน | กิจกรรม | ผลการดำเนินงาน | กระบวนการที่ใช้ |
|------------------------------------|---|--|---|
| ป่าเลา | 1.เวทีพูดคุย (แกนนำ) 2.เวทีประชาคมหมู่บ้าน 3.จัดฝึกอบรมเชิงปฏิบัติการ | 1.ได้กฎเกณฑ์ในการรักษาป่า 2.ได้แนวร่วมในการทำงาน 3.ได้คณะกรรมการป่าชุมชน 4.ชาวบ้านเกิดความรู้สึกรักต้นไม้ 5.ได้ความรู้เกี่ยวกับกฎหมายป่า | 1.พูดคุยกัน 2.เวทีชาวบ้าน 3.การประชุมเชิงปฏิบัติการ |
| หนองบัว | 1.เวทีพูดคุย (แกนนำ) 2.เวทีประชาคมหมู่บ้าน | 1.ได้กฎเกณฑ์ในการรักษาป่า 2.ได้แนวร่วมในการทำงาน 3.มีคณะกรรมการป่าชุมชน 4.ชาวบ้านเกิดความรู้สึกรักต้นไม้ | 1.พูดคุยกัน 2.เวทีชาวบ้าน |
| 7 หมู่บ้าน เครือข่าย ร่วมกัน | กิจกรรมบวชป่า | 1.ชาวบ้านได้ร่วมกันรักษาป่าไม้ ภายใต้ความเชื่อทางศาสนา 2.ชาวบ้านเกิดจิตสำนึกในการดูแลรักษาป่า 3.ชาวบ้านได้ทำกิจกรรมร่วมกัน 4.เกิดความรัก สามัคคีกัน ระหว่างหมู่บ้าน | พูดคุยกันเพื่อวางแผน ก่อนและมีการปฏิบัติ การจริง |
| | ศึกษาดูงานบ้านทาเหนือ กิ่งอำเภอแม่อน จังหวัดเชียงใหม่ | 1.ได้แลกเปลี่ยนประสบการณ์ใน การจัดการป่าชุมชนและเครือข่ายป่าชุมชนตลอดจนถึงแนวทางในการดูแลรักษาป่าไม้ 2.ได้แนวทางในการจัดการเครือข่ายป่าชุมชนของตำบลทากาศ (อย่างยั่งยืน) | เวทีแลกเปลี่ยน ประสบการณ์ |

ปัญหาที่เกิดขึ้นในระหว่างการดำเนินงาน

1. การประสานงานระหว่างหมู่บ้านยังไม่ดี มีคนเคลื่อนงานเพียงไม่กี่คน การกระจายของข้อมูลข่าวสารยังล่าช้าและไม่ทั่วถึงกัน
2. ใน 7 หมู่บ้านเครือข่ายนั้น มีบ้านท้องผาย (ม.1) และ บ้านแม่จะนาค (ม.8) ที่ชาวบ้านยังไม่ชัดเจนกับพื้นที่ป่าชุมชนของหมู่บ้านตน
3. ยังมีชาวบ้านบางกลุ่มที่ยังขาดจิตสำนึกที่ดีในการดูแล รักษาป่า

ข้อเสนอแนะในการแก้ปัญหา

ในที่ประชุมเสนอให้มีการจัดตั้งคณะกรรมการกลางเครือข่ายป่าชุมชนตำบลทากาศ โดยคัดสรรมาจากคณะกรรมการป่าชุมชนของแต่ละหมู่บ้าน เพื่อเป็นผู้ประสานงานและเคลื่อนงานในหมู่บ้านของตน ซึ่งเสนอให้คณะกรรมการกลางเครือข่าย 38 คนมาจาก

- | | |
|--|------------------|
| 1. กำนันตำบลทากาศ | 1 คน |
| 2. ผู้ใหญ่บ้านทุกหมู่บ้าน | 6 คน |
| 3. กรรมการป่าชุมชนจาก 7 หมู่บ้าน ๆ ละ 2 คน | 14 คน |
| 4. ตัวแทนเยาวชนจาก 7 หมู่บ้าน ๆ ละ 2 คน | 14 คน |
| 5. องค์การบริหารส่วนตำบลทากาศ | 3 คน (ที่ปรึกษา) |

เมื่อได้แนวทางในการแก้ปัญหาที่ผ่านมาแล้วนั้น ในที่ประชุมจึงลงความเห็นให้แต่ละหมู่บ้านกลับไปจัดเวทีชาวบ้านในหมู่บ้านของตนเอง 7 หมู่บ้านเครือข่าย เพื่อคัดสรรบุคคลที่จะมาเป็นคณะกรรมการกลางเครือข่ายป่าชุมชนตำบลทากาศ โดยทีมวิจัยได้ฝากการบ้านให้กลับไปดำเนินการต่อหลังจากเวทีวันนี้

กิจกรรมต่อเนื่อง (จัดเวทีชาวบ้านในแต่ละหมู่บ้าน)

1. เพื่อคัดสรรบุคคลที่จะมาเป็นคณะกรรมการกลางเครือข่ายป่าชุมชนตำบลทากาศ โดยการทำประชาคมหมู่บ้าน
2. เพื่อสรุปปัญหาและเสนอความต้องการของแต่ละหมู่บ้าน

กระบวนการที่ 7 การพัฒนาเครือข่ายป่าชุมชนตำบลทากาศ อำเภอแม่ทา จังหวัดลำพูน

กิจกรรมที่ 7.1 การประชุมคณะกรรมการ เพื่อจัดตั้งเครือข่ายป่าชุมชนตำบลทากาศ

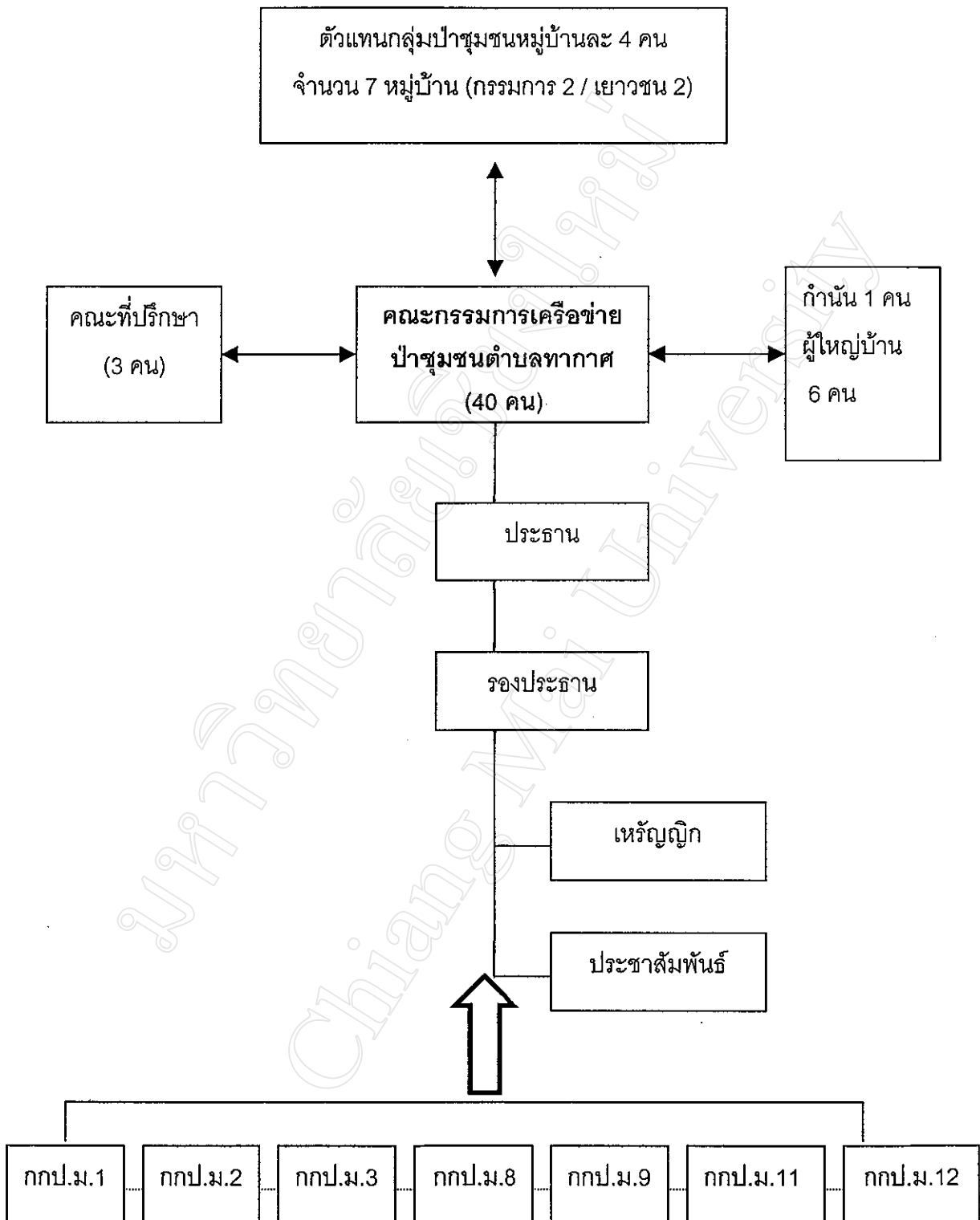
ผลการดำเนินงาน

หลังจากที่ร่วมกันสรุปบทเรียนจากกิจกรรมที่ผ่านมาแล้วนั้น ชาวบ้านได้มีข้อตกลงร่วมกันว่า ให้แต่ละหมู่บ้าน (7 หมู่บ้านเครือข่าย) กลับไปประชุมชาวบ้านเพื่อดำเนินการคัดสรรผู้ที่จะมาร่วมเป็นคณะกรรมการกลางเครือข่ายป่าชุมชนของตำบลทากาศจำนวน 4 คน (ตัวแทนชาวบ้าน 2 คนและตัวแทน เยาวชน 2 คน) โดยคัดสรรมาจากคณะกรรมการป่าชุมชนของแต่ละหมู่บ้าน ซึ่งต้องเป็นที่เห็นชอบและยินยอมของชาวบ้านด้วย ซึ่งในการดำเนินการพูดคุยเพื่อคัดสรรคณะกรรมการกลางของแต่ละหมู่บ้านนั้น ผู้นำและชาวบ้านได้ร่วมกันดำเนินการเอง โดยมีทีมวิจัยเข้าไปร่วมสังเกตการณ์ แบบมีส่วนร่วม และในที่ประชุมมีมติว่า เมื่อคัดสรรคณะกรรมการกลางเครือข่ายได้แล้ว ให้ส่งรายชื่อมายัง อบต. ทากาศ ซึ่งจะช่วยเป็นผู้ประสานงานการประชุม นัดหมายครั้งต่อไป โดยได้นัดหมายให้ คณะกรรมการกลางเครือข่ายฯ มาร่วมประชุมกันในวันที่ 10 พ.ค. 44 เพื่อหาข้อตกลงร่วมกันในการก่อตั้งคณะกรรมการกลางเครือข่ายป่าชุมชนของตำบลทากาศต่อไปซึ่งในที่ประชุมได้ทำการคัดเลือกประธาน รองประธาน เลขานุการ เหรัญญิก ประชาสัมพันธ์ และคณะกรรมการร่วมกัน โดยใช้วิธีการเสนอชื่อขึ้นมา และทำการยกมือเพื่อลงมติเห็นชอบ ในที่สุดก็ได้คณะกรรมการกลางเครือข่ายฯ จำนวน 40 คน ซึ่งประกอบไปด้วยกำนัน ผู้ใหญ่บ้าน 7 หมู่บ้าน (โดยตำแหน่ง) ตัวแทนคณะกรรมการป่าชุมชนที่คัดเลือกมาพร้อมกับตัวแทนเยาวชนอีกบ้านละ 4 คน ตัวแทน อบต.ทากาศ 3 คน (ที่ปรึกษา) และทีมวิจัย (พื้นที่) ซึ่งประกอบไปด้วย

บทวิเคราะห์

ปัจจัยสำคัญในการเข้าร่วมเป็นคณะกรรมการเครือข่ายป่าชุมชนของตำบลทากาศนั้น ประกอบไปด้วยหลายปัจจัยด้วยกัน ได้แก่ การตระหนักถึงปัญหาาร่วมกัน มีแนวความคิดเดียวกัน มีความสนใจอยากทำกิจกรรมร่วมกัน เป็นกลุ่มผู้นำและแกนนำชุมชน ได้รับผลประโยชน์ร่วมกัน และการมีจิตสำนึกที่ดี อยากร่วมแก้ไขปัญหารวมชนอย่างแท้จริง

การประสานงานเพื่อการพัฒนาเครือข่ายต้องมีการวางแผนและติดตามกระบวนการอย่างต่อเนื่องจนกว่าจะมีการจัดตั้งเครือข่ายเพราะอาจจะเกิดความเข้าใจผิดเกี่ยวกับกระบวนการพัฒนาเครือข่าย การคัดเลือกตัวแทนเป็นคณะกรรมการกลางนั้นควรเน้นความตั้งใจจริง ต้องมีใจ ไม่มีการบังคับ และที่สำคัญต้องเป็นบุคคลที่ได้รับการยอมรับจากชุมชน



แผนภูมิ 3 โครงสร้างการบริหารจัดการเครือข่ายป่าชุมชนตำบลทากาศ

กิจกรรมที่ 7.2 การประชุมติดตามการดำเนินงานของคณะกรรมการกลางเครือข่ายป่าชุมชนตำบลทากาศ อำเภอแม่ทา จังหวัดลำพูน ครั้งที่ 2

ผลการดำเนินงาน

เวทีคณะกรรมการกลางเครือข่ายฯ ครั้งนี้ เป็นการชี้แจงแผนการดำเนินงานของเครือข่ายทั้งที่ผ่านมา และการดำเนินงานต่อไปในอนาคต โดยพูดคุยกันเป็นรายกิจกรรมไปว่าจะเริ่มจากอะไรก่อน แล้วจะแบ่งบทบาท หน้าที่การทำงานกันอย่างไร โดยกิจกรรมในช่วงเดือนมิถุนายนนั้น จะเป็นกิจกรรมหล่อหมุด เพื่อทำแนวเขต แยกพื้นที่ป่าออกจากพื้นที่ทำกินของชาวบ้าน โดยกิจกรรมนี้ได้เริ่มมาจากปัญหาการมีแนวเขตที่ไม่ชัดเจน ทำให้ชาวบ้านบางกลุ่มได้ทำการขยายพื้นที่ทำกินเข้าไปในเขตพื้นที่ป่าสงวน ซึ่งได้มีการลงมติแล้วว่าถ้ามีการทำแนวเขตให้ชัดเจน และร่วมกันกับชาวบ้าน เจ้าหน้าที่ป่าไม้ อบต.ทากาศ เดินสำรวจแนวเขต เพื่อทำเป็นแผนที่แสดงพื้นที่ทำกินของตำบลทากาศ โดยออกในนาม อบต.ทากาศ ต่อไป ซึ่งจะสามารถแก้ปัญหาดังกล่าวได้ จึงออกมาเป็นแผนกิจกรรมดังกล่าว

ในเวทีวันนี้จึงเป็นการพูดคุยลงลึกถึงรายละเอียดของการดำเนินงาน ซึ่งได้ข้อสรุปว่าในแต่ละหมู่บ้านนั้นจะกลับไปหารือกับชาวบ้านว่าในพื้นที่ของหมู่บ้านตนว่าจะต้องใช้หมุดจำนวนเท่าไร และในการหล่อหมุดนั้นจะทำกันเองในแต่ละหมู่บ้าน หรือจะมาทำร่วมกันเป็นกิจกรรมของตำบลไป ซึ่งในส่วนของแบบพิมพ์นั้น ทางอบต.ทากาศ จะรับไปดำเนินการ โดยขอความร่วมมือจากนายช่างฝ่ายโยธาของ อบต.และในส่วนของวัสดุบางอย่าง เช่น ไม้อัดสำหรับทำแบบพิมพ์ ทราย ฯลฯ ทาง อบต.ทากาศจะเป็นผู้ดำเนินการจัดหาให้ ในเรื่องของแรงงานนั้น เป็นแรงงานจากชาวบ้านในแต่ละหมู่บ้านเครือข่ายฯ ซึ่งได้วางแผนร่วมกันไว้ว่า ถ้าได้จำนวนหมุดที่แน่นอนแล้ว จะดำเนินการหล่อหมุดและนำไปปัก เพื่อทำแนวเขต แยกพื้นที่ป่าสงวนออกจากเขตพื้นที่ทำกินของชาวบ้าน ทั้งนี้เพื่อป้องกันการลุกล้ำขยายพื้นที่ทำกินของชาวบ้านที่เห็นแก่ตัวบางกลุ่ม โดยในวันที่ไปเดินสำรวจแนวเขตนั้น ทางทีมวิจัยจะช่วยประสานเจ้าหน้าที่ป่าไม้ ให้มาร่วมกิจกรรมด้วย นอกจากนี้ยังมี อบต. พร้อมนายช่างประจำ อบต. เข้าร่วมกิจกรรมด้วย เพื่อนำข้อมูลกลับมาทำเป็นแผนที่ของ อบต.ทากาศ ต่อไป

กิจกรรมที่ 7.3 การประชุมติดตามการดำเนินงานของคณะกรรมการกลางเครือข่ายป่าชุมชนตำบลทากาศ อำเภอแม่ทา จังหวัดลำพูน ครั้งที่ 3

ผลการดำเนินงาน

สืบเนื่องมาจากการพูดคุยของคณะกรรมการกลางเครือข่ายฯ เมื่อวันที่ 10 มิถุนายน 44 จากครั้งที่แล้วได้ฝากการบ้านแต่ละหมู่บ้าน กลับไปสำรวจจำนวนหมุดที่จะใช้ และการทำกิจกรรมหล่อหมุดของแต่ละหมู่บ้านว่าจะเอาอย่างไรนั้น ประเด็นพูดคุยในเวทีวันนี้จึงเป็นการหาข้อตกลงร่วมกันในการทำกิจกรรมหล่อหมุด และสรุปยอดรวมจำนวนหมุดทั้งหมด เพื่อที่จะได้เตรียมวัสดุ อุปกรณ์ได้เพียงพอ การประชุมในครั้งนี้ มีผู้เข้าร่วมประชุมน้อยกว่าสองครั้งที่แล้ว อาจจะเนื่องมาจากในตำบลทากาศ ค่อนข้างงานหลายงาน เช่น งานศพ งานแต่งงาน เป็นต้น คณะกรรมการกลางเครือข่ายฯ บางคนจึงไม่สามารถมาร่วมประชุมได้ แต่ก็มีตัวแทนมาครบ จากทั้ง 7 หมู่บ้าน โดยได้ร่วมกันสรุปจำนวนหมุดที่จะใช้ได้ดังนี้

| | | |
|---|-----|-----|
| หมู่ที่ 1 บ้านท้องฟ้าย จำนวน | 300 | คัน |
| หมู่ที่ 2 บ้านแพะยันต์ ร่วมกับหมู่ที่ 3 บ้านคอยแซ่จำนวน | 100 | คัน |
| หมู่ที่ 11 บ้านหนองผึ้ง จำนวน | 50 | คัน |
| หมู่ที่ 12 บ้านหนองบัว จำนวน | 150 | คัน |
| หมู่ที่ 8 บ้านแม่ชะนาค จำนวน | 50 | คัน |

หมู่ที่ 9 บ้านป่าเลา ไม่ขอรับหมุด เพราะคิดว่าเรื่องแนวเขตนี้ไม่เป็นปัญหาสำหรับบ้านตน จึงคิดว่าไม่จำเป็นต้องมีการปักหมุดเพื่อทำแนวเขต เพื่อแยกพื้นที่ป่ากับพื้นที่ทำกิน ประกอบกับตอนนี้กำลังมีปัญหา / ความขัดแย้งภายในหมู่บ้าน ซึ่งผู้ใหญ่บ้าน ได้ประกาศลาออก ส่วนสาเหตุนั้นอาจเนื่องมาจากการบริหารงานของคณะกรรมการหมู่บ้าน ทางทีมวิจัยอาจจะต้องเข้าไปเก็บข้อมูลเชิงลึกอีกต่อไป ซึ่งรวมจำนวนทั้งหมดจะประมาณ 700 คัน แบบพิมพ์นั้นทางช่างโยธาของ อบต. ทากาศ ได้ออกแบบให้เรียบร้อยแล้ว ส่วนในเรื่องของการจัดการนั้น ในที่ประชุมตกลงได้ว่าจะให้เป็นกิจกรรมของแต่ละหมู่บ้าน คือแต่ละหมู่บ้านนั้นดำเนินการเองทั้งหมด ซึ่งความต้องการนั้นมีจำนวนไม่เท่ากัน แต่จะมีบางหมู่บ้านที่จะทำร่วมกัน ได้แก่ บ้านแพะยันต์ บ้านคอยแซ่ และบ้านหนองบัว เนื่องจาก สามหมู่บ้านนี้เคยเป็นหมู่บ้านเดียวกัน ภายหลังได้แยกตัวออกมา ซึ่งมีพื้นที่ป่าติดกันและยังใช้ประโยชน์จากป่าร่วมกันอีกด้วย จึงคิดว่าจะทำกิจกรรมร่วมกัน ในส่วนของวัสดุ อุปกรณ์ ที่ใช้ในการหล่อหมุดนั้น ส่วนหนึ่งได้รับงบประมาณสนับสนุนจาก สำนักงานกองทุนสนับสนุนการวิจัย สำนักงานภาค (สกว.ภาค) บางส่วนเป็นของ อบต.ทากาศ และอีกส่วนนั้นเป็นของหมู่บ้านเป็นงบประมาณกลางของหมู่บ้านและวัสดุบางอย่างก็หาได้ในหมู่บ้านของตนเอง เช่น ไม้อัดที่ใช้ทำแบบพิมพ์ เป็นต้น

ประเด็นพูดคุย/หารือหลังจากได้ข้อตกลง ในกิจกรรมหล่อหมุด แล้วนั้น มีอีก 2 เรื่อง ซึ่งได้แก่ 1. เรื่องกิจกรรมบวชป่า และ 2. เรื่องกิจกรรมการปลูกพืชสมุนไพร เป็นพืชเศรษฐกิจ ในพื้นที่ป่า

กิจกรรมบวชป่า เนื่องมาจากในตอนแรกนั้นทางทีมวิจัยและชาวบ้านได้วางแผนร่วมกันว่าจะดำเนินกิจกรรมบวชป่าในวันสำคัญทางศาสนา ซึ่งตรงกับวันที่ 5 ก.ค. 2544 (วันอาสาฬหบูชา) แต่ทางทีมวิจัยพื้นที่ได้ไปติดต่อกับวัดแล้วปรากฏว่าในวันดังกล่าวนั้นพระสงฆ์ส่วนใหญ่จะติดภาระกิจของสงฆ์ จึงคิดว่าหากจะจัดกิจกรรมบวชป่า อาจจะไม่สะดวก ทางทีมวิจัยจึงคิดว่าน่าจะเลื่อนออกไปก่อน และอีกประเด็นคือ เรื่องของสถานที่นั้น จากที่ประชุมวางแผนครั้งก่อนนั้น ได้ตกลงกันว่าจะไปจัดกิจกรรมบวชป่าที่บ้านป่าเลา หมู่ที่ 9 แต่เนื่องมาจากการเกิดปัญหาความขัดแย้งภายในหมู่บ้านขึ้น ทำให้เสียงชาวบ้านส่วนใหญ่ไม่พร้อมที่จะจัดกิจกรรมใหญ่ในหมู่บ้านของตน การพูดคุยวันนี้จึงได้หารือกันว่าจะดำเนินการอย่างไรกันต่อไปดี

ในที่สุดพ่อหลวงสุบรรณ เมาเพชรภาค (หมู่ที่ 2) บ้านแพะยันต์ ได้เสนอความเห็นว่ามีหมู่บ้านของตนเองที่ต้องการที่จะจัดกิจกรรมบวชป่าขึ้นและรับอาสาเป็นเจ้าภาพสถานที่ซึ่งพ่อหลวงสุบรรณได้พูดถึงความตั้งใจในการจัดกิจกรรมนี้ นอกจากจะเป็นการปลูกจิตสำนึกให้คนรักป่าทำให้เกิดความรัก สามัคคี สามัคคี แล้วอีกความตั้งใจคือ พ่อหลวงต้องการจะทอดผ้าป่าในวันนั้นด้วย โดยจะขอความร่วมมือจากหมู่บ้านที่เป็นเครือข่าย อบต. ทากาศ และทางทีมวิจัย ซึ่งกองผ้าป่านี้ตั้งใจจะให้ป็นกองทุนป่าชุมชนของหมู่บ้านแพะยันต์ ซึ่งงบประมาณเริ่มต้นนั้นก็ได้อมาจากกองผ้าป่านี้ และพ่อหลวงจะนำไปบริหารจัดการ เพื่อให้เป็นกองทุนป่าชุมชนและดอกผลที่ได้ก็จะนำไปเป็น สวัสดิการให้กับคณะกรรมการป่าชุมชนของหมู่บ้าน และยังเป็นงบประมาณสนับสนุนในการทำ กิจกรรมที่เกี่ยวข้องกับการดูแล รักษาป่าของหมู่บ้านอีกด้วย ซึ่งเมื่อถามถึงความตั้งใจจริงๆ ของพ่อ-หลวง คือพ่อหลวงมองว่างบประมาณที่ได้จากโครงการวิจัยฯ หรือ อบต. นั้นไม่ยั่งยืน และในอนาคตถ้าไม่มีโครงการวิจัยฯ ไม่มีหน่วยงานจากภายนอกมาสนับสนุนแล้วชาวบ้านจะมีงบประมาณมาจากที่ไหน เพื่อที่จะทำกิจกรรมที่เกี่ยวข้องกับการดูแล รักษาป่าของหมู่บ้าน (เช่น ค่าอาหารในการเดินลาดตระเวน หรือในช่วงที่เกิดไฟป่าขึ้นบ่อยๆ) จึงคิดว่าการพึ่งตนเองนั้นเป็นวิธีการที่ดีที่สุดดีกว่าที่จะรอพึ่งหน่วยงานภายนอกเพียงอย่างเดียว พ่อหลวงจึงคิดว่าชาวบ้านจะสามารถพึ่งตนเองได้โดยมีการจัดตั้งกองทุนป่าชุมชนขึ้นเพื่อสนับสนุนการปฏิบัติงานของคณะกรรมการป่าชุมชนของหมู่บ้านอีกด้วย ส่วนในเรื่องของวันที่จะจัดกิจกรรมนั้น ในที่ประชุมเสนอให้เป็นวันแม่ วันที่ 12 สิงหาคม 2544 นอกจากเป็นวันสำคัญ แล้ววันนั้นชาวบ้านจะมีเวลาว่างอีกด้วย เนื่องจากเป็นวันหยุด เสียงส่วนใหญ่ในที่ประชุมเห็นด้วยกับแนวความคิดนี้ และคิดว่าอาจจะมีการขยายแนวความคิด ขยายผลต่อไปยังหมู่บ้านอื่นๆ อีกด้วย

กิจกรรมปลูกพืชสมุนไพร เป็นพืชเศรษฐกิจในพื้นที่ป่า ได้มีการหารือกันถึงรายละเอียดของกิจกรรมนี้ โดยได้ข้อตกลงร่วมกันว่าจะฝากเป็นการบ้านให้แต่ละหมู่บ้านกลับไปพูดคุยกับชาวบ้านว่าต้องการที่จะปลูกพืชอะไรและในสภาพนิเวศของหมู่บ้านคนนั้น มีพืชอะไรที่เหมาะสม และคิดว่าสามารถนำไปปลูกได้บ้าง ซึ่งป่าของแต่ละหมู่บ้านก็จะมีสภาพต่างกันจึงคิดว่าน่าจะให้แต่ละหมู่บ้านกลับไปสำรวจพันธุ์พืช ที่ต้องการจะปลูกก่อนว่ามีพืชชนิดใดบ้าง และจะนัดหมายพูดคุยกันอีกครั้งในเรื่องของการประสานงานขอสนับสนุนพันธุ์กล้าของพืชชนิดต่างๆ ว่าใครจะช่วยประสานงานได้บ้างและจะประสานงานกับหน่วยงานไหนซึ่งในที่ประชุมได้เสนอกันหลากหลายถึงพันธุ์พืชที่จะปลูกและได้มีตัวแทนเยาวชนที่อยู่บ้านท้องผายเสนอว่าตนนั้นสามารถที่จะประสานงานขอสนับสนุนพันธุ์กล้าไม้ได้จากศูนย์เพาะเลี้ยงเนื้อเยื่อ แม่ทา ซึ่งที่นั่นมีพันธุ์กล้าไม้แจกมามากมาย และรับอาสาที่จะไปติดต่อให้ โดยอาจจะขอความร่วมมือจาก อบต. ทากาศ ในการออกหนังสือทางการให้ ในส่วนของการติดต่อ ประสานงานขอสนับสนุนพันธุ์กล้าไม้นั้น ในที่ประชุมมีมติว่าจะเป็นการบ้านสำหรับการพูดคุยกันครั้งต่อไป รวมทั้งข้อมูลที่ได้จากการสำรวจพันธุ์พืชที่ต้องการของแต่ละหมู่บ้านอีกด้วย

บทวิเคราะห์

จากการประชุมคณะกรรมการกลางเครือข่ายป่าชุมชนตำบลทากาศที่ผ่านมา จะเห็นได้ว่าชาวบ้านมีกิจกรรมทำอย่างต่อเนื่อง ในการดูแลรักษาป่า การจัดการส่วนใหญ่จะเป็นบทบาทขององค์การบริหารส่วนตำบลเป็นอย่างมาก ซึ่งคิดว่ากลไกที่สำคัญในการก่อให้เกิดกิจกรรมอย่างต่อเนื่องของเครือข่ายนั้น น่าจะเป็นการที่มีผู้นำที่เห็นความสำคัญของปัญหา มีวิสัยทัศน์กว้างไกล และการสนับสนุนจากหน่วยงานภายในท้องถิ่น เช่น องค์การบริหารส่วนตำบล และหน่วยงานภายนอก ได้แก่ สำนักงานป่าไม้จังหวัด หน่วยพิทักษ์ป่าป่าเลา เขตรักษาพันธุ์สัตว์ป่าคอยผาเมือง หรืออื่นๆ ที่เกี่ยวข้อง ซึ่งผู้วิจัยคิดว่าเครือข่ายที่ดี และประสบความสำเร็จนั้นจะต้องมีการติดต่อประสานงานกันอยู่ตลอด และยังคงมีกิจกรรมทำร่วมกันอย่างต่อเนื่องอีกด้วย ซึ่งคิดว่าเครือข่ายป่าชุมชนตำบลทากาศนี้จะสามารถดำเนินงานตามกิจกรรมอย่างต่อเนื่องได้ต่อไปโดยไม่ต้องอาศัยพี่เลี้ยง นักวิจัยภายนอกชุมชน ถ้าเป็นไปได้คงกล่าวคิดว่างานวิจัยเชิงปฏิบัติการแบบมีส่วนร่วมนี้จะสัมฤทธิ์ผลในระดับหนึ่งแล้ว