

บทที่ 4

บทวิเคราะห์

ผลการศึกษาผลกระทบของการเปลี่ยนแปลงระบบนิเวศชุมชน ที่มีผลต่อความสัมพันธ์ทางสังคมของชนเผ่าม้ง : กรณีศึกษา บ้านคอยตี้ ตำบลศรีภูมิ อำเภอท่าวังผา จังหวัดน่าน ซึ่งผู้ศึกษาได้เก็บรวบรวมข้อมูลและประมวลผลอย่างเป็นระบบ วิเคราะห์ข้อมูลที่ได้จากการศึกษาตามวัตถุประสงค์ การเข้าไปเก็บข้อมูลในหมู่บ้าน ใช้วิธีเก็บข้อมูล ดังนี้

1. สังเกต ระบบนิเวศวิทยาชุมชน วิถีชีวิตของคนในชุมชน การเปลี่ยนแปลงที่เกิดขึ้นภายในชุมชน เครื่องมือที่ช่วยในการเก็บข้อมูล ใช้การบันทึกโดยภาพถ่าย

2. ข้อมูลจากเอกสารของทางราชการที่เกี่ยวข้อง ซึ่งเป็นข้อมูลทุติยภูมิ ดังนี้

ก. กชช. 2 ค. ของหมู่บ้าน สํารวจเมื่อ เดือน กรกฎาคม 2544 ของสำนักงานพัฒนาชุมชนอำเภอท่าวังผา จังหวัดน่าน

ข. จปฐ. ของหมู่บ้าน สํารวจเมื่อ เดือน กรกฎาคม 2544 ของสำนักงานพัฒนาชุมชน อำเภอท่าวังผา จังหวัดน่าน

ค. บัญชี 1-7 ของหมู่บ้าน สํารวจเมื่อ เดือนตุลาคม 2544 ของสถานบริการสาธารณสุขชุมชนบ้านคอยตี้ และสำนักงานสาธารณสุขอำเภอท่าวังผา

3. ข้อมูลปฐมภูมิ ดังนี้

ก. สัมภาษณ์แบบเจาะลึก กลุ่มตัวอย่าง จำนวน 28 ราย

ค. สทนากลุ่ม กลุ่มตัวอย่าง จำนวน 12 ราย

ผลของการศึกษาที่ผู้ศึกษาเข้าไปเก็บข้อมูลในหมู่บ้านคอยตี้ในครั้งนี้ สรุปรายละเอียดดังต่อไปนี้

4.1 ลักษณะของการตั้งบ้านเรือนของชนเผ่าม้ง

ม้งนิยมตั้งบ้านเรือนอยู่บนยอดสูงสุดของภูเขา ถ้ายอดภูเขาเป็นที่ราบพอก็จะอยู่บนยอดเขาทั้งหมู่บ้าน แต่ถ้าที่ราบไม่พอก็มักจะกระจายลงมาตามทางลาดของสันเขา โดยทั่วไปแล้วม้งที่อาศัยอยู่ในประเทศไทยจะตั้งหมู่บ้านอยู่บนเขาที่สูงจากระดับน้ำทะเล ระหว่าง 3,000-5,000 ฟุต

และมีความสูงเฉลี่ยประมาณ 4,000 ฟุต ตามปกติแล้วพวกนี้จะพยายามตั้งหมู่บ้านอยู่ในที่ๆ สูงที่สุดเท่าที่จะทำได้ และในขณะที่เดียวกันก็ต้องเป็นที่ๆ หาน้ำได้ง่าย ฉะนั้นหมู่บ้านของม้ง จึงมักตั้งอยู่ ณ แหล่งต้นน้ำลำธาร หรือหน้าผาซึ่งอยู่เหนือแหล่งดังกล่าว

การที่ม้งนิยมตั้งบ้านเรือนอยู่บนยอดเขาสูงสุดนั้น อาจจะสืบเนื่องมาจากความเคยชินในการจัดหมู่บ้านให้ถูกตามยุทธศาสตร์ในสมัยโบราณ กล่าวคือ การตั้งบ้านเรือนอยู่บนเขาสูงที่มีอาหารเพียงพอที่เข้าศึกจะรุกรานได้ และการตั้งบ้านเรือนอยู่บนยอดสูงสุดของภูเขา ก็เพื่อจะให้ป้อมปราการสามารถมองเห็นข้าศึกที่รุกรานได้โดยง่าย อย่างไรก็ตาม ปัจจัยสำคัญที่มีอิทธิพลต่อการเลือกทำเลหมู่บ้านของพวกม้ง โดยทำให้พวกม้งต้องตั้งหมู่บ้านอยู่ในระดับสูง คือ ผืน ซึ่งเป็นพืชเงินของเขา ทั้งนี้ เพราะผืนจะสามารถปลูกได้งอกงามในระดับความสูงตั้งแต่ 2,500 ฟุตขึ้นไป (ขจิตภัย นุรุษพัฒน์, 2538)

จากการศึกษา โดยการสัมภาษณ์ พ่อประสิทธิ์ อนุญญาวงศ์ พ่อเลาคี แซ่โง้ง แม่ชี แซ่เล่า พ่อมงคล เพชรรัตน์พันธ์ พบว่า ประชากรบ้านดอยด้วได้อพยพมาจากแหล่งสถานที่ต่างกัน ทอยยมาในช่วงเวลาที่ต่างกัน การเข้ามาอยู่ครั้งแรกบริเวณพื้นที่บ้านดอยด้วครั้งแรกบริเวณแห่งนี้อุดมไปด้วยทรัพยากรธรรมชาติสามารถหาเลี้ยงครอบครัวได้อย่างสบาย การที่แต่ละบุคคลมีถิ่นกำเนิดไม่เหมือนกัน มาอยู่รวมกันและไม่ได้สร้างกฎเกณฑ์ ระเบียบ ข้อบังคับในควบคุมการใช้ทรัพยากรร่วมกัน การแข่งขันและเร่งใช้ทรัพยากรธรรมชาติในพื้นที่ใหม่เกิดขึ้นอย่างไม่มีการจำกัด เพื่อสนองความต้องการของตนเองและครอบครัว คำนี้ถึงแต่ความอยู่รอดในช่วงเวลานั้นๆ ความรัก ความผูกพันที่จะอยู่ร่วมกันระหว่างคนกับสิ่งแวดล้อมที่นำไปสู่ความยั่งยืนคงไว้สู่อุชนรุ่นหลังมีน้อย ปัจจุบันความจำกัดในการแสวงหาพื้นที่แหล่งใหม่ที่อุดมสมบูรณ์ไม่มีอีกแล้ว ทางหมู่บ้านเริ่มสร้างกฎเกณฑ์ ข้อบังคับของชุมชนในการควบคุมในการใช้ทรัพยากรธรรมชาติในพื้นที่เป็นรูปธรรมที่ชัดเจนขึ้น เช่น การลักลอบตัด ไม้มีการจับและปรับโดยชุมชนเอง

4.2 ด้านเศรษฐกิจ

ประชาชนบ้านดอยด้วอพยพเข้ามาครั้งแรกทุกครัวเรือนประกอบอาชีพด้านการเกษตรแบบพอเพียง มีการปลูกข้าว เลี้ยงสัตว์ประเภทหมู หางของป่า และปลูกฝิ่น สำหรับไว้บริโภคในครัวเรือนเท่านั้น

สภาพภูมิศาสตร์ เป็นภูเขาสูง จากการบอกเล่าของกลุ่มผู้สูงอายุ และกลุ่มผู้นำตามธรรมชาติ เล่าว่า บริเวณที่ตั้งหมู่บ้านปัจจุบันและบริเวณใกล้เคียง สภาพพื้นที่ เป็นป่าดงดิบ ในเขตร้อน

ขึ้น ซึ่งประกอบด้วยต้นไม้ใหญ่จำนวนมากและเป็นป่าดงดิบ มีความหลากหลายของสิ่งมีชีวิตมากมาย โดยเฉพาะสัตว์ป่า ประเภท กิ้ง กวาง เสือ หมูป่า ไก่ป่า ไก่ฟ้า เม่น นม ฯลฯ

จากกระแสของการพัฒนาทางด้านเศรษฐกิจของรัฐบาลที่พยายามเปิดประเทศเข้าสู่เศรษฐกิจแบบบริโภคนิยม มุ่งเน้นการผลิตทางภาคด้านเกษตรกรรมในเชิงพาณิชย์ เพื่อป้อนโรงงานภาคอุตสาหกรรมและการส่งออก ส่งเสริมพืชเศรษฐกิจตัวใหม่ เช่น ฝ้าย ข้าวโพด มันสำปะหลัง ฯลฯ มีการเร่งและบุกเบิกพื้นที่ป่า เพาะปลูกพืชดังกล่าวอย่างกว้างขวาง

พื้นที่บ้านดอยดิวเป็นอีกแหล่งหนึ่ง ที่มีการเร่งเปิดพื้นที่ป่าเพื่อในการทำไร่เลื่อนลอย ปลูกพืชเศรษฐกิจ ประเภทข้าวโพด เพื่อส่งออกตามนโยบายของรัฐ ประมาณในปี พ.ศ. 2516 จนถึงปี พ.ศ. 2529 มีการเร่งใช้พื้นที่ป่า ใช้พื้นที่ดินในการปลูกข้าว ข้าวโพด จากบุคคลทั้งภายในและนอกชุมชน ทำให้พื้นที่ป่าเกือบหมดไป การเปิดพื้นที่ป่าปลูกพืช ทำให้เกิดการชะล้างพังทลายของหน้าดิน ทำให้หน้าดินเสื่อมสภาพปลูกพืชไม่เจริญงอกงามไม่เป็นที่ต้องการของตลาด ประชาชนประสบปัญหาความยากจน ทำให้คิดหาวิธีใหม่ที่จะเพิ่มผลผลิตตามต้องการของตลาด จึงมีการนำสารเคมีมาใช้ ทั้งยาฆ่าแมลง และปุ๋ย เพื่อนำมาเร่งพืชพันธุ์ให้เจริญงอกงามตามที่ต้องการ

จากการสำรวจการใช้สารเคมี ยาปราบศัตรูพืช และปุ๋ยเคมี ของเกษตรกร ค่าใช้จ่าย ตกไร่ละ 300 บาท/ปี (สำนักงานพัฒนาชุมชนอำเภอท่าวังผา, 2544) และมีแนวโน้มอัตราการใช้มากขึ้น นอกจากนี้แล้วประชาชนในชุมชนยังปรับเปลี่ยนวิธีการการดำเนินชีวิต เพื่อให้อยู่รอดในสังคมจึงหันมาปลูกไม้ผล และพืชชนิดใหม่ เช่น ลิ้นจี่ ฝรั่ง

เศรษฐกิจแบบพาณิชย์จะเป็นแบบพึ่งตลาดภายนอกชุมชน ผลิตเพื่อขายเป็นหลัก อาชีพของประชาชนในหมู่บ้านถูกปรับเปลี่ยนมีความหลากหลายมากขึ้น นอกจากการทำเกษตรกรรมแล้วยังหันไปประกอบอาชีพ การค้าขาย รับจ้าง และข้าราชการ

การใช้สารเคมีทางภาคการเกษตร มีทั้งคุณและโทษ ผู้ใช้ต้องมีความรู้ที่ถูกต้อง เกี่ยวกับการปฏิบัติตัวเองทั้งก่อนและหลังการใช้ ตลอดจนวิธีการกำจัดวัสดุสิ่งที่เหลือใช้ มิฉะนั้นจะเกิดปัญหาผลกระทบต่อสิ่งแวดล้อมทั้งสิ่งมีชีวิตและไม่มีชีวิต

ประชาชนในพื้นที่ปัจจุบันนี้พยายามปรับเปลี่ยนวิถีชีวิตจากการทำการเกษตรมาเป็นพ่อค้าคนกลางและสื่อกลางในการค้าขายกับคนภายนอก พยายามผลิตซ้ำทางด้านวัฒนธรรม เพื่อแปลงเป็นมูลค่าทางด้านเศรษฐกิจดึงดูดให้แก่นักท่องเที่ยวมาเยี่ยมชม

ตารางที่ 2 ความคิดเห็นของผู้เข้าร่วมสนทนากลุ่ม และผู้ให้สัมภาษณ์ เกี่ยวกับภาวะ
การเปลี่ยนแปลงทางด้านเศรษฐกิจกับชีวิตความเป็นอยู่และวิถีชีวิตใน
ปัจจุบัน ว่ามีการเปลี่ยนแปลงหรือไม่

ลำดับ	กลุ่มเป้าหมาย	จำนวน	เหมือน เดิม	ร้อยละ	เปลี่ยน แปลง	ร้อยละ
1.	กลุ่มผู้นำชุมชน แบบทางการ	5	0	0	5	100
2.	กลุ่มผู้นำตามธรรมชาติ	5	0	0	5	100
3.	ข้าราชการ	1	0	0	1	100
4.	กลุ่มตัวแทนชาวบ้าน	10	0	0	10	100
5.	กลุ่มแม่บ้าน	10	0	0	10	100
6.	อาสาสมัครสาธารณสุข	5	0	0	5	100
7.	กลุ่มผู้สูงอายุ	4	0	0	4	100
		40	0	0	40	100

จากตาราง ผู้ร่วมสนทนากลุ่ม และผู้ให้สัมภาษณ์ รวมทั้งหมด 40 คนเห็นว่า การที่ภาวะเศรษฐกิจที่เกิดการเปลี่ยนแปลงในเชิงบริโภคนิยม พังตลาดภายนอก ใช้ระบบเงินตราเป็นตัวกลางแลกเปลี่ยนเป็นผลทำให้ชีวิตความเป็นอยู่และวิถีชีวิตประชาชนในหมู่บ้านเกิดการเปลี่ยนแปลง ทุกคนมีความเห็นเป็นแนวเดียวกันว่าเกิดการเปลี่ยนแปลงขึ้น ดังนี้

1. ประเภทอาหารที่ใช้สำหรับบริโภคในชีวิตประจำวันมีความหลากหลายของชนิดอาหารและกรรมวิธีในการปรุงแต่ง ยกตัวอย่างเช่น อาหารกระป๋อง อาหารกึ่งสำเร็จรูป อาหารสำเร็จรูป และอาหารสดประเภทผัก ปลา เนื้อ มีผู้นำเข้ามาจำหน่ายในชุมชน โดยเจ้าของร้านชำและนารถเร่ขายมากขึ้น กรรมวิธีในการปรุงอาหารมีขั้นตอนมากขึ้น แต่เดิมวิธีปรุงประเภทอาหารชาวม้งจะต้มใส่เกลือเท่านั้น ปัจจุบันจะมีเครื่องปรุงรสและปรุงแต่งอาหารมากขึ้น เช่นเดียวกับวัฒนธรรมของไทยพื้นที่ราบ

2. วัสดุอุปกรณ์ที่ใช้สำหรับการบริโภคอุปโภค สามารถหาซื้อได้ง่ายในตลาดไม่ต้องเสียเวลาในการตระเตรียม มีผู้นำมาจำหน่ายถึงพื้นที่ บางครั้งราคายังถูกกว่าที่จัดหาเอง เช่น ประเภทเสื้อผ้า เครื่องแต่งกาย นอกจากนี้ยังมีสินค้าประเภทเครื่องสำอางและสินค้าฟุ่มเฟือยที่ใช้ในชีวิตประจำวัน เช่น สบู่ ผงซักฟอก แป้ง ลิปสติก

3. เศรษฐกิจในปัจจุบันทำให้เกิดระบบตลาดเกิดการแลกเปลี่ยนซื้อขายกับต่างชุมชนมากขึ้น ทำให้เกิดการแลกเปลี่ยนทางด้านวัฒนธรรมต่อกัน ทำให้มีการรับเอาวัฒนธรรมต่างถิ่นมาประยุกต์ใช้กับชีวิตประจำวัน สิ่งที่เกิดขึ้นอย่างเห็นได้ชัดในชุมชนบ้านคอยด้ว เช่น วัฒนธรรมการกิน และการแต่งกาย

4. เศรษฐกิจที่เน้นการบริโภคเป็นหลัก มีการโฆษณาสินค้าผ่านทางสื่อต่างๆ เน้นความสะดวกสบายในการใช้ชีวิตประจำวัน การผูกขาดของระบบการค้าสำหรับผู้ได้เปรียบทางด้านเศรษฐกิจ ทำให้ค่าครองชีพประชาชนสูงขึ้น สินค้าทางการเกษตรราคาตกต่ำ ตรงกันข้ามกับสินค้าสำเร็จรูปราคาเพิ่มขึ้น ทำให้รายรับของประชาชนไม่สมดุลกับรายจ่ายที่เพิ่มขึ้น

5. เศรษฐกิจที่เน้นการระดมทรัพยากรธรรมชาติ เพื่อเข้าสู่ภาคอุตสาหกรรม ทำให้เกิดการแย่งชิงทรัพยากรธรรมชาติและขนย้ายออกนอกพื้นที่ เพื่อขายแปรรูปเป็นเงินตราสำหรับใช้จ่ายในชีวิตประจำวัน

6. เมื่อรายจ่ายในชีวิตประจำวันเพิ่มขึ้น ประชาชนในหมู่บ้านต้องทำงานหนักขึ้น เพื่อให้ได้เงินมาพอกับรายจ่ายที่เพิ่มขึ้น สิ่งที่เกิดขึ้นมีผลต่อการมีปฏิสัมพันธ์ทั้งในครอบครัวและชุมชนมีความแน่นแฟ้นน้อยลง เมื่อขาดการมีปฏิสัมพันธ์ต่อกันเป็นผลให้ประชาชนเห็นแก่ประโยชน์ตนมากกว่าส่วนรวม ความร่วมมือภายในชุมชนจะน้อยตามไปด้วย

ข้อมูลจาก กชช. 2 ค. ที่เกี่ยวข้องกับภาวะทางด้านเศรษฐกิจของหมู่บ้าน ดังนี้

- ก. รายได้ของประชาชนบ้านคอยด้วจากการสำรวจของสำนักงานพัฒนาชุมชนอำเภอท่าวังผา เฉลี่ยของครอบครัว ต่อปี มีจำนวนมูลค่า 25,000 บาท
- ข. พื้นที่ดินของประชาชนบ้านคอยด้ว ยังไม่มีเอกสารสิทธิ์ทำกิน เพราะพื้นที่ทั้งหมดของหมู่บ้านอยู่ในเขตป่าสงวนแห่งชาติ
- ค. พื้นที่ดินทั้งหมดของหมู่บ้าน มีจำนวน 4,000 ไร่ เป็นพื้นที่ทำการเกษตรจำนวน 2,000 ไร่ และพื้นที่อยู่อาศัย จำนวน 2,000 ไร่

(สำนักงานพัฒนาชุมชนอำเภอท่าวังผา, 2544)

รายได้ของชุมชนบ้านคอยด้ว

ประชาชนส่วนใหญ่ในหมู่บ้านคอยด้ว มีรายได้จากการทำเกษตรกรรม พืชเศรษฐกิจที่ทำรายได้สู่หมู่บ้านเป็นประเภท ข้าว ข้าวโพด ถั่วลิสง ถั่วเขียว ส่วนประเภทสัตว์เลี้ยงที่ทำรายได้สู่หมู่บ้าน คือ

ว้าว แต่สำหรับหมู่ได้ลดการเลี้ยงลง เนื่องจากการเลี้ยงปัจจุบันต้องขัง เป็นภาระในการหาอาหารมาเลี้ยง บางครั้งเกิดโรคระบาดทำให้หมูตายไม่รู้สาเหตุประสบกับภาวะขาดทุน ประชาชนในหมู่บ้านยังมีอาชีพเสริมเพิ่มรายได้ เช่น การปักผ้า การค้าขาย การเก็บของป่า

4.3 การเมือง

จากการสัมภาษณ์ นายนราสิทธิ์ ทรงวรพันธ์ ประชาชนในหมู่บ้านคอยด้วประกอบด้วยกลุ่มคนอยู่ 3 ตระกูลใหญ่ นอกนั้นเป็นตระกูลเล็กที่เข้ามาอาศัยอยู่ประปราย ดังนี้

1. ตระกูลแซ่เฮ้อ
2. ตระกูลแซ่เล้า
3. ตระกูลแซ่ไฉ้ง

ระบบวงศ์ตระกูล มีอิทธิพลครอบคลุมการจัดระเบียบกลุ่มสังคม ทำหน้าที่เป็นจุดศูนย์กลางของวัฒนธรรมม้ง เป็นเครื่องมือเชื่อมโยงพฤติกรรมต่างๆ ทางสังคม การเมือง เศรษฐกิจและศาสนาของม้งเข้าไว้ด้วยกัน โครงสร้างวงศ์ตระกูลของม้งนับถือและสืบวงศ์ตระกูลญาติฝ่ายผู้ชาย กล่าวคือลูกชายจะเป็นสมาชิกของตระกูล (แซ่) ของบิดา ลูกสาวจะเป็นสมาชิกของตระกูลของพ่อ จนถึงเวลาแต่งงานแล้วจึงจะกลายเป็นสมาชิกของตระกูลสามี ตระกูลเป็นกลุ่มทางสังคมที่สมาชิกอยู่ร่วมกันอย่างปกติสุข โดยแต่ละกลุ่มจะมีการเลือกผู้นำเป็นตัวแทนใกล้เคียง เมื่อเกิดกรณีพิพาท หลักเกณฑ์การเลือกผู้นำเผ่า จะคัดเลือกจากผู้ที่มีความรู้ ความสามารถ และเป็นกลาง (นราสิทธิ์ ทรงวรพันธ์, 2545. สัมภาษณ์)

การปกครองในหมู่บ้าน

ปัจจุบันแบ่งการปกครองออกเป็น 3 หมวด โดยแบ่งตามตระกูลแซ่ใหญ่ๆ ออกเป็น 3 หมวด (ละแวก)

หมวดที่ 1 ตระกูลแซ่เฮ้อ

หมวดที่ 2 ตระกูลแซ่เล้า มีตระกูลแซ่ลิ้วรวมเข้าด้วยกัน

หมวดที่ 3 ตระกูลแซ่ไฉ้ง มีตระกูลแซ่ว่างรวมเข้าด้วยเช่นกัน

ในแต่ละหมวดจะเลือกผู้นำหมวด มา 1 คน ที่มีอาวุโส มีความรู้ ความสามารถ เป็นกลาง และเสียสละ เป็นผู้นำหัวหน้าหมวดจะมีบทบาท ดังนี้

- ก. ได้รับมอบอำนาจจากผู้ใหญ่บ้านให้มีหน้าที่ปกครอง ดูแลลูกหมวดของตนเอง
- ข. ทำหน้าที่ไกล่เกลี่ยเกี่ยวกับการทะเลาะเบาะแว้งประชาชนในหมวดตระกูล (แซ่) หรือระหว่างหมวดในพื้นที่
- ค. ทำหน้าที่ปกป้องผลประโยชน์ของตระกูล (แซ่) ของตนเอง
- ง. หัวหน้าหมวดไกล่เกลี่ยไม่ยอมตกลงจึงจะเป็นหน้าที่ของผู้ใหญ่บ้าน

บทบาทเจ้าหน้าที่ของรัฐ

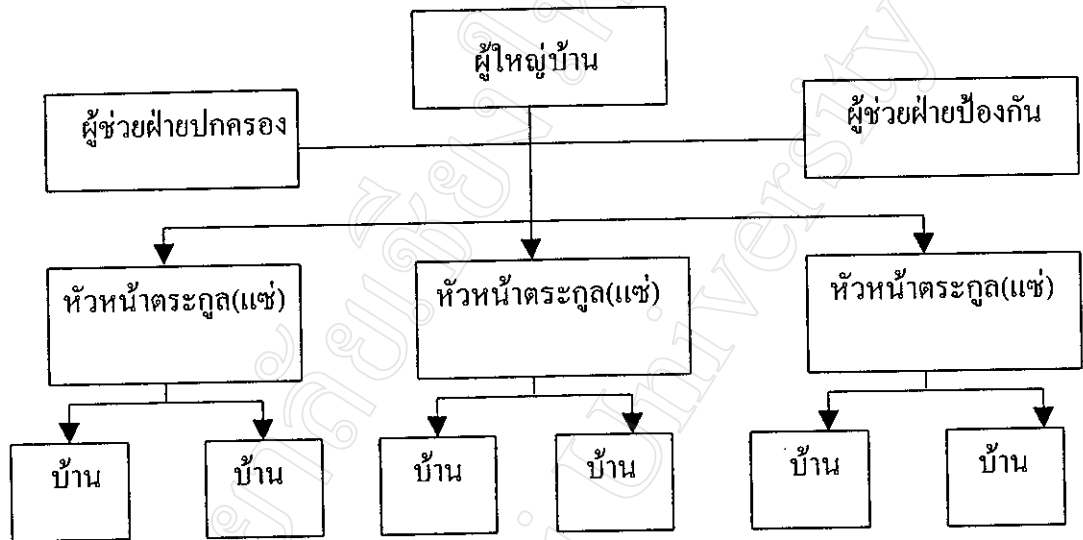
จากการสัมภาษณ์ และเสวนากลุ่มตัวอย่าง เห็นว่า ปัจจุบันนี้เจ้าหน้าที่ของรัฐจะดูแลเอาใจใส่ประชาชนดีขึ้น ส่วนผู้นำที่ได้รับการคัดเลือกในหมู่บ้าน เช่น ผู้ใหญ่บ้าน ผู้ช่วยผู้ใหญ่บ้าน สมาชิกองค์การส่วนตำบล เกี่ยวกับการดูแลช่วยเหลือประชาชนในหมู่บ้าน พอสรุปได้ดังนี้

- ก. เกี่ยวกับ ผลประโยชน์ที่ทางราชการมีนโยบายให้แก่ประชาชนนั้น ทางผู้นำที่ได้รับการคัดเลือกบริหารจัดการให้การช่วยเหลือแก่ประชาชนได้รับอย่างทั่วถึง
- ข. เกี่ยวกับการใช้อำนาจของผู้นำที่ได้รับการคัดเลือกในการบริหารหมู่บ้าน ยังใช้ระบบราชการเป็นหลัก ซึ่งไม่สอดคล้องกับวิถีชีวิตของชาวบ้าน เช่น กฎเกณฑ์ ระเบียบข้อบังคับ
- ค. เกี่ยวกับเอกสารสิทธิ์ หรือสิทธิทำกินของชาวบ้าน การแบ่งเขตของพื้นที่ป่ากับพื้นที่ทำกินของชาวบ้านกับเขตอุทยานแห่งชาติและศูนย์ปลูกป่า ผู้นำที่ได้รับการคัดเลือกยังช่วยเหลือไม่ได้เต็มที่
- ง. เกี่ยวกับบทบาทของผู้นำที่ได้รับการคัดเลือกยังปฏิบัติหน้าที่ในตำแหน่งไม่เป็นที่ประทับใจแก่ชาวบ้าน

ประชาชนยังติดอยู่กับภาพที่จะต้องรอรับจากภาครัฐอยู่ตลอดเวลา ยังไม่มีระบบคิดที่จะรวมกลุ่มในการต่อรอง ตรวจสอบภาครัฐ มองว่าคนที่ผู้นำต้องให้อะไรบ้างแก่ประชาชน นอกจากข้อกฎหมาย ระเบียบ ข้อบังคับของภาครัฐยังไม่สอดคล้องกับความเป็นจริงในกับวิถีชีวิตสังคมปัจจุบัน เช่น กรณีที่เกิดขึ้นในพื้นที่บ้านคอยตัวเกี่ยวกับสิทธิทำกินของประชาชน ซึ่งติดขัดอยู่กับตัวบทกฎหมายของป่าสงวนแห่งชาติว่าบริเวณบ้านคอยตัวอยู่ในเขตป่าต้นน้ำ 1 เอ ซึ่งจะไม่สามารถออกเอกสารสิทธิ์ทำกินให้แก่ประชาชนได้ ภาพมิตินี้แห่งความผูกพันของระบบนิเวศชุมชนกับ

ประชาชนค่อนข้างน้อย เกิดเหตุการณ์ของการลักลอบแย่งใช้ทรัพยากรธรรมชาติ เพราะเจ้าหน้าที่รัฐไม่สามารถดูแลได้อย่างทั่วถึงอย่างเช่นเหตุการณ์ในปัจจุบันที่พบเห็นอยู่เสมอ

แผนภูมิ ที่ 2 โครงสร้างการบริหารงานภายในหมู่บ้านคอยด้ว อำเภอท่าวังผา จังหวัดน่าน



จากแผนภูมิ ที่ 2 การแบ่งการปกครองภายในหมู่บ้านในปัจจุบันนี้ มีส่วนคล้ายคลึงกับสังคมคนไทยพื้นราบมากขึ้น มีหัวหน้าหมวด หรือหัวหน้าละแวก มีหน้าที่การบริหารจัดการภายในลูกหมวดของตนเอง ซึ่งจะแตกต่างอยู่ที่การแบ่งหมวดการปกครองในบ้านคอยด้วจะยึดถือตามตระกูล (แซ่) เป็นหลัก ไม่จำเป็นต้องมีบ้านเรือนอยู่ในบริเวณใกล้เคียงกัน

ตระกูล (แซ่) ต่างๆ จะเลือกผู้นำจำนวน 1 ท่านเป็นหัวหน้าที่คอยดูแลทุกข์สุขของสมาชิก และใกล้เคียงเวลามีกรณีพิพาทภายในกลุ่มของตนเองยังมีหน้าที่คอยประสานกับกลุ่มอื่นและผู้นำชุมชนแบบทางการ เกี่ยวกับการรักษาผลประโยชน์ของกลุ่มสมาชิก การคัดเลือกหัวหน้าหมวดจะดูเกี่ยวกับความรู้ ความสามารถ ความเสียสละเพื่อประโยชน์ส่วนรวมเป็นหลัก

การที่รัฐบาลมีนโยบายกระจายอำนาจลงสู่ท้องถิ่น ในปี พ.ศ. 2537 โดยยกฐานะสภาตำบลเป็นองค์การบริหารส่วนตำบล โดยมีอำนาจในการบริหารจัดการในการพัฒนาภายในตำบลและดูแลทางด้านคุณภาพสิ่งแวดล้อมและทรัพยากรธรรมชาติ ทุกหมู่บ้านจะมีการเลือกตั้งตัวแทนจำนวน 2 คนเรียกว่า สมาชิกองค์การบริหารส่วนตำบล เพื่อเป็นปากเสียงแทนประชาชนในหมู่บ้าน ในองค์การบริหารส่วนตำบล เกี่ยวกับชีวิตความเป็นอยู่ของประชาชน

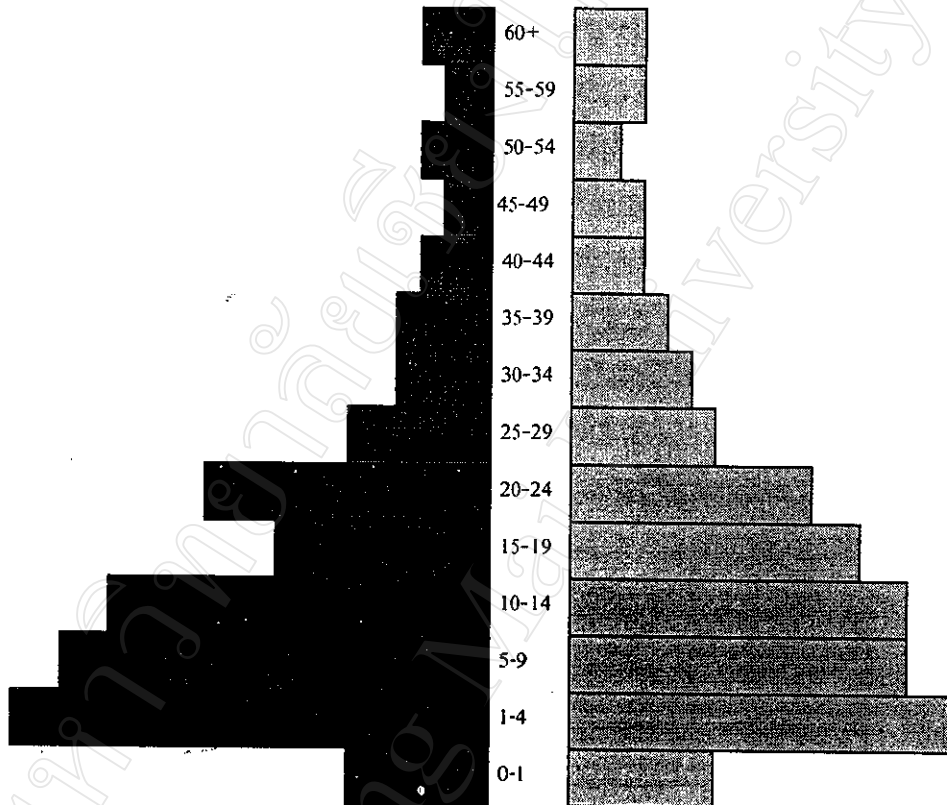
ตารางที่ 3 ความคิดเห็นของผู้ร่วมการสนทนากลุ่ม และผู้ให้สัมภาษณ์ เกี่ยวกับสมาชิกองค์การบริหารส่วนตำบล ในส่วนบทบาทหน้าที่ในการดูแลสิ่งแวดล้อมในพื้นที่อย่างไร

ลำดับ	กลุ่มเป้าหมาย	การดูแลเกี่ยวกับ สิ่งแวดล้อม.		ของ อบต บางครั้ง
		ทำ	ไม่ทำ	
1.	กลุ่มผู้นำชุมชน แบบทางการ	1 (20%)	3 (60 %)	1 (20%)
2.	กลุ่มผู้นำตามธรรมชาติ	0	3 (25 %)	1 (25 %)
3.	ข้าราชการ	0	1 (100 %)	0
4.	กลุ่มตัวแทนชาวบ้าน	1 (10 %)	8 (80 %)	1 (10 %)
5.	กลุ่มแม่บ้าน	0	10 (100 %)	0
6.	ตัวแทนผู้สูงอายุ	0	5 (100 %)	0
7.	ตัวแทนอาสาสมัครสาธารณสุข	0	4 (80 %)	1 (20%)
		2 (5 %)	34 (85 %)	4 (10 %)

จากตาราง ผู้ร่วมการสนทนากลุ่ม และผู้ให้สัมภาษณ์ เห็นว่า สมาชิกองค์การบริหารส่วนตำบลในการดูแลเกี่ยวกับสิ่งแวดล้อมในพื้นที่หมู่บ้านที่เห็นว่าทำ ร้อยละ 5 ทำแต่ไม่สม่ำเสมอ ร้อยละ 10 ไม่ทำ ร้อยละ 85 แสดงว่าสมาชิกองค์การบริหารส่วนตำบลยังไม่ค่อยมีบทบาทเกี่ยวกับการจัดการสิ่งแวดล้อมในชุมชน ไม่มีกิจกรรมที่จะส่งเสริมในด้านการดูแลด้านสิ่งแวดล้อม นอกจากนี้ยังได้พูดคุยถึงการช่วยเหลือด้านต่างๆ ที่เกี่ยวกับปัญหาของชาวบ้าน เช่น ปัญหาความยากจน การแก้ไขตามโครงสร้างพื้นฐานชาวบ้านของสมาชิกองค์การบริหารส่วนตำบลยังอยู่ในเกณฑ์ประชาชนในพื้นที่ที่มีความประทับใจในขั้นที่ควรปรับปรุง การแก้ไขปัญหาต่างๆ ไม่มีระบบ กฎเกณฑ์หรือขั้นตอนที่ชัดเจน การวางแผนงานการปฏิบัติงานยังไม่ได้ทำ การยอมรับสมาชิกองค์การบริหารส่วนตำบลจากชุมชนยังต้องได้รับการพัฒนาขึ้นอีกมาก ได้พูดคุยกับสมาชิกองค์การบริหารส่วนตำบลแล้ว เห็นสมควรว่า ต้องมีเรียนรู้เกี่ยวกับบทบาทหน้าที่ กฎหมาย กฎระเบียบ และพัฒนาความรู้ การศึกษาอีกมาก

4.4 ด้านสังคม

แผนภูมิ ที่ 3 โครงสร้างประชากรบ้านคอยด้ว หมู่ที่ 7 ต.ศรีภูมิ อ.ท่าวังผา จ.น่าน



(สถานบริการสาธารณสุขชุมชนคอยด้ว, 2544)

จากแผนภูมิ ที่ 1 โครงสร้างประชากรบ้านคอยด้ว พบว่า มีอัตราเกิดของประชากรในแต่ละปี ยังสูงถึง ร้อยละ 4.86 ประชากรในวัยเด็กมีจำนวนมาก ซึ่งเป็นวัยที่พึ่งพิงคนอื่น เป็นวัยที่กำลังบริโภค เพื่อความเจริญเติบโต ทั้งร่างกายและการพัฒนาด้านสมอง ช่วงอายุ 1-4ปีมีจำนวนมากที่สุด อีก 50 ปีข้างหน้ากลุ่มนี้จะเป็นวัยผู้สูงอายุเป็นภาระแก่สังคม ในปัจจุบัน โครงสร้างทางสังคมของชนเผ่าม้งเปลี่ยนแปลง โดยมีการปรับตัวจากโครงสร้างครอบครัวขยายมาเป็นโครงสร้างครอบครัวเดี่ยว เหมือนกับโครงสร้างครอบครัวของชนพื้นที่ราบ ลูกหลานจะแยกครอบครัวออกไปตั้งถิ่นฐานใหม่ เพื่อความเหมาะสมกับสภาพทางด้านเศรษฐกิจ ได้ปล่อยพ่อแม่อาศัยอยู่ตามลำพัง ในอนาคตผู้สูงอายุจะ

ทอดทิ้งให้ภาระแก่สังคม ถ้าปล่อยการเพิ่มของประชากรโดยไม่มีการวางแผนครอบครัว ไม่สมดุลกับทรัพยากรที่มีอยู่ ปัญหาตามมา คือ ความยากจน ผลกระทบต่อปัญหาด้านสังคม สิ่งแวดล้อม และคุณภาพของ ประชากร เพราะประชากร 1 คน ถือเป็นหน่วยหนึ่งของการเพิ่มการบริโภคทรัพยากรไปด้วย

จากการเก็บข้อมูลจาก จปร. และกชช. 2 ค. (สำนักงานพัฒนาชุมชนอำเภอท่าวังผา, 2544) พบว่า พื้นที่ทำกินและพื้นที่อยู่อาศัย รวมกันทั้งหมดของหมู่บ้านคอยตี้มีประมาณ 4,000 ไร่ จำนวนประชากร 1,171 คน เฉลี่ยจำนวนพื้นที่ต่อประชากรประมาณ 3.41 ไร่ต่อ 1 คน จากแผนภูมิ จะเห็นว่า อัตราหญิงวัยเจริญพันธุ์ในหมู่บ้านคอยตี้มีแนวโน้มสูงขึ้น ถ้าปล่อยให้อัตราการเพิ่มของจำนวนประชากรโดยไม่มีขีดจำกัดเป็นไปตามธรรมชาติ ทรัพยากรที่มีอยู่ในพื้นที่ไม่สามารถที่จะรองรับได้ในอนาคตอันใกล้นี้ ย่อมเกิดผลกระทบต่อปัญหาด้านสังคม สิ่งแวดล้อม และคุณภาพของ ประชากรยากที่จะหลีกเลี่ยงได้

โครงสร้างของครอบครัว

การขยายตัวทางด้านเศรษฐกิจของประเทศ จากภาคเกษตรกรรมเป็นภาคอุตสาหกรรม ทำให้ค่าครองชีพของประชาชนสูงขึ้น ยิ่งในยุคโลกาภิวัตน์ กระแสการแลกเปลี่ยนทางด้านวัฒนธรรมในสังคมในชนบทของไทยสูงขึ้น ยิ่งประเทศที่มีความได้เปรียบทางด้านเศรษฐกิจจะพยายามเข้าครอบงำทุกๆ ด้าน กับประเทศที่มีฐานะเศรษฐกิจที่ด้อยกว่า ลัทธิบริโภคนิยมเป็นกระแสหนึ่ง สังคมไทยยากที่หลีกเลี่ยงได้ มีผลทำให้ค่าครองชีพเพิ่มขึ้น การเพิ่มขึ้นของจำนวนประชากร การกระจายรายได้ของประเทศไม่ทั่วถึงและครอบคลุมประชาชน สาเหตุตามที่กล่าวมานำไปสู่เกิดการแย่งชิงทรัพยากรธรรมชาติ เพื่อสนองตัณหาของตนเอง เกิดการเคลื่อนไหวการอพยพแรงงานออกจากสังคมชนบทไปสู่เมืองใหญ่

เมื่อสังคมชนบทถูกปรับเปลี่ยนเป็นสังคมเมืองได้แผ่ขยายไปทุกอณูของสังคมในชนบทของไทยที่เคยอาศัยอยู่แบบ โครงสร้างครอบครัวขยายหรือ โครงสร้างครอบครัวใหญ่ ถูกกระแสทางเศรษฐกิจปรับเปลี่ยนโครงสร้างครอบครัวเดี่ยว เพื่อเป็นการลดค่าใช้จ่ายในครอบครัวให้เหมาะสมกับสภาพของการเปลี่ยนแปลงเศรษฐกิจ ตามวัฒนธรรมของตะวันตก

สังคมของชาวเขาก็มีการปรับเปลี่ยน โครงสร้างครอบครัวไปตามกระแสที่เกิดขึ้น จากการสนทนากลุ่ม และสัมภาษณ์ กลุ่มเป้าหมายที่ศึกษา พบว่า ปัจจุบันการแยกครอบครัวของลูกชายที่แต่งงานแล้วไม่จำเป็นที่ต้องอยู่ร่วมกับครอบครัวพร้อมรับภาระเลี้ยงดูพ่อแม่ สามารถที่จะแยกไปได้ ในกรณีที่มีความสามารถที่จะหาเลี้ยงครอบครัวของตนเองได้ โดยกลุ่มเป้าหมายที่มีอายุต่ำกว่า 30

ปีลงมา จะให้เหตุผลว่า การปรับโครงสร้างทางครอบครัวเป็นครอบครัวเดี่ยว เพราะต้องการความเป็นอิสระ ความเป็นส่วนตัว เป็นการลดภาระเรื่องใช้จ่ายภายในครอบครัว และปัญหาความขัดแย้งภายในครอบครัวใหญ่ที่มีสมาชิกหลายคน

การปฏิสัมพันธ์ และการแลกเปลี่ยนทางด้านวัฒนธรรม

จากการสนทนากลุ่ม และผู้ให้สัมภาษณ์ พบว่า ระบบเครือญาติภายในชุมชน ในอดีตความผูกพันทางสายเลือดและเพื่อนร่วมชุมชนมีความเอื้ออาทรอยู่ในระดับสูง มีการช่วยเหลือภายในกลุ่มเดียวกัน กรณีมีการเจ็บป่วยสมาชิกละแวกเดียวกันจะช่วยกันหาสมุนไพร ตามหมอ และนำส่งสถานพยาบาล สำหรับการประกอบพิธีกรรมจะมีผู้เข้าร่วมพิธีเป็นจำนวนมาก ทั้งญาติ พี่ น้อง และบุคคลใกล้เคียงเข้าร่วมอย่างคับคั่งและพร้อมเพียงกัน ความร่วมมือในการพัฒนาหมู่บ้านจะพูดกันง่ายเข้าร่วมกิจกรรมเป็นอย่างดี แต่ปัจจุบันนี้ เหตุการณ์ดังกล่าวเกิดการเปลี่ยนแปลง ประชากรมีการเคลื่อนไหวมากขึ้น มีการพบปะค้าขายกับคนต่างวัฒนธรรม ประชาชนทำงานหนักขึ้น เพื่อหารายได้มาจุนเจือครอบครัวให้สมดุลกับรายจ่าย เวลาสนทนาแลกเปลี่ยนความคิดเห็นระหว่างกันน้อยลง การปฏิสัมพันธ์ภายในกลุ่มห่างเหิน สิ่งที่เกิดขึ้นส่งผลต่อความผูกพันระบบเครือญาติของประชาชนในสังคมไปในแนวทางลดลง เหมือนกับไม่ค่อยมีเวลาพูดคุยเช่นในอดีต สังคมในหมู่บ้านเกิดการเปลี่ยนแปลง เด็กจะก้าวร้าวไม่เชื่อฟังผู้ใหญ่ ปัญหาสุขภาพเพิ่มขึ้น ความเชื่อเกี่ยวกับผีและสิ่งศักดิ์สิทธิ์ลดน้อยลงในกลุ่มเด็กวัยรุ่น ภูมิปัญญาที่ถูกสั่งสมสืบทอดมาตั้งแต่อดีตที่มีอยู่ในสังคม เช่น การรักษาโรค และการใช้สมุนไพรก็ลดความสำคัญเช่นเดียวกัน หันมานับถือเกี่ยวกับศาสนามากขึ้น การได้รับรู้ข่าวสาร ทั้งวิทยุ โทรทัศน์ และระบบการศึกษา เป็นการเปิดความคิดของประชาชนเป็นตัวของตนเองมากขึ้น สตรีของชนเผ่าม้งเริ่มมีบทบาททางสังคมมากขึ้น

4.5 สภาพแวดล้อม

ป่าไม้

ทรัพยากรป่าไม้จากการบอกเล่าของกลุ่มผู้สูงอายุและกลุ่มผู้นำตามธรรมชาติ เห็นว่าบริเวณที่ตั้งหมู่บ้านคอยตัวในปัจจุบันและบริเวณใกล้เคียง ในอดีตที่ผ่านมา สถานที่แห่งนี้เป็นป่าดงดิบเขตร้อนชื้นเมืองร้อน ประกอบด้วยต้นไม้ใหญ่มากมาย มีความหลากหลายของสิ่งมีชีวิตมากมาย การเข้ามาครั้งแรกของชาวบ้านได้มาประกอบอาชีพทางการเกษตรกรรม ทำไร่หมุนเวียน เพื่อปลูก

ข้าว ไร่บริเวณในครัวเรือน เลี้ยงสัตว์ โดยเฉพาะหมู ไก่ ม้า วัว นอกจากนี้ยังมีการปลูกฝิ่น ไร่ บริเวณและจำหน่าย ต่อมามีการเร่งใช้ที่ดิน บุกรุกเปิดพื้นที่ป่าเพื่อปลูกพืชเศรษฐกิจในเวลานั้น โดย ขยายเนื้อที่ปลูกไปเรื่อยๆ จากบุคคลในและนอกชุมชน ปลูกข้าว โปดและข้าว ในรูปแบบเชิงพาณิชย์ ไฟไหม้ป่าจากการเผาไร่และล่าสัตว์ พื้นที่ป่าไม้ได้ลดน้อยลงเรื่อยๆ ทางหมู่บ้านไม่มีความตระหนัก ถึงความสำคัญต่อผลกระทบที่จะเกิดขึ้นและไม่ได้ออกมาตราการ กฎเกณฑ์ของชุมชนใดๆ เพื่อที่จะ ควบคุมเกี่ยวกับการใช้ทรัพยากรธรรมชาติกับกลุ่มผู้ที่มาแสวงหาประโยชน์ในพื้นที่ เลย

รูปแบบของการแย่งทรัพยากรป่าไม้ในพื้นที่บ้านดอยด้วเท่าที่ผ่านมา จากการบอกเล่ากลุ่ม เป้าหมายที่ร่วมสนทนาและผู้ให้สัมภาษณ์ ดังนี้

ประการที่ 1 ทรัพยากรป่าไม้ลดลงจากการบุกรุกทำลายเปิดพื้นที่ป่า เพื่อการเพาะปลูกพืช แบบทำไร่เลื่อนลอย พืชที่ปลูกในเวลานั้น คือ การปลูกข้าว โปด ปลูกข้าว ของ บุคคลทั้งในและนอกชุมชน

ประการที่ 2 ทรัพยากรป่าไม้ลดลงมาจากการตัดรอบตัดไม้ เพื่อการค้าขายของผู้มีอิทธิ พลในและนอกชุมชน

ประการที่ 3 ทรัพยากรป่าไม้ลดลงมาจากไฟไหม้ป่า จากมนุษย์เผาป่าทำไร่ หรือล่าสัตว์ ของบุคคลในและนอกชุมชน

การที่ประชาชนได้อพยพโยกย้ายมาจากแหล่งต่างๆ วัตถุประสงค์เพื่อมาแสวงหา ทรัพยากรธรรมชาติที่อุดมสมบูรณ์ในการเลี้ยงชีพ ความรักความผูกพันต่อระบบนิเวศแบบพึ่งพา อาศัยต่อกันระหว่างประชาชนกับทรัพยากรธรรมชาติในบริเวณนั้นจะมีน้อยมาก พร้อมทั้งมิได้ สร้างกฎเกณฑ์ทางสังคมรองรับ ทำให้เกิดการแย่งชิงทรัพยากรอย่างไม่คำนึงถึงความจำกัดภายใน ตัวของทรัพยากรธรรมชาติที่มีอยู่ทุกคนต่างพยายามแสวงหาแต่ผลประโยชน์ที่จะได้รับจาก ทรัพยากรธรรมชาติที่มีอยู่อย่างเดียวในบริเวณพื้นที่ใหม่ เพื่อสนองต่อความอยู่รอดของตนเอง และพวกพ้องเท่านั้น จึงมิได้คำนึงถึงการอยู่รอดของชนรุ่นหลังที่จะเกิดตามมา อีกทั้งประชาชนยัง ไม่มีแนวความคิดที่จะวางแผนครอบครัว ควบคุมประชากรให้สมดุลกับทรัพยากรที่มีอยู่ในพื้นที่ ถ้า ปลดปล่อยไว้ไม่ให้ความสำคัญ วิถีชีวิตและความเป็นอยู่ของประชาชนจะพบความยากลำบากพร้อม กับมีการเคลื่อนย้ายไปทำงานต่างถิ่นมากขึ้นในอนาคต

ตารางที่ 4 ความคิดเห็นของผู้ร่วมการสนทนากลุ่ม และผู้ให้สัมภาษณ์ เกี่ยวกับภาวะการลดลงของทรัพยากรป่าไม้ กับชีวิตความเป็นอยู่และวิถีชีวิตในปัจจุบัน ว่ามีการเปลี่ยนแปลงหรือไม่

ลำดับ	กลุ่มเป้าหมาย	จำนวน	เหมือนเดิม	ร้อยละ	เปลี่ยนแปลง	ร้อยละ
1.	กลุ่มผู้นำชุมชน แบบทางการ	5	0	0	5	100
2.	กลุ่มผู้นำตามธรรมชาติ	5	0	0	5	100
3.	ข้าราชการ	1	0	0	1	100
4.	กลุ่มตัวแทนชาวบ้าน	10	0	0	10	100
5.	กลุ่มแม่บ้าน	10	0	0	10	100
6.	อาสาสมัครสาธารณสุข	5	0	0	5	100
7.	กลุ่มผู้สูงอายุ	4	0	0	4	100
		40	0	0	40	100

จากตาราง ผู้ร่วมการสนทนากลุ่ม และผู้ให้สัมภาษณ์ จำนวน 40 คน เห็นว่า ทรัพยากรป่าไม้ลดลง ส่งผลให้ชีวิตความเป็นอยู่และวิถีชีวิตในปัจจุบันเกิดการเปลี่ยนแปลง ทุกคนเห็นด้วยกับการเปลี่ยนแปลงที่เกิดขึ้น เมื่อป่าไม้ในพื้นที่เริ่มลดลง ทำให้การประกอบอาชีพหาของป่าได้น้อยลง เกิดความยากลำบากขึ้น เช่น หน่อไม้ เห็ด สัตว์ป่า ขายได้เงินน้อยลงไม่พอที่จะเลี้ยงครอบครัว ป่าไม้หมดไปเป็นการเปิดหน้าดินปลูกพืช พืชจะใช้ปุ๋ยจากดิน เวลาฝนตกน้ำฝนเกิดการชะล้างหน้าดิน หน้าดินพังทลาย ส่งผลให้หน้าดินเสื่อมสภาพ ปราศจากปุ๋ยปลูกพืชไม่เจริญงอกงาม เมื่อหน้าดินหมดสภาพประชาชนพยายามคิดหาวิธีปรับปรุงดินเพื่อพืชให้เจริญงอกงามเป็นที่ต้องการของตลาด จึงมีการนำปุ๋ยเคมี ยาฆ่าแมลง มาใช้บำรุงดินและพืช ซึ่งมีอัตราการใช้น้ำเพิ่มขึ้นทุกปี

การตัดต้นไม้ เผาไร่ ทำให้เกิดคาร์บอนไดออกไซด์ เป็นผลทำให้เกิดภาวะเรือนกระจกและโลกร้อน ฤดูกาลเกิดเปลี่ยนแปลง เกิดภาวะการขาดแคลนน้ำ สำหรับบริโภค อุปโภค น้ำที่ใช้ในการเกษตรกรรมเกิดขึ้น การสร้างที่อยู่อาศัยของประชาชนเกิดความสิ้นเปลืองเงินทองเกี่ยวกับการซื้ออุปกรณ์การก่อสร้างเพิ่มมากขึ้น

สัตว์ป่า

ในอดีตที่ผ่านมาสภาพพื้นที่ในบริเวณหมู่บ้านคอยด้ว ป่าไม้เป็นป่าดงดิบเขตร้อนชื้น ประกอบด้วยต้นไม้ใหญ่จำนวนมาก มีความหลากหลายของสิ่งมีชีวิต จำพวกสัตว์ป่า จะมีประเภท กุ้ง กวาง เสือ หมูป่า ไก่ป่า ไก่ฟ้า เม่น นมิง ฯลฯ เมื่อป่าไม้ถูกทำลาย สัตว์ป่าถูกล่าจากบุคคลทั้งในและนอกโดยไม่มีขีดจำกัด กฎเกณฑ์ของชุมชนในการอนุรักษ์ทรัพยากรสัตว์ป่ามิได้ กำหนดเป็นรูปธรรม จากการสนทนากลุ่มและผู้สัมภาษณ์ พบว่า ในอดีตการออกไปล่าสัตว์ป่าตอน กลางคืนจะได้สัตว์ป่าครั้งละเป็นกระสอบ ประกอบด้วยกุ้ง หมูป่า นมิง ไก่ป่า นำบริโภคในครัว เรือนและจำหน่ายแก่บุคคลนอกชุมชน

สัตว์ป่าได้ลดจำนวนลง บางชนิดได้สูญพันธุ์หายจากท้องถิ่น บางชนิดได้เคลื่อนย้ายออก นอกพื้นที่เพราะทนการรบกวนของมนุษย์ไม่ได้ สัตว์จะถูกล่าตอนกลางคืน เพื่อเป็นอาหารในครัว เรือนและจำหน่าย จากคนในพื้นที่ และนอกพื้นที่

ตารางที่ 5 ความคิดเห็นผู้ร่วมการสนทนากลุ่ม และผู้ให้สัมภาษณ์ เกี่ยวกับภาวะการ ลดลงของทรัพยากรสัตว์ป่า กับชีวิตความเป็นอยู่และวิถีชีวิตในปัจจุบัน ว่ามีการเปลี่ยนแปลงหรือไม่

ลำดับ	กลุ่มเป้าหมาย	จำนวน	เหมือน เดิม	ร้อยละ	เปลี่ยนแปลง	ร้อยละ
1.	กลุ่มผู้นำชุมชน แบบทางการ	5	0	0	5	100
2.	กลุ่มผู้นำตามธรรมชาติ	5	0	0	5	100
3.	ข้าราชการ	1	0	0	1	100
4.	กลุ่มตัวแทนชาวบ้าน	10	0	0	10	100
5.	กลุ่มแม่บ้าน	10	0	0	10	100
6.	อาสาสมัครสาธารณสุข	5	0	0	5	100
7.	กลุ่มผู้สูงอายุ	4	0	0	4	100
		40	0	0	40	100

จากตาราง ผู้ร่วมการสนทนากลุ่ม และผู้ให้สัมภาษณ์ จำนวน 40 คน เห็นว่า ทรัพยากรสัตว์ ป่าลดลง ทำให้วิถีชีวิตความเป็นอยู่ของประชาชนในหมู่บ้านเกิดการเปลี่ยนแปลงทุกคนเห็นด้วยว่า

เกิดการเปลี่ยนแปลงต่อวิถีชีวิต ความเป็นอยู่ของประชาชน การเปลี่ยนแปลงที่เกิดขึ้นนั้น เมื่อสัตว์ป่าลดจำนวนลง สัตว์ป่าหายากขึ้น เกิดการขาดแคลนอาหาร หางของป่าได้น้อยลง ประชาชนต้องดิ้นรนหาเงินเพิ่มขึ้น โดยการทำงานหนักขึ้น ต้องออกไปทำงานต่างถิ่น เพื่อซื้ออาหารจากตลาดภายนอกมาชดเชยสิ่งที่สูญเสียไป ประชาชนยังเปลี่ยนแนวคิดเกี่ยวกับการประกอบอาชีพจากการทำเกษตรกรรมผลิตแบบพอเพียงสำหรับเลี้ยงครอบครัว ประชาชนปรับเปลี่ยนเป็นการทำการเกษตรเชิงพาณิชย์ เพื่อการส่งขายออกสู่ตลาดภายนอกชุมชนและนำพืชเศรษฐกิจตัวใหม่มาปลูกทดแทนพืชเศรษฐกิจเดิม

ที่ดิน

พื้นที่ดินของหมู่บ้านคอยตี้ทั้งหมดอยู่ในเขตป่าสงวนแห่งชาติ ไม่มีเอกสารสิทธิ์ในการทำกินไม่สามารถออกให้ขั้ดต่อกฎหมายของป่าสงวนแห่งชาติและอุทยานแห่งชาติ สวนทางกับสภาพความเป็นจริงในสังคมความเป็นอยู่ แต่สามารถหาผลประโยชน์จากพื้นที่ได้ ในอดีตผ่านมาประชาชนสามารถจับจองพื้นที่ทำประโยชน์ได้ครอบครัพละ 5-10 แปลง และมีวิธีการทำไร่แบบหมุนเวียน เหมือนกับชาวเขาเผ่าอื่น ต่อมาในประมาณ ปี พ.ศ. 2524 ทางกรมป่าไม้ได้มีนโยบายปลูกป่าขยายพื้นที่ป่าไม้บริเวณต้นน้ำสบสาย ได้กั้นพื้นที่การทำไร่เดิมของชาวบ้านบางส่วนที่เป็นป่าทึบโตร่มไป ในปลูกต้นไม้เพิ่มพื้นที่ป่า ในประมาณปี พ.ศ. 2535 มีนโยบายที่จะเพิ่มที่ป่าของชุมชนน้ำยม บริเวณคอยวาวอีกหน่วยหนึ่งได้กั้นแบ่งเอาพื้นที่จากการทำไร่เดิมของชาวบ้านปลูกต้นไม้เพิ่มพื้นที่ป่าอีกแห่งหนึ่ง และในประมาณ ปี พ.ศ. 2540 ทางรัฐบาลได้ประกาศพื้นที่ป่าทั้งหมดของราษฎรบ้านคอยตี้และบริเวณใกล้เคียง เป็นเขตอุทยานแห่งชาตินันทบุรี ได้กั้นแบ่งเอาเขตพื้นที่ทำกินของชาวบ้านบางส่วนเป็นพื้นที่ป่าอุทยาน ปัจจุบันนี้ยังมีปัญหาความขัดแย้งของการแบ่งเขตแดนระหว่างที่ทำกินกับเขตอุทยานแห่งชาติยังหาข้อสรุปมิได้

ตาราง ที่ 6 ความคิดเห็นของผู้ร่วมการสนทนากลุ่ม และผู้ให้สัมภาษณ์ เกี่ยวกับการใช้ที่ดิน หลังจากที่ดินเสื่อมสภาพ และกั้นเขตระหว่างเขตพื้นที่ทำกินออกจากพื้นที่ป่า กับชีวิตความเป็นอยู่และวิถีชีวิตในปัจจุบัน ว่ามีการเปลี่ยนแปลงหรือไม่

ลำดับ	กลุ่มเป้าหมาย	จำนวน	เหมือนเดิม	ร้อยละ	เปลี่ยนแปลง	ร้อยละ
1.	กลุ่มผู้นำชุมชน แบบทางการ	5	0	0	5	100
2.	กลุ่มผู้นำตามธรรมชาติ	5	0	0	5	100
3.	ข้าราชการ	1	0	0	1	100
4.	กลุ่มตัวแทนชาวบ้าน	10	0	0	10	100
5.	กลุ่มแม่บ้าน	10	0	0	10	100
6.	อาสาสมัครสาธารณสุข	5	0	0	5	100
7.	กลุ่มผู้สูงอายุ	4	0	0	4	100
		40	0	0	40	100

จากตาราง ผู้ร่วมการสนทนากลุ่ม และผู้ให้สัมภาษณ์ จำนวน 40 คน เห็นว่า เกี่ยวกับการใช้ที่ดิน หลังจากที่ดินเสื่อมสภาพและกั้นเขตระหว่างเขตพื้นที่ทำกินออกจากพื้นที่ป่ากับชีวิตความเป็นอยู่และวิถีชีวิตในปัจจุบัน ทุกคนเห็นด้วยว่าเกิดการเปลี่ยนแปลง การเปลี่ยนแปลงที่เกิดขึ้นนั้นประชาชนต้องทำอะไรในพื้นที่เดิมแปลงเดิม สภาพคุณภาพของดินลดลงปลูกพืชไม่เจริญงอกงาม ต้นทุนการผลิตสูงขึ้น ถ้าเปรียบเทียบกันระหว่างการทำไร่แบบหมุนเวียนสลับไปมา 5-6 ปีเวียนครั้งหนึ่ง การเปลี่ยนแปลงของระบบนิเวศวิทยาชุมชนยังน้อยกว่า ค่าใช้จ่ายเกี่ยวกับการทำไร่ในปัจจุบันเพิ่มขึ้น ต้องซื้อปุ๋ยบำรุงดินและพืช สำหรับความขัดแย้งที่เกิดขึ้นเกี่ยวกับพื้นที่ดินของอุทยานทับซ้อนกับที่ทำกินของประชาชนยังเป็นปัญหา ส่งผลให้เกิดความขัดแย้งระหว่างเจ้าหน้าที่ของรัฐกับประชาชน และประชาชนกับประชาชน เกี่ยวกับความขัดแย้งเกี่ยวกับที่ดินในการออกเอกสารสิทธิในพื้นที่ทำกินของประชาชน ทางรัฐบาลควรมีการปรับปรุงด้านกฎหมายต่อไป

น้ำ

บ้านคอยตัว ตั้งอยู่ในสภาพภูมิศาสตร์ บนภูเขาสูง ไม่มีแม่น้ำสายใหญ่ๆ ไหลผ่าน แต่มีห้วยเล็กห้วยน้อยอยู่บริเวณใกล้เคียงเท่านั้น การทำการเกษตรส่วนมากปลูกพืชที่ไม่ต้องการน้ำ อาศัยจากน้ำฝนตามธรรมชาติ น้ำสำหรับบริโภค อุปโภค ในอดีตอาศัยจากบ่อน้ำตื้นจากลำห้วยใกล้หมู่บ้าน ปัจจุบันมีระบบประปาภูเขา แหล่งน้ำดิบที่ใช้ คือ ชุนน้ำห้วยคอยวาว ห่างจากหมู่บ้าน 7-8 กิโลเมตร ปัจจุบันได้หันมาปลูกพืชเศรษฐกิจตัวใหม่ ประเภทไม้ผล จำพวกลิ้นจี่ ประเภทพืชล้มลุก จำพวกจิงสำหรับลิ้นจี่เป็นพืชที่ต้องการน้ำมาก เกษตรกรชาวสวนลิ้นจี่ได้ต่อระบบน้ำมาจากลำห้วยเข้ามาใช้ในสวนและทำที่กักเก็บน้ำ ทำให้เกิดการเปลี่ยนทิศทางการของน้ำ การปิดกั้นทางน้ำทำให้ระบบนิเวศวิทยาแหล่งนั้นเกิดการเปลี่ยนแปลง ความหลากหลายของสิ่งมีชีวิตที่อาศัยอยู่บริเวณนั้นเกิดการเปลี่ยนแปลงตามไปด้วย การทำสวนลิ้นจี่ให้ได้ผลผลิตดีเป็นที่ต้องการของตลาดนั้นจำเป็นต้องใช้สารเคมี ประเภทปุ๋ยเคมี สารเคมี บำรุงทั้งต้น ดอกและผล การใช้สารเคมีอย่างไม่ระมัดระวัง ผู้ใช้ไม่มีความรู้ความเข้าใจที่ถูกต้อง ย่อมเกิดอันตรายต่อคุณภาพชีวิตของผู้ใช้ สิ่งมีชีวิตอื่นที่มีอยู่ในพื้นที่ ตลอดจนการถูกปล่อยลงสู่แหล่งน้ำจากการทำความสะอาดอุปกรณ์ ภาชนะบรรจุสารเคมีที่ใช้แล้วถูกทิ้งลงแหล่งน้ำหรือเวลาฝนตกทำให้สารเคมีถูกชะล้างจากสวนลงสู่แหล่งน้ำ สารเคมีที่เป็นอันตรายจะปนเปื้อนอยู่กับแหล่งน้ำมีผลกระทบต่อสิ่งมีชีวิตในแหล่งน้ำนั้น สารเคมีเข้าไปสะสมในห่วงโซ่ของอาหารทำให้เกิดอันตรายต่อชีวิตอื่นได้

ตาราง ที่ 7 ความคิดเห็นผู้ร่วมการสนทนากลุ่ม และผู้ให้สัมภาษณ์ เกี่ยวกับการเปลี่ยนแปลงทรัพยากรน้ำที่ใช้สำหรับบริโภค อุปโภคและการเกษตร ว่ามีการเปลี่ยนแปลงหรือไม่

ลำดับ	กลุ่มเป้าหมาย	จำนวน	เหมือนเดิม	ร้อยละ	เปลี่ยนแปลง	ร้อยละ
1.	กลุ่มผู้นำชุมชน แบบทางการ	5	0	0	5	100
2.	กลุ่มผู้นำตามธรรมชาติ	5	0	0	5	100
3.	ข้าราชการ	1	0	0	1	100
4.	กลุ่มตัวแทนชาวบ้าน	10	0	0	10	100
5.	กลุ่มแม่บ้าน	10	0	0	10	100
6.	อาสาสมัครสาธารณสุข	5	0	0	5	100
7.	กลุ่มผู้สูงอายุ	4	0	0	4	100
		40	0	0	40	100

จากตาราง ผู้ร่วมการสนทนากลุ่ม และผู้ให้สัมภาษณ์ จำนวน 40 คน เห็นว่า ทรัพยากรน้ำที่ใช้สำหรับบริโภค อุปโภค และการเกษตรกรรม ทุกคนเห็นด้วยว่าเกิดการเปลี่ยนแปลง เมื่อทรัพยากรป่าไม้ลดลงจากพื้นที่ปริมาณของทรัพยากรน้ำลดลงซึ่งไม่พอเพียงต่อการใช้บริโภค อุปโภคและทางด้านการเกษตร เกษตรกรที่ปลูกถั่วลิสง ได้สร้างทำนบกักเก็บน้ำตามลำห้วยและได้เปลี่ยนทิศทางการน้ำ เพื่อจัดทำระบบต่อน้ำเข้าสู่สวนของตนเอง ส่งผลให้สิ่งมีชีวิตในระบบนิเวศวิทยาเกิดการเปลี่ยนแปลงปรับตัว สิ่งมีชีวิตที่ปรับตัวได้ยังคงดำรงชีวิตอยู่ บางชนิดปรับตัวไม่ได้จะสูญพันธุ์ไป แหล่งน้ำที่ถูกปิดกั้นน้ำไม่ได้ไหลเวียน การแลกเปลี่ยนออกซิเจนจะน้อยลง ส่งผลให้เกิดแหล่งน้ำเน่าเสียง่าย พร้อมทั้งเป็นแหล่งเก็บกักจำพวกสารเคมี เชื้อโรค และพยาธิ อาจอาศัยอยู่ในหอย ปลา หรือสัตว์น้ำอื่นๆ ความปลอดภัยในการบริโภค ของมนุษย์จะน้อยลง

ที่อยู่อาศัย

ในอดีตหมู่บ้านมั่งประกอบด้วยกลุ่มเรือนหลายๆห้อง แต่ละห้องจะมีราว 7-8 หลังคาเรือน โดยมีเรือนใหญ่ของคนสำคัญอยู่ตรงกลาง แวดล้อมด้วยเรือนขนาดย่อมของเหล่าบริวารหรือลูกหลาน บ้านเรือนของชาวมั่งปลูกเป็นโรงคลุมพื้นดินที่ทึบจนแน่น ยกพื้นสูงเฉพาะที่นอนนอก

จากนั้นจะมีพื้นเป็นพื้นดิน ใช้วัสดุในการปลูกบ้านจากธรรมชาติที่อยู่ในบริเวณนั้น ฝาบ้านใช้ไม้ ฟากตั้งเรียงกัน ขนาบด้วยไม้ไผ่ทั้งด้านล่างและด้านบน หลังคามุงด้วยใบคา หรือใบก้อ ภายในบ้านมีเตาไฟตั้งอยู่บนพื้นดินตรงกลาง สำหรับผิงไฟและทำอาหาร มังไม้เนียมทำรั้วรอบบ้าน หรือรั้วรอบหมู่บ้าน

ตาราง ที่ 8 ความคิดเห็นผู้ร่วมการสนทนากลุ่มและผู้ให้สัมภาษณ์ เกี่ยวกับที่อยู่อาศัย ของชนเผ่าม้ง ว่ามีการเปลี่ยนแปลงหรือไม่

ลำดับ	กลุ่มเป้าหมาย	จำนวน	เหมือน เดิม	ร้อยละ	เปลี่ยนแปลง	ร้อยละ
1.	กลุ่มผู้นำชุมชน แบบทางการ	5	0	0	5	100
2.	กลุ่มผู้นำตามธรรมชาติ	5	0	0	5	100
3.	ข้าราชการ	1	0	0	1	100
4.	กลุ่มตัวแทนชาวบ้าน	10	0	0	10	100
5.	กลุ่มแม่บ้าน	10	0	0	10	100
6.	อาสาสมัครสาธารณสุข	5	0	0	5	100
7.	กลุ่มผู้สูงอายุ	4	0	0	4	100
		40	0	0	40	100

จากตาราง ผู้ร่วมการสนทนากลุ่ม และผู้ให้สัมภาษณ์ จำนวน 40 คน และจากการสังเกต เห็นว่า ที่อยู่อาศัยของชาวเขาเผ่าม้ง ปัจจุบันมีการเปลี่ยนแปลงรูปแบบและโครงสร้างจากเดิม เห็นด้วยทุกคนว่าเกิดการเปลี่ยนแปลง วัสดุจากธรรมชาติในพื้นที่หายากขึ้นเนื่องจากการลดลงของทรัพยากรในพื้นที่ ประกอบประชาชนชนวนขายทำงานหนักขึ้นจากภาวะทางด้านเศรษฐกิจบีบรัดตัว ไม่มีเวลาเตรียมวัสดุจากธรรมชาติที่มีอายุในการใช้งานประมาณ 1-2 ปี ต้องซื้อเปลี่ยนใหม่ จึงหันมาใช้วัสดุอื่นทดแทนวัสดุธรรมชาติที่คงทนกว่า เช่น กระเบื้อง สังกะสี อิฐบล็อก บางส่วนหันไปใช้ไม้เนื้อแข็ง แทนไม้ไผ่ ไม้ฟาก การที่ชนเผ่าม้งได้ติดต่อกับปฏิสัมพันธ์กับประชาชนต่างวัฒนธรรมมากขึ้น ทั้งประชาชนคนพื้นราบ ทั้งไทยเหนือ ไทยกลาง จากการเรียนหนังสือ การค้าขาย การท่องเที่ยว และการอพยพแรงงานไปทำงานต่างถิ่น ได้รับเอาวัฒนธรรมการสร้างบ้านมาปรับเปลี่ยนพัฒนาใช้กับวิถีชีวิตของตนเองในชุมชน ทำให้รูปแบบและโครงสร้างของบ้านของชนเผ่าม้ง

ในอดีตจะปลูกเป็นโรงคลุมพื้นดินที่ทึบจนแน่น ยกพื้นสูงเฉพาะที่นอน ได้ถูกปรับเปลี่ยนยกพื้นสูง ทำด้วยไม้เนื้อแข็งหรือเตี้ยด้วยคอนกรีตและสร้างแบบสองชั้นเหมือนกับคนพื้นที่ราบมากขึ้น การจัดสัดส่วนพื้นที่ใช้สอยภายในบ้านปรับเปลี่ยนไปจากเดิมมากขึ้น ตำแหน่งในวางห้องบูชาผีบรรพบุรุษ ภายในบ้านก็ถูกปรับเปลี่ยนเช่นกัน บางหลังอาจจะแยกออกไปไว้นอกตัวอาคารบ้าน แต่ยังมีคืออยู่ว่า ต้องอยู่ในบริเวณที่ทำอาหารสำหรับเลี้ยงครอบครัว งบประมาณที่ใช้ในการลงทุนในการก่อสร้าง บ้านเรือนเพิ่มขึ้นจากเดิมหลายเท่าตัว แต่ความคงทนถาวรของตัวอาคารมากขึ้นกว่าเดิมหลายเท่า

ถนน

ในอดีตการสัญจรไปมาภายในหมู่บ้านคยอติ้วและติดต่อกับชุมชนภายนอก มีความยากลำบากมาก ถนนหนทางไม่มี เดินลัดเลาะไปตามไหล่เขา ซึ่งมีเมฆหมอกปกคลุมตลอดทั้งปีเหมือนกับอยู่ในประเทศเขตที่มีอากาศหนาวเย็น มีแต่ความอันตรายต่อชีวิตที่มาจากสัตว์ป่าที่ดุร้ายประเภท เสือ หมี งู และพวกทาก ต้องเดินด้วยเท้าหรืออาศัยสัตว์จำพวกม้าและลาเป็นพาหนะ การเข้าไปติดต่อกับคนพื้นที่ราบแต่ละครั้งต้องเตรียมเสบียงอาหารหรือค้ำเพื่อรับประทานระหว่างเดินทาง ต่อมาในปี พ.ศ. 2527 ทางรัฐบาลได้จัดสรรงบประมาณปรับปรุงการคมนาคม มีการตัดถนนเข้าสู่พื้นที่หมู่บ้านคยอติ้ว ต้องลัดเลาะไปตามไหล่เขาเช่นเดิม ถนนจะมีลักษณะความคดเคี้ยว โค้งไปตามรูปของภูเขา สูงชันเป็นบางที่ แต่ทำให้การคมนาคมสะดวกกว่าเดิม ลาดยางตลอดทั้งสาย ช่วงหน้าฝนดินสองข้างทางจะพังทลายจากข้างทางทับถมถนนเป็นช่วงๆ การเดินทางไปมาหาสู่สังคมภายนอกได้สะดวกเพิ่มขึ้น หลังจากมีการตัดถนนเข้าสู่หมู่บ้านจะมีผู้เดินทางเข้าสู่หมู่บ้านมากขึ้น ทั้งนักท่องเที่ยวและพ่อค้าที่เข้าไปซื้อหาทรัพยากรธรรมชาติ ประชาชนบางคนที่มีเงินจะซื้อรถยนต์และจักรยานยนต์ มาใช้ในชีวิตประจำวัน

ตารางที่ 9 ความคิดเห็นผู้ร่วมการสนทนากลุ่ม และผู้ให้สัมภาษณ์ เกี่ยวกับการตัดสินใจตัดสินใจเข้าร่วมชมชนกับชีวิตความเป็นอยู่และวิถีชีวิตของประชาชนในปัจจุบัน ว่ามีการเปลี่ยนแปลงหรือไม่

ลำดับ	กลุ่มเป้าหมาย	จำนวน	เหมือนเดิม	ร้อยละ	เปลี่ยนแปลง	ร้อยละ
1.	กลุ่มผู้นำชุมชน แบบทางการ	5	0	0	5	100
2.	กลุ่มผู้นำตามธรรมชาติ	5	0	0	5	100
3.	ข้าราชการ	1	0	0	1	100
4.	กลุ่มตัวแทนชาวบ้าน	10	0	0	10	100
5.	กลุ่มแม่บ้าน	10	0	0	10	100
6.	อาสาสมัครสาธารณสุข	5	0	0	5	100
7.	กลุ่มผู้สูงอายุ	4	0	0	4	100
		40	0	0	40	100

จากตาราง ผู้ร่วมการสนทนากลุ่ม และผู้ให้สัมภาษณ์ จำนวน 40 คน และจากการสังเกตเห็นว่า การตัดสินใจเข้าร่วมชมชน ทำให้ชีวิตความเป็นอยู่และวิถีชีวิตของประชาชน ทุกคนเห็นด้วยว่าเกิดเปลี่ยนแปลง การเปลี่ยนแปลงที่เกิดขึ้น เมื่อการคมนาคมสะดวกขึ้น จากวิถีชีวิตที่พบกับความยากลำบากในการสัญจรไปมาหาสู่ต่อกัน การเจ็บไข้ได้ป่วยต้องห้ามส่งโรงพยาบาลบางครั้งทำให้มีการเสียชีวิตระหว่างการนำส่งโรงพยาบาล เมื่อทางรัฐบาลได้จัดสรรงบประมาณตัดถนนเข้าสู่หมู่บ้าน ทำให้ไปไหนมาไหนสะดวกขึ้น การเจ็บไข้ได้ป่วยนำส่งโรงพยาบาลง่ายขึ้น สามารถติดต่อกับบุคคลภายนอก เกิดอาชีพใหม่ในชุมชน เช่น การค้าขาย การแลกเปลี่ยนสินค้า มีความสะดวกต่อการขนย้ายทรัพยากรธรรมชาติและผลผลิตทางการเกษตรกรรมของประชาชนไปสู่ตลาด การติดต่อกับสัมพันธ์กับชุมชนอื่น เกิดการเรียนรู้แลกเปลี่ยนประสบการณ์ แลกเปลี่ยนทางด้านวัฒนธรรม สิ่งที่เกิดขึ้นประชาชนคิดว่าทำให้หมู่บ้านมีความก้าวหน้าและทันสมัยทัดเทียมกับหมู่บ้านในพื้นที่ราบ เกิดความภูมิใจว่าสิ่งที่มีการเปลี่ยนแปลงมีความทันสมัยเกิดขึ้นในหมู่บ้านของตนเอง มีทั้งรถยนต์ จักรยานยนต์ สินค้าฟุ่มเฟือย เช่น สบู่ ยาสีฟัน ซอส น้ำปลา เครื่องสำอาง เกิดขึ้นในหมู่บ้าน

การเปิดหมู่บ้านสู่สังคมภายนอกจะมีการหลั่งไหลของวัฒนธรรมที่ความมีความเจริญกว่าเข้าสู่ชุมชนและชุมชนจะรับเอาวัฒนธรรมที่ตนคิดว่ามีความสะดวกสบายต่อชีวิตความเป็นอยู่ของ

ตนเอง ยกตัวอย่างเช่น วัฒนธรรมการบริโภคนิยมที่อาศัยระบบเงินตราเป็นสื่อกลางในการแลกเปลี่ยนแทนระหว่างสินค้า มีความสะดวกสบายในการกำหนดราคาการซื้อขาย รูปแบบในการเก็บในรูปแบบเงินตรายังสะดวกสบายสามารถนำไปฝากธนาคารได้โดยไม่กลัวการบดเน่าแถมยังได้กำไรรูปดอกเบี๊ยะ สามารถนำไปซื้อสิ่งอื่นได้ง่ายทุกคนในสังคมมีความต้องการ ไม่เหมือนกับการเอาสินค้าแลกเปลี่ยนกันบางครั้งหากคนต้องการอย่างมาก ระบบการศึกษาที่มีความทัดเทียมกับสังคมอื่นทั้งในระบบและนอกระบบ การกระจายเกี่ยวกับระบบการสื่อสารทั้งวิทยุ โทรทัศน์เข้าถึงชุมชนได้ง่าย

การที่ขยายความเจริญเข้าสู่ชนบทมุ่งเน้นแต่ภาพที่เห็นแต่ความทัดเทียมกับสังคมเมือง แต่การกระจายรายได้ยังไม่เท่าเทียม ค่าครองชีพของประชาชนชนบทสูงขึ้นตามสังคมเมือง รายรับของประชาชน ไม่สมดุลกับรายจ่าย เกิดขบวนการลักลอบขนย้ายทรัพยากรธรรมชาติมากขึ้น เมื่อทรัพยากรธรรมชาติหมดไป ประชาชนหารายได้เพิ่มแบบรวยทางลัดเกิดขบวนการค้าขายยาเสพติดเกิดการแพร่ระบาดของปัญหายาเสพติด หรืออพยพไปขายแรงงานต่างถิ่น ในลักษณะเป็นลูกจ้างบริษัทรับจ้างงานก่อสร้าง พนักงานเสิร์ฟอาหาร หรือหญิงขายบริการทางเพศ เป็นรูปแบบทางสังคมใหม่ที่พึ่งสังคมภายนอกมากขึ้น ทั้งอาหาร เสื้อผ้า ของใช้ประจำวัน ความสัมพันธ์ภายในครอบครัวลดลง. เกิดการขัดแย้งภายในครอบครัวและชุมชน วัฒนธรรม ประเพณีที่เป็นภูมิปัญญาของชุมชนลดความสำคัญลงโดยให้คุณค่าทางวัฒนธรรมอื่นมากขึ้น เมื่อประชาชนมัวแต่ที่จะประกอบอาชีพที่จะเพิ่มรายได้และไม่มีเวลาให้กับครอบครัว จะส่งผลให้ เด็กจะคือร้อนมากขึ้น ไม่เชื่อฟังผู้ใหญ่เป็นปัญหาสังคมต่อไป

ไฟฟ้า

ในอดีตที่ผ่านมา ประชาชนมีวิถีชีวิตแบบอยู่กับธรรมชาติ อาศัยประโยชน์จากสิ่งที่มีอยู่ในสิ่งแวดล้อมบริเวณพื้นที่นั้นๆ แสงสว่างที่ใช้ในชีวิตประจำวัน ในครอบครัวใช้แบบสูมพื้นไว้บริเวณภายในบ้าน นอกจากใช้เป็นแสงสว่างแล้วยังใช้สำหรับผิงหนาวและทำอาหาร แสงสว่างที่ได้รับไม่พอเพียงก็ตามคบเพลิงที่ทำจากขางไม้เพิ่มอีก ต่อมาขางไม้เริ่มหายากขึ้นประชาชนหันไปใช้ตะเกียงน้ำมันก๊าด

ในปี พ.ศ. 2536 ทางรัฐบาลได้มีการจัดสรรงบประมาณขยายเขตไฟฟ้าไปในหมู่บ้าน ความสำคัญของตะเกียงน้ำมันก๊าดก็น้อยลงและเลิกใช้ในที่สุด ความเป็นอยู่ของประชาชนก็ถูกเปลี่ยนแปลง หลังจากใช้แสงสว่างจากไฟฟ้า พร้อมทั้งได้แลกเปลี่ยนทางด้านวัฒนธรรมกับชุมชนอื่นๆ และมีประสบการณ์จากการเรียนรู้ ประชาชนขนขวายหาความสะดวกสบายมากขึ้น อิทธิพลจากสื่อต่างๆ โหมกระหน่ำ โฆษณาชักชวนให้ประชาชนหันไปบริโภคกับสิ่งอำนวยความสะดวกตามกระแส

สังคมของโลกตามวัฒนธรรมทางตะวันตก ประชาชนเริ่มซื้อเครื่องอำนวยความสะดวกใช้เกี่ยวกับการดำเนินชีวิตประจำวัน เช่น ตู้เย็น ทีวี วีดีโอ เครื่องเสียง ฯลฯ ให้ได้รับความเพลิดเพลิน ผ่อนคลาย หลังกลับจากเลิกงาน

ตาราง ที่ 10 ความคิดเห็นของผู้เข้าร่วมการสนทนากลุ่ม และผู้ให้สัมภาษณ์ เกี่ยวกับการมีระบบไฟฟ้าเข้าสู่ชุมชนกับชีวิตความเป็นอยู่และวิถีชีวิตของประชาชน ในปัจจุบัน ว่ามีการเปลี่ยนแปลงหรือไม่

ลำดับ	กลุ่มเป้าหมาย	จำนวน	เหมือนเดิม	ร้อยละ	เปลี่ยนแปลง	ร้อยละ
1.	กลุ่มผู้นำชุมชน แบบทางการ	5	0	0	5	100
2.	กลุ่มผู้นำตามธรรมชาติ	5	0	0	5	100
3.	ข้าราชการ	1	0	0	1	100
4.	กลุ่มตัวแทนชาวบ้าน	10	0	0	10	100
5.	กลุ่มแม่บ้าน	10	0	0	10	100
6.	อาสาสมัครสาธารณสุข	5	0	0	5	100
7.	กลุ่มผู้สูงอายุ	4	0	0	4	100
		40	0	0	40	100

จากตาราง ผู้ร่วมการสนทนากลุ่ม และผู้ให้สัมภาษณ์ จำนวน 40 คน และจากการสังเกตเห็นว่า ระบบไฟฟ้าเข้าสู่ชุมชน กับชีวิตความเป็นอยู่และวิถีชีวิตของประชาชน ทุกคนเห็นด้วยว่าสังคมเปลี่ยนแปลงไป ประชาชนจะมีความสะดวกสบายเกี่ยวกับชีวิตประจำวันดีขึ้น การใช้แสงสว่าง ไม่ต้องเสียเวลออกไปเก็บเสาะแสวงหาขางไม้ยิงในปัจจุบันป่าไม้ได้ถูกทำลายลงขางไม้ที่เป็นเชื้อเพลิงหายากขึ้น น้ำมันก็ราคาสูงขึ้นเมื่อเทียบกับต้นทุนการใช้ไฟฟ้า การใช้ไฟฟ้าประชาชนมีความประหยัดกว่า การใช้ประโยชน์ตามที่กล่าวมา ประชาชนยังใช้เครื่องอำนวยความสะดวกสำหรับชีวิตประจำวันอีก การประชาสัมพันธ์ วิทยุในชุมชนมากขึ้นทำให้ประชาชนได้รับการเรียนรู้ จากข่าวสารเหตุการณ์ต่างๆ ทันต่อเหตุการณ์ของสังคม ได้รับความบันเทิงจากการดูละคร ฟังเพลง ดูเกมโชว์ เป็นการผ่อนคลายลดความตึงเครียดและแลกเปลี่ยนทางด้านวัฒนธรรมกับชุมชนอื่นอีกทางหนึ่ง การเพิ่มความสะดวกสบายให้กับชีวิตประจำวันบางครั้งไม่เป็นที่จำเป็น

สำหรับการครองชีพ แต่เป็นไปตามกระแสทางสังคมที่เกิดจากการโฆษณาให้บริโภคในบริบทของกาลเวลานั้นๆ

การทำอย่างไรที่จะให้ประชาชนรู้จักคิด มีแนวคิดเป็นตัวของตัวเองที่เลือกบริโภคโดยไม่เป็นตามกระแสที่สื่อชักชวนเป็นสิ่งสำคัญที่สุดในโลกยุคของการพัฒนาเปลี่ยนแปลง เป็นสิ่งที่ทุกคนควรคิดหาแนวทางต่อไป กระแสความเจริญตามวัฒนธรรมทางตะวันตกที่เป็นสังคมมีความเปรียบทางด้านเศรษฐกิจต่อประเทศโลกที่สาม ที่ยังหาความทัดทานยากในปัจจุบันนี้ สังคมชนบทพบกับการเปลี่ยนแปลงความเจริญกำลังหลั่งไหลแทรกซึมไปทุกส่วนทุกหย่อมหญ้าของสังคม มีผลต่อค่าใช้จ่ายในชีวิตประจำวัน การเปลี่ยนแปลงด้านภาษา ภูมิปัญญาในท้องถิ่น เกิดการเปลี่ยนแปลงใช้แบบอย่างของวัฒนธรรมที่เจริญเป็นหลัก

ระบบประปา

ในอดีต ประชาชนในหมู่บ้านต้องตักน้ำและขนย้ายจากบ่อน้ำตื้นบริเวณลำห้วยใกล้หมู่บ้านนำมาใช้ เพื่อบริโภค อุปโภค ในครัวเรือน การไปตักน้ำต้องใช้เวลารอคอยให้ได้ปริมาณน้ำตามต้องการ ในช่วงเวลารอคอย ประชาชนจะได้พบปะ พูดคุย แลกเปลี่ยนประสบการณ์ เรียนรู้ต่อกัน ทำให้เกิดความสนิทสนมของคนในชุมชน ชีวิตลำบากแต่มีความสุขอีกมิติหนึ่งที่หาพบได้ยากในสังคมปัจจุบัน ในปี พ.ศ. 2543 องค์การบริหารส่วนตำบลศรีภูมิได้จัดสรรงบประมาณในการก่อสร้างระบบประปาภูเขาเข้าสู่หมู่บ้านติดตั้งระบบน้ำจากลำห้วยดอยขาว ห่างจากหมู่บ้าน 7-8 กิโลเมตร ทำให้ประชาชนมีน้ำใช้ตลอดทั้งปี มีความสะดวกสบายไม่ต้องไปตักน้ำในลำห้วย เป็นการลดภาระงานของผู้หญิงอีกทางหนึ่ง ก่อนหน้านั้นผู้หญิงหลังจากกลับจากทำไร่พวกเขาต้องไปตักน้ำจากลำห้วยมาใช้ในครอบครัว แต่การมีระบบประปาแล้วประชาชนมีโอกาสนี้ได้พูดคุยกันพบปะกันน้อยลงไปบ้าง

ตารางที่ 11 ความคิดเห็นของผู้เข้าร่วมการสนทนากลุ่ม และผู้ให้สัมภาษณ์ เกี่ยวกับ การมีระบบประปาเข้าสู่ชุมชนกับชีวิตความเป็นอยู่และวิถีชีวิตของประชาชนในปัจจุบัน ว่ามีการเปลี่ยนแปลงหรือไม่

ลำดับ	กลุ่มเป้าหมาย	จำนวน	เหมือนเดิม	ร้อยละ	เปลี่ยนแปลง	ร้อยละ
1.	กลุ่มผู้นำชุมชน แบบทางการ	5	0	0	5	100
2.	กลุ่มผู้นำตามธรรมชาติ	5	0	0	5	100
3.	ข้าราชการ	1	0	0	1	100
4.	กลุ่มตัวแทนชาวบ้าน	10	0	0	10	100
5.	กลุ่มแม่บ้าน	10	0	0	10	100
6.	อาสาสมัครสาธารณสุข	5	0	0	5	100
7.	กลุ่มผู้สูงอายุ	4	0	0	4	100
		40	0	0	40	100

จากตาราง ผู้ร่วมการสนทนากลุ่ม และผู้ให้สัมภาษณ์ จำนวน 40 คน และจากการสังเกตเห็นว่า ระบบประปาเข้าสู่ชุมชน กับชีวิตความเป็นอยู่และวิถีชีวิตของประชาชน ทุกคนเห็นด้วยว่า สังคมเปลี่ยนแปลง ทำให้เกิดความสะดวกรสบายในชีวิตประจำวัน เกี่ยวกับการอาบน้ำ ปริมาณน้ำสำหรับดื่ม น้ำสำหรับชะล้างทำความสะอาด ในชีวิตประจำวัน ชีวิตความเป็นอยู่ของสตรีดีขึ้น ไม่ต้องทำงานหนักเพิ่มขึ้น หลังจากกลับทำงานในไร่สามารถเอาเวลาไปทำงานอื่นหรือดูแลลูก การทำความสะอาดในครัวเรือนดีขึ้น เช่น การซักผ้า ล้างถ้วยชาม การใช้น้ำในชีวิตประจำวันจะมีน้ำเหลือใช้จากการทำกิจกรรมต่างๆจากครัวเรือน มีการปล่อยทิ้งไม่มีระบบจำกัดที่ถูกต้องทำให้เป็นแหล่งแพร่พันธุ์ของเชื้อโรคและส่งกลิ่นเหม็นรบกวน และอดจากตาแก่ผู้พบเห็น การมีระบบประปาเข้าสู่ชุมชนนอกจากประชาชนในชุมชนมีความสะดวกสบายขึ้น การไม่ได้ตักน้ำจึงไม่มีโอกาสพบปะพูดคุยต่อกัน ความสัมพันธ์ การปฏิสัมพันธ์ ภายในชุมชนลดลงตามไปด้วย

4.6 วัฒนธรรม ความเชื่อ วิถีชีวิต ความสัมพันธ์ทางสังคม

ภาษา

ประชาชนบ้านคอยด้ว เป็นเผ่าม้งขาว การติดต่อสื่อสารภายในหมู่บ้านจะใช้ภาษาม้งเด้อว (Hmong Daw) หรือเรียกกันในภาษาไทยว่า ภาษาม้งขาว ถ้าติดต่อกับบุคคลภายนอกจะใช้ภาษาไทยกลางและไทยเหนือ ผู้หญิงม้งที่มีอายุจะพูดภาษาไทยกลาง/ไทยเหนือไม่ค่อยได้ ผู้ชายจะพูดได้ชัดเจนกว่า

ม้งจะนำภาษาจากชาติอื่นมาใช้พูดจกกัน เช่น ภาษาจีน ภาษายูนนาน ภาษาลาว ภาษาไทยภาคเหนือ เป็นต้น และเรียนรู้พูดภาษาของคนใกล้ตัว แล้วแต่ละจะไปตั้งถิ่นฐานอยู่ใกล้กับชนชาติใด

ภาษาไทยภาคกลางม้งสามารถพูดสื่อสารกับบุคคลภายนอกได้ถนัดกว่าภาษาไทยเหนือ ยิ่งในปัจจุบันระบบการติดต่อสื่อสาร มีระบบเทคโนโลยีที่ทันสมัย สามารถติดต่อทุกมุมโลก สามารถล่วงรู้เหตุการณ์ทั่วของ โลกทั้งปัจจุบันและในอนาคต จึงทำให้เกิดการเรียนรู้ตามสื่อต่างๆที่กล่าวมา

ตาราง ที่ 12 ความคิดเห็นของผู้เข้าร่วมการสนทนากลุ่ม และผู้ให้สัมภาษณ์ เกี่ยวกับการเปลี่ยนแปลงของภาษาของม้งในปัจจุบันว่ามีการเปลี่ยนแปลงหรือไม่

ลำดับ	กลุ่มเป้าหมาย	จำนวน	เหมือนเดิม	ร้อยละ	เปลี่ยนแปลง	ร้อยละ
1.	กลุ่มผู้นำชุมชน แบบทางการ	5	0	0	5	100
2.	กลุ่มผู้นำตามธรรมชาติ	5	0	0	5	100
3.	ข้าราชการ	1	0	0	1	100
4.	กลุ่มตัวแทนชาวบ้าน	10	0	0	10	100
5.	กลุ่มแม่บ้าน	10	0	0	10	100
6.	อาสาสมัครสาธารณสุข	5	0	0	5	100
7.	กลุ่มผู้สูงอายุ	4	0	0	4	100
		40	0	0	40	100

จากตาราง ผู้ร่วมการสนทนากลุ่ม และผู้ให้สัมภาษณ์ จำนวน 40 คน และจากการสังเกตเห็นว่า การเปลี่ยนแปลงของภาษาของม้งในปัจจุบัน ทุกคนเห็นด้วยว่าเกิดการเปลี่ยนแปลง ยิ่งในปัจจุบันความเจริญของสื่อในการเรียนรู้ทั้งระบบการศึกษาที่ทางรัฐจัดให้ จากการดูโทรทัศน์ การติดต่อปฏิสัมพันธ์กับคนต่างวัฒนธรรมมากขึ้น ส่งผลให้ภาษาม้งเกิดการเปลี่ยนแปลงโดยเฉพาะเด็กวัยรุ่นมักเอาคำศัพท์ของภาษาจากสื่อโทรทัศน์ ระบบการศึกษา หรือยืมจากวัฒนธรรมอื่น มาทับศัพท์แทนภาษาดั้งเดิม บางคำคนแก่บางคนแก่ไม่สามารถเข้าใจได้ คนสูงอายุในหมู่บ้านยังพอรักษาอัตตาลักษณ์ทางภาษาม้งที่เป็นรากศัพท์เดิมไว้ได้บ้าง

การแต่งกาย

ในอดีตชาวม้งจะการแต่งกาย โดยจะบ่งบอกถึงอัตตาลักษณ์ของตนเอง ผู้หญิงนุ่งกระโปรง อัดกลีบรอบตัวยาวแค่ว่า ใช้ผ้าใยกล้วยหรือผ้าฝ้ายทอมือ เขียนลวดลายบาติกอันเป็นเอกลักษณ์ของ ม้ง ใส่เสื้อแขนยาวสีน้ำเงินหรือดำออกกลาง มีผ้าผูกเอวสีดำ ซึ่งพันรัดอย่างแน่นหนาหลายรอบมาก สวมที่รัดน่องสีดำ รวบผมตั้งขึ้นผูกไว้บนกลางกระหม่อมแล้วเกล้าเป็นมวยใหญ่ สวมผ้าโพกศีรษะหรือหมวก

ผู้ชายสวมกางเกงสีดำ/น้ำเงิน เป้าหย่อนลงมาเกือบถึงปลายขา เสื้อสีดำแขนยาวผ่าอกนิยมใช้ผ้ากำมะหยี่หรือผ้าฝ้าย สาบป้ายติดกระดุมเงินที่คอ และสาบอกที่ทับอยู่ด้านนอกอกซ้าย ตกแต่งด้วยลายปักที่สวยงาม ผ้าคาดเอวสีดำปักลวดลายที่ปลายทั้งสองด้านซึ่งทุกคนต้องใส่แม้จะอยู่ที่บ้านหรือมีงานประเพณี

ตาราง ที่ 13 ความคิดเห็นของผู้เข้าร่วมการสนทนากลุ่ม และผู้ให้สัมภาษณ์ เกี่ยวกับ
การเปลี่ยนแปลงการแต่งกายของม้งในปัจจุบันว่ามีการเปลี่ยนแปลงหรือไม่

ลำดับ	กลุ่มเป้าหมาย	จำนวน	เหมือนเดิม	ร้อยละ	เปลี่ยนแปลง	ร้อยละ
1.	กลุ่มผู้นำชุมชน แบบทางการ	5	0	0	5	100
2.	กลุ่มผู้นำตามธรรมชาติ	5	0	0	5	100
3.	ข้าราชการ	1	0	0	1	100
4.	กลุ่มตัวแทนชาวบ้าน	10	0	0	10	100
5.	กลุ่มแม่บ้าน	10	0	0	10	100
6.	อาสาสมัครสาธารณสุข	5	0	0	5	100
7.	กลุ่มผู้สูงอายุ	4	0	0	4	100
		40	0	0	40	100

จากตาราง ผู้ร่วมการสนทนากลุ่ม และผู้ให้สัมภาษณ์ จำนวน 40 คน และจากการสังเกตเห็นว่า การเปลี่ยนแปลงของการแต่งกายของม้งในปัจจุบัน ทุกคนเห็นว่าเกิดการเปลี่ยนแปลง

ชนเผ่าม้งในปัจจุบันนิยมแต่งกายจะเป็นแบบสากลมากขึ้น ในการเปลี่ยนแปลงการแต่งกายสืบเนื่องจากการที่ชุมชนได้เปิดรับสังคมภายนอกอิทธิพลของสื่อทางโทรทัศน์ทำให้เกิดแลกเปลี่ยนทางด้านวัฒนธรรม การแต่งชุดสากลจะมีความคล่องตัว สวยงาม ราคาถูก หาซื้อง่าย ใสแล้วเกิดการยอมรับทางสังคม พร้อมทั้งเป็นการปิดบังอัตลักษณ์ทางชาติพันธุ์ โดยเฉพาะวัยรุ่นจะมีการเปลี่ยนแปลงเกี่ยวกับการแต่งกายมากที่สุด อีกทั้งชุดเครื่องแต่งกายประจำเผ่าม้งยังเสียเวลาในการจัดเตรียม อีกทั้งราคาที่จัดทำไม่คุ้มกับการลงทุนบางชุดราคาตกชุดละ 5,000-10,000 บาท เพราะชุดของชาวเขาปัจจุบันนี้ได้มีการประยุกต์เอาวัฒนธรรมอื่นๆมาผสมผสานมากขึ้น นอกจากชุดเสื้อผ้าที่เปลี่ยนแปลงไปแล้วทรงผมของคนหนุ่มสาวชนเผ่าม้งเปลี่ยนแปลงเป็นรูปแบบสากลนิยมไม่เกล้ามวยผมแล้ว สำหรับสวมใส่ชุดประจำเผ่าม้งในปัจจุบันจะใส่ในงานพิธีที่สำคัญเท่านั้นแต่ไม่ครบทุกคน

งานเทศกาลปีใหม่

ชาวเผ่าม้งถือช่วงปลายธันวาคมของทุกปี เป็นช่วงเทศกาลปีใหม่ม้ง ตรงกับวันแรม 15 ค่ำ เดือนหนึ่ง (ประมาณกลางเดือน ธันวาคม) เป็นช่วงสิ้นเดือนสุดท้ายของปีเก่า วันขึ้น 1 ค่ำ เดือนสอง เป็นวันขึ้นปีใหม่

การเตรียมตัวก่อนวันขึ้นปีใหม่

- ก. ต้องเก็บเกี่ยวพืชพันธุ์ ธัญญาหาร พืชผลผลิตต่างๆ ให้แล้วเสร็จใส่ยุ้งฉางไว้ที่บ้านให้เรียบร้อย
- ข. เตรียมประเภทพื้นให้พอเพียงในช่วงเทศกาลปีใหม่
- ค. เตรียมอาหารจำพวกสัตว์เลี้ยง เช่น หมู ไก่ ไว้กินช่วงเทศกาล

พิธี

ในวันแรม 15 ค่ำ เดือนหนึ่ง ตอนเย็นเวลาประมาณ 16.30 น. เป็นต้นไป จะเริ่มพิธีของแต่ละตระกูล (แซ่) ระดมเครือญาติทุกคนทั้งเด็กและผู้ใหญ่ มารวมกลุ่มบริเวณที่จัดเตรียมไว้ คือบ้านของผู้อาวุโสของแต่ละตระกูล (แซ่) การทำพิธีจะเอาต้นคามากัดเป็นเชือกแล้วเอาต้นหนามผูกติดเสร็จแล้ว เชือกที่ได้ใช้ซึ่ง โดยใช้คนจับหัวท้ายไว้ แล้วผู้อาวุโสที่นำทำพิธีจะไถ่ที่ยังมีชีวิตมาวนอยู่เหนือศีรษะคนที่มาร่วมพิธี โดยจะพูดอำนวยการให้ผู้มาร่วมพิธีอยู่เย็นเป็นสุข ปราศจากโรคภัยไข้เจ็บและขอให้สิ่งศักดิ์สิทธิ์จงคุ้มครอง หลังจากนั้นก็เอาไถ่ไปฆ่า โดยเอาเลือดไถ่ และไถ่มาวนเหนือศีรษะผู้เข้าร่วมพิธีอีกทีหนึ่ง แล้วกล่าวอวยพรเหมือนเดิมและขอให้เอาสิ่งชั่วร้ายออกไปจากชีวิต จากนั้นก็โยนไถ่ทิ้งไป โดยจะมีพวกเด็กๆ จะวิ่งตามคนนำในพิธีไปโดยรอบ ถือว่าเสร็จพิธี หลังจากนั้นแยกย้ายกลับบ้านของตนเอง

พิธีต่อไป แต่ละบ้านเอาไข่ไก่และไถ่ที่ยังมีชีวิตอยู่ ไว้ที่ประตูบ้าน เพื่อเรียกเอาขวัญคนในบ้าน และขวัญของธัญญาพืชที่เป็นผลผลิตที่ผ่านมา เสร็จพิธีนำไถ่ไปฆ่าและนำไปต้มพร้อมทั้งนำไข่ไก่สุกแล้ว นำมาใช้ในการเรียกขวัญอีก แล้วนำดินไถ่ที่ทำพิธีมาทำนายเสียงทายว่าปีต่อไปจะทำมาหากินหรือค้าขายจะดีหรือไม่ ชีวิตจะอยู่รอดปลอดภัย มีความสุขหรือไม่ หลังจากนั้นก็นำข้าวอาหาร เครื่องดื่ม ไปไว้ที่หิ้งบูชาให้กับบรรพบุรุษที่ล่วงลับไป โดยบอกกล่าวให้มารับประทานอาหารที่ถวาย เสร็จแล้วคนภายในบ้านถึงจะกินอาหารกัน

เข้าวันรุ่งขึ้นวันขึ้น 1 ค่ำเดือนสอง ประมาณ ติ สอง หรือติสาม ทุกคนจะแย่งกันตื่นจากที่นอนลุกไปให้อาหารหมู สัตว์เลี้ยง และแย่งไปตักน้ำ เพราะเชื่อว่าคนไหนตื่นก่อนเพื่อนจะร่ำรวยมีเงินทองและครอบครัวจะเจอแต่สิ่งที่ดีมีความสุข จากนั้นทุกคนจะอยู่แต่ในบ้านประมาณ 3 วัน ในช่วงที่อยู่ในบ้านจะมีข้อห้ามไม่ให้เด็กกินข้าวกับอาหารที่เป็นน้ำ เพราะจะทำให้ประสบอุปสรรคเจอกับฝนตกเวลาออกไปทำงานนอกบ้าน หลังจากวันที่ 3 จะมีการละเล่น โยนลูกข่างและโยนลูกบอลที่ทำจากผ้า ในการละเล่นในช่วงเทศกาลปีใหม่นี้ จะทำให้หนุ่มสาว ชาวเมือง ที่จะพบปะ พูดคุย สร้างความสัมพันธ์ หากคนที่ถูกใจเพื่อสรรหาคู่ครอง หญิงสาวจะแต่งกายด้วยชุดประจำเผ่าที่ประดับประดาด้วยเครื่องประดับที่หลากหลาย บ่งบอกถึงอัตตลักษณ์ของชนเผ่าม้ง ฝ่ายชายมาจากภายในหมู่บ้านหรือจากหมู่บ้านอื่น เทียวหาสาวที่ถูกใจ เพื่อเป็นคู่ครองในอนาคต พร้อมทั้งแต่งกายชุดประจำเผ่า จะสิ้นสุดการเฉลิมฉลองเทศกาลปีใหม่ ในวันขึ้น 7 ค่ำ เดือนสอง หรืออาจจะเลยไปถึงวันขึ้น 9 ค่ำ เดือนสอง แล้วแต่ฤกษ์ยามจะอำนวย หลังเสร็จสิ้นจากเทศกาลปีใหม่ หนุ่มสาวชาวเมืองจะแต่งงานกัน กับคนหมู่บ้านเดียวกันและต่างถิ่นแล้วความสมัครใจ

ตาราง ที่ 14 ความคิดเห็นของผู้เข้าร่วมการสนทนากลุ่ม และผู้ให้สัมภาษณ์ เกี่ยวกับการเปลี่ยนแปลงประเพณีเทศกาลปีใหม่ของม้งในปัจจุบัน ว่ามีการเปลี่ยนแปลงหรือไม่

ลำดับ	กลุ่มเป้าหมาย	จำนวน	เหมือนเดิม	ร้อยละ	เปลี่ยนแปลง	ร้อยละ
1.	กลุ่มผู้นำชุมชน แบบทางการ	5	0	0	5	100
2.	กลุ่มผู้นำตามธรรมชาติ	5	0	0	5	100
3.	ข้าราชการ	1	0	0	1	100
4.	กลุ่มตัวแทนชาวบ้าน	10	0	0	10	100
5.	กลุ่มแม่บ้าน	10	0	0	10	100
6.	อาสาสมัครสาธารณสุข	5	0	0	5	100
7.	กลุ่มผู้สูงอายุ	4	0	0	4	100
		40	0	0	40	100

จากตาราง ผู้ร่วมการสนทนากลุ่ม และผู้ให้สัมภาษณ์ จำนวน 40 คน และจากการสังเกตเห็นว่า การเปลี่ยนแปลงประเพณีเทศกาลปีใหม่ของม้งในปัจจุบัน ทุกคนเห็นด้วยว่าเกิดการเปลี่ยนแปลง

แปลง การจัดพิธีกรรมในช่วงเทศกาลปีใหม่จะมีผู้เข้าร่วมพิธีกรรมจะน้อยลงโดยเฉพาะเด็กวัยรุ่น แต่จะมากไปด้วยผู้ที่มาท่องเที่ยวภายในชุมชน ในอดีตเทศกาลปีใหม่จะเต็มไปด้วยสีสันของเครื่องแต่งกาย เครื่องประดับที่สวยงามของชุดประจำเผ่าม้งที่หนุ่มสาวสวมใส่เล่นเฉลิมฉลองช่วงนั้น ปัจจุบัน การแต่งกายของหนุ่มสาวจะใส่เสื้อผ้าหลากสี มีการแข่งขันสูงมาก ส่วนชุดประจำเผ่ามีการประยุกต์แนวคิดของวัฒนธรรมอื่นมาดัดแปลงเข้ากับการแต่งกายมากขึ้น ชายหนุ่มม้งส่วนจะแต่งกายด้วยชุดแบบสากล ส่วนชุดประจำเผ่าที่บ่งบอกถึงอัตลักษณ์จะมีน้อยลงทุกปี นอกจากเสื้อผ้าที่เปลี่ยนแปลงไปแล้วทรงผมของผู้หญิงไม่มีการเกล้ามวยเหมือนกับในอดีต เป็นแบบสากลทั่วไป การเฉลิมฉลองเทศกาลปีใหม่ เครื่องดื่มจะมีความหลากหลายมากขึ้น ก่อนหน้านั้นเครื่องดื่มจะมีแต่เหล้าข้าวโพด เหล้าข้าวเปลือก การเปลี่ยนแปลงที่เกิดขึ้น เป็นเรื่องธรรมชาติของสังคมมนุษย์ที่ทุกคนก็ปรารถนาที่จะให้ชีวิตของตนเองดีขึ้นและต้องการเกิดการยอมรับทางสังคมเป็นไปกระแสนองการเรียนรู้ ประสบการณ์ จะให้ชนเผ่าอยู่แต่ชายขอบคงเป็นไปมิได้ แต่จะอย่างไรให้เขารู้จักคิดเลือกเฟ้นเอาสิ่งที่ดีจากสิ่งที่ได้เรียนรู้มาใช้กับชีวิตของตนเองให้มากที่สุด

งานแต่งงาน

ในอดีตตามประเพณีชาวเขาเผ่าม้ง การที่ลูกชายแต่งงานจะต้องนำภรรยาไปอยู่ครอบครัวของตนเอง ส่วนบุตรที่เป็นหญิงเมื่อแต่งงานแล้วต้องไปอยู่ครอบครัวของสามี ม้งถือการสืบสายโลหิตทางบิดาเป็นสำคัญ ครอบครัวม้งมีลักษณะเป็นครอบครัวขยาย ครอบครัวหนึ่งจะมีผู้ชายอาวุโสสูงสุดเป็นหัวหน้า และเป็นผู้นำในครอบครัว สมาชิกอื่นๆ จะต้องเชื่อฟัง ขณะที่บิดา มารดา ยังมีชีวิตอยู่บุตรชายทุกคนที่อยู่กับบิดา มารดา จะแยกเรือนไปอยู่ต่างหากไม่ได้ เมื่อบิดามารดาเสียชีวิตลง บรรดาลูกๆ จึงแยกครอบครัวไปอยู่ที่อื่นได้ เรือนหลังเดิมจะให้บุตรชายคนแรกครอบครอง

คู่บ่าวสาว ถ้าตกลงกันว่าจะดำรงชีวิตคู่ด้วยกัน ฝ่ายชายจะนำฝ่ายหญิงมาอยู่ด้วยกันก่อน วันรุ่งขึ้นถึงจะส่งตัวแทนจำนวน 1 คน เจริญกับพ่อแม่ฝ่ายหญิงให้รับทราบว่าคุณสาวที่หายไปได้ไปแต่งงานอยู่กับชายหนุ่มแล้ว แล้วพูดตกลงถึงสินสอดและการแต่งงานจะเกิดขึ้นในวันไหน ถ้าไม่พร้อมขอผลัดผ่อนไปก่อน 1-2 ปี ถ้าพร้อมงานแต่งจะเริ่มขึ้นภายใน 3 วันหลังอยู่กินกัน ช่วง 3 วันที่ผ่านมาทางฝ่ายชายจะทำพิธีที่บ้าน และสู่ขวัญ หลังวันที่ 3 ฝ่ายชายจะยกขบวนขันหมากไปยังบ้านของฝ่ายหญิง โดยมีผู้ร่วมขบวนไปประมาณ 7 คนด้วยกัน เมื่อไปถึงบ้านเจ้าสาวแล้วให้เข้าประตูทางด้านหลังบ้าน ทำพิธีเสร็จแล้วถึงจะเข้าออกทุกประตูได้ เดิมพ่อแม่ของฝ่ายหญิงจะเรียกสินสอดทองหมั้น โดยต้องเป็นเงินบริสุทธิ์ จำนวน 7-9-15 แท่ง แล้วให้ลูกสาวไปอยู่บ้านสามี ให้อำนาจสามีที่จะดูแลและสั่งการให้ฝ่ายหญิงทำอะไร ฝ่ายหญิงจะไม่มีอำนาจต่อรองใดๆทั้งสิ้น การ

จัดพิธีแต่งงานจะใช้เวลา 2-3 วัน และมีการฆ่าหมูเป็นจำนวนมาก เพื่อเลี้ยงแขก สำหรับเครื่องดื่มจะผลิตเองในหมู่บ้าน

ตาราง ที่ 15 ความคิดเห็นของผู้เข้าร่วมการสนทนากลุ่ม และผู้ให้สัมภาษณ์ เกี่ยวกับประเพณีการแต่งงานของชนเผ่าม้งในปัจจุบันว่ามีการเปลี่ยนแปลงหรือไม่

ลำดับ	กลุ่มเป้าหมาย	จำนวน	เหมือนเดิม	ร้อยละ	เปลี่ยนแปลง	ร้อยละ
1.	กลุ่มผู้นำชุมชน แบบทางการ	5	0	0	5	100
2.	กลุ่มผู้นำตามธรรมชาติ	5	0	0	5	100
3.	ข้าราชการ	1	0	0	1	100
4.	กลุ่มตัวแทนชาวบ้าน	10	0	0	10	100
5.	กลุ่มแม่บ้าน	10	0	0	10	100
6.	อาสาสมัครสาธารณสุข	5	0	0	5	100
7.	กลุ่มผู้สูงอายุ	4	0	0	4	100
		40	0	0	40	100

จากตาราง ผู้ร่วมการสนทนากลุ่ม และผู้ให้สัมภาษณ์ จำนวน 40 คน เห็นว่า การเปลี่ยนแปลงของประเพณีการแต่งงานของม้งในปัจจุบัน ทุกคนเห็นด้วยว่าเกิดการเปลี่ยนแปลง การให้ค่าสินสอดที่มอบให้พ่อแม่ฝ่ายหญิงในอดีตจะมอบเงินแห่งบริสุทธิ์ จำนวน 7-9-15 แห่ง แล้วแต่ที่จะตกลงกับพ่อแม่ฝ่ายหญิงหรือขึ้นอยู่กับฐานะด้านเศรษฐกิจของฝ่ายชาย ในปัจจุบันประชากรเพิ่มขึ้นเงินแห่งถูกแจกจ่ายให้แก่ญาติพี่น้อง บางส่วนได้ถูกแปรรูปเป็นเครื่องประดับเพื่อจำหน่ายให้บุคคลทั่วไป ปริมาณเงินแห่งบริสุทธิ์เหลือน้อยลงในชุมชน การมอบเงินแห่งการให้ค่าสินสอดได้ลดเหลือจำนวน 5-4-3 แห่ง แล้วแต่ทางหมู่บ้านและผู้นำจะกำหนด หรือจะจ่ายเป็นธนบัตรในปัจจุบันสำหรับการจัดงานพิธีแต่งงานสำหรับคู่บ่าวสาวซึ่งแต่เดิมวันเวลาที่จัดจะใช้ประมาณ 2-3 วัน มีการทำผีใช้หมูที่เลี้ยงไว้จำนวนมาก เมื่อฐานะทางเศรษฐกิจตกต่ำเช่นปัจจุบันงานพิธีแต่งงานได้ถูกปรับลดการจัดพิธีเหลือประมาณ ครึ่งวัน หรือ 1 วัน การฆ่าสัตว์สำหรับงานแต่งงานน้อยลง สำหรับเครื่องดื่มจะความหลากหลายมากขึ้น เช่น น้ำอัดลม เหล้า เบียร์ น้ำแข็ง แต่ก่อนนั้นเครื่องดื่มจะเป็นเหล้าที่ประชาชนทำเอง คู่สามีภรรยาเมื่อแต่งแล้วจะไปอยู่กับบ้านสามีก็ได้ หรือจะแยกครอบครัว

เลยทันทีก็ได้ ถ้ามีความสามารถพึ่งตนเองและสามารถเลี้ยงครอบครัวได้ จะคล้ายกับวัฒนธรรมคนพื้นราบมากขึ้น ในอนาคตโอกาสการผสมกลมกลืนทางวัฒนธรรมกับคนพื้นราบจะมากกว่านี้และเห็นชัดเจนยิ่งขึ้น

ความเชื่อ/ศาสนา

ในอดีต ชาวเขาเผ่าม้งมีชีวิตที่ผูกพันนับถือ เทวดา ภูตผี ปีศาจ ในบ้านเรือนที่อยู่อาศัยก็มีผีบ้านผีเรือนคอยปกป้องรักษาคนภายในบ้านให้พ้นอันตรายต่างๆ ปราศจากโรคภัยไข้เจ็บ บรรดาผีต่าง เทวดา ยังเป็นอำนาจลึกลับที่จะบันดาลให้คนเราเป็นโรคภัยไข้เจ็บและความตาย ผีเห่า ผีเรือน เหล่านี้ยังคุ้มครองขวัญของพืชพันธุ์ธัญญาหาร วัว ควาย และ เงินทอง ส่งผลให้ครอบครัวอยู่เย็นเป็นสุข สมบูรณ์ด้วยพลานามัยที่ดี

ทุกหมู่บ้านของชาวเขาเผ่าม้ง ต้องมีผู้ใหญ่ทั้งชายและหญิงที่ได้รับการสืบทอดพิธีกรรมการปฏิบัติบูชา เพื่อรักษาโรคภัยต่างๆ มาจากบรรพชน ในการดูแลด้านสุขภาพ มีทั้งรักษาด้วยสมุนไพร และไสยศาสตร์ เช่น มีการทำพิธีผูกข้อมือคนไข้ด้วยสายสิญจน์ฝ้ายหรือไยกล้วยง หรือถ้ายังไม่ดีขึ้นก็คล้องด้วยกำไลคอ ข้อมือ หรือข้อเท้า ทำด้วยโลหะ เป็นต้น

ตาราง ที่ 16 ความคิดเห็นของผู้เข้าร่วมการสนทนากลุ่ม และผู้ให้สัมภาษณ์ เกี่ยวกับความเชื่อ/ศาสนา ของชนเผ่าม้งในปัจจุบันว่ามีการเปลี่ยนแปลงหรือไม่

ลำดับ	กลุ่มเป้าหมาย	จำนวน	เหมือนเดิม	ร้อยละ	เปลี่ยนแปลง	ร้อยละ
1.	กลุ่มผู้นำชุมชน แบบทางการ	5	0	0	5	100
2.	กลุ่มผู้นำตามธรรมชาติ	5	0	0	5	100
3.	ข้าราชการ	1	0	0	1	100
4.	กลุ่มตัวแทนชาวบ้าน	8	2	20	8	80
5.	กลุ่มแม่บ้าน	10	0	0	10	100
6.	อาสาสมัครสาธารณสุข	5	0	0	5	100
7.	กลุ่มผู้สูงอายุ	4	1	25	3	75
		40	3	7.5	39	92.5

จากตาราง ผู้ร่วมการสนทนากลุ่ม และผู้ให้สัมภาษณ์ จำนวน 40 คน เห็นว่า การเปลี่ยนแปลงความเชื่อในสิ่งศักดิ์สิทธิ์ ของม้งในปัจจุบัน กลุ่มเป้าหมายจำนวน 3 ราย ตอบว่า “เหมือนเดิม” กลุ่มเป้าหมายจำนวน 37 ราย ที่ตอบว่า “เกิดการเปลี่ยนแปลง”

ตามมุมมองของกลุ่มที่ตอบว่าเหมือนเดิมให้เหตุผลว่า ชาวเขาเผ่าม้งในปัจจุบันยังมีการประกอบพิธีกรรมต่างๆ เกี่ยวกับผีสาางเทวดาตามความเชื่อเดิมอยู่ วิถีชีวิตของพวกเขามีส่วนเกี่ยวกับความเชื่ออยู่ ถึงแม้จะปรับลดเรื่องวันเวลาดลงขั้นตอนยังจัดเหมือนเดิม

แต่มุมมองของกลุ่มที่เห็นว่าเกิดการเปลี่ยนแปลง ให้เหตุผลว่า ปัจจุบันนี้ในการประกอบพิธีกรรมต่างๆ จำนวนผู้เข้าร่วมประกอบพิธีกรรมมีจำนวนน้อยลงทุกปี ความตระหนักในจุดนี้ในวัยรุ่นไม่ค่อยให้ความสำคัญ เด็กวัยรุ่นไม่สนใจที่จะเรียนรู้ในการประกอบพิธีกรรม ปลดปล่อยให้กลุ่มที่มีอายุเท่านั้นในการทำพิธี พิธีกรรมบางอย่างมีการปรับตัว ให้เหลือเวลาที่น้อยลง การประกอบพิธีกรรมบางอย่างจะมุ่งเน้น เพื่อดึงดูดนักท่องเที่ยวมาเยี่ยมชมและแปรเปลี่ยนออกในรูปของมูลค่าทางเงินตรา การจัดภายในที่อยู่อาศัยการจัดหิ้งวางสิ่งศักดิ์สิทธิ์ภายในบ้านปรับเปลี่ยนไปจากเดิมสำหรับบ้านรูปทรงสมัยใหม่แล้วแต่ความเหมาะสม แต่ยังมีอยู่ในบริเวณที่จัดเตรียมอาหาร ประชาชนในหมู่บ้านบางส่วนเริ่มหันมานับถือศาสนาคริสต์ เป็นเครื่องยึดเหนี่ยวทางจิตใจ วัฒนธรรมที่ไม่ใช่วัตถุจะถูกปรับเปลี่ยนไปอย่างช้าๆ ถ้าไม่สังเกตให้ดีและลึกซึ้ง ไม่เห็นการเปลี่ยนแปลง จนกระทั่งเมื่อเห็นการเปลี่ยนแปลงที่ชัดเจนก็สายเกินไปที่จะแก้ไข การเปลี่ยนแปลงนั้น ทำให้ชีวิตความเป็นอยู่ของประชาชนดีขึ้น ควรปล่อยให้ไปตามกระแส แต่อย่าลืมว่าคุณค่าของความมนุษย์ให้คงไว้ เช่น ความเท่าเทียมของการเป็นมนุษย์ในโลก ไม่ว่าคนนั้นจะพิการ ผู้ด้อยโอกาส คนสูงอายุ ถ้าไม่คำนึงจุดนี้จะนำพาให้สังคมยุ่งเหยิงในอนาคต

ความร่วมมือ

ในอดีตนับตั้งแต่ พ.ศ. 2506 ได้ก่อตั้งบ้านคอยคิ้วขึ้นมา ซึ่งเป็นหมู่บ้านอยู่ในพื้นที่กั้นคางและห่างไกลความเจริญ การคมนาคมไม่สะดวก การติดต่อกับชุมชนอื่นต้องเดินด้วยเท้า และมีประชากรจำนวนน้อย การติดต่อสื่อสารจากโลกภายนอกยังไม่ถึง เมื่อมีเหตุการณ์เกิดขึ้นในหมู่บ้านจะช่วยเหลือต่อ เป็นอย่างดี ตั้งแต่งานบุญ งานปีเทศกาลปีใหม่ งานศพ หรือพัฒนาหมู่บ้านตลอดจนการเจ็บไข้ได้ป่วยจะช่วยเหลือกันหาหาสมุนไพร หรือหาส่งโรงพยาบาล มีสามัคคีกันดี

ตารางที่ 17 ความคิดเห็นของผู้เข้าร่วมการสนทนากลุ่ม และผู้ให้สัมภาษณ์ เกี่ยวกับความร่วมมือของประชาชนในปัจจุบันว่ามีการเปลี่ยนแปลงหรือไม่

ลำดับ	กลุ่มเป้าหมาย	จำนวน	เหมือนเดิม	ร้อยละ	เปลี่ยนแปลง	ร้อยละ
1.	กลุ่มผู้นำชุมชน แบบทางการ	5	0	0	5	100
2.	กลุ่มผู้นำตามธรรมชาติ	5	0	0	5	100
3.	ข้าราชการ	1	0	0	1	100
4.	กลุ่มตัวแทนชาวบ้าน	10	0	0	10	100
5.	กลุ่มแม่บ้าน	10	0	0	10	100
6.	อาสาสมัครสาธารณสุข	5	0	0	5	100
7.	กลุ่มผู้สูงอายุ	4	0	0	4	100
		40	0	0	40	100

จากตาราง ผู้ร่วมการสนทนากลุ่ม และผู้ให้สัมภาษณ์ จำนวน 40 คน เห็นว่า การเปลี่ยนแปลงความร่วมมือของประชาชนในปัจจุบัน ทุกคนเห็นด้วยว่าเกิดการเปลี่ยนแปลง ความร่วมมือในการพัฒนาหมู่บ้านชาวบ้านจะแตกต่างกับในอดีต ปัจจุบันประชาชนให้ความสำคัญน้อยลงใช้การบังคับมากขึ้น ประชาชนจะเห็นประโยชน์ส่วนตนมากกว่าส่วนรวม เพราะต้องการเอาเวลาใช้เกี่ยวกับการประกอบอาชีพ และการหาเงินทองมาจุนเจือครอบครัว การช่วยเหลือเกี่ยวกับงานบุญงานศพ มีการปรับเปลี่ยนรูปแบบในการช่วยเหลือ มีการกำหนดกฎเกณฑ์อัตราการช่วยเหลือต่อคนที่ชัดเจนขึ้น มีแบบกองทุนภายในกลุ่มช่วยเหลือกัน บ้านที่มีงานมีการใช้แรงงูใจให้ประชาชนไปร่วมมีการใช้ความบันเทิงเป็นตัวล่อ เช่น ทิว วิดีโอ สังคมชนบทเมื่อเกิดการเปลี่ยนแปลงเป็นสังคมเมือง คนมากขึ้น ความเห็นแก่ตัวจะเพิ่มขึ้น ความช่วยภายในชุมชนจะน้อยลง การช่วยเหลือจะเป็นลักษณะเฉพาะในกลุ่มญาติที่สนิทเท่านั้น ที่มีกฎระเบียบที่ชัดเจนขึ้นมารองรับมากขึ้น

การเคลื่อนย้ายประชากร

ในอดีตสภาพทางภูมิศาสตร์ของบ้านคอยิ้ว เป็นภูเขาสูง สลับซับซ้อน การคมนาคมไปมาลำบาก เป็นชุมชนที่ถูกปิด มีวัฒนธรรมที่เป็นอัตตลักษณ์ที่บ่งบอกถึงชาติพันธุ์ตนเอง การเคลื่อนย้ายจะเป็นลักษณะแสวงหาที่ทำกินที่มีทรัพยากรที่อุดมสมบูรณ์ ในอพยพแต่ละครั้งเพื่อไป

อยู่ที่ใหม่อพยพจะเป็นลักษณะทั้งหมดบ้าน แต่ปัจจุบันการอพยพตามที่กล่าวมาจะเป็นไปด้วยยาก จนกระทั่งในปี 2527 ทางรัฐบาลได้จัดสรรงบประมาณในการตัดถนน ลาดยางเข้าหมู่บ้าน การคมนาคมสะดวกขึ้น ทำให้สังคมเปลี่ยนแปลงหลายๆ ด้าน เช่น ด้านเศรษฐกิจ การดำเนินชีวิต ตลอดจนวิถีชีวิตของชุมชนเปลี่ยนแปลงไป ค่าใช้จ่ายสูงขึ้น การผลิตทางการเกษตรกรรมจากแบบพึ่งตนเองสำหรับบริโภคภายในครอบครัวเปลี่ยนแปลงในรูป เจริญพาณิชย์

รูปแบบการอพยพในปัจจุบันการเคลื่อนย้ายประชากรจะเกี่ยวข้องกับภาวะเศรษฐกิจฝืดเคือง ค่าครองชีพสูงขึ้น เป็นการอพยพแรงงานไปขายแรงงานในภาคอุตสาหกรรม หรือการศึกษา ในช่วงที่ว่างจากการทำไร่ จากข้อมูลที่ได้เก็บจากแบบ กขช. 2 ค. (สำรวจ กรกฎาคม 2544) พบว่ามีเด็กวัยรุ่น และวัยแรงงาน ไปขายแรงงานภาคอุตสาหกรรม จำนวน 18 ราย

ตาราง ที่ 18 ความคิดเห็นของผู้เข้าร่วมการสนทนากลุ่ม และผู้ให้สัมภาษณ์ เกี่ยวกับ การอพยพแรงงาน กับชีวิตความเป็นอยู่และวิถีชีวิตของประชาชน ว่ามีการเปลี่ยนแปลงหรือไม่

ลำดับ	กลุ่มเป้าหมาย	จำนวน	เหมือนเดิม	ร้อยละ	เปลี่ยนแปลง	ร้อยละ
1.	กลุ่มผู้นำชุมชน แบบทางการ	5	0	0	5	100
2.	กลุ่มผู้นำตามธรรมชาติ	5	0	0	5	100
3.	ข้าราชการ	1	0	0	1	100
4.	กลุ่มตัวแทนชาวบ้าน	10	0	0	10	100
5.	กลุ่มแม่บ้าน	10	0	0	10	100
6.	อาสาสมัครสาธารณสุข	5	0	0	5	100
7.	กลุ่มผู้สูงอายุ	4	0	0	4	100
		40	0	0	40	100

จากตาราง ผู้ร่วมการสนทนากลุ่ม และผู้ให้สัมภาษณ์ จำนวน 40 คน และสังเกต เห็นว่าการเปลี่ยนแปลงที่เกิดขึ้น เกี่ยวกับการอพยพแรงงาน กับชีวิตความเป็นอยู่และวิถีชีวิตของประชาชน ทุกคนเห็นว่าเกิดการเปลี่ยนแปลง การที่ประชาชนออกไปทำงานต่างถิ่น ทำให้เกิดการรับเอาวัฒนธรรมที่ได้พบเห็นและคิดว่าดีและมีประโยชน์ต่อตนเอง มาปรับใช้ในชุมชนตนเอง เท่าที่ผ่านมามีการเปลี่ยนที่เห็นได้ชัดเจน ดังนี้ การปรับโครงสร้างของครอบครัว จากครอบครัวขยายเป็น

ครอบครัวเดี่ยวน่ามากขึ้นในกลุ่มหนุ่มสาวในยุคปัจจุบันที่พึ่งแต่งงาน รูปแบบที่อยู่อาศัยและโครงสร้างที่อยู่อาศัยถูกปรับเปลี่ยนตามวัฒนธรรมไทยพื้นราบ การแต่งกายและภาษาเปลี่ยนแปลงให้ทันสมัยในยุคปัจจุบัน วัฒนธรรม ความเชื่อเกี่ยวกับสิ่งศักดิ์สิทธิ์ ผีสางเทวดาที่เป็นภูมิปัญญาของชนเผ่า ปรับเปลี่ยนเป็นการนับถือศาสนา ความสัมพันธ์ระหว่างสมาชิกในครอบครัวและชุมชนห่างเหินขึ้น

ความสัมพันธ์/การปฏิสัมพันธ์

จากการที่มีการเปลี่ยนแปลงของระบบนิเวศวิทยาชุมชนในหมู่บ้าน ด้านเศรษฐกิจ สังคม และการเมือง ในหมู่บ้านคอยตัว ซึ่งจากเดิม ระบบนิเวศวิทยา เป็นป่าดงดิบในเขตร้อนชื้น มีความหลากหลายของสิ่งมีชีวิต เป็นแหล่งอาหารที่จะให้มนุษย์ดำรงอยู่อย่างอุดมสมบูรณ์ แต่ได้ถูกมนุษย์แย่งชิงหาผลประโยชน์บนความจำกัดของทรัพยากรธรรมชาติ ด้วยความโลภ ตัณหาของตนเอง ไม่แบ่งปันให้กับธรรมชาติเลย พยายามเปลี่ยนแปลงทุกสิ่งทุกอย่าง ไม่คำนึงถึงคนรุ่นหลังที่จะเกิดตามมาอีกต่อไป จากวิถีชีวิตในการทำมาหากินแบบพออยู่พอกิน ใช้ระบบแลกเปลี่ยนสิ่งของระหว่างกัน เอื้ออาทรต่อเพื่อนมนุษย์และมีความผูกพันกับสิ่งแวดล้อมสูง ครอบครัวเป็นครอบครัวขยาย ความผูกพันระบบเครือญาติแน่นแฟ้น ได้แปรเปลี่ยนเป็นวิถีชีวิตเป็นแบบตัวใครตัวมัน สังคมครอบครัวเดี่ยว อาศัยเหตุผลถึงความอิสระเป็นส่วนตัว ลดค่าใช้จ่าย ระบบเศรษฐกิจใช้ระบบเงินตราเป็นสื่อกลางในการแลกเปลี่ยน มีปฏิสัมพันธ์กับกลุ่มคนหลากหลาย การปกครองใช้รูปแบบที่เหมือนกัน โครงสร้างเดียวกัน การเปลี่ยนแปลงดังกล่าวมีผลกระทบต่อระบบความสัมพันธ์ทางสังคมในแต่ละชุมชนเป็นอย่างไร ไม่มีใครให้ความสนใจต่อปัญหานี้เลย

ตารางที่ 19 ความคิดเห็นของผู้เข้าร่วมการสนทนากลุ่ม และผู้ให้สัมภาษณ์ เกี่ยวกับการเปลี่ยนแปลงของระบบนิเวศวิทยาชุมชน กับความสัมพันธ์ ชีวิตความเป็นอยู่และวิถีชีวิตของประชาชนว่ามีการเปลี่ยนแปลงหรือไม่

ลำดับ	กลุ่มเป้าหมาย	จำนวน	เหมือนเดิม	ร้อยละ	เปลี่ยนแปลง	ร้อยละ
1.	กลุ่มผู้นำชุมชน แบบทางการ	5	0	0	5	100
2.	กลุ่มผู้นำตามธรรมชาติ	5	0	0	5	100
3.	ข้าราชการ	1	0	0	1	100
4.	กลุ่มตัวแทนชาวบ้าน	10	0	0	10	100
5.	กลุ่มแม่บ้าน	10	0	0	10	100
6.	อาสาสมัครสาธารณสุข	5	0	0	5	100
7.	กลุ่มผู้สูงอายุ	4	0	0	4	100
		40	0	0	40	100

จากตาราง ผู้ร่วมการสนทนากลุ่ม และผู้ให้สัมภาษณ์ จำนวน 40 คน และสังเกต เห็นว่าการเปลี่ยนแปลงที่เกิดขึ้น หลังจากการเปลี่ยนแปลงระบบนิเวศวิทยาชุมชน กับความสัมพันธ์ ชีวิตความเป็นอยู่และวิถีชีวิตของประชาชน ทุกคน เห็นด้วยว่าเกิดการเปลี่ยนแปลง ความสัมพันธ์ใหม่ที่เกิดขึ้นในชุมชน ในปัจจุบันนี้ เด็กจะมีความคิดเป็นของตนเองมากขึ้น ไม่ค่อยเชื่อฟังผู้ปกครอง เกิดการทะเลาะวิวาทในครอบครัวและชุมชนขาดความอบอุ่น ประชาชนมีความเห็นประโยชน์ส่วนตนมากกว่าส่วนรวม เด็กสมัยใหม่พยายามแยกครอบครัวเป็นครอบครัวเดี่ยวปรับตามภาวะเศรษฐกิจสตรีชาวเมืองเริ่มมีบทบาทในสังคมและเป็นที่ยอมรับมากขึ้น การเคลื่อนย้ายประชากรไปหางานทำต่างถิ่นมีแนวโน้มสูงขึ้น การยึดครองที่ดินจะพยายามให้ได้กรรมสิทธิ์ในการทำกินของตนเอง การแข่งขันทรัพยากรธรรมชาติจะมีความรุนแรงเพิ่มขึ้น การอยู่ร่วมกันในชุมชนจะใช้กฎระเบียบบังคับมากขึ้น พร้อมทั้งมีกฎหมายสังคมในการจัดการกับทรัพยากรธรรมชาติที่ชัดเจน ในรูปของประชาสังคม ระบบเครือข่าย ของสังคมภายในชุมชนจะลดความสัมพันธ์ของหรือมีขนาดเล็กลง เหลือแต่ความผูกพันทางสายเลือด จะมีการแข่งขันสูงในสังคมในการประกอบอาชีพ การช่วยเหลือลักษณะเอาแรงจะลดความสำคัญลงแต่จะใช้ระบบแลกเปลี่ยนในรูปเงินตราเป็นสื่อกลางในการจ้างแรงงาน วัฒนธรรม ความเชื่อทางสังคม ศักดิ์สิทธิ์ ผีสางเทวดา ถดถอยลง

การรักษาพยาบาลโดยแพทย์ทางเลือกภูมิปัญญาแบบดั้งเดิมลดความสำคัญลงจะหันไปแพทย์ทางตะวันตกมากขึ้น

บทบาทของสตรี

ตามประเพณีชาวเขาเผ่าม้ง เมื่อสมรสแล้วต้องเข้าไปอยู่บ้านร่วมกับครอบครัวของสามี โดยทางสามีจะให้ค่าสินสอดแก่ พ่อ แม่ของฝ่ายหญิง จากนั้นเป็นอำนาจสิทธิของฝ่ายชาย โดยสตรีชาว ม้งสมัยโบราณ จะไม่มีบทบาททางสังคม หรือจะแสดงความคิดเห็นใดๆ จะมีหน้าที่ทำไร่หาเลี้ยง ครอบครัวและเลี้ยงลูกที่เกิดมา ซึ่งภาระหนักแก่สตรีมาก จากการที่สังคมเปลี่ยนแปลง และการศึกษาดำเนิน ได้รับการเรียนรู้จากสังคมภายนอก ทำให้วิถีชีวิตของสตรีเปลี่ยนไปบ้างแต่ก็มีบางสิ่ง บางอย่างที่ยังไม่เกิดการเปลี่ยนในชีวิตเช่นแต่งงานแล้วต้องอยู่กับครอบครัวของฝ่ายชาย

ตาราง ที่ 20 ความคิดเห็นของผู้เข้าร่วมการสนทนากลุ่ม และผู้ให้สัมภาษณ์ เกี่ยวกับ บทบาทของสตรีม้ง ในปัจจุบัน ว่ามีการเปลี่ยนแปลงหรือไม่

ลำดับ	กลุ่มเป้าหมาย	จำนวน	เหมือน เดิม	ร้อยละ	เปลี่ยน แปลง	ร้อยละ
1.	กลุ่มผู้นำชุมชน แบบทางการ	5	0	0	5	100
2.	กลุ่มผู้นำตามธรรมชาติ	5	0	0	5	100
3.	ข้าราชการ	1	0	0	1	100
4.	กลุ่มตัวแทนชาวบ้าน	10	0	0	10	100
5.	กลุ่มแม่บ้าน	10	0	0	10	100
6.	อาสาสมัครสาธารณสุข	5	0	0	5	100
7.	กลุ่มผู้สูงอายุ	4	0	0	4	100
		40	0	0	40	100

จากตาราง ผู้ร่วมการสนทนากลุ่ม และผู้ให้สัมภาษณ์ จำนวน 40 คน และสังเกต เห็นว่า บทบาทของสตรีม้ง ทุกคนเห็นด้วยว่าเกิดการเปลี่ยนแปลง สตรีชาว ม้งในอดีตนั้นต้องเชื่อฟังสามี ทำอะไรต้องรอให้สามีสั่งการ แต่ในปัจจุบันบทบาทของสตรีเริ่มเปลี่ยนแปลงบทบาท และมีความเท่าเทียมทางสังคม แม้ไม่เท่าเทียมชาย แต่วิถีชีวิตดีกว่าเดิม บทบาทในครอบครัว มีสิทธิ มีอำนาจ

ต่อรองกับสามีมากขึ้น และการทำงานในไร่ฝ่ายชายก็เข้าช่วยเหลือมากขึ้น บทบาททางสังคมได้เกิดการยอมรับจากสังคมให้เป็นสมาชิกกลุ่มต่างๆ เป็นกรรมการหมู่บ้าน อาสาสมัครต่าง ๆ ส่วนที่ยังไม่เปลี่ยนแปลง คือ หญิงที่แต่งงานทุกคนต้องไปอยู่กับครอบครัวของสามี หย่ากับสามีไม่สามารถกลับไปอยู่ร่วมกับครอบครัวของตนเองได้ สิ่งนี้ในอนาคตคงเปลี่ยนแปลงไปในทางที่ดี เมื่อระดับการศึกษาได้รับการพัฒนาสูงขึ้น

จากการที่ได้ศึกษา จะเห็นว่าสังคมของชนเผ่าม้งเริ่มมีการเปลี่ยนแปลงไปตามกระแสของโลกปัจจุบันบางสิ่งถูกปรับเปลี่ยนไปในแนวทางที่ดี อย่างกรณีบทบาทของสตรี เพราะคุณค่าของความเป็นมนุษย์ไม่ใช่ว่าเกิดเป็นชายหรือหญิง ควรให้คุณค่าและความสำคัญเท่ากันทุกคน แต่มีบางอย่างที่น่าเป็นห่วงที่ประชาชนชาวม้งควรมีการเรียนรู้ถึงคุณค่า เช่น วัฒนธรรม ภูมิปัญญาที่มีอยู่ในสังคม เมื่อจะมีการปรับเปลี่ยนให้เข้ากับยุคแห่งความเจริญ ควรให้คนในสังคมรู้จักการคิดการวิเคราะห์ การสังเคราะห์ บนพื้นฐานแห่งวัฒนธรรมของตนเอง หาแก่นสารที่ซ่อนเร้นอยู่ เผยแพร่ขยายให้เกิดเป็นประโยชน์ต่อคนในสังคม สามารถบ่งบอกถึงความเป็นอัตลักษณ์ของชาติพันธุ์ตนเองให้คงอยู่ตลอดไป