

บทที่ 2

เอกสารและงานวิจัยที่เกี่ยวข้อง

การศึกษาเรื่องกระบวนการทางสังคม และการเมืองในการเรียกร้องที่ดินทำกิน ของชุมชนชนบทภาคเหนือ ในหมู่บ้าน ศรีเตี้ย หมู่ 3 หมู่บ้านศรีเจริญ หมู่ 6 และหมู่บ้านศรีลาภรณ์ หมู่ 7 ตำบลศรีเตี้ย อำเภอบ้านโฮ่ง จังหวัดลำพูน ในครั้งนี้ มีจุดมุ่งหมายเพื่อศึกษาภูมิหลังทางสังคม ของชาวบ้าน ที่รวมตัวกันเรียกร้องที่ดินทำกิน และศึกษากระบวนการทางสังคมและทางการเมือง ที่ชาวบ้านใช้ในการเรียกร้องที่ดินทำกินอย่างต่อเนื่องมาโดยตลอด

การศึกษาเพื่อให้ได้ข้อมูลตามจุดประสงค์ดังกล่าว ผู้วิจัยได้อาศัยแนวคิด ทฤษฎีและงานวิจัยที่เกี่ยวข้อง ดังนี้

1. แนวคิดเกี่ยวกับสิทธิชุมชน
2. แนวคิดการเปลี่ยนแปลงทางสังคม
3. แนวคิดเกี่ยวกับกลุ่มและการรวมกลุ่ม
4. แนวคิดเกี่ยวกับกรรมสิทธิ์ทรัพย์สินส่วนรวม
5. แนวคิดทฤษฎีเกี่ยวกับการมีส่วนร่วมของประชาชน
6. แนวคิดเครือข่ายทางสังคม
7. แนวคิดการเรียนรู้และกระบวนการแลกเปลี่ยน
8. เอกสารงานวิจัยที่เกี่ยวข้อง

แนวคิดเกี่ยวกับสิทธิชุมชน

ความหมายเกี่ยวกับสิทธิไว้หลายๆ ด้านทั้งสิทธิส่วนบุคคลและในส่วนของสิทธิชุมชน ในเรื่องของสิทธิชุมชน ยศ สันตสมบัติ (2540, หน้า 35) ได้กล่าวถึง สิทธิชุมชน หมายถึง สิทธิร่วมเหนือทรัพย์สินของชุมชน สมาชิกของชุมชนซึ่งทำหน้าที่ดูแลรักษาทรัพยากรธรรมชาติเท่านั้น จึงจะมีสิทธิใช้และได้ประโยชน์ สิทธิชุมชนให้ความสำคัญกับการใช้ประโยชน์จากทรัพยากรมากกว่าประโยชน์ส่วนตัว ดังนั้นแม้ว่าโดยทฤษฎีแล้วสมาชิกของชุมชนทุกคนจะมีสิทธิตามธรรมชาติ ในการใช้ทรัพยากรส่วนรวม แต่ชุมชนก็สามารถใช้อำนาจออกกฎเกณฑ์โดยคำนึงถึงความเป็นธรรมทางสังคมเป็นสำคัญ เช่นชุมชนหลายแห่งมีกฎเกณฑ์อนุญาตให้เฉพาะแต่ครัวเรือนที่แต่งงานใหม่และยากจนเท่านั้น จึงจะมีสิทธิตัดไม้เพื่อใช้ส่วนตัวในขณะที่ครัวเรือนที่มีฐานะดีจะไม่ได้รับสิทธินั้น กฎระเบียบดังกล่าวสะท้อนให้เห็นถึงหลักการทางศีลธรรมที่เน้นความ

เป็นธรรมและความมั่นคงในการยังชีพของชุมชนเหนือผลประโยชน์ส่วนตัว แม้ว่าสมาชิกทุกคนมีสิทธิการใช้ทรัพยากรส่วนรวม แต่สิทธิการใช้ยังถูกกำหนดด้วยความยั่งยืนหรือความเป็นธรรมต่อระบบนิเวศน์ด้วย

สิทธิชุมชน มุ่งเน้นถึงพันธะหน้าที่รับผิดชอบร่วมกันภายในชุมชนเองและระหว่างชุมชนที่เกี่ยวข้องในการดูแลรักษาทรัพยากรและธรรมชาติแวดล้อม โดยนัยนี้ สิทธิชุมชน จึงเป็นเสมือนหนึ่งเครื่องมือหรือกลไกของความสมดุลต่อกระแสอำนาจและผลประโยชน์ และจึงเท่ากับเป็นหลักประกันการจัดการทรัพยากรอย่างยั่งยืนที่สุด และอานันท์ กาญจนพันธ์ (2540, หน้า 113) กล่าวว่า สิทธิชุมชนไม่ใช่สิทธิในการเป็นเจ้าของกรรมสิทธิ์ในพื้นที่นั้น พื้นที่เหล่านั้นก็ยังเป็นของรัฐ แต่อำนาจหน้าที่ในการดูแลรักษาเป็นของชุมชน แล้วชุมชนสามารถที่จะออกกฎเกณฑ์และระเบียบต่างๆ มาเพื่อพิทักษ์สิทธิและพื้นที่เหล่านั้นให้คงอยู่ได้ สำหรับ เจษฎา ชาติกิจภิวาทย (2539, หน้า 225 – 227) ได้ให้ความหมายของสิทธิชุมชน คือ การที่ชุมชนสามารถที่จะกำหนดชะตากรรมชีวิตของตนเองได้มีอำนาจในการจัดการดูแลควบคุมทรัพยากรธรรมชาติของชุมชนมีสิทธิที่จะคัดค้านโครงการอะไรก็ตามที่พวกเขามองเห็นว่าจะสร้างความเดือดร้อนให้แก่พวกเขา สิทธิชุมชนจึงเป็นรากฐานสำคัญของระบบประชาธิปไตย และ อเนก บัวเขียว (2539, หน้า 51– 53) ได้ให้ความหมายของสิทธิชุมชน คือ พื้นฐานของความเป็นธรรมของการอยู่ร่วมกันของคนทุกคน ตลอดทั้งการอยู่ร่วมกันของกลุ่มชน ชุมชน สังคม จนถึงประเทศที่จะต้องให้เกียรติ ให้ความนับถือซึ่งกันและกัน โดยไม่เบียดเบียนเอาเปรียบ แต่ส่งเสริม สร้างสรรค์ และให้ความเอื้ออาทรช่วยเหลือเกื้อกูลเป็นเสรีภาพอันแท้จริง

แนวคิดการเปลี่ยนแปลงทางสังคม

การเปลี่ยนแปลงทางสังคม เป็นปรากฏการณ์ที่เกิดขึ้นเสมอ โดยปัจจัยของช่วงเวลาและสิ่งแวดล้อมที่เปลี่ยนไป การเปลี่ยนแปลงทางสังคมอาจเป็นไปทั้งในทางที่ดีหรือในทางที่ไม่พึงปรารถนา หรือทั้งสองด้านในขณะเดียวกัน ได้มีผู้อธิบายเกี่ยวกับเรื่องนี้ดังต่อไปนี้

สุพัตรา สุภาพ (2521, หน้า 117) กล่าวว่า การเปลี่ยนแปลงทางสังคม หมายถึง การเปลี่ยนแปลงในระบบความสัมพันธ์ของมนุษย์ที่อยู่ร่วมกันในสังคม รวมถึงการเปลี่ยนแปลงที่เห็นด้วยสายตาในลักษณะวิธีการดำรงชีวิต หรือเรียกสั้นๆว่าการเปลี่ยนแปลงทางวัฒนธรรม ซึ่งมีผลสะท้อนให้เกิดความเปลี่ยนแปลงในระบบความสัมพันธ์ของบุคคลให้แตกต่างไปจากที่เคยเป็นอยู่มาแต่เดิม

ผ่องพันธุ์ มณีรัตน์ (2521, หน้า 17-18) ให้ความหมายของการเปลี่ยนแปลงทางสังคมว่า เป็นการเปลี่ยนแปลงในด้านความสัมพันธ์ระหว่างคนและคนหรือระหว่างคนและกลุ่มคนเป็นการเปลี่ยนแปลงโครงสร้างหน้าที่หรือกระบวนการต่างๆ ของความสัมพันธ์ระหว่างโครงสร้างและการทำงานหน้าที่อย่างใดอย่างหนึ่ง และเป็นการเปลี่ยนแปลงที่เกิดขึ้นในช่วงเวลาใดเวลาหนึ่ง อาจเป็นเรื่องใหญ่หรือเรื่องเล็กก็ได้

สำหรับการเปลี่ยนแปลงทางสังคมในชนบทไทยนั้น เป็นไปอย่างช้าๆ ด้วยปัจจัยเปลี่ยนแปลงทางธรรมชาติ และที่เกิดขึ้นด้วยน้ำมือของชาวชนบทเอง เมื่อการแพร่ขยายวัฒนธรรมเทคโนโลยีและความเป็นเมืองได้เข้ามามีบทบาทในชนบท ปัจจัยสำคัญที่ทำให้เกิดการเปลี่ยนแปลงทางสังคมนั้น เสาวคนธ์ สุดสวาท (2524, หน้า 184) จำแนกได้ดังนี้

1. สิ่งแวดล้อมตามธรรมชาติ สภาพแวดล้อมตามธรรมชาติในชนบทที่เปลี่ยนแปลงไป เช่น ความแห้งแล้ง น้ำท่วมฉับพลัน การสึกกร่อนและเสื่อมโทรมของผิวดิน และการสร้างเขื่อนทำให้ชาวชนบทต้องคอยปรับตัวให้สามารถดำรงชีพให้เข้ากันได้กับสภาพที่เปลี่ยนแปลงไป วิถีชีวิตของชาวชนบทตลอดจนสิ่งประดิษฐ์ที่เกิดในชนบทจึงเปลี่ยนแปลงไปด้วย บางครั้งการเปลี่ยนแปลงสภาพสิ่งแวดล้อมทำให้ชาวชนบทต้องอพยพถิ่นฐานสู่ท้องถิ่นอื่น ทั้งในชนบทด้วยกันเองหรือในเมืองหรือในต่างประเทศ ทำให้เกิดผลกระทบต่อระบบครอบครัว เศรษฐกิจ การเมือง และ การปกครองในชนบทด้วย
2. การเปลี่ยนแปลงด้านประชากร อัตราการตายที่ลดลง อัตราการอยู่รอดที่สูงขึ้น และอัตราการโยกย้ายถิ่นฐานที่มีอยู่มากในชนบท ทำให้วิถีชีวิตของชาวชนบทเปลี่ยนไป
3. เศรษฐกิจ การผลิต การบริโภค และการจำหน่ายแจก เปลี่ยนจากระบบการเกษตรที่ทำเพียงพอกินพอใช้เป็นเกษตรกรรมเพื่อการค้า มีผลทำให้เกิดการเปลี่ยนแปลงทางสังคมสัมพันธ์ทางสังคมและวิถีชีวิตของชาวชนบท เช่น เกิดกลุ่มความสนใจมากขึ้น รวมทั้งมีการจัดตั้งกลุ่มที่เป็นทางการและเป็นระบบ เช่น สหกรณ์
4. เทคโนโลยี วิทยาการสมัยใหม่ทำให้เทคนิคในการผลิตและการดำรงชีพเปลี่ยนแปลง
5. การศึกษา การปรับปรุงระบบการศึกษาโดยมีการเปลี่ยนแปลงเป้าหมายและวิธีการทางการศึกษา ทำให้ชาวชนบทโดยเฉพาะรุ่นลูกปัจจุบันนี้มีความคิดเปลี่ยนแปลงไป อันมีผลกระทบทำให้เกิดการเปลี่ยนแปลงทางสังคมในชนบท

อนรรักษ์ ปัญญาวัฒน์ (2535, หน้า 86) ได้กล่าวถึงผลของการเปลี่ยนแปลงในชนบทว่า ในห้วงระยะเวลากว่า 30 ปี ที่รัฐบาลไทยได้มีการวางแผนเปลี่ยนแปลงชนบท โดยผ่านกระบวนการของแผนพัฒนาเศรษฐกิจและสังคมแห่งชาติตั้งแต่ฉบับที่ 1 (พ.ศ.2504-2507) จนถึง

ฉบับที่ 7 (พ.ศ.2536-2539) ชนบทไทยได้รับการพัฒนาก้าวหน้าขึ้นโดยภาพรวม ซึ่งมุ่งเน้นการพัฒนาคนเป็นหลักโดยเฉพาะคนยากจน และผู้ด้อยโอกาส เช่นอัตราการไม่รู้หนังสือของคนในชนบท ผู้มีอายุตั้งแต่ 14 ปีขึ้นไปลดลงจากร้อยละ 11 ใน พ.ศ.2528 เหลือร้อยละ 9 ในปี พ.ศ.2533 อัตราการตายของทุกกลุ่มอายุลดลงจาก 5.1 ต่อพันคน ใน พ.ศ.2525 เหลือ 4.3 ต่อพันคนใน พ.ศ.2530 ส่วนสภาพความสะดวกทางด้านสาธารณูปโภคต่างๆ ก็กระจายค่อนข้างทั่วถึง

อย่างไรก็ตาม ผลกระทบของการพัฒนาชนบทในเชิงลบ ก็ยังสามารถสังเกตเห็นได้เช่นกัน คือรายได้ของคนในชนบทกับคนในเมืองต่างกันถึง 6 เท่าตัว คนชนบทมีหนี้สินสะสมเพิ่มขึ้น ปัญหาการว่างงานในชนบท สังคมชนบทเปลี่ยนไปมีความเป็นสังคมเมืองมากขึ้น เช่น การลงแขกมีน้อย กลายเป็นสังคมแลกเปลี่ยนที่ใช้เงินเป็นเครื่องต่อรอง ดังนั้นความสัมพันธ์ระหว่างคนในสังคมจึงเปลี่ยนแปลงตามไปด้วยจะเห็นได้ว่า ความคิดเห็นด้านการเปลี่ยนแปลงทางสังคมของนักคิดทั้งหลาย แบ่งเป็น 2 กลุ่ม คือ กลุ่มที่เห็นว่าการเปลี่ยนแปลงทางสังคมเป็นขบวนการเปลี่ยนแปลงจากสังคมเดิม ซึ่งเป็นสังคมศักดินา ไปสู่สังคมทุนนิยม กับอีกกลุ่มที่เห็นว่าการเปลี่ยนแปลงทางสังคมเป็นขบวนการเปลี่ยนแปลงจากสังคมที่ต้องขึ้นอยู่กับสถานภาพของคนไปสู่สังคมแห่งความเป็นเหตุและผล กล่าวคือ บุคคลจะเชื่อในเหตุและผลมากกว่าเชื่อตัวบุคคล เช่น ถ้ามีผู้ที่มีสถานภาพร่ำรวยในสังคมพูดหรือทำอะไรคนในสังคมก็จะดูที่เหตุผลก่อนว่าสมควรที่จะเชื่อถือได้หรือไม่ แต่ทั้งสองกลุ่มต่างก็มีความคิดเห็นที่สอดคล้องกัน ในแง่ที่ว่า การเปลี่ยนแปลงทางสังคมเป็นการเปลี่ยนแปลงโครงสร้างทางสังคมอันได้แก่ กลุ่มคนความสัมพันธ์ และสถาบันในสังคมซึ่งจะมีผลกระทบไปถึงการเปลี่ยนแปลงในอัตราการเกิด การตาย การย้ายถิ่น การกระจายตัวของประชากร ขนาดครอบครัว ระบบเศรษฐกิจ การเมืองการปกครอง ตลอดจนวิธีที่มนุษย์จะปฏิบัติตนต่อผู้อื่น รวมทั้งวิธีการจัดการกับปัญหาต่างๆ ด้วย

โดยสรุปแล้วจะเห็นได้ว่า การเปลี่ยนแปลงในชนบทนั้นส่งผลกระทบต่อทุกมิติของสังคมอย่างหลีกเลี่ยงไม่ได้ไม่ว่าจะเป็นมิติของโครงสร้าง มิติของวัฒนธรรม และมิติของการปะทะสังสรรค์ ซึ่งต่างก่อให้เกิดหรือส่งผลกระทบต่อความขัดแย้งในสังคม อันอาจเป็นความขัดแย้งระหว่างองค์กรกับองค์กร หรือระหว่างบุคคลกับองค์กรก็เป็นได้

แนวคิดเกี่ยวกับกลุ่มและการรวมกลุ่ม

มนุษย์ได้ชื่อว่าเป็นสัตว์สังคม เนื่องจากมนุษย์จำเป็นต้องอาศัยอยู่รวมกันเป็นกลุ่มก่อน ไม่สามารถที่จะดำรงชีวิตอยู่ได้ โดยโดดเดี่ยวจากผู้อื่น ครอบครัวจึงเป็นสถาบันแรกที่มนุษย์รู้จัก การเข้ากลุ่มจากครอบครัวมนุษย์เริ่มขยายวงกว้างออกไปหลายกลุ่มตามแต่โอกาส วัย และ สถานการณ์ต่างๆ เช่น กลุ่มเครือญาติ กลุ่มเพื่อน กลุ่มกิจกรรม หรือกลุ่มอาชีพต่างๆ ฯลฯ

พิสมัย วิบูลย์ศักดิ์ และคณะ (2522, หน้า 185-190) ได้ให้แนวคิดเกี่ยวกับการเกิดกลุ่มไว้ว่ากลุ่มเกิดจากการที่บุคคลตั้งแต่สองคนขึ้นไปมามีความสัมพันธ์กันโดยมีผลประโยชน์และเป้าประสงค์ร่วมกัน สำหรับความสัมพันธ์นั้น อาจมีตั้งแต่น้อยไปหามาก ซึ่งดูได้จากช่วงเวลา การคงอยู่ของกลุ่มว่าสั้นหรือยาว ขนาดของกลุ่มก็มีตั้งแต่เล็กไปจนถึงใหญ่มาก ๆ เนื่องจากกลุ่มเกิดจากการรวมตัวของบุคคลต่างๆ โดยหลักใหญ่ในการรวมกลุ่มก็เพื่อสนองความต้องการของสมาชิก กลุ่มจึงมีความสำคัญต่อสมาชิกแต่ละคนกล่าวคือสมาชิกมักจะถือว่ากลุ่มคือส่วนหนึ่งของตนการที่เป็นเช่นนี้แสดงให้เห็นคุณค่าของกลุ่มซึ่งคุณค่านี้เกิดจากการที่บุคคลมีการปะทะสังสรรค์กับกลุ่มของเขา ส่วนสาเหตุที่มนุษย์จะต้องรวมกันอยู่เป็นกลุ่มนั้น ก็เพราะว่ามนุษย์มีความต้องการไม่มีที่สิ้นสุดและความต้องการต่างๆ ที่เกิดขึ้น ตัวเองก็ไม่สามารถจะบำบัดเองได้หมด จึงมีการ พึ่งพาอาศัยซึ่งกันและกันมีการแลกเปลี่ยนสิ่งของกัน ดังนั้นพอสรุปได้ว่ามนุษย์ต้องมาอยู่รวมกันเป็นกลุ่มคือ

1. เพื่อให้มีชีวิตอยู่รอด ทั้งนี้เพราะมนุษย์ช่วยตนเองไม่ได้ เป็นระยะเวลาเวลานาน ถ้าต้องอยู่โดดเดี่ยวก็อาจจะตายได้
2. เพื่อความปลอดภัย มนุษย์ทุกคนต้องการความปลอดภัยหรือมีชีวิตอยู่อย่างปราศจากการถูกขู่เข็ญ ถูกบังคับ ความปลอดภัยจะแสวงหาได้จากกลุ่มมนุษย์ด้วยกัน เช่น ความปลอดภัยทางร่างกาย มีอาหารกิน มีที่อยู่อาศัย มีความปลอดภัย มีคนรักเอาใจใส่ ฯลฯ
3. เพื่อต้องการมีมิตรภาพ เพราะมนุษย์เป็นสัตว์สังคมมนุษย์ต้องการมีเพื่อนการพบปะสังสรรค์ ไม่ต้องการอยู่โดดเดี่ยว เพราะฉะนั้นจึงต้องอยู่เป็นพวก
4. เพื่อต้องการความรักมนุษย์ทุกคนต้องการใครสักคนเป็นอย่างน้อย และต้องการให้คนอื่นรักตน จะอยู่โดยปราศจากความรักไม่ได้ อาจต้องเอาตายไปก็ได้

นอกจากประเด็นสำคัญที่ว่ากลุ่มเกิดขึ้นจากพื้นฐานของความต้องการหรือเป้าประสงค์รวมกันของสมาชิกกลุ่มแล้ว ยังมีสาเหตุอื่นๆ ที่ทำให้เกิดกลุ่มขึ้นมา ดังนี้คือ

1. เนื่องจากการทำงานที่อยู่ใกล้ชิดของบุคคล ทั้งนี้เพราะความใกล้ชิดกันมักจะมีผลทำให้คนมีความสนใจซึ่งกันและกัน

2. ความคล้ายคลึงกันในบางสิ่งบางอย่าง การมีอะไรเหมือนกันหรือคล้ายคลึงกันก็เป็นสาเหตุหนึ่งที่ทำให้คนเรามีความสัมพันธ์กัน เช่น คนที่มีลักษณะนิสัยใจคอ ความชอบที่คล้ายกันหรือคนที่มีวัฒนธรรมเดียวกัน

3. การที่อยู่ในสภาพการณ์ที่ตึงเครียดด้วยกันภาวะที่คนเรามีความรู้สึกตึงเครียดหรือรู้สึกอันตรายนี้มักจะเป็นการผลักดันให้บุคคลเผชิญภาวะการณ์เช่นนั้นร่วมกัน เช่น การมีส่วนร่วมหรือในลักษณะเดียวกันก็จะมามีความสัมพันธ์รวมตัวกันเพื่อหาทางออกร่วมกันในการแก้ปัญหา นั้น ๆ

สำหรับชนิดของการรวมกลุ่มนั้น พัทธี กรกวิน (2522, หน้า 144) ได้แบ่งออกเป็น 2 ชนิดคือ

1. กลุ่มที่มีพิธีการ จะเป็นกลุ่มที่มีโครงสร้างแน่นอน มีกฎเกณฑ์ มีข้อบังคับแน่นอน ถึงการดำเนินงาน และมีวิธีการจัดผู้รับผิดชอบในตำแหน่งหน้าที่ต่าง ๆ เฉพาะคน โดยบทบาทของสมาชิกแต่ละคนจะไม่เหมือนกัน แต่มีจุดมุ่งหมายร่วมกัน

2. กลุ่มไม่มีพิธีการ สมาชิกแต่ละคนไม่ทราบว่าตนมีหน้าที่อย่างไรบ้างบุคคลจะมาอยู่รวมกันโดยความสมัครใจสมาชิกภายในกลุ่มมีความสัมพันธ์กันดี เต็มใจช่วยเหลือกันอย่างใกล้ชิด

นอกจากนี้ อุดม ส้าอังก์กุล (2524, หน้า 173-175) เสนอว่า ลักษณะของกลุ่มที่ดีคือ

1. มีความเข้าใจอันดีต่อสมาชิกของกลุ่ม เข้าใจทั้งในธรรมชาติเฉพาะตัวและพื้นฐานของจิตใจซึ่งพร้อมที่จะให้อภัยเสมอ

2. มีการยอมรับกัน โดยยอมรับความคิดเห็นของสมาชิกแต่ละคนว่า มีค่าควรแก่การรับฟังยอมรับในเหตุผล และข้อโต้แย้งที่แตกต่างออกไปไม่ยึดมั่นอยู่แต่ความคิดของตนฝ่ายเดียว

3. มีการช่วยเหลือ สมาชิกในกลุ่มมีความเข้าใจกันดี พร้อมที่จะให้ความช่วยเหลือกันด้วยความเต็มใจจากใจจริง

4. มีความไวต่อการรับรู้ความรู้สึกกันและกัน รับรู้และสัมผัสความรู้สึกต่างๆ ของกันและกันปฏิบัติได้อย่างถูกต้อง และสอดคล้องตามสถานการณ์

5. มีความเชื่อมั่นและศรัทธากันมีความมั่นใจและเชื่อใจในความสามารถของกันและกันไม่หวั่นไหวแม้เมื่อได้ยินคำกล่าวขวัญสมาชิกคนใดในกลุ่มจากคนอื่น ให้เหตุผลและความเข้าใจเป็นพื้นฐานในการพิจารณาปัญหาต่างๆ

6. ให้เกียรติซึ่งกันและกัน ถึงแม้ว่า จะสนิทสนมและเข้าใจกันดีมากนักน้อยเพียงใดก็ตาม แต่เมื่ออยู่ต่อหน้าคนอื่นก็ให้เกียรติและยกย่องสรรเสริญกันตามฐานะที่เป็นอยู่ ไม่ควรแสดงพฤติกรรมข่มขู่หรือหักล้างกัน

การรวมกลุ่มของประชาชน ในการพัฒนาชุมชนโดยการจัดตั้งเป็นองค์กรต่างๆ ในหมู่บ้าน จะต้องยึดหลักให้ประชาชนสามารถพึ่งตนเองซึ่ง ไพร่ตน์ เตชะวรินทร์ (2526, หน้า 12-14) ได้กล่าวถึงปัจจัยที่เกี่ยวข้องกับการจัดตั้งองค์กรประชาชนดังนี้

1. ความสำเร็จขององค์กรประชาชน ต้องขึ้นอยู่กับจำนวนผู้นำพอสมควร ในชุมชนที่มีความเข้าใจเรื่องความสำคัญขององค์กรประชาชน และผู้นำเหล่านี้จะต้องมีความบริสุทธิ์ใจมีความซื่อสัตย์ และความจริงใจต่อประชาชน

2. ความจำเป็นของการมีองค์กรประชาชน และสามารถดำเนินกิจกรรมได้ดี ก็ต่อเมื่อวัตถุประสงค์ของการจัดองค์กรประชาชนแน่ชัดว่า ตั้งขึ้นมาเพื่อต่อสู้กับใคร และจะต้องรวมตัวกันต่อสู้ เพื่อสมาชิกในเรื่องอะไร

3. ในระยะเริ่มต้นของการจัดตั้งองค์กรประชาชน ต้องอาศัยบุคคล ผู้รู้ อาจจะเป็นประชาชนทั่วไป ผู้นำหรือบุคคลภายนอกที่เก่ง และมีความบริสุทธิ์ในเป็นผู้นำและต้องการได้รับสนับสนุนเรื่องการทำความเข้าใจกับสมาชิกผู้ก่อตั้งอย่างต่อเนื่องไปสักอีกระยะหนึ่ง การช่วยเหลือด้านอื่นที่มีความจำเป็นน้อยกว่า เรื่องการทำ ความเข้าใจ วัตถุประสงค์และเป้าหมายของการจัดตั้ง

4. หากจะให้การจัดตั้งองค์กรประชาชนในระดับหมู่บ้าน มีความสามารถพึ่งตนเองได้ ต้องมีการจัดตั้งองค์กรระดับจังหวัด หรือมีหน่วยงานระดับจังหวัดทำหน้าที่เป็นที่เลี้ยงในด้าน การติดต่อกิจกรรมอื่นๆ ที่เกินความสามารถขององค์กรจัดตั้งระดับหมู่บ้าน

5. ในบรรดาการจัดตั้งองค์กรประชาชนที่สำคัญ และตรงกับความต้องการของชาวบ้านคือ องค์กรที่จัดตั้งเกี่ยวกับด้านเศรษฐกิจ องค์กรด้านสังคม ศาสนาและการปกครอง ชาวบ้านได้มีการรวมตัวกันทำอยู่แล้วและสามารถทำได้เมื่อเกิดกิจกรรมขึ้น ทางราชการและหน่วยงานไม่ควรเข้าแทรกแซงองค์กรทางด้านเศรษฐกิจมากนักนอกจากความรู้ด้านบัญชีและการเงิน การนำเงินหรือผลประโยชน์ไปปล่อยให้มีการจัดตั้งกลุ่มจะทำให้เกิดความล้มเหลวสู่การทำ ความเข้าใจที่แท้จริงไม่ได้

นอกจากความหมายของกลุ่มและหลักการของการรวมกลุ่มแล้วสภาหอการค้าแห่งประเทศไทยเพื่อการพัฒนา (2533, หน้า 160-192) ได้เสนอถึง องค์ประกอบ 5 ประการ ของโครงสร้างของกลุ่มซึ่งประกอบด้วย

1. ตัวบุคคลที่ต้องมีมาตรการที่แน่นอนในการคัดเลือกคนเข้ามาเป็นสมาชิกของกลุ่ม และมีความตั้งใจในการคัดเลือกตัวบุคคล
2. การดำเนินงานของผู้รับผิดชอบ เน้นการมีส่วนร่วมในการดำเนินงาน
3. กฎระเบียบ จะต้องมีการตั้งกฎเกณฑ์อย่างรัดกุม และนอกจากนั้นต้องมีทั้งกระบวนการในการเผยแพร่ให้ทุกคนรับรู้ และยังต้องดำเนินการให้ทุกคนปฏิบัติตามกฎเกณฑ์ที่มีมาตรการ ในกรณีที่มีการฝ่าฝืนกฎแต่อย่างไรก็ตามกฎเกณฑ์สามารถปรับเปลี่ยนให้สอดคล้องกับปัญหา
4. วิธีการดำเนินการ มีระบบในการทำงานโดยเน้นความเป็นประชาธิปไตย และมีการกระจายข่าวสารอย่างทั่วถึง รวมทั้งมีการประชุมเป็นระยะ
5. การประสานงาน เป็นการสร้างความสัมพันธ์แบบช่วยเหลือเกื้อกูลภายในกลุ่มและระหว่างองค์กรภายนอก

ในส่วนโครงสร้างของกลุ่มนั้น เป็นการกำหนดแบบแผนความสัมพันธ์ ระหว่างสมาชิกกลุ่ม โดยมีการกำหนดถึงบทบาท สถานภาพ และปทัสถานของกลุ่มขึ้นมา และเป็นสิ่งที่จัดให้มีขึ้นเพื่อช่วยให้กลุ่มสามารถดำเนินการเพื่อให้บรรลุวัตถุประสงค์ที่กลุ่มตั้งขึ้น (ถวิล ธาราโภชน, 2532, หน้า 108) สำหรับการกำหนดโครงสร้างของกลุ่มควรคำนึงถึง

1. การทำงานที่มีประสิทธิภาพของกลุ่ม
2. ความสามารถและแรงจูงใจของสมาชิกในกลุ่ม
3. สภาพสิ่งแวดล้อมทางบุคคลและสังคมของกลุ่ม

สำหรับขนาดของการรวมกลุ่มนั้น อคิน ระพีพัฒน์ (2523, หน้า 87) เสนอว่าควรเป็นกลุ่มขนาดเล็กซึ่งเป็นกลุ่มที่มีอยู่แล้วในชุมชน และสมาชิกของกลุ่มรวมทั้งคณะกรรมการของกลุ่มควรมีฐานะเท่าเทียมกัน และให้ทุกคนมีส่วนร่วมในการดำเนินการมากที่สุด

โดยสรุปการดำเนินงานของกลุ่มจะเป็นเช่นไรนั้นขึ้นอยู่กับการจัดโครงสร้างของกลุ่มว่า มีการกำหนดตำแหน่ง บทบาท และระเบียบข้อบังคับอย่างไร รวมไปถึงปัจจัยที่เกี่ยวข้องต่อการดำเนินงานของกลุ่ม ซึ่งแนวคิดเกี่ยวกับกลุ่มและการรวมกลุ่มนั้น ผู้วิจัยจะนำมาใช้ในการอธิบายถึงปรากฏการณ์ที่ได้ศึกษา

แนวคิดเกี่ยวกับกรรมสิทธิ์ทรัพย์สินส่วนรวม

ความสัมพันธ์ทางเครือญาติและกฎเกณฑ์การถือครองที่ดินที่ถูกพัฒนาขึ้นมาภายใต้หลักการในการมองที่ดินว่าเป็นทรัพย์สินส่วนรวม หรือของหน้าหมู่บ้านในระดับต่าง ๆ ตามเงื่อนไขทางกายภาพ ระบบเศรษฐกิจ และสังคมของหมู่บ้าน มีส่วนอย่างสำคัญในการสร้างความมั่นคงในการถือครองที่ดินในสังคมชนบท แต่ความมั่นคงในการถือครองที่ดินเป็นทรัพย์สินส่วนบุคคล ท่ามกลางกระบวนการผนวกหมู่บ้านเข้าเป็นส่วนหนึ่งของระบบเศรษฐกิจแบบทุนนิยมและรัฐไทยโดยรวม

“กรรมสิทธิ์” (property) คือสิทธิที่จะเรียกร้อยของบุคคลต่อการใช้หรือได้รับประโยชน์จากทรัพย์สินบางอย่าง (กรรมสิทธิ์มิใช่หมายถึงสิ่งของหรือทรัพย์สิน แต่หมายถึงสิทธิภายในหรือสิทธิที่มีต่อสิ่งของหรือทรัพย์สินต่าง ๆ)

การมีกรรมสิทธิ์ หมายถึง การมีสิทธิในการที่จะสามารถบังคับใช้ ขอสั่งสิทธิเรียกร้อยสิทธิที่จะใช้ประโยชน์หรือรับประโยชน์บางประการจากทรัพย์สินต่าง ๆ ได้

กรรมสิทธิ์ยังเกี่ยวข้องกับอำนาจทางการเมืองด้วย เพราะเชื่อมโยงถึงความสามารถในการควบคุมการบังคับใช้ การเรียกร้อยสิทธิของบุคคล หรือกลุ่มบุคคลต่อทรัพย์สินสิ่งของต่าง ๆ

องค์กรที่มีอำนาจหน้าที่ในการดูแลให้มีการบังคับใช้ตามกรรมสิทธิ์มักจะเป็น “รัฐ” โดยมีกฎหมายเป็นกลไกหรือเครื่องมือในการควบคุมดูแล

ระบบกรรมสิทธิ์ที่สำคัญมี 3 ประเภทคือ

1. กรรมสิทธิ์ส่วนบุคคล (private property) หมายถึง สิทธิของปัจเจกบุคคลต่อการใช้หรือการได้รับประโยชน์จากทรัพย์สินต่าง ๆ กรรมสิทธิ์ส่วนบุคคลเป็นหลักประกันว่าปัจเจกบุคคลจะสามารถกีดกันบุคคลอื่น ๆ ออกจากการใช้หรือรับประโยชน์จากทรัพย์สินนั้น ๆ

กรรมสิทธิ์ส่วนบุคคลอาจถูกขยายออกไปในรูปของกรรมสิทธิ์ของกลุ่มโดยมีกฎหมายรองรับเช่น บริษัท สมาคม องค์กรต่าง ๆ

2. กรรมสิทธิ์รวม(common property)หมายถึง กรรมสิทธิ์ร่วมกัน (ไม่ใช่กรรมสิทธิ์ส่วนบุคคล) ของสมาชิกในสังคม กล่าวคือเป็นสิทธิของสมาชิกทุกคนในสังคมที่มีต่อการใช้หรือการได้รับประโยชน์จากทรัพย์สินต่าง ๆ กรรมสิทธิ์รวมจะเป็นหลักประกันแก่สมาชิกทุกคนในสังคมว่าเขาจะไม่ถูกกีดกันออกไปจากการใช้หรือการรับประโยชน์จากทรัพย์สินหรือสิ่งของบางอย่าง เช่น สังคมหรือรัฐอาจจะประกาศว่า ทรัพย์สินบางอย่าง เช่น สวนสาธารณะ ถนนเป็นสิ่งที่ใช้ร่วมกัน ซึ่งสมาชิกของสังคมทั้งหมดสามารถเรียกร้อยสิทธิที่จะใช้ประโยชน์ได้

3. **กรรมสิทธิ์ของรัฐ (state property)** ประกอบด้วยสิทธิที่รัฐไม่เพียงแต่เป็นผู้สร้างขึ้น แต่ยังเก็บรักษาหรือยึดครองเอามาจากส่วนบุคคลหรือองค์การอื่น ๆ ได้ด้วย เช่น สิทธิที่จะใช้คลื่นวิทยุและโทรทัศน์ ที่ถูกควบคุมยึดครองโดยรัฐหรือรัฐวิสาหกิจต่าง ๆ เช่น รถไฟสายการบิน ซึ่งหลาย ๆ ประเทศถูกผูกขาดโดยระบบกรรมสิทธิ์ของรัฐ กรรมสิทธิ์ของรัฐมีลักษณะคล้ายคลึงกับสิทธิในกรรมสิทธิ์ของบุคคล กล่าวคือ รัฐมีสิทธิที่จะใช้และได้รับประโยชน์และมีสิทธิที่จะกีดกันบุคคลอื่น ๆ นอกจากการใช้และได้รับประโยชน์จากทรัพย์สินบางอย่างได้ แนวคิดนี้ชี้ให้เห็นเป็นรูปธรรมได้อย่างชัดเจนจากการกำหนดให้รัฐมีกรรมสิทธิ์ในทรัพยากรป่าไม้ โดยผ่านกลไกของกฎหมาย ระเบียบต่าง ๆ

ในการจัดการทรัพยากรธรรมชาติในประเทศต่าง ๆ โดยเฉพาะในประเทศกำลังพัฒนามักพบว่ากฎหมายที่เขียนไว้เกี่ยวกับกรรมสิทธิ์ของการใช้ทรัพยากรที่สามารถนำมาใช้ประโยชน์เมื่อเกิดปัญหายังมีอยู่ไม่เพียงพอ ทั้งเรื่องการใช้น้ำ ที่ดิน ผลผลิตที่มาจากป่า เมื่อเกิดความขัดแย้งขึ้นมักไม่สามารถพึ่งพากฎหมายเกี่ยวกับกรรมสิทธิ์ได้ ทำให้การจัดสรรทรัพยากรธรรมชาติเกิดความไม่เป็นธรรม หรือไม่มีประสิทธิภาพเกิดขึ้น (เบญจพรณ ชินวัตร, 2538, หน้า 94)

โดยนัยนี้กรรมสิทธิ์ของรัฐ จึงมิใช่กรรมสิทธิ์รวม (common property) ตามนิยามของกรรมสิทธิ์ประเภทที่สอง แต่อาจนับได้ว่าเป็นชนิดหนึ่งของกรรมสิทธิ์ส่วนบุคคล

ระบบกรรมสิทธิ์ของรัฐถูกจัดให้มีขึ้นเสมือนกรรมสิทธิ์ขององค์กร เป็นลักษณะของกรรมสิทธิ์พิเศษที่มีไขเปิดให้ทุก ๆ คนเข้ามาใช้ประโยชน์ เป็นสิทธิพิเศษของบุคคลเทียม (artificial person) ในขณะที่กรรมสิทธิ์รวมเป็นสิทธิส่วนบุคคลเป็นสิทธิของบุคคลโดยธรรมชาติ (a natural individual person) และกรรมสิทธิ์ส่วนบุคคลอาจเป็นสิทธิของบุคคลโดยธรรมชาติหรือบุคคลเทียมก็ได้ เช่น องค์กร สมาคม บริษัทต่าง ๆ (a natural or an artificial person)

โดยสรุปมีความจริงที่สำคัญอยู่ประการหนึ่งในเรื่องของ "กรรมสิทธิ์" คือความสามารถในการบังคับใช้กรรมสิทธิ์ จะถูกกระทำให้อยู่ในรูปของสิทธิตามกฎหมายและอำนาจในการบังคับใช้มักจะขึ้นอยู่กับความเชื่อของสังคมว่าเป็นสิทธิทางศีลธรรมด้วย (จันทนา สุทธิจารี, 2538)

ในส่วนของระบบกรรมสิทธิ์ของรัฐจะมีความเกี่ยวข้องกับกรรมสิทธิ์ ในทรัพยากรธรรมชาติต่าง ๆ ด้วยอาทิ ที่ดินสาธารณะ ป่าไม้ แม่น้ำ ลำคลอง เป็นระบบกรรมสิทธิ์ที่เห็นได้ชัดเจนว่าแปรผันเปลี่ยนแปลงได้ตลอดเวลาตามเหตุปัจจัยสภาวะแวดล้อม ที่เปลี่ยนแปลงไป เช่น กรณีของประเทศไทยในสมัยสุโขทัย ซึ่งพลเมืองยังมีน้อยที่ดินว่างเปล่ามิได้ทำประโยชน์ใน

ทางที่เพิ่มมูลค่ามีเป็นจำนวนมาก นโยบายของรัฐในเรื่องระบบกรรมสิทธิ์ จะปรากฏชัดเจน ในศิลาจารึกของพ่อขุนรามคำแหง ซึ่งมีความตอนหนึ่งว่า...

“ไพร่ฟ้าหน้าใส ลูกเจ้าขุนผู้ใดแล ล้มตายหายกว่าเขาเรือน พ่อเชื้อเสื่อค้ำมันข้าง ข(อ) ลูกเมียเยี่ยข้าว ไพร่ฟ้าข้าไท ป่าหมาก ป่าพลู พ่อเชื้อ มันไว้แต่ลูกมันลั่น... สร้างป่าหมาก ป่าพลู หัวเมืองทุกแห่ง ป่าพร้าว ก็หลายในเมืองนี้ ป่ากลางก็หลายในเมืองนี้ หมากม่วงก็หลายในเมืองนี้ หมากขามก็หลายในเมืองนี้ ใครสร้างได้ไว้แก่มัน”

ข้อความดังกล่าวแสดงให้เห็นว่า ราษฎรสามารถเข้าทำกินในที่ดินได้ โดยไม่ต้องปฏิบัติตามขั้นตอนใดที่เป็นทางการ และหลังจากเข้าใช้ประโยชน์ในที่ดินนั้นแล้ว สิทธิในที่ดินก็ตกเป็นของผู้เข้าใช้ประโยชน์ (อักขราทรร จุฬารัตน์, อ่างใน จันทนา สุทธิจารี : 2538)

ต่อมาในสมัยกรุงศรีอยุธยา ก็ถือกันว่าที่ดินทั้งหมดเป็นของพระเจ้าแผ่นดิน แต่อนุญาตให้ราษฎรเข้าไปทำประโยชน์ได้ โดยจะต้องแจ้งให้พนักงานเจ้าหน้าที่ทราบเสียก่อน ซึ่งพนักงานเจ้าหน้าที่ก็จะเขียนโฉนดให้ไว้ การบุกรุกที่ดินของรัฐหรือการเข้าไปทำประโยชน์โดยไม่แจ้งให้พนักงาน เจ้าหน้าที่ที่ทราบเสียก่อนเป็นความผิดอาญา การจะได้สิทธิในที่ดินจะมีได้แต่โดยการขอจับจองแต่เพียงอย่างเดียว (จันทนา สุทธิจารี , 2538, หน้า 26)

ต่อมาภายหลังเปลี่ยนแปลงการปกครอง 2475 ได้มีระบุไว้ในประมวลกฎหมายที่ดิน พ.ศ.2475 อย่างเด่นชัด“ที่ดิน ซึ่งมีได้ตกเป็นกรรมสิทธิ์ของบุคคลหนึ่งบุคคลใดให้ถือว่าเป็นของรัฐ” โดยทรัพย์สินของแผ่นดินหรือของรัฐ แบ่งเป็น 8 ประเภทคือ

1. ทรัพย์สินสำหรับพลเมืองใช้ร่วมกัน
2. ที่ราชพัสดุ
3. ที่ดินที่ทางราชการได้หวงห้ามหรือสงวนไว้
4. ที่ดินรกร้างว่างเปล่า
5. ทรัพย์สินของรัฐวิสาหกิจ
6. ทรัพย์สินขององค์การปกครองท้องถิ่น
7. ทรัพย์สินของแผ่นดินตาม ป.พ.พ. มาตรา 1309
8. ทรัพย์สินของแผ่นดินธรรมดา

ดังข้อความที่กล่าวมาข้างต้นเป็นแนวคิดทางกฎหมายเกี่ยวกับระบบกรรมสิทธิ์ ในทรัพย์สินในทางปฏิบัติทรัพย์สินของรัฐหรือของแผ่นดินในส่วนที่เป็นทรัพยากรธรรมชาติมีประเด็นปัญหาเกิดขึ้นมากมาย โดยเฉพาะอย่างยิ่งปัญหาของ “ทรัพย์สินสำหรับพลเมืองร่วมกัน” ปัญหาของ “ทรัพย์สินที่รัฐได้หวงห้ามหรือสงวนไว้” เช่น ป่าไม้ ประกอบกับเวลาผ่านไป พลเมืองเพิ่มมากขึ้น

ทรัพยากรถูกนำมาใช้สอยอย่างมากมาอย่างรวดเร็ว ความต้องการใช้มีมากกว่าปริมาณทรัพยากร ซึ่งต่างจากในอดีตที่ปริมาณทรัพยากรมีมากกว่าความต้องการใช้ (เช่น ที่ดินว่างเปล่าที่มีมากมายในสมัยสุโขทัยดังที่กล่าวข้างต้น)ระบบกรรมสิทธิ์ของรัฐในทรัพยากรธรรมชาติ จึงขยายเพิ่มมากขึ้น เพื่อสงวนรักษาทรัพยากรที่มีจำกัดหรือลดน้อยลงไว้ ทรัพยากรบางประเภทที่เคยเป็นทรัพย์สินที่พลเมืองใช้ร่วมกันได้ในอดีต เช่น ป่าไม้กลับกลายเป็นทรัพย์สินที่รัฐหวงห้ามหรือสงวนไว้ โดยสร้างระบบกรรมสิทธิ์ขึ้นมารองรับให้ถูกต้องตามกฎหมาย เช่น พ.ร.บ.ป่าไม้ เป็นต้น กรรมสิทธิ์รวมหรือสิทธิชุมชนที่จะใช้ประโยชน์จากทรัพยากร จึงกลายเป็นกรรมสิทธิ์ของรัฐสิทธิของรัฐที่จะจัดการและใช้ประโยชน์แทน

โดยสรุปได้ว่า ปัจจุบันกระบวนการจัดการทรัพยากรธรรมชาติหลาย ๆ ชนิดมีปัญหา ทรัพยากรธรรมชาติหลายชนิดมีลักษณะของทรัพยากรที่“กรรมสิทธิ์ในทรัพย์สินไม่ ชัดเจน”เนื่องจากสถาบันทางสังคมไม่สามารถกำหนดให้มีกรรมสิทธิ์ส่วนบุคคลได้ ทั้งนี้อาจเนื่องมาจากลักษณะของทรัพยากรที่ทำให้ไม่สามารถกำหนดกรรมสิทธิ์ได้ เช่น น้ำ อากาศ หรือรัฐไม่สามารถเข้าไปดำเนินการให้เป็นไปตามกฎหมายได้ ดังเช่น ป่าไม้ ซึ่งอันแน่จริงแล้วตามกฎหมายปัจจุบันรัฐมีกรรมสิทธิ์ในป่าไม้ในส่วนที่นอกเหนือจากบริเวณที่ให้กรรมสิทธิ์แก่เอกชน แต่ก็ขาดการดำเนินการควบคุมตรวจตราที่เพียงพอ ทำให้มีการละเมิดบุกรุกอยู่เป็นประจำจนดูเหมือนกับว่าป่าไม้เป็น “สาธารณสมบัติ” ซึ่งใครจะเข้าไปใช้ประโยชน์เมื่อใดและอย่างไรก็ได้ (มหาวิทยาลัยสุโขทัยธรรมมาธิราช, 2537, หน้า 307) ทรัพยากรธรรมชาติหลาย ๆ ชนิด จึงอยู่ในลักษณะเป็นเสมือนสาธารณสมบัติดังกล่าว ได้มีการเข้าไปใช้ประโยชน์อย่างเสรี โดยไม่มีการขวางกั้นได้ คือ มีการบุกรุกและและถูกละเมิดเกิดขึ้นอยู่เสมอ โดยปราศจากค่าใช้จ่ายในการผลิตหรือสร้าง ทรัพยากรธรรมชาตินั้นขึ้นมาเกิดปัญหา “free riders” คือการได้ประโยชน์โดยไม่เสียเงิน ซึ่งเป็นปัญหาของสินค้าที่มีลักษณะเป็นสินค้าสาธารณะทำให้มีการใช้ประโยชน์อย่างมากมา จนเกิดปัญหาการใช้อย่างสิ้นเปลืองและหมดไปของทรัพยากรธรรมชาติบางชนิดและแม้ว่าทรัพยากรบางชนิด เช่น ป่าไม้จัดอยู่ ในประเภทของทรัพยากรที่เสริมสร้างขึ้นใหม่ (Renewable Resource) แต่กระบวนการสร้างเสริมขึ้นใหม่ก็สามารถทำได้ทันกระบวนการใช้ทำลายอย่างสิ้นเปลือง รวดเร็ว การที่ทรัพยากร ธรรมชาติ โดยเฉพาะป่าไม้ถูกบุกรุกเข้าไปใช้ประโยชน์ได้แม้จะมีกฎหมายรองรับกรรมสิทธิ์ของรัฐอยู่ก็ตามเกี่ยวข้องกับความสามารถของรัฐในการจัดการดูแล ซึ่งเชื่อมโยงกับประเด็นเรื่องกรรมสิทธิ์ด้วยเมื่อ กฎหมายระบุว่ารัฐเป็นเจ้าของกรรมสิทธิ์ก็มีประชาชนทั้ง ระดับ ชาวบ้าน และกลุ่มทุนขนาดใหญ่ ถือสิทธิ์ว่าองค์ประกอบสำคัญประการหนึ่งของความเป็นรัฐ คือ ประชากรหากปราศจากประชกรย่อมไม่ถือเป็นรัฐ ดังนั้นกรรมสิทธิ์ของรัฐ

ย่อมหมายถึงกรรมสิทธิ์ของประชากรด้วยที่จะเข้าไปใช้สอยตักดวงประโยชน์ได้ ความบกพร่องของรัฐในการจัดการควบคุมดูแล ทำให้เกิดปัญหาความไม่มีประสิทธิภาพในการจัดการทรัพยากรป่าไม้จำนวนมากที่ถูกผู้มีอำนาจทางเศรษฐกิจบางคนบางกลุ่มอาศัยช่องว่างในเรื่องกรรมสิทธิ์และความ บกพร่องในการ จัดการดูแลของรัฐ ดังกล่าว ได้เข้าไปตักดวงกอบโกยเพื่อสร้างมั่นคงทางเศรษฐกิจเฉพาะตนหรือกลุ่มของตนอีกนอกรอกนั้นรัฐก็ยังมีส่วนในการทำลายป่าเสียเองด้วย ในรูปของการให้สัมปทานที่ไม่เหมาะสม อีกส่วนหนึ่งถูกชาวบ้านที่ยากจนเข้าไปบุกรุกแผ้วถางป่าเพื่อขยายที่ทำกิน ตัดไม้มาขายด้วยความรู้สึกและความเคยชินจากระบบกรรมสิทธิ์ดั้งเดิม ในอดีตที่ว่าป่าไม้เป็นสาธารณสมบัติ ใครจะเข้าไปใช้ประโยชน์ก็ได้ (common property)

แนวคิดทฤษฎีเกี่ยวกับการมีส่วนร่วมของประชาชน

การศึกษาการมีส่วนร่วมของประชาชนกันอย่างมากมายและกว้างขวาง ทั้งนี้เพราะแลเห็นว่าการพัฒนาใด ๆ ก็ตาม หากประชาชนไม่ได้รู้สึกว่าเป็นเจ้าของและลงมือปฏิบัติด้วยตนเองแล้ว การพัฒนานั้นมีอาจสำเร็จและยั่งยืนอยู่ได้ (ธรรมศักดิ์ วรรณทอง, 2534, หน้า 39) ในหลาย ๆ ครั้งผู้ดำเนินการพัฒนากลุ่มเป้าหมายในการพัฒนาต่างมีความเข้าใจที่แตกต่างกันแม้แต่ในแผนพัฒนาเศรษฐกิจและสังคมแห่งชาติ ฉบับที่ 5 ก็ได้ระบุไว้อย่างชัดเจน โดยให้ความสำคัญต่อแนวความคิดการมีส่วนร่วมของประชาชนไว้เป็นหลักการสำคัญที่จะแก้ไขข้อบกพร่องจากประสบการณ์การพัฒนาในอดีตได้อย่างตรงจุด แต่หากทบทวนการปฏิบัติที่ผ่านมาจนถึงปัจจุบันยังมีข้อบกพร่องอยู่มาก ข้อบกพร่องดังกล่าวได้เป็นช่องว่างระหว่างนโยบายของรัฐและการปฏิบัติจริงทั้งนี้ไม่ว่าจะเป็นความเข้าใจของเจ้าหน้าที่ของรัฐหน่วยงานของรัฐที่ปฏิบัติภารกิจไม่สอดคล้องกัน เพราะส่วนราชการที่บริหารโดยกฎ ระเบียบ ข้อบังคับที่ปิดกั้นโอกาสที่ประชาชนจะเข้ามามีส่วนร่วมหลายประการ โดยเฉพาะอย่างยิ่งการปฏิบัติตามเงื่อนไขของเวลางบประมาณ การควบคุมตรวจสอบตลอดจนการรวมศูนย์อำนาจไว้ที่ส่วนกลางจึงจะจำเป็นอย่างยิ่งที่จะต้องทำการศึกษาแนวคิดเรื่องการมีส่วนร่วมของประชาชนที่ทำให้งานพัฒนาประสบความสำเร็จ ความล้มเหลวของการดำเนินโครงการโดยเฉพาะการจัดองค์กรของกลุ่มสตรีในชนบท ทั้งนี้เพื่อจะเป็นประโยชน์ต่อการวิเคราะห์วางแผนให้การศึกษา เพื่อให้การพัฒนาชุมชนสอดคล้องกับความ เป็นจริงมากยิ่งขึ้น

ความหมายของการมีส่วนร่วม

สำนักงานแรงงานระหว่างชาติ (International Labour Office, 1971, p.7) ได้ให้ความหมายของการมีส่วนร่วมไว้ว่า การมีส่วนร่วม หมายถึง ความร่วมมือ (Cooperating) การมีส่วนร่วมในบางสิ่งบางอย่าง ซึ่งรวมถึงความรับผิดชอบ

วิลเลียม ดับบลิว ริดเดอร์ (William W. Reeder อ้างในประสพสุข ตีอินทร์ (2531, หน้า 18) ได้ให้ความหมายของการมีส่วนร่วมของประชาชนไว้ว่า การมีส่วนร่วม หมายถึง การมีส่วนร่วมในการปะทะสังสรรค์ทางสังคม ซึ่งรวมทั้งการมีส่วนร่วมของปัจเจกบุคคลและมีส่วนร่วมของกลุ่ม

เดวิส ดี คีธ (Davis D. Keith, 1972, p.136) ได้ให้ความหมายของการมีส่วนร่วมว่า หมายถึง การเกี่ยวข้องทางจิตใจและอารมณ์ (Mental and Emotional Involvement) ของบุคคลหนึ่งในสถานการณ์กลุ่ม (Group situation) ซึ่งผลของการเกี่ยวข้องดังกล่าวเป็นเหตุเร้าใจให้กระทำให้บรรลุจุดมุ่งหมายของกลุ่มนั้นกับทั้งให้เกิดความรู้สึกรับผิดชอบกับกลุ่มดังกล่าวด้วย

วิลเลียม เออร์วิน (William Eerwin อ้างในประสพสุข ตีอินทร์, 2531, หน้า 19) ได้ให้แนวคิดเกี่ยวข้องกับความหมายของการมีส่วนร่วมว่า การพัฒนาแบบมีส่วนร่วม คือกระบวนการให้ประชาชนเข้ามามีส่วนเกี่ยวข้องในการดำเนินงานพัฒนาร่วมคิด ตัดสินใจ แก้ปัญหาของตนเอง เน้นการมีส่วนร่วมเกี่ยวข้องอย่างแท้จริงของประชาชนใช้ความคิดสร้างสรรค์และความชำนาญของประชาชนแก้ไขปัญหาพร้อมกับการใช้วิทยาการที่เหมาะสม และสนับสนุนผลการติดตามผลการปฏิบัติงานขององค์กรและเจ้าหน้าที่ที่เกี่ยวข้อง

อแลสแตร์ ที ไวท์ (Alastair T. White, 1982, p.18) และให้ความหมายว่า การมีส่วนร่วมประกอบไปด้วย 3 มิติด้วยกัน คือ มิติที่ 1 คือการมีส่วนร่วมในการตัดสินใจว่าอะไรควรทำและทำอย่างไร มิติที่ 2 มีส่วนร่วมเสียสละในการพัฒนาลงมือปฏิบัติการตามที่ได้ตัดสินใจและมิติที่ 3 มีส่วนร่วมในการแบ่งปันผลประโยชน์ที่เกิดจากการดำเนินงาน อีกครั้ง ไวท์ ยังได้เพิ่มเติมว่า สาระสำคัญของการมีส่วนร่วมในมิติที่ 4 ที่นำมาพิจารณาคือการมีส่วนร่วมในการประเมินผล

ส่วนการพัฒนาแบบมีส่วนร่วมในประเทศไทยที่ผ่านมา มีนักพัฒนาและนักวิชาการหลายท่าน เช่น ยุวัฒน์ วุฒิเมธี (2526, หน้า 20) ได้ให้ความหมายว่าการมีส่วนร่วมของประชาชนหมายถึง การเปิดโอกาสให้ประชาชนได้มีส่วนร่วมในการคิดริเริ่มการพิจารณาตัดสินใจ การร่วมปฏิบัติ และร่วมรับผิดชอบในเรื่องต่าง ๆ อันมีผลกระทบถึงตัวประชาชน การที่สามารถ

ทำให้ประชาชนเข้ามามีส่วนร่วมในการพัฒนาชนบท เพื่อแก้ไขปัญหาและนำมาซึ่งสภาพความเป็นอยู่ของประชาชนที่ดีขึ้นได้นั้น ผู้นำการเปลี่ยนแปลงองยอมรับปรัชญาการพัฒนาชุมชนที่ว่า มนุษย์ ทุกคนต่างมีความปรารถนาที่จะอยู่ร่วมกับผู้อื่นอย่างมีความสุขได้รับการปฏิบัติอย่างเป็นธรรมและเป็นที่ยอมรับของผู้อื่น และพร้อมที่จะอุทิศตนเพื่อกิจกรรมของชุมชนขณะเดียวกันต้องยอมรับความจริงที่ว่ามนุษย์นั้นสามารถพัฒนาได้ถ้ามีโอกาสและได้รับการชี้แนะอย่างถูกต้อง

รูปแบบและขั้นตอนของการมีส่วนร่วม

รูปแบบและขั้นตอนของการมีส่วนร่วมของประชาชนในการพัฒนานั้น ๆ โคเฮน และ อับฮอฟฟ์ (Cohen & Uphoff, 1980, pp.219 – 222) ได้เสนอองค์ประกอบว่าการมีส่วนร่วมของประชาชนว่าควรประกอบด้วยขั้นตอนต่าง ๆ ดังต่อไปนี้

1. การมีส่วนร่วมในการตัดสินใจ ประกอบด้วย 3 ขั้นตอน คือ การริเริ่มตัดสินใจ ดำเนินการตัดสินใจ และตัดสินใจปฏิบัติการ
2. การมีส่วนร่วมในการปฏิบัติการ ประกอบด้วย การสนับสนุนด้านทรัพยากร การบริหารและการดำเนินงานของความร่วมมือนือ
3. การมีส่วนร่วมในผลประโยชน์ ไม่ว่าจะเป็นผลประโยชน์ทางด้านวัตถุ ผลประโยชน์ทางด้านสังคม หรือผลประโยชน์ทางด้านส่วนบุคคล
4. การมีส่วนร่วมในการประเมินผล (Evaluation)
5. ลี เจ. แครี่ (Lee J. C ary, 1976,p.144) ได้แบ่งรูปแบบไว้เป็น 5 รูปแบบคือ
 1. เป็นสมาชิก
 2. เป็นสมาชิกผู้เข้าร่วม
 3. เป็นสมาชิกผู้บริจาคเงิน
 4. เป็นกรรมการ
 5. เป็นประธาน

แมกซ์ โลว์เดอร์มิลค์ และดับบลิว โรเบิร์ต โลโทส (Max Lowdermilk & w.Robert Laitos,1980, pp.694 –700)ได้เสนอขั้นตอนของยุทธศาสตร์การมีส่วนร่วมเพื่อพัฒนาชนบทไว้ 7 ขั้นตอนดังต่อไปนี้

1. การสำรวจขั้นต้น
2. การศึกษาเพื่อจัดลำดับความสำคัญของปัญหา
3. การแสวงหาแนวทางแก้ไข

4. การกำหนดทางแก้ไขปัญหา
5. การปฏิบัติตามโครงการ
6. การประเมินผลโครงการ
7. การพิจารณาทบทวนโครงการเพื่อดำเนินการให้เสร็จสมบูรณ์

เจิมศักดิ์ ปิ่นทอง (2523, หน้า 272 – 273) ได้แบ่งขั้นตอนของการมีส่วนร่วมของประชาชนไว้เป็น 4 ขั้นตอนคือ

1. การมีส่วนร่วมในการค้นหาปัญหาและสาเหตุของปัญหาชาวบ้าน
2. การมีส่วนร่วมในการวางแผนการดำเนินกิจกรรม
3. การมีส่วนร่วมในการลงทุนและการปฏิบัติงาน
4. การมีส่วนร่วมในการติดตามและประเมินผลงาน

ประธาน สุวรรณมงคล (ใน ทวีทอง หงศวิวัฒน์, บรรณาธิการ 2527, หน้า 83) กล่าวว่า ชุมชนควรมีขอบเขตของการมีส่วนร่วม 4 ขั้นตอนคือ

1. การมีส่วนร่วมของชุมชนในการตัดสินใจ
2. การมีส่วนร่วมของชุมชนในการดำเนินงาน
3. การมีส่วนร่วมของชุมชนในผลประโยชน์
4. การมีส่วนร่วมของชุมชนในการเฝ้าประเมินผล

○ อคิน รพีพัฒน์ (2527, หน้า 107 - 111) ได้กำหนดช่วงจังหวะและแบ่งระยะการมีส่วนร่วมของประชาชนมีดังนี้

1. การค้นหาปัญหา สาเหตุของปัญหา ตลอดจนแนวทางแก้ไข
2. การตัดสินใจเลือกแนวทางและวางแผนพัฒนาแก้ไขปัญหา
3. การปฏิบัติงานในกิจกรรมในการพัฒนาตามแผน
4. การประเมินผลกิจกรรมพัฒนา

ไพรัตน์ เตชะรินทร์ (ใน ทวีทอง หงศวิวัฒน์, บรรณาธิการ, 2527 หน้า 6 – 7) ได้กล่าวถึงขั้นตอนของการมีส่วนร่วมในการดำเนินงานให้บรรลุวัตถุประสงค์และนโยบายในการพัฒนาที่กำหนดไว้คือ

1. ร่วมทำการศึกษาค้นคว้าปัญหา และสาเหตุของปัญหา ที่เกิดขึ้นในชุมชนรวม ตลอดจนความต้องการของชุมชน
2. ร่วมค้นหาและสร้างรูปแบบและวิธีการพัฒนา เพื่อแก้ไขและลดปัญหาของชุมชน เพื่อสร้างสรรค์สิ่งใหม่ที่เป็นประโยชน์ต่อชุมชนหรือสนองความต้องการของชุมชน

3. ร่วมวางนโยบายหรือแผนงานหรือโครงการหรือกิจกรรม เพื่อจัดแก้ไขและสนองความต้องการของชุมชน
4. ร่วมตัดสินใจในการใช้ทรัพยากรที่มีจำกัดให้เป็นประโยชน์ต่อส่วนรวม
5. ร่วมจัดหรือปรับปรุงระบบการบริหารงานพัฒนาให้มีประสิทธิภาพและมีประสิทธิผล
6. ร่วมการลงทุนในกิจกรรมโครงการของชุมชนตามขีดความสามารถของตนเองและของหน่วยงาน
7. ร่วมปฏิบัติตามนโยบายแผนงาน โครงการและกิจกรรมให้บรรลุเป้าหมายที่วางไว้
8. ร่วมควบคุม ติดตาม ประเมินผล และร่วมบำรุงรักษา โครงการและกิจกรรมที่ได้ทำไว้ทั้งโดยเอกชนและรัฐบาลให้ใช้ประโยชน์ได้ตลอดไป

นอกจากนี้ แครี Cary ยังได้แบ่งแบบของผู้มีส่วนร่วม (Types of Participants) ออกเป็น 3 แบบคือ

1. ผู้กระทำ
2. ผู้รับผลการกระทำ
3. สารธารณะชนทั่วไป

อาลีน ฟอนารอฟฟ์ (Alene Fonaroff, 1981, p.104) ได้เสนอว่ากระบวนการมีส่วนร่วมนั้นจะประกอบด้วยอย่างน้อย 1 ใน 4 ประเภทของการมีส่วนร่วม

1. การวางแผนซึ่งรวมถึงการตัดสินใจในการกำหนดเป้าหมาย กลวิธี ทรัพยากรที่
ต้องการใช้ตลอดจนการติดตามและประเมินผล
2. การดำเนินงาน
3. การให้บริการจากโครงการ
4. การมีส่วนร่วมในการได้รับประโยชน์

ลักษณะของการมีส่วนร่วม

นักการศึกษาและนักพัฒนาหลายท่านได้กล่าวถึงลักษณะการมีส่วนร่วมของประชาชนในการพัฒนาส่วนใหญ่แล้วไม่แตกต่างกันมากนัก

นิรันดร์ จงวุฒิเวศย์ (อ้างใน ทวีทอง หงศิริวัฒน์, 2527, หน้า 189) ได้กล่าวว่าลักษณะของการมีส่วนร่วมมีหลายระดับ ตั้งแต่เป็นสมาชิกจนถึงเป็นผู้นำหรือเป็นประธานกรรมการดังนี้

1. เป็นสมาชิก
2. เป็นสมาชิกที่เข้าร่วมการประชุม
3. ที่บริจาคเงินช่วยเหลือ
4. เป็นกรรมการเป็นสมาชิก
5. เป็นประธานกรรมการ
6. สมาชิกผู้นั้นทำอะไรระหว่างประชุม
7. สมาชิกผู้นั้นเล่นบทอะไรในที่ประชุม

ดูอ่าน วุฒิสถาบันรักษา (2526 , หน้า 16) ได้แบ่งลักษณะของการเข้าร่วมประชุม ออกเป็นร่วมประชุม ร่วมแสดงความคิดเห็น ร่วมตัดสินใจ ร่วมออกแรง ร่วมออกเงินพัสดุ อุปกรณ์ร่วมเป็นกรรมการและ กรรมการ ชมดี (2524,หน้า 13) ได้สรุปลักษณะของการมีส่วนร่วมไว้ดังนี้เริ่มเป็นผู้เริ่ม หรือริเริ่ม ร่วมเป็นผู้ชักชวน ร่วมเป็นกรรมการ ร่วมเป็นผู้ร่วม สัมภาษณ์ ร่วมประชุม ร่วมออกเงินวัสดุอุปกรณ์และแรงงาน และร่วมเป็นผู้บริโภค

จากแนวคิดขั้นตอนและลักษณะการมีส่วนร่วมของประชาชนในการพัฒนาดังกล่าวจะ เห็นได้ว่า ส่วนใหญ่แล้วจะไม่แตกต่างกันมากนักจะแตกต่างกันบ้างในส่วนรายละเอียดแยกย่อย เท่านั้นแต่การจะพิจารณาว่าประชาชนจะมีส่วนร่วมในการพัฒนามากน้อยเพียงไรนั้น ขึ้นอยู่กับ องค์ประกอบหลายด้าน เช่น สภาพแวดล้อมทางประวัติศาสตร์ ภูมิศาสตร์ ทรัพยากรธรรมชาติ สภาพแวดล้อมทางด้านเศรษฐกิจ สังคม การเมืองการปกครอง ตลอดจนช่วงจังหวะระยะเวลา ความสอดคล้องต้องการของประชาชนกับกิจกรรมหรือโครงการ การศึกษาวิจัยครั้งนี้ทำการ ศึกษาการมีส่วนร่วมทางการศึกษาในการพัฒนาของกลุ่มสตรี ในขั้นตอนของการร่วมค้น ปัญหา สาเหตุของปัญหาในชุมชน สาเหตุปัญหาในชุมชน ร่วมตัดสินใจเลือกแนวทางและวางแผนดำเนินกิจกรรม ร่วมปฏิบัติตามแผน ร่วมรับผลประโยชน์ ได้ร่วมประเมินผล

แนวคิดเครือข่ายทางสังคม

สุเทพ สุนทรภัสส์ (2540) ได้อธิบายเครือข่ายว่า เป็นรูปแบบทางด้านจิตวิสัยของสายใย ความสัมพันธ์ของสมาชิกภายในสังคม ที่มีแบบแผนสายสัมพันธ์ต่าง ๆ ทั้งในระดับจุลภาค และมหภาคในลักษณะของการพึ่งพาอาศัยกัน มีหลักการว่าสายสัมพันธ์ระหว่างตัวผู้กระทำต่าง ๆ ปกติจะมีลักษณะควบคู่ขนานกันในด้านเนื้อหา ความเข้มข้นสนองสิ่งต่าง ๆ ให้แก่กันและกัน โดยมีความเข้มข้นมากน้อยต่างกัน และมีลักษณะการทอดต่อกันหรือนำไปสู่เครือข่ายชนิด

ต่าง ๆ ที่เกิดขึ้นโดยความตั้งใจ แต่มีข้อจำกัดว่าแนวโน้มที่เกิดเครือข่ายต่าง ๆ มีพรมแดนที่เด่นชัด จะแบ่งกลุ่มออกจากกัน และส่งผลให้มีการรวมกลุ่มเพื่อนำไปสู่ความร่วมมือ และการแข่งขันซึ่งให้ได้มาซึ่งทรัพยากรที่หายากในแง่เครือข่ายของชาวบ้าน สุชาติ มีสงฆ์ (2535 อ้างใน กอบกาญจน์ พจน์ชนะชัย, 2538) กล่าวว่า “เครือข่าย” ของชาวบ้านเป็นไปโดยธรรมชาติเน้นความสัมพันธ์ระหว่างบุคคลและชุมชน โดยไม่มีเรื่องเงินทองเข้ามาเกี่ยวข้องในระดับเครือข่ายที่ชาวบ้านมีอยู่เป็นเครือข่ายเฉพาะในระดับบุคคล (ครอบครัว) และเครือญาติ ซึ่งมีพื้นฐานความคิดมาจากการแสวงหาหลักประกันให้กับชีวิต ครอบครัวและลูก ๆ ของตนโดยถือว่าในหมู่บ้านมีความสัมพันธ์กันในลักษณะเครือญาติ และชุมชนเป็นอันดับแรก และขยายครอบคลุมถึงกิจกรรมการพัฒนาเพื่อเป็นการสร้างหลักประกันให้กับตนเอง ครอบครัว กลุ่มชุมชนของตนเอง และผู้อื่น ลักษณะของเครือข่ายมีสอง ลักษณะ คือ เครือข่ายแนวนอน มีความสัมพันธ์ช่วยเหลือซึ่งกันและกันโดยมีพื้นฐานของความของความเท่าเทียมกัน และเครือข่ายแนวตั้งมีพื้นฐานมาจากความไม่เท่าเทียมกัน เช่น การกู้เงิน การติดต่อประสานงานกับหน่วยงานของรัฐและเอกชน

จากความหมายของเครือข่ายที่กล่าวมา สรุปได้ว่า เครือข่ายเป็นรูปแบบของความสัมพันธ์ระหว่างบุคคล ครอบครัว เครือญาติ และบุคคลกับชุมชนโดยมีการแลกเปลี่ยนและการร่วมมือกลุ่มเพื่อนำไปสู่ความร่วมมือ การสร้างหลักประกันให้กับตนเอง ตลอดจนถึงกลุ่มชุมชนของตนเอง

เครือข่ายสังคม หมายถึง ใส่ใยของความสัมพันธ์ทั้งทางตรง และทางอ้อมระหว่างบุคคลหนึ่งไปอีกบุคคลหนึ่ง หรืออีกหลายบุคคล มีลักษณะยืดหยุ่นจะเป็นความสัมพันธ์เชิงอุปถัมภ์ หรือไม่ก็ได้ ผู้ที่อยู่ร่วมในกระบวนการ จะรู้ว่าการร่วมตัวกันเพื่ออะไร หรือทำอะไร และมีการแบ่งงานอย่างยุติธรรม ซึ่งเครือข่ายสังคมเป็นรูปแบบหนึ่งของการประสานงาน

เพื่อก่อให้เกิดความช่วยเหลือซึ่งกันและกัน อาจมีการประสานระหว่างหน่วยงานของรัฐ และหน่วยงานของเอกชน โดยมีเงื่อนไขสำคัญในการเกาะเกี่ยวให้มีความมั่นคง เหนียวแน่นและมีอายุยืนยาวคือ การเผชิญกับปัญหา หรือเกิดความกดดันร่วมกัน จนทำให้ทุกคนที่เข้าร่วมกันมีความสำนึกร่วมเห็นประโยชน์ และศรัทธาต่อการร่วมเป็นเครือข่าย ชุมชนจะมีพลังขึ้นมาได้จะต้องมีตาข่ายโยงใย หรือเครือข่าย (Network) ระหว่างชุมชนย่อย ๆ หลาย ๆ ชุมชน และเครือข่ายของชุมชนมีลักษณะเป็นการแลกเปลี่ยนเพื่อช่วยเหลือซึ่งกันและกัน แลเปลี่ยนด้วยความหวังดีต่อผู้อื่น พลังที่จะทำให้การเปลี่ยนแปลงขึ้นในชุมชน มาจากการประสานความร่วมมือของคนชั้นต่าง ๆ ในชุมชน (ฉัตรทิพย์ นาถสุภา, 2534) พลังขององค์การชุมชนที่เกิดขึ้นมีหลาย

ลักษณะ เช่น พลังกาย พลังทรัพย์ พลังใจ พลังความคิดโดยเกิดขึ้นมาเองหรือเกิดขึ้นใหม่จากพัฒนาสิ่งเดิมเป็นรากฐานคิด

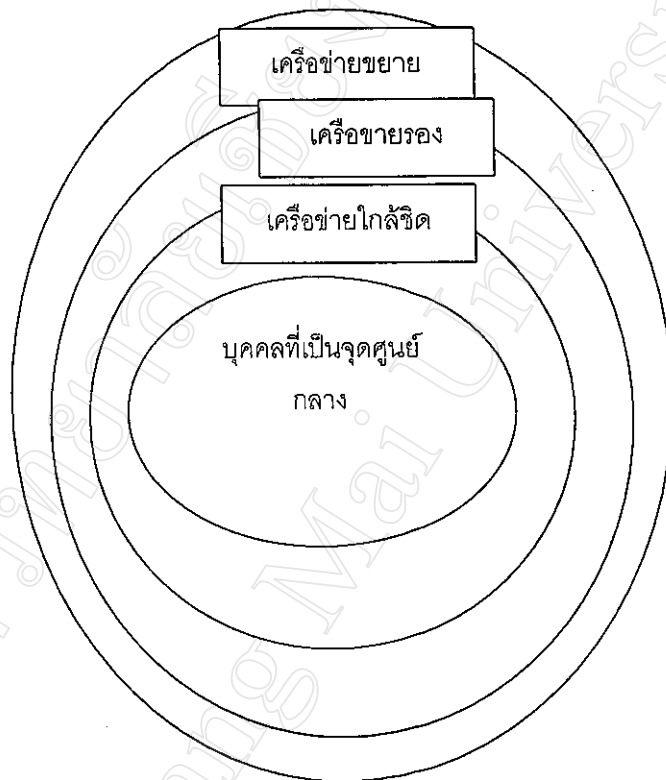
Mitchell (อ้างใน พิมพวัลย์ ปรีดาสวัสดิ์, 2536) กล่าวว่า เครือข่ายสังคม หมายถึง สายใยของความสัมพันธ์ทั้งทางตรง และทางอ้อมระหว่างบุคคลหนึ่งกับบุคคลอื่น ๆ อีก หลายๆ คน เครือข่ายสังคมจึงเปรียบเสมือนกรอบแนวคิดที่ใช้ศึกษาหาความเข้าใจเกี่ยวกับความสัมพันธ์ที่มีอยู่ในสังคม อันนำไปสู่ความเข้าใจในเรื่องของกลุ่มที่ไม่เป็นทางการ องค์กรทางสังคม และโครงสร้างทางสังคม รวมทั้งลักษณะของความสัมพันธ์ที่เกิดขึ้นดังกล่าว สามารถนำมาใช้อธิบายพฤติกรรมต่าง ๆ ของบุคคลเหล่านี้ได้

การมองเครือข่ายในลักษณะที่เป็นรูปธรรมขึ้นมา พิมพวัลย์ ปรีดาสวัสดิ์ (2536) ได้เปรียบเครือข่ายสังคม เสมือนรูปภาพของจุดต่าง ๆ เหล่านี้กับจุด ๆ หนึ่ง ซึ่งเป็นจุดศูนย์กลาง จุดกลางเปรียบเสมือนบุคคลหนึ่ง และจุดต่าง ๆ เป็นตัวแทนของบุคคลอื่นรอบ ๆ ข้างที่บุคคลนั้นมีความสัมพันธ์ด้วย เส้นโยงหลาย ๆ เส้น โยงหลาย ๆ เส้น หมายถึง ความสัมพันธ์หลาย ๆ ความสัมพันธ์ที่บุคคล และหรือกลุ่มคนมีต่อกัน และกันซึ่งพื้นฐานความสัมพันธ์ของสังคมที่สำคัญ คือ การติดต่อสื่อสารระหว่างบุคคลกับบุคคลอื่น ๆ และองค์ประกอบด้วย เช่น การปฏิสัมพันธ์ การแลกเปลี่ยนข่าวสาร ข้อมูล เครื่องใช้ไม้สอยอาหาร การบริการระหว่างบุคคล หรือกลุ่มบุคคล ความสัมพันธ์ทางสังคมระหว่างกันและกันของบุคคลต่าง ๆ ที่อยู่ในเครือข่ายสังคมนั้นเป็นความสัมพันธ์ทุก ๆ ด้านที่บุคคลทั้งหมดในเครือข่ายสังคมมีต่อกัน เช่น ในด้านระบบเศรษฐกิจ การแต่งงาน เครือญาติ การเมือง สุขภาพอนามัย ส่วนพฤติกรรมที่แสดงออก ได้แก่ การไปมาหาสู่เยี่ยมเยียนกัน การปรึกษาหารือกัน การช่วยเหลือซึ่งกันและกัน เป็นต้น

การศึกษาเครือข่ายสังคมตามแนวความคิดของ เจเรไม โบเซแวง (Jeremy Boissevain 1974 อ้างในพิมพวัลย์ปรีดาสวัสดิ์,2536) ต้องเริ่มจากบุคคลที่เป็นศูนย์กลางก่อน แล้วค่อย ๆ ขยายไปตามความสัมพันธ์ที่บุคคล ซึ่งเป็นจุดศูนย์กลางมีความสัมพันธ์ หรือมีโยงใยกับบุคคลอื่น ๆ ทำให้ต้องกำหนดลงไปว่าจะศึกษาบุคคลที่เป็นจุดศูนย์กลางก่อน และมีขอบเขตมากน้อยเพียงใด พร้อมทั้งข้อสังเกตประเภทของบุคคล หรือกลุ่มคน ซึ่งบุคคลมีความสัมพันธ์ด้วย โดยอาศัยระยะห่างทางสังคม เป็นเกณฑ์ในการแบ่ง เครือข่ายบุคคลประกอบไปด้วยปริมาณที่สามที่สำคัญ 3 ปริมาณคือ ปริมาณแรก ประกอบด้วยบุคคลต่าง ๆ ที่ใกล้ชิดกับบุคคลที่เป็นจุดศูนย์กลางที่สุด อันได้แก่ ญาติพี่น้อง เพื่อนฝูง ซึ่งเรียกว่า เครือข่ายใกล้ชิด ปริมาณที่สอง ได้แก่ เครือข่ายรอง ซึ่งประกอบด้วยบุคคลต่าง ๆ ที่บุคคลเป็นจุดศูนย์กลางรู้จักคุ้นเคยน้อยกว่ากลุ่มแรก ได้แก่ ญาติพี่น้องห่าง ๆ ออกไป เพื่อนฝูง และคนที่รู้จักคุ้นเคย

อื่น ๆ ส่วนปริมาตรที่สาม ได้แก่ กลุ่มบุคคลซึ่งบุคคลที่เป็นจุดศูนย์กลางไม่รู้จักโดยตรง แต่สามารถติดต่อสัมพันธ์ โดยผ่านเครือข่ายใกล้เคียงอีกทีหนึ่งเรียกว่า เครือข่ายขยาย

ภาพที่ 2 แสดงกรอบแนวคิดโบเซแวง ซึ่งอาศัยระยะห่างทางสังคมเป็นเกณฑ์ในการแบ่ง ปริมาตรของเครือข่ายบุคคล



ลักษณะเครือข่ายสังคม โบเซแวง (Boissevain, อ้างใน พิมพวัลย์ ปรีดาสวัสดิ์, 2536) ได้จำแนกออกเป็น 4 ลักษณะ คือ

1. ความสัมพันธ์ที่มีหลากหลายอันเนื่องมาจากบทบาทที่มีอยู่ในสังคม หรือความสัมพันธ์เชิงซ้อนซึ่งบุคคลที่ความสัมพันธ์ ซึ่งกันและกันจะมีบทบาทหลายบทบาทในชีวิตประจำวัน เช่น บทบาทพ่อ บทบาทผู้ใหญ่บ้าน บทบาทลูก บทบาทประจักษ์กรรมาการหมู่บ้าน ต่าง ๆ เป็นต้น ดังนั้นบุคคลสองคนอาจมีความสัมพันธ์กันได้ ทั้งบทบาทเดียวหรือหลายบทบาทประกอบกัน เรียกได้ว่า เป็นความสัมพันธ์เชิงเดี่ยวและความสัมพันธ์เชิงซ้อน ซึ่งบทบาทแต่ละบทบาทจะมีบรรทัดฐาน และความคาดหวังเป็นตัวชี้แนวพฤติกรรมที่จะปฏิบัติต่อกันและกัน

2. ความสัมพันธ์ที่มีการแลกเปลี่ยน เนื่องจากความสัมพันธ์ของบุคคลในสังคม หรือตามบรรทัดฐานที่ได้รับกรอบรอมถ่ายทอดมา แต่ขึ้นอยู่กับพื้นฐานการรับรู้ การตัดสินใจในการแลกเปลี่ยนซึ่งกันและกันระหว่างคู่สัมพันธ์ในด้านวัตถุ และด้านจิตใจ ซึ่งอาจแลกเปลี่ยนในเพียงบางสิ่ง บางอย่างซึ่งกันและกันเท่านั้น โดยคำนึงถึงความเหมาะสม หรือความพอใจที่ได้จากสิ่งนั้น ๆ ด้วย ดังนั้นจึงจำเป็นต้องบ่งชี้ให้เห็นว่าความสัมพันธ์ของการใช้ประโยชน์ และการจัดการทรัพยากรป่าไม้ของชุมชนว่า ได้มีการแลกเปลี่ยนสิ่งใดสิ่งหนึ่งบ้างหรือการได้รับผลประโยชน์ตอบแทนบางอย่างจากความสัมพันธ์ดังกล่าว

3. ความสัมพันธ์ในลักษณะเท่าเทียมกัน และไม่เท่าเทียมกัน ความสัมพันธ์ทางสังคมระหว่างบุคคล ซึ่งวางอยู่บนพื้นฐานการแลกเปลี่ยนนั้น สามารถก่อให้เกิดความสัมพันธ์ร่วมมือกัน หรือแข่งขันกันระหว่างบุคคล หรือกลุ่มคน อันก่อให้เกิดการแลกเปลี่ยนที่สมมูลกัน และไม่สมมูลกัน คือ การได้รับผลประโยชน์จากกันและกันในลักษณะที่เท่าเทียมกัน และไม่เท่าเทียมกัน โดยฝ่ายหนึ่งอาจได้รับมากกว่าอีกฝ่ายหนึ่ง ดังนั้นการเปลี่ยนแปลงในการใช้ประโยชน์ และการจัดการทรัพยากรป่าไม้ของชุมชน จึงเกี่ยวข้องกับความสัมพันธ์ทางสังคม

4. ความถี่ และระยะเวลาของความสัมพันธ์ เครือข่ายสังคมมีการเปลี่ยนแปลงอยู่เสมอ เพราะมีการรู้จักกันมากขึ้นแต่ความถี่ หรือความบ่อยครั้งของความสัมพันธ์เป็นปัจจัยนำไปสู่คุณภาพของความสัมพันธ์ในลักษณะของการเกิดความสัมพันธ์เชิงซ้อน ดังนั้นการยอมรับการจัดการในด้านต่าง ๆ ของชุมชนในเรื่องต่าง ๆ ต้องมีความเกี่ยวข้องกับความถี่ ความบ่อยครั้ง ความผูกพัน ความอิทธิพลต่อกันและกันในด้านพฤติกรรม และช่วงระยะเวลาของความสัมพันธ์

นอกจากเกณฑ์ต่าง ๆ ทั้ง 4 เกณฑ์ อันเป็นลักษณะของความสัมพันธ์ภายในเครือข่ายสังคมแล้ว โบเซแวง (Boissevain อ้างใน ทิมพัลย์ ปรีดาสวัสดิ์, 2536) ยังได้เสนอสิ่งที่จะต้องคำนึงและวิเคราะห์หรือร่วมไปด้วยคือ ลักษณะของโครงสร้างของเครือข่ายซึ่งได้แก่

1. ขนาดของเครือข่าย เมื่อศึกษาเครือข่ายสังคมมักเกิดปัญหาขึ้นว่าขนาดของเครือข่ายควรจะครอบคลุมบุคคลมากน้อยเพียงไร โดยทั่ว ๆ ไปนักวิชาการส่วนมากมักยึดถือเอาเฉพาะเครือข่าย ซึ่งประกอบด้วยบุคคลที่มีความสัมพันธ์กันจริง ๆ และไม่คำนึงถึงบุคคลที่มีแนวโน้มจะมีความสัมพันธ์กันภายหลัง หรือที่อาจเรียกว่า “เครือข่ายแฝง” แต่ในกรณีนี้โบเซแวงเห็นว่าควรรวมเอาบุคคลที่มีแนวโน้มจะมีความสัมพันธ์กันในภายหลังเข้าไว้ด้วย มิฉะนั้นการวิเคราะห์เครือข่ายสังคมจะได้คำตอบที่ไม่สมบูรณ์

2. ความหนาแน่นภายในเครือข่าย หมายถึง ระดับซึ่งสมาชิก หรือบุคคลในเครือข่าย มีความสัมพันธ์และแลกเปลี่ยนซึ่งกันและกันในเชิงของการติดต่อสื่อสารทั้งในด้านปริมาณ และ ชนิดของข้อมูล เช่น การติดต่อสัมพันธ์กันในทุกรูปแบบไม่ว่าจะเป็นไปด้านการให้คำแนะนำ การชูชิบนิเทศ ะหว่างประชาชนที่อาศัยอยู่ในหมู่บ้านแห่งหนึ่งโดยทุกคนในหมู่บ้านรู้จักกันหมด ไม่ว่าจะอะไรจะเกิดขึ้นในหมู่บ้าน คนในหมู่บ้านจะพูดคุยทั่วถึงกันหมด ลักษณะหมู่บ้านดังกล่าว มักมีความเป็นอันหนึ่ง อันเดียวกันในเรื่องบรรทัดฐาน และค่านิยมร่วมกัน

3. ความเกี่ยวพันกันภายในเครือข่าย ซึ่งสามารถวัดได้จากความแนบแน่นอันหมายถึง สายสัมพันธ์ของบุคคลที่อาจเกิดขึ้นหรือได้เกิดขึ้นจริงและการเข้าถึง อันหมายถึงจำนวนของ บุคคลภายในเครือข่ายโดยประมาณที่เชื่อมโยงบุคคลสองคนเข้าด้วยกันในระยะที่ใกล้ที่สุด

4. ตำแหน่ง และสถานภาพของบุคคลในเครือข่าย ยิ่งบุคคลในเครือข่ายอยู่ใกล้บุคคล ที่เป็นจุดศูนย์กลางมากเท่าใด บุคคลนั้นก็ยิ่งสามารถสื่อสารกับบุคคลที่เป็นจุดศูนย์กลางได้ดีมาก เท่านั้น ตำแหน่งและสถานภาพของบุคคลแสดงให้เห็นถึงระดับและโอกาสของการติดต่อกับ บุคคลที่เป็นจุดศูนย์กลาง

5. กลุ่มของความสัมพันธ์ของบุคคลในเครือข่าย กลุ่มเป็นส่วนหนึ่งของเครือข่าย สมาชิกภายในกลุ่มมีความสัมพันธ์กันค่อนข้างสูงมีความใกล้ชิดกันเป็นพิเศษมากกว่าบุคคลที่ เหลือในเครือข่าย กลุ่มจึงเป็นส่วนหนึ่งของเครือข่าย ซึ่งมีสัดส่วนของความสัมพันธ์ ภายในสูงกว่าความสัมพันธ์ภายนอกกลุ่ม ฉะนั้นการคงอยู่ของบุคคลภายในกลุ่มแต่ละกลุ่ม ก่อให้เกิด อิทธิพลซึ่งกันและกันภายในกลุ่มอย่างแน่นแฟ้น

การศึกษาเรื่องการใช้ประโยชน์ และการจัดทรัพยากรป่าไม้ของชุมชน ไม่อาจจะ ละเลยเครือข่ายทางสังคมของชุมชนได้ เพราะธรรมชาติของชุมชนจะอยู่ในสภาพแวดล้อมเดียวกันเผชิญกับปัญหาต่าง ๆ ร่วมกัน ทำให้เกิดการแลกเปลี่ยนความร่วมมือทั้งระหว่างบุคคล เครือญาติ ชุมชนภายในและภายนอก เพื่อนำไปสู่การดำเนินการร่วมกัน

เครือข่ายการเรียนรู้ของชาวบ้านเกิดจากชาวบ้านได้ลุกขึ้นมาจัดการในเรื่องปัญหา สิ่งแวดล้อมปัญหา จัดการเรียนรู้ หาทางออกในเชิงดินร่น ทำให้ได้ประสบการณ์ทั้งความสำเร็จ และความล้มเหลว จึงเกิดศักยภาพของภูมิปัญญาการเรียนรู้ที่เกิดขึ้นจากการจัดการเรื่องต่าง ๆ ที่ผ่านมา เพื่อตอบสนองการเรียนรู้ของชาวบ้านด้วยตนเอง มีการสะสมและสืบทอดความรู้ที่สามารถตอบปัญหาและการดำเนินชีวิตของชาวบ้านได้ในระดับหนึ่งมีการผลิตซ้ำ การคิดค้นและการประยุกต์กับความรู้ที่ได้จากภายนอก การลองผิดลองถูกอยู่ตลอดเวลาในหมู่บ้านชาวบ้าน

ปัญญาชนชาวบ้าน นักเทคนิคพื้นฐาน ในหมู่ผู้นำอาวุโส ทำให้เกิดกระบวนการเรียนรู้ที่ผสมกลมกลืนขึ้น (เอนก นาคะบุตร, 2533)

เครือข่ายเรียนรู้ หมายถึง การเชื่อมโยงประสานสัมพันธ์แหล่งความรู้ต่าง ๆ เข้าด้วยกัน เพื่อให้มีการแลกเปลี่ยนข่าวสารข้อมูลระหว่างกัน โดยมีบุคคลที่มีความถนัดในด้านต่าง ๆ ซึ่งสามารถถ่ายทอดความรู้ให้บุคคลอื่น ๆ ได้ ที่เรียกว่า ภูมิปัญญาท้องถิ่น ซึ่งเอนก นาคะบุตร (2533) กล่าวว่า กระบวนการเรียนรู้ในลักษณะต่าง ๆ ที่เรียนรู้ร่วมกัน เช่น กลุ่มแต่ละกลุ่มมาพบปะกัน แลกเปลี่ยนความคิดเห็นการที่นักวิชาการ หรือนักพัฒนาลงไปคุยกับชาวบ้านหรือผู้นำชุมชน หรือผู้นำชาวบ้านหาพาชาวบ้านจากหมู่บ้านหนึ่งไปดูงานในอีกหมู่บ้านหนึ่งและการเรียนรู้แบบที่สถาบันภายนอกเข้ามาเสริมโดยมีลักษณะการกระจายตัวของเครือข่ายการเรียนรู้ออกเป็น 5 สาย คือสายความเชื่อ ซึ่งมาจากความเชื่อเรื่องทางศาสนา พิธีกรรมการนับถือบารมีของพระ สาย เครือญาติ มีการเกาะตัวผ่านทางเครือญาติ สายกิจกรรม เป็นกลุ่มที่มีกิจกรรมเหมือนกันเช่น กิจกรรมธนาคารข้าว กิจกรรมกลุ่มออมทรัพย์ สายปัญหาาร่วมกันหรืออุดมการณ์ร่วมกัน หรือเป็นกลุ่มที่มีปัญหาร่วมกันที่จะต้องเคลื่อนไหวในระดับต่าง ๆ เช่น เกี่ยวกับที่ดินแหล่งน้ำและสาย จัดตั้งมีหลายฝ่ายเข้าไปจัดตั้ง ไม่ว่าจะเป็นองค์กรพัฒนาเอกชนหรือรัฐเป็นเครือข่าย

ดังนั้น รูปแบบของเครือข่ายการเรียนรู้จะเป็นลักษณะที่ไม่มีรูปแบบที่แน่นอนตายตัว เนื่องจากชุมชน และท้องถิ่นต่าง ๆ มีความแตกต่างกัน ทำให้รูปแบบหนึ่งอาจเหมาะสมกับแห่งหนึ่ง แต่ไม่เหมาะสมกับอีกแห่งหนึ่ง เป็นต้น

แนวคิดเครือข่ายการเรียนรู้และกระบวนการแลกเปลี่ยน

การเรียนรู้ของบุคคลหรือกลุ่มองค์กรใดก็ตาม ย่อมสัมพันธ์เกี่ยวข้องกับเครือข่ายทางสังคม ในรูปแบบต่าง ๆ เช่นความสัมพันธ์ทางเครือญาติ เพื่อน และความสัมพันธ์ในฐานะของบุคคลหรือองค์กรที่มีปัญหา มีกิจกรรมที่ปฏิบัติการทางสังคมร่วมกันที่ทำให้ชุมชนสามารถดำรงอยู่ได้ เครือข่ายการเรียนรู้ของชุมชน มีองค์ประกอบที่สำคัญ 2 ส่วน คือองค์ความรู้ และกระบวนการเรียนรู้ โดยองค์ความรู้จะมีลักษณะความรู้ในเรื่อง การคิดวิเคราะห์ การปฏิบัติที่เป็นเรื่องคุณธรรม ส่วนกระบวนการเรียนรู้จะมีทั้งกระบวนการเรียนรู้ภายในชุมชนและกระบวนการเรียนรู้ที่สัมพันธ์กับภายนอกทั้งจากภาครัฐบาลและเอกชน เครือข่ายการเรียนรู้ของชุมชนจะมีการเปลี่ยนแปลงหรือปรับกระบวนการเรียนรู้ไปตามการเปลี่ยนแปลงของระบบนิเวศวิทยาวัฒนธรรมสังคม เศรษฐกิจ การเมืองและการเรียนรู้จากภายนอก เอนก นาคะบุตร (2533,

หน้า 29-46) เครือข่ายการเรียนรู้หมายถึง การเชื่อมโยงประสานสัมพันธ์แห่งความรู้ต่าง ๆ เข้าด้วยกันเพื่อให้การแลกเปลี่ยนข่าวสารข้อมูลระหว่างกันโดยมีบุคคลที่มีความถนัดในด้านต่าง ๆ ซึ่งสามารถถ่ายทอดความรู้ให้บุคคลอื่น ๆ ได้ การตื่นตัวของชาวบ้านเพื่อการแสวงหาความรู้ ศึกษาดูงานการตั้งกลุ่มอภิปราย กลุ่มกิจกรรมพัฒนาไปจนถึงการก่อรูปเป็นชมรมการเคลื่อนไหวของชาวบ้าน ปกป้องและต่อสู้ในเรื่องการรุกรานของนายทุนต่างชาติ ในเรื่องการจัดการทรัพยากรธรรมชาติในปัจจุบันมีรูปแบบการสร้างเครือข่ายการเรียนรู้ในชนบทซึ่งเป็นเครือข่ายในแนวนอนดังนี้

1. เกษตรกรมาพบกันเอง เป็นเชื่อมความรู้ระหว่างพวกที่เป็นปัญญาชนด้วยกัน เช่น พระมาคุยกับพระ หมอยามาคุยกับหมอยา
2. การมีนักวิชาการไปคุยกับผู้นำชาวบ้านแล้วเกิดกระบวนการสร้างความรู้ใหม่ขึ้นมา รวมทั้งบางเรื่องนำเอามาเป็นนโยบายกันแล้ว เช่น เรื่องป่าชุมชน เกษตรผสมผสาน
3. การมีสถาบันภายนอกเข้ามาเสริม เช่น สถาบันวิจัยและพัฒนา สถาบันการศึกษา ทำการวิจัยเก็บข้อมูลรอบตัวของผู้นำที่มีลักษณะเป็นแม่ข่ายส่งเสริมความเป็นปัญญาชนของเขา และขยายการเรียนรู้ที่ทำให้เครือข่ายของเขาเข้มแข็งขึ้น และกระจายตัวได้ดีขึ้น โดยผ่านกลไกของเครือข่ายสายความเชื่อ สายเครือญาติ สายกิจกรรม สายปัญหาพร้อมและสายจัดตั้ง
4. กระบวนการเชื่อมผู้นำกับผู้นำเข้าด้วยกัน เพื่อให้เกิดทางเลือกในการแก้ไขปัญหา และการพัฒนาขึ้นเช่น กรณีป่าชุมชนเป็นกลยุทธ์ของฝ่ายชาวบ้านเองที่เขาเกาะตัวผู้นำองค์กรพัฒนาเอกชนและรัฐ บางส่วนก็เข้าไปเสริมให้เกิดการเกาะตัวของแม่ข่าย ทำให้พลังของชาวบ้านสูงขึ้นทั้งการเรียนรู้และการขยายผล

มนุษย์ไม่สามารถอยู่ลำพังได้ เพราะมนุษย์มีความต้องการในหลาย ๆ อย่างการที่จะตอบสนองความต้องการได้มนุษย์จึงสร้างความสัมพันธ์กับคนในสังคม ดังนั้นกระบวนการปฏิสัมพันธ์ทางสังคมไปแล้วแท้จริงคือ“กระบวนการแลกเปลี่ยน” นั่นเอง(สมศักดิ์ ศรีสันติสุข, 2536, หน้า61) การตัดสินใจกระทำกรอย่างใดอย่างหนึ่งนั้น บุคคลจะคำนวณระหว่างต้นทุนและผลตอบแทนของการกระทำนั้น ๆ แล้วว่าผลตอบแทนนั้นเป็นที่ยอมรับทั้งนี้ไม่จำเป็นต้องเป็นผลตอบแทนที่มากที่สุด แต่เป็นผลตอบแทนที่พึงพอใจแล้วในการคบหาสมาคมกันนั้น บุคคลอาจได้รับประโยชน์ที่แตกต่างกันไปประโยชน์ที่มีการแลกเปลี่ยนกันนั้น Blan (อ้างใน พรพิศิษฐ์ วรวรรณ, 2533, หน้า 33) ได้แบ่งเป็น 2 ประเภทใหญ่ คือ

1. Trensic reward เป็นประโยชน์ที่ปรากฏออกมาให้เห็นภายนอกชัดเจนตั้งแต่อยู่ในรูปทรัพย์สินสิ่งของ จนถึงบริการ เช่น ให้คำแนะนำ ความช่วยเหลือ การเชื่อเชิญ การยินยอม ปฏิบัติตามปรารถนาของอียาย เป็นต้น

2. Intrinsic reward เป็นประโยชน์ที่เป็นความรู้สึกในจิตใจของบุคคลอันเกิดขึ้นในการที่ได้มีการกระทำระหว่างกันนั้น ๆ ความพึงพอใจ ความอบอุ่นใจ ความภาคภูมิใจ ซึ่งเป็นผลประโยชน์ที่ไม่สามารถหาควัดในเชิงเปรียบเทียบ เพราะมีลักษณะเป็นอัตวิสัยของแต่ละบุคคล

งานวิจัยที่เกี่ยวข้อง

แอนดรู เทอร์ตัน (Andrew Turton ในอนัญญา ภูษงคกุล, 2533, หน้า 23 – 24) ศึกษาอำนาจท้องถิ่น กลุ่มชนกอำนาจและเครือข่ายพันธมิตรต่าง ๆ ว่าเป็นตัวกลางอันสำคัญที่ก่อให้เกิดการเปลี่ยนแปลงบางอย่าง เป็นเครือข่ายเชื่อมโยง และเป็นการชี้บอกแหล่งที่มาของความขัดแย้งระหว่างแควตวงรัฐและทุนนิยมกับผู้ผลิตในชนบท

อานันท์ กาญจนพันธ์ (2524, หน้า 64 – 93) ศึกษาเรื่องความขัดแย้งในการใช้แรงงานในชนบทภาคเหนือของไทย และพบว่าความขัดแย้งในการใช้แรงงานในชนบทภาคเหนือของไทยเป็นความขัดแย้งระหว่างนายจ้างกับลูกจ้างในเรื่องของค่าจ้างแรงงาน โดยทั้งสองฝ่ายต่อสู้กันโดยสำนึกว่าต่อสู้เพื่อปกป้องผลประโยชน์มากที่สุด โดยการเข้ามาตราการต่าง ๆ ในการเพิ่มอำนาจการต่อรอง เช่น หันไปใช้เครื่องทุ่นแรงในงานหลาย ๆ ชนิด จ้างแรงงานจากหมู่บ้านข้างเคียง จ้างแรงงานผู้หญิง จ้างลูกจ้างประจำ หรือใช้วิธีการโกงค่าแรงเอาดื้อ ๆ ในขณะที่ฝ่ายลูกจ้างก็พยายามต่อสู้เพื่อให้ได้รับผลประโยชน์มากที่สุดเช่นกัน โดยการรวมตัวกันจัดตั้งเป็นกลุ่มเพื่อต่อรองกับนายจ้าง หรืออาจทำการประท้วงในฐานะปัจเจกชน เช่น เลิกรับจ้างในหมู่บ้านไปรับจ้างนอกหมู่บ้าน หรือหันไปประกอบอาชีพอื่นแทนการรับจ้าง

ชยันต์ วรรณระภาติ (ในอนัญญา ภูษงคกุล, 2533, หน้า 146 – 191) ได้ข้อสรุปของการวิจัยเรื่องรัฐ การพัฒนาชนบท และการสืบทอดลักษณะความสัมพันธ์ทางสังคมในหมู่บ้านทางภาคเหนือของไทยว่า รัฐต้องการผนึกชุมชนเข้าเป็นส่วนหนึ่งของการเมืองระดับชาติ เพื่อเอื้ออำนวยให้วิถีการผลิตแบบทุนนิยมแทรกเข้าไปในชุมชน ซึ่งก็เป็นส่วนหนึ่งที่อำนวยให้เกิดความขัดแย้งขึ้นมาภายในชุมชนเองและชุมชนกับบุคคลหรือองค์กรภายนอก

ประยูร ลังกานิพนท์ (2532, หน้า 21) ได้ศึกษากระบวนการมีส่วนร่วมของกลุ่มเกี่ยวกับการตัดสินใจในการกระทำกิจกรรมต่าง ๆ ของกลุ่ม สมาชิกจะมีการแลกเปลี่ยนความคิดเห็นและประสบการณ์ซึ่งกันและกันจะทำให้ค้นพบวิธีการแก้ปัญหาาร่วมกันตัดสินใจโดยอาศัยข้อมูล

จากสมาชิกกลุ่ม ซึ่งเป็นผลรวมของประสบการณ์ทำให้มีการตัดสินใจอย่างมีทิศทางเกิดพลังความเชื่อมั่นมีความรู้สึกในความสำเร็จร่วมกัน การเป็นผู้นำกลุ่มจำเป็นต้องอาศัยการตัดสินใจในระบบกลุ่มเพื่อนำไปเป็นแนวทางปฏิบัติ ดังนั้นการมีส่วนร่วมจะเกิดขึ้นได้ทุกคนต้องให้ความร่วมมือ เข้าร่วมกลุ่มช่วยเหลือซึ่งกันและกัน

เขียน แสงหนุ่ม (2518, หน้า 11-12) ได้ศึกษาเกี่ยวกับความสำเร็จของกลุ่มพบข้อสรุปได้ว่า กลุ่มจะประสบผลสำเร็จได้ก็เพราะมีองค์ประกอบหลายประการด้วยกัน เช่น ขวัญผลผลิต และการบูรณาการที่ก่อให้เกิดกลุ่มบรรลุวัตถุประสงค์ที่ตั้งไว้ โดยมีผู้นำเป็นปัจจัยที่ผลักดันโดยวิธีการต่างๆ เช่น มีการติดต่อประสานงาน แนะนำ ควบคุม สอนแนะ ซึ่งนำไปสู่วัตถุประสงค์ของกลุ่ม

สุนันทรา พุทธิมา (2539) ทำการวิจัยเรื่อง เครือข่ายความสัมพันธ์ของผู้นำเกษตรกรของชุมชนชนบทภาคเหนือมีวัตถุประสงค์ศึกษาแนวคิดในการสร้างเครือข่ายความสัมพันธ์ของกลุ่มผู้นำเกษตรกรและศึกษาปัจจัยภายในภายนอกที่ทำให้เกิดการสร้างเครือข่ายความสัมพันธ์ของผู้นำเกษตรกร พื้นที่ที่ทำการวิจัยคือ บ้านกลางพัฒนา หมู่ที่ 9 ตำบลแม่แฝกใหม่ อำเภอสันทราย จังหวัดเชียงใหม่ การวิจัยเชิงคุณภาพ เก็บข้อมูลโดยวิธีการสัมภาษณ์แบบไม่เป็นทางการ การสังเกต การสนทนากลุ่ม ผลการวิจัยพบว่าแนวคิดในการสร้างเครือข่ายความสัมพันธ์ของกลุ่มผู้นำเกษตรกรเกิดขึ้น เพราะกลุ่มผู้นำเกษตรกรในชุมชน มีแนวคิดในการแก้ปัญหาโดยเน้นเรื่องต่อไปนี้ การมีส่วนร่วมเพื่อแก้ปัญหาทำให้เกิดประโยชน์ในชุมชนได้ส่งผลทำให้มีการติดต่อประสานงานและประสานผลประโยชน์ร่วมกัน การพึ่งพากัน ความจำเป็นที่จะต้องมีการพึ่งพาคนอื่นในการประกอบอาชีพ ทำให้กลุ่มผู้นำเกษตรกรได้สร้างเครือข่ายความสัมพันธ์กับกลุ่มต่างๆ ขึ้น ทั้งนี้เพื่อแสวงหาแนวทางในการแก้ปัญหาการประกอบอาชีพเกษตรกรรวมของตนและชุมชนระบบเครือข่ายทำให้คนไปมาหาสู่เยี่ยมเยียน และเมื่อญาติพี่น้องประสบปัญหาทุกคนจึงมาช่วยเหลือและร่วมมือกันแก้ปัญหา และปัจจัยภายนอกภายใน ที่ทำให้เกิดการสร้างเครือข่ายความสัมพันธ์ของ ผู้นำเกษตรกร ได้แก่ การพึ่งพาเครือข่าย ผู้นำการประกอบอาชีพเกี่ยวกับการเลียนแบบ ปัญหาต้นทุนการผลิต ภูมิศาสตร์ปัจจัยภายนอกได้แก่ ความต้องการผลผลิตจากภายนอก ความต้องการเครื่องมือทางการเกษตร ความต้องการความรู้ในการพัฒนาผลผลิต นโยบายการส่งเสริมอาชีพ การรับรู้ข้อมูลข่าวสาร

กรอบแนวคิดการวิจัย

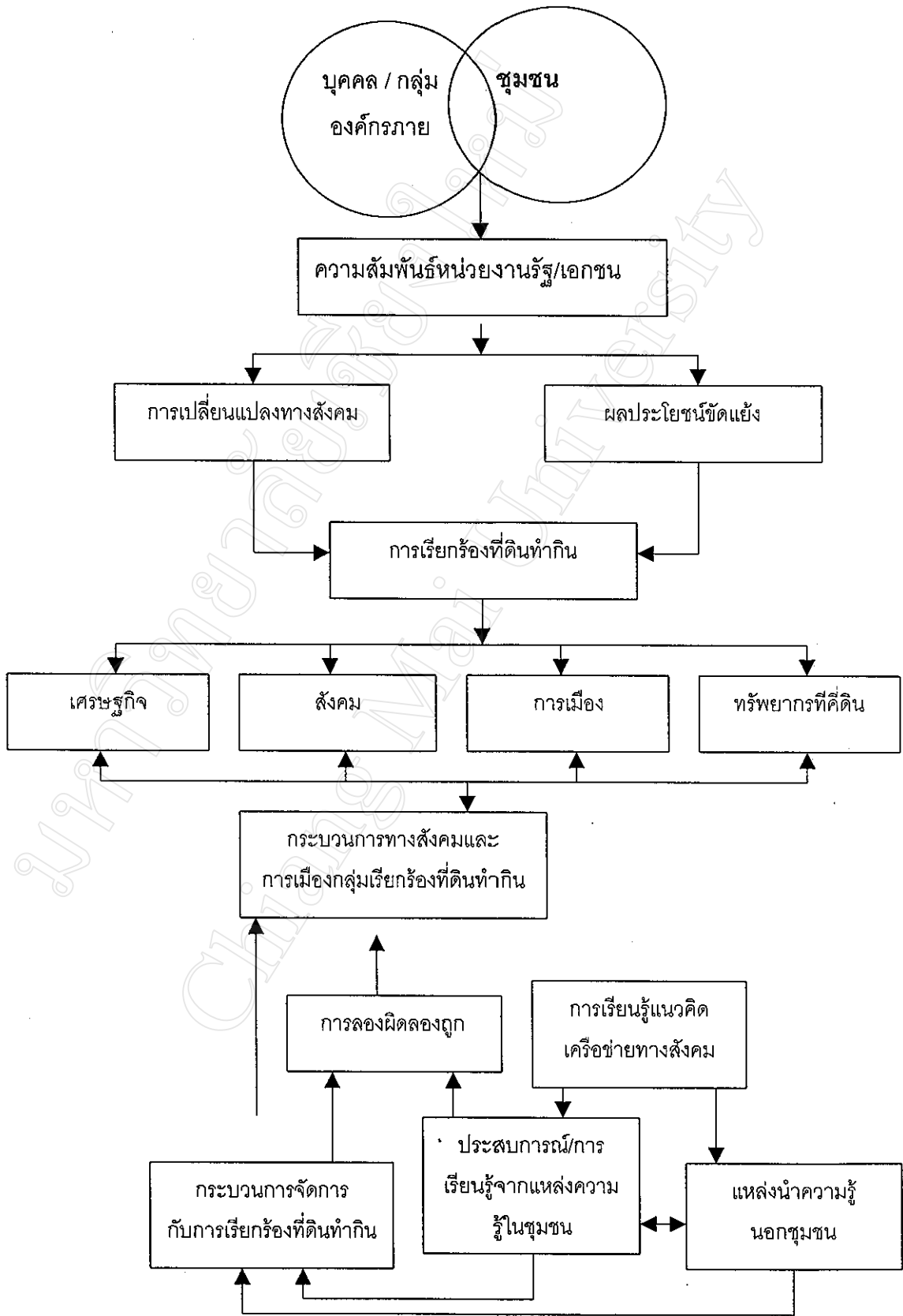
ในการวิจัยครั้งนี้ ผู้วิจัยได้ใช้หลายแนวคิดทฤษฎีเป็นกรอบในการวิจัย คือ

1. แนวคิดเกี่ยวกับสิทธิชุมชนของสังคมชนบท เพื่อทำความเข้าใจเกี่ยวกับสิทธิ ชุมชนในการจัดการที่ดินทำกิน
2. แนวคิดการเปลี่ยนแปลงทางสังคม สำหรับอธิบายและกำหนดองค์ประกอบเพื่อทำความเข้าใจเกี่ยวกับการเปลี่ยนแปลงทางสังคมของชุมชน
3. แนวคิดเกี่ยวกับกลุ่มและการรวมกลุ่ม สำหรับอธิบายเกี่ยวกับการรวมกลุ่มเรียกร้องที่ดินทำกินในพื้นที่สาธารณะประโยชน์ที่เกิดขึ้นในชุมชน
4. แนวคิดเกี่ยวกับกรรมสิทธิทรัพย์สินส่วนรวม สำหรับอธิบายเกี่ยวกับการจัดการที่ดินสาธารณะประโยชน์ทรัพย์สินส่วนรวมของชุมชน
5. แนวคิดของทฤษฎีเกี่ยวกับการมีส่วนร่วมของประชาชน สำหรับอธิบายการมีส่วนร่วมในที่ดินทำกินของชุมชน
6. แนวคิดเกี่ยวกับเครือข่ายทางสังคม สำหรับอธิบายเกี่ยวกับเครือข่ายทางสังคมในการประสานความร่วมมือและสนับสนุนการรวมตัวกลุ่มชาวบ้านเรียกร้องที่ดินทำกิน
7. แนวคิดการเรียนรู้และกระบวนการแลกเปลี่ยน สำหรับอธิบายเกี่ยวกับกระบวนการแลกเปลี่ยนข้อมูลข่าวสารระหว่างชาวบ้านกลุ่มเรียกร้องกับกลุ่มอื่น ๆ ทั้งภายในและภายนอกชุมชน

กลุ่มภายในชุมชน มีความสัมพันธ์กันระหว่างกัน การมีผลประโยชน์ร่วมกันหรือผลประโยชน์ขัดแย้งกันย่อมเกิดขึ้นได้ผลประโยชน์ที่แตกต่างกัน เมื่อขัดกันก็ก่อให้เกิดการรวมตัว ชุมชนประท้วงเรียกร้อง ซึ่งอาจเป็นการเรียกร้องในด้านเศรษฐกิจ สังคม การเมือง และการจัดการที่ดินทำกิน เมื่อกลุ่มชาวบ้านเกิดการรวมตัวเรียกร้องที่ดินทำกิน ชาวบ้านได้ใช้วิธีการความสัมพันธ์ทางสังคมและการเมือง โดยอาศัยความคิดของผู้นำชุมชนเป็นหลักในการตัดสินใจเลือกวิธีดำเนินการ ในแต่ละครั้งของการชุมนุมเรียกร้องที่ดินทำกินซึ่งเป็นกระบวนการเรียกร้องในการจัดการที่ดินการแบบมีส่วนร่วมของประชาชนใน 4 ขั้นตอนเริ่มตั้งแต่การมีส่วนร่วมในการตัดสินใจ การมีส่วนร่วมในการดำเนินงาน การมีส่วนร่วมในการรับผลประโยชน์ และการมีส่วนร่วมในการประเมินกระบวนการมีส่วนร่วมของชาวบ้าน ขึ้นอยู่กับการเรียนรู้จากประสบการณ์แหล่งความรู้ภายในประกอบกับการเรียนรู้จากภายนอกชุมชน ผ่านทางสื่อ สิ่งพิมพ์และโทรทัศน์ โดยเฉพาะอย่างยิ่งเรียนรู้จากข่าวคราวการต่อสู้ของกลุ่มอื่น ๆ ในประเด็นที่ปัญหาที่ใกล้เคียงกันหรือเรื่องเดียวกัน แต่ตัดสินใจเลือกแนวทางการชุมนุมเรียกร้องจากอำนาจรัฐในการจัดการกับปัญหา

การเรียกร้องที่ดินทำกิน ซึ่งสอดคล้องกับแนวคิดของปรัชญาทางการศึกษานอกระบบ จาก
ประสบการณ์แล้ว ชาวบ้านจะเลือกเรียนรู้ในสิ่งที่ตนเองต้องการเพื่อสามารถพัฒนาศักยภาพ
ของตนในการดำเนินการใด ๆ ในการเรียกร้องให้ได้มาซึ่งผลประโยชน์โดยส่วนรวม

มหาวิทยาลัยเชียงใหม่
Chiang Mai University



แผนภูมิที่ 1 กรอบแนวความคิด