

บทที่ 6

สรุป อภิปรายผล และข้อเสนอแนะ

การวิจัยครั้งนี้เป็นการศึกษาประเด็น ภูมิหลังทางสังคมและการเมืองของชาวบ้านที่รวมตัวเรียกร้องที่ดินทำกินและเพื่อศึกษากระบวนการทางสังคมที่ชาวบ้านใช้มีการเรียกร้องที่ดินทำกินของ ตำบลศรีเตี้ย อำเภอบ้านโฮ้ง จังหวัดลำพูน ซึ่งผู้วิจัยได้เลือกพื้นที่ทำการศึกษาที่ได้มีการรวมตัวของชาวบ้านในการเรียกร้องที่ดินทำกินของพื้นที่ป่าสาธารณประโยชน์ของชุมชนติดต่อกมาเป็นเวลานานกว่า 10 ปี โดยผู้วิจัยได้อาศัยพื้นฐานแนวคิดเกี่ยวกับสิทธิชุมชนแนวคิดการเปลี่ยนแปลงทางสังคม แนวคิดเกี่ยวกับกลุ่มและการรวมกลุ่ม แนวคิดทฤษฎีเกี่ยวกับการมีส่วนร่วมของประชาชน แนวคิดเครือข่ายทางสังคมและแนวคิดกระบวนการเรียนรู้และกระบวนการแลกเปลี่ยน เนื่องจากแนวคิดเหล่านี้ ได้ช่วยให้เข้าใจถึงโครงสร้างทางสังคม ความสัมพันธ์ที่มีอยู่ในสังคมการเปลี่ยนแปลงทางสังคมและการรวมกลุ่ม ตลอดจนเครือข่ายทางสังคมและกระบวนการเรียนรู้ ปัจจัยที่ส่งผลต่อกระบวนการสังคมและการเมืองที่มีรวมกลุ่มเรียกร้องที่ดินทำกิน ตลอดจนความสัมพันธ์ของปัจจัยพื้นฐานของชุมชนกับปรากฏการณ์ความขัดแย้งภายในกลุ่มผู้นำและบุคคลภายนอกที่เข้ามา ถือครองที่ดินในพื้นที่ป่าสาธารณประโยชน์ของหมู่บ้าน

ในการวิจัยครั้งนี้ ผู้วิจัยได้เข้าไปศึกษาด้วยตนเองและเข้าสังเกตการแบบมีส่วนร่วมทุกครั้งที่มีการรวมกลุ่มของชาวบ้านที่เรียกร้องที่ดินทำกิน จนกระทั่งได้ข้อมูลครบตามประเด็นศึกษาวิจัย และผู้วิจัยได้อาศัยอยู่ในชุมชนจึงสามารถเก็บข้อมูลเพิ่มเติมในบางประเด็นที่เกี่ยวข้องกับกระบวนการทางสังคมและการเมือง ตลอดจนสามารถตรวจสอบข้อมูลที่ถูกต้อง ตรวจสอบ ข้อมูลที่ได้มาเป็นระยะ ๆ ซึ่งผลของการวิจัยสรุปได้ดังต่อไปนี้

สรุปผลการศึกษา

ภูมิหลังทางสังคมของผู้นำชาวบ้านกลุ่มเรียกร้องที่ดินทำกิน นาย เสวย จันตะ อายุ 44 ปี ตำแหน่งเป็นสมาชิก อบต.ตำบลศรีเตี้ย เกิดในฐานะปานกลาง การศึกษาประถมศึกษาปีที่ 7 ได้บวชเรียนเป็นสามเณร และบวชเป็นพระภิกษุ 8 พรรษา ได้นำเอาแนวความคิดเกี่ยวกับการอนุรักษ์ป่าของพระสงฆ์เป็นเขตอภัยทาน ได้ทำเครื่องหมายโดยเอาผ้าเหลือง(ผ้าจีวรพระ) ไปมัดต้นไม้เป็นแนวเขตแดนเนื้อที่ประมาณ 500 – 700 ไร่ และเทศนาสั่งสอนชักจูงชาวบ้าน ในวันสำคัญพระที่ชาวบ้านเข้ามาทำบุญให้ช่วยกันดูแลรักษาพื้นที่ป่าและป้องกันมิให้บุคคลจาก

ภายนอกบุกรุกพื้นที่ป่าและได้อนุญาตให้ชาวบ้านที่ไม่มีที่ดินทำกินเข้าไปปลูกพืชได้แก่ ปลูกฝ้าย พริก ถั่วลิสง ไซ่งุ่นฤดูฝน โดยกำหนดให้ไม่เกินคนละ 5 ไร่ ห้ามซื้อขายสิทธิการใช้ประโยชน์ที่ดินโดยเด็ดขาด ซึ่งเป็นบุคคลที่ได้รับความเคารพเชื่อถือจากชาวบ้าน เมื่อลาสิกขามทอออกมาช่วยทำงานบ้านและดูแลแม่ที่อยู่ ในวัยชราและเป็นผู้ริเริ่มเปลี่ยนแปลงพื้นที่ทำนาเป็นพื้นที่ปลูกลำไย และเป็นผู้นำกลุ่มคณะกรรมการเรียกร้องสิทธิทำกิน โดยมีนายธนา ยะโสภิต และนายปฐม สดวงรัตน์ เพื่อนรุ่นราวคราวเดียวกันทำหน้าที่ประสานงานกลุ่มแกนนำชาวบ้านทั้ง 6 กลุ่มบ้าน กลุ่มผู้อาวุโสภายในชุมชนที่ชาวบ้านให้ความเคารพเชื่อถือในรวมกลุ่มชาวบ้านเรียกร้องที่ดินทำกินในเขตป่าสาธารณะประโยชน์ โดยมีการรวมกลุ่มชาวบ้านพัฒนาพื้นที่ป่า ตั้งสำนักสงฆ์ดอยหลังถ้ำให้เป็นพื้นที่ปฏิบัติธรรมและประกอบกิจของสงฆ์และเป็นการกำหนดพื้นที่อนุรักษ์ป่าเขตอุทยานไม่ให้มีการบุกรุกแผ้วถางหรือทำลายป่าอันถือได้ว่าเป็นสถานที่ศักดิ์สิทธิ์แหล่งรวมความศรัทธาของชาวบ้าน

สำหรับภูมิหลังผู้นำกลุ่มคนสำคัญ นายธนา ยะโสภิต ฐานะทางครอบครัวยากจน ตำแหน่งผู้ใหญ่ หมู่ที่ 6 บ้านศรีเจริญ ตำบลศรีเตี้ย การศึกษาจบชั้นประถมศึกษาปีที่ 7 แล้วไม่ได้เรียนต่อเพราะฐานะทางครอบครัวยากจน จึงได้บรรพชาเป็นสามเณรเข้าศึกษาพระธรรมวินัยสอบได้ระดับนักธรรมชั้นตรี สำนักเรียนปริยัติธรรมที่วัดพระเจ้าตนหลวง หลังจากนั้นได้ไปจำพรรษาในวัดศรีบุญเรือง อำเภอเมือง จังหวัดลำพูน เมื่ออายุครบ 20 ปีบวชเป็นพระภิกษุ 5 พรรษา โดยได้ศึกษาเล่าเรียนพระปริยัติธรรมได้นักธรรมชั้นเอกและสอบบาลีได้เปรียญ 4 ประโยค และได้มีโอกาสเรียนต่อโรงเรียนสายสามัญ จบระดับชั้นมัธยมศึกษาปีที่ 3 หลังจากนั้นได้เดินทางไปจำพรรษาอยู่ที่วัดจันทร์ ที่กรุงเทพฯ ได้ศึกษาสำนักเรียนบาลีสอบได้เปรียญ 5 ประโยคสำนักเรียนวัดแถวเขตบางลำภู ได้จำพรรษาอยู่ในกรุงเทพฯ เป็นเวลา 3 พรรษา และได้เดินทางกลับลาสิกขา เพื่อดูแลแม่และได้สมัครเข้าเป็นคณะกรรมการหมู่บ้าน และได้รับความไว้วางใจจากประชาชนในฐานะที่เป็น ผู้มีความรู้ เป็นนักพูด และเป็นผู้ติดต่อประสานงานกับหน่วยงานราชการและองค์กรพัฒนาเอกชนได้เป็นอย่างดี

กระบวนการทางสังคมและการเมืองของกลุ่มเรียกร้องที่ดินทำกิน เริ่มต้นในช่วงปี พ.ศ. 2535 - 2537 จากผู้นำกลุ่มชาวบ้านประมาณ 5 - 7 คน ซึ่งเคยผ่านการบวชกับพระอาจารย์อันเป็นที่เคารพนับถือของชาวบ้านได้ประชุมปรึกษาหารือกัน เพื่อหาแนวทางการแก้ปัญหาเกี่ยวกับเอกสารสิทธิการถือครองที่ดินและการใช้ประโยชน์ที่ดินทำกินบริเวณพื้นที่ป่าสาธารณะประโยชน์ของหมู่บ้าน ตามแผนที่ของทางราชการระบุเป็นบริเวณทุ่งหญ้าเลี้ยงสัตว์ อันเนื่องมาจากในอดีตชาวบ้านนิยมเลี้ยงวัว ควายกันเป็นจำนวนมาก ในช่วงฤดูฝน

พระเจ้าพรหมชาชาวบ้านนำวัวควายไปปล่อยให้หากินในป่าบริเวณดังกล่าว ครั้นเมื่อมีบุคคลภายนอกจากตัวเมืองเชียงใหม่และลำพูนได้เข้ามาซื้อที่ดินของชาวบ้านที่มีเอกสารสิทธิหนังสือรับรองการใช้ประโยชน์ ที่ดิน (นส.3) เป็นพื้นที่ร่วมกันประมาณ 2,000 – 3,000 ไร่ โดยการรวบรวมกว่านซื้อที่ดินของอดีตกำนันและคณะกรรมการบริหารสภาตำบลร่วมกับข้าราชการบางคนได้นำที่ดินที่มีเอกสารหนังสือรับรองการใช้ประโยชน์(นส.3)ไปออกเป็นโฉนดที่ดินขายให้กับนายทุนและได้มีการนำกลุ่มชาวบ้านจากหมู่บ้านใกล้เคียงบุกเบิกแผ้วถางเข้าไปในพื้นที่ป่า อันเป็นที่ตั้งของเจดีย์บรรจุน้ำพระอาจารย์ที่ชาวบ้านได้ร่วมกันสร้างขึ้นเป็นที่สักการบูชา ดังนั้นกลุ่มผู้นำชาวบ้านที่เคยเป็นศิษย์ครูบาได้นำชาวบ้านกำหนดเป็นแนวเขตชัดเจน โดยใช้ผ้าเหลืองผูกติดไม้ไปปักเป็นแนวเพื่อแสดงให้บุคคลภายนอกชุมชนทราบแนวเขตของพื้นที่ป่าบริเวณที่ครูบาอาจารย์เป็นผู้ดูแลรักษามา ตั้งแต่สมัยที่ท่านยังมีชีวิตอยู่และกลุ่มผู้นำชาวบ้านในฐานะที่เคยเป็นลูกศิษย์ครูบาองค์เดียวกัน ได้ร่วมกัน ชักนำชาวบ้านให้ร่วมกันอนุรักษ์ป่าบริเวณโดยรอบ จัดเป็นป่าไม้ใช้สอยของชุมชนมีพื้นที่ประมาณ 500 ไร่ ครั้นต่อในปี พ.ศ. 2538 ผู้นำกลุ่มชาวบ้านที่เคยรวมกลุ่มกันอนุรักษ์ป่าได้ปรึกษารื้อกับพระภิกษุสมคิด ปัญญาวิโร (ปัจจุบันเป็นเจ้าของวาสนสำนักปฏิบัติธรรม) เกี่ยวกับต้องการอนุรักษ์พื้นที่ป่าอีกแห่งหนึ่งซึ่งในอดีตเคยเป็นสถานที่ปฏิบัติธรรมของครูบาอาจารย์มานานหลายร้อยปีพระภิกษุสมคิด ปัญญาวิโร มีความคิดเห็นสอดคล้องต้องกันได้ชักชวนคณะศรัทธาญาติโยมชาวบ้านร่วมกันบริจาคเงินหรือวัสดุก่อสร้างตั้งเป็นสำนักสงฆ์โดยหลังถ้ำสถานที่ปฏิบัติธรรมสำหรับพระภิกษุ สามเณร และฆราวาสที่ต้องการความสงบ ดังนั้นพระภิกษุสมคิด ปัญญาวิโรและนายธนา ยะโสภณ (อดีตเคยบวชพระ 8 พรรษา สอบบาลี ได้เปรียญ 5 ประโยค ในปัจจุบันตำแหน่งผู้ใหญ่บ้านหมู่ที่ 3 บ้านศรีเจริญ) เป็นผู้นำชุมชนในการรวมกลุ่มชาวบ้านในการอนุรักษ์ป่า พื้นที่ประมาณ 200 ไร่ และต่อมาได้เรียกร้องให้ชาวบ้านร่วมกันอนุรักษ์ป่าบริเวณใกล้เคียงไว้อีกเป็นพื้นที่ประมาณ 600 ไร่ จัดพิธีกรรมการบวชป่า อันเป็นแนวความคิดในการรวมกลุ่มชาวบ้านเพื่อสร้างจิตสำนึกในการอนุรักษ์ป่าชุมชน โดยได้รับการสนับสนุนแนวความคิดจากกลุ่มผู้นำอาวุโสของชุมชนที่มีความศรัทธาต่อพระภิกษุสมคิด ปัญญาวิโร และมีความเคารพเชื่อถือต่อดัว ผู้นำกลุ่มชาวบ้านที่ปฏิบัติเสียสละเพื่อผลประโยชน์ของส่วนร่วมและปฏิบัติตนอยู่ในศีลธรรม มีความซื่อสัตย์สุจริต

กระบวนการวางแผน และแนวทางในการเรียกร้องในแต่ละครั้งกำหนดกลุ่มผู้เรียกร้องออกเป็นฝ่าย ๆ ได้แก่ฝ่ายเตรียมสถานที่และอุปกรณ์เป็นผู้ชายอยู่ในวิสัยหนุ่มการจัดเตรียมเตนท์ สำหรับกางให้ผู้ชุมนุมได้พักอาศัยพร้อมเครื่องนอน เสื้อ ผ้าห่ม มุ้ง หมอน เครื่อง

อุปกรณ์ในการเตรียมหุงหาอาหาร เต้าแก๊ส หม้อหุงข้าว กระทะ โดยได้จากการทำบุญในวันสำคัญ ๆ เช่นวันเข้าพรรษา ออกพรรษา วันสงกรานต์ และวันที่มีการทำบุญในการบวชสามเณรภาคฤดูร้อน อุปกรณ์ต่าง ๆ ดังที่กล่าวมามีพร้อมที่สำนักสงฆ์ดอยหลังถ้ำ และที่วัดสันปูเลย วัดศรีเตี้ย เป็นอุปกรณ์ที่มักจะนำไปใช้งานบุญและงานต่าง ๆ นอกจากนั้นอาหารแห้ง ข้าวสาร น้ำตาล น้ำปลา บะหมี่สำเร็จรูป เกล็ด กระทียม หอมแดง พริก ฯลฯ จะมีการรวบรวมในช่วงทำบุญเก็บรักษาไว้ในห้องเก็บสัมภาระ สิ่งของเพื่อนำออกมาใช้ให้กับกลุ่มผู้เรียกร้องประท้วง อันจะเห็นได้ว่ากลุ่มผู้เรียกร้องประท้วงมักจะมีการใช้รูปแบบของความเชื่อ ความศรัทธาที่เกี่ยวข้องกับพุทธศาสนาในการทำบุญมาเป็นการรวบรวมอุปกรณ์ ความพร้อมในการชุมนุมประท้วงเรียกร้องในแต่ละครั้งสามารถนำไปใช้งานได้ทันที

กระบวนการทางการเมืองของชาวบ้านที่นำมาใช้ในการเรียกร้องที่ดินทำกิน ในปี พ.ศ.2538 - 2539 โดยการนำของผู้ใหญ่บ้าน สมาชิกองค์การบริหารส่วนตำบล ผู้นำกลุ่มอาวูไล และผู้นำกลุ่มสตรีในชุมชน ได้รวมกลุ่มชาวบ้านประมาณ 100 กว่าคน ทำหนังสือร้องเรียนขอให้หน่วยงานราชการที่เกี่ยวข้องตรวจสอบการซื้อขายที่ดินในบริเวณป่าสาธารณะของทั้ง 3 หมู่บ้านในช่วงแรกกลุ่มชาวบ้านที่เรียกร้องได้ประชุมหารือการแก้ปัญหาด้วยตนเองและในที่ประชุมได้มีมติให้ทำหนังสือร้องเรียนถึงผู้ว่าราชการจังหวัดลำพูน ให้ดำเนินการตรวจสอบกรณีอดีตผู้นำชุมชนชายที่ป่าสาธารณะประโยชน์ทุ่งหญ้าเลี้ยงสัตว์ให้กับนายทุน แต่เหตุการณ์กลับกลายเป็นรวมกลุ่มชุมนุมประท้วงของชาวบ้าน 3 หมู่บ้าน เดินขบวนขับไล่กำนันตำบลศรีเตี้ยให้ออกจากตำแหน่งกำนัน และได้มีการเลือกตั้งกำนันคนใหม่เข้ามาดำรงตำแหน่งกลุ่มชาวบ้านได้มีการทำหนังสือร้องเรียนถึงเลขาธิการกฤษฎีกา ตามหนังสือร้องเรียนดังกล่าวได้ระบุว่ากลุ่มนายทุนได้มีการบุกเบิกขยายพื้นที่เพิ่มเติมออกไปภายนอกเขตพื้นที่มีเอกสารสิทธิถือครอง และได้มีการไถปรับพื้นที่ทำลายลำเหมือง แหล่งน้ำ ป่าไม้ใช้สอยของชาวบ้าน และเมื่อการรวมกลุ่มเรียกร้องของชาวบ้านในครั้งนั้นไม่มีการปฏิบัติจากหน่วยงานราชการ กลุ่มผู้นำประกอบด้วย ผู้ใหญ่บ้าน คณะกรรมการสภาตำบล ได้รวมกลุ่มชาวบ้านเข้าทำการบุกยึดพื้นที่ของนายทุน โดยการเข้าถอดเสารั้วลวดหนามหลักเขตที่ดินของนายทุนได้ปักเขตไว้ในพื้นที่ป่าสาธารณะประโยชน์ อันเป็นผลให้ผู้นำกลุ่มถูกจับกุมดำเนินคดีพร้อมพรรคพวกอีก 2 คน ข้อหาบุกรุกทำลายทรัพย์สินส่วนบุคคล แต่ได้มีชาวบ้านร่วมกันรวบรวมเงินประกันตัวเงินในการสู้คดีระยะเวลา 2 ปี

เครือข่ายความสัมพันธ์ทางสังคม ของกลุ่มผู้เรียกร้องที่ดินทำกิน พบว่า ผู้นำกลุ่มเรียกร้องเป็นผู้ที่มีความสัมพันธ์ภายในชุมชนกับชาวบ้านทุกกลุ่มเป็นอย่างดี โดยสามารถเข้า

ร่วมกับ ผู้นำกลุ่มต่าง ๆ ได้แก่ ผู้นำประเพณี ผู้นำศาสนา ผู้นำเยาวชนได้เป็นอย่างดีและมีความสามารถประสานงานกับหน่วยงานราชการทั้งในระดับท้องถิ่น และระดับชาติโดยเฉพาะอย่างยิ่งกลุ่มแกนนำทางการเมือง ในช่วงที่ยังเป็นพระภิกษุได้มีแกนนำของพรรคการเมืองต่าง ๆ ได้เข้ามากราบไหว้วันมัสการพระพ่อครูบาสุรินทร์ ซึ่งเป็นเจ้าอาวาสอันเป็นที่เคารพนับถือของผู้คนในเขตอำเภอบ้านโฮ้งและอำเภอป่าซาง ผู้นำกลุ่มชาวบ้านในฐานะที่เป็นคนคอยดูแลครูบาสุรินทร์ ซึ่งได้มีโอกาสติดต่อสัมพันธ์กับแกนนำของพรรคการเมืองตลอดจนได้ช่วยในการหาเสียงให้กับอดีตสส.ของพรรคการเมือง ดังนั้นจะเห็นได้ว่าบุคคลที่เป็นผู้นำกลุ่มชาวบ้านเป็นผู้ที่ชาวบ้านให้ความไว้วางใจเป็นเสมือนที่พึ่งพาของชาวบ้าน ในขณะที่เดียวกันเป็นผู้ที่ประสานเครือข่ายความสัมพันธ์ร่วมกับองค์กรพัฒนาเอกชนเป็นผู้ที่มีบทบาทสำคัญในการขับเคลื่อนและการวางยุทธศาสตร์ในการรวมกลุ่มต่อสู้เรียกร้องเพื่อให้ได้มาซึ่งที่ดินทำกินของชาวบ้านต่อไปในอนาคต

อภิปรายผล

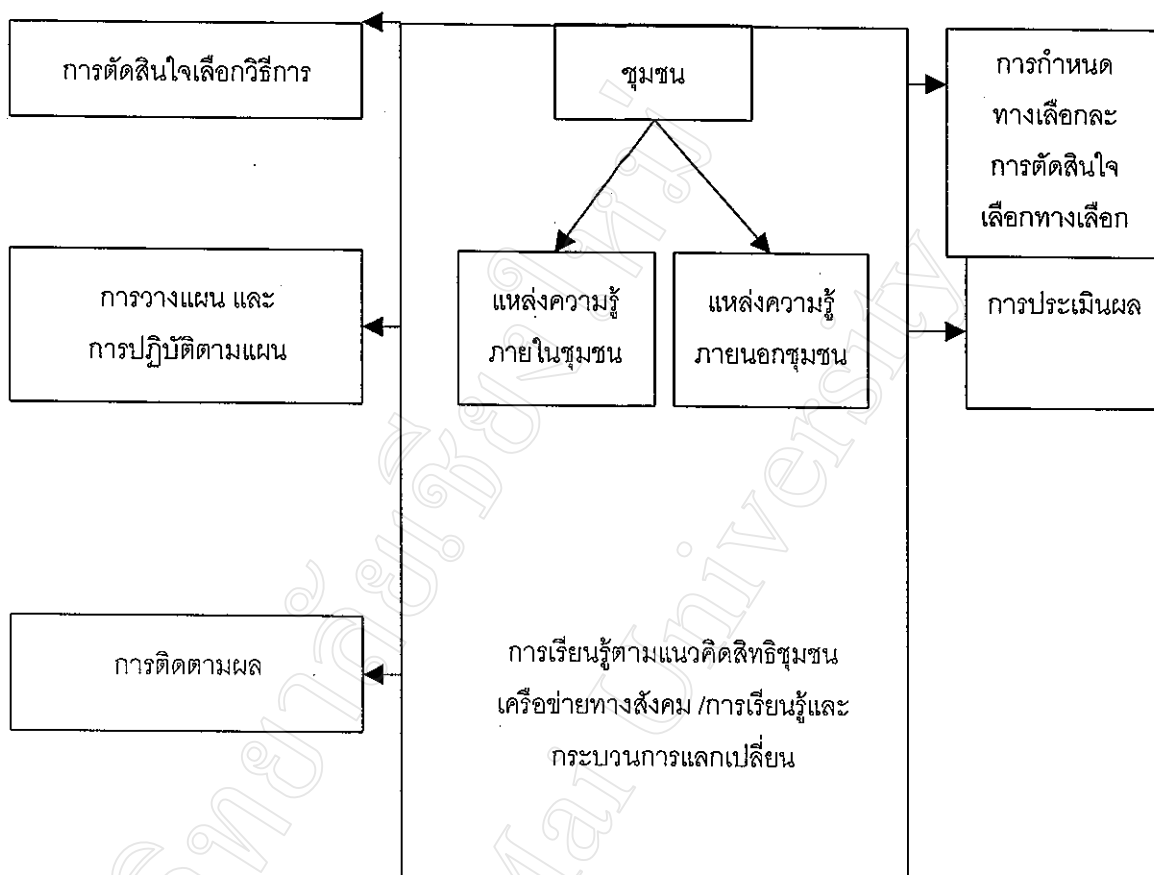
จากการศึกษา พบว่า กระบวนการสังคมนิยมและการเมืองของชาวบ้านที่ใช้ในการเรียกร้องที่ดินทำกินที่ปรากฏในชุมชน เป็นการเรียกร้องที่ดินทำกินที่เกิดจากการการขัดผลประโยชน์กัน เนื่องจากมีทรัพยากรที่จำกัด สภาพและความรุนแรงของการเรียกร้องที่ดินทำกินระหว่างชุมชนกับองค์กรภายนอกนั้น มีความสัมพันธ์โดยตรงกับความสัมพันธ์ทางสังคมกับหมู่บ้านที่แยกตัวออกไปตั้งเป็นชุมชนใหม่ และมีลักษณะความสัมพันธ์เครือข่ายทางสังคม ซึ่งผู้วิจัยได้กล่าวไว้ในกรอบแนวคิดการวิจัย และผู้วิจัยได้ค้นพบว่าประเด็นเครือข่ายดังกล่าว มีความสำคัญต่อปัญหาที่เข้าไปศึกษาเป็นอย่างมาก กล่าวคือเมื่อเกิดการเรียกร้องที่ดินทำกินขึ้นการส่งข่าวสารข้อมูลจะเป็นแบบปากต่อปากอย่างรวดเร็วผลกระทบที่เกิดขึ้นใดๆ ต่อบุคคลในชุมชน ส่งผลกระทบต่อสมาชิกชุมชนอื่น ๆ ด้วย และการชุมนุมประท้วงในการเรียกร้องที่ดินทำกินก็มีลักษณะของการใช้เครือข่ายเข้าช่วยด้วย ซึ่งในช่วงแรก ๆ ชาวบ้านก็ใช้เครือข่ายภายในชุมชนก่อน ต่อมาภายหลังจึงใช้ขยายเครือข่ายออกไปภายนอกชุมชน เพื่อวัตถุประสงค์ของการเรียนรู้ตามแนวความคิดของการเรียนรู้และกระบวนการแลกเปลี่ยนข้อมูลข่าวสารที่เกี่ยวกับการจัดการที่ดินของประชาชน โดยประชาชน และเพื่อประชาชน ตามแนวคิดเกี่ยวกับการมีส่วนร่วมของประชาชน ในการรวมกลุ่มชุมนุมเรียกร้องให้มีการจัดสรรที่ดินทำกินในครั้งนี้ มีความสอดคล้องกับนโยบายของแผนพัฒนาเศรษฐกิจและสังคมแห่งชาติฉบับที่ 5 ได้ระบุไว้อย่างชัดเจน โดยให้ความสำคัญต่อแนวความคิดการมีส่วนร่วมของ

ประชาชนไว้เป็นหลักการสำคัญที่จะแก้ไขข้อบกพร่องจากประสบการณ์การพัฒนาชนบท อันเป็นช่องว่างระหว่างนโยบายของรัฐและการปฏิบัติจริง ทั้งนี้ไม่ว่าจะเป็นความเข้าใจของเจ้าหน้าที่ของรัฐหน่วยงานของรัฐที่ปฏิบัติภารกิจไม่สอดคล้องกัน เพราะส่วนราชการที่บริหารโดยกฎ ระเบียบ ข้อบังคับได้ปิดกั้นโอกาสที่ประชาชนจะเข้ามามีส่วนร่วมหลายประการและผลการศึกษาค้นพบข้อสรุปในแนวเดียวกันกับ ชัยยันต์ วรรณะภูติ (2533) ได้ให้ข้อสรุปจากการวิจัยเรื่องรัฐ การพัฒนาชนบท และการสืบทอดลักษณะความสัมพันธ์ทางสังคมในหมู่บ้านทางภาคเหนือของไทยว่า รัฐต้องการผนึกชุมชนเข้าเป็นส่วนหนึ่งของการเมืองระดับชาติ เพื่อเอื้ออำนวยให้วิถีการผลิตแบบทุนนิยมแทรกเข้าไปในชุมชน ซึ่งก็เป็นส่วนหนึ่งที่อำนวยให้เกิดความขัดแย้งขึ้นภายในชุมชนเอง ระหว่างชุมชน และเกิดความขัดแย้งกับบุคคลหรือองค์กรจากภายนอกชุมชน สำหรับภูมิหลังทางสังคมและการเมืองของกลุ่มชาวบ้านเรียกร่องที่ดินทำกินนั้น ชาวบ้านได้เลือกใช้วิธีการชุมนุมประท้วงเรียกร่องที่ดินทำกินต่อรัฐบาลทุกยุคสมัย ซึ่งนับว่าเป็นวิธีการที่ทำหายอำนาจรัฐ ซึ่งเป็นวิธีการที่ให้ผลสำเร็จมากที่สุดในการจัดการปัญหาที่ดินทำกินของชาวบ้านการจัดชุมนุมประท้วงในการเรียกร่องที่ดินทำกินอย่างเป็นทางการ และในกระบวนการชุมนุมประท้วงในการเรียกร่องที่ดินทำกินในครั้งนี้ พบว่าเกิดกระบวนการเรียนรู้ของกลุ่มชาวบ้านตามแนวคิดเครือข่ายทางสังคม ส่งผลให้มีการรวมกลุ่มเพื่อนำไปสู่ความร่วมมือ และการแข่งขันให้ได้มาซึ่งทรัพยากรที่หาง่ายในแง่เครือข่ายของชาวบ้าน มีความสอดคล้องกับผลการวิจัยของ สุชาติ มีสงฆ์ (อ้างใน กอบกาญจน์ พจนันชะชัย, 2538) กล่าวว่า“เครือข่าย” ของชาวบ้านเป็นไปโดยธรรมชาติเน้นความสัมพันธ์ระหว่างบุคคลและชุมชน โดยไม่มีเรื่องเงินทองเข้ามาเกี่ยวข้อง ในระดับเครือข่ายที่ชาวบ้านมีอยู่เป็นเครือข่ายเฉพาะในระดับบุคคล(ครอบครัว) และเครือข่ายที่มีพื้นฐานความคิดมาจากการแสวงหาหลักประกันให้กับชีวิต ครอบครัว และลูกๆ ของตนโดยถือว่าในหมู่บ้านมีความสัมพันธ์กันในลักษณะเครือญาติและชุมชนเป็นอันดับแรกและขยายครอบคลุมกลุ่มชุมชนของตนเองและผู้อื่น ลักษณะของเครือข่ายมีสอง ลักษณะ คือ เครือข่ายแนวนอนมีความสัมพันธ์ช่วยเหลือซึ่งกันและกันโดยมีพื้นฐานของความชอบความเท่าเทียมกัน และเครือข่ายแนวตั้งมีพื้นฐานมาจากความไม่เท่าเทียมกัน เช่น การกู้เงิน การติดต่อประสานงานกับหน่วยงานของรัฐและเอกชน สำหรับแนวคิดการเรียนรู้และกระบวนการแลกเปลี่ยนข้อมูลข่าวสารในทุกขั้นตอนของกระบวนการรวมกลุ่ม กล่าวคือ ในการตัดสินใจในแต่ละขั้นตอนชาวบ้านได้พิจารณาว่าใครในชุมชนมีความรู้และศักยภาพเพียงพอสำหรับหน้าที่อะไรหรือถ้าหาแหล่งความรู้ในชุมชนไม่มี ก็มีการประสานงานกับบุคคลหรือกลุ่มองค์กรภายนอกชุมชน

เพื่อขอความรู้เพิ่มศักยภาพของตนเองในการดำเนินการในแต่ละขั้นตอนเช่น การกำหนดทางเลือกในการประชุม เพื่อกำหนดทางเลือกในการประชุมเพื่อกำหนดทางเลือกนั้น ชาวบ้านมีการระดมสมองในหมู่บ้านเอง โดยใช้กระบวนการเรียนรู้จากประสบการณ์ของแต่ละคนเข้าช่วยในการพิจารณา เมื่อกำหนดทางเลือกแล้ว ก็มีการเลือกทางเลือกในขั้นตอนนี้ ชาวบ้านได้ขอคำแนะนำจากผู้อาวุโส พระ และเจ้าหน้าที่จากองค์กรพัฒนาเอกชน เพื่อเป็นแนวทางในการตัดสินใจเลือกทางเลือก เมื่อได้ทางเลือกแล้วมีการวางแผนการปฏิบัติ และปฏิบัติตามแผนที่วางไว้ จากนั้นก็ถึงขั้นตอนการประเมินและติดตามผล ซึ่งการเรียนรู้ของบุคคลหรือกลุ่มองค์กรใดก็ตาม ย่อมสัมพันธ์เกี่ยวข้องกับเครือข่ายทางสังคม ในรูปแบบต่าง ๆ เช่นความสัมพันธ์ทางเครือญาติ เพื่อนและความสัมพันธ์ในฐานะของบุคคลหรือองค์กรที่มีปัญหา มีกิจกรรมที่ปฏิบัติการทางสังคมร่วมกันที่ทำให้ชุมชนสามารถดำรงอยู่ได้ เครือข่ายการเรียนรู้ของชุมชน มีองค์ประกอบที่สำคัญ 2 ส่วน คือ องค์ความรู้ และกระบวนการเรียนรู้ โดยองค์ความรู้จะมีลักษณะความรู้ในเรื่อง การคิดวิเคราะห์ การปฏิบัติที่เป็นเรื่องคุณธรรม ส่วนกระบวนการเรียนรู้จะมีทั้งกระบวนการเรียนรู้ภายในชุมชนและกระบวนการเรียนรู้ที่สัมพันธ์กับภายนอกทั้งจากภาครัฐบาลและเอกชน ดังนั้นเครือข่ายการเรียนรู้ของชุมชนจะมีการเปลี่ยนแปลงหรือปรับกระบวนการเรียนรู้ไปตามการเปลี่ยนแปลงของระบบวัฒนธรรมทางสังคม เศรษฐกิจ การเมืองและการเรียนรู้จากภายนอก เอนก นาคะบุตร (2533, หน้า 29-46)

จากการศึกษาวิเคราะห์ขั้นตอนการรวมกลุ่ม เรียกร้องที่ดินทำกิน พบว่า ชาวบ้านได้ใช้สติปัญญาและแหล่งความรู้ภายในชุมชน ประกอบกับแหล่งความรู้ภายนอกชุมชน ที่เข้ามาทาง สื่อวิทยุ สิ่งพิมพ์ และโทรทัศน์รวมทั้งการไปหาแหล่งความรู้ที่เป็นบุคคล กลุ่มองค์กร จากภายนอกชุมชน เพื่อช่วยในการตัดสินใจดำเนินการแต่ละขั้นตอน ถ้าจะกล่าวไปแล้วกระบวนการชุมนุมประท้วงในการเรียกร้องที่ดินทำกินของชาวบ้านเกิดขึ้นหลายครั้ง แต่เมื่อการปฏิบัติตามแผนไม่ได้ผลตามวัตถุประสงค์ก็มีการปรับเปลี่ยนแผนกันอีกเรื่อย ๆ โดยอาศัยการเรียนรู้จากประสบการณ์ในการชุมนุมประท้วงในการเรียกร้องที่ดินทำกินในแต่ละครั้ง และการแสวงหาแหล่งความรู้จากภายนอกที่จำเป็นต่อการพัฒนาศักยภาพของชุมชน เพื่อดำเนินกำหนดแผนการชุมนุมประท้วงในการเรียกร้องที่ดินทำกินในครั้งต่อไปจนกว่าจะบรรลุความสำเร็จตามวัตถุประสงค์ที่น่าสังเกตประการหนึ่งที่เกี่ยวข้องกับกระบวนการชุมนุมประท้วงในการเรียกร้องที่ดินทำกินของชุมชนใน ครั้งนี้ คือกระบวนการจัดการที่ได้มีรูปแบบทุกขั้นตอนเกิดขึ้นหลังจากที่มีองค์กรพัฒนาเอกชน กลุ่มสมัชชาคนจน และเครือข่ายเกษตรกรภาคเหนือ

นอกจากนั้น ผลจากการศึกษากระบวนการทางสังคมและการเมืองของชาวบ้าน เรียกร้องที่ดินทำกินอาศัยเครือข่ายทางสังคม กระบวนการเรียนรู้ และกระบวนการแลกเปลี่ยน ข้อมูลข่าวสารจากแหล่งความรู้ภายในชุมชนและภายนอกชุมชน กลุ่มผู้เรียกร้องได้นำ ข่าวสาร ข้อมูลมากำหนดเป็นทางเลือกในการตัดสินใจ ในการรวมกลุ่มชุมนุมเรียกร้องที่ดินทำกิน โดยวิธีการเข้าร่วมประชุมกับกลุ่มต่าง ๆ ที่เรียกร้องปัญหาที่ดินทำกินของกลุ่มสมาชิกคนจนและเครือข่ายเกษตรกรรมภาคเหนือ มีกระบวนการวางแผนและการกำหนดกลยุทธ์ โดยให้การเรียนรู้จากประสบการณ์ของแต่ละคนเข้าช่วยในการพิจารณา เมื่อกำหนดทางเลือกแล้ว กลุ่มชาวบ้านผู้เรียกร้องได้ขอคำแนะนำจากผู้อาวุโส พระ และเจ้าหน้าที่จากองค์กรพัฒนาเอกชน และมีการประเมินติดตามผลในแต่ละขั้นตอนทั้ง 4 ขั้นตอน แต่เมื่อการปฏิบัติตามไม่ให้ผลตามวัตถุประสงค์ก็มีการปรับเปลี่ยนแผนกันอีกเรื่อย ๆ โดยอาศัยการเรียนรู้จากประสบการณ์ในครั้งก่อน ๆ ประเมินผล (แสดงในแผนภูมิที่ 2)



แผนภูมิ 2 กระบวนการทางสังคมและการเมืองของชาวบ้านเรียกร้องที่ดินทำกิน

ข้อเสนอแนะ

โดยที่การชุมนุมประท้วงในการเรียกร้องที่ดินทำกินของชุมชนในช่วงแรก ๆ ได้ส่งผลให้การเรียกร้องที่ดินทำกินทวีความรุนแรงมากขึ้นและเกิดความเสียหายต่อร่างกายและทรัพย์สินของทั้งส่วนตนและส่วนรวม ถ้าหากชาวบ้านสามารถเลือกสรรทางเลือกอื่น ๆ ที่เหมาะสมสำหรับการชุมนุมประท้วงในการเรียกร้องที่ดินทำกิน ดังกล่าวปัญหาอาจคลี่คลายไปในทางที่ดีที่ทุกฝ่ายพอใจ อย่างไรก็ตาม การที่ชาวบ้านจะสามารถเลือกสรรทางเลือกอื่น ๆ ที่เหมาะสมได้นั้น มีปัจจัยหลายประการที่น่าที่จะส่งผลต่อความสามารถในการเลือกสรรทางเลือกดังกล่าวได้แก่วัฒนธรรมชุมชน และอำนาจและการใช้อำนาจของรัฐ

1. การนำผลการวิจัยไปใช้

ผลจากการศึกษาวิจัยในครั้งนี้ สามารถนำไปใช้ในการแก้ปัญหาความขัดแย้งที่เกิดขึ้นในกลุ่มผู้เรียกร้อง อันสืบเนื่องมาจากไม่มีที่ดินทำกิน หรือกลุ่มผู้ที่สูญเสียที่ดินอันเนื่องมาจากการเข้าไปถือครองของกลุ่มนายทุนจากภายนอกที่มีอิทธิพลทั้งด้านเงิน อำนาจ เครื่องมือเทคโนโลยีที่ทันสมัยต่าง ๆ ความขัดแย้งที่เกิดจากสิทธิการใช้ประโยชน์ในที่ดิน อันเป็นประเด็นสำคัญที่ก่อให้เกิดความขัดแย้ง อันเนื่องมาจากผลจากการพัฒนาชนบทและการสืบทอดลักษณะความสัมพันธ์ทางสังคมของหมู่บ้านทางภาคเหนือของไทยว่า รัฐต้องการฝึกชุมชนส่วนหนึ่งเข้าระดับชาติ เพื่อเอื้ออำนวยต่อทุนนิยมแทรกเข้าไปในชุมชนนั้น จัดเป็นสาเหตุสำคัญที่นำมาซึ่งความขัดแย้งภายในชุมชนเองกับบุคคลและองค์กรจากภายนอก

2. การวิจัยในครั้งต่อไป

การวิจัยในครั้งต่อไปประเด็นที่น่าจะศึกษา ได้แก่ วัฒนธรรมชุมชนของชาวบ้านกับกระบวนการรวมกลุ่มชุมชนมั่วประท้วงในปัญหาการเรียกร้องที่ดิน ป่าไม้ แหล่งน้ำ และการจัดสรรทรัพยากรโดยชุมชนและการใช้อำนาจของรัฐแก้ปัญหาในการชุมนุมประท้วงเรียกร้องที่ดินทำกินที่เกิดขึ้นระหว่างรัฐกับชุมชน ซึ่งผลของการศึกษาในครั้งต่อไปน่าที่จะเป็นประโยชน์ต่อการวางแผนทางในการพัฒนาศักยภาพขององค์กรชุมชน สำหรับการแก้ปัญหาการเรียกร้องที่ดินทำกินของชุมชนต่อไป