

บทที่ 2

ทบทวนงานศึกษาและทฤษฎีที่เกี่ยวข้อง

ในการศึกษาครั้งนี้ ต้องการศึกษาระบวนการบริหารจัดการการท่องเที่ยวเชิงนิเวศที่ชุมชนเป็นผู้ดำเนินการ โดยเน้นศึกษาวิธีการให้นิยามความหมาย ดีความ และนำไปใช้ประโยชน์ โดยชุมชน จากแนวคิดเกี่ยวกับการท่องเที่ยวเชิงนิเวศและการพัฒนาที่ยั่งยืนตามท้องถื่นต่างๆ ภายนอกชุมชนเป็นผู้กำหนดนิยามความหมาย รวมถึงศึกษาระบวนการสร้างความเข้าใจร่วมของชุมชนที่ใช้แนวทางการท่องเที่ยวเชิงนิเวศเข้าไปบริหารจัดการระบบนิเวศและระบบเศรษฐกิจชุมชน ในการดำเนินการจัดระเบียบองค์กรและการจัดการทรัพยากรธรรมชาติและวัฒนธรรม ภายใต้มุมมองเกี่ยวกับการอนุรักษ์สิ่งแวดล้อมและการเพิ่มมูลค่าทางเศรษฐกิจให้แก่ผลผลิตจากชุมชน โดยมองจากความสัมพันธ์กับสภาพแวดล้อม และระบบนิเวศรวมถึงสถานภาพทางเศรษฐกิจ ตลอดจนนโยบายของรัฐและองค์กรต่างๆ ภายนอกชุมชน อาทิ องค์กรพัฒนาเอกชน องค์กรจากภาครัฐ นักวิชาการ รวมถึงบริษัทนำเที่ยว ที่มีผลต่อการปรับตัวและเลือกใช้การท่องเที่ยวเชิงนิเวศมาเป็นช่องทางหนึ่งในการแก้ไขปัญหาของชุมชน โดยมีหัวข้อทบทวนงานที่เกี่ยวข้องดังนี้

- 2.1 แนวคิดเกี่ยวกับการท่องเที่ยว
- 2.2 แนวคิดที่เกี่ยวข้องกับสิ่งแวดล้อม
- 2.3 แนวคิดการมีส่วนร่วมของชุมชนท้องถิ่น
- 2.4 ผลงานวิจัยที่เกี่ยวข้อง

2.1 แนวคิดเกี่ยวกับการท่องเที่ยว

"การท่องเที่ยว" ถือได้ว่าเป็นหนึ่งในภาคอุตสาหกรรมขนาดใหญ่ของโลก และเป็นฐานทางเศรษฐกิจที่สำคัญซึ่งเป็นผลรวมมาจากระบบเศรษฐกิจ สังคม วัฒนธรรม และสิ่งแวดล้อมในแต่ละระดับของการผลิตและการบริการ จึงเป็นการค่อนข้างยากที่จะให้นิยามความหมายของการท่องเที่ยวไปในทิศทางใดเพียงทิศทางเดียว โดยเฉพาะในฐานะที่การท่องเที่ยวนั้นไม่เพียงแต่เป็นกิจกรรมทางเศรษฐกิจที่สืบเนื่องมาจากการเดินทางจากสถานที่แห่งหนึ่งไปยังสถานที่อีกแห่งหนึ่งเท่านั้น แต่ยังมีมีความเกี่ยวเนื่องสัมพันธ์อย่างซับซ้อนกับความเป็นท้องถิ่น กิจกรรมการผ่อนคลาย สังคม วัฒนธรรม ภูมิศาสตร์ สิ่งแวดล้อม หรือแม้กระทั่งจิตวิทยาอีกด้วย

David A. Fennell (1999) ได้ให้นิยามความหมายของการท่องเที่ยวไว้ในฐานะที่เป็นระบบที่มีความเกี่ยวเนื่องสัมพันธ์กันซึ่งประกอบไปด้วยนักท่องเที่ยวและการบริการที่เกี่ยวข้องซึ่งถูกจัดแบ่งและใช้ประโยชน์ (เช่น เครื่องอำนวยความสะดวก, สิ่งดึงดูดใจ, การขนส่ง และการอำนวยความสะดวก)

ความสะดวกแก่นักท่องเที่ยว) เพื่อให้เกิดประโยชน์แก่ความเคลื่อนไหวของระบบนั้นๆ (Fennell, 1999 : 4) ซึ่ง กิจกรรมการท่องเที่ยวย่อมส่งผลกระทบต่อพื้นที่ที่ถูกจัดให้เป็นสถานที่ท่องเที่ยว และส่วนประกอบต่างๆ ที่เกี่ยวเนื่องสัมพันธ์กับพื้นที่ดังกล่าวในหลายด้านด้วยกัน

2.1.1 การท่องเที่ยวแบบมวลชน (Mass Tourism) และการท่องเที่ยวแบบทางเลือก (Alternative Tourism)

การท่องเที่ยวแบบมวลชน (Mass Tourism) เป็นรูปแบบการท่องเที่ยวที่มุ่งเน้นให้เกิดรายได้และให้ความสำคัญกับการอำนวยความสะดวกแก่นักท่องเที่ยวเป็นหลัก โดยปราศจากการคำนึงถึงผลกระทบทางสิ่งแวดล้อมและวัฒนธรรม การพัฒนาแหล่งท่องเที่ยวในรูปแบบดังกล่าวจึงทำให้พื้นที่นั้นๆ ถูกแทนที่ด้วยบุคคลจากภายนอก และเป็นการเบียดขับคนในท้องถิ่นออกไป การพัฒนานำมาซึ่งสิ่งดึงดูดทางการท่องเที่ยว ซึ่งมุ่งเน้นแต่เพียงการทำทรัพยากรทางธรรมชาติ และวัฒนธรรมให้เป็นสินค้าเพื่อการพาณิชย์ และส่งผลให้วัฒนธรรมหรือเหตุการณ์สำคัญเดิมๆ ของชุมชนถูกผลักดันออกไปเป็นเพียงความทรงจำในอดีต (Fennell, 1999 : 8)

ด้วยเหตุนี้ การท่องเที่ยวแบบมวลชนจึงถูกวิพากษ์วิจารณ์ว่าเป็นสิ่งที่ทำลายระบบการท่องเที่ยวที่ยึดท้องถิ่นเป็นหลัก ทั้งยังไม่สามารถสร้างรายได้เข้าสู่ท้องถิ่นได้อย่างแท้จริง เนื่องจากผลประโยชน์ส่วนใหญ่ตกอยู่กับบริษัทนำเที่ยว หรือนายทุนเจ้าของแหล่งที่พักอาศัย โดยไม่มีการใช้ผลผลิตจากท้องถิ่น

ภาพของการท่องเที่ยวแบบมวลชนดังที่ได้กล่าวมานั้น ชี้ให้เห็นถึงจุดที่อุตสาหกรรม การท่องเที่ยวไม่สามารถจัดการผลประโยชน์ของประชาชนและทรัพยากรในท้องถิ่นได้อย่างมีสำนึก จึงเริ่มมีการกล่าวถึง "การท่องเที่ยวแบบทางเลือก" (Alternative Tourism) ซึ่งให้ความสำคัญกับสังคมและระบบนิเวศมากขึ้น ตามที่ Jost Krippendorf (1982) ให้ความหมายของการท่องเที่ยวแบบทางเลือกไว้ว่า เป็นรูปแบบของการท่องเที่ยวที่สนับสนุนวิธีการที่ตรงกันข้ามกับการท่องเที่ยวแบบมวลชน เพื่อที่จะชี้ให้เห็นว่านโยบายการท่องเที่ยวไม่ควรจะมุ่งเน้นเพียงแต่ความจำเป็นด้านเศรษฐกิจและศิลปะการบริการเท่านั้น แต่ยังคงมุ่งเน้นที่จะไม่ทำลายสิ่งแวดล้อม และพิจารณาถึงความต้องการของผู้คนในท้องถิ่นด้วย การท่องเที่ยวในรูปแบบนี้จึงชูประเด็นของทรัพยากรทาง ธรรมชาติและวัฒนธรรมเป็นหลัก และยังเป็นรูปแบบการท่องเที่ยวที่มุ่งแสวงหาหนทางที่ประเทศ ต่างๆ จะสามารถสร้างพลังอำนาจในการตัดสินใจด้วยตนเองได้โดยไม่อยู่ภายใต้อิทธิพลจากภายนอกอีกด้วย (Fennell, 1999 : 9 – 10)

อย่างไรก็ตาม การท่องเที่ยวแบบทางเลือกถูกวิพากษ์ในหลายแง่มุมด้วยกัน โดยเฉพาะ ในมุมมองที่เห็นว่าการท่องเที่ยวในรูปแบบนี้จะไม่มีผลในทางลบหรือทำลายชุมชน Richard W. Butler (1990, อ้างใน Weaver 1998 : 13) ยืนยันว่าการท่องเที่ยวทุกประเภทล้วนส่งผลกระทบต่อ

ความเปลี่ยนแปลงในชุมชน ซึ่งเป็นการตอบโต้ต่อความเชื่อที่ว่า การเปลี่ยนแปลงนั้นจะเป็นไปในเชิงบวกเสมอ อันตรายจากการท่องเที่ยวแบบทางเลือกก็คือ ชุมชนเจ้าของพื้นที่จะรับเอาการท่องเที่ยวแบบทางเลือกมาเป็นทอดๆ เพราะเชื่อว่าเป็นรูปแบบที่ดีงามโดยปราศจากการค้ำฉิ่งถึงผลกระทบในแง่ลบที่อาจจะตามมาภายหลัง

นอกจากนี้ยังมีการวิพากษ์ถึงการท่องเที่ยวแบบทางเลือกในแง่มุมต่างๆ กัน อาทิ การติดต่อกับภายนอกชุมชนซึ่งอาจมาในรูปแบบคล้ายการบุกรุก การควบคุมโดยท้องถิ่นอาจต้องขึ้นอยู่กับผลประโยชน์จากภายนอก ผลย้อนกลับทางเศรษฐกิจมีน้อยทำให้ขาดศักยภาพในการพัฒนาเศรษฐกิจ ท้องถิ่นอาจเอนเอียงไปสู่การท่องเที่ยวแบบมวลชนได้ ผู้ที่มีความรู้ในชุมชนกลายเป็นผู้ผูกขาดและชี้นำการควบคุมจัดการแทนที่จะเกิดจากการมีส่วนร่วมของคนในชุมชน การท่องเที่ยวแบบทางเลือกอาจอยู่ในฐานะที่เป็นภาพสะท้อนจากความต้องการของระบบ คุณค่าของผู้ที่มีความรู้จากภายนอก พื้นที่ในการพัฒนาแผ่ขยายกว้างออกไป เป็นต้น (Weaver, 1998 : 13)

2.1.2 การท่องเที่ยวแบบยั่งยืน (Sustainable Tourism)

ก่อนจะกล่าวถึงการท่องเที่ยวแบบยั่งยืน ผู้ศึกษาจะสรุปแนวคิดเกี่ยวกับ “การพัฒนาที่ยั่งยืน” ดังนี้

1) ความหมายของการพัฒนาที่ยั่งยืน

การพัฒนาที่ยั่งยืน (Sustainable Development) ได้เริ่มต้นครั้งแรกเมื่อมีนักวิชาการด้านการพัฒนาได้นำเสนอแนวคิดในที่ประชุม Stockholm Conference เกี่ยวกับ Human Environment ในปี 1972 และผลของการประชุมได้ก่อให้เกิดองค์กร United Nations Environmental Program (UNEP) จากนั้นได้จัดให้มีการสัมมนาเกี่ยวกับรูปแบบการใช้ทรัพยากรและยุทธศาสตร์การพัฒนาที่เมือง Cocoyoc ประเทศเม็กซิโกในปี 1974 และมีการประกาศจุดยืนที่สำคัญของการพัฒนา 2 ประการคือ (1) การพัฒนาต้องให้ลำดับความสำคัญสูงสุดแก่ความจำเป็นขั้นพื้นฐาน (Basic Needs) แทนที่การพัฒนาเพื่อความเจริญเติบโตสูงสุดทางเศรษฐกิจ (Growth-maximization) และ (2) การพัฒนาต้องให้ลำดับความสำคัญกับทรัพยากรและสิ่งแวดล้อมที่กำลังถูกทำลาย ดังนั้นการพัฒนาโดยที่มีคนเป็นศูนย์กลางให้เกิดความสมดุลกับสิ่งแวดล้อม (A People-centered Development in Harmony with the Environment) จึงเป็นจุดมุ่งหมายของการพัฒนาอย่างแท้จริง

ในรายงานของคณะกรรมการโลกว่าด้วยสิ่งแวดล้อมและการพัฒนา (World Commission on Environment and Development : WCED) ได้ให้คำจำกัดความของการพัฒนาที่ยั่งยืนไว้ว่า "การพัฒนาที่ยั่งยืน คือการพัฒนาที่สนองความต้องการของปัจจุบัน โดยไม่ทำให้ประชาชนรุ่นต่อไปในอนาคตต้องประนีประนอมลดความสามารถของตนในการที่จะสนองความต้องการของตนเอง" โดยพระธรรมปิฎก (2539) มองว่าการพัฒนาที่ยั่งยืนยังคงมุ่งเน้นไปที่

เป้าหมายทางเศรษฐกิจ แต่ตั้งเงื่อนไขทางสิ่งแวดล้อมเข้ามาเป็นตัวควบคุมความเจริญเติบโตทางเศรษฐกิจ นั่นคือ การพัฒนา (Development) ที่ควบคู่ไปกับสิ่งแวดล้อม (Environment) โดยให้การพัฒนาหรือความเติบโตทางเศรษฐกิจนั้น อยู่ในภาวะที่สิ่งแวดล้อมรองรับไหวด้วยนั่นเอง (พระธรรมปิฎก, 2539 : 63 – 64)

หนังสือ Global Ecology Handbook ให้ความหมายว่า "การพัฒนาที่ยั่งยืน คือนโยบายที่สนองความต้องการของประชาชนในปัจจุบัน โดยไม่ต้องทำลายทรัพยากรซึ่งจะเป็นที่ต้องการในอนาคต" โดยที่สิ่งแวดล้อมจะต้องถูกนำมาผนวกไว้ในการวางแผนนโยบายเศรษฐกิจทั้งระดับจุลภาคและมหภาค เนื่องจากเศรษฐกิจและสิ่งแวดล้อมไม่สามารถแยกออกจากกันได้ (ปรีชา, 2540 : 71)

David W. Pearce (1989) กล่าวถึง "การพัฒนา" ว่ามีนัยยะที่แตกต่างไปจาก "การเจริญเติบโตทางเศรษฐกิจ" คือ แต่เดิมนั้นเมื่อเอ่ยถึงการเจริญเติบโตทางเศรษฐกิจ เรามักจะมุ่งเน้นไปที่รายได้ประชาชาติ เป็นตัวชี้วัดความมั่งคั่งของชาติ ในขณะที่พัฒนานั้นชี้ให้เห็นถึงความต้องการของสังคม ซึ่งประกอบด้วยความต้องการที่จะมีรายได้ต่อหัวเพิ่มขึ้น ภาวะทางสุขภาพและโภชนาการที่ดี การศึกษาที่ทั่วถึง สิทธิในการเข้าถึงทรัพยากร การกระจายรายได้ที่เป็นธรรม และเสรีภาพขั้นพื้นฐาน การมุ่งเน้นที่ "การพัฒนาแบบยั่งยืน" จึงเป็นความพยายามในการจัดวางแผนนโยบายเพื่อทำให้การพัฒนานั้นคงอยู่ต่อไปถึงอนาคต

ในมุมมองเชิงเศรษฐศาสตร์ของ Pearce ให้ความสำคัญกับทุนที่เป็นวัตถุดิบทางธรรมชาติ (Natural Capital Stock) ว่ามีขีดจำกัดที่วางอยู่บนฐานของรายได้และผลกำไร ในขั้นที่จะทำให้เกิดการเสื่อมค่าทางเศรษฐกิจของสิ่งแวดล้อมน้อยที่สุด ซึ่งจะทำให้การอนุรักษ์สิ่งแวดล้อมกลายเป็นเป้าหมายสำคัญสำหรับการพัฒนาเพื่อความยั่งยืนของทรัพยากรธรรมชาติ อันจะเป็นมูลค่าทางเศรษฐกิจที่ยั่งยืนต่อไปในอนาคต (รายละเอียดเพิ่มเติมใน Pearce, 1989 : 1-4)

Allan C. Tisdell (2000) กล่าวว่า การสูญเสียทางธรรมชาติและ ความหลากหลายทางชีวภาพส่งผลให้เกิดการพัฒนาที่ไม่ยั่งยืน ซึ่งก่อให้เกิดผลร้ายทางเศรษฐกิจต่อชนรุ่นหลัง ฉะนั้นจึงเชื่อว่า การศึกษาในมุมมองทางเศรษฐศาสตร์และมานุษยวิทยา จะทำให้ทราบถึงหนทางที่กลไกทางเศรษฐกิจและ การเจริญเติบโตทางเศรษฐกิจจะสอดคล้องกับการอนุรักษ์ธรรมชาติ และยังเป็นการค้นหากลไกที่มีค่าใช้จ่ายน้อยที่สุด ที่จะเป็นไปได้โดยส่งเสริมเป้าหมายในการอนุรักษ์ธรรมชาติด้วย อย่างไรก็ตาม การอนุรักษ์ธรรมชาติและการพัฒนาอย่างยั่งยืนก็ไม่ถือว่าเป็นเรื่องของเศรษฐศาสตร์ทั้งหมด แต่น่าจะพิจารณาเรื่องระบบนิเวศด้วย ประเด็นหลักของมุมมองดังกล่าวจึงควรจะเป็นมุมมองทางนิเวศเศรษฐกิจ และมีมุมมองทางสังคมและการเมืองร่วมด้วย (Tisdell, 2000 : 3-4)

การพัฒนาอย่างยั่งยืน (Sustainable Development) ยังมีมโนทัศน์ (Concept) ที่หลากหลาย ดังเช่นที่ ปรีชา เปี่ยมพงศ์สานต์ (2540) ได้ให้นิยามของคำว่า "ยั่งยืน" (Sustain) และ "การพัฒนาอย่างยั่งยืน" (Sustainable Development) ว่าเป็นยุทธศาสตร์การพัฒนา ที่นำเอาทรัพยากรทั้งหมด ไม่ว่าจะเป็นธรรมชาติ มนุษย์ เงิน และกายภาพ มาจัดการเพื่อก่อให้เกิดความมั่งคั่ง ความอยู่ดีกินดี และความสุขสมบูรณ์ที่เพิ่มขึ้น ซึ่งขึ้นอยู่กับการจัดการทางสิ่งแวดล้อมที่ถูกต้องและเหมาะสม และอยู่ภายใต้ขีดจำกัดทางนิเวศ

2) มิติของการพัฒนาที่ยั่งยืน

ดังที่ได้กล่าวไว้ว่า การพิจารณาความยั่งยืนควรจะพิจารณาในมิติต่างๆ นั้น สามารถจำแนกความยั่งยืนออกเป็นหลายมิติด้วยกัน ได้แก่

(1) มิติทางสังคมวัฒนธรรม

"สังคมที่ยั่งยืน" (Social Sustainability) หมายถึงความสามารถของสังคมที่จะคงอยู่ต่อไป ในแง่หนึ่งคือการสร้างความมั่งคั่งเพื่อที่จะผลิตซ้ำตัวของมันเอง และในอีกแง่หนึ่งคือ ความรู้สึก ร่วมที่สังคมจะมีเป้าหมายเพื่อรักษาไว้ซึ่งการบูรณาการและความเป็นปึกแผ่นของสังคม (Ekins, 2000: 73) เป็นสังคมที่สนองความต้องการของตนได้ โดยไม่ทำให้สัตว์จำพวกอื่นและประชาชนรุ่นต่อๆ ไปในอนาคตต้องประนีประนอมยอมลดความต้องการของตนเอง และยังได้แก่สังคมที่กิจกรรมทุกอย่างของมนุษย์ เกิดขึ้นและดำเนินสืบต่อไปได้ภายในขีดจำกัดที่สภาพแวดล้อม กำหนดให้ ความยั่งยืนเป็นเรื่องที่เกี่ยวกับการสนองความต้องการพื้นฐานอย่างต่อเนื่อง และในขณะเดียวกันก็หมายถึง การสนองความต้องการระดับสูงด้วย เป้าหมายสำคัญที่สุดของแนวคิดนี้คือการรักษาคุณภาพชีวิตให้มีระดับสูงอย่างยาวนาน (ปรีชา, 2540 : 93)

การพัฒนาด้านสังคมและวัฒนธรรมที่ยั่งยืน (Social and Cultural Sustainability) คือ การพัฒนาระบบสังคมที่ทำให้กิจกรรมทุกอย่างของคนในสังคมนั้นดำเนินสืบต่อไปได้ภายใต้ความหลากหลายทางวัฒนธรรมของแต่ละสังคม (Cultural Diversity) และภายใต้ขีดจำกัดของทรัพยากรธรรมชาติและสิ่งแวดล้อม เพื่อทำให้เกิดความสมดุลและความเสมอภาคทางสังคม

ชุมชนที่อยู่ในกระบวนการพัฒนาที่ยั่งยืน จะสร้างเอกลักษณ์และศักดิ์ศรีที่ภาคภูมิใจให้เกิดขึ้นในกลุ่มชุมชนของตน เมื่อเปรียบเทียบกับชุมชนอื่น ในด้านคุณค่าวัฒนธรรม ชุมชนมีความเป็นตัวของตัวเอง มีประวัติศาสตร์ และภูมิปัญญาที่น่าภาคภูมิใจของตนเอง มีขนบธรรมเนียม ประเพณี ตลอดจนพิธีกรรมและคุณค่าดั้งเดิมที่เป็นพลังแห่งความสามัคคีและเป็นภูมิปัญญาแห่งการแก้ปัญหาและความขัดแย้ง และทางออกจากวิกฤตซึ่งชุมชนจะต้องเผชิญหน้าเป็นระยะๆ ซึ่งสามารถสร้างเป็นมรดกทางคุณค่าส่งต่อไปให้รุ่นลูกหลานให้เป็นกลไกของการสร้างความแข็งแกร่งของชุมชนได้ (สิทธิณัฐ, 2543, มนัส, 2544 : 26)

(2) มิติทางเศรษฐกิจ

ความยั่งยืนทางเศรษฐกิจมักจะถูกตีความว่าเป็นสภาวะของความมั่นคงทางเศรษฐกิจที่จะไม่ลดลง ซึ่งถูกวางแผนไว้สำหรับอนาคต Paul Ekins (2000) ได้อ้างถึง Turner R. Kerry (1993) ซึ่งจัดแบ่งความยั่งยืนออกเป็นระดับอ่อนและระดับเข้ม โดยความยั่งยืนของสิ่งแวดล้อมในระดับอ่อน (Weak Environmental Sustainability) นั้น เป็นผลมาจากความเข้าใจที่ว่าความมั่นคงไม่ได้ขึ้นอยู่กับรูปแบบเฉพาะของทุน แต่สามารถคงอยู่ได้โดยใช้ทุนทางธรรมชาติ ส่วนความยั่งยืนในระดับเข้ม (Strong Sustainability) นั้นเป็นผลมาจากความเข้าใจที่ว่าความสามารถในการใช้ทุนทางธรรมชาตินั้นมีขีดจำกัด เนื่องจากสิ่งแวดล้อมไม่สามารถกลับคืนสู่สภาพเดิมได้

ความแตกต่างระหว่างสองแนวทางดังกล่าวจึงมีแง่มุมสำคัญที่จะนำไปสู่ข้อถกเถียงเกี่ยวกับความสอดคล้องต้องกันของความยั่งยืนและการเติบโตของรายได้ประชาชาติ โดยทั่วไปแล้วมูลค่าที่เพิ่มขึ้นนั้นเกิดจากการเปลี่ยนรูปของพลังงานและวัตถุดิบจากธรรมชาติไปสู่ทุนที่มนุษย์เป็นผู้กระทำ ภายใต้แนวทางความยั่งยืนระดับเข้ม มากกว่าระดับอ่อน ทว่าหลักการในระดับเข้มอาจจะก่อให้เกิดรายได้ได้ยากขึ้น (Ekins, 2000 : 78) นอกจากนี้ นักเศรษฐศาสตร์ส่วนใหญ่จะเน้นแต่เรื่องการขยายตัวทางเศรษฐกิจ ซึ่งขยายตัวอย่างยาวนานในอัตราที่สูง (Sustainable Growth) แต่ นักเศรษฐศาสตร์สีเขียว (Green Economy) มองว่าเศรษฐกิจที่ยั่งยืน คือ เศรษฐกิจที่คำนึงถึงระบบนิเวศและโลกธรรมชาติ คุณค่าทางชีวิตจิตใจสำคัญกว่าความเจริญทางเศรษฐกิจ (ปรีชา, 2540 : 93)

Michael Redclift (อ้างใน SSD (166)701 : 32) อ้างถึงมุมมองของ John Stuart Mill (1873) จากงานเขียนที่ชื่อ Principles of Political Economy ว่า Mill ได้เน้นให้ปกป้องรักษาธรรมชาติจากการเจริญเติบโตที่ปราศจากการควบคุม และได้เน้นเกี่ยวกับขีดจำกัดของความสามารถในการรองรับของสิ่งแวดล้อมเช่นเดียวกัน ในทุกวันนี้เราจึงเริ่มที่จะตระหนักถึงสิ่งแวดล้อมที่ถูกทำลายอันเป็นผลจากการพัฒนาอุตสาหกรรม และระบบการผลิตที่ไม่ยั่งยืน

(3) มิติทางสิ่งแวดล้อม

ความยั่งยืนของสิ่งแวดล้อม (Environmental Sustainability) ของวิถีชีวิตมนุษย์ หมายถึงความสามารถของสิ่งแวดล้อมที่จะคงไว้ซึ่งวิถีชีวิตเหล่านั้น ความยั่งยืนของกิจกรรมทางเศรษฐกิจ หมายถึงความสามารถที่สิ่งแวดล้อมจะให้ปัจจัยนำเข้าที่จะมีอยู่อย่างต่อเนื่องยาวนานให้แก่เศรษฐกิจ เพื่อคงไว้ซึ่งความมั่นคงทางเศรษฐกิจ ความสามารถของทั้งสองด้านนั้นขึ้นอยู่กับการดำรงอยู่ของหน้าที่ทางสิ่งแวดล้อม ซึ่งมีความสำคัญกับวิถีชีวิตและเศรษฐกิจเหล่านั้น และในระดับที่สิ่งต่างๆ จะยั่งยืนนั้นจะผันแปรไปตามสังคมและวัฒนธรรม ฉะนั้น ความยั่งยืนของสิ่งแวดล้อมในความเข้าใจของ Ekins (2000) ก็คือ "การคงไว้ซึ่งหน้าที่ทางสิ่งแวดล้อมที่สำคัญ"

ความยั่งยืนของสิ่งแวดล้อมได้รับความชอบธรรมในฐานะที่เป็นวัตถุประสงค์เบื้องต้นของนโยบายสาธารณะ Faber และคณะ (1995) เชื่อว่าทุกกลไกรวมถึงมนุษย์นั้นถูกขับเคลื่อนโดยเป้าหมาย 3 อย่างด้วยกัน ได้แก่ การดำรงอยู่และการเติมเต็มในระดับปัจเจก การผลิตซ้ำและการคงไว้ซึ่งเผ่าพันธุ์ และความสัมพันธ์ที่สมดุลกับสิ่งมีชีวิตอื่นๆ เพื่อความยั่งยืนของระบบนิเวศทั้งหมด โดยที่การพัฒนาปัจจุบันได้มุ่งไปที่จุดแรกมากเกินไป ทำให้เกิดวิธีการผลิตและการบริโภคที่เป็นอันตรายต่อธรรมชาติ ในขณะที่จุดที่สองทำให้เกิดอัตราการเพิ่มของประชากรสูงเกินไปหนทางที่เหมาะสมจึงน่าจะเป็นหนทางที่สาม ซึ่งเป็นการสร้างความสัมพันธ์ที่สมดุลระหว่างผู้คนในปัจจุบันกับผู้คนและธรรมชาติในยุคสมัยต่อไป ฉะนั้นการปรับสมดุลระหว่างเป้าหมายทั้งสามที่กล่าวมาโดยการมุ่งเน้นไปยังเป้าหมายสุดท้ายมากกว่าสองเป้าหมายแรกจึงเป็น หนทางเดียวที่จะทำให้อิทธิพลของมนุษย์และระบบนิเวศได้ฟื้นตัวและเกิดความสมดุลได้ดีที่สุด (Ekins, 2000 : 79-81)

นอกจากนี้ความยั่งยืนในแนวนิเวศ ยังมีจุดหนักอยู่ที่กระบวนการทางชีววิทยาของธรรมชาติ โดยเน้นเรื่องความยั่งยืนของการทำงานและประสิทธิภาพของระบบนิเวศจึงจำเป็นต้องมีการคุ้มครองทรัพยากรทางพันธุกรรมและการอนุรักษ์ความหลากหลายทางธรรมชาติ (Bio-diversity) ซึ่งถือว่าการจัดการและการรักษาระบบนิเวศรวมทั้งการสนับสนุนให้ชีวิตทั้งหลายอยู่รอดคือเป้าหมายสำคัญที่สุด (ปรีชา, 2540 : 93, ลีทวิชญ์, 2543 : 31)

(4) มิติทางการเมือง

ความยั่งยืนทางการเมือง (Political Sustainability) คือ การพัฒนาระบบการตัดสินใจในเรื่องการใช้ทรัพยากรให้ได้ประโยชน์สูงสุดกับประชาชน โดยไม่ให้เกิดการทำลายสิ่งแวดล้อม เน้นการให้สิทธิเสรีภาพและการมีส่วนร่วมของประชาชนอย่างกว้างขวางและเข้มข้น ควบคู่กับการพัฒนาทางกลไกและสถาบันการเมืองระดับโครงสร้าง (ลีทวิชญ์, 2543 : 16)

ขณะเดียวกันในการตัดสินใจร่วมหรือการจัดระเบียบชุมชน ก็มีความเข้มแข็งของผู้นำชุมชนและของชุมชนในส่วนรวม สมาชิกชุมชนทุกคนหรือส่วนใหญ่มีส่วนร่วมในกระบวนการตัดสินใจและการดำเนินการ นอกจากนี้ ชุมชนยังมีความเป็นเอกภาพที่จะร่วมกันคิดร่วมกันทำเพื่อประโยชน์ของสังคมชุมชนอย่างเป็นด้านหลัก (Collective Dimension) อันเป็นมิติของความเป็นประชาสังคม (Civil Society) ซึ่งจะมีการกิจที่จะถ่ายทอดคุณค่านี้ ไปสู่สังคมส่วนกว้างต่อไปจนกลายเป็นเครือข่ายประชาสังคม ในระดับประเทศในที่สุด (มนัส, 2544 : 26)

3) ตัวชี้วัดการพัฒนาที่ยั่งยืน

การพัฒนาแบบยั่งยืนจะครอบคลุมหลักการสำคัญที่สุด 3 หลักการ คือ

(1) การประเมินค่าสิ่งแวดล้อม การพัฒนาอย่างยั่งยืนจะให้ความสำคัญก่อนข้างสูงมากแก่การประเมินค่าของสิ่งแวดล้อมทางธรรมชาติ อันเนื่องมาจากเหตุผลว่าระบบนิเวศ คือ ระบบที่หล่อเลี้ยงชีวิตมนุษย์ การรักษาระบบนิเวศก็คือการรักษาคุณภาพชีวิตของมนุษย์

(2) การขยายมิติของเวลา การพัฒนาแบบยั่งยืนเกี่ยวข้องกับเรื่องพัฒนาการเศรษฐกิจ สังคมในช่วงระยะสั้นที่ฝ่ายการเมืองสามารถวางนโยบายเพื่อปฏิบัติได้ ในขณะที่เดียวกันเราต้องมองไปให้ไกลถึงอนาคตของชนรุ่นหลังเรา หรือไปไกลกว่านั้น

(3) ความเสมอภาคและความยุติธรรม การพัฒนาแบบยั่งยืนเน้นการสนองความต้องการของกลุ่มชนผู้ยากไร้ที่สุดในสังคม และการปฏิบัติอย่างยุติธรรมต่อชนรุ่นอนาคต คือไม่ทอดทิ้งพวกเขาให้ตกอยู่ในความทุกข์ยากมากขึ้น ถ้าเป็นไปได้ก็ให้พวกเขามีระดับความเป็นอยู่พอกๆ กับพวกเราในยุคปัจจุบัน (ปรีชา, 2540 : 71)

Paul Ekins (2000) ได้สร้างกรอบคิดสำหรับเป็นตัวชี้วัดความยั่งยืนโดยมองจากมิติต่างๆ ได้แก่ มิติทางสิ่งแวดล้อม เศรษฐกิจ สังคม และจริยธรรม โดยการตั้งคำถามถึงมิติต่างๆ ดังนี้

- ในแง่สิ่งแวดล้อม ความยั่งยืนนั้นจะช่วยแก้ความอยู่ดีกินดีของมนุษย์และเศรษฐกิจของมนุษย์ให้ยั่งยืนหรือไม่ สิ่งแวดล้อมจะเกิดความยั่งยืนได้ต้องมีมาตรฐานของความยั่งยืนในเรื่องที่เกี่ยวกับระบบนิเวศธรรมชาติและระบบนิเวศมนุษย์

- ในแง่เศรษฐกิจ ระดับของการสร้างความมั่งคั่งในปัจจุบันจะยั่งยืนหรือไม่ ขึ้นอยู่กับ "ทุน" 4 รูปแบบ ได้แก่ ทุนทางนิเวศ ทุนของมนุษย์ ทุนทางสังคม และทุนด้านการประดิษฐ์

- ในแง่สังคม การเกาะเกี่ยวรวมกลุ่มกันในสังคม รวมถึงสถาบันต่างๆ ในสังคมในปัจจุบันนี้จะมีความยั่งยืนได้หรือไม่ ทั้งนี้ ต้องคาบเกี่ยวกับความยั่งยืนทางเศรษฐกิจด้วย

- ในแง่จริยธรรม โดยมิติทั้งสามที่ได้กล่าวมานั้น จะทำให้ผู้คนที่มิชีวิตอยู่ในปัจจุบันให้คุณค่าแก่ผู้คนด้วยกัน รวมถึงสิ่งมีชีวิตต่างๆ ทั้งในปัจจุบันและอนาคตได้มากมายเพียงพอหรือไม่ มุมมองนี้เน้นที่การให้ความสนใจและให้คุณค่าแก่ทุกส่วนที่มีชีวิต และให้ความสนใจกับ "อนาคต" ด้วย (Ekins, 2000 : 104-107)

4) ข้อวิพากษ์เกี่ยวกับการพัฒนาที่ยั่งยืน

นักเศรษฐศาสตร์การเมืองวิจารณ์ว่า ในการอภิปรายเรื่องการพัฒนาแบบยั่งยืนของนักเศรษฐศาสตร์ ซึ่งส่วนใหญ่อยู่ใต้อิทธิพลของความคิดเศรษฐศาสตร์กระแสหลักนั้น ถึงแม้ว่าจะมีการให้ความสำคัญมากขึ้นแก่เรื่องสิ่งแวดล้อม แต่ขอบเขตการมองปัญหาที่ค่อนข้างจะคับแคบ คือเน้นแต่เรื่องปัจจัยทางเศรษฐกิจ ซึ่งเป็นเพียงมิติหนึ่งของความยั่งยืนเท่านั้น นอกจากนั้นนัก

เศรษฐศาสตร์ยังมีแนวโน้มที่จะยอมรับระบบที่ดำรงอยู่ รวมทั้งยังนิยมชมชอบยุทธศาสตร์ความเจริญเติบโตทางเศรษฐกิจต่อไปโดยไม่ได้มีการให้ความสำคัญแก่มิติทางการเมือง เช่น โครงสร้างอำนาจ ปัญหา ชนชั้น และการกดขี่ขูดรีดครอบงำในรูปแบบต่างๆ ปัญหาเหล่านี้ล้วนแต่มีส่วนกำหนดความยั่งยืน หรือความไม่ยั่งยืนในการใช้ทรัพยากรธรรมชาติ แนวคิดการพัฒนาแบบยั่งยืนที่เราพบเห็นอยู่ในขณะนี้ เป็นผลผลิตของความคิดแบบตะวันตกและนำมาขัดเยียดให้แก่โลกที่กำลังพัฒนา (ปรีชา, 2540, Redclift, 1999 ใน SSD Vol. 2) นับว่าเป็นการครอบงำทางความคิดชนิดหนึ่ง เราอาจเรียกได้ว่า เป็นรูปแบบหนึ่งของ "จักรวรรดินิยมทางนิเวศ" สมัยใหม่ (Eco – imperialism) โดยมีเป้าหมายเพื่อดำรงไว้ซึ่งระบบทุนนิยม เป็นความพยายามที่จะตัดแปลงให้ระบบนี้กลายเป็น "Green Capitalism" (ปรีชา, 2540 : 104) จากมุมมองดังกล่าว เราสามารถจำแนกข้อวิพากษ์เกี่ยวกับการพัฒนาที่ยั่งยืนได้เป็น 3 มิติด้วยกัน ได้แก่

(1) มิติทางเศรษฐศาสตร์ การคิดแบบเศรษฐศาสตร์กระแสหลักเพียงอย่างเดียวไม่สามารถทำให้เกิดการใช้ทรัพยากรที่ยั่งยืนได้ และการยึดมั่นในระบบที่ดำรงอยู่ก็ยังเป็นอุปสรรคสำคัญต่อการบรรลุเป้าหมายของความยั่งยืน ฉะนั้น จึงควรแสวงหาทางเลือกใหม่ที่ต่างออกไปจากเดิม ดังเช่นที่ John Stuart Mill กล่าวไว้ในงานเขียนชื่อ "Principle of Political Economy" (1873) ว่าเราจำเป็นต้องคุ้มครองธรรมชาติให้รอดพ้นจากการขยายตัวของเศรษฐกิจที่ไร้ขอบเขต ซึ่งปรีชาเปี่ยมพงศ์สานต์ (2540) กล่าวว่าแนวคิดเช่นนี้ตรงกันข้ามกับอุดมการณ์ของระบบเศรษฐกิจสมัยใหม่ซึ่งเน้นความเจริญเติบโตทางวัตถุอย่างไม่หยุดยั้ง

(2) มิติทางการเมือง มิติทางการเมืองของแนวคิดเรื่องความยั่งยืนยังมีส่วนประกอบที่สัมพันธ์กันสองส่วนคือ หนึ่ง จุดที่เชื่อมโยงกับการกระทำของมนุษย์และโครงสร้างของสังคม ในการพิจารณาถึงกระบวนการทางการเมืองซึ่งสิ่งแวดล้อมนั้นถูกจัดการ สอง ความสัมพันธ์ระหว่างความรู้และอำนาจในการต่อต้านมุมมองของโลกที่ครอบงำในเรื่องเกี่ยวกับธรรมชาติและสิ่งแวดล้อมในแง่ของ ตัวมนุษย์ผู้กระทำ (Human Agency) Anthony Giddens (1984) กล่าวว่ามนุษย์ผู้กระทำนั้นจะหันเหไปสู่ทิศทางที่ตนกระทำ และมีความสามารถที่จะเข้าใจสิ่งที่ตนกระทำ ในขณะที่กระทำสิ่งนั้น นั่นก็คือ "ความสามารถในการสร้างความรู้" (Knowledgeability) ในฐานะผู้กระทำ แม้ว่า Giddens จะไม่ได้ยกเอาแนวความคิดของตนเองมาอธิบายโดยเฉพาะถึงสิ่งแวดล้อม ทว่าถือว่าเป็นประโยชน์สำหรับการพิจารณาถึงมิติทางการเมืองและสังคมของความยั่งยืนได้

ในแง่ดังกล่าว ทำให้สามารถแบ่งแยกระหว่างวิถีทางที่มนุษย์จะเข้าครอบครองธรรมชาติ และการถูกรอบงำของผู้คนบางกลุ่มโดยผู้คนอีกกลุ่มหนึ่ง การจัดการสิ่งแวดล้อมและความขัดแย้งในเรื่องสิ่งแวดล้อมนั้นเกิดจากทั้งสองกระบวนการ กล่าวคือ วิถีทางที่คนกลุ่มหนึ่งครอบงำคนอีกกลุ่มหนึ่งก็เป็นหนทางที่คนกลุ่มนั้นแสวงหาวิธีที่จะครอบครองธรรมชาติด้วย (Redclift,

1999 ใน SSD Vol.2) การพัฒนาหรือความต่อเนื่องของกลยุทธ์ที่จะทำให้วิถีชีวิตยั่งยืนนั้นมีนัยยะถึงหนทางที่อำนาจถูกทำความเข้าใจโดยบุคคลบางกลุ่ม เช่นเดียวกับการทำความเข้าใจเรื่องสิ่งแวดล้อมเองด้วย

ฉะนั้น เราจึงพบว่า ทุกหนทุกแห่งย่อมมีการเคลื่อนไหวทางสังคมของประชาชนเพื่อแก้ไขปัญหาความยากจนหรือแก้ไขปัญหาสิ่งแวดล้อมและทรัพยากรธรรมชาติ เมื่อประชาชนมีความรู้มากขึ้น ความตื่นตัวก็จะเกิดขึ้นตามมา และกลายเป็นพลังอำนาจก่อให้เกิดการเคลื่อนไหวต่อต้านสิ่งที่ดำรงอยู่ในที่สุด ซึ่งหากจะมองในแง่ดีแล้ว การพัฒนาอย่างยั่งยืนจะเกิดขึ้นมาได้ก็ต้องมีการต่อต้านปรากฏขึ้นเสียก่อน (ปรีชา, 2540 : 105) ในส่วนของการเคลื่อนไหวทางสังคมนี้ Escobar (อ้างในปรีชา, 2540) มองในแง่ที่การพัฒนาเป็นวาทกรรมที่เกิดขึ้นโดยประเทศที่พัฒนาแล้ว ได้ "สร้างภาพ" (Construct) คำว่า "ด้อยพัฒนา" ให้แก่ประเทศ "โลกที่สาม" การเคลื่อนไหวทางสังคมจึงเป็นหนทางหนึ่งที่จะทำให้ประเทศเหล่านี้ได้ "Construct" ตัวเอง และหลุดพ้นจากการครอบงำทางความรู้และการจัดระเบียบโดยประเทศที่มีอิทธิพลอื่นๆ

(3) มิติทางภูมิปัญญา เป็นเรื่องที่เศรษฐศาสตร์กระแสหลักไม่ได้กล่าวถึง แนวคิดการพัฒนาแบบยั่งยืนมีลักษณะเดียวกันกับแนวคิดการพัฒนาแบบเดิม คือเป็นผลผลิตของระบบความรู้และความคิดของโลกที่หนึ่ง โดยปราศจากการคำนึงถึงเอกลักษณ์ของท้องถิ่นและความหลากหลายทางวัฒนธรรม ฉะนั้น หากจะให้เกิดความยั่งยืนอย่างแท้จริงแล้ว เราควรให้ความสำคัญกับองค์ความรู้ท้องถิ่น ซึ่งถือเป็นผลิตผลทางประวัติศาสตร์ของประเพณีและวัฒนธรรมมากกว่า "ความรู้ทางวิชาการ" ที่ถูกยึดเหนี่ยวมาจากภายนอก

นอกจากนี้ พระธรรมปิฎก (ป.อ. ปยุตโต) ก็ได้อ้างถึงการให้ความหมายของการพัฒนา โดยองค์การโลก ซึ่งชูประเด็นด้านการพัฒนาที่ยั่งยืน และตั้งข้อสังเกตว่า มุมมองขององค์การโลกที่มองว่าการพัฒนาที่ผ่านมาเน้นผิดพลาดและก่อให้เกิดปัญหา ทำให้แนวทางการพัฒนาอื่นๆ ที่ต่างไปจากการพัฒนาที่ยั่งยืนนั้นเป็น "การพัฒนาที่ไม่ยั่งยืน" ทั้งหมด ฉะนั้น สังคมใดที่พัฒนาไปเป็นประเทศอุตสาหกรรมแบบเดิม ก็ถือว่าเป็นความผิดพลาด ความคิดเช่นนี้พระธรรมปิฎกถือว่าเป็นการให้นิยามโดยองค์การโลก ซึ่งเป็นเพียงข้อคิดตามตรรกวิทยาเท่านั้น (พระธรรมปิฎก, 2539 : 70-71) แนวคิดเช่นนี้สอดคล้องกับที่สิทธิรัฐ ประพุทธนิตินิตสาร (2543) กล่าวถึงแนวคิดวาทกรรมการพัฒนาแบบยั่งยืน (Discourse of Sustainable Development) ซึ่งได้ตั้งคำถามสำคัญกับความหมายของ "การพัฒนา" ที่เป็นอยู่ในปัจจุบันอย่างถึงรากถึงโคนว่า การพัฒนาเป็นความหมายเชิงครอบงำที่ทำให้ประเทศ สังคม กลุ่มคน ที่ได้เปรียบจากการพัฒนาเศรษฐกิจและความทันสมัย ดำรงความได้เปรียบบนความเสียเปรียบของผู้ที่ด้อยกว่า เป็นการสร้างความชอบธรรม การพัฒนาที่ยั่งยืนที่เป็นแนวคิดกระแสหลัก ไม่ได้มีสิ่งใดใหม่ เพียงแต่เติมมิติของสิ่งแวดล้อมลงไป เป็นการเพิ่มความชอบ

ธรรมให้กับมนุษย์ในการใช้ทรัพยากรธรรมชาติในแง่ของทุนชนิดใหม่ เป็นการเบี่ยงประเด็นให้มองธรรมชาติเป็นเพียงแค่สิ่งแวดล้อม ที่อยู่ในวิสัยทัศน์ที่มนุษย์สามารถจัดการได้เท่านั้นเอง (สิทธิ ญัฐ, 2543 : 32)

อย่างไรก็ตาม ในมุมมองของ Christopher S. Sneddon จากงานเขียน 'Sustainability' in Ecological Economics, Ecology and Livelihoods: a Review (2000) เห็นว่าการพัฒนาที่ยั่งยืน (Sustainable Development) นั้นมาถึงจุดติดตันทั้งในทางมโนทัศน์ (Concept) และทางการเมืองแล้ว เนื่องจากทุกวันนี้ในสังคมและสถาบันต่างๆ ได้วิเคราะห์การพัฒนาที่ยั่งยืนเป็น "วาทกรรม" และ "Practice" อย่างหนึ่งโดยปราศจากซึ่งความเข้าใจอย่างแท้จริงในเป้าหมายของการพัฒนาที่ยั่งยืนว่าจะทำให้เกิดขึ้นได้อย่างไร แม้ว่านักภูมิศาสตร์ได้เสนอแนะแนวทางของนโยบายและการเคลื่อนไหวทางสังคมเพื่อปฏิบัติให้เกิดความยั่งยืน ทว่าความคิดเกี่ยวกับการพัฒนาที่ยั่งยืนในฐานะที่เป็นวาทกรรมและอำนาจครอบงำนั้น ก็ยังคงเป็นอุปสรรคสำคัญในการวิเคราะห์วิจารณ์เรื่องนี้

5) การท่องเที่ยวแบบยั่งยืน

การศึกษาครั้งนี้ ต้องการศึกษากการท่องเที่ยวเชิงนิเวศในฐานะที่เป็นรูปแบบหนึ่งของการท่องเที่ยวแบบยั่งยืน แนวคิดการท่องเที่ยวแบบยั่งยืนและการท่องเที่ยวเชิงนิเวศได้จากการทบทวนงานศึกษาดังต่อไปนี้

ในฐานะที่เป็นรูปแบบหนึ่งของการท่องเที่ยวแบบทางเลือก การท่องเที่ยวแบบยั่งยืนถือเป็นยุทธศาสตร์หนึ่งสำหรับการท่องเที่ยวและความยั่งยืนซึ่งแรกเริ่มมาจากการประชุม "The Globe '90" ที่บริติช โคลัมเบีย ประเทศแคนาดา โดยตัวแทนจากอุตสาหกรรมการท่องเที่ยว รัฐบาลองค์กรรัฐและเอกชน รวมถึงสถาบันการศึกษาได้ร่วมกันพิจารณาถึงความสำคัญของสิ่งแวดล้อมในการทำให้อุตสาหกรรมท่องเที่ยวที่ยั่งยืน โดยเสนอเป้าหมายของการท่องเที่ยวแบบยั่งยืนไว้ 5 ประการได้แก่ (1) เพื่อเพิ่มความตระหนักและความเข้าใจถึงบทบาทของการท่องเที่ยวที่จะช่วยส่งเสริมสิ่งแวดล้อมและเศรษฐกิจ (2) เพื่อส่งเสริมความเป็นธรรมและการพัฒนา (3) เพื่อพัฒนาคุณภาพชีวิตของชุมชนเจ้าของพื้นที่ (4) เพื่อเสริมสร้างประสบการณ์ในการท่องเที่ยวที่มีคุณค่าแก่นักท่องเที่ยวและ (5) เพื่อคงไว้ซึ่งคุณภาพของสิ่งแวดล้อม (Fennell, 1999 : 14)

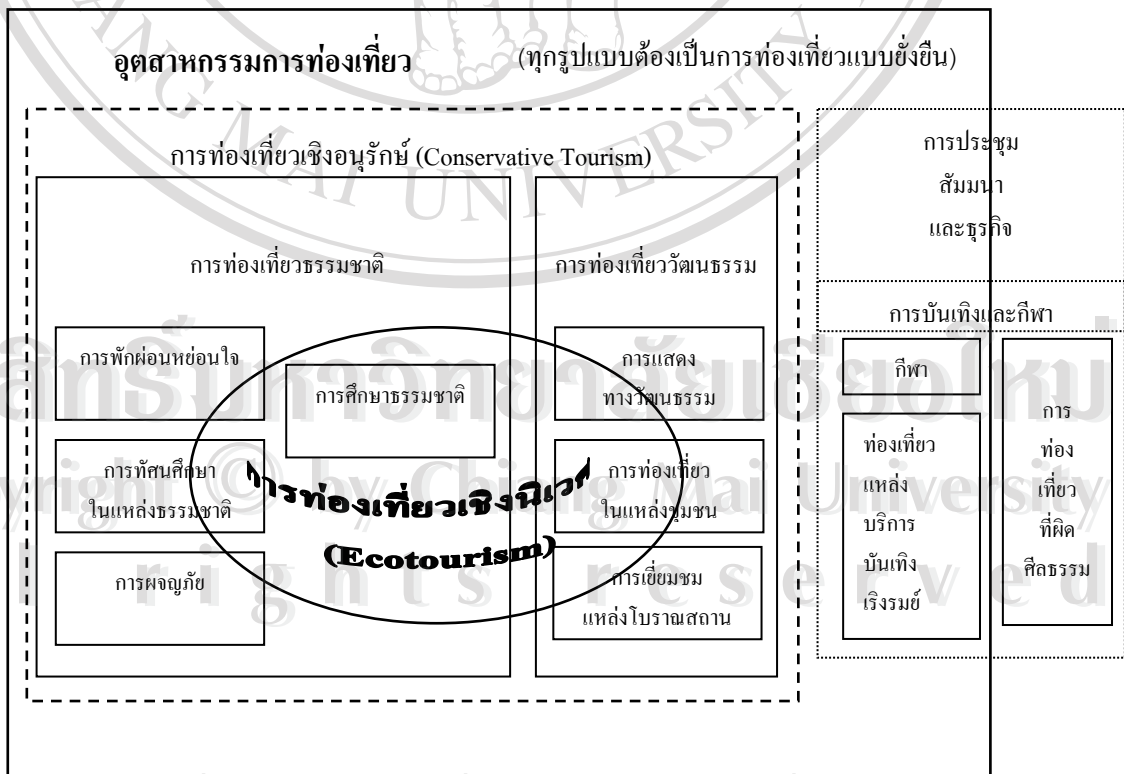
สถาบันวิจัยวิทยาศาสตร์และเทคโนโลยีแห่งประเทศไทย (วท.) กล่าวถึง "การท่องเที่ยวแบบยั่งยืน" ว่าหมายถึง "การพัฒนาที่สามารถตอบสนองความต้องการของนักท่องเที่ยว และผู้เป็นเจ้าของท้องถิ่นในปัจจุบัน โดยมีการปกป้องและสงวนรักษาโอกาสต่างๆ ของอนุชนรุ่นหลัง การท่องเที่ยวนี้มีความหมายถึง การจัดการทรัพยากรเพื่อตอบสนองความจำเป็นทางเศรษฐกิจ สังคม และความงามทางสุนทรียภาพ ในขณะที่สามารถรักษาเอกลักษณ์ทางวัฒนธรรมและระบบนิเวศด้วย" (วท., 2542 : 2-10 – 2-11 อ้างใน สถานการณ์สิ่งแวดล้อมไทย 2538) โดยหลักการ

พื้นฐานของการท่องเที่ยวที่ยั่งยืน จะต้องได้รับการปฏิบัติโดยอุตสาหกรรมการท่องเที่ยวทั้งหมด ทั้งนี้ การท่องเที่ยวแบบ Ecotourism เป็นส่วนหนึ่งของการพัฒนาการท่องเที่ยวที่ยั่งยืน (วท., 2542 : 2-16)

2.1.3 การท่องเที่ยวเชิงนิเวศ (Ecotourism)

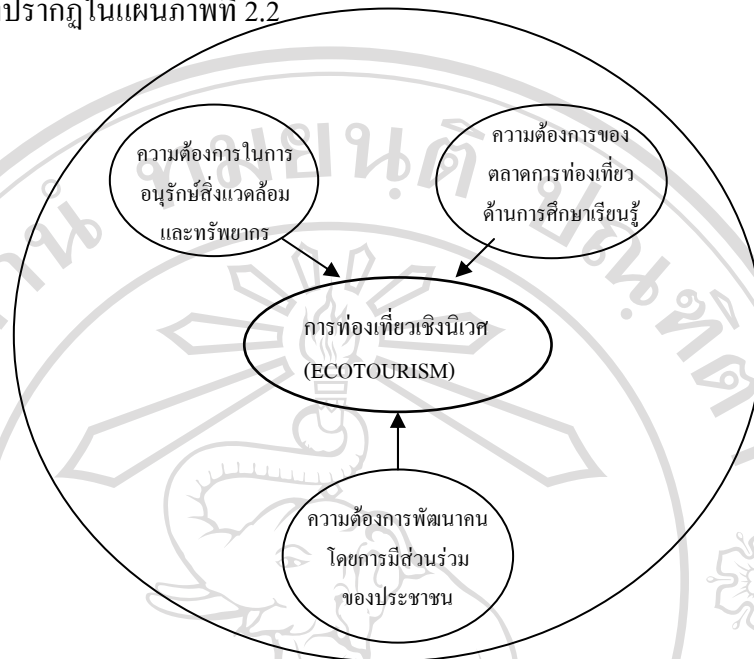
1) ที่มาและนิยามความหมาย

สถาบันวิจัยวิทยาศาสตร์และเทคโนโลยีแห่งประเทศไทย ได้ให้นิยามการท่องเที่ยวเชิงนิเวศ (Ecotourism) ว่าเป็นรูปแบบหนึ่งของการท่องเที่ยว ที่มุ่งให้เกิดการดูแลรักษาสิ่งแวดล้อมของแหล่งท่องเที่ยวและทรัพยากรต่างๆ โดยเฉพาะอย่างยิ่งระบบนิเวศของแหล่ง จึงเป็นส่วนหนึ่งของการท่องเที่ยวเชิงอนุรักษ์ ซึ่งนำไปสู่การท่องเที่ยวแบบยั่งยืน โดยเสนอกรอบในการอธิบายถึงระบบการท่องเที่ยวว่า การท่องเที่ยวเป็นกระบวนการทางสังคมและเศรษฐกิจที่มีองค์ประกอบหลัก 3 ด้าน ได้แก่ ทรัพยากรแหล่งท่องเที่ยว (Tourism Resource) บริการการท่องเที่ยว (Tourism Service) และตลาดการท่องเที่ยว (Tourism Market or Tourist) ซึ่งทั้ง 3 ส่วนมีความเกี่ยวเนื่องสัมพันธ์กัน โดยมีสิ่งแวดล้อมของระบบอื่นได้แก่ ลักษณะทางกายภาพของระบบนิเวศและสิ่งแวดล้อม โครงสร้างพื้นฐานกายภาพ สภาพเศรษฐกิจและการลงทุน องค์กรและความร่วมมือระหว่างรัฐและเอกชน สภาพสังคมและวัฒนธรรม และกฎหมาย (วท., 2542 : 2-7 – 2-10) ดังปรากฏในแผนภาพที่ 2.1



แผนภาพที่ 2.1 รูปแบบการท่องเที่ยวในอุตสาหกรรมท่องเที่ยวของประเทศไทย

การท่องเที่ยวเชิงนิเวศ เกิดจาก 3 กระแสที่ต้องการให้มีการเปลี่ยนแปลงรูปแบบการท่องเที่ยว ดังปรากฏในแผนภาพที่ 2.2



แผนภาพที่ 2.2 กระแสความต้องการการท่องเที่ยวเชิงนิเวศ (Ecotourism)

สมาคมการท่องเที่ยวเชิงนิเวศ ได้ให้ความหมายการท่องเที่ยวเชิงนิเวศไว้ว่า "การท่องเที่ยวเชิงนิเวศเป็นการท่องเที่ยวที่มีวัตถุประสงค์ของการเดินทางเข้าไปในพื้นที่ธรรมชาติเพื่อทำความเข้าใจกับธรรมชาติ วัฒนธรรมและประวัติศาสตร์ของสิ่งแวดล้อมในพื้นที่แห่งนั้น การเข้าไปในพื้นที่ต้องระมัดระวังไม่ให้เกิดผลกระทบต่อระบบนิเวศ โอกาสทางเศรษฐกิจที่เกิดขึ้นต้องสอดคล้องต่อการอนุรักษ์ทรัพยากรธรรมชาติ และผลประโยชน์ของประชาชนในท้องถิ่น" (Borneneier, Victor and Drust. ed., 1997 อ้างในชูลิทธิ, 2544 : 31)

World Wildlife Fund (WWF) ได้ให้คำจำกัดความของการท่องเที่ยวเชิงอนุรักษ์ว่าเป็นการท่องเที่ยวที่ปกป้องพื้นที่ต่างๆ ทางธรรมชาติ และเป็นวิถีทางที่จะก่อให้เกิดประโยชน์ในทางเศรษฐกิจด้วยการอนุรักษ์ทรัพยากรเหล่านี้ (Ruschman, 1992 อ้างในวรรณพร, 2540 : 13) ดังนั้น การท่องเที่ยวเชิงอนุรักษ์จึงเป็นการท่องเที่ยวที่มุ่งการศึกษาเป็นหลัก เป็นกิจกรรมที่ก่อให้เกิดความเข้าใจในการทำงานของสภาพแวดล้อมที่มีความสัมพันธ์เชื่อมโยงกันอย่างไร ซึ่งเป็นฐานของวิถีชีวิตของมนุษย์ในแต่ละพื้นที่ และเมื่อมนุษย์เป็นส่วนหนึ่งของสภาพแวดล้อมนั้นๆ สภาพแวดล้อมจึงมีอิทธิพลต่อเศรษฐกิจ สังคม วัฒนธรรม ตลอดจนการเมืองในท้องถิ่นนั้นๆ เช่นกัน แนวความคิดในการพัฒนาท่องเที่ยวแบบยั่งยืน จึงเป็นการพัฒนาเพื่อให้เกิดความยั่งยืนในทุกๆ ด้าน ไม่ว่าจะเป็นเศรษฐกิจ สังคม และสภาพแวดล้อม (วรรณพร, 2540: 12 – 13)

ยศ สันตสมบัติ และคณะ (2544 : 10) ให้นิยามความหมายของ “การท่องเที่ยวเชิงนิเวศ” ว่าเป็นการรวมตัวกันขององค์กรประชาชนในระดับชุมชน และ/หรือในระดับเครือข่ายภายในระบบนิเวศชุดหนึ่ง เพื่อแสวงหาทางเลือกในการพัฒนาตนเอง รวมทั้งการจัดการและใช้ประโยชน์จากธรรมชาติแวดล้อมสำหรับการท่องเที่ยวอย่างยั่งยืนและเป็นธรรมบนฐานของ ภูมิปัญญาท้องถิ่น ซึ่งเน้นหลักการทางศีลธรรมและความมั่นคงในการยังชีพของชุมชน และความสมดุลของสภาพแวดล้อมธรรมชาติเป็นสำคัญ

2) การท่องเที่ยวเชิงนิเวศแบบยั่งยืน (Sustainable Ecotourism)

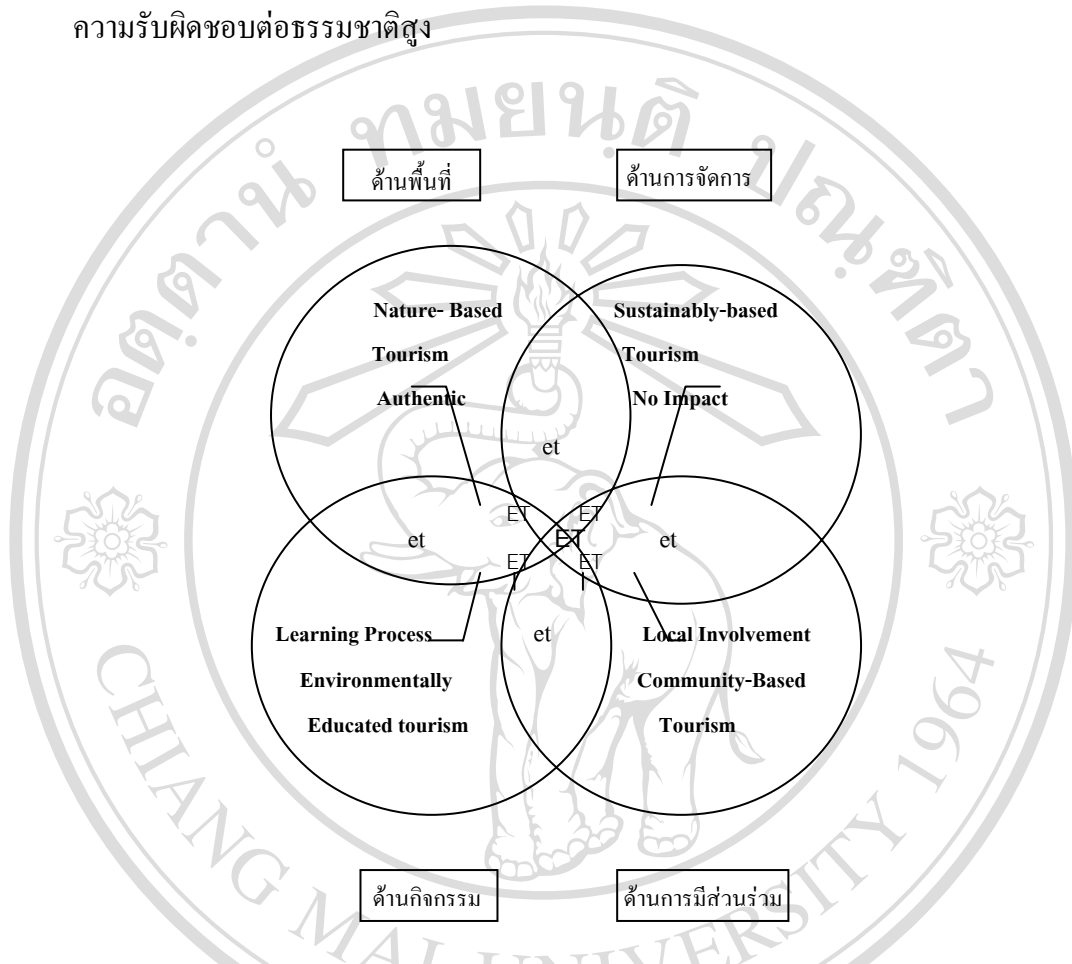
การท่องเที่ยวแบบยั่งยืนมีส่วนที่แตกต่างจากการท่องเที่ยวเชิงนิเวศ เพราะการท่องเที่ยวแบบยั่งยืนจะครอบคลุมการท่องเที่ยวที่กว้างกว่า และไม่ถือเป็นเรื่องสำคัญในการที่จะมีการให้การศึกษาหรือเรียนรู้ หรือการมุ่งเน้นให้เกิดการอนุรักษ์ (Ralf Buckley, 1995 อ้างใน วท., 2542 : 2-44) “การท่องเที่ยวเชิงนิเวศแบบยั่งยืน” (Sustainable Ecotourism) จึงเป็นการจัดการแหล่งท่องเที่ยวเชิงนิเวศ ที่ให้ทั้งรายได้ทางการเงินและการจ้างงานสูงสุดไว้ รวมทั้งมีการผดุงไว้ซึ่งองค์ประกอบทางสังคมและวัฒนธรรมของประชากรที่เกี่ยวข้องทั้งโดยตรงหรือโดยอ้อมกับธุรกิจท่องเที่ยว (Glen Hvennegaard, 1991 อ้างใน วท., 2542 : 2 - 44) ขอบเขตของการท่องเที่ยวเชิงนิเวศจึงครอบคลุมลักษณะพื้นฐานขององค์ประกอบหลัก 4 ด้าน ที่ประกอบด้วยพื้นที่ท่องเที่ยว การจัดการกิจกรรมและกระบวนการ ตลอดจนการมีส่วนร่วม ซึ่งทั้ง 4 ด้านจะต้องมีความสมบูรณ์และสอดคล้องประสานกลมกลืนกันจึงจะก่อให้เกิดการท่องเที่ยวเชิงนิเวศที่สมบูรณ์ (ดูรายละเอียดเพิ่มเติมใน เฟิง อ้าง : 2-44 – 2-47)

วรรณพร วณิชชานุกร (2540) กล่าวถึงหลักการการท่องเที่ยวเชิงอนุรักษ์โดยสรุปว่าเป็น "การท่องเที่ยวแนวใหม่" ที่คำนึงถึงผลประโยชน์ของธุรกิจท่องเที่ยวในระยะยาว จึงจำเป็นต้องมีการอนุรักษ์สภาพแวดล้อมและวัฒนธรรมของชุมชนที่เป็นแหล่งท่องเที่ยวให้มีผลกระทบในทางลบน้อยที่สุด และท้องถิ่นได้รับประโยชน์จากอุตสาหกรรมท่องเที่ยวอย่างยุติธรรม (วรรณพร, 2540 : 13)

3) มุมมองของการท่องเที่ยวเชิงนิเวศในเชิงอนุรักษ์และเชิงธุรกิจ

นอกเหนือจากการให้นิยามความหมายของการท่องเที่ยวเชิงนิเวศโดยทั่วไปแล้ว ในแง่ทฤษฎีของการดำเนินการท่องเที่ยวเชิงนิเวศ (Miller and Kaae ,1993 อ้างใน Weaver, 1998: 16) ได้แบ่งแยกแนวคิดออกเป็นสองข้อได้แก่ (1) การท่องเที่ยวทุกประเภทถือว่าการท่องเที่ยวเชิงอนุรักษ์ เนื่องจากมนุษย์ย่อมมีสิทธิที่จะประพฤติปฏิบัติสิ่งใดๆ ไม่ต่างไปจากสิ่งมีชีวิตประเภทอื่นไม่ว่าพฤติกรรมนั้นๆ จะเป็นพฤติกรรมที่ทำลายสภาพแวดล้อมหรือไม่ และ (2) ไม่มีกิจกรรมมนุษย์กิจกรรมใดแม้แต่การ ท่องเที่ยวจะถูกถือว่าเป็นธรรมชาติ ฉะนั้นจึงไม่มีการท่องเที่ยวเพื่อระบบ

นิเวศอยู่เช่นกัน จากความคิดนี้ (Orams, 1993 อ้างใน Weaver 1998 : 16) เห็นว่าชั่วแรกเป็นมุมมองในลักษณะที่มนุษย์มีความรับผิดชอบต่อธรรมชาติต่ำ ในขณะที่ชั่วที่สองอยู่ในฐานะของมนุษย์ที่มีความรับผิดชอบต่อธรรมชาติสูง



หมายเหตุ : ET, ET, et แสดงความเข้มข้นของการท่องเที่ยวเชิงอนุรักษ์

ที่มา : สถาบันวิจัยวิทยาศาสตร์และเทคโนโลยีแห่งประเทศไทย

แผนภาพที่ 2.3 : หลักการพื้นฐานที่สำคัญของการท่องเที่ยวเชิงนิเวศ

ลิขสิทธิ์มหาวิทยาลัยเชียงใหม่
Copyright © by Chiang Mai University
All Rights Reserved

คำว่า "การท่องเที่ยวเชิงอนุรักษ์" กำลังถูกนำมาใช้เพื่อแสวงหาผลประโยชน์ในทางการตลาดของอุตสาหกรรมท่องเที่ยว เพราะการใช้คำว่า การท่องเที่ยวเชิงอนุรักษ์ของบริษัทนำเที่ยวมิได้มุ่งเน้นในเรื่องของวิชาการแต่มุ่งที่จะดึงดูดความสนใจของลูกค้าด้วยการโฆษณาเชิญชวนให้ลูกค้าเดินทางไปยังที่ที่ไม่มีใครเคยไป ส่วนปัญหาที่เกิดขึ้นในชุมชนเจ้าของพื้นที่นั้นมีเหตุมาจากการที่มีนักท่องเที่ยวจำนวนมากมาชมหาศาลนั่นเอง การแก้ปัญหาจึงมุ่งที่จะทำให้เกิดผลกระทบต่อชุมชนน้อยที่สุดโดยให้ชุมชนท้องถิ่นมีส่วนร่วมให้มากที่สุดในการวางแผนและจัดกิจกรรมต่างๆ ให้แก่นักท่องเที่ยวเชิงอนุรักษ์นอกจากนี้ในส่วนของ รัฐบาลของประเทศต่างๆ ก็มักจะมีการใช้คำว่า

"การท่องเที่ยวเชิงอนุรักษ์" เพื่อประโยชน์ในทางการตลาด มากกว่าที่จะเป็นประโยชน์ต่ออุตสาหกรรมการท่องเที่ยว (Wieler, 1992, อ้างใน Weaver, 1998)

นอกจากนี้ข้อวิพากษ์เกี่ยวกับการท่องเที่ยวเชิงนิเวศในปัจจุบันส่วนใหญ่มักมุ่งไปที่รูปแบบของการท่องเที่ยวซึ่งชวนให้เข้าใจว่าเป็นการท่องเที่ยวเชิงอนุรักษ์ ทว่าไม่ได้เป็นเช่นนั้นเสมอไป ดังเช่นที่ Wight (1993) กล่าวว่า การท่องเที่ยวเชิงอนุรักษ์กลายเป็นกระแสสำหรับการขายผลิตภัณฑ์ต่างๆ โดยผู้ผลิตได้ตีตราสินค้าว่าเป็นสินค้าเพื่อการอนุรักษ์สิ่งแวดล้อม ซึ่งปัญหาก็คือผู้บริโภคนั้นไม่ทราบว่าตนได้รับสินค้าชนิดใดไปและไม่รู้ถึงผลกระทบที่มีต่อสิ่งแวดล้อมหรือแม้แต่ไม่รู้ว่าสินค้าดังกล่าวนั้นต่างไปจากสินค้าอื่นๆ อย่างไร แสดงให้เห็นว่าสินค้าใดที่บ่งชี้ด้วยคำว่า "eco" (มีความหมายถึงการอนุรักษ์ระบบนิเวศ; ผู้แปล) จะเพิ่มความน่าสนใจและสร้างจุดขายให้มากยิ่งขึ้น (Wight 1993, อ้างใน Weaver, 1998: 22)

ในส่วนของ Wheeler B. (1994) มองว่าการท่องเที่ยวทุกประเภทรวมทั้งการท่องเที่ยวเชิงนิเวศ ได้รวมเอาส่วนประกอบของการมุ่งแสวงหาผลประโยชน์ของบริษัทนำเที่ยวต่างๆ ทั้งในการหาผลกำไรระยะสั้น, การเรียกลูกค้า (นักท่องเที่ยว) รวมถึงชุมชนเจ้าของแหล่งท่องเที่ยวก็แสวงหาผลตอบแทนทางเศรษฐกิจจากนักท่องเที่ยวด้วยเช่นกัน สิ่งเหล่านี้แสดงให้เห็นถึงการแสดงภาพที่ผิดๆ ของการท่องเที่ยวเชิงนิเวศ Wheeler ยังกล่าวอีกว่าการท่องเที่ยวเชิงนิเวศกำลังถูกทำให้เป็นจุดขายโดยกลุ่มผลประโยชน์ 2 กลุ่มด้วยกัน กลุ่มหนึ่งเรียกว่า "Distressingly Naïve" ซึ่งเห็นแต่ข้อดีของการท่องเที่ยวแนวนี้จนมองข้ามธรรมชาติของการท่องเที่ยวที่มีไว้เพื่อแสวงหาผลประโยชน์ไป ส่วนอีกกลุ่มหนึ่งเรียกว่า "Disturbingly Devious" ซึ่งมองเห็นเพียงแต่นัยยะทางการค้าและการแสวงหาผลประโยชน์ตอบแทนจากการท่องเที่ยวเชิงนิเวศเท่านั้น (เพ็งอ้าง : 22 – 23)

จะเห็นได้ว่าในขณะที่ Wight เชื่อว่าเราสามารถทำให้ผลประโยชน์ของผู้ประกอบการสอดคล้องกันกับการรักษาสภาพแวดล้อมได้โดยการให้ความสำคัญกับการวางแผนและการคัดค้านผู้ประกอบการ Wheeler กลับมองว่าธุรกิจกับการท่องเที่ยวเชิงนิเวศแบบ "บริสุทธิ์" นั้นไปด้วยกันไม่ได้ แนวคิดของสองขั้วนี้ได้ขยายตัวออกไปเกิดเป็นข้อถกเถียงระหว่างสองมุมมอง (เพ็งอ้าง : 22)

สำหรับการศึกษาในครั้งนี้ ต้องการอธิบายถึงมุมมองทางทฤษฎีของการท่องเที่ยวเชิงนิเวศ ในแง่มุมต่างๆ เปรียบเทียบกับปฏิบัติการของชุมชน โดยมุ่งมองไปถึงการตีความและให้ความหมาย รวมถึงรูปแบบการบริหารจัดการการท่องเที่ยวเชิงนิเวศที่กระทำโดยชุมชนเอง เพื่อที่จะหาจุดร่วมระหว่างแนวคิดทฤษฎีกับสิ่งที่สามารถปฏิบัติได้จริงในพื้นที่ที่ต้องการจัดการท่องเที่ยวเชิงนิเวศซึ่งจะก่อให้เกิดรูปแบบสำหรับการจัดการการท่องเที่ยวโดยชุมชน และนำไปสู่ความยั่งยืนของรายได้ วิถีชีวิต และวัฒนธรรมของชุมชนต่อไป

2.2 แนวคิดที่เกี่ยวข้องกับสิ่งแวดล้อม

เนื่องจากการศึกษาการท่องเที่ยวเชิงนิเวศ เป็นความเชื่อมโยงระหว่างการท่องเที่ยวและการอนุรักษ์สิ่งแวดล้อม รวมถึงการพัฒนาอย่างยั่งยืนซึ่งให้ความสำคัญกับมิติด้านสิ่งแวดล้อม เช่นเดียวกัน จึงต้องทบทวนแนวคิดต่างๆ เกี่ยวกับสิ่งแวดล้อมเพื่อใช้เป็นแนวทางสำหรับการศึกษาระเบียบองค์กรและการจัดการทรัพยากรธรรมชาติและวัฒนธรรม ภายใต้มุมมองเกี่ยวกับการอนุรักษ์สิ่งแวดล้อม

2.2.1 แนวคิดนิเวศวิทยา (Ecology)

นิเวศวิทยามีมโนทัศน์ (Concept) หลัก เป็นพื้นฐานที่มีความสัมพันธ์เกี่ยวข้องกับการเชื่อมโยงสิ่งมีชีวิตเข้าซึ่งกันและกัน และเชื่อมโยงระหว่างสิ่งมีชีวิตเข้ากับถิ่นที่อยู่อาศัยของมัน โดยมีสมมติฐานหลักคือ วิถีชีวิตของอินทรีย์จะสนองตอบต่อสภาพของชีวิตซึ่งอยู่ล้อมรอบตัวมัน โดยมีวิวัฒนาการและการปรับตัวเพื่อให้เข้ากับสภาวะที่เปลี่ยนแปลงไปของถิ่นที่อยู่ของมัน (มนตรี, 2543 : 12) โดยคำว่า "Ecology" มักจะให้ความหมายในการศึกษาเชิงวิทยาศาสตร์ว่าเป็นการศึกษาถึงโครงสร้างและหน้าที่ของธรรมชาติ โดยพิจารณาว่าสิ่งมีชีวิตมีการจัดกลุ่มหรือรวมตัวกันอย่างไร มีปฏิสัมพันธ์ระหว่างกันและกันและระหว่างสิ่งแวดล้อมอย่างไร

ส่วนระบบนิเวศนั้นเป็นแนวคิด ที่นักนิเวศวิทยาใช้ในการมองส่วนย่อยๆ ของโลก โดยมองว่าระบบนิเวศเป็นโครงสร้างความสัมพันธ์ระหว่างสิ่งมีชีวิตต่างๆ กับบริเวณแวดล้อมที่สิ่งมีชีวิตดำรงชีวิตอยู่

1) แนวคิดนิเวศวิทยาวัฒนธรรม (Cultural Ecology)

J. H. Steward (1930) ได้นำแนวคิดนิเวศวิทยามาใช้อธิบายทางมานุษยวิทยาโดยวิเคราะห์ถึงลักษณะ 3 ประการ ได้แก่ ความสัมพันธ์ระหว่างสิ่งแวดล้อมและเทคนิคที่จะใช้ เพื่อหาประโยชน์จากสภาพแวดล้อม ความสัมพันธ์ระหว่างแบบแผนพฤติกรรมและเทคนิคที่มนุษย์ใช้หาประโยชน์จากสภาพแวดล้อม และผลกระทบที่แบบแผนพฤติกรรมหนึ่งส่งไปถึงส่วนอื่นๆ ของวัฒนธรรม (เพ็งอ้าง)

Clifford Geertz (1963) สรุปว่า แนวคิดระบบนิเวศ ให้ความสำคัญกับเครือข่ายที่ซับซ้อนของสิ่งที่ก่อให้เกิดผลต่อกันและกัน เพื่อกำหนดขอบเขตและสภาพแวดล้อมของระบบ และเมื่อจำลองความซับซ้อนของระบบตามแนวทางที่สามารถศึกษาและทำนายพฤติกรรมที่เป็นระบบดังกล่าวได้

วิถีชีวิตของผู้คนในชุมชนป่าเมี่ยงมีลักษณะพิเศษทั้งโดยสภาพแวดล้อมและกระบวนการผลิต ซึ่งแสดงให้เห็นถึงวิวัฒนาการของความสัมพันธ์ระหว่างคนกับป่า และความสามารถในการจัดการทรัพยากร ด้วยมุมมองและวิธีการของคนในชุมชนเอง และเมื่อชุมชนประสบกับปัญหาความ

ไม่ยั่งยืนจากการขาดแรงงานสืบทอดการผลิตเมื่อง จึงต้องศึกษาถึงกระบวนการปรับตัวของชุมชน ภายใต้ลักษณะของวัฒนธรรมท้องถิ่นที่มีความสัมพันธ์กับระบบนิเวศที่ชุมชนเป็นผู้ดูแลรักษา นั่นเอง

2) แนวคิดนิเวศวิทยาแนวลึก (Deep Ecology)

นักคิดหลักในกลุ่มนิเวศวิทยาแนวลึก ได้แก่ Arne Naess, Bill Devall และ George Sessions โดยมีหลักการที่สำคัญของแนวคิดนี้คือ ปฏิเสธลักษณะที่มนุษย์อยู่ภายใต้สภาพแวดล้อม แต่เน้นความสัมพันธ์ระหว่างมนุษย์และธรรมชาติที่ไม่ใช่มนุษย์ ยึดหลักความเสมอภาคหรือเท่าเทียมกันของสรรพสิ่งในระบบสิ่งแวดล้อม ยึดหลักแห่งความหลากหลายและมีการพึ่งพาซึ่งกันและกัน ต่อต้านระบบชนชั้น ต่อต้านมลพิษและความเสื่อมโทรมของทรัพยากร มีหลายองค์ประกอบ แต่ไม่ยุ่งเหยิงซับซ้อน และใช้อำนาจการปกครองตนเองและการกระจายอำนาจ ซึ่งโดยสรุปแล้วแนวคิดดังกล่าวก็คือ แนวคิดที่มีต่อโลกที่ตรงข้ามกับแนวคิดที่เน้นการพัฒนาเศรษฐกิจนั่นเอง

3) แนวคิดนิเวศวิทยาการเมือง (Political Ecology)

แนวคิดนิเวศวิทยาการเมืองนั้น บางครั้งเรียกว่า "ขบวนการสิ่งแวดล้อม" (Environmentalism) ซึ่งมีพลวัตคือ ในสมัยก่อนเรียกร้องให้ผู้คนมีจิตสำนึกรักธรรมชาติ ส่วนขบวนการสมัยใหม่ได้ตั้งข้อสงสัยเกี่ยวกับความเจริญแบบอุตสาหกรรมนิยม และปฏิเสธตรรกวิทยาของระบบที่ดำรงอยู่อย่างทำลายโดยตรง

Timothy O'Riordan ได้สรุปแนวคิดขบวนการสิ่งแวดล้อมไว้ว่า มีโลกทรรศน์ 2 กลุ่มใหญ่ๆ ซึ่งอยู่ตรงข้ามกัน คือ Technocentrism และ Ecocentrism ซึ่งสามารถแบ่งแต่ละกลุ่มออกเป็น 2 แนวทาง รวมเป็น 4 แนวทาง (มนตรี, 2543 : 24 – 26) ดังนี้

(1) Accommodating Technocentrism หมายถึง โลกทรรศน์ที่มีมิติของการอนุรักษ์ธรรมชาติ มีความเชื่อว่า เราจะต้องใช้แนวทาง "การขยายตัวแบบยั่งยืน" (Sustainable Growth) เพื่อจัดการทรัพยากรธรรมชาติอย่างประหยัดและมีประสิทธิภาพ

(2) Cornucopian Technocentrism หมายถึง โลกทรรศน์ที่มุ่งเน้นการขุดรีดประโยชน์จาก ธรรมชาติ เพื่อสนับสนุนจริยธรรมเศรษฐกิจที่เน้นความเจริญเติบโตทางรายได้ประชาชาติ โลกทรรศน์นี้มีมิติธรรมว่า กำลังตลาดและนวัตกรรมทางเทคโนโลยีจะช่วยให้มนุษย์เราสามารถหาสิ่งใหม่ๆ มาทดแทนทรัพยากรธรรมชาติที่ขาดแคลนได้โดยไม่มีปัญหา

(3) Deep Ecology Ecocentrism หมายถึง โลกทรรศน์ซึ่งเน้นการปกป้องรักษาธรรมชาติอย่างสุดขีด โดยมีแนวคิดว่าธรรมชาติไม่ได้มีค่าทางธุรกิจ ไม่ได้มีไว้เพื่อให้มนุษย์ใช้ประโยชน์ ธรรมชาติมีค่าในตัวเอง เรารักษาธรรมชาติเพื่อธรรมชาติเอง และเราไม่ทำลายสรรพสิ่งมีชีวิตทั้งหลาย เพราะสิ่งมีชีวิตเหล่านั้นต่างก็มีสิทธิ์ที่จะมีชีวิตอยู่เหมือนกับมนุษย์

(4) Communalist Ecocentrism หมายถึง โลกทัศน์ที่มุ่งรักษาปกป้องธรรมชาติ โดยเน้นว่ามีความจำเป็นที่จะต้องวางขีดจำกัดทางนิเวศทั้งระบบเพื่อควบคุมการขยายตัวของเศรษฐกิจ ในขณะที่เดียวกัน ก็ต้องมีการสร้างระบบเศรษฐกิจสังคมที่มีการกระจายอำนาจด้วย

2.2.2 เศรษฐศาสตร์สิ่งแวดล้อม (Environmental Economics) และแนวคิดเศรษฐกิจสีเขียว (Green Economy)

A.C. PIGOU (The Economics of Welfare, 1932) เห็นว่า มลภาวะและความเสียหายทางสิ่งแวดล้อมเกิดขึ้นได้เพราะว่าทรัพยากรทางสิ่งแวดล้อมไม่ได้ถูกตีราคา ผู้ผลิต และผู้บริโภคจึงใช้อย่างไม่มีขีดจำกัด ก่อให้เกิดสถานการณ์ที่นักเศรษฐศาสตร์เรียกว่า Negative Externalities ถ้ามีการตีราคาของทรัพยากรธรรมชาติ ผู้ใช้และผู้สร้างมลภาวะจะรู้สึกว่าการใช้สิ่งเหล่านี้ไม่ใช่ "ของฟรี" และจะถูกบีบให้ใช้ทรัพยากรด้วยความระมัดระวัง ความเสื่อมโทรมก็จะเกิดขึ้นไม่มาก ทฤษฎีนี้เป็นพื้นฐานสำคัญของการใช้ "เครื่องมือทางเศรษฐกิจ" เพื่อคุ้มครองสิ่งแวดล้อม

แนวคิดนี้บ่งว่า จะต้องมีการส่งสัญญาณในรูปแบบของภาษี ค่าธรรมเนียม ค่าปรับ ค่าบริการ เงินสนับสนุน ฯลฯ ทั้งนี้เพื่อผลักดันให้ผู้ใช้สิ่งแวดล้อมมีพฤติกรรมไปในแนวทางที่ต้องการ เครื่องมือทางเศรษฐกิจทำหน้าที่เปรียบเสมือนเป็นแรงกระตุ้นทางการเงินให้แก่ผู้สร้างมลภาวะ ซึ่งจะต้องเลือกทางเดินที่เหมาะสมที่สุด คือ จะสร้างมลภาวะและต้องจ่ายอย่างหนัก หรือจะลงทุนเพื่อควบคุมมลภาวะและหลุดพ้นจากการจ่ายเงิน โดยค่าธรรมเนียมเป็นมาตรการที่มีการใช้มากที่สุด ถือได้ว่าเป็น "ราคาของมลภาวะ" โดยกำหนดให้ผู้สร้างมลภาวะจะต้องจ่ายในการใช้ "บริการทางสิ่งแวดล้อม" ค่าธรรมเนียมมีวัตถุประสงค์ 2 ประการ คือ ด้านหนึ่งทำหน้าที่เป็นแรงจูงใจที่ส่งเสริมให้ผู้สร้างมลภาวะลดการปล่อยของเสีย อีกด้านหนึ่ง ค่าธรรมเนียมมีผลกระทบทางด้านเงินด้วย รายได้ที่เก็บจากค่าธรรมเนียมจะถูกนำไปให้กองทุนเพื่อใช้จ่ายในการควบคุมมลภาวะต่อไป (เพ็งอ้อ: 31) แนวคิดดังกล่าวสามารถนำมาอธิบายเรื่องการสร้างรายได้ของชุมชนเมื่อเปิดให้พื้นที่ทางธรรมชาติและวัฒนธรรมของตนเป็นสถานที่ท่องเที่ยวเชิงนิเวศ

ส่วนแนวคิดเศรษฐกิจสีเขียว (Green Economy) เน้นเศรษฐกิจที่ยั่งยืน คือ เศรษฐกิจที่คำนึงถึงระบบนิเวศและโลกธรรมชาติ คุณค่าทางชีวิตจิตใจสำคัญกว่าความเจริญทางเศรษฐกิจ โดยมองว่าการพัฒนามีเป้าหมายสูงสุดในการส่งเสริมให้ "ความสุขสมบูรณ์ของมนุษย์" เพิ่มขึ้นต่อเนื่องในระยะยาว คนรุ่นอนาคตควรจะได้รับารชดเชยสำหรับความเสียหายอันเกิดจากการกระทำของคนรุ่นปัจจุบัน ส่วนคนรุ่นปัจจุบันจะต้องส่งมอบทุนทั้งหมด (Stock of Capital) ให้แก่คนรุ่นอนาคตในปริมาณและคุณภาพที่ไม่น้อยไปกว่าปัจจุบัน ธรรมชาติและสิ่งแวดล้อมที่อยู่ในสภาพวิกฤต ไม่อาจจะทำการแลกเปลี่ยนกับอีกสิ่งหนึ่งได้เลย

การทบทวนแนวคิดเกี่ยวกับสิ่งแวดล้อม จะทำให้การศึกษาครั้งนี้สามารถวิเคราะห์รูปแบบการบริหารจัดการการท่องเที่ยวของชุมชนได้ โดยเปรียบเทียบแนวทางการบริหารจัดการกับแนวคิดเกี่ยวกับสิ่งแวดล้อมแขนงต่างๆ ว่ามีการเลือกใช้ หรือผสมผสานระหว่างแนวคิดใดบ้าง ซึ่งจะเป็นประโยชน์ต่อการจัดวางรูปแบบที่เหมาะสมสำหรับชุมชนต่อไป

2.3 แนวคิดการมีส่วนร่วมของชุมชนท้องถิ่น (Local Participation)

ในการศึกษาครั้งนี้ ให้ความสำคัญกับการมีส่วนร่วมของชุมชนท้องถิ่นในการบริหารจัดการการท่องเที่ยว ซึ่งอาจเป็นหนทางหนึ่งที่จะนำไปสู่การพัฒนาที่ยั่งยืนในองค์รวมของระบบความรู้สึกรับเป็นเจ้าของท้องถิ่นของสมาชิกในชุมชน ซึ่งมีจะสามารถใช้ประโยชน์จากทรัพยากรแหล่งท่องเที่ยว และสามารถนำมาประยุกต์ให้เกิดการพัฒนาแบบยั่งยืนแก่ทรัพยากรท่องเที่ยวได้

2.3.1 แนวทางเสริมสร้างการมีส่วนร่วมของชุมชนท้องถิ่น

การเสริมสร้างการมีส่วนร่วมของประชาชนท้องถิ่นในกิจกรรมหรือโครงการเกี่ยวกับการท่องเที่ยวเชิงนิเวศ ควรให้ความสำคัญกับบทบาทของการมีส่วนร่วมของประชาชนท้องถิ่น การท่องเที่ยวเพื่ออนุรักษ์สิ่งแวดล้อมจะมีแรงผลักดันในการอนุรักษ์ทรัพยากรธรรมชาติและสิ่งแวดล้อม หากกิจกรรมนั้นๆ อำนาจผลกำไรให้กับประชาชนในท้องถิ่น นอกจากนั้น คณะกรรมการของท้องถิ่นจะเป็นผู้ที่สามารถดำเนินการในการควบคุมการเจริญเติบโตและพัฒนาการของท้องถิ่นตนเอง Ceballos-Lascurain H. (1991) ได้เสนอแนวทางเสริมสร้างการมีส่วนร่วมของชุมชนท้องถิ่น ได้แก่

- 1) เปิดโอกาสในประชาชนท้องถิ่นมีส่วนร่วมในกิจกรรมการพัฒนาเพื่อสร้างพลังอำนาจ (Empowerment) ในการต่อรอง
- 2) ให้โอกาสประชาชนมีส่วนร่วมในทุกขั้นตอนของโครงการหรือทุกกิจกรรมของโครงการการท่องเที่ยวเพื่ออนุรักษ์สิ่งแวดล้อม รวมทั้งมีการจัดการฝึกอบรมเสริมความรู้ให้กับคนท้องถิ่น
- 3) มีการสร้างส่วนแบ่งให้กับประชาชน เพื่อสร้างจิตสำนึกของความเป็นเจ้าของ ในโครงการของประชาชนท้องถิ่น
- 4) เชื่อมโยงผลกำไรไปสู่การอนุรักษ์ โดยพยายามให้กิจการการท่องเที่ยวที่เกิดขึ้นมีการจ้างงานในชนบท และมีการกระจายรายได้ให้ทั่วถึง ซึ่งจะมีผลให้ประชาชนท้องถิ่นเหล่านี้ปกป้องรักษาธรรมชาติและวัฒนธรรมของตน ซึ่งทุกคนจะถือว่าเป็นสินค้านำรายได้และผลประโยชน์มาสู่ตน (อ่างโดยมนัส 2544 : 78-79)

5) การกระจายผลกำไร การออกแบบวางแผนและดำเนินการ โครงการการท่องเที่ยว ควร มีการระบุให้ชัดเจนว่า ประชาชนท้องถิ่นจะได้ผลประโยชน์อะไร ผลประโยชน์จะกระจายไปทั่วทุก คนอย่างไร และเป็นระยะเวลานานเท่าใด

6) ระบุผู้นำท้องถิ่น เพื่อให้เป็นผู้ให้คำแนะนำช่วยเหลือในการทำความเข้าใจกับชุมชน ในเบื้องต้น

7) การนำการเปลี่ยนแปลงเข้าสู่ชุมชน โดยอาศัยผู้นำการเปลี่ยนแปลงองค์กรหรือนักพัฒนา หรือกลุ่มผู้ประกอบการท่องเที่ยว เป็นผู้นำการเปลี่ยนแปลงและเทคโนโลยีเข้าสู่ชุมชน

8) การดำเนินการส่งเสริมกิจกรรมใดๆ ต้องทำความเข้าใจพื้นที่นั้นๆ เป็นอย่างดี ดังนั้น ก่อนมีการออกแบบวางแผนดำเนินกิจกรรมใด ควรมีการศึกษาสภาพการณ์ของพื้นที่ ศักยภาพของพื้นที่ ลักษณะทางเศรษฐกิจ สังคม และทรัพยากร เพื่อนำมาใช้ในการตัดสินใจในการออกแบบวางแผนพัฒนาโครงการได้อย่างเหมาะสม และสามารถดำเนินการได้อย่างมีประสิทธิภาพ

9) การติดตามและประเมินผลความก้าวหน้า เพื่อนำข้อมูลเหล่านั้นมาใช้ในการตัดสินใจปรับเปลี่ยนยุทธวิธี หรือวิธีการดำเนินงานให้เหมาะสมสอดคล้องกับสถานการณ์ที่อาจเปลี่ยนไป นอกจากนั้น หากกิจกรรมที่ดำเนินการแล้วเสร็จเกิดผลกระทบต่อส่วนต่างๆ ของชุมชน ก็จะสามารถนำข้อมูลดังกล่าวมาใช้ในการวางแผนปรับปรุงหรือปรับเปลี่ยนโครงการต่อไป (เพ็ญอ้าง: 80)

2.3.2 รูปแบบการมีส่วนร่วมของชุมชน

รูปแบบการมีส่วนร่วมของชุมชนนั้น สามารถแบ่งได้เป็น 2 รูปแบบใหญ่ๆ ด้วยกัน ได้แก่ การมีส่วนร่วมแบบจอมปลอม (Pseudo-Participation) ซึ่งมี 2 ระดับ ได้แก่ การมีส่วนร่วมแบบได้รับการเลี้ยงดู (Domestication) เป็นการใช้อำนาจและการควบคุม ซึ่งผู้วางแผน ผู้บริหาร อกสิทธิ์ชนท้องถิ่น นักวิชาการ หรือพวกมืออาชีพทั้งหลายมีอยู่ในมือ เป็นการทำให้เกิดการยอมรับโดยเทคนิคการมีส่วนร่วมแบบจอมปลอม ในการดึงดูดให้ประชาชนยอมตาม ในสิ่งซึ่งบุคคลภายนอกเหล่านี้เห็นดีเห็นควร เพื่อประโยชน์ของพวกเขา มากกว่าที่จะให้สิทธิและอำนาจแก่ประชาชนผู้เข้าร่วม อีกระดับหนึ่งคือ การมีส่วนร่วมแบบให้ได้รับความช่วยเหลือ (Assistencialism หรือ Paternalism) ซึ่งอำนาจและการควบคุมยังอยู่ในมือของบุคคลภายนอก ประชาชนผู้เข้าร่วมได้รับข่าวสารข้อมูล และได้รับการปรึกษาหารือ ได้รับการช่วยเหลือหรือปลอบใจ ซึ่งเป็นการปฏิบัติที่ทำให้ผู้รับเป็นเหมือนวัตถุ ไม่สามารถเข้ามีส่วนร่วมอย่าง แข็งขันใดๆ ในเรื่องผลประโยชน์

อีกรูปแบบหนึ่งคือ การมีส่วนร่วมที่แท้จริง (Genuine Participation) แบ่งได้เป็น 2 ระดับเช่นกัน ได้แก่ การมีส่วนร่วมแบบความร่วมมือ (Cooperation) ซึ่งเป็นกระบวนการที่ประชาชนร่วมมือกับบุคคลภายนอก ในการทำกิจกรรมใดๆ ที่ผลลัพธ์จะกลายเป็นผลประโยชน์ของพวกเขา

การตัดสินใจเกิดขึ้นโดยการเสวนาระหว่างบุคคลภายในและบุคคลภายนอก อำนาจและการควบคุมของประชาชนได้รับการแบ่งปันตลอดกระบวนการ ระดับที่สอง คือ การมีส่วนร่วมแบบประชาชนมีอำนาจ (Empowerment) ซึ่งเป็นรูปแบบที่สมบูรณ์ที่สุด ซึ่งประชาชนจะมีศักดิ์ศรีและอำนาจในทุกมิติ ทุกขั้นตอน ตลอดกระบวนการขององค์กร และกระบวนการ ซึ่งเพื่อที่จะได้มาซึ่งอำนาจดังกล่าว ประชาชนจะต้องสามารถควบคุมอย่างเบ็ดเสร็จ ในโครงการหรือสถาบัน รวมทั้งกระบวนการตัดสินใจและการบริหารจัดการ นำไปสู่การสร้างจิตสำนึก ประชาธิปไตย ความสมานฉันท์ และการเป็นผู้นำ การมีส่วนร่วมควรอยู่ในรูปแบบของ "การกำหนดหนทางร่วม" กับบุคคลภายนอก ซึ่งประชาชนผู้เข้าร่วมสร้างความหมายใหม่ให้เกิดขึ้นด้วยข้อต่อรองของพวกเขาเอง โดยการเสวนาร่วม ซึ่งเป็นผลมาจากหลักการพื้นฐาน ของการออกแบบ และวิธีวิจัยในกระบวนการวิจัยเชิงปฏิบัติการแบบมีส่วนร่วมนั่นเอง แสดงให้เห็นว่า การมีส่วนร่วมที่แท้จริงจะเกิดขึ้นได้เฉพาะในรูปแบบของการมีส่วนร่วมที่แท้จริงเท่านั้นที่ประชาชนจะต้องมีบทบาทในทุกกระบวนการด้วยตนเอง (Deshler and Sock, 1985 อ้างโดยมนัส, 2544 : 83-85)

จากแนวคิดดังกล่าว ทำให้สามารถศึกษาการมีส่วนร่วมของชุมชน ว่าเป็นไปในรูปแบบใด โดยยึดเอาการมีส่วนร่วมที่แท้จริงเป็นที่ตั้ง เพื่อหารูปแบบการมีส่วนร่วมที่ชุมชนเป็นผู้เลือกและปฏิบัติด้วยตนเอง ในการบริหารจัดการการท่องเที่ยวเชิงนิเวศ

2.4 ผลงานวิจัยที่เกี่ยวข้อง

จากการทบทวนผลงานวิจัยที่เกี่ยวข้องกับการท่องเที่ยวเชิงนิเวศ สามารถจำแนกผลงานวิจัยได้เป็น 4 ประเด็นดังนี้

2.4.1 ผลกระทบจากการจัดการท่องเที่ยวเชิงนิเวศในรูปแบบต่างๆ

ในรายงานการวิจัยของขวัญสุดา ชันชวิทย์ (2542) เรื่องการศึกษาผลขององค์การจัดการแหล่งท่องเที่ยวที่มีต่อชุมชนท้องถิ่น" ซึ่งศึกษารูปแบบและองค์ประกอบการบริหารจัดการ ระหว่างการจัดการแบบมูลนิธิ กับแบบชุมชนดั้งเดิม และเปรียบเทียบผลของการบริหารจัดการที่มีต่อชุมชน ในด้านเศรษฐกิจ สังคม วัฒนธรรม และคุณภาพสิ่งแวดล้อม ผลการศึกษาพบว่าการจัดการแบบมูลินิชนั้นชุมชนไม่มีส่วนในการบริหารจัดการพื้นที่ นโยบายเกี่ยวกับการท่องเที่ยว ถูกกำหนดโดยคณะกรรมการที่มาจากกลุ่มข้าราชการเกษียณอายุ และมีนโยบายที่มุ่งเน้นกิจกรรมเพื่อส่งเสริมการท่องเที่ยว และมีสิ่งอำนวยความสะดวกแก่นักท่องเที่ยว ในขณะที่การจัดการแบบชุมชนดั้งเดิมมีคนในชุมชนเป็นผู้บริหารจัดการ ทำให้ชุมชนเข้ามามีส่วนร่วมในการจัดการพื้นที่ และจัดวางนโยบายที่มุ่งส่งเสริมการท่องเที่ยวของคนในชุมชน และสิ่งอำนวยความสะดวกเพื่อการท่องเที่ยว

ผลที่ชุมชนได้รับจากการจัดการนั้น ในด้านเศรษฐกิจ พบว่าการจัดการแบบมูลนิธิสร้างอาชีพ/รายได้ต่อชุมชนมากกว่าการจัดการแบบชุมชนดั้งเดิม ด้านการกระจายรายได้ การจัดการแบบมูลนิธิทำให้ชุมชนมีอาชีพมากกว่าการจัดการแบบชุมชนดั้งเดิม แต่ด้านการเข้าร่วมงานประเพณีวัฒนธรรมนั้น งานของกลุ่มมูลนิธิมีประชาชนเข้าร่วมงานน้อยกว่างานของกลุ่มชุมชนดั้งเดิมซึ่งมีลักษณะที่สืบทอดเอกลักษณ์เดิมรวมถึงมีกิจกรรมที่สร้างความสนุกสนานและความสัมพันธ์ร่วมกันของชุมชน ส่วนด้านการอนุรักษ์พื้นที่ พบว่ากลุ่มมูลนิธิมีการอนุรักษ์พื้นที่มากกว่า เพราะมีงบประมาณในการจัดการพื้นที่มากกว่า ส่วนกลุ่มชุมชนดั้งเดิมมีงบประมาณในการจัดการพื้นที่จำนวนน้อย และไม่มีอำนาจในการจัดการพื้นที่โบราณสถานเพราะอำนาจการจัดการขึ้นอยู่กับกรมศิลปากร

การจัดการของกลุ่มมูลนิธิให้ผลตอบแทนทางอ้อมต่อชุมชนในพื้นที่น้อยกว่าการจัดการของกลุ่มชุมชนดั้งเดิม เพราะครัวเรือนในพื้นที่ไม่ได้รับการเอาใจใส่ดูแล และไม่มีการสร้างความรู้สึกร่วมกันเคย และไม่มีผลต่อการดำเนินชีวิตประจำวันของคนในชุมชน ส่วนกลุ่มชุมชนดั้งเดิมนั้นให้ความรู้สึกร่วมกันว่าครัวเรือนได้รับการเอาใจใส่ดูแล และสร้างความสัมพันธ์อันดีระหว่างกัน โดยตลอดนอกจากนี้ การจัดการของมูลนิธิสร้างผลกระทบขึ้นในพื้นที่ศึกษามากกว่าแบบชุมชนดั้งเดิม เพราะแต่ละวันจะมีนักท่องเที่ยวจำนวนมากที่มาใช้ประโยชน์ในพื้นที่ ทำให้เกิดปัญหามลพิษจากการท่องเที่ยวเพิ่มตามจำนวน แต่กลุ่มชุมชนดั้งเดิมนั้นนักท่องเที่ยวมีจำนวนน้อย การจัดการพื้นที่จึงง่ายต่อการจัดการ ส่วนผลกระทบทางสิ่งแวดล้อมในพื้นที่ศึกษาที่กระทบต่อชุมชน โดยรอบพบว่า ชุมชนมีความคิดเห็นว่าการกระทบต่อสิ่งแวดล้อมของกลุ่มมูลนิธิส่งผลกระทบต่อชุมชนมากกว่ากลุ่มชุมชนดั้งเดิม เพราะเมื่อเกิดปัญหาในพื้นที่ ย่อมจะส่งผลกระทบต่อชุมชนโดยรอบ ส่วนกลุ่มชุมชนดั้งเดิมนั้น ชุมชนไม่ได้รับปัญหาเพราะในพื้นที่มีการจัดการอยู่ในขอบเขตที่เหมาะสม

ในกรณีศึกษาของต่างประเทศในด้านการท่องเที่ยวเชิงอนุรักษ์ ส่วนที่เป็นผลสำเร็จนั้นจะเป็นพื้นที่ที่มีแนวทางในการดำเนินงานที่มุ่งเน้นด้านความยั่งยืน การมีส่วนร่วมของประชาชน การได้รับการสนับสนุนจากหน่วยงานระดับชาติและนานาชาติ และการอนุรักษ์เพื่อการพัฒนา ขณะที่พื้นที่ที่ประสบความล้มเหลวนั้นมักจะมีเหตุมาจากการที่ประชาชนไม่มีอำนาจในการจัดการทรัพยากรของตนเองและไม่มียุทธศาสตร์ทั้งจากต่างประเทศและในประเทศเข้าช่วยควบคุมดูแลตลอดจนให้มีการแบ่งปันผลประโยชน์กันอย่างยุติธรรม แสดงให้เห็นว่าปัจจัยทางการเมืองมีความสำคัญอย่างยิ่งต่อความสำเร็จและความล้มเหลวของการท่องเที่ยวเชิงอนุรักษ์ (รายละเอียดเพิ่มเติมในวรรณพร, 2540 : 18 – 35)

ในโครงการ "รูปแบบการท่องเที่ยวเชิงนิเวศในเขตลุ่มน้ำแม่วาง" ซึ่งเป็นการวิจัยเพื่อสร้างชุดการท่องเที่ยวเชิงนิเวศในเขตลุ่มน้ำแม่วางให้เป็นตัวอย่างในการจัดการท่องเที่ยวแบบยั่งยืน ได้สรุปผลการวิจัยออกมาโดยย่อคือ ได้ชุดการท่องเที่ยวเชิงนิเวศซึ่งเป็นการท่องเที่ยวแบบยั่งยืนที่มีลักษณะอนุรักษ์ระบบนิเวศป่า และวัฒนธรรมของกะเหรี่ยง เป็นตัวอย่างเพื่อเผยแพร่แก่หมู่บ้านอื่น นักท่องเที่ยวและผู้สนใจ เข้าใจวัฒนธรรมกะเหรี่ยงมากยิ่งขึ้น เพราะได้เรียนรู้จากพื้นที่จริงและสื่อมวลชน ชาวบ้านได้เรียนรู้เกี่ยวกับการวิจัยเบื้องต้น วิธีการดังกล่าวแล้ว นำไปสู่การแก้ปัญหาในชุมชนเพื่อเสริมสร้างชุมชนให้เข้มแข็งได้ (สุทธิธิ์ ชูชาติ และคณะ, 2544 : 4) นอกจากนี้ การจัดการท่องเที่ยวเชิงนิเวศในชุมชนบนพื้นที่สูงยังมีรูปแบบการจัดองค์กรโดยใช้ระบบความสัมพันธ์แบบเครือญาติและความเป็นพี่น้อง ผสมผสานกับระบบการจัดการธุรกิจที่มีการกำหนดโครงสร้างหน้าที่และการแบ่งงานกันทำ ซึ่งก่อให้เกิดความรับผิดชอบต่อองค์กรร่วมกัน ทั้งยังมีระบบการจัดสรรผลประโยชน์ครอบคลุมทั้งระดับครัวเรือน ระดับกลุ่มและระดับชุมชน ชุมชนบนพื้นที่สูงมีศักยภาพทั้งทางธรรมชาติ ทางวัฒนธรรม ตลอดถึงบุคลากรของชุมชนที่สามารถจัดการการท่องเที่ยวเชิงนิเวศให้เป็นกิจกรรมทางเลือกสำหรับการพัฒนาเศรษฐกิจในลักษณะธุรกิจชุมชนพร้อมๆ กับการอนุรักษ์ฟื้นฟูวัฒนธรรมและภูมิปัญญาของชุมชน ก่อให้เกิดกระบวนการเรียนรู้ร่วมกันของคนในสังคมเพื่อการรักษาทรัพยากรธรรมชาติและการพัฒนาอย่างยั่งยืนได้ (ธวัชชัย, 2542 : ง – จ)

อย่างไรก็ตาม การท่องเที่ยวก่อให้เกิดการปรับตัวที่สำคัญหลายประการเพื่อให้สอดคล้องกับการเปลี่ยนแปลงของสังคมรอบด้าน ซึ่งแม้บางชุมชนจะมีการเปลี่ยนแปลงการนับถือศาสนาไปแล้ว แต่ระบบคุณค่าของการเคารพต่อธรรมชาติซึ่งมีสิ่งเหนือธรรมชาติควบคุมอยู่นั้น ทำให้ระบบการผลิตของชุมชนยังคงเป็นระบบการผลิตแบบเลี้ยงตนเองที่ไม่กอบโกยและไม่ทำลาย อีกทั้งระบบความสัมพันธ์ของชุมชนก็ยังคงเป็นความสัมพันธ์แบบเครือญาติที่มีความเอื้อเพื่อแบ่งปัน มีความสามัคคีช่วยเหลือกันเป็นอย่างดี (เพ็ญอึ้ง)

นอกจากนี้ การท่องเที่ยวเชิงนิเวศยังช่วยกระตุ้นให้ชาวบ้านตั้งคำถามเกี่ยวกับตนเอง ความสัมพันธ์ระหว่างเขากับรัฐ ตลาด และนักท่องเที่ยว ซึ่งอาจเป็นก้าวแรกไปสู่การนิยามความหมายของตัวตนในรูปแบบใหม่ๆ ที่มีลักษณะเท่าเทียมกับภายนอกมากขึ้น (ยศ สันตสมบัติ และคณะ, 2544 : 202)

2.4.2 ประโยชน์ของการท่องเที่ยวเชิงนิเวศในชุมชน

ความเกี่ยวข้องของชุมชนท้องถิ่นกับการท่องเที่ยวมีขอบเขต ลักษณะ และรูปแบบกว้างขวางและหลากหลาย ทั้งทางตรงและทางอ้อม แต่ที่สำคัญๆ นั้นมี 3 ลักษณะ คือ ประโยชน์ของชุมชนที่ได้รับทางเศรษฐกิจ สังคม และสภาพสิ่งแวดล้อม หรือทรัพยากรการท่องเที่ยวของ

ชุมชน ซึ่งผลประโยชน์โดยตรงที่สมาชิกในชุมชนจะได้รับคือ เกิดการสร้างงาน การพัฒนาอาชีพที่ เกี่ยวข้องกับการบริหารการท่องเที่ยว เกิดระบบตลาด และเกิดระบบการผลิตวัตถุดิบท้องถิ่นเพื่อ ป้อนระบบตลาด ซึ่งจะมีผลให้สมาชิกในชุมชนเกิดรายได้จากแหล่งรายได้ใหม่ นอกเหนือจาก แหล่งรายได้เดิม (นำชัย, 2542 : 27-32) ส่วนประโยชน์ทางสังคมนั้น ชุมชนจะเกิดการพัฒนาในทาง สร้างสรรค์ในสังคมขึ้น มีการติดต่อทางสังคมที่มีรูปแบบมากขึ้น ซึ่งอาจเกิดสัญญาทางสังคม อัน เนื่องมาจากการตกลงสิทธิ หน้าที่ และความรับผิดชอบต่างๆ ที่เกี่ยวข้องกับระบบการบริการ ท่องเที่ยวของสมาชิกชุมชน สาธารณูปโภคของชุมชน รวมถึง สวัสดิภาพของชุมชนซึ่งจะได้รับการ พัฒนามากขึ้น เมื่อมีกิจกรรมการท่องเที่ยวเกิดขึ้นในชุมชน (มนัส, 2544 : 77 – 78)

เช่นเดียวกับที่วิลพร ชันดิสทรี (2541) กล่าวถึงเกษตรกรในพื้นที่ที่มีการท่องเที่ยว เชิงนิเวศว่า การท่องเที่ยวเชิงนิเวศมีผลทำให้คุณภาพชีวิตของเกษตรกรดีขึ้น ซึ่งสิ่งต่างๆ เหล่านี้ ก่อให้เกิดรายได้เสริมนอกเหนือจากอาชีพหลัก (อ้างในสมศักดิ์, 2544 : 29)

2.4.3 จุดแข็ง จุดอ่อนของการท่องเที่ยวเชิงนิเวศ

จุดแข็งของการท่องเที่ยวเชิงนิเวศในชุมชน คือความเหนียวแน่นในการอนุรักษ์ระบบ นิเวศป่า และการดำเนินชีวิตบนพื้นฐานวัฒนธรรมเดิม โดยชุมชนได้ใช้กิจกรรมการท่องเที่ยว เชิงนิเวศเพื่อเป็นเครื่องมือในการรักษาระบบนิเวศและรักษาทรัพยากรความหลากหลายทางชีวภาพ รวมทั้งเพื่อการอนุรักษ์ฟื้นฟูภูมิปัญญาและวัฒนธรรมของชุมชนมากกว่าการดำเนินการท่องเที่ยว เพื่อแสวงหารายได้เพียงอย่างเดียว ซึ่งกิจกรรมดังกล่าวจะก่อให้เกิดกระบวนการเรียนรู้ร่วมกันของ คนในสังคมเพื่อการรักษาทรัพยากรธรรมชาติและการพัฒนาอย่างยั่งยืนได้ (สุทธิพันธ์, 2544 : 4 , ธวัช ชัย, 2542 : ง – จ)

อย่างไรก็ตามโครงการวิจัยการท่องเที่ยวเชิงนิเวศในจังหวัดแม่ฮ่องสอน ของยศ สันต สมบัติและคณะ (2544) พบว่า กลุ่มชาติพันธุ์ต่างๆ ในจังหวัดแม่ฮ่องสอนมีสถานะเป็น “หมู่บ้านที่ ถูกท่องเที่ยว” มากกว่า “หมู่บ้านท่องเที่ยว” ทำให้สภาพแวดล้อมธรรมชาติและชีวิตวัฒนธรรมของ ชาวบ้านถูกมองเป็นพื้นที่สาธารณะที่ต้องให้บริการแก่นักท่องเที่ยวอย่างเต็มที่ โดยมี “เงินสด” เป็น เงื่อนไขหลัก (ยศ สันตสมบัติ และคณะ, 2544 : 206) ชาวบ้านและวัฒนธรรมชุมชนถูกตีราคาว่าเป็น สินค้าในตลาด บริษัทนำเที่ยวไม่ได้เคารพหรือให้ความสำคัญกับวิถีชีวิตชาวบ้านมากไปกว่าการ มองว่าเป็นจุดขาย (เพิ่งอ้าง)

ผลกระทบในเชิงลบของการดำเนินกิจกรรมการท่องเที่ยวเชิงนิเวศได้แก่ การแปร "คุณค่า" ให้เป็น "มูลค่า" ซึ่งชุมชนอาจให้ความสำคัญกับตลาดมากเกินไป และการท่องเที่ยวอาจทำ ให้เกิดพฤติกรรมการณ์แบบตาม "การบริโภคแบบเมือง" ซึ่งอาจทำให้ชุมชนต้องหันไปพึ่ง ทรัพยากรนอกถิ่นหรือจากเมืองมากขึ้นแทนที่จะพึ่งตนเอง (ธวัชชัย, 2542 : 81) และชาวบ้านต้อง

ตกเป็นเหยื่อของบุคคลภายนอกในการปรับตัวทางด้านเศรษฐกิจ และเทคโนโลยีใหม่ที่ไม่เหมาะสม (ชูลิทธิ 2544 : (4))

ในงานวิจัยเกี่ยวกับการท่องเที่ยวเชิงนิเวศในประเทศไทย David B. Weaver (1998) ได้ศึกษาถึงสถานการณ์การท่องเที่ยวเชิงนิเวศในประเทศไทย เปรียบเทียบกับการท่องเที่ยวเชิงนิเวศในประเทศกำลังพัฒนา พบว่าการท่องเที่ยวเชิงอนุรักษ์นั้นไม่มีใครมีความสำคัญนักเมื่อเปรียบเทียบกับประเทศอื่นๆ ทั้งนี้ การพัฒนาการท่องเที่ยวของประเทศไทยยังคงอยู่ในสภาพอันเกิดจากการทำลายธรรมชาติเพื่อการพัฒนา ระบบเศรษฐกิจ และชื่อเสียง (ง) ในการเป็นที่ท่องเที่ยวที่ยอดเยี่ยมในเรื่อง การขายบริการทางเพศ ฉะนั้น การท่องเที่ยวแห่งประเทศไทยและหน่วยงานอื่นๆ ที่เกี่ยวข้องจึงพยายามส่งเสริมนโยบายอันจะเป็นจุดเริ่มต้นของการท่องเที่ยวเชิงนิเวศ ทว่าก็เป็นเพียงการพัฒนาไปตามทัศนคติของนักสิ่งแวดล้อมชาว "ตะวันตก" การท่องเที่ยวเชิงนิเวศจะเป็นมากกว่าทางเลือกที่ถูกสร้างขึ้นสำหรับการท่องเที่ยวภายในประเทศ (Weaver, 1998 : 178)

2.4.4 การมีส่วนร่วมของชุมชนในการท่องเที่ยวเชิงนิเวศ

ชุมชนที่อยู่ในพื้นที่ที่มีความสำคัญทางประวัติศาสตร์หรือวัฒนธรรม จะเกิดความ ต้องการมีส่วนร่วมในการท่องเที่ยวเชิงนิเวศ เนื่องจากคนในท้องถิ่นย่อมจะมีความรู้สึกรักและหวงแหนทรัพยากรแหล่งท่องเที่ยวของตน (ปิยพร, 2544 : 76) การมีส่วนร่วมของชุมชนจึงเป็นสิ่งจำเป็น ตั้งแต่การเตรียมการ การวางแผน การควบคุมดูแล การใช้ทรัพยากร การมีส่วนร่วมในการบริหาร และการได้รับประโยชน์จากการบริการ โดยชุมชน ซึ่งจะต้องตระหนักถึงความสำคัญของทรัพยากร และสิ่งแวดล้อมด้วย (สมชาย, 2541, อ้างในสมศักดิ์, 2544 : 30) แต่โดยมากรูปแบบในการมีส่วนร่วมของชุมชนในการจัดการแหล่งท่องเที่ยวส่วนใหญ่ นั้นมักจะมีภาครัฐเข้ามาแทรกแซงเสมอ เนื่องจากชุมชนเชื่อว่าเป็นหน้าที่หลักของทางภาครัฐ กอปรกับที่ชุมชนขาดแคลนงบประมาณ ทำให้ชาวบ้านมีศักยภาพไม่เพียงพอที่จะจัดการการท่องเที่ยวในท้องถิ่นของตนแต่เพียงลำพัง (ปิยพร, 2544 : 76)

เช่นเดียวกับที่ ภักดี รัตนผล (2543) ได้กล่าวถึงการมีส่วนร่วมระหว่างภาครัฐและชุมชนท้องถิ่น และภาคเอกชนว่าควรจะเป็นไปในลักษณะที่ภาครัฐเป็นหน่วยสนับสนุน และมีชุมชนกับภาคเอกชนเป็นหน่วยดำเนินงานบริหารจัดการภายใต้วัตถุประสงค์ร่วม คือ “การพัฒนาที่ยั่งยืน” นั้นเอง (เพ็งอั่ง)

2.5 กรอบความคิดในการศึกษา

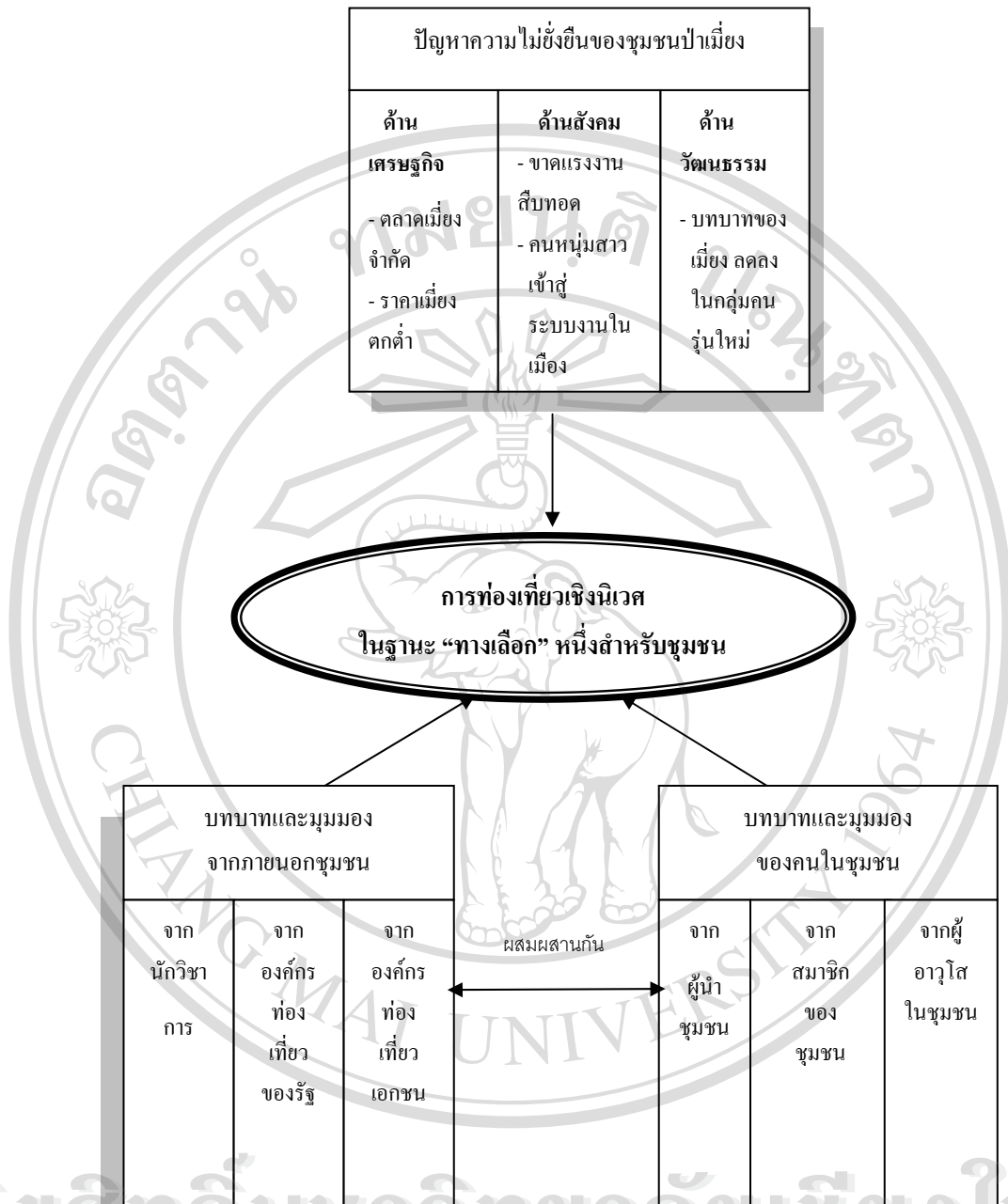
จากการทบทวนวรรณกรรมที่เกี่ยวข้อง จึงได้กรอบความคิดในการศึกษารูปแบบการ
ท่องเที่ยวเชิงนิเวศในชุมชนป่าเมี่ยง ซึ่งศึกษาถึงกระบวนการจัดการการท่องเที่ยวใน 2 ระดับคือ
ระดับที่หนึ่ง ศึกษาปัจจัยที่ส่งผลต่อการบริหารจัดการการท่องเที่ยวเชิงนิเวศ จาก 3
ปัจจัยด้วยกัน ได้แก่

1) ปัจจัยด้านความไม่ยั่งยืนทางเศรษฐกิจ สังคม และวัฒนธรรมของชุมชน: ศึกษา
กระบวนการปรับตัวของชุมชน โดยพิจารณาจากบริบทของชุมชนในแง่ของปัญหาด้านความไม่
ยั่งยืนของวิถีการผลิตเมี่ยงอันเนื่องมาจากการขาดแคลนแรงงานในพื้นที่เป็นหลัก แล้วศึกษาถึง
กระบวนการรับเอาการท่องเที่ยวเชิงนิเวศเข้ามาเป็นแนวทางเพิ่มรายได้ให้แก่ชุมชน

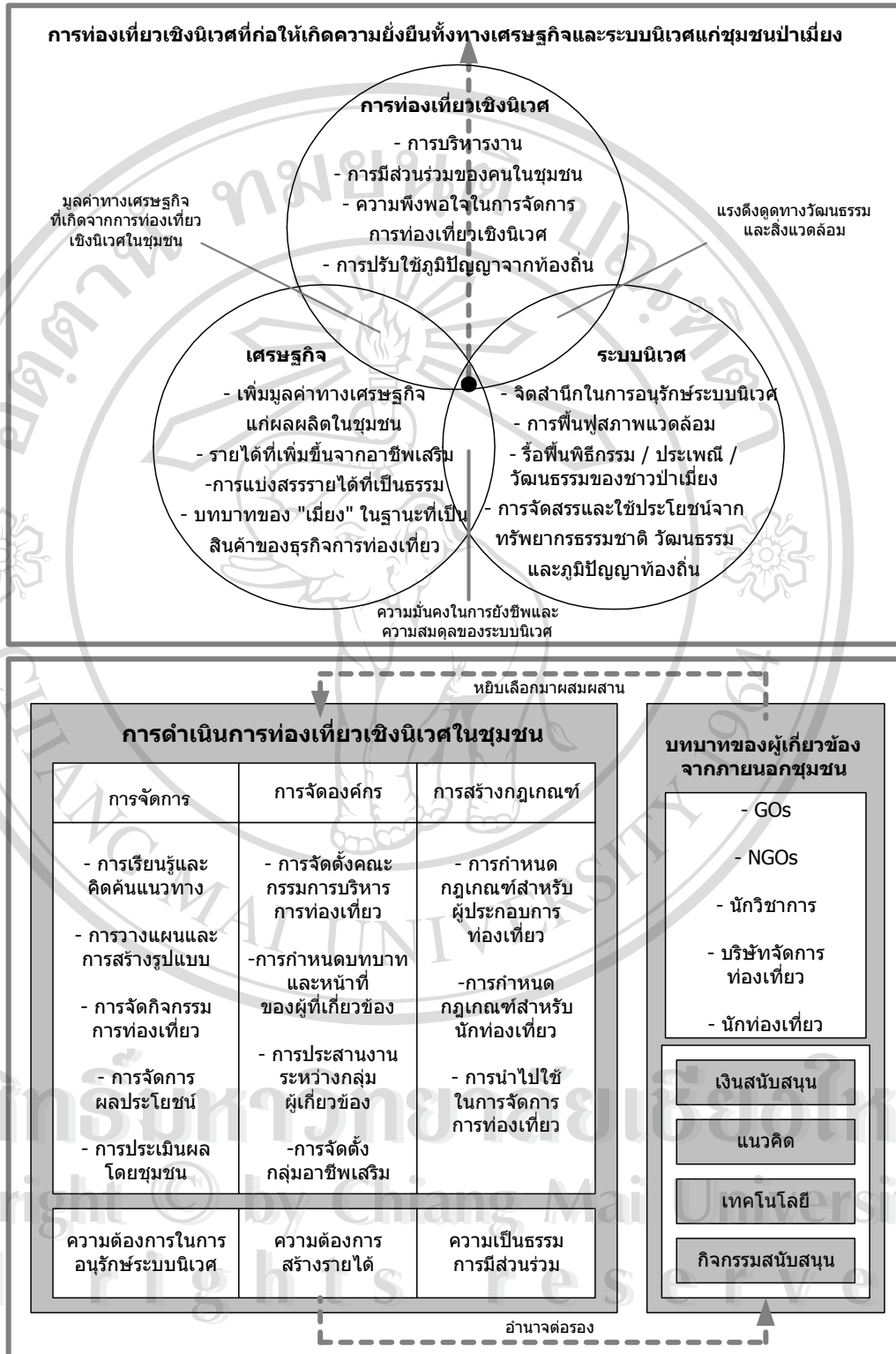
2) ปัจจัยด้านบทบาทและมุมมองจากบุคคลหรือองค์กรภายนอกชุมชน: เปรียบเทียบ
แนวคิดเกี่ยวกับการท่องเที่ยวเชิงนิเวศในแง่มุมต่างๆ โดยจำแนกจากการทบทวนวรรณกรรมและ
สัมภาษณ์ผู้ที่เกี่ยวข้องกับการท่องเที่ยวจากภายนอกชุมชนถึงบทบาทและมุมมองที่มีต่อการ
ท่องเที่ยวเชิงนิเวศ

3) ปัจจัยด้านบทบาทและมุมมองภายในชุมชน: ตั้งอยู่บนสมมติฐานว่าชุมชนสามารถ
ผสมผสานและประยุกต์เอาแนวคิดเกี่ยวกับการท่องเที่ยวเชิงนิเวศ และการเรียนรู้ในการจัดการการ
ท่องเที่ยวเชิงนิเวศร่วมกันภายในชุมชน มาสร้างรูปแบบการบริหารจัดการที่ถือเป็นจุดร่วมของการ
สร้างความยั่งยืนทั้งในด้านเศรษฐกิจ สังคมวัฒนธรรม และระบบนิเวศของชุมชน ซึ่งสามารถ
อธิบายได้โดยใช้แนวคิดเกี่ยวกับสิ่งแวดล้อมได้แก่ แนวคิดนิเวศวิทยา แนวคิดเศรษฐศาสตร์
สิ่งแวดล้อม และแนวคิดเศรษฐศาสตร์สีเขียว (ดูแผนภาพที่ 2.4)

ระดับที่สอง ศึกษาการดำเนินงานท่องเที่ยวเชิงนิเวศของชุมชนในด้านต่างๆ อาทิ
วิธีการจัดการ การแบ่งหน้าที่ในองค์กรชุมชน การสร้างกฎเกณฑ์สำหรับการจัดการท่องเที่ยวเชิง
นิเวศในพื้นที่ ซึ่งตั้งอยู่บนฐานคิดด้านการอนุรักษ์ระบบนิเวศ การสร้างรายได้ การมีส่วนร่วม และ
ความเป็นธรรมในชุมชน โดยมาผสมผสานกับปัจจัยต่างๆ ที่ได้รับมาจากองค์กรหรือบุคคลจาก
ภายนอกชุมชน ไม่ว่าจะเป็นแนวคิด เทคโนโลยี เงินทุน หรือกิจกรรมที่สนับสนุนการท่องเที่ยว
ภายในชุมชน จากนั้นนำเอาแนวคิดการพัฒนาอย่างยั่งยืน (Sustainable Development) มาผูกโยงเพื่อ
อธิบายการจัดการการท่องเที่ยวในด้านระบบนิเวศ เศรษฐกิจชุมชน และการท่องเที่ยวเชิงนิเวศ โดย
มองภาพรวมจากความสอดคล้องต้องกันของสิ่งที่ชุมชนได้รับจากการท่องเที่ยวเชิงนิเวศ ทั้งใน
แง่มุมมองทางเศรษฐกิจ และระบบนิเวศ เพื่อแสดงให้เห็นถึงการท่องเที่ยวเชิงนิเวศที่ก่อให้เกิดความ
ยั่งยืนทั้งทางด้านเศรษฐกิจ และระบบนิเวศแก่ชุมชนป่าเมี่ยง (ดูแผนภาพที่ 2.5)



แผนภาพที่ 2.4 ปัจจัยที่มีผลต่อการบริหารจัดการการท่องเที่ยวเชิงนิเวศในชุมชนป่าเมี่ยง



แผนภาพที่ 2.5 วิธีการดำเนินการการท่องเที่ยวเชิงนิเวศของชุมชนป่าเมี่ยง