

บทที่ 5

การปรับอัตราเงินเดือนของข้าราชการไทยตามภาวะเศรษฐกิจ

จากการศึกษาการปรับอัตราเงินเดือนของข้าราชการไทยตามภาวะเศรษฐกิจนั้น มีหลายวิธี แต่ในทางปฏิบัติอาจจะประยุกต์วิธีต่างๆ เข้าด้วยกันหรืออาจจะปรับค่าจ้างและเงินเดือนโดยไม่มีกฎเกณฑ์ก็ได้ เพราะยังมีปัจจัยอื่นๆ ที่มีอิทธิพลเหนือกว่ากฎเกณฑ์ทางการบริหาร เช่น ความพอใจของนายจ้าง การใช้อิทธิพลของสหภาพแรงงาน และความต้องการแรงงานเฉพาะกลุ่ม เป็นต้น การปรับค่าจ้างและเงินเดือนโดยไม่มีกฎเกณฑ์นี้บางครั้งทำให้โครงสร้างค่าจ้างและเงินเดือนเดิมที่วางไว้เปลี่ยนแปลงจนไม่เหลือร่องรอยเดิมของโครงสร้างค่าจ้างและเงินเดือนเดิม แต่เกิดเป็นโครงสร้างค่าจ้างและเงินเดือนใหม่ขึ้นมา ซึ่งโครงสร้างค่าจ้างและเงินเดือนใหม่นี้มิได้ดำเนินขึ้นตอนตามหลักของการจัดทำโครงสร้างค่าจ้างเงินเดือน ดังนั้น โครงสร้างค่าจ้างเงินเดือนใหม่จึงไม่ได้ตั้งอยู่บนพื้นฐานของความเป็นจริง เพราะอาจจะขาดการสำรวจค่าจ้างในตลาดแรงงานขณะนั้นๆ หรือไม่มีการประเมินค่างานให้ถูกต้อง ซึ่งอาจจะส่งผลให้เกิดมีปัญหาตามมาภายหลัง

ดังนั้น ในการศึกษาวิจัยครั้งนี้ ผู้วิจัยได้เลือกวิธีการปรับเพิ่มอัตราเงินเดือนข้าราชการพลเรือนของไทยมานำเสนอ 2 วิธี คือ วิธีการปรับเพิ่มอัตราเงินเดือนข้าราชการไทยเป็นจำนวนร้อยละแก่ทุกชั้นเท่ากัน และวิธีการปรับเพิ่มอัตราเงินเดือนของข้าราชการไทยเป็นจำนวนร้อยละแก่ทุกชั้นเงินเดือนในลักษณะถดถอย โดยแต่ละวิธีจะแบ่งออกเป็น 3 บัญชี ได้แก่ การปรับอัตราเงินเดือนของข้าราชการไทยตามภาวะเงินเฟ้อ การปรับอัตราเงินเดือนของข้าราชการไทยตามอัตราเพิ่มของค่าจ้างขั้นต่ำตามกฎหมาย และการปรับอัตราเงินเดือนของข้าราชการไทยตามภาวะเศรษฐกิจ ซึ่งในการศึกษาจะใช้ข้อมูลปี พ.ศ. 2538 เป็นปีฐาน สำหรับการเปรียบเทียบการเปลี่ยนแปลงทางด้านเศรษฐกิจ แล้วนำอัตราการเปลี่ยนแปลงทางด้านเศรษฐกิจตั้งแต่ปี พ.ศ. 2538 ถึงปี พ.ศ. 2547 นำมาปรับบัญชีอัตราเงินเดือนของข้าราชการพลเรือนปี พ.ศ. 2538 เป็นบัญชีอัตราเงินเดือนของข้าราชการพลเรือน ปี พ.ศ. 2547 ซึ่งผลการวิจัย มีดังนี้

5.1 วิธีการปรับเพิ่มอัตราเงินเดือนข้าราชการไทยเป็นจำนวนร้อยละแก่ทุกชั้นเท่ากัน

แนวความคิดการเพิ่มเป็นจำนวนร้อยละแก่ทุกชั้นเท่าๆ กัน(เศกสิน ศรีวัฒนานุกุลกิจ,มปพ.: หน้า 237-250) แก่ทุกชั้น เป็นวิธีการปรับอัตราเงินเดือนที่ทุกชั้นทุกระดับได้รับการเพิ่มเท่าเทียมกัน อย่างยุติธรรม และเป็นธรรม กล่าวคือ วิธีการปรับเพิ่มค่าจ้างและเงินเดือนให้ขึ้นต้นในอัตราร้อยละเท่าไรก็ให้ปรับเพิ่มแก่ชั้นอื่นๆ ในอัตราร้อยละเท่ากัน

ดังนั้น เมื่อวิธีการปรับเพิ่มอัตราเงินเดือนเป็นจำนวนร้อยละแก่ทุกชั้นเงินเดือนเท่ากันนี้ ถือได้ว่าเป็นการปรับที่เกิดความเป็นธรรมมาก ซึ่งรัฐบาลไทยในชุดปัจจุบัน(พ.ศ. 2547)จึงเลือกใช้วิธีนี้ โดยบัญญัติอัตราเงินเดือนข้าราชการพลเรือนที่ประกาศบังคับใช้เมื่อวันที่ 1 เมษายน 2547 นั้น เป็นการปรับบัญญัติอัตราเงินเดือนข้าราชการพลเรือน ปี พ.ศ. 2538 เพิ่มขึ้นในอัตราร้อยละ 3 แต่ในการศึกษาครั้งนี้ผู้วิจัยนำเอาบัญญัติอัตราเงินเดือนข้าราชการพลเรือน ปี พ.ศ. 2538 มาเป็นฐานในการปรับเช่นกัน โดยได้แบ่งผลการศึกษการปรับเพิ่มบัญญัติอัตราเงินเดือนข้าราชการพลเรือน ปี พ.ศ. 2538 ตามภาวะเศรษฐกิจออกเป็น 3 บัญชี ดังนี้

5.1.1 การปรับอัตราเงินเดือนของข้าราชการไทยตามภาวะเงินเฟ้อ

การศึกษาภาวะเงินเฟ้อของประเทศไทยปี พ.ศ. 2538 ถึงปี พ.ศ. 2547 โดยใช้ปี พ.ศ. 2538 เป็นปีฐานพบว่าอัตราเงินเฟ้อเพิ่มขึ้นจากปี พ.ศ. 2538 คิดเป็นร้อยละ 30.8 ของดัชนีราคาผู้บริโภคปี พ.ศ. 2538 ดังนั้น ผู้วิจัยจึงนำเสนอบัญญัติอัตราเงินเดือนของข้าราชการพลเรือน ณ ปี พ.ศ. 2547 ที่ปรับด้วยอัตราเงินเฟ้อในอัตราร้อยละ 30.8 ของบัญชีเงินเดือนข้าราชการพลเรือน ปี พ.ศ. 2538 ปรากฏดังตารางที่ 5.1 ซึ่งบัญญัติอัตราเงินเดือนที่ได้จะมีอัตราเงินเดือนขั้นต่ำสุด 5,363 บาท และอัตราเงินเดือนขั้นสูงสุดคือ 77,290 บาท

การปรับบัญญัติอัตราเงินเดือนข้าราชการพลเรือนตามภาวะเงินเฟ้อ ณ ปี พ.ศ. 2547 โดยปรับอัตราเพิ่มของบัญญัติอัตราเงินข้าราชการพลเรือนปี พ.ศ. 2538 ในอัตราร้อยละ 30.8 ในอัตราที่เท่าๆ กันทุกชั้นเงินเดือนนี้ ส่งผลกระทบต่อโครงสร้างของบัญชีเงินเดือนข้าราชการพลเรือน ปี พ.ศ. 2538 ทำให้ช่วงกลางของระดับจะห่างออกจากกันยิ่งขึ้น และช่วงความแตกต่างระหว่างขั้นต่ำสุดและขั้นสูงสุดจะขยายตัวออกไปมากขึ้นอีก การปรับบัญญัติอัตราเงินเดือนข้าราชการพลเรือนตามภาวะเงินเฟ้อ ณ ปี พ.ศ. 2547 ยังทำให้มีช่วงห่างระหว่างอัตราเงินเดือนขั้นต่ำสุดและอัตราเงินเดือนขั้นสูงสุด 71,927 บาท แต่ช่วงห่างระหว่างอัตราเงินเดือนข้าราชการพลเรือนขั้นต่ำสุดและอัตราเงินเดือนขั้นสูงสุดของบัญชีเงินเดือนข้าราชการพลเรือน ปี พ.ศ. 2538 มีช่วงห่าง 54,990 บาท เมื่อ

คิดเป็นอัตราส่วนในช่วงห่างของอัตราเงินเดือนขั้นสูงสุดและขั้นต่ำสุดทั้งสองบัญชีแล้วมีอัตราส่วนเท่ากันคือ 14.41 เท่าของอัตราเงินเดือนขั้นต่ำสุด

อย่างไรก็ตามแม้ว่าโครงสร้างของบัญชีอัตราเงินเดือนจะเปลี่ยนไปจากเดิมแต่ลักษณะโครงสร้างของโครงสร้างของบัญชีอัตราเงินข้าราชการพลเรือน ปี พ.ศ. 2538 ยังคงอยู่ เพราะเป็นการปรับเงินเดือนทุกระดับทุกชั้นของเงินเดือนในอัตราร้อยละที่เท่าๆ กัน ดังนั้น การขยายตัวของโครงสร้างของเงินเดือนข้าราชการพลเรือนจึงมีลักษณะขยายออกในลักษณะร้อยละที่เท่าๆ กันด้วยเช่นเดียวกัน แต่สิ่งที่ตามมาคือรัฐต้องใช้จ่ายเพิ่มมากขึ้นจำนวนมาก

การปรับบัญชีอัตราเงินเดือนข้าราชการพลเรือนตามภาวะเงินเฟ้อนี้เป็นการปรับเพิ่มจากบัญชีอัตราเงินเดือนข้าราชการพลเรือน ปี พ.ศ. 2538 ในอัตราร้อยละ 30.8 ณ ปี พ.ศ. 2547 นั้น เมื่อเปรียบเทียบกับบัญชีอัตราเงินเดือนของข้าราชการพลเรือน ปี พ.ศ. 2547 ที่ประกาศมีผลบังคับใช้วันที่ 1 เมษายน 2547 ซึ่งมีการปรับเพิ่มบัญชีอัตราเงินเดือนของข้าราชการพลเรือน ปี พ.ศ. 2538 เพียงร้อยละ 3 ของบัญชีอัตราเงินเดือนข้าราชการพลเรือนของไทย ปี พ.ศ. 2538 แล้ว จะเห็นได้ว่ามีส่วนต่างกันถึงร้อยละ 27.8

อัตราเงินเฟ้อหรือดัชนีราคาผู้บริโภคนั้นจะแสดงถึง จำนวนเงินที่สามารถซื้อสินค้าอุปโภคบริโภค เมื่อเปรียบเทียบระหว่างปี พ.ศ. 2538 กับ ปี พ.ศ. 2547 ราคาสินค้าเพิ่มขึ้นถึงร้อยละ 30.8 ของราคาสินค้าปี พ.ศ. 2538 ทำให้ค่าใช้จ่ายในการครองชีพเพิ่มขึ้น แต่รัฐบาลได้ปรับบัญชีอัตราเงินเดือนข้าราชการพลเรือนในปี พ.ศ. 2547 เพิ่มขึ้นจากปี พ.ศ. 2538 เพียงร้อยละ 3 ของอัตราเงินเดือนของข้าราชการพลเรือน ปี พ.ศ. 2538 ซึ่งจะแสดงให้เห็นว่ารายได้ที่แท้จริงของข้าราชการพลเรือนน้อย ลงเมื่อเปรียบเทียบกับปี พ.ศ. 2538 ต้องใช้จ่ายค่าครองชีพเพิ่มขึ้น อาจกล่าวได้ว่าข้าราชการไทยอยู่ในฐานะยากจนลงเมื่อเปรียบเทียบกับค่าครองชีพของข้าราชการไทยในปี พ.ศ. 2538

ตาราง 5.1 บัญชีอัตราเงินเดือนชำระการพลเรือนปรับตามดัชนีผู้บริโภค ณ ปี พ.ศ.2547(30.8%)

ชั้น	อันดับ ท.1	อันดับ ท.2	อันดับ ท.3	อันดับ ท.4	อันดับ ท.5	อันดับ ท.6	อันดับ ท.7	อันดับ ท.8	อันดับ ท.9	อันดับ ท.10	อันดับ ท.11	อันดับ บ.11
24												55,158
23.5												54,256
23												53,353
22.5												52,451
22			17,200****	21,137****	25,820****	31,968****	38,991****	47,624				
21.5			17,200***	21,137***	25,820***	31,968***	38,991***	50,646				
21			17,200**	21,137**	25,820**	31,968**	38,991**	49,743				
20.5			17,200*	21,137*	25,820*	31,968*	38,991*	48,841				
20			17,200	21,137	25,820	31,968	38,991	47,938	58,768			
19.5			16,926	20,797	25,414	31,457	38,377	47,180	57,866			
19			16,651	20,457	25,009	30,947	37,762	46,421	56,963	69,494		
18.5			16,376	20,117	24,603	30,437	37,147	45,662	56,061	68,421		
18			16,101	19,777	24,198	29,927	32,608	44,904	55,158	67,349		
17.5			15,827	19,437	23,793	29,417	35,918	44,145	54,256	66,276		
17	9,496****		15,552	19,097	23,387	28,907	35,303	43,386	53,353	65,204		
16.5	9,496***		15,277	18,757	22,982	28,397	34,688	42,628	52,451	64,131		
16	9,496**	11,367****	15,003	18,417	22,576	27,887	34,073	41,869	51,548	63,059	74,805	
15.5	9,496*	11,367***	14,728	18,077	22,171	27,376	33,459	41,110	50,646	61,986	73,562	
15	9,496	11,367**	14,453	17,736	21,765	26,866	32,844	40,352	49,743	60,914	72,319	
14.5	9,313	11,367*	14,179	17,396	21,360	26,356	32,229	39,593	48,841	59,841	71,077	
14	9,130	11,367	13,904	17,069	20,954	25,863	31,614	38,835	47,951	58,782	69,834	
13.5	8,947	11,144	13,629	16,742	20,562	25,362	31,013	38,102	47,036	57,696	68,592	
13	8,777	10,935	13,368	16,428	20,169	24,878	30,424	37,383	46,133	56,623	67,362	
12.5	8,607	10,726	13,106	16,115	19,790	24,394	29,862	36,676	45,270	55,551	66,106	
12	8,437	10,516	12,936	15,814	19,411	23,923	29,286	35,983	44,407	54,491	64,877	
11.5	8,267	10,305	12,765	15,513	19,032	23,452	28,737	35,316	43,569	53,471	63,647	
11	8,110	10,111	12,611	15,255	18,718	22,995	28,187	34,636	42,745	52,464	62,418	
10.5	7,953	10,045	12,525	15,025	18,494	22,663	27,638	33,969	41,921	51,444	61,188	
10	7,796	9,718	11,890	14,637	17,959	22,092	27,102	33,302	41,097	50,516	59,972	77,290
9.5	7,639	9,522	11,654	14,349	17,606	21,660	26,579	32,661	40,299	49,469	58,742	76,047
9	7,495	9,339	11,432	14,074	17,266	21,242	26,055	32,020	39,515	48,501	57,526	74,805
8.5	7,220	9,156	11,210	13,786	16,926	20,823	25,545	31,392	38,717	47,533	56,309	73,562
8	7,207	9,143	10,987	13,512	16,585	20,405	25,035	30,764	37,932	46,565	55,093	72,319
7.5	7,063	8,790	10,765	13,224	16,245	19,986	24,525	30,136	37,134	45,597	53,877	71,077
7	6,932	8,620	10,542	12,949	15,905	19,568	24,015	29,508	36,349	44,629	52,673	69,834
6.5	6,802	8,424	10,320	12,661	15,565	19,149	23,505	28,881	35,551	43,661	51,470	68,592
6	6,671	8,240	10,098	12,387	15,238	18,731	23,008	28,253	34,767	42,693	50,266	67,362
5.5	6,540	8,057	9,875	12,099	14,885	18,325	22,485	27,625	33,982	41,725	49,076	66,106
5	6,409	7,874	9,653	11,824	14,545	17,893	21,974	26,997	33,184	40,757	47,886	64,877
4.5	6,278	7,691	9,431	11,537	14,205	17,475	21,464	26,369	32,399	39,789	46,709	63,647
4	6,148	7,516	9,208	11,262	13,817	17,056	20,954	25,741	31,614	38,835	45,545	62,418
3.5	6,017	7,325	8,986	11,000	13,410	16,638	20,444	25,114	30,830	37,880	44,394	61,188
3	5,886	7,168	8,764	10,713	13,185	16,219	19,934	24,486	30,058	36,925	43,256	59,972
2.5	5,755	6,959	8,541	10,438	12,845	15,801	19,424	23,858	29,286	35,983	42,131	58,742
2	5,624	6,775	8,319	10,176	12,504	15,382	18,914	23,230	28,514	35,041	41,019	57,526
1.5	5,494	6,592	8,097	9,915	12,164	14,964	18,404	22,602	27,756	34,113	39,920	56,309
1	5,363	6,409	7,874	9,653	11,824	14,545	17,893	21,974	26,997	33,184	38,835	55,093

หมายเหตุ **ให้ได้รับเงินเพิ่มอีกร้อยละ 2 ของอัตราเงินเดือน ***ให้ได้รับเงินเพิ่มอีกร้อยละ 4 ของอัตราเงินเดือน

****ให้ได้รับเงินเพิ่มอีกร้อยละ 6 ของอัตราเงินเดือน *****ให้ได้รับเงินเพิ่มอีกร้อยละ 8 ของอัตราเงินเดือน

5.1.2 การปรับอัตราเงินเดือนของข้าราชการไทยตามอัตราเพิ่มของค่าจ้างขั้นต่ำตามกฎหมาย

การปรับอัตราเงินเดือนของข้าราชการไทยตามอัตราเพิ่มของค่าจ้างขั้นต่ำตามกฎหมาย ผู้วิจัยนำข้อมูลค่าจ้างขั้นต่ำตามกฎหมาย ตั้งแต่ปี พ.ศ. 2538 ถึง พ.ศ. 2547 มาศึกษาคำนวณหาอัตราเพิ่มของค่าจ้างขั้นต่ำตามกฎหมาย แล้วนำผลการคำนวณอัตราเพิ่มของค่าจ้างขั้นต่ำตามกฎหมายปีตั้งแต่ปี พ.ศ. 2538 ถึงปี พ.ศ. 2547 ซึ่งอัตราเพิ่มของค่าจ้างขั้นต่ำตามกฎหมาย จากปี พ.ศ. 2538 ถึงปี พ.ศ. 2547 คิดเป็นอัตราร้อยละ 17.2 ของค่าจ้างขั้นต่ำตามกฎหมาย ปี พ.ศ. 2538 ดังนั้น ในการปรับบัญชีอัตราเงินเดือนของข้าราชการพลเรือนตามอัตราเพิ่มของค่าจ้างขั้นต่ำตามกฎหมาย ณ ปี พ.ศ. 2547 นั้น ผู้วิจัยจึงนำเอาบัญชีอัตราเงินเดือนของข้าราชการพลเรือนปี พ.ศ. 2538 นำมาปรับเพิ่มในอัตราร้อยละ 17.2 ของบัญชีอัตราเงินเดือนของข้าราชการพลเรือน ปี พ.ศ. 2538 ของทุกชั้นเงินเดือนในอัตราร้อยละเท่าๆ กัน ผลการคำนวณปรากฏตามตารางที่ 5.2

การปรับบัญชีอัตราเงินเดือนข้าราชการพลเรือนตามอัตราเพิ่มของค่าจ้างขั้นต่ำตามกฎหมาย ณ ปี พ.ศ. 2547 โดยปรับอัตราเพิ่มของบัญชีอัตราเงินข้าราชการพลเรือนไทยในอัตราร้อยละ 17.2 ของบัญชีอัตราเงินเดือนข้าราชการพลเรือนไทย ปี พ.ศ. 2538 ในอัตราที่เท่าๆ กันทุกชั้นเงินเดือนนี้ จะมีผลกระทบกับโครงสร้างของบัญชีเงินเดือนข้าราชการพลเรือน ปี พ.ศ. 2538 เช่นเดียวกับการปรับบัญชีเงินเดือนตามอัตราเงินเฟ้อ คือ ช่วงกลางของระดับจะห่างออกจากกันยิ่งขึ้น และช่วงความแตกต่างระหว่างขั้นต่ำสุดและขั้นสูงสุดจะขยายตัวออกไปมากขึ้นอีก การปรับบัญชีอัตราเงินเดือนข้าราชการพลเรือนตามอัตราเพิ่มของค่าจ้างขั้นต่ำตามกฎหมาย ณ ปี พ.ศ. 2547 นี้ ทำให้มีช่วงห่างระหว่างอัตราเงินเดือนขั้นต่ำสุดและอัตราเงินเดือนขั้นสูงสุด 64,448 บาท ซึ่งช่วงห่างระหว่างอัตราเงินเดือนข้าราชการพลเรือนขั้นต่ำสุดและอัตราเงินเดือนขั้นสูงสุดของบัญชีเงินเดือนข้าราชการพลเรือน ปี พ.ศ. 2538 มีช่วงห่าง 54,990 บาท ทั้งสองบัญชีช่วงห่างของอัตราเงินเดือนขั้นสูงสุดและขั้นต่ำสุดคิดในอัตราส่วน 14.41 เท่าของอัตราเงินเดือนขั้นต่ำสุด แม้ว่าโครงสร้างของบัญชีอัตราเงินข้าราชการพลเรือน ปี พ.ศ. 2538 จะเปลี่ยนไปเมื่อปรับด้วยอัตราเพิ่มของค่าจ้างขั้นต่ำตามกฎหมายในอัตราร้อยละ 17.2 ของค่าจ้างขั้นต่ำตามกฎหมายปี พ.ศ. 2538 แต่ลักษณะโครงสร้างของโครงสร้างของบัญชีอัตราเงินข้าราชการพลเรือน ปี พ.ศ. 2538 ยังคงเดิม สิ่งต่างจากเดิมคือมีการขยายตัวของโครงสร้างเงินเดือนข้าราชการไทยจึงมีลักษณะขยายออกในลักษณะร้อยละ 17.2 ของบัญชีอัตราเงินข้าราชการพลเรือน ปี พ.ศ. 2538 เท่าๆ กัน ซึ่งทำให้ค่าใช้จ่ายเกี่ยวกับเงินเดือนของรัฐบาลไทยเพิ่มขึ้นมากเช่นเดียวกับการปรับตามภาวะเงินเฟ้อ

ตลอดระยะเวลา 10 ปีที่ผ่านมา(พ.ศ. 2538-2547) อัตราค่าจ้างขั้นต่ำตามกฎหมายมีการปรับเพิ่มขึ้นหลายครั้ง แต่อัตราเงินเดือนข้าราชการไทยไม่มีการปรับเพิ่มขึ้นเลย แต่เมื่อรัฐบาลประกาศปรับเพิ่มอัตราเงินเดือนของข้าราชการพลเรือน มีผลบังคับใช้วันที่ 1 เมษายน 2547 นั้นปรากฏว่ามีการปรับเพิ่มจากบัญชีอัตราเงินเดือนของข้าราชการพลเรือน ปี พ.ศ. 2538 เพียงร้อยละ 3 ในขณะที่อัตราเพิ่มของอัตราค่าจ้างขั้นต่ำตามกฎหมายจากปี พ.ศ. 2538-2547 เพิ่มขึ้น ในอัตราร้อยละ 17.2 ของอัตราเพิ่มอัตราค่าจ้างขั้นต่ำตามกฎหมาย ปี พ.ศ. 2538 ซึ่งมีส่วนต่างกันถึงร้อยละ 14.2

5.1.3 การปรับอัตราเงินเดือนของข้าราชการไทยตามภาวะเศรษฐกิจ

การปรับอัตราเงินเดือนของข้าราชการไทยตามภาวะเศรษฐกิจไทย ณ ปี พ.ศ. 2547 โดยใช้อัตราปี พ.ศ. 2538 นั้น จำเป็นต้องอาศัยข้อมูลทางด้านเศรษฐกิจที่มีผลกระทบต่อการค้าจริงของข้าราชการและการจ้างงานในระบบเศรษฐกิจ ฉะนั้นในการศึกษาค้นคว้าครั้งนี้จึงได้นำข้อมูลอัตราเงินเฟ้อที่คำนวณจากฐานดัชนีราคาผู้บริโภค และอัตราเพิ่มของค่าจ้างแรงงานขั้นต่ำตามกฎหมายเนื่องจากการกำหนดอัตราค่าจ้างแรงงานขั้นต่ำตามกฎหมายนั้น มีระบบของการกำหนดที่ชัดเจนและมีที่มาของกำหนดหรือเปลี่ยนแปลงค่าจ้างขั้นต่ำที่ชัดเจน ผู้ศึกษาจึงนำข้อมูลทั้งสองมาคำนวณหาค่าเฉลี่ย ผลลัพธ์จากการคำนวณได้เท่ากับร้อยละ 24 ของปี พ.ศ. 2538 ในการศึกษาค้นคว้าครั้งนี้จึงกำหนดให้อัตราการเปลี่ยนแปลงของภาวะเศรษฐกิจ ตั้งแต่ปี พ.ศ. 2538-2547 เท่ากับร้อยละ 24 ดังนั้น ตารางที่ 5.3 แสดงถึงผลจากการปรับบัญชีอัตราเงินเดือนของข้าราชการพลเรือนภาวะเศรษฐกิจไทย ณ ปี พ.ศ. 2547 โดยคำนวณปรับบัญชีอัตราเงินเดือนของข้าราชการพลเรือน ปี พ.ศ. 2538 เพิ่มขึ้นในอัตราส่วนร้อยละ 24 เท่ากันทุกๆ ชั้นเงินเดือน

บัญชีอัตราเงินเดือนข้าราชการพลเรือนที่ปรับเพิ่มตามภาวะเศรษฐกิจ ณ ปี พ.ศ. 2547 ในอัตราร้อยละ 24 ของบัญชีอัตราเงินเดือนข้าราชการพลเรือนไทย ปี พ.ศ. 2538 ในอัตราที่เท่าๆ กันทุกชั้นเงินเดือนนี้ ไม่มีผลต่อโครงสร้างของโครงสร้างของบัญชีเงินเดือนข้าราชการพลเรือน เพราะเป็นการปรับเพิ่มขึ้นในอัตราร้อยละ 24 ของปี พ.ศ. 2538 เท่าๆ กันทุกชั้นเงินเดือน แต่ทำให้โครงสร้างเงินเดือนข้าราชการไทยมีลักษณะขยายออกในลักษณะร้อยละ 24 ของบัญชีอัตราเงินเดือนข้าราชการพลเรือน ปี พ.ศ. 2538 ทำให้ช่วงกลางของระดับเงินเดือนจะห่างออกจากกันยิ่งขึ้น และประการสำคัญมีผลทำให้ช่วงความแตกต่างระหว่างขั้นต่ำสุดและขั้นสูงสุดจะขยายตัวออกมากขึ้นอีก เช่นเดียวกับการปรับตามภาวะเงินเฟ้อและการปรับตามอัตราเพิ่มอัตราค่าจ้างขั้นต่ำตามกฎหมาย

ตาราง 5.3 บัญชีอัตราเงินเดือนข้าราชการพลเรือนปรับตามภาวะเศรษฐกิจ ปี พ.ศ.2547(24%)

24								52,291				
23.5								51,435				
23								50,580				
22.5								49,724				
22			16,306****	20,038****	24,478****	30,306****	36,964****	45,148				
21.5			16,306***	20,038***	24,478***	30,306***	36,964***	48,013				
21			16,306**	20,038**	24,478**	30,306**	36,964**	47,157				
20.5			16,306*	20,038*	24,478*	30,306*	36,964*	46,302				
20			16,306	20,038	24,478	30,306	36,964	45,446	55,713			
19.5			16,046	19,716	24,093	29,822	36,382	44,727	54,858			
19			15,785	19,394	23,709	29,338	35,799	44,008	54,002	65,881		
18.5			15,525	19,071	23,324	28,855	35,216	43,288	53,146	64,864		
18			15,264	18,749	22,940	28,371	30,913	42,569	52,291	63,848		
17.5			15,004	18,426	22,556	27,888	34,050	41,850	51,435	62,831		
17	9,002****		14,744	18,104	22,171	27,404	33,468	41,131	50,580	61,814		
16.5	9,002***		14,483	17,782	21,787	26,920	32,885	40,412	49,724	60,797		
16	9,002**	10,776****	14,223	17,459	21,402	26,437	32,302	39,692	48,868	59,780	70,916	
15.5	9,002*	10,776***	13,962	17,137	21,018	25,953	31,719	38,973	48,013	58,764	69,738	
15	9,002	10,776**	13,702	16,814	20,634	25,470	31,136	38,254	47,157	57,747	68,560	
14.5	8,829	10,776*	13,442	16,492	20,249	24,986	30,554	37,535	46,302	56,730	67,382	
14	8,655	10,776	13,181	16,182	19,865	24,523	29,971	36,816	45,458	55,726	66,204	
13.5	8,482	10,565	12,921	15,872	19,493	24,044	29,400	36,121	44,590	54,696	65,026	
13	8,320	10,366	12,673	15,574	19,121	23,585	28,842	35,439	43,735	53,680	63,860	
12.5	8,159	10,168	12,425	15,277	18,761	23,126	28,309	34,770	42,916	52,663	62,670	
12	7,998	9,970	12,264	14,992	18,402	22,680	27,764	34,112	42,098	51,658	61,504	
11.5	7,837	9,523	11,954	14,706	18,054	22,233	27,243	33,480	41,304	50,691	60,338	
11	7,688	9,585	11,718	14,434	17,707	21,799	26,722	32,835	40,523	49,736	59,173	
10.5	7,539	9,523	11,495	14,148	17,360	21,390	26,201	32,203	39,742	48,769	58,007	
10	7,390	9,213	11,272	13,876	17,025	20,944	25,693	31,570	38,961	48,024	56,854	73,272
9.5	7,242	9,027	11,048	13,603	16,690	20,534	25,197	30,963	38,204	46,897	55,688	72,094
9	7,105	8,854	10,838	13,342	16,368	20,138	24,701	30,355	37,460	45,979	54,535	70,916
8.5	6,845	8,680	10,627	13,070	16,046	19,741	24,217	29,760	36,704	45,062	53,382	69,738
8	6,832	8,668	10,416	12,809	15,723	19,344	23,734	29,165	35,960	44,144	52,229	68,560
7.5	6,696	8,333	10,205	12,536	15,401	18,947	23,250	28,570	35,204	43,226	51,076	67,382
7	6,572	8,172	9,994	12,276	15,078	18,550	22,766	27,974	34,460	42,309	49,935	66,204
6.5	6,448	7,986	9,784	12,003	14,756	18,154	22,283	27,379	33,703	41,391	48,794	65,026
6	6,324	7,812	9,573	11,743	14,446	17,757	21,812	26,784	32,959	40,474	47,653	63,860
5.5	6,200	7,638	9,362	11,470	14,111	17,372	21,316	26,189	32,215	39,556	46,525	62,670
5	6,076	7,465	9,151	11,210	13,789	16,963	20,832	25,594	31,459	38,638	45,396	61,504
4.5	5,952	7,291	8,940	10,937	13,466	16,566	20,348	24,998	30,715	37,721	44,280	60,338
4	5,828	8,358	8,730	10,676	14,384	16,170	19,865	24,403	29,971	36,816	43,177	59,173
3.5	5,704	6,944	8,519	10,428	13,566	15,773	19,381	23,808	29,227	35,910	42,086	58,007
3	5,580	6,795	8,308	10,156	12,499	15,376	18,898	23,213	28,495	35,005	41,007	56,854
2.5	5,456	6,597	8,097	9,895	12,177	14,979	18,414	22,618	27,764	34,112	39,940	55,688
2	5,332	6,423	7,886	9,647	11,854	14,582	17,930	22,022	27,032	33,220	38,886	54,535
1.5	5,208	6,250	7,676	9,399	11,532	14,186	17,447	21,427	26,313	32,339	37,845	53,382
1	5,084	6,076	7,465	9,151	11,210	13,789	16,963	20,832	25,594	31,459	36,816	52,229
ขั้น	อันดับ ท.1	อันดับ ท.2	อันดับ ท.3	อันดับ ท.4	อันดับ ท.5	อันดับ ท.6	อันดับ ท.7	อันดับ ท.8	อันดับ ท.9	อันดับ ท.10	อันดับ ท.11	อันดับ บ.11

หมายเหตุ *ให้ได้รับเงินเพิ่มอีกร้อยละ 2 ของอัตราเงินเดือน **ให้ได้รับเงินเพิ่มอีกร้อยละ 4 ของอัตราเงินเดือน

ให้ได้รับเงินเพิ่มอีกร้อยละ 6 ของอัตราเงินเดือน *ให้ได้รับเงินเพิ่มอีกร้อยละ 8 ของอัตราเงินเดือน

เปรียบเทียบระหว่างบัญชีอัตราเงินเดือนข้าราชการพลเรือน ปี พ.ศ. 2538 กับบัญชีอัตราเงินเดือนข้าราชการพลเรือนที่ปรับด้วยภาวะเศรษฐกิจ ณ ปี พ.ศ. 2547 แล้วพบว่า ทั้งสองบัญชีมีช่วงห่างของอัตราเงินเดือนขั้นสูงสุดและขั้นต่ำสุดคิดในอัตราส่วน 14.41 เท่าของอัตราเงินเดือนขั้นต่ำสุดเท่ากัน แต่ถ้าคิดเป็นจำนวนเงินพบว่าช่วงห่างระหว่างอัตราเงินเดือนขั้นต่ำสุดและอัตราเงินเดือนขั้นสูงสุดแตกต่างกันมาก คือ บัญชีอัตราเงินเดือนข้าราชการพลเรือนที่ปรับด้วยภาวะเศรษฐกิจ ณ ปี พ.ศ. 2547 มีช่วงห่างระหว่างอัตราเงินเดือนขั้นต่ำสุดและอัตราเงินเดือนขั้นสูงสุด 68,188 บาท แต่ช่วงห่างระหว่างอัตราเงินเดือนข้าราชการพลเรือนขั้นต่ำสุดและอัตราเงินเดือนขั้นสูงสุดของบัญชีอัตราเงินเดือนข้าราชการพลเรือน ปี พ.ศ. 2538 มีช่วงห่าง 54,990 บาท

เมื่อนำเอาบัญชีอัตราเงินเดือนข้าราชการพลเรือนที่ปรับด้วยภาวะเศรษฐกิจ ณ ปี พ.ศ. 2547 มาวิเคราะห์เปรียบเทียบกับบัญชีอัตราเงินเดือนข้าราชการพลเรือน ปี พ.ศ. 2547 มีผลบังคับใช้วันที่ 1 เมษายน 2547 จะพบว่าบัญชีอัตราเงินเดือนข้าราชการพลเรือนที่ปรับด้วยภาวะเศรษฐกิจ ณ ปี พ.ศ. 2547 มีการปรับเพิ่มสูงกว่าบัญชีอัตราเงินเดือนข้าราชการพลเรือน ปี พ.ศ. 2547 มีผลบังคับใช้วันที่ 1 เมษายน 2547 ถึงร้อยละ 21 บัญชีอัตราเงินเดือนของข้าราชการพลเรือน ปี พ.ศ. 2538 ดังนั้น จะเห็นได้ว่าการปรับเพิ่มอัตราเงินเดือนของข้าราชการไทยนั้นปรับเพิ่มขึ้นน้อยกว่าสภาวะเศรษฐกิจไทยที่เปลี่ยนแปลงไปอย่างมาก ซึ่งจะส่งผลให้ข้าราชการไทยอาจประสบปัญหาทางเศรษฐกิจ อันเนื่องจากสภาวะค่าครองชีพที่สูงขึ้น ต้องใช้จำนวนเงินที่เพิ่มมากขึ้นในการซื้อสินค้าชนิดเดียวกันลักษณะเดียวกันเมื่อเปรียบเทียบกับปี พ.ศ. 2547 แต่รายได้ที่ได้รับยังคงเป็นรายได้ที่เพิ่มจากฐานเดิมไม่มากพอกับการเปลี่ยนแปลง

5.2 วิธีการปรับเพิ่มเงินเดือนเป็นจำนวนร้อยละแก่ทุกชั้นเงินเดือนในลักษณะถดถอย

แนวความคิดการเพิ่มเป็นจำนวนร้อยละแก่ทุกชั้นเท่าๆ กัน (เสกสิน ศรีวัฒนานุกุลกิจ, มปป.: หน้า 237-250) แม้ว่าการปรับค่าจ้างและเงินเดือนในลักษณะนี้จะให้ความเป็นธรรมแก่ทุกชั้น แต่ผลเสียก็คือทำให้โครงสร้างค่าจ้างและเงินเดือนที่วางไว้เดิมมีการเปลี่ยนไปจากเดิม โดยเฉพาะช่วงกลางของแต่ละระดับจะห่างออกจากกันยิ่งขึ้นและช่วงความแตกต่างระหว่างขั้นต้นและขั้นสูงสุดจะขยายตัวออกไปมากขึ้นอีก อย่างไรก็ตามการปรับค่าจ้างและเงินเดือนโดยวิธีนี้ก็ยังมีโครงสร้างของโครงสร้างเดิมอยู่เพราะการคำนวณก็ยังคงใช้โครงสร้างค่าจ้างและเงินเดือนเดิม ถ้าพิจารณาตามความจำเป็นในการดำรงชีพแล้วกลับเห็นว่าพนักงานชั้นต่ำที่มีปัญหาเดือดร้อนเรื่องความเป็นอยู่กลับได้เพิ่มค่าตอบแทนเพียงเล็กน้อย ขณะที่ข้าราชการระดับสูงซึ่งมีรายได้มากอยู่แล้วกลับได้เพิ่มค่าจ้างเงินเดือนให้สูงไปกว่าเดิมอีก จึงไม่ได้เป็นการช่วยเหลือข้าราชการระดับต่ำให้ดีขึ้นมากนักเมื่อเปรียบเทียบกับข้าราชการระดับสูง และวิธีนี้ยังจะส่งผลทำให้หน่วยงานจะต้องใช้จ่ายเพิ่มขึ้นอีกมากเพื่อจ่ายในส่วนที่เพิ่มขึ้นดังกล่าว

ดังนั้น จึงได้นำแนวความคิดการปรับค่าจ้างและเงินเดือนการเพิ่มเป็นจำนวนร้อยละแก่ทุกชั้นในลักษณะถดถอย (เสกสิน ศรีวัฒนานุกุลกิจ, มปป.: หน้า 237-250) แนวความคิดใหม่ที่เป็นทางออกในเรื่องนี้ก็คือการผสมผสานแนวความคิดการเพิ่มเป็นจำนวนร้อยละแก่ทุกชั้นเท่าๆ กัน กับความจำเป็นในการดำรงชีวิต เช่น อัตราค่าครองชีพสูงขึ้น พนักงานชั้นผู้น้อยย่อมเดือดร้อน จึงจำเป็นต้องปรับอัตราค่าจ้างและเงินเดือนกันใหม่โดยให้ขึ้นทุกชั้น แต่ขั้นต้นๆ จะได้ขึ้นในจำนวนร้อยละที่สูงกว่าขั้นสูง

วิธีการปรับเพิ่มเงินเดือนเป็นจำนวนร้อยละแก่ทุกชั้นในลักษณะถดถอย อาจไม่ใช่วิธีที่ให้ความเป็นธรรมแก่ทุกชั้นเงินเดือนเหมือนวิธีการปรับเพิ่มอัตราเงินเดือนเป็นจำนวนร้อยละแก่ทุกชั้นเงินเดือนเท่ากัน แต่วิธีนี้มีข้อดีคือเป็นการลดช่วงห่างของข้าราชการพลเรือนระดับสูงที่มีรายได้มากกับข้าราชการพลเรือนระดับต่ำที่มีรายได้น้อยได้ในระดับหนึ่ง เหตุผลอีกประการหนึ่งก็คือข้าราชการพลเรือนระดับต่ำที่มีรายได้น้อยได้รับความเดือดร้อนจากสภาวะค่าครองชีพที่สูงขึ้นรุนแรงกว่าข้าราชการพลเรือนระดับสูง

วิธีการปรับเพิ่มเงินเดือนเป็นจำนวนร้อยละแก่ทุกชั้นในลักษณะถดถอย จะเป็นการปรับอัตราเงินเดือนกันใหม่โดยเพิ่มให้ทุกชั้นเงินเดือน แต่จะเพิ่มให้ชั้นเงินเดือนต้นๆ ในจำนวนอัตราร้อยละที่สูงกว่าชั้นเงินเดือนสูง กล่าวคือ ชั้นเงินเดือนต่ำจะได้เพิ่มเงินเดือนในอัตราร้อยละที่สูงที่สุด โดยที่ชั้นต่อๆ มาจะได้ปรับเพิ่มเงินเดือนในอัตราร้อยละที่ลดลงเรื่อยๆ

ในการศึกษาในครั้งนี้จะใช้กำหนดให้อัตราลดหย่อนต่างกันในแต่ละอันดับในอัตราร้อยละ 0.5 ของบัญชีเงินเดือนเดิม เช่น ชั้นเงินเดือนในอันดับ 1 จะได้เพิ่มเงินเดือนมากกว่าชั้นเงินเดือนในอันดับ 2 ในอัตราร้อยละ 0.5 ชั้นเงินเดือนในอันดับ 2 จะได้เพิ่มเงินเดือนมากกว่าชั้นเงินเดือนในอันดับ 3 ในอัตราร้อยละ 0.5 เป็นต้น ในการปรับเพิ่มเงินเดือนเป็นจำนวนร้อยละทุกชั้นในลักษณะถดถอยนี้ ผู้วิจัยได้จัดทำบัญชีอัตราเงินเดือนด้วยวิธีนี้แบ่งออกเป็น 3 บัญชี คือ การปรับอัตราเงินเดือนของข้าราชการไทยตามภาวะเงินเฟ้อ การปรับอัตราเงินเดือนของข้าราชการไทยตามอัตราเพิ่มของค่าจ้างขั้นต่ำตามกฎหมาย และการปรับอัตราเงินเดือนของข้าราชการไทยตามภาวะเศรษฐกิจ

5.2.1 การปรับอัตราเงินเดือนของข้าราชการไทยตามภาวะเงินเฟ้อ

จากการศึกษาภาวะเงินเฟ้อของประเทศไทยปี พ.ศ. 2538 ถึงปี พ.ศ. 2547 โดยใช้ปี พ.ศ. 2538 เป็นปีฐานพบว่าอัตราเงินเฟ้อเพิ่มขึ้นจากปี พ.ศ. 2538 คิดเป็นร้อยละ 30.8 ของดัชนีราคาผู้บริโภคปี พ.ศ. 2538 ดังนั้น บัญชีอัตราเงินเดือนของข้าราชการไทยตามภาวะเงินเฟ้อ ณ ปี พ.ศ. 2547 ด้วยวิธีการปรับเพิ่มเงินเดือนเป็นจำนวนร้อยละแก่ทุกชั้นในลักษณะถดถอยนี้ ผู้วิจัยกำหนดให้ปรับเพิ่มอัตราเงินเดือนของข้าราชการพลเรือนปี พ.ศ. 2538 อันดับ 1 เพิ่มขึ้นในอัตราร้อยละ 31 อันดับ 2 เพิ่มขึ้นในอัตราร้อยละ 30.5 อันดับ 3 เพิ่มขึ้นในอัตราร้อยละ 30 อันดับ 4 เพิ่มขึ้นในอัตราร้อยละ 29.5 อันดับ 5 เพิ่มขึ้นในอัตราร้อยละ 29 อันดับ 6 เพิ่มขึ้นในอัตราร้อยละ 28.5 อันดับ 7 เพิ่มขึ้นในอัตราร้อยละ 28 อันดับ 8 เพิ่มขึ้นในอัตราร้อยละ 27.5 อันดับ 9 เพิ่มขึ้นในอัตราร้อยละ 27 อันดับ 10 เพิ่มขึ้นในอัตราร้อยละ 26.5 อันดับ 11 ท. เพิ่มขึ้นในอัตราร้อยละ 26 และอันดับ 11 บ. เพิ่มขึ้นในอัตราร้อยละ 25.5 ผลการคำนวณบัญชีอัตราเงินเดือนของข้าราชการพลเรือนตามภาวะเงินเฟ้อ ณ ปี พ.ศ. 2547 ดังปรากฏใน ตารางที่ 5.4

การศึกษาบัญชีอัตราเงินเดือนข้าราชการพลเรือนไทยตามภาวะเงินเฟ้อที่คำนวณได้นี้ อัตราเงินเดือนขั้นต่ำสุด 5,371 บาท และอัตราเงินเดือนขั้นต่ำสุด 74,158 บาท อัตราส่วนระหว่างอัตราเงินเดือนขั้นต่ำสุดกับขั้นสูงสุด คิดเป็น 13.81 เท่าของอัตราเงินเดือนขั้นต่ำสุด และมีผลต่างระหว่างขั้นต่ำสุดและขั้นสูงสุด 68,787 บาท

เมื่อเปรียบเทียบบัญชีอัตราเงินเดือนข้าราชการไทยที่ปรับตามภาวะเงินเฟ้อ ณ ปี พ.ศ. 2547 กับบัญชีอัตราเงินเดือนข้าราชการพลเรือน ปี พ.ศ. 2547 ที่ประกาศมีผลบังคับใช้วันที่ 1 เมษายน 2547 ซึ่งมีการปรับเพิ่มบัญชีอัตราเงินเดือนของข้าราชการพลเรือน ปี พ.ศ. 2538 เพียงร้อยละ 3 ของบัญชีอัตราเงินเดือนข้าราชการพลเรือนของไทย ปี พ.ศ. 2538 นั้น ปรากฏว่าบัญชีอัตราเงินเดือนข้าราชการไทยที่ปรับตามภาวะเงินเฟ้อทุกชั้นเงินเดือนมีอัตราเงินเดือนสูงกว่ามาก

ตาราง 5.4 บัญชีอัตราเงินเดือนของข้าราชการพลเรือนปรับตามดัชนีผู้บริโภค ณ ปี พ.ศ.2547(31%-25.5%)

24									53,767					
23.5									52,887					
23									52,007					
22.5									51,128					
22				17,200****	21,137****	25,820****	31,968****	38,991****	46,423					
21.5				17,200***	21,137***	25,820***	31,968***	38,991***	49,368					
21				17,200**	21,137**	25,820**	31,968**	38,991**	48,488					
20.5				17,200*	21,137*	25,820*	31,968*	38,991*	47,609					
20				17,095	20,927	25,465	31,405	38,157	46,729	57,061				
19.5				16,822	20,591	25,065	30,904	37,555	45,989	56,185				
19				16,549	20,254	24,665	30,403	36,954	45,250	55,309	67,209			
18.5				16,276	19,917	24,265	29,902	36,352	44,510	54,432	66,172			
18				16,003	19,580	23,865	29,401	31,910	43,771	53,556	65,135			
17.5				15,730	19,244	23,465	28,900	35,149	43,031	52,680	64,098			
17	9,496****			15,457	18,907	23,065	28,399	34,547	42,292	51,803	63,060			
16.5	9,496***			15,184	18,570	22,665	27,897	33,946	41,552	50,927	62,023			
16	9,496**	11,367****		14,911	18,234	22,265	27,396	33,344	40,813	50,051	60,986	72,059		
15.5	9,496*	11,367***		14,638	17,897	21,866	26,895	32,742	40,073	49,174	59,948	70,862		
15	9,511	11,367**		14,365	17,560	21,466	26,394	32,141	39,334	48,298	58,911	69,665		
14.5	9,327	11,367*		14,092	17,224	21,066	25,893	31,539	38,594	47,422	57,874	68,468		
14	9,144	11,340		13,819	16,900	20,666	25,414	30,938	37,855	46,558	56,849	67,271		
13.5	8,960	11,119		13,546	16,576	20,279	24,916	30,349	37,141	45,669	55,799	66,074		
13	8,790	10,910		13,286	16,265	19,892	24,441	29,773	36,440	44,793	54,762	64,890		
12.5	8,620	10,701		13,026	15,954	19,518	23,965	29,222	35,751	43,955	53,725	63,680		
12	8,450	10,492		12,857	15,657	19,144	23,503	28,659	35,075	43,117	52,700	62,496		
11.5	8,279	10,222		12,532	15,359	18,782	23,040	28,122	34,425	42,304	51,713	61,312		
11	8,122	10,088		12,285	15,074	18,421	22,590	27,584	33,762	41,504	50,739	60,127		
10.5	7,965	10,022		12,051	14,776	18,060	22,166	27,046	33,112	40,704	49,752	58,943		
10	7,808	9,696		11,817	14,491	17,712	21,704	26,522	32,462	39,903	48,942	57,771	74,158	
9.5	7,650	9,500		11,583	14,206	17,363	21,280	26,010	31,837	39,129	47,842	56,587	72,966	
9	7,506	9,318		11,362	13,934	17,028	20,868	25,498	31,212	38,367	46,906	55,415	71,773	
8.5	7,231	9,135		11,141	13,649	16,693	20,457	24,998	30,600	37,592	45,970	54,243	70,581	
8	7,218	9,122		10,920	13,377	16,357	20,046	24,499	29,988	36,830	45,034	53,071	69,389	
7.5	7,074	8,770		10,699	13,092	16,022	19,635	24,000	29,376	36,055	44,098	51,899	68,197	
7	6,943	8,600		10,478	12,821	15,686	19,224	23,501	28,764	35,293	43,162	50,740	67,004	
6.5	6,812	8,404		10,257	12,536	15,351	18,812	23,002	28,152	34,519	42,226	49,581	65,812	
6	6,681	8,222		10,036	12,264	15,029	18,401	22,515	27,540	33,757	41,290	48,422	64,633	
5.5	6,550	8,039		9,815	11,979	14,680	18,003	22,003	26,928	32,995	40,354	47,275	63,428	
5	6,419	7,856		9,594	11,707	14,345	17,579	21,504	26,316	32,220	39,417	46,129	62,248	
4.5	6,288	7,673		9,373	11,422	14,009	17,168	21,005	25,704	31,458	38,481	44,995	61,068	
4	6,157	7,496		9,152	11,150	13,674	16,756	20,506	25,092	30,696	37,558	43,873	59,889	
3.5	6,026	7,308		8,931	10,891	13,335	16,345	20,006	24,480	29,934	36,634	42,764	58,709	
3	5,895	7,151		8,710	10,606	13,003	15,934	19,507	23,868	29,185	35,711	41,668	57,542	
2.5	5,764	6,943		8,489	10,334	12,668	15,523	19,008	23,256	28,435	34,800	40,585	56,362	
2	5,633	6,760		8,268	10,075	12,332	15,112	18,509	22,644	27,686	33,889	39,514	55,195	
1.5	5,502	6,577		8,047	9,816	11,997	14,700	18,010	22,032	26,949	32,991	38,455	54,028	
1	5,371	6,395		7,826	9,557	11,662	14,289	17,510	21,420	26,213	32,093	37,409	52,861	
ชั้น	อันดับ ท.1	อันดับ ท.2	อันดับ ท.3	อันดับ ท.4	อันดับ ท.5	อันดับ ท.6	อันดับ ท.7	อันดับ ท.8	อันดับ ท.9	อันดับ ท.10	อันดับ ท.11	อันดับ บ.11		
หมายเหตุ	**ให้ได้รับเงินเพิ่มอัตราร้อยละ 2 ของอัตราเงินเดือน **ให้ได้รับเงินเพิ่มอัตราร้อยละ 4 ของอัตราเงินเดือน													
****	ให้ได้รับเงินเพิ่มอัตราร้อยละ 6 ของอัตราเงินเดือน ****ให้ได้รับเงินเพิ่มอัตราร้อยละ 8 ของอัตราเงินเดือน													

5.2.2 การปรับอัตราเงินเดือนของข้าราชการไทยตามอัตราเพิ่มของค่าจ้างขั้นต่ำตามกฎหมาย

การปรับอัตราเงินเดือนของข้าราชการไทยตามอัตราเพิ่มของค่าจ้างขั้นต่ำตามกฎหมาย ด้วยวิธีการปรับเพิ่มเงินเดือนเป็นจำนวนร้อยละแก่ทุกขั้นในลักษณะถดถอย ฐานข้อมูลในการนำมาคำนวณอัตราร้อยละที่จะนำไปคำนวณบัญชีอัตราเงินเดือนของข้าราชการไทยตามอัตราเพิ่มของค่าจ้างขั้นต่ำตามกฎหมายนั้น ผู้วิจัยได้นำข้อมูลค่าจ้างขั้นต่ำตามกฎหมาย ตั้งแต่ปี พ.ศ. 2538 ถึง พ.ศ. 2547 มาศึกษาคำนวณหาอัตราเพิ่มของค่าจ้างขั้นต่ำตามกฎหมาย เช่นเดียวกับวิธีการปรับเพิ่มเงินเดือนเป็นจำนวนร้อยละเท่ากันทุกขั้นเงินเดือน แต่วิธีนี้จะนำผลการคำนวณอัตราเพิ่มของค่าจ้างขั้นต่ำตามกฎหมายปีตั้งแต่ปี พ.ศ. 2538 ถึงปี พ.ศ. 2547 ซึ่งเพิ่มในอัตราร้อยละ 17.2 ของบัญชีอัตราเงินเดือนของข้าราชการพลเรือนปี พ.ศ. 2538 แต่ในการนำเอาอัตราเพิ่มของค่าจ้างขั้นต่ำตามกฎหมายนั้นผู้วิจัยปรับบัญชีอัตราเงินเดือนของข้าราชการพลเรือนปี พ.ศ. 2538 ด้วยอัตราร้อยละ 18-12.5 ของอัตราเงินเดือนปี พ.ศ. 2538 ดังนี้ ขั้นเงินเดือนในอันดับ 1 ในอัตราร้อยละ 18 อันดับ 2 เพิ่มขึ้นในอัตราร้อยละ 17.5 อันดับ 3 เพิ่มขึ้นในอัตราร้อยละ 17 อันดับ 4 เพิ่มขึ้นในอัตราร้อยละ 16.5 อันดับ 5 เพิ่มขึ้นในอัตราร้อยละ 16 อันดับ 6 เพิ่มขึ้นในอัตราร้อยละ 15.5 อันดับ 7 เพิ่มขึ้นในอัตราร้อยละ 15 อันดับ 8 เพิ่มขึ้นในอัตราร้อยละ 14.5 อันดับ 9 เพิ่มขึ้นในอัตราร้อยละ 14 อันดับ 10 เพิ่มขึ้นในอัตราร้อยละ 13.5 อันดับ 11 ท. เพิ่มขึ้นในอัตราร้อยละ 13 และอันดับ 11 บ. เพิ่มขึ้นในอัตราร้อยละ 12.5 บัญชีอัตราเงินเดือนของข้าราชการไทยตามอัตราเพิ่มของค่าจ้างขั้นต่ำตามกฎหมาย ณ ปี พ.ศ. 2547 ปรากฏตามตารางที่ 5.5 ซึ่งมีอัตราเงินเดือนขั้นต่ำสุดเท่ากับ 4,838 บาท และอัตราเงินเดือนขั้นสูงสุดเท่ากับ 66,476 บาท อัตราส่วนช่วงห่างระหว่างอัตราเงินเดือนขั้นต่ำสุดกับอัตราเงินเดือนขั้นสูงสุด เท่ากับ 13.74 เท่าของอัตราเงินเดือนขั้นต่ำ

การปรับบัญชีอัตราเงินเดือนข้าราชการพลเรือนตามอัตราเพิ่มของค่าจ้างขั้นต่ำตามกฎหมาย ณ ปี พ.ศ. 2547 ด้วยวิธีการปรับเพิ่มเงินเดือนเป็นจำนวนร้อยละแก่ทุกขั้นในลักษณะถดถอย นี้จะทำให้ช่วงห่างระหว่างอัตราเงินเดือนขั้นต่ำสุดกับอัตราเงินเดือนขั้นสูงสุดห่างกันไม่มาก เท่ากับวิธีที่ปรับด้วยอัตราร้อยละเท่ากันทุกๆ ขั้นเงินเดือน

เมื่อเปรียบเทียบระหว่างบัญชีอัตราเงินเดือนที่คำนวณได้ด้วยวิธีนี้กับบัญชีเงินเดือนของข้าราชการพลเรือนที่ประกาศใช้เมื่อวันที่ 1 เมษายน 2547 นั้น พบว่าบัญชีอัตราเงินเดือนที่คำนวณได้มีอัตราการเพิ่มมากกว่าเช่นเดียวกับการปรับด้วยวิธีอื่น เนื่องจากบัญชีเงินเดือนของข้าราชการพลเรือนปี พ.ศ. 2547 ปรับเพิ่มขึ้นจากบัญชีอัตราเงินเดือนของข้าราชการพลเรือน ปี พ.ศ. 2538 เพียงร้อยละ 3 เท่านั้น

ตาราง 5.5 บัญชีอัตราเงินเดือนข้าราชการพลเรือนปรับตามค่าจ้างขั้นต้น ปี พ.ศ.2547(18%-12.5%)

24									48,285				
23.5									47,495				
23									46,705				
22.5									45,915				
22			15,386****	18,826****	22,898****	28,228****	34,282****	41,689					
21.5			15,386***	18,826***	22,898***	28,228***	34,282***	44,334					
21			15,386**	18,826**	22,898**	28,228**	34,282**	43,544					
20.5			15,386*	18,826*	22,898*	28,228*	34,282*	42,754					
20			15,386	18,826	22,898	28,228	34,282	41,964	51,220				
19.5			15,140	18,524	22,539	27,778	33,741	41,300	50,434				
19			14,894	18,221	22,179	27,327	33,201	40,636	49,647	60,303			
18.5			14,648	17,918	21,820	26,877	32,660	39,972	48,860	59,372			
18			14,403	17,615	21,460	26,426	28,670	39,308	48,074	58,441			
17.5			14,157	17,312	21,100	25,976	31,579	38,644	47,287	57,510			
17	8,567****		13,911	17,009	20,741	25,526	31,039	37,980	46,501	56,580			
16.5	8,567***		13,666	16,706	20,381	25,075	30,498	37,316	45,714	55,649			
16	8,567**	10,211****	13,420	16,403	20,022	24,625	29,958	36,651	44,927	54,718	64,625		
15.5	8,567*	10,211***	13,174	16,100	19,662	24,174	29,417	35,987	44,141	53,788	63,551		
15	8,567	10,211**	12,929	15,797	19,302	23,724	28,877	35,323	43,354	52,857	62,478		
14.5	8,402	10,211*	12,683	15,495	18,943	23,273	28,336	34,659	42,568	51,926	61,404		
14	8,236	10,211	12,437	15,203	18,583	22,822	27,796	33,995	41,792	51,007	60,331		
13.5	8,071	10,011	12,191	14,912	18,235	22,395	27,267	33,354	40,994	50,065	59,257		
13	7,918	9,823	11,957	14,632	17,887	21,968	26,749	32,724	40,208	49,134	58,195		
12.5	7,764	9,635	11,723	14,353	17,551	21,541	26,255	32,106	39,455	48,203	57,110		
12	7,611	9,447	11,571	14,085	17,214	21,125	25,749	31,499	38,703	47,284	56,048		
11.5	7,458	9,024	11,279	13,817	16,890	20,709	25,266	30,915	37,973	46,399	54,986		
11	7,316	9,083	11,057	13,561	16,565	20,305	24,783	30,320	37,255	45,525	53,924		
10.5	7,174	9,024	10,846	13,293	16,240	19,924	24,300	29,736	36,537	44,640	52,861		
10	7,033	8,730	10,635	13,036	15,927	19,508	23,828	29,152	35,819	55,116	51,811	66,476	
9.5	6,891	8,554	10,425	12,780	15,614	19,127	23,368	28,591	35,123	42,926	50,748	65,408	
9	6,761	8,390	10,226	12,535	15,312	18,757	22,908	28,030	34,439	42,086	49,697	64,339	
8.5	6,514	8,225	10,027	12,279	15,010	18,388	22,460	27,480	33,744	41,246	48,647	63,270	
8	6,502	8,213	9,828	12,034	14,709	18,018	22,011	26,930	33,060	40,406	47,596	62,201	
7.5	6,372	7,896	9,629	11,778	14,407	17,648	21,563	26,381	32,365	39,566	46,545	61,133	
7	6,254	7,743	9,430	11,534	14,106	17,279	21,114	25,831	31,681	38,726	45,505	60,064	
6.5	6,136	7,567	9,231	11,277	13,804	16,909	20,666	25,282	30,985	37,886	44,466	58,995	
6	6,018	7,403	9,032	11,033	13,514	16,540	20,229	24,732	30,301	37,046	43,426	57,938	
5.5	5,900	7,238	8,834	10,776	13,201	16,182	19,769	24,182	29,617	36,207	42,398	56,858	
5	5,782	7,074	8,635	10,532	12,899	15,800	19,320	23,633	28,922	35,367	41,369	55,800	
4.5	5,664	6,909	8,436	10,275	12,598	15,431	18,872	23,083	28,238	34,527	40,352	54,743	
4	5,546	7,920	8,237	10,031	13,456	15,061	18,423	22,534	27,554	33,698	39,347	53,685	
3.5	5,428	6,580	8,038	9,798	12,690	14,692	17,975	21,984	26,870	32,870	38,352	52,628	
3	5,310	6,439	7,839	9,541	11,693	14,322	17,526	21,434	26,197	32,041	37,369	51,581	
2.5	5,192	6,251	7,640	9,297	11,391	13,952	17,078	20,885	25,525	31,224	36,397	50,524	
2	5,074	6,087	7,441	9,064	11,090	13,583	16,629	20,335	24,852	30,407	35,437	49,478	
1.5	4,956	5,922	7,242	8,831	10,788	13,213	16,181	19,786	24,191	29,601	34,488	48,431	
1	4,838	5,758	7,043	8,598	10,486	12,844	15,732	19,236	23,530	28,795	33,550	47,385	
ขั้น	อันดับ ท.1	อันดับ ท.2	อันดับ ท.3	อันดับ ท.4	อันดับ ท.5	อันดับ ท.6	อันดับ ท.7	อันดับ ท.8	อันดับ ท.9	อันดับ ท.10	อันดับ ท.11	อันดับ บ.11	
หมายเหตุ	**ให้ได้รับเงินเพิ่มอีกร้อยละ 2 ของอัตราเงินเดือน ***ให้ได้รับเงินเพิ่มอีกร้อยละ 4 ของอัตราเงินเดือน												
	****ให้ได้รับเงินเพิ่มอีกร้อยละ 6 ของอัตราเงินเดือน *****ให้ได้รับเงินเพิ่มอีกร้อยละ 8 ของอัตราเงินเดือน												

5.2.3 การปรับอัตราเงินเดือนของข้าราชการไทยตามภาวะเศรษฐกิจ

จากการศึกษาการปรับอัตราเงินเดือนของข้าราชการไทยตามภาวะเศรษฐกิจไทย ณ ปี พ.ศ. 2547 โดยใช้ฐานปี พ.ศ. 2538 ด้วยวิธีการปรับเพิ่มอัตราเงินเดือนข้าราชการไทยเป็นจำนวนร้อยละ 24 ของทุกชั้นเงินเดือนเท่ากันมาแล้วนั้น ดังนั้น เมื่อเปลี่ยนวิธีการปรับเพิ่มอัตราเงินเดือนข้าราชการมาเป็นวิธีการปรับเพิ่มเงินเดือนเป็นจำนวนร้อยละแก่ทุกชั้นในลักษณะถดถอย ผู้วิจัยจึงนำข้อมูลอัตราการเปลี่ยนแปลงเฉลี่ยทางเศรษฐกิจมาเป็นฐานข้อมูลเบื้องต้นในการคำนวณอัตราเงินเดือนของข้าราชการไทยตามภาวะเศรษฐกิจไทย ณ ปี พ.ศ. 2547 โดยนำบัญชีอัตราเงินเดือนของข้าราชการไทยปี พ.ศ. 2538 มาคำนวณปรับเพิ่มด้วยอัตราเปลี่ยนแปลงทางเศรษฐกิจ เริ่มจากการปรับอัตราเงินเดือนอันดับต่ำสุดด้วยอัตราร้อยละ 24 อันดับต่อไปจะปรับเพิ่มในอัตราลดลงจากอันดับต่ำกว่าร้อยละ 0.5 เรื่อยๆ จนถึงอัตราเงินเดือนอันดับสูงสุด จึงได้บัญชีอัตราเงินเดือนของข้าราชการไทยตามภาวะเศรษฐกิจ ณ ปี พ.ศ. 2547 ที่ใช้วิธีการปรับเพิ่มเงินเดือนเป็นจำนวนร้อยละแก่ทุกชั้นในลักษณะถดถอย กล่าวคือ บัญชีอัตราเงินเดือนของข้าราชการไทยตามภาวะเศรษฐกิจ ณ ปี พ.ศ. 2547 ได้จากคำนวณปรับบัญชีอัตราเงินเดือนของข้าราชการพลเรือน ปี พ.ศ. 2538 ด้วยอัตราร้อยละ 24-18.5 โดยเริ่มปรับบัญชีอัตราเงินเดือนของข้าราชการพลเรือนปี พ.ศ. 2538 อันดับ 1 เพิ่มขึ้นในอัตราร้อยละ 24 อัตราขั้นเงินเดือน อันดับ 2 ปรับเพิ่มขึ้นในอัตราร้อยละ 23.5 อันดับ 3 เพิ่มขึ้นในอัตราร้อยละ 23 อันดับ 4 เพิ่มขึ้นในอัตราร้อยละ 22.5 อันดับ 5 เพิ่มขึ้นในอัตราร้อยละ 22 อันดับ 6 เพิ่มขึ้นในอัตราร้อยละ 21.5 อันดับ 7 เพิ่มขึ้นในอัตราร้อยละ 21 อันดับ 8 เพิ่มขึ้นในอัตราร้อยละ 20.5 อันดับ 9 เพิ่มขึ้นในอัตราร้อยละ 20 อันดับ 10 เพิ่มขึ้นในอัตราร้อยละ 19.5 อันดับ 11 ท. เพิ่มขึ้นในอัตราร้อยละ 19 และอันดับ 11 บ. เพิ่มขึ้นในอัตราร้อยละ 18.5 ผลการคำนวณบัญชีอัตราเงินเดือนของข้าราชการไทยตามภาวะเศรษฐกิจ ณ ปี พ.ศ. 2547 ปรากฏใน ตารางที่ 5.6

การบัญชีอัตราเงินเดือนข้าราชการพลเรือนไทยตามภาวะเงินเฟ้อที่คำนวณได้นี้ จะมีอัตราเงินเดือนขั้นต่ำสุด 5,084 บาท และอัตราเงินเดือนขั้นต่ำสุด 70,022 บาท อัตราส่วนระหว่างอัตราเงินเดือนขั้นต่ำสุดกับขั้นสูงสุด คิดเป็น 13.77 เท่าของอัตราเงินเดือนขั้นต่ำสุด และมีผลต่างระหว่างขั้นต่ำสุดและขั้นสูงสุด 64,938 บาท ซึ่งจะมีอัตราสูงกว่าบัญชีอัตราเงินเดือนข้าราชการพลเรือน ปี พ.ศ. 2547 ที่ประกาศมีผลบังคับใช้วันที่ 1 เมษายน 2547 ซึ่งมีการปรับเพิ่มบัญชีอัตราเงินเดือนของข้าราชการพลเรือน ปี พ.ศ. 2538 เพียงร้อยละ 3 ของบัญชีอัตราเงินเดือนข้าราชการพลเรือนของไทยปี พ.ศ. 2538 นั้น กล่าวคือ บัญชีอัตราเงินเดือนข้าราชการพลเรือน ปี พ.ศ. 2547 อัตราเงินเดือนขั้นต่ำสุด 4,230 บาท และอัตราเงินเดือนขั้นต่ำสุด 60,870 บาท อัตราส่วนระหว่างอัตราเงินเดือนขั้นต่ำสุดกับขั้นสูงสุด คิดเป็น 14.39 เท่าของอัตราเงินเดือนขั้นต่ำสุด และมีผลต่างระหว่างขั้นต่ำสุดและขั้นสูงสุด 56,640 บาท

จากการศึกษาทดลองปรับบัญชีอัตราเงินเดือนของข้าราชการพลเรือนตามภาวะเศรษฐกิจข้างต้น ผู้วิจัยได้นำบัญชีอัตราเงินเดือนของข้าราชการพลเรือนที่คำนวณได้ทั้งหมด นำมาวิเคราะห์เปรียบเทียบกับบัญชีอัตราเงินเดือนข้าราชการพลเรือนปี พ.ศ. 2538 และบัญชีอัตราเงินเดือนข้าราชการพลเรือนปี พ.ศ. 2547 ปรากฏตามตาราง 5.7 แผนภูมิ 5.1 และแผนภูมิ 5.2 ซึ่งแสดงถึงการเปรียบเทียบบัญชีอัตราเงินเดือนข้าราชการพลเรือน ปี พ.ศ. 2538 บัญชีอัตราเงินเดือนข้าราชการพลเรือน ปี พ.ศ. 2547 บัญชีอัตราเงินเดือนข้าราชการพลเรือนที่คำนวณปรับตามอัตราเงินเพื่อ ณ ปี พ.ศ. 2547 บัญชีอัตราเงินเดือนข้าราชการพลเรือนที่คำนวณปรับตามอัตราเพิ่มของค่าจ้างขั้นต่ำตามกฎหมาย ณ ปี พ.ศ. 2547 และบัญชีอัตราเงินเดือนข้าราชการพลเรือนที่คำนวณปรับตามภาวะเศรษฐกิจ ณ ปี พ.ศ. 2547 ซึ่งคำนวณได้จาก 2 วิธี คือวิธีการปรับบัญชีเงินเดือนข้าราชการด้วยวิธีการปรับเพิ่มอัตราเงินเดือนข้าราชการไทยเป็นจำนวนร้อยละแก่ทุกชั้นเท่ากัน และวิธีการปรับเพิ่มอัตราเงินเดือนข้าราชการไทยเป็นจำนวนร้อยละแก่ทุกชั้นในลักษณะถดถอย

เมื่อเปรียบเทียบบัญชีอัตราเงินเดือนที่ได้จากคำนวณพบว่า บัญชีอัตราเงินเดือนตามภาวะเงินเพื่อต้องปรับบัญชีเงินเดือนข้าราชการพลเรือนปี พ.ศ. 2538 เพิ่มขึ้นถึงร้อยละ 30.7 บัญชีอัตราเงินเดือนตามอัตราเพิ่มของค่าจ้างขั้นต่ำตามกฎหมายจะต้องปรับบัญชีเงินเดือนข้าราชการพลเรือนปี พ.ศ. 2538 เพิ่มขึ้นร้อยละ 17.2 ซึ่งเมื่อนำอัตราเพิ่มทั้งสองวิธีมาคำนวณหาค่าเฉลี่ยจะทำให้บัญชีอัตราเงินเดือนตามภาวะเศรษฐกิจปรับบัญชีเงินเดือนข้าราชการพลเรือนปี พ.ศ. 2538 เพิ่มขึ้นถึงร้อยละ 24 เมื่อการเปรียบเทียบเงินเดือนขั้นต่ำสุด เงินเดือนขั้นสูงสุด และผลต่างขั้นสูงสุดต่อขั้นต่ำสุดของบัญชีอัตราเงินเดือนข้าราชการพลเรือน ปี พ.ศ. 2538 บัญชีอัตราเงินเดือนข้าราชการพลเรือน ปี พ.ศ. 2547 บัญชีอัตราเงินเดือนข้าราชการพลเรือนที่คำนวณปรับตามอัตราเงินเพื่อ ณ ปี พ.ศ. 2547 บัญชีอัตราเงินเดือนข้าราชการพลเรือนที่คำนวณปรับตามอัตราเพิ่มของค่าจ้างขั้นต่ำตามกฎหมาย ณ ปี พ.ศ. 2547 และบัญชีอัตราเงินเดือนข้าราชการพลเรือนที่คำนวณปรับตามภาวะเศรษฐกิจ ณ ปี พ.ศ. 2547 จะพบว่าเงินเดือนขั้นต่ำสุด เงินเดือนขั้นสูงสุด และผลต่างขั้นสูงสุดต่อขั้นต่ำสุด การปรับบัญชีตามอัตราเงินเพื่อ ณ ปี พ.ศ. 2547 บัญชีอัตราเงินเดือนข้าราชการพลเรือนที่คำนวณปรับตามอัตราเพิ่มของค่าจ้างขั้นต่ำตามกฎหมาย ณ ปี พ.ศ. 2547 มีอัตราปรับเพิ่มสูงสุด เนื่องจากปรับเพิ่มถึงอัตราร้อยละ 30.8 ของบัญชีอัตราเงินเดือนข้าราชการพลเรือนปี พ.ศ. 2538

ตาราง 5.8 แผนภูมิ 5.3 และแผนภูมิ 5.4 แสดงการเปรียบเทียบอัตราเพิ่มคิดเป็นร้อยละของบัญชีอัตราเงินเดือนข้าราชการพลเรือน ปี พ.ศ. 2547 บัญชีอัตราเงินเดือนข้าราชการพลเรือนที่คำนวณปรับตามอัตราเงินเพื่อ ณ ปี พ.ศ. 2547 บัญชีอัตราเงินเดือนข้าราชการพลเรือนที่คำนวณปรับ

ตามอัตราเพิ่มของค่าจ้างขั้นต่ำตามกฎหมาย ณ ปี พ.ศ. 2547 และบัญชีอัตราเงินเดือนข้าราชการพลเรือนที่คำนวณปรับตามภาวะเศรษฐกิจ ณ ปี พ.ศ. 2547 กับบัญชีอัตราเงินเดือนข้าราชการพลเรือน ปี พ.ศ. 2538 โดยกำหนดให้บัญชีอัตราเงินเดือนข้าราชการพลเรือน ปี พ.ศ. 2538 เป็นฐานในการคำนวณ และแสดงถึงความแตกต่างของบัญชีอัตราเงินเดือนที่คำนวณได้จาก 2 วิธี คือวิธีการปรับบัญชีเงินเดือนข้าราชการด้วยวิธีการปรับเพิ่มอัตราเงินเดือนข้าราชการไทยเป็นจำนวนร้อยละแก่ทุกขั้นเท่ากัน และวิธีการปรับเพิ่มอัตราเงินเดือนข้าราชการไทยเป็นจำนวนร้อยละแก่ทุกขั้นในลักษณะถดถอย พบว่าวิธีการปรับเพิ่มอัตราเงินเดือนข้าราชการไทยเป็นจำนวนร้อยละแก่ทุกขั้นในลักษณะถดถอย จะทำให้ส่วนต่างขั้นสูงสุดขั้นต่ำน้อยกว่าวิธีการปรับบัญชีเงินเดือนข้าราชการด้วยวิธีการปรับเพิ่มอัตราเงินเดือนข้าราชการไทยเป็นจำนวนร้อยละแก่ทุกขั้นเท่ากัน โดยบัญชีอัตราเงินเดือนข้าราชการพลเรือนที่คำนวณปรับตามภาวะเศรษฐกิจ ณ ปี พ.ศ. 2547 จะพบความแตกต่างชัดเจนคือ วิธีแรกเงินเดือนขั้นต่ำสุดคิดเป็นร้อยละ 124 ของบัญชี ปี พ.ศ. 2538 เงินเดือนขั้นสูงสุดคิดเป็นร้อยละ 124 ของบัญชี ปี พ.ศ. 2538 และผลต่างขั้นต่ำสุดต่อขั้นสูงสุด 124 ของบัญชี ปี พ.ศ. 2538 ส่วนวิธีที่สองเงินเดือนขั้นต่ำสุดคิดเป็นร้อยละ 124 ของบัญชี ปี พ.ศ. 2538 เงินเดือนขั้นสูงสุดคิดเป็นร้อยละ 118.5 ของบัญชี ปี พ.ศ. 2538 และผลต่างขั้นต่ำสุดต่อขั้นสูงสุด 118.5 ของบัญชี ปี พ.ศ. 2538 ซึ่งจะเห็นว่าวิธีที่สองจะทำให้ช่องว่างระหว่างอัตราเงินเดือนขั้นต่ำสุดกับขั้นสูงสุดน้อยกว่าวิธีแรก

วิธีการปรับเพิ่มอัตราเงินเดือนข้าราชการไทยเป็นจำนวนร้อยละแก่ทุกขั้นเท่ากัน เป็นวิธีการที่ทำให้เกิดความเป็นธรรมมากที่สุดสำหรับทุกขั้นของเงินเดือน เนื่องจากการเพิ่มเงินเดือนให้แก่ในอัตราร้อยละเท่ากันทุกขั้นเงินเดือน แม้ว่าวิธีการปรับเงินเดือนในลักษณะนี้จะให้ความเป็นธรรมมาก แต่วิธีนี้ก็ทำให้เกิดผลกระทบต่อโครงสร้างเงินเดือนที่วางไว้เดิมเปลี่ยนไป ทำให้ช่วงกลางของแต่ละระดับจะห่างออกจากกันยิ่งขึ้น และทำให้ช่วงความแตกต่างระหว่างขั้นต้นและขั้นสูงสุดจะขยายตัวออกมากขึ้นไปอีก นอกจากนั้นวิธีนี้ก็ส่งผลทำให้หน่วยงานจะต้องใช้จ่ายเพิ่มขึ้นอีกมากเพื่อจ่ายในส่วนที่เพิ่มขึ้นดังกล่าว อย่างไรก็ตามการปรับเงินเดือนด้วยวิธีนี้ก็ยังคงโครงสร้างเดิมของโครงสร้างเดิมอยู่เพราะการคำนวณก็ยังคงใช้โครงสร้างเงินเดือนเดิม

ส่วนวิธีการปรับเพิ่มอัตราเงินเดือนข้าราชการไทยเป็นจำนวนร้อยละแก่ทุกขั้นในลักษณะถดถอย นั้น เป็นปรับเพิ่มอัตราเงินเดือนข้าราชการไทยที่อยู่บนพื้นฐานแนวคิดเรื่องความจำเป็นในการดำรงชีพ ซึ่งจะเห็นได้ว่าพนักงานขั้นต่ำที่มีปัญหาเดือดร้อนเรื่องความเป็นอยู่กลับได้เพิ่มค่าตอบแทนเพียงเล็กน้อย ขณะที่พนักงานระดับสูงซึ่งมีรายได้มากอยู่แล้วกลับได้เพิ่มค่าจ้างเงินเดือนให้สูงไปกว่าเดิม ดังนั้น วิธีการปรับเพิ่มอัตราเงินเดือนข้าราชการไทยเป็นจำนวนร้อยละแก่

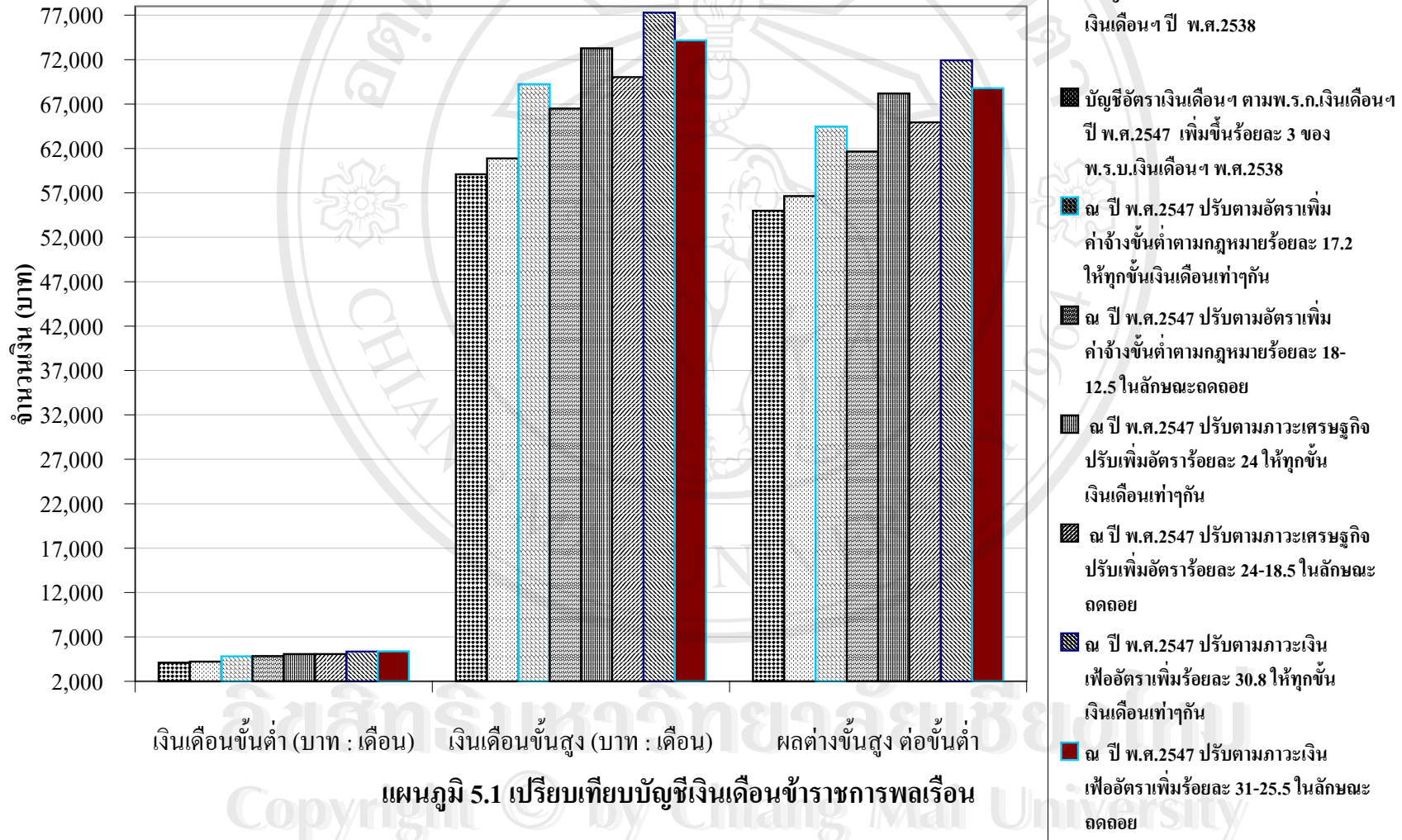
ทุกชั้นเท่ากัน จึงไม่ได้เป็นการช่วยเหลือพนักงานระดับต่ำให้ดีขึ้นมากนักเมื่อเปรียบเทียบกับพนักงานระดับสูง

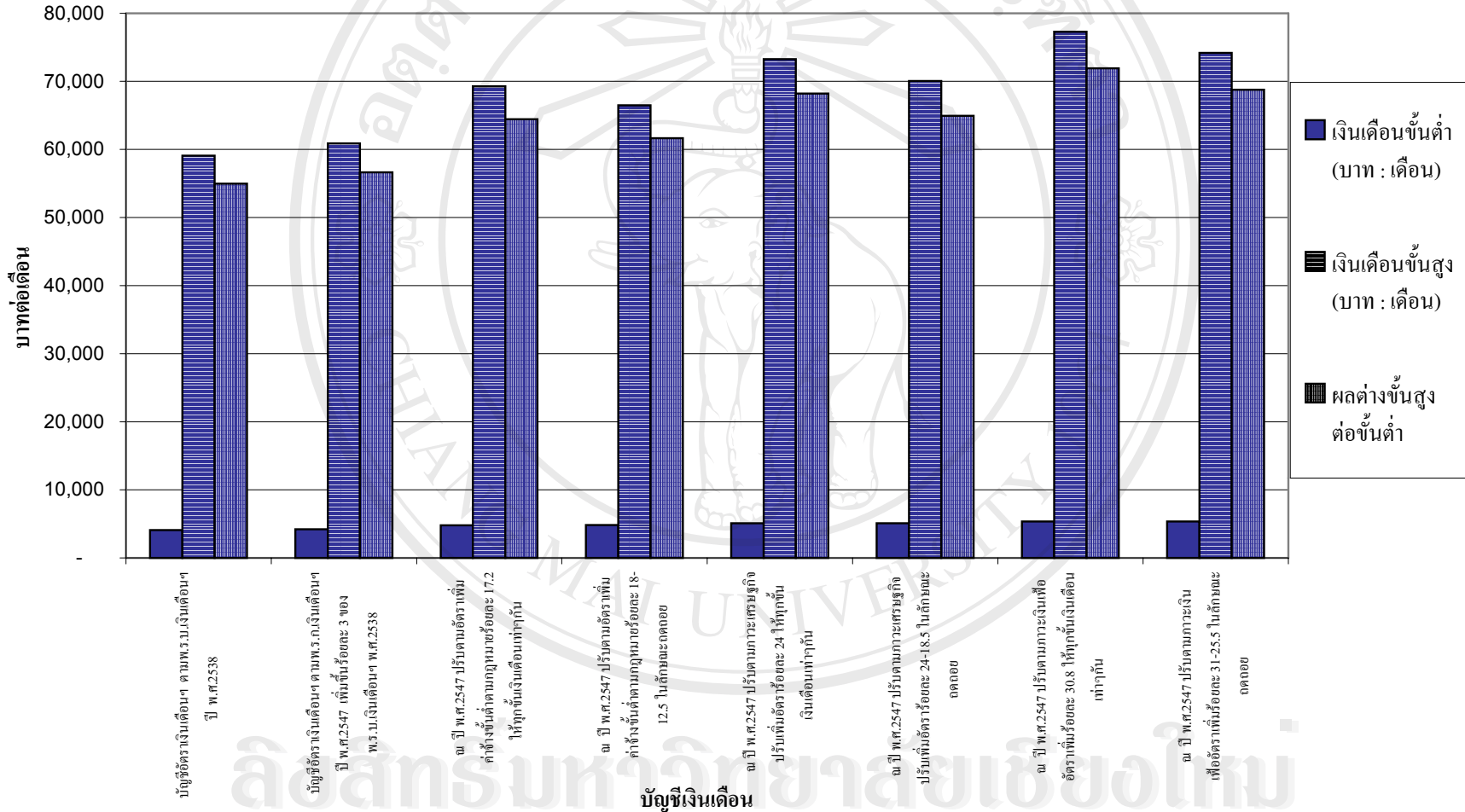
ดังนั้น การศึกษาครั้งนี้ผู้วิจัยจึงนำแนวความคิดดังกล่าวข้างต้นนี้ มาคำนวณบัญชีอัตราเงินเดือนของข้าราชการใหม่ ณ พื้นฐานข้อมูลจากปี พ.ศ. 2538 ซึ่งมีการปรับอัตราเงินเดือนข้าราชการครั้งสุดท้ายนับถึง ปี พ.ศ. 2547 เนื่องจากผู้วิจัยสังเกตเห็นว่าบัญชีอัตราเงินเดือนข้าราชการพลเรือนที่ประกาศใช้เมื่อวันที่ 1 เมษายน 2547 ซึ่งปรับเพิ่มขึ้นเพียงอัตราร้อยละ 3 ของบัญชีอัตราเงินเดือนข้าราชการพลเรือนปี พ.ศ. 2538 เท่านั้น ซึ่งในหลักแนวคิดของผู้วิจัยคิดว่าการคำนวณปรับอัตราเงินเดือนของข้าราชการพลเรือนควรคำนึงถึงความจำเป็นในการดำรงชีวิต เช่น อัตราค่าครองชีพที่สูงขึ้น อัตราค่าจ้างในภาคเอกชน เป็นต้น

ลิขสิทธิ์มหาวิทยาลัยเชียงใหม่
Copyright © by Chiang Mai University
All rights reserved

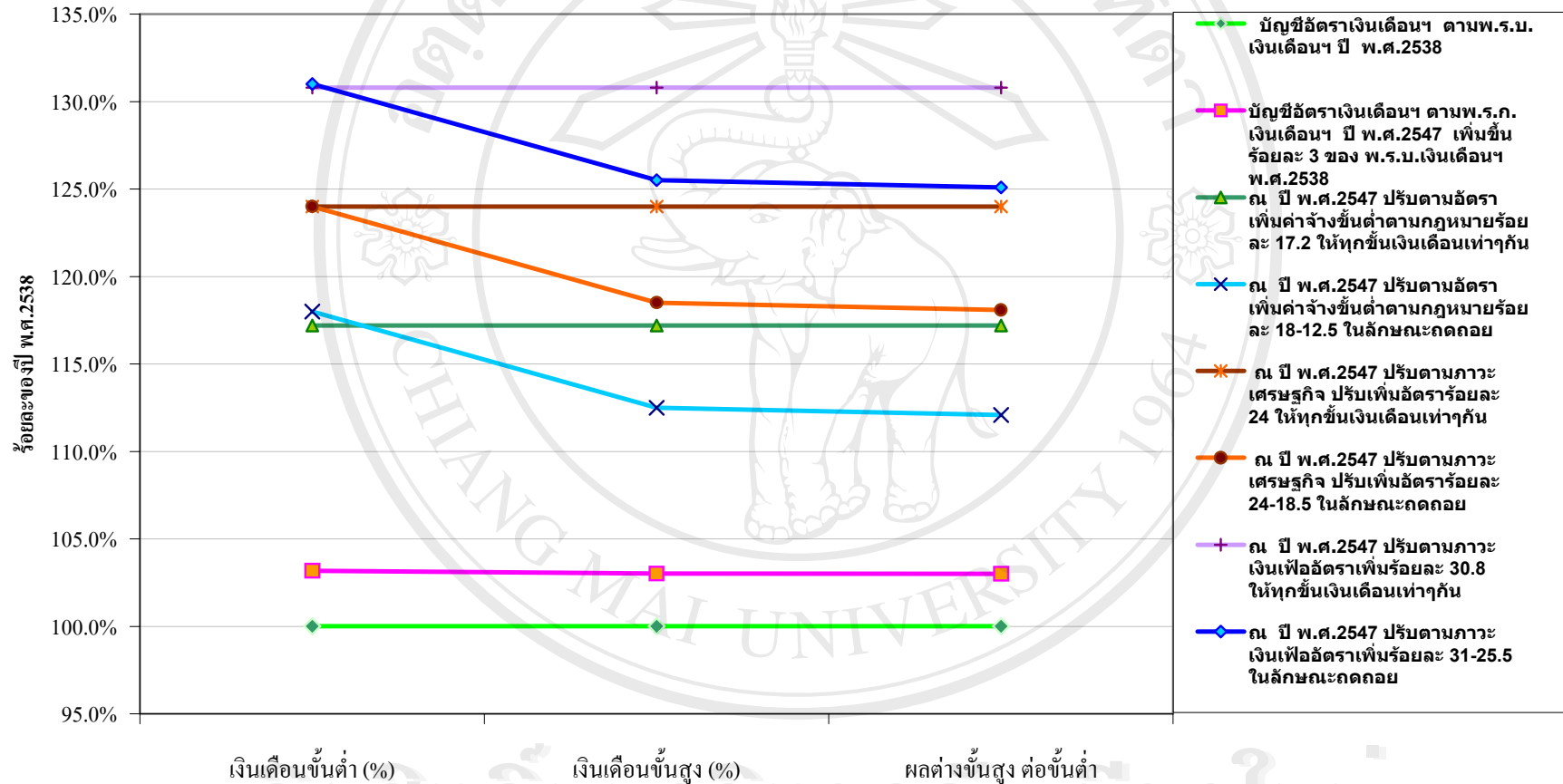
ตาราง 5.8 การเปรียบเทียบบัญชีเงินเดือนข้าราชการพลเรือนคิดเป็นอัตราส่วนร้อยละของปี พ.ศ.2538

บัญชีอัตราเงินเดือนข้าราชการพลเรือน	จำนวนชั้นเงินเดือน	เงินเดือนขั้นต้น		เงินเดือนขั้นสูง		ผลต่างขั้นสูง ต่อขั้นต้น	เงินเดือนขั้นต้น		ผลต่างขั้นสูง ต่อขั้นต้น
		(บาท : เดือน)	(บาท : เดือน)	(บาท : เดือน)	(บาท : เดือน)		(%)	(%)	
บัญชีอัตราเงินเดือนฯ ตามพ.ร.บ.เงินเดือนฯ ปี พ.ศ.2538	56	4,100	ท.11	57,190	53,090	100.0%	100.0%	100.0%	
		4,100	บ.11	59,090	54,990	100.0%	100.0%	100.0%	
บัญชีอัตราเงินเดือนฯ ตามพ.ร.ก.เงินเดือนฯ ปี พ.ศ.2547 เพิ่มขึ้นร้อยละ 3 ของ พ.ร.บ.เงินเดือนฯ พ.ศ.2547	56	4,230	ท.11	58,190	53,960	103.2%	101.7%	101.6%	
		4,230	บ.11	60,870	56,640	103.2%	103.0%	103.0%	
ณ ปี พ.ศ.2547 ปรับตามอัตราเพิ่มค่าจ้างขั้นต้นตามกฎหมายร้อยละ 17.2 ให้ทุกชั้นเงินเดือนเท่าๆกัน	56	4,805	ท.11	67,027	62,221	117.2%	117.2%	117.2%	
		4,805	บ.11	69,253	64,448	117.2%	117.2%	117.2%	
ณ ปี พ.ศ.2547 ปรับตามอัตราเพิ่มค่าจ้างขั้นต้นตามกฎหมายร้อยละ 18-12.5 ในลักษณะถดถอย	56	4,838	ท.11	64,625	59,787	118.0%	113.0%	112.6%	
		4,838	บ.11	66,476	61,638	118.0%	112.5%	112.1%	
ณ ปี พ.ศ.2547 ปรับตามภาวะเศรษฐกิจ ปรับเพิ่มอัตราร้อยละ 24 ให้ทุกชั้นเงินเดือนเท่าๆกัน	56	5,084	ท.11	70,916	65,832	124.0%	124.0%	124.0%	
		5,084	บ.11	73,272	68,188	124.0%	124.0%	124.0%	
ณ ปี พ.ศ.2547 ปรับตามภาวะเศรษฐกิจ ปรับเพิ่มอัตราร้อยละ 24-18.5 ในลักษณะถดถอย	56	5,084	ท.11	68,056	62,972	124.0%	119.0%	118.6%	
		5,084	บ.11	70,022	64,938	124.0%	118.5%	118.1%	
ณ ปี พ.ศ.2547 ปรับตามภาวะเงินเฟ้ออัตราเพิ่มร้อยละ 30.8 ให้ทุกชั้นเงินเดือนเท่าๆกัน	56	5,363	ท.11	74,805	69,442	130.8%	130.8%	130.8%	
		5,363	บ.11	77,290	71,927	130.8%	130.8%	130.8%	
ณ ปี พ.ศ.2547 ปรับตามภาวะเงินเฟ้ออัตราเพิ่มร้อยละ 31-25.5 ในลักษณะถดถอย	56	5,371	ท.11	72,059	66,688	131.0%	126.0%	125.6%	
		5,371	บ.11	74,158	68,787	131.0%	125.5%	125.1%	
หมายเหตุ การคำนวณเปรียบเทียบใช้บัญชีอัตราเงินเดือน ปี พ.ศ.2538 เป็นปีฐาน									

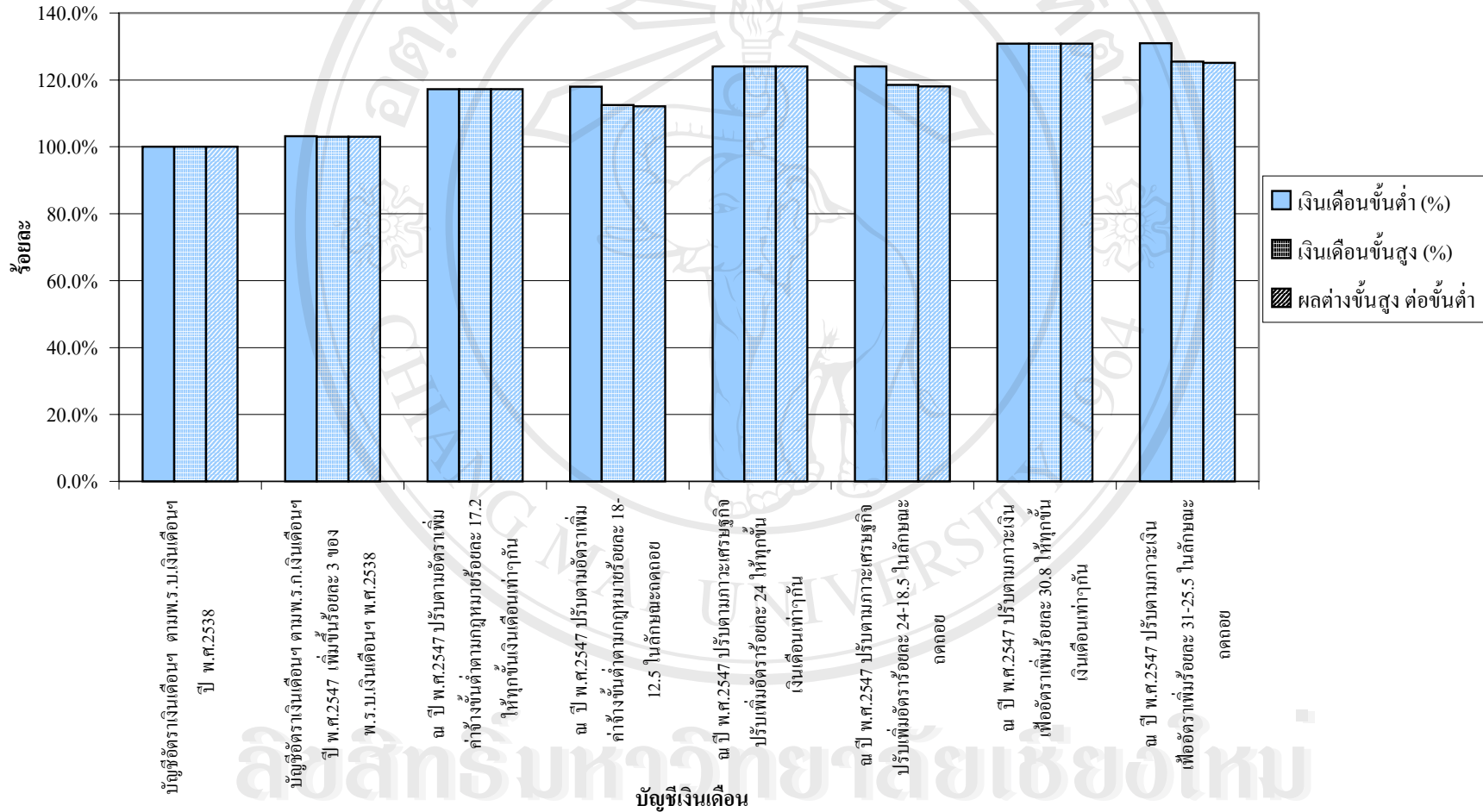




แผนภูมิ 5.2 เปรียบเทียบบัญชีอัตราเงินเดือนข้าราชการพลเรือน



แผนภูมิ 5.3 เปรียบเทียบบัญชีอัตราเงินเดือนขั้นต่ำต่อเงินเดือนขั้นสูงของข้าราชการพลเรือนคิดเป็นอัตราส่วน



แผนภูมิ 5.4 เปรียบเทียบอัตราร้อยละของบัญชีอัตราเงินเดือนข้าราชการพลเรือน

5.3 สรุป

จากการศึกษาการเปลี่ยนแปลงของดัชนีราคาผู้บริโภคและอัตราเงินเฟ้อในบทที่ 4 ในช่วงปี พ.ศ. 2538-2547 พบว่าอัตราเพื่อปรับเพิ่มขึ้นในอัตราร้อยละ 30.8 ของฐานข้อมูลปี พ.ศ. 2538 อัตราเพิ่มของอัตราค่าจ้างขึ้นต่ำตามกฎหมายปรับเพิ่มขึ้นในอัตราร้อยละ 17.2 ของฐานข้อมูลปี พ.ศ. 2538 และเมื่อนำอัตราเปลี่ยนแปลงของอัตราเงินเฟ้อและอัตราเพิ่มของอัตราค่าจ้างขึ้นต่ำตามกฎหมาย นำมาหาค่าเฉลี่ยเพื่อให้เป็นภาพรวมของการเปลี่ยนแปลงทางด้านเศรษฐกิจจะคิดเป็นร้อยละ 24 ของฐานข้อมูลปี พ.ศ. 2538 ดังนั้น เมื่อทำการทดลองปรับอัตราเงินเดือนข้าราชการไทยตามภาวะเศรษฐกิจ ณ ปี พ.ศ. 2547 ด้วยวิธีการปรับเพิ่มอัตราเงินเดือนข้าราชการพลเรือนเป็นจำนวนร้อยละแก่ทุกขั้นเท่าๆ กัน และวิธีการปรับเพิ่มอัตราเงินเดือนข้าราชการพลเรือนเป็นจำนวนร้อยละแก่ทุกขั้นเงินเดือนในลักษณะถดถอย จะได้บัญชีอัตราเงินเดือนข้าราชการพลเรือนตามภาวะเศรษฐกิจ ณ ปี พ.ศ. 2547 ทั้ง 6 บัญชี ดังนี้

1) การปรับบัญชีอัตราเงินเดือนข้าราชการพลเรือนด้วยวิธีการปรับเพิ่มอัตราเงินเดือนข้าราชการพลเรือนเป็นจำนวนร้อยละแก่ทุกขั้นเท่าๆ กัน แบ่งออกเป็น 3 บัญชี ได้แก่

1.1) บัญชีอัตราเงินเดือนข้าราชการพลเรือนปรับตามภาวะเงินเฟ้อ โดยปรับบัญชีอัตราเงินเดือนข้าราชการพลเรือนเพิ่มขึ้นเป็นจำนวนร้อยละแก่ทุกขั้นเท่าๆ กัน ในอัตราร้อยละ 30.8 ของบัญชีอัตราเงินเดือนข้าราชการพลเรือน ปี พ.ศ. 2538 ซึ่งถ้าใช้วิธีนี้ฐานบัญชีอัตราเงินเดือนข้าราชการพลเรือนจะปรับเพิ่มขึ้นจากเดิมคิดเป็นร้อยละ 30.8 ต้องใช้งบประมาณในการใช้จ่ายค่อนข้างสูงมาก และเป็นงบประมาณที่จะต้องผูกพันในการใช้จ่ายของงบประมาณประเทศตลอดไป มีผลกระทบโดยตรงต่อฐานะทางด้านการคลังของประเทศ

1.2) บัญชีอัตราเงินเดือนข้าราชการพลเรือนตามอัตราเพิ่มของอัตราค่าจ้างขึ้นต่ำตามกฎหมาย โดยปรับบัญชีอัตราเงินเดือนข้าราชการพลเรือนเพิ่มขึ้นเป็นจำนวนร้อยละแก่ทุกขั้นเท่าๆ กัน ในอัตราร้อยละ 17.2 ของบัญชีอัตราเงินเดือนข้าราชการพลเรือน ปี พ.ศ. 2538 อัตราเพิ่มของอัตราค่าจ้างขึ้นต่ำตามกฎหมายเป็นปัจจัยประการหนึ่งที่ควรนำมาคำนวณปรับบัญชีอัตราเงินเดือนข้าราชการพลเรือน ทั้งนี้เนื่องจากอัตราค่าจ้างขึ้นต่ำแสดงขึ้นอัตราเงินเดือนของตลาดแรงงาน ถ้าหากมีอัตราเงินเดือนข้าราชการต่ำกว่าอัตราค่าจ้างในตลาดแรงงานทั่วไปก็อาจส่งผลทำให้เกิดปัญหาสมองไหลได้ ดังนั้นอัตราเพิ่มของค่าจ้างเงินเดือนของภาครัฐควรต้องคำนึงถึงอัตราค่าจ้างแรงงานของตลาดแรงงานด้วย

1.3) บัญชีอัตราเงินเดือนข้าราชการพลเรือนปรับตามภาวะเศรษฐกิจ โดยปรับบัญชีอัตราเงินเดือนข้าราชการพลเรือนเพิ่มขึ้นเป็นจำนวนร้อยละแก่ทุกชั้นเท่าๆ กัน ในอัตราร้อยละ 24 ของบัญชีอัตราเงินเดือนข้าราชการพลเรือนไทย ปี พ.ศ. 2538 บัญชีนี้จะเป็นการคำนวณปรับอัตราเงินเดือนข้าราชการพลเรือนด้วยค่าเฉลี่ยอัตราเพื่อและอัตราเพิ่มของอัตราค่าจ้างขั้นต่ำตามกฎหมายปรับเพิ่มขึ้นในอัตราร้อยละ 24 ของฐานข้อมูลปี พ.ศ. 2538 ซึ่งอาจเป็นค่าที่เหมาะสมของการปรับบัญชีอัตราเงินเดือนข้าราชการพลเรือนให้เป็นไปตามภาวะเศรษฐกิจ ณ ปี พ.ศ. 2547

การปรับเงินเดือนข้าราชการพลเรือนด้วยวิธีการปรับเพิ่มอัตราเงินเดือนข้าราชการพลเรือนเป็นจำนวนร้อยละแก่ทุกชั้นเท่าๆ กัน ถือว่าเป็นวิธีที่ให้ความเป็นธรรมแก่ทุกชั้นเงินเดือนมาก แต่ก็มีผลทำให้โครงสร้างเงินเดือนข้าราชการพลเรือนที่วางไว้แต่เดิมมีการเปลี่ยนไป โดยเฉพาะช่วงกลางของแต่ละระดับจะห่างออกจากกันยิ่งขึ้นและช่วงความแตกต่างระหว่างขั้นต้นและขั้นสูงสุดจะขยายตัวออกไปมากขึ้นอีก อย่างไรก็ตามการปรับเงินเดือนโดยวิธีนี้ก็ยังมีโครงร่างของโครงสร้างเดิมอยู่เพราะการคำนวณก็ยังคงใช้โครงสร้างเงินเดือนเดิม แต่วิธีนี้ก็ส่งผลทำให้หน่วยงานจะต้องใช้จ่ายเพิ่มขึ้นอีกมากเพื่อจ่ายในส่วนที่เพิ่มขึ้นดังกล่าว

2) การปรับบัญชีอัตราเงินเดือนข้าราชการพลเรือนด้วยวิธีการปรับเพิ่มอัตราเงินเดือนข้าราชการพลเรือนเป็นจำนวนร้อยละแก่ทุกชั้นเงินเดือนในลักษณะถดถอย วิธีการปรับเพิ่มอัตราเงินเดือนข้าราชการพลเรือนเป็นจำนวนร้อยละแก่ทุกชั้นเท่าๆ กัน แม้ว่าเป็นวิธีการที่ให้ความเป็นธรรมที่สุดสำหรับทุกชั้นทุกระดับเงินเดือน แต่ถ้าพิจารณาความจำเป็นของการดำรงชีพจะพบว่าข้าราชการพลเรือนในระดับต่ำมีความเดือดร้อนมากกว่าข้าราชการพลเรือนในระดับสูง เนื่องจากข้าราชการในระดับต่ำมีรายได้น้อยกว่าในระดับสูง และการเพิ่มฐานอัตราบัญชีเงินเดือนข้าราชการพลเรือนในอัตราร้อยละเท่ากันทุกชั้นจะทำให้เกิดช่องว่างของอัตราเงินเดือนระหว่างอัตราเงินเดือนขั้นต่ำสุดกับขั้นสูงสุดเพิ่มมากขึ้นหากคิดเป็นตัวเงิน วิธีการปรับเพิ่มอัตราเงินเดือนข้าราชการพลเรือนเป็นจำนวนร้อยละแก่ทุกชั้นเงินเดือนในลักษณะถดถอยนั้น จะเป็นการแก้ไขปัญหาดังกล่าว ซึ่งจากการศึกษาจะได้บัญชีอัตราเงินเดือนข้าราชการพลเรือนด้วยวิธีนี้จำนวน 3 บัญชี ดังนี้

2.1) บัญชีอัตราเงินเดือนข้าราชการพลเรือนปรับตามภาวะเงินเพื่อปรับเพิ่มอัตราเงินเดือนของข้าราชการพลเรือนปี พ.ศ. 2538 เพิ่มขึ้นในอัตราร้อยละ 31 -25.5 ของอัตราเงินเดือนปี พ.ศ. 2538 โดยปรับบัญชีอัตราเงินเดือนข้าราชการพลเรือนอันดับ 1 เพิ่มขึ้นในอัตราร้อยละ 31 อันดับ 2 ในอัตราร้อยละ 30.5 อันดับ 3 ในอัตราร้อยละ 30 อันดับ 4 เพิ่มขึ้นในอัตราร้อยละ 29.5 อันดับ 5 ในอัตราร้อยละ 29 อันดับ 6 ในอัตราร้อยละ 28.5 อันดับ 7 เพิ่มขึ้นในอัตราร้อยละ 28

อันดับ 8 ในอัตราร้อยละ 27.5 อันดับ 9 ในอัตราร้อยละ 27 อันดับ 10 เพิ่มขึ้นในอัตราร้อยละ 26.5 อันดับ 11 ท ในอัตราร้อยละ 26 อันดับ 11 บ ในอัตราร้อยละ 25.5

2.2) บัญชีอัตราเงินเดือนข้าราชการพลเรือนตามอัตราเพิ่มของค่าจ้างขั้นต่ำตามกฎหมายปรับบัญชีอัตราเงินเดือนของข้าราชการพลเรือนปี พ.ศ. 2538 ด้วยอัตราร้อยละ 18-12.5 ของอัตราเงินเดือนปี พ.ศ. 2538 โดยปรับบัญชีอัตราเงินเดือนข้าราชการพลเรือนอันดับ 1 เพิ่มขึ้นในอัตราร้อยละ 18 อันดับ 2 ในอัตราร้อยละ 17.5 อันดับ 3 ในอัตราร้อยละ 17 อันดับ 4 เพิ่มขึ้นในอัตราร้อยละ 16.5 อันดับ 5 ในอัตราร้อยละ 16 อันดับ 6 ในอัตราร้อยละ 15.5 อันดับ 7 เพิ่มขึ้นในอัตราร้อยละ 15 อันดับ 8 ในอัตราร้อยละ 14.5 อันดับ 9 ในอัตราร้อยละ 14 อันดับ 10 เพิ่มขึ้นในอัตราร้อยละ 13.5 อันดับ 11 ท ในอัตราร้อยละ 13 อันดับ 11 บ ในอัตราร้อยละ 12.5

2.3) บัญชีอัตราเงินเดือนข้าราชการพลเรือนปรับตามภาวะเศรษฐกิจบัญชีอัตราเงินเดือนของข้าราชการไทยตามภาวะเศรษฐกิจ ณ ปี พ.ศ. 2547 ได้จากคำนวณปรับบัญชีอัตราเงินเดือนของข้าราชการพลเรือน ปี พ.ศ. 2538 ด้วยอัตราร้อยละ 24-18.5 ของอัตราเงินเดือนปี พ.ศ. 2538 โดยปรับบัญชีอัตราเงินเดือนข้าราชการพลเรือนอันดับ 1 เพิ่มขึ้นในอัตราร้อยละ 24 อันดับ 2 ในอัตราร้อยละ 23.5 อันดับ 3 ในอัตราร้อยละ 23 อันดับ 4 เพิ่มขึ้นในอัตราร้อยละ 22.5 อันดับ 5 ในอัตราร้อยละ 22 อันดับ 6 ในอัตราร้อยละ 21.5 อันดับ 7 เพิ่มขึ้นในอัตราร้อยละ 21 อันดับ 8 ในอัตราร้อยละ 20.5 อันดับ 9 ในอัตราร้อยละ 20 อันดับ 10 เพิ่มขึ้นในอัตราร้อยละ 19.5 อันดับ 11 ท ในอัตราร้อยละ 19 อันดับ 11 บ ในอัตราร้อยละ 18.5

การปรับเงินเดือนข้าราชการพลเรือนสามารถทำได้หลายวิธี หรืออาจจะประยุกต์วิธีต่างๆ เข้าด้วยกัน หรืออาจจะปรับเงินเดือนโดยไม่มีกฎเกณฑ์ก็ได้ เพราะยังมีปัจจัยอื่นๆ ที่มีอิทธิพลเหนือกว่ากฎเกณฑ์ทางการบริหาร เช่น ฐานะการคลังของประเทศ จำนวนข้าราชการพลเรือน เป็นต้น