

### บทที่ 3

#### วิธีดำเนินการวิจัย

การศึกษานี้เป็นการวิจัยกึ่งทดลอง (quasi-experimental research) เพื่อศึกษาผลของการพยาบาลตามทฤษฎีความสำเร็จตามจุดมุ่งหมายต่อพฤติกรรมการบริโภคอาหารของผู้ป่วยไตวายเรื้อรังระยะสุดท้ายที่ได้รับการฟอกเลือดด้วยเครื่องไตเทียม ตัวแปรต้น คือ การพยาบาลตามทฤษฎีความสำเร็จตามจุดมุ่งหมายของคิง ตัวแปรตาม คือ พฤติกรรมการบริโภคอาหาร

#### ลักษณะประชากรและการเลือกกลุ่มตัวอย่าง

ประชากรที่ใช้ในการศึกษาค้างนี้เป็นผู้ป่วยที่ได้รับการวินิจฉัยว่าเป็นไตวายเรื้อรังที่ได้รับการฟอกเลือดด้วยเครื่องไตเทียม ที่รับการรักษาที่หน่วยเครื่องมือพิเศษ โรงพยาบาลอุดรดิตต์และหน่วยไตเทียม โรงพยาบาลค่ายพิชัยดาบหัก จังหวัดอุดรดิตต์ โดยกำหนดคุณสมบัติของผู้ป่วยที่คัดเลือกไว้ศึกษาค้างนี้

1. ผู้ป่วยไตวายเรื้อรังที่ได้รับการฟอกเลือดด้วยเครื่องไตเทียม
2. มีการรับรู้และสติสัมปชัญญะดี สามารถสื่อสารได้ ไม่มีภาวะแทรกซ้อนทางสมองและทางจิต

3. ยินยอมให้ความร่วมมือในการวิจัย
4. อายุระหว่าง 15 -60 ปี ทั้งเพศชายและเพศหญิง
5. จำนวนครั้งที่เข้ารับการฟอกเลือดต่อสัปดาห์ 2-3 ครั้ง

กลุ่มตัวอย่างที่ศึกษาเป็นผู้ป่วยไตวายเรื้อรังระยะสุดท้ายที่เข้ารับการฟอกเลือดด้วยเครื่องไตเทียม ที่รับการรักษาที่หน่วยเครื่องมือพิเศษ โรงพยาบาลอุดรดิตต์และหน่วยไตเทียม โรงพยาบาลค่ายพิชัยดาบหัก จังหวัดอุดรดิตต์ ระหว่างเดือน สิงหาคม พ.ศ. 2546 ถึง เดือน ตุลาคม พ.ศ. 2546 จำนวน 24 ราย การเลือกกลุ่มตัวอย่างเป็นไปตามเกณฑ์ที่กำหนด โดยเลือกแบบเฉพาะเจาะจง เมื่อได้กลุ่มตัวอย่างตามที่กำหนดแล้ว เลือกกลุ่มตัวอย่างทั้ง 2 กลุ่มโดยใช้วิธีการจัดกลุ่มตัวอย่างเข้ากลุ่ม โดยวิธีจับฉลากแบบไม่แทนที่ จับฉลากผู้ป่วยกลุ่มตัวอย่าง 15 รายแรกเป็นกลุ่มควบคุม 15 รายต่อมาเป็น

กลุ่มทดลอง กลุ่มตัวอย่างจัดให้มีลักษณะใกล้เคียงกันในเรื่องอายุของกลุ่มควบคุมและกลุ่มทดลองแตกต่างกันไม่เกิน 10 ปี เพศเดียวกันและการศึกษาระดับเดียวกันหรือใกล้เคียงกัน ในการศึกษาครั้งนี้ได้กลุ่มตัวอย่างที่มีคุณสมบัติที่กำหนดมาทั้งหมด 30 ราย แต่ได้ทำการคัดออกจากการศึกษาจำนวน 6 ราย เนื่องจากกลุ่มตัวอย่างในกลุ่มควบคุมถึงแก่กรรมในสัปดาห์ที่ 2 ของการศึกษาจำนวน 1 ราย เข้ารับการรักษายาบาลในโรงพยาบาลเนื่องจากเกิดภาวะแทรกซ้อนจำนวน 2 ราย ในสัปดาห์ที่ 3 และ 4 ย้ายไปรับการรักษาที่ต่างจังหวัดจำนวน 3 ราย เป็นกลุ่มตัวอย่างในกลุ่มทดลองจำนวน 2 รายและกลุ่มทดลองจำนวน 1 ราย คงเหลือเป็นกลุ่มตัวอย่างในกลุ่มทดลองจำนวน 13 ราย กลุ่มควบคุมจำนวน 11 ราย

### เครื่องมือที่ใช้ในการวิจัย

เครื่องมือที่ใช้ในการวิจัย ประกอบด้วย

#### 1. เครื่องมือที่ใช้ในการเก็บรวบรวมข้อมูลทั่วไป ประกอบด้วย

1.1 แบบบันทึกข้อมูลทั่วไป ประกอบด้วยเพศ อายุ ศาสนา สถานภาพสมรส ระดับการศึกษา อาชีพ รายได้ของครอบครัว การจ่ายค่ารักษาพยาบาล บุคคลที่ติดต่อเป็นประจำ ระยะเวลาในการฟอกเลือด จำนวนครั้งในการฟอกเลือดต่อสัปดาห์ การได้รับคำแนะนำเกี่ยวกับการรับประทานอาหาร บุคคลที่ให้คำแนะนำ

1.2 แบบสัมภาษณ์พฤติกรรมกรรมการบริโภคอาหารนำมาจากแบบสัมภาษณ์การบริโภคอาหารของชฎานิษฐ์ วงจักร (2544) ประกอบด้วยข้อคำถาม จำนวน 36 ข้อ เป็นข้อ คำถามด้านบวก 10 ข้อ คำถามด้านลบ 26 ข้อ แบ่งเป็น 8 ประเภท ตามชนิดของอาหารดังนี้

ประเภทที่ 1 เนื้อสัตว์	จำนวน 7 ข้อ
ประเภทที่ 2 คาร์โบไฮเดรต	จำนวน 3 ข้อ
ประเภทที่ 3 ไขมัน	จำนวน 6 ข้อ
ประเภทที่ 4 ผลไม้	จำนวน 2 ข้อ
ประเภทที่ 5 ผัก	จำนวน 2 ข้อ
ประเภทที่ 6 นมและผลิตภัณฑ์	จำนวน 6 ข้อ
ประเภทที่ 7 น้ำและเครื่องดื่ม	จำนวน 5 ข้อ
ประเภทที่ 8 เครื่องปรุง	จำนวน 5 ข้อ

ข้อความด้านบวกได้แก่ ข้อ 1, 2, 8, 11, 17, 18, 20, 27, 32, 33 ข้อความที่เหลือเป็นข้อความด้านลบ ลักษณะคำถามเป็นมาตราประมาณค่า 2 ระดับ

ใช้ หมายถึงตรงกับสิ่งที่ท่านปฏิบัติ

ไม่ใช่ หมายถึงไม่ตรงกับสิ่งที่ท่านปฏิบัติ

การพิจารณาให้คะแนน

ระดับคำถามที่เป็นด้านบวกถ้าตอบใช่ให้คะแนน 1 คะแนน ถ้าตอบไม่ใช่ให้ 0 คะแนน

ระดับคำถามที่เป็นด้านลบถ้าตอบใช่ให้คะแนน 0 คะแนน ถ้าตอบไม่ใช่ให้ 1 คะแนน

2. เครื่องมือที่ใช้ในการดำเนินการวิจัย เป็นแผนการพยาบาลทฤษฎีความสำเร็จตามจุดมุ่งหมายของคิงในด้านพฤติกรรมการบริโภคอาหารของผู้ป่วยไตวายเรื้อรังที่ได้รับการฟอกเลือดด้วยเครื่องไตเทียมที่ผู้วิจัยสร้างขึ้น แผนการพยาบาลใช้กระบวนการปฏิบัติสัมพันธ์อย่างมีเป้าหมายระหว่างพยาบาลและผู้ป่วย โดยมีขั้นตอนการปฏิบัติดังนี้คือ 1. การแลกเปลี่ยนข้อมูลระหว่างพยาบาลและผู้ป่วยเพื่อนำมากำหนดปัญหา 2. พยาบาลและผู้ป่วยตั้งเป้าหมายร่วมกัน 3. กำหนดวิธีการแก้ปัญหาพร้อมกันเพื่อนำไปสู่จุดมุ่งหมาย 4. การลงมือปฏิบัติตามที่ได้ตกลงกันระหว่างผู้ป่วยและพยาบาล 5. ประเมินผลร่วมกันระหว่างพยาบาลและผู้ป่วย แผนการพยาบาลนี้จะครอบคลุมประเด็นการบริโภคอาหารทั้งชนิดของอาหารและความถี่ในการบริโภคสำหรับผู้ป่วยไตวายเรื้อรังที่ได้รับการฟอกเลือดด้วยเครื่องไตเทียม ได้แก่ โปรตีน คาร์โบไฮเดรต ไขมัน เกลือแร่ น้ำ

### การควบคุมคุณภาพเครื่องมือ

1. แบบสัมภาษณ์การบริโภคอาหารของชญาณิช วังจักร (2544) ที่ทำในกลุ่มผู้ป่วยไตวายเรื้อรังที่ได้รับการฟอกเลือดด้วยเครื่องไตเทียม ได้ผ่านการทดสอบความตรงตามเนื้อหา (content validity) จากผู้ทรงคุณวุฒิมาแล้วผู้วิจัยจึงไม่หาความตรงตามเนื้อหาซ้ำ และได้ค่าความเชื่อมั่น (reliability) ของเครื่องมือ 0.84 ในครั้งนี้หาค่าความเชื่อมั่นของเครื่องมือโดยนำแบบสัมภาษณ์ไปทดลองใช้กับผู้ป่วยไตวายเรื้อรังที่ได้รับการฟอกเลือดด้วยเครื่องไตเทียมที่มีลักษณะเดียวกันกับตัวอย่างที่หน่วยไตเทียม โรงพยาบาลพุทธชินราช พิษณุโลก จำนวน 12 ราย นำคะแนนที่ได้มาหาค่าความเชื่อมั่นโดยวิธีคูเดอริชาร์ดสัน (Kuder-Richardson: KR 20) ได้ค่าความเชื่อมั่นของเครื่องมือเท่ากับ 0.83 และหาซ้ำอีกครั้งหลังจากการทำวิจัยได้ค่าความเชื่อมั่นของเครื่องมือเท่ากับ 0.91

2. แผนการพยาบาลทฤษฎีความสำเร็จตามจุดมุ่งหมายของคิงในด้านพฤติกรรมการบริโภคอาหารของผู้ป่วยไตวายเรื้อรังที่ได้รับการฟอกเลือดด้วยเครื่องไตเทียม ทดสอบความตรงเชิงเนื้อหาโดยให้ผู้ทรงคุณวุฒิตรวจสอบประกอบด้วยอาจารย์พยาบาลที่เชี่ยวชาญด้านทฤษฎีการพยาบาลทฤษฎีความสำเร็จตามจุดมุ่งหมายของคิง จำนวน 2 ท่านและพยาบาลผู้เชี่ยวชาญการพยาบาลผู้ป่วยฟอกเลือดด้วยเครื่องไตเทียม 3 ท่าน พิจารณาและตรวจสอบให้ข้อเสนอแนะ นำข้อคิดเห็นและข้อเสนอแนะมาแก้ไขให้สมบูรณ์ร่วมกับอาจารย์ที่ปรึกษาการค้นคว้าแบบอิสระ

## ขั้นตอนการรวบรวมข้อมูล

ผู้วิจัยเป็นผู้เก็บรวบรวมข้อมูลด้วยตนเอง โดยมีขั้นตอนการดำเนินการดังนี้

1. ผู้วิจัยทำหนังสือผ่านคณบดีคณะพยาบาลศาสตร์ มหาวิทยาลัยเชียงใหม่ถึงผู้อำนวยการโรงพยาบาลอุดรดิตต์ โรงพยาบาลค่ายพิชัยดาบหัก จังหวัดอุดรดิตต์ เพื่อขออนุญาตเก็บข้อมูล

2. ผู้วิจัยพบหัวหน้าหน่วยเครื่องมือพิเศษ โรงพยาบาลอุดรดิตต์และหัวหน้าศูนย์ไตเทียม โรงพยาบาลค่ายพิชัยดาบหัก จังหวัดอุดรดิตต์ เพื่อชี้แจงวัตถุประสงค์การวิจัย

3. ผู้วิจัยสำรวจรายชื่อกลุ่มตัวอย่างที่เข้ารับการฟอกเลือดด้วยเครื่องไตเทียมที่หน่วยเครื่องมือพิเศษ และหน่วยไตเทียมคัดเลือกตามคุณสมบัติที่กำหนด แล้วจัดกลุ่มตัวอย่างเข้ากลุ่มทดลองและกลุ่มควบคุมด้วยวิธีจับสลากคือ ผู้ป่วย 15 รายแรกเป็นกลุ่มควบคุม ผู้ป่วย 15 รายหลังเป็นกลุ่มทดลอง

4. ผู้วิจัยดำเนินการกับกลุ่มตัวอย่างในกลุ่มควบคุมดังนี้

4.1 ผู้วิจัยแนะนำตนเอง อธิบายวัตถุประสงค์ แจ้งให้ทราบขั้นตอนและขอความร่วมมือ แจกการพิทักษ์สิทธิของผู้ป่วย

4.2 กลุ่มควบคุมตอบแบบสัมภาษณ์โดยใช้เวลาประมาณ 30 นาทีในสัปดาห์ที่ 1 และสัปดาห์ที่ 5

5. การดำเนินการกับกลุ่มทดลอง ดำเนินการเช่นเดียวกับกลุ่มควบคุมที่กล่าวมาแล้วเพิ่มเติมผู้วิจัยแจ้งให้ผู้ป่วยทราบว่า จะมีการเยี่ยมและให้การดูแลทุกครั้ง que ผู้ป่วยมารับการฟอกเลือดด้วยเครื่องไตเทียม โดยแต่ละครั้งให้การพยาบาลตามทฤษฎีความสำเร็จตามจุดมุ่งหมายมีการประเมินปัจจัยต่างๆ ตั้งเป้าหมายและแก้ปัญหาและอุปสรรคร่วมกัน โดยมีขั้นตอนการปฏิบัติดังนี้

ในวันแรกของการพบกัน เป็นการสร้างสัมพันธภาพ ในขั้นตอนนี้พยาบาลแนะนำตัวกับผู้ป่วยเพื่อเริ่มสร้างสัมพันธภาพที่ดี มีการซักถามถึงความสุขสบายโดยทั่วไป ชี้แจงวัตถุประสงค์และขอความร่วมมือในการเข้าร่วมวิจัย พร้อมกับชี้แจงการพิทักษ์สิทธิของผู้ป่วย บันทึกข้อมูลในแบบบันทึกข้อมูลทั่วไปและประเมินพฤติกรรมการบริโภคอาหาร ขั้นตอนนี้อาศัยการติดต่อสื่อสารใช้เวลา 30 นาที

สัปดาห์ที่ 2 พยาบาลและผู้ป่วยมีการสร้างสัมพันธภาพและมีการแลกเปลี่ยนข้อมูลความคิดและการรับรู้ ประเมินปัญหา กำหนดปัญหาและหาวิธีการแก้ปัญหาาร่วมกัน ในขั้นตอนนี้เป็นการประเมินร่วมกันในด้านปัญหาพฤติกรรมการบริโภคอาหารที่ไม่ถูกต้องและปัญหาอื่นที่อาจส่งผลเกี่ยวเนื่องกับพฤติกรรมการบริโภคอาหารซึ่งอาจทำให้เกิดภาวะแทรกซ้อนรุนแรง นำปัญหาดังกล่าวมา

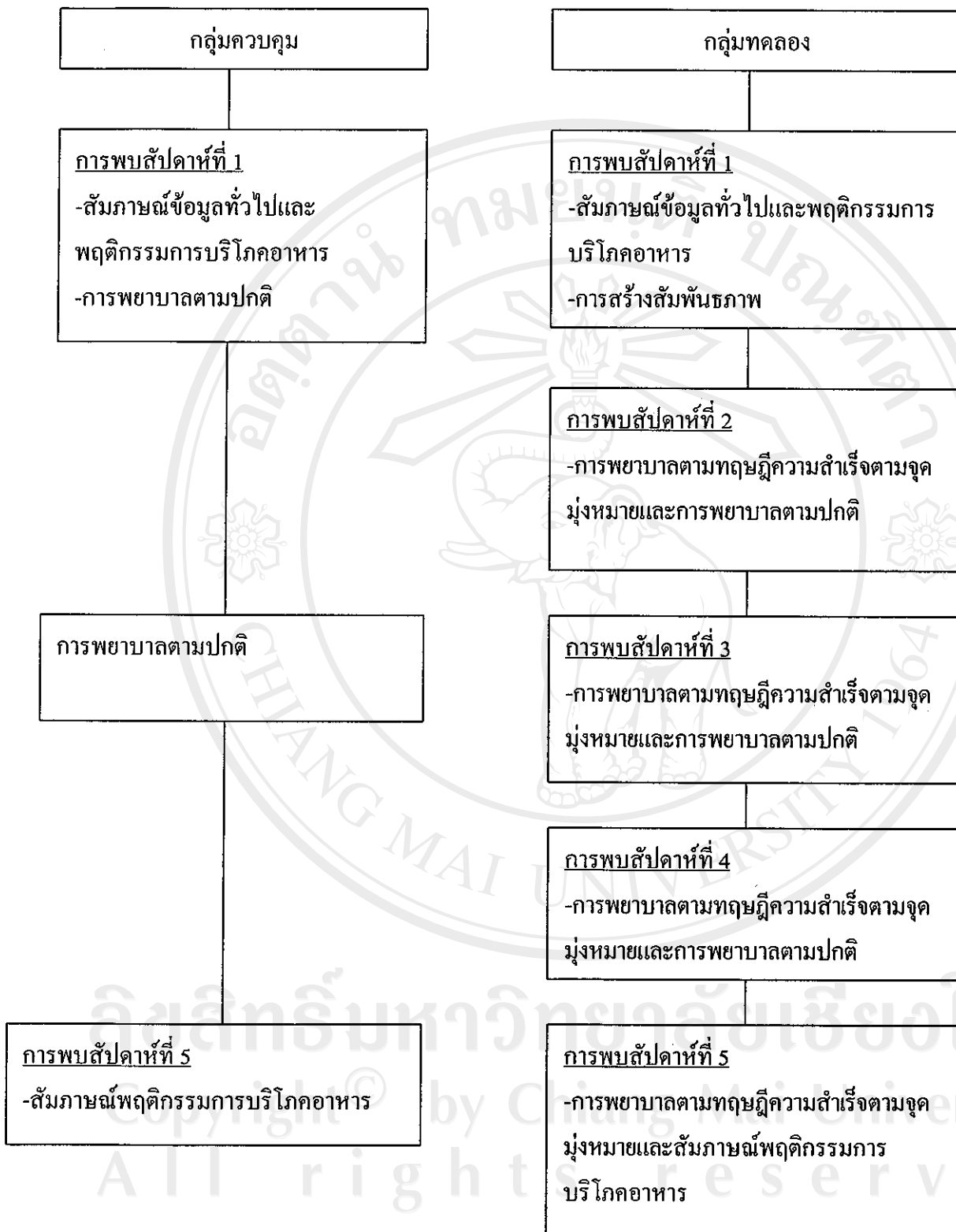
ตั้งเป้าหมายร่วมกัน โดยพยาบาลเป็นผู้ที่กระตุ้นและรับฟังผู้ป่วยถึงเป้าหมายของตนเอง พยาบาลเสนอเป้าหมายของพยาบาลให้ผู้ป่วยรับทราบ ร่วมกันหาเป้าหมายที่ได้รับการยอมรับจากทั้งสองฝ่าย ร่วมกันหาวิธีการแก้ปัญหาเพื่อนำไปสู่จุดมุ่งหมาย วิธีการแก้ปัญหาที่เลือกต้องได้รับการยอมรับจากทั้งผู้ป่วยและพยาบาล ผู้ป่วยเป็นผู้ที่ตัดสินใจที่จะเลือกวิธีปฏิบัติ ในกรณีที่ผู้ป่วยไม่สามารถเสนอวิธีการได้พยาบาลจะเสนอแนะแนวทางการแก้ไขปัญหาและให้ความช่วยเหลือ โดยให้ข้อมูลที่เป็นประโยชน์เพื่อบรรลุเป้าหมายที่ตั้งไว้ ภายหลังการพบกันผู้ป่วยจะนำวิธีการแก้ปัญหาไปปฏิบัติในขั้นตอนนี้ใช้เวลาร่วมกัน 45 นาทีหรือตามความเหมาะสมของปัญหาหรือความต้องการของผู้ป่วยแต่ละราย

สัปดาห์ที่ 3 พยาบาลและผู้ป่วยร่วมกันประเมินปัญหาและอุปสรรคจากการที่ผู้ป่วยนำไปปฏิบัติ ในรายที่พบปัญหาและอุปสรรคพยาบาลจะร่วมกันพิจารณาปัญหาและอุปสรรคนั้นๆ ให้ข้อมูลเพิ่มเติม หาวิธีการที่สามารถเป็นไปได้หรือมีการปรับเปลี่ยนเป้าหมายหรือวิธีการเพื่อให้ผู้ป่วยบรรลุถึงจุดหมายที่สามารถยอมรับได้ทั้งสองฝ่าย

สัปดาห์ที่ 4 พยาบาลและผู้ป่วยร่วมกันประเมินผลว่าบรรลุผลสำเร็จตามเป้าหมายที่ร่วมกันตั้งไว้ พร้อมทั้งค้นหาปัญหาและอุปสรรคจากการนำไปปฏิบัติทำเช่นเดียวกับสัปดาห์ที่ 2-3

สัปดาห์ที่ 5 พยาบาลและผู้ป่วยร่วมกันประเมินผลว่าบรรลุผลสำเร็จตามเป้าหมายที่ร่วมกันตั้งไว้และประเมินคะแนนพฤติกรรมกรบริโภคาหารพร้อมกับการยุติการทดลอง

5. นำข้อมูลที่ได้จากกลุ่มตัวอย่างมาวิเคราะห์ข้อมูลทางสถิติ



แผนภูมิที่ 4 แสดงขั้นตอนการดำเนินการวิจัย

## การพิทักษ์สิทธิกลุ่มตัวอย่าง

ผู้วิจัยชี้แจงการพิทักษ์สิทธิกลุ่มตัวอย่าง โดยเริ่มจากการแนะนำตนเอง ชี้แจงวัตถุประสงค์ของการทำวิจัย ขั้นตอนการรวบรวมข้อมูล และระยะเวลาการทำวิจัย พร้อมทั้งชี้แจงให้ทราบถึงสิทธิของกลุ่มตัวอย่างในการตอบรับหรือปฏิเสธการเข้าร่วมวิจัยครั้งนี้ โดยไม่มีผลต่อการบริการพยาบาลหรือการบำบัดรักษาที่จะได้รับ พร้อมทั้งชี้แจงประโยชน์และผลเสียของการเข้าร่วมวิจัย นอกจากนี้ระหว่างการทำวิจัยหากกลุ่มตัวอย่างไม่ต้องการเข้าร่วมวิจัยต้องจนครบตามเวลาดำหนด กลุ่มตัวอย่างสามารถบอกเลิกได้ทันที โดยไม่มีผลต่อการบริการพยาบาลหรือการบำบัดรักษาที่จะได้รับ ข้อมูลที่ได้จะถูกเก็บเป็นความลับ จะนำเสนอในภาพรวมและนำไปใช้ประโยชน์ทางการศึกษาเท่านั้น

## การวิเคราะห์ข้อมูล

ข้อมูลที่รวบรวมได้จากกลุ่มตัวอย่าง ทำการวิเคราะห์ข้อมูลโดยใช้โปรแกรมสำเร็จรูป โดยกำหนดระดับนัยสำคัญที่ .05 ดังนี้

1. ข้อมูลทั่วไปของกลุ่มตัวอย่างวิเคราะห์ด้วยสถิติพรรณนาโดยใช้ค่าความถี่ร้อยละ ค่าเฉลี่ยและส่วนเบี่ยงเบนมาตรฐาน
2. เปรียบเทียบความแตกต่างของเพศ อายุ สถานภาพสมรส ระดับการศึกษา อาชีพ รายได้ของครอบครัวต่อเดือน ความเพียงพอของรายได้ การจ่ายค่ารักษาพยาบาล ระยะเวลาในการฟอกเลือด โรคที่เป็นสาเหตุร่วม ผู้ที่ประกอบอาหารด้วยสถิติทดสอบฟิชเชอร์ (Fisher's exact probability test)
2. เปรียบเทียบค่าเฉลี่ยอันดับที่คะแนนพฤติกรรมการบริโภคอาหารโดยรวมและรายด้านระหว่างกลุ่มทดลองและกลุ่มควบคุมโดยใช้สถิติทดสอบแมนวิทนี่-ยู (Mann-Whitney U test) หลังจากทดสอบการกระจายของคะแนนพฤติกรรมการบริโภคอาหารด้วยสถิติ Kolmogorov-Smirnov แล้วพบว่าไม่เป็นโค้งปกติ
3. เปรียบเทียบค่าเฉลี่ยอันดับที่คะแนนพฤติกรรมการบริโภคอาหารโดยรวมและรายด้านระหว่างก่อนและหลังของกลุ่มทดลองและกลุ่มควบคุมโดยใช้สถิติทดสอบวิลคอกสัน (Wilcoxon matched - pairs signed - ranks test) หลังจากทดสอบการกระจายของคะแนนด้วยสถิติ Kolmogorov-Smirnov แล้วพบว่าไม่เป็นโค้งปกติ