

บทที่ 4

ผลการศึกษา

การศึกษาเรื่อง “การประเมินผลโครงการหอพักสีขาวในจังหวัดเชียงใหม่” เป็นการวิจัยเชิงสำรวจ (Survey research) ในช่วงเดือนกันยายน 2547 – มกราคม 2548 มีจุดมุ่งหมายเพื่อประเมินผลการดำเนินโครงการฯ ว่าประสบผลสำเร็จอยู่ในระดับใด และมีปัจจัยใดบ้างที่มีความสัมพันธ์กับผลการดำเนินโครงการฯ รวมทั้งขนาดความสัมพันธ์ดังกล่าวมีมากน้อยเพียงใด โดยเก็บรวบรวมข้อมูลจากการสัมภาษณ์ผู้บริหารโครงการฯ จำนวน 1 คน นอกจากนี้ใช้แบบสอบถามสำหรับผู้ประกอบการหอพัก จำนวน 175 ชุด และแบบสอบถามสำหรับผู้เข้าพัก จำนวน 387 ชุด ผลการวิเคราะห์ข้อมูลนำเสนอในรูปแบบตารางประกอบคำบรรยาย โดยแบ่งเนื้อหาเป็น 2 ตอน ดังนี้

1) ผลการศึกษาจากแบบสอบถาม

- 4.1 ปัจจัยด้านลักษณะส่วนบุคคลของผู้ประกอบการและผู้เข้าพัก
- 4.2 การวิเคราะห์ความคิดเห็นของผู้ประกอบการหอพักและผู้เข้าพักที่มีต่อโครงการฯ
- 4.3 การวิเคราะห์ประสิทธิผลการดำเนินงานโครงการฯ
- 4.4 การวิเคราะห์ปัจจัยที่มีความสัมพันธ์กับประสิทธิผลการดำเนินงานโครงการฯ
- 4.5 การวิเคราะห์ปัญหา อุปสรรค และข้อเสนอแนะในการดำเนินงานโครงการฯ

2) ผลการศึกษาจากการสัมภาษณ์หัวหน้าทีมงานโครงการฯ

4.1 ปัจจัยด้านลักษณะส่วนบุคคลของผู้ประกอบการหอพักและผู้เช่าพัก

4.1.1 ปัจจัยด้านลักษณะส่วนบุคคลของผู้ประกอบการหอพัก

ในส่วนนี้เป็นการนำเสนอผลการศึกษานี้เกี่ยวกับปัจจัยส่วนบุคคลของผู้ประกอบการหอพัก ประกอบด้วย เพศ อายุ ระดับการศึกษา รายได้เฉลี่ยต่อเดือน ระยะเวลาที่เข้าร่วมโครงการฯ และระยะห่างระหว่างหอพักกับสถานีตำรวจ วิเคราะห์โดยใช้ ค่าความถี่ ค่าร้อยละ ค่าเฉลี่ย ส่วนเบี่ยงเบนมาตรฐาน ผลการวิเคราะห์นำเสนอตามตาราง 4.1

ตาราง 4.1 จำนวนและร้อยละของผู้ประกอบการหอพัก จำแนกตามลักษณะของผู้ประกอบการหอพัก

ปัจจัยส่วนบุคคล	จำนวน (n = 175)	ร้อยละ
เพศ		
- ชาย	103	58.9
- หญิง	72	41.1
อายุ (ปี)		
- ต่ำกว่า 31 ปี	24	13.7
- 31 – 40 ปี	77	44.0
- 41 – 50 ปี	53	30.3
- 51 ปีขึ้นไป	21	12.0
ระดับการศึกษา		
- ต่ำกว่าปริญญาตรี	85	48.6
- ปริญญาตรีหรือเทียบเท่า	65	37.1
- สูงกว่าปริญญาตรี	25	14.3
รายได้เฉลี่ยต่อเดือน (ที่ได้จากหอพัก)		
- ต่ำกว่า 10,001 บาท	46	26.3
- 10,001 – 45,000 บาท	68	38.9
- 45,001 – 80,000 บาท	39	22.3
- 80,001 บาทขึ้นไป	22	12.6

ตาราง 4.1 (ต่อ)

ปัจจัยส่วนบุคคล	จำนวน (n = 175)	ร้อยละ
ระยะเวลาที่เข้าร่วมโครงการฯ		
- 8 – 13 เดือน	120	68.3
- 14 – 19 เดือน	30	17.3
- 20 เดือนขึ้นไป	25	14.4
ระยะห่างระหว่างหอพักกับสถานีตำรวจ (ประมาณ)		
- 0 – 2,000 เมตร	45	25.7
- 2,001 – 4,000 เมตร	90	51.5
- 4,001 – 6,000 เมตร	25	14.4
- 6,001 เมตรขึ้นไป	15	8.4

จากตาราง 4.1 พบว่า ผู้ประกอบการหอพักในเขตอำเภอสันทรายและอำเภอเมืองเชียงใหม่ ส่วนใหญ่เป็นเพศชาย คิดเป็นร้อยละ 58.9 และเพศหญิงร้อยละ 41.1 ส่วนใหญ่มีอายุระหว่าง 31 – 40 ปี คิดเป็นร้อยละ 44.0 รองลงมามีอายุระหว่าง 41 – 50 ปี ร้อยละ 30.3 และอายุต่ำกว่า 31 ปี ร้อยละ 13.7 มีเพียงส่วนน้อยที่มีอายุมากกว่า 51 ปี คิดเป็นร้อยละ 12.0 โดยมีอายุเฉลี่ยเท่ากับ 40.36 ปี มีการศึกษาในระดับต่ำกว่าปริญญาตรีเป็นส่วนใหญ่ คิดเป็นร้อยละ 48.6 รองลงมามีการศึกษาในระดับปริญญาตรีและสูงกว่าปริญญาตรี คิดเป็นร้อยละ 37.1 และ 14.3 ตามลำดับ

ในส่วนของรายได้ ผู้ประกอบการหอพักส่วนใหญ่มีรายได้เฉลี่ยต่อเดือนระหว่าง 10,001 – 45,000 บาท คิดเป็นร้อยละ 38.9 รองลงมามีรายได้ต่ำกว่า 10,001 บาท และ 45,001 – 80,000 บาท เป็นร้อยละ 26.3 และ 22.3 ตามลำดับ มีเพียงส่วนน้อยที่มีรายได้มากกว่า 80,001 บาท โดยคิดเป็นร้อยละ 12.6

ด้านระยะเวลาในการเข้าร่วมโครงการฯ มากที่สุดคือ 8 – 13 เดือน คิดเป็นร้อยละ 68.3 รองลงมาคือ 14 – 19 เดือน คิดเป็นร้อยละ 17.3 และที่น้อยที่สุดคือ 20 เดือนขึ้นไป คิดเป็นร้อยละ 14.4 ส่วนระยะห่างระหว่างหอพักกับสถานีตำรวจมากที่สุดคือ 2,001 – 4,000 เมตร คิดเป็นร้อยละ 51.5 รองลงมาคือ 0 – 2,000 เมตร และ 4,001 – 6,000 เมตร คิดเป็นร้อยละ 25.7 และ 14.4 ตามลำดับ ส่วนที่น้อยที่สุดคือ 6,001 เมตรขึ้นไป คิดเป็นร้อยละ 8.4

4.1.2 ปัจจัยด้านลักษณะส่วนบุคคลของผู้เช่าพัก

ในส่วนของผลการศึกษาที่เกี่ยวกับปัจจัยส่วนบุคคลของผู้เช่าพักประกอบด้วย เพศ อายุ ระดับการศึกษา อาชีพ และรายได้เฉลี่ยต่อเดือน ราคาเช่าพักต่อเดือน และระยะเวลาที่เช่าพัก วิเคราะห์โดยใช้ ค่าความถี่ ค่าร้อยละ ค่าเฉลี่ย ส่วนเบี่ยงเบนมาตรฐาน ผลการวิเคราะห์นำเสนอตาม ตาราง 4.2

ตาราง 4.2 จำนวนและร้อยละของผู้เช่าพัก จำแนกตามลักษณะของผู้เช่าพัก

ปัจจัยส่วนบุคคล	จำนวน (n = 387)	ร้อยละ
เพศ		
- ชาย	179	46.3
- หญิง	208	53.7
อายุ (ปี)		
- ต่ำกว่า 21 ปี	91	23.5
- 21 – 30 ปี	191	50.9
- 31 – 40 ปี	78	20.2
- 41 ปีขึ้นไป	27	5.4
ระดับการศึกษา		
- ต่ำกว่าปริญญาตรี	179	46.3
- ปริญญาตรีหรือเทียบเท่า	137	35.4
- สูงกว่าปริญญาตรี	71	18.3
อาชีพ		
- รับราชการ/รัฐวิสาหกิจ	62	16.0
- พนักงานบริษัทเอกชน	64	16.5
- ค้าขาย	45	11.6
- นักเรียน/นักศึกษา	193	49.9
- อื่น ๆ	23	5.9
รายได้เฉลี่ยต่อเดือน		
- ต่ำกว่า 5,001 บาท	118	30.5
- 5,001 – 10,000 บาท	186	48.1
- 10,000 – 15,000 บาท	68	17.6

ตาราง 4.2 (ต่อ)

ปัจจัยส่วนบุคคล	จำนวน (n = 387)	ร้อยละ
- 15,001 บาทขึ้นไป	15	3.9
ราคาค่าเช่าพักต่อเดือน		
- 800 – 1,800 บาท	73	18.9
- 1,801 – 2,800 บาท	208	53.7
- 2,801 – 3,800 บาท	91	23.5
- 3,801 บาทขึ้นไป	15	3.9
ระยะเวลาที่เช่าพัก		
- 8 – 18 เดือน	205	52.9
- 19 – 29 เดือน	110	28.2
- 30 – 40 เดือน	68	17.6
- 40 เดือนขึ้นไป	4	1.3

จากตาราง 4.2 พบว่า ผู้เช่าพักในเขตอำเภอสันทรายและอำเภอเมืองเชียงใหม่ ส่วนใหญ่เป็นเพศหญิง คิดเป็นร้อยละ 53.7 และเพศชายร้อยละ 46.3 ส่วนใหญ่มีอายุระหว่าง 21 – 30 ปี คิดเป็นร้อยละ 50.9 รองลงมาคืออายุต่ำกว่า 21 ปี และ 31-40 ปี คิดเป็นร้อยละ 23.5 และ 20.2 ตามลำดับ มีเพียงส่วนน้อยที่มีอายุมากกว่า 41 ปี คิดเป็นร้อยละ 5.4 ผู้เช่าพักส่วนใหญ่มีการศึกษาในระดับต่ำกว่าปริญญาตรี คิดเป็นร้อยละ 46.3 รองลงมาคือการศึกษาในระดับปริญญาตรี หรือเทียบเท่าและสูงกว่าปริญญาตรี คิดเป็นร้อยละ 35.4 และ 18.3 ตามลำดับ

อาชีพของผู้เช่าพักส่วนใหญ่จะเป็นนักเรียน/นักศึกษา คิดเป็นร้อยละ 49.9 รองลงมา เป็นพนักงานบริษัทเอกชน รับราชการ/รัฐวิสาหกิจ และค้าขาย คิดเป็นร้อยละ 16.5 16.0 และ 11.6 ตามลำดับ ส่วนในอาชีพอื่น ๆ นั้นคิดเป็นร้อยละ 5.9 ในด้านของรายได้ผู้เช่าพักส่วนใหญ่มีรายได้เฉลี่ยต่อเดือนระหว่าง 5,001 – 10,000 บาท คิดเป็นร้อยละ 48.1 รองลงมาคือมีรายได้ต่ำกว่า 5,001 บาท และ 10,001-15,000 บาท คิดเป็นร้อยละ 30.5 และ 17.6 ตามลำดับ มีเพียงส่วนน้อยที่มีรายได้มากกว่า 15,001 บาทโดยคิดเป็นร้อยละ 3.9

ราคาค่าเช่าห้องพักต่อเดือน ส่วนมากอยู่ที่ 1,801 – 2,800 บาท คิดเป็นร้อยละ 53.7 รองลงมาอยู่ที่ 2,801 – 3,800 บาท และ 800 – 1,800 บาท คิดเป็นร้อยละ 23.5 และ 18.9 ตามลำดับ มีเพียงส่วนน้อยที่เช่าห้องพักในราคา 3,801 บาทขึ้นไป คิดเป็นร้อยละ 3.9 ส่วนระยะเวลาที่เช่าพัก

นานที่สุดคือ 8 – 18 เดือน คิดเป็นร้อยละ 52.9 รองลงมาคือ 19 – 29 เดือน และ 30 – 39 เดือน คิดเป็นร้อยละ 28.2 และ 17.6 ตามลำดับ ส่วนที่น้อยที่สุดคือ 40 เดือนขึ้นไป คิดเป็นร้อยละ 1.3

4.2 การวิเคราะห์ระดับความคิดเห็นของผู้ประกอบการหอพักและผู้เข้าพักที่มีต่อโครงการหอพักสีเขียวในจังหวัดเชียงใหม่

4.2.1 การวิเคราะห์ระดับความคิดเห็นของผู้ประกอบการหอพักที่มีต่อโครงการหอพักสีเขียวในจังหวัดเชียงใหม่

การวิเคราะห์ระดับความคิดเห็นของผู้ประกอบการหอพักที่มีต่อโครงการฯ พิจารณาจากระดับการปฏิบัติงานของเจ้าหน้าที่โครงการฯ หรือสภาพความเป็นจริงที่เกิดขึ้นจากการดำเนินงานโครงการฯ ในเขตอำเภอสันทรายและอำเภอเมืองเชียงใหม่ โดยแบ่งระดับการปฏิบัติงานหรือสภาพความเป็นจริงที่เกิดขึ้นออกเป็น 4 ระดับ คือ มาก ปานกลาง น้อย และไม่มีหรือไม่เกิด กำหนดการให้คะแนนแบบ Arbitrary Weighting Method คือ กำหนดคะแนนเป็น 3,2,1 และ 0 จากนั้นทำการวิเคราะห์ทางสถิติเชิงพรรณนาด้วยค่าความถี่ ค่าร้อยละ ค่าเฉลี่ย และส่วนเบี่ยงเบนมาตรฐาน โดยนำเสนอในรูปแบบตาราง สำหรับเกณฑ์ในการให้คะแนน และการอธิบายความหมาย มีดังนี้

- คะแนนเฉลี่ย 2.01 – 3.00 หมายถึง ระดับการปฏิบัติงานของเจ้าหน้าที่หรือสภาพความเป็นจริงที่เกิดขึ้น อยู่ในระดับมาก
- คะแนนเฉลี่ย 1.01 – 2.00 หมายถึง ระดับการปฏิบัติงานของเจ้าหน้าที่หรือสภาพความเป็นจริงที่เกิดขึ้น อยู่ในระดับปานกลาง
- คะแนนเฉลี่ย 0.01 – 1.00 หมายถึง ระดับการปฏิบัติงานของเจ้าหน้าที่หรือสภาพความเป็นจริงที่เกิดขึ้น อยู่ในระดับน้อย
- คะแนนเฉลี่ย 0.00 หมายถึง ระดับการปฏิบัติงานของเจ้าหน้าที่หรือสภาพความเป็นจริงนั้นไม่เกิดขึ้นเลย

ตาราง 4.3 ระดับความคิดเห็นโดยรวมของผู้ประกอบการหอพักที่มีต่อปัจจัยที่มีความสัมพันธ์กับประสิทธิผลการดำเนินงานโครงการฯ

ปัจจัยที่มีความสัมพันธ์กับประสิทธิผลการดำเนินงานโครงการฯ	ค่าเฉลี่ยรวม	ส่วนเบี่ยงเบนมาตรฐาน
1. วัตถุประสงค์โครงการฯ	2.01	0.82
2. กฎ ระเบียบและมาตรการ โครงการฯ	1.22	0.83
3. การประชาสัมพันธ์โครงการฯ	1.14	0.89
4. กิจกรรมที่สนับสนุนโครงการฯ	0.74	0.82
5. การตรวจตรา ติดตามและประเมินผลโครงการฯ	0.76	0.85
6. ผลกระทบจากโครงการฯ	1.16	0.92
7. ความสนใจและการให้ความร่วมมือกับโครงการฯ	1.39	1.09

จากตาราง 4.3 พบว่า ระดับการปฏิบัติงานของเจ้าหน้าที่โครงการฯ หรือสภาพความเป็นจริงที่เกิดขึ้นจากการดำเนินงานโครงการฯ ในภาพรวม อยู่ในระดับปานกลาง ได้แก่ การประชาสัมพันธ์โครงการฯ (ค่าเฉลี่ยรวมเท่ากับ 1.14) กฎ ระเบียบและมาตรการ โครงการฯ (ค่าเฉลี่ยรวมเท่ากับ 1.22) ผลกระทบจากโครงการฯ (ค่าเฉลี่ยรวมเท่ากับ 1.16) และความสนใจและการให้ความร่วมมือกับโครงการฯ (ค่าเฉลี่ยรวมเท่ากับ 1.39) ส่วนในด้านที่อยู่ในระดับน้อย คือ กิจกรรมที่สนับสนุนโครงการฯ (ค่าเฉลี่ยรวมเท่ากับ 0.74) และการติดตามประเมินผลโครงการฯ (ค่าเฉลี่ยรวมเท่ากับ 0.76) ในขณะที่วัตถุประสงค์โครงการฯ พบว่าผู้ประกอบการมีความเห็นด้วยในระดับมาก (ค่าเฉลี่ยรวมเท่ากับ 2.01) อย่างไรก็ตามความคิดเห็นที่มีต่อโครงการฯ ในด้านต่าง ๆ สามารถพิจารณาในรายละเอียด ดังนี้

ตาราง 4.4 ระดับการปฏิบัติงานของเจ้าหน้าที่หรือสภาพความเป็นจริงที่เกิดขึ้นตามความคิดเห็นของผู้ประกอบการหอพัก

คำถาม	ระดับการปฏิบัติงานของเจ้าหน้าที่หรือสภาพความเป็นจริงที่เกิดขึ้น			
	มาก	ปานกลาง	น้อย	ไม่มี/ไม่เกิด
วัตถุประสงค์โครงการฯ				
1. การดำเนินงาน โครงการฯ มีผลต่อการป้องกันและปราบปรามยาเสพติด การพนัน รวมไปถึงการมั่วสุม Mean = 2.29 S.D. = 0.70	73 (41.7)	81 (46.3)	19 (10.9)	2 (1.1)
2. โครงการฯ สามารถสร้างเครือข่ายในกลุ่มผู้เช่าพักและผู้ประกอบการหอพัก เพื่อเป็นหน่วยในการต่อต้านยาเสพติด Mean = 2.14 S.D. = 0.84	61 (34.9)	91 (52.0)	9 (5.1)	14 (8.0)
3. โครงการฯ สร้างความรู้ความเข้าใจ หรือทัศนคติในการเลือกเช่าหอพักที่มีมาตรฐานหรือคุณภาพ Mean = 1.78 S.D. = 0.79	27 (15.4)	94 (53.7)	42 (24.0)	12 (6.9)
4. โครงการฯ ช่วยในการพัฒนาคุณภาพของเยาวชนให้ดีขึ้น Mean = 1.83 S.D. = 0.94	45 (25.7)	76 (43.4)	34 (19.4)	20 (11.4)
ค่าเฉลี่ยรวม = 2.01 S.D. = 0.82				
กฎ ระเบียบและมาตรการ โครงการฯ				
5. หอพักของท่านแยกเป็นประเภทชาย-หญิง หรือแยกชั้นกันอยู่ชัดเจน Mean = 0.29 S.D. = 0.60	2 (1.1)	7 (4.0)	31 (17.7)	135 (77.1)
6. หอพักของท่านมีการกำหนดเวลาเปิด-ปิด และห้ามบุคคลภายนอกเข้าภายหลังเวลาที่กำหนด Mean = 0.61 S.D. = 0.95	14 (8.0)	15 (8.6)	34 (19.4)	112 (64.0)

ตาราง 4.4 (ต่อ)

คำถาม	ระดับการปฏิบัติงานของเจ้าหน้าที่หรือ สภาพความเป็นจริงที่เกิดขึ้น			
	มาก	ปาน กลาง	น้อย	ไม่มี/ไม่เกิด
7. หอพักของท่านมีความสะอาดเรียบร้อยและถูก สุขลักษณะ Mean = 1.85 S.D. = 0.80	39 (22.3)	76 (43.4)	55 (31.4)	5 (2.9)
8. หอพักของท่าน บางห้องมีการนำเอา บุคคลภายนอกเข้ามาอาศัยอยู่ Mean = 1.81 S.D. = 0.84	37 (21.1)	79 (45.1)	48 (27.4)	11 (6.3)
9. การกำหนดกฎ ระเบียบและมาตรการที่ใช้ควบคุม หอพักและผู้เช่าพักของโครงการฯ มีความชัดเจน Mean = 1.58 S.D. = 0.83	19 (10.9)	82 (46.9)	55 (31.4)	19 (10.9)
10. หอพักของท่านมีการติดประกาศกฎ ระเบียบ หรือข้อบังคับของหอพักเอาไว้อย่างชัดเจน Mean = 1.15 S.D. = 0.96	12 (6.9)	59 (33.7)	48 (27.4)	56 (32.0)
ค่าเฉลี่ยรวม = 1.22 S.D. = 0.83				
การประชาสัมพันธ์โครงการฯ				
11. ก่อนที่ท่านจะเข้าร่วมโครงการฯ ท่านได้รับ ข้อมูลข่าวสาร รายละเอียดต่าง ๆ เกี่ยวกับโครงการฯ Mean = 0.89 S.D. = 0.93	9 (5.1)	39 (22.3)	51 (29.1)	76 (43.4)
12. การประชาสัมพันธ์โครงการฯ ตามสื่อหรือใน รูปแบบต่าง ๆ หลังจากดำเนินงาน Mean = 1.86 S.D. = 0.99	54 (30.9)	62 (35.4)	39 (22.3)	20 (11.4)
13. หอพักของท่านมีเจ้าหน้าที่มาทำการ ประชาสัมพันธ์หรือแจ้งข้อมูล ข่าวสาร ความ เปลี่ยนแปลงของโครงการฯ ให้ท่านได้รับทราบ Mean = 0.68 S.D. = 0.75 ค่าเฉลี่ยรวม = 1.14 S.D. = 0.89	0 (0.0)	30 (17.1)	59 (33.7)	86 (49.1)

ตาราง 4.4 (ต่อ)

คำถาม	ระดับการปฏิบัติงานของเจ้าหน้าที่หรือสภาพความเป็นจริงที่เกิดขึ้น			
	มาก	ปานกลาง	น้อย	ไม่มี/ไม่เกิด
กิจกรรมที่สนับสนุนโครงการฯ	4	22	47	102
14. โครงการฯ ได้จัดกิจกรรมเพื่อต่อต้านยาเสพติดในหอพักได้อย่างต่อเนื่อง Mean = 0.59 S.D. = 0.80	(2.3)	(12.6)	(26.9)	(58.3)
15. โครงการฯ มีกิจกรรมสนับสนุนให้ผู้ประกอบการหอพักและชาวหอพัก รวมกลุ่มกันเพื่อสร้างเครือข่ายในการต่อต้านยาเสพติด Mean = 0.94 S.D. = 0.87	4 (2.3)	48 (27.4)	56 (32.0)	67 (38.3)
16. โครงการฯ ได้มีการจัดแข่งขันกีฬาต่าง ๆ ระหว่างหอพัก Mean = 0.69 S.D. = 0.79	4 (2.3)	23 (13.1)	63 (36.0)	85 (48.6)
ค่าเฉลี่ยรวม = 0.74 S.D. = 0.82				
การติดตามและประเมินผลโครงการฯ	1	23	54	97
17. การออกตรวจตราความเรียบร้อยของเจ้าหน้าที่โครงการฯ ในหอพักพักของท่าน Mean = 0.59 S.D. = 0.74	(0.6)	(13.1)	(30.9)	(55.4)
18. เจ้าหน้าที่ตำรวจเคยตรวจค้นหอพักของท่านเมื่อเกิดความสงสัยหรือมีปัญหาเกิดขึ้นในห้องพัก Mean = 0.72 S.D. = 0.86	5 (2.9)	32 (18.3)	47 (26.9)	91 (52.0)
19. เจ้าหน้าที่โครงการฯ ให้คำแนะนำหรือความช่วยเหลือ เมื่อท่านมีปัญหาหรือข้อสงสัยเกี่ยวกับหอพัก Mean = 0.65 S.D. = 0.82	0 (0.0)	38 (21.7)	37 (21.1)	100 (57.1)

ตาราง 4.4 (ต่อ)

คำถาม	ระดับการปฏิบัติงานของเจ้าหน้าที่หรือสภาพความเป็นจริงที่เกิดขึ้น			
	มาก	ปานกลาง	น้อย	ไม่มี/ไม่เกิด
20. โครงการฯ ให้ความเป็นธรรมและคุ้มครองท่านเมื่อไม่ได้รับการปฏิบัติจากทางเจ้าหน้าที่โครงการฯ อย่างถูกต้องและเหมาะสม Mean = 1.07 S.D. = 0.84	0 (0.0)	68 (38.9)	51 (29.1)	56 (32.0)
21. มีเจ้าหน้าที่โครงการฯ ไปทำการตรวจตราหรือติดตามการดำเนินงานโครงการฯ ตามหอพัก Mean = 0.75 S.D. = 1.00	10 (5.7)	41 (23.4)	20 (11.4)	104 (59.4)
ค่าเฉลี่ยรวม = 0.76 S.D. = 0.85				
ผลกระทบ				
22. ท่านเสียหายหรือพักลดลง หลังจากมีโครงการฯ Mean = 1.29 S.D. = 0.88	12 (6.9)	63 (36.0)	63 (36.0)	27 (21.1)
23. การดำเนินงานโครงการฯ ทำให้ท่านต้องเสียค่าใช้จ่ายในการดูแลหอพักมากขึ้น Mean = 0.91 S.D. = 1.02	19 (10.9)	27 (15.4)	49 (28.0)	80 (45.7)
24. หลังจากมีโครงการฯ ท่านมีรายได้จากหอพักต่อเดือนลดลง Mean = 1.03 S.D. = 0.95	17 (9.7)	30 (17.1)	70 (40.0)	58 (33.1)
25. จากการดำเนินงานโครงการฯ ทำให้ท่านต้องมีส่วนรับผิดชอบสิ่งที่เกิดขึ้นในหอพักมากขึ้น Mean = 1.05 S.D. = 0.96	16 (9.1)	37 (21.1)	61 (34.9)	61 (34.9)
26. หลังจากมีโครงการฯ ท่านมักมีอุปสรรคในการดำเนินกิจการ Mean = 1.39 S.D. = 0.88	14 (8.0)	73 (41.7)	55 (31.4)	33 (18.9)

ตาราง 4.4 (ต่อ)

คำถาม	ระดับการปฏิบัติงานของเจ้าหน้าที่หรือสภาพความเป็นจริงที่เกิดขึ้น			
	มาก	ปานกลาง	น้อย	ไม่มี/ไม่เกิด
27. การดำเนินงานโครงการฯ เท่าที่ผ่านมาช่วยลดปัญหาเรื่องยาเสพติดและอบายมุขต่าง ๆ ในหอพัก Mean = 1.49 S.D. = 0.85	10 (5.7)	96 (54.9)	38 (21.7)	31 (17.7)
28. โครงการฯ ก่อผลเสียในภาพรวมมากกว่าผลดี Mean = 0.97 S.D. = 0.92	12 (6.9)	35 (20.0)	64 (36.6)	64 (36.6)
ค่าเฉลี่ยรวม = 1.16 S.D. = 0.92				
ความสนใจและการให้ความร่วมมือ				
29. ท่านปฏิบัติตามกฎ ระเบียบและมาตรการของโครงการฯ Mean = 1.57 S.D. = 1.10	42 (24.0)	58 (33.1)	33 (18.9)	42 (24.0)
30. ท่านได้ทำการเผยแพร่ข่าวสาร ข้อมูลเกี่ยวกับโครงการฯ ให้ผู้อื่นรับทราบ Mean = 1.32 S.D. = 1.05	26 (14.9)	55 (31.4)	43 (24.6)	51 (29.1)
31. ท่านให้ความร่วมมือกับเจ้าหน้าที่ ในการดำเนินงานโครงการฯ Mean = 1.45 S.D. = 1.14	41 (23.4)	47 (26.9)	37 (21.1)	50 (28.6)
32. ท่านติดตามข้อมูล ข่าวสารเกี่ยวกับการดำเนินงานโครงการฯ Mean = 1.23 S.D. = 1.05	19 (10.9)	65 (37.1)	29 (16.6)	62 (35.4)
ค่าเฉลี่ยรวม = 1.39 S.D. = 1.09				

จากตาราง 4.4 พบว่า

1. ผู้ประกอบการหอพักมีความเห็นด้วยในระดับมาก กับวัตถุประสงค์ที่ว่า การดำเนินงานของโครงการฯ นั้นสามารถช่วยป้องกันและปราบปรามยาเสพติด การพนัน และการมั่วสุมภายในหอพักได้ (ค่าเฉลี่ยเท่ากับ 2.29) และการสร้างเครือข่ายในกลุ่มผู้เช่าและผู้ประกอบการหอพักในการเป็นหน่วยประสานงานกับภาครัฐเพื่อสอดส่องดูแลปัญหา ยาเสพติด และการมั่วสุมในหอพัก

(ค่าเฉลี่ยเท่ากับ 2.14) ในขณะที่วัตถุประสงค์ข้ออื่นอยู่ในระดับปานกลาง ที่ว่าโครงการฯ สามารถช่วยพัฒนาคุณภาพของเยาวชนให้ดีขึ้น (ค่าเฉลี่ยเท่ากับ 1.83) และการสร้างความรู้ความเข้าใจหรือทัศนคติในการเลือกเช่าหอพัก (ค่าเฉลี่ยเท่ากับ 1.78)

2. ด้านกฎ ระเบียบและมาตรการ โครงการฯ ในเรื่องความสะดวกเรียบร้อยของหอพักและการถูกสุขลักษณะตามที่โครงการฯ กำหนด การห้ามนำเอาบุคคลภายนอกเข้ามาอาศัยในหอพัก ความชัดเจนของกฎ ระเบียบที่ใช้บังคับและการตีประกาศกฎ ระเบียบภายในหอพัก อยู่ในระดับปานกลาง (ค่าเฉลี่ยเท่ากับ 1.85, 1.81, 1.58 และ 1.15 ตามลำดับ) ส่วนในเรื่องการแบ่งประเภทเป็นหอพักชาย-หญิง หรือแยกชั้นกันอยู่ให้ชัดเจน และการกำหนดเวลาเปิด-ปิด หอพักนั้นเกิดขึ้นหรือมีการควบคุมในระดับน้อย (ค่าเฉลี่ยเท่ากับ 0.29 และ 0.61 ตามลำดับ)

3. การประชาสัมพันธ์โครงการฯ ในด้านการเผยแพร่ข้อมูล ข่าวสารเกี่ยวกับโครงการฯ ตามสื่อหรือในรูปแบบต่าง ๆ หลังจากดำเนินงาน อยู่ในระดับปานกลาง (ค่าเฉลี่ยเท่ากับ 1.86) ส่วนในด้านการประชาสัมพันธ์ก่อนเริ่มโครงการฯ และความต่อเนื่องในการประชาสัมพันธ์ตามหอพัก เพื่อแจ้งข้อมูลข่าวสารภายหลังการดำเนินงาน อยู่ในระดับน้อย (ค่าเฉลี่ยเท่ากับ 0.89 และ 0.68 ตามลำดับ)

4. กิจกรรมที่สนับสนุนโครงการฯ พบว่า โดยรวมอยู่ในระดับน้อย ไม่ว่าจะเป็นในเรื่องการจัดกิจกรรมรณรงค์เพื่อต่อต้านยาเสพติด การจัดกิจกรรมสนับสนุนการสร้างเครือข่ายในกลุ่มของผู้ประกอบการหอพักและผู้เช่าพักเพื่อต่อต้านยาเสพติด และการจัดแข่งขันกีฬาระหว่างหอพักเพื่อสร้างความสัมพันธ์ระหว่างหอพักและเพื่อส่งเสริมการใช้เวลาว่างให้เป็นประโยชน์ (ค่าเฉลี่ยเท่ากับ 0.59, 0.94 และ 0.69 ตามลำดับ)

5. การตรวจตรา ติดตามและประเมินผลโครงการฯ พบว่า โดยรวมอยู่ในระดับน้อย ทั้งในเรื่องการออกตรวจตราความเรียบร้อยภายในหอพักของเจ้าหน้าที่โครงการฯ การตรวจค้นหอพักเมื่อมีปัญหาหรือเกิดความสงสัย การให้คำแนะนำ ปรึกษาแก่ผู้ประกอบการหอพักและผู้เช่าพักเมื่อมีปัญหาเกี่ยวกับหอพัก และการติดตามการดำเนินงานโครงการฯ ตามหอพัก (ค่าเฉลี่ยเท่ากับ 0.59, 0.72, 0.65 และ 0.75 ตามลำดับ) ในขณะที่การให้ความคุ้มครองและเป็นธรรมแก่ผู้ประกอบการหอพักเมื่อไม่ได้รับการปฏิบัติจากเจ้าหน้าที่อย่างถูกต้องและเหมาะสม อยู่ในระดับปานกลาง (ค่าเฉลี่ยเท่ากับ 1.07)

6. ผลกระทบที่เกิดขึ้นจากโครงการฯ นั้นพบว่า ในเรื่องรายได้จากหอพัก ความรับผิดชอบ สิ่งที่เกิดขึ้นในหอพัก อุปสรรคการดำเนินกิจการหลังจากมีโครงการฯ การลดภาษีหอพักและปัญหา ยาเสพติดรวมไปถึงอบายมุขต่าง ๆ มีการเปลี่ยนแปลงหรือก่อให้เกิดผลกระทบในระดับปานกลาง (ค่าเฉลี่ยเท่ากับ 1.05, 1.39, 1.29 และ 1.39 ตามลำดับ) ในขณะที่ค่าใช้จ่ายในการดูแลหอพักอยู่ใน

ระดับน้อย (ค่าเฉลี่ยเท่ากับ 0.91) ส่วนในภาพรวมของโครงการฯ ที่ก่อให้เกิดผลดีนั้นก็อยู่ในระดับน้อยเช่นเดียวกัน (ค่าเฉลี่ยเท่ากับ 0.97)

7. ความสนใจและการให้ความร่วมมือของผู้ประกอบการหอพัก พบว่า โดยภาพรวมอยู่ในระดับปานกลาง คือ การปฏิบัติตามกฎ ระเบียบและมาตรการของโครงการฯ การเผยแพร่ข้อมูลข่าวสารเกี่ยวกับโครงการฯ การให้ความร่วมมือกับเจ้าหน้าที่ในการดำเนินงาน และการติดตามข้อมูล ข่าวสารเกี่ยวกับการดำเนินงานโครงการฯ (ค่าเฉลี่ยเท่ากับ 1.57, 1.32, 1.45 และ 1.23 ตามลำดับ)

4.2.2 การวิเคราะห์ระดับความคิดเห็นของผู้เข้าพักที่มีต่อโครงการหอพักสีขาว ในเชียงใหม่

การวิเคราะห์ระดับความคิดเห็นของผู้เข้าพักที่มีต่อโครงการฯ พิจารณาจากระดับการปฏิบัติงานของเจ้าหน้าที่โครงการฯ หรือสภาพความเป็นจริงที่เกิดขึ้นจากการดำเนินงาน โครงการในเขตอำเภอสันทราย และอำเภอเมืองเชียงใหม่ โดยแบ่งระดับการปฏิบัติงานหรือสภาพความเป็นจริงที่เกิดขึ้นออกเป็น 4 ระดับ คือ มาก ปานกลาง น้อย และ ไม่มีหรือไม่เกิด กำหนดการให้คะแนนแบบ Arbitrary Weighting Method คือ กำหนดคะแนนเป็น 3,2,1 และ 0 จากนั้นทำการวิเคราะห์ทางสถิติเชิงพรรณนาด้วยค่าความถี่ ค่าร้อยละ ค่าเฉลี่ย และส่วนเบี่ยงเบนมาตรฐาน โดยนำเสนอในรูปแบบตาราง สำหรับเกณฑ์ในการให้คะแนน และการอธิบายความหมาย มีดังนี้

- คะแนนเฉลี่ย 2.01 – 3.00 หมายถึง ระดับการปฏิบัติงานของเจ้าหน้าที่หรือสภาพความเป็นจริงที่เกิดขึ้น อยู่ในระดับมาก
- คะแนนเฉลี่ย 1.01 – 2.00 หมายถึง ระดับการปฏิบัติงานของเจ้าหน้าที่หรือสภาพความเป็นจริงที่เกิดขึ้น อยู่ในระดับปานกลาง
- คะแนนเฉลี่ย 0.01 – 1.00 หมายถึง ระดับการปฏิบัติงานของเจ้าหน้าที่หรือสภาพความเป็นจริงที่เกิดขึ้น อยู่ในระดับน้อย
- คะแนนเฉลี่ย 0.00 หมายถึง ระดับการปฏิบัติงานของเจ้าหน้าที่หรือสภาพความเป็นจริงนั้นไม่เกิดขึ้นเลย

ตาราง 4.5 ระดับความคิดเห็นโดยรวมของผู้เข้าพักที่มีต่อปัจจัยที่มีความสัมพันธ์กับประสิทธิผลการดำเนินงานโครงการฯ

ปัจจัยที่มีความสัมพันธ์กับประสิทธิผลการดำเนินงานโครงการฯ	ค่าเฉลี่ยรวม	ส่วนเบี่ยงเบนมาตรฐาน
1. วัตถุประสงค์โครงการฯ	2.05	0.79
2. กฎ ระเบียบและมาตรการ โครงการฯ	1.15	0.79
3. การประชาสัมพันธ์โครงการฯ	1.08	0.86
4. กิจกรรมที่สนับสนุนโครงการฯ	0.83	0.88
5. การตรวจตรา ติดตามและประเมินผลโครงการฯ	0.76	0.84
6. ผลกระทบที่เกิดขึ้นจากโครงการฯ	1.18	0.91
7. ความสนใจและการให้ความร่วมมือกับโครงการฯ	1.61	1.06

จากตาราง 4.5 พบว่า

ระดับการปฏิบัติงานของเจ้าหน้าที่โครงการฯ หรือสภาพความเป็นจริงที่เกิดขึ้นจากการดำเนินงานโครงการฯ ในภาพรวม อยู่ในระดับปานกลาง ได้แก่ มาตรการ ข้อบังคับ (ค่าเฉลี่ยรวมเท่ากับ 1.06) ผลกระทบจากโครงการฯ (ค่าเฉลี่ยรวมเท่ากับ 1.18) การให้ความสนใจและร่วมมือของผู้เข้าพัก (ค่าเฉลี่ยเท่ากับ 1.61) ส่วนในเรื่องแนวทางการดำเนินงานของเจ้าหน้าที่โครงการฯ อยู่ในระดับน้อย (ค่าเฉลี่ยรวมเท่ากับ 0.97) ขณะที่วัตถุประสงค์ของโครงการฯ นั้นผู้เข้าพักเห็นว่าเกิดขึ้นจริงในระดับมาก (ค่าเฉลี่ยเท่ากับ 2.05) อย่างไรก็ตามความคิดเห็นที่มีต่อโครงการฯ ในด้านต่าง ๆ สามารถพิจารณาในรายละเอียด ดังนี้

ตาราง 4.6 ระดับการปฏิบัติงานของเจ้าหน้าที่หรือสภาพความเป็นจริงที่เกิดขึ้นตามความคิดเห็นของผู้เข้าพัก

คำถาม	ระดับการปฏิบัติงานของเจ้าหน้าที่หรือสภาพความเป็นจริงที่เกิดขึ้น			
	มาก	ปานกลาง	น้อย	ไม่มี/ไม่เกิด
วัตถุประสงค์โครงการฯ				
1. การดำเนินงาน โครงการฯ มีผลต่อการป้องกันและปราบปรามยาเสพติด การพนัน รวมไปถึงการมั่วสุม Mean = 2.24 S.D. = 0.69	176 (45.5)	169 (43.7)	38 (9.8)	4 (1.0)
2. โครงการฯ สามารถสร้างเครือข่ายในกลุ่มผู้เข้าพักและผู้ประกอบการหอพัก เพื่อเป็นหน่วยในการต่อต้านยาเสพติด Mean = 2.18 S.D. = 0.79	135 (34.9)	211 (54.5)	16 (4.1)	25 (6.5)
3. โครงการฯ สร้างความรู้ความเข้าใจ หรือทัศนคติในการเลือกเช่าหอพักที่มีมาตรฐานหรือคุณภาพ Mean = 1.80 S.D. = 0.80	68 (17.6)	196 (50.6)	100 (25.8)	23 (5.9)
4. โครงการฯ ช่วยในการพัฒนาคุณภาพของเยาวชนให้ดีขึ้น Mean = 1.88 S.D. = .089	94 (24.3)	188 (48.6)	69 (17.8)	39 (19.3)
ค่าเฉลี่ยรวม = 2.05 S.D. = 0.79				
กฎ ระเบียบและมาตรการโครงการฯ				
5. หอที่ท่านพักแยกเป็นประเภทชาย-หญิง หรือแยกชั้นกันอยู่ชัดเจน Mean = 0.27 S.D. = 0.51	0 (0.0)	13 (3.4)	78 (20.2)	296 (76.5)
6. หอที่ท่านพักกำหนดเวลาเปิด-ปิด และห้ามบุคคลภายนอกเข้าภายหลังเวลาที่กำหนด Mean = 0.50 S.D. = 0.84	23 (5.9)	20 (5.2)	84 (21.7)	260 (67.2)

ตาราง 4.6 (ต่อ)

คำถาม	ระดับการปฏิบัติงานของเจ้าหน้าที่หรือ สภาพความเป็นจริงที่เกิดขึ้น			
	มาก	ปานกลาง	น้อย	ไม่มี/ไม่เกิด
7. หอที่ท่านพักมีความสะอาดเรียบร้อยและถูก สุขลักษณะ Mean = 1.71 S.D. = 0.80	68 (17.6)	154 (39.8)	149 (38.5)	16 (4.1)
8. หอที่ท่านพักบางห้องมีการนำเอาบุคคลภายนอก เข้ามาอาศัยอยู่ Mean = 1.76 S.D. = 0.80	66 (17.1)	186 (48.1)	113 (29.2)	22 (5.7)
9. การกำหนดกฎ ระเบียบและมาตรการที่ใช้ควบคุม หอพักและผู้เข้าพักของโครงการฯ มีความชัดเจน Mean = 1.49 S.D. = 0.80	34 (8.8)	161 (41.6)	152 (39.3)	40 (10.3)
10. หอพักที่ท่านพักมีการติดประกาศกฎ ระเบียบ หรือข้อบังคับของหอพักเอาไว้อย่างชัดเจน Mean = 1.14 S.D. = 0.97	30 (7.8)	120 (31.0)	110 (28.4)	127 (32.8)
ค่าเฉลี่ยรวม = 1.15 S.D. = 0.79				
การประชาสัมพันธ์โครงการฯ	13	63	122	189
11. ก่อนที่ท่านจะเข้าร่วมโครงการฯ ท่านได้รับ ข้อมูลข่าวสาร รายละเอียดต่าง ๆ เกี่ยวกับโครงการฯ Mean = 0.74 S.D. = 0.85	3 (3.4)	16 (16.3)	31 (31.5)	44 (44.8)
12. การประชาสัมพันธ์โครงการฯ ตามสื่อหรือใน รูปแบบต่าง ๆ หลังจากเริ่มดำเนินงาน Mean = 1.80 S.D. = 0.97	99 (25.6)	143 (37.0)	103 (26.5)	42 (10.9)
13. หอพักของท่านมีเจ้าหน้าที่มาทำการ ประชาสัมพันธ์หรือแจ้งข้อมูล ข่าวสาร ความ เปลี่ยนแปลงของโครงการฯ ให้ท่านได้รับทราบ Mean = 0.70 S.D. = 0.75	0 (0.0)	67 (17.3)	135 (14.9)	185 (47.8)

ตาราง 4.6 (ต่อ)

คำถาม	ระดับการปฏิบัติงานของเจ้าหน้าที่หรือสภาพความเป็นจริงที่เกิดขึ้น			
	มาก	ปานกลาง	น้อย	ไม่มี/ไม่เกิด
กิจกรรมที่สนับสนุนโครงการฯ	18	57	109	209
14. โครงการฯ ได้จัดกิจกรรมต่าง ๆ ในการรณรงค์ต่อต้านยาเสพติดในหอพัก	(4.7)	(13.2)	(28.2)	(54.0)
Mean = 0.68 S.D. = 0.87				
15. โครงการฯ มีกิจกรรมสนับสนุนให้ผู้ประกอบการหอพักและชาวหอพัก รวมกลุ่มกันเพื่อสร้างเครือข่ายในการต่อต้านยาเสพติด	19	104	111	153
(4.9)	(26.9)	(28.7)	(39.5)	
Mean = 0.97 S.D. = 0.93				
16. โครงการฯ ได้มีการจัดแข่งขันกีฬาต่าง ๆ ระหว่างหอพัก	14	66	153	154
(3.6)	(17.1)	(39.5)	(39.8)	
Mean = 0.85 S.D. = 0.83				
ค่าเฉลี่ยรวม = 0.83 S.D. = 0.88				
การตรวจตรา ติดตามและประเมินผลโครงการฯ	1	45	116	225
17. การออกตรวจตราความเรียบร้อยของเจ้าหน้าที่โครงการฯ ในหอพักที่ท่านพัก	(0.3)	(11.6)	(30.0)	(58.1)
Mean = 0.54 S.D. = 0.71				
18. เจ้าหน้าที่ตำรวจเคยตรวจค้นห้องพักของท่านเมื่อเกิดความสงสัยหรือมีปัญหาเกิดขึ้นในห้องพัก	14	76	133	164
(3.6)	(19.6)	(34.4)	(42.2)	
Mean = 0.85 S.D. = 0.86				
19. เจ้าหน้าที่โครงการฯ ให้ความช่วยเหลือท่านเมื่อไม่ได้รับการดูแลหรือการคุ้มครองในเรื่องความปลอดภัยภายในหอพักจากเจ้าของหอพัก	13	124	149	101
(3.4)	(32.0)	(38.5)	(26.1)	
Mean = 1.16 S.D. = 0.91				

ตาราง 4.6 (ต่อ)

คำถาม	ระดับการปฏิบัติงานของเจ้าหน้าที่หรือ สภาพความเป็นจริงที่เกิดขึ้น			
	มาก	ปาน กลาง	น้อย	ไม่มี/ไม่เกิด
20. เจ้าหน้าที่โครงการฯ ให้คำแนะนำหรือความช่วยเหลือ เมื่อท่านมีปัญหาหรือข้อสงสัยเกี่ยวกับหอพักเป็นอย่างดี Mean = 0.55 S.D. = 0.77	1 (0.3)	65 (16.8)	80 (20.7)	241 (62.3)
21. มีเจ้าหน้าที่โครงการฯ ไปทำการตรวจตราหรือติดตามการดำเนินงานโครงการฯ ตามหอพัก Mean = 0.70 S.D. = 0.95	18 (4.7)	78 (20.2)	61 (15.8)	230 (59.4)
ค่าเฉลี่ยรวม = 0.76 S.D. = 0.84				
ผลกระทบ				
22. แนวทางการดำเนินงานโครงการฯ ทำให้ท่านเกิดความรู้สึกอึดอัดและไม่สบายใจ เมื่ออยู่ในหอพัก Mean = 1.22 S.D. = 0.89	27 (7.0)	123 (31.8)	144 (37.2)	93 (24.0)
23. ราคาเช่าหอพักที่ท่านอาศัยอยู่เพิ่มขึ้นหลังจากมีโครงการฯ Mean = 0.92 S.D. = 0.98	37 (9.6)	61 (15.8)	123 (31.8)	66 (42.9)
24. การดำเนินงานโครงการฯ ทำให้สิทธิส่วนบุคคลภายในหอพักลดลง Mean = 1.08 S.D. = 0.93	35 (9.0)	81 (20.9)	152 (39.3)	119 (30.7)
25. หลังจากโครงการฯ ดำเนินงาน ท่านอยากไปเช่าพักในสถานที่อื่น ที่ไม่อยู่ในการควบคุมของโครงการฯ เช่น บ้านเช่า คอนโดมิเนียม Mean = 1.23 S.D. = 1.01	55 (14.2)	86 (22.2)	139 (35.1)	107 (27.6)

ตาราง 4.6 (ต่อ)

คำถาม	ระดับการปฏิบัติงานของเจ้าหน้าที่หรือ สภาพความเป็นจริงที่เกิดขึ้น			
	มาก	ปาน กลาง	น้อย	ไม่มี/ไม่เกิด
26. หลังจากโครงการฯ ดำเนินงาน หอพักของท่านมี ด้านความสะดวกเรียบร้อยและการรักษาความ ปลอดภัย Mean = 1.34 S.D. = 0.83	25 (6.5)	148 (38.2)	148 (38.2)	66 (17.1)
27. การดำเนินงาน โครงการฯ เท่าที่ผ่านมาช่วยลด ปัญหาเสพติดและอบายมุขต่าง ๆ ในหอพัก Mean = 1.43 S.D. = 0.81	20 (5.2)	187 (48.3)	121 (31.3)	59 (15.2)
28. โครงการฯ ก่อผลเสียในภาพรวมมากกว่าผลดี Mean = 1.02 S.D. = 0.93	27 (7.0)	88 (22.7)	136 (35.1)	136 (35.1)
ค่าเฉลี่ยรวม = 1.18 S.D. = 0.91				
ความสนใจและการให้ความร่วมมือ				
29. ท่านปฏิบัติตามกฎ ระเบียบและมาตรการของ โครงการฯ Mean = 1.89 S.D. = 1.04	130 (33.6)	146 (37.7)	50 (12.9)	61 (15.8)
30. ท่านได้ทำการเผยแพร่ข่าวสาร ข้อมูลเกี่ยวกับ โครงการฯ ให้ผู้อื่นรับทราบ Mean = 1.40 S.D. = 1.01	53 (13.7)	144 (37.2)	94 (24.3)	96 (24.8)
31. ท่านให้ความร่วมมือกับเจ้าหน้าที่ ในการ ดำเนินงานโครงการฯ Mean = 1.78 S.D. = 1.12	129 (33.3)	122 (31.5)	56 (14.5)	80 (20.7)
32. ท่านติดตามข้อมูล ข่าวสารเกี่ยวกับการ ดำเนินงานโครงการฯ Mean = 1.37 S.D. = 1.05	53 (13.7)	152 (39.3)	66 (17.1)	116 (30.0)
ค่าเฉลี่ยรวม = 1.61 S.D. = 1.06				

จากตาราง 4.6 พบว่า

1. วัตถุประสงค์ของโครงการฯ พบว่าการดำเนินงานของโครงการฯ นั้นสามารถช่วยป้องกันและปราบปรามยาเสพติด การพนัน และการมั่วสุมภายในหอพักอยู่ในระดับมาก (ค่าเฉลี่ยเท่ากับ 2.24) เช่นเดียวกับการสร้างเครือข่ายในกลุ่มผู้เช่าและผู้ประกอบการหอพักในการเป็นหน่วยประสานงานกับภาครัฐเพื่อสอดส่องดูแลปัญหาเสพติดและการมั่วสุมในหอพัก (ค่าเฉลี่ยเท่ากับ 2.18) ส่วนในด้านที่โครงการฯ สามารถช่วยพัฒนาคุณภาพของเยาวชนให้ดีขึ้น และการสร้างความรู้ความเข้าใจหรือทัศนคติในการเลือกเช่าหอพักอยู่ในระดับปานกลาง (ค่าเฉลี่ยเท่ากับ 1.80 และ 1.88)
2. กฎ ระเบียบและมาตรการ โครงการฯ พบว่า ในเรื่องความสะอาดเรียบร้อยของหอพัก และการถูกขูดลิ้นตามทีโครงการฯ กำหนด การห้ามนำเอาบุคคลภายนอกเข้ามาอาศัยในหอพัก ความชัดเจนของกฎ ระเบียบโครงการฯ และการตีประกาศกฎ ระเบียบโครงการฯ ภายในหอพัก อยู่ในระดับปานกลาง (ค่าเฉลี่ยเท่ากับ 1.76, 1.71, 1.49 และ 1.14 ตามลำดับ) ส่วนในเรื่องการแบ่งประเภทเป็นหอพักชาย-หญิง หรือแยกชั้นกันอยู่ให้ชัดเจน และการกำหนดเวลาเปิด-ปิด หอพักนั้นมีการควบคุมอยู่ในระดับที่น้อย (ค่าเฉลี่ยเท่ากับ 0.27 และ 0.50 ตามลำดับ)
3. การประชาสัมพันธ์โครงการฯ พบว่า การประชาสัมพันธ์ก่อนเริ่มดำเนินงานโครงการฯ และการประชาสัมพันธ์ตามหอพักภายหลังเริ่มโครงการฯ อยู่ในระดับน้อย (ค่าเฉลี่ยเท่ากับ 0.74 และ 0.70 ตามลำดับ) ในขณะที่การประชาสัมพันธ์ตามสื่อหรือในรูปแบบต่าง ๆ หลังจากดำเนินงานอยู่ในระดับปานกลาง (ค่าเฉลี่ยเท่ากับ 1.80)
4. กิจกรรมที่สนับสนุนโครงการฯ พบว่าโดยรวมยังอยู่ในระดับน้อย ไม่ว่าจะเป็นในด้านการจัดกิจกรรมรณรงค์ต่อต้านยาเสพติด การจัดกิจกรรมที่สนับสนุนการสร้างเครือข่ายของกลุ่มผู้ประกอบการหอพักและผู้เช่าพักในการต่อต้านยาเสพติด และการจัดแข่งขันกีฬาระหว่างหอพัก เพื่อสร้างความสัมพันธ์ระหว่างหอพักและเพื่อส่งเสริมการใช้เวลาว่างให้เป็นประโยชน์ (ค่าเฉลี่ยเท่ากับ 0.68, 0.97 และ 0.65 ตามลำดับ)
5. การตรวจตรา ติดตามและประเมินผลโครงการฯ พบว่า การออกตรวจตราความเรียบร้อยภายในหอพักของเจ้าหน้าที่ การตรวจค้นหอพักเมื่อเกิดปัญหาหรือความสงสัย การให้คำแนะนำช่วยเหลือเมื่อเกิดปัญหาหรือความสงสัยเกี่ยวกับหอพัก และการติดตาม ประเมินผลการดำเนินงานโครงการฯ ตามหอพัก อยู่ในระดับน้อย (ค่าเฉลี่ยเท่ากับ 0.54, 0.85, 0.55 และ 0.70 ตามลำดับ) ในขณะที่การให้ความช่วยเหลือแก่ผู้เช่าพักเมื่อไม่ได้รับความคุ้มครองในด้านความปลอดภัยจากเจ้าของหอพัก อยู่ในระดับปานกลาง (ค่าเฉลี่ยเท่ากับ 1.16)

6. ผลกระทบที่เกิดขึ้นจากโครงการฯ พบว่า ในเรื่องของการเกิดความรู้สึกอึดอัดเมื่ออยู่ในหอพักหลังจากมีโครงการฯ สิทธิส่วนบุคคลภายในหอพัก การอยากเปลี่ยนย้ายสถานที่ที่อยู่อื่น ความปลอดภัยและความสะอาดเรียบร้อยของหอพัก และปัญหาเสพติดรวมไปถึงอบายมุขต่าง ๆ ในหอพัก มีผลกระทบอยู่ในระดับปานกลาง (ค่าเฉลี่ยเท่ากับ 1.22, 1.08, 1.23, 1.34 และ 1.43 ตามลำดับ) ในขณะที่ราคาค่าเช่าพักมีการเปลี่ยนแปลงในระดับน้อย (ค่าเฉลี่ยเท่ากับ 0.92) ส่วนในภาพรวมของโครงการฯ ที่ก่อให้เกิดผลดีนั้นก็อยู่ในระดับปานกลาง (ค่าเฉลี่ยเท่ากับ 1.02)

7. ความสนใจและการให้ความร่วมมือของผู้เช่าพัก พบว่า โดยรวมอยู่ในระดับปานกลาง คือ การปฏิบัติตามกฎ ระเบียบและมาตรการของโครงการฯ การให้ความร่วมมือกับเจ้าหน้าที่ในการปฏิบัติงาน การเผยแพร่ข้อมูล ข่าวสารเกี่ยวกับโครงการฯ และการติดตามข้อมูล ข่าวสารเกี่ยวกับการดำเนินงานโครงการฯ (ค่าเฉลี่ยเท่ากับ 1.89, 1.78, 1.40 และ 1.37 ตามลำดับ)

4.3 วิเคราะห์ประสิทธิผลการดำเนินงานโครงการหอพักสีขาว ในจังหวัดเชียงใหม่

การวิเคราะห์ประสิทธิผลการดำเนินงานโครงการหอพักสีขาว พิจารณาจากประสิทธิผลของโครงการฯ เป็นหลัก โดยพิจารณาจากการบรรลุวัตถุประสงค์ของโครงการฯ ได้แก่ การลดจำนวนปัญหาเสพติด การพนัน การมั่วสุม และปัญหาอาชญากรรมอื่น ๆ ที่เกิดขึ้นภายในหอพัก การสร้างเครือข่ายต่อต้านยาเสพติดในกลุ่มของผู้ประกอบการหอพักและผู้เช่าพัก และหอพักที่ผ่านเกณฑ์มาตรฐานและได้รับการประกาศให้เป็นหอพักสีขาว โดยผู้วิจัยได้แบ่งผลการดำเนินงานโครงการฯ ออกเป็น 3 ส่วน ได้แก่

4.3.1 ประสิทธิผลของโครงการฯ ทางด้านจำนวนปัญหาเสพติด การพนัน การมั่วสุม และความปลอดภัยในร่างกายและทรัพย์สินภายในหอพัก

4.3.2 ประสิทธิผลของโครงการฯ ทางด้านสมาชิกโครงการฯ และเครือข่ายในการต่อต้านยาเสพติดของกลุ่มผู้ประกอบการหอพักและผู้เช่าพัก

4.3.3 ประสิทธิผลของโครงการฯ ทางด้านจำนวนหอพักที่ผ่านเกณฑ์มาตรฐานและได้รับการประกาศให้เป็นหอพักสีขาว

4.3.1 ประสิทธิภาพของโครงการฯ ทางด้านจำนวนปัญหาเสฟติด การพนัน การมั่วสุม และความปลอดภัยในร่างกายและทรัพย์สินภายในหอพัก

การวิเคราะห์ประสิทธิภาพของโครงการฯ พิจารณาจากสภาพความเป็นจริงที่เกิดขึ้นในหอพักจากการดำเนินงานโครงการฯ ตามความคิดเห็นของผู้ประกอบการหอพักและผู้เช่าพัก ในเขตอำเภอสันทราย และอำเภอเมืองเชียงใหม่ โดยแบ่งระดับสภาพความเป็นจริงที่เกิดขึ้นออกเป็น 4 ระดับ คือ มาก ปานกลาง น้อย และไม่มีหรือไม่เกิด กำหนดการให้คะแนนแบบ Arbitrary Weighting Method คือ กำหนดคะแนนเป็น 3,2,1 และ 0 จากนั้นทำการวิเคราะห์ทางสถิติเชิงพรรณนาด้วยค่าความถี่ ค่าร้อยละ ค่าเฉลี่ย และส่วนเบี่ยงเบนมาตรฐาน โดยนำเสนอในรูปแบบตารางสำหรับเกณฑ์ในการให้คะแนน และการอธิบายความหมาย มีดังนี้

- คะแนนเฉลี่ย 2.01 – 3.00 หมายถึง สภาพความเป็นจริงที่เกิดขึ้น อยู่ในระดับมาก
- คะแนนเฉลี่ย 1.01 – 2.00 หมายถึง สภาพความเป็นจริงที่เกิดขึ้น อยู่ในระดับปานกลาง
- คะแนนเฉลี่ย 0.01 – 1.00 หมายถึง สภาพความเป็นจริงที่เกิดขึ้น อยู่ในระดับน้อย
- คะแนนเฉลี่ย 0.00 หมายถึง สภาพความเป็นจริงที่เกิดขึ้น ไม่มีหรือไม่เกิด

ตาราง 4.7 ระดับความคิดเห็นโดยรวมของผู้ประกอบการหอพักและผู้เช่าพักต่อปัญหาเสฟติด การพนัน การมั่วสุม และความปลอดภัยในร่างกายและทรัพย์สินภายในหอพัก

ผู้ให้ข้อมูล	ค่าเฉลี่ยรวม	ส่วนเบี่ยงเบนมาตรฐาน
ผู้ประกอบการหอพัก	1.11	0.89
ผู้เช่าพัก	1.16	0.97

จากตาราง พบว่า ปัญหาทางด้านปัญหาเสฟติด การพนัน การมั่วสุมและปัญหาอาชญากรรมอื่น ๆ ที่เกิดขึ้นในหอพักที่จัดทะเบียนกับโครงการฯ ตามความคิดเห็นของผู้ประกอบการหอพักและผู้เช่าพักโดยรวมอยู่ในระดับปานกลาง (ค่าเฉลี่ยรวมเท่ากับ 1.11 และ 1.16 ตามลำดับ) ทั้งนี้สามารถวิเคราะห์ระดับของปัญหาที่เกิดขึ้นตามความคิดเห็นของผู้ประกอบการหอพักและผู้เช่าพัก ได้ดังนี้

ตาราง 4.8 ระดับสภาพความเป็นจริงที่เกิดขึ้นของปัญหาเสพติด การพนัน การมั่วสุมและความปลอดภัยในร่างกายและทรัพย์สินในหอพัก ตามความคิดเห็นของผู้ประกอบการหอพัก

ข้อความ	สภาพความเป็นจริง				MEAN	S.D.
	มาก	ปานกลาง	น้อย	ไม่มี/ไม่เกิด		
ปัญหาเสพติด การพนัน การมั่วสุมและความปลอดภัยในร่างกายและทรัพย์สิน 1. หอพักของท่าน มีการขายหรือจำหน่ายยาเสพติดและของมีนเมาชนิดต่างๆ เช่น บุหรี่ สุรายาบ้า	12 (6.9)	50 (28.6)	32 (18.3)	81 (46.3)	0.96	1.01
2. หอพักของท่าน ยังคงมีผู้เสพสารเสพติดและของมีนเมา เช่น ดิ่มเหล้า สูบบุหรี่ และเสพยาบ้า	29 (16.6)	74 (42.3)	55 (31.4)	17 (9.7)	1.66	0.87
3. ตั้งแต่เช่าหอพักนี้มา หอพักของท่านมีการตรวจค้นหรือจับกุมคดีเกี่ยวกับยาเสพติดและอาชญากรรมอื่น ๆ อยู่	1 (0.6)	11 (6.3)	59 (33.7)	104 (59.4)	0.48	0.64
4. หอพักของท่านมักมีคนเล่นการพนันต่างๆ	5 (2.9)	44 (25.1)	78 (44.6)	48 (27.4)	1.03	0.80
5. ภายในหอพักของท่านยังมีการมั่วสุมกันเสพยาหรือของมีนเมา	23 (13.1)	38 (21.7)	58 (33.1)	56 (32.0)	1.16	1.02
6. หอพักของท่านมักเกิดเหตุการณ์ทะเลาะวิวาทกัน	6 (3.4)	23 (13.1)	52 (29.7)	94 (53.7)	0.66	0.83
7. หอพักของท่านมีบุคคลภายนอกเข้า-ออกหลังเวลากำหนดปิดหอพัก	64 (33.6)	37 (21.1)	56 (32.0)	18 (10.3)	1.84	1.04
8. หอพักของท่านมักเกิดคดีลักทรัพย์หรือของหาย	3 (1.7)	30 (17.1)	73 (41.7)	69 (39.4)	0.81	0.78
9. ระบบการรักษาความปลอดภัยในหอพัก เช่น มียามรักษาการณ์ มีกำแพงและประตูหอพักที่มีดซิด	33 (18.9)	45 (25.7)	57 (32.6)	40 (22.9)	1.41	1.04

จากตารางพบว่า หอพักที่เข้ารับการจดทะเบียนกับทางโครงการฯ มีการขายหรือจำหน่ายยาเสพติดและของมีนเมาประเภทต่าง ๆ อยู่ในระดับน้อย (ค่าเฉลี่ยเท่ากับ 0.96) ในขณะที่ผู้ที่เข้าพักมีการเสพยาเสพติดหรือของมีนเมาประเภทต่าง ๆ ในระดับปานกลาง (ค่าเฉลี่ยเท่ากับ 1.66) เช่นเดียวกันกับในเรื่องของการเล่นการพนัน การมั่วสุม การปล่อยให้บุคคลภายนอกเข้า-ออกหอพักหลังเวลาที่กำหนด และระบบการรักษาความปลอดภัย (ค่าเฉลี่ยเท่ากับ 1.03, 1.16, 1.84 และ 1.41 ตามลำดับ) ส่วนด้านการจับกุมคดียาเสพติด การลักทรัพย์ และการเกิดเหตุการณ์ทะเลาะวิวาทภายในหอพักนั้นเกิดขึ้นในระดับที่น้อย (ค่าเฉลี่ยเท่ากับ 0.48, 0.81 และ 0.66 ตามลำดับ)

ตาราง 4.9 ระดับสภาพความเป็นจริงที่เกิดขึ้นของปัญหาเสพยาเสพติด การพนัน การมั่วสุมและความปลอดภัยในร่างกายและทรัพย์สินในหอพัก ตามความคิดเห็นของผู้เข้าพัก

ข้อความ	สภาพความเป็นจริง				MEAN	S.D.
	มาก	ปานกลาง	น้อย	ไม่มี/ไม่เกิด		
ปัญหาเสพยาเสพติด การพนัน การมั่วสุมและความปลอดภัยในร่างกายและทรัพย์สิน						
1. หอพักของท่าน มีการขายหรือจำหน่ายยาเสพติดและของมีนเมาชนิดต่างๆ เช่น บุหรี่ สุรา ยาบ้า	25 (6.5)	122 (31.5)	94 (24.3)	146 (37.7)	1.07	0.97
2. หอพักของท่าน ยังคงมีผู้เสพยาเสพติดและของมีนเมา เช่น คี๋มเหล้า สูบบุหรี่ และเสพยาบ้า	59 (15.2)	160 (41.3)	132 (34.1)	36 (9.3)	1.63	0.85
3. ตั้งแต่เข้าหอพักนี้มา หอพักของท่านมีการตรวจค้นหรือจับกุมคดีเกี่ยวกับยาเสพติด หรืออาชญากรรมอื่น ๆ อยู่	1 (0.3)	24 (6.2)	137 (35.4)	225 (58.1)	0.49	0.62
4. หอพักของท่านมักมีคนเล่นการพนันต่างๆ	12 (3.1)	103 (26.6)	181 (46.8)	91 (23.5)	1.09	0.79
5. ภายในหอพักของท่านยังมีการมั่วสุมกันเสพยาหรือของมีนเมา	52 (13.4)	88 (22.7)	127 (32.8)	119 (30.7)	1.19	1.02

ตาราง 4.9 (ต่อ)

ข้อความ	สภาพความเป็นจริง				MEAN	S.D.
	มาก	ปานกลาง	น้อย	ไม่มี/ไม่เกิด		
6. หอพักของท่านมักเกิดเหตุการณ์ทะเลาะวิวาทกัน	12 (3.1)	45 (11.6)	127 (32.8)	201 (51.9)	0.49	1.60
7. หอพักของท่านมีบุคคลภายนอกเข้า-ออกหลังเวลากำหนดปิดหอพัก	151 (39.0)	81 (20.9)	118 (30.5)	37 (9.6)	1.89	1.03
8. หอพักของท่านมักเกิดคดีลักทรัพย์หรือของหาย	149 (38.5)	160 (41.3)	69 (17.8)	9 (2.3)	0.84	0.80
9. ระบบการรักษาความปลอดภัยในหอพัก เช่น มียามรักษาการณ์ มีกำแพงและประตูหอพักที่มีชีวิต	83 (21.4)	113 (29.2)	110 (28.4)	81 (20.9)	1.49	1.05

จากตารางพบว่า โดยภาพรวมโครงการฯ ประสบปัญหาในระดับปานกลาง คือ หอพักที่เข้ารับการจดทะเบียนกับทางโครงการฯ ยังคงมีการขายหรือจำหน่ายยาเสพติดและของมีนเมาประเภทต่างๆ การเสพยาเสพติดหรือของมีนเมาประเภทต่าง ๆ ของผู้เช่าพัก การเล่นเกมพนัน การมั่วสุมในหอพัก การปล่อยให้บุคคลภายนอกเข้า-ออกหอพักหลังเวลาที่กำหนด และระบบการรักษาความปลอดภัยของหอพัก (ค่าเฉลี่ยเท่ากับ 1.07, 1.63, 1.09, 1.19, 1.89 และ 1.49 ตามลำดับ) ส่วนด้านการจับกุมคดียาเสพติด การลักทรัพย์ และการเกิดเหตุการณ์ทะเลาะวิวาทภายในหอพักนั้น เกิดขึ้นในระดับน้อย (ค่าเฉลี่ยเท่ากับ 0.49 และ 0.84 ตามลำดับ)

4.3.2 ประสิทธิภาพของโครงการฯ ทางด้านสมาชิกโครงการฯ และเครือข่ายในการต่อต้านยาเสพติดของกลุ่มผู้ประกอบการหอพักและผู้เช่าพัก

การวิเคราะห์ประสิทธิภาพของโครงการฯ ทางด้านจำนวนผู้ที่เข้าร่วมโครงการฯ และเครือข่ายในการต่อต้านยาเสพติดของกลุ่มผู้ประกอบการหอพักและผู้เช่าพัก พิจารณาจาก ระดับการให้ความสนใจและความร่วมมือที่มีกับโครงการฯ เช่น การให้ความสำคัญของสมาชิกผู้เข้าร่วมโครงการฯ ต่อความสำเร็จของโครงการฯ การแจ้งข่าวสารเกี่ยวกับยาเสพติดกับทางเจ้าหน้าที่ การเข้าร่วมในกิจกรรมต่าง ๆ ของโครงการฯ และการรวมกลุ่มกันเพื่อสร้างเครือข่ายในการต่อต้านยาเสพติด ซึ่งประสิทธิภาพของโครงการฯ ในด้านนี้ สามารถพิจารณาจากตัวชี้วัด คือ ระดับสภาพความเป็นจริงที่เกิดขึ้นจริงในการให้ความสนใจและความร่วมมือกับโครงการฯ ของทั้งผู้ประกอบการหอพักและผู้เช่าพัก โดยแบ่งออกเป็น 4 ระดับ ดังนี้คือ

- คะแนนเฉลี่ย 2.01 – 3.00 หมายถึง สภาพความเป็นจริงที่เกิดขึ้น อยู่ในระดับมาก
- คะแนนเฉลี่ย 1.01 – 2.00 หมายถึง สภาพความเป็นจริงที่เกิดขึ้น อยู่ในระดับปานกลาง
- คะแนนเฉลี่ย 0.01 – 1.00 หมายถึง สภาพความเป็นจริงที่เกิดขึ้น อยู่ในระดับน้อย
- คะแนนเฉลี่ย 0.00 หมายถึง สภาพความเป็นจริงที่เกิดขึ้น ไม่มีหรือไม่เกิด

ตาราง 4.10 จำนวนสมาชิกโครงการฯ และเครือข่ายต่อต้านยาเสพติดในกลุ่มของผู้ประกอบการหอพักและผู้เช่าพักโดยรวม

ผู้ให้ข้อมูล	ค่าเฉลี่ยรวม	ส่วนเบี่ยงเบนมาตรฐาน
ผู้ประกอบการหอพัก	1.38	1.10
ผู้เช่าพัก	1.61	1.09

จากตาราง พบว่า การเข้าร่วมเป็นสมาชิกโครงการฯ และการสร้างเครือข่ายในกลุ่มของผู้ประกอบการหอพักและผู้เช่าพักกับทางโครงการฯ นั้น โดยรวมเกิดขึ้นในระดับปานกลาง (ค่าเฉลี่ยรวมเท่ากับ 1.38 และ 1.61 ตามลำดับ) ทั้งนี้สามารถวิเคราะห์ระดับของการเข้าร่วมเป็นสมาชิกและการสร้างเครือข่ายในกลุ่มของผู้ประกอบการหอพักและผู้เช่าพัก ได้ดังนี้

ตาราง 4.11 ระดับการเข้าร่วมเป็นสมาชิกโครงการฯ และการสร้างเครือข่ายต่อต้านยาเสพติดของกลุ่มผู้ประกอบการหอพัก

ข้อความ	สภาพความเป็นจริง				MEAN	S.D.
	มาก	ปานกลาง	น้อย	ไม่มี/ไม่เกิด		
1. ท่านได้ให้ความร่วมมือในการแจ้งข่าวสารเกี่ยวกับยาเสพติด การมั่วสุม การเล่นพนัน ที่เกิดขึ้นในหอพักกับทางเจ้าหน้าที่	45 (25.7)	56 (32.0)	24 (13.7)	50 (28.6)	1.55	1.16
2. ท่านเข้าร่วมเป็นสมาชิกโครงการฯ เนื่องจากเชื่อมั่นในวัตถุประสงค์ และมาตรการของโครงการฯ	35 (20.0)	61 (34.9)	30 (17.1)	49 (28.0)	1.47	1.10
3. หอพักที่ท่านอยู่ ได้เข้าร่วมเป็นสมาชิกของโครงการฯ	25 (14.3)	67 (38.3)	32 (18.3)	51 (29.1)	1.38	1.05
4. ท่านได้เข้าร่วมในกิจกรรมต่าง ๆ ของโครงการฯ เช่น การรณรงค์ต่อต้านยาเสพติด การแข่งกีฬาระหว่างหอพัก	22 (12.6)	64 (36.6)	28 (16.0)	61 (34.9)	1.27	1.07
5. ท่านกับผู้ประกอบการหอพักคนอื่นได้รวมกลุ่มกันเพื่อสร้างเครือข่ายต่อต้านยาเสพติด	28 (16.0)	54 (30.9)	23 (13.1)	70 (40.0)	1.23	1.14

จากตารางพบว่า ระดับความสนใจและการให้ความร่วมมือของผู้ประกอบการหอพักนั้น โดยรวมอยู่ในระดับปานกลาง คือ การแจ้งข่าวสารเกี่ยวกับยาเสพติด การมั่วสุมและการพนันที่เกิดขึ้นในหอพักกับทางเจ้าหน้าที่ ความเชื่อมั่นหรือเชื่อถือนในวัตถุประสงค์ของโครงการฯ การเห็นว่าสมาชิกหรือผู้เข้าร่วมโครงการฯ มีส่วนสำคัญต่อความสำเร็จของโครงการฯ การเข้าร่วมในกิจกรรมต่าง ๆ ของโครงการฯ และการรวมกลุ่มกันเพื่อสร้างเครือข่ายในการต่อต้านยาเสพติด (ค่าเฉลี่ยเท่ากับ 1.55, 1.47, 1.38, 1.27 และ 1.23 ตามลำดับ)

ตาราง 4.12 ระดับการเข้าร่วมเป็นสมาชิกโครงการฯ และการสร้างเครือข่ายต่อต้านยาเสพติดของ
กลุ่มผู้เข้าพัก

ข้อความ	สภาพความเป็นจริง				MEAN	S.D.
	มาก	ปานกลาง	น้อย	ไม่มี/ไม่เกิด		
1. ท่านเข้าร่วมเป็นสมาชิกโครงการฯ เนื่องจากเชื่อมั่นในวัตถุประสงค์ และมาตรการของโครงการฯ	129 (33.3)	132 (34.1)	38 (9.8)	88 (22.7)	1.78	1.14
2. การให้ผู้เข้าพักเข้าร่วมเป็นสมาชิกของโครงการฯ มีส่วนช่วยให้โครงการฯ ประสบความสำเร็จมากขึ้น	108 (27.9)	154 (39.8)	42 (10.9)	83 (21.4)	1.74	1.09
3. ท่านได้ให้ความร่วมมือในการแจ้งข่าวสารเกี่ยวกับยาเสพติด การมั่วสุม การเล่นพนัน ที่เกิดขึ้นในหอพักกับทางเจ้าหน้าที่	43 (11.1)	150 (38.8)	86 (22.2)	108 (27.9)	1.33	1.00
4. ท่านได้เข้าร่วมในกิจกรรมต่าง ๆ ของโครงการ เช่น การรณรงค์ต่อต้านยาเสพติด การแข่งกีฬาระหว่างหอพัก	98 (25.3)	133 (34.4)	61 (15.8)	95 (24.5)	1.60	1.11
5. ท่านกับผู้เข้าพักคนอื่นได้รวมกลุ่มกันเพื่อสร้างเครือข่ายต่อต้านยาเสพติด	91 (23.5)	154 (39.8)	46 (11.9)	96 (24.8)	1.62	1.10

จากตารางพบว่า ระดับความสนใจและการให้ความร่วมมือของผู้เข้าพักนั้น โดยรวมอยู่ในระดับปานกลาง เช่นเดียวกับผู้ประกอบการหอพัก คือ การแจ้งข่าวสารเกี่ยวกับยาเสพติด การมั่วสุมและการพนันที่เกิดขึ้นในหอพักกับทางเจ้าหน้าที่ ความเชื่อมั่นหรือเชื่อถือในวัตถุประสงค์ของโครงการฯ การเห็นว่าสมาชิกหรือผู้เข้าร่วมโครงการฯ มีส่วนสำคัญต่อความสำเร็จของโครงการฯ การเข้าร่วมในกิจกรรมต่าง ๆ ของโครงการฯ และการรวมกลุ่มกันเพื่อสร้างเครือข่ายในการต่อต้านยาเสพติด (ค่าเฉลี่ยเท่ากับ 1.78, 1.74, 1.33, 1.60 และ 1.62 ตามลำดับ)

4.3.3 ประสิทธิภาพของโครงการฯ ทางด้านจำนวนหอพักที่ผ่านเกณฑ์มาตรฐานและได้รับการประกาศให้เป็นหอพักสีขาว

การวิเคราะห์ประสิทธิภาพของโครงการฯ ทางด้านจำนวนหอพักที่ได้รับการประกาศให้เป็นหอพักสีขาว จากจำนวนหอพักที่เข้ารับการจดทะเบียนกับทางโครงการฯ พิจารณาจากข้อมูลทศนิยม ซึ่งได้แก่ จำนวนหอพักที่เข้ารับการจดทะเบียนกับทางโครงการฯ และจำนวนหอพักที่ได้รับการประกาศให้เป็นหอพักสีขาว โดยเก็บรวบรวมจากหน่วยงานพัฒนาสังคมและความมั่นคงของมนุษย์จังหวัดเชียงใหม่ ซึ่งสามารถพิจารณาจากตัวชี้วัดดังนี้ คือ

1. จำนวนหอพักที่ได้รับการประกาศให้เป็นหอพักสีขาว วิเคราะห์ด้วยการเปรียบเทียบกับจำนวนหอพักที่เข้ารับการจดทะเบียนกับทางโครงการฯ โดยแบ่งออกเป็น 4 เขตพื้นที่ คือ สกท. เมืองเชียงใหม่ สกต. ภูพิงค์ สกต. ช้างเผือก สกต. แม่ปิง และ สกต. สันทราย โดยมีเกณฑ์การวัดผล คือ ร้อยละของจำนวนหอพักสีขาวเปรียบเทียบกับจำนวนหอพักที่จดทะเบียนกับทางโครงการฯ ซึ่งผู้ศึกษาได้กำหนดเกณฑ์การวัดผล ไว้ดังนี้คือ

จำนวนหอพักที่ได้รับการประกาศให้เป็นสีขาว เปรียบเทียบกับจำนวนหอพักที่จดทะเบียน	ระดับประสิทธิภาพการดำเนินงาน โครงการฯ
มากกว่าร้อยละ 30	มาก
ร้อยละ 15 - 30	ปานกลาง
ต่ำกว่าร้อยละ 15	น้อย

ผลการศึกษาพบว่า หอพักที่ผ่านเกณฑ์มาตรฐานและได้รับการประกาศให้เป็นหอพักสีขาว ซึ่งแบ่งออกเป็นแต่ละเขตพื้นที่ ได้ดังนี้

ตาราง 4.13 จำนวนหอพักที่ผ่านเกณฑ์มาตรฐานและได้รับการประกาศให้เป็นหอพักสีขาว
เขตพื้นที่สกต. แม่ปิง

ชื่อหอพัก	ประเภท
1. สุจิตรา	หญิง
2. เอ็นทีคอร์ท	หญิง
3. กุลวุฒิ	หญิง
4. แอลทีคอร์ท	หญิง

ตาราง 4.13 (ต่อ)

ชื่อหอพัก	ประเภท
5. ศศิกร	หญิง
6. ศศิกร 1	หญิง
7. สุรพลนิเวศน์	หญิง
8. ชีรวัดน์เฮ้าส์	หญิง
9. เอส อาร์ คอร์ท	หญิง
10. คอร์ทคุณแม่	ชาย
11. ทรี เจ คอร์ท 1	หญิง
12. ทรี เจ คอร์ท 2	ชาย
13. พายัพแมนชั่น 1	หญิง
14. พายัพแมนชั่น 2	ชาย
15. บ้านฝ้าย 1	หญิง
16. บ้านฝ้าย 2	ชาย
17. ฟิงกี้ลอร์จ	หญิง
จากหอพักทั้งหมด 48 แห่ง คิดเป็นร้อยละ 35.4	

เขตพื้นที่สภท. ภูพิงค์

ชื่อหอพัก	ประเภท
1. อุดมรัตน์คอร์ท 1	ชาย
2. อุดมรัตน์คอร์ท 2	หญิง
3. อุดมผล	หญิง
4. อาคารศิริเขตต์	ชาย
5. เควีคอร์ท	หญิง
6. พร้อมมิตร 1	ชาย
7. พร้อมมิตร 2	หญิง
8. บ้านเต็มจิตร	ชาย
9. อิงภู 1	ชาย
10. อิงภู 2	หญิง
11. ทรัพย์เจริญ 1	หญิง

ตาราง 4.13 (ต่อ)

ชื่อหอพัก	ประเภท
12. ทรัพย์เจริญ 2	ชาย
จากหอพักทั้งหมด 60 แห่ง คิดเป็นร้อยละ 20	

เขตพื้นที่สภท. ช้างเผือก

ชื่อหอพัก	ประเภท
1. เอี่ยมเดือน	หญิง
2. เจษฎาภรณ์	หญิง
3. บ้านพูลศิริ	หญิง
4. ศิริเลิศ	หญิง
5. โกลเด้นอพาร์ทเมนต์ 1	หญิง
6. โกลเด้นอพาร์ทเมนต์ 2	ชาย
7. พรสวรรค์อพาร์ทเมนต์	ชาย
8. บ้านพักอุษา	ชาย
9. เอื้อนเฮาอพาร์ทเมนต์ 1	ชาย
10. เอื้อนเฮาอพาร์ทเมนต์ 2	หญิง
11. ถาวรเจริญ	หญิง
12. จันทโรทัย	หญิง
13. นิธินันท์ 1	หญิง
14. นิธินันท์ 2	ชาย
จากหอพักทั้งหมด 99 แห่ง คิดเป็นร้อยละ 14.1	

เขตพื้นที่สภท. เมืองเชียงใหม่

ชื่อหอพัก	ประเภทหอพัก
1. บ้านมารีนา	หญิง
2. คำแสน	หญิง
3. จันทนิจ	หญิง
4. บ้านพักแฟมิลี่	หญิง
5. สองพี่น้อง	หญิง

ตาราง 4.13 (ต่อ)

ชื่อหอพัก	ประเภท
6. หอคำ	หญิง
7. ธาราคอรัท	หญิง
8. อันธิกา	หญิง
จากหอทั้งหมด 34 แห่ง คิดเป็นร้อยละ 23.5	

เขตพื้นที่สภท. สันทราย

ชื่อหอพัก	ประเภท
1. นพเก้า	หญิง
2. อิง-อัญ-อึ้ง	หญิง
3. อัญชลิ	หญิง
4. ชุมทอง	หญิง
5. อีสนาคอน	หญิง
6. หอขาว	หญิง
7. เสน่ห์ 1	ชาย
8. เสน่ห์ 2	หญิง
9. ประจักษ์ 1	ชาย
10. ประจักษ์ 2	หญิง
11. สูดคณิง	หญิง
12. ปัญญาวิร์	ชาย
13. กนก-นรา	หญิง
14. สีทอง	หญิง
15. มหาเพชร	ชาย
16. พีพ่อง	หญิง
17. เสาร์สิน 2	หญิง
18. บ้านชุมคำ	หญิง
19. เสาร์สิน 1	หญิง
20. ปัญจัตร 1	ชาย
21. ปัญจัตร 2	หญิง

ตาราง 4.13 (ต่อ)

ชื่อหอพัก	ประเภท
22. หอแอล	หญิง
23. หอยู	ชาย
จากหอพักทั้งหมด 89 แห่ง คิดเป็นร้อยละ 25.8	

จากตารางพบว่า หอพักที่ผ่านเกณฑ์มาตรฐานและถูกประกาศให้เป็นหอพักสีขาว ในเขตพื้นที่ สกต. แม่เปิง ผ่านเกณฑ์ที่กำหนดอยู่ในระดับมาก คิดเป็นร้อยละ 35.4 เขต สกต. ภูพิงค์ ผ่านเกณฑ์ที่กำหนดอยู่ในระดับปานกลาง คิดเป็นร้อยละ 20.0 เขต สกต. ช้างเผือก ผ่านเกณฑ์ที่กำหนดอยู่ในระดับน้อย คิดเป็นร้อยละ 14.1 สกต. เมืองเชียงใหม่ ผ่านเกณฑ์ที่กำหนดอยู่ในระดับปานกลาง คิดเป็นร้อยละ 23.5 และ เขต สกต. สันทราย ผ่านเกณฑ์ที่กำหนดอยู่ในระดับปานกลาง คิดเป็นร้อยละ 25.8

จากหอพักที่ผ่านเกณฑ์มาตรฐานและได้รับการประกาศให้เป็นหอพักสีขาว รวมทุกเขตพื้นที่มีอยู่ทั้งหมด 74 แห่ง เมื่อเทียบกับจำนวนหอพักที่เข้ารับการจดทะเบียนกับโครงการฯ 330 แห่ง จึงคิดเป็นร้อยละ 22.4 ดังนั้น ถือว่าโดยภาพรวมโครงการฯ บรรลุประสิทธิผลอยู่ในระดับปานกลาง

4.4 การวิเคราะห์ปัจจัยที่มีความสัมพันธ์กับประสิทธิผลการดำเนินงานโครงการหอพักสีขาวในจังหวัดเชียงใหม่

การวิเคราะห์ปัจจัยที่มีความสัมพันธ์กับประสิทธิผลการดำเนินงานโครงการฯ ประกอบด้วย การวิเคราะห์ความสัมพันธ์ระหว่างความสนใจและการให้ความร่วมมือกับโครงการฯ ของผู้ประกอบการหอพักและผู้เช่าพัก การวิเคราะห์ความสัมพันธ์ระหว่างแนวทางในการดำเนินงานโครงการฯ กับประสิทธิผลการดำเนินงานโครงการฯ และการวิเคราะห์ความสัมพันธ์ระหว่างปัจจัยทางด้านลักษณะส่วนบุคคลของผู้ประกอบการหอพักและผู้เช่าพักกับการให้ความสนใจและให้ความร่วมมือกับโครงการฯ โดยผู้ศึกษาทำการวิเคราะห์ทางสถิติด้วยการวิเคราะห์ค่าไคสแควร์และค่าสัมประสิทธิ์สหสัมพันธ์ เพื่อศึกษาว่า ตัวแปรใดที่มีความสัมพันธ์กันบ้าง รวมทั้งขนาดของความสัมพันธ์ดังกล่าวมีมากน้อยเพียงใด โดยกำหนดเกณฑ์เพื่ออธิบายระดับของความสัมพันธ์ระหว่างตัวแปร ดังนี้

- ค่า r มีค่า 0.8 ขึ้นไป ถือว่า มีความสัมพันธ์กันในระดับสูง
- ค่า r มีค่าระหว่าง 0.6 - 0.79 ถือว่า มีความสัมพันธ์กันในระดับค่อนข้างสูง

- ค่า r มีค่าระหว่าง 0.4 - 0.59 ถือว่า มีความสัมพันธ์กันในระดับปานกลาง
- ค่า r มีค่าระหว่าง 0.2 - 0.39 ถือว่า มีความสัมพันธ์กันในระดับค่อนข้างต่ำ
- ค่า r มีค่าต่ำกว่า 0.2 ถือว่า มีความสัมพันธ์กันในระดับต่ำ

โดยผลการวิเคราะห์นำเสนอตาราง 4.14 - 4.17

4.4.1 การวิเคราะห์ความสัมพันธ์ระหว่างความสนใจและการให้ความร่วมมือกับโครงการฯ ของผู้ประกอบการหอพักและผู้เช่าพักกับประสิทธิผลการดำเนินงานโครงการฯ

การวิเคราะห์ความสัมพันธ์ระหว่างความสนใจและการให้ความร่วมมือกับโครงการฯ ของผู้ประกอบการหอพักและผู้เช่าพักกับประสิทธิผลการดำเนินงานโครงการฯ กำหนดสมมติฐานในการวิเคราะห์ดังนี้

H_0 : ตัวแปรคู่ที่กำลังพิจารณาไม่มีความสัมพันธ์กัน

H_1 : ตัวแปรคู่ที่กำลังพิจารณามีความสัมพันธ์กัน

ทั้งนี้ ข้อมูลดังกล่าวทำการวิเคราะห์ด้วยค่าสัมประสิทธิ์สหสัมพันธ์ (Correlation coefficient) โดยยอมรับความสัมพันธ์ระหว่างตัวแปรอิสระและตัวแปรตาม ที่ระดับนัยสำคัญทางสถิติ 0.05 ผลการวิเคราะห์นำเสนอในรูปแบบตาราง 4.14

ตาราง 4.14 ผลการวิเคราะห์ความสัมพันธ์ระหว่าง ความสนใจและการให้ความร่วมมือของผู้ประกอบการและผู้เช่าพักกับโครงการฯ กับประสิทธิผลการดำเนินงานโครงการฯ

ความสนใจและการ ให้ความร่วมมือ	ประสิทธิผลการดำเนินงานโครงการฯ			
	ผู้ประกอบการหอพัก		ผู้เช่าพัก	
	ค่าสัมประสิทธิ์ สหสัมพันธ์ (r)	Sig. (2-tailed)	ค่าสัมประสิทธิ์ สหสัมพันธ์ (r)	Sig. (2-tailed)
การปฏิบัติตามกฎระเบียบ และมาตรการโครงการฯ	-0.261	0.000*	-0.186	0.000*
การเผยแพร่ข้อมูลข่าวสาร เกี่ยวกับโครงการฯ	-0.111	0.000*	-0.065	0.199
การให้ความร่วมมือกับ เจ้าหน้าที่ในการดำเนินงาน	-0.211	0.005*	-0.175	0.033*
การติดตามข้อมูลข่าวสาร เกี่ยวกับโครงการฯ	-0.166	0.028*	-0.071	0.163

หมายเหตุ : * มีนัยสำคัญทางสถิติที่ 0.05

จากตาราง 4.14 พบว่า

1) ในส่วนของผู้ประกอบการหอพัก จากการทดสอบความสัมพันธ์ระหว่างปัจจัยในด้านความสนใจและการให้ความร่วมมือ ได้แก่ การปฏิบัติตามกฎระเบียบและมาตรการโครงการฯ การเผยแพร่ข้อมูลข่าวสารเกี่ยวกับโครงการฯ การให้ความร่วมมือกับเจ้าหน้าที่ในการดำเนินงาน และการติดตามข้อมูลข่าวสารเกี่ยวกับโครงการฯ พบว่า ค่า Sig. ของตัวแปรทั้งสี่เท่ากับ 0.000, 0.000, 0.005 และ 0.028 ตามลำดับ แสดงว่า ต้องปฏิเสธ H_0 คือ ตัวแปรคู่ที่กำลังพิจารณาไม่มีความสัมพันธ์กัน และยอมรับ H_1 คือ ตัวแปรคู่ที่กำลังพิจารณามีความสัมพันธ์กัน ดังนั้น การปฏิบัติตามกฎระเบียบและมาตรการโครงการฯ การเผยแพร่ข้อมูลข่าวสารเกี่ยวกับโครงการฯ การให้ความร่วมมือกับเจ้าหน้าที่ในการดำเนินงาน และการติดตามข้อมูลข่าวสารเกี่ยวกับโครงการฯ มีความสัมพันธ์กับประสิทธิผลการดำเนินงานของโครงการฯ โดยเมื่อพิจารณาที่ขนาดของความสัมพันธ์จากค่า r จะได้ผลดังนี้

1.1 จากการวิเคราะห์ความสัมพันธ์ระหว่างการปฏิบัติตามกฎระเบียบและมาตรการโครงการฯ ของผู้ประกอบการหอพัก กับประสิทธิผลการดำเนินงานโครงการฯ พบว่า ค่า r เท่ากับ -0.261 แสดงว่า ตัวแปรทั้งสองมีความสัมพันธ์กันในระดับค่อนข้างต่ำ และเป็นความสัมพันธ์แบบแปรผกผัน ทั้งนี้อาจเนื่องมาจาก การที่ผู้ประกอบการหอพักให้ความร่วมมือในการปฏิบัติตามกฎระเบียบและมาตรการของโครงการฯ มากขึ้น แต่ก็ยังอยู่ในระดับปานกลาง (ตาราง 4.3: 54) โดยการสอดคล้องดูแลและควบคุมผู้ที่เช่าอยู่ในหอพัก ไม่ให้มีการมั่วสุมเสพยาเสพติดหรือเล่นการพนันต่าง ๆ รวมไปถึงการห้ามไม่ให้มีการค้าขายสิ่งเสพติดใด ๆ ในหอพัก ทำให้ปัญหาดังกล่าวภายในหอพักลดลงไปในระดับหนึ่ง

1.2 จากการวิเคราะห์ความสัมพันธ์ระหว่างการเผยแพร่ข้อมูลข่าวสารเกี่ยวกับโครงการฯ ของผู้ประกอบการหอพัก กับประสิทธิผลการดำเนินงานโครงการฯ พบว่า ค่า r เท่ากับ -0.111 แสดงว่า ตัวแปรทั้งสองมีความสัมพันธ์กันในระดับต่ำ และเป็นความสัมพันธ์แบบแปรผกผัน ทั้งนี้อาจเนื่องมาจากการเผยแพร่ข้อมูลข่าวสารเกี่ยวกับโครงการฯ ของผู้ประกอบการหอพักให้ผู้อื่นได้รับทราบ ไม่ว่าจะ เป็นในกลุ่มผู้ประกอบการด้วยกันเอง ผู้เช่าพักและประชาชนโดยทั่วไป ทำให้ผู้ที่รับทราบเกิดความตื่นตัว มีความรู้ความเข้าใจเกี่ยวกับโครงการฯ มากขึ้น ส่งผลให้เกิดความร่วมมือต่อโครงการฯ และปฏิบัติตามกฎระเบียบของโครงการฯ ได้อย่างถูกต้อง ทำให้ผลการดำเนินงานโครงการฯ ประสบความสำเร็จมากขึ้น

1.3 จากการวิเคราะห์ความสัมพันธ์ระหว่างการให้ความร่วมมือกับเจ้าหน้าที่ในการดำเนินงานของผู้ประกอบการหอพัก กับประสิทธิผลการดำเนินงานโครงการฯ พบว่า ค่า r เท่ากับ -0.211 แสดงว่า ตัวแปรทั้งสองมีความสัมพันธ์กันในระดับค่อนข้างต่ำ และเป็นความสัมพันธ์แบบ

แปรผกผัน ทั้งนี้อาจเนื่องมาจากการที่ผู้ประกอบการหอพักให้ความร่วมมือกับเจ้าหน้าที่ในการดำเนินงานตามโครงการฯ ทำให้การดำเนินงานของเจ้าหน้าที่รวดเร็วขึ้นและเป็นไปอย่างมีประสิทธิภาพ ไม่ว่าจะเป็นการแจ้งข่าวสารเกี่ยวกับยาเสพติด การอำนวยความสะดวกให้กับทางเจ้าหน้าที่ในการตรวจค้นหรือตรวจสอบหอพัก หากมีความสงสัยหรือเกิดปัญหาขึ้นภายในหอพัก ส่งผลให้การควบคุมปัญหายาเสพติด การพนันและการมั่วสุมต่าง ๆ ในหอพักมีประสิทธิภาพมากขึ้น

1.4 จากการวิเคราะห์ความสัมพันธ์ระหว่างการติดตามข้อมูลข่าวสารเกี่ยวกับโครงการฯ ของผู้ประกอบการหอพัก กับประสิทธิผลการดำเนินงานโครงการฯ พบว่า ค่า r เท่ากับ -0.166 แสดงว่า ตัวแปรทั้งสองมีความสัมพันธ์กันในระดับต่ำ และเป็นความสัมพันธ์แบบแปรผกผัน ทั้งนี้อาจเนื่องมาจากการติดตามข้อมูลข่าวสารเกี่ยวกับโครงการฯ ของผู้ประกอบการหอพัก ทำให้ผู้ประกอบการหอพักได้รับรู้เกี่ยวกับการเปลี่ยนแปลงในมาตรการ การดำเนินงาน และความก้าวหน้าต่าง ๆ ของโครงการฯ ซึ่งก็จะทำให้มีความรู้และความเข้าใจในตัวโครงการฯ อย่างต่อเนื่อง สามารถปรับปรุงเปลี่ยนแปลงการดำเนินกิจการหอพักของตนเองให้เป็นไปในทิศทางเดียวกันกับทางโครงการฯ เกิดความร่วมมือและความสอดคล้องในการดำเนินงานร่วมกัน ซึ่งก็จะส่งผลให้การดำเนินงานของโครงการฯ มีประสิทธิผลมากยิ่งขึ้น

2) ในส่วนของผู้เช่าพัก จากการทดสอบความสัมพันธ์ระหว่างปัจจัยในด้านความสนใจและการให้ความร่วมมือ ได้แก่ การปฏิบัติตามกฎระเบียบและมาตรการโครงการฯ และการให้ความร่วมมือกับเจ้าหน้าที่ในการดำเนินงาน พบว่า ค่า Sig. ของตัวแปรทั้งสองเท่ากับ 0.000 และ 0.033 ตามลำดับ แสดงว่า ต้องปฏิเสธ H_0 คือ ตัวแปรคู่ที่กำลังพิจารณาไม่มีความสัมพันธ์กัน และยอมรับ H_1 คือ ตัวแปรคู่ที่กำลังพิจารณามีความสัมพันธ์กัน ดังนั้น การปฏิบัติตามกฎระเบียบและมาตรการโครงการฯ และการให้ความร่วมมือกับเจ้าหน้าที่ในการดำเนินงานของผู้เช่าพัก มีความสัมพันธ์กับประสิทธิผลการดำเนินงานโครงการฯ โดยเมื่อพิจารณาที่ขนาดของความสัมพันธ์จากค่า r จะได้ผลดังนี้

2.1 จากการวิเคราะห์ความสัมพันธ์ระหว่างการปฏิบัติตามกฎระเบียบและมาตรการโครงการฯ ของผู้เช่าพัก กับประสิทธิผลการดำเนินงานโครงการฯ พบว่า ค่า r เท่ากับ -0.186 แสดงว่า ตัวแปรทั้งสองมีความสัมพันธ์กันในระดับค่อนข้างต่ำ และเป็นความสัมพันธ์แบบแปรผกผัน ทั้งนี้อาจเนื่องมาจากการปฏิบัติตามกฎระเบียบและมาตรการโครงการฯ ของผู้เช่าพัก ไม่ว่าจะเป็นการให้ความร่วมมือในการลด ละ เลิกยาเสพติดและอบายมุขต่าง ๆ การทำตามกฎระเบียบของหอพักที่กำหนดไว้อย่างเคร่งครัด รวมไปถึงการสอดส่องดูแลปัญหาเกี่ยวกับยาเสพติดภายในหอพัก

ซึ่งถือว่าการให้ความร่วมมือของผู้เข้าเป็นสิ่งที่สำคัญมากต่อการดำเนินงาน ส่งผลให้ปัญหา
ยาเสพติดและอบายมุขต่าง ๆ ในหอพักนั้นลดลงไป

2.2 จากการวิเคราะห์ความสัมพันธ์ระหว่างการให้ความร่วมมือกับทางเจ้าหน้าที่ในการ
ดำเนินงานของผู้เข้าพัก กับประสิทธิผลการดำเนินงาน โครงการฯ พบว่า ค่า r เท่ากับ -0.175 แสดง
ว่า ตัวแปรทั้งสองมีความสัมพันธ์กันในระดับค่อนข้างต่ำ และเป็นความสัมพันธ์แบบแปรผกผัน
ทั้งนี้อาจเนื่องมาจาก การที่ผู้เข้าพักให้ความร่วมมือกับทางเจ้าหน้าที่ในการดำเนินงานในด้านต่าง ๆ
ของโครงการฯ อยู่ในระดับปานกลาง (ตาราง 4.5: 62) ทำให้เจ้าหน้าที่สามารถปฏิบัติงานได้อย่าง
รวดเร็วและมีประสิทธิภาพมากยิ่งขึ้น เพราะการให้ความร่วมมือของผู้เข้าพักถือเป็นสิ่งสำคัญและ
เป็นจุดมุ่งหมายโดยตรงของโครงการฯ ซึ่งถ้าหากผู้เข้าพักแต่ละคนให้ความร่วมมือเป็นอย่างดีแล้ว
การดำเนินงานโครงการฯ ก็จะมีประสิทธิผลมากขึ้น

4.4.2 การวิเคราะห์ความสัมพันธ์ระหว่างปัจจัยในด้านแนวทางในการดำเนินงานโครงการฯ กับประสิทธิผลการดำเนินงานโครงการฯ

ตัวแปรอิสระ “ปัจจัยในด้านแนวทางในการดำเนินงานโครงการฯ” ในการศึกษาครั้งนี้
ประกอบด้วย การประชาสัมพันธ์โครงการฯ กฎระเบียบและมาตรการ โครงการฯ กิจกรรมที่
สนับสนุนโครงการฯ และการติดตามประเมินผลโครงการฯ โดยกำหนดสมมุติฐานในการวิเคราะห์
ดังนี้

H_0 : ตัวแปรคู่ที่กำลังพิจารณาไม่มีความสัมพันธ์กัน

H_1 : ตัวแปรคู่ที่กำลังพิจารณามีความสัมพันธ์กัน

ทั้งนี้ ข้อมูลดังกล่าวทำการวิเคราะห์ด้วยค่าสัมประสิทธิ์สหสัมพันธ์ (Correlation
coefficient) โดยยอมรับความสัมพันธ์ระหว่างตัวแปรอิสระและตัวแปรตาม ที่ระดับนัยสำคัญทาง
สถิติ 0.05 ผลการวิเคราะห์นำเสนอในรูปแบบตาราง 4.15

ตาราง 4.15 ผลการวิเคราะห์ความสัมพันธ์ระหว่างปัจจัยในด้านแนวทางในการดำเนินงานโครงการฯ กับประสิทธิผลการดำเนินงานโครงการฯ

แนวทางในการดำเนินงานโครงการฯ	ประสิทธิผลการดำเนินงานโครงการฯ			
	ผู้ประกอบการหอพัก		ผู้เช่า	
	ค่าสัมประสิทธิ์สหสัมพันธ์ (r)	Sig. (2-tailed)	ค่าสัมประสิทธิ์สหสัมพันธ์ (r)	Sig. (2-tailed)
การประชาสัมพันธ์โครงการฯ	0.207	0.006*	0.145	0.004*
กฎระเบียบและมาตรการโครงการฯ	-0.228	0.002*	-0.142	0.005*
กิจกรรมที่สนับสนุนโครงการฯ	0.037	0.624	0.160	0.759
การติดตามและประเมินผลโครงการฯ	-0.134	0.077	0.038	0.425

หมายเหตุ : * มีนัยสำคัญทางสถิติที่ 0.05

จากตาราง 4.15 พบว่า

1) ในส่วนของผู้ประกอบการหอพัก จากการทดสอบความสัมพันธ์ระหว่างปัจจัยในด้านแนวทางในการดำเนินงาน ได้แก่ การประชาสัมพันธ์โครงการฯ และกฎระเบียบและมาตรการโครงการฯ พบว่า ค่า Sig. ของตัวแปรทั้งสองเท่ากับ 0.006 และ 0.002 ตามลำดับ แสดงว่า ปฏิเสธ H_0 คือ ตัวแปรคู่ที่กำลังพิจารณาไม่มีความสัมพันธ์กัน และยอมรับ H_1 คือ ตัวแปรคู่ที่กำลังพิจารณามีความสัมพันธ์กัน ดังนั้น การประชาสัมพันธ์โครงการฯ และกฎระเบียบและมาตรการโครงการฯ จึงมีความสัมพันธ์กับประสิทธิผลการดำเนินงานโครงการฯ โดยเมื่อพิจารณาที่ขนาดของความสัมพันธ์จากค่า r จะได้ผลดังนี้

1.1 จากการวิเคราะห์ความสัมพันธ์ระหว่างการประชาสัมพันธ์กับประสิทธิผลการดำเนินงานโครงการฯ พบว่า ค่า r เท่ากับ 0.207 แสดงว่า ตัวแปรทั้งสองมีความสัมพันธ์กันในระดับค่อนข้างต่ำ และเป็นความสัมพันธ์แบบแปรผันตรง ทั้งนี้อาจเนื่องมาจาก การประชาสัมพันธ์เกี่ยวกับรายละเอียดของโครงการฯ อยู่ในระดับปานกลาง (ตาราง 4.3: 54) ทำให้ผู้ประกอบการหอพักได้รับความรู้และมีความเข้าใจในตัวโครงการฯ สามารถปฏิบัติตามกฎ ระเบียบและมาตรการที่โครงการฯ กำหนดไว้ไปในทางที่ถูกต้อง และสอดคล้องกับแนวทางการดำเนินงานโครงการฯ ทำ

ให้การทำงานของเจ้าหน้าที่เป็นไปอย่างมีประสิทธิภาพและรวดเร็วขึ้น จึงอาจส่งผลต่อความสำเร็จของโครงการฯ

1.2 จากการวิเคราะห์ความสัมพันธ์ระหว่างกฎ ระเบียบและมาตรการของโครงการฯ กับประสิทธิผลการดำเนินงานโครงการฯ พบว่า ค่า r เท่ากับ -0.228 แสดงว่า ตัวแปรทั้งสองมีความสัมพันธ์กันในระดับค่อนข้างต่ำ และเป็นความสัมพันธ์แบบแปรผกผัน ทั้งนี้อาจเนื่องมาจากกฎ ระเบียบและมาตรการของโครงการฯ ที่ได้กำหนดเอาไว้อาจมีความเข้มงวดหรือปฏิบัติตามได้ยากเกินไป จึงทำให้ผู้ที่มีส่วนเกี่ยวข้องไม่ว่าจะเป็นทั้งผู้ประกอบการหอพักและผู้เช่าพักไม่ค่อยที่จะให้ความร่วมมือในการปฏิบัติตามเท่าที่ควร ทำให้การบรรลุถึงประสิทธิผลของโครงการฯ น้อยลงไปด้วย

2) ในส่วนของผู้เช่าพัก จากการทดสอบความสัมพันธ์ระหว่างปัจจัยในด้านแนวทางในการดำเนินงาน ได้แก่ การประชาสัมพันธ์โครงการฯ และกฎ ระเบียบมาตรการ โครงการฯ พบว่า ค่า Sig. ของตัวแปรทั้งสองเท่ากับ 0.004 และ 0.005 ตามลำดับ แสดงว่า ต้องปฏิเสธ H_0 คือ ตัวแปรคู่ที่กำลังพิจารณาไม่มีความสัมพันธ์กัน และยอมรับ H_1 คือ ตัวแปรคู่ที่กำลังพิจารณามีความสัมพันธ์กัน ดังนั้น การณรงค์ประชาสัมพันธ์โครงการฯ และกฎ ระเบียบและมาตรการ โครงการฯ จึงมีความสัมพันธ์กับประสิทธิผลการดำเนินงานโครงการฯ โดยเมื่อพิจารณาที่ขนาดของความสัมพันธ์ จากค่า r จะได้ผลดังนี้

2.1 จากการวิเคราะห์ความสัมพันธ์ระหว่างการณรงค์ประชาสัมพันธ์โครงการฯ กับประสิทธิผลการดำเนินงานโครงการฯ พบว่า ค่า r เท่ากับ 0.145 แสดงว่า ตัวแปรทั้งสองมีความสัมพันธ์กันในระดับต่ำ และเป็นความสัมพันธ์แบบแปรผันตรง ทั้งนี้อาจเนื่องมาจาก การประชาสัมพันธ์โครงการฯ สามารถทำให้ผู้เช่าพักได้รับรู้และเข้าใจถึงหลักเกณฑ์และกฎ ระเบียบต่าง ๆ ของโครงการฯ ซึ่งมีอิทธิพลต่อการให้ความร่วมมือต่อโครงการฯ ไม่ว่าจะเป็นด้าน การดำเนินงานของเจ้าหน้าที่ หรือการปฏิบัติตามข้อกำหนดของโครงการฯ ที่ได้วางเอาไว้ ซึ่งมีผลต่อความสำเร็จของโครงการฯ ดังนั้น ความรู้ความเข้าใจที่มีเกี่ยวกับโครงการฯ จึงมีความสัมพันธ์กับการให้ความร่วมมือต่อโครงการฯ ซึ่งการที่จะให้ความร่วมมือมากหรือน้อยนั้น ส่วนหนึ่งก็ขึ้นอยู่กับ การประชาสัมพันธ์ของโครงการฯ ว่าทำได้ทั่วถึงหรือมากน้อยเพียงใด ทำให้ผู้เช่าพักมีความรู้ความเข้าใจในตัวโครงการฯ มากแค่ไหน ซึ่งถ้าหากทำได้น้อยโครงการฯ ก็อาจจะประสบ ความสำเร็จในระดับน้อยเช่นกัน

2.2 จากการวิเคราะห์ความสัมพันธ์ระหว่างกฎ ระเบียบและมาตรการโครงการฯ กับประสิทธิผลการดำเนินงานโครงการฯ พบว่า ค่า r เท่ากับ -0.142 แสดงว่า ตัวแปรทั้งสองมีความสัมพันธ์กันในระดับต่ำ และเป็นความสัมพันธ์แบบแปรผกผัน ทั้งนี้อาจเนื่องมาจาก กฎ

ระเบียบและมาตรการโครงการฯ ในด้านต่าง ๆ ที่กำหนดขึ้นมีผลโดยตรงต่อผู้เข้าพัก ทำให้ผู้เข้าพักได้รับผลกระทบจากการดำเนินงานโครงการฯ และจึงไม่ค่อยให้ความร่วมมือกับทางโครงการฯ เท่าที่ควร ซึ่งก็มีผลต่อความสำเร็จของโครงการฯ

4.4.3 การวิเคราะห์ความสัมพันธ์ระหว่างปัจจัยด้านลักษณะส่วนบุคคลของผู้ประกอบการหอพักและผู้เข้าพักกับความสนใจและการให้ความร่วมมือกับโครงการฯ

การวิเคราะห์ความสัมพันธ์ระหว่างปัจจัยด้านลักษณะส่วนบุคคล ได้แก่ เพศและระดับการศึกษาของผู้ประกอบการหอพักและผู้เข้าพัก กับความสนใจและการให้ความร่วมมือกับโครงการฯ กำหนดสมมติฐานในการวิเคราะห์ดังนี้

H_0 : ตัวแปรคู่ที่กำลังพิจารณาไม่มีความสัมพันธ์กัน

H_1 : ตัวแปรคู่ที่กำลังพิจารณามีความสัมพันธ์กัน

ทั้งนี้ การวิเคราะห์ความสัมพันธ์ระหว่างเพศกับความสนใจและการให้ความร่วมมือกับโครงการฯ ของผู้ประกอบการหอพักและผู้เข้าพัก วิเคราะห์ด้วยค่าสัมประสิทธิ์สหสัมพันธ์ (Correlation coefficient) ในส่วนของการวิเคราะห์ความสัมพันธ์ระหว่างระดับการศึกษากับความสนใจและการให้ความร่วมมือกับโครงการฯ ของผู้ประกอบการหอพักและผู้เข้าพัก วิเคราะห์ด้วยค่าไคสแควร์ (Chi - square) โดยยอมรับความสัมพันธ์ระหว่างตัวแปรอิสระและตัวแปรตาม ที่ระดับนัยสำคัญทางสถิติ 0.05 ผลการศึกษานำเสนอตามตาราง 4.16 และ 4.17

ตาราง 4.16 ผลการวิเคราะห์ความสัมพันธ์ระหว่างเพศกับความสนใจและการให้ความร่วมมือกับโครงการฯ ของผู้ประกอบการหอพักและผู้เข้าพัก

เพศ	ความสนใจและการให้ความร่วมมือกับโครงการฯ			
	ผู้ประกอบการหอพัก		ผู้เช่า	
	ค่าสัมประสิทธิ์สหสัมพันธ์ (r)	Sig. (2-tailed)	ค่าสัมประสิทธิ์สหสัมพันธ์ (r)	Sig. (2-tailed)
	0.017	0.821	0.390	0.000*

หมายเหตุ : * มีนัยสำคัญทางสถิติที่ 0.05

จากตาราง 4.16 พบว่า

การวิเคราะห์ความสัมพันธ์ระหว่างเพศกับความสนใจและการให้ความร่วมมือกับโครงการฯ ของผู้ประกอบการหอพักและผู้เช่าพัก พบว่า ค่า Sig. มีค่าเท่ากับ 0.821 และ 0.000 ตามลำดับ แสดงว่า ในส่วนของผู้เช่าพักไม่ยอมรับ H_0 คือ อายุไม่มีความสัมพันธ์กับความสนใจและ

การให้ความร่วมมือกับโครงการฯ ในขณะที่ผู้ประกอบการหอพักยอมรับ H_0 คือ อายุไม่มีความสัมพันธ์กับความสนใจและการให้ความร่วมมือกับโครงการฯ อย่างมีนัยสำคัญทางสถิติที่ 0.05

ผลการศึกษาอธิบายได้ว่า สาเหตุที่เพศของผู้ประกอบการหอพักไม่มีความสัมพันธ์กับความสนใจและการให้ความร่วมมือกับโครงการฯ อาจเนื่องมาจากผู้ประกอบการหอพักไม่ว่าจะเป็นหญิงหรือชายต่างก็ต้องดำเนินงานกิจการหอพักตามหลักเกณฑ์หรือระเบียบที่โครงการฯ ได้กำหนดเอาไว้ในรูปแบบเดียวกันหมด ไม่ว่าจะเป็นหอพักประเภทไหนหากเข้าข่ายก็ต้องจดทะเบียนและอยู่ภายใต้การควบคุมของโครงการฯ อย่างเดียวกัน เพราะฉะนั้นผู้ประกอบการหอพักไม่สามารถที่จะเลือกหรือไม่เลือกที่จะให้ความสนใจและการร่วมมือกับโครงการฯ ได้ เพราะเป็นกลุ่มเป้าหมายของโครงการฯ ทั้งหมด

ในขณะที่เพศของผู้เช่าพักมีความสัมพันธ์กับความสนใจและการให้ความร่วมมือกับโครงการฯ อาจเนื่องมาจาก ส่วนใหญ่แล้วเพศชายเป็นเพศที่มักจะเสพสิ่งเสพติด เล่นการพนันและทำการมั่วสุมกันมากกว่าเพศหญิง นอกจากนี้ยังมีความต้องการที่จะเป็นอิสระเมื่ออยู่ในหอพักมากกว่า ซึ่งก็จะเห็นได้จากในหอพักทั้งหมดจะมีหอพักที่เป็นหญิงล้วนอยู่บ้าง แต่จะไม่ค่อยมีหอพักที่เป็นชายล้วน เพราะการควบคุมพฤติกรรมต่าง ๆ ของผู้ชายเมื่ออยู่ในหอพักทำได้ยากกว่าเพศหญิง ดังนั้น การกำหนดกฎ ระเบียบและมาตรการต่าง ๆ ของโครงการฯ ออกมาควบคุมพฤติกรรมและความประพฤติของบุคคลที่อยู่ในหอพัก ก็ทำให้สิทธิส่วนบุคคลภายในหอพักลดลงไปหรือพฤติกรรมบางอย่างถูกควบคุมมากขึ้น ทำให้ผู้เช่าพักซึ่งส่วนใหญ่ที่เป็นเพศชายจึงไม่ค่อยให้ความร่วมมือเท่ากับเพศหญิง ดังนั้นความสนใจและการให้ความร่วมมือกับโครงการฯ ระหว่างเพศหญิงกับเพศชายจึงมีความแตกต่างกันอย่างมีนัยสำคัญ

ตาราง 4.17 ผลการวิเคราะห์ความสัมพันธ์ระหว่างระดับการศึกษากับความสนใจและการให้ความร่วมมือกับโครงการฯ ของผู้ประกอบการหอพักและผู้เช่าพัก

ระดับการศึกษา	ความสนใจและการให้ความร่วมมือกับโครงการฯ			
	ผู้ประกอบการหอพัก		ผู้เช่าพัก	
	ค่าสถิติ (Chi – Square)	Sig. (2-tailed)	ค่าสถิติ (Chi – Square)	Sig. (2-tailed)
	149.532	0.000*	107.344	0.000*

หมายเหตุ : * มีนัยสำคัญทางสถิติที่ 0.05

จากตาราง 4.17 พบว่า

การวิเคราะห์ความสัมพันธ์ระหว่างระดับการศึกษากับความสนใจและการให้ความร่วมมือกับโครงการฯ ของผู้ประกอบการหอพักและผู้เช่าพัก พบว่า ค่า Sig. มีค่าเท่ากับ 0.000 และ 0.000 ตามลำดับ แสดงว่า ปฏิเสธ H_0 คือ ตัวแปรคู่ที่กำลังพิจารณาไม่มีความสัมพันธ์กัน และยอมรับ H_1 คือ ตัวแปรคู่ที่กำลังพิจารณามีความสัมพันธ์กัน ดังนั้น ระดับการศึกษาจึงมีความสัมพันธ์กับความสนใจและการให้ความร่วมมือกับโครงการฯ ของผู้ประกอบการและผู้เช่าพัก

ผลการศึกษาริขบายได้ว่า สาเหตุที่ระดับการศึกษามีความสัมพันธ์กับความสนใจและการให้ความร่วมมือกับโครงการฯ อาจเนื่องมาจาก คนที่มีการศึกษาอยู่ในระดับสูงนั้นสามารถมีทักษะหรือพื้นฐานความรู้มากกว่าคนที่มีการศึกษาอยู่ในระดับต่ำ ฉะนั้นในการที่จะทำกิจกรรมใดกิจกรรมหนึ่ง ก็จะต้องอาศัยทักษะหรือความสามารถในการสร้างความรู้ความเข้าใจอย่างถูกต้องและแท้จริงในสิ่งนั้นก่อน เพื่อที่จะได้รู้ถึงผลที่จะตามมาว่าก่อให้เกิดประโยชน์หรือมีโทษอย่างไร ก่อนที่จะทำสิ่งนั้นลงไป อย่างเช่น จากการที่มีการจัดตั้งโครงการฯ ขึ้นมาก็ย่อมที่จะมีผลกระทบต่อผู้ที่มีส่วนเกี่ยวข้อง ซึ่งถ้าหากไม่อาศัยความรู้และความคิดที่มีต่อโครงการฯ อย่างถี่ถ้วนแล้วบุคคลที่ได้รับผลกระทบก็จะไม่ให้ความสนใจและความร่วมมือในการดำเนินงานโครงการฯ โดยไม่เข้าใจและไม่รู้ว่าผลที่แท้จริงจะเป็นอย่างไรถ้าหากให้ความร่วมมือกับทางโครงการฯ ดังนั้นความสนใจและการให้ความร่วมมือกับโครงการฯ กับระดับการศึกษาของผู้ประกอบการหอพักและผู้เช่าซึ่งมีระดับการศึกษาที่แตกต่างกันจึงให้ความสนใจและความร่วมมือกับโครงการฯ แตกต่างกันอย่างมีนัยสำคัญ

สำหรับการศึกษาในครั้งนี้ ผู้ศึกษาได้กำหนดสมมติฐานได้แก่

1) โครงการหอพักสีขาวในเชียงใหม่ บรรลุประสิทธิผลอยู่ในระดับมาก ผลการศึกษาพบว่า

1.1 ประสิทธิภาพของโครงการฯ ทางด้านจำนวนปัญหาเสพติด การพนัน การมั่วสุม และความปลอดภัยในร่างกายและทรัพย์สินในหอพักอยู่ในระดับปานกลาง โดยมีค่าเฉลี่ยเท่ากับ 1.11 และ 1.16 ตามลำดับ (ตาราง 4.7: 70)

1.2 ประสิทธิภาพของโครงการฯ ทางด้านการเข้าร่วมเป็นสมาชิกโครงการฯ และการสร้างเครือข่ายในกลุ่มผู้ประกอบการหอพักและผู้เช่าพักอยู่ในระดับปานกลาง โดยมีค่าเฉลี่ยเท่ากับ 1.38 และ 1.61 ตามลำดับ (ตาราง 4.10: 74)

1.3 ประสิทธิภาพของโครงการฯ ทางด้านจำนวนหอพักที่ผ่านเกณฑ์มาตรฐานและได้รับการประกาศให้เป็นหอพักสีขาว อยู่ในระดับปานกลาง โดยคิดเป็นร้อยละ 22.4 (ตาราง 4.13:

2) ปัจจัยทางด้านความสนใจและการให้ความร่วมมือของผู้ประกอบการหอพักและผู้เช่าพัก และแนวทางในการดำเนินงานโครงการฯ มีความสัมพันธ์กับประสิทธิผลของโครงการฯ ผลการศึกษาพบว่า

2.1) ปัจจัยทางด้านความสนใจและการให้ความร่วมมือของผู้ประกอบการหอพัก ทางด้านการปฏิบัติตามกฎ ระเบียบและมาตรการ โครงการฯ การเผยแพร่ข้อมูลข่าวสารเกี่ยวกับโครงการฯ การให้ความร่วมมือกับเจ้าหน้าที่ในการดำเนินงาน และการติดตามข้อมูลข่าวสารเกี่ยวกับโครงการฯ มีความสัมพันธ์กับประสิทธิผลการดำเนินงานโครงการฯ โดยมีค่า Sig. เท่ากับ 0.000, 0.000, 0.005 และ 0.028 ตามลำดับ และปัจจัยทางด้านความสนใจและการให้ความร่วมมือของผู้เช่าพัก ทางด้านการปฏิบัติตามกฎ ระเบียบและมาตรการ โครงการฯ การให้ความร่วมมือกับเจ้าหน้าที่ในการดำเนินงาน มีความสัมพันธ์กับประสิทธิผลการดำเนินงานโครงการฯ โดยมีค่า Sig. เท่ากับ 0.000 และ 0.033 ตามลำดับ (ตาราง 4.14: 82) จึงยอมรับสมมติฐานที่ตั้งไว้

2.2) ปัจจัยในด้านการดำเนินงานโครงการฯ ทางด้านการประชาสัมพันธ์โครงการฯ กฎ ระเบียบและมาตรการ โครงการฯ กิจกรรมที่สนับสนุนโครงการฯ และการติดตามประเมินผลโครงการฯ ของผู้ประกอบการหอพัก โดยมีค่า Sig. เท่ากับ 0.000, 0.037, 0.002 และ 0.027 ตามลำดับ และปัจจัยในด้านการดำเนินงานโครงการฯ ทางด้านการประชาสัมพันธ์โครงการฯ กฎ ระเบียบและมาตรการ โครงการฯ กิจกรรมที่สนับสนุนโครงการฯ และการติดตามประเมินผลโครงการฯ ของผู้เช่าพัก โดยมีค่า Sig. ของตัวแปรทั้งสองเท่ากับ 0.000 และ 0.001 ตามลำดับ (ตาราง 4.15: 86) จึงยอมรับสมมติฐานที่ตั้งไว้

3) ปัจจัยทางด้านลักษณะส่วนบุคคลของผู้ประกอบการหอพักและผู้เช่าพัก ได้แก่ เพศ และระดับการศึกษา มีความสัมพันธ์กับความสนใจและการให้ความร่วมมือกับโครงการฯ ผลการศึกษาพบว่า

3.1) เพศของผู้ประกอบการหอพักไม่มีความสัมพันธ์กับความสนใจและการให้ความร่วมมือกับโครงการฯ โดยมีค่า Sig. เท่ากับ 0.821 ในขณะที่เพศของผู้เช่าพักมีความสัมพันธ์กับความสนใจและการให้ความร่วมมือต่อโครงการฯ โดยมีค่า Sig. เท่ากับ 0.000 (ตาราง 4.16: 88) จึงยอมรับสมมติฐานที่ตั้งไว้

3.2) ระดับการศึกษาของผู้ประกอบการหอพักและผู้เช่าพัก มีความสัมพันธ์กับความสนใจและการให้ความร่วมมือกับโครงการฯ โดยมีค่า Sig. เท่ากับ 0.000 และ 0.000 ตามลำดับ (ตาราง 4.17: 89) จึงยอมรับสมมติฐานที่ตั้งไว้

4.6 ปัญหา อุปสรรค และข้อเสนอแนะในการดำเนินงานโครงการหอพักสีขาวในจังหวัดเชียงใหม่

การศึกษาถึงปัญหา อุปสรรค และข้อเสนอแนะในการดำเนินงาน โครงการหอพักสีขาวในจังหวัดเชียงใหม่ เพื่อลดปัญหาสาเหตุ การพ่นและการมั่วสุมต่าง ๆ ภายในหอพัก ผู้ศึกษาได้เก็บรวบรวมข้อมูล โดยใช้แบบสอบถามปลายเปิดและปลายปิด สำหรับผู้ประกอบการหอพักและผู้เช่าพัก จากนั้นสรุปและนำเสนอได้ดังนี้

ตาราง 4.18 ระดับปัญหาและอุปสรรคที่เกิดขึ้นจากการดำเนินงานโครงการฯ โดยภาพรวม ตามความคิดเห็นของผู้ประกอบการหอพักและผู้เช่าพัก

ผู้ให้ข้อมูล	ค่าเฉลี่ยรวม	ส่วนเบี่ยงเบนมาตรฐาน
ผู้ประกอบการหอพัก	2.26	0.74
ผู้เช่าพัก	2.33	0.70

จากตาราง พบว่า ปัญหาและอุปสรรคที่เกิดขึ้นจากการดำเนินงานโครงการฯ โดยรวมอยู่ในระดับมาก (ค่าเฉลี่ยรวมเท่ากับ 2.26 และ 2.33 ตามลำดับ) ทั้งนี้สามารถวิเคราะห์ระดับของปัญหาและอุปสรรคที่เกิดขึ้นตามความคิดเห็นของผู้ประกอบการหอพักและผู้เช่าพัก ได้ดังนี้

ตาราง 4.19 ระดับปัญหาและอุปสรรคที่เกิดขึ้นจากการดำเนินงานโครงการฯ ตามความคิดเห็นของผู้ประกอบการหอพัก

ข้อความ	ระดับปัญหา				MEAN	S.D.
	มาก	ปานกลาง	น้อย	ไม่มี		
1. ความรู้ความเข้าใจของผู้ประกอบการหอพักเกี่ยวกับรายละเอียดของโครงการฯ	113 (64.6)	55 (31.4)	7 (4.0)	0 (0.0)	2.61	0.57
2. ความร่วมมือของผู้ประกอบการหอพักในการดำเนินงานและกิจกรรมต่าง ๆ ของโครงการฯ	63 (36.0)	93 (53.1)	5 (2.9)	14 (8.0)	2.17	0.83

ตาราง 4.19 (ต่อ)

ข้อความ	ระดับปัญหา				MEAN	S.D.
	มาก	ปานกลาง	น้อย	ไม่มี		
3. การประชาสัมพันธ์การให้ข้อมูลข่าวสารเกี่ยวกับโครงการฯ ต่อผู้ประกอบการหอพักอย่างทั่วถึง	106 (60.6)	67 (38.3)	2 (1.1)	0 (0.0)	2.59	0.52
4. การติดต่อประสานงานหรือความร่วมมือระหว่างผู้ประกอบการหอพักกับเจ้าหน้าที่โครงการฯ	65 (37.1)	83 (47.4)	27 (15.4)	0 (0.0)	2.22	0.69
5. กฎระเบียบของขั้นตอนการในการเข้าร่วมโครงการฯ	45 (25.7)	72 (41.1)	47 (26.9)	11 (6.3)	1.86	0.87
6. จำนวนเจ้าหน้าที่โครงการฯ ไม่เพียงพอกับการตรวจตราและติดตามการดำเนินงานโครงการฯ	53 (30.3)	84 (48.0)	26 (14.9)	12 (9.6)	2.02	0.85
7. มาตรการโครงการฯ ที่นำไปปฏิบัติได้	82 (46.9)	70 (40.0)	23 (13.1)	0 (0.0)	2.34	0.70
8. ผลกระทบทางลบที่เกิดขึ้นจากโครงการฯ ต่อผู้ประกอบการหอพัก	63 (36.0)	39 (22.3)	48 (27.4)	25 (14.3)	1.80	1.08
9. การดำเนินงานติดตามและประเมินผลโครงการฯ ของเจ้าหน้าที่	77 (44.0)	73 (41.7)	25 (14.3)	0 (0.0)	2.30	0.71
10. ปริมาณกิจกรรมที่จัดขึ้นเพื่อสนับสนุนโครงการฯ ที่เหมาะสม	133 (76.0)	33 (18.9)	6 (3.4)	3 (1.7)	2.69	0.62

จากตาราง จะเห็นว่าปัญหาและอุปสรรคส่วนใหญ่ที่เกิดขึ้นจากการดำเนินงานของโครงการฯ มีปัญหาอยู่ในระดับมาก เช่น ในเรื่องของความรู้ความเข้าใจของผู้ประกอบการหอพักเกี่ยวกับโครงการฯ การให้ความร่วมมือกับโครงการฯ การประชาสัมพันธ์ให้ข้อมูลข่าวสารของ

โครงการฯ การติดต่อประสานงานและความร่วมมือระหว่างเจ้าหน้าที่โครงการฯ กับผู้ประกอบการ หอพัก ความเพียงพอของเจ้าหน้าที่ในการดำเนินงานโครงการฯ มาตรการโครงการฯ ที่ใช้บังคับ การติดตามและประเมินผลโครงการฯ และกิจกรรมต่าง ๆ ที่จะใช้ในการสนับสนุนโครงการฯ (ค่าเฉลี่ยเท่ากับ 2.61, 2.17, 2.59, 2.22, 2.02, 2.34, 2.30 และ 2.69 ตามลำดับ) ขณะที่ในเรื่องกฎ ระเบียบของขั้นตอนในการเข้าร่วมโครงการฯ และผลกระทบทางลบที่เกิดขึ้นจากโครงการฯ นั้น เป็นปัญหาอยู่ในระดับปานกลาง (ค่าเฉลี่ยเท่ากับ 1.86 และ 1.80 ตามลำดับ)

ตาราง 4.20 ระดับปัญหาและอุปสรรคที่เกิดขึ้นจากการดำเนินงานโครงการฯ ตามความคิดเห็นของ ผู้เช่าพัก

ข้อความ	ระดับปัญหา				MEAN	S.D.
	มาก	ปานกลาง	น้อย	ไม่มี		
1. ความรู้ความเข้าใจของผู้เช่าพักเกี่ยวกับรายละเอียดของโครงการฯ	258 (66.7)	117 (30.2)	12 (3.1)	0 (0.0)	2.64	0.54
2. ความร่วมมือของผู้เช่าพักในการดำเนินงานและกิจกรรมต่าง ๆ ของโครงการฯ	129 (33.3)	224 (57.9)	12 (3.1)	22 (5.7)	2.19	0.75
3. การประชาสัมพันธ์การให้ข้อมูลข่าวสารเกี่ยวกับโครงการฯ ต่อผู้เช่าพักอย่างทั่วถึง	260 (67.2)	122 (31.5)	5 (1.3)	0 (0.0)	2.66	0.50
4. การติดต่อประสานงานหรือความร่วมมือระหว่างผู้เช่าพักกับเจ้าหน้าที่โครงการฯ	167 (43.2)	165 (42.6)	55 (14.2)	0 (0.0)	2.29	0.70
5. กฎ ระเบียบของขั้นตอนการในการเข้าร่วมโครงการฯ	119 (30.7)	172 (44.4)	80 (20.7)	16 (4.1)	2.02	0.83
6. จำนวนเจ้าหน้าที่โครงการฯ ไม่เพียงพอกับการตรวจตราและติดตามการดำเนินงานโครงการฯ	130 (33.6)	186 (48.1)	51 (13.2)	20 (5.2)	2.10	0.82

ตาราง 4.20 (ต่อ)

ข้อความ	ระดับปัญหา				MEAN	S.D.
	มาก	ปานกลาง	น้อย	ไม่มี		
7. มาตรการโครงการฯ ที่นำไปปฏิบัติได้	185 (47.8)	158 (40.8)	44 (11.4)	0 (0.0)	2.36	0.68
8. ผลกระทบทางลบที่เกิดขึ้นจากโครงการฯ ต่อผู้เช่าพัก	140 (36.2)	122 (31.5)	88 (22.7)	37 (9.6)	1.94	0.99
9. การดำเนินงานติดตามและประเมินผลโครงการฯ ของเจ้าหน้าที่	175 (45.2)	165 (42.6)	47 (12.1)	0 (0.0)	2.33	0.68
10. ปริมาณกิจกรรมที่จัดขึ้นเพื่อสนับสนุนโครงการฯ ที่เหมาะสม	304 (78.6)	71 (18.3)	8 (2.1)	4 (1.0)	2.74	0.54

จากตาราง จะเห็นว่าปัญหาและอุปสรรคที่เกิดขึ้นจากการดำเนินงานของโครงการฯ เกือบทั้งหมดจะมีปัญหาอยู่ในระดับมาก ไม่ว่าจะเป็นเรื่องของความรู้ความเข้าใจของผู้เช่าพักต่อโครงการฯ การให้ความร่วมมือกับโครงการฯ การประชาสัมพันธ์ให้ข้อมูลข่าวสารของโครงการฯ การติดต่อประสานงานและความร่วมมือระหว่างเจ้าหน้าที่โครงการฯ กับผู้เช่าพัก กฎระเบียบของขั้นตอนในการเข้าร่วมโครงการฯ ความเพียงพอของเจ้าหน้าที่ในการดำเนินงานโครงการฯ มาตรการโครงการฯ ที่ใช้บังคับ การติดตามและประเมินผลโครงการฯ และกิจกรรมต่าง ๆ ที่จะใช้ในการสนับสนุนโครงการฯ (ค่าเฉลี่ยเท่ากับ 2.64, 2.19, 2.66, 2.29, 2.02, 2.10, 2.36, 2.33 และ 2.74 ตามลำดับ) ส่วนในเรื่องของผลกระทบทางลบที่เกิดขึ้นจากโครงการฯ นั้น เป็นปัญหาอยู่ในระดับปานกลาง (ค่าเฉลี่ยเท่ากับ 1.94)

จากปัญหาและอุปสรรคที่เกิดขึ้นในขณะดำเนินงานโครงการฯ ดังกล่าว สามารถสรุปและนำมาวิเคราะห์เป็นประเด็นได้ดังต่อไปนี้ คือ

1. ด้านความรู้ความเข้าใจของผู้ประกอบการหอพักและผู้เช่าพักต่อโครงการฯ

ความรู้ความเข้าใจของผู้ประกอบการหอพักและผู้เช่าพักต่อโครงการฯ ยังมีน้อย เนื่องจากเท่าที่ผ่านมากการประชาสัมพันธ์โครงการฯ ให้ผู้ที่เกี่ยวข้องได้รับทราบหรือรับรู้เกี่ยวกับรายละเอียดของโครงการฯ ยังไม่เป็นที่แพร่หลาย ผู้ประกอบการหอพักส่วนใหญ่จะรู้เพียงเฉพาะแต่ต้องไปจดทะเบียนหอพักกับทางโครงการฯ แต่ในเรื่องรายละเอียด กฎเกณฑ์ต่าง ๆ ของโครงการฯ

ที่จะต้องปฏิบัติตามหลังจากจดทะเบียนนั้นยังไม่ค่อยมีความเข้าใจที่ชัดเจน โดยเฉพาะผู้เข้าพักส่วนมากแล้วจะไม่มีความรู้ความเข้าใจเกี่ยวกับโครงการเลย แม้กระทั่งหอพักที่ผู้เช่าอาศัยอยู่ก็ไม่ว่าได้จดทะเบียนหรือเข้าร่วมเป็นสมาชิกกับโครงการฯ หรือไม่ ส่วนหนึ่งเนื่องมาจากการประชาสัมพันธ์ของโครงการฯ ทำให้ผู้ประกอบการหอพักขาดความเข้าใจที่ชัดเจนในตัวโครงการฯ และไม่มีที่มาเผยแพร่หรือประชาสัมพันธ์ต่อให้ผู้เช่าพักที่อาศัยอยู่ในหอพักแห่งเดียวกันได้รับทราบ โครงการฯ เองก็ไม่ทำการประชาสัมพันธ์ตามหอพักหรือตามแหล่งชุมชนที่มีหอพักอยู่หนาแน่นโดยตรง ทำให้คนส่วนใหญ่ที่มีส่วนเกี่ยวข้องกับโครงการฯ ยังขาดความรู้ความเข้าใจอยู่มาก

2. ด้านการให้ความร่วมมือระหว่างผู้ประกอบการหอพักด้วยกัน หรือระหว่างผู้ประกอบการหอพักกับผู้เช่าพัก

การให้ความร่วมมือกันดังกล่าวยังมีอยู่ในระดับน้อย เนื่องจากไม่มีแกนนำหรือองค์กรหลักที่จะเข้ามาเป็นตัวนำในการดำเนินงานหรือเชื่อมความสัมพันธ์ให้เกิดความร่วมมือกันในการปฏิบัติตามหลักเกณฑ์ของโครงการฯ ไม่ว่าจะเป็นสถานการศึกษาหรือหน่วยงานที่เกี่ยวข้องกับยาเสพติดต่าง ๆ เพราะเท่าที่ผ่านมามีอยู่เพียง 2 สถานศึกษาเท่านั้นที่ให้ความร่วมมือในการเป็นแกนนำและเป็นตัวประสานระหว่างการดำเนินงาน โครงการฯ กับนักเรียนนักศึกษาเป็นอย่างดี คือ มหาวิทยาลัยพายัพ และมหาวิทยาลัยราชภัฏเชียงใหม่ ซึ่งก็ถือว่าเป็นสัดส่วนที่น้อยมากหากเทียบกับจำนวนสถานศึกษาที่มีอยู่ในขอบเขตของโครงการฯ นอกจากนี้ทางด้านหอพักก็จะเห็นว่ามีหอพักเพียงไม่กี่แห่งเท่านั้นที่ได้รับการประกาศให้เป็นหอพักสีขาว หอพักที่เหลือก็เพียงแต่จดทะเบียนตามพระราชบัญญัติหอพักที่กำหนดไว้เท่านั้น ไม่ได้มีการปรับปรุงหรือพัฒนาหอพักของตนเองให้ดีขึ้นตามวัตถุประสงค์ของโครงการฯ ผู้เช่าพักนั้นก็ปฏิบัติตามกฎเดิมของหอพักที่กำหนดเอาไว้ไม่ได้มีการปฏิบัติอะไรเพิ่มเติมที่เป็นข้อกำหนดจากทางโครงการฯ ทำให้ไม่ก่อให้เกิดความร่วมมือกันขึ้น ซึ่งก็มีผลทำให้โครงการฯ ไม่ประสบความสำเร็จในระดับมาก

3. ด้านการประชาสัมพันธ์โครงการฯ

จากที่ได้กล่าวมาในข้อ 1 การประชาสัมพันธ์ของโครงการฯ ตามสื่อต่าง ๆ นั้นยังมีน้อย โดยเฉพาะในอำเภอสันทรายซึ่งอยู่รอบนอก ผู้ที่เกี่ยวข้องแทบจะไม่มีความรู้เกี่ยวกับตัวโครงการฯ เลย เท่าที่ผ่านมาระประชาสัมพันธ์ส่วนใหญ่จะมีเฉพาะแต่ในเขตอำเภอเมือง ซึ่งทางโครงการฯ น่าจะมีการเพิ่มการประชาสัมพันธ์ให้มากยิ่งขึ้น ไม่ว่าจะเป็นตามวิทยุ สิ่งพิมพ์ สถานศึกษาต่าง ๆ หรือตามหอพัก โดยการติดประกาศรายละเอียดเกี่ยวกับโครงการฯ การประชาสัมพันธ์ตามแหล่งศึกษาและชุมชนที่มีหอพักหนาแน่น เพื่อให้ประชาชนได้มีความรู้ความเข้าใจในตัวโครงการฯ มากขึ้น

4. ด้านกฎ ระเบียบและมาตรการของโครงการฯ

กฎ ระเบียบและมาตรการของโครงการฯ ที่กำหนดมาบางข้อปฏิบัติได้ยาก เช่น การแบ่งเป็นประเภทหอพักชาย-หญิง หรือการให้แยกชั้นกันอยู่ให้ชัดเจน และการกำหนดเวลาเปิด-ปิดหอพัก ซึ่งข้อกำหนดดังกล่าวก่อให้เกิดผลกระทบต่อทั้งผู้ประกอบการหอพักและผู้เช่าพัก หากให้มีการปฏิบัติตามอย่างเคร่งครัด ผู้เช่าพักโดยเฉพาะที่เป็นนักศึกษาที่ไม่อยากที่จะอยู่หอพักต่อไป ผู้ประกอบการหอพักก็จะมีรายได้ลดลง หรือผู้เช่าพักเป็นพี่น้องหรือญาติกันแต่คนละเพศก็ไม่สามารถพักอาศัยในห้องพักเดียวกัน เหล่านี้เป็นปัญหาที่เกิดขึ้นจากกฎ ระเบียบและมาตรการของโครงการฯ ส่วนหนึ่งเป็นผลให้ไม่ได้รับความร่วมมือจากผู้ที่เกี่ยวข้องกับโครงการฯ เท่าที่ควร

5. ด้านจำนวนเจ้าหน้าที่หรือบุคลากรของโครงการฯ

เนื่องจากจังหวัดเชียงใหม่เป็นจังหวัดที่มีหอพักอยู่มากมาย โดยเฉพาะในเขตอำเภอสันทรายและอำเภอเมืองเชียงใหม่ ซึ่งเป็นอำเภอที่อยู่ในขอบเขตโครงการฯ ทำให้การควบคุมดูแลหอพักให้ได้อย่างทั่วถึงนั้นเป็นไปได้ยาก ถึงแม้ว่าจะมีการแบ่งออกเป็นหลาย ๆ เขตพื้นที่ในการดำเนินงานเพื่อให้ง่ายต่อการควบคุมดูแล แต่เจ้าหน้าที่แต่ละคนก็มีงานประจำที่ต้องรับผิดชอบอยู่แล้ว ทำให้ไม่สามารถที่จะทุ่มเทหรือดำเนินงานของโครงการฯ ได้อย่างเต็มที่ นอกจากนั้นสัดส่วนของจำนวนเจ้าหน้าที่ในแต่ละเขตพื้นที่ที่ตนเองรับผิดชอบกับจำนวนของหอพักที่มีอยู่ในเขตนั้นก็มีความแตกต่างกันมาก ซึ่งหากจะเพิ่มจำนวนเจ้าหน้าที่ให้มีความเพียงพอกับการดำเนินงานได้อย่างเหมาะสมนั้น ก็ต้องมีการเพิ่มจำนวนคนอีกมากซึ่งก็ต้องมีการประสานงานหรือขอความร่วมมือในด้านบุคลากรจากหน่วยงานที่เกี่ยวข้องให้มากขึ้น ทำให้การดำเนินงานของโครงการฯ ที่ผ่านมายังไม่ค่อยมีความทั่วถึง ขาดการติดตามประเมินผลการดำเนินงานโครงการฯ ตามหอพักต่าง ๆ ที่อยู่ในขอบเขตของโครงการฯ

6. ด้านกิจกรรมเพื่อสนับสนุนโครงการฯ

กิจกรรมของโครงการฯ ตามแผนงานที่ได้วางไว้ ไม่ว่าจะเป็น การจัดกิจกรรมต่าง ๆ เพื่อเป็นการรณรงค์ต่อต้านยาเสพติดและอบายมุข การจัดการแข่งขันกีฬาระหว่างหอพักเพื่อเป็นการสร้างความสัมพันธ์ที่ดีต่อกันระหว่างหอพักและเป็นการใช้เวลาว่างให้เป็นประโยชน์นั้น เท่าที่ผ่านยังมีการจัดกิจกรรมอยู่น้อย บางหอพักก็ไม่ว่าเลย โครงการฯ มีการจัดกิจกรรมแบบนี้ ซึ่งตรงนี้เป็นส่วนสำคัญที่โครงการฯ ควรจะริบเร่งดำเนินการ โดยการจัดกิจกรรมตามสถาบันการศึกษาต่าง ๆ เน้นการให้นักเรียน/นักศึกษามีส่วนร่วมในกิจกรรมให้มากขึ้น จัดการแข่งขันกีฬาระหว่างหอพัก โดยให้ผู้ที่อาศัยอยู่ในแต่ละหอพักนั้นมาร่วมแข่งขันกีฬากันในประเภทต่าง ๆ ตามที่ตนถนัด เพื่อที่จะแสดงให้เห็นถึงคุณค่าและประโยชน์ในการเข้าร่วมโครงการฯ และยังเป็นการสร้าง ความสัมพันธ์ระหว่างหอพักด้วย

ข้อเสนอแนะ

1. โครงการฯ ควรจะส่งเสริมให้ผู้เข้าพักในแต่ละหอพักมีการใช้เวลาว่างให้เป็นประโยชน์ ไม่ว่าจะเป็นในด้านกีฬา โดยการสนับสนุนอุปกรณ์การกีฬา ให้หอพักสนับสนุนในด้านสถานที่ที่ใช้เป็นที่ออกกำลังกายหรือเล่นกีฬา หรือการส่งเสริมทางด้านดนตรี โดยนอกจากจะมีการแข่งขันกีฬาระหว่างหอพักแล้ว ก็อาจจะมีการแข่งขันทางดนตรีด้วย เพราะสิ่งเหล่านี้จะเป็นการทำให้ผู้ที่เข้าพักในหอพักเดียวกันหรือต่างหอพัก มีความรู้จักและสร้างความสัมพันธ์ที่ดีต่อกัน มีความช่วยเหลือซึ่งกันและกัน

2. ควรจะมีการสร้างคุณภาพหรือมาตรฐานในทุกหอพักที่เข้าร่วมโครงการฯ ให้เท่าเทียมหรือใกล้เคียงกันมากที่สุด โดยเฉพาะในด้านความปลอดภัย ควรจะมีการกำหนดให้ทุกหอพักมียามรักษาการณ์ตลอด 24 ชั่วโมง เพื่อความปลอดภัยทั้งในด้านร่างกายและทรัพย์สิน

3. หอพักควรจะมีการเพิ่มสิ่งอำนวยความสะดวกมากขึ้น โดยเฉพาะในเรื่องการติดต่อสื่อสาร และร้านค้าในหอพัก เพื่อเป็นการดึงดูดให้ผู้เข้าพักไม่ย้ายไปเช่าสถานที่พักอื่น ซึ่งไม่ได้อยู่ภายใต้การควบคุมโครงการฯ

4. โครงการฯ ควรมีงบประมาณสนับสนุนให้แก่หอพักในการจัดกิจกรรมต่าง ๆ ที่เกี่ยวกับการต่อต้านยาเสพติดหรือเพื่อสนับสนุนโครงการฯ เพราะหากให้ผู้ประกอบการหอพักเป็นผู้จ่ายเองทั้งหมดจะเป็นภาระที่หนักเกินไป ซึ่งเท่าที่ผ่านมาจากการเข้าโครงการฯ ผู้ประกอบการหอพักก็มีค่าใช้จ่ายในการดูแลรักษาและควบคุมความเรียบร้อยภายในหอพักมากอยู่แล้ว

2) ผลการศึกษาจากการสัมภาษณ์หัวหน้าทีมงานโครงการฯ

การศึกษาเรื่อง “การประเมินผลโครงการหอพักสีขาว ในจังหวัดเชียงใหม่” ผู้ศึกษาได้ทำการสัมภาษณ์เจ้าหน้าที่โครงการฯ ซึ่งทำหน้าที่เป็นหัวหน้าทีมงานโครงการฯ โดยแบบสัมภาษณ์ได้แบ่งเนื้อหาออกเป็น 2 ส่วน ดังนี้

1) การบริหารโครงการฯ

- การวางแผนโครงการฯ
- การจัดองค์กร
- การจัดทีมงาน
- การติดตามและควบคุมโครงการฯ

2) แนวทางในการดำเนินงานโครงการฯ

- กฎระเบียบและมาตรการที่บังคับใช้
- การประชาสัมพันธ์โครงการฯ

- การจัดกิจกรรมเพื่อสนับสนุนโครงการฯ
- การติดตามประเมินผลโครงการฯ

3) ปัญหา อุปสรรค และข้อเสนอแนะในการดำเนินงานโครงการฯ

ผลการศึกษาข้อมูลจากการสัมภาษณ์ผู้บริหารโครงการฯ สรุปผลได้ดังนี้

1) การบริหารโครงการ

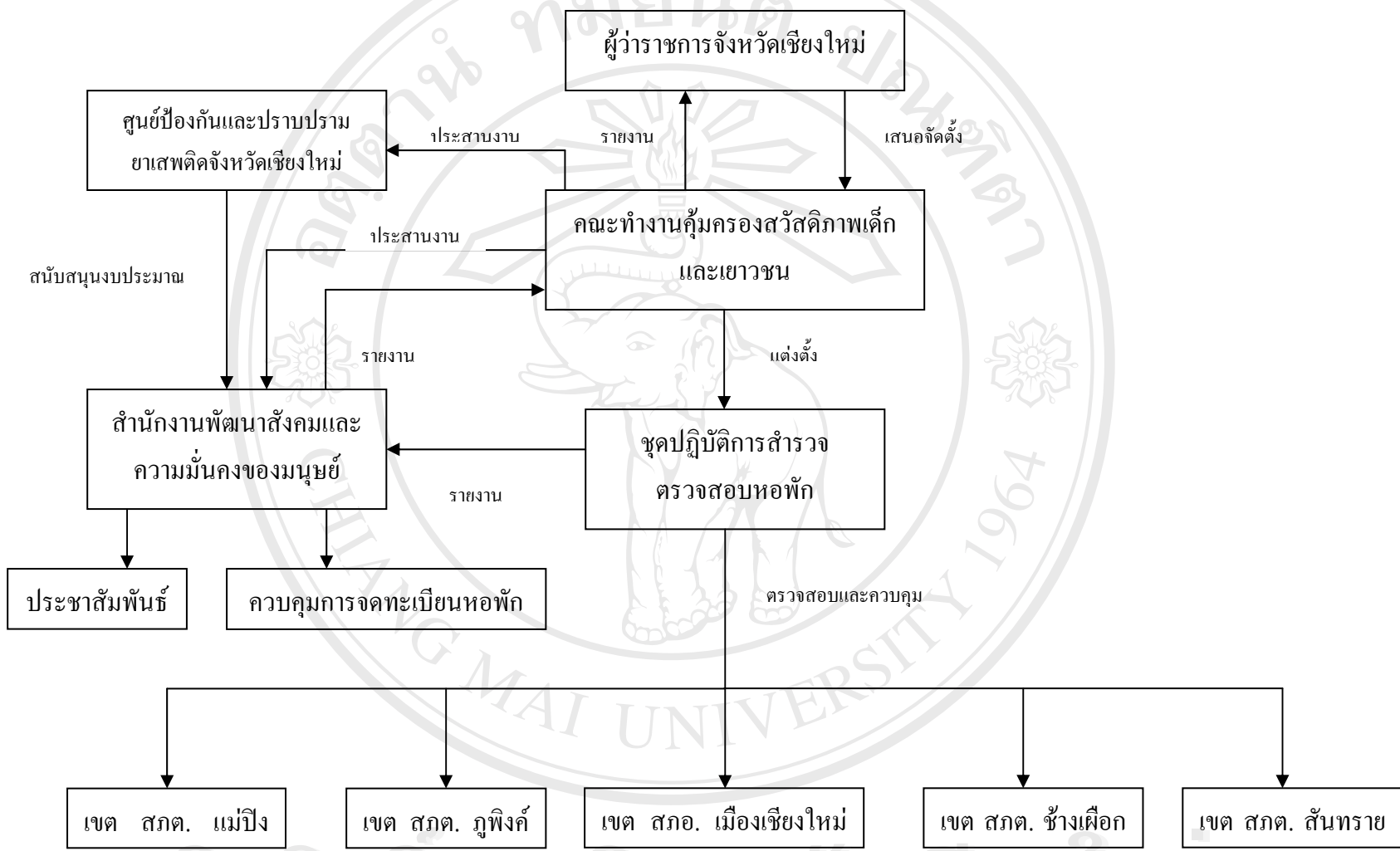
1.1 การวางแผนโครงการฯ ตามที่รัฐบาลมีนโยบายการจัดระเบียบสังคม โดยรัฐมนตรีว่าการกระทรวงมหาดไทยในขณะนั้น คือ ร.อ. ปุระชัย เปี่ยมสมบูรณ์ โดยมีวัตถุประสงค์ คือ เพื่อเป็นการป้องกันและแก้ไขปัญหาเยาวชน นักเรียน นักศึกษา ที่มีพฤติกรรมไม่เหมาะสมกับวัย ซึ่งได้มีการบังคับใช้กฎหมายควบคุมสถานบริการต่าง ๆ ให้ปฏิบัติตามกฎหมาย และเพื่อคุ้มครองสวัสดิภาพเด็กและเยาวชน โดยเฉพาะนักเรียน นักศึกษาที่อาศัยในหอพักเอกชน ซึ่งเป็นกลุ่มเสี่ยงที่จะมีความประพฤติไม่เหมาะสมกับวัย

นายโกสินทร์ เกษทอง ผู้ว่าราชการจังหวัดเชียงใหม่ จึงได้ให้นโยบายและสั่งการให้หน่วยงานที่รับผิดชอบและเกี่ยวข้องดำเนินการเป็นการเร่งด่วน และได้มอบหมายให้นายจิตพงษ์ ฤทธิประศาสน์ รองผู้ว่าราชการจังหวัดเชียงใหม่ ดำเนินการตามนโยบายจัดระเบียบหอพักเพื่อบังคับใช้กฎหมายควบคุมการประกอบการหอพักและคุ้มครองสวัสดิภาพนักเรียนนักศึกษา และได้เห็นชอบตามที่สำนักงานประชาสงเคราะห์จังหวัดเชียงใหม่ ในฐานะที่เป็นหน่วยงานที่ควบคุมดูแลหอพักเอกชน เสนอจัดตั้งคณะทำงานคุ้มครองสวัสดิภาพเด็กและเยาวชนในหอพักเอกชนเมื่อวันที่ 20 กุมภาพันธ์ 2545 ภายใต้ชื่อ “โครงการหอพักสีขาว” ในจังหวัดเชียงใหม่ ซึ่งโครงการฯ ดังกล่าวถือเป็นส่วนหนึ่งของนโยบายจัดระเบียบสังคมและเป็นโครงการฯ นำร่อง เนื่องจากทั่วประเทศมีเพียง 8 จังหวัดเท่านั้นที่เริ่มบังคับใช้ ซึ่งเชียงใหม่เป็นจังหวัดแรกที่เริ่มบังคับใช้อย่างจริงจังและเป็นรูปธรรมโดยได้มีการกำหนดเป็นโครงการฯ ต่อเนื่องประจำปี มีสำนักงานพัฒนาสังคมและความมั่นคงของมนุษย์จังหวัดเชียงใหม่ เป็นหน่วยงานหลักในการดำเนินงานและควบคุมโครงการฯ โดยถือเอาวัตถุประสงค์ของนโยบายเป็นวัตถุประสงค์ของโครงการฯ เป็นแนวทางในการดำเนินงาน ซึ่งมีนายมนัสพร ภมรบุตร เจ้าหน้าที่ระดับ 4 ของสำนักงานพัฒนาสังคมและความมั่นคงของมนุษย์ เป็นหัวหน้าการดำเนินงานโครงการฯ นอกจากนี้ยังได้มีการกำหนดสถานที่ดำเนินการ และหน่วยงานที่รับผิดชอบและร่วมดำเนินงานไว้อย่างชัดเจน ได้แก่ ศาลากลางจังหวัดเชียงใหม่ สภค. และสภอ. ในเขตอำเภอเมืองเชียงใหม่และอำเภอสันทราย โดยมีหน่วยงานที่ร่วมรับผิดชอบได้แก่ สำนักงานพัฒนาสังคมและความมั่นคงของมนุษย์จังหวัดเชียงใหม่ และศูนย์ป้องกันและปราบปรามยาเสพติดจังหวัดเชียงใหม่

1.2 การจัดองค์กรโครงการ ภายหลังจากจัดตั้งคณะทำงานเพื่อคุ้มครองเด็กและเยาวชนในหอพักเอกชนแล้ว ได้มีการมอบหมายให้หน่วยงานพัฒนาสังคมและความมั่นคงของมนุษย์ จังหวัดเชียงใหม่เป็นผู้ดูแลรับผิดชอบหอพักเอกชน มีการประสานความร่วมมือกับศูนย์ป้องกันและปราบปรามยาเสพติดจังหวัดเชียงใหม่ และทำงานร่วมกับชุดปฏิบัติการสำรวจตรวจสอบหอพัก นักเรียน นักศึกษาที่ทางคณะทำงานจัดตั้งขึ้นซึ่งมีอยู่ 5 ชุด โดยมีหัวหน้าพัฒนาสังคมและความมั่นคงของมนุษย์จังหวัดเชียงใหม่เป็นผู้รับผิดชอบโครงการฯ ซึ่งการดำเนินงานโครงการฯ จะแบ่งออกเป็น 2 ระยะ คือ ระยะที่ 1 ตั้งแต่เดือนกุมภาพันธ์ – เมษายน 2546 และระยะที่ 2 ตั้งแต่เดือนพฤษภาคม – มิถุนายน 2546 โดยได้รับการสนับสนุนงบประมาณจากศูนย์ป้องกันและปราบปรามยาเสพติดจังหวัดเชียงใหม่ ตามแผนปฏิบัติการเพื่อป้องกันและแก้ไขปัญหายาเสพติดจังหวัดเชียงใหม่ ประจำปี พ.ศ. 2546 เพื่อนำมาใช้เป็นค่าใช้จ่ายในด้านต่าง ๆ โดยค่าใช้จ่ายดังกล่าวจะมีการจัดบันทึกอย่างละเอียดเพื่อขออนุมัติเป็นงบประมาณประจำปี ซึ่งในแต่ละปีก็จะได้รับไม่เท่ากัน ทั้งนี้ขึ้นอยู่กับจำนวนค่าใช้จ่ายในกิจกรรมต่าง ๆ ในปีนั้น

จากการจัดองค์กรโครงการฯ ที่ได้กล่าวมาในข้างต้น โดยภาพรวมโครงการฯ มีโครงสร้างองค์กรของโครงการฯ ดังนี้ (ภาพ 4.1: 101)

ลิขสิทธิ์มหาวิทยาลัยเชียงใหม่
Copyright © by Chiang Mai University
All rights reserved



ภาพ 4.1 โครงสร้างองค์กรโครงการหอพักสีขาว ในจังหวัด

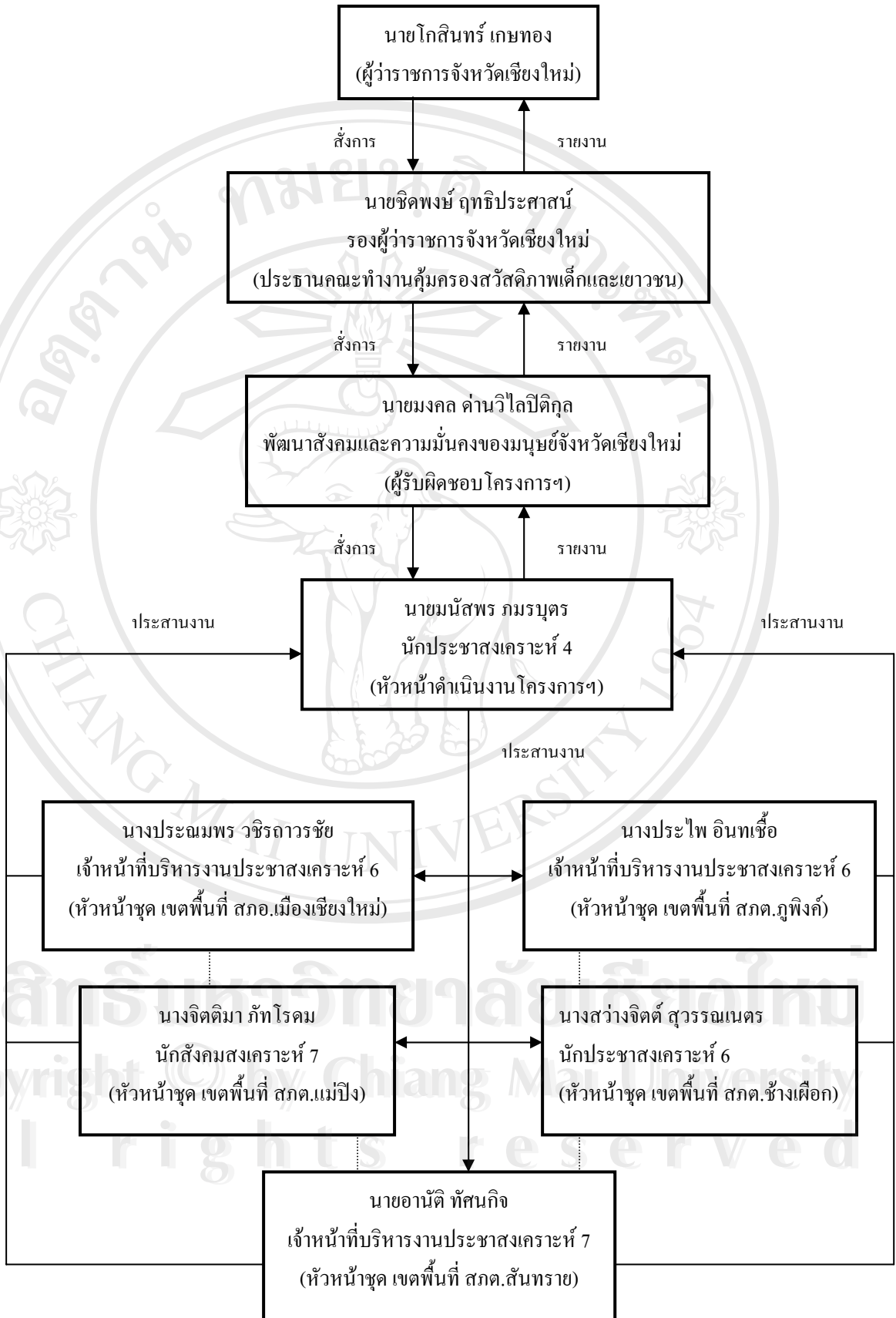
1.3 การจัดทีมงาน โครงการฯ มีรองผู้ว่าราชการจังหวัดเป็นประธานคณะทำงาน โดยมีอัยการจังหวัดเชียงใหม่ ผู้บังคับการตำรวจภูธรจังหวัดเชียงใหม่ และปลัดจังหวัดเชียงใหม่ เป็นรองประธานคณะทำงาน ส่วนคณะทำงานนั้นประกอบด้วย ศึกษาธิการจังหวัดเชียงใหม่ สาธารณสุขจังหวัดเชียงใหม่ ประชาสัมพันธ์จังหวัดเชียงใหม่ ผู้อำนวยการสำนักงาน ปปส. นายอำเภอเมืองเชียงใหม่ นายอำเภอสันทราย ผู้อำนวยการศูนย์พลศึกษาและกีฬาจังหวัดเชียงใหม่ นายกเทศมนตรีเทศบาลนครเชียงใหม่ รองอธิการบดีฝ่ายกิจการนักศึกษา มหาวิทยาลัยเชียงใหม่ มหาวิทยาลัยพายัพ มหาวิทยาลัยแม่โจ้และมหาวิทยาลัยราชภัฏเชียงใหม่ และประชาสงเคราะห์จังหวัดเชียงใหม่

โดยคณะทำงานดังกล่าวได้แต่งตั้งชุดปฏิบัติการสำรวจตรวจสอบหอพักในพื้นที่ ซึ่งมีสถานศึกษาในเขตอำเภอเมืองและอำเภอสันทราย โดยแบ่งพื้นที่การตรวจออกเป็น 5 เขต ตามพื้นที่ปฏิบัติงานของสถานีตำรวจภูธรอำเภอเมือง สกต.แม่ปิง สกต.ภูพิงค์ สกต.ช้างเผือก และ สกต.สันทราย มีชุดปฏิบัติการ 6 ชุด แต่ละชุดประกอบด้วย

1. ข้าราชการสังกัดกรมประชาสงเคราะห์ ในจังหวัดระดับ 3 ขึ้นไปในฐานะพนักงานเจ้าหน้าที่ตามพ.ร.บ. หอพัก พ.ศ. 2507
2. เจ้าหน้าที่ตำรวจประจำท้องที่
3. เจ้าพนักงานฝ่ายปกครองจากอำเภอท้องที่
4. สารวัตรนักเรียน
5. ผู้แทนสถานศึกษาในพื้นที่

ซึ่งชุดปฏิบัติงานดังกล่าวจะเก็บรวบรวมข้อมูลหอพักจากหอพักต่าง ๆ ในเขตพื้นที่โครงการฯ แล้วรายงานให้กับสำนักงานพัฒนาสังคมและความมั่นคงของมนุษย์จังหวัดเชียงใหม่ เพื่อรวบรวมข้อมูลแล้วกำหนดแผนการดำเนินงานในแต่ละเขตพื้นที่ โดยร่วมกับสำนักงานกรมประชาสงเคราะห์จังหวัดเชียงใหม่ในการออกกฎ ระเบียบควบคุมหอพักเอกชนที่อยู่ในขอบข่ายของโครงการฯ และมีการประสานงานกับสถาบันการศึกษา และองค์กรปกครองส่วนท้องถิ่นในการสำรวจและจัดทำข้อมูลนักเรียน นักศึกษาที่อยู่หอพักเอกชน และเพื่อเป็นตัวประสานระหว่างโครงการฯ กับนักเรียน นักศึกษาในการดำเนินกิจกรรมต่าง ๆ ของโครงการฯ ซึ่งจะทำการรายงานให้กับคณะทำงานคุ้มครองสวัสดิภาพเด็กและเยาวชน เพื่อให้คณะทำงานดังกล่าวเสนอผลการดำเนินงานต่อผู้ว่าราชการจังหวัดเชียงใหม่ต่อไป

จากการจัดทีมงานการดำเนินงานโครงการฯ ในด้านต่าง ๆ ที่ได้กล่าวมาในข้างต้น โดยภาพรวมโครงการฯ มีสายการบังคับบัญชาในการดำเนินงาน ดังนี้ (ภาพ 4.2: 103)



ภาพ 4.2 สายการบังคับบัญชาโครงการหอพักสีขาวในจังหวัดเชียงใหม่

1.4 การติดตามและควบคุมโครงการฯ จะมีชุดปฏิบัติการตรวจสอบหอพักและสถานที่ที่ให้เช่าพัก ซึ่งเป็นหัวหน้าชุดในการออกตรวจพื้นที่และปฏิบัติงานร่วมกับสถานศึกษาองค์กรปกครองท้องถิ่นและเจ้าหน้าที่ตำรวจในพื้นที่ เป็นผู้ออกตรวจสอบและติดตามประเมินผลการจัดระเบียบหอพักที่เข้าร่วมโครงการหอพักสีขาว ในการควบคุมดูแลหอพักที่จดทะเบียนอย่างถูกต้องแล้วนั้น จะมีการจัดประชุมผู้ประกอบการหอพักให้ปฏิบัติตามกฎหมายอย่างเคร่งครัด และดูแลเด็กนักเรียน นักศึกษาในหอพักให้มีความประพฤติที่เหมาะสม ไม่ให้มั่วสุมเสพสุราและยาเสพติด และจะมีการออกตรวจสอบหอพักและตรวจตราหอพักอย่างสม่ำเสมอพร้อมทั้งดำเนินการตามกฎหมายของหอพักที่ไม่ปฏิบัติตามกฎหมาย นอกจากนี้ก็จะมีการส่งเสริมสนับสนุนหอพักที่ดำเนินการตามกฎหมาย เช่น

- กำหนดมาตรฐานหอพัก เพื่อจัดประเภทหอพักให้อยู่ในระดับมาตรฐานที่เหมาะสมและปลอดภัยสำหรับนักเรียนนักศึกษา โดยเฉพาะอย่างยิ่งสถานศึกษาสามารถเชิญผู้ประกอบการหอพักเข้าไปแนะนำหอพักให้กับผู้ปกครองในสถานศึกษาได้
- ให้มีการประสานงานกันอย่างต่อเนื่องระหว่างเจ้าหน้าที่โครงการฯ ที่รับผิดชอบโดยตรงกับสถานศึกษา เพื่อให้เกิดความร่วมมือในการป้องกันและแก้ไขปัญหา
- สนับสนุนให้มีการประสานเครือข่ายนักเรียนนักศึกษาที่พักในหอพัก และเครือข่ายผู้ประกอบการหอพัก เพื่อให้เกิดความร่วมมือและเป็นแหล่งข้อมูลของการดำเนินการแก้ไขและป้องกันปัญหาในหอพักต่อไป

2) แนวทางการดำเนินงานโครงการฯ

2.1 การประชาสัมพันธ์โครงการฯ ในระดับประเทศมีอธิบดีกรมประชาสัมพันธ์ทำการประชาสัมพันธ์ผ่านสื่อวิทยุในเครือข่ายกองทัพกทัณฑ์ทั่วประเทศ 128 สถานี และประชาสัมพันธ์ทางสื่อโทรทัศน์ช่อง 9 อ.ส.ม.ท. และช่อง 11 พร้อมทั้งมีการบรรยายพิเศษของหัวหน้าฝ่ายหอพัก ในการจัดประชุมสัมมนาผู้ประกอบการหอพักในส่วนกลางและส่วนภูมิภาค ส่วนทางจังหวัดเชียงใหม่เองก็ได้มีการประชาสัมพันธ์โครงการฯ ไปยังตามหอพักต่าง ๆ ตามรายชื่อที่ได้มีการตรวจสอบในเขตอำเภอเมืองเชียงใหม่และอำเภอสันทราย โดยการนำแผ่นพับที่มีรายละเอียดเกี่ยวกับโครงการฯ ไปแจกจ่ายตามหอพักเพื่อให้หอพักได้รับทราบถึงตัวโครงการฯ และเข้ามารับการจดทะเบียนกับทางโครงการฯ และเมื่อได้รับการจดทะเบียนแล้วก็ต้องติดประกาศกฎ ระเบียบหรือมาตรการต่าง ๆ ที่โครงการกำหนดไว้ในหอพักตนเอง เพื่อเป็นการประชาสัมพันธ์ให้กับผู้ที่อยู่ในหอพักได้รับทราบต่อไป นอกจากนั้นแล้วก็ยังมีการจัดสัมมนาตามสถานศึกษาต่าง ๆ ไม่ว่าจะเป็นมหาวิทยาลัยพายัพ มหาวิทยาลัยราชภัฏเชียงใหม่ โรงเรียนศรีธนาพาณิชยการเชียงใหม่ เป็นต้น เพื่อให้ผู้ที่มีส่วนเกี่ยวข้อง โดยเฉพาะนักเรียน นักศึกษา มีความรู้ความเข้าใจในรายละเอียดของโครงการฯ มาก

ขึ้น ซึ่งก็จะมีการจัดสัมมนาเป็นระยะ ๆ เพื่อให้เกิดความต่อเนื่อง และผู้ที่มีส่วนเกี่ยวข้องได้รับทราบถึงการเปลี่ยนแปลงหรือความก้าวหน้าของโครงการฯ

2.2 การบังคับใช้และการติดตามควบคุมการดำเนินงานตามกฎหมาย ระเบียบและมาตรการโครงการฯ การจัดระเบียบหอพักที่อยู่นอกระบบและไม่ได้จดทะเบียน จะมีชุดปฏิบัติการออกตรวจตราหอพักโดยมีพื้นที่เป้าหมายในเขตอำเภอเมืองเชียงใหม่ และอำเภอสันทราย นอกจากนี้ในการดำเนินงานโครงการฯ ยังแบ่งพื้นที่ตามความรับผิดชอบของสถานีตำรวจภูธรต่าง ๆ ในเขตอำเภอสันทรายและอำเภอเมืองเชียงใหม่ เพื่อความสะดวกในการตรวจสอบและดักเตือนหอพักที่เข้าข่ายต้องจดทะเบียนให้เข้ามาจดทะเบียนให้ถูกต้อง เพื่อให้เจ้าหน้าที่ของรัฐสามารถควบคุมดูแลหอพักนักเรียนนักศึกษาได้ง่าย อีกทั้งเป็นการออกตรวจเพื่อสอดส่องดูแลความปลอดภัยของนักเรียนนักศึกษาในหอพัก ไม่ให้มีความประพฤติที่ไม่เหมาะสมกับวัยและไม่ให้เกิดการมั่วสุมในหอพัก และหลังจากที่หอพักต่าง ๆ เข้ารับการจดทะเบียนแล้ว จะมีการจัดประชุมสัมมนาผู้ประกอบการหอพักที่จดทะเบียนถูกต้องให้ปฏิบัติตามกฎหมายที่เกี่ยวข้องอย่างเคร่งครัด และดูแลเด็กและเยาวชนในหอพักของตนให้มีความประพฤติที่เหมาะสม ไม่ให้เกิดการมั่วสุมเสพสุราเสพติดหรือการกระทำผิดอื่น ๆ โดยจะมีมาตรการในการออกตรวจหอพักที่จดทะเบียนและดำเนินการเอาผิดหากหอพักนั้นไม่ดำเนินการตามกฎหมายระเบียบของพระราชบัญญัติหอพัก หรือไม่สอดส่องดูแลเด็กและเยาวชนที่อยู่ในหอพักของตน

การควบคุมดูแลหอพักและคุ้มครองเด็กและเยาวชนในหอพักนั้นจะอาศัยกฎหมายที่เกี่ยวข้องอยู่ 3 ฉบับคือ

1. พระราชบัญญัติหอพัก พ.ศ. 2507 โดยกำหนดว่าผู้ประกอบการเกี่ยวกับหอพักหรือกิจการที่มีลักษณะคล้ายกับหอพักแต่มีชื่อเรียกแตกต่างกันออกไป เช่น บ้านเช่า เกสต์เฮาส์ แมนชั่นหรือคอนโดมิเนียม หากเป็นสถานที่เพื่อรับผู้พัก เช่น มีห้องนอนหรือเครื่องใช้ในการหลับนอนหรือเจ้าของมีเจตนารับผู้พักเพื่อเอาค่าตอบแทน หรือรับผู้พักตั้งแต่ 5 คนขึ้นไปและอยู่ในระหว่างการศึกษาตามที่กำหนดในกฎกระทรวง จะต้องขออนุญาตในการจัดตั้งหอพัก

2. ประกาศของคณะปฏิวัติ ฉบับที่ 294 พ.ศ. 2515 ซึ่งเป็นกฎหมายที่คุ้มครองสวัสดิภาพเด็กและเยาวชน อายุไม่เกิน 18 ปี กำหนดความหมายของการประพฤติไม่เหมาะสมกับวัยของเด็กและเยาวชน หมายถึง ความประพฤติมั่วสุม ก่อความรำคาญ เล่นการพนัน เสพสุราเสพติด หรือเข้าไปในที่จำหน่ายสุราหรือสถานที่บริการ เช่น โรงจํานํ้า สถานค้าประเวณี หอพักจะต้องมีความรับผิดชอบในฐานะผู้ปกครองดูแลเยาวชนที่อาศัยในหอพัก หากละเลยหรือไม่ปฏิบัติตามจะต้องรับผิดชอบตามกฎหมายด้วย

3. พระราชบัญญัติป้องกันและปราบปรามยาเสพติด ฉบับที่ 3 พ.ศ.2543 กำหนดให้ ผู้ประกอบการหอพักต้องสอดส่องดูแลและป้องกันไม่ให้มีการค้าและเสพยาเสพติดในหอพัก และต้องให้ความร่วมมือกับทางการในการติดป้ายประกาศห้ามค้าและเสพยาเสพติดในหอพัก และให้ความร่วมมือในการแจ้งข้อมูลกับทางเจ้าหน้าที่หากพบเห็นเรื่องดังกล่าว หากฝ่าฝืนจะต้องถูกลงโทษตามกฎหมาย

ส่วนในด้านกฎระเบียบของหอพักนั้น หอพักจะต้องมีการแยกประเภทชาย – หญิง หรือ แยกชั้นกันอยู่ให้ชัดเจน มีเวลาเปิด – ปิดที่แน่นอน มีการดูแลสภาพความเป็นอยู่ของนักเรียน นักศึกษาในหอพักด้วย

2.3 กิจกรรมเพื่อสนับสนุนโครงการฯ มีการจัดนิเทศให้ความรู้ความเข้าใจเกี่ยวกับการเลือกหอพักที่ถูกต้องเหมาะสม จากเจ้าหน้าที่ผู้รับผิดชอบงานหอพักของสำนักงานพัฒนาสังคมและความมั่นคงของมนุษย์จังหวัดเชียงใหม่ ในการปฐมนิเทศนักเรียนนักศึกษาของสถานศึกษาต่าง ๆ ที่ให้ความร่วมมือกับภาครัฐ เพื่อสร้างความรู้ความเข้าใจ ทศนคติ และค่านิยมที่ถูกต้อง เกี่ยวกับการเลือกหอพักและสถานที่ให้เช่าพักที่ถูกต้องตามกฎหมาย มีสภาพแวดล้อมที่ดี น่าอยู่ มีการเอาใจใส่ดูแลจากผู้ประกอบการหอพักอย่างใกล้ชิด ปลอดภัยเสพติด และมีความปลอดภัยต่อชีวิตและทรัพย์สิน นอกจากนี้ยังได้มีมาตรการในการส่งเสริมการดำเนินกิจการหอพัก เพื่อให้ผู้ประกอบการหอพักสามารถดำเนินกิจการหอพักได้อย่างถูกต้องและได้รับประโยชน์ โดยโครงการฯ ได้มีการจัดลำดับ (Ranking) หอพัก หรือการจัดให้มีการประกาศมาตรฐานว่าหอพักนั้นมีมาตรฐานและความเหมาะสมที่จะให้นักเรียน นักศึกษาเข้าพัก เพื่อไม่ให้ผู้ประกอบการหอพักได้รับผลกระทบในเรื่องรายได้จากการดำเนินกิจการ และนักเรียน นักศึกษาเองก็จะมีความมั่นใจและปลอดภัยมากขึ้นเมื่ออยู่ในหอพัก อีกทั้งยังให้มีการประสานงานอย่างต่อเนื่องระหว่างเจ้าหน้าที่ของรัฐที่รับผิดชอบโดยตรงกับสถานศึกษา เพื่อให้เกิดความร่วมมือในการป้องกันและแก้ไขปัญหา และได้มีการสนับสนุนให้มีการประสานเครือข่ายผู้ประกอบการหอพักและผู้เช่าพักกับหน่วยงานที่เกี่ยวข้อง เพื่อให้เกิดความร่วมมือและเป็นแหล่งข้อมูลของการดำเนินการแก้ไขและป้องกันปัญหา โดยมีการจัดกิจกรรมต่าง ๆ ไม่ว่าจะเป็นการรณรงค์การต่อต้านยาเสพติดตามหอพักและในสถานศึกษา การจัดแข่งขันกีฬาระหว่างหอพัก เพื่อเชื่อมความสัมพันธ์ระหว่างผู้ประกอบการหอพักและผู้เช่าพัก และเน้นการใช้เวลาว่างให้เป็นประโยชน์

2.4 การติดตามประเมินผลโครงการฯ จะมีชุดปฏิบัติการตรวจสอบหอพักและสถานที่ให้เช่าพักซึ่งเป็นหัวหน้าชุด ร่วมกับสถานศึกษา องค์กรปกครองท้องถิ่น และเจ้าหน้าที่ตำรวจในพื้นที่ ร่วมกันออกตรวจสอบหอพักและสถานที่ให้เช่าพักทุกแห่งในเขตพื้นที่อำเภอเมืองเชียงใหม่ และอำเภอสันทราย ชุดปฏิบัติการนี้ได้เคยเข้าตรวจสอบหอพักและสถานที่ให้เช่าพักมาแล้วในปี พ.ศ.

2546 โดยมีวัตถุประสงค์เพื่อติดตามประเมินผลการจัดระเบียบหอพัก และประเมินหอพักตามหลักเกณฑ์การประเมินซึ่งขณะทำงานฯ ได้กำหนดไว้ เพื่อรองรับหอพักมาตรฐานและหอพักสีขาวร่วมด้านยาเสพติดเพิ่มเติมจากที่มีอยู่แล้ว ติดตามการปฏิบัติตามพระราชบัญญัติยาเสพติด ของผู้ประกอบการหอพักที่ชุดปฏิบัติการ ได้ให้คำแนะนำไปแล้ว และตัดเดือนหอพักที่เข้าข่ายต้องขอใบอนุญาต แต่ยังไม่ได้มาดำเนินการให้มาขอใบอนุญาตให้ถูกต้อง โดยจะมีการประชุมวางแผนการปฏิบัติการตรวจสอบของชุดปฏิบัติการเป็นระยะ ๆ

3) ปัญหาและอุปสรรคในการดำเนินงาน

1. จังหวัดเชียงใหม่มีหอพักนักเรียนนักศึกษาจำนวนมาก เนื่องจากมีสถาบันการศึกษาในระดับต่าง ๆ อยู่หลายแห่ง ทำให้การควบคุมดูแลไม่ทั่วถึงและเนื่องจากการมีบุคลากรไม่เพียงพอ
2. ผู้ประกอบการหอพักจำนวนมากเล็งไม่ยอมมายื่นขอจดทะเบียนตามพระราชบัญญัติหอพัก พ.ศ. 2507 เนื่องจากไม่ต้องการที่จะอยู่ในระเบียบของกฎหมายที่ได้กำหนดไว้ เนื่องจากกลัวว่าหากจดทะเบียนตามพระราชบัญญัติหอพักแล้ว จะไม่มีนักเรียน นักศึกษาเข้าพัก ซึ่งอาจมีผลโดยตรงกับรายได้ของหอพัก
3. หอพักส่วนใหญ่เป็นสถานที่ส่วนตัวหรือถือว่าเป็นสถานที่ส่วนบุคคล ยกแก่การเข้าไปตรวจสอบของเจ้าหน้าที่ ทั้งตำรวจและพนักงานเจ้าหน้าที่ของโครงการฯ นอกจากจะมีหลักฐานอันน่าเชื่อถือได้ว่ามีการกระทำความผิดจริงเท่านั้น ทำให้การควบคุมดูแลเป็นไปได้ยาก หากไม่ได้รับความร่วมมือจากผู้ประกอบการหอพักและผู้เช่าพักเอง
4. ประกาศของคณะปฏิวัติฉบับที่ 294 และพระราชบัญญัติหอพัก พ.ศ. 2507 ที่นำมาใช้ในปัจุบัน มีความล้าหลังและมีช่องโหว่ของกฎหมายอยู่มาก เนื่องจากใช้มาแล้วกว่า 40 ปี โดยเฉพาะในเรื่องเกี่ยวกับอาคารชุดที่ไม่เข้าข่ายของกฎหมาย ซึ่งถ้าหากไม่เข้าข่ายของกฎหมายฉบับนี้แล้วจะต้องไปจดทะเบียนในลักษณะใด ทำให้ผู้ประกอบการหอพักหลบเลี่ยงได้ง่าย และกฎหมายพระราชบัญญัติยาเสพติดที่มีอยู่ในปัจจุบันก็ไม่เหมาะสมที่จะนำมาใช้กับหอพัก
5. นักเรียน นักศึกษาในปัจุบันมีอิสระในการเลือกหอพักค่อนข้างมาก จึงเลือกที่จะอยู่หอพักที่ไม่ได้จดทะเบียนมากกว่า เนื่องจากมีกฎ ระเบียบน้อยและมีอิสระมากกว่า เช่น บ้านเช่า คอนโดมิเนียม ทำให้การควบคุมดูแลทำได้ยาก

4) ข้อเสนอแนะจากการสัมภาษณ์

1. มาตรการและตัวนโยบายยังไม่มีความเหมาะสม โดยเฉพาะในเรื่องตัวบทกฎหมายที่เกี่ยวข้อง ควรหาแนวทางการปรับปรุงในส่วนของกฎหมายและพระราชบัญญัติหอพักให้สอดคล้องและนำมาใช้ได้กับสภาพในปัจจุบัน

2. ควรเน้นและให้ความสำคัญกับการเข้าถึงตัวของนักเรียน นักศึกษาให้มากขึ้น ซึ่งเป็นกลุ่มเป้าหมายที่สำคัญของมาตรการนี้ และยังเป็นการแก้ไขปัญหาค่าที่ต้นเหตุ ถ้าหากทำได้ก็จะถือว่าโครงการฯ ประสบความสำเร็จอย่างแท้จริง



ลิขสิทธิ์มหาวิทยาลัยเชียงใหม่
Copyright © by Chiang Mai University
All rights reserved