

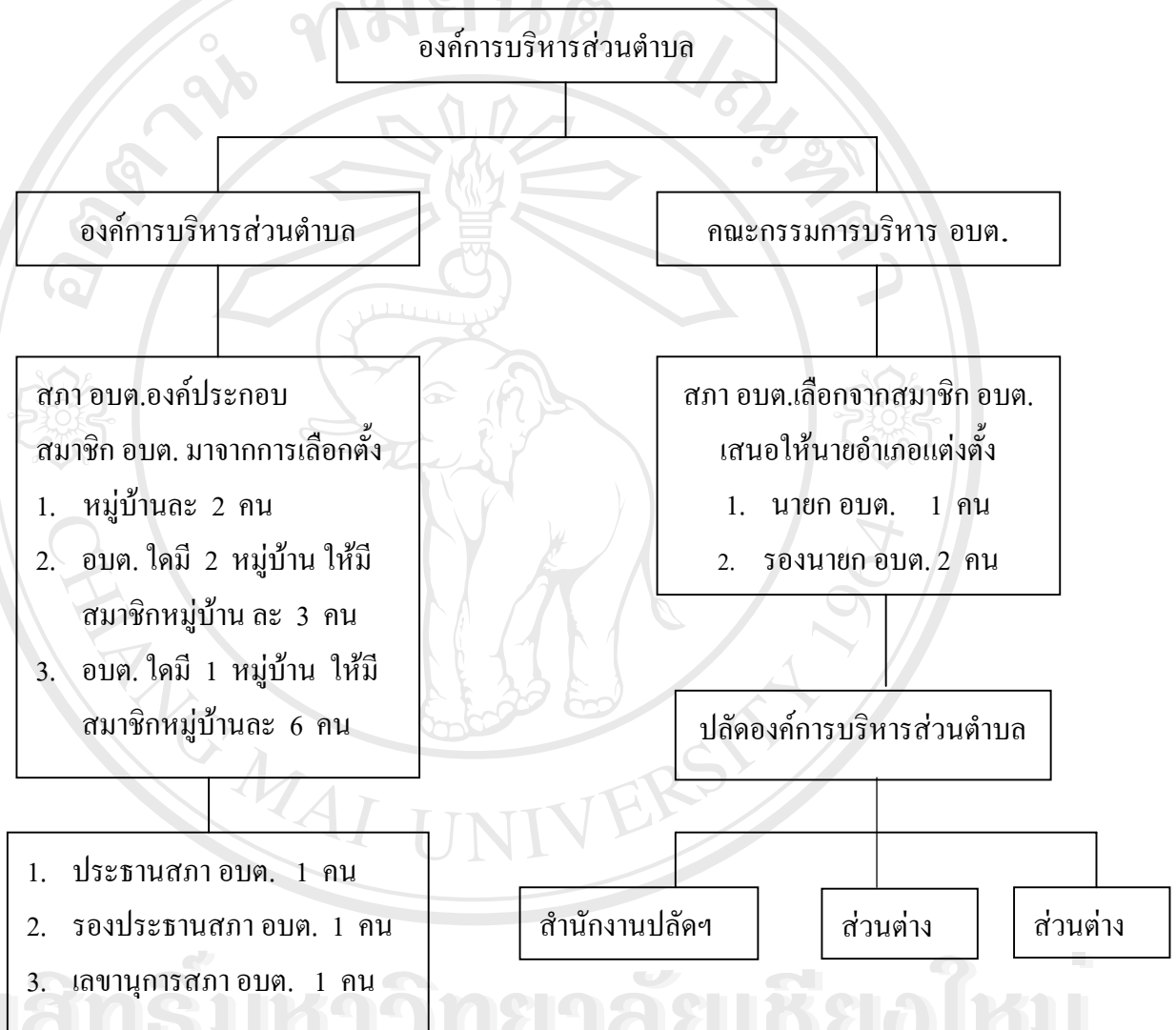
บทที่ 1

บทนำ

1.1 ความสำคัญและที่มาของปัญหา

องค์การบริหารส่วนตำบลพัฒนามาจากรูปแบบของสภาตำบล ซึ่งแต่เดิมนั้นสภาตำบลเป็นลักษณะการปกครองท้องถิ่นที่เกิดขึ้น โดยประกาศของคณะปฏิวัติ ฉบับที่ 326 ลงวันที่ 13 ธันวาคม 2515 แก้ไขปรับปรุงระเบียบบริหารของตำบลและให้ปรับปรุงตำบลเป็นสภาตำบลตามประกาศคณะปฏิวัติฉบับนี้ ภายใน 3 ปี เพื่อให้เหมาะสมกับสภาวะการณ์ในขณะนั้น และเป็นการเพิ่มประสิทธิภาพในการบริหารงาน หลังจากการประกาศใช้พระราชบัญญัติสภาตำบลและองค์การบริหารส่วนตำบลในปี 2537 แล้ว ประเทศไทยก็มีหน่วยการปกครองท้องถิ่นรูปแบบใหม่ ซึ่งมีขนาดเล็กที่สุด ครอบคลุมพื้นที่ชุมชนชนบททั่วประเทศไทย เรียกว่า “องค์การบริหารส่วนตำบล” หรือที่เรียกกันย่อๆว่า “อบต.” ในปัจจุบันคือปี 2547 มีองค์การบริหารส่วนตำบลทั่วประเทศ จำนวน 6,744 แห่ง จึงอาจกล่าวได้ว่า อบต. จะเป็นหน่วยการปกครองท้องถิ่นที่มีจำนวนมากที่สุด ที่มีฐานะเป็นนิติบุคคล และเป็นราชการบริหารส่วนท้องถิ่น มีอำนาจในการพัฒนาตำบล ทั้งทางด้านเศรษฐกิจ สังคม การเมือง และวัฒนธรรม มีรายได้และรายจ่ายขององค์การบริหารส่วนตำบลเอง อีกทั้งยังสามารถออกข้อบังคับตำบลเท่าที่ไม่ขัดต่อกฎหมายหรืออำนาจหน้าที่ขององค์การบริหารส่วนตำบล และหากพิจารณาถึงระบบการบริหารงานในรูปแบบขององค์การบริหารส่วนตำบลแล้ว จะเห็นได้ว่าพระราชบัญญัติสภาตำบลและองค์การบริหารส่วนตำบล พ.ศ. 2537 และแก้ไขเพิ่มเติมจนถึงปี พ.ศ. 2547 ได้กำหนดโครงสร้างองค์การบริหารส่วนตำบล ออกเป็น 2 ฝ่ายคือ สภาองค์การบริหารส่วนตำบล ประกอบด้วยสมาชิกสภาองค์การบริหารส่วนตำบล จำนวนหมู่บ้านละ สองคน ซึ่งเลือกตั้งขึ้นโดยราษฎรผู้มีสิทธิเลือกตั้งในแต่ละหมู่บ้านในเขตองค์การบริหารส่วนตำบลนั้น ในกรณีที่เขตองค์การบริหารส่วนตำบลนั้นประกอบด้วย สมาชิกสภาองค์การบริหารส่วนตำบล จำนวนหกคน และในกรณีที่เขตองค์การบริหารส่วนตำบลมีเพียงสองหมู่บ้าน ให้สภาองค์การบริหารส่วนตำบลนั้นประกอบด้วย สมาชิกองค์การบริหารส่วนตำบล จำนวนหมู่บ้านละสามคน และฝ่ายคณะผู้บริหาร ซึ่งประกอบด้วยนายกองค์การบริหารส่วนตำบลคนหนึ่ง และรองนายกองค์การบริหารส่วนตำบล จำนวนสองคน ซึ่งสภาองค์การบริหารส่วนตำบลเลือกจากสมาชิกสภาองค์การบริหารส่วนตำบลแล้วเสนอให้นายอำเภอแต่งตั้ง นอกจากนี้กฎหมายยังได้กำหนดให้องค์การบริหารส่วนตำบลมีพนักงานส่วนตำบล และอาจจัดแบ่งการบริหารงานออกเป็น 1)

งานปลัดองค์การบริหารส่วนตำบล 2) ส่วนต่างๆที่องค์การบริหารส่วนตำบลได้ตั้งขึ้น เพื่อทำหน้าที่ช่วยเหลือคณะผู้บริหารองค์การบริหารส่วนตำบลในการบริหารงาน และปฏิบัติหน้าที่ขององค์การบริหารส่วนตำบล ซึ่งสามารถแสดงเป็นแผนภูมิได้ดังนี้



สมาชิกองค์การบริหารส่วนตำบลนับได้ว่าเป็นตัวจักรสำคัญต่อการทำหน้าที่ในสภาองค์การบริหารส่วนตำบลที่จะกำหนดนโยบายในตำบลว่าจะจะไปในทิศทางใดมีความเหมาะสมกับศักยภาพที่มีอยู่ในตำบลหรือไม่ สอดคล้องกับแผนพัฒนาอำเภอ แผนพัฒนาจังหวัดและแผนพัฒนาประเทศ ในสถานการณ์ปัจจุบันเพียงใด อย่างไรก็ตามองค์การบริหารส่วนตำบลจะมีบทบาทในทางการเมืองการปกครองและการจัดการสาธารณะให้แก่ชุมชนชนบทได้หรือไม่ มากน้อยเพียงใด ส่วนหนึ่งขึ้นอยู่กับขีดความสามารถของผู้บริหารท้องถิ่น พร้อมทั้งสถานะทาง

ด้านการคลังหรือรายได้ขององค์การบริหารส่วนตำบลเป็นสำคัญ แต่เป็นที่น่าสังเกตว่า อบต. ในปัจจุบันส่วนใหญ่ยังมีขีดความสามารถที่จะหารายได้ให้เพียงพอกับรายจ่ายที่องค์การบริหารส่วนตำบลจำเป็นต้องใช้จ่าย โดยไม่ต้องอาศัยเงินอุดหนุนที่รัฐบาลจัดสรรให้ในแต่ละปี ทั้งนี้ เป็นเพราะมีปัญหาจากหลายสาเหตุเช่น มีข้อจำกัดในเรื่องแหล่งรายได้ของท้องถิ่น พื้นที่อยู่ห่างไกล ชุมชนเป็นชุมชนชนบท ทำให้ไม่มีเอกชนเข้าไปลงทุน จึงเป็นอีกสาเหตุหนึ่งที่ไม่สามารถจัดเก็บภาษีหรือรายได้เข้า อบต. ได้ อีกทั้งบุคลากรของ อบต. เป็นจำนวนมากที่ยังไม่เข้าใจในระบบการทำงานขององค์การบริหารส่วนตำบลดีพอว่า จะต้องทำอะไร ที่ไหน เมื่อไหร่และอย่างไร ที่จะทำให้องค์การบริหารส่วนตำบลสามารถมีรายได้เพิ่มจากเดิมมากขึ้น เนื่องจากบุคลากรเหล่านี้ไม่ได้รับการเตรียมความพร้อมมาก่อนหน้านั้น ทำให้ อบต. เป็นจำนวนมากทำงานแบบไม่เป็นระเบียบแบบแผน และขาดความสามารถ ประสิทธิภาพ โดยเฉพาะอย่างยิ่งในเรื่องของการจัดเก็บรายได้ที่เป็นภาษีอากรที่ระเบียบ กฎหมาย กำหนดให้องค์การบริหารส่วนตำบลจัดเก็บเองได้ ยกตัวอย่างเช่นการจัดเก็บภาษีบำรุงท้องที่ ภาษีโรงเรือนและที่ดิน ภาษีป้าย เพราะข้อมูลที่ อบต. ได้รับโอนมาจากหน่วยงานจัดเก็บเดิม มีน้อยและไม่ครบถ้วนพร้อมทั้งผู้มีหน้าที่เสียภาษี แจ้งบัญชีทรัพย์สินของตนเอง ไม่ครบถ้วนสมบูรณ์ ประกอบกับสมาชิกสภาองค์การบริหารส่วนตำบลไม่ให้ความร่วมมือหรือมีส่วนร่วมในการออกสำรวจทรัพย์สินที่จะต้องเสียภาษีให้ อบต. น้อยมาก จึงเป็นปัญหาส่วนหนึ่งที่ทำให้องค์การบริหารส่วนตำบลดำเนินการจัดเก็บรายได้ ไม่มีประสิทธิภาพและประสิทธิผลเท่าที่ควรและยังปรากฏว่ายังมีบรรดากฎหมายระเบียบ ซึ่งออกมาจากรัฐบาลและกระทรวงที่เกี่ยวข้องจำนวนมากที่ไม่เอื้อให้ท้องถิ่น ได้ใช้ดุลยพินิจหรือการตัดสินใจได้โดยอิสระในการที่จะดำเนินการในท้องที่ได้ หากจะต้องปฏิบัติตามระเบียบกฎหมายอย่างเคร่งครัด ทำให้ยากต่อการที่จะหารายได้ให้ อบต. เพื่อที่จะนำมาบริหารกิจการและพัฒนาคุณภาพชีวิตของประชาชนในเขตองค์การบริหารส่วนตำบลให้มีคุณภาพและมีศักยภาพได้เท่าที่ควร ดังที่รัฐบาลหรือจากส่วนกลางพยายามจะกระจายอำนาจมาให้ท้องถิ่น พระราชบัญญัติกำหนดแผนและขั้นตอนการกระจายอำนาจให้แก่องค์กรปกครองส่วนท้องถิ่น พ.ศ. 2542 โดยกระทรวงมหาดไทยได้กำหนดควิสัยทัศน์และยุทธศาสตร์การบริหารงานด้านการส่งเสริมการปกครองส่วนท้องถิ่นได้แก่

1. ส่งเสริมให้องค์กรปกครองส่วนท้องถิ่นมีความเข้มแข็งมีการบริหารจัดการที่ตอบสนองความต้องการของประชาชนในท้องถิ่น และมีการบูรณาการการแก้ไขปัญหาและพัฒนาท้องถิ่นได้อย่างมีประสิทธิภาพ
2. พัฒนาระบบการกำกับดูแลภาคประชาชนต่อองค์กรปกครองส่วนท้องถิ่น โดยให้ประชาชนมีส่วนร่วมมากขึ้น

พร้อมทั้งได้จัดตั้งการส่งเสริมการปกครองท้องถิ่น เพื่อส่งเสริมสนับสนุนองค์กรปกครองส่วนท้องถิ่นในด้านการจัดทำแผนพัฒนาท้องถิ่น การบริหารงานบุคคล การเงิน การคลัง และการบริหารจัดการ เพื่อให้องค์กรปกครองส่วนท้องถิ่นมีความเข้มแข็งและมีศักยภาพในการให้บริการสาธารณะ เพื่ออนาคตที่เข้มแข็งของท้องถิ่นและประชาชนในท้องถิ่น (วันมูหะมัดนอร์มะทา, ประชาคมท้องถิ่น, กุมภาพันธ์ 2546)

ดังจะกล่าวได้ว่าการที่องค์กรปกครองท้องถิ่นจะมีความเข้มแข็งนั้น การกระจายอำนาจทางการคลังเป็นกลยุทธ์ด้านหนึ่งในหลายด้านของการกระจายอำนาจที่รัฐบาลนำมาใช้สนับสนุนทางการเมือง การปกครองสู่ภูมิภาคและท้องถิ่น ซึ่งมีสามมาตรการหลักคือ ภาษี และการหารายได้งบประมาณรายจ่าย และการกู้ยืม

การที่องค์กรปกครองท้องถิ่นจะดำเนินการในหน้าที่รับผิดชอบ ซึ่งได้รับมอบหมายจากรัฐบาลกลางให้สำเร็จลุล่วงไปได้นั้นจำเป็นต้องมีอิสระในเรื่องของการคลัง และจะต้องมีเงินหรืองบประมาณดำเนินกิจการ และหลักการสำคัญประการหนึ่งของการปกครองตนเองซึ่งเป็นกรรมวิธีของการกระจายอำนาจการปกครองนั้น รัฐบาลก็ต้องทำการกระจายอำนาจทางการคลัง อาทิเช่น อำนาจในการจัดหารายได้ หรืออำนาจในการจัดหางบประมาณไปให้ท้องถิ่นหรือหน่วยงานที่ได้รับการกระจายอำนาจ ให้มีความเป็นอิสระและเป็นตัวของตัวเอง (Martin Croos & David Mallen, 1978)

โดยสรุปองค์กรปกครองท้องถิ่นก็เป็นเช่นเดียวกับหน่วยงานอื่นๆที่มีความจำเป็นต้องมีการจัดหารายได้ การกำหนดรายจ่าย การจัดทำงบประมาณ การจัดซื้อ การว่าจ้าง การทำบัญชี เช่นเดียวกับการบริหารงานคลังของรัฐ ดังนั้นองค์กรปกครองท้องถิ่นที่มีประสิทธิภาพต้องมีความสามารถในการจัดเก็บภาษีท้องถิ่นและดำเนินนโยบายการคลังอย่างอิสระ เจ้าหน้าที่ส่วนท้องถิ่นซึ่งได้รับเลือกตั้งเข้าไปบริหารส่วนท้องถิ่นนั้นๆ เป็นบุคคลที่อยู่ใกล้ชิดหรือสัมผัสกับประชาชนมากที่สุด ดังนั้นองค์กรท้องถิ่นจำเป็นต้องมีอิสระที่จะจัดหารายได้และสามารถกำหนดรายจ่ายได้ตามความต้องการของแต่ละท้องถิ่น นอกจากนี้แล้วองค์กรปกครองท้องถิ่นยังต้องมีอำนาจในการกำหนดการจัดเก็บภาษี และกำหนดความต้องการของพลเมืองในท้องถิ่นของตนได้ตามสภาพปัญหาที่เกิดขึ้นจริงในแต่ละท้องถิ่นนั้นๆ (Herbert M. Levien, 1685)

ตามสถานะความเป็นจริง รัฐบาลได้จัดตั้งองค์การบริหารส่วนตำบล ตามความในพระราชบัญญัติสภาตำบลและองค์การบริหารส่วนตำบล พ.ศ. 2537 ไปแล้วจำนวน 6,747 แห่ง ประกาศจัดตั้งครั้งแรกเมื่อวันที่ 3 มีนาคม 2538 จำนวน 617 แห่ง ประกาศครั้งที่สองเมื่อวันที่ 30 มีนาคม 2539 จำนวน 2,143 แห่ง ประกาศครั้งที่สามเมื่อวันที่ 23 กุมภาพันธ์ 2540 จำนวน 3,637

แห่ง และประกาศอีกครั้งที่สี่เมื่อวันที่ 14 ธันวาคม 2542 จำนวน 350 แห่ง และยุบรวมเป็นเทศบาล 3 แห่ง คงเหลือ อบต. ปัจจุบัน 6,744 แห่ง ซึ่งกระทรวงมหาดไทยได้จัดลำดับชั้นเป็น 5 ระดับ โดยใช้เกณฑ์รายได้เป็นหลักดังนี้

1. องค์การบริหารตำบลชั้น 1 มีรายได้ซึ่งไม่รวมเงินอุดหนุนจากรัฐบาลตั้งแต่ 20 ล้านบาทขึ้นไป จำนวน 75 แห่ง
2. องค์การบริหารส่วนตำบลชั้น 2 มีรายได้ซึ่งไม่รวมเงินอุดหนุนจากรัฐบาลตั้งแต่ 12 ล้านบาทถึง 20 ล้านบาท จำนวน 77 แห่ง
3. องค์การบริหารส่วนตำบลชั้น 3 มีรายได้ไม่รวมเงินอุดหนุนจากรัฐบาลตั้งแต่ 6 ล้านบาทถึง 12 ล้านบาท จำนวน 203 แห่ง
4. องค์การบริหารส่วนตำบลชั้น 4 มีรายได้ไม่รวมเงินอุดหนุนจากรัฐบาลตั้งแต่ 3 ล้านบาทถึง 6 ล้านบาท จำนวน 826 แห่ง
5. องค์การบริหารส่วนตำบลชั้น 5 มีรายได้ไม่รวมเงินอุดหนุนจากรัฐบาลตั้งแต่ 3 ล้านบาท จำนวน 5,563 แห่ง

แต่ในปัจจุบันนี้มีการเปลี่ยนแปลงขนาดของ อบต. ออกเป็น 3 ขนาด ตามประกาศกำหนดขนาดของ อบต. เมื่อวันที่ 21 สิงหาคม พ.ศ. 2545 คือ

1. องค์การบริหารส่วนตำบลชั้น 1 กำหนดให้เป็นองค์การบริหารส่วนตำบลขนาดใหญ่
2. องค์การบริหารส่วนตำบลชั้น 2 และชั้น 3 กำหนดให้เป็นองค์การบริหารส่วนตำบลขนาดกลาง
3. องค์การบริหารส่วนตำบลชั้น 4 และชั้น 5 กำหนดให้เป็นองค์การบริหารส่วนตำบลขนาดเล็ก

ทั้งนี้้องค์การบริหารส่วนตำบลสามารถเปลี่ยนแปลงขนาดของ อบต. ได้ ตามความจำเป็นและความเหมาะสมโดยจะต้องผ่านหลักเกณฑ์ที่คณะกรรมการกลางพนักงานส่วนตำบล (ก.อบต.) กำหนด

รายได้ขององค์การบริหารส่วนตำบลประกอบด้วย

1. รายได้ที่้องค์การบริหารส่วนตำบลจัดเก็บเอง เช่น ภาษีบำรุงท้องที่ ภาษีโรงเรือน และที่ดิน ภาษีป้าย อากาศน้ำเสียและค่าธรรมเนียม รวมถึงผลประโยชน์อื่นอันเกิดจากการฆ่าสัตว์ ฯลฯ

2. รายได้ที่องค์กรบริหารส่วนตำบลได้รับจัดสรรจากส่วนราชการอื่นหรือรัฐบาลจัดเก็บไว้แล้วแบ่งบางส่วน เช่น ภาษีสุรา ภาษีสรรพสามิต ภาษีและค่าธรรมเนียมรถยนต์และล้อเลื่อน ค่าธรรมเนียมจดทะเบียนและสิทธินิติกรรมที่ดิน ภาษีธุรกิจเฉพาะและภาษีมูลค่าเพิ่ม ฯลฯ
3. รายได้ที่องค์กรบริหารส่วนตำบลได้รับอุดหนุนจากรัฐบาล คือเงินอุดหนุนทั่วไป

รายจ่ายขององค์กรบริหารส่วนตำบลประกอบด้วย

1. รายจ่ายประจำวัน เช่น เงินเดือนของพนักงานส่วนตำบล ค่าจ้าง เงินเดือนตอบแทนอื่นๆ ค่าใช้สอย ค่าวัสดุ ค่าสาธารณูปโภค เงินอุดหนุนหน่วยงานอื่นที่เป็นอำนาจหน้าที่ที่ต้องทำและควรทำ
2. รายจ่ายเพื่อการพัฒนา เช่น ค่าครุภัณฑ์ ที่ดิน และสิ่งก่อสร้าง รวมทั้งรายจ่ายอื่นใดตามข้อผูกพันหรือตามที่มีกฎหมายหรือระเบียบของกระทรวงมหาดไทยกำหนดไว้

ปัญหาการจัดเก็บรายได้ขององค์กรบริหารส่วนตำบลนับว่าเป็นอุปสรรคที่สำคัญต่อการพัฒนาท้องถิ่นและการพัฒนาประเทศ เนื่องจากองค์กรบริหารส่วนตำบลมีปัญหาในการจัดเก็บรายได้ไม่เพียงพอต่อการเปลี่ยนแปลงของสังคมที่รวดเร็ว ส่งผลให้ท้องถิ่นเติบโตมากขึ้น ประชาชนในท้องถิ่นมีความต้องการด้านสาธารณูปโภคและด้านการบริการสาธารณะต่างๆ ที่เพิ่มขึ้นตามลำดับ เพื่อตอบสนองความต้องการของประชาชน แต่ก็มีปัญหาและอุปสรรคในการจัดเก็บรายได้ขององค์กรบริหารส่วนตำบล คือ ประการแรก ผู้เสียภาษีขาดจิตสำนึกในการเสียภาษี ประการที่สอง ประสิทธิภาพของพนักงานผู้จัดเก็บภาษี และประการที่สาม โครงสร้างรายได้ขององค์กรบริหารส่วนตำบล จึงส่งผลให้องค์กรบริหารส่วนตำบลมีรายได้น้อยกว่าความจริง และไม่สนองต่อความต้องการของประชาชนที่เป็นอยู่ในปัจจุบัน

ในการคัดเลือกองค์กรบริหารส่วนตำบลที่ใช้ในกรณีศึกษา จำนวน 2 แห่ง คือ องค์กรบริหารส่วนตำบลยางครามและองค์กรบริหารส่วนตำบลดอยหล่อ ที่มีลักษณะเป็นองค์กรบริหารส่วนตำบลขนาดเล็ก (เดิมเป็น อบต. ชั้น 5) และเป็นองค์กรบริหารส่วนตำบลขนาดกลาง (เดิมเป็น อบต. ชั้น 4) ที่มีสถานะทางการคลัง หรือมีรายได้ค่อนข้างจะน้อย ถ้าหากไม่ได้รับการจัดสรรเงินอุดหนุนจากรัฐบาลก็จะมีเงินไม่เพียงพอกับรายจ่ายที่จะนำไปพัฒนาภายในตำบลได้ อย่างมีประสิทธิภาพและเพียงพอต่อความต้องการของประชาชนในพื้นที่ได้

ดังนั้นการศึกษาถึงกระบวนการบริหารรายได้ขององค์กรบริหารส่วนตำบลยางครามและองค์กรบริหารส่วนตำบลดอยหล่อจึงมีความจำเป็นมากที่จะปรับปรุงและพัฒนาในการหารายได้ ให้มีประสิทธิภาพมากยิ่งขึ้น(พิจารณารายละเอียดรายได้และรายจ่ายองค์กรบริหารส่วน

ตำบลทั้งสองแห่ง ในปีงบประมาณ 2547 ในตารางที่ 1.1 และ 1.2 ประกอบ) ลักษณะพื้นที่ของ องค์การบริหารส่วนตำบลยางคราม มีประชากรประมาณ 5,073 คน พื้นที่ 77. ตารางกิโลเมตร หรือความหนาแน่นเฉลี่ยของประชาชน 66 คน/ตารางกิโลเมตร ส่วนองค์การบริหารส่วนตำบล ดอยหล่อนั้นมีประชากรประมาณ 12,730 คน พื้นที่ 93 ตารางกิโลเมตร ความหนาแน่นเฉลี่ยของ ประชากร 137 คน/ตารางกิโลเมตร ทั้งสองแห่งพื้นที่ส่วนใหญ่เป็นที่อยู่อาศัยและการเกษตร ประชากรส่วนใหญ่มีอาชีพรับจ้าง ทำสวน เลี้ยงปลา และค้าขายเล็กน้อย เมื่อเทียบรายได้และ รายจ่ายระหว่างองค์การบริหารส่วนตำบลทั้งสองแห่งจะเห็นว่าองค์การบริหารส่วนตำบลยาง ครามมีสัดส่วนของการจัดเก็บรายได้ที่น้อยกว่าองค์การบริหารส่วนตำบลดอยหล่อ ในทางด้าน รายจ่ายองค์การบริหารส่วนตำบลยางครามย่อมจะมีสัดส่วนของรายจ่ายน้อยกว่าองค์การบริหาร ส่วนตำบลดอยหล่อด้วยเช่นกัน

ตารางที่ 1.1 แหล่งรายได้ของ อบต. ยางครามและ อบต. ดอยหล่อประจำปีงบประมาณพ.ศ.2547

แหล่งรายได้	อบต.ยางคราม		อบต. ดอยหล่อ	
	บาท	ส.ต	บาท	ส.ต
รายรับ (รวมทั้งสิ้น)				
ก. รายได้ที่จัดเก็บเอง				
1. หมวดภาษีอากร	110,530	67	420,789	98
2. หมวดค่าธรรมเนียม ค่าปรับและใบอนุญาต	11,658	92	230,633	84
3. หมวดรายได้จากทรัพย์สิน	7,901	07	10,890	32
4. หมวดรายได้จากสาธารณูปโภค	-	-	-	-
5. หมวดรายได้เบ็ดเตล็ด	342,310	-	263,250	-
ข. รายได้ที่รัฐบาลจัดเก็บแล้วจัดสรรให้				
1. หมวดภาษีอากรค่าธรรมเนียม ค่าปรับและใบ อนุญาต	4,643,467	86	13,418,816	39
ค. รายได้ที่รัฐบาลอุดหนุนให้				
1. หมวดเงินอุดหนุน	2,624,149	-	3,787,601	-

ที่มา: องค์การบริหารส่วนตำบลยางคราม และองค์การบริหารส่วนตำบลดอยหล่อ

ตารางที่ 2 รายจ่ายของ อบต. ยางคราม และ อบต. ดอยหล่อ ประจำปีงบประมาณ พ.ศ. 2547

รายจ่าย	อบต.ยางคราม		อบต.ดอยหล่อ	
	บาท	สต.	บาท	สต.
รายจ่าย (รวมทั้งสิ้น)				
ก. รายจ่ายประจำตัว				
1. รายจ่ายงบกลาง	129,235	-	352,568	39
2. หมวดเงินเดือนและค่าจ้างประจำ	413,941	-	599,915	-
3. หมวดค่าจ้างชั่วคราว	129,570	-	359,714	-
4. หมวดค่าตอบแทน ใช้สอยและวัสดุ	1,929,212	21	5,391,390	10
5. หมวดค่าสาธารณูปโภค	39,216	85	139,089	41
6. หมวดเงินอุดหนุน	511,759	21	536,377	59
ข. รายจ่ายเพื่อการพัฒนา (รวมทั้งสิ้น)				
1. หมวดครุภัณฑ์ ที่ดินและสิ่งก่อสร้าง	4,841,237	86	3,256,667	25

ที่มา:องค์การบริหารส่วนตำบลยางคราม และองค์การบริหารส่วนตำบลดอยหล่อ

ประเด็นที่ผู้วิจัยจะได้ทำการวิจัยในครั้งนี้คือ ถ้าหากสถานะทางการคลังหรือรายได้ขององค์การบริหารส่วนตำบลยางครามและองค์การบริหารส่วนตำบลดอยหล่อ ยังคงเป็นดังนี้ตลอดไปจะต้องแก้ไขปัญหาอย่างไร กับการที่จะให้องค์การบริหารส่วนตำบลมีรายได้มากขึ้น เพื่อที่จะได้นำไปพัฒนาภายในเขตองค์การบริหารส่วนตำบล ได้อย่างมีประสิทธิภาพและเพียงพอต่อไปในอนาคตเป็นกรณีศึกษา

1.2 วัตถุประสงค์ในการศึกษา

งานค้นคว้าแบบอิสระในเรื่อง “โครงสร้างและการบริหารรายได้ขององค์การบริหารส่วนตำบล: กรณีศึกษา องค์การบริหารส่วนตำบลยางครามและองค์การบริหารส่วนตำบลดอยหล่อ กิ่งอำเภอดอยหล่อ จังหวัดเชียงใหม่” มีวัตถุประสงค์คือ

1. เพื่อศึกษากระบวนการจัดเก็บรายได้ขององค์การบริหารส่วนตำบลขนาดเล็ก
2. เพื่อศึกษาความร่วมมือของชุมชนในการเสียภาษีป้ายโรงเรียนและที่ดินภาษีบำรุง

ท้องถิ่น

3. เพื่อเสนอแนะสำหรับแก้ไขปัญหาและอุปสรรคของการจัดเก็บรายได้ขององค์การบริหารส่วนตำบล

1.3 ขอบเขตของการวิจัย

ผู้วิจัยจะกำหนดขอบเขตของการวิจัยดังนี้คือ

1. ศึกษาเกี่ยวกับองค์การบริหารส่วนตำบลจำนวน 2 แห่งคือ องค์การบริหารส่วนตำบลยางคราม และองค์การบริหารส่วนตำบลคอยหล่อ ซึ่งเป็นองค์การบริหารส่วนตำบลขนาดเล็ก กับขนาดกลาง และเป็นองค์การบริหารส่วนตำบลที่มีสถานะทางการคลังหรือมีรายได้ค่อนข้างจะน้อยกับปานกลาง
2. ศึกษาข้อมูลระหว่างเดือน ตุลาคม 2547 – เมษายน 2548

1.4 นิยามคำศัพท์

ในการวิจัยครั้งนี้ ผู้วิจัยได้กำหนดศัพท์ที่ใช้ในเอกสารนี้ดังนี้

องค์การบริหารส่วนตำบล (อบต.) หมายถึง องค์การบริหารส่วนตำบลยางคราม และองค์การบริหารส่วนตำบลคอยหล่อ กิ่งอำเภอคอยหล่อ จังหวัดเชียงใหม่

สมาชิกสภาองค์การบริหารส่วนตำบล หมายถึง สมาชิกสภาองค์การบริหารส่วนตำบลยางคราม และองค์การบริหารส่วนตำบลคอยหล่อ กิ่งอำเภอคอยหล่อ จังหวัดเชียงใหม่

คณะกรรมการบริหาร หมายถึง คณะกรรมการบริหารองค์การบริหารส่วนตำบลยางคราม และคณะกรรมการบริหารส่วนตำบลคอยหล่อ กิ่งอำเภอคอยหล่อ จังหวัดเชียงใหม่

พนักงานส่วนตำบล หมายถึง เจ้าหน้าที่ของส่วนราชการที่ทำงานเกี่ยวข้องกับองค์การบริหารส่วนตำบลยางคราม และองค์การบริหารส่วนตำบลคอยหล่อ กิ่งอำเภอคอยหล่อ จังหวัดเชียงใหม่ อันได้แก่ ปลัดองค์การบริหารส่วนตำบล หัวหน้าส่วนการคลัง หัวหน้าส่วนโยธา และเจ้าหน้าที่ที่ทำงานเกี่ยวข้องกับการจัดเก็บรายได้ขององค์การบริหารส่วนตำบลยางคราม และองค์การบริหารส่วนตำบลคอยหล่อ กิ่งอำเภอคอยหล่อ จังหวัดเชียงใหม่

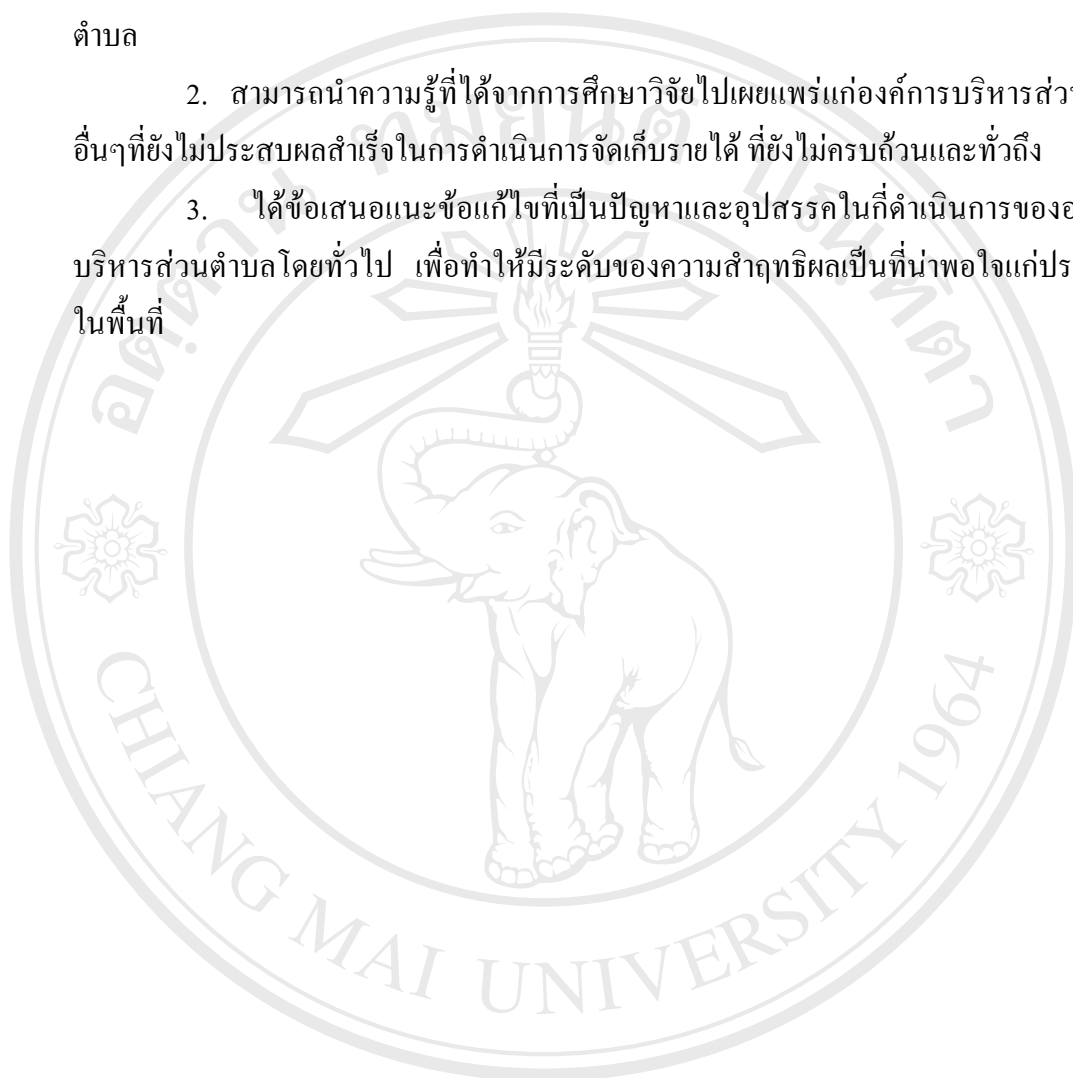
ผู้นำท้องถิ่น หมายถึง กำนัน ผู้ใหญ่บ้าน ผู้ช่วยผู้ใหญ่บ้าน คณะกรรมการหมู่บ้าน

ผู้เสียภาษี หมายถึง ประชาชนในท้องถิ่นขององค์การบริหารส่วนตำบลยางครามและองค์การบริหารส่วนตำบลคอยหล่อ กิ่งอำเภอคอยหล่อ จังหวัดเชียงใหม่

บูรณาการ (Integratoin) หมายถึง การรวบรวมหรือการทำให้เป็นหน่วยเดียวกันเพื่อความสมบูรณ์ขึ้น

1.5 ประโยชน์ที่ได้รับจากการศึกษา

1. ช่วยให้ทราบถึงปัจจัยที่มีผลกระทบต่อการจัดเก็บรายได้ขององค์การบริหารส่วนตำบล
2. สามารถนำความรู้ที่ได้จากการศึกษาวิจัยไปเผยแพร่แก่องค์การบริหารส่วนตำบลอื่นๆที่ยังไม่ประสบผลสำเร็จในการดำเนินการจัดเก็บรายได้ ที่ยังไม่ครบถ้วนและทั่วถึง
3. ได้ข้อเสนอแนะข้อแก้ไขที่เป็นปัญหาและอุปสรรคในกีดำเนินการขององค์การบริหารส่วนตำบลโดยทั่วไป เพื่อทำให้มีระดับของความสำเร็จเป็นที่น่าพอใจแก่ประชาชนในพื้นที่



ลิขสิทธิ์มหาวิทยาลัยเชียงใหม่
Copyright © by Chiang Mai University
All rights reserved