

บทที่ 2

สภาพทั่วไปทางภูมิศาสตร์กายภาพของพื้นที่ศึกษาและประวัติความเป็นมาของชุมชน

บทนี้จะเป็นการนำเสนอข้อมูลพื้นฐานสำคัญของพื้นที่ และประชากรเป้าหมายตัวอย่างศึกษา นั่นก็คือ การวิเคราะห์ถึงข้อได้เปรียบเสียเปรียบ และข้อจำกัดของสภาพทั่วไปทางภูมิศาสตร์กายภาพของพื้นที่ศึกษาที่ประกอบด้วย ท่าเลที่ตั้งและลักษณะภูมิประเทศ ลักษณะภูมิอากาศ ทรัพยากรน้ำและแหล่งน้ำ ทรัพยากรดินและที่ดิน ทรัพยากรป่าไม้และสัตว์ป่า และการศึกษาเกี่ยวกับประวัติความเป็นมาของชุมชน 4 ชุมชนที่ศึกษาได้แก่ ชุมชนบ้านน้ำกร่อย และชุมชนบ้านเขาพัง จังหวัดระยอง ชุมชนบ้านพวา และชุมชนบ้านเนินจำปา จังหวัดจันทบุรี เพื่อให้ทราบถึงศักยภาพและข้อจำกัดของประชากรและชุมชนแต่ละแห่ง ในการต่อรองเพื่อเข้าถึง และใช้ประโยชน์ทรัพยากรทางกายภาพ หรือทรัพยากรธรรมชาติในพื้นที่หวงห้ามและคุ้มครองทางนโยบายและกฎหมายจากภาครัฐ เพื่อเป้าหมายเชิงอนุรักษ์ฟื้นฟู ให้เกิดความสมดุลของกายภาพพื้นที่ และมีทรัพยากรให้รุ่นลูกหลานได้ใช้ต่อไปอย่างยั่งยืน

2.1 สภาพทั่วไปทางภูมิศาสตร์กายภาพของพื้นที่ศึกษา

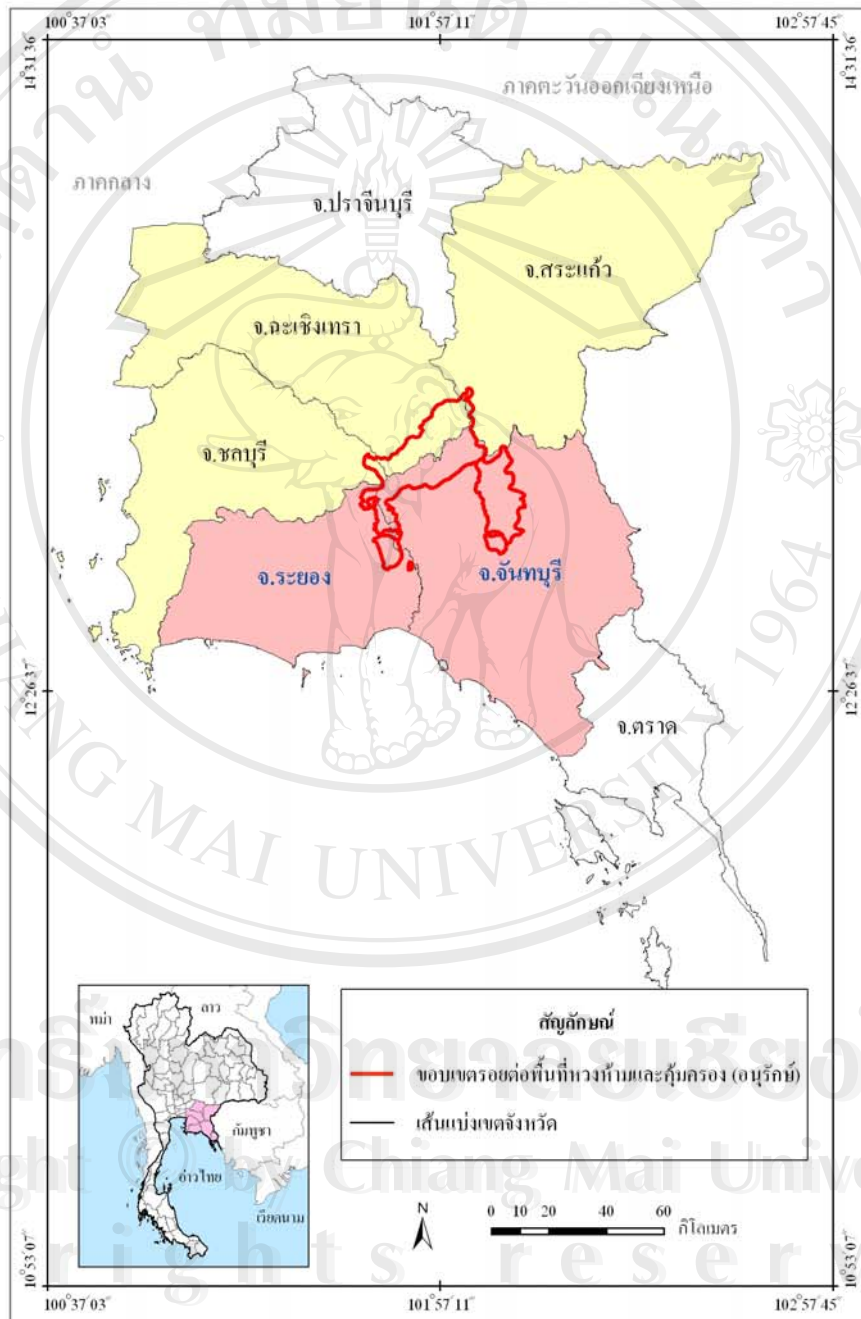
2.1.1 ท่าเลที่ตั้งและลักษณะภูมิประเทศ

พื้นที่เป้าหมายตัวอย่างศึกษา จังหวัดระยองและจังหวัดจันทบุรี จัดเป็น 2 จังหวัดสำคัญที่มีท่าเลที่ตั้งอยู่ในภาคตะวันออก หรือภาคตะวันออกเฉียงใต้ทางภูมิศาสตร์ (รูป 2.1) ภาคนี้มีลักษณะภูมิประเทศทั้งที่เป็นภูเขา และเนินเขา ที่สูง ที่ราบแคบๆ ทางตอนบนและชายฝั่งทะเลตลอดจนมีแม่น้ำสายสั้นๆ ที่เกิดจากทิวเขาสูงของภาค ลักษณะภูมิประเทศส่วนใหญ่เป็นที่ราบลูกฟูก มีลูกเนินเตี้ยๆ บางบริเวณมีภูเขาติดกับฝั่งทะเล และ โดยเฉพาะจังหวัดระยอง และจังหวัดจันทบุรีต่างก็มีพื้นที่ทางใต้ติดกับฝั่งทะเลอ่าวไทย หรือกล่าวอีกนัยหนึ่งทั้งสองจังหวัดมีท่าเลที่ตั้งอยู่ในพื้นที่ลุ่มน้ำภาคตะวันออกของอ่าวไทย ร่วมกับจังหวัดชลบุรีและตราด ซึ่งในกรณีนี้ก็ทำให้จังหวัดระยองได้ชื่อว่า “เมืองทองของอ่าวไทย” (เมืองที่มีศักยภาพด้านการท่องเที่ยว การลงทุน ศูนย์กลางการส่งออกทางทะเลแห่งใหม่ ของประเทศ-สารคดี, 2542) และ จังหวัดจันทบุรีเองก็จัดเป็นเมืองศูนย์กลางการติดต่อสำคัญของภูมิภาคนี้ในอนาคต (เป็นแหล่งผลิตไม้ผล และพริกไทย คุณภาพดี และแร่อัญมณี “พลอยจันทบูรณ” ที่มีชื่อเสียง-สารคดี, 2542) จะเห็นได้ว่าทางภาคตะวันออกของจังหวัดติดต่อกับประเทศกัมพูชาประชาธิปไตย และลุ่มน้ำทะเลสาบเขมร บริเวณที่

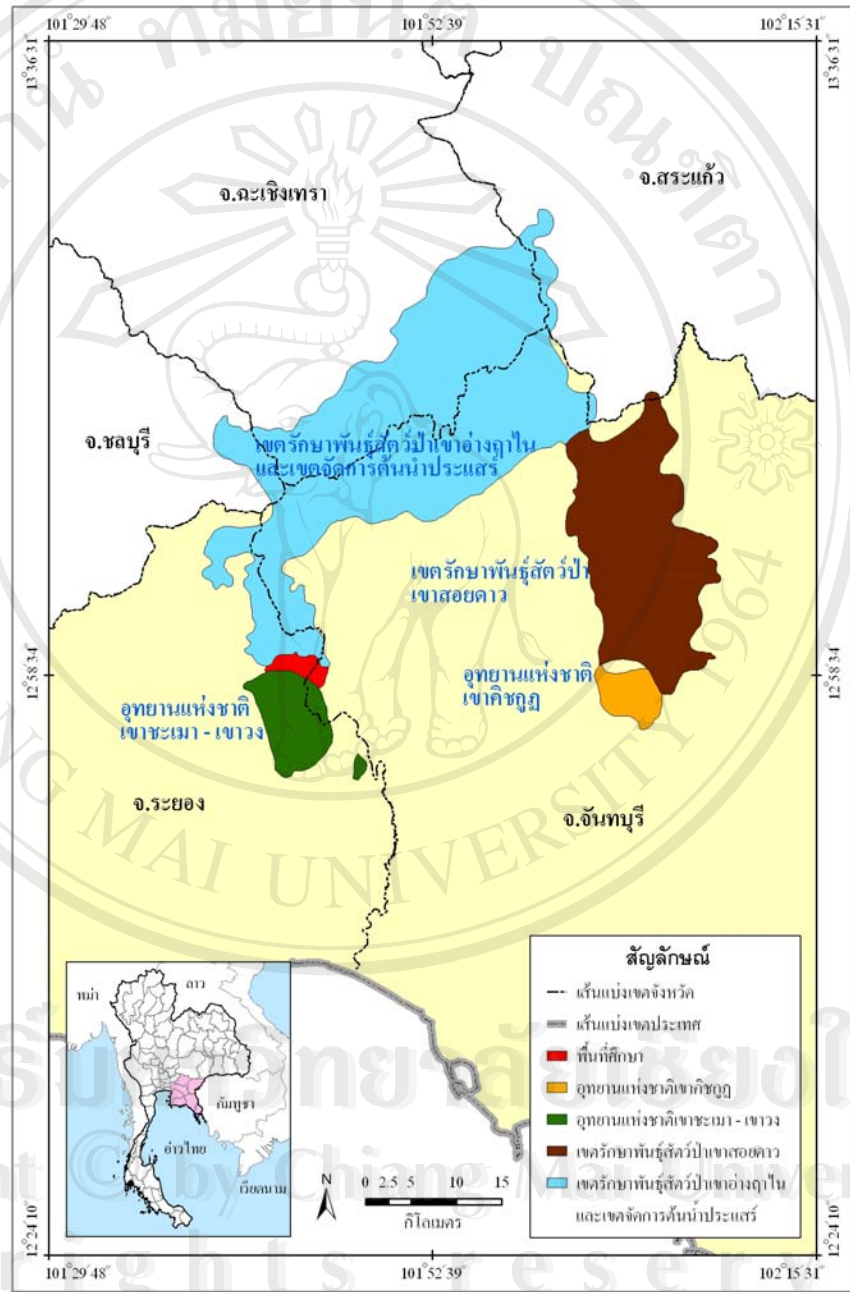
ราบแคบๆ ชายฝั่งทะเลเช่นเดียวกับที่ราบสองฝั่งแม่น้ำ จัดเป็นเขตที่มีประชากรอาศัยอยู่หนาแน่นกว่าบริเวณอื่นๆ เพื่อตั้งหลักแหล่งทำมาหากิน บางบริเวณมีภูเขาอยู่ติดกับฝั่งทะเลจึงมีความพิเศษและมีเอกลักษณ์โดดเด่น

พื้นที่ของจังหวัดระยองเป็นพื้นที่ราบสลับที่ดอน มีทิวเขาสามแนวทอดตัวจากทิศเหนือลงมาทางใต้ได้แก่ เขาชะเมา เขาขุนอิน เขานั่งยองและเขาจอมแห ส่วนจังหวัดจันทบุรีสภาพโดยทั่วไปของพื้นที่เป็นที่ราบสลับภูเขา ได้แก่ เขาปลายประแกด เขาสี่เสียด เขาแหลม เขาตาพลาย เขาสอยดาวเหนือ เขาสอยดาวใต้ เขาตะเกียบ เขาลูกช้าง เขาพระบาท เขาสามง่าม และเขาพระ แต่เฉพาะสภาพภูมิประเทศของ พื้นที่ศึกษาจัดเป็นส่วนหนึ่งของป่ารอยต่อ 5 จังหวัดภาคตะวันออก (ระยอง จันทบุรี ชลบุรี ฉะเชิงเทรา และสระแก้ว) ดังรูป 2.1 ที่มีลักษณะเป็นที่ราบระหว่างภูเขา (intermountain basin) โดยมีเขาชะเมาอยู่ด้านทิศใต้ เขาชะอมและเขาล้านอยู่ด้านทิศเหนือของพื้นที่ ซึ่งพื้นที่เขาชะเมาเป็นต้นกำเนิดของแม่น้ำ คลองระโอก คลองโพล้ คลองหินเพลิงที่ไหลลงสู่แม่น้ำประแสร์ทางทิศตะวันออกเฉียงใต้ของตัวเมืองระยอง (ประมาณ 80 กิโลเมตร) และถูกประกาศให้เป็นเขตอุทยานแห่งชาติเขาชะเมา – เขาวง (พ.ศ. 2517) ส่วนเขาชะอมและเขาล้านนั้นเป็นป่าต้นน้ำธารที่สำคัญของแม่น้ำบางปะกง โดยมีคลองระบมปร้าน คลองสี่ัค และคลองตระเกรา นอกจากนี้พื้นที่ยังถูกประกาศให้เป็นเขตจัดการต้นน้ำประแสร์ (พ.ศ. 2535) และเขตรักษาพันธุ์สัตว์ป่าเขาอ่างฤๅไนในภายหลัง (พ.ศ. 2545)

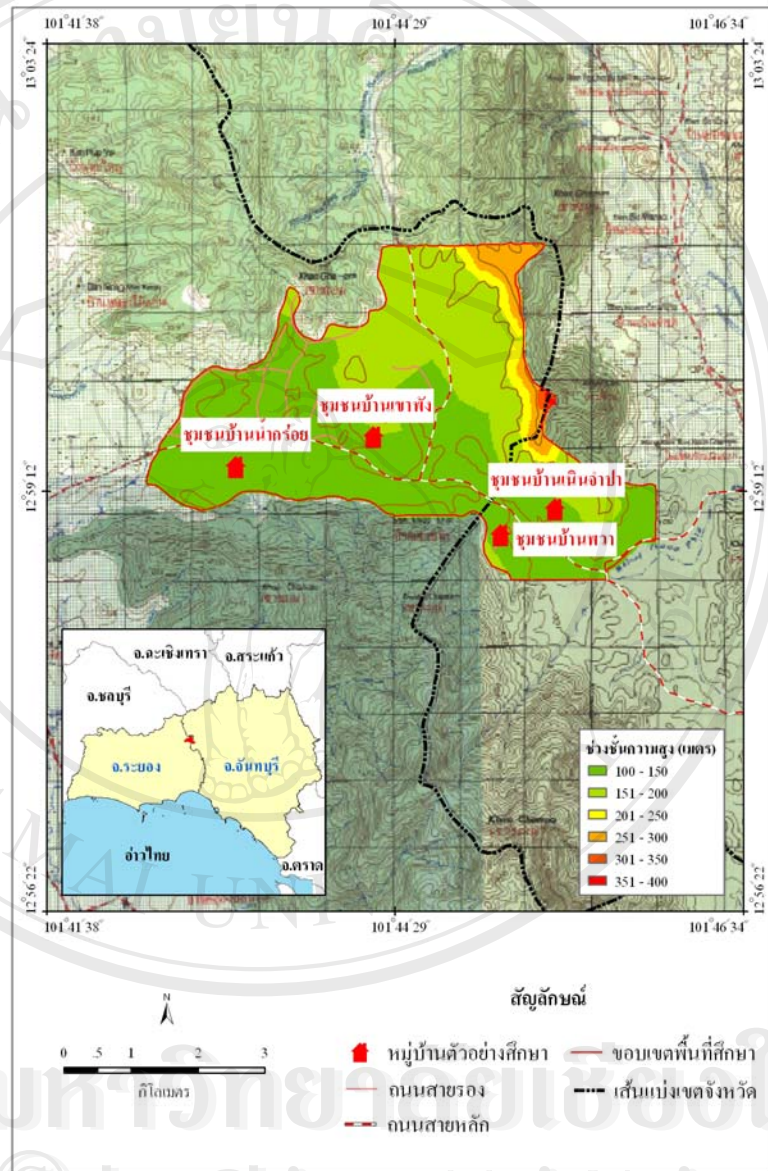
ในภาพรวมแล้วลักษณะภูมิประเทศของพื้นที่ตัวอย่างศึกษา ตามทำเลที่ตั้งพบว่า เป็นที่ลาดลอนคลื่น มีความสูงประมาณ 80 - 100 เมตรดังรูป 2.2 จากระดับน้ำทะเลปานกลาง (หน่วยจัดการต้นน้ำประแสร์ จังหวัดระยอง, 2547) จัดเป็นลักษณะที่เอื้อต่อการตั้งถิ่นฐานทำมาหากินของประชากร อย่างหนาแน่น นอกจากนี้แล้ว พื้นที่ศึกษายังมีทำเลที่ตั้งอยู่ใกล้กับแหล่งชุมชนใหญ่หลายแห่งที่เป็นแหล่งการค้าที่สำคัญในภูมิภาคนี้ ที่มีการคมนาคมเข้าออกที่สะดวกทุกทิศทาง (วันเพ็ญ สุรฤกษ์และคณะ, 2547) มีความลาดชันเล็กน้อยถึงลาดชันมากประมาณ 1.75 - 57.7 เปอร์เซ็นต์ (รูป 2.2) วันเพ็ญ สุรฤกษ์ (2538, 2547) ได้อธิบายไว้ว่า พื้นที่ที่มีความลาดชันต่ำกว่า 12 เปอร์เซ็นต์ เป็นที่ลาดเทเล็กน้อยถึงปานกลางสามารถใช้ที่ดินได้ทุกรูปแบบ แต่ในการใช้ที่ดินเพื่อการเกษตรจำเป็นต้องใช้มาตรการอนุรักษ์ดินและน้ำที่ถูกต้อง และเหมาะสม แต่ถ้ามีความลาดชันมากกว่า หรือระหว่าง 12-35 เปอร์เซ็นต์เป็นพื้นที่ที่มีความลาดชัน ไม่เหมาะที่จะใช้เป็นพื้นที่เกษตรกรรม ควรจะเป็นสวนป่า ถ้าจำเป็นก็อนุญาตให้ปลูกได้เฉพาะไม้ยืนต้นเท่านั้น ความลาดชันมากกว่า 50-85 เปอร์เซ็นต์ มีความลาดชันค่อนข้างสูงจึงสมควรใช้เป็นพื้นที่ปลูกป่าเท่านั้น ด้วยความได้เปรียบทางด้านความลาดชันของพื้นที่ ทำให้มีลักษณะภูมิประเทศที่มีความเหมาะสมกับการปลูกพืชไร่และสวนผลไม้จึงเป็นที่ต้องการของเกษตรกรที่ต้องการที่ดินทำกิน



รูป 2.1 พื้นที่ศึกษาจังหวัดระยอง และจังหวัดจันทบุรีในพื้นที่ป่ารอยต่อ 5 จังหวัดภาคตะวันออก



รูป 2.2 พื้นที่ศึกษาในเขตรอยต่อ 5 จังหวัดภาคตะวันออกเฉียงเหนือ



รูป 2.3 ความสูงของภูมิประเทศของพื้นที่ศึกษา

2.1.2 ลักษณะภูมิอากาศ

เป็นที่ทราบกันดีแล้วว่า ประเทศหรือทุกภูมิภาคของประเทศ มีทำเลที่ตั้งอยู่ในเขตภูมิอากาศแบบร้อนชื้น ภายใต้อิทธิพลของลมมรสุมเขตร้อน ซึ่งจะมีผลให้ภาคตะวันออกเฉียงเหนือ (ซึ่งรวมทั้งภาคใต้) ที่มีพื้นที่ติดกับชายฝั่งทะเลได้รับปริมาณฝนมากกว่าภาคอื่นที่มีทำเลที่ตั้งในภาคพื้นทวีปหรือแผ่นดิน สถิติอากาศของประเทศไทย คาบ 30 ปี (พ.ศ. 2504 - 2533) ของกรมอุตุนิยมวิทยาชี้ชัดว่าปริมาณน้ำฝนเฉลี่ยของภาคนี้คือ 1,913.67 มิลลิเมตร / ปี (เฉลี่ยสูงสุด 4,709 มิลลิเมตร และเฉลี่ยต่ำสุด 1,164.40 มิลลิเมตร / ปี) นับว่ามากเป็นที่สองรองจากภาคใต้ (เฉลี่ย 2,272.62 มิลลิเมตร / ปี) แต่ก็มากกว่าปริมาณน้ำฝนเฉลี่ยของประเทศ (1,547.38 มิลลิเมตร / ปี) ดังนั้น ไม่น่าแปลกใจเลยที่นักวิชาการเกษตรไทยยอมรับว่า ภาคตะวันออกเฉียงเหนือของประเทศนั้น สามารถปลูกพืชหรือทำการเกษตรที่หลากหลาย หรือปลูกพืชได้มากประเภทที่สุด ทางอุตุนิยมวิทยาเองก็ถือว่า เมื่อมีฝนตกปีละมากกว่า 450 - 2,500 มิลลิเมตร ตาราง 2.2 จะพอเหมาะแก่การเกษตรกรรม (วันเพ็ญ สุรฤกษ์, 2547) และถ้าพิจารณาเฉพาะปริมาณน้ำฝนเฉลี่ยของจังหวัดระยอง 1,339.4 มิลลิเมตร / ปี (สถิติปริมาณน้ำฝนคาบ 10 ปี พ.ศ.2537 - 2547 ของหน่วยจัดการต้นน้ำประแสร์ก็ไม่แตกต่างกันมากนัก คือ 2,840.70 มิลลิเมตร/ปี) ตาราง 2.1 และสถิติปริมาณน้ำฝนของจังหวัดจันทบุรีที่สูงกว่าคือ 2,874.0 มิลลิเมตร / ปี ดังตาราง 2.3 ก็สามารนำมาเป็นปัจจัยเลือกผลิตพืชที่แตกต่างกันได้อย่างดี ไม่ว่าจะเป็นพืชเศรษฐกิจประเภทสวนไม้ผล อาทิ มังคุด เงาะ ลองกอง กระท้อน สละ สับประรด เป็นต้น สวนยางพารา และพืชไร่ อาทิ ข้าวโพด ถั่ว มันสำปะหลัง อ้อย เป็นต้น ต่างก็ให้ผลิตผลที่มีคุณภาพตามความต้องการของตลาด

นอกจากปริมาณน้ำฝนแล้ว อุณหภูมิของอากาศของภาคตะวันออกเฉียงเหนือที่ศึกษาสำหรับคาบ 30 ปี (พ.ศ. 2504-2533) โดยเฉลี่ย 27.71 องศาเซลเซียสก็ไม่แตกต่างจากสถิติของประเทศ (26.93 องศาเซลเซียส) และภาคอื่นๆ มากนัก (วันเพ็ญ สุรฤกษ์, อ้างแล้ว) ซึ่งนับได้ว่าอยู่ในเกณฑ์ที่เหมาะสมต่อการเกษตร หรือต่อความหลากหลายของพืช และสัตว์ที่เจริญเติบโตได้ดีระหว่าง 15-30 องศาเซลเซียส และโดยเฉพาะสัตว์เลี้ยงเชิงเศรษฐกิจจะเติบโตได้ดีที่อุณหภูมิประมาณ 25 องศาเซลเซียส อย่างไรก็ตาม พิจารณาลงไปเฉพาะพื้นที่จังหวัดตัวอย่างศึกษา จะพบว่า จังหวัดระยอง และจังหวัดจันทบุรี มีอุณหภูมิเฉลี่ย 28.0 องศาเซลเซียส และ 26.0 องศาเซลเซียสตามลำดับ (เฉลี่ยสูงสุด 31.7 องศาเซลเซียส และ 31.6 องศาเซลเซียส และเฉลี่ยต่ำสุด 24.8 องศาเซลเซียส และ 23.2 องศาเซลเซียส ตามลำดับ) ก็ไม่ได้ส่งผลที่แตกต่างกันอย่างเด่นชัดในข้อดีหรือความได้เปรียบของลักษณะภูมิอากาศกับการเกษตร

ตาราง 2.1 ตารางแสดงรายละเอียดของภูมิอากาศเฉลี่ยรายเดือนในคาบ 10 ปี ตั้งแต่
ปี พ.ศ. 2537 – 2547 ของหน่วยจัดการต้นน้ำประแสร์ ศูนย์จัดการต้นน้ำที่ 15

เดือน	ปริมาณ น้ำฝน (ม.ม.)	จำนวน วันที่ ฝนตก	อุณหภูมิ (องศาเซลเซียส)			ความชื้น สัมพัทธ์ %	ปริมาณการ ระเหยของ น้ำ (ม.ม.)	ความกด อากาศ เฉลี่ย
			สูงสุด	ต่ำสุด	เฉลี่ย			
ม.ค.	21.58	1.9	34.6	17.85	26.23	71.57	139	911.08
ก.พ.	39.81	3.7	34.29	19.61	26.95	74.66	131.69	910.66
มี.ค.	80.75	5.9	34.88	21.70	28.29	76.82	147.94	1,108.7
เม.ย.	70.41	7	35.62	22.84	29.23	77.89	151.2	1,009.17
พ.ค.	283.83	19.5	35.44	23.03	29.24	81.53	128.76	1,008.54
มิ.ย.	464.36	19.5	34.13	22.94	28.54	83.44	114.41	1,007.63
ก.ค.	406.76	22.6	33.48	22.95	28.22	83.79	120.45	1,008.60
ส.ค.	545.07	25	33.14	22.49	27.82	83.79	92.09	907
ก.ย.	617.96	25.1	33.44	22.48	27.96	84.53	80.83	1,008.87
ต.ค.	267.31	17.6	30.59	19.49	25.04	73.51	108.98	909.1
พ.ย.	36.09	4.5	34.5	20.06	27.28	71.79	146.70	1,011.20
ธ.ค.	6.14	1.3	34.34	17.90	26.12	66.34	148.63	1,012.65
รวม	2,840.07	153.6	408.45	253.34	330.92	929.66	1,510.67	11,813.2
เฉลี่ย	236.67	12.8	34.09	21.11	27.58	77.47	125.89	984.43
สูงสุด	617.96	25.1	35.62	23.03	29.24	84.53	151.2	1,108.7
ต่ำสุด	6.14	1.3	30.59	17.85	25.04	66.34	80.83	907

ที่มา: กรมอุตุนิยมวิทยา, 2547.

ตาราง 2.2 สถิติอากาศในคาบ 30 ปีของจังหวัดระยอง

Climatological Data for the Period 1961 - 1990													
Station RAYONG												Elevation of station above MSL	3 Meters
Index Station 48478												Height of barometer above MSL	5 Meters
Latitude 12 38 N												Height of thermometer above ground	1.20 Meters
Longitude 101 21 E												Height of wind vane above ground	12.00 Meters
											Height of rain gauge	0.96 Meters	
	Jan	Feb	Mar	Apr	May	Jun	Jul	Aug	Sep	Oct	Nov	Dec	Year
Pressure (Hectopascal)													
Mean	1012.28	1011.21	1010.35	1008.70	1007.42	1007.00	1007.37	1007.07	1008.34	1009.37	1010.90		
1012.70	1009.39												
Ext. Max.	1020.45	1018.58	1019.25	1015.52	1014.18	1012.32	1012.98	1013.38	1014.85	1015.38	1018.85	1021.38	
1021.38													
Ext. Min.	1006.18	1003.25	1003.52	1000.98	1002.05	1000.85	1001.38	1000.32	1001.65	1002.32	1004.05	1005.78	
1000.32													
Mean daily range	4.10	4.00	4.11	4.10	3.75	3.19	3.17	3.39	3.90	3.71	3.97	3.99	3.78
Temperature (Celsius)													
Mean	25.6	27.8	28.8	29.8	29.6	29.2	28.8	28.7	27.9	27.5	27.0	25.3	28.0
Mean Max.	31.0	31.4	32.2	33.2	32.6	31.8	31.5	31.2	31.3	31.5	31.8	31.1	31.7
Mean Min.	20.5	24.4	26.2	27.0	26.8	26.9	26.3	26.4	25.2	24.4	23.1	20.1	24.8
Ext. Max.	34.8	33.2	34.7	36.4	35.5	34.2	33.9	33.8	35.1	34.7	35.1	35.3	36.4
Ext. Min.	14.5	16.5	17.5	22.7	22.3	21.5	22.0	22.5	20.6	19.2	17.1	13.8	13.8
Relative Humidity (%)													
Mean	73	76	75	77	78	77	78	79	82	81	75	69	77
Mean Max.	90	88	85	85	87	85	87	87	92	92	89	85	88
Mean Min.	55	63	63	65	68	69	70	71	67	58	51	64	
Ext. Min.	23	27	25	52	49	56	56	57	44	40	29	24	23
Dew Point (Celsius)													
Mean	20.3	23.0	23.8	25.0	25.2	24.8	24.6	24.5	23.5	21.2	19.0	23.3	
Evaporation (mm.)													
Mean-pan	145.9	144.4	176.0	177.2	159.4	153.3	162.5	161.2	122.5	123.1	138.4	157.6	1821.5
Cloudiness (0 – 10)													
Mean	3.4	4.7	5.0	5.9	7.5	8.1	7.9	8.6	6.2	7.3	5.5	2.9	6.3
Sunshine Duration (hr.)													
Mean	227.1	248.2	269.0	242.3	184.5	142.5	142.7	165.9	143.9	150.5	186.0	222.8	283.0
Visibility (km)													
D700 L.S.T	6.7	7.8	9.0	9.2	9.3	9.3	9.4	9.2	9.1	8.9	9.3	8.3	8.8
Mean	8.2	8.9	9.4	9.6	9.7	9.5	9.7	9.5	9.6	9.2	9.7	9.0	9.3
Wind (Knots)													
Mean wind speed	3.3	4.9	5.2	4.5	6.0	9.2	7.9	9.0	4.3	3.0	3.0	3.3	-
Prevailing wind	N	S	S	S	SW	SW	SW	SW	N	N	-		
Max. wind speed	24	33	25	35	40	45	50	40	35	35	34	34	50
Rainfall (mm.)													
Mean	17.3	40.2	65.1	65.5	189.8	149.3	132.5	128.4	247.4	247.5	216.4	83.6	1339.4
Mean rainy day	1.5	4.0	3.5	6.3	15.1	12.5	11.8	13.6	16.9	15.2	8.1	6	109.1
Daily maximum	40.2	65.6	119.8	83.5	89.5	89.2	177.8	75.3	105.8	105.7	102.0	107.2	19.0
Number of days with													
Haze	10.6	5.8	5.3	3.4	.0	.5	2.6	.0	.0	1.6	4.9	11.2	45.9
Fog	.2	.1	.0	.0	.0	.0	.0	.0	.1	.0	.0	.4	
Hail	.0	.0	.0	.0	.0	.0	.0	.0	.0	.0	.0	.0	
Thunderstorm	.2	1.3	2.0	5.3	6.1	3.3	3.5	3.8	7.8	7.9	3.5	.1	44.8
Squall	.0	.0	.0	.0	.0	.0	.0	.0	.0	.0	.0	.0	

Data processing sub-division
 Climatology division
 Meteorological department
 5-Feb-93

ตาราง 2.3 สถิติอากาศในคาบ 30 ปีของจังหวัดจันทบุรี

Climatological Data for the Period 1961 - 1990													
Station	CHANTHABURI												
Index Station	48480												
Latitude	12 36 N												
Longitude	102 07 E												
	Elevation of station above MSL												
	3 Meters												
	Height of barometer above MSL												
	4 Meters												
	Height of thermometer above ground												
	1.25 Meters												
	Height of wind vane above ground												
	12.00 Meters												
	Height of rain gauge												
	0.74 Meters												
	Jan	Feb	Mar	Apr	May	Jun	Jul	Aug	Sep	Oct	Nov	Dec	Year
Pressure (Hectopascal)													
Mean	1012.31	1011.49	1010.53	1009.11	1007.72	1007.36	1007.42	1007.48	1008.24	1009.63	1010.99		
1012.30	1009.55												
Ext. Max.	1020.96	1020.10	1020.04	1016.61	1013.52	1013.68	1013.44	1014.61	1014.97	1016.48	1018.26		
1021.04	1021.04												
Ext. Min.	1004.97	1002.90	1003.56	1001.49	1000.50	998.58	999.43	1000.52	999.47	1002.08	999.48	1004.10	
998.58													
Mean daily range	4.39	4.32	4.26	4.11	3.75	3.27	3.19	3.38	3.86	4.09	4.07	4.13	3.90
Temperature (Celsius)													
Mean	25.4	26.4	27.4	28.0	27.7	27.4	27.1	27.0	26.7	26.5	26.2	25.2	26.8
Mean Max.	31.9	32.2	32.6	33.3	32.2	30.9	30.6	30.4	30.7	31.5	31.4	31.2	31.6
Mean Min.	20.3	22.0	23.2	24.1	24.6	24.7	24.5	24.4	24.0	23.4	22.4	20.6	23.2
Ext. Max.	36.3	36.6	36.4	36.8	36.5	35.3	34.6	35.5	34.5	35.6	36.0	36.0	36.8
Ext. Min.	12.0	14.8	14.5	19.3	22.0	21.3	21.4	20.3	20.5	19.6	16.5	13.8	12.0
Relative Humidity (%)													
Mean	71	77	78	80	84	86	85	86	87	83	75	69	80
Mean Max.	86	92	93	94	95	95	95	95	96	94	87	84	92
Mean Min.	48	56	59	61	68	72	72	73	72	66	58	50	63
Ext. Min.	26	24	24	40	47	44	55	53	46	38	34	27	24
Dew Point (Celsius)													
Mean	19.2	21.7	22.9	23.9	24.6	24.6	24.3	24.3	24.2	23.3	21.2	18.8	22.8
Evaporation (mm.)													
Mean-pan	150.9	130.6	150.8	142.3	123.3	101.3	107.5	103.2	98.6	117.9	139.2	156.1	1521.7
Cloudiness (0 – 10)													
Mean	5.0	6.0	6.4	6.8	8.1	8.8	8.8	9.0	8.8	7.5	6.0	4.8	7.2
Sunshine Duration (hr.)													
Mean	283.6	244.5	249.5	241.1	163.4	131.5	140.5	128.0	128.8	188.9	242.4	280.5	2443.1
Visibility (km)													
D700 L.S.T	5.1	4.1	3.3	4.7	6.1	6.0	6.0	5.6	6.0	6.3	5.5	5.4	
Mean	7.1	6.1	6.0	7.1	8.3	8.0	7.8	7.6	7.8	8.3	8.9	8.3	7.6
Wind (Knots)													
Mean wind speed	2.3	1.6	1.5	1.3	1.1	1.4	1.4	1.4	1.4	0.9	1.3	2.8	3.2
Prevailing wind	NE	S	S	S	S	SW	SW	SW	SW	NE	NE	-	-
Max. wind speed	36	42	34	44	40	35	34	38	38	38	40	40	44
Rainfall (mm.)													
Mean	12.3	45.0	55.1	111.1	355.5	513.0	439.6	513.7	475.5	279.6	61.2	12.4	2874.0
Mean rainy day	1.6	4.3	5.6	10.5	21.6	24.9	23.8	26.1	24.5	18.6	6.4	1.5	169.4
Daily maximum	42.5	63.7	106.4	122.3	157.0	175.8	220.0	154.3	202.5	171.4	105.4	66.4	
220.0													
Number of days with													
Haze	22.4	20.7	21.2	13.6	1.9	0.5	1.8	0.2	0.5	4.2	1.3	19.2	117.5
Fog	1.1	1.6	0.8	0.6	0.1	0.0	0.2	0.4	1.0	1.5	0.2	0.4	7.9
Hail	0.0	0.0	0.0	0.0	0.0	0.0	0.0	0.0	0.0	0.0	0.0	0.0	0.0
Thunderstorm	1.0	3.0	6.1	14.1	19.4	12.7	12.7	12.1	14.7	12.8	3.6	0.9	113.1
Squall	0.0	0.0	0.0	0.2	0.0	0.4	0.1	0.1	0.1	0.1	0.0	0.0	1.0

Data processing sub – division
 Climatology division
 Meteorological department
 5-Feb-93

ดังนั้น ในภาพรวมแล้ว พื้นที่ใช้ประโยชน์ชุมชนในจังหวัดเป้าหมายตัวอย่างศึกษา น่าจะต้องพิจารณาถึงปัจจัยสำคัญทางภูมิอากาศ ร่วมกันกับปริมาณน้ำฝน และอุณหภูมิหรือพลังงาน แสงแดดที่เพียงพอ เหมาะสมต่อการพัฒนา และผลิตพืชและเลี้ยงสัตว์เชิงเศรษฐกิจ

2.1.3 ทรัพยากรน้ำและแหล่งน้ำ

ทรัพยากรน้ำและแหล่งน้ำในพื้นที่ศึกษาประกอบด้วยทางน้ำธรรมชาติหรือ แหล่งน้ำท่า หรือน้ำผิวดิน อาทิ แม่น้ำ ลำธาร คลอง หนอง บึง ฯลฯ น้ำบาดาลหรือน้ำใต้ดิน จากการสำรวจในพื้นที่ศึกษา และการสัมภาษณ์ชาวบ้านตัวอย่างศึกษาในช่วงออกภาคสนาม ปี พ.ศ. 2547 พบว่า ในพื้นที่ศึกษามีแหล่งน้ำธรรมชาติ ได้แก่ คลองทับมอญ คลองพวาพลู และคลองน้ำกร่อย ซึ่งเป็นลำธารสายเล็กๆ มีน้ำใช้เพียงพอเฉพาะช่วงฤดูฝนหรือฤดูน้ำหลากครั้งปี หรือช่วงเดือนพฤษภาคม – ตุลาคม หลังจากนั้นหรือในช่วงฤดูแล้ง (แล้งหนาว และแล้งร้อน) น้ำในลำธารก็จะแห้งขอด จึงทำให้เกิดปัญหาน้ำไม่เพียงพอกับการเกษตร โดยเฉพาะการให้น้ำไม่ผลในทั้ง 4 ชุมชน ผลกระทบของการขาดแคลนน้ำที่รุนแรงมากที่สุดก็คือ บ้านเนินจำปา และบ้านพวา เพราะเกิดปัญหาฝนทิ้งชว่นานในต้นฤดูฝน ที่จะเริ่มปลูกพืช ขาดน้ำจากแหล่งน้ำธรรมชาติและจากระบบชลประทาน เนื่องจากการพัฒนาแหล่งน้ำเพื่อการเกษตร หรือการพัฒนาชลประทานในพื้นที่ป่าสงวนแห่งชาติคงทำได้ยาก ส่วนการเจาะหาน้ำบาดาลของสำนักงานจังหวัดจันทบุรีเมื่อปี พ.ศ. 2539 พบค่อนข้างยากแม้ว่าบริเวณนี้มีน้ำมีคุณภาพดี แต่มีปริมาณน้ำน้อยไม่เพียงพอต่อการเกษตร ส่วนบ้านเขาพัง และบ้านน้ำกร่อยในจังหวัดระยองถึงจะมีข้อจำกัดที่มีทำเลอยู่ในพื้นที่ป่าสงวนแห่งชาติอุทยานแห่งชาติ เขตจัดการต้นน้ำเช่นเดียวกัน แต่ก็มีโครงการเจาะต่อรงในเรื่องของการขุดสระน้ำเพื่อนำน้ำที่อยู่ใต้ดินมาใช้สำหรับการเกษตรได้ ถึงอย่างไรก็ดี จากการศึกษาของสำนักงานจังหวัดระยองในปีเดียวกัน (พ.ศ. 2539) พบว่าพื้นที่เกือบทั้งหมดของจังหวัดรองรับด้วยหินแข็ง ซึ่งน้ำบาดาลในชั้นหินแข็งนี้จะมีปริมาณจำกัดสามารถพัฒนาขึ้นมาใช้ได้เฉพาะการอุปโภคบริโภคเป็นส่วนใหญ่ ส่งผลทำให้น้ำสำหรับอุปโภคและบริโภคในพื้นที่ศึกษาไม่มีปัญหา เพราะได้มีการจัดทำระบบประปาหมู่บ้านจากน้ำบาดาล รวมทั้งการซื้อน้ำบรรจุขวดมาบริโภคอย่างเพียงพอตลอดปี โดยได้รับการสนับสนุนจากองค์กรบริหารส่วนตำบลห้วยทับมอญ และองค์การบริหารส่วนตำบลพวา

โดยสรุปแล้ว ชุมชนพื้นที่ตัวอย่างศึกษายังคงต้องเผชิญกับปัญหาการขาดแคลนน้ำใช้เพื่อการเกษตรเป็นสำคัญ โดยเฉพาะตลอดช่วง 6 เดือน ในฤดูแล้ง และความเดือดร้อนของชุมชนในข้อนี้จัดอยู่ในภาวะที่ทั้งชุมชนและภาครัฐเองแก้ไขให้สำเร็จหรือบรรลุปเป้าหมายได้ยาก ถ้าไม่มีการต่อรงที่เหมาะสมและเป็นไปได้

2.1.4 ทรัพยากรดินและที่ดิน

สำหรับทรัพยากรดินและที่ดินของพื้นที่ศึกษา 4 ชุมชนในจังหวัดระยอง และจันทบุรี โดยทั่วไปแล้วมีความสมบูรณ์ปานกลาง ทั้งนี้เพราะเป็นดินที่มีกำเนิดมาจากหินต้นกำเนิดประเภท หินดินดาน (ร้อยละ 29) หินแกรนิต (ร้อยละ 25) และหินทราย (ร้อยละ 19) ดินที่เกิดจากหินดินดาน มักมีลูกรังหรือเศษหินผุ ประปนอยู่ในชั้นดิน หน้าดินชั้นไม่เหมาะในการทำการเกษตร จะมีหน้าที่ ดินลึกบ้างซึ่งเป็นดินที่เกิดจากหินแกรนิต ที่มักเป็นดินร่วนปนทรายหยาบ หรือดินร่วนเหนียวปน ทรายหยาบ ดินที่เกิดจากตะกอนลุ่มน้ำประแสร์ และลุ่มน้ำวังตะโหนด ซึ่งจัดเป็นดินที่มีความอุดม สมบูรณ์สูง เหมาะกับการเกษตรนั้นพบว่า มีน้อยมากเพียงร้อยละ 3 ของพื้นที่ศึกษาส่วนบนพื้นที่สูง ที่เรียกว่า ลานตะพักลำน้ำชั้นกลางก็มีดินตะกอนลุ่มน้ำ มีประมาณร้อยละ 19 แต่มีดินลูกรังผสมอยู่ ในระดับตื้นๆ ยกเว้นหน้าดินลึกจึงไม่มีลูกรัง และพอใช้ประโยชน์ได้บ้าง

เมื่อนำลักษณะดินมาเปรียบเทียบกันทำให้ทราบว่าพื้นที่ทั้งสองลุ่มน้ำที่พื้นที่ศึกษาตั้งอยู่ พบว่า ชุมชนที่ตั้งอยู่ในพื้นที่ลุ่มน้ำประแสร์ (บ้านน้ำกร่อย บ้านเขาพัง) จะมีข้อได้เปรียบมากกว่า ชุมชนที่ตั้งอยู่ในลุ่มน้ำวังตะโหนด (บ้านพวา และบ้านเนินจำปา) ถ้าพื้นที่มีการพัฒนาระบบชลประทาน เพราะจากการศึกษาของวันเพ็ญ สุรฤกษ์ (อ้างแล้ว) ได้อธิบายเกี่ยวกับดินไร่ว่าเป็นดินที่ เหมาะสมกับการปลูกพืชไร่ พืชสวนและไม้ยืนต้นบางชนิด เช่น ยางพารา ไร่ปาล์ม น้ำมัน ฯลฯ และรวมไปถึงป่าไม้ด้วย แต่มีข้อจำกัดในเรื่องของความลาดชัน และพื้นที่มีเศษหิน กรวด ลูกรัง ดินไรไม่มีเนื้อดินค่อนข้างเป็นดินทราย และอุ้มน้ำได้น้อย มีอินทรีย์วัตถุ และธาตุอาหาร ในดินมีน้อย จึงเป็น ข้อเสียเปรียบของการใช้ประโยชน์ เพราะถ้าทำการเกษตรแบบอาศัยน้ำฝน เสี่ยงต่อการขาดแคลน น้ำมาก

จากผลการสำรวจเกี่ยวกับการใช้ที่ดินบริเวณพื้นที่ศึกษาของอุทยานแห่งชาติเขาชะเมา - เขาวง โดยใช้แผนที่ภาพถ่ายทางอากาศมาตราส่วน 1:25,000 และแผนที่ภูมิประเทศมาตราส่วน 1:50,000 เมื่อ 4 ปี พ.ศ. 2542 และที่ผู้ศึกษาได้ทำการสำรวจภาคสนามช่วงปี พ.ศ. 2547 พบว่า สามารถจำแนกการใช้ประโยชน์ที่ดินได้เป็น 4 ประเภทคือ (1) ที่อยู่อาศัยหรือแหล่งชุมชน (2) ย่านการค้า และสถานที่ราชการต่างๆ เช่น สถานีอนามัย สถานศึกษา และวัด เป็นต้น (3) พื้นที่เกษตรกรรม หรือพื้นที่ที่ใช้ในการเพาะปลูก เช่น พื้นที่เพาะปลูกพืชไร่ สวนยางพารา สวนผลไม้ สวนผสม เป็นต้น และ (4) พื้นที่แหล่งน้ำและป่าไม้ ทั้งที่มีอยู่ตามธรรมชาติ และที่มนุษย์พัฒนาขึ้น อาทิ อ่างเก็บน้ำขนาดเล็ก และป่าดั้งเดิมบริเวณเขาชะเมา เขาชะอม และปลูกป่าใหม่ทดแทนประเภท สวนป่าบริเวณเขาล้าน พื้นที่ป่าไม้คือ พื้นที่ป่าธรรมชาติ ซึ่งเป็นสังคมป่าดิบชื้น และสวนป่า เมื่อนำข้อมูลมาเปรียบเทียบกับผลการสำรวจภาคสนามของผู้เขียน พ.ศ. 2547 พบว่า การใช้ประโยชน์ที่ดินยังไม่เกิดการเปลี่ยนแปลงไปมากนัก สำหรับพื้นที่ปลูกยางพารา แต่สำหรับสวน

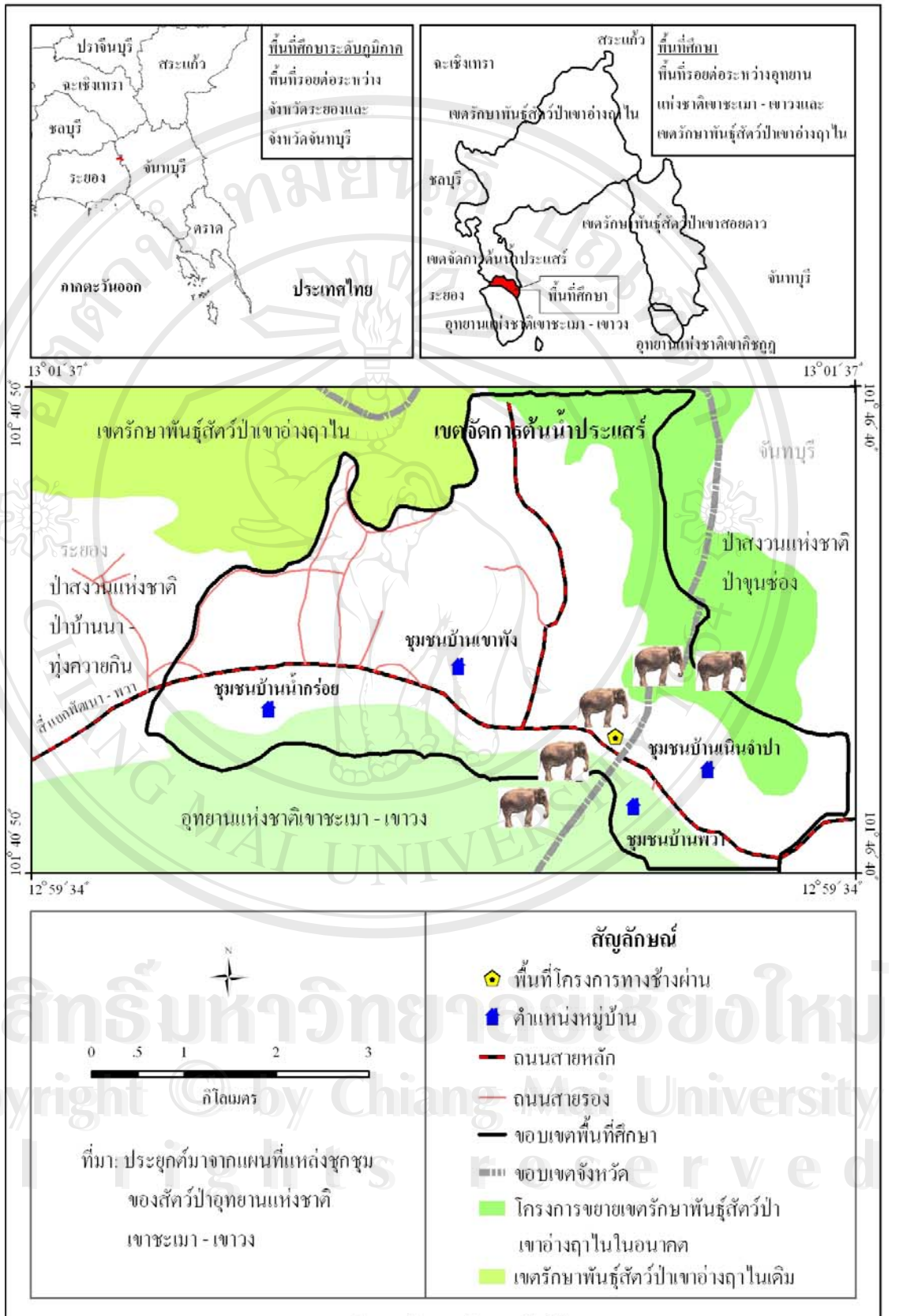
ผลไม้นั้นมีการปล่อยให้ยืนต้นตาย และมีการตัดโค่น บางครั้งก็ปลูกยางพาราแซมไปในสวนไม้ผล ด้วย ส่วนในพื้นที่ที่เป็นแปลงปลูกพืชไร่ก็เช่นเดียวกัน มีการนำเอากล้ายางพารามาปลูกทดแทนพืช ไร่แล้ว ที่เป็นเช่นนี้ก็ เพราะตั้งแต่ปี พ.ศ. 2547 เป็นต้นมายางพาราจัดเป็นพืชที่ได้ราคาดี ประกอบ กับมีการส่งเสริมจากกรมพัฒนาการเกษตร เนื่องจากเป็นพืชที่ทนภาวะภัยแล้งได้ดีกว่าไม้ผล และมีความเหมาะสมทางด้านกายภาพของพื้นที่ศึกษาที่ส่งผลต่อการผลิตยางพาราที่มีคุณภาพ

การถือครองที่ดินภายในพื้นที่ศึกษาจากการสัมภาษณ์ผู้นำชุมชน ได้แก่ ผู้ใหญ่บ้าน เมื่อปี พ.ศ. 2547 พบว่าชาวบ้านมีการถือครองที่ดินของรัฐ ได้แก่ กรมป่าไม้ กรมอุทยานแห่งชาติสัตว์ป่า และพันธุ์พืช มีการเช่าพื้นที่ปลูกพืชไร่ เช่น มันสำปะหลัง สับปะรด ในพื้นที่ที่ทำสวนยางพารา และ ยังมีการเช่าที่ดินทั้งหมด เนื่องจากการขายที่ดินให้กับนายทุนของบ้านน้ำกร่อย บ้านเขาพังและบ้านพาวอีกด้วย

2.1.5 ทรัพยากรป่าไม้และสัตว์ป่า

ในอดีตที่ผ่านมา ประมาณ 36 ปีที่แล้ว (พ.ศ. 2513) พื้นที่ศึกษาเคยได้รับสัมปทานการตัดไม้ตามนโยบายการทำไม้ทั่วประเทศของรัฐบาล มีการตัดไม้ และขุดเจาะน้ำมันยาง ไม้ที่มีคุณค่าทางเศรษฐกิจถูกชักลากออกจากป่าเข้าสู่โรงเลื่อย ชั่วระยะเวลาเพียง 4 ปี ป่าที่เคยอุดมสมบูรณ์ได้เปลี่ยนเป็นสภาพเป็นพื้นที่รกร้างมีเหลือเพียงต้นไม้เล็กๆ ที่ง่ายต่อการตัดฟันและเผาทำลาย เส้นทางชักลากไม้กลายเป็นเส้นทางเข้าออกของชาวบ้านที่ยากจนและนายทุนที่ต้องการที่ดิน พื้นที่ที่เคยเป็นป่าถูกจับจองและปลูกพืชเศรษฐกิจ จนกระทั่งปัจจุบันนี้สภาพป่าไม่มีหลงเหลืออยู่ให้เห็นอีกต่อไป สวนยาง สวนผลไม้มันสำปะหลังเข้ามาแทนที่ป่า

บริเวณพื้นที่ที่มีความลาดชันสูง ดินมีหินโผล่มาก และภูเขาเตี้ยๆ พื้นที่ที่ไม่เหมาะแก่การทำเกษตรถูกนายทุนจับจองเป็นเจ้าของบริจาควัสดุสร้าง โรงเรียน สถานิอนามัย และเป็นที่ตั้งของสำนักสงฆ์ ป่าจึงถูกจับจองเป็นเจ้าของหมดสิ้น จะเหลือก็แต่เพียงป่าทางด้านทิศเหนือและทิศใต้ที่เป็นป่าดงดิบ (Evergreen Forest) เป็นสังคมพืชแบบปิดที่มีความหลากหลายทางชีวภาพสูง และครอบคลุมพื้นที่ป่าดงดิบในพื้นที่ราบต่ำ (Low Land Tropical Rain Forest) ที่พบน้อยมากในประเทศไทย ลักษณะดังกล่าวเป็นพื้นที่ป่าที่มีลักษณะคาบเกี่ยว (Transition) ระหว่างป่าดิบแล้ง (Dry Evergreen Forest) ในภาคตะวันออกเฉียงเหนือกับป่าดิบชื้น (Moist Evergreen Forest) ในภาคตะวันออกเฉียงใต้ที่มีความสำคัญในเชิงชีวภาพและเป็นพื้นที่ต้นน้ำที่สำคัญ (แผนแม่บทโครงการอนุรักษ์ทรัพยากรป่าไม้และสัตว์ป่าในพื้นที่รอยต่อ 5 จังหวัด ภาคตะวันออกเฉียงเหนือเนื่องมาจากพระราชดำริ, 2544) แต่รัฐก็ได้ประกาศให้เป็นพื้นที่อนุรักษ์อันได้แก่ อุทยานแห่งชาติเขาชะเมา – เขาวง เขตรักษาพันธุ์สัตว์ป่าเขาอ่างฤๅไน



รูป 2.4 เส้นทางเดินของสัตว์ป่า

ปัจจุบันนอกจากป่าจะหมดไปแล้ว ทรัพยากรสัตว์ป่าที่เคยมีชุกชุมพบเห็นได้เฉพาะบริเวณป่าอนุรักษ์ทั้งสองเท่านั้น จากแผนแม่บทโครงการอนุรักษ์ทรัพยากรป่าไม้และสัตว์ป่าในพื้นที่รอยต่อ 5 จังหวัดภาคตะวันออกเฉียงเหนือเนื่องมาจากพระราชดำริ 2542 - 2544 ได้รายงานเกี่ยวกับสถานภาพของสัตว์ป่าที่พบในป่าแห่งนี้ แยกตามสถานภาพตามระดับการคุกคามได้ 3 ระดับ ระดับแรกคือ สัตว์ป่าที่กำลังจะสูญพันธุ์ 16 ชนิด (ชะนิ่มงกฏ หมาใน แมวป่า เสือไฟ เสือลายเมฆ เสือดาว เสือโคร่ง ช้างป่า เนื้อทราย กระต๊อง วัวแดง เลียงผา นกกระสาคอขาว นกตะกรุม นกกระทาดง แข็งเขี้ยว และไก่ฟ้าพญาลอ) ส่วนลำดับที่สองคือ สัตว์ป่าที่ถูกคุกคาม 19 ชนิด (ลิงกัง ลิงเสน ลิงแสม ค่างหงอก พญากระรอกดำ หมาจิ้งจอก หมิวาย หมิวมา หมิวขอ เสือปลา แมวดาว นกกลาขาว ไก่ฟ้าหลังขาว นกเงือก เหาช้าง ตะพาบหัวกบ และงูหลาม) และระดับที่สี่คือ สัตว์ป่าที่ถูกคุกคาม 19 ชนิด ที่ยังมีประชากร (จำนวน) อยู่มาก รวมทั้งพวกที่ยังไม่ทราบสถานภาพอีก 312 ชนิด ทั้งนี้เพราะสภาพพื้นที่ได้เปลี่ยนจากป่าไปเป็นชุมชน และถนนคั่นระหว่างป่าทั้งสองทำให้แหล่งอาศัยของสัตว์ป่าถูกตัดขาด (habitat fragmentation) ดังรูป 2.4

ถึงอย่างไรก็ตาม สัตว์ป่าก็ยังเดินทางไปมาระหว่างป่าทั้งสองอยู่อย่างต่อเนื่อง โดยเฉพาะบริเวณที่มีพื้นที่ป่าอยู่ใกล้กัน หรือห่างกันเพียง 500 เมตร ชาวบ้านเขาพังของชุมชนตัวอย่างศึกษาจังหวัดระยองได้ยืนยันว่าในปีที่ให้สัมภาษณ์นั้น (พ.ศ. 2547) ช้างเป็นสัตว์ป่าที่พบเห็นมากที่สุด

2.2 ประวัติความเป็นมาของชุมชน

การศึกษาประวัติความเป็นมาของ 4 ชุมชนเป้าหมายตัวอย่างศึกษาคือ ชุมชนบ้านน้ำกร่อย ชุมชนบ้านเขาพัง จังหวัดระยอง ชุมชนบ้านพวา และชุมชนบ้านเนินจำปา จังหวัดจันทบุรี ช่วยให้เกิดความเข้าใจในภาพรวมของชาวบ้านที่ต้องคอยดูแลรักษาและอนุรักษ์ทรัพยากรส่วนรวมของชุมชน แต่ไม่มีสิทธิได้ใช้ประโยชน์อย่างถูกต้องตามกฎหมาย ในฐานะของคนที่อยู่กับป่า แต่สิทธิในการครอบครอง ที่ดิน ป่าไม้ น้ำ และสัตว์ป่าต้องอยู่ในความควบคุมดูแลจากเจ้าหน้าที่ของรัฐเสมอมา นั่นคือ ชุมชนทั้ง 4 ชุมชนที่อยู่ภายใต้กฎ กติกาต่างๆ ดังที่จะอธิบายต่อไปนั้น มีประวัติความเป็นมาของชุมชนที่น่าสนใจ ทั้งเหมือนและแตกต่างกันในลักษณะประชากรตัวอย่างศึกษา การเปลี่ยนแปลงการใช้ประโยชน์พื้นที่เชิงอนุรักษ์ และการเป็นชุมชน การได้รับบริการพื้นฐานทางสังคม สภาพสังคมและวัฒนธรรม สภาพเศรษฐกิจ บทบาททางการเมืองการปกครองที่มีอิทธิพลต่อการพัฒนาชุมชนเป้าหมายตัวอย่างศึกษาโดยเฉพาะอย่างยิ่งในช่วงประมาณปี 40 ปีที่ผ่านมาจนถึงปัจจุบัน หรือตั้งแต่ปี 2507 นั้นเอง โดยเฉพาะอย่างยิ่งในช่วงโดยมีรายละเอียดดังนี้คือ

2.2.1 ลักษณะประชากร

ในพื้นที่ศึกษามีประชากรรวมทั้งหมด 2,996 คน 827 ครัวเรือน (องค์การบริหารส่วนตำบลพวา และองค์การบริหารส่วนตำบลห้วยทับมอญ, 2547) และทั้งหมดอาศัยอยู่ในเขตหวงห้ามและคุ้มครอง โดยแบ่งออกเป็นอาศัยอยู่ในพื้นที่อุทยานแห่งชาติจำนวน 107 คน 58 ครัวเรือน (อุทยานแห่งชาติเขาชะเมา – เขาวง, 2546) อยู่ในเขตจัดการต้นน้ำประแสร์ 849 คน 262 ครัวเรือน (หน่วยจัดการต้นน้ำประแสร์) อยู่ในป่าสงวนแห่งชาติป่าบ้านนา – ทุงควายกิน 352 คน 52 ครัวเรือน อยู่ในเขตป่าสงวนแห่งชาติป่าขุนซ่อง 1,688 ครัวเรือน 455 คน

ประชากรตัวอย่างศึกษาเป็นชาวไทยภาคตะวันออก (บ้านน้ำกร่อย จังหวัดระยองและบ้านเนินจำปา จังหวัดจันทบุรี) และเป็นผู้ที่โยกย้ายมาจากภาคกลาง (บ้านเขาพัง จังหวัดระยอง) และภาคอีสานกลุ่มชาติพันธุ์กวย (บ้านพวา จังหวัดจันทบุรี) เข้ามาอยู่ในพื้นที่ประมาณ 40 ปีที่ผ่านมา ลักษณะของประชากรมีความแตกต่างกันในเรื่องของจำนวนประชากร ชุมชนที่มีขนาดใหญ่อยู่ในจังหวัดจันทบุรีได้แก่ บ้านเนินจำปา (873 คน 223 ครัวเรือน) บ้านพวา (815 คน 232 ครัวเรือน) (องค์การบริหารส่วนตำบลห้วยทับมอญ, 2546) ส่วนชุมชนที่มีขนาดกลางอยู่ในจังหวัดระยองได้แก่ บ้านน้ำกร่อย (760 คน 222 ครัวเรือน) และชุมชนที่มีขนาดเล็กอยู่ในจังหวัดระยองได้แก่ บ้านเขาพัง (548 คน 150 ครัวเรือน) (องค์การบริหารส่วนตำบลห้วยทับมอญ, 2546) ภาษาที่ใช้ในการติดต่อสื่อสารระหว่างกลุ่มคนคือ ภาษาไทยท้องถิ่นภาคตะวันออก และภาษาไทยภาคกลางได้แก่ บ้านน้ำกร่อย บ้านเนินจำปา ส่วนบ้านพวา และบ้านเขาพังใช้ภาษาไทยภาคกลาง การบริโภคอาหารเป็นอาหารไทยภาคตะวันออก (บ้านน้ำกร่อย บ้านเนินจำปา) ภาคกลาง (บ้านเขาพัง) และภาคอีสาน (บ้านพวา)

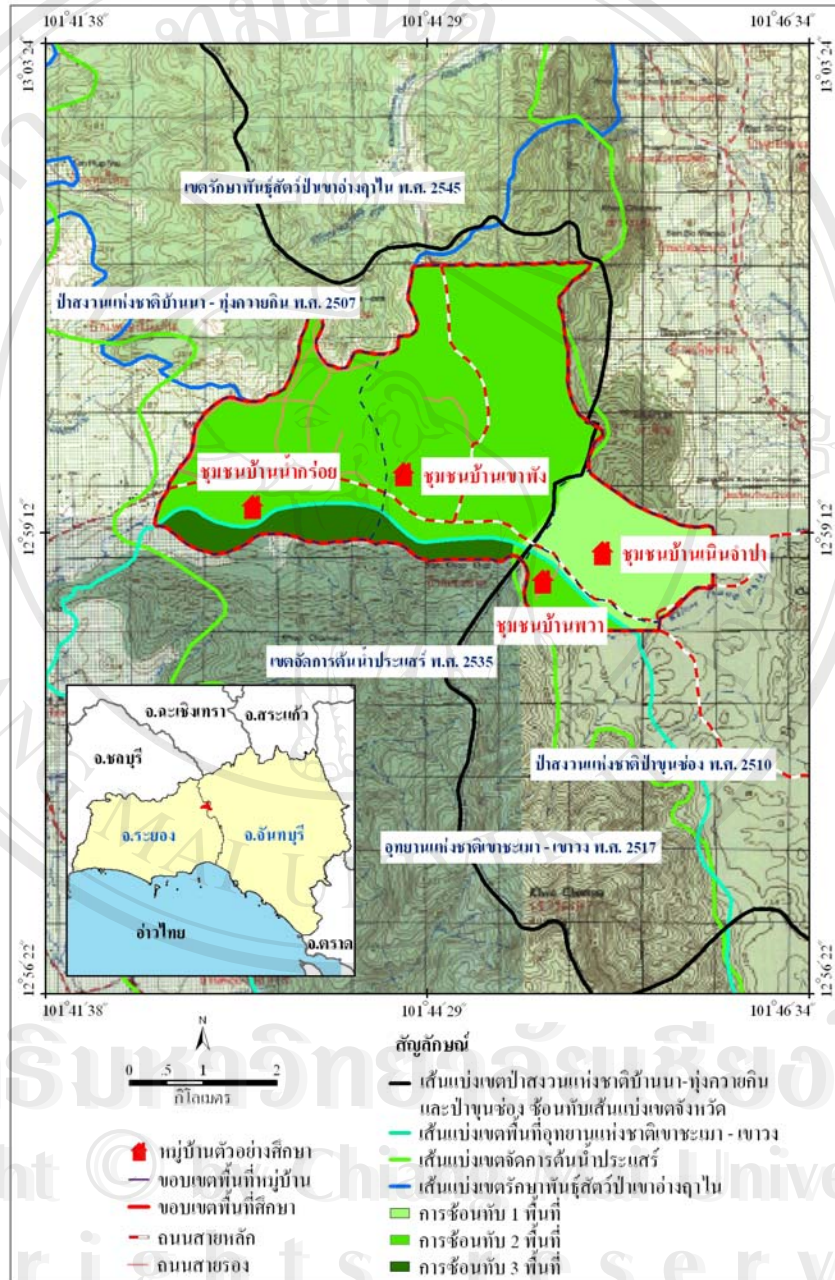
จากการเก็บข้อมูลการศึกษารายได้เฉลี่ย ของคนในชุมชนในพื้นที่เขตของอุทยานแห่งชาติเขาชะเมา - เขาวง ในปี พ.ศ. 2544 พบว่า ชุมชนมีรายได้เฉลี่ย/คน/ปีเฉลี่ย 24,300 บาท นับว่ายังอยู่ในเกณฑ์ต่ำ แต่ละชุมชนมีรายได้เฉลี่ยแตกต่างกัน ตามฐานะอาชีพของคนในชุมชนคือ ชุมชนที่มีมีฐานะดีที่สุดก็คือ บ้านน้ำกร่อยมีรายได้เฉลี่ย 30,000 บาท/ครัวเรือน/ปี ที่เป็นเช่นนี้ก็เพราะประชากรส่วนใหญ่เป็นกลุ่มนายทุน ข้าราชการทั้งยังอยู่ในราชการ และปลดเกษียณแล้ว และเกษตรกรที่มีอาชีพเสริมนอกการเกษตร ได้แก่ การรับเหมาก่อสร้าง รับจ้างตัดไม้ รับจ้างถมที่ดิน และการออกไปทำงานเป็นแรงงานในภาคอุตสาหกรรม รองลงมาก็คือ ชุมชนบ้านเขาพังมีรายได้เฉลี่ย 28,000 บาท/ครัวเรือน/ปี จังหวัดจันทบุรี ส่วนชุมชนที่มีฐานะยากจนที่สุดก็คือ ชุมชนบ้านพวาและบ้านเนินจำปา จังหวัดจันทบุรี ซึ่งมีรายได้เฉลี่ย 15,000 บาท /ครัวเรือน/ปี ที่เป็นเช่นนี้ก็เพราะชุมชนทั้งสองนี้ประกอบอาชีพหลัก การเกษตร และอาชีพรองก็คือการเข้าไปหาของป่า เมื่อมี

การประกาศเขตห้ามทำไร่ร้างได้ของชาวบ้านลดลง ซึ่งส่งผลต่อการต่อรองในการเข้าถึงทรัพยากร

2.2.2 การเปลี่ยนแปลงการใช้ประโยชน์พื้นที่เชิงอนุรักษ์และการเป็นชุมชน

พื้นที่ศึกษามีการเปลี่ยนแปลง การใช้ประโยชน์พื้นที่เชิงอนุรักษ์ และชุมชนเริ่มจากปี พ.ศ. 2507 ถึงปัจจุบันโดยแบ่งออกเป็น 3 ช่วงเวลาคือ เริ่มจาก การประกาศเขตป่าสงวนแห่งชาติป่าบ้านนา – ทุงควายกิน ด้านจังหวัดระยองในปี พ.ศ. 2507 ซึ่งยุคนั้นในพื้นที่ยังไม่มีชุมชนอยู่อาศัยเลย แต่เมื่อเริ่มมีการสัมปทานการตัดไม้ ขุดเจาะน้ำมันยางเริ่มมีคนเข้ามาในพื้นที่ เพื่อเป็นแรงงานรับจ้างตัดไม้ ขุดเจาะน้ำมันยางและเฝ้าพื้นที่ จนในที่สุดเพียง 5 ปี ชุมชนบ้านน้ำกร่อยก็เกิดขึ้นและอีก 3 ปี ต่อมาก็เกิดเป็นชุมชนบ้านเขาพัง ตรงข้ามกับป่าขุนช่องในจังหวัดจันทบุรี ซึ่งก่อนมีการประกาศพื้นที่ป่าสงวนแห่งชาติในปี พ.ศ. 2507 ได้มีชุมชนเกิดขึ้นก่อนหน้านั้นแล้ว เนื่องจากพื้นที่มีการสัมปทานการตัดไม้ ขุดเจาะน้ำมันยาง และเก็บหาจี้ค้างคาวมาก่อน นั่นคือ ชุมชนบ้านพวา และชุมชนบ้านเนินจำปา ซึ่งชุมชนทั้ง 2 แห่งนี้เกิดขึ้นมาพร้อมๆ กันคือปี พ.ศ. 2509 แต่ประชากรส่วนใหญ่เป็นประชากรแฝง จากการสัมพันธอดีตผู้ช่วยผู้ใหญ่บ้าน หมู่ 3 บ้านเนินจำปา ปี พ.ศ. 2547 พบว่า ในขณะที่มีการประกาศเขตป่าสงวนแห่งชาติขุนช่องในปี พ.ศ. 2510 ได้มีกำนันมาร่างรายชื่อชาวบ้านเพื่อขอคัดค้านการประกาศเขต แต่ชาวบ้านไม่เข้าใจกลัวว่ารัฐจะขับไล่ให้ออกจากพื้นที่ จึงไม่ให้ความร่วมมือ หลังจากที่มีการประกาศพื้นที่ป่าสงวนแห่งชาติแล้ว ผืนป่าก็ถูกแบ่งแยกออกเป็น 2 ผืนด้วยเขตแดนของจังหวัด รวมทั้งการบริหารและจัดการด้วย ด้านจังหวัดระยองที่เป็นที่ตั้งของป่าสงวนแห่งชาติป่าบ้านนา – ทุงควายกินนั้น มีการฟันฟูป่าโดยเจ้าหน้าที่ปลูกป่าก่อน ส่วนป่าสงวนแห่งชาติป่าขุนช่อง จังหวัดจันทบุรียังคงมีการตัดไม้ต่อไปโดยไม่มีมีการฟันฟู

การฟันฟูและการอนุรักษ์ป่าในพื้นที่เริ่มมีการเปลี่ยนแปลงไปในป่าสงวนแห่งชาติป่าบ้านนา – ทุงควายกิน จังหวัดระยอง ได้มีการประกาศเขตอุทยานแห่งชาติ (พ.ศ. 2517) (แผนแม่บทการจัดการอุทยานแห่งชาติเขาชะเมา – เขาวง, 2548) ซ้อนทับไปบนเขตป่าสงวนแห่งชาติในพื้นที่ที่เป็นภูเขาสูง และยังคงมีสภาพป่าที่สมบูรณ์อยู่ แต่เริ่มมีการตัดไม้ออกจากพื้นที่บ้างแล้ว แต่การสัมปทานการตัดไม้ในพื้นที่ได้ถูกระงับลง จากการเคยเป็นป่าสัมปทานตามสัญญาฉบับที่ 191/1215 ลงวันที่ 18 พฤศจิกายน พ.ศ. 2516 และสัญญาฉบับที่ 14 กันยายน พ.ศ. 2516 แต่ก็มีได้มีการนำไม้ออกตามเงื่อนไข (กรมป่าไม้, 2544) การทำไม้ยุติลง พื้นที่ที่ชาวบ้านทำกินบางส่วนของชุมชนบ้านน้ำกร่อย (726 ไร่) เขาพัง (347 ไร่) จังหวัดระยอง และในชุมชนบ้านพวา (449.44 ไร่) อยู่ภายใต้เขตทับซ้อนของอุทยานแห่งชาติเขาชะเมา – เขาวง (รูป 2.5)



รูป 2.5 พื้นที่เขตซ้อนทับ

ในช่วงระยะเวลาที่การเข้าถึงทรัพยากรเริ่มถูกจำกัดสิทธิด้วยการประกาศเขตหวงห้ามแล้ว แต่ในพื้นที่ของป่าสงวนแห่งชาติทั้ง 2 นั้นมีการนำที่ดินในเขตป่าออกขายของผู้มีสิทธิพล และมีการทำการเกษตรเข้าทดแทนพื้นที่ป่าอย่างรวดเร็ว จนกระทั่งพื้นที่ที่เป็นที่ราบถูกจับจองเป็นเจ้าของหมดสิ้น ชาวบ้านที่ถูกพื้นที่อุทยานแห่งชาติทับซ้อน เกิดการร่ำหนังสือเพื่อเรียกร้องให้กันที่ดินทำกินออกนอกเขต แต่ก็ไม่เป็นผลเพราะพื้นที่ถูกควบคุมด้วยเขตป่าสงวนแห่งชาติซึ่งเป็นเขตหวงห้ามมาก่อนหน้านั้นแล้ว และชุมชนก็อยู่มาทีหลัง หลังจากนั้นมาอีก 11 ปีก็มีการอนุญาตให้ทำมาหากินในพื้นที่ของป่าสงวนแห่งชาติเป็นการชั่วคราว และในช่วงปี พ.ศ. 2535 ก็มีการประกาศเขตจัดการต้นน้ำประแสร์ขึ้นอีก (หน่วยจัดการต้นน้ำประแสร์, 2547) ซึ่งควบคุมพื้นที่ของทั้งสองจังหวัดเช่นกัน และทับซ้อนไปบนพื้นที่อุทยานแห่งชาติ ป่าสงวนแห่งชาติ ป่าสงวนแห่งชาติ ชุมชนบ้านน้ำกร่อย เขาพัง จังหวัดระยอง ชุมชนบ้านพวา และเนินจำปา จังหวัดจันทบุรีอยู่ในพื้นที่ลุ่มน้ำด้วย การฟื้นฟูป่าเกิดขึ้นในด้านทิศเหนือของหมู่บ้านน้ำกร่อย และบ้านเขาพังจังหวัดระยอง มีการจ้างแรงงานการปลูกป่าในพื้นที่ ส่วนในชุมชนบ้านพวา และบ้านเนินจำปานั้นก็มีการสำรวจการถือครองที่ดินของชาวบ้าน เพื่อที่จะให้เอกชนเข้ามาเช่าพื้นที่ปลูกสร้างสวนป่ายุคาลิปตัส แต่ไม่สามารถดำเนินการได้เพราะพื้นที่มีชาวบ้านจับจองทำการเกษตรจนหมดสิ้นแล้ว

ในช่วงปีพ.ศ. 2537 ได้มีองค์กรเอกชนเข้ามาทำการฟื้นฟูป่าทางด้านทิศเหนือของหมู่บ้านพวา และทิศตะวันตกของหมู่บ้านเนินจำปาในรูปแบบของวัดป่า (กลุ่มทางข้างเดิน, 2547) โดยการจ้างแรงงานจากบ้านพวาเข้าไปดูแล สวนป่าอรัญปิยวงศจันทบุรีเริ่มเจริญเติบโตขึ้นพร้อมทั้งคำถามมากมาย “สวนป่าเป็นของใคร พระชื่อที่ดินปลูกป่าในราคาถูก” อีกไม่นานในชุมชนบ้านเขาพังจังหวัดระยองก็มีการตายของข้างป่าอย่างต่อเนื่อง 2 ปีติดต่อกัน (พ.ศ.2540 และพ.ศ.2542) (ชาวบ้านที่เกิดปัญหาการทำลายพืชผลทางการเกษตร, 2547) และในบ้านพวา จังหวัดจันทบุรีในช่วงปี พ.ศ. 2546 ซึ่งเหตุการณ์นี้ทำให้มีโครงการเกี่ยวกับเรื่องของการอนุรักษ์ข้างเกิดขึ้นมากมาย โดยเริ่มต้นที่ชุมชนบ้านน้ำกร่อย จังหวัดระยองก่อน มีการทำโครงการปลูกพืชอาหารข้างร่วมกับองค์กรเอกชนกลุ่มรักษ์ชะเมา (สัมภาษณ์ชาวบ้านที่เป็นเครือข่ายขององค์กร, 2547) บ้านพวาจังหวัดจันทบุรี บ้านเขาพัง ก็มีความเคลื่อนไหวเกี่ยวกับโครงการทาง ทางข้างผ่าน (ภาคผนวก ค) ทางข้างเดินเพื่อศึกษาพฤติกรรมของข้าง (อนามัยเจริญพันธุ์เพื่อพัฒนาคุณภาพชีวิต, มูลนิธิเพื่อนข้าง, กลุ่มทางข้างผ่าน, 2547) ซึ่งงานการศึกษาเป็นไปอย่างไม่ต่อเนื่อง เพราะเนื่องจากงบประมาณหมดชุมชนไม่ค่อยให้ความสนใจจะทำงานอย่างไม่มีข้อแลกเปลี่ยน หน่วยงานภาครัฐได้แก่ อุทยานแห่งชาติเขาชะเมา – เขาวง เริ่มที่จะให้ความสนใจกับการเชื่อมผืนป่า 2 ผืนให้ติดต่อกันระหว่างอุทยานแห่งชาติกับเขตรักษาพันธุ์สัตว์ป่าเขาอ่างฤๅไนซึ่งประกาศขึ้นใหม่ในปีพ.ศ. 2545 ซ้อนทับ

ไปบนพื้นที่ของหน่วยจัดการต้นน้ำประแสร์ (แผนแม่บทการจัดการอุทยานแห่งชาติเขาชะเมา-เขาวง จังหวัดจันทบุรี และจังหวัดระยอง, 2548) ในปัจจุบันพื้นที่ที่เป็นป่าได้กลายเป็นพื้นที่หวงห้ามและคุ้มครองไปหมดสิ้น และพื้นที่เหล่านั้นก็มีคนอยู่อาศัยอยู่อย่างหนาแน่นอีกด้วย

2.2.3 การบริการขั้นพื้นฐานทางสังคม

ข้อมูลจากการสัมภาษณ์ ผู้ใหญ่บ้าน เครือข่ายองค์กรเอกชน พระสงฆ์ สมาชิกองค์การบริหารส่วนตำบล ผู้สูงอายุ แกนนำของชุมชนทั้ง 4 เมื่อปี พ.ศ. 2547 พบว่าชุมชนในเขตการปกครองของจังหวัดระยอง (บ้านน้ำกร่อย บ้านเขาพัง) มีการพัฒนาเส้นทางการคมนาคม การไฟฟ้า การสื่อสาร รวดเร็วกว่าชุมชนในเขตการปกครองของจังหวัดจันทบุรีมาก โดยเฉพาะชุมชนบ้านน้ำกร่อยมีความพร้อมในทุกด้าน ทั้งถนนที่เข้าออกที่สะดวก พื้นผิวถนนเป็นลูกรัง และลาดยางแอสฟัลต์เป็นช่วงๆ ชุมชนมี วัด โรงเรียน สถานีอนามัย ศาลากลางบ้าน ที่ทำการสภาหมู่บ้าน หอกระจายข่าว ที่อ่านหนังสือประจำหมู่บ้าน ซึ่งเปรียบเทียบกับชุมชนบ้านเขาพังมี การพัฒนาด้านการบริการขั้นพื้นฐานทางสังคมไม่ทัดเทียมกับชุมชนบ้านน้ำกร่อย แต่ในด้านการศาสนา และการศึกษาพบว่าชุมชนในเขตการปกครองของจังหวัดจันทบุรี มีการพัฒนาการอย่างต่อเนื่องและรวดเร็วกว่า โดยเฉพาะชุมชนบ้านเนินจำปาจะได้รับการพัฒนาการบริการขั้นพื้นฐานทางสังคมไปอย่างรวดเร็วกว่าชุมชนบ้านพวามาก เมื่อเปรียบเทียบความเจริญรุ่งเรืองพบว่า ชุมชนบ้านน้ำกร่อย จังหวัดระยอง มีความเจริญมากที่สุด รองลงมาคือชุมชนบ้านเนินจำปา ในจังหวัดจันทบุรี และชุมชนบ้านเขาพัง จังหวัดระยอง

ส่วนชุมชนที่มีความเจริญน้อยที่สุด ก็คือ ชุมชนบ้านพวา จังหวัดจันทบุรี (ที่เป็นเช่นนี้ ผู้เขียนวิเคราะห์ว่า มีผลมาจากการมีกลุ่มชาติพันธุ์ที่แปลกแยก) การมีผู้นำที่ไม่เข้มแข็ง ที่ไม่ได้เป็นคนที่มาจากกลุ่มชาติพันธุ์เดียวกัน จึงทำให้การพัฒนาในด้านต่างๆ ไม่ได้ได้รับการบริการอย่างเต็มที่จากภาครัฐ ประกอบกับมีการจับกุมคนต่างชาตินี้เป็นเขมร ที่เข้ามาลักลอบทำไม้หอม เก็บหาของป่าในพื้นที่ของอุทยานแห่งชาติเขาชะเมา - เขาวงบ่อยครั้ง ทำให้ภาครัฐเกิดความไม่ไว้วางใจในการพัฒนาการบริการขั้นพื้นฐานมากนัก การที่รัฐมิได้พัฒนาชุมชนอย่างทั่วถึงส่งผลทำให้เกิดการลักลอบเก็บหาของป่า ขนย้าย และลำเลียง ของป่าหายาก ออกจากพื้นที่ได้ง่าย และยังส่งเสริมทำให้ชาวบ้านเข้าถึงทรัพยากรที่อยู่ในพื้นที่หวงห้ามได้สะดวกขึ้นอีกด้วย เพื่อแสดงให้เห็นความแตกต่างของการพัฒนาการบริการขั้นพื้นฐานจากรัฐให้สามารถเข้าใจได้ง่ายและรวดเร็วผู้เขียนจะนำเสนอในรูปแบบของตาราง ได้ดังตาราง 2.4

ตาราง 2.4 การบริการขั้นพื้นฐานทางสังคม

หมู่บ้าน	จังหวัดระยอง (ปี พ.ศ.)								
	ถนน	ไฟฟ้า	ประปา	โทรศัพท์	อนามัย	วัด	โรงเรียน	ศาลากลางบ้าน	อื่นๆ (ระบุ)
บ้านน้ำกร่อย	2519	2528	2545	-	2537	2516	2535	2547	สภาหมู่บ้าน
บ้านเขาพัง	2535	2535	2545	-	-	2528	-	-	ตลาดชุมชน
	จังหวัดจันทบุรี (ปี พ.ศ.)								
บ้านพวา	2542	2540	2547	-	-	2540	-	-	หอกระจายข่าว
บ้านเนินจำปา	2531	2538	2545	-	2535	2509	2520	-	หอกระจายข่าว

ที่มา: การสัมภาษณ์ชาวบ้าน, 2547

2.2.4 สภาพทางเศรษฐกิจ

ในภาพรวมของชุมชนที่อยู่อาศัยภายในพื้นที่สงวนและหวงห้ามก็มีสภาพทางเศรษฐกิจที่แตกต่างกันมากนัก ในช่วงระยะเวลาแรกของการตั้งถิ่นฐานชาวบ้าน (พ.ศ. 2507-2517) ในทั้ง 4 ชุมชนไม่สามารถเข้าถึงทุนในระบบได้ จึงต้องใช้เงินทุนจากนอกระบบ ได้แก่ โรงไม้มัน บริษัทตัดไม้ และทุน ที่ได้จากทรัพยากรธรรมชาติ ที่อยู่ในพื้นที่ป่ามาขายเพื่อสร้างรายได้ เมื่อกรมป่าไม้มีการอนุญาตให้ทำมาหากินในพื้นที่ป่าสงวนแห่งชาติเป็นการชั่วคราวแล้ว ทุนในระบบก็เข้ามาในพื้นที่นี้ได้แก่ ธนาคารเพื่อการเกษตร และสหกรณ์การเกษตร โดยมีเงื่อนไขการกู้โดยให้มีการรวมกลุ่มกันกู้ เงินเหล่านั้นกลายเป็นเงินลงทุนในภาคการเกษตรทั้งสิ้น ประกอบกับมูลค่าของที่ดินเริ่มขยับตัวสูงขึ้น ชาวบ้านก็ใช้วิธีการขายพื้นที่ที่จับจองไว้เพื่อเป็นทุนในการประกอบอาชีพต่อไป จึงทำให้การถือครองที่ดินลดลงอย่างรวดเร็ว จากพื้นที่การถือครอง 100 ไร่/ครัวเรือน หรือมากกว่า เหลือการถือครองที่ดินเพียง 10 – 15/ครัวเรือนในปัจจุบัน นอกจากนี้สาเหตุของการถือครองที่ดินลดลงยังสืบเนื่องมาจากนโยบายการจัดสรรที่ดินภายในเขตป่า ที่หน่วยงานภาครัฐเริ่มจำกัดการถือครองให้ครอบครัวละไม่เกิน 25 ไร่อีกด้วย (สัมภาษณ์เจ้าหน้าที่ป่าไม้กิ่งอำเภอเขาชะเมา และกิ่งอำเภอแก่งหางแมว, 2547) หลังจากที่มีทุนในการประกอบอาชีพ ตลาดก็เริ่มที่จะมีการขยายตัวอย่างรวดเร็ว เนื่องจากมีการส่งเสริมการส่งออกสินค้าทางการเกษตร ไปขายยังต่างประเทศ และทำเลที่ตั้งของพื้นที่ศึกษายังใกล้กับแหล่งการค้าที่สำคัญของภูมิภาค จึงส่งผลทำให้เกิดการขยายกำลังการผลิตเพิ่มมากยิ่งขึ้นในพื้นที่ทั้ง 4 ชุมชนเป็นผลทำให้เกิดการบุกเบิกที่ดินทำกินอย่างกว้างขวางเข้าไปในเขตป่า และเกิดการเร่งใช้ทรัพยากรอย่างไม่ได้คำนึงถึงเรื่องของการอนุรักษ์

2.2.5 สภาพทางสังคม และวัฒนธรรม

การศึกษาเริ่มต้นจากการความสัมพันธ์ทางสังคม การมีส่วนร่วม การรวมกลุ่ม ภาพลักษณ์ทางสังคม และการรวมกลุ่ม ในพื้นที่ชุมชนตัวอย่างศึกษาทั้ง 4 ชุมชน ไม่ค่อยมีความแตกต่างกันมากนัก ในยุคของการประกาศเขตป่าสงวนแห่งชาติ การมีส่วนร่วมของชุมชนก็คือ การเข้าไปเป็นแรงงานในการรับจ้าง ส่วนเรื่องของการใช้ประโยชน์จากป่านั้นรัฐไม่อนุญาต ชาวบ้านต้องลักลอบเก็บหาของป่า ล่าสัตว์ป่า และตัดไม้เถื่อนจากป่า เพื่อขายและเพื่อการสร้างบ้านเรือน ข้อมูลจากการสัมภาษณ์อดีตเจ้าหน้าที่ป่าไม้ (2547) ที่อาศัยอยู่ในพื้นที่บ้านน้ำกร่อยได้เล่าว่า “พวกเราวิ่งไล่จับชาวบ้าน แต่ไม่เคยจับได้ เพราะชาวบ้านมีความชำนาญพื้นที่มากกว่าเรา และเจ้าหน้าที่ก็มีน้อยแล้วชาวบ้านจะลอบทำร้ายเช่นกัน” และจากการสัมภาษณ์ชาวบ้านที่เคยวิ่งหนีเจ้าหน้าที่ป่าไม้เมื่อปี พ.ศ. 2547 ได้อธิบายว่า “พวกเราจะรู้ทุกครั้งเมื่อมีการออกตรวจ เพราะได้ยินเสียงรถ ซึ่งในหมู่บ้านจะไม่มีใครใช้รถยนต์” จากการสัมภาษณ์ทำให้ผู้เขียนได้วิเคราะห์ถึงการมีส่วนร่วมในขณะนั้นได้ว่า ไม่มีชาวบ้านขอมร่วมมือด้วยเพราะกลัวถูกจับกุม ซึ่งหมายถึงการสูญเสียที่ดินทำกินคืนให้กับรัฐ แต่แล้วเมื่อเจ้าหน้าที่ปลูกป่าเข้ามาในพื้นที่ของชุมชนบ้านน้ำกร่อย จังหวัดระยอง ช่วงปี พ.ศ. 2512 การมีส่วนร่วมของชุมชน ก็เปลี่ยนแปลงไป เพราะการเข้ามาอยู่อาศัยร่วมกับชาวบ้าน ทำให้ชาวบ้านเกิดความเชื่อมั่นว่าถึงอย่างไรก็ตามเจ้าหน้าที่คงจะต้องมีการช่วยเหลือบ้าง ถ้าชาวบ้านขอมเป็นแรงงานช่วยในการฟื้นฟูป่า ซึ่งเป็นผลที่ทำให้เกิดเป็นระบบอุปถัมภ์ ซึ่งทำให้ชาวบ้านน้ำกร่อย สามารถอยู่อาศัยในพื้นที่ได้อย่างไม่มีอุปสรรคมากนัก ส่วนบ้านเขาพังนั้นเลือกที่จะทำมาหากินในพื้นที่ที่รัฐจัดให้ และเลือกระบบการเกษตรแบบไร่นาสวนผสม ที่ไม่ค่อยได้มีการไถพรวน หรือเปลี่ยนแปลงสภาพของพื้นที่ ความสัมพันธ์ทางสังคมจึงเป็นไปในลักษณะของความสัมพันธ์ทางเครือญาติ ที่เกี่ยวพันกันในช่วงพื้นที่นี้

ในช่วงระยะเวลาหลังที่มีการทำลายพืชผลการเกษตรของข้าง ภาพลักษณ์ของชาวบ้านภายในพื้นที่ของจังหวัดระยองก็ได้มีการเปลี่ยนแปลงไป เมื่อองค์กรเอกชนเข้ามามีส่วนเพื่อช่วยเหลือข้าง การมีส่วนร่วมกับองค์กรเอกชนในการปลูกพืชอาหารข้างทำให้ภาพลักษณ์ของชุมชนบ้านน้ำกร่อยดีขึ้นในสายตาของเจ้าหน้าที่ของหน่วยงานที่เกี่ยวข้อง แต่ภาพลักษณ์ของชุมชนบ้านเขาพังกลับเสียหาย เพราะไม่ได้ให้ความร่วมมือกับองค์กรเอกชน ชาวบ้านเขาพังจึงกลายเป็นผู้ที่ทำลายความมั่นคงของระนิเวศน์ ในสายตาของสังคมภายนอก และรัฐเริ่มจับตามองมากยิ่งขึ้น ทหารพรานถูกส่งเข้าไปในพื้นที่ในช่วงปี พ.ศ. 2541

ส่วนชุมชนตัวอย่างศึกษาในพื้นที่ของจังหวัดจันทบุรีการมีส่วนร่วมในระยะเริ่มต้นก็ไม่อาจเกิดขึ้นได้ ชาวบ้านจะไม่เข้าปฏิสัมพันธ์กับเจ้าหน้าที่ป่าไม้อย่างเด็ดขาด หลังจากที่มีการทำงาน

ร่วมกับองค์กรเอกชน ชาวบ้านเริ่มเข้ามามีส่วนร่วมในการดูแลรักษาป่าเพิ่มมากขึ้นในช่วงหลังนั้นก็คือประมาณ ปี พ.ศ. 2535 โดยชาวบ้านบ้านพวาจะเป็นแรงงานสำคัญในการปลูกป่า และดับไฟป่า ส่วนบ้านเนินจำปาก็ไม่ค่อยเข้ามามีส่วนร่วมในระยะแรก แต่ในช่วงปัจจุบันชาวบ้านเริ่มเข้ามามีส่วนร่วมมากยิ่งขึ้น โดยสังเกตได้จากกิจกรรมที่ชาวบ้านจัดทำขึ้น คือการทำนุญป่า เริ่มมีชาวบ้านเนินจำปาเข้ามามีส่วนร่วมบ้างถึงแม้จะเป็นส่วนน้อยก็ตาม แต่จากการมีส่วนร่วมกับองค์กรเอกชนทำโครงการเกี่ยวกับการอนุรักษ์มากมายเกิดขึ้นในบ้านเนินจำปา (ปลูกสวนป่า, ดับไฟป่า, ทดลองปลูกพืชที่ช่างไม่กิน, ศึกษาพฤติกรรมของช้าง, ฟื้นฟูป่าในแบบที่ชาวบ้านใช้ประโยชน์ได้) แต่ภาพลักษณ์ของชาวบ้านพวาในเรื่องของชุมชนอนุรักษ์ก็ไม่ได้ทำให้เจ้าหน้าที่ป่าไม้ขาดความสนใจ เพราะจากการออกตรวจป่าของเจ้าหน้าที่สายตรวจของอุทยานแห่งชาติเขาชะเมา – เขาวงเมื่อปี พ.ศ. 2547 เป็นต้นมาพบว่า หวาย ไม้หอม มะพร้าวลีดา ก้ามไม้ป่า ถูกตัด และเก็บไปขายกองร้อยทหารพราน เคลื่อนย้ายจากบ้านเขาพังจังหวัดระยอง ไปประจำการอยู่ในหมู่บ้านพวาจังหวัดจันทบุรี

นอกจากนี้พื้นที่การทำงานด้านการอนุรักษ์ของชาวบ้านพวายังอยู่ในบ้านเนินจำปา ทำให้ส่งผลต่อภาพลักษณ์ของชาวบ้านเนินจำปากลายเป็นชุมชนแห่งการอนุรักษ์ทรัพยากรป่าไม้ไปในที่สุด ความสัมพันธ์ทางสังคมของบ้านบ้านพวา และบ้านเนินจำปานั้นคล้ายกันกับหมู่บ้านน้ำกร่อยในจังหวัดระยอง แต่แตกต่างกันที่ตรงที่ บ้านพวา และบ้านเนินจำปาในระยะเริ่มแรกของการตั้งถิ่นฐาน ใช้ความสัมพันธ์แบบลูกพี่ลูกน้อง ที่เป็นความสัมพันธ์เชิงเศรษฐกิจ กับบริษัทตัดไม้เข้าถึงทรัพยากร แต่เมื่อการสัมปทานสิ้นสุดลงทำให้ชาวบ้านขาดที่พึ่งพิง การเข้าถึงทรัพยากรจึงเกิดปัญหาด้วยเช่นกัน (สัมภาษณ์อดีตเสมียนบริษัทตัดไม้, 2547)

ในเรื่องของการรวมกลุ่มก็ไม่มี ความแตกต่างกันมากนักทั้ง 4 หมู่บ้านตัวอย่างศึกษาระยะเริ่มแรกของการตั้งถิ่นฐานการรวมกลุ่มเป็นแบบ ไม่เป็นทางการ การทำงานก็เป็นไปในลักษณะของการพัฒนาชุมชน เช่นการสร้างวัด โรงเรียน การพัฒนาเส้นทาง กิจกรรมที่ปฏิบัติก็เป็นเพียงช่วงระยะเวลาสั้นๆ ที่ชุมชนได้รับความเดือดร้อน มาช่วงหลังที่หน่วยงานภาครัฐเริ่มที่จะเข้ามาพัฒนาชุมชนการรวมกลุ่มจึงมีความแตกต่างไปจากเดิม กลุ่มในช่วงระยะเวลาหลังจะเป็นกลุ่มที่เป็นทางการ ทั้งกลุ่มในภาคการเกษตรและนอกภาคการเกษตร ทั้งนี้เพื่อการถ่ายทอดเทคโนโลยี สร้างรายได้ สร้างความรู้ หาอาชีพเสริม ป้องกันโรค และระดมทุน จากหน่วยงานที่รับผิดชอบ ได้แก่ สาธารณสุข เกษตร พัฒนาชุมชน และ การศึกษานอกโรงเรียน ถ้าสังเกต จะพบว่า ชาวบ้านส่วนใหญ่ที่เป็นผู้นำชุมชนจะเป็นประธานในกลุ่มแต่ละกลุ่มด้วย ซึ่งในชุมชนตัวอย่างศึกษา ทั้ง 4 จะไม่มีความแตกต่างกันในเรื่องของการรวมกลุ่มมากนัก ซึ่งสามารถสรุปเป็นตารางได้ดังต่อไปนี้คือ

ตาราง 2.5 กลุ่มที่เป็นทางการของชุมชนในพื้นที่ศึกษา

ชื่อกลุ่ม	จังหวัดระยอง		จังหวัดจันทบุรี	
	บ้านน้ำกร่อย	บ้านเขาพัง	บ้านพวา	บ้านเนินจำปา
1. กลุ่มฟื้นฟูและปรับปรุงคุณภาพ ทุเรียน	/	/	-	-
2. กลุ่มปฎิชีวกภาพ	/	/	/	
3. กลุ่มแม่บ้าน	/	/	/	/
4. กลุ่มอาสาสมัครป้องกัน สาธารณศุข	/	/	/	/
5. กลุ่มกองทุนหมู่บ้าน และชุมชน เมือง	/	/	/	/
6. กลุ่มลูกเสือชาวบ้าน	/	/	/	/
7. กลุ่มเงินกู้ของธนาคารเพื่อ การเกษตรและสหกรณ์การเกษตร	/	/	/	/
8. กลุ่มสัจจะออมทรัพย์	/	/	/	/
7. กลุ่มอาสาสมัครป้องกันสาธารณะ ภัยฝ่ายผลเรือ่น	/	/	/	/
8. กลุ่มโครงการพระราชดำริ	/	/	-	-
9. กลุ่มชาวสวนยาง	/	/	-	-
10. กลุ่มเกษตรปลอดสารพิษ	/	/	-	-
11. กลุ่มออมทรัพย์เยาวชน	-	-	/	-
12. กลุ่มประปาหมู่บ้าน	/	/	-	-
13. กลุ่มสหกรณ์น้ำยาง	/	/	/	-
14. กลุ่มชาวสวนผลไม้	-	-	/	/
15. กลุ่มสหกรณ์ออมทรัพย์บ้านกวย	-	-	/	-

ที่มา: จากการสัมภาษณ์ผู้ใหญ่วัยบ้านของชุมชนตัวอย่างศึกษาทั้ง 4 ชุมชน, 2547

ตาราง 2.6 ประเพณีที่น่าสนใจของชุมชนในพื้นที่ศึกษา

ประเพณีความเชื่อ	จังหวัดระยอง		จังหวัดจันทบุรี	
	บ้านน้ำกร่อย	บ้านเขาพัง	บ้านพวา	บ้านเนินจำปา
ส่งท้ายปีเก่า	/	/	/	/
ต้อนรับปีใหม่	/	/	/	/
วันลอยกระทง	/	/	/	/
วันออกพรรษา	/	/	/	/
วันเข้าพรรษา	/	/	/	/
วันวิสาขบูชา	/	/	/	/
วันสงกรานต์	/	/	/	/
วันมาฆบูชา	/	/	/	/
วันพระ	/	/	/	/
งานบวช	/	/	/	/
งานศพ	/	/	/	/
งานแต่งงาน	/	/	/	/
งานขึ้นบ้านใหม่	/	/	/	/
ออกปู้ตา	-	-	/	
ทำบุญกลางบ้าน	/	/	-	-
ทำบุญป่า	-	-	/	-
การทอดผ้าป่า	/	/	/	/
การทอดกลี้น	/	/	/	/
มดชนไข่ฝนตก	/	/	-	/
ชะนีร้องฝน หรือพายุกำลังจะมา	-	-	/	-
ต้นน้ำออกดอกฤดูหนาวจะมา	-	-	/	-
คางคกกัดฟันฝนจะตก	-	/	-	-
จ้องฟักไข่ ฝนจะทิ้งช่วงนาน	/	/	/	/

ที่มา: จากการสัมภาษณ์, 2547

2.2.6 บทบาททางการเมืองการปกครองที่เข้ามามีอิทธิพลต่อการพัฒนาชุมชน

ด้านวัฒนธรรมก็ไม่มี ความแตกต่างกันมากนัก เพราะสืบเนื่องมาจากชาวบ้านในชุมชน ตัวอย่างศึกษานับถือศาสนาพุทธ ทำให้ให้ความเชื่อและพิธีกรรมจึงไม่ค่อยมีความแตกต่างกัน

เนื่องจากมีวัฒนธรรมแบบเดียวกัน ความเชื่อที่ชาวบ้านในแต่ละชุมชนพูดถึงก็คือ ความเชื่อเกี่ยวกับ ภูตผี และวิญญาณ การบนบานศาลกล่าว จากผู้ที่ชาวบ้านเรียกว่า หลวงเตี้ยหรือเทวดา การประกอบ พิธีกรรมก็มีความคล้ายคลึงกัน คือการนำเอาเหล้าขาว ไก่ต้ม หัวหมูไปเซ่นไหว้กลางแจ้ง เพื่อให้ได้ ในสิ่งที่พึงประสงค์ แต่ชุมชนบ้านพาวจะมีความเชื่อเรื่องเร็นลับมากกว่าชุมชนอื่นๆ จากการสัมภาษณ์ชาวบ้านที่เป็นผู้สูงอายุในปี พ.ศ. 2547 ได้เล่าว่า “การรักษาโรคในอดีตชาวบ้านจะท่องคาถา แล้วก็อมน้ำไว้ในปาก หลังจากนั้นก็ฟันไปยังตัวของผู้ป่วย” ซึ่งจะไม่นิยมไปหาหมอ นอกจากนี้จาก คำบอกเล่าของชาวบ้านในบ้านน้ำกร่อย เขาพัง และเนินจำปา ในปี พ.ศ. 2547 ยังพบว่า ชาวบ้าน ภายใตชุมชนนิยมเล่นคุณไสยอีกด้วย ซึ่งชาวบ้านไม่ค่อยมีความไว้วางใจเกี่ยวกับการมีปฏิสัมพันธ์ กับชาวบ้านพาว นอกจากนี้ชุมชนบ้านพาวยังมีพิธีกรรมเกี่ยวกับเรื่องของการออกปฐุตา ซึ่งทำกันในเดือน 3 ขึ้น 3 ค่ำ และครั้งที่สองในเดือน 6 ขึ้น 6 ค่ำของทุกปี และการทำบุญป่าในวันขึ้น 3 ค่ำเดือน 3 ของทุกปี ซึ่งแตกต่างไปจากชุมชนอื่น ส่วนชุมชนบ้านน้ำกร่อย และบ้านเขาพังก็จะมีประเพณีการทำบุญกลางบ้าน ในเดือน 3 ขึ้น 3 ค่ำของทุกปี จากการสัมภาษณ์ประชากรกลุ่มเป้าหมาย สามารถสรุปเป็นตารางเกี่ยวกับประเพณีที่นิยมปฏิบัติกันในชุมชนทั้ง 4 ได้ดังตาราง 2.6

บทบาททางการเมืองการปกครองของชุมชนเป้าหมายในพื้นที่ของจังหวัดระยอง และ จังหวัดจันทบุรี ไม่ค่อยมีความแตกต่างกัน ในยุคแรกของการตั้งถิ่นฐาน การแย่งชิงตำแหน่ง เจ้าหน้าที่ฝ่ายปกครองเป็นเรื่องที่ทุกคนจะต้องให้ความสนใจ เพราะจากการลอบฆ่า กำนัน ผู้ใหญ่บ้าน ในชุมชนบ้านพาว และบ้านเนินจำปา อย่างต่อเนื่อง ตั้งแต่เริ่มมีการประกาศเป็นหมู่บ้านอย่างเป็นทางการ ข้อมูลที่ได้จากการสัมภาษณ์ ชาวบ้านที่มีส่วนเกี่ยวข้องของชุมชนบ้านพาว บ้านเนินจำปา จังหวัดจันทบุรี และบ้านน้ำกร่อย จังหวัดจันทบุรี ในปี พ.ศ. 2547 สามารถวิเคราะห์ ได้ว่า เกิดมาจากสาเหตุของการแย่งชิงทรัพยากรที่ดิน เพราะการก้าวเข้าสู่ตำแหน่งผู้นำชุมชนอย่างเป็นทางการนั้น ก็หมายถึงการก้าวเข้าถึงอำนาจในการเข้าถึงทรัพยากรทุกประเภท และยังเป็นผู้ที่มี บทบาท ทั้งทางด้าน การปกครองและ การพัฒนาชุมชนไปพร้อมกัน ดังนั้นตำแหน่ง กำนัน ผู้ใหญ่บ้านจึงมีความหมายมากสำหรับ นายทุนที่จะเข้าถึงทรัพยากรที่ดินได้เป็นจำนวนมาก จาก การศึกษาว่า กำนัน และผู้ใหญ่บ้านในบ้านพาว และบ้านเนินจำปาถูกยิงตายมากที่สุด แต่ในพื้นที่ ของชุมชนบ้านน้ำกร่อย และชุมชนบ้านเขาพังนั้นก็ถูกยิงตายเช่นกัน แต่ไม่ต่อเนื่อง การยิงผู้นำ ชุมชนอย่างเป็นทางการเริ่มทุเรลง เมื่อมีการกระจายอำนาจในส่วนท้องถิ่นนั่นก็คือ การจัดตั้ง องค์การบริหารจัดการส่วนท้องถิ่นขึ้น ทำให้ลดปัญหาการลอบฆ่าลงไปบ้าง แต่ก็มีความขัดแย้ง เกิดขึ้นในทุกหมู่บ้าน โดยเฉพาะอย่างยิ่ง บ้านน้ำกร่อย เริ่มถูกการเมืองเข้าแทรกแซงในทุกเรื่อง เศรษฐกิจ สังคม การเมือง ทำให้ผู้นำอย่างไม่เป็นทางการลอบฆ่าตลง เช่นเดียวกับ ชุมชนบ้านพาว และบ้านเนินจำปา ส่วนชุมชนบ้านเขาพังนั้น ต่างฝ่ายต่างทำหน้าที่ โดยไม่ก้าวถ่างงานกัน ทำให้

ชุมชนบ้านเขาพัง ไม่ค่อยมีปัญหาเรื่องของนักการเมืองท้องถิ่นเข้าแทรกแซง กลุ่ม หรือองค์กรอื่นๆ ของชุมชน ส่วนเรื่องของการเลือกตั้งนั้น มีการแข่งขันกันสูง มีการหาเสียงเหมือนนักการเมืองระดับชาติ โดยดูได้จากรูป การแถลงนโยบายในเวทีสาธารณะของนักการเมืองท้องถิ่นพรรคหนึ่งหาเสียงในขณะที่ผู้ศึกษาเข้าไปเก็บข้อมูลในพื้นที่



รูปที่ 2.6 การหาเสียงเลือกตั้งของนักการเมืองส่วนท้องถิ่น



รูปที่ 2.7 ป้ายหาเสียงขนาดใหญ่



รูปที่ 2.8 ป้ายแสดงการเลือกตั้ง



รูปที่ 2.9 ป้ายหาเสียงที่ติดตามถนน

การเจรจาต่อรองในช่วงระยะเวลาเริ่มเป็นหน้าที่ของนักการเมืองส่วนท้องถิ่น มากกว่าเจ้าหน้าที่ฝ่ายปกครอง ได้แก่กำนันและผู้ใหญ่บ้าน ดังข้อมูลที่เก็บได้จากการสัมภาษณ์ชาวบ้านที่ได้รับความเดือดร้อนจากการถูกเจ้าหน้าที่ป่าไม้ฉกจับกุม ในขณะที่เข้าไปเก็บหาของป่า ในพื้นที่ของอุทยานแห่งชาติเขาชะเมา – เขาวง เมื่อปี พ.ศ. 2547 ของบ้านเขาพัง ซึ่งผู้ใหญ่บ้านและกำนันไม่สามารถที่จะเจรจาให้เกิดการขอมความกันได้ ในที่สุดก็ต้องเข้าไปพืงนักการเมืองส่วนท้องถิ่น (อ.บ.ต.) นอกจากนี้จากปรากฏการณ์ที่เกิดขึ้นในชุมชนบ้านน้ำกร่อย เกี่ยวกับเรื่องของปัญหาภัยแล้งน้ำไม่เพียงพอกับการทำการเกษตร นักการเมืองส่วนท้องถิ่นก็เป็นแกนนำในการเจรจาต่อรองจนในที่สุดก็มีการลดความเข้มงวดของกฎหมายลงบ้าง

นอกจากนี้แล้วในชุมชนบ้านเนินจำปายังมีการเดินขบวน เรียกร้องในกรรมสิทธิ์ที่ดินซึ่งนักการเมืองส่วนท้องถิ่นก็ช่วยในการเจรจาต่อรองให้ ซึ่งจะเห็นได้ว่า เจ้าหน้าที่ฝ่ายปกครองลดความสำคัญลงอย่างเห็นได้ชัดเจน ในทุกชุมชนไม่ว่าจะเป็นชุมชนในพื้นที่ของจังหวัดระยอง ได้แก่

ชุมชนบ้านน้ำกร่อย บ้านเขาพัง และชุมชนในพื้นที่ของจังหวัดจันทบุรี ได้แก่ ชุมชนบ้านบ้านพวา และบ้านเนินจำปา

2.3 สรุปและอภิปรายผลการศึกษา

2.3.1 สภาพทั่วไปทางภูมิศาสตร์กายภาพของพื้นที่ศึกษา

สภาพทางภูมิศาสตร์ของพื้นที่อยู่ในเขตรอยต่อของจังหวัดระยอง และจังหวัดจันทบุรี ลักษณะภูมิประเทศส่วนใหญ่เป็นลอนลูกคลื่น แต่ไม่สูงมากนัก และห่างจากชายฝั่งทะเลเพียงเล็กน้อย อีกทั้งยังใกล้กับแหล่งศูนย์กลางการค้าที่สำคัญ ทำให้เอื้อต่อการตั้งถิ่นฐาน ทำมาหากินของชุมชน อีกทั้งมีภูมิอากาศ โดยเฉพาะ ปริมาณน้ำฝน อุณหภูมิ และดินที่มีความเหมาะสม สำหรับการปลูกพืชเศรษฐกิจ ประเภท สวนไม้ผล สวนยางพารา และพืชไร่ประเภท มันสำปะหลัง แต่เรื่องของปริมาณน้ำฝนก็ยังคงเป็นปัญหาอยู่มากในการทำการเกษตรฤดูแล้ง ชุมชนจำเป็นต้องพึ่งพาตนเองในการพัฒนาแหล่งน้ำเพื่อการเกษตรในฤดูแล้ง ประกอบกับปริมาณน้ำบาดาลที่พบส่วนใหญ่อยู่ในชั้นหินแข็ง ไม่เพียงพอต่อการผลิตทางการเกษตร แต่เพียงพอเฉพาะการอุปโภค และบริโภคเท่านั้น นอกจากนี้สภาพของดินยังคงมีความอุดมสมบูรณ์ เพราะอยู่ในเขตป่าดงดิบ หรือป่าฝนเขตร้อน ทำให้ไม่มีปัญหาในการลงทุนด้านการจัดการอนุรักษ์ที่ดินมากนัก แต่ต้องมีการระมัดระวังในการใช้ประโยชน์ทรัพยากรให้เหมาะสมเชิงอนุรักษ์

ส่วนในกรณีเรื่องของสัตว์ป่าที่พบว่า มีหูกหมูรวมทั้งช้าง และมีอาหารมากพอเพียงก็เพราะการถอยร่นเข้าไปอยู่ในเขตป่าห้วยห้าม และคุ้มครองของภาครัฐ หลังจากที่ป่าแหล่งอาศัยเดิมถูกบุกรุกโดยชุมชน เปิดพื้นที่ทำเกษตรกรรมเป็นสำคัญ สภาพทางกายภาพของพื้นที่ศึกษาในภาพรวมดังกล่าวยังมีความอุดมสมบูรณ์อยู่ จึงน่าจะเป็นเหตุผลสำคัญให้ภาครัฐ ประกาศเขตหวงห้ามคุ้มครองทับซ้อน 3 ประเภทในพื้นที่นี้ โดยเฉพาะชุมชนบ้านเขาพัง น้ำกร่อยของจังหวัดระยอง และชุมชนบ้านพวาของจังหวัดจันทบุรี รวม 3 ชุมชนที่จัดได้ว่าประสบกับวิกฤต ในปัญหาพื้นที่ทับซ้อนถึง 3 ประเภท ในขณะที่บ้านเนินจำปา จังหวัดจันทบุรีมีพื้นที่ทับซ้อนเพียงประเภทเดียวคือ ป่าสงวนแห่งชาติ ประกอบกับทำเลที่ตั้งของชุมชนยังอยู่ห่างจากแหล่งที่มีสัตว์ป่าชุม ซึ่งนับได้ว่าช่วยให้ห่างไกลจากการคุกคาม และรบกวนของช้าง และสัตว์ป่าอื่นๆ เข้ามาทำลายพืชผลเกษตรของชุมชน จึงไม่ส่งผลให้เกิดปัญหาความขัดแย้งระหว่างหน่วยงานภาครัฐ และชุมชนเกี่ยวกับการทำลายชีวิตของสัตว์ป่าหรือ การทำลายพืชผลแต่อย่างใด

2.3.2 ประวัติความเป็นมาของชุมชน

ประชากรในชุมชนตัวอย่างศึกษาส่วนใหญ่เป็นคนไทยในภูมิภาคเดียวกัน จะมีประชากรที่มาจากภาคกลาง (อาทิ นครปฐม ปทุมธานี และกรุงเทพฯ) ในชุมชนบ้านเขาพัง จังหวัดระยอง ที่เป็นกลุ่มชาติพันธุ์คือ ส่วยหรือเขมร (ชาวบ้านนิยมเรียกตัวเองว่ากวย) จะพบในชุมชน

บ้านพวา จังหวัดจันทบุรี ที่อพยพมาจากภาคตะวันออกเฉียงเหนือหรืออีสาน (อาทิ จังหวัดสุรินทร์ และจังหวัดศรีสะเกษ) แต่ไม่ว่าจะเป็นคนไทยหรือส่วย ต่างก็นิยมใช้ภาษาถิ่นในการสื่อสารกันในท้องถิ่น ทั้ง 4 ชุมชนมีขนาด 207 มีประชากรชุมชนเฉลี่ย 790 คน ส่วนรายได้เฉลี่ย / ครัวเรือน/ปี ของแต่ละชุมชนประมาณ 24,300บาทนับว่าอยู่ในเกณฑ์ต่ำ โดยที่ประชากรชุมชนบ้านน้ำกร่อย จังหวัดระยอง นับว่ามีฐานะดีที่สุดเฉลี่ย 30,000บาท/ ครัวเรือน/ปี ด้วยอาชีพหลัก และในทางตรงกันข้ามคือ ประชากรชุมชนบ้านพวา จังหวัดจันทบุรีที่เป็นส่วยหรือกวย กลุ่มชาติพันธุ์นี้ว่ามีฐานะยากจนมากที่สุด หรือมีรายได้เฉลี่ยครัวเรือนละ 30,000 บาท ข้อดีของชุมชนนี้ส่งผลโดยตรงต่อการขาดอำนาจในการต่อรองเพื่อใช้ประโยชน์ทรัพยากรในพื้นที่ แต่จะใช้แรงแลกเปลี่ยน หรือ เป็นแรงงานรับจ้างทั้งใน และนอกภาคการเกษตร ในขณะที่ชุมชนที่มีฐานะดี มีความได้เปรียบย่อมมีอิทธิพลและอำนาจในการต่อรองเพื่อเข้าถึงการใช้ประโยชน์ทรัพยากร ทั้งนี้เพราะมีความพร้อมไม่ว่าจะเป็นทุน ความรู้ เทคโนโลยี เป็นต้นนอกจากนั้นผลกระทบจากกฎหมายที่มีการประกาศเขตหวงห้าม และคุ้มครองทับซ้อนก็ทำให้การต่อรองในการเข้าถึงทรัพยากรถูกจำกัด แต่ความเดือดร้อนของคนส่วนใหญ่ก็พอที่จะให้ชุมชนสามารถต่อรอง ให้มีการลดหย่อนความเข้มงวดของกฎหมายลงได้บ้าง ประชากรในชุมชนตัวอย่างศึกษาส่วนใหญ่เป็นคนไทยในภาคตะวันออกเฉียง

ลิขสิทธิ์มหาวิทยาลัยเชียงใหม่
Copyright © by Chiang Mai University
All rights reserved