

## บทที่ 2

### แนวความคิด ทฤษฎีและงานวิจัยที่เกี่ยวข้อง

ในการศึกษาเรื่องการมีส่วนร่วมของประชาชนในการดำเนินงานตามโครงการพัฒนา ศักยภาพของหมู่บ้านและชุมชน(SML): กรณีศึกษา กิ่งอำเภอค้อยหล่อ จังหวัดเชียงใหม่ ผู้ศึกษาได้นำแนวความคิด ทฤษฎี และงานวิจัยที่เกี่ยวข้องต่อไปนี้มาศึกษา

#### 2.1 แนวความคิดและทฤษฎี

##### 2.1.1 แนวความคิด และทฤษฎีที่เกี่ยวข้องกับการมีส่วนร่วม

2.1.2 แนวความคิด และทฤษฎีของโครงการพัฒนา ศักยภาพของหมู่บ้านและชุมชน (SML)

##### 2.2 งานวิจัยที่เกี่ยวข้อง

##### 2.3 กรอบแนวคิดในการศึกษา

#### 2.1 แนวความคิดและทฤษฎี

##### 2.1.1 แนวความคิดและทฤษฎีที่เกี่ยวข้องกับการมีส่วนร่วม

**United Nations Research Institute of Social Development (UNRISD)** กล่าวถึงการมีส่วนร่วมว่าเป็นกิจกรรมที่เกี่ยวข้องกับประชาชนในเรื่อง 1) การตัดสินใจ 2) การเข้าร่วมกิจกรรม และ 3) การร่วมรับผลประโยชน์อย่างเป็นธรรมจากกิจกรรมนั้น (อ้างใน มนตรี กรรพุมมาลย์, 2539:43 )

**United Nations** ให้ความหมาย “การมีส่วนร่วม” (Participation) ไว้ว่า 1) การมีส่วนร่วมได้รับผลประโยชน์จากการพัฒนา 2) การเข้ามามีส่วนร่วมทำให้เกิดการพัฒนา และ 3) การเข้ามามีส่วนร่วมในกระบวนการตัดสินใจในเรื่องการพัฒนา (อ้างใน มนตรี กรรพุมมาลย์, 2539:43 )

**John’M. Cohen และ Norman T. Uphoff** ให้ความหมายของการมีส่วนร่วมว่า ชาวบ้านเข้ามามีส่วนร่วมในกระบวนการตัดสินใจการดำเนินงานตามกิจกรรมที่ตัดสินใจร่วมรับผลประโยชน์จากกิจกรรมพัฒนานั้นๆ และ/หรือเข้าร่วมติดตามประเมินผลกิจกรรมดังกล่าวด้วย (อ้างใน มนตรี กรรพุมมาลย์, 2539:43 )

**สุถางค์ จันทวานิช และคณะ (2532)** ได้ให้คำจำกัดความของการมีส่วนร่วมว่า หมายถึง การเข้าร่วมแสดงความคิดเห็น วางแผน การตัดสินใจดำเนินการ การติดตามผล การมีส่วนร่วมอาจเป็นการเข้าร่วมเองโดยตรงหรือสนับสนุนให้ผู้อื่นเข้าร่วม อาจอยู่ในฐานะผู้กระทำการ (Actor) หรืออยู่ในฐานะผู้รับประโยชน์

**นรินทร์ชัย พัฒนพงศา (2533)** ได้แปลความหมายของการมีส่วนร่วมออกเป็น 2 ลักษณะ คือ

1. ในความหมายกว้าง ๆ จะหมายถึง การมีส่วนร่วมโดยสมัครใจ การให้ประชาชนเข้ามาเกี่ยวข้องกับกระบวนการตัดสินใจ และกระบวนการดำเนินการของโครงการ ตลอดจนร่วมกับผลประโยชน์จากโครงการ

2. ในความหมายเฉพาะเจาะจง จะหมายถึง การที่จะให้ประชาชนมีทั้งสิทธิและหน้าที่ที่จะเข้าร่วมแก้ปัญหาของเขาเป็นผู้ที่มีความคิดริเริ่มและมุ่งใช้ความพยายาม และความเป็นตัวของตัวเองเข้าดำเนินการและควบคุมทรัพยากรและระเบียบในสถาบันต่าง ๆ เพื่อแก้ปัญหาเหล่านี้

**ไพรัตน์ เดชะรินทร์ (2527)** ได้สรุปว่าการให้ประชาชนมีส่วนร่วมในการพัฒนาเป็นการกระทำให้ประชาชนมีส่วนเกี่ยวข้องในหลัก 3 ประการคือ

1. การประสานงานร่วมมือ (Collaboration) หมายถึง การทำงานร่วมมือกันหลายฝ่าย เช่น อาจเป็นการเข้าร่วมแรงงานหรือสมทบเป็นเงินทุนก็ได้

2. การจัดตั้งองค์กร (Organization) ได้แก่การรวมกลุ่มของประชาชน เพื่อให้เกิดพลังกลุ่ม เช่น กลุ่มเกษตรสหกรณ์ คณะกรรมการหมู่บ้าน เป็นต้น

3. การให้อำนาจแก่ประชาชน (Empowering) หมายถึง การให้ประชาชนมีโอกาสฝึกหัด การใช้พลังกลุ่มเพราะประชาชนขาดอำนาจ ขาดสิทธิที่ถูกต้อง หรือไม่มีสิทธิมีเสียงหรือขาดความเป็นประชาธิปไตย เมื่อประชาชนมีหลัก 3 ประการนี้เขาก็จะมีส่วนร่วมมากขึ้น

**สุรัสวดี หุ่นพยนต์ และคณะ (2532)** ได้ให้คำจำกัดความว่าการมีส่วนร่วมประกอบด้วย 4 มิติด้วยกัน คือ มิติที่หนึ่ง การมีส่วนร่วมในการตัดสินใจว่าอะไรควรทำและทำอย่างไร มิติที่สอง การมีส่วนร่วมในการเสียสละในการพัฒนาการลงมือปฏิบัติตามที่ตัดสินใจ มิติที่สาม การมีส่วนร่วมในการแบ่งปันประโยชน์และมิติที่สี่ที่จะพิจารณา คือ การมีส่วนร่วมในการประเมินผล

**Hey** ได้ให้คำนิยามการเข้าไปมีส่วนร่วมในทางสังคม ว่าเป็นการเข้าไปมีส่วนร่วมด้วยความสมัครใจในลักษณะระหว่างบุคคลต่อกกลุ่มคนระหว่างกลุ่มต่อกกลุ่มซึ่งอาจจะเป็นทางการหรือไม่เป็นทางการก็ได้ (อ้างใน สุรัสวดีและคณะ, 2532)

**ภูมิธรรม เวชยชัย (2527)** ได้กล่าวว่าความหมายของการมีส่วนร่วมที่แท้จริงน่าจะหมายถึง การที่ประชาชนหรือชุมชนพัฒนาขีดความสามารถของตนในการจัดการและควบคุมการใช้และกระจายทรัพยากร และปัจจัยการผลิตที่มีอยู่ในสังคม เพื่อประโยชน์ต่อการดำรงชีพทางเศรษฐกิจและสังคมตามความจำเป็นอย่างสมศักดิ์ศรีในฐานะสมาชิก ได้พัฒนารับรู้และภูมิปัญญาซึ่งแสดงออกในรูปของการตัดสินใจในการกำหนดชะตาชีวิตของตนอย่างเป็นตัวของตัวเอง

การมีส่วนร่วมของประชาชน เป็นการเปิดโอกาสให้แต่ละคนเรียนรู้จากกิจกรรมที่ปฏิบัติ การที่ประชาชนได้มีส่วนร่วมในกิจกรรมที่มีผลกระทบต่อตนเอง ต่อที่อยู่อาศัย ต่องานอาชีพ ต่อกลุ่มและต่อสังคม ทำให้มีโอกาสเรียนรู้จากกิจกรรมที่ปฏิบัติ เป็นการเพิ่มความสามารถและความชำนาญ

**โอบา** กล่าวไว้ว่า การมีส่วนร่วมของประชาชนในการพัฒนาจะต้องมีลักษณะที่สำคัญ 3 ประการคือ 1) ประชาชนได้รับส่วนแบ่งในผลประโยชน์จากการพัฒนา 2) ประชาชนเข้าร่วมดำเนินการใช้ความพยายามในการพัฒนา 3) ประชาชนมีส่วนร่วมในการตัดสินใจในการพัฒนา (อ้างใน พงษ์พันธ์ พนาสันติกุล, 2532)

**ไพรัตน์ เตชะรินทร์ (2527)** กล่าวว่า การที่จะดำเนินการกับชาวบ้านพึ่งตนเอง และเข้ามามีส่วนร่วมโดยการเน้นการมีส่วนร่วมคิด ร่วมวางแผน ร่วมทำและร่วมทำนุบำรุงมากกว่าการร่วมสมทบ ในรูปแบบอื่น ๆ นอกจากนั้นการมีส่วนร่วมของชุมชนจะต้องมีมาโดยตลอดตั้งแต่การวางแผนโครงการ การเสาะเสาะกำลังแรงงาน วัสดุ กำลังเงินหรือทรัพยากรที่มีอยู่ในชุมชน ซึ่งประชาชนสามารถเข้ามามีส่วนร่วมในการดำเนินงานตามขั้นตอนต่าง ๆ ดังนี้คือ

1. ร่วมทำการศึกษา ค้นคว้าปัญหา และสาเหตุของปัญหาที่เกิดขึ้นในชุมชน รวมทั้งความต้องการของชุมชน
  2. ร่วมค้นหา สร้างรูปแบบและวิธีการพัฒนา เพื่อแก้ไขรวมทั้งลดปัญหาของชุมชน หรือเพื่อสร้างสรรค์สิ่งใหม่ที่เป็นประโยชน์ต่อชุมชนหรือสนองความต้องการของชุมชน
  3. ร่วมวางแผนนโยบายหรือแผนงาน โครงการ หรือกิจกรรมเพื่อจัดและแก้ไข รวมทั้งสนองความต้องการของชุมชน
  4. ร่วมตัดสินใจใช้ทรัพยากรที่มีจำกัด ให้เป็นประโยชน์ต่อส่วนรวม
  5. ร่วมปรับปรุงระบบบริหารงานพัฒนาให้มีประสิทธิภาพและประสิทธิผล
  6. ร่วมกันลงทุนในกิจกรรม โครงการของชุมชน ตามขีดความสามารถของตนเองและของหน่วยงาน
  7. ร่วมปฏิบัติตามนโยบาย แผนงาน โครงการให้บรรลุตามเป้าหมายที่วางไว้
  8. ร่วมควบคุม ติดตาม ประเมินผล และร่วมบำรุงรักษาโครงการและกิจกรรมที่ได้ทำไว้ทั้งโดยเอกชน และรัฐบาลให้ใช้ประโยชน์ได้ตลอดไป
- ความสำคัญของการมีส่วนร่วมของประชาชน มีดังนี้
1. การมีส่วนร่วมของประชาชนเป็นสิทธิขั้นพื้นฐานอันชอบธรรม
  2. งานพัฒนาเป็นงานเกี่ยวกับประชาชนเป็นจำนวนมาก โดยต้องให้คนหมู่มากเหล่านี้ มีสิทธิมีเสียงในการแสดงออก

3. กลยุทธ์ทั้งหลายในการพัฒนาที่ผ่านมายังไม่สามารถส่งผลถึงกลุ่มประชาชนผู้ด้อยโอกาสและยากจนและในทางตรงกันข้ามกลับส่งผลให้กลุ่มคนได้เปรียบ มีโอกาสมากขึ้น ต้องปรับกลยุทธ์ในการพัฒนาใหม่ โดยให้ประชาชนเข้ามามีส่วนร่วมในการวางแผนมากขึ้น

4. ประสบการณ์ที่ผ่านมาได้พบว่า มีโครงการจำนวนไม่น้อยที่ประสบความสำเร็จโดยอาศัยวิธีให้ประชาชนมีส่วนร่วมในรูปของการรวมกลุ่มและจัดตั้งองค์กรประชาชนในขณะเดียวกันก็มีตัวอย่างของโครงการที่ล้มเหลวเป็นจำนวนมาก อันเนื่องจากไม่เปิดโอกาสให้ประชาชนมีส่วนร่วม

5. การมีส่วนร่วมของประชาชนเป็นเรื่องของการปฏิบัติการเป็นกลุ่ม หรือของกลุ่ม (Group action) อันเป็นผลมาจากความรู้สึกผูกพันของสมาชิกแต่ละคนที่เข้ามาร่วมเพื่อพิทักษ์ประโยชน์ของเขา และในขณะเดียวกันก็ได้ประโยชน์แก่ส่วนรวมด้วย การมีส่วนร่วมจึงเป็นสิ่งจำเป็น

6. การมีส่วนร่วมของประชาชน เป็นตัวชี้วัดของการพัฒนาชุมชน ยิ่งประชาชนเข้ามามีส่วนร่วมมากเท่าใด ยิ่งแสดงว่าประชาชนจะได้รับประโยชน์จากการพัฒนามากยิ่งขึ้น

7. ประชาชนย่อมรู้ดีว่าตนเองกำลังต้องการอะไร มีปัญหาอะไร และอยากจะทำปัญหาอย่างไรถ้าให้โอกาสแก่ประชาชนเข้ามามีส่วนร่วมในกิจกรรมการพัฒนาช่วยทำให้โครงการต่าง ๆ สอดคล้องความต้องการที่แท้จริงของประชาชนได้ดีกว่า

8. การมีส่วนร่วมของประชาชนให้การปฏิบัติการทางสังคม (Social action) เป็นไปอย่างสงบสันติ ก่อให้เกิดรูปแบบการเปลี่ยนแปลงที่มีระเบียบเป็นระบบและเป็นที่ยอมรับทุกฝ่าย

9. เป็นนโยบายของรัฐในปัจจุบันที่ให้ทุกโครงการที่ลงสู่ชนบทต้องให้ประชาชนมีส่วนร่วมเพิ่มขึ้นตามปรัชญาของการพัฒนา (กฐิน ศริมงคล, 2548)

แนวทางส่งเสริมให้ชาวบ้านเข้าร่วมกิจกรรมตามโครงการหรือพัฒนาชุมชนย่อมขึ้นอยู่กับวิธีการดังนี้คือ นโยบายของรัฐและหน่วยงานต่าง ๆ ของรัฐจะต้องปรับแนวคิดการวางแผนจากบนลงล่าง (Top – down) ไปเป็นล่างขึ้นบน (Bottom – up) มากขึ้น เพื่อพัฒนาให้เจ้าหน้าที่ของรัฐเกิดความสำนึก มีการประสานงานและเปิดโอกาสให้ชาวบ้านมีส่วนร่วมมากขึ้น การมีส่วนร่วมนั้นจะไม่หมายถึงการที่ชาวบ้านถูกผู้นำทางการหรือข้าราชการเรียกมารวมกันเพื่อทำกิจกรรมพัฒนาเท่านั้น เพราะลักษณะการทำงานเช่นนี้น่าจะเรียกว่า การเกณฑ์แรงงานทางอ้อม (Indirect Coerced Labor) หรือ อาจจะเป็นการมีส่วนร่วมที่ถูกกระดมเข้าร่วมภายใต้การควบคุม (Control-Led-Mobilization) (มนตรี กรรพุมมาลย์, 2539)

## 2.1.2 โครงการพัฒนาศักยภาพของหมู่บ้าน/ชุมชน (SML) (คณะกรรมการพัฒนา ศักยภาพของหมู่บ้านและชุมชน, 2547)

### 1) วัตถุประสงค์ของโครงการ

เป็นโครงการที่นายกรัฐมนตรี พันตำรวจโททักษิณ ชินวัตร ได้ริเริ่มให้มีการ จัดสรรงบประมาณโดยตรง เพื่อประชาชนในหมู่บ้านและชุมชนได้นำไปแก้ปัญหาส่วนรวมเพื่อการ ดำรงชีวิตประจำวัน และการประกอบอาชีพที่มั่นคง และยั่งยืน โดยประชาชน เป็นผู้จัดการจัดการ เอง ร่วมคิด ร่วมทำ และถือเป็นอีกขั้นหนึ่งของการพัฒนาประชาธิปไตย

### 2) หลักการสำคัญของโครงการ

1. ให้ประชาชนมีอิสระในการดำเนินงาน ระดมความคิด สังเคราะห์ความ ต้องการตามปัญหาของหมู่บ้าน/ชุมชน บริหารจัดการ ลำดับความสำคัญของโครงการ เพื่อใช้ งบประมาณตามความต้องการของคนส่วนใหญ่

2. เป็นโครงการที่ตั้งอยู่บนแนวคิดพื้นฐานว่า ประชาชนเป็นผู้มีศักยภาพ มี ความสามารถในการคิดเชิงสร้างสรรค์ และมีความพร้อม ที่จะมีส่วนร่วม ในกระบวนการพัฒนา โดยให้ส่วนราชการในพื้นที่ ได้แก่ นายอำเภอ ปลัดอำเภอ นายกเทศมนตรี กำนัน ผู้ใหญ่บ้าน เป็น ต้น ทำหน้าที่ในฐานะที่ปรึกษา และให้การสนับสนุนแก่ประชาชน และประชาชนยังจะสามารถขอ ความช่วยเหลือและคำแนะนำได้จากสถาบันการศึกษาที่ประสานงาน SML ในพื้นที่ หรือนักศึกษา อาสาสมัคร SML ได้ และถ้ายังมีข้อสงสัยหรือต้องการความช่วยเหลือเพิ่มเติม ให้ประสานโดยตรง ไปที่สำนักงาน SML สำนักเลขาธิการนายกรัฐมนตรี

3. มุ่งพัฒนาศักยภาพของคนให้ร่วมกันคิด วิเคราะห์ ทำงานเป็นหมู่คณะ เพื่อ เพิ่มขีดความสามารถของคนในชุมชน ในการมีส่วนร่วม ตั้งแต่การตัดสินใจ บริหารจัดการ ทรัพยากร งบประมาณ ตลอดจน แก้ไขปัญหา ในหมู่บ้าน/ชุมชนอย่างมีประสิทธิภาพ

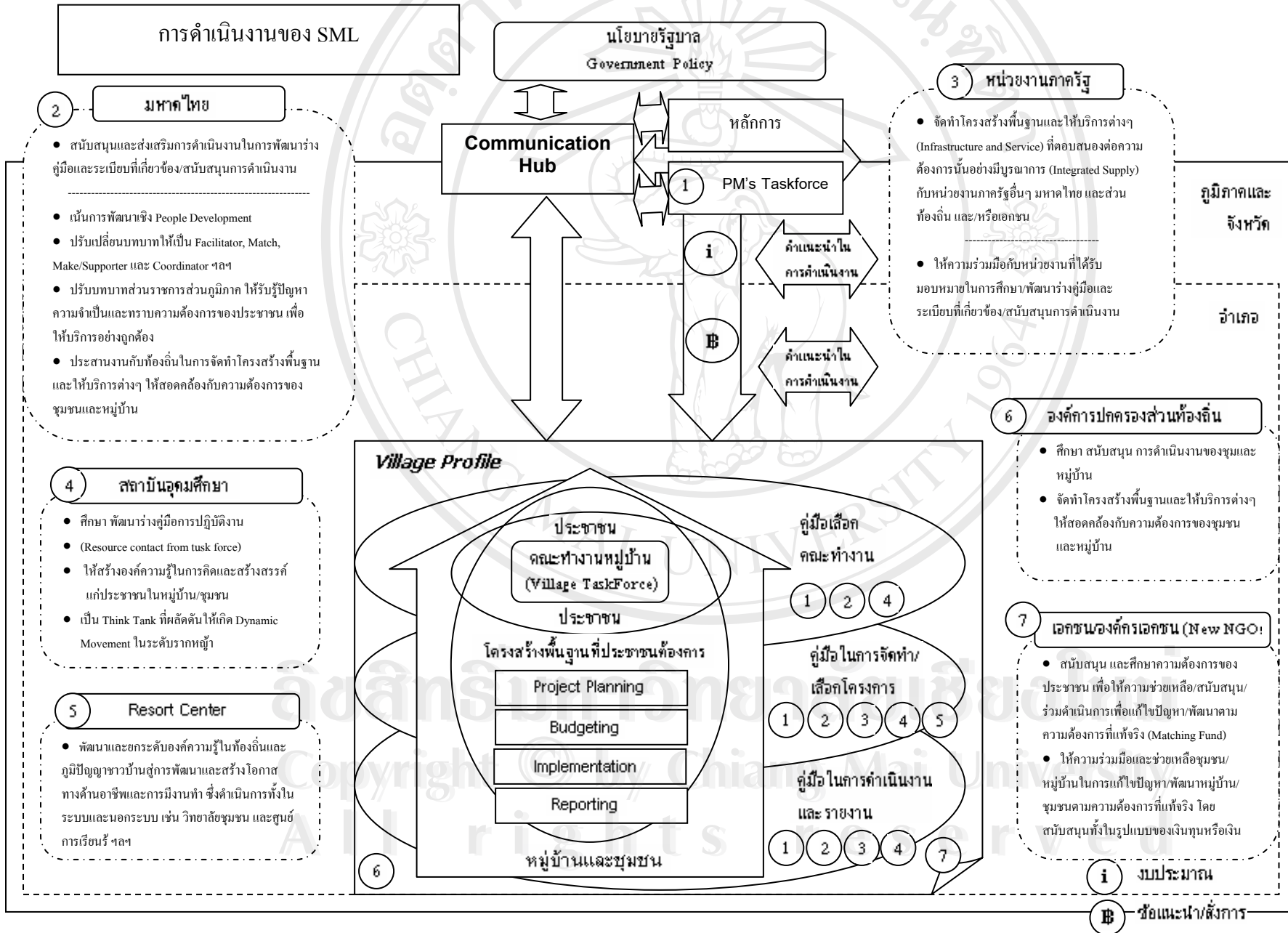
4. เน้นความร่วมมือของทุกฝ่าย โดยภาครัฐ ภาคเอกชน และสถาบันการศึกษา ทำหน้าที่เป็นผู้ประสาน ให้คำแนะนำ โดยมอบอำนาจการตัดสินใจ พิจารณาโครงการให้เป็นของ ประชาชน ซึ่งสอดคล้องกับความต้องการของคนส่วนใหญ่ เพื่อประโยชน์สูงสุดของคนในหมู่บ้าน/ ชุมชน เป้าหมายสำคัญของโครงการพัฒนาศักยภาพของหมู่บ้าน/ชุมชน (SML) คือ การให้ งบประมาณแก่ประชาชนเพื่อแก้ไขปัญหา/สร้างประโยชน์ส่วนรวมของหมู่บ้าน/ชุมชน หรือเพื่อเอื้อ ต่อการมีอาชีพและการมีงานทำของส่วนรวม ซึ่งแตกต่างอย่างชัดเจนกับเป้าหมายของกองทุน หมู่บ้านและชุมชนเมืองที่เน้นการให้งบประมาณเพื่อแก้ไขปัญหาเฉพาะกลุ่ม/ปัญหารายบุคคลใน ลักษณะของสินเชื่อรายบุคคล/สินเชื่อเฉพาะราย (Personal Loan) นอกจากนี้รายละเอียดอื่นๆ ของ โครงการ SML และกองทุนหมู่บ้านฯ ยังแตกต่างกันอีกด้วย เป็นการแสดงให้เห็นอย่างชัดเจนว่า

โครงการ SML ไม่ได้เข้าซ้อนกับกองทุนหมู่บ้านฯ หากแต่เป็นอีกหนึ่งเครื่องมือเพิ่มเติมที่ช่วยเสริม  
กลไกการแก้ไขปัญหาความยากจนแก่ประชาชนของรัฐบาล



ลิขสิทธิ์มหาวิทยาลัยเชียงใหม่  
Copyright © by Chiang Mai University  
All rights reserved

# แผนภูมิที่ 1 ขั้นตอนหลักการดำเนินโครงการ SML



### 3) ขั้นตอนการดำเนินโครงการ SML

#### 1. หมู่บ้าน/ชุมชนจัดประชุมประชาคมเพื่อเลือกคณะทำงานและโครงการของหมู่บ้าน/ชุมชน

1.1 เมื่อหมู่บ้าน/ชุมชนใดมีความพร้อมและต้องการจัดการประชุมให้ติดต่ออำเภอ/เทศบาล หรือสถาบันการศึกษาในพื้นที่ หรือสำนักงาน SML เพื่อแจ้งกำหนดวันประชุมประชาคมของหมู่บ้าน/ชุมชน

1.2 ส่วนราชการในพื้นที่ จะประสานงานกับสถาบันการศึกษาในพื้นที่ รับผิดชอบเพื่อให้จัดส่งอาสา SML ที่ผ่านการอบรมแล้วมาให้ความรู้แก่ประชาชน และร่วมสังเกตการณ์การทำประชาคมหมู่บ้าน/ชุมชน คัดเลือกคณะทำงานฯ ของโครงการฯ ตามงบประมาณที่ได้รับ

1.3 วันจัดประชุมประชาคมของหมู่บ้าน/ชุมชน จะต้องมีส่วนร่วมไม่น้อยกว่าร้อยละ 70 ของจำนวนผู้ที่อาศัยอยู่จริง (เป็นคนไทย อายุไม่น้อยกว่า 15 ปี และอาศัยอยู่จริงในหมู่บ้าน/ชุมชนไม่น้อยกว่า 6 เดือน โดยการรับรองของคนในหมู่บ้าน/ชุมชน)

1.4 คณะทำงานของหมู่บ้าน/ชุมชน จะต้องได้รับการรับรองจากที่ประชุมมากกว่า 20 เสียง โครงการที่คัดเลือกต้องเป็นโครงการที่เกิดประโยชน์ต่อส่วนรวมอย่างแท้จริง รวมทั้งไม่มีลักษณะหรือมีนโยบายแฝงเพื่อการนำเงินไปเป็นเงินทุนหมุนเวียนให้ประชาชนในหมู่บ้าน/ชุมชนกู้ยืม

1.5 นำรายงานผลการประชุม เพื่อคัดเลือกคณะทำงานฯ/โครงการฯ ส่งมอบให้นายอำเภอ/นายกเทศมนตรี หรือผู้แทน ลงนามรับรอง และรวบรวมรายชื่อหมู่บ้าน/ชุมชน แจ้งต่อสำนักงาน SML เพื่อขออนุมัติจากคณะกรรมการ SML เพื่อให้โอนเงินงบประมาณ โดยจะแจ้งธนาคารให้เตรียมเปิดบัญชีให้หมู่บ้าน/ชุมชน

#### 2. การดำเนินงานตามโครงการของหมู่บ้าน/ชุมชน

2.1 คณะทำงานของหมู่บ้าน/ชุมชนจะต้องดำเนินงานตามโครงการ SML ที่ได้คัดเลือกไว้โดยวิธีประชาคมเท่านั้น

2.2 คณะทำงานของหมู่บ้าน/ชุมชน จะต้อง

(1) คัดเลือกผู้รับผิดชอบในการวางแผนงบประมาณ และดำเนินงาน โดยมีเป้าหมายอยู่ที่ประโยชน์ของคนส่วนรวม

(2) คัดเลือกผู้รับผิดชอบในการเบิกจ่ายจากบัญชีของหมู่บ้าน/ชุมชน เพื่อรับผิดชอบและดูแลการเบิกจ่ายจากบัญชีของหมู่บ้าน/ชุมชน

(3) คัดเลือกผู้รับผิดชอบในการจัดซื้อจัดจ้าง เพื่อดำเนินการจัดซื้อจัดจ้างตามเกณฑ์และแนวทางมาตรฐานที่กำหนดไว้



(4) คัดเลือกผู้รับผิดชอบในการจัดทำบัญชีค่าใช้จ่ายเพื่อรับผิดชอบในการจัดทำบัญชีของหมู่บ้าน/ชุมชน

(5) คัดเลือกผู้รับผิดชอบในการติดตามผลการดำเนินโครงการตามแผนที่วางไว้ อาจแต่งตั้งคนนอกคณะทำงานฯ ก็ได้ (รายละเอียดของการดำเนินงานให้เป็นไปตามหลักการและแนวทางที่กำหนดไว้ในคู่มือการดำเนินงาน และคู่มือปฏิบัติงาน)

2.3 ในระหว่างการดำเนินงาน หากมีข้อสงสัย หรือต้องการข้อมูล ความช่วยเหลือการประสานงาน สามารถติดต่อได้ที่ ที่ว่าการอำเภอ/เทศบาล หรือสถาบันการศึกษาในพื้นที่ที่เป็นศูนย์ประสานงาน หรือติดต่อโดยตรงที่สำนักงาน SML สำนักเลขาธิการนายกรัฐมนตรี

2.4 จะมีการติดตามผลการดำเนินงานและการให้คำแนะนำจากสถาบันการศึกษาและธนาคารที่หมู่บ้าน/ชุมชน ไปเบิกจ่ายงบประมาณเป็นระยะๆ

### 3. หมู่บ้านและชุมชนจัดทำรายงานผลการดำเนินงาน

เมื่อครบกำหนดระยะเวลา 1 ปี (ปีปฏิทินของทุกปี) คณะทำงานของหมู่บ้าน/ชุมชน จะต้องร่วมกันจัดทำรายงานผลการดำเนินโครงการ SML ของหมู่บ้าน/ชุมชน โดยแสดงให้เห็นถึงผลการดำเนินงานที่ผ่านมาประโยชน์ที่ได้รับรวมทั้งข้อจำกัดหรืออุปสรรคที่เกิดขึ้นระหว่างการดำเนิน เพื่อเสนอต่อ สำนักงาน SML อันจะนำไปสู่การพัฒนาแนวทางการดำเนินงานในอนาคต

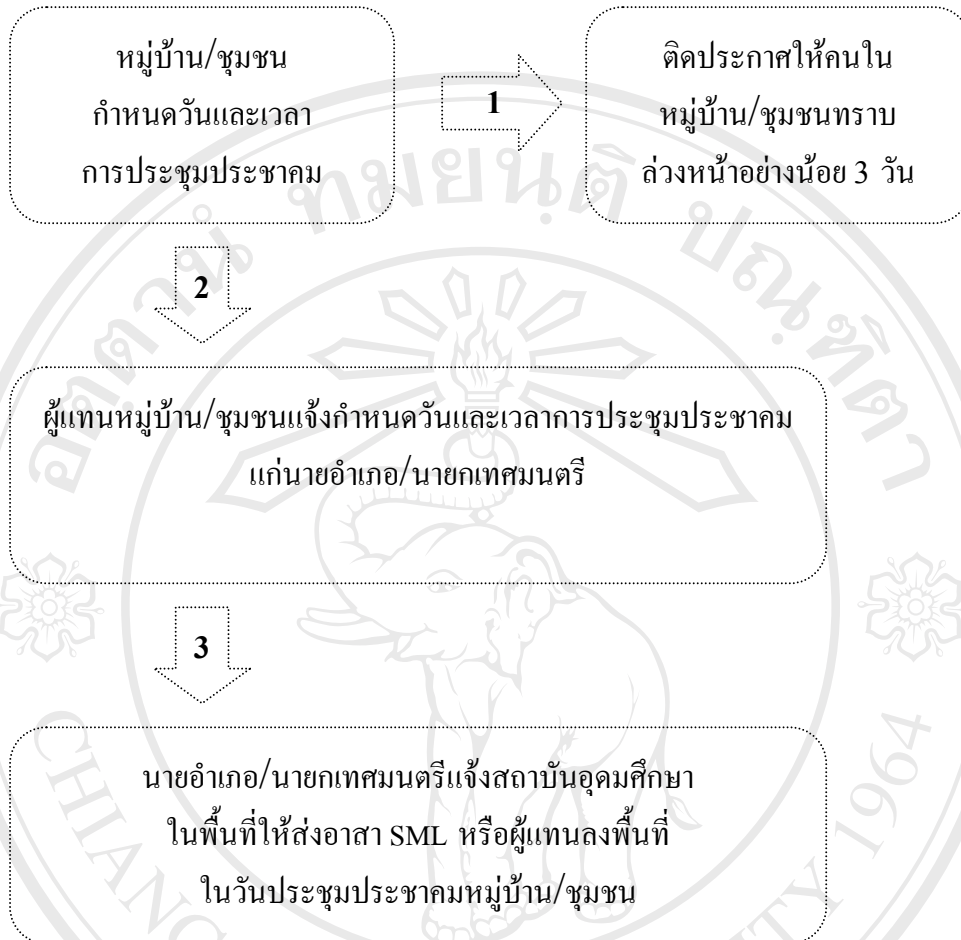
## 4) รายละเอียดขั้นตอนการดำเนินการตามโครงการ

### 1. การจัดประชุมประชาคม

ให้แต่ละหมู่บ้าน/ชุมชนกำหนดวันประชุมประชาคม ของหมู่บ้าน/ชุมชน พร้อมปิดประกาศแจ้งให้ทุกคนในหมู่บ้าน/ชุมชนได้รับทราบ โดยการปิดประกาศจะต้องดำเนินการให้เสร็จก่อนวันทำการประชุมประชาคมล่วงหน้าไม่น้อยกว่า 3 วัน

เมื่อหมู่บ้าน/ชุมชนกำหนดวันประชุมประชาคมได้แล้ว ให้ผู้ใหญ่บ้านกำนัน หรือผู้แทนหมู่บ้าน/ชุมชน แจ้งความจำนงต่อนายอำเภอ/นายกเทศมนตรี เพื่อให้ นายอำเภอ/นายกเทศมนตรีประสานกับสถาบันการศึกษาในพื้นที่ ให้จัดส่งอาสาสมัครพัฒนาศึภภาพของหมู่บ้าน/ชุมชน (อาสา เอส-เอ็ม-แอล : อาสา SML) หรือผู้แทนมาให้ความรู้และร่วมสังเกตการประชุมประชาคมในวันและเวลาที่หมู่บ้าน/ชุมชนกำหนด

### ขั้นตอนการจัดการประชุม



## 2. คุณสมบัติการทำงานของหมู่บ้าน/ชุมชน

คณะกรรมการหมู่บ้าน/ชุมชน จะต้องมียุทธศาสตร์ ดังนี้

- (1) ต้องเป็นคนไทย
- (2) ต้องมีอายุ 15 ปีขึ้นไป
- (3) ต้องเป็นผู้ที่อาศัยอยู่ในหมู่บ้าน/ชุมชน ไม่น้อยกว่า 6 เดือน

และที่สำคัญ คือ ต้องสมัครใจ มีเวลาและพร้อมเสียสละเพื่อส่วนรวม เพราะคณะกรรมการจะต้องทำหน้าที่ร่วมกับประชาชนในหมู่บ้าน/ชุมชน ในการจัดกลุ่มปัญหา/ความต้องการ จัดลำดับความสำคัญ และคัดเลือกโครงการ รวมทั้งทำหน้าที่ในการดูแลการจัดทำบัญชี จัดซื้อจัดจ้าง ทำงาน ช่วยตรวจสอบความถูกต้องต่างๆของงาน และรายงานผลการทำงาน โดยคณะกรรมการฯ ควรมีทั้งชายและหญิง ในสัดส่วนอายุ เพศ ของคณะกรรมการฯ ตามความเหมาะสม กับลักษณะของแต่ละหมู่บ้าน/ชุมชน

ข้าราชการหรือผู้ที่มีตำแหน่งทางการเมือง/การปกครอง เช่น กำนัน/ผู้ใหญ่บ้าน ฯลฯ จะเป็นคณะกรรมการฯไม่ได้แต่เป็นที่ปรึกษาของคณะกรรมการฯได้ ยกเว้นกรณีจำเป็นให้นายอำเภอหรือนายกเทศมนตรี หรือคณะกรรมการ SML พิจารณาเป็นรายกรณี

คณะกรรมการหมู่บ้าน/ชุมชน มีวาระการทำงาน 2 ปี

- เมื่อครบกำหนด 2 ปี ให้ที่ประชุมจัดการประชุมเพื่อเสนอชื่อและเลือกคณะกรรมการใหม่
- ทุกปี ขอให้มีการประชุมเพื่อรับรองคณะกรรมการฯ เป็นรายบุคคล
- หากมีกรณี ไม่ได้รับการรับรองจากที่ประชุมในแต่ละปี หรือลาออก หรือไม่สามารถทำงานได้ หรือตาย ให้ที่ประชุมเสนอชื่อและเลือกคณะกรรมการฯ เพิ่มเติมแทนเท่ากับจำนวนที่ขาดหายไปในทุกครั้งที่มีการประชุม

3.จำนวนและตำแหน่งของคณะกรรมการฯ ให้เป็นไปตามสัดส่วนของขนาด/  
จำนวนประชาชนในหมู่บ้าน/ชุมชน

ตารางที่ 2.1 จำนวนตำแหน่งของคณะกรรมการตามสัดส่วนของขนาดประชาชนในหมู่บ้าน/ชุมชน

| ตำแหน่ง           | S เล็ก (คน) | M กลาง (คน) | L ใหญ่ (คน) |
|-------------------|-------------|-------------|-------------|
| ประธาน            | 1           | 1           | 1           |
| รองประธาน         | 1           | 1           | 1           |
| เลขานุการ         | 1-2         | 1-3         | 1-3         |
| ทรัพย์สิน/ผู้ช่วย | 1-2         | 1-2         | 1-2         |
| ปฏิคม             | 1-2         | 2-3         | 3-4         |
| ควบคุม/ตรวจสอบ    | 2           | 2           | 2-3         |
| ประชาสัมพันธ์     | 1           | 1           | 1           |
| รวม               | 9-11        | 11-13       | 13-15       |

4. การคัดเลือกคณะกรรมการของหมู่บ้าน/ชุมชน

ผู้ดำเนินการประชุม (ผู้อาวุโส/ผู้นำ) จะให้ที่ประชุมเสนอรายชื่อผู้เหมาะสมเป็นคณะกรรมการฯ จากผู้เข้าร่วมประชุมได้อย่างอิสระ โดยแต่ละรายชื่อจะต้องมีคะแนนเสียงรับรองไม่น้อยกว่า 20 เสียง และคอยดูแลให้การลงคะแนนเสียงเลือกคณะกรรมการฯ เป็นไปอย่างโปร่งใส เป็นธรรม

ผู้ดำเนินการประชุม(ผู้อาวุโส/ผู้นำ)จะสรุปรายชื่อคณะกรรมการฯ ที่ได้รับการคัดเลือก และมอบหมายให้คณะกรรมการฯ เป็นผู้ดำเนินการประชุมเพื่อเลือกโครงการต่อไป

คณะกรรมการฯ ที่ได้รับการคัดเลือกให้จัดสรรหน้าที่การดำเนินงานและเมื่อจัดสรรหน้าที่ความรับผิดชอบเรียบร้อยแล้ว ให้แจ้งต่อที่ประชุมเพื่อขอคำรับรอง

5. การรับฟังปัญหา/ความต้องการ

ประธานคณะกรรมการฯ และคณะกรรมการฯ จะต้องดำเนินการประชุมเพื่อให้ประชาชนทุกคนในหมู่บ้าน/ชุมชนได้แสดงความคิดเห็นและเสนอแนะปัญหา/ความต้องการแก่ที่ประชุมโดยคณะกรรมการฯ จะต้องบันทึกทุกปัญหา/ความต้องการไว้อย่างโปร่งใส และเปิดเผยทุกกรณี

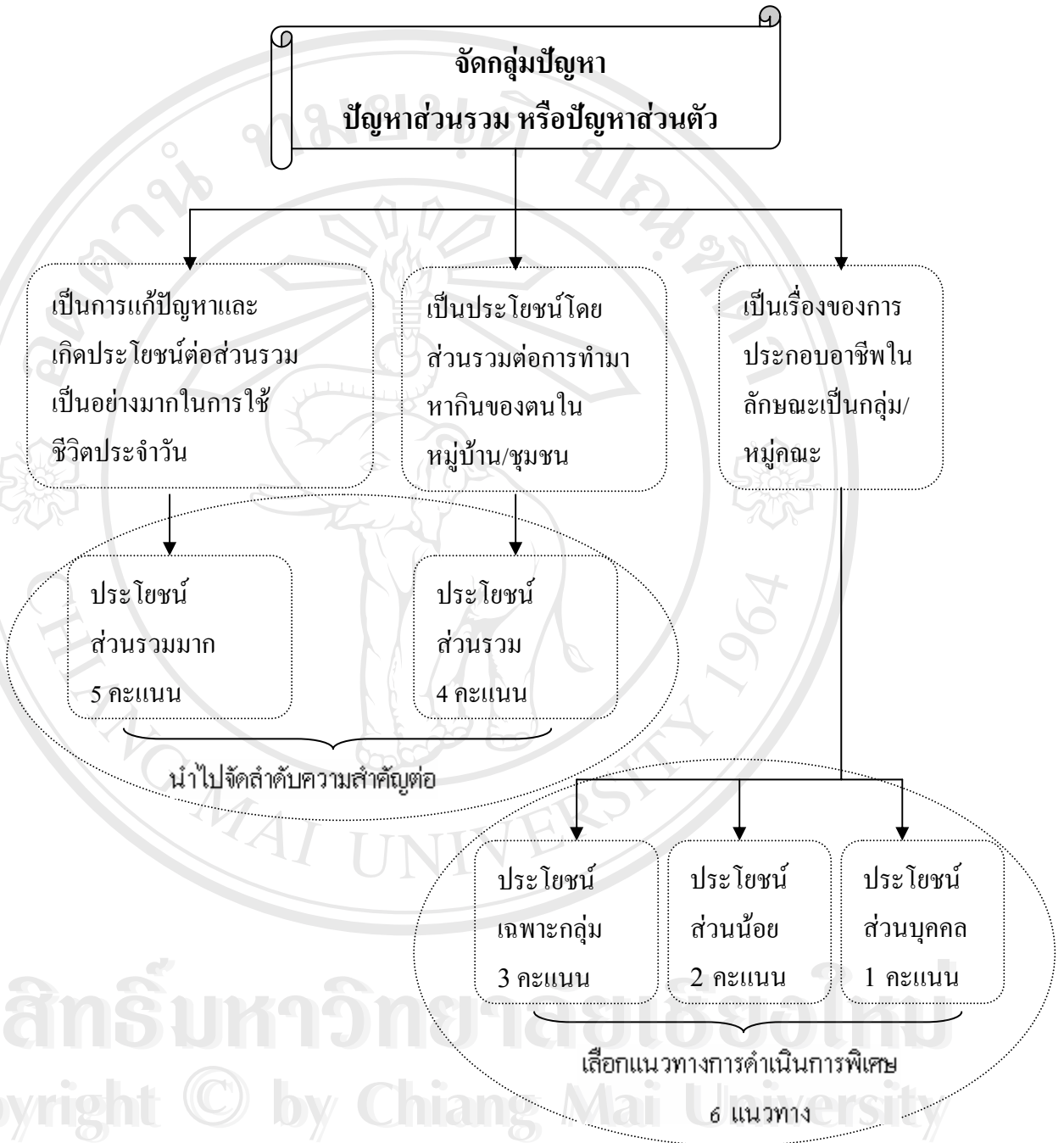
เพื่อความเป็นกลาง คณะทำงานฯ ไม่มีสิทธิเสนอปัญหา/ความต้องการต่อที่ประชุม ประชาชนในหมู่บ้าน/ชุมชน ร่วมแสดงความคิดเห็นและเสนอแนะปัญหา/ความต้องการแก่ที่ประชุม โดยแต่ละปัญหา/ความต้องการที่เสนอต้องมีผู้รับรอง/สนับสนุนอย่างน้อย 15 คน และที่สำคัญ ต้องไม่ใช่การนำเงิน โครงการ SML ไปใช้ในลักษณะหรือมีนัยแอบแฝงเพื่อการนำเงินไปเป็นเงินทุนหมุนเวียนให้ประชาชนในหมู่บ้าน/ชุมชน กู้ยืม

#### 6. การพิจารณาปัญหา/ความต้องการ

คณะทำงานฯ จะรวบรวมปัญหา/ความต้องการทั้งหมด และบันทึกลงในตารางเพื่อพิจารณาจัดลำดับความสำคัญของปัญหา/ความต้องการ ร่วมกับประชาชนในหมู่บ้าน/ชุมชน เริ่มจากการพิจารณา

- (1) การจัดกลุ่มปัญหาว่าเป็นเรื่องของส่วนรวมหรือส่วนตัว
- (2) การจัดลำดับความสำคัญตามความต้องการเร่งด่วน
- (3) การจัดลำดับความสำคัญตามประโยชน์/ความคุ้มค่า
- (4) การจัดลำดับความสำคัญตามเงินที่ใช้
- (5) การจัดลำดับความสำคัญตามวิธีการแก้ไขปัญหา

(1) การจัดกลุ่มปัญหาว่าเป็นปัญหาส่วนรวมหรือปัญหาส่วนตัว



ลิขสิทธิ์มหาวิทยาลัยเชียงใหม่  
Copyright © by Chiang Mai University  
All rights reserved

แนวทางการดำเนินการพิเศษ 6 แนวทาง

ประโยชน์  
เฉพาะกลุ่ม  
3 คะแนน

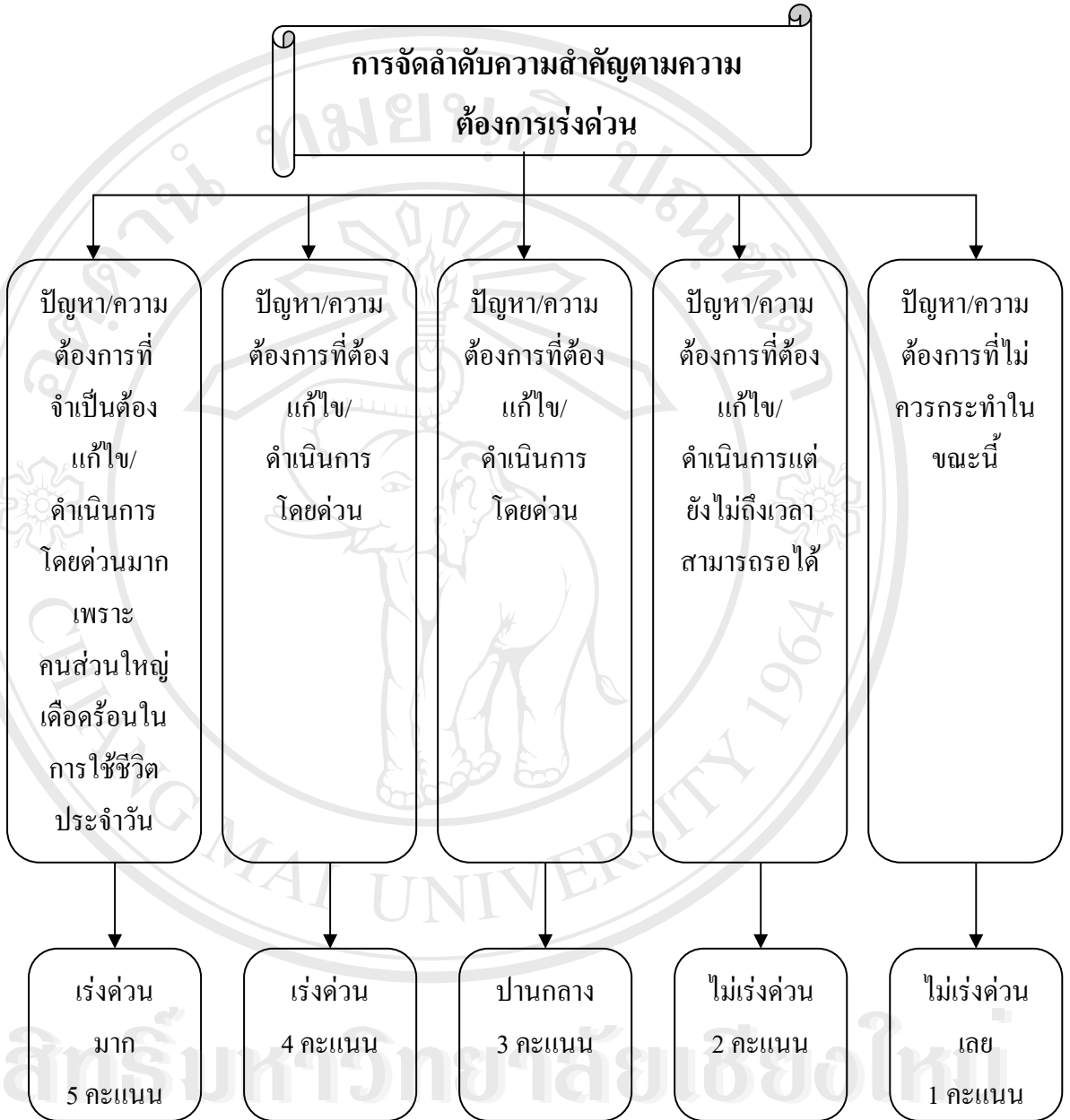
ประโยชน์  
ส่วนน้อย  
2 คะแนน

ประโยชน์  
ส่วนบุคคล  
1 คะแนน

ถ้าเป็นประโยชน์เฉพาะกลุ่ม หรือคนส่วนน้อย หรือเฉพาะบุคคล อาจดำเนินการได้ 6 แนวทาง คือ

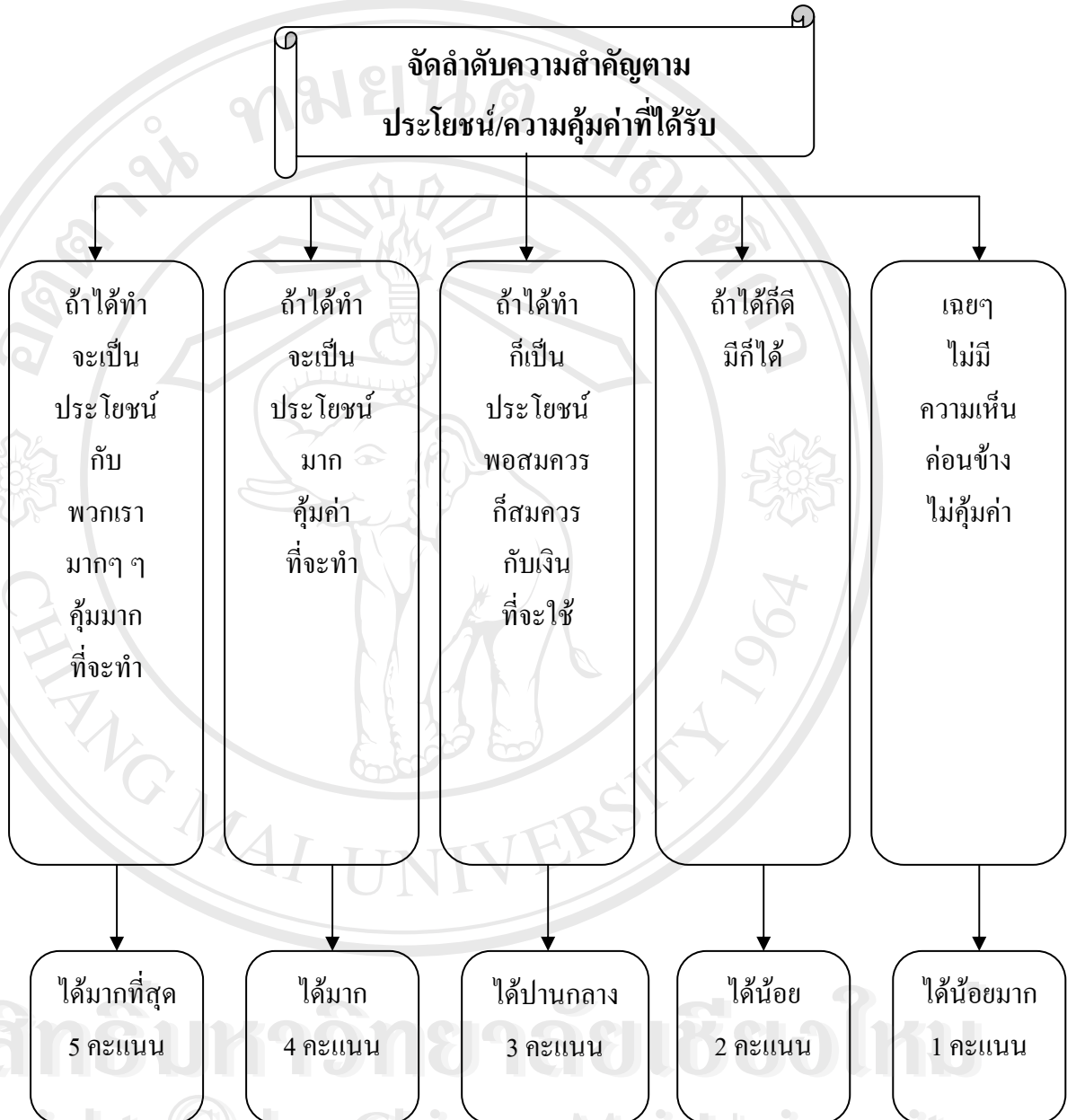
1. ติดต่อกับอำเภอ เพื่อขอคำแนะนำ
2. ติดต่อกับหน่วยราชการ หรือองค์กรปกครองส่วนท้องถิ่น
3. ติดต่อกับหน่วยงานที่ให้บริการเฉพาะเรื่อง โดยตรง เช่น กองทุนหมู่บ้าน ธนาคารประชาชน ฯลฯ
4. ผ่านหน่วยงานพัฒนาชุมชนเป็นผู้ประสานงาน
5. ขอความช่วยเหลือจากภาคเอกชน
6. ขอคำแนะนำจากสถาบันการศึกษา

(2) การจัดลำดับความสำคัญตามความต้องการเร่งด่วน

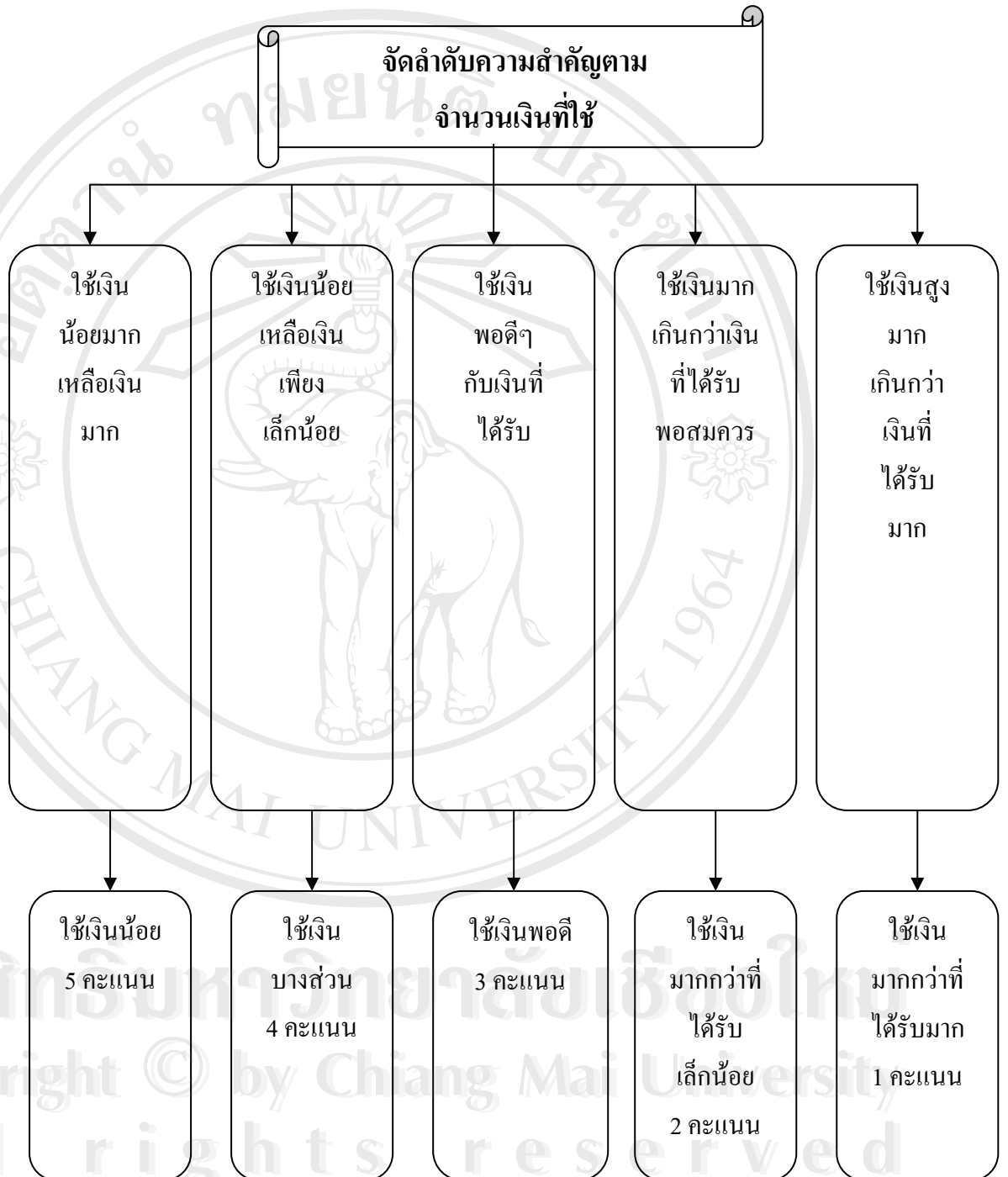




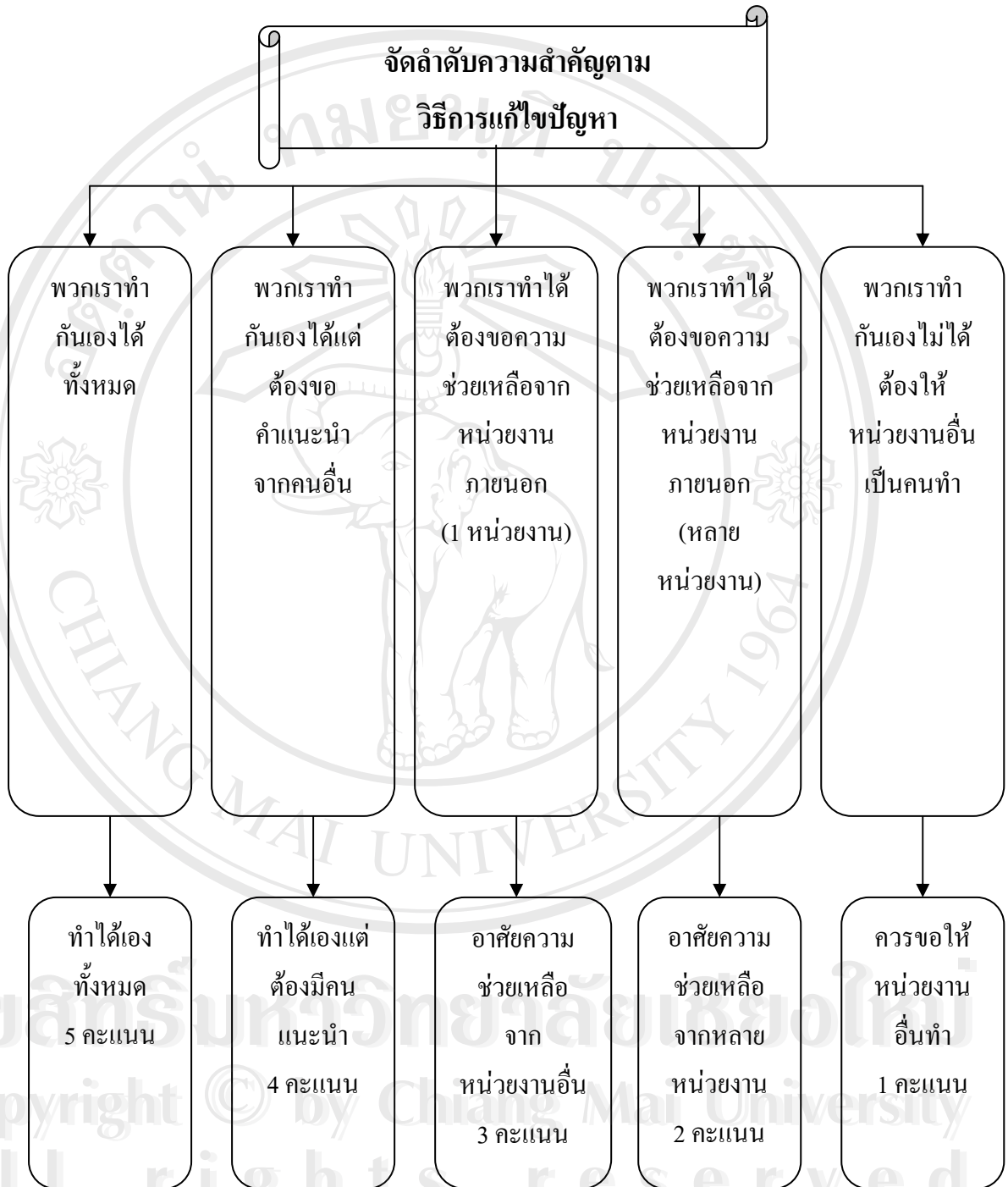
## (3) การจัดลำดับความสำคัญตามประโยชน์/ความคุ้มค่าที่ได้รับ



## (4) การจัดลำดับความสำคัญตามจำนวนเงินที่ใช้



## (5) การจัดลำดับความสำคัญตามวิธีการแก้ไขปัญหา



### สรุปตารางคะแนนการพิจารณาคัดเลือก

คณะทำงานฯ จะทำหน้าที่รวมผลการลงคะแนนของประชาชนในหมู่บ้าน/ชุมชนเพื่อเลือกโครงการ และจัดอันดับที่ให้โครงการที่มีคะแนนสูงสุดไปน้อยสุดตามลำดับ

#### 7. การกำหนดผู้รับผิดชอบในการเบิกจ่ายบัญชี

คณะทำงานฯ จะต้องกำหนด “ผู้รับผิดชอบในการเบิกจ่ายบัญชี” จำนวนอย่างน้อย 3 คน ประกอบด้วย

1. ประธานคณะทำงานฯ 1 คน
2. เภรัญญิก 1 คน
3. ตัวแทนจากคณะทำงานฯ อื่นอย่างน้อย 1 คน

คณะทำงานฯ จะจัดทำรายงานผลการประชุมประชาคมเพื่อคัดเลือกคณะทำงานฯ และโครงการ (แบบฟอร์มรายงานสามารถติดต่อรับได้ที่อำเภอหรืออาสา SML) ให้เรียบร้อยทันทีที่การประชุมแล้วเสร็จเพื่อความรวดเร็วในการอนุมัติเปิดบัญชี

#### การเปิดบัญชีหมู่บ้าน/ชุมชน

คณะทำงานฯ จะต้องนำรายงานผลการประชุมฯ ส่งมอบให้นายอำเภอ/นายกเทศมนตรีในพื้นที่เพื่อลงนามรับรองรายงานผลการประชุมฯ จากนั้น นายอำเภอ/นายกเทศมนตรีจะชี้แจงชื่อหมู่บ้าน /ชุมชนไปยังสำนักงาน SML เพื่อลงทะเบียนความพร้อมและแจ้งต่อไปยังธนาคารออมสินหรือธนาคารเพื่อการเกษตรและสหกรณ์การเกษตรเพื่อทำการเปิดบัญชีให้หมู่บ้าน/ชุมชนต่อไป

## 8. การรายงานผลการประชุม



### 9. การกำหนดผู้รับผิดชอบโครงการ

คณะทำงานฯ จะต้องกำหนด “คณะผู้รับผิดชอบโครงการ” จำนวน 3 คน ในแต่ละโครงการ ซึ่งประกอบด้วย

- 1) หัวหน้าคณะผู้รับผิดชอบโครงการ 1 คน
- 2) ตัวแทนจากคณะทำงานหมู่บ้าน/ชุมชน 1 คน
- 3) ตัวแทนจากฝ่ายควบคุม/ตรวจสอบ 1 คน

### 10. การเลือกวิธีการดำเนินโครงการ

วิธีการดำเนินโครงการมีอยู่หลายวิธี ขึ้นอยู่กับความเหมาะสม และความเห็นชอบของที่ประชุมของหมู่บ้าน/ชุมชน

- 1) ประชาชนทำกันเองทั้งหมด คือ ประชาชนในหมู่บ้าน/ชุมชน ร่วมแรงร่วมใจกันดำเนินโครงการ โดยการขอแรงประชาชนในหมู่บ้าน/ชุมชน หรืออาจจ่ายเป็นค่าแรงค่าตอบแทน หรือค่าใช้จ่ายอื่นๆ แก่ประชาชนในหมู่บ้าน/ชุมชนได้
- 2) ประชาชนทำเองแต่ต้องขอคำแนะนำ คือ ประชาชนสามารถดำเนินโครงการเองได้ แต่จำเป็นต้องขอคำแนะนำและความช่วยเหลือทางวิชาการจากสถาบันการศึกษาหรืออำเภอ เป็นต้น
- 3) ประชาชนขอความช่วยเหลือในการดำเนินการ คือ ประชาชนสามารถดำเนินโครงการได้เองเพียงบางส่วน แต่เนื่องจากมีเงินงบประมาณน้อยหรือไม่มีความชำนาญ จึงต้องขอความช่วยเหลือจากหน่วยงานภายนอก/นักศึกษา/อาสาสมัคร/เอกชน มาร่วมกันทำ
- 4) ประชาชนให้หน่วยงานอื่นทำ คือ ประชาชนในหมู่บ้าน/ชุมชนไม่สามารถดำเนินโครงการได้เอง ต้องพึ่งพาหน่วยงานอื่น เช่น จากภาครัฐ หรือภาคเอกชนทำให้ทั้งหมด

### 11. การวิเคราะห์และเลือกแหล่งเงิน

การใช้จ่ายเงินงบประมาณเพื่อดำเนินโครงการ SML สามารถเลือกได้หลายแหล่งหลายวิธี แล้วแต่ความเหมาะสม – และความเห็นชอบของหมู่บ้าน/ชุมชน ว่าวิธีใดจะเกิดประโยชน์กับหมู่บ้าน/ชุมชนมากที่สุด

- 1) เงิน SML คือ เงินที่หมู่บ้าน/ชุมชน ได้รับการสนับสนุนจากรัฐบาลตามโครงการ SML ซึ่งสามารถตัดสินใจใช้จ่ายได้ตามความต้องการของส่วนรวม
- 2) เงินจากแหล่งอื่น คือ เงินที่ประชาชนในหมู่บ้าน/ชุมชน ร่วมกันบริจาคหรือขอรับการสนับสนุนจากบริษัท ห้างร้านต่างๆ โดยไม่มีเงื่อนไขผูกมัด
- 3) เงินที่ขอรับความช่วยเหลือ คือ เงินที่หมู่บ้าน/ชุมชน ขอรับการสนับสนุนจากหน่วยงานภาครัฐหรือท้องถิ่น

### 12. การกำหนดผู้รับผิดชอบในการจัดทำบัญชี

คณะทำงานฯ จะต้องกำหนด “ผู้รับผิดชอบในการจัดทำบัญชี” จำนวน 2 คน ประกอบด้วย

- 1) เภรัญญิก หรือผู้ช่วยเพรัญญิก
- 2) ตัวแทนจากคณะทำงานฯ หรือประชาชนในหมู่บ้าน/ชุมชนที่ได้รับการคัดเลือก

#### หลักการจัดทำบัญชี

- 1) ช่วยควบคุมการใช้จ่ายเพื่อจะได้ดูรายรับรายจ่ายและยอดคงเหลือ
- 2) เพื่อใช้เป็นข้อมูลยืนยันในการตรวจสอบโครงการให้แก่ประชาชนหรือหน่วยงานราชการทราบ
- 3) เพื่อเตือนผู้รับผิดชอบทางการเงินและคณะทำงานฯ ให้ทราบ

#### ข้อแนะนำสำหรับเพรัญญิกในการจัดทำบัญชี

“ผู้รับผิดชอบในการจัดทำบัญชี” จะเป็นผู้เก็บรวบรวมหลักฐาน และจัดทำบัญชีต่างๆ ของโครงการ โดยมีข้อแนะนำดังนี้

- 1) จัดทำบัญชีทุกครั้งที่มีการรับหรือจ่ายเงิน โดยบันทึกตามจริงและควรจัดทำสรุปการเงินเมื่อปิดโครงการด้วย
- 2) การเก็บรักษาเงินสด ให้คณะผู้รับผิดชอบโครงการ เป็นผู้รับผิดชอบและเก็บรักษาไว้ในที่ปลอดภัย
- 3) สมุดบัญชีและบัญชีต่างๆ ของโครงการควรเก็บไว้ในที่ปลอดภัย โดยเอกสารรับจ่ายเงินต่างๆ ก็ต้องเรียงลำดับให้เป็นระเบียบ เพื่อความสะดวกในการตรวจสอบ

### บัญชีของหมู่บ้าน/ชุมชน

- 1) “บัญชีธนาคาร” ผู้รับผิดชอบในการจัดทำบัญชี จะต้องบันทึกทุกรายการลงในบัญชีธนาคารทุกครั้งเมื่อมีการรับหรือเบิกจ่ายเงินจากโครงการ รวมทั้งนำไปติดประกาศสาธารณะด้วย เพื่อแสดงให้ทุกคนได้ทราบสถานะทางการเงินของหมู่บ้าน/ชุมชน
- 2) “บัญชีรายรับ-รายจ่าย” ผู้รับผิดชอบในการจัดทำบัญชีจะต้องบันทึกทุกรายการเมื่อมีการรับหรือเบิกจ่ายตามรายการของ การจัดซื้อจัดจ้าง หรือกิจกรรมต่างๆ ลงในบัญชีรายรับ-รายจ่ายของหมู่บ้าน/ชุมชน
- 3) “ทะเบียนคุมใบเสร็จตามบัญชี” ผู้รับผิดชอบในการจัดทำบัญชี จะเป็นผู้บันทึกรายละเอียดใบเสร็จ/บิลเงินสด/ใบสำคัญรับเงินทุกรายการลงในทะเบียนคุมใบเสร็จตามบัญชีทุกครั้ง
- 4) “บัญชีคุมวัสดุครุภัณฑ์” ผู้รับผิดชอบในการจัดทำบัญชี จะเป็นผู้บันทึกรายการวัสดุ/ครุภัณฑ์ทุกรายการลงในบัญชีคุมวัสดุครุภัณฑ์ทุกครั้ง

### 13.การกำหนดผู้รับผิดชอบในการจัดซื้อจัดจ้าง

คณะทำงานฯ จะต้องกำหนด “คณะผู้แทนเพื่อดำเนินการตามหลักเกณฑ์และแนวทางการจัดซื้อจัดจ้าง” โดยให้แต่ละโครงการมีคณะผู้แทนฯ อย่างน้อย 3 คน ประกอบด้วยตัวแทนจากคณะทำงานฯ 1 คน และตัวแทนจากประชาชนในหมู่บ้าน/ชุมชนอย่างน้อย 2 คน

ในการจัดซื้อจัดจ้าง คณะผู้แทนเพื่อดำเนินการตามหลักเกณฑ์และแนวทางการจัดซื้อจัดจ้าง และต้องติดประกาศสาธารณะเพื่อชี้แจงหลักเกณฑ์ในการจัดซื้อจัดจ้าง ให้แก่ทุกคนในหมู่บ้าน/ชุมชนได้รับทราบ รวมทั้ง แจ้งความต้องการของ วัสดุครุภัณฑ์ ฯ โดยระบุปริมาณ คุณภาพ ระยะเวลาที่ใช้ และสถานที่ส่งมอบให้ครบถ้วนทุกครั้ง เพื่อความโปร่งใส

### หลักสำคัญในการจัดซื้อจัดจ้าง

การตรวจรับการจัดซื้อจัดจ้าง ให้ผู้รับผิดชอบโครงการเป็นผู้ตรวจรับและลงนามกำกับอย่างน้อย 2 ใน 3 คนทุกครั้ง

กรณีมีเงินเหลือ ให้ผู้รับผิดชอบโครงการเป็นผู้เก็บรักษาเงินสดและเก็บรักษาไว้ในที่ปลอดภัย

กรณีที่มีเงินสดคงเหลือหลังจากปิดโครงการ ให้ผู้รับผิดชอบโครงการในแต่ละโครงการส่งมอบเงินสดคงเหลือคืนให้แก่ผู้รับผิดชอบในการเบิกจ่ายบัญชี เพื่อนำฝากเข้าบัญชีของหมู่บ้าน/ชุมชน และแจ้งให้ผู้รับผิดชอบในการจัดทำบัญชีลงหลักฐานในบัญชีรายรับ-รายจ่าย พร้อมทั้งติดประกาศบัญชีธนาคารและบัญชีรายรับ-รายจ่ายให้ประชาชนในหมู่บ้าน/ชุมชน ทราบโดยทั่วกัน



## 2.2 งานวิจัยที่เกี่ยวข้อง

**นิยม บัวบาน (2536)** ได้สรุปผลงานวิจัยการมีส่วนร่วมของแม่บ้านเกษตรกรในการพัฒนาการเลี้ยงสัตว์ ในอำเภอวังชิ้น จังหวัดแพร่ ว่ารายได้ของครอบครัวมีความสัมพันธ์กับการตัดสินใจเรื่องการจัดหาอุปกรณ์การเกษตร

**สุริย์พร ไชยภักดี (2536)** ศึกษาการมีส่วนร่วมของเกษตรกรในกิจกรรมกลุ่มผู้เลี้ยงโคเนื้อของ จังหวัดนครสวรรค์ พบว่า ขนาดพื้นที่ถือครองมีอิทธิพลต่อการมีส่วนร่วมของเกษตรกรในทางบวกนั่นก็คือ เกษตรกรที่มีพื้นที่ถือครองจะมีส่วนร่วมในกิจกรรมการเลี้ยงโคเนื้อมาก

**ฉิรุทธิ์ ฉันทิกุล (2534)** ได้ทำวิจัยเรื่อง การมีส่วนร่วมของผู้นำกลุ่มแม่บ้านเกษตรกรในงานส่งเสริมการเกษตรใน จังหวัดเชียงใหม่และได้สรุปผลงานวิจัยว่าการมีส่วนร่วมในงานส่งเสริมการเกษตรของผู้นำกลุ่มแม่บ้านเกษตรกร มีความสัมพันธ์กันอย่างมีนัยสำคัญทางสถิติ กับความเชื่อถือในตัวเจ้าหน้าที่ส่งเสริมการเกษตร

**ดวงกมล เปียทอง (2539)** ได้ทำวิจัยเรื่อง การมีส่วนร่วมของนักเรียนประถมศึกษาต่อสหกรณ์ร้านค้าโรงเรียน : ศึกษากรณีโรงเรียนวัดโพสพผลเจริญ อ. ลำลูกกา จ. ปทุมธานี พบว่าการมีส่วนร่วมของนักเรียนในสหกรณ์ร้านค้าในโรงเรียน วัดโพสพผลเจริญ อยู่ในระดับต่ำ สำหรับปัจจัยที่มีความสัมพันธ์ต่อระดับการมีส่วนร่วมของนักเรียนในสหกรณ์ร้านค้าโรงเรียนวัดโพสพผลเจริญ คือการคาดหวังผลประโยชน์ และการให้บริการของสหกรณ์ร้านค้า

**ประจักษ์ สีหราช (2534)** ได้ทำวิจัยเรื่อง การมีส่วนร่วมของนักเรียนที่เป็นสมาชิกกิจกรรมสหกรณ์ร้านค้าภายใน โรงเรียนมัธยมศึกษา จังหวัดน่าน โดยเปรียบเทียบลักษณะส่วนบุคคล เศรษฐกิจ สังคม และจิตวิทยา ของนักเรียนที่เป็นสมาชิกกิจกรรมสหกรณ์ร้านค้า กลุ่มโรงเรียนมัธยมศึกษาขนาดใหญ่ กลุ่มโรงเรียนมัธยมศึกษาขนาดกลาง กลุ่มโรงเรียนมัธยมศึกษาขนาดเล็ก พบว่ามีความแตกต่างกันทางด้านอาชีพ บิดามารดา และผู้ปกครอง และจำนวนเงินค่าหุ้น ผลการเปรียบเทียบการมีส่วนร่วมในกิจกรรมด้านต่าง ๆ ของนักเรียนที่เป็นสมาชิกกิจกรรมสหกรณ์ร้านค้าภายใน โรงเรียนมัธยมศึกษาขนาดใหญ่ กลุ่มโรงเรียนมัธยมศึกษาขนาดกลาง กลุ่มโรงเรียนมัธยมศึกษาขนาดเล็ก พบว่าไม่แตกต่างกัน และการมีส่วนร่วมในกิจกรรมด้านต่างๆ ของนักเรียนอยู่ในระดับปานกลาง

### 2.3 กรอบแนวคิดในการศึกษา

จากแนวคิดทฤษฎีและงานวิจัยที่เกี่ยวข้อง ผู้ศึกษาได้กำหนดกรอบแนวคิดในการวิจัย ดังนี้

