

## บทที่ 2

### สังคมทวิลักษณ์สิบสองปันนา : ความเป็นมาและพัฒนาการ

#### 2.1 ความหลากหลายทางเชื้อชาติในพหุสังคมสิบสองปันนา

สิบสองปันนาปัจจุบันเป็นเขตปกครองตนเองชนชาติไท (Xishuangbanna Dai Autonomous Prefecture)<sup>1</sup> ตั้งอยู่แถบชายแดนภาคใต้ของมณฑลยูนนานระหว่างเส้นละติจูด 21 องศา 8 ลิปดาเหนือ ถึง 22 องศา 36 ลิปดาเหนือ และเส้นลองจิจูด 99 องศา 56 ลิปดาตะวันออก ถึง 101 องศา 50 ลิปดาตะวันออก มีเนื้อที่ทั้งสิ้น 19,124.5 ตารางกิโลเมตร (Wang Pei, 2001: 23) พื้นที่กว่าร้อยละ 95 เป็นภูเขาสูง ด้านตะวันออกติดต่อกับแขวงฟองสาลีของสาธารณรัฐประชาธิปไตยประชาชนลาว ด้านใต้ติดต่อกับแขวงอุดมชัย แขวงหลวงน้ำทาของลาว และติดต่อกับเมืองของ เมืองยางและเชียงตุงของพม่า แม่น้ำสายสำคัญที่ไหลผ่านกลางสิบสองปันนา คือ หลานชางเจียง (澜沧江) ซึ่งเป็นชื่อเรียกแม่น้ำโขงตอนบนในพื้นที่ประเทศจีน ขณะที่ชาวไทลื้อผู้อาศัยและมีชีวิตอยู่กับแม่น้ำสายนี้เรียกแม่น้ำนี้ว่า น้ำของ และเนื่องจากลักษณะภูมิประเทศของสิบสองปันนาโดยมากเป็นพื้นที่สูง บริเวณที่ราบลุ่มริมแม่น้ำหลานชางเจียงและแม่น้ำสาขาสายอื่นๆจึงมีความสำคัญทั้งในเชิงเศรษฐกิจและสังคม

สภาพภูมิอากาศของสิบสองปันนาใกล้เคียงกับของภาคเหนือของไทยมากคือ ในหนึ่งปีมีสามฤดู ฤดูร้อนเริ่มตั้งแต่ปลายเดือนมกราคมถึงเดือนเมษายน ฤดูฝนตั้งแต่เดือนพฤษภาคมถึงเดือนตุลาคม และฤดูหนาวในช่วงสั้นๆตั้งแต่เดือนพฤศจิกายนถึงมกราคม สิบสองปันนามีความสูงเหนือระดับน้ำทะเลระหว่าง 400-2,500 เมตร ภูมิอากาศจัดอยู่ในประเภทลมมรสุมเขตร้อนโดยได้รับอิทธิพลลมมรสุมตะวันตกเฉียงใต้ของมหาสมุทรอินเดีย ลมมรสุมตะวันออกเฉียงใต้ของมหาสมุทรแปซิฟิกและมรสุมเขตร้อนชื้น อุณหภูมิเฉลี่ยตลอดปีอยู่ระหว่าง 20-22 องศาเซลเซียส ปริมาณน้ำฝนเฉลี่ยตลอดปีอยู่ระหว่าง 1,500-20,000 มิลลิเมตร สิบสองปันนาเป็นเขตที่มีภูมิอากาศแบบร้อนชื้นเช่นเดียวกับประเทศในแถบเอเชียตะวันออกเฉียงใต้ทำให้พืชพันธุ์ไม้มีความหลากหลายมากกว่า 5,000 ชนิดหรือเท่ากับ 1 ใน 4 ของจำนวนพันธุ์ไม้ทั้งประเทศ ผลผลิตทางการเกษตรที่สำคัญ ได้แก่ ข้าว ยางพารา ไบชา อ้อย ถั่วฝักยาว สับปะรด เป็นต้น

<sup>1</sup> 西双版纳傣族自治州 (ซีชวง ปัน นาน่า ไค่ จู๋ จื่อ โจว)

## ประชากรและชาติพันธุ์ในสิบสองปันนา

จากการสำรวจโดยนักชาติพันธุ์วิทยาชาวจีนที่ได้ทำการสำรวจประชากรในสิบสองปันนา ในช่วงทศวรรษ 1950 ระบุว่า ในสิบสองปันนานอกจากชาวไทลื้อซึ่งเป็นประชากรกลุ่มหลักของ สิบสองปันนาที่อาศัยบริเวณพื้นที่ราบลุ่มแล้ว บนพื้นที่สูงยังประกอบไปด้วยชนชาติต่างๆอีกกว่า 10-25 ชนชาติ ซึ่งรวมแล้วมีจำนวนมากถึงร้อยละ 31 ของประชากรสิบสองปันนาทั้งหมด ได้แก่ เผ่าอาข่า เผ่าหลัวไห่และเผ่าลีซอซึ่งเป็นเชื้อชาติสายภาษาทิเบต-พม่า (หลิว ฟู่ จี้, 2527: 22) เผ่าลาหู่ เผ่าหิและเย้าที่มักจะอาศัยอยู่ตามภูเขาสูง เป็นต้น

การตั้งถิ่นฐานของชนชาติต่างๆในสิบสองปันนาแบ่งเป็น 2 กลุ่ม คือ กลุ่มชนที่ตั้งถิ่นฐาน บนที่ราบ ได้แก่ ชนชาติไทลื้อและชนชาติฮั่น ทั้งสองชนชาตินี้อาศัยอยู่ตามที่ราบลุ่มทั่วไปในสิบสองปันนา กลุ่มที่ 2 คือ กลุ่มชนบนที่สูง (ยูกวางหยวน, 1990: 142) ได้แก่

ชาวฮานี อาศัยอยู่บนที่สูง 800-1,500 เมตร กระจายตัวอยู่ทั้งอำเภอเชียงรุ่ง เมืองฮายและเมืองล่า แต่ส่วนใหญ่อาศัยอยู่บริเวณที่สูงอำเภอเมืองฮาย

ลาหู่ อาศัยอยู่บนที่สูง 800-1,500 เมตร มีถิ่นที่อยู่บริเวณที่สูงอำเภอเมืองฮาย

ชาวปุลัง อาศัยบนที่สูง 800-1,300 เมตร มีถิ่นที่อยู่บริเวณอำเภอเมืองฮาย

ชาวหิอาศัยอยู่บนที่สูง 800-1,200 เมตร กระจายอยู่ทั้งสามอำเภอ แต่มีจำนวนมากที่สุดที่ เชียงรุ่ง

ชาวจื๋นอาศัยบนที่สูง 800-1,000 เมตร อาศัยหนาแน่นบนที่สูงในอำเภอเชียงรุ่ง

ชาวเย้าอาศัยบนที่สูง 600-1,600 เมตร อาศัยอยู่มากบริเวณอำเภอเมืองล่า

ความสัมพันธ์ระหว่างชนชาติเหล่านี้แตกต่างกันไปตามประวัติศาสตร์ การติดต่อสัมพันธ์ และตามความเชื่อดั้งเดิม โดยเฉพาะความสัมพันธ์ระหว่างชาวไทลื้อกับชนชาติบนที่สูงซึ่งชาวไทลื้อเรียกว่า “ข้า” โดยในกลุ่มชนชาติบนที่สูงเหล่านี้ ชนชาติที่ชาวไทลื้อให้ความไว้วางใจมากที่สุด คือ ชนชาติปุลัง เนื่องจากชาวปุลังเป็นกลุ่มที่รับอิทธิพลของชาวไทลื้อมากที่สุดรวมถึงพุทธศาสนาเถรวาทและการเรียนอักษรธรรมไทลื้อในวัดด้วย เหตุนี้ชนชั้นสูงชาวไทลื้อจึงเลือกชาวปุลังเป็นตัวแทนในการติดต่อระหว่างชาวไทลื้อกับชนชาติบนที่สูงอื่นๆ

ก่อนการเปลี่ยนแปลงการปกครอง ชาวไทลื้อถือว่าเป็นชนชาติที่มีอำนาจปกครองมากที่สุด มีวัฒนธรรมเข้มแข็งและเป็นศูนย์กลางทางวัฒนธรรมที่มีอิทธิพลต่อชนชาติอื่นๆมากที่สุด โดยเฉพาะชนเผ่าปุลังซึ่งมีพฤติกรรมที่แสดงให้เห็นถึงอิทธิพลวัฒนธรรมคือ ได้แก่ การแต่งกาย การเรียนและใช้ภาษาไทย การอ่านคัมภีร์ศาสนาของไท มีวัดและนับถือพุทธศาสนาเถรวาท ในทางกลับกันไม่พบอิทธิพลทางวัฒนธรรมของชนเผ่าบนที่สูงในจาริตและวัฒนธรรมของชาวไทลื้อ เว้นเพียงพิธีกรรมการเลี้ยงเสื่อเมืองเชียงรุ่งหรือการบวงสรวงอะละอะกะ โสคาซึ่งก็คือข้าตี้แสนหมอน

ม้าหรือคนพื้นเมืองเชียงรุ่งเดิม คือ ชาวลัวะ (จูเต๊ะผู้ อ่างใน ยรรยง จิระนคร, 2544: 19) นอกเหนือไปจากเหตุด้านการเมืองการปกครองแล้ว ความสัมพันธ์ระหว่างชุมชนต่อชุมชนหรือปัจเจกต่อปัจเจกต่างชนเผ่ามีน้อยมาก ปรากฏการณ์ที่เห็นการติดต่อสัมพันธ์ระหว่างกันมากที่สุดคือ การค้าขายแลกเปลี่ยนในตลาด สินค้าส่วนใหญ่ในตลาด ได้แก่ อาหารเครื่องดื่มน้ำ เชื้อเพลิง เสื้อผ้าเครื่องแต่งกาย ภาชนะ เครื่องปั้นดินเผาและสินค้าของป่า เป็นต้น (หลี่ ฟู่ จี้, 2527: 32-34)

ภายหลังการปกครองโดยจีน ชาวฮานี่ซึ่งเป็นชนชาติบนที่สูงที่มีจำนวนมากที่สุดก็ได้รับการส่งเสริมจากฝ่ายจีนในด้านการศึกษาและหน้าที่การงานมากขึ้น ทั้งนี้เนื่องจากชาวฮานี่มีความรู้ด้านภาษาจีนมากกว่าชาวไทลื้อเพราะชาวฮานี่ไม่มีภาษาและอักษรเป็นของตนเอง และชาวฮานี่ยังมีการปรับตัวทางวัฒนธรรมได้มากกว่าชาวไทลื้ออีกด้วย (Yanatan Isra, 2001: 12-15)

จำนวนประชากรในสิบสองปันนามีการเปลี่ยนแปลงบ่อยครั้งตั้งแต่ต้นคริสต์ศตวรรษที่ 20 ภายหลังสิบสองปันนาถูกผนวกเข้าเป็นส่วนหนึ่งของแผ่นดินจีน การเปลี่ยนแปลงจำนวนประชากรเหล่านี้เกิดจากปัจจัยทางการเมืองซึ่งสะท้อนให้เห็นสภาพการณ์และหลักการของผู้นำในช่วงนั้นๆ ได้แก่ ในช่วงทศวรรษ 1930-1940 ประชากรชาวไทลื้อลดจำนวนลงไปมากจากปัจจัยด้านสงคราม ไม่ว่าจะเป็นการแทรกแซงของจีน การเข้ามาของญี่ปุ่นในช่วงสงครามโลกครั้งที่สอง (ค.ศ.1941-1945) และจากปัจจัยด้านเศรษฐกิจซึ่งฝ่ายจีนได้เรียกเก็บภาษีอย่างหนักเพิ่มภาระแก่ประชาชนไทลื้อจนต้องอพยพหนีไป (ยรรยง จิระนคร, 2544: 289) เหล่านี้ทำให้ชาวไทลื้อจำนวนมากอพยพจากถิ่นที่อยู่ของตัวเองไปยังประเทศข้างเคียง ในช่วงเวลาดังกล่าวตั้งแต่ทศวรรษ 1920 ชาวฮั่นเริ่มอพยพเข้ามายังสิบสองปันนา แต่ปริมาณชาวฮั่นก็ลดน้อยลงมากในช่วงทศวรรษ 1940-1950 ทั้งนี้เกิดจากสาเหตุหลายประการที่สำคัญคือ สงครามมหาเอเชียบูรพา การแพร่ระบาดของไข้มาลาเรียและการพ่ายแพ้ของกองทัพก๊กมินตั๋ง ในทางตรงข้ามชนชาติบนที่สูงกลับมีปริมาณมากขึ้นเรื่อยๆ กระทั่งหากรวมกันแล้วจะกลายเป็นชนหมู่มากใน 3 กลุ่ม (ชาวฮั่น-ชาวไทลื้อ-ชนส่วนน้อยอื่นๆ) ซึ่งเป็นไปตามนโยบายการควบคุมจำนวนประชากรของรัฐ (Hsieh, Shih-Chung, 1989)





ตารางที่ 2.1 ตารางการสำรวจจำนวนประชากรในเขตปกครองตนเองสิบสองปันนา

ปี	รวม (คน)	ไท (%)	ฮั่น (%)	ฮานี (%)	ลาหู่ (%)	ปู้ลิ่ง (%)	หยี (%)	จิ้นวู (%)	เย้า (%)
1949	199,300	57.4	0.3	16.0	6.5	6.8	2.2	2.0	1.2
1956	258,645	49.1	8.8	17.8	6.2	7.4	2.3	2.1	2.5
1982	646,449	34.9	28.8	19.1	5.1	4.2	2.4	1.7	1.5
1985	691,462	34.9	28.9	17.6	5.1	4.3	2.6	2.0	1.7
1990	781,710	34.6	25.8	19.7	6.0	4.2	5.0	2.3	1.2
1997	838,400	34.7	26.1	18.8	5.7	4.2	4.2	2.1	1.9
2001*	859,533	34.8	25.3	18.9	5.7	4.3	4.6	2.2	1.9

ที่มา: *Yunnan Vital Statistics Compilation*, 1990. *Yunnan Minority Vital Statistics Data*, 1992.  
(อ้างอิงใน [http://www.mekonginfo.org/mrc\\_en/doclib.nsf/0/33CA177211AE279BC7256835000D0C68/\\$FILE/FULLTEXT.html](http://www.mekonginfo.org/mrc_en/doclib.nsf/0/33CA177211AE279BC7256835000D0C68/$FILE/FULLTEXT.html)) *Yunnan Statistic Year Book*, 2002\*.

การควบคุมจำนวนประชากรของรัฐบวกกับนโยบายการพัฒนาประเทศทำให้ช่องว่างระหว่างชนชาติต่าง ๆ ลดน้อยลง ปฏิสัมพันธ์ระหว่างกันมีมากขึ้น โดยเฉพาะในกลุ่มเด็กรุ่นใหม่ที่มีสังคมที่กว้างขึ้นในโรงเรียน ครูและนักเรียนจากหลายเชื้อชาติอยู่ร่วมกันในสถานที่เดียวกัน ใช้ภาษาจีนกลางในการสื่อสารและเริ่มมีวิถีชีวิตคล้ายกันมากขึ้น แต่สิ่งที่นโยบายพัฒนาผลักดันให้เกิดขึ้นในสิบสองปันนาคลับไม่ใช่ทวิลักษณ์ระหว่างชาวไทลื้อกับชนชาติบนที่สูงที่เคยร่วมประวัติศาสตร์กันมา หากแต่เป็นทวิลักษณ์ระหว่างชนชาติพื้นเมืองกับวัฒนธรรมสมัยใหม่ที่เข้ามาแทรกในวิถีชีวิตของทุกๆชนชาติ ในที่นี้หมายถึงความเป็นทวิลักษณ์ที่เกิดขึ้นระหว่างวัฒนธรรมไทลื้อกับวัฒนธรรมสมัยใหม่ และวัฒนธรรมฮานีกับวัฒนธรรมสมัยใหม่ เป็นต้น





## 2.2 หมู่บ้านบ้านถิ่น เชียงรุ่ง

หมู่บ้านบ้านถิ่นเป็นหมู่บ้านของชุมชนไทลื้อที่ตั้งอยู่ทางทิศตะวันตกของแม่น้ำโขง และอยู่ทางทิศตะวันออกเฉียงใต้ของเมืองเชียงรุ่ง สภาพภูมิประเทศเป็นพื้นที่ราบติดแม่น้ำ จากการสำรวจจำนวนประชากรหมู่บ้านบ้านถิ่นในปี ค.ศ.1939 โดย Chen Han-Seng ที่เข้าไปสำรวจในสิบสองปันนาผลการสำรวจ หมู่บ้านบ้านถิ่นมีจำนวนครัวเรือนเพียง 52 ครัวเรือน ประชากรทั้งหมด 187 คน ทั้งนี้หมู่บ้านบ้านถิ่นมีหน้าที่ดูแลสวนดอกไม้และผลไม้ให้กับราชสำนัก เช่น กล้วย ถิ่นจี่ มะพร้าว สับปะรดและใบพลู แต่บ้านถิ่นปลูกข้าวได้เพียงร้อยละ 21 ของข้าวที่บริโภคที่เท่านั้น เหตุนี้หมู่บ้านบ้านถิ่นจึงต้องซื้อข้าวจากที่อื่นมาเพื่อบริโภค (Chen Han-Seng อ้างใน ยรรยง จิระนคร, 2544: 201-206) ปัจจุบันหมู่บ้านบ้านถิ่นมีครัวเรือนทั้งหมด 151 ครัวเรือน จำนวนประชากรประมาณ 629 คน ในด้านเศรษฐกิจนั้น หมู่บ้านไทลื้อบริเวณเมืองเชียงรุ่งมักจะมียาได้ดีกว่าหมู่บ้านไทลื้อที่อยู่ห่างไกลออกไป เนื่องจากความได้เปรียบในด้านการพัฒนา เทคโนโลยีและการอยู่ใกล้ศูนย์กลางความเจริญ เช่น หมู่บ้านเชียงล้าน บ้านถิ่นและบ้านโงงของ หมู่บ้านบ้านถิ่นนั้นนอกจากจะมีรายได้จากการทำไร่ทำนาซึ่งปีหนึ่งอยู่ที่ประมาณ 5,800 หยวนแล้ว ส่วนใหญ่ยังมีรายได้จากการให้เช่าพื้นที่ซึ่งเฉลี่ยได้ถึง 15,000 หยวนต่อปีต่อบ้าน ไม่ว่าจะเป็นบ้านที่อยู่อาศัย ดึกแถวสำหรับทำการค้าขายและการให้ชาวฮั่นเช่าได้ถุนบ้าน (สัมภาษณ์อ้ายโนน, มกราคม 2006)

หมู่บ้านบ้านถิ่นมีลักษณะที่มีความเป็นชุมชนไทลื้อแบบเมือง คือ มีรายได้ทางเศรษฐกิจดี มีการคมนาคมที่สะดวก ภายในหมู่บ้านมีการเปลี่ยนแปลงด้านวัตถุตามการพัฒนา โดยเฉพาะสถาปัตยกรรมบ้านเรือน ระบบสาธารณูปโภคพร้อมเพรียง และมีสุขอนามัยที่ถูกหลัก ในชุมชนประกอบไปด้วยผู้คนหลายช่วงวัย ได้แก่ วัยชรา วัยผู้ใหญ่ วัยรุ่นและวัยเด็ก ในที่นี้มีเพียงวัยชราที่มีอายุมากกว่า 60 ปีเท่านั้นที่ยังยึดถือและเชื่อถือความเชื่อดั้งเดิมของชาวไทลื้อ ขณะที่วัยรุ่นและวัยเด็กเกือบทั้งหมดได้รับการศึกษาในระบบโรงเรียนจีนที่มีมาตรฐานสากล วิถีชีวิตของชาวไทลื้อบ้านถิ่นก็มีรูปแบบที่แตกต่างกันตามช่วงวัย แต่สิ่งที่เชื่อมโยงทุกวัยในชุมชนเข้าหากัน คือ ภาษาไทลื้อ กระนั้นชาวไทลื้อส่วนใหญ่ไม่สามารถอ่านเขียนอักษรลื้อได้ การแต่งกายของชาวบ้านบ้านถิ่นก็เช่นเดียวกัน คนเฒ่าคนแก่และวัยทำงานยังคงเอกลักษณ์ด้านการแต่งกายของตน แต่เด็กวัยรุ่นจะนิยมสวมใส่ชุดลาลองแบบตะวันตกมากกว่า และยังปรากฏเด็กสาวจำนวนหนึ่งที่แหวกจารีตโดยการตัดผมสั้น ซึ่งถึงแม้จะเป็นจำนวนน้อยแต่ก็แสดงให้เห็นถึงการเปลี่ยนแปลงค่านิยมบางส่วนในกลุ่มเด็กรุ่นใหม่ของหมู่บ้านบ้านถิ่น

## 2.3 พัฒนาการสังคมไทลื้อในสิบสองปันนาก่อนการเปลี่ยนแปลงการปกครอง

### 2.3.1 ประวัติศาสตร์อาณาจักรสิบสองปันนา

จากหลักฐานทางประวัติศาสตร์ระบุว่า อาณาจักรสิบสองปันนาได้รับการสถาปนาโดย พญาเจือง<sup>2</sup> ผู้เป็นปฐมกษัตริย์แห่งเชียงรุ่งในปี ค.ศ.1160 ทั้งนี้เจ้าแผ่นดินที่ครองราชย์องค์ต่อมาที่ขึ้นครองราชย์ตั้งแต่ ค.ศ. 1160-1950 ล้วนเป็น “เชื้อเครือ” ที่สืบสายมาจากพญาเจืองทั้งสิ้น โดยในช่วงแรกอาณาจักรซึ่งมีศูนย์กลางการปกครองที่หอคำเวียงผาคราง<sup>3</sup> นี้มีชื่อเรียกว่า หอคำเชียงรุ่ง หรืออาณาจักรเชียงรุ่ง<sup>4</sup> ต่อมาในปี ค.ศ. 1292 อาณาจักรเชียงรุ่งถูกรุกรานโดยกublaiข่านในสมัยราชวงศ์หยวน และได้ส่งเครื่องบรรณาการไปให้จีนนับแต่นั้นมา จนกระทั่งในปี ค.ศ. 1570 ท้าวอินเมืองได้จัดแบ่งหัวเมืองของอาณาจักรเชียงรุ่งออกเป็น 12 กลุ่ม เรียกว่า “ปันนาหรือพันนา” รวมเป็น “สิบสองปันนา” การจัดสรรใหม่นี้ก็เพื่อให้สะดวกในการเก็บเครื่องบรรณาการจากหัวเมืองต่างๆ (สิบสองปันนา, 2537: 38) พร้อมกันนี้ท้าวอินเมืองก็ได้รับการแต่งตั้งให้ดำรงตำแหน่งแสนหวีควบคู่กับตำแหน่งเจ้าเหนือหัวแห่งอาณาจักรสิบสองปันนา ถือเป็นการควบคุมอำนาจการปกครองเหนืออาณาจักรสิบสองปันนาเป็นครั้งแรกของจีน อาณาจักรสิบสองปันนาคำรงอยู่กระทั่งปี ค.ศ.1911 ที่สิบสองปันนาถูกผนวกเป็นส่วนหนึ่งของจีนจากการเจรจาระหว่างอังกฤษกับฝรั่งเศส ที่ตกลงปักปันเขตแดนระหว่างรัฐฉานของพม่ากับยูนนานในปี ค.ศ.1899 และในปี ค.ศ. 1953 อาณาจักรสิบสองปันนาก็สิ้นสุดลงอย่างสิ้นเชิงเมื่อทางการจีนได้ยกเลิกตำแหน่งเจ้าชีวิตหรือเจ้าแผ่นดินของสิบสองปันนา ทั้งนี้ทางการจีนได้แต่งตั้งผู้นำทางการเมืองตำแหน่งใหม่ขึ้นมาแทน คือผู้ว่าการเขตปกครองตนเองชนชาติไท

การปกครองของอาณาจักรสิบสองปันนาแบ่งเขตปกครองเป็นเมืองตามสภาพภูมิศาสตร์ที่เป็นที่ราบลุ่มหุบเขา โดยแต่ละเมืองประกอบไปด้วยชุมชน 10-30 ชุมชน มีเจ้าเมืองเป็นผู้มีอำนาจสูงสุดในแต่ละเมือง และเนื่องจากศูนย์กลางอาณาจักรที่หอคำเวียงผาครางไม่สามารถรวบรวมอำนาจการปกครองได้อย่างเด็ดขาด เหตุนี้ทางฝ่ายกลางจึงมีการเชื่อมสายสัมพันธ์กับเจ้าเมืองต่างๆ โดยการแต่งงานระหว่างชนชั้นเจ้ากับฝ่ายเจ้าเมือง รวมไปถึงการแต่งงานกันระหว่างเชื้อเจ้าจากเชียงรุ่งกับเจ้าจากรัฐไทอื่นๆ ได้แก่ เชียงตุงและล้านนาเพื่อสร้างสายสัมพันธ์ที่เข้มแข็งในกลุ่มอาณาจักร

<sup>2</sup> ศักราชที่เริ่มสร้างบ้านแปลงเมืองของสิบสองปันนานั้น ไม่มีหลักฐานที่ระบุยืนยันถึงศักราชการก่อตั้ง แต่มีการอ้างถึงปฐมกษัตริย์คือ ขุนเจือง (ค.ศ. 1160-1180) ผู้ซึ่งสถาปนาอำนาจขึ้นมา “ปราบแพ้” บ้านเล็กเมืองน้อยและตั้ง “หอคำเชียงรุ่ง” ซึ่งเป็นสัญลักษณ์ของอำนาจกษัตริย์ในทัศนะของสิบสองปันนา (ยรรยง จิระนคร, 2544:35-36)

<sup>3</sup> การมีหอคำแสดงให้เห็นถึงอำนาจสูงสุดของผู้ปกครองในดินแดนนั้นๆ ในรัฐไทตอนบนมีอาณาจักรเพียง 3 แห่งที่มีหอคำ คือ หอคำเชียงรุ่ง หอคำเชียงตุงและหอคำเมืองแลม (ยรรยง จิระนคร, 2544:35-36)

<sup>4</sup> ความเป็นมาของเชียงรุ่งนั้น ตามตำนานพระพุทธเจ้าเลียบโลกเล่าว่า ในสมัยพุทธกาลเมื่อพระพุทธเจ้ามาโปรดสัตว์ถึงดินแดนนี้ประจวบเป็นเวลารุ่งอรุณพอดีจึงตั้งเมืองนี้ว่าเชียงรุ่ง (ทวี สว่างปัญญญา, 2529: 43 ) และตามตำนานพญาอะละโวเล่าว่า พญาอะละโวตามล่าทางทองจนกระทั่งพบเมืองเชียงรุ่ง (ยรรยง จิระนคร, 2544:15-17)

<sup>5</sup> ตามหลักฐานจันทกอทองโกดตั้งใจยกกองทัพไปโจมตีอาณาจักรปาไปสี่ฟูหรืออาณาจักรล้านนา ระหว่างทางมาพบอาณาจักรเชียงรุ่งโดยบังเอิญ จากการบันทึกจีนเรียกอาณาจักรนี้ว่า เซอหลี่ และเรียกประชากรบริเวณนี้ว่า ไป้อี้ (ยรรยง จิระนคร, 2544:93-95)



ขนาดเล็กในการต่อรองและหลีกเลี่ยงการรุกรานจากอาณาจักรที่เข้มแข็งกว่า อย่างไรก็ตามสิบสองพันนาเป็นอาณาจักรขนาดเล็กที่ถูกขนาบข้างด้วยศูนย์กลางอำนาจที่สำคัญเช่นจีนและพม่า ดังนี้เชียงรุ่งจึงต้องส่งเครื่องบรรณาการให้ทั้งสองฝ่ายอยู่ตลอดมา กลายเป็นเมืองสองฝ่ายฟ้าที่มีคำกล่าวที่ว่า ฮ่อเป็นพ่อ ม่านเป็นแม่<sup>6</sup>

การแบ่งเขตการปกครองมาเป็นระบบพันนา<sup>7</sup> ซึ่งมีการแบ่งเขตทั้งสิ้น 12 เขตหรือ 12 พันนา<sup>8</sup> ก็เพื่อความสะดวกต่อการเก็บส่วยหัวเรือน แต่เมื่อจีนเข้าปกครองก็ได้ลดและแบ่งเขตการปกครองเหลือเพียง 5 อำเภอและ 1 เขต คือ อำเภอเซ่อหลี่ (เชียงรุ่ง) อำเภอฟูไห่ (เมืองไฮ) อำเภอหนานเฉียว (เมืองแจ) อำเภอเจิ้นเยว่ (อู่) อำเภอลี้ซุน (เชียงเหนือ) และกองปกครองหลินเจียง (เมืองวัง) ในปัจจุบันมีการแบ่งเขตปกครองเหลือ 3 อำเภอ อำเภอหนานเฉียว อำเภอฟูไห่และกองปกครองหลินเจียงรวมกันเป็นอำเภอเมืองฮาย อำเภอเซ่อหลี่และอำเภอลี้ซุนรวมกันเป็นอำเภอเชียงรุ่ง อำเภอเจิ้นเยว่เปลี่ยนเป็นอำเภอเมืองล่า (ขรรยง จิระนคร, 2544:269)

### 2.3.2 พัฒนาการทางสังคมของชาวไทลื้อในสิบสองพันนา

จากตำนานและคำบอกเล่าของคนโบราณเกี่ยวกับกำเนิดของอาณาจักรเชียงรุ่ง<sup>9</sup> ประกอบกับการค้นคว้าวิจัยทางประวัติศาสตร์ในกลุ่มนักวิจัยทั้งชาวตะวันตกและชาวเอเชีย ล้วนแล้วแต่แสดงให้เห็นว่า ดินแดนสิบสองพันนาในปัจจุบันไม่ใช่ของชาวไทลื้อมาแต่โบราณ อย่างไรก็ตามชาวไทลื้อซึ่งอาศัยอยู่บริเวณที่ราบลุ่มแม่น้ำในสิบสองพันนามาเป็นระยะเวลายาวนานก็ได้สร้างรากฐานสังคม ประเพณีและวัฒนธรรมอันโดดเด่นและเป็นเอกลักษณ์ของตนเอง ก่อนที่พุทธศาสนาเถรวาทจะแผ่ขยายอิทธิพลเข้าไปในสิบสองพันนา ชาวไทลื้อเป็นชนชาติที่นับถือผีบรรพ

<sup>6</sup> อาณาจักรเชียงรุ่งตกอยู่ภายใต้การปกครองของจีนตั้งแต่กองทัพมองโกลไปบุกยึด แต่เนื่องจากสภาพภูมิศาสตร์ที่ยากแก่การเข้าถึงจีนจึงไม่ได้เข้ามาปกครองสิบสองพันนาอย่างเต็มที่ เพียงแต่แต่งตั้งตำแหน่งแสนหวีเท่านั้น ต่อมาพม่าได้เข้ามามีอิทธิพลเหนือสิบสองพันนาจากการรุกรานของกองทัพเบงกอลในปี ค.ศ. 1964 ทางจีนจำต้องยอมรับสภาพสองฝ่ายฟ้าดังกล่าวเนื่องจากไม่สามารถยกทัพมาจัดการได้ ดังเช่นในพิธีเถลิงราชสมบัติของเจ้าอนุเมืองที่เชียงรุ่งซึ่งฝ่ายจีนส่งขุนนางจากเมืองซือเหมา และทางพม่าส่งทูตเข้าร่วมพิธี โดยในพิธีทางขุนนางจีนทำหน้าที่จูงแขนขวา ส่วนพม่าจูงแขนซ้ายขึ้นสู่บัลลังก์ (ขรรยง จิระนคร, 2544: 93-113)

<sup>7</sup> การแบ่งหัวเมืองออกเป็นระบบพันนา เป็นการสะดวกต่อการควบคุมการผลิตและประชากร โดยอยู่ในการควบคุมดูแลของเจ้าหน้าที่ของรัฐในระดับต้น เช่น ขุนนายฝาย (อรุณรัตน์ วิเชียรเขียว, 2525:38)

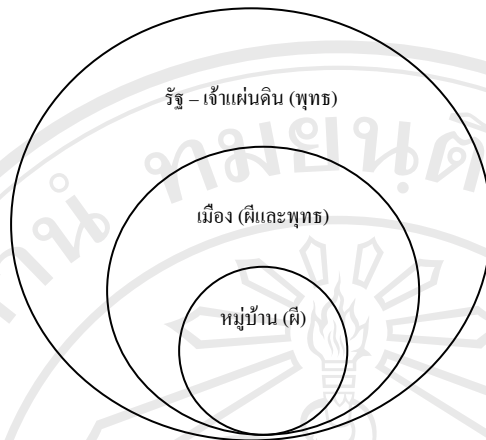
<sup>8</sup> มีการแบ่งเขตพันนาคั้งนี้ เมืองเชียงรุ่งและเมืองฮ่าเป็นพันนาหนึ่งขึ้นตรงกับเจ้าแสนหวี เมืองเซ่ เมืองลูและเมืองวงเป็นพันนาหนึ่ง เมืองลวงเป็นพันนาหนึ่ง เมืองหน เมืองพานเป็นพันนาหนึ่ง เชียงเจิง เมืองฮาย เมืองงาด เป็นพันนาหนึ่ง เชียงลว เมืองมวง เมืององกลางเหนือและเมืองขางเป็นพันนาหนึ่ง ฟากตะวันออกของแม่น้ำโขงประกอบด้วย เมืองล่า เมืองบวน เป็นพันนาหนึ่ง เมืองอิง เมืองบ่าง เป็นพันนาหนึ่ง เมืองลา เมืองวัง เป็นพันนาหนึ่ง เมืองพง เมืองหย่วน เมืองมวง เป็นพันนาหนึ่ง เชียงทอง อี้ปิง อู่ เป็นพันนาหนึ่ง เมืองอูเหนือ และเมืองอูใต้เป็นพันนาหนึ่ง (หลี่ ฟู่ จี, 2527)

<sup>9</sup> ตำนานบอกเล่าเกี่ยวกับความเป็นมาของชนไทลื้อว่าอพยพมาจากแห่งอื่น และได้เข้ามาตั้งถิ่นฐานในเชียงรุ่งโดยการขับไล่คนพื้นเมืองเดิมออกไป ได้แก่ ตำนานปฐมกัลป์พรหมสร้างโลกของเชียงรุ่ง ตำนานข่าสี่แสนหมอนม้า ตำนานพญาอาละโว เป็นต้น (ขรรยง จิระนคร, 2544: 3-33)

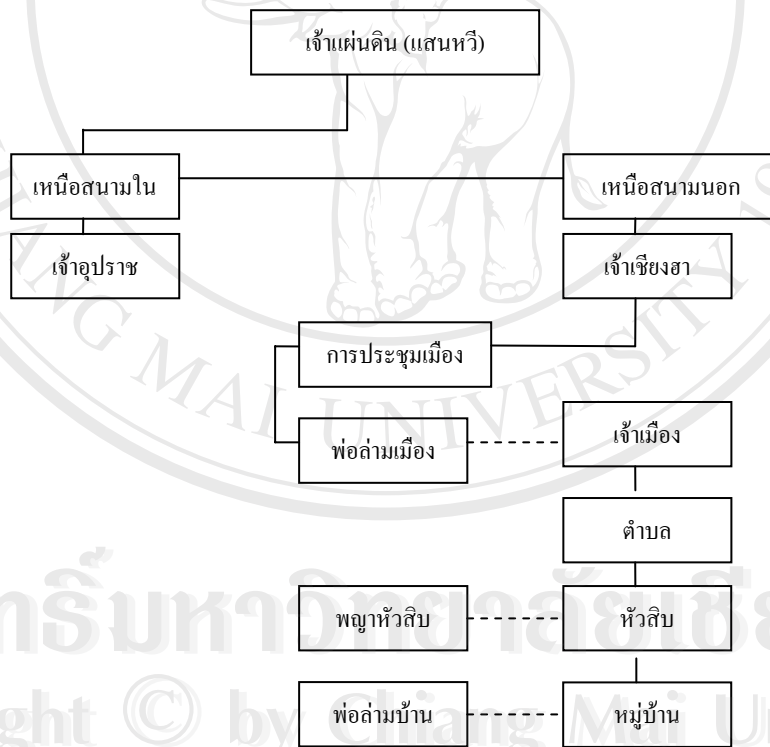
บุรุษและผีสาวเทวดาผู้คุ้มครองสรรพสิ่ง ได้แก่ ผีต้นน้ำ เทวดารักษาป่าและพระแม่โพสพ นอกเหนือไปจากผีและเทวดาผู้ดูแลธรรมชาติแล้ว ในคติความเชื่อของไทยก็ยังมีผีของตระกูล ผีบ้าน ผีเมือง ผีวัดรวมไปถึงใจบ้านอีกด้วย ระบบความเชื่อเหล่านี้หลอมรวมอยู่ในวิถีชีวิตและในจิตสำนึกของชาวไทยเชื้อในชุมชนทุกคน และได้กลายเป็นกรอบในการควบคุมสังคมให้เกิดความสงบ มั่นคงและปลอดภัย

พัฒนาการของรัฐไทยสืบสองพันนามีพื้นฐานมาจากความเข้มแข็งของท้องถิ่น ซึ่งต่อมาชุมชนก็ค่อยๆขยายขนาดของตนเองจากหมู่บ้านมา เป็นเมืองและจากเมืองเป็นรัฐในที่สุด (รัตนพร เสรยสกุล, 2542: 65) การพัฒนาการสู่การสถาปนาอาณาจักรเชียงรุ่งมีตัวแปรที่สำคัญคือ พุทธศาสนา ในสืบสองพันนามีแนวคิดทางพุทธศาสนาที่ได้ให้การรับรองอำนาจแก่พระมหากษัตริย์ ทั้งนี้โปรดสังเกตว่า การเข้ามาของพุทธศาสนาในสืบสองพันนาเข้ามาผ่านชนชั้นสูงหรือชนชั้นปกครองก่อนที่จะขยายอิทธิพลไปยังระดับชาวบ้าน ซึ่งเป็นกระบวนการที่ได้สอดแทรกแนวคิดต่อความชอบธรรมของชนชั้นปกครองไปพร้อมๆกับการขยายตัวของคตินิยมคำสอน แนวคิดดังกล่าวได้แก่ การรับรู้เรื่องบุญบารมี ด้านหนึ่งของพุทธศาสนาจึงถูกใช้เป็นเครื่องมือในการรับรองสถานภาพของกษัตริย์ เช่น พิธีกรรมรับเมืองของเจ้าแผ่นดินสืบสองพันนาที่พระสงฆ์จะต้องมีส่วนสำคัญเพื่อสร้างความศักดิ์สิทธิ์ให้กับพิธีกรรม (รัตนพร เสรยสกุล, 2542: 125) อย่างไรก็ตาม แม้ว่าสถาบันชนชั้นปกครองจะมีโครงสร้างต่างๆรองรับสถานภาพอำนาจสูงสุดของเจ้าแผ่นดิน ไม่ว่าจะ เป็นพุทธศาสนา ความเชื่อถือผี อาณาจักรข้างเคียง รวมไปถึงศูนย์กลางอำนาจใหญ่อย่างจินกับพม่า แต่ในทางปฏิบัติแล้วอำนาจของเจ้าแผ่นดินเชียงรุ่งกลับมีอยู่อย่างจำกัด ไม่สามารถเข้าไปมีอำนาจปกครองเมืองต่างๆได้อย่างทั่วถึง ซึ่งสาเหตุสำคัญที่ทำให้อำนาจกษัตริย์ไม่เข้มแข็งพอ คือ 1. สภาพภูมิประเทศที่ยากแก่การเดินทางติดต่อ 2. การอยู่รายรอบด้วยศูนย์กลางอำนาจอย่างจินและพม่าทำให้เวียงผาถูกรอบงำและต้องคอยจัดการกับปัญหาความสัมพันธ์ระหว่างรัฐมากกว่าปัญหาภายใน และ 3. ความเข้มแข็งของท้องถิ่นที่เกาะติดอยู่กับความเชื่อผี ทำให้อำนาจจากศูนย์กลางซึ่งมีรากฐานความเชื่อทางศาสนาพุทธไม่สามารถเข้าถึงและปกครองได้อย่างแท้จริง (ยรรยง จิระนคร, 2544: 34-117)

ภาพที่ 2.3 หน่วยการปกครองและความเชื่อที่รองรับ



ภาพที่ 2.4 แผนภูมิโครงสร้างการปกครองสิบสองพันนา ก่อนการเปลี่ยนแปลงการปกครอง



ที่มา : ตัดแปลงจาก ขรรขง จิระนคร, 2544. รัตนาพร เศรษฐกุล, 2542

นอกจากนี้คตินิยมทางพุทธศาสนาที่ชาวไทลื้อรับไปจะมีส่วนในการควบคุมความสงบเรียบร้อยของสังคม โดยเฉพาะเรื่องบุญบารมีที่ทำให้คนไทลื้อยอมรับในสถานภาพทางชนชั้นของตน สังคมไทลื้อเป็นสังคมศักดินาที่แบ่งแยกชนชั้นออกเป็นกลุ่มๆ มีบทบาทและหน้าที่ต่างๆ การ



แบ่งแยกชนชั้นนี้เป็นการแบ่งแยกมาแต่กำเนิดโดยมีความเชื่อเรื่องบุญกรรมของชาติภพก่อนเป็นสิ่งกำหนดสถานภาพในชาติปัจจุบัน ดังสุภาษิตไทลื้อที่กล่าวว่า “เชื้อสายไพร่ก็กินหน่อไม้ตามพ่อ เชื้อสายกษัตริย์ก็ได้กินนาตามพ่อ” (ลมูล จันทน์หอม, 2545: 2) ชนชั้นทางสังคมของชาวไทลื้อสิบสองปันนาแบ่งออกเป็น 2 ชนชั้นหลักๆ ได้แก่ ชนชั้นปกครองหรือกลุ่มชนชั้นเจ้าและเชื้อพระวงศ์ซึ่งถือเป็นเจ้าของแผ่นดินทั้งปวงของอาณาจักร อีกชนชั้นคือ ชนชั้นไพร่ซึ่งมีการแบ่งชนชั้นในหมู่ไพร่ด้วยกันเอง ดังนี้

1. ไทเมืองหรือไทพื้นเมือง เป็นไพร่ที่มาตั้งถิ่นฐานมาแต่แรก มักเป็นหมู่บ้านที่มีขนาดใหญ่และเก่าแก่ มีไร่นาจำนวนมากซึ่งส่วนใหญ่เป็นนาบ้านที่เจ้าแผ่นดินพระราชทานให้ทำกิน แต่ต้องมีการออกแรงงานและจ่ายภาษีค่าที่ดินให้แก่ราชสำนัก ไพร่ไทเมืองเป็นไพร่ที่มีจำนวนมากที่สุดและมีฐานะทางสังคมสูงกว่าไพร่ประเภทอื่นๆ

2. เลกน้อยหรือคนเรือนเจ้า หมายถึง กลุ่มคนที่เป็นลูกน้องของเจ้านาย แต่เดิมเป็นข้าหอคนเรือนหรือคนใช้ของท้าวขุน บางคนเป็นข้าในราชสำนักเวียงผาครางที่เจ้านายปล่อยให้ไปตั้งบ้านเรือนตั้งหมู่บ้านทำไร่ไถนาแต่ยังมีหน้าที่ในการรับใช้เจ้านายอยู่

3. ร่อนร่าย หมายถึง คนเร่ร่อนเป็นไพร่จรจัดที่เจ้านายให้ตั้งหลักแหล่งของตน แต่มีหน้าที่ทำน้อยต้องเช่าจากที่นาของไทเมืองและเลกน้อย ลักษณะการเช่านั้นเป็นการเช่าระหว่างหมู่บ้านต่อหมู่บ้าน ร่อนร่ายถือเป็นไพร่ที่มีฐานะทางสังคมต่ำที่สุดและยังต้องไปรับใช้เจ้านายเช่นเดียวกับเลกน้อย แต่ทำงานที่ใช้แรงงานหนักกว่า

4. ลูกหลานท้าวพญา เป็นญาติพี่น้องของท้าวขุนที่ย้ายออกจากเวียงผาครางเนื่องจากมีปริมาณเพิ่มมากขึ้นเรื่อยๆ เมื่อออกจากเวียงผาครางไปตั้งหมู่บ้านทำไร่ทำนาจะมีสภาพเป็นไพร่เมืองไปโดยปริยาย ไพร่ชนิดนี้มีจำนวนน้อยมากเมื่อเทียบกับไพร่ทั้งหมด (ยรรยง จิระนคร, 2544: 173-181)

ระบบศักดินาแบบไพร่และเจ้าดำรงอยู่คู่สิบสองปันนามาเป็นเวลานาน แม้กระทั่งในปัจจุบันชาวไทลื้อจำนวนหนึ่งยังคงนับถือเจ้านายของตนซึ่งในที่นี้หมายถึง นายบ้าน เจ้านายระดับรัฐบาล ข้าราชการชั้นสูง เป็นต้น และการแบ่งแยกชนชั้นโดยกำเนิดตามกุศลกรรมทำให้ไม่เกิดปัญหาการแย่งชิงราชสมบัติหรือการโค่นล้มบัลลังก์โดยชนชั้นไพร่ ดังจะเห็นได้จากรายชื่อเจ้าแผ่นดินสิบสองปันนาแล้วแต่เป็นลูกหลานเชื้อสายเจ้าแผ่นดินองค์ก่อนๆทั้งสิ้น (เรณู วิชาศิลป์, 2544: 754-756) เช่นเดียวกับวิถีชีวิตในด้านอื่น ชาวไทลื้อจึงมีอุปนิสัยที่ไม่ดิ้นรนแสวงหาการยกระดับชีวิตความเป็นอยู่ในปัจจุบัน แต่จะมีความมุ่งมั่นในการทำบุญทำทานเพื่อบุญกุศลจะส่งผลไปยังชาติหน้ามากกว่า

นอกจากระบบศักดินาและความเชื่อที่รองรับจะประกันความมั่นคงของเวียงผาครางได้ระดับหนึ่งแล้ว ยังมีระบบการถือครองที่ดิน<sup>10</sup> ซึ่งเป็นระบบที่สนับสนุนทั้งภาคการผลิต การควบคุมคนและการรักษาความสงบของอาณาจักร โดยการแบ่งปันผลประโยชน์ให้เหมาะสมกับทุกฝ่าย ทุกหมู่บ้านจะได้รับการจัดสรรที่นาสำหรับทำกินตามจำนวนแรงงานของแต่ละครัวเรือน หากมีการย้ายออกจากชุมชนไปตั้งถิ่นที่อยู่ใหม่โดยไม่ได้ผ่านการยอมรับเป็นสมาชิกของหมู่บ้านใหม่นั้น บุคคลที่ย้ายไปอยู่ใหม่จะสูญเสียสถานะทางสังคมเดิมซึ่งรวมถึงสิทธิการทำกินในที่ดินที่ได้รับการจัดสรรของหมู่บ้านเดิมด้วย กระทั่งการไปตายยังต่างถิ่นโดยไม่มีที่อยู่หรือญาติที่นอกราชอาณาจักรหรือเมื่อนั้นๆ ศพก็จะถูกนำไปฝังที่ป่าช้าคนต่างถิ่นซึ่งเป็นป่าช้าที่แยกออกไปจากป่าช้าทั่วไป ด้วยชาวไทลื้อเชื่อว่าผู้ที่ถูกฝังยังป่าช้านี้ดวงวิญญาณจะยังคงวนเวียนเป็นภูตผีปีศาจตลอดไป (บุญช่วย ศรีสวัสดิ์, 2547ค: 275-276) การถูกขับออกหรือการย้ายออกจากชุมชนเดิมจึงไม่ใช่สิ่งที่ชาวไทลื้อปรารถนานัก การประพฤติกฎปฏิบัติตนให้เหมาะสมและเป็นที่ยอมรับจึงเป็นสิ่งจำเป็นในการอยู่ร่วมกันเป็นชุมชน

### 2.3.3 วิถีชีวิตชาวไทลื้อ

#### ศาสนาและความเชื่อ

เดิมทีชาวไทลื้อเป็นกลุ่มชนที่นับถือผีบรรพบุรุษและเทวดาผู้อารักษ์ธรรมชาติ การนับถือผีอาจสืบเนื่องมาจากลัทธิเชื่อถืออำนาจเหนือธรรมชาติ (Animism) แนวคิดนี้เป็นพัฒนาการของความเชื่อซึ่งเปลี่ยนแปลงไปตามโครงสร้างและสภาพสังคม ในสังคมที่มีวิทยาการและวิทยาศาสตร์มากขึ้นก็จะละทิ้งหรือลดหย่อนความเชื่อเรื่องผีไป ความเชื่อเรื่องผีนั่นนักมานุษยวิทยากำหนดให้การนับถือผีเป็นศาสนาในยุคก่อนประวัติศาสตร์ (อมรา พงศาพิชญ์, 2534: 52) นอกจากความเชื่อเรื่องผีจะดำรงอยู่ในชุมชนไทลื้อแล้ว ในกลุ่มชนชาติไต-ไทต่างมีคติความเชื่อเรื่องผีอยู่ทั้งไทใหญ่ ไทจีน และไทยวน ผีในคติความเชื่อของไทลื้อมีจำนวนมากและมีอยู่ในทุกแห่งทั้ง เมือง หมู่บ้าน บ้านทุ่งนา แม่น้ำ เหมืองฝาย ป่า ภูเขา ผีเหล่านี้ทั้งมีคุณและให้โทษแก่มนุษย์ แต่โดยมากแล้วมักจะทำให้การปกป้องคุ้มครองแก่มนุษย์หากมนุษย์กระทำความผิดต่อผี แต่หากเป็นไปในทางตรงกันข้ามผีก็พร้อมจะลงทัณฑ์มนุษย์ได้เช่นเดียวกัน

ในบรรดาผีมีลำดับชั้นตอนอำนาจและหน้าที่ของตัวเอง (รัตนพร เศรษฐกุล, 2542: 7-30) คือ ในแต่ละหมู่บ้าน ตำบลและเมืองจะมีวิญญาณคุ้มครองประจำ ในหมู่บ้านมีผีบ้านซึ่งควบคุมดูแลพื้นที่หมู่บ้าน ภายในหมู่บ้านมีผีวิญญาณผู้คุ้มครองสิ่งต่างๆ ได้แก่

<sup>10</sup> มีสุภาษิตไทลื้อคำว่า น้ำเจ้า ดินเจ้า ซึ่งหมายถึง ชาวไทลื้อยอมรับว่า เจ้าแผ่นดินของตนเป็นเจ้าของผืนดิน ผืนน้ำและป่าเขาของสิบสองพันนาทั้งหมด (ลมุล จันทน์หอม, 2545: 1) การที่เจ้าแผ่นดินใช้ระบบการถือครองที่ดินในการเก็บภาษีจึงเป็นเรื่องที่มีความชอบธรรม

1. ฝัประจำเรือนหรือฝัเสือนซึ่งเป็ฝับรรพบุรุษ ชาวไทลื้อจะอัญเชิญให้อูบบนชั้นใน ห้องนอนหรือทำหิ้งไม้ไผ่เหนือเตาไฟ การบูชาฝัเสือนต้องนำข้าวหนึ่งก้อนกับน้ำหนึ่งถ้วยไปเซ่น ให้อูบทุกเช้า ในปีหนึ่งๆอาจมีพิธีกรรมให้อูบฝัเสือนได้หลายโอกาส ได้แก่ หากสมาชิกในตระกูล เจ็บป่วยก็จะให้อูบเพื่อขอขมาหรือขอการคุ้มครองจากฝัเสือน การแต่งงานเพื่อเป็นการขออนุญาตเพื่อ เข้ามาเป็นสมาชิกของตระกูล งานขึ้นบ้านใหม่ เป็นต้น

2. ฝัประจำเตาไฟ ภายในเรือนมีเตาไฟซึ่งมีกฎข้อห้ามมากมายเนื่องจากเตาไฟเป็นตัวแทน ของคุณและโทษของไฟ ซึ่งมีคุณประโยชน์ต่อชาวไทลื้อมากทั้งให้ความอบอุ่นและแสงสว่าง ใช้ใน การหุงต้ม ยังใช้ในการเผาฟางและถางป่าเพื่อให้ได้ที่ดินในการเพาะปลูกอีกด้วย นอกจากนี้คติความ เชื่อเกี่ยวกับไฟยังมีอยู่ในตำนานเรื่องการสร้างบ้านเมืองของชาวไทลื้อ โดยพระยาสมมุติกำหนดให้ ใช้ไฟเผาฟางที่เมื่อไฟมอดดับบริเวณใดให้อูบบริเวณนั้นเป็นขอบเขตของหมู่บ้าน

3. หอฝัหรือที่สิงสถิตของฝัประจำหมู่บ้าน ชาวบ้านมักตั้งหอฝับริเวณต้นไม้ใหญ่ ใน หมู่บ้านบางแห่งอาจสร้างบริเวณชายป่าข้างหมู่บ้าน การบูชาฝัพิธีเลี้ยงฝับ้านซึ่งมักกระทำก่อนการ ไถหว่านปักดำหรือแล้วแต่แต่ละหมู่บ้านจะกำหนด และในการบูชาฝับ้านนี้หมู่บ้านจะต้องทำการ ปิดประตูหมู่บ้านด้วยการนำตาแหลวหรือสัญลักษณ์ของพิธีกรรมพื้นบ้านไปติด เป็นเครื่องหมาย บอกให้ชาวบ้านทั้งในและนอกหมู่บ้านรู้ว่ากำลังมีพิธีกรรม ห้ามไม่ให้มีการเดินทางเข้าออกหมู่บ้าน ในช่วงพิธีกรรมเด็ดขาด

4. ใจบ้าน หมู่บ้านยังมีการให้อูบใจบ้านซึ่งเป็นศูนย์รวมชุมชนทางพิธีกรรมและมีกฎข้อห้าม มากมาย ใจบ้านมีตำนานว่าพระยาสมมุติให้มีการเผาพื้นที่ซึ่งเมื่อไฟหยุดที่ใดก็ให้เขตนั้นเป็น ขอบเขตของหมู่บ้าน และให้มีการตั้งใจบ้านขึ้นบริเวณเขตแดนหมู่บ้าน ถือเป็นเสาหลักของหมู่บ้าน โดยห้ามไม่ให้มีการย้ายหมู่บ้านยกเว้นใจบ้านจะพังทลายลงมาเอง ชาวไทลื้อเชื่อว่าใจบ้านมีบทบาท ในการคุ้มครอง ดูแลรักษาคนและสัตว์ในหมู่บ้านให้อูบรอดปลอดภัย



## ภาพที่ 2.5 ใจบ้านหมูบ้านไถลื้อ สิบสองพันนา



ที่มา: ภาพถ่ายโดยฟานอีและนางปทุมมา

5. ผีที่อาศัยในบริเวณอื่นๆ ภายนอกบ้านเรือน มีผีโรผีนาคุ้มครองบริเวณไร่นา ดงเสื่อหรือ หอผีบรรพชนที่ชาวไถลื้อร่วมกันสร้างให้อยู่บริเวณป่าชุมชน ย่าขวัญข้าวและแม่ธรณี แม้กระทั่งใน วัดความเชื่อดั้งเดิมของชาวไถลื้อก็ยังสวดแทรกหาพื้นที่ของตนอยู่ได้ คือ หอเทวดาวัดหรือเสื่อวัด ผี แต่ละตนมีอำนาจและหน้าที่ของตนเองซึ่งการแบ่งหน้าที่ของผีสะท้อนให้เห็น โครงสร้างและสภาพ สังคมของชาวไถลื้อว่า เป็นกลุ่มชนที่มีความเป็นชุมชนเข้มแข็งตั้งแต่ระดับเครือญาติซึ่งเกี่ยวโยงกัน ด้วยผีบรรพบุรุษ ในระดับชุมชนมีผีเสื่อบ้านและใจบ้านแสดงบทบาทสำคัญในการรักษาความสัมพันธ์ เชื้อภายในสมาชิกชุมชน

ความเชื่อเรื่องผีมีส่วนสำคัญต่อการดำรงชีวิตของชาวไถลื้อมาตั้งแต่อดีตกาล แต่โดยมาก การประกอบพิธีเลี้ยงผีในระดับต่างๆมีจุดประสงค์หลัก คือ การขอความอุดมสมบูรณ์และการ คุ้มครอง เน้นเรื่องความต้องการทางโลกเป็นสำคัญ ดังนั้นเมื่อพุทธศาสนาซึ่งมีปรัชญาเกี่ยวกับโลก ปัจจุบันและโลกหน้าแผ่ขยายอิทธิพลเข้ามายังสิบสองพันนา พุทธศาสนาจึงได้รับการยอมรับและ กลายเป็นศาสนาหลักของชาวไถลื้อสิบสองพันนาไปในที่สุด

การเผยแพร่เข้ามาของพุทธศาสนาเถรวาทกระทั่งปัจจุบันยังไม่พบหลักฐานที่แน่ชัด มีข้อ สมมุติฐานว่าพุทธศาสนาเถรวาทเข้ามาในช่วงศตวรรษที่ 6-8 แต่ไม่ช้ากว่าศตวรรษที่ 15 ตาม หลักฐานแล้วอาจมีการเผยแพร่ตามที่นักวิชาการเสนอ ได้แก่ เมื่อพญาเจืองตั้งเมืองเชียงรุ่งในช่วงปี ค.ศ. 1160 อีกข้อสันนิษฐานคือ ในศตวรรษที่ 14 พระเจ้าอนรุทธในราชวงศ์พุกามกำหนดให้พุทธ ศาสนาเป็นศาสนาประจำพระราชอาณาจักรแล้วจึงค่อยๆแผ่ขยายเข้ามาในยูนนาน แต่มีนักวิชาการ อีกกลุ่มให้ความเห็นที่แตกต่างว่า พุทธศาสนาเข้ามาจากล้านนาในช่วงพระเจ้ามังรายซึ่งก่อตั้ง อาณาจักรหริภุญชัยในปี ค.ศ. 1281 และแนวคิดสุดท้ายคือ พุทธศาสนาเผยแพร่เข้ามาในช่วง

คริสต์ศตวรรษที่ 15 ที่มีหลักฐานแน่ชัดว่ามีการแต่งตั้งเจ้าแผ่นดิน โดยมีพิธีกรรมทางพุทธศาสนา (Leshan Tan, 1995: 38-44)

ด้วยสังคมไทลื้อเป็นสังคมที่มีความเชื่อดั้งเดิมมายาวนาน ถึงแม้พุทธศาสนาจะเข้ามาแทนที่ ความเชื่อเรื่องผีได้บ้าง แต่โดยเนื้อแท้แล้วชาวไทลื้อยังคงมีความผูกพันกับความเชื่อดั้งเดิมของตน อย่างลึกซึ้ง การเข้ามาแทรกแซงของพุทธศาสนาจึงต้องกระทำอย่างค่อยเป็นค่อยไป ตำนานเกี่ยวกับ กระบวนการดังกล่าว ได้แก่ เรื่องอาละวะกะโศดาซึ่งเป็นยักษ์ครุร้าย แต่เมื่อได้รับพระธรรมคำสอน ของพระพุทธเจ้าก็หันมาบำเพ็ญธรรม การต่อสู้ระหว่างศาสนาพุทธกับความเชื่อดั้งเดิมควบคู่กัน มาเรื่อยมีทั้งพุทธเหนือผีและผีเหนือพุทธ เช่น เรื่องการพ่ายแพ้อำมาตย์ชั่วของพระพุทธเจ้า แต่ เมื่อเวลาผ่านไปพุทธศาสนาซึ่งมีความสมบูรณ์ทางจิตใจมากกว่าก็ได้รับการยอมรับ กลายเป็น ศาสนาของมวลชนและปรากฏสภาพอันรุ่งเรืองในภายหลังจากการที่มีวัดอยู่แทบทุกหมู่บ้าน ทั้ง ความเชื่อดั้งเดิมและพุทธศาสนาต่างเคียงคู่เป็นที่ยึดเหนี่ยวจิตใจของชาวไทลื้อร่วมกัน ดังเช่นการ ดำรงอยู่ควบคู่กันไปของบ้านกับวัด พุทธศาสนาในสิบสองปันนาเข้ามาเติมเต็มหลักการในชีวิต ปัจจุบันและโลกหน้า ทำให้เกิดความเชื่อโดยทั่วไปถึงการสะสมบุญกุศลในชาตินี้เพื่อชีวิตความเป็น อยู่ที่ดีในชาติหน้า การทำทานของชาวไทลื้อสิบสองปันนาจึงมีความสำคัญต่อการดำรงอยู่ของ พุทธศาสนาและต่อความเชื่อของชาวบ้าน การผสมผสานนี้เป็นไปในลักษณะของพุทธเหนือผี พิธีกรรมตามความเชื่อเรื่องผีหลายพิธีกรรมเริ่มมีพุทธศาสนาเข้ามาเกี่ยวข้อง เช่น การขึ้นบ้านใหม่ การตาย การไหว้บ้านซึ่งเดิมเป็นกิจกรรมเกี่ยวกับความเชื่อเหนือธรรมชาติที่มีการบูชาไหว้ใจ บ้านทุกปี ต่อมามีการนำความเชื่อศาสนาพุทธเข้ามาผสมผสาน ปัจจุบันการไหว้ใจบ้านจึงต้อง นิมนต์พระสงฆ์มาทำบุญสวดชะตาเป็นขั้นตอนพิธีกรรมหนึ่ง หรือพิธีเลี้ยงข้าวขวัญข้าวในเดือน 4 ลือหรือราวๆเดือนกุมภาพันธ์ก็ถูกปรับเปลี่ยนมาเป็นพิธีทำทานข้าวใหม่โดยการถวายข้าวให้พระ แทน

อย่างไรก็ตาม การเข้ามาของพุทธศาสนาก็มีความเกี่ยวข้องกับเรื่องทางการเมืองด้วย ดัง ตำนานเรื่องอาละวะกะโศดาซึ่งเป็นตำนานเรื่องยักษ์กินคนที่หันมานับถือพุทธศาสนา และเปลี่ยน ชื่อมาเป็นอาละวะกะโศดา ต่อมาชาวไทลื้อยกย่องให้เป็นพระเสื้อเมืองมีการทำพิธีบวงสรวงตาม ธรรมเนียมทุกปี การบวงสรวงอาละวะกะโศดามีความพิเศษกว่าการบวงสรวงพระเสื้อเมืององค์ อื่นๆ เนื่องจากมีพิธีสืบสันชะยมตรี หรือการสืบทอดชะยมตรีระหว่างเจ้าแผ่นดินเชียงรุ่งกับอาละวะ กะโศดา ตำนานนี้มีการวิเคราะห์ว่าอาละวะกะยักษ์นี้ก็คือ ข้าสี่แสนหมอนม้าหรือเจ้าครองชนเผ่า ปลั่ง เจ้าของดินแดนเชียงรุ่งแต่เดิมหรืออีกชื่อหนึ่งคือ พาราณสีน้อย<sup>11</sup> การมีชัยของพุทธศาสนา

<sup>11</sup> เมืองพาราณสีน้อยปรากฏอยู่ในตำนานเมืองก่อนที่พระยาเจียงจะสถาปนาอำนาจ ตำนานเล่าว่า แต่ก่อนดินแดนเชียงรุ่งนี้มีชื่อ เรียกว่า เมืองพาราณสีน้อย ปกครองโดยเจ้าแผ่นดินทั้งหมด 13 พระองค์ ประชากรส่วนใหญ่เป็นเผ่าปลั่งมีชาวไทอาศัยอยู่เพียง 7

เหนือเหล่าวิญญาณและยักษ์ จึงเป็นการแสดงออกถึงสถานะของชาวไทลื้อต่อชนพื้นเมืองอื่นๆ (จู เตื่อฝู, อ่างใน ขรรยง จิระนคร, 2544: 18-19) พิธีเลี้ยงผีอะละวะกะ โสคานี้จะจัดเลี้ยงปีละสองครั้ง ในเดือนเจียงเพื่อขอแดดและในเดือนแปดเพื่อขอฝน แต่พิธีกรรมการเลี้ยงผีเมืองดังกล่าวได้ถูกยกเลิกไปเมื่อมีการเปลี่ยนแปลงการปกครองโดยลคอำนาจของเจ้านายเชื้อสายเจ้าผู้ซึ่งมีบทบาทสำคัญในพิธีกรรมการเลี้ยงผีดังกล่าว (รัตนพร เศรษฐกุล, 2542: 21-22)

ในปีหนึ่งๆชาวไทลื้อจะมีประเพณีทางศาสนาหลายครั้ง ประเพณีสิบห้าส่วนแล้วแต่เป็นประเพณีทางพุทธศาสนาทั้งสิ้น เช่น ทอดกฐินเดือนอ้ายตามปฏิทินไท หลังจากการเก็บเกี่ยวแล้วก็เอาข้าวเปลือกไปถวายวัด วันเพ็ญเดือนแปดทำพิธีช่อมองค์พระพุทธรูปปฏิมากร เดือน 11 ประกอบพิธีถวายพระคัมภีร์ วันสงกรานต์เป็นวันส่งท้ายปีเก่าต้อนรับปีใหม่ มีพิธีขนทรายเข้าวัดและก่อพระเจดีย์ทราย พิธีสงฆ์น้ำพระ พิธีแต่งเรือนดอกไม้ การรดน้ำสาคน้ำ พิธีเข้าพรรษาจากวันเพ็ญเดือน 9 ถึงวันเพ็ญเดือน 12 ตามปฏิทินจันทรคติ (เดือนกรกฎาคมถึงตุลาคม) วันถวายพระคัมภีร์ซึ่งเป็นวันที่ผู้มีจิตศรัทธาร่วมบุญจ้างช่างคัดลอกพระธรรมบางบทลงบนไม้ไผ่ และตั้งขบวนแห่เข้าไปถวายวัด เป็นสมบัติของวัดเพื่อใช้ในการเผยแพร่ต่อไป งานบุญพระธาตุ งานบวชลูกแก้ว งานทานก๋วยสลาก เป็นต้น โดยที่พิธีกรรมต่างๆจะมีลำดับความสำคัญและขอบข่ายของงานแตกต่างกันไป เช่นเดียวกับสังคมสงฆ์ซึ่งมีการจัดลำดับชั้นชั้นเพื่อสะดวกในการปกครอง คือ ลำดับชั้นพระ ๓ ชั้น คือ ครูบา สวาทิ สวามี สังฆราช (Leshan Tan, 1995: 41-42) เด็กชายที่บวชตั้งแต่อายุน้อยเรียกว่าตุ๋นน้อย พระที่มีอายุมากแล้วเรียกว่า ตุ๋นหลวง และเมื่อภิกษุลาสิกขาบทแล้วจะถูกเรียกว่า ขนาน มีสถานภาพพิเศษสามารถเป็นผู้นำชุมชนต่อไปได้ ส่วนวัดมีการแบ่งออกเป็นวัดหลวง วัดเก่าและวัดประจำหมู่บ้าน ซึ่งแบ่งแยกกันตามสถานะของวัด แต่วัดหลวงไม่ได้มีอำนาจใดๆในการบริหารและแทบจะไม่ปรากฏการแทรกแซงกันภายใน ในสิบสองปันนาเกือบทุกหมู่บ้านมีวัดประจำหมู่บ้าน เว้นเพียงหมู่บ้านขนาดเล็กและสถานะทางเศรษฐกิจไม่ดีจะไปใช้วัดร่วมกับหมู่บ้านข้างเคียง เนื่องจากวัดสำหรับชาวไทลื้อไม่ใช่เพียงสถานที่ประกอบกิจทางศาสนาเท่านั้น แต่ยังเป็นแหล่งความรู้หรือเป็นโรงเรียนของพระเณรที่บวช เป็นศูนย์กลางการสอนภาษาบาลีซึ่งภิกษุในวัดมีหน้าที่คัดลอกพระธรรมจากภาษาบาลีไปเป็นภาษาไทก่อนจะเผยแพร่ไปสู่ชาวบ้านทั่วไป ซึ่งมีทั้งเอกสารเกี่ยวกับวรรณกรรมพื้นบ้าน พงศาวดาร ตำราดาราศาสตร์ ตำรายารักษาโรค ตำราคณิตศาสตร์ ภาษาศาสตร์ และปฏิทิน

---

หมู่บ้านเท่านั้น นอกจากนี้ทั้งชาวบ้านและเจ้าผู้ครองต่างก็ยังไม่นับถือพุทธศาสนาทั้งสิ้น (ขรรยง จิระนคร, 2544: 19-21) และในปัจจุบันรัฐบาลเชียงรุ่งก็ได้นำชื่อ เมืองพาราณสีมาใช้ในการส่งเสริมการท่องเที่ยว โดยใช้คำขวัญ สิบสองปันนาเมืองพาราณสี (西双版纳 猛巴拉娜西)



การเกี่ยว การแต่งงาน การเกิดและการตาย

การเกี่ยวพาราตีของชาวไทลื้อก่อนข้างอิสระและเปิดโอกาสให้หนุ่มสาวได้ทำความรู้จักกัน วิธีการเกี่ยวได้แก่ การที่ชายหนุ่มเดินทางไปบ้านหญิงสาว การเที่ยวห้างโจ่ง<sup>12</sup>ซึ่งทั้งสองวิธีนี้เป็นเวลากลางคืน หากเป็นช่วงหน้าฝนมักจะไม่ค่อยมีการเกี่ยวนักเพราะเดินทางลำบาก เวลางานบุญตั้งแต่เดือนหกคือไปจนถึงประมาณเดือนเจ็ดชายหนุ่มหญิงสาวจะมีโอกาสพบปะกันมากขึ้น และหากมีเวลาชายหนุ่มจะขึ้นมาเกี่ยวสาวบนบ้านระหว่างเตรียมของสำหรับทำทานด้วย เมื่อชายหนุ่มไปหาหญิงสาวพ่อแม่ของฝ่ายหญิงจะลุกขึ้นเรือนไป การพูดเกี่ยวก็จะพูดตรงๆไม่อ้อมค้อม หากหญิงสาวชอบพอชายหนุ่มจะตะเนื่อต้องตัวได้ แต่หากหญิงสาวไม่ชอบพอก็จะกระเถิบถอยห่างและไม่พูดจาให้ท่า ชายหนุ่มจะรู้ตัวและละจากบ้านนี้ไปบ้านอื่นๆต่อไป หากทั้งสองฝ่ายได้เสียกันถือเป็นการผิดผีซึ่งหญิงสาวจะบอกให้พ่อแม่ของตนทราบ พ่อแม่จะจัดการไปแจ้งให้ชายหนุ่มมาจัดการแต่งงานตามจารีตประเพณี แต่หากชายหนุ่มไม่ยอมแต่งงานด้วยก็จะมีการปรับไหม (บุญช่วย, 2547ค: 67-72) และเมื่อหญิงชายตกลงปลงใจแล้ว ฝ่ายชายจะจัดพ่อสื่อหรือเจ้าแก้วมาสู่ขอหญิงสาวกับพ่อแม่

เมื่อคลอดบุตรชาวไทลื้อก็มีประเพณีการอยู่ไฟเหมือนกัน หลังจากคลอดจะทำพิธีมัดมือร้ายขวัญและพิธีตัดเกิดซึ่งเป็นการตัดขาดระหว่างเด็กกับผีวิญญาณที่นำเด็กมาให้กำเนิด หลังจากทำพิธีตัดเกิดหากเด็กยังมีอาการป่วยไข้ไม่สบายก็จะทำพิธีเรียกขวัญโดยพระเจ้าอาวาส เด็กเมื่อเติบโตจะมีบทบาทและหน้าที่ของตนต่อไป สำหรับเด็กชายเมื่ออายุครบ 8-10 ปีจะต้องบวชเรียน ด้วยคนไทลื้อเชื่อว่า การบวชยามเด็กซึ่งไร้เดียงสาจะมีจิตใจสะอาดบริสุทธิ์กว่าการบวชเมื่อโตขึ้น และจะเป็นการบวชที่ได้บุญมากกว่าบาป ส่วนเด็กหญิงก็จะมีผ่านกระบวนการขัดเกลาจากครอบครัวและเริ่มเรียนรู้การสืบทอดประเพณีวัฒนธรรมต่างๆภายในชุมชน

ในส่วนของการตายนั้น หากมีคนตายในบ้านใดในชุมชน ล่ามหรือสาร์วัดหมู่บ้านจะเป็นผู้มีหน้าที่ป่าวประกาศให้ทราบกัน ผู้คนจะมาช่วยงานศพกันอย่างคึกคัก เจ้าบ้านจะต้องฆ่าวัว หมู หรือทำแกงอ่อมเลี้ยงผู้มาช่วยงาน ในช่วงที่มีศพตั้งอยู่ที่บ้าน เจ้าของเรือนจะไปขึ้นบันไดบ้านผู้ใดไม่ได้เป็นอันขาด ชาวไทลื้อถือว่าจะเป็นการนำความพินาสมาสู่บ้านนั้นๆ โดยปกติชาวไทลื้อจะจัดการฝังหรือเผาศพในป่าช้า แต่ตามความเชื่อแล้วการตายแต่ละแบบก็มีความหมายแตกต่างกัน ชาวไทลื้อจึงแบ่งป่าช้าออกเป็นหลายประเภท ได้แก่ ป่าช้าพระภิกษุสามเณร เด็ก คนแก่ นอกจากนี้

<sup>12</sup> ห้างโจ่ง หรือ ช่วงหนุ่มสาว คือ แคร่ขนาดใหญ่วิวณกลางลานบ้านซึ่งหญิงสาวจะนำฝ้ายมาปั่นในยามพลบค่ำ รอให้ชายหนุ่มเดินทางมาเกี่ยวพาราตี การนัดพบกันของหนุ่มสาวนี้อาจตกลงปลงใจกันหรือไม่ก็ได้ขึ้นอยู่กับความพอใจของทั้งสองฝ่าย และไม่เพียงหนุ่มสาวเท่านั้น หญิงแม่เฒ่าที่ย่ำร้างหรือสามีถึงแก่กรรมก็มีสิทธิ์ใช้สถานที่ช่วงหนุ่มสาวนี้ได้เช่นกัน (บุญช่วย ศรีสวัสดิ์, 2547ค: 61-66)

ยังแยกอาการตาย เช่น ไข้ธรรมดา บวมลงท้อง ถูกฆ่าตาย คนต่างถิ่น โดยเฉพาะการตายโหงเช่น การถูกฆาตกรรม ชาวไทลื้อจะไม่เก็บไว้ที่บ้านนานเกินหนึ่งวันและจะไม่เผาแต่จะนำไปฝังที่ป่าช้าทันที ด้านพิธีกรรมต่อคนตายนั้นหากเป็นการตายตามปกติจะนิมนต์พระสงฆ์มาสวดบั้งสกุล แต่หากเป็นตายผิดปกติจะไม่นิมนต์พระสงฆ์แต่จะเชิญหมอผีมาทำพิธีส่งผี พิธีศพชาวไทลื้อจะถือว่าเป็นงานอับมงคลดังนั้นเมื่อกลับมาจากบ้านศพ ชาวไทลื้อจะเตรียมน้ำส้มป่อยไว้ที่ประตูบ้านและจะเอาใบมะเขือขูดน้ำส้มป่อยพรมที่ศีรษะเพื่อป้องกันมิให้ดวงวิญญาณผู้ตายติดตามไปยังบ้านเรือนตน (บุญช่วย ศรีสวัสดิ์, 2547ค: 271-279)

## 2.4 ปัจจัยที่ก่อให้เกิดสังคมทวิลักษณ์

สิบสองพันนาเป็นดินแดนที่อยู่อาศัยของชาวไทลื้อมาเป็นระยะเวลาานกว่า 700 ปี ด้วยความทุรกันดารทั้งในการเดินทาง ดังที่หมอดอดด์มิชชันนารีชาวอเมริกันที่เดินทางเข้าไปยังสิบสองพันนาในปี ค.ศ. 1897 กล่าวว่า การติดต่อกับภายนอกจากเชียงรุ่งต้องอาศัยคาราวานม้า การเดินทางจากเชียงรุ่งไปขึ้นรถไฟทั้งในยูนนาน ในพม่าและในไทยจะต้องเดินเท้าเป็นเวลา 24-26 วัน นอกจากนี้โรคภัยไข้เจ็บจากสภาพอากาศแบบร้อนชื้น โดยเฉพาะไข้ป่าหรือไข้มาลาเรียยังเป็นภัยอันตรายอย่างยิ่งในการเดินทางไปยังสิบสองพันนา (William Clifton Dodd, 1996) สิบสองพันนาจึงเป็นอาณาจักรที่มีดินแดนห่างไกลจากศูนย์กลางอำนาจอื่นๆ ประเพณี วัฒนธรรมและวิถีชีวิตของชาวไทลื้อสิบสองพันนาจึงได้รับอิทธิพลจากภายนอกไม่มากนัก สภาพชีวิตแบบดั้งเดิมของชาวไทลื้อสามารถพบเห็นได้ในชนบทห่างไกลแม้กระทั่งในปัจจุบัน อย่างไรก็ตามสำหรับสภาพชีวิตในชุมชนใกล้เมืองใหญ่อย่าง เชียงรุ่ง เมืองฮ่า เมืองฮาย และเมืองล่า กลับมีวิถีชีวิตความเป็นอยู่ที่เปลี่ยนแปลงไปมาก ทั้งนี้เนื่องจากในเมืองใหญ่เป็นแหล่งที่อยู่ของชาวฮั่นที่อพยพเข้ามาตั้งแต่ก่อนทศวรรษ 1950 รวมถึงอยู่ใกล้กับศูนย์กลางการพัฒนาที่รัฐบาลส่งเสริม ได้แก่ การพัฒนาการคมนาคม การพัฒนาสาธารณูปโภคเพื่อรองรับการพัฒนาทางเศรษฐกิจ และการส่งเสริมการศึกษาสมัยใหม่ แต่สำหรับชาวไทลื้อซึ่งเป็นชนชาติที่มีประเพณีและวัฒนธรรมที่เข้มแข็งสืบเนื่องยาวนาน การปรับตัวกับสภาพสังคมรอบด้านที่เปลี่ยนแปลงไปจึงเป็นการปรับเพียงบางส่วนเท่านั้น บางอย่างชาวไทลื้อยังคงรักษาความดั้งเดิมของตนไว้อย่างเคร่งครัด บางอย่างอาจถูกปรับเปลี่ยนไปจากดั้งเดิมอย่างสิ้นเชิง และบางอย่างอาจแสดงให้เห็นถึงความพยายามของชาวไทลื้อในการต่อต้านความกดขี่ของภาครัฐ เหล่านี้คือรูปแบบของสังคมทวิลักษณ์ที่เกิดขึ้นในสิบสองพันนา ทั้งนี้ปัจจัยสำคัญที่ส่งผลให้เกิดสังคมทวิลักษณ์ในสิบสองพันนา สามารถแยกแยะได้ดังนี้

2.4.1 ความต่างทางชาติพันธุ์ระหว่างชาวไทลื้อกับชาวฮั่นทั้งด้านประเพณีวัฒนธรรม ค่านิยม ภาษาและวิถีชีวิต ชาวฮั่นถือเป็นชนส่วนมากในประเทศจีน มีสัดส่วนมากถึงร้อยละ 91.59

ชาวฮั่นเป็นกลุ่มชนชาติขนาดใหญ่นับถือขงจื้อและลัทธิเต๋า ประเพณีและพิธีกรรมส่วนใหญ่จะ เกี่ยวเนื่องกับการให้ความเคารพนับถือผู้สูงวัยกว่าและบรรพบุรุษของตน สังคมชาวฮั่นจะให้ความสำคัญกับการศึกษามากเพราะถือว่าการศึกษาเป็นเครื่องมือสำคัญในการเลื่อนสถานะทาง สังคม ในครอบครัวและสังคมเพศชายเป็นใหญ่ และหากมีลูกชายคนในครอบครัวจะยกย่องและ สนับสนุนให้ได้รับการศึกษาอย่างดี เมื่อแต่งงานผู้หญิงจะต้องย้ายเข้าไปอยู่กับฝ่ายชายและ กลายเป็นสมาชิกของครอบครัวฝ่ายชาย ลักษณะครอบครัวชาวฮั่นเป็นครอบครัวขยาย ญาติพี่น้อง มักจะอาศัยอยู่ชายคาเดียวกันหรือสร้างบ้านเรือนอยู่บริเวณเดียวกัน และถึงแม้ว่าประเพณีวัฒนธรรม ของชาวฮั่นจะถูกทำลายไปมากในช่วงปฏิวัติวัฒนธรรม แต่ความเชื่อขงจื้อที่ซึมซับมาอย่างยาวนาน ก็ยังคงหลงเหลืออยู่ในความคิดและวิถีชีวิตของชาวฮั่นจำนวนมาก ทั้งนี้ชาวฮั่นส่วนใหญ่มักมี ความภาคภูมิใจในชาติพันธุ์ของตนว่าเป็นชนชาติที่ยิ่งใหญ่ มีประวัติศาสตร์และขนบประเพณีที่ สืบเนื่องยาวนาน มีภาษาและอักษรเป็นของตนเอง รวมทั้งเป็นศูนย์กลางอารยธรรมที่สำคัญของโลก ส่วนชาวไทลื้อเป็นชนชาติพันธุ์ที่อาศัยอยู่เป็นชุมชน แต่ละชุมชนมีความใกล้ชิดสนิทสนมกัน ประกอบอาชีพทำการเกษตร นับถือพุทธศาสนาเถรวาทและความเชื่อเหนือธรรมชาติซึ่งเป็นความ เชื่อดั้งเดิม เน้นให้การศึกษาแก่เด็กผู้ชายโดยผ่านการบวชเรียนตามแนวคิดพุทธศาสนา นอกจากนี้ ในสังคมไทลื้อให้ความสำคัญยกย่องผู้ที่มีความรู้ทางธรรมสูง ผู้หญิงจะแต่งงานกับชายที่บวชเรียน ซึ่งถือว่าไม่ใช่ชายที่ดิบและป่าเถื่อนแล้ว ในสังคมมีการแบ่งแยกบทบาทและหน้าที่อย่างชัดเจน ระหว่างเพศหญิงและชาย แต่ความสำคัญของเพศในครอบครัวไม่สุดโต่งเหมือนชนชาติฮั่น ทั้งนี้ เพศหญิงซึ่งเป็นเพศแม่ก็มีความสำคัญมากในสังคมชาวไทลื้อ ดังจะเห็นได้จากพิธีกรรมการ ไหว้พระแม่โพสพที่ต้องให้แม่บ้านเป็นผู้ดำเนินพิธีกรรม การแต่งงานนั้นก่อนแต่งหญิงชายต้องตกลงกันก่อนว่าเมื่อแต่งแล้วจะไปอยู่บ้านฝ่ายใดก่อนตามเวลาที่กำหนด เพื่อเป็นการทดแทนและเป็น แรงงานให้กับฝ่ายนั้นๆเป็นสำคัญ

2.4.2 ความแตกต่างทางวัฒนธรรมและจารีตระหว่างชาวไทลื้อกับชาวฮั่นในสิบสองปันนา คือ 1. ความเชื่อทางศาสนา ทั้งนี้สำหรับชาวไทลื้อแล้วศาสนาและความเชื่อมีความสำคัญต่อการ ดำรงชีวิตแบบชุมชนมาก แม้ว่าในช่วงปฏิวัติวัฒนธรรมศาสนาจะตกเป็นเป้าของการทำลาย แต่ ภายหลังก็ได้รับการฟื้นฟูขึ้นมาใหม่ ต่างจากชาวฮั่นซึ่งความเชื่อที่สั่งสมถูกทำลายในช่วงเวลา ดังกล่าวและเมื่อสภาพการเมืองมีการเปลี่ยนแปลง ความเชื่อเหล่านั้นก็ไม่ได้รับการรื้อฟื้นกลับมา ใหม่อีกครั้ง ขณะเดียวกันทิศทางของประเทศก็หันเหไปตามแนวทางของรัฐบาลเด็งเสี่ยวผิง คือ เน้น ให้ความสำคัญด้านเศรษฐกิจนำหน้าการเมือง การพัฒนาจึงเข้ามาแทนที่การฟื้นฟูอนุรักษ์สิ่งเก่า 2. ความแตกต่างด้านวิถีชีวิต ชาวฮั่นสิบสองปันนาเป็นกลุ่มชนที่ย้ายหรืออพยพเข้ามารับราชการและ ทำการค้าการลงทุน การอาศัยอยู่จึงไม่ได้มีความเป็นชุมชนเหมือนชาวไทลื้อซึ่งเป็นชุมชนท้องถิ่น

มาแต่เดิม 3. ความแตกต่างด้านวัฒนธรรม ลักษณะอุปนิสัยของชาวไทลื้อมีนิสัยเรียบง่าย รักความสงบ รักสะอาด ช่วยเหลือซึ่งกันและกัน ชอบทำบุญทำทาน ขณะที่ชาวฮั่นอพยพมีชีวิตความเป็นอยู่ไม่ดีนัก ต้องดิ้นรนหาเลี้ยงชีพ แต่ละคนแต่ละครอบครัวต้องช่วยเหลือตนเองเป็นหลัก การค้าขายเน้นการค้าให้ได้กำไรสูงสุด นอกจากนี้การขาดหายของความเชื่อศาสนาทำให้ชาวฮั่นรุ่นใหม่ส่วนใหญ่ไม่มีหลักการปฏิบัติตนในการดำรงชีวิต ปัญหาการลักขโมยจึงมีมากขึ้นในบริเวณที่มีชาวฮั่นอพยพเข้ามาอาศัยอยู่

2.4.3 การอพยพเข้ามาอาศัยอยู่ร่วมกันในสิบสองปันนา แต่เดิมนั้นดินแดนบริเวณประเทศจีนตอนใต้หรือตอนล่างของมณฑลยูนนานในปัจจุบันเป็นถิ่นที่อยู่ของชนชาติไทกลุ่มต่างๆ อย่งไรก็ตาม จากการบันทึกการเดินทางของหมอคอดคังชี้ให้เห็นว่า ชาวจีนในยูนนานหรือพวกฮั่นตามคำเรียกของชาวไทลื้อ ได้รุกรานดินแดนของพวกลื้อจนต้องถอยลงมาเรื่อยๆ โดยเฉพาะเมืองซือเหมา และเมืองฝูเอ้อซึ่งกลายเป็นชุมชนชาวจีนเป็นส่วนใหญ่ (William Clifton Dodd, 1996) และถึงแม้อาณาจักรจีนโบราณจะรู้จักสิบสองปันนามาตั้งแต่สมัยราชวงศ์หยวน มีการส่งถ้วยบรรณาการกันมาตลอดตามประวัติศาสตร์ แต่ก็ไม่มีข้าราชการหรือขุนนางชาวฮั่นเข้าไปอาศัยอยู่อย่างเป็นทางการ เนื่องจากสภาพภูมิประเทศแบบเขตร้อนชื้นซึ่งเป็นแหล่งกำเนิดโรคภัยไข้เจ็บจำนวนมาก โดยเฉพาะไข้ป่าซึ่งกลายเป็นเกราะกีดกันการคุกคามจากภายนอก ราชวงศ์จีนจึงดูแลปกครองสิบสองปันนาเพียงห่างๆเท่านั้น กลุ่มชาวฮั่นกลุ่มแรกที่เดินทางเข้าออกสิบสองปันนาอย่างสม่ำเสมอจึงเป็นกลุ่มพ่อค้าวัวต่าง พ่อค้าเหล่านี้เดินทางข้ามเขตแดนตั้งแต่ต้าหลี่ คุณหมิง สิบสองปันนา เชียงตุง รัฐไทใหญ่ลงไปถึงล้านนาและพม่า สินค้าสำคัญของสิบสองปันนาได้แก่ ไบซาและฝิ่น (อ้างถึง Andrew D.W. Forbes ใน ชรรยง จิระนคร, 2544: 208) อย่งไรก็ตาม นอกจากพ่อค้าชาวฮั่นฮั่นที่ดังหลักแหล่งแน่นอนเป็นสถานีรับซื้อสินค้าที่เมืองอู่เพื่อรับซื้อผลผลิตจากท้องถิ่นทั้งหมดและส่งต่อไปยังเมืองซือเหมาแล้ว (ฉัซซา เล่ากิจ, 2527: 28) พ่อค้าวัวต่างส่วนใหญ่ไม่ได้ตั้งถิ่นฐานในดินแดนสิบสองปันนา มีเพียงการหยุดแวะพักเพื่อค้าขายเท่านั้น ความสัมพันธ์ระหว่างชาวไทลื้อกับกลุ่มพ่อค้าเหล่านี้จึงเป็นการพึ่งพาอาศัย และเปลี่ยนสินค้ากันเพียงผิวเผินเท่านั้น

กระทั่งในช่วงต้นศตวรรษที่ 20 เมื่อสิบสองปันนาได้ถูกจัดแบ่งให้เป็นดินแดนในเขตปกครองของประเทศสาธารณรัฐจีน ข้าราชการชาวฮั่นเริ่มเข้ามาอาศัยอยู่ในสิบสองปันนามากขึ้น โดยเฉพาะอย่างยิ่งหลังจากที่พรรคคอมมิวนิสต์จีนมีอำนาจอย่างเต็มที่ในปี ค.ศ.1949 มีการพัฒนาเส้นทางคมนาคมและเศรษฐกิจในสิบสองปันนาอย่างรวดเร็ว ชาวฮั่นที่มาตั้งหลักแหล่งในเชียงรุ่งเป็นกลุ่มแรกๆคือข้าราชการและกลุ่มพ่อค้าที่เริ่มอาชีพค้าขาย ชาวฮั่นกลุ่มนี้มาตั้งถิ่นฐานบริเวณเมืองเชียงใหม่ทางฝั่งตะวันตกของแม่น้ำโขงหรือบริเวณใจกลางเมืองเชียงรุ่ง (景洪, จิ่งหัง) ในปัจจุบัน กระนั้นความสัมพันธ์ระหว่างชาวฮั่นกับชาวไทลื้อก็ยังมีจำกัด เพราะถิ่นที่อยู่อาศัย



ห่างไกลกัน ไม่มีความสัมพันธ์และการติดต่อสื่อสารระหว่างกันด้วยสาเหตุสำคัญคือ ความไม่รู้ภาษา

ช่วงตั้งแต่ปลายทศวรรษ 1970 เป็นต้นมา เป็นช่วงเวลาที่ชาวฮั่นอพยพเข้ามายังสิบสองปันนามากที่สุด ทั้งกลุ่มข้าราชการพนักงานที่เข้ามาพัฒนาเศรษฐกิจและสังคม ได้แก่ การไฟฟ้า ประปา ข้าราชการครู กลุ่มนักลงทุนที่เข้มาร่วมทุนกับคนในพื้นที่ ได้แก่ กิจการโรงแรม ร้านอาหาร สวนสาธารณะ และกลุ่มสุดท้ายเป็นกลุ่มชาวฮั่นที่อพยพมาจากดินแดนยากจน เข้มาทำมาหากินทำงานรับจ้างทั่วไป เช่น ขับรถ ขนส่งสินค้า เก็บขยะ กลุ่มสุดท้ายนี้เป็นกลุ่มที่ยากจนที่สุดและมีปริมาณเพิ่มมากขึ้นเรื่อยๆตามการพัฒนาทางเศรษฐกิจของสิบสองปันนา มักมาอยู่อาศัยตามขอบนอกของเมืองเชียงรุ่ง รวมถึงมาเช่าได้ทุนบ้านชาวไทลื้อบริเวณหมู่บ้านรอบนอกเมืองเป็นแหล่งอาศัย การอพยพหลังไหลเข้มานี้ทำให้ชาวไทลื้อกับชาวฮั่นต้องมีปฏิสัมพันธ์กันมากขึ้น ตั้งแต่การติดต่อราชการ การซื้อขายสินค้า และโดยเฉพาะการที่มีชาวฮั่นมาอาศัยอยู่ร่วมชุมชนร่วมหมู่บ้านซึ่งเชื่อมโยงสังคมไทลื้อกับสังคมชาวฮั่นให้มีความใกล้ชิดต่อเนื่องกันมากขึ้น

2.4.4 นโยบายการกลืนชาติจากส่วนกลาง แนวทางนโยบายของพรรคคอมมิวนิสต์จีน ได้แก่ นโยบายเกี่ยวกับสิทธิและความเท่าเทียมของชนชาติส่วนน้อยในประเทศ รวมถึงสิทธิในการปกครองตนเอง ความเท่าเทียมในการอนุรักษ์ภาษาและวัฒนธรรมของตน นโยบายการพัฒนาเศรษฐกิจ การลดช่องว่างความต่างทางเศรษฐกิจของเมืองกับชนบท และนโยบายการพัฒนาทรัพยากรมนุษย์เพื่อรองรับการพัฒนาทางเศรษฐกิจ นโยบายเหล่านี้ในทางปฏิบัติแล้วส่งผลให้ชนชาติต่างๆมีความใกล้ชิดกันมากขึ้น มีการศึกษา ทำความเข้าใจรวมถึงการได้รับอิทธิพลซึ่งกันและกันมากขึ้น เช่น การผลักดันนโยบายในสิบสองปันนาก่อให้เกิดการติดต่อสัมพันธ์ระหว่างชาวฮั่นกับชาวไทลื้อในหลายรูปแบบ ได้แก่ การทำงานร่วมกันของข้าราชการชาวไทลื้อและชาวฮั่น การติดต่อสื่อสารระหว่างนักเรียนและครูอาจารย์ในสถานศึกษา การพบปะพูดคุยทั่วไปในตลาดในฐานะผู้ซื้อผู้ขาย ผู้ใช้บริการกับผู้ให้บริการ รวมถึงการอาศัยอยู่ร่วมกันในชุมชนเมืองและในหมู่บ้านไทลื้อ

2.5 สังคมทวิลักษณ์ในช่วงการปฏิรูปสู่สังคมนิยม (ค.ศ. 1949- ต้นทศวรรษ 1960)

2.5.1 บริบทและสภาพการเมือง

วันที่ 1 ตุลาคม ค.ศ.1949 พรรคคอมมิวนิสต์จีนภายใต้การนำของเหมาเจ๋อตุงในฐานะประธานรัฐบาลกลางและประธานพรรคคอมมิวนิสต์ได้ประกาศสถาปนาสาธารณรัฐประชาชนจีน เหมาได้ปรับเปลี่ยนระบบและหน่วยงานต่างๆให้มีประสิทธิภาพมากยิ่งขึ้นเพื่อแก้ปัญหาการคอร์รัปชัน มีการดำเนินการปฏิรูปที่ดินอย่างจริงจังตั้งแต่ปี ค.ศ. 1956 ซึ่งหมายถึงการปฏิรูปที่ดินก็

หมายถึงการกำจัดความสัมพันธ์ทางการผลิตตามระบบศักดินาดั้งเดิม กฎหมายปฏิรูปที่ดินถูกประกาศใช้ในปี ค.ศ. 1950 การฟื้นฟูเศรษฐกิจขั้นพื้นฐานเสร็จสิ้นลงในปี ค.ศ. 1952 จากนั้นรัฐได้เริ่มดำเนินการปฏิรูปที่ดินขั้นที่สอง โดยการจัดตั้งระบบที่ดินแบบกรรมสิทธิ์เป็นของส่วนรวมเพื่อเพิ่มปริมาณผลผลิตโดยอยู่ภายใต้แนวคิดการร่วมมือช่วยเหลือกัน ในขณะที่การพัฒนาอุตสาหกรรมกำลังเติบโตอย่างร้อนแรง พรรคคอมมิวนิสต์จีนก็ได้ประกาศการเคลื่อนไหว ก้าวกระโดดใหญ่ (大跃进, ต้าเยว่จิ้น) ในปี ค.ศ. 1958 รวมทั้งเริ่มจัดตั้งคอมมูนการผลิต แต่ปัญหาใหญ่ที่ตามมาภายหลังนโยบายปฏิรูปที่ดินเหล่านี้คือ วิกฤตทางเศรษฐกิจที่เป็นผลจากการจัดระบบที่ดินดังกล่าวประกอบกับภัยธรรมชาติที่รุนแรง ปี ค.ศ. 1960 ถือเป็นปีที่เศรษฐกิจชีวิตความเป็นอยู่ของชาวจีนอยู่ในช่วงวิกฤตที่สุด (ทวีป วรดิถ, 2538: 977-1169)

การปฏิรูปที่ดินในเขตชนชาติส่วนน้อยแตกต่างไปจากในแผ่นดินใหญ่ เนื่องจากทางพรรคไม่ต้องการให้เกิดปัญหาเกี่ยวกับชนชาติส่วนน้อยต่างๆ จึงได้กำหนดให้มีการสำรวจและจำแนกชนชาติส่วนน้อยทั่วประเทศ<sup>13</sup> ในยูนนานมีการสำรวจในปี ค.ศ. 1954 (ไป๋ ฉุน, 2545: 118-126) หลังจากนั้นในปี ค.ศ. 1956 สิบสองปันนาจะเริ่มดำเนินการปฏิรูปที่ดิน ที่นาทุกชนิดถูกกระจายไปยังชาวนา แต่การปฏิรูปเป็นไปอย่างค่อยเป็นไปโดยเริ่มจากการสำรวจสังคัมเพื่อปฏิรูปอย่างเหมาะสม ผลการสำรวจสังคัมที่ลือชื่อคือ สิบสองปันนาเป็นสังคัมแบบขั้นต้นของสังคัมศักดินา คือ การมีที่ดินศักดินาให้กับขุนนางระดับสูง การปฏิรูปที่ดินในสิบสองปันนาจึงควรเป็นอย่างช้าๆ เพื่อหลีกเลี่ยงความรุนแรง ตั้งแต่ปี ค.ศ. 1962 มีการออกกฎระเบียบรับรองว่าที่ดินทั้งหมดในเขตพื้นที่หน่วยการผลิต ถือว่าหน่วยการผลิตเป็นเจ้าของ (Leshan Tan, 1995)

ในด้านการปกครอง พรรคคอมมิวนิสต์ได้วางโครงสร้างการเมืองการปกครองไว้ 2 ระดับ คือ ระดับประเทศกับระดับท้องถิ่น ในการปกครองระดับประเทศนั้นประกอบไปด้วย 3 สถาบันหลัก คือ พรรคคอมมิวนิสต์จีน ฝ่ายบริหารและกองทัพปลดแอกประชาชน โดยพรรคคอมมิวนิสต์เป็นสถาบันที่มีบทบาทสำคัญที่สุด อย่างไรก็ตาม แต่ละสถาบันไม่ได้แยกออกจากกันอย่างสิ้นเชิง เนื่องจากมีความเกี่ยวพันผ่านบุคคลชั้นนำของพรรคคอมมิวนิสต์<sup>14</sup> (วันรัยษ์ มิ่งมณีนาคิน, 2546) ส่วนการปกครองส่วนท้องถิ่นมี 22 มณฑล 5 ภูมิภาคปกครองตนเอง 4 เขตมหานคร 2 เขตบริหาร

<sup>13</sup> มีการลงทะเบียนชนชาติส่วนน้อยในจีนไว้ 183 ชนชาติ แต่รัฐบาลให้การรับรองเพียง 54 ชนชาติ อีก 74 ชนชาติถูกระบุให้เป็นส่วนหนึ่งของชนชาติที่ได้รับการรับรอง 23 ชนชาติให้รวมกันอยู่ในชนชาติอื่นๆ และอีก 32 ชนชาติเป็นชนชาติที่ไม่สามารถจำแนกได้ (<http://www.paulnoll.com/China/Minorities/China-min-definition.html>, 2004)

<sup>14</sup> พรรคคอมมิวนิสต์จีน ก่อตั้งขึ้นในปี ค.ศ. 1921 ต้นทศวรรษ 2000 มีสมาชิกพรรคประมาณ 60 ล้านคน เดิมตำแหน่งผู้นำสูงสุดคือประธานพรรคคอมมิวนิสต์จีน แต่ตำแหน่งดังกล่าวได้ถูกยกเลิกไปในปี ค.ศ. 1982 ตำแหน่งเลขาธิการพรรคจึงกลายเป็นตำแหน่งผู้นำสูงสุดของพรรคในเวลาต่อมา (วันรัยษ์ มิ่งมณีนาคิน, 2546: 37)

พิเศษ สำหรับเขตปกครองตนเองมีทั้งหมด 159 เขต ประกอบไปด้วย 5 เขตปกครองตนเองฯ (省, เส้น) ได้แก่ มองโกเลียใน กวางสี หนิงเซีย ทิเบตและซินเจียง เขตปกครองตนเองระดับจังหวัด 30 เขต (Prefecture, 州 (โจว)) ระดับอำเภอ 124 อำเภอ (County, 县(เซียน)) ในที่นี้เขตของชนชาติส่วนน้อยที่ได้รับสิทธิในการปกครองตนเองมีถึง 45 ชนชาติจาก 55 ชนชาติ (Fifty six nationalities, 1992) ในมณฑลยูนนานมีเขตปกครองตนเอง (Autonomous Prefectures) ทั้งหมด 8 เขต ได้แก่ เหวินชาน (ชนชาติจ้วงและแม้ว) หงเหอ (ชนชาติฮานีและอี) สิบสองปันนา (ชนชาติไท) กู๋สวง (ชนชาติอี) ต้าหลี่ (ชนชาติไป๋) เต๋อหง (ชนชาติไตและจิงพอ) นู๋เจียง (ชนชาติลีซอ) และตี้ซิ่ง (ชนชาติทิเบต) (พรทิพย์ เชียรธีรวิทย์, 2546: 11-12)

### 2.5.2 แนวคิดและนโยบายต่อชนชาติส่วนน้อย

ในประวัติศาสตร์ความสัมพันธ์ระหว่างชาวฮั่นและชนชาติส่วนน้อยต่างๆไม่เคยปรากฏความราบรื่น ก่อนปี ค.ศ.1949 แนวคิดเกี่ยวกับชนชาติส่วนน้อยมี 2 ทาง คือ การรวมเอาชนชาติส่วนน้อยทั้งหมดให้เป็นส่วนหนึ่งของชนชาติฮั่น และอีกแนวคิดหนึ่งซึ่งปรากฏในช่วงทศวรรษ 1920 – 1930 คือ การปล่อยให้แต่ละชนกลุ่มน้อยได้รักษาดินแดนของตนเอง อย่างไรก็ตาม ในทศวรรษ 1930 รัฐบาลก๊กมินตั๋งได้ประกาศยอมรับว่ามีชนชาติในจีนเพียง 5 ชนชาติเท่านั้น คือ ฮั่น มองโกล ทิเบต แมนจู และฮุย (มุสลิม) ขณะที่ชนชาติอื่นๆถูกละเลย นโยบายนี้จึงก่อให้เกิดแนวคิดการกลืนชาติชนชาติส่วนน้อยภายในประเทศ (Khotsimeuang Veomany, 2001: 87-107) ต่อมาในสมัยพรรคคอมมิวนิสต์ปกครองประเทศ พรรคได้เล็งเห็นปัญหาในอนาคตถ้าหากวางนโยบายต่อชนชาติส่วนน้อยอย่างไม่รัดกุม พรรคคอมมิวนิสต์จึงเสนอนโยบายที่ตรงข้ามกับฝ่ายก๊กมินตั๋ง คือ นโยบายความเท่าเทียมและเป็นหนึ่งเดียวภายใต้ความสัมพันธ์ฉันมิตรและร่วมมือกันทุกชนชาติ ภายหลังได้ระบุนโยบายความเท่าเทียมของชนชาติส่วนน้อยในกฎหมายรัฐธรรมนูญในการประชุมสมัชชาแห่งชาติครั้งที่ 1 ในวันที่ 20 กันยายน ค.ศ.1954 เพื่อสร้างชาติที่มั่นคงและมีความเป็นหนึ่งเดียว โดยระบุว่าทุกเชื้อชาติมีความเท่าเทียมกันตามกฎหมายและทุกชนชาติมีสิทธิในการเข้าร่วมการปกครองในทุกระดับการปกครอง ในช่วงปี ค.ศ. 1949-1964 รัฐบาลได้ส่งตัวแทนไปเยี่ยมเยียนดินแดนของชนชาติส่วนน้อย ดังเช่นในปี ค.ศ. 1961 โจวเอินไหลได้เดินทางมาเยี่ยมเยียนดินแดนชนชาติส่วนน้อยในยูนนาน และได้เข้าร่วมประเพณีงานปอยสังขารร่วมกับชาวไทลื้อ การส่งโจวเอินไหลซึ่งเป็นที่รักและเคารพของประชาชนทั่วประเทศจีนมาเชื่อมสัมพันธ์กับชนชาติส่วนน้อย เป็นการดำเนินการที่ช่วยกระชับและสร้างความรู้สึกร่วมกันเป็นหนึ่งเดียวในความหลากหลายของประชากรจีนได้เป็นอย่างดี สำหรับชาวไทลื้อถือว่างานปอยสังขารในครั้งนั้นเป็นหน้าหนึ่งของประวัติศาสตร์ที่ภาคภูมิใจ ในทางกลับกันรัฐบาลกลางก็ได้อนุญาตให้ตัวแทนชนชาติส่วนน้อยเดินทางมาเข้าพบเจ้าหน้าที่

รัฐบาลระดับสูงที่ปักกิ่ง เช่น เหมาเจ๋อตุง หลิวเซ่าฉี โจวเอินไหล ซึ่งช่วยให้ความสัมพันธ์ระหว่างชนชาติส่วนน้อยกับฝ่ายปกครองของพรรคฯดีขึ้นมาก

ในปี ค.ศ. 1952 รัฐบาลเริ่มจัดตั้งเขตปกครองตนเองในระดับจังหวัด ปี ค.ศ.1953 มีเขตปกครองตนเองในระดับอำเภอและต่ำกว่าถึง 47 เขต และในปี ค.ศ.1958 เขตปกครองตนเองก็ครอบคลุมถึง 90 % ของเขตที่อยู่อาศัยของชนชาติส่วนน้อยทั้งหมด มีการปรับปรุงกฎหมายเลือกตั้งเพื่อให้เหมาะสมกับท้องถิ่น และเพื่อให้การปกครองตนเองเป็นไปอย่างมีประสิทธิภาพ รัฐบาลจึงออกกฎหมายควบคุมการปกครองตนเองของชนชาติส่วนน้อย ดังนี้

1. หน่วยงานปกครองตนเองต้องประกอบไปด้วยสมัชชาประชาชน (People's Congresses) รัฐบาลส่วนท้องถิ่นในระดับภูมิภาค รัฐบาลปกครองตนเองระดับจังหวัดและอำเภอซึ่งผู้ปกครองของแต่ละหน่วยปกครองจะต้องเป็นประชากรของชนชาติส่วนน้อยนั้นๆ ประธานหรือรองประธานคณะกรรมการสมัชชาประชาชนเขตปกครองตนเองทั้งในระดับภูมิภาค จังหวัดและอำเภอควรมีชนชาติส่วนน้อยในเขตท้องถิ่นนั้นๆร่วมบริหารด้วย

2. รัฐธรรมนูญระบุว่า องค์กรปกครองตนเองมีอำนาจในการบริหารการเงินส่วนท้องถิ่นภายใต้กรอบแนวทางของรัฐบาลกลาง มีอำนาจอิสระในโครงการเสริมสร้างเศรษฐกิจ การศึกษา วิทยาศาสตร์ วัฒนธรรม สุขภาพและการกีฬาของท้องถิ่น มีอำนาจในการรักษาทรัพยากรธรรมชาติและนำทรัพยากรธรรมชาติในพื้นที่ตนมาใช้ ในด้านการเงินนั้นหากรัฐบาลท้องถิ่นมีปัญหการเงิน รัฐบาลกลางจะส่งเงินช่วยเหลือมาให้ ด้านการศึกษากฎหมายระบุให้รัฐบาลท้องถิ่นพัฒนาการศึกษาสำหรับชนกลุ่มน้อยได้เอง แต่ต้องอยู่ในหลักเกณฑ์ของนโยบายการศึกษาของรัฐบาลกลาง ซึ่งระบุให้มีการเรียนการสอนภาษาจีนในระดับมัธยม เพื่อเป็นการส่งเสริมการแลกเปลี่ยนทางวัฒนธรรม ส่วนทางด้านวัฒนธรรม กฎหมายกำหนดให้รัฐบาลกลางพัฒนาวัฒนธรรมของชนชาติส่วนน้อยได้อย่างอิสระ ทั้งในส่วนของการเขียน ศิลปะ หนังสือพิมพ์ สิ่งพิมพ์ ป้าย ภาพยนตร์และโทรทัศน์

3. ในรัฐธรรมนูญระบุว่า รัฐบาลกลางจะให้ความช่วยเหลือเขตปกครองตนเองในด้านการพัฒนาเศรษฐกิจและวัฒนธรรม โดยขึ้นอยู่กับความต้องการของชนชาติส่วนน้อยนั้นๆ (Ma Yin, 1985: 8-19)

ในด้านภาษา รัฐต้องการลดปัญหาความไม่รู้หนังสือซึ่งพุ่งสูงถึงร้อยละ 80 ของประชากรจีน (ทวิป วรดิลก, 2538: 1074) พร้อมๆกันนั้นรัฐก็ต้องการให้ชนชาติส่วนน้อยรักษาเอกลักษณ์ทางภาษาของชาติของตนเองเอาไว้ หลังจากการประกาศเป็นสาธารณรัฐ รัฐบาลกลางจึงจัดตั้งสถาบันวิจัยภาษาชนชาติส่วนน้อย โดยระบุว่า ภายในเขตปกครองตนเองควรมีภาษาพูดและภาษาเขียนของตนเอง ทุกๆชนชาติมีสิทธิ์ในการใช้ภาษาของตนต่อไป ในจำนวนชนชาติส่วนน้อยในจีน มีภาษาพูดมากกว่า 80 ภาษา อยู่ใน 5 ตระกูลภาษา ได้แก่ Sino-Tibetan, Altaic, Austro-Asiatic,



Austronesian และ Indo-European ขณะที่ประมาณ 30 กลุ่มที่มีภาษาเขียนซึ่งแตกแขนงออกประมาณ 78 ประเภทซึ่งชนชาติไทก็อยู่ในกลุ่มนั้นด้วย ในปี ค.ศ. 1956 รัฐบาลได้จัดตั้งทีมสำรวจภาษาของชนชาติต่างๆ โดยมีวัตถุประสงค์เพื่อสนับสนุนให้ชนส่วนน้อยอ่านออกเขียนได้มากขึ้น และยังสนับสนุนให้มีการพัฒนาภาษาชนชาติส่วนน้อยด้วย เช่น มีการสร้างอักษรเขียน 32 แบบเพื่อใช้ในภาษาพูด 26 ภาษา และระบบการเขียนของอีก 15 ภาษาได้ถูกแก้ไขอย่างน้อยหนึ่งครั้ง อักษรธรรมของชนชาติไทก็มีการปรับเปลี่ยนรูปแบบการเขียนใหม่ โดยทางจีนให้เหตุผลว่าสะดวกต่อการเรียนการสอน ซึ่งนโยบายการปรับปรุงภาษาท้องถิ่นของรัฐบาลกลางที่ทำให้เหตุผลว่าเพื่อให้ง่ายต่อการศึกษา นั้น มีผู้วิเคราะห์ว่ามีนัยแฝง คือ การปรับอักษรท้องถิ่นเพื่อให้สะดวกต่อการเรียนภาษาจีน ซึ่งนัยนี้เป็นการตีความโดยมองว่าภาษาและตัวอักษรเป็นเครื่องมือหนึ่งในการสร้างความเป็นหนึ่งเดียวของชาติ (Khotsimeuang Veomany, 2001) อีกทั้งในช่วงต้นทศวรรษ 1980 ทางการจีนยังมีนโยบายด้านการศึกษาให้ส่งเสริมการศึกษาภาษาจีนแก่ชนชนชาติส่วนน้อย เพื่อให้ชนชาติส่วนน้อยเหล่านั้นได้ภูมิใจในการเป็นส่วนหนึ่งของประชากรจีน (Yanatan Isra, 2001: 32-42, 56-59)

ในสิบสองปีนั้นมีการเปลี่ยนการใช้อักษรครั้งแรกในปี ค.ศ.1958 มีการออกหนังสือพิมพ์สิบสองปีนนาและนิตยสารสิบสองปีนนาด้วยตัวอักษรใหม่ รวมทั้งแบบเรียนชั้นประถม 1-4 ในการปรับปรุงครั้งนี้มีการรณรงค์และเผยแพร่อย่างกว้างขวาง กลุ่มผู้หญิงที่ไม่เคยมีโอกาสได้เรียนก็ได้เรียนอ่านออกเขียนได้ อย่างไรก็ตาม ในความเป็นจริงแม้ว่าตัวอักษรใหม่จะได้รับความนิยมมากขึ้นเรื่อยๆ แต่อักษรเก่าหรืออักษรธรรมก็ยังไม่เคยถูกเลิกใช้เลย เพราะในวงการทางศาสนายังคงใช้อักษรธรรมเป็นหลักอยู่<sup>15</sup> และที่สำคัญอักษรใหม่ไม่สามารถเขียนและกำหนดเสียงเช่นอักษรธรรมได้ มีการปรับอักษรลือเป็นอักษรใหม่ซึ่งง่ายกว่าอักษรดั้งเดิมเนื่องจากอักษรใหม่ตัดสระกำกับเสียงออกไป (Yanatan Isra, 2001)

### 2.5.3 ลักษณะทวิลักษณ์ทางสังคมในช่วงการปฏิรูปสู่สังคมนิยม

ทวิลักษณ์เชิงโครงสร้างในสังคมไทคือสิบสองปีนนาในช่วงการปฏิรูปทางการเมืองสู่สังคมนิยม (ค.ศ.1949 - ต้นทศวรรษ 1960) เป็นทวิลักษณ์ที่สังคมไทถูกรับรองทางทางการเมืองและเศรษฐกิจ แต่ในด้านสังคม ประเพณีและจารีตต่างๆของชาวไทก็ยังคงเดิม การเปลี่ยนแปลงทางการเมืองในยุคนี้ไม่ได้ส่งผลต่อวิถีชีวิตและวิถีคิดของชาวไทมากนัก

#### ด้านการปกครอง

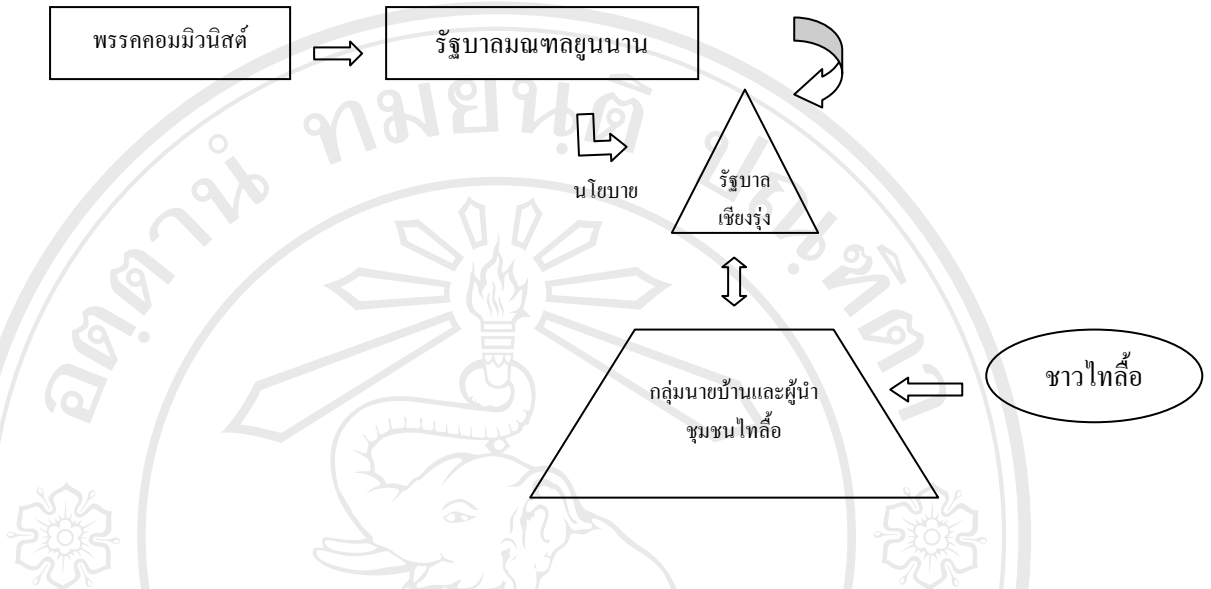
สิบสองปีนนาถูกจัดตั้งเป็นเขตปกครองตนเองชนชาติไท มีการยกเลิกตำแหน่งเจ้าแผ่นดิน และโครงสร้างการเมืองแบบเดิม และแบ่งหน่วยปกครองออกเป็น 1 เมือง (市, ชื่อ) 2 อำเภอ (县,

<sup>15</sup> ดาว ชื่อ ชื่น (2529). การปฏิรูปอักษรไทลื้อ เอกสารประกอบการประชุมทางวิชาการเรื่อง วัฒนธรรมล้านนากับสิบสองปีนนา: ความสืบเนื่องและการเปลี่ยนแปลง, มหาวิทยาลัยเชียงใหม่: 17-19.

เซี่ยน) คือ เมืองเซียงรุ่ง (景洪市, จิ่งหังซื่อ) เมืองล่า (勐腊县, เม็งล่าเซี่ยน) และเมืองฮาย (勐海县, เม็งฮ่ายเซี่ยน) ปกครองโดยผู้ว่าการเขตฯซึ่งต้องเป็นคนไทลื้อและมาจากการเลือกตั้งของคนไทลื้อ โครงสร้างหน้าที่ของข้าราชการใกล้เคียงกับโครงสร้างเดิม คือ มีการแบ่งแยกหน้าที่เป็นหน่วยต่างๆ เช่น ด้านความมั่นคง ด้านการต่างประเทศ ด้านศิลปวัฒนธรรมและด้านการคลัง เป็นต้น หน่วยงานรองจากรัฐบาลเป็นหน่วยงานระดับอำเภอ หน่วยของเขตชุมชน (区, 镇 ชยู, เจิ้น) หรือกลุ่มหมู่บ้านเช่นเดียวระบบหัวสิบในสมัยก่อน ในปัจจุบันมีทั้งสิ้น 40 เขต และหน่วยย่อยสุดคือ หมู่บ้าน (村, ชุน) 198 หมู่บ้าน ([http://www.mekonginfo.org/mrc\\_en/doclib.nsf/0/33CA177211AE279BC7256835000D0C68/\\$FILE/FULLTEXT.html](http://www.mekonginfo.org/mrc_en/doclib.nsf/0/33CA177211AE279BC7256835000D0C68/$FILE/FULLTEXT.html), 2004) ซึ่งส่วนใหญ่ผู้นำในระดับย่อยทั้งเขตและหมู่บ้านจะเป็นชาวไทลื้อซึ่งทำหน้าที่เป็นคนกลางระหว่างความต้องการของสมาชิกชุมชนกับการทำงานระดับอำเภอหรือรัฐบาล ขณะที่ระดับตั้งแต่อำเภอเป็นต้นไปกลับมีเจ้าหน้าที่ข้าราชการชนชาติอื่นทั้งระดับสูงและระดับเสมียนเป็นจำนวนมาก ในทางนโยบายชนชาติต่างๆมีเสรีภาพในการพัฒนา รักษาขนบธรรมเนียม ความเชื่อทางศาสนาและภาษาของชนชาติตน โดยรัฐบาลจะคอยสนับสนุนในด้านการเมือง เศรษฐกิจ วัฒนธรรมและการศึกษาในระดับใหญ่

ทวิลักษณ์ในด้านการปกครองในช่วงปฏิรูปคอมมิวนิสต์เป็นลักษณะที่ชาวไทลื้อถูกครอบงำในระดับโครงสร้างส่วนบน กล่าวคือ ระบบการปกครองสิบสองปันนาแบบเจ้าแผ่นดินถูกยกเลิกอย่างประณีประนอม และแทนที่ด้วยระบบการปกครองตนเองซึ่งในทางกฎหมาย ชาวไทลื้อมีสิทธิ์และอำนาจในการปกครองตนเองมาก ตราบใดที่ไม่มีนโยบายที่ขัดแย้งกับนโยบายหลักของประเทศ แต่ในทางปฏิบัติแล้วการปกครองตนเองของสิบสองปันนาถูกควบคุมด้วยโครงสร้างการเมือง ทั้งนี้ข้าราชการรวมถึงผู้ที่ได้รับการเสนอชื่อลงเลือกตั้งเป็นผู้ว่าการเขตฯจะต้องได้รับความเห็นชอบและสนับสนุนจากพรรคคอมมิวนิสต์แห่งประเทศไทย นอกจากนี้ในเชิงนโยบายที่เขตปกครองตนเองจะมีอำนาจในการปกครองตนเองในระดับหนึ่ง แต่การดำเนินการหรือนโยบายใดๆของเขตปกครองตนเองจะต้องไม่ขัดแย้งกับกฎหมายหลักหรือนโยบายหลักของรัฐบาลกลาง ดังนั้นไม่ว่านโยบายหลักของประเทศจะแปรเปลี่ยนไปในทิศทางใด เขตปกครองตนเองชนชาติไทสิบสองปันนาก็ต้องถูกผันไปตามกระแสนโยบายนั้นๆด้วย ในขณะที่โครงสร้างการปกครองในระดับหมู่บ้านและเขต ผู้มีอำนาจไม่ว่าจะเป็นนายบ้านและผู้ช่วยนายบ้านเป็นชาวไทลื้อที่ชาวบ้านในชุมชนเลือกเข้ามาเป็นผู้ประสานผลประโยชน์และดูแลความสงบเรียบร้อยในชุมชน

ภาพที่ 2.6 โครงสร้างทวิลักษณ์ทางการเมืองในยุคปฏิรูปสู่สังคมนิยม



ด้านเศรษฐกิจและวิถีชีวิตทางเศรษฐกิจ

ในช่วงนี้ทางฝ่ายกลางได้เข้ามาแทรกแซงทางเศรษฐกิจเพื่อตอบสนองนโยบายมุ่งสู่สังคมนิยมด้วยการจัดตั้งสหกรณ์รวมหมู่ เลยไปถึงการจัดตั้งระบบคอมมูนที่ทรัพย์สินทั้งหมดเป็นส่วนรวม แต่รูปแบบการจัดการนี้ดำรงอยู่ได้ไม่นานเนื่องจากในปี ค.ศ.1958 พรรคคอมมิวนิสต์ได้ประกาศใช้นโยบายก้าวกระโดดใหญ่ซึ่งเป็นผลทำให้ชาวนาต้องทำงานแบบหามรุ่งหามค่ำ ในปี ค.ศ.1960 ประเทศจีนเกิดวิกฤตทางเศรษฐกิจ ผลผลิตไม่พอเพียงกับความต้องการ เกิดปัญหาความอดอยากขึ้นในทั่วทุกภาคของประเทศ วิถีชีวิตชาวไทลื้อในด้านเศรษฐกิจต้องเปลี่ยนแปลงไปตามแรงกดดันของนโยบายการเร่งอัตราการเติบโตดังกล่าว

การปฏิรูปที่ดินถูกนำมาใช้ในปี ค.ศ. 1956 ซึ่งเป็นผลจากรายงานการสำรวจ<sup>16</sup> ในปี ค.ศ. 1954 ก่อนหน้าที่ที่ดินทั้งหมดเป็นสมบัติของเจ้าแผ่นดิน ในแต่ละเมืองเจ้าเมืองเป็นผู้ดูแลและแจกจ่ายที่ดินให้ชาวบ้านทำการเพาะปลูก โดยแบ่งเป็นนาบ้านและนาเจ้า การกระจายที่ดินนั้นแต่ละ

<sup>16</sup> ช่วงเดือนกันยายนถึงตุลาคม ค.ศ.1954 มีการส่งคณะสำรวจชนชาติไทลื้อสองพันนาเพื่อเตรียมการปฏิรูปที่ดิน นำโดยหม่าเย่า การสำรวจเน้นระบอบที่ดินครอบคลุม 28 เมือง 662 หมู่บ้าน และมีการเรียบเรียงเป็น รายงานสำรวจสังคมและประวัติศาสตร์ไทลื้อสองพันนา

ผลและนโยบายจากการสำรวจ คือ รัฐบาลจะยึดนาเจ้า นาพ่อล่าม นาท้าวขุนและนาส่วนตัวทั้งหมด ให้ยกเลิกระบบภาษีที่นา การอุดหนุนอำนาจสิทธิพิเศษและการรดดอกเบี้ยสูงแต่ไม่ยึดทรัพย์สินอย่างอื่น เมื่อแบ่งที่ดินใหม่ก็ให้นาปันส่วนเท่ากับของเกษตรกรทั่วไปให้แก่เจ้าขุนมูลนายและเจ้าของที่ดิน สวนขนาดเล็กที่เจ้าหรือเจ้าของที่ดินบริหารเองจะไม่ยึด แต่ป่าไม้ ทุ่งนาแปลงใหญ่ สวนชา บ่อเลี้ยงปลาขนาดใหญ่ที่ต้องเกณฑ์แรงงานนั้นให้ยึดเป็นของส่วนรวม ในส่วนของหนี้สินให้ยกเลิกหนี้สินที่ชาวนารวยเป็นเจ้าของหนี้ทั้งหมด ขณะที่ที่นาว่าจะไม่ยึดเพื่อตอบสนองนโยบายสิทธิในการนับถือศาสนา (หม่าเย่า รายงานการสำรวจเศรษฐกิจสังคมไทลื้อสองพันนา อ้างใน ไม้จุ่น, 2544: 64- 67)

หมู่บ้านจะได้รับไม่เท่ากันขึ้นอยู่กับระดับทางสังคมของหมู่บ้านนั้นๆ แต่ในหมู่บ้านเมื่อได้รับที่นามาแล้วจะมีการแบ่งปันกันอย่างเท่าเทียมตามจำนวนแรงงานที่มีอยู่จริง การกระจายที่นาในทางเจ้าเมืองและเวียงผาครางได้รับผลผลิตตอบแทนในรูปของภาษีที่ดินซึ่งรองรับด้วยแนวคิด “น้ำเจ้าดินเจ้า” คือ ที่นาเป็นของเจ้าแผ่นดิน ดังนั้น เมื่อเจ้าแผ่นดินแบ่งปันที่นาให้ทำชาวบ้านก็ต้องแบกรับภาระออกแรงงานที่เรียกว่า “เฮ็ดนาพาเวียก” (ยรรยง จิระนคร, 2542: 172) ในการปฏิรูปที่ดินสิบสองพันนานั้นที่นาทุกชนิดถูกกระจายไปยังชาวนา หลังจากนั้นไม่นานก็มีการจัดตั้งสหกรณ์ และคอมมูนขึ้นมา ททรัพย์สินส่วนตัวของชาวนาก็ถูกรวมเข้าเป็นส่วนรวม (Lesban Tan, 1995)

การปฏิรูปที่ดินในขณะนั้น จีนใช้วิธีค่อนข้างผ่อนปรนต่อชนชาติส่วนน้อยเมื่อเทียบกับดินแดนภายในของจีน สำหรับสิบสองพันนาที่ดินส่วนใหญ่เป็นที่ดินของหมู่บ้านอยู่แล้ว เพียงแต่มีการยึดนาทำวชน นาลหวงเจ้าแล้วนำมารวมกับนาบ้านและมีการแบ่งงานกันทำ สำหรับพวกไพร่เมืองก็จะถูกปลูกระดุมหรือที่จีนเรียกว่าการปลูกจิตสำนึกความตื่นตัวทางชนชั้น ให้ชาวนาลุกขึ้นมาฟ้องร้องพวกเจ้าขุนมูลนาย เจ้าที่ดิน แต่เป็นการฟ้องร้องแบบหลังพังกัน คือที่ประชุมจะแยกเป็นสองส่วน ห้องหนึ่งเป็นที่ให้ชาวนามาฟ้องร้องความผิด ความโหดร้ายของเจ้านายเก่าต่างๆ ขณะที่ท้าวขุนเหล่านี้จะไปประชุมกันอีกห้องหนึ่ง โดยมีเจ้าหน้าที่เป็นสื่อกลางนำความฟ้องร้องไปแจ้งให้ท้าวขุนทราบ และท้าวขุนจะมากลัปราย วิพากษ์วิจารณ์ตนเอง ซึ่งไม่ใช้การเผชิญหน้ากันโดยตรง การปฏิรูปที่ดินและจัดตั้งสหกรณ์นั้นไม่ได้ก่อให้เกิดกระแสความไม่พอใจในกลุ่มชาวไทลื้อ แต่นโยบายที่สร้างความลำบากให้กับชาวนามาก คือ นโยบายก้าวกระโดดไกล เนื่องจากเศรษฐกิจของจีนเริ่มฟื้นฟูเป็นครั้งแรกหลังจากที่พรรคคอมมิวนิสต์เข้าปกครองประเทศจีน เหมาจึงต้องการให้จีนพัฒนาเร็วขึ้นโดยมีคำขวัญว่า การผลิตเหล็กกล้าต้องให้ทันอังกฤษ ชักชวนให้คนจีนทั่วประเทศลดเหล็กจากทุกแหล่ง ในด้านเกษตรมีความพยายามเพิ่มความเข้มข้นในการผลิตต่อไร่ ชาวนาต้องออกแรงทั้งวันทั้งคืนโดยหวังให้ผลผลิตได้มากที่สุด ซึ่งนโยบายครั้งนี้ทำให้ชาวไทลื้อหนีออกนอกประเทศเป็นระลอกใหญ่ (Hsieh, 1989)

## 2.6 สังคมทวิลักษณ์ในช่วงปฏิวัติวัฒนธรรม (กลางทศวรรษ 1960- ต้นทศวรรษ 1970)

### 2.6.1 บริบทและสภาพการเมือง

ภายหลังการฟื้นฟูจากวิกฤติเศรษฐกิจในปี ค.ศ.1960 สภาพเศรษฐกิจและสังคมดูเหมือนจะค่อยๆดีขึ้นเป็นลำดับ แต่ในความเป็นจริงช่องว่างระหว่างชีวิตชนบทกับชาวเมืองนั้นห่างไกลกันมาก และชาวชนบทกลับเป็นผู้แบกรับภาระของตัวเมืองเอาไว้ ภายในพรรคเองก็มีความแตกแยกของผู้นำ ซึ่งเหมาะใช้กระบวนการต่อสู้ทางชนชั้นเพื่อขจัดผู้นำที่มีแนวโน้มจะคัดค้านนโยบายของเหมา โดยการระบุว่า สมาชิกพรรคเหล่านี้เป็นตัวแทนของชนชั้นกระฎุมพีใหม่ภายในพรรคที่หันไป



รับนโยบายที่เป็นลัทธิเก๋ (ทวิป วรรณิก, 2538: 1172) จากเหตุนี้ทำให้เหมาเริ่มการปฏิวัติวัฒนธรรมใหญ่ของชนชั้นกรรมาชีพ (文化大革命, เหวินฮว่า ต้าเก๋อมีง) ขึ้นมาโดยมีฐานอำนาจที่สำคัญ คือ กองทัพปลดแอกและขบวนการพิทักษ์แดง เป้าหมายสำคัญของการปฏิวัติครั้งนี้ในช่วงแรกคือ ทำลายแกนกลางของพรรคคอมมิวนิสต์ซึ่งเหมาระบุว่าเป็นพวกลัทธิเก๋นั่นเอง หลังจากนั้นการปฏิวัติก็ขยายตัวออกไปสู่บริบทด้านอื่นๆ ไม่ว่าจะเป็นเรื่องชนชั้น ลัทธิ ศาสนาและ ความเชื่อ จนกระทั่งความแปรปรวนทางการเมืองและความวุ่นวายทางสังคมยุติลงภายหลังการถูกจับกุมของแก๊ง 4 คน<sup>17</sup> (四人帮, ชื่อเหวินปวง) ในปี ค.ศ. 1976

การปฏิวัติวัฒนธรรมซึ่งเป็นช่วงที่ประชากรจีนทั่วทุกแห่งได้รับความกดดันจากสภาพความรุนแรงทางการเมืองและความพลิกผันของสังคม การปฏิวัติวัฒนธรรมกินเวลา 10 ปี โดยประมาณ นับตั้งแต่ปี ค.ศ. 1966 ซึ่งพรรคคอมมิวนิสต์เริ่มใช้นโยบายชายสุดขั้วเพื่อลดความต่างทางสังคมและสร้างสังคมเสมอภาคตามแนวทางสังคมนิยม โดยมีเป้าหมายในการทำลายหลักๆ 4 อย่างหรือ 4 เก้า ได้แก่ ประเพณีเก่า ความคิดเก่า วัฒนธรรมเก่าและพฤติกรรมเก่า ระหว่างนี้ผู้ที่เคยเป็นชนชั้นปกครองมีการศึกษาสูงและเคยได้รับเกียรติยศศักดิ์ศรีในยุคเก่า ได้ถูกกล่าวประณามว่าเป็นชนชั้นสูงในยุคสังคมนิยม เขาเปรียบชาวไร่ชาวนาผู้ใช้แรงงาน คนเหล่านี้ถูกส่งไปอยู่เขตแดนทุรกันดารต่างๆ เพื่อใช้แรงงานอย่างหนักเพื่อสำนึกถึงความสุขสบายที่ตนเคยได้รับ กลุ่มขบวนการพิทักษ์แดง (红卫兵, หงเว่ยปิง) ซึ่งเป็นกลุ่มเยาวชนรุ่นใหม่ที่มีบุคลิกลัทธิเหมาและเป็นกลุ่มที่ถูกสร้างขึ้นมาเพื่อการทำลายล้างอย่างไร้ขอบเขตโดยมีอุดมการณ์พรรคที่เข้มแข็งเป็นหลักยึด กลุ่มขบวนการพิทักษ์แดงได้รวบรวมเยาวชนหัวคิดใหม่ได้อย่างรวดเร็วและกระจายตัวไปยังเขตแดนต่างๆ ในประเทศจีนเพื่อทำลายสิ่งที่โบราณคร่ำครึ ชาวนาจน ลูกหนี้และผู้ที่เกี่ยวข้องในระบบเก่าและได้รับกระแสความรุนแรงจากกลุ่มเยาวชนพิทักษ์แดงที่ได้ลุกฮือขึ้นทำการวิจารณ์และประณามกลุ่มนายทุนและชนชั้นสูงในระบบเก่า แม้แต่บุตรหลานบางคนก็ได้ด่าว่าวิพากษ์พ่อแม่ญาติพี่น้องของตนด้วยความกึกคะนองและอุดมการณ์ที่แรงกล้า ในที่สุดความโกลาหลที่เกิดขึ้นได้นำไปสู่ความไม่พอใจและการใช้ข้อหาทางการเมืองแก่แก่นในเรื่องส่วนตัว ระหว่างลูกหนี้ต่อเจ้าหนี้ ชาวนาจนกับชาวนารวย ลูกจ้างกับนายจ้างรวมถึงการก่อกวนแก่งแย่งจากความขัดแย้งส่วนตัวอื่นๆ ช่วงเวลาการปฏิวัติวัฒนธรรมจึงกลายเป็นช่วงเวลาที่วัฒนธรรมประเพณีและจารีตดั้งเดิมถูกกล่าวหาว่าเป็นสิ่งผิดขัดขวางการพัฒนาสู่สังคมนิยม ความเชื่อมโยงและต่อเนื่องทางวัฒนธรรมจึงขาดหายไปในช่วงเวลาสิบปี (วันรักษ์ มิ่งมณีนาถิน, 2525: 26-29) ภายหลังจากยุติตัวด้วยประวัติศาสตร์ของพรรคเมื่อวันที่ 27 มิถุนายน ค.ศ. 1981 มีเนื้อหาประณามการปฏิวัติวัฒนธรรม

<sup>17</sup> แก๊งสี่คนประกอบไปด้วย จางซุนเฉียว หวางหงเหวิน เหยาเหวินหยวนและเจียงชิง ทั้งหมดถูกจับกุมในวันที่ 6 ตุลาคม 1978 (ทวิป วรรณิก, 2538: 1271)

ระบุว่า การปฏิวัติวัฒนธรรมได้ปฏิเสธหลักการ นโยบายและผลสำเร็จที่ถูกต้องที่มีมาตลอดเวลาดังแต่สถาปนาสาธารณรัฐประชาชนจีน ก่อให้เกิดความสับสนระหว่างความถูกต้องความคิด นำไปสู่ความสับสนระหว่างประชาชนกับศัตรูของประชาชน และในช่วงเวลาดังกล่าว “ผู้เดินตามเส้นทางทุนนิยม” ซึ่งล้วนแต่เคยเป็นผู้นำพรรคและองค์กรรัฐบาลได้ถูกโค่นล้มจำนวนมาก มีการวิเคราะห้กันภายหลังการเสียชีวิตของเหมาถึงการจุดชนวนการปฏิวัติวัฒนธรรมว่า เหตุจูงใจประการสำคัญคือเหมาต้องสูญเสียอำนาจของตนภายในพรรค จึงใช้ลัทธิเทิดทูนตัวบุคคล คือ ตนเอง เป็นวิธีการกลับคืนสู่อำนาจ (ทวีป วรดิถ, 2538: 1275-1282)

#### 2.6.2 แนวคิดต่อชนชาติส่วนน้อย

นโยบายด้านชนชาติส่วนน้อยต้องสะดุดลงในช่วงปฏิวัติวัฒนธรรม มีการรณรงค์ให้กลืนชนชาติต่างๆ ในจีนโดยมองข้ามกฎหมายรัฐธรรมนูญ แนวคิดเรื่องความเท่าเทียมของชนชาติต่างๆ ถูกแทนที่ด้วยแนวคิดในการควบคุมชนชาติส่วนน้อยให้อยู่ภายใต้การดูแล ดังปรากฏในนโยบายของพรรคปี ค.ศ. 1964 ซึ่งระบุว่า “คำถามเกี่ยวกับชนชาติเป็นคำถามเกี่ยวกับชนชั้น ซึ่งปัญหาชนชาติจะหายไปได้โดยการเข้ามาของลัทธิคอมมิวนิสต์และการสูญไปของชนชั้น หรือการรวมชนชาติต่างๆ ให้เป็นหนึ่งเดียว ความแตกต่างและเอกลักษณ์ของชนชาติต่างๆ ก็จะหายไปที่สุดในที่สุด” (อ้างถึง Peter Kunstadter ใน Veomany Khotsimeuang, 2001) ในช่วงเวลาดังกล่าวทั้งชนชาติอื่นและชนชาติส่วนน้อยต่างถูกลัทธิอุดมการณ์นิยมทำลายล้าง สถาบันเกี่ยวกับชนชาติส่วนน้อยถูกปิด ศาสนาทุกศาสนาเป็นสิ่งต้องห้าม ทั้งหมดนี้ทำให้การพัฒนาประเทศต้องหยุดลงและยังทำให้ความสัมพันธ์ระหว่างชนชาติส่วนน้อยและชาวอื่นเสื่อมถอยลงด้วย กลุ่มผู้พิทักษ์แดง ได้ทำลายวัด ศาสนาและประเพณีดั้งเดิม ซึ่งเท่ากับเป็นการทำลายวิถีชีวิตของชนชาติส่วนน้อยเหล่านั้น ความแปรปรวนทางการเมืองและความวุ่นวายทางสังคมยุติลงภายหลังการถูกจับกุมของแก๊ง 4 คนในปี ค.ศ. 1976 ภายหลังจากน่านโยบายการพัฒนาเศรษฐกิจมาใช้ในปี ค.ศ. 1979 ชีวิตความเป็นอยู่ของชนชาติส่วนน้อยจึงกลับมามีความมั่นคงมากขึ้นและนโยบายความเท่าเทียมระหว่างชนชาติต่างๆ ก็ถูกนำกลับมาใช้ใหม่อีกครั้ง

ในสิบสองพันนาผลกระทบบางอย่างจากช่วงปฏิวัติวัฒนธรรมไม่อาจประเมินค่าได้ สัญลักษณ์ทางศาสนาถูกทำลายได้รับความเสียหายเป็นจำนวนมาก โบสถ์และพื้สาถูกเผาทั้ง วัดกลายเป็นขี้ข้าวและที่เลี้ยงสัตว์ รวมทั้งพระสงฆ์และเณรถูกบังคับให้สึกออกมาเพื่อเป็นแรงงาน โดยถูกกล่าวหาว่าเป็นชนชั้นศักดินาและเป็นชนชั้นพิเศษในสังคม วิถีชีวิตของชาวบ้านถูกกดดันจากความตึงเครียดของสังคม พิธีกรรมเกี่ยวกับศาสนาและความเชื่อถูกตีตราว่าเป็นเรื่องงมงายและสิ้นเปลืองทางเศรษฐกิจ เป็นสิ่งที่สมควรแก่การสะสาง สำหรับชนชั้นเจ้า ในช่วงต้นทศวรรษ 1960 เหมา กำหนดให้มีการอบรมชาวนาเพื่อสกัดกั้นลัทธิทุนนิยมอีกครั้ง ครั้งนี้สร้างความเสียหายให้กับเวียง

ผาครางเป็นอย่างมาก มีการบังคับให้ชาววังอพยพไปอยู่ชนบท หอและวังต่างๆถูกรื้อถอนและกลายเป็นสวนยางพารา กลุ่มเจ้านายที่จีนให้ทำราชการก็ถูกย้ายไปอยู่หอพักราชการ ส่วนพวกที่เหลือก็ไปอยู่ตามหมู่บ้าน เมื่อการปฏิวัติวัฒนธรรมมีความรุนแรงมากขึ้นชนชั้นสูงซึ่งเป็นเป้าหมายสำคัญของการปฏิวัติวัฒนธรรมส่วนหนึ่งจึงต้องอพยพลี้ภัยมาอยู่ประเทศข้างเคียง ได้แก่ ลาว พม่า และไทย (สัมภรณ์ ศ.ยรรยง จิระนคร, 27 ธันวาคม 2003)

### 2.6.3 ลักษณะทวิลักษณ์ทางสังคม

ช่วงปฏิวัติวัฒนธรรมนี้ถือได้ว่าเป็นช่วงที่อุดมการณ์ทางการเมืองซ้ายจัด ทั่วทั้งแผ่นดินจีนได้รับผลกระทบจากการปฏิวัติดังกล่าว สำหรับลักษณะสังคมทวิลักษณ์ในสิบสองปันนาในช่วงนี้ไม่มีการแสดงความเป็นเอกลักษณ์หรือทวิลักษณ์มากนัก เนื่องจากสภาพสังคมและการเมืองไม่เปิดโอกาสให้ชาวไทลื้อและชนชาติส่วนน้อยได้สามารถแสดงออกถึงความแตกต่างหรือวัฒนธรรมประเพณีของชนชาติตนเองได้ สิ่งที่เกิดขึ้นกับสังคมสิบสองปันนาในช่วงนี้ คือ การถูกพรรคคอมมิวนิสต์ในนามของภาครัฐเข้าควบคุมในทุกๆด้าน ทั้งการเมือง เศรษฐกิจและสังคม

ด้านการเมืองการปกครอง ก่อนหน้านั้นในช่วงปฏิรูปสู่สังคมนิยม รัฐได้ยกเลิกโครงสร้างการปกครองแบบเดิมของสิบสองปันนาและตั้งหน่วยปกครองขึ้นมาแทนที่ แต่เมื่อถึงช่วงปฏิวัติวัฒนธรรม แนวคิดที่รองรับโครงสร้างแบบจารีตก็ได้ถูกทำลายลงไปจากการรณรงค์เรื่องความไม่เท่าเทียมและชนชั้นทางสังคม ในยุคสมัยนี้ชนชั้นเจ้าต้องวิพากษ์วิจารณ์ตนเอง ต้องออกไปใช้แรงงานตามชนบทเพื่อให้รับรู้ถึงความเหนื่อยยากของชาวนา และชนชั้นไพร่เองก็ต้องออกมาเรียกร้องและประณามกลุ่มเจ้านายของตน ในทางเศรษฐกิจก็เช่นเดียวกัน ชาวไทลื้อไม่สามารถเลือกหรือตัดสินใจการผลิตของตนเองได้ เช่น ทางรัฐบาลกำหนดให้สิบสองปันนาผลิตข้าวเจ้าป้อนความต้องการของเมืองให้มากที่สุด ชาวไทลื้อจึงไม่มีข้าวเหนียวซึ่งเป็นประเพณีการกินแบบดั้งเดิมของตน ทำให้วัฒนธรรมการกินข้าวเหนียวเริ่มเปลี่ยนแปลงมาจนบัดนี้ (สัมภรณ์ ศ.ยรรยง จิระนคร, 27 ธันวาคม 2003) นอกจากนี้พืชผลการผลิตแล้ว การลงแรงทำนาก็กลายเป็นของส่วนรวมด้วย ชาวบ้านทุกคนจึงต้องออกแรงกายตามความประสงค์ของรัฐเพื่อเพิ่มปริมาณผลผลิตให้ได้มากที่สุด และสุดท้ายในด้านสังคมซึ่งการดำเนินชีวิตของชาวไทลื้ออยู่ในความควบคุมของรัฐผ่านระบบเศรษฐกิจและการเมือง ภายในสังคมเกิดความสับสนโดยเฉพาะในด้านศาสนาและความเชื่อ ซึ่งพรรคคอมมิวนิสต์จีนได้ตีความทฤษฎีมาร์กซ์และเลนินในด้านศาสนาว่า เป็นเรื่องมมายและสนับสนุนให้เกิดชนชั้นพิเศษขึ้นในสังคม (Leshan Tan, 1995) ในช่วงเวลานี้จึงเกิดช่องว่างภายในสังคมและการขาดความต่อเนื่องทางศาสนาซึ่งส่งผลต่อการฟื้นฟูพุทธศาสนาและการดำเนินชีวิตของชาวไทลื้อในเวลาต่อมา