

บทที่ 3

ภูมิหลังและพัฒนาการความเปลี่ยนแปลงทางการเมืองและเศรษฐกิจของ สาธารณรัฐประชาธิปไตยประชาชนลาวและสาธารณรัฐประชาชนจีน

ผู้ศึกษาเล็งเห็นว่า ภูมิหลังและพัฒนาการความเปลี่ยนแปลงทางการเมือง เศรษฐกิจที่เกิดขึ้นของทั้ง 2 ประเทศ คือสาธารณรัฐประชาธิปไตยประชาชนลาวและสาธารณรัฐประชาชนจีนถือมีบทบาทสำคัญต่อการสร้างความเข้าใจและเชื่อมโยงให้เห็นถึงสาเหตุและปัจจัยที่เอื้อต่อการเกิดขึ้นของตลาดเงินในเมืองห้วยทราย แขวงบ่อแก้ว สาธารณรัฐประชาธิปไตยประชาชนลาวในยุคกระแสโลกาภิวัตน์ได้เป็นอย่างดี

3.1 ภูมิหลังและพัฒนาการความเปลี่ยนแปลงทางการเมืองและทางด้านเศรษฐกิจของ สาธารณรัฐประชาธิปไตยประชาชนลาว

เพื่อให้เห็นถึงพัฒนาการและความเปลี่ยนแปลงที่เกิดขึ้นทั้งทางการเมืองและเศรษฐกิจของลาว ว่ามีการเปลี่ยนแปลงไปในลักษณะใดบ้าง อันเป็นข้อมูลพื้นฐานที่นำมาใช้ในการประกอบการวิเคราะห์ถึงปรากฏการณ์การเกิดขึ้นของตลาดเงิน ในเมืองห้วยทราย แขวงบ่อแก้ว สปป.ลาว ผู้ศึกษาจึงได้มีการแบ่งช่วงของพัฒนาการออกเป็น 4 ช่วงด้วยกัน คือ 1. ช่วงตกเป็นอาณานิคมของฝรั่งเศส ตั้งแต่ปี ค.ศ. 1893-1953 2. ช่วงได้รับเอกราชตั้งแต่ปี ค.ศ. 1954- ปีค.ศ. 1975 3. ช่วงหลังการปฏิวัติสู่สังคมนิยมในปี ค.ศ. 1975 และ 4. ช่วงสิ้นสุดสงครามเย็นปลายทศวรรษ 1980 และการเริ่มต้นนโยบายจินตนาการใหม่ภายใต้กระแสโลกาภิวัตน์ เหตุที่ต้องย้อนกลับไปอธิบายตั้งแต่ยุคการเป็นอาณานิคมฝรั่งเศสของลาวนั้น ก็เพราะผู้ศึกษาเห็นว่าในช่วงเวลาดังกล่าวถือเป็นตัวแปรสำคัญในการทำให้เกิดการเปลี่ยนแปลงและพลิกผันทั้งทางการเมืองและเศรษฐกิจของลาว ดังมีรายละเอียดต่อไปนี้

3.1.1 ช่วงตกเป็นอาณานิคมของฝรั่งเศส ปี ค.ศ. 1893 – ค.ศ. 1953

ตั้งแต่ปีค.ศ. 1893-1953 ลาวได้ตกอยู่ภายใต้การปกครองของฝรั่งเศส ซึ่งมีการดำเนินการปกครองลาวอย่างเข้มงวด สังกัดได้จากตำแหน่งทางราชการทั้งฝ่ายทหาร ฝ่ายพลเรือน ตลอดจนฝ่ายตุลาการในระดับแขวง และในส่วนกลาง ล้วนแต่เป็นชาวฝรั่งเศสทั้งสิ้น ระยะเวลาที่ฝรั่งเศสได้เข้ามาปกครองลาว(ปี ค.ศ. 1893-1895) เป็นช่วงที่ฝรั่งเศสพยายามเรียนรู้กลไกทางการเมืองการ

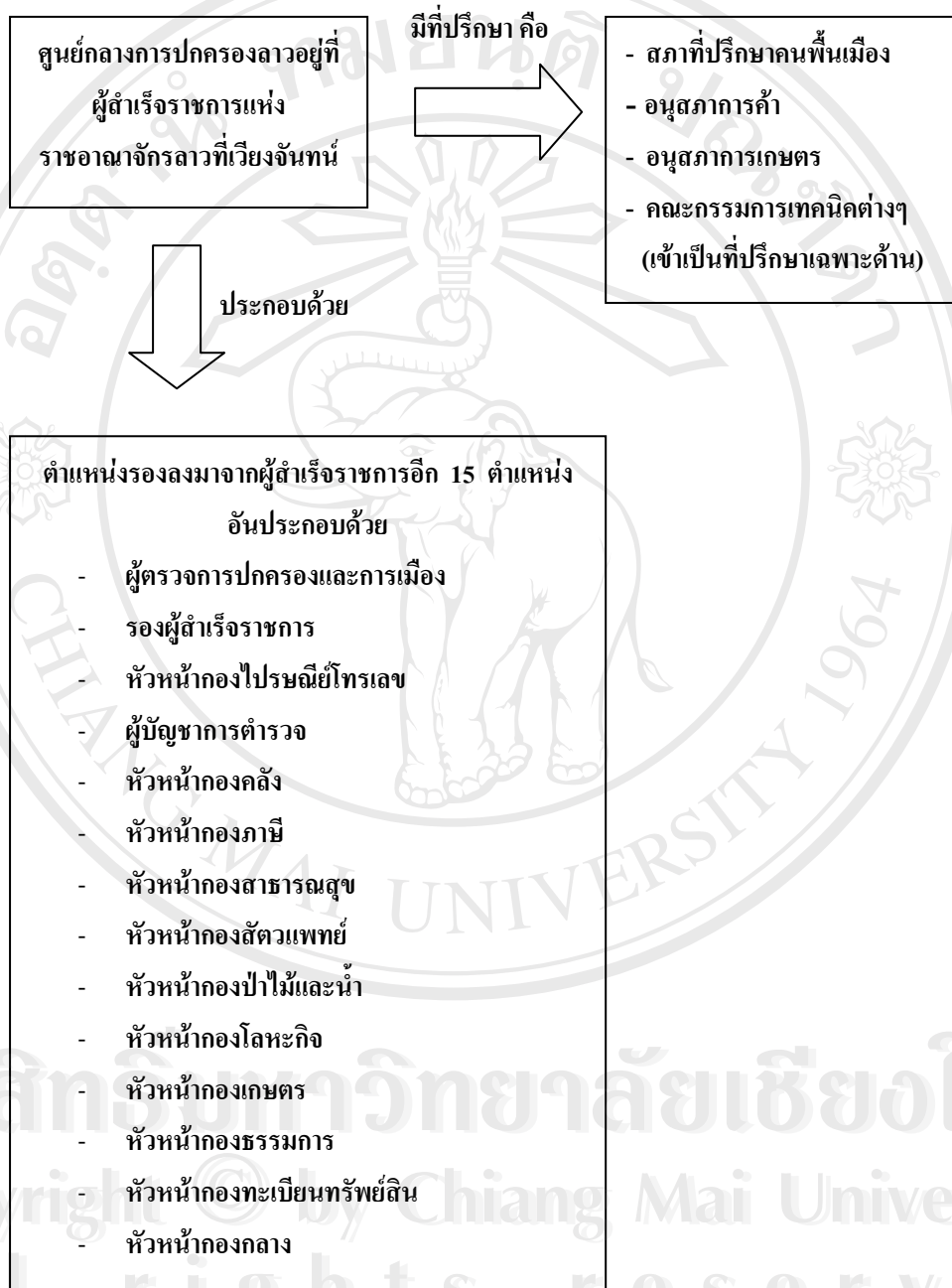
ปกครองของลาว และเอาใจผู้ปกครองของลาว ต่อมาในระยะที่สอง(ปีค.ศ. 1895-1899) ฝรั่งเศสได้มีการแบ่งการปกครองของลาวออกเป็น 2 ส่วนคือ (1) ลาวภาคเหนือ โดยเอาหลวงพระบางเป็นศูนย์กลาง มีแขวงในการปกครองทั้งหมด 6 แขวง (2) ลาวภาคใต้ มีเมืองโขงหรือศรีทันดรเป็นศูนย์กลางการปกครอง มีแขวงในการปกครองทั้งหมด 7 แขวง การที่ฝรั่งเศสแบ่งการปกครองออกเป็นเช่นนี้ ก็เพื่อความสะดวกในการปกครอง ซึ่งในแต่ละภาคจะมีผู้ปกครองภาคละหนึ่งคน โดยฝรั่งเศสจะเป็นคนแต่งตั้งตำแหน่งนี้ เรียกว่า คอมมั่งดังซูเบอร์ริเออร์(Commandant Superier) ส่วนในระยะสุดท้ายนั้น (ปีค.ศ. 1899-1941) ฝรั่งเศสได้รวมลาวที่แบ่งเป็น 2 ภาคให้เป็นเอกภาพ โดยมีเมืองหลวงที่เดียวคือ เวียงจันทน์ โดยมีผู้สำเร็จราชการแห่งราชอาณาจักรลาวเป็นผู้ปกครอง มีอำนาจสูงสุดในลาวเหนือเข้าหาชีวิต และได้มีการจัดแบ่งการปกครองออกเป็น 3 ลักษณะ คือ 1. การปกครองส่วนกลาง 2. การปกครองส่วนท้องถิ่น และ 3. เขตการบริหารการปกครองพิเศษ หลวงพระบาง (สุวิทย์ ชีรสาควัต, 2543: 211-214) รายละเอียดดังต่อไปนี้

1. การปกครองส่วนกลาง

ศูนย์กลางการปกครองลาวอยู่ที่ผู้สำเร็จราชการอาณาจักรลาวที่เวียงจันทน์ โดยมีสภาที่ปรึกษาคนพื้นเมือง อนุสภาคการค้า อนุสภาคการเกษตร และคณะกรรมการเทคนิคต่าง ๆ เป็นที่ปรึกษาให้แก่ผู้สำเร็จราชการ นอกจากนี้ยังมีตำแหน่งรองลงมาจากผู้สำเร็จราชการในส่วนกลางอีก 15 ตำแหน่ง ซึ่งล้วนแต่เป็นชาวฝรั่งเศสทั้งสิ้น ทั้ง 15 ตำแหน่งผู้สำเร็จราชการเป็นผู้แต่งตั้งและถอดถอน

จากรูปแบบการปกครองส่วนกลาง สะท้อนให้เราเห็นว่าฝรั่งเศสได้ยึดกุมอำนาจทางการปกครองส่วนกลางของลาวไว้ทั้งหมดโดยไม่มี การเว้นช่องหรือเปิดโอกาสให้ชาวลาวได้เข้ามามีส่วนร่วม (แผนภูมิ 1 ประกอบ) (สุวิทย์ ชีรสาควัต, 2543: 217)

แผนภูมิ 1 รูปแบบการจัดการปกครองส่วนกลางของฝรั่งเศส



2. การปกครองส่วนท้องถิ่นของลาว

ได้มีการแบ่งหน่วยการปกครองท้องถิ่นออกเป็น 4 ลักษณะ คือ แขวง เมือง ตาแสง และหมู่บ้าน

แขวง ตั้งแต่ปีค.ศ. 1899 ฝรั่งเศสได้แบ่งลาวออกเป็น 9 แขวง และ 1 เขตด้วยกัน ดังนี้

1. แขวงเวียงจันทน์ มีที่ทำการแขวงอยู่ที่เวียงจันทน์ เมืองในการปกครองคือ เมืองปากซัน เมืองบริคัน เมืองธูรคม (บ้านเถิน) เมืองวังเวียง เมืองसानะคราม (หรือสารคาม หรือชนะคาม)
2. แขวงหลวงพระบาง ที่ทำการแขวงอยู่ที่หลวงพระบาง เมืองในการปกครองคือ เมืองกาสิ เมืองงอย เมืองไซ เมืองปากกา เมืองเชียงเงิน เมืองปากลาย
3. แขวงเมืองพวน หรือเชียงขวาง ที่ทำการแขวงอยู่ที่ เมืองเชียงขวาง เมืองในการปกครองคือ เมืองเปก เมืองคำ เมืองหมอก เมืองสูง เมืองหนองแอด
4. แขวงหัวพัน หรือซำเหนือ มีเมืองซำเหนือเป็นที่ทำการแขวง เมืองในการปกครองมี เมืองซำใต้ เมืองซ່อน เมืองโศย เมืองเชียงค้อ เมืองแอด และเมืองหัวเมือง
5. แขวงหัวของ หรือน้ำทา ที่ทำการแขวงอยู่ที่ เมืองหัวทราย เมืองในการปกครองคือ เมืองสิงห์ เมืองบ่อแตน เมืองหลวงน้ำทา เมืองภูคา เมืองเมิง
6. แขวงคำม่วน ที่ทำการแขวงอยู่ที่ เมืองท่าแขก เมืองในการปกครองคือ เมืองปากหินปูน เมืองมหาไชย เมืองคำเกิด เมืองบ่อแห้ง เมืองโพนคิ้ว
7. แขวงสุวรรณเขต ที่ทำการแขวงอยู่ที่ เมืองสุวรรณเขต เมืองในการปกครองคือ เมืองแก้งกอก เมืองคงเห็น เมืองเซโปน เมืองสองคอน เมืองหิน เมืองนอง
8. แขวงสาละวัน ที่ทำการแขวงอยู่ที่ เมืองสาละวัน เมืองในการปกครองคือ เมืองท่าแดง เมืองเหล่างาม เมืองคงเซโคน เมืองคำทองใหญ่ เมืองพาเซียง
9. แขวงจำปาศักดิ์ ที่ทำการแขวงอยู่ที่ เมืองปากเซ เมืองในการปกครองคือ เมืองคอน เมืองโขง เมืองจำปาศักดิ์ เมืองปากช่อง เมืองอัตตะปือ
10. เขตทหารพงสาลี หรือฟองสาลี มีเมืองพงสาลี เป็นกองบัญชาการ เมืองในเขตปกครองคือเมืองอุเหนือ เมืองอุใต้ เมืองบุนเหนือ (บุนเหนือ) เมืองบุนใต้ (บุนใต้)เขตนี้เป็นเขตพิเศษที่ทหารปกครอง มีชื่อเรียกอีกชื่อว่า เขตทหารที่ 5 มีนายทหารฝรั่งเศสยศพันตรี ถึงพันโทเป็นผู้บังคับกองพัน ซึ่งมีอำนาจทั้งในด้านการทหาร และการปกครองมีทหารอยู่ในกองพันประมาณ 300 คน ทำหน้าที่ป้องกันและปราบปรามขบวนการต่อสู้ของประชาชนลาวต่อฝรั่งเศสในเขตภาคเหนือ

ในแต่ละแขวงมีเจ้าแขวง หรือผู้ว่าราชการแขวงเป็นหัวหน้า มีรองเจ้าแขวง 1-2 คน แล้วแต่ขนาดของแขวงว่าเล็กหรือใหญ่ ซึ่งตำแหน่งดังกล่าวล้วนแต่เป็นชาวฝรั่งเศส นอกจากนี้ในแต่ละแขวงยังมีการแบ่งส่วนราชการออกเป็น 9 แผนกด้วยกัน คือ

1. แผนกตำรวจแขวง
2. แผนกโยธาธิการแขวง
3. แผนกการเงินแขวง
4. แผนกการเงินแขวง
5. แผนกคลังแขวง
6. แผนกสัตว์แพทย์แขวง
7. แผนกสาธารณสุขแขวง
8. แผนกไปรษณีย์โทรสารแขวง
9. แผนกศึกษาแขวง

ในแต่ละแผนกจะมีเสมียน พนักงาน และข้าราชการประจำ ทั้งที่เป็นชาวฝรั่งเศส ลาว ญวน และเขมร ซึ่งข้าราชการดังกล่าวขึ้นกับเจ้าแขวงแต่เพียงผู้เดียวไม่ได้ขึ้นกับส่วนกลางที่เวียงจันทน์

เมือง เทียบเท่ากับอำเภอในประเทศไทย มีผู้ปกครองคือ เจ้าเมือง ซึ่งผู้สำเร็จราชการแห่งอาณาจักรลาวที่เวียงจันทน์ เป็นผู้แต่งตั้งจากข้าราชการที่เป็นคนลาว โดยได้รับความเห็นชอบจากผู้ตรวจตราการเมืองการปกครองและเจ้าแขวงที่เมืองนั้นสังกัด ในเมืองจะมีเจ้าเมืองเป็นผู้ปกครอง ตำแหน่งที่รองจากเจ้าเมืองคือ อุปราชและผู้ช่วย ซึ่งทั้ง 3 ตำแหน่งมีหน้าที่เก็บภาษีค่าหัว เกณฑ์แรงงานชาวลาวไปทำงานทางด้าน โยธาหรือเอาไปเป็นทหารปราบปรามประชาชนที่ต่อต้านฝรั่งเศส เจ้าเมืองจะได้รับเงินเดือนประจำทุกเดือน และยังสามารถรับยศเป็นเจ้าพระยาหรือพระยา นอกจากเจ้าเมืองและข้าราชการเมืองจะได้รับเงินเดือนประจำแล้วยังได้รับการยกเว้นภาษีทุกชนิด ยกเว้นค่าธรรมเนียมทุกอย่าง และยกเว้นการเกณฑ์แรงงานทุกประเภท ในส่วนของเมืองเล็ก ๆ ลาวเรียกเมืองเหล่านี้ว่า “กอง” กองทำหน้าที่เหมือนกับเมือง แต่ไม่ได้มีการแต่งตั้งเจ้าเมืองให้เป็นเพียงนายกอง ส่วนเมืองเล็ก ๆ ตามชายแดนเรียกว่า “ด่าน” มีนายภาษีซึ่งเป็นคนลาวประจำอยู่ ทำหน้าที่เก็บภาษีขาเข้าขาออก

ตาแสง¹ ตาแสงเป็นตำแหน่งเทียบเท่ากับตำแหน่งกำนันของประเทศไทย ตาแสงได้รับการเลือกตั้งมาจากพ่อบ้านที่สังกัดในเขตตาแสง โดยได้รับการรับรองของเจ้าเมือง ตาแสงนอกจากเป็นตำแหน่งแล้วยังเป็นเขตการปกครองที่ประกอบด้วย หลาย ๆ หมู่บ้าน ซึ่งถ้าเทียบกับประเทศไทยก็คือ ตำบล หน้าที่หลักของตาแสงก็คือ เก็บภาษีอากรทุกอย่างจากประชาชน เกณฑ์แรงงานตามคำสั่งของฝรั่งเศส และรักษาความปลอดภัยในเขตตาแสงของตน

หมู่บ้าน มีพ่อบ้านเป็นผู้ควบคุมดูแล พ่อบ้านถ้าเทียบกับตำแหน่งเจ้าหน้าที่ของรัฐในประเทศไทย คือ ผู้ใหญ่บ้าน ซึ่งเป็นผู้ปกครองหมู่บ้าน พ่อบ้านมาจากการเลือกตั้งของประชาชนในหมู่บ้าน และได้รับการรับรองจากเจ้าเมือง พ่อบ้านมีหน้าที่ คือ ปฏิบัติงานภายในเขตหมู่บ้านของตนตามคำสั่งของตาแสง เช่น เก็บภาษี เกณฑ์แรงงานรักษาความสงบเรียบร้อย

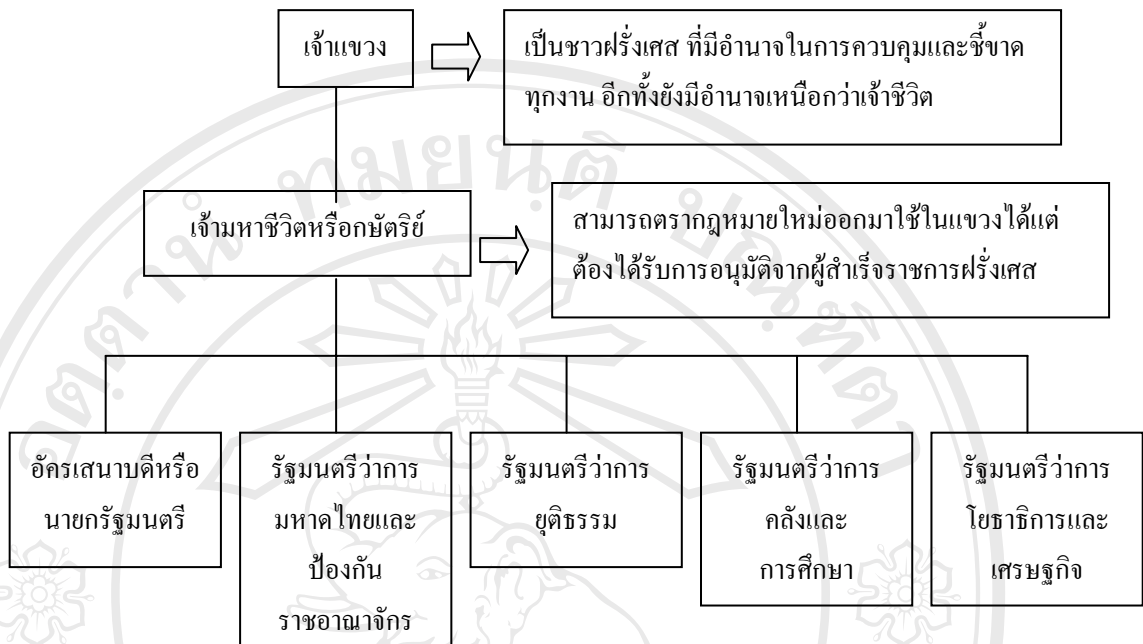
3. เขตการบริหารการปกครองพิเศษหลวงพระบาง

โครงสร้างการบริหารที่ได้กล่าวมาแล้วในข้างต้น เป็นโครงสร้างการบริหารที่ใช้ในพื้นที่ส่วนใหญ่ในลาว ยกเว้นหลวงพระบางซึ่งจัดให้เป็นเขตบริหารที่มีลักษณะพิเศษ ซึ่งมีรายละเอียดดังต่อไปนี้คือ ฝรั่งเศสจัดให้แขวงหลวงพระบางเป็นอาณาจักรหนึ่งที่อยู่ในลาวที่มีรูปแบบการปกครองแบบศักดินา มีเจ้าชีวิตหรือกษัตริย์เหมือนเดิม ซึ่งเจ้าชีวิตหรือกษัตริย์จะได้รับเงินเดือนและเครื่องอิสริยาภรณ์ชั้นสูงสุดจากฝรั่งเศส การที่ฝรั่งเศสได้มีการกระทำเช่นนี้ก็เพื่อเป็นการถวายพระเกียรติแก่เจ้าชีวิต

ลิขสิทธิ์มหาวิทยาลัยเชียงใหม่
Copyright © by Chiang Mai University
All rights reserved

¹ ตาแสงและพ่อบ้านไม่มีเงินเดือน แต่ได้รับการยกเว้น ภาษีทุกอย่าง ยกเว้นจากการเกณฑ์แรงงานทุกชนิด นอกจากนี้ยังได้รับบรรดาศักดิ์หรือยศเป็นหมื่น แสน เพี้ย พระยา มากน้อยตามความดีความชอบที่ทำให้ฝรั่งเศส โดยผู้สำเร็จราชอาณาจักรลาวเป็นผู้แต่งตั้งยศ

แผนภูมิ 2 โครงสร้างการบริหารในแขวงหลวงพระบาง



ที่มา: สุวิทย์ ชีรสาศวัต (2543), หน้า 222.

จากโครงสร้างการบริหารในแขวงหลวงพระบางสะท้อนให้เราเห็นได้ว่า เจ้าชีวิตของหลวงพระบาง ได้ถูกลดอำนาจลงจากเดิมเป็นอย่างมาก เจ้าชีวิตพยายามเจรจาข้อตกลงกับผู้นำฝรั่งเศสหลายครั้ง เพื่อขยายอำนาจของเจ้าชีวิตแต่ก็ไม่ประสบผลสำเร็จ ต่อมาในปี ค.ศ. 1926 ฝรั่งเศสจึงแก้ปัญหาโดยการทำข้อตกลงให้หลวงพระบางเป็นรัฐในอารักขาของฝรั่งเศสโดยให้คณะรัฐมนตรีบริหารราชการแผ่นดินแทนเจ้าชีวิต (สุวิทย์ ชีรสาศวัต, 2543: 222-223)

ในช่วงที่ฝรั่งเศสเข้ามาปกครองลาว ได้เกิดกระบวนการเคลื่อนไหวทางการเมืองที่สะท้อนออกในลักษณะของการรวมกลุ่มต่อต้านอำนาจฝรั่งเศสในลาว ซึ่งลาวได้ใช้ระยะเวลาในการต่อสู้กับฝรั่งเศส เพื่อให้ได้มาซึ่งเอกราชถึง 54 ปี ในขณะที่การต่อสู้ดังกล่าวได้ก่อให้เกิดความเสียหายทั้งฝ่ายลาวและฝ่ายฝรั่งเศสที่ได้สูญเสียทั้งกำลังพล และงบประมาณไปเป็นจำนวนมาก ซึ่งในที่นี้จะขอแบ่งการต่อสู้ดังกล่าวออกเป็น 3 ช่วงด้วยกันคือ ช่วงแรกเป็นช่วงก่อนสงครามโลกครั้งที่ 2 (ปี ค.ศ. 1900-1938) ช่วงที่ 2 เป็นช่วงระหว่างสงครามโลกครั้งที่ 2 (ปี ค.ศ. 1939-1945) ช่วงที่ 3 เป็นช่วงหลังสงครามโลกครั้งที่ 2 จนได้เอกราช (ปี ค.ศ. 1946-1954) ในแต่ละช่วงจะมีวิธีการต่อสู้ที่แตกต่างกันออกไป มีรายละเอียดดังต่อไปนี้

ช่วงแรก : ก่อนสงครามโลกครั้งที่ 2 (ปี ค.ศ. 1900 - ค.ศ. 1938)

ในช่วงแรกได้เกิดการลุกฮือของกลุ่มชาวลาวต่าง ๆ ถึง 9 กลุ่มด้วยกัน (สุวิทย์ ชีรสาศวัต, 2543: 263-293) ดังนี้

กลุ่มที่ 1: กลุ่มพอกะควด (ท้าวขี้ หรืออ้าย) เกิดขึ้นในปี ค.ศ. 1900-1903 เป็นกลุ่มแรกที่ลุกฮือขึ้นต่อสู้กับฝรั่งเศส และเป็นกลุ่มคนลาวเทิงหรือชาวข่า

สาเหตุของการต่อต้าน คือ การปกครองที่ไม่เป็นธรรมของฝรั่งเศสในเรื่องของการเก็บภาษี การเกณฑ์แรงงาน และการไม่ได้รับความช่วยเหลือจากฝรั่งเศส เมื่อครั้งที่ลาวได้เกิดภัยแล้งอย่างหนักในปี ค.ศ. 1902

วิธีการต่อต้าน กลุ่มพอกะควดได้ชักชวนไม่ให้ชาวบ้านเสียภาษี ไม่ให้เป็นกสิกรรับใช้ฝรั่งเศส นอกจากนี้ยังได้มีการนำเอาวิธีการทางศาสนาและทางไสยศาสตร์มาใช้ในการ โนม้ น้ำ และปลุกจิตสำนึกชาวบ้านให้ต่อต้านฝรั่งเศส หลังจากนั้น กลุ่มพอกะควดได้ทำการฝึกฝนกองกำลังและสะสมเสบียงไว้ในปริมาณที่มากพอก็นำกองกำลังบุกโจมตีฝรั่งเศสที่เมืองสองคอน โดยใช้อาวุธจำพวกหอก ดาบ แหวน ไม้ ค้อน ง้าว มีดในการโจมตี เป็นเหตุให้ทหารฝรั่งเศสได้รับบาดเจ็บเป็นจำนวนมาก ฝรั่งเศสได้ส่งกองทหารมาปราบกลุ่มพอกะควดแต่ก็ไม่สามารถสู้กับกลุ่มพอกะควดได้ ทำให้ต้องถอยทัพกลับไป วันที่ 19 เมษายน ปี ค.ศ. 1902 กลุ่มพอกะควดได้นำกองกำลังเข้าตีเมืองสุวรรณเขตโดยโจมตีที่ทำการแขวง ล้อมค่ายทหารและที่ทำการไปรษณีย์สุวรรณเขตซึ่งเป็นศูนย์กลางการสื่อสารที่ใหญ่ที่สุดของลาว แต่ในการ โจมตีครั้งนี้กลุ่มพอกะควดกับพ่ายแพ้ฝรั่งเศส ได้มีการใช้วิธีระดมยิงทำให้กองกำลังพอกะควดเสียชีวิตจำนวนมาก อีกทั้งพอกะควดซึ่งเป็นหัวหน้ากลุ่มพร้อมกับสมาชิกก็ถูกจับ ทำให้ขบวนการต่อต้านฝรั่งเศสกลุ่มนี้สลายตัวไปในปี ค.ศ. 1903

ผล ไม่ประสบความสำเร็จ

กลุ่มที่ 2: กลุ่มองค์แก้วและองค์กมมะคำ เกิดขึ้นในปี ค.ศ. 1901-1936 เป็นกลุ่มต่อต้านฝรั่งเศสที่ใหญ่ที่สุดในภาคใต้ของลาวและเป็นกลุ่มที่มีการต่อต้านฝรั่งเศสยาวนานที่สุดกว่ากลุ่มอื่น ๆ ในลาว พื้นที่ต่อต้านฝรั่งเศสคือ แขวงอัตตะบือ สาละวัน จำปาศักดิ์ และสุวรรณเขต องค์แก้วซึ่งเป็นหัวหน้ากลุ่มเป็นข่าเผ่าเงะที่มีความเชี่ยวชาญในคาถาอาคมและวิชาหมอพื้นบ้าน อีกทั้งยังเป็นศิษย์คารพนับถือของประชาชนในแขวงอัตตะบือ สาละวัน จำปาศักดิ์ และสุวรรณเขต

สาเหตุของการต่อต้าน ไม่พอใจการเก็บภาษี การเกณฑ์แรงงาน การยึดครองที่ดินเป็นจำนวนมากในที่ราบสูงบริเวณที่เป็นดินอุดมสมบูรณ์ โดยนำไปทำเป็นไร่นาขนาดใหญ่ปลูกกาแฟ ยาสูบ ขางพารา ของฝรั่งเศส โดยมีการเกณฑ์แรงงานชาวข่าไปเป็นกรรมกรในไร่นาดังกล่าว

นอกจากนี้ไม่พอใจต่อบทบาทของบาทหลวงที่เข้ามาเผยแพร่ศาสนาคริสต์นิกายโรมันคาทอลิกในพื้นที่แขวงอัตตะปือ สาละวัน จำปาศักดิ์ และสุวรรณเขต

วิธีการต่อต้าน ในขั้นแรกนั้น องค์กรแก้วได้ปลุกระดมชาวบ้านโดยใช้ลายแทงพยากรณ์เพื่อเป็นการรวบรวมกองกำลัง กลุ่มองค์กรแก้วได้มีการโจมตีฝรั่งเศสในวันที่ 15 เมษายน ค.ศ. 1901 โดยใช้อาวุธพวกปืนแก๊ป ปืนเพลิง หน้าไม้ หอก คานในการโจมตี หลังจากตีฝรั่งเศสได้เผาวัดใหม่ท่าแดง ซึ่งใช้เป็นพื้นที่ชุมนุมกองกำลังในวันที่ 15 มีนาคม ค.ศ. 1901 การโจมตีกองทหารฝรั่งเศสที่ท่าแดงครั้งนี้ ทำให้กองทหารฝรั่งเศสต้องพ่ายแพ้ไป ต่อมา วันที่ 29 พฤษภาคม ค.ศ. 1901 กองกำลังองค์กรแก้วโจมตีค่ายกองกะตู่ของฝรั่งเศส ทำให้ฝรั่งเศสต้องทิ้งค่ายไป ระหว่างนี้ก็เกิดการต่อสู้กันระหว่างกองกำลังองค์กรแก้ว กับกองกำลังฝรั่งเศสตลอดเวลา แต่ด้วยฝรั่งเศสมีอาวุธในการต่อสู้ที่ทันสมัยกว่า และมีการเพิ่มกองกำลังมาหนุนตลอดเวลา ทำให้กองกำลังองค์กรแก้วต้องถอยหลังจากการรบมาเป็นเวลา 2 ปี เพื่อปรับปรุงกองกำลัง และได้ใช้วิธีใหม่ในการโจมตีฝรั่งเศส คือการโจมตีแบบกองโจร แต่ก็ไม่ประสบผลสำเร็จเพราะถูกฝรั่งเศสปราบปรามอย่างโหดเหี้ยม การต่อสู้ระหว่างกองทัพองค์กรแก้ว และกองทหารฝรั่งเศสก็ได้ดำเนินอยู่ตลอดจนถึงวันที่ 4 มีนาคม ค.ศ. 1906 ซึ่งฝรั่งเศสได้มีการเพิ่มกองกำลังและได้ใช้ปืนใหญ่ถล่มที่มั่นของฝ่ายต่อต้าน ต่อมาในเดือนพฤศจิกายน ค.ศ. 1910 ฝรั่งเศสได้ใช้แผนสกดปรกจัดการกับผู้นำของฝ่ายต่อต้าน เมื่อผู้นำของฝ่ายต่อต้านเสียชีวิต เป็นเหตุให้กลุ่มต่อต้านฝรั่งเศสทางภาคใต้อ่อนกำลังลงมาก หลังเดือนกรกฎาคม ค.ศ. 1937 กลุ่มต่อต้านฝรั่งเศสกลุ่มนี้ ก็ค่อย ๆ สลายตัวไป

ผล ไม่ประสบผลสำเร็จในการต่อต้านฝรั่งเศส

กลุ่มที่ 3: กลุ่มพญาคำลือเมืองสิงห์ เกิดขึ้นในปี ค.ศ. 1908 เป็นกลุ่มไทลื้อในภาคเหนือแขวงหลวงน้ำทา

สาเหตุของการต่อต้าน เกิดจากประชาชนเคียดแค้นฝรั่งเศสที่เข้ามากดขี่ขูดรีดภาษี และเกณฑ์แรงงาน

วิธีการต่อต้าน ไม่เสียภาษี ไม่เป็นทหาร แต่มีการจับอาวุธขึ้นต่อต้านฝรั่งเศส มีผู้ร่วมจับอาวุธต่อต้านฝรั่งเศสถึง 200 คน โดยมีฐานที่มั่นอยู่ที่บ้านมอมแขวงหลวงน้ำทา ต่อมาในเดือนพฤศจิกายน ค.ศ. 1905 กองกำลังของพญาคำลือได้โจมตีเมืองสิงห์ซึ่งเป็นที่ตั้งของกองทหารฝรั่งเศส จนเป็นเหตุให้กองทหารฝรั่งเศสได้รับความเสียหายอย่างมาก แต่ฝรั่งเศสก็ได้มีการปราบปรามกองกำลังของพญาคำลือ โดยการหลอกให้พญาคำลือมาทำการเจรจากับฝรั่งเศสเพื่อลดการตั้งเครื่องโดยจับตัวพญาคำลือมาคุมขังที่เวียงจันทน์ เป็นเหตุให้กองกำลังของพญาคำลือได้สลายตัวไปเนื่องจากขาดผู้นำ

ผล ไม่ประสบผลสำเร็จในการต่อต้านฝรั่งเศส

กลุ่มที่ 4: กลุ่มมั้ง เจ้าวรวงศ์มหิแห่งเมืองอุ แขวงพงสาตี เกิดขึ้นในปี ค.ศ. 1908- ค.ศ. 1910

สาเหตุของการต่อต้าน มาจากการเก็บภาษีอย่างหนัก โดยเก็บเป็นฝืนคนละ 1 กิโลกรัม และยังมี การเกณฑ์พวกมั้งไปเป็นทหาร

วิธีการต่อต้าน ไม่ยอมเสียภาษี และไม่ไปเป็นทหาร เป็นเหตุให้มั้งถูกฝรั่งเศสจับไปขังไว้เป็นจำนวนมาก กองกำลังของเจ้าวรวงศ์มหิได้โจมตีกองทหารของฝรั่งเศสแตกหลายครั้งติดต่อกันโดยทางฝรั่งเศสก็ไม่สามารถตีโต้ตอบได้ เพราะกองกำลังของเจ้าวรวงศ์มหิรู้เรื่องภูมิประเทศดีกว่าฝรั่งเศส เมื่อฝรั่งเศสไม่สามารถใช้กำลังปราบปรามกลุ่มต่อต้านกลุ่มนี้ได้ ฝรั่งเศสจึงคิดหาอุบายโดยการเชิญเจ้าวรวงศ์มหิมาเจรจา และได้จับเจ้าวรวงศ์มหิไปยังเมืองอุเหนือ เมื่อกองกำลังของเจ้าวรวงศ์มหิทราบข่าวก็เข้ามาโจมตีกองทหารชิงเอาตัวเจ้าวรวงศ์มหิไประหว่างทางไปเมืองอุเหนือ แต่เจ้าวรวงศ์มหิได้รับบาดเจ็บและเสียชีวิตลง ด้วยเหตุนี้ทำให้กองกำลังของเจ้าวรวงศ์มหิต่อ ๆ สลายตัวไปเนื่องจากขาดผู้นำ

ผล กลุ่มนี้ไม่ประสบผลสำเร็จในการต่อต้านฝรั่งเศส

กลุ่มที่ 5: กลุ่มต่อต้านฝรั่งเศสที่ซาเหนือ (หัวพัน) เกิดขึ้นในปี ค.ศ. 1914-1915

สาเหตุของการต่อต้าน เกิดจากการเก็บภาษีเพิ่มของฝรั่งเศส เพื่อนำไปเป็นทุนในการทำสงครามโลกครั้งที่ 1 ในยุโรป

วิธีการต่อต้าน กลุ่มที่ต่อต้านฝรั่งเศสหลัก ๆ ก็คือ กลุ่มไทดำและฮ่อบริเวณชาวแดนลาว-เวียดนาม ได้มีการรวมกำลังราว 70 คน เข้าโจมตีเมืองซาเหนือในวันที่ 11 พฤศจิกายน ค.ศ. 1914 และสามารถยึดค่ายทหารฝรั่งเศสไว้ได้ เป็นเหตุให้ทหารฝรั่งเศสบาดเจ็บล้มตายเป็นจำนวนมาก ต่อมาวันที่ 24 พฤศจิกายน ค.ศ. 1914 ฝ่ายต่อต้านได้โจมตีกองทหารฝรั่งเศสระหว่างทางก่อนจะถึงซาเหนือ การโจมตีในครั้งนี้ทำให้ฝรั่งเศสพ่ายแพ้ และได้มีการประกาศกฎอัยการศึกในแขวงซาเหนือ แขวงหัวของ และภาคเหนือของแขวงหลวงพระบางเพื่อเป็นการป้องกันไม่ให้กลุ่มต่อต้านฝรั่งเศสขยายตัวออกไป หลังจากนั้นกลุ่มต่อต้านก็โจมตีกองทหารฝรั่งเศสมาโดยตลอด แต่ในระยะหลังกลุ่มต่อต้านพ่ายแพ้กองทหารฝรั่งเศสด้วยเหตุผลที่ว่าฝรั่งเศสมีอาวุธที่ดีกว่าในที่สุดกลุ่มต่อต้านชาวไทดำและชาวฮ่อก็ค่อย ๆ สลายตัวไป

ผล กลุ่มนี้ไม่ประสบผลสำเร็จในการต่อต้านฝรั่งเศส

กลุ่มที่ 6: กลุ่มองค์กรแสน หรือ ท่านดูคู แห่งพงสาตี เกิดขึ้นในปี ค.ศ. 1915-1927

สาเหตุของการต่อต้าน เกิดจากการเกิดความรู้สึกรักชาติของผู้ंना

วิธีการต่อต้าน ระยะเวลาแรกมีการรวบรวมประชาชนในแขวงพงสาตี เพื่อต่อต้านฝรั่งเศส รวบรวมกำลังพลได้มากพอที่ส่งกองกำลังเหล่านี้ออกไปโจมตีกองทัพทหารฝรั่งเศสตามเมืองต่าง ๆ ตั้งแต่ปี ค.ศ. 1915 ถึง ค.ศ. 1917 ซึ่งการโจมตีในแต่ละครั้งก็ได้ก่อให้เกิดความเสียหายแก่ทั้ง 2 ฝ่ายเป็นอย่างมาก พอหลังปี ค.ศ. 1917 การโจมตีของกองกำลังองค์กรแสนก็เริ่มลดน้อยลงจนถึงปี ค.ศ. 1927 การโจมตีจากกองกำลังองค์กรแสนก็หมดไป

ผล ไม่ประสบความสำเร็จในการต่อต้านฝรั่งเศส

กลุ่มที่ 7: ชาวเมืองกลุ่มเจ้าฟ้าปาใจ เกิดขึ้นในปี ค.ศ. 1918-1922 เป็นกลุ่มต่อต้านที่ใหญ่ที่สุดในเขตภาคเหนือของลาว พื้นที่ต่อต้านของกลุ่มนี้อยู่ในแขวงหัวของ ต่อมามีการขยายสู่แขวงอุดมไซ แขวงหลวงพระบาง แขวงซำเหนือและแขวงเชียงขวาง

สาเหตุของการต่อต้าน เกิดจากเมื่อฝรั่งเศสเข้ามาปกครองได้มีการผูกขาดการซื้อขายและส่งออกนอกประเทศ ฝรั่งเศสได้มีการเรียกเก็บภาษีเป็นฝิ่นคนละ 1 กิโลกรัมต่อปี โดยไม่มีการจำแนกว่าใครสูบฝิ่นหรือไม่สูบฝิ่น

วิธีการต่อต้าน เจ้าฟ้าปาใจได้คัดค้านนโยบายภาษีของฝรั่งเศส โดยไม่ยอมเสียภาษี และไม่ยอมเป็นกบฏให้แก่ฝรั่งเศส ระยะเวลาต่อมาพอเจ้าฟ้าปาใจมีการเกณฑ์ไพร่พลได้ในจำนวนหนึ่งก็ทำการโจมตีกองทัพทหารฝรั่งเศสมาโดยตลอด ซึ่งฝ่ายกองทัพทหารฝรั่งเศสก็ได้มีการตอบโต้การโจมตีในแต่ละครั้งเช่นเดียวกัน เป็นที่น่าสังเกตว่ากลุ่มต่อต้านจะหยุดการโจมตีในฤดูฝนเพราะกลุ่มต่อต้านต้องไปทำนา พอเกี่ยวข้าวเสร็จเรียบร้อย แล้วก็จะเริ่มเปิดฉากการโจมตีต่อ จากข้อสังเกตดังกล่าวเป็นเหตุให้ฝรั่งเศสปราบปรามกลุ่มต่อต้านดังกล่าวได้โดยการเผาพิชพรรณธัญญาหารทั้งในไร่และในฉาง ทำให้กลุ่มต่อต้านอ่อนแรงเนื่องจากขาดเสบียงอาหาร นอกจากนี้ฝรั่งเศสยังใช้วิธีส่งไส้ศึกไปอยู่ในกลุ่มต่อต้านเพื่อประคบเจ้าฟ้าปาใจ ซึ่งฝรั่งเศสก็ประสบความสำเร็จสามารถปราบเจ้าฟ้าปาใจได้ในวันที่ 17 พฤศจิกายน ค.ศ. 1922 หลังจากเจ้าฟ้าปาใจเสียชีวิตทำให้สมาชิกกลุ่มต่อต้านแยกย้ายไปทำมาหากินที่บ้านเดิม บางคนก็หลบหนีเข้าไปอยู่ตามป่าเขา

ผล ไม่ประสบความสำเร็จในการต่อต้านฝรั่งเศส

กลุ่มที่ 8: กลุ่มต่อต้านฝรั่งเศสของนายครุคำ เกิดขึ้นในปี ค.ศ. 1920 นายครุคำเป็นคนไทยอีสาน เกิดที่บ้านหนองไผ่ ตำบลสีทอง เมืองเขื่องในจังหวัดอุบลราชธานี แต่ได้อพยพหลบหนีภัยเข้ามาตั้งรกรากที่เวียงจันทร์และได้รับราชการครู

สาเหตุของการต่อต้าน ไม่พอใจที่ฝรั่งเศสได้มีการเพิ่มภาษีเพื่อเก็บเงินคนลาวไปอุดหนุนสงครามของฝรั่งเศส

วิธีการต่อต้าน นายครุคำได้ปลุกระดมให้คนลาวเกลียดคนฝรั่งเศส และไม่ยอมเสียภาษีไม่ยอมเป็นกาลีให้แก่ฝรั่งเศส ในระยะต่อมาขบวนการนายครุคำได้มีการขยายตัวเพิ่มมากขึ้น นายครุคำจึงตัดสินใจนำขบวนเข้าสู่เวียงจันทน์เพื่อขับไล่ฝรั่งเศส แต่ก็ไม่ประสบผลสำเร็จ เพราะฝรั่งเศสส่งกองทหารเข้าโจมตีก่อน อีกทั้งกลุ่มต่อต้านนายครุคำไม่มีอาวุธที่ทันสมัย ขาดการฝึกยุทธวิธีในการรบทำให้พ่ายแพ้แก่ฝรั่งเศสได้โดยง่าย นายครุคำซึ่งเป็นหัวหน้ากลุ่มได้รับบาดเจ็บจากการรบ และถูกจับไปขังคุกที่เวียงจันทน์ แต่ก็ได้หลบหนีผู้คุมออกมาแล้วหนีไปอยู่กับพี่น้องที่กรุงเทพฯ และถึงแก่กรรมในปี ค.ศ. 1943 ทำให้กลุ่มต่อต้านฝรั่งเศสของนายครุคำต้องล้มเลิกไป

ผล ไม่ประสบผลสำเร็จในการต่อต้านฝรั่งเศส

กลุ่มที่ 9: ขบวนการต่อต้านฝรั่งเศสของคณะพรรคแคว้นลาว เกิดขึ้นในปี ค.ศ. 1934 คณะพรรคแคว้นลาวเป็นขบวนการของฝ่ายซ้าย หรือพวกคอมฯ ลาว มีกำเนิดและความสัมพันธ์กับพรรคคอมมิวนิสต์อินโดจีนอย่างใกล้ชิด คณะพรรคแคว้นลาว ก่อตั้งโดยสหayaคำแสน สหายสาวาท ซึ่งเป็นข้าราชการฝ่ายโยธาที่เวียงจันทน์ สหายทิพพุย และสหายพันดี ซึ่งเป็นหัวหน้าคนหนุ่มที่ปากเซ มีสมาชิกพรรค 32 คน แบ่งเป็น 6 หน่วย มีสมาชิกคนหนุ่ม 25 คน กรรมกร 35 คน สมาชิกสันนิบาตต่อต้านจักรวรรดินิยม 69 คน สมาชิกองค์การแม่หญิง 5 คน กลุ่มนักศึกษาปัญญาชน 20 คน คำขวัญของพรรคคือ “มีแต่โค่นล้มจักรวรรดินิยมจึงลบล้างระบบศักดินาได้ และมีแต่ลบล้างระบอบศักดินาได้จึงโค่นล้มจักรวรรดินิยมได้”

สาเหตุของการต่อต้าน - เกิดจากการที่คณะพรรคแคว้นลาวไม่พอใจที่ฝรั่งเศสกอบโกยผลประโยชน์ทางด้านเศรษฐกิจ เช่น แรงงาน ค่าจ้าง ที่ดิน ภาษี

วิธีการต่อต้าน - มีการส่งตัวแทนไปโฆษณาปลุกระดมผู้ใช้แรงงานในบริเวณเมือง และโรงงานอุตสาหกรรมโดยชี้ให้เห็นว่าฝรั่งเศสได้กอบโกยผลประโยชน์ทางด้านเศรษฐกิจนอกจากนี้ คณะพรรคแคว้นลาวได้สนับสนุนกรรมกรในโรงงานเหมืองตะกั่วที่โพนดีวและขอแบ่งในแขวนคำม่วนหยุดงาน เพื่อให้ฝ่ายบริหาร (ฝรั่งเศส) ลดชั่วโมงทำงานและเพิ่มเงินเดือนให้ ปรับปรุงสวัสดิการด้านการรักษาพยาบาล

ผล ไม่ประสบผลสำเร็จในการต่อต้านฝรั่งเศส เพราะคณะพรรคแคว้นลาวทำงานได้ค่อนข้างลำบากเนื่องจากฝรั่งเศสมีกองกำลังทหารตำรวจ จำนวนมากในการกวาดล้างและจับกุม

ช่วงแรกนั้น สามารถทำการสรุปได้ว่า การต่อต้านฝรั่งเศสของกลุ่มต่าง ๆ ในลาวได้มีการดำเนินการอย่างต่อเนื่องตั้งแต่ปี ค.ศ. 1900-1938 แต่ก็ไม่ประสบผลสำเร็จเป็นเพราะขาดเอกภาพต่างคนต่างทำ ในขณะที่ฝรั่งเศสได้มีการจัดองค์กรที่เข้มแข็ง มีกองทัพทหารที่ฝึกฝนในการรบและการใช้อาวุธมาเป็นอย่างดี อีกทั้งยังใช้อาวุธที่ทันสมัยในการรบเทียบไม่ได้กับอาวุธของฝ่ายต่อต้านที่มีเพียง หอก ดาบ หนังสติ๊ก ปืนแก๊บ ปืนเพลิง ฝรั่งเศสนอกจากจะใช้อาวุธที่ทันสมัยในการรบแล้วยังใช้การปราบปรามที่ป่าเถื่อนและโหดเหี้ยม คือการเผาหมู่บ้าน เผาทุ่งฉาง เผาพืชพันธุ์ธัญญาหาร ฆ่าสัตว์เลี้ยว การที่ฝรั่งเศสใช้วิธีการเช่นนี้ก็เพื่อมิให้ฝ่ายต่อต้านได้รับเสบียงอาหารจากชาวบ้าน นอกจากนี้ฝรั่งเศสยังใช้วิธีการหลอกล่อให้ผู้นำฝ่ายต่อต้านมาเจรจา เมื่อผู้นำฝ่ายต่อต้านตกลงก็จะสังหาร ด้วยวิธีเหล่านี้ของฝรั่งเศสทำให้การต่อต้านฝรั่งเศสของกลุ่มต่าง ๆ ไม่ประสบผลสำเร็จ

ช่วงที่ 2 การต่อต้านฝรั่งเศสช่วงระหว่างสงครามโลกครั้งที่ 2 (ปี ค.ศ. 1939- ค.ศ. 1945)

ในระหว่างสงครามโลกครั้งที่ 2 อำนาจในเอเชียอาคเนย์ได้แปรเปลี่ยนไปประเทศมหาอำนาจตะวันตกได้แก่ อังกฤษ ฝรั่งเศส ฮอลแลนด์ และสหรัฐอเมริกา ที่เคยมีอำนาจมาก กลายเป็นประเทศที่ตกต่ำทางอำนาจ เพราะถูกกองทัพของญี่ปุ่นตีและยึดอำนาจบางส่วนได้ ยกตัวอย่างในกรณีของอินโดจีนซึ่งฝรั่งเศสเป็นผู้มีอำนาจควบคุม อันประกอบไปด้วยลาว เขมร เวียดนาม ที่ญี่ปุ่นได้ใช้กำลังยึดอำนาจการปกครองทั้งหมดไม่ว่าจะเป็นทางทหาร และพลเรือน ที่ต้องขึ้นกับญี่ปุ่น โดยที่ญี่ปุ่นได้ใช้กำลังยึดอำนาจทั้งหมดในวันที่ 9 มีนาคม ค.ศ. 1945 จากฝรั่งเศส ซึ่งเป็นเจ้าของอำนาจเดิม เมื่อญี่ปุ่นได้เข้ามาปกครองในลาวทำให้คนลาวต้องเผชิญกับความทุกข์ยากมากกว่าเดิม เพราะมีอำนาจซ้อนกันอยู่ถึง 2 อำนาจ คือ อำนาจเก่าของฝรั่งเศส ที่ยังมีอยู่ และอำนาจใหม่ของญี่ปุ่นที่เข้ามามีอำนาจทางทหาร ทำให้ชาวลาวยังต้องถูกเก็บภาษีมากกว่าเดิม เพราะภาษีที่ฝรั่งเศสเก็บได้ต้องนำไปเลี้ยงทั้งคนฝรั่งเศสและญี่ปุ่น นอกจากนี้ชาวลาวยังถูกเกณฑ์แรงงานมากกว่าเดิม ชาวลาวยังถูกทั้งฝรั่งเศสและญี่ปุ่นเกณฑ์แรงงานไปใช้ในการขนอาวุธ ต่อเรือ ขนเสบียง สร้างถนน สร้างสะพาน ตัดไม้ สร้างอาคารต่าง ๆ อีกทั้งผลผลิตที่ชาวลาวยังผลิตได้ ก็จะมีพวกเขาญี่ปุ่นมาขอซื้อไปทั้งหมด ด้วยเหตุผลดังกล่าวทำให้ชาวลาวยังเกิดความไม่พอใจทั้งญี่ปุ่นและฝรั่งเศส จึงเป็นเหตุทำให้เกิดขบวนการลาวอิสระขึ้นมา เพื่อต่อต้านพวกจักรวรรดินิยม หลังจากที่ญี่ปุ่นได้แพ้สงครามและประกาศยอมจำนนต่อฝ่ายสัมพันธมิตรในวันที่ 15 สิงหาคม ค.ศ. 1945 ทำให้เกิดช่องว่างแห่งอำนาจในลาวขึ้น ชาวลาวรู้ดีว่าฝรั่งเศสต้องกลับมามีอำนาจในลาวอีกครั้ง ดังนั้นชาวลาวยังได้ทำการก่อตั้งขบวนการลาวอิสระขึ้นในเดือนสิงหาคม ค.ศ. 1945 เพื่อต่อต้านจักรวรรดินิยม โดยขบวนการลาวอิสระได้ยึดแขวงสุวรรณเขต เมืองท่าแขก และแขวงคำม่วน

เอาไว้เป็นฐานที่มั่นได้สำเร็จ หลังจากนั้นได้ประกาศเอกราชอย่างไม่เป็นทางการ และดำเนินการจัดตั้งรัฐบาลปกครองประเทศ ซึ่งจะประกอบไปด้วยนายกและคณะรัฐมนตรีดังต่อไปนี้

- | | |
|---|---|
| 1. พระยาคำม้าว วิไล (เจ้าแขวงเวียงจันทน์) | นายกรัฐมนตรี |
| 2. ท่านกระต่าย โคนสโลฤทธิ์ | รัฐมนตรีว่าการกระทรวงการคลัง |
| 3. ท่านหุขย อภัย | รัฐมนตรีว่าการกระทรวงศึกษาธิการ |
| 4. เจ้าสุวรรณภูมา | รัฐมนตรีว่าการกระทรวงโยธาธิการ |
| 5. พันตรีสิงห์ รัตนสมัย | รัฐมนตรีว่าการกระทรวงป้องกันประเทศ |
| 6. เจ้าสุภานุวงศ์ | รัฐมนตรีว่าการกระทรวงการต่างประเทศ |
| 7. ท่านอุ่น ชนะนิกร | รัฐมนตรีว่าการกระทรวงเศรษฐกิจ |
| 8. พระยาอุ่นเรือน | รัฐมนตรีช่วยว่าการกระทรวงมหาดไทยและยุติธรรม |
| 9. ท่านเกื่อง ปทุมชาติ | รัฐมนตรีช่วยว่าการกระทรวงเกษตร |
| 10. ท่านธรรม ไชยสิทธิเสนา | รัฐมนตรีช่วยว่าการกระทรวงโฆษณา |
| 11. ท่านสมสนิท | รัฐมนตรีว่าการกระทรวงมหาดไทยและยุติธรรม |

นอกจากนี้ยังได้จัดตั้งสภาประชาชน อันเป็นกลุ่มคนที่มาจากตัวแทนของประชาชนทุกเผ่าและทุกชนชั้นทั่วประเทศ มีท่านคุณ พิลาวัน เป็นประธาน ท่านคำไบ พิลาพันเดช เป็นรองประธาน ท่านคำพอน พนราช เป็นเลขาธิการ มีกรรมการ 42 คน ซึ่งล้วนแต่เป็นผู้แทนจากประชาชน และได้มีการประกาศใช้รัฐธรรมนูญชั่วคราวในวันที่ 12 ตุลาคม ค.ศ. 1945 โดยเจ้าเพชรราช ผู้นำขบวนการลาวอิสระ

รัฐบาลลาว โดยการนำของเจ้าเพชรราชได้อิสระในการปกครองมาจนถึงวันที่ 24 เมษายน ค.ศ. 1946 หลังจากนั้นถูกฝรั่งเศสเข้ายึดอำนาจสำเร็จ จึงเป็นเหตุทำให้รัฐบาลของขบวนการลาวอิสระได้สลายตัวไปในที่สุด

ช่วงที่สาม : การต่อต้านฝรั่งเศสช่วงหลังสงครามโลกครั้งที่ 2 จนได้รับเอกราช (ปี ค.ศ.1946- ค.ศ. 1954)

หลังจากที่ฝ่ายสัมพันธมิตรชนะสงครามโลกครั้งที่ 2 ทำให้ฝรั่งเศสได้กลับเข้ามามีอำนาจในลาวอีกครั้ง และก่อให้เกิดการสู้รบระหว่างรัฐบาลลาวอิสระกับทหารฝรั่งเศส ซึ่งส่วนมากจะเป็นการสู้รบเพื่อแย่งชิงเมืองสำคัญ ๆ ยกตัวอย่างเช่นในวันที่ 24 เมษายน ค.ศ. 1946 กองทหารลาวอิสระต้องเสียเวียงจันทน์ให้แก่ฝรั่งเศส ต่อมาในวันที่ 13 พฤษภาคม ค.ศ. 1946 ฝรั่งเศสได้ยึดหลวงพระบาง โดยฝรั่งเศสพยายามเรียกร้องให้รัฐบาลไทยปลดอาวุธ และผลักดันให้อยู่ห่างแม่น้ำโขงกับให้ย้ายรัฐบาลลาวอิสระพลัดถิ่นออกจากหนองคาย ทำให้รัฐบาลไทยต้องขอให้รัฐบาลพลัดถิ่นย้ายไปอยู่ที่กรุงเทพฯ โดยรัฐบาลไทยได้จัดบ้านพักให้อยู่ 3 หลัง คือ บ้านไชโย ข้างสถานีรถไฟหัวลำโพง บ้านคิงดลที่ศาลาแดง และบ้านทุ่งมหาเมฆ ซึ่งรัฐบาลไทยในขณะนั้นคือ รัฐบาล ดร.ปรีดี พนมยงค์ ที่ได้มีการจัดงบประมาณลับช่วยเหลือแก่รัฐบาลพลัดถิ่น ส่งผลให้การปฏิบัติการต่าง ๆ ของรัฐบาลท้องถิ่นเริ่มติดขัด

เมื่อฝรั่งเศสทราบข่าวว่ารัฐบาลพลัดถิ่นเกิดความทุกข์ยาก จึงถือโอกาสดำเนินแผนทำลายรัฐบาลลาวพลัดถิ่น โดยมีวิธีการดังนี้ คือ ได้ประกาศนิรโทษกรรมพวกรัฐบาลพลัดถิ่นที่เดินทางกลับ มีการเสนอตำแหน่งสำคัญในรัฐบาลที่ฝรั่งเศสเป็นคนจัดตั้ง อีกทั้งยังให้เงินคนละ 800,000 กีบ ประกอบ กับใช้หนี้ให้ระหว่างที่เข้ามาอยู่ในไทย แผนการของฝรั่งเศสทำให้รัฐบาลพลัดถิ่นเกิดความแตกแยกกันเองเป็นเหตุให้ พระยาคำม้าว วิไล นายกรัฐมนตรีของรัฐบาลพลัดถิ่นได้ประกาศยุบรัฐบาลพลัดถิ่น แล้วเดินทางกลับประเทศลาว ในวันที่ 25 ตุลาคม ค.ศ. 1948 ซึ่งก่อนหน้านั้นฝรั่งเศสได้ประกาศยกฐานะลาวขึ้นเป็นราชอาณาจักรอิสระในเครือสหพันธอินโดจีนฝรั่งเศสในวันที่ 27 สิงหาคม ค.ศ. 1946 โดยมีเจ้ามหาชีวิตศรีสว่างวงศ์เป็นประมุข

ต่อมาในวันที่ 11 พฤษภาคม ค.ศ. 1947 รัฐบาลลาวได้ประกาศใช้รัฐธรรมนูญปกครองแบบกษัตริย์อยู่ภายใต้รัฐธรรมนูญมีสภาผู้แทนราษฎรและสภาราชนมนตรี แต่ลาวไม่ได้รับเอกราช วันที่ 19 กรกฎาคม ค.ศ. 1949 ฝรั่งเศสได้มอบเอกราชให้แก่ลาว แต่เอกราชที่มอบให้ไม่ได้เป็นเอกราชที่แท้จริง เพราะฝรั่งเศสยังคงควบคุมด้านการต่างประเทศและการทหารของประเทศลาวอยู่

หลังจากนั้นในวันที่ 19 สิงหาคม ค.ศ. 1950 ได้มีการก่อตั้งขบวนการปลดปล่อยลาวหรือแนวลาออิสระขึ้นอย่างเป็นทางการ ซึ่งเป็นขบวนการที่เคลื่อนไหวปลุกกระดมประชาชนให้ต่อต้านฝรั่งเศส นอกจากนี้ยังได้มีการจัดตั้งรัฐบาลแนวลาออิสระขึ้น ซึ่งหลังจากการก่อตั้งขบวนการดังกล่าว ก็มีการจัดตั้งองค์กรรักษาติขึ้นมามากมาย และมีการรวบรวมสมาชิกในการโจมตีตามเมืองต่าง ๆ ซึ่งก็ประสบผลสำเร็จ ในเดือนมีนาคม ค.ศ. 1951 พรรคคอมมิวนิสต์ของลาว เวียดนาม เขมร

ได้ตกลงวางแผนต่อสู้กับฝรั่งเศสร่วมกัน โดยเวียดนามหมีบทบาทสำคัญในการวางแผน ทำให้กองกำลังของเวียดนามและขบวนการปลดปล่อยลาวในการต่อสู้กับฝรั่งเศสในภาคเหนือของเวียดนาม และลาว ต่อมาในวันที่ 22 ตุลาคม ค.ศ. 1953 ฝรั่งเศสได้มอบเอกราชที่สมบูรณ์แก่ลาวโดยมีการลงนามในสนธิสัญญา Treaty of Amity and Association between France and Laos Treaty แต่ก็ไม่ได้หมายความว่าเมื่อฝรั่งเศสมอบเอกราชให้ลาวแล้วการสู้รบระหว่างฝ่ายขบวนการปลดปล่อยลาวกับฝรั่งเศสจะยุติ การสู้รบยังมีอยู่อย่างต่อเนื่อง จนมาถึงช่วงที่เวียดนามได้เปิดฉากโจมตีเวียดนามเหนือ ซึ่งเป็นฐานอำนาจที่สำคัญของฝรั่งเศส ส่งผลทำให้กองทหารฝรั่งเศสได้รับความเสียหายเป็นอย่างมาก เป็นผลทำให้กองทหารฝรั่งเศสยอมจำนน และถอนตัวจากอินโดจีนตามสัญญาเจนีวา ส่งผลทำให้ลาวและเวียดนาม กัมพูชา ได้รับเอกราช

จากการกล่าวถึงการต่อต้านฝรั่งเศสทั้ง 3 ช่วงของกลุ่มคนลาวนั้น ได้สะท้อนให้เห็นถึงความเป็นชาตินิยม(Nationalism)ของคนลาวที่ไม่ต้องการให้ใครมารุกรานหรือทำลายความเป็นชาติลาวไป ในขณะที่เดียวกัน อาจนำไปสู่การตั้งประเด็นคำถามขึ้นมาได้ว่าทำไมผู้วิจัยถึงต้องมีการอธิบายถึงปรากฏการณ์ที่เกิดขึ้น ก็เป็นเพราะผู้วิจัยได้ตั้งข้อสังเกตว่าปรากฏการณ์การต่อต้านฝรั่งเศสที่เกิดขึ้นสามารถนำมาปรับใช้ในการวิเคราะห์ถึงปรากฏการณ์ที่เกิดขึ้นในยุคกระแสโลกาภิวัตน์ได้ว่า เมื่อสปป.ลาวกำลังเผชิญกับการรุกรานของมหาอำนาจทางด้านเศรษฐกิจอย่างจีนอยู่ในขณะนี้ ได้เกิดการต่อต้านของคนกลุ่มไหนบ้างต่อการเข้ามารุกรานทางด้านเศรษฐกิจของจีน ถ้ามีการเกิดขึ้นของกลุ่มต่อต้านย่อมเป็นการสะท้อนให้เห็นว่า คนลาวยังมีความรู้สึกชาตินิยม(Nationalism) อยู่ แต่ถ้าไม่เกิดปรากฏการณ์ดังกล่าว ย่อมเป็นการสะท้อนให้เห็นได้ว่า ความรู้สึกชาตินิยม(Nationalism) ของคนลาวได้ถูกทำลายโดยกระบวนการพัฒนาภายใต้กระแสสังคมโลกาภิวัตน์เป็นที่เรียบร้อยแล้วหรือ

3.1.2 ช่วงได้รับเอกราช ปี ค.ศ. 1954 - ค.ศ. 1975

ภายหลังจากที่ฝรั่งเศสตกลงมอบเอกราชที่สมบูรณ์ให้แก่อลาวในปี ค.ศ. 1953 โดยการลงนามในสนธิสัญญา Treaty of Amity and Association between Frances and Lao Treaty ส่งผลทำให้เจ้าสุวัณพูมาซึ่งดำรงตำแหน่งนายกรัฐมนตรี คนที่ 4 มาตั้งแต่วันที่ 21 พฤศจิกายน ค.ศ. 1951 จึงกลายเป็นนายกรัฐมนตรีคนแรกของลาวในยุคที่ลาวได้เอกราชอย่างสมบูรณ์(สุรัชย์ ศิริไกร, 2548: 8)

ภายหลังจากการได้รับเอกราชในปี ค.ศ. 1953 นั้น ลาวได้มีการปกครองตามระบอบประชาธิปไตยที่มีพระมหากษัตริย์เป็นประมุขแบบไทย ตามรัฐธรรมนูญของลาว ประกาศใช้เมื่อวันที่ 29 กันยายน ค.ศ. 1956 ซึ่งรัฐธรรมนูญฉบับดังกล่าวได้ใช้เป็นหลักในการปกครองของลาว

จนถึงปี ค.ศ. 1975 โดยได้มีการแบ่งอำนาจทางการเมืองการบริหารหลักๆ ออกเป็น 3 ส่วนดังนี้คือ
 1. รัฐสภา ประกอบด้วยสองสภา คือ สภาแห่งชาติ กับ กองประชุมราษฎรมนตรี 2. อำนาจการบริหาร
 และศาล 3. พระมหากษัตริย์

ซึ่งในช่วงที่รัฐบาลของเจ้าสุวัณพูมาดำเนินการบริหารประเทศอยู่นั้น ไม่ได้หมายความว่า
 จะสามารถทำให้การต่อสู้ของกลุ่มต่อต้านเพื่อเรียกร้องเอกราชของลาวบางกลุ่มยุติลงได้ สังเกตได้
 จากการสู้รบระหว่างขบวนการปลดปล่อยลาวกับฝรั่งเศสยังไม่ยุติ สืบเนื่องมาจากการที่ขบวนการปลด
 ปล่อยลาวมีอำนาจในการต่อรองทางการเมืองและการทหารมากขึ้น ภายหลังจากเวียดนามที่มีชัยชนะต่อ
 ทหารฝรั่งเศสในอินโดจีน ในขณะที่เดียวกันฝ่ายขบวนการปลดปล่อยลาวก็ไม่ยอมรับรัฐบาลลาวของ
 เจ้าสุวัณพูมาที่กรุงเวียงจันทน์ เนื่องจากมีอุดมการณ์ทางการเมืองที่แตกต่างกัน

ด้วยเหตุนี้ ในช่วงหลังความพ่ายแพ้ของฝรั่งเศสที่เดียนเบียนฟูในปี ค.ศ. 1954 เป็นต้นมา
 จึงนำไปสู่การเกิดสงครามในลาวระหว่างฝ่ายคอมมิวนิสต์หรือฝ่ายซ้าย(ขบวนการปลดปล่อยลาว) อัน
 ได้รับความช่วยเหลือจากเวียดนามเหนือ โซเวียต และจีน กับฝ่ายขวา คือ ฝ่ายเวียงจันทน์ ซึ่งได้รับ
 ความช่วยเหลือจากสหรัฐอเมริกา กลุ่มพันธมิตร และไทย ซึ่งสงครามในลาวถือเป็นส่วนหนึ่งของ
 สงครามเย็น อันหมายถึง การต่อสู้ทางความคิดระหว่างฝ่ายคอมมิวนิสต์กับฝ่ายทุนนิยม ที่เกิดขึ้น
 หลังสงครามโลกครั้งที่สอง สืบเนื่องมาจากก่อนฝรั่งเศสจะพ่ายแพ้ให้แก่กองทัพเวียงมินห์ของ
 โฮจิมินห์ที่เดียนเบียนฟู สหรัฐอเมริกาและพันธมิตรได้ส่งทหารเป็นจำนวนมากเข้าทำสงคราม
 เกาหลีกับเกาหลีเหนือและจีน ตั้งแต่ปี ค.ศ. 1950 ถึงปี ค.ศ. 1953 แต่ด้วยความพ่ายแพ้ของฝรั่งเศส
 ทำให้สหรัฐอเมริกาเริ่มมีความหวั่นเกรงว่า คอมมิวนิสต์ในเอเชียจะขยายตัวยิ่งขึ้นตามทฤษฎี
 โดมิโน หากสหรัฐอเมริกายอมให้เวียดนามใต้เป็นคอมมิวนิสต์แล้ว ประเทศเพื่อนบ้านอย่างกัมพูชา
 ลาว ไทย มลายู (มาเลเซีย) ก็จะกลายเป็นคอมมิวนิสต์ไปด้วย ดังนั้น สหรัฐอเมริกาจึงทุ่มเทความ
 ช่วยเหลือทั้งอาวุธยุทโธปกรณ์ กำลังคนและงบประมาณช่วยเหลือเวียดนามใต้

สำหรับลาวนั้น ถือเป็นจุดยุทธศาสตร์ที่สำคัญของสหรัฐอเมริกาในสงครามเวียดนาม
 เพราะเวียดนามเหนือ ซึ่งเป็นคอมมิวนิสต์ได้ส่งอาวุธยุทโธปกรณ์และคนเข้าไปช่วยพวกเวียดกงใน
 เวียดนามใต้โดยผ่านลาว หรือที่เรียกเส้นทางดังกล่าวว่า “เส้นทางโฮจิมินห์” เมื่อสหรัฐอเมริกาเองก็
 ไม่ต้องการให้ลาวกลายเป็นตัวแปรหนึ่งในทฤษฎีโดมิโนที่ต้องกลายเป็นคอมมิวนิสต์ จึงพยายาม
 เข้าไปแทรกแซงการเมืองของลาวอย่างเต็มที่ โดยเฉพาะอย่างยิ่งเมื่อมีการจัดตั้งองค์การสนธิสัญญา
 ป้องกันร่วมกันแห่งเอเชียตะวันออกเฉียงใต้ หรือ สปอ. (SEATO: The Southeast Asia Treaty
 Organization) ในปีค.ศ. 1954 อันมีสหรัฐอเมริกา อังกฤษ ฝรั่งเศส ออสเตรเลีย นิวซีแลนด์
 ฟิลิปปินส์ ไทย และปากีสถาน เป็นสมาชิกนั้น สหรัฐอเมริกาได้ใช้องค์การนี้แทรกแซงกิจการทาง
 การเมืองภายในของเวียดนาม ลาว และกัมพูชา เพื่อต่อต้านคอมมิวนิสต์ อีกด้วย

เมื่อทำการวิเคราะห์ถึงปัจจัยสำคัญที่ทำให้ต่างชาติสามารถเข้าไปแทรกแซงการเมืองของลาวได้นั้น พบว่า มาจากการที่นักการเมืองของลาวเองมีความคิดแตกแยกทั้งทางด้านอุดมการณ์ทางการเมืองการปกครอง และการพัฒนาเศรษฐกิจของประเทศ โดยแตกแยกออกเป็นสองกลุ่มใหญ่ คือ ฝ่ายขวามี นายพลพุมิ หน่อสะหวัน ท้าวพูย ชนะนิคอน ท้าวกระต่าย คอน สะโสฤทธิ์ เจ้าบุญอุ้ม ณ จำปาศักดิ์ นายพลวังเปา ที่มีบทบาทมากที่สุดคือ เจ้าสุวรรณภูมา ส่วนฝ่ายซ้ายคือ เจ้าสุภานุวงศ์ ท่านไกรสร พรหมวิหาร ท่านภูมิ วงศ์วิจิตร ซึ่งนักการเมืองฝ่ายซ้ายเหล่านี้ต่างรวมตัวกันอย่างเหนียวแน่นในนามของขบวนการปลดปล่อยลาว

ระหว่างการเข้ามาแทรกแซงทางการเมืองของสหรัฐอเมริกาและกลุ่มพันธมิตรใน สปป.ลาว ช่วง ปีค.ศ. 1960 – ปี ค.ศ. 1972 พบว่า การต่อสู้ระหว่างลาวฝ่ายซ้ายและลาวฝ่ายขวา ยังคงดำเนินไปอย่างต่อเนื่อง ตั้งแต่ ปี ค.ศ. 1960- ค.ศ. 1973 ซึ่งยึดเยื้อเป็นเวลาถึง 13 ปี อันได้ ก่อให้เกิดผลกระทบหลากหลายด้านต่อสังคมลาว อาทิเช่น 1. ทำให้แรงงานการผลิตลดลง: เนื่องจากแรงงานคนหนุ่มถูกเกณฑ์ไปเป็นทหาร 2. ชาวบ้านไม่สามารถทำการเกษตรได้ เนื่องจาก สหรัฐส่งเครื่องบินไปถล่มฝ่ายคอมมิวนิสต์ตามหมู่บ้านต่างๆ ทำให้ไร่นาของชาวบ้านต่างได้รับความเสียหายจากแรงระเบิด อีกทั้งชาวบ้านต้องทิ้งหมู่บ้านเพื่อหลบหนี 3. ความเสียหายด้านทรัพย์สินของชาวบ้าน นอกจากความเสียหายต่อชีวิตแล้ว ยังมีความเสียหายด้านทรัพย์สินที่เกิดขึ้นระหว่างสงคราม มีหมู่บ้านจำนวนมากกลายเป็นหมู่บ้านร้างเพราะถูกโจมตีด้วยระเบิดจากเครื่องบินและปืนใหญ่ ชาวบ้านจำนวนมากที่ต้องหนีตายเข้าไปอยู่ตามถ้ำ ตามป่าเขา และ 4. เกิดภาวะเสื่อมโทรมทางสังคม เนื่องจากมีกองทัพทหารเข้ามาอยู่ จึงทำให้ฐานทัพของฝ่ายเวียงจันทน์ในทุกแห่งมีแหล่งอบายมุขเกิดขึ้นมากมาย ทั้งบาร์ ซ่อง บ่อนการพนัน มีผู้หญิงลาวจำนวนมากหันมายึดอาชีพโสเภณี ที่นำไปสู่การแพร่กระจายของกามโรค เป็นต้น

ต่อมาในต้นปีค.ศ. 1973 สหรัฐอเมริกาได้ดำเนินการเจรจาเพื่อยุติสงครามกับเวียดนามเหนือ จึงส่งผลทำให้สงครามคอมมิวนิสต์ใน สปป.ลาวยุติลงด้วย และได้มีการดำเนินการจัดตั้งรัฐบาลผสมขึ้นในลาวช่วงปีค.ศ. 1974 แต่ไม่ประสบผลสำเร็จ จนในปีค.ศ. 1975 ขบวนการปลดปล่อยลาวก็สามารถยึดอำนาจทางการเมืองได้สำเร็จ ส่งผลทำให้ผู้นำลาวฝ่ายขวาทั้งทหารและพลเรือนต่างพากันหลบหนีออกนอกประเทศ ในขณะที่ขบวนการปลดปล่อยลาวก็ได้เริ่มดำเนินการบริหารประเทศตามแนวความคิดของกลุ่มประเทศสังคมนิยม

3.1.3 ช่วงหลังการปฏิวัติสังคมนิยมในปี ค.ศ. 1975

ภายหลังจากการได้รับชัยชนะในการต่อสู้เพื่อช่วงชิงอำนาจทางการเมืองกับรัฐบาลลาวฝ่ายขวาที่นครเวียงจันทน์ในปี ค.ศ. 1975 ด้วยวิธีการทางด้านการเมืองและการทหารของพรรคคอมมิวนิสต์ลาว หรือ พรรคประชาชนปฏิวัติลาว หรือที่รู้จักกันในนามของขบวนการปลดปล่อยลาว และขบวนการแนวลาวยุติธรรม อันมีเจ้าสุภานุวงศ์เป็นผู้นำนั้น ได้มีการดำเนินการในการเปลี่ยนแปลงโครงสร้างทางการบริหารทั้งทางด้านการเมือง เศรษฐกิจ และสังคม ไปในทิศทางของอุดมการณ์คอมมิวนิสต์ หรือ แนวความคิดแบบสังคมนิยม โดยได้มีการเปลี่ยนแปลงระบอบการเมืองการปกครองเป็นแบบคอมมิวนิสต์ที่มีพรรคประชาชนปฏิวัติลาว เป็นศูนย์กลางอำนาจ โดยมีผู้นำพรรคที่มีอำนาจสูงสุด 3 คน ได้แก่ นายไกสอน พมวิหาน นายหนุฮัก พุมสะหวัน และพลเอกคำไต สีพันดอน เป็นผู้ผูกขาดอำนาจการบริหารประเทศไว้แต่เพียงผู้เดียว โดยมีการกำหนดโครงสร้างทางการเมืองที่สำคัญในการบริหารประเทศออกเป็น 3 องค์กักรหลักด้วยกันคือ พรรค **รัฐบาล** และ **สภา** ซึ่ง พรรคมีโครงสร้างภายใน อันประกอบไปด้วย 1. สมัชชาพรรค ซึ่งเป็นองค์กรที่มีอำนาจตัดสินใจสูงสุด มีการประชุมทุก ๆ 3 - 4 ปี และยังเป็นผู้คัดเลือกสมาชิก คณะกรรมการเมือง (Political Bureau or Politburo) สมาชิกคณะกรรมการบริหาร ศูนย์กลางของพรรค (Central Committee) เลขานุการของคณะกรรมการกลางพรรค (Secretariat of the Central Committee) และสมาชิกของคณะกรรมการบริหารศูนย์กลางของพรรค ในทางการปฏิบัติสมัชชาของพรรคจะตัดสินใจตามมติของผู้นำพรรคว่าสมาชิกพรรคคนใดควรจะดำรงตำแหน่งอะไรในพรรคและตำแหน่งบริหารอื่น ๆ ในคณะรัฐบาลหรือสภา 2. คณะกรรมการเมืองศูนย์กลางพรรค มีทั้งหมด 13 คน คือ เป็นสมาชิกกรรมการเมืองถาวร 11 คน และสมาชิกสำรองอีก 2 คน มีอำนาจหน้าที่ในการพิจารณาแต่งตั้งบุคคลดำรงตำแหน่งในคณะรัฐบาล รวมทั้งเลขานุการพรรค 3. เลขานุการพรรค มีอำนาจสูงสุด ในการตัดสินใจปัญหาสำคัญ ๆ ของพรรค เช่น นโยบายบริหารประเทศและการพิจารณาแต่งตั้งบุคคลดำรงตำแหน่งในคณะรัฐบาลร่วมกับสมาชิกของกรรมการเมือง 4. คณะกรรมการบริหารศูนย์กลางพรรค ซึ่งในคณะกรรมการบริหารศูนย์กลางพรรคจะประกอบไปด้วย คณะเลขานุการของคณะกรรมการบริหารศูนย์กลางพรรค มีสมาชิกจำนวน 9 คน นอกจากนี้ยังมีหน้าที่ดูแลการปฏิบัติงานประจำวัน คณะกรรมการบริหารศูนย์กลางพรรค มีสมาชิกถาวรจำนวน 55 คนและสมาชิกสำรองจำนวน 4 คน สมาชิกของคณะกรรมการบริหารศูนย์กลางของพรรค นอกจากจะประกอบไปด้วยเลขานุการแล้วยังประกอบไปด้วยสมาชิกพรรคที่สำคัญรองลงมา เลขานุการพรรคของแขวงและกำแพงนคร ประธานองค์กรมวลชน นายทหารชั้นสูงระดับนายพล รัฐมนตรี และรัฐมนตรีช่วย และ 5. สมาชิกของพรรค ซึ่งจำนวนสมาชิกของพรรคประชาชนปฏิวัติลาวได้เพิ่มจำนวนขึ้นเรื่อย ๆ

อีกทั้งพรรคประชาชนปฏิวัติลาวถือเป็นองค์กรที่มีอำนาจสูงสุดในการปกครอง ทำหน้าที่เป็นผู้กำหนดนโยบายทางการเมือง เศรษฐกิจ สังคม และนโยบายต่างประเทศ ให้คณะรัฐบาลนำไปปฏิบัติ ในขณะที่สภาประชาชนสูงสุดจะเป็นองค์กรที่มีหน้าที่ส่วนใหญ่ทางด้านพิธีการในการแต่งตั้งเจ้าหน้าที่และรับรองกฎหมายต่างๆ ที่เสนอโดยรัฐบาลและตามมติของที่ประชุมพรรค ดังนั้นสภาจึงทำหน้าที่เปรียบเสมือนเป็นเพียงตรายางรองรับการดำเนินนโยบายของพรรคประชาชนปฏิวัติลาวเท่านั้น(สุรัชย์ ศิริไกร, 2548: 68)

และภายหลังจากการเปลี่ยนแปลงการปกครอง พรรคประชาชนปฏิวัติลาว ได้มีการดำเนินการจัดตั้งรัฐบาลสาธารณรัฐประชาธิปไตยประชาชนขึ้นมาในวันที่ 2 ธันวาคม ค.ศ. 1975 โดยมีนายไกสอน พมวิหาน เป็นนายกรัฐมนตรีและเลขาธิการใหญ่ของพรรค เจ้าสุภานุวงศ์ เป็นประธานประเทศ หรือประธานาธิบดี และประธานสภาประชาชนลาวสูงสุด แต่ไม่มีอำนาจในขณะที่เข้ามาชีวิตสี่สหายระหว่างวาระของลาวถูกบังคับให้สละพระราชสมบัติ และได้รับแต่งตั้งให้เป็นที่ปรึกษาสูงสุดของประเทศ เพื่อเป็นเกียรติ เช่นเดียวกับเจ้าสุวัณพูมาอดีตนายกรัฐมนตรี รัฐบาลผสม 3 สมัยของลาว ได้รับแต่งตั้งให้เป็นที่ปรึกษาของรัฐบาลสาธารณรัฐประชาธิปไตยประชาชนลาว

ดังนั้นจึงสามารถทำการสรุปถึงรูปแบบโครงสร้างทางการเมืองการปกครองของสาธารณรัฐประชาธิปไตยประชาชนลาวในช่วงที่พรรคประชาชนปฏิวัติลาวขึ้นเป็นผู้นำว่าได้มีการแบ่งโครงสร้างทางการเมืองการปกครองออกเป็น 2 ส่วน คือ 1. การปกครองส่วนกลาง อันประกอบไปด้วยหน่วยงานใหญ่ 4 หน่วย คือ ประธานประเทศ สภาแห่งชาติ สภานิติมนตรี และศาลประชาชนสูงสุด 2. การปกครองส่วนท้องถิ่นซึ่งมีตำแหน่งผู้ปกครองท้องถิ่นเป็นผู้ควบคุมดูแล โดยสาธารณรัฐประชาธิปไตยประชาชนลาว ได้มีการแบ่งการปกครองท้องถิ่น ออกเป็น แขวง (จังหวัด) กำแพงเมือง (อำเภอ) และบ้าน (หมู่บ้าน) โดยมีเจ้าแขวง เจ้าเมือง และนายบ้าน เป็นผู้ปกครอง นอกจากนี้ในแต่ละส่วนของการปกครองท้องถิ่นของลาวจะประกอบด้วย สภาประชาชน อันมีหน้าที่ควบคุมการบริหารในแต่ละระดับ และ คณะกรรมการบริหาร ประกอบไปด้วยข้าราชการประจำ ซึ่งทำหน้าที่บริการประชาชนเก็บภาษีและรักษาความสงบเรียบร้อยภายในท้องถิ่นของตนเอง ในที่นี้จะกล่าวถึงรายละเอียดของแต่ละส่วนในการปกครองระดับท้องถิ่น ดังนี้

1. แขวง ปัจจุบันสาธารณรัฐประชาธิปไตยประชาชนลาวได้แบ่งเขตการปกครองท้องถิ่น ออกเป็น 16 แขวงกับ 1 กำแพงนครเวียงจันทน์ ประกอบด้วย แขวงพงสาลี แขวงหลวงน้ำทา แขวงหัวพัน แขวงไซยะบุรี แขวงอุดมไชย แขวงหลวงพระบาง แขวงสาละวัน แขวงจำปาสัก แขวงอัตตะปือ แขวงบ่อแก้ว แขวงเซกอง แขวงบอกลิก้าไซ และกำแพงนครเวียงจันทน์ ซึ่งใน

แต่ละแขวงจะมีเจ้าแขวงเป็นผู้ปกครอง ซึ่งแต่งตั้งโดยประธานประเทศตามคำแนะนำของนายกรัฐมนตรี และมีรองเจ้าแขวงซึ่งแต่งตั้งโดยนายกรัฐมนตรี แต่กำแพงนครเวียงจันทน์จะมีเจ้าครองนครเวียงจันทน์ เป็นผู้ดูแลพร้อมรองเจ้าครองนครซึ่งเป็นผู้ช่วย ซึ่งทั้งสองตำแหน่งแต่งตั้งโดยนายกรัฐมนตรี การบริหารของเจ้าครองนครเวียงจันทน์ไม่ได้ขึ้นตรงกับนายกรัฐมนตรี เช่นเดียวกับเจ้าแขวงอื่น ๆ แต่ขึ้นตรงกับคณะกรรมการปกครองนครเวียงจันทน์

2. เมือง มีเจ้าเมืองเป็นผู้ควบคุมดูแล มีจำนวนทั้งสิ้น 147 เมือง
3. บ้าน มีนายบ้านเป็นผู้ควบคุมดูแล (เดิมเรียกว่าตาแสง ซึ่งมีกำนันเป็นดูแล) มีจำนวน 11,000 บ้าน ซึ่งในแต่ละบ้านจะประกอบไปด้วยประชาชนถึง 200 – 300 คน

ในช่วง 1-2 ปีแรกของการดำเนินการบริหารประเทศภายใต้อุดมการณ์คอมมิวนิสต์ของพรรคประชาชนปฏิวัติลาวนั้น พบว่า ทางพรรคประชาชนปฏิวัติลาวต้องเผชิญกับปัญหาที่มีผลต่อการปกครอง และการบริหารประเทศ ทั้งทางด้านการรักษาความมั่นคงของประเทศ ตลอดจนการดำเนินนโยบายต่างประเทศ เช่น

1. ปัญหาการมีโครงสร้างการบริหารงานที่อ่อนแอและระบบสังคมที่มีลักษณะกึ่งศักดินา อันเป็นผลพวงมาจากการบริหารของรัฐบาลเก่าของลาว ที่ส่งผลทำให้พรรคประชาชนปฏิวัติลาวไม่มีความไว้วางใจในระบบราชการและตัวข้าราชการในระบบเก่าที่หลงเหลืออยู่ จนนำไปสู่การดำเนินการส่งข้าราชการไปอบรมเพื่อรับทราบนโยบายการปกครองใหม่และเพื่อป้องกันมิให้ความคิดและอุปนิสัยเก่าที่เลวร้ายพื้นกลับคืนมาใหม่ ในขณะที่การดำเนินการดังกล่าวก็ไม่ประสบความสำเร็จเท่าที่ควร

2. ปัญหาการขาดแคลนข้าราชการที่มีความรู้และความชำนาญในการบริหารระบบราชการ เนื่องจากกลุ่มบุคคลดังกล่าวได้มีการหลบหนีออกนอกประเทศผ่านประเทศไทยไปอยู่สหรัฐอเมริกาและฝรั่งเศส

3. ปัญหาสมาชิกพรรคประชาชนปฏิวัติลาวขาดความรู้ความเข้าใจในแนวทางหรือนโยบายของพรรค สืบเนื่องมาจากสมาชิกพรรคส่วนใหญ่เป็นคนบ้านนอกที่ไม่มีความรู้

4. ปัญหาความไม่สงบภายในประเทศ สืบเนื่องมาจากการก่อตัวของกลุ่มต่อต้านรัฐบาลคอมมิวนิสต์ลาวที่เกิดขึ้นอย่างต่อเนื่องตั้งแต่ปี ค.ศ. 1975 จนถึงปัจจุบัน กลุ่มต่อต้านคอมมิวนิสต์ลาวเป็นกลุ่มที่นำโดยผู้นำทหารและนักการเมืองของอดีตรัฐบาลฝ่ายขวาและฝ่ายเป็นกลาง ซึ่งได้รับการสนับสนุนทางการเงิน อาวุธ และที่หลบภัยจากประเทศภายนอก(สุรชัย ศิริไกร

5. ปัญหาความขัดแย้งระหว่างจีนกับเวียดนามระหว่างปี ค.ศ. 1975- ค.ศ. 1989 เกิดจากที่จีนต้องการบีบบังคับให้เวียดนามถอนทหารออกจากกัมพูชา ส่งผลทำให้จีนปิดเขตการค้าชายแดนทุกจุด

ซึ่งปัญหาที่เกิดขึ้นล้วนแต่ได้สร้างผลกระทบต่อการบริหารงานของพรรคประชาชนปวิวัตเป็นอย่างมาก แต่ด้วยการที่พรรคประชาชนปวิวัตลาวได้รับความช่วยเหลือจากเวียดนามโซเวียตและกลุ่มประเทศยุโรปตะวันออก ทั้งทางด้านการเมือง การทหาร เศรษฐกิจ ที่อยู่ในรูปแบบของการฝึกอบรมทางการเมืองและการทหารให้แก่สมาชิกพรรคและนายทหารของกองทัพลาว ให้การสนับสนุนทางด้านอาวุธ ให้การฝึกอบรมเด็กลาวให้เป็นช่างเทคนิค ช่างกล ช่างไฟฟ้า ช่างซ่อมอาวุธ และแพทย์ ให้ความช่วยเหลือในด้านการเป็นที่ปรึกษาทางด้านเศรษฐกิจ ซึ่งการให้ความช่วยเหลือดังกล่าวได้ส่งผลทำให้ผู้นำพรรคคอมมิวนิสต์ลาวสามารถรักษาอำนาจทางการเมืองของตนให้ดำรงอยู่ได้ แม้ว่าจะมีภัยคุกคามจากกลุ่มขบวนการต่อต้านรัฐบาลลาว(ลาวฝ่ายขวา)อยู่โดยตลอดก็ตาม

ไม่เพียงแต่ที่พรรคประชาชนปวิวัตลาวมีการเปลี่ยนแปลงรูปแบบทางการเมืองการปกครองตามลักษณะของประเทศคอมมิวนิสต์เท่านั้น พรรคประชาชนปวิวัตลาวยังได้ดำเนินการเปลี่ยนแปลงระบบเศรษฐกิจให้เป็นแบบสังคมนิยม ผ่านการดำเนินการภายใต้นโยบายเหล่านี้ คือ

1. ยึดร้านค้าที่สั่งซื้อสินค้าจากต่างประเทศ โดยบังคับให้พ่อค้าต้องขายสินค้าให้รัฐบาลทั้งหมดในราคากำกับ รวมทั้งการขายกิจการ อุตสาหกรรมให้แก่รัฐด้วย ส่งผลทำให้พ่อค้าต้องปิดกิจการร้านค้าและเดินทางออกนอกประเทศ

2. ในเดือนมกราคม ค.ศ. 1976 รัฐมีการออกนโยบายห้ามให้พ่อค้าซื้อข้าวและสัตว์เลี้ยงจากชาวนาในชนบท ตลอดจนห้ามไม่ให้มีการทำมาค้าขายระหว่างแขวง ทำให้ชาวนาต้องยุติการนำสินค้าเข้าไปขายในเมืองใหญ่ อันเป็นเหตุทำให้ชาวเมืองขาดแคลนข้าวและอาหารต่างๆ

3. รัฐบาลมีการออกนโยบายจำกัดให้ประชาชนซื้อสินค้าจากร้านค้าของรัฐเท่านั้น แต่ด้วยการที่ร้านค้าของรัฐมีจำนวนน้อยจึงไม่สามารถให้บริการประชาชนได้อย่างทั่วถึงรัฐบาลจึงแก้ไขปัญหาการขาดแคลนสินค้า โดยการเรียกร้องให้ประชาชนพึ่งตนเอง และให้ข้าราชการปลูกผักสวนครัว เลี้ยงหมู เป็ด ไก่ และปลา เพื่อบรรเทาการขาดแคลนอาหารที่เกิดขึ้น

4. ส่งเสริมให้ประชาชนอยู่ภายใต้การผลิตแบบสหกรณ์นารวม อันหมายถึง การอยู่ภายใต้ระบบการผลิตขนาดใหญ่ที่มีการใช้เครื่องมือการผลิตร่วมกัน โดยรัฐบาลมองเห็นว่า การดำเนินการผลิตภายใต้ระบบดังกล่าวจะช่วยเพิ่มผลผลิต พรรคสามารถควบคุมดูแลวิถีชีวิตของชาวนาได้อย่างทั่วถึง อันนำไปสู่การทำให้เกิดความมั่นคงทางด้านการเมือง แต่ในระยะต่อมา พบว่า ระบบดังกล่าวประสบความล้มเหลวจนในที่สุดต้องยุติการดำเนินการภายใต้ระบบสหกรณ์นารวมลง โดย

มีสาเหตุสำคัญมาจากการขาดแคลนสมาชิกพรรคที่มีความรู้และความสามารถในการบริหารงาน ขาวนาและเกษตรกรรมส่วนใหญ่มีการศึกษาค่ำหรือขาดการศึกษา การมีสภาพภูมิศาสตร์ที่ไม่เอื้ออำนวย การขาดแคลนถนนและระบบการคมนาคมสื่อสาร การก่อกวนบ่อนทำลายของกลุ่มลาวฝ่ายขวา และปัญหาจากสถานการณ์ทางการเมืองระหว่างประเทศ

การที่พรรคประชาชนปฏิวัติลาวต้องดำเนินนโยบายเหล่านี้ ก็เพราะเป็นผลสืบเนื่องมาจากในช่วงเวลาดังกล่าว เป็นช่วงที่ลาวประสบปัญหาทางด้านเศรษฐกิจ คือ เกิดสภาพเงินเฟ้ออย่างรุนแรงในลาว จนส่งผลทำให้การค้าหยุดชะงักลงและเกิดการขาดแคลนสินค้าอุปโภคบริโภคอย่างรุนแรงในนครเวียงจันทน์และตามเมืองใหญ่ที่เคยเป็นเขตปกครองของลาวฝ่ายขวาเก่า อันเป็นผลพวงมาจากการล่มสลายของลาวฝ่ายขวาและการถอนความช่วยเหลือของสหรัฐอเมริกาและประเทศตะวันตกในปีค.ศ. 1975 ซึ่งในอดีตลาวฝ่ายขวาได้อาศัยเงินช่วยเหลือทวิภาคีจากต่างประเทศ และอาศัยเงินกองทุนแลกเปลี่ยนเงินตราต่างประเทศ(Foreign Exchange Operation Fund : FEOF) ที่สหรัฐจัดตั้งขึ้นในปีค.ศ. 1964 ประกอบด้วย สหรัฐอเมริกา ญี่ปุ่น อังกฤษ ออสเตรเลีย และฝรั่งเศส ใช้ในการสนับสนุนค่าเงินกีบของลาว อันจะทำให้ลาวสามารถค้าขายกับต่างประเทศได้ด้วยคามมั่นคงและจะทำให้เศรษฐกิจของลาวอยู่รอดได้ เพราะเงินที่ FEOF ให้การสนับสนุนนั้นคิดเป็น 80% ของรายจ่ายของรัฐบาล (สุรัชย์ ศิริไกร, 2548: 127)

นอกจากนี้ พรรคประชาชนปฏิวัติลาวยังได้ออกมาตรการทางด้านการจัดระเบียบสังคมเพื่อใช้ในการควบคุมประชาชนในประเทศไม่ว่าจะเป็นในเรื่องของการสั่งให้เยาวชนชายในเมืองตัดผมสั้น ห้ามนุ่งกางเกงยีนส์ ส่วนผู้หญิงให้นุ่งผ้าซิ่น ห้ามสวมแว่นตาคันแดด ห้ามประชาชนทั่วไปฟังวิทยุของสถานีวิทยุของประเทศไทย อันสืบเนื่องมาจากพรรคประชาชนปฏิวัติลาวไม่มีความไว้วางใจต่อประเทศไทยที่ให้การสนับสนุนทหารสหรัฐอเมริกาในสงครามลาวและเวียดนาม ห้ามฟังเพลงตะวันตก นอกจากนี้ยังได้วิพากษ์วิจารณ์ถึงการแสวงหาความสุขของคนเมืองที่ชอบดูหนังตะวันตก ฟังเพลง เทียวเตร่ตามสถานเริงรมย์ในเวลาค่ำคืน ตลอดจนเรื่องการเมืองแสวงหาผลกำไรจากการทำการค้าว่าเป็นสิ่งที่ไม่เหมาะสม ดังนั้น พรรคประชาชนปฏิวัติลาว จึงได้แนะนำให้ประชาชนเข้านอนแต่หัวค่ำ เพื่อจะได้ตื่นแต่เช้าและสามารถทำงานได้อย่างกระปรี้กระเปร่าและด้วยการดำเนินการจัดระเบียบสังคมด้วยมาตรการดังกล่าวนี้ ได้สร้างความไม่พอใจให้แก่กลุ่มคนในเมือง โดยเฉพาะอย่างยิ่งกลุ่มนักศึกษาที่เคยให้การสนับสนุนต่อพรรคคอมมิวนิสต์ลาว จึงนำไปสู่การเดินขบวนเพื่อต่อต้านการกระทำของพรรคประชาชนปฏิวัติลาวในขณะเดียวกันพรรคประชาชนปฏิวัติลาวแก้ปัญหาที่เกิดขึ้น โดยการส่งนักศึกษาเหล่านี้ไปศึกษาต่อยังประเทศสังคมนิยม จึงส่งผลทำให้ระดับความรุนแรงที่เกิดจากการต่อต้านของกลุ่มนักศึกษาลดลง

ดังนั้น จึงสามารถทำการสรุปถึงสภาวะทางด้านการเมือง เศรษฐกิจ สังคมภายใต้การดำเนินนโยบายตามแบบประเทศสังคมนิยมของพรรคประชาชนปฏิวัติลาวได้ว่า การดำเนินนโยบายดังกล่าวมีทั้งส่วนที่ประสบผลสำเร็จ คือ ทำให้พรรคประชาชนปฏิวัติลาวสามารถควบคุมประชาชนภายในประเทศได้ ในขณะที่ต้องเผชิญกับความล้มเหลวในการดำเนินการพัฒนาประเทศให้มีความเจริญก้าวหน้าทัดเทียมกับประเทศอื่น ภายใต้การดำเนินนโยบายเศรษฐกิจแบบสังคมนิยม เพราะแนวคิดดังกล่าวได้สร้างความเดือดร้อนอย่างยิ่งต่อการดำรงชีวิตของประชาชนภายในประเทศที่ต้องเผชิญกับสภาวะขาดแคลนอาหารมากกว่าที่จะทำให้ประชาชนมีคุณภาพชีวิตและความเป็นอยู่ที่ดีขึ้น ซึ่งถือเป็นความล้มเหลวภายใต้การดำเนินนโยบายเศรษฐกิจดังกล่าว

3.1.4 ช่วงสิ้นสุดสงครามเย็นปลาย ปี ค.ศ. 1980 และการเริ่มต้นนโยบายจินตนาการใหม่ภายใต้กระแสโลกาภิวัตน์

ภายหลังการสิ้นสุดของสงครามเย็น ได้ก่อให้เกิดการเปลี่ยนแปลงการดำเนินนโยบายทั้งทางด้านการเมืองและเศรษฐกิจของแกนนำกลุ่มประเทศสังคมนิยม คือ สหภาพโซเวียต ภายใต้นโยบายกลาสนอสต์และ เปเรสตรอยก้า อันหมายถึง นโยบายเปิดและปรับโครงสร้างเศรษฐกิจตั้งแต่ปีค.ศ. 1986 - ค.ศ. 1990 ของสหภาพโซเวียตที่หันมาให้ความสำคัญกับการปฏิรูปเศรษฐกิจตามแนวทางทุนนิยม และลดให้ความช่วยเหลือต่อประเทศบริวารสังคมนิยมต่างๆ อันหมายรวมถึง เวียดนาม และ สปป. ลาว ซึ่งการเปลี่ยนแปลงนโยบายดังกล่าว ได้ส่งผลทำให้ผู้นำพรรคประชาชนปฏิวัติลาวเล็งเห็นการเปลี่ยนแปลงที่เกิดขึ้นว่า ลาวต้องได้รับผลกระทบจากการเปลี่ยนแปลงที่เกิดขึ้นอย่างมาก เนื่องจากสภาวะทั้งทางด้านการเมืองและทางด้านการเศรษฐกิจของลาวส่วนใหญ่อยู่ในสภาวะของการต้องพึ่งพาความช่วยเหลือจากต่างประเทศโดยเฉพาะอย่างยิ่ง สหภาพโซเวียต และกลุ่มประเทศยุโรปตะวันออกทั้งสิ้น ในขณะที่เดียวกันช่วงเวลาดังกล่าว ลาวก็ตกอยู่ในสภาวะที่ต้องเผชิญกับปัญหาทางด้านเศรษฐกิจไม่ว่าจะเป็นปัญหาทางด้านความยากจน ปัญหาการขาดแคลนสินค้าอุปโภคบริโภคภายในประเทศ และปัญหาการเกิดสภาวะเงินเฟ้ออย่างรุนแรง ซึ่งเป็นความล้มเหลวที่เกิดขึ้นภายใต้การดำเนินนโยบายทางด้านเศรษฐกิจตามแนวความคิดแบบสังคมนิยมที่ให้ความสำคัญกับการควบคุมโดยส่วนกลางอย่างเข้มงวด มีการนำเอาระบบการเสียภาษีในอัตราที่สูงมาใช้ และ มีการเอานโยบายทางการเงินที่แข็งกร้าวมาใช้ จึงส่งผลทำให้พ่อค้าเอกชน ซึ่งถือเป็นกลไกสำคัญทางด้านเศรษฐกิจต้องล้มเลิกกิจการและปิดกิจการลงไปในที่สุด เพราะฉะนั้นจะสังเกตเห็นได้ว่า เศรษฐกิจลาวในช่วงเวลานี้จึงขึ้นอยู่กับเงินช่วยเหลือจากต่างประเทศมากกว่าการขยายตัวทางด้านเศรษฐกิจภายในประเทศ สืบเนื่องจากระบบเศรษฐกิจภายในประเทศยังคงจำกัดการขยายตัวของภาคเอกชนอยู่ ส่วนระบบเศรษฐกิจระหว่างประเทศนั้น

ลาวเน้นความสัมพันธ์ทางเศรษฐกิจกับกลุ่มประเทศสังคมนิยมมากกว่าที่จะสร้างความสัมพันธ์กับกลุ่มประเทศเสรี

ด้วยเหตุนี้ผู้นำลาวจึงได้มีการดำเนินการปรับปรุงความสัมพันธ์กับต่างประเทศและมีการเปลี่ยนแปลงการดำเนินนโยบายทางด้านเศรษฐกิจจากการวางแผนควบคุมจากส่วนกลางมาเป็นการอนุญาตให้วิสาหกิจเข้ามามีบทบาทมากขึ้นในการตัดสินใจที่จะทำการลงทุนและทำการผลิตด้วยตัวเอง นอกจากนี้ยังได้มีการเริ่มต้นในการดำเนินนโยบายพัฒนาประเทศตามนโยบาย “จินตนาการใหม่” หรือ “กลไกเศรษฐกิจใหม่” (New Economic Mechanism-NEM) อันมีหลักการสำคัญคือการผ่อนคลายการควบคุมจากส่วนกลาง และใช้กลไกตลาดในการพัฒนาเศรษฐกิจมากขึ้นโดยนโยบายดังกล่าวอนุญาตให้รัฐวิสาหกิจมีอิสระในการบริหารกิจการและรับผิดชอบต่อผลการดำเนินงานของตน เพื่อเป็นแรงจูงใจให้รัฐวิสาหกิจเหล่านั้นปรับปรุงประสิทธิภาพการผลิตเพื่อเพิ่มผลกำไรของตนเอง และในขณะเดียวกันก็ส่งเสริมให้เอกชนประกอบธุรกิจได้อย่างเสรี ซึ่งพรรคประชาชนปฏิวัติลาวได้มีการกำหนดนโยบายดังกล่าว ตั้งแต่ปี ค.ศ. 1986 เป็นต้นมาโดยมีการกำหนดออกมาในรูปของแผนพัฒนาเศรษฐกิจห้าปี อันมีรายละเอียดดังต่อไปนี้

แผนพัฒนาเศรษฐกิจห้าปีฉบับแรก ตั้งแต่ปี ค.ศ. 1981-1985 โดยในแผนพัฒนาเศรษฐกิจดังกล่าวนี้ ลาวได้พยายามพัฒนาเศรษฐกิจตามแนวทางสังคมนิยมแบบโซเวียต โดยการวางแผนพัฒนาต่างๆ จากรัฐบาลกลาง และอาศัยความช่วยเหลือทางด้านเงินทุน เทคโนโลยี และผู้เชี่ยวชาญจากโซเวียต เวียดนาม ประเทศสังคมนิยมยุโรปตะวันออก แต่ด้วยการประสบความล้มเหลวทางการดำเนินการพัฒนาประเทศตามแนวทางสังคมนิยมแบบโซเวียต ประกอบกับการที่ผู้นำของสหภาพโซเวียตมีการปรับเปลี่ยนทิศทางในการพัฒนาประเทศนั้น จึงส่งผลทำให้ลาวต้องละทิ้งแนวทางการพัฒนาเศรษฐกิจแบบสังคมนิยมและยุบเลิกสหกรณ์การเกษตรแบบนารวมที่เคยเป็นเครื่องมือหลักสำหรับการพัฒนาเศรษฐกิจและการเมืองแบบสังคมนิยม แล้วหันมาเปิดประเทศใช้กลไกตลาดสนับสนุนการค้าและการลงทุนจากต่างประเทศ ปฏิรูปการเมืองและปรับความสัมพันธ์กับประเทศต่างๆ เพื่อฟื้นฟูเศรษฐกิจและความเป็นอยู่ของประชาชน ภายใต้การดำเนินงานในแผนพัฒนาเศรษฐกิจห้าปี ฉบับที่สอง

แผนพัฒนาเศรษฐกิจห้าปีฉบับที่สอง(ปี ค.ศ. 1986-1990) เน้นการปฏิรูปเศรษฐกิจสู่กลไกตลาดและการเปิดประเทศ ในแผนพัฒนาเศรษฐกิจห้าปีฉบับที่สองนี้ ลาวได้วางเป้าหมายในการส่งเสริมการผลิตอาหารให้เพียงพอสำหรับการบริโภคภายในประเทศ เพิ่มจำนวนและขยายชนิดของผลผลิตสินค้าออก ทางการเกษตร ป่าไม้ เหมืองแร่ และพลังงาน ผ่อนปรนการค้าชายแดนกับ

ประเทศเพื่อนบ้าน อีกทั้งมีการดำเนินการปรับปรุงเส้นทางคมนาคมเพื่อสนับสนุนการส่งออกและ
พัฒนาทรัพยากรมนุษย์

ซึ่งผลจากการปฏิรูปเศรษฐกิจและการเมืองภายใต้นโยบายจินตนาการใหม่ทำให้ปริมาณ
การค้ากับต่างประเทศมีจำนวนเพิ่มสูงมากขึ้น โดยลาวได้มีการนำเข้าสินค้าต่างๆที่มีความจำเป็น
สำหรับการอุปโภคบริโภคและการพัฒนาประเทศเพิ่มมากขึ้น ซึ่งเป็นเหตุทำให้ลาวตกอยู่ในสภาวะ
ขาดดุลการค้าและดุลการชำระเงินสูงขึ้น(ดูตาราง 1 ประกอบ) ในขณะที่ประเทศตะวันตกและ
องค์กรสหประชาชาติก็ได้ให้ความช่วยเหลือแก่ประเทศลาวเพิ่มมากขึ้นเช่นกันนับตั้งแต่ปี ค.ศ.
1988-1990

ตาราง 1 สถิติการค้าระหว่างไทย-ลาว ตั้งแต่ปี ค.ศ. 1986-1990

(มูลค่า: ล้านบาท)

ปี	สินค้าส่งออก	สินค้านำเข้า	มูลค่าการค้า	ดุลการค้า
1986	601.64	35.43	637.07	566.23
1987	1,045.40	152.38	1,197.83	893.02
1988	1,300.68	567.98	1,868.66	732.7
1989	1,642.53	1,286.0	2,928.53	356.53
1990	1,683.19	1,134.26	2,817.45	548.93

ที่มา: กรมการค้าต่างประเทศ กระทรวงพาณิชย์ ประเทศไทย ปี ค.ศ. 2005

แผนพัฒนาเศรษฐกิจห้าปีฉบับที่สาม (ปี ค.ศ. 1991-1995) แผนพัฒนาเศรษฐกิจฉบับนี้ได้

กำหนดนโยบายส่งเสริมการค้าภายในประเทศ โดยมุ่งพัฒนาภาคอุตสาหกรรมให้มีประสิทธิภาพและ
พัฒนาโดยอาศัยระบบข่าวสาร เพื่อช่วยให้การกำหนดราคาของสินค้าสามารถทำได้เหมาะสม
รัฐบาลมีนโยบายจะไม่แทรกแซงในเรื่องของธุรกิจ แต่จะส่งเสริมให้ภาคเอกชนดำเนินการอย่างมี
ประสิทธิภาพ นอกจากนี้รัฐบาลยังเร่งแก้ไขปัญหารัฐวิสาหกิจที่มีปัญหาโดยการแปรรูปให้เอกชน
เข้าดำเนินการให้มากที่สุดเท่าที่จะทำได้ เพื่อลดภาระของรัฐบาล ในส่วนของนโยบายการค้า
ต่างประเทศรัฐบาลลาวได้ระบุคู่ค้าที่สำคัญ คือ ประเทศไทย กัมพูชา เวียดนาม และจีน แต่ไม่มี
การผูกพันกับประเทศหนึ่งประเทศใดมากเกินไป ในขณะที่รัฐก็พยายามแสวงหาตลาดการค้าใหม่ๆ
ในการค้าต่างประเทศ รวมทั้งส่งเสริมการผลิตสินค้าที่มีคู่แข่งในอนาคต เพื่อเป็นการเพิ่มปริมาณ
ของสินค้าและรายได้ โดยรัฐได้ยุติการผูกขาดการนำเข้า-ส่งออกสินค้าโดยบริษัทของรัฐ

ช่วงแรกของการดำเนินงานตามแผนพัฒนาเศรษฐกิจห้าปี ฉบับที่สาม พบว่า ลาวต้องเผชิญกับข่าวร้ายเมื่อสหภาพโซเวียตได้แจ้งให้รัฐบาลลาวได้รับทราบว่าจะตั้งแต่วันที่ 1 มกราคม ปี ค.ศ. 1991 เป็นต้นไป โซเวียตจะหยุดให้ความช่วยเหลือทางเศรษฐกิจและการทหารแก่ลาว เนื่องจากโซเวียตต้องเผชิญกับปัญหาวิกฤติเศรษฐกิจและการเมืองของตนเอง อันเป็นผลจากการปฏิรูประบบการเมืองและเศรษฐกิจสู่ระบบเสรีประชาธิปไตยไปพร้อมๆ กับระบบทุนนิยม ภายใต้อาณัติของการงดให้ความช่วยเหลือแก่ลาวของโซเวียตได้ส่งผลกระทบต่อสถานะเศรษฐกิจของลาว คือ ปริมาณการค้าต่างประเทศระหว่างลาวกับกลุ่มประเทศสังคมนิยมได้มีจำนวนลดลงเหลือไม่ถึงร้อยละ 5 และเกิดสถานะเงินเฟ้อถึงร้อยละ 15-17 ตลอดแผน

แผนพัฒนาเศรษฐกิจห้าปีฉบับที่สี่ (ปี ค.ศ. 1996-2000) มีเป้าหมายหลักในการพัฒนาที่ต่อเนื่องจากแผนพัฒนาเศรษฐกิจห้าปีฉบับที่สาม ดังนี้

1. พัฒนาให้ลาวเป็นศูนย์กลางการผลิตพลังงานไฟฟ้าและเป็นศูนย์กลางการค้าในภูมิภาคเอเชียตะวันออกเฉียงใต้ เพื่อให้บรรลุเป้าหมายในการพัฒนาเศรษฐกิจตามแผนรัฐบาลจึงได้ดำเนินการแบ่งพื้นที่ในการพัฒนาประเทศออกเป็น 3 เขต ประกอบด้วย 6 แขวงหลัก ดังนี้ เขตที่ 1 ทางภาคเหนือของประเทศได้กำหนดให้แขวงเชียงขวางและหลวงพระบางเป็นพื้นที่หลักสำหรับการส่งเสริมการผลิตปศุสัตว์และการท่องเที่ยว นอกจากนี้ได้กำหนดให้แขวงบ่อแก้วและแขวงหลวงน้ำทา ซึ่งมีพื้นที่ติดต่อกับประเทศไทย พม่า และยูนนานของจีน เป็นเขตเศรษฐกิจพิเศษเพื่อรองรับโครงการสี่เหลี่ยมเศรษฐกิจ โดยกำหนดให้มีการพัฒนาเส้นทางคมนาคม การค้าอุตสาหกรรมและการท่องเที่ยวแบบยั่งยืน เขตที่ 2 ทางภาคกลาง โดยมีแขวงเวียงจันทน์และแขวงคำม่วนเป็นแขวงหลักที่ทำหน้าที่เป็นพื้นที่เพื่อส่งเสริมการค้าและอุตสาหกรรม และ เขตที่ 3 ทางภาคใต้ โดยมีแขวงสะหวันนะเขตและแขวงจำปาสักเป็นแขวงหลักสำหรับการพัฒนาการค้าเกษตรกรรม และการท่องเที่ยว

2. พัฒนาอัตราการเจริญเติบโตทางเศรษฐกิจให้อยู่ในระดับร้อยละ 8-8.5 ต่อปี โดยการเพิ่มผลผลิตของผลิตภัณฑ์กสิกรรมและป่าไม้ร้อยละ 5 ต่อปี เพิ่มผลผลิตกัญช่อุตสาหกรรมและหัตถกรรมร้อยละ 13-14 ต่อปี และเพิ่มการบริการร้อยละ 10-11 ต่อปี

3. รักษาเสถียรภาพทางการเงิน ราคาสินค้า และอัตราแลกเปลี่ยนโดยให้มีอัตราเงินเฟ้อไม่เกินร้อยละ 10

4. ส่งเสริมการลงทุนในแต่ละปีให้ได้ร้อยละ 25-30 ของมูลค่าผลิตภัณฑ์ภายในประเทศ และรัฐต้องลงทุนไม่น้อยกว่าร้อยละ 12 มูลค่าผลิตภัณฑ์ภายในประเทศ

5. เพิ่มรายรับของประเทศในแต่ละปีให้ได้ร้อยละ 13-16 ของมูลค่าผลิตภัณฑ์ภายในประเทศ และ ลดปริมาณการขาดดุลของงบประมาณในแต่ละปี

แผนพัฒนาเศรษฐกิจห้าปี ฉบับที่ห้า(ปี ค.ศ. 2001-2005) โดยในปีแรกของการเริ่มใช้แผนพัฒนาดังกล่าว พรรคประชาชนปฏิวัติลาวได้จัดประชุมสมัชชาพรรคฯครั้งที่ 7 ซึ่งที่ประชุมได้มีการกำหนดเป้าหมายและแนวทางการพัฒนาประเทศออกเป็นระยะสั้น ในช่วงปีค.ศ 2001-2005 ระยะกลางในช่วงปี ค.ศ. 2010 และระยะยาวในช่วงปี ค.ศ. 2020 โดยได้กำหนดเป้าหมายหลักในการดำเนินการไว้ดังต่อไปนี้

1. ให้ประเทศลาวพ้นจากสถานะของประเทศพัฒนาที่น้อยที่สุดภายในปี ค.ศ. 2020
2. เพิ่มรายได้ประชากรเป็น 3 เท่าของปี ค.ศ. 2001 ภายในปี ค.ศ. 2020 ประชากรต้องมีรายได้เฉลี่ยประมาณ 1,000 เหรียญสหรัฐ ต่อ คน
3. พยายามให้เศรษฐกิจเจริญเติบโตอย่างต่อเนื่องในอัตราเฉลี่ยไม่ต่ำกว่า 7% ต่อปี
4. ยุติการทำอะไรเลื่อนลอยในปี ค.ศ. 2005
5. ลดอัตราความยากจนให้ได้ครึ่งหนึ่งภายในปี ค.ศ. 2005
6. ลดการปลูกฝิ่นอย่างสิ้นเชิง ภายในปี ค.ศ. 2005
7. เพิ่มการพัฒนาสู่ระบบเศรษฐกิจแบบกลไกตลาดรวมทั้งการเปิดเสรีทางการค้าและส่งเสริมการท่องเที่ยว

กล่าวได้ว่า แผนพัฒนาเศรษฐกิจฉบับดังกล่าวมีเป้าหมายสำคัญอยู่ที่การต่อสู้กับความยากจน โดยเน้นการพัฒนาทรัพยากรมนุษย์ การพัฒนาชนบท การเปิดเสรีทางการค้า และการพัฒนาระบบคมนาคมในประเทศร่วมกับประเทศอื่นๆ ในภูมิภาค อาทิเช่น การสนับสนุนโครงการความร่วมมือพัฒนาอนุภูมิภาคแม่น้ำโขง หรือ GMS เป็นต้น

ภายใต้การดำเนินการเปิดประเทศและเปลี่ยนแปลงระบบเศรษฐกิจสู่แนวทางทุนนิยมและอาศัยกลไกทางการตลาด ส่งผลทำให้การค้าและการลงทุนภายในลาวขยายตัวเพิ่มสูงขึ้น นักลงทุนชาวต่างชาติไม่ว่าเป็นกลุ่มเพื่อนบ้านใกล้เคียงเช่น ประเทศไทย จีน ญี่ปุ่น และกลุ่มประเทศตะวันตก ต่างหันหน้าเข้ามาลงทุนทำธุรกิจการค้าในลาวเพิ่มมากขึ้น(ดูตาราง 2 ประกอบ) นอกจากนี้ ยังมีการหลั่งไหลเข้ามาขององค์กรระหว่างประเทศ อาทิเช่น อาเซียน องค์กรสหประชาชาติ ADB UNDP และ World Bank ในการเข้ามาให้ความช่วยเหลือแก่ลาวในเรื่องการพัฒนาทางด้านเศรษฐกิจ สังคม และเงินทุน

จากสถานการณ์ที่เกิดขึ้นย่อมถือเป็นโอกาสอันดีของลาวในอนาคตที่จะสามารถก้าวขึ้นมาเป็นประเทศที่เติบโตทางด้านเศรษฐกิจ การค้า สามารถทำการแข่งขันกับประเทศอื่นได้ในเวที

การค้าโลก เนื่องจาก ลาวมีข้อได้เปรียบกว่าหลายๆ ประเทศที่ยากจน ตรงที่ลาวมีพื้นที่กว้างใหญ่ที่อุดมสมบูรณ์ไปด้วยทรัพยากรธรรมชาติ ในขณะที่มีประชากรในปริมาณน้อย และมีที่ตั้งทางภูมิศาสตร์ที่เป็นศูนย์กลางของอนุภูมิภาคเอเชียอาคเนย์ที่สามารถแสวงหาประโยชน์จากความร่วมมือทางการเมืองและเศรษฐกิจ ระหว่างประเทศต่างๆ ในอนุภูมิภาคแห่งนี้ได้ ภายใต้การพัฒนาที่เกิดขึ้นในยุคกระแสโลกาภิวัตน์ ถึงแม้ว่าจะยังเผชิญกับปัญหาอุปสรรคอันเกิดจากระบบการเมืองที่ถูกรวมศูนย์อยู่ภายใต้การดำเนินการของพรรคประชาชนปฏิวัติลาวก็ตาม

แต่ในขณะเดียวกัน การเปิดประเทศของลาวในยุคกระแสสังคมโลกาภิวัตน์ที่เน้นการเปิดเสรีนั้นกลับทำให้ลาวต้องเผชิญกับผลกระทบมากมายไม่ว่าจะเป็นในเรื่องของการหลั่งไหลถ่ายเทของกลุ่มคนที่เข้ามาในลักษณะของการเป็นแรงงานและนายทุน พ่อค้า ทูณ ลินค้า วัฒนธรรม ซึ่งการหลั่งไหลเข้ามาของสิ่งดังกล่าว อาจส่งผลกระทบต่อทั้งในแง่บวกและแง่ลบต่อเศรษฐกิจท้องถิ่นและสภาพสังคมของลาวไม่มากก็น้อย อันเป็นปัญหาหนึ่งที่ผู้นำลาวต้องหันหีบหิ้วมาพิจารณาเพื่อหาแนวทางแก้ไขปัญหาที่เกิดขึ้นต่อไปในอนาคต

ลิขสิทธิ์มหาวิทยาลัยเชียงใหม่
Copyright © by Chiang Mai University
All rights reserved

ตาราง 2 สถิติการเข้ามาลงทุนของต่างชาติในลาวตั้งแต่ปี ค.ศ. 1988- ค.ศ. 2005

ลำดับ	ประเทศ	จำนวนโครงการ	มูลค่าการลงทุน (ล้านเหรียญสหรัฐ)
1	ประเทศไทย	331	2,277.7
2	ออสเตรเลีย	49	840.1
3	เวียดนาม	63	466.3
4	มาเลเซีย	38	406.5
5	จีน	187	366.9
6	เนเธอร์แลนด์	5	117.8
7	สหรัฐอเมริกา	59	93.0
8	นอร์เวย์	6	79.0
9	เกาหลีใต้	101	78.5
10	ไต้หวัน	40	75.8
11	ฝรั่งเศส	120	63.7
12	สิงคโปร์	29	55.5
13	นิวซีแลนด์	3	51.5
14	รัสเซีย	23	34.0
15	สวีเดน	8	33.7
16	อังกฤษ	22	30.9
17	ญี่ปุ่น	41	28.6
18	แคนาดา	19	27.7
19	สวีเดน	8	14.0
20	อินโดนีเซีย	2	5.3
21	เยอรมัน	18	5.2
22	เบลเยียม	8	2.9
23	อื่นๆ	66	243.5
รวม		1,246	5,397.8

ที่มา: สำนักงานส่งเสริมการค้าในต่างประเทศ ณ เวียงจันทน์ ปี ค.ศ. 2005

3.2 พัฒนาการและความเปลี่ยนแปลงทางการเมืองและเศรษฐกิจของจีน

ตั้งแต่ปีค.ศ. 1949-ปัจจุบัน

นับตั้งแต่พรรคคอมมิวนิสต์จีนภายใต้การนำของเหมาเจ๋อตงสามารถยึดอำนาจบนแผ่นดินใหญ่ของจีนและได้ทำการสถาปนาสาธารณรัฐประชาชนจีนขึ้นในวันที่ 1 ตุลาคม ค.ศ. 1949 ด้วยเหตุนี้ จีนจึงได้มีการปกครองในระบอบคอมมิวนิสต์ โดยมีพรรคคอมมิวนิสต์จีน เป็นผู้มีอำนาจเด็ดขาดและสูงสุด และมีระบบเศรษฐกิจแบบสังคมนิยมที่มีการวางแผนและควบคุมอย่างเข้มงวดจากส่วนกลาง(Centrally Planned and Controlled Economy)ในส่วนที่เกี่ยวกับการสร้างความสัมพันธ์กับประเทศภายนอกนั้น เหมาได้ดำเนินตามสภาพแวดล้อมของยุคสงครามเย็นที่ส่วนใหญ่จะเน้นการมีความสัมพันธ์กับกลุ่มประเทศสังคมนิยมมากกว่ากลุ่มประเทศที่มีใช้สังคมนิยม นอกจากนี้ยังดำเนินการให้การสนับสนุนหรือความช่วยเหลือในบางด้านกับพรรคปฏิวัติหรือขบวนการฝ่ายซ้าย โดยเฉพาะที่มีการเคลื่อนไหวต่อสู้กับรัฐบาลของตนเองในประเทศแถบเอเชียตะวันออกเฉียงใต้(วรศักดิ์ มหัทธโนบล, 2547: 313)

แต่ภายหลังจากการเสียชีวิตของเหมาเจ๋อตงในเดือนกันยายน ค.ศ. 1976 ส่งผลทำให้ระบอบการเมืองและเศรษฐกิจของจีนได้มีการเปลี่ยนแปลงไปภายใต้การนำของเติ้งเสี่ยวผิง ตั้งแต่ปี ค.ศ. 1978 เป็นต้นมา โดยเติ้งเสี่ยวผิงได้เริ่มจากการนำเอานโยบาย 4 ทันสมัยเข้ามาใช้ในการปฏิรูปเศรษฐกิจจีนให้มีความทันสมัยทั้ง 4 ด้านคือ ด้านการเกษตร ด้านอุตสาหกรรม ด้านการป้องกันประเทศ และด้านวิทยาศาสตร์และเทคโนโลยี หลังจากนั้นได้มีการดำเนินการเปิดประเทศและดำเนินการปฏิรูปทางเศรษฐกิจ โดยใช้กลไกตลาด เรียกว่า สังคมนิยมที่มีลักษณะแบบจีน(จุลชีพ ชินวรรณ, 2542: 105) อันมีนโยบายในการดำเนินงานที่เน้นให้ความสำคัญกับการผลิตอุตสาหกรรมเบาและอุตสาหกรรมที่ใช้แรงงานเข้มข้น และเน้นการพัฒนาพื้นที่เศรษฐกิจชายฝั่งด้านตะวันออก มากกว่าที่จะเน้นในการผลิตอุตสาหกรรมหนัก และเน้นให้ความสำคัญกับพื้นที่จีนตอนใน(ภาคกลางและภาคตะวันตกของจีน) เหมือนในยุคของเหมาเจ๋อตง

ซึ่งการปฏิรูปทางด้านเศรษฐกิจของเติ้งเสี่ยวผิงได้แบ่งเป็นสองระยะด้วยกันดังนี้ คือ ระยะแรกในช่วงปี ค.ศ. 1978-1989 และระยะที่สองในช่วงปี ค.ศ. 1990-1999 โดยในระยะแรกนั้น เติ้งเสี่ยวผิงได้เริ่มจากการปฏิรูปทางด้านเกษตรในปี ค.ศ. 1978 โดยดำเนินการยุบระบบการผลิตแบบสหกรณ์ารวมที่เน้นให้ชาวนานำผลผลิตมาขายให้แก่รัฐทั้งหมดมาเป็นการให้ชาวนาเช่าพื้นที่เพื่อใช้ในการผลิต โดยมีการทำข้อตกลงกับชาวนาว่าจะขายผลผลิตให้แก่รัฐในราคาและปริมาณเท่าใด จากแนวความคิดดังกล่าวถือเป็นการกระจายอำนาจในการตัดสินใจในด้านการผลิตจากลักษณะที่เป็นสหกรณ์ารวมมาเป็นการให้ชาวนาเป็นผู้ตัดสินใจ จึงส่งผลทำให้เป็นแรงกระตุ้นให้ชาวนาหันมาปลูกพืชเศรษฐกิจมากขึ้น ในระยะต่อมาเติ้งเสี่ยวผิงได้มีการดำเนินการปฏิรูป

ภาคอุตสาหกรรมโดยเริ่มจากการกระจายอำนาจในการตัดสินใจแก่ผู้จัดการรัฐวิสาหกิจเป็นผู้รับผิดชอบในเรื่องของการดำเนินธุรกิจการค้า ซึ่งแต่เดิมอำนาจการตัดสินใจอยู่ที่รัฐบาลท้องถิ่น หลังจากนั้นมีการเปิดประเทศให้ต่างชาติเข้ามาลงทุนเนื่องจากจีนมีความต้องการในเรื่องของเทคโนโลยีสมัยใหม่ ต้องการระบบการจัดการที่ทันสมัย และต้องการเงินตราระหว่างประเทศมาใช้หมุนเวียนภายในประเทศและเป็นหลักประกันสำคัญทางด้านเศรษฐกิจภายในประเทศ ดังนั้นจึงได้เริ่มดำเนินการ ประกาศเปิด “เขตเศรษฐกิจพิเศษ” (Special Economic Zone: SEZ) ใน 4 พื้นที่สำคัญ คือ เซินเจิ้น (Shenzhen) เมืองช่านโถว (Shantou) เมืองจูไห่ (Zhuhai) อยู่ในมณฑลกว่างตุ้ง และเมืองเซี่ยเหมิน (Xiamen) ในมณฑลฟูเจี้ยน (ฮกเกี้ยน) ในเดือนกรกฎาคม ค.ศ. 1979 โดยมีเหตุผลในการเปิด 4 พื้นที่นี้ทั้งเหตุผลทางด้านการเมือง คือ ทั้ง 4 เขตเป็นเขตทุนนิยมที่อยู่ห่างไกลเมืองหลวงทำให้สามารถควบคุมได้ง่าย เหตุผลทางด้านเศรษฐกิจ คือ ทั้ง 4 เขตมีโครงสร้างพื้นฐานที่พร้อมและสามารถรองรับการเข้ามาลงทุนของนักลงทุนได้ และและเหตุผลทางด้านสังคม คือ ผู้นำจีนเน้นการอาศัยพลังทางเศรษฐกิจของจีน โฟกัสเทคโนโลยีในดินแดนอื่นๆ ให้เข้ามาลงทุนในดินแดนแห่งนี้ ซึ่งการเปิดพื้นที่ดังกล่าวได้ประสบผลสำเร็จจนนำไปสู่การเปิดเขตเศรษฐกิจพิเศษเพิ่มอีก 2 เขต คือ ที่ไห่หนาน (Hainan) และผู่ตง (Pu-dong) ซึ่งเป็นพื้นที่ๆ ตั้งอยู่ในเซี่ยงไฮ้ (Shanghai) เมื่อการเปิดเขตเศรษฐกิจทั้ง 6 เขต ประสบผลสำเร็จและสามารถกระตุ้นให้นักลงทุนเดินทางเข้ามาลงทุนเป็นจำนวนมาก ทางรัฐจึงหันมาเปิด 14 เมืองท่าตามแนวชายฝั่งเป็นเขตอุตสาหกรรมให้นักลงทุนต่างชาติเข้ามาลงทุน จากการดำเนินนโยบายดังกล่าว จึงส่งผลให้นักลงทุนต่างชาติสนใจเข้ามาลงทุนในเขตพื้นที่ดังกล่าวเป็นจำนวนมาก (คูตาราง 3 ประกอบ) อันนำไปสู่การทำให้เมืองแถบชายฝั่งทะเลของจีนเกิดการขยายตัวทางด้านเศรษฐกิจในอัตราที่ค่อนข้างสูง คือ ประมาณ 10% และ 16% ตามลำดับ

ตาราง 3 สัดส่วนการลงทุนในสามภูมิภาคตั้งแต่ปี ค.ศ. 1976- ค.ศ. 1995

(อัตราส่วน : ร้อยละ)

ปี	สัดส่วนการลงทุนในสามภูมิภาค		
	ภาคตะวันออก	ภาคกลาง	ภาคตะวันตก
1976-1980	45.77	32.7	21.55
1981-1985	50.66	31.06	18.29
1986-1990	56.44	26.31	17.21
1991-1995	64.39	22.53	13.08

ที่มา: Shao and Zeng(1993), p.34. Statistical Yearbook of China, 1992-1997

(Beijing: Zhongguo Tongji Chubanshe)

ผลจากการปฏิรูปทางด้านเศรษฐกิจและการดำเนินนโยบายเน้นพัฒนาพื้นที่เศรษฐกิจชายฝั่งด้านตะวันออกได้สร้างผลกระทบมากมาย ต่อประชาชนที่อาศัยอยู่ในพื้นที่ตอนในของจีน คือ พื้นที่ในแถบภาคกลางและภาคตะวันตกของจีน อาทิเช่น

1. เกิดความไม่เท่าเทียมกันระหว่างเขตชายฝั่งตะวันออกที่มีแต่ความเจริญรุ่งเรืองกับเขตตอนในของจีนที่ต้องเผชิญกับความยากจน ซึ่งจีนได้แก้ไขปัญหาโดยการให้สิทธิพิเศษในการลงทุนแก่มณฑลภายใน

2. เกิดความแตกต่างทางด้านรายได้ของคนจีนรวมตามแถบชายฝั่งกับคนจีนยากจนที่อยู่ตอนในของประเทศ

3. ปัญหาช่องว่างในการบริหารจัดการทางธุรกิจ มณฑลทางด้านตะวันออกมีการบริหารจัดการทางธุรกิจที่เป็นสากลและมีการพัฒนาด้านเทคโนโลยีที่ทันสมัย ในขณะที่ พื้นที่ด้านตะวันตกของจีนยังคงเป็นเศรษฐกิจที่พึ่งพาทางการเกษตรและการผลิตอุตสาหกรรมหนัก ที่ยังคงมีความล้าหลังในด้านเทคโนโลยี(อักษรศรี พานิชสาส์น, 2549: 159-160)

4. เกิดภาวะเงินเฟ้อที่เพิ่มขึ้นเรื่อยๆ ในช่วงต้นปี ค.ศ. 1989 คือร้อยละ 20 และ ร้อยละ 26 ตามลำดับ(ทวิป วรดิถก, 2547: 1,346-1,356)

5. เกิดการคอร์รัปชันของทั้งสมาชิกพรรคคอมมิวนิสต์และรัฐบาล เช่นในปี ค.ศ. 1988 มีรัฐวิสาหกิจเกินกว่าครึ่งหนึ่งที่ไม่เสียภาษีเงินได้ให้แก่รัฐ และจากการที่เจ้าหน้าที่ของรัฐมีการขายยาฆ่าแมลง ปุ๋ยเคมี และพืชที่ไม่ได้มาตรฐานให้แก่ชาวนาในชนบทของจีน ส่งผลทำให้ชาวนาได้รับความเสียหาย อันเป็นผลจากการทุจริตของเจ้าหน้าที่

6. เกิดการอพยพโยกย้ายของประชาชนภายในประเทศไปในพื้นที่ที่มีความเจริญ เป็นต้น (ทวีป วรดิถ, 2547: 1,347-1,348)

อย่างไรก็ดีสังเกตเห็นได้ว่า ในขณะที่จีนมีการปฏิรูปเปลี่ยนแปลงทางด้านเศรษฐกิจอย่างกว้างขวางและรวดเร็ว แต่ด้านการเมืองที่ถูกผูกขาดโดยระบบพรรคเดียวมาโดยตลอดเกือบจะไม่มี การเปลี่ยนแปลงใดๆ เลยนั้น จึงนำไปสู่เหตุการณ์นองเลือดครั้งยิ่งใหญ่ของจีน ณ จตุรัสเทียนอันเหมิน ในปี ค.ศ. 1989 อันมีกลุ่มนักศึกษาเป็นแกนนำในการประท้วงต่อต้าน เรียกร้องต่อรัฐบาลจีน ให้มี ทันสมัยที่ห้า คือ ประชาธิปไตย แต่การประท้วงดังกล่าวก็ไม่ประสบความสำเร็จ เนื่องจากรัฐบาลจีนได้ใช้กำลังทหารเข้าประหัดประหารกลุ่มนักศึกษาเสียชีวิตเป็นจำนวนมาก

ภายหลังจากสถานการณ์นองเลือดที่เกิดขึ้น ส่งผลทำให้การปฏิรูปเศรษฐกิจของจีนในระยะที่สองตั้งแต่ปีค.ศ. 1990 เป็นต้นมานั้น ต้องประสบปัญหาจากการคว่ำบาตรด้วยวิธีการต่างๆ บนเวทีการเมืองระหว่างประเทศเป็นระยะเวลานาน ในขณะที่จีนก็ไม่สนใจกับปรากฏการณ์ที่เกิดขึ้น เพราะจีนเชื่อว่าประเทศตนมีตลาดการค้าขนาดใหญ่ที่ประเทศใดก็ไม่สามารถมองข้ามได้ ซึ่งความเชื่อดังกล่าวของจีนก็เป็นจริงดังที่คิด คือ ในระยะต่อมากลุ่มประเทศที่คว่ำบาตรก็ค่อยๆ ยกเลิกมาตรการของตนเองที่ดำเนินต่อจีน(วรศักดิ์ มหัทธโนบล, 2547: 237-238) ในทางกลับกันจีนได้มีการดำเนินการปฏิรูประบบเศรษฐกิจต่อไปเรื่อยๆ ถึงแม้ว่าจะต้องเผชิญกับอุปสรรคปัญหาต่างๆ มากมาย จนสามารถนำประเทศเข้าไปเกี่ยวข้องกับเวทีเศรษฐกิจการค้าระดับโลกได้ โดยเฉพาะอย่างยิ่งการนำประเทศเข้ามาเป็นสมาชิกองค์การการค้าโลกได้ในปลายปี ค.ศ. 2001 และสามารถเปิดประเทศให้นักลงทุนหลังไหลเข้ามาทำการลงทุนในจีนได้เป็นจำนวนมากอย่างไม่เคยปรากฏมาก่อน โดยเฉพาะตั้งแต่ปี ค.ศ. 2001 เป็นต้นมาที่ตัวเลขการลงทุนเพิ่มขึ้นอย่างสม่ำเสมอ สังเกตได้จากมูลค่าการลงทุนโดยตรงจากต่างประเทศในจีนตั้งแต่ ค.ศ. 1979-2003 (ดูตาราง 4 ประกอบ) และมูลค่าการเข้ามาลงทุนโดยตรงจากต่างประเทศจำแนกตามประเทศ (ดูตาราง 5 ประกอบ)

และเพื่อไม่ให้การขยายตัวทางด้านเศรษฐกิจของจีนกระจุกตัวเฉพาะในเขตพื้นที่ชายฝั่งตะวันออกมากเกินไป จนอาจนำไปสู่การเกิดขึ้นของปัญหาความไม่เท่าเทียมกันขึ้นของประชากรใน 2 เขต เหมือนดังที่เคยเกิดขึ้น ด้วยเหตุนี้ จึงส่งผลทำให้รัฐบาลจีนในยุคปัจจุบันหันมาให้ความสำคัญกับการพัฒนาพื้นที่ตอนในทางตะวันตกของประเทศ เพื่อช่วยลดระดับปัญหาความแตกต่างของระดับการพัฒนาและระดับรายได้ จึงเริ่มมีการกำหนดแผนพัฒนาเศรษฐกิจ 5 ปี ฉบับที่ 9 (ค.ศ. 1996- ค.ศ. 2000) ซึ่งถือเป็นแผนพัฒนาฉบับแรกของจีนที่เริ่มให้ความสำคัญกับการปฏิรูปเศรษฐกิจไปสู่ภาคตะวันตก อันประกอบไปด้วย 1 มหานคร(มหานครฉงชิ่ง) กับอีก 6 มณฑล (มณฑลกานซู ชิงไห่ ส่านซี ชี้อชวน กุ้ยโจว หยุนหนาน) และ 5 เขตการปกครอง (ซินเจียง หนิงเซี่ย ทิเบต กวางสี มองโกเลียใน) ของจีนให้มีความเจริญก้าวหน้าและรัฐบาลได้

ประกาศดำเนินนโยบายดำเนินมาตรการมุ่งสู่ตะวันตก(Implementation Measures of the Go-West Policy) อย่างเป็นทางการเมื่อวันที่ 21 ธันวาคม ค.ศ. 2001 อันมีวัตถุประสงค์เพื่อกระจายความเจริญและยกระดับการพัฒนาพื้นที่ตะวันตกให้ทัดเทียมกับภาคอื่นๆของประเทศ โดยรัฐบาลจีนจะเข้าไปลงทุนพัฒนาโครงสร้างพื้นฐานและระบบสาธารณูปโภคต่างๆ เช่น การขนส่ง การพลังงาน เทคโนโลยี วิทยาศาสตร์ และการศึกษาเพื่อจูงใจนักลงทุน นอกจากนี้ยังให้สิทธิประโยชน์ด้านภาษีต่างๆในการกระตุ้นให้นักลงทุนเข้ามาลงทุนมากยิ่งขึ้น ในขณะที่เขตเศรษฐกิจพิเศษและเมืองท่าตามแนวชายฝั่งตะวันออกของจีนก็มีการขยายตัวทางด้านเศรษฐกิจเพิ่มขึ้นอย่างรวดเร็วและต่อเนื่อง

ตาราง 4 มูลค่าการลงทุนโดยตรงจากต่างประเทศในจีนตั้งแต่ ปี ค.ศ. 1979-2003

(หน่วย: พันล้านดอลลาร์ สหรัฐ.)

ปี	การลงทุนตามสัญญา		มูลค่าการลงทุนจริง
	จำนวนโครงการ	มูลค่า	
1979-1995	258,616	395.86	130.15
1996	24,556	73.28	41.73
1997	21,001	51.00	45.28
1998	19,799	52.10	45.46
1999	16,918	41.22	40.32
2000	22,347	62.38	40.72
2001	26,140	69.19	46.88
2002	34,171	82.77	52.74
2003	41,081	115.07	53.50
รวม	363,885	676.10	348.35

ที่มา: วันรัชย์ มิ่งมณีนาคิน, สารานุกรมเศรษฐกิจจีน, 2548 หน้า 28.

ตาราง 5 การลงทุนโดยตรงจากต่างประเทศจำแนกตามประเทศตั้งตั้งแต่ปี ค.ศ. 1979-1994

(อัตราส่วน: ร้อยละ)

ประเทศ	จำนวนบริษัท	สัดส่วน	ทุนจดทะเบียน ต่างชาติ	สัดส่วน
ฮ่องกง	108,914	65.0	103.9	72.7
ไต้หวัน	20,612	12.3	13.2	9.3
สหรัฐอเมริกา	11,554	6.9	8.2	5.7
ญี่ปุ่น	7,096	4.2	5.2	3.6
มาเก๊า	4,116	2.5	4.1	2.9
สิงคโปร์	3,037	1.8	3.3	2.3
เกาหลีใต้	2,321	1.4	1.3	0.9
แคนาดา	1,595	0.9	1.0	0.7
ไทย	1,361	0.8	1.6	1.1
ออสเตรเลีย	1,269	0.8	1.0	0.7
อื่นๆ	5,632	3.4	0.1	0.1
ทั้งหมด	167,507	100.0	142.9	100.0

ที่มา: วันรักษ์ มิ่งมณีนาคนิ, สารานุกรมเศรษฐกิจจีน, 2548 หน้า 245.

กล่าวเฉพาะในส่วนของจีนตอนใต้ และมณฑลทางด้านตะวันตกของจีน พบว่า แต่เดิมจีนทางตอนใต้ยังคงมีฐานะเป็นพื้นที่ ทุรกันดาร ล้าหลัง ขาดทุนและขาดแคลนระบบโครงสร้างพื้นฐาน เนื่องจาก 1. ขาดการพัฒนาและยังอยู่ภายใต้ระบบเกษตรกรรมแบบล้าหลัง 2. รัฐมุ่งพัฒนาและปฏิรูปเศรษฐกิจในเขตตะวันออกของประเทศมากเกินไป จึงส่งผลทำให้การขยายตัวทางด้านเศรษฐกิจกระจุกตัวอยู่เพียงทางตะวันออกของจีน 3. ด้วยสภาพภูมิศาสตร์ของจีนตอนใต้ที่ไม่มีทางออกทางทะเล และ 4. ประชาชนในเขตตอนใต้ของจีนยังมีระดับการศึกษาที่ต่ำ

แต่ภายหลังจากการดำเนินการปฏิรูปทางด้านเศรษฐกิจของเติ้งเสี่ยวผิง โดยเฉพาะอย่างยิ่งจากการที่รัฐเปิดโอกาสให้ชาวนาเป็นผู้ตัดสินใจและลงมือการผลิตเองโดยกำหนดเพียงปริมาณผลผลิตที่ชาวนาจะต้องขายให้รัฐ สำหรับผลผลิตส่วนเกินรัฐเปิดโอกาสให้ชาวนาสารถนำไปขายในราคาตลาดได้ (ทวีป วรดิถก, 2547: 1331-1332) ส่งผลทำให้การผลิตทางด้านเกษตรกรรม อันถือเป็นภาคการผลิตหลักของมณฑลจีนตอนใต้ได้ฟื้นตัวขึ้นอย่างรวดเร็ว อีกทั้งเมื่อรัฐบาลกลางได้

มีการกำหนดแผนในการปฏิรูปเศรษฐกิจไปสู่ภาคตะวันตก ภายใต้การดำเนินงานต่างๆ อาทิเช่น ในปี ค.ศ. 1992 ที่ตั้งเสี่ยวฟิงได้เดินทางไปตรวจงานยังคงอนใต้ของจีนและได้เริ่มดำเนินการส่งเสริมนโยบายในการเปิดประตูจีนสู่เอเชียตะวันออกเฉียงใต้ โดยให้มณฑลหยุนหนานรับบทบาทในการเป็นศูนย์กลางในการเชื่อมโยงจีนกับเอเชียตะวันออกเฉียงใต้ ซึ่งมณฑลหยุนหนานได้มีการวางแผนในการดำเนินงานเพื่อให้สอดคล้องกับยุทธศาสตร์ที่รัฐกำหนดไม่ว่าจะเป็นในเรื่องของขจัดความยากจน ส่งเสริมให้ภาคตะวันตกเป็นเขตอุตสาหกรรม พร้อมทั้งสนับสนุนการถ่ายทอดเทคโนโลยีและวิทยาศาสตร์จากส่วนกลางสู่รอบนอก นอกจากนี้ มณฑลหยุนหนานยังได้ดำเนินการปรับปรุงโครงสร้างพื้นฐาน เพื่อรองรับการเข้ามาลงทุนของนักลงทุนไม่ว่าจะเป็นทางด้านคมนาคมขนส่ง การติดต่อสื่อสาร โทรคมนาคม การเงินการธนาคาร อีกทั้งมีการจัดงานแสดงสินค้าและนิทรรศการต่างๆ เพื่อดึงดูดนักลงทุนและสร้างบรรยากาศทางธุรกิจ(วันรักษ์ มิ่งมณีนาคิน, 2549: 175)

อีกทั้งในเดือนมกราคม ค.ศ. 2002 รัฐบาลกลางของจีนได้ประกาศกลยุทธ์การพัฒนาภาคตะวันตกที่เรียกว่า Xibu Da Kaifa หรือ ยุทธศาสตร์การพัฒนาตะวันตกที่ยิ่งใหญ่ Great Western Development Strategy โดยครอบคลุมมณฑลทางตะวันตกของจีน 6 มณฑล ได้แก่ มณฑลกานซู่ (Gansu) ซิงไห่(Qinghai) ซานซี(Shanxi) ซื่อชวน(Sichuan) กุ้ยโจว(Guizhou) หยุนหนาน(Yunnan) และเขตปกครองตนเอง 3 เขต ได้แก่ เขตปกครองตนเองซินเจียง(Xinjiang) หิงเฉีย(Ningxia) ทิเบต(Xizang) และมหานครฉงชิ่ง(Chongqing) อันมีเป้าหมายในการพัฒนา 5 ประเด็น ด้วยกันคือ 1. เพื่อนำนโยบายปฏิรูปเศรษฐกิจมาใช้อย่างทั่วถึงและเพื่อเปิดภูมิภาคนี้สู่โลกภายนอก 2. เพื่อพัฒนาความหลากหลายด้านธุรกิจและวิสาหกิจที่มีทั้งคนจีนเองหรือต่างชาติเป็นเจ้าของในการเป็นตัวเร่งของการพัฒนา 3. เพื่อปรับปรุงบรรยากาศในการลงทุนและขยายขอบเขตของการลงทุนจากต่างประเทศ พัฒนาเศรษฐกิจที่เน้นการส่งออก และเพิ่มจำนวนของบริษัทของต่างชาติ 4. เพื่อปฏิรูประบบการบริหารและการจัดการของรัฐบาลท้องถิ่นที่ยังคงล่าหลัง และ 5. เพื่อให้มีความสำคัญกับการพัฒนาวิทยาศาสตร์ เทคโนโลยีและการศึกษาในภูมิภาค และดึงดูดให้ปัญญาชนในท้องถิ่นหรือผู้มีความรู้ความสามารถเข้ามาทำงานและร่วมกันพัฒนาภูมิภาคแห่งนี้ (อักษรศรี พานิชสาส์น, 2549: 161-163)

ตลอดจนในปี ค.ศ. 2006 ที่มีการประชุมความร่วมมือเขตสามเหลี่ยมเศรษฐกิจจูเจียง ซึ่งเป็นเขตเศรษฐกิจใหม่ในประเทศจีน หรือ อาจเรียกว่า “อภิมหาเขตเศรษฐกิจลุ่มแม่น้ำจูเจียง” ที่ครอบคลุมอาณาบริเวณของเขตปกครองที่กว้างใหญ่ที่สุดในจีนถึง 8 มณฑล 1 เขตปกครองตนเอง และอีก 2 เขตปกครองพิเศษ ได้แก่ มณฑลกว่างตง หูหนัน ไห่หนัน(ไหหลำ) ฟุเจี้ยน(ฮกเกี้ยน) เจียงซี ซื่อชวน(เสฉวน) หยุนหนัน(ยูนนาน) กุ้ยโจว เขตปกครองตนเองชนชาติจ้วง กว่างซี(กวางสี) และเขตปกครองพิเศษ ฮองกงและมาเก๊า โดยมีเป้าหมาย ก็คือ พัฒนามณฑลด้านในของประเทศจีนให้

เป็น “โรงงานการผลิตของโลก” โดยมีฮ่องกง และ มาเก๊า ทำหน้าที่เป็นเมืองหน้าด่าน หรือ ร้านค้า ในการกระจายสินค้าจากผู้ผลิตในประเทศจีนสู่ผู้บริโภคในแต่ละภูมิภาคของโลก เป็นต้น(มติชนสุดสัปดาห์, ฉบับประจำวันที่ 16-22 มิถุนายน 2549 ปีที่ 26 ฉบับที่ 1348: 22-23)

ภายใต้การดำเนินการพัฒนาเศรษฐกิจทางฝั่งตะวันตกของจีน ก็ยังเป็นตัวกระตุ้นที่ทำให้เกิดการขยายตัวอย่างรวดเร็วและต่อเนื่องในด้านเศรษฐกิจของมณฑลต่างๆในทางตะวันตกของจีน อันเนื่องมาจากการเข้าลงทุนของนักลงทุนต่างชาติ โดยเฉพาะอย่างยิ่งมณฑลหยุนหนานที่มีการหลั่งไหลเข้ามาลงทุนดำเนินธุรกิจการค้าของนักลงทุนต่างชาติ สังกัดได้จากมูลค่าการเข้ามาลงทุนของนักลงทุนต่างชาติที่เข้ามาลงทุนในมณฑลหยุนหนาน พบว่า ในปี ค.ศ. 2003 มณฑลหยุนหนาน มีมูลค่าการลงทุนตามสัญญารวม 0.5 พันล้านดอลลาร์สหรัฐ. และมูลค่าที่ใช้จริง 0.2 พันล้านดอลลาร์สหรัฐ. เพิ่มขึ้นจากปีค.ศ 2002 ร้อยละ 63.2 และ 50.0 ตามลำดับ (ดูตาราง 6-7 ประกอบ)

ตาราง 6 มูลค่าการลงทุนโดยตรงของต่างชาติในมณฑลหยุนหนาน

(หน่วย: พันล้านดอลลาร์สหรัฐ.)

ปี	จำนวนโครงการ	มูลค่าตามสัญญา	มูลค่าที่ใช้จริง
ปีค.ศ 1979-2001	6,488	10.90	4.88
ปีค.ศ 2002	414	1.0	0.66
ปีค.ศ 2003	167	0.54	0.17

ที่มา: วันรักย์ มิ่งมณีนาคิน และคณะ, หนึ่งมณฑล หนึ่งประเทศ เศรษฐกิจจีน, 2549
หน้า 174.

ตาราง 7 การลงทุนโดยตรงจากต่างชาติจำแนกตามประเทศต่างๆในมณฑลหยุนหนาน
(Yunnan)

(หน่วย: พันล้านดอลลาร์สหรัฐ)

ประเทศ	มูลค่าการลงทุนที่แท้จริง	
	ปี ค.ศ. 2002	ปี ค.ศ. 2003
จีนฮ่องกง	47.20	50.77
หมู่เกาะเคย์แมน	1.20	28.07
หมู่เกาะเวอร์จิน	1.90	19.88
สิงคโปร์	-	18.01
มาเลเซีย	1.08	16.28
แคนาดา	0.90	7.18
สหรัฐอเมริกา	14.93	7.56
พม่า	7.27	4.40
ไทย	3.57	2.86
สหราชอาณาจักร	12.20	2.71
จีนไต้หวัน	6.98	1.68
เกาหลี	2.41	0.38
ญี่ปุ่น	2.52	0.31
เนเธอร์แลนด์	14.67	0.24

ที่มา: วันรัศย์ มิ่งมณีนาคิน และคณะ,หนึ่งมณฑล หนึ่งประเทศ เศรษฐกิจจีน, 2549

หน้า 175.

นอกจากนี้ยังเอื้อประโยชน์ให้ จีนสามารถเชื่อมโยงเศรษฐกิจและระบายสินค้าไปยังกลุ่มประเทศอาเซียนและเอเชียตะวันออกเฉียงใต้ได้ประสบผลสำเร็จ ซึ่งสอดคล้องกับความต้องการในการเปิดประตูทางการค้าของจีนตอนใต้สู่ภูมิภาคเอเชียตะวันออกเฉียงใต้ และสอดคล้องกับแนวความคิดในการเชื่อมโยงทางด้านเศรษฐกิจของโลกในศตวรรษที่ 21

จากปรากฏการณ์ที่เกิดขึ้น กล่าวได้ว่า จีนถือเป็นประเทศสังคมนิยมประเทศแรกที่ประสบผลสำเร็จจากการปฏิรูประบบเศรษฐกิจจากระบบเศรษฐกิจแบบสังคมนิยมโดยรัฐส่วนกลางสู่เศรษฐกิจแบบตลาด (Market Economy) อันนำไปสู่การเปิดประเทศจนสามารถก้าวขึ้นมาเป็นอำนาจ

และบทบาททางด้านเศรษฐกิจในภูมิภาคเอเชียตะวันออกเฉียงใต้และเวทีการค้าโลก ตลอดจนได้รับสมญานามว่าเป็น “โรงงานผลิตของโลก” ในศตวรรษที่ 21 แทนที่อังกฤษ (ช่วงหลังปฏิวัติอุตสาหกรรม) สหรัฐอเมริกา (ช่วงศตวรรษที่ 19) และญี่ปุ่น (ในช่วงปีค.ศ. 1960-1980) ซึ่งเคยเป็นประเทศที่ได้รับบทบาทดังกล่าวมาแล้ว

3.3 การขยายตัวของความร่วมมือทางด้านเศรษฐกิจและการค้าในอนุภูมิภาคลุ่มแม่น้ำโขง

ภายหลังการสิ้นสุดของสงครามเย็นและโลกได้ก้าวสู่สังคมยุคกระแสโลกาภิวัตน์ในศตวรรษที่ 21 พบว่า เกิดการปรับเปลี่ยนนโยบายทั้งทางการเมือง เศรษฐกิจ และความสัมพันธ์ระหว่างประเทศของกลุ่มประเทศต่างๆ ในโลก และเกิดสภาวะด้านการแข่งขันทางการค้าอย่างรุนแรง จึงต้องเปลี่ยนมาสู่ความพยายามในการบูรณาการและการร่วมมือกันในทางเศรษฐกิจ การค้าระหว่างกันมากยิ่งขึ้น

กล่าวเฉพาะในส่วนของกลุ่มประเทศในอนุภูมิภาคลุ่มน้ำโขง พบว่า กลุ่มประเทศดังกล่าวได้มีการปรับเปลี่ยนนโยบายทางการเมือง เศรษฐกิจและความสัมพันธ์ระหว่างประเทศ จนนำไปสู่การร่วมมือกันทางด้านเศรษฐกิจภายใต้ 3 โครงการใหญ่ดังนี้ คือ 1. ข้อตกลงว่าด้วยความร่วมมือในการพัฒนาลุ่มแม่น้ำโขงอย่างยั่งยืน 2. โครงการความร่วมมือภายใต้กรอบสี่เหลี่ยมเศรษฐกิจ(Economic Quadrangle) และ 3. โครงการพัฒนาความร่วมมือทางเศรษฐกิจในอนุภูมิภาคลุ่มแม่น้ำโขง(GMS) อันมีรายละเอียดของแต่ละโครงการ พอสังเขปดังต่อไปนี้

3.3.1 ข้อตกลงว่าด้วยความร่วมมือในการพัฒนาลุ่มแม่น้ำโขงอย่างยั่งยืน

องค์กรเพื่อประสานงานการจัดการทรัพยากรน้ำเฉพาะลุ่มแม่น้ำโขงตอนล่าง ที่ตั้งขึ้นตั้งแต่ปี ค.ศ. 1957 ได้ทำข้อตกลงเพื่อจัดตั้งคณะกรรมการประสานงานเพื่อการสำรวจลุ่มแม่น้ำโขงตอนล่าง(Committee for Co-ordination of Investigation of the Lower Mekong Basin)หรือคณะกรรมการพัฒนาแม่น้ำโขง ประกอบด้วยประเทศสมาชิก 4 ประเทศ คือ ไทย กัมพูชา สปป.ลาว และเวียดนามใต้ โดยคณะกรรมการชุดนี้มีหน้าที่ส่งเสริม ประสานงาน กำกับดูแล และควบคุมการวางแผนและการสำรวจโครงการการพัฒนาทรัพยากรน้ำในลุ่มแม่น้ำโขงตอนล่าง ในการนี้คณะกรรมการสามารถเสนอแผนการวิจัยและศึกษาร่วมกันระหว่างประเทศสมาชิก และเสนอแนะหลักเกณฑ์เกี่ยวกับการใช้น้ำในแม่น้ำสายหลักของลุ่มแม่น้ำโขง แต่คณะกรรมการชุดนี้ถูกแทนที่ชั่วคราว โดยคณะกรรมการประสานงานเพื่อการสำรวจแม่น้ำโขงชั่วคราว(Interim Committee for Co-ordination of Investigation of the lower Mekong Basin) ที่ถูกตั้งขึ้นในปี ค.ศ. 1978 เพื่อดำเนินการประสานงานความร่วมมือระหว่างสามประเทศ คือ ไทย สปป. ลาว และเวียดนามต่อไป

พลางๆก่อนในช่วงระหว่างที่กัมพูชากำลังประสบปัญหาภายในประเทศ ภายหลังจากที่กัมพูชาคืนสู่สันติในปี ค.ศ. 1991 ก็ได้เสนอตัวกลับมาเข้าร่วมในคณะกรรมการพัฒนาแม่น้ำโขงอีกครั้ง หลังจากนั้นทั้งสี่ประเทศได้มีการลงนามในข้อตกลงว่าด้วยความร่วมมือในการพัฒนากลุ่มแม่น้ำโขงอย่างยั่งยืน เมื่อวันที่ 5 เดือนเมษายน ค.ศ. 1995 ณ จังหวัดเชียงราย(มิ่งสรรค์ ขาวสอาด, 2541: 195-196) โดยข้อตกลงนี้ได้ครอบคลุมความร่วมมือเกี่ยวกับการพัฒนาแบบยั่งยืนในทุกๆด้านได้แก่ การจัดการและการอนุรักษ์น้ำและทรัพยากรอื่นๆที่เกี่ยวข้องกับกลุ่มแม่น้ำโขง รวมทั้งการชลประทาน การผลิตไฟฟ้าพลังน้ำ การเดินเรือ การควบคุมน้ำท่วม การประมง การขนส่งไม้ การตัดถนน และการท่องเที่ยว ในลักษณะที่จะใช้ประโยชน์เอนกประสงค์ได้มากที่สุดและเพื่อประโยชน์แก่รัฐริมฝั่งแม่น้ำโขงทั้งหมด นอกจากนี้รัฐสมาชิกยังมีการตกลงที่จะส่งเสริมและร่วมมือกันในการพัฒนาศักยภาพของแม่น้ำโขงอย่างเต็มที่โดยการจัดทำแผนการพัฒนาในระดับลุ่มน้ำและจะคุ้มครองสิ่งแวดล้อม ทรัพยากรธรรมชาติ สิ่งมีชีวิตในน้ำ สภาพของน้ำและความสมดุลของระบบนิเวศน์ในกลุ่มแม่น้ำโขง จากมลพิษ ผลเสียหายต่างๆที่เกิดจากโครงการพัฒนา และการใช้น้ำและทรัพยากรอื่นๆในกลุ่มแม่น้ำโขง โดยจะใช้น้ำอย่างตามสมควรและอย่างยุติธรรม ตามหลักกฎหมายระหว่างประเทศ

อย่างไรก็ตามการพัฒนาที่เกิดขึ้นภายใต้ข้อตกลงว่าด้วยความร่วมมือในการพัฒนากลุ่มแม่น้ำโขงอย่างยั่งยืนโดยเฉพาะในเรื่องของการจัดการน้ำ ไม่ได้ส่งผลกระทบเฉพาะในด้านดีเท่านั้น หากมีการใช้น้ำจากลำน้ำโขงมากๆ ย่อมก่อให้เกิดผลกระทบในด้านต่างๆ เช่น การเดินเรือ ซึ่งอาจทำให้เดินเรือได้ยากในช่วงหน้าแล้ง เนื่องจากระดับน้ำตื้นเขิน และแก่งหินต่างๆเป็นอุปสรรค ในด้านระบบนิเวศน์ มีปัญหาต่อแหล่งอาศัยของสัตว์น้ำ และพันธุ์ปลากว่า 1,000 ชนิด

3.3.2 โครงการความร่วมมือภายใต้กรอบสี่เหลี่ยมเศรษฐกิจ(Economic Quadrangle)

โครงการสี่เหลี่ยมเศรษฐกิจ(Economic Quadrangle) ถือเป็นโครงการระดับอนุภูมิภาคที่เกิดจากการรวมกลุ่มทางเศรษฐกิจครอบคลุมเนื้อที่ทั้ง 4 ประเทศ ซึ่งแต่ละประเทศครอบคลุมพื้นที่ดังนี้ ประเทศไทย ได้แก่ พื้นที่ในเขตภาคเหนือตอนบน ซึ่งประกอบไปด้วย 9 จังหวัด ได้แก่ เชียงใหม่ เชียงราย พะเยา แม่ฮ่องสอน ลำปาง ลำพูน แพร่ น่าน และตาก สหภาพพม่า ได้แก่ รัฐฉาน คะฉิ่น และกะยา สาธารณรัฐประชาธิปไตยประชาชนลาว ได้แก่ แขวงบ่อแก้ว หลวงน้ำทา พงสาลี หลวงพระบาง อุดมไชย ไชยบุรี และเวียงจันทน์ และสาธารณรัฐประชาชนจีน ได้แก่ มณฑลยูนหนาน โดยมีเป้าหมายหลักเพื่อการเชื่อมโยงระบบคมนาคมทั้งทางบก-ทางน้ำ-ทางอากาศ การพัฒนาพลังงานและแหล่งน้ำ ตลอดจนสิ่งแวดล้อม การท่องเที่ยว การค้า การลงทุน การเงิน การแลกเปลี่ยนทางวิชาการและเทคโนโลยี รวมไปถึงการพัฒนาทรัพยากรมนุษย์

ของพื้นที่ในบริเวณดังกล่าว โดยในระยะแรกนั้นจะเน้นพัฒนาโครงสร้างพื้นฐานทางด้านคมนาคม โดยเฉพาะอย่างยิ่งการสร้างถนนเชื่อม 4 ประเทศเข้าด้วยกัน 2 เส้นทาง คือ เส้นทางเชียงราย-แม่สาย-ผ่านพม่าที่ท่าขี้เหล็ก-เชียงตุง-ต้าล้อ-เชียงรุ่ง-คุณหมิง และเส้นทางเชียงราย-เชียงของ-ผ่านลาวที่ห้วยทราย-บ่อเตน-เมืองล่า-เชียงรุ่งและคุณหมิง กับเส้นทางคมนาคมทางน้ำในแม่น้ำโขงจากเชียงรุ่งในสิบสองปีนนา มณฑลยูนนาน(จีน) ผ่านพม่า-ลาว มาถึงอำเภอเชียงแสน จังหวัดเชียงราย เพื่อให้การเคลื่อนย้าย สินค้า บริการ และประชาชนเป็นไปอย่างสะดวกรวดเร็วและประหยัด อันจะเป็นพื้นฐานที่จะช่วยให้เกิดความเจริญเติบโตทางเศรษฐกิจและชีวิตความเป็นอยู่ที่ดีของประชาชนในเขตพื้นที่ภายใต้ความร่วมมือ

ความร่วมมือทางด้านเศรษฐกิจภายใต้กรอบสี่เหลี่ยมเศรษฐกิจได้เริ่มขึ้นอย่างเป็นทางการเมื่อธนาคารเพื่อการพัฒนาแห่งเอเชีย(Asian Development Bank: ADB) ได้เชิญผู้แทนของทั้ง 6 ประเทศมาร่วมประชุมกัน ณ กรุงมะนิลา ระหว่างวันที่ 20-21 ตุลาคม ค.ศ. 1992 เพื่อพิจารณาหาแนวทางในการพัฒนาในด้านต่างๆ ที่สอดคล้องและเกื้อกูลกับความประสงค์ของประเทศในอนุภูมิภาค ภายหลังจากการประชุมครั้งนี้ก็ได้มีการจัดประชุมเพื่อหารือระหว่างกันในกลุ่มสมาชิกอย่างต่อเนื่อง แต่พบว่า โครงการสี่เหลี่ยมเศรษฐกิจไม่ได้เกิดผลปฏิบัติอย่างต่อเนื่องและจริงจังเนื่องจากเกิดปัญหาภายในของกลุ่มประเทศสมาชิก อาทิเช่น ประเทศไทยนั้นมีปัญหาจากการขาดความต่อเนื่องของผู้บริหารรัฐบาล และนโยบายของรัฐบาลที่จะสานต่อในโครงการดังกล่าว ตลอดจนประเทศสมาชิกต่างประสบกับปัญหาวิกฤติทางเศรษฐกิจตั้งแต่ปี ค.ศ. 1997 จึงส่งผลทำให้เศรษฐกิจ การลงทุนต่างๆ ในภูมิภาคแห่งนี้ ไม่มีความคืบหน้าเท่าที่ควร

แต่ภายหลังจากช่วงวิกฤติเศรษฐกิจ การดำเนินการภายใต้ความร่วมมือดังกล่าวได้มีการขยายตัวแบบค่อยเป็นค่อยไป โดยการพัฒนาในโครงสร้างพื้นฐานหลักในด้านต่างๆ นั้นก็ได้อาศัยโครงการที่อยู่ในกรอบของ โครงการพัฒนาความร่วมมือทางเศรษฐกิจในอนุภูมิภาคลุ่มแม่น้ำโขง (Greater Mekong Sub-region: GMS) เป็นหลักในการพัฒนาต่อไป

3.3.3 โครงการพัฒนาความร่วมมือทางเศรษฐกิจในอนุภูมิภาคลุ่มแม่น้ำโขง (Greater Mekong Sub-region: GMS)

โครงการพัฒนาความร่วมมือทางเศรษฐกิจในอนุภูมิภาคลุ่มแม่น้ำโขง (Greater Mekong Sub-region: GMS) เริ่มก่อตั้งขึ้นเมื่อปี ค.ศ. 1992 อันเป็นกรอบความร่วมมือในอนุภูมิภาคลุ่มแม่น้ำโขง ซึ่งประกอบไปด้วยประเทศสมาชิกทั้งหมด 6 ประเทศ ได้แก่ ประเทศจีน (มณฑลยูนนาน) พม่า สปป.ลาว ไทย กัมพูชา และเวียดนาม โดยมีวัตถุประสงค์ของความร่วมมือ คือ 1. ส่งเสริมให้เกิดการขยายตัวทางการค้า การลงทุน อุตสาหกรรม การเกษตร และบริการ เพื่อก่อให้เกิดการจ้างงาน

และยกระดับการครองชีพของประชาชนในพื้นที่ 2. เพื่อส่งเสริมและพัฒนาความร่วมมือทางเทคโนโลยีและการศึกษาระหว่างกัน 3. เพื่อให้มีการใช้ทรัพยากรธรรมชาติที่ส่งเสริมกันอย่างมีประสิทธิภาพ 4. เพื่อส่งเสริมและเพิ่มขีดความสามารถและโอกาสทางเศรษฐกิจในเวทีการค้าโลก โดยมีธนาคารเพื่อการพัฒนาแห่งเอเชีย(Asian Development Bank :ADB) เป็นผู้ให้การสนับสนุนด้านแหล่งเงินกู้ยืมอย่างใกล้ชิด อันมีกรอบของความร่วมมือกันใน 7 สาขาด้วยกันดังนี้ คือ สาขาคมนาคมขนส่ง: ทางบก ทางน้ำ ทางอากาศ สาขาพลังงาน: การพัฒนาไฟฟ้าจากพลังน้ำ ก๊าซ และน้ำมัน สาขาสื่อสาร โทรคมนาคม สาขาลี้ภัยและสิ่งแวดล้อมและการจัดการทรัพยากรธรรมชาติ สาขาการพัฒนาทรัพยากรมนุษย์: การพัฒนาฝีมือแรงงาน การศึกษาและสาธารณสุข สาขาการท่องเที่ยวและสาขาการค้าและการลงทุน

และจากการประชุมสุดยอดโครงการความร่วมมือทางเศรษฐกิจในอนุภูมิภาคแม่น้ำโขง (GMS Summit) เมื่อเดือนพฤศจิกายน ค.ศ. 2002 ที่ประชุมเน้นการสนับสนุนความร่วมมือ ในด้านต่างๆ ให้มากขึ้น ได้แก่ การพัฒนาทรัพยากรมนุษย์ การปกป้องและพัฒนาลี้ภัยสิ่งแวดล้อม การเชื่อมโยงเส้นทางคมนาคมและการพัฒนาไปสู่ความเป็นพื้นที่เศรษฐกิจ การอำนวยความสะดวกในการขนส่งสินค้าและผู้โดยสารผ่านแดน การเร่งรัดการเชื่อมโยงเครือข่ายด้านโทรคมนาคมและพลังงาน และการส่งเสริมบรรยากาศการค้า การลงทุนและการท่องเที่ยว โดยได้เร่งให้ประเทศสมาชิกดำเนินการพัฒนาภายใต้ความร่วมมือดังกล่าวอย่างต่อเนื่อง(กองส่งเสริมเศรษฐกิจสัมพันธ์และความร่วมมือ กรมเศรษฐกิจระหว่างประเทศ, 2546)

ความร่วมมือทางด้านเศรษฐกิจของกลุ่มประเทศในอนุภูมิภาคแม่น้ำโขง(GMS)ในช่วง 12 ปี ที่ผ่านมา (ตั้งแต่ปี ค.ศ. 1992-2004) พบว่า มีส่วนผลักดันให้ประเทศสมาชิกมีการขยายความร่วมมือกันอย่างใกล้ชิด ก่อให้เกิดความเชื่อมั่นและความไว้วางใจซึ่งกันและกันมากยิ่งขึ้น โดยมีผลสำเร็จที่เป็นรูปธรรมภายใต้การดำเนินงานของโครงการดังกล่าวคือ การพัฒนาพื้นที่เศรษฐกิจที่มีความเชื่อมโยงทางคมนาคมตามแนวตะวันออก-ตะวันตก (พม่า-ไทย-ลาว-เวียดนาม) ตามแนวเหนือ-ใต้ (ไทย-ลาว-จีน) ตามแนวชายฝั่งทางใต้ (ไทย-กัมพูชา-เวียดนาม) การพัฒนาและซื้อขายไฟฟ้าพลังน้ำ การเชื่อมโยงระบบโทรคมนาคมด้วยเครือข่ายใยแก้ว และการส่งเสริมการท่องเที่ยวจุดหมายเดียว (GMS single tourist destination) เป็นต้น

กล่าวได้ว่า หากโครงการความร่วมมือดังกล่าวสัมฤทธิ์ผล จะมีส่วนอย่างยิ่งต่อการเพิ่มการทำงานและยกระดับความเป็นอยู่ของประชาชนในประเทศในอนุภูมิภาคนี้ให้ดีขึ้นตลอดจนส่งผลทำให้อัตราการขยายตัวทางด้านเศรษฐกิจของกลุ่มประเทศในอนุภูมิภาคสูงขึ้นอีกด้วย

การเกิดการบูรณาการความร่วมมือทางด้านเศรษฐกิจของกลุ่มประเทศในอนุภูมิภาคแม่น้ำโขงทั้ง 3 กรอบความร่วมมือ ซึ่งได้เกิดขึ้นภายใต้กระบวนการพัฒนาที่มุ่งไปสู่การเติบโต

ทางด้านเศรษฐกิจท่ามกลางกระแสโลกาภิวัตน์ ส่งผลทำให้ประเทศต่างๆ มีการเชื่อมโยงกันทั้งทางด้านการคมนาคมขนส่ง ข้อมูลข่าวสาร หรือการย้ายฐานการผลิตไปทั่วโลก ตลอดจนทำให้การปฏิบัติในซีกโลกหนึ่งสามารถถ่ายทอดมาสู่อีกโลกหนึ่งได้ ดังเช่นในกรณีของการรวมกลุ่มทางเศรษฐกิจที่เกิดขึ้นในระดับโลกท่ามกลางสภาวะของการแข่งขันทางเศรษฐกิจนั้น ก็ได้นำมาสู่แนวทางของการรวมกลุ่มในระดับอนุภูมิภาคและภูมิภาค ทั้งนี้เป็นเพราะท่ามกลางกระแสสังคมดังกล่าวทุกประเทศไม่สามารถอยู่ได้อย่างโดดเดี่ยว และ ด้วยความเกี่ยวพันทางการเมืองและความจำเป็นในการพึ่งพากันทางด้านเศรษฐกิจ จึงทำให้กลุ่มประเทศในอนุภูมิภาคลุ่มแม่น้ำโขงมีการรวมกลุ่มกัน เพื่อนำประเทศในอนุภูมิภาคแห่งนี้ก้าวไปสู่ความทันสมัยและความมั่งคั่งสมบูรณ์ทางเศรษฐกิจอย่างค่อยเป็นค่อยไป แม้ว่าในระยะแรกของการเริ่มโครงการพัฒนาฯ ประเทศสมาชิกอาจจะมีความรู้สึกถึงความไม่เท่าเทียมที่เกิดขึ้นทั้งในแง่ของสถานะและผลประโยชน์ที่ได้รับก็ตาม แต่ก็พบว่าไม่มีประเทศสมาชิกใดที่ถอนตัวออกจากความร่วมมือทั้ง 3 กรอบ เนื่องจากเล็งเห็นประโยชน์และความจำเป็นที่ต้องพึ่งพาซึ่งกันและกัน

อย่างไรก็ดีแม้ว่า การพัฒนาความร่วมมือทางด้านเศรษฐกิจจะก่อให้เกิดผลทางด้านบวก แต่ในเวลาเดียวกันผลกระทบที่เกิดขึ้นกับสิ่งแวดล้อมและชุมชน ก็เป็นสิ่งที่ประเทศสมาชิกที่เข้าร่วมภายใต้กรอบความร่วมมือในการพัฒนาดังกล่าว จะต้องหันมาให้ความสำคัญและหาแนวทางในการดำเนินการแก้ไขปัญหาที่เกิดขึ้นภายใต้การพัฒนาประเทศในทางเศรษฐกิจ อันจะเป็นการทำให้ชุมชนภายในประเทศสามารถดำรงอยู่ได้ในกระแสโลกาภิวัตน์

นอกจากนี้ จะสังเกตเห็นได้ว่า ความร่วมมือทางด้านเศรษฐกิจที่เกิดขึ้นภายใต้กระแสสังคมโลกาภิวัตน์ของอนุภูมิภาคแห่งนี้ ได้ส่งผลทำให้ความเป็นรัฐชาติ(Nation - State) ของแต่ละประเทศ อยู่ในสภาวะของการสูญเสียองค์ประกอบและอำนาจบางอย่าง ไม่ว่าจะเป็นการลดน้อยลงของอำนาจอธิปไตยเหนือดินแดนของรัฐชาติ คือ เมื่อมีการเชื่อมโยงเส้นทางคมนาคม ไม่ว่าจะเป็นทางบก ทางอากาศ ทางน้ำเข้าด้วยกัน อันมีเป้าหมายเพื่อเอื้ออำนวยความสะดวกในการเคลื่อนย้ายสินค้าภายในประเทศสมาชิกนั้น ย่อมส่งผลทำให้การใช้อำนาจอธิปไตยของรัฐชาติถูกจำกัดลงไป เนื่องจากดินแดนของแต่ละรัฐ ได้ถูกผนวกเข้าด้วยกันผ่านระบบการเชื่อมโยงเส้นทางคมนาคมให้กลายเป็นอันหนึ่งอันเดียวกัน อำนาจในการตัดสินใจและการเป็นตัวกลางในดำเนินการกระจายสินค้า การควบคุมการค้าและเส้นทางลำเลียงสินค้า ได้ตกอยู่ภายใต้การตัดสินใจของรัฐแบบภูมิภาคที่มีการดำเนินการตามข้อกำหนดที่สมาชิกในภูมิภาคได้กำหนดขึ้น ซึ่งมีใช้การตัดสินใจโดยรัฐใดรัฐหนึ่งอีกต่อไป จากสถานการณ์ดังกล่าว จึงกลายเป็นประเด็นสำคัญว่าความเป็นรัฐชาติ(Nation - State) และบทบาทของรัฐกำลังถูกลดบทบาทลงภายใต้กรอบของความร่วมมือที่เกิดขึ้นในกระแสโลกาภิวัตน์ ซึ่งเราจะสังเกตเห็นได้ว่า รัฐได้พยายามปรับเปลี่ยนตัวเองจาก “รัฐชาติสู่ความ

เป็นรัฐตลาด” มากยิ่งขึ้น ดังเช่นในกรณีของ สปป.ลาว และจีน ที่มีการเปิดประเทศเพื่อต้อนรับกับการเข้ามาลงทุนของนักลงทุนต่างชาติมากกว่าที่จะปิดกั้นตัวเอง

ดังนั้น จากที่กล่าวมาทั้งพัฒนาการทางประวัติศาสตร์ของลาวและความเปลี่ยนแปลงทางด้านการเมืองและเศรษฐกิจในจีน สหภาพโซเวียต การพ่ายแพ้สงครามของอเมริกาในเวียดนาม การเปลี่ยนแปลงในความสัมพันธ์ระหว่างประเทศในอนุภูมิภาคแม่น้ำโขง การสิ้นสุดของสงครามเย็นและกระแสโลกาภิวัตน์ได้ส่งผลทำให้ไม่ว่าจะเป็นในกรณีของ สปป.ลาว ที่ต้องมีการปรับเปลี่ยนแนวทางการพัฒนาทางด้านการเศรษฐกิจภายใต้ระบบสังคมนิยมสู่การดำเนินนโยบายจินตนาการใหม่ในปี ค.ศ. 1986 อันถือเป็นการเปิดประเทศโดยอาศัยกลไกทุนนิยมเป็นตัวขับเคลื่อนการขยายตัวทางด้านการเศรษฐกิจการค้า หรือ กรณีของจีน ที่ได้มีการเปิดประเทศภายใต้การดำเนินการปฏิรูปเศรษฐกิจของเติ้งเสี่ยวผิงตั้งแต่ปี ค.ศ. 1978 เป็นต้นมา ที่มุ่งเน้นการพัฒนาสู่ตะวันออกและตะวันตกของจีน จนนำไปสู่การเกิดการขยายตัวทางด้านการเศรษฐกิจอย่างรวดเร็วและต่อเนื่อง โดยเฉพาะอย่างยิ่งในกรณีของจีน ซึ่งในขณะนี้ กล่าวได้ว่า จีนได้กลายเป็นหนึ่งมหาอำนาจทางเศรษฐกิจของโลกในศตวรรษที่ 21 นั้น สถานการณ์ความเปลี่ยนแปลงที่เกิดขึ้นถือเป็นตัวแปรสำคัญที่นำไปสู่การเกิดการรวมตัวกันในการพัฒนาทางด้านการเศรษฐกิจในระดับภูมิภาคที่อยู่ในรูปแบบของโครงการความร่วมมือภายใต้กรอบสี่เหลี่ยมเศรษฐกิจ(Economic Quadrangle) และ โครงการพัฒนาความร่วมมือทางเศรษฐกิจในอนุภูมิภาคแม่น้ำโขง(Greater Mekong Sub- region: GMS) ซึ่งได้ส่งผลกระทบต่อทั้งในแง่บวกและแง่ลบต่อกลุ่มประเทศสมาชิก ผลกระทบในแง่บวก คือ เกิดการขยายตัวทางด้านการเศรษฐกิจอย่างต่อเนื่องของกลุ่มประเทศในภูมิภาคแห่งนี้ สามารถแข่งขันทางการค้ากับกลุ่มประเทศในภูมิภาคต่างๆ ได้ในเวทีการค้าโลก ตลอดจนก่อให้เกิดการเคลื่อนย้ายของทุน แรงงาน สินค้า บริการ ไปยังกลุ่มประเทศสมาชิกได้อย่างสะดวก รวดเร็ว แต่สำหรับผลกระทบในแง่ลบ คือ เกิดการหลั่งไหล ถ่ายเทของเงินทุน แรงงาน สินค้า และบริการ ขึ้นภายในกลุ่มประเทศสมาชิกด้วยตนเอง ซึ่งอาจจะก่อให้เกิดปัญหาสำหรับประเทศสมาชิกที่มีโครงสร้างการพัฒนาเศรษฐกิจที่ยังไม่มีการเจริญเติบโตมากนัก เพราะ เมื่อมีการหลั่งไหลเข้ามาของทุน แรงงาน สินค้า และบริการ มากเกินไปในประเทศ ย่อมส่งผลกระทบต่อความเป็นไปทางเศรษฐกิจภายในประเทศนั้นๆ ไม่ว่าจะเป็น ทุนท้องถิ่น แรงงานท้องถิ่น ผู้ผลิตท้องถิ่น ผู้บริโภคท้องถิ่น ผู้ค้าในท้องถิ่น และสินค้าท้องถิ่น จนในที่สุดอาจจะนำไปสู่การถูกแทนที่ด้วยปัจจัยการผลิตและองค์ประกอบต่างๆ ของต่างชาติที่มีพลังอำนาจทางเศรษฐกิจเข้มแข็งกว่าทั้งหมด คำถามที่เกิดขึ้นก็คือ เมื่อเกิดสถานะเช่นนี้ ประเทศหรือรัฐที่ได้รับผลกระทบจะแก้ไขสถานการณ์ที่เกิดขึ้นกับสังคมและประชาชนของตนเองอย่างไร