

บทที่ 1

บทนำ

1.1 ความสำคัญของปัญหา

สืบเนื่องจากการที่รัฐบาลไทยกู้เงินจากธนาคารพัฒนาเอเชียภายใต้โครงการปรับโครงสร้างภาคเกษตร ทำให้รัฐบาลไทยจำเป็นต้องยอมรับเงื่อนไขหลายประการของธนาคารพัฒนาเอเชีย โดยมีเงื่อนไขที่เกี่ยวข้องกับการจัดการทรัพยากรน้ำรวมอยู่ด้วย ได้แก่การกำหนดให้รัฐบาลไทยต้องมีระบบการจัดการน้ำที่มีเอกภาพและบูรณาการ โดยการปฏิรูปองค์กร และเครื่องมือทางกฎหมายที่เกี่ยวข้องสำหรับสิทธิการใช้น้ำ การจัดสรรน้ำ การแจกจ่ายน้ำ การอนุญาตใช้น้ำและต้นทุน การจัดหา และการกำหนดคบทลงโทษสำหรับผู้ฝ่าฝืนข้อปฏิบัติเกี่ยวกับการใช้น้ำ (มิ่งสรรพ ขาวสะอาด, 2544)

ภายใต้เงื่อนไขข้างต้นรัฐบาลไทยร่วมกับธนาคารพัฒนาเอเชียได้กำหนดแผนภาคปฏิบัติหลายประการ เช่น การกำหนดพื้นที่น้ำร่องในการจัดเก็บเงินค้ำประกันระบบชลประทาน รวมถึงการกำหนดในเชิงนโยบายต่อทิศทางการจัดการน้ำของไทย เช่น การให้มีนโยบายน้ำแห่งชาติซึ่งมีข้อกำหนดชัดเจนในการเร่งรัดให้รัฐบาลไทยดำเนินการออกกฎหมายน้ำ การให้ผู้ใช้มีส่วนรับผิดชอบการได้รับบริการ เป็นต้น ทั้งนี้ปัจจุบันคณะรัฐมนตรีได้พิจารณารับทราบนโยบายน้ำแห่งชาติแล้ว เมื่อวันที่ 31 ตุลาคม 2543 นอกจากนี้ ที่ปรึกษานานาชาติเพื่อการพัฒนาเอเชียได้เสนอให้มีการปรับโครงสร้างและเพิ่มบทบาทของสำนักงานคณะกรรมการทรัพยากรน้ำแห่งชาติ โดยจะพัฒนาเป็น “องค์กรบริหารจัดการทรัพยากรน้ำแห่งชาติ” และประมาณ พ.ศ.2546 ซึ่งในขณะนั้นกฎหมายน้ำต้องมีผลบังคับใช้อย่างสมบูรณ์ และองค์กรดังกล่าวนี้จะเริ่มดำเนินการในเรื่องการกำหนดระบบหรือกลไกและระเบียบกฎเกณฑ์ในการออกใบอนุญาตใช้น้ำ และการจัดตั้งกองทุนน้ำ รวมทั้งการกำหนดลุ่มน้ำน้ำร่องเพิ่มขึ้นอีก 4 ลุ่มน้ำ จากเดิมที่กำหนดไว้สามลุ่มน้ำ ได้แก่ ลุ่มน้ำปิงตอนบน ลุ่มน้ำมูลตอนบนและลุ่มน้ำคลองท่าตะเภา จากนั้นภายหลังจากปี พ.ศ. 2548 องค์กรบริหารจัดการทรัพยากรน้ำแห่งชาติจะเปลี่ยนไปขึ้นกับกระทรวงทรัพยากรและสิ่งแวดล้อม ในส่วนเฉพาะที่เป็นพื้นที่โครงการชลประทานของกรมชลประทานขนาดกลางและใหญ่ซึ่งใช้เงินกู้ธนาคารเพื่อการพัฒนาเอเชียนั้นจะต้องดำเนินการน้ำร่องในเรื่องการจัดการชลประทานแบบมีส่วนร่วมมี 8 โครงการอาทิเช่น โครงการชลประทานแม่ลาว (เชียงราย) โครงการชลประทานพะเยา (พะเยา) โครงการชลประทานแม่แตง (เชียงใหม่) ซึ่งจะใช้ระบบการคิดค่าต้นทุนการก่อสร้างระบบ

ชลประทานและการให้ผู้ใช้ร่วมกันรับผิดชอบค่าใช้จ่ายด้านบุคลากรของกรมชลประทานที่จะออกจากกรมชลประทานมาเป็นลูกจ้างให้กับสมาคมผู้ใช้น้ำในระดับ โครงการชลประทาน ซึ่งแผนปฏิบัติการตามนโยบายน้ำแห่งชาติกำหนดไว้ว่า ภายในปี พ.ศ. 2545 จะต้องมีการตราพระราชบัญญัติ ทรัพยากรน้ำออกมาบังคับใช้ ทั้งนี้ในปัจจุบันสำนักงานทรัพยากรน้ำแห่งชาติกำลังเร่งจัดกระบวนการเพื่อทบทวนและปรับปรุงร่างกฎหมายนี้ในขณะที่ร่างกฎหมายเดิมได้รับการวิพากษ์วิจารณ์ว่าไม่สอดคล้องกับรัฐธรรมนูญ และให้อำนาจรัฐในการจัดการน้ำอย่างเบ็ดเสร็จและรวมศูนย์

ในกรณีลุ่มน้ำแม่ปิงตอนบน กรมทรัพยากรน้ำ กระทรวงทรัพยากรธรรมชาติและสิ่งแวดล้อมได้เสนอแผนการบริหารจัดการทรัพยากรน้ำในพื้นที่ลุ่มน้ำปิงต่อประชาชนเพื่อหาบทสรุปร่วมกันก่อนนำไปใช้ปฏิบัติจริง หลังจากที่กรมทรัพยากรน้ำได้จ้างบริษัท ปัญญา คอนซัลแตนท์ จำกัด และบริษัท ชิกม่า ไฮโดร คอนซัลแตนท์ จำกัด ใช้เวลาศึกษาเป็นเวลานานกว่า 18 เดือน แผนดังกล่าวแบ่งออกเป็น 4 ระยะ ในระยะ 5 ปี ใช้งบประมาณ 25,623.65 ล้านบาท แผนงานในระยะ 10 ปี ใช้งบประมาณ 28,656.01 ล้านบาท แผนงานในระยะ 15 ปี ใช้งบประมาณ 45,619.87 ล้านบาท และแผนงานในระยะ 20 ปี ใช้งบประมาณ 28,580.45 ล้านบาท รวมงบประมาณทั้งสิ้น 128,479.98 ล้านบาท มีเป้าหมายคือ (1) พัฒนาระบบประปาหมู่บ้านเพิ่มขึ้นจำนวน 1,208 หมู่บ้าน ในระยะ 5 ปี (2) อนุรักษ์และฟื้นฟูแหล่งต้นน้ำจำนวน 14.61 ล้านไร่ (3) กำหนดสัดส่วนการใช้น้ำในกิจกรรมต่าง ๆ ให้เหมาะสมกับปริมาณน้ำท่าและปริมาณน้ำที่กักเก็บในลุ่มน้ำปิง (4) บรรเทาปัญหาการขาดแคลนน้ำ จะมีการดำเนินการโดยเพิ่มแหล่งกักเก็บน้ำในลุ่มน้ำ พัฒนาโครงการแหล่งน้ำขนาดใหญ่และขนาดกลางจำนวน 61 โครงการ มีความจุอ่างเก็บน้ำรวม 1,238.69 ล้าน ลบ.ม. ทั้งนี้จะมีการเน้นโครงการแหล่งน้ำขนาดใหญ่เพราะจะมีผลต่อปริมาณน้ำที่ไหลเข้าเขื่อนภูมิพลมากกว่า ตามกำหนดจะแล้วเสร็จในเดือน พฤษภาคม 2546 รวมระยะเวลา 20 เดือน โครงการดังกล่าวถูกกำหนดขึ้นมาเพื่อให้มีแผนรวมในการบริหารจัดการทรัพยากรน้ำในพื้นที่ลุ่มน้ำให้หน่วยงานและองค์กรระดับต่างๆ ใช้เป็นกรอบนโยบายการดำเนินงานให้เป็นไปในทิศทางเดียวกัน

อย่างไรก็ตาม ท่ามกลางนโยบายการจัดการน้ำของรัฐข้างต้นลุ่มน้ำต่างๆ ในจังหวัดเชียงใหม่และลำพูนที่ไหลลงสู่แม่น้ำปิง ซึ่งได้แก่ ลุ่มน้ำแม่จิด ลุ่มน้ำแม่แตง ลุ่มน้ำแม่ริม ลุ่มน้ำแม่ขาน ลุ่มน้ำแม่วาง ลุ่มน้ำแม่กลาง ลุ่มน้ำแม่กวง ลุ่มน้ำแม่ลี ลุ่มน้ำเหล่านี้จะไหลลงสู่ลุ่มน้ำแม่ปิงตอนบน มีระบบการจัดการน้ำแบบท้องถิ่นในระบบเหมืองฝายอยู่แล้วมีทั้งสิ้น 21 ฝายกระจายอยู่ตามอำเภอเชียงดาว จังหวัดเชียงใหม่จนถึงกิ่งอำเภอหนองล่อง จังหวัดลำพูน

ในบรรดาเมืองฝายที่เหลืออยู่ในปัจจุบันนี้ เมืองฝายวังไฮเป็นฝายเก่าแก่ที่มีก่อสร้างเมื่อปี 2471 อายุ 101 ปี พื้นที่รับน้ำ 1,012 ไร่ มีระบบการบริหารจัดการฝายที่สัมพันธ์กับวิถีการผลิตของคนในชุมชน ได้แก่ การทำนาและการเกษตร ซึ่งเป็นแหล่งอาหารที่อุดมสมบูรณ์ในการหล่อเลี้ยงคนในพื้นที่ 3 หมู่บ้าน ได้แก่ ม่วงฆ้อง บ้านดง หุ่นหลุก นอกจากนี้ยังเป็นแหล่งอนุรักษ์พันธุ์ปลา สามารถรักษาพันธุ์สัตว์น้ำจืดที่เป็นสายพันธุ์พื้นเมืองได้เป็นจำนวนมาก การบริหารจัดการฝายยังคงเป็นระบบแก่เหมืองแก่ฝายภายในที่มีข้อตกลงและกติกาการใช้ น้ำของชาวานาผู้ใช้น้ำที่สามารถบริหารจัดการแบบยืดหยุ่นและอาศัยความร่วมมือของชาวานาในพื้นที่ในการขุดลอกเหมืองฝาย ดูแลรักษาลำน้ำแม่ปิงและการอนุรักษ์ป่าชุมชนที่ชาวบ้านให้ความสำคัญต่อการรักษาระบบนิเวศที่ยั่งยืน ในช่วงเวลาที่ผ่านมาได้มีโครงการก่อสร้างฝายยางโดยกรมพัฒนาและส่งเสริมพลังงาน ซึ่งได้ว่าจ้างบริษัทวิศวกรที่ปรึกษาศึกษาความเหมาะสมของโครงการฝายเชิงดาวทำการสำรวจและเก็บข้อมูลเพื่อสามารถวางแผนพัฒนาลุ่มน้ำปิง โดยอ้างว่าจะทำเป็นแหล่งน้ำเพื่อการชลประทานแบบแรงโน้มถ่วงหรือแบบสูบน้ำด้วยไฟฟ้าและเพื่อการอุปโภคบริโภคโดยนำน้ำจากลำน้ำปิงมาใช้ให้เกิดประโยชน์สูงสุด ซึ่งต้องการสร้างฝายบริเวณบ้านม่วงฆ้อง อำเภอเชียงดาว จังหวัดเชียงใหม่ มีพื้นที่ชลประทาน 10,144 ไร่ ในฤดูฝน และ 9,637 ไร่ ในฤดูแล้ง อีกทั้งยังเป็นแหล่งน้ำดิบสำหรับผลิตน้ำประปาไว้ใช้ในเขตอำเภอเชียงดาว เป็นแหล่งน้ำสำหรับการประมงอีกด้วย

จากสถานการณ์ความเปลี่ยนแปลงทางนโยบายส่งผลให้เกิดความขัดแย้งในวิถีคิดเรื่องแนวคิดสิทธิในการจัดการน้ำและลุ่มน้ำได้เกิดขึ้นในหลายระดับตั้งแต่ระดับกลุ่มผู้ใช้น้ำที่มีแนวคิดบริหารจัดการน้ำโดยระบบเหมืองฝายที่มีความสัมพันธ์กับความยั่งยืนของระบบนิเวศวัฒนธรรมและระบบเศรษฐกิจที่สอดคล้องกับการดำเนินชีวิตของคนในท้องถิ่นกับแนวการบริหารจัดการน้ำและเหมืองฝายโดยระบบชลประทานรัฐที่เน้นไปที่เครื่องมือชลประทานและความรู้ในการจัดการน้ำตามหลักการทางวิทยาศาสตร์ซึ่งเป็นความรู้จากภายนอกชุมชน ในระดับลุ่มน้ำยังมีกระแสเรื่องแนวคิดและการบริหารจัดการน้ำทั้งแนวการใช้ น้ำตามหลักเศรษฐศาสตร์ที่มองว่าน้ำเป็นทรัพย์สินที่สามารถซื้อขายแลกเปลี่ยนและจำหน่ายจ่ายโอน โดยกรรมสิทธิ์ของรัฐและเอกชน แนวคิดที่มองว่าการจัดการน้ำเป็นเรื่องของระบบสิทธิชุมชนที่มองว่ามีความสัมพันธ์กับกระบวนการผลิตซึ่งเป็นวิถีชีวิตของชุมชนที่สัมพันธ์กับความหลากหลายของระบบนิเวศวัฒนธรรมลุ่มน้ำทั้งระดับชุมชนและระดับรัฐ อันนำไปสู่คำถามในการวิจัยดังนี้

1.2 คำถามในการวิจัย

ภายใต้บริบทของการเข้ามาของรัฐในการจัดการน้ำ วิถีคิด/การจัดการของชาวบ้านยังคงมีศักยภาพในการนำเสนอทางเลือกในการจัดการน้ำได้อย่างไร?

1.3 วัตถุประสงค์ในการศึกษา

1.3.1 เพื่อศึกษาความหลากหลายและศักยภาพของวิถีคิดเรื่องการจัดการน้ำของภาครัฐ องค์กรพัฒนาเอกชน นักวิชาการและชาวนาผู้ใช้น้ำจากกรณีศึกษาเหมืองฝายวังไฮ กลุ่มน้ำเชียงดาว อำเภอเชียงดาว จังหวัดเชียงใหม่

1.3.2 เพื่อศึกษาวิวัฒนาการนำเสนอนิยามความหมาย การช่วงชิงอำนาจและปฏิบัติการนันทนาการในการจัดการน้ำของภาครัฐ องค์กรพัฒนาเอกชน นักวิชาการและชาวนาผู้ใช้น้ำจากกรณีศึกษาเหมืองฝายวังไฮ กลุ่มน้ำเชียงดาว อำเภอเชียงดาว จังหวัดเชียงใหม่

1.3.3 เพื่อศึกษาทางเลือกในการจัดการน้ำกลุ่มน้ำเชียงดาว ภายใต้บริบทการของนโยบายการจัดการน้ำสำหรับประเทศไทย

1.4 ทบทวนงานศึกษาและทฤษฎีที่เกี่ยวข้อง

การทบทวนงานศึกษาและทฤษฎีที่เกี่ยวข้องแบ่งออกเป็น 5 ประการคือ

1.4.1 งานศึกษาเกี่ยวกับระบบการจัดการน้ำและเหมืองฝาย

1.4.2 งานศึกษาเกี่ยวกับชาวนา

1.4.3 แนวคิดเรื่องระบบกรรมสิทธิ์

1.4.3 แนวคิดกระแสโลกาภิวัตน์และกระแสท้องถิ่นนิยม (Globalization/Localization)

1.4.4 แนวความคิดเรื่องกระบวนการในการสร้างคำอธิบาย ความหมายและความชอบธรรมของกลุ่มต่างๆ

1.4.1 งานศึกษาเกี่ยวกับระบบการจัดการน้ำและเหมืองฝาย

จากการงานศึกษา เรื่อง “พลวัตของชุมชนในการจัดการทรัพยากร ธรรมชาติและนโยบาย”(อานันท์ กาญจนพันธ์และคณะ: 2543) พบว่า การจัดการทรัพยากรน้ำในประเทศไทยเพิ่งจะเริ่มมีประเด็นในการศึกษาอย่างจริงจังราวปี พ.ศ. 2515 ดาว มงคลสมัย (2527) ได้ทบทวนสถานภาพของการศึกษาไว้เป็นครั้งแรกเมื่อปี 2527 ในบทความเรื่อง “การศึกษาว่าด้วยการชลประทานในประเทศไทย: พรหมแดนแห่งความรู้” พบว่าประเด็นของการถกเถียงในช่วงแรกนั้นมุ่งอยู่ที่การศึกษาเกี่ยวกับประสิทธิภาพและความเป็นธรรมของโครงการชลประทานขนาดใหญ่ ที่มีวัตถุประสงค์หลายอย่าง งานวิจัยชิ้นแรกที่มีการศึกษาเรื่องการจัดการน้ำได้แก่ งานศึกษาในระดับปริญญาเอกของ Leslie E. Small (1972) ซึ่งได้ศึกษาผลกระทบของโครงการชลประทานเจ้าพระยาใหญ่ตอนบน เพื่อประเมินผลของระบบชลประทานต่อต้นทุนการผลิตและผลตอบแทนต่อชาวนา พบว่าระบบชลประทานช่วยเพิ่มพื้นที่การผลิตได้บ้าง แต่จะเพิ่มอย่างมากในช่วงฤดูแล้งส่วน

ผลตอบแทนที่ได้ยังมีคุณภาพต่ำ งานชิ้นต่อมาของ Leslie E. Small (1973) ชี้ว่า Small ไม่เห็นด้วยกับโครงการชลประทานขนาดใหญ่ โดยพยายามสนับสนุนโครงการชลประทานขนาดเล็กที่มีระบบต่างๆ อย่างสมบูรณ์ในตัวเอง และยังต้องการเห็นชาวนามีบทบาทในการพัฒนาระบบควบคุมน้ำ ในรูปของการใช้แรงงานร่วมสร้างระบบน้ำและส่งออกเป็นเงินภาษีค่าน้ำเพื่อใช้เป็นค่าก่อสร้างระบบส่งน้ำ แต่ไม่ปรากฏว่ารัฐบาลไทยสนใจและรับข้อเสนอเช่นนี้ไปปฏิบัติ

งานศึกษาของคณินิจ ตันติเกตุ (1975) ได้ศึกษาความขัดแย้งระหว่างชาวนากับชาวไร่ อ้อยในโครงการชลประทานแม่กลองที่อยู่ต้นน้ำและปลายน้ำ ซึ่งมีความต้องการในการใช้น้ำที่แตกต่างกันทั้งสองกลุ่มทั้งในแง่ปริมาณและช่วงเวลาส่งผลให้เกิดความขัดแย้งในการจัดการน้ำที่ใช้ปลูกพืชในการเกษตร ส่วนงานศึกษาของ Rapeepan Sektheera และ Amnaj Gorvanich (1974) สนใจการศึกษาแนวเศรษฐศาสตร์การเกษตร โดยนำเสนอภาพขององค์กรและการจัดการน้ำของกลุ่มเหมืองฝาย ที่พบได้ทั่วไปในภาคเหนือ เท่ากับบ่งบอกว่าองค์กรชุมชนก็เคยมีสิทธิในการจัดการน้ำด้วยเช่นกัน โดยถือเป็นสิทธิตามประเพณีที่องค์กรเหมืองฝายในระดับชุมชนนั้นสามารถจัดการน้ำได้อย่างมีประสิทธิภาพ ในปี พ.ศ. 2527 นักเศรษฐศาสตร์อีกผู้หนึ่ง คือ สมถักษณ์รัตน์ แกรนด์สแตฟฟ์ ก็ได้ยืนยันอีกครั้งว่าการจัดการน้ำขององค์กรชุมชนนั้น มีอยู่อย่างแพร่หลายในหลายๆ ประเทศของทวีปเอเชีย และบางกรณีก็มีรูปแบบการจัดการร่วมกับรัฐด้วย

ขณะที่นักเศรษฐศาสตร์เริ่มเห็นบทบาทขององค์กรชุมชนในการจัดการน้ำและขยายการศึกษาเกี่ยวกับการจัดการน้ำของนักสังคมศาสตร์ด้านอื่นๆ เริ่มต้นจากงานของนักสังคมวิทยาคือ อากา ศิริวงศ์ ณ อยุธยา และนิตา วิชาพันธ์ ซึ่งได้บุกเบิกระบบการจัดการน้ำแบบดั้งเดิม ในจังหวัดเชียงใหม่อย่างจริงจัง (Abha and Nisa, 1974) และในปี พ.ศ. 2522 อากาก็ได้ศึกษาเปรียบเทียบการทำงานขององค์กรเหมืองฝายสองแห่งในชุมชนพื้นราบทั้งสองแห่งอย่างละเอียด (อากา ศิริวงศ์ ณ อยุธยา, 2522)

ต่อมาชเกฮารุ ทานาเบ้ (2519) ได้ศึกษาระบบชลประทานในประวัติศาสตร์และกล่าวถึงการจัดการน้ำของชุมชนในภาคเหนือ ตามด้วยงานศึกษาของวันเพ็ญ สุรฤกษ์ ได้กระตุ้นให้เกิดความสนใจศึกษาผลของการจัดการน้ำของชุมชนต่อผลผลิตทางการเกษตร โดยให้ความสำคัญต่อการรวมกลุ่มของเกษตรกรในการศึกษาในปี พ.ศ. 2521 และยังคงศึกษาต่อเนื่องมาอีก 10 ปีหลังจากนั้น จนเขียนงานศึกษาปริญญาเอก ในที่สุดก็สามารถให้ภาพรวมของพัฒนาการทางประวัติศาสตร์ของการจัดการน้ำในภาคเหนือ ที่แสดงถึงการผสมผสานระหว่างการจัดการของรัฐและองค์กรชุมชน ซึ่งมีบทบาทสำคัญในการพัฒนาการเกษตร (วันเพ็ญ สุรฤกษ์, 2528) งานศึกษายบทบาทขององค์กรเหมืองฝายในประวัติศาสตร์ของอุไรวรรณ ตันกิมยง (2526) ซึ่งศึกษาเปรียบเทียบการจัดการน้ำของกลุ่มเหมืองฝายระหว่างระบบของชุมชนบนพื้นราบและที่ดอน โดยอาศัยแนวคิดทางนิเวศวิทยา

วัฒนธรรมมาช่วยอธิบายระบบและองค์กรของชาวบ้านในการจัดการน้ำและพบว่าระบบดังกล่าวเปิดโอกาสให้ชาวบ้านมีส่วนร่วมในการจัดการน้ำได้อย่างยั่งยืนเพราะว่ายึดมั่นอยู่กับหลักคุณค่าของความเสมอภาคในสิทธิการใช้ ซึ่งชาวบ้านนำมาใช้เป็นพื้นฐานในการปรับตัวกับการเปลี่ยนแปลงของระบบนิเวศน์จนทำให้ระบบเหมืองฝายมีความยืดหยุ่นต่อการจัดการที่ซับซ้อนมากยิ่งขึ้น

ต่อมาทีมงานศึกษาองค์กรจัดการน้ำขนาดเล็กมากขึ้นจนมีการศึกษาศึกษาภาพขององค์กรเหล่านี้ต่อมาอีกหลายชิ้น เช่น งานศึกษาของ โสภณ แห่งเพชร (1989) และงานศึกษาของ Brian Randolph Bruns (1991) ศึกษาโครงการชลประทานขนาดเล็กในจังหวัดขอนแก่นและพบว่าชาวบ้านมีภูมิปัญญาในการผสมผสานเทคโนโลยีของตนและเทคโนโลยีใหม่เพื่อนำมาสร้างฝายที่เอื้อประโยชน์อย่างคุ้มค่ากับการลงทุนเมื่อเปรียบเทียบกับโครงการขนาดใหญ่ที่ต้องลงทุนสูงและให้ผลประโยชน์ตอบแทนอย่างจำกัดจนถือได้ว่าเป็นระบบการจัดการน้ำที่สิ้นเปลืองเป็นอันมา

งานศึกษาของพัชรี ออาจหาญ (2538) ศึกษาการจัดการเหมืองฝายในลุ่มน้ำแม่ปิงตอนบนและพบว่าลักษณะการแทรกแซงของรัฐได้ดำเนินการไปในกระบวนการเดียวกับการพัฒนาระบบชลประทานของรัฐเพราะพร้อมๆ กันนั้นรัฐได้ขยายอำนาจเข้าไปควบคุมการจัดการน้ำของท้องถิ่นด้วย ซึ่งเท่ากับเปลี่ยนให้ระบบการจัดการน้ำขององค์กรชุมชนมาขึ้นอยู่กับระบบที่รัฐควบคุมนั่นเอง โดยอาศัยกลไกต่างๆ ทั้งระบบราชการ สมาชิกสภาผู้แทนราษฎร บริษัทธุรกิจก่อสร้างในท้องถิ่น กลุ่มธุรกิจการเกษตรและผู้นำทั้งที่เป็นทางการและไม่เป็นทางการซึ่งเข้ามาผลักดันเพื่อผลประโยชน์ทางธุรกิจและการเมืองของคนด้วยการเน้นความสำคัญของการนำเอาเทคโนโลยีสมัยใหม่มาใช้ในระบบของรัฐจนทำให้มองข้ามความสำคัญของการจัดการน้ำของท้องถิ่น

งานศึกษาที่เน้นผลกระทบภายนอกชุมชนอีกชิ้นหนึ่งได้แก่ งานศึกษาของ โสภณ แห่งเพชร(1993) ซึ่งศึกษาถึงผลกระทบของการขยายตัวของเมืองเชียงใหม่ที่มีผลต่อการจัดการน้ำขององค์กรเหมืองฝายและตัวองค์กรเหมืองฝายของเมืองก่อให้เกิดการเปลี่ยนแปลงการถือครองและการใช้ที่ดินที่ตกไปอยู่ในมือคนในเมืองมากขึ้นทำให้ต้องมีการใช้เพื่อวัตถุประสงค์อื่นๆ นอกภาคเกษตรและการเพาะปลูกที่ตอบสนองความต้องการของเมือง ขณะเดียวกันการขยายตัวของเมืองก็ดึงดูดแรงงานจำนวนมากออกไปจากภาคการเกษตรทำให้เกิดการขาดแคลนแรงงานในการดูแลรักษาระบบเหมืองฝาย ซึ่งสร้างปัญหาการขาดแคลนน้เพื่อการเกษตรของชาวบ้านจนกระทบต่อแบบแผนการผลิตและส่งผลให้การผลิตตกต่ำลงด้วย

งานศึกษาของธนศรี เจริญเมือง (1994) พบว่าในปัจจุบันลักษณะความขัดแย้งในการจัดสรรน้ำมักจะเกี่ยวข้องกับการขยายตัวของช่องว่างในการพัฒนาภาคสังคมเมืองและภาคสังคมชนบท ซึ่งส่งผลให้ชาวเมืองและชาวบ้านในภาคการเกษตรมีความต้องการใช้น้ำที่ต่างกันมากขึ้น

จนนำไปสู่การแย่งชิงจากแหล่งเดียวกัน ในขณะที่สังคมเมืองขยายตัวอย่างรวดเร็วชาวเมืองบางส่วนก็ออกไปกว้านซื้อที่ดินในภาคการเกษตรเพื่อทำสวนด้วย เมื่อมีความต้องการใช้น้ำที่แตกต่างกันระหว่างชาวเมืองที่ต้องการน้ำเพื่อทำสวนกับชาวบ้านที่ต้องการน้ำเพื่อทำนาได้แรงให้เกิดความขัดแย้งในการแย่งน้ำจากระบบเหมืองฝายของชาวบ้านผลักดันให้ชาวนาพื้นราบต่อต้านชาวเขาที่อยู่ในลุ่มน้ำเดียวกันมากขึ้น

ความคิดเกี่ยวกับสิทธิและนโยบายในการจัดการน้ำรัฐบาลมีนโยบายและวิสัยทัศน์ว่าภายในปี พ.ศ. 2568 ประเทศไทยจะมีน้ำใช้อย่างเพียงพอและมีคุณภาพ โดยมีระบบการบริหารจัดการองค์กร ระบบกฎหมาย ในการใช้ทรัพยากรน้ำที่เป็นธรรม ยั่งยืน โดยคำนึงถึงคุณภาพชีวิตและการมีส่วนร่วมในทุกระดับ (มนตรี จันทวงศ์, 2546) โดยนับตั้งแต่สมัยพระบาทสมเด็จพระจุลจอมเกล้าเจ้าอยู่หัวรัชกาลที่ 5 เป็นต้นมา การจัดหาและพัฒนาแหล่งน้ำนับเป็นภารกิจหลักของการจัดการน้ำของรัฐ เมื่อปี พ.ศ. 2503 ประมาณว่าพื้นที่ที่ได้รับการชลประทานแล้ว 9 ล้านไร่ ในช่วงของแผนพัฒนาเศรษฐกิจแห่งชาติฉบับที่ 1. (พ.ศ. 2504-2509) เป็นช่วงของการผลักดันโครงการขนาดใหญ่เพื่อจัดหาน้ำ รวมพื้นที่เป้าหมายที่ได้รับการชลประทานรัฐ 12 ล้านไร่ แผนพัฒนาสังคมและเศรษฐกิจแห่งชาติฉบับที่ 2. รัฐบาลยังได้พุ่งความสนใจมายังการพัฒนาแหล่งน้ำขนาดเล็ก เมื่อสิ้นสุดแผนพัฒนา ฯ รัฐบาลมีพื้นที่การชลประทานทั้งหมด 15 ล้านไร่ แผนพัฒนาสังคมและเศรษฐกิจแห่งชาติฉบับที่ 3. เน้นหนักในด้านการก่อสร้างระบบคลองส่งน้ำ

แนวทางการอนุรักษ์สภาพแวดล้อมและทรัพยากรทางน้ำปรากฏอยู่ในรัฐธรรมนูญแห่งราชอาณาจักรไทย พ.ศ. 2517 ในราชกิจจานุเบกษา เล่มที่ 91 ตอนที่ 69 หมวด 5 แนวนโยบายแห่งรัฐมาตรา 77 มีส่วนเกี่ยวข้องกับน้ำ ดังต่อไปนี้ “มาตรา 77 รัฐพึงบำรุงรักษาความสมดุลของสภาพแวดล้อมและความงามตามธรรมชาติรวมทั้งป่าไม้ ดินน้ำ ล่าธารและน่านน้ำ” การจัดการน้ำเป็นนโยบายของรัฐที่ชัดเจนในปี พ.ศ. 2518 เมื่อมีมติคณะรัฐมนตรีควบคุมการใช้พื้นที่ป่าต้นน้ำ ล่าธารและต่อมาได้มีการแบ่งเขตชั้นคุณภาพลุ่มน้ำเพื่อกำหนดมาตรการอนุรักษ์ทรัพยากรน้ำ ป่า และที่ดินในแต่ละเขต การจัดการต้นน้ำเป็นหน้าที่หนึ่งของกรมป่าไม้ การฟื้นฟูป่าต้นน้ำในพื้นที่รับน้ำตอนบนและยังเป็นการป้องกันไฟป่า

การอนุรักษ์พื้นที่ลุ่มน้ำเป็นนโยบายที่เป็นรูปธรรมมากขึ้นในช่วงแผนพัฒนาเศรษฐกิจและสังคมแห่งชาติฉบับที่ 5 (พ.ศ.2525-2529) กำหนดให้ศึกษาและวางมาตรการการแก้ไขผลกระทบต่อสถานะสิ่งแวดล้อมจากโครงการก่อสร้างเขื่อน อ่างเก็บน้ำขนาดใหญ่ การอนุรักษ์และรักษาคุณภาพของแหล่งน้ำมิให้เกิดมลพิษที่จะก่อให้เกิดผลเสียต่อผลผลิตทางการเกษตรและเป็นพิษต่อการมีชีวิตอยู่ของสัตว์น้ำ (สำนักงานคณะกรรมการพัฒนาการเศรษฐกิจและสังคม

แห่งชาติ, 2524) ต่อมาปี พ.ศ. 2525 รัฐบาลได้มีมติเห็นชอบให้สำนักงานคณะกรรมการสิ่งแวดล้อมแห่งชาติดำเนินการกำหนดคุณภาพลุ่มน้ำที่สำคัญของประเทศไทย

จากวัตถุประสงค์หลักของการชลประทานสำหรับประเทศไทยคือการใช้น้ำในยามหน้าแล้ง กรมชลประทานจึงการจัดหาน้ำด้วยการสร้างเขื่อนขนาดใหญ่สำหรับกักและเก็บน้ำในที่ และด้วยการผันน้ำข้ามลุ่มน้ำ เช่น โครงการผันน้ำจาก อิง น่าน และโครงการผันน้ำสาละวิน แต่อย่างไรก็ตามในความเห็นของเจ้าหน้าที่ขององค์กรพัฒนาเอกชนได้เสนอแนวความคิดที่ต่างจากการกรมชลประทานว่าการขาดแคลนน้ำมิได้เกิดขึ้นเฉพาะที่ใดที่หนึ่งแต่เป็นสภาวะที่เกิดขึ้นทั่วประเทศ และในปีที่แล้งมากจะเกิดเหตุการณ์รุนแรงในการแย่งน้ำ เช่น ปี 2541 มีการกล่าวหาชาวเขาเผ่าม้งบนดอยอินทนนท์ว่าทำลายป่าต้นน้ำที่ในส่วนของคนที่อยู่กลางน้ำและปลายน้ำก็ใช้น้ำมาก เช่นเดียวกัน ปี 2543 ที่ จ.น่าน มีกลุ่มชาวบ้านกว่า 3,000 คน ได้กล่าวหาว่าทำไร่เลื่อนลอยจนถูกกล่าวเป็นผู้ทำลายต้นน้ำและไม่ต้องมาให้คนเหล่านั้นทำไร่อีกต่อไป ได้มีการใช้ความรุนแรงขึ้นไป ตัดต้นไม้ขนาดใหญ่ของชาวม้งก่อให้เกิดความขัดแย้งกัน ต่อมามีความพยายามในการแก้ไขปัญหาเรื่องความขัดแย้งในการจัดการความขัดแย้งเกี่ยวกับการใช้น้ำลุ่มน้ำแม่ตาช้างทำให้ได้บทเรียนที่สำคัญว่าการใช้ความรุนแรงไม่อาจทำให้น้ำไหลกลับคืนเหมือนเดิม แต่ต้องเกิดจากการสร้างข้อตกลงและยอมรับสิทธิชุมชนในการจัดการทรัพยากรน้ำโดยทุกฝ่ายที่เกี่ยวข้องต้องร่วมมือกัน (ชัยพันธ์ ประภาสวัต, 2545)

โครงการฟื้นฟูชีวิตและธรรมชาติได้นำเสนอการวิเคราะห์ปัญหาและนโยบายเรื่องน้ำทั้งภาครัฐและเอกชนเผยแพร่ทางอินเทอร์เน็ตว่า ปัญหาเรื่องน้ำ สรุปได้ 4 ประการ คือ (1) ปัญหาทางด้านแนวคิด เรื่องน้ำ การไม่ให้ความสำคัญต่อระบบนิเวศน์ของน้ำและการมองว่าน้ำแค่เพียงมวลของน้ำเท่านั้นนำไปสู่การจัดการน้ำหรือแก้ไขปัญหาในทางเทคนิคเท่านั้นส่งผลกระทบต่อเนื่องทั้งทางสังคมและระบบนิเวศน์ (2) ปัญหาทางด้านปริมาณและคุณภาพ ได้แก่ปัญหาน้ำท่วม การขาดแคลนน้ำและปัญหาน้ำเสีย (3) ปัญหาทางด้านการเมือง รัฐให้ความสำคัญในการจัดสรรน้ำเพื่อพัฒนาหรือรองรับการเติบโตของภาคเมืองและระบบอุตสาหกรรมเป็นหลัก (4) ปัญหาทางด้านสิทธิที่ไม่เท่าเทียมกันในการจัดการทรัพยากรน้ำระหว่างกลุ่มคนที่มีอำนาจทางการเมืองแตกต่างกัน (โครงการฟื้นฟูชีวิตและธรรมชาติ, 2546)

กลุ่มแนวร่วมเกษตรกรภาคเหนือ ได้ศึกษานำเสนอการวิเคราะห์ร่างกฎหมายทรัพยากรน้ำของรัฐบาลโดยตั้งข้อสังเกตไว้ว่าการยกร่างกฎหมายทรัพยากรน้ำ (มนตรี จันทรวงศ์และพรทิพย์ บุญครอบ, 2546ข.) และการปรับปรุงและยกร่างกฎหมายการชลประทานฉบับใหม่ (มนตรี จันทรวงศ์ และพรทิพย์ บุญครอบ, 2546ก.) เป็นการยกร่างกฎหมายคู่ขนานซึ่งจะเป็นกลไกหรือเครื่องมือในการจัดการน้ำที่สอดคล้องกับทิศทางการจัดการทรัพยากรน้ำหรือนโยบายน้ำแห่งชาติ

ที่จะทำให้รัฐสามารถเข้าไปควบคุมการใช้น้ำทั้งน้ำที่อยู่ในระบบชลประทานและน้ำในแหล่งน้ำธรรมชาติทั้งหมดรวมทั้งทรัพยากรอื่นที่เกี่ยวข้องกันได้อย่างกว้างขวาง ส่วนในร่างกฎหมายชลประทานนั้นมีการกำหนดอย่างชัดเจนเกี่ยวกับชลประทานส่วนบุคคลและชลประทานการค้า นอกจากนี้ยังมีการใช้หลักการทางเศรษฐศาสตร์หรือมาตรการด้านราคาและตลาดเข้ามาจัดการให้เกิดการใช้น้ำอย่างมีประสิทธิภาพซึ่งมีการกำหนดไว้ในกฎหมายทั้งสองฉบับ ในร่างกฎหมายทรัพยากรน้ำเรียกว่า “ค่าใช้น้ำ” ซึ่งคณะกรรมการลุ่มน้ำจะเป็นผู้กำหนดอัตรา หลักเกณฑ์และวิธีการในการเรียกเก็บ ฉะนั้นปัญหาที่ตามมาก็คือความไม่เป็นธรรมในการจัดสรรน้ำ เมื่อเกิดปัญหาความไม่เป็นธรรมในการจัดสรรน้ำ ปัญหาความขัดแย้งต่างๆ ที่เกิดขึ้นนอกจากไม่สามารถคลี่คลายลงได้แล้ว ยังอาจจะมี ความรุนแรงมากยิ่งขึ้น

ประเด็นที่ผู้วิจัยให้ความสนใจคือ ในขณะที่มีการศึกษาเรื่องระบบการบริหารจัดการน้ำอย่างกว้างขวางในสังคมไทย ชวนาซึ่งเป็นผู้ผลิตข้าวและเป็นกลุ่มผู้ใช้น้ำที่มีอำนาจในการบริหารจัดการน้ำในระดับเหมืองฝายที่ใช้องค์ความรู้ภูมิปัญญาท้องถิ่นเข้ามาจัดการนั้น ชวนาคิดอย่างไร และมีวิถีชีวิตอย่างไรในภาวะการณ์ของการตั้งข้อถกเถียงในเรื่องที่เกี่ยวข้องกับสิทธิในการบริหารจัดการน้ำของกลุ่มอื่นที่อยู่นอกภาคเกษตรรวมทั้งคนในเมืองที่ได้ใช้ประโยชน์จากสายน้ำเดียวกัน ชวนาในฐานะของคนชายขอบได้พูดเรื่องน้ำอย่างไรและมีปฏิบัติการณ์อย่างไร? เป็นคำถามที่ผู้วิจัยได้ตั้งคำถามเพื่อศึกษารายละเอียดต่อไป

1.4.2 งานศึกษาเกี่ยวกับชวนา

ตอนเป็นเด็กเรามักจะคุ้นเคยกับสำนวนการเรียกชวนาว่าเป็นกระดูกสันหลังของชาติ แต่ช่างขัดแย้งกับภาพความจริงที่เราได้เห็นและสัมผัสในยุคปัจจุบันของชวนาที่ถูกมองว่าชวนาเป็นเพียงแค่พวกที่มี “กลิ่นโคลนสาบควาย” ในความหมายที่นิยามว่าชวนากับควายย่อมเป็นของคู่กันคือ โง่ จน และสกปรก แต่ความหมายของความ โง่ จน และสกปรกนี้แม้จะสะท้อนทัศนคติที่รังเกียจเพียงจั้นท้อย่างไรก็ตามในบทเรียนนักเรียนชั้นประถมศึกษาก็ได้นิยามชวนาว่าเป็นกระดูกสันหลังของชาติและเชิดชูให้เกียรติชวนาว่าเป็นผู้เลี้ยงดูสังคมไทยมานานหลายชั่วอายุคน ในท่ามกลางการสถาปนาคานิยามที่ใช้เรียกชวนาต่างๆ นานา ได้สะท้อนให้เห็นถึงความลึกซึ้งขัดแย้งในข้อเท็จจริงที่เกี่ยวกับชีวิตชวนาในหลายด้านในสังคมชวนาไทยหลายประการด้วยกัน

งานศึกษาของยศ สันตสมบัติ (2546) พบว่าตลอดชั่วระยะเวลาหลายสิบปีที่ผ่านมาประเทศไทยได้ชื่อว่าเป็นผู้ผลิตข้าวรายใหญ่ของโลกแต่ในขณะเดียวกันภาคเกษตรก็เกิดการเปลี่ยนแปลงอย่างรวดเร็วในหลายๆ ด้านด้วยกันแม้ว่าประเทศไทยจะได้ชื่อว่าเป็นผู้ผลิตข้าวรายใหญ่ของโลกแต่ระบบเทคโนโลยีการผลิตนั้นนับได้ว่าต่ำที่สุดแห่งหนึ่งของโลก ภาคการเกษตร

ของไทยไม่เคยได้รับการเหลียวแลจากรัฐบาล ที่ดินมีแนวโน้มที่จะกระจุกตัวอยู่ในมือของเจ้าที่ดิน รายใหญ่ส่งผลให้อัตราการถือครองที่ดินโดยเฉลี่ยลดลงอย่างต่อเนื่อง ชาวนายรายย่อยเริ่มถูกดึงเข้าสู่กระบวนการผลิตเชิงพาณิชย์ในรูปแบบของเกษตรพันธะสัญญาเพิ่มมากขึ้น การผลิตในภาคเกษตรเริ่มมีความหลากหลายขึ้นอย่างชัดเจนทำให้ความเชื่อมโยงสัมพันธ์กันระหว่างภาคเมืองและภาคชนบทมีความเข้มข้นมากขึ้น นอกจากนี้งานศึกษาของ Michael M. Calavan (1977) ยังพบว่าชาวนาในเชียงใหม่ตัดสินใจในการผลิตเพื่อยังชีพอย่างมีเหตุผล โดยคำนึงถึงผลประโยชน์ตอบแทนสูงสุดในระบบตลาด ทั้งนี้เพราะชาวนาสามารถปรับตัวกับระบบตลาดได้บ้างแล้ว แต่ Calavan ก็ยังคงมองชาวนาในฐานะที่ยังเป็นปัจเจกบุคคล

สิ่งที่ควบคู่ไปกับพฤติกรรมของชาวนาไทยที่มีลักษณะโดดเด่นและนับได้ว่าเป็นหัวใจของระบบการผลิตที่หล่อเลี้ยงพืชผลของชาวนาคือ ระบบการจัดการน้ำและเหมืองฝาย ในขณะที่ “น้ำ” เป็นทรัพยากรธรรมชาติที่กำลังเป็นประเด็นโต้แย้งทางสังคมกำลังจะถูกนำกำหนดสิทธิในการใช้ มีความพยายามศึกษาการกำหนดระบบกรรมสิทธิ์ขึ้นมาใหม่ให้น้ำเป็นทรัพย์สินของรัฐ และเอกชนเพื่อรองรับการนิยามความหมายเพื่อสามารถนำไปซื้อ ขาย แลกเปลี่ยนได้ตามกฎหมาย ทำให้ชาวนาผู้ใช้น้ำต้องเข้ามาผูกพันไม่เพียงแต่การใช้น้ำเพื่อชีวิตประจำวัน การทำนาและการปลูกข้าวเท่านั้นแต่ยังต้องผูกพันกับการขายผลผลิตทางการเกษตรอันก่อให้เกิดการก่อกวน การจ้างงานทรัพย์สิน ค่าจ้างแรงงานในการผลิตตลอดจนปัจจัยการผลิตอื่นๆ ที่หาไม่ได้และผลิตเองไม่ได้ในชุมชน

การศึกษาเรื่องชาวนาและการจัดการน้ำยังไม่เป็นงานศึกษาที่ปรากฏอย่างแพร่หลาย เนื่องจากในอดีตที่ผ่านมาชาวนาถูกสร้างและนิยามความหมายให้เป็นกลุ่มสายสัมพันธ์ที่ลึกซึ้งและยึดติดอยู่กับที่ดิน ประเด็นปัญหาเรื่องที่ดินจึงถูกนำเสนอว่าเป็นประเด็นหลักของการเมืองเรื่องชาวนา หากแต่ในปัจจุบันการเมืองชนบทเริ่มมีความสลับซับซ้อนมากขึ้นและเชื่อมโยงอย่างมีนัยสำคัญกับประเด็นทางการเมืองตามกระแสของโลกอย่างน้อยสามด้าน คือ สิทธิมนุษยชน สิทธิชุมชนในการจัดการทรัพยากรและความเป็นชาติพันธุ์ (ยศ สันตสมบัติ, 2546) อย่างไรก็ตามผู้ศึกษาเห็นว่าในยุคที่ปัญหาการจัดการทรัพยากรเริ่มมีความสลับซับซ้อนมากขึ้น ประเด็นปัญหานี้ก็นำกับกลุ่มผู้ใช้น้ำซึ่งส่วนใหญ่เป็นชาวนานั้นยังสะท้อนให้เห็นถึง “การเมืองเรื่องน้ำ” ที่สัมพันธ์กับระบบการทำนาซึ่งผู้ศึกษาเห็นว่าจะเป็ผลกระทบที่รุนแรงและในที่สุดกำลังจะกลายเป็นประเด็นทางการเมืองที่สะท้อนให้เห็นว่าชีวิตชาวนานั้นกำลังถูกรุมเร้าด้วยกระแสตลาดแม้ทรัพยากรที่เคยใช้ฟรีในอดีต กำลังถูกแย่งยึดจากตลาดและแปรเปลี่ยนทุกอย่างให้ทุกอย่างกลายเป็นสินค้านับตั้งแต่แรงงาน วิธีการผลิต ที่ดินและน้ำซึ่งเป็นทรัพยากรธรรมชาติสุดท้ายที่จะถูกแปรมูลค่าในระบบตลาดเสรีในที่สุด

ระบบการผลิตของชาวนา Scott (1976) ซึ่งให้เห็นว่าวิธีการจัดการระบบตลาดของชาวนานั้น แสดงว่าชาวนาไม่คุ้นเคยกับการผลิตเพื่อขายจึงมุ่งผลิตเพื่อยังชีพเป็นหลักและใช้วิธีหลีกเลี่ยงความเสี่ยงทั้งหลายที่อาจเกิดขึ้นจากความไม่แน่นอนของตลาด ในสภาวะเช่นนั้นชาวนาจะรักษามโนธรรมของการยังชีพ (Subsistence Ethics) ของชาวนาเอาไว้ในรูปของสถาบันชุมชนเพื่อช่วยเหลือซึ่งกันและกัน เช่น ระบบอุปถัมภ์ แต่ก็ดูเหมือนว่า Scott จะให้ความสนใจต่อจิตสำนึกของชาวนาที่ไม่เปลี่ยนแปลงและไม่เห็นความขัดแย้งภายในชุมชนซึ่งขัดกับข้อเท็จจริงทางประวัติศาสตร์ของสังคมชาวนา

ต่อมา Popkin (1979) ได้เสนอแนวคิดที่โต้แย้ง Scott เพราะไม่เชื่อว่าชาวนาจะมีสำนึกแบบรวมหมู่แต่เขาเห็นว่าชาวนาคำนึงถึงผลประโยชน์ของตัวเองมากที่สุด ซึ่งอาจจะขัดแย้งกับส่วนรวมได้ Popkin เสนอว่าชาวนามีเหตุผลแบบธุรกิจและลงทุนในการผลิตเพื่อการค้ามากขึ้น เพราะเห็นว่าตลาดเปิดโอกาสให้พวกเขาได้ก้าวหลุดจากพันธะดั้งเดิม โดยเฉพาะระบบอุปถัมภ์ซึ่งไม่แน่ใจว่าจะให้ประโยชน์นักทั้งยังจะกดขี่ด้วยซ้ำไป ในสภาพที่เป็นเช่นนี้ชาวนาไม่อาจจะหลีกเลี่ยงตลาดตามที่ Scott อธิบายแต่จะขยายการผลิตเพื่อขายมากขึ้น ในที่สุดแล้ว Popkin ก็ยอมรับว่าในอดีต หมู่บ้านอาจมีลักษณะรวมหมู่ได้ แต่ก็เกิดขึ้นเพื่อความสะดวกในการเก็บภาษีของรัฐและการปกป้องสิทธิประโยชน์ของสมาชิกชุมชน ดังนั้นการร่วมมือกันของชาวนาที่มักจะนำมาซึ่งถึงลักษณะในการรวมหมู่นั้น ถือได้ว่า เป็นเพียงการช่วยเหลือแลกเปลี่ยนกันเป็นครั้งคราวตามความจำเป็นของแต่ละครอบครัวมากกว่าเป็นเครื่องแสดงว่าชาวบ้านมีสำนึกร่วมกันในการเป็นชุมชน

อย่างไรก็ตาม Stoler (1995) ได้ศึกษาชาวนาในหมู่เกาะชาวชวา ที่ประเทศอินโดนีเซีย ถึงความสัมพันธ์ทางการผลิตของชาวนาไร้ที่นากับเจ้าของที่นา ในระบบ Gortong Royong ตั้งแต่ยุคปฏิวัติเขียวซึ่งเป็นการเข้ามาของระบบทุนนิยมที่เปลี่ยนวิถีชีวิตของชาวนาจากการปลูกข้าวพันธุ์พื้นเมืองแบบเพื่อพอกินพอใช้เป็นการปลูกเพื่อขาย จึงต้องใช้ข้าวพันธุ์ใหม่และให้ผลผลิตที่ดีทำให้ชาวนาต้องเร่งผลผลิตมากขึ้นโดยรัฐบาลอ้างเป็นนโยบายการแก้ไขความยากจนและลดความขัดแย้งในชนบทแม้ว่าสังคมชาวนาในหมู่เกาะชวาเป็นสังคมที่มีที่ดินจำนวนจำกัดแต่มีคนอาศัยอยู่จำนวนมาก การถือครองที่นาไม่เท่ากันและบางคนไร้ที่นาปลูกข้าว จึงทำให้ผู้มีที่ดินมาก จึงมีระบบในการปรับความสัมพันธ์ทางสังคม คือ ระบบ Gotong Royong เป็นความสัมพันธ์ที่มักจะเกิดความขัดแย้งทางชนชั้น ระหว่างชาวนาไร้ที่นาและเจ้าของที่นา โดยใช้วิธีประกาศให้คนในหมู่บ้านมาช่วยกันเกี่ยวข้าวระหว่างเจ้าของที่นากับชาวนาส่งที่มักเกิดขึ้นคือการเลือกปฏิบัติของเจ้าของที่นา หากเป็นญาติสนิทจะได้ข้าวมากกว่าชาวนาคคนอื่น ทั้งมาช่วยเท่ากัน มีการแบ่งสัดส่วนไม่เท่ากัน ขึ้นอยู่กับความสัมพันธ์ที่ใกล้ชิดกับเจ้าของนา ความสัมพันธ์นี้จัดว่าเป็นแบบแนวนอน และมักจะมองว่าเป็น

การปรับความสัมพันธ์ของคนในสังคมให้มีความเท่ากัน ช่วยเหลือซึ่งกันและกัน เมื่อระบบทุนนิยมเข้ามาจึงเกิดการจ้างงานจึงทำให้ระบบเดิมถูกยกเลิกเพราะเจ้าของที่นาต้องแบกรับภาระค่าใช้จ่ายในเรื่องของการเสียภาษี การซื้อขายค่าแมลงและการจ้างแรงงานจากข้างนอก

งานศึกษาชาวนาอีกตัวอย่างหนึ่งได้แก่ การศึกษาของ อานันท์ กาญจนพันธุ์ ในหมู่บ้านหนึ่ง ตำบลยางคราม พบว่าสถานะไร่ที่ดินทำกินของชาวนาเพิ่มมากขึ้น เกิดการแย่งชิงที่นาเช่าและการเพิ่มของอัตราเช่านา คราวเรือนที่แยกออกมาจากครอบครัวที่พอจะมีนาบ้างก็ทำกินด้วยกันหรืออาจจะเช่าจากเพื่อนบ้านในรูปต่างๆ ซึ่งนำมาสู่การเรียกร้อยค่าเช่าของเจ้าของที่นาได้แพงเพราะที่นาเช่ายังมีจำนวนจำกัด ลักษณะการเช่านาที่แพร่หลายที่สุดคือการทำนาแบ่งครึ่งผลผลิตข้าวที่เรียกว่า “การทำนาผ่ากิ่ง” โดยผู้เช่าต้องออกปัจจัยการผลิตเองทั้งหมด การเช่าลักษณะนี้ ที่ผ่านมา ผู้เช่าซึ่งติดต่อกันมาเป็นเวลานานจะได้สิทธิปลูกข้าวในฤดูฝน และปลูกพืชเศรษฐกิจในฤดูแล้ง แต่ช่วงหลังเจ้าของที่นามักจะให้ผู้เช่าใหม่ ปลูกเฉพาะข้าวเท่านั้นแต่จะสงวนสิทธิ์ที่ทำเองเพื่อปลูกพืชในฤดูแล้ง (อานันท์ กาญจนพันธุ์, 2532)

จากงานศึกษาหลายชิ้นพบว่าชาวนาผู้ใช้น้ำเพื่อการเกษตรกรรม ในปัจจุบันคงเหลือแต่ชาวনারุ่นอายุตั้งแต่ 50 ปี ขึ้นไปที่เป็นผู้ทำนาปลูกข้าว อย่างไรก็ตามจะเหลืออะไรไว้ให้ลูกหลานหรือผู้บริโภค แม้ว่าในสภาพทั่วไปของชาวนาในเขตภาคเหนือไม่ได้มีวัตถุประสงค์หลักของการปลูกข้าวเพื่อขายอีกต่อไป หลังจากนั้นถ้ามีการจัดเก็บค่าน้ำจากการใช้น้ำทุกชนิดตามว่าชาวนาหรือเกษตรกรจะมีสิทธิอย่างไรบ้างในการต่อรองกับทุนและนโยบายรัฐในเรื่องของการจัดเก็บค่าน้ำและระบบบริหารเหมืองฝายระบบใหม่ที่กำลังเกิดขึ้น วิวาทะเรื่องระบบกรรมสิทธิ์เรื่องการบริหารจัดการน้ำกำลังถูกแพร่หลายทั้งฝ่ายนักวิชาการ รัฐบาลและองค์กรพัฒนาเอกชน ชาวนาในฐานะที่มีกลุ่มองค์กรของตนเองในการบริหารจัดการน้ำมาตั้งแต่อดีตจะมีกรรมสิทธิ์ที่เป็นสิทธิดั้งเดิมโดยสมบูรณ์จริงหรือไม่และจะมีการบริหารระบบกรรมสิทธิ์ในระดับต่างๆ อย่างไร เป็นเงื่อนไขที่ผู้วิจัยให้ความสำคัญในการศึกษา

1.4.3 แนวคิดเรื่องระบบกรรมสิทธิ์

แนวความคิดเรื่องสิทธิ เริ่มแรกนั้นเกิดจากประเด็นข้อถกเถียงในเชิงปรัชญาของสังคมตะวันตก โทมัส ฮอบส์ ได้กล่าวถึงสิทธิตามธรรมชาติของมนุษย์ (Natural Rights) และเชื่อว่ามนุษย์มีสิทธิในการสร้างกฎเกณฑ์ขึ้นมาเพื่อสร้างหลักประกันในการใช้ชีวิตร่วมกับผู้อื่นซึ่งหมายความว่ามิถุนระเบียนหรือกฎเกณฑ์ทางสังคม ส่วนจอห์น ล็อก ให้ความสำคัญเห็นว่าชีวิต เสรีภาพ และที่ดินอันเป็นสิทธิขั้นพื้นฐานตามธรรมชาติของมนุษย์ซึ่งพระเจ้าเป็นผู้ให้ด้วยเหตุนี้ความหมายของสิทธิตามธรรมชาติจึงต่างจากความหมายของ โทมัส ฮอบส์ตรงที่มีรากฐานอยู่ในความเชื่อทาง

ศาสนาขณะที่ความหมายของโทมัส ฮอบส์เป็นเพียงลักษณะร่วมกันของมนุษย์เท่านั้น แนวความคิดของจอห์น ล็อกที่ว่ามนุษย์ต้องพึ่งพาทรัพย์สินเป็นพื้นฐานเพื่อที่จะสามารถใช้แรงงานของตนผลิตสิ่งที่จำเป็นต่อการดำรงชีพให้มีชีวิตรอดอยู่ได้และปฏิบัติตามพระผู้เป็นเจ้าของตนเป็นรากฐานของสิทธิตามธรรมชาติของมนุษย์ ต่อมาได้พัฒนาเป็นแนวความคิดเรื่องทรัพย์สินส่วนบุคคลหรือกรรมสิทธิ์เอกชน (Private Property) ซึ่งเป็นสิทธิในทรัพย์สินประเภทหนึ่ง (Property Rights) และเป็นหลักการพื้นฐานของระบบเสรีประชาธิปไตย (อาโนัน กาญจนพันธุ์, 2544)

ปัจจุบันการศึกษาทางสังคมวิทยาและมานุษยวิทยาได้ให้ความสำคัญกับการให้ความหมายทางสังคมของสิทธิ โดยเปรียบเทียบระหว่างสังคมต่างๆ ในเรื่องวาทกรรมของคนในสังคมที่เกี่ยวข้องกับสิทธิ (Discourses of Rights) เน้นบทบาทผู้สร้างวาทกรรมที่ไม่ยอมจำนนรับเอาความหมายมาอย่างไว้ความนึกคิดอย่างในแนวสาร์ตเจนิยแต่มีประเด็นสำคัญที่การให้ความหมายของสิทธิที่ขยายตัวในภาคประชาสังคม เกิดคนกลุ่มใหม่ที่ไม่ยอมรับในความหมายเดิมที่ถูกสร้างจากคนกลุ่มเดียว ความหมายของสิทธิในปัจจุบันจึงเปลี่ยนจากความหมายของ โทมัส ฮอบส์ และจอห์น ล็อก ซึ่งเน้นบทบาทของภาครัฐมาเน้นที่บทบาทของประชาสังคมในพื้นที่สาธารณะหรือเวทีทางสังคม (Social Space) เพื่อดำรงสิทธิของทุกกลุ่มคนในสังคม (อาจารย์ภาควิชาสังคมวิทยาและมานุษยวิทยา, 2543)

ในประเด็นที่เกี่ยวข้อง Danial W. Bromley (1991) เสนอข้อจำกัดของนักคิดสายเศรษฐศาสตร์ที่มองว่าทรัพย์สินเป็นเพียงวัตถุทางกายภาพ (Property as Physical Object) และสิทธิ (Rights) ว่าเป็นเรื่องศีลธรรมและปรัชญาแต่เมื่อรวมเป็น สิทธิทางทรัพย์สินก็ยังคงถูกมองอย่างคลุมเครือว่าเป็นสิ่งที่จำเป็นต่อความมีประสิทธิภาพการทำงานของตลาด นั่นคือมองว่า ทรัพย์สินเป็นเรื่องของคนกับสิ่งของ Bromley ได้ให้ความหมายของทรัพย์สินว่าเป็นผลประโยชน์อันเกิดจาก Benefit Stream (Property is a Benefit Stream) อันหมายถึง ประโยชน์ที่เกิดจากทรัพย์สินนั้น และสิทธิเชิงทรัพย์สิน ทรัพย์สินในมุมมองของ Bromley จึงมิใช่วัตถุแต่เป็นความสัมพันธ์ทางสังคมที่เกี่ยวกับผลประโยชน์ที่เกิดจากทรัพย์สินนั้น เช่น บุคคลครอบครองที่ดินแต่ประโยชน์ที่ได้รับเป็นผลที่เกิดมาจากใช้ที่ดิน

ในช่วง 10 ปีที่ผ่านมางานศึกษาทางสังคมศาสตร์ให้ความสนใจในการร่วมต่อสู้กับชาวบ้านจาก การวิเคราะห์วาทกรรม (Discourse Analysis) ที่ทำหน้าที่ในการรื้อสร้าง (Deconstruction) ความหมายของสิทธิใหม่ขึ้นมา ได้แก่ แนวความคิดเกี่ยวกับสิทธิชุมชน (Community Rights) ซึ่งเป็นสิทธิที่จะชีวิตอยู่อย่างมีศักดิ์ศรีของมนุษย์ ดังนั้นผู้อาศัยอยู่ในชุมชนจึงมีสิทธิที่จะจัดการความเป็นอยู่ของตนเองผ่านการใช้ความรู้ของชุมชน (Local Knowledge) สิทธิชุมชนจึงมีความหมายเท่ากับ สิทธิของกลุ่มชนใด ๆ ก็ตาม ที่จะไม่ถูกกีดกันออกไปจากการ

มีส่วนร่วมทางสังคม และให้สิทธิต่อกลุ่มที่ถูกกีดกันได้มีส่วนร่วมในการกำหนดสถานะภาพของ ตัวเอง ไม่ใช่ให้ผู้อื่นมากำหนด สิทธิชุมชนจะเป็นเหมือนหลักประกัน ไม่ให้เกิดการกีดกันสิทธิและ อำนาจที่พึงมีพึงได้ของทุกกลุ่มชนและส่งเสริมการมีส่วนร่วมของทุกกลุ่มชนอย่างเท่าเทียมกัน เช่น สิทธิและอำนาจในการควบคุมทรัพยากรในท้องถิ่น ไม่ใช่ระบบกรรมสิทธิ์ตามแบบในกฎหมาย แต่ เป็นสิทธิการใช้ประโยชน์ควบคู่กับหน้าที่ในการดูแลรักษาและเป็นกฎเกณฑ์ขั้นพื้นฐานของการ จัดการทรัพยากรโดยชุมชนมาแต่เดิม แม้ว่าตามทฤษฎีแล้วทุกคนจะมีสิทธิตามธรรมชาติในการใช้ ทรัพยากรร่วมกันแต่ทั้งนี้ก็ต้องคำนึงถึงความเป็นธรรมทางสังคมและการใช้ที่ยั่งยืน โดยยึดหลัก ความเชื่อ พิธีกรรมที่สืบทอดกันมาเป็นพื้นฐานของระบบกฎเกณฑ์ที่ใช้ควบคุมและจัดการทรัพยากร หรือทรัพยากรของกลุ่มและชุมชน โดยกล่าวได้ว่าเป็นเสมือนการจัดระเบียบทางสังคมโดยยึดหลัก ความเป็นธรรมทางสังคมนั่นเอง

แม้ว่าระบบความคิดเรื่องกรรมสิทธิ์ยังเป็นที่ถูกถกเถียงกันในสังคม แต่กลุ่มผู้ใช้น้ำที่นับวัน จะขยายตัวมากขึ้นจะไม่วางอยู่บนฐานของแนวความคิดเรื่องกรรมสิทธิ์ในการใช้น้ำของชาวนาและ เกษตรกรเท่านั้น กรรมสิทธิ์ในการใช้น้ำยังรวมไปถึงสิทธิในการบำรุงรักษาสภาพทรัพยากรที่อยู่ รอบๆ เช่น ป่าต้นน้ำ ลำห้วยสาขา นอกจากนี้ยังรวมไปถึงสิทธิของการใช้น้ำเพื่อการบริโภค การใช้น้ำ ในบ้านเรือน และการใช้น้ำเพื่อธุรกิจการท่องเที่ยว ซึ่งนับแต่ละกลุ่มก็จะอ้างอิงสิทธิของตนเอง ในการใช้ประโยชน์จากทรัพยากรน้ำที่สัมพันธ์กับการใช้ประโยชน์จากการประกอบอาชีพและการ ดำรงชีวิตใกล้สายน้ำอย่างไรก็ตามสภาพความเป็นแปลงของระบบสังคม วิถีชีวิตและระบบความคิด ของผู้คนในท้องถิ่นที่เปลี่ยนแปลงไปอย่างรวดเร็วทำให้ฐานความคิดเรื่องจารีตประเพณีและระบบ กรรมสิทธิ์ของชาวนาในการจัดการน้ำที่วางอยู่บนฐานคิดเรื่องแก่เหมืองแก่ฝายกำลังเปลี่ยนแปลง ไปอย่างรวดเร็วและใกล้พังทลาย ซึ่งเป็นจุดเปลี่ยนผ่านในเรื่องกรรมสิทธิ์ในการจัดการน้ำของ สังคมชาวนาในอำเภอเชียงดาว

1.4.4 แนวคิดกระแสโลกาภิวัตน์และกระแสท้องถิ่นนิยม

โลกาภิวัตน์ไม่เพียงเป็นบริบทหากแต่เป็นแกนของวัฒนธรรมในยุคปัจจุบันเลยทีเดียวมัน เชื่อมโลกเข้าด้วยกัน การปฏิวัติระบบสื่อสาร โทรคมนาคมอันเป็นหัวใจของโลกาภิวัตน์หลอม ละลายมิติพื้นที่และเวลา ทำให้การติดต่อสัมพันธ์ฉับและเข้มข้นขึ้น (อภิญา เพ็ญฟูสกุล, 2546)

Thongchai Winichakul อธิบายความโยงใยสัมพันธ์ระหว่างกระแสโลกาภิวัตน์กับ กระแสท้องถิ่นว่า ทั้งคู่เป็น “คู่แฝด” ของกันและกัน โลกาภิวัตน์ไม่ได้มีความหมายเดียวหรือ ปรากฏให้เห็นในโฉมหน้าหรือรูปลักษณะอย่างเดียวกันเสมอไป โลกาภิวัตน์ในอดีตเปิดเผยโฉมหน้า อย่างเด่นชัดในนามของการล่าอาณานิคมของมหาอำนาจในทวีปยุโรป โลกาภิวัตน์ในโลก

ไร้พรมแดนทำงานในนามของการค้าเสรี การเปิดเสรีทางการเงินและการคลัง การลงทุนข้ามชาติ บริษัทข้ามชาติและองค์กรทางเศรษฐกิจการเมืองและสังคมระหว่างประเทศ ดังคำอธิบายของ เสน่ห์ จามริก (พัฒนา กิตติอาษา, 2546) ว่ากระแสการค้าเสรีหรือกระแสโลกาภิวัตน์ คือ การแผ่ อำนาจครอบงำทางเศรษฐกิจโลกโดยเฉพาะประเทศไทยคือการครอบงำทรัพยากรธรรมชาติ ความหลากหลายทางชีวภาพซึ่งเป็นฐานะเป็นทุนที่สำคัญของประชาชนคนไทยและของโลกโดย ส่วนรวม

Giddens ได้อธิบายภาพรวมของกระแสโลกาภิวัตน์ว่าทำให้การติดต่อสัมพันธ์ของคนทั่วโลกเป็นไปอย่างเข้มข้นทำให้เกิดการเชื่อมโยงท้องถิ่นต่างๆ ที่อยู่ห่างไกลกันเข้าด้วยกัน อะไรก็ตามที่เกิดขึ้นในระดับท้องถิ่นล้วนเป็นผลสืบเนื่องมาจากเหตุการณ์อื่นๆ ที่เกิดขึ้นอยู่ในที่ห่างไกล นอกจากนี้กระแสโลกาภิวัตน์เป็นกระบวนการทางสังคม เศรษฐกิจ การเมือง วัฒนธรรมและ ประชากร (พัฒนา กิตติอาษา, 2546) ที่ช่วยเสริมพลังอำนาจของโลกให้มีอิทธิพลเหนือและครอบงำ ท้องถิ่น กระแสโลกาภิวัตน์มีหลายโฉมหน้าและรูปลักษณะ ดังเช่น ที่ Appadurai Arjun (2000) กล่าวว่ากระแสโลกาภิวัตน์ได้พัฒนาให้คนต่างชาติพันธุ์ ต่างอัตลักษณ์ทางวัฒนธรรมและสถานภาพทาง เศรษฐกิจสังคม เทคโนโลยีในรูปแบบต่างๆ ข่าวดสารข้อมูล เงินทุน แนวคิดและอุดมการณ์ข้าม พรมแดนรัฐชาติด้วยอัตราความเร็ว ปริมาณและทิศทางที่อำนาจรัฐไม่อาจควบคุมได้อีกต่อไป โลกาภิวัตน์จึงเป็นกระแสที่ทำให้ประชากรที่ต่างชาติพันธุ์ ภาษา ศาสนา ผิวพรรณและวัฒนธรรม ได้มีโอกาสติดต่อเชื่อมโยงถึงกันและกันมากขึ้น กระแสวัฒนธรรมโลกาภิวัตน์จึงยากที่จะทำความเข้าใจได้ด้วยการระบุสัญชาติหรือแหล่งกำเนิดที่แน่นอนแต่สร้างผลกระทบและการเปลี่ยนแปลง ทางสังคมวัฒนธรรมไปทั่วโลก เปลี่ยนวิธีการมองความจริง เปลี่ยนแบบแผนในการใช้ ชีวิตประจำวันของปัจเจกบุคคลและเปลี่ยนแบบแผนประเพณีต่างๆ ที่แต่ละชุมชนแต่ละประเทศ เคยสืบต่อกันมา

การแพร่ขยายของกระแสโลกาภิวัตน์ในฐานะพัฒนาการมาจากระบบทุนนิยมเริ่มต้นเข้ามาหาประโยชน์กับทรัพยากรในประเทศอื่นผ่านกลไกของระบบอาณานิคมโดยรัฐบาลประเทศที่ พัฒนาแล้วเข้ามาเอาประโยชน์จากแรงงานและทรัพยากรในประเทศโลกที่สามโดยใช้กลไกตลาด ส่งผลต่อการลดลงของบทบาทภาครัฐเนื่องจากได้ทำลายบทบาทหลักของรัฐบาลในฐานะที่เป็น ผู้ปกป้องทุนชาติผ่านการควบคุมโดยสถาบันตลาด ธนาคารระหว่างประเทศ กลุ่มผูกขาดการเดินเรือ สถาบันนานาชาติ เช่น องค์กรการค้าโลก (WTO) และองค์กรอาชญากรรมระหว่างประเทศ (ผาสูก พงษ์ไพจิตร, 2546)

ผลของกระแสโลกาภิวัตน์มีลักษณะที่ขัดแย้ง เช่น การนิยามความเป็นไทยจะมีการนิยาม สิทธิควบคู่กันไปเสมือนมาตรฐานสำหรับวัดคนอื่นว่าต่างจากตนเองอย่างไรเป็นความคิดที่ใช้

เกณฑ์เรื่องสิทธิก็คัดค้านคนอื่น อีกด้านหนึ่งกระบวนการตอบโต้จากกระแสท้องถิ่น เช่น องค์กร
ความรู้ชาวบ้านและภูมิปัญญาท้องถิ่นซึ่งจัดว่าเป็นปฏิบัติการหนึ่งของการปรับเปลี่ยนในด้าน
ความสัมพันธ์เชิงอำนาจของผู้คนในสังคมทั้งระดับท้องถิ่นและระดับโลก (อานันท์ กาญจนพันธุ์,
2544)

บทความที่ชี้ให้เห็นถึงการปรับความสัมพันธ์เชิงอำนาจในระดับท้องถิ่นที่มีต่อกระแส
โลกจากงานศึกษาของ Mary Beth Mills (1999) ศึกษาความเชื่อของชาวบ้านในชนบทเกี่ยวกับ
ปรากฏการณ์ของการไหลตายของคนงานชายและผู้ชายในชนบทผ่านความเชื่อเรื่องผีแม่ย่าว่าเป็นผล
มาจากการปรับเปลี่ยนกระบวนการผลิตจากภาคชนบทเข้าสู่เมืองเป็นผลจากการที่ระบบทุนนิยมเข้า
มาในประเทศโลกที่สามที่ต้องการแรงงานและผลผลิตจำนวนมากเพื่อการส่งออกจึงทำให้เกิดการ
หลังไหลแรงงานเข้าเมืองมาก โดยเฉพาะแรงงานหญิง ผู้ชายในท้องถิ่นจึงรู้สึกไม่มั่นคงต่อสังคม
สมัยใหม่ซึ่งทำให้อำนาจของผู้ชายลดลงจากเดิมชายจะเป็นหลักในการหาผลผลิตมาเลี้ยงดู
ครอบครัวแต่พอระบบทุนนิยมเข้ามาผู้หญิงได้เปลี่ยนสถานะเป็นผู้หารายได้และส่งเงินมาให้
ครอบครัว ดังนั้นจึงทำให้ผู้ชายในหมู่บ้านเครียดและเสียชีวิตเป็นปรากฏการณ์ให้เห็นและเป็นข่าว
ตามหน้าหนังสือพิมพ์ เรื่องผีแม่ย่าจึงเป็นการตอบโต้จากกระแสจากผู้ชาย (ท้องถิ่น) ที่ไม่พอใจ
และปฏิเสธสังคมสมัยใหม่ที่มากับระบบทุนนิยมและนิยามความหมายโดยใช้ความเชื่อเรื่องผี
มาอธิบายและโต้ตอบ อีกกรณีหนึ่งเป็นงานศึกษาของ Ara Wilson ที่ศึกษาเรื่องประสบการณ์ในการ
การขายตรง (Direct Sales) ของลูกสาวชาวจีนซึ่งถูกกีดและไร้อำนาจในสังคมแบบเดิมแต่จากการ
ทำธุรกิจการขายตรงทำให้เธอสามารถสร้างตัวตนและคุณค่าให้กับตนเองในสังคมทันสมัย การมี
รายได้ดีทำให้ความเป็นปัจเจกชนที่ไร้อำนาจทางสังคมแบบเดิมมีอำนาจ (Wilson, 1999)

ยังมีงานศึกษาที่เกี่ยวกับพลังของท้องถิ่นอีกหลายเรื่อง ซึ่งเสนอห์ จามริก (2543) ชี้ให้เห็น
ว่ากระแสชุมชนท้องถิ่นไม่ได้มีนัยความหมายเป็นไปเพียงเพื่อการยื่นหยัดต่อสู้เพื่อความอยู่รอดหรือ
ปกป้องตัวเองเท่านั้น หากหมายถึงเป็นแนวทางการเสนอทางเลือกเพื่อการปฏิรูปสู่ระเบียบสังคม
ใหม่ซึ่งสงวนที่ว่างให้กับความแตกต่างหลากหลายทางเศรษฐกิจ สังคมและวัฒนธรรม สิทธิเสรีภาพ
และศักดิ์ศรีความเป็นมนุษย์ ส่วนพัฒนา กิตติอาษา (2546) ศึกษาท้องถิ่นในมุมมองที่เห็นว่าท้องถิ่น
ไม่ได้เป็นสังคมที่ถูกปิดตายจากโลกภายนอก ตรงกันข้ามท้องถิ่นเกี่ยวเนื่องสัมพันธ์เชื่อมโยงกับ
ระบบเศรษฐกิจ สังคมและการเมืองในระดับภูมิภาค ระดับประเทศและระดับโลกมาโดยตลอด
ชุมชนท้องถิ่นไทยจึงเป็นส่วนหนึ่งของกระแสโลกอย่างไม่อาจปฏิเสธได้ ส่วนท้องถิ่นนิยมหรือ
ท้องถิ่นวิวัฒน์เป็นเรื่องของ “กระบวนการยื่นหยัด ต่อสู้ บูรณะ พื้นฟู อัตลักษณ์และอิสรภาพของ
ชุมชนท้องถิ่น” ซึ่ง Pasuk Pongpaichit (Pasuk Pongpaichit, 1999) เรียกว่า “วาทกรรมท้องถิ่นนิยม”
เพราะว่าเป็นวาทกรรมที่สร้างขึ้นจากระแสแนวคิดและปฏิบัติการทางสังคม เศรษฐกิจและการเมือง

ที่เรียกร้องให้คนไทยหันกลับไปให้ความสำคัญกับท้องถิ่น เช่น การพึ่งตนเอง การปฏิเสฐลัทธิบริโภคนิยมและการพัฒนาที่เน้นความเจริญเติบโตของภาคอุตสาหกรรม วัฒนธรรมชุมชน ภูมิปัญญาพื้นบ้าน อำนาจและสิทธิชุมชน เศรษฐกิจพอเพียงตามแนวพระราชดำริของพระบาทสมเด็จพระเจ้าอยู่หัว รวมทั้งการหวนกลับของความคิดเรื่องชาตินิยมในการต่อต้านการครอบงำของบริษัทยักษ์ข้ามชาติและองค์กรทางเศรษฐกิจการเมืองระหว่างประเทศ โดยอาจกล่าวได้ว่าวาทกรรมท้องถิ่นนิยมเรียกร้องให้รัฐและหน่วยงานที่เกี่ยวข้องให้ความสำคัญกับภาคชนบทในฐานะที่เป็นฐานที่มั่นและทางเลือกในการฟื้นฟูประเทศหลังจากการล่มสลายของการพัฒนาที่เน้นความเจริญเติบโตทางเศรษฐกิจและการขยายตัวของภาคอุตสาหกรรมและเมือง ซึ่งเป็นแนวทางการพัฒนาประเทศที่สำคัญหลังจาก พ.ศ. 2500 เป็นต้นมา

ในท่ามกลางการช่วงชิงการให้นิยามความหมายของกลุ่มต่างๆ ไม่ว่าจะเป็นองค์กรพัฒนาเอกชน กลุ่มชาวนาผู้ใช้ น้ำ กลุ่มทุนท้องถิ่นที่เกี่ยวข้องกับภาคการผลิตในการใช้น้ำ เราจะเห็นจารีตประเพณีที่เป็นเรื่องของการผสมผสาน ไม่มีความเก่าหรือความใหม่ของตัวเองในพิธีกรรมที่เกี่ยวข้อง ในสังคมผู้ใช้น้ำสะท้อนความหลากหลายของวิถีคิดที่ไม่มีใครยึดติดกับสังคมประเพณีตามแบบวิถีชีวิตดั้งเดิมอีกต่อไป การใช้แนวความคิดเรื่องกระแสท้องถิ่นและกระแสโลกาภิวัตน์มามองผ่านเรื่องระบบกรรมสิทธิ์ จึงเป็นเรื่องของการศึกษาการพบกันระหว่างการไหลบ่าของวัฒนธรรมที่เข้าไปในหมู่บ้านพร้อมๆ กับกลุ่มนักท่องเที่ยว กลุ่มทุนท้องถิ่น ประเพณีหลายอย่างสืบทอดตามจารีตดั้งเดิมและประเพณีท้องถิ่นหลายอย่างที่ถูกรับปรุงเปลี่ยนแปลงเพื่อรองรับแนวคิดเรื่องการท่องเที่ยว และรองรับแนวคิดการพัฒนาของหน่วยงานองค์กรพัฒนาเอกชน กระเปลี่ยนแปลงและการปะทะประสานระหว่างสองกระแสกลายเป็นความหลากหลายของกลุ่มผู้ใช้น้ำในพื้นที่รับน้ำของฝายวังไฮ ไม่มีอะไรดั้งเดิมและไม่มีอะไรที่สร้างใหม่ขึ้นมาอย่างเลื่อนลอยทุกสิ่งของสังคมชาวนาและกลุ่มผู้ใช้น้ำ ล้วนทุกประดิดฐ์ ปรับปรุงเปลี่ยนแปลง สะท้อนการบริหารจัดการน้ำที่รับแรงกระแทกจากสังคมภายนอกและผสมผสานกับระบบการบริหารจัดการภายในของท้องถิ่น การต่อรองและทางเลือกของกลุ่มต่างๆ ยังไม่หยุดนิ่ง

เราจึงไม่อาจแยกการวิเคราะห์เพียงด้านของโลกาภิวัตน์หรือท้องถิ่นนิยม เนื่องจากกระบวนการของโลกาภิวัตน์ได้แทรกซึมและแผ่ซ่านไปในกลไกของชุมชนชาวนาอย่างแนบแน่นผ่านเรื่องเล่า ตำนาน การสร้างประวัติศาสตร์ รายการโทรทัศน์และสินค้าานาชนิดที่ไหลบ่าทะลักเข้าไปในชุมชน รวมทั้งการเคลื่อนย้ายของผู้คน ไปมาระหว่างเมืองและชนบททำให้งานประเพณีประจำปีเป็นงานที่อธิบายความยิ่งใหญ่ของประเพณีนั้นๆ ในบริบทสมัยใหม่ ความหมายของประเพณีจึงไม่หยุดนิ่งและไม่มีวัตถุประสงค์เพื่อสื่อความหมายทางจิตวิญญาณแบบชัดเจนตายตัว หากแต่เกาะเกี่ยวไปกับกระแสโลกาภิวัตน์อย่างไม่สามารถแยกแยะได้ การสถาปนาความชอบธรรม

ในการอธิบายความหมายเรื่องสิทธิและภูมิปัญญาในการจัดการน้ำจึงต้องการคำอธิบายที่ลึกลงไปกว่าสิ่งที่ตาเห็นในกระบวนการปกติในชีวิตประจำวัน

1.4.5 แนวความคิดเรื่องกระบวนการสร้างคำอธิบาย ความหมายและความชอบธรรม

จากกระแสโลกาภิวัตน์ทำให้กลุ่มต่างๆ พยายามสร้างความชอบธรรมในการนิยามความหมายให้กับกรอ้างอิงกรรมสิทธิ์ในการใช้น้ำ จากงานศึกษาของ Carol M. Rose (1994) ผู้เขียนบทความแสดงให้เห็นว่าเรื่องสิทธิเป็นเรื่องเล่า (Story Telling) และเป็นสิ่งที่กลุ่มคนในสังคมสร้างขึ้น (Social Construction) เมื่ออยากให้เรื่องเล่าเป็นอย่างไรก็เล่าเรื่องนั้นให้แก่คนฟังและพยายามทำให้เรื่องเล่านั้นถูกคนอื่นยอมรับมากกว่า เพราะในสังคมมีการโต้เถียงกันตลอดเวลาในรูปแบบของ "วาทกรรม" ซึ่งประเด็นนี้ต่างจากความคิดของฮอบส์ที่เชื่อว่าปัจเจกสมควรจะเป็นผู้ที่มีสิทธิเพราะว่าปัจเจกเป็นผู้ที่มีเหตุผล (Rationality) สามารถที่จะใช้ธรรมชาติได้อย่างมีประสิทธิภาพ (Utility Maximizing) และเกิดประโยชน์สูงสุดได้จึงต้องให้สิทธิแก่ปัจเจก

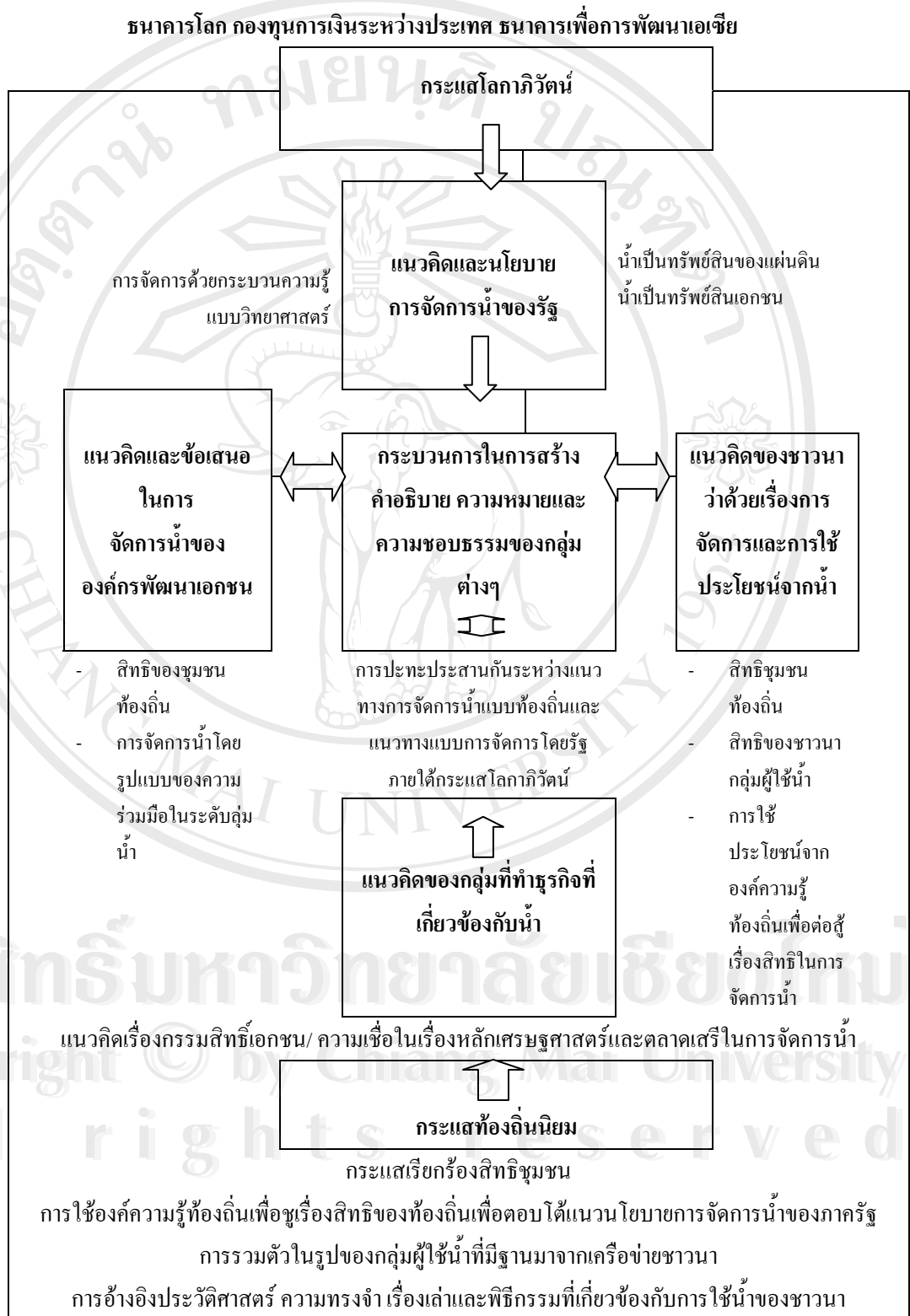
อย่างไรก็ตามงานของไชยรัตน์แสดงให้เห็นว่าเรื่องเล่ากับการสร้างความหมาย (Significance) ของสิ่งที่เรียกว่า “การพัฒนา” (Development) และของกลุ่มตรงข้ามที่เรียกกันว่า “ความด้อยพัฒนา” (Underdevelopment) อย่างที่รับรู้และเข้าใจกันปัจจุบัน เป็นสิ่งที่ถูกเพิ่งสร้างขึ้นมาโดยประเทศมหาอำนาจตะวันตกภายหลังสงครามโลกครั้งที่สอง ฉะนั้น “การพัฒนา” และ “ความด้อยพัฒนา” หรือความเป็นอื่นของการพัฒนา (Development’s Other/Other Development) จึงเป็นประติสัมพันธ์ทางประวัติศาสตร์ ซึ่งในยุคแรกเริ่มนั้นการพัฒนาหมายถึงการทำให้ทันสมัยอย่างสังคมตะวันตก ซึ่งผู้ศึกษากระบวนการนี้จะเรียกว่าเป็นกระบวนการ “ทำให้ทันสมัย” (Modernization) (ไชยรัตน์, 2543:17) เพราะฉะนั้น “การพัฒนา” จึงนำไปสู่การสร้างความหมายและแยกประเภทของของประเทศออกเป็น “ประเทศพัฒนา” และ “ประเทศด้อยพัฒนา” หรือ “ประเทศโลกที่สาม” ซึ่งความหมายของประเทศเหล่านี้จึงมิได้มีความหมายตามการแบ่งทางสภาพภูมิศาสตร์ แต่เป็นการจัดแบ่งตามความสัมพันธ์เชิงอำนาจที่ไม่เท่าเทียมกันมากกว่า ความหมายที่ซ่อนเร้นจากการจัดแยกประเทศคือ เทคนิควิธีการและวิทยาการของอำนาจที่แยบยลที่เปรียบเหมือนการปิดป้ายหรือฉลาก (Labelling) ซึ่งหมายความว่าความถึงการใช้เป็นตัวกำหนดกฎเกณฑ์เกี่ยวกับสถานภาพ ความสูงต่ำ บทบาท หน้าที่ อำนาจ ฯลฯ ของประเทศเหล่านั้น (ไชยรัตน์ เจริญสิน โอปาร์, 2543: 22)

คำถามที่ว่า “อะไรคือ สิ่งที่เรียกว่าการพัฒนา?” (What is development?) จึงมิใช่สร้างขึ้นมาจากวัตถุประสงคที่ต้องการสร้างหรือกำหนดค่านิยมที่แน่นอนตายตัวชัดเจน แต่เป็นการตั้งคำถามเพื่อทดสอบหรือสืบค้นว่าเอกลักษณ์และความหมายของสิ่งที่เรียกว่า “พัฒนานั้น” ถูกสร้างขึ้นมาได้อย่างไรและมีการเปลี่ยนแปลงอย่างไรบ้าง (Formation and Transformation)

คำถามที่ว่านี้จะช่วยให้เราเห็นถึงความโยงใยของอำนาจในสังคมและระหว่างสังคมว่าใครมีอำนาจ/ความชอบธรรมที่จะพูดถึงเรื่องของการพัฒนาและพูดอย่างไร ทำไมจึงเป็นเช่นนั้น เมื่อรู้อย่างคร่าวๆ ว่าสิ่งที่ต้องการพูด การเขียน การคิดในเรื่องนั้นๆ ขึ้นตอนต่อไปคือการวิเคราะห์ว่าสิ่งนั้นมีหน้าที่/บทบาทอย่างไรในสังคม คือ คุณภาพปฏิบัติการที่เป็นจริงในเรื่องนั้น (ไชยรัตน์ เจริญสิน โอปาร, 2543:30-31) เช่นเดียวกับการศึกษาหนังสือวิชาการที่เกี่ยวกับการพัฒนา แต่จะจำกัดเพียงแค่ว่าหนังสือวิชาการเหล่านั้นพูดอะไร (What) แต่วิเคราะห์หลังไปว่างานวิชาการเหล่านั้นพูดอย่างไร (How) ต่างหากที่สำคัญ (ไชยรัตน์ เจริญสิน โอปาร, 2543:39) ดังนั้นเราจำเป็นต้องตั้งคำถามเกี่ยวกับการนิยามความหมายของสิ่งที่เรียกว่า “การพัฒนา” ที่ดำรงอยู่ในขณะนั้นว่าเป็นคำนิยามของใครและทำไมจึงได้นิยามในลักษณะนั้น การนิยามดังกล่าวปิดกั้นหรือเชิดชुकคนกลุ่มใดในสังคมเป็นการเฉพาะหรือไม่ อย่างไร ด้วยเหตุผลและวิธีการใด เป็นต้น (ไชยรัตน์ เจริญสิน โอปาร, 2543:41)

ดังนั้น แนวความคิดเรื่องการสร้างคำอธิบายความหมายของกลุ่มผู้นำในประเด็นเรื่องสิทธิอันเป็นพื้นฐานของการพัฒนา การจัดการและการใช้ทรัพยากรน้ำในท่ามกลางกระแสโลกาภิวัตน์กำลังเป็นประเด็นที่ถกเถียงกันมากในสังคมไทยและโดยเฉพาะในพื้นที่ที่จะทำการศึกษานี้เนื่องจากในกระบวนการเปลี่ยนผ่านระบบการจัดการน้ำแบบฝายดั้งเดิมและระบบการจัดการน้ำโดยรัฐสมัยใหม่ แต่ละกลุ่มมีความคิดและอ้างอิงการอธิบายความชอบธรรมของตนเอง รวมทั้งกลุ่มผลประโยชน์ที่เกี่ยวข้อง เช่น กลุ่มทุนท้องถิ่น หรือหน่วยงานของรัฐบาล องค์กรพัฒนาเอกชนในพื้นที่ และชาวบ้าน หลายกลุ่มได้ออกมาอธิบายผ่านสื่อ ผ่านเวที หรือพื้นที่ทางสังคมในวงกว้าง แต่ยังมีอีกกลุ่มหนึ่งที่เป็นกลุ่มผู้นำอธิบายสิทธิและวิถีคิดโดยผ่านปฏิบัติการในชีวิตประจำวัน วิถีคิดที่สะท้อนออกมาในการดำรงชีพที่มีเงื่อนไขของชีวิตและการเพาะปลูกเป็นเดิมพัน งานศึกษาชิ้นนี้ต้องการตั้งคำถามกับการอธิบายความชอบธรรมของกลุ่มต่างๆ ไม่ว่าจะเป็นความชอบธรรมที่ถูกสร้างขึ้นหรือความชอบธรรมที่สะท้อนมาจากระบบศีลธรรมผ่านปฏิบัติการและวิถีคิดของสังคมผู้นำในพื้นที่ ไม่ว่าจะเป็นการอธิบายด้วยวิธีการแบบใด เสียงใดดัง เสียงไหนสร้างความชอบธรรม เสียงไหนกลบเสียงไหน ต่างล้วนมีคำอธิบายของตนเองซึ่งจะได้ศึกษาในรายละเอียดจากเนื้อหางานวิจัยฉบับสมบูรณ์

1.5 กรอบความคิดในการศึกษา



งานศึกษานี้ใช้กรอบแนวคิดในเรื่องระบบกรรมสิทธิ์เกี่ยวกับการใช้น้ำเป็นแกนในการอธิบายวิถีคิดของชาวนาในพื้นที่ทำการศึกษา องค์กรพัฒนาเอกชน ภาคธุรกิจและรัฐไทยว่ามีแนวคิดและคำอธิบายเรื่องระบบกรรมสิทธิ์ในเรื่องการจัดการน้ำและลุ่มน้ำอย่างไรบ้าง เนื่องจากการจัดการทรัพยากรน้ำในสายตาของรัฐไทยนั้นมีแนวความคิดว่า “น้ำ” เป็นทรัพยากรและเป็นกรรมสิทธิ์ของรัฐ (State Property) เป็นกรรมสิทธิ์ที่สามารถซื้อขาย จำหน่ายจ่ายโอนได้ และสามารถแปรรูปกรรมสิทธิ์ในน้ำเป็นทรัพย์สินเอกชนหรือสิทธิของปัจเจก (Private Property) เพื่อแปลงมูลค่าของน้ำเป็นสินค้า ที่ต่างไปจากแนวคิดขององค์กรพัฒนาเอกชนในภาคเหนือที่ทำงานด้านการจัดการทรัพยากรน้ำ เช่น มูลนิธิฟื้นฟูชีวิตและธรรมชาติ โครงการจัดการลุ่มน้ำแม่ปิงตอนบน สถาบันเพื่อสิทธิชุมชน ที่มองว่าการจัดการทรัพยากรน้ำเป็นเรื่องของ “สิทธิชุมชน” (Community Right) ที่วางอยู่บนพื้นฐานของความสัมพันธ์ระหว่างชุมชนและชุมชน และคนภายในชุมชนกับระบบนิเวศน์ที่ที่ชุมชนอาศัยอยู่โดยมิได้แยกขาดจากวิถีชีวิต วัฒนธรรมและพิธีกรรมที่เกี่ยวข้องกับการบำรุงรักษาทรัพยากรในลุ่มน้ำทั้งระบบ เช่น ที่ดิน ป่าไม้ สภาพอากาศ เป็นต้น โดยพยายามโต้ตอบกับรัฐและนำเสนอวิถีคิดและทางออกในการแก้ไขปัญหาเรื่องการจัดการน้ำที่ใกล้เคียงกับวิถีชีวิตของชาวนาในสถานการณ์ปัจจุบันให้มากที่สุด เนื่องจากชาวนามองว่าสิทธิในน้ำเป็นทั้ง “สิทธิการใช้” (Use Right) และ “สิทธิชุมชน” (Community Right) ซึ่งถูกนำเสนอและแสดงออกมากมามีปัญหาในการจัดการน้ำและเหมืองฝาย ขณะเดียวกันหน่วยงานภาคธุรกิจที่มีบทบาทในการใช้น้ำสิ้นเปลืองมากขึ้นและได้รับประโยชน์จากการใช้น้ำในบริเวณแหล่งต้นน้ำโดยตรง มองว่าสิทธิในการใช้น้ำเป็น “สิทธิการใช้” (Use Right) และสามารถบริหารจัดการในรูปแบบของ “สิทธิปัจเจก” (Private Property)

อย่างไรก็ตามตั้งแต่ปี 2543 เป็นต้นมารัฐบาลไทยโดยกระทรวงทรัพยากรธรรมชาติและสิ่งแวดล้อม และองค์กรพัฒนาเอกชนได้เห็นข้อจำกัดของการทำงานแบบแยกพวก และหาแนวทางที่จะประสานงานความร่วมมือกันมากขึ้น ซึ่งสะท้อนได้จากรูปธรรมที่เห็นได้ชัดเจนจากความพยายามการสร้างความร่วมมือ และแผนการจัดการลุ่มน้ำในรูปแบบของ “องค์กรบริหารจัดการทรัพยากรน้ำแห่งชาติ” ที่ผู้ที่จะเข้ามาเป็นกรรมการได้ต้องมาจากชาวนา นักพัฒนาเอกชนที่มีประสบการณ์ในการบริหารจัดการลุ่มน้ำ และหน่วยงานราชการที่เกี่ยวข้อง ถึงแม้ว่ารัฐบาลจะมีนโยบายดังกล่าวแต่ในทางปฏิบัติยังขาดความเข้าใจในเรื่องเศรษฐกิจชุมชนชาวนา วิธีการผลิตแนวคิดและดำรงชีพแบบชาวนาในลุ่มน้ำแม่ปิงในพื้นที่ทำการศึกษาว่าชาวนามีศักยภาพดั้งเดิมในการบริหารจัดการทรัพยากรน้ำและลุ่มน้ำทั้งระบบและความถี่ในการประกอบอาชีพของชาวนาไทยภาคเหนือที่มีหลากหลายในบริบทปัจจุบัน ในสภาพปัญหาดังกล่าว ความซับซ้อน ลึกซึ้ง และขัดแย้งกันระหว่างแนวคิดเรื่องกรรมสิทธิ์ในการจัดการน้ำและลุ่มน้ำ แต่ละกลุ่มมีวิธีการสร้าง

คำอธิบายเพื่อสร้างความชอบธรรมให้แก่กลุ่มหรือองค์กรของตนเอง ทั้งที่มาจากแรงผลักดันของกระบวนการทำงานจากองค์กรระดับโลกและแรงต่อต้านชัดเจนจากชาวนาในระดับปัจเจกและการสร้างกระบวนการของชาวนาและกลุ่มผู้ใช้น้ำที่ถูกรื้อฟื้นและสร้างกระบวนการในการต่อรองตอบโต้ ร่วมมือกันอย่างไร

1.6 ขอบเขตและวิธีการศึกษา

1.6.1 หน่วยในการวิเคราะห์และพื้นที่ที่ทำการศึกษา ได้แก่

1) ขอบเขตของงานศึกษา

- เลือกศึกษาพื้นที่ของกลุ่มผู้ใช้น้ำที่ประกอบไปด้วยหน่วยงานภาครัฐ องค์กรพัฒนาเอกชน ภาคธุรกิจและชาวนาผู้ใช้น้ำจากเหมืองฝายวังไฮซึ่งรับน้ำแม่น้ำปิง ลุ่มน้ำแม่ปิงตอนบน พื้นที่รับน้ำ 1,012 ไร่ ใน 3 หมู่บ้าน ได้แก่ หมู่บ้านม่วงฉ่อง บ้านดง ทุ่งหลุก ตำบลเชียงดาว อำเภอเชียงดาว จังหวัดเชียงใหม่

2) หน่วยในการวิเคราะห์

- วิเคราะห์การอธิบายเรื่องสิทธิและการจัดความสัมพันธ์เชิงอำนาจในการใช้น้ำและการจัดการลุ่มน้ำผ่านภาครัฐ องค์กรพัฒนาเอกชน ภาคธุรกิจและชาวนาผู้ใช้น้ำจากเหมืองฝายวังไฮผ่านปฏิบัติการและการนำเสนอคำอธิบายผ่านเรื่องเล่าประวัติศาสตร์ กฎหมาย นโยบายรัฐ เอกสารและสื่อสิ่งพิมพ์ต่างๆ ที่ตีพิมพ์เผยแพร่สู่สาธารณะชน

1.6.2 วิธีการในการศึกษา

การเก็บข้อมูลจะทำใน 3 ระดับ คือ ช่วงแรกจะสำรวจเอกสารที่มีอยู่จากบันทึกของ ชาวนา กลุ่มผู้ใช้น้ำ และองค์กรที่เกี่ยวข้องในพื้นที่ องค์กรปกครองส่วนท้องถิ่น องค์กรพัฒนาเอกชนที่ทำงานในพื้นที่ ช่วงที่สองจะใช้วิธีการสัมภาษณ์ สังเกตการณ์ และใช้ชีวิตในชุมชนเพื่อให้ได้ข้อมูลเชิงลึกเกี่ยวกับปฏิบัติการโดยการเข้าร่วมงานประเพณี การประชุมในหมู่บ้าน และการทำงานร่วมกับองค์กรพัฒนาเอกชนในพื้นที่ เช่น การสัมภาษณ์เจ้าหน้าที่ การเข้าร่วมประชุมสัมมนาในเนื้อหาที่เกี่ยวข้อง ตลอดจนการจัดการประชุมระหว่างกลุ่มผู้ใช้น้ำ องค์กรพัฒนาเอกชน ภาคธุรกิจและหน่วยงานราชการในพื้นที่ ช่วงที่สามใช้วิธีการวิเคราะห์และตีความเรื่องเล่าและการนำเสนอของแต่ละกลุ่ม

1.6.3 การวิเคราะห์ข้อมูล

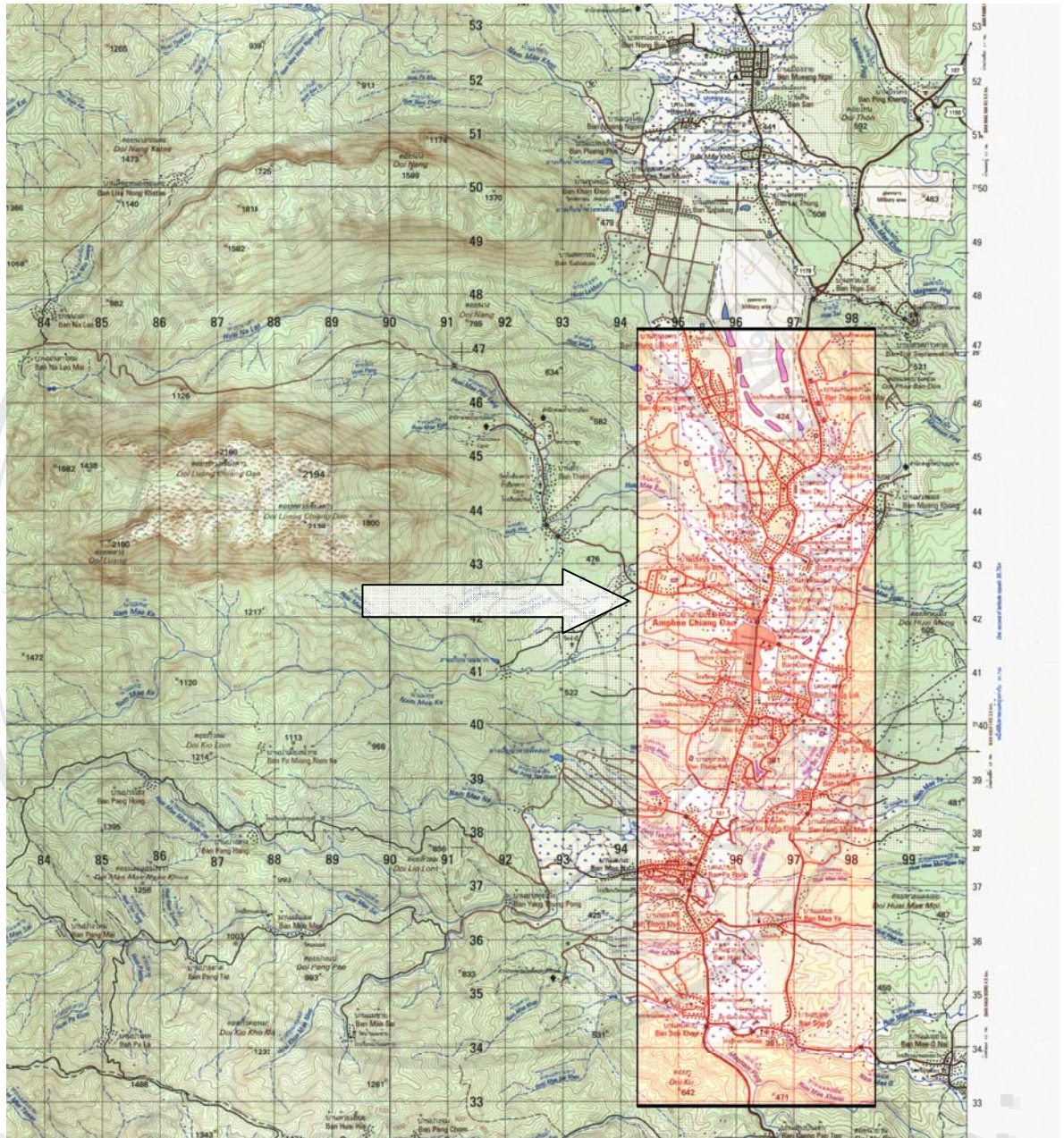
ใช้วิธีการวิเคราะห์ข้อมูลโดยการเชื่อมโยง ประเด็นสิทธิในการจัดการทรัพยากรน้ำของชาวนากับความสัมพันธ์เชิงอำนาจในการเข้าถึงและการจัดการทรัพยากร “น้ำ” ของชาวนากับกลุ่มอื่นๆ ที่สัมพันธ์กับการใช้ “ทุน” ประเภทต่างๆ ในสังคมหมู่บ้าน ว่ามีการตอบโต้ ต่อรองและทางเลือกในปฏิบัติการณ์ชีวิตประจำวันอย่างไรกับการจัดการน้ำ ตลอดจนคุณภูมิปัญญาของชาวนาในการตอบรับสถานการณ์จากโลกข้างนอก เช่น นโยบายในการจัดการน้ำและเหมืองฝายจากภาครัฐ การรุกรานการตลาด และความสัมพันธ์กับระบบทุนจากทั้งภายในและภายนอกหมู่บ้าน เพื่อให้เห็นความสำเร็จและการครอบงำของแหล่งต่างๆ ที่เป็นที่มาของเสียงชาวนาว่าสิทธิชุมชนหรืออำนาจในการจัดการทรัพยากรนั้นแท้จริงแล้วเป็นเสียงเรียกร้องของชาวนาในพื้นที่หรือเป็นกลวิธีขององค์กรพัฒนาเอกชนที่สร้างเสียงเรียกนั้นแทนชาวนาผู้ใช้น้ำเนื่องจากเล็งเห็นวิกฤตการณ์ที่จะเกิดขึ้นในอนาคต หรือการครอบงำชุมชนผ่านนโยบายการพัฒนาของรัฐ และกระบวนการไล่ล่าของระบบตลาดที่น้ำกำลังจะกลายเป็นสินค้าตัวใหม่ผ่านนโยบายการแปรรูปทรัพยากรน้ำจากที่เคยเป็นทุนชีวิตของชาวนาที่ได้เปล่านั้นมาเป็นทุนของรัฐที่จัดการด้วยกลไกตลาดและตอบสนองเสียงเรียกทางการเงินในนามองค์กรทางการเงินระหว่างประเทศและการปลดปล่อยหนี้สินของรัฐบาล โดยทิ้งชาวนาผู้ถูกไล่ล่าไว้เบื้องหลังการช่วงชิงสิทธิในการจัดการน้ำ

1.7 ผลที่คาดว่าจะได้รับ

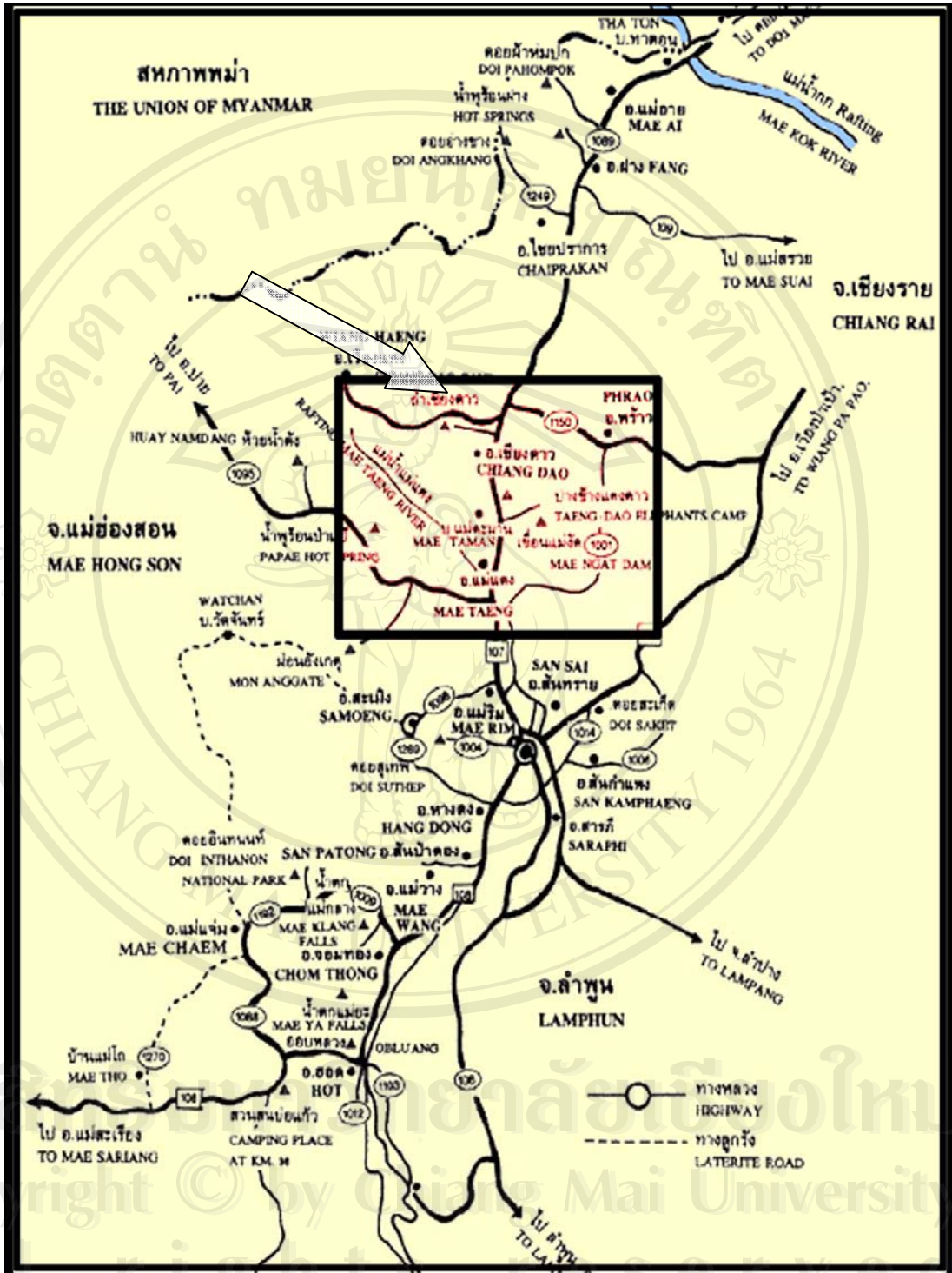
1.7.1 องค์ความรู้เรื่องวิถีคิดในการจัดการน้ำที่หลากหลายในสถานการณ์ปัจจุบันของกลุ่มน้ำเชิงดาวและประเทศไทย

1.7.2 ทางเลือกการจัดการน้ำในกลุ่มน้ำขนาดเล็กที่สัมพันธ์กับบริบทเฉพาะของท้องถิ่นโดยสอดคล้องกับความต้องการใช้ที่หลากหลายในสถานการณ์ปัจจุบัน

1.8 พื้นที่ศึกษา



ภาพที่ 1.1 แผนที่พื้นที่งานศึกษา เมืองฝายวังไฮ
ลุ่มน้ำเชียงดาว อำเภอเชียงดาว จังหวัดเชียงใหม่ มาตรฐาน 1: 100,000
ที่มา: ศูนย์ภูมิภาคเทคโนโลยีอวกาศและภูมิสารสนเทศ (ภาคเหนือ)
ภาควิชาภูมิศาสตร์ คณะสังคมศาสตร์ มหาวิทยาลัยเชียงใหม่



ภาพที่ 1.2 แผนที่ลุ่มน้ำเชียงดาว อำเภอเชียงดาว จังหวัดเชียงใหม่
มาตราส่วน 1: 1,000,000

1.9 การนำเสนอเนื้อหาวิทยานิพนธ์

บทที่ 1 เป็นบทนำที่กล่าวถึงความสำคัญของปัญหาในการศึกษา โดยประกอบด้วยที่มาของปัญหาอันเป็นประเด็นสำคัญที่นำไปสู่งานศึกษาลงมาซึ่งต้องคลี่คลายด้วยประเด็นคำถามในการวิจัย ได้แก่ ภายใต้บริบทของการเข้ามาของรัฐในการจัดการน้ำ วิธีคิด/การจัดการของชาวบ้าน ยังคงมีศักยภาพในการนำเสนอทางเลือกในการจัดการน้ำได้อย่างไร? ทั้งนี้เพื่อค้นหาแนวคิดและศักยภาพของผู้ใช้น้ำไปได้อย่างเที่ยงและเปรียบเทียบกับกรนำเสนอความหลากหลายของวิธีคิดในการจัดการน้ำของภาครัฐ นักพัฒนาเอกชนและนักวิชาการ ในบทนี้ได้ทบทวนงานศึกษาและแนวคิดทฤษฎีออกเป็น 5 ประเด็น ได้แก่ งานศึกษาเกี่ยวกับระบบการจัดการน้ำและเหมืองฝาย งานศึกษาเกี่ยวกับชานา แนวคิดเรื่องระบบกรรมสิทธิ์ แนวคิดกระแสโลกาภิวัตน์และกระแสท้องถิ่นนิยม (Globalization/Localization) และแนวความคิดเรื่องกระบวนการในการสร้างคำอธิบาย ความหมาย และความชอบธรรมของกลุ่มต่างๆ (Official's Narrative) รวมทั้งกรอบความคิดในการศึกษาซึ่งให้ความสำคัญกับพลวัตของวิธีคิดเรื่องกรรมสิทธิ์ในการจัดการน้ำอันจะนำไปสู่ความสัมพันธ์กับหน่วยในการวิเคราะห์เรื่องการจัดองค์กร/กลุ่มผู้ใช้น้ำที่สัมพันธ์กับข้อเสนอของนักวิชาการ รัฐและองค์กรพัฒนาเอกชนเพื่อชี้ให้เห็นข้อสอดคล้องและข้อแตกต่างผ่านการโต้เถียงของทั้ง 4 กลุ่ม

บทที่ 2 เป็นการนำเสนอบริบททางกายภาพและประวัติการตั้งถิ่นฐานของผู้ใช้น้ำลุ่มน้ำเชียงดาว อันประกอบไปด้วยชานาจาก 3 หมู่บ้าน ได้แก่ บ้านม่วงฝอยซึ่งตั้งอยู่ต้นน้ำและเป็นพื้นที่ตั้งฝายวังไฮ บ้านดงอยู่ถัดไปทางทิศใต้ติดกับหมู่บ้านทุ่งหลุกซึ่งเป็นหมู่บ้านท้ายน้ำ ทั้งนี้ประกอบด้วยสภาพทั่วไปของกลุ่มน้ำเชียงดาว การเดินทาง ลักษณะภูมิประเทศ องค์กรประกอบของทรัพยากรธรรมชาติ อันได้แก่ พื้นที่ป่า ลำห้วยสาขา แม่น้ำ องค์กรประกอบของหมู่บ้านและชุมชน พัฒนาการจากการบุกเบิกที่ดินและป่าสู่ความเป็นอำเภอเชียงดาวในปัจจุบัน ซึ่งตามพงศาวดารกล่าวถึงอำเภอเชียงดาวในฐานะเมืองที่พระเจ้าเม็งรายเชียงใหม่สร้างขึ้นเพื่อใช้เป็นฐานในการขยายอำนาจหลังจากการครอบครองหรือพิชิตสำเร็จและยกเป็นบำเหน็จความชอบในราชการสงครามให้แก่เจ้าไชยสงคราม ราชโอรสองค์ที่ 2 หลังจากนั้นเริ่มมีผู้คนอพยพเข้าไปอาศัยอยู่โดยเริ่มจากการตั้งบ้านเรือนเป็นหย่อมบ้านต่างๆ ก่อนจะขยายตัวจนถึงปัจจุบัน โดยแบ่งออกเป็น 4 ยุค คือ ยุคก่อตั้งชุมชน (ประมาณ พ.ศ. 2000 – 2563) ยุคแสวงที่ดินทำกิน (พ.ศ. 2464-2503) ยุคการผลิตเพื่อขาย (พ.ศ. 2504-2530) และยุคการแย่งชิงทรัพยากร (พ.ศ. 2530 ถึง ปัจจุบัน)

บทที่ 3 ศึกษาพัฒนาการของการจัดการน้ำและเหมืองฝายของล้านนาตั้งแต่สมัยก่อนราชวงศ์มังรายจนถึงสมัยปัจจุบัน โดยประวัติศาสตร์ขององค์กรเหมืองฝายที่เป็นปัจจัยสำคัญในการควบคุมไพร่เมืองล้านนาได้อย่างรัดกุมและมีประสิทธิภาพในสมัยพระยามังราย เนื่องจากการใช้แรงงานในการทำงานเหมืองฝายเป็นสิ่งจำเป็นอย่างยิ่งในระบบเหมืองฝายไม่ว่าจะเป็นเรื่องของการ

สร้างฝาย การขุดลอกเหมือง การท่อน้ำเข้านา ถ้าผู้หนึ่งผู้ใดหนึ่งงานนี้ไม่ยอมไปทำงานหรือคอยเอาแต่ผลประโยชน์ เช่น การลักขโมยน้ำในหน้าแล้ง การขุดลำเหมืองผ่านที่นาคนอื่น โดยพลการนั้น สังคมล้วนถือว่าผู้นั้นได้กระทำความผิดต่อสังคมอย่างรุนแรงสมควรได้รับโทษหนักหรือปรับเป็นจำนวนที่สูงมาก บางกรณีถึงขั้นประหารชีวิต วิธีคิดเรื่องการให้ความร่วมมือและลงแรงในการจัดการเหมืองฝาย และการให้ความสำคัญต่อกติกาเหมืองฝายกลายเป็นมรดกตกทอดมาจนถึงยุคปัจจุบัน แม้ว่าการเกณฑ์แรงงานจะเปลี่ยนไปตามสภาพของความเป็นพลเมืองแต่ขนบธรรมเนียมของการล่องเหมืองดีฝายยังพัฒนาสืบต่อมาในหมู่เหมืองฝายวังไโฮจนกระทั่งปัจจุบัน

บทที่ 4 บทนี้ศึกษาถึงความขัดแย้งทางวิธีคิดเรื่องการจัดการน้ำโดยการก่อสร้างฝายยางครอบทับพื้นที่การจัดการน้ำฝายวังไโฮของชาวบ้านและส่งผลกระทบต่อรูปแบบและวิธีการจัดการน้ำด้วยภูมิปัญญาท้องถิ่น ระบบนิเวศน์และแหล่งอนุรักษ์พันธุ์ปลา อันสะท้อนถึงรูปธรรมการจำกัดทางเลือกในการจัดการน้ำโดยชุมชนลุ่มน้ำเชิงดาวที่ถูกผูกขาดวิธีการจัดการน้ำโดยภาครัฐซึ่งขัดแย้งกับแนวคิดเรื่องกระบวนการมีส่วนร่วมและทางเลือกการจัดการน้ำในลุ่มน้ำเชิงดาว ซึ่งการผูกขาดทางความคิดเรื่องการจัดการน้ำของภาครัฐยังมีลักษณะทั้งมีความสัมพันธ์และขัดแย้งกับแนวความคิดขององค์กรพัฒนาเอกชนและนักวิชาการสายสิทธิชุมชน ในเรื่องข้อเสนอเรื่องการจัดการร่วมและข้อเสนอให้มีการรับรองสิทธิของชุมชนท้องถิ่นในการจัดการน้ำตามรัฐธรรมนูญ วิธีคิดนี้จึงขัดแย้งกับความต้องการในการจัดการน้ำของรัฐที่คิดถึงการจัดการน้ำในแง่ของนโยบายแห่งชาติเพราะคิดว่าสิทธิในการจัดการน้ำมีเพียงสองแบบคือสิทธิรัฐและเอกชน องค์กรในการจัดการน้ำของรัฐมีลักษณะเดียวกันทั่วประเทศ แบ่งหยาบๆ เป็น 25 เขตลุ่มน้ำ โดยปราศจากมุมมองเรื่องความแตกต่างทางภูมินิเวศวัฒนธรรมท้องถิ่นทั้งนี้เพื่อรองรับวิธีในเชิงปริมาณอันได้แก่มวลน้ำและหน่วยในการวัดเพื่อเก็บค่าน้ำตามนโยบายที่ผลักดันโดยธนาคารเพื่อการพัฒนาเอเชีย วิธีคิดแบบนี้ส่งผลให้ได้รับการต่อต้านและวิพากษ์วิจารณ์อย่างกว้างขวางในหมู่เจ้าหน้าที่องค์กรพัฒนาเอกชนทั้งในระดับท้องถิ่น เครือข่ายและระหว่างประเทศ โดยมีจุดเน้นอยู่ที่ว่าแนวคิดเรื่องสิทธิที่รัฐควรรองรับสิทธิชุมชนในการจัดการน้ำและให้ความสำคัญกับสิทธิเชิงซ้อนเช่นเดียวกับนักวิชาการสายสิทธิชุมชน ฉะนั้นองค์กรการจัดการน้ำจะต้องมีส่วนของเกษตรกรเข้าไปร่วมเป็นคณะกรรมการในทุกระดับ โดยเฉพาะอย่างยิ่งแก่เหมืองแก่ฝาย สำหรับการเก็บค่าน้ำนั้นองค์กรพัฒนาเอกชนไม่เห็นด้วย ในด้านนักวิชาการนั้นแบ่งออกเป็นหลายกลุ่มซึ่งได้แก่ กลุ่มที่สนับสนุนวิธีคิดเรื่องสิทธิเชิงเดี่ยวและกลุ่มที่สนับสนุนวิธีคิดเรื่องสิทธิเชิงซ้อน ส่วนการจัดองค์กรมีทั้งนักวิชาการกลุ่มที่สนับสนุนให้เกิดความเข้มแข็งขององค์กรชาวบ้าน กลุ่มที่เสนอเรื่องการจัดการร่วมและกลุ่มที่เสนอเรื่องการรวมศูนย์การจัดการไว้ที่ภาครัฐ ส่วนการเก็บค่าน้ำนั้นนักวิชาการ

บางส่วนให้ความสำคัญกับวิธีคิดทางเศรษฐศาสตร์ที่สนับสนุนการเก็บค่าน้ำชลประทานเพื่อให้การใช้นั้นเกิดประโยชน์สูงสุด

บทที่ 5 นำเสนอความหลากหลายของวิวาทะเรื่องการจัดการน้ำ ผ่านข้อโต้แย้งวิธีคิดเรื่องสิทธิในน้ำเป็นของใคร? ควรรวมศูนย์หรือควรกระจายอำนาจในการจัดการน้ำ? และควรเก็บค่าน้ำเกษตรกรหรือไม่? บนพื้นฐานของข้อถกเถียงทางวิธีคิดและจารีตการปฏิบัติของวิธีคิดของชุมชนลุ่มน้ำเชิงดาว โดยตัวแทนคณะกรรมการเหมืองฝายวังไฮ ซึ่งยืนยันว่าสิทธิการใช้น้ำเป็นของหน้าหมู่บ้านที่ทุกคนได้ใช้ประโยชน์แต่ต้องร่วมกันดูแลรักษา ลักษณะการจัดองค์กรของหมู่บ้านจึงมีลักษณะที่เป็นการส่งตัวแทนเข้าร่วมทำกิจกรรมเหมืองฝายตามสัดส่วนที่นาที่ทำนาในปีนั้นซึ่งกิจกรรมเหล่านี้จะมีการรวมทุน (ฮอม) ผ่านสิ่งที่ทุกคนมีโดยไม่จำเป็นต้องอยู่ในรูปของเงินสดเสมอไป ความแตกต่างของความหลากหลายจากวิธีคิดก่อให้เกิดข้อเสนอใหม่ๆ อันจะนำไปสู่วิธีคิดเรื่องทางเลือกการจัดการน้ำซึ่งจะชี้ให้เห็นทางออกของข้อเสนอที่เป็นผลมาจากความหลากหลายวิวาทะดังกล่าว

บทที่ 7 บทสรุป นำเสนอผลที่ได้จากการศึกษาพบว่าทางเลือกในการจัดการน้ำนั้นมีหลายแบบโดยชุมชนลุ่มน้ำเชิงดาวชี้ให้เห็นว่าพวกเขามีวิธีการนำเสนอทางเลือกในการจัดการน้ำในลักษณะของการจัดการร่วมเพื่อการอนุรักษ์บนพื้นที่หน้าหมู่บ้านในรูปแบบของเครือข่ายหมู่บ้านที่ตั้งอยู่สองฟากฝั่งแม่น้ำ ผลของการศึกษายังชี้ให้เห็นว่าความหลากหลายของวิวาทะเรื่องการจัดการน้ำยังนำไปสู่ทางเลือกในการจัดการน้ำที่หลากหลายในบริบทของกลุ่มน้ำย่อยที่มีลักษณะของปัญหาและข้อจำกัดที่ไม่เหมือนกันในแต่ละลุ่มน้ำย่อยที่เป็นเงื่อนไขเฉพาะของท้องถิ่นนั้นๆ การศึกษาแนวทางการจัดการน้ำสำหรับประเทศไทยจึงควรให้ความสำคัญกับข้อแตกต่าง และหันมาพิจารณาแนวทางที่หลากหลาย วัตถุประสงค์ในการใช้น้ำที่หลากหลายและสิทธิในการเข้าถึงที่หลากหลายในทางปฏิบัติ พร้อมๆ ไปด้วยกับการพิจารณาร่างกฎหมายหรือพระราชบัญญัติที่สอดคล้องกับความหลากหลายที่เป็นเงื่อนไขเฉพาะปัญหาภายใต้บริบทการแย่งชิงทรัพยากรที่มีข้อจำกัดแต่มีการใช้ประโยชน์อย่างเอื้อต่อความสมดุลของระบบนิเวศอย่างยั่งยืนได้อย่างไร

ทั้งนี้รายละเอียดผลจากการศึกษาสามารถสรุปได้ 3 ประเด็น คือ 1) ข้อค้นพบจากการศึกษา 2) ข้อเสนอสนับสนุนและข้อโต้แย้งเชิงทฤษฎี และ 3) ข้อเสนอต่องานพัฒนาสังคม