

บทที่ 2

ตึกแถว

ด้วยอาคารตึกแถวมีความสำคัญที่เป็นหน้าตาของเมืองดังที่กล่าวไว้แล้ว การสร้างความเข้าใจในเรื่องของตึกแถวในบทนี้จึงเป็นสิ่งจำเป็น โดยเฉพาะอย่างยิ่งการระบุลักษณะของอาคารตึกแถวที่จะใช้ศึกษาให้ตรงกับวัตถุประสงค์ เพราะต้องใช้เป็นหลักในการอ้างอิงต่อไปในการศึกษานี้ รวมไปถึงการศึกษารูปแบบอาคารตึกแถวและปัญหาที่เกี่ยวข้องกับรูปแบบที่ไม่สอดคล้องกันด้วย เนื้อหาในบทนี้จึงกล่าวถึงอาคารตึกแถวทั้งในส่วนของความหมายและรูปแบบอาคารเป็นหลัก โดยมีเนื้อหาแบ่งออกเป็น 4 ส่วน ได้แก่ 2.1) นิยามศัพท์คำว่า “ตึกแถว” มีเนื้อหาระบุประเภทและขอบเขตของอาคารตึกแถวที่จะใช้ในการศึกษา เนื่องจากความเข้าใจต่อคำว่าตึกแถวของคนทั่วไป รวมไปถึงคำนิยามที่ได้มีการกล่าวอ้างอิงในกฎหมาย เอกสารวิชาการต่างจำแนกอาคารตึกแถวไว้ด้วยเกณฑ์ที่แตกต่างกันจึงครอบคลุมลักษณะอาคารหลายชนิด ดังนั้นจึงต้องกำหนดเกณฑ์ที่ชัดเจนสำหรับการศึกษานี้ 2.2) ตึกแถวในประเทศไทย ที่มีเนื้อหาเกี่ยวกับความเป็นมา รวมไปถึงการเปลี่ยนแปลงรูปแบบอาคารตึกแถวที่เกิดขึ้นในประเทศไทยเพื่อสร้างความเข้าใจเกี่ยวกับภาพรวมของรูปแบบอาคารตึกแถว 2.3) ตึกแถวในเชียงใหม่ ที่มีเนื้อหาเกี่ยวกับรูปแบบอาคารตึกแถวในจังหวัดเชียงใหม่ เพื่อเป็นแนวทางในการเลือกตัวอย่างอาคารตึกแถวในเชียงใหม่ในการศึกษานี้ให้เป็นตัวแทนของรูปแบบต่างๆ ที่มี และ 2.4) ปัญหาการใช้ลักษณะพื้นถิ่นในอาคารตึกแถวในเขตเมืองเก่าเชียงใหม่ ที่มีเนื้อหาเกี่ยวกับการใช้รูปแบบที่ไม่สอดคล้องกันในอาคารตึกแถว และความสำคัญของการศึกษานี้เพื่อแก้ไขปัญหาดังกล่าว ซึ่งมีรายละเอียดของเนื้อหาทั้งหมด ดังนี้

2.1 นิยามศัพท์คำว่า “ตึกแถว”

“ตึกแถว” หรือคำที่ใกล้เคียงกันอย่าง “ห้องแถว” เป็นศัพท์ที่ใช้กันอยู่ทั่วไป แต่ความหมายที่เข้าใจกันในแต่ละบุคคลอาจไม่ตรงกัน เพราะความหมายของศัพท์ถูกอธิบายด้วยเกณฑ์ที่แตกต่างกัน เช่น บางคนเห็นว่าอาคารเป็น “ตึกแถว” หรือ “ห้องแถว” จากการใช้สอยอาคารที่เป็นอาคารพาณิชย์ บางคนอาจเห็นจากการเรียงตัวของคูหาไปเป็นแถว หรือบางคนอาจเห็นว่าเป็นตึกแถวหรือห้องแถว จากตำแหน่งอาคารที่อยู่ติดถนนก็ได้ แต่โดยมากบุคคลจะอธิบายคำว่าตึกแถวหรือห้องแถวจากรูปทรงทางกายภาพเป็นสำคัญ ซึ่งตามสภาพความเป็นจริงแล้ว รูปทรงทางกายภาพดังกล่าวนี้มีมากมายหลายลักษณะจึงทำให้เกิดความเข้าใจแตกต่างกันออกไป (สันติ จันทวิลาสวงศ์, 2521) นอกจากคำว่า “ตึกแถว” และ “ห้องแถว” แล้วอาคารอาจถูกเรียกอย่างเป็นทางการว่า “อาคาร

ตามพจนานุกรมฉบับราชบัณฑิตยสถาน พ.ศ. 2542 ได้ให้ความหมายของศัพท์คำว่า "ตึกแถว" และ "ห้องแถว" ดังนี้

- "ตึกแถว" หมายถึง อาคารที่ก่อด้วยอิฐฉาบปูนหรือคอนกรีตเป็นห้องๆ เรียงติดกันไปไป แถว ห้องแถวก็เรียก
- "ห้องแถว" หมายถึง อาคารไม้ที่สร้างเป็นห้องๆ เรียงติดกันเป็นแถว ถ้าก่อด้วยอิฐฉาบปูนหรือคอนกรีตเป็นห้องๆ เรียงติดกันไปเรียกว่า ตึกแถว

ในทางกฎหมายและการก่อสร้างได้มีการนิยามตามพระราชบัญญัติควบคุมการก่อสร้างอาคาร พ.ศ. 2479 กฎกระทรวง (พ.ศ. 2498) ข้อ 3 ข้อ 1 ดังนี้

- "ตึกแถว" หมายความว่า อาคารที่พักอาศัยหรืออาคารพาณิชย์ซึ่งปลูกสร้างติดต่อกันเป็นแถวเกินกว่าสองห้อง และประกอบด้วยวัสดุถาวรและทนไฟเป็นส่วนใหญ่
- "ห้องแถว" หมายความว่า อาคารที่พักอาศัยหรืออาคารพาณิชย์ซึ่งปลูกสร้างติดต่อกันเป็นแถวเกินกว่าสองห้อง และประกอบด้วยวัสดุอันมิใช่วัสดุทนไฟเป็นส่วนใหญ่
- "อาคารที่พักอาศัย" หมายความว่า ตึก บ้าน เรือน โรง แพ ซึ่งโดยปกติบุคคลอาศัยอยู่ ทั้งกลางวันและกลางคืน
- "อาคารพาณิชย์" หมายความว่า ห้างร้าน คลังสินค้า หรือโรงงานที่ไม่ใช่เครื่องจักรขนาดใหญ่

จากคำนิยามข้างต้น พบว่าความแตกต่างของ “ตึกแถว” และ “ห้องแถว” มีเพียงวัสดุที่ใช้ในการก่อสร้างเท่านั้น โดย “ตึกแถว” จะใช้วัสดุที่ถาวรและทนไฟ ในขณะที่ “ห้องแถว” ไม่ใช่ ดังนั้นจึงกล่าวได้ว่า “ห้องแถว” และ “ตึกแถว” เป็นอาคารแบบอย่างเดียวกัน เพียงแต่เรียกต่างกันจากวัสดุที่ใช้สร้างเท่านั้น นอกจากนี้จากคำนิยามตามพจนานุกรมและพระราชบัญญัติควบคุมการก่อสร้างอาคารยังระบุลักษณะสำคัญอีก 2 ประการของอาคารแบบนี้ ได้แก่ ลักษณะอาคารที่มีการสร้างเป็นห้องๆ เรียงติดกันไปเป็นแถว และการใช้สอยอาคารที่ได้ระบุไว้ว่าทั้ง “ตึกแถว” และ “ห้องแถว” ต่างเป็นอาคารที่พักอาศัยหรืออาคารพาณิชย์ก็ได้

จากงานวิจัยเกี่ยวกับการอนุรักษ์สถาปัตยกรรมประเภทตึกแถวริมถนนเจริญกรุง (สยามวิโรจน์รัตน์, 2543) ได้ให้ความหมายของคำว่า “ตึกแถว” ไว้ว่าเป็น อาคารพักอาศัยหรืออาคารพาณิชย์ที่สร้างเป็นแถวยาวติดต่อกันเกิน 2 หน่วยขึ้นไป และอาจแบ่งได้เป็น 3 ประเภท ได้แก่ 1) อาคารแถวแบบพักอาศัย 2) อาคารพาณิชย์หรือร้านค้า และ 3) อาคารกึ่งพักอาศัย กึ่งอาคารพาณิชย์ (Shophouse)

จากงานวิจัยความเข้าใจบางประการจากการศึกษาสถาปัตยกรรม “ห้องแถว” (สันติ ฉันทวิลาสวงศ์, 2521) ได้ศึกษาคำนิยามและอธิบายสรุปว่า “ห้องแถว” เป็นอาคารที่มีลักษณะดังนี้

- 1) เป็นคูหาที่ปลูกติดกันเป็นแถว
- 2) คูหาหนึ่งๆ เกิดจากการกั้นผนังร่วม (Common Side Wall)
- 3) การใช้ที่ดินของแต่ละคูหาของอาคาร มักใช้ที่ดินเป็นรูปสี่เหลี่ยมผืนผ้าหรือสี่เหลี่ยมด้านขนาน มีด้านแคบเป็นทางเข้าออกของแต่ละคูหา และด้านยาวเป็นแนวผนังร่วม
- 4) แต่ละคูหาในแถวเดียวกันมีลักษณะซ้ำๆ กันตามลักษณะโครงสร้างและแบบซึ่งเหมือนกัน
- 5) แต่ละคูหามักมีความสูงในระหว่าง 1-6 ชั้น เป็นประเภทอาคารน้อยชั้น (Low Rise and Medium Rise)
- 6) แถวของคูหามักเรียงเป็นแนวเป็นสายขนานไปกับถนนและทางเท้า
- 7) ประโยชน์ใช้สอยในคูหาในย่านเดียวกันมักเป็นไปในทำนองเดียวกันหรือเพื่อจุดประสงค์เดียวกัน ทำให้เกิดความเป็นย่านขึ้นมา หรือช่วยให้เห็นลักษณะการใช้ที่ดินในบริเวณนั้นๆ ได้ชัดเจนยิ่งขึ้น
- 8) ลักษณะของแถวมีแนวโน้มจะเป็นเส้นตรง ทั้งนี้เพราะความสะดวก ประหยัด ฯลฯ ขององค์ประกอบต่างๆ ที่จะมาประกอบรวมเข้าด้วยกัน
- 9) ประโยชน์ใช้สอยในอาคารเป็นได้ต่างๆ นานา เช่น ที่พักอาศัย ร้านค้า คลังสินค้า หรือโรงงานขนาดย่อม เป็นต้น ซึ่งมักใช้ผนวกระหว่างการเป็นที่พักอาศัยกับกิจกรรมอื่น เป็นอาคารแบบทวีประโยชน์ (Bi-functional Building Type) เสมอ

ในการเทียบกับคำศัพท์ภาษาอังกฤษ ได้มีความพยายามในการศึกษาคำที่มีความหมายเดียวกันหรือใกล้เคียงกับคำว่า “ตึกแถว” หรือ “ห้องแถว” แม้ว่าจะไม่พบคำที่มีความหมายตรงกับคำว่า “ตึกแถว” หรือ “ห้องแถว” ชัดเจน แต่คำในภาษาอังกฤษที่น่ามีความหมายเทียบได้คือคำว่า “Shophouse” ส่วนอีกคำที่มีความหมายใกล้เคียงคือคำว่า “Row House” หรือ “เรือนแถว” ซึ่งเป็นห้องแถวประเภทหนึ่งที่ใช้เฉพาะเพื่อการอยู่อาศัยเท่านั้น (สันติ ฉันทวิลาสวงศ์, 2521) ดังนั้นจึงเลือกพิจารณาความหมายของคำว่า “Shophouse” เป็นหลัก

คำว่า “Shophouse” ได้มีการให้คำนิยามในงานวิจัยเกี่ยวกับรูปแบบอาคาร “Shophouse” ในประเทศสิงคโปร์ (Savage, 2000) ซึ่งให้ความหมายกว้างๆ ว่าเป็นอาคารพื้นถิ่นที่มีความสูง 2-5 ชั้น พื้นฐานของผังที่มีด้านหน้าอาคารแคบและการใช้ผนังร่วมกัน สามารถรองรับการใช้สอยที่หลากหลาย เช่น จุดมุ่งหมายเพื่อการพาณิชย์ การพักอาศัย หรือ การพักผ่อนบันเทิงได้ เป็นต้น ขาดการสาธารณสุขพื้นฐานและการอำนวยความสะดวกสบายสมัยใหม่ เช่น ห้องน้ำแบบชักโครก ทาง

นอกจากนั้นงานวิจัยที่ศึกษาลักษณะทางสังคมและเศรษฐกิจของอาคารประเภท “Shophouse” ในกรุงเทพฯ (Sachakul, 1982) ได้พิจารณาอาคารในงานวิจัยจากเกณฑ์เรื่องประเด็นการใช้พื้นที่เพื่อการพาณิชย์และพักอาศัยร่วมกันเป็นหลัก ซึ่งการใช้พื้นที่ร่วมกันในลักษณะดังกล่าวเป็นแบบแผนที่ชัดเจนในพื้นที่แถบเอเชียตะวันออกเฉียงใต้ แบบแผนดังกล่าวคือ การใช้พื้นที่แบบอาคารตึกแถวสองชั้นที่ชั้นล่างใช้ประโยชน์เพื่อการพาณิชย์และชั้นบนเพื่อการพักอาศัย ที่ได้ทำให้เกิดลักษณะอาคารเรียงต่อกันเป็นแถว หากแต่แบบแผนการใช้พื้นที่ดังกล่าวไม่ได้มีการเรียงต่อกันเป็นแถวเพียงลักษณะเดียว ในการศึกษาครั้งนี้จึงไม่ได้เลือกศึกษาเฉพาะที่เป็นอาคารตึกแถวที่สร้างเรียงต่อกันไปเพียงอย่างเดียวแต่พิจารณาไปถึงอาคารพักอาศัยที่มีการจัดพื้นที่บางส่วนเป็นส่วนค้าขายด้วย โดยได้จำแนกกลุ่มอาคารที่ศึกษาเป็น 2 ประเภทใหญ่ๆ คือ ตึกแถวพาณิชย์ (Commercial Shophouse) และ ตึกแถวพักอาศัย (Residential Shophouse) โดยอาคารทั้งสองประเภทอาจมีลักษณะภายนอกเหมือนหรือต่างกันได้ ก็สามารเป็นได้ทั้งที่สร้างต่อกันเป็นแถวหรือสร้างเป็นอาคารเดี่ยว อาจมีหลายชั้นหรือชั้นเดียว แต่สิ่งที่ต่างกันคือ ตึกแถวพาณิชย์จะเน้นสำหรับการพาณิชย์เป็นหลัก สามารถใช้พักอาศัยได้ด้วย หรือบางทีใช้เพื่อการพาณิชย์อย่างเดียว สำหรับตึกแถวพักอาศัยนั้นเป็นบ้านพักแต่ใช้พื้นที่เพื่อการพาณิชย์เสริมเข้ามา นั่นคือการพาณิชย์จึงเป็นเหตุผลรองสำหรับตึกแถวพักอาศัยเมื่อเทียบตึกแถวพาณิชย์

จากนิยามและการให้ความหมายของคำว่า "ตึกแถว" "ห้องแถว" และ "Shophouse" ซึ่งเป็นอาคารแบบเดียวกัน สามารถสรุปหลักเกณฑ์สำคัญในการให้ความหมายและอธิบายลักษณะของอาคารประเภทนี้ได้ 2 เกณฑ์หลัก ได้แก่ เกณฑ์ลักษณะทางกายภาพ และเกณฑ์การใช้สอย โดยการให้ความหมายต่อคำต่างๆ ดังกล่าวมีการให้ความสำคัญต่อเกณฑ์ทั้งสองแตกต่างกันไป สามารถสรุปได้ 3 แนวทาง ได้แก่ 1) ใช้เกณฑ์ลักษณะทางกายภาพเป็นหลัก 2) ใช้เกณฑ์การใช้สอย (Function) เป็นหลัก และ 3) ใช้เกณฑ์กายภาพ และเกณฑ์การใช้สอย

- 1) ใช้เกณฑ์ลักษณะทางกายภาพเป็นหลัก โดยบรรยายลักษณะว่า เป็นอาคารที่มีลักษณะเป็น "แถว" กล่าวคือ เป็นอาคารที่สร้างติดต่อกันเป็นแถว โดยอาจมีคำบรรยายลักษณะอื่นๆ ประกอบ ได้แก่ การใช้ผนังร่วมกัน (Share Wall) และรูปร่างของผังอาคารหนึ่งคูหาที่มีด้านกว้างติดถนนและเป็นด้านที่แคบ และยาวลึกเข้าไปในที่ดินซึ่งเป็นด้านที่ยาว และเป็นด้านที่มีการใช้ผนังร่วมกัน โดยการใช้เกณฑ์ลักษณะทางกายภาพเป็นหลักนี้ ได้แก่ คำนิยามตามพจนานุกรมฉบับราชบัณฑิตยสถาน พ.ศ. 2542 และ คำอธิบายลักษณะอาคารประเภทดังกล่าวจากงานวิจัยความเข้าใจบางประการจากการศึกษาสถาปัตยกรรม “ห้องแถว” (สันติ จันทวิลาสวงศ์, 2521)
- 2) ใช้เกณฑ์การใช้สอย (Function) เป็นหลัก โดยให้ความหมายว่าเป็นอาคารที่มีการใช้สอยทั้งเพื่อการพาณิชย์ และเพื่อการพักอาศัย โดยลักษณะทางกายภาพอาจไม่มีความสำคัญมากนัก กล่าวคือสามารถเป็นอาคารที่สร้างต่อกันเป็นแถว หรืออาคารเดี่ยวก็ได้ สำหรับงานวิจัยที่ใช้แนวทางนี้ได้แก่ งานวิจัยที่ศึกษาลักษณะทางสังคมและเศรษฐกิจของอาคารประเภท “Shophouse” ในกรุงเทพฯ (Sachakul, 1982) ที่ศึกษาอาคาร "Shophouse" โดยให้ความหมายว่าเป็นอาคารที่มีการใช้สอยทั้งเพื่อการพาณิชย์และเพื่อการพักอาศัย
- 3) ใช้เกณฑ์ลักษณะทางกายภาพและเกณฑ์การใช้สอย โดยให้น้ำหนักความสำคัญของเกณฑ์ทั้งสองเท่าๆ กัน นั่นคือเป็นแนวทางที่นิยามตึกแถวว่าเป็นอาคารที่มีลักษณะการสร้างต่อกันเป็นแถว พร้อมกับที่ควรต้องสามารถรองรับการใช้สอยที่หลากหลายได้ ซึ่งได้แก่ คำนิยามตามพระราชบัญญัติควบคุมการก่อสร้างอาคาร พ.ศ. 2479 และคำนิยามจากงานวิจัยเกี่ยวกับรูปแบบอาคาร “Shophouse” ในประเทศสิงคโปร์ (Savage, 2000)

ดังนั้นจึงเห็นได้ว่าการให้นิยามศัพท์คำว่าตึกแถวนี้สามารถให้ความสำคัญกับประเด็นของเกณฑ์ในการให้ความหมายได้ แต่เมื่อพิจารณาถึงลักษณะอาคารในการศึกษานี้ที่เน้นอาคารที่เป็น “หน้าตาของเมือง” จึงได้พิจารณาตามแนวทางที่เน้นเกณฑ์การใช้สอย (Function) เป็นหลัก แต่พิจารณาเฉพาะที่เป็นตึกแถวพาณิชย์ (Commercial Shophouse) ตามคำนิยามจากศึกษาลักษณะทางสังคมและเศรษฐกิจของอาคารประเภท “Shophouse” ในกรุงเทพฯ (Sachakul, 1982) ที่หมายถึงอาคารที่มีการใช้สอยเชิงพาณิชย์เป็นหลัก และสามารถที่พักอาศัยได้ ทั้งนี้เนื่องจากอาคารตามการใช้สอยดังกล่าวย่อมต้องเกี่ยวข้องกับทำเลที่ตั้งมาก กล่าวคือย่อมจะมีตำแหน่งที่ตั้งอยู่ติดกับถนนเป็นส่วนใหญ่จึงสามารถใช้เพื่อการพาณิชย์เป็นหลักได้ ซึ่งลักษณะการอยู่ติดกับถนนหรือทางสัญจรนั้นมีแนวโน้มที่จะเป็น “หน้าตาของเมือง” ได้มาก ข้อสำคัญอีกประการหนึ่งคือ การศึกษาความเป็นพื้นดินนั้นต้องศึกษาถึงลักษณะที่มีการถ่ายทอดกันมาจากอดีต ซึ่งควรจะรวมไปถึงอาคารที่มีการใช้สอยอย่างเดียวกันกับตึกแถวในอดีตด้วย ดังนั้นในการศึกษานี้จึงศึกษาครอบคลุมอาคารประเภท เรือน

นอกจากปัจจัยหลักที่เป็นเกณฑ์พิจารณาอาคารประเภท “ตึกแถว” ได้แก่ การใช้สอยอาคาร และทำเลที่ตั้งที่มีผลต่อหน้าตาของเมือง ลักษณะทางกายภาพที่มีการสร้างติดกันเป็นแถวก็มีความสำคัญเช่นกันเพียงแต่ไม่ได้เป็นปัจจัยหลักในการพิจารณาถึงในการศึกษานี้ ทั้งนี้ได้กำหนดขอบเขตคำจำกัดความของ “ตึกแถว” ในการศึกษานี้ให้หมายถึงอาคารที่มีลักษณะดังต่อไปนี้

- 1) อยู่ติดกับถนน หรือ ทางสัญจรหลัก
- 2) ใช้ในการพาณิชย์เป็นหลัก อาจใช้พักอาศัยร่วมด้วย
- 3) มีคูหาติดกันเป็นแถวและใช้ผนังร่วมกัน หรืออาคารที่เป็นอาคารเดี่ยว (เรือนร้านค้า)
- 4) ผนังของแต่ละคูหาเป็นรูปสี่เหลี่ยมผืนผ้าหรือสี่เหลี่ยมด้านขนาน มีด้านกว้างเป็นทางเข้าออกแต่ละคูหา ซึ่งเป็นด้านที่หันเข้าหาถนน และมีด้านยาวเป็นผนังร่วม หรือมีผนังเป็นรูปสี่เหลี่ยม มีทางเข้าออกหลักคือทางด้านหน้าอาคารซึ่งหันหน้าเข้าหาถนน ในกรณีที่เป็นอาคารเดี่ยว (เรือนร้านค้า)

2.2 ตึกแถวในประเทศไทย

หากพิจารณาตึกแถวตามคำจำกัดความที่หมายถึงอาคารที่ก่อสร้างติดกันเป็นแถว ถือว่าเริ่มมีการปลูกสร้างอย่างแพร่หลายขึ้นในประเทศไทยตั้งแต่สมัยรัชกาลที่ 4 โดยเป็นอาคารที่เกิดขึ้นเพื่อตอบสนองต่อการเปลี่ยนแปลงระบบเศรษฐกิจของประเทศไทย จากระบบเศรษฐกิจแบบยังชีพมาเป็นระบบเศรษฐกิจเพื่อการค้า ซึ่งเป็นผลมาจากสนธิสัญญาเบาว์ริง ที่เปิดเสรีทางการค้ามากขึ้น จึงมีความต้องการอาคารเพื่อจำหน่ายสินค้า โดยเฉพาะอาคารที่สามารถประกอบธุรกิจไปพร้อมกับการอยู่อาศัย (ชูวิทย์ สุจฉายา, 2542) หากพิจารณาตึกแถวโดยพิจารณาารวมไปถึงเรือนร้านค้าแล้ว อาจไม่สามารถระบุได้ชัดเจนว่าเริ่มมีอาคารที่มีการใช้สอยดังกล่าวตั้งแต่เมื่อใด กล่าวคือ เรือนร้านค้าได้มีอยู่ในวิถีชีวิตของคนไทยมานานแล้ว และมีขึ้นก่อนที่จะมีอาคารรูปแบบตึกแถวเกิดขึ้นด้วย ตัวอย่างหนึ่งของอาคารเรือนร้านค้า ได้แก่ “เรือนแพ” ที่ใช้สำหรับพักอาศัยและค้าขายไปพร้อมกัน (ชูวิทย์ สุจฉายา, 2542)

โดยเริ่มเดิมทีเรือนร้านค้าเป็นเพียงการเพิ่มเติมพื้นที่ใช้สอยของร้านค้าจากตัวเรือน หรือการปรับการใช้สอยในพื้นที่บางส่วนของเรือนให้รองรับกิจกรรมการค้าขาย อย่างไรก็ตามได้พัฒนามาเป็นอาคารที่มีรูปแบบเฉพาะแยกจากเรือนพักอาศัยต่างๆ ไปได้ แต่แม้ว่าจะเป็นประเภทของเรือนพักอาศัยถึงร้านค้าที่แตกต่างจากเรือนพักอาศัยเพียงอย่างเดียว ลักษณะโดยส่วนใหญ่ ไม่ว่าจะ

ในการศึกษานี้ได้พิจารณารูปแบบอาคารตึกแถวในประเทศไทย ในที่นี้ได้อาศัยการพิจารณาจากรูปแบบอาคารตึกแถวในกรุงเทพฯ เป็นหลัก เพราะเป็นส่วนที่มีการเปลี่ยนแปลงก่อนและเป็นต้นแบบในการสร้างอาคารประเภทนี้ในพื้นที่อื่นๆ ในประเทศ และที่สำคัญการแบ่งช่วงเวลาพัฒนาการของตึกแถวที่ได้มีผู้ศึกษาจะเป็นการศึกษาจากอาคารตึกแถวในกรุงเทพฯ เป็นสำคัญ (ชูวิทย์ สุจฉายา, 2542; สยาม วิโรจน์รัตน์, 2543 ; สันติ จันทวิลาสวงศ์, 2521) เกณฑ์การแบ่งช่วงดังกล่าวมาจากการพิจารณาขนาดพลเมืองและเนื้อที่กรุงเทพฯ พ.ศ. 2443, พ.ศ. 2479, พ.ศ. 2496, พ.ศ. 2501 ที่มีผลต่อการสร้างตึกแถวในพื้นที่รอบนอกตัวเมืองออกไป (สันติ จันทวิลาสวงศ์, 2521) ซึ่งแม้ว่าการแบ่งช่วงพัฒนาการดังกล่าวจะมีข้อจำกัดที่ไม่ชัดเจน เพราะแบ่งช่วงตามการขยายตัวของชุมชน แต่ก็ยังเป็นแนวทางที่น่าเชื่อถือ (สยาม วิโรจน์รัตน์, 2543) เนื่องจากสามารถแบ่งตึกแถวที่มีลักษณะแตกต่างกันตามช่วงเวลาและสามารถอธิบายถึงปัจจัยที่มีผลต่อการเปลี่ยนแปลงในแต่ละช่วงได้ การศึกษานี้จึงได้ใช้การพิจารณาแบ่งช่วงการเปลี่ยนแปลงกายภาพของอาคารตึกแถวโดยยึดแนวทางดังกล่าวเป็นหลัก

ในการศึกษานี้ได้แบ่งช่วงการเปลี่ยนแปลงทางกายภาพของอาคารตึกแถวออกได้ 6 ช่วงเวลา ได้แก่ ช่วงที่ 1 เรือนร้านค้ายุคแรกและบ้านจีน ช่วงที่ 2 ตึกแถวแบบจีน ช่วงที่ 3 ตึกแถวอิทธิพลจีน-ตะวันตก และเรือนร้านค้าขนมปังจิงยุคแรก ช่วงที่ 4 ตึกแถวคอนกรีต 3 ชั้น และเรือนขนมปังจิงลายละเอียด ช่วงที่ 5 ตึกแถวเรียบ ไม่ประณีต และเรือนร้านค้ายุคโมเดิร์น และ ช่วงที่ 6 ตึกแถวยุคโมเดิร์นและตึกแถวห้องค์ประกอบโรมัน มีรายละเอียดที่กล่าวถึงได้แก่ ปัจจัยที่ทำให้เกิดการเปลี่ยนแปลงรูปแบบทางกายภาพในแต่ละช่วง และรูปแบบทางกายภาพที่เปลี่ยนแปลงไปทั้งอาคารตึกแถวตามนิยามว่าอาคารที่สร้างต่อกันเป็นแถว และเรือนร้านค้า ดังนี้

ช่วงที่ 1 เรือนร้านค้ายุคแรกและบ้านจีน (ก่อน พ.ศ. 2405)

เป็นช่วงที่ระบบเศรษฐกิจของประเทศเป็นแบบยังชีพที่มีผลผลิตส่วนเกินน้อย ราษฎรผลิตเพื่อบริโภคเอง ดังนั้นความจำเป็นในการสร้างอาคารเพื่อรองรับการกระจายผลผลิตจึงมีไม่มากนัก อาคารประเภทเรือนร้านค้าจึงมีไม่มากนัก (ชูวิทย์ สุจฉายา, 2542) อีกทั้งยังไม่มีระบบเงินตราที่ชัดเจน จึงใช้เพียงการแลกเปลี่ยนสินค้าที่ตลาดเป็นหลัก จึงไม่จำเป็นในการก่อสร้างเป็นอาคารร้านค้าถาวร การค้าขายสินค้าต่างๆ ยังคงอาศัยเคหะสถานเป็นที่ค้าขายด้วยโดยมีการดัดแปลงพื้นที่

อาคารที่ปลูกสร้างตามเส้นทางจราจรทางน้ำที่มีการใช้สอยในลักษณะเป็นทั้งบ้านและร้านค้า ได้แก่ เรือนแพ ซึ่งเป็นบ้านที่มีรูปแบบคล้ายคลึงกับเรือนไทยบนบก แต่ไม่มีเสายกพื้นเรือนตั้งอยู่บนแพไม้ไผ่ผูกมัดติดกัน เรียกว่า แพลูกบวบ ลอยอยู่ในน้ำ ตามริมแม่น้ำเจ้าพระยาและคลองต่างๆ ที่แยกจากแม่น้ำเข้าไป ใช้เป็นร้านค้าลอยน้ำเคลื่อนย้ายได้ (มุสดี ทิพทัส, 2545) ส่วนเรือนร้านค้าที่ติดถนน บ้านเรือนก็จะมียอกชานบ้านกว้างขวางเป็นพิเศษ เพื่อวางสินค้าที่จำหน่ายได้มาก และผู้ซื้อสามารถเลือกซื้อได้สะดวกโดยไม่ต้องขึ้นบันไดไปบนเรือน (แน่งน้อย ศักดิ์ศรี และคณะ, 2534) โดยอาจใช้ปีกหลังคายื่นเลยลงมาคลุมพื้นที่ด้านที่ติดกับถนนหรือทางหรือใช้เป็นปีกหลังคาซ้อนชั้นยื่นเลยลงมา โดยการตั้งเสารับอีกแนว (สมคิด จิระทัศนกุล, 2543) อาจมีเพียงส่วนหลังคาที่ยื่นออกอย่างเดียวหรือมีฝาล้อมรอบพื้นที่ใต้หลังคาที่ยื่นออกมานั้นคล้ายเป็นส่วนต่อเติมออกมาจากรือน สำหรับอาคารเรือนร้านค้านี้ ย่อมใช้วัสดุเช่นเดียวกับวัสดุในการประกอบเรือนคือ ไม้ เป็นหลัก



ภาพ 2-1 เรือนแพ ซึ่งหมายถึงอาคารเรือนร้านค้าตามเส้นทางจราจรทางน้ำ
ที่มา แบบแผนบ้านเรือนในสยาม (ประยูร อุลุชาฎะ, 2543)

นอกจากเรือนร้านค้าแล้ว อาคารที่มีการใช้สอยในลักษณะเดียวกันอีกประเภทหนึ่งคือบ้านจีน เนื่องจากมีคนจีนจำนวนมากที่เข้ามาอาศัยอยู่ในประเทศไทยได้ประกอบอาชีพค้าขาย โดยเฉพาะอย่างยิ่งในช่วงรัชกาลที่ 3 ที่มีการค้าขายกับประเทศจีนในปริมาณมาก นอกจากนั้นการใช้สอยอาคารบ้านพักอาศัยให้เป็นร้านค้าไปในคราวเดียวกันก็ได้ทำกันทั่วไปในประเทศจีน คนจีนที่ย้ายเข้ามาในประเทศไทยจึงสร้างบ้านเรือนแบบเดียวกับบ้านในประเทศจีน (มุสดี ทิพทัส, 2545) ดังเช่นที่สมเด็จพระยาดำรงราชานุภาพ ทรงมีความเห็นเกี่ยวกับบ้านเรือนที่ได้รับอิทธิพลจากต่างประเทศไว้ว่า “วิสัยมนุษย์เคยอยู่เรือนอย่างไรจนคุ้นเคยมาแต่บ่อยแล้วก็ชอบเรือนแบบนั้น แม้ไปอยู่ถิ่นประเทศ



ภาพ 2-2 บ้านจีนชั้นเดียว ทำจากไม้
ที่มา แบบแผนบ้านเรือนในสยาม (ประยูร อุกุชาฎะ, 2543)

โดยสรุปสำหรับช่วงที่ 1 ยังไม่มีรูปแบบอาคารตึกแถวในลักษณะสร้างต่อกันเป็นแถว ส่วนอาคารเรือนร้านค้าจะเป็นเรือนร้านค้าในยุคแรกที่เกิดจากการเพิ่มพื้นที่ค้าขายเข้าไปในเรือนพักอาศัย และบ้านจีนที่มีการใช้สอยเช่นเดียวกัน

ช่วงที่ 2 ตึกแถวแบบจีน (พ.ศ. 2405-2439)

ในช่วงเวลานี้ เป็นช่วงที่ประเทศไทยเริ่มต้นเปลี่ยนแปลงไปเป็น "สยามใหม่" กล่าวคือเป็นช่วงที่มีการพัฒนาบ้านเมืองให้ทันสมัยเป็นแบบตะวันตก เช่น การพัฒนาระบบการคมนาคม กองทัพ ฯลฯ (มุสดี ทิพทัส, 2545) และมีการเปลี่ยนแปลงทางสังคมและวัฒนธรรมอย่างมากได้แก่ การเลิกทาส เป็นต้น การก่อสร้างอาคารต่างๆ ในช่วงระยะเวลานี้ได้รับอิทธิพลจากชาติต่างๆ จากตะวันตก

จากการที่มีการติดต่อค้าขายกับต่างประเทศ เช่น จีนและฝรั่งเศสตะวันตกมากขึ้น จึงเริ่มมีรูปแบบอาคารประเภทตึกแถวขึ้น โดยลักษณะสำคัญของตึกแถวเหล่านี้แตกต่างจากเรือนร้านค้าเดิม เคยมีมาแต่แรกคือการใช้ผนังด้านข้างคูหาาร่วมกัน และการสร้างเรียงต่อกันไปเป็นแถว ตัวอย่างอาคารตึกแถวที่สร้างในช่วงเวลานี้ ได้แก่ ตึกแถวที่ถนนเจริญกรุงตอนใน ที่บางตอนของถนนบำรุงเมือง และถนนเฟื่องนคร ซึ่งเป็นตึกแถวชั้นเดียวที่ใช้แบบอย่างของตึกแถวเมืองสิงคโปร์ (ไชแสง สุชะวัตนะ, 2520) นอกจากนี้ก็มีตึกแถว 2 ชั้น 40 ห้องในบริเวณใกล้พระบรมมหาราชวังและบริเวณสนามไชย สำหรับเป็นที่อยู่อาศัยของชาวต่างประเทศที่ถูกจ้างเข้ามาช่วยเหลือราชการ และเป็นที่พ้อค้าชาติต่างๆ เช่าอยู่ทำการค้าขายและอยู่อาศัยด้วย บริเวณอื่นๆ ที่มีอาคารแบบนี้ก็คือ ตึกแถวของพวกพ้อค้าจีนในบริเวณตลาดน้อยในสำเพ็ง และตึกแถวของพวกพ้อค้าแขกบริเวณตึกขาวตึกแดงฝั่งธนบุรี เป็นต้น (มุสดี ทิพทัส, 2545) โดยตึกแถวที่ปลูกสร้างในช่วงเวลานี้เป็นอาคารชั้นเดียว ชั้นครึ่งและสองชั้น ลักษณะอาคารเป็นแบบจีน โครงสร้างเป็นแบบกำแพงรับน้ำหนัก ก่ออิฐก้อน โดดแบบจีน ทำเป็นกำแพงและผนังด้านข้างกันระห่างคูหา โครงสร้างภายในใช้โครงสร้างไม้ เป็นคาน ตง พื้น และ โครงหลังคา วัสดุผนังหลังคาเป็นกระเบื้องดินเผาแบบไทยที่เป็นแบบแผ่นเรียบ หลายมน ปลายแหลม หรือปลายตัด และกระเบื้องกาบกล้วยแบบจีน หลังคาเป็นจั่วหรือปั้นหยาทรงชันๆ สัดส่วนและรูปทรงของอาคารได้รับอิทธิพลจากจีน ได้แก่ รูปร่างภายนอกมีลักษณะค่อนข้างหนักทึบ (Massive) การเปิดช่องเปิด (Void) มีน้อย มักเป็นไปทางแนวตั้งเป็นช่องเล็ก และไม่นิยมทำกันสามด ไม่ค่อยมีลวดลายประดับประดา ตึกแถวเหล่านี้มีปรากฏเหลืออยู่น้อย ยังพอมิให้เห็นบ้าง บริเวณตลาดน้อย ถนนทรงวาด (ชูวิทย์ สุจฉายา, 2542)



ภาพ 2-3 ตัวอย่างอาคารตึกแถวในช่วงที่ 2

ที่มา เอกสารประกอบคำสอนรายวิชา 264-201 สังคมและเศรษฐกิจในงานสถาปัตยกรรมและการออกแบบชุมชนเมือง (ชูวิทย์ สุจฉายา, 2542)

สำหรับเรือนร้านค้าที่สร้างขึ้นในช่วงระยะเวลานี้ ไม่แตกต่างไปจากเรือนร้านค้าที่สร้างขึ้นช่วงที่ 1 เรือนร้านค้ายุคแรกและบ้านจีน เนื่องจากสภาพความเป็นอยู่ของราษฎร ในช่วงระยะเวลานี้ (สมัยพระบาทสมเด็จพระจอมเกล้าเจ้าอยู่หัว) ในด้านเศรษฐกิจและการปกครองของไทยถือว่ายังไม่มีความแตกต่างจากช่วงที่ 1 (สมัยต้นรัตนโกสินทร์ในช่วงรัชกาลที่ 1 ถึงรัชกาลที่ 3) เท่าใดนัก (มุสดี ทิพทัส, 2545)

กล่าวโดยสรุป ตึกแถวในช่วงระยะเวลานี้เป็นตึกแถวยุคแรก มีรูปแบบอาคารแบบจีน มีลักษณะสำคัญคือการใช้ผนังรับน้ำหนักหลังคาจั่วและช่องเปิดน้อยแบบจีน สำหรับเรือนร้านค้าไม่แตกต่างจากเรือนร้านค้าในยุคก่อน โดยที่เป็นเรือนที่มีการเพิ่มพื้นที่ค้าขายเข้าไปในส่วนที่ติดกับทางสัญจร

ช่วงที่ 3 ตึกแถวอิทธิพลจีน-ตะวันตก และเรือนร้านค้าขนมปังจิงยุคแรก (พ.ศ. 2439-2443)

ในรัชสมัยพระบาทสมเด็จพระจุลจอมเกล้าเจ้าอยู่หัว พระองค์ทรงดำเนินนโยบายสืบต่อมาจากรัชกาลที่ 4 ในการปรับปรุงกิจการต่างๆ ของบ้านเมืองให้เจริญก้าวหน้าทันสมัยในทุกวิถีทาง ในระยะที่เริ่มครองราชย์ ได้เสด็จประพาสประเทศใกล้เคียง คือ สิงคโปร์ ปัตตาเวีย อินเดีย และเสด็จประพาสยุโรป 2 ครั้ง ซึ่งได้ทอดพระเนตรกิจการด้านต่างๆ และได้ทรงนำมาปรับปรุงบ้านเมืองให้เจริญก้าวหน้า (ไชแสง สุชะวัฒนะ, 2520) มีการตัดถนนหนทาง สร้างตึกแถว ปรับปรุงการทหาร การปกครอง และระเบียบแบบแผนที่ล้ำสมัยให้สู่สภาพอันเจริญ (ประยูร อุลุชาฎะ, 2537) มีการขยายตัวทางเศรษฐกิจ และความมั่นคงทางการค้าที่มากขึ้น (ชววิทย์ สุจฉายา, 2542) ในช่วงระยะเวลานี้การค้าขายและอยู่อาศัยตามแพจึงย้ายไปอยู่ตามริมถนนมากขึ้น เพราะมีถนนตัดใหม่อยู่มากมาย การค้าทางบกจึงมีความสำคัญมากขึ้น และการที่เรือกำปั่นไฟเข้ามาแล่นในแม่น้ำเดือนละหลายๆ ลำ ทำให้ความเสียหายให้กับแพริมน้ำเป็นอันมาก (มุสดี ทิพทัส, 2545)

ตึกแถวในช่วงเวลานี้ได้รับอิทธิพลจากจีนและตะวันตก กล่าวคือใช้แบบอย่างตึกแถวในเมืองสิงคโปร์ ชาว ปีนัง (ไชแสง, สุชะวัฒนะ, 2520; ชววิทย์ สุจฉายา, 2542) ที่มีทั้งชั้นเดียวและสองชั้น แต่ส่วนใหญ่เป็นสองชั้น (มุสดี ทิพทัส, 2545; สยานี วิโรจน์รัตน์, 2543) วิธีการก่อสร้างใช้โครงสร้างเช่นเดียวกับในยุคก่อนคือเป็นกำแพงรับน้ำหนักเช่นเดียวกันแต่ทำได้แข็งแรงเรียบร้อยกว่า ทรงหลังคาเป็นจั่วหรือปั้นหยาทรงชั้นๆ วัสดุผนังหลังคาเป็นกระเบื้องซีเมนต์ รูปข้าวหลามตัด หรือที่เรียกว่ากระเบื้องว่าว ลักษณะเด่นของตึกแถวในยุคนี้คือมีลวดลายประดับประดาแบบศิลปะตะวันตกกับตัวอาคารมีขนาดใหญ่ขึ้น ตึกแถวเหล่านี้มักถูกปลูกสร้างไปพร้อมกับการตัดถนนสายใหม่ในสมัยรัชกาลที่ 5 ซึ่งเป็นส่วนหนึ่งของการปรับปรุงบ้านเมืองให้ทันสมัย โดยได้รับการปลูกสร้างอย่างกว้างขวางทั้งในเขตกรุงเทพฯ เองและหัวเมือง แม้ปัจจุบันมีอายุค่อนข้างมากแต่ก็ยังคง



ภาพ 2-4 ตัวอย่างอาคารตึกแถวในช่วงที่ 3
ที่มา แบบแผนบ้านเรือนในสยาม (ประยูร อุลุชาฎะ, 2543)

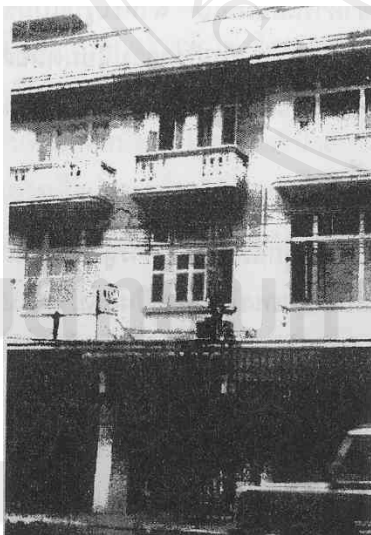
ลักษณะของเรือนร้านค้านั้นก็เริ่มเปลี่ยนไปเป็นแบบเรือนสองชั้นที่มีปีกหลังคาคลุมทางเข้าด้านหน้า มีระเบียงโปร่งตลอดแนวด้านชั้นบน การใช้สอยของเรือนชนิดนี้ใช้พื้นที่ชั้นล่างเป็นที่ประกอบกิจการค้าขายทั้งหมด โดยมีการเชื่อมต่อกับพื้นที่ส่วนบนด้วยบันไดที่หลบมาอยู่ภายในอาคาร สำหรับชั้นบนใช้เป็นที่พักอาศัยรวมทั้งเป็นที่เก็บสำรองผลิตภัณฑ์ต่างๆ (สมคิด จิระทัศนกุล, 2543) นอกจากนั้นทรงหลังคา วัสดุก่อสร้าง และการประดับประดาตกแต่งต่างๆ ก็มีรูปแบบเช่นเดียวกับอาคารบ้านพักอาศัยในสมัยนั้น ได้แก่ การใช้หลังคาทรงปั้นหยา หรือทรงมะนิลา ดังเช่นลักษณะของเรือนปั้นหยา และเรือนมะนิลา ตามที่พระบาทสมเด็จพระจุลจอมเกล้าเจ้าอยู่หัวทรงนำเข้ามาใช้ มุงหลังคาด้วยกระเบื้องซีเมนต์ มีการนำไม้ฉลุเข้ามาประดับอาคาร เช่นตามชายคา ช่องลม (มุสดี ทิพทัส, 2545) ตามลักษณะของ เรือนขนมปังจิง (Ginger Bread House) ที่ได้รับความนิยมในขณะนั้น เช่นกัน (ประยูร อุลุชาฎะ, 2537)

โดยสรุป อาคารตึกแถวในช่วงที่ 3 จะเป็นอาคารตึกแถวที่ได้รับอิทธิพลจากจีนและตะวันตก โครงสร้างและวิธีการก่อสร้างเหมือนช่วงเวลาก่อนหน้านี้ (ตึกแถวแบบจีน) แต่ประณีต เรียบร้อยกว่า และมีการประดับด้วยลวดลายปูนปั้นลวดลายตะวันตกตามหัวเสา ผนังเหนือช่องหน้าต่าง เป็นต้น ส่วนเรือนร้านค้าเป็นเรือนร้านค้าสองชั้นในยุคแรกและมีการประดับประดาด้วยลวดลายฉลุอย่าง ที่เรียกว่าเรือนขนมปังจิง

ช่วงที่ 4 ตึกแถวคอนกรีต 3 ชั้น และเรือนขนมปังจิงที่มีลายละเอียด (พ.ศ. 2443-2479)

ช่วงเวลาดังกล่าวแม้จะเริ่มมีรูปแบบในสมัยรัชกาลที่ 5 แต่เป็นช่วงปลายรัชกาล โดยเหตุการณ์ที่มีผลต่อการเปลี่ยนแปลงรูปแบบอาคารนั้นเริ่มขึ้นสมัยรัชกาลที่ 6 โดยในสมัยรัชกาลที่ 6 นี้ มีการใช้จ่ายอย่างที่ทำให้ประโยชน์น้อย ไม่ค่อยคุ้มค่า ทำให้ระดับการพัฒนาประเทศลดลงไปมาก เมื่อเทียบกับสมัยรัชกาลที่ 5 จนกระทั่งในสมัยรัชกาลที่ 7 เกิดสภาวะทางเศรษฐกิจตกต่ำทั่วโลก ทำให้การค้าฝืดเคืองตกต่ำโดยทั่วไป (ชวิทย์ สุจฉายา, 2542) ซึ่งมีผลต่อรูปแบบของสถาปัตยกรรมเช่นกัน

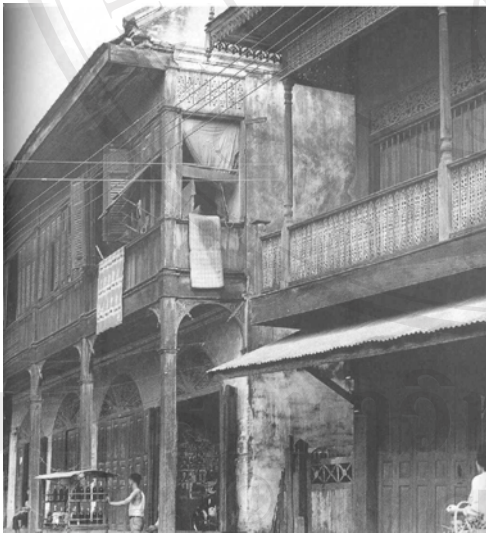
ตึกแถวที่สร้างขึ้นในช่วงระยะเวลานี้ได้มีการปลูกสร้างให้อาคารสูงมากขึ้นเป็น 3 ชั้น มีการเปลี่ยนแปลงโครงสร้างจากวิธีการก่อสร้างแบบกำแพงรับน้ำหนักมาเป็นแบบเสาและคาน (Post and Beam) โดยมีการนำเอาเทคโนโลยีคอนกรีตเสริมเหล็กเข้ามาใช้ทั้งในส่วนโครงสร้างและส่วนอื่นๆ อันได้แก่ ระเบียง กันสาด ชายคา แม้กระทั่งหลังคา ดาดฟ้า ตึกแถวในช่วงเวลานี้ยังมีรูปแบบและการประดับประดาด้วยลายปูนปั้นในลักษณะที่คล้ายคลึงกับในสมัยรัชกาลที่ 5 และเป็นแบบตะวันตกที่เห็นได้ชัดเจนกว่ายุคก่อนหน้า (ช่วงที่ 3) เป็นลวดลายตามกันสาด ราวระเบียง ตึกแถวในช่วงนี้ที่ปลูกสร้างในกรุงเทพฯ ได้แก่ บริเวณถนนเจริญกรุง ถนนเยาวราช ถนนสี่พระยา ถนนสุริวงส์ และถนนสามเสน เป็นต้น สำหรับในต่างจังหวัดก็มีปรากฏตามหัวเมืองต่างๆ เช่น เชียงใหม่ ลำปาง นครศรีธรรมราช หาดใหญ่ สงขลา ภูเก็ต ฯลฯ (ไขแสง สุชะวัตนะ, 2520)



ภาพ 2-5 ตัวอย่างอาคารตึกแถวในช่วงที่ 4

ที่มา เอกสารประกอบคำสอนรายวิชา 264-201 สังคมและเศรษฐกิจในงานสถาปัตยกรรมและการออกแบบชุมชนเมือง (ชวิทย์ สุจฉายา, 2542)

เรือนร้านค้าริมถนนในสมัยต้นรัชกาลที่ 6 จะมีลักษณะคล้ายคลึงกับเรือนไม้มะนิลาหรือคล้ายกับเรือนขนมปังขิง ซึ่งเป็นรูปแบบที่คาบเกี่ยวระหว่างปลายรัชกาลที่ 5 และต้นรัชกาลที่ 6 (ประยูร อุกุชาฎะ, 2543) โดยมีลักษณะโดยรวมเช่นเดียวกับในสมัยช่วงเวลาก่อนหน้านี้ (ช่วงที่ 3) แต่มีการประดับด้วยลวดลายลึกลับที่ละเอียด โปร่ง และบอบบางกว่าสมัยรัชกาลที่ 5 (ประยูร อุกุชาฎะ, 2543) นอกจากนี้ส่วนกันแดดตอนบนของระเบียงส่วนที่ติดเพดานมักมีแผ่นไม้ฉลุติดระหว่างช่วงเสาช่วยกันแดดกันฝน (สุสติ ทิพทัส, 2546) เหนือส่วนแหลมของป้านลมที่ยอดแหลม จะมีเสาถ้ำลึงปลายและท่อนล่างปลายแหลม มีลายฉลุเป็นกริบบนขาบสองข้างเสาและทอดมาตามส่วนบนของป้านลม (ประยูร อุกุชาฎะ, 2543) ส่วนลักษณะของเรือนพักอาศัยในสมัยรัชกาลที่ 7 มีการการใช้หน้าต่างกับประตูที่ติดกันเป็นชุด พร้อมกับช่องลมขนาดใหญ่เป็นบานเกล็ด และกรุกระจกบริเวณช่องลมเหนือหน้าต่างแทนลายฉลุอย่างขนมปังขิง (ประยูร อุกุชาฎะ, 2543) แต่รูปแบบดังกล่าวมีเฉพาะในกรุงเทพฯ ส่วนในชนบทหรือต่างจังหวัดยังพบการใช้ลวดลายฉลุตามแบบรัชกาลที่ 6 อยู่มาก แม้จะอยู่ในสมัยรัชกาลที่ 7 และยังเป็นเช่นเดียวกันแม้จะอยู่ในช่วงต้นของรัชกาลที่ 8 แล้วก็ตาม แต่เมื่อพ้นช่วงระยะเวลาไปแล้วลักษณะของเรือนขนมปังขิงและเรือนร้านค้าก็สิ้นสุดลง และเข้าสู่ยุคที่เป็นรูปแบบสมัยใหม่ (ประยูร อุกุชาฎะ, 2543)



ภาพ 2-6 ตัวอย่างเรือนร้านค้าขนมปังขิงที่มีลายละเอียด ในช่วงที่ 4

ที่มา แบบแผนบ้านเรือนในสยาม (ประยูร อุกุชาฎะ, 2543)

โดยสรุปตึกแถวในยุคนี้เป็นตึกแถวคอนกรีตเสริมเหล็กจึงมีความสูงถึง 3 ชั้น ตกแต่งด้วยลวดลายปูนปั้น ส่วนเรือนร้านค้าเป็นเรือนขนมปังขิงที่มีลวดลายละเอียดมากขึ้น

ช่วงที่ 5 ตึกแถวเรียบ ไม่ประณีต และเรือนร้านค้ายุคโมเดิร์น (พ.ศ. 2479-2496)

สงครามโลกครั้งที่ 2 (พ.ศ. 2482-2488) นอกจากจะทำให้บ้านเมืองเสียหายแล้วยังก่อให้เกิดความฝืดเคืองทางเศรษฐกิจด้วย (ชูวิทย์ สุจฉายา, 2542) อย่างไรก็ตามภายหลังจากสงคราม บ้านเมืองได้รับการบูรณะและมีการขยายตัวของเมืองโดยเฉพาะอย่างยิ่งในส่วนของสถานที่ค้าขายและอยู่อาศัย แม้จะเกิดความต้องการอาคารประเภทดังกล่าวเป็นจำนวนมาก แต่ต้องทำอย่างประหยัด (ชูวิทย์ สุจฉายา, 2542) รูปแบบของงานสถาปัตยกรรมโดยรวมได้เปลี่ยนไปเป็นแบบสากลมากขึ้น รูปแบบที่ได้รับอิทธิพลสถาปัตยกรรมตะวันตกจากอดีต เช่นการใช้ซุ้มโค้ง ลวดลายปูนปั้นอย่างตะวันตก ก็แปรเปลี่ยนไปเป็นลักษณะผสมอิทธิพลโมเดิร์นมากขึ้น เช่น การลดความลาดชันของหลังคา (วิมลสิทธิ์ หรยางกูร, กอบกุล อินทรวิจิตร, สันติ ฉันทวิลาสวงศ์ และ วีระ อินพันทัง, 2536) การลดการประดับตกแต่งอาคารให้น้อยและเรียบง่ายมากขึ้น เป็นต้น นอกจากนี้พระราชบัญญัติควบคุมการก่อสร้างอาคาร พ.ศ. 2479 ก็ส่งผลต่อการก่อสร้างตึกแถวในช่วงสมัยนี้ให้มีพิถีพิถันอย่างของตัวตึกแถวเหมือนกัน เช่น ความกว้าง ระยะถอยร่นจากแนวถนน ระดับความสูงของกันสาด เป็นต้น (ชูวิทย์ สุจฉายา, 2542)

ตึกแถวในช่วงสมัยนี้ มีทั้งที่สูง 2 ชั้น หรือมากกว่า แต่ส่วนใหญ่แล้วถูกสร้างแบบ 2 ชั้น โดยทั่วไปมีขนาดกว้าง 4.00 เมตร ลึก 12.00 – 16.00 เมตร (ชูวิทย์ สุจฉายา, 2542) การควบคุมรูปแบบของตึกแถวด้วยกฎหมาย (ควบคุมการก่อสร้างอาคาร พ.ศ. 2479) ประกอบกับอิทธิพลของสถาปัตยกรรมโมเดิร์นที่ได้เข้ามาก่อนหน้านี้ ทำให้ตึกแถวที่สร้างกันทั่วไปแตกต่างจากตึกแถวในยุคก่อนที่ส่วนมากเป็นการออกแบบก่อสร้างเฉพาะแห่ง เปลี่ยนเป็นมีรูปแบบทางสถาปัตยกรรมที่คล้ายคลึงกันไปทั้งหมด โดยมักเป็นอาคารเกลี้ยงๆ ปราศจากการตกแต่งด้วยลวดบัวปูนปั้นอย่างที่เคยทำกันมาก่อน (ชูวิทย์ สุจฉายา, 2542; วิมลสิทธิ์ หรยางกูร และคณะ, 2536) อันเนื่องมาจากการพยายามสร้างให้มีรูปแบบที่ประหยัด ตามสภาวะเศรษฐกิจที่ตกต่ำ (วิมลสิทธิ์ หรยางกูร และคณะ, 2536) หลังคาจั่ว และหลังคาเพิงหรือทรงหมาแหงน (Lean - to) ที่ลาดเอียงไปทางด้านหลังของอาคาร ถูกบังด้วยแผงบังหลังคา (Parapet) ที่เป็นผนังก่ออิฐฉาบปูน โครงสร้างหลักของอาคารอย่างเสา คาน รวมทั้งส่วนประกอบอื่นของอาคารอย่างกันสาด ชายคา เป็นคอนกรีตเสริมเหล็ก และเนื่องจากการใช้โครงสร้างคอนกรีตเสริมเหล็ก จึงทำให้สามารถออกแบบให้มีองค์ประกอบที่เบาบางลง (ชูวิทย์ สุจฉายา, 2542; วิมลสิทธิ์ หรยางกูร และคณะ, 2536) ฝีมือการปลูกสร้างไม่ประณีตเหมือนกับตึกแถวในช่วงสมัยก่อน ตึกแถวในช่วงสมัยนี้ปลูกสร้างทั่วไป โดยเฉพาะอย่างยิ่งในส่วนของรอบนอกของตัวเมืองกรุงเทพฯ ในยุคนั้น เช่น บริเวณถนนพระราม 4 และถนนพระราม 1 ถนนจันทร์ และจากการที่ตึกแถวลักษณะดังกล่าวมีพื้นที่ใช้สอยน้อย ปลูกสร้างขึ้นอย่างง่าย ๆ ไม่พิถีพิถันส่วนใหญ่เกือบทั้งหมดจึงถูกรื้อแล้วทดแทนด้วยตึกแถวรุ่นใหม่ต่อมาที่มีความสูงมากกว่า หรือ



ภาพ 2-7 ตัวอย่างอาคารตึกแถวในช่วงที่ 5
ที่มา เอกสารประกอบคำสอนรายวิชา 264-201 สังคมและเศรษฐกิจในงานสถาปัตยกรรมและการออกแบบชุมชนเมือง (ชูวิทย์ สุจฉายา, 2542)

สำหรับเรือนร้านค้าในระยะเวลาี้จะมีลักษณะคล้ายคลึงกับเรือนพักอาศัยในช่วงเวลาเดียวกัน ซึ่งได้แก่ ลักษณะของหลังคาที่มุงลาดเอียงลดลง โดยทั่วไปมุงของหลังคาจะแตกต่างกันไปตามวัสดุมุงหลังคาถ้าใช้กระเบื้องขนาดเล็กเช่นกระเบื้องซีเมนต์ มักใช้มุงหลังคาชันประมาณ 25-30 องศา ถ้ามุงด้วยกระเบื้องแผ่นใหญ่เช่น กระเบื้องแอสเบสตอสซีเมนต์ชันนิตลูกฟูกลอนเล็กหรือลอนคู่ ซึ่งเริ่มมีการผลิตขึ้นในช่วงระยะเวลาี้มักใช้มุงที่มีความเอียงลาดน้อยลงตามลำดับ ตั้งแต่ 25 องศา จนถึง 10 องศา (มุสดี ทิพทัส, 2546) หน้าต่างในเรือนทั่วไปเป็นหน้าต่างบานเปิดคู่ มีทั้งบานเกล็ด บานกระทุ้งไม้ และหน้าต่างลูกฟูกกระจกในกรอบไม้ เหนือช่องหน้าต่างมักใช้ช่องระบายอากาศเป็นบานเกล็ดไม้หรือกระจกฝ้าติดตาย ในช่วงระยะเวลาี้เรือนพักอาศัย และเรือนร้านค้ามีการตกแต่งประดับประดาน้อยลงกว่าช่วงก่อนๆ ที่ผ่านมา ลวดลายปูนปั้นประดับผนังและการใช้ไม้ฉลุตกแต่งหน้าจั่วและชายคาไม่เป็นที่นิยมนำมาใช้ เพราะไม่เหมาะกับสภาพเศรษฐกิจ (มุสดี ทิพทัส, 2546) อาคารไม้ใช้ทั้งฝาไม้ตีทางแนวนอน เช่น ติเข้าลิ้นบังใบหรือติซ้อนเกล็ดชนมุม ต่อมามีฝาไม้ทางนอนและทางตั้งผสมกัน (มุสดี ทิพทัส, 2546)

โดยสรุป ตึกแถวในระยะเวลาี้สร้างขึ้นทั่วไป โดยเป็นตึกแถวแบบเรียบๆ ไม่มีการตกแต่งประดับประดาเนื่องจากภาวะเศรษฐกิจตกต่ำ และยังมีฝีมือปลูกสร้างไม่ประณีต ส่วนเรือนร้านค้าก็มีลักษณะเรียบเกลี้ยงขึ้น ไม่มีการประดับแบบเรือนขนมปังขิง เนื่องจากภาวะเศรษฐกิจตกต่ำ เช่นเดียวกันและอิทธิพลจากรูปแบบโมเดิร์น

ช่วงที่ 6 ตึกแถวยุคโมเดิร์นและตึกแถวห้องค์ประกอบโรมัน (หลัง พ.ศ. 2496)

งานสถาปัตยกรรมในประเทศไทยในช่วงเวลานี้ เป็นงานที่ได้เกิดขึ้นต่อเนื่องภายหลังจากที่ปรัชญาสถาปัตยกรรมโมเดิร์น¹ ในโลกตะวันตกได้พัฒนาถึงที่สุดและกำลังเข้าสู่ช่วงปลายของสถาปัตยกรรมโมเดิร์น (Late-Modern Architecture) ซึ่งเริ่มมีแนวทางหลากหลายมากขึ้น ด้วยการเล่นรูปทรงอาคารให้มีลักษณะที่ซับซ้อนมากขึ้น และคำนึงถึงปัจจัยแวดล้อมที่มีส่วนในการกำหนดรูปทรงมากขึ้น ดังนั้น งานสถาปัตยกรรมในประเทศไทยในช่วงนี้ซึ่งได้รับอิทธิพลของสถาปัตยกรรมโมเดิร์นโดยผ่านทางการศึกษาและการถ่ายทอดเทคโนโลยีโดยเฉพาะจากประเทศสหรัฐอเมริกา จึงมีรูปแบบโมเดิร์นที่หลากหลาย (วิมลสิทธิ์ หรยางกูร และคณะ, 2536) ทั้งแบบเรียบๆ และแบบจัดเส้นสายขององค์ประกอบด้านหน้าอาคารด้วยครีบบังแดด เป็นต้น อีกทั้งในช่วงสมัยนี้ เมืองมีการขยายตัวออกไปอย่างรวดเร็ว โดยเฉพาะอย่างยิ่งเมืองใหญ่อย่าง กรุงเทพฯ และปริมณฑล เชียงใหม่ นครราชสีมา หาดใหญ่ และขอนแก่น มีแหล่งอุตสาหกรรมและที่พักอาศัยใหม่ๆ เกิดขึ้น อาคารประเภทค้าขายจึงต้องเพิ่มขึ้นตามมา

สำหรับตึกแถวในช่วงสมัยนี้ ใช้หลังคาเป็นทรงหมาแหงน โดยมีแผงบังหลังคา (Parapet) และชนิดที่หลังคาเป็นคานฟ้าทำด้วยคอนกรีตเสริมเหล็ก ถูกสร้างเพิ่มเติมขึ้นอย่างกว้างขวาง โดยเฉพาะอย่างยิ่งตามถนนที่มีการปรับปรุงใหม่ เช่น ถนนที่มีการขยายผิวจราจร เป็นต้น และในช่วงหลังที่มีการตัดถนนเส้นใหม่ๆ เข้าไปยังพื้นที่เกษตรชนเมือง ตึกแถวในยุคนี้มีลักษณะแตกต่างไปจากตึกแถวในช่วงยุคก่อนหน้านี้ (ช่วงที่5) ตรงที่มีการใช้ครีบบังแดด (Sunshade Fin) ทั้งครีบบังและครีบนอน ไปจนถึงครีบบังแดดที่มีการประดิษฐ์ให้มีความแปลกตากว่าการใช้ครีบบังคอนกรีตเสริมเหล็กแนวตั้งกับแนวนอนตามปกติ ซึ่งทั้งหมดนี้ถูกใช้มาเป็นหน้าตา (Facade) ของอาคาร สำหรับขนาดความกว้างและความลึกของอาคารเป็นเช่นเดียวกับตึกแถวในช่วงระยะเวลาก่อนหน้านี้ แต่มีความสูงเพิ่มขึ้นเป็น 4 ชั้น ชั้นล่างโล่งทำให้เพดานมีความสูงประมาณ 5.00 เมตร จึงสามารถเพิ่มชั้นลอยเข้าไปได้อีก 1 ชั้น ตามข้อกำหนด

ในช่วงต่อมา รูปแบบหน้าตาของอาคารที่เกิดจากครีบบังแดดได้หันไปสู่การนำรูปแบบสถาปัตยกรรมตะวันตก เช่น รูปแบบสถาปัตยกรรมแบบสเปน ยุคเรอเนสซองส์ (Renaissance) ยุคโกธิค (Gothic) ยุคโรมัน (Roman) หรือ ยุคนีโอ-คลาสสิก (Neo - Classic) มาใช้แต่ก็ไม่ได้เป็นไปแบบแผน (Order) ของสถาปัตยกรรมดั้งเดิม โดยยกองค์ประกอบบางอย่างมาใช้ โดยในบางครั้งมีการผสมปนเปของหลายแบบแผน สำหรับรูปแบบอาคารยุคโรมัน และยุคนีโอ-คลาสสิก ได้รับความ

¹ โมเดิร์น (Modern) ในที่นี้หมายถึง อาคารที่สร้างตามแบบสถาปัตยกรรมยุค Modern Architecture ในช่วงต้นคริสต์ศตวรรษที่ 20 ที่มีลักษณะเฉพาะตัวคือ สะอาด เก๋ขึงเกล้า มีรายละเอียดที่เรียบง่าย



ภาพ 2-8 ตัวอย่างอาคารตึกแถวในช่วงที่ 6
ที่มา เอกสารประกอบคำสอนรายวิชา 264-201 สังคมและเศรษฐกิจในงานสถาปัตยกรรมและการออกแบบชุมชนเมือง (ชูวิทย์ สุจฉายา, 2542)

เรือนร้านค้าที่เป็นอาคารเดี่ยวๆ ไม่มีการแบ่งเป็นคูหาอย่างชัดเจนที่มีลักษณะทางกายภาพเช่นเดียวกันกับเรือนร้านค้าในช่วงสมัยก่อนหน้า (ช่วงที่ 5) ไม่มีการก่อสร้างมากนัก เนื่องจากคนนิยมสร้างอาคารตึกแถวมากกว่า โดยเรือนร้านค้าเดี่ยวๆ ที่ไม่สร้างเป็นตึกแถวจะมีลักษณะคล้ายกับตึกแถวกล่าวคือเป็นเหมือนอาคารตึกแถวที่มีจำนวนคูหาน้อย และภายในไม่ได้แบ่งออกเป็นคูหาย่อย เนื่องจากเป็นเจ้าของเดี่ยวและเรียกว่า “ตึกแถว” หรือ “ห้องแถว” เช่นกันกับตึกแถวที่มีการแบ่งเป็นคูหาย่อยๆ

โดยสรุปตึกแถวในช่วงเวลานี้จะเป็นตึกแถวที่ได้รับอิทธิพลจากสถาปัตยกรรมโมเดิร์นทำให้มีรูปแบบที่มีลักษณะเฉพาะค่อนข้างชัดเจน โดยเฉพาะการใช้คาน้ำรับน้ำหนักในการจัดเส้นสายของรูปด้าน (Façade) ของอาคาร นอกจากนี้ยังมีตึกแถวใช้องค์ประกอบโรมันที่นิยมนำเอาองค์ประกอบบางอย่างจากสถาปัตยกรรมตะวันตกในอดีต โดยเฉพาะสถาปัตยกรรมโรมัน เช่น หัวเสา ชู่ม โถง เป็นต้น มาใช้ในอาคาร ส่วนเรือนร้านค้านิยมสร้างในลักษณะเดียวกับอาคารตึกแถวเพียงแต่ไม่แบ่งคูหาย่อย

สรุปการเปลี่ยนแปลงทางกายภาพของอาคารตึกแถวในประเทศไทย

ในการศึกษาการเปลี่ยนแปลงของรูปแบบตึกแถวจากอดีต โดยพิจารณาพร้อมกับเรือนร้านค้า กล่าวได้ว่าปัจจัยหลักที่ทำให้เกิดการเปลี่ยนแปลงทางกายภาพของอาคารประเภทตึกแถวได้แก่ การเปลี่ยนแปลงทางเศรษฐกิจ เช่น การขยายตัวทางเศรษฐกิจที่ทำให้มีการสร้างอาคารเพื่อรองรับการค้า หรือการชะงักตัวทางเศรษฐกิจช่วงสงครามที่ทำให้ขั้นตอนการก่อสร้างและรูปแบบอาคารเปลี่ยนไป ปัจจัยหลักอีกประการที่สำคัญคืออิทธิพลและเทคโนโลยีจากต่างชาติที่ทำให้เกิดรูปแบบอาคารหลากหลาย อย่างไรก็ตามจะเห็นได้ว่าอิทธิพลจากต่างชาตินับเป็นส่วนสำคัญที่ทำให้เกิดรูปแบบอาคาร (Style) เฉพาะขึ้นในอาคารประเภทตึกแถวนี้ ดังนั้นการพิจารณาการเปลี่ยนแปลงทางกายภาพของอาคารประเภทตึกแถวจึงควรพิจารณาจากปัจจัยหลักสองประการนี้เป็นสำคัญ

สำหรับการเปลี่ยนแปลงทางกายภาพของอาคารตึกแถวจะเห็นว่าสามารถสรุปพัฒนาการ หรือการเปลี่ยนแปลงได้ 4 ส่วนได้แก่ 1) รูปแบบการจัดพื้นที่ใช้สอยอาคาร 2) เทคโนโลยีและโครงสร้าง 3) รูปแบบอาคาร (Style) และ 4) ทักษะคติต่ออาคารตึกแถว ดังมีรายละเอียดดังนี้

รูปแบบการจัดพื้นที่ใช้สอยอาคาร

เดิมเริ่มต้นจากการขยายพื้นที่ใช้สอยส่วนพักอาศัยที่ติดกับทางสาธารณะ ไปเป็นพื้นที่พาณิชย์ ดังนั้นพื้นที่ทั้งสองยังอยู่ในระนาบเดียวกัน แต่มีการแบ่งส่วนจากลำดับการเข้าถึง ต่อมาเมื่อมีการสร้างอาคาร 2 ชั้น พื้นที่พักอาศัยจึงถูกจัดไว้ด้านบน พื้นที่พาณิชย์จัดไว้ด้านล่างตามลำดับการเข้าถึงประกอบกับระนาบที่ต่างกันของอาคาร และต่อมาอาคารประเภทนี้ได้สร้างขึ้นเพื่อสนองประโยชน์ด้านการพาณิชย์เป็นหลักจึงมีบางอาคารที่ใช้เพียงเพื่อการพาณิชย์อย่างเดียว (ด้านบนใช้เก็บของสำหรับการค้าด้านล่าง) ส่วนการพักอาศัยได้ย้ายออกไปเป็นอีกส่วน จึงกล่าวได้ว่า การใช้สอยช่วงแรกเป็นเพื่อการพักอาศัยแล้วยื่นส่วนพาณิชย์ออกมา ต่อมาส่วนพักอาศัยได้ถูกย้ายไปไว้ชั้นบน และมีการใช้ประโยชน์อาคารเพื่อการพาณิชย์เพียงอย่างเดียวด้วย

เทคโนโลยีและโครงสร้าง

เดิมเรือนร้านค้าเป็นอาคารไม้ใช้โครงสร้างไม้ หรืออาคารครึ่งปูนครึ่งไม้ หลังคาเป็นจั่วหรือปั้นหยาทรงสูงเนื่องจากวัสดุขุมมีชั้นเล็ก ส่วนบ้านคนจีนเป็นอาคารอิฐใช้โครงสร้างกำแพงรับน้ำหนักซึ่งเป็นโครงสร้างตึกแถวในยุคแรกด้วย หลังคาเป็นจั่วหรือปั้นหยาทรงสูงเช่นกัน ต่อมาเมื่อมีการนำเอาเทคโนโลยีคอนกรีตเสริมเหล็กมาใช้ทำให้อาคารมีความสูงชัน ส่วนทรงหลังคาก็เปลี่ยนไปเป็นแบบหลังคาเอียงมีความชันลดลง และวัสดุขุมที่มีขนาดใหญ่ขึ้น และคาดฟ้าตามโครงสร้างที่เอื้ออำนวย จึงกล่าวได้ว่าเดิมตัวอาคารตึกแถวใช้โครงสร้างไม้ ต่อมาเป็นผนังรับน้ำหนัก

รูปแบบอาคาร

รูปแบบอาคาร (Style) ของอาคารตึกแถว เกิดจากการได้รับอิทธิพลจากต่างชาติเป็นหลัก โดยในช่วงแรกได้รับอิทธิพลจากจีนมากจึงมีรูปแบบจีนเห็นได้จากรูปทรงอาคาร ช่องเปิด และการประดับประดา ต่อมาได้รับอิทธิพลจากตะวันตกมากขึ้น จึงมีรูปแบบตะวันตกซึ่งมาจากการประดับประดาด้วยลวดลายตะวันตกเป็นหลัก เช่น เรือนร้านค้าขนมปังขิง ตึกแถวแบบสิงคโปร์ (จีนผสมตะวันตก) ตึกแถวแบบตะวันตก และในช่วงท้ายได้รับอิทธิพลจากรูปแบบโมเดิร์น จึงมีรูปแบบอาคารแบบยุคโมเดิร์น ดังนั้นกล่าวโดยสรุปได้ว่า รูปแบบอาคารตอนแรกเป็นรูปแบบจีน ต่อมาเปลี่ยนเป็นแบบจีนผสมตะวันตก ขนมปังขิง และโมเดิร์น ตามลำดับ

ทัศนคติที่มีต่ออาคารตึกแถว

ทัศนคติต่ออาคารตึกแถวในยุคเริ่มแรกที่มีลักษณะเป็นเรือนร้านค้าจะเป็นลักษณะของบ้านทั่วๆ ไปเนื่องจากเป็นการเพิ่มพื้นที่ใช้สอยจากพื้นที่พักอาศัยเดิมเป็นส่วนใหญ่ เมื่อมีการสร้างอาคารตึกแถวที่เป็นอาคารแถวเรียงต่อกันไปนั้น ผู้สร้างและเจ้าของส่วนใหญ่เป็นชนชั้นสูงของสังคม ผู้ใช้อาคารส่วนใหญ่เป็นพ่อค้าต่างชาติซึ่งถือว่ามีความฐานะทางสังคม ทัศนคติต่ออาคารตึกแถวจึงเป็นอาคารชั้นนำ เรือนร้านค้าก็เช่นเดียวกันถือเป็นอาคารสำหรับผู้มีพ่อค้าซึ่งส่วนใหญ่เป็นผู้มีฐานะ ต่อมาเมื่อเกิดภาวะฝืดเคืองทางเศรษฐกิจ ที่ทำให้การก่อสร้างอาคารต้องเป็นไปอย่างประหยัด แม้ว่าจะมีความต้องการในการสร้างอาคารสูง จึงทำให้การก่อสร้างลดความประณีตลง ทัศนคติต่ออาคารตึกแถวจึงเปลี่ยนไปเป็นอาคารที่ไม่ใช่อาคารชั้นนำอีกต่อไป ยิ่งต่อมาที่มีการก่อสร้างเป็นจำนวนมากเนื่องจากลงทุนต่ำ ยิ่งทำให้ทัศนคติต่ออาคารตึกแถวเปลี่ยนไปเป็นอาคารทั่วๆ ไปที่ใครก็เป็นเจ้าของได้

จากการศึกษาการเปลี่ยนแปลงทางกายภาพของตึกแถวในประเทศไทยที่ใช้ตึกแถวแถวในกรุงเทพฯ จึงเห็นได้ว่าการเปลี่ยนแปลงในหลายๆ ด้าน แต่มีปัจจัยสำคัญสองประการในการเปลี่ยนแปลงทางกายภาพได้แก่ การเปลี่ยนแปลงทางเศรษฐกิจ และอิทธิพลจากต่างชาติ โดยเฉพาะปัจจัยเรื่องอิทธิพลจากต่างชาติเป็นปัจจัยสำคัญที่ทำให้เกิดการเปลี่ยนแปลงในเรื่องของรูปแบบอาคาร (Style) แต่อย่างไรก็ตามการเปลี่ยนแปลงของตึกแถวจะแบ่งแยกกันระหว่างตึกแถวในความหมายที่เป็นอาคารที่สร้างเป็นแถวติดต่อกันไปและเรือนร้านค้า กล่าวคือในส่วนของเรือน

2.3 ตึกแถวในเชียงใหม่

การศึกษาการเปลี่ยนแปลงทางกายภาพของอาคารตึกแถวในเชียงใหม่จะแตกต่างจากการพิจารณาการเปลี่ยนแปลงของตึกแถวในประเทศไทยที่เน้นการเปลี่ยนแปลงไปตามช่วงเวลา เปลี่ยนไป โดยการศึกษาตึกแถวในเชียงใหม่จะเน้นไปที่รูปแบบ (Style) และลักษณะทางกายภาพ เป็นสำคัญ โดยจะพิจารณาถึงปัจจัยที่มีผลต่อการเปลี่ยนแปลงรูปแบบอาคารตึกแถวในเชียงใหม่ในภาพรวม และพิจารณารูปแบบอาคารตึกแถวที่มีขึ้นในเชียงใหม่ในแต่ละรูปแบบ

เมื่อพิจารณาปัจจัยที่ส่งผลต่อการเปลี่ยนแปลงลักษณะทางกายภาพของอาคารตึกแถวในประเทศไทยโดยรวม ได้แก่ การเปลี่ยนแปลงทางเศรษฐกิจของเชียงใหม่ และอิทธิพลจากต่างชาติต่อรูปแบบสถาปัตยกรรม น่าจะกล่าวได้ว่าตึกแถวในเชียงใหม่ก็มีการเปลี่ยนแปลงด้วยปัจจัยเดียวกัน โดยสามารถสรุปการเปลี่ยนแปลงทางเศรษฐกิจซึ่งส่งผลถึงการเปลี่ยนแปลงทางกายภาพของอาคารตึกแถวในเชียงใหม่ ได้ 4 ช่วงหลัก ได้แก่ 1) ช่วงก่อนการเปลี่ยนระบบการผลิตเพื่อยังชีพไปเป็นระบบการผลิตเพื่อการค้า 2) เมื่อมีการเปลี่ยนแปลงเป็นระบบการผลิตเพื่อการค้า 3) เมื่อมีการสร้างทางรถไฟสายเหนือถึงเชียงใหม่ มีเนื้อหาโดยสรุป ดังนี้

ช่วงก่อนการเปลี่ยนระบบการผลิตแบบยังชีพไปเป็นระบบเศรษฐกิจเพื่อการค้า

เดิมเศรษฐกิจของล้านนาเป็นระบบเศรษฐกิจแบบยังชีพ เป้าหมายของการผลิต เพื่อไว้กินในครัวเรือนเสียก่อน เหลือจากนั้นจึงนำมาแลกเปลี่ยนกับผลผลิตที่ตนขาดแคลน การซื้อขายโดยทั่วไปจะใช้ระบบแลกเปลี่ยนสิ่งของเป็นหลัก การค้าระหว่างหมู่บ้านที่อยู่ใกล้เคียงกันก็อาจมีการติดตลาดเป็นครั้งคราว สำหรับตลาดที่สำคัญของเชียงใหม่คือตลาดลีเชียงซึ่งอยู่กลางเมืองเก่า ส่วนการค้าแลกเปลี่ยนระหว่างหมู่บ้านหรือเมือง หรือระหว่างเมืองกับเมืองภายในล้านนาซึ่งมีระยะทางที่ห่างไกลกัน ก็จะทำในลักษณะการค้าวัวต่าง (สรัสวดี อ๋องสกุล, 2539) ดังนั้นจึงไม่จำเป็นจะต้องมีอาคารประเภทร้านค้า อย่างไรก็ตามพื้นที่ที่อยู่ใกล้กับทางสัญจรอาจมีเรือนพักอาศัยถึงร้านค้าเพื่อใช้ประโยชน์จากทำเลที่ตั้งเช่นเดียวกับพื้นที่อื่นๆ ในประเทศไทย โดยในระยะแรกรูปแบบของเรือนเริ่มต้นจากเพิงเครื่องผูกสร้างด้วยไม้ไผ่มุงด้วยหญ้าคาหรือใบตองตึง (ขวลิต สัยเจริญ, 2545) หรือการขยายพื้นที่ส่วนค้าขายต่อเติมมาจากพื้นที่พักอาศัย และได้พัฒนาต่อมาเป็นเรือนร้านค้าแบบพื้นถิ่นที่เรียกว่า “เฮือนแป”

เมื่อมีการเปลี่ยนแปลงเป็นระบบการผลิตเพื่อการค้า

การเปลี่ยนแปลงระบบการผลิตจากเพื่อยังชีพเป็นเพื่อการค้าของเชียงใหม่ เกิดขึ้นเมื่อมีการทำสนธิสัญญาเบาวริง (พ.ศ. 2398) และหลังจากการเปิดสถานกงสุลอังกฤษที่เชียงใหม่ (พ.ศ. 2427) (สร้อยศรี อ่องสกุล, 2539) การขยายตัวทางการค้าได้ทำให้เกิดอาคารเพื่อการค้าขึ้น โดยเฉพาะเรือนร้านค้าในบริเวณริมแม่น้ำปิงและถนนท่าแพ ซึ่งเป็นศูนย์กลางการค้าในขณะนั้น โดยรูปแบบอาคารจะได้รับอิทธิพลจากชาวจีนที่มีบทบาทสำคัญในการค้าทางเรือ (สร้อยศรี อ่องสกุล, 2539) ที่นำรูปแบบจีน และรูปแบบเรือนร้านค้าแบบกรุงเทพฯ เข้ามาสร้างในเชียงใหม่ ชาวพม่าที่เข้ามาทำป่าไม้ในเชียงใหม่กับบริษัทอังกฤษ และพ่อค้าชาวพม่าที่ทำการค้าระหว่างเชียงใหม่กับเมืองมะละแหม่ง ที่มีอิทธิพลต่อการตกแต่งอาคารด้วยลวดลายไม้ฉลุ (เกศจุฑาสนันติ สัมทอง, 2539) และชาวตะวันตกที่เข้ามาทำป่าไม้ในเชียงใหม่ก็นำรูปแบบอาคารแบบตะวันตกเข้ามาสู่เชียงใหม่อีกทางหนึ่งด้วย

เมื่อมีการสร้างทางรถไฟสายเหนือมาถึงเชียงใหม่

การสร้างทางรถไฟสายเหนือเริ่มสร้างในปี พ.ศ. 2445 และสร้างต่อมาถึงลำปาง พ.ศ. 2459 และถึงปลายทางที่เชียงใหม่ พ.ศ. 2464 ที่ทำให้เส้นทางการค้าอื่นๆ หดความสำคัญลง (สร้อยศรี อ่องสกุล, 2539) ที่สำคัญได้ทำให้การถ่ายเทรูปแบบต่างๆ ของอาคารจากกรุงเทพฯ มายังเชียงใหม่เป็นไปอย่างรวดเร็วมากขึ้น อีกทั้งการสร้างถนนต่างๆ ในเมืองเชียงใหม่เพื่อรองรับการขยายตัวทางเศรษฐกิจก็ยิ่งทำให้การแพร่ของค่านิยมในเรื่องรูปแบบอาคาร เป็นไปอย่างกว้างขวางมากขึ้น จึงกล่าวได้ว่าหลังจากมีการสร้างเส้นทางรถไฟนี้แล้ว รูปแบบอาคารตึกแถวในเชียงใหม่เป็นเช่นเดียวกับกรุงเทพฯ โดยเส้นทางการค้าที่สำคัญได้แก่ ถนนเจริญเมือง เนื่องจากเป็นถนนที่เชื่อมระหว่างสถานีรถไฟ กับย่านการค้าเดิมคือย่านวัดเกต และถนนท่าแพ และเป็นเส้นทางขนส่งสินค้าเข้าสู่เมือง และต่อมาเส้นทางการค้าได้ขยายตัวไปตามถนนหลักที่เชื่อมตัวเมืองเชียงใหม่กับชนบท หรืออำเภอสำคัญรอบนอก ย่านเศรษฐกิจและอาคารตึกแถวก็ขยายตัวไปตามเส้นทางเหล่านั้น จึงกล่าวได้ว่าลักษณะของตึกแถวในเชียงใหม่มีลำดับการเปลี่ยนแปลงคล้ายคลึงกันกับตึกแถวในกรุงเทพฯ หากแต่การเปลี่ยนแปลงรูปแบบอาจช้ากว่าบ้าง เนื่องจากอยู่ห่างไกลกับกรุงเทพฯ ซึ่งเป็นต้นกำเนิดของอาคารรูปแบบต่างๆ และเป็นต้นแบบค่านิยมต่ออาคารในประเทศไทย โดยเฉพาะอย่างยิ่งอาคารประเภทตึกแถว การถ่ายเทเทคโนโลยี วัสดุ รวมไปถึงค่านิยมต่างๆ ที่ต้องใช้ระยะเวลาก่อนจะมาถึงเชียงใหม่ด้วยการคมนาคมที่ไม่สะดวกดังในปัจจุบัน จึงมีผลต่อรูปแบบอาคารตึกแถวในเชียงใหม่ให้ล่าช้าจากความนิยมในกรุงเทพฯ

สำหรับเส้นทางทางเศรษฐกิจที่สำคัญที่เป็นทำเลที่ตั้งของอาคารประเภทนี้ ได้แก่ ถนนท่าแพ ถนนเจริญราษฎร์ ถนนเจริญเมือง ถนนช้างม่อย ถนนเจริญประเทศ ถนนช้างคลาน และถนน

ในการศึกษานี้ได้พิจารณาตึกแถว (รวมไปถึงเรือนร้านค้า) ในเชียงใหม่จากรูปแบบอาคารเป็นหลัก ลักษณะหนึ่งที่ได้จากการศึกษาการเปลี่ยนแปลงอาคารตึกแถวในประเทศไทยคือ การเปลี่ยนแปลงรูปแบบที่แยกจากกันค่อนข้างชัดเจนระหว่างเรือนร้านค้าที่มักเป็นอาคารเดี่ยว กับอาคารตึกแถวที่มีการก่อสร้างติดต่อกันเป็นแถว ดังนั้นจึงได้แบ่งแยกอาคารทั้งสองลักษณะในการพิจารณารูปแบบอาคารตึกแถวในเชียงใหม่ด้วย และได้พิจารณาแยกอาคาร “เฮือนแป” ออกจากประเภทอาคารเรือนร้านค้าด้วย เนื่องจากลักษณะ “เฮือนแป” เป็นพื้นเมืองซึ่งแตกต่างจากรูปแบบเรือนร้านค้าในกรุงเทพฯ จึงกล่าวได้ว่าเป็นรูปแบบอาคารเฉพาะจึงได้พิจารณาแยกเฉพาะออกมา ทั้งนี้จึงแบ่งพิจารณารูปแบบอาคารตึกแถวในเชียงใหม่เป็น 3 ประเภทหลัก ได้แก่ 1) เฮือนแป 2) เรือนร้านค้าสองชั้น และ 3) ตึกแถว ดังรายละเอียดต่อไปนี้

เฮือนแป

เฮือนแปในที่นี้หมายถึงเรือนร้านค้าขนาดเล็ก การถือครองอาคารแบบเจ้าของเดี่ยว คือเป็นเรือนเดี่ยวๆ ไม่ติดกับอาคารข้างเคียง มีความสูงเพียงชั้นเดียว และมีรูปแบบเฉพาะตัวที่เกิดจากการปรับรูปแบบของเรือนให้มีพื้นที่สำหรับการค้าขายด้วย โดยจะมีรูปแบบย่อย 2 รูปแบบ ได้แก่ 1) เฮือนแป และ 2) เฮือนแปแบบตึกจีน ซึ่งมีรายละเอียด ดังนี้

เฮือนแป

คำว่า “เฮือนแป” น่าจะมาจากคำว่า “เรือนแพ” ซึ่งแตกต่างจากเรือนแพอย่างภาคกลางที่หมายถึงเรือนที่อยู่บนแพไม้ไผ่ผูกมัดติดกัน (แพลูกบวบ) ลอยอยู่ในน้ำ (มุสดี ทิพทัส, 2545) แต่หมายถึงเรือนที่ปลูกบนพื้นดินแต่ปลูกติดกันเป็นแพ (เฉลิม ปิยะชน, 2537) แต่ลักษณะที่เหมือนกันระหว่างเรือนแพภาคกลาง กับ “เฮือนแป” คือการใช้สอยอาคารเป็นเรือนร้านค้า

เอือนแปแบบดั้งเดิมจะเป็นของชาวพื้นเมืองเชียงใหม่ที่มีรูปทรงเรียบง่าย ไม่ซับซ้อน (ชาลิต สัยเจริญ, 2545) เดิมน่าจะเกิดจากการปรับเรือนพักอาศัยมาเป็นเรือนร้านค้า วางตำแหน่งอาคารโดยจะหันส่วนด้านข้างของเรือนออกไปทางเส้นทางการสัญจร เพื่อให้ส่วนกว้างของเรือนช่วงนี้เป็นหน้าร้านที่ประกอบกิจการ (สมคิด จิระทัศนกุล, 2543) โดยเริ่มจากเรือนขนาดจั่วเดี่ยว หรือมีช่วงเสาเดี่ยว มีหลังคาทรงจั่ว และได้พัฒนามาเติมชายคาปีกนกซ้อนชายคาจั่วยื่นเลยลงมา โดยการตั้งเสาข้างรับอีกแนว (เฉลิม ปิยะชน, 2537) จนมาเป็นลักษณะที่ค่อนข้างเฉพาะ คือเป็นเรือนไม้ชั้นเดียวที่หันด้านยาว (ด้านที่ไม่ใช่ด้านสกัดของจั่ว) ไปตามแนวถนน อาจมีถึง 3 ช่วงเสาหรือสามหลังเรียงขนานกันต่อกันไปทางด้านหลัง หลังคาทรงจั่วสูงแยกกันแต่ละหลัง และเชื่อมต่อกันด้วยราจรระบายน้ำหรือฮ่อมริน ในบางหลังจะมีชายคาปีกนกซ้อนใต้หลังคาจั่วลงมาในส่วนด้านหน้าของเรือนซึ่งใช้เป็นพื้นที่ค้าขาย ในระยะแรกมีการยกใต้ถุนเรือน โดยที่ด้านหน้าเรือนมีบันไดขึ้นอย่างน้อย 3 ขั้น ซึ่งน่าจะมาจากการปรับรูปแบบของเรือนพักอาศัยที่มีการยกใต้ถุนเรือน ต่อมามีการลดระดับพื้นเรือนลงจนห่างจากพื้นประมาณ 50 เซนติเมตร (ชาลิต สัยเจริญ, 2545) เอือนแปที่เหลืออยู่ได้ถูกรื้อไปบ้าง หรือมีการปรับเปลี่ยนให้เหมาะสมกับสมัยปัจจุบัน ทำให้เอือนแปบางส่วนในปัจจุบันเหลือเพียงส่วนด้านหน้าที่ติดถนนที่ยังมีรูปแบบของเอือนแปอยู่

ในระยะแรกๆ เอือนแปจะมีหลังคารูปทรงคล้ายจั่วเรือนกาแล แต่อาคารที่มีลักษณะนี้ได้ถูกรื้อไปหมดแล้ว และเรือนที่สร้างขึ้นในระยะหลังทรงหลังคาเริ่มเปลี่ยนมาใช้รูปแบบของมะนิลา (ชาลิต สัยเจริญ, 2545) เอือนแปที่มีกาแลยังมีผู้ได้บันทึกภาพไว้แต่ได้คาดไว้ว่าคงไม่มีเหลือที่อื่นอีกแล้ว (เฉลิม ปิยะชน, 2537)

เอือนแปส่วนมากจะใช้โครงสร้างไม้เนื้อแข็ง (ชาลิต สัยเจริญ, 2545) วัสดุหลักส่วนใหญ่คือไม้ วัสดุอิฐและปูนเริ่มใช้ในส่วนที่เป็นบันไดทางขึ้นหน้าร้าน ต่อมาได้ใช้ในส่วนอื่นๆ มากขึ้น เช่น เสาตอม่อ พื้นห้องน้ำ เป็นต้น ส่วนวัสดุมุงหลังคาคือกระเบื้องดินขอ ซึ่งต่อมาได้เปลี่ยนเป็นกระเบื้องซีเมนต์ และกระเบื้องอื่นๆ เช่น กระเบื้องลอนคู่ และกระเบื้องลูกฟูก



ภาพ 2-9 ตัวอย่างอาคารเอือนแป

เฮือนแปแบบตึกจีน

เฮือนแปแบบตึกจีนนี้มีลักษณะเช่นเดียวกับเฮือนแปทั่วไป แต่มีรูปแบบบ้านจีนผสมอยู่ด้วยกับรูปแบบเฮือนแปพื้นเมือง เฮือนแปแบบนี้สร้างขึ้นในราวช่วงระยะเวลาที่พ่อค้าชาวจีนที่มาอยู่ที่เชียงใหม่มีบทบาทสำคัญกับการค้าและเศรษฐกิจของเชียงใหม่ โดยเป็นพ่อค้าทางเรือที่ขนส่งสินค้าระหว่างเชียงใหม่กับกรุงเทพฯ ในช่วงก่อนจะมีการสร้างทางรถไฟมาถึงเชียงใหม่ และด้วยชาวจีนมักใช้รูปแบบดั้งเดิมของบ้านแบบจีน จึงได้ผนวกเอาลักษณะแบบจีนเข้ากับรูปแบบเฮือนแป โดยมีลักษณะของเฮือนแปพื้นเมืองได้แก่ เป็นอาคารชั้นเดียวหลังคาจั่วทรงสูงยื่นชายคาปีกนกด้านหน้า แต่ไม่ได้ยื่นออกมาขมวดมากอีกทั้งไม่ได้สร้างผนังล้อมรอบพื้นที่ที่ยื่นชายคาปีกนกนี้ แต่สร้างผนังกันออกจากส่วนที่อยู่ใต้หลังคาจั่ว จึงดูเหมือนเป็นการยื่นชายคาคลุมเป็นทางเดินด้านหน้าอาคาร ด้านหลังมีอาคารเรียงต่อไปทางด้านหลังเชื่อมต่อกันด้วยส่อมริน ส่วนลักษณะจีนในเฮือนแปแบบตึกจีนนี้ ได้แก่ การก่อสร้างด้วยการก่ออิฐถือปูน ไม่ยกพื้นสูง ซึ่งเป็นลักษณะของบ้านจีน อาคารทึบ คุหนักแนน (ฟูสตี ทิพทัส, 2535) และมีการประดับอาคารด้วยลวดลายปูนปั้นประดับแบบจีน (ชาวลิต สัยเจริญ, 2545) โดยลักษณะดังกล่าวเท่าที่พบในปัจจุบันมีเพียงอาคารเดียวคืออาคารร้านเดอะแกลเลอรี ด. เจริญราษฎร์



ภาพ 2-10 ตัวอย่างอาคารเฮือนแปแบบตึกจีน

เรือนร้านค้าสองชั้น

เรือนร้านค้า 2 ชั้นคือเรือนร้านค้าที่มีลักษณะการถือครองอาคารแบบเจ้าของเดียว เช่นเดียวกับเฮือนแป มีรูปแบบเฉพาะที่แตกต่างจากเฮือนแปตรงที่มีการใช้พื้นที่ส่วนล่างสำหรับค้าขายและพื้นที่ส่วนบนสำหรับพักอาศัย โดยมีรูปแบบย่อย 3 รูปแบบ ได้แก่ 1) เรือนร้านค้า 2 ชั้น 2) เรือนร้านค้าขนมปังจิง และ 3) เรือนร้านค้าสองชั้นยุคโมเดิร์นช่วงแรก ซึ่งมีรายละเอียด ดังนี้

เรือนร้านค้าสองชั้น

เป็นเรือนร้านค้าที่สร้างขึ้นเพื่อเน้นประโยชน์ใช้สอยในการประกอบกิจกรรมเพื่อการค้าโดยตรง (สมคิด จิระทัศนกุล, 2543) ลักษณะการจัดพื้นที่ใช้สอยจึงแตกต่างจากอาคารประเภทเรือนพักอาศัยถึงร้านค้าอย่างสิ้นเชิง กล่าวคือได้แยกพื้นที่ส่วนพักอาศัยและค้าขายขาดจากกันด้วยระดับที่แตกต่างกัน โดยให้พื้นที่สำหรับการค้าอยู่ด้านล่างและพื้นที่พักอาศัยอยู่ด้านบน แต่ละชั้นมีความสูงมาก (เฉลี่ย ๒-๓ ชั้น, 2537) เพราะการยกพื้นชั้นล่างไม่ใช่การยกให้เป็นใต้ถุนแต่เป็นการยกพื้นเพื่อใช้พื้นที่ชั้นล่างเป็นพื้นที่ค้าขาย รูปแบบอาคารน่าจะไม่ใช่แบบอย่างสถาปัตยกรรมพื้นถิ่นดั้งเดิมจริงๆ ของชุมชนล้านนา แต่เป็นแบบอิทธิพลที่ถ่ายผ่านขึ้นไปจากสถาปัตยกรรมแถบตอนล่าง (กรุงเทพฯ) เข้าไป ซึ่งก็เป็นช่วงภายหลังมีการเปลี่ยนแปลงระบบการปกครองไปเป็นแบบระบบเทศาภิบาลแล้ว (สมคิด จิระทัศนกุล, 2543) หรืออาจจะเป็นช่วงที่มีการสร้างทางรถไฟสายเหนือแล้วด้วยมีลักษณะต่างๆ ไปที่เห็นได้ในใจกลางเมืองหลักหรืออำเภอขนาดใหญ่ต่างๆ ไป เป็นเรือนที่มีปีกหลังคาคลุมทางเข้าด้านหน้า มีระเบียงโปร่งตลอดแนวชั้นบน ส่วนใหญ่มักมีแนวเสารับระเบียงด้านหน้าทำให้เกิดทางเดินเท้าแบบมีเสาเรียงขึ้น

ลักษณะอาคารร้านค้าดังกล่าวได้รับอิทธิพลจากลักษณะของเรือนปั้นหยาและเรือนมะนิลาที่เริ่มมีมาตั้งแต่ช่วงปลายรัชกาลที่ 4 (ประยูร อุทธาภุช, 2543) ด้วยการใช้หลังคาที่นอกจากจะเป็นจั่วแล้ว ยังเป็นแบบปั้นหยาหรือแบบมะนิลา นอกจากนี้ในเรื่องรูปทรงหลังคาแล้วการใช้วัสดุในการสร้างบ้านพักอาศัยในช่วงดังกล่าวก็มีผลต่อวัสดุที่ใช้ในเรือนร้านค้าด้วยเช่นกัน เรือนร้านค้าสองชั้นนี้มีทั้งชนิดที่ใช้ไม้ทั้งหลัง ชนิดที่ชั้นล่างก่ออิฐถือปูน ชั้นบนเป็น ไม้ และชนิดที่ก่ออิฐถือปูนทั้งหลัง ในภายหลังได้เปลี่ยนเป็นใช้คอนกรีตเสริมเหล็ก



ภาพ 2-11 ตัวอย่างอาคารเรือนร้านค้าสองชั้น

เรือนร้านค้าขนมปังจิง

เรือนขนมปังจิงเป็นรูปแบบเรือนที่มีการตกแต่งประดับประดาด้วยไม้ฉลุ อย่างประณีต ฟูมเฟื่อยเกินจำเป็น เป็นรูปแบบที่สร้างตามแบบอย่างสถาปัตยกรรมในช่วงสมัยพระนางเจ้าวิกตอเรียในประเทศอังกฤษในช่วงศตวรรษที่ 19 (มุสดี ทิพทัส, 2545) รูปแบบเรือนดังกล่าวได้รับความนิยมนำมาแพร่หลายในช่วงใกล้เคียงกับเรือนปั้นหย่าและเรือนมะนิลา (ประยูร อุลุชาฎะ, 2543) คือราวๆ ช่วงสมัยรัชกาลที่ 5 จนกระทั่งถึงสมัยรัชกาลที่ 7 สำหรับเรือนขนมปังจิงในเชียงใหม่ นอกจากจะได้รับความนิยมจากเรือนขนมปังจิงที่นิยมกันในกรุงเทพฯ แล้ว ยังได้แบบอย่างมาจากพม่า (มุสดี ทิพทัส, 2545) ทั้งจากรูปแบบบ้านพักของคนจากบริษัทการค้าของอังกฤษที่เคยทำป่าไม้ในพม่าและขยายกิจการมาทำป่าไม้ในดินแดนล้านนา และชาวพม่า ทั้งที่เป็นพ่อค้าและที่เข้ามาทำป่าไม้กับบริษัทอังกฤษ ชาวพม่าเหล่านี้มีฝีมือและความสามารถในการแกะสลักไม้ จึงมีผลทำให้บ้านเรือนล้านนาซึ่งรวมไปถึงเชียงใหม่สมัยนั้นประกอบด้วยลวดลายไม้แกะสลักเป็นส่วนใหญ่ (เกศสุคันติ สัมทอง, 2539)



ภาพ 2-12 ตัวอย่างอาคารเรือนร้านค้าขนมปังจิง

เรือนร้านค้าขนมปังจิงนี้จึงเป็นเรือนร้านค้าที่มีลักษณะการตกแต่งประดับประดาด้วยไม้ฉลุ เช่นเดียวกับเรือนขนมปังจิงที่เป็นเรือนพักอาศัย แต่มีลักษณะโดยรวมเช่นเดียวกับเรือนร้านค้าสองชั้นที่มีการจัดพื้นที่ใช้สอยส่วนล่างใช้สำหรับประกอบกิจการและส่วนบนใช้สำหรับพักอาศัย มีทรงหลังคาแบบจั่ว หรือปั้นหย่า ใช้วัสดุทั้งที่เป็นเรือนไม้ทั้งหลัง เรือนครึ่งปูนครึ่งไม้ และเรือนปูนทั้งหลัง

เรือนร้านค้าสองชั้นยุคโมเดิร์นช่วงแรก

เป็นเรือนร้านค้าไม้ ลักษณะโดยภาพรวมคล้ายคลึงกับกับเรือนร้านค้า 2 ชั้นและเรือนขนมปังจิง คือ มีการจัดพื้นที่ใช้สอยส่วนล่างใช้สำหรับประกอบกิจการและส่วนบนใช้สำหรับพักอาศัย มี



ภาพ 2-13 ตัวอย่างอาคารเรือนร้านค้าสองชั้นยุคโมเดิร์นช่วงแรก

ตึกแถว

ตึกแถวหมายถึงอาคารที่มีลักษณะการถือครองแบบเป็นเจ้าของร่วม กล่าวคือเป็นอาคารที่สร้างติดกันเป็นแถวยาว และแต่ละคูหาต่างก็มีเจ้าของ มีการใช้ผนังร่วม สำหรับตึกแถวนี้มีรูปแบบย่อย 8 รูปแบบ ได้แก่ 1) ห้องแถวไม้ 2) ตึกแถวยุคแรกของเชียงใหม่ 3) ตึกแถวสองชั้นยุคโมเดิร์นช่วงแรก 4) ตึกแถวยุคโมเดิร์น 5) ตึกแถวไอซิ่งค์ประกอบต่างชาติ 6) ตึกแถวผนังกระจก และ 7) ตึกแถวเน้นลักษณะไทย ซึ่งมีรายละเอียด ดังนี้

ห้องแถวไม้

รูปแบบห้องแถวไม้น่าจะพัฒนามาจากห้องแถวไม้ของชาวจีน ซึ่งเดิมเป็นบ้านริมถนนชั้นเดียว ก่อสร้างด้วยไม้ ยกพื้นสูงจากระดับพื้นดินเล็กน้อย ฝาบ้านทำแบบฝาถ้งสลับกับลูกฟัก (ประยูร อุสุชาฎะ, 2543) แต่ได้เปลี่ยนไปเป็นฝาไม้ตีทางตั้งหรือทางนอนประกอบกับการใช้ประตูบานเฟี้ยม โดยก่อสร้างในลักษณะเรือนไม้จีนดังกล่าวเป็นห้องติดๆ กันไป ตัวห้องค่อนข้างลึกเพราะแบ่งพื้นที่ด้านหน้าสำหรับค้าขาย หลังคาทรงจั่วหันสันหลังคาไปตามความยาวของตึกแถวและขนานกับแนวถนน อาจยื่นชายคาจั่วหรือชายคาปีกนกมาคลุมด้านหน้าอาคารที่ติดกับทางสัญจร เพื่อสร้างพื้นที่ในการค้าขายและสร้างเป็นทางเดินแก่ผู้เดินผ่านไปมาด้วย ตามลักษณะของบ้านจีน (ประยูร อุสุชาฎะ, 2543) ห้องแถวไม้ชั้นเดียวนี้อาจสร้างโดยคนจีนที่มีรายได้น้อยและต้องการอยู่อาศัยร่วมกัน



ภาพ 2-14 ตัวอย่างอาคารห้องแถวไม้ชั้นเดียว

นอกจากห้องแถวไม้ชั้นเดียวแล้ว ยังมีห้องแถวไม้สองชั้นซึ่งมีรูปแบบโดยรวมใกล้เคียงกับเรือนร้านค้า 2 ชั้น ด้วยสร้างขึ้นมาในช่วงเวลาที่ใกล้เคียงกัน และคล้ายคลึงกับห้องแถวไม้ชั้นเดียว ตรงที่การวางอาคารติดๆ กันไปตามแนวถนน ใช้หลังคาจั่วทรงสูงเช่นเดียวกันและยื่นชายคาปีกนกเช่นกันแต่อยู่ในระดับต่ำลงมาที่บริเวณทางเข้าอาคารเพื่อสร้างร่มเงาให้กับด้านหน้าอาคาร ใช้ฝาไม้และประตูบานเฟี้ยมเช่นเดียวกัน ห้องแถวไม้สองชั้นเป็นการลงทุนสร้างเพื่อแบ่งขายหรือเช่า ในลักษณะสร้างไปพร้อมกันกับตลาด เช่น ห้องแถวไม้ตลาดวโรรสที่สร้างขึ้นล้อมรอบบริเวณตลาดซึ่งลงทุนโดยเจ้าของตลาดและแบ่งให้เช่าพื้นที่ค้าขาย จึงมีพ่อค้าหลายเชื้อชาติเป็นเจ้าของ เป็นต้น ภายหลังจากห้องแถวไม้สองชั้นได้มีการปรับเปลี่ยน โดยใช้คอนกรีตเสริมเสริมเหล็กโดยเฉพาะผนังด้านข้างต่อเนื่องไปจนถึงหลังคา



ภาพ 2-15 ตัวอย่างอาคารห้องแถวไม้สองชั้น

ตึกแถวยุคแรกของเชียงใหม่

ตึกแถวยุคแรกของเชียงใหม่ เป็นรูปแบบที่ถ่ายทอดมาจากตึกแถวในกรุงเทพฯ ในช่วงรัชกาลที่ 5 ที่ใช้แบบอย่างของตึกแถวเมืองสิงคโปร์จึงมีลักษณะที่ได้รับอิทธิพลจากจีนและตะวันตก ถ่ายทอดมาถึงเชียงใหม่ตั้งแต่ช่วงปลายรัชกาลที่ 5 โดยเฉพาะเมื่อทางรถไฟสายเหนือที่เชื่อมต่อกับกรุงเทพฯ มาถึงเชียงใหม่ได้สร้างแล้วเสร็จ ตึกแถวในยุคแรกนี้มีทั้งอาคารชั้นเดียวและสองชั้น มีลักษณะสำคัญคือการสร้างเป็น “ตึกแถว” กล่าวคือสร้างเป็นแถวยาวต่อกันและการใช้ผนังร่วมกันของคูหาใกล้เคียงกัน ในช่วงแรกใช้โครงสร้างกำแพงรับน้ำหนัก ที่ใช้กำแพงนั้นแบ่งแต่ละคูหาและได้เปลี่ยนไปเป็นโครงสร้างคอนกรีตเสริมเหล็กในภายหลังทำให้สามารถสร้างระเบียงลอยบริเวณชั้นสองของอาคารได้ หรือสร้างเป็นอาคาร 3 ชั้นได้ หลังคาเป็นจั่วทรงสูงเช่นเดียวกับหลังคาบ้านพักอาศัยที่ได้รับความนิยมในยุคนั้น และมีการสร้างโครงสร้างลักษณะคล้ายหูช้างค้ำยันส่วนชายคาที่ยื่นออกมาด้านหน้า และมีการประดับประดาด้วยลวดลายปูนปั้น ภายหลังนิยมใช้กระเบื้องสีประดับด้วย ตึกแถวรูปแบบนี้บางครั้งก็สร้างเพียงไม่กี่คูหา (3-4 คูหา) และไม่แบ่งเป็นคูหาและมีเจ้าของอาคารเดียวกันทั้งอาคารคล้ายเรือนร้านค้า บางครั้งก็สร้างเป็นตึกแถวยาวแบ่งเป็นคูหาย่อยๆ และมีเจ้าของหลายคนเป็นเจ้าของแต่ละคูหา ต่อมาเมื่อเจ้าของบางคูหาต้องการปรับปรุงอาคารใน ส่วนคูหาของตน ทำให้ตึกแถวถูกแบ่งออกเป็นส่วนๆ ไม่ต่อเนื่องกัน



ภาพ 2-16 ตัวอย่างอาคารตึกแถวยุคแรกของเชียงใหม่ชั้นเดียว



ภาพ 2-17 ตึกแถวยุคแรกของเชียงใหม่สองชั้น

ตึกแถวสองชั้นยุคโมเดิร์นช่วงแรก

ตึกแถว 2 ชั้นยุคโมเดิร์นช่วงแรกนี้สร้างในสมัยรัชกาล 8 และ 9 ที่รูปแบบอาคารระหว่างกรุงเทพฯ และเชียงใหม่ถ่ายทอดถึงกันได้รวดเร็วจนไม่แตกต่างกันมากนัก ด้วยระบบการขนส่งที่สะดวกขึ้น ทั้งเส้นทางรถไฟและรถยนต์ อาคารตึกแถว 2 ชั้นเริ่มยุคโมเดิร์นนี้มีลักษณะเรียบง่ายตรงไปตรงมาด้วยอิทธิพลสถาปัตยกรรมโมเดิร์น โครงสร้างคอนกรีตเสริมเหล็ก หลังคาเปลี่ยนเป็นหลังคาเพิง (Lean to) หรือทำเป็นหลังคาลาดฟ้าสามารถขึ้นไปได้ มีแผงบังหลังคา (Parapet) ในส่วนด้านหน้าอาคารเพิ่มความรู้สึกเป็นกล่องตามรูปแบบโมเดิร์นมากขึ้นและบางครั้งทำหน้าที่ราวระเบียงลาดฟ้าด้วย ใช้ช่องแสงหรือหน้าต่างขนาดใหญ่ มักทำเป็นชุด ส่วนใหญ่ทำเป็นบานลูกฟักและใช้กระจกเป็นลูกฟักแทนไม้ บางครั้งนิยมทำช่องแสงกระจกฝ้าติดตายเหนือหน้าต่างดังที่เป็นที่นิยมในชวงเวลาดังกล่าวด้วย มีระเบียงทึบหรือใช้ลูกกรงระเบียงทำจากซีเมนต์บล็อกสำเร็จรูปเป็นลวดลายต่างๆ นิยมสร้างเพียง 2-3 ช่วงเสาและไม่แบ่งเป็นคานาแยกจากกันกล่าวคือมีลักษณะการใช้งานคล้ายเรือนร้านค้า โดยมีการตกแต่งและเน้นส่วนคานากลางมากกว่าคานาด้านข้าง เช่นการเพิ่ม



ภาพ 2-18 ตัวอย่างอาคารตึกแถวสองชั้นยุคโมเดิร์นช่วงแรก

ตึกแถวยุคโมเดิร์น

รูปแบบโมเดิร์นนี้ถือได้ว่าแพร่หลายและเป็นที่ยอมรับในประเทศไทยเมื่อสถาปัตยกรรมโมเดิร์นในโลกตะวันตกเข้าสู่ช่วงปลายแล้ว (วิมลสิทธิ์ หรยางกูร และคณะ, 2536) รูปแบบสถาปัตยกรรมโมเดิร์นในเชียงใหม่นี้ได้รับอิทธิพลโดยตรงมาจากกรุงเทพฯ โดยแพร่หลายในสมัยรัชกาลที่ 9 เป็นอาคารตึกแถวมีโครงสร้างคอนกรีตเสริมเหล็ก มีความสูงตั้งแต่ 2 ชั้นขึ้นไป ลักษณะของอาคารในภาพรวมเรียบง่าย ไม่มีการตกแต่งประดับประดาด้วยลวดลายปูนปั้น แต่ด้วยแนวคิดที่หลากหลายในยุคดังกล่าว จึงทำให้เกิดรูปแบบอาคารที่หลากหลาย ซึ่งรูปแบบที่จัดไว้รวมในยุคโมเดิร์นพอจะยกตัวอย่างรูปแบบหลักๆ พิจารณาจากงานวิจัยเรื่องพัฒนาการแนวความคิดและรูปแบบของงานสถาปัตยกรรม: อดีต ปัจจุบัน และอนาคต (วิมลสิทธิ์ หรยางกูร และคณะ, 2536) ได้แก่ รูปแบบโมเดิร์น-แฟงกันแดด รูปแบบโมเดิร์น-จัดรูปด้าน รูปแบบโมเดิร์น-กร้าวเถื่อน (Brutalism) รูปแบบโมเดิร์น-บราซิลเลียน เป็นต้น โดยตึกแถวในเชียงใหม่ก็ได้รับอิทธิพลจากความนิยมในแต่ละรูปแบบ แต่รูปแบบที่ใช้กันมากและเห็นได้ทั่วไป ได้แก่ รูปแบบโมเดิร์น-แฟงกันแดด และรูปแบบโมเดิร์น-จัดรูปด้าน ดังนี้

โมเดิร์น – แฟงกันแดด ลักษณะสำคัญคือการใช้แฟงคอนกรีตเสริมเหล็กทั้งทางตั้งและทางนอน ช่วยในการกันแสงเข้าสู่อาคารโดยตรง อีกทั้งยังช่วยกันแต่ละคูหาออกจากกันด้วย โดยแฟงกันแดดนี้ออกจากแฟงอื่นๆ แล้วยังมีแฟงกันแดดที่ออกแบบให้มีรูปแบบประติมากรรมด้วย



ภาพ 2-19 ตัวอย่างอาคารตึกแถวยุคโมเดิร์น (โมเดิร์น-แพรงกันแดด)

โมเดิร์น – จัดรูปด้าน ลักษณะสำคัญคือมีการจัดรูปด้านในลักษณะใช้องค์ประกอบด้านหน้าอาคารซ้ำๆ กันจนเกิดเป็นรูปแบบ (Pattern) ขึ้นมา หรืออาจใช้ลวดหรือแพรงโปรงที่ช่วยในการบังแดดบางส่วนไม่ให้เข้าสู่อาคารโดยตรงและสร้างความน่าสนใจแก่รูปด้านของอาคารด้วย



ภาพ 2-20 ตัวอย่างอาคารตึกแถวยุคโมเดิร์น (โมเดิร์น-จัดรูปด้าน)

ตึกแถวองค์ประกอบต่างชาติ

ได้มีการลอกเลียนรูปแบบสถาปัตยกรรมต่างชาติในลักษณะเป็นการนำแบบอย่างเฉพาะมาใช้ โดยเฉพาะสถาปัตยกรรมในอดีตที่เป็นแบบแผนเฉพาะ เช่น โกธิค โรมัน เป็นต้น แต่รูปแบบที่นำมาใช้ก็ไม่เป็นไปตามแบบแผนเฉพาะของสถาปัตยกรรมนั้นๆ แต่เป็นการยกบางส่วนมาใช้ เช่น นำารูปแบบเสามาใช้กับอาคารเป็นต้น โดยที่ได้รับความนิยมมากที่สุดคือรูปแบบโรมัน ลักษณะของอาคารจึงเป็นลักษณะทั่วไปเป็นอาคารแบบใหม่ที่เป็นอาคารคอนกรีตเสริมเหล็ก มีความสูงตั้งแต่สองชั้นขึ้นไปตามศักยภาพของเทคโนโลยี มีหลังคาเพิงหรือหลังคาาดฟ้า กล่าวคือมีลักษณะทั่วไปคล้ายกับตึกแถวยุคโมเดิร์น ที่ไม่ใช่รูปแบบโมเดิร์น แต่กลับใช้ลักษณะบางประการที่หยิบยกมาจากรูปแบบสถาปัตยกรรมต่างชาติมาใช้ด้านหน้าอาคาร



ภาพ 2-21 ตัวอย่างตึกแถวองค์ประกอบต่างชาติ

ตึกแถวผนังกระจก

แนวสากลเรียบหรือที่เข้าใจกันว่า “International Style” นั้น มีรูปแบบที่ตรงไปตรงมาจากการใช้วัสดุสมัยใหม่ที่เป็นผลผลิตทางอุตสาหกรรม โดยเฉพาะการใช้ผนังกระจกในลักษณะผนังล้อมอาคารไม่รับน้ำหนัก (Curtain Wall) ในอาคารสูง รูปแบบอาคารดังกล่าวได้มีผลต่อรูปแบบอาคารตึกแถวเช่นกัน โดยได้มีการนำกระจกและวัสดุกรุผิวสมัยใหม่มาใช้ในการกรุผิวภายนอกทำให้ตัวอาคารตึกแถวมีลักษณะคล้ายอาคารตึกสูงที่ใช้ผนังกระจกเป็นผิวอาคาร การกรุผนังกระจกนี้มักกรุตั้งแต่ชั้นสองของอาคารขึ้นไปเนื่องจากชั้นล่างจะใช้เปิดเป็นทางเข้าอาคารจึงไม่นิยมกรุในชั้นที่ 1 นอกจากจะกรุแบบเต็มแล้วบางครั้งยังเป็นการกรุตามช่องเปิด กล่าวคือสร้างช่องเปิดของอาคารให้มีขนาดใหญ่และกรุด้วยกระจกเต็มบานเพื่อสร้างภาพลักษณะในลักษณะเดียวกันกับผิวอาคารแบบผนังล้อมอาคารและบางครั้งก็สามารถสร้างรูปทรงอื่นๆ ยื่นออกมาจากด้านหน้าอาคารได้



ภาพ 2-22 ตัวอย่างตึกแถวผนังกระจก

ตึกแถวเน้นลักษณะไทย

ตึกแถวเน้นลักษณะไทยนี้มีลักษณะใกล้เคียงกับตึกแถวรูปแบบต่างชาติ คือในลักษณะเดียวกันกับที่ตึกแถวรูปแบบต่างชาติหยิบเอาลักษณะเฉพาะบางประการของรูปแบบต่างชาติมาใช้ในรูปด้านอาคาร ตึกแถวเน้นลักษณะไทยก็หยิบยกเอาลักษณะไทยบางประการมาใช้เช่นเดียวกัน โดยอาจหยิบยกลักษณะบางประการของรูปแบบไทยในอดีตมาใช้ โดยอาจเป็นรูปแบบที่ไม่เกี่ยวข้องกับอาคารประเภทเรือนร้านค้าหรือตึกแถวเลยก็เป็นได้ เช่น หลังคาซ้อนชั้นแบบที่พบมากในวัด เป็นต้น โดยเฉพาะอย่างยิ่งเมื่อมีการประกาศใช้เทศบัญญัติของเทศบาลนครเชียงใหม่ที่ได้มีการบังคับห้ามก่อสร้างหรือตัดแปลงอาคารในเขตเมืองเก่าให้เป็นรูปแบบอื่นยกเว้นแบบล้านนาไทย หรือแบบพื้นเมืองภาคเหนือ โดยให้คำจำกัดความลักษณะพื้นเมืองภาคเหนือให้มีลักษณะบางประการที่สามารถเลือกใช้ได้ เช่น การใช้กาแล หรือจ้อง ประดับตกแต่งอาคาร เป็นต้น ซึ่งเป็นการส่งเสริมให้เกิดตึกแถวเน้นลักษณะไทยมากยิ่งขึ้น



ภาพ 2-23 ตัวอย่างตึกแถวเน้นลักษณะไทยซึ่งสังเกตได้จากการพยายามใช้ลักษณะไทยที่หลังคา

การพิจารณารูปแบบอาคารตึกแถวในเชียงใหม่นี้คำนึงถึงรูปแบบอาคารที่มีลักษณะที่แตกต่างกันค่อนข้างชัดเจนเป็นหลัก แต่ในบางอาคารที่สร้างขึ้นในช่วงที่มีเริ่มเปลี่ยนความนิยมจากรูปแบบหนึ่งไปอีกรูปแบบหนึ่ง เช่น ช่วงที่มีการเปลี่ยนความนิยมจากรูปแบบเรือนร้านค้าขนมปังจิงเป็นเรือนร้านค้ายุคโมเดิร์นช่วงแรก ทำให้อาคารที่สร้างมีลักษณะก้ำกึ่งคือมีลักษณะบางประการเป็นเรือนร้านค้าโมเดิร์นช่วงแรก และบางประการเป็นแบบเรือนร้านค้าขนมปังจิงได้ จึงยากที่จะระบุรูปแบบอาคารนั้นอย่างชัดเจน นอกจากนั้นในความเป็นจริงการนำรูปแบบมาใช้ในอาคารอาจไม่ได้นำรูปแบบใดรูปแบบหนึ่งมาใช้เพียงรูปแบบเดียว แต่อาจมีการใช้รูปแบบต่างๆ ที่ผสมผสานกันด้วย จึงทำให้อาคารในความเป็นจริงมีความหลากหลายมากกว่าตามที่แบ่งแยกเป็นรูปแบบข้างต้น

จากการสรุปรูปแบบอาคารตึกแถวในเชียงใหม่จะเห็นได้ว่ามีทั้งรูปแบบพื้นเมืองเฉพาะพื้นที่ (เฮือนแป) รูปแบบที่ได้รับการถ่ายทอดจากกรุงเทพฯ ผ่านเส้นทางการค้าและพ่อค้า (เรือน

เมื่อพิจารณารูปแบบอาคารตึกแถวในเชียงใหม่แล้วจึงสามารถสรุปคำนิยามของอาคารตึกแถวสำหรับการศึกษา นี้นอกเหนือจากกรอบลักษณะหลักที่มีลักษณะอยู่ติดกับถนน หรือ ทางสัญจรหลัก และ ใช้ในการพาณิชย์เป็นหลัก อาจใช้พักอาศัยร่วมด้วย ได้ดังนี้

“ตึกแถว” หมายถึง อาคารพาณิชย์กึ่งพักอาศัย หรืออาคารพาณิชย์ในเชียงใหม่ที่มีตำแหน่งอาคารอยู่ติดถนน มีลักษณะครอบคลุมอาคาร 3 ประเภท ได้แก่ เอือนแป เรือนร้านค้าสองชั้น และตึกแถวที่สร้างคูหาติดกันเป็นแถว

2.4 ปัญหาเรื่องการใช้ลักษณะพื้นถิ่นในอาคารตึกแถวในเขตเมืองเก่าเชียงใหม่

จากอดีตที่ผ่านมาตึกแถวและเรือนร้านค้าในเชียงใหม่มีการเปลี่ยนแปลงทากายภาพอย่างมากจนเกิดเป็นรูปแบบที่หลากหลายซึ่งเป็นผลมาจากทั้งการรับเอาอิทธิพลทางวัฒนธรรมและเทคโนโลยีต่างถิ่นเข้ามาผสมปะปนกับแบบอย่างเดิม การเปลี่ยนแปลงทางสังคมการเมืองแต่ละยุคสมัย รวมไปถึงความก้าวหน้าทางเทคโนโลยีการก่อสร้าง (บัณฑิต จุลาสัย, 2537) และในกระแสการพยายามรักษาและแสดงเอกลักษณ์ของตนที่มีมากขึ้นในช่วงเวลาที่ผ่านมา ตึกแถวและเรือนร้านค้าก็เป็นที่ประเทอาคารที่มีการเปลี่ยนแปลงไปตามกระแสดังกล่าวเช่นกัน เนื้อหาในส่วนนี้จะอธิบายว่ากระแสดังกล่าวส่งผลอย่างไรต่อรูปแบบตึกแถวและเรือนร้านค้าในเชียงใหม่จนก่อให้เกิดปัญหาในเรื่องของรูปแบบขึ้น

จากการที่ผู้คนสามารถรับรู้สารจากที่ที่อยู่ห่างไกลขึ้น กระแสในการแสดงเอกลักษณ์เฉพาะตน เพื่อสร้างความรู้สึกเฉพาะตน เฉพาะกลุ่มจึงเกิดขึ้น เพื่อให้สามารถแบ่งแยกจากเผ่าพันธ์หรือพื้นที่อื่นในสังคมโลก ในไทยก็เช่นกัน ได้มีความพยายามสร้างลักษณะเฉพาะตนดังกล่าวจนถึงขั้นเป็นนโยบายชาตินิยมของรัฐบาล ซึ่งมีผลต่อรูปแบบอาคาร โดยเฉพาะอาคารราชการอย่างเห็นได้ชัด (วิมลสิทธิ์ หรยางกูร และคณะ, 2536) ในระดับท้องถิ่นอย่างเชียงใหม่ก็เช่นเดียวกันที่กระแสดังกล่าว

เทศบัญญัตินครเชียงใหม่ที่ได้มีการบังคับห้ามก่อสร้างหรือตัดแปลงอาคารในเขตเมืองเก่าให้เป็นรูปแบบอันยกเว้นแบบล้านนาไทย หรือแบบพื้นเมืองภาคเหนือ ที่ได้ให้คำจำกัดความไว้ว่าเป็น “อาคารที่มีรูปแบบลักษณะ โครงหลังคาหรือส่วนของหลังคาเป็นจั่วหรือมีส่วนส่วนของอาคารส่วนประกอบตกแต่ง หรือแสดงลักษณะสถาปัตยกรรมล้านนาไทย เป็นต้นว่า กาแล จ้อง หรือ ลวดลายและสลักตกแต่งชายคา หน้ามุข หรือลูกกรงเฉลียง” เพื่อสร้างรูปลักษณ์ของความเป็นท้องถิ่นให้กับอาคาร และให้เมืองเชียงใหม่ยังคงความเป็นเมืองประวัติศาสตร์ที่แสดงเอกลักษณ์ทางวัฒนธรรมของตนนั้น แม้ว่าวัตถุประสงค์ของข้อบังคับดังกล่าวจะได้รับการยอมรับว่าเต็มไปด้วยความตั้งใจดี (บัณฑิต จุลาสัย, 2537) แต่ผลจากการบังคับกลับจะสร้างปัญหาทางภูมิทัศน์ให้เกิดขึ้นต่อเมืองเชียงใหม่มากยิ่งขึ้น (สุรพล คำริห์กุล, 2545)

ด้วยการที่คิดเองง่ายๆ ว่าการใส่กาแลลงไปบนยอดจั่วอาคารจะช่วยสร้างเอกลักษณ์ท้องถิ่นขึ้นมาได้ (ศิริชัย นฤมิตรเรขการ อ่างโน ฌวิทย์ อ่องแสวงชัย, 2542) จึงได้มีการระบุในข้อกำหนดเทศบัญญัติให้สามารถเลือกใช้เพียงองค์ประกอบบางประการได้ การที่ไม่ได้ควบคุมและกำหนดรายละเอียดของรูปแบบ รูปทรง ลักษณะ และวัสดุที่ใช้ในการก่อสร้างสำหรับองค์ประกอบที่ให้เลือกใช้ได้ทำให้เกิดอาคารรูปทรงประหลาดขึ้นภายในเขตพื้นที่ที่กำหนดไว้ (สุรพล คำริห์กุล, 2545) อันเนื่องมาจากการใช้องค์ประกอบต่างๆ ที่ไม่สอดคล้องกับตัวอาคาร เช่น การประดับกาแลไว้บนยอดหลังคาเพียง เป็นต้น ทั้งนี้พอจะสรุปสาเหตุที่ทำให้เกิดการใช้ที่ไม่สอดคล้องอันเนื่องมาจากการบังคับจากเทศบัญญัติได้ว่าเกิดจากการให้สามารถเลือกใช้เพียงองค์ประกอบบางประการ หรืออาจเลือกใช้เพียงประการเดียวได้

ปัญหาจากการให้ใช้เพียงองค์ประกอบบางประการ ด้วยปัจจัยต่างๆ รวมไปถึงยุคสมัยที่เปลี่ยนไปได้ส่งผลทำให้รูปแบบตึกแถวและเรือนร้านค้ามีหลากหลาย จึงเป็นการยากที่จะกำหนดรูปแบบเฉพาะของเอกลักษณ์ทางสถาปัตยกรรมล้านนาให้ชัดเจนได้ การเลือกรูปแบบใดรูปแบบหนึ่งจะเป็นเพียงรูปแบบเอกลักษณ์ล้านนาในยุคใดยุคหนึ่งเท่านั้น (บัณฑิต จุลาสัย, 2537) และการที่ข้อบังคับเลือกองค์ประกอบเพียงบางประการของหลากหลายรูปแบบมาบังคับใช้ ย่อมทำให้เกิดความสับสนในเรื่องรูปแบบต่างๆ ได้ง่าย โดยเฉพาะอย่างยิ่งหากรูปแบบอาคารของยุคที่มีการใช้ องค์ประกอบที่เลือกมานั้น แตกต่างจากความเข้าใจในเรื่องรูปแบบอาคารตึกแถวหรือเรือนร้านค้าที่มีอยู่เดิมของประชาชนหรือผู้นำไปใช้ เช่น กาแลที่เดิมใช้กับเรือนกาแลและรวมไปถึงเฮือนแป (เฉลียว ปิยะชน, 2537) หรือจ้องที่เป็นลักษณะของเสาถึงปลายและท่อนล่างปลายแหลมประดับอยู่

นอกจากข้อบังคับที่กำหนดรูปแบบเฉพาะเพียงบางประการแล้ว ยังกำหนดให้สามารถเลือกใช้ลักษณะดังกล่าวเพียงลักษณะใดลักษณะหนึ่งได้อีกด้วย จึงเป็นการส่งเสริมให้เกิดการใช้องค์ประกอบของส่วนหลังคาและการประดับประดาตกแต่งที่เป็นแบบล้านนาตามที่กำหนดไว้เพื่อปฏิบัติตามข้อบังคับตามกฎหมายเท่านั้น เพราะไม่ได้มีการระบุรายละเอียดของรูปแบบ รูปทรง ลักษณะ และวัสดุที่ใช้ในการก่อสร้าง รวมไปถึงทั้งลักษณะของอาคารที่ควรเลือกใช้ให้สอดคล้องกัน (สุรพล คำริห์กุล, 2545) และเป็นการสร้างความเข้าใจผิดๆ ว่าเพียงมีองค์ประกอบใดๆ ก็ตามในข้อบังคับก็จะทำให้อาคารมีรูปแบบล้านนาไทยหรือพื้นเมืองภาคเหนือได้

นอกจากนั้นค่านิยมของอาคารประเภทตึกแถวและเรือนร้านค้าที่เปลี่ยนไปจากที่เป็นอาคารการค้าชั้นนำหรือเป็นเรือนเฉพาะสำหรับชนชั้นคหบดีมาเป็นอาคารที่ก่อสร้างโดยทั่วไป ต้นทุนที่ถูกลงจากเทคโนโลยีที่ดีขึ้นทำให้อาคารประเภทนี้ไม่ใช่อาคารที่เฉพาะชนชั้นคหบดีจะเป็นเจ้าของได้อีกต่อไป กลายเป็นอาคารที่รองรับประชาชนทั่วไปมากขึ้น ทำให้ความใส่ใจในเรื่องรูปแบบอาคารถูกลดความสำคัญลงไป ประกอบกับความสับสนต่อรูปแบบอาคารประเภทดังกล่าวอันเป็นปัญหาจากข้อบังคับของเทศบัญญัติ เทศบัญญัติ จึงการใช้องค์ประกอบดังกล่าวกระทำได้ด้วยความไม่ใส่ใจหรือเป็นการกระทำแบบขอไปที (สุทธิศักดิ์ ปวาริณันต์, 2543) จนทำให้เกิดอาคารตึกแถวที่มีรูปแบบไม่สอดคล้องกันเกิดขึ้น และกลับเป็นตัวทำลายสิ่งแวดล้อม และทำให้บรรยากาศของความ เป็นเมืองประวัติศาสตร์เสียหายยิ่งขึ้น (สุรพล คำริห์กุล, 2545)

ในกรณีดังกล่าวได้มีผู้ตั้งข้อสังเกตและวิพากษ์วิจารณ์เกี่ยวกับปัญหาของรูปแบบอาคารที่เกี่ยวกับเทศบัญญัติ และมีข้อเสนอแนะแนวทางแก้ไขไว้หลายระดับ ทั้งระดับนโยบาย เช่น หน่วยงานและผู้ดำเนินงานรับผิดชอบ ไปจนถึงการปรับปรุงเทศบัญญัติรวมไปถึงการนำไปใช้ (สุทธิศักดิ์ ปวาริณันต์, 2543; สุรพล คำริห์กุล, 2545) สำหรับข้อเสนอแนะที่เกี่ยวข้อกับรูปแบบอาคารตึกแถวและปัญหาเรื่องการนำเทศบัญญัติไปใช้ตามที่ได้มีผู้เสนอแนะสามารถสรุปได้ 2 แนวทาง ได้แก่ 1) การปรับปรุงเทศบัญญัติหรือข้อบังคับให้มีรายละเอียดที่ชัดเจนกว่าที่เป็นอยู่ และ 2) การเสริมสร้างสำนึกของประชาชน ซึ่งมีรายละเอียดและข้อสังเกตดังนี้

- 1) การปรับปรุงเทศบัญญัติให้มีรายละเอียดชัดเจนขึ้น โดยมีข้อเสนอแนะว่าการกำหนดให้ใช้องค์ประกอบที่แสดงความเป็นพื้นถิ่นหรือพื้นเมืองเหนือนั้นควรกำหนดให้มีการใช้พื้นที่ ลักษณะ รูปทรง และวัสดุที่ใช้ในการก่อสร้างหรือดัดแปลงอย่างชัดเจน และมี

- 2) การเสริมสร้างสำนึกของประชาชน มีข้อเสนอให้สร้างความเข้าใจในการที่จะต้องมีส่วนช่วยในการอนุรักษ์มรดกวัฒนธรรมแก่ประชาชนในพื้นที่ (สุรพล คำรหัสกุล, 2545) โดยอ้างประเด็นที่ว่าแม้จะมีข้อกำหนดและมาตรการทางกฎหมายที่เหมาะสมเพียงใดก็ตาม หากประชาชนขาดจิตสำนึกและไม่มีส่วนร่วมแล้ว ย่อมไม่อาจบรรลุผลที่ดีได้ หากแต่ข้อเสนอดังกล่าวไม่ได้มีการพิจารณาว่าประชาชนมีความเข้าใจต่อการใช้รูปแบบพื้นที่ดังกล่าวเพียงใด

ทั้งนี้ปัญหาและแนวทางแก้ปัญหาดังกล่าวข้างต้นได้ให้ความสำคัญต่อประชาชนเพียงเป็นแต่ผู้ปฏิบัติตามเท่านั้น แต่ไม่ได้คำนึงว่าประชาชนอาจมีความเข้าใจต่อการใช้รูปแบบพื้นที่ที่แตกต่างออกไป เช่น อาจเห็นว่าการนำองค์ประกอบที่กำหนดไว้ไปวางไว้บนอาคารก็สามารถสร้างรูปแบบพื้นที่ได้แล้ว หรืออาจจะมีเข้าใจต่อการใช้อาคารประกอบที่แตกต่างไปจากที่เทศบัญญัติกำหนดไว้หรือมีความเข้าใจต่อรูปแบบพื้นที่ที่แตกต่างออกไป ซึ่งทำให้การบังคับใช้องค์ประกอบดังกล่าวสร้างความสับสน จนมีการปฏิบัติตามอย่างขอไปทีตามที่ได้กล่าวไว้เบื้องต้นแล้ว ดังนั้น การศึกษาถึงความเข้าใจของประชาชนต่อลักษณะพื้นที่ นอกจากจะเป็นการให้ความสำคัญแก่ประชาชนตามแนวทางการแก้ไขปัญหาข้างต้นแล้ว ยังจะช่วยให้สามารถสร้างคำแนะนำหรือข้อเสนอแนะในการบังคับใช้ที่ตรงกับความต้องการของประชาชน อันจะนำไปสู่ความสำเร็จต่อการบังคับใช้มากยิ่งขึ้นด้วย ทั้งนี้การศึกษาความเข้าใจต่อลักษณะพื้นที่ของประชาชนในการศึกษานี้จะเน้นไปที่การรับรู้ลักษณะพื้นที่บนอาคารตึกแถวซึ่งเป็นอาคารที่มีความสำคัญต่อหน้าตาของเมืองดังที่กล่าวไว้แล้วข้างต้น

จากการพิจารณาการเปลี่ยนแปลงรูปแบบอาคารตึกแถวในประเทศไทยโดยใช้ตึกแถวในกรุงเทพฯ เป็นตัวแทนในการพิจารณา พอจะสรุปได้ว่าปัจจัยสำคัญที่ทำให้เกิดการเปลี่ยนแปลงทางกายภาพ ได้แก่ การเปลี่ยนแปลงทางเศรษฐกิจและอิทธิพลจากต่างชาติ โดยเฉพาะอิทธิพลจากต่างชาติที่ทำให้เกิดรูปแบบของอาคารตึกแถวขึ้น รูปแบบอาคารตึกแถวในเชียงใหม่มี 3 รูปแบบหลักๆ ได้แก่ เอื้อนแป เรือนร้านค้าสองชั้น และตึกแถว โดยรูปแบบตึกแถวเน้นลักษณะไทยถือเป็นรูปแบบอาคารที่มีปัญหา เนื่องจากความพยายามในการใช้ลักษณะพื้นที่บนอาคารตึกแถว โดยเฉพาะการใช้ข้อบังคับเทศบัญญัติ ได้ทำให้เกิดการเลือกใช้ลักษณะบางประการที่ไม่สอดคล้องกับอาคารตึกแถวขึ้น ซึ่งทำให้เกิดความสับสน ไม่เข้าใจและไม่เต็มใจปฏิบัติตาม ส่วนหนึ่งของปัญหาอยู่ที่ความเข้าใจต่อลักษณะพื้นที่ของประชาชน การศึกษานี้จึงมีวัตถุประสงค์ที่จะศึกษาการ