

บทที่ 2

เอกสารและงานวิจัยที่เกี่ยวข้อง

ในการวิจัยครั้งนี้ เป็นการศึกษาถึงกระบวนการพัฒนาเด็กอย่างเป็นองค์รวมโดยใช้รูปแบบการวางแผนเสริมสร้างเด็ก ในตำบลหมอกจำแป่ อำเภอเมืองแม่ฮ่องสอน ตามนโยบายของกระทรวงการพัฒนาสังคมและความมั่นคงของมนุษย์ ซึ่งมีความสำคัญเป็นอย่างยิ่งในการพัฒนาเด็ก ทางผู้วิจัยได้ค้นคว้าแนวคิด ทฤษฎี และงานวิจัยต่างๆ ที่เกี่ยวข้องดังต่อไปนี้

1. แนวคิดการพัฒนาเด็กอย่างเป็นองค์รวม : การพัฒนาครบทุกด้าน ทุกมิติ
2. อนุสัญญาสิทธิเด็ก
3. โลกที่เหมาะสมสำหรับเด็ก
4. สถานการณ์เด็กในประเทศไทย
5. พัฒนาการเด็ก
6. ความฉลาดทางสติปัญญา (IQ) , ความฉลาดทางอารมณ์ (EQ)
7. โครงการการวางแผนเสริมสร้างเด็ก
8. แนวคิดและทฤษฎีการมีส่วนร่วม
9. งานวิจัยที่เกี่ยวข้อง

แนวคิดการพัฒนาเด็กอย่างเป็นองค์รวม : การพัฒนาครบทุกด้าน ทุกมิติ

เด็กเป็นทรัพยากรที่มีคุณค่าและเป็นอนาคตของชาติ ดังนั้นเด็กจำเป็นต้องได้รับการพัฒนาเต็มตามศักยภาพตั้งแต่แรกเกิด การที่เด็กจะสามารถพัฒนาเต็มตามศักยภาพได้นั้น เด็กจะต้องได้รับการพัฒนาอย่างเป็นองค์รวม หมายความว่า เด็กจะต้องได้รับการพัฒนาครบทุกด้าน ได้แก่ ด้านร่างกาย จิตใจ อารมณ์ สังคม สติปัญญา และจริยธรรม คุณธรรมหรือจิตวิญญาณไปพร้อมๆกัน โดยไม่ละเว้นด้านใดด้านหนึ่ง การพัฒนาเด็กจึงต้องอาศัยสหวิทยาการ การบูรณาการ ผสมผสานกับวิถีชีวิตเด็ก เพื่อให้เด็กได้รับการพัฒนาอย่างครบถ้วน นอกจากนี้การพัฒนาค็เป็นกระบวนการที่ต่อเนื่อง ค่อยเป็นค่อยไป และมีการเปลี่ยนแปลงอยู่ตลอดเวลา จึงต้องมีการพัฒนาอย่างสม่ำเสมอ เพื่อให้มีการพัฒนาที่เหมาะสมกับวัย

อนุสัญญาสิทธิเด็ก

อนุสัญญาว่าด้วยสิทธิเด็กของสหประชาชาติมีผลบังคับใช้ 2 กันยายน ค.ศ.1990 (พ.ศ.2533) มีประเทศกว่า 120 ประเทศเป็นสมาชิก ประเทศไทยเป็นสมาชิกตั้งแต่วันที่ 26 เมษายน พ.ศ. 2535 มี 54 ข้อ มุ่งคุ้มครอง 4 ประการ

1. สิทธิในการอยู่รอด
2. สิทธิในการได้รับการปกป้องคุ้มครอง
3. สิทธิในการพัฒนา
4. สิทธิในการมีส่วนร่วม

1. เด็ก คือ บุคคลที่อายุต่ำกว่า 18 ปี เว้นแต่กฎหมายภายในประเทศกำหนดให้บรรลุนิติภาวะก่อนหน้านั้น
2. เด็กทุกคนจะได้รับสิทธิตามอนุสัญญา โดยไม่มีการเลือกปฏิบัติใด
3. การใช้สิทธิเด็กจะต้องคำนึงถึงประโยชน์สูงสุดของเด็กเป็นสำคัญ
4. รัฐจะต้องปฏิบัติให้สิทธิเด็กเป็นจริง
5. เด็กมีสิทธิที่จะได้รับการดูแลจากครอบครัว
6. เด็กมีสิทธิในการมีชีวิตและได้รับการพัฒนาเต็มศักยภาพของเขา
7. เด็กมีสิทธิที่จะมีชื่อ สัญชาติ และรู้จักพ่อแม่ของตน
8. เด็กมีสิทธิที่จะมีเอกลักษณ์ของตนเอง เช่น สัญชาติ ชื่อ และความสัมพันธ์กับครอบครัว
9. เด็กที่ไม่ได้อยู่กับพ่อแม่ มีสิทธิที่จะติดต่อกับพ่อแม่ได้
10. เด็กมีสิทธิที่จะออกจากประเทศและกลับเข้าประเทศของตน
11. ประเทศต่าง ๆ ต้องมีมาตรการป้องกันการลักพาตัวเด็กและการพาเด็กข้ามประเทศโดยเด็กไม่ยินยอม
12. เด็กมีสิทธิที่จะแสดงออกและแสดงความคิดเห็น ควรจะได้รับการพิจารณาตามสมควร
13. เด็กมีสิทธิในการแสดงออกความคิดเห็นและได้รับการถ่ายทอดข้อมูลข่าวสารไม่จำกัดพรมแดน
14. เด็กมีสิทธิเสรีภาพทางความคิด มโนธรรม และศาสนา
15. เด็กมีสิทธิที่จะพบปะและแลกเปลี่ยนความคิดเห็นกับผู้อื่น
16. เด็กมีสิทธิในความเป็นส่วนตัว
17. เด็กมีสิทธิที่จะได้รับข้อมูลข่าวสารจากแหล่งต่าง ๆ รัฐควรส่งเสริมให้สื่อมวลชนเผยแพร่ข้อมูลข่าวสารที่เป็นประโยชน์ต่อเด็กทั้งทางด้านสังคมและวัฒนธรรมและควรป้องกันข้อมูลข่าวสารที่เป็นโทษต่อเด็ก

18. พ่อแม่มีความรับผิดชอบเบื้องต้นต่อเด็ก รัฐควรส่งเสริมและช่วยเหลืออย่างเหมาะสมให้พ่อแม่ดูแลเด็กได้
19. เด็กมีสิทธิที่จะได้รับการคุ้มครองจากการถูกละเมิด ถูกทำร้าย ถูกทอดทิ้ง และถูกระงับโดยมิชอบ
20. รัฐจะต้องให้การคุ้มครองและดูแลเด็กที่ไม่มีพ่อแม่หรือพลัดพรากจากบ้านเกิดของตน
21. รัฐจะต้องมีกฎหมายการรับบุตรบุญธรรมที่เหมาะสม โดยคำนึงถึงประโยชน์สูงสุดของเด็กเป็นสำคัญ
22. เด็กผู้ลี้ภัยจะต้องได้รับการคุ้มครอง
23. เด็กพิการจะได้รับการดูแลและการช่วยเหลือเป็นพิเศษ และจะได้รับการปฏิบัติอย่างมีศักดิ์ศรี
24. เด็กมีสิทธิที่จะได้รับการดูแลสุขภาพสุขมูลฐานที่มีมาตรฐานสูงสุด รวมทั้งอาหารและอาหารเสริม
25. เด็กที่อยู่ในสถานดูแลต่าง ๆ จะต้องได้รับการตรวจสุขภาพและบำบัดรักษาเป็นระยะ ๆ
26. เด็กมีสิทธิในความมั่นคงทางสังคม รวมทั้งการประกันสังคม
27. เด็กมีสิทธิในมาตรฐานในการดำรงชีวิตอย่างเพียงพอทางด้านอาหาร เครื่องนุ่งห่มที่อยู่อาศัย และยารักษาโรค
28. เด็กทุกคนมีสิทธิที่จะได้รับการศึกษา
29. การศึกษาของเด็กจะต้องมุ่งไปสู่การพัฒนาบุคลิกภาพ ความสามารถทางด้านร่างกาย และจิตใจให้เต็มศักยภาพของเขา
30. เด็กชนกลุ่มน้อยและชนพื้นเมือง มีสิทธิในวัฒนธรรมของตน พุคภาษาของตน และปฏิบัติศาสนกิจของตนได้
31. เด็กมีสิทธิที่จะเล่นและพักผ่อนหย่อนใจ
32. เด็กมีสิทธิที่จะได้รับการคุ้มครองจากการทำงานที่บั่นทอน สุขภาพ การศึกษา หรือการพัฒนาของเด็ก
33. เด็กมีสิทธิที่จะได้รับการคุ้มครองจากการใช้เด็กเพื่อการค้าและผลิตยาเสพติด
34. เด็กมีสิทธิที่จะได้รับการคุ้มครองจากการถูกล่วงละเมิดและแสวงหาประโยชน์ทางเพศ
35. เด็กมีสิทธิที่จะได้รับการคุ้มครองจากการค้าเด็กหรือถูกลักพาตัว รัฐจะต้องป้องกันไม่ให้เด็กถูกหาประโยชน์ในทุกรูปแบบ
36. เด็กมีสิทธิที่จะได้รับการคุ้มครองจากการถูทารุณ การลงโทษ การปฏิบัติที่ต่ำทราม หรือถูกจับกุมโดยมิชอบด้วยกฎหมาย

37. เด็กที่อยู่ในสถานกักกันมีสิทธิได้รับการดูแลเป็นพิเศษและสามารถติดต่อกับครอบครัวได้
38. รัฐจะต้องป้องกันไม่ให้เด็กเข้าร่วมในความขัดแย้งทางอาวุธและห้ามเกณฑ์เด็กต่ำกว่า 15 ปีไปเป็นทหาร
39. รัฐจะต้องมีมาตรการฟื้นฟู เยียวยาทางร่างกายและจิตใจแก่เด็กที่เป็นเหยื่อทางสงคราม รวมทั้งเด็กที่ถูกทอดทิ้ง ถูกทารุณกรรม ถูกกระทำโดยมิชอบ หรือถูกแสวงหาประโยชน์ในรูปแบบต่าง ๆ
40. เด็กที่กระทำการฝ่าฝืนกฎหมาย มีสิทธิที่จะได้รับการพิจารณาอย่างเป็นธรรมและได้รับการปฏิบัติอย่างมีศักดิ์ศรี
41. ถ้ากฎหมายในประเทศใดหรือกฎหมายระหว่างประเทศใดได้รับเอาสิทธิของเด็กมากกว่ามาตรฐานอนุสัญญาว่าด้วยสิทธิเด็กอยู่แล้ว อนุสัญญานี้จะไม่กระทบต่อสิทธินั้น
42. รัฐจะต้องเผยแพร่หลักการและบทบัญญัติต่างๆ ในอนุสัญญานี้ให้รับรู้อย่างกว้างขวางด้วยวิธีการที่เหมาะสมและจริงจัง

โลกที่เหมาะสมสำหรับเด็ก (A World Fit for Children)

ในการประชุมสมัชชาสหประชาชาติ สมัยพิเศษ สมัยที่ 27 ว่าด้วยเรื่องเด็ก (United Nations General Assembly Special Session on Children) หรือ (UNGASS) ระหว่างวันที่ 8-10 พฤษภาคม พ.ศ.2545 ณ มหานครนิวยอร์ก ประเทศสหรัฐอเมริกา เพื่อติดตามความก้าวหน้า การดำเนินงานตามอนุสัญญาว่าด้วยสิทธิเด็ก และวางแผนการดำเนินงานด้านเด็กในช่วงปี ค.ศ.2000 – 2010 ที่ประชุมได้รับรองเอกสารแนวทาง “โลกที่เหมาะสมสำหรับเด็ก”อันมีผลผูกพัน ให้ประเทศไทยต้องนำแนวทางดังกล่าวมาจัดทำแผนปฏิบัติการของประเทศ ระหว่างปี พ.ศ. 2550 - 2559 ประกอบด้วยมาตรการในการดำเนินงานเพื่อพัฒนาเด็กของประเทศไทย 11 ด้าน ได้แก่

1. ด้านเด็กกับครอบครัว
2. ด้านการส่งเสริมสุขภาพกายและสุขภาพจิตของเด็ก
3. ด้านการเสริมสร้างความปลอดภัยและการป้องกันการบาดเจ็บในเด็ก
4. ด้านการให้ความช่วยเหลือเด็กที่ได้รับผลกระทบจากโรคเอดส์
5. ด้านการศึกษาสำหรับเด็ก
6. ด้านเด็กกับนันทนาการ
7. ด้านวัฒนธรรมและศาสนา

8. ด้านสื่อมวลชนกับเด็ก
9. ด้านการส่งเสริมการมีส่วนร่วมของเด็ก
10. ด้านการปกป้องคุ้มครองเด็กที่ต้องการการคุ้มครองเป็นพิเศษ
11. ด้านกฎหมาย กฎระเบียบที่เกี่ยวกับเด็ก

โดยสาระสำคัญของทุกมาตรการมุ่งเน้นการพัฒนาเด็กทุกคนในประเทศไทย ตั้งแต่อยู่ในครรภ์จนถึงอายุต่ำกว่า 18 ปีบริบูรณ์ ให้ได้รับการปกป้อง คุ้มครอง และพัฒนาในทุกด้าน อย่างเป็นองค์รวม เพื่อให้เด็กเติบโตได้เต็มศักยภาพของตน เพื่อให้บรรลุผลตามแนวทางโลกที่เหมาะสมสำหรับเด็ก จึงได้กำหนดยุทธศาสตร์ในการดำเนินงานไว้ 14 ข้อ และจัดเป็นยุทธศาสตร์ร่วมในการพัฒนาเด็กของทุกหน่วยงาน ได้แก่

1. พัฒนาคอกร่วมให้สามารถทำหน้าที่เลี้ยงดูอบรมดูแลลูกหลานให้ได้คุณภาพและทั่วถึง
2. สร้างสิ่งแวดล้อมสังคมเพื่อเอื้อต่อการพัฒนาเด็ก และจัดสิ่งแวดล้อมที่เป็นอันตรายต่อเด็กทั้งทางด้านร่างกาย จิตใจและอารมณ์ สังคมและขัดต่อการส่งเสริมปลูกฝังจริยธรรมที่ดีงามของเด็ก
3. รัฐต้องรับผิดชอบด้านการจัดบริการต่างๆ ให้ทั่วถึงและมีคุณภาพในทุกพื้นที่เพื่อพัฒนาเด็กทุกคนให้มีชีวิตอยู่รอด และได้รับการพัฒนาศักยภาพของครบด้าน อันรวมถึงการพัฒนาทางกาย สติปัญญา จิตใจ อารมณ์ สังคม และจิตวิญญาณ
4. ให้การคุ้มครองเด็กทุกคน และจัดการแก้ไขเยียวยาในกรณีที่เด็กต้องประสบปัญหาเด็กถูกล่วงละเมิดสิทธิ หรือต้องเผชิญภัยพิบัติหรือตกเป็นเหยื่อหรือถูกกระทำ หรือเป็นผู้กระทำผิดตามกฎหมาย โดยไม่เลือกปฏิบัติและต้องคำนึงถึงประโยชน์ที่จะตกแก่เด็กเป็นสำคัญ
5. ผลิตและฝึกอบรบบุคลากรที่ทำงานด้านเด็กในรูปแบบและประเภทต่างๆ ให้เพียงพอและมีคุณภาพ รวมทั้งฝึกบุคลากรที่ประจำการอยู่แล้วให้เข้าใจสิทธิเด็กและสามารถบริหารจัดการปรับปรุงคุณภาพบริการได้
6. ปรับปรุงกฎหมาย กฎ และระเบียบให้สอดคล้องกับรัฐธรรมนูญและอนุสัญญาสากลต่างๆ ที่รัฐให้สัตยาบันและภาคยานุวัติไว้ และต้องมีการบังคับใช้กฎหมายอย่างจริงจัง และมีประสิทธิภาพ
7. ให้มีการจัดเก็บและวิเคราะห์ข้อมูลสารสนเทศเกี่ยวกับเด็กและสถานการณ์ที่เกี่ยวข้องเด็ก โดยสมบูรณ์อย่างเป็นระบบและมีเครือข่าย พร้อมทั้งกำหนดตัวบ่งชี้ชัดเจนและสามารถจัดเก็บและใช้ประโยชน์ได้จริง

8. สนับสนุนให้มีการศึกษาวิจัย เพื่อเพิ่มองค์ความรู้เกี่ยวกับเด็ก และสถานการณ์ที่เกี่ยวกับเด็ก เพื่อใช้ในการพัฒนาเด็กและเผยแพร่องค์ความรู้อย่างสม่ำเสมอให้เพียงพอต่อการใช้ประโยชน์ทันต่อเหตุการณ์

9. ปรับปรุงระบบบริหารจัดการรวมทั้งการจัดสรรทรัพยากรทุกด้านตามแผนให้เพียงพอ และใช้ทรัพยากรให้คุ้มค่าและผลประโยชน์ต่อผู้ที่เด็กอย่างชัดเจนและประเมิณผลได้จริง

10. พัฒนาศักยภาพขององค์กรและกลไกที่ทำหน้าที่เป็นแกนกลางในการพัฒนาเด็ก แต่ละด้านและให้มีการประสานงานแบบบูรณาการของทุกภาคส่วนของสังคมทั้งในระดับท้องถิ่น ระดับชาติ และระดับนานาชาติเพื่อดำเนินการพัฒนาเด็ก

11. ให้เด็กและผู้ทำงานเกี่ยวกับเด็กได้แสดงความคิดเห็นเกี่ยวกับเรื่องต่างๆ ทั้งการกำหนดนโยบายการตัดสินใจทางการเมือง การวางแผนและพัฒนาเศรษฐกิจ สังคม ที่จะมีผลกระทบต่อเด็กทั้งโดยตรงและโดยอ้อม

12. ให้เด็กได้มีส่วนร่วมในทุกกระบวนการในเรื่องเกี่ยวกับเด็กหรือมีผลกระทบต่อเด็ก

13. ส่งเสริมสื่อมวลชนให้เข้าใจสิทธิเด็กและนำเสนอเรื่องเด็กในแนวทางที่สร้างความเข้าใจที่ถูกต้องต่อสาธารณชนเพื่อยังประโยชน์ให้เกิดขึ้นกับเด็ก

14. สร้างเจตนาธรรมทางการเมืองในทุกระดับที่ให้ความสำคัญเรื่องเด็กและสิทธิเด็ก โดยเน้นการให้คำสัญญาต่อประชาชนและดำเนินการตามสัญญาอย่างจริงจังเพื่อเด็ก

แต่การดำเนินงานตามยุทธศาสตร์ทั้ง 14 ข้อ จะต้องใช้เวลาในการผลักดันให้เกิดการปฏิบัติอย่างเป็นรูปธรรม ซึ่งต้องอาศัยกระบวนการในการดำเนินงานหลายขั้นตอนในขณะที่สถานการณ์ที่เป็นปัญหาของเด็กทวีความรุนแรงขึ้นทุกวัน เพื่อเป็นการแก้ไขและป้องกันปัญหา มิให้เกิดความรุนแรงมากขึ้น รัฐบาลจึงได้กำหนดวาระแห่งชาติว่าด้วยยุทธศาสตร์การพัฒนาเด็ก ในช่วงระยะเวลาสั้นๆ ระหว่างปี พ.ศ. 2549 - 2551 ขึ้น ประกอบด้วย

1. ยุทธศาสตร์เสริมพลังครอบครัว
2. ยุทธศาสตร์สร้างภูมิคุ้มกันทางสังคม
3. ยุทธศาสตร์เพิ่มบทบาทและเพิ่มพื้นที่สร้างสรรค์สำหรับเด็ก
4. ยุทธศาสตร์เสริมพลังทางปัญญา
5. ยุทธศาสตร์พัฒนาศักยภาพขององค์กรเครือข่ายและกลุ่มเด็ก เยาวชน

การวางแผนเสริมสร้างเด็ก

สังคมแห่งการเรียนรู้ตลอดชีวิต คือเป้าหมายของการพัฒนาคนและสังคมที่มีคุณภาพ ซึ่งเป็นจุดเริ่มต้นของการเตรียมความพร้อมของประชาชนในทุกด้าน โดยมีเป้าหมายของ

สถานการณ์เด็กในประเทศไทย

การพัฒนาเด็กและเยาวชนได้แบ่งกลุ่มการพัฒนาตามช่วงอายุและสถานะความเป็นอยู่ เพื่อประโยชน์ในการจัดบริการที่ตอบสนองพัฒนาการของเด็กและเยาวชนแต่ละวัย และการคุ้มครองทางกฎหมาย ดังนี้

1. การแบ่งกลุ่มตามช่วงอายุ ได้แก่ กลุ่มเด็กอายุต่ำกว่า 5 ปี กลุ่มเด็กอายุ 6-14 ปี และกลุ่มเยาวชนอายุ 15-25 ปี

2. การแบ่งกลุ่มตามสถานะความเป็นอยู่ ได้แก่

2.1 เด็กในภาวะยากลำบาก คือ บุคคลที่มีอายุต่ำกว่า 18 ปีบริบูรณ์ ประสบปัญหาและไม่ได้รับการตอบสนองความต้องการพื้นฐาน จำเป็นต้องได้รับความช่วยเหลือจากสังคมเป็นพิเศษอย่างมากเพื่อให้สามารถดำรงชีวิตได้อย่างเป็นปกติสุข

2.2 เด็กที่มีความสามารถพิเศษ คือ เด็กที่มีศักยภาพและความสามารถพิเศษทางด้านกีฬา ดนตรี ศิลปะ ภาษาศาสตร์ คณิตศาสตร์ และวิทยาศาสตร์

2.3 กลุ่มปกติทั่วไป คือ เด็กและเยาวชนที่มีอยู่ในกลุ่มที่ 1 และ 2

ในช่วงทศวรรษที่ผ่านมากระแสโลกาภิวัตน์ ซึ่งเป็นอิทธิพลและแรงบีบบังคับของสภาพแวดล้อมภายนอก ก่อให้เกิดการเปลี่ยนแปลงในสังคมไทยทั้งทางด้านเศรษฐกิจ การเมือง สังคม และเทคโนโลยี ซึ่งการเปลี่ยนแปลงที่เกิดขึ้นนี้เป็นทั้งโอกาสและภัยอันตรายต่อการพัฒนาเด็กและเยาวชน(นโยบายเยาวชนแห่งชาติและแผนพัฒนาเด็กและเยาวชนระยะยาว พ.ศ. 2545-2554) ดังนั้นจึงจำเป็นต้องแบ่งกลุ่มเด็กและเยาวชนให้ชัดเจนว่าต้องได้รับการดูแลเป็นพิเศษจากสถานะปัญหาที่เด็กและเยาวชนต้องเผชิญ เป็นกลุ่มเด็กและเยาวชนกลุ่มพิเศษ 3 กลุ่มคือ

1. เด็กและเยาวชนที่มีความสามารถพิเศษ
2. เด็กและเยาวชนในภาวะยากลำบาก
3. เด็กและเยาวชนในภาวะเสี่ยงหรือมีพฤติกรรมไม่เหมาะสม

1. เด็กและเยาวชนที่มีความสามารถพิเศษ (Gifted and Talented Children)

เด็กและเยาวชนที่มีความสามารถพิเศษคือ กลุ่มเด็กและเยาวชนที่มีศักยภาพและความสามารถพิเศษในด้านกีฬา ดนตรี ศิลปะ ภาษา คณิตศาสตร์ และวิทยาศาสตร์ จากแผนพัฒนาเด็กและเยาวชนระยะยาว พ.ศ.2545-2554

กระทรวงศึกษาธิการกำหนดนโยบายและแผนพัฒนาการศึกษาสำหรับเด็กและเยาวชนผู้มีความสามารถพิเศษ โดยได้แต่งตั้งองค์คณะบุคคลเพื่อรับผิดชอบการจัดการศึกษาสำหรับผู้มีความสามารถพิเศษ แต่ไม่มีข้อมูลที่ชัดเจน คาดว่าเด็กและเยาวชนที่มีความพิเศษจะมีจำนวนอัตราส่วน 1 ใน 10,000 คน (สำนักคณะกรรมการการศึกษาแห่งชาติ สำนักนายกรัฐมนตรี, 2545) เนื่องจากยังไม่มีผลสำรวจเด็กที่มีความสามารถพิเศษ และระบบการศึกษาที่ไม่เอื้อต่อการส่งเสริมความสามารถของเด็ก อย่างไรก็ตามมีสถาบันการศึกษา และหลายหน่วยงานที่จัดทำโครงการเพื่อกลุ่มเด็กและเยาวชนที่มีความสามารถพิเศษอย่างต่อเนื่อง เช่น มหาวิทยาลัยศรีนครินทรวิโรฒ สภาการศึกษาไทย เป็นต้น แต่ผู้ที่เกี่ยวข้องทั้งในระดับนโยบาย ระดับปฏิบัติ รวมถึงพ่อแม่ผู้ปกครอง และบุคคลทั่วไป ยังขาดความรู้ ความเข้าใจ และแนวปฏิบัติที่ถูกต้องตลอดจนขาดปัจจัยส่งเสริมสนับสนุนอย่างเพียงพอ จากข้อมูลสภาวะการณ์ปัจจุบันของเด็กและเยาวชนและครอบครัว, คณะสังคมสงเคราะห์ศาสตร์ มหาวิทยาลัยธรรมศาสตร์: สิงหาคม 2546)

2. เด็กและเยาวชนในภาวะยากลำบาก

นักการศึกษา นักวิชาการ และผู้ทรงคุณวุฒิจากหลายหน่วยงานศึกษาและวิเคราะห์เพื่อแยกประเภทกลุ่มเด็กในภาวะยากลำบากไว้แตกต่างกัน รายงานฉบับนี้ได้ประมวลสรุปไว้ 17 กลุ่ม สรุปสถานการณ์เด็กในภาวะยากลำบากพบว่ามีปัญหาสำคัญคือ จำนวนเด็กในสถานพินิจน้อยลง ส่วนใหญ่ความผิดจากยาเสพติด เด็กกำพร้าที่พ่อแม่เสียชีวิตด้วยโรคเอดส์ เด็กและเยาวชนที่เป็นโรคเอดส์ อายุต่ำกว่า 25 ปี มีแนวโน้มสูงขึ้น ขณะเดียวกันปัญหาของเด็กถูกทอดทิ้ง ถูกทารุณ และถูกละเมิดสิทธิยังคงตัวและมีแนวโน้มสูงขึ้นเช่นกัน เด็กพลัดถิ่น เด็กเร่ร่อน เด็กถูกค้ายังไม่ปรากฏตัวเลขที่ชัดเจน แต่เด็กติดสารเสพติดลดลง เด็กบนพื้นที่สูงและเด็กไร้สัญชาติเป็นปัญหาที่มีการแก้ไขมาโดยตลอด ปัญหาที่มีแนวโน้มลดลง แต่เด็กยากจน เด็กในชุมชนแออัดและลูกกรรมกรก่อสร้างยังคงเป็นปัญหาเกี่ยวโยงและเป็นกลุ่มเสี่ยงที่ก่อให้เกิดปัญหาอื่นตามมา เช่น การมั่วสุม ติดสารเสพติด การพนันและการมีเพศสัมพันธ์ก่อนวัยอันควร เป็นต้น การลักลอบใช้แรงงานเด็กผิดกฎหมายในสถานประกอบการ และเด็กเข้าสู่แรงงานในภาคเกษตรกรรมในอัตราค่อนข้างสูง

3. กลุ่มเด็กและเยาวชนในภาวะเสี่ยงหรือมีพฤติกรรมไม่เหมาะสม เป็นกลุ่มเด็กและเยาวชนที่ตกเป็นเหยื่อจากสิ่งมอมเมาและอบายมุขต่าง ๆ ซึ่งภาวะความเปลี่ยนแปลงทางสังคมอย่างรวดเร็ว โดยขาดการกลั่นกรองเลือกสรรในการบริโภค รวมทั้งการขาดภูมิคุ้มกันที่เข้าแข่งขันต่อ

- 3.1 การดื่มสุรา และสูบบุหรี่
- 3.2 การติดยาเสพติด
- 3.3 การเล่นพนัน
- 3.4 การใช้สื่อที่ไม่เหมาะสม และการแสดงออกทางเพศ
- 3.5 การตกเป็นเหยื่อการบริโภคสินค้าฟุ่มเฟือยและมั่วสุมทางเพศ
- 3.6 การคิดเกมออนไลน์
- 3.7 การเที่ยวเตร่ในสถานบริการและสถานบันเทิงต่าง ๆ
- 3.8 เด็กและเยาวชนที่ทะเลาะวิวาท และใช้ความรุนแรง

สรุปสถานการณ์เด็กและเยาวชนกลุ่มเสี่ยง พบจากการสำรวจว่าปัญหาสำคัญอันดับแรกคือ การดื่มเหล้า การทะเลาะวิวาท ฟุ่มเฟือย เที่ยวสถานบันเทิง และเพศสัมพันธ์ สำหรับวัยรุ่นอายุ 10-14 ปี มีปัญหาการคิดเกมออนไลน์ จะส่งผลให้ขาดเรียน เกิดพฤติกรรมชอบความรุนแรงตามลักษณะของเกมส์ และการพนัน สำหรับสถานการณ์ความไม่สงบใน 3 จังหวัดชายแดนภาคใต้ ทำให้เด็กและเยาวชนเป็นกำพร้า ไม่ได้ศึกษาอย่างต่อเนื่อง และผลกระทบจากภัยพิบัติคลื่นยักษ์สึนามิ ส่งผลให้กลายเป็นเด็กกำพร้า เยาวชนวัยทำงาน ต้องหยุดชะงักการทำงานเพื่อหารายได้เลี้ยงชีพ โดยเฉพาะอาชีพประมง

จากสถานการณ์ปัญหาดังกล่าว มีหน่วยงาน องค์กร ทั้งภาครัฐและเอกชน ได้นำเสนอมาตรการมาตรการ แนวทางการป้องกันและแก้ไขปัญหา ซึ่งสรุปประมวลประเด็นสำคัญที่ควรสนับสนุนดำเนินการได้ดังนี้

1. ปัญหาเด็กและเยาวชนในภาวะยากลำบาก 17 กลุ่ม ลำดับแรกคือ การเร่งรัดจัดบริการให้เข้าถึงแก่เด็กและเยาวชน ทั้งในด้านการพัฒนา ส่งเสริม บำบัดฟื้นฟู ทั้งในด้านการศึกษา สุขภาพอนามัยทั้งร่างกายและจิตใจ รวมทั้งนันทนาการ และการมีส่วนร่วม โดยกระทรวงศึกษาธิการ กระทรวงสาธารณสุข กระทรวงยุติธรรม กระทรวงมหาดไทย โดยองค์กรปกครองส่วนท้องถิ่น และกระทรวงการพัฒนาสังคมและความมั่นคงของมนุษย์เป็นหน่วย บูรณาการดำเนินการ
2. ควรจัดทำระบบฐานข้อมูลด้านเด็กและเยาวชนในระดับท้องถิ่นถึงระดับชาติโดยกระทรวงเทคโนโลยีสารสนเทศและการสื่อสาร และกระทรวงการพัฒนาสังคมและความมั่นคงของมนุษย์

3. ปัญหาเด็กและเยาวชนในภาวะเสี่ยงหรือพฤติกรรมไม่เหมาะสม ตกเป็นเหยื่อของสิ่งมอมเมา ควรดำเนินการในเชิงป้องกันแก้ไขปัญหาเฉพาะกลุ่มดังนี้

สนับสนุนให้มีการจัดการประชุมวาระแห่งชาติเรื่องเด็กและเยาวชน

เร่งรัดควดขันแหล่งบริการ สถานบริการสิ่งมอมเมาเด็กและเยาวชนที่จำหน่ายเหล้า บุหรี่ สารเสพติด การให้บริการเกมออนไลน์ เป็นต้น

ส่งเสริมการจัดพื้นที่และเวลาให้เด็ก เยาวชน และกลุ่มเด็กและเยาวชนได้แสดงศักยภาพความสามารถในรูปแบบต่าง ๆ ตามความสนใจและความต้องการตามวัยอันเหมาะสมของเด็กและเยาวชน โดยให้ชุมชน สังคม โดยเฉพาะภาคธุรกิจ ภาคเอกชน และภาคประชาชนมีส่วนร่วมในการปฏิบัติการและภาครัฐสนับสนุน รวมทั้งมีการติดตามผลต่อเนื่อง

ให้สื่อมวลชนสนับสนุนเผยแพร่กิจกรรมความคิดความสามารถของเด็กและเยาวชนที่หลากหลายผ่านสื่อต่าง ๆ ให้ต่อเนื่องเพิ่มขึ้น และมีสถานีโทรทัศน์ สถานีวิทยุเพื่อเด็กและเยาวชนที่ชัดเจน

เร่งรัดการบังคับใช้กฎหมายที่เกี่ยวข้องกับเด็กและเยาวชนให้เข้มงวดควดขันในทางปฏิบัติ เช่น พระราชบัญญัติคุ้มครองเด็ก พ.ศ. 2546

สร้างเสริมภูมิคุ้มกันเด็กและเยาวชน ครอบครัวให้เข้มแข็ง โดยการส่งเสริมศักยภาพให้ครอบครัวมีทักษะในการเลี้ยงดูหลาน รู้จักเฝ้าระวังตั้งรับต่อสถานการณ์การเปลี่ยนแปลงของสังคม โดยกระทรวงการพัฒนาสังคมและความมั่นคงของมนุษย์ กระทรวงสาธารณสุข และกระทรวงศึกษาธิการ ร่วมดำเนินการ

สนับสนุนการจัดระบบการดูแลช่วยเหลือนักเรียน เพื่อพัฒนาคุณภาพชีวิตและแก้วิกฤตสังคม ซึ่งดำเนินการโดยกระทรวงศึกษาธิการ

สนับสนุนให้มีการจัดตั้งสภาเด็กและเยาวชนในระดับต่าง ๆ ทั้งในโรงเรียน

ชุมชน จังหวัด และระดับชาติ โดยกระทรวงการพัฒนาสังคมและความมั่นคงของมนุษย์เป็นหน่วยงานประสานดำเนินการ

ปัญหาการดื่มเหล้าและสูบบุหรี่

จากการสำรวจของมูลนิธิสาธารณสุขแห่งชาติ ปี พ.ศ.2545 พบว่า เด็กและเยาวชนร้อยละ 52 นิยมดื่มสุราและเบียร์ โดยผู้ชายดื่มมากกว่าผู้หญิงถึง 9 เท่า รองลงมาคือ เครื่องดื่มชูกำลัง และสูบบุหรี่เป็นอันดับ 3 คือ ร้อยละ 21 โดยผู้ชายจะสูบบุหรี่มากกว่าผู้หญิง 49 เท่าตัว และอายุเฉลี่ยเมื่อเริ่มสูบบุหรี่ประมาณ 18.5 ปี อายุเฉลี่ยชายจะเริ่มสูบบุหรี่เร็วกว่าหญิง คือ 18.3 ปี และ 21.9 ปี ตามลำดับ ทั้งนี้เยาวชนอายุ 15-24 ปี ร้อยละ 13.5 สูบบุหรี่เป็นประจำ และมีอัตราการสูบบุหรี่เพิ่มมากขึ้นทั้งหญิงชาย พฤติกรรมการดื่มสุราของเยาวชน อายุ 15-24 ปี พบว่า มีอัตราเพิ่มขึ้น

ปัญหาการติดยาเสพติด ยาม้า กัญชา สารระเหย กาว แลคเกอร์ ยาอี ยากล่อมประสาท และไฮโดรคาร์บอน เป็นต้น ข้อมูลผู้เข้าบำบัดรักษาทั่วประเทศในปีพ.ศ.2546 ของกระทรวงสาธารณสุข มีจำนวน 318,809 คน โดยเป็นวัย 7-17 ปี 16,030 คน และในช่วงมีนาคม พ.ศ.2546 ซึ่งเป็นช่วงหลังจากทำสงครามกับยาเสพติด มีจำนวน 12,443 ราย ซึ่งเพิ่มมากขึ้น สาเหตุหนึ่งอาจจะเป็น เพราะมีเยาวชนเข้ามาบำบัดรักษามากขึ้น และพบว่าในปีพ.ศ.2547 มีจำนวน 1,616 คน และในช่วงตุลาคม พ.ศ.2547 – มกราคม พ.ศ.2548 มีจำนวน 592 คน สรุปได้ว่าหลังสงครามปราบปรามยาเสพติดมีผู้เข้าบำบัดรักษามีแนวโน้มน้อยลง

สำนักวิจัยเอแบคโพลล์ ดำรวจสถานการณ์ปัญหาเสพติดของเยาวชน อายุ 12-26 ปี (ระหว่าง 1 มิถุนายน - 24 กรกฎาคม พ.ศ.2547) พบว่า หลังจากรัฐบาลทำสงครามกับยาเสพติด กับช่วงปัจจุบันเยาวชนติดยาเสพติดเพิ่มมากขึ้น โดยเยาวชนที่เป็นนักเรียน/นักศึกษาเกี่ยวข้องกับยาเสพติด รวม 251,366 คน ในขณะที่เยาวชนที่ไม่ใช่ นักเรียน/นักศึกษาเกี่ยวข้องกับยาเสพติดถึง 704,398 คน เยาวชนร้อยละ 58.78 ใช้จ่ายเป็นอันดับแรก อันดับที่สองคือกัญชาร้อยละ 51.49 อันดับสามได้แก่สารระเหยกาว แลคเกอร์ ร้อยละ 22.68 อันดับสี่ได้แก่ ยาอี ร้อยละ 17.20 อันดับห้า ได้แก่ ยากล่อมประสาท ร้อยละ 13.34 และเปรียบเทียบเยาวชนที่ใช้จ่ายยาเสพติด ไม่รวม เหล้า บุหรี่ พบว่ามีจำนวนเยาวชนใช้จ่ายยาเสพติดสูงขึ้นในทุกภูมิภาคของประเทศ

ปัญหาเล่นการพนัน (ได้แก่ พนันบอล หวยใต้ดิน หุ่น ม้า มวย แข่งรถ ตู้เกม โต๊ะบอล สล็อตออนไลน์ การโหวดผ่านมือถือ รายการโทรทัศน์ วิทยู เรียงเบอร์ แทงกง น้ำเต้าปูปลา) ผลการสำรวจปี พ.ศ.2544 ระบุว่าเศรษฐกิจการพนัน มีวงเงินรวมระหว่าง 1,520,000-1,820,000 ล้านบาท ผู้เล่นพนันต้องเสียรายได้ 353,000-415,000 ล้านบาท คิดเป็นร้อยละ 7-8 ของจีดีพี โดยหวยใต้ดิน มีผู้นิยมเล่นมากที่สุด 23,700,000 คน รองลงมาคือ ฟุตบอล 11,995,000 คน (ที่มา อานูช อภาริรม : งานวิจัย “เศรษฐกิจใต้ดิน : จอกลงมาได้ร่ำรวยเงินโลกาภิวัตน์”)

ปี พ.ศ.2544 จากการศึกษาของ ดร.นวนน้อย ตรีรัตน์ คณะเศรษฐศาสตร์ จุฬาลงกรณ์มหาวิทยาลัย ประมาณการว่ามีคนไทยเล่นพนันฟุตบอลเป็นประจำถึง 2 ล้านคน ในจำนวนนี้ ร้อยละ 25 หรือราว 5 แสนคน เป็นนักเรียนนิสิต/นักศึกษาใกล้เคียงกับการสำรวจในโครงการ Child Watch ของสำนักงานกองทุนสนับสนุนการวิจัย (สกว.) ว่าร้อยละ 5 หรือรวม 400,000 คน ของประชากรวัยรุ่นในช่วงมัธยมศึกษาถึงอุดมศึกษา (อายุ 12-21 ปี) มีการเล่นพนันฟุตบอลเป็นประจำ

การใช้สื่อไม่เหมาะสมและการแสดงออกทางเพศที่ไม่เหมาะสม เช่น อินเทอร์เน็ต วีดีโอ วีซีดี การ์ตูน โป๊ หนังสือโป๊ การพูดคุยเรื่องเพศสัมพันธ์ทางโทรศัพท์ (Sex Phone) สื่อโทรทัศน์ (ภาพยนตร์ ละคร)

การสำรวจข้อมูลผู้ใช้อินเทอร์เน็ตของ NECTEC พบว่าประชากรอายุต่ำกว่า 20 ปี ใช้อินเทอร์เน็ตเพิ่มจากร้อยละ 13 ในปีพ.ศ. 2542 เป็นร้อยละ 21.2 ในปี พ.ศ.2546 โดยใช้เวลาในการออนไลน์เฉลี่ยสัปดาห์ละ 9.2 ชั่วโมง และพบว่าเว็บไซต์ที่เด็กและเยาวชนไทยเข้าไปดูมากที่สุดจากร้อยละ 30 เป็นเว็บไซต์บันเทิงและอินเทอร์เน็ต ขณะที่สัดส่วนการเข้าเว็บไซต์เพื่อการศึกษาามีเพียงร้อยละ 2 และพฤติกรรมการเล่นเกมออนไลน์ของเด็กวัยรุ่น ในกลุ่มอายุ 10-14 ปี เล่นเกมออนไลน์มากที่สุดร้อยละ 76.5 รองลงมาคือกลุ่มอายุ 15-19 ปี ร้อยละ 71.6 และกลุ่มอายุ 20-29 ปี ร้อยละ 59.5 ตามลำดับ

ปัญหาการตกเป็นเหยื่อของการโฆษณาชวนเชื่อ (การบริโภคน้ำมันพืชปลอม) เช่น ขนมขบเคี้ยว อาหารจานด่วน โทรศัพท์มือถือ อินเทอร์เน็ต เพื่อการพูดคุย ดิจิทัลวี ภาพยนตร์ ดิจิตัลแคมเปญประเภทของเสื้อผ้า เครื่องแต่งกาย เครื่องสำอาง เครื่องประดับ) จากการศึกษาของสำนักวิจัยเอแบคโพลล์ร่วมกับมูลนิธิเครือข่ายครอบครัว มูลนิธิเพื่อการพัฒนาเด็ก (มพด.) และสำนักงานกองทุนสนับสนุนการส่งเสริมสุขภาพ (สสส.) ปีพ.ศ. 2546 พบว่า เด็กและเยาวชนอายุ 6-24 ปี จำนวน 21.4 ล้านคน ใช้เวลาดูโทรทัศน์ วีดีโอ (วีซีดี) มากที่สุด ร้อยละ 87.5 รองลงมาคือ ฟังวิทยุเทป ร้อยละ 36.7 โดยเรียนรู้และรับอิทธิพลจากสื่อ สิ่งขั้วและค่านิยมผิดๆ ได้รวดเร็วและง่ายดาย โดยปราศจากการชี้แนะอย่างถูกต้องเหมาะสมจากผู้ปกครอง ผลกระทบที่เกิดขึ้น คือ การกระตุ้นให้เกิดการเลียนแบบในเรื่องเพศและความรุนแรง ความฟุ่มเฟือย โดยโฆษณาทีวีเป็นตัวกระตุ้นในการใช้จ่าย

งานวิจัยของนิสิตคณะครุศาสตร์ จุฬาลงกรณ์มหาวิทยาลัย เมื่อปลายปี พ.ศ. 2546 ชี้ว่า ปัจจุบันร้อยละ 60 ของวัยรุ่น เติบโตท่ามกลางการใช้ชีวิตตามห้างสรรพสินค้า ดูภาพยนตร์ มีโทรศัพท์มือถือ นิยมอาหารจานด่วน และใช้อินเทอร์เน็ตพูดคุย ติดต่อสัมพันธ์และเล่นเกมออนไลน์เป็นกิจวัตรประจำ ทำให้เกิดพฤติกรรมการเลียนแบบทางเพศ การแต่งกายค่านิยมการใช้ชีวิตแบบแผนรักสบายและมีเพศสัมพันธ์ก่อนวัย

ปัญหาเด็กติดเกมออนไลน์ การสำรวจกลุ่มผู้ใช้อินเทอร์เน็ตในช่วงเดือนกันยายน-ตุลาคม พ.ศ. 2546 ของ NECTEC พบว่ากลุ่มอายุ 10-14 ปี เล่นเกมออนไลน์มากที่สุด ร้อยละ 76.5 รองลงมาคือ 15-19 ปี ร้อยละ 71.6 และกลุ่มอายุ 20-29 ปี ร้อยละ 59.5 ตามลำดับ โดยใช้เวลาเฉลี่ยสัปดาห์ละ 9.2 ชั่วโมง และมีการใช้อินเทอร์เน็ตเพิ่มมากร้อยละ 13 ในปี พ.ศ. 2542 เป็นร้อยละ 21.8 ในปี พ.ศ.2546

ปัญหาการเที่ยวเตร่ สถานบริการ และสถานบันเทิง จากการสำรวจของสำนักงานตำรวจแห่งชาติพ.ศ. 2546 พบว่ามีเด็กและเยาวชนอายุต่ำกว่า 20 ปี เป็นจำนวนมากถูกตรวจพบในสถานบันเทิงและสถานบริการต่าง ๆ ทั้งในเขตกรุงเทพมหานครและต่างจังหวัด รวมทั้งพบว่ามีการมั่วสุม เสพสุรา สารเสพติด และเด็กไทยอยู่ในสภาพแวดล้อมของพื้นที่ที่เป็นแหล่งอบายมุขมากกว่าพื้นที่ดี โดยในแต่ละจังหวัดมีสถานอบายมุขเฉลี่ยจังหวัดละกว่า 200 แห่ง ในขณะที่สถานที่ดีมีเพียงจังหวัดละประมาณ 20 แห่งเท่านั้น (สำรวจโดย อาจารย์ ออมวิเศษ นาคทรพรพ จุฬาลงกรณ์มหาวิทยาลัย, 2546)

ปัญหาและผลกระทบ

ปัญหาสิ่งมอมเมาเด็กและเยาวชนที่กำลังเกิดขึ้นในสังคมได้ส่งผลกระทบต่อพฤติกรรมของเด็กและเยาวชนในเชิงลบดังนี้

1. ปัญหาการดื่มเหล้าและสูบบุหรี่

ทำให้เกิดปัญหาสุขภาพ เช่น โรคหลอดเลือดสมอง โรคปอด มะเร็ง และโรคที่เกี่ยวข้องกับระบบประสาท ฯลฯ การดื่มหรือเสพตั้งแต่อายุน้อย ๆ ทำให้ระดับเซโรโทนินลดลง การเรียนตกต่ำ มีแนวโน้มทำให้ติดยาเสพติด และมีอาการป่วยทางจิต สำหรับในหญิงตั้งครรภ์มีผลกระทบต่อสุขภาพเด็กในครรภ์ อาจทำให้ลูกพิการ แคระแกน ปัญญาอ่อน มีผลกระทบต่อเด็ก โดยเฉพาะในครอบครัวที่มีบิดามารดาดื่มเหล้าหรือเสพยาเสพติดหลายด้านคือความหวาดกลัว ซึมเศร้า พัฒนาการช้าและมีแนวโน้มถูกทำร้ายร่างกายอย่างรุนแรง เป็นสาเหตุที่ทำให้เกิดความรุนแรงในครอบครัวโดยเฉพาะกับเด็กและสตรี มีปัญหาเรื่องไม่ใส่ใจในการเรียน เที่ยวเตร่ ฟุ้งเฟ้อ ขาดการวางแผนในอนาคต ฯลฯ เป็นสาเหตุทำให้เกิดคดี อาชญากรรมด้านต่าง ๆ เช่น ความผิดเกี่ยวกับการทะเลาะวิวาทความผิดเกี่ยวกับชีวิตและร่างกาย ความผิดเกี่ยวกับเพศ ความผิดเกี่ยวกับทรัพย์สิน เป็นสาเหตุทำให้เกิดอุบัติเหตุถึงแก่ชีวิตหรือพิการจากการขับรถมอเตอร์ไซด์ รถยนต์ ตกจากที่สูง จมน้ำตาย ฯลฯ เป็นสาเหตุทำให้มีเพศสัมพันธ์ก่อนวัยอันสมควรและเป็นสาเหตุของการเสียชีวิตครั้งแรก ของผู้หญิง การตั้งครรภ์ การทำแท้ง ทำให้ขาดประสิทธิภาพในการทำงาน และ เกิดการสูญเสียทางเศรษฐกิจ ชีวิตทรัพย์สิน สังคม จริยธรรม ฯลฯ

2. การติดยาเสพติด

ทำให้เคลิบเคลิ้ม ประสาทหลอน หนูแหว่ ภาวะแทรกซ้อน กรณีใช้นาน ๆ จะทำลายระบบประสาทส่วนกลาง สั่น ควบคุมการเคลื่อนไหวไม่ได้ ระบบประสาทและสมองถูกทำลาย ระบบประสาท ไชกระดูก เซลล์สมองถูกทำลาย เกิดโรคมะเร็งเม็ดเลือดขาวโลหิตจาง ไตวาย หัวใจวาย เสียชีวิต ฯลฯ ปัญหาอื่น ๆ ใกล้เคียงกับการดื่มเหล้าและสูบบุหรี่ ฯลฯ

3. เล่นการพนัน

เกิดการโกหก เสียการเรียน ลักขโมย ตั้งแก๊งค์กรรโชก ถูกข่มขู่ ทำร้าย ถูกฆ่า เป็นหนี้สิน ล้มละลาย เกิดปัญหาการฆ่าตัวตาย การก่ออาชญากรรม ทำให้เกิดความรุนแรงในครอบครัว และเกิดปัญหาการหย่าร้าง ทำให้เกิดปัญหาการบังคับค้าประเวณี และ เกิดความสูญเสียทางเศรษฐกิจ ชีวิตและทรัพย์สิน สังคม จริยธรรม ฯลฯ

4. สื่อลามก

เป็นสาเหตุทำให้การมีเพศสัมพันธ์ครั้งแรก (ก่อนวัยอันสมควร) เกิดปัญหาตั้งครรภ์นอกสมรส และการทำแท้ง การติดเชื้ออามโรค โรคเอดส์ มีอาการหมกมุ่น ติดเช็กส์ ซึ่งนำไปสู่การขายบริการทางเพศ เป็นการทำลายชื่อเสียงและภาพลักษณ์ คุณค่าตนเอง ทำให้ไม่สนใจการเรียน ทำให้การเรียนตกต่ำ ฯลฯ

5. การตกเป็นเหยื่อของการโฆษณาชวนเชื่อ

ก่อให้เกิดการใช้ยาฟุ่มเฟือย ทำให้ครอบครัวเดือดร้อน เป็นโรคอ้วน หรือขาดสารอาหาร และมีปัญหาลักขโมย ตลอดจน เป็นสาเหตุการขายบริการทางเพศ การเล่นพนัน เป็นหนี้สิน

6. เด็กติดเกมออนไลน์

การอยู่หน้าจอคอมพิวเตอร์วันหลายชั่วโมง เล่นเกมข้ามวันข้ามคืน ไม่สนใจการเรียน และหนีเรียน มีนิสัยก้าวร้าวรุนแรง ผู้ปกครอง ไม่สามารถควบคุมพฤติกรรมได้ บางรายกลายเป็นเด็กเร่ร่อนมีปัญหาลักขโมย ตกเป็นเครื่องมือของกลุ่มมิจฉาชีพและติดยาเสพติด บางรายมีพฤติกรรมแยกตัว เก็บกดละเลยการเข้าสังคมหรือกิจกรรมร่วมกับครอบครัว ผลกระทบทางด้านร่างกายและจิตใจที่เกิดขึ้นตามมาคือสุขภาพเสื่อมโทรม รับประทานอาหารไม่ตรงเวลา นอนไม่พอ อารมณ์ฉุนเฉียว มักใช้ความรุนแรงในการแก้ไขและตัดสินใจ ปัญหา เป็นต้น ฯลฯ

7. การเที่ยวเตร่สถานบริการและสถานบันเทิง สุขภาพเสื่อมโทรม การเรียนตกต่ำ ใช้จ่ายเงินฟุ่มเฟือย เป็นหนทางที่จะนำไปสู่การติดเหล้า บุหรี่ ยาเสพติด การมีเพศสัมพันธ์ก่อนวัยอันสมควรการถูกล่วงละเมิดทางเพศ ติดเอดส์หรือในที่สุดคือ การขายบริการทางเพศ นอกจากนั้นยังทำให้มีปัญหาในเรื่องสุขภาพหู มีปัญหาด้านการได้ยินและฟังเสียง คือ หูตึง

พัฒนาการเด็ก (Childhood Development)

พัฒนาการเด็กมีความสำคัญมาก เพราะเด็กจะเติบโตเป็นผู้ใหญ่ได้ต้องมีการเรียนรู้ทั้งทางด้านร่างกาย จิตใจ และสิ่งแวดล้อมในสังคมที่ตนเองอาศัยอยู่ ซึ่งสิ่งเหล่านี้มีความสำคัญมากที่จะส่งผลต่อการพัฒนาเด็ก

สุชา จันทรเอม (2536) กล่าวว่า พัฒนาการ หมายถึงการเปลี่ยนแปลงทั้งในด้านโครงสร้างและแบบแผนอินทรีย์ทุกส่วน การเปลี่ยนแปลงจะก้าวหน้าไปเรื่อย เป็นขั้นๆ จากระยะหนึ่ง ไปอีกระยะหนึ่ง ทำให้เด็กมีความสามารถใหม่เกิดขึ้น ซึ่งมีผลทำให้เจริญก้าวหน้ายิ่งขึ้นตามลำดับทั้งด้านร่างกาย สติปัญญา อารมณ์และสังคม

สมัย ศิริทองถาวร (2542) กล่าวว่า พัฒนาการ หมายถึงการเปลี่ยนแปลงซึ่งมีผลจากการเปลี่ยนแปลงด้านการเจริญเติบโตของโครงสร้างต่างๆ ของร่างกาย รวมถึงความเจริญเติบโตทางพฤติกรรมที่สืบเนื่องจากสภาพแวดล้อมที่ทำให้คนเราเกิดการเรียนรู้

วิภาวรรณ เพ็ญสุขสันต์ (2548) กล่าวว่า พัฒนาการ หมายถึงการเจริญเติบโต (Growth) การเปลี่ยนแปลงทางด้านร่างกาย การมีวุฒิภาวะ (Maturation) คือการเปลี่ยนแปลงที่ทำให้บุคคลมีความสามารถที่จะกระทำกิจกรรมอย่างใดอย่างหนึ่งอย่างเหมาะสมในแต่ละวัย และมีการเรียนรู้ (Learning) คือการเปลี่ยนแปลงพฤติกรรมซึ่งเป็นผลมาจากประสบการณ์

พัฒนาการของมนุษย์ สามารถแบ่งเป็นด้านต่างๆ 4 ด้านคือ

1. พัฒนาการทางด้านร่างกาย ได้แก่ ส่วนสูง น้ำหนัก โครงสร้างของอวัยวะต่างๆ ของร่างกาย การประสานงานของกล้ามเนื้อ เช่น การใช้มือและตา
2. พัฒนาการทางด้านอารมณ์ ได้แก่ การแสดงออกและการควบคุมอารมณ์ได้เหมาะสมตามวัย
3. พัฒนาการทางด้านสังคม ได้แก่ ความสามารถในการสร้างสัมพันธภาพกับคนอื่นๆ เช่น คนในครอบครัวหรือระหว่างเพื่อน
4. พัฒนาการด้านสติปัญญา ได้แก่ ความสามารถในการเรียนรู้ด้านภาษา คณิตศาสตร์ การทำงานด้วยมือ การกีฬา ตลอดจนความสามารถในการคิดแก้ไขปัญหา รวมทั้งอยู่ในสังคมอย่างมีความสุข

การส่งเสริมพัฒนาการทั้ง 4 ด้านจึงเป็นสิ่งจำเป็นอย่างยิ่ง ถ้าเด็กได้รับการส่งเสริมอย่างเหมาะสม ก็จะทำให้เติบโตเป็นผู้ใหญ่ที่มีความสามารถที่จะทำ จะคิด และแก้ไขปัญหา รวมทั้งอยู่ในสังคมอย่างมีความสุข

Sigmund Freud จิตแพทย์ชาวเวียนนา (อ้างใน เยาวพา เศษะคุปต์, 2542, หน้า 25) ได้ศึกษาถึงพัฒนาการของเด็กในเรื่องเกี่ยวกับพัฒนาการทางบุคลิกภาพในทฤษฎีจิตวิเคราะห์ (Psychoanalytic Theory) กล่าวถึงพัฒนาการของเด็กว่า เด็กจะพัฒนาไปตามลำดับขั้นของพัฒนาการทางเพศ ซึ่งจากลำดับขั้นของการพัฒนาดังกล่าว ถ้าประสบผลสำเร็จในแต่ละขั้นตอนก็จะทำให้เกิดวุฒิภาวะ (Maturation) แต่ถ้าเด็กไม่สามารถพัฒนาหรือประสบปัญหาในขั้นใดขั้นหนึ่งของพัฒนาการก็จะมีผลกระทบกระเทือนต่อวุฒิภาวะของเด็ก พฤติกรรมต่างๆ ที่เด็กแสดงออกมาก็ยังไม่บรรลุลวุฒิภาวะและจะถูกเก็บเอาไว้เมื่อเป็นผู้ใหญ่

Sigmund Freud เชื่อว่า โครงสร้างของบุคลิกภาพของมนุษย์ ประกอบด้วย 3 ส่วนคือ Id Ego และ Super Ego “Id” คือความต้องการของร่างกาย “Ego” มีหน้าที่บริหาร Id และ Super Ego คือส่วนที่ควบคุมความต้องการ (Id) ซึ่งได้จากการอบรมสั่งสอน เป็นส่วนที่เกี่ยวข้องกับศีลธรรมและนโยบาย เขาเน้นว่าความสำเร็จในชีวิตของคนเราจะสืบเนื่องมาจากพัฒนาการที่สมบูรณ์ในวัยเด็ก

Sigmund Freud ได้แบ่งลำดับการพัฒนาการของเด็กออกเป็น 5 ขั้น คือ

1. ขั้นความพอใจอยู่ที่บริเวณปาก (Oral Stage) ขั้นนี้อยู่ในช่วงอายุ 0-1 ปี เป็นช่วงที่ทารกพุ่งความสนใจไปที่ปาก สิ่งที่จะนำความสุขมาให้ทารกมากที่สุดคือ การได้สัมผัสบริเวณปาก
2. ขั้นความพอใจอยู่ที่ทวารหนัก (Anal Stage) ขั้นนี้อยู่ในช่วงอายุ 1-2 ปี ระยะเวลาที่เด็กเริ่มเมื่อเด็กเริ่มเรียนรู้เรื่องการขับถ่าย
3. ขั้นความพอใจอยู่ที่อวัยวะเพศ (Phallic Stage) ขั้นนี้อยู่ในช่วงอายุ 3-5 ปี ระยะเวลาที่ความพอใจจะเปลี่ยนไปที่อวัยวะเพศ ลักษณะที่เด่นชัดของช่วงนี้คือเด็กมีความสนใจและความอยากรู้อยากเห็นเกี่ยวกับสภาพทางร่างกาย ซึ่งแตกต่างไปจากเพศของตน
4. ขั้นก่อนวัยรุ่น (Latency Stage) ขั้นนี้อยู่ในช่วงอายุ 6-12 ปี เป็นระยะที่เด็กหันเหความสนใจจากความสัมพันธ์ภายในครอบครัวไปสู่เพื่อนฝูง
5. ขั้นวัยรุ่น (Genital Stage) ขั้นนี้อยู่ในช่วงอายุ 13-18 ปี เป็นระยะที่เด็กมีความสนใจเพศตรงข้ามมากที่สุด

Sigmund Freud (อ้างใน พัชรี สวนแก้ว, 2536, หน้า 82) เชื่อว่าถ้าขั้นต่างๆ ของพัฒนาการได้รับการตอบสนองและได้รับการพัฒนาอย่างสมบูรณ์อันเกิดจากการเลี้ยงดูของพ่อแม่ เด็กจะผ่านขั้นตอนต่างๆ ไปได้ แต่ถ้าการเปลี่ยนแปลงไม่เป็นไปตามขั้นตอนจะเกิดการชะงัก (Fixation) หรือมีการถอยกลับ (Regression) ทำให้มีผลสะท้อนไปถึงบุคลิกภาพตอนโต เมื่อพบอุปสรรค ปัญหาหรือมีความคับข้องใจ จะใช้วิธีการถอยกลับไปสู่ขั้นพัฒนาที่ทำให้เขาชะงักในวัยเด็กเสมอ

จะเห็นได้ว่า พัฒนาการของมนุษย์ในแต่ละช่วงวัยนั้นมีความแตกต่างกันมาก ทั้งทางด้านร่างกายและจิตใจ โดยเฉพาะวัยเด็กที่มีพัฒนาการทางด้านร่างกายมากกว่าวัยผู้ใหญ่ ซึ่งจะกล่าวถึงพัฒนาการเด็กได้ดังนี้ (สายฝน เอกวารงกูร, 2548)

1. วัยทารก (Infancy and Babyhood)

1.1 วัยทารกแรกเกิด

วัยทารกแรกเกิดเป็นวัยตั้งแต่แรกคลอดจากครรภ์มารดาจนกระทั่งสองสัปดาห์หลังคลอด เป็นช่วงสำคัญและวิกฤตสำหรับทารก เนื่องจากเป็นช่วงของการปรับตัว คือทารกต้องปรับตัวอย่างมาก จากที่ต้องเผชิญกับสิ่งแวดล้อมที่เปลี่ยนแปลงไปจากภายในครรภ์มารดาสู่ภายนอกครรภ์มารดา ต้องปรับตัวทุกเรื่องทั้งด้านการปรับอุณหภูมิของร่างกายที่เปลี่ยนแปลงไป เพื่อให้ได้รับความอบอุ่น การหายใจ การขับถ่าย การดูดกลืนและการย่อยอาหาร เป็นต้น

พัฒนาการวัยทารกแรกเกิด

พัฒนาการทางกาย

ทารกแรกเกิดจะมีน้ำหนักตัวโดยเฉลี่ย 3,000 กรัม ลำตัวยาวประมาณ 45-50 เซนติเมตร น้ำหนักและความยาวของลำตัวทารกเพศชายจะมากกว่าทารกเพศหญิงเล็กน้อย ระยะเวลาเป็นช่วงของการปรับตัว น้ำหนักของทารกจะลดลงเล็กน้อย แต่จะเพิ่มขึ้นเมื่อทารกเริ่มปรับตัวเข้ากับสิ่งแวดล้อมได้ สัดส่วนร่างกายของทารกยังไม่ดีนัก การเคลื่อนไหวจะมีลักษณะเป็นปฏิกิริยาสะท้อน (Reflex) เช่น การจาม การดูด หรือการหาวนอน เป็นต้น ระยะเวลาแรกทารกไม่อาจควบคุมกล้ามเนื้อได้ สายตาทำงานไม่ประสานกัน การมองเห็นสิ่งต่าง ๆ เป็นไปอย่างไร้จุดหมาย ไม่สามารถจับจ้องสิ่งใดได้จนกว่าจะมีอายุ 7 วัน ต่อม่าน้ำตายังไม่ทำงานในระยะแรก เวลาทารกร้องไห้จึงยังไม่มีน้ำตาออกมา การได้ยินเสียงจะเกิดขึ้นก่อนการมองเห็นสิ่งต่าง ๆ การลิ้มรสทารกจะตอบสนองต่อรสหวานในทางบวก และตอบสนองรสเค็ม ขม เปรี้ยวในทางลบ ระยะเวลาส่วนใหญ่ของทารกจะใช้ในการนอนหลับถึง 80 เปอร์เซ็นต์ ตื่นเพียง 1-2 ชั่วโมงต่อวัน สายสะดือที่ตัดไว้จะค่อย ๆ แห้งและหลุดออกไปเองภายใน 7-10 วัน

พัฒนาการทางอารมณ์

ระยะแรกคลอดทารกจะมีอารมณ์ตื่นเต้นเพียงอย่างเดียว จากนั้นจะมีพัฒนาการทางอารมณ์ดังนี้ (Hurlock, 1982 อ้างถึงใน ทิพย์ภา เศษฐ์ชาวลิต, 2541, น. 38-39)

1. อารมณ์พอใจ แจ่มใส ดีใจ จะเกิดเมื่อทารกถูกสัมผัสตัวเบา ๆ เมื่อได้รับความอบอุ่น ด้วยการกอดเมื่อได้ดูดนม หรือได้รับการแก้ไข เป็นต้น

2. อารมณ์ไม่พอใจ จะเกิดขึ้นเมื่อทารกถูกจับไม่ให้เคลื่อนไหว ถูกเปลี่ยนท่าอย่างรวดเร็วจนไม่ได้รับการอุ้มชู ได้ยินเสียงคังทันทึ หรือเมื่อมีความเจ็บป่วย เป็นต้น

อารมณ์ทั้งสองลักษณะของทารกจะเกิดขึ้นสลับกันไป ขึ้นอยู่กับประสบการณ์การเลี้ยงดูที่ได้รับ หากได้รับการเลี้ยงดูที่เหมาะสม จะช่วยให้ทารกมีความรู้สึกมั่นใจ อบอุ่น มีอารมณ์แจ่มใส และมองโลกในแง่ดีต่อไป

พัฒนาการทางสังคม

การสื่อสารของทารกวัยนี้คือการร้องไห้ ระดับเสียงและรูปแบบการร้องไห้จะบ่งบอกถึงความรู้สึกและความต้องการของทารก เช่น เสียงร้องไห้ที่ดัง และหยุดเป็นระยะ สม่่าเสมอ หรือร้องไห้จ้า หมายถึง หิวหรือไม่สุขสบาย ถ้ามีการขยับตัวขณะร้องไห้ หมายถึงร้องเพราะไม่สุขสบายจากการเปียกปัสสาวะ เสียงร้องไห้ที่แผดแหลมหมายถึงการไม่ได้รับการตอบสนอง เสียงร้องครวญครางสลับกับแผดแหลมหมายถึงความเจ็บปวด เช่น ปวดท้อง อ่อนเพลีย เป็นต้น (ทิพย์ภา เศรษฐ์เชาวลิต, 2541, น. 39) ลักษณะที่สำคัญของทารกวัยนี้คือความไวต่อความรู้สึก ด้วยการกระตุ้นทางประสาทสัมผัส เช่น เมื่อได้รับสัมผัสทางร่างกาย หรือได้ยินเสียงทารกจะเงิบและฟังอย่างสนใจ ภาชนะนี้การให้การสัมผัสที่อบอุ่นอย่างเหมาะสมจะช่วยให้เด็กมีความรู้สึกที่ละเอียดอ่อน มีความเข้าใจ เห็นใจ และเข้าร่วมกลุ่มกับผู้อื่น ได้ดียิ่งขึ้น

พัฒนาการทางสติปัญญา

วัยนี้ทารกจะสามารถรับรู้และมีปฏิกิริยาตอบสนองต่อสิ่งเร้าที่เข้ามากระตุ้นได้ สามารถแยกลักษณะของเสียงที่แตกต่างกันได้ ชอบฟังเสียงที่นุ่มนวล ไพเราะ เช่น เมื่อได้ยินเสียงเพลง หรือเสียงเหล็กล่อม ทารกจะเงิบฟังและพักหลับได้ นอกจากนี้ทารกสามารถมองตามของเล่นที่มีสีสันสดใส เช่น สีแดง สีเหลือง สีเขียว ในระยะ 8 นิ้วที่อยู่กลางลานสายตาได้

การส่งเสริมพัฒนาการและการปรับตัว

สรุปทารกแรกเกิดเป็นวัยแห่งการพึ่งพาผู้อื่นโดยสิ้นเชิง ไม่สามารถช่วยเหลือหรือตอบสนองความต้องการของตนเองได้ในทุกเรื่อง ไม่สามารถสื่อสารได้โดยตรง จะกระทำด้วยการร้องไห้ หากวัยนี้ได้รับการตอบสนองความต้องการทุกด้านอย่างเหมาะสมจากผู้เลี้ยงดู จะช่วยให้ทารกเกิดความรู้สึกอบอุ่น มั่นคง มั่นใจในความปลอดภัย และไว้วางใจต่อสิ่งแวดล้อมรอบตัว ส่งผลต่อการพัฒนาบุคลิกภาพที่เหมาะสมในวัยต่อไป

1.2 วัยทารกตอนปลาย

วัยนี้มีอายุอยู่ในช่วง 2 สัปดาห์หลังคลอดถึง 2 ขวบ เป็นวัยที่มีความสำคัญต่อการเสริมสร้างบุคลิกภาพของบุคคล ทั้งในด้านพฤติกรรมการแสดงออก ความคิด ทักษะ และ

พัฒนาการวัยทารกตอนปลาย

พัฒนาการทางกาย

วัยทารกตอนปลายจะมีพัฒนาการด้าน โครงสร้างของร่างกายและการทำหน้าที่ของ อวัยวะต่าง ๆ เจริญเติบโตดำเนินไปอย่างรวดเร็วในช่วง 6 เดือนแรก โดยเฉพาะอย่างยิ่งระบบ กล้ามเนื้อและระบบประสาทสัมผัส ในขวบปีแรกน้ำหนักของทารกจะเพิ่มตามสัดส่วนมากกว่า ความสูง ในระยะปีที่สองความสูงจะเพิ่มมากกว่าสัดส่วนของน้ำหนัก โดยมีแบบแผนลักษณะ พัฒนาการทางกายของวัยทารกตอนปลายดังนี้

1. น้ำหนัก (Weight) อายุ 1 เดือนน้ำหนักของทารกจะเพิ่มประมาณ 1 กิโลกรัม โดยช่วง 1 เดือนแรกน้ำหนักทารกจะเพิ่มวันละ 30 กรัม ในเดือนที่ 2 จะเพิ่มประมาณวันละ 25 กรัม ช่วงอายุ 4 เดือนน้ำหนักตัวทารกจะเพิ่มเป็น 2 เท่า อายุ 2 ขวบจะมีน้ำหนักเป็น 3 เท่าของแรกเกิด สำหรับการเพิ่มของน้ำหนักเนื่องจากเนื้อเยื่อไขมันที่ได้สะสมจากน้ำนมที่ทารกดูดกลืนเข้าไป

2. ส่วนสูง (Height) การเพิ่มความสูงของทารกในช่วงขวบปีแรกจะช้ากว่าน้ำหนัก แต่เมื่ออายุ 2 ขวบการเพิ่มความสูงจะเป็นไปอย่างรวดเร็ว อายุ 4 เดือนจะสูงประมาณ 23-24 นิ้ว อายุ 8 เดือนจะสูง 26-28 นิ้ว อายุ 1 ขวบจะสูง 28-30 นิ้ว อายุ 2 ขวบจะสูง 32-34 นิ้ว และหลัง อายุ 2 ขวบไปแล้วจะสูงขึ้นประมาณปีละ 5 เซนติเมตร

3. สัดส่วนของร่างกาย (Body Proportions) สัดส่วนทางกายจะเห็นได้ชัดเจนเมื่อทารก อายุ 6 เดือน รูปร่างทารกจะบางขึ้นแต่จะเป็นการเปลี่ยนแปลงแบบช้า ๆ โดยที่ศีรษะจะ เจริญเติบโตอย่างรวดเร็วในเดือนที่ 2 แล้วดังนั้นในช่วงเดือนที่ 6 จึงเจริญช้ากว่าลำตัว แขน ขา ส่วนต่าง ๆ ของใบหน้าเริ่มพัฒนา โดยเฉพาะอย่างยิ่งบริเวณขากรรไกรซึ่งจะเริ่มมีฟันและ ขากรรไกรจะได้สัดส่วนกับใบหน้า และจมูกเริ่มพัฒนาได้สัดส่วนและมีรูปร่างเพิ่มมากขึ้น

4. กระดูก (Bones) ลักษณะการพัฒนาจะเป็นเช่นเดียวกับการเจริญเติบโตด้านขนาด กระดูกจะมีการเจริญเติบโตอย่างรวดเร็วในระยะขวบปีแรกของชีวิต จำนวนกระดูกจะเพิ่มขึ้นใน วัยทารกซึ่งเป็นผลมาจากร่างกายของทารกวัยนี้ประกอบด้วยกระดูกและมีเนื้อเยื่อในร่างกาย โครงสร้างกระดูกของทารกวัยนี้จะไม่สมบูรณ์ จะสมบูรณ์เต็มที่เมื่อเข้าสู่ระยะวัยรุ่น ส่วนนูน บนกระดูกศีรษะจะปิดเกือบสนิท ประมาณ 50% เมื่ออายุ 8 เดือน และจะปิดบริบูรณ์เมื่ออายุ ประมาณ 2 ขวบ

5. ฟัน (Teeth) ฟันน้ำนมจะเริ่มงอกเมื่ออายุ 6-8 เดือน มีทั้งหมด 20 ซี่ ลักษณะของฟันที่งอกจะหนาและแข็ง เนื่องจากทารกจะใช้ฟันในการกัดแทะสิ่งต่าง ๆ ระยะเวลาที่ทารกอาจเจ็บเหงือกหรือมันเจ็บ การแก้ไขโดยให้ทารกกัดเล่นห่วงยางที่สะอาดและแข็งพอควร

6. ระบบประสาท (Nervous System) ระยะ 3-4 ปีแรก ระบบประสาทอัตโนมัติจะมีการเจริญอย่างรวดเร็ว น้ำหนักสมองของทารกจะเป็น $\frac{1}{2}$ ของผู้ใหญ่เมื่ออายุ 9 เดือน และเมื่ออายุ 2 ขวบจะมีน้ำหนักสมอง $\frac{3}{4}$ ของผู้ใหญ่

7. โครงสร้างร่างกาย ในช่วง 2 ปีแรกขณะที่สัดส่วนร่างกายเกิดการเปลี่ยนแปลง ทารกจะมีแนวโน้มที่จะมีลักษณะเฉพาะ โครงสร้างร่างกาย 3 ประเภทคือ 1) Ectomorphic คือ สูงยาวและบอบบาง 2) Endomorphic คือ กลมและอ้วน และ 3) Mesomorphic คือ หนัก แข็งแรง และใหญ่แบน

8. พัฒนาการของอวัยวะสัมผัส (Organ Development) มีลักษณะดังนี้
หู ทารกจะมีความสามารถในการได้ยินเสียงอย่างฉับพลัน โดยเฉพาะเมื่ออายุ 2 เดือน จะตอบสนองต่อเสียงแหลมมาก ๆ มากกว่าเสียงอื่น ๆ เช่น เสียงเป่านกหวีด ผีวปาก ปรบมือ แต่เมื่ออายุ 2 เดือนไปแล้วทารกจะมีการตอบสนองต่อเสียงทุกอย่างได้

ตา จะมีพัฒนาการที่รวดเร็วมาก โดยเฉพาะในเดือนที่ 3 จะมีพัฒนาการในการประสานกันของกล้ามเนื้อตา ทารกจะมองเห็นได้ชัดเจนและมองเห็นความแตกต่างของสิ่งต่าง ๆ ได้

จมูกและการลิ้มรส การไต่กลิ่นและการลิ้มรสมีการพัฒนาตั้งแต่แรกเกิดและจะมากขึ้นเรื่อย ๆ สังเกตได้จากทารกจะปฏิเสธอาหารที่มีกลิ่นและรสที่ตนไม่ชอบ

การสัมผัส ทารกจะมีปฏิกิริยาโต้ตอบเมื่อมีสิ่งเร้าอย่างมาก และจะแสดงออกต่อสิ่งเร้าเกินความเป็นจริง เนื่องจากผิวหนังของทารกประกอบด้วยอวัยวะที่ทำหน้าที่เกี่ยวกับความรู้สึกอย่างมาก

9. ความต้านทานโรค ช่วง 6 เดือนแรกทารกจะมีความต้านทานโรคได้ดีเพราะได้รับมาจากมารดาที่อยู่ในครรภ์ หลังจากนั้นอาจมีการเจ็บป่วยได้บ้าง บิดามารดาควรนำเด็กไปฉีดวัคซีนป้องกันโรคต่าง ๆ เมื่อถึงเวลา

10. พัฒนาการด้านการเคลื่อนไหว พัฒนาการด้านนี้ในเพศชายจะเป็นไปได้ดีกว่าเพศหญิง ในช่วงแรกการเคลื่อนไหวจะเป็นปฏิกิริยาสะท้อน และจะค่อยหายไปเมื่อทารกอายุ 6 เดือน จากนั้นจะเป็นการเคลื่อนไหวที่มีจุดหมาย พัฒนาการของกล้ามเนื้อจะเริ่มจากบริเวณศีรษะ ลำตัว แขน ขา และนิ้วมือ ตามลำดับ

พัฒนาการทางอารมณ์

อารมณ์ของวัยนี้เป็นพื้นฐานสำหรับการพัฒนาอารมณ์ของวัยต่อไป ทารกจะมีการพัฒนาอารมณ์มากขึ้นตามลำดับของวุฒิภาวะและประสบการณ์การเรียนรู้ที่ได้รับจากการเลี้ยงดู ลักษณะอารมณ์ที่พัฒนาขึ้นในระยะนี้มีดังนี้ (สุชา จันทน์เอม, 2540, น. 102-104)

1. อารมณ์โกรธ เกิดจากการที่ทารกไม่ได้รับการตอบสนอง หรือถูกขัดขวางความต้องการ อารมณ์โกรธพบได้บ่อยและปรากฏชัดเจนเมื่ออายุ 6 เดือน จะแสดงออกด้วยการส่งเสียงร้องอย่างไม่สงบอารมณ์ ร้องกรี๊ด นอนบนพื้น ถีบขาไปมา ขว้างปาทำลายข้าวของ ทำร้ายตนเอง อารมณ์โกรธอาจเกิดจากการเลียนแบบพ่อแม่ หรือผู้เลี้ยงดู หากอารมณ์โกรธเกิดสม่ำเสมอ ทารกจะพัฒนาเป็นบุคคลที่มีบุคลิกลักษณะก้าวร้าว รุนแรง

2. อารมณ์กลัว เกิดขึ้นได้เมื่ออายุ 6 เดือน เกิดจากการเรียนรู้ ทารกวัยนี้จะกลัวคนแปลกหน้า สถานที่แปลกใหม่ สิ่งที่มีเสียงดัง กลัวสัตว์แปลก ๆ ที่ยังไม่เคยเห็น ความมืด ความสูง จะแสดงออกด้วยการหลบหลีก ร้องไห้ หันหน้าหนี การแอบหลังผู้ใหญ่ บางครั้งความกลัวอาจเป็นสิ่งที่กระตุ้นให้ทารกเกิดความอยากรู้อยากเห็นได้

3. อารมณ์อิจฉาริษยา เกิดจากการรวมเอาอารมณ์โกรธและกลัวเข้าด้วยกัน มักเกิดได้ง่าย เมื่อมีน้องและพ่อแม่เอาใจใส่น้องเป็นพิเศษ ทำให้ตนขาดความสำคัญ นอกจากนี้อาจเกิดจากการที่พ่อแม่ไม่ได้อธิบายให้บุตรเข้าใจถึงสภาพเป็นจริง และทำให้ทารกขาดความอบอุ่นก็เป็นได้

4. อารมณ์อยากรู้อยากเห็น มักพบเสมอใน 2-3 เดือนแรก ระยะนี้หากทารกได้รับสิ่งเร้าที่รุนแรงก็จะรู้สึกสนใจขึ้นมา ทารกมักจะอยากรู้อยากเห็นสิ่งแปลก ๆ ใหม่ ๆ ความกลัวก็เป็นลักษณะหนึ่งซึ่งช่วยให้ทารกเกิดความอยากรู้อยากเห็นได้

5. อารมณ์ดีใจ เป็นอารมณ์แห่งความรื่นรมย์ มีความสุข มักเกิดขึ้นกับทารกที่มีสุขภาพดี ในระยะ 2-3 เดือนหลังคลอด ทารกจะรู้จักยิ้มหรือหัวเราะเมื่อมีความพอใจ เมื่อทารกอายุได้ประมาณ 2 ปี จะรู้จักยิ้มกับผู้อื่น หรือร่วมหัวเราะไปกับผู้อื่นได้เมื่อรู้สึกพอใจ

6. อารมณ์รัก ทารกจะแสดงความรักด้วยการกอดรัด ความรักจัดเป็นอารมณ์ที่รื่นรมย์ สำหรับทารกที่ได้รับการเอาใจใส่อย่างดี ทารกจะเริ่มรักตัวเองก่อน ต่อมาจึงจะเริ่มรักผู้อื่น สิ่งของของตน หรือรักสัตว์เลี้ยงก็ได้

พัฒนาการทางสังคม

วัยนี้จะมีพัฒนาการด้านสังคมมากขึ้นเมื่อเทียบกับวัยทารกตอนต้น ทารกจะมีความสามารถในการเรียนรู้การช่วยเหลือตนเองในการปฏิบัติกิจกรรมต่าง ๆ มากขึ้นตาม

พัฒนาการทางสติปัญญา

วัยนี้ระบบประสาทและสมองมีการเจริญเติบโตมากขึ้น น้ำหนักสมองของทารกจะเพิ่มมากขึ้นกว่าร้อยละ 50 ของน้ำหนักสมองผู้ใหญ่ ทารกจะเรียนรู้สิ่งแวดล้อมรอบตัวได้ดี เช่น เรียนรู้การใช้ประสาทสัมผัส การเคลื่อนไหว การแสดงความรู้สึกพอใจหรือไม่พอใจ การใช้ภาษาหรือการแสดงพฤติกรรมต่าง ๆ เพื่อสื่อความหมาย และจะพยายามสื่อความหมายที่ตนเองต้องการ เข้าใจความหมายของคำมากขึ้น เช่น เข้าใจความหมายของคำว่า อย่า ไม่ ให้ รู้จักหาวิธีการแสดงให้ผู้อื่นทราบถึงความต้องการตนเอง เช่น การพูดห่ม่า ๆ เมื่อหิว การชี้หรือเอื้อมมือดึงผ้าปูโต๊ะเพื่อจะเอาของเล่นที่อยู่บนโต๊ะ การมองหาสิ่งของที่ตนเองต้องการ นอกจากนี้ยังมีความอยากรู้อยากเห็นสิ่งต่าง ๆ ที่อยู่รอบตัว

สรุปวัยทารกตอนปลายเป็นวัยที่มีความสำคัญอย่างยิ่ง ถือเป็นวัยพื้นฐานของการหล่อหลอมและพัฒนาบุคลิกภาพของบุคคล ทารกจะมีการเปลี่ยนแปลงทั้งทางด้านร่างกาย จิตใจ อารมณ์ สังคม และสติปัญญาอย่างรวดเร็ว มีความพร้อมต่อการเรียนรู้สิ่งแวดล้อมรอบตัว หากได้รับการเลี้ยงดูที่เหมาะสมจะช่วยส่งเสริมให้ทารกได้เรียนรู้และมีแบบแผนพัฒนาการที่สมวัย และส่งผลดีต่อพัฒนาการวัยต่อไป

2. วัยเด็ก

2.1 วัยเด็กตอนต้น (Early Childhood)

วัยเด็กตอนต้น (Early Childhood) หรือวัยก่อนเรียน (Pre-School Age) เป็นวัยที่มีอายุอยู่ในช่วง 2-6 ปี วัยนี้พัฒนามาจากวัยทารก เด็กเริ่มรู้จักบุคคล สิ่งแวดล้อม สิ่งของ สามารถใช้อวัยวะส่วนต่าง ๆ ของร่างกายได้หลากหลาย เริ่มเข้าใจลักษณะการสื่อสาร และสามารถใช้ภาษาได้มากขึ้น จากสิ่งที่ได้เรียนรู้ใหม่และการมีความสามารถดังกล่าวกระตุ้นให้เด็กต้องการแสดงความสามารถที่มีอยู่ วัยนี้จึงมีลักษณะเด่นคือชอบแสดงความสามารถ ชอบอาสาช่วยเหลือ ช่างประจบ ชุกชาน อยากรู้อยากเห็น ช่างถาม มีความคิดริเริ่มสร้างสรรค์ ชอบปฏิเสธ ค่อนข้างดื้อ

พัฒนาการของวัยเด็กตอนต้น

พัฒนาการทางกาย

พัฒนาการทางกายของเด็กวัยนี้จะเป็นไปอย่างช้าๆ เมื่อเปรียบเทียบกับวัยทารก การเจริญเติบโตจะเป็นไปในลักษณะเพื่อให้วัยต่างๆ สามารถทำงานได้เต็มที่ตามหน้าที่ โดยเฉพาะอย่างยิ่งอัตราการเจริญเติบโตทางด้านน้ำหนักและส่วนสูง การเพิ่มของน้ำหนักเกิดจากการเจริญเติบโตของกระดูกและกล้ามเนื้อ ซึ่งต่างจากวัยทารกที่การเพิ่มน้ำหนักเกิดจากเนื้อเยื่อไขมัน ประกอบกับเด็กวัยนี้รับประทานอาหารได้น้อยและเลือกรับประทานอาหารที่ชอบเท่านั้น

ลักษณะร่างกายและสัดส่วนของวัยนี้จะเปลี่ยนแปลงจากลักษณะทารกอย่างชัดเจน กล่าวคือ ช่องท้องบางลง หน้าอกและไหล่กว้างและใหญ่ขึ้น แขนขายาวออกไป ศีรษะได้ขนาดเท่ากับลำตัว มือและเท้าใหญ่ขึ้น โครงกระดูกแข็งแรงขึ้น กล้ามเนื้อเติบโตแข็งแรงขึ้น มีการเพิ่มความสูงอย่างสม่ำเสมอ 3 นิ้วต่อปี และน้ำหนักเพิ่มสม่ำเสมอ 1.5-2 กิโลกรัม และในช่วงปลายของวัยนี้จะมีฟันแท้ขึ้น 1-2 ซี่

เด็กวัยนี้เริ่มมีทักษะการเคลื่อนไหวและสามารถใช้วัยส่วนต่างๆ ของร่างกายได้ดีขึ้น ระบบกล้ามเนื้อและประสาทสัมผัสทำหน้าที่ได้สมบูรณ์ยิ่งขึ้น ดังนั้นเด็กจะชอบช่วยเหลือตนเองในการปฏิบัติกิจวัตรประจำวัน เช่นการป้อนข้าวเอง แต่งตัว อาบน้ำ หวีผม ใส่รองเท้า เขียนหนังสือ การหยิบจับต่างๆ ชอบเล่นกับกลุ่มเพื่อนๆ สามารถเดิน กระโดด วิ่ง ห้อยโหนอย่างคล่องแคล่วและไม่รู้จักเหน็ดเหนื่อย เพราะการได้เล่นกับเพื่อนจะช่วยให้เด็กอบอุ่นไม่ถูกทอดทิ้ง

พัฒนาการทางอารมณ์

เด็กวัยนี้จะมีพัฒนาการการแสดงออกทางอารมณ์ที่ชัดเจน เปิดเผย อีสุระ ทั้งอารมณ์พึงพอใจและไม่พึงพอใจ มักเป็นคนเจ้าอารมณ์ เอาแต่ใจตนเอง คือ รื่น หงุดหงิด โมโหร้าย ชอบปฏิเสธ อารมณ์ในทางลบที่เด็กแสดงออกจะค่อยๆ ลดลงเมื่อเด็กต้องเข้าสังคมในกลุ่มเพื่อน อย่างไรก็ตามเด็กวัยนี้สามารถสร้างความรักความผูกพันกับบุคคลอื่นได้ เช่น เพื่อนสนิท ผู้เลี้ยงดู เพื่อให้เกิดความปลอดภัยทางอารมณ์

พัฒนาการทางอารมณ์ของเด็กวัยนี้ ขึ้นอยู่กับลักษณะการเลี้ยงดูของพ่อแม่ และมีความสำคัญต่อการพัฒนาความรู้สึกมั่นคงของเด็กต่อไป และความรู้สึกที่มั่นคงทางอารมณ์จะช่วยพัฒนาให้เด็กมีการพัฒนาความเจริญงอกงามด้านจิตใจ และสามารถเผชิญกับสถานการณ์ใหม่ๆ ด้วยความเต็มใจและมั่นใจมากขึ้น

พัฒนาการทางสังคม

พัฒนาการทางสังคมของวัยเด็กตอนต้นจะเป็นไปอย่างรวดเร็ว ชัดเจน เด็กจะชอบการเข้าสังคม การพบปะพูดคุยกับผู้คน การมีเพื่อน การเล่นรวมกลุ่มกับเพื่อนทั้งเพศเดียวกันและต่างเพศ เด็กจะมีความคิดและการเล่นที่อิสระ ไม่ชอบกฎเกณฑ์ ดังนั้นจึงไม่สามารถรักษากฎเกณฑ์ของกลุ่มเพื่อนได้นาน จะเป็นลักษณะต่างคนต่างเล่น แต่จะเล่นอยู่ในบริเวณเดียวกัน ต่อมาถึงจะพัฒนาการเล่นที่มีลักษณะคล้ายๆกัน โดยสามารถเล่นรวมกลุ่มกับเพื่อนได้ตั้งแต่เริ่มต้นจนจบ ชอบเข้าสังคมกับกลุ่มเพื่อนบ่อยขึ้น เป็นสมาชิกในกลุ่มเพื่อนได้ โดยพยายามปรับตัวให้เป็นที่ยอมรับของกลุ่มซึ่งอาจแสดงออกโดยการแบ่งปันสิ่งของให้กับผู้อื่น ให้ความร่วมมือ ยอมรับฟัง แสดงออกถึงความเป็นผู้นำ ชอบเล่นบทบาทสมมุติ เป็นพ่อแม่ คุณครู นักเรียน ตระหนักถึงความแตกต่างระหว่างเพศพยายามช่วยเหลือตนเองและงานบ้าน เช่น ซักผ้า เก็บของ ล้างจาน เปิด ปิดไฟ พัดลม โทรทัศน์ได้จากการสังเกตผู้ใหญ่และลองกระทำเอง นอกจากนี้เด็กวัยนี้จะเรียนรู้การเข้าสังคม ตลอดจนเรียนรู้ที่จะระมัดระวังคนแปลกหน้า อย่างไรก็ตาม การปรับตัวของเด็กจะเป็นไปได้ดีเพียงไรขึ้นอยู่กับประสบการณ์การเลี้ยงดูที่เด็กได้รับจากครอบครัว เด็กที่ได้รับการเลี้ยงดูที่อิสระจะมีความเชื่อมั่นในตนเองมากกว่าเด็กที่ถูกเลี้ยงอย่างเข้มงวดตลอดเวลา นอกจากนี้สัมพันธภาพในครอบครัวถือเป็นสิ่งสำคัญ เด็กที่โตมาจากครอบครัวที่มีสัมพันธที่ดีต่อกันจะมีความรู้สึกกล้าและมั่นใจในการเข้าสังคมนอกบ้านมากกว่าเด็กที่เติบโตจากครอบครัวที่มีปัญหาด้านสัมพันธภาพ

พัฒนาการทางสติปัญญา

เด็กวัยนี้เป็นวัยที่ชอบแก้ปัญหาตามความคิดและวิธีการของตนเอง ชอบอิสระ แสวงหาวิธีการต่างๆ จากการทดลองปฏิบัติผิดถูก การซักถาม การเปรียบเทียบ การคิด การเจริญงอกงามทางสติปัญญาสามารถสังเกตได้จากลักษณะพฤติกรรมการแสดงออกทางการเล่น การสามารถจำสิ่งของหรือบุคคลต่างๆ อย่างถูกต้อง สามารถบอกความเหมือนความต่าง มีความคิดสร้างสรรค์กล้าแสดงออก การนำเอาสิ่งที่มีอยู่มาสัมพันธ์กัน ประกอบกับเด็กวัยนี้สามารถใช้ภาษาได้ดีขึ้น เข้าใจภาษา ความหมายของคำใหม่ๆ อ่านและเขียนได้ดีขึ้น การส่งเสริมพัฒนาการทางด้านสติปัญญาที่เหมาะสมจากการเลี้ยงดูของพ่อแม่จะช่วยให้เด็กมีวิธีคิด การเรียนรู้ที่เหมาะสม และก่อให้เกิดทางเลือกและวิธีแก้ปัญหาที่ดีที่สุด ซึ่งจะช่วยกันพัฒนาในวัยต่อไป

ดังนั้นสามารถสรุปได้ว่า วัยเด็กตอนต้นหรือวัยก่อนเรียน เป็นวัยที่มีพัฒนาการและมีการเปลี่ยนแปลงในทุกๆ ด้าน โดยเฉพาะอย่างยิ่งในด้านบุคลิกภาพซึ่งจะเด่นชัดที่สุด ปฏิเสธความช่วยเหลือจากผู้อื่น ขณะเดียวกันเด็กวัยนี้จะเริ่มเรียนรู้ในการมีเหตุผล และมีความสามารถในการคิดทางด้านคุณธรรม จริยธรรม ดังนั้นการเลี้ยงดูที่เหมาะสมสำหรับเด็กวัยนี้จะช่วยให้เด็กมีพัฒนาการและมีวุฒิภาวะที่เหมาะสมต่อไป

2.2 วัยเด็กตอนปลาย

วัยเด็กตอนปลาย มีอายุช่วง 6-12 ปี วัยนี้จะคาบเกี่ยวกับระยะก่อนวัยรุ่น ลักษณะพัฒนาการสำคัญที่เกิดขึ้นในวัยนี้คือ การเตรียมตัว เพื่อเติบโตเป็นเด็กวัยรุ่นและวัยผู้ใหญ่ที่พร้อมจะเผชิญและรับผิดชอบต่อตนเองในทุกๆ ด้าน วัยนี้ต่อมต่างๆ ของร่างกายจะทำงานเต็มที่ จะพบการเปลี่ยนแปลงในด้านโครงสร้างกระดูกและสัดส่วนของร่างกายเกิดขึ้น เด็กวัยนี้ใช้ชีวิตส่วนใหญ่กับสังคมนอกบ้าน จะให้ความเป็นเพื่อนกับผู้อื่น สร้างมิตรภาพกับกลุ่ม เริ่มเรียนรู้ค่านิยมทางสังคมจากกลุ่มเพื่อนและบุคคลรอบข้าง สามารถพัฒนาความคิดเชิงวิเคราะห์ ตั้งเคราะห์ได้ นอกจากนี้เด็กวัยนี้ยังพัฒนาการรู้จักตนเอง เริ่มมองเห็นตนเองตามความเป็นจริงยอมรับความแตกต่างระหว่างบุคคล ตลอดจนสามารถเรียนรู้เอกลักษณ์ในกลุ่มตนเองได้

พัฒนาการของวัยเด็กตอนปลาย

พัฒนาการทางกาย

การเจริญเติบโตด้านร่างกายของเด็กวัยนี้มีลักษณะค่อยเป็นค่อยไปอย่างช้า ๆ สม่ำเสมอ มีการเปลี่ยนแปลงของกล้ามเนื้อและระบบประสาทซึ่งทำงานประสานกันได้ดีขึ้น การเจริญเติบโตอย่างรวดเร็วของอวัยวะภายในเกือบทุกระบบ การเปลี่ยนแปลงด้านน้ำหนัก การเจริญเติบโตของกระดูกและฟัน และการขยายออกของร่างกายซึ่งเปลี่ยนไปในด้านส่วนสูงมากกว่าส่วนกว้าง โดยความสูงจะเพิ่มขึ้น 2-3 นิ้วต่อปี สัดส่วนร่างกายใกล้เคียงผู้ใหญ่มากขึ้น เด็กผู้หญิงจะมีการเจริญเติบโตทั้งด้านร่างกายและวุฒิภาวะเร็วกว่าเด็กผู้ชายประมาณ 1-2 ปี โดยมีการเปลี่ยนแปลงของทั้งสองเพศซึ่งอธิบายได้ดังนี้

เด็กผู้หญิง ช่วงอายุ 8-12 ปีจะมีลักษณะเพศขั้นที่สองปรากฏขึ้น ได้แก่ ตะโพกขยายออก ทรวงอกขยายโตขึ้น มีขนขึ้นที่บริเวณรักแร้และอวัยวะเพศ นอกจากนี้เด็กวัยนี้จะมีประจำเดือนครั้งแรกซึ่งเกิดขึ้นในช่วงอายุ 11-12 ปี การเปลี่ยนแปลงที่เกิดขึ้นทำให้เด็กรู้สึกวิตกกังวลกับภาพลักษณ์ของตน ความคิดและความสนใจจะจดจ่อกับลักษณะการเปลี่ยนแปลงที่เกิดขึ้น

เด็กผู้ชาย จะมีการเปลี่ยนแปลงด้านร่างกาย ได้แก่ ไหล่กว้างขึ้น มือและเท้าใหญ่ขึ้น มีขนขึ้นที่รักแร้และอวัยวะเพศ และมีการหลั่งอสุจิเริ่มเกิดขึ้นครั้งแรกในช่วงอายุ 12-16 ปี ซึ่งแสดงถึงการมีวุฒิภาวะทางเพศเจริญเต็มที่

จากลักษณะการเจริญเติบโตทางด้านร่างกายดังกล่าว ทำให้เด็กวัยนี้เริ่มให้ความสนใจกับรูปร่างหน้าตา มีความอยากรู้อยากเห็นในเรื่องราวทางกายของเพศตรงข้าม อย่างไรก็ตามการเจริญเติบโตที่เกิดขึ้นทุกด้านของเด็กวัยนี้ขึ้นอยู่กับปัจจัยหลายประการ เช่น ลักษณะทางพันธุกรรม การเลี้ยงดูเอาใจใส่ทั้งจากครอบครัว และตัวเด็กเอง เช่น รูปแบบการรับประทานอาหาร การออกกำลังกายที่เหมาะสม การมีสุขภาพกายและสุขภาพจิตที่สมบูรณ์แข็งแรง เป็นต้น

พัฒนาการทางอารมณ์

พัฒนาการทางอารมณ์ของเด็กวัยนี้จะมีลักษณะเป็นกลาง ๆ คือ ไม่ดีหรือร้ายจนเกินไป เด็กวัยนี้มีความคิดที่ละเอียดอ่อนมากขึ้น สามารถเข้าใจอารมณ์ของตนเองและผู้อื่นได้ดีขึ้น ควบคุมอารมณ์ของตนได้ เรียนรู้ที่จะแสดงอารมณ์ได้เหมาะสมในรูปแบบที่สังคมยอมรับได้ ดังนี้ (ทิพย์ภา เศษฐ์ชาวลิต, 2541, น. 81-82 ; สุชา จันทน์เอม, 2540, น. 131-132)

1. อารมณ์โกรธ

เด็กวัยนี้สามารถควบคุมและระงับความโกรธได้ดีขึ้น ไม่โกรธง่ายและหายเร็ววันกพัฒนาการการแสดงออกจะเปลี่ยนไป จากเดิมที่แสดงออกด้วยการร้องไห้ดื้อกับพื้นเสียงดัง ทิ้งตัวลงนอนเมื่อได้รับการตอบสนองในสิ่งที่ต้องการ ก็จะเปลี่ยนเป็นการคิดแก้แค้นในใจแต่ไม่ทำจริงดังที่คิด หรือการหลีกเลี่ยงจากสถานการณ์ที่ไม่พึงใจในทันที ไม่มีพฤติกรรมแบบต่อสู้โดยใช้กำลัง

2. อารมณ์รัก

เด็กวัยนี้จะแสดงออกในด้านความรักด้วยการมีน้ำใจช่วยเหลือผู้อื่น ร่าเริงแจ่มใส อารมณ์ดี จะระมัดระวังไม่ทำให้ผู้อื่นเสียใจหรือกระทบกระเทือนใจ โดยเฉพาะขณะอยู่ในกลุ่มเพื่อน สังคม ต้องการความรัก ความอบอุ่นมั่นคงในครอบครัวและหมู่คณะ

3. อารมณ์กลัว

เด็กวัยนี้จะเลิกกลัวสิ่งที่ไม่มีความจริง พิสูจน์ไม่ได้ อารมณ์กลัวของเด็กวัยนี้เกิดจากประสบการณ์การเรียนรู้ที่ได้รับมา สิ่งที่เด็กวัยนี้กลัวมากที่สุดคือ กลัวไม่เป็นที่ยอมรับของกลุ่ม กลัวไม่มีเพื่อน ไม่ชอบการแข่งขัน ไม่ต้องการเด่นหรือด้อยกว่ากลุ่ม ชอบการยกย่องแต่ไม่ชอบการเปรียบเทียบกับผู้อื่น นอกจากนี้เด็กยังกลัวอันตรายต่าง ๆ ที่จะเกิดขึ้นกับตนและบุคคลที่รัก การตอบสนองความกลัวจะเป็นลักษณะ การต่อสู้ การถอยหนี และการทำตัวให้เข้ากับสิ่งนั้น ๆ

อย่างไรก็ตาม เด็กวัยนี้จะมีการเปลี่ยนแปลงความรู้สึกที่เกิดขึ้นเร็ว บางครั้งทำตัวเป็นผู้ใหญ่ บางครั้งทำตัวเป็นเด็ก ความขัดแย้งทางอารมณ์จึงเกิดขึ้นได้เสมอ พัฒนาการทางอารมณ์ของเด็กวัยนี้จึงขึ้นอยู่กับลักษณะการเลี้ยงดูของพ่อแม่ ซึ่งสำคัญอย่างยิ่งต่อการพัฒนาความรู้สึกมั่นคงของเด็กต่อไป

พัฒนาการทางสังคม

พัฒนาการทางสังคมของเด็กวัยนี้เด่นชัดมาก เด็กจะให้ความสำคัญต่อสัมพันธภาพระหว่างบุคคล ทั้งต่อบุคคลใกล้ชิดและบุคคลอื่น ทั้งวัยเดียวกันและต่างวัยกัน เด็กวัยนี้ต้องการเพื่อนมาก เด็กจะแสวงหาเพื่อนที่มีความคล้ายคลึงกันในด้านของบุคลิกลักษณะ ความชอบ และเป็นเพื่อนที่สามารถไว้วางใจได้ เข้าใจกัน มักยึดมั่นกับกลุ่มเพื่อน สังคมรอบข้าง มีความรู้สึกผูกพัน เป็นเจ้าของและซื่อสัตย์ต่อกัน มีพฤติกรรมแสดงออกทางกาย วาจา และการแต่งกายที่เหมือนกลุ่ม สังคมของเพื่อนในเด็กวัยนี้มักเป็นสังคมเฉพาะของเพื่อนเพศเดียวกัน และเด็กผู้ชายจะรักษาความสนใจที่มีต่อกันได้มากกว่าเด็กผู้หญิง

จากการให้ความสำคัญต่อกันทางสังคมของเด็กวัยนี้ การส่งเสริมให้เด็กได้รับการเรียนรู้ และการฝึกฝนทักษะการมีสัมพันธภาพที่ดีกับกลุ่มเพื่อนและกลุ่มบุคคลรอบข้างในชีวิตประจำวันจะเป็นสิ่งที่จะช่วยให้เกิดการพัฒนาด้านสังคมที่เหมาะสมสำหรับเด็กวัยนี้

พัฒนาการทางสติปัญญา

เด็กวัยนี้สามารถคิด วิเคราะห์ และแก้ปัญหาได้ชัดเจนมากขึ้น รู้จักการใช้เหตุผลในการแก้ปัญหา รับผิดชอบและตัดสินใจได้ด้วยตนเอง รับฟังคนอื่นมากขึ้น กระตือรือร้นในการแสวงหาความรู้จากแหล่งต่าง ๆ เพื่อให้ได้ข้อมูลสำหรับเพียงพอต่อการแก้ปัญหา การเสนอความคิดเห็นและการมีบทบาทในการช่วยเหลือกลุ่ม ตลอดจนสร้างสรรค์สิ่งใหม่ ๆ ให้เกิดขึ้น พฤติกรรมดังกล่าวจะนำมาซึ่งความรู้สึกเชื่อมั่นและภาคภูมิใจในตนเอง สำหรับความสนใจของเด็กวัยนี้จะสนใจในเรื่องของธรรมชาติ การท่องเที่ยวสถานที่ต่าง ๆ ภาพยนตร์ เลี้ยงสัตว์ โดยทั่วไปเด็กผู้ชายจะสนใจเรื่องการพิสูจน์ ทดลอง ได้แก่ คณิตศาสตร์ วิทยาศาสตร์ ดาราศาสตร์ ส่วนเพศหญิงจะสนใจเรื่องการครัว เย็บปักถักร้อย การอ่านหนังสือต่าง ๆ ที่ให้ความรู้ที่อ่อนโยน เป็นต้น

สรุปวัยเด็กตอนปลายเป็นวัยเตรียมพร้อมที่จะเข้าสู่วัยรุ่นและวัยผู้ใหญ่ การเจริญเติบโต ด้านร่างกายของเด็กวัยนี้จะช้าแต่เป็นไปอย่างสม่ำเสมอ มีการเปลี่ยนแปลงโครงสร้าง ส่วนสูงและ น้ำหนักใกล้เคียงวัยผู้ใหญ่มากขึ้น เด็กผู้หญิงจะโตเร็วกว่าเด็กผู้ชาย เด็กวัยนี้จะเข้าใจอารมณ์ของตนเองและผู้อื่นดีขึ้น รู้จักควบคุมอารมณ์ตนเอง การให้ความรู้และคำแนะนำที่เหมาะสมเกี่ยวกับ พัฒนาการและการเปลี่ยนแปลงของเด็กวัยนี้ จะช่วยให้เด็กเกิดความเข้าใจ เตรียมพร้อมต่อการ ดำเนินชีวิตที่เหมาะสมและก้าวไปสู่วัยอื่นอย่างเหมาะสมต่อไป

3. วัยรุ่น

วัยรุ่นเป็นช่วงวัยที่มีพัฒนาการในด้านต่าง ๆ ที่เด่นชัด ทั้งทางร่างกาย สติปัญญา อารมณ์ และสังคมซึ่งพัฒนาการดังกล่าวทำให้วัยรุ่นเกิดความวิตกกังวลและความยุ่งยากใจในการปรับตัว การศึกษาพัฒนาการของวัยรุ่นจะทำให้รู้และเข้าใจในลักษณะธรรมชาติของการเปลี่ยนแปลงของเด็กวัยรุ่นซึ่งถือว่าเป็นช่วงวัยที่สำคัญที่สุดช่วงหนึ่งของมนุษย์

พัฒนาการทางร่างกาย

วัยรุ่นเป็นช่วงวัยที่มีการเจริญเติบโตทางด้านร่างกายอย่างเต็มที่ ความสูงและน้ำหนักตัว จะเพิ่มขึ้นอย่างรวดเร็วในช่วงที่วัยรุ่นมีการเจริญเติบโตอย่างรวดเร็ว ลักษณะทางเพศอาจปรากฏให้เห็นชัดเจนหรือไม่ชัดเจนก็ได้ลักษณะต่าง ๆ ที่เกิดขึ้นภายในร่างกายของวัยรุ่นส่วนใหญ่ได้รับ อิทธิพลจากฮอร์โมนที่เกิดจากการทำงานของต่อมไร้ท่อ ลักษณะการเจริญเติบโตหรือการเปลี่ยนแปลงที่เกิดขึ้นทั้งภายนอกร่างกายและภายในร่างกายที่ปรากฏมีดังนี้

1. การเปลี่ยนแปลงภายนอกร่างกาย

1.1 การเติบโตของกระดูก ร่างกายของเด็กวัยรุ่นจะมีการเพิ่มส่วนสูงมากขึ้น แขนขายาวขึ้น การเปลี่ยนแปลงความยาวของกระดูกต่าง ๆ นี้ทำให้รูปร่างของวัยรุ่นเปลี่ยนแปลงไปจากวัยเด็ก การเพิ่มส่วนสูงของเด็กวัยรุ่นแต่ละคนนั้นจะแตกต่างกัน โดยวัยรุ่นหญิงจะมีการเพิ่มส่วนสูงมากกว่าวัยรุ่นชายในช่วงวัยรุ่นตอนต้น ส่วนวัยรุ่นชายจะมีการเพิ่มส่วนสูงมากกว่าวัยรุ่นหญิง ในช่วงวัยรุ่นตอนปลายความสูงของเด็กวัยรุ่นหญิงจะเริ่มคงตัวเมื่ออายุประมาณ 18 ปี และหยุดสูงอีกต่อไปเมื่ออายุประมาณ 20 - 21 ปี ส่วนวัยรุ่นชายจะเริ่มคงตัวเมื่ออายุประมาณ 20 ปี และหยุดสูงอีกต่อไปเมื่ออายุประมาณ 25 ปี นอกจากนี้ในส่วนของน้ำหนักตัวก็จะเพิ่มมากขึ้น อันเป็นผลจากการเจริญเติบโตของโครงสร้างร่างกายในส่วน of กระดูก (อุไร สุมาธิธรรม, 2542 :12)

1.2 การเติบโตของกล้ามเนื้อ เมื่อเข้าสู่วัยรุ่นทั้งวัยรุ่นหญิงและชายจะมีการเติบโตของกล้ามเนื้อไปพร้อมกับการเติบโตของกระดูก การเติบโตของกล้ามเนื้อเกิดจากการเพิ่มปริมาณของฮอร์โมนชื่อ แอนโดรเจน(Androgenic Hormone) ซึ่งจะกระตุ้นให้มีการเติบโตของกล้ามเนื้อมากขึ้น ในวัยรุ่นหญิงจะมีกล้ามเนื้อและไขมันมากขึ้น มีหน้าอกขยายขึ้น สะโพกพวยขึ้น ส่วนในวัยรุ่นชายจะมีฮอร์โมนชื่อเทสโทสเตอโรน (Testosterone)หลั่งออกมาช่วยให้กล้ามเนื้อของวัยรุ่นชายเติบโตและแข็งแรง ทำให้อายุวัยรุ่นชายมีกล้ามเนื้อเป็นมัดๆ บริเวณหน้าอก แขน และขา

1.3 การมีผมและขนตามร่างกาย ผมของเด็กวัยรุ่นหญิงและชายจะเปลี่ยนแปลงไปจากวัยเด็ก เด็กบางคนอาจมีเส้นผมหยักศกได้เมื่อเข้าสู่วัยรุ่น นอกจากนี้วัยรุ่นหญิงและชายจะมีขนขึ้นตามที่ตั้งต่าง ๆ ของร่างกาย ในวัยรุ่นชายจะมีขนปรากฏบริเวณใบหน้า บริเวณหน้าอก ใต้รักแร้ และบริเวณอวัยวะเพศ ส่วนในวัยรุ่นหญิงจะมีขนใต้รักแร้แขนขา และบริเวณอวัยวะเพศ

1.4 การเปลี่ยนแปลงของเสียง การเปลี่ยนแปลงของเสียงจะเห็นชัดเจนมากในวัยรุ่นชายที่เกิดจากการเจริญเติบโตของกล่องเสียง ทำให้อายุวัยรุ่นชายมีเสียงแตก แหบห้าว โดยปกติเสียงจะเริ่มเปลี่ยนเมื่ออายุประมาณ 13 - 14 ปี และจะเริ่มแตกห้าวเมื่ออายุประมาณ 16 - 18 ปี หลังจากอายุ 20 ปีไปแล้วเด็กจะเริ่มบังคับเสียงได้ จะเริ่มมีเสียงนุ่มนวลขึ้น(พรพิมล เจียมนาครินทร์, 2539 : 42 - 43) ส่วนวัยรุ่นหญิงจะมีเสียงเปลี่ยนเป็นแหลมเล็ก

1.5 การเปลี่ยนแปลงของอวัยวะสืบพันธุ์ เมื่อเข้าสู่วัยรุ่นทั้งวัยรุ่นหญิงและชายจะมีการเปลี่ยนแปลงของอวัยวะสืบพันธุ์ ซึ่งเกิดจากอิทธิพลของฮอร์โมนเพศ สตรีโมนเพศชายชื่อ เทสโทสเตอโรน (Testosterone) ที่ผลิตจากต่อมลูกอัณฑะ ส่วนฮอร์โมนเพศหญิงชื่อ โปรเจสเตอโรน (Progesterone) ที่ผลิตจากรังไข่ และเอสโตรเจน (Estrogen) ที่ผลิตจากรังไข่และต่อมหมวกไต สตรีโมนเพศชายและหญิงจะควบคุมการเจริญเติบโต โดยในวัยรุ่นชายจะมีการเจริญเติบโตของลูกอัณฑะและองคชาติและเริ่มมีน้ำอสุจิ ส่วนวัยรุ่นหญิงจะมีการเจริญเติบโตของรังไข่และมดลูก มีการตกไข่และเริ่มมีประจำเดือน

พัฒนาการทางด้านอารมณ์

ปรียา เกตุทัต (2529 : 192) ได้ให้ความหมายของอารมณ์ว่า อารมณ์เป็นความรู้สึกหรือความสะเทือนใจที่เกิดจากการที่ร่างกายถูกสิ่งเร้ามากระตุ้น อารมณ์เกิดขึ้นได้ทุก ๆ นาที และเมื่อเกิดขึ้นแล้วย่อมมีผล ไม่เพียงแต่ผู้ที่มีอารมณ์เท่านั้นแต่ยังส่งผลกระทบต่อความสัมพันธ์กับบุคคลอื่นที่เข้าไปเกี่ยวข้องด้วยอารมณ์ของวัยรุ่นเป็นอารมณ์ที่รุนแรง เร้าร้อนและเปลี่ยนแปลงง่าย ซึ่งลักษณะอารมณ์ที่แสดงออกนี้เรามักจะเรียกรวมๆ ว่าวัยรุ่น "พายุบุแคม"ซึ่งหมายถึง

พัฒนาการทางสังคม

วัยนี้จะเริ่มห่างจากทางบ้าน ไม่ค่อยสนิทสนมคลุกคลีกับพ่อแม่พี่น้องเหมือนเดิม แต่จะสนใจเพื่อนมากกว่า จะใช้เวลากับเพื่อนนานๆ มีกิจกรรมนอกบ้านมาก ไม่อยากไปไหนกับทางบ้าน เริ่มมีความสนใจเพศตรงข้าม สนใจสังคมสิ่งแวดล้อม ปรับตัวเองให้เข้ากับกฎเกณฑ์กติกาของกลุ่ม ของสังคมได้ดีขึ้น มีความสามารถในทักษะสังคม การสื่อสารเจรจา การแก้ปัญหา การประนีประนอม การยืดหยุ่น โอนอ่อนผ่อนตามกัน และการทำงานร่วมกับผู้อื่น พัฒนาการทางสังคมที่ดีจะเป็นพื้นฐานมนุษยสัมพันธ์ที่ดี และบุคลิกภาพที่ดี การเรียนรู้สังคมจะช่วยให้ตนเองหาแนวทางการดำเนินชีวิตที่เหมาะสมกับตนเอง เลือกวิชาชีพที่เหมาะสมกับตน และมีสังคมสิ่งแวดล้อมที่ดีต่อตนเองในอนาคตต่อไป

ปัจจัยที่มีอิทธิพลต่อพัฒนาการของเด็กวัยรุ่น

1. ระดับสติปัญญาสติปัญญาเป็นองค์ประกอบที่มีผลต่อพัฒนาการของเด็กวัยรุ่นวัยรุ่นที่มีระดับสติปัญญาสูงจะมีพัฒนาการในด้านต่าง ๆ เร็วกว่าเด็กวัยรุ่นที่มีระดับสติปัญญาต่ำ
2. ความแตกต่างทางเพศ ทำให้พัฒนาการของเด็กวัยรุ่นหญิงและชายมีความแตกต่างกัน เมื่อเริ่มเข้าสู่วัยรุ่น วัยรุ่นหญิงจะเจริญเติบโตเร็วกว่าชายและเมื่อเข้าสู่วัยรุ่นแล้ว ส่วนใหญ่วัยรุ่นชายจะเจริญเติบโตเร็วกว่าวัยรุ่นหญิง ส่วนพัฒนาการทางด้านสติปัญญาจะไม่แตกต่างกันแต่วัยรุ่นชายและหญิงจะมีความสามารถและความถนัดที่แตกต่างกันออกไป
3. พันธุกรรม เป็นปัจจัยที่มีอิทธิพลต่อความแตกต่างกันทางด้านพัฒนาการของเด็กวัยรุ่น
4. ต่อมไร้ท่อภายในร่างกาย ต่อมไร้ท่อที่มีอิทธิพลต่อความเจริญเติบโตของร่างกาย เช่น ต่อมพิทูอิตารี ต่อมไทรอยด์ ซึ่งจะผลิตฮอร์โมนไปกระตุ้นร่างกายให้เจริญเติบโตมากขึ้นในช่วงวัยรุ่น
5. อาหาร การบริโภคอาหารที่คุณค่าและสารอาหารครบทั้ง 5 หมู่ จะทำให้ร่างกายเจริญเติบโตอย่างเต็มที่ ถ้าเด็กวัยรุ่นได้รับสารอาหารไม่ครบก็จะมีผลทำให้ร่างกายเจริญเติบโตไม่เต็มที่ และอาจส่งผลกระทบต่อพัฒนาการในช่วงวัยต่อไป
6. โรคภัยไข้เจ็บต่าง ๆ ที่เกิดกับเด็กวัยรุ่น ทำให้วัยรุ่นเจริญเติบโตได้ไม่เต็มที่
7. วัฒนธรรม วัฒนธรรมที่แตกต่างกันของแต่ละสังคมส่งผลให้เด็กวัยรุ่นมีพัฒนาการเร็วและช้าแตกต่างกัน เช่น สังคมที่มีวัฒนธรรมที่ฝึกให้เด็กช่วยเหลือตนเอง สอนให้เด็กมีความคิดอย่างมีเหตุผลจะทำให้เด็กกล้าแสดงออก และเป็นผู้ใหญ่เร็วกว่าบางวัฒนธรรมที่คอยช่วยเหลือเด็ก

ตาราง 1 พัฒนาการในเด็กอายุตั้งแต่ 5-15 ปี (พญ. เปรมฤดี จันทร์ฉาย)

อายุ	การทรงตัว และการเคลื่อนไหว ร่างกาย	การใช้ตา และมือ	การสื่อความหมาย และภาษา	สังคม
5 ปี	<ul style="list-style-type: none"> - กระโดดสลับเท้าได้ - กระโดดข้ามสิ่งกีดขวาง เดี่ยว ๆ ได้ - เดินต่อเท้าเป็นเส้นตรง ได้โดยไม่ล้ม (Tandem Gait) 	<ul style="list-style-type: none"> - จับดินสอได้ถูกต้อง - วาดสามเหลี่ยมได้ ตามแบบ - วาดคนได้ 6 ส่วน - ต่อบันได 6 ชั้น ได้ 	<ul style="list-style-type: none"> - พูดยังเข้าใจได้ - ถามเกี่ยวกับ ความหมายและ เหตุผล - จำตัวอักษรได้ - นับสิ่งของได้ 5 ชั้น - นับเลขได้ถึง 20 	<ul style="list-style-type: none"> - เล่นอย่างมี กติกา - แต่งตัวเอง - เล่นสมมุติโดย ใช้จินตนาการ - ไม่ปีสสาวะ รดที่นอนเวลา กลางคืน
6 ปี	<ul style="list-style-type: none"> - เดินบนเส้นเท้า เดินต่อเท้า - ถอยหลังได้ - ใช้สองมือรับลูกบอลที่ โยนมา - ยืนกระโดดไกล ประมาณ 120 เซนติเมตร 	<ul style="list-style-type: none"> - วาดรูปสี่เหลี่ยมขนม เปียกปูนได้ และ สี่เหลี่ยมที่มีเส้นทแยง มุมได้ 	<ul style="list-style-type: none"> - รู้ซ้ายขวา - นับเลขได้ถึง 30 - อธิบายความหมาย ของคำได้ - บอกความแตกต่าง ของ 2 สิ่งได้ - เข้าใจเกี่ยวกับขนาด น้ำหนัก รูปร่าง ระยะ 	<ul style="list-style-type: none"> - ช่วยงานบ้าน - เล่นอย่างมี กติกา - ผูกเชือก รองเท้าได้
อายุ	การทรงตัว และการเคลื่อนไหว ร่างกาย	การใช้ตา และมือ	การสื่อความหมาย และภาษา	สังคม
7 ปี	<ul style="list-style-type: none"> - กระโดดขาเดียวได้หลาย ครั้งต่อกัน - เดินถือของหลายชั้นได้ - เริ่มขี่จักรยาน 2 ล้อได้ 	<ul style="list-style-type: none"> - วาดรูปตามแบบ - วาดรูปคน 12 ส่วน - ต่อบันได 10 ชั้น - เขียนตัวหนังสือได้ 	<ul style="list-style-type: none"> - บอกวันในสัปดาห์ - เปรียบเทียบขนาด ใหญ่ เล็ก เท่ากัน - แก้ปัญหาต่าง ๆ ได้ เช่น มีคบบาดทำ อย่างไร - บวกลบเลขง่าย ๆ - บอกวันที่ก่อนหลัง ได้ 	<ul style="list-style-type: none"> - รับผิดชอบงาน บ้านที่ทำเป็น ประจำ - เล่นกับเพื่อน เพศเดียวกัน เป็นกลุ่ม - ปฏิบัติตาม คำสั่ง เพื่อ หลีกเลี่ยงการ ถูกลงโทษ

ตาราง 1 (ต่อ)

อายุ	การทรงตัว และการเคลื่อนไหว ร่างกาย	การใช้ตา และมือ	การสื่อความหมาย และภาษา	สังคม
8 ปี	- ทรงตัวได้ดี และลด Associate Movement - จักรยาน 2 ล้อ ได้ดี	- วาดรูปตามแบบ - เขียนตัวหนังสือ ถูกต้อง - วาดภาพซ้อน ตามแบบ	- บอกเดือนของปีได้ - สะกดคำง่าย ๆ ได้ - ฟังเรื่องแล้วเข้าใจ เนื้อหาเด่น ๆ และ ขั้นตอนได้ - เปรียบเทียบสิ่งที่ เหมือนกันได้ - เข้าใจปริมาตร	- เริ่มมีเพื่อน สนิท - ยอมรับ กฎเกณฑ์ - ปฏิบัติตาม คำสั่งผู้ใหญ่ เพื่อให้ได้รับ คำชมเชย และ หลีกเลี่ยงการ ถูกลงโทษ
9 ปี	ยืนขาเดียวปิดตา 15 วินาที	- วาดรูปทรงกระบอก และภาพซ้อนตามแบบ - เขียนตัวหนังสือตัว บรรจงได้ถูกต้อง	- บอกเดือนถอยหลัง ได้ - เขียนเป็นประโยค - เริ่มอ่านในใจ - เริ่มคิดเลขในใจ บวก ลบหลายชั้น คูณ ชั้นเดียว - เริ่มตั้งสมมุติฐาน	- รู้ว่าอะไรควร หรือไม่ควรใน สถานการณ์ ต่างกัน - ทำดีเพื่อรางวัล และการชมเชย - ช่วยทำงาน บ้านง่าย ๆ ได้
10-12 ปี	- รับลูกบอลมือเดียว - ยืนกระโดดไกล 150-165 เซนติเมตร	- วาดรูปทรงสี่เหลี่ยม ลูกบาศก์ตามแบบ - เขียนและวาดได้คล่อง - สามารถใช้เครื่องมือ ในการทำงาน	- คูณหารได้ - บอกตัวเลขตามได้ 6 ตัว ถอยหลังได้ 4-5 ตัว 50 ลบ 7 ได้ ถูกต้อง - รู้จักเศษส่วน - เขียนเล่าเรื่องสั้น ๆ ได้	- ประพุดคิดตน ตามผู้อื่นที่เป็นที่ ยอมรับของกลุ่ม - เริ่มยอมรับ ความคิดเห็นที่ ต่างจากของ ตนเอง
อายุ	การทรงตัว และการเคลื่อนไหว ร่างกาย	การใช้ตา และมือ	การสื่อความหมาย และภาษา	สังคม

ตาราง 1 (ต่อ)

อายุ	การทรงตัว และการเคลื่อนไหว ร่างกาย	การใช้ตา และมือ	การสื่อความหมาย และภาษา	สังคม
13-15 ปี	ใกล้เคียงผู้ใหญ่ กล้ามเนื้อ เจริญเติบโต และมี สมรรถภาพเต็มที่ทั้งด้าน กำลัง ความอดทน และ ความแม่นยำ	- วาดรูปสามมิติได้ - เขียนหรือพิมพ์ได้ - ทำงานประดิษฐ์ที่ ละเอียด และซับซ้อน ได้	- อ่านเอาใจความได้ - อ่านเขียนได้ตาม คำบอก - สะกดคำถูกต้อง - หารยวได้ บวกลบ เศษส่วนได้ - เข้าใจนามธรรม - ตั้งสมมุติฐานได้ - รู้จักคิดอย่างมี เหตุผล และยืดหยุ่น ได้บ้าง	- เริ่มสนใจเพื่อน ต่างเพศทำตาม กฎเกณฑ์ของ สังคม โดยเฉพาะเพื่อน กลุ่มเดียวกัน - เริ่มยอมรับ ความคาดหวัง ของผู้อื่นที่มีต่อ ตนเอง และ ความคิดเห็นที่ แตกต่างกับตน - แยกแยะดีชั่ว จากผลที่เกิด ขึ้นกับบุคคล และสังคม

จากตารางแสดงพฤติกรรมพัฒนาการของเด็กในด้านการทรงตัว การใช้ตาและมือ
การสื่อความหมายและภาษา ด้านสังคม

ไอคิว (IQ) และอีคิว (EQ)

ความฉลาดทางสติปัญญาหรือไอคิว (IQ)

ไอคิว (IQ) มาจากคำเต็มว่า Intelligent Quotient คือ ระดับสติปัญญา ซึ่งได้มาจากการ
วัดโดยแบบทดสอบทางสติปัญญา แล้วแปลผลออกมาเป็นตัวเลข ระดับของไอคิวปกติอยู่ในช่วง
90-110 ตัวเลขเหล่านี้บ่งชี้เฉพาะระดับสติปัญญาในบางด้านของเด็ก ที่สามารถวัดออกมาเป็น
ตัวเลขได้ แต่ไม่ได้เป็นตัวหลักในการบ่งบอกว่าผิดปกติหรือไม่ ต้องพิจารณาองค์ประกอบอื่นๆ
ร่วมด้วยเพิ่มเติม ผลที่ได้จากการวัดไอคิว ต้องรู้ในรายละเอียดด้วยว่า ใช้แบบทดสอบใด เป็น
แบบทดสอบมาตรฐานหรือไม่ ใครเป็นผู้ทดสอบ ช่วงเวลาที่ทำการทดสอบเด็กมีความพร้อม

- 1) ด้านตรรกศาสตร์ - คณิตศาสตร์ (Logical-Mathematical Intelligence)
- 2) ด้านภาษา (Linguistic Intelligence)
- 3) ด้านมิติสัมพันธ์ (Visual Spatial Intelligence)
- 4) ด้านการเคลื่อนไหวร่างกาย (Bodily Kinesthetic Intelligence)
- 5) ด้านดนตรี (Musical Intelligence)
- 6) ด้านความสัมพันธ์กับผู้อื่น (Interpersonal Intelligence)
- 7) ด้านการเข้าใจตนเอง (Intrapersonal Intelligence)
- 8) ด้านธรรมชาติวิทยา (Naturalist Intelligence)

แต่แต่ละคนมีความฉลาดด้านต่างๆ แตกต่างกันไป บางด้านมาก บางด้านน้อย ผสมผสานกันเป็นสัดส่วนที่ลงตัวสำหรับบุคคลนั้นๆ ความฉลาดเหล่านี้ส่วนหนึ่งติดตัวมาตั้งแต่เกิด ถือว่าเป็นต้นทุนของแต่ละคนที่ไม่เท่ากัน แต่อีกส่วนหนึ่งได้จากประสบการณ์การเรียนรู้เพิ่มเติม โอกาสในการฝึกฝน การให้ความสำคัญ และสภาพสังคม วัฒนธรรม

นอกจากนี้ยังมีเรื่องของความคิดสร้างสรรค์ (Creative Thinking) ซึ่งเป็นอีกมุมหนึ่งที่ควรมีการส่งเสริมเช่นเดียวกัน เป็นสิ่งที่มีคู่ขนานไปกับไอคิว แต่ไม่สัมพันธ์กัน คนไอคิวดีไม่จำเป็นต้องมีความคิดสร้างสรรค์ดี คนมีความคิดสร้างสรรค์ดี ก็ไม่จำเป็นต้องมีไอคิวดีเช่นกัน

แนวทางเพิ่มพูนปัญญา

- 1) ส่งเสริมสุขภาพร่างกาย

สุขภาพร่างกายที่แข็งแรงคือรากฐานที่สำคัญ ทำให้สมองมีพลังงานทำงานเต็มศักยภาพ ทำให้ร่างกายทำงานได้เต็มที่ตามที่สมองสั่งการ แล้วย้อนกลับมาพัฒนาสมอง เป็นวงจรแห่งปัญญาในที่สุด การส่งเสริมสุขภาพกายให้แข็งแรง โดยหลักใหญ่มีอยู่ 3 ข้อ คือ อาหาร ออกกำลังกาย เอกเขนก

1. อาหาร สารอาหารครบถ้วน ปริมาณพอเหมาะ ถูกสุขลักษณะ ช่วยพัฒนาสมอง แต่ไม่ต้องคำนวณให้ละเอียดยิบ ควรทำให้การกินเป็นเรื่องสนุก กินแล้วอร่อย ไม่ใช่เคร่งเครียดกับการกิน ให้เด็กรู้จักหิวบ้าง อย่าป้อนตลอด แต่ก็อย่าให้หิวตลอดจนสมองย่ำแย่ เพราะขาดสารอาหารเด็กจะเรียนรู้เรื่องราวร่างกายต้องการมากน้อยแค่ไหน สอนเด็กให้รู้จักเวลาอาหาร รับผิดชอบเรื่องการกินด้วยตนเอง ให้เด็กเลือกเมนูอาหารด้วยตนเองบ้าง สิ่งเหล่านี้จะสอนให้เด็กรู้จักการคิด การควบคุมตนเอง ความรับผิดชอบ

2. ออกกำลังกาย การออกกำลังกายพอเหมาะ ออกแค่รับลมบ้าง อย่าปล่อยให้เด็กอยู่แต่ในห้องแคบๆ เพราะจะทำให้เด็กมีความคิดคับแคบไปด้วย การออกกำลังกายต้องเป็นไปโดยอิสระตามความสนใจ ไม่ใช่เรียนว่ายน้ำ ต่อด้วยเทนนิส แล้วจบท้ายด้วยเทควันโด บางคนพ่วงท้ายด้วยติ๊กอล์ฟอีก หรือไม่ก็ฝึกซ้อมทุกวัน วันละหลายชั่วโมง เพื่อเตรียมแข่งขัน ทำให้เด็กมีแต่ความกดดัน ความเครียด การออกกำลังกายที่ดีที่สุดสำหรับเด็กคือ การเล่น โดยเล่นอย่างอิสระ และสร้างสรรค์ตามจินตนาการความคิดของเขา ซึ่งจะช่วยพัฒนาความคิดสร้างสรรค์ด้วย และช่วยระบายความก้าวร้าวรุนแรงไปในตัว ได้เรียนรู้กฎกติกาของสังคม และอื่นๆ อีกมากมาย

3. เอกเขนก ควรพักผ่อนให้เพียงพอ นอนหลับเป็นการพักผ่อนที่ดีที่สุด เด็กแต่ละวัยมีความต้องการในการนอนไม่เท่ากัน การได้นอนหลับพักผ่อนเพียงพอก็ช่วยให้เด็กมีการเจริญเติบโตที่สมวัยได้ ช่วงที่นอนหลับฮอร์โมนที่เกี่ยวข้องกับการเจริญเติบโตก็ทำงานได้เต็มที่ ในขณะที่เดียวกันสมองก็เริ่มจัดระบบความคิด เก็บข้อมูลให้เข้าที่เข้าทางในช่วงที่นอนหลับเหมือนกัน งานอดิเรก ก็ถือว่าเป็นการพักผ่อนอย่างหนึ่ง มีเวลาว่างงานอดิเรกทำบ้าง เป็นกิจกรรมที่เด็กสนใจเป็นพิเศษ จะเป็นการสะสม ปลุกต้นไม้อเล็กสัตว์ อย่าไปบังคับให้เด็กทำงานอดิเรกที่เราชอบ และเห็นว่ามิประโยชน์

2) ส่งเสริมพัฒนาการตามวัย

พ่อแม่ควรใส่ใจกับพัฒนาการในแต่ละวัยของเด็ก เพราะเป็นพื้นฐานสำคัญในการเรียนรู้ ถ้าพัฒนาการด้านไหนช้าก็ต้องรีบกระตุ้นทันที ถ้าไม่ช้าก็ส่งเสริมให้เร็วขึ้นได้เช่นกัน แต่ถ้าทำมากเกินไป ก็ส่งผลเสียได้เช่นกัน การเร่งเร็วเร็วจนเกินความสามารถในวัยนั้น อาจทำให้เด็กหมดความมั่นใจ แล้วไม่กล้าเรียนรู้ต่อก็ได้ พัฒนาเด็กมี 4 ด้าน คือ กล้ามเนื้อมัดเล็ก กล้ามเนื้อมัดใหญ่ ด้านภาษา และด้านสังคม การส่งเสริมควรพิจารณาทุกด้าน เด็กจะมีพัฒนาการด้านกล้ามเนื้อจากศีรษะจรดปลายเท้า เป็นขั้นๆ

3) สอนให้คิดเป็น ทำเป็น

การสอนให้เด็กคิดแบบมีเหตุมีผล ตามกระบวนการทางวิทยาศาสตร์ จะทำให้เด็กคิดเป็นระบบ แต่การให้คิดนอกกรอบ ไม่ไปจำกัดความคิด ไม่ใช่เหตุผลบ้าง จะได้มีความคิดสร้างสรรค์ดี

ในขณะที่เด็กถนัดคิดแล้วเกิดผลเสียต่อตนเอง และผู้อื่น ก็คงไม่ดี จึงควรคิดในเชิงบวก ด้วย การสอนคิด ต้องสอนให้เด็กคิดได้ทุกรูปแบบ คือ

1. คิดเป็นระบบ (Systematic Thinking)
2. คิดสร้างสรรค์ (Creative Thinking)
3. คิดเชิงบวก (Positive Thinking)

1. การคิดเป็นระบบ

การคิดเป็นระบบ จะเกิดขึ้นได้เมื่อมีการถามให้คิดเป็นระยะ เช่น “แล้วลูกคิดว่าอย่างไร” “แล้วถ้าเป็นแบบนี้จะได้ไหม” พยายามหลีกเลี่ยงคำว่า “ผิด” กับ “ไม่ใช่” แต่ให้บอกว่า “ลองดูใหม่อีกที” สร้างความมั่นใจให้เด็กกล้าคิดก่อน พอมั่นใจแล้วช่วงหลังจะมีคำว่า ผิดบ้างก็ คงไม่เป็นไร เพราะถ้าเด็กไม่เคยผิดเลย ก็คงปรับตัวในสังคมได้ลำบากเช่นกัน การคิดที่เป็นระบบจะเกิดขึ้นได้ต้องผ่านการทดลองลงมือทำด้วย ทำเพื่อให้เห็นว่าเหตุอย่างไรทำให้เกิดผลลัพธ์แบบนี้ และคิดย้อนกลับได้ว่าผลลัพธ์แบบนี้เกิดจากสาเหตุอะไรบ้าง ต้องเปิดโอกาสให้เด็กเผชิญความยากลำบากบ้าง หรือเรียนรู้การคิดแก้ปัญหา ถ้าเด็กไม่เคยมีประสบการณ์ในการแก้ไขปัญหาเล็กๆ มาก่อน โตขึ้นจะให้แก้ไขปัญหาลใหญ่ คงลำบาก เพราะไม่เคยมีระบบวิธีคิดในการแก้ปัญหา แต่ถ้าเด็กพยายามแล้วแก้ไขไม่ได้ ก็ต้องเข้าไปชี้แนะ อย่างปล่อยให้เขาแก้ไขปัญหานั้น ท้อแท้ หดงอกำลังใจ ไม่มีความมั่นใจ

2. ความคิดสร้างสรรค์

ความคิดสร้างสรรค์ มีจินตนาการ เป็นสิ่งที่ติดตัวเด็กมาตั้งแต่เกิดอยู่แล้ว เพียงรักษาไว้ ให้โอกาสเด็กได้แสดงออกอย่างอิสระ สิ่งเหล่านี้ก็จะไม่หายไป การเล่นคือการแสดงออกของ ความคิดสร้างสรรค์ที่ดี ให้โอกาสเด็กเล่นอย่างอิสระ อย่างมองว่าเป็นเรื่องไร้สาระ ให้เขาทำใน สิ่งที่เขาต้องการทำบ้าง

3. ความคิดเชิงบวก

เด็กจะคิดเชิงบวกได้ ก็ต่อเมื่ออยู่ในสิ่งแวดล้อมที่มั่นคง ปลอดภัย ถ้าเด็กอยู่ใน ความเครียดตลอดเวลา จะทำให้เด็กคิดในแง่ดีคงเป็นไปได้ยาก เพราะมีแต่ความหวั่นไหว

4) สร้างนิสัยรักการอ่าน

การที่เด็กจะฉลาดได้ บางครั้งก็ไม่สามารถคิดทุกอย่างเองได้หมด ต้องมีการหาข้อมูล เพิ่มพูนความรู้อยู่ตลอดเวลาเช่นกัน การอ่านเป็นพื้นฐานสำคัญของการได้มาซึ่งข้อมูล เด็กที่มีนิสัยรักการอ่าน ถ้าเด็กได้หนังสือที่ตนชอบ อยากอ่านก็จะตั้งหน้าตั้งตาอ่าน ไม่เข้าใจก็ถาม ผิดกับเด็กที่ถูกบังคับให้อ่าน พอผลออกก็หยุดอ่านทันที เด็กที่รักการอ่านมักจะจดจำได้ว่า หนังสือที่ตนประทับใจคือเล่มไหนบ้าง การสร้างนิสัยรักการอ่านเป็นเรื่องไม่ยาก แต่ควรบ่มเพาะตั้งแต่เด็ก หนังสือเล่มแรกมีความสำคัญมาก ควรจะทำให้เด็กประทับใจ และอยากอ่านเล่มต่อไป ควรเป็นหนังสือภาพ เป็นหนังสือที่ผู้ใหญ่อ่านให้ฟังก่อนนอน ไม่ใช่ให้เด็กอ่านเอง ตามด้วยหนังสือนิทานที่มีตัวหนังสือเล็กน้อย ภาพหลายๆ น่าสนใจ ถ้าเด็กต้องเสียน้ำตาตั้งแต่อ่านหนังสือเล่มแรกแล้ว ก็อย่าไปคาดหวังว่าเด็กจะกลายเป็นคนรักการอ่าน

5) เล่นให้สนุก เล่นให้เป็น เล่นให้สมตามวัย

การเล่นเป็นธรรมชาติของเด็กทุกคน และเป็นพื้นฐานที่สำคัญของการพัฒนาสติปัญญา และความสามารถในการเรียนรู้ทุกด้านของเด็ก นอกจากนี้ยังมีประโยชน์มากมาย ตั้งแต่เป็นการออกกำลังกาย ฝึกฝนเชาวน์ปัญญาผ่านการเล่นสมมุติ จัดระบบความคิดในสมองให้เป็นขั้นตอน ลำดับเรื่องราว พัฒนาความคิดสร้างสรรค์ เรียนรู้ทักษะใหม่ๆ ฝึกฝนทักษะที่ยังไม่คล่อง สร้างความเชื่อมั่น ระบายความก้าวร้าว รุนแรง ฝึกแสดงออกทางอารมณ์ พัฒนาทักษะสังคม การอยู่ร่วมกัน เรียนรู้กฎกติกา และที่สำคัญทำให้จิตใจเบิกบาน มีความสุข และยังมีประโยชน์อื่นๆ อีกมากมาย ต้องปล่อยให้เด็กเล่นบ้าง สนุกบ้าง เล่นน้ำ ปั่นดิน ก่อกองทราย ขยำกระดาษ จี๊ดเขียน จะเลอะเทอะบ้างคงไม่เป็นไร เพียงแต่เรากำหนดขอบเขตกว้างๆ ให้เขา เช่น ทำลายของไม่ได้ เล่นเสร็จให้รู้จักเก็บเข้าที่ ปล่อยให้เขาเล่นแล้วสนุก ของเล่นถ้าสำเร็จรูปเกินไป เด็กก็ไม่ได้ฝึกฝนอะไร เด็กก็ขาดซึ่งจินตนาการไม่ต้องคิด กดปุ่มก็มีภาพ มีเสียง เด็กก็นั่งดูเฉยๆ ไม่มีอะไรพัฒนา การเล่นบางอย่าง เมื่อเล่นแล้วมีสิ่งเร้า มีเรื่องราวให้ติดตาม แข่งขันมากเกินไป ก็ทำให้เด็กหมกมุ่นได้ เช่น เกมสื่อกอมพิวเตอร์ ควรดึงเด็กออกจากสิ่งเหล่านี้บ้าง โดยหาสิ่งทดแทนที่น่าสนใจไม่แพ้กันด้วย ไม่ใช่บอกให้หยุดเล่นแล้วไม่มีอะไรให้ทำต่อ ถึงเด็กหยุดแต่จิตใจก็ยังจดจ่อหมกมุ่นตลอดเวลาเหมือนเดิม การเล่นต้องให้เหมาะสมตามวัย และระดับพัฒนาการ พ่อแม่จะช่วยในเรื่องการเลือกของเล่น และเล่นกับลูก ในช่วงปีแรก ควรเลือกของเล่นที่เคลื่อนไหว มีสีสัน มีเสียง เพื่อกระตุ้นประสาทสัมผัสด้านการได้ยินและการมองเห็น เล่นจ๊ะเอ๋ เล่นปู้ได้

ความฉลาดทางอารมณ์ หรือ อีคิว (EQ)

อีคิว (EQ) มาจากคำเต็มว่า Emotional Quotient เมื่อแปลเป็นไทย มีชื่อเรียกหลายแบบ เช่น ความฉลาดทางอารมณ์ เซาว์อารมณ์ หรือวุฒิภาวะทางอารมณ์ อีคิว อาจไม่ใช่เรื่องใหม่แน่ แต่เพิ่งได้รับความสนใจอย่างกว้างขวางในช่วงไม่กี่ปีมานี้ เหตุผลที่สำคัญอาจเป็นเพราะว่า ไอคิว (IQ) หรือระดับสติปัญญาเพียงอย่างเดียว ไม่สามารถตอบคำถามในเรื่องการทำให้บุคคลประสบความสำเร็จ หรือมีความสุขในชีวิตได้

Daniel Goleman, 1995(อ้างในทวิศักดิ์ สิริรัตนธาดา, 2549) นักจิตวิทยาจากมหาวิทยาลัยฮาร์วาร์ด ได้เขียนหนังสือ “Emotional Intelligence” และให้ความหมายของอีคิวไว้ว่า เป็นความสามารถหลายด้าน ได้แก่ การนำพาตนเองไปสู่เป้าหมาย การควบคุมความขัดแย้งของตนเอง การรอคอยเพื่อให้ได้ผลลัพธ์ที่ดีกว่า มีความเห็นอกเห็นใจผู้อื่น การจัดการกับอารมณ์ ความไม่สบายใจต่างๆ และการมีชีวิตอยู่ด้วยความหวัง เขาได้กล่าวถึงลักษณะของคนที่มีอีคิวสูงไว้ดังนี้

การตัดสินใจที่ดี

ควบคุมอารมณ์ตนเองได้

มีความอดทน อดกลั้น

ไม่หุนหันพลันแล่น

ทนต่อความผิดหวังได้

ไม่ย่อท้อ หรือยอมแพ้ง่าย

มีพลังใจที่จะฝ่าฟัน ต่อสู้กับปัญหาในชีวิตได้

จัดการกับความเครียดได้

เข้าใจอารมณ์ ความรู้สึกของผู้อื่น

เข้าใจสถานการณ์ทางสังคม

อีคิวดี หรือ ไม่ดี ขึ้นอยู่กับปัจจัยหลายอย่าง ทั้งเรื่องของพื้นอารมณ์ การเลี้ยงดู และสภาพแวดล้อม เด็กที่มีพื้นอารมณ์เป็นเด็กเลี้ยงง่าย ก็เสมือนมีทุนสำรองของชีวิตติดตัวมาาก ทนต่อแรงกระแทกกระเทือนได้มาก ส่วนเด็กที่มีพื้นอารมณ์เป็นเด็กเลี้ยงยาก ปรับตัวยาก ก็เสมือนมีทุนสำรองติดตัวมาน้อย การเลี้ยงดูที่เหมาะสมตามพื้นอารมณ์ของเด็ก จะเป็นปัจจัย

หลักสำคัญในการพัฒนาอีคิวคือ การพัฒนาให้รับรู้และเข้าใจอารมณ์ ความรู้สึก ของตนเอง สามารถจัดการกับอารมณ์ได้อย่างเหมาะสม รับรู้และเข้าใจอารมณ์ ความรู้สึก ของผู้อื่น สามารถรักษาสัมพันธภาพที่ดีต่อกันไว้ได้ ผู้ที่มีอีคิวดี ย่อมส่งผลดีต่อตนเอง ครอบครัว และผู้คนรอบข้าง สามารถดำเนินชีวิตอย่างเข้าใจ และมีความสุข สามารถมีความสัมพันธ์ที่ดีต่อบุคคลรอบข้าง นำมาซึ่งความนับถือตนเอง การยอมรับจากผู้อื่น ความร่วมมือ ความสำเร็จในชีวิต และความสงบ ความสุขในจิตใจ

แนวทางพัฒนาอารมณ์

1. เข้าใจพื้นอารมณ์ของลูก และการปรับการเลี้ยงดูให้เหมาะสม

คำถามที่ว่า “ ทำไมเลี้ยงลูกทุกคน วิธีเดียวกันหมด ถึงมีนิสัยแตกต่างกันมากมาย ” คำตอบหนึ่งที่พอจะตอบคำถามนี้ได้ คือเรื่องของพื้นอารมณ์ เด็กแต่ละคนมีพื้นอารมณ์ที่แตกต่างกัน โดยหลักใหญ่ๆ แบ่งได้เป็น 3 แบบ คือ เด็กเลี้ยงง่าย เด็กเลี้ยงยาก และเด็กปรับตัวยาก

เมื่อเข้าใจว่าลูกของเรามีพื้นอารมณ์แบบใด ก็พยายามปรับวิธีการเลี้ยงดูให้เหมาะสมกับพื้นอารมณ์ของเด็ก แต่ไม่ถึงกับต้องตามใจเด็กทุกอย่าง สิ่งแรกที่ต้องปรับคือ ความคาดหวังของพ่อแม่เอง ถ้าจะไม่ให้พ่อแม่คาดหวังในตัวลูกเลยก็คงเป็นไปได้ยาก แต่ความคาดหวังจะต้องเหมาะสมกับตัวเด็ก เหมาะเจาะพอดีกับพื้นอารมณ์ พื้นอารมณ์ของเด็กไม่ใช่ปัญหา แต่ความคาดหวังของพ่อแม่ที่ไม่เหมาะสม การเลี้ยงดูที่ไม่เหมาะสมกับพื้นอารมณ์ เป็นสิ่งที่ทำให้เกิดปัญหามากกว่า การยอมรับในตัวเด็ก เข้าใจ และเลี้ยงให้เขาเข้าใจตนเอง ปรับตัวให้เหมาะสม คือสิ่งที่ทำให้เด็กมีวุฒิภาวะทางอารมณ์สูง

2. สร้างสิ่งแวดล้อมที่เอื้อต่อการพัฒนาอารมณ์ของลูก

การพัฒนาอารมณ์ให้มีวุฒิภาวะได้นั้น สิ่งแวดล้อมมีบทบาทสำคัญอย่างสูง ควรสร้างให้เกิดความรู้สึกมั่นคงปลอดภัยในเบื้องต้นก่อน เนื่องจากเป็นความต้องการขั้นพื้นฐานของจิตใจ ถ้าเด็กอยู่ท่ามกลางความขัดแย้งตลอดเวลา ก็จะมีแต่ความกลัว ความวิตกกังวล ให้การเลี้ยงดูผูกพันอย่างพอเหมาะ ไม่ตามใจมากเกินไป ในขณะที่เดียวกัน ไม่ต้องสร้างเงื่อนไขกับเด็กตลอดเวลา ใช้ความรักเป็นเครื่องหล่อเลี้ยงจิตใจ ให้แบบอย่างที่ดี อย่างกลัวว่าลูกจะไม่ทำตามที่เราสั่ง แต่กลัวว่าลูกจะเลียนแบบสิ่งไม่ดีไปจากเรามากกว่า เด็กมักเรียนรู้จากการสังเกตสิ่งที่เป็นรูปธรรม

3. ฝึกฝนทักษะต่าง ๆ ที่จำเป็นในการพัฒนาอารมณ์

ทักษะทางความคิด ได้แก่ มีความนับถือตนเอง มีความเข้าใจตนเอง มองโลกในแง่ดี ส่วนทักษะด้านความรู้สึก ได้แก่ การแสดงออกของอารมณ์อย่างเหมาะสม การจัดการความเครียด

ทักษะด้านการกระทำ ได้แก่ ทักษะการแก้ปัญหา และแก้ไขความขัดแย้ง การมีวินัยในตนเอง มีความอดทน สามารถสร้างสัมพันธภาพที่ดีได้

ทักษะต่างๆ ที่กล่าวข้างต้น เป็นสิ่งที่สามารถฝึกฝนให้เกิดได้โดยสร้างสิ่งแวดล้อมที่เอื้ออำนวย มีเทคนิควิธีที่เหมาะสม ทำอย่างต่อเนื่อง ก็จะช่วยให้เด็กเป็นคนที่มีความสามารถสูงได้

โครงการคาราวานเสริมสร้างเด็ก

มิติใหม่ของการพัฒนาเด็ก

ในอดีต วิถีชีวิตความเป็นอยู่ของคนไทยเป็นระบบเครือญาติ มีส่วนร่วมในการอบรมเลี้ยงดูลูกหลาน แต่จากการสำรวจสถานการณ์เด็กไทย พบว่า รูปแบบของครอบครัวเปลี่ยนแปลงไปจากเดิมจากครอบครัวขยายเป็นครอบครัวเดี่ยวมากขึ้น และด้วยสภาพปัญหาทางเศรษฐกิจ ทำให้แม่ซึ่งเคยทำหน้าที่อบรมเลี้ยงดูลูกอยู่กับบ้าน ต้องออกไปทำงานนอกบ้าน เพื่อช่วยพ่อในการหารายได้เลี้ยงดูครอบครัว ก่อให้เกิดปัญหาทางด้านครอบครัว ทำให้ครอบครัวขาดความอบอุ่น เมื่อพิจารณามิติในชุมชน เป็นส่วนสำคัญในการสร้างสภาพแวดล้อมที่จะเอื้อให้เกิดการเรียนรู้ต่อเด็ก เพื่อให้เด็กมีพัฒนาการตามวัย และมีความสามารถในการปรับตัวให้ทันกับการเปลี่ยนแปลง ทางเศรษฐกิจและสังคมนั้น ยังขาดความรู้ ความเข้าใจในเรื่องการพัฒนาเด็ก ไม่เห็นถึงความสำคัญและตระหนักถึงความจำเป็นที่จะต้องพัฒนาเด็ก จึงไม่สนับสนุนการจัดกิจกรรมเพื่อการพัฒนาเด็กและไม่จัดให้มีพื้นที่สร้างสรรค์สำหรับเด็กในชุมชน เพื่อเป็นแหล่งเรียนรู้และเป็นสถานที่ที่เด็กจัดกิจกรรมร่วมกัน นอกจากนี้ การทำงานของภาครัฐยังเป็นการทำงานตามภารกิจของหน่วยงาน ลักษณะการทำงานเป็นแบบแยกส่วน ขาดการบูรณาการงานสร้างเด็ก จึงเกิดปัญหาการทำงานซ้ำซ้อน เด็กไม่สามารถเข้าถึงบริการของรัฐได้อย่างทั่วถึงและเท่าเทียมกัน

การรวมนเสริมสร้างเด็ก จึงเป็นมิติใหม่ของการพัฒนาเด็ก เพื่อให้เด็กทุกคนเกิดกระบวนการเรียนรู้ตลอดชีวิต โดยการพัฒนาเด็กให้มีความรู้สู่คุณธรรม เริ่มตั้งแต่เด็กแรกเกิด และให้ความสำคัญแก่การสร้างสภาพแวดล้อมที่เหมาะสม ครอบครัวยุคใหม่ ปลูกฝังความรู้ให้ทันต่อการเปลี่ยนแปลงทางเศรษฐกิจและสังคม โดยมีกลุ่มเป้าหมายที่จะต้องพัฒนาคือ กลุ่มเด็ก กลุ่มพ่อแม่ ผู้ปกครองและกลุ่มชุมชน องค์กรเครือข่าย ผู้นำ อาสาสมัคร และประชาชนที่อาศัยอยู่ในชุมชน การรวมนเสริมสร้างเด็กจึงได้รวบรวมนวัตกรรมที่หลากหลายเพื่อเป็นแนวทางในการดำเนินงาน

แนวคิดและทฤษฎีการมีส่วนร่วมของชุมชน

แนวคิดและทฤษฎีการมีส่วนร่วมของชุมชน (อ้างใน สุวิทย์ สมบัติ, 2540, หน้า 43 – 45) พบว่า ความหมายของการมีส่วนร่วมของประชาชนไว้ดังนี้

สำนักงานแรงงานระหว่างชาติ (International Labour Office, 1974, p. 71) ได้ให้คำจำกัดความว่า หมายถึง ความร่วมมือ (Cooperation) การมีส่วนร่วมในบางสิ่งบางอย่างซึ่งหมายถึงความรับผิดชอบ

วิลเลียม ดับบลิว ริดเดอร์ (Reader, 1974, P. 39) ได้ให้ความหมายของการมีส่วนร่วมของประชาชนไว้ว่า การมีส่วนร่วมหมายถึง การมีส่วนร่วมในการปะทะสังสรรค์ทางสังคมซึ่งรวมทั้งการมีส่วนร่วมของปัจเจกบุคคลและการมีส่วนร่วมของกลุ่ม

สหประชาชาติ (1974, p. 4) ได้ให้ความหมายของการมีส่วนร่วมไว้ว่า เป็นกระบวนการเกี่ยวกับการกระทำ และเกี่ยวข้องกับระดับมวลชนในระดับต่างๆ ดังนี้

- ในกระบวนการตัดสินใจ ซึ่งตัดสินใจเกี่ยวกับจุดประสงค์ทางสังคมและการจัดสรรทรัพยากร

- ในการกระทำโดยสมัครใจต่อกิจกรรมและโครงการ

William Erwin, 1976 กล่าวว่า การมีส่วนร่วมของประชาชนคือ กระบวนการให้ประชาชนเข้ามามีส่วนเกี่ยวข้องในการดำเนินงานพัฒนา ร่วมคิด ร่วมตัดสินใจแก้ปัญหาของตนเอง ร่วมใช้ความคิดสร้างสรรค์ ความรู้และความชำนาญร่วมกับการใช้วิทยาการที่เหมาะสม และสนับสนุนติดตามผลการปฏิบัติงานขององค์กรและเจ้าหน้าที่ที่เกี่ยวข้อง

องค์การอนามัยโลก (WHO, 1976) ได้ให้ความหมายไว้ว่า การมีส่วนร่วมของประชาชนเป็นกระบวนการที่เป็นความร่วมมือ (Partnership) ระหว่างรัฐบาลและชุมชนในการวางแผนดำเนินงานและใช้บริการกิจกรรมสาธารณสุข ซึ่งจะทำให้ประชาชนพึ่งตนเองและสามารถ

1. การมีส่วนร่วมในการตัดสินใจ (Decision Making) ซึ่งอาจเป็นการตัดสินใจตั้งแต่ในระยะเริ่มตัดสินใจในช่วงของกิจกรรม และการตัดสินใจในการดำเนินกิจกรรม
2. การมีส่วนร่วมในการดำเนินกิจกรรม (Implementation) ซึ่งอาจเป็นไปในรูปของการเข้าร่วม โดยการให้มีการสนับสนุนทางทรัพยากร การเข้าร่วมในการบริหารและการร่วมมือรวมทั้งการเข้าร่วมในการร่วมแรงร่วมใจ
3. การมีส่วนร่วมในการรับผลประโยชน์ (Benefits) ซึ่งอาจจะเป็นผลประโยชน์ทางวัตถุทางสังคมหรือ โดยส่วนตัว
4. การมีส่วนร่วมในการประเมินผล (Evaluation) ซึ่งนับเป็นการควบคุมและตรวจสอบการดำเนินกิจกรรมทั้งหมด และเป็นการแสดงถึงการปรับตัวในการมีส่วนร่วมต่อไป

ลักษณะของการมีส่วนร่วม

องค์การอนามัยโลก (WHO, 1979) ได้เสนอรูปแบบของการมีส่วนร่วมที่ถือว่าเป็นรูปแบบที่แท้จริงนั้น จะต้องประกอบด้วยกระบวนการ 4 ขั้นตอนคือ

1. การวางแผน (Planning) ประชาชนจะต้องมีส่วนร่วมในการวิเคราะห์ปัญหา จัดลำดับความสำคัญ ตั้งเป้าหมาย กำหนดการใช้ทรัพยากร กำหนดวิธีการติดตามและประเมินผลตลอดจนการตัดสินใจ
2. การดำเนินกิจกรรม (Implementation) ประชาชนจะต้องมีส่วนร่วมในการจัดการ และบริหารการใช้ทรัพยากร มีความรับผิดชอบในการจัดสรร ควบคุมทางการเงิน และการบริการ
3. การใช้ประโยชน์ (Utilization) ประชาชนจะต้องมีความสามารถในการทำกิจกรรมมาใช้ให้เกิดประโยชน์ได้ ซึ่งเป็นการเพิ่มระดับของการพึ่งตนเองและการควบคุมทางสังคม
4. การได้รับผลประโยชน์ (Obtaining Benefits) ประชาชนจะต้องได้รับการแจกจ่ายผลประโยชน์จากชุมชนในพื้นที่ที่เท่าเทียมกัน ซึ่งอาจจะเป็นผลประโยชน์ส่วนตัวในสังคมหรือวัตถุก็ได้

การวิจัยเชิงปฏิบัติการแบบมีส่วนร่วม (Participatory Action Research)

ชัชวาลย์ ทัดสิวัช กล่าวไว้ว่า การวิจัยเชิงปฏิบัติการแบบมีส่วนร่วม เป็นรูปแบบของการวิจัยแบบใหม่ ที่ประยุกต์และเป็นการรวมเอาแนวความคิดของการวิจัยเชิงปฏิบัติการ (Action Research) กับการวิจัยแบบมีส่วนร่วม (Participatory Research) มาผสมผสานเข้าด้วยกันโดยเป็นการวิจัยที่เกิดขึ้นจากความคิดที่ว่า การวิจัยเป็นกิจกรรมทางสังคมที่จะต้องใช้ทรัพยากรของ

ความหมายและคุณลักษณะของการวิจัยเชิงปฏิบัติการแบบมีส่วนร่วม

ศุภางค์ จันทวนิช กล่าวไว้ว่า การวิจัยเชิงปฏิบัติการแบบมีส่วนร่วม เป็นการวิจัยที่นำแนวคิด 2 ประการมาผสมผสานกันคือการปฏิบัติการ (Action) ซึ่งหมายถึงกิจกรรมที่โครงการวิจัยจะต้องดำเนินการ และคำว่า การมีส่วนร่วม (Participation) อันเป็นการมีส่วนร่วมเกี่ยวข้องของทุกฝ่ายที่เข้าร่วมกิจกรรมวิจัย ในการวิเคราะห์สภาพปัญหาหรือสถานการณ์อันใดอันหนึ่ง แล้วร่วมในกระบวนการตัดสินใจและการดำเนินการจนกระทั่งสิ้นสุดการวิจัย โดยมีความหมายถึง วิธีการที่ให้ผู้ถูกวิจัยหรือชาวบ้าน เข้ามามีส่วนร่วมในการวิจัย เป็นการเรียนรู้จากประสบการณ์ โดยอาศัยการมีส่วนร่วมอย่างแข็งขันจากทุกฝ่ายที่เกี่ยวข้องกับกิจกรรมวิจัย นับตั้งแต่การระบุปัญหาของการดำเนินการ การช่วยให้ข้อมูลและการช่วยวิเคราะห์ข้อมูล ตลอดจนช่วยหาวิธีแก้ไขปัญหาหรือส่งเสริมกิจกรรมนั้น ๆ ซึ่งในการวิจัยเชิงปฏิบัติการแบบมีส่วนร่วม ข้อมูลจากการทำวิจัยทุกขั้นตอนชาวบ้านเป็นผู้ร่วมกำหนดปัญหาของชุมชนและหาแนวทางในการแก้ไขปัญห าระบวนการวิจัยจึงดำเนินไปในลักษณะของการแลกเปลี่ยนความเห็นระหว่างชาวบ้านกับผู้วิจัย เพื่อให้ได้ข้อสรุปเป็นขั้น ๆ ส่วนกระบวนการสังเคราะห์ข้อมูลเป็นไปในเชิงการวิภาษ (Dialectic) ซึ่งชาวบ้านจะค่อย ๆ เรียนรู้ด้วยตัวเอง และด้วยวิธีการวิจัยเช่นนี้ ข้อมูลที่ได้จึงมีความชัดเจน สะท้อนความคิดอ่านตลอดจนนิสัยใจคอของชาวบ้าน สะท้อนความต้องการและแบบแผนในการดำเนินชีวิตของเขา การวิจัยแบบนี้จึงเป็นวิธีการที่สนับสนุนให้ชาวบ้านหรือตัวแทนในชุมชนเป็นคนสร้างองค์ความรู้ใหม่ให้กับตนเองและชุมชน โดยการศึกษาเรียนรู้หาข้อมูล การศึกษาวิเคราะห์ถึงปัญหา รวมทั้งการแก้ไขปัญหาคำสั่งประกอบอยู่ โดยการร่วมกันวางแผน และกำหนดการดำเนินงานตามแผนหรือโครงการ พร้อมทั้ง

ขนิษฐา กาญจนสินนท์ ให้ความหมายของการวิจัยเชิงปฏิบัติการแบบมีส่วนร่วมไว้ว่า หมายถึง การวิจัยที่พยายามศึกษาชุมชน โดยเน้นการวิเคราะห์ปัญหา ศึกษาหาแนวทางในการแก้ไขปัญหา วางแผนและดำเนินการตามแผนในการแก้ไขปัญหา รวมทั้งการดำเนินการประเมินผล โดยที่ทุกขั้นตอนดังกล่าวสมาชิกชุมชนเข้าร่วมด้วย อันเป็นการส่งเสริมให้ชุมชนได้เกิดการเรียนรู้ ใ้พัฒนาตนเอง ในการทำงานพัฒนา

อุทัย คุลยเกษม กล่าวไว้ว่า การวิจัยเชิงปฏิบัติการแบบมีส่วนร่วมเป็นรูปแบบของการวิจัยที่ประชาชนซึ่งเคยเป็นประชากรของการวิจัย กลับบทบาทมาเป็นผู้ร่วมในการทำวิจัย โดยเข้ามามีบทบาทส่วนร่วมตลอดกระบวนการวิจัย

โดยทั่วไปแล้ว ข้อกำหนดของงานวิจัยเชิงปฏิบัติการแบบมีส่วนร่วมนั้นแตกต่างไปจากแนวคิดของการวิจัยแบบเดิมอยู่มาก แนวคิดในการวิจัยแบบเดิมนั้น หยั่งอยู่บนฐานของปรัชญาปฏิฐานนิยมเชิงตรรก (Philosophy of Logical Positivism) และพฤติกรรมศาสตร์ (Behavioralism) ซึ่งมีข้อกำหนดว่า นักวิจัยทุกคนจะต้องรักษาความเป็นกลาง (Neutrality) โดยแยกตัวเองโดยสิ้นเชิงออกจากสิ่งที่ศึกษาเพื่อมิให้เกิดอคติ (Bias) ต่อการศึกษา อันจะทำให้ผลของการศึกษาเบี่ยงเบนและไม่น่าเชื่อถือ แต่การวิจัยเชิงปฏิบัติการแบบมีส่วนร่วมนั้น เป็นการทำงานร่วมกันระหว่างนักวิจัย และนักพัฒนาหรือนักปฏิบัติการ (Practitioners) ตลอดกระบวนการศึกษาค้นคว้า กมล สูดประเสริฐ จึงให้ความหมายของการวิจัยเชิงปฏิบัติการแบบมีส่วนร่วมไว้ว่าเป็นการวิจัยที่จัดกระทำโดยผู้ปฏิบัติการเพื่อนำผลการวิจัยมาใช้ในการแก้ไขปัญหาโดยทันที และต้องกระทำเป็นหมู่คณะร่วมกัน ขยายความอีกได้ว่า เป็นการวิจัยที่ต้องอาศัยกระบวนการทำงานร่วมกันที่จะต้องสืบสวนสอบสวนหาปัญหาและข้อโต้แย้งร่วมกันเป็นกลุ่ม วิเคราะห์สาเหตุแห่งปัญหา โดยเป็นกระบวนการที่ค่อนข้างจะลำเอียงไปในทางทางกระบวนการประชาธิปไตย

นิตยา เงินประเสริฐศรี กล่าวว่า การวิจัยเชิงปฏิบัติการแบบมีส่วนร่วมเป็นกลยุทธ์ที่สะท้อนให้เห็นถึงการเดินทางไปสู่การพัฒนา (Journey of Development) โดยมีการเปลี่ยนแปลงจากสิ่งที่เป็นอยู่ไปสู่สิ่งที่สามารถเป็นไปได้ ทั้งในระดับปัจเจกชนและระดับสังคม โดยหัวใจสำคัญของการเปลี่ยนแปลงอยู่ที่กระบวนการวิจัย ซึ่งใช้แนวทางความร่วมมือ (Collaborative Approach) ระหว่างนักวิจัยกลุ่มผู้มีส่วนได้ส่วนเสีย (Stakeholders) ทั้งนี้กระบวนการวิจัยจะต้องเป็นประชาธิปไตย ยุติธรรม มีอิสระ และส่งเสริมคุณค่าของชีวิต และกลุ่มผู้มีส่วนได้ส่วนเสียจะเข้าร่วมสังเกต ตรวจสอบสถานการณ์ต่าง ๆ สะท้อนความคิดเห็นและความต้องการของตน ทรัพยากรที่มีอยู่ อุปสรรคและปัญหาที่ปรากฏอยู่ ตรวจสอบทางเลือกที่เป็นไปได้ และมีการเปลี่ยนแปลงอย่างมีจิตสำนึกไปสู่การเปลี่ยนแปลงใหม่¹

กล่าวโดยสรุป การวิจัยเชิงปฏิบัติการแบบมีส่วนร่วมหมายความว่า การร่วมกันดำเนินกระบวนการวิจัยโดยผู้ปฏิบัติงานในพื้นที่ ทั้งที่เป็นชาวบ้านและนักพัฒนา กับผู้วิจัยภายนอก เพื่อให้เกิดการเปลี่ยนแปลงในสภาพความจริงของสังคมนั้น และเพื่อให้เห็นภาพแห่งคุณลักษณะสำคัญของการการวิจัยเชิงปฏิบัติการแบบมีส่วนร่วมที่เด่นชัด

ในเชิงทฤษฎีแล้ว การมีส่วนร่วมต่อการดำเนินกิจกรรมหรือโครงการพัฒนานั้น มีหลากหลายมิติ สามารถจำแนกออกได้เป็นมิติต่าง ๆ ประกอบด้วย มิติแรก ร่วมศึกษาและวิเคราะห์ปัญหา ซึ่งเป็นการที่ประชาชนเข้ามามีส่วนร่วมในการศึกษาชุมชน วิเคราะห์ชุมชน ค้นหาปัญหาและสาเหตุของปัญหาภายในชุมชนร่วมกัน และมีส่วนในการจัดลำดับความสำคัญของความต้องการด้วย เป็นการกระตุ้นให้ประชาชนได้เรียนรู้สภาพของชุมชน วิถีชีวิต สังคม ทรัพยากร และสิ่งแวดล้อมเพื่อใช้เป็นข้อมูลเบื้องต้นในการจัดทำและประกอบการพิจารณาวางแผนงานวิจัย มิติที่สอง ร่วมวางแผน เป็นการวางแผนการพัฒนาหลังจากได้ข้อมูลเบื้องต้นของชุมชนแล้ว และนำข้อมูลมาวิเคราะห์หาปัญหา สาเหตุของปัญหาเรียบร้อยแล้ว ก็นำมาอภิปรายแสดงความคิดเห็นร่วมกันเพื่อกำหนดนโยบายและวัตถุประสงค์ของโครงการ การกำหนดวิธีการและแนวทางการดำเนินงาน ตลอดจนกำหนดทรัพยากรและแหล่งทรัพยากรที่จะใช้เพื่อการวิจัย มิติที่สาม ร่วมดำเนินการ เป็นการมีส่วนร่วมของประชาชนในการดำเนินการพัฒนา หรือเป็นขั้นตอนปฏิบัติการตามแผนการวิจัยที่ได้วางไว้ ขั้นตอนนี้เป็นขั้นตอนที่ประชาชนมีส่วนร่วมในการสร้างประโยชน์ให้กับชุมชน โดยการสนับสนุนด้านเงินทุน วัสดุ อุปกรณ์ และแรงงาน รวมทั้งการเข้าร่วมในการบริหารงาน การประสานขอความช่วยเหลือจากภายนอกในกรณีที่มีความจำเป็น มิติที่สี่ ร่วมรับผลประโยชน์ โดยประชาชนต้องมีส่วนร่วมในการกำหนดการแจกจ่ายผลประโยชน์จากกิจกรรมการวิจัยในชุมชนในพื้นที่ที่เท่าเทียม

ไพโรจน์ ชลารักษ์ อธิบายไว้ว่า หากพิจารณาในรูปของกระบวนการวิจัย การมีส่วนร่วมของฝ่ายต่าง ๆ สามารถระบุได้ตามลำดับขั้นหรือกระบวนการวิจัยเชิงปฏิบัติการแบบมีส่วนร่วมได้หลายขั้นตอน ซึ่งช่วยให้เห็นบทบาทหน้าที่ของผู้เข้าร่วมการวิจัยแต่ละฝ่ายได้อย่างชัดเจน และในทางปฏิบัติแล้ว กระบวนการวิจัยก็ต้องดำเนินไปโดยความร่วมมือกับทำกิจกรรมอย่างต่อเนื่องเป็นลำดับขั้นตอนตั้งแต่ต้นจนจบสิ้นกระบวนการ ดังต่อไปนี้

1) **ขั้นการศึกษาบริบท** ในขั้นนี้ นักวิจัยจะทำการกำหนดพื้นที่หรืออาณาบริเวณที่จะทำการศึกษาวิจัยเพื่อทำประชาคม โดยมีนักพัฒนาประชาสัมพันธ์ชักชวนให้ชาวบ้านเข้าร่วมและชาวบ้านเข้าร่วมกิจกรรมการวิจัย

2) **ขั้นกำหนดปัญหา** ในขั้นตอนนี้ นักวิจัยสรุปคำถามหรือปัญหา รวมทั้งอธิบายเป้าหมายและวัตถุประสงค์ของการแก้ไขปัญหาให้ทุกฝ่ายที่เกี่ยวข้องได้เห็นภาพและเกิดความเข้าใจตรงกัน ส่วนนักพัฒนาทำความเข้าใจประเด็นปัญหาและมองถึงผลของการวิจัยได้อย่างชัดเจน และครอบคลุมส่วนเกี่ยวข้องอื่น ๆ และชาวบ้านได้เข้าร่วมกิจกรรมเพื่อให้ข้อมูล และแสดงความคิดเห็น/ความต้องการ ซึ่งโดยความเป็นจริงแล้ว การวิจัยเพื่อให้ได้ข้อมูลที่สอดคล้องกับสภาพจริงที่เกิดขึ้นหรือสอดคล้องกับความต้องการพัฒนาที่ประสงค์ได้นั้น ย่อมหลีกเลี่ยงไม่พ้นการที่นักวิจัยจะต้องสร้างความสัมพันธ์อันดีกับประชาชนในชุมชนท้องถิ่น รวมถึงการสร้างบรรยากาศในบทบาทและความสำคัญของการมีส่วนร่วมในกระบวนการวิจัย ขั้นการกำหนดปัญหาร่วมกับชาวบ้านในชุมชน จึงเป็นเรื่องสำคัญที่ผู้วิจัยจะต้องดำเนินการให้เกิดผลอย่างแท้จริง ก่อนจะเริ่มดำเนินงานในขั้นตอนอื่น

3) **ขั้นการวางแผนปฏิบัติงานวิจัย** ในขั้นตอนนี้ นักวิจัยจัดทำขั้นตอนการปฏิบัติงานวิจัยให้ชัดเจน รวมทั้งระบุด้วยว่าผู้มีส่วนเกี่ยวข้องกับการทำวิจัยแต่ละฝ่ายจะมีส่วนร่วมอะไร และอย่างไร เมื่อใดบ้าง พร้อมทั้งแผนการปรับปรุงหรือปรับเปลี่ยนวิธีการวิจัย ส่วนนักพัฒนาจะเข้าร่วมปฏิบัติการวิจัยโดยติดตามผลการดำเนินงานวิจัยทุกขั้นตอน และคอยตรวจสอบผลของการดำเนินงานว่ามีสิ่งใดที่ผิดพลาด หรือไม่เป็นไปตามแผนหรือเป้าหมาย

4) **ขั้นการติดตาม ตรวจสอบและปรับปรุง** รวมทั้งการแก้ไขระหว่างการทำงานวิจัย ในขั้นนี้ นักวิจัยที่ส่วนร่วมโดยการพิจารณาหาทางปรับปรุงแก้ไขการปฏิบัติการวิจัยแบบมีส่วนร่วม โดยอาศัยข้อมูลจากทุกฝ่าย แล้วนำมาทำการปรับเปลี่ยนให้เหมาะสมเพื่อให้การดำเนินงานบรรลุเป้าหมาย โดยนักพัฒนาจะเข้ามีส่วนร่วมด้วยการตรวจสอบผลการปฏิบัติงานวิจัยและประเมินว่าผลที่เกิดขึ้นเป็นไปตามเป้าหมายหรือไม่ เป็นต้น และประชาชนหรือชาวบ้านจะเข้าร่วมด้วยการรับรู้ถึงการปรับเปลี่ยนการปฏิบัติงานตามที่นักวิจัยกำหนด รวมทั้งให้ข้อมูลย้อนกลับ (Feedback) ที่แสดงถึงความพึงพอใจและความสำเร็จของการดำเนินการวิจัย

5) **ขั้นการสรุปผลการวิจัย** ในขั้นตอนนี้ นักวิจัยจะทำการสรุปผลการวิจัย และเรียบเรียงเป็นรายงานการวิจัยออกเผยแพร่ นักพัฒนามีส่วนร่วมด้วยการรับทราบและตรวจสอบประเมินผลการวิจัยว่าประสบความสำเร็จมากน้อยเพียงใด มีปัญหาและอุปสรรคอย่างไรบ้าง โดยชาวบ้านเข้ามีส่วนร่วมด้วยการให้ข้อมูลย้อนกลับผลของการวิจัยว่าพึงพอใจและได้ผลตามที่คาดหวังไว้หรือไม่ และแสดงความคิดเห็นอื่นประกอบข้อมูลด้วยว่าเพราะเหตุใด

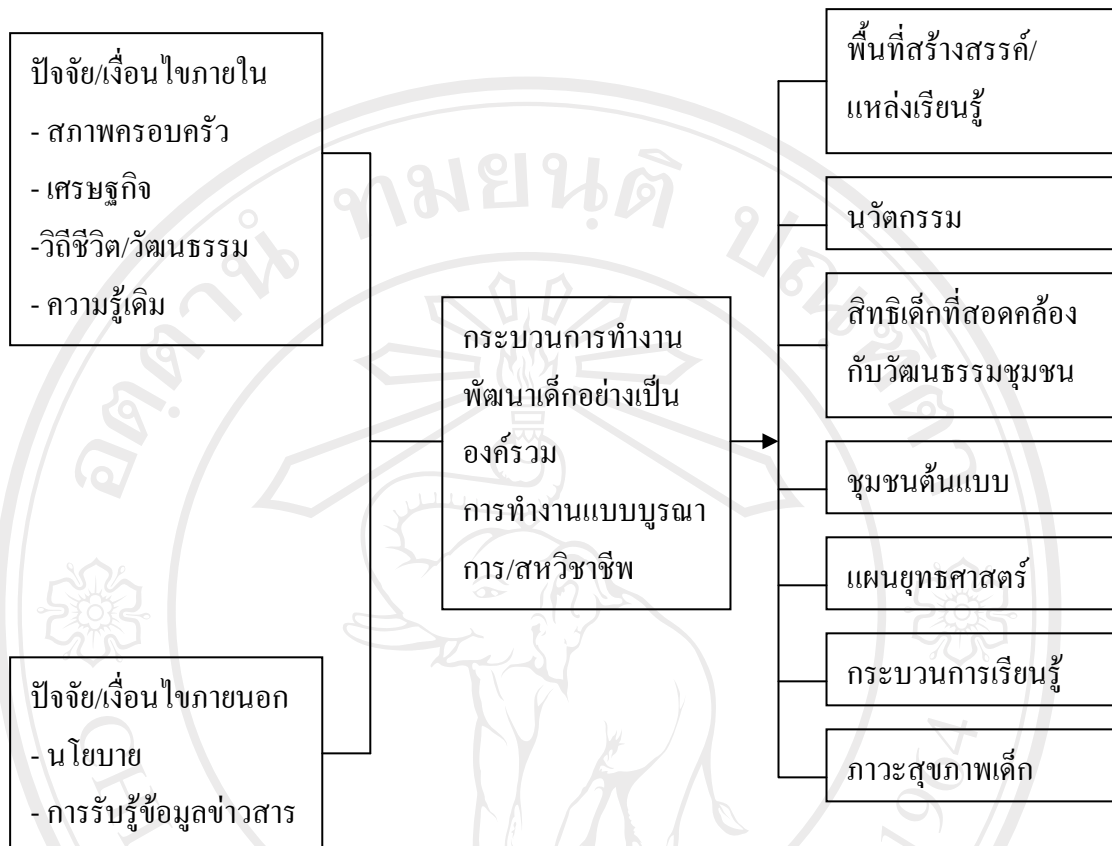
งานวิจัยที่เกี่ยวข้อง

ชาคริต คล้ายพิมพ์ (2535, หน้า 64) ศึกษาการมีส่วนร่วมของกรรมการพัฒนาเด็ก และผู้ปกครองเด็กในการดำเนินงานศูนย์พัฒนาของหมู่บ้าน จังหวัดปราจีนบุรี ได้เสนอความหวังในผลประโยชน์ที่จะเกิดกับเด็กโดยตรง ที่เข้ารับการอบรมเลี้ยงดูในศูนย์พัฒนาเด็ก ได้แก่ การได้รับประทานอาหารกลางวันและอาหารเสริมเป็นประจำสม่ำเสมอ อันมีส่วนช่วยป้องกันการขาดสารอาหารในเด็กวัยนี้

ทัศนาว ละออโรจน์วงศ์ (2532, หน้า 93-97) ศึกษาปัจจัยที่มีผลต่อการปฏิบัติงานของผู้ดูแลเด็กในศูนย์พัฒนาเด็กเล็ก พบว่า ปัจจัยที่มีผลต่อการปฏิบัติงานของผู้ดูแลเด็กมากที่สุดคือการสนับสนุนจากกรรมการพัฒนาเด็กผู้ปกครอง และผู้นำท้องถิ่น รองลงมาคือการสนับสนุนจากเจ้าหน้าที่ สำหรับปัญหาและอุปสรรคในการปฏิบัติงานของผู้ดูแลเด็ก ที่สำคัญคือค่าตอบแทนน้อยเกินไปไม่เหมาะสมกับระดับค่าครองชีพในปัจจุบันและบางเดือนรายได้ไม่เต็มที่ ได้รับการสนับสนุนจาก กองทุนพัฒนาเด็ก ผู้ปกครอง และเจ้าหน้าที่ที่เกี่ยวข้องไม่เต็มที่ เนื่องจากขาดความรู้ความเข้าใจในหลักและวิธีดำเนินงานของศูนย์ ไม่มีความรู้สึกเป็นเจ้าของเท่าที่ควร ทำให้ผู้ดูแลเด็กต้องรับภาระหนัก ผู้ดูแลเด็กบางแห่งไม่เคยได้รับการอบรมไม่มี

ภาวิณี ศรีสุขวัฒนานนท์ (2533 ,หน้า 126 – 127) ศึกษาปัจจัยที่มีผลต่อการพัฒนาเด็ก ก่อนวัยเรียนในชนบท พบว่า ปัจจัยที่มีผลต่อการพัฒนาเด็กในศูนย์พัฒนาเด็กเล็กคือ 1) ปัจจัยที่มีผลต่อพัฒนาการรวมของเด็ก คือ งบประมาณในการดำเนินงานของศูนย์ อายุเด็ก ระยะเวลาการทำงานของครูดูแลเด็ก และการดูแลสุขภาพเด็กในศูนย์ 2) ปัจจัยที่มีผลต่อสุขภาพทั่วไปของเด็ก คือ งบประมาณในการดำเนินงานของศูนย์ ระยะเวลาการทำงานของครูดูแลเด็ก และอายุของเด็ก 3) ปัจจัยที่มีผลต่อพัฒนาการทางกายของเด็กคือ อายุของเด็ก การศึกษาของผู้ดูแลเด็ก การดูแลสุขภาพของเด็กในศูนย์ และอุปกรณ์ในศูนย์ 4) ปัจจัยที่มีผลต่อพัฒนาการด้านการคิดของเด็ก คือ การศึกษาของผู้ดูแลเด็กและอายุของเด็ก 5) ปัจจัยที่มีผลต่อพัฒนาการทางภาษาของเด็ก คือ อายุของเด็ก การบันทึกพัฒนาการของเด็ก และจำนวนบุคลากรในศูนย์

สุวิทย์ สมบัติ (2540, หน้า 90) ศึกษากระบวนการพัฒนาเด็กเล็กในศูนย์พัฒนาเด็กเล็กสวนเขื่อน จังหวัดแพร่ พบว่า กระบวนการพัฒนาใดๆ ที่รัฐให้การส่งเสริม ถ้าต้องการความสำเร็จควรสร้างโอกาสให้ประชาชนในชุมชนเข้ามามีส่วนร่วมทำโครงการ ตั้งแต่การคิดตัดสินใจ การร่วมมือปฏิบัติและทำให้ชุมชนนั้นมีความรู้สึกเป็นเจ้าของโครงการ และควรให้ประชาชนและองค์กรชุมชนมีส่วนร่วม เพราะการมีส่วนร่วม ทำให้ประชาชนและองค์กรชุมชนได้ตระหนักถึงสภาพปัญหาที่เกิดขึ้น จึงได้มีส่วนร่วมคิด ร่วมตัดสินใจ ร่วมปฏิบัติ ร่วมรับผลประโยชน์ คือการที่ลูกหลานได้รับการพัฒนาอย่างถูกต้องตามวัย



แผนภาพ 1 กรอบแนวคิดในการวิจัย