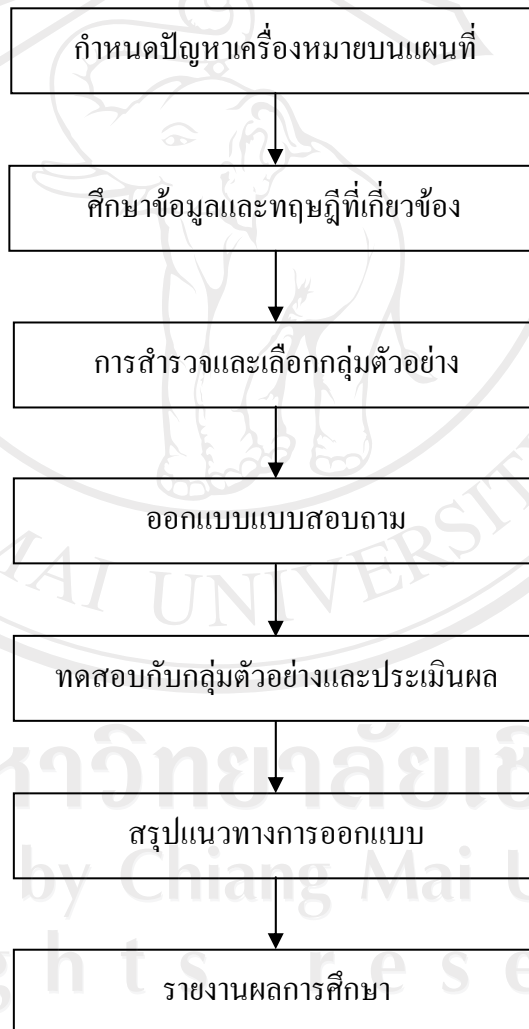


บทที่ 3

วิธีการศึกษา

การศึกษาค้นคว้าแบบอิสระครั้งนี้มีวัตถุประสงค์เพื่อศึกษาการประเมินการรับรู้ของเครื่องหมายในแผนที่ท่องเที่ยว อันจะสามารถเป็นแนวทางในการออกแบบเครื่องหมายในการใช้งานแผนที่ที่มีประสิทธิภาพ โดยมีวิธีการกำหนดการศึกษา ดังนี้



ภาพ 16 ลำดับขั้นตอนวิธีการศึกษา

3.1 กำหนดปัญหาของการออกแบบเครื่องหมายบนแผนที่ท่องเที่ยว

แผนที่ท่องเที่ยวหรือแผนที่ผังเมืองเป็นสื่อที่สามารถหาได้ไม่ยาก ยิ่งโดยเฉพาะจังหวัดเชียงใหม่ที่เป็นเมืองท่องเที่ยวยอดนิยมทางภาคเหนือ นอกเหนือจากการจำหน่ายแผนที่หรือแผนที่ที่มีไว้สำหรับแจกจ่าย ที่มีจุดประสงค์เพื่ออำนวยความสะดวกในการเดินทางโดยตรง ยังมีการจัดทำแจกจ่ายแผนที่โดยเจ้าของผลิตภัณฑ์ สินค้า ห้างร้าน สื่อสาธารณะ เพื่อแฝงจุดประสงค์ในการส่งเสริมการขาย ส่งเสริมภาพลักษณ์ของผลิตภัณฑ์ และองค์กรด้วย การสื่อสารนี้จะมีประโยชน์สามารถใช้งานได้อย่างมีคุณภาพ ทั้งนี้แผนที่จะต้องมีการสื่อสารที่ดีในเรื่องการนำทางด้วย การออกแบบจัดทำแผนที่เช่นนี้จึงมีความหลากหลาย และแตกต่างกันไปตามจุดประสงค์ ความพอใจของผู้จัดทำหรือผู้ให้การสนับสนุน แผนที่อาจมีการบิดเบือนในปริมาณเล็กน้อย ความสนใจที่จะออกแบบระบบนำทางให้กับแผนที่อาจได้รับความใส่ใจน้อย เครื่องหมายในแผนที่จึงอาจมีการสื่อสารออกมาไม่ได้ผลดีเท่าที่ควร แต่ไม่ว่าจะอย่างไร จุดประสงค์สูงสุดของแผนที่จะต้องไม่เปลี่ยนแปลง นั่นคือ เป็นประโยชน์ในการนำทาง แนะนำ ให้ความรู้เกี่ยวกับพื้นที่ เส้นทาง สถานที่ หรือแม้กระทั่งเป็นสื่อตัวแทนเสนอภาพลักษณ์ของเมือง สถานที่นั้นๆ

อุปสรรคหรือปัญหาการสื่อสารอันอาจเกิดขึ้นจากการใช้งานแผนที่อันได้แก่ อุปสรรคจากเครื่องหมายที่ใช้แทนความหมายนั้นไม่สามารถสื่อได้ตรงกัน เครื่องหมายอาจจะยากเกินไปในการตีความ ทำให้ผู้อ่านใช้เวลานานในการทำความเข้าใจ อันจะส่งผลต่อไปต่อการจดจำได้ เนื่องจากแผนที่เองเป็นสื่อที่มีกลุ่มผู้เข้าถึงที่หลากหลาย เฉพาะการรับรู้ของแต่ละบุคคลที่อยู่ในพื้นที่เดียวกัน มีสิ่งแวดล้อมที่คล้ายกัน ยังส่งผลให้การรับรู้แตกต่างกัน การออกแบบแผนที่ที่ดีควรจะต้องรองรับคนต่างพื้นที่ที่หลากหลายและการใช้งานที่มีจุดประสงค์อยู่ในขอบเขตที่กว้าง ครอบคลุมอยู่พอสมควร การศึกษาครั้งนี้จะช่วยให้การออกแบบเครื่องหมายบนแผนที่มีความเข้าใจที่ดี สะดวก ใช้งานง่ายมากขึ้น ช่วยให้ทั้งผู้ออกแบบและผู้ใช้งานมีอุดมคติที่ดีร่วมกันต่อการใช้แผนที่นั้น อันจะส่งผลต่อภาพลักษณ์ทัศนคติที่ดีต่อสถานที่จริงด้วย

3.2 การศึกษารวบรวมข้อมูลที่เกี่ยวข้อง

จากปัญหาที่กำหนดในการศึกษา ผู้ศึกษาจึงมีการรวบรวมข้อมูล ศึกษาข้อมูลพื้นฐาน ทฤษฎีต่างๆ ที่เกี่ยวข้องดังนี้

- การศึกษาเกี่ยวกับสัญญาณ ได้แก่ สัญศาสตร์ เครื่องหมาย สัญลักษณ์ การออกแบบเลขนศิลป์

- แผนที่ เพื่อศึกษาความหมาย ประโยชน์ หน้าที่การใช้งาน การแบ่งประเภทแผนที่ การประดิษฐ์แผนที่ การแปลงข้อมูลเป็นเครื่องหมายลงในแผนที่ ลักษณะเฉพาะของแผนที่ที่ใช้ในการศึกษารั้วนี้ คือ แผนที่ท่องเที่ยวหรือแผนที่ผังเมือง

- การรับรู้ ศึกษาว่าการรับรู้คืออะไร มนุษย์รับรู้สิ่งต่างๆ ได้อย่างไร กระบวนการรับรู้ ซึ่งแต่ละคนมีการรับรู้ที่ต่างกันไป แม้แต่สิ่งที่อยู่ในสถานที่และเวลาเดียวกัน ปัจจัยที่ส่งผลต่อการรับรู้ของมนุษย์

- พหุปัญญา กล่าวถึงความสามารถ ความถนัดของบุคคลเป็นพิเศษ โดยจะกล่าวถึงปัญญาด้านมิติสัมพันธ์ที่เกี่ยวข้องกับการมองเห็นเป็นพิเศษ

- งานวิจัยที่เกี่ยวข้องที่ได้ศึกษารวบรวมได้แก่ งานวิจัยเรื่องการประเมินการรับรู้สัญรูป เว็บแมตซ์ ซึ่งงานวิจัยนี้เกี่ยวข้องกับการประเมินสัญรูป มีวัตถุประสงค์ในการศึกษาเพื่อหาแนวทางในการออกแบบสัญรูปที่จะสามารถสื่อสารได้ดี และงานวิจัยเรื่องการศึกษาแนวทางการออกแบบเลขคณิตบนบรรจุภัณฑ์ ซึ่งงานวิจัยนี้มีความเกี่ยวข้องอย่างมากในเรื่องการสื่อสารโดยใช้สัญลักษณ์ ภาพ เนื่องจากต้องการสื่อสารในเรื่องการใช้จ่ายโดยเฉพาะกับผู้ที่ไม่รู้หนังสือ

3.3 การสำรวจและเลือกกลุ่มตัวอย่าง

3.3.1 เอกสาร: แผนที่

การศึกษารั้วนี้ใช้แผนที่ท่องเที่ยวหรือแผนที่ที่สามารถรวบรวมได้ เนื่องจากแผนที่ทั้ง 2 ชนิดมีลักษณะและจุดประสงค์การใช้งานคล้ายกัน เนื่องจากกลุ่มผู้ใช้ไม่ได้จำกัดแก่นักท่องเที่ยว แต่ผู้คนในวงกว้างอื่นๆ ก็สามารถใช้ประโยชน์ และมีโอกาสเข้าถึงการใช้งานได้สะดวกกว่าแผนที่เฉพาะอื่นๆ โดยแผนที่นั้นมีการแจกจ่าย จำหน่าย ตามสถานที่ต่างๆ เช่น ศูนย์บริการนักท่องเที่ยวของ ททท. องค์กรส่งเสริมการท่องเที่ยว สนามบิน ร้านค้า แกลลอรี่ ห้างสรรพสินค้า และที่จัดพิมพ์ในสื่อสาธารณะต่างๆ ในพื้นที่จังหวัดเชียงใหม่ เช่น แมกกาซีนต่างประเทศ สิ่งพิมพ์ท้องถิ่น

แผนที่ที่สามารถเก็บรวบรวมได้ มีดังนี้ แผนที่จากองค์กรรัฐ ได้แก่ สำนักงานการท่องเที่ยว กรุงเทพมหานคร สำนักงานการจราจรและขนส่งกรุงเทพมหานคร, มหกรรมพืชสวนโลกเฉลิมพระเกียรติฯ ราชพฤกษ์ 2549 จากหนังสือแมกกาซีน ได้แก่ What's on this week, What's on Chiang Mai, City life, thaiwaysmagazine จากโบรชัวร์ แผ่นพับโฆษณาร้านค้า ผลิตภัณฑ์ พื้นที่โฆษณาขององค์กรเอกชน ได้แก่ ธนาคารกสิกรไทย, บริษัทอิมเมจลิส, ปาย-สบายดีแกลลอรี่, 7th NAP-นิมมานเหมินท์ อาร์ทแอนด์ดีไซน์ พรอมนา, Bangkok shopping street จากเครือข่ายเซนเตอร์, Gems gallery, เซ็นทรัล แอร์พอร์ต พลาซ่า, ชาระมิงค์ โดยแผนที่นั้นจะคัดเลือกจากความเหมาะสม

ในรายละเอียดของแผนที่ ความละเอียดของข้อมูล สถานที่ต่างๆ อยู่ในปริมาณที่เพียงพอ เนื่องจากมีหลายองค์กร ห้างร้าน ที่จัดทำแผนที่แต่ไม่ละเอียดเรื่องสถานที่ต่างๆ เนื่องจากมีจุดประสงค์ตั้งใจจะโฆษณาผู้สนับสนุน หรือเจ้าของกิจการมากกว่าให้ข้อมูลในแผนที่

3.3.2 กลุ่มตัวอย่าง

กลุ่มตัวอย่างที่ใช้ในการศึกษาเป็นการเลือกกลุ่มตัวอย่างแบบสุ่ม จากกลุ่มเป้าหมายคือนักท่องเที่ยวหรือผู้มีความต้องการในการใช้แผนที่เพื่อจุดประสงค์อื่น เช่น ทำงานต่างจังหวัด ทักษิศึกษา ทำวิจัย จำนวนทั้งหมด 50 คน ช่วงอายุ 20 – 50 ปี ซึ่งเป็นช่วงอายุที่มีความสามารถในการอ่านแผนที่ที่ดีที่สุด (วิระพันธ์ วิระญาโณ, 2543)

3.4 การออกแบบแบบสอบถาม

แบบสอบถามแบ่งออกเป็น 2 ส่วน ส่วนแรกเป็นการเก็บข้อมูลทั่วไปของผู้ตอบแบบสอบถาม ได้แก่ เพศ อายุ ความถนัด ความถี่ในการใช้งานแผนที่ ส่วนที่ 2 เป็นส่วนของคำถามที่เกี่ยวข้องกับการศึกษาเรื่องเครื่องหมาย แบ่งเป็น 4 ตอนดังนี้

- ตอนที่ 1 แบบสอบถามการจัดอันดับ (appropriateness ranking method) โดยนำเครื่องหมายจำนวน 5 แบบ ที่มีความหมายเดียวกันในแต่ละแผนที่ จำนวน 8 ความหมาย มาจัดลำดับความเข้าใจ (มากที่สุดจัดอันดับที่ 1 – น้อยที่สุดจัดอันดับที่ 5) และเหตุผลในการตัดสินใจ เพื่อจะสามารถวัดระดับของการรับรู้ด้านต่างๆ ที่ส่งผลต่อการสื่อความหมายและอารมณ์ ลักษณะภาพที่ส่งผลต่อการสื่อสารความหมายของบุคคลแต่ละประเภท โดยความหมายหรือสถานที่ที่เลือกมาทำการจัดลำดับนี้ คัดเลือกจากความถี่ที่ปรากฏบนแผนที่ที่รวบรวมได้ทั้งหมด ส่วนใหญ่ของแผนที่ที่รวบรวมได้จะมีเครื่องหมายแสดงสถานที่เหล่านี้ ได้แก่ โรงแรม โรงพยาบาล วัด สถานีดำรง ห้างสรรพสินค้า ตลาดสด ร้านอาหาร สถานทูต



ภาพ 17 แสดงเครื่องหมายที่ใช้ในการจัดอันดับ

- ตอนที่ 2 แบบทดสอบการวาดภาพ โดยจะกำหนดความหมายแล้วเว้นที่ว่างให้วาดภาพ เครื่องหมายที่กลุ่มเป้าหมายคิดว่าสามารถสื่อสารภาพได้ตรงความหมายที่กำหนดให้มากที่สุดและ เหตุผลในการตัดสินใจ จำนวน 20 ความหมาย เพื่อทราบความต้องการและการรับรู้เกี่ยวกับสถานที่ ในการแปลความหมายเป็นเครื่องหมาย [place>sign] ของผู้ตอบแบบสอบถาม โดยคัดเลือก ความหมายจากสถานที่ที่มีการใช้แทนบนแผนที่นอกเหนือจากที่มีการใช้ในตอนจัดอันดับได้แก่ สุเหร่า ศูนย์บริการข้อมูล ที่ทำการไปรษณีย์ บริการแลกเปลี่ยนเงินตรา สถานีรถไฟโดยสาร สถาน กงสุล ธนาคาร ผับ/ บาร์ ร้านอาหาร สถานบริการน้ำมัน มหาวิทยาลัย ท่าเรือโดยสาร ท่าอากาศยาน สถานีรถไฟ บริการภาพถ่าย บริการเช่ามอเตอร์ไซด์ บริการอินเทอร์เน็ต โบสถ์ จุด ท้องเที่ยว สปา/ บริการนวด

- ตอนที่ 3 แบบทดสอบการเติมความหมาย (Filling studies) โดยกำหนดเครื่องหมายให้ จำนวน 22 ความหมาย ให้ผู้ตอบแบบสอบถามเติมความหมายที่คิดว่าภาพนั้นจะใช้แทนสถานที่ใด บนแผนที่และเหตุผลในการตัดสินใจ เพื่อต้องการทราบเกี่ยวกับการรับรู้ภาพต่อระดับการสื่อ ความหมาย [sign>meaning - place] เช่น รายละเอียดของภาพมากน้อยเท่าไร หรือต้องเรียบง่าย อย่างไม่ จึงเพียงพอต่อการรับรู้ โดยภาพที่นำมาใช้ในแบบสอบถามตอนที่ 3 จะใช้ภาพที่แทน ความหมายอื่นนอกเหนือจากในตอนต้นที่ 1 โดยคัดเลือกเป็นแบบสุ่ม เฉลี่ยจากจำนวนแผนที่ที่สามารถ รวบรวมได้ทั้งหมด



ภาพ 18 แสดงเครื่องหมายที่ใช้ในการทดสอบการเติมความหมาย

- ตอนที่ 4 (ตอนพิเศษ) เป็นส่วนที่ว่างเพื่อเปิดให้กลุ่มตัวอย่างสามารถเพิ่มเติมความคิดเห็น ข้อเสนอแนะ เพื่อเป็นแนวทางการออกแบบเครื่องหมายในแผนที่

3.5 ทดสอบกับกลุ่มตัวอย่างและประเมินผล

จากการทดสอบแบบสอบถามกับกลุ่มตัวอย่างแล้ว ผู้ศึกษานำผลที่ได้จากแบบสอบถามมาวิเคราะห์ประเมินผล ดังนี้ ข้อมูลทั่วไปของผู้ตอบแบบสอบถาม ได้แก่ เพศและอายุ ความถนัด ผลการจัดอันดับการรับรู้ ผลการทดสอบการวาดภาพเครื่องหมาย ผลการทดสอบการเติมความหมาย โดยผลการวิเคราะห์แสดงออกมาเป็นตารางความถี่ ประกอบความเรียงและความคิดเห็นจากผู้ตอบแบบสอบถามพร้อมข้อเสนอแนะ

3.6 สรุปแนวทางการออกแบบ

จากการประเมินผลจากแบบสอบถามทั้งหมด นำมาวิเคราะห์จากข้อมูลและทฤษฎีที่เกี่ยวข้องและสรุปผล เรียบเรียงเป็นรายงานผลการศึกษานำแนวทางการออกแบบเครื่องหมายบนแผนที่ ประเภทของเครื่องหมายที่มีการรับรู้ที่ดี แนวทางการออกแบบเลขนศิลปี การเลือกสรรภาพที่จะนำไปใช้แทนเครื่องหมายต่างๆ เหล่านี้ที่เหมาะสมกับการออกแบบเครื่องหมายบนแผนที่

3.7 รายงานผลการศึกษา

ผู้ศึกษานำผลการศึกษาทั้งหมดมาเรียบเรียงเป็นรายงานลำดับต่อไป