

บทที่ 1

บทนำ

1.1 ที่มาและความสำคัญของปัญหา

ในพื้นที่อำเภอปางมะผ้า จังหวัดแม่ฮ่องสอน อาจกล่าวได้ว่าพื้นที่ทั้งหมดอยู่ในเขตพื้นที่รักษาพันธุ์สัตว์ป่า มีถนนทางหลวงแผ่นดิน 1095 ตัดผ่าน บริเวณไหล่ทางช่วงผ่านหมู่บ้านบ่อไคร้สามแยกเข้าสู่หมู่บ้านแม่ละนาและหมู่บ้านลูกข้าวหลาม จะพบเพิงไม้ไผ่เรียงตามแนวถนนเป็นระยะๆ เรียกว่า “ตลาดริมทาง” ซึ่งจำหน่ายผลผลิตจากป่า อาทิ หน่อไม้ เห็ด มะขามป้อม ฯลฯ ตามฤดูกาล และผลผลิตการเกษตร จากการดำเนินการตลาดริมทาง ได้มีชาวบ้านออกไปหาของป่า ตามฤดูกาลเพื่อจำหน่ายได้เกิดการบุกรุกเข้าไปเก็บของป่าบริเวณหมู่บ้านข้างเคียง สร้างความไม่พอใจแก่หมู่บ้านรอบข้าง ก่อเกิดความขัดแย้งระหว่างหมู่บ้าน ในปี 2545 มีการเพิ่มปริมาณการเก็บของป่าเพื่อการจำหน่ายมากขึ้น อันเกิดจากความต้องการเงินมาใช้คืนแก่กองทุนชุมชนล้านบาท และกองทุนแก้ไขปัญหาคความยากจน (กขคจ.) ทำให้มีการเร่งเก็บหาของป่ามีการขยายพื้นที่เก็บของป่าและขยายพื้นที่จำหน่ายออกไปต่างพื้นที่ เช่นในตัวเมืองแม่ฮ่องสอน อำเภอปาย และต่างจังหวัด ปากทางแม่มาลัย อำเภอแม่แตง อำเภอเชียงดาว จังหวัดเชียงใหม่ จากสถานการณ์ที่เกิดขึ้นทำให้ทรัพยากรของป่าถูกใช้ไปมีจำนวนมหาศาล

การหาของป่าดังกล่าว เป็นส่วนหนึ่งของการดำรงชีพของชาวบ้าน อีกส่วนหนึ่งเป็นทางเลือกในการดิ้นรนต่อสู้กับภาวะเศรษฐกิจที่บีบบังคับ ในสภาพการณ์ปัจจุบัน หากมองในแง่กฎหมายแล้วถือได้ว่าเป็นการกระทำที่ผิดกฎหมาย การหาผลผลิตจากป่าที่ทางรัฐให้ความสนใจน้อยมาก อาจเนื่องมาจากผลผลิตที่สร้างรายได้ให้กับรัฐมากได้แก่ไม้ท่อน กิจกรรมที่เกี่ยวข้องกับของป่าจึงถูกละเลยเพราะเป็นกิจกรรมขนาดเล็กระดับท้องถิ่น

สถานการณ์การใช้ผลผลิตจากป่าในพื้นที่ตำบลปางมะผ้า มีแนวโน้มสูงยิ่งขึ้น ปรากฏการณ์ที่เห็นเด่นชัด คือ การพยายามจัดตั้งตลาดริมทางบนไหล่ถนน สายทางหลวงแผ่นดินหมายเลข 1095 ของชุมชนและองค์กรต่างๆ ตลาดริมทางที่ดำรงคงอยู่และเป็นหมู่บ้านที่ริเริ่มดำเนินการชุมชนแรกได้แก่ ตลาดริมทางบ้านบ่อไคร้ซึ่งเป็นที่รู้จักของคนทั้งในอำเภอ นอกอำเภอ และนักเดินทางที่ใช้เส้นทางนี้เป็นประจำ ดังนั้นจึงอาจกล่าวได้ว่าพื้นที่แห่งนี้เป็นที่พิเศษ เพราะตลาดแห่งนี้ได้ตั้งอยู่ในเขตรักษาพันธุ์สัตว์ป่าลุ่มน้ำปาย มีการอยู่อาศัย การประกอบอาชีพและมีการนำผลผลิตจากป่าออกมาเพื่อการจำหน่าย ทั้งๆกฎหมายตามพระราชบัญญัติป่าสงวนแห่งชาติมาได้ห้ามไว้ และการเก็บของป่านั้นได้ขยายพื้นที่การเก็บของป่าไปยังพื้นที่หมู่บ้านใกล้เคียง ตำบล

ใกล้เคียงทำให้เกิดข้อขัดแย้งระหว่างหมู่บ้านในกรณีการเก็บของป่ามาเพื่อการจำหน่าย ซึ่งชุมชนมีการจัดการแก้ไขปัญหาได้เอง มีระบบการจัดการภายใน และการจัดการร่วมกัน โดยที่ชุมชนข้างเคียงเหล่านั้นมีทั้งที่เป็นชนเผ่าเดียวกันและต่างชนเผ่า และในการนำเอาผลผลิตจากป่าออกจำหน่ายมานานปีนั้นส่งผลกระทบต่อทรัพยากรนั้นๆและทรัพยากรป่าโดยรวม ปัญหาเหล่านี้จึงเป็นสิ่งที่ควรศึกษาทำความเข้าใจ เพื่อที่จะได้ค้นหาแนวทางการป้องกันและแก้ไขปัญหาที่อาจเกิดขึ้น หรือเกิดขึ้นแล้วแต่ยังไม่ส่งผลกระทบต่อรุนแรงและขัดแย้งกันมากนัก

สถานการณ์ต่างๆที่เกิดขึ้นดังกล่าวนี้มีแนวโน้มที่จะทวีความเข้มข้นมากขึ้น จึงเห็นว่าการมีความสำคัญ และจำเป็นที่จะต้องศึกษาทำความเข้าใจในเงื่อนไข ปัจจัยหลัก ที่ส่งผลกระทบต่อการผลิตจากไม้เชิงพาณิชย์ ที่จะมีผลต่อระบบการจัดการผลิตและต่อระบบนิเวศน์ในเขตรักษาพันธุ์สัตว์ป่าลุ่มน้ำปาย ตอนบน

1.2 คำถามในการศึกษา

1.2.1 การเก็บไม้ในฐานะผลผลิตจากป่า ในพื้นที่เขตรักษาพันธุ์สัตว์ป่า มีการเปลี่ยนแปลงรูปแบบจากอดีตถึงปัจจุบันเป็นอย่างไร โดยมีเงื่อนไขใด ภายใต้เงื่อนไขทางเศรษฐกิจ อำนาจและการเข้าถึงทรัพยากร อำนาจและการเข้าถึงตลาด เป็นอย่างไร มีเงื่อนไขปัจจัยใด ซึ่งทั้งหมดถือว่าเป็นพลวัตของการหาผลผลิตจากไม้เชิงพาณิชย์

1.2.2 การเก็บผลผลิตจากไม้เชิงพาณิชย์อย่างเข้มข้น ดังกล่าวมีผลกระทบต่อเปลี่ยนแปลงนิเวศน์ของ ป่าไม้อย่างไร

1.3 วัตถุประสงค์ในการศึกษา

1.3.1 เพื่อศึกษาถึงพลวัต ของการใช้ไม้ ของ ชาวมูเซอคำ จากอดีตจนถึงปัจจุบัน ในแง่ของเงื่อนไขปัจจัย ที่ทำให้การหาผลผลิตจากไม้ เปลี่ยนจากการหาเพื่อยังชีพ สู่การหาเชิงพาณิชย์อย่างเข้มข้น

1.3.2 เพื่อศึกษาถึงผลของการหาผลผลิตจากไม้เชิงพาณิชย์ต่อการเปลี่ยนแปลงระบบนิเวศน์ของ ไม้ไม้ 2 ชนิด ไม้ซางและไม้เปาะในพื้นที่ที่มีการเก็บหาไม้อย่างเข้มข้น

1.4. สมมติฐานในการศึกษา

1.4.1 เมื่อความต้องการทางเศรษฐกิจ (การขยายตัวของทุนนิยม) มีเพิ่มขึ้น ทำให้มีการนำผลผลิตจากป่ามาทำการค้าขายเชิงพาณิชย์มากยิ่งขึ้น

1.4.2 เมื่อมีการค้าของป่าเชิงพาณิชย์มากขึ้นทำให้มีการเก็บของป่าเพิ่มขึ้นทั้งชนิดและปริมาณเพื่อสนองความต้องการของตลาด

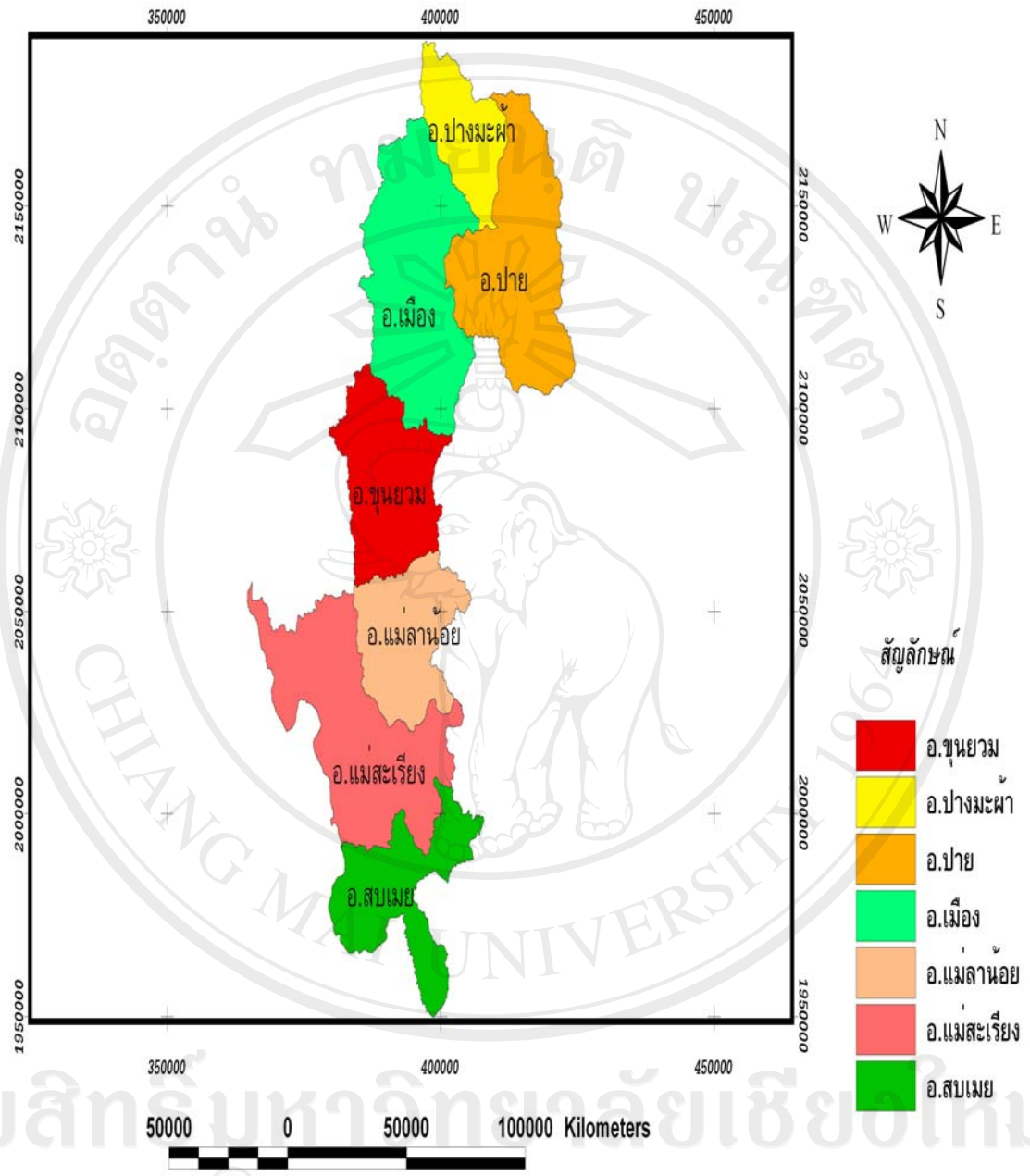
1.4.3 เมื่อมีการเก็บของป่าเพิ่มขึ้นทั้งชนิดและปริมาณจะทำให้เกิดความขัดแย้งในการเก็บหาของป่าข้ามขอบเขตพื้นที่หมู่บ้าน ตำบล และอำเภอทวีความรุนแรงยิ่งขึ้น รวมถึงการเสื่อมโทรมของระบบนิเวศน้ำใต้

1.5 ขอบเขตการศึกษา

ขอบเขตการศึกษาในการทำวิทยานิพนธ์เรื่องพลวัตในการหาของป่าเชิงพาณิชย์ของชนเผ่ามูเซอคำในเขตรักษาพันธุ์สัตว์ป่าลุ่มน้ำปาย ตอนบน แยกออกเป็น 2 ลักษณะ

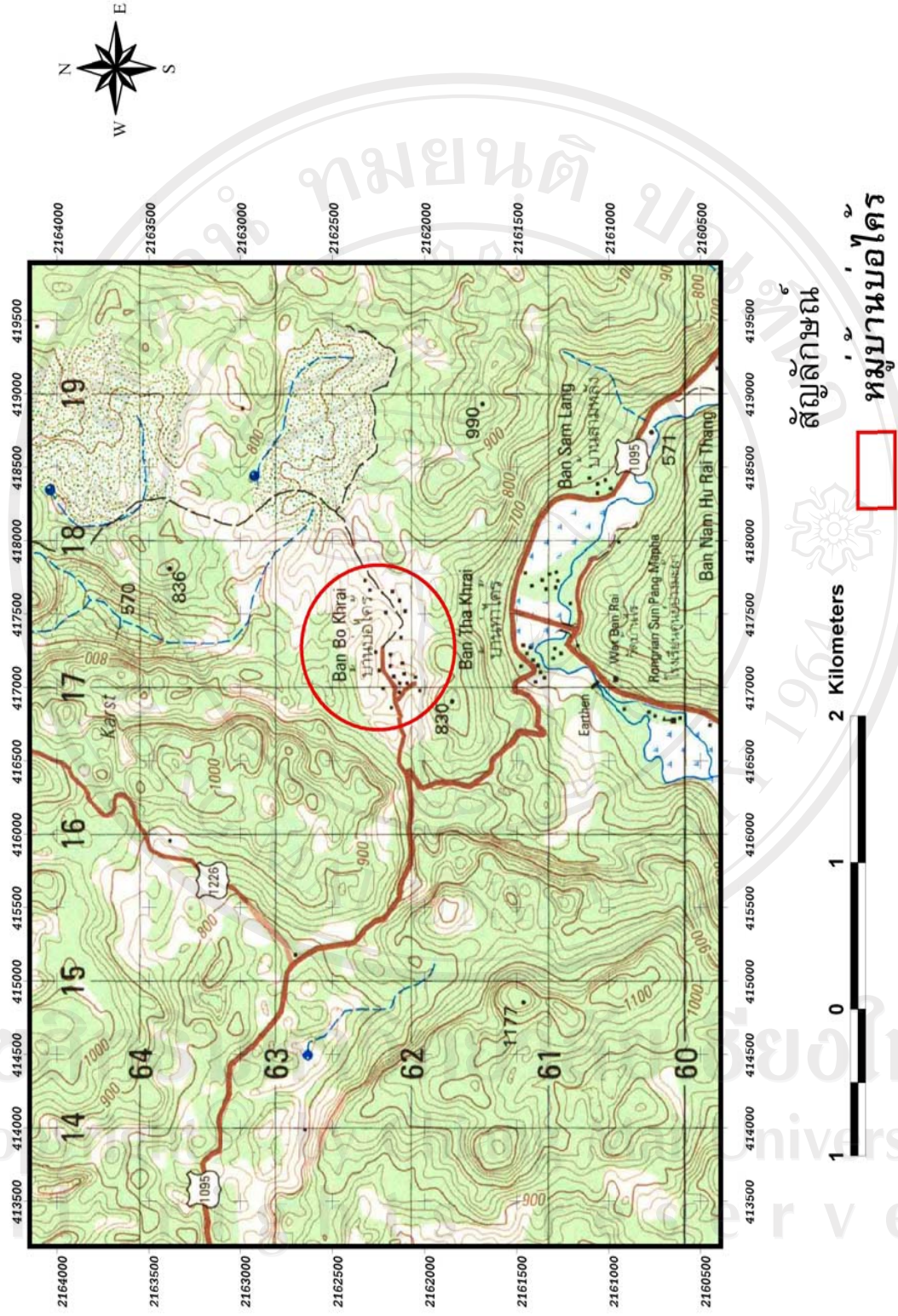
ขอบเขตพื้นที่

ในการศึกษาครั้งนี้จะศึกษาถึงความต้องการการใช้ของป่า แบบดั้งเดิมจนถึงความต้องการใช้ของป่าเพื่อผลทางเศรษฐกิจ พัฒนาการของการค้าของป่า จะจำกัดการศึกษาในเชิงลึกเฉพาะพื้นที่ ที่อยู่ในการจัดการของหมู่บ้านบ่อไคร้ หมู่ที่ 11 ตำบลปางมะฟ้า อำเภอปางมะฟ้า จังหวัดแม่ฮ่องสอน ส่วนหมู่บ้านอื่นๆที่มีส่วนเกี่ยวข้องจะกล่าวเพียงความสำคัญและผลกระทบที่เกิดขึ้นเชิงพื้นที่ อาทิ พื้นที่ ที่คาบเกี่ยวและมีความสัมพันธ์ทางการค้าเป็นต้น



ลิขสิทธิ์มหาวิทยาลัยเชียงใหม่
Copyright © by Chiang Mai University
All rights reserved

ภาพที่ 1.1 เขตพื้นที่ศึกษา อำเภอปางมะผ้า



ภาพที่ 1.2 บ้านบ่อไคร ตำบลปางมะผ้า อำเภอปางมะผ้า จังหวัดแม่ฮ่องสอน

ขอบเขตเนื้อหา

ขอบเขตของเนื้อหาในการศึกษาได้จัดแบ่งเนื้อหาออกเป็น 5 ส่วน

1. การควบคุมการใช้ทรัพยากรโดยรัฐและการเปลี่ยนแปลงของทรัพยากร
2. พัฒนาการของความต้องไ้ผลผลิตจากป่า
3. อิทธิพลของพ่อค้าของป่าที่มีผลต่อการค้าเชิงพาณิชย์
4. การจัดการดูแลการใช้ทรัพยากรขององค์กรชุมชน
5. ผลกระทบที่เกิดขึ้นจากการใช้ผลผลิตจากไม้ไผ่

1.6 คำนิยามศัพท์

ของป่า หมายถึง ผลผลิตที่ได้จากป่าทุกชนิด ยกเว้น ไม้ (ไม้ในที่นี้ หมายถึงผลิตภัณฑ์เนื้อไม้ที่ได้จากต้นไม้โดยตรงเช่นไม้ซุง ไม้แปรรูป)

ผลผลิตจากป่า (NTFPs) หมายถึง ผลผลิตจากป่าทุกชนิดที่ไม่อยู่ในรูปเนื้อไม้หรือไม้ท่อน แต่ในการศึกษาครั้งนี้ หมายถึง ไม้แป๊ะและไม้ซางรวมถึงผลผลิตที่ได้ “หน่อ” เท่านั้น

การหาผลผลิตจากไม้เชิงพาณิชย์ หมายถึง การเก็บหาของป่าที่มีวัตถุประสงค์เพื่อนำไปค้าขาย หรือการกระทำการใดต่อผลผลิตจากไม้ที่ให้ผลตอบแทนทางเศรษฐกิจ

การค้าของป่าแบบเข้มข้น หมายถึง การค้าของป่าที่ได้กระทำซ้ำในที่เดิมทุกฤดูกาลอย่างต่อเนื่อง

สินค้าที่เป็นที่นิยม หมายถึง ผลผลิตจากป่าที่มีการซื้อขายในปริมาณมากและนำมาซึ่งรายได้สูงสุดของชุมชน

พลวัต หมายถึง รูปแบบ วิธีการและการปรับตัวของผู้เก็บหาผลผลิตจากไม้เชิงพาณิชย์เมื่อเผชิญกับเงื่อนไขของทรัพยากรป่าไม้ที่เปลี่ยนแปลงไปของผู้เก็บที่เพิ่มขึ้นและการสนองตอบต่อตลาดเชิงพาณิชย์

ระบบนิเวศน์ไม้ หมายถึง ความสัมพันธ์ของสรรพสิ่งที่มีอาศัยอยู่ร่วมกันในพื้นที่ป่านั้นๆ แต่เนื่องจากในการศึกษาครั้งนี้มีข้อจำกัดไม่สามารถศึกษาทั้งระบบได้จึงขอใช้คำไม้เป็นตัว แทนหนึ่งในหลายประเด็นเท่านั้น

1.7 ประโยชน์ที่จะได้รับ

1.7.1 ใช้เป็นฐานข้อมูลประกอบในการพิจารณาปรับเปลี่ยนความคิดในการจัดการพื้นที่ป่าของชุมชน และภาครัฐ

1.7.2 ชุมชนได้เรียนรู้ถึงศักยภาพ ข้อจำกัดของตนเองอย่างเป็นระบบ และมีแนวทางการจัดการทรัพยากรของตนเองอย่างมีเป้าหมาย

1.7.3 องค์กรชุมชน องค์กรบริหารส่วนตำบลเห็นความสำคัญ และเข้ามาสนับสนุนการจัดการทรัพยากรเพิ่มขึ้น

1.8 แนวคิดทฤษฎีและการทบทวนวรรณกรรมที่เกี่ยวข้องกับการศึกษา

ในการศึกษาพลวัตการหาผลผลิตจากไร่เชิงพาณิชย์ของชนเผ่ามูเซอคำในเขตรักษาพันธุ์สัตว์ป่าลุ่มน้ำปาย อำเภอปางมะผ้า จังหวัดแม่ฮ่องสอน ใช้แนวคิด ทฤษฎี และการทบทวนวรรณกรรมที่เกี่ยวข้องอยู่ 7 ประการ

- แนวคิดนิเวศวิทยาการเมือง (Political Ecology)
- แนวคิด เศรษฐศาสตร์การเมือง (Political Economy)
- แนวคิด การเก็บผลผลิตจากป่ากับผลกระทบในระบบนิเวศป่าไม้
- ความหลากหลายของไร่ในประเทศไทย
- การควบคุมการใช้ทรัพยากรโดยรัฐและโอกาสในการเข้าถึงทรัพยากร
- ผลกระทบทางระบบนิเวศป่าไร่
- พลวัตและการปรับตัวของเกษตรกรชาวนาภายใต้การผลิตแบบทุนนิยม

ในแต่ละแนวคิดและวรรณกรรมจะนำไปอธิบายในการวิเคราะห์ข้อมูลที่ได้มาเพื่อที่จะนำไปตอบคำถามในการศึกษา ในแต่ละแนวคิดหรือวรรณกรรมมีรายละเอียดดังนี้

1.8.1 แนวคิดนิเวศวิทยาการเมือง (Political Ecology)

แนวคิดนิเวศวิทยาการเมืองเป็นแนวคิดที่มุ่งวิเคราะห์สาเหตุของปัญหาสิ่งแวดล้อมที่นอกเหนือไปจากการวิเคราะห์ของนักสิ่งแวดล้อมกระแสหลักที่เชื่อมโยงปัญหาทรัพยากรไว้กับปัจจัยทางด้านประชากร เช่น การเพิ่มขึ้นของประชากรการขาดความตระหนักและความไม่รู้หนังสือของประชากร โดย Blaikie and Broolfield (1987) ได้เสนอว่าสาเหตุที่แท้จริงของปัญหาสิ่งแวดล้อมประการหนึ่ง เกิดจากความล้มเหลวของการบริหารงานของรัฐ ที่มีเป้าหมายเพื่อพัฒนาเศรษฐกิจและสังคมบนฐานของระบบทุนนิยม ซึ่งมีส่วนผลักดันให้รัฐตกเป็นเครื่องมือของชนชั้นนำทางเศรษฐกิจเพื่อเข้ามาหาผลประโยชน์จากทรัพยากรธรรมชาติ ที่รัฐประกาศเป็นเจ้าของและทำหน้าที่

ดูแลรักษา นอกจากนั้นแล้วรัฐยังใช้อำนาจเข้ามาคัดค้านการทำกินของกลุ่มชนผู้อยู่อาศัยขอบของ ดั้งคม (marginal group) โดยอาศัยมาตรการทางกฎหมาย การควบคุมและจัดการทรัพยากรของรัฐ เป็นประเด็นที่มีงานศึกษาจำนวนหนึ่ง ได้แสดงให้เห็นแนวคิด เป้าหมาย และวิธีการในการควบคุม และจัดการทรัพยากรของรัฐ จากแง่มุมที่แตกต่างกันดังนี้ Geister (1979) ที่ได้ศึกษาการควบคุมและ จัดการทรัพยากรในประเทศสหรัฐอเมริกา และพบว่ามีการควบคุมและจัดการทรัพยากรภายใต้ หลักการสองแบบคือ การควบคุมและจัดการทรัพยากรโดยหลักการ “การควบคุมโดยรัฐ” (State Control) และหลักการ “การควบคุมโดยเอกชน” (Private Control) หลักการทั้งสองนี้ ปรากฏอยู่ใน รัฐต่างๆ ในสหรัฐอเมริกา รวมถึงยุโรปและยังได้กลายเป็นแม่แบบในการควบคุมและจัดการ ทรัพยากรของรัฐในประเทศโลกที่สามซึ่งพยายามพัฒนาประเทศดำเนินรอยตามประเทศโลกที่หนึ่ง Geister ได้เสนอไว้อีกว่า หลักการควบคุมโดยรัฐและเอกชนได้ถูกนำไปใช้โดยผสมผสานกันในรัฐ ต่างๆ และแม้ว่าแนวคิดพื้นฐานของหลักการทั้งสองจะมีเหตุผลที่น่าเชื่อถือ แต่ในทางปฏิบัติกลับ พบว่าได้ทำให้เกิดปัญหาขึ้น การควบคุมโดยรัฐกลับเป็นเงื่อนไขของการผูกขาดอำนาจการใช้ ทรัพยากรของรัฐและมีชนชั้นนำส่วนหนึ่งเข้าไปแสวงหาประโยชน์ภายใต้กลไกรัฐ ส่วนการควบคุม โดยเอกชนก็เป็นการเปิดโอกาสให้คนกลุ่มหนึ่ง ที่มีอำนาจทางเศรษฐกิจผูกขาดการใช้ทรัพยากร และกีดกันชาวบ้านกลุ่มอื่นๆ ที่มีอำนาจทางเศรษฐกิจน้อยกว่า เขายังเสนอด้วยว่าหลักการทั้งสองได้ ถูกนำไปใช้โดยมองข้ามข้อเท็จจริงทางประวัติศาสตร์ที่ว่า ในชุมชนท้องถิ่นล้วนมีการควบคุมและ จัดการทรัพยากรของชุมชนอยู่ก่อน ซึ่งอาจเรียกว่าหลักการ “การควบคุมโดยท้องถิ่น” (Local Control) ซึ่งสามารถกระจายการเข้าถึงทรัพยากรให้คนในท้องถิ่นได้อย่างทั่วถึง การนำหลักการการ ควบคุมโดยรัฐและปัจเจกชนมาใช้ นอกจากเป็นการสร้างปัญหาแล้ว ยังเป็นการเบียดบังหลักการ ควบคุมโดยท้องถิ่นไปอย่างน่าเสียดาย

ในกรณีการควบคุมและจัดการทรัพยากร โดยรัฐในประเทศไทย Vandergeest and Peluso (1995) ได้ศึกษาประวัติศาสตร์ “การสร้างอาณาเขตดินแดน” (Territorialization) ของรัฐ ซึ่งนำไปสู่ ความเข้าใจต่อเหตุผล เป้าหมาย และวิธีการของรัฐในการควบคุมทรัพยากรมากขึ้น ได้เสนอว่า อาณา เขตของรัฐไม่ใช่สิ่งที่มีมาแต่เดิม แต่เป็นสิ่งที่ถูกสร้างขึ้นเพื่อเป้าหมายบางอย่าง ทั้งนี้จากการศึกษา พบว่าอาณาเขตของรัฐเป็นสิ่งที่ถูกสร้างขึ้นในสมัยรัชกาลที่ 5 โดยมีหลักฐานการว่าจ้างชาว ตะวันตกให้เข้ามาสำรวจทำแผนที่ในช่วงเวลาดังกล่าว และพบว่าก่อนหน้านั้นชนชั้นนำของไทย ไม่ได้ให้ความสำคัญต่อ “พื้นที่” หรืออาณาเขตดินแดนแต่อย่างใด เพราะระบบศักดินาไทยควบคุม แรงงานโดยการควบคุมคนโดยตรง ซึ่งอาจสังเกตได้จากกฎหมายตราสามดวง ที่สะท้อนให้เห็น ระเบียบในการควบคุมคนโดยตรง (ซึ่งต่างกับระบบฟิวทัลของยุโรปที่ควบคุมคนโดยผ่านที่ดิน จึง ให้ความสำคัญกับพื้นที่เชิงกายภาพหรือดินแดนอย่างมาก) เหตุที่ชนชั้นนำไทยหันมาให้ความสนใจ

ต่ออาณาเขตดินแดน เกิดจากการปรับตัวในการสัมพันธ์กับระบบทุนนิยมโลก โดยที่ประเทศตะวันตกโดยเฉพาะอังกฤษ ได้กดดันให้ประเทศไทยเป็นแหล่งของทรัพยากรและผลิตสินค้าตอบสนองตลาดโลก พระบาทสมเด็จพระจุลจอมเกล้าเจ้าอยู่หัวจึงทรงใช้มาตรการหลายประการเพื่อปรับเปลี่ยนวิธีการผลิตของไทย ให้สอดคล้องกับระบบทุนนิยมโลก มาตรการที่สำคัญประการหนึ่งคือ การสร้างอาณาเขตดินแดนเพื่อให้เกิดดินแดนในการควบคุมที่รัฐสามารถเข้าไปนำทรัพยากร (โดยเฉพาะป่าไม้และแร่ธาตุ) รวมทั้งระดมแรงงานและภาษีจากท้องถิ่นต่างๆมาใช้ในการเติบโตสู่การเป็นรัฐทุนนิยมอย่างมีประสิทธิภาพมากขึ้น และยังคงแสดงให้เห็นว่า “การสร้างอาณาเขตดินแดน” เป็นกระบวนการทางประวัติศาสตร์ ที่แสดงให้เห็นขั้นตอนการขยายอำนาจของรัฐในการควบคุมทรัพยากร ซึ่งประกอบด้วยขั้นตอนที่สำคัญ 3 ขั้นตอนคือ

1. ยุคการอ้างอธิปไตยเหนือดินแดน (Territorial Sovereignty)
2. ยุคการปักหมุดเขตป่า (Forest Demarcation)
3. ยุคการแบ่งพื้นที่ป่าตามหน้าที่ทางนิเวศวิทยาของป่า (Functional Territorialization)

ขั้นตอนแรก เริ่มขึ้นในภาคเหนือก่อน โดยการออกกฎหมายกำหนดให้ที่ดินที่ไม่มีใครถือครองให้ตกเป็นของรัฐ ในขณะที่เดียวกันก็ได้โอนอำนาจการจัดการป่าจากเจ้าหัวเมืองทางเหนือไปอยู่ภายใต้การควบคุมของกรมป่าไม้ ซึ่งก่อตั้งขึ้นในปี พ.ศ.2439 อย่างไรก็ตามในช่วงนี้ชุมชนท้องถิ่นยังสามารถยังชีพจากป่าได้ เนื่องจากรัฐยังให้ความสนใจแสวงหาประโยชน์จากไม้และทรัพยากรบางชนิดยังไม่จำกัดการเข้าถึงพื้นที่ป่าแต่อย่างใด

ขั้นตอนที่สอง รัฐเริ่มใช้วิธีการที่เรียกว่าการควบคุมพื้นที่ (Territorial approach) เข้ามาแทนที่การควบคุมชนิดไม้และผลผลิตไม้ นั่นคือการที่รัฐเริ่มออกกฎหมายกำหนดพื้นที่ป่าคุ้มครองและป่าสงวนแต่การกำหนดพื้นที่ป่าดังกล่าว ยังให้โอกาสชุมชนคัดค้าน ในกรณีที่ไม่ประกาศทับที่อยู่หรือที่ทำกินของชาวบ้าน รวมทั้งชุมชนท้องถิ่นยังคงมีสิทธิมีส่วนร่วมในการตัดสินใจประกาศพื้นที่ป่าคุ้มครองและป่าสงวนที่ดำเนินการ ในรูปของคณะกรรมการ ที่มีผู้แทนของกระทรวงมหาดไทยเข้าร่วมด้วย แต่ในช่วงท้ายของขั้นตอนที่สองนี้ รัฐได้เร่งใช้มาตรการประกาศเขตป่าสงวนแห่งชาติอย่างกว้างขวาง โดยไม่มีการสำรวจในภาคสนาม แต่ใช้วิธีการประกาศในแผนที่ และนำไปให้เอกชนสัมปทานไม้ ซึ่งนับเป็นจุดเริ่มต้นสำคัญของความขัดแย้งระหว่างรัฐกับชาวบ้านและเป็นสาเหตุของการทำลายป่าอย่างมหาศาล

ขั้นตอนที่สาม ซึ่งเป็นขั้นตอนที่เกิดขึ้นในช่วง 40 ปีที่ผ่านมา เมื่อป่าไม้เสื่อมโทรมลงอย่างมาก ขั้นตอนนี้เป็นการแบ่งประเภทพื้นที่ป่าตามหลักเกณฑ์ทางนิเวศวิทยา แล้วออกกฎหมายเพื่อกำหนดมาตรการในการจัดการป่าแต่ละประเภท มีการห้ามกิจกรรมบางอย่างตามความสำคัญ

ทางนิเวศวิทยา ดังนั้นจึงเกิด ป่าอนุรักษ์ ป่าต้นน้ำ อุทยานแห่งชาติ เขตรักษาพันธุ์สัตว์ป่า เขตห้ามล่า สัตว์ และป่าเศรษฐกิจ เป็นต้น ขั้นตอนนี้ส่งผลกระทบต่อ การเข้าถึงพื้นที่ป่าของชุมชนอย่างรุนแรง

ภายใต้การพัฒนาเศรษฐกิจ บนพื้นฐานของการแสวงหาผลประโยชน์จากทรัพยากรและการส่งออกพืชโดยการขยายพื้นที่เพาะปลูก ได้มีการริเริ่มการจัดการป่าไม้ขึ้นในประเทศไทย โดยมีการจัดตั้งกรมป่าไม้ขึ้น มีการแต่งตั้งอธิบดีกรมป่าไม้คนแรกซึ่งเป็นนักการป่าไม้ชาวอังกฤษ ภายใต้ศาสตร์การทำไม้แบบตะวันตก ได้มีการวางรากฐานทางนโยบายและกฎหมาย เพื่อให้สามารถควบคุมการทำไม้ได้อย่างมีประสิทธิภาพมากขึ้น

ทฤษฎีที่นำมาจากตะวันตก โดยเฉพาะอย่างยิ่งทฤษฎีโศกนาฏกรรมของส่วนรวม (Tragedy of the Commons) อันมีที่มาจากบทความเชิงอุปมาอุปไมยของ Hardin (1968) อ้างใน พฤษ์ เถาวิล (2542) ที่เปรียบเทียบปัญหาประชากรและสิ่งแวดล้อมในแนวของพวก Neo Malthusian ความผิดพลาดอยู่ที่ Hardin พุดถึง “ทรัพยากรส่วนรวม” หรือ “the commons” ในความหมายของ “ทรัพยากรที่ไม่มีเจ้าของ” (open access) Hardin ซึ่งให้เห็นว่า การปล่อยให้ทรัพยากรเป็นสาธารณสมบัติ โดยนัยหนึ่งหมายความว่า ทรัพยากรนั้นเป็นของทุกคน แต่อีกนัยหนึ่งหากไม่มีระบบการจัดการและบริการที่ดี ทรัพยากรนั้นอาจตกอยู่ในสภาพไร้ผู้หวงแหน ไม่มีผู้ใดใส่ใจรักษา มีแต่ผู้ที่พยายามตัดดวงผลประโยชน์จากทรัพยากรของส่วนรวมเข้าหาตนให้มากที่สุด เข้าทำนองมือใครยาวสาวได้สาวเอา และในตอนท้ายของบทความ Hardin เสนอทางออกของปัญหาการจัดการทรัพยากรและสิ่งแวดล้อม ที่เป็นทรัพยากรส่วนรวมว่า ควรให้รัฐเข้ามาบริหารจัดการหรือไม่อย่างนั้นก็ต้องให้ระบบตลาดเข้ามาจัดการ และจัดสรรทรัพยากร การจำกัดทางเลือกในการจัดการทรัพยากรแค่สองทางเช่นนี้ นำไปสู่ความเสียหายทางนโยบายอย่างมากเพราะการอุปมาอุปไมยของ Hardin ปฏิเสธแนวทางที่ผู้ใช้ทรัพยากรจะร่วมกันสร้างระบบตรวจสอบ กำหนดข้อบังคับและบทลงโทษในการใช้ทรัพยากรระหว่างสมาชิกกลุ่มในสถานการณ์สิ่งแวดล้อมหนึ่ง

เสนห์ จามริก และยศ สันตสมบัติ (2536) วิจัยว่า การจัดการป่าเพื่อการพาณิชย์ภายใต้ศาสตร์ของการทำไม้ ที่มีกำเนิดจากความต้องการทรัพยากรของจักรวรรดินิยมตะวันตก ยังเป็นแนวคิดที่ครอบงำกรมป่าไม้นับจากอดีตจนถึงปัจจุบัน การจัดการป่าภายใต้ศาสตร์ของการทำไม้ในผืนป่าโซนร้อนเช่นประเทศไทยนับเป็น “อวิชชา” อันเลวร้ายประการหนึ่งในสังคมไทย เป็นการทำลายความหลากหลายทางชีวภาพ ซึ่งเป็นมรดกของอาหาร ยา และความรู้ อันมหาศาลของโลกอย่างน่าเสียดาย

Hirsch (1990) ได้ศึกษาความเปลี่ยนแปลงในชุมชนหมู่บ้านภายใต้โครงการ “การพัฒนาชนบท” ของรัฐ ซึ่งเป็นโครงการที่ได้รับการปรับปรุงและบรรจุไว้ในแผนพัฒนาเศรษฐกิจและสังคมฉบับที่ 5 หลังจากที่ได้มีการดำเนินการมาตั้งแต่แผนพัฒนาฉบับที่ 1 การศึกษาพบว่า การพัฒนา

ชนบท เป็นกระบวนการในการปรับความสัมพันธ์ทางอำนาจระหว่างรัฐกับท้องถิ่นทำให้รัฐสามารถควบคุมเหนือวิถีชีวิตชาวบ้านและทำให้สามารถระดมทรัพยากร แรงงานและมูลค่าส่วนเกินในรูปแบบต่าง ๆ ไปใช้ในการพัฒนาประเทศได้อย่างมีประสิทธิภาพมากขึ้น

การควบคุมชีวิตชาวบ้านจะเห็นได้จากปฏิบัติการ 2 ด้าน ด้านแรกคือการสร้างเงื่อนไขทางการผลิตแบบใหม่ โดยในหมู่บ้านรัฐได้ส่งเสริมการปลูกพืชพาณิชย์ การส่งเสริมนี้สอดคล้องกับการประกาศใช้กฎหมายป่าไม้ ซึ่งส่งผลในการกีดกันชาวบ้านจากการเข้าถึงพื้นที่ป่าเพื่อการยังชีพ ทำให้ความสามารถในการยังชีพลดลง เสมือนถูกบังคับทางอ้อมให้ทำการผลิตในระบบใหม่ จากการผลิตเพื่อยังชีพ ซึ่งปัจจัยการผลิตคือที่ดิน และแรงงาน ที่ชาวบ้านสามารถควบคุมได้ เปลี่ยนไปเป็นการผลิตในระบบตลาด ซึ่งปัจจัยการผลิตหลักคือเงินทุน ที่อยู่นอกเหนือความสามารถในการควบคุม ในเงื่อนไขนี้ถึงแม้ชาวบ้านจะมี ที่ดิน แรงงาน พันธุ์ ฯลฯ แต่ก็ไม่สามารถทำการผลิตได้ ต้องหันไปพึ่งพิงเงินทุนจากสถาบันการเงิน โดยการจำนองที่ดิน และเมื่อขายผลผลิตได้ราคาต่ำ เนื่องจากไร้อำนาจต่อรองในระบบตลาด ทำให้เกิดภาวะหนี้สิน ยิ่งทำยิ่งตกอยู่ในภาวะวงจรหนี้สินเพิ่มมากขึ้น การเปลี่ยนแปลงการผลิตข้างต้นเกิดขึ้นพร้อมกับสถาบันทางสังคมดั้งเดิมหลายประการ เช่นการสูญหายไปของการแลกเปลี่ยนแรงงานในการผลิต “การลงแขก” หรือ “การเอามือเอารวัน” เป็นต้น

การควบคุมชีวิตอีกด้าน เป็นการปฏิบัติการทางอุดมการณ์ โดยเผยแพร่แนวคิด “ความทันสมัยนิยม” (Modernism) เป็นกระบวนการทำให้ชาวบ้านเชื่อว่าชุมชนท้องถิ่นล้าหลัง ขาดแคลน และยากจน จะต้องปรับเปลี่ยนไปสู่ความทันสมัยตามแบบอารยะประเทศ ที่ชื่อว่าประเทศที่สามอยู่ในภาวะ “ด้อยพัฒนา” จำต้องได้รับ “การพัฒนา” ให้ทันสมัย

จากการศึกษาประวัติศาสตร์การขยายอำนาจควบคุมป่าของรัฐ ในหมู่เกาะชวาประเทศอินโดนีเซีย ของ Peluso (1992) พบว่าในช่วงกว่า 300 ปี นับจากนับจากการเข้ามาแสวงหาผลประโยชน์จากป่าของเจ้าอาณานิคมชาวดัตช์ จนถึงรัฐบาลทหารของซูฮาร์โต ประวัติศาสตร์ของชุมชนในพื้นที่ป่า เป็นประวัติศาสตร์ของการต่อต้านอำนาจมาตลอด ชาวบ้านมีทัศนคติต่อป่าที่แตกต่างกับรัฐ ในขณะที่รัฐมองป่าเป็นแหล่งทรัพยากรที่นำรายได้เข้าประเทศ “ป่า” เป็น “ซุง” หรือ “พื้นที่ป่า” เป็นที่ “ปลูกไม้โตเร็ว” ที่มีมูลค่าทางเศรษฐกิจ แต่สำหรับชาวบ้าน “ป่า” แยกไม่ออกจากวิถีชีวิต ซึ่งสะท้อนออกมาจากการจัดจำแนกประเภท หลักการใช้และจัดการป่าและที่ดิน ที่มีความหลากหลายตามการใช้ประโยชน์ในวัตถุประสงค์ต่างๆ นอกจากนั้น “ป่า” ยังเป็นพื้นที่ ที่ผูกพันกับสำนึกเกี่ยวกับความเป็นตัวตน ที่เกิดจากประวัติศาสตร์การทำกิน ซึ่งชาวบ้านมักจะมีสำนึกว่า “ป่า” เป็นเสมือน “บ้าน” มรดกของบรรพบุรุษ หรือสิ่งศักดิ์สิทธิ์ ที่พวกเขารักและหวงแหนยิ่งชีพ Peluso ได้เรียกทัศนคติเหล่านี้ ว่า “มุมมองทางวัฒนธรรม” (Cultural Perspective) ของชาวบ้าน และเสนอ

ว่า มุมมองทางวัฒนธรรมของชาวบ้าน ซึ่งเป็นการให้ความสำคัญและให้คุณค่ากับทรัพยากรที่แตกต่างกับรัฐ

Bryant (1992) ระบุว่าเนื่องจากพลเมืองส่วนใหญ่ของประเทศเหล่านี้ ยังคงต้องอาศัยทรัพยากรธรรมชาติที่มีภายในประเทศเพื่อการดำเนินชีวิต จึงมีแนวโน้มว่าจะได้รับผลกระทบจากการพัฒนาของรัฐ กรณีปัญหาการจัดการทรัพยากรป่าไม้ Anan Ganjanapan (1997) ได้สรุปจากการศึกษาบริเวณพื้นที่ป่าภาคเหนือตอนบนของประเทศไทย ถึงนโยบายการพัฒนาบนที่สูงของรัฐ ซึ่งมีความสัมพันธ์กับระบบตลาด ในรูปการผลักดันให้ชุมชนชาวเขาในที่สูงเปลี่ยนแปลงระบบการผลิตทางการเกษตรแบบยังชีพไปสู่การผลิตเพื่อขาย โดยการส่งเสริมการปลูกพืชเมืองหนาวเพื่อยกระดับรายได้และสร้างระบบการเกษตรบนพื้นที่ถาวร เนื่องจากรัฐเชื่อว่าสาเหตุประการหนึ่งของความเสื่อมโทรมของป่าไม้เกิดจากความยากจนและการเปิดพื้นที่ป่าเพื่อการทำไร่หมุนเวียนของชุมชนบนที่สูงนั่นเอง ซึ่งวิธีการและความเชื่อดังกล่าวเป็นสิ่งที่ผิดและยังมีส่วนทำให้ไม่สามารถแก้ไขปัญหาการลดลงของพื้นที่ป่าไม้ได้ รวมทั้งสรุปว่านโยบายของรัฐมีวัตถุประสงค์บางส่วนเพื่อมุ่งขยายอำนาจการปกครอง ผ่านการกำหนดขอบเขตในพื้นที่ป่า

บวรศักดิ์ อุวรรณโณ (2536) ได้ตั้งข้อสังเกตเชิงกฎหมายว่ามาตรการการจัดการป่าไม้ของรัฐ มักไม่สอดคล้องกับสภาพความเป็นจริงของชุมชนในการเข้าถึงทรัพยากรในรูปของสิทธิชุมชน ซึ่งไม่ได้หมายถึงการเป็นสิทธิเพียงของใครคนใดคนหนึ่งหรือของรัฐเองแต่ทุกคนมีสิทธิใช้และจัดการทรัพยากรในชุมชนของตนอย่างเท่าเทียมกัน ต่างจากมุมมองของรัฐที่เห็นว่าทรัพยากรป่าไม้เป็นสมบัติของชาติที่รัฐมีสิทธิเป็นเจ้าของและจัดการ จึงส่งผลให้นโยบายของรัฐมีผลกระทบต่อชุมชนและนำไปสู่ความขัดแย้ง โดยมีพื้นฐานอยู่บนเรื่องของสิทธิการใช้ประโยชน์นั่นเอง

ดังนั้นการจัดการป่าไม้ของรัฐ โดยใช้อำนาจควบคุมทรัพยากรป่าไม้เพื่อรวมสิทธิการใช้ประโยชน์ให้อยู่ภายใต้การตัดสินใจของรัฐดังกล่าว ไม่ว่าจะเกี่ยวข้องกับระบบตลาดหรือการสนับสนุนจากองค์กรระหว่างประเทศ รวมทั้งความพยายามขยายอำนาจการปกครองของรัฐสู่พื้นที่ป่า จึงมีส่วนหล่อมทับกับสิทธิโดยพฤตินัยของชุมชน ที่จะนำไปสู่ปัญหาความขัดแย้งระหว่างรัฐและชุมชน

กนกศักดิ์ แก้วเทพ และปราณี ชัดยศ (2540) เห็นว่าสาเหตุความไม่เสมอภาคจากความไม่เป็นธรรมในการวางนโยบายของรัฐดังกล่าว จะเป็นประเด็นผลักดันให้เกิดการรวมตัวของชาวบ้านเพื่อเคลื่อนไหวต่อต้าน (Resistance) การทำงานของรัฐ ซึ่งเป็นวิธีการหนึ่งในการหาโอกาสเข้ามาจัดการทรัพยากรและเรียกร้องสิทธิการใช้ประโยชน์อย่างที่ดินควรจะได้รับ

เรื่องสำคัญอีกเรื่องหนึ่งคือการที่รัฐรับรองระบบสิทธิเพียง 2 ระบบ ได้แก่สิทธิของรัฐและสิทธิของเอกชน โดยไม่ได้รับรองสิทธิของชุมชนที่ยึดถือปฏิบัติกันมาในอดีตทำให้พื้นที่ป่า

หลายแห่งที่เคยเป็นสิทธิของชุมชน ตามจารีตประเพณีกลับมีสถานภาพทางกฎหมายเป็นป่าของรัฐ ที่ชุมชนไม่มีสิทธิอีกต่อไป

จากบริบทของการวิเคราะห์ปัญหาความขัดแย้งตามแนวคิดนิเวศวิทยาการเมือง โดยเฉพาะ กรณีการเข้าถึงทรัพยากรป่าไม้ จึงสามารถสรุปสาเหตุได้ว่าเกิดจากนโยบายการจัดการป่าไม้ มีลักษณะรวมศูนย์อำนาจ ที่ขาดการนำศักยภาพการจัดการทรัพยากรของชุมชนในพื้นที่มา พิจารณาและปิดกั้นโอกาสการเข้าใช้ประโยชน์จากทรัพยากรของชุมชน รวมทั้งลิดรอนสิทธิการ จัดการดูแล ถึงแม้ว่าชุมชนเหล่านั้นได้เคยอาศัยทรัพยากรนั้นเป็นปัจจัยพื้นฐานในการดำรงชีวิตก็ ตาม ดังนั้นการกำหนดนโยบายของรัฐดังกล่าวจึงมีส่วนก่อให้เกิดความขัดแย้งกับสภาพความเป็น จริงในพื้นที่ป่า

จากแนวการวิเคราะห์เชิงนิเวศวิทยาการเมือง (ชูศักดิ์ วิทยาภัก, 2538) เสนอไว้ว่าแนวคิด นิเวศวิทยาการเมือง เกิดขึ้นมาในฐานะที่เป็นองค์ความรู้ที่นำเอาข้อพิจารณาเศรษฐศาสตร์การเมืองมา ผสมเข้ากับหลักการนิเวศวิทยา ดังที่ Blaikie and Brookfield (1987) ซึ่งเป็นผู้บุกเบิกแนวคิดนี้ ได้กล่าวถึงแนวคิดนิเวศวิทยาการเมืองว่า “เป็นวิภาษวิธีที่ปรับเปลี่ยนไปมาระหว่างสังคมมนุษย์ และทรัพยากรธรรมชาติและภายในกลุ่มชนชั้นทางสังคมและภายในสังคมส่วนใหญ่เองด้วย” องค์ประกอบของนิเวศวิทยาที่ปรากฏอยู่ในนิเวศวิทยาการเมือง คือ หลักของธรรมชาติที่ว่าระบบ นิเวศนั้นมีขีดจำกัดและความแปรปรวน ดังนั้นอาจสันนิษฐานว่าการเพิ่มของประชากรการพัฒนา ทางเศรษฐกิจและอุตสาหกรรมอย่างไม่จำกัดนั้น ในที่สุดแล้วจะต้องเผชิญกับขีดจำกัดทางชีววิทยา มุมมองพื้นฐานของนิเวศวิทยาการเมืองมีจุดยืนที่สำคัญอยู่ 3 ประการคือ

1. การให้ความสนใจกับผู้ใช้ทรัพยากรโดยตรงและความสัมพันธ์ทางสังคมของคน เหล่านั้น
2. เป็นการวิเคราะห์ที่เชื่อมโยงกับระดับจุลภาคขึ้นไปจนถึงโครงสร้างทางเศรษฐกิจ ระดับมหภาคจากระดับท้องถิ่นไปถึงระดับภูมิภาค ระดับชาติ และระดับโลก
3. เป็นการให้ความสำคัญกับการวิเคราะห์เชิงประวัติศาสตร์เพื่อทำความเข้าใจ สถานการณ์ที่ดำรงอยู่ในระดับปัจจุบัน

วิธีการกำหนดอุดมการณ์ทางอำนาจในชุมชน ซึ่งหมายถึงอำนาจที่เกิดขึ้นจากการ กำหนดขึ้นร่วมกันของชุมชน นอกเหนือไปจากอำนาจทางการเมืองและทางเศรษฐกิจ เช่น อำนาจ ศักดิ์สิทธิ์ที่ชุมชนยอมรับของศิบรรพบุรุษ ศิฝ่ายหรือศิอารักษ์บ้าน โดยอุดมการณ์ทางอำนาจใน ชุมชน มักมีเรื่องของศีลธรรมแฝงอยู่ที่จะทำให้ชุมชนเกิดความเชื่อมั่นในอำนาจดังกล่าวซึ่งส่งผล ต่อการควบคุมชีวิต ความเป็นอยู่ของคนในชุมชน เมื่อเกิดความไม่เป็นธรรมขึ้นระหว่างการผลิต ตามความหมายของอุดมการณ์นั้น ๆ เช่น ชาวบ้านจะทำการต่อต้านการตัดไม้ของบริษัททำไม้ แต่

ไม่ต่อต้านการใช้ไม้ของชาวบ้านด้วยตนเอง เนื่องจากเห็นว่าบริษัททำไม้ได้ทำลายกฎเกณฑ์ภายใต้อำนาจศักดิ์สิทธิ์ ที่ชาวบ้านสมมุติขึ้นให้ดูแลรักษาผืนป่าแห่งนั้น ดังนั้นอาจสรุปได้ว่าอุดมการณ์ทางอำนาจไม่ใช้วัฒนธรรมที่เป็นอุดมคติ แต่เป็นวัฒนธรรมการต่อสู้เพื่อการเปลี่ยนแปลงและการสร้างความเป็นธรรมในสังคม ที่ถือเป็นเรื่องภายในชุมชนที่มีผลต่อการรวมกลุ่มของชุมชน (อานันท์ กาญจนพันธุ์, 2536)

อย่างไรก็ตามในช่วงเวลาเกือบหนึ่งทศวรรษที่ผ่านมา ได้มีความเคลื่อนไหวที่พยายามรื้อทึ่งอิทธิพลของแนวคิดดังกล่าว ได้มีการเสนอแนวความคิด ผลการวิจัยตลอดจนการเรียกร้องจากชุมชน (เสน่ห์ จามริก และยศ สันตสมบัติ, 2536) ให้มีการรับรองเรื่องสิทธิชุมชน หรืออีกนัยหนึ่งก็คือ ระบบกรรมสิทธิ์ร่วมในทรัพยากร (Common Property Regimes) ที่นอกเหนือไปจากกรรมสิทธิ์ของรัฐและกรรมสิทธิ์ของเอกชนที่มีอยู่ในระบบกฎหมายไทย

ในประเทศไทย เท่าที่ผ่านมามักจะพึง 2 สถาบันหลักโดยเฉพาะ กลไกรัฐ และกลไกตลาด ในการจัดการทรัพยากร ผลที่ตามก็คือการขัดแย้งกันเองในเชิงนโยบาย ระหว่างความพยายามที่จะใช้กลไกของรัฐจัดการเพื่อการอนุรักษ์ทรัพยากรในด้านหนึ่ง และการมุ่งพัฒนาทรัพยากรขึ้นมาเพื่อใช้ประโยชน์ในเชิงเศรษฐกิจ การจัดการทรัพยากรเชิงเดี่ยว ด้วยการพึ่งพา กลไกรัฐ โดยเฉพาะกฎหมายเพื่อการควบคุม แต่กลับปล่อยให้กลไกตลาดทำงานได้อย่างเสรี ขณะที่รัฐขาดพื้นฐานความเข้าใจในลักษณะสำคัญของทรัพยากรของส่วนรวมประเภทที่ต้องใช้ร่วมกัน (Common Property) ไม่ว่าจะเป็นทรัพยากรป่าไม้ ทรัพยากรน้ำ ทรัพยากรประมง และสภาพแวดล้อมทางธรรมชาติ ว่าเป็นทรัพยากรประเภทที่มีต้นทุนสูงมากในการจัดการควบคุม โดยที่หน่วยงานของรัฐหน่วยงานเดียว ที่ใช้การจัดการในเชิงเดี่ยวจะไม่สามารถแบกรับภาระได้ เพราะผลที่ตามมาจึงเท่ากับเป็นการปล่อยให้ การเข้าถึงทรัพยากรนั้นๆ เป็นแบบเปิด (Open Access) ที่ทำให้เกิดการแย่งชิงทรัพยากรอย่างรุนแรง ซึ่งก็เป็นสถานการณ์ของการใช้ทรัพยากรส่วนรวมที่กำลังดำเนินอยู่ในปัจจุบันนั่นเอง

ภายใต้สถานการณ์ที่การเข้าถึงทรัพยากรเป็นแบบเปิดนี้ ภาครัฐก็ยังคงใช้นโยบายที่ขัดแย้งกันเองอยู่เช่นเดิม ในด้านหนึ่งก็จะสนับสนุนกลไกตลาด ด้วยการเพิ่มสิทธิประโยชน์ให้แก่ ในอีกด้านหนึ่งจะเพิ่มมาตรการอนุรักษ์อย่างเข้มข้น ด้วยการขยายพื้นที่อนุรักษ์ออกไปมากขึ้น โดยเฉพาะในกรณีของทรัพยากรป่าไม้ แต่ผลที่ตามากลับไม่สามารถหยุดยั้งการทำลายพื้นที่อนุรักษ์เพราะผู้ที่ถือครองพื้นที่เหล่านั้นอยู่จะถูกจำกัดสิทธิประโยชน์ลง จนเสียเปรียบผู้มีอำนาจทางเศรษฐกิจในระบบตลาด เช่น ราคาที่ดินจะถูกกดให้อยู่ในระดับต่ำ ขณะที่ไม่สามารถพัฒนาให้เกิดประโยชน์ได้อย่างเต็มที่ มาตรการเหล่านี้จึงกลายเป็นแรงบีบให้ผู้ถือครองพื้นที่อนุรักษ์อยู่เดิม หัน

ไปแสวงหาประโยชน์อย่างไม่ยั่งยืน หรือขายที่ดินให้ผู้มีอำนาจทางเศรษฐกิจ แล้วไปแผ้วถางพื้นที่ใหม่ต่อไป

แม้จะมีงานศึกษาจำนวนมากชี้ชัดว่า ต้นตอสำคัญที่ทำให้ทรัพยากรของส่วนรวมถูกทำลายเพิ่มขึ้นนั้น ส่วนใหญ่จะอยู่ที่ความล้มเหลวและการขัดกันในเชิงนโยบายของรัฐดังกล่าวมาแล้ว แต่ภาครัฐมักจะโทษชาวบ้านที่อยู่ในพื้นที่ที่อนุรักษ์ว่าเป็นผู้ทำลายแต่เพียงฝ่ายเดียว ทั้งๆที่ชาวบ้านเหล่านั้นเป็นเพียงปลายเหตุของปัญหา ด้วยเหตุนี้เองภาครัฐจึงมีความพยายามที่จะปรับเปลี่ยนนโยบายน้อยมาก และรัฐจะตัดสินใจเชิงนโยบายโดยขาดข้อมูลเชิงประจักษ์จากการศึกษาวิจัยอย่างรอบด้าน เพราะยึดติดอยู่กับความเข้าใจผิดๆ ในนัยสำคัญของปรากฏการณ์ที่เหมาเอาว่า ปลายเหตุเป็นต้นเหตุ โดยไม่สนใจประเมินผลที่เกิดจากนโยบายของรัฐเอง ซึ่งมักจะส่งผลกระทบต่ออย่างไม่ได้คาดหมายไว้ก่อน นอกจากนี้ภาครัฐยังไม่ยอมรับข้อเสนอเชิงนโยบายที่ควรจะเป็นทางเลือก ซึ่งเกิดจากผลของการศึกษาวิจัยอีกด้วยโดยทั่วไปรูปแบบของการมีสิทธิ (Property Right Regimes) สามารถแบ่งออกเป็น 4 กลุ่มคือ

1. ความไม่มีสิทธิหรือการที่ทรัพยากรตกอยู่ในสภาพทรัพยากรเปิดเสรี
2. สิทธิส่วนรวมของชุมชน
3. สิทธิส่วนบุคคล
4. สิทธิโดยรัฐ

ในภาวะที่ทรัพยากรเปิดเสรีก็คือสภาวะของการไม่มีสิทธิในทรัพยากรนั่นเองสิทธิส่วนรวมคือการมีสิทธิร่วมกันของกลุ่มในการควบคุมทรัพยากร ส่วนสิทธิส่วนบุคคลคือการมีสิทธิโดยปัจเจกบุคคล ถ้าทรัพยากรถูกควบคุมโดยรัฐถือว่าทรัพยากรตกอยู่ภายใต้สิทธิโดยรัฐ อย่างไรก็ตามกฎหมายอาจถือได้ว่า ทรัพยากรตกเป็นของรัฐแต่ในทางปฏิบัติอาจตกอยู่ในภาวะเป็นทรัพยากรเปิดหรืออาจมีบุคคลหรือกลุ่มคนเข้ามาควบคุมได้ ซึ่งในหลายกรณี ทรัพยากรที่เป็นของรัฐตกอยู่ในสภาพทรัพยากรเปิดเสรี เนื่องจากรัฐเป็นเจ้าของแต่ไม่สามารถควบคุมการใช้ได้และเมื่อใดก็ตามที่สิทธิในทรัพยากรที่มีอยู่ไม่ชัดเจนหรือไม่มีเลยย่อมนำไปสู่ภาวะที่เป็นทรัพยากรเปิดซึ่งจะนำไปสู่ความเสื่อมโทรมของการใช้ทรัพยากรในที่สุด

ผลจากการศึกษาเชิงประจักษ์ต่างๆ พบว่าชาวบ้านในหลายชุมชนยังคงสามารถใช้กฎเกณฑ์ตามจารีตประเพณีในการจัดการทรัพยากรอย่างยั่งยืน ขณะที่บางชุมชนก็ได้สร้างสำนึกและกฎเกณฑ์ขึ้นมาใหม่ เพื่อใช้จัดการทรัพยากรพร้อมกันนั้นก็ยังพบอีกด้วยว่า ชุมชนท้องถิ่นยังได้พัฒนาระบบการจัดการทรัพยากรเชิงอนุรักษ์ขึ้นมาใหม่ เพื่อต่อรองกับรัฐให้ประกันความมั่นคงในการถือครอง และยังพบด้วยว่ามีเงื่อนไขหลายประการ ที่ผลักดันให้ชุมชนท้องถิ่นมีพลวัตในการจัดการทรัพยากรอย่างยั่งยืน (อานันท์ กาญจนพันธุ์, 2541)

แนวคิดเรื่องอำนาจในนิเวศวิทยาการเมืองโลกที่สาม หัวใจของนิเวศวิทยาการเมืองคือแนวคิดความสัมพันธ์เชิงอำนาจ (Power Relation) ระหว่างตัวแสดงกลุ่มต่างๆ (Actors) ซึ่งเต็มไปด้วยความไม่เท่าเทียมกัน ในเวทีการต่อสู้เพื่อเข้าถึงทรัพยากร ประเด็นเกี่ยวกับเรื่องสิทธิและระบอบกรรมสิทธิ์ในทรัพยากรเป็นประเด็นการศึกษาวิจัยของนิเวศวิทยาการเมืองที่ถือว่า เป็นหัวใจสำคัญของปัญหาความขัดแย้งในทรัพยากรในประเทศโลกที่สาม (ชูศักดิ์ วิทยาภัก, 2545)

ข้อค้นพบเหล่านี้เองถูกนำมาเป็นพื้นฐานในการนำเสนอหลักการ การจัดการเชิงซ้อน (Multiple Systems of Management) เพื่อให้เป็นทางเลือกเชิงนโยบาย โดยเฉพาะนโยบายเกี่ยวกับทรัพยากรป่าไม้ ด้วยการเสนอให้รัฐหันมาให้ความสำคัญกับสิทธิชุมชน เพื่อให้ชุมชนท้องถิ่นมีส่วนร่วมในการจัดการป่าไม้ และการเสนอให้กฎหมายยอมรับกฎเกณฑ์ตามประเพณีของท้องถิ่น

จากการทบทวนแนวคิดนิเวศวิทยาการเมืองและนำมาเทียบเคียงกับปรากฏการณ์ที่เกิดขึ้นในเขตรักษาพันธุ์สัตว์ป่าลุ่มน้ำปาย จะพบว่าคำอธิบายได้กล่าวถึง การที่รัฐได้ใช้อำนาจตามกฎหมาย เป็นหลัก เป็นการให้ระบบสิทธิเชิงเดี่ยวเข้าไปจัดการ โดยประกาศเป็นเขตคุ้มครอง ซึ่งถือได้ ว่าส่วนหนึ่งเป็นการแย่งชิงทรัพยากรของคนในพื้นที่ อีกส่วนหนึ่งเป็นการละเลยจากสิทธิเชิงซ้อน ในการใช้ทรัพยากรและการจัดการป่าผืนนั้น โดยชุมชน และอาจรวมถึงการกีดกันการเข้าถึงการใช้ทรัพยากรของชุมชน คำอธิบายนี้สามารถใช้กับ สถานการณ์ที่เกิดขึ้นในพื้นที่เขตรักษาพันธุ์สัตว์ป่าลุ่มน้ำปายนี้ได้ แต่ทว่าพื้นที่ป่ามีอาณาบริเวณกว้างขวางเกินกว่าที่รัฐจะสามารถควบคุมดูแลได้โดยหน่วยงานของรัฐเพียงหน่วยงานเดียว ชุมชนก็ยังสามารถใช้ประโยชน์จากทรัพยากรได้ จึงทำให้พื้นที่ป่าอยู่ในภาวะสูญญากาศทางอำนาจ ซึ่งเรียกว่าป่าตกอยู่ใต้ภาวการณ์เข้าถึงแบบเปิด หรือการเข้าถึงอย่างเสรี โดยเฉพาะอย่างยิ่ง การเก็บหาของป่าที่ไม่กระทบต่อเนื้อไม้ และส่งผลกระทบต่อนิเวศน์ที่เป็นอันตรายต่อสัตว์ป่า ซึ่งถือว่าเป็นอีกมิติหนึ่งในเชิงซ้อนของการใช้ประโยชน์โดยชุมชน ดังนั้นการจำกัดการเข้าถึงการใช้ประโยชน์จากทรัพยากร ในเขตรักษาพันธุ์สัตว์ป่านี้ จึงไม่มีผล แต่เนื่องจากมิติเชิงซ้อนในด้านการหาผลผลิตจากป่าที่เปลี่ยนไปจากการหาเพื่อการค้ายังชีพไปสู่การหาผลผลิตจากป่าเพื่อเศรษฐกิจเชิงพาณิชย์ ดังนั้นกฎเกณฑ์ของชุมชนเดิมที่ใช้ควบคุมการหาผลผลิตจากป่า จึงตามไม่ทันสถานการณ์การเก็บหาของป่าอย่างเข้มข้น

1.8.2 แนวคิด เศรษฐศาสตร์การเมือง (Political Economy) ประเด็นหลักของการเป็น เศรษฐศาสตร์การเมืองปรากฏอยู่อย่างเด่นชัด ในแนวคิดนิเวศวิทยาการเมืองคือ แนวการวิเคราะห์เชิงวิพากษ์และชนชั้นซึ่งแนวการวิเคราะห์ดังกล่าวนี้ อาจรวมเอาสมมุติฐานเบื้องต้นดังต่อไปนี้เอาไว้ด้วยดังนี้

1. ระบบทุนนิยมโลกเป็นอุปสรรคของการพัฒนาทั้งหลาย
2. อุปสรรคดังกล่าวเพิ่มความยุ่งยากขึ้นอีกเมื่อรัฐที่กำลังพัฒนาทั้งหลาย มักจะเอื้อประโยชน์แก่ชนชั้นนำกลุ่มเล็กๆ
3. ความสัมพันธ์การผลิตในประเทศกำลังพัฒนาเหล่านี้มักจะเป็นสิ่งขวางกั้นมากกว่าที่จะเกื้อหนุนการพัฒนาเศรษฐกิจของประเทศ

แนวคิดเศรษฐศาสตร์การเมืองที่ปรากฏในนิเวศวิทยาการเมืองนั้น มุ่งให้ความสำคัญแก่สาเหตุทางสังคม ในการอธิบายความสัมพันธ์ของผู้คนที่มีความสัมพันธ์ต่อกันในวงกว้าง เช่น Schmink and Wood (1978) กล่าวถึงแนวคิดนิเวศวิทยาการเมืองไว้ว่าเป็นการแสดงให้เห็นว่ากระบวนการทางเศรษฐกิจและการเมืองไปมีส่วนในการกำหนดรูปแบบการใช้ประโยชน์จากการใช้ทรัพยากรธรรมชาติอย่างไร (พุกฤษ์ เถาถวิล, 2542)

ในงานศึกษาของ Scott (1976) กรณีการเคลื่อนไหวของชาวนาในประเทศพม่าและเวียดนาม พบว่าการเกิดพฤติกรรมรวมกลุ่มเคลื่อนไหวของชาวนา จะอยู่ภายใต้เงื่อนไขของความสัมพันธ์ในชุมชนที่มีลักษณะเป็นปึกแผ่น ที่เกิดขึ้นเนื่องจากความมีศีลธรรมในตัวบุคคล จนนำไปสู่การตัดสินใจแสดงพฤติกรรมร่วมกันในชุมชน ถึงแม้ว่าจะมีความแตกต่างทางชนชั้นก็ตาม โดย Scott (1976) สรุปว่าการอยู่ร่วมกันในชุมชนจะอยู่บนหลักการมีสิทธิในการยังชีพ (Rights to Subsistence) และบรรทัดฐานของการช่วยเหลือตอบแทนซึ่งกันและกัน (Norms of reciprocity) ซึ่งชุมชนจะยึดถือหลักการดังกล่าวเป็นบรรทัดฐาน ซึ่ง Scott ได้เสนอว่า การมีสิทธิยังชีพหรือสิทธิที่จะมีพอกิน เป็นความชอบธรรมของชาวนาที่มีชีวิตอยู่ในระดับพอยังชีพ โดยในการดำรงชีวิต ชาวนาจะให้ความสำคัญต่อการยังชีพสูงสุด ผู้ที่ได้รับความเดือดร้อนจากการยังชีพควรได้รับการช่วยเหลือตามสิทธิที่ตนมี ดังนั้น Scott จึงสรุปลักษณะของชาวนาว่ามีพฤติกรรมหลีกเลี่ยงความเสี่ยง (Risk Aversion) ที่อาจเกิดขึ้นจนมีผลกระทบต่อความมั่นคงในการดำรงชีวิต (Livelihood Security) สังกัดได้จากการเลือกระบบการผลิตทางการเกษตรแบบยังชีพ เพื่อสนอง ต่อความต้องการในการบริโภคในครัวเรือนมากกว่าการเลือกใช้เทคนิคสมัยใหม่ หรือการเพิ่มต้นทุนการผลิตเพื่อการค้า ซึ่งถือว่าการเพิ่มความเสี่ยงให้แก่การดำรงชีวิต เนื่องจากความไม่แน่นอนของระบบตลาด และสภาพของชาวนาที่มีชีวิตต่อแหลมต่อความอดอยากจากอาชีพการเกษตร รวมทั้งเสี่ยงต่อความแปรปรวนของสภาพดินฟ้าอากาศ และภาวะความยากจนเป็นตัวแปรส่งผลให้ชาวนาพอใจที่จะอยู่อย่างเรียบง่ายไม่ทะเยอทะยานและไม่คาดหวังผลประโยชน์ที่อาจเกิดขึ้นจากการเสี่ยง แต่มีวิถีชีวิตอยู่ในความพอดีไม่ดิ้นรนสร้างฐานะครอบครัวยิ่งขึ้น (เช่น จากชาวนาผู้เช่าเป็นเจ้าของที่นา) ดังนั้นพฤติกรรมของชาวนาจึงอยู่บนรากฐานของการตัดสินใจเลือกกระทำการใดๆ ที่ก่อให้เกิดความเสี่ยงต่ำสุด (safety first) เพื่อไม่ให้เกิดความอดอยากหรือขาดปริมาณอาหาร

ในระดับยังชีพ รวมถึงการตัดสินใจเลือกอาศัยในชุมชนภายใต้ความสัมพันธ์ ที่เป็นหลักประกันการ มีอาหารพอกินของครอบครัว ซึ่งแสดงให้เห็นว่าชาวนาพึงพอใจการอยู่ ร่วมกันในสถานะของตน ภายใต้บรรทัดฐานของชุมชน สำหรับการแลกเปลี่ยน หรือบรรทัดฐานการเอื้อเฟื้อซึ่งกันและกันเป็น ข้อปฏิบัติที่ชุมชนยึดถือไว้ สำหรับการแลกเปลี่ยนตอบแทนกัน โดยสิ่งที่ใช้แลกเปลี่ยนไม่ จำเป็นต้องเป็นชนิดเดียวกัน แต่ต้องมีคุณค่าเท่าเทียมกันในทัศนะของชุมชน ซึ่งทำให้การ แลกเปลี่ยนที่เกิดขึ้นแฝงไว้ด้วยการเกื้อกูลช่วยเหลือซึ่งกันและกันปราศจากการคิดคำนวณมูลค่าของ สิ่งที่นำมาแลกเปลี่ยน แต่อาศัยความพอใจและความรู้สึกยุติธรรมของทั้งสองฝ่ายแทน โดยการ แลกเปลี่ยนดังกล่าวมักมีผลต่อความเสี่ยงของผู้ทำการแลกเปลี่ยน เห็นได้จากการอธิบาย ความสัมพันธ์ในเชิงอุปถัมภ์ (Patron-Client Relation) ของชาวนาผู้เช่าและเจ้าของที่นาที่ต่างฝ่ายต่าง พึ่งพาอาศัยกัน เพื่อลดความเสี่ยงที่จะเกิดขึ้นแก่ตนเองในรูปของการทำนาเพื่อแบ่งผลผลิต (Share cropping) แทนการเรียกเก็บค่าเช่าเป็นตัวเงิน หรือการเผชิญความเสี่ยงจากการว่าจ้างแรงงานในการ ทำนา ซึ่งถือเป็นผลตอบแทนที่ยุติธรรมและเกิดจากความสมัครใจ ภายใต้กรอบของค่านิยมทาง ศีลธรรม ที่เชื่อมั่นว่าการช่วยเหลือพึ่งพาและร่วมแรงร่วมใจกัน โดยเฉพาะการช่วยเหลือผู้ที่ด้อย โอกาสมากกว่าตนเอง ถือเป็นเรื่องที่พึงกระทำและควรค่าแก่การยกย่อง

นอกจากนั้นแล้วแนวคิดนี้ยังเสนอว่า ชาวนาพอใจที่จะอยู่ร่วมกันเป็นชุมชนภายใต้ สถาบันหมู่บ้าน ที่ถือได้ว่าเป็นหลักประกันความมั่นคงและความเสมอภาค ทั้งในเรื่องของโอกาส และความเสี่ยงในการมีชีวิตรอดจากความอดอยาก เนื่องจากชาวนาเชื่อว่าการดำรงอยู่ของสังคม โดยรวม (หมู่บ้าน) ย่อมหมายถึงการมีชีวิตรอดของตนเอง ดังนั้นชาวนาจึงเคารพต่อกฎระเบียบและ หน้าที่สถานของชุมชน โดยหมู่บ้านตามแนวคิดนี้มักนิยมจัดการระบบของสิทธิแบบกรรมสิทธิ์ ส่วนรวมเหนือทรัพยากรในหมู่บ้าน ที่ประกอบด้วยการรวมกลุ่มกันจัดการเพื่อรักษาทรัพยากรให้คง สภาพความสมบูรณ์ และเพื่อผลประโยชน์ที่สามารถกระจายไปสู่คนทั้งกลุ่มได้อย่างเสมอภาคโดย ปฏิเสธการมุ่งแสวงหาผลประโยชน์ส่วนตัว แต่เมื่อใดก็ตามที่หมู่บ้านถูกคุกคามจากภายนอกจนมี ผลกระทบต่อสิทธิในการยังชีพ (ซึ่งนอกจากสิทธิการมีปริมาณอาหารในระดับที่เพียงพอแก่การยังชีพแล้ว ยังรวมถึงสิทธิการเข้าถึงทรัพยากรและสิทธิการเป็นสมาชิกของหมู่บ้าน ซึ่งเป็นสิทธิขั้น พื้นฐานในการดำรงชีวิต) ที่นำไปสู่การเปลี่ยนแปลงลักษณะโครงสร้างของสังคม ที่ก่อให้เกิดการ สูญเสียความมั่นคงปลอดภัยและสวัสดิการจากการเป็นสมาชิกหมู่บ้านจะก่อให้เกิด พฤติกรรมการ ต่อต้านการรบกวนนั้นและเรียกร้องให้เกิดลักษณะสังคมรูปแบบเดิม อาทิเช่น การหลีกเลี่ยงการ เก็บภาษีที่ดินของรัฐ

งานศึกษาของ Keyes (1983) ในประเด็นของบรรทัดฐานการแลกเปลี่ยนทางสังคม ชาวนาไทย บริเวณภาคตะวันออกเฉียงเหนือ อธิบายการรวมกลุ่มของชุมชนเพื่อต่อต้านการ

แทรกแซงของรัฐ กรณีการเข้ามายึดที่ดินส่วนรวมของชุมชน ที่เคยใช้เป็นที่เลี้ยงสัตว์ และปลูกข้าว ในฤดูฝนเพื่อก่อสร้างสิ่งสาธารณะประโยชน์ และแสดงให้เห็นถึงการอยู่ร่วมกัน ภายใต้บรรทัดฐานทางศีลธรรม ผ่านการเข้ามาช่วยเหลือการรวมกลุ่มของผู้นำชุมชนที่ไม่ได้รับผลกระทบใด ๆ โดยตรงจากการกระทำของรัฐ แต่เนื่องจากเห็นว่าการที่รัฐเข้ามาเอาเปรียบชุมชน โดยเฉพาะการรुकล้ำสิทธิการยังชีพของชุมชน เป็นสิ่งที่ไม่สมควรและไม่สามารถยอมรับสภาพของเพื่อนบ้านที่เปรียบเสมือนญาติซึ่งถูกกระทำอย่างไม่เป็นธรรม จนต้องเดือดร้อนไปถึงการดำรงชีวิต

Hirsch and Potter (1990) ได้อธิบายการเปลี่ยนแปลงความสัมพันธ์ที่เกิดขึ้นในชุมชนว่ามีสาเหตุเนื่องจากระบบตลาดและอำนาจการปกครองของรัฐโดยไม่ได้เกิดการเปลี่ยนแปลงโดยตัวของชุมชนเอง ซึ่งเป็นสิ่งยืนยันความสัมพันธ์ภายในชุมชนหมู่บ้านว่า มีความสามัคคีปราศจากความขัดแย้งและการแบ่งแยกทางชนชั้น (ชูศักดิ์ วิทยากศ, 2538) นอกจากนี้ความคิดของ Scott ยังตรงกับข้ออ้างของ Skocpol ที่กล่าวถึงความสำคัญสถาบันชุมชน (Community Institution) ซึ่งมีลักษณะเป็นความสัมพันธ์ที่มีระบบในชุมชน และหมายถึงความสมานฉันท์ (Solidarity) อันเป็นสัมพันธ์ระดับชุมชนเพื่อร่วมมือทำกิจกรรมใดๆ (อนัญญา ภูงศ์กุล, 2530)

Wiber (1993) ศึกษาการแทรกแซงของอำนาจรัฐ และการขยายตัวของระบบตลาด สู่ชุมชนของชนพื้นเมืองในเขตป่า ในประเทศฟิลิปปินส์ ได้พบการเปลี่ยนแปลงที่เกิดขึ้นในสองลักษณะ ลักษณะแรกพบว่า การเข้าไปควบคุมและจัดการทรัพยากรของรัฐ แทนที่การจัดการของชุมชนท้องถิ่น ได้ทำให้เกิดปัญหาการลักลอบตัดไม้เกิดขึ้นอย่างกว้างขวางทั้งจากชาวชุมชนและคนภายนอกชุมชน Wiber ได้วิเคราะห์ว่า ก่อนที่รัฐจะขยายอำนาจเข้าควบคุมป่า ชุมชนยังมีอำนาจในการควบคุมและจัดการมาก่อน มีการใช้ ดูแล และรักษาเพื่อให้เกิดการใช้ป่าอย่างมีคุณภาพ และมีความเป็นธรรมแก่สมาชิกแต่เมื่อรัฐได้ประกาศใช้กฎหมายควบคุมป่า นับเป็นการปฏิเสธอำนาจควบคุมและการจัดการป่าของชุมชน ในขณะที่พื้นที่ป่าก็มีอาณาบริเวณกว้างขวางเกินกว่าที่รัฐจะดูแลได้ทั่วถึง ไม่มีใครที่มีอำนาจดูแล ต่างเข้ามาแสวงหาผลประโยชน์อย่างเสรี จึงยิ่งทำให้ป่าถูกทำลายมากขึ้น สถานการณ์ที่ทรัพยากรตกอยู่ในภาวะการณ์นี้ได้ทำให้ผืนป่าถูกทำลายย่อยยับมาแล้วในพื้นที่ต่างๆทั่วโลก และก็มีที่จะถูกมองว่าเกิดจากความเห็นแก่ได้ของชาวบ้านฝ่ายเดียว ทั้งที่สาเหตุมาจากนโยบายที่ไม่มีความเข้าใจพื้นฐานทางประวัติศาสตร์ของชุมชนท้องถิ่น

จากงานศึกษาของ Popkin (1979) ศึกษาสภาพสังคมในพื้นที่ประเทศเวียดนาม โดยอาศัยกรอบคิดทางเศรษฐศาสตร์การเมือง ซึ่งเพิ่มความสำคัญให้แก่เงื่อนไขของบุคคลและความมีเหตุผลส่วนตัวที่นำไปสู่การตัดสินใจแสดงพฤติกรรม โดยในเรื่องของพฤติกรรมของชาวนา แท้จริงแล้วชาวนามักมีนิสัยผูกติดอยู่กับการเลี้ยงชีพไม่ว่าจะเป็นเรื่องของการลงทุน หรือการทำการเกษตร ซึ่งชาวนามักมีความรู้สึกพร้อมและยินดีที่จะเผชิญกับความเสียดังกล่าว เพื่อตอบสนอง

ผลประโยชน์ทางเศรษฐกิจตามที่คาดหวังไว้จากผลลัพธ์ของความเล็งเห็นนั้นๆ โดยระดับความเล็งเห็นจะขึ้นอยู่กับ เงื่อนไขทางฐานะของชาวนา ชาวนารวยซึ่งมีผลผลิตส่วนเกินมากกว่า จะมีความกล้าเสี่ยงมากกว่าชาวนาจน ซึ่งมีชีวิตเข้าใกล้ขีดอันตรายมากกว่า ในประเด็นนี้แสดงให้เห็นว่า ชาวนาไม่ได้มีความพอใจในความเป็นอยู่ แต่ชาวนามีความต้องการที่จะยกระดับความเป็นอยู่ของตนให้สูงขึ้นกว่าเดิม จากผลลัพธ์ที่เกิดขึ้นเมื่อมีการเสี่ยง สังคมชาวนามักมีการแข่งขันและแย่งชิง ที่เกิดจากความแตกต่างของฐานะ ดังนั้นการอธิบายความสัมพันธ์เชิงอุปถัมภ์ จึงมุ่งประเด็นไปที่ความสมดุลทางอำนาจที่ผู้อุปถัมภ์พยายามรักษาอำนาจเดิมของตนไว้ และรักษาสถานภาพการครอบครองปัจจัยการผลิต เพื่อป้องกันการรวมตัวกันของผู้ที่อยู่ใต้การอุปถัมภ์ในการเรียกร้องและต่อรองเรื่องขอผลประโยชน์ รวมทั้งประเด็นการหวังผลตอบแทนทางเศรษฐกิจ เพื่อใช้เป็นช่องทางแสวงหาผลประโยชน์ที่เกิดจากการแลกเปลี่ยนในชุมชน ดังนั้นความต้องการความมั่นคงทางเศรษฐกิจและอำนาจ จึงเป็นพื้นฐานสำคัญในการดำรงชีวิตมากกว่า การควบคุมและจัดการทรัพยากรธรรมชาติ เพื่อตอบสนองการพัฒนาทางเศรษฐกิจยังเกิดพร้อมกับการเปลี่ยนแปลงเงื่อนไขการผลิต และทางอุดมการณ์ เพื่อให้ชาวบ้านในท้องถิ่นยอมรับความเปลี่ยนแปลงและเข้าเป็นส่วนหนึ่งของกระบวนการ ดังข้อสรุปจากการศึกษาของ Hirsch (1990) ได้ศึกษาความเปลี่ยนแปลงในชุมชนหมู่บ้านภายใต้โครงการพัฒนาชนบทของรัฐ ซึ่งเป็นโครงการที่ได้รับการปรับปรุงและบรรจุไว้ในแผนพัฒนาเศรษฐกิจและสังคมฉบับที่ 5 หลังจากได้ดำเนินการมาตั้งแต่แผนพัฒนาเศรษฐกิจและสังคมฉบับที่ 1 การศึกษาพบว่า การพัฒนาชนบทเป็นกระบวนการในการปรับความสัมพันธ์ทางอำนาจระหว่างรัฐกับท้องถิ่น ทำให้รัฐสามารถควบคุมเหนือวิถีชีวิตชาวบ้าน และทำให้สามารถระดมทรัพยากร แรงงานและมูลค่าส่วนเกิน ไปใช้ในการพัฒนาประเทศได้อย่างมีประสิทธิภาพมากยิ่งขึ้น การควบคุมชีวิตชาวบ้าน จะเห็นได้จากการปฏิบัติการ 2 ด้าน ด้านแรกคือการสร้างเงื่อนไขทางการผลิตแบบใหม่ โดยในหมู่บ้านรัฐได้ส่งเสริมการปลูกพืชพาณิชย์ การส่งเสริมนี้ได้สอดคล้องกับการประกาศใช้กฎหมายป่าไม้ ส่งผลในการกีดกันชาวบ้านจากการเข้าถึงการใช้พื้นที่ป่าเพื่อการยังชีพ ทำให้ความสามารถในการยังชีพลดลง จึงเสมือนถูกบังคับทางอ้อมให้ทำการผลิตในระบบใหม่ ดังนั้นจากการผลิตแบบยังชีพ ซึ่งปัจจัยการผลิตหลักคือที่ดินและแรงงาน ที่ชาวบ้านคุมได้ เมื่อเปลี่ยนไปเป็นการผลิตในระบบตลาด ซึ่งปัจจัยการผลิตคือ เงินทุน ที่อยู่นอกเหนือความสามารถในการควบคุม ในเงื่อนไขเหล่านี้ถึงแม้ชาวบ้านจะมี ที่ดิน แรงงาน เมล็ดพันธุ์ ฯลฯ แต่ก็ไม่สามารถทำการผลิตได้ต้องหันไปพึ่งเงินทุนจากสถาบันการเงิน โดยการจำนองที่ดิน และเมื่อชาวบ้านขายผลผลิตได้ราคาต่ำ เนื่องจากไร้อำนาจในการต่อรองในระบบตลาดทำให้เกิดภาวะหนี้สิน ต้องทำการผลิตพืชมากขึ้นเรื่อยๆ เพื่อหาเงินมาชดใช้หนี้สิน แต่ก็ยังคงอยู่ในวงจรหนี้สินมากขึ้นอีก และต้องทำการผลิตต่อไปเรื่อยๆ โดยไม่มีทางเลือก การเปลี่ยนแปลงทางการผลิตข้างต้นนี้ ยังเกิดขึ้นพร้อมกับ

การเสื่อมสลายของสถาบันทางสังคมดั้งเดิมหลายประการ เช่นการสูญหายไปของการแลกเปลี่ยนแรงงานในการผลิต ที่เรียกว่าการลงแขก หรือการเอามือเอารัน เพราะชาวบ้านคำนึงถึงเวลาในการผลิตและการลงทุนมากขึ้น ความสัมพันธ์ในระบบเครือข่ายที่มีความสัมพันธ์ผ่านการสืบทอดมรดกที่ดิน และการนับถือผีบรรพบุรุษ ถูกแทนที่ด้วยการมีเอกสารสิทธิ์ในระบบกรรมสิทธิ์เอกชน การนับถือผู้ทรงความรู้ ผู้อาวุโส และความเชื่อแบบดั้งเดิมเปลี่ยนไปมีสถานะเป็นปัจเจกชนมากขึ้นสัมพันธ์กันด้วยเงินตรามากขึ้นและยิ่งขึ้นต่อระบบตลาดมากขึ้น อีกด้านหนึ่งเป็นการเผยแพร่แนวคิด “ความทันสมัยนิยม” (Modernism) เป็นกระบวนการทำให้ชาวบ้านเชื่อว่าชุมชนท้องถิ่นล้าหลัง ขาดแคลน และยากจน จะต้องปรับเปลี่ยนไปสู่ความทันสมัย และมุ่งมีตามแบบชาวเมืองหรืออารยะประเทศ ซึ่งในระดับรัฐก็ถูกครอบงำความคิดจากประเทศทุนนิยมตะวันตก ที่ชี้ว่าประเทศโลกที่สามอยู่ในภาวะ “ด้อยพัฒนา” จำต้องได้รับ “การพัฒนา” พร้อมกันนั้นการปฏิบัติงานของหน่วยงานรัฐ ก็เป็นการสร้างอุดมการณ์ “ความมั่นคงแห่งชาติ” ซึ่งเป็นการสร้างสำนึกความเป็นชาติเดียวกัน ทำให้ชาวบ้านยึดมั่นตามกฎหมายและการพัฒนาประเทศ เพื่อกลบเกลื่อนความแตกต่าง ความขัดแย้ง และความไม่เป็นธรรมทางสังคม การเปลี่ยนแปลงเงื่อนไขทางการผลิต การเสื่อมสลายของสถาบันดั้งเดิม การปฏิบัติงานของหน่วยงานรัฐ ที่นำมาซึ่งสถาบันและอุดมการณ์ทางสังคมแบบใหม่ ในขณะที่ชาวบ้านต้องสูญเสียสิทธิการเข้าถึงทรัพยากรในการยังชีพ ถูกผลักดันให้ผู้ผลิตสินค้าการเกษตรที่ต้องแบกรับภาระหนี้สินจากการผลิต นำไปสู่การเป็นแรงงานรับจ้างราคาถูกในเมืองในที่สุด การเปลี่ยนแปลงดังกล่าวนี้แสดงให้เห็นว่าการพัฒนาชนบท เป็นกระบวนการควบคุมวิถีชีวิตของชาวบ้านเพื่อขูดรีดมูลค่าส่วนเกินจากภาคชนบทไปใช้ในการพัฒนาประเทศ ผลประโยชน์ส่วนใหญ่ตกแก่ภาคเมืองและคนส่วนหนึ่งของสังคมนั่นเอง

สำหรับงานศึกษาของ ฉลาดชาย รมิดานนท์และคณะ (2526) ได้วิเคราะห์บทบาทการอยู่ร่วมกันของชาวนาในการศึกษาการมีส่วนร่วมของประชาชนในหมู่บ้านชนบทภาคเหนือ ที่คล้อยตามแนวคิดเศรษฐศาสตร์การเมือง คือชาวนาจะมีลักษณะกระตือรือร้นที่จะยกระดับฐานะของตนเองให้ดีขึ้น ไม่ได้พอใจกับสถานภาพที่เป็นอยู่โดยต้องการเก็บออมทุนเพื่อใช้ซื้อที่ดิน ซึ่งเป็นปัจจัยพื้นฐานการผลิต แต่มักไม่มีเงินเหลือเก็บและไม่มีความร่ำรวยใหญ่โตโดยแบ่งที่ดินขาย นอกจากนั้นยังยินดีที่จะทำงานรับจ้าง รวมทั้งการเลี้ยงไหมซึ่งเป็นการเลี้ยงต่อ กฎหมายและยังดิ้นรนหากิน เพื่อเพิ่มพูนรายได้ หลังฤดูการเกษตร โดยไม่ได้อาศัยความช่วยเหลือจากผู้อุปถัมภ์แต่เพียงอย่างเดียว ขณะเดียวกัน ฉลาดชาย รมิดานนท์และคณะ (2540) กล่าวว่าปัญหาการทำลายป่าเป็นปัญหาที่ซับซ้อน มีความเชื่อมโยงกับปัจจัยมากมาย เป็นผลที่โยงใยมาจากโครงสร้างทางการเมือง เงื่อนไขทางประวัติศาสตร์ การจัดการทรัพยากรในระดับสูง การทำไม้ การผูกขาดของชนชั้นนำ สงคราม นโยบายและการปฏิบัติต่อชาวเขา การกระจายรายได้และทรัพยากรอย่างไม่เป็นธรรม ไม่มีการ

ปฏิรูปที่ดินอย่างแท้จริง ความล้มเหลวในการสร้างงาน การขยายพื้นที่เพาะปลูกเชิงพาณิชย์ การขยายตัวของการท่องเที่ยว การกว้านซื้อที่ดิน การฉ้อราษฎร์บังหลวง และท้ายที่สุด การที่ประชาชนไร้ที่ทำกินบุกเบิกที่ดิน เมื่อตระหนักถึงความซับซ้อนของปัญหานี้ จึงเป็นการง่ายเกินไปที่จะกล่าวว่าการทำลายป่า เป็นเพราะประชากรบุกเบิกเข้าไปทำกินแต่เพียงอย่างเดียว ในขณะที่เดียวกัน การแก้ปัญหาจำเป็นต้องคำนึงถึง และแก้ไขปัจจัยผลักดันต่างๆที่อยู่เบื้องหลังนี้ด้วย

แนวคิดเศรษฐศาสตร์การเมือง ให้ความสำคัญหลักทางด้านเศรษฐกิจ โดยการอธิบายถึงการใช้อำนาจของรัฐ โดยอาศัยวิธีการต่างๆเข้าไปควบคุมการเข้าถึงระบบการตลาดและการใช้ทรัพยากร โดยไม่ให้ความสำคัญกับความสัมพันธ์ดั้งเดิมของสังคมชุมชนและผู้คนที่มีต่อสิ่งแวดล้อมทางธรรมชาตินับตั้งแต่มีการเปลี่ยนแปลงระบบการปกครองเป็นไปในแบบรวมศูนย์ มีการใช้แผนพัฒนาเศรษฐกิจและสังคมแห่งชาติ ซึ่งเป็นการให้ความสำคัญในด้านเศรษฐกิจเป็นหลักใหญ่ ประกอบกับการเผยแพร่แนวคิด “ความทันสมัยนิยม” ทำให้ชุมชนระดับรากหญ้า ที่มีอยู่จำนวนมากนั้น กระทำทุกวิถีทาง ทั้งที่ถูกและผิดกฎหมายเพื่อหวังผลตอบแทนทางเศรษฐกิจ โดยที่การพัฒนาทั้งหลายมักจะเอื้อประโยชน์แก่ชนชั้นนำกลุ่มเล็กๆ ที่แปลเปลี่ยนมาจากผู้อุปถัมภ์ การอธิบายความสัมพันธ์เชิงอุปถัมภ์ จึงมุ่งประเด็นไปที่ความสมดุลทางอำนาจที่ผู้อุปถัมภ์พยายามรักษาอำนาจเดิมของตนไว้ และรักษาสถานภาพการครอบครองปัจจัยการผลิต เพื่อป้องกันการรวมตัวกันของผู้อยู่ใต้การอุปถัมภ์ในการเรียกร้องและต่อรองเรื่องของผลประโยชน์ รวมทั้งประเด็นการหวังผลตอบแทนทางเศรษฐกิจ เพื่อใช้เป็นช่องทางแสวงหาผลประโยชน์ที่เกิดจากการแลกเปลี่ยนในชุมชน เข้าลักษณะที่ว่า “ปลาใหญ่ กินปลาเล็ก”

1.8.3 แนวคิด การเก็บผลผลิตจากป่ากับผลกระทบในระบบนิเวศป่าไม้

ในอดีตที่ผ่านมา รัฐให้ความสนใจเกี่ยวกับของป่าน้อยมาก แม้กระทั่งในปัจจุบันเองก็ตาม จะเห็นได้จากการเรียกของป่าว่า ผลผลิตรองจากป่า (Minor Forest Products) เนื่องจากผลผลิตหลักและสร้างรายได้ให้แก่รัฐ ได้แก่ ไม้ท่อน กิจกรรมต่างๆ ที่เกี่ยวกับของป่าจึงมักถูกละเลย เนื่องจากเป็นกิจกรรมที่มีขนาดเล็กและส่วนใหญ่จะเอื้อประโยชน์แก่ครัวเรือนในการยังชีพเท่านั้น จากการ ศึกษาการใช้ประโยชน์ผลผลิตจากป่าและความสำคัญต่อเศรษฐกิจในครัวเรือนของบ้านท่าสมานในพื้นที่ลุ่มน้ำสอง จังหวัดแพร่ โดย Traynor et.al. (2002) ในปัญหาการใช้ที่ดินและการจัดการทรัพยากรธรรมชาติอย่างยั่งยืนในระดับชุมชน: ลุ่มน้ำสอง อำเภอสอง จังหวัดแพร่ กล่าวไว้ว่าชุมชนในประเทศไทยที่อาศัยอยู่ใกล้แหล่งทรัพยากรป่าไม้ มักจะมีวิถีการดำรงชีวิตที่ต้องพึ่งพิงอยู่กับของป่า (Non-timber Forest Product: NTFPs) ในอดีตที่ผ่านมา รัฐให้ความสนใจและความสำคัญน้อยมากเกี่ยวกับเรื่องของของป่า เนื่องจากกิจกรรมด้านของป่าเป็นกิจกรรมเล็กและเอื้อประโยชน์

เพื่อการยังชีพในระดับครัวเรือนเท่านั้น ซึ่งเมื่อเทียบกับไม้ท่อน (Timber) ซึ่งเป็นผลผลิตจากป่าที่เป็นรายได้หลักของประเทศ ดังนั้นการเข้าใจถึงคุณค่าของทรัพยากรป่าไม้ และของป่าในชุมชนชนบทจะช่วยในการประเมินมูลค่าที่แท้จริงของป่าไม้และอาจจะช่วยให้เข้าใจได้ดีขึ้นว่าเพราะเหตุใด จึงมีการทำลายป่าเพื่อเปลี่ยนพื้นที่ไปใช้ประโยชน์ด้านอื่น เป็นการศึกษาถึงการใช้อย่างไรของป่าและการเอื้อประโยชน์ต่อเศรษฐกิจในระดับครัวเรือน ซึ่งมีวิธีการศึกษาโดยการสัมภาษณ์ด้วยแบบสอบถามจาก ครัวเรือนตัวอย่างจำนวน 90 ครัวเรือนโดยคัดเลือกด้วยการแบ่งชั้นภูมิ ตามการถือครองที่ดินและศึกษาเฉพาะครัวเรือนที่มีการใช้ประโยชน์จากป่าในระดับสูง 10 ครัวเรือน การศึกษาโดยการสัมภาษณ์กึ่งโครงสร้าง (Semi-Structured interview) การประชุมกลุ่ม (Group Discussion) การทำแผนที่อย่างมีส่วนร่วม (participatory mapping) การเดินป่าร่วมกับชาวบ้าน และสังเกตการณ์อย่างมีส่วนร่วมระหว่างการเข้าไปเก็บหาของป่า ฐานข้อมูลสารสนเทศทางภูมิศาสตร์ (GIS data) การวัดค่าพิกัดต่างๆของพื้นที่โดยใช้เครื่องมือชี้วัดค่าพิกัดโลกด้วยดาวเทียม (GPS) โดยมีหัวข้อเนื้อหาหลักใหญ่ในการศึกษาในประเด็น การใช้ประโยชน์ของผลิตภัณฑ์จากป่าในระดับหมู่บ้าน และการใช้ประโยชน์จากของป่า

งานวิจัยเกี่ยวกับของป่าภายในประเทศไทยในระยะแรกพบว่าครัวเรือนที่ยากจนจะมีการพึ่งพิงของป่ามากกว่าครัวเรือนที่มีฐานะดีและผู้มีที่ดินทำกินน้อยหรือไม่มีที่ดินทำกินมักจะมีการเก็บหาของป่ามากกว่ากลุ่มอื่นๆ Sharp et.al. (1999) การศึกษาวิจัยในปัจจุบันยังไม่พบความสัมพันธ์ที่เหมือนในบ้านทอสมาน อำเภอคลอง จังหวัดแพร่ อาจจะเป็นเพราะว่าบ้านทอสมาน คนจน และคนที่ไม่มีที่ดินทำกินมีทางเลือกอย่างอื่น ๆ ที่ไม่ต้องพึ่งพิงการเก็บหาของป่าแต่เพียงอย่างเดียว การทำความเข้าใจในความซับซ้อนของการใช้ประโยชน์จากของป่าในระยะยาว จะทำให้ได้ข้อมูลที่มีคุณภาพมากกว่าการศึกษาในระยะเวลานั้น ปัจจุบันที่เกี่ยวกับการเก็บหาของป่าในครัวเรือนจะมีความผันแปรและความซับซ้อน การศึกษาวิจัยเชิงสหวิทยาการจึงเป็นเครื่องมือที่สำคัญในการวิจัยในลักษณะนี้

การเก็บของป่า ชาวบ้านกระทำอยู่ทั่วไป เป็นวิถีชีวิตมาแต่โบราณกาล โดยไม่ต้องไปขออนุญาตจากทางราชการ ด้วยชาวบ้านถือว่า ป่าเป็นส่วนหนึ่งของชีวิต การบังคับใช้กฎหมายโดยเจ้าหน้าที่ของรัฐก็หย่อนยาน ไม่สม่ำเสมอ กฎระเบียบของชุมชนหรือของอิทธิพลท้องถิ่น(เจ้าพ่อ) มีผลในทางปฏิบัติมากกว่า นอกจากนั้นชาวบ้านยังสะท้อนภาพว่า การเก็บของป่าของชาวบ้านแม้กระทั่งการตัดไม้เผาถ่านนั้นแทบจะไม่ทำลายสภาพธรรมชาติ หรือน้อยกว่าพวกนายทุนที่เข้ามาทำเหมืองแร่ โรงโม่หิน และขุดลอกเป็นต้น (ฉลาดชาย รมิตานนท์และคณะ, 2540) ป่าเป็นแหล่งเก็บหาของป่า และ ผลผลิตไม้ที่สำคัญของชาวชุมชนที่ตั้งอยู่ใกล้ป่าจะมีการพึ่งพิงทรัพยากรจากป่าเพื่อการยังชีพ Satian-Thai (1999), Jintana (2001) ความสำคัญของของป่าคือการช่วยเหลือเศรษฐกิจ

ครัวเรือนในรูปที่ไม่ได้คิดเป็นตัวเงินมากกว่าเศรษฐกิจที่เป็นตัวเงิน กลุ่มผู้ไม่มีที่ดินทำกินใช้ประโยชน์จากของป่าน้อยกว่าครัวเรือนที่มีที่ดินทำกิน แต่พวกเขามีความจำเป็นในการพึ่งพิงของป่าเพื่อการยังชีพมากกว่า ดังนั้นผลการศึกษานี้จึงขัดแย้งกับการศึกษาของ Sharp et.al. (1999) ที่พบว่าชาวบ้านที่มีที่ดินเพื่อทำการเกษตรน้อย จะมีการเก็บหาของป่ามากขึ้นเพราะว่าเขาต้องการชี้ให้เห็นว่าครัวเรือนที่มีที่ดินทำกินน้อย ส่วนใหญ่ยังมีการพึ่งพิงของป่าเพื่อการดำรงชีพค่อนข้างสูง ดังนั้นจึงมีโอกาที่คนในชุมชนจะเปลี่ยนแปลงไปในทิศทางลบ สำหรับการเก็บหาของป่าไปใช้ประโยชน์มีปัจจัยหลายประการที่มีผลกับการใช้ประโยชน์จากป่า เช่น เกษตรกรที่มีพื้นที่เกษตรกรรมในพื้นที่สูงจะได้รับประโยชน์จากการเก็บหาของป่าเพื่อเศรษฐกิจระดับครัวเรือนมากกว่ากลุ่มอื่นเกษตรกรเหล่านี้ เป็นกลุ่มที่มีโอกาสค่อนข้างมาก ในการเปลี่ยนแปลงสภาพป่าในพื้นที่สูงเพื่อเป็นพื้นที่เกษตรกรรม ครัวเรือนที่มีการเก็บหาของป่าเป็นประจำ คนในกลุ่มนี้มีองค์ความรู้ในเรื่องของป่าแหล่งที่สามารถเก็บหาของป่าได้ พวกเขาได้พัฒนาเทคนิคในการเก็บหาและการจัดการของป่าบางชนิดเพื่อให้ของป่ามีอย่างต่อเนื่อง เช่นการใช้ประโยชน์จากไฟ การใช้ประโยชน์จากของป่าและการนำของป่ามาเพาะปลูกเป็นกระบวนการเปลี่ยนแปลงที่ไม่หยุดนิ่ง ชาวบ้านเองก็ต้องปรับเปลี่ยนประยุกต์หาวิถีชีวิต เพื่อให้สามารถดำรงชีพอยู่ได้เมื่อความอุดมสมบูรณ์ของแหล่งทรัพยากรที่เปลี่ยนไป รวมถึงองค์ความรู้และแนวคิดใหม่ๆเกิดขึ้น สภาพป่าในปัจจุบันและการจัดชั้นคุณภาพลุ่มน้ำในพื้นที่ลุ่มน้ำมีกฎหมายที่เกี่ยวข้องในการเก็บหาของป่า ซึ่งการเก็บหาของป่าอนุญาตให้เก็บหาได้ โดยความเป็นจริง พบว่าพื้นที่สำคัญที่ชาวบ้านนิยมเข้าไปเก็บหาของป่าจะอยู่ในพื้นที่โซน C เพราะว่าพื้นที่ที่ยังมีป่าที่อุดมสมบูรณ์มีของป่าที่ยังสามารถพอเก็บหาได้ในบางพื้นที่

รัฐธรรมนูญแห่งราชอาณาจักรไทย พ.ศ. 2540 ยอมรับการเข้ามามีส่วนร่วมของคนในท้องถิ่นในการจัดการทรัพยากรธรรมชาติซึ่งรวมถึงของป่าด้วย ดังนั้นในอนาคตอาจจะมีการเปลี่ยนแปลงกฎหมาย ที่มีใช้บังคับอยู่ในปัจจุบันที่จะเปิดโอกาสให้ชาวบ้านได้เข้ามามีส่วนร่วมในการจัดการทรัพยากรธรรมชาติและได้รับอนุญาตในการเก็บหาการจัดการของป่า ด้วยวิธีการที่ยั่งยืน การจัดการทรัพยากรธรรมชาติไม่สามารถที่จะประสบผลสำเร็จได้ง่ายนักถ้ายังมีความต้องการใช้ประโยชน์ผลผลิตนั้นๆอยู่สูง รวมทั้งการขาดองค์กรที่จะเข้ามาดูแลจัดการอย่างแท้จริง

จากข้อค้นพบในการศึกษาของ Traynor et.al. (2002) พบว่า สภาพป่าเกิดการเปลี่ยนแปลงความอุดมสมบูรณ์ลงมีการเปลี่ยนแปลงพื้นที่ป่าเป็นพื้นที่เกษตรกรรมมากขึ้นในขณะเดียวกันไฟป่าก็เป็นอีกปัจจัยหนึ่งที่ทำลายพื้นที่ป่าไม้ รวมถึงการเก็บหาของป่าเกิดกำลังการผลิต ชาวบ้านทราบถึงการลดลงของพื้นที่ป่าไม้และผลผลิตที่เคยได้รับจากป่าแต่ไม่ได้มีวิธีการใด ๆ ในการแก้ไขปัญหานี้ ซึ่งการที่พื้นที่ป่าลดลงมีผลกระทบต่อหน้าที่การให้บริการของป่าบางประการ เช่น ช่วงระยะเวลาที่มีน้ำไหลในลุ่มน้ำเปลี่ยนแปลงไป นอกจากนี้ยังมีผลกระทบต่อวิถีการดำรงชีวิตของ

ชาวบ้านด้วย เช่น ผู้ที่เก็บหาของป่าได้ให้ทราบชะวักของป่าที่เก็บหาได้มีปริมาณลดลง และมีระยะทางการเข้าไปเก็บหาที่ไกลมากขึ้น ชนิดและพันธุ์พืชที่พบหลายอย่างในพื้นที่ป่ามีความสัมพันธ์กับลักษณะของพื้นที่ที่เกิดขึ้น เช่น พื้นที่ป่าที่เปิดโล่งปานกลาง (Semi-open area) พื้นที่ป่าที่เปิดโล่ง (Open Area) และ/หรือพื้นที่ป่าเสื่อมโทรม (Degraded) มักจะมีป่าไผ่ขึ้นเป็นองค์ประกอบที่สำคัญ แสดงให้เห็นว่าพื้นที่ป่าเป็นป่ารุ่นสอง (Secondary forest) ที่เสื่อมโทรม ซึ่งเกิดจากป่าถูกรบกวนมาก่อน ในพื้นที่ป่าไผ่ที่เกิดชาวบ้านมีการเก็บหามาเพื่อใช้ประโยชน์โดยลำไผ่นิยมมาใช้ในการก่อสร้างและไผ่ซาง สามารถขึ้นได้ดี ในพื้นที่โล่ง หนองจะมีรสหวานและมักเป็นไม้ไผ่ที่ ผิเสื่อกลางคืนของหนองไม้ไผ่นิยมมาวางไข่ โดยหนองไม้ไผ่นี้สามารถรับประทานได้

ผลกระทบจากการสูญเสียพื้นที่ป่าในฉลาดชาย รมิตานนท์และคณะ (2540) กล่าวไว้ ปัญหาสืบจากการสูญเสียพื้นที่ป่า คือ การเสื่อมโทรมของระบบนิเวศเริ่มปรากฏในรูปแบบต่างๆ เช่น เกิดความแห้งแล้ง วาดภัย และ อุทกภัย ที่เลวร้ายที่สุดก็คือการเกิดน้ำท่วม ภูเขาถล่มที่หมู่บ้านคีรีวงค์ นครศรีธรรมราชในปลายปี พ.ศ.2531 ก่อเกิดความเสียหายแก่ชีวิต ทรัพย์สิน และส่งผลกระทบต่อส่วนรวมอย่างมหาศาล จากอุทกภัยครั้งใหญ่นี้ทำให้รัฐบาลได้ตัดสินใจยกเลิกการทำไม้สัมปทานทั่วประเทศในเดือนมกราคม พ.ศ.2532

ชาวบ้านโดยทั่วไปโดยเฉพาะอย่างยิ่งเกษตรกรรายย่อยไม่นิยมใช้ระบบเงินสดในการผลิต เกษตรกรผู้ไม่สามารถหาปัจจัยการผลิตมาได้ก็จะไม่ได้ผลผลิตตามต้องการ และทำให้เกิดความยากลำบากในการดำรงชีวิต อย่างไรก็ตาม เกษตรกรแต่ละรายต่างก็มีการตอบสนองต่อสถานการณ์แต่ละอย่างแตกต่างกันไป ซึ่งการตอบสนองดังกล่าวขึ้นอยู่กับความสามารถในการที่จะได้มาซึ่งปัจจัยที่จำเป็นต่อการผลิตและเกี่ยวข้องกับตลาดด้วย จะเห็นได้ว่าเกษตรกรที่มีอำนาจมากกว่าจากการได้ผลประโยชน์จากปัจจัยการผลิตและตลาดก่อนหน้านั้น รวมทั้งจากการที่สามารถเป็นส่วนหนึ่งของอำนาจรัฐและท้องถิ่นได้ จะทำให้เขาเหล่านั้นสามารถใช้สถานะทางเศรษฐกิจและอำนาจทางการเมืองได้ไม่มากนัก พวกเขาพยายามที่จะปรับสถานภาพตัวเองให้มีความมั่นคงทางการเกษตร และในขณะเดียวกันก็พยายามที่จะผันตัวเองไปสู่ระบบการผลิตที่ไม่ใช่การเกษตรด้วย สำหรับเกษตรกรกลุ่มที่ขาดโอกาสจะมีทางเลือกที่จำกัดกว่า โดยมีการปรับตัวในรูปแบบที่แตกต่าง กันไปบางรายต้องทำงานมากขึ้นหรือไม่ก็ไปรับจ้างเป็นแรงงานทั้งในและนอกภาคการเกษตร ส่วนบางรายก็ไปหาเลี้ยงชีพด้วยการหาทรัพยากรธรรมชาติที่เป็นที่รับรู้กันกว่าเป็นของส่วนรวม สำหรับทุกคน ซึ่งในทุกรายนั้นไม่มีใครยอมแพ้แต่ได้พยายามที่จะใช้อำนาจของตนในการที่จะดำรงชีพอยู่ให้ได้ในรูปแบบต่างๆกันท่ามกลางสถานการณ์ที่แตกต่างกันไปในแต่ละสถานที่และแต่ละช่วงเวลา

สิ่งที่น่าจะกล่าวถึงในที่นี้ได้แก่ อำนาจในการที่จะได้มาซึ่งปัจจัยในการผลิต วิธีการจัดการกับตลาด การใช้ประโยชน์จากที่ดิน น้ำ และป่าไม้เพื่อให้เกิดความยั่งยืนทั้งกับวิถีการดำรงชีวิตและกับทรัพยากรธรรมชาติด้วย ซึ่งอำนาจในที่นี้มีความหมายว่าอำนาจทางกฎหมายซึ่งเป็นทางการหรืออำนาจทางการเงินที่จะผลักดันให้ชาวบ้าน ปฏิบัติตามหรือเชื่อฟังผู้มีอำนาจดังกล่าวนั้นตั้งมา อำนาจดังกล่าวเป็นมิติทางสังคมและวัฒนธรรมที่ใช้ขับเคลื่อน เพื่อปกป้องผลประโยชน์ของประชาชน หรือเกิดปฏิกิริยาตอบโต้การกระทำบางอย่างและเพื่อที่จะได้มาซึ่งความสามารถในการมีอิทธิพลต่อบุคคลอื่นด้วย โดยอำนาจดังกล่าวนี้มาจากหลายแหล่งไม่ว่าจะเป็นจากสถาบันทางการหรือจากแหล่งอื่นก็ตามและไม่ได้ผูกขาดโดยกลุ่มใดกลุ่มหนึ่ง นั่นคือแม้แต่กลุ่มค้อยโอกาสในแนวคิดของกลุ่มสถาบันแบบทางการก็ยังมีอำนาจได้ในบางรูปแบบ

จากที่กล่าวมาข้างต้นทำให้เกิดความเข้าใจในเรื่องอำนาจได้มากขึ้น ว่ามีความเป็นพลวัตภายใต้สถานการณ์ที่ชาวบ้านถูกกดดันโดยระบบเศรษฐกิจทุนนิยม ถูกกดดันจากการปกครองของรัฐแบบเป็นทางการผ่านการรวมศูนย์และการกระจายอำนาจออกจากศูนย์กลาง และถูกกดดันจากสถานการณ์การขาดแคลนทรัพยากรธรรมชาติต่างๆ ที่มีจำนวนลดลงรวมทั้งถูกกดดันจากความแตกต่างของประชาชนในเรื่องของโอกาสในการรับรู้อย่างไรก็ตาม การทำความเข้าใจถึงพลวัตดังกล่าวนี้ไม่สามารถวิเคราะห์ความเข้าใจได้เพียงจากการพิจารณาถึงความสัมพันธ์ระหว่างรัฐกับชุมชนหรือพิจารณาถึงสิทธิตามกฎหมายกับสิทธิทางจารีต หรือพิจารณาถึงรัฐบาลท้องถิ่นกับรัฐบาลกลาง หรือพิจารณาถึงรัฐบาลท้องถิ่นกับชุมชน หรือพิจารณาถึงความรู้ทางการใช้เทคโนโลยีสมัยใหม่กับภูมิปัญญาท้องถิ่นเพียงเท่านั้น แต่ต้องมีการใช้การพิจารณาแบบองค์รวมถึงปัจจัยแรงหรือกลุ่มของปัจจัยที่เป็นตัวเร่งดังกล่าวที่ก่อให้เกิดปรากฏการณ์ต่างๆนั้น มาทำการวิเคราะห์ด้วย

เป็นที่คาดหวังว่าทราบเท่าที่การเรียนรู้การเคลื่อนไหวของอำนาจที่ยังคงดำเนินต่อไป และโครงสร้างการตัดสินใจนโยบายได้มีการถ่วงดุลมากขึ้นท่ามกลางผู้มีส่วนร่วมกลุ่มต่างๆ ปัญหาของการผลิตจะยังคงต้องการการกระทำบางอย่างเพื่อควบคุมและใช้ประโยชน์จากทรัพยากรที่ดิน น้ำ และป่าไม้ ให้ดีขึ้นการกระทำเหล่านี้ไม่สามารถที่จะประสบความสำเร็จได้ถ้าได้รับการริเริ่มจากกลุ่มใดเพียงกลุ่มเดียวไม่ว่าจะเป็นจากกรมป่าไม้ กรมชลประทาน หรือกรมพัฒนาที่ดิน อบต.หรือกลุ่มต่างๆในหมู่บ้าน เป็นที่คาดหวังว่ากลุ่มชาวบ้านมีความจำเป็นที่จะต้องเข้าร่วมกันกระทำการดังกล่าว โดยผ่านการได้มาซึ่งอำนาจและการใช้โครงสร้างการตัดสินใจในระดับหมู่บ้านและตำบล เพื่อให้การควบคุมและจัดการทรัพยากรธรรมชาติโดยท้องถิ่นสามารถถูกทำให้เป็นจริงได้ใน

การศึกษาถึงการเก็บผลผลิตจากป่า(หน่อ) กับผลกระทบในระบบนิเวศไฟ จึงเป็นการศึกษาถึงปัจจัยต่างๆที่มีส่วนเกี่ยวข้อง ระบบนิเวศน์ธรรมชาติ (Natural Ecology) ทั้งกายภาพและชีวภาพ ระบบนิเวศน์มนุษย์ (Human Ecology) ระบบการผลิต ระบบการเมือง ระบบสังคมและ

วัฒนธรรม ซึ่งปัจจัยเหล่านี้มีความผันแปร ความซับซ้อน และทั้ง 2 ระบบมีความสัมพันธ์กันอย่างพึ่งพาซึ่งกันและกัน ความสัมพันธ์ที่ระบบนิเวศน์ธรรมชาติทำลายระบบนิเวศน์ของมนุษย์ และความสัมพันธ์ที่ระบบนิเวศน์มนุษย์ทำลายระบบนิเวศน์ธรรมชาติและก่อให้เกิดผลกระทบต่อระบบนิเวศน์ของ มนุษย์อีกต่อหนึ่ง ดังนั้นจุดเริ่มต้นของการพัฒนาจึงอยู่ที่ การปรับตัวของระบบนิเวศน์มนุษย์เพื่อแก้ไขจุดบกพร่องภายใน และเพื่อระงับหรือป้องกันการทำลายระบบนิเวศน์ธรรมชาติในลักษณะที่ถือว่าทรัพยากรธรรมชาติ เป็นแค่ปัจจัยนำเข้าตัวหนึ่งเท่านั้น ทั้งนี้เพื่อการอยู่ด้วยกัน (Co-existence) หรืออยู่แบบพึ่งพาซึ่งกันและกัน (Interdependence) (สิทธิบัญญัติ ประพุทธนิติสาร, 2546)

1.8.4 ทบทวนวรรณกรรมที่เกี่ยวข้อง

1.8.4.1 ความหลากหลายของไผ่ในประเทศไทย

ไม้ไผ่จัดเป็นพืชอเนกประสงค์ ที่มีความสัมพันธ์กับชีวิตคนไทยนับแต่โบราณ ส่วนของไผ่ที่ให้ประโยชน์แก่มนุษย์อย่างมหาศาล คือ หน่อและลำ โดยเฉพาะอย่างยิ่งคนในชนบทรู้จักนำเอาลำไม้ไผ่มาใช้ในการสร้างบ้านเรือนที่อยู่อาศัย หรือใช้เป็นวัสดุค้ำสำหรับอุตสาหกรรมในครัวเรือน ตลอดจนรู้จักนำเอาหน่อมาบริโภคที่หลากหลายรูปแบบ ไม้ไผ่เป็นพืชที่เจริญเติบโตได้ดีต่อสภาวะแวดล้อม มีการแพร่กระจายตัวสูงกว่าพืชอื่นๆ จึงมีความสามารถในการเป็นพืชเบิกนำที่สามารถบุกเบิก และครอบครองพื้นที่ว่างเปล่าได้อย่างรวดเร็ว โดยเฉพาะพื้นที่ว่างที่เกิดจากการบุกรุกแผ้วถางหรือไฟไหม้อยู่เป็นประจำ จะทำให้เกิดป่าไผ่ (Bamboo Forest) ซึ่งมักเกิดเป็นป่าไผ่ชนิดเดียวกันล้วน ครอบคลุมพื้นที่กว้างใหญ่ โดยมีไผ่พื้นล่างขึ้นปะปนเพียงเล็กน้อย ไผ่ยังเป็นพืชที่ค่อนข้างลึกลับ กล่าวคือไม่มีใครคาดคะเนอายุ หรือเวลาในการออกดอกของไม้ไผ่ในป่าธรรมชาติได้อย่างถูกต้อง ไม้ไผ่ชนิดเดียวกันขึ้นอยู่กับสภาพทางภูมิศาสตร์และมีปริมาณน้ำฝนแตกต่างกันจะมีลักษณะที่แตกต่างกันไป ไม้ไผ่ที่ขึ้นอยู่ในภาคเหนือและภาคตะวันออกเฉียงเหนือ มีการออกดอกเร็วกว่าไม้ไผ่ที่ขึ้นอยู่ในภาคกลาง

ไผ่เป็นพืชใบเลี้ยงเดี่ยวที่มีอายุยืนยาว อยู่ในวงศ์ Gramineae เช่นเดียวกับข้าวที่มีวิวัฒนาการมาจากพืชตระกูลหญ้าที่มีลักษณะทางซีพลักษณ์ การออกดอก และการติดเมล็ดรูปแบบเดียวกับข้าวที่เป็นแบบ Monocarpic คือเมื่อออกดอกและติดเมล็ดแล้วต้นแม่ก็จะตายไป ไม้ไผ่ทั้งหมด 1,250 ชนิด (FAO,1978) พบทั่วไปในเกือบทุกส่วนของโลกในทวีปเอเชีย อาฟริกา อเมริกาใต้ และออสเตรเลีย ยกเว้นในทวีปยุโรป ในภูมิภาคเอเชีย-แปซิฟิก เป็นภูมิภาคที่มีการกระจายของไผ่กว้างขวางมากที่สุด ขอบเขตของภูมิภาคนี้คือทวีปเอเชีย ประเทศออสเตรเลีย นิวซีแลนด์ (เส้นรุ้งที่ 42 องศาใต้) ถึงเกาะ Sakhalin (เส้นรุ้งที่ 51 องศาเหนือ) จากใต้จรดเหนือของหมู่เกาะแปซิฟิก

และตะวันตกเฉียงใต้ของอินเดีย ประเทศหลักที่มีการผลิตมันสำปะหลังในภูมิภาคนี้ ได้แก่ จีน อินเดีย พม่า ไทย บังกลาเทศ กัมพูชา ญีปุ่น เวียดนาม ฟิลิปปินส์ และอินโดนีเซีย เป็นต้น ในภูมิภาคนี้มีมันสำปะหลังรวมทั้งสิ้นประมาณ 597 ชนิด ในประเทศไทย มีมันสำปะหลัง 55 ชนิด 13 สกุล ซึ่งคาดว่ายังมีบางชนิดที่ยังหลงเหลือจากการสำรวจอยู่บ้าง เนื่องจากขึ้นอยู่ในป่าลึก และขาดแคลนผู้เชี่ยวชาญในการจำแนกชนิดพันธุ์มันสำปะหลังเป็นผลผลิตของป่าที่สำคัญ มันสำปะหลังที่มีการปรับตัวสูง มันสำปะหลังต้องการความชื้นและอบอุ่น มีเพียง 2-3 ชนิดที่สามารถทนต่อความหนาว มีการกระจายอย่างกว้างขวางจากเขตร้อนถึงเขตหนาว สามารถเจริญเติบโตได้ในที่สูง และสามารถเจริญได้ดีในสภาพดินเกือบทุกชนิด การจัดการทรัพยากรป่ามันสำปะหลังได้มีหลักในการจัดการไว้ดังนี้

1. ปริมาณหรือปริมาตรของลำมันสำปะหลัง ปริมาณหรือปริมาตรของลำมันสำปะหลังทั้งหมดที่มีอยู่ในป่าสามารถทราบได้จาก การสำรวจนับจำนวนลำ หรือวัดปริมาตรของลำทั้งหมด
2. ผลผลิตรายได้ ผลผลิตรายได้ที่ได้จากผลผลิตอาจนับจำนวนลำหรือคิดเป็นปริมาณหรือปริมาตรของมันสำปะหลังทั้งหมด
3. อายุของลำมันสำปะหลัง อายุของลำมันสำปะหลังที่ตัดต้องคำนึงถึงการให้ประโยชน์อย่างอนกประสงค์เป็นหลัก ปกติลำมันสำปะหลังที่ตัดต้องมีอายุตั้งแต่ 3 ปีขึ้นไป เพราะลำมันสำปะหลังที่มีอายุ 1-2 ปีมีหน้าที่หาอาหารเลี้ยงหน่อ และลำใหม่ที่จะเกิดขึ้นจึงไม่ควรตัด
4. พื้นที่ที่จัดการ ไม่ควรกว้างเกินไปควรมีพื้นที่ที่เหมาะสมกับความสามารถที่เข้าไปจัดการได้อย่างทั่วถึงเพื่อป้องกันผลเสียหายที่อาจเกิดขึ้น
5. ค่าใช้จ่าย หากสามารถวางหลักดำเนินการอย่างถูกต้องแล้วการปลูกป่าใหม่แทบไม่มีความจำเป็นเพราะหลังการตัดลำเก่าแล้วจะมีลำใหม่เจริญขึ้นมาแทนที่ แต่เท่าที่เป็นอยู่ในปัจจุบันมิได้มีการจัดการกับป่ามันสำปะหลัง ทำให้ป่ามันสำปะหลังธรรมชาติมีความเสื่อมโทรมเนื่องมาจากการตัดฟันการจับเก็บที่ไม่ถูกหลัก
6. หลักเกณฑ์ในการจัดเก็บ
 - การจัดเก็บควรคำนึงถึงจำนวนลำที่ควรเหลือไว้
 - ไม่ควรตัดจนหมดเพราะจะทำให้ผลผลิตต่ำ
 - ระยะที่มันสำปะหลังออกดอกไม่ควรตัด เพื่อผลในการขยายพันธุ์ต่อ
 - ไม่ควรตัดลำมันสำปะหลังที่มีอายุ 1-2 ปี เพราะลำมันสำปะหลังอายุนี้อาจทำหน้าที่ปรุงและสะสมอาหารสำหรับนำไปเลี้ยงหน่อใหม่และช่วยประคับประคองลำใหม่มิให้คดงอ

1.8.4.2. การควบคุมการใช้ทรัพยากรของรัฐและโอกาสในการเข้าถึงทรัพยากร

ในการควบคุมการใช้ทรัพยากรของรัฐโดยการใช้กฎหมายนั้นมีการศึกษาถึงผลกระทบที่เกิดขึ้นภายหลังจากที่มีการประกาศใช้กฎหมาย ตลอดจนได้ให้ข้อคิดเห็นเสนอแนะไว้ อาทิ เช่น ชุมชนในประเทศไทยที่อาศัยอยู่ใกล้แหล่งทรัพยากรป่าไม้ มักจะมีวิถีการดำรงชีวิตที่ต้องพึ่งพิงอยู่กับของป่า ความสำคัญของป่าที่มีต่อชุมชนที่อยู่ใกล้บริเวณเขตป่าโดยส่วนใหญ่แล้วใช้ในการเก็บหาผลผลิตที่ได้จากป่าเพื่อการดำรงชีพมากกว่าการใช้เพื่อผลทางเศรษฐกิจ ป่าเป็นแหล่งเก็บหาของป่า และผลผลิตไม้ที่สำคัญของชาวชุมชนที่ตั้งอยู่ใกล้ป่าจะมีการพึ่งพิงทรัพยากรจากป่าเพื่อการยังชีพ

ประวัติศาสตร์การขยายอำนาจควบคุมป่าในหมู่เกาะชาวประเทศอินโดนีเซีย พบว่าในช่วงกว่า 300 ปี นับจากนับจากการเข้ามาแสวงหาผลประโยชน์จากป่าของเจ้าอาณานิคมชาวดัตช์ จนถึงรัฐบาลทหารของซูฮาร์โตประวัติศาสตร์ของชุมชนในพื้นที่ป่าเป็นประวัติศาสตร์ของการต่อต้านอำนาจมาตลอดชาวบ้านมีทัศนคติต่อป่าที่แตกต่างกับรัฐ ในขณะที่รัฐมองป่าเป็นแหล่งทรัพยากรที่นำรายได้เข้าประเทศ “ป่า” เป็น “ซุง” หรือ “พื้นที่ป่า” เป็นที่ “ปลูกไม้โตเร็ว” ที่มีมูลค่าทางเศรษฐกิจ แต่สำหรับชาวบ้าน “ป่า” แยกไม่ออกจากวิถีชีวิต ซึ่งสะท้อนออกมาจากการจัดจำแนกประเภท หลักการใช้และจัดการป่าและที่ดิน ที่มีความหลากหลายตามการใช้ประโยชน์ในวัตถุประสงค์ต่างๆ นอกจากนั้น “ป่า” ยังเป็นพื้นที่ ที่ผูกพันกับสำนึกเกี่ยวกับความเป็นตัวตน ที่เกิดจากประวัติศาสตร์การทำกิน ซึ่งชาวบ้านมักจะมีสำนึกว่า “ป่า” เป็นเสมือน “บ้าน” มรดกของบรรพบุรุษ หรือสิ่งศักดิ์สิทธิ์ ที่พวกเขารักและหวงแหนยิ่งชีพ เรียกที่สนะเหล่านี้ว่า “มุมมองทางวัฒนธรรม” (Cultural Perspective) ของชาวบ้าน และเสนอว่า มุมมองทางวัฒนธรรมของชาวบ้าน ซึ่งเป็นการให้ความสำคัญและให้คุณค่ากับทรัพยากรที่แตกต่างกับรัฐของ

จากการศึกษาการต่อต้านของชนพื้นเมืองในแอฟริกา ต่อเจ้าอาณานิคมตะวันตกในพื้นที่ต่อมาคือประเทศซิมบับเว ซึ่งให้เห็นถึงการก่อรูปของอุดมการณ์ของชนพื้นเมืองที่เกิดจากการใช้ทรัพยากรในการดำรงชีวิต ทรัพยากรไม่ได้เป็นเพียง “วัตถุทางกายภาพ” ที่ไร้ความหมาย แต่กลับพบว่าทรัพยากรธรรมชาติ เป็นสิ่งที่มีความหมายและคุณค่า ซึ่งเป็นที่รับรู้และเข้าใจในหมู่ชนพื้นเมือง ดังเช่นการนับถือแผ่นดินเป็นเสมือนที่ฝังวิญญาณบรรพบุรุษ การศึกษาของ ช็อคคันพบที่สำคัญประการหนึ่งคือ ในประวัติศาสตร์ของความขัดแย้ง ในแต่ละฝ่ายของกลุ่มขัดแย้ง ไม่ได้มีความเป็นเอกภาพเสมอไป ในฝ่ายของรัฐก็มีหน่วยงาน หรือกลุ่มที่มีความคิดเห็นแตกต่างกันไป ในฝ่ายของชาวบ้านเอง ก็ยังมีกลุ่มที่ต่างหลากหลายอย่างมาก เช่นความแตกต่างระหว่างกลุ่มฐานะ กลุ่มสถานภาพ เพศชาติพันธุ์ ฯลฯ เมื่อเป็นเช่นนี้จึงหมายความว่า บ่อยครั้งที่กลุ่มชนพื้นเมืองมีความขัดแย้งกันเอง และในความขัดแย้งกันเอง ก็จะพบว่ามีกรอ้างอิงหลักการ คุณค่า หรือ “ตีความคุณค่า

ทางวัฒนธรรม” (Cultural Interpretation) ที่แตกต่างหลากหลาย เพื่อให้ฝ่ายตนมีความชอบธรรม หรือมีอำนาจต่อรองมากที่สุด

การจัดการทรัพยากรป่าไม้ในประเทศไทย พอสรุป ได้ว่านโยบายของรัฐมีวัตถุประสงค์ บางส่วนเพื่อมุ่งขยายอำนาจการปกครอง ผ่านการกำหนดขอบเขตในพื้นที่ป่า โดยใช้มาตรการ การจัดการเชิงกฎหมายป่าไม้แบบต่างๆของรัฐ ที่ไม่สอดคล้องกับสภาพความเป็นจริงของชุมชนในการ เข้าถึงทรัพยากรในรูปของสิทธิชุมชน ซึ่งไม่ได้หมายถึงการเป็นสิทธิเพียงของใครคนใดคนหนึ่ง หรือของรัฐเอง แต่ทุกคนมีสิทธิใช้และจัดการทรัพยากรในชุมชนของตนอย่างเท่าเทียมกัน ต่าง จากมุมมองของรัฐที่เห็นว่าทรัพยากรป่าไม้เป็นสมบัติของชาติที่รัฐมีสิทธิเป็นเจ้าของและจัดการ จึง ส่งผลให้เห็นนโยบายของรัฐมีผลกระทบต่อชุมชนและนำไปสู่ความขัดแย้ง โดยมีพื้นฐานอยู่บนเรื่อง ของสิทธิการใช้ประโยชน์นั่นเอง ในอดีตที่ผ่านมารัฐให้ความสนใจและความสำคัญน้อยมาก เกี่ยวกับเรื่องของของป่า เนื่องจากกิจกรรมด้านของป่าเป็นกิจกรรมเล็กและเอื้อประโยชน์ เพื่อการ ยังชีพในระดับครัวเรือนเท่านั้น ซึ่งเมื่อเทียบไม้ท่อน (Timber) ซึ่งเป็นผลผลิตจากป่าที่เป็นรายได้ หลักของประเทศ

หลังจากมีการตั้งกรมป่าไม้ขึ้นในปี พ.ศ. 2439 กฎหมายป่าไม้ฉบับแรก คือ พระราชบัญญัติป้องกันรักษาป่า และพระราชบัญญัติป้องกันรักษาไม้สัก ได้ถือกำเนิดขึ้น ใน พ.ศ. 2440 ซึ่งสาระสำคัญได้ให้ความสนใจเกี่ยวกับมูลค่าของไม้ท่อนชนิดต่างๆ อีก 16 ปีต่อมา พ.ศ. 2456 พระราชบัญญัติดังกล่าวได้ถูกแก้ไขให้รวมถึงการควบคุมและการตัดฟัน ไม้อื่นๆ ที่ไม่ใช่ไม้ สัก และของป่าด้วย อย่างไรก็ตามข้อกำหนดเกี่ยวกับการเก็บหาของป่าในพื้นที่ป่าอนุรักษ์ได้ถูก บัญญัติไว้ใน พระราชบัญญัติป่าสงวนแห่งชาติ พ.ศ. 2507 ซึ่งกรมป่าไม้ได้เริ่มให้ความสนใจแก่ ของป่ามากขึ้น โดยเฉพาะของป่าที่มีความสำคัญทางเศรษฐกิจ เช่น ยางสน ครั้ง แต่ความเข้าใจเรื่อง ของป่า ในระดับประเทศก็ยังมีอยู่ในระดับที่น้อยมาก

การประกาศจัดตั้งอุทยานแห่งชาติได้เริ่มทยอยมาตั้งแต่ปี พ.ศ.2505 นั้นเป็นการนำแนว ทางการจัดการป่าจากสังคมตะวันตกและเป็นแนวคิดที่ให้ความสำคัญกับการรักษาธรรมชาติเป็น ที่ตั้ง การนำมาใช้ในสังคมไทย ในบริบทที่ในประเทศไทย แทบไม่มีป่าผืนใดที่ไม่มีชุมชนชาวบ้าน ตั้งอยู่ หรือหากไม่ตั้งอยู่โดยตรง ก็เป็นพื้นที่ที่ชาวบ้านเข้าไปใช้ทำอะไร เลี้ยงสัตว์หรือเก็บหาปัจจัยยังชีพ เมื่อพิจารณาจากข้อเท็จจริงนี้ จึงเห็นได้ว่าอุทยานแห่งชาติได้เป็นเครื่องมือในการขยายอำนาจ ควบคุมและจัดการป่า ขณะเดียวกันเป็นการกีดกันสิทธิในการเข้าถึงพื้นที่ป่าของชาวบ้านในท้องถิ่น

การสร้างจินตกรรมของความเป็นชาติ ตลอดจนการสร้างระบบนิติรัฐ ทำให้กฎหมาย เป็นข้อกำหนดที่ชอบธรรมในการกำหนดความสัมพันธ์ทางสังคม ในกรณีการควบคุมทรัพยากรป่า ก็พบว่า การควบคุมได้ขยายได้ขยายจากการควบคุมทรัพยากรในป่า เช่นต้นไม้ม ของป่า ไปสู่การ

ควบคุมที่เข้มข้นมากขึ้น ในรูปการควบคุมพื้นที่ป่า โดยอาศัยอำนาจในกฎหมายป่าสงวน และจากนั้นการควบคุมพื้นที่ป่าก็มีความเข้มข้นมากขึ้นอีก เมื่อรัฐนำเอาความรู้ทางนิเวศวิทยามากำหนดหน้าที่ของป่าในระบบธรรมชาติ เป็นการแสดงให้เห็นถึงการใช้ความรู้แบบวิทยาศาสตร์ในการจำแนกทรัพยากร ที่เป็นการเบียดขับ แทนที่ และทำให้ความรู้แบบชาวบ้านกลายเป็นสิ่งล้าสมัย งามาย ดังเช่นการจัดจำแนกพื้นที่ป่า ที่ชาวบ้านมีการจำแนกบนพื้นฐานของระบบนิเวศที่สัมพันธ์กับการใช้เพื่อการดำรงชีวิต ซึ่งพบว่าชาวบ้านมักจะแบ่งพื้นที่ป่าเป็นสามชนิด ชนิดแรกคือ ป่าต้นน้ำ ที่ถือว่าเป็นต้นกำเนิดของแม่น้ำลำธาร เพื่อความอุดมสมบูรณ์ของการทำการเกษตร ในพื้นที่นี้ชาวบ้านจะรักษาไว้ไม่เข้าไปปรบกว่น ชนิดที่สองคือ ป่าพิธีกรรม ซึ่งผูกพันกับความเชื่อในการนับถือผี ถือเป็นพื้นที่ศักดิ์สิทธิ์ชนิดหนึ่งที่จะไม่เข้าไปปรบกว่น และชนิดที่สามคือ ป่าใช้สอยซึ่งเป็นพื้นที่ในการใช้ประโยชน์ ที่ชาวบ้านจะสร้างหลักเกณฑ์ทางกายภาพของพื้นที่และพันธุ์พืชและพันธุ์สัตว์ที่แตกต่างกัน ทำให้เกิดพื้นที่ป่าประเภทต่างๆ เช่นป่าพรุ ป่าเต็งรัง ป่าเบญจพรรณป่าดิบชื้น ป่าดงดิบ เป็นต้นในพื้นที่เหล่านี้จัดว่าเป็นพื้นที่ที่มีระบบนิเวศที่แตกต่างกัน ที่จะต้องได้รับการออกแบบการควบคุมกิจกรรมต่างๆของมนุษย์ เพื่อไม่ให้เข้าไปแทรกแซงระบบนิเวศอันเปราะบางให้เสียหาย

ในยุคที่สังคมได้หันมาให้ความสำคัญกับการอนุรักษ์ธรรมชาติและสิ่งแวดล้อม รัฐก็ได้ใช้การอนุรักษ์เป็นเครื่องมือสร้างความชอบธรรมให้กับการดำรงอำนาจควบคุม และจัดการป่า โดยการหันมายกร่างกฎหมายและกำหนดนโยบายที่อ้างว่ามีเป้าหมายเพื่อการอนุรักษ์ ดังเช่นการกำหนดพระราชบัญญัติอุทยานแห่งชาติ พ.ศ. 2503 การเพิ่มพื้นที่ป่าในนโยบายป่าไม้แห่งชาติ พ.ศ. 2528 และการจัดชั้นคุณภาพลุ่มน้ำ ซึ่งในเบื้องลึกกฎหมายและนโยบายเหล่านี้ถูกรองรับด้วยองค์ความรู้นิเวศวิทยาแบบวิทยาศาสตร์ จึงเท่ากับเป็นการนำองค์ความรู้อีกแบบหนึ่งมาเป็นอำนาจเบียดขับความรู้ท้องถิ่นให้เป็นสิ่งล้าสมัย และไม่น่าเชื่อถือ นอกเหนือจากการสร้างภาพพจน์ของรัฐในฐานะผู้อนุรักษ์แล้ว ยังสร้างภาพลบให้แก่ชาวบ้าน ในฐานะผู้บุกรุกละทำลายป่า โดยการตอกย้ำวาทกรรมไร้หมุนเวียน เป็นตัวการตัดไม้ทำลายป่า และการทำให้เกิดไฟป่า ซึ่งทั้งหมดนี้เมื่อประกอบกันก็ทำให้รัฐสามารถดำรงอำนาจควบคุมและจัดการป่าเหนือท้องถิ่นต่อไป พร้อมทั้งยังมีความชอบธรรมในการใช้อำนาจอย่างเด็ดขาด เพื่อจัดการอพยพโยกย้ายหรือกีดกันการเข้าถึงพื้นที่ป่าของชุมชนที่อยู่ในเขตป่า การขยายอำนาจรัฐที่สร้างความขัดแย้งและก่อให้เกิดปัญหาทับท้องถิ่นและเกษตรกรด้วยการครอบครองที่ดินมาใช้อย่างไรก็ตามการขยายการควบคุมทางกฎหมายในเรื่องสิทธิของรัฐและสิทธิของเอกชนในการครอบครองทรัพยากรธรรมชาตินั้น ก่อให้เกิดความขัดแย้งเป็นอันมากกับแนวคิดในเรื่องสิทธิของชุมชนที่เป็นยุทธศาสตร์ที่ได้มีการยอมรับกันมาเป็นเวลานานของหลายๆท้องถิ่น

การอธิบายถึงความสัมพันธ์เชิงอำนาจและผลกระทบที่มีต่อวิถีการดำเนินชีวิตของชุมชน และการใช้ประโยชน์ทางทรัพยากรธรรมชาติของประชาชนในชุมชนในปัจจุบันได้พิจารณาจาก เหตุการณ์ในอดีตที่ผ่านมาในการพัฒนาทางเศรษฐกิจแบบสมัยใหม่ และการจัดการ ทรัพยากรธรรมชาติที่ได้ก่อให้เกิดปัญหาแก่ชุมชนและก่อให้เกิดการลดลงของทรัพยากรธรรมชาติ เป็นอย่างมากซึ่งสามารถพบได้ในทุกระดับตั้งแต่ระดับโลก ระดับประเทศลงมาถึงระดับชุมชน ในท้องถิ่น มูลเหตุเหล่านี้จัดเป็นรูปแบบหนึ่งของอำนาจไม่ว่าจะเป็นเรื่องขององค์ความรู้การสร้าง กฎระเบียบและข้อปฏิบัติต่างๆที่เป็นตัวชี้นำ ทั้งยังเป็นอำนาจที่สามารถปิดบังความจริงและบงชี้ถึง รูปแบบที่ครอบงำอยู่ได้ด้วยประชาชนในชุมชนได้มีการตอบสนองต่ออำนาจจากรัฐและตลาดที่เข้า มาทำให้พวกเขาสร้างรูปแบบของตลาดเศรษฐกิจ ตอบสนองจากการเข้าถึงวิธีการผลิตใหม่ๆ จาก การควบคุมการใช้ที่ดินและทรัพยากรธรรมชาติและการจำลองและให้ประโยชน์ในเชิงอุดมคติ ซึ่งสิ่งที่เข้ามาามีอิทธิพลเหล่านี้ก่อให้เกิดความแตกต่างกันไปในรูปแบบของการต่อต้านหรือ ตอบสนองของชาวบ้านบางรายก็ประสบความสำเร็จ บางรายก็ก่อให้เกิดความขัดแย้งรุนแรงขึ้นและ ทั้งหมดก็เป็นกระบวนการที่เกิดขึ้นภายใต้สถานการณ์ที่ซับซ้อนและแตกต่างกันไปในแต่ละท้องถิ่น สิ่งหนึ่งที่มักจะพบในการจัดการกับปัญหาของชาวบ้าน ได้แก่ การใช้สิทธิชุมชนเมื่อชาวบ้านใน ท้องถิ่นต้องเผชิญกับความขัดแย้งกับกฎหมายรัฐ ข้อบังคับปฏิบัติและการบังคับใช้กฎหมายใน ประเด็นที่เกี่ยวกับที่ดินและป่าได้แก่การใช้นโยบายหลายๆด้านในเรื่องสิทธิชุมชน สิทธิตาม ธรรมชาติ ตลอดจนภูมิปัญญาท้องถิ่นรวมกันในการเรียกร้องสิทธิตามกฎหมายของชุมชน แนวทาง อื่นๆในการจัดการกับปัญหาได้แก่การเคลื่อนไหวในระดับตำบลรากหญ้าอันเกิดจากการรวมกันของ กลุ่มประชาคมต่างๆ ในระดับท้องถิ่นต้องถูกนำมาปรับแก้ให้เป็นไปในแนวทางดังกล่าว นอกจากนี้การต่อต้านของประชาชนในท้องถิ่นสามารถจัดว่าเป็นกระบวนการของสร้างและ ปรับแก้ในเชิงความคิดของท้องถิ่นซึ่งถือว่าเป็นปฏิกิริยาโต้ตอบได้ด้วย

กระบวนการดังกล่าวนี้เป็นกระบวนการขับเคลื่อนทางความรู้และเป็นวิธีการปฏิบัติตัว ท่ามกลางสถานการณ์ที่ซับซ้อนในการจัดการกับความสัมพันธ์เชิงอำนาจเพื่อเข้าครอบครองพื้นที่ ทางสังคมและการเมืองของท้องถิ่นนั่นเอง

ถึงแม้ว่าจะมีการศึกษาถึงผลกระทบจากการประกาศใช้กฎหมายควบคุมการใช้พื้นที่ป่า ของรัฐและการให้ข้อเสนอที่มากมายก็ตามที่ รัฐก็ยังคงรูปแบบการใช้กฎหมายในการควบคุมและ จำกัดสิทธิในการเข้าถึงการใช้ทรัพยากรของชุมชนอยู่นั่นเอง แต่ในความเป็นจริงแล้วก็มีหมู่บ้าน อีกจำนวนมากหลายพันหมู่บ้านที่ยังคงอยู่อาศัย ประกอบอาชีพด้านการเกษตรอยู่ในเขตพื้นที่ป่า และยังคงพึ่งพิงทรัพยากรป่ารวมถึงผลผลิตจากป่า ซึ่งในพระราชบัญญัติป่าสงวนแห่งชาติ พ.ศ. 2507 มาตรา 14 ได้กำหนดไว้ว่า “ในเขตป่าสงวนแห่งชาติ ห้ามมิให้บุคคลใดยึดถือ ครอบครอง ทำ

ประโยชน์ หรืออยู่อาศัยในที่ดิน ก่อสร้างแผ้วถาง เผาป่า ทำไม้ เก็บของป่า หรือกระทำด้วยประการใด ๆ อันเป็นการเสื่อมเสีย แก่สภาพป่าสงวนแห่งชาติก็ตาม” แต่ในการนำสู่การปฏิบัติจริงในพื้นที่หมู่บ้านที่อยู่ในเขตป่าหลายพันเหล่านั้นจะดำเนินการอย่างไร ทั้งที่ชาวบ้านเหล่านั้นต่างก็เป็นคนไทย มีการตั้งหมู่บ้านถูกต้องตามการประกาศกระทรวงมหาดไทย มีหลักฐานการเป็นคนไทย มีตำแหน่งกำนัน ผู้ใหญ่บ้าน และองค์กรปกครองส่วนท้องถิ่น ดังนั้นโอกาส และทางออกของชุมชนที่อยู่อาศัยและพึ่งพิงทรัพยากรจากป่านั้นคือรัฐธรรมนูญแห่งราชอาณาจักรไทย พ.ศ. 2540 สิทธิชุมชนท้องถิ่นดั้งเดิม ในการอนุรักษ์และฟื้นฟูจารีตประเพณีภูมิปัญญา ศิลปวัฒนธรรมอันดีงามของท้องถิ่น และมีส่วนร่วมในการบำรุงรักษาในการจัดการทรัพยากรธรรมชาติและสิ่งแวดล้อม (มาตรา 46 และ 79) ร่วมกับองค์กรปกครองส่วนท้องถิ่น (มาตรา 290) รัฐและองค์การอิสระที่ให้ความเห็นเรื่องผลกระทบสิ่งแวดล้อม (มาตรา 56 วรรคสอง)

รัฐธรรมนูญแห่งราชอาณาจักรไทย พ.ศ. 2540 หรือรัฐธรรมนูญ ปี 40 หรือที่เรียกโดยทั่วไปว่ารัฐธรรมนูญ ฉบับประชาชน เป็นรัฐธรรมนูญที่ได้ยอมรับและให้อำนาจแก่คนในท้องถิ่นรวมถึง องค์กรปกครองส่วนท้องถิ่น (องค์การบริหารส่วนจังหวัดและองค์การบริหารส่วนตำบล) ในการจัดการทรัพยากรธรรมชาติซึ่งรวมถึงของป่าด้วย ดังนั้น ในอนาคตแล้วอาจจะมีการปรับปรุงเปลี่ยนแปลงกฎหมายที่มีใช้บังคับใช้ในปัจจุบันที่จะเปิดโอกาสให้ชาวบ้าน และองค์กรชุมชนได้เข้ามามีส่วนร่วมในการจัดการทรัพยากรธรรมชาติและของป่า เพื่อเป็นการนำรัฐธรรมนูญสู่การปฏิบัติจริงในสังคมไทย

1.8.4.3 ผลกระทบทางระบบนิเวศน์ป่าไฟ

การเก็บของป่า ชาวบ้านที่อาศัยอยู่ใกล้ป่าหรือในพื้นที่ป่าแล้ว มีการกระทำอยู่ทั่วไป เป็นวิถีชีวิตมาแต่โบราณกาลโดยไม่ต้องไปขออนุญาตจากทางราชการ ด้วยชาวบ้านถือว่าป่าเป็นส่วนหนึ่งของชีวิต การบังคับใช้กฎหมายโดยเจ้าหน้าที่ของรัฐก็หย่อนยาน ไม่สม่ำเสมอ กฎระเบียบของชุมชนหรือของอิทธิพลท้องถิ่น มีผลในทางปฏิบัติมากกว่า นอกจากนั้นชาวบ้านยังสะท้อนภาพว่าการเก็บของป่าของชาวบ้าน แม้กระทั่งการตัดไม้เผาถ่านนั้นแทบจะไม่ทำลายสภาพธรรมชาติหรือน้อยกว่าพวกนายทุนที่เข้ามาทำโดยผ่านการสัมปทานต่าง ๆ เช่น เหมืองแร่ โรงโม่หิน และขุดลอกครั้ง ฯลฯ

ป่าเป็นแหล่งเก็บหาของป่า และผลผลิตไม้ที่สำคัญของชาวชุมชนที่ตั้งอยู่ใกล้ป่าจะมีการพึ่งพิงทรัพยากรจากป่าเพื่อการยังชีพ ความสำคัญของของป่าคือการช่วยเหลือเศรษฐกิจครัวเรือนในรูปแบบที่ไม่ได้คิดเป็นตัวเงินมากกว่าเศรษฐกิจที่เป็นตัวเงิน กลุ่มผู้ไม่มีที่ดินทำกินใช้ประโยชน์จากของป่าน้อยกว่าครัวเรือนที่มีที่ดินทำกิน แต่พวกเขามีความจำเป็นในการพึ่งพิงของป่าเพื่อการยังชีพมาก

กว่า ชาวบ้านที่มีที่ดินเพื่อการเกษตรน้อยจะมีการเก็บหาของป่ามากขึ้นเพราะว่าเขต้องการฟืนฟางของป่าเพื่อการดำรงชีพ

ผลกระทบที่เกิดจากการดำเนินกิจกรรมที่เกี่ยวข้องกับไฟ ได้มีผู้ที่ศึกษาเกี่ยวกับของป่าในประเทศไทยระบุว่า เนื่องจากการใช้ไม้ไฟกันอย่างมาทั้งในชีวิตประจำวัน และในอุตสาหกรรมการทำเยื่อ และกระดาษ ทำเฟอร์นิเจอร์ ทำนั้งร้าน ทำเครื่องจักสาน ฯลฯ จึงทำให้วัตถุดิบเริ่มขาดแคลน การเก็บหาของป่าเป็นไปอย่างไม่ถูกหลักการ ทำให้ป่าไม้ธรรมชาติเสื่อมลงไปอย่างมาก การเสื่อมโทรมลงของป่าไม้ธรรมชาติเกิดจากความต้องการใช้ไฟ และผลผลิตจากไฟภายในชุมชนเองเพื่อการยังชีพและความต้องการภายนอกอย่างมหาศาล เพื่อผลทางเศรษฐกิจส่งผลให้ปริมาณของไม้ป่าตามธรรมชาติลดลง การปลูกไม้ไฟได้มีการแพร่ขยายออกในวงกว้างทั้งเพื่อการค้าและการอุตสาหกรรม

บทสรุปที่เกี่ยวข้องกับการปลูกไฟ ในแง่ของการอนุรักษ์ธรรมชาติ ไม้ไฟจะช่วยปรับปรุงสภาพของระบบนิเวศในบริเวณป่าที่ถูกทำลาย ได้ในระยะเวลาสั้น ทั้งยังเป็นพืชที่มีระบบเรือนรากแผ่กว้างช่วยป้องกันการกัดเซาะของน้ำ และการพังของตลิ่งได้เป็นอย่างดี การปลูกไฟไว้ริมน้ำจะช่วยรักษาหน้าดินและให้ความร่มรื่น สวยงาม ทั้งยังช่วยปรับปรุงสภาพดินให้ดีขึ้น จนเป็นที่มาของชื่อ “ดินขุยไม้ไฟ” ซึ่งเป็นดินที่เหมาะสม ในการที่จะนำมาปลูกพืชชนิดอื่นๆ ได้ อีกด้วย ผลที่ได้จากการปลูกไฟ คือความอุดมชุ่มชื้นของแผ่นดินในบริเวณที่ไฟขึ้นปกคลุมจะมีความชื้นมาก ไฟสามารถปรับเปลี่ยนดินเลวให้เป็นดินดี ดินขุยไฟเป็นสิ่งบ่งบอกว่าบริเวณที่ปลูกไฟเป็นดินดี จากการทับถมของใบไฟ และรากของไฟในปริมาณมหาศาล ซึ่งทำให้ทำให้ดินบริเวณนั้นร่วนซุย ดินโปร่ง อากาศสอดแทรกได้อย่างทั่วถึง ดินดูดซับอุ้มน้ำไว้ในปริมาณที่มาก เก็บรักษาความชุ่มชื้นไว้ได้ยาวนาน เป็นศูนย์รวมของสัตว์และแมลงเล็กๆมากมาย ใบไฟยามค้ำคั้นสามารถดักจับความชื้น ในอากาศให้รวมตัวเป็นหยดน้ำได้ หยดน้ำที่กล่าวถึงไม่ได้เกิดจากการคายน้ำของไฟ แต่เกิดจากใบไฟมีความเย็น ซึ่งเป็นคุณสมบัติของพืชสกุลไฟ ที่สามารถหาความชื้นหล่อเลี้ยงชีวิตตนเองให้อยู่รอดในสภาพแวดล้อมที่ขาดแคลนความชื้นนั้นได้

ในด้านการป่าไม้ ลักษณะและชนิดของไม้ไฟที่ขึ้นบอกคุณภาพของดิน ในเบื้องต้นได้ เช่นที่ใดมีไฟไร่ ขึ้น นัยว่าเป็นดินร่วนปนทราย มีความอุดมสมบูรณ์ดีเหมาะสมที่จะทำเป็นพื้นที่ปลูกสวนสักได้ ถ้าเป็นป่าไม้รวก ดินจะเหนียวและเลวลง ยิ่งเป็นป่าไม้ซาง มักจะเป็นดินหินผุและขาดความอุดมสมบูรณ์ ไฟโดยส่วนใหญ่แล้วจะขึ้นอยู่เป็นชนิดเดียวกัน แต่อาจมีขึ้นอยู่หลายชนิดปนกันก็ได้ แต่ไม่ค่อยพบมากนัก การเกิดลำใหม่ส่วนใหญ่เกิดจากการแตกหน่อเหง้า (Rhizome) ที่ฝังอยู่ในดิน ซึ่งเหง้าเหล่านี้มีความแข็งแรงมาก การตัดลำไฟหรือไฟป่าก็ไม่สามารถทำลายเหง้าของ

ไฟใต้ ชกเว้นไฟใต้ดิน (Ground Fire) ภายหลังจากถูกตัด โคน เหนือที่อยู่ใต้ดินจะแตกหน่อขึ้นทดแทนได้ใหม่อย่างรวดเร็ว

ในประเทศอินเดีย แนะนำให้มีการปลูกไฟในกระบวนการจัดการ ในพื้นที่ที่ทำการเกษตรป่าไม้ (Agro-Forestry) การพัฒนาพื้นที่ลุ่มน้ำ และการท่องเที่ยวเชิงนิเวศ การปลูกไฟในระบบเกษตรป่าไม้ช่วยหยุดยั้งการขยายตัวในการใช้พื้นที่ถึง 90 ล้านเฮกตาร์ในประเทศ ในพื้นที่ 1.5 เฮกตาร์ ไฟสามารถปลูกถึง 100 กอ ใน 1 กอให้ลำไฟ 6-10 ลำ ไฟมีระบบรากลึก 25 – 40 เซนติเมตร รากสามารถแผ่ กว้าง 3 – 4 เมตร ทำให้มีการดูดซับน้ำฝนได้ดีและยังช่วยป้องกันการพังทลายของดิน ในพื้นที่ 1 เฮกตาร์ สามารถดูดจับคาร์บอนไดออกไซด์ได้ 12 ตัน ให้ออกซิเจนถึง 35 เปอร์เซ็นต์ แสดงให้เห็นชัดเจนว่าหากมีการเพิ่มพื้นที่ป่าโดยการปลูกไฟแล้วก็จะทำให้มีจำนวนกอไฟมากขึ้น และได้จำนวนผลผลิตจากไฟเพิ่มขึ้น ยังมีข้อเสนอแนะให้ทำการปลูกชา กาแฟ และยางร่วมในพื้นที่ที่ดำเนินการปลูกไฟ เพื่อผลทางเศรษฐกิจอีกด้วย

จากการศึกษา ถึงสภาพทางเศรษฐกิจสังคมอุปสงค์ที่มีต่อป่าไฟ และปัจจัยที่มีความสัมพันธ์กับอุปสงค์ที่มีต่อไม้ไฟของราษฎรที่อาศัยอยู่รอบเขตรักษาพันธุ์สัตว์ป่าสลักพระ จังหวัดกาญจนบุรี ได้ให้ข้อสรุปว่า ไฟเป็นพืชที่สามารถยกระดับรายได้ของราษฎร ไฟ ช่วยเพิ่มรายได้ เพิ่มอาชีพ เพิ่มแหล่งอาหาร จึงลดการทำลาย บุกรุก พื้นที่ป่าอนุรักษ์ อีกทั้งป่าไฟ ยังช่วยป้องกันความสมดุลของระบบนิเวศในป่าอนุรักษ์

จากการสืบค้นถึงผลกระทบในด้านลบจากการปลูกไฟ ที่มีต่อพืชพื้นบ้านมีอยู่น้อยมาก อาทิการปลูกไฟในหมู่เกาะฮาวาย พบว่ามีพืชมากกว่า 4,600 ชนิดที่ถูกนำมาปลูกในเกาะฮาวาย เมื่อ 200 ปี มีพืชเพียง 86 ชนิด น้อยกว่า 2 เปอร์เซ็นต์ ของพืชที่นำเข้ามาปลูก ที่ทำอันตรายต่อการแพร่พันธุ์ของพืชพื้นบ้าน มีพืชอยู่ 7 ชนิดที่ถูกพิจารณาว่าเป็นวัชพืชสำคัญ ที่ก่อปัญหาทำให้พืชดั้งเดิมมีอัตราการขยายตัวลดลงถึงขั้นวิกฤต ใน 4 เกาะของหมู่เกาะฮาวาย ซึ่งไฟ จัดอยู่พืช 7 ชนิดนั้น โดยเฉพาะพื้นที่ที่มีระดับความสูงต่ำกว่า 400 เมตรจากระดับน้ำทะเล

1.8.4.4 พลวัตและการปรับตัวของเกษตรกร/ชาวนาภายใต้การผลิตแบบทุนนิยม

จากการศึกษาการปรับตัวของชุมชนในจังหวัดเชียงใหม่ที่ได้รับการส่งเสริมการปลูกพืชเชิงพาณิชย์จากทั้งนายทุน และโครงการพัฒนาต่างๆ โดยเฉพาะกะหล่ำปลี และหอมแดง อีกทั้งการส่งเสริม จากมูลนิธิโครงการหลวงเป็นระบบการผลิตที่ต้องใช้ที่ดินและแรงงานอย่างเข้มข้น เพราะพืชส่วนใหญ่ที่ปลูกเป็นพืชเมืองหนาว ที่จำเป็นต้องดูแลเป็นอย่างดี ไม่ว่าจะเป็นพืชผักเช่น ผักสลัด กะหล่ำปลี แครอท ชุกินี ผักกาดหวานและคะน้าฮ่องกง ไม้ผลเช่น อาโวคาโด ท้อ บ๊วย พลับ เป็นต้น อย่างไรก็ตามการปลูกพืชพาณิชย์ มิได้สร้างผลประโยชน์แก่ชาวบ้านในชุมชนอย่างเท่า

เทียมกัน ในทางตรงกันข้ามครัวเรือนที่มีฐานะดีมีที่ดินมากและสามารถเข้าถึงแรงงานและเงินลงทุนย่อมมีความพร้อมสำหรับการผลิตพืชพาณิชย์มากกว่าครัวเรือนที่มีฐานะยากจน มีที่ดินจำกัดและไม่สามารถเข้าถึงแหล่งทุนและตลาดได้ อีกทั้งครัวเรือนร่ำรวยจะกลายมาเป็นเจ้าของร้านค้าและนายทุนเงินกู้ การเปิดร้านค้าของชำในหมู่บ้านทำให้การบริโภคสินค้าประเภทเครื่องอุปโภคบริโภคเพิ่มขึ้นอย่างรวดเร็ว และความต้องการเงินสดก็ยิ่งมากขึ้นตามไปด้วย กลุ่มชาวบ้านที่ยากจนเริ่มได้รับแรงกดดันจากการบริโภคเพื่อให้ทำการผลิตพืชพาณิชย์เพื่อขายเพิ่มขึ้นโดยการปรับเปลี่ยนพื้นที่นาและพื้นที่ไร่นาของของตนไปทำการเพาะปลูกพืชพาณิชย์ ผลที่ตามมาคือการผลิตข้าวลดลงจนไม่เพียงพอต่อการบริโภคภายในครัวเรือน กลุ่มชาวบ้านที่ยากจนต้องกู้ยืมเงินเพื่อไว้ใช้จ่ายส่งผลให้บางครัวเรือนเริ่มเข้าสู่ วัฏจักรของหนี้สินและความยากจน การเปลี่ยนแปลงระบบการผลิตสู่การพาณิชย์เพิ่มมากขึ้น

จากการศึกษาเรื่องพลวัตของความขัดแย้งในการเข้าถึงพื้นที่ป่า กรณีหมู่บ้านป่าชุมชนในจังหวัดลำพูน พบว่าการตั้งถิ่นฐานและการขยายตัวของชุมชนในที่ราบลุ่มหุบเขา ซึ่งมีกำเนิดขึ้นในที่ราบตอนกลาง โดยชุมชนที่มีวัฒนธรรมการปลูกข้าวได้สร้างเหมืองฝายและปรับเปลี่ยนที่ราบลุ่มให้เป็นที่นาพร้อมกับใช้ที่ดอนชายขอบเป็นที่ทำไร่ เก็บหาปัจจัยยังชีพและเลี้ยงสัตว์ ชุมชนในที่ราบลุ่มตอนกลางได้ขยายตัวภายใต้บริบทการสัมพันธ์กับปัจจัยภายนอก คืออำนาจรัฐและการค้าขายกับต่างถิ่น การสัมพันธ์กับอำนาจรัฐนำมาซึ่งปัจจัยทั้งในด้านบวกและด้านลบ ในด้านบวก รัฐมีส่วนช่วยในการรักษาความสงบปลอดภัย ให้การช่วยเหลือในการบุกเบิกเหมืองฝาย เป็นผู้นำมาซึ่งรายได้ (จากการรับจ้างทำไม้ให้แก่บริษัทผู้ได้รับสัมปทานไม้) ในด้านลบรัฐทำการเก็บภาษี ซึ่งมีจำนวนมากจนทำให้ชาวบ้านได้รับความเดือดร้อนในการทำมาหากิน

การขยายตัวของชุมชนในที่ราบตอนกลางได้นำไปสู่การเกิดขึ้นของชุมชนใหม่ๆ สามารถแบ่งพัฒนาการออกได้เป็น 3 ยุคจากยุคแรกคือยุคบุกเบิกตั้งถิ่นฐาน ซึ่งแสดงให้เห็นภาวะที่ชุมชนสามารถใช้พื้นที่ทำกินได้อย่างอิสระ ปลอดภัยจากอำนาจควบคุมป่าของรัฐและการมีอิทธิพลของระบบตลาด ทำให้ชาวบ้านสามารถบุกเบิกจับจองที่ราบลุ่ม ใช้ที่ดอนยังชีพทำไร่ และข้ามหุบเขาไปแสวงหาที่ไร่ให้สามารถปลูกข้าวได้อย่างพอเพียง ในยุคการพัฒนาของรัฐ เป็นยุคที่รัฐและระบบตลาดได้เข้ามามีอิทธิพลในชุมชนอย่างเด่นชัดมากขึ้น ทำให้เกิดการเปลี่ยนแปลงในการใช้พื้นที่ป่าและความเปลี่ยนแปลงในสังคมชาวบ้าน นับจากการประกาศเขตป่าสงวนแห่งชาติ ซึ่งเท่ากับเป็นการผลักดันให้ชาวบ้านออกจากกรังพญาป่า การส่งเสริมพืชพาณิชย์ เท่ากับเป็นการดึงชาวบ้านให้เข้าสู่ระบบตลาด และการจัดรูปการถือครองที่ดินในระบบกรรมสิทธิ์เอกชน ที่ทำให้ที่ดินสามารถจัดการได้ง่ายเหมาะกับการเป็นปัจจัยการผลิตในระบบตลาด ส่วนยุคการแย่งชิงทรัพยากร เป็นยุคที่ปัญหาจากการผลิตจากยุคที่ผ่านมาได้แสดงตัวอย่างเด่นชัดขึ้น ทั้งในภาวะข้าวไม่พอกิน การเป็น

หนี้สินจากการผลิต การอับจนของการหารายได้นอกภาคเกษตร ทำให้เกิดแรงกดดันต่อการใช้ป่า รวมทั้งการมีกระแสการเก็งกำไรที่ดิน ทำให้คนภายนอกต้องการมาจวนซื้อที่ดินซึ่งเป็นพื้นที่ป่า สถานการณ์ภาวะปลูกข้าวไม่พอกิน ภาวะหนี้สินและความอับจนของการหารายได้นอกภาคเกษตร ดังกล่าว เป็นภาวะอับตันในการดำรงชีวิต ทางออกของชาวบ้านจึงอยู่ที่การหันหน้าเข้าพึ่งพาป่าซึ่งปรากฏทั้งในการพึ่งพาป่าในการลดรายจ่ายของครอบครัว รวมทั้งการการใช้ป่าเป็นแหล่งหารายได้ ภาวะการพึ่งพาป่ามีความแตกต่างกันตามสภาพเศรษฐกิจและสังคม โดยพบว่าในกลุ่มครอบครัว รวย จะพึ่งพาป่าในลักษณะเก็บมากินมาใช้ในครอบครัวแต่จะไม่เก็บมาขายหารายได้มากนัก ส่วน ในกลุ่มครอบครัวยากจนนอกจากจะเก็บมากินมาใช้ในครอบครัวแล้วก็จะเก็บหาอาหารและของป่า ชนิดต่างๆ ออกมาขายรวมทั้งใช้ป่าในการเลี้ยงวัว ควาย ซึ่งเป็นอาชีพเสริมที่สำคัญของคนจน กลุ่ม ครอบครัวฐานะปานกลาง จะมีพฤติกรรมก้ำกึ่งระหว่างสองกลุ่ม ในส่วนของกลุ่มอิทธิพลท้องถิ่นซึ่ง มักจะแอบอิงอำนาจในระบบราชการแสวงผลประโยชน์ในหมู่บ้านพรรคพวก จากทรัพยากรของรัฐ เช่น งบประมาณพัฒนาชนบท จากการขยายตัวของระบบตลาด เช่นเป็นผู้ควบคุมโควตาสินค้าเกษตร รวบรวมทั้งจากการค้าของผิดกฎหมายต่างๆ เช่นไม้เถื่อน เมื่อกระแสการค้าที่ดินขยายตัวหมู่บ้าน คน ในสังกัดกลุ่มอิทธิพลท้องถิ่น ได้หันมาเป็นนายหน้าชักชวนให้ชาวบ้านขายพื้นที่ป่า โดยได้สร้างความชอบธรรมให้กับการขายพื้นที่ป่า ด้วยการอ้างหลักกรรมสิทธิ์เอกชน เพื่อแสดงความเป็นเจ้าของพื้นที่ป่า ที่มีอำนาจโดยสมบูรณ์ในการตัดสินใจซื้อขายทรัพย์สินของตน ยังพบว่าคนกลุ่มนี้ได้สร้างอำนาจจัดการซื้อขายที่ป่า โดยการใช้นายสัมพันธ์การอุปถัมภ์สร้างการสนับสนุนจาก ชาวบ้านในหมู่บ้าน พร้อมกับใช้เครือข่ายอำนาจจากนักการเมืองและราชการในท้องถิ่น ใช้ตำแหน่งหน้าที่ราชการเพื่อใช้กฎหมายให้เป็นประโยชน์แก่พรรคพวกตน

การสูญเสียอำนาจในการควบคุมและจัดการทรัพยากรของเกษตรกรในเขตป่าที่ได้รับผลกระทบจากการประกาศเขตป่าสงวนแห่งชาติ ในเขตอำเภอแม่แตง จังหวัดเชียงใหม่ พบว่าในอดีตซึ่งชุมชนสามารถเข้าถึงพื้นที่ป่าได้อย่างอิสระ ทำให้ชุมชนมีอำนาจในการจัดการ หรือจัดสรร ทรัพยากรในหมู่บ้านใช้ร่วมกัน และได้เกิดสถาบันทางสังคม รวมทั้งคติความเชื่อต่างๆที่มีพื้นฐานมาจากการดำรงชีวิตในพื้นที่ป่า แต่การขยายอำนาจควบคุมและจัดการทรัพยากรของรัฐ โดยการประกาศเขตป่าสงวนแห่งชาติ ทำให้ชุมชนไม่สามารถเข้าถึงพื้นที่ป่าที่เคยใช้ยังชีพ เกิดการสูญเสียความสามารถในการยังชีพ ชาวบ้านหันไปปลูกพืชพาณิชย์ขาย แต่กลับเป็นหนี้สิน และสูญเสียที่นา ซึ่งไม่สามารถไถ่ถอนได้จากการไปจำนองจากแหล่งเงินกู้ หรือต้องขายที่นาเพื่อชดเชยหนี้สิน ชาวบ้านเป็นจำนวนมาก ต้องออกไปรับจ้างแรงงานต่างถิ่น ในสภาพที่ถูกเอาเปรียบแรงงาน ในขณะที่การจัดการที่ดินในระบบกรรมสิทธิ์เอกชน ที่เข้ามาในหมู่บ้านพร้อมกับการประกาศเขตป่าสงวนฯ ก็เป็นเงื่อนไขที่ทำให้ชาวบ้านขายที่นาได้ง่ายขึ้น เกิดปรากฏการณ์การขายที่นาให้แก่นายทุนผู้ทำ

บ้านจัดสรร ทำให้เกิดกลุ่มผู้ไร้ที่ทำกินเพิ่มขึ้นอย่างรวดเร็ว ในขณะที่เกิดความขัดแย้งระหว่างเครือญาติและชาวบ้านในชุมชน จากการแสวงหาประโยชน์ที่ดินที่แตกต่างกัน ในรูปของการอ้างหลักการถือครองที่ดินตามประเพณี และการถือครองตามกฎหมาย ภายใต้อำนาจที่ป้อนนี้สถาบันทางสังคม และคติความเชื่อต่างๆ ที่เกิดขึ้นบนพื้นฐานของการใช้พื้นที่ป่า ก็ได้เสื่อมสลายลง ทำให้ชุมชนอ่อนแอลงไปอีก จนอยู่ในภาวะที่เรียกว่าชุมชนแตกสลาย ซึ่งเป็นที่มาของปัญหาสังคม และอาชญากรรม ที่ส่งผลกระทบต่อสังคมโดยรวม

ดังนั้นพอที่จะกล่าวโดยสรุปได้ว่าในอดีตซึ่งชุมชนสามารถเข้าถึงพื้นที่ป่าได้อย่างอิสระ ทำให้ชุมชนมีอำนาจในใช้ อำนาจในการจัดการทรัพยากรในชุมชน สังคมร่วมกัน แต่เมื่อมีการขยายอำนาจการจัดการควบคุมทรัพยากร โดยวิธีการต่างๆ และขยายระบบตลาดของรัฐ ทำให้เกิดการเปลี่ยนแปลงต่างๆ ขึ้นมากมายทั้งในด้านสิ่งแวดล้อม และสังคมวัฒนธรรม แบบไม่หยุดนิ่ง ภายใต้อำนาจที่ป้อนนี้ ความสามารถของบุคคล กลุ่มในการปรับปรุง เปลี่ยนแปลงรูปแบบวิธีการตามฐานะทางเศรษฐกิจ อำนาจและการเข้าถึงทรัพยากร อำนาจและการเข้าถึงตลาด เพื่อความอยู่รอดของครอบครัว

1.9 กรอบแนวคิดในการศึกษา

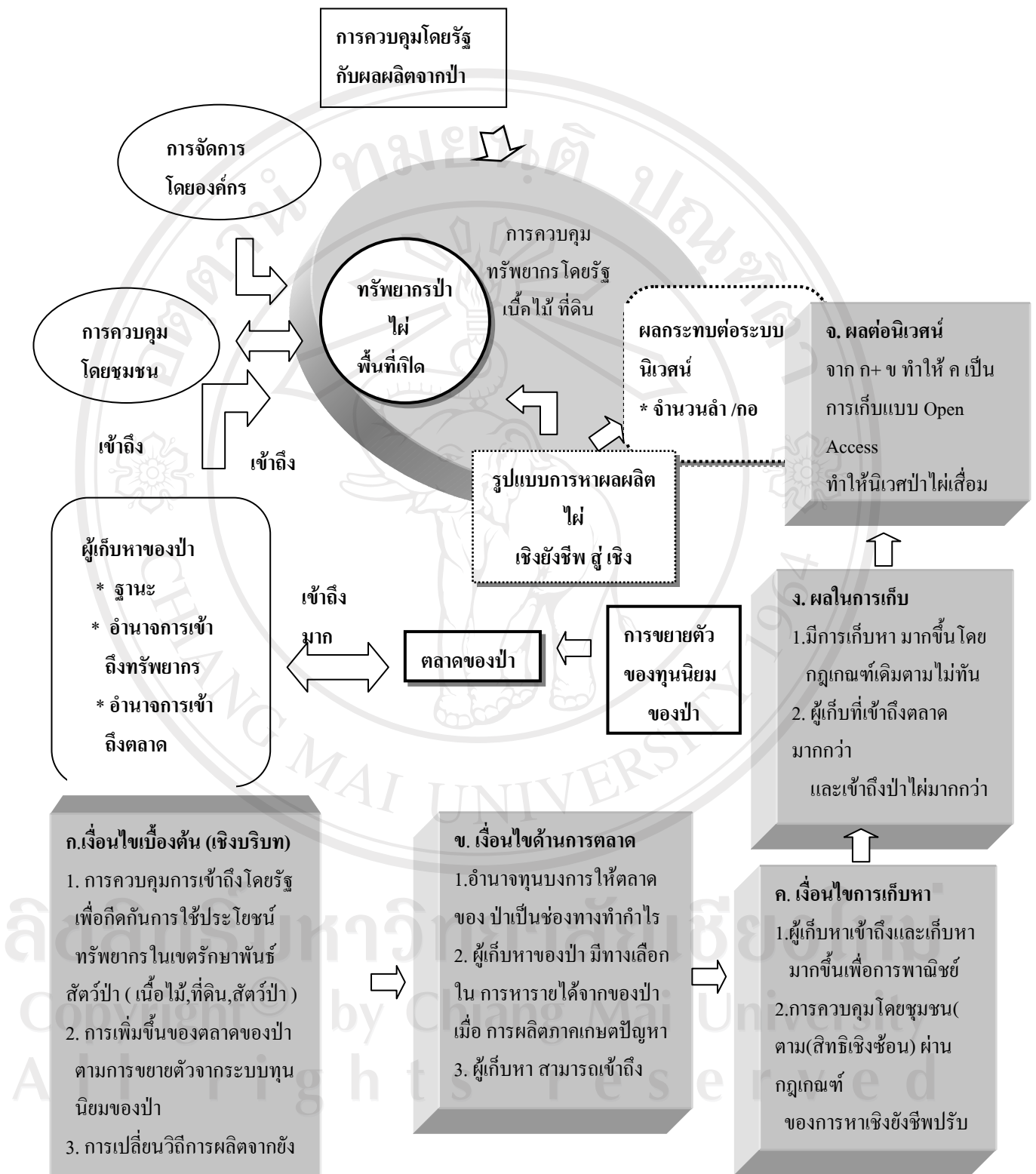
การสร้างสยามประเทศ การสร้างความเป็นปึกแผ่นของชาติในอดีต โดยการขยายการปกครองการสร้างเศรษฐกิจของประเทศ โดยอาศัยทุนทางทรัพยากรป่าไม้เป็นช่องทางในการหารายได้ในอดีต เป็นสาเหตุหนึ่งที่ทำให้ทรัพยากรป่าไม้ของประเทศไทยทยอยลดลงทุกปี (อันเนื่องมาจากหลายสาเหตุ) ทำให้รัฐยึดถือเป็นสาเหตุหลักที่ต้องเข้ามาควบคุมจัดการเพื่อมิให้พื้นที่ป่าลดลงมากไปกว่านี้ ในการควบคุมการใช้ทรัพยากรของรัฐ รัฐได้กำหนดกฎหมายขึ้นมาควบคุม โดยเฉพาะสิ่งที่ป้อนเนื้อไม้, ที่ดินและสัตว์ป่า จากมาตรการทางกฎหมายเหล่านั้นทำให้พื้นที่ที่ถูกปิดลงในทางนิรนัย คือการกีดกันการเข้าถึงการใช้ประโยชน์ในที่ดินและสิทธิของชาวบ้านชุมชนด้วยอำนาจรัฐ พื้นที่ที่ถูกกำหนดให้แคบลงนั้นสะดวกแก่การปกครอง ทำให้การขยายพื้นที่ที่ถูกควบคุมการใช้พื้นที่หรือการขยายพื้นที่ทำกิน พื้นที่อยู่อาศัย มีการทำอย่างแยบยลมากยิ่งขึ้น การจำกัดพื้นที่ทำการเกษตรทำให้ระบบการใช้พื้นที่ดินเปลี่ยนแปลงไป ในอดีตที่มีการใช้พื้นที่แบบไม่จำกัดมีขนาดใหญ่ถูกเปลี่ยนให้มีขนาดเล็กลง ระบบการเกษตรแบบไร่เลื่อนลอย ที่มีการใช้พื้นที่ขนาดใหญ่ถูกปรับเปลี่ยนไปเป็นการทำไร่แบบหมุนเวียนมีการใช้พื้นที่ที่เล็กลง หรือระบบการทำไร่แบบหมุนเวียนที่ใช้ระยะเวลาครบรอบ 7-8 ปี ได้ปรับเปลี่ยนให้มีระยะเวลาสั้นลงประมาณ 4-5 ปี การลดพื้นที่ทำกินลงให้มีพื้นที่น้อยและหรือระบบไร่หมุนเวียนสั้นลงรวมถึงการถูกจำกัดให้ใช้พื้นที่ถาวร ทำให้มีการใช้พื้นที่เข้มข้นขึ้น เกิดการผลิตซ้ำในพื้นที่เดิมบ่อยขึ้นส่งผลกระทบต่อตามมา ทำให้ดิน

เสื่อมคุณภาพลง ระบบโครงสร้างของดินเปลี่ยนไป ความอุดมสมบูรณ์ของดินลดลง ในขณะเดียวกันจากความเสียหายเปรียบด้านการตลาดทำให้การปลูกพืชเชิงพาณิชย์ก่อให้เกิดปัญหาหนี้สินตามมาด้วย ซึ่งทางออกของชุมชนจึงต้องหันไปพึ่งพาป่า ผลผลิตจากป่า (Non-Timber Forest Product) ที่ไม่ต้องลงทุนใดๆ ในการนำมาใช้เพื่อการบริโภคเพียงอย่างเดียวในอดีต เป็นสิ่งที่ถูกจับตามองและได้ถูกนำไปสู่การค้าเพื่อผลทางเศรษฐกิจของชุมชน ทำให้มีความต้องการของป่าเพิ่มมากขึ้น ผลผลิตจากป่าถูกนำมาใช้เพื่อการค้าตามการขยายตัวของระบบทุนนิยมของป่า ทำให้วิถีผลิตของป่าเพื่อยังชีพเดิม มีการปรับเปลี่ยนไปสู่เชิงพาณิชย์แบบเข้มข้นมากขึ้น ในขณะที่เงื่อนไขของความความต้องการของป่ามีเพิ่มมากขึ้น ตามการขยายตัวของระบบทุนนิยมของป่า ของป่าจึงเป็นช่องทางออกในการหาทำไรที่ชุมชนเองไม่ต้องลงทุน ไม่มีความเสี่ยงใดเกิดขึ้นต่อการลงทุนในภาคเกษตรอาทิ ผลผลิตที่ได้ไม่พอเพียงกับความต้องการบริโภค เกิดโรคแมลงระบาดเป็นต้น ของป่าจึงเป็นการเพิ่มทางเลือกอีกทางหนึ่งในการหารายได้ของชุมชน ซึ่งในการหาของป่านั้นแล้ว ผู้เก็บหาของป่ามีเงื่อนไขการเก็บหาที่แตกต่างกันไปตามสถานภาพของฐานะ ผู้ที่ยากจนอาจเก็บหาของป่าในพื้นที่ที่ใกล้ชุมชนและจำนวนที่น้อยกว่าตามกำลังหรืออุปกรณ์ที่มี ผู้ที่มีฐานะดี อาจสามารถเก็บหาของป่าได้ในพื้นที่ที่ไกล และสามารถเก็บหาได้มากกว่าโดยใช้รถยนต์บรรทุก ผู้ที่มีฐานะดีกว่า และมีตำแหน่งฐานะทางสังคมที่สูงกว่าอาจสามารถเก็บหาของป่าได้ในพื้นที่ที่ไกลออกไป ในต่างชุมชน ต่างหมู่บ้าน หรือต่างอำเภอ ตามลักษณะการเข้าถึงตลาดที่มีมากหรือน้อยแตกต่างกัน อย่างไรก็ตาม ความสามารถของกลุ่มหรือบุคคลในการเข้าถึงการใช้ทรัพยากรและตลาด ล้วนทำให้การควบคุมการใช้ทรัพยากร โดยชุมชนตามสิทธิเชิงซ้อน ผ่านกฎเกณฑ์ชุมชนในการหาของป่าเพื่อการยังชีพมีการปรับเปลี่ยนไม่ทันกับสถานการณ์ที่เกิดขึ้น มีการเก็บหาของป่าเพิ่มมากขึ้น ผู้ที่มีอำนาจในการเข้าถึงทรัพยากรและการตลาดมาก จะคอยกีดกันผู้ที่มีอำนาจในการเข้าถึงทรัพยากรและการตลาดน้อยกว่ามากยิ่งขึ้น จากเหตุดังที่กล่าวมาข้างต้นทำให้พื้นที่ป่าที่ถูกปิดโดยกฎหมาย กลับถูกใช้ในลักษณะของพื้นที่เสรี (Open Access) ในทางปฏิบัติ เพื่อความอยู่รอดของชุมชน โดยที่รัฐไม่สามารถใช้มาตรการควบคุมตามกฎหมายได้อย่างแท้จริง และการปฏิบัติตามกฎหมาย ก็ยังมีปัญหาไม่สามารถใช้อำนาจควบคุมพื้นที่ที่เป็นที่ดิน (Land) และยังมีอีกหลายพื้นที่ ที่ควบคุมไม่ได้ต่อการหาผลผลิตจากป่าที่ไม่ใช่พื้นที่ดิน แต่เป็นผลผลิต (Product) ทำให้ระบบนิเวศเสียความสมดุล ผลกระทบที่เห็นชัดเจนอีกประการคือความขัดแย้ง การรุกกล้าพื้นที่เพื่อการเก็บผลผลิตจากป่าเพื่อการค้า ระหว่างหมู่บ้านที่อยู่ใกล้เคียง ตำบล อำเภอ การแก้ไขปัญหาเหล่านี้ชุมชนได้มีการเจรจาแก้ไขเอง โดยมีได้มีตัวแทนจากภาครัฐเข้าไปเกี่ยวข้องใดๆ นับได้ว่าเป็นศักยภาพของชุมชนในการแก้ไขปัญหาของชุมชนเองในการจัดการตลาดริมทางของชุมชน ซึ่งทางชุมชนได้มีการจัดการและควบคุมการใช้ผลผลิตจากป่าโดยอาศัยความเชื่อถือ การพึ่งพาอาศัยการช่วยเหลือเกื้อกูลด้วย

ความพึงพอใจ มาเป็นพื้นฐานในการดำเนินการตลาดริมทาง ระบบการตลาดของผลผลิตจากป่าในชุมชนมีความสัมพันธ์กับ บุคคลภายในชุมชน ระหว่างชุมชน หรือองค์กรภายใน เช่น คณะกรรมการหมู่บ้าน องค์กรบริหารส่วนตำบล กลุ่มบุคคลเหล่านี้ ล้วนมีส่วนที่จะกำหนดแนวทางการใช้ผลผลิตจากป่าให้ดำเนินการไปในทิศทางรูปแบบใด ตามบทบาทหน้าที่ ที่ต้องดำเนินการอย่างมีระบบระเบียบ การจัดการควบคุม มีทางเลือกใหม่เพิ่มขึ้น ถึงจะส่งผลให้เกิดความสมดุลระหว่างทรัพยากรกับการดำรงชีพของชุมชนบนที่สูงได้อย่างยั่งยืน



ลิขสิทธิ์มหาวิทยาลัยเชียงใหม่
Copyright© by Chiang Mai University
All rights reserved



ภาพที่ 1.3 กรอบแนวคิดในการศึกษา