

บทที่ 4

ผลการศึกษา

การค้นคว้าแบบอิสระเรื่อง ค่าใช้จ่ายในการรักษาพยาบาลของแรงงานต่างด้าวในโรงพยาบาลแม่สอด จังหวัดตาก ข้อมูลที่ได้จากการศึกษาเป็นข้อมูลทุติยภูมิจากกลุ่มงานเวชสถิติ ฝ่ายแผนงานและสารสนเทศ โรงพยาบาลแม่สอด อำเภอแม่สอด จังหวัดตาก โดยศึกษาเฉพาะ ปี พ.ศ. 2548 ถึง พ.ศ. 2550 แบ่งค่าใช้จ่ายในการรักษาพยาบาลของแรงงานต่างด้าวออกเป็นสองกลุ่ม คือ กลุ่มที่มีบัตรประกันสุขภาพแรงงานต่างด้าว และกลุ่มที่ไม่มีบัตรประกันสุขภาพแรงงานต่างด้าว และโรคในแรงงานต่างด้าวที่เข้ามารักษาในโรงพยาบาลแม่สอด รายละเอียดการศึกษาดังต่อไปนี้

4.1 การขึ้นทะเบียนตรวจสุขภาพแรงงานต่างด้าวของโรงพยาบาลแม่สอด ปี พ.ศ. 2548 - พ.ศ. 2550

ในการดำเนินการขึ้นทะเบียนตรวจสุขภาพและประกันสุขภาพแรงงานต่างด้าว กลุ่มเป้าหมายที่ให้บริการ คือ กลุ่มผู้ที่ประสงค์จะทำงาน และกลุ่มติดตามแรงงานต่างด้าว การตรวจสุขภาพหรือประกันสุขภาพให้เป็นไปตามความสมัครใจ โดยมีอัตราค่าตรวจสุขภาพคนละ 600 บาท และค่าประกันสุขภาพคนละ 1,300 บาท รวมค่าใช้จ่ายที่แรงงานต่างด้าวต้องจ่ายต่อปี คือ 1,900 บาท

จำนวนเงินที่โรงพยาบาลจะได้รับเข้าเป็นเงินกองทุนประกันสุขภาพแรงงานต่างด้าว (1,300 บาท) แบ่งเป็น ค่ารักษาพยาบาล 964 บาท ถูกหักให้กรมสนับสนุนบริการทางการแพทย์ จำนวน 50 บาท เหลือเพียง 914 บาท ค่าบริการส่งเสริมสุขภาพ 206 บาท ถูกหักโดยสำนักงานสาธารณสุขจังหวัด จำนวน 60 บาท เหลือเพียง 146 บาท ค่าบริหารจัดการ ถูกหักโดยสำนักงานสาธารณสุขจังหวัดตาก จำนวน 130 บาท คงเหลือจำนวนเงินที่โรงพยาบาลจะได้รับเป็นเงินทั้งสิ้น 1,060 บาท

ตารางที่ 4.1 แสดงจำนวนการขึ้นทะเบียนตรวจสุขภาพแรงงานต่างด้าว พบว่าการขึ้นทะเบียนตรวจสุขภาพของแรงงานต่างด้าวมียอดแนวโน้มลดลงทุกปี โดยในปีงบประมาณ 2549 ลดลงร้อยละ 0.48 ในปีงบประมาณ 2550 ลดลงร้อยละ 6.02 ดังภาพที่ 4.1 ในส่วนของเงินกองทุนประกันสุขภาพแรงงานต่างด้าว ปีงบประมาณ 2549 ลดลงร้อยละ 1.31 ปีงบประมาณ 2550 ลดลงร้อยละ 5.23

ตารางที่ 4.2 แสดงผลการตรวจสอบสุขภาพแรงงานต่างด้าวที่ขึ้นทะเบียนในปีงบประมาณ 2548 - 2550 โดยการตรวจสอบสุขภาพจำแนกผลการตรวจเป็น 3 ประเภทคือ ประเภทที่ 1 ผู้ที่มีผลการตรวจสุขภาพปกติ ประเภทที่ 2 ผู้ที่ผ่านการตรวจสุขภาพแต่มีภาวะติดเชื้อหรืออาการเจ็บป่วยที่จะต้องควบคุม ประเภทที่ 3 ผู้ที่ไม่ผ่านการตรวจสุขภาพเนื่องจาก สุขภาพไม่แข็งแรงสมบูรณ์ หรือเป็นโรคต้องห้ามมิให้ทำงาน พบว่าผลการตรวจสุขภาพประเภทที่ 1 ในปีงบประมาณ 2549 ลดลงจากปีงบประมาณ 2548 ร้อยละ 0.52 ปีงบประมาณ 2550 ลดลงจากปีงบประมาณ 2549 ร้อยละ 5.16 ส่วนผลการตรวจสุขภาพประเภทที่ 2 ในปีงบประมาณ 2549 เพิ่มขึ้นจากปีงบประมาณ 2548 ร้อยละ 1.93 ปีงบประมาณ 2550 เพิ่มขึ้นจากปีงบประมาณ 2549 ร้อยละ 29.64 ในส่วนของโรคที่พบโรควัณโรค โรคซิฟิลิส และโรคเท้าช้างยังคงตรวจพบอย่างต่อเนื่อง โดยในปีงบประมาณ 2548 พบโรควัณโรค ร้อยละ 2.52 ปีงบประมาณ 2549 พบเพิ่มขึ้นร้อยละ 2.75 ปีงบประมาณ 2548 พบโรคซิฟิลิส ร้อยละ 0.87 ปีงบประมาณ 2549 พบในจำนวนเท่าเดิม ร้อยละ 0.87 ปีงบประมาณ 2550 พบลดลงร้อยละ 0.66

ตารางที่ 4.3 แสดงจำนวนผู้ป่วยแรงงานต่างด้าวทั้งหมดที่มารับบริการรักษาพยาบาลแผนกผู้ป่วยนอกในปีงบประมาณ 2548 - 2550 พบว่าในปีงบประมาณ 2548 มีแรงงานต่างด้าวมารับบริการรักษาพยาบาลแผนกผู้ป่วยนอกทั้งสิ้น 50,481 ราย คิดเป็นค่าเฉลี่ยต่อวัน วันละ 138 ราย ปีงบประมาณ 2549 มีแรงงานต่างด้าวมารับบริการเพิ่มขึ้นคือจำนวน 52,886 ราย เพิ่มขึ้นร้อยละ 4.72 ปีงบประมาณ 2550 มีแรงงานต่างด้าวมารับบริการลดลงจากปีงบประมาณ 2549 คือจำนวน 52,367 ราย ลดลงร้อยละ 0.94 เดือนที่มีแรงงานต่างด้าวทั้งหมดที่มารับบริการมากที่สุดในปีงบประมาณ 2548 คือเดือนสิงหาคม จำนวน 5,099 คน คิดเป็นร้อยละ 10.10 ปีงบประมาณ 2549 คือเดือนกรกฎาคม จำนวน 5,197 คน คิดเป็นร้อยละ 9.83 ปีงบประมาณ 2550 คือเดือนสิงหาคม จำนวน 4,942 คน คิดเป็นร้อยละ 9.43 เดือนที่มีแรงงานต่างด้าวทั้งหมดที่มารับบริการน้อยที่สุดในปีงบประมาณ 2548 คือเดือนตุลาคม จำนวน 3,285 คน คิดเป็นร้อยละ 6.50 ปีงบประมาณ 2549 คือเดือนเมษายน จำนวน 3,494 คน คิดเป็นร้อยละ 6.60 ปีงบประมาณ 2550 คือเดือนเมษายน จำนวน 3,722 คน คิดเป็นร้อยละ 7.10

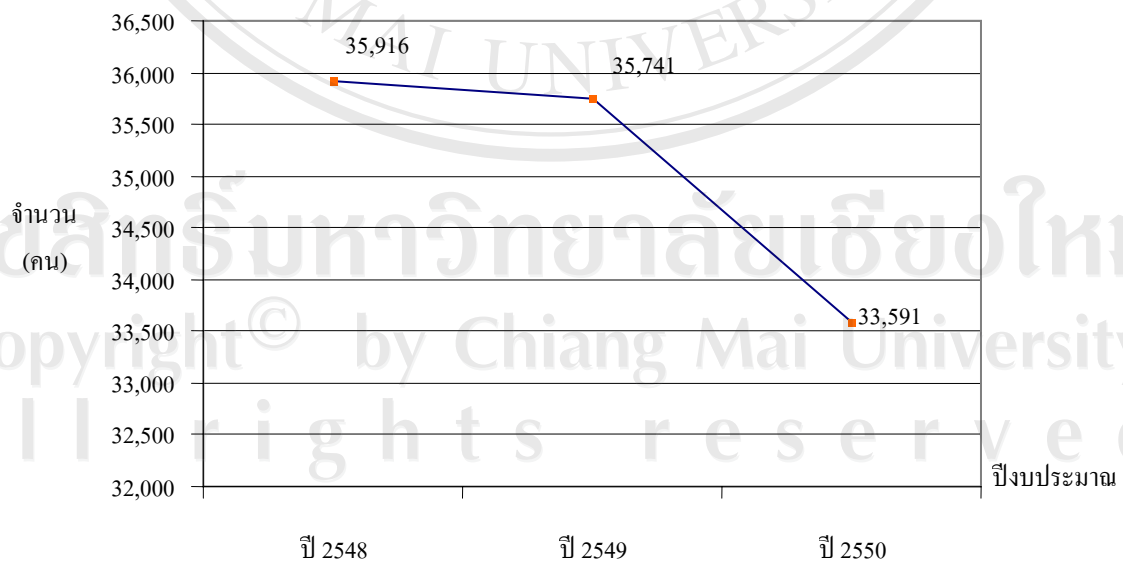
ตารางที่ 4.4 แสดงจำนวนผู้ป่วยแรงงานต่างด้าวทั้งหมดที่มารับบริการรักษาพยาบาลแผนกผู้ป่วยในในปีงบประมาณ 2548 - 2550 พบว่าในปีงบประมาณ 2548 มีแรงงานต่างด้าวมารับบริการรักษาพยาบาลแผนกผู้ป่วยในทั้งสิ้น 5,774 ราย คิดเป็นค่าเฉลี่ยต่อวัน วันละ 16 ราย ปีงบประมาณ 2549 มีแรงงานต่างด้าวมารับบริการเพิ่มขึ้นคือจำนวน 6,279 ราย เพิ่มขึ้นจากปีงบประมาณ 2548 ร้อยละ 8.74 ปีงบประมาณ 2550 มีแรงงานต่างด้าวมารับบริการเพิ่มขึ้นคือจำนวน 6,613 ราย เพิ่มขึ้นจากปีงบประมาณ 2549 ร้อยละ 5.31 จะเห็นได้ว่าจำนวนผู้ป่วยแรงงาน

ต่างด้าวทั้งหมดที่มารับบริการรักษาพยาบาลแผนกผู้ป่วยในมีแนวโน้มเพิ่มขึ้นทุกปี ส่วนเดือนที่มีแรงงานต่างด้าวทั้งหมดที่มารับบริการมากที่สุดในปีงบประมาณ 2548 คือเดือนกันยายน จำนวน 552 คน คิดเป็นร้อยละ 9.52 ปีงบประมาณ 2549 คือเดือนกรกฎาคม จำนวน 635 คน คิดเป็นร้อยละ 10.11 ปีงบประมาณ 2550 คือเดือนกรกฎาคม จำนวน 697 คน คิดเป็นร้อยละ 11.59 เดือนที่มีแรงงานต่างด้าวทั้งหมดที่มารับบริการน้อยที่สุดในปีงบประมาณ 2548 คือเดือนพฤศจิกายน จำนวน 367 คน คิดเป็นร้อยละ 6.35 ปีงบประมาณ 2549 คือเดือนเมษายน จำนวน 445 คน คิดเป็นร้อยละ 7.08 ปีงบประมาณ 2550 คือเดือนกุมภาพันธ์ จำนวน 417 คน คิดเป็นร้อยละ 6.30

ตารางที่ 4.1 จำนวนการขึ้นทะเบียนตรวจสอบสุขภาพแรงงานต่างด้าว ในปีงบประมาณ 2548 - 2550

ปีงบประมาณ	จำนวนแรงงานต่างด้าวที่ขึ้นทะเบียน (คน)	จำนวนเงินที่โรงพยาบาลได้รับ		รวม
		ค่ารักษาพยาบาล	ค่าส่งเสริมสุขภาพ	
2548	35,916	32,827,224	5,243,736	38,070,960
2549	35,741	32,667,274	5,218,186	37,571,560
2550	33,591	30,702,174	4,904,286	35,606,460

ที่มา: จากการศึกษา



ภาพ 4.1 จำนวนการขึ้นทะเบียนตรวจสอบสุขภาพแรงงานต่างด้าว ปี 2548 - 2550

ตารางที่ 4.2 ผลการตรวจสุขภาพแรงงานต่างด้าวที่ขึ้นทะเบียน ในปีงบประมาณ 2548 – 2550

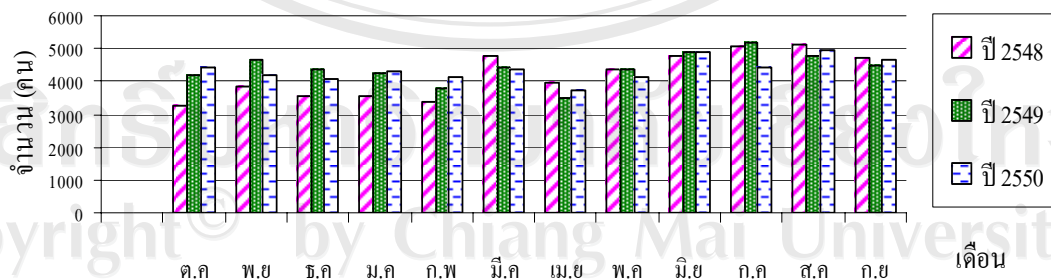
ผลการตรวจโรค	ปีงบประมาณ 2548		ปีงบประมาณ 2549		ปีงบประมาณ 2550	
	จำนวน	ร้อยละ	จำนวน	ร้อยละ	จำนวน	ร้อยละ
ประเภท 1						
ชาย	14,046	39.11	13,279	37.15	10,562	31.44
หญิง	20,611	57.38	21,197	59.30	22,133	65.88
ประเภท 2						
ชาย	586	1.63	678	1.90	406	1.22
หญิง	655	1.83	587	1.65	490	1.46
โรคที่พบ						
วัณโรค	906	2.52	931	2.60	658	1.95
ซิฟิลิส	314	0.87	311	0.87	222	0.66
เท้าช้าง	21	0.05	23	0.06	22	0.06
มาลาเรีย	-	-	-	-	-	-
ประเภท 3						
ชาย	16	0.04	-	-	-	-
หญิง	2	0.01	-	-	-	-
โรคที่พบ						
วัณโรค	-	-	-	-	-	-
ซิฟิลิส	-	-	-	-	-	-
เท้าช้าง	-	-	-	-	-	-
ยาบ้า	18	0.05	-	-	-	-
รวม	35,916	100	35,741	100	33,591	100

ที่มา: จากกลุ่มงานเวชกรรมสังคม โรงพยาบาลแม่สอด

ตารางที่ 4.3 จำนวนแรงงานต่างด้าวทั้งหมดที่มารับบริการรักษาพยาบาลแผนกผู้ป่วยนอก
ในปีงบประมาณ 2548 - 2550

เดือน	ปีงบประมาณ พ.ศ. 2548		ปีงบประมาณ พ.ศ. 2549		ปีงบประมาณ พ.ศ. 2550	
	จำนวน(คน)	เฉลี่ยต่อวัน(ราย)	จำนวน(คน)	เฉลี่ยต่อวัน(ราย)	จำนวน(คน)	เฉลี่ยต่อวัน(ราย)
ตุลาคม	3,285	106	4,186	135	4,409	142
พฤศจิกายน	3,822	127	4,671	155	4,205	140
ธันวาคม	3,547	114	4,363	141	4,067	131
มกราคม	3,568	115	4,234	137	4,339	140
กุมภาพันธ์	3,392	121	3,766	134	4,116	147
มีนาคม	4,752	153	4,444	143	4,393	142
เมษายน	3,987	133	3,494	116	3,722	124
พฤษภาคม	4,392	142	4,380	141	4,149	134
มิถุนายน	4,802	160	4,891	163	4,919	164
กรกฎาคม	5,090	164	5,197	168	4,444	143
สิงหาคม	5,099	164	4,761	154	4,942	159
กันยายน	4,745	158	4,481	149	4,662	155
รวม	50,481	138	52,868	145	52,367	143

ที่มา: จากการศึกษา

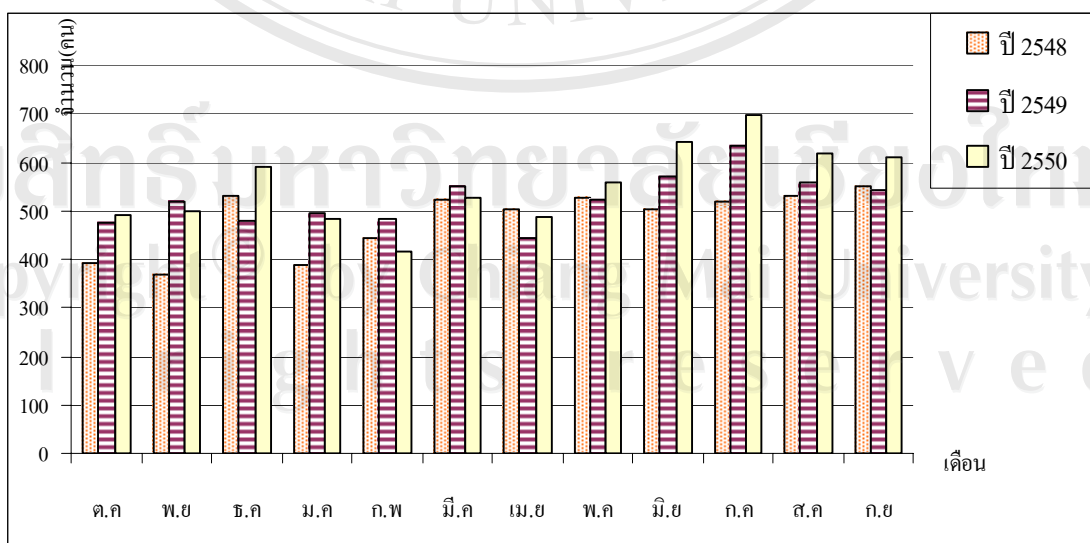


ภาพ 4.2 จำนวนแรงงานต่างด้าวทั้งหมดที่มารับบริการรักษาพยาบาลแผนกผู้ป่วยนอก
ในปีงบประมาณ 2548 - 2550 การขึ้นทะเบียนตรวจสอบสุขภาพแรงงานต่างด้าว
ปี 2548 - 2550

ตารางที่ 4.4 จำนวนแรงงานต่างด้าวทั้งหมดที่มารับบริการรักษาพยาบาลแผนกผู้ป่วยใน
ในปีงบประมาณ 2548 - 2550

เดือน	ปีงบประมาณ 2548		ปีงบประมาณ 2549		ปีงบประมาณ 2550	
	จำนวน(คน)	เฉลี่ยต่อวัน(ราย)	จำนวน(คน)	เฉลี่ยต่อวัน(ราย)	จำนวน(คน)	เฉลี่ยต่อวัน(ราย)
ตุลาคม	392	13	477	15	491	16
พฤศจิกายน	367	12	520	17	498	17
ธันวาคม	529	17	479	15	592	19
มกราคม	388	13	497	16	482	16
กุมภาพันธ์	444	16	483	17	417	15
มีนาคม	521	17	549	18	526	17
เมษายน	503	17	445	15	486	16
พฤษภาคม	528	17	522	17	558	18
มิถุนายน	504	17	569	19	640	21
กรกฎาคม	517	17	635	20	697	22
สิงหาคม	529	17	559	18	616	20
กันยายน	552	18	544	18	610	20
รวม	5,774	16	6,279	17	6,613	18

ที่มา: จากการศึกษา



ภาพ 4.3 จำนวนแรงงานต่างด้าวที่มารับบริการรักษาพยาบาลแผนกผู้ป่วยใน ปีงบประมาณ 2548-2550

4.2 ค่าใช้จ่ายในการรักษาพยาบาลแรงงานต่างด้าวในกลุ่มไม่มีบัตรประกันสุขภาพ ปีงบประมาณ

2548 - 2550

ในส่วนของแรงงานต่างด้าวที่ไม่มีบัตรประกันสุขภาพ ศึกษาจากข้อมูลการมารับบริการที่โรงพยาบาลแม่สอด จากรายงานการรักษาพยาบาลผู้ป่วยแรงงานต่างด้าว

ตารางที่ 4.5 แสดงค่ารักษาพยาบาลผู้ป่วยแรงงานต่างด้าวแผนกผู้ป่วยนอก ในกลุ่มที่ไม่มีบัตรประกันสุขภาพ ปีงบประมาณ 2548 พบว่ามีจำนวนผู้ป่วยแรงงานต่างด้าวในปีงบประมาณ 2548 จำนวน 3,680 ครั้ง มูลค่ารักษาพยาบาลรวมทั้งสิ้น 1,079,664 บาท ค่ารักษาพยาบาลเฉลี่ยต่อครั้ง จำนวน 293.38 บาท โดยในเดือนกันยายน มีค่ารักษาพยาบาลรวมมากที่สุด 126,055 บาท คิดเป็นร้อยละ 11.67 รองลงมาคือเดือนมีนาคม และเดือนมิถุนายน ตามลำดับ เดือนที่มีผู้ป่วยมากที่สุดคือเดือนสิงหาคมมีจำนวนผู้ป่วย 359 ครั้ง คิดเป็นร้อยละ 9.75 ส่วนเดือนกุมภาพันธ์ มีค่ารักษาพยาบาลรวมน้อยที่สุด 59,649 บาท คิดเป็นร้อยละ 5.52 มีจำนวนผู้ป่วย 229 ครั้ง คิดเป็นร้อยละ 6.22

ตารางที่ 4.6 แสดงค่ารักษาพยาบาลผู้ป่วยแรงงานต่างด้าวแผนกผู้ป่วยนอก ในกลุ่มที่ไม่มีบัตรประกันสุขภาพ ปีงบประมาณ 2549 พบว่ามีจำนวนผู้ป่วยแรงงานต่างด้าวในปี 2549 จำนวน 3,743 ครั้ง มูลค่ารักษาพยาบาลรวมทั้งสิ้น 1,385,002 บาท ค่ารักษาพยาบาลเฉลี่ยต่อครั้ง จำนวน 370.02 บาท โดยในเดือนตุลาคม มีค่ารักษาพยาบาลรวมมากที่สุด 196,181 บาท คิดเป็นร้อยละ 14.16 รองลงมาคือเดือนกุมภาพันธ์ และเดือนมีนาคม ตามลำดับ เดือนที่มีผู้ป่วยมากที่สุดคือเดือนพฤศจิกายน มีจำนวนผู้ป่วยจำนวน 372 ครั้ง คิดเป็นร้อยละ 9.93 ส่วนเดือนเมษายน มีค่ารักษาพยาบาลรวมน้อยที่สุด 80,344 บาท คิดเป็นร้อยละ 5.80 มีจำนวนผู้ป่วย 229 ครั้ง คิดเป็นร้อยละ 7.48

ตารางที่ 4.7 แสดงค่ารักษาพยาบาลผู้ป่วยแรงงานต่างด้าวแผนกผู้ป่วยนอก ในกลุ่มที่ไม่มีบัตรประกันสุขภาพ ปีงบประมาณ 2550 พบว่ามีจำนวนผู้ป่วยแรงงานต่างด้าวในปี 2550 จำนวน 3,192 ครั้ง มูลค่ารักษาพยาบาลรวมทั้งสิ้น 1,397,879 บาท ค่ารักษาพยาบาลเฉลี่ยต่อครั้ง จำนวน 437.93 บาท โดยในเดือนพฤษภาคม มีค่ารักษาพยาบาลรวมมากที่สุด 156,898 บาท คิดเป็นร้อยละ 11.22 รองลงมาคือเดือนกรกฎาคม และเดือนกันยายน ตามลำดับ เดือนที่มีผู้ป่วยมากที่สุดคือเดือนกันยายนมีจำนวนผู้ป่วยจำนวน 339 ครั้ง คิดเป็นร้อยละ 10.62 ส่วนเดือนธันวาคม มีค่ารักษาพยาบาลรวมน้อยที่สุด 79,536 บาท คิดเป็นร้อยละ 5.68 มีจำนวนผู้ป่วย 192 ครั้ง คิดเป็นร้อยละ 6.01

ตารางที่ 4.5 ค่ารักษาพยาบาลของแรงงานต่างด้าวแผนกผู้ป่วยนอกในกลุ่มที่ไม่มีบัตรประกันสุขภาพ
ในปีงบประมาณ 2548

เดือน	จำนวนผู้ป่วย (ครั้ง)	ค่ารักษาพยาบาลรวม (บาท)	ค่ารักษาพยาบาลเฉลี่ย (บาท)
ตุลาคม	239	66,049	276.35
พฤศจิกายน	301	92,513	307.35
ธันวาคม	305	90,822	297.78
มกราคม	297	80,922	272.46
กุมภาพันธ์	229	59,649	260.47
มีนาคม	340	122,042	358.94
เมษายน	281	86,274	307.02
พฤษภาคม	353	90,335	255.90
มิถุนายน	303	96,811	319.51
กรกฎาคม	332	76,780	231.26
สิงหาคม	359	91,412	254.63
กันยายน	341	126,055	369.66
รวม	3,680	1,079,664	293.38

ที่มา: จากการศึกษา

ตารางที่ 4.6 ค่ารักษาพยาบาลของแรงงานต่างด้าวแผนกผู้ป่วยนอกในกลุ่มที่ไม่มีบัตรประกันสุขภาพ
ในปีงบประมาณ 2549

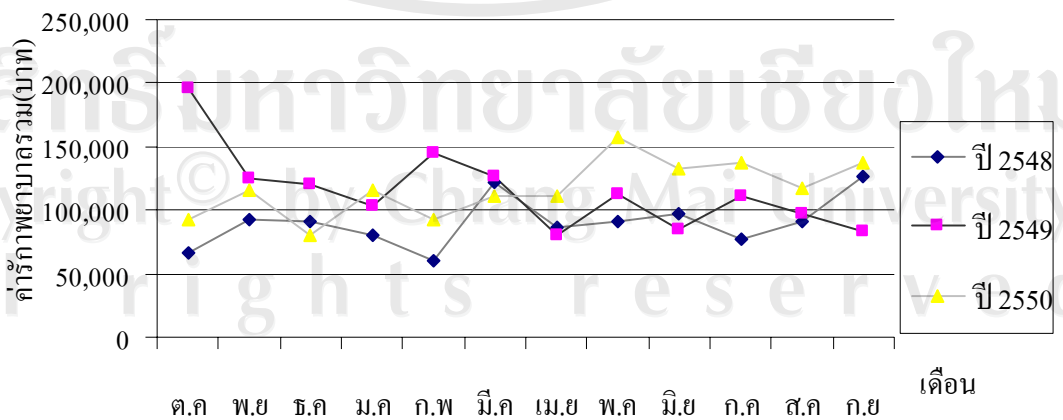
เดือน	จำนวนผู้ป่วย (ครั้ง)	ค่ารักษาพยาบาลรวม (บาท)	ค่ารักษาพยาบาลเฉลี่ย (บาท)
ตุลาคม	319	196,181	614.98
พฤศจิกายน	372	124,543	334.79
ธันวาคม	301	119,798	398.00
มกราคม	346	103,914	300.32
กุมภาพันธ์	299	145,358	486.15
มีนาคม	232	125,988	543.05
เมษายน	280	80,344	286.94
พฤษภาคม	344	112,003	325.59
มิถุนายน	247	85,093	344.50
กรกฎาคม	317	111,400	351.41
สิงหาคม	326	97,456	298.94
กันยายน	233	82,924	355.89
รวม	3,743	1,385,002	370.02

ที่มา: จากการศึกษา

ตารางที่ 4.7 ค่ารักษาพยาบาลของแรงงานต่างด้าวแผนกผู้ป่วยนอกในกลุ่มที่ไม่มีบัตรประกันสุขภาพ
ในปีงบประมาณ 2550

เดือน	จำนวนผู้ป่วย (ครั้ง)	ค่ารักษาพยาบาลรวม (บาท)	ค่ารักษาพยาบาล เฉลี่ย(บาท)
ตุลาคม	236	92,423	391.62
พฤศจิกายน	259	115,599	446.32
ธันวาคม	192	79,536	414.25
มกราคม	255	115,370	452.43
กุมภาพันธ์	241	92,316	383.05
มีนาคม	261	110,487	423.32
เมษายน	226	110,471	488.80
พฤษภาคม	287	156,898	546.68
มิถุนายน	273	133,020	487.25
กรกฎาคม	336	137,890	410.38
สิงหาคม	287	117,038	407.79
กันยายน	339	136,828	403.62
รวม	3,192	1,397,879	437.93

ที่มา: จากการศึกษา



ภาพ 4.4 ค่ารักษาพยาบาลของแรงงานต่างด้าวแผนกผู้ป่วยนอกในกลุ่มไม่มีหลักประกันสุขภาพ
ในปีงบประมาณ 2548-2550

4.3 ค่าใช้จ่ายในการรักษาพยาบาลของแรงงานต่างด้าวในกลุ่มที่มีบัตรประกันสุขภาพ

ในส่วนของการแรงงานต่างด้าวที่มีบัตรประกันสุขภาพ ศึกษาจากข้อมูลการมารับบริการที่โรงพยาบาลแม่สอด จากรายงานแสดงจำนวน และแสดงค่าใช้จ่ายในการรักษาพยาบาลผู้ป่วยแรงงานต่างด้าวจำแนกตามประเภทสิทธิ

ตารางที่ 4.8 แสดงจำนวนผู้ป่วยแรงงานต่างด้าวที่มารับบริการแผนกผู้ป่วยนอก จำแนกตามสิทธิในการรักษาพยาบาล พบว่าในปีงบประมาณ 2548 มีจำนวนผู้ป่วยแรงงานต่างด้าวที่มารับบริการทั้งหมด 50,481 ครั้ง ในจำนวนนี้เป็นผู้มีบัตรประกันสุขภาพมากที่สุด จำนวน 27,859 ครั้ง คิดเป็นร้อยละ 55.19 รองลงมาเป็นผู้ไม่มีบัตรประกันสุขภาพแต่จ่ายเงินเอง จำนวน 18,942 ครั้ง คิดเป็นร้อยละ 37.53 ส่วนผู้ไม่มีบัตรประกันสุขภาพและเป็นผู้ป่วยอนุเคราะห์ มีจำนวน 3,680 ครั้ง คิดเป็นร้อยละ 7.28 ในปีงบประมาณ 2549 มีจำนวนผู้ป่วยแรงงานต่างด้าวที่มารับบริการทั้งหมด 52,868 ครั้ง เพิ่มขึ้นจากปีงบประมาณ 2548 ร้อยละ 4.72 ในจำนวนนี้เป็นผู้ไม่มีบัตรประกันสุขภาพแต่จ่ายเงินเองร้อยละ 48.39 รองลงมาเป็นผู้มีบัตรประกันสุขภาพ ร้อยละ 44.53 ส่วนผู้ไม่มีบัตรประกันสุขภาพและเป็นผู้ป่วยอนุเคราะห์ ร้อยละ 7.08 ในปีงบประมาณ 2550 มีจำนวนผู้ป่วยแรงงานต่างด้าวที่มารับบริการทั้งหมด 52,367 ครั้ง ลดลงจากปีงบประมาณ 2549 ร้อยละ 0.94 ในจำนวนนี้เป็นผู้ไม่มีบัตรประกันสุขภาพแต่จ่ายเงินเองร้อยละ 53.17 รองลงมาเป็นผู้มีบัตรประกันสุขภาพ ร้อยละ 40.73 ส่วนผู้ไม่มีบัตรประกันสุขภาพและเป็นผู้ป่วยอนุเคราะห์ ร้อยละ 6.1 เมื่อพิจารณาจำนวนผู้ป่วยแรงงานต่างด้าวที่มารับบริการแผนกผู้ป่วยนอกทั้งหมดแล้ว พบว่ามีจำนวนผู้ป่วยลดลง ในกลุ่มสิทธิผู้มีบัตรประกันสุขภาพลดลงทุกปี ส่วนกลุ่มสิทธิผู้ไม่มีบัตรประกันสุขภาพแต่จ่ายเงินเองมีแนวโน้มเพิ่มขึ้นทุกปี ส่วนกลุ่มผู้ไม่มีบัตรประกันสุขภาพและเป็นผู้ป่วยอนุเคราะห์มีแนวโน้มลดลง

ตารางที่ 4.9 แสดงค่าใช้จ่ายในการรักษาพยาบาลผู้ป่วยแรงงานต่างด้าวแผนกผู้ป่วยนอก จำแนกตามสิทธิในการรักษาพยาบาล พบว่าในปีงบประมาณ 2548 ค่าใช้จ่ายในการรักษาพยาบาลผู้ป่วยแรงงานต่างด้าวทั้งหมดเป็นจำนวน 13,483,532 บาท ในจำนวนนี้มีค่าใช้จ่ายผู้ป่วยที่มีบัตรประกันสุขภาพมากที่สุด จำนวน 9,039,018 บาท คิดเป็นร้อยละ 67.04 รองลงมาเป็นค่าใช้จ่ายของผู้ไม่มีบัตรประกันสุขภาพแต่จ่ายเงินเอง จำนวน 3,364,850 บาท คิดเป็นร้อยละ 24.96 ส่วนค่าใช้จ่ายของผู้ไม่มีบัตรประกันสุขภาพและเป็นผู้ป่วยอนุเคราะห์ มีจำนวน 1,079,664 บาท คิดเป็นร้อยละ 8.0 ในปีงบประมาณ 2549 ค่าใช้จ่ายในการรักษาพยาบาลผู้ป่วยแรงงานต่างด้าวทั้งหมดเป็นจำนวน 7,460,192 บาท ลดลงจากปีงบประมาณ 2548 ร้อยละ 44.67 ในจำนวนนี้มีค่าใช้จ่ายของผู้ไม่มีบัตรประกันสุขภาพแต่จ่ายเงินเองมากร้อยละ 44.17 รองลงมาเป็นค่าใช้จ่ายของผู้ที่มีบัตรประกันสุขภาพ จำนวน 2,780,158 บาท คิดเป็นร้อยละ 37.27 ลดลงจากปีงบประมาณ 2548

ร้อยละ 69.24 ส่วนค่าใช้จ่ายของผู้ไม่มีบัตรประกันสุขภาพและเป็นผู้ป่วยอนุเคราะห์ มีจำนวน 1,385,002 บาท คิดเป็นร้อยละ 18.56 เพิ่มขึ้นจากปีงบประมาณ 2548 ร้อยละ 28.28 ในปีงบประมาณ 2550 ค่าใช้จ่ายในการรักษาพยาบาลผู้ป่วยแรงงานต่างด้าวทั้งหมดเป็นจำนวน 8,289,127 บาท ในจำนวนนี้มีค่าใช้จ่ายผู้ป่วยที่มีบัตรประกันสุขภาพมากที่สุด จำนวน 3,456,244 บาท คิดเป็นร้อยละ 41.70 เพิ่มขึ้นจากปีงบประมาณ 2549 ร้อยละ 24.31 รองลงมาเป็นค่าใช้จ่ายของผู้ไม่มีบัตรประกันสุขภาพแต่จ่ายเงินเอง ร้อยละ 41.44 ส่วนค่าใช้จ่ายของผู้ไม่มีบัตรประกันสุขภาพและเป็นผู้ป่วยอนุเคราะห์ มีจำนวน 1,397,876 บาท คิดเป็นร้อยละ 16.86 เพิ่มขึ้นจากปีงบประมาณ 2549 ร้อยละ 0.92 เมื่อพิจารณาค่าใช้จ่ายในการรักษาพยาบาลของผู้ป่วยแรงงานต่างด้าวที่มารับบริการแผนกผู้ป่วยนอกทั้งหมดแล้ว พบว่าค่าใช้จ่ายมีแนวโน้มลดลงทุกปี โดยผู้ป่วยในกลุ่มสิทธิผู้มีบัตรประกันสุขภาพมีค่าใช้จ่ายในการรักษาพยาบาลสูงกว่าผู้ป่วยในกลุ่มไม่มีบัตรประกันสุขภาพและเป็นผู้ป่วยอนุเคราะห์ทุกปี

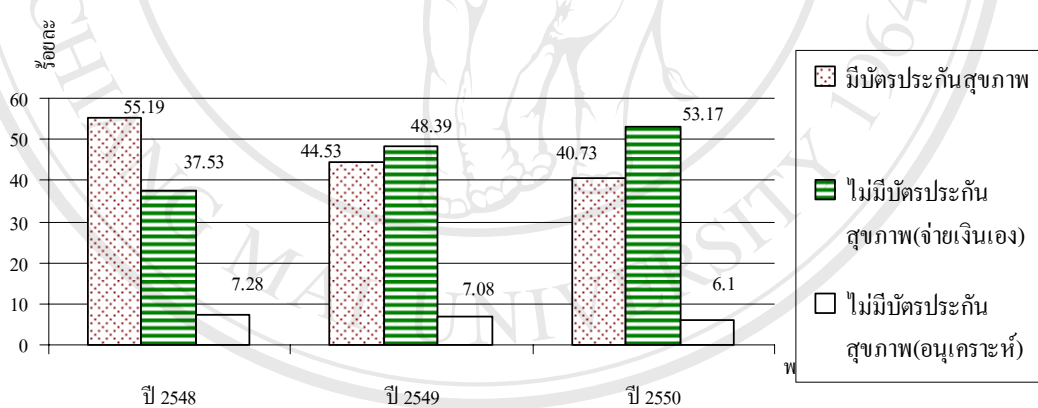
ตารางที่ 4.10 แสดงจำนวนผู้ป่วยแรงงานต่างด้าวที่มารับบริการแผนกผู้ป่วยใน จำแนกตามสิทธิในการรักษาพยาบาล พบว่าในปีงบประมาณ 2548 มีจำนวนผู้ป่วยแรงงานต่างด้าวที่มารับบริการทั้งหมด 5,744 ครั้ง ในจำนวนนี้เป็นผู้ไม่มีบัตรประกันสุขภาพและเป็นผู้ป่วยอนุเคราะห์มากที่สุด จำนวน 3,417 ครั้ง คิดเป็นร้อยละ 59.18 รองลงมาเป็นผู้มีบัตรประกันสุขภาพ จำนวน 1,239 ครั้ง คิดเป็นร้อยละ 21.46 ส่วนผู้ไม่มีบัตรประกันสุขภาพและจ่ายเงินเอง มีจำนวน 1,118 ครั้ง คิดเป็นร้อยละ 19.36 ในปีงบประมาณ 2549 จำนวนผู้ป่วยแรงงานต่างด้าวที่มารับบริการทั้งหมด 6,279 ครั้ง เพิ่มขึ้นจากปีงบประมาณ 2548 ร้อยละ 8.74 ในจำนวนนี้เป็นผู้ไม่มีบัตรประกันสุขภาพและเป็นผู้ป่วยอนุเคราะห์มากที่สุด จำนวน 4,143 ครั้ง คิดเป็นร้อยละ 65.98 เพิ่มขึ้นจากปีงบประมาณ 2548 ร้อยละ 21.24 รองลงมาเป็นผู้มีบัตรประกันสุขภาพ จำนวน 1,474 ครั้ง คิดเป็นร้อยละ 23.48 เพิ่มขึ้นจากปีงบประมาณ 2548 ร้อยละ 18.96 ส่วนผู้ไม่มีบัตรประกันสุขภาพและจ่ายเงินเอง มีจำนวน 662 ครั้ง คิดเป็นร้อยละ 10.54 ในปีงบประมาณ 2550 มีจำนวนผู้ป่วยแรงงานต่างด้าวที่มารับบริการทั้งหมด 7,212 ครั้ง เพิ่มขึ้นจากปีงบประมาณ 2549 ในจำนวนนี้เป็นผู้ไม่มีบัตรประกันสุขภาพและเป็นผู้ป่วยอนุเคราะห์มากที่สุด จำนวน 3,847 ครั้ง คิดเป็นร้อยละ 53.35 ลดลงจากปีงบประมาณ 2549 ร้อยละ 7.14 รองลงมาเป็นผู้ไม่มีบัตรประกันสุขภาพและจ่ายเงินเอง มีจำนวน 2,276 ครั้ง คิดเป็นร้อยละ 31.55 ส่วนผู้มีบัตรประกันสุขภาพ มีจำนวน 1,089 ครั้ง คิดเป็นร้อยละ 15.10 ลดลงจากปีงบประมาณ 2549 ร้อยละ 26.11 เมื่อพิจารณาจำนวนผู้ป่วยแรงงานต่างด้าวที่มารับบริการแผนกผู้ป่วยในทั้งหมดแล้ว พบว่ากลุ่มผู้ไม่มีบัตรประกันสุขภาพและเป็นผู้ป่วยอนุเคราะห์ มารับบริการมากที่สุดทุกปี ส่วนกลุ่มที่มีบัตรประกันสุขภาพมารับบริการลดลง

ตารางที่ 4.11 แสดงค่าใช้จ่ายในการรักษาพยาบาลผู้ป่วยแรงงานต่างด้าวแผนกผู้ป่วยใน จำแนกตามสิทธิในการรักษาพยาบาล พบว่าในปีงบประมาณ 2548 ค่าใช้จ่ายในการรักษาพยาบาลผู้ป่วยแรงงานต่างด้าวทั้งหมดเป็นจำนวน 42,151,226 บาท ในจำนวนนี้มีค่าใช้จ่ายของผู้ไม่มีบัตรประกันสุขภาพและเป็นผู้ป่วยอนุเคราะห์มากที่สุด จำนวน 30,957,404 บาท คิดเป็นร้อยละ 73.45 รองลงมาเป็นค่าใช้จ่ายของผู้มีบัตรประกันสุขภาพ จำนวน 8,592,236 บาท คิดเป็นร้อยละ 20.38 ส่วนค่าใช้จ่ายของผู้ไม่มีบัตรประกันสุขภาพแต่จ่ายเงินเองมีจำนวน 2,601,626 บาท คิดเป็นร้อยละ 6.17 ในปีงบประมาณ 2549 ค่าใช้จ่ายในการรักษาพยาบาลผู้ป่วยแรงงานต่างด้าวแผนกผู้ป่วยในทั้งหมดเป็นจำนวน 76,021,700 บาท เพิ่มขึ้นจากปีงบประมาณ 2548 ร้อยละ 80.35 ในจำนวนนี้มีค่าใช้จ่ายของผู้ไม่มีบัตรประกันสุขภาพและเป็นผู้ป่วยอนุเคราะห์มากที่สุด จำนวน 41,967,034 บาท คิดเป็นร้อยละ 55.20 เพิ่มขึ้นจากปีงบประมาณ 2548 ร้อยละ 35.56 รองลงมาเป็นค่าใช้จ่ายของผู้ป่วยที่ไม่มีบัตรประกันสุขภาพแต่จ่ายเงินเอง จำนวน 25,019,522 บาท คิดเป็นร้อยละ 32.90 ส่วนค่าใช้จ่ายของผู้มีบัตรประกันสุขภาพ มีจำนวน 9,035,144 บาท คิดเป็นร้อยละ 11.90 เพิ่มขึ้นจากปีงบประมาณ 2548 ร้อยละ 5.15 ในปีงบประมาณ 2550 ค่าใช้จ่ายในการรักษาพยาบาลผู้ป่วยแรงงานต่างด้าวทั้งหมดเป็นจำนวน 58,315,194 บาท ลดลงจากปีงบประมาณ 2549 ร้อยละ 23.29 ในจำนวนนี้มีค่าใช้จ่ายของผู้ไม่มีบัตรประกันสุขภาพและเป็นผู้ป่วยอนุเคราะห์มากที่สุด จำนวน 42,866,872 บาท คิดเป็นร้อยละ 73.51 เพิ่มขึ้นจากปีงบประมาณ 2549 ร้อยละ 2.14 รองลงมาเป็นค่าใช้จ่ายของผู้มีบัตรประกันสุขภาพ จำนวน 7,739,457 บาท คิดเป็นร้อยละ 13.27 ลดลงจากปีงบประมาณ 2549 ร้อยละ 14.34 ส่วนค่าใช้จ่ายของผู้ไม่มีบัตรประกันสุขภาพแต่จ่ายเงินเอง มีจำนวน 7,708,861 บาท คิดเป็นร้อยละ 13.22 เมื่อพิจารณาค่าใช้จ่ายในการรักษาพยาบาลผู้ป่วยแรงงานต่างด้าวแผนกผู้ป่วยในทั้งหมดแล้ว พบว่าค่าใช้จ่ายในการรักษาพยาบาลผู้ไม่มีบัตรประกันสุขภาพและเป็นผู้ป่วยอนุเคราะห์สูงมาก และมีแนวโน้มสูงขึ้นอย่างต่อเนื่องทุกปี ส่วนในกลุ่มผู้มีบัตรประกันสุขภาพมีแนวโน้มลดลง

ตารางที่ 4.8 จำนวนแรงงานต่างด้าวที่มารับบริการแผนกผู้ป่วยนอก จำแนกตามสิทธิในการ
รักษาพยาบาล ปีงบประมาณ 2548 - 2550

ปี	จำนวนผู้ป่วยที่มารับ บริการ (ครั้ง)	ประเภทสิทธิของแรงงานต่างด้าว					
		มีบัตรประกันสุขภาพ		ไม่มีบัตรประกัน สุขภาพ (จ่ายเงินเอง)		ไม่มีบัตรประกัน สุขภาพ (อนุเคราะห์)	
		จำนวน	ร้อยละ	จำนวน	ร้อยละ	จำนวน	ร้อยละ
2548	50,481	27,859	55.19	18,942	37.53	3,680	7.28
2549	52,868	23,539	44.53	25,586	48.39	3,743	7.08
2550	52,367	21,328	40.73	27,847	53.17	3,192	6.10

ที่มา: จากการศึกษา

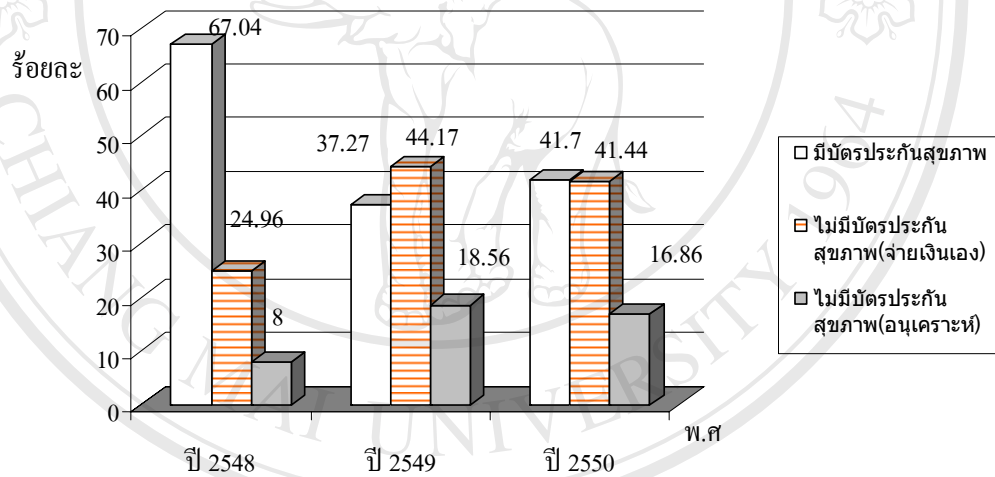


ภาพ 4.5 จำนวนแรงงานต่างด้าวที่มารับบริการแผนกผู้ป่วยนอก จำแนกตาม
สิทธิการรักษาพยาบาล ปีงบประมาณ 2548 - 2550

ตารางที่ 4.9 ค่าใช้จ่ายในการรักษาพยาบาลแรงงานต่างด้าวแผนกผู้ป่วยนอก จำแนกตามสิทธิ
ในการรักษาพยาบาล ปีงบประมาณ 2548 - 2550

ปี	ค่าใช้จ่าย ทั้งหมด (บาท)	ประเภทสิทธิของแรงงานต่างด้าว					
		มีบัตรประกันสุขภาพ		ไม่มีบัตรประกัน สุขภาพ (จ่ายเงินเอง)		ไม่มีบัตรประกัน สุขภาพ (อนุเคราะห์)	
		จำนวน	ร้อยละ	จำนวน	ร้อยละ	จำนวน	ร้อยละ
2548	13,483,532	9,039,018	67.04	3,364,850	24.96	1,079,664	8.00
2549	7,460,192	2,780,158	37.27	3,295,032	44.17	1,385,002	18.56
2550	8,289,127	3,456,244	41.70	3,435,007	41.44	1,397,876	16.86

ที่มา: จากการศึกษา

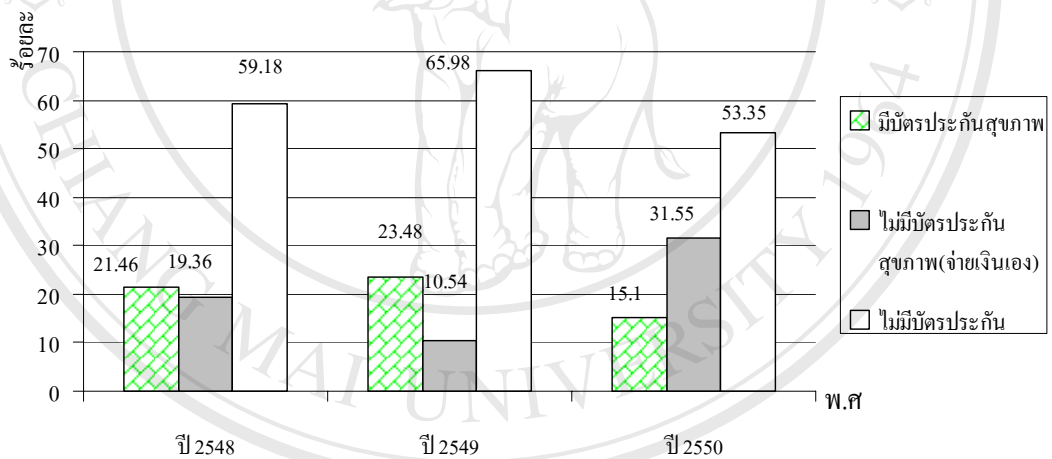


ภาพ 4.6 ค่าใช้จ่ายในการรักษาพยาบาลแรงงานต่างด้าวแผนกผู้ป่วยนอก
จำแนกตามสิทธิในการรักษาพยาบาลปีงบประมาณ 2548 - 2550

ตารางที่ 4.10 จำนวนแรงงานต่างด้าวที่มารับบริการแผนกผู้ป่วยใน จำแนกตามสิทธิในการรักษาพยาบาล ปีงบประมาณ 2548 - 2550

ปี	จำนวนผู้ป่วยที่มา รับบริการ (ครั้ง)	ประเภทสิทธิของแรงงานต่างด้าว					
		มีบัตรประกันสุขภาพ		ไม่มีบัตรประกัน สุขภาพ (จ่ายเงินเอง)		ไม่มีบัตรประกัน สุขภาพ (อนุเคราะห์)	
		จำนวน	ร้อยละ	จำนวน	ร้อยละ	จำนวน	ร้อยละ
2548	5,774	1,239	21.46	1,118	19.36	3,417	59.18
2549	6,279	1,474	23.48	662	10.54	4,143	65.98
2550	7,212	1,089	15.10	2,276	31.55	3,847	53.35

ที่มา: จากการศึกษา

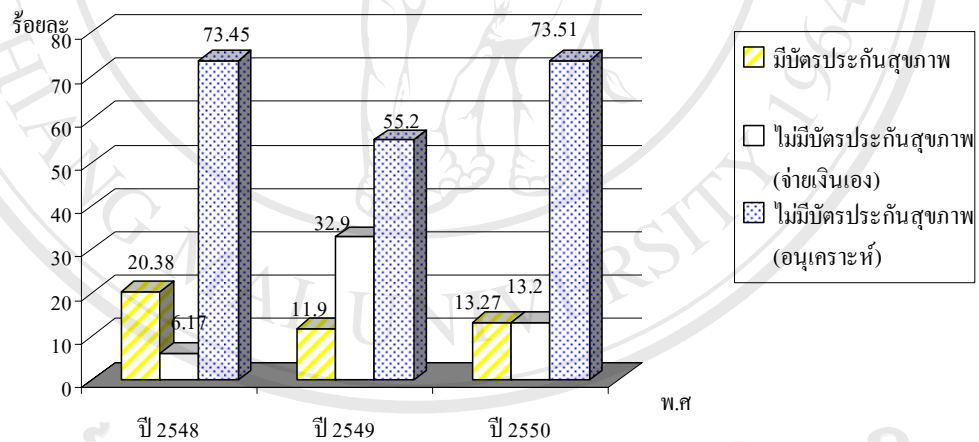


ภาพ 4.7 จำนวนแรงงานต่างด้าวที่มารับบริการแผนกผู้ป่วยในจำแนกตามสิทธิในการรักษาพยาบาล ปีงบประมาณ 2548 - 2550

ตารางที่ 4.11 ค่าใช้จ่ายในการรักษาพยาบาลแรงงานต่างด้าวแผนกผู้ป่วยใน จำแนกตามสิทธิ
ในการรักษาพยาบาล ปีงบประมาณ 2548 - 2550

ปี	ค่าใช้จ่าย ทั้งหมด (บาท)	ประเภทสิทธิของแรงงานต่างด้าว					
		มีบัตรประกันสุขภาพ		ไม่มีบัตรประกัน สุขภาพ (จ่ายเงินเอง)		ไม่มีบัตรประกัน สุขภาพ (อนุเคราะห์)	
		จำนวน	ร้อยละ	จำนวน	ร้อยละ	จำนวน	ร้อยละ
2548	42,151,266	8,592,236	20.38	2,601,626	6.17	30,957,404	73.45
2549	76,021,700	9,035,144	11.90	25,019,522	32.90	41,967,034	55.20
2550	58,315,194	7,739,457	13.27	7,708,861	13.22	42,866,872	73.51

ที่มา: จากการศึกษา



ภาพ 4.8 ค่าใช้จ่ายในการรักษาพยาบาลแรงงานต่างด้าวแผนกผู้ป่วยในจำแนกตามสิทธิ
ในการรักษาพยาบาลปีงบประมาณ 2548-2550

4.4 โรคในแรงงานต่างด้าวที่เข้ามารับการรักษาพยาบาลในโรงพยาบาลแม่สอด อำเภอแม่สอด จังหวัดตาก

โรคในแรงงานต่างด้าวที่เข้ามารับการรักษาพยาบาล ศึกษาจากโรคตามการวินิจฉัยโดยแพทย์ ในแผนกผู้ป่วยนอกและแผนกผู้ป่วยใน ในปีงบประมาณ 2548 – 2550

ตารางที่ 4.12 แสดงจำนวนโรค 10 อันดับแรกที่พบในแรงงานต่างด้าวแผนกผู้ป่วยนอก ในปีงบประมาณ 2548 – 2550 พบว่าโรคที่แรงงานต่างด้าวเป็นมากที่สุด พบมากเป็นอันดับหนึ่ง ทั้ง 3 ปี คือโรค Upper respiratory tract infection (ไข้หวัดใหญ่) โดยในปีงบประมาณ 2548 พบมากที่สุด จำนวน 3,514 ราย คิดเป็นร้อยละ 6.96 ส่วนในปีงบประมาณ 2549 พบจำนวน 1,420 ราย ลดลงจากปีงบประมาณ 2548 ร้อยละ 59.59 และปีงบประมาณ 2550 พบจำนวน 2,180 ราย คิดเป็นร้อยละ 2.68 เพิ่มขึ้นจากปีงบประมาณ 2549 ร้อยละ 34.86 โรคในอันดับสอง ที่พบ ได้แก่ โรค Diarrhea (ท้องร่วง) โดยในปีงบประมาณ 2548 พบมากที่สุด จำนวน 1,093 ราย คิดเป็นร้อยละ 2.16 ในปีงบประมาณ 2549 พบจำนวน 670 ราย คิดเป็นร้อยละ 1.26 ลดลงจากปีงบประมาณ 2548 ร้อยละ 38.70 ในปีงบประมาณ 2550 พบจำนวน 813 ราย คิดเป็นร้อยละ 1.55 เพิ่มขึ้นจากปีงบประมาณ 2549 ร้อยละ 21.34 ส่วนโรคในอันดับที่ 3 ที่พบ ได้แก่ โรค Dyspepsia (จุกเสียด แน่นท้อง) ในปีงบประมาณ 2548 พบจำนวน 1,225 ราย คิดเป็นร้อยละ 2.42 ปีงบประมาณ 2549 พบจำนวน 677 ราย คิดเป็นร้อยละ 1.28 ลดลงจากปีงบประมาณ 2548 ร้อยละ 44.73 ปีงบประมาณ 2550 พบจำนวน 590 ราย คิดเป็นร้อยละ 1.12 ลดลงจากปีงบประมาณ 2549 ร้อยละ 12.85

ตารางที่ 4.13 แสดงจำนวนโรค 10 อันดับแรกที่พบในแรงงานต่างด้าวแผนกผู้ป่วยใน ในปีงบประมาณ 2548 - 2550 พบว่าโรคที่แรงงานต่างด้าวเป็นมากที่สุดคือ โรค Malaria (มาลาเรีย) พบจำนวน 1,205 ราย คิดเป็นร้อยละ 6.25 โดยในปีงบประมาณ 2548 พบมากเป็นอันดับ 3 จำนวน 292 ราย คิดเป็นร้อยละ 5.05 ปีงบประมาณ 2549 พบมากเป็นอันดับ 1 จำนวน 410 ราย คิดเป็นร้อยละ 6.52 เพิ่มขึ้นจากปีงบประมาณ 2548 ร้อยละ 40.41 ปีงบประมาณ 2550 พบมากเป็นอันดับ 1 จำนวน 503 ราย คิดเป็นร้อยละ 6.97 เพิ่มขึ้นจากปีงบประมาณ 2549 ร้อยละ 22.68 โรคที่แรงงานต่างด้าวเป็นมากอันดับสองคือ โรค Pneumonia (ปอดบวม) พบจำนวน 822 ราย คิดเป็นร้อยละ 4.57 โดยในปีงบประมาณ 2548 พบมากเป็นอันดับ 1 จำนวน 390 ราย คิดเป็นร้อยละ 6.75 ปีงบประมาณ 2549 พบมากเป็นอันดับ 3 จำนวน 207 ราย คิดเป็นร้อยละ 3.29 ลดลงจากปีงบประมาณ 2548 ร้อยละ 46.92 ปีงบประมาณ 2550 พบมากเป็นอันดับ 2 จำนวน 285 ราย คิดเป็นร้อยละ 3.95 เพิ่มขึ้นจากปีงบประมาณ 2549 ร้อยละ 27.36 โรคที่แรงงานต่างด้าวเป็นมากอันดับสามคือ โรค Caesarean section (ผ่าตัดคลอดทางหน้าท้อง) พบจำนวน 742 ราย คิดเป็น

ร้อยละ 3.85 โดยในปีงบประมาณ 2548 พบมากเป็นอันดับ 2 จำนวน 293 ราย คิดเป็นร้อยละ 5.07
ปีงบประมาณ 2549 พบมากเป็นอันดับ 2 จำนวน 334 ราย คิดเป็นร้อยละ 5.32 เพิ่มขึ้นจาก
ปีงบประมาณ 2548 ร้อยละ 14.82 ปีงบประมาณ 2550 พบมากเป็นอันดับ 7 จำนวน 115 ราย
คิดเป็นร้อยละ 1.59 ลดลงจากปีงบประมาณ 2549 ร้อยละ 66.56



ลิขสิทธิ์มหาวิทยาลัยเชียงใหม่
Copyright© by Chiang Mai University
All rights reserved

ตารางที่ 4.12 จำนวนโรค 10 อันดับแรกที่พบในแรงงานต่างด้าวแผนกผู้ป่วยนอก ปีงบประมาณ 2548 - 2550

ลำดับ	โรค	ปีงบประมาณ 2548		ปีงบประมาณ 2549		ปีงบประมาณ 2550		รวม	
		จำนวน	ร้อยละ	จำนวน	ร้อยละ	จำนวน	ร้อยละ	จำนวน	ร้อยละ
1.	Upper respiratory tract infection	3,514	6.96	1,420	2.68	2,180	4.16	7,114	4.56
2.	Dyspepsea	1,225	2.42	677	1.28	590	1.12	2,492	1.60
3.	Diarrhea	1,093	2.16	670	1.26	813	1.55	2,576	1.65
4.	Myalgia	852	1.68	354	0.66	332	0.63	1,538	0.98
5.	Peptic Ulcer	821	1.63	414	0.78	342	0.65	1,577	1.01
6.	Pharyngitis	742	1.46	458	0.86	316	0.60	1,516	0.97
7.	Motorcycle Accident	492	0.97	229	0.43	308	0.58	1,029	0.66
8.	Low back pain	410	0.81	234	0.44	262	0.50	906	0.58
9.	Malaria	390	0.77	367	0.69	558	1.06	1,315	0.84
10.	Old Tuberculosis	205	0.40	307	0.58	278	0.53	790	0.50

ที่มา: จากการศึกษา

ตารางที่ 4.13 จำนวนโรค 10 อันดับแรกที่พบในแรงงานต่างด้าวแผนกผู้ป่วยใน ปีงบประมาณ 2548 - 2550

ลำดับ	โรค	ปีงบประมาณ 2548		ปีงบประมาณ 2549		ปีงบประมาณ 2550		รวม	
		จำนวน	ร้อยละ	จำนวน	ร้อยละ	จำนวน	ร้อยละ	จำนวน	ร้อยละ
1.	Pneumonia	390	6.75	207	3.29	285	3.95	882	4.57
2.	Caesarean section	293	5.07	334	5.32	115	1.59	742	3.85
3.	Malaria	292	5.05	410	6.52	503	6.97	1,205	6.25
4.	Diarrhea	116	2.00	200	3.18	264	3.66	580	3.01
5.	Neonatal Jaundice, unspecified	136	2.35	219	3.48	111	1.54	466	2.41
6.	Acute appendicitis, unspecified	125	2.16	104	1.65	105	1.45	334	1.73
7.	Motorcycle Accident	167	2.89	105	1.67	124	1.71	396	2.05
8.	Septicemia, unspecified	118	2.04	103	1.64	129	1.78	350	1.81
9.	Tuberculosis	133	2.30	118	1.87	156	2.16	407	2.11
10.	Chronic obstructive pulmonary disease	115	1.99	107	1.70	81	1.12	303	1.57

ที่มา: จากการศึกษา

