



ภาคผนวก ก

เอกสารในการวิเคราะห์ข้อมูลเกี่ยวกับสภาพแวดล้อมด้านนา

ลิขสิทธิ์มหาวิทยาลัยเชียงใหม่

Copyright© by Chiang Mai University
All rights reserved

ภาคผนวก ก

เอกสารในการวิเคราะห์ข้อมูลเกี่ยวกับสภาพแวดล้อมล้านนา

การวิเคราะห์สภาพแวดล้อมล้านนา เกี่ยวกับต้นไม้และพืชพันธุ์ธรรมชาติ

จากเอกสารต่างๆ พบว่ามีการกล่าวถึงต้นไม้และพืชพันธุ์ธรรมชาติที่พบในชุมชนล้านนา แต่เอกสารเหล่านั้นไม่ได้แสดงถึงความสัมพันธ์ที่แสดงให้เห็นความต่อเนื่องกันของต้นไม้และพืชพันธุ์ธรรมชาติ สภาพแวดล้อมที่มีต่อวิถีชีวิตของคนล้านนา ผู้วิจัยจึงได้รวบรวมข้อมูลจากเอกสารต่างๆ หลายแหล่ง ที่มีการกล่าวถึงต้นไม้และสภาพแวดล้อมสามารถจัดเป็นหมวดหมู่ของต้นไม้และพืชพันธุ์ธรรมชาติที่มีในสภาพแวดล้อมล้านนา ได้ 4 กลุ่ม ได้แก่ (ดูรูปที่ 4.13)

1. ป่าขุนน้ำ ป่าแพะ(ป่าละเมาะ)

ให้ประโยชน์เป็นแหล่งปัจจัย 4 ในการดำรงชีวิตของชาวล้านนา เช่น

- เป็นป่าต้นน้ำ(เรียกว่า ป่าขุนน้ำ)
- เป็นแหล่งไม้ในการสร้างบ้านเรือน
- ใบของต้นพลวง ใช้พับเป็น”ตองตึง”สำหรับมุงหลังคา
- หวายและเถาวัลย์ ใช้มัดสิ่งของและทำเครื่องใช้ต่างๆ
- ชัน และ รัก ใช้ในการยาเรือ เพื่ออุดรูรั่วต่างๆ และทำภาชนะ
- ยางไม้ใช้ในการทำ “น้ำพุง” ภาชนะสานจากหวายทำเป็นทรงคล้ายตะกร้าปลายแหลม ทายางไม้เคลือบกันน้ำ มือจับเป็นไม้ ผูกติดกับเชือกยาว สำหรับตักน้ำขึ้นมาจากบ่อน้ำ
- สัตว์ป่า, แมงมัน, ไช้มด, ผึ้ง , ต่อ
- สมุนไพร, ไม้ใบอ่อน(ผักแพะ ชาวล้านนา มีอาหาร เป็นยาผสมรวมที่มีขอดีอ่อนจากป่า ชื่อ “ส้าผักแพะ”
- แหล่งอาหารจากเห็ดที่ขึ้นในป่า เช่น เห็ดถอบ เห็ดลม เหิน โคน เห็ดหิ้งห้อย เห็ดขมิ้น
- แหล่งอาหารจากพืชในป่า เช่น ยอดผักหวานป่า มะก้อ ดอกจิว ไม้ไผ่ หน่อไม้ไร่ หน่อไม้ไผ่
- ไม้เกี๊ยะ ใช้สำหรับเป็นไม้ชนวนในการช่วยก่อไฟจากถ่าน
- หนูน (จิว) สำหรับนำมาทำเครื่องนอน เช่น หมอน ที่นอน(สาลี) ผ้าห่มนวม (ผ้าตัวบ)

2. ไม้ยืนต้น ไม้มงคล ไม้พุ่ม ไม้ใบ ไม้ดอก

เป็นพืชพันธุ์ที่มีภายในสภาพแวดล้อมของชุมชนล้านนา ใช้ประโยชน์อย่างกว้างขวาง เช่น

- ไม้มงคลที่ปลูกตามทิศต่างๆ เช่น มะขาม ไม้ ขนุน มะม่วง มะปราง
- ไม้ประดับ เช่น กล้ายไม้พื้นเมืองจากป่า ซอมพอ(ต้นหางนกยูง) หมากผู้หมากเมีย โกศดอกเทียน
- สำหรับบริโภค เช่น หมาก พลู มะพร้าว มะเฟือง ลำไย กระท้อน ละมุด ส้มโอ กล้ายน้อยหน้า ต่ำกบ
- เป็นอาหาร เช่น มะลิดไม้(ต้นเพกา) มะค้อนก้อม(มะรุม) ต้นแค ผักเอือด มะพร้าว
- ใช้ทำสิ่งทอ เครื่องนุ่งห่ม เชือก เช่น ต้นปอ
- ใช้ตัดดอก เช่น ดอกอุน เกิดตะหวา(ยี่โถ) พุด มะลิ สะปันงา ดอกตะหล้อม(บานไม่รู้โรย)

3. พืชผักสวนครัว กล้วยา สวนอี(สวนครัว) ฮั่ว(รั้ว)

เป็นพืชพันธุ์ที่มีในบริเวณหลังบ้าน สวนน้ำบ่อ สวนครัว บริเวณริมรั้ว เช่น

- เป็นอาหาร เช่น เถาฟักฮ้วน บวบ ผักแคบ(ตำลึง) มะระพื้นเมือง ผักบั้ง ผักหระ(ชะอม) ผักเผ็ด ปลิง(ชะพลู) พริกแดง(พริกชี้หู) พริกหนุ่ม ผักเชียงดา จิง ข่า ตะไคร้ ใพลขมิ้น กระชาย ผักไผ่ หอมควั่น(สระแหวน) มะแค้ว้ง(มะเขือพวง) ถั่วพูลู ถั่วฝักยาว ต้นหอม ผักชี มะเขือเปราะ ผักคาวตอง มะกรูด มะนาว หอมแดง กระเทียม ผักหนอก(ใบบัวบก)
- ใช้ทำประโยชน์อื่นๆ เช่น กล้วยาคา กล้วยา (ใช้ทำไม้กวาด) ข่อย(ใช้ทำแปรงสีฟันและใส่ผสมกับยาสูบ)

4. พืชริมน้ำ และ สาหร่าย

เนื่องจากสภาพแวดล้อมของชุมชนล้านนา มีระบบแจกจ่ายและแบ่งปันน้ำในการเกษตรกรรมต่างๆ ด้วยระบบ "เหมืองฝาย" ชุมชนล้านนาจึงมีแหล่งน้ำทั้งจากบ่อน้ำใต้ดินที่ขุดขึ้นใช้ในบริเวณบ้านแล้ว ยังมีแหล่งน้ำบนดินที่ได้จากระบบเหมืองฝาย โดยเป็นลำห้วยเล็กๆ ไหลผ่านหมู่บ้าน นอกจากพืชริมน้ำและสาหร่ายจะช่วยซับสิ่งสกปรกจากดินไม่ให้ไหลลงไปยังแหล่งน้ำแล้ว พืชพันธุ์ต่างๆ เหล่านี้ยังสามารถให้ชาวล้านนาได้ใช้ประโยชน์จากสภาพแวดล้อมบริเวณริมน้ำ เช่น

- เป็นแหล่งอาหาร เช่น ผักแว่น เต่า(สาหร่ายน้ำจืด) ผ่า คุณ ผักกูด จี่ก๊าก
- เป็นพืชพันธุ์ที่ช่วยให้ภูมิทัศน์ริมน้ำสวยงาม เช่น บัวระวง(พุทธรักษา) เฟิร์น บอน

- ใช้ประโยชน์ทำสิ่งของเครื่องใช้ เช่น ต้นแห่่ง(คล้า) ต้นกก นำมาทอแล้วสานทอเป็นเสื่อ (สาด)

ส่วนบริเวณบ่อน้ำนั้น จะมีสวนหย่อมที่ประกอบด้วยไม้พุ่มและพืชผักคลุมดิน ตรงบริเวณขอบบ่อน้ำจะเป็นดินที่ชุ่มแฉะพอควร มีความชื้นสูง ชาวบ้านนิยมปลูกต้นพลูให้เลื้อยเกาะไปตามค้ำเสาหลักไม้ และปลูกต้นหมากไว้เป็นกลุ่ม ที่โคนหมากปลูกพลูให้เกาะไปตามลำต้น หรือปลูกไม้ใหญ่ขึ้นต้นที่ให้ร่มเงา ไม้ให้แดดส่องไปยังบริเวณขอบบ่อในช่วงเวลาอาบน้ำ และเพื่อรักษาน้ำในบ่อให้เย็นอยู่เสมอ บริเวณนี้จึงเหมาะกับการนำกล้วยไม้พื้นเมืองมาเกาะปลูกไว้ตามลำต้นของไม้ใหญ่ ข้างบ่อน้ำมักจะมีเฟิร์นหลากหลายชนิดทั้งเฟิร์นก้านแข็งและเฟิร์นพื้นบ้าน ขึ้นแซมปะปนกับพืชผัก ช่วยเสริมบรรยากาศบริเวณบ่อน้ำให้งดงาม ชาวบ้านจะไม่ถอนกลุ่มเฟิร์นเหล่านี้ คงทิ้งไว้เพื่อเป็น ไม้ประดับบริเวณ (อนุวิทย์ เจริญศุภกุล และวิวัฒน์ เตมียพันธ์, 2539)

เมื่อนำข้อมูลที่ได้ มาจัดเป็นรูปเพื่อศึกษาความสัมพันธ์ของชาวล้านนากับสภาพแวดล้อมโดยรวมแล้ว จะ ได้รับความต่อเนื่องของสภาพแวดล้อม (ดูรูปที่ 4.13)



รูปที่ ก (1) แสดงภาพจำลองการวิเคราะห์สภาพแวดล้อมในระดับต่างๆ ของชุมชนล้านนา

วิวัฒน์ เตมียพันธ์(2547) กล่าวว่า

“ในท้องถิ่นภาคเหนือปัจจุบันหรืออาณาจักรล้านนาในอดีตนั้น มีการใช้ประโยชน์จาก “ระบบนิเวศน์วิทยาท้องถิ่น” เพื่อเป็นประโยชน์ในการดำรงชีพ “

จากข้อเขียนนี้ ผู้วิจัยจึงได้ทดลองนำเอาวิถีชีวิต ที่สามารถหาข้อมูลอ้างอิงได้ และมีลักษณะเป็นรูปธรรมชัดเจน จึงได้เลือก “อาหาร” ได้แก่ “แกงแค” ซึ่งเป็นอาหารจำพวกผักของพื้นถิ่นล้านนา ที่รับประทานได้ในชีวิตประจำวันทั่วไป ตลอดทั้งปี มาเป็นกรณีศึกษา เพื่อหาคำตอบเกี่ยวกับการใช้สภาพแวดล้อมในภาพรวมของชาวล้านนาจากการวิเคราะห์ พบข้อมูลดังนี้ (ดูรูปที่ 4.14)



รูปที่ ก (2) แสดงส่วนประกอบของอาหาร “แกงแค” ที่ได้จากพืชพันธุ์ต่างๆที่มีในสภาพแวดล้อมล้านนา

อาหารพื้นบ้านล้านนา บ่งชี้ถึงความอุดมสมบูรณ์ของพืชพันธุ์ไม้พื้นบ้านที่ชาวบ้านนำมาปรุงอาหาร เช่น “แกงแค” ที่ใช้ปรุงมาจากผักหลายชนิดที่ได้จากแหล่งต่างๆ นำมาอย่างละเล็กละน้อย ได้แก่ (สำนักหอสมุด, 2524)

ได้จากกลุ่มป่าขุนน้ำและป่าแพะ ดอกจิว เถาชะค้ำน เห็ดลม หน่อไม้

ได้จากกลุ่มไม้ยืนต้น ไม้มงคล ไม้พุ่ม ไม้ใบ ไม้ดอก ยกดมะพร้าวอ่อน ดอกแค

ได้จากกลุ่มพืชผักสวนครัว รั้ว ผักตำลึง ผักเผ็ด(ผักคาดหัวแหวน) ผักชีฝรั่ง ใบชะพลู ชะอม ยอดผักทอง ถั่วฝักยาว ถั่วพลู มะเขือเปราะ มะเขือพวง ดอกข่า พริกขี้หนู ตะไคร้ ขมิ้น ข่า หอม กระเทียม

ได้จากกลุ่มพืชริมน้ำและสาหร่าย ก้านตุน

จากการวิเคราะห์ พบว่า ชาวล้านนามีการใช้สภาพแวดล้อมเพื่อประโยชน์ของปัจจัย 4 โดยสภาพแวดล้อมในบริเวณต่างๆ ทุกระดับของการใช้พื้นที่ จะมีความสัมพันธ์กับวิถีชีวิตและจะให้ประโยชน์ในลักษณะของการผสมผสาน ยกตัวอย่างจากวิถีชีวิตจากการวิเคราะห์เรื่อง “อาหาร” พบว่า

แม้จะเป็นอาหารเพียง 1 รายการ แต่ก็ใช้พืชพันธุ์จากสภาพแวดล้อมในทุกกลุ่มที่อยู่ในชุมชนและจากในป่า แสดงให้เห็นว่า ชาวล้านนามีความเป็นอยู่ที่แน่นอนและพึ่งพาธรรมชาติอย่างมาก

เนื่องมาจากการที่เคยมีป่าไม้อุดมสมบูรณ์อย่างยิ่งในอดีต สังคมล้านนาจึงมีวิสัยทัศน์สัมพันธ์กับป่าไม้และไม้ อย่างลึกซึ้งและใกล้ชิด ป่าเป็นทั้งทรัพยากรที่ให้เนื้อไม้ เพื่อการก่อสร้างที่พักอาศัยและอาคารทางศาสนา ให้อาหารที่มีตั้งแต่ผล และเมล็ด ไปจนถึงเห็ด ผักป่า และ แมลงต่างๆ นอกจากนั้นป่ายังสร้างความเชื่อที่เนื่องมาจากความยำเกรงต่อธรรมชาติและพลังเหนือธรรมชาติ กลายเป็นกฎเกณฑ์ในรูปของข้อห้ามต่างๆและข้อปฏิบัติเกี่ยวกับชีวิต จารีตประเพณี สังคมและสภาพแวดล้อม ที่เรียกว่า “ซิด” (ศิริชัย นฤมิตรเรขการ, 2543)

จากการเกษตรอันเป็นอาชีพหลักของชาวล้านนา พืชพันธุ์ที่ได้จากนาข้าวและการปลูกพืชหมุนเวียนในนา เช่น ข้าวเหนียว (ข้าวหนึ่ง) ถั่วเหลือง (ทำถั่วเน่ามอและถั่วเน่าแค้น อาหารหลักของชาวล้านนา เชื้อสายเงี้ยว) ผักกาด (ทำผักกาดจอบและผักหนึ่ง) ผักกาดหน้อย (ทำเจียวผักและอาหารหลายชนิด) และจากการทำการเกษตรปลูกไม้พืชไร่ต่างๆ เช่น ฝ้าย ยาสูบ เมียง ฯลฯ เพื่อใช้ในครัวเรือน และเป็นสินค้าส่งออกสำคัญของล้านนา เช่น ฝ้ายดิบ เปลือก และปลาแห้ง ไปขายยังรัฐฉานและยูนนาน ตามลำดับ รวมทั้ง เมียง พืชตระกูลชา โดยปลูกต้นเมียงเป็นแนวรั้วและไปตามสภาพลาดชันของภูเขา นำใบมาหมักเป็น “เมียง” คนล้านนานิยมเคี้ยวเหมือนการเคี้ยวหมากของภาคกลาง (ชูสิทธิ์ ชูชาติ, 2545)

การวิเคราะห์สภาพแวดล้อมล้านนาจากเพลงเด็กล้านนา

นอกจากการวิเคราะห์สภาพแวดล้อมล้านนา จากเอกสารต่างๆ ที่เกี่ยวข้องแล้ว ยังสามารถวิเคราะห์ข้อมูลเกี่ยวกับสภาพแวดล้อมล้านนา ที่แฝงอยู่ในเพลงกล่อมเด็ก หรือเพลงเด็กล้านนา อีกด้วย เพลงกล่อมเด็ก หรือเพลงเด็กล้านนา เป็นวิถีชีวิตพื้นบ้านที่แสดงออกผ่านจากผู้ใหญ่ในครอบครัว ร้อง โดยมีเจตนาเพื่อกล่อมลูกหรือเด็กเล็ก ทั้งนี้ เพลงเด็กยังสะท้อนให้เห็นสภาพวิถีชีวิตความเป็นอยู่ สภาพสังคม คุณลักษณะทางอารมณ์ ความคิด ความเชื่อ ความสัมพันธ์ระหว่างมนุษย์กับมนุษย์ และความสัมพันธ์ระหว่างมนุษย์กับธรรมชาติของคนล้านนาในอดีต (ศิริกร ไชยมา, 2547) ยกตัวอย่างเช่น

ด้านการดำรงชีวิตความเป็นอยู่ เพลงเด็กหลายบท สะท้อนภาพการดำรงชีวิตของชาวล้านนาในอดีต ที่ดำรงชีวิตและพึ่งพาตนเอง ทำการเกษตรเป็นหลัก ใช้ชีวิตร่วมกันธรรมชาติและป่า การทำมาหากินส่วนใหญ่จะอาศัยพึ่งพาป่าเป็นหลัก เช่น

อาชีพหลักของชาวล้านนาคือ การทำไร่ทำนา

เพลงเด็กจำนวนมาก กล่าวถึงการทำไร่ทำนา พ่อแม่จะออกไปทำนาทำอะไร ญาติพี่น้องที่อยู่บ้านจะช่วยกันเลี้ยงดูเด็ก (แสดงถึงลักษณะครอบครัวขยาย) เนื่องจากคนร้องจะอ้างถึงพ่อแม่เด็กว่า

ออกไปทำไร่ทำนา และมีการเก็บพืชผักหลายชนิด (น่าจะเป็นการปลูกพืชแบบเกษตรผสมผสาน) เช่น ข้าว ข้าวโพด ข้าวฟ่าง แตงโม แตงไทย มันเทศ ส้มส้าน เป็นต้น

“...แม่ห้องไปไร่บ่มา ป้อน้องไปนานอกบ้าน ไปเก็บหม่าส้าน หม่าส้านใส่ได้ห้อยแหว ไปซูดมันแก้ว ใส่ถุงห้อยข้าง ข้าวโพดข้าวฟ่างหอบมาพอแสง หม่าเต้าหม่าเต้ง เอามาที่ห้องน้อย...”

(แม่เด็กไปในไร่ยังไม่กลับบ้าน พ่อเด็กก็ไปทำนาไกลบ้าน ไปเก็บส้มส้านมัดไว้ที่เอว ไปซูดมันเทศใส่ถุงห้อยข้าง หอบเอาข้าวโพดข้าวฟ่างกลับมาด้วยเท่าที่มีแรงจะหอบเอามาได้ และเอาแตงโมแตงไทยมาให้เด็กเล็กกิน)

อาชีพอื่นๆ ของชาวล้านนา เช่น การจับสัตว์

เพลงเด็กจำนวนมาก กล่าวถึงการจับสัตว์ ทั้งสัตว์น้ำจับตามห้วยหนอง คลอง บึง แม่น้ำ โดยวิธีการทอดแห ลงอวน ดักไซ เป็นต้น ส่วนการจับสัตว์ป่าต่างๆ เป็นต้น

“...ดาวันลงอี่แม่ไปไร่ เก็บหม่าसानเต็มปึกเต็มเปา เก็บนกเขาใส่เข้ามาทำ ตัวหนึ่งฆ่ากินแลง ตัวหนึ่งแกงกินขาย ตัวหนึ่งขายแลกข้าว ตัวหนึ่งเป็นเพื่อนเจ้านอนจา...”

(บ้ายคล้อยแม่เด็กจะออกไปที่ไร่ ไปเก็บส้มส้านมาเต็มห่อผ้า ไปจับนกเขาเอาใส่ตะกร้ามารอไว้ ตัวหนึ่งจะเอาเป็นอาหารมือเย็น อีกตัวหนึ่งจะเอาเป็นอาหารมือเช้าวันพรุ่งนี้ อีกตัวจะเอาไปแลกข้าวกับเพื่อนบ้าน อีกตัวหนึ่งจะเอาเป็นเพื่อนลูก ...นอนเสียนะ)

อาชีพการหาของป่า ของชาวล้านนา

เพลงเด็กจำนวนมาก กล่าวถึงป่า ในความหมายว่า ป่าคือชีวิต เป็นแหล่งปัจจัยสี่ในการดำรงชีวิตชาวล้านนาผูกพันกับป่า เช่น มีการหาของป่า

“...สิกกั้งจาหีน อีหล้าจั้งจ้อย ขึ้นคอยน้อย ขึ้นคอยหลวง เก็บผักจี้ก้วง ใส่ซ้าตั้งลุ่ม....”

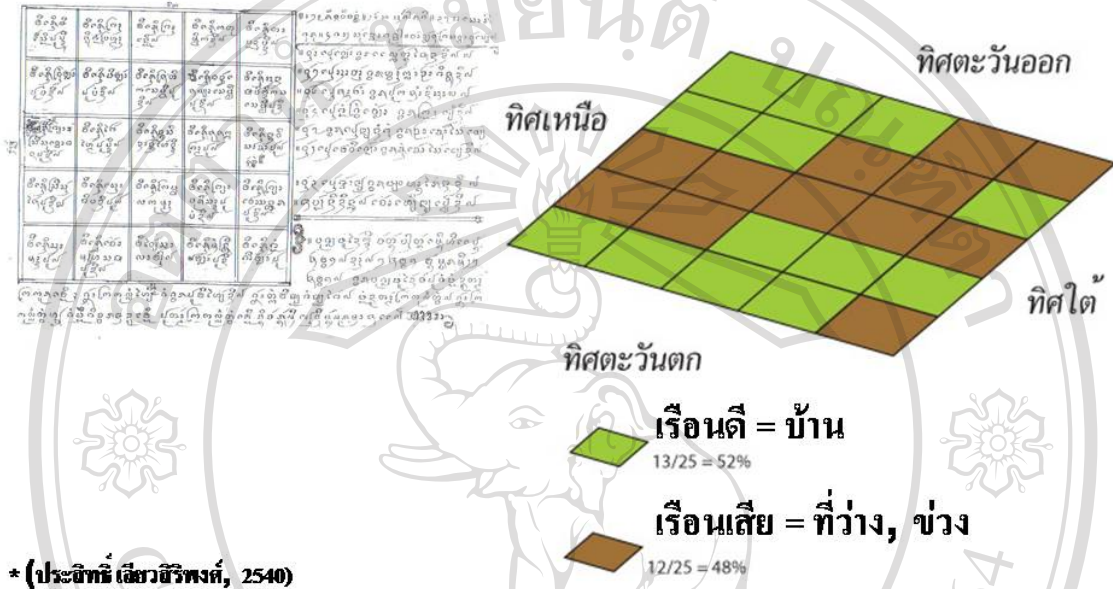
(โล้ชิงชันนะเด็กล้อย ไปขึ้นเนินเขาเตี้ยๆ ไปขึ้นภูเขากว้างใหญ่ เก็บผักจากในป่ามาใส่ตะกร้าที่ด้านล่าง)

จากการวิเคราะห์สภาพแวดล้อมล้านนา เพิ่มเติมจากเพลงเด็กล้านนา พบว่า ชาวล้านนานอกจากจะทำธรรมชาติมาจัดเป็นสภาพแวดล้อมในบ้านและชุมชนแล้วอย่างผสมผสานแล้ว บริเวณเกษตรกรรม ซึ่งเป็นถิ่นที่ทำกิน เช่นในไร่ในนาของชาวล้านนาก็ยังมีลักษณะของการปลูกพืชผสมผสาน และจากการที่ชาวล้านนา รู้จักสภาพแวดล้อมในธรรมชาติของตนเป็นอย่างดี จึงสะท้อนออกมาทางวัฒนธรรมความเป็นอยู่ขนบธรรมเนียมประเพณี ที่เน้นการอยู่ร่วมกันอย่างกลมกลืนกับธรรมชาติ

ที่ว่างและสภาพแวดล้อมที่เหมาะสมกับการละเล่นด้านนาของเด็กประถมต้น ในจังหวัดเชียงใหม่
 Appropriate Spaces and Environments for Lanna Traditional Games for Early Primary School in Chiang Mai



ตารางสารสนเทศพื้นที่ในเมือง เกี่ยวกับการเลือกตำแหน่งปลูกบ้าน*



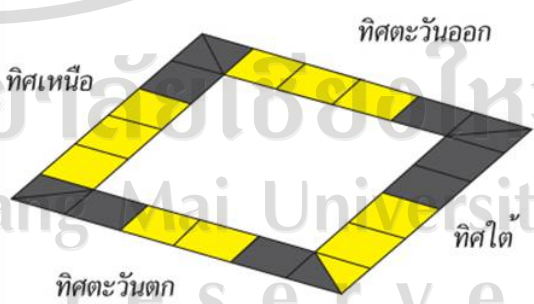
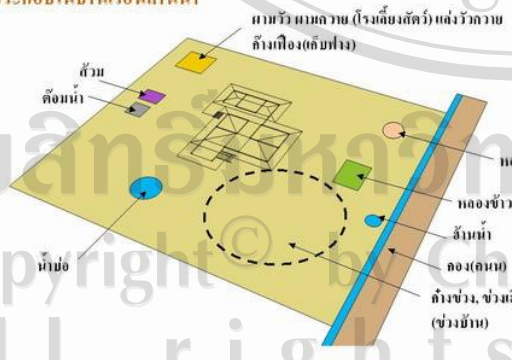
* (ประสิทธิ์ เสียวศิริพงศ์, 2540)

ที่ว่างและสภาพแวดล้อมที่เหมาะสมกับการละเล่นด้านนาของเด็กประถมต้น ในจังหวัดเชียงใหม่
 Appropriate Spaces and Environments for Lanna Traditional Games for Early Primary School in Chiang Mai



ตารางสารสนเทศพื้นที่ในเมือง เกี่ยวกับการเลือกตำแหน่งประตูรั้วบ้าน*

องค์ประกอบในบ้านเรือนล้านนา



ดี = Good, Rich
 ไม่ดี = Bad, Poor

* (ประสิทธิ์ เสียวศิริพงศ์, 2540)

ที่ว่างและสภาพแวดล้อมที่เหมาะสมกับการละเล่นด้านนาของเด็กประถมต้น ในจังหวัดเชียงใหม่
 Appropriate Spaces and Environments for Lanna Traditional Games for Early Primary School in Chiang Mai



คติความเชื่อเรื่องการปลูกไม้มงคลตามทิศต่างๆ*

“หนุมพพ ไม้ขามแลไม้ไผ่
 หนอคไนย ไม้สุรพพิณลไม้รัง
 หนทักชิด ไม้ม่วง ไม้หาง
 หนหรี ไม้ค ไม้กุ่ม การพฤก
 ป้อฉิม ไม้ซุน ไม้ทองนำ
 หนพายัพ ไม้ค้อ
 หนอตร ไม้พริ้ว ไม้ตาล
 หนอีสาน ท้อมไม้กุ่มไม้ทอง”

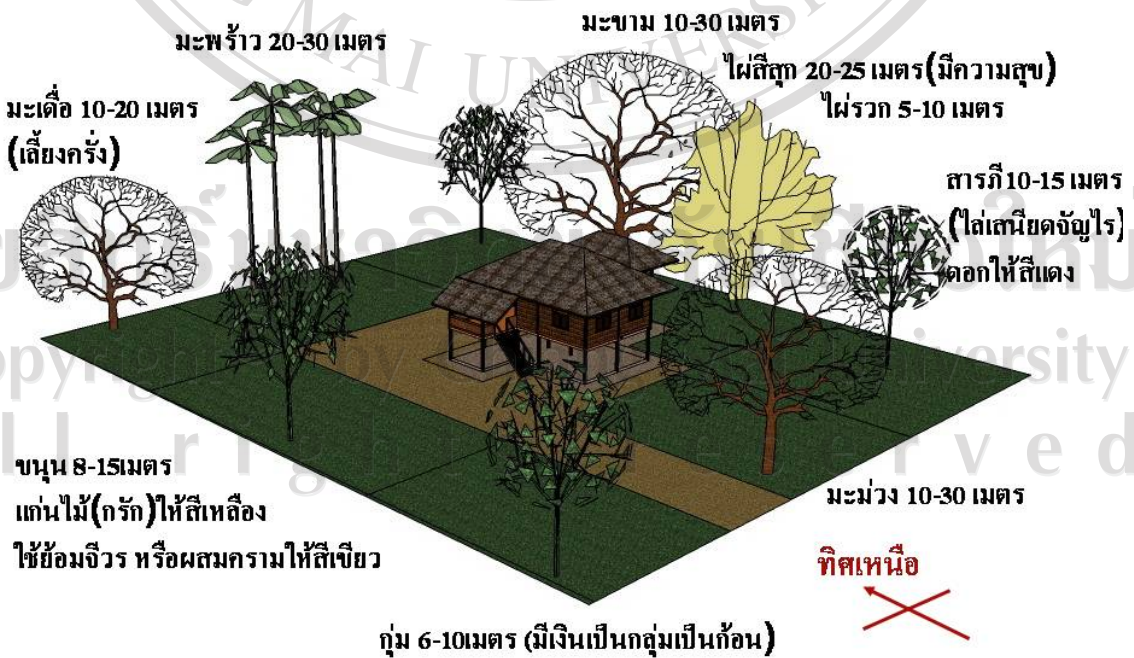


* (ปฐม พุทธศาสตร์กุล, 2547)

ที่ว่างและสภาพแวดล้อมที่เหมาะสมกับการละเล่นด้านนาของเด็กประถมต้น ในจังหวัดเชียงใหม่
 Appropriate Spaces and Environments for Lanna Traditional Games for Early Primary School in Chiang Mai



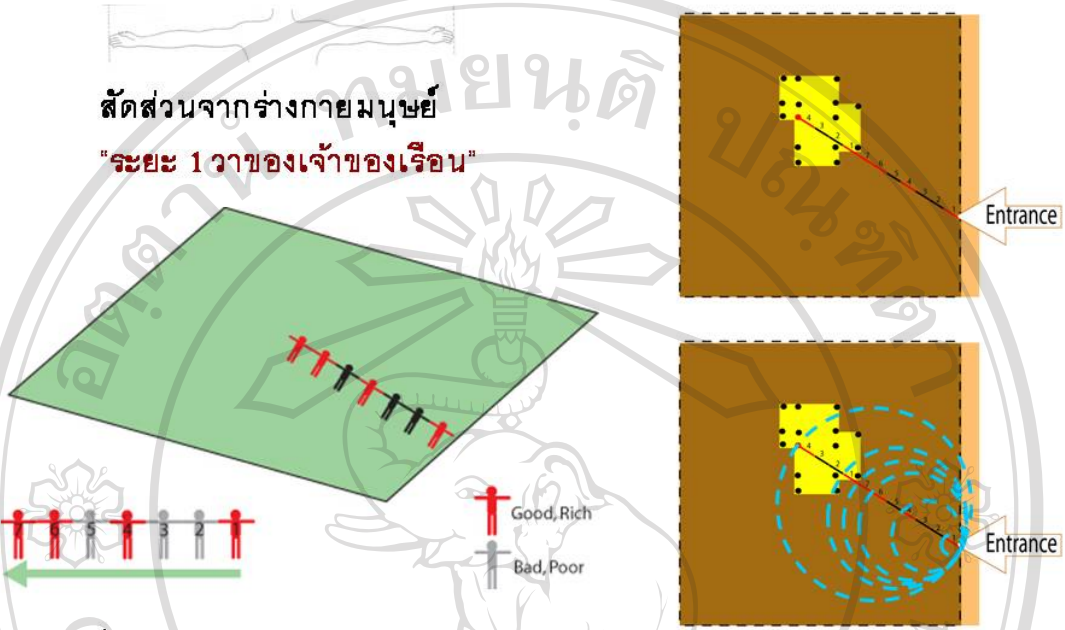
คติความเชื่อเรื่องการปลูกไม้มงคลตามทิศต่างๆ = ร่มเงา อาหาร ยา ใช้สอย ความเชื่อ



ที่ว่างและสภาพแวดล้อมที่เหมาะสมกับการละเล่นด้านนาของเด็กประถมต้น ในจังหวัดเชียงใหม่
 Appropriate Spaces and Environments for Lanna Traditional Games for Early Primary School in Chiang Mai

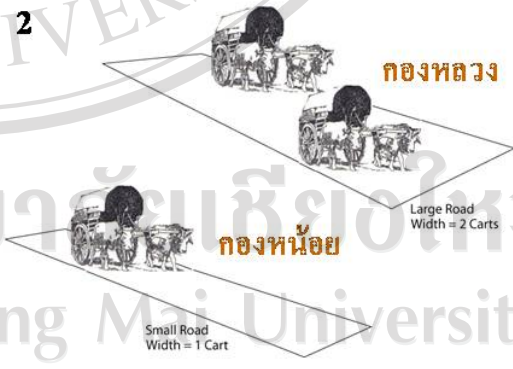


คติความเชื่อ เกี่ยวกับการโศกในการเลือกตำแหน่งเสามงคล*



*(มณี พยอมยงค์, 2529)

ที่ว่างและสภาพแวดล้อมที่เหมาะสมกับการละเล่นด้านนาของเด็กประถมต้น ในจังหวัดเชียงใหม่
 Appropriate Spaces and Environments for Lanna Traditional Games for Early Primary School in Chiang Mai



ด้านนากำหนดและแก้ปัญหาเกี่ยวกับพื้นที่โดยระบบ Modular อาศัยพื้นฐานจากสัดส่วนของคน สัตว์ สิ่งของ

(ประสิทธิ์ เขียวศิริพงศ์

, 2540)

รูปที่ 1 รูปวาดแสดงภาพพจนานุกรม (จัด ปรุ้ออก)

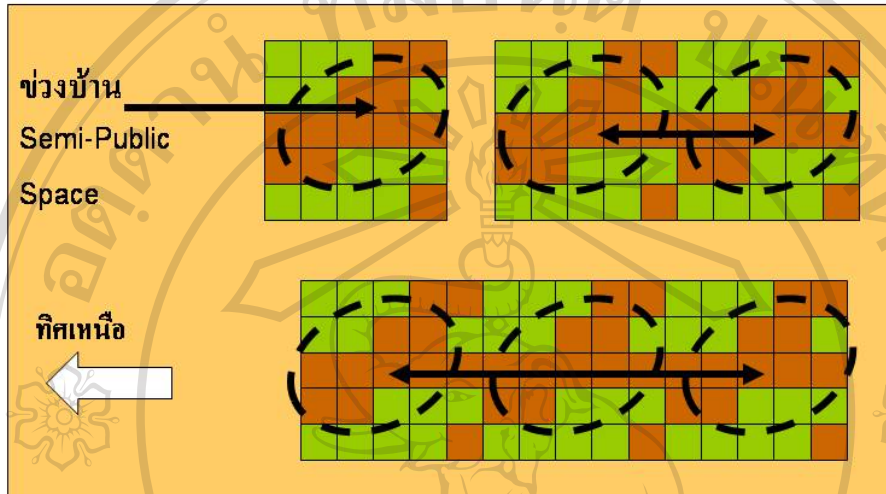
รูปที่ 2 รูปวาดแสดงความกว้างของถนนสัมพันธ์กับความกว้างของกวีสน คัดแปลงจากรูปต้นฉบับของวิฑูรดา นิยมวง (2541)

ที่ว่างและสภาพแวดล้อมที่เหมาะสมกับการละเล่นด้านนาของเด็กประถมต้น ในจังหวัดเชียงใหม่
Appropriate Spaces and Environments for Lanna Traditional Games for Early Primary School in Chiang Mai



ความเชื่อเกี่ยวกับทำเลที่ตั้งบ้านเรือนของชาวล้านนา สะท้อนภูมิปัญญาพื้นบ้านหลายประการ เช่น องค์ความรู้ในเรื่องต่างๆ ที่มีประโยชน์ต่อการดำรงชีวิต และมีภูมิปัญญาเชิงบริหารสังคมแฝงอยู่ด้วย*

ช่วงบ้าน เชื่อม Space ของบ้านล้านนาและบริบทโดยรอบ



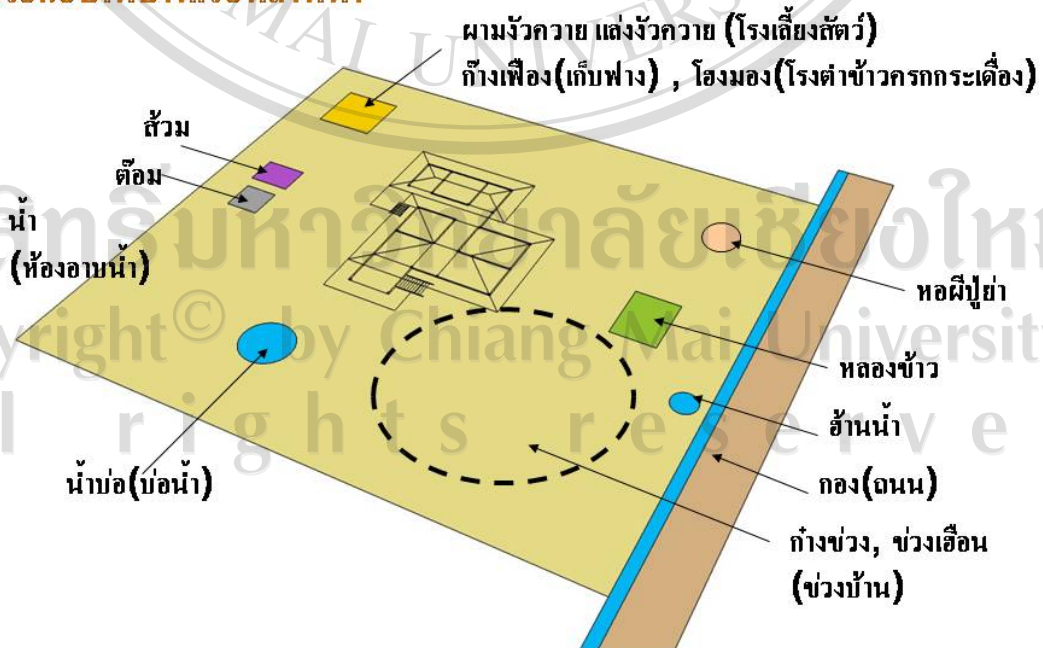
มี Unity ของสังคมและชุมชน

*(ประสิทธิ์ เดียววิริพงษ์, 2540)

ที่ว่างและสภาพแวดล้อมที่เหมาะสมกับการละเล่นด้านนาของเด็กประถมต้น ในจังหวัดเชียงใหม่
Appropriate Spaces and Environments for Lanna Traditional Games for Early Primary School in Chiang Mai



องค์ประกอบในบ้านเรือนล้านนา



ลิขสิทธิ์มหาวิทยาลัยเชียงใหม่
Copyright © by Chiang Mai University
All rights reserved

ที่ว่างและสภาพแวดล้อมที่เหมาะสมกับการละเล่นด้านนาของเด็กประถมต้น ในจังหวัดเชียงใหม่
 Appropriate Spaces and Environments for Lanna Traditional Games for Early Primary School in Chiang Mai



พืชพันธุ์บริเวณบ้านเรือนล้านนา



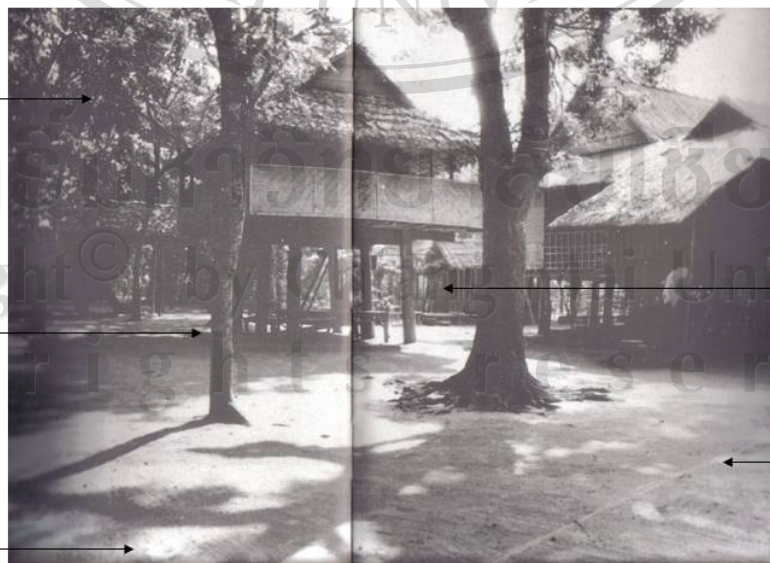
รั้วโปร่ง นอกจากประตูทางเข้าหลักของบ้านแล้ว มีการเปิดรั้วเพื่อเป็นทางเดินเท้า สดไปบ้านหลังข้างเคียง

ที่ว่างและสภาพแวดล้อมที่เหมาะสมกับการละเล่นด้านนาของเด็กประถมต้น ในจังหวัดเชียงใหม่
 Appropriate Spaces and Environments for Lanna Traditional Games for Early Primary School in Chiang Mai



กำแพง (ลานบ้าน)

ล้อมรอบ ด้วยต้นไม้
 แบ่งอาณาเขต โดยวิธีการ ยกกระต๊อบพื้นดิน
 มีร่มเงา สลับกับ บริเวณที่ แสงแดดส่องถึง



เชื่อมพื้นที่ใช้สอย ในบริเวณบ้าน และบ้านข้างเคียง
 ลานดินหรือทราย เรียบ สะอาด

ประวัติผู้เขียน

| | |
|-------------------|--|
| ชื่อ | นางมณีนวาส จินตพิทักษ์ |
| วัน เดือน ปี เกิด | 16 กรกฎาคม พ.ศ.2513 |
| ประวัติการศึกษา | สำเร็จการศึกษาประกาศนียบัตรวิชาชีพชั้นสูง สาขาช่างเทคนิคสถาปัตยกรรม สถาบันเทคโนโลยีราชมงคล วิทยาเขตภาคพายัพ ปีการศึกษา 2529 สำเร็จการศึกษาปริญญาศิลปกรรมศาสตรบัณฑิต (เกียรตินิยมอันดับ 2) สาขาการออกแบบตกแต่งภายใน มหาวิทยาลัยกรุงเทพ ปีการศึกษา 2534 สำเร็จการศึกษาปริญญาศึกษาศาสตรมหาบัณฑิต สาขาเทคโนโลยีทางการศึกษา มหาวิทยาลัยเชียงใหม่ ปีการศึกษา 2540 |
| ทุนการศึกษา | ได้รับทุนอุดหนุน กองทุนบัณฑิตวิทยาลัย มหาวิทยาลัยเชียงใหม่ |

ประสบการณ์

สถาปนิก สาขา การออกแบบตกแต่งภายในและมัณฑนศิลป์ เลขที่ สสน.37

Copyright © by Chiang Mai University

สถาปนิก สาขา สถาปัตยกรรมหลัก เลขที่ สสน.5463

All rights reserved

อาจารย์พิเศษ สถาบันเทคโนโลยีราชมงคล วิทยาเขตภาคพายัพ