

## บทที่ 4

### ผลการวิจัย

ในการนำเสนอผลการศึกษาในเรื่อง การพัฒนาอาชีพการเพาะกล้าไม้สักเพื่อการอนุรักษ์ในชุมชนบ้านสวนสัก อำเภองาว จังหวัดลำปาง ผู้ศึกษานำเสนอผลการวิเคราะห์ข้อมูล ตามวัตถุประสงค์ คือศึกษารูปแบบการเพาะกล้าไม้สัก หาแนวทางการพัฒนาอาชีพการเพาะกล้าไม้สักและ ส่งเสริมอาชีพการเพาะกล้าไม้สัก ในชุมชนบ้านสวนสัก อำเภองาว จังหวัดลำปาง ดังนี้

#### ตอนที่ 1. รูปแบบการเพาะกล้าไม้สักในชุมชนบ้านสวนสัก อำเภองาว จังหวัดลำปาง

##### 1.1 บริบทชุมชนบ้านสวนสัก อำเภองาว จังหวัดลำปาง

ชุมชนบ้านสวนสักตั้งอยู่หมู่ที่ 3 ตำบลบ้านหวด อำเภองาว จังหวัดลำปาง โดยมีถนนพหลโยธิน ลำปาง – พะเยา ตัดผ่านที่กิโลเมตรที่ 667 – 670 ตำบลบ้านหวด มีพื้นที่ประมาณ 299.345 ตารางกิโลเมตร ตำบลบ้านหวดมีอาณาเขตติดต่อกับพื้นที่ใกล้เคียง ดังนี้

ทิศเหนือ	ติดกับตำบลบ้านโป่ง	อำเภองาว	จังหวัดลำปาง
ทิศใต้	ติดกับตำบลบ้านดง	อำเภอแม่เมาะ	จังหวัดลำปาง
ทิศตะวันออก	ติดกับตำบลแม่ตึบ	อำเภองาว	จังหวัดลำปาง
ทิศตะวันตก	ติดกับตำบลเมืองมาย	อำเภอแจ้ห่ม	จังหวัดลำปาง

ในตำบลบ้านหวดนี้มีทั้งหมด 6 หมู่บ้าน มีครัวเรือน 1121 ครัวเรือน มีประชากรทั้งสิ้น 4798 คน แยกเป็นชาย 2475 คน เป็นหญิง 2323 คน มีความหนาแน่นเฉลี่ย 16 คน / ตารางกิโลเมตร ประชากรในแต่ละหมู่บ้านสามารถแยกได้ดังนี้

ตารางที่ 1 จำนวนประชากรทั้งหมดในตำบลบ้านหวด

ชื่อหมู่บ้าน	หมู่ที่	จำนวนครัวเรือน	จำนวนประชากร		จำนวนประชากรรวม
			ชาย	หญิง	
บ้านร่องต้ำ	1	111	229	241	407
บ้านหวด	2	213	409	362	767
บ้านห้วยทาก	3	318	785	716	1501
บ้านปางหละ	4	235	526	508	1034
บ้านแม่พร้าว	5	105	273	259	532
บ้านใหม่ธานี	6	139	275	337	494
รวม		1121	2497	2423	4735

หมายเหตุ : ข้อมูล ณ เดือนมีนาคม พ.ศ.2552

หมู่ที่ 3 มีจำนวนครัวเรือนทั้งหมด 318 ครัวเรือน มีประชากรทั้งหมดประมาณ 1501 คน หมู่ที่ 3 นี้จะมีอยู่ด้วยกัน 2 หมู่บ้านคือหมู่บ้านห้วยทากและบ้านสวนสัก ซึ่งหมู่บ้านสวนสักมีจำนวนครัวเรือนทั้งหมด 60 ครัวเรือน มีประชากรทั้งหมดประมาณ 200 คน โดยทั่วไปประชากรในตำบลบ้านหวดส่วนใหญ่ประกอบอาชีพเกษตรกรรม และมีบางส่วนประกอบอาชีพค้าขาย และราชการ โดยชาวบ้านในชุมชนบ้านสวนสักนี้โดยทั่วไปประกอบอาชีพ เพาะกล้าไม้สักเพื่อการจำหน่าย รับจ้างทั่วไป และฝ่าไม้ไผ่เพื่อการจำหน่ายซึ่งอาชีพรับจ้าง ซึ่งสภาพเศรษฐกิจนั้นในชุมชนบ้านสวนสักนี้ แม่หลวงจำปี ปิงเมือง(สัมภาษณ์เมื่อ 30 มีนาคม 2552)ได้กล่าวว่า “รายได้ในบ้านสวนสักนี้ที่ถือว่ามียาได้พออยู่พอกินโดยชาวบ้านไม่ต้องออกจากหมู่บ้านไปทำงานที่ต่างจังหวัด พอหมดงานด้านการเพาะกล้าไม้สักก็จะเข้าไปฝ่าไม้ไผ่โดยจะมีผู้มาสั่งซื้อและรับซื้อถึงที่ในหมู่บ้านทำให้ชาวบ้านมีรายได้ตลอด”

ด้านการศึกษา ในตำบลบ้านหวดมีสถานศึกษาที่ตั้งอยู่ในเขตพื้นที่ จำนวน 3 โรงเรียน ศูนย์การเรียนชาวไทยภูเขา จำนวน 1 แห่ง และศูนย์พัฒนาเด็กเล็ก จำนวน 1 แห่ง โดยแยกสถานศึกษาเป็นระดับการศึกษาไว้ดังนี้  
โรงเรียนระดับประถมศึกษา จำนวน 3 โรงเรียน คือ

- โรงเรียนบ้านหวด
- โรงเรียนไทยรัฐวิทยา 85
- โรงเรียนบ้านปางหละ

ศูนย์การเรียนรู้ชุมชนชาวไทยภูเขา จำนวน 1 ศูนย์

- ศูนย์การเรียนรู้ชุมชนชาวไทยภูเขา บ้านแม่พร้าว ลป. 85

โรงเรียนระดับมัธยมศึกษา จำนวน 1 โรงเรียน

- โรงเรียนไทยรัฐวิทยา 85

ศูนย์พัฒนาเด็กเล็กวัดคองแก้ว จำนวน 1 แห่ง

ซึ่งในชุมชนบ้านสวนสักนี้ยังมีไม่มีโรงเรียน โดยโรงเรียนนั้นจะอยู่ที่บ้านห้วยตากซึ่งเป็นโรงเรียนขยายโอกาสคือ โรงเรียนไทยรัฐวิทยา 85

ด้านสาธารณสุข ตำบลบ้านหวดมีสถานีอนามัยในชุมชน จำนวน 1 แห่ง

ด้านสาธารณสุขปก ในชุมชนบ้านสวนสัก มีแหล่งน้ำสำหรับอุปโภคบริโภคโดยมีประปาหมู่บ้านโดยสร้างขึ้นในปี พ.ศ. 2547 โดยก่อนจะมีน้ำประปาหมู่บ้านนั้นชาวบ้านจะใช้น้ำบ่อที่ขุดขึ้นในบ้านของตนเอง และยังมีแหล่งน้ำธรรมชาติ คือลำห้วยเต้า ซึ่งถือว่าเป็นลำห้วยเดียวที่อยู่ในหมู่บ้านสวนสักนี้

ทรัพยากรธรรมชาติ ในเขตพื้นที่ตำบลบ้านหวดมีทรัพยากรที่สำคัญ โดยแบ่งได้เป็น 3 ด้าน ดังนี้

ด้านแหล่งท่องเที่ยว ในพื้นที่ตำบลบ้านหวดมีแหล่งท่องเที่ยวทางธรรมชาติที่สำคัญ คือ อุทยานแห่งชาติถ้ำผาไท แหล่งเขียนสีโบราณที่มีอายุประมาณ 3000 ปี ศาลเจ้าพ่อประตูลา และสวนป่าห้วยตาก

ด้านทรัพยากรน้ำ ตำบลบ้านหวดมีสายน้ำหลักคือลำห้วยแม่หวด และมีลำห้วยสาขาที่ไหลมารวมเป็นลำห้วยแม่หวด คือ ลำห้วยร่องดำ ลำห้วยสีน ลำห้วยเหียน ลำห้วยเต้า ลำห้วยตาก ลำห้วยถ้ำ ลำห้วยแม่พร้าว และลำห้วยแม่หละหลวง ซึ่งลำห้วยเหล่านี้เป็นแหล่งน้ำที่ประชาชนใช้ในการเกษตร

ในชุมชนบ้านสวนสัก มีแหล่งน้ำสำหรับอุปโภคบริโภคโดยมีประปาหมู่บ้านซึ่งสร้างขึ้นในปี พ.ศ. 2547 โดยก่อนจะมีน้ำประปาหมู่บ้านนั้นชาวบ้านจะใช้น้ำบ่อที่ขุดขึ้นในบ้านของตนเอง และยังมีแหล่งน้ำธรรมชาติ คือลำห้วยเต้า ซึ่งถือว่าเป็นลำห้วยเดียวที่อยู่ในหมู่บ้านสวนสักนี้

ด้านทรัพยากรป่าไม้ ในเขตพื้นที่ตำบลบ้านหวดส่วนใหญ่อยู่ในเขตป่าสงวนและเขตป่าอนุรักษ์ และป่าส่วนใหญ่เป็นป่าไม้เบญจพรรณ ซึ่งมีไม้ที่สำคัญ คือ ไม้สัก ไม้เต็ง ไม้ไผ่

## 1.2 ประวัติความเป็นมาของอาชีพการเพาะกล้าไม้สักในชุมชนบ้านสวนสัก

การเพาะกล้าไม้สักชุมชนบ้านสวนสัก ได้มีการทำเป็นทั้งอาชีพหลักและอาชีพเสริม โดยเริ่มทำกันตั้งแต่ปี พ.ศ. 2532 โดยเจ้าแรกที่ริเริ่มการเพาะกล้าไม้สักเพื่อการจำหน่ายในชุมชนบ้านสวนสักนั้น ทำงานเป็นลูกจ้างของสถานีเพาะชำกล้าไม้จังหวัดลำปางซึ่งอยู่ในพื้นที่ของชุมชนบ้านสวนสัก ซึ่งมีความรู้ ความชำนาญในการเพาะกล้าไม้ชนิดต่างๆรวมถึงการเพาะกล้าไม้สักด้วย จากนั้นได้รับการสนับสนุนโดยหัวหน้าสถานีเพาะชำกล้าไม้ให้มีเพาะกล้าไม้สักเพื่อการจำหน่าย เพื่อเป็นอาชีพเสริมให้กับลูกจ้างที่ทำงานในสถานีเพาะชำกล้าไม้ในเวลาดอกราชการ และนอกจากนี้ยังได้รับการสนับสนุนจากนางจำปี ปิงเมือง(สัมภาษณ์เมื่อ 30 มีนาคม 2552) ได้บอกกล่าวว่า “ได้สนับสนุนส่งเสริมให้ชาวบ้านในบ้านสวนสักมีอาชีพเสริมและอาจทำเป็นอาชีพหลักโดยการเพาะกล้าไม้สักขาย” ซึ่งก็มีการรณรงค์การอนุรักษ์ป่าไม้ การปลูกป่าเฉลิมพระเกียรติเนื่องวาระต่างๆ อยู่เสมอ ชาวบ้านในชุมชนบ้านสวนสักเห็นว่าปัจจุบันความต้องการกล้าไม้สักมีมากขึ้น จึงให้ความสนใจในการประกอบอาชีพนี้มากขึ้นเรื่อยๆ โดยเห็นว่าการเพาะกล้าไม้สักเพื่อการจำหน่ายนั้นเป็นช่องทางที่สามารถนำรายได้มาสู่ครอบครัว โดยยึดเป็นอาชีพเสริมและอาชีพหลักได้ โดยในการเพาะกล้าไม้สักในชุมชนบ้านสวนสักนั้นมีการถ่ายทอดวิธีการและรูปแบบการเพาะกล้าไม้สักของคนในชุมชนบ้านสวนสักคือ แรกๆชาวบ้านส่วนหนึ่งทำงานเป็นลูกจ้างของสถานีเพาะชำกล้าไม้ได้นำความรู้ที่ตนเองทำงานมากลับมาทำที่บ้านของตนและได้จ้างคนในชุมชนบ้านสวนสักมาเป็นลูกจ้างในการเพาะกล้าไม้สัก จากนั้นคนในชุมชนก็นำความรู้ที่ไปรับจ้างกลับมาทำเอง จนในปัจจุบันมีผู้ประกอบอาชีพเพาะกล้าไม้สักในชุมชนบ้านสวนสัก ประมาณ 9 ราย และยังมีทั้งยึดเป็นอาชีพหลัก และอาชีพเสริม ผู้เพาะกล้าไม้สักบางรายได้กล่าวว่า การประกอบอาชีพนี้เป็นทั้งเจ้าของและลูกจ้างเขาด้วย คือว่าในส่วนของคนก็มีการเพาะกล้าไม้สักจำหน่ายด้วย และพอเสร็จจากงานในส่วนของคนก็ไปรับจ้างคนอื่นด้วยไม่ว่าจะเป็นการเอาดินใส่ถุง ถอนหญ้า แต่งเหง้าสัก เพื่อให้มีเราได้ทุกๆวัน ซึ่งก็ถือได้ว่าในชุมชนนี้ทุกคนมีรายได้ตลอดถ้ามีความขยัน โดยเป็นการไปรับจ้างระหว่างผู้เพาะกล้าไม้สักด้วยกัน

### 1.3 รูปแบบการเพาะกล้าไม้สักในชุมชนบ้านสวนสัก อดีตและปัจจุบัน

รูปแบบการเพาะกล้าไม้สักในชุมชนบ้านสวนสัก อำเภองาว จังหวัดลำปาง นั้นพบว่าการเพาะกล้าไม้สักในชุมชนบ้านสวนสักนั้นยังคงเป็นแบบเดิมจากอดีตคือ การเพาะกล้าไม้สักมีอยู่ 2 ตอนหลักใหญ่คือ ตอนแรกผู้ประกอบอาชีพเพาะกล้าไม้สักจะทำการขึ้นแปลงเพาะแล้วหว่านเมล็ดสักบนแปลงเพาะจากนั้นให้กล้าไม้สักเจริญเติบโตบนแปลงเป็นเวลา 1 ปีจาก ตอนต่อไปทำการถอนกล้าไม้สักที่งอกในแปลงเพาะ ออกมาเพื่อนำมาชำลงในถุงเพื่อรอการจำหน่ายต่อไปซึ่ง

โดยผู้วิจัยจะได้นำเสนอผลการวิจัยในรูปแบบการเพาะกล้าไม้สักในชุมชนบ้านสวนสัก อำเภองาว จังหวัดลำปาง เป็นด้านทั้งหมด 10 ด้าน ดังต่อไปนี้

#### 1. ด้านเมล็ดพันธุ์

ผู้เพาะกล้าไม้สักจะทำการเก็บหรือจัดหาเมล็ดพันธุ์ โดยผู้เพาะกล้าไม้สักจะได้เมล็ดพันธุ์มาจากหลายๆที่ ซึ่งส่วนหนึ่งก็จะได้เมล็ดพันธุ์ภายในพื้นที่บ้านสวนสักนี้และในท้องที่อำเภองาว หากเมล็ดจากพื้นที่อำเภองาวมีมากผู้เพาะกล้าไม้สักก็จะรับซื้อเมล็ดภายในพื้นที่อำเภองาวก่อนซึ่งนายคำ ไชยรัตน์(สัมภาษณ์เมื่อ 2 เมษายน)ได้กล่าวว่า “เมื่อก่อนนั้นซื้อเมล็ดที่เก็บแถวบ้านปีละ 100 บาท เช่นเดียวกับปัจจุบัน ถ้าเมล็ดสักปีใดมีน้อยก็จะหว่านเมล็ดสักน้อย แต่จะไปซื้อเหง้าจากเจ้าอื่นที่มีการหว่านเมล็ดสักเยอะๆมาทดแทนโดยซื้อเป็นเหง้ามาในราคา 25 สตางค์ ” ซึ่งเมล็ดพันธุ์สักที่เก็บมาจากบ้านสวนสักนั้นจะได้ค่อนข้างน้อยแต่ก็เป็นเมล็ดพันธุ์ที่มาจากต้นแม่พันธุ์ที่มีลักษณะสวยงามซึ่งกรณีของนายคำ ไชยรัตน์นั้นเมื่อปีใดได้เมล็ดมาน้อยก็จะเพาะน้อยซึ่งก็เพาะกล้าไม้สักพอมีรายได้เสริมเล็กน้อยเท่านั้น ด้านของนางจิราพร จารุรัตน์(สัมภาษณ์เมื่อ 31 เมษายน 2552)กล่าวว่า “เมล็ดสักในท้องที่อำเภองาวนี้ถือเป็นเมล็ดพันธุ์สักที่มีคุณภาพดี มีเปอร์เซ็นต์การงอกสูงมากกว่าเมล็ดที่ได้จากที่ แต่ถ้าหากมีเมล็ดพันธุ์สักจำนวนไม่เพียงพอความต้องการก็จะไปซื้อจากอำเภอสบปราบบ้าง เสริมงามบ้าง หรืออำเภอเมืองลำปางซึ่งบางครั้งเขาก็นำมาส่งให้ถึงที่เลยก็มี” ซึ่งกรณีเช่นนี้จะเกิดขึ้นกับในกรณีผู้ประกอบอาชีพการเพาะกล้าไม้สักรายใหญ่ซึ่งมีพื้นที่ในการเพาะ 2 ไร่ขึ้นไปดังเช่นของนางจิราพร ซึ่งเมล็ดพันธุ์สักที่มาจากพื้นที่อำเภองาวถือได้ว่าเป็นเมล็ดสักที่ดี โดยพื้นที่ของอำเภองาวนั้นมีภูมิอากาศ ภูมิประเทศที่เอื้ออำนวยต่อการเจริญเติบโตของต้นสัก แต่ในกรณีของผู้ประกอบอาชีพการเพาะกล้าไม้สักรายเล็กที่มีพื้นที่การเพาะกล้าไม้สักไม่ถึงไร่ของนายจรูญ คิดถึงคุณ นั้นจะเก็บเมล็ดสักในพื้นที่ชุมชนบ้านสวนสักเลยโดยจะเก็บที่มันหล่นจาก

ต้น โดยนายจรัญ คิติกุณ(สัมภาษณ์เมื่อ 2 เมษายน 2552) ได้กล่าวว่า “เมล็ดสักก็เก็บเอาแถวนี้ไม่ได้ไปหาซื้อจากที่อื่น เพราะว่าเมล็ดพันธุ์สักในบ้านสวนสักนี้ถือว่าเป็นพันธุ์สักที่ดี โดยสังเกตได้ว่าต้นสักในหมู่บ้านนี้จะมีลักษณะงาม ลำต้นตรง” ซึ่งต้นสักที่ขึ้นในชุมชนบ้านสวนสักนั้นมีลักษณะที่ทางนักวิชาการป่าไม้เรียกว่าเป็นต้นแม่ไม้หรือแม่พันธุ์อยู่บ้างจึงชาวบ้านเชื่อเมล็ดพันธุ์สักที่ไคจะเป็นเมล็ดจากแม่พันธุ์ที่ดี ทางด้านราคาจำหน่ายเมล็ดพันธุ์สักนั้นมีการจำหน่ายเป็นปีบ คือ 1 ปีบจะมีราคาประมาณ 80 – 100 บาท โดยราคาของเมล็ดสักบางปีจะมีราคาแพงและบางปีมีราคาถูก ซึ่งก็ขึ้นอยู่กับความต้องการของตลาดด้วย โดยที่ผ่านมามากปีบ้านสวนสักเองและในพื้นที่อำเภอพานนั้นมีเมล็ดสักไม่เพียงพอกับความต้องการ ผู้เพาะกล้าไม้สักจึงจำเป็นต้องนำเมล็ดพันธุ์มาจากนอกพื้นที่ ด้วยเพื่อให้ได้ปริมาณมากๆตรงกับความต้องการของตลาด

## 2. ด้านการเตรียมแปลงเพาะ

ผู้เพาะกล้าไม้สักจะทำการเตรียมพื้นที่โดยพื้นที่ที่แปลงเพาะจะอยู่ในสวนหรือที่ดินของตนเอง ในการทำแปลงเพาะโดยใช้รถไถ ไถดินบริเวณพื้นที่ที่จะทำการเพาะกล้าไม้สัก โดยจะทำการไถดินขึ้นเป็นแปลงและทำการสับดินให้แตกและร่วนซึ่งจะทำให้ง่ายต่อการงอกของเมล็ด โดยในแปลงเพาะนี้จะไม่มีการผสมแกลบหรือปุ๋ยอะไรเลยโดยใช้ดินอย่างเดียว ซึ่งโดยทั่วไปแล้วผู้เพาะกล้าไม้สักจะทำแปลงเพาะนี้ตามสภาพพื้นที่โดยไม่มีการจำกัดขนาดของแปลงเพาะ ซึ่งนางจันทร์ลา แสนใจยา (สัมภาษณ์เมื่อ 29 มีนาคม 2552) กล่าวว่า “หากมีการยกแปลงเพาะตามหลักการแล้ว แปลงเพาะ จะมีขนาดกว้างประมาณ 1 เมตร ยาวประมาณ 20 เมตร โดยใช้เมล็ด 1 ลิตร ต่อพื้นที่แปลงเพาะ 1 ตารางเมตร” ซึ่งในการทำแปลงเพาะของแต่ละรายนั้นจะทำในที่สวนของตนในการทำแปลงเพาะก็จะทำโดยไม่จำกัดขนาดของแปลงเพาะ เมื่อทำแปลงเพาะเสร็จสมบูรณ์แล้วก็ทำการหว่านเมล็ด โดยพยายามหว่านให้เมล็ดกระจายอย่างสม่ำเสมอ หรืออาจจะหว่านเป็นแถวในร่องบนแปลงเพาะซึ่งห่างกันแถวละ 10 ซม.ก็ได้แล้ว กลับเมล็ดด้วยหน้าดินอีกที ซึ่งก่อนหว่านเมล็ดลงบนแปลงเพาะนั้นผู้เพาะกล้าไม้สักจะทำการกะเพาะเปลือกของเมล็ดสักออกก่อน โดยวิธีการใช้เท้าเหยียบลงบนเมล็ดสักแล้วบิดไปมา โดยที่เปลือกเมล็ดสักนั้นจะเป็นแค่เปลือกบางๆที่หุ้มเมล็ดเอาไว้เท่านั้น สามารถหลุดร่อนออกได้ง่าย จากนั้นก็นำมาหว่านลงบนแปลงเพาะได้เลยโดยไม่ต้องนำเมล็ดสักไปผ่านกระบวนการใดๆ อีก โดยขั้นตอนการหว่าน เมื่อหว่านเสร็จแล้ว จึงกลับเมล็ดด้วยหน้าดินอีกที การที่ใช้ดินกลับเมล็ดเมล็ดสักนั้นเพื่อต้องการให้เมล็ดสักได้รับความชื้นจากดินให้มากที่สุดเพื่อจะทำให้

เมล็ดสักงอกได้ง่ายโดยที่ผู้เพาะกล้าสักไม่ต้องหมั่นดูแลรักษามากนักโดยให้ขึ้นตามธรรมชาติของต้นสักเอง

### 3. ด้านระยะเวลาในการปลูก

ช่วงเวลาที่เหมาะสมในการเพาะหว่านเมล็ดสักคือช่วงเดือนเมษายน ถึง เดือนพฤษภาคม เพราะหลังจากนี้จะเป็นช่วงฤดูฝน ซึ่งจะทำให้ผู้เพาะกล้าสักไม่ต้องดูแลเรื่องการให้น้ำ หลังจากที่มีเมล็ดเริ่มงอกหากเกิดฝนทิ้งช่วงก็ควรรดน้ำช่วยด้วย เพื่อไม่ให้กล้าไม้ตายหรือชงกการเจริญเติบโต ต้นกล้าสักจะไม่สมบูรณ์

### 4. ด้านการดูแลรักษา

หลังจากหว่านเสร็จก็มีการดูแลรักษา โดยที่ผู้เพาะกล้าไม้สักไม่ต้องดูแลบ่อยนักมีการกำจัดวัชพืช เช่นการถอนหญ้า เพื่อไม่ให้หญ้าปกคลุมกล้าไม้สักที่กำลังงอกออกมาในแปลงเพาะหากมีหญ้าปกคลุมมากเกินไปก็จะทำให้กล้าไม้สักนั้นไม่ค่อยเจริญเติบโตและต้องมีการลิดใบสักเพื่อให้กล้าไม้สัก มีความแข็งแรง ลดการคายน้ำ ถ้าต้นโป่งและเพื่อแสงส่องถึงกันอย่างทั่วถึง และที่สำคัญการดูแลรักษากล้าไม้สักในแปลงที่ต้องคอยดูแลเรื่องของโรคเชื้อราไปด้วย หากพบเชื้อราผู้เพาะกล้าไม้สักจะรีบถอนออกทันที นางเพ็ญ วงศา(สัมภาษณ์เมื่อ 31 มีนาคม 2552) ได้กล่าวว่า “บางปีถ้าเกิดเชื้อราก็ขาดทุน เช่น บางปีกล้าไม้สักที่หว่านลงแปลงเพาะงอกขึ้นมาประมาณ 20 เซนติเมตร ก็ตายด้วยเชื้อรา ถ้าแปลงใดตายเพราะเชื้อราก็ต้องถอนยกแปลงเลยก็มีเพื่อป้องกันไม่ให้เชื้อราลุกลามไปยังแปลงข้างเคียง” ในกรณีที่เกิดเชื้อราขึ้นในแปลงเพาะกล้าไม้สักนั้น บางครั้งผู้เพาะกล้าไม้สักยังสามารถใช้ยาฆ่าเชื้อราในกรณีที่มีเกิดเชื้อราไม่มาก แต่ถ้ามากจนเกินที่จะควบคุมได้ก็จะต้องขุดทิ้งแปลงเพาะถ้าไม่ขุดทิ้งจะทำให้เชื้อราลุกลามไปยังแปลงอื่นได้นางเพ็ญ วงศา(สัมภาษณ์เมื่อ 31 มีนาคม 2552) ได้กล่าวต่อไปว่า “เชื้อราที่รบกวนกล้าไม้สักนี้อาจเกี่ยวข้องกับสารพิษจากโรงไฟฟ้าอำเภอแม่เมาะ เพราะว่าบางวันจะ“ได้กลิ่นเหม็นของสารพิษแรงมาก” ซึ่งอีกประการหนึ่งซึ่งเป็นที่มาของเชื้อราคือสารพิษจากโรงไฟฟ้าอำเภอแม่เมาะที่แผ่ขยายเข้ามาเป็นบางครั้ง ซึ่งชาวบ้านรู้สึกได้โดยเฉพาะช่วงเช้าของฤดูหนาว โดยจะมีกลิ่นเหม็นของสารพิษจากโรงไฟฟ้าอำเภอแม่เมาะ ซึ่งโรงไฟฟ้าอำเภอแม่เมาะอยู่ห่างจากบ้านสวนสักประมาณ 40 กิโลเมตร

### 5. ด้านการเก็บเกี่ยว

กล้าไม้สักจะงอกและเจริญเติบโตอยู่ในแปลงเพาะเป็นเวลาประมาณ 1 ปี โดยต้นกล้าสักจะมีการเจริญเติบโตไม่เท่ากันทั้งหมดซึ่งกรณีเช่นนี้จะขึ้นอยู่กับความสมบูรณ์ของเมล็ดพันธุ์สักที่ได้มา โดยนางจิราพร จารุรัตน์ (สัมภาษณ์เมื่อ 31 มีนาคม 2552) ให้เหตุผลว่า “เราไม่สามารถจะทราบความสมบูรณ์ของเมล็ดสักแต่ละเมล็ดได้เลย แต่ถ้าหากหว่านทั้งแปลง เช่นว่าแปลงนี้เมล็ดพันธุ์มาจากอำเภอสบปราบเจริญเติบโตไม่เท่ากับเมล็ดมาจากงาวก็จะทราบได้ตรงนี้” ซึ่งเมล็ดพันธุ์สักนั้นจะได้มาจากหลายท้องที่ซึ่งก็ไม่ทราบถึงต้นแม่พันธุ์ที่ได้เมล็ดมาซึ่งอาจจะมีลักษณะที่ไม่สมบูรณ์ ลำต้นคดงอหรือมีเนื้อไม้ที่ไม่สวยงามก็เป็นไปได้และที่สำคัญลักษณะทางภูมิอากาศ ภูมิประเทศที่เป็นที่อยู่ของต้นแม่พันธุ์อาจมีความแตกต่างจากอำเภอ งาวด้วยซึ่งสิ่งเหล่านี้ อาจเป็นสาเหตุที่ทำให้ต้นกล้าไม้สักมีความสมบูรณ์แตกต่างกัน ต่อจากนั้นเมื่อกล้าไม้สักที่อยู่ในแปลงมีอายุได้ประมาณ 1 ปี ผู้เพาะกล้าไม้สักจะขุดถอนกล้าไม้สักจากแปลงเพาะซึ่งจะทำในช่วงประมาณเดือนมกราคม ถึงเดือนกุมภาพันธ์ โดยใช้จอบขุดขึ้นมา จากนั้นผู้เพาะกล้าไม้สักจะนำกล้าไม้สักที่ได้จากการขุดมานั้น มาทำการตัดแต่งซึ่งขั้นตอนนี้ถือว่าสำคัญมากเนื่องจากจะมีการคัดเลือกขนาด ตามความสมบูรณ์ของกล้าไม้สัก ซึ่งก็จะดูจาก ความสูง ความโต ของลำต้นกล้าไม้สักที่ขุดขึ้นมา

### 6. ด้านการตัดแต่งให้เป็นเหง้าสัก

การตัดแต่งให้เป็นนั้นจะทำโดยตัดส่วนของลำต้นออกโดยจะใช้กรรไกรตัดกิ่ง ให้เหลือตา 1-2 คู่ หรือยาว ประมาณ 1-2 ซม. พร้อมทั้งตัดรากแขนงและปลายรากแก้วออก เหลือแต่ส่วนของรากแก้วยาวประมาณ 15 ซม. ซึ่งเมื่อตัดแต่งแล้วจะเรียกว่า “เหง้าสัก” สำหรับใช้ในการปลูกในถุงต่อไป สิ่งนี้เรียกว่า “เหง้าสัก” นั้น บางครั้งอาจจะทำการจำหน่ายเหง้าเลยก็ได้โดยบางครั้งมีผู้นำเหง้าไปปลูกเลย ซึ่งการจำหน่ายเป็นเหง้านั้นจะเป็นเหง้าที่มีความสมบูรณ์ค่อนข้างมาก ซึ่งนายจร แสนใจยา (สัมภาษณ์เมื่อ 2 เมษายน 2552) กล่าวว่า “ความโตขนาดเหง้าที่เราจำหน่ายเป็นเหง้า นั้นจะโตขนาดนิ้วชี้ นิ้วกลางของเราซึ่งจะมีเปอร์เซ็นต์การออกสูงกว่าจึงขายเป็นเหง้าเลย” การเจริญเติบโตของกล้าไม้สักในแปลงเพาะจะไม่มีการเจริญเติบโตไม่เท่ากันจึงมีทั้งเหง้าที่สมบูรณ์มากที่มีขนาดใหญ่จะเป็นเหง้าปลูกและเหง้าที่สมบูรณ์น้อยที่มีขนาดเล็กจะเป็นเหง้าจิมหรือเหง้าชำ ดังนั้นจึงมีการจำหน่ายเหง้าสักทั้ง 2 ขนาดทั้งเหง้าปลูกและเหง้าจิมหรือเหง้าชำ โดยอัตราการจำหน่ายเหง้าปลูกนั้นจะมีราคาเหง้า



ละ 80 สตางค์ – 1 บาทซึ่งส่วนมากหน่วยงานราชการจะซื้อไปปลูกเป็นรูปของป่าทดแทน ป่าเพื่อการอนุรักษ์และป่าต้นน้ำ

#### 7. ด้านการซื้อขายและสถานที่ในการจำหน่าย

การบรรจุถุง ผู้เพาะกล้าสักจะใช้ดินร่วน โดยจะใช้ต้องจอบและท่อนไม้ทุบให้ดินละเอียดละเอียดเสียก่อน แล้วจึงนำดินมาผสมกับแกลบในอัตราส่วน ดิน 3 ส่วน ต่อ แกลบ 1 ส่วน จากนั้นก็ใช้จอบผสมคลุกเคล้าให้เข้ากัน ในการใช้แกลบเป็นส่วนผสมนั้นเมื่อก่อนจะใช้ดินเพียงอย่างเดียว ต่อมาจึงมีการนำแกลบผสมลงไปด้วยแกลบที่ใช้ชั้นผู้เพาะกล้าไม้สักจะใช้แกลบใหม่เท่านั้นซึ่งถ้าเป็นแกลบเก่าอาจมีเชื้อราผสมอยู่ด้วยซึ่งจะทำให้เหง้าสักติดเชื้อรา และอาจตายได้อีกด้วย การที่ผสมแกลบกับดินนั้นเป็นเพราะว่าเมื่อผสมดินกับแกลบแล้วดินจะร่วนซุย โปร่ง ง่ายต่อการงอก การเจริญเติบโตของเหง้าสัก เช่นนาย คำ ไชยรัตน์(สัมภาษณ์เมื่อ 2 เมษายน 2552) ได้กล่าวไว้ว่า “ ดินที่ผสมแกลบนั้น เมื่อรดน้ำไปแล้วน้ำจะซึมลงเร็วเหง้าก็โตไว แต่ถ้าเป็นดินล้วนๆเมื่อรดน้ำบ่อยครั้งดินจะแน่นจะทำให้โตช้า แต่ก็ไม่ช้ามาก” ซึ่งทางด้านหลักการของด้านการเกษตรแล้วการที่นำแกลบผสมกับดินลงป็นจะทำให้รากเจริญเติบโตได้เร็วและส่งผลทำให้การเจริญเติบโตของต้นกล้าไม้สักเร็วขึ้นเช่นกัน แต่ก็ยังมีผู้เพาะกล้าสักบางรายที่ใช้เฉพาะดินร่วนอย่างเดียว โดยนางจันทรา แสนใจยา(สัมภาษณ์เมื่อ 29 มีนาคม 2552) กล่าวว่า “การใช้แกลบผสมลงไปเมื่อนำกล้าสัก ไปปลูกที่หลุมเวลาดึงถุงออกดินที่ผสมแกลบจะไม่เกาะต้นกล้าไม้สัก บางครั้งก็ทำให้รากแขนงขาดไปบ้าง แต่ถ้าใช้ดินผสมแกลบก็ใช้ได้เหมือนกัน” ซึ่งในด้านของเกษตรกรที่ไม่ใช้แกลบผสมลงไปด้วยนั้นซึ่งอาจเป็นการเสียเวลาในการผสมและทำให้การปลูกกล้าไม้สักนั้นยากมากขึ้น ซึ่งเป็นเพราะว่ากรณีนางจันทรา แสนใจยาได้รับจ้างในการปลูกกล้าไม้สักในการทำสวนป่าเศรษฐกิจด้วย ซึ่งในปัจจุบันนั้นผู้เพาะกล้าไม้สักส่วนมากจะใช้ดินผสมแกลบซึ่งมีเพียงของนางจันทรา แสนใจยาเท่านั้นที่ใช้ดินเพียงอย่างเดียวการบรรจุถุงนั้นผู้เพาะกล้าไม้สักจะใช้ถุงใส่กล้าไม้ทั่วไปที่มีจำหน่ายตามท้องตลาด ซึ่งที่นิยมใช้กันมากจะมีขนาด 2 x 6 นิ้ว และขนาด 3 x 6 นิ้ว บ้าง เมื่อบรรจุดินลงถุงเสร็จแล้วผู้เพาะกล้าไม้สักจะนำเหง้าสักมาชำลงในดินที่เตรียมไว้ในถุง โดยการชำนั้นจะให้เหง้าสักโผล่พ้นดินขึ้นมาประมาณ 1- 2 ซม. เสร็จแล้วนำมาเรียงกันเป็นแถวโดยใช้ไม้มาปักล้อมเป็นแนวกว้าง ยาวตามความต้องการและตามลักษณะของพื้นที่ ที่เตรียมเอาไว้เอาไว้เพื่อไม่ให้ถุงที่ใส่ต้นกล้าสักล้ม จากนั้นก็รดน้ำวันละ 1 ครั้ง พอได้ประมาณ 1 สัปดาห์ ไปถึงจะเริ่มงอกขึ้นมา จากนั้น รออีก 1 เดือนก็สามารถจำหน่ายได้แล้ว ซึ่งก็เริ่มที่อายุที่ 1 เดือนจะอยู่ที่ราคา 2 บาท

อายุ 2-3 เดือนอยู่ที่ ราคา 3 บาท ถ้าโตมากจะอยู่ที่ราคา 5 บาท แต่ผู้เพาะกล้าสักบางรายเช่น ของนายจรูญ คิดถึงคุณ จะขายในราคาเดียวกันนั่นคือราคา 2 บาทเพราะว่าของนายจรูญ คิดถึงคุณ นั้นมีการเพาะกล้าไม้สักจำนวนน้อยจึงทำให้ขายและหมดไว ซึ่งต่างจากของนางจิราพร จารุรัตน์และนางจันทร์รา แสนใจยาที่มีจำนวนกล้าไม้สักมากทำให้มีกล้าไม้สักหลายขนาด จึงทำให้มีการจำหน่ายได้หลายราคา ซึ่งราคาของการจำหน่ายนั้นขึ้นอยู่กับความพึงพอใจกับผู้ซื้อและผู้ขายที่สามารถต่อรองราคากันได้ ซึ่งนางผ่องใส จันทร์มูล(สัมภาษณ์เมื่อ 31 มีนาคม 2552) ได้กล่าวว่า “ราคาของกล้าไม้สักนั้นอยู่ที่การต่อรองกัน เช่นถ้ามีคนมาซื้อกล้าไม้สัก หลายพันต้นบางครั้งก็อยากขายหมดไวๆก็อาจลดราคาจากต้นละ 2 บาทเหลือ 1.50 บาทก็มี” ซึ่งในบางครั้งผู้ที่มาซื้อกล้าไม้สักจะซื้อกล้าไม้สักจำนวนมากจึงอยากได้ราคาที่ถูกลงมาจากราคาปกติและประกอบกับผู้เพาะกล้าไม้สักมีความต้องการจำหน่ายกล้าไม้สักให้หมดไวเพื่อจะได้ไปปรับจ้างในส่วนอื่นๆต่อไปจึงจำหน่ายในราคาที่พอดกลงกันได้

พื้นที่สำหรับการวางจำหน่ายนั้นจะเป็นบริเวณบ้านของตนเองซึ่งส่วนมากมีพื้นที่ติดกับถนนใหญ่ แต่ในกรณี ของนายคำ ไชยรัตน์นั้นบ้านนายคำจะต้องเข้าไปในซอยอีกที่ซึ่ง นายคำ ไชยรัตน์(สัมภาษณ์เมื่อ 2 เมษายน 2552) กล่าวว่า “ไม่มีปัญหาสำหรับการขาย ถ้ามีคนมาถามซื้อกล้าไม้สักเพื่อนบ้านก็จะแนะนำให้เข้าไปซื้อที่บ้าน” ทำให้กล้าไม้สักในบ้านสวนสักนั้นสามารถจำหน่ายหมดทุกปี จึงทำให้วิธีการของการเพาะกล้าไม้สักยังคงรูปแบบเดิมซึ่งมีตั้งตั้งแต่อดีตจนถึงในปัจจุบันโดยไม่มีการเปลี่ยนแปลง

#### 8. ด้านวัสดุและวัตถุดิบในการเพาะกล้าไม้สัก

วัสดุที่สำคัญในการเพาะกล้าไม้สักนั้นได้แก่ ถุงสำหรับใส่กล้าไม้ ประมาณ 15,000 ถุง ผู้เพาะกล้าไม้สักจะซื้อจากตัวอำเภอแถวโดยมีการจำหน่ายที่ราคากระสอบฟางละ 1,500 บาท ซึ่งจะมีถุงสำหรับเพาะกล้าไม้จำนวน 15,000 ถุง ในการขนส่งนั้นผู้เพาะกล้าไม้สักจะไปซื้อด้วยตนเองโดยการไ้รถยนต์หรือรถจักรยานยนต์ โดยนายคำ ไชยรัตน์(สัมภาษณ์เมื่อ 2 เมษายน 2552) นั้นบางครั้งจะฝากซื้อกับผู้ที่น่ารถเข้าไปในตลาดอำเภอแถว โดยให้เหตุผลว่า “บางครั้งนำรถมอเตอร์ไซด์ไประยะทางมันไกลและของก็หนักทำให้ลำบาก บางทีก็ฝากซื้อไปกับผู้เพาะกล้าไม้สักรายใหญ่ๆบ้าง” จึงเป็นการลดค่าใช้จ่ายของผู้เพาะกล้าไม้สักลงบ้างในด้านของค่าขนส่งถุงใส่กล้าไม้ โดยที่มีความเอื้อเฟื้อเผื่อแผ่ของผู้เพาะกล้าไม้สักด้วยกัน

ดินสำหรับการบรรจุถุงในการเพาะกล้าไม้สักนั้นจะใช้ดินร่วนซุยที่สั่งซื้อผู้รับเหมาขุดดิน โดยอัตราค่าขนส่งนั้นจะอยู่ที่ราคาประมาณ 200 บาทต่อ 1 รถ ซึ่งในอดีตดินที่ใช้สำหรับการบรรจุ

ถูกในการเพาะกล้าไม้สักนั้นจะขุดกันเองบริเวณในสวนหรือที่ดินของตนเองหรือในป่าใกล้ๆ กับหมู่บ้านสวนสัก แต่ในปัจจุบันพื้นที่ป่าบริเวณหมู่บ้าน สวนสักนั้นส่วนมากเป็นเขตอุทยานแห่งชาติ และเขตหวงห้ามของทางหน่วยงานราชการป่าไม้ จึงทำให้ไม่สามารถนำดินจากพื้นที่ป่ามาได้ ปัจจุบันมีรถรับจ้างขนดิน ทำให้มีความสะดวกสบายมากขึ้น แต่ถ้าผู้เพาะกล้าสักที่มีพื้นที่สวนของตนเองกว้างขวาง ก็จะนำดินบริเวณสวนหรือไร่ของตนเองมาใช้สำหรับเพาะกล้าไม้สัก โดยไม่ต้องไปซื้อดินจากแหล่งอื่น

ในการจัดเก็บวัตถุดิบและวัสดุ พบว่าการจัดเก็บวัตถุดิบและวัสดุ คือ เมล็ดพันธุ์สัก แกลบ และถูกสำหรับใส่ดิน ยังไม่มีโรงเรือนสำหรับเก็บวัตถุดิบโดยตรง แต่ผู้เพาะกล้าไม้สักนั้นจะทำการเก็บไว้ในที่ร่มมีหลังคา เช่น โรงเก็บรถ หรือ ใต้ถุนบ้าน สำหรับดินที่ใช้ในการเพาะกล้าไม้สักนั้น ผู้เพาะกล้าไม้สักจะกองดินที่สั่งซื้อมาใกล้กับบริเวณที่จะทำการผสมดินและบรรจุถูกซึ่งทำให้ไม่ต้องใช้แรงงานในการขนวัตถุดิบไปยังอีกที่หนึ่ง

#### 9. ด้านแรงงาน

ในปัจจุบันแรงงานในการประกอบอาชีพเพาะกล้าไม้สักนั้นจะเป็นแรงงานจากชาวบ้านสวนสัก ซึ่งจะเป็นการรับจ้างระหว่างผู้ประกอบการอาชีพเพาะกล้าสักด้วยกันและจากผู้ที่ทำงานรับจ้างทั่วไป ซึ่งผู้ประกอบการอาชีพเพาะกล้าไม้สักนี้จะทำงานในสวนของตนเองก่อนแล้วจึงไปรับจ้างในส่วนของผู้ประกอบการรายอื่นที่ต้องการแรงงานเพิ่มเพื่อทำงาน เช่น รับจ้างถอนหญ้า งานบรรจุดินใส่ถูก งานชำเหง้าสัก งานขุดเหง้าสัก และงานตัดแต่งเหง้าสัก ซึ่งในงานขุดเหง้าสักนี้จะป็นงานของผู้ชายโดยอัตราค่าจ้างนั้นผู้รับจ้างจะคิดในอัตราเหง้าละ 15 สตางค์ ซึ่งเฉลี่ยแล้ว 1 คนจะได้ค่าแรงประมาณ 150 – 200 บาทต่อวัน ต่อคน ก็คือขุดเหง้าประมาณ 1,000 เหง้าขึ้นไป โดยนายคำ ไชยรัตน์(สัมภาษณ์เมื่อ 2 เมษายน 2552) กล่าวว่า “ในการขุดเหง้าสักนี้ก็ขึ้นอยู่กับความแข็งแรงและความขยันของผู้รับจ้างด้วย” การขุดเหง้าสักจะต้องเป็นผู้ที่ชำนาญพอสมควรเนื่องจากเป็นผู้ที่ไม่ชำนาญในการขุด คมจอบอาจจะไปโดนรากแก้วที่จะมาเป็นเหง้าสักเสียหายได้ โดยเหง้าที่ขุดมานั้นจะยังไม่ได้ตัดแต่ง โดยการตัดแต่งจะมีอีกกลุ่มที่คอยทำงานด้านนี้

#### 10. ด้านสถานที่จำหน่าย

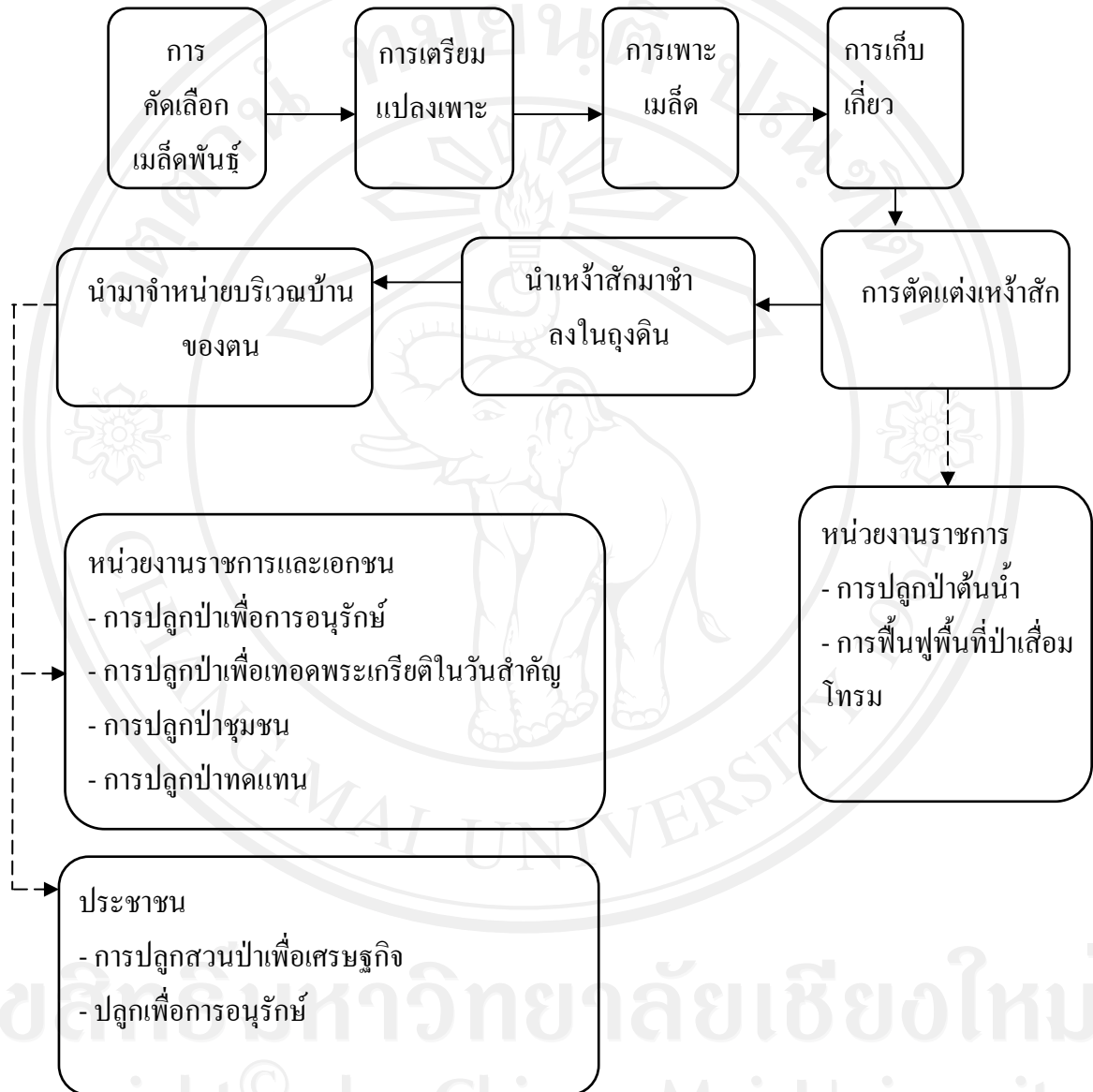
บ้านสวนสักนั้นถือว่าได้เปรียบด้านที่ตั้งเนื่องจากชุมชนตั้งอยู่บริเวณที่มีถนนพหลโยธินสายลำปาง – พะเยา ตัดผ่านที่กิโลเมตรที่ 667 – 670 และยังมีชื่อหมู่บ้านว่า “บ้านสวนสัก” ซึ่งสอดคล้องกับคำกล่าวของนางจำปี ปิงเมือง(สัมภาษณ์เมื่อ 30 มีนาคม 2552) ว่า “

เราได้เปรียบเทียบชื่อหมู่บ้านเราด้วยซึ่งเป็นชื่อที่บ่งบอกถึงอาชีพการปลูกสัก” จากการสัมภาษณ์นายสวัสดิ์ คุ้มแสน(สัมภาษณ์เมื่อ 16 พฤษภาคม 2552) ผู้ซื้อ ได้กล่าวว่า “ในการซื้อกล้าไม้สักนั้นอันดับแรกก็สังเกตว่ามีการขายกล้าไม้สักจากการเดินทางผ่านไปมาและที่สำคัญชื่อหมู่บ้านยังมีชื่อว่าสวนสักอีกด้วย จึงมาซื้อกล้าไม้สักที่นี่” ซึ่งที่สำคัญอีกประการที่สามารถดึงดูดผู้ที่สนใจนำกล้าไม้สักไปปลูกคือบ่งบอกถึงข้อดีอีกอย่างของกล้าไม้ในชุมชนบ้านสวนสักคือบ้านสวนสักเป็นที่ตั้งของหน่วยงานราชการป่าไม้เช่น สถานีเพาะชำกล้าไม้จังหวัดลำปางสถานีเพาะชำกล้าไม้จังหวัดลำปาง ศูนย์เมล็ดพันธุ์ไม้ภาคเหนือ สวนป่าห้วยทากสถานีวนวัฒนวิจัยงาว อีกด้วย จึงทำให้ผู้ที่มาซื้อกล้าไม้สักมีความสนใจและมั่นใจที่จะมาซื้อกล้าไม้สักจากบ้านสวนสักไปปลูกเพื่อการเชิงอนุรักษ์และในเชิงเศรษฐกิจต่อไป

## ตอนที่ 2. แนวทางการพัฒนาอาชีพการเพาะชำกล้าไม้สักในชุมชนบ้านสวนสัก อำเภองาว จังหวัดลำปาง

การพัฒนาอาชีพการเพาะชำกล้าไม้สักในชุมชนบ้านสวนสัก อำเภองาว จังหวัดลำปางนั้นพบว่าแต่ก่อนตอนเริ่มประกอบอาชีพการเพาะชำกล้าไม้สักจะมีเป็นเพียงแต่การจำหน่ายกล้าไม้สักเฉพาะบริเวณบ้านของตนเพียงอย่างเดียว ซึ่งต่อผู้ประกอบอาชีพเพาะชำกล้าไม้สักมีการรับเหมาปลูกกล้าไม้สักให้โดยจะมีอัตรากล้าไม้สักในราคาตันละ 7 บาทโดยจะรวมทั้งการปลูกและ ไม้หลักสำหรับยึดกล้าไม้สัก โดยจะมีบริการหลังการขายคือ เมื่อเริ่มปลูกกล้าไม้ไปแล้วหลังจากนั้น 1 เดือนจะมีการไปตรวจอีกที่หากมีกล้าไม้สักตายลงก็จะปลูกทดแทนให้ ซึ่ง 1 เดือนหลังจากการปลูกแล้วและการปลูกทดแทนกล้าที่ตายแล้วเจ้าของที่สวนจะต้องดูแลเอง โดยในการรับจ้างปลูกนี้จะมีข้อกำหนดคือ รับจ้างเฉพาะผู้ที่ปลูกจำนวน 20 ไร่ขึ้นไปและจะมีพื้นที่บริเวณใกล้บ้านสวนสักเท่านั้น ซึ่งถ้าหากไกลกว่านี้จะต้องคิดค่าบริการเพิ่ม นายจเร แสนใจยา(สัมภาษณ์เมื่อ 2 เมษายน 2552) กล่าวว่า “ในการรับจ้างที่ไกลๆจะต้องคิดค่าอื่นเพิ่ม เช่น ค่าน้ำมัน ค่ากิน ค่าที่พัก” ซึ่งถ้าหากเป็นต่างจังหวัดจะต้องมีค่าใช้จ่ายเพิ่มเติมอีกซึ่งราคากล้าไม้สักก็ต้องคิดเพิ่มจากราคาเดิม โดยส่วนใหญ่คนงานที่จ้างจะเป็นคนงานจากบ้านสวนสักทั้งสิ้นเนื่องจากว่ามีความชำนาญในการปลูกแล้วในการจำหน่ายกล้าไม้สักยังมีการจำหน่ายให้กับผู้ที่ต้องการนำไปจำหน่ายต่อซึ่งอัตราการจำหน่ายนั้นโดยมากจะมีราคาอยู่ที่ 1.50 บาท ซึ่งนายจเร แสนใจยา(สัมภาษณ์เมื่อ 2 เมษายน 2552) ได้กล่าวว่า “เมื่อก่อนนั้นยังไม่มีมารับเหมาปลูก ก็มีเมื่อไม่กี่ปีที่ผ่านมา

เมื่อก่อนก็จะขายเพียงอย่างเดียว และเดี๋ยวนี้ยังมีการขายให้กับผู้ที่นำกล้าไม้สักไปขายต่อบาง  
 คนเอาไปถึงประเทศลาวก็มี พิษณุโลกก็เยอะ” ทำให้เห็นว่าการพัฒนาขึ้นใน



รูปที่ 2 รูปแบบการเพาะกล้าไม้สักในชุมชนบ้านสวนสัก

อำเภอจาง จังหวัดลำปาง ในปัจจุบัน

ด้านของการจำหน่าย ซึ่งจากอดีตจะไม่มี การรับเหมาปลูก ในด้านของการจำหน่าย แต่ในด้านการเพาะกล้าไม้สักนั้น มีพบว่ามีการพัฒนาค่อนข้างน้อย เนื่องจากผู้เพาะกล้าไม้สักยังคงมีวิธีการเพาะกล้าไม้สักแบบเดิม โดยผู้เพาะกล้าไม้สักเห็นว่าเป็นวิธีที่ถนัด และไม่ยุ่งยาก ถึงแม้ว่าผลผลิตที่ได้นั้นจะได้เพียงครั้งหนึ่งของการลงทุน แต่ผู้เพาะกล้าไม้สักก็ยังสามารถทำได้ไม่ได้คำนึงถึงผลกำไรมากนัก ซึ่งโดยทั่วไปแล้วผู้เพาะกล้าไม้สักจะไม่ได้เข้ารับการอบรมตามโครงการของทางราชการที่ต้องการนำวิทยาการใหม่ๆ มาสู่ชุมชนมากนัก เพราะผู้เพาะกล้าไม้สักในชุมชนบ้านสวนสักยังเห็นว่าการที่มีรูปแบบการเพาะกล้าไม้สักที่ทำอยู่นั้น เป็นวิธีที่ดีที่สุดและคุ้มค่าในการลงทุนอยู่ จึงจะไม่ได้ผลผลิตและผลกำไรที่มากมายก็ตาม

ในการหาแนวทางการพัฒนาอาชีพการเพาะกล้าไม้สักในชุมชนบ้านสวนสัก อำเภอลำปาง ผู้วิจัยจะได้นำเสนอแนวทางทางการพัฒนาอาชีพการเพาะกล้าไม้สักในชุมชนบ้านสวนสัก โดยแยกเป็น 2 ด้าน ซึ่งได้วิเคราะห์จากการให้ข้อมูลของกลุ่มตัวอย่าง ดังต่อไปนี้

## 2.1 ด้านการจัดการสำหรับเป็นแนวทางการพัฒนาอาชีพการเพาะกล้าไม้สักในชุมชนบ้านสวนสัก

โดยผู้วิจัยจะได้ออกเป็น 2 ส่วน ที่มีหน้าที่ที่เกี่ยวกับกระบวนการบริหารจัดการ สำหรับแนวทางการพัฒนาอาชีพการเพาะกล้าไม้สักในชุมชนบ้านสวนสัก

### 1. ส่วนของหน่วยงานราชการที่เกี่ยวข้อง

ในการพัฒนาอาชีพการเพาะกล้าไม้สักจากการศึกษาจะเห็นว่าในปัจจุบันการจำหน่ายกล้าไม้สักในชุมชนบ้านสวนสักผู้ประกอบการอาชีพจะมีการจำหน่ายบริเวณบ้านของตนเอง โดยไม่มีการรวมกลุ่มในการจัดสถานที่ในการจำหน่ายร่วมกันของผู้ประกอบการอาชีพ ซึ่งหากหน่วยงานราชการที่เกี่ยวข้อง มีการจัดสรรสถานที่สำหรับผู้เพาะกล้าไม้สักเพื่อการจำหน่าย โดยมีการจัดทำให้เป็นตลาดของกล้าไม้สักในชุมชนบ้านสวนสัก ที่มีทำเลที่ตั้งเหมาะสม สถานที่จอดรถกว้างขวาง มีที่พักผ่อนระหว่างเพื่อรอตอนกำลังมีการซื้อขาย และมีการเขียนป้ายโฆษณาขนาดใหญ่ เพื่อให้เป็นที่สะดุดตาแก่ผู้ที่มาซื้อกล้าไม้สัก และยังสามารถผลักดันให้มีการสร้างชุมชนการเพาะกล้าไม้สักให้เข้มแข็งมากขึ้นซึ่งจะอยู่ในรูปของเป็นวิสาหกิจชุมชน ซึ่งผู้เพาะกล้าไม้สักในชุมชนบ้านสวนสักมีการประกอบอาชีพนี้จำนวน 9 ราย ซึ่งจะอยู่ในรูปของวิสาหกิจชุมชนขนาดจิ๋ว มีสมาชิกตั้งแต่ 5 คน ถึง 15 คน ซึ่งในการสนับสนุนให้เกิดวิสาหกิจชุมชนนั้น นางจำปี ปิงเมือง (สัมภาษณ์เมื่อ 30 มีนาคม 2552) กล่าว “

เป็นเรื่องที่ทำได้เนื่องจากจะช่วยให้ชุมชนบ้านสวนสักที่มีอาชีพประกอบอาชีพนี้ค่อนข้างมากกว่าหมู่บ้านอื่น ให้มีความเข้มแข็งขึ้นและยังสามารถขอความช่วยเหลือจากทางหน่วยงานราชการได้ด้วย” ซึ่งเป็นความคิดเห็นของผู้ใหญ่บ้านสวนสักซึ่งก็อยากให้ชาวบ้านในชุมชนบ้านสวนสักมีชีวิตและความเป็นอยู่ที่ดีขึ้น ซึ่งหากหน่วยงานของทางราชการให้การช่วยเหลือกับผู้ประกอบอาชีพในการผลักดันทั้งด้านการจัดสรรสถานที่จำหน่ายโดยจัดเป็นตลาดการค้ากล้าไม้สักของชุมชนบ้านสวนสักและผลักดันในการจัดตั้งเป็นวิสาหกิจชุมชนซึ่งในการผลักดันด้านต่างๆดังกล่าวก็จะทำให้มีการพัฒนาอาชีพนี้มีมากขึ้น

## 2. ส่วนของผู้ประกอบอาชีพเพาะกล้าไม้สัก

ในการที่จะพัฒนาอาชีพให้มีศักยภาพ และให้มีความก้าวหน้าจะต้องอาศัยความร่วมมือและความสามัคคีของคนในชุมชนหรือของกลุ่มผู้ประกอบอาชีพที่จะทำให้มีการผลักดันให้อาชีพของตนมีความเจริญก้าวหน้า และพัฒนาให้ดียิ่งขึ้นอีกประการคือการรวมกลุ่มของผู้ประกอบอาชีพ โดยพบว่าผู้ประกอบอาชีพการเพาะกล้าไม้สักในชุมชนบ้านสวนสักนี้ยังไม่มีกรรวมกลุ่มระหว่างผู้ประกอบอาชีพ เกิดขึ้นเนื่องจากผู้ประกอบอาชีพเพาะกล้าไม้สักไม่ได้รับการอบรมหรือขอคำปรึกษาจากทางราชการ ซึ่งถ้าหากชาวบ้านที่ประกอบอาชีพเพาะกล้าไม้สักในชุมชนบ้านสวนสักมีการรวมกลุ่มกันเกิดขึ้นแล้ว ซึ่งทำให้เกิดการบริหารจัดการกันเกิดขึ้นภายในกลุ่มผู้ประกอบอาชีพ ซึ่งจะสามารถทำให้อาชีพการเพาะกล้าไม้สักในชุมชนบ้านสวนสักมีการพัฒนาและคงอยู่ต่อไปได้ และหากการรวมกลุ่มเกิดขึ้นแล้วการขอคำแนะนำ หรือความช่วยเหลือของทางสถานีวนวัฒนวิจัยจางซึ่งเป็นหน่วยงานราชการป่าไม้ที่สามารถเปิดโครงการต่างๆเพื่ออบรมเพื่อเผยแพร่ความรู้และวิทยากรต่างๆ แก่ผู้สนใจ ซึ่งหัวหน้าสถานีวนวัฒนวิจัยจางคือนายสาโรจน์ วัฒนสุขสกุล (สัมภาษณ์เมื่อ 1 เมษายน 2552) กล่าวว่า “หน่วยงานนี้มีหน้าที่วิจัย ปรับปรุงพันธุ์สัก และสามารถอบรม ให้คำแนะนำและคำปรึกษาแก่ผู้สนใจปลูกสักอยู่แล้ว ถ้าผู้ประกอบอาชีพเพาะกล้าไม้สักของบ้านสวนสักรวมกลุ่มกันมาเราก็สามารถเปิดการอบรมให้ได้โดยอาจไม่ต้องเสียค่าใช้จ่าย เพราะสถานีก็อยู่ในหมู่บ้านสวนสักก็อยากจะช่วยเหลือชุมชนบ้าง” ซึ่งถ้าหากชาวบ้านที่ประกอบอาชีพเพาะกล้าไม้สักในชุมชนบ้านสวนสักมีการรวมกลุ่มเป็นกลุ่มผู้เพาะกล้าไม้สักในชุมชนบ้านสวนสักและเข้ารับการอบรม และรับวิทยากรที่ใหม่หรือขอคำปรึกษาจากทางราชการแล้ว ก็จะทำให้มีวิทยากร แนวคิดใหม่ๆที่ได้รับจากการอบรมหรือปรึกษาจากทางราชการที่จะนำมาพัฒนา

อาชีพของตนให้มีศักยภาพที่ดียิ่งขึ้น โดยนายสาโรจน์ วัฒนสุขสกุล (สัมภาษณ์เมื่อ 1 เมษายน 2552) ได้กล่าวว่า “ทางสถานีมีโครงการอบรมเกี่ยวกับการฝึกอบรมเชิงปฏิบัติการในเรื่องของเทคนิคการปักชำไม้สัก เทคนิคนี้เป็นการขยายพันธุ์โดยเป็นหลักการในด้านวิทยาศาสตร์ซึ่งผู้ที่มีความสนใจ ทัวไปสามารถนำไปทำและต่อยอดได้ ซึ่งในการปักชำก็จะแยกได้อีกคือ 1.) การเพาะเลี้ยงเนื้อเยื่อ 2.) การติดตา” ซึ่งผู้เพาะกล้าไม้สักในชุมชนบ้านสวนสักไม่ได้ให้ความสนใจและความสำคัญจึงไม่ได้มาเข้ามาฝึกอบรมในสถานีนี้เลยซึ่งอาจเป็นเพราะเห็นว่าโครงการฝึกอบรมดังกล่าวเมื่อไปทำจริงแล้วจะต้องเสียค่าใช้จ่ายมากจึงไม่เข้าโครงการฝึกอบรม

## 2.2 ด้านการปรับปรุงพันธุ์สักเพื่อนำกล้าไม้สักไปปลูกเป็นแม่พันธุ์สำหรับเป็นแนวทางการพัฒนาอาชีพการเพาะกล้าไม้สักในชุมชนบ้านสวนสัก

โดยผู้วิจัยจะได้แยกออกเป็น 2 ส่วน ที่มีหน้าที่และความรับผิดชอบโดยตรงที่เกี่ยวกับการปรับปรุงพันธุ์สักเพื่อนำกล้าไม้สักไปปลูกเป็นแม่พันธุ์สำหรับเป็นแนวทางการพัฒนาอาชีพการเพาะกล้าไม้สักในชุมชนบ้านสวนสัก

### 1. ส่วนของหน่วยงานราชการที่เกี่ยวข้อง

ในด้านการที่จะพัฒนาอาชีพการเพาะกล้าไม้สักในชุมชนบ้านสวนสัก ให้มีความก้าวหน้าและมีศักยภาพนั้นจากการสัมภาษณ์เจ้าหน้าที่หน่วยงานราชการที่เกี่ยวข้องคือ หน่วยงานราชการป่าไม้ที่มีหน้าที่ด้านการปรับปรุงพันธุ์ไม้สักที่มีหน่วยงานตั้งอยู่ในบ้านสวนสักนั้น ได้ให้คำแนะนำเกี่ยวกับการพัฒนาอาชีพของผู้เพาะกล้าไม้สักในชุมชนบ้านสวนสัก ซึ่งควรจะเริ่มจากการคัดเลือกพันธุ์สักที่เป็นพันธุ์ดีมาแทนพันธุ์เก่าที่ผู้เพาะกล้าไม้สักใช้เป็นเมล็ดพันธุ์ในปัจจุบัน และที่สำคัญอีกประการคือ จะต้องปรับปรุงพันธุ์ขึ้นมา โดยทำให้กล้าไม้สักมีคุณลักษณะที่โตไว แข็งแรง มีความทนทานสูงคือ สามารถไปปลูกได้ทุกพื้นที่ และเมื่อเป็นไม้แปรรูปแล้ว เนื้อไม้มีลักษณะสวยงาม ซึ่งอาจจะทำให้มีการเพิ่มมูลค่าของกล้าไม้สักขึ้นมาจากราคาเดิมได้ โดยนายสาโรจน์ วัฒนสุขสกุล(สัมภาษณ์เมื่อ 1 เมษายน 2552) ได้กล่าวว่า “เราควรทำการปรับปรุงพันธุ์สักก่อน โดยเมล็ดสักที่สวนป่าสาธิตของสถานีวนวัฒนวิจัยาวนี้ ถือว่ามีคุณภาพดี แต่ต้นพันธุ์ที่ดีก็ยังมีน้อยและที่สำคัญต้นพันธุ์ที่ดีจะมีเมล็ดน้อย หวงพันธุ์ ต้นที่มีลักษณะไม่สวยแต่จะมีเมล็ดมาก” ซึ่งในสวนป่าสาธิตของสถานีวนวัฒนวิจัยาวนี้จะเป็นแหล่งวิจัยพันธุ์สักที่สำคัญแห่งหนึ่งในประเทศไทย ซึ่งแนวทางที่สามารถทำการปรับปรุงพันธุ์

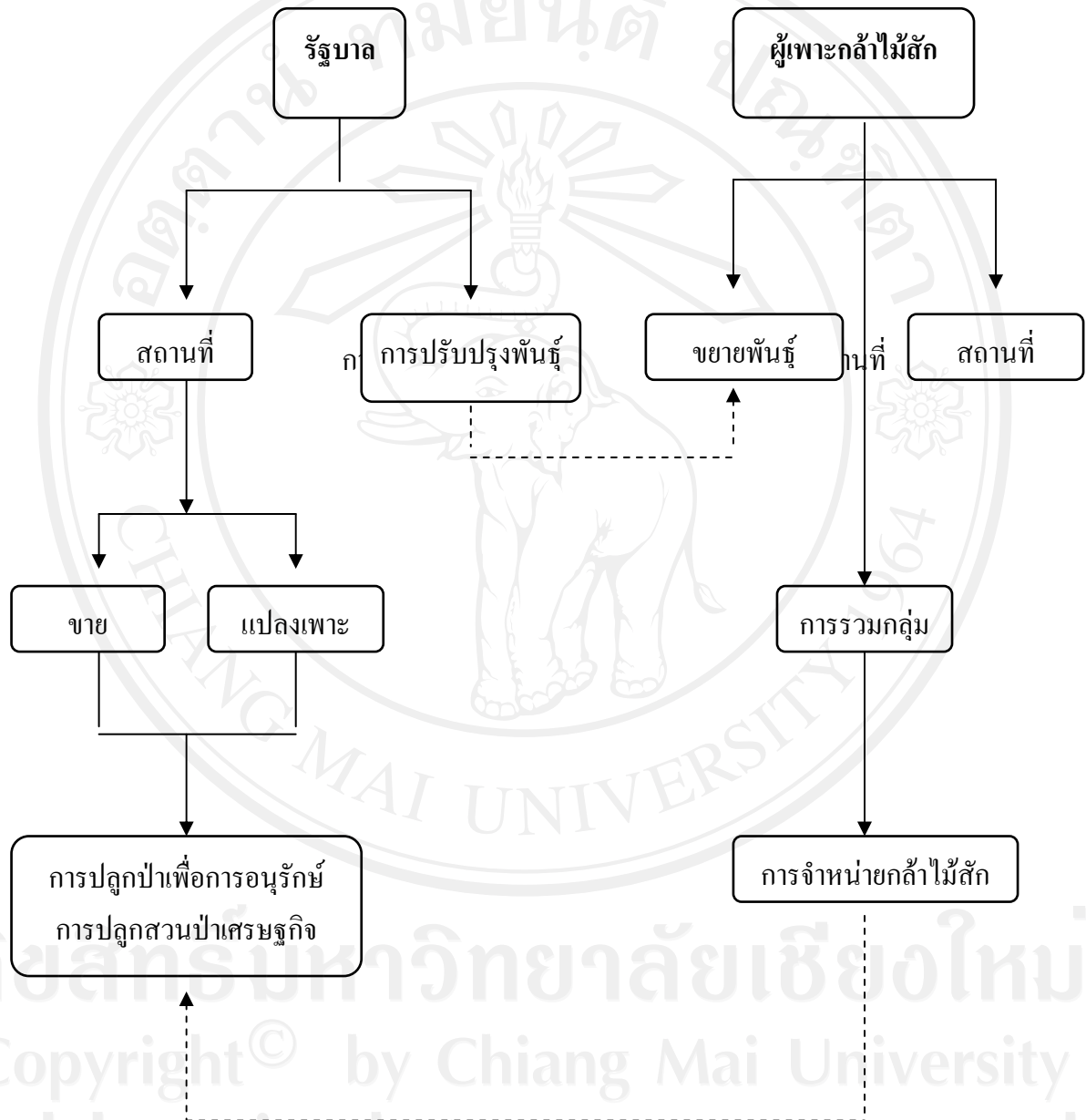


สักให้มีคุณภาพดี สามารถทำรายได้ให้กับผู้เพาะกล้าไม้สัก และยังเอื้อให้กับผู้ที่มาซื้อกล้าไม้สักของชุมชนบ้านสวนสักที่นำไปปลูกเป็นป่าเพื่อการอนุรักษ์และเศรษฐกิจ ซึ่งสามารถเริ่มต้นจากการคัดเลือกเมล็ดพันธุ์ คัดเลือกต้นพันธุ์ชั้นดี เพื่อนำมาเป็นแม่พันธุ์ และนำมาแจกจ่ายแก่ผู้เพาะกล้าไม้สักในชุมชนบ้านสวนสักและผู้ที่มีความสนใจทั่วไป

## 2. ส่วนของผู้ประกอบอาชีพเพาะกล้าไม้สัก

หน่วยงานราชการที่หน้ามีเกี่ยวกับการปรับปรุงพันธุ์และขยายพันธุ์คือ สถานีวนวัฒนวิจัยาว โดยงานสถานีก็คือการปรับปรุงพันธุ์สักและเผยแพร่แก่ผู้สนใจทั่วไปอยู่แล้ว โดยผู้เพาะกล้าไม้สักสามารถนำกล้าไม้สักพันธุ์ดีที่สุดและมีคุณลักษณะที่ดีโดยรับจากสถานีวนวัฒนวิจัยาว ไปขยายพันธุ์ด้วยตัวเองแล้วนำไปปลูกในที่สวน หรือที่สาธารณะในเขตหมู่บ้านสวนสัก และจากการปลูกนั้นจะได้เมล็ดพันธุ์จากแม่พันธุ์ที่ดี มีคุณภาพ และมีคุณลักษณะตรงที่ผู้ซื้อกล้าไม้สักต้องการ และที่สำคัญในการนำต้นกล้าสักพันธุ์ดีไปปลูก ไม่ว่าจะเป็นที่สวน หรือที่สาธารณะในเขตหมู่บ้านสวนสักก็ดี ก็จะทำให้ให้บ้านสวนสักมีป่าและต้นสักมากขึ้น และยังเป็นการส่งเสริมการปลูกป่าเพื่อการอนุรักษ์ให้กับหมู่บ้านสวนสัก ซึ่งในที่สุดแล้วต้นสักที่เป็นแม่พันธุ์ที่ดีเหล่านี้ก็จะให้เมล็ดพันธุ์สักที่ดี มีคุณภาพให้กับผู้เพาะกล้าไม้สักเพื่อการเพาะกล้าไม้สักนำมาจำหน่ายต่อไป และที่สำคัญต้นสักที่เป็นแม่พันธุ์ที่มีลักษณะลำต้นสวยงาม สูงชะลูด เนื้อไม้เป็นไม้สักทองสวยงาม ที่อยู่ในชุมชนบ้านสวนสักนี้จะเป็นตัวบ่งชี้ถึงคุณลักษณะของกล้าไม้สักที่เกิดจากเมล็ดพันธุ์สักชั้นดี ทำให้เกิดต้นกล้าไม้สักมีมูลค่าเพิ่มมากขึ้นและเป็นอาชีพที่ยั่งยืนของชุมชนบ้านสวนสักต่อไป

รูปแบบการเพาะกล้าไม้สักในชุมชนบ้านสวนสัก  
อำเภอางาว จังหวัดลำปาง ในอนาคต



รูปที่ 3 รูปแบบการเพาะกล้าไม้สักในชุมชนบ้านสวนสัก

อำเภอางาว จังหวัดลำปาง ในอนาคต

### ตอนที่ 3. การส่งเสริมอาชีพการเพาะกล้าไม้สัก ในชุมชนบ้านสวนสัก อำเภองาว จังหวัดลำปาง

ด้านการส่งเสริมในปัจจุบันกระแสการอนุรักษ์ทรัพยากรธรรมชาติและสภาวะโลกร้อนมีมากจึงทำให้การปลูกป่าเพื่อการอนุรักษ์ในรูปแบบของป่าชุมชน ปลูกในพื้นที่ป่าเสื่อมโทรมหรือการปลูกป่าในวาระต่างๆ เช่น การปลูกป่าเฉลิมพระเกียรติ วันเฉลิมพระชนมพรรษาของพระบาทสมเด็จพระเจ้าอยู่หัวและสมเด็จพระราชินี ซึ่งจะมีหน่วยงานราชการต่างๆ เช่น หน่วยงานขององค์การบริหารส่วนตำบลต่างๆ หรือหน่วยงานราชการการป่าไม้ ที่ในหน่วยงานมีจำนวนกล้าไม้ไม่เพียงพอจึงต้องมาซื้อจากหมู่บ้านสวนสักเพื่อนำไปปลูกในวาระต่างๆ ซึ่งผู้ประกอบการอาชีพเพาะกล้าไม้สักในชุมชนบ้านสวนสักนั้นยังได้รับการส่งเสริมจากหน่วยงานต่างๆ ในรูปแบบของจัดทำโครงการซึ่งนางจันทรา แสนใจยา (สัมภาษณ์เมื่อ 29 มีนาคม 2552) กล่าวว่า “เมื่อ 2 ถึง 3 ปีก่อนเคยมีโครงการ อยู่ดีมีสุขของทางองค์การบริหารส่วนตำบลต่างๆ มาซื้อเป็นจำนวนมาก จึงอยากให้มีโครงการนี้เกิดขึ้นอีกเพื่อมาช่วยผู้เพาะกล้าไม้สัก” ในปัจจุบันหน่วยงานภาครัฐและเอกชนมีการตื่นตัวและเห็นความสำคัญการปลูกป่ามากขึ้นจึงมีการจัดทำโครงการต่างๆ เช่น โครงการอยู่ดีมีสุข โครงการปลูกป่าเนื่องในวันสำคัญต่างๆ เป็นต้น ในการปลูกป่าในลักษณะต่างๆ ทำให้มีความต้องการกล้าไม้สักจำนวนมากซึ่งนางผ่องใส จันทร์มุล (สัมภาษณ์เมื่อ 31 มีนาคม 2552) กล่าวว่า “ หากเป็นหน่วยงานราชการต่างๆ มาซื้อก็จะเอากล้าไม้สักเป็นหมื่นๆ ต้นเลย ” ซึ่งหน่วยงานราชการเหล่านี้เช่นหน่วยงานราชการป่าไม้จะซื้อเห้งไปปลูกในลักษณะของการปลูกป่าต้นน้ำหรือถ้าเป็นหน่วยงานราชการอื่นๆ ก็ซื้อไปแจกจ่ายแก่ประชาชนเพื่อนำไปปลูกเป็นป่าเพื่อการอนุรักษ์เช่น ที่สวน ที่ไร่ หรือที่บ้านหรือที่สาธารณะของชุมชน ซึ่งก็จะเป็นส่วนที่ช่วยส่งเสริมให้ผู้เพาะกล้าไม้สักในชุมชนบ้านสวนสักยังคงประกอบอาชีพนี้ต่อไปโดยนางจันทรา แสนใจยา(สัมภาษณ์เมื่อ 29 มีนาคม 2552) ยังกล่าวอีกว่า “ อยากให้ทางหน่วยงานทั้งราชการและเอกชนจัดตั้งโครงการปลูกป่าขึ้นบ่อยๆ เพื่อเป็นช่วยเหลือเกษตรกรผู้เพาะกล้าไม้สัก” ในด้านความต้องการของผู้เพาะกล้าไม้สักนั้น ยังต้องการให้มีการสนับสนุนให้ทางหน่วยงานต่างๆ มีการจัดตั้งโครงการต่างๆ เพื่อที่จะมีการซื้อต้นกล้าไม้สักในชุมชนบ้านสวนสักให้มากกว่านี้ ซึ่งนางผ่องใส จันทร์มุล(สัมภาษณ์เมื่อ 31 มีนาคม 2552)กล่าวว่า “ กล้าไม้สักของตนมีทั้งเป็นหน่วยงานและประชาชนทั่วไปมาซื้อส่วนมากประชาชนทั่วไปจะซื้อไปปลูกที่สวนของตนเองก็ในราว 500 – 800 ต้นจะไม่มากเหมือนที่หน่วยงานต่างๆ มาซื้อ” ซึ่งในส่วนของผู้ที่นำไปปลูกในส่วนของสวนป่าไม้สักเชิงธุรกิจและเพื่อปลูกไว้ในที่ดินเช่นที่สวน ที่นา ที่ไร่ของตนโดยพบว่ามาซื้อในช่วงต้นฤดูฝน ซึ่งการซื้อกล้าไม้สักของหน่วยงานของ

ภาครัฐและเอกชนถือว่าเป็นส่วนที่สำคัญในการสนับสนุนส่งเสริมอาชีพเพาะกล้าไม้สักในชุมชนบ้านสวนสัก อีกทั้งประชาชนทั่วไปที่หาซื้อกล้าไม้สักไปปลูกยังที่สวนและที่ดินของตนเอง การส่งเสริม และประชาสัมพันธ์ทางสื่อวิทยุชุมชนของอำเภออาจ มี การ ประชาสัมพันธ์ให้ประชาชนมีความตระหนักและเห็นความสำคัญของการปลูกป่าและรักษาสิ่งแวดล้อมของชุมชนของตนเอง โดยการเชิญชวนให้ปลูกต้นไม้ในพื้นที่ว่างของตนเอง ทั้งในสวนและบ้านของตนเอง ในการส่งเสริมนี้ซึ่งวิทยุชุมชนอำเภออาจได้ประชาสัมพันธ์ แนะนำเกี่ยวกับชุมชนบ้านสวนสักที่มีการจำหน่ายกล้าไม้สักเป็นอาชีพของคนชุมชน โดยเชิญชวนในเรื่องการปลูกต้นไม้สักทั้งในด้านการอนุรักษ์ซึ่งสามารถนำไปปลูกยังที่สวน ไร่หรือในเขตสาธารณะในชุมชนของตนเองทั้งใน โรงเรียน วัด หรือป่าช้าและนำไปปลูกเป็นสวนป่าเศรษฐกิจเพื่อการจำหน่ายในอนาคต โดยยังเป็นการช่วยเหลือคนอำเภอเดียวกัน ขณะเดียวกันการซื้อขายยังจะเป็นการกระตุ้นเศรษฐกิจในอำเภออาจอีกด้วย และที่สำคัญในอำเภออาจนั้นมีวิสาหกิจชุมชนที่ตั้งอยู่บ้านศรีบ้าน ตำบลหลวงเหนือ ซึ่งมีการทำเกี่ยวกับการแปรรูปไม้สักเพื่อการจำหน่ายอยู่แล้ว ซึ่งก็สามารถทำการปลูกไม้สักในรูปของสวนป่าเศรษฐกิจได้โดยมีตลาดรองรับอยู่ภายในอำเภออาจ

### **ปัญหา อุปสรรคในการประกอบอาชีพการเพาะกล้าไม้สักในชุมชนบ้านสวนสัก**

#### **ด้านทรัพยากรน้ำ**

ทรัพยากรน้ำนั้นในหมู่บ้านสวนสักมีลำห้วยอยู่เพียงแห่งเดียวก็คือ “ลำห้วยเต่า” ซึ่งในอดีตที่ยังไม่มีน้ำประปาประจำหมู่บ้าน ผู้เพาะกล้าไม้สักจะใช้แหล่งน้ำจากลำห้วยเต่าในการดูแลกล้าไม้สัก ควบคู่กับการใช้น้ำจากบ่อน้ำที่ขุดภายในบ้านของตนเอง การซึ่งในปัจจุบันการใช้น้ำบางรายก็ใช้น้ำจากลำห้วยเต่าอยู่เช่นของนางเพ็ญ วงศา ที่มีปัญหาที่เกี่ยวกับน้ำในลำห้วย เพราะหน้าแล้งน้ำจะแห้ง ขาดแคลนน้ำใช้ นางเพ็ญ วงศา (สัมภาษณ์เมื่อ 31 มีนาคม 2552) ยังกล่าวอีกว่าอาจเป็นเพราะมีการขุดลอกลำห้วย “เมื่อก่อนไม่มีการขุดลอกลำห้วย น้ำก็มีใช้ตลอด แต่เมื่อมีการลอกลำห้วยน้ำก็หายหมด เหมือนคำโบราณที่ว่าน้ำใหม่พาน้ำเก่าหนีไปหมด” ซึ่งน้ำในลำห้วยนั้นจะแห้งขุดลงในฤดูแล้งซึ่งนางเพ็ญ วงศา ก็จะหันไปใช้น้ำประปาหมู่บ้านแทนซึ่งก็ต้องเสียค่าใช้จ่ายเพิ่มอีก ซึ่งกล้าไม้สักจะมีการเจริญเติบโตในช่วงเดือน มีนาคม จนถึงเดือนพฤษภาคม ผู้เพาะกล้าไม้สักจึงจำเป็นต้องคอนรดน้ำตลอดเพื่อให้ทันจำหน่ายในเดือนมิถุนายน นอกจากการใช้น้ำจากลำห้วยเต่าแล้วในพื้นที่ของนางจันทร์

แสนโยธาซึ่งมีพื้นที่ในการทำการเพาะกล้าไม้สักอยู่ที่บริเวณเนินเชิงเขาจึงประสบปัญหาน้ำใต้ดินแห้ง จึงจำเป็นต้องมีการขุดบ่อน้ำซึ่งอยู่ในพื้นที่ลุ่มมีน้ำใต้ดินอุดมสมบูรณ์ที่อยู่ห่างออกไปประมาณ 1 กิโลเมตร โดยมีการต่อท่อส่งน้ำจากบ่อน้ำมาพักยังคุ่มน้ำขนาดใหญ่ เพื่อใช้สำหรับดูแลกล้าไม้สัก ซึ่งในปัจจุบันนั้นผู้เพาะกล้าไม้สักบางรายจะใช้น้ำประปาหมู่บ้านอีกด้วย เนื่องจาก มีความสะดวกสบายมากกว่า โดยของนายจรัญ คิดถึงคุณ น้ำที่ใช้รดกล้าไม้สักจะใช้ควบคู่กัน ระหว่างน้ำจากบ่อและน้ำจากประปาหมู่บ้านซึ่งนายจรัญ คิดถึงคุณ (สัมภาษณ์เมื่อ 2 เมษายน 2552) กล่าวว่า “มันสะดวกสบายดี อัตราค่าน้ำก็ไม่แพงตกเดือนละประมาณ 10 บาทเท่านั้น” ซึ่งกรณีของนายจรัญ คิดถึงคุณนั้นจะเป็นผู้ที่มีการเพาะกล้าไม้สักจำนวนไม่มาก จึงสามารถใช้น้ำประปาหมู่บ้านได้ซึ่งก็จะเสียค่าใช้จ่ายน้อย โดยจะเห็นว่าทรัพยากรน้ำในบ้านสวนสักนี้ยังถือว่าอุดมสมบูรณ์อยู่ค่อนข้างมาก โดยที่ผู้เพาะกล้าไม้สักจะประสบปัญหาบ้างในฤดูแล้งบางปีเท่านั้น

#### ด้านสถานที่ในการเพาะกล้าไม้สัก (แปลงเพาะกล้าไม้สัก)

สถานที่ในการเพาะกล้าไม้สักของผู้ประกอบอาชีพนี้ในแต่ละเจ้า จะมีพื้นที่ในการเพาะกล้าไม้สัก 2 แห่ง คือ แห่งแรกนั้นจะเป็นพื้นที่ในการเพาะเมล็ดสักเพื่อให้ได้กล้าไม้สักแล้วขุดขึ้นมาตัดแต่ง เป็นเหง้าสัก ผู้ประกอบอาชีพการเพาะกล้าไม้สักจะมีพื้นที่เป็นของตนเองเกือบทั้งหมดโดยพื้นที่เพาะเมล็ดสักนั้นจะอยู่ห่างออกไปจากหมู่บ้าน โดยเป็นที่ สวน โดยมีผู้เพาะกล้าไม้สัก จำนวน 2 รายที่ประสบปัญหาทางด้านที่ดินทำกินคือ นายจรัญ คิดถึงคุณและนายคำ ไชยรัตน์ ทั้ง 2 ไม่มีที่ดินทำกิน คือ ไม่มีที่สวน หรือไรในการทำแปลงเพาะกล้าไม้สัก ทำให้ ต้องไปเช่าที่สำหรับทำแปลงเพาะกล้าไม้สัก ซึ่งอยู่อีกหมู่บ้านหนึ่ง ซึ่งกรณีของนายคำ ไชยรัตน์นั้นที่ผ่านมาจะไม่ได้ทำแปลงเพาะเองแต่จะไปซื้อเหง้าสักมาชำในถุงอีกที่ ซึ่งนายคำ ไชยรัตน์(สัมภาษณ์เมื่อ 2 เมษายน 2552)ได้กล่าวว่า “ปีนี้ได้ไปเช่าที่ในการทำแปลงเพาะกล้าไม้สัก โดยนำเมล็ดสักไปให้เขาหว่านให้ โดยยังไม่ทราบว่าเขาจะคิดค่าเช่าเท่าไร” ซึ่งนายคำ ไชยรัตน์ได้ว่าจ้างเจ้าของที่ดินให้เพาะกล้าไม้สักให้กับตนเองซึ่งนายคำได้เริ่มทำปี 2552 นี้เป็นปีแรก ซึ่งอัตราการเช่านั้นขึ้นอยู่กับการหว่านมากหรือน้อยเท่าไรอีกที่ ซึ่งนายจรัญ คิดถึงคุณนั้นได้เช่าที่เพื่อทำการ โดยอัตราค่าเช่าที่นั้นคิดเป็นปีละ 500 บาท โดยทั้ง 2 ราย มีความต้องการที่ดินเป็นของตนเองซึ่งที่ผ่านมาเคยเข้าไปกางป่าบริเวณหมู่บ้านสวนสัก แต่ต่อมาก็ไม่สามารถทำต่อไปได้เพราะเจ้าหน้าที่ป่าไม้ แจ้งว่าเป็นที่ของราชการไม่สามารถทำเป็นพื้นที่สวน

ได้หรือทำการเพาะปลูกอย่างใดอย่างหนึ่งไม่ได้ ซึ่งผู้เพาะกล้าไม้สักทั้ง 2 ราย มีความต้องการ  
ที่อยากจะให้ทางราชการจัดสรรที่ดินทำกินให้ เพื่อจะประกอบอาชีพได้สะดวกมากขึ้น



ลิขสิทธิ์มหาวิทยาลัยเชียงใหม่  
Copyright© by Chiang Mai University  
All rights reserved