

บทที่ 1

บทนำ

1.1 ที่มาและความสำคัญของปัญหา

ภาคเหนือของประเทศไทยมีการตั้งถิ่นฐานของชนกลุ่มน้อยมาช้านาน โดยเฉพาะชนกลุ่มน้อย 6 ชาติพันธุ์ที่เข้ามาอยู่ก่อนที่จะมีการสถาปนารัฐชาติไทย ซึ่งประกอบไปด้วย กะเหรี่ยง ม้ง (แม้ว) เย้า (เมี่ยน) ลีซอ (ลีซู) ลาหู่ (มุเซอ) และอีก้อ (อาข่า) ต่อมาชนกลุ่มน้อยเหล่านี้ได้ถูกระบุให้เป็นชาวไทยภูเขาที่มีความหมายว่าเป็นกลุ่มชาติพันธุ์ดั้งเดิมที่อาศัยทำกินหรือบรรพชนอาศัยทำกินอยู่บนพื้นที่สูงในราชอาณาจักร ซึ่งมีวัฒนธรรม ประเพณี ความเชื่อ ภาษา และการดำเนินชีวิตที่มีเอกลักษณ์เฉพาะตัว (กรมพัฒนาสังคมและสวัสดิการ กระทรวงการพัฒนาสังคมและความมั่นคงของมนุษย์, 2545) ทั้งนี้ชาวไทยภูเขาที่กล่าวถึงนี้ประกอบไปด้วย 9 ชาติพันธุ์หลัก ได้แก่ 6 ชาติพันธุ์ดังกล่าวข้างต้น ลัวะ ขมุ และมลาบรี ในขณะที่กลุ่มชาติพันธุ์นอกเหนือจากที่ระบุไว้จะถูกเรียกว่าชนกลุ่มน้อย ได้แก่ จีนฮ่อ ไทยใหญ่ และดาระอั้ง ซึ่งความหมายของคำว่าชนกลุ่มน้อย หมายถึง ชนเผ่า หรือคนต่างเชื้อชาติที่อาศัยรวมกันกับชนเผ่าอื่นที่มีจำนวนมากกว่า หรือมีจำนวนน้อยเมื่อเทียบกับชนกลุ่มใหญ่ของประเทศไทย เป็นชนกลุ่มที่มีความแตกต่างจากชนส่วนใหญ่ในด้านต่างๆ กล่าวคือ มีความแตกต่างด้านเชื้อชาติ เผ่าพันธุ์ ศาสนา ภาษา ขนบธรรมเนียมประเพณีและอุดมการณ์ทางการเมือง โดยทั่วไปแล้วกลุ่มชนที่ได้ชื่อว่าชนกลุ่มน้อยนั้นมักจะเป็นกลุ่มชนที่อพยพมาจากประเทศอื่นและเข้ามาพักอาศัยอยู่ชั่วคราว ส่งผลให้ชนกลุ่มน้อยเหล่านี้ตกอยู่ในฐานะของคนพลัดถิ่น

การย้ายถิ่นของชนกลุ่มน้อยในประเทศไทยสามารถเกิดขึ้นได้ตลอดเวลา โดยเฉพาะอย่างยิ่งในภาคเหนือ เนื่องจากมีลักษณะภูมิประเทศที่เหมาะสมทำให้เกิดการตั้งถิ่นฐานของชนกลุ่มน้อยจำนวนมาก ประกอบกับการใช้ที่ดินที่มีรูปแบบแตกต่างจากระบบเกษตรกรรมทั่วไป ได้แก่ การทำไร่เลื่อนลอยหรือการทำไร่หมุนเวียนทำให้ชนกลุ่มน้อยต้องมีการเคลื่อนย้ายตัวเองหรือชุมชนบ่อยครั้ง สาเหตุหลักของการย้ายถิ่นก็เพื่อแสวงหาวิถีชีวิตที่ดีกว่าเดิม ทั้งนี้การย้ายถิ่นในแต่ละครั้งทำให้ชนกลุ่มน้อยตกอยู่ในฐานะของคนพลัดถิ่น ซึ่งคนพลัดถิ่นดังที่อ้างในกฎหมายสิทธิมนุษยชนสากล กฎหมายมนุษยธรรมและกฎหมายผู้ลี้ภัย หมายถึง บุคคลซึ่งถูกบังคับหรือกดดันให้ต้องหลบหนีหรือละทิ้งสถานที่อาศัยเพื่อหลีกเลี่ยงหรือเนื่องจากได้รับผลกระทบจากสงคราม

สถานการณ์ความรุนแรงอันแผ่กว้าง การละเมิดสิทธิมนุษยชน ภัยธรรมชาติหรือภัยจากฝีมือมนุษย์ สำหรับประเทศไทยคนพลัดถิ่นส่วนใหญ่เป็นผู้พลัดถิ่นสัญชาติพม่า ที่สามารถแบ่งตามระยะเวลาการอพยพได้เป็น 2 กลุ่ม ได้แก่ กลุ่มแรก คือ พวกที่อพยพเข้ามาก่อนวันที่ 9 มีนาคม พ.ศ. 2519 ซึ่งถือเป็นผู้พลัดถิ่นรุ่นเก่า มีสถานะเป็นผู้หลบหนีเข้าเมือง แต่ทางราชการมีนโยบายผ่อนผันให้อยู่ชั่วคราว ตามมติคณะรัฐมนตรีเมื่อวันที่ 17 กุมภาพันธ์ พ.ศ. 2519 และประกาศกระทรวงมหาดไทย ลงวันที่ 9 มีนาคม พ.ศ. 2519 ซึ่งทางกรมการปกครองได้ออกบัตรประจำตัวผู้พลัดถิ่นสัญชาติพม่า ให้ (บัตรสีชมพู) ส่วนกลุ่มที่สองคือ ผู้พลัดถิ่นที่เข้ามาหลังวันที่ 9 มีนาคม พ.ศ. 2519 จะถือว่าเป็นผู้หลบหนีเข้าเมืองโดยผิดกฎหมายที่จะต้องสกัดกั้นและผลักดันอย่างเด็ดขาด การตกอยู่ในฐานะของผู้พลัดถิ่นทำให้การตั้งถิ่นฐานของชนกลุ่มน้อยเหล่านี้มักอยู่บนพื้นที่สูง มีความยากลำบากในการเข้าถึงเพื่อความอยู่รอด ซึ่งการตั้งถิ่นฐานบนพื้นที่สูง ห่างไกลความเจริญและห่างไกลผู้คนทำให้ผู้พลัดถิ่นเหล่านี้ถูกทำให้กลายเป็นคนชายขอบ (ฝ่ายบริการและเผยแพร่ สถาบันวิจัยชาวเขา, 2541)

การตั้งถิ่นฐานของชนกลุ่มน้อยบนพื้นที่สูง และส่วนใหญ่เป็นพื้นที่ป่าสงวนหรือพื้นที่อุทยานแห่งชาติ อีกทั้งรูปแบบการใช้ที่ดิน ภาษาและวัฒนธรรมที่แตกต่างจากคนไทยพื้นราบทั่วไป ทำให้ชนกลุ่มน้อยหรือชาวเขาเหล่านี้ถูกมองว่าเป็นกลุ่มชนที่ก่อให้เกิดปัญหาสังคมหลัก 4 ประการด้วยกัน โดยมักถูกมองว่าเป็นผู้ที่บ่อนทำลายความมั่นคงของประเทศ อีกทั้งเป็นตัวการทำลายป่าอันเนื่องมาจากการทำไร่เลื่อนลอย นอกจากนี้ ยังก่อให้เกิดปัญหาเสพติดเพราะชาวเขาบางกลุ่มมีการปลูกฝิ่นเป็นอาชีพหลักและเป็นกลุ่มชนที่ไม่มีการศึกษา ซึ่งจากมุมมองต่างๆ เหล่านี้ทำให้ชนกลุ่มน้อยกลายเป็นคนชายขอบที่ถูกกีดกันในด้านต่างๆ ทั้งทางการเมือง ทางเศรษฐกิจ ทางสังคมและวัฒนธรรม รวมถึงชายขอบทางสิ่งแวดล้อม ส่งผลให้รัฐบาลไทยเริ่มตระหนักถึงปัญหาและทำการสำรวจประชากรชาวเขาอย่างเป็นทางการครั้งแรกตามมติคณะรัฐมนตรีเมื่อวันที่ 24 เมษายน พ.ศ. 2527 โดยทำการสำรวจระหว่างปีพ.ศ. 2528 – พ.ศ. 2531 ปรากฏว่ามีชาวเขาเผ่าต่างๆ อาศัยอยู่บนพื้นที่สูงในพื้นที่ 20 จังหวัดในประเทศไทยจำนวน 3,535 หมู่บ้าน 95,838 ครัวเรือนและมีจำนวนประชากรถึง 554,172 คน ซึ่งการสำรวจจำนวนประชากรชาวเขาครั้งล่าสุดได้แก่ การสำรวจในปีพ.ศ. 2545 พบว่า มีชาวเขาเผ่าต่างๆ อาศัยอยู่บนพื้นที่สูงในพื้นที่ 20 จังหวัดในประเทศไทยจำนวน 3,881 หมู่บ้าน 226,696 ครัวเรือน 252,588 ครอบครัว และมีจำนวนประชากรถึง 1,203,149 คน เมื่อเทียบกับจำนวนประชากรทั้งหมดของประเทศไทยจำนวน 60 ล้านคน โดยกลุ่มชาติพันธุ์ที่มีจำนวนสูงที่สุด ได้แก่ กะเหรี่ยง ม้งและลาหู่ ตามลำดับ (ฝ่ายบริการและเผยแพร่ สถาบันวิจัยชาวเขา, 2541) ในขณะที่ดาระอั้งมักไม่ถูกกล่าวถึงและไม่เป็นที่รู้จักมากนักเมื่อเทียบกับกลุ่มชาติพันธุ์อื่น เนื่องจากเพิ่งมีการอพยพเข้ามาอยู่ในประเทศไทยเมื่อไม่นานมานี้ จนกระทั่งเมื่อมีการจับกุมชาวดาระอั้งเมื่อต้นปีพ.ศ. 2532 ในข้อหาบุกรุกพื้นที่ป่า

สงวนและมีการปล่อยตัวเมื่อปีพ.ศ. 2535 และมีการจับกุมในข้อหาเดียวกันอีกครั้งในปีพ.ศ. 2543 จนกระทั่งปัจจุบันนี้คดีความก็ยังไม่จบ ส่งผลให้ชาวคาระอั้งเริ่มเป็นที่รู้จักของคนไทยมากขึ้น โดยเฉพาะในกลุ่มผู้ที่เรียกชื่อด้านสิทธิมนุษยชน

คาระอั้งเป็นชนกลุ่มน้อยที่จัดว่าเป็นผู้พลัดถิ่นสัญชาติพม่าและเป็นกลุ่มชนเชื้อสายมอญ มีภาษาพูดจัดอยู่ในสายตระกูลออสโตรเอเชียติก (Austroasiatic) หรือตระกูลภาษามอญ-เขมร เดินทางเข้าสู่ประเทศไทยเมื่อประมาณปีพ.ศ. 2511 โดยการเข้ามาอยู่ในประเทศไทยครั้งแรกนั้น ชาวคาระอั้งใช้วิธีการเดินเท้าเข้ามาตามแนวชายแดนและได้เข้ามาอยู่ในพื้นที่บ้านนอแล ตำบลม่อนปิ่น อำเภอฝาง จังหวัดเชียงใหม่ ซึ่งเป็นพื้นที่ชายแดนไทย-พม่า ทั้งนี้ช่วงแรกที่เข้ามาอยู่ในประเทศไทย ทางรัฐบาลไทยได้มีความพยายามผลักดันให้ผู้พลัดถิ่นกลุ่มนี้กลับไปในเขตพม่า แต่ชาวคาระอั้งก็ยังเดินทางกลับมาประเทศไทยอีกหลายครั้ง จนกระทั่งในปีพ.ศ. 2525 ชาวคาระอั้งได้ทำการเข้าเฝ้าพระบาทสมเด็จพระเจ้าอยู่หัวเมื่อครั้งที่พระองค์เสด็จที่บ้านขอบด้งและได้ขออนุญาตอาศัยอยู่ในประเทศไทย มีการมอบหนังสือ (ห้วงที่ใช้สวมใส่เอวของหญิงชาวคาระอั้ง) เป็นสัญลักษณ์แห่งความจงรักภักดีแก่พระบาทสมเด็จพระเจ้าอยู่หัว เป็นผลให้ทรงโปรดเกล้าฯ จัดให้ชาวคาระอั้งกลุ่มนี้อยู่ที่บ้านนอแลในฐานะผู้อพยพจนถึงปัจจุบัน (วาสนา ละอองปลิว, 2545)

การตั้งถิ่นฐานของชาวคาระอั้งในพื้นที่บ้านนอแล ตำบลม่อนปิ่น อำเภอฝาง จังหวัดเชียงใหม่ ส่งผลให้เกิดการอพยพของชาวคาระอั้งจำนวนมากตามมาอีกหลายระลอก เพราะมีการชักชวนกลุ่มญาติพี่น้องที่เป็นเครือญาติกันเข้ามาอยู่ในพื้นที่ประเทศไทย ดังนั้นการอพยพของชาวคาระอั้งจากประเทศพม่าเข้าสู่ประเทศไทยจึงเริ่มมีจำนวนที่สูงขึ้น เห็นได้จากการสำรวจจำนวนประชากรจากสถิติการสำรวจชุมชนบนพื้นที่สูงจังหวัดเชียงใหม่พ.ศ. 2538 พบว่ามีชาวคาระอั้งในประเทศไทยเพียง 4 หมู่บ้าน ต่อมาเมื่อทำการสำรวจอีกครั้งในปีพ.ศ. 2545 พบว่าเพิ่มสูงขึ้นเป็น 7 หมู่บ้าน (กรมพัฒนาสังคมและสวัสดิการ กระทรวงการพัฒนาสังคมและความมั่นคงของมนุษย์, 2545) และในปีพ.ศ. 2551 มีชาวคาระอั้งเข้ามาตั้งถิ่นฐานในประเทศไทยทั้งสิ้น 11 หมู่บ้าน ซึ่งการเพิ่มของจำนวนประชากรนี้ ส่งผลให้ความต้องการใช้พื้นที่เพื่อการเพาะปลูกสูงขึ้นตามไปด้วย แต่เนื่องจากพื้นที่ทำกินมีจำกัดจึงทำให้ชาวคาระอั้งอพยพเคลื่อนย้ายอยู่ตลอดเวลา เพื่อแสวงหาชีวิตที่ดีกว่าเดิมจนเดินทางย้ายถิ่นมาตั้งถิ่นฐานในพื้นที่อำเภอเชียงดาว

การเข้ามาตั้งถิ่นฐานของคาระอั้งในพื้นที่อำเภอเชียงดาว ซึ่งมีกลุ่มชาติพันธุ์อื่นเข้ามาอาศัยอยู่ก่อน ส่งผลให้คาระอั้งมีการเรียนรู้ที่จะเปลี่ยนแปลงและปรับตัวให้สามารถดำรงอยู่ได้ภายใต้การแย่งชิงทรัพยากรจากกลุ่มต่างๆ จำนวนมาก ทั้งนี้โยบายจากภาครัฐที่กำหนดขึ้นมาเพื่ออ้างสิทธิในการควบคุมทรัพยากร การต่อสู้ระหว่างชาวคาระอั้งกับชาติพันธุ์อื่นที่มีอำนาจเหนือกว่า ด้วยการอ้างสิทธิการครอบครองพื้นที่เพราะเข้ามาอยู่อาศัยในพื้นที่ก่อนหรือแม้กระทั่ง

การต่อสู้ระหว่างชาวดาระอังก์กับระบบทุนนิยม ซึ่งดาระอังก์มีการเรียนรู้ที่จะอยู่ภายใต้ระบบอุปถัมภ์ของพ่อค้าคนกลาง สิ่งต่างๆ เหล่านี้ทำให้วิถีชีวิตดั้งเดิมของชาวดาระอังก์มีการเปลี่ยนแปลงไป แม้ว่าพื้นที่นี้จะมีการแย่งชิงทรัพยากรจากกลุ่มต่างๆ จำนวนมาก แต่ชาวดาระอังก์ก็ยังคงสามารถดำรงวิถีชีวิตอยู่ได้ อีกทั้งยังมีแนวโน้มของการเพิ่มจำนวนประชากรและการขยายพื้นที่ที่สูงขึ้นเรื่อยๆ แม้ว่าพื้นที่อยู่อาศัย และพื้นที่ทำกินของชาวดาระอังก์ในอำเภอเชียงดาวปัจจุบันตั้งอยู่ในเขตป่าสงวนแห่งชาติป่าเชียงดาว และเขตอุทยานแห่งชาติศรีลานนา แต่ชาวดาระอังก์ก็มีวิธีการจัดการทรัพยากรในพื้นที่ของตนได้เป็นอย่างดีและดำรงตนให้อยู่ร่วมกับกลุ่มชาติพันธุ์อื่นได้

ป่าเชียงดาวถูกประกาศให้เป็นป่าสงวนแห่งชาติเมื่อปีพ.ศ. 2516 ตามกฎกระทรวงฉบับที่ 517 ครอบคลุมพื้นที่ 5 ตำบลในอำเภอเชียงดาว ได้แก่ ตำบลเมืองแหง ตำบลเมืองนะ ตำบลเมืองาย ตำบลเมืองคอง และตำบลเชียงดาว ในขณะที่อุทยานแห่งชาติศรีลานนาถูกประกาศอย่างเป็นทางการตามมติคณะรัฐมนตรีลงวันที่ 1 สิงหาคม พ.ศ. 2532 โดยมีพื้นที่ครอบคลุมอำเภอเชียงดาว อำเภอพร้าว และอำเภอแม่แตง จังหวัดเชียงใหม่ และมีเนื้อที่ประมาณ 1,406 ตารางกิโลเมตรหรือ 878,750 ไร่ (เอกสารเผยแพร่อุทยานแห่งชาติศรีลานนา, 2546)

เขตอุทยานแห่งชาติศรีลานนาที่ถูกประกาศขึ้น ได้ทับซ้อนกับพื้นที่ทำกินของชาวดาระอังก์ ส่งผลให้ชาวดาระอังก์เปลี่ยนวิถีการผลิตจากยังชีพสู่เชิงพาณิชย์ เนื่องจากพื้นที่ทำกินถูกจำกัดมากขึ้น ทั้งนี้ภายใต้นโยบายต่างๆ ของรัฐที่อ้างสิทธิทางกฎหมายหรือทางนิตินัยกับชาวบ้านที่อ้างสิทธิทางพฤตินัยก่อให้เกิดความขัดแย้งจากมุมมองที่แตกต่างกัน และยังส่งผลให้เกิดการเปลี่ยนแปลงวิถีชีวิตต่อชุมชนอย่างมาก ดังนั้นภายใต้ความแตกต่างทางความคิด ความเชื่อและวัฒนธรรม ผู้ศึกษาจึงสนใจศึกษาโดยมีคำถามวิจัยว่า ภายใต้การอพยพหรือเคลื่อนย้ายเข้าเมืองโดยผิดกฎหมาย การย้ายถิ่นที่ทำให้เป็นคนพลัดถิ่นและการแย่งชิงทรัพยากร ชาวดาระอังก์มีการเรียนรู้ปรับตัวและเปลี่ยนแปลงวิถีชีวิตอย่างไรในการดำรงชีวิต ท่ามกลางการเปลี่ยนแปลงที่เกิดขึ้นและปัจจัยต่างๆ ที่เข้ามาในชุมชนชาวดาระอังก์ โดยมีประเด็นในการศึกษา ได้แก่ ประเด็นการเคลื่อนย้ายและการตั้งถิ่นฐาน ประเด็นปัจจัยที่มีอิทธิพลต่อการย้ายถิ่นและตั้งถิ่นฐาน และประเด็นการเปลี่ยนแปลงวิถีชีวิตทางเศรษฐกิจ ในด้านการประกอบอาชีพและรูปแบบการใช้ที่ดิน

1.2 วัตถุประสงค์การศึกษา

1.2.1 เพื่อศึกษาพัฒนาการการเคลื่อนย้ายและการตั้งถิ่นฐานของชาวดาระอังก์ในอำเภอเชียงดาว

1.2.2 เพื่อศึกษาปัจจัยที่มีอิทธิพลต่อการย้ายถิ่นและตั้งถิ่นฐานของชาวดาระอังก์ในอำเภอเชียงดาว

1.2.3 เพื่อศึกษาการเปลี่ยนแปลงวิถีชีวิตทางเศรษฐกิจของชาวดาระอั้งในอำเภอเชียงดาว

1.3 สมมติฐานการวิจัย

1.3.1 การเคลื่อนย้ายของชาวดาระอั้งในอำเภอเชียงดาวมีรูปแบบการเคลื่อนย้ายจากชนบทสู่ชนบท และมีรูปแบบการตั้งถิ่นฐานในชนบทแบบกึ่งรวมกลุ่ม

1.3.2 ปัจจัยด้านความปลอดภัยในชีวิต และปัจจัยทางเศรษฐกิจเป็นปัจจัยสำคัญที่มีอิทธิพลต่อการย้ายถิ่น และการตั้งถิ่นฐานของชาวดาระอั้งในอำเภอเชียงดาว

1.3.3 การเปลี่ยนแปลงวิถีชีวิตทางเศรษฐกิจของชาวดาระอั้งก่อน และหลังการประกาศเขตอุทยานแห่งชาติศรีลานนา มีความแตกต่างกัน ด้านการประกอบอาชีพ และการเปลี่ยนแปลงรูปแบบการใช้ที่ดิน

1.4 ขอบเขตการศึกษา

การศึกษาพัฒนาการ ปัจจัยที่มีอิทธิพลต่อการเคลื่อนย้าย และการตั้งถิ่นฐาน ทำการศึกษา 4 ชุมชน ได้แก่ บ้านแม่จร บ้านปางแดงใน บ้านห้วยปงและบ้านปางแดงนอก โดยพื้นที่ศึกษาตั้งอยู่ในพื้นที่ 2 ตำบล คือ ตำบลเชียงดาวและตำบลแม่นะ ซึ่งการศึกษาในประเด็นนี้ ศึกษาตั้งแต่พัฒนาการการเคลื่อนย้ายจากประเทศพม่าเข้าสู่ประเทศไทยและช่วงที่เข้ามาอยู่ในประเทศไทย โดยแบ่งช่วงการศึกษาออกเป็น 3 ช่วงเวลา ได้แก่ ช่วงก่อนปีพ.ศ. 2526 โดยมีช่วงที่ 2 คือ ช่วงเริ่มก่อตั้งหมู่บ้าน จนถึงก่อนการประกาศเขตอุทยานแห่งชาติศรีลานนา (ปีพ.ศ. 2526 - ปีพ.ศ. 2532) และช่วงสุดท้าย คือ ช่วงหลังการประกาศเขตอุทยานแห่งชาติศรีลานนาจนถึงปัจจุบัน (ปีพ.ศ. 2533- ปีพ.ศ. 2553) สาเหตุที่แบ่งช่วงเวลาออกเป็น 3 ช่วง เนื่องจากต้องการให้เห็นภาพของพัฒนาการการเคลื่อนย้าย และการตั้งถิ่นฐานที่เกิดขึ้นอย่างชัดเจนในบริบทที่มีการเปลี่ยนแปลงตามเวลา ซึ่งเนื้อหาในการศึกษาพัฒนาการการเคลื่อนย้าย และการตั้งถิ่นฐานทำการศึกษาปัจจัยผลักดัน ได้แก่ ปัญหาความมั่นคงในชีวิต ปัญหาด้านความปลอดภัย ปัญหาการแย่งชิงทรัพยากร ปัญหาจากนโยบายของภาครัฐ การเพิ่มจำนวนประชากร และการขาดแคลนที่ดินทำกิน ส่วนปัจจัยดึงดูด ได้แก่ การจ้างงาน ความปลอดภัย ความมั่นคงในชีวิต ญาติพี่น้องชักชวน และแหล่งทรัพยากรที่มีความสมบูรณ์ ในขณะที่เนื้อหาในการศึกษาปัจจัยที่มีอิทธิพลต่อการตั้งถิ่นฐานทำการศึกษาปัจจัย 4 ด้าน ได้แก่ 1) ปัจจัยด้านกายภาพ เช่น แหล่งน้ำ ดิน สภาพภูมิประเทศ และแหล่งทรัพยากรธรรมชาติ 2) ปัจจัยทางเศรษฐกิจ เช่น เงินทุน ราคาและระบบตลาด 3) ปัจจัยด้านสังคมและวัฒนธรรม และ 4) ปัจจัยด้านการเมือง เช่น การประกาศพื้นที่ให้เป็นเขตอุทยานแห่งชาติ การส่งเสริมนโยบายการท่องเที่ยว และการส่งเสริมให้ปลูกพืชเชิงพาณิชย์ นอกจากนี้ ในการศึกษาตั้งถิ่น

ฐานทางการศึกษารูปแบบของการตั้งถิ่นฐาน รูปแบบการใช้ที่ดิน และจำนวนหรือโครงสร้างประชากรด้วย เพื่อให้เห็นปัจจัยที่ส่งผลให้เกิดการย้ายถิ่นและตั้งถิ่นฐานขึ้น

การศึกษาการเปลี่ยนแปลงวิถีชีวิตทางเศรษฐกิจทางการศึกษาระดับ 4 หมู่บ้าน โดยแบ่งช่วงเวลาออกเป็น 3 ช่วงหลัก ได้แก่ ช่วงที่ 1 (ปีพ.ศ. 2526 – ปีพ.ศ. 2534) ช่วงที่ 2 (ปีพ.ศ. 2535- ปีพ.ศ. 2542) และช่วงที่ 3 (ปีพ.ศ. 2543 - ปีพ.ศ. 2553) สาเหตุที่แบ่งช่วงเวลาออกเป็น 3 ช่วงเพื่อให้เห็นการเปลี่ยนแปลงที่เกิดขึ้นในแต่ละช่วงเวลา ทั้งนี้การศึกษาเกี่ยวกับการเปลี่ยนแปลงวิถีชีวิตทางเศรษฐกิจ คือ การเปลี่ยนแปลงรูปแบบการดำรงชีวิตด้านเศรษฐกิจของชาวดาระอั้งในบริบทของช่วงเวลานั้นๆ เพื่อความมออยู่รอด ซึ่งการศึกษาครั้งนี้มีขอบเขตด้านประชากร คือกลุ่มประชากรชาวดาระอั้งในพื้นที่ศึกษาทั้งหมด 4 หมู่บ้าน จำนวน 197 ครัวเรือน ประกอบด้วย บ้านแม่จร 30 ครัวเรือน บ้านปางแดงใน 58 ครัวเรือน บ้านห้วยปง 37 ครัวเรือน และบ้านปางแดงนอก 72 ครัวเรือน (ตาราง 1.1)

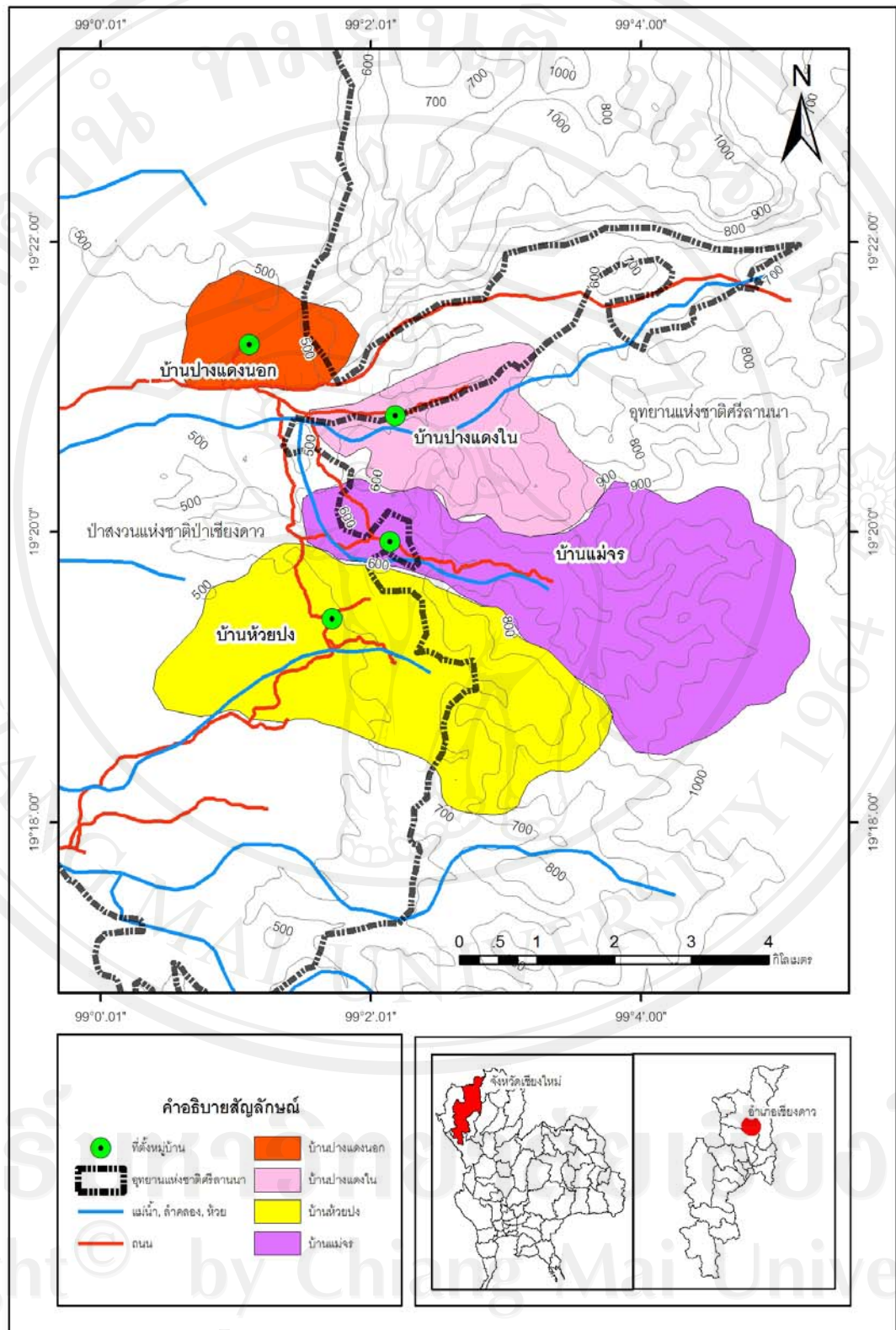
ตาราง 1.1 จำนวนประชากร และครัวเรือนในพื้นที่ศึกษา

หมู่บ้าน / ตำบล	ประชากร (คน)			จำนวน (ครัวเรือน)
	ชาย	หญิง	รวม	
แม่จร ตำบลเชียงดาว	77	84	161	30
ปางแดงใน ตำบลเชียงดาว	150	163	313	58
ห้วยปง ตำบลแม่นะ	78	94	172	37
ปางแดงนอก ตำบลเชียงดาว	98	119	217	72
รวม	403	460	863	197

1.5 พื้นที่ศึกษา

พื้นที่ศึกษาครอบคลุม 2 ตำบลของอำเภอเชียงดาว คือ ตำบลเชียงดาว และตำบลแม่นะ (รูป 1.1) ของชาวดาระอั้งตั้งถิ่นฐานอยู่ใน 4 หย่อมบ้าน ได้แก่ บ้านแม่จร (หมู่ที่ 11) บ้านปางแดงใน (หมู่ที่ 9) บ้านห้วยปง (หมู่ที่ 5) และบ้านปางแดงนอก (หมู่ที่ 9)

ตำบลเชียงดาวมีลักษณะภูมิประเทศเป็นที่ราบลุ่มและที่ราบเชิงเขา ประกอบด้วย 16 หมู่บ้าน ได้แก่ หมู่ที่ 1 บ้านทุ่งละคร หมู่ที่ 2 บ้านดอน หมู่ที่ 3 บ้านม่วงซ้อ หมู่ที่ 4 บ้านถ้ำ หมู่ที่ 5 บ้านถ้ำ หมู่ที่ 6 บ้านเชียงดาว หมู่ที่ 7 บ้านเชียงดาว (ดง) หมู่ที่ 8 บ้านแม่กะ หมู่ที่ 9 บ้านทุ่งหลุก หมู่ที่ 10 บ้านนาเลา หมู่ที่ 11 บ้านแม่เตาะ หมู่ที่ 12 บ้านโรงวัว หมู่ที่ 13 บ้านทุ่งดินแดง



รูป 1.1 พื้นที่ศึกษา

หมู่ที่ 14 บ้านหัวทุ่ง หมู่ที่ 15 บ้านศรีสะอาด และหมู่ที่ 16 บ้านผาลาย โดยมีอาณาเขตติดต่อ ดังนี้ ทิศเหนือติดกับตำบลเมืองงายและตำบลปึงโค้ง ทิศใต้ติดกับตำบลแม่ณะ ทิศตะวันออกติดกับตำบลน้ำแพร่ อำเภอพร้าว และทิศตะวันตกติดกับตำบลเมืองคอง

ตำบลแม่ณะมีลักษณะภูมิประเทศเป็นที่ราบลุ่มหุบเขาประกอบด้วย 13 หมู่บ้าน ได้แก่ หมู่ที่ 1 บ้านป่าบง หมู่ที่ 2 บ้านแม่ณะ หมู่ที่ 3 บ้านจอมคีรี หมู่ที่ 4 บ้านห้วยใจ หมู่ที่ 5 บ้านแม่ยะ หมู่ที่ 6 บ้านสบคาบ หมู่ที่ 7 บ้านสบอ้อ หมู่ที่ 8 บ้านแม่อ้อใน หมู่ที่ 9 บ้านปางมะโอ หมู่ที่ 10 บ้านแก่งปันเต้า หมู่ที่ 11 บ้านแม่เมะ หมู่ที่ 12 บ้านปางโฮ้ง และหมู่ที่ 13 บ้านแม่ซ้าย โดยมีอาณาเขตติดต่อ ดังนี้ ทิศเหนือติดกับตำบลเชียงดาว ทิศใต้ติดกับตำบลอินทิล อำเภอแม่แตง ทิศตะวันออกติดกับเขตป่าสงวนและเขตอนุรักษ์สัตว์ป่า ตำบลน้ำแพร่และทิศตะวันตกติดกับเขตวนอุทยานแห่งชาติตำบลเมืองคอง

เหตุผลที่เลือกทำการศึกษาในพื้นที่อำเภอเชียงดาว เนื่องจากชาวดาระอั้งในอำเภอเชียงดาวมีการตั้งถิ่นฐานที่หนาแน่นกว่าชาวดาระอั้งที่อำเภอฝางและอำเภอแม่อาย และมีการประกอบอาชีพด้านเกษตรกรรมเป็นอาชีพหลัก ในขณะที่ชาวดาระอั้งพื้นที่อำเภอแม่อายและอำเภอฝางจำนวนร้อยละ 90 ประกอบอาชีพรับจ้าง นอกจากนั้นการจับกุมชาวดาระอั้งเมื่อปีพ.ศ. 2532 ในข้อหาบุกรุกพื้นที่ป่าสงวนและมีการจับกุมในข้อหาเดียวกันในปีพ.ศ. 2541 และปีพ.ศ. 2547 ซึ่งเป็นเหตุการณ์ซ้ำซากที่ชาวดาระอั้งในพื้นที่เชียงดาวเป็นผู้ถูกระงับจากหน่วยงานของภาครัฐทำให้ชาวดาระอั้งที่อาศัยอยู่ในพื้นที่อำเภอเชียงดาวมีความน่าสนใจและน่าศึกษามากกว่าในพื้นที่อื่น

1.6 แนวคิดและทฤษฎีที่เกี่ยวข้อง

การศึกษาการเคลื่อนย้าย การตั้งถิ่นฐานและการเปลี่ยนแปลงวิถีชีวิตทางเศรษฐกิจของชาวดาระอั้งในอำเภอเชียงดาว จังหวัดเชียงใหม่ ได้ใช้แนวคิดในการศึกษา 4 แนวคิด ดังนี้ คือ แนวคิดเกี่ยวกับการย้ายถิ่นและการพลัดถิ่น แนวคิดเกี่ยวกับการตั้งถิ่นฐาน แนวคิดประชากรกับการใช้ทรัพยากร และแนวคิดรูปแบบการใช้ที่ดินเพื่อการเกษตร

1.6.1 แนวคิดเกี่ยวกับการย้ายถิ่น

การย้ายถิ่นถือเป็นองค์ประกอบหนึ่งที่มีผลต่อการเปลี่ยนแปลงโครงสร้างประชากร นอกจากการเกิดและการตาย ซึ่งความสำคัญของการย้ายถิ่นที่มีจำนวนประชากรมากหรือจำนวนประชากรน้อย ย่อมมีผลต่อการเปลี่ยนแปลงโครงสร้างประชากร โครงสร้างทางสังคมและเศรษฐกิจ ทั้งนี้การย้ายถิ่นถือเป็นเรื่องปกติของมนุษย์ที่แสวงหาความอยู่รอด โดยการย้ายถิ่นมีทั้งการย้ายถิ่นระหว่างประเทศและภายในประเทศ ซึ่ง Hammer, 1990 (อ้างใน Ryslad, 1992) ได้กล่าวถึงประวัติศาสตร์การย้ายถิ่นระหว่างประเทศของมนุษย์ว่าแบ่งออกเป็น 4 ยุค ได้แก่ ยุคแรก คือ

ช่วงกลาง ค.ศ. 1800 จนถึงสงครามโลกครั้งที่ 1 (ค.ศ. 1914) ช่วงนี้ประชากรในทวีปยุโรปเพิ่มจำนวนสูงมาก ซึ่งการย้ายถิ่นช่วงนี้เป็นไปแบบอิสระ ไม่มีหนังสือเดินทางระหว่างประเทศและไม่มีการควบคุมใบอนุญาตการทำงานของผู้ย้ายถิ่น ยุคที่สองเป็นช่วงเริ่มสงครามโลกครั้งที่ 2 จนถึงสิ้นสุดสงครามโลกครั้งที่ 2 (ค.ศ. 1939 – ค.ศ. 1945) สืบเนื่องจากการสงครามทำให้การเคลื่อนย้ายกลุ่มคนเพื่อเป็นสายลับในประเทศฝ่ายตรงข้าม ส่งผลให้ประเทศต่างๆ หาทองป้องกันด้วยการออกหนังสือเดินทางระหว่างประเทศ เพื่อควบคุมการเดินทางเข้าออกของประชาชนตามชายแดน ยุคที่สามช่วงค.ศ. 1973 – ค.ศ. 1974 เป็นช่วงการขาดแคลนแรงงานในยุโรปตะวันตก จึงทำให้ความต้องการแรงงานข้ามชาติมีจำนวนมาก จนบางประเทศได้ยกเลิกมาตรการการควบคุมการย้ายถิ่นของแรงงานต่างชาติ เช่น ประเทศเยอรมนี ประเทศอิตาลี เป็นต้น และยุคสุดท้ายตั้งแต่ ค.ศ. 1974 จนถึงปัจจุบัน ได้มีการนำมาตรการควบคุมคนต่างชาติเข้าประเทศมาใช้อีกครั้ง เพราะการเข้ามาของกลุ่มคนจำนวนมากในยุคที่สาม ทำให้เกิดปัญหาต่างๆ ตามมาอย่างมากมาย เช่น แรงงานต่างชาติลักลอบเข้าเมืองโดยผิดกฎหมาย เป็นต้น

อย่างไรก็ตาม จากปรากฏการณ์การย้ายถิ่นที่เกิดขึ้น Boyd (1989) จำแนกลักษณะการย้ายถิ่นระหว่างประเทศไว้ 4 รูปแบบ ได้แก่ 1) การย้ายถิ่นของแรงงานชั่วคราว 2) การย้ายถิ่นที่ผิดกฎหมาย 3) การย้ายถิ่นจากแรงงานของประเทศโลกที่สาม และ 4) การย้ายถิ่นของแรงงานในเขตอุตสาหกรรมใหม่ของประเทศในโลที่สาม ซึ่งลักษณะการย้ายถิ่นทั้งหมดนี้มีลักษณะที่ไม่หยุดนิ่ง ในขณะที่สุทธิณี คนตรี (2548) แบ่งการย้ายถิ่นระหว่างประเทศออกเป็น 4 รูปแบบเช่นกัน ได้แก่ 1) การย้ายระหว่างประเทศที่พัฒนาแล้ว เป็นการย้ายถิ่นระหว่างประเทศที่พัฒนาแล้วด้วยกัน เช่น คนจากทวีปยุโรปเข้าไปตั้งถิ่นฐานในประเทศสหรัฐอเมริกา 2) การย้ายถิ่นระหว่างประเทศกำลังพัฒนาด้วยกัน เป็นการย้ายถิ่นของคนในกลุ่มประเทศกำลังพัฒนา เช่น การย้ายถิ่นของคนในภาคใต้ไปทำงานในประเทศมาเลเซีย 3) การย้ายถิ่นจากประเทศกำลังพัฒนาไปยังประเทศที่พัฒนาแล้ว เป็นกระแสการย้ายถิ่นที่พบมากที่สุดในปัจจุบัน โดยคนจากประเทศกำลังพัฒนาที่มีความเจริญทางเศรษฐกิจต่ำหรือมีภาวะทางเศรษฐกิจและความมั่นคงในชีวิตต่ำอพยพย้ายเข้าไปอยู่ในประเทศที่พัฒนาแล้ว เช่น การย้ายถิ่นของคนอินเดียไปยังประเทศอังกฤษหลังสงครามโลกครั้งที่สอง และ 4) การย้ายถิ่นจากประเทศที่พัฒนาแล้วไปยังประเทศที่กำลังพัฒนา เป็นรูปแบบการย้ายถิ่นที่มีจำนวนไม่มากนักในปัจจุบัน แต่มีจำนวนมากในอดีต เช่น การย้ายถิ่นของมิชชันนารีเพื่อเผยแพร่ศาสนา

Boyd (1989) มองว่าการย้ายถิ่นระหว่างประเทศมีผลกระทบต่อการเปลี่ยนแปลงทางสังคม เศรษฐกิจและการเมือง ซึ่งมีความสัมพันธ์กันอย่างเป็นระบบ เช่นเดียวกับแนวคิดเชิงระบบของการย้ายถิ่น ถือเป็นแนวคิดที่ใช้อธิบายปรากฏการณ์การย้ายถิ่นระหว่างประเทศ โดยไม่มี

ข้อจำกัดอันเกิดจากความตึงเครียดหรือเส้นแบ่งเขตทางการเมือง จุดเริ่มต้นของแนวคิดนี้เกิดจากการถกเถียงของการเปลี่ยนแปลงธรรมชาติของการย้ายถิ่นตั้งแต่ปีค.ศ. 1960 เป็นต้นมา ซึ่งลักษณะการย้ายถิ่นดังกล่าวมี 4 รูปแบบ ได้แก่ 1) การย้ายถิ่นของแรงงานชั่วคราว ไปยังประเทศยุโรปมีลักษณะไปตั้งถิ่นฐาน 2) การย้ายถิ่นที่ผิดกฎหมาย เพื่อไปตั้งถิ่นฐานที่มีวัฒนธรรมเดียวกัน 3) การย้ายถิ่นของแรงงานจากประเทศโลกที่สาม เช่น ประเทศเกาหลี และปากีสถานไปยังประเทศซาอุดีอาระเบียและคูเวต และ 4) การย้ายถิ่นของแรงงานในเขตอุตสาหกรรมใหม่ของประเทศในโลกลที่สาม ซึ่งแนวโน้มการย้ายถิ่นในลักษณะนี้เป็นลักษณะที่ไม่หยุดนิ่ง

แนวคิดเชิงระบบการย้ายถิ่นนอกจากจะทำให้เข้าใจการไหลเวียนของประชากรแล้ว ยังรวมไปถึงกระแสการย้ายถิ่นที่ก่อให้เกิดความสัมพันธ์เชิงโครงสร้างทั้งในระดับมหภาคและระดับจุลภาค โครงสร้างระดับมหภาค หมายถึง ปัจจัยด้านสถาบันในระดับที่กว้างขึ้น เช่น ความสัมพันธ์ระดับประเทศและกฎหมาย โครงสร้างการบริหารและมาตรการต่างๆ ที่รัฐนำมาควบคุมการเคลื่อนย้าย ส่วนโครงสร้างระดับจุลภาค หมายถึง เครื่องมือและการปฏิบัติที่ไม่เป็นทางการที่ได้รับการพัฒนาโดยผู้ย้ายถิ่นและโดยชุมชน ซึ่งอาศัยบทบาททางสังคมและความสัมพันธ์ส่วนตัวเชื่อมโยงกันอย่างซับซ้อน

ในด้านการเชื่อมโยงความสัมพันธ์ในระบบการย้ายถิ่น Fawcett (1989) ได้แบ่งระบบการย้ายถิ่นเป็น 4 กลุ่ม ได้แก่ 1) การเชื่อมโยงความสัมพันธ์ระหว่างรัฐกับรัฐ 2) การเชื่อมโยงความสัมพันธ์ระหว่างวัฒนธรรม 3) การเชื่อมโยงโดยเครือข่ายครอบครัวและเครือญาติ และ 4) การเชื่อมโยงโดยกิจกรรมหรือองค์กรของผู้ย้ายถิ่น โดยแต่ละกลุ่มสามารถแบ่งออกเป็น 3 ชนิด คือ 1) การเชื่อมโยงเหตุการณ์ที่เป็นจริง 2) การเชื่อมโยงโดยมีการควบคุม และ 3) การเชื่อมโยงแบบมีความสัมพันธ์ ซึ่งสรุปลักษณะการเชื่อมโยงจะมีทั้งหมด 12 แบบ ดังนี้ กลุ่มแรกเป็นการเชื่อมโยงความสัมพันธ์ระหว่างรัฐกับรัฐแบ่งเป็น 3 ชนิด คือ 1) การไหลของสินค้าและเงินระหว่างรัฐต่อรัฐ และการช่วยเหลือทางด้านเศรษฐกิจและเทคโนโลยี 2) นโยบายของรัฐเกี่ยวกับมาตรการการย้ายถิ่นเข้าและการย้ายถิ่นออก และนโยบายเกี่ยวกับการใช้แรงงานชั่วคราว และ 3) ความสมบูรณ์ของอุปสงค์และอุปทานแรงงานภายในประเทศและการพึ่งพิงทางด้านเศรษฐกิจ ส่วนกลุ่มที่สองเป็นการเชื่อมโยงความสัมพันธ์ระหว่างวัฒนธรรมแบ่งเป็น 3 ชนิด คือ 1) การแพร่กระจายของสื่อมวลชนระหว่างประเทศ เช่น โทรทัศน์ เอกสารต่างๆ เป็นต้น 2) บรรทัดฐานของสังคมในการย้ายถิ่นออกและสภาพสังคมที่ยอมรับผู้ย้ายถิ่นเข้า และ 3) ความเหมือนกันทางด้านวัฒนธรรมและความเหมาะสมของระบบค่านิยม กลุ่มที่สามเป็นการเชื่อมโยงโดยเครือข่ายครอบครัวและเครือญาติ แบ่งเป็น 3 ชนิดเช่นกัน คือ 1) การไหลของเงินส่งกลับและสถานะที่มีความสัมพันธ์จากผู้ที่ย้ายถิ่น 2) กฎเกณฑ์ของครอบครัวและเอกลักษณ์ของชุมชน และ 3) สถานภาพความสัมพันธ์ทางสังคมของ

ผู้ย้ายถิ่นและผู้ที่ไม่ได้ย้ายถิ่น กลุ่มสุดท้ายกลุ่มที่สี่เป็นกลุ่มที่มีการเชื่อมโยงโดยกิจกรรมหรือองค์กรของผู้ย้ายถิ่นแบ่งเป็น 3 ชนิด คือ 1) เครื่องมือในการชักชวนและนำคนเข้าทำงาน หรือช่องทางที่เป็นทางการในการส่งเงินกลับ 2) กฎ ระเบียบของภาครัฐในกระบวนการย้ายถิ่นหรือการติดต่อกับผู้ย้ายถิ่นที่ทำงาน และ 3) ความสมบูรณ์ของกิจกรรมหรือองค์กรในประเทศผู้ส่งและประเทศผู้รับ

Lee (1969) มองว่ากระบวนการอพยพเป็นกลุ่มของปัจจัยด้านการรับรู้ที่มีความสัมพันธ์กับต้นกำเนิดและจุดหมายปลายทางและกลุ่มของอุปสรรคระหว่างทาง ซึ่งสิ่งเหล่านี้จะแตกต่างกันในแต่ละบุคคล โดยมีความสัมพันธ์กับวงจรชีวิต ลักษณะทางสังคมและเศรษฐกิจ รวมถึงลักษณะเฉพาะของบุคลิกภาพ (รูป 1.2) ในขณะที่ Brown and Moore (1970) ระบุว่า กระบวนการย้ายถิ่นประกอบด้วยระยะที่ช่วง 2 ระยะด้วยกัน โดยระยะแรกได้แก่พัฒนาการของภาวะความไม่พอใจหรือแรงกดดัน ซึ่งสามารถแก้ไขได้ด้วยการปรับโครงสร้างของสิ่งแวดล้อมหรือมีการย้ายถิ่น ซึ่งถ้ามีการย้ายถิ่นจะเกิดระยะการที่ช่วงขึ้น ส่วนระยะที่สองคือ การประเมินอรรถประโยชน์ของพื้นที่นั้น ทั้งนี้ในการประเมินอรรถประโยชน์จะเป็นตัววัดความพอใจของบุคคลในการตั้งถิ่นฐาน ซึ่งมีความสัมพันธ์กับเรื่องของสิ่งแวดล้อมด้วย (Wolpert, 1964)



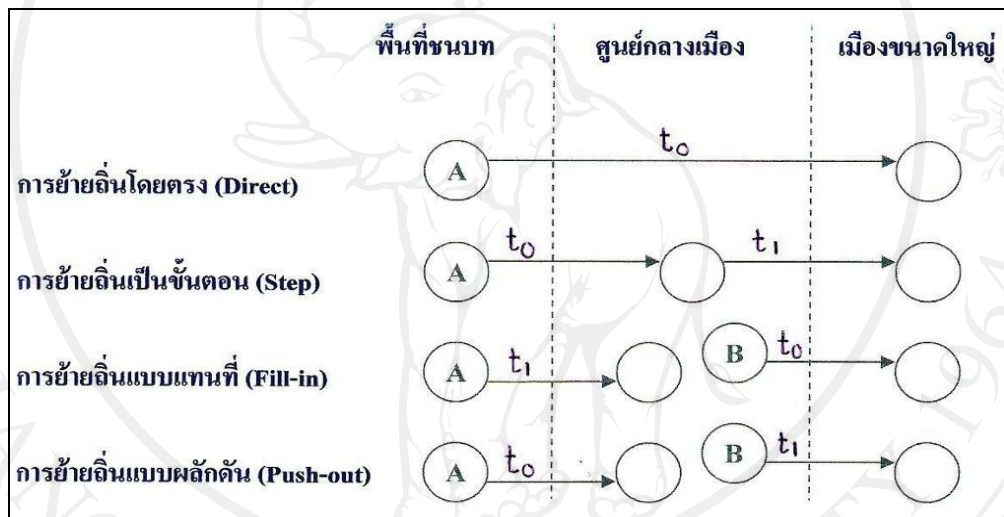
รูป 1.2 แบบจำลองกระบวนการอพยพ

ที่มา: E. S. Lee. "A Theory of Migration". In *Sociological Studies 2: Migration*, (Cambridge: Cambridge University Press, 1969), p. 286.

ทั้งนี้ นอกเหนือจากการย้ายถิ่นระหว่างประเทศแล้ว การย้ายถิ่นภายในประเทศก็ถือว่ามี ความสำคัญเช่นกัน เพราะถือเป็นการเปลี่ยนแปลงโครงสร้างประชากร ซึ่งผลักดันไปสู่การ เปลี่ยนแปลงทางเศรษฐกิจและสังคม สุทธิณี คนตรี (2548) จำแนกรูปแบบของการย้ายถิ่น ภายในประเทศเป็น 4 รูปแบบ ดังนี้

1) การย้ายถิ่นจากชนบทสู่เมือง เป็นการย้ายถิ่นที่พบมากที่สุด โดยเฉพาะในประเทศที่ ระดับความแตกต่างทางเศรษฐกิจของเมืองและชนบทมีมาก ซึ่งรูปแบบของการย้ายถิ่นประเภทนี้มี 4 รูปแบบ (รูป 1.3) ได้แก่ 1) การย้ายถิ่นโดยตรง เป็นการย้ายถิ่นฐานจากชนบทเข้าสู่เมืองขนาดใหญ่โดยตรง 2) การย้ายถิ่นเป็นขั้นตอน เป็นการย้ายถิ่นฐานจากชนบทไม่ได้เข้าสู่เขตเมืองใหญ่

พื้นที่ แต่จะย้ายไปสู่เมืองขนาดเล็กหรือขนาดกลางที่อยู่ใกล้กับถิ่นฐานเดิมก่อน แล้วพำนักอยู่ในช่วงเวลาหนึ่งแล้วจึงย้ายถิ่นเข้าสู่เมืองขนาดใหญ่ภายหลัง 3) การย้ายถิ่นแบบแทนที่ เป็นการย้ายถิ่นแบบเป็นขั้นตอนเช่นกัน โดยระยะแรกผู้ที่มีถิ่นฐานในเมืองขนาดเล็กหรือขนาดกลางย้ายออกไปสู่เมืองขนาดใหญ่ และในระยะที่สองผู้อพยพจากชนบทย้ายเข้ามาอยู่อาศัยในเมืองนั้นแทนที่คนกลุ่มแรก และ 4) การย้ายถิ่นแบบผลักดัน เป็นการย้ายถิ่นคล้ายแบบแทนที่ แต่เกิดจากคนจากชนบทย้ายเข้าไปในเมืองขนาดเล็กหรือขนาดกลางและทำให้สภาพที่อยู่อาศัยแออัดหรือไม่เหมาะสมทางเศรษฐกิจและสังคมสำหรับคนที่อยู่อาศัยมาก่อนจึงเกิดการผลักดันในผู้ที่อยู่อาศัยอยู่ก่อนหน้าไปสู่เมืองขนาดใหญ่



รูป 1.3 ลักษณะการย้ายถิ่นตามลำดับขั้นจากเขตชนบทสู่เมือง

ที่มา: ศุภธินี คนตรี. เอกสารประกอบการสอนกระบวนวิชาภูมิศาสตร์การตั้งถิ่นฐาน, (เชียงใหม่: คณะสังคมศาสตร์ มหาวิทยาลัยเชียงใหม่, 2548), หน้า 48.

2) การย้ายถิ่นระหว่างชุมชนเมือง เป็นการย้ายถิ่นจากชุมชนเมืองหนึ่งไปยังอีกชุมชนเมืองหนึ่ง ซึ่งอาจมีระดับความเจริญทางเศรษฐกิจใกล้เคียงกัน

3) การย้ายถิ่นจากเมืองสู่ชนบท เป็นรูปแบบที่พบได้น้อยกว่าสองแบบแรก เกิดขึ้นจากความต้องการมีชีวิตอยู่ใกล้สภาพธรรมชาติ

4) การย้ายถิ่นจากชนบทสู่ชนบท เป็นการย้ายถิ่นจากแหล่งที่มีคนหนาแน่นไปสู่เขตที่มีประชากรเบาบางหรือย้ายจากแหล่งที่มีทรัพยากรธรรมชาติจำกัดไปสู่แหล่งที่มีทรัพยากรมากกว่า

จากแนวคิดเกี่ยวกับการย้ายถิ่นดังกล่าวจะพบว่า การย้ายถิ่นเป็นปัจจัยที่นำไปสู่การตั้งถิ่นฐานที่มีผลทำให้เกิดการเปลี่ยนแปลงด้านประชากร ซึ่งปัจจัยที่มีอิทธิพลต่อการย้ายถิ่นจะ

ประกอบไปด้วยปัจจัยผลักดันและปัจจัยดึงดูดที่เหมาะสมและเอื้ออำนวยของประเทศต้นทางและประเทศปลายทาง โดยปัจจัยดึงดูดคือ ปัจจัยที่ส่งเสริมให้ประชากรอพยพย้ายถิ่นเข้ามาอยู่ในแหล่งที่อยู่ใหม่ ส่วนใหญ่เป็นปัจจัยที่มีลักษณะในทางบวก เช่น โอกาสของการมีงานทำ และสภาพความเป็นอยู่และสิ่งแวดล้อมที่ดีกว่า ในขณะที่ ปัจจัยผลักดันคือ ปัจจัยที่ผลักดันให้ประชากรอพยพย้ายถิ่นออกจากแหล่งที่อยู่เดิมและเป็นปัจจัยทางด้านลบที่ทำให้เกิดการย้ายถิ่น เช่น ภัยธรรมชาติ การว่างงาน และการทำมาหากินฝืดเคือง

ในการย้ายถิ่นพบว่ามีทั้งแบบสมัครใจและถูกบังคับ โดยการย้ายถิ่นแบบสมัครใจเป็นการอพยพที่มีเหตุจูงใจทำให้ย้ายถิ่น ในขณะที่การย้ายถิ่นแบบโดนบังคับเป็นการย้ายถิ่นแบบถูกบังคับให้ย้าย เช่น การถูกบังคับให้ไปเป็นทาสหรือถูกบังคับในยุคล่าอาณานิคม เพื่อนำไปใช้แรงงาน ซึ่งการย้ายถิ่นทั้งแบบสมัครใจหรือถูกบังคับถือเป็นการพลัดถิ่น และผู้ย้ายถิ่นจะกลายเป็นคนพลัดถิ่น (diaspora) อันเป็นผลต่อเนื่องมาจากการย้ายถิ่น ทั้งนี้คนพลัดถิ่นสามารถมองได้ 2 แบบคือ กลุ่มแรกเป็นกลุ่มที่ถูกมองในแง่ลบหรือตกเป็นเหยื่อที่ถูกทำให้เกิดการพลัดถิ่นไปจากพื้นที่เดิมของตนเอง เช่น ชาวฮิวหรือคนผิวดำที่ถูกพลัดถิ่นไปจากพื้นที่เดิมของตน ส่วนกลุ่มที่สองเป็นกลุ่มที่ถูกมองในแง่บวกหรือเป็นการพลัดถิ่นแบบสมัครใจ เช่น ชาวจีนที่ออกเดินทางไปตั้งถิ่นฐานในประเทศอื่นเพื่อการค้า อย่างไรก็ตาม คนพลัดถิ่นมักถูกมองว่าเป็นกลุ่มผู้อพยพ ผู้ถูกเนรเทศ ผู้ลี้ภัยทางการเมือง แรงงานต่างด้าว รวมถึงกลุ่มชาติพันธุ์ต่างๆ

แนวคิดเกี่ยวกับการย้ายถิ่นสามารถนำมาศึกษาชาวคาระอั้งในพื้นที่อำเภอเชียงดาวเกี่ยวกับปัจจัยผลักดัน และปัจจัยดึงดูดที่เอื้อต่อการย้ายถิ่น ตั้งแต่การเคลื่อนย้ายจากประเทศพม่าเข้าสู่ประเทศไทย และการเคลื่อนย้ายภายในประเทศ คือ จากอำเภอฝางเข้าสู่อำเภอเชียงดาว รวมทั้งใช้ในการศึกษารูปแบบของการย้ายถิ่นว่ามีลักษณะการเคลื่อนย้ายอย่างไร ซึ่งชาวคาระอั้งมีรูปแบบของการย้ายถิ่น ทั้งการย้ายถิ่นระหว่างประเทศ และการย้ายถิ่นภายในประเทศ โดยการย้ายถิ่นมีรูปแบบของการย้ายถิ่นแบบชั่วคราวและแบบถาวร

1.6.2 แนวคิดเกี่ยวกับการตั้งถิ่นฐาน

การตั้งถิ่นฐานของมนุษย์ส่วนใหญ่พบว่า เลือกตั้งถิ่นฐาน โดยมีแหล่งน้ำเป็นสิ่งสำคัญอันดับแรก ดังนั้นการตั้งถิ่นฐานตั้งแต่อดีตจนถึงปัจจุบันจะพบว่าอยู่ใกล้แหล่งน้ำ ในขณะที่ดินเป็นปัจจัยรองลงมาในการเลือกตั้งถิ่นฐาน โดยการแสวงหาพื้นที่ที่มีดินอุดมสมบูรณ์เหมาะแก่การเกษตรเพื่อใช้ในการเพาะปลูก ส่วนลักษณะภูมิประเทศถือว่ามิอิทธิพลต่อการตั้งถิ่นฐานมากนักน้อยแตกต่างกันไป เช่น บริเวณที่ราบลุ่มแม่น้ำและที่ราบดินดอนสามเหลี่ยมปากแม่น้ำมักจะเป็นบริเวณที่มีการตั้งถิ่นฐานหนาแน่นกว่าพื้นที่อื่น ในขณะที่ บริเวณภูเขาแม้จะมีการตั้งถิ่นฐานน้อยรวมกันเป็นกลุ่มขนาดเล็กหรือเป็นการตั้งถิ่นฐานกระจายแบบโดดเดี่ยวหรือแม้แต่องค์ประกอบของ

อากาศ เช่น พลังงานความร้อนจากดวงอาทิตย์ อุณหภูมิหรือปริมาณน้ำฝนก็มีอิทธิพลต่อการตั้งถิ่นฐาน ซึ่งอุณหภูมิที่เหมาะสมต่อการตั้งถิ่นฐานอยู่ระหว่าง 10 องศาเซลเซียสถึง 30 องศาเซลเซียส รวมถึงแหล่งทรัพยากรธรรมชาติถือเป็นอีกปัจจัยหนึ่งที่มีอิทธิพลต่อการตั้งถิ่นฐาน นอกจากนี้ระดับความสูงถือได้ว่ามีผลต่อการตั้งถิ่นฐานของประชากรโลกอย่างมาก โดยประชากรโลกร้อยละ 57 อยู่บริเวณความสูงระหว่างระดับน้ำทะเลถึงความสูง 200 เมตร (ศุทธิณี คนตรี, 2548)

เมื่อมนุษย์เลือกพื้นที่ที่เหมาะสมต่อการตั้งถิ่นฐานแล้ว รูปแบบในการตั้งถิ่นฐานก็มีความสำคัญเช่นกัน เพราะมีความสัมพันธ์กับการใช้ประโยชน์ที่ดินด้วย ซึ่งฉัตรชัย พงศ์ประยูร (2536) จำแนกแนวความคิดเกี่ยวกับรูปแบบการตั้งถิ่นฐาน ออกเป็น 3 ประเภท คือ 1) การตั้งถิ่นฐานตามแนวยาวตามเส้นทางคมนาคม ซึ่งบ้านเรือนจะปลูกเรียงรายขนานไปตามแม่น้ำลำคลอง ถนน ทางรถไฟหรือไค้ทะเล 2) การตั้งถิ่นฐานรวมกลุ่มอยู่เป็นหย่อม ซึ่งบ้านเรือนจะตั้งอยู่กันเป็นกลุ่มก้อน และ 3) การตั้งถิ่นฐานแบบกระจาย เป็นรูปแบบที่มีบ้านเรือนอยู่อย่างกระจัดกระจายและอยู่อย่างโดดเดี่ยว ในขณะที่สมศักดิ์ ศรีสันติสุข (2534) แบ่งรูปแบบการตั้งถิ่นฐานออกเป็น 5 แบบด้วยกัน ได้แก่ 1) การตั้งถิ่นฐานกลางพื้นที่เกษตร เป็นการตั้งถิ่นฐานที่จัดตั้งขึ้นเพื่อความสะดวกในการประกอบอาชีพ โดยเกษตรกรจะสร้างบ้านเรือน คอกสัตว์และขุ้งข้าวอยู่ใจกลางของพื้นที่เกษตร โดยที่บ้านเรือนแต่ละหลังจะห่างกันตามขนาดของพื้นที่ทางการเกษตรของครอบครัวนั้นๆ 2) การตั้งถิ่นฐานบริเวณสี่แยกเส้นทางคมนาคม เป็นการตั้งถิ่นฐานที่บริเวณบ้านของเกษตรกรตั้งอยู่มุมพื้นที่การเกษตร 3) การตั้งถิ่นฐานบริเวณเส้นทางคมนาคม เป็นการตั้งบ้านเรือนตามสองฝั่งของถนน ส่วนพื้นที่การเกษตรจะอยู่ลึกเป็นแนวยาวด้านหลัง เป็นการวางแผนการใช้ที่ดินที่ต้องการใช้ที่ดินทำประโยชน์มากที่สุด 4) การตั้งถิ่นฐานเป็นรูปวงกลม เป็นการตั้งถิ่นฐานที่ได้วางแผนการใช้ที่ดินอย่างมีระเบียบ โดยจัดให้ศูนย์กลางของหมู่บ้านเป็นรูปวงกลมอยู่ตรงกลางพื้นที่ ซึ่งจะมีศูนย์บริการต่างๆ เช่น วัด โรงเรียนและตลาดตั้งอยู่ ถัดจากวงกลมออกมาจะเป็นถนน บ้านเรือนจะอยู่บริเวณรอบวงกลม และ 5) การตั้งถิ่นฐานแบบชุมชนใหญ่เป็นศูนย์กลาง เป็นการตั้งถิ่นฐานที่กำหนดให้ชุมชนใหญ่แห่งหนึ่งให้บริการแก่หมู่บ้านรอบๆ อีกประมาณ 4-5 หมู่บ้าน โดยในหมู่บ้านจะมีการวางแผนการใช้ที่ดินและมีศูนย์บริการต่างๆ เป็นของหมู่บ้านเองแต่มีขนาดเล็กกว่าชุมชนใหญ่ที่เป็นศูนย์กลาง

Jordan and Rowntree (1990) แบ่งรูปแบบการตั้งถิ่นฐานในชนบทออกเป็น 8 รูปแบบด้วยกัน ดังนี้ 1) หมู่บ้านแบบกลุ่มที่ไม่เป็นระเบียบ เป็นหมู่บ้านที่มีการรวมกลุ่มและพัฒนาไปตามสภาพธรรมชาติ โดยไม่มีการจัดการและการวางแผนเมื่อเทียบกับรูปแบบอื่นๆ 2) หมู่บ้านตามแนวถนน เป็นการตั้งถิ่นฐานแบบง่ายที่สุด คือ ตั้งบ้านเรือนตามแนวยาวของถนน 3) หมู่บ้านที่มีพื้นที่สีเขียว เป็นหมู่บ้านที่พื้นที่ตรงกลางเป็นที่เปิดโล่งไว้สำหรับทำกิจกรรมร่วมกันในหมู่บ้าน 4) หมู่บ้าน

ที่แยกออกไป เป็นบ้านที่พักอยู่ในพื้นที่เกษตร กระจายตัวออกมาในพื้นที่ที่ตนเองเป็นเจ้าของ

5) กลุ่มหมู่บ้านขนาดเล็ก ประกอบด้วยจำนวนครัวเรือนไม่มากนัก ประมาณ 3-4 หลังคาเรือนแต่จะไม่เกิน 15-20 หลังคาเรือน 6) หมู่บ้านแบบแถว เป็นรูปแบบการตั้งถิ่นฐานที่รวมกลุ่ม โดยตัวบ้านจะอยู่ใกล้กับถนน ในขณะที่ไร่นาจะแยกออกตามแนวถนนหรือแม่น้ำ 7) หมู่บ้านแบบตาราง เป็นหมู่บ้านที่มีการวางแผนมาอย่างดี ถนนจะตัดกันเป็นมุมฉาก และรูปแบบสุดท้าย ได้แก่ 8) หมู่บ้านแบบกระจายที่ไม่เป็นระเบียบ การตั้งถิ่นฐานแบบนี้จะเชื่อมโยงกับกลุ่มตระกูลหรือศาสนาเดียวกัน มักมีผลต่อการตัดสินใจแยกตัวออกมาทั้งแบบสมัครใจและถูกบังคับ

สุทธิณี คนตรี (2548) จำแนกรูปแบบการตั้งถิ่นฐานในชนบทออกเป็น 12 รูปแบบด้วยกัน ได้แก่ 1) หมู่บ้านกระจุกกระจาย เป็นหมู่บ้านที่ไม่มีรูปแบบ บ้านแต่ละหลังแยกกันอยู่ตามแปลงเกษตรและไม่มีการเกาะกลุ่มอยู่ใกล้กับสถานที่สำคัญ เช่น โรงเรียน 2) หมู่บ้านขนาดเล็กไม่เกาะกลุ่มหนาแน่น เป็นหมู่บ้านที่มีรูปแบบคล้ายคลึงกับแบบแรกแต่การกระจายตัวหรือระยะห่างระหว่างบ้านมีน้อยกว่า 3) หมู่บ้านเกาะกลุ่มหนาแน่น ส่วนใหญ่ตั้งอยู่ใกล้กันเป็นกลุ่ม เช่น ตามถนนสายสำคัญและอาจมีรูปร่างไม่แน่นอนหรือไม่เป็นระเบียบ 4) หมู่บ้านขนาดเล็กแบบแถบยาว เป็นบ้านที่อยู่เรียงต่อๆ กันเป็นแนวยาวตามถนนหรือแม่น้ำ แต่จำนวนบ้านอาจจะไม่มากนักและมีระยะห่างกันพอสมควร 5) หมู่บ้านเป็นแถบยาวค่อนข้างหนาแน่น เป็นหมู่บ้านรูปแบบเดียวกันกับหมู่บ้านขนาดเล็กแบบแถบยาว แต่มีจำนวนบ้านหนาแน่นกว่าตั้งอยู่ติดกันตามถนนหรือทางน้ำหรืออาจมีแปลงเกษตรแคบๆ ยาวๆ อยู่เบื้องหลัง 6) บ้านและแปลงเกษตรแบบไร่นาโดดเดี่ยว เป็นรูปแบบบ้านที่อยู่ตามไร่นา มีการแบ่งแปลงเกษตรกรรมขนาดใหญ่และมีขนาดที่เท่ากันส่งผลให้บ้านแต่ละหลังอยู่ห่างกันและโดดเดี่ยว 7) หมู่บ้านรูปทรงกลม เป็นหมู่บ้านที่ตั้งอยู่ล้อมรอบพื้นที่ตรงกลางซึ่งเป็นวงกลม ใช้สำหรับเป็นพื้นที่สาธารณประโยชน์ 8) หมู่บ้านรูปวงรี มีรูปแบบเช่นเดียวกับหมู่บ้านรูปทรงกลม แต่พื้นที่ตรงกลางเป็นรูปวงรีที่มีถนนล้อมรอบพื้นที่ว่างบ้านจะตั้งอยู่ตรงข้ามกับที่ว่างและมีลักษณะรายล้อมที่ว่างกลางหมู่บ้าน 9) หมู่บ้านแผนผังตารางหมากรุก เป็นรูปแบบหมู่บ้านที่มีการวางแผนอย่างดี ทำให้บ้านแต่ละหลังมีระยะห่างและที่ดินมีขนาดแปลงเท่ากัน มักพบในเขตอุตสาหกรรม เช่น นิคมสร้างตนเอง 10) หมู่บ้านแผนผังตารางกริด เป็นหมู่บ้านที่มีลักษณะเป็นตารางกริด อาจเกิดจากการรับแนวคิดการตัดถนนแบบโรมันมาใช้ พื้นที่ตรงกลางหมู่บ้านมักเป็นพื้นที่ตั้งของอาคารที่มีความเก่าแก่ที่สุดเกาะกลุ่มกันอยู่และมีแผนผังถนนเป็นแบบตาราง 11) หมู่บ้านมีกำแพงหรือรั้วล้อมรอบ เป็นหมู่บ้านที่พบได้ในบริเวณซึ่งยังมีความไม่ปลอดภัยอยู่จึงต้องมีการป้องกันตนเอง มักเป็นหมู่บ้านขนาดเล็กแต่มีความหนาแน่นและมีถนนสายกลางหมู่บ้านเพียงสายเดียว 12) ชุมชนแผนผังตาราง กริดรูปสี่เหลี่ยมมีกำแพงกัน รูปแบบสุดท้ายนี้เป็นไปได้ทั้งรูปแบบการตั้งถิ่นฐานของเมืองและชนบท มีลักษณะที่สำคัญคือ รูปทรง

ทั่วไปเป็นรูปสี่เหลี่ยม มีถนนสายหลักสองสายตัดผ่านกัน ลักษณะตั้งฉาก ที่ดินในหมู่บ้านจะถูกแบ่งออกเป็นแปลงสี่เหลี่ยมขนาดเท่ากัน มีการสร้างกำแพงล้อมรอบหมู่บ้าน โดยในแต่ละทิศจะมีประตูหรือทางเข้า-ออก บางแห่งอาจมีคูน้ำล้อมรอบด้วย (รูป 1.4)

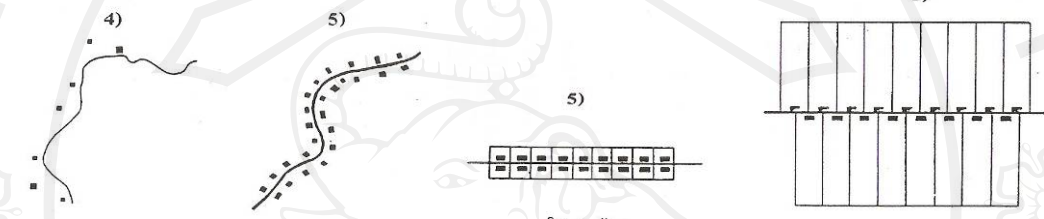
เมื่อนำรูปแบบการตั้งถิ่นฐานในชนบทมาสรุป พบว่า สามารถแบ่งรูปแบบของการตั้งถิ่นฐานในชนบทได้ 3 ประเภทใหญ่ๆ เท่านั้น ได้แก่ 1) การตั้งถิ่นฐานในชนบทแบบรวมกลุ่ม 2) การตั้งถิ่นฐานในชนบทแบบกระจาย และ 3) การตั้งถิ่นฐานในชนบทแบบกึ่งรวมกลุ่ม

รูปแบบแรกเป็นการตั้งถิ่นฐานแบบรวมกลุ่มเป็นรูปแบบการตั้งถิ่นฐานที่พบมากในหมู่บ้านเกษตรกรรม ซึ่งบ้านของเกษตรกรจะอยู่รวมกันในพื้นที่หนึ่ง ส่วนไร่นาหรือที่ทำกินจะอยู่ห่างไปจากกลุ่มบ้าน โดยรูปแบบการตั้งถิ่นฐานแบบนี้จะมีรูปแบบที่แตกต่างกันไป เช่น การตั้งถิ่นฐานแบบกลุ่มที่ไม่เป็นระเบียบพบมากในส่วนของยุโรปและละตินอเมริกา ส่วนทางเอเชียจะพบมากในประเทศจีน อินเดีย และญี่ปุ่น ในขณะที่รูปแบบหมู่บ้านตามแนวถนนที่เป็นแถบยาวค่อนข้างหนาแน่น การตั้งบ้านเรือนจะเป็นไปในรูปยาวเรียงรายตามเส้นทางคมนาคมหรือแม่น้ำ เพื่อความสะดวกในการเดินทางหรือการค้า ทั้งนี้การตั้งถิ่นฐานในรูปแบบของหมู่บ้านที่มีพื้นที่สีเขียวหรือหมู่บ้านรูปวงรีจะพบมากทางตอนเหนือและตะวันตกของยุโรป ซึ่งการตั้งถิ่นฐานแบบรวมกลุ่มนี้ไม่ว่าจะเป็นไปในรูปแบบใดก็ตาม แต่ความผูกพันของคนในชุมชนจะเป็นไปในลักษณะเกื้อกูลซึ่งกันและกัน บางหมู่บ้านเรื่องของการถือครองที่ดินจะมีลักษณะการถือครองร่วมกัน

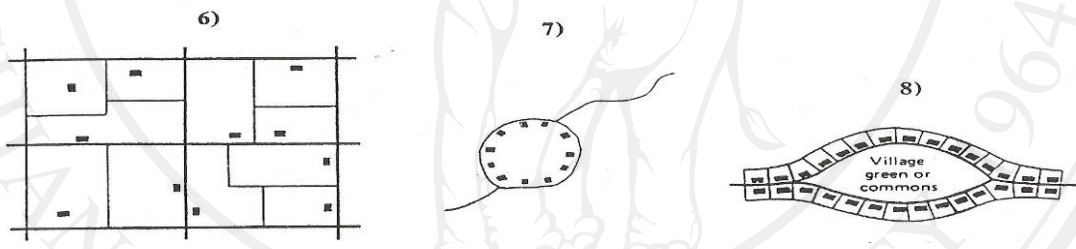
รูปแบบต่อมาเป็นการตั้งถิ่นฐานในชนบทแบบกระจาย ถือเป็นรูปแบบการตั้งถิ่นฐานที่มีลักษณะโดดเด่น บ้านเรือนจะตั้งอยู่ในพื้นที่นาของตน ถ้ามีที่นามากการกระจายก็จะมีมาก ทำให้ห่างไกลจากเพื่อนบ้าน พบมากในพื้นที่ทวีปอเมริกาเหนือ ออสเตรเลีย นิวซีแลนด์และแอฟริกาตอนใต้ ซึ่งเป็นดินแดนที่เคยเป็นอาณานิคมของชาวยุโรป โดยในแง่ของการถือครองที่ดินนั้นจะแตกต่างจากรูปแบบแรกอย่างสิ้นเชิง เพราะกรรมสิทธิ์ที่ดินในรูปแบบนี้จะ เป็นไปในรูปของเอกชน บริษัท หรือส่วนบุคคลมากกว่าการถือครองร่วมกัน และรูปแบบสุดท้าย คือ การตั้งถิ่นฐานในชนบทแบบกึ่งรวมกลุ่มเป็นรูปแบบการตั้งถิ่นฐานที่พบมากในหมู่บ้านขนาดเล็กที่มีจำนวนหมู่บ้านไม่มากนัก และแยกห่างจากที่ทำกินเช่นเดียวกับแบบแรก ส่วนใหญ่เป็นการตั้งถิ่นฐานในพื้นที่สูงหรือบริเวณภูเขา เช่น เวียดนาม ฟิลิปปินส์ เป็นต้น ส่งผลให้การพัฒนาไปสู่หมู่บ้านขนาดใหญ่เกิดได้ช้า แนวคิดเกี่ยวกับการตั้งถิ่นฐานได้นำไปใช้ในการศึกษาระยะอื่นในพื้นที่ศึกษาว่ามีปัจจัยใดบ้างที่มีอิทธิพลต่อการตั้งถิ่นฐาน กล่าวคือ ชาวดาระอั้งมีวิธีการเลือกพื้นที่ในการตั้งถิ่นฐานจากปัจจัยใด และรูปแบบในการตั้งถิ่นฐานของชาวดาระอั้งมีรูปแบบอย่างไร



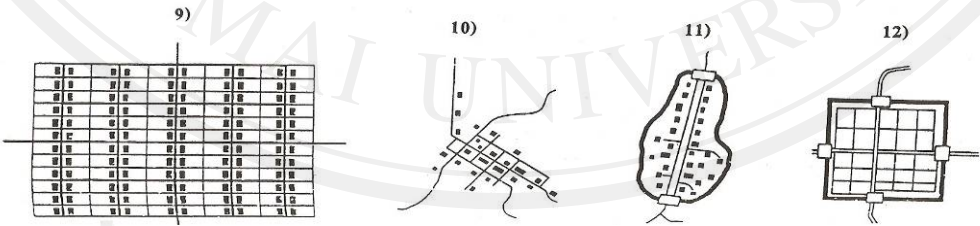
1) หมู่บ้านกระจัดกระจาย 2) หมู่บ้านขนาดเล็กไม่เกาะกลุ่มหนาแน่น 3) หมู่บ้านเกาะกลุ่มหนาแน่น 3) หมู่บ้านเกาะกลุ่มหนาแน่นไม่เป็นระเบียบ



4) หมู่บ้านขนาดเล็กแบบแถบยาว 5) หมู่บ้านขนาดเล็กแบบแถบยาวค่อนข้างหนาแน่นหรืออาจมีแปลงเกษตรอยู่ด้านหลังเป็นทางแคบๆ



6) บ้านและแปลงเกษตรกรรมแบบไรนาโคคเคีย 7) หมู่บ้านรูปทรงกลม 8) หมู่บ้านรูปวงรี



9) หมู่บ้านแผนผังตารางหมากรุก 10) หมู่บ้านแผนผังตารางกริด 11) หมู่บ้านมีกำแพงหรือรั้วล้อมรอบ 12) ชุมชนแผนผังตารางกริดรูปสี่เหลี่ยมมีกำแพงกัน

รูป 1.4 รูปแบบการตั้งถิ่นฐานในชนบท

ที่มา: ศุทธิณี คนตรี. เอกสารประกอบการสอนกระบวนวิชาภูมิศาสตร์การตั้งถิ่นฐาน,

(เชียงใหม่: คณะสังคมศาสตร์ มหาวิทยาลัยเชียงใหม่, 2548), หน้า 142.

1.6.3 แนวคิดประชากรกับการใช้ที่ดินเพื่อการเกษตร

การตั้งถิ่นฐานก่อให้เกิดการใช้ที่ดินและทรัพยากร โดยเฉพาะอย่างยิ่งเมื่อจำนวนประชากรมีมากขึ้น ความต้องการใช้ที่ดินรวมถึงทรัพยากรก็จะสูงขึ้นตามด้วย ซึ่งทฤษฎีของ Boserup (1965) มองว่าการเพิ่มจำนวนประชากรจนทรัพยากรถึงขีดจำกัด มนุษย์ก็จะมีวิธีการคิดค้นนวัตกรรมใหม่ๆ ขึ้น ซึ่งวิธีการเช่นนี้เริ่มมีความเด่นชัดมากขึ้นเมื่อเกิดการปฏิวัติเขียวตั้งแต่ปี ค.ศ. 1950 ทั้งนี้แนวคิดของเธอได้ชี้ให้เห็นว่าการเพิ่มขึ้นของจำนวนประชากรส่งผลโดยตรงต่อด้านเศรษฐกิจและวิถีชีวิตของชุมชน ซึ่ง Boserup ได้เสนอโมเดล 5 ขั้นตอนของการใช้ที่ดินเพื่อการเกษตรขึ้นมา โดยชี้ให้เห็นว่าการเกษตรมีการเปลี่ยนแปลงอยู่เสมอและมีความสัมพันธ์กับจำนวนประชากร กล่าวคือ เมื่อจำนวนประชากรเพิ่มมากขึ้นทำให้การใช้ที่ดินมีความเข้มข้นมากขึ้นด้วย ซึ่งผลของการเปลี่ยนแปลงการใช้ที่ดินและรูปแบบการใช้ที่ดินทางการเกษตร เพื่อตอบสนองต่อความหนาแน่นของจำนวนประชากร

ทั้งนี้จากโมเดล 5 ขั้นตอนของ Boserup ทำให้เธอจำแนกประเภทของการใช้ที่ดินเพื่อการเกษตรออกเป็น 5 ประเภทตามลำดับการใช้ที่ดินเข้มข้นน้อยไปหามากดังนี้ 1) การเพาะปลูกที่ทิ้งช่วงว่างนาน การเพาะปลูกแบบนี้ถูกใช้ในบริเวณที่มีจำนวนประชากรเบาบาง มีลักษณะการทำไร่เลื่อนลอย คือ โคนถางป่าเพื่อปลูกพืช 1 - 3 ปีจากนั้นปล่อยให้ดินให้ว่างเปล่าเป็นเวลา 15 - 25 ปีเพื่อให้ดินฟื้นคืนความอุดมสมบูรณ์ ซึ่งการเพาะปลูกแบบนี้จะใช้พื้นที่กว้างได้ผลผลิตสูง 2) การเพาะปลูกที่ทิ้งช่วงว่างนานปานกลาง รูปแบบนี้จะทิ้งช่วงว่างเปล่าสั้นกว่าแบบแรก โดยจะทำการเพาะปลูกประมาณ 2 - 8 ปีหรือมากกว่านั้นแล้วทิ้งที่ดินให้ว่างเปล่านานประมาณ 6 - 10 ปีเพื่อให้ดินฟื้นคืนสภาพหรือเมื่อมีพุ่มไม้เกิดขึ้นแล้วจึงจะกลับมาเพาะปลูกใหม่ 3) การเพาะปลูกที่ทิ้งช่วงว่างสั้น จะทำการเพาะปลูกประมาณ 8 - 10 ปีแล้วทิ้งที่ดินให้ว่างเปล่านานเพียง 1 - 3 ปีเท่านั้น จึงจะกลับมาเพาะปลูกใหม่ ซึ่งจากช่วงเวลาสั้นในการทิ้งที่ดินให้ว่างเปล่าอาจมีเฉพาะหญ้าเท่านั้นที่จะขึ้นได้ 4) การเพาะปลูกเป็นประจำทุกปี เป็นการปลูกพืชเพียงชนิดเดียว จากนั้นอาจปล่อยให้ที่ดินว่างเปล่าเพียง 2 - 3 เดือนเท่านั้น และรูปแบบสุดท้ายได้แก่ 5) การเพาะปลูกหลายครั้งในรอบปี การเพาะปลูกแบบนี้เป็นการใช้ที่ดินเข้มข้นมากที่สุดมีการปลูกพืชหลายชนิดและหลายครั้งในรอบปี ส่งผลให้แทบจะไม่มีที่ดินให้ว่างเปล่าเลย ทั้งนี้ทฤษฎีของเธอสามารถใช้อธิบายความแตกต่างทางพื้นที่ของความเข้มข้นในการเพาะปลูกในประเทศกำลังพัฒนาได้เป็นอย่างดี โดยเฉพาะในบริเวณพื้นที่สูงทางภาคเหนือของประเทศไทยที่เป็นพื้นที่ของชนกลุ่มน้อย เนื่องจากการใช้ที่ดินของชนกลุ่มน้อยจะเป็นการทำไร่หมุนเวียน แต่เมื่อจำนวนประชากรเพิ่มมากขึ้น ระยะเวลาการหมุนเวียนในการใช้พื้นที่ก็จะสั้นลงและมีความเข้มข้น โดยข้อจำกัดของโมเดลนี้ก็คือความเหมาะสมของพื้นที่ที่สังคมเป็นระบบเศรษฐกิจแบบยังชีพเท่านั้น

แนวคิดประชากรกับการใช้ทรัพยากรได้ใช้ในการศึกษาถึงการเพิ่มขึ้นของจำนวนประชากรที่ส่งผลต่อการใช้ทรัพยากร รวมถึงการเชื่อมโยงไปถึงการก่อให้เกิดการย้ายถิ่นและตั้งถิ่นฐานอีกด้วย ทั้งนี้การเพิ่มขึ้นของจำนวนประชากรในแต่ละพื้นที่ย่อมส่งผลให้เกิดการเปลี่ยนแปลงโครงสร้างทางสังคมและเศรษฐกิจ

1.6.4 แนวคิดรูปแบบการใช้ที่ดินเพื่อการเกษตร

1) แนวคิดรูปแบบการใช้ที่ดินเพื่อการเกษตรของ von Thünen

Von Thünen ถือเป็นผู้คิดค้นโมเดลการใช้ที่ดินเพื่อการเกษตรขึ้น ได้ให้ความสำคัญกับปัจจัยทางด้านเศรษฐกิจเป็นสำคัญในการใช้ที่ดินเพื่อการเกษตร ได้แก่ ระยะทางจากตลาดและค่าขนส่ง โดยการศึกษาเขตเกษตรกรรมในบริเวณใกล้กับเมือง Rostock ทางชายฝั่งทะเลบอลติกของประเทศเยอรมนี ซึ่งแนวคิดของเขาริบายถึงการใช้ที่ดินเพื่อการเกษตร โดยรอบศูนย์กลางเมืองเป็นลักษณะวงแหวนและกิจกรรมทางเกษตรจะแตกต่างกันไปตามระยะทางจากจุดศูนย์กลางเมือง โดยที่ความเข้มของการใช้ที่ดินก็จะมีความแตกต่างกัน เช่น บริเวณที่อยู่ใกล้ตลาดการใช้ที่ดินจะมีความเข้มมาก ส่วนบริเวณที่อยู่ไกลตลาดความเข้มในการใช้ที่ดินก็จะลดน้อยลงตามลำดับ นอกจากนี้พืชผลที่เน่าเสียได้ง่ายหรือมีน้ำหนักมากจะถูกผลิตใกล้ตลาด เพื่อลดต้นทุนในการผลิตและขนส่ง ในขณะที่พืชผลที่เน่าเสียยากหรือมีน้ำหนักน้อยจะอยู่ไกลตลาด

โมเดลรูปวงแหวนของ von Thünen ได้อธิบายไว้อย่างชัดเจนว่าเขตที่อยู่ติดกับเมืองจะเป็นเขตผลิตสินค้าที่เน่าเสียได้ง่าย เช่น ผัก ผลไม้ เพื่อให้ขนส่งถึงผู้บริโภคได้ทันเวลา โชนถัดมาเป็นเขตป่าไม้ที่มีมูลค่าต่ำและน้ำหนักมาก การที่อยู่ใกล้กับตลาดก็จะมีต้นทุนกับค่าขนส่ง โชนที่สามเป็นเขตการเพาะปลูกหมุนเวียน 6 ปีเป็นการเพาะปลูกแบบเข้มข้นปานกลาง โดยปลูกข้าวไรย์ใน 2 ปีแรกจากนั้นปลูกมันฝรั่ง พืชอาหารสัตว์ (clover) ข้าวบาเลย์และพืชอาหารสัตว์ (vetch) อย่างละ 1 ปีตามลำดับ (เสนห์ ญาณสาร, 2551) โชนที่สี่เป็นการเพาะปลูกและเลี้ยงสัตว์หมุนเวียน 7 ปี โดยในรอบ 3 ปีแรกเป็นทุ่งหญ้าเลี้ยงสัตว์ ปีถัดมาปลูกข้าวไรย์ ข้าวบาเลย์ ข้าวโอ๊ต และปล่อยให้ว่างเปล่าอย่างละ 1 ปีตามลำดับ โชนที่ห้าเป็นการเพาะปลูกและเลี้ยงสัตว์หมุนเวียน 3 แปลง พื้นที่จะถูกแบ่งออกเป็น 3 ส่วน ในการปลูกข้าวไรย์และข้าวบาเลย์ในปีแรก ต่อมาจะทิ้งให้ว่างเปล่าและใช้เป็นทุ่งหญ้าเลี้ยงสัตว์หมุนเวียนกัน โชนสุดท้ายเป็นเขตการเลี้ยงสัตว์แบบขยายเป็นเขตที่มีการใช้ที่ดินเบาบางที่สุด มีการเลี้ยงโคเนื้อและแกะ มีการปลูกข้าวไรย์บ้างในเขตนี้แต่เป็นการปลูกเพื่อการบริโภคเท่านั้น ดังนั้นการแบ่งโซนการใช้ที่ดินของเขาจึงเป็นรูปวงแหวน 6 วงล้อมรอบเมือง (รูป 1.5)

Griffin (1973) ได้ทำการทดสอบทฤษฎีของ von Thünen ในประเทศอูรุกวัยเนื่องจากเห็นว่าอูรุกวัยมีความเหมาะสมในการใช้เป็นตัวอย่างในการทดสอบสมมติฐานเกี่ยวกับการใช้ที่ดิน

ซึ่งได้แบ่งการใช้ที่ดินไว้เป็น 4 ประเภทคือ ในส่วนแรก เป็นพื้นที่เมืองที่ล้อมรอบไปด้วยพื้นที่สวน
 2) เป็นพื้นที่ที่มีความแห้งแล้งเหมาะแก่การทำเป็นพื้นที่ปศุสัตว์ 3) พื้นที่ปลูกข้าว ัญญาหาร และ
 4) พื้นที่พักการเพาะปลูก อยู่ทางตอนเหนือ และตะวันออกของประเทศ ซึ่งการใช้ที่ดินในความเป็นจริงและโมเดลของ von Thünen มีความคล้ายคลึงกัน ในขั้นแรกนั้นพื้นที่สวนกระจายอยู่รอบๆ เมือง Montevideo ลักษณะของดินในพื้นที่เมืองเป็นแบบเดียวกับดินในพื้นที่สวน ในส่วนโซนที่สองคือพื้นที่ปศุสัตว์ ตั้งอยู่ทางตอนเหนือและตะวันตกของเมือง ไม่พบการเลี้ยงโคนมทางฝั่งตะวันออก ซึ่งคาดว่าน่าจะเป็นไปตามโมเดล แต่ก็มีส่วนต่างในรายละเอียดอยู่บ้าง ในโซนที่สามโซนการเพาะปลูกพืชัญญาหาร ครอบคลุมพื้นที่ทางตะวันตกของประเทศ แผ่ขยายไปทางเหนือ ซึ่งใกล้เคียงกับการคาดการณ์ของโมเดล ซึ่งโมเดลของ von Thünen มีความคล้ายคลึงกับการใช้ที่ดินในทางตะวันตกของประเทศ แต่ไม่คล้ายกับการใช้ที่ดินของประเทศในทางตะวันออก ในขณะที่ Horvath (1969) ได้นำทฤษฎีของ von Thünen มาทำการทดสอบเช่นกัน โดยเปรียบเทียบรูปแบบการเพาะปลูกในเมือง Addis Ababa ประเทศเอธิโอเปีย ปรากฏว่าสมมติฐานของ von Thünen นั้นไม่สามารถนำมาใช้กับพื้นที่ศึกษาได้ทั้งหมด เนื่องจากพื้นที่ 95 ตารางไมล์รอบเมือง Addis Ababa เป็นป่ายุคาลิปตัสเพื่อผลิตฟืนและวัสดุต่างๆ ในเมือง แต่ในทฤษฎีของ von Thünen กลับมองว่าเขตที่อยู่ติดกับเมืองจะเป็นเขตผลิตสินค้าที่นำเสียได้ง่าย เช่น นม พืชผักต่างๆ

2) แนวคิดรูปแบบการใช้ที่ดินบนที่สูง

Kunstadter and Chapman (1978) แบ่งการใช้ที่ดินบนพื้นที่สูงหรือบริเวณภูเขาในภาคเหนือของไทย ที่เป็นการเพาะปลูกแบบไร่หมุนเวียนออกเป็น 4 ประเภท ได้แก่ 1) ระบบการใช้พื้นที่เพาะปลูกระยะสั้นและทิ้งร้างเป็นระยะเวลาสั้นๆ เป็นวิธีการทำไร่ในแบบดั้งเดิม คือ โคนถางป่า เผาป่าและปลูกพืช จากนั้นทิ้งร้างไว้ในระยะเวลาสั้นๆ แล้วจึงกลับมาใช้พื้นที่นี้ใหม่ ซึ่งการฟื้นตัวของดินยังมีไม่มากทำให้ผลผลิตที่ได้ต่ำ ซึ่งโดยมากลักษณะการทำไร่เช่นนี้จะมีความสูงของพื้นที่อยู่ระหว่าง 300 - 600 เมตร 2) ระบบการใช้พื้นที่เพาะปลูกระยะสั้นและทิ้งร้างเป็นระยะเวลานาน เป็นการใช้พื้นที่เพาะปลูกในรูปแบบการเพาะปลูกแบบไร่หมุนเวียน ที่มีการใช้พื้นที่เพาะปลูกพืช 1 ปี และทิ้งร้างเป็นระยะเวลาประมาณ 6 - 7 ปีหรืออาจจะทิ้งร้างยาวนานถึง 15 ปี จากนั้นจึงกลับมาใช้พื้นที่ใหม่อีกครั้ง การใช้พื้นที่ของรูปแบบนี้ส่วนใหญ่อยู่ในบริเวณป่าดิบแล้งและป่าเบญจพรรณที่ระดับความสูงระหว่าง 700 - 1,000 เมตร 3) ระบบการใช้พื้นที่ระยะยาวและทิ้งร้างเป็นระยะเวลานาน



รูป 1.5 โมเดลการใช้ที่ดินเพื่อการเกษตรของ von Thünen

ที่มา: M. Chisholm. *Rural Settlement and Land Use*, (London: Hutchinson, 1979), p. 20.

การใช้พื้นที่ในรูปแบบนี้ส่วนใหญ่เป็นชาวเขากลุ่มที่ปลูกฝิ่น ตั้งอยู่ในระดับความสูงระหว่าง 1,200 - 1,500 เมตร การใช้ที่ดินจะเพาะปลูกพืชหลายปีบางครั้งอาจสูงถึง 5 ปีหรือมากกว่านั้น จากนั้นทิ้งร้างไว้เป็นระยะเวลายาวนานกว่าจะกลับมาใช้พื้นที่ใหม่หรืออาจจะเลิกใช้พื้นที่นี้และไปบุกเบิกพื้นที่ใหม่อีก และ 4) ระบบการใช้พื้นที่เพาะปลูกอย่างถาวร พื้นที่เพาะปลูกแบบนี้พบมากในระบบการผลิตเมียงหรือชา ส่วนใหญ่ใช้พื้นที่ตามลาดไหล่เขาและที่สูง

รูปแบบการใช้ที่ดินบนพื้นที่สูงแม้จะสามารถแบ่งได้หลายแบบ แต่เมื่อพิจารณาแล้วจะพบว่า การใช้ที่ดินบนพื้นที่สูงของชาวเขาจะมีความแตกต่างจากระบบเกษตรกรรมทั่วไปเพียง 2 ลักษณะ ได้แก่ รูปแบบการใช้ที่ดินเพื่อการเกษตรแบบไร่เลื่อนลอยและรูปแบบการใช้ที่ดินเพื่อการเกษตรแบบไร่หมุนเวียน (แพร่พรรณ เหมวรรณ, 2547) ทั้งนี้การใช้ที่ดินในรูปแบบแรกถือเป็นวิธีการที่ง่ายและเป็นรูปแบบการเกษตรของชาวเขาที่ทำการเกษตรเพื่อการค้าที่มีฝิ่นเป็นพืชหลักในการเพาะปลูก โดยมีข้าวไร่ ข้าวโพดและผักสดเป็นพืชรอง ส่วนการใช้ที่ดินในรูปแบบที่สองถือเป็นการเกษตรแบบเพื่อยังชีพ มีการปลูกข้าวในไร่ข้าวและนาค้า โดยไร่ข้าวจะเป็นไร่หมุนเวียนทำ

ใน 1-5 ปีแล้วปล่อยให้พื้นที่ว่างเพื่อฟื้นตัวและกลับมาทำใหม่ในอีก 3-10 ปีต่อมา ซึ่งนอกจากไร่ข้าวแล้วยังอาจมีการปลูกพืชอื่นๆ เช่น พริก งามาแดง ข้าวโพด และถั่วต่างๆ ทั้งนี้การทำไร่หมุนเวียนในรูปแบบนี้ถือว่าเป็นการอนุรักษ์ดินและน้ำที่ดีพอสมควรแตกต่างจากแบบแรก

แนวคิดรูปแบบการใช้ที่ดินเพื่อการเกษตรได้ใช้ทำความเข้าใจเกี่ยวกับการใช้ที่ดินที่เกิดขึ้นของชุมชนโดยจะมีความสัมพันธ์กับจำนวนประชากรด้วย กล่าวคือ หากจำนวนประชากรมีมากการใช้ที่ดินก็จะมีรูปแบบและความเข้มแตกต่างจากการที่มีจำนวนประชากรน้อย นอกจากนี้การใช้ที่ดินบนพื้นที่สูงก็จะมีแตกต่างจากที่ราบ โดยเฉพาะอย่างยิ่งการใช้ที่ดินของชนกลุ่มน้อย

1.7 ทบทวนวรรณกรรม

1.7.1 งานศึกษาเกี่ยวกับปัจจัยที่มีอิทธิพลต่อการอพยพย้ายถิ่นและตั้งถิ่นฐาน

งานศึกษาเกี่ยวกับปัจจัยที่มีอิทธิพลต่อการอพยพย้ายถิ่นและการตั้งถิ่นฐานส่วนใหญ่พบมากในการศึกษาเชิงภูมิศาสตร์และรัฐศาสตร์ โดยศึกษาเรื่องการย้ายถิ่นและตั้งถิ่นฐาน เพราะถือเป็นปัจจัยดึงดูดและปัจจัยผลักดันที่เอื้อต่อกัน กล่าวคือ เมื่อมีการย้ายถิ่นย่อมก่อให้เกิดการตั้งถิ่นฐาน ทั้งนี้งานศึกษาเชิงรัฐศาสตร์ส่วนใหญ่ศึกษาเกี่ยวกับกลุ่มคนสัญชาติพม่า เนื่องจากเป็นการลักลอบเข้าเมืองอย่างผิดกฎหมาย ดังนั้นจึงมีเรื่องของกฎหมายเข้ามาเกี่ยวข้องด้วย ในขณะที่การศึกษาเชิงภูมิศาสตร์ศึกษากลุ่มคนทั่วไปที่เป็นกลุ่มที่ค่อนข้างมีอำนาจในการขับเคลื่อนทางสังคมและเศรษฐกิจ เช่น ชาวอินเดีย เป็นต้น

มานิตย์ คณะโต (2536) ศึกษาเรื่องการตั้งถิ่นฐานของชาวอินเดียในเมืองเชียงใหม่ ผลการศึกษาพบว่า ชาวอินเดียที่เข้ามาตั้งถิ่นฐานในเมืองเชียงใหม่แบ่งออกเป็น 3 กลุ่ม แบ่งเป็นชาวอินเดียที่นับถือศาสนาฮินดู ชาวอินเดียที่นับถือศาสนาอิสลาม และชาวอินเดียที่นับถือศาสนาซิก โดยชาวมุสลิมมีการเลือกพื้นที่ในการตั้งถิ่นฐานคือ การตั้งถิ่นฐานใกล้ศาสนสถาน ในขณะที่ชาวฮินดูและชาวซิกเลือกตั้งอยู่ใกล้ตลาดหรือศูนย์การค้าเป็นหลัก โดยรูปแบบการขยายถิ่นฐานของชาวอินเดียมี 2 รูปแบบด้วยกัน คือ แบบ colony และ enclave ซึ่งชาวฮินดูจะขยายถิ่นฐานไปพื้นที่อื่นโดยไม่ยึดติดพื้นที่เดิม เรียกว่า การขยายพื้นที่แบบ colony ในขณะที่ชาวมุสลิมและชาวซิกจะมีการขยายพื้นที่แบบ enclave เมื่อย้ายไปพื้นที่อื่นก็จะยึดพื้นที่เดิมหรือครอบคลุมบางส่วนในพื้นที่เดิม ในขณะที่วรากร รัตนอารีกุล (2544) ได้ทำการศึกษาเรื่องพัฒนาการของการตั้งถิ่นฐานและการค้าชายแดนไทย-ลาว: กรณีศึกษาชุมชนชายแดนห้วยโก๋น อำเภอเฉลิมพระเกียรติ จังหวัดน่าน พบว่าปัจจัยที่มีอิทธิพลต่อการตั้งถิ่นฐานในช่วงแรก (ช่วงเริ่มตั้งถิ่นฐานจนถึงปีพ.ศ. 2507) คือ ปัจจัยทางกายภาพ (ตั้งอยู่ใกล้แหล่งน้ำ) ส่วนปัจจัยที่มีอิทธิพลต่อการตั้งถิ่นฐานในช่วงที่สอง (ช่วงปี

พ.ศ. 2507 - ปีพ.ศ. 2528) ได้แก่ ปัจจัยทางด้านการเมือง (ภัยสงคราม) และปัจจัยที่มีอิทธิพลต่อการตั้งถิ่นฐานในช่วงที่สาม (ช่วงปีพ.ศ.2529 - ปัจจุบัน) ได้แก่ ปัจจัยทางด้านการเมือง (นโยบายจากภาครัฐ) ทั้งนี้ในอดีตการตั้งถิ่นฐานมีลักษณะเป็นแบบรวมกลุ่ม แต่ในปัจจุบันจะเป็นแบบกระจุกตัวอยู่ในพื้นที่เดิม

เชิดชาย ม่วงมงคล (2537) ศึกษาเรื่องปัจจัยที่มีอิทธิพลต่อการลักลอบเข้าเมืองของคนสัญชาติพม่า โดยมีวิธีการที่ใช้ในการศึกษา คือ การสัมภาษณ์และวิเคราะห์ในเชิงพรรณนาและเชิงคุณภาพ พบว่า การลักลอบเข้าเมืองโดยผิดกฎหมายมีแนวโน้มที่สูงขึ้นจนกลายเป็นปัญหาระดับชาติ โดยมีปัจจัยผลักดันคือเรื่องการเมือง ได้แก่ การเกณฑ์ทหารและเกณฑ์แรงงานเพื่อทำสงครามปราบปรามกองกำลังชนกลุ่มน้อยในพม่าที่เรียกกร็องเอกราช รองลงมาคือปัจจัยเรื่องความยากจน ส่วนปัจจัยดึงดูดในผลการศึกษาพบว่ามีผลที่ทำให้คิดจะลี้ภัยเพื่อแสวงหาชีวิตที่ดีกว่าแต่ไม่ได้มีอิทธิพลต่อการตัดสินใจลักลอบเข้าเมือง ทั้งนี้อาจเนื่องด้วยการขยายตัวของเศรษฐกิจที่มีมากของไทยทำให้ชาวพม่าต้องการเข้ามาขายแรงงานในประเทศไทย ส่งผลให้ผู้ลักลอบเข้าเมืองโดยผิดกฎหมายเพิ่มสูงขึ้นก่อให้เกิดปัญหาการแย่งที่อยู่อาศัยและแรงงานของคนไทยตามมา ทั้งนี้ในการทำงานคนสัญชาติพม่าไม่เกี่ยวข้องกับค่าจ้างเหมือนกับคนไทย เช่นเดียวกับงานศึกษาของอำนาจ รักธรรม (2541) ที่ศึกษาเรื่องเครือข่ายการลักลอบเข้าเมืองของคนสัญชาติพม่าในเขตอำเภอเมือง จังหวัดแม่ฮ่องสอน โดยมีวิธีการที่ใช้ในการศึกษา ได้แก่ การศึกษาวิจัยจากเอกสาร การวิจัยภาคสนาม และการสังเกตการณ์อย่างมีส่วนร่วม พบว่า สาเหตุของการลักลอบเข้าเมืองเกิดจากปัจจัยผลักดันจากพม่า คือเรื่องการกดขี่ข่มเหงราษฎรของรัฐบาลพม่า รองลงมาคือเรื่องการสู้รบระหว่างรัฐบาลพม่ากับ ชนกลุ่มน้อยต่างๆ ในขณะที่ปัจจัยดึงดูดจากไทยคือเรื่องสภาพทางภูมิศาสตร์ที่มีสภาพเป็นภูเขาสูงป่าทึบ ความเจริญทางเศรษฐกิจที่ดีกว่าประเทศพม่า และความต้องการแรงงานราคาถูกของนายจ้างคนไทย ซึ่งการลักลอบเข้าเมืองจะดำเนินการ มีวิธีการและขั้นตอนอย่างเป็นระบบสามารถสรุปได้ 3 วิธี ได้แก่ การเข้ามาโดยไม่มีญาติพี่น้องชักชวน การเข้ามาโดยมีญาติพี่น้องชักชวน และการเข้ามาโดยการดำเนินการเป็นกระบวนการ

งานศึกษาเกี่ยวกับการย้ายถิ่นส่วนใหญ่จะถูกผูกโยงเข้ากับการพลัดถิ่น ทั้งนี้การย้ายถิ่นจากแห่งหนึ่งสู่อีกแห่งหนึ่งถือว่าการพลัดถิ่น แม้ว่าการย้ายถิ่นนั้นจะสมัครใจหรือถูกบังคับก็ตาม ดังนั้นงานศึกษาส่วนใหญ่จึงศึกษาในเชิงสังคมวิทยาและมานุษยวิทยา ซึ่งสะท้อนให้เห็นว่าการย้ายถิ่นทำให้ตกอยู่ในฐานะผู้พลัดถิ่นที่ต้องต่อสู้กับปัจจัยในด้านต่างๆ มากมาย เช่นงานศึกษาของสกุณี ธีรกุลวัฒน์ (2544) กล่าวถึงชาวคะฉิ่นบ้านปางแดงใน ซึ่งเป็นคนพลัดถิ่นที่เดินทางมาจากประเทศพม่าเข้ามาตั้งชุมชนขึ้นใหม่ในพื้นที่เขตป่าสงวนแห่งชาติเชียงดาว ทั้งนี้ความเป็นคน

พลัดถิ่นทำให้การเข้าถึงการใช้ที่ดินจากการบุกเบิกมาสู่การได้มาของที่ดินภายใต้เงื่อนไขระบบตลาดด้วยการหีบขี้ม ขมิ้น และแลกเปลี่ยนด้วยเงิน

อริญญา สิริผล (2548) ศึกษาชาวไทยใหญ่ในเขตชายแดนจังหวัดเชียงใหม่ พบว่า สิ่งที่ทำให้ชาวไทยใหญ่กลายเป็นคนพลัดถิ่นเนื่องจากการเกิดขึ้นของพรมแดน ซึ่งถือเป็นพื้นที่ปฏิสัมพันธ์ที่ตัดผ่านกันระหว่างพรมแดนรัฐชาติ วัฒนธรรมและความเป็นชาติพันธุ์ในบริเวณพื้นที่พรมแดนทางกายภาพทำให้ความเข้าใจในปฏิสัมพันธ์ระหว่างสิ่งเหล่านี้เพิ่มหรือลดทอนซึ่งกันและกันในบริบทเงื่อนไขที่แตกต่างกันออกไป เช่น ปฏิบัติการของรัฐชาติ ชุมชนชาติพันธุ์ได้ใช้ปฏิบัติการทางวัฒนธรรมและความเป็นชาติพันธุ์เพื่อทำการต่อรองหรือสร้างข้อจำกัดระหว่างกัน กล่าวคือรัฐใช้พรมแดนที่มีการขีดเส้นอย่างชัดเจน ในขณะที่ชุมชนใช้พรมแดนทางวัฒนธรรมเข้าต่อรองอำนาจ นอกจากนี้ อริญญา ยังชี้ให้เห็นว่า การพลัดถิ่นของชาวไทยใหญ่ได้ถูกทำให้กลายเป็นสินค้า จากการแสวงหาผลประโยชน์ของรัฐชาติและทุนในกระแสโลกาภิวัตน์ หมายความว่า การพลัดถิ่นของชาวไทยใหญ่เข้ามายังประเทศไทยนั้น เป็นการขับเคลื่อนระบบการผลิตให้กับประเทศไทยด้วย เพราะแรงงานของพวกเขาก็เป็นปัจจัยการผลิตที่สำคัญเช่นกันภายใต้ระบบทุนนิยม ส่งผลให้พวกเขา กลายเป็นสินค้าราคาถูกที่รัฐไทยและระบบเศรษฐกิจแบบทุนนิยมต้องการ เพื่อแสวงหาผลกำไรสูงสุดจากการลดต้นทุนการผลิต อย่างไรก็ตาม งานศึกษานี้ยังชี้ให้เห็นอีกว่า การเป็นผู้ถูกกระทำในฐานะของคนพลัดถิ่นนั้น ชาวไทยใหญ่เองก็ไม่ได้นิ่งเฉย พวกเขาพยายามสร้างอัตลักษณ์ของตนเองขึ้นมาเพื่อต่อสู้กับปัจจัยต่างๆ เช่นกัน เช่น การสร้างความเป็นชาติพันธุ์ ปรับเปลี่ยนท่าทีต่างๆ ผ่านเวทีทางวัฒนธรรม ประเพณีและศาสนา ซึ่งสะท้อนให้เห็นว่า ภายใต้การตีกรอบจากพรมแดนรัฐชาตินั้น พรมแดนทางวัฒนธรรมกับพรมแดนทางชาติพันธุ์อาจขัดแย้งกันเองหรือไม่ได้มีทิศทางเดียวกันเสมอไป

1.7.2 งานศึกษาเกี่ยวกับนโยบายจากภาครัฐกับการใช้ทรัพยากรของชุมชน

งานศึกษาเกี่ยวกับนโยบายจากภาครัฐกับการใช้ทรัพยากรของชุมชนส่วนใหญ่ส่งผลกระทบต่อชุมชนทั้งในเชิงลบและเชิงบวก ทั้งนี้ ไพบุลย์ เสงสุวรรณ (2539) ศึกษาการผลิตทางการเกษตรของชุมชนกะเหรี่ยงบ้านกัวโป่ง ตำบลบ้านจันทร์ อำเภอแม่แจ่ม จังหวัดเชียงใหม่ พบว่า ระบบทุนนิยม การเกษตรแบบพันธะสัญญา การส่งเสริมและพัฒนาอุตสาหกรรมเกษตรของรัฐทำให้ความสัมพันธ์ทางการผลิตเพื่อการยังชีพของชุมชนเปลี่ยนแปลงไป โดยก่อนที่จะมีการเข้ามาของระบบทุนนิยม ชาวกะเหรี่ยงอาศัยรากฐานวิถีคิดและความเชื่อในการสร้างอำนาจการควบคุมและการจัดการทรัพยากรเอง ในรูปแบบของการทำไร่หมุนเวียน แต่ในช่วงเปลี่ยนผ่านเข้าสู่ระบบทุนนิยมรูปแบบการเกษตรแบบพันธะสัญญาถูกนำมาใช้เป็นกลไกในการควบคุมระบบการผลิตภายใต้อำนาจจากกลุ่มทุนต่างๆ ซึ่งความสัมพันธ์แบบพันธะสัญญามีพัฒนาการมาเป็นระบบเชิง

อุปถัมภ์ ก่อให้เกิดความไม่เท่าเทียมกันในชุมชน ทั้งนี้การเข้ามาของปัจจัยจากภายนอกชุมชนทำให้ชาวคะเหรียงมีการปรับตัวด้วยการใช้ที่ดินเข้มข้นและมีการเปลี่ยนแปลงแรงงานไปสู่ระบบการจ้างงาน รวมถึงมีการรวมกลุ่มเพื่ออาศัยความสัมพันธ์แบบเครือญาติในการต่อรองกับปัจจัยภายนอกชุมชนนั้นๆ ซึ่ง Blaikie and Brookfield (1987) กล่าวว่า ความล้มเหลวที่เกิดขึ้นกับปัญหาทรัพยากรเกิดจากการบริหารของภาครัฐที่เน้นด้านเศรษฐกิจระบบทุนนิยม ส่งผลให้รัฐใช้อำนาจหน้าที่ในการแสวงหาผลประโยชน์และอ้างสิทธิหรือทำหน้าที่เข้ามาจัดการทรัพยากรนั้น การเข้ามากดดันพื้นที่ทำกินของคนชายขอบ โดยอาศัยมาตรการทางกฎหมาย นโยบายเรื่องที่ดินและสิ่งแวดล้อม ทำให้เกิดความขัดแย้งขึ้น อีกทั้งยังก่อให้เกิดการเสื่อมโทรมของทรัพยากรด้วย โดยเฉพาะอย่างยิ่งประเทศโลกที่สาม ทั้งนี้ Rigg (1996) ได้แสดงความคิดเห็นเช่นเดียวกันว่าปัญหาการจัดการทรัพยากรว่ามีสาเหตุมาจากการพัฒนาของรัฐที่เน้นแต่ด้านเศรษฐกิจเป็นหลัก ทำให้เกิดช่องว่างระหว่างชนชั้นและช่องว่างระหว่างเศรษฐกิจและสังคมขึ้น ซึ่งการเข้าถึงทรัพยากรของผู้มีอำนาจทางสังคมสามารถเข้าถึงได้มากกว่าชาวบ้าน ดังนั้นจึงก่อให้เกิดปัญหาความขัดแย้งในการแย่งชิงทรัพยากร

ฉลาดชาย รมิตานนท์และคณะ (2536) ศึกษาแนวทางการจัดการทรัพยากรป่าในเขตภาคเหนือของประเทศไทย พบว่า ป่าเป็นพื้นที่สำหรับคนยากจน โดยชุมชนมีการจัดการป่าด้วยการแบ่งเป็นพื้นที่ป่าต้นน้ำ ป่าพิธีกรรมและป่าใช้สอย ซึ่งการจัดการในการใช้ประโยชน์จากพื้นที่ป่านี้จะสอดคล้องกับประเพณีดั้งเดิมของชุมชน ต่อมาเมื่อรัฐได้ประกาศเขตเพื่อการป่าอนุรักษ์ซ้อนทับพื้นที่เดิมของชุมชน ทำให้ชุมชนสูญเสียศักยภาพในการควบคุมดูแลและจัดการป่าไป ทั้งนี้พื้นที่ดังกล่าวถูกรัฐประกาศให้เป็นเขตป่าสงวน โดยรัฐไม่ยอมรับกฎเกณฑ์หรือประเพณีดั้งเดิมของชุมชน ส่งผลให้ชุมชนจำนวนมากมีการบุกรุกป่าเพราะชุมชนไม่รู้สิทธิถึงความเป็นเจ้าของ เช่นเดียวกับ Moore (1993) ที่ชี้ให้เห็นถึงการขยายอำนาจรัฐเหนือพื้นที่ เพื่อเข้ามาช่วงชิงความหมายและอำนาจในการควบคุมทรัพยากรของชุมชนท้องถิ่น โดยศึกษาถึงความขัดแย้งที่เกิดขึ้นจากการเข้าถึงทรัพยากรป่าและที่ดิน ในพื้นที่ Nyanga ทางตะวันออกของ Zimbabwe ที่ชาวบ้านกับรัฐมีปัญหาขัดแย้งกันมาตลอด อันเนื่องมาจากการที่รัฐได้ทำการขยายอาณาเขตพื้นที่ป่าโดยการทำให้ป่าและที่ดินของชุมชนแต่เดิมกลายเป็นเขตป่าอนุรักษ์ กล่าวคือ รัฐทำให้ที่ดินอยู่ภายใต้อำนาจในการจัดการของรัฐ โดยอาศัยกฎหมายในการอ้างสิทธิ และความชอบธรรม แสดงให้เห็นถึง การขยายอำนาจรัฐเหนือพื้นที่ของชุมชนท้องถิ่น ด้วยการประกาศพื้นที่ดังกล่าวให้เป็นเขตอุทยาน อันนำไปสู่ความขัดแย้งในการเข้าถึงทรัพยากรป่าไม้ของชุมชนท้องถิ่นที่แต่เดิมมีสิทธิของการใช้ทรัพยากรในพื้นที่ดังกล่าวอยู่นั้นอยู่ โดยความขัดแย้งระหว่างชาวบ้านกับรัฐนั้นเกิดจากจุดประสงค์ของการใช้พื้นที่ที่ต่างกัน รัฐต้องการพื้นที่เพื่อการพัฒนาและส่งเสริมการท่องเที่ยว

ส่งผลให้รัฐผูกขาด รวมถึงกีดกันสิทธิของชาวบ้านและพยายามที่จะเบียดขับพวกเขาออกไปจากพื้นที่ ในขณะที่ชาวบ้านมองพื้นที่ดังกล่าวเปรียบเสมือนเป็นส่วนหนึ่งของชีวิตของพวกเขา ดังนั้นความขัดแย้งจึงเกิดขึ้นด้วยสาเหตุที่เกิดจากมุมมองที่ต่างกัน

เมื่อพิจารณาจากงานศึกษาข้างต้นพบว่า หน่วยงานจากภาครัฐอยากครอบครองทรัพยากร เพื่อประโยชน์ในการรองรับอุตสาหกรรมหรือระบบทุนนิยม ส่งผลให้ชุมชนสูญเสียอำนาจในการจัดการทรัพยากร รวมถึงก่อให้เกิดการเปลี่ยนแปลงวิถีชีวิตของคนในชุมชน

1.7.3 งานศึกษาเกี่ยวกับรูปแบบและการเปลี่ยนแปลงการใช้ที่ดินเพื่อการเกษตร

งานศึกษาเกี่ยวกับการใช้ที่ดินเพื่อการเกษตรส่วนใหญ่กล่าวถึงการที่ใช้ที่ดินในการปลูกพืชเชิงพาณิชย์เป็นหลัก เนื่องจากจำนวนประชากรเพิ่มขึ้น ความต้องการใช้ที่ดินสูงขึ้นแต่พื้นที่มีจำกัด ดังนั้นงานศึกษาส่วนใหญ่จึงพบว่า เกษตรกรมีการเปลี่ยนรูปแบบการใช้ที่ดินในการปลูกพืชเพื่อการค้า ซึ่งในการเปลี่ยนแปลงการใช้ที่ดินก็จะมีสาเหตุมาจากปัจจัยส่วนบุคคลและปัจจัยทางสังคมเศรษฐกิจ ดังเช่นงานศึกษาเรื่อง วิวัฒนาการของการบุกเบิกที่ดินทำกินในเขตภาคเหนือตอนบน ของ อานันท์ กาญจนพันธุ์ และมิ่งสรรพ ขาวสะอาด (2538) ได้ชี้ให้เห็นว่า การลดลงของพื้นที่ป่าไม้และการเปลี่ยนแปลงการใช้ป่าและที่ดิน มีสาเหตุจากหลายประการ คือ 1) การเปลี่ยนแปลงประชากร 2) การทำไม้ 3) การขยายตัวของพืชพาณิชย์ 4) การเปลี่ยนแปลงทางเทคโนโลยี 5) การเปลี่ยนแปลงความคาดหวังเกี่ยวกับรายได้และการใช้ที่ดิน และ 6) มาตรการของรัฐที่เกี่ยวกับการพัฒนาและระบบการผลิตแบบ โคน์และเผาที่เป็นผลมาจากข้อจำกัดในทางกายภาพ ทั้งนี้ชุมชนบนที่สูงมีแบบแผนการจัดการที่ดินและการควบคุมการใช้ที่ดินที่มีระบบและมีประสิทธิภาพ โดยมีองค์ประกอบที่สัมพันธ์และเกี่ยวข้องในการจัดการที่ดิน 3 ประการ 1) องค์กรในการจัดสรรและควบคุมการใช้ที่ดิน 2) แบบแผนและวิธีการใช้ที่ดิน และ 3) เทคนิควิธีการในการอนุรักษ์และรักษาความสมบูรณ์ของดิน มีการควบคุมการใช้ประโยชน์และการถือครองที่ดินโดยหมู่บ้านและหน่วยครัวเรือน โดยมีผู้นำสูงสุดของหมู่บ้าน ซึ่งเป็นหัวหน้าหมู่บ้านและผู้นำทางศาสนามีบทบาทสำคัญในการเชื่อมต่อกับอำนาจเหนือธรรมชาติ อีกทั้งยังมีบทบาทสำคัญในการใช้ประโยชน์ที่ดินของหมู่บ้าน

มัทนา อินไชย (2543) ศึกษาปัจจัยที่มีผลต่อการเปลี่ยนแปลงแบบแผนการใช้ที่ดินทำกินของเกษตรกรในพื้นที่อำเภอสันป่าตอง จังหวัดเชียงใหม่ โดยใช้แบบสัมภาษณ์ นำมาวิเคราะห์ในเชิงพรรณนา ใช้เทคนิคตารางแจกแจงความถี่ อัตราส่วนร้อยละ และค่ามัชฌิมเลขคณิต นอกจากนั้น ยังมีการวิเคราะห์ในเชิงปริมาณ โดยใช้เทคนิคการวิเคราะห์ถดถอยพหุ ตามแบบจำลองโลจิสต์เป็นเครื่องมือที่ใช้ในการวิเคราะห์ข้อมูล พบว่า เกษตรกรในพื้นที่ที่มีการปลูกพืชหมุนเวียนตลอดปี โดยมีพืชหลักที่เกษตรกรนิยมปลูกจำนวน 4 ชนิด คือ ข้าว ถั่วเหลือง กระเทียม

และลำไย ผลการศึกษายังพบอีกว่าเกษตรกรมีการเปลี่ยนแปลงแบบแผนการใช้ที่ดินทำกินไปใน 6 รูปแบบด้วยกัน คือ การทำนาอย่างเดี่ยว การทำสวนลำไยอย่างเดี่ยว การทำนาและทำไร่ การทำนาและทำสวนลำไย การทำไร่และการทำสวนลำไย และการทำนา ทำไร่และทำสวนลำไย โดยมีปัจจัยที่มีผลต่อการตัดสินใจเปลี่ยนแปลงด้านการใช้ที่ดินคือ อายุของหัวหน้าครัวเรือน มูลค่าสินทรัพย์ของครัวเรือนและรายได้เฉลี่ยต่อหัวต่อปีของครัวเรือนตามลำดับ ซึ่งผลตอบแทนสุทธิทางการเกษตรพบว่าเกษตรกรที่มีการเปลี่ยนแปลงแบบแผนการใช้ที่ดินไปเป็นสวนลำไยได้รับผลตอบแทนสุทธิทางการเกษตรที่สูงกว่าเกษตรกรที่ไม่มีการเปลี่ยนแปลงพื้นที่ ในขณะที่กานุกงศ์ บรรเทาทุกข์ (2546) ศึกษาพัฒนาการของรูปแบบการใช้ที่ดินเพื่อการเกษตรและระบบการผลิตพืชของตำบลวังห้ว อำเภอกงหรา จังหวัดระยอง พบว่ารูปแบบการเปลี่ยนแปลงการใช้ที่ดินทางการเกษตรช่วงพ.ศ. 2524 -พ.ศ. 2533 แบ่งออกได้ 7 รูปแบบ คือ การเปลี่ยนแปลงนาข้าวเป็นสวนยางพารา การเปลี่ยนแปลงสวนยางพาราเป็นสวนทุเรียน การเปลี่ยนแปลงสวนทุเรียนเป็นสวนผสม การเปลี่ยนแปลงป่าไม้เป็นสวนยางพารา การเปลี่ยนแปลงนาข้าวเป็นสวนผสม การเปลี่ยนแปลงสวนยางพาราเป็นสวนผสม และการเปลี่ยนแปลงนาข้าวเป็นสวนทุเรียน โดยในช่วงปีนี้มีมีการเปลี่ยนแปลงพื้นที่จากนาข้าวเป็นสวนยางพารามากสุด ส่วนในช่วงพ.ศ.2533 -พ.ศ. 2544 มีรูปแบบการเปลี่ยนแปลงการใช้ที่ดินเพื่อการเกษตร 5 รูปแบบคือ การเปลี่ยนแปลงสวนยางพาราเป็นสวนทุเรียน การเปลี่ยนแปลงสวนผสมเป็นสวนทุเรียน การเปลี่ยนแปลงสวนยางพาราเป็นสวนผสม การเปลี่ยนแปลงนาข้าวเป็นนาไร่ และการเปลี่ยนแปลงสวนทุเรียนเป็นสวนผสม โดยในช่วงนี้พื้นที่ส่วนใหญ่มีการเปลี่ยนจากสวนยางพาราเป็นสวนทุเรียน ซึ่งปัจจัยที่มีอิทธิพลต่อการตัดสินใจเลือกผลิตของเกษตรกรนั้นมีปัจจัยทางกายภาพเป็นปัจจัยหลัก

บวรศักดิ์ เพชรานนท์ (2537) ศึกษาความเหมาะสมในการใช้ที่ดินบนพื้นที่สูงบ้านสันป่าเกี๊ยะและบ้านป่าเมี่ยงน้ำเมิน ตำบลแม่ละ อำเภอยางชุมน้อย จังหวัดศรีสะเกษ โดยใช้เทคนิคการวิเคราะห์ข้อมูล ด้วยระบบสารสนเทศทางภูมิศาสตร์โดยการซ้อนทับมาใช้ในการวิเคราะห์ พบว่าการใช้พื้นที่ทำการเกษตรนั้นควรมีการปลูกพืชไร่แบบหมุนเวียน และปลูกในลักษณะสลับเป็นแถบ ส่วนการปลูกพืชตระกูลถั่วควรปลูกเป็นแนวพุ่มไม้ตามความลาดเทของพื้นที่ ซึ่งอาจมีไม้ยืนต้นและพืชสมุนไพรปลูกแซม ทั้งนี้พื้นที่ร่องห้วยยังสามารถปลูกกล้วย ไม้ป่าและไม่ใช้สอยอื่นๆ เพื่อเป็นแนวกันลม แต่สำหรับพื้นที่ใช้ทำนานั้นควรจัดให้เป็นลักษณะระบบเกษตรแบบผสมผสานระหว่างข้าวกับพืชไร่ พืชตระกูลถั่วหรืออาจมีการเลี้ยงปลาด้วย ในขณะที่อภิรักษ์ ธารณะสาร (2539) ได้ชี้ให้เห็นถึงการเปลี่ยนแปลงระบบการผลิตของชาวเขาเผ่ากะเหรี่ยงบ้านแม่สาขานาเลา ตำบลโหล่งขอด อำเภอพร้าว จังหวัดเชียงใหม่ โดยใช้เทคนิคการสังเกตการณ์อย่างมีส่วนร่วมและแบบสัมภาษณ์แบบเป็นทางการ และการสัมภาษณ์แบบไม่เป็นทางการ พบว่า การที่ชาวเขาเผ่ากะเหรี่ยง

ได้นำเอาเทคโนโลยีใหม่ๆ เข้ามาใช้กับระบบการผลิต เพื่อตอบสนองความต้องการของระบบตลาด ที่มากำหนดขอบเขตการผลิต ทำให้เกิดการเพิ่มต้นทุนการผลิตและแสวงหาเงินมากขึ้น ส่งผลกระทบต่อระบบการผลิตในชุมชน ก่อให้เกิดการเปลี่ยนแปลงความสัมพันธ์ทางการผลิตและความสัมพันธ์ของสังคมในรูปแบบอื่นๆ นอกจากนั้นชุมชนยังต้องสูญเสียการพึ่งพาตนเองและกระบวนการผลิตก็มีความสลับซับซ้อนมากยิ่งขึ้น

แพร่พรรณ เหมวรรณ (2547) ศึกษารูปแบบการเปลี่ยนแปลงและความเหมาะสมของการใช้ที่ดินเพื่อการเกษตรของชุมชนบนที่สูง โดยศึกษาเปรียบเทียบระหว่างบ้านแม่โถและบ้านกะเหรี่ยงแม่โถหลวง ตำบลบ่อสลี อำเภอฮอด จังหวัดเชียงใหม่ โดยใช้การวิเคราะห์ข้อมูลจากเอกสาร การสำรวจภาคสนาม การวิเคราะห์ข้อมูลด้วยระบบสารสนเทศภูมิศาสตร์และการสัมภาษณ์ พบว่า การใช้ที่ดินเพื่อการเกษตรของแม่โถและกะเหรี่ยงมีความแตกต่างกัน อันเนื่องมาจากวัฒนธรรมและประเพณี ในขณะที่ภาครัฐไม่ให้มีการขยายพื้นที่เหมือนเดิมดังเช่นในอดีต ทำให้เกิดความขัดแย้งขึ้น เริ่มต้นจากเดิมที่เป็นการจัดแย้งระหว่างชุมชน เมื่อมีหน่วยงานภาครัฐหรือนโยบายจากรัฐเข้ามาเกี่ยวข้องก่อให้เกิดความขัดแย้งระหว่างชุมชนกับรัฐ และชุมชนกับหน่วยงานต่างๆ เพิ่มเติมมาอีก ซึ่งในอดีตการใช้ที่ดินจะเป็นการปลูกพืชเพื่อยังชีพเท่านั้นต่อมามีการเปลี่ยนเข้าสู่การผลิตเพื่อการค้า ความเข้มในการใช้ที่ดินมากขึ้น การลดช่วงทิ้งว่างน้อยลง โดยทั้ง 2 ชนเผ่ามีเหตุผลที่ทำให้เกิดการตัดสินใจเปลี่ยนแปลงรูปแบบการใช้ที่ดินมาปลูกพืชผักกระยะสั้น เนื่องมาจากปัจจัยด้านเศรษฐกิจเป็นปัจจัยหลัก ด้วยเหตุผลที่ต้องการจะมีรายได้ที่ดีขึ้นและมีตลาดรองรับที่แน่นอน แม้ว่าในบางปีราคาจะตกต่ำจนขาดทุน แต่มังและกะเหรี่ยงก็ยังเลือกที่จะปลูกพืชผักเหล่านั้นต่อไป

1.7.4 งานศึกษาเกี่ยวกับชาวดาระอั้ง

งานศึกษาเกี่ยวกับชาวดาระอั้งนั้นถือได้ว่ายังมีน้อยมากเมื่อเทียบกับกลุ่มชาติพันธุ์อื่นๆ ซึ่งงานศึกษาเกี่ยวกับชาวดาระอั้งในประเทศไทยส่วนใหญ่ที่มักมีการกล่าวถึงได้แก่ งานศึกษาของ สุกุณี ฉัฐพลวัฒน์ (2544) ที่กล่าวถึง การปรับตัวและการแสวงหาวิถีในการเข้าถึงทรัพยากรของชาวดาระอั้งบ้านปางแดงใน ในฐานะชุมชนที่เกิดขึ้นใหม่และเป็นพื้นที่ในเขตป่าสงวนแห่งชาติเชียงดาว โดยการใช้การสัมภาษณ์อย่างไม่เป็นทางการ การสัมภาษณ์แบบเจาะลึก และการสังเกตแบบมีส่วนร่วม ซึ่งสุกุณีได้ทำการศึกษาว่าภายใต้การแย่งชิงทรัพยากร ชาวดาระอั้งมีการปรับตัวและเรียนรู้เพื่อสร้างความชอบธรรมให้กับตนเองอย่างไร โดยผลการศึกษาพบว่า ในการใช้ประโยชน์จากทรัพยากรป่าไม้ ชาวดาระอั้งจะใช้ความเชื่อและพิธีกรรมในการอ้างพื้นที่ป่าให้เป็นพื้นที่ศักดิ์สิทธิ์ของตนอันได้แก่ ป่าช้า รวมถึงการเข้ากลุ่มเครือข่ายป่าชุมชนต้นน้ำแม่ปิงอำเภอเชียงดาว เพื่อการเข้าถึงพื้นที่ป่า ส่วนการเข้าถึงการใช้ที่ดินนั้นชาวดาระอั้งเรียนรู้จากการบุกเบิกมาสู่การ

ได้มาของที่ดินภายใต้เงื่อนไขระบบตลาดด้วยการหีบยืม ขอใช้เปล่า เช่ายืมและแลกเปลี่ยนด้วยเงินดังกล่าวแล้ว อีกทั้งยังมีการเปลี่ยนแปลงวิถีชีวิตจากการทำไร่หมุนเวียนเพื่อยังชีพมาเป็นการผลิตเชิงพาณิชย์ โดยกลยุทธ์ในการเข้าถึงทรัพยากรของชาวคาระอั้ง แบ่งออกเป็น 2 ระดับ คือ ในระดับชุมชนและระดับปัจเจก ระดับชุมชน พบว่า ชาวคาระอั้งเลือกที่จะผสมผสานความเชื่อดั้งเดิมในการจัดการทรัพยากรป่ามาใช้ในการอ้างเพื่อการอนุรักษ์ ขณะเดียวกันก็เลือกการเข้าร่วมกลุ่มเครือข่ายป่าชุมชนต้นน้ำแม่ปิงเพื่อเพิ่มอำนาจในการต่อรอง ส่วนระดับปัจเจก พบว่า ชาวคาระอั้งได้รับเอาวิธีการจัดการระบบการผลิตมาใช้เหมือนเดิมแม้ว่าจะยอมรับในเงื่อนไขของระบบตลาด ในขณะที่งานของวาสนา ละอองปลิว (2546) ซึ่งใช้การวิเคราะห์ข้อมูลจากเอกสาร และข้อมูลจากพื้นที่มาวิเคราะห์ โดยใช้แนวคิดเรื่องความเป็นชายขอบ แนวคิดเรื่องอัตลักษณ์ และการสร้างพื้นที่ทางสังคม เป็นแนวคิดหลักในการวิเคราะห์ข้อมูล ทั้งนี้วาสนาได้ศึกษาชาวคาระอั้งในประเด็นของความเป็นชายขอบและการสร้างพื้นที่ทางสังคมของคนพลัดถิ่น พบว่า ชาวคาระอั้งบ้านปางแดงในมีการสร้างตัวตนของตนเองขึ้นมา โดยใช้การนำเสนออัตลักษณ์ของชาวคาระอั้งต่อกลุ่มอำนาจต่างๆ อันเป็นการปฏิเสธอัตลักษณ์ที่ถูกนิยามอย่างตายตัว พวกเขามีการต่อรอง ช่วงชิงและปรับเปลี่ยนตามเงื่อนไขของความสัมพันธ์ที่หลากหลาย ทำให้พวกเขาสามารถดำรงอยู่ได้ในสถานะชายขอบที่ตนเองเผชิญ โดยงานศึกษาชิ้นนี้ชี้ให้เห็นอย่างชัดเจนว่าชาวคาระอั้งถูกมองว่าเป็นคนบ้านนอก คนล้าหลังและถูกเรียกว่าแมง แต่ชาวคาระอั้งก็พยายามต่อรองกับอำนาจรัฐ ชาวเขาเผ่าอื่นและระบบทุนด้วยการพยายามสร้างอัตลักษณ์ขึ้นมาว่าตนเองเป็นชาวเขาที่ดีช่วยดูแลป่าไม่ใช่ทำลายป่า มีการผลิตพืชเชิงพาณิชย์ รวมถึงการนับถือศาสนาพุทธเช่นเดียวกับคนไทย

นอกจากงานศึกษาในระดับบัณฑิตศึกษาแล้ว งานศึกษาในระดับปริญญาตรีก็มีเช่นกัน ได้แก่ งานของรุ่งทิพย์ สามถ้วน (2544) ศึกษาเรื่องการตั้งถิ่นฐานและสภาพเศรษฐกิจ สังคมของชาวไทยภูเขาเผ่าคาระอั้งหมู่บ้านปางแดงใน เป็นการศึกษาในเชิงภูมิศาสตร์ที่ศึกษาถึงปัจจัยที่มีอิทธิพลต่อการย้ายถิ่นและการตั้งถิ่นฐานของชาวคาระอั้งในการเข้ามาตั้งถิ่นฐานในพื้นที่อำเภอเชียงดาวอันเป็นพื้นที่ป่าสงวนแห่งชาติ โดยผลการศึกษาของรุ่งทิพย์พบว่า ปัจจัยที่มีอิทธิพลต่อการย้ายถิ่นของชาวคาระอั้งเกิดจากปัจจัยผลักดันและปัจจัยดึงดูด ซึ่งปัจจัยผลักดัน ได้แก่ การขาดแคลนที่ดินทำกิน ส่วนปัจจัยดึงดูดคือการชักชวนของญาติพี่น้อง ทั้งนี้ชาวคาระอั้งในพื้นที่มีแนวโน้มที่จะไม่ย้ายออกจากพื้นที่คิดเป็นร้อยละ 79.5

งานศึกษาเกี่ยวกับชาวคาระอั้งส่วนใหญ่เป็นการศึกษาในเชิงสังคมวิทยาและมานุษยวิทยา กล่าวถึง กรรมสิทธิ์ในพื้นที่ การสร้างอัตลักษณ์ และการปรับตัวท่ามกลางปัจจัยต่างๆ ที่เข้ามากระทบในแต่ละช่วงเวลานั้น และเป็นการศึกษาชาวคาระอั้งเพียงหมู่บ้านเดียว ได้แก่ คาระอั้งบ้านปางแดงใน ในขณะที่งานที่ผู้ศึกษาได้ศึกษานั้น เป็นการศึกษาชาวคาระอั้งในพื้นที่อำเภอ

เชิงดาวทั้งหมดจำนวน 4 หย่อมบ้าน ได้แก่ ดาระอั้งบ้านแม่จร บ้านปางแดงใน บ้านห้วยปง และ บ้านปางแดงนอก ซึ่งเป็นการศึกษาในเชิงภูมิศาสตร์ที่นำข้อมูลแผนที่ ข้อมูลจากการแปลภาพถ่ายทางอากาศ และภาพข้อมูลดาวเทียม ช่วยในการวิเคราะห์ข้อมูลเพื่อให้เห็นความชัดเจนด้านการใช้พื้นที่มากขึ้น ซึ่งแตกต่างจากงานศึกษาอื่น

1.8 กรอบแนวคิดในการศึกษา

การศึกษาพัฒนาการการเคลื่อนย้ายและการตั้งถิ่นฐานพิจารณาจากปัจจัยดึงดูดและปัจจัยผลักดันที่มีความเอื้อต่อกัน โดยปัจจัยผลักดัน ได้แก่ ปัญหาความมั่นคงในชีวิต ปัญหาด้านความปลอดภัย ปัญหาการแย่งชิงทรัพยากร ปัญหาจากนโยบายของภาครัฐ การเพิ่มจำนวนประชากร และการขาดแคลนที่ดินทำกิน ส่วนปัจจัยดึงดูด ได้แก่ การจ้างงาน ความปลอดภัย ความมั่นคงในชีวิต ญาติพี่น้องชักชวน และแหล่งทรัพยากรสมบูรณ์ ซึ่งจากปัจจัยดังกล่าวส่งผลให้เกิดการย้ายถิ่นและการตั้งถิ่นฐานขึ้น โดยแบ่งช่วงการศึกษาออกเป็น 3 ช่วงหลัก ได้แก่ ช่วงก่อนปี พ.ศ. 2526 ซึ่งช่วงนี้เป็นช่วงที่การตั้งถิ่นฐานยังไม่แน่นอน และยังอาศัยอยู่ในพื้นที่ที่ไม่ใช่พื้นที่อำเภอเชิงดาว ส่วนระยะที่สองคือช่วงเริ่มก่อตั้งหมู่บ้านปีพ.ศ. 2526 – ปีพ.ศ. 2532 (การประกาศเขตอุทยานแห่งชาติศรีลานนา) เป็นช่วงที่เริ่มเคลื่อนย้ายเข้าสู่อำเภอเชิงดาว มีการตั้งถิ่นฐานอย่างถาวรจนกระทั่งมีการประกาศเขตอุทยานแห่งชาติศรีลานนาขึ้นทับซ้อนพื้นที่ทำกินของชุมชน และช่วงสุดท้ายเป็นช่วงหลังการประกาศเขตอุทยานแห่งชาติศรีลานนาจนถึงปัจจุบัน (ปีพ.ศ. 2533 – ปีพ.ศ. 2553)

การศึกษาเกี่ยวกับการตั้งถิ่นฐานทำการศึกษารูปแบบการตั้งถิ่นฐาน รูปแบบการใช้ที่ดิน การเพิ่มขึ้นของประชากรและปัจจัยที่มีอิทธิพลต่อการตั้งถิ่นฐานประกอบด้วย 1) ปัจจัยด้านกายภาพ เช่น แหล่งน้ำ ดิน สภาพภูมิประเทศ และแหล่งทรัพยากรธรรมชาติ 2) ปัจจัยทางเศรษฐกิจ เช่น ทุน ราคาและตลาดที่มีอิทธิพลต่อการเพิ่มหรือลดผลผลิต 3) ปัจจัยด้านสังคมและวัฒนธรรม และ 4) ปัจจัยด้านการเมือง เช่น นโยบายจากภาครัฐต่อชนกลุ่มน้อย การประกาศพื้นที่ให้เป็นเขตอุทยานแห่งชาติ การส่งเสริมนโยบายการท่องเที่ยว และการส่งเสริมให้ปลูกพืชเชิงพาณิชย์

การศึกษาประเด็นของการเปลี่ยนแปลงวิถีชีวิตด้านเศรษฐกิจของชาวดาระอั้งในอำเภอเชิงดาว ทำการศึกษาการเปลี่ยนแปลงการใช้ที่ดินและการเปลี่ยนแปลงด้านอาชีพ โดยการเปลี่ยนแปลงการใช้ที่ดินได้แก่ การลดช่วงการปล่อยที่ดินให้ว่างเปล่า การใช้ปุ๋ยในการบำรุงดิน เพื่อเพิ่มธาตุอาหาร การใช้ระบบชลประทาน การปลูกพืชชนิดอื่นที่ให้ผลผลิตสูง และการปลูกพืชที่มีตลาดรองรับ ส่วนการเปลี่ยนแปลงอาชีพ ได้แก่ การปลูกพืชเชิงพาณิชย์ การรับจ้าง การท่องเที่ยวเชิงนิเวศน์ การเลี้ยงสัตว์ และการเก็บหาของป่า ซึ่งการศึกษาประเด็นนี้ทำการศึกษา

เปรียบเทียบ 4 หมู่บ้าน และแบ่งช่วงเวลาการศึกษาออกเป็น 2 ช่วง ได้แก่ ระยะแรกที่เริ่มก่อตั้งหมู่บ้านปีพ.ศ. 2526 – ปีพ.ศ. 2532 (การประกาศเขตอุทยานแห่งชาติศรีลานนา) และระยะที่สองหลังการประกาศเขตอุทยานแห่งชาติศรีลานนาจนถึงปัจจุบัน (ปีพ.ศ. 2533 – ปีพ.ศ. 2553) ทั้งนี้การเปลี่ยนแปลงที่เกิดขึ้นทำให้ชาวคาระอั้งมีการเรียนรู้ที่จะปรับตัว ด้วยการสร้างอัตลักษณ์ขึ้นมาเพื่อต่อสู้หรือต่อรองกับกลุ่มอำนาจต่างๆ เพื่อให้ตนสามารถดำรงอยู่ได้ในสังคม (รูป 1.6)

1.9 ระเบียบวิธีวิจัย

1.9.1 ข้อมูลและแหล่งข้อมูล

การศึกษานี้ใช้ข้อมูล 2 ประเภท ได้แก่ ข้อมูลขั้นปฐมภูมิและข้อมูลทุติยภูมิ

1. ข้อมูลขั้นปฐมภูมิ เป็นข้อมูลที่รวบรวมโดยตรงจากการเก็บรวบรวมข้อมูลในพื้นที่ศึกษา ซึ่งสามารถจำแนกรายละเอียดได้ดังนี้

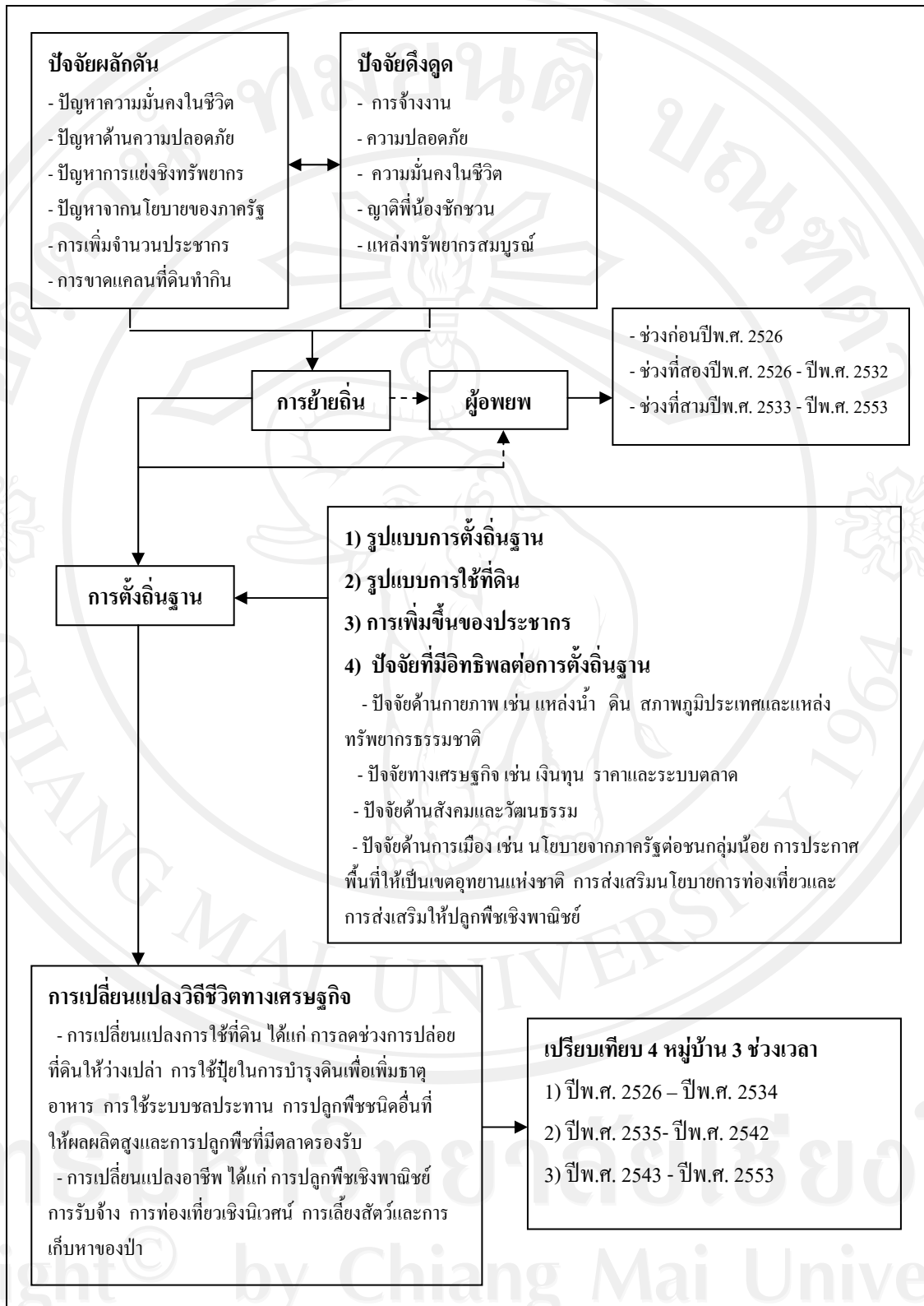
1.1 ข้อมูลเชิงพื้นที่ เป็นข้อมูลที่ได้จากการแปลภาพถ่ายทางอากาศปีพ.ศ. 2526 และปีพ.ศ. 2527 มาตรฐาน 1:15,000 และภาพถ่ายทางอากาศปีพ.ศ. 2539 มาตรฐาน 1:15,000 และภาพถ่ายดาวเทียม SPOT 5 ปีพ.ศ. 2550 ขนาดจุดภาพ 10 เมตร ซึ่งทั้งหมดได้รับจากกรมแผนที่ทหาร

1.2 ข้อมูลเกี่ยวกับพัฒนาการการเคลื่อนย้ายและการตั้งถิ่นฐาน ปัจจัยที่มีอิทธิพลต่อการย้ายถิ่นและตั้งถิ่นฐาน รวมถึงการเปลี่ยนแปลงวิถีชีวิตด้านเศรษฐกิจของชาวคาระอั้งในอำเภอเชียงดาว จังหวัดเชียงใหม่ ทำการเก็บข้อมูลจากชุมชนคาระอั้งทุกครัวเรือน (197ครัวเรือน) โดยใช้แบบสอบถามและแบบนำสัมภาษณ์ในการสอบถามหัวหน้าครัวเรือนและใช้แบบนำสัมภาษณ์ในการสัมภาษณ์กลุ่มคนผู้มีส่วนเกี่ยวข้อง

2. ข้อมูลทุติยภูมิ ประกอบด้วย ข้อมูลเอกสาร งานวิจัยที่เกี่ยวข้อง บทความทางวิชาการ และข้อมูลแผนที่จากฐานข้อมูลในระบบสารสนเทศภูมิศาสตร์ ซึ่งแบ่งตามประเภทของข้อมูลได้ดังนี้

2.1 ข้อมูลเชิงพื้นที่ ใช้แผนที่เป็นเครื่องมือที่ช่วยบอกตำแหน่งที่ตั้งทางภูมิศาสตร์ ได้แก่ แผนที่ภูมิประเทศมาตรฐาน 1: 50,000 ลำดับชุด L7017 ระวัง 4747I และระวัง 4847IV ที่จัดทำโดยกรมแผนที่ทหาร นอกจากนี้ ยังใช้แผนที่แสดงการจำแนกประเภทป่าไม้และแผนที่แสดงการจัดชั้นคุณภาพลุ่มน้ำที่ได้รับจากกรมส่งเสริมคุณภาพสิ่งแวดล้อม

2.2 ข้อมูลด้านวิชาการและด้านสถิติ เป็นข้อมูลเกี่ยวกับจำนวนประชากรแยกตามเพศ จำนวนครัวเรือน จำนวนพื้นที่อยู่อาศัย และพื้นที่ทำกินของชุมชน โดยทำการรวบรวมจากหนังสือ เอกสาร งานวิจัย บทความทางวิชาการและข้อมูลจากแหล่งข้อมูลที่เกี่ยวข้อง หรือ



รูป 1.6 กรอบแนวคิดในการศึกษา

หน่วยงานที่ได้บันทึกข้อมูลไว้ เช่น องค์การบริหารส่วนตำบลเชียงดาว องค์การบริหารส่วนตำบลแม่ณะ และสถาบันวิจัยและพัฒนาพื้นที่สูง

1.9.2 ประชากรที่ใช้ในการศึกษา

การศึกษาครั้งนี้ได้แบ่งประชากรกลุ่มเป้าหมายออกเป็น 2 กลุ่ม คือ กลุ่มชาวคาระอั้ง และกลุ่มคนผู้มีส่วนเกี่ยวข้อง ดังนี้

1. กลุ่มชาวคาระอั้ง ได้แก่ หัวหน้าครัวเรือนคาระอั้งจาก 4 หย่อมบ้าน จำนวน 197 ครัวเรือน ประกอบด้วย บ้านแม่จร 30 ครัวเรือน บ้านปางแดงใน 58 ครัวเรือน บ้านห้วยปง 37 ครัวเรือน และบ้านปางแดงนอก 72 ครัวเรือน

2. กลุ่มคนผู้มีส่วนเกี่ยวข้อง ได้แก่ ชาวล่าหู่ พ่อค้าคนกลาง เจ้าหน้าที่สถาบันวิจัยและพัฒนาพื้นที่สูง เจ้าหน้าที่ป่าไม้ เจ้าหน้าที่มูลนิธิธรมะขามป้อม นักศึกษามหาวิทยาลัยเชียงใหม่และเจ้าหน้าที่ฝ่ายปกครอง ได้แก่ นายอำเภอเชียงดาว ปลัดอำเภอและผู้ใหญ่บ้าน

1.9.3 การรวบรวมข้อมูล

การเก็บรวบรวมข้อมูลเกี่ยวกับวิถีชีวิตของชุมชน กิจกรรมทางการเกษตรและวัฒนธรรม ประเพณีในรอบปีใช้การสัมภาษณ์ด้วยแบบนำสัมภาษณ์และแบบสอบถาม ซึ่งแบบนำสัมภาษณ์เป็นคำถามแบบปลายเปิดและปลายปิด ทั้งอย่างเป็นทางการและไม่เป็นทางการ เพื่อสร้างความคุ้นเคยและความไว้วางใจจากชาวบ้าน รวมถึงสำรวจวิถีคิดและทัศนคติของชาวบ้าน จากคำบอกเล่าเกี่ยวกับความทรงจำหรือเหตุการณ์สำคัญที่เกิดขึ้น ทั้งนี้การใช้แบบสอบถามสำหรับกลุ่มเป้าหมายหลัก แบ่งเนื้อหาออกเป็น 3 ตอน ดังนี้

ตอนที่ 1 ข้อมูลทั่วไป เป็นข้อมูลพื้นฐานเกี่ยวกับผู้ตอบแบบสอบถาม เช่น เพศ อายุ ระดับการศึกษา ระดับรายได้ต่อเดือน การประกอบอาชีพและจำนวนพื้นที่ถือครองทางการเกษตร

ตอนที่ 2 ข้อมูลทางเศรษฐกิจ เป็นข้อมูลเกี่ยวกับรายรับ รายจ่าย ภาวะหนี้สิน รวมถึงต้นทุนที่ใช้ในการดำเนินการทางการเกษตรทั้งหมดและข้อมูลการเพาะปลูกพืชในแต่ละรอบปี

ตอนที่ 3 ข้อมูลเกี่ยวกับการอพยพย้ายถิ่นฐาน เป็นข้อมูลเกี่ยวกับปัจจัยผลักดันและปัจจัยดึงดูดที่ช่วยให้เข้าใจสาเหตุของการย้ายถิ่นและการตั้งถิ่นฐาน

นอกจากนั้น การเก็บข้อมูลจากแบบนำสัมภาษณ์ ทำการเก็บข้อมูลจากกลุ่มคนผู้มีส่วนเกี่ยวข้อง เพื่อให้เห็นปัจจัยภายนอกที่เข้ามามีอิทธิพลต่อชุมชนแล้วก่อให้เกิดการเปลี่ยนแปลงหรือการปรับตัวขึ้น

การเก็บรวบรวมข้อมูลเกี่ยวกับตำแหน่งที่ตั้งหรือข้อมูลเชิงพื้นที่ ใช้การออกเก็บจุดสำรวจภาคสนาม โดยใช้เครื่องบอกตำแหน่งพิกัดโลก (GPS) ช่วยในการแสดงตำแหน่งของ

บ้านเรือนสถานที่สำคัญตามจุดต่างๆ และแปลงเพาะปลูก เพื่อจัดทำแผนผังหมู่บ้านและแผนที่การใช้ที่ดินเพื่อการเกษตรในปัจจุบัน

1.9.4 การวิเคราะห์ข้อมูล

1. การศึกษาพัฒนาการการเคลื่อนย้ายและการตั้งถิ่นฐานใช้การพรรณนาในเชิงประวัติ ตั้งแต่เริ่มตั้งถิ่นฐานในพื้นที่บ้านนอแล ตำบลม่อนปิ่น อำเภอฝาง จนกระทั่งเคลื่อนตัวเข้าสู่อำเภอแม่อาวและอำเภอเชียงดาวตามลำดับ นอกจากนี้การศึกษานี้ใช้ภาพถ่ายทางอากาศปีพ.ศ. 2526 และปีพ.ศ. 2527 มาตรฐาน 1:15,000 ภาพถ่ายทางอากาศปีพ.ศ. 2539 มาตรฐาน 1:15,000 และภาพถ่ายดาวเทียม SPOT 5 ปีพ.ศ. 2550 ขนาดจุดภาพ 10 เมตร มาใช้ในการวิเคราะห์ เพื่อดูเส้นทางการเคลื่อนย้าย และการตั้งถิ่นฐาน

2. การศึกษาปัจจัยที่มีอิทธิพลต่อการย้ายถิ่นและตั้งถิ่นฐานใช้ข้อมูลที่ได้จากการสัมภาษณ์แบบนำสัมภาษณ์และแบบสอบถาม โดยเสนอออกมาเป็นรูปแบบร้อยละ และใช้เทคนิคการวิเคราะห์ແຕ້ມคะแนนเพื่อวัดความสำคัญของแต่ละปัจจัยที่มีผลต่อการย้ายถิ่นและตั้งถิ่นฐาน โดยมีการกำหนดค่าคะแนนตามระดับความสำคัญ ดังนี้ ปัจจัยที่มีลำดับความสำคัญมากที่สุดคือ 5 ปัจจัยที่มีลำดับความสำคัญมากที่สุดคือ 4 ปัจจัยที่มีลำดับความสำคัญปานกลางคือ 3 ปัจจัยที่มีลำดับความสำคัญน้อยคือ 2 ปัจจัยที่มีลำดับความสำคัญน้อยที่สุดคือ 1

การวิเคราะห์ແຕ້ມคะแนนเพื่อวัดความสำคัญของแต่ละปัจจัยที่มีผลต่อการย้ายถิ่น และตั้งถิ่นฐานทำให้เห็นปัจจัยที่มีความสำคัญลำดับต้น ที่เป็นปัจจัยผลักดันให้เกิดการย้ายถิ่น และปัจจัยดึงดูดที่ทำให้ตั้งถิ่นฐาน

3. การศึกษาการเปลี่ยนแปลงวิถีชีวิตด้านเศรษฐกิจใช้การวิเคราะห์การใช้ที่ดินเพื่อการเกษตร การเปลี่ยนแปลงที่เกิดขึ้นในแต่ละช่วงเวลา และใช้การแปลภาพถ่ายทางอากาศปีพ.ศ. 2526 และปีพ.ศ. 2527 มาตรฐาน 1:15,000 เป็นตัวแทนของการใช้ที่ดินช่วงที่ 1 (ปีพ.ศ. 2526 – ปีพ.ศ. 2534) ภาพถ่ายทางอากาศปีพ.ศ. 2539 มาตรฐาน 1:15,000 เป็นตัวแทนของการใช้ที่ดินช่วงที่ 2 (ปีพ.ศ. 2535- ปีพ.ศ. 2542) และภาพถ่ายดาวเทียม SPOT 5 ปีพ.ศ. 2550 ขนาดจุดภาพ 10 เมตร เป็นตัวแทนของการใช้ที่ดินช่วงที่ 3 (ปีพ.ศ. 2543 - ปีพ.ศ. 2553) เพื่อวิเคราะห์ลักษณะการตั้งถิ่นฐาน และเปรียบเทียบการใช้ที่ดินในแต่ละช่วงเวลา

1.9.5 การนำเสนอผลการศึกษา

การนำเสนอผลการศึกษาได้แบ่งเนื้อหาในแต่ละบทดังนี้

บทที่ 1 บทนำประกอบด้วยที่มาและความสำคัญ วัตถุประสงค์ สมมติฐาน ขอบเขตการศึกษา แนวคิดและทฤษฎีที่เกี่ยวข้อง ทบทวนวรรณกรรม กรอบแนวคิดในการศึกษา และระเบียบวิธีวิจัย

บทที่ 2 สภาพทางกายภาพ ลักษณะทางสังคม วัฒนธรรมและเศรษฐกิจของชาวคาระอั้ง เป็นการนำเสนอทำเลที่ตั้ง สภาพทางกายภาพ ทรัพยากรชีวภาพ การใช้ที่ดิน ลักษณะประชากร สถานศึกษา และศาสนสถาน กิจกรรมสาธารณูปโภค และการประกอบอาชีพ

บทที่ 3 พัฒนาการการเคลื่อนย้ายและการตั้งถิ่นฐานของชาวคาระอั้งในอำเภอเชียงดาว เป็นการอธิบายพัฒนาการการเคลื่อนย้ายจากประเทศพม่าเข้าสู่ประเทศไทย รวมทั้งการวิเคราะห์การเคลื่อนย้าย และการตั้งถิ่นฐานในประเทศไทย

บทที่ 4 ปัจจัยที่มีอิทธิพลต่อการย้ายถิ่นและการตั้งถิ่นฐานของชาวคาระอั้งในอำเภอเชียงดาว เป็นการอธิบายปัจจัยผลักดันและปัจจัยดึงดูดที่มีผลต่อการย้ายถิ่น และการตั้งถิ่นฐาน วิเคราะห์ออกมาเป็นรูปแบบร้อยละและใช้เทคนิคการวิเคราะห์แต้มคะแนนเพื่อวัดความสำคัญของปัจจัย

บทที่ 5 การเปลี่ยนแปลงวิถีชีวิตด้านเศรษฐกิจของชาวคาระอั้งในอำเภอเชียงดาว บทนี้ กล่าวถึง การเปลี่ยนแปลงอาชีพและรูปแบบการใช้ที่ดิน รวมถึงหน่วยงานที่เข้ามามีอิทธิพลที่ทำให้เกิดการเปลี่ยนแปลงวิถีชีวิตของชาวคาระอั้ง

บทที่ 6 สรุปและอภิปรายผลการศึกษา เป็นบทสุดท้ายที่ใช้สรุปผลที่ได้จากการศึกษา รวมถึงปัญหาและอุปสรรคในการศึกษา ประโยชน์ที่ได้จากการศึกษาและข้อเสนอแนะต่างๆ