

บทที่ 3

พัฒนาการการเคลื่อนย้าย และการตั้งถิ่นฐานของชาวดาระอั้งในอำเภอเชียงดาว

บทนี้กล่าวถึงการเคลื่อนย้ายของชาวดาระอั้ง ในแต่ละหมู่บ้านเริ่มตั้งแต่ตอนที่อาศัยอยู่ในประเทศพม่าจนย้ายเข้าสู่ประเทศไทยในแต่ละจุด เพื่อให้เห็นพัฒนาการการเคลื่อนย้ายและการตั้งถิ่นฐานที่มีความคล้ายคลึงและแตกต่างกันไป โดยพัฒนาการการเคลื่อนย้ายจากประเทศพม่าเข้าสู่ประเทศไทยจะเสนอในหัวข้อแรก เพื่อให้เข้าใจถึงสาเหตุที่ทำให้เกิดการย้ายถิ่น แต่เมื่อย้ายเข้าสู่ประเทศไทยแล้วจะเสนอเป็นแต่ละหมู่บ้าน ใน 3 ช่วงเวลา ได้แก่ ช่วงก่อนปีพ.ศ. 2526 เป็นช่วงแรก โดยมีช่วงที่ 2 คือ ช่วงเริ่มก่อตั้งหมู่บ้าน จนถึงการประกาศเขตอุทยานแห่งชาติศรีลานนา (ปีพ.ศ. 2526 - ปีพ.ศ. 2532) และช่วงสุดท้ายคือ ช่วงหลังการประกาศเขตอุทยานแห่งชาติศรีลานนา จนถึงปัจจุบัน (ปีพ.ศ. 2533- ปีพ.ศ. 2553)

3.1 พัฒนาการการเคลื่อนย้ายจากประเทศพม่าเข้าสู่ประเทศไทย

ชนเผ่าดาระอั้ง (ปะหล่อง) ในประเทศพม่าเป็นกลุ่มเชื้อชาติหนึ่งและเป็นชนเผ่าที่เร่ร่อนอาศัยอยู่ไม่เป็นหลักแหล่ง มีการอพยพเมื่อถึงระยะเวลาที่อาศัยอยู่ประมาณ 3 ปีก็จะย้ายไปอยู่อีกที่หนึ่ง ซึ่งเป็นลักษณะการดำเนินชีวิตของกลุ่มตระกูลภาษามอญ-เขมร

บรรพบุรุษของดาระอั้งเริ่มมีการอพยพขึ้นไปอยู่บนภูเขา เมื่อมีชาวไทใหญ่เข้ามาอยู่แทนในพื้นที่เดิมของบรรพบุรุษ ซึ่งเป็นพื้นที่ราบ ทั้งนี้การอพยพจากพื้นที่ราบนั้นเริ่มมาตั้งแต่ในสมัยที่ชาวไทใหญ่อยู่ใต้การปกครองของประเทศอังกฤษ ในสมัยนั้นชุมชนดาระอั้งบนพื้นที่สูงเริ่มมีการปลูกชา เป็นอาชีพ อีกทั้งยังชอบอยู่แบบสงบเงียบและไม่ชอบการต่อสู้ นอกจากนั้น ยังตั้งหมู่บ้านอยู่แบบกระจัดกระจายบนภูเขาห่างไกลสังคม ทำให้ภาษาและการแต่งกายมีความแตกต่างกันไป ขณะนั้น ชาวไทใหญ่ถือเป็นชนเผ่าที่ใหญ่และมีประชากรจำนวนมาก ส่งผลให้ดาระอั้งที่เป็นชนกลุ่มน้อย และอาศัยอยู่ทั่วรัฐฉาน ซึ่งแบ่งการปกครองออกเป็นหลายรัฐเล็กๆ ทุกรัฐมีชาวไทใหญ่อาศัยอยู่ ยกเว้นรัฐตองบายหรือรัฐปะหล่องซึ่งเจ้าเมืองเป็นดาระอั้ง

ประชากรดาระอั้งอาศัยอยู่ทั่วไปในรัฐฉานเป็นจำนวนมาก โดยมีรัฐตองบายเป็นรัฐเล็กๆ ที่ปกครองโดยชาวดาระอั้ง ทั้งนี้การที่ชาวดาระอั้งไม่มีภาษาเขียนเป็นของตนเอง ทำให้เจ้าเมืองดาระอั้งพยายามเขียนประวัติประจำเผ่าดาระอั้ง โดยใช้ภาษาไทใหญ่เขียนประวัติที่ได้กล่าวถึง

พระอาทิตย์และเจ้าฟ้ามังกรว่าเป็นบรรพบุรุษ ตามประวัติของ “กังวันตง” (กังวันตง เป็นชื่อ คาระอังกุ่มหนึ่ง) ในบันทึกได้กล่าวประวัติไว้ว่า คาระอังกุ่มได้อพยพมาจาก ประเทศจีนและขึ้นไปอยู่ บนภูเขา ที่ไม่มีน้ำ ผู้นำคาระอังกุ่มจึงได้อธิษฐานขอให้ผีช่วย หลังอธิษฐานจบแล้วได้ทำกระบอกลไม้ไผ่ และนำไปปักลงไปในดิน ปรากฏว่ามีน้ำออกมาจากกระบอกลไม้ไผ่ จึงตั้งถิ่นฐานที่น้ำขึ้น (น้ำสั่น) แต่ก่อนหน้านั้นการอพยพย้ายถิ่นมีหลายครั้ง โดยเรื่องของการอพยพมักเล่ากันว่ามาจากประเทศ จีน ประมาณในศตวรรษที่ 19 ซึ่งในขณะนั้น ประเทศอังกฤษเข้ามามีอำนาจยึดครองประเทศพม่า และปกครองประเทศพม่า โดยมีเพียงรัฐฉานกับ เมืองตองขายเท่านั้นที่ยังอยู่ภายใต้การปกครองของ พม่าเอง ทั้งนี้จากสถานการณ์ในประเทศพม่า ก่อให้เกิดความไม่สงบ ทำให้หลายชนเผ่าที่อาศัยอยู่ ในประเทศพม่าได้อพยพเข้ามาในประเทศไทย ซึ่งชนเผ่าคาระอังกุ่มได้เริ่มอพยพเข้ามาในประเทศไทย ราวปี พ.ศ. 2521 ทั้งนี้ก่อนประเทศพม่าได้รับอิสรภาพจากประเทศอังกฤษ คาระอังกุ่มอยู่ภายใต้การ ปกครองของเจ้าเมืองนาย (ปัจจุบันอยู่ในรัฐไทใหญ่) สมัยสงครามโลกครั้งที่สองมีทหารญี่ปุ่นมา ปกครองประเทศพม่าในบริเวณรัฐฉานและอีกส่วนหนึ่งของรัฐฉานอยู่ภายใต้การปกครองของ ประเทศสยาม (ประเทศไทย) โดยทหารญี่ปุ่นได้แบ่งอำนาจการปกครองกับประเทศสยาม แม้ว่าบาง ช่วงจะมีสงครามเกิดขึ้น แต่ชาวคาระอังกุ่มที่อยู่ห่างไกลจากสงคราม แต่ก็มีการตั้งกองกำลัง ทำ สงครามต่อสู้กับทหารญี่ปุ่น

เมื่อประเทศพม่าได้รับอิสรภาพจากประเทศอังกฤษภายหลังจากสงครามโลกครั้งที่ สอง รัฐฉานเริ่มมีความวุ่นวาย โดยช่วงนั้นมีทหาร Kuomintong (KMT) เป็นทหารจีนก๊กมินตั๋ง ที่ อยู่ภายใต้การบังคับบัญชาของนายพลลี เหวิน ฮ้วน ได้เดินทางออกจากจังหวัดยูนนานเข้ามาอยู่ใน รัฐฉาน ทำให้ภายในรัฐฉานเกิดความวุ่นวายขึ้นและทหารของนายพลลี เหวิน ฮ้วน ได้บังคับให้ ประชาชนปลูกฝิ่นเพื่อเก็บภาษี ส่งผลให้เกิดผลกระทบต่อชนเผ่าทุกเผ่า รวมถึงคาระอังกุ่มที่อยู่ใน รัฐฉานด้วย เหตุการณ์นี้เกิดขึ้นในช่วงพ.ศ. 2493-พ.ศ. 2503 ในช่วงนั้นเริ่มมีบางชนเผ่าทำการสู้รบ กับทหารพม่า อีกทั้งในช่วงของการต่อสู้แรกๆ คาระอังกุ่มยังไม่มีทหารเป็นของตัวเอง ต่อมาในช่วงปี พ.ศ. 2505 นายพลเนวิน (ผู้นำพม่าในช่วงนั้น) ได้ขึ้นมากำหนดปกครองประเทศพม่าและได้ทำการยกเลิก การปกครองในระบอบประชาธิปไตย ส่งผลให้ชนกลุ่มน้อยเริ่มทำการต่อสู้กับกองกำลังทหารพม่า แต่ชาวคาระอังกุ่มก็ยังอยู่อย่างสงบ แต่อิทธิพลของสงครามได้เริ่มเข้ามาในรัฐฉานราวปีพ.ศ. 2513 ทหารคอมมิวนิสต์ เริ่มตั้งค่ายอยู่ในเขตเมืองนาย (วาสนา ละอองปลิว, 2545)

ช่วงพ.ศ. 2523 เริ่มมีทหารป่าชาวไทใหญ่กลุ่มหนึ่งทำการต่อสู้กับทหารพม่าในเขตเมือง ปาน ซึ่งการรบกันอยู่ใกล้กับคอดอยลายมาก และสุดท้ายก็เข้ามาในคอดอยลาย ทำให้ชาวคาระอังกุ่มอยู่ใน เขตสงคราม โดยที่ชาวบ้านบางส่วนถูกเกณฑ์ไปเป็นทหารและถูกดึงเข้ามาช่วยในสงคราม ทั้งนี้ ในช่วงปีพ.ศ. 2519 เริ่มมีคาระอังกุ่มที่อาศัยอยู่ในน้ำสั่นเริ่มตั้งทหารของตัวเอง โดยมีผู้นำ คือ

นายพลจอนละ มีจำนวนกองกำลังทหาร 500 นายใช้ชื่อว่ากองกำลังกู้ชาติรัฐปะหล่อง หรือ PSLP (Palaung State Liberation Party) (คลังข้อมูลวัฒนธรรม, 2551) การปะทะกันของกองกำลังชนกลุ่มน้อยที่มีหลายกลุ่ม ทำให้เกิดการปะทะกันเอง เนื่องจากความเข้าใจผิดคิดว่าเป็นทหารจากฝ่ายตรงข้าม ซึ่งผลของสงครามในน้ำขึ้นทำให้คาระอั้งอพยพมาอยู่รวมกัน ในหมู่บ้านบริเวณเมืองน้ำขึ้น ต่อมาจึงย้ายถิ่นมาอาศัยในคอยลาย (บริเวณที่แม่น้ำป้างมาบรรจบกับแม่น้ำสาละวิน) เนื่องจากสถานการณ์ที่บังคับให้คาระอั้งต้องหนีเข้ามาอยู่ในเมืองไทยประมาณช่วงปีพ.ศ. 2511 และก่อนปีพ.ศ. 2523 คาระอั้งที่อาศัยอยู่ในพื้นที่คอยลายถูกดึงให้เข้ามาต่อสู้กับทหารพม่าและเข้าไปเป็นทหารกับ ชนกลุ่มน้อยหลายกลุ่ม เช่น กลุ่มคอมมิวนิสต์และกลุ่มไทใหญ่ในพม่า ซึ่งชาวคาระอั้งไม่มีใครอยากไปเป็นทหาร แต่ทหารคอมมิวนิสต์บังคับให้ชายหนุ่ม ไปเป็นทหาร หากไม่ไปเป็นทหารก็จะถูกทหารคอมมิวนิสต์บังคับและทำลายข้าวของและทำลายหมู่บ้าน (จากการสัมภาษณ์ผู้นำคาระอั้งบ้านปางแดงใน)

ส่วนคาระอั้งในอีกหมู่บ้านหนึ่งถูกทหารคอมมิวนิสต์เข้ามาทำร้ายชาวบ้านและข่มเหงชาวบ้าน ทำร้ายผู้นำหมู่บ้าน สุดท้ายคือ การของผู้ชาย 4 คนไปเป็นทหาร ผู้นำหมู่บ้านจึงประชุมชาวบ้านและเลือกชายที่จะไปเป็นทหาร เพื่อความปลอดภัยของหมู่บ้าน ทั้งนี้ในครั้งแรกมีผู้อาสาแค่ 2 คนที่สมัครใจไปเป็นทหารคอมมิวนิสต์ ซึ่งทำให้ชาวบ้านหนักใจมาก มีการประชุมกันอย่างต่อเนื่องเพื่อเลือกชายเพิ่มอีก 2 คน แต่มีข้อแม้ว่าชาวบ้านจะต้องดูแลลูกเมียของชาย ทั้ง 4 คนที่ไปเป็นทหาร ด้วยการเก็บเงินกันเพื่อดูแลครอบครัวทั้ง 4 ครอบครัว ซึ่งเมื่อครบรอบปี ทหารคอมมิวนิสต์ก็จะขอชายคาระอั้งไปเป็นทหารทุกปี โดยที่ผู้ที่ถูกเกณฑ์ไปเป็นทหารนั้นบางคนต้องตาย ที่มีชีวิตอยู่ก็ต้องทำงานหนักด้วยการขนอาวุธ สร้างค่ายต่อสู้กับทหารคอมมิวนิสต์อีกฝ่ายหนึ่ง (ทหารคอมมิวนิสต์มีอยู่สองฝ่าย คือทหารคอมมิวนิสต์ที่มาจากจีนและทหารคอมมิวนิสต์ที่มาจากพม่า)

การส่งชายคาระอั้งไปเป็นทหารก็ไม่ได้ทำให้ชาวคาระอั้งอยู่อย่างมีความสุข เนื่องจากในขณะนั้นมีทหารพม่าเข้ามาในหมู่บ้าน เข้ามาข่มเหงชาวบ้าน ทำลายพืชสวนไร่นา และข่มขืนผู้หญิงคาระอั้ง เนื่องจากถูกกล่าวหาว่าส่งเสริมทหารคอมมิวนิสต์ นอกจากนั้นทหารคอมมิวนิสต์ได้มาขอให้ชายคาระอั้งไปเป็นทหาร โดยมีระยะเวลาเพิ่มขึ้นจากครั้งละ 1 ปีเป็นครั้งละ 3 ปี คาระอั้งบางคนก็ตกลงจะไป แต่บางคนคิดว่ายาวนานเกินไป จะทำให้ครอบครัวลำบาก อีกทั้งยังต้องหวาดระแวงกับทหารพม่าที่มักเข้ามาในหมู่บ้าน ชายคาระอั้งบางส่วนถูกทหารพม่าจับไปเป็นลูกหาบ ส่วนสัตว์เลี้ยง เช่น สุกรและไก่ รวมถึงผลผลิตต่างๆ ก็ถูกทหารพม่านำไปบริโภค โดยที่ไม่ได้ขออนุญาต ทำให้ชาวบ้านมีความลำบากมาก (จากการสัมภาษณ์ผู้นำคาระอั้งบ้านห้วยปง) ในที่สุดหัวหน้าหมู่บ้านไม่สามารถทนอยู่กับสถานการณ์ที่ลำบากต่อไปจึงตัดสินใจพาชาวบ้านอพยพ

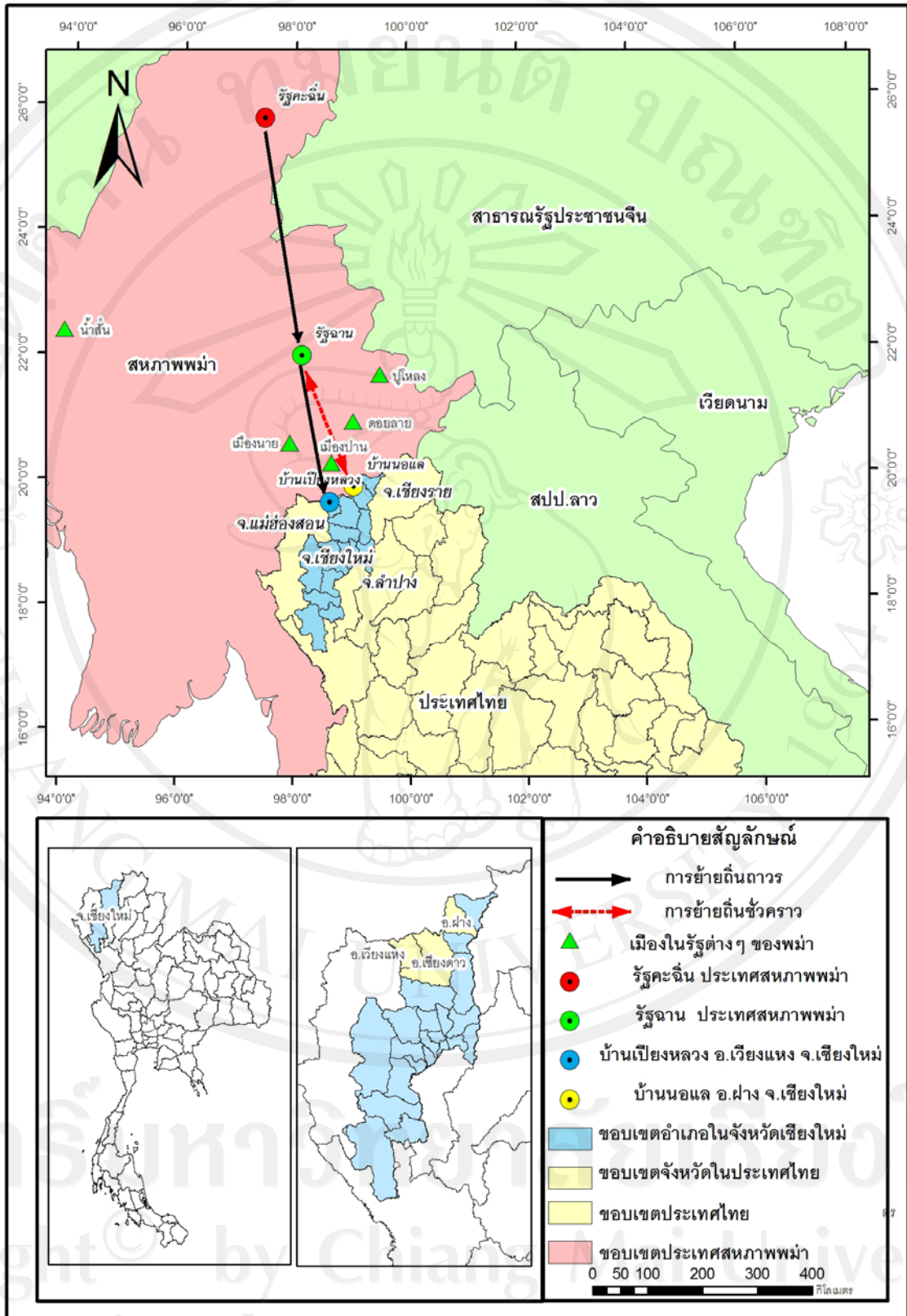
ผ่านแม่น้ำสาละวิน เข้ามาในเมืองโตงและเมืองนาย จนกระทั่งปีพ.ศ. 2527 มีคาระฮั้งจำนวน 168 คนจึงเดินทางข้ามชายแดนประเทศพม่ามาถึงประเทศไทยมาอาศัยอยู่ที่หมู่บ้านนอแล (รูป 3.1)

กล่าวโดยสรุปเกี่ยวกับพัฒนาการการเคลื่อนย้ายของชาวคาระฮั้งภายในประเทศพม่า ส่วนใหญ่อาศัยอยู่ในประเทศพม่าและอยู่กันอย่างหนาแน่นที่สุดคือแถบตะวันตกเฉียงเหนือของ รัฐฉาน มีศูนย์กลางอยู่ที่เมืองน้ำซัน (น้ำสัน) นอกจากนั้นมีการกระจายตัวอยู่ทางตะวันออกและใต้ของ รัฐฉาน ตอนใต้ของรัฐกะฉิ่น มณฑลยูนนาน ประเทศจีนและบางส่วนอพยพเข้ามาอยู่ใน ประเทศไทย (ศูนย์พัฒนาและสงเคราะห์ชาวเขา จังหวัดแม่ฮ่องสอน, 2548)

3.2 พัฒนาการการเคลื่อนย้าย และการตั้งถิ่นฐานในประเทศไทย

ชาวคาระฮั้งที่เคลื่อนย้ายเข้ามาในประเทศไทยส่วนใหญ่เป็นคาระฮั้งที่ยากจนหรือเพิ่ง แยกครัวเรือนเพื่อตั้งครอบครัวใหม่ ดังนั้นการอพยพโยกย้ายจากชุมชนเดิมจึงเป็นเรื่องที่คนใน สังคมคาระฮั้งรับรู้และยอมรับได้ ซึ่งคาระฮั้งที่ย้ายจากประเทศพม่าเข้าสู่ประเทศไทยส่วนใหญ่ เป็น กลุ่มที่ได้รับผลกระทบจากสงครามกลางเมืองระหว่างทหารพม่า ทหารไทใหญ่และกองกำลัง ว้าแดง โดยกลุ่มต่างๆ เหล่านี้ได้บีบบังคับชาวคาระฮั้งให้ไปเป็นแนวร่วมโดยเฉพาะเด็กหนุ่มใน หมู่บ้าน เป็นคนแบกสิ่งของหาบเสปียงและอาวุธ หาเสปียงอาหารหรือบั้งคับเอาเสปียงอาหารจาก ชาวคาระฮั้ง แม้แต่สาวชาวคาระฮั้งซึ่งเป็นผู้หญิงก็ถูกรังแกด้วยการจู่โจมบังคับไปข่มขืน การกระทำ ดังกล่าวทำให้ชาวคาระฮั้งตกอยู่ในภาวะที่ถูกบีบจากทุกกลุ่ม โดยชาวคาระฮั้งได้ให้ความช่วยเหลือ ทั้งทหารพม่า ไทใหญ่ รวมถึงกองกำลังว้าแดงด้วยเพื่อแลกกับความปลอดภัยในชีวิตของตนและ ครอบครัว การช่วยเหลือกลุ่มเหล่านี้ ต้องทำโดยไม่ให้กลุ่มอื่น ได้รับรู้ ทำให้ชาวคาระฮั้งเกิดความ อึดอัดและไม่ปลอดภัยในชีวิต ส่งผลให้เกิดการตัดสินใจอพยพย้ายถิ่นเข้ามาในประเทศไทยเมื่อ ประมาณปีพ.ศ. 2511

การเข้ามาอยู่ในประเทศไทยครั้งแรก ส่วนใหญ่จะเข้ามาอาศัยอยู่ตามตะเข็บชายแดน ไทย เดินทางมาด้วยการเดินเท้าใช้ระยะเวลาหลายเดือนกว่าจะมาถึงประเทศไทย ดำรงชีพด้วยการ รับจ้างในภาคการเกษตร บางส่วนเข้าไปเพาะปลูกในพื้นที่พม่าและกลับมาอยู่อาศัยในประเทศไทย ซึ่งในขณะนั้นความเข้มงวดของเจ้าหน้าที่ยังมีไม่มากนัก ทำให้ชาวคาระฮั้งสามารถข้ามไปมาระหว่าง พม่าและไทยได้ แต่จุดที่เปลี่ยนให้ชาวคาระฮั้งเข้าสู่ไทยมากขึ้น เนื่องจากเข้าใจว่าพระบาทสมเด็จพระเจ้าอยู่หัวทรงอนุญาตให้อยู่ได้ เมื่อครั้งที่พระบาทสมเด็จพระเจ้าอยู่หัวเสด็จเยี่ยมเยียนราษฎร ชาวเขาเผ่าลาหู่ที่บ้านขอบด้งในพื้นที่โครงการหลวงดอยอ่างขางช่วงปีพ.ศ.2525 คาระฮั้งคนหนึ่งจึง ได้นำความกราบบังคมทูลขออนุญาตอาศัยอยู่ในประเทศไทย ซึ่งเป็นผลให้โปรดเกล้าฯ จัดที่อยู่ ณ ฐานะผู้อพยพที่บ้านนอแลจนถึงปัจจุบัน ทั้งนี้ในช่วงประมาณปีพ.ศ. 2526 – ปีพ.ศ. 2527 ได้ปรากฏ



รูป 3.1 เส้นทางการเคลื่อนย้ายจากประเทศพม่าเข้าสู่ประเทศไทย

ชาวดาระอั้งจำนวน 2,000 คนมารวมกันอยู่ที่บริเวณคดอย่างขาง (ฝ่ายบริการและเผยแพร่สถาบันวิจัยชาวเขา, 2541) ดังนั้นเมื่อมีจำนวนประชากรเพิ่มมากขึ้น ในขณะที่ที่ดินทำกินมีจำกัด ทำให้ดาระอั้งบางส่วนตัดสินใจเคลื่อนย้ายอีกครั้งเพื่อแสวงหาชีวิตที่ดีกว่าเดิม ซึ่งพื้นที่อำเภอเชียงดาวในขณะนั้นมีชาวดาระอั้งมารับจ้างเก็บใบชาอยู่บางส่วน อีกทั้งการสัมปทานป่าไม้ที่ต้องการแรงงานจำนวนมากพอสมควรก็เป็นปัจจัยหนึ่งส่งผลให้ชนกลุ่มน้อยหรือชาวเขาเข้ามาอยู่ในพื้นที่เชียงดาว

การสัมปทานป่าไม้ที่ยาวนานถึง 120 ปี (พ.ศ. 2383 – พ.ศ. 2503) ได้ทำให้พื้นที่ดังกล่าวกลายเป็นพื้นที่โล่งเตียน โดยเฉพาะอย่างยิ่งป่าเชียงดาวฝั่งตะวันออกที่บริษัททำไม้ได้เข้ามาทำสัมปทาน เมื่อบริษัททำไม้ได้ปิดกิจการลงไปในปีพ.ศ. 2503 ชาวบ้านในพื้นที่ซึ่งเป็นคนเมืองรวมถึงชนกลุ่มน้อยหรือชาวเขาที่เข้ามารับจ้างในช่วงของการทำไม้ เริ่มเข้ามาอยู่อาศัยและจับจองพื้นที่สำหรับตั้งถิ่นฐานและทำกิน อย่างไรก็ตาม ภายหลังในปีพ.ศ. 2516 ทางภาครัฐได้ประกาศพื้นที่ป่าเชียงดาวให้เป็นป่าสงวนแห่งชาติป่าเชียงดาว เพื่อฟื้นฟูสภาพป่าหลังการสัมปทานสิ้นสุดลง แต่ชาวเขาที่เคยอยู่ในพื้นที่ดังกล่าวบางส่วนยังอาศัยต่อไป ซึ่งชาวดาระอั้งเริ่มอพยพเข้ามาอยู่ในพื้นที่ดังกล่าวเช่นกัน ทั้งนี้การเข้ามาใช้พื้นที่เป็นที่อยู่อาศัยและพื้นที่ทำกินมากขึ้น ทำให้ภาครัฐเล็งเห็นว่าพื้นที่ป่าถูกทำลายลงจำนวนมาก จึงมีการประกาศพื้นที่บางส่วนให้เป็นอุทยานแห่งชาติศรีลานนาในปีพ.ศ. 2532 เพื่ออนุรักษ์ทรัพยากรในพื้นที่ ส่งผลกระทบต่อชุมชนชาวดาระอั้งตั้งอยู่ในพื้นที่เขตป่าสงวนแห่งชาติป่าเชียงดาว และพื้นที่อุทยานแห่งชาติศรีลานนา

การเคลื่อนย้ายและการตั้งถิ่นฐานในประเทศไทยของดาระอั้งในอำเภอเชียงดาว ส่วนใหญ่ย้ายมาจากบ้านนอแล อำเภอฝาง และบางส่วนย้ายมาจากบ้านเปียงหลวง อำเภอเวียงแหง ซึ่งการอพยพจะเป็นการเดินทางด้วยเท้าเป็นหลัก และการเดินทางด้วยรถยนต์บางส่วน ซึ่งเป็นลักษณะการโบกรถยนต์ระหว่างทาง เพื่อขอร่วมเดินทางด้วย ทั้งนี้การเดินทางด้วยเท้าใช้เวลาในการเดินทางจากต้นทางถึงปลายทางประมาณ 3 – 5 วัน ขึ้นอยู่กับระยะทางว่าใกล้หรือไกล เป็นการเดินทางโดยใช้เส้นทางในพื้นที่ป่า เพราะดาระอั้งเป็นกลุ่มที่เข้าเมืองโดยผิดกฎหมาย หากเดินทางด้วยรถโดยสารประจำทางจะต้องถูกตรวจบัตรประจำตัวประชาชน หากไม่มีบัตรก็จะถูกเรียกลงจากรถเพื่อไปเจรจากับเจ้าหน้าที่ จึงทำให้ดาระอั้งเลือกการเดินทางด้วยเท้าเป็นส่วนใหญ่ เพื่อหลบหลีกการถูกจับกุม

การเคลื่อนย้ายและการตั้งถิ่นฐานในประเทศไทยของดาระอั้งในอำเภอเชียงดาว มีรูปแบบของการเดินทางในลักษณะของกลุ่มขนาดเล็ก จำนวน 3-5 ครอบครัวและมีสมาชิก 2-5 คนต่อหนึ่งครัวเรือน จากนั้นจึงส่งข่าวสารให้ญาติพี่น้องรับรู้ภายหลัง ส่งผลให้เกิดการเคลื่อนย้ายของดาระอั้งจำนวนมากเข้าสู่พื้นที่อำเภอเชียงดาว ซึ่งช่วงเวลาในการเคลื่อนย้าย บางส่วนสามารถระบุปี

และจำนวนครัวเรือนได้อย่างชัดเจน ในขณะที่บางช่วงเวลาไม่สามารถระบุปีและจำนวนครัวเรือนได้ชัดเจน เนื่องจากผู้ให้ข้อมูลส่วนใหญ่ไม่สามารถจดจำข้อมูลได้ทั้งหมด

3.2.1 การเคลื่อนย้าย และการตั้งถิ่นฐานของคาระอั้งบ้านแม่จร

หมู่บ้านแม่จรหรือที่คนในพื้นที่เรียกว่า “บ้านปางฮ้อ” เป็นหย่อมบ้านที่ขึ้นกับบ้านแม่เตาะ หมู่ที่ 11 ตำบลเชียงดาว อำเภอเชียงดาว จังหวัดเชียงใหม่ ซึ่งแต่เดิมที่เรียกว่าบ้านปางฮ้อ เนื่องจากเคยมีชาวจีนฮ่อมาอาศัยอยู่ก่อนที่จะย้ายออกไปและมีชาวดาระอั้งมาอาศัยอยู่แทน ปัจจุบันเรียกว่า บ้านแม่จร มีกลุ่มชาติพันธุ์ดาระอั้งและลาหู่อาศัยอยู่ร่วมกัน ทั้งนี้บ้านแม่จรสามารถเขียนได้ทั้งสองแบบ คือ บ้านแม่จร และบ้านแม่จอน

ดาระอั้งบ้านแม่จรแต่เดิมอพยพหนีภัยสงครามมาจากประเทศพม่ามาตั้งถิ่นฐานอยู่บริเวณคอกอย่างาง อำเภอฝาง จังหวัดเชียงใหม่ คือ บริเวณบ้านนอแลก่อนจะย้ายมาอาศัยอยู่ที่อำเภอเชียงดาว ซึ่งการตั้งบ้านเรือนในระยะแรก ชาวบ้านจะอาศัยอยู่ริมห้วยแม่จรและอยู่ลึกเข้าไปในเขตป่าบริเวณคอกยอมหด ซึ่งเป็นพื้นที่เขตแดนระหว่างอำเภอเชียงดาวและอำเภอพร้าว จังหวัดเชียงใหม่ การอพยพย้ายถิ่นของชาวดาระอั้งของหมู่บ้านแม่จร สามารถจำแนกเป็นช่วงเวลาได้เป็น 3 ช่วงเวลา ซึ่งได้แก่ ช่วงก่อนปีพ.ศ. 2526 ช่วงเริ่มก่อตั้งหมู่บ้านจนถึงการประกาศเขตอุทยานแห่งชาติศรีลานนา และช่วงหลังการประกาศเขตอุทยานแห่งชาติศรีลานนาจนถึงปัจจุบัน ซึ่งวิถีชีวิตของแต่ละช่วงเวลาจะมีความแตกต่างกันไปตามสภาพแวดล้อมในช่วงเวลานั้น

สำหรับรูปแบบการตั้งถิ่นฐานในช่วงเวลาดังกล่าวนี้ มีการตั้งถิ่นฐานกลางพื้นที่เกษตร และการตั้งถิ่นฐานแบบเกาะกลุ่ม เนื่องจากมีการอยู่อาศัยของชาวดาระอั้งที่เดินทางมาหลายกลุ่ม ได้แก่ ดาระอั้งบ้านแม่จร และดาระอั้งบ้านปางแดงใน ดังนั้นลักษณะการตั้งบ้านเรือนจึงมีรูปแบบการเกาะกลุ่มตามกลุ่มดาระอั้งที่เดินทางมาพร้อมกัน โดยมีการสร้างบ้านแบบง่าย เป็นบ้านแบบยกพื้นสูงใช้การมุงหลังคาที่เป็นหลังคามุงจาก และใช้ไม้ไผ่ในการตีเป็นฝาบ้าน ส่วนการตั้งบ้านในพื้นที่เกษตรจะใช้ไม้ไผ่เป็นหลัก เป็นการสร้างบ้านแบบง่ายๆ ใช้ไม้ไผ่ตีเป็นฝาบ้าน พื้นบ้านและเสาบ้าน

1) ช่วงก่อนปีพ.ศ. 2526

บ้านแม่จรถือเป็นหมู่บ้านแรกในเขตอำเภอเชียงดาวที่มีชาวดาระอั้งย้ายเข้ามาตั้งถิ่นฐานตามคำบอกเล่าของชาวดาระอั้งทั้ง 4 หมู่บ้าน โดยครั้งแรกที่เข้ามาอยู่ในพื้นที่มีเพียง 3 ครัวเรือนเท่านั้น ซึ่งย้ายมาจากบ้านนอแล อำเภอฝาง จังหวัดเชียงใหม่ในปีพ.ศ. 2523 ต่อมาจึงมีดาระอั้งกลุ่มอื่นตามมาอีก ได้แก่ดาระอั้งบ้านปางแดงในที่มีผู้นำ ได้แก่ นายคำ จองตาล เข้ามาอยู่อาศัยด้วยเมื่อประมาณปีพ.ศ. 2525 ทั้งนี้ผู้นำหมู่บ้านคนแรกของบ้านแม่จร ได้แก่ นายบุญ จองคำ

การเข้ามาในพื้นที่ช่วงแรกเป็นการเข้ามาเพื่อรับจ้างเก็บชาให้กับชาวจีนฮ่อ พื้นที่ประมาณ 300 ไร่ จนกระทั่งปีพ.ศ. 2526 มีคาระอั้งอีกกลุ่มหนึ่งจำนวน 2 ครัวเรือน ที่ย้ายมาจากบ้านเปียงหลวง อำเภอเวียงแหงได้เข้ามาอาศัยอยู่ด้วย และในปีเดียวกันนี้ คาระอั้งบ้านปางแดงในภายใต้การนำของนายคำ จองตาล (ผู้นำคาระอั้งบ้านปางแดงในในขณะนั้น) ได้ย้ายออกจากพื้นที่ไปตั้งถิ่นฐานของตนเองที่บ้านปางแดงใน แต่คาระอั้งบ้านแม่จอร์ยังคงอาศัยอยู่ในพื้นที่เดิม ซึ่งพื้นที่เดิมของบ้านแม่จอร์ ตั้งอยู่ทางทิศตะวันออกของหมู่บ้านในปัจจุบัน เรียกว่า บ้านแม่จอร์ใน ต่อมาได้มีเจ้าหน้าที่ป่าไม้เข้ามาย้ายชาวบ้านออกจากพื้นที่ เนื่องจากพื้นที่เดิมนั้นเป็นพื้นที่ต้นน้ำ ส่งผลให้ชาคาระอั้งบ้านแม่จอร์ต้องย้ายมาตั้งหมู่บ้านใหม่ซึ่งเป็นพื้นที่ที่ตั้งถิ่นฐานอยู่มาจนถึงปัจจุบัน

2) ช่วงเริ่มก่อตั้งหมู่บ้าน จนถึงการประกาศเขตอุทยานแห่งชาติศรีลานนา (ปีพ.ศ. 2526 - ปีพ.ศ. 2532)

การย้ายออกจากพื้นที่ของคาระอั้งบางกลุ่มเพื่อไปตั้งถิ่นฐานของตนเองที่บ้านปางแดงในในปีพ.ศ. 2526 ทำให้ชาคาระอั้งบ้านแม่จอร์จึงตัดสินใจขอซื้อพื้นที่จำนวน 6 ไร่ 3 งาน เพื่อตั้งหมู่บ้าน ซึ่งในขณะนั้นมีทั้งสิ้น 12 ครัวเรือนเป็นชาคาระอั้ง 11 ครัวเรือนและลาหู่ 1 ครัวเรือน การซื้อที่ดินช่วยกันจ่ายจำนวนครัวเรือนละ 600 บาท เมื่อตั้งถิ่นฐานมั่นคงแล้วก็มีการแผ้วถางพื้นที่ บุกเบิกพื้นที่เองเพิ่มเติมเพื่อทำการเกษตร นอกจากการประกอบอาชีพในภาคการเกษตร ชาคาระอั้งบ้านแม่จอร์ยังรับจ้างเป็นอาชีพหลักด้วยเช่นกัน โดยเป็นการรับจ้างในภาคการเกษตรเท่านั้น เช่น การปลูกข้าวโพด ปลูกถั่ว เก็บข้าวโพด เก็บถั่ว เก็บใบชา เป็นต้น

การเดินทางของชาคาระอั้งบ้านแม่จอร์แบ่งออกเป็น 2 กลุ่ม กลุ่มแรกเป็นกลุ่มที่เดินทางจากประเทศพม่าเข้าสู่ประเทศไทยมาอาศัยอยู่ที่บ้านนอแล จากนั้นเข้ามารับจ้างเก็บใบชาในพื้นที่บ้านแม่จอร์ใน ต่อมาเมื่อความต้องการแรงงานในการเก็บชามากขึ้น ทำให้เกิดการย้ายเข้ามาเพิ่มเติม มีการชักชวนญาติพี่น้องเข้ามารับจ้างและกลายเป็นพื้นที่อยู่อาศัยพัฒนาจนเป็นหมู่บ้าน ส่วนคาระอั้งกลุ่มที่สอง เป็นกลุ่มที่เดินทางจากประเทศพม่าบริเวณน้ำจาง เข้ามาอาศัยอยู่ในประเทศไทยที่บ้านเปียงหลวง อำเภอเวียงแหง จากนั้นย้ายไปอาศัยอยู่ที่บ้านนอแลก่อนที่จะเข้ามาอยู่ที่บ้านแม่จอร์ ซึ่งในขณะนั้นมีกลุ่มของคาระอั้งบ้านปางแดงในมาอาศัยอยู่ก่อนแล้ว ประมาณปีพ.ศ. 2526

การตั้งบ้านเรือนในช่วงของการก่อตั้งหมู่บ้านเป็นแบบการตั้งถิ่นฐานกลางพื้นที่เกษตร ซึ่งหมู่บ้านจะรวมตัวกันอยู่ตรงกลางพื้นที่ ล้อมรอบด้วยพื้นที่ทางการเกษตร นอกจากนั้นชาคาระอั้งยังมีรูปแบบการตั้งถิ่นฐานบริเวณเส้นทางคมนาคม เป็นการตั้งบ้านเรือนตามสองฝั่งของถนน ซึ่งการอยู่อาศัยรวมกันเป็นกลุ่มเพื่อความช่วยเหลือกัน ในยามที่เกิดเหตุการณ์ต่างๆ ขึ้น เนื่องจากสภาพลักษณะภูมิประเทศเป็นป่าเขาล้อมรอบ อันตรายจากสัตว์ป่าและจากมนุษย์ด้วยกันเองอาจเกิดขึ้นได้ ดังนั้นการรวมกลุ่มกันจึงเป็นการสร้างความปลอดภัยให้กับคนในหมู่บ้าน

ช่วงประมาณปีพ.ศ. 2530 คาระอั้งบ้านแม่จร ได้ย้ายออกจากพื้นที่บ้านแม่จรในและเริ่มมาตั้งถิ่นฐานอย่างจริงจัง โดยช่วงแรกประกอบอาชีพรับจ้างเก็บใบชาและรับจ้างในภาคการเกษตรให้กับคนในพื้นที่ใกล้เคียง ต่อมาเมื่อตั้งหมู่บ้านขึ้นก็เริ่มมีการบุกเบิกพื้นที่เองเพิ่มเติม เพื่อทำการเกษตร โดยการปลูกข้าวไร่เป็นหลัก รองลงมาเป็นข้าวโพด โดยการปลูกพืชเหล่านี้เป็นการปลูกแบบไร่หมุนเวียน จะเว้นช่วงการเพาะปลูกประมาณ 3 ปี จึงกลับมาใช้พื้นที่เดิมอีกครั้ง จนกระทั่งปีพ.ศ. 2532 เมื่อพื้นที่ถูกประกาศให้เป็นเขตอุทยานแห่งชาติศรีลานนาและการเกิดนโยบายปิดป่า ทำให้พื้นที่ทำกินเดิมที่แผ้วถางไว้ของชาวบ้านถูกลดจำนวนลง เพราะพื้นที่ถูกใช้ในการปลูกป่า ความเข้มของการใช้ที่ดินจึงเริ่มขึ้นด้วยการใช้พื้นที่เดิมและเปลี่ยนเป็นการปลูกพืชหมุนเวียน มีการปลูกถั่วต่างๆ เช่น ถั่วลิสง ถั่วดำ ถั่วแดง และถั่วแปะยี เพิ่มขึ้นจากการปลูกข้าวไร่และข้าวโพด ซึ่งการปลูกถั่ว เพื่อบำรุงดิน และสามารถนำผลผลิตไปขายให้แก่พ่อค้าคนกลางได้

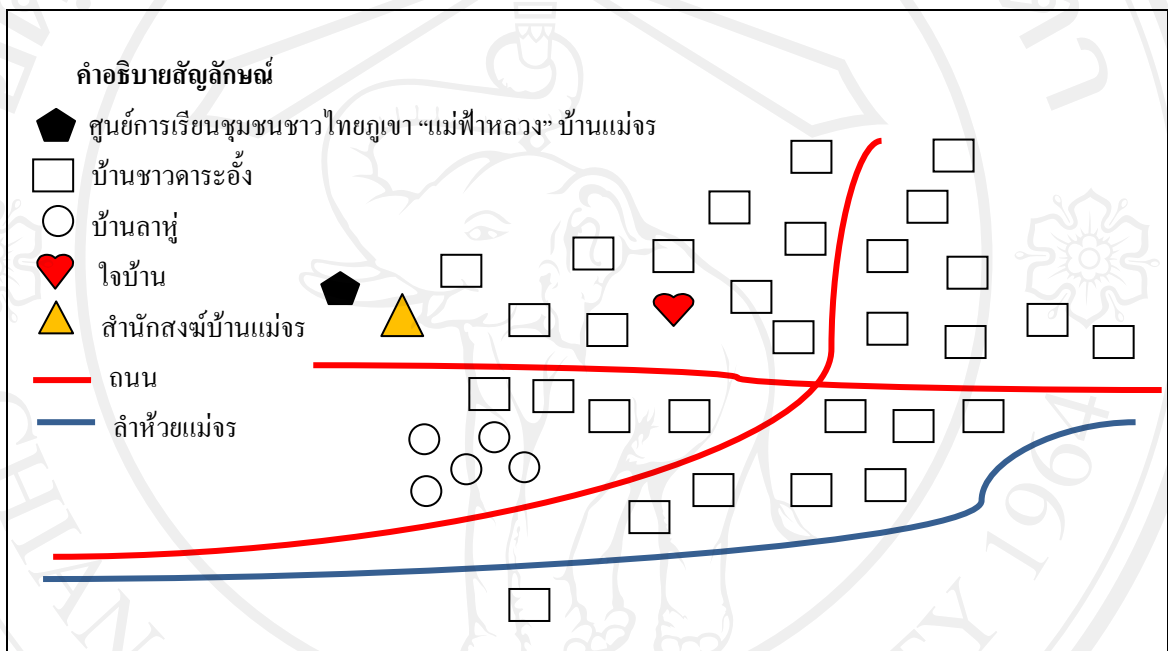
3) ช่วงหลังการประกาศเขตอุทยานแห่งชาติศรีลานนาจนถึงปัจจุบัน (ปีพ.ศ. 2533 - ปีพ.ศ. 2553)

การประกาศเขตอุทยานแห่งชาติศรีลานนาและนโยบายปิดป่าในปีพ.ศ. 2532 ส่งผลโดยตรงต่อชาวคาระอั้ง เนื่องจากพื้นที่ทำกินถูกทำให้ลดจำนวนลง โดยที่ชาวคาระอั้งไม่มีสิทธิใดๆ ที่จะเรียกร้อง แต่ชาวคาระอั้งได้มีการเรียนรู้ในการใช้ชีวิตอยู่ในพื้นที่ด้วยการรับการท่องเที่ยวเข้ามาทดแทนในสิ่งที่ทำรายได้หลักและมีการออกไปรับจ้างมากขึ้น นอกจากนี้ ด้านการเก็บของป่าและล่าสัตว์ก็ถูกจำกัดพื้นที่ลงด้วยเช่นกัน

การเคลื่อนย้ายในช่วงเวลานี้ไม่มีการย้ายไปตั้งถิ่นฐานในพื้นที่อื่นแล้ว ถือเป็น การตั้งถิ่นฐานอย่างถาวร แต่มีการออกนอกพื้นที่เพื่อไปรับจ้างในช่วงนอกฤดูการเพาะปลูกบางส่วน ซึ่งลักษณะการตั้งบ้านเรือนเป็นไปตามแนวของถนน และมีลำห้วยขนานไปกับหมู่บ้าน แตกต่างจากช่วงเวลาแรกที่เป็น การตั้งบ้านเรือนกลางพื้นที่เกษตร และเป็นลักษณะการตั้งบ้านเรือนแบบกระจัดกระจาย ซึ่งในช่วงเวลาแรกนั้นมี คาระอั้งบ้านปางแดงในมาอาศัยอยู่ด้วย เพราะฉะนั้นการตั้งบ้านเรือนจึงเป็นการตั้งบ้านเรือนตามกลุ่มคาระอั้งที่เดินทางมาด้วยกัน

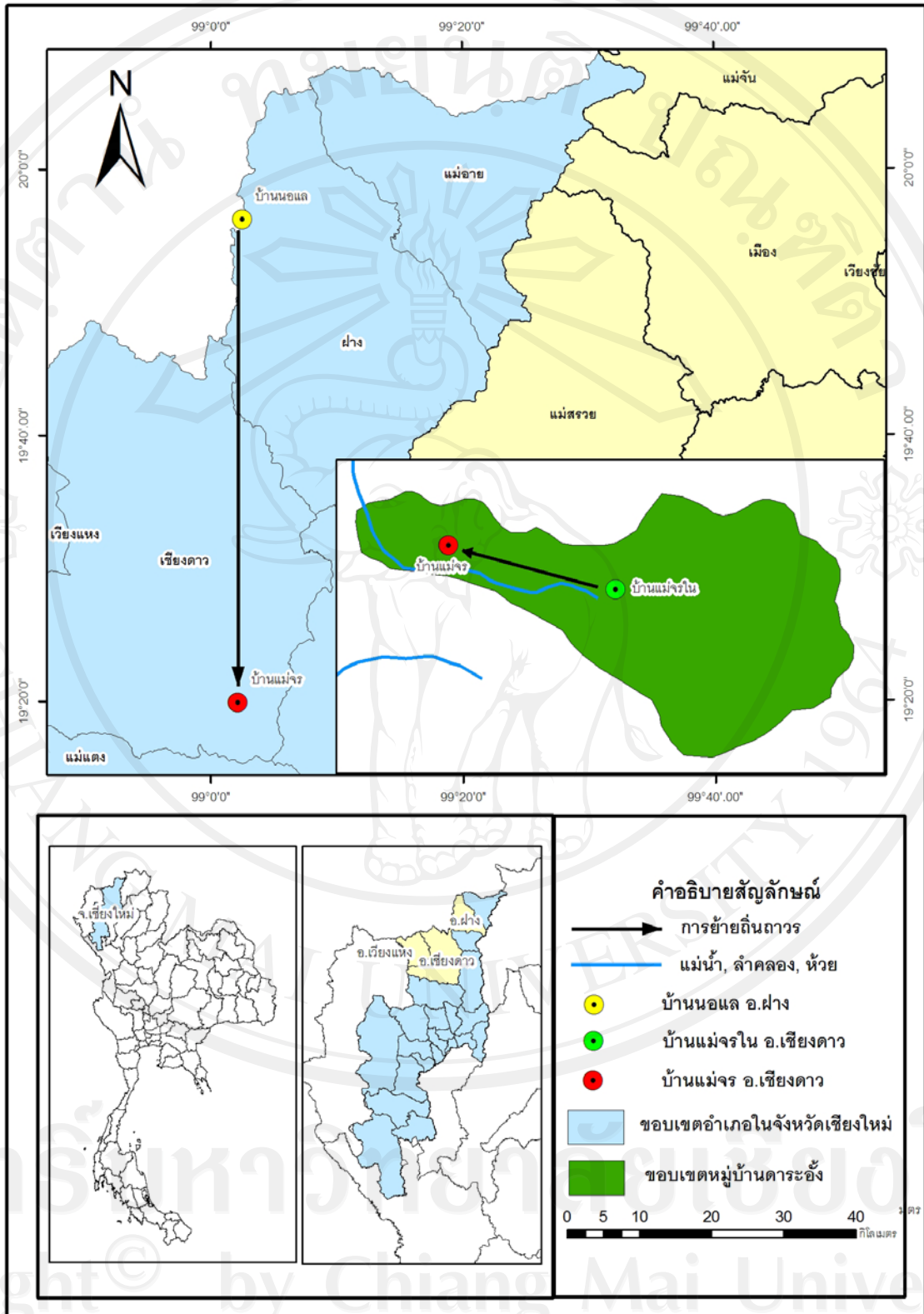
จากนโยบายปิดป่า ทำให้คาระอั้งบ้านแม่จรถูกจับกุมในข้อหาบุกรุกพื้นที่ป่าและเข้าเมืองโดยผิดกฎหมาย ซึ่งการถูกจับกุมในครั้งนี้ เป็นการถูกจับกุมพร้อมกับคาระอั้งบ้านปางแดงในและบ้านปางแดงนอก ซึ่งคาระอั้งบ้านแม่จรถูกปล่อยตัวเมื่อประมาณปีพ.ศ. 2535 ซึ่งภายหลังจากถูกจับกุม เริ่มมีหน่วยงานเข้ามาช่วยเหลือในพื้นที่มากขึ้น ทั้งนี้รูปแบบการตั้งถิ่นฐานของคาระอั้งบ้านแม่จรจำนวน 30 ครัวเรือน และลาหู่ 5 ครัวเรือน ในปัจจุบันสามารถสรุปเป็นแผนผังได้ดังรูปข้างล่างนี้ (รูป 3.2)

การจับกุมชาวคาระอั้งเป็นผลจากนโยบายปิดป่าในปีพ.ศ. 2532 ทำให้คาระอั้งเริ่มเป็นที่รู้จักของสังคมไทยมากขึ้น โดยเฉพาะหน่วยงานที่พัฒนากลุ่มชาติพันธุ์บนพื้นที่สูงและหน่วยงานที่เคลื่อนไหวด้านสิทธิมนุษยชน ซึ่งกลุ่มจากภายนอกที่เข้ามาช่วยเหลือคาระอั้งบ้านแม่จร ได้แก่ โครงการพัฒนาพื้นที่สูงหรือ UHDP (Upland Holistic Development Project) เข้ามาช่วยเหลือด้านน้ำประปา โดยสนับสนุนงบประมาณในการซื้อท่อมาต่อน้ำประปาภูเขาและเรื่องการขอสัญชาติ ส่งผลให้คาระอั้งไม่คิดที่จะย้ายออกจากพื้นที่ เพราะรู้สึกมีความมั่นคงในชีวิตมากขึ้น



รูป 3.2 แผนผังหมู่บ้านแม่จรปีพ.ศ. 2553

อย่างไรก็ตาม แม้ว่าคาระอั้งบ้านแม่จรจะพบกับปัญหาจากนโยบายของภาครัฐหรือสภาพพื้นที่ที่ยากลำบากต่อการเข้าถึง แต่คาระอั้งบ้านแม่จรก็ไม่คิดที่จะโยกย้ายไปอาศัยอยู่ที่อื่น เนื่องจากมีญาติพี่น้อง และพื้นที่ทำกินที่ช่วยให้คาระอั้งสามารถดำรงชีวิตอยู่ได้ ภายใต้การเปลี่ยนแปลงหรือผลกระทบจากปัจจัยต่างๆ ในแต่ละช่วงเวลา ซึ่งปัญหาต่างๆ ที่เกิดขึ้น ส่งผลให้คาระอั้งเกิดการเรียนรู้และปรับตัว ทั้งนี้การเคลื่อนย้ายของคาระอั้งบ้านแม่จรกลุ่มแรก และกลุ่มที่สองที่มีรูปแบบการย้ายถิ่นแบบถาวร สามารถสรุปเป็นเส้นทางการเคลื่อนย้ายได้ (รูป 3.3 และรูป 3.4)



รูป 3.3 เส้นทางการเคลื่อนย้าย และการตั้งถิ่นฐานของดาระอั้งบ้านแม่จรรย์กลุ่มแรก

3.2.2 การเคลื่อนย้าย และการตั้งถิ่นฐานของคาระอั้งบ้านปางแดงใน

บ้านปางแดงในหรือที่คนในพื้นที่เรียกว่า “บ้านห้วยหก” เป็นหย่อมบ้านของบ้านทุ่งหลุก หมู่ที่ 9 ตำบลเชียงดาว อำเภอเชียงดาว จังหวัดเชียงใหม่ ซึ่งแต่เดิมที่เรียกว่าบ้านห้วยหก เนื่องจากมีลำห้วยหกไหลผ่านขนานกับหมู่บ้านและชาวบ้านก็ใช้ลำห้วยสายนี้ในการอุปโภคบริโภค แต่ปัจจุบันคนส่วนใหญ่เรียกว่าบ้านปางแดงใน

การอพยพย้ายถิ่นของชาวคาระอั้งของหมู่บ้านปางแดงในสามารถจำแนกเป็นช่วงเวลาดังได้เป็น 3 ช่วงเวลา ซึ่งได้แก่ ช่วงก่อนปีพ.ศ. 2526 ช่วงเริ่มก่อตั้งหมู่บ้านจนถึงการประกาศเขตอุทยานแห่งชาติศรีลานนา และช่วงหลังการประกาศเขตอุทยานแห่งชาติศรีลานนาจนถึงปัจจุบัน ซึ่งวิถีชีวิตของแต่ละช่วงเวลาจะมีความแตกต่างกันไปตามสภาพแวดล้อมในช่วงเวลานั้น

1) ช่วงก่อนปีพ.ศ. 2526

การเดินทางของชาวคาระอั้งบ้านปางแดงในเริ่มจากการอพยพ 3 ครัวเรือนจากคอยลายประเทศพม่า โดยมีนายคำ จองตาลเป็นผู้นำ เมื่อย้ายจากคอยลายก็เข้ามาอาศัยอยู่ที่บ้านนอแล อำเภอฝาง จากนั้นย้ายเข้ามาพักอยู่ในบ้านแม่จรรใน อำเภอเชียงดาว ซึ่งในขณะนั้นมีชาวคาระอั้งจำนวน 3 ครัวเรือนมาอาศัยอยู่ก่อนแล้ว ซึ่งการใช้ชีวิตช่วงที่อยู่ในประเทศพม่าและประเทศไทยที่บ้านนอแล อำเภอฝาง ซึ่งเป็นพื้นที่ตะเข็บชายแดน ส่งผลให้คาระอั้งบ้านปางแดงในได้รับผลกระทบจากสงครามที่เกิดขึ้น รวมถึงผลกระทบจากอิทธิพลของขุนสำเรืองยาเสพติด ซึ่งการดำรงชีพในช่วงเวลาดังกล่าวนี้ ชาวคาระอั้งจะทำอะไร เช่น การปลูกข้าวไร่ เพื่อบริโภคในครัวเรือนเป็นหลัก มีการเลี้ยงสุกรและไก่ เพื่อการบริโภคเช่นกัน แต่จากปัญหาของสงครามทำให้คาระอั้งถูกคุกคามจากทหารพม่าอย่างมาก จากคำบอกเล่าของนายคำ จองตาลสะท้อนให้เห็นถึงความหวาดระแวง และความไม่ปลอดภัยอยู่ตลอดเวลาเมื่อตอนอยู่ในประเทศพม่า เพราะทหารพม่ามีทั้งกลุ่มที่ดีและกลุ่มที่ไม่ดี กลุ่มที่ดีจะช่วยเหลือชาวบ้านในยามที่ว่างจากสงคราม ในขณะที่กลุ่มที่ไม่ดีจะทำร้ายชาวบ้านและทำลายของหากไม่ให้ความช่วยเหลือ ดังนั้นนายคำ จองตาลจึงตัดสินใจที่จะพาครอบครัว และสมาชิกคนอื่น เดินทางเข้ามาอาศัยอยู่ในประเทศไทย

เมื่อเข้ามาอยู่ในประเทศไทยครั้งแรก คาระอั้งกลุ่มนี้ได้เข้ามาอาศัยอยู่ที่บ้านนอแล อำเภอฝาง ซึ่งเป็นพื้นที่ที่มีชาวคาระอั้งย้ายมาอาศัยอยู่ก่อนเป็นจำนวนมาก มีการรับจ้างให้กับโครงการหลวงคอยอ่างขาง และมีการเดินทางข้ามพรมแดนไปเพาะปลูกพืชในประเทศพม่าในบางครั้ง แต่ต่อมาถูกอิทธิพลของขุนสำเรืองคุกคามจึงตัดสินใจย้ายถิ่นอีกครั้ง โดยเดินทางเข้าสู่อำเภอเชียงดาวในปีพ.ศ. 2524 เข้ามารับจ้างเก็บใบชาให้กับชาวจีนฮ่ออยู่ประมาณ 1 ปี ทั้งนี้อดีตผู้นำบ้านปางแดงในเล่าให้ฟังว่า “ช่วงปีพ.ศ. 2526 ได้มาอาศัยอยู่ที่บ้านแม่จรร รับจ้างชาวจีนฮ่อที่มีสวน

ชาเก็บใบชา ตอนนั้นมารับจ้างเด็ดยอดชาได้กิโลกรัมละ 2.50 บาท จนกระทั่งปีพ.ศ. 2527 จึงย้ายมาอยู่ที่บ้านปางแดงในจนถึงปัจจุบัน”

การตั้งถิ่นฐานในช่วงเวลานี้ มีรูปแบบการตั้งถิ่นฐานแบบรวมกลุ่มอยู่เป็นหย่อม ซึ่งบ้านเรือนจะตั้งอยู่กันเป็นกลุ่มก้อน บ้านหนึ่งหลังจะอยู่กันประมาณ 2 – 3 ครอบครัว การอยู่รวมกันของชาวคาระอั้งกลุ่มนี้เพื่อการช่วยเหลือกัน ได้อย่างสะดวก เพราะพื้นที่อยู่อาศัยเป็นพื้นที่ป่าล้อมรอบด้วยภูเขา มีสัตว์ป่าจำนวนมาก หากแยกกันอยู่จะทำให้ไปช่วยเหลือกัน ได้ลำบาก ดังนั้นการตั้งถิ่นฐานจึงรวมกลุ่มกันเป็นหมู่บ้านขนาดเล็ก อาศัยอยู่ร่วมกันระหว่างคาระอั้งบ้านแม่จร และคาระอั้งบ้านปางแดงใน โดยการประกอบอาชีพช่วงเวลานี้ คือ การรับจ้างในภาคการเกษตร

2) ช่วงเริ่มก่อตั้งหมู่บ้าน จนถึงการประกาศเขตอุทยานแห่งชาติศรีลานนา (ปีพ.ศ. 2526 - ปีพ.ศ. 2532)

การย้ายของคาระอั้งจำนวน 11 ครัวเรือน (ครอบครัว) จากบ้านแม่จรช่วงปลายปี พ.ศ. 2526 มาตั้งหมู่บ้านในพื้นที่บ้านปางแดงในในปีพ.ศ. 2527 เริ่มจากการถูกชักชวนมาเป็นลูกจ้างปลูกสวนป่าสักในพื้นที่ดังกล่าว รวมทั้งเป็นแรงงานให้คนเมือง จินฮ่อ และลิซู่ที่อยู่ในเขตป่ามาก่อน เมื่อเข้ามารับจ้างจึงเข้ามาตั้งถิ่นฐานอยู่กันเป็นหมู่บ้าน ทั้งนี้พื้นที่บ้านปางแดงในแต่เดิมเป็นพื้นที่ป่าสงวนเสื่อมโทรม โดยมีคนเมืองเข้ามาทำสวนอยู่ก่อนแล้วแต่ไม่ได้เข้ามาอยู่อาศัย ดังนั้นชาวคาระอั้งที่ย้ายมาจากบ้านแม่จรซึ่งมีนายคำ จองตาลเป็นผู้นำ จึงได้รวมเงินกันซื้อที่ดินจากคนเมืองที่แผ้วถางพื้นที่ไว้ก่อนหน้านั้น จำนวน 10 ไร่ ในราคา 2,000 บาท และย้ายเข้ามาอยู่เพื่อตั้งถิ่นฐานจนถึงปัจจุบัน

การจับจองพื้นที่ในหมู่บ้านสมัยที่มาตั้งถิ่นฐานครั้งแรกใช้วิธีการจับสลากเพื่อความเท่าเทียมกันทั้งหมด ตอนนั้นมีจำนวนครัวเรือนทั้งสิ้น 11 ครัวเรือนดังกล่าวข้างต้น พื้นที่มีประมาณ 10 ไร่ ได้ครอบครัวยุคประมาณเกือบไร่ การทำเกษตรของชาวคาระอั้งบ้านปางแดงในในตอนนั้น ชาวบ้านจะทำการผลิตแบบไร่หมุนเวียน โดยมีรอบของการหมุนเวียนพื้นที่ 3-4 ปี แต่ในปัจจุบันด้วยการเพิ่มขึ้นของจำนวนประชากรและข้อกฎหมาย ชาวบ้านจึงไม่มีการผลิตแบบไร่หมุนเวียนอีกต่อไป แต่จะเป็นการปลูกพืชหมุนเวียนในพื้นที่เดิม

การใช้ที่ดินของชาวคาระอั้งมีความเข้มมากขึ้นหลังจากที่ชายชาวคาระอั้งถูกจับกุมครั้งแรกเมื่อปีพ.ศ. 2532 ในข้อหาบุกรุกพื้นที่ป่าสงวน ระบบการผลิตจากเดิมที่เป็นการผลิตแบบยังชีพ ถูกเปลี่ยนเข้าสู่การผลิตเชิงพาณิชย์ พื้นที่บางส่วนถูกนำไปปลูกสวนป่า หญิงคาระอั้งที่อยู่ในบ้านปางแดงในได้รับคำแนะนำจากนายทุนที่เป็นอดีตครูในอำเภอเชียงดาวให้ปลูกพืชเชิงพาณิชย์ ได้แก่ งาม ซึ่งเป็นพืชตัวแรกที่ชาวบ้านปลูกในช่วงที่ชายคาระอั้งติดคุกอยู่ โดยมีนายทุนคนดังกล่าวหรือที่ชาวบ้านเรียกว่า พ่อเลี้ยงเป็นคนเข้ามารับซื้อผลผลิตทั้งหมด

การจับกุมชายชาวคาระอั้งก่อให้เกิดการเปลี่ยนแปลงวิถีชีวิตของคนในชุมชนอย่างมาก เนื่องจากแรงงานส่วนใหญ่ที่อาศัยอยู่ในช่วงนั้นเป็นผู้หญิง ดังนั้นการทำไร่อาจจะไม่เข้มเท่ากับแรงงานชายแต่มีรายได้จากการท่องเที่ยวเข้ามาช่วยเสริมในช่วงเวลาดังกล่าว ทั้งการผลิตสินค้าด้านสิ่งทอขายหรือการเปิดบ้านให้นักท่องเที่ยวพัก ซึ่งลักษณะการตั้งบ้านเรือนของชาวคาระอั้งบ้านปางแดงในจะเป็นการสร้างบ้านเรือนตามแนวของถนนภายในหมู่บ้าน โดยรูปแบบการตั้งถิ่นฐานเป็นไปในรูปแบบที่ไม่ตายตัว ซึ่งการตั้งบ้านเรือนเป็นกลุ่มก้อนเนื่องด้วยความสัมพันธ์ทางเครือญาติและเพื่อความปลอดภัยของคนในหมู่บ้าน

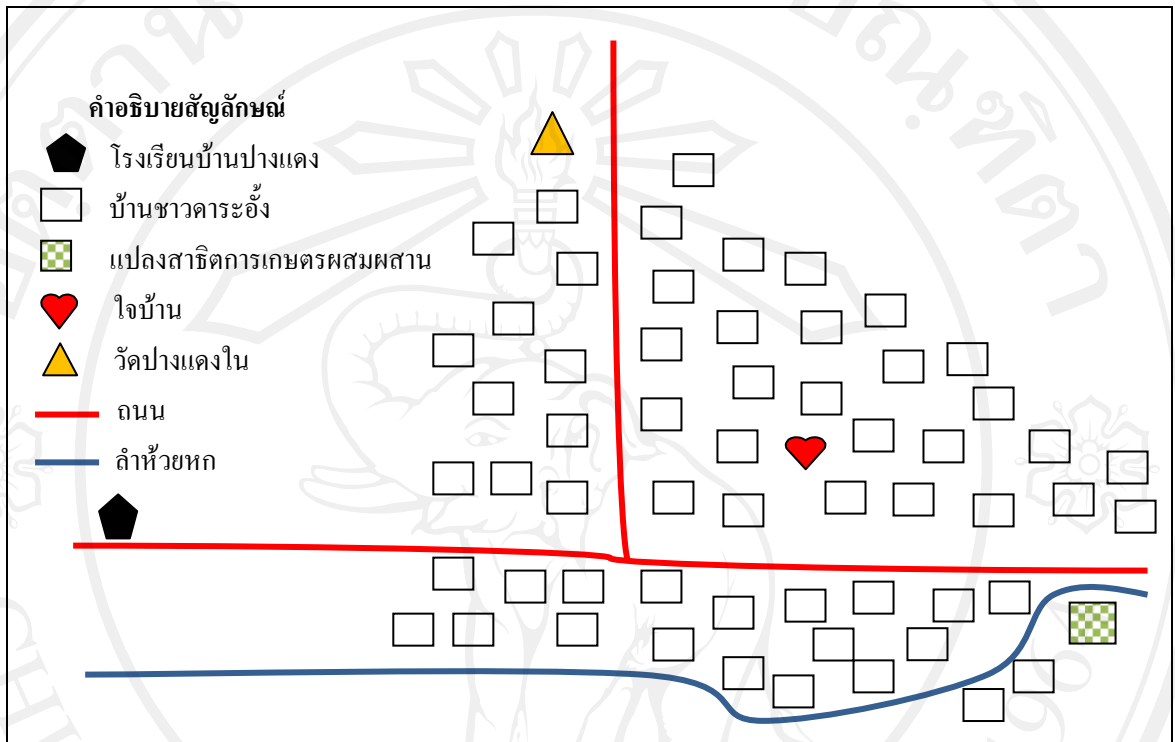
3) ช่วงหลังการประกาศเขตอุทยานแห่งชาติศรีลานนาจนถึงปัจจุบัน (ปีพ.ศ. 2533- ปีพ.ศ. 2553)

จากการถูกจับกุมเมื่อปีพ.ศ. 2532 ไม่ได้ส่งผลให้คาระอั้งบ้านปางแดงในตัดสินใจย้ายถิ่นฐานใหม่ ทั้งนี้เมื่อชายชาวคาระอั้งพ้นโทษออกมาในปีพ.ศ. 2535 การตั้งถิ่นฐานมีความมั่นคงมากขึ้น การผลิตพืชเชิงพาณิชย์มีความเข้มข้นมากขึ้น ซึ่งชาวคาระอั้งมีการช่วยเหลืองานของภาครัฐ ด้วยการปลูกป่าตามนโยบายของรัฐแตกต่างกับการอยู่อาศัยในพื้นที่ อีกทั้งยอมเสียพื้นที่บางส่วนที่เป็นที่อยู่อาศัยและทำกินเดิมให้กับรัฐเพื่อแสดงให้เห็นว่าชาวคาระอั้งไม่ใช่ผู้ทำลายป่า โดยการกระทำทั้งหมดนี้ขอเพียงให้ตนได้อาศัยอยู่ในประเทศไทยเท่านั้น ทั้งนี้รูปแบบการตั้งถิ่นฐานของคาระอั้งบ้านปางแดงในจำนวน 58 ครัวเรือน ในปัจจุบันสามารถสรุปเป็นแผนผังได้ดังรูป 3.5 โดยเป็นการตั้งถิ่นฐานแบบเกาะกลุ่ม เนื่องจากการเพิ่มขึ้นของจำนวนประชากร

สำหรับบ้านปางแดงใน ถือเป็นหย่อมบ้านที่มีการเคลื่อนย้ายของคาระอั้งหลายกลุ่ม เช่น คาระอั้งบ้านห้วยปง และคาระอั้งบ้านปางแดงใน โดยเป็นการเคลื่อนย้ายที่มีรูปแบบการตั้งถิ่นฐานแบบชั่วคราว ซึ่งเป็นผลสืบเนื่องมาจากการถูกจับกุมในปีพ.ศ. 2532 ทำให้คาระอั้งบ้านปางแดงในเกรงกลัวการถูกจับกุมอีกครั้ง จึงปฏิเสธที่จะรับคาระอั้งกลุ่มอื่นที่เคลื่อนย้ายมาที่หลังให้มาตั้งถิ่นฐานในหมู่บ้าน แม้ว่ากลุ่มที่ย้ายถิ่นเข้ามาขออาศัยอยู่ จะเป็นญาติพี่น้องที่มีความสัมพันธ์ใกล้ชิดกันมาก คือ การเป็นพี่น้องสายตระกูลเดียวกัน แต่สุดท้ายกลุ่มคาระอั้งดังกล่าวข้างต้นจึงต้องย้ายถิ่นออกไปจากบ้านปางแดงใน

การทำกินเพื่อหาเลี้ยงชีพในช่วงเวลานี้เป็นการปลูกพืชเชิงพาณิชย์เป็นหลัก ควบคู่ไปกับการเปิดบ้านให้นักท่องเที่ยวพักและขายสินค้าที่ระลึก ซึ่งการปลูกข้าวไร่จากเดิมที่ปลูกไว้กินเป็นหลักถูกเปลี่ยนเป็นการปลูกเพื่อกินและขายบางส่วน บางครอบครัวยอมลดพื้นที่ปลูกข้าวไร่เพื่อมาปลูกข้าวโพดซึ่งเป็นพืชเศรษฐกิจที่ทำรายได้ ซึ่งในปัจจุบันมีการปลูกเสาวรสที่เป็นพืชตัวใหม่ของชุมชน เริ่มมีการปลูกเมื่อประมาณปีพ.ศ. 2552 โดยรายละเอียดจะนำเสนอเพิ่มเติมในบทที่ 5

ทั้งนี้การเคลื่อนย้ายของคาระอั้งบ้านปางแดงในสามารถสรุปออกมาเป็นเส้นทางการเคลื่อนย้ายได้
 ดังรูป 3.6



รูป 3.5 แผนที่หมู่บ้านปางแดงในปีพ.ศ. 2553

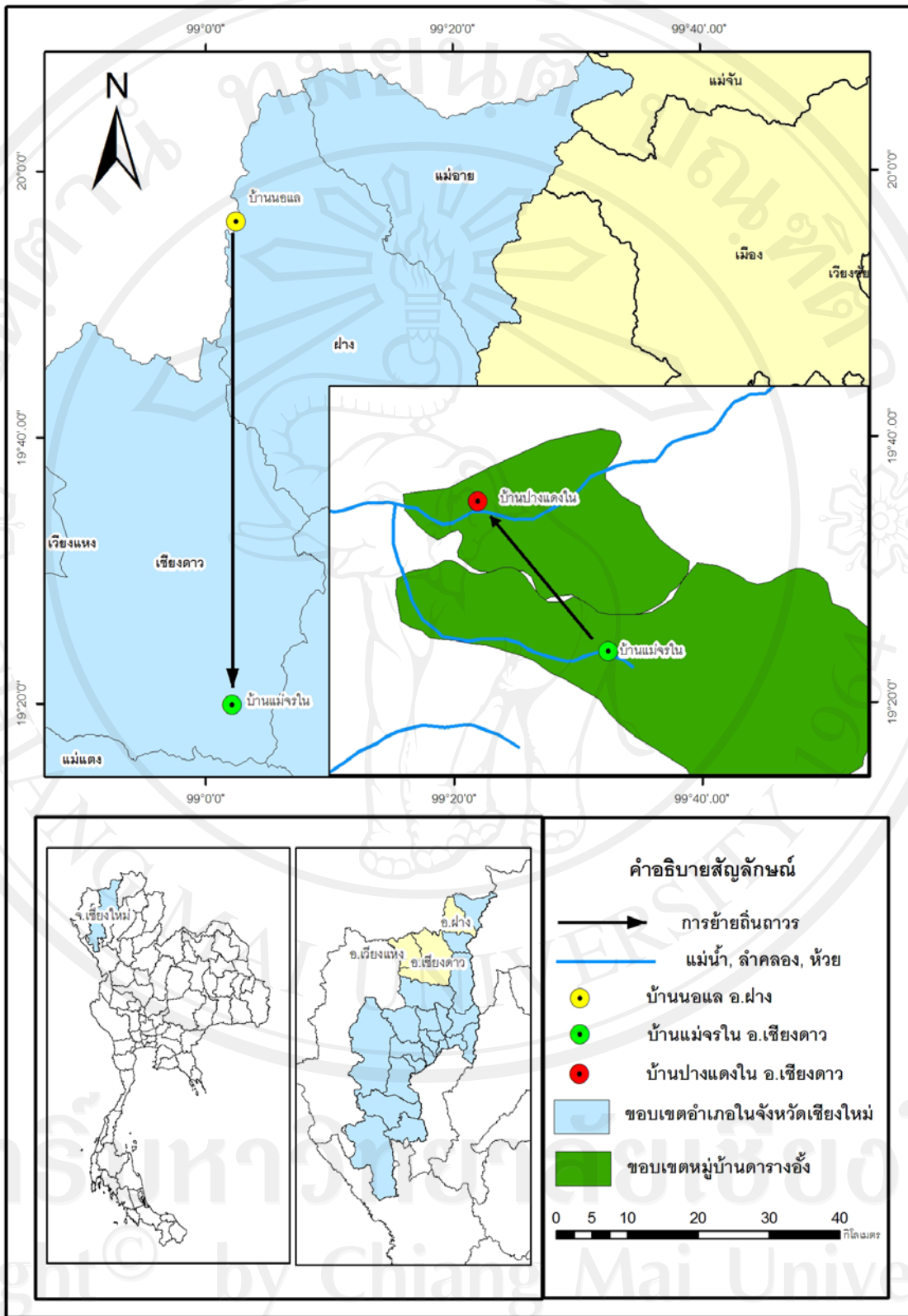
3.2.3 การเคลื่อนย้าย และการตั้งถิ่นฐานของคาระอั้งบ้านห้วยปง

บ้านห้วยปงเป็นชื่อของหมู่บ้านที่เรียกตามชื่อลำห้วยที่มีต้นหญ้าปงขึ้นจำนวนมาก เป็น
 หย่อมบ้านของบ้านแม่ยะ หมู่ที่ 5 ตำบลแม่นะ อำเภอเชียงดาว จังหวัดเชียงใหม่ การเดินทางเข้ามา
 อาศัยในประเทศไทยของคาระอั้งบ้านห้วยปง เนื่องจากปัญหาสงครามในประเทศพม่า

การอพยพย้ายถิ่นของคาระอั้งของหมู่บ้านห้วยปงสามารถจำแนกเป็นช่วงเวลาได้
 เป็น 3 ช่วงเวลา ซึ่งได้แก่ ช่วงก่อนปีพ.ศ. 2526 ช่วงเริ่มก่อตั้งหมู่บ้านจนถึงการประกาศเขตอุทยาน
 แห่งชาติศรีลันนา และช่วงหลังการประกาศเขตอุทยานแห่งชาติศรีลันนาจนถึงปัจจุบัน ซึ่งวิถีชีวิต
 ของแต่ละช่วงเวลามีความแตกต่างกันไปตามสภาพแวดล้อมในช่วงเวลานั้น

1) ช่วงก่อนปีพ.ศ. 2526

การเดินทางของคาระอั้งบ้านห้วยปง มีความคล้ายคลึงกับคาระอั้งบ้านปางแดงใน เพราะเริ่มจาก
 การอพยพจากประเทศพม่าเข้ามาอยู่อาศัยที่บ้านนอแล อำเภอฝาง และเดินทางมาอยู่บ้านแม่จรใน
 ก่อนที่จะย้ายถิ่นอีกครั้งมาอยู่ที่บ้านห้วยปง อำเภอเชียงดาว ทั้งนี้ในช่วงเวลาดังกล่าว คาระอั้งบ้าน



รูป 3.6 เส้นทาง การเคลื่อนย้าย และการตั้งถิ่นฐานของดาระอั้งบ้านปางแดงโน

ห้วยปงยังไม่ได้เดินทางเข้ามาอาศัยอยู่ในพื้นที่อำเภอเชียงดาว แต่ในช่วงประมาณปีพ.ศ. 2525 มีชาวลานูมาอาศัยอยู่แล้วจำนวน 30 หลังคาเรือนตามคำบอกเล่าของนายแดง บุญ ผู้นำหมู่บ้านชาวลานู ซึ่งสำหรับชาวดาระอั้งจะขอกล่าวถึงพัฒนาการการเคลื่อนย้าย และการตั้งถิ่นฐานในช่วงเวลาต่อไปที่เข้ามาอาศัยอยู่ในพื้นที่แล้ว

อย่างไรก็ตาม ช่วงก่อนหน้านี้นี้ ป่าเชียงดาวฝั่งตะวันออกเคยเป็นพื้นที่ที่ผ่านยุคการทำสัมปทานทำไม้มาอย่างต่อเนื่องนับตั้งแต่การเข้ามาทำไม้สักของประเทศอังกฤษหรือการเข้ามาสัมปทานป่าไม้ของคนไทยเอง ในยุคหลังปีพ.ศ 2500 ซึ่งพื้นที่ป่าในบริเวณที่ตั้งหมู่บ้านห้วยปงแต่เดิมมีความอุดมสมบูรณ์มาก แต่หลังจากการสัมปทานป่าไม้จนสภาพพื้นที่กลายเป็นพื้นที่โล่ง จึงเริ่มมีชาวบ้านจากพื้นราบเข้ามาจับจองพื้นที่เพื่อทำไร่ข้าวโพด และทำนาข้าว ก่อนที่จะมีชาวลานู และชาวดาระอั้งเข้ามาตั้งถิ่นฐานจนปัจจุบัน

2) ช่วงเริ่มก่อตั้งหมู่บ้าน จนถึงการประกาศเขตอุทยานแห่งชาติศรีลานนา (ปีพ.ศ. 2526 - ปีพ.ศ. 2532)

บ้านห้วยปงแต่เดิมนั้นก่อนที่ชาวดาระอั้งจะเข้ามาอาศัยอยู่ได้มีกลุ่มชาวลานูจำนวน 30 ครัวเรือนมาอาศัยอยู่ในพื้นที่ก่อนแล้วดังกล่าวข้างต้น ดังนั้นเมื่อดาระอั้งกลุ่มนี้เดินทางจากประเทศพม่าเข้าสู่ประเทศไทย ได้พักอาศัยอยู่ที่บ้านนอแล อำเภอฝาง แต่ด้วยปัจจัยเรื่องการขาดแคลนที่ดินทำกิน ส่งผลให้ดาระอั้งกลุ่มนี้ย้ายจากบ้านนอแลเข้ามาอาศัยอยู่ที่บ้านแม่จรใน รับจ้างเก็บใบชา เช่นเดียวกับดาระอั้งบ้านปางแดงใน ต่อมาเมื่อดาระอั้งบ้านปางแดงในย้ายไปตั้งหมู่บ้านใหม่ ดาระอั้งกลุ่มนี้บางส่วนก็ได้ติดตามไปอาศัยอยู่ด้วยชั่วคราว บางส่วนก็ย้ายมาอยู่ที่บ้านห้วยปง แต่เนื่องจากพื้นที่หมู่บ้านปางแดงในถูกแบ่งออกตามจำนวนครัวเรือนที่เดินทางไปอาศัยอยู่ก่อน ทำให้พื้นที่ทำกินดังกล่าวถูกจับจองหมดแล้ว ดาระอั้งกลุ่มนี้จึงย้ายมาอาศัยอยู่ที่บ้านห้วยปงพร้อมกับดาระอั้งที่มาอยู่ก่อน โดยมีลักษณะการที่ตั้งบ้านเป็นหย่อมบ้านของดาระอั้งที่อยู่ติดกับหย่อมบ้านของชาวลานู มีเพียงที่ดินทำกินกันเล็กน้อยเท่านั้น ซึ่งในช่วงประมาณปีพ.ศ. 2530 มีชาวดาระอั้ง และลานูอาศัยอยู่ในพื้นที่บ้านห้วยปง ประมาณ 48 หลังคาเรือน

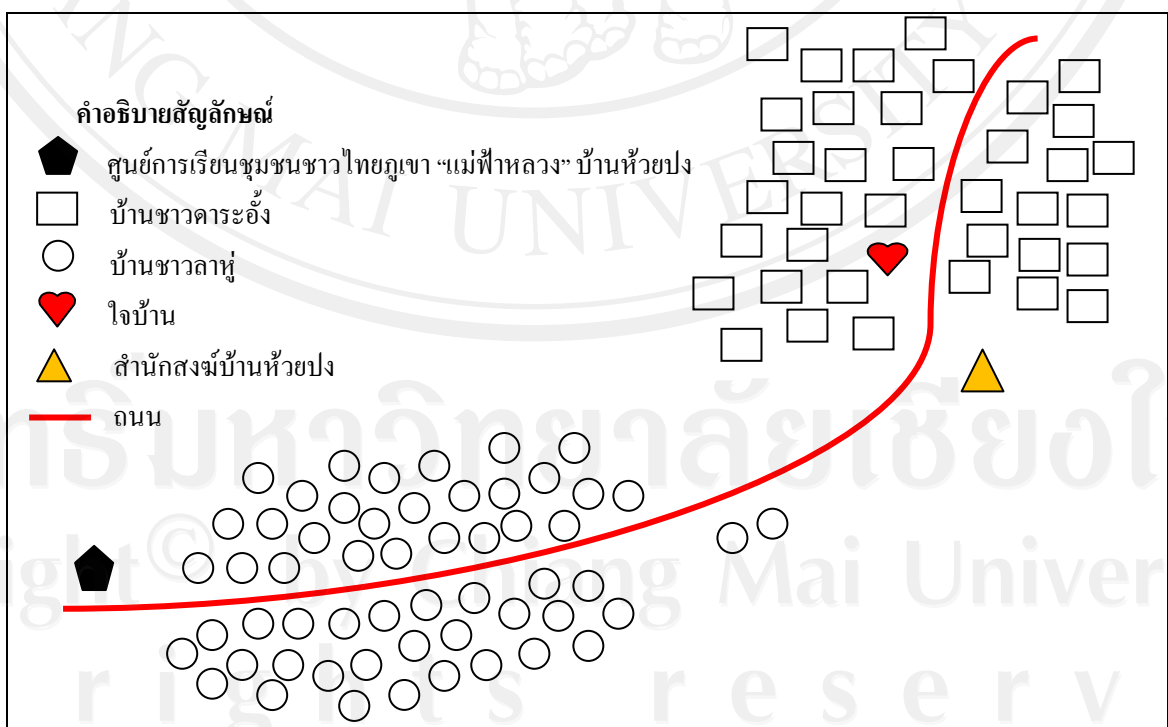
การตัดสินใจย้ายไปอยู่ที่บ้านปางแดงในชั่วคราวนั้น สะท้อนให้เห็นความเกรงกลัวที่จะเผชิญกับการเปลี่ยนแปลงของดาระอั้งกลุ่มนี้ เพราะไม่ต้องการที่จะไปแสวงหาพื้นที่ใหม่ที่ตนเองไม่รู้จักคุ้นเคยแต่เมื่อไปเจอกับความมั่นคงของดาระอั้งบ้านปางแดงในที่กล้าจะเผชิญความเปลี่ยนแปลงทำให้อยากมาอาศัยอยู่ในพื้นที่บ้านปางแดงใน โดยภายหลังก็ต้องอพยพกลับมา รวมกลุ่มกับดาระอั้งที่มาอยู่ที่บ้านห้วยปงก่อนหน้านั้น เพราะขาดแคลนที่ดินทำกิน จึงต้องมาบุกเบิกพื้นที่ใหม่เองที่บ้านห้วยปง ทั้งนี้การมาอาศัยอยู่ในพื้นที่ก่อนที่จะมีการประกาศเขตอุทยานแห่งชาติศรีลานนาทำให้ชาวดาระอั้งสามารถบุกเบิกพื้นที่ได้มาก แต่ภายหลังก็ถูกยึดคืน

บางส่วนเพื่อปลูกป่า จนกระทั่งมีการประกาศเขตอุทยานแห่งชาติศรีลานนาในปีพ.ศ. 2532 การบุกเบิกพื้นที่จึงหยุดลง

3) ช่วงหลังการประกาศเขตอุทยานแห่งชาติศรีลานนาจนถึงปัจจุบัน (ปีพ.ศ. 2533-ปีพ.ศ. 2553)

ช่วงหลังการประกาศเขตอุทยานแห่งชาติศรีลานนา และจากการถูกจับกุมชาวคาระอั้งในแต่ละครั้ง ทำให้การตั้งถิ่นฐานของคาระอั้งบ้านห้วยปงมีความมั่นคงมากขึ้น เพราะการเดินทางไปพื้นที่อื่นเป็นความเสี่ยงอย่างมากต่อการถูกจับกุม ดังนั้นคาระอั้งบ้านห้วยปงจึงอาศัยอยู่ในพื้นที่นี้จนถึงปัจจุบัน ไม่ย้ายออกไปอยู่ที่อื่น เนื่องจากมีที่ดินเพียงพอต่อการเพาะปลูก อีกทั้งการรับจ้างในภาคการเกษตรในพื้นที่ก็เป็นรายได้อีกหนึ่งทางหนึ่งของชาวคาระอั้ง ซึ่งการมีพื้นที่ยากลำบากต่อการเข้าถึงและเป็นพื้นที่ที่มีห้วยบ้านของลาหู่เป็นกำแพงกั้นไม่ให้คาระอั้งบ้านห้วยปงถูกจับกุม เพราะลาหู่ถือเป็นชาวเขาจำนวน 9 เผ่า (ชาติพันธุ์) ที่ได้รับการยอมรับในสังคมและภาครัฐของไทย

สำหรับการตั้งบ้านเรือนของคาระอั้งบ้านห้วยปงจำนวน 37 ครัวเรือน จะเรียงรายไปตามเส้นทางของถนนภายในหมู่บ้าน โดยมีพื้นที่ทำกินอยู่ล้อมรอบพื้นที่อยู่อาศัย ทั้งนี้เมื่อเข้าไปในหมู่บ้านห้วยปงจะพบกับชุมชนลาหู่บ้านห้วยปงจำนวน 56 ครัวเรือนก่อน และกั้นด้วยพื้นที่ทำกินเล็กน้อยก่อนที่จะเข้าสู่หมู่บ้านคาระอั้งบ้านห้วยปง จากการที่ในหมู่บ้านมีทั้ง 2 กลุ่มชาติพันธุ์อาศัยอยู่ด้วยกัน ทำให้รูปแบบการตั้งบ้านเรือนแบ่งแยกออกจากกันอย่างชัดเจน (รูป 3.7)



รูป 3.7 แผนที่หมู่บ้านห้วยปงปีพ.ศ. 2553

อีกทั้งในด้านการนับถือศาสนาก็มีความแตกต่างกัน ดังนั้นแต่ละชุมชนจึงมีรูปแบบการ
สร้างบ้านเรือนเกาะกลุ่มเดียวกับกลุ่มชาติพันธุ์ของตนเอง ซึ่งพื้นที่เกษตรของบ้านห้วยปงจะมีพื้นที่
มากและกระจายอย่างไม่เป็นระเบียบ การตั้งถิ่นฐานของบ้านห้วยปงเป็นรูปแบบการตั้งถิ่นฐานของ
หมู่บ้านที่ไม่เป็นระเบียบ เพราะการตั้งถิ่นฐานแบบนี้จะเชื่อมโยงกับกลุ่มตระกูลหรือศาสนาเดียวกัน
มักมีผลต่อการตัดสินใจแยกตัวออกมาทั้งแบบสมัครใจและถูกบังคับ อย่างไรก็ตาม การเคลื่อนย้าย
ของคาระอั้งบ้านห้วยปงสามารถสรุปออกมาเป็นเส้นทางการเคลื่อนย้ายได้ ดังรูป 3.8

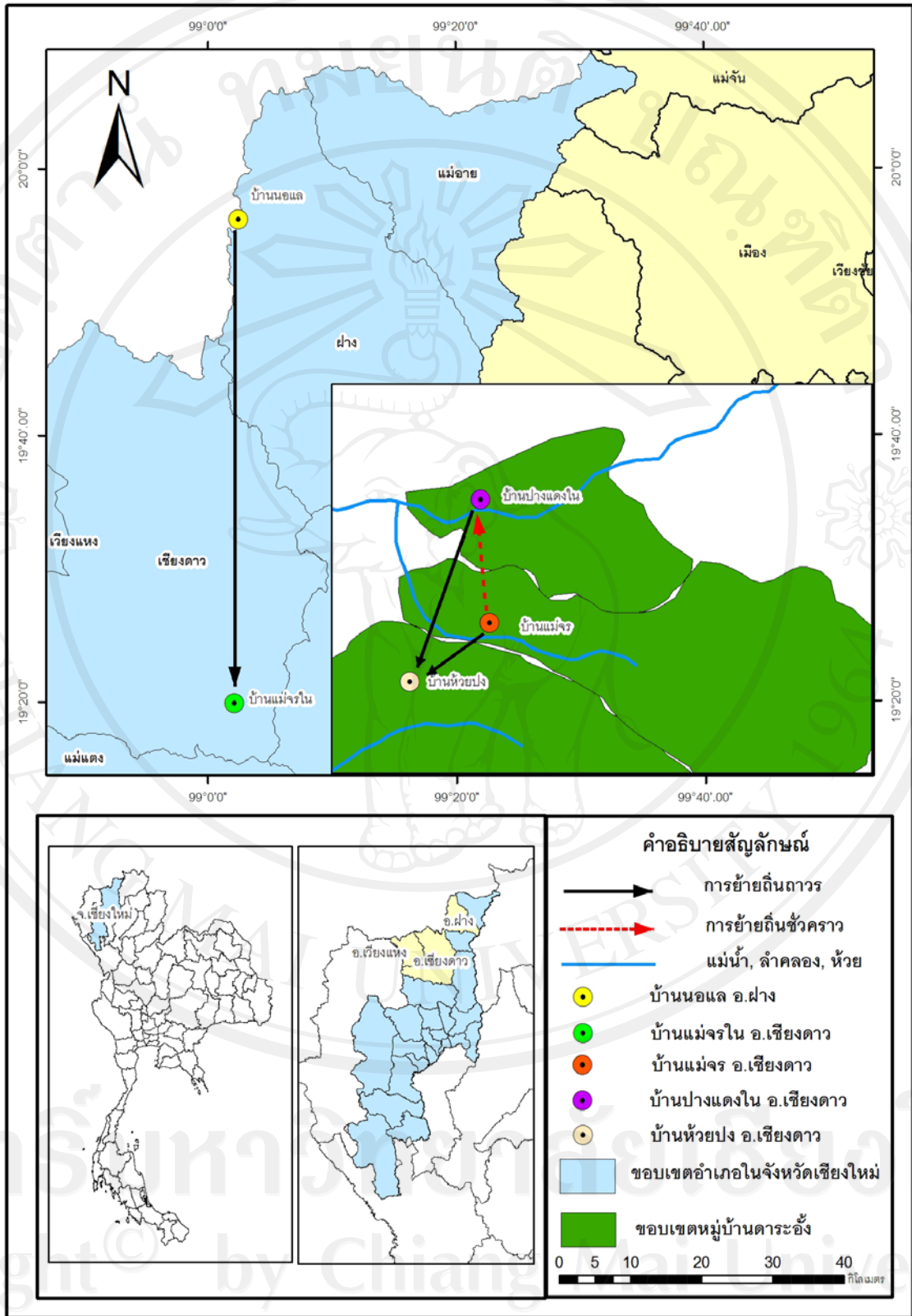
3.2.4 การเคลื่อนย้าย และการตั้งถิ่นฐานของคาระอั้งบ้านปางแดงนอก

บ้านปางแดงนอกหรือบ้านปางแดงนอกชอยกลาง เป็นหย่อมบ้านของบ้านทุ่งหลุก หมู่ที่
9 ตำบลเชียงดาว อำเภอเชียงดาว จังหวัดเชียงใหม่ ประกอบด้วยกลุ่มชาติพันธุ์คาระอั้งลีซู และคน
พื้นเมือง ซึ่งแต่เดิมชาวคาระอั้งบ้านปางแดงนอกอาศัยอยู่ในพื้นที่เพียง 3 งาน (300 ตารางวา) อย่าง
แออัด แต่การถูกจับกุมในข้อหาบุกรุกพื้นที่ป่าและเข้าเมืองโดยผิดกฎหมายในหลายครั้ง ส่งผลให้
เกิดโครงการบ้านมั่นคงชนบท ชุมชนบ้านปางแดงขึ้น ทำให้ชาวคาระอั้งมีชีวิตความเป็นอยู่ที่ดีขึ้น
กว่าพื้นที่เดิม ทั้งนี้การอพยพย้ายถิ่นของชาวคาระอั้งของหมู่บ้านปางแดงนอกสามารถจำแนกเป็น
ช่วงเวลาได้เป็น 3 ช่วงเวลา ซึ่งได้แก่ ช่วงก่อนปีพ.ศ. 2526 ช่วงเริ่มก่อตั้งหมู่บ้านจนถึงการประกาศ
เขตอุทยานแห่งชาติศรีลานนา และช่วงหลังการประกาศเขตอุทยานแห่งชาติศรีลานนาจนถึงปัจจุบัน
ซึ่งวิถีชีวิตของแต่ละช่วงเวลาจะมีความแตกต่างกันไป

1) ช่วงก่อนปีพ.ศ. 2526

ช่วงก่อนปีพ.ศ. 2526 การเดินทางของชาวคาระอั้งบ้านปางแดงนอก ซึ่งถือเป็นคาระอั้ง
กลุ่มสุดท้ายที่เข้ามาอยู่ในพื้นที่อำเภอเชียงดาว เริ่มจากการอพยพจากประเทศพม่าเข้ามาอยู่อาศัยที่
บ้านนอแล อำเภอฝาง และช่วงต่อมาได้เดินทางมาอยู่บ้านปางแดงใน อำเภอเชียงดาว ด้วยเหตุผลที่
เป็นเครือญาติกัน

แม้ว่าในช่วงเวลาดังกล่าว คาระอั้งกลุ่มนี้จะได้ยังไม่สามารถเข้ามาอยู่ในพื้นที่อำเภอเชียงดาว แต่
คาระอั้งกลุ่มนี้ได้เข้ามาอยู่ในประเทศไทยและมีการตั้งถิ่นฐานอยู่ที่บ้านนอแล มีรูปแบบการอยู่
อาศัยอย่างแออัด เนื่องจากพื้นที่จำกัด ดังนั้นบ้านหนึ่งหลังจะมีครัวเรือนอยู่ประมาณ 3 – 5 ครัวเรือน
ส่วนพื้นที่ทำกินบางครอบครัวข้ามพรมแดนไปเพาะปลูกที่ฝั่งพม่า บางคนรับจ้างในภาคการเกษตร
ซึ่งค่าแรงที่ได้อยู่ในเกณฑ์ค่าแรงที่ต่ำมาก เพราะถูกมองว่าเป็นแรงงานชนกลุ่มน้อย ทั้งนี้ค่าแรงใน
ประเทศไทยถือว่ามีความสูงกว่าประเทศพม่า ดังนั้นการชักชวนญาติพี่น้องมาอยู่ในประเทศไทยจึง
มีจำนวนมากขึ้น



รูป 3.8 เส้นทางการเคลื่อนย้าย และการตั้งถิ่นฐานของดาระอั้งบ้านห้วยปง

2) ช่วงเริ่มก่อตั้งหมู่บ้าน จนถึงการประกาศเขตอุทยานแห่งชาติศรีลานนา (ปีพ.ศ. 2526 - ปีพ.ศ. 2532)

ช่วงเริ่มก่อตั้งหมู่บ้านจนถึงการประกาศเขตอุทยานแห่งชาติศรีลานนา ชาวคาระอั้งกลุ่มแรกที่มาอยู่บ้านปางแดงนอกเป็นคาระอั้งกลุ่มที่ย้ายจากบ้านนอแลในช่วงปีพ.ศ. 2526 ซึ่งขณะนั้นเจ้าหน้าที่ป่าไม้ได้ว่าจ้างชาวคาระอั้งจำนวนมากให้ไปปลูกสวนป่าที่ห้วยโมง อำเภอฝาง ได้รับค่าแรงวันละ 32 บาท ส่งผลให้คาระอั้งกลุ่มนี้ที่อพยพมาด้วยกันไปปลูกป่าอยู่ประมาณ 3-4 ปี เมื่อคาระอั้งผู้นำหมู่บ้านปางแดงใน (ในขณะนั้น) และคาระอั้งบางส่วนที่ย้ายถิ่นมาพร้อมกันได้ย้ายออกจากแม่จร คาระอั้งกลุ่มนี้จึงชักชวนกันให้มาอยู่ที่บ้านแม่จรแทนคาระอั้งบ้านปางแดงในในปี พ.ศ. 2529

ช่วงเวลานี้เป็นช่วงที่ชาวคาระอั้งบ้านปางแดงนอกอพยพมาตั้งถิ่นฐานในพื้นที่อำเภอเชียงดาว การเดินทางของชาวคาระอั้งบ้านปางแดงนอกเริ่มจากการอพยพจากประเทศพม่าเข้ามาอยู่อาศัยที่บ้านนอแล อำเภอฝาง จากนั้นเดินทางมาอาศัยอยู่ที่บ้านแม่จรแทนคาระอั้งกลุ่มเดิม และต่อมาได้ทำการย้ายถิ่นมาขออาศัยอยู่ที่บ้านปางแดงใน อำเภอเชียงดาว แต่เนื่องจากบ้านปางแดงในไม่สามารถรับคนเข้ามาอยู่เพิ่มเติมได้อีก เพราะถือว่าผิคนุหมาย ประกอบกับพื้นที่ทำกินไม่สามารถขยายพื้นที่ต่อไปได้ เพราะอาจเป็นการบุกรุกพื้นที่ป่า ดังนั้นชาวคาระอั้งกลุ่มนี้จึงต้องแยกตัวออกมาตั้งหมู่บ้าน ได้แก่ บ้านปางแดงนอก โดยที่คาระอั้งบ้านปางแดงนอกบางส่วนในช่วงเวลานี้ได้หันไปนับถือศาสนาคริสต์ เพื่อที่จะได้อยู่ในหมู่บ้านปางแดงนอกเดิมที่มีชุมชนอยู่ก่อนแล้ว ในขณะที่คาระอั้งบางส่วนที่ไม่ยอมนับถือศาสนาคริสต์ต้องอาศัยอยู่รวมกันจำนวนมากในพื้นที่แออัดใกล้กับพื้นที่ที่เป็นหมู่บ้านปางแดงนอกที่นับถือคริสต์ ซึ่งมีบริเวณพื้นที่ที่มากกว่า อย่างไรก็ตามในปัจจุบันหมู่บ้านปางแดงนอกได้ย้ายพื้นที่อยู่อาศัยใหม่ โดยได้รับความร่วมมือจากหลายหน่วยงานที่เข้ามาช่วยเหลือ หลังจากที่โดนจับกุมข้อหาบุกรุกพื้นที่ป่าและการเข้าเมืองโดยผิดกฎหมายจำนวน 3 ครั้งด้วยกัน ได้แก่ การจับกุมในปีพ.ศ. 2532 ปีพ.ศ. 2541 และปีพ.ศ. 2547

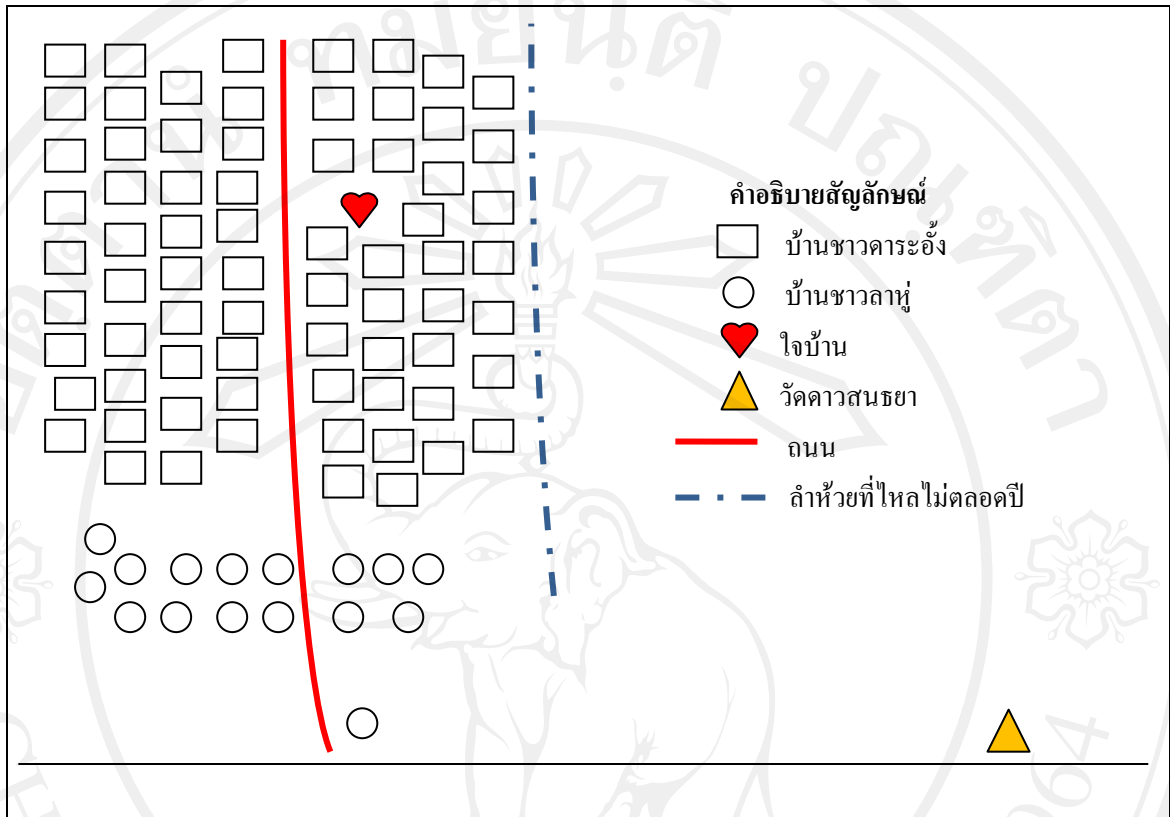
3) ช่วงหลังการประกาศเขตอุทยานแห่งชาติศรีลานนาจนถึงปัจจุบัน (ปีพ.ศ. 2533- ปีพ.ศ. 2553)

ช่วงหลังการประกาศเขตอุทยานแห่งชาติศรีลานนาจนถึงปัจจุบัน (ปีพ.ศ. 2553) ในช่วงเวลานี้เป็นช่วงที่สืบเนื่องมาจากการถูกจับกุมในปีพ.ศ. 2532 ทำให้คาระอั้งปางแดงนอกถูกตำรวจจับพร้อมกับคาระอั้งบ้านอื่นๆ ในพื้นที่ แต่ก็ได้รับการปล่อยตัวในปีพ.ศ. 2533 เนื่องจากมาอยู่ที่หลังในฐานะลูกจ้างสวนชา จึงรอดพ้นจากข้อหาบุกรุกป่า เมื่อออกจากคุกจึงกลับมาอาศัยอยู่ที่แม่จรเหมือนเดิม ต่อมาในปีพ.ศ. 2536 ชาวลีซุคนหนึ่งได้ชักชวนให้ลงมาอยู่ที่หมู่บ้านปางแดงนอก (บริเวณที่เป็นห่อมบ้านที่นับถือศาสนาคริสต์ในปัจจุบัน) เนื่องจากใกล้โรงเรียนและโรงพยาบาล

เมื่อมาอยู่ที่หอขอมบ้านที่นับถือศาสนาคริสต์ประมาณ 9 ปี ก็สามารถเก็บเงินซื้อที่ดินจากคนเมืองจำนวน 3 งาน ราคา 15,000 บาท (บริเวณที่เป็นหมู่บ้านเดิม) โดยเป็นที่ดินที่ไม่มีเอกสารสิทธิ์ เมื่อซื้อที่ และเริ่มปลูกบ้านก็มีเพื่อนชาวคาระอั้งมาขออยู่ด้วย 7-8 หลังคาเรือน ขณะที่กำลังสร้างบ้านก็ถูกจับอีกครั้งในปีพ.ศ. 2541 และถูกปล่อยตัวในปีเดียวกัน เมื่อถูกปล่อยตัวก็กลับมาตั้งหลักสร้างบ้านจนเสร็จ ทั้งนี้ในปีพ.ศ. 2533 มีคาระอั้งอาศัยอยู่ที่บ้านปางแดงนอกจำนวน 63 ครัวเรือน

ปีพ.ศ. 2547 ชาวคาระอั้งกลุ่มนี้ก็ถูกจับกุมอีกครั้ง แต่มีผู้มาช่วยประกันตัว ขณะนี้ยังอยู่ระหว่างคดี ทั้งหมด 48 คน ซึ่งการถูกจับกุมในข้อหาเดิมทั้ง 3 ครั้งทำให้มีหน่วยงานเข้ามาช่วยเหลือมากขึ้นจนได้ย้ายมาตั้งถิ่นฐานในพื้นที่ใหม่อย่างถูกต้อง อย่างไรก็ตามการตั้งถิ่นฐานของคาระอั้งบ้านปางแดงนอกในพื้นที่เดิมจำนวน 3 งานเป็นการตั้งบ้านเรือนที่มีรั้วล้อมรอบหมู่บ้าน และอาศัยอยู่ด้วยกันอย่างหนาแน่น โดยบ้านแต่ละหลังจะมีครอบครัวอาศัยอยู่รวมกัน 3-5 ครอบครัว ซึ่งการอยู่อย่างแออัดนี้เพื่อแสดงให้หน่วยงานภาครัฐได้เล็งเห็นว่าชาวคาระอั้งไม่ได้ไปบุกรุกพื้นที่ป่าเพื่อบุกเบิกพื้นที่ดังข้อกล่าวหาที่ทำให้ชาวคาระอั้งถูกจับกุมในแต่ละครั้ง ทั้งนี้ในปัจจุบันการสร้างบ้านเรือนของคาระอั้งบ้านปางแดงนอกในพื้นที่ใหม่มีลักษณะการสร้างบ้านเรือนเรียงรายไปตามถนนในหมู่บ้าน โดยมีการเกาะกลุ่มหนาแน่นไม่เป็นระเบียบ (รูป 3.9) เพราะพื้นที่ประมาณ 37 ไร่ต้องแบ่งให้กับ 90 ครัวเรือน (คาระอั้ง 72 ครัวเรือน ลาหู่ 16 ครัวเรือนและคนเมือง 2 ครัวเรือน) ทำให้แต่ละครัวเรือนได้พื้นที่เฉลี่ยเพียงครัวเรือนละ 44 ตารางวาเท่านั้น ส่วนใหญ่เป็นชาวคาระอั้ง มีลาหู่และคนเมืองเล็กน้อย (ปัจจุบันคนเมืองได้ย้ายออกไปแล้ว)

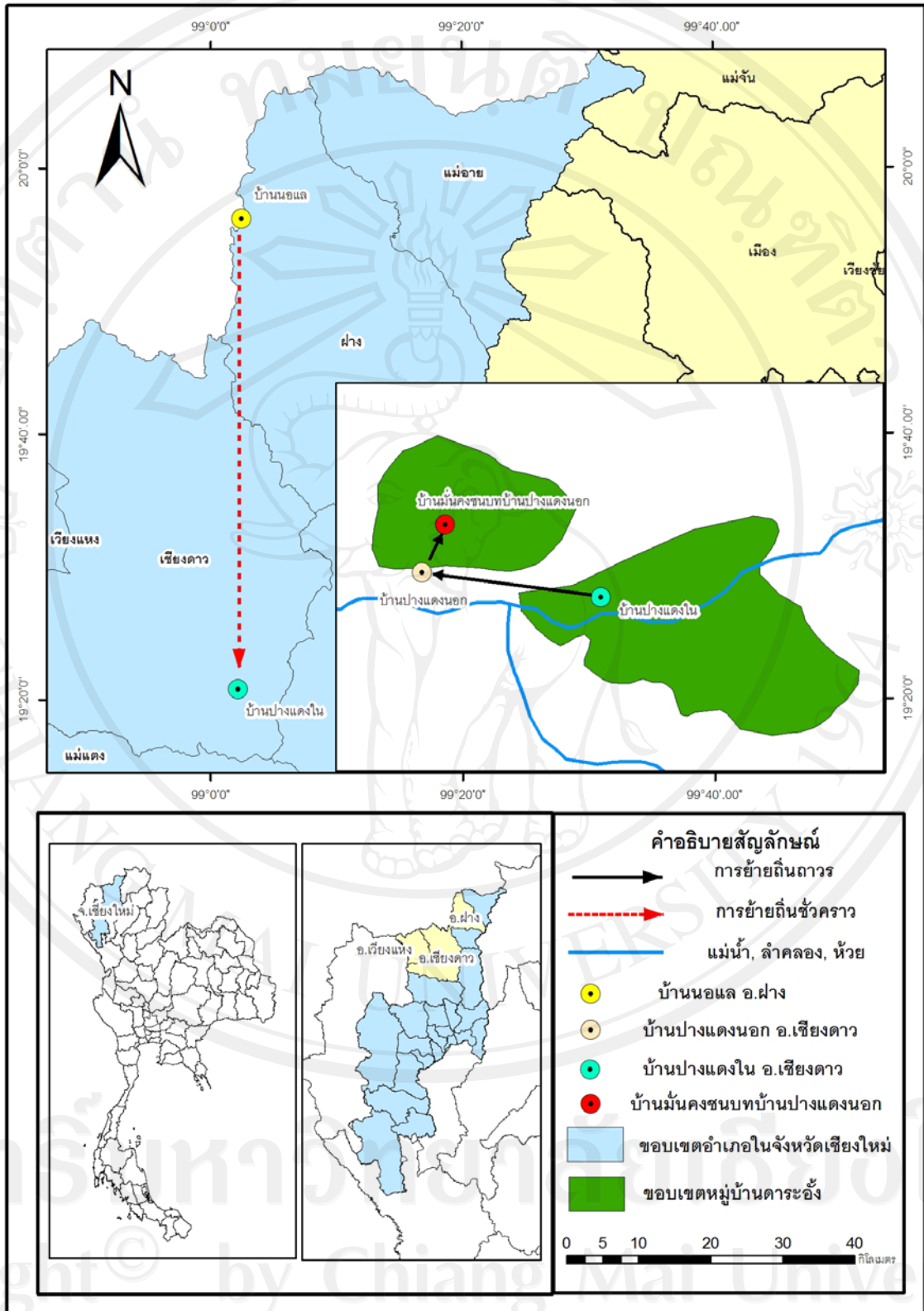
ปีพ.ศ. 2551 คาระอั้งได้เข้ามาอยู่ในพื้นที่ใหม่ซึ่งเป็นโครงการบ้านมั่นคงชนบทบ้านปางแดงนอก ชาวคาระอั้งมีการจัดซื้อที่ดินจากเจ้าของเดิม โดยรวบรวมเงินจากการออกแสดงละครหุ่นงักกับมูลนิธิมะขามป้อมได้เงินบริจาคมากถึง 800,000 กว่าบาทในการซื้อที่ดิน ทั้งนี้ที่ดินส่วนหนึ่งถูกกันให้เป็นพื้นที่สาธารณะ เพื่อใช้ประโยชน์ร่วมกันของคนในหมู่บ้าน ซึ่งคาระอั้งและลาหู่ได้มีการตั้งกฎของหมู่บ้านจำนวน 3 ข้อที่เป็นข้อห้ามที่ทุกคนต้องปฏิบัติ คือ ห้ามเสพยาบ้า ห้ามเรื่องการบุกรุกพื้นที่ป่า และห้ามเอาญาติพี่น้องมาอยู่เพิ่มขึ้นหรือห้ามดึงคนมาอยู่เพิ่ม ให้เอาเท่าที่มีรายชื่อเท่านั้น หากผู้ใดไม่ปฏิบัติตามต้องออกจากหมู่บ้านไป ซึ่งชาวคาระอั้งยอมรับในกฎระเบียบนี้อย่างเคร่งครัด เนื่องจากการถูกจับกุมในแต่ละครั้งทำให้ชาวคาระอั้งรู้สึกเหมือนตัวเองเป็นคนไร้ค่า ที่เปรียบได้กลับแมลงตัวหนึ่งที่ไม่ใช่คน เมื่อมีกลุ่มคนหรือหน่วยงานที่มองเห็นความสำคัญตรงจุดนี้ จึงทำให้ชาวบ้านลุกขึ้นต่อสู้เพื่อเรียกร้องสิทธิของตนจนได้พื้นที่ทำกินเป็นของตัวเอง ดังนั้นการปฏิบัติตามกฎระเบียบที่ตั้งไว้จึงเป็นสิ่งที่คาระอั้งบ้านปางแดงนอกทุกคนปฏิบัติตามอย่างเคร่งครัด ทั้งนี้การเคลื่อนย้ายของคาระอั้งบ้านปางแดงนอกสามารถสรุปเป็นเส้นทางการเคลื่อนย้ายได้ (รูป 3.10)



รูป 3.9 แผนที่หมู่บ้านปางแดงนอกปีพ.ศ. 2553

การเคลื่อนย้ายและตั้งถิ่นฐานของดาระอั้งทั้ง 4 หมู่บ้านในอำเภอเชียงดาว สามารถสรุปเป็นช่วงเวลาได้ดังตาราง 3.1 ซึ่งการย้ายถิ่นจะมีทั้งการย้ายถิ่นระหว่างประเทศ ได้แก่ การเคลื่อนย้ายจากประเทศพม่าเข้าสู่ประเทศไทย การย้ายถิ่นภายในประเทศ ได้แก่ การเคลื่อนย้ายจากอำเภอฝางเข้าสู่อำเภอเชียงดาว และการย้ายถิ่นระหว่างหมู่บ้านกับหมู่บ้าน ซึ่งเป็นการย้ายถิ่นแบบชั่วคราวและแบบถาวร

การเคลื่อนย้ายของชาวดาระอั้งมีการย้ายถิ่นในรูปแบบที่ไม่ตายตัว ทั้งนี้ดาระอั้งบ้านแม่จรมีลักษณะการย้ายถิ่นโดยตรง ในขณะที่บ้านปางแดงมีการย้ายถิ่นแบบผลัดกัน ส่วนบ้านห้วยปงมีการย้ายถิ่นแบบเป็นขั้นตอนและบ้านปางแดงนอกมีการย้ายถิ่นแบบแทนที่ โดยการย้ายถิ่นแต่ละหมู่บ้านแม้ว่าจะมีความแตกต่างกัน แต่ลักษณะการย้ายถิ่นจะไม่มีรูปแบบที่ตายตัว เพราะจะมีรูปแบบการย้ายถิ่นอื่นๆ แฝงอยู่ด้วย เช่น บ้านแม่จรมีลักษณะการย้ายถิ่นโดยตรงแต่ก็มีการย้ายถิ่นแบบแทนที่และแบบเป็นขั้นตอนแฝงอยู่ด้วย บ้านปางแดงนอกมีการย้ายถิ่นแบบผลัดกัน แต่จะมีการย้ายถิ่นแบบเป็นขั้นตอนแฝงอยู่ด้วย บ้านห้วยปงมีลักษณะการย้ายถิ่นแบบเป็นขั้นตอน แต่ก็



รูป 3.10 เส้นทางการเคลื่อนย้าย และการตั้งถิ่นฐานของดาระอั้งบ้านปางแดงนอก

ตาราง 3.1 การเคลื่อนย้าย และการตั้งถิ่นฐานของคาระอั้งในอำเภอเชียงดาว

| ช่วงเวลา | ช่วงเวลา (ปี) | ลำดับเหตุการณ์ | | | | หมายเหตุ |
|--|------------------|--|---|--|---|---|
| | | บ้านแม่จร | บ้านปางแดงใน | บ้านห้วยปง | บ้านปางแดงนอก | |
| ช่วงการ เคลื่อนย้าย และก่อตั้ง หมู่บ้าน | พ.ศ. 2523 | บ้านแม่จรใน จำนวน 3 ครัวเรือน | | | | |
| | พ.ศ. 2524 | | บ้านแม่จรใน | บ้านนอแล (ฝาง) | | |
| | พ.ศ. 2526 | คาระอั้งบ้าน เปียงหลวง (เวียงแหง) ย้ายเข้า มาอยู่บ้านแม่จร ใน | ตั้งหมู่บ้าน ปางแดงใน | | | |
| | พ.ศ. 2529 | | | | คาระอั้งเข้ามาอยู่ใน พื้นที่บ้านแม่จร | |
| | พ.ศ. 2530 | - ตั้งหมู่บ้านแม่จร - คาระอั้งบ้าน ห้วยปงย้ายเข้ามา อยู่บ้านแม่จร | คาระอั้งบ้าน ห้วยปงย้ายเข้ามา อยู่ชั่วคราว | ตั้งหมู่บ้าน ห้วยปง ห่อม บ้านคาระอั้ง จำนวน 12 ครัวเรือน | | |
| ช่วงการถูก จับกุม | พ.ศ. 2532 | คาระอั้งถูกจับกุม ครั้งที่ 1 | - คาระอั้งถูกจับกุม ครั้งที่ 1 - ปลุกป่า 320 ไร่ และหยุดการขยาย พื้นที่ | | (26 ม.ค. 32) คาระอั้ง ถูกจับกุม ครั้งที่ 1 | - นโยบายประกาศ ปิดป่า - คาระอั้งถูกจับกุม ครั้งที่ 1 จำนวน 36 คน ในข้อหาบุกรุก ป่าสงวนแห่งชาติ และลักลอบเข้าเมือง โดยผิดกฎหมาย |
| | พ.ศ. 2533 | | ปลุกป่า 200 ไร่ | ตั้งคน. บ้านห้วยปง | ถูกปล่อยตัวจาก เรือนจำ | |
| | พ.ศ. 2541 | | | | (26 มี.ค. 41) คาระอั้ง ถูกจับกุมครั้งที่ 2 (31 คน) | ข้อหาบุกรุกป่าและ ลักลอบเข้าเมืองโดย ผิดกฎหมาย |
| | พ.ศ. 2543 | | | | บ้านปางแดงนอก | |
| | พ.ศ. 2547 | | | | (23 ก.ค. 47) คาระอั้ง ถูกจับกุมครั้งที่ 3 (19 คน) | ข้อหาบุกรุกป่าสงวน แห่งชาติ |
| ช่วงการ ตั้งถิ่นฐาน ถาวร | พ.ศ. 2551 | | | | บ้านมั่นคงชนบทบ้าน ปางแดงนอก | |
| | พ.ศ. 2554 | คาระอั้งตั้งถิ่นฐาน ที่บ้านแม่จร จำนวน 30 ครัวเรือน | คาระอั้งตั้งถิ่นฐาน ที่บ้านปางแดงใน จำนวน 58 ครัวเรือน | คาระอั้งตั้ง ถิ่นฐานที่บ้าน ห้วยปง จำนวน 37 ครัวเรือน | คาระอั้งตั้งถิ่นฐานที่ บ้านปางแดงนอก จำนวน 72 ครัวเรือน | |

มีการย้ายถิ่นแบบแทนที่แฝงอยู่ และบ้านปางแดงนอกมีลักษณะการย้ายถิ่นแบบแทนที่ แต่ก็มี การย้ายถิ่นแบบเป็นขั้นตอนแฝงอยู่ด้วย

การตั้งถิ่นฐานของดาระอั้งในพื้นที่ศึกษามีรูปแบบที่คล้ายคลึงกัน ได้แก่ การตั้งถิ่นฐานตามแนวยาวของถนนภายในหมู่บ้านและมีการอยู่อาศัยแบบเกาะกลุ่มมากขึ้น (รูป 3.11) เนื่องจากจำนวนประชากรที่เพิ่มมากขึ้น ในขณะที่พื้นที่ทำกินถูกจำกัด เนื่องจากการประกาศเขตอุทยานแห่งชาติศรีลานนา โดยมีดาระอั้งบ้านห้วยปงที่มีรูปแบบการตั้งถิ่นฐานแตกต่างจากหมู่บ้านอื่น คือ ลักษณะการตั้งถิ่นฐานแบบกระจัดกระจายแบบไม่เป็นระเบียบ เพราะมีการอยู่ร่วมกันของ 2 ชาติพันธุ์ ได้แก่ ลahu และดาระอั้ง ซึ่งบ้านแม่จรและบ้านปางแดงนอกมีการอยู่ร่วมกันของ 2 ชาติพันธุ์ เช่นกัน แต่จำนวนของชาวดาระอั้งมีมากกว่า ทำให้การปกครองเป็นของชาวดาระอั้งเป็นหลัก ในขณะที่บ้านห้วยปงมีจำนวนชาวลahu ที่มากกว่า ทำให้การปกครองหมู่บ้านเป็นของชาวลahu ประกอบกับความเชื่อที่ต่างกันทำให้การตั้งถิ่นฐานแบ่งออกเป็นหย่อมบ้านตามชาติพันธุ์ของตนเองอย่างชัดเจน ทั้งนี้การตั้งถิ่นฐานของชาวดาระอั้งมีการเชื่อมโยงความสัมพันธ์ของเครือข่าย ความสัมพันธ์ระหว่างวัฒนธรรม และการเชื่อมโยงโดยเครือข่ายครอบครัวและเครือญาติ



บ้านแม่จร



บ้านปางแดงใน



บ้านห้วยปง



บ้านปางแดงนอก

รูป 3.11 ลักษณะการตั้งถิ่นฐานของดาระอั้งทั้ง 4 หมู่บ้าน

3.3 สรุป

พัฒนาการการเคลื่อนย้ายของชาวดาระอั้งทั้ง 4 หย่อมบ้านมีความแตกต่างกันไป มีทั้งการเคลื่อนย้ายระหว่างประเทศ และการเคลื่อนย้ายภายในประเทศ โดยชาวดาระอั้งบางส่วนอาศัยอยู่ในประเทศพม่ามาก่อนที่จะมีการเคลื่อนย้ายเข้าสู่ประเทศไทย บางส่วนเกิดในประเทศไทย และมีการเคลื่อนย้ายภายในประเทศจนกระทั่งมาตั้งถิ่นฐานในอำเภอเชียงดาว ทั้งนี้ช่วงเวลาที่ชาวดาระอั้งอาศัยอยู่ในประเทศพม่า ชาวดาระอั้งอยู่ในฐานะของชนกลุ่มหนึ่งของประเทศพม่า แต่ผลจากสงครามกลางเมืองทำให้ชาวดาระอั้งตัดสินใจเคลื่อนย้ายเข้าสู่ประเทศไทย แม้ว่าจะต้องอยู่ในฐานะของคนพลัดถิ่น แต่เพื่อแสวงหาชีวิตที่มีความปลอดภัย และความมั่นคงจึงตัดสินใจเดินทางจากประเทศพม่าเข้ามาประเทศไทย

การเคลื่อนย้ายของชาวดาระอั้งเมื่อเข้ามาอยู่ในประเทศไทยแบ่งออกเป็น 3 ช่วงเวลา ได้แก่ ช่วงก่อนปีพ.ศ. 2526 ช่วงเริ่มก่อตั้งหมู่บ้านจนถึงการประกาศเขตอุทยานแห่งชาติศรีลานนา และช่วงสุดท้ายคือ ช่วงหลังการประกาศเขตอุทยานแห่งชาติศรีลานนาจนถึงปัจจุบัน โดยในช่วงแรก ดาระอั้งส่วนใหญ่ยังไม่ได้เข้ามาอาศัยในพื้นที่อำเภอเชียงดาว แต่เข้ามาอยู่ในประเทศไทยแล้วที่อำเภอฝาง และอำเภอเวียงแหง มีเพียงดาระอั้งบางส่วนที่เข้ามารับจ้างในพื้นที่อำเภอเชียงดาว และกลายเป็นจุดเริ่มต้นของดาระอั้งกลุ่มอื่นที่เข้ามาอยู่ในพื้นที่ ซึ่งหมู่บ้านแม่จรถือเป็นหมู่บ้านแรกในเขตอำเภอเชียงดาวที่มีชาวดาระอั้งย้ายเข้ามาอยู่เป็นครั้งแรก เพื่อให้เข้าใจถึงสาเหตุของการย้ายถิ่นและเหตุผลในการเลือกที่ตั้งถิ่นฐาน เนื้อหาบทต่อไปจะกล่าวถึงปัจจัยที่มีอิทธิพลต่อการย้ายถิ่นและการตั้งถิ่นฐานของชาวดาระอั้งในอำเภอเชียงดาวทั้ง 4 หย่อมบ้าน ซึ่งมีปัจจัยผลักดันและปัจจัยดึงดูดที่คล้ายคลึงและแตกต่างกันไป

รูปแบบการตั้งถิ่นฐานเดิมในช่วงที่เข้ามาพื้นที่อำเภอเชียงดาวในช่วงแรก มีรูปแบบการตั้งถิ่นฐานแบบกระจัดกระจาย แต่ในปัจจุบันการตั้งถิ่นฐานของดาระอั้งมีรูปแบบของการตั้งถิ่นฐานตามแนวยาวของถนนภายในหมู่บ้าน ตามแนวยาวของลำห้วย และมีการอยู่อาศัยแบบเกาะกลุ่มมากขึ้น เนื่องจากจำนวนประชากรที่เพิ่มมากขึ้น ในขณะที่พื้นที่ทำกินถูกจำกัด ซึ่งดาระอั้งบ้านห้วยปงเป็นหย่อมบ้านเดียวที่มีรูปแบบการตั้งถิ่นฐานแตกต่างจากหมู่บ้านอื่น คือ มีลักษณะการตั้งถิ่นฐานแบบกระจัดกระจายแบบไม่เป็นระเบียบ