

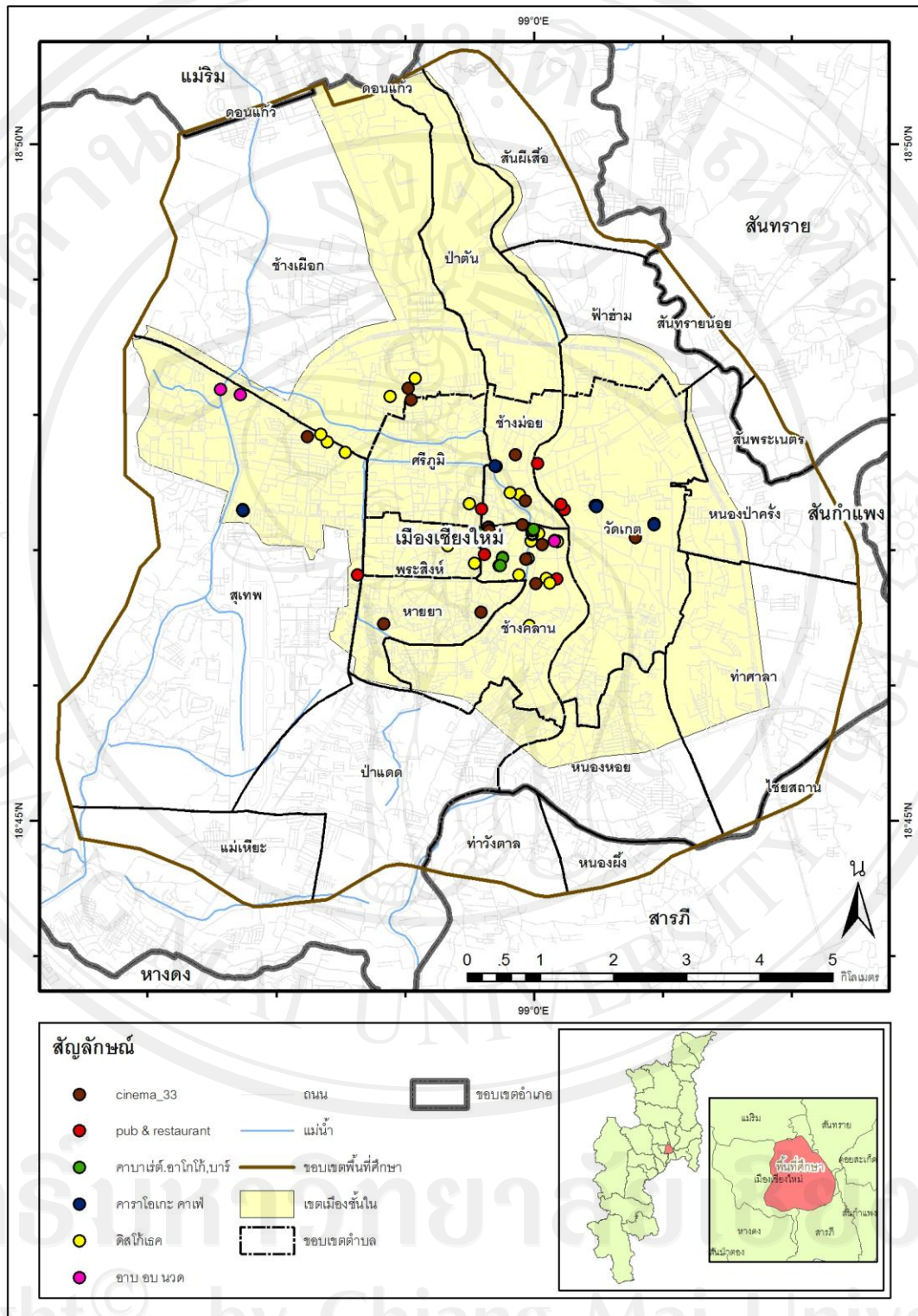
บทที่ 3

สถานบันเทิงในช่วงแรก: ช่วงก่อน ปี พ.ศ. 2533

สถานบันเทิง คือ สถานที่ให้ความบันเทิง พักผ่อนหย่อนใจ กับผู้ที่มาใช้บริการ ไม่ว่าจะเป็นการนั่งพักผ่อน ฟังเพลง ร้องเพลง สนทนา หรือชมภาพยนตร์ เป็นต้น ธุรกิจสถานบันเทิงในเมืองเชียงใหม่สมัยแรกเริ่มนี้สามารถแบ่งออกได้เป็น 4 กลุ่ม (รูป 3.1) กลุ่มแรกเป็นสถานบันเทิงประเภทโรงภาพยนตร์ และโรงละคร กลุ่มที่สองเป็นสถานบันเทิงประเภทคิสโก้เชค กลุ่มที่สามเป็นสถานบันเทิงประเภทอาบอบนวด กลุ่มที่สี่เป็นสถานบันเทิงประเภทคาราโอเกะ คาเฟ่ บาร์และกั๊ดคาร บาร์เบียร์ อะโกโก้ และคาบาเรต์ เนื้อหาในบทนี้จะกล่าวถึงสภาพของสถานบันเทิงในเขตเมืองเชียงใหม่ในสมัยแรกเริ่ม คือ ในช่วงเวลาก่อนปีพ.ศ. 2533 ซึ่งจะนำมาวิเคราะห์ในด้านทำเลที่ตั้ง ปัจจัยที่มีอิทธิพล รูปแบบโครงสร้าง บทบาทหน้าที่ และรูปแบบความสัมพันธ์ของธุรกิจสถานบันเทิงกับกิจกรรมการใช้ที่ดิน และกิจกรรมในพื้นที่

3.1 โรงภาพยนตร์ และโรงละคร

โรงภาพยนตร์ และ โรงละคร เป็นสถานบันเทิงที่จัดขึ้นโดยเฉพาะสำหรับการรับชมภาพยนตร์ และการแสดงละคร มีขนาดเล็กหรือใหญ่แตกต่างกันออกไป สำหรับการรองรับกับผู้ให้บริการทุกเพศ ทุกวัย โดยจากการศึกษาช่วงก่อนปีพ.ศ. 2533 สำหรับโรงภาพยนตร์จะพบว่าทำเลที่ตั้งกระจายกันอยู่โดยรอบในเขตเมืองชั้นในของเมืองเชียงใหม่ มีจำนวนทั้งหมด 15 แห่งด้วยกัน (ตาราง 3.1) โดยโรงภาพยนตร์แห่งแรกของเมืองเชียงใหม่คือ โรงภาพยนตร์พัฒนากร ก่อตั้งประมาณปี พ.ศ. 2466 ตั้งอยู่บริเวณไนท์บาซาร์ ถ.ช้างคลาน เจ้าของกิจการคือ ขุนพัฒพานิช และขุนอุปติพงษ์ โดยเมื่อเริ่มกิจการมีค่าบริการ 25 สตางค์ 50 สตางค์ และ 1 บาท ต่อมามีการเปลี่ยนเจ้าของเป็นคุณนายลัดดา พันธากา ในช่วงปี พ.ศ. 2471 ได้มีการเปลี่ยนชื่อโรงภาพยนตร์ด้วยเป็นโรงภาพยนตร์ศรีเวียง โดยได้หยุดกิจการไปในช่วงสงครามโลกครั้งที่ 2 คือช่วงปี พ.ศ. 2482 - 2488 และกลับมาดำเนินกิจการต่อ ซึ่งเวลาต่อมาได้เปลี่ยนชื่อ เป็นโรงภาพยนตร์เวียงพิงค์ และได้ปิดกิจการลงในปี พ.ศ. 2513 ซึ่งเจ้าของคนสุดท้ายคือ เจ้าไชยสุริวงศ์ ณ เชียงใหม่ โดยโรงภาพยนตร์นี้จัดฉายภาพยนตร์ไทย อินเดีย และญี่ปุ่น โรงภาพยนตร์แห่งที่สองของเมืองเชียงใหม่ คือ โรงภาพยนตร์ตงเฮง เจ้าของกิจการเป็นชาวจีนที่ร่วมหุ้นลงทุนกันเปิดกิจการ ซึ่งก่อตั้งในช่วงก่อน



รูป 3.1 ทำเลที่ตั้งของธุรกิจสถานบันเทิงก่อนปี พ.ศ. 2533

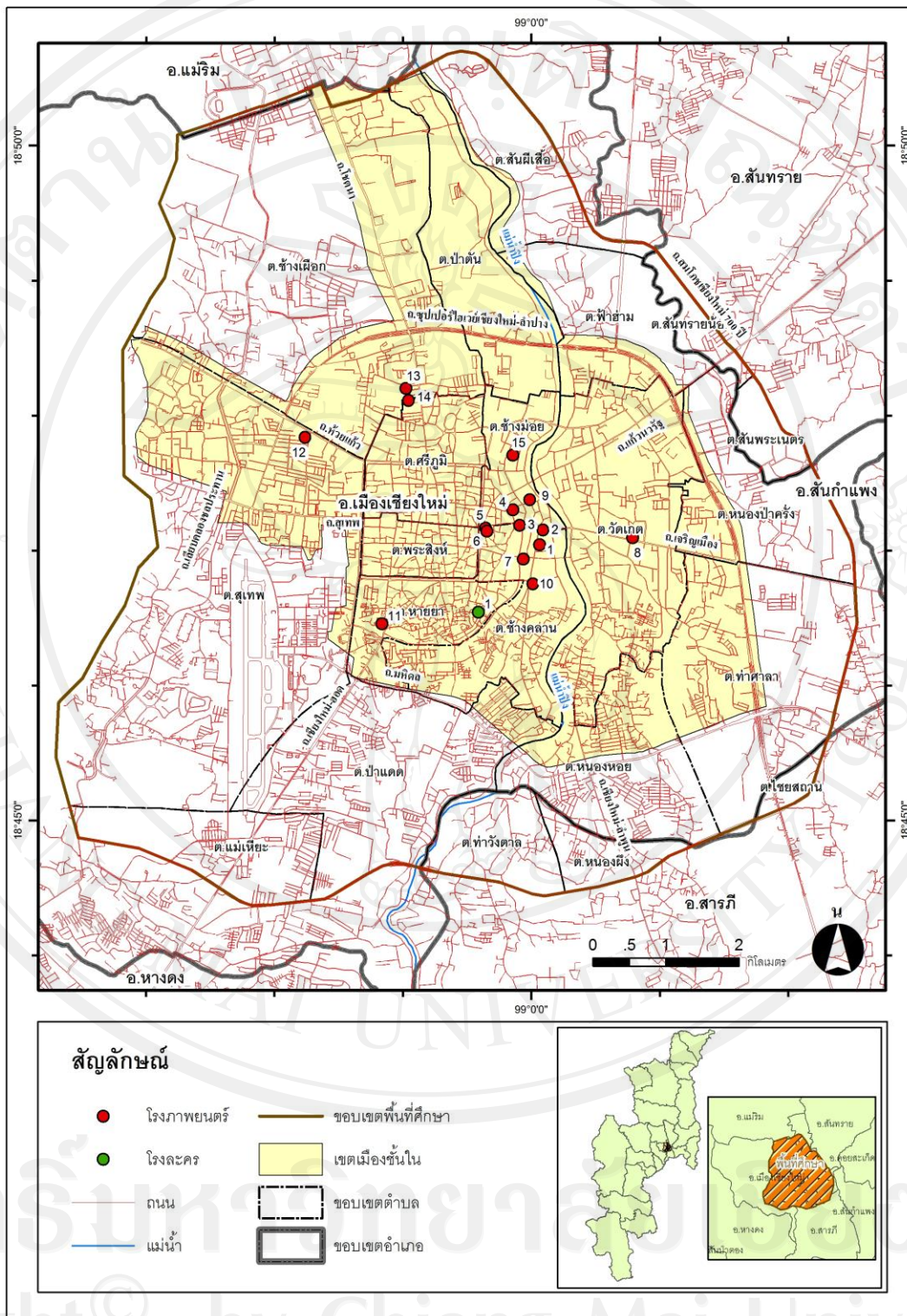
ตาราง 3.1 โรงภาพยนตร์และโรงละครก่อนปี พ.ศ. 2533

ประเภท	ลำดับ	ชื่อ	ปีก่อตั้ง	ที่ตั้ง	จำนวนโรง
โรงภาพยนตร์	1	พัฒนากร→ ศรีเวียง→ เวียงพิงก์	2466	ถ.ช้างกลาง ต.ช้างกลาง	1
	2	ตงเฮง		ถ.ท่าแพ ต.ช้างกลาง	1
	3	ตงก๊ก→ควีน→ศรีวิศาล	2475	ถ.ท่าแพ ต.ช้างกลาง	1
	4	ศรีนครพิงก์	2488	ถ.ช้างม้อย ต.ช้างม้อย	1
	5	สุริวงค์		ถ.ท่าแพ ต.ช้างกลาง	1
	6	สุริยา		ถ.ท่าแพ ต.ช้างกลาง	1
	7	สุริยรามา		ถ.ลอยเคราะห์ ต.ช้างกลาง	1
	8	ชินทัศนีย์	2510	ถ.เจริญเมือง ต.วัดเกต	1
	9	นารัฐเซียเตอร์		ถ.ช้างม้อย ต.ช้างม้อย	1
	10	แสงตะวัน		ถ.ช้างกลาง ต.ช้างกลาง	1
	11	ทิพยเนตร		ถ.ทิพยเนตร ต.หายยา	1
	12	ฟ้าธานี		ถ.ห้วยแก้ว ต.สุเทพ	1
	13	มหานคร		ถ.เวียงบัว ต.ช้างเผือก	1
	14	นครเชียงใหม่		ถ.ช้างเผือก ต.ช้างเผือก	1
	15	เมืองฟ้า		ถ.วังสิงห์คำ ต.ช้างม้อย	1
โรงละคร	1	วิทยาลัยนาฏศิลป์		ถ.สุริยวงศ์ 5 ต.หายยา	1

สงครามโลกครั้งที่ 2 ตั้งอยู่บริเวณ ถ.ท่าแพ แต่ต่อมาได้มีการเปลี่ยนเป็นโรงฝืน และปิดกิจการลง ซึ่งในเวลาต่อมาที่บริเวณนี้ได้กลายเป็นห้างต้นตราภรณ์ สาขาท่าแพ โรงภาพยนตร์ที่เริ่มกิจการเป็นโรงที่สามของเมืองเชียงใหม่ คือ โรงภาพยนตร์ตงก๊ก เริ่มกิจการในปี พ.ศ. 2475 ตั้งอยู่บริเวณ ถนนท่าแพ หน้าวัดแสนฝาง โดยเจ้าของกิจการคือ กลุ่มชาวจีนหลายคน โดยหุ้นส่วนหลักคือ นายเปล่งเลา-หะเพ็ญแสง และแจ็กเปงลิ่ง โควิจักษ์ชัยกุล และต่อมามีการขายกิจการต่อให้กับคนอื่น จนสุดท้ายขายให้แก่ตระกูลชินวัตร คือ นายเลิศ ชินวัตร บิดาของ พ.ต.ท. ทักษิณ ชินวัตร ซึ่งชื่อของโรงภาพยนตร์นั้นได้เปลี่ยนตามกาลเวลา คือ จากโรงภาพยนตร์ตงก๊ก เป็น โรงภาพยนตร์ควีน และสุดท้ายเป็นโรงภาพยนตร์ศรีวิศาล โดยค่าตัวในตอนแรกเริ่มกิจการนั้นอยู่ที่หนึ่งรูเปีย หรือประมาณ 70 สตางค์ ปัจจุบันพื้นที่โรงภาพยนตร์นี้กลายเป็นบริษัทแอดวานซ์ อินโฟ แอนด์เซอร์วิส (AIS) โรง

ภาพยนตร์ที่เริ่มกิจการเป็นลำดับที่สี่ต่อจากตงก๊ก คือ โรงภาพยนตร์ศรีนครพิงค์ เริ่มกิจการในปี พ.ศ. 2488 หลังสงครามโลกครั้งที่ 2 สิ้นสุดลง ท่าเลที่ตั้งอยู่บริเวณ ถนนช้างม่วย ตัดกับ ถนนราชวงศ์ เจ้าของกิจการแรกเริ่มคือ เจ้าไชยสุริวงค์ ณ เชียงใหม่ แต่ต่อมาได้ขายต่อให้กับเจ้าของอื่น ซึ่ง เจ้าไชยสุริวงค์ ณ เชียงใหม่ นี้เป็นผู้มีบทบาทสำคัญในธุรกิจโรงภาพยนตร์เชียงใหม่ในช่วงเวลานั้น เมื่อขายโรงภาพยนตร์ศรีนครพิงค์ ต่อมาได้เปิดกิจการโรงภาพยนตร์อีกหลายแห่ง คือ สุริวงค์ สุริยา สุริยรามา และแสงตะวัน ตามลำดับ จากการศึกษาในช่วงแรกของธุรกิจโรงภาพยนตร์จะพบได้ว่า ในตอนก่อนสงครามโลกครั้งที่ 2 เมืองเชียงใหม่ยังไม่ขยายตัวมาก เขตธุรกิจการค้ากลาง (Central Business District) อยู่บริเวณกลางเมืองคือบริเวณ ถนนท่าแพ ทำให้ธุรกิจต่าง ๆ จะรวมตัวกันอยู่บริเวณนี้รวมทั้ง โรงภาพยนตร์ด้วย แต่เมื่อหลังสงครามโลกครั้งที่ 2 เริ่มมีการขยายตัวของเขตธุรกิจการค้ากลางทำให้ธุรกิจต่าง ๆ เริ่มขยายออกไปแต่ไม่กว้างมากนัก แต่เมื่อการคมนาคมต่าง ๆ เริ่มสะดวก เมืองเริ่มมีการขยายตัว ทำให้ธุรกิจโรงภาพยนตร์ ซึ่งเป็นสถานบันเทิงที่ได้รับความนิยมในช่วงเวลานั้นมีจำนวนเพิ่มขึ้น จากโรงภาพยนตร์สุริวงค์ บริเวณช่วงประตูท่าแพ ที่ถือว่าเป็นโรงภาพยนตร์ที่ทันสมัย ใช้ระบบฟิล์ม 8 มม. เป็นแห่งแรก ต่อมาก็เป็น สุริยา สุริยรามา ในเขตกลางเมือง เมื่อมีการขยายตัวของเมืองก็มี โรงภาพยนตร์บริเวณถนนรัศมีที่ออกจากเมือง เกิดขึ้นในช่วงเวลาใกล้เคียงกัน โดยในทางทิศตะวันออก ตั้งอยู่บน ถนนเจริญเมือง มีโรงภาพยนตร์ชินทัศน์ของตระกูลชินวัตร เริ่มกิจการในปีพ.ศ. 2510 ทิศใต้บน ถ.ช้างคลาน มีโรงภาพยนตร์แสงตะวัน และถนนทิพยนตร มีโรงภาพยนตร์ทิพยนตร ทางทิศตะวันตกของเมืองเชียงใหม่ บน ถ.ห้วยแก้ว มีโรงภาพยนตร์ฟ้าธานี และทิศเหนือของเมืองเชียงใหม่ บน ถ.วังสิงห์คำ มีโรงภาพยนตร์เมืองฟ้า และถนนช้างเผือก มีโรงภาพยนตร์มหานคร และนครเชียงใหม่ และบริเวณกลางเมืองมีนารัฐเธียร์เตอร์ บริเวณตลาดนารัฐ เห็นได้ว่าโรงภาพยนตร์ในช่วงก่อนปี พ.ศ. 2533 กระจุกรวมตัวกันอยู่กลางเมืองชั้นใน 10 แห่ง และกระจายอยู่รอบนอกเมืองชั้นใน 5 แห่ง (รูป 3.2)

โดยโรงภาพยนตร์ที่อยู่ในช่วงเวลานี้จะเป็นโรงภาพยนตร์สมัยเก่า คือ ตั้งอยู่เดี่ยว ๆ ไม่รวมตัวกัน เป็นโรงภาพยนตร์ขนาดใหญ่ มีจำนวนที่นั่งมากกว่า 300 ที่นั่ง เบาะนั่งมีลักษณะเป็นไม้ ไม่มีเครื่องปรับอากาศในโรงภาพยนตร์ช่วงเริ่มแรก ไม่มีที่จอดรถยนต์ เพราะในช่วงสมัยก่อนนั้นพาหนะที่ใช้ส่วนมากคือ จักรยาน และจักรยานยนต์ โดยทำเลที่ตั้งของโรงภาพยนตร์ในช่วงเวลานี้จะกระจุกรวมตัวกันอยู่ใจกลางเมืองเชียงใหม่ หรือบริเวณย่านธุรกิจการค้ากลาง ได้แก่ โรงภาพยนตร์ที่อยู่ในเครือเดียวกัน คือ สุริวงค์ สุริยา สุริยรามา และแสงตะวัน ซึ่งเจ้าของธุรกิจคือ เจ้าไชยสุริวงค์ ณ เชียงใหม่ ส่วนโรงอื่น ๆ ได้แก่ โรงภาพยนตร์ตงเฮง โรงภาพยนตร์ศรีนครพิงค์ โรงภาพยนตร์เมืองฟ้า โรงภาพยนตร์เวียงพิงค์ โรงภาพยนตร์ศรีวิศาล และนารัฐเธียร์เตอร์ โดยปัจจัย



รูป 3.2 ทำเลที่ตั้งโรงพยาบาลและโรงละคร ช่วงก่อนปี พ.ศ. 2533

ที่มีอิทธิพล คือ การเข้าถึงที่สะดวก เพราะเมืองเชียงใหม่ในช่วงเวลานั้นยังไม่ขยายตัวมากเท่าปัจจุบัน ศูนย์รวมทุกอย่างทางธุรกิจหรือการบริการจะอยู่บริเวณกลางเมือง ซึ่งสัมพันธ์กับการใช้ที่ดินแบบพาณิชยกรรม โดยโรงภาพยนตร์ที่ไม่อยู่กลางเมืองแต่อยู่บริเวณถนนริมน้ำที่ออกจากเมืองคือ โรงภาพยนตร์ฟ้าธานี โรงภาพยนตร์มหานคร โรงภาพยนตร์นครเชียงใหม่ โรงภาพยนตร์ชินทัศน์ และโรงภาพยนตร์ทิพย์เนตร ในด้านการให้บริการของโรงภาพยนตร์ในเมืองเชียงใหม่พบว่าโรงภาพยนตร์บางโรงมีการจัดฉายภาพยนตร์ตามแบบของตัวเอง เช่น โรงภาพยนตร์ชินทัศน์ เน้นฉายภาพยนตร์จีนกำลังภายใน นวนิยายเชิษฐ์เตอร์ ฉายภาพยนตร์จีนกลาง โรงภาพยนตร์เวียงพิงค์ เน้นฉายภาพยนตร์ไทย อินเดียน ญี่ปุ่น โรงภาพยนตร์สุริยวงศา เน้นฉายภาพยนตร์ตะวันตก โรงภาพยนตร์สุริวงศา เน้นฉายภาพยนตร์ตะวันตก มีพากย์ไทยสดทุกรอบ ยกเว้นรอบดึกที่เป็นเสียงในฟิล์ม และโรงภาพยนตร์ศรีวิศาลที่มักจะมีการฉายหนังไปควบกับเรื่องอื่น เป็นต้น เพื่อตอบสนองกับความต้องการของผู้ใช้บริการ โดยผู้ให้บริการของโรงภาพยนตร์เหล่านี้คือประชากรในเมืองเชียงใหม่ รวมทั้งอำเภอที่อยู่ข้างเคียงด้วย โดยโรงภาพยนตร์ที่เปิดกิจการในช่วงเวลานี้จะพบว่าได้ปิดกิจการไปหลายโรง เพราะความทันสมัยของเทคโนโลยีที่เพิ่มขึ้นตามกาลเวลา ซึ่งถ้าไม่พัฒนาตามก็ต้องปิดกิจการลง และสาเหตุหลักที่ทำให้ปิดกิจการลงคือ การเข้ามาของโทรทัศน์จอสี ทำให้คนดูเริ่มลดลง และปิดกิจการในที่สุด โดยโรงภาพยนตร์ที่ปิดกิจการในช่วงก่อนปี พ.ศ. 2533 คือ โรงภาพยนตร์เวียงพิงค์ โรงภาพยนตร์ดงเฮง โรงภาพยนตร์ศรีนครพิงค์ โรงภาพยนตร์ชินทัศน์ นวนิยายเชิษฐ์เตอร์ โรงภาพยนตร์สุริวงศา โรงภาพยนตร์สุริยา โรงภาพยนตร์สุริยวงศา โรงภาพยนตร์เมืองฟ้า และโรงภาพยนตร์นครเชียงใหม่

ส่วนของโรงละครในเมืองเชียงใหม่ช่วงก่อนปีพ.ศ. 2533 มีทั้งหมด 1 โรง คือ โรงละครโรงเรียนนาฏศิลป์ วิทยาลัยนาฏศิลป์เชียงใหม่ ตั้งอยู่บนถนนสุริยวงศา 5 ตำบลหายยา มีโรงละคร 1 โรง โดยโรงละครนี้จัดตั้งขึ้นในวิทยาลัยนาฏศิลป์เชียงใหม่ ปัจจัยที่มีอิทธิพลต่อทำเลที่ตั้งนั้นก็คือวิทยาลัยนาฏศิลป์นั้นจำเป็นต้องมีสถานที่เพื่อจัดการแสดงของนักเรียน โดยในช่วงเวลานั้นเมืองเชียงใหม่ไม่มีโรงละครสำหรับจัดการแสดง จำเป็นต้องเช่าโรงภาพยนตร์เพื่อการจัดแสดง วิทยาลัยนาฏศิลป์จึงเป็นสถานที่ที่เหมาะสมกับการจัดตั้งโรงละคร ซึ่งทำเลที่ตั้งของวิทยาลัยนาฏศิลป์นั้นก็อยู่ในเมืองเชียงใหม่ มีการเข้าถึงสะดวก มีพื้นที่จอดรถเพียงพอ ทำให้โรงละครนี้กลายเป็นสถานที่จัดการแสดงของนักเรียนนาฏศิลป์ในแต่ละสาขา รวมทั้งจัดการแสดงประเภทต่าง ๆ จากบุคคลภายนอกด้วย ซึ่งขอบเขตการให้บริการของโรงละครนี้ไม่กว้างเหมือนกับโรงภาพยนตร์ เพราะไม่ได้มีการจัดแสดงทุกวัน และแต่ละการแสดงก็แตกต่างกันไป ผู้ที่รับชมการแสดงจะเป็นแค่กลุ่มเฉพาะเท่านั้น

ความสัมพันธ์ของโรงภาพยนตร์และโรงละครกับกิจกรรมอื่น ๆ ในช่วงเวลานี้มีความเชื่อมโยงแบบแข่งขันกันกับธุรกิจประเภทเดียวกันเองนั่นก็คือ โรงภาพยนตร์กับโรงภาพยนตร์ต้องมีการแข่งขันกันเพื่อดึงดูดลูกค้า ซึ่งโรงภาพยนตร์แต่ละโรงจะมีวิธีดึงดูดลูกค้าแตกต่างกันออก เช่น การฉายหนังต่างประเทศเพียงอย่างเดียวเหมือนที่กล่าวข้างต้น เพื่อที่จะให้ลูกค้าได้มีโอกาสเลือกในการบริการ

ความสัมพันธ์ในรูปแบบเชื่อมโยงและส่งเสริมกันกับกิจกรรมอื่น ๆ ได้แก่ ธุรกิจอาหารและเครื่องดื่ม โดยร้านอาหารเหล่านี้จะรองรับลูกค้า และพนักงานของธุรกิจโรงภาพยนตร์ และโรงละครนี้ ซึ่งบางร้านเป็นจุดขายหรือดึงดูดลูกค้าของโรงภาพยนตร์ได้เช่นกัน ได้แก่ ร้านน้ำแข็งไส และร้านสลิมของโรงภาพยนตร์ศรีนครพิงค์ ร้านนมสดปั่นของโรงภาพยนตร์ศรีวิศาล ร้านอาหารของโรงภาพยนตร์ทิพย์เนตร และร้านปอเปี๊ยะสดของโรงภาพยนตร์ฟ้าธานี ธุรกิจขนส่ง เพราะธุรกิจขนส่งนี้จะคอยรองรับลูกค้า และพนักงานที่ไม่มีพาหนะเป็นของตัวเอง เช่น ธุรกิจสามล้อรับจ้างในเมืองเชียงใหม่ และรถม้ารับจ้างหน้าโรงภาพยนตร์พัฒนากร ธุรกิจร้านขายหนังสือบริเวณโรงภาพยนตร์ แต่ที่มีชื่อเสียงคือ ร้านสุริวงศ์นุกเซ็นเตอร์ หน้าโรงภาพยนตร์สุริยงราม และธุรกิจร้านขายไอศกรีม โดยที่เป็นที่นิยมคือ ร้านไอศกรีมของโรงภาพยนตร์ศรีวิศาล และสุริยงราม โดยธุรกิจเหล่านี้จะสัมพันธ์กับโรงภาพยนตร์คือให้บริการกับลูกค้าที่มารอชมภาพยนตร์ และหลังจกชมภาพยนตร์

ความเชื่อมโยงแบบใช้สถานที่ร่วมกัน ในช่วงเวลานี้คือ โรงละคร กับ โรงเรียนนาฏศิลป์ เพราะใช้สถานที่เดียวกัน ทั้งใช้เป็นสถานที่ในการจัดแสดง และเป็นสถานศึกษา

ความเชื่อมโยงในเชิงประกอบกัน คือ เป็นความสัมพันธ์กันของกิจกรรมหลายประเภทที่มาอยู่รวมตัวกันใกล้กับธุรกิจสถานบันเทิงเพื่อที่จะขายสินค้าหรือบริการให้กับลูกค้า หรือพนักงานผู้ที่อยู่ในสถานบันเทิงนั้น โดยธุรกิจที่พบคือ ร้านอาหารและเครื่องดื่ม ร้านขายหนังสือ ร้านขายไอศกรีม และร้านขายของชำหรือร้านสะดวกซื้อ

สถานบันเทิงตั้งแต่กลุ่มที่สอง ถึงกลุ่มที่สี่ จะเป็นสถานบันเทิงที่เปิดให้บริการเฉพาะวัน และเวลาที่กำหนดไว้เท่านั้น และให้บริการแก่บุคคลที่อายุไม่ต่ำกว่า 18 หรือ 20 ปี โดยเป็นสถานที่ที่มีอาหาร สุรา หรือเครื่องดื่มอย่างอื่นจำหน่ายหรือให้บริการ ซึ่งจะมีการให้บริการแตกต่างกันไป

3.2 ในที่กลับ และดิสโก้เทค

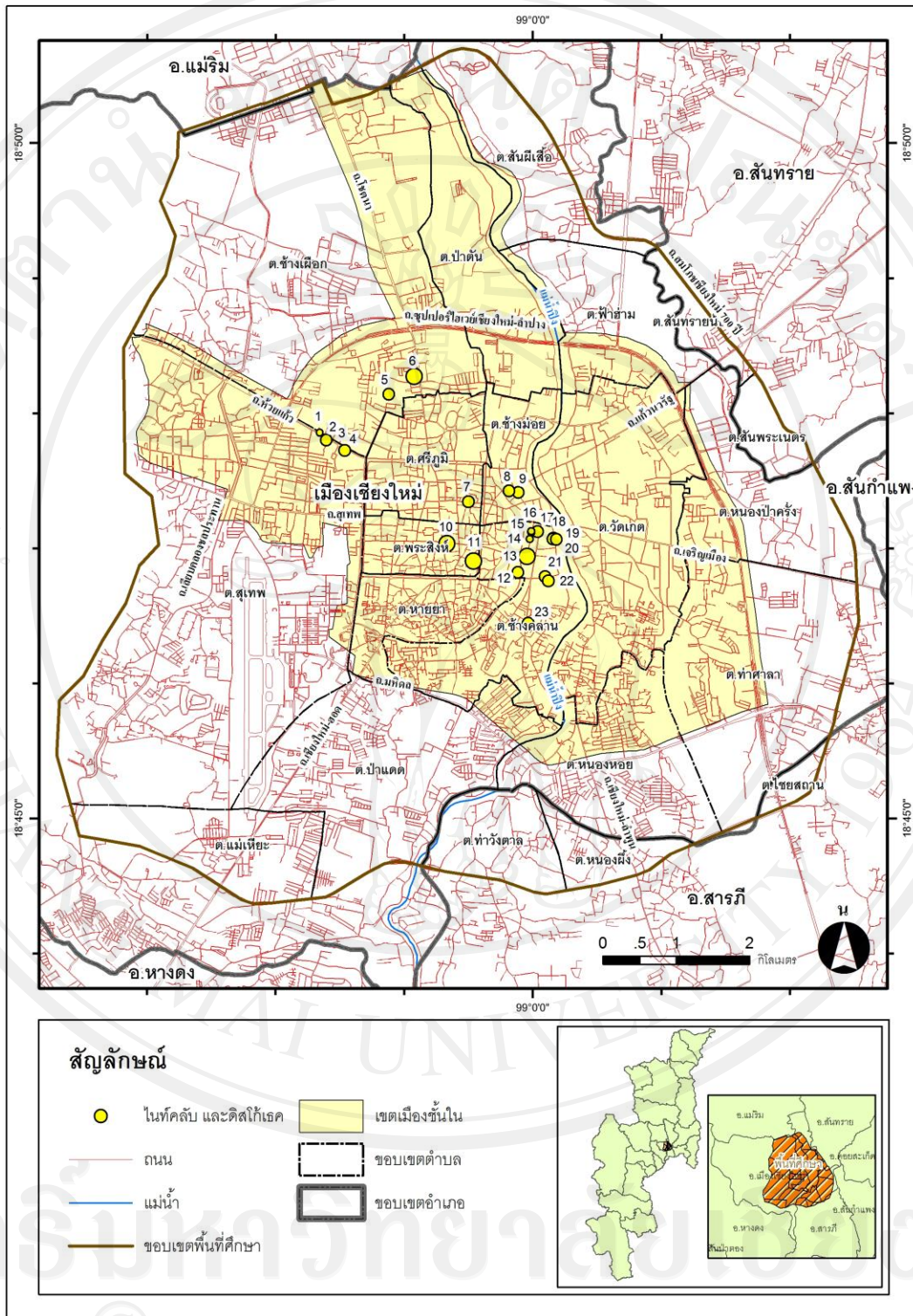
สถานบันเทิงประเภทนี้จัดขึ้นเพื่อการพักผ่อน ผ่อนคลายโดยการเต้นรำ จากดนตรีหรือการแสดงดนตรีสดที่ทางร้านจัดขึ้น โดยจะให้บริการแก่ทุกเพศ ที่อายุไม่ต่ำกว่า 18 หรือ 20 ปี จากการศึกษาในช่วงก่อนปีพ.ศ. 2533 พบว่ามีดิสโก้เทคอยู่ 23 แห่ง (ตาราง 3.2)

ตาราง 3.2 ไนท์คลับ และดิสโก้เทคก่อนปี พ.ศ. 2533

ลำดับ	ชื่อ	ที่ตั้ง	ลำดับ ศักดิ์
1	ไม่ทราบชื่อ	ถนนห้วยแก้ว ต.ช้างเผือก	เล็ก
2	รินแก้วไนท์คลับ	ถ.ห้วยแก้ว ต.สุเทพ	ใหญ่
3	มาเบิล (Mable)	ถ.ห้วยแก้ว ต.สุเทพ	กลาง
4	77	โรงแรมเชียงใหม่ฮิลล์ ถ.ห้วยแก้ว ต.สุเทพ	กลาง
5	ครัวเชค	ถ.หัดศิเสวี ต.ช้างเผือก	กลาง
6	แมมมอธ	โรงแรมไอยรา ถ.ช้างเผือก ต.ช้างเผือก	ใหญ่
7	อะคูสติค (Acoustic)	ถ.ราชวิถี ต.ศรีภูมิ	เล็ก
8	ไม่ทราบชื่อ	โรงแรมพลาซ่าอินน์ ถ.ท้ายวัง ต.ช้างม่วย	กลาง
9	ไม่ทราบชื่อ	โรงแรมปรีนซ์ไฮเทล ถ.ท้ายวัง ต.ช้างม่วย	กลาง
10	กังสดาล	โรงแรมอโนดาต ถ.ราชมรรคา ต.พระสิงห์	ใหญ่
11	บลูมูน (Blue moon)	ถ.มูลเมือง ต.พระสิงห์	ใหญ่
12	ไม่ทราบชื่อ	โรงแรมอิมพีเรียลแมปิง ถ.ศรีดอนไชย ต.ช้างคลาน	กลาง
13	โฮริซัน (Horizon)	โรงแรมเซ็นทาราดวงตะวัน ถ.ลอยเคราะห์ ต.ช้างคลาน	ใหญ่
14	ฟ็อกซี่ เลดี้ (Foxy Lady)	ถ.ท่าแพ ซอย 1 ต.ช้างคลาน	เล็ก
15	ไม่ทราบชื่อ	ถ.ท่าแพ ซอย 1 ต.ช้างคลาน	เล็ก
16	ไม่ทราบชื่อ	ถ.ท่าแพ ซอย 1 ต.ช้างคลาน	เล็ก
17	เดอะ วอลล์ (The Wall)	ถ.ช้างคลาน ต.ช้างคลาน	กลาง
18	บับเบิล (Bubble)	โรงแรมพรพิงค์ทาวเวอร์ ถ.เจริญประเทศ ต.ช้างคลาน	กลาง
19	ฮ็อตช็อต (Hotshot)	โรงแรมพรพิงค์ทาวเวอร์ ถ.เจริญประเทศ ต.ช้างคลาน	กลาง
20	เพชรงาม	โรงแรมเพชรงาม ถ.เจริญประเทศ ต.ช้างคลาน	กลาง
21	ตะเกียง	ถ.ศรีดอนไชย ต.ช้างคลาน	กลาง
22	ไม่ทราบชื่อ	โรงแรมเชียงใหม่พลาซ่า ถ.ศรีดอนไชย ต.ช้างคลาน	กลาง
23	คริสตัลเคฟ (Crystal Cave)	โรงแรมดิเอ็มเพรส ถ.ช้างคลาน ต.ช้างคลาน	กลาง

ในอดีตหรือช่วงเวลาที่เมืองเชียงใหม่ยังไม่ขยายตัวมาก พอโรงพยาบาลนครเริ่มฉายรอบ ดึก กิจกรรมตอนกลางคืนจะเงียบ เพราะไม่มีโรงแรมขนาดใหญ่ ไม่มีห้างสรรพสินค้า คือพีซีฮอป สถานบันเทิงของคนกลางคืนนั้นมีเพียงแค่ บลูมูนไนท์คลับ ซึ่งเป็นไนท์คลับและดิสโก้เทคแห่งแรก ในเมืองเชียงใหม่ และรินแก้วไนท์คลับเท่านั้น ซึ่งผู้ใช้บริการมีแต่วัยผู้ใหญ่ วัยทำงาน แต่ในเวลา ต่อมาเมื่อเมืองเกิดการขยายตัว มีการเดินทางที่สะดวกขึ้น กระแสวัฒนธรรมจากประเทศตะวันตก เริ่มเข้ามา มีโรงแรมขนาดใหญ่ มีห้างสรรพสินค้า และคือพีซีฮอป ทำให้เกิดไนท์คลับ และดิสโก้ เทคที่เพิ่มจำนวนมากขึ้น ซึ่งสามารถแบ่งเป็นลำดับศักดิ์ได้ โดยมีมีการแบ่งเป็นลำดับศักดิ์ ทั้งขนาดเล็ก ขนาดกลาง และขนาดใหญ่ โดยวัดได้จากขนาดเล็กลงจะมีจำนวนโต๊ะไม่เกิน 30 โต๊ะ ขนาดกลาง 30 – 60 โต๊ะ และขนาดใหญ่ 60 โต๊ะขึ้นไป โดยไนท์คลับ และดิสโก้เทคลำดับศักดิ์ใหญ่จะมี ขอบเขตการให้บริการที่กว้าง ลำดับศักดิ์เล็กมีขอบเขตการให้บริการแคบ จะอยู่เป็นร้านเดี่ยว ๆ ส่วนไนท์คลับ และดิสโก้เทคขนาดใหญ่จะเปิดอยู่ภายในโรงแรมในเมืองเชียงใหม่ จะเห็นได้ว่าดิสโก้เทคจะกระจุกตัวอยู่ใจกลางเมืองเชียงใหม่ ซึ่งมีโรงแรมเปิดอยู่เพื่อรองรับนักท่องเที่ยว ใน บริเวณตำบลช้างคลาน ตำบลช้างม้อย ตำบลพระสิงห์ และตำบลศรีภูมิ (รูป 3.3)

ปัจจัยที่มีอิทธิพลต่อทำเลที่ตั้งของดิสโก้เทคในช่วงเวลานี้คือ การขยายตัวของเมือง ในช่วงก่อนปีพ.ศ. 2533 นี้การขยายตัวของเมืองยังไม่มาก ธุรกิจต่าง ๆ ยังกระจุกอยู่บริเวณใจกลาง เมือง ดิสโก้เทคเป็นธุรกิจที่ต้องเปิดกิจการในที่คนสังเกตเห็นได้ง่าย ซึ่งในช่วงเวลาที่ศึกษานั้นประเภท ของสถานบันเทิงไม่ได้หลากหลาย ทำให้ดิสโก้เทคเป็นตัวเลือกแรก ๆ ในการพักผ่อนให้ความ บันเทิง ดังนั้นถ้าเปิดดิสโก้เทคที่โรงแรมจะได้ทั้งนักท่องเที่ยวที่พักในโรงแรม และผู้ใช้บริการ ทั่วไป รวมทั้งยังมีพื้นที่จอดรถด้วย อีกปัจจัยที่มีอิทธิพลคือการมีทำเลที่ตั้งอยู่ใกล้กันของสถาน บันเทิงไม่ว่าจะเป็นดิสโก้เทคเหมือนกัน หรือสถานบันเทิงประเภทอื่น ทำให้เกิดจุดสนใจต่อผู้ใช้ บริการ สถานบันเทิงบริเวณนั้นในการเลือกใช้บริการได้ง่าย โดยดิสโก้เทคแต่ละที่มีลักษณะ แตกต่างกันไป ไม่ว่าจะเป็นการเล่นดนตรีสด เปิดเพลง แนวเพลง เพื่อเป็นทางเลือกให้แก่ ผู้ใช้บริการ โดยขอบเขตการให้บริการของดิสโก้เทคในเขตใจกลางเมืองเชียงใหม่จะกว้างขวาง ทั่วเมืองเชียงใหม่ ให้บริการตั้งแต่วัยรุ่น ถึงผู้ใหญ่ ดิสโก้เทคที่อยู่บริเวณถนนห้วยแก้ว ตำบลสุเทพ และช้างเผือก ก็จะให้บริการแก่ผู้ที่อยู่ใกล้เคียงสถานบันเทิงบริเวณนั้นในการเลือกใช้บริการได้ง่าย โดยดิสโก้เทคแต่ละที่มีลักษณะแตกต่างกันไป ไม่ว่าจะเป็นการเล่นดนตรีสด เปิดเพลง แนวเพลง เพื่อเป็นทางเลือกให้แก่ผู้ใช้บริการ โดยขอบเขตการให้บริการของดิสโก้เทคลำดับศักดิ์ขนาดใหญ่ ในเขตใจกลางเมืองเชียงใหม่จะกว้างขวางทั่วเมืองเชียงใหม่ ให้บริการตั้งแต่วัยรุ่น ถึงผู้ใหญ่ ส่วนดิสโก้เทคขนาดลำดับศักดิ์เล็ก ที่อยู่บริเวณถนนห้วยแก้ว ตำบลสุเทพ และช้างเผือก จะ ให้บริการแก่ผู้ที่อยู่ใกล้เคียง ความสัมพันธ์ของธุรกิจดิสโก้เทคกับกิจกรรมการใช้ที่ดินข้างเคียงใน



รูป 3.3 ทำเลที่ตั้งไนท์คลับ และตึกล็อบบี้ ช่วงก่อนปี พ.ศ. 2533

ช่วงเวลานี้ สัมพันธ์กับเขตพาณิชย์กรรม โดยจะเห็นได้ว่ากระจุกตัวรวมกันมากบริเวณกลางเมือง ซึ่งไนต์คลับและดิสโก้จะอยู่ในโรงแรมเป็นส่วนมาก และโรงแรมก็จะสัมพันธ์กับการใช้ที่ดินแบบพาณิชย์กรรม

ความสัมพันธ์กันของธุรกิจดิสโก้เชคกับกิจกรรมอื่น ๆ ในช่วงเวลานี้พบได้ 4 รูปแบบ คือ ความเชื่อมโยงแบบแข่งขันกัน ระหว่างธุรกิจดิสโก้เชคเหมือนกัน โดยดิสโก้เชคที่มีลำดับศักดิ์ใหญ่ก็จะแข่งขันกับลำดับศักดิ์เดียวกัน ความเชื่อมโยงแบบส่งเสริมกันและกัน ในช่วงเวลานี้มีความสัมพันธ์กับธุรกิจประเภทโรงแรม ดังที่ได้กล่าวข้างต้น เพราะสามารถเป็นที่พัก และรองรับนักท่องเที่ยว ธุรกิจร้านอาหารและเครื่องดื่ม และธุรกิจขนส่ง ความสัมพันธ์แบบที่สามคือ การเชื่อมโยงแบบใช้สถานที่ร่วมกัน คือธุรกิจโรงแรม และความสัมพันธ์แบบสุดท้ายคือ การเชื่อมโยงในเชิงประกอบกัน ได้แก่ธุรกิจร้านอาหารและเครื่องดื่ม ธุรกิจร้านขายของชำ

3.3 สถานอาบ อบ นวด

สถานบันเทิงประเภทนี้จัดขึ้นเพื่อบริการในด้านการอาบน้ำ อบ หรือนวดตัว ซึ่งมีผู้บริการให้แก่ลูกค้า โดยมีการยินยอมให้ลูกค้าล่วงเกิน หรือมีเพศสัมพันธ์ด้วย จากการศึกษาสถานบันเทิงประเภท อาบ อบ นวด ในช่วงเวลาก่อนปีพ.ศ. 2533 พบว่ามีจำนวน 9 แห่ง (ตาราง 3.3) โดยมีทำเลที่ตั้ง กระจายตัวในแนวทิศตะวันออก – ตะวันตก ซึ่งอยู่ในเขตเมืองชั้นในทั้งหมด โดยสถานอาบ อบ นวด 5 แห่ง ตั้งอยู่ในโรงแรม และอีก 4 แห่งตั้งอยู่อย่างเดี่ยว ๆ (รูป 3.4) ธุรกิจสถานอาบ อบ นวด นี้ เริ่มขึ้นมาจากประเทศในตะวันออกกลาง โดยมีชื่อธุรกิจเรียกว่า เทอเกิช บาธ (Turkish-Bath) แต่ธุรกิจนี้เข้ามาในเชียงใหม่ได้รับอิทธิพลมาจากประเทศญี่ปุ่น ซึ่งอิทธิพลจากชาวญี่ปุ่นนั้น สังกัดได้ง่ายจากชื่อของสถานอาบ อบ นวด ที่เป็นภาษาญี่ปุ่น คือ กินซ่า อาตานิ และซา Yuri เพราะแต่เดิมในเมืองเชียงใหม่จะมีบริเวณกินซ่าของชาวญี่ปุ่น คือ บริเวณ โรงเรียนวรเชษฐอนุสรณ์ ถนนมณีนพรัตน์ โดยบุคคลที่มีอิทธิพลต่อธุรกิจอาบ อบ นวด ในช่วงเวลานี้คือ โอวดี หรือนายสมศักดิ์ โชคล้ำเลิศ ซึ่งเปิดผู้เปิดกิจการ เชียงใหม่อาบ อบ นวด บริเวณ ถนนท่าแพ ซอย 1 ในปี พ.ศ. 2513 กินซ่าอาบ อบ นวด และแพน โดรา ซึ่งปัจจุบันนี้ได้ขายกิจการให้คนอื่นทำแทนหมดแล้ว และได้มีกิจการโอวดีโพธิ์เวชขนาดแผนโบราณ อยู่บริเวณเจริญเมืองพลาซ่า

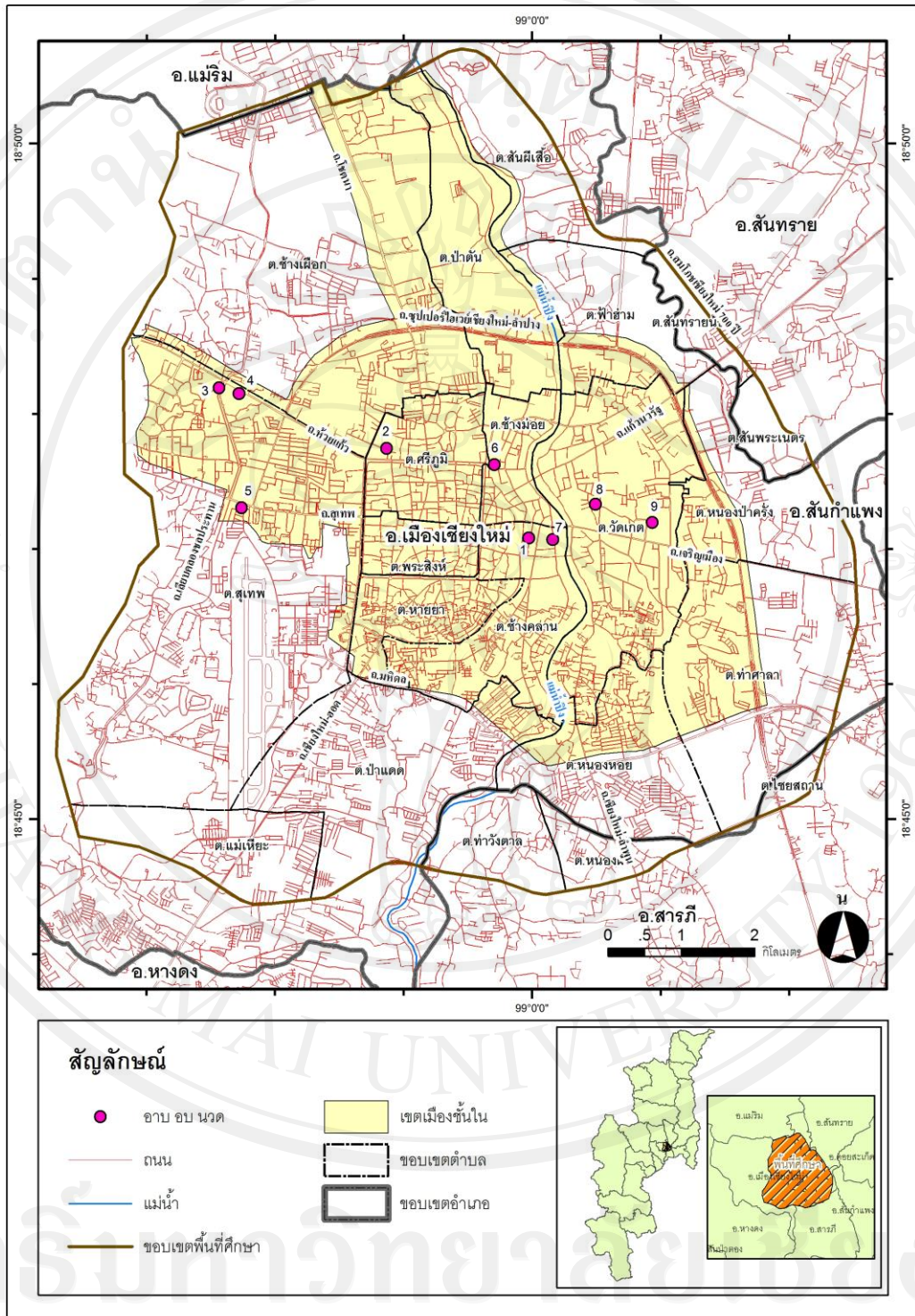
ปัจจัยที่มีอิทธิพลต่อทำเลที่ตั้งของ อาบ อบ นวด ในช่วงเวลานี้คือจะต้องเป็นสถานที่ที่คนไม่พลุกพล่านมากนัก สะดวกในการเดินทาง ไม่ห่างจากตัวเมืองมากนัก โดยดูได้จากทำเลที่ตั้ง ในช่วงเวลานี้จะเห็นได้ว่า ส่วนมากที่ตั้งอยู่ในโรงแรม เพราะสะดวกในเรื่องห้องพัก มีพื้นที่จอดรถ

ตาราง 3.3 สถานอาบ อบ นวด ก่อนปี พ.ศ. 2533

ลำดับ	ชื่อ	ที่ตั้ง
1	เชียงใหม่อบ อบ นวด	ถ.ท่าแพ ซอย 1 ต.ช้างคลาน
2	กินซ่า อบ อบ นวด	ถ.มณีนพรัตน์ ต.ศรีภูมิ
3	เชียงใหม่อบ อบ นวด	โรงแรมเชียงใหม่ภูคำ ถ.คันคลองชลประทาน ต.สุเทพ
4	ชาน้ำแฮลล์ คลับ	โรงแรมเชียงใหม่ฮิลล์ ถ.ห้วยแก้ว ต.สุเทพ
5	อัมรินทร์ อบ อบ นวด	โรงแรมพังก์พยอม ถ.สุเทพ ต.สุเทพ
6	อาตานิ (แนนซี่)	โรงแรมเพชรศิรินทร์ ถ.วิชยานนท์ ต.ช้างม่วย
7	พรพิงค์อบ อบ นวด	โรงแรมพรพิงค์ทาวเวอร์ ถ.เจริญประเทศ ต.ช้างคลาน
8	นิชายูริ	ถ.บำรุงราษฎร์ ต.วัดเกต
9	แพนโคร่า	ถ.เจริญเมือง ต.วัดเกต

เพียงพอ ทั้งยังได้ลูกค้าที่เป็นนักท่องเที่ยว ด้วย โดยโรงแรมที่เป็นที่ตั้งของอาบ อบ นวดนี้เป็นโรงแรมเก่าแก่ เป็นที่รู้จักกันมานาน ทำให้เป็นที่รู้จักของผู้ใช้บริการ เป็นที่นิยม ส่วนอาบ อบ นวดที่ตั้งอยู่อย่างเดียว ๆ บนถนนเจริญเมือง คือ ซายูริ และแพนโคร่า นั้น เป็นสถานบันเทิงที่รู้จักกันมานาน ถนนเจริญเมืองเป็นถนนริมน้ำที่ออกจากเมืองเชียงใหม่ ทำให้มีผู้คนผ่านไปมาตลอด แต่ทั้งสองแห่งนี้ ไม่ได้ยู่ติดถนนเจริญเมือง แต่จะเข้าซอยเพื่อที่จะไม่ให้คนพลุกพล่านมากนัก เพียงแต่ติดป้ายบอกไว้ที่ปากซอยถนนเจริญเมืองเท่านั้น และทั้งสองแห่งนี้ก็มีห้องรองรับ และมีพื้นที่จอดรถอาบ อบ นวด โดยอาบ อบ นวด ในเมืองเชียงใหม่นี้ให้บริการตั้งแต่วัยรุ่น จนถึงผู้ใหญ่ ซึ่งขอบเขตการให้บริการของธุรกิจประเภทนี้จะไม่ขึ้นอยู่กับขนาดลำดับศักดิ์ แต่จะอยู่ที่ความพึงพอใจของลูกค้า ซึ่งขอบเขตการให้บริการของธุรกิจประเภทนี้คือทั่วเมืองเชียงใหม่ อำเภอข้างเคียง รวมทั้งนักท่องเที่ยว ความสัมพันธ์ของธุรกิจสถานอาบ อบ นวด กับกิจกรรมการใช้ที่ดินข้างเคียงในช่วงเวลานี้ จะสัมพันธ์กับการใช้ที่ดินแบบพาณิชยกรรม โดยจะเห็นได้ว่าทำเลที่ตั้งนั้นอยู่บริเวณกลางเมือง และถนนริมน้ำที่ออกจากเมือง

ความสัมพันธ์กันของธุรกิจอาบ อบ นวดกับกิจกรรมอื่น ๆ ในช่วงเวลานี้พบได้ 4 รูปแบบ การเชื่อมโยงแบบแข่งขันกัน ระหว่างธุรกิจอาบ อบ นวด แต่ละแห่ง การเชื่อมโยงแบบส่งเสริมกันได้แก่ ธุรกิจร้านอาหารและเครื่องดื่ม ธุรกิจโรงแรม ธุรกิจขนส่ง ธุรกิจร้านขายของชำ การเชื่อมโยงแบบใช้สถานที่ร่วมกันได้แก่ ธุรกิจโรงแรม เพราะธุรกิจอาบ อบ นวด ในช่วงเวลานี้อยู่



รูป 3.4 ทำเลที่ตั้งสถานอาบ อบ นวด ช่วงก่อนปี พ.ศ. 2533

ร่วมกับธุรกิจโรงแรม 5 แห่ง และการเชื่อมโยงเชิงประกอบกัน ได้แก่ ธุรกิจร้านอาหารและเครื่องเค็ม

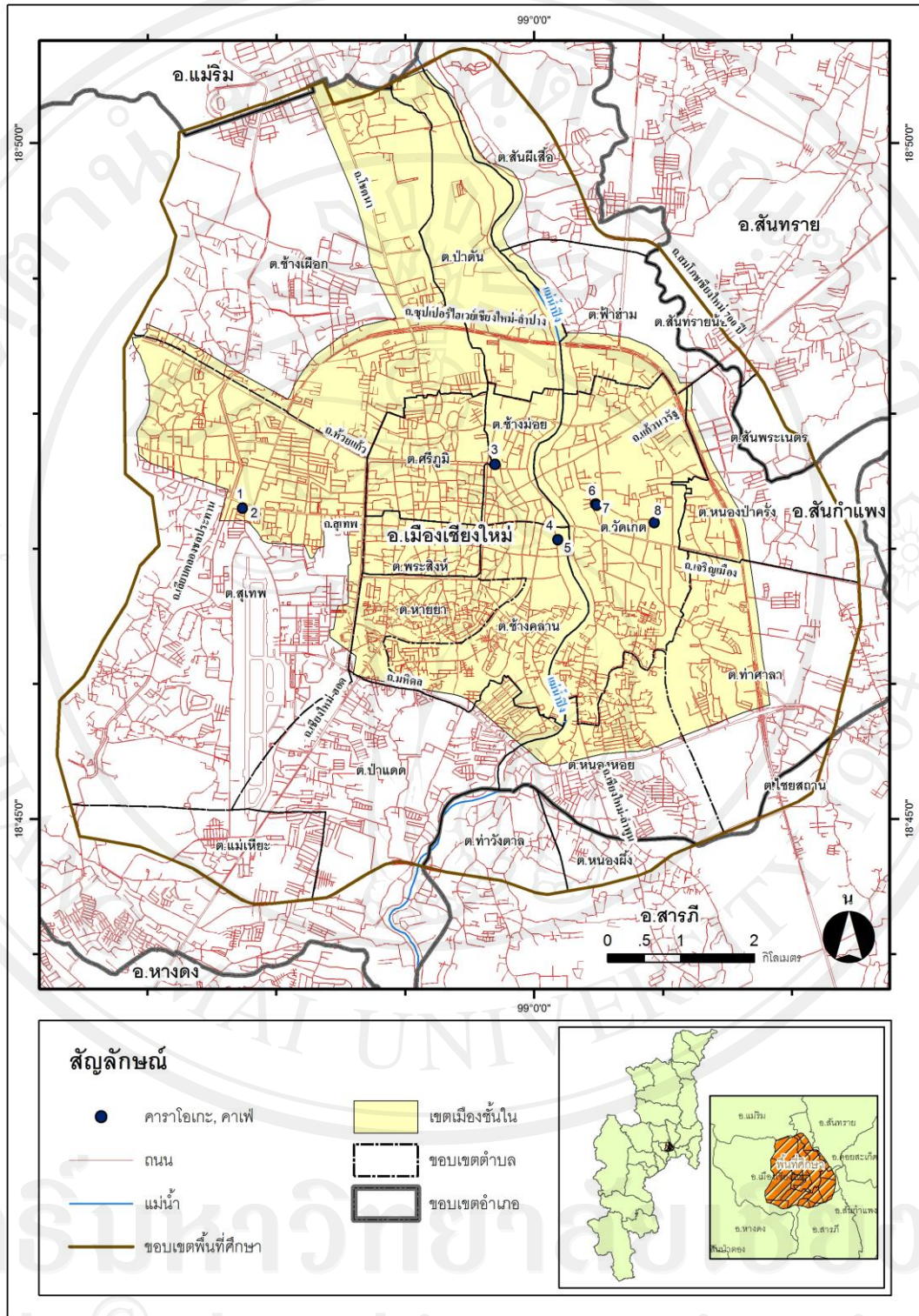
3.4 คาราโอเกะ คาเฟ่ บาร์และภัตตาคาร บาร์เปียร์ อะโกโก้ และคาบาร์เร่ต์

ธุรกิจสถานบันเทิงกลุ่มนี้จะเป็นธุรกิจที่พบเห็นได้น้อยในช่วงเวลาก่อนปี พ.ศ. 2533 โดยธุรกิจคาราโอเกะและคาเฟ่ คือธุรกิจที่มีการให้บริการโดยมีการจัดอุปกรณ์สำหรับการร้องเพลงให้กับลูกค้า และมีการจัดให้มีผู้บริการร้องเพลงร่วมกับลูกค้าด้วย หรือจะมีเป็นการแสดงดนตรีหรือการแสดงอื่นใดแก่ลูกค้าโดยมีการยินยอมให้นักร้อง นักแสดง หรือพนักงานนั่งกับลูกค้า โดยได้มีการแบ่งลำดับศักดิ์ของคาราโอเกะ และคาเฟ่คือ จำนวนโต๊ะ ถ้ามีจำนวนโต๊ะไม่เกิน 20 โต๊ะมีลำดับศักดิ์ขนาดเล็ก จำนวน 20 – 40 โต๊ะมีขนาดลำดับศักดิ์กลาง และ 40 โต๊ะขึ้นไปมีขนาดลำดับศักดิ์ใหญ่ ในช่วงก่อนปีพ.ศ. 2533 มี คาราโอเกะ และคาเฟ่ จำนวน 8 แห่ง (ตาราง 3.4)

ตาราง 3.4 คาราโอเกะ และคาเฟ่ ก่อนปี พ.ศ. 2533

ลำดับ	ชื่อ	ที่ตั้ง	ลำดับศักดิ์
1	อัมรินทร์คาเฟ่	โรงแรมพินช์พยอม ถ.สุเทพ ต.สุเทพ	กลาง
2	โสภาวดี	โรงแรมพินช์พยอม ถ.สุเทพ ต.สุเทพ	เล็ก
3	พิสมัยคอฟฟี่ช็อป	โรงแรมเพชรซิเดนท์ ถ.วิชัยนนท์ ต.ช้างม่วย	กลาง
4	เพชรงามคาเฟ่	โรงแรมเพชรงาม ถ.เจริญประเทศ ต.ช้างคลาน	กลาง
5	แม่น้ำคอฟฟี่ช็อป	โรงแรมเพชรงาม ถ.เจริญประเทศ ต.ช้างคลาน	กลาง
6	ชาวยุริคคอมเพล็กซ์	ถ.บำรุงราษฎร์ ต.วัดเกต	กลาง
7	ชาวยุริคอฟฟี่ช็อป	ถ.บำรุงราษฎร์ ต.วัดเกต	กลาง
8	แพนโดร่าคาราโอเกะ	ถ.เจริญเมือง ต.วัดเกต	กลาง

โดยทำเลที่ตั้งของธุรกิจคาราโอเกะ และคาเฟ่ จะตั้งอยู่กระจายเป็นแนวตะวันออก – ตะวันตก ของเมืองเชียงใหม่เช่นเดียวกับ อาบ อบ นวด (รูป 3.5) บ้างก็ที่มีอิทธิพลต่อทำเลที่ตั้งในช่วงเวลานี้คือ การอยู่ในที่ผู้คนไม่พลุกพล่านมากนัก ไม่ห่างจากตัวเมืองมาก การเดินทางสะดวก มีพื้นที่จอดรถ ซึ่งโดยส่วนใหญ่แล้วอยู่ใน โรงแรมซึ่งมี 5 แห่งด้วยกัน ส่วนอีก 3 แห่งตั้งอยู่แบบเดี่ยว ๆ ให้บริการแบบคอมเพล็กซ์ ซึ่งเมื่อเทียบกับธุรกิจ อาบ อบ นวด แล้วมีถึง 7 แห่งที่อยู่ทีเดียวกันกับ



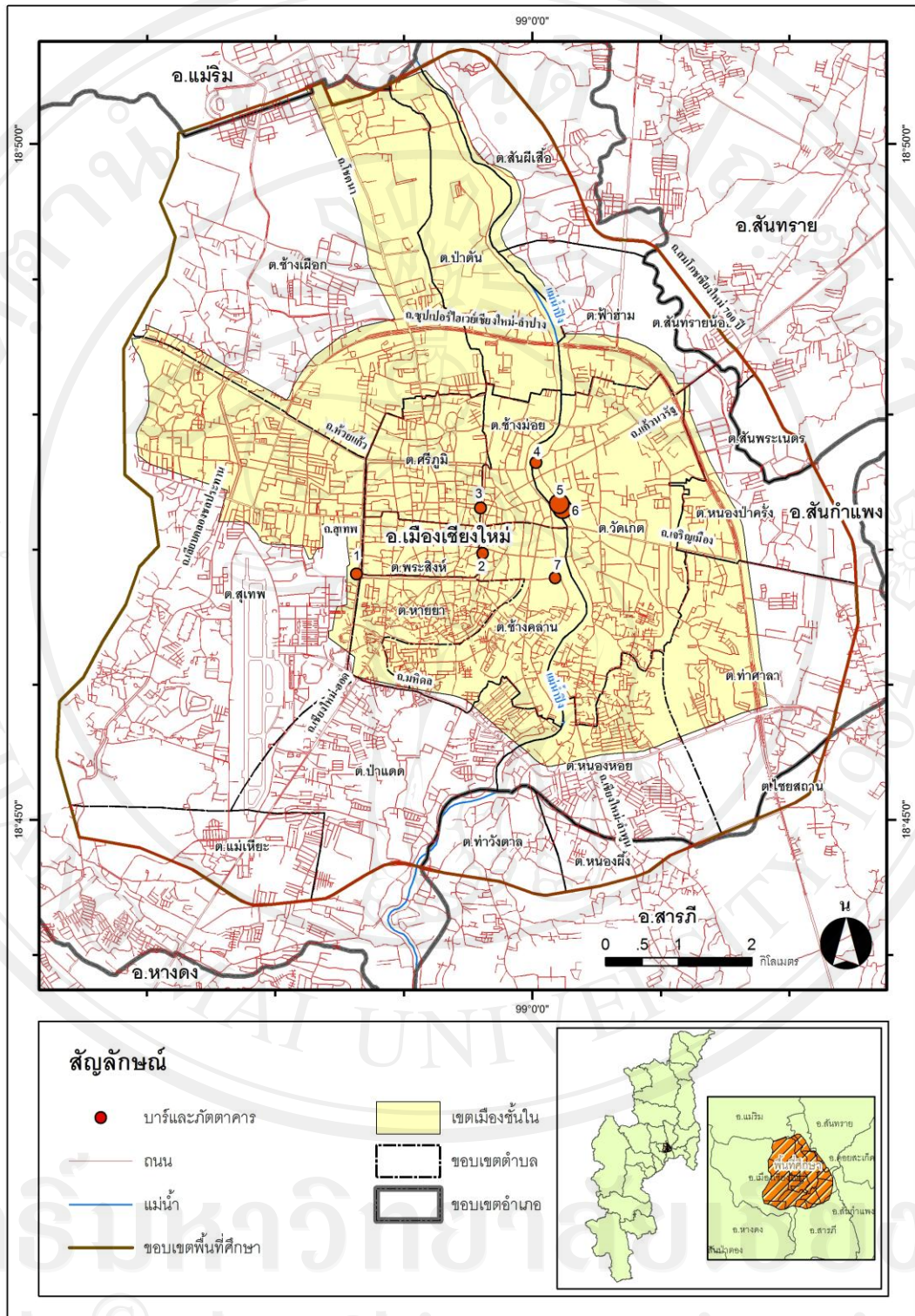
รูป 3.5 ทำเลที่ตั้งคาราโอเกะ และกาแฟ ช่วงก่อนปี พ.ศ. 2533

ธุรกิจ อาบ อบ นวด เพราะปัจจัยที่มีอิทธิพลต่อทำเลที่ตั้งเหมือนกัน และบางแห่งธุรกิจคาราโอเกะ และคาเฟ่กับ อาบ อบ นวด ก็เป็นเครือเดียวกัน ให้บริการโดยพนักงานเดียวกัน โดยธุรกิจนี้ส่วนมาก ผู้ใช้บริการจะเป็นวัยทำงานจนถึงวัยผู้ใหญ่ บาร์และภัตตาคาร (pub and restaurant) หรือร้านอาหาร ที่จัดได้ว่าเป็นสถานบันเทิง เป็นสถานที่ให้ความบันเทิงในการนั่งพักผ่อน รับประทานอาหาร พุดคุย ฟังเพลง หรือมีการเต้นรำ จากการแสดงดนตรี จากการศึกษาธุรกิจประเภทนี้ได้แบ่งออกเป็นลำดับ สักดิ์ คือ จำนวนโต๊ะน้อยกว่า 20 โต๊ะมีลำดับศักดิ์ขนาดเล็ก จำนวน 20 -40 โต๊ะมีขนาดลำดับศักดิ์ กลาง และ 40 โต๊ะขึ้นไปมีขนาดลำดับศักดิ์ใหญ่ ซึ่งในช่วงก่อนปีพ.ศ. 2533 พบมีเพียง 7 แห่ง (ตาราง 3.5)

ตาราง 3.5 บาร์และภัตตาคาร ก่อนปี พ.ศ. 2533

ลำดับ	ชื่อ	ที่ตั้ง	ลำดับศักดิ์
1	ไม่ทราบชื่อ	ถ.มหิดล ต.สุเทพ	กลาง
2	ไม่ทราบชื่อ	ถ.คชสาร ต.ช้างคลาน	กลาง
3	กาแฟ	ถ.มูลเมือง ต.ศรีภูมิ	กลาง
4	ไม่ทราบชื่อ	ถ.เจริญราษฎร์ ต.วัดเกต	กลาง
5	เดอะ กู๊ดวิว (The Good View)	ถ.เจริญราษฎร์ ต.วัดเกต	ใหญ่
6	ริเวอร์ไซด์ (Riverside)	ถ.เจริญราษฎร์ ต.วัดเกต	ใหญ่
7	ลัคกีวัน (Lucky One)	ถ.ศรีดอนไชย ต.ช้างคลาน	กลาง

มีทำเลที่ตั้งอยู่ ตำบลช้างคลาน 2 แห่ง ตั้งบนถนนคชสาร และถนนศรีดอนไชย ตำบลวัดเกต 3 แห่ง ตั้งบนถนนเจริญราษฎร์ ตำบลศรีภูมิ 1 แห่งตั้งบนถนนมูลเมือง และตำบลสุเทพ 1 แห่งตั้งบนถนน มหิดล (รูป 3.6) จะเห็นได้ว่าในช่วงการศึกษานี้ธุรกิจประเภทนี้ยังมีไม่มาก ซึ่งเมืองเชียงใหม่ก็ยังไม่ เจริญเติบโตมาก ปัจจัยที่มีอิทธิพลต่อทำเลที่ตั้ง อยู่ในเขตเมือง มีการเข้าถึงที่สะดวก อยู่บริเวณที่พบ เห็นได้ง่าย ธุรกิจประเภทนี้ยังไม่เป็นที่นิยม เพราะว่าเชียงใหม่ในช่วงเวลานั้น การมานั่งพักผ่อน รับประทานอาหาร ถ้าไม่รับประทานอาหารที่บ้าน ก็จะไปที่ร้านอาหารเลย เพราะร้านบาร์และ ภัตตาคารนี้ราคาจะแพงกว่าร้านอาหารทั่วไป ทำให้ไม่เป็นที่นิยม ผู้คนที่ต้องการออกมาพักผ่อน หรือเที่ยวสถานบันเทิง สถานบันเทิงประเภทนี้จึงไม่ใช่ทางเลือกแรก ๆ ในการตัดสินใจ ซึ่งลูกค้า ที่มาใช้บริการส่วนมากจะเป็นวัยทำงาน หรือวัยผู้ใหญ่



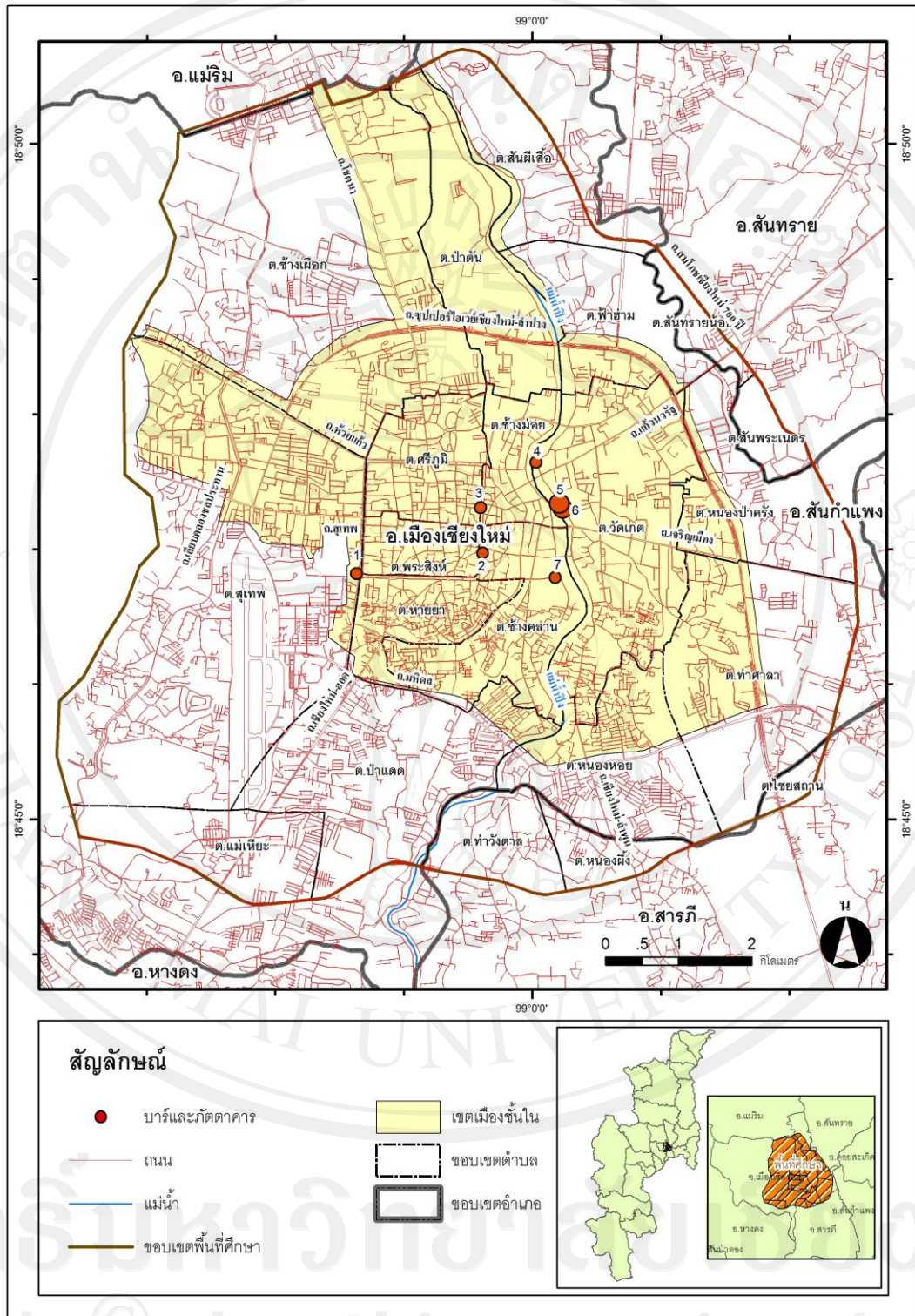
รูป 3.6 ทำเลที่ตั้งบาร์และกัตาคาร ช่วงก่อนปี พ.ศ. 2533

สถานบันเทิงกลุ่มบาร์เบียร์ อาโก้โก้ และคาบารेट์ เป็นสถานที่ที่จัดให้บริการแก่นักท่องเที่ยว ซึ่งส่วนใหญ่เป็นชาวต่างชาติ สำหรับประเภทบาร์เบียร์และอะโกโก้ นั้น จะมีการจัดโต๊ะสนุกเกอร์ มีการถ่ายทอดสดกีฬาจากต่างประเทศ มีการเดินหรือจัดแสดงการเดินบนเวที หรือโต๊ะอาหาร ส่วนคาบารेट์ นั้นจะเป็นการจัดแสดงการเดิน หรือการแสดงอื่นใดบนเวที ให้ลูกค้าได้รับชม จากการศึกษาช่วงเวลาก่อนปีพ.ศ. 2533 มีจำนวน 16 แห่ง (ตาราง 3.6)

ตาราง 3.6 บาร์เบียร์ อะโกโก้ และคาบารेट์ ก่อนปี พ.ศ. 2533

ลำดับ	ชื่อ	ที่ตั้ง	ลำดับศักดิ์
1	ไม่ทราบชื่อ	ถ.มุลเมือง ต.พระสิงห์	เล็ก
2	ไม่ทราบชื่อ	ถ.มุลเมือง ต.พระสิงห์	เล็ก
3	ไม่ทราบชื่อ	ถ.มุลเมือง ต.พระสิงห์	เล็ก
4	ไม่ทราบชื่อ	ถ.มุลเมือง ต.พระสิงห์	เล็ก
5	ไม่ทราบชื่อ	ถ.ท่าแพ ต.ช้างคลาน	เล็ก
6	ไม่ทราบชื่อ	ถ.ลอยเคราะห์ ซอย 2 ต.ช้างคลาน	เล็ก
7	ไม่ทราบชื่อ	ถ.ลอยเคราะห์ ซอย 2 ต.ช้างคลาน	เล็ก
8	ไม่ทราบชื่อ	ถ.ลอยเคราะห์ ซอย 2 ต.ช้างคลาน	เล็ก
9	ไม่ทราบชื่อ	ถ.ลอยเคราะห์ ซอย 2 ต.ช้างคลาน	เล็ก
10	ไม่ทราบชื่อ	ถ.ท่าแพ ซอย 1 ต.ช้างคลาน	เล็ก
11	ไม่ทราบชื่อ	ถ.ท่าแพ ซอย 1 ต.ช้างคลาน	เล็ก
12	ไม่ทราบชื่อ	ถ.ท่าแพ ซอย 1 ต.ช้างคลาน	เล็ก
13	ไม่ทราบชื่อ	ถ.ท่าแพ ซอย 1 ต.ช้างคลาน	เล็ก
14	ไม่ทราบชื่อ	ถ.ท่าแพ ซอย 1 ต.ช้างคลาน	เล็ก
15	ไม่ทราบชื่อ	ถ.ท่าแพ ซอย 1 ต.ช้างคลาน	เล็ก
16	ไม่ทราบชื่อ	ถ.ท่าแพ ซอย 1 ต.ช้างคลาน	เล็ก

โดยมีทำเลที่ตั้งอยู่กลางเมืองเชียงใหม่ โดยจะกระจุกอยู่บนถนนมุลเมืองใกล้กับช่วงประตูท่าแพ บริเวณถนนลอยเคราะห์ และบริเวณถนนท่าแพซอย 1 หลังไนท์บาร์ซ่า (รูป 3.7) ปัจจุบันที่มีอิทธิพลต่อทำเลที่ตั้งคือ ต้องอยู่ใกล้กับที่พักของนักท่องเที่ยวชาวต่างชาติ เป็นบริเวณที่ผู้คนพลุกพล่านในตอนกลางคืน และต้องมีการเกาะกลุ่มหรือกระจุกตัวกันหลายร้านเพื่อดึงดูดนักท่องเที่ยว โดยจะเป็นร้านเล็ก ๆ ขายเบียร์ หรือเครื่องดื่มแอลกอฮอล์เป็นแก้ว เพื่อที่จะรองรับกับ



รูป 3.7 ทำเลที่ตั้งบาร์เบียร์ อะโกโก้ และคาบารัต ช่วงก่อนปี พ.ศ. 2533

นักท่องเที่ยวต่างชาติ ไม่มีพื้นที่จอดรถ โดยลำดับศักดิ์ของบาร์เบียร์ อะโกโก้ และคาบาเรต์ จะแบ่งโดยดูจำนวนโต๊ะถ้ามีไม่เกิน 10 โต๊ะมีลำดับศักดิ์ขนาดเล็ก จำนวน 10 – 20 โต๊ะมีขนาดกลาง และจำนวน 20 โต๊ะขึ้นไปมีลำดับศักดิ์ขนาดใหญ่ โดยจะเห็นได้ว่าในช่วงเวลานี้จะมีแต่ขนาดเล็กทั้งนั้น ซึ่งขอบเขตการบริการนั้นส่วนใหญ่จะเป็นนักท่องเที่ยวต่างชาติที่มาพักอยู่บริเวณใกล้เคียง

ความสัมพันธ์ของธุรกิจนี้กับกิจกรรมการใช้ที่ดินใกล้เคียงคือ จะเป็นเขตพาณิชย์กรรม ถ้าไม่อยู่บริเวณกลางเมือง จะอยู่บริเวณถนนรัศมีออกจากตัวเมืองเชียงใหม่ โดยกิจกรรมการใช้ที่ดินที่เห็นได้ชัดในธุรกิจนี้คือ คาราโอเกะและคาเฟ่สัมพันธ์กับธุรกิจโรงแรม เพราะจะเป็นธุรกิจเครือข่ายกับอาบอบนวดในโรงแรม บาร์เบียร์ และอะโกโก้สัมพันธ์กับธุรกิจโรงแรมและเกสเฮ้าส์ เพราะให้บริการแก่นักท่องเที่ยวต่างชาติ

ความสัมพันธ์ของธุรกิจสถานบันเทิงกลุ่มนี้กับกิจกรรมอื่น มี 4 รูปแบบ คือ การเชื่อมโยงแบบแข่งขันกันในธุรกิจประเภทเดียวกัน เช่น การรวมตัวกันของธุรกิจบาร์เบียร์บริเวณไนท์บาร์ซ่า การเชื่อมโยงแบบส่งเสริมกันได้แก่ ธุรกิจร้านอาหาร และเครื่องดื่ม ธุรกิจโรงแรมและเกสเฮ้าส์ ธุรกิจขนส่ง ธุรกิจร้านขายของชำ และธุรกิจขายของกลางคืน การเชื่อมโยงแบบใช้สถานที่ร่วมกัน ได้แก่ ธุรกิจร้านอาหารและเครื่องดื่ม เช่น ผับแอนด์เรสทอรอง หรือ บาร์เบียร์ ที่กลางวันเปิดเป็นร้านอาหาร หรือร้านกาแฟ แต่กลางคืนเปลี่ยนเป็นสถานบันเทิง และการเชื่อมโยงเชิงประกอบกันได้แก่ ธุรกิจร้านอาหารและเครื่องดื่ม ร้านขายของชำ และที่พักหรือเกสเฮ้าส์

3.5 สรุป

ธุรกิจสถานบันเทิงในช่วงก่อนปีพ.ศ. 2533 มี 4 กลุ่ม กลุ่มที่หนึ่ง คือ โรงภาพยนตร์ และโรงละคร โดยเป็นโรงภาพยนตร์ 15 แห่ง และโรงละคร 1 แห่ง ซึ่งโรงภาพยนตร์นี้ได้กระจุกตัวอยู่บริเวณกลางเมือง 10 แห่ง และถนนรัศมีออกจากเมือง 5 แห่ง ในช่วงเวลานี้โรงภาพยนตร์เป็นแบบสมัยเก่า คือตั้งอยู่เดี่ยว ๆ ไม่มีการรวมตัวกัน แต่จะมีเป็นเครือหรือเจ้าของเดียวกัน ปัจจุบันที่มีอิทธิพลต่อทำเลที่ตั้งคือ การเข้าถึงที่สะดวก โดยช่วงแรกจะกระจุกตัวอยู่กลางเมืองซึ่งเป็นเขตธุรกิจการค้ากลาง เมื่อเขตธุรกิจการค้ากลางและเมืองเริ่มขยายตัว โรงภาพยนตร์ขยายไปบนถนนรัศมีที่ออกจากเมือง สำหรับโรงละครในเมืองเชียงใหม่แต่เดิมนั้นไม่มีโรงละคร ต้องมีการเช่าโรงภาพยนตร์เพื่อจัดแสดงละคร และโรงละครที่ตั้งขึ้นมีอยู่แห่งเดียวคือ วิทยาลัยนาฏศิลป์เชียงใหม่ โดยปัจจุบันที่มีอิทธิพลต่อทำเลที่ตั้งคือ การเข้าถึงที่สะดวก ซึ่งวิทยาลัยนาฏศิลป์นั้นจำเป็นต้องมีสถานที่เพื่อจัดการแสดงของนักเรียนอยู่แล้ว และในช่วงเวลานั้นเมืองเชียงใหม่ไม่มีโรงละครสำหรับจัดการแสดง วิทยาลัยนาฏศิลป์จึงเป็นสถานที่ที่เหมาะสมกับการจัดตั้งโรงละคร ขอบเขตการให้บริการ

ของโรงละครนี้ไม่กว้างเหมือนกับโรงภาพยนตร์ เพราะไม่ได้มีการจัดแสดงทุกวัน และแต่ละการแสดงก็แตกต่างกันไป ผู้ที่รับชมการแสดงจะเป็นแค่กลุ่มเฉพาะเท่านั้น โดยความสัมพันธ์กับกิจกรรมอื่นนั้นมี 4 รูปแบบ คือ การเชื่อมโยงแบบแข่งขันกันระหว่างโรงภาพยนตร์ด้วยกัน การเชื่อมโยงแบบส่งเสริมกันกับกิจกรรมอื่น ๆ ได้แก่ ธุรกิจร้านอาหารและเครื่องดื่ม และธุรกิจขนส่ง การเชื่อมโยงแบบใช้สถานที่ร่วมกัน ในช่วงเวลานี้คือ โรงละครกับโรงเรียนนาฏศิลป์ และการเชื่อมโยงเชิงประกอบกัน คือ ธุรกิจร้านอาหารและเครื่องดื่ม และธุรกิจร้านขายของชำ

กลุ่มที่สอง คือ สถานบันเทิงประเภทดิสโก้เทค พบว่ามีดิสโก้เทคอยู่ 23 แห่ง โดยมีทั้งขนาดเล็ก และขนาดใหญ่ โดยดิสโก้เทคขนาดเล็ก จะอยู่เป็นร้านเดี่ยว ๆ ส่วนดิสโก้เทคขนาดใหญ่ส่วนมากจะเปิดอยู่ภายในโรงแรมในเมืองเชียงใหม่ ดิสโก้เทคจะกระจุกตัวอยู่ใจกลางเมืองเชียงใหม่ ปัจจุบันที่มีอิทธิพลต่อทำเลที่ตั้งมีอยู่ 2 ชนิด คือ การจัดตั้งอยู่ในธุรกิจโรงแรม และการอยู่ใกล้กันของดิสโก้เทคเพื่อดึงดูดลูกค้า ขอบเขตการให้บริการของดิสโก้เทคในเขตใจกลางเมืองเชียงใหม่จะกว้างขวางทั่วเมืองเชียงใหม่ ให้บริการตั้งแต่วัยรุ่น ถึงผู้ใหญ่ ส่วนดิสโก้เทค ที่อยู่บริเวณถนนรัศมีออกจากเมือง ก็จะให้บริการแก่ผู้ที่อยู่ใกล้เคียงสถานบันเทิงบริเวณนั้นในการเลือกใช้บริการได้ง่าย โดยส่วนมากแล้วกิจกรรมการใช้ที่ดินที่สัมพันธ์กับดิสโก้เทค คือ การใช้ที่ดินแบบพาณิชยกรรม เพราะอยู่กลางเมืองเชียงใหม่ และความสัมพันธ์กับกิจกรรมอื่น ๆ มี 4 รูปแบบคือ การเชื่อมโยงแบบแข่งขันกันระหว่างดิสโก้เทคด้วยกัน โดยลำดับศักดิ์ที่ขนาดเดียวกันจะแข่งขันกัน การเชื่อมโยงแบบส่งเสริมกันกับธุรกิจร้านอาหารและเครื่องดื่ม ธุรกิจขนส่ง และธุรกิจโรงแรม การเชื่อมโยงแบบใช้สถานที่ร่วมกัน คือ ธุรกิจโรงแรม และการเชื่อมโยงเชิงประกอบกัน คือ ธุรกิจร้านอาหารและเครื่องดื่ม และธุรกิจร้านขายของชำ

กลุ่มที่สามคือ ธุรกิจสถานบันเทิงประเภทอาบ อบ นวด พบ 9 แห่ง โดยจะอยู่กันอย่างกระจายตัวในแนวทิศตะวันออก – ตะวันตก ซึ่งอยู่ในเขตเมืองชั้นในทั้งหมดโดย อาบ อบ นวด 5 แห่ง ตั้งอยู่ในโรงแรม และอีก 4 แห่งตั้งอยู่อย่างเดี่ยว ๆ อยู่บริเวณกลางเมือง และถนนรัศมีออกจากเมือง เห็นได้ว่าสัมพันธ์กับกิจกรรมการใช้ที่ดินประเภทพาณิชยกรรม ปัจจุบันที่มีอิทธิพลต่อทำเลที่ตั้งคือ พื้นที่ถนนไม่พลุกพล่าน เข้าถึงสะดวก มีพื้นที่จอดรถ ขอบเขตการบริการคือ มีขอบเขตกว้างทั่วเมืองเชียงใหม่ มีความสัมพันธ์กับกิจกรรมอื่น 4 รูปแบบ คือ การเชื่อมโยงแบบแข่งขันกันกับธุรกิจอาบ อบ นวด บริเวณใกล้เคียง การเชื่อมโยงแบบส่งเสริมกัน คือ ธุรกิจร้านอาหารและเครื่องดื่ม ธุรกิจขนส่ง ธุรกิจโรงแรม ธุรกิจร้านขายของชำ การเชื่อมโยงแบบใช้สถานที่ร่วมกัน ได้แก่ ธุรกิจโรงแรม และการเชื่อมโยงเชิงประกอบกัน คือ ธุรกิจร้านอาหารและเครื่องดื่ม

กลุ่มที่สี่คือ ธุรกิจสถานบันเทิงประเภทคาราโอเกะ คาเฟ่ บาร์และภัตตาคาร บาร์เบียร์ อะโกโก้ และคาบาเรต์ ธุรกิจกลุ่มนี้พบได้น้อยในช่วงเวลาก่อนปีพ.ศ. 2533 เพราะยังไม่เป็นที่นิยม

ของลูกค้า ซึ่งลูกค้าส่วนมากจะเป็นกลุ่มเฉพาะ เช่น คาราโอเกะ คาเฟ่ จะเป็นวัยทำงาน บาร์และ
 ภัตตาคารยังมีน้อยลูกค้าจะมีเฉพาะกลุ่มเพราะราคาแพง บาร์เบียร์ และอะ โโก โก๊ จะเป็นกลุ่ม
 นักท่องเที่ยวชาวต่างชาติ โดยจะกระจุกตัวอยู่บริเวณกลางเมือง และถนนรัศมีออกจากเมือง สัมพันธ์
 กับกิจกรรมการใช้ที่ดินแบบพาณิชยกรรม ปัจจัยที่มีอิทธิพลต่อทำเลที่ตั้งของ คาราโอเกะ และคาเฟ่
 คือการเข้าถึงสะดวก มีพื้นที่จอดรถซึ่งสัมพันธ์กับธุรกิจอาบ อบ นวด เพราะบางแห่งอยู่ด้วยกันเป็น
 เครื่องเดียวกัน บาร์และภัตตาคารมีปัจจัยที่มีอิทธิพลคือ การเข้าถึงสะดวก พบเห็นได้ง่าย บาร์เบียร์
 อะ โโก โก๊ และคาบาริมีปัจจัยที่มีอิทธิพลต่อทำเลที่ตั้งคือ ต้องอยู่ใกล้กับที่พักของนักท่องเที่ยว
 ชาวต่างชาติ เป็นบริเวณที่ผู้คนพลุกพล่านในตอนกลางคืน และต้องมีการเกาะกลุ่มหรือกระจุกตัว
 กันหลายร้านเพื่อดึงดูดนักท่องเที่ยว ความสัมพันธ์ของธุรกิจสถานบันเทิงกลุ่มนี้กับกิจกรรมอื่น มี 4
 รูปแบบ คือ การเชื่อมโยงแบบแข่งขันกัน ในธุรกิจประเภทเดียวกัน การเชื่อมโยงแบบส่งเสริมกัน
 คือ ธุรกิจร้านอาหาร และเครื่องดื่ม ธุรกิจโรงแรมและเกสต์เฮ้าส์ ธุรกิจขนส่ง ธุรกิจร้านขายของชำ
 และธุรกิจขายของกลางคืน การเชื่อมโยงแบบใช้สถานที่ร่วมกัน ได้แก่ ธุรกิจร้านอาหารและ
 เครื่องดื่ม และการเชื่อมโยงเชิงประกอบกัน คือ ธุรกิจร้านอาหารและเครื่องดื่ม ร้านขายของชำ และ
 ที่พักหรือเกสต์เฮ้าส์