



ภาคผนวก

ลิขสิทธิ์มหาวิทยาลัยเชียงใหม่

Copyright© by Chiang Mai University
All rights reserved

ภาคผนวก ก

วิธีการเตรียมยาตำรับ Duhuo Jisheng Mixture ตามตำราเภสัชชาวจีนสำเร็จรูป

สมุนไพรที่ใช้ มีดังนี้

1. Duhuo 98 g
2. Sangjisheng, Qinjiao, Fangfeng, Xixin, Danggui, Baishao, Chuanxiong, Shudihuang, Dangshen, Duzhong, Chuanniuxi, Fuling, Gancao, Guizhi อย่างละ 65 g

วิธีการเตรียม

1. Qinjiao, Baishao, Duzhong สกัดด้วย Ethanol 70%
2. Duhuo, Xixin, Guizhi, Fangfeng, Chuanxiong, Danggui นำไปสกัดเอาน้ำมันหอมระเหย
3. กากยาที่เหลือจากการสกัดในข้อ 2 นำไปรวมกับยาอื่นๆนอกเหนือจากข้างต้น (Sangjisheng, Shudihuang, Dangshen, Chuanniuxi, Fuling, Gancao) แล้วต้มด้วยน้ำเปล่า 2 ครั้ง นำน้ำที่ได้มารวมกัน กรองแล้วทำให้เข้มข้นจนได้ปริมาณที่ต้องการ
4. นำน้ำยาที่ได้จากข้อ 3 ไปรวมกับน้ำยาที่สกัดด้วยเอทานอลในข้อ 1 และน้ำมันหอมระเหย ในข้อ 2 ผสมให้เข้ากัน

วิธีรับประทาน ทานครั้งละ 15-20 cc วันละ 3 ครั้ง

ข้อกำหนด 1) น้ำยาที่ได้ควรมีสีน้ำตาลดำใส มีกลิ่นหอม รสขม

2) ความหนาแน่นสัมพัทธ์ไม่ควรต่ำกว่า 1.04

[จากตำราเภสัชชาวจีนสำเร็จรูป สำนักพิมพ์ยาจีนแห่งประเทศไทย 2009]

ภาคผนวก ข

ภาพแสดงลักษณะภายนอกของสมุนไพรตำรับตู้หัวจี้เซิง



Duhuo



Dangshen



Duzhong



Sangjisheng



Fuling



Qinjiao

รูป 18 สมุนไพรตำรับตู้หัวจี้เซิง ได้แก่ Duhuo, Dangshen, Duzhong, Sangjisheng, Fuling, Qinjiao,

Fangfeng, Xixin, Niuxi, Guizhi, Danggui, Chuanxiong, Shudihuang, Gancao และ Baishao

ตามลำดับ



Fangfeng



Xixin



Niuxi



Guizhi



Danggui



Chuanxiong

รูป 18 สมุนไพรตำรับตู้หัวี่เซิง ได้แก่ Duhuo, Dangshen, Duzhong, Sangjisheng, Fuling, Qinjjiao, Fangfeng, Xixin, Niuxi, Guizhi, Danggui, Chuanxiong, Shudihuang, Gancao และ Baishao ตามลำดับ (ต่อ)



Shudihuang



Gancào



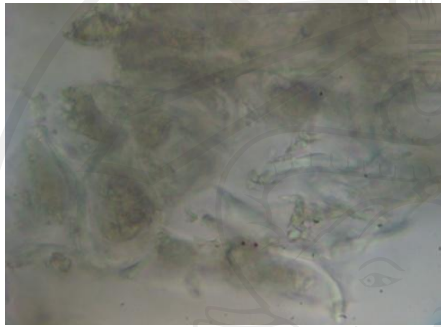
Baishào

รูป 18 สมุนไพรสำหรับ Du Huo Ji Sheng ได้แก่ Duhuo, Dangshen, Duzhong, Sangjisheng, Fuling, Qinjiao, Fangfeng, Xixin, Niuxi, Guizhi, Danggui, Chuanxiong, Shudihuang, Gancào และ

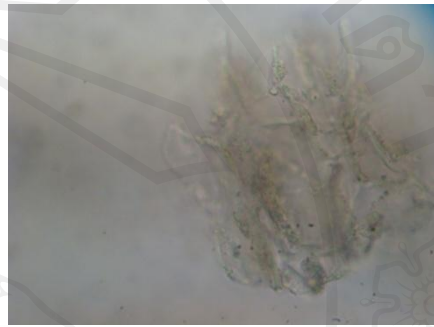
Baishào ตามลำดับ (ต่อ)

ภาคผนวก ค

ลักษณะของเนื้อเยื่อสมุนไพรตำรับตู้หัวจี้เซิงภายใต้กล้องจุลทรรศน์



Cork cell



Parenchyma containing starch grain

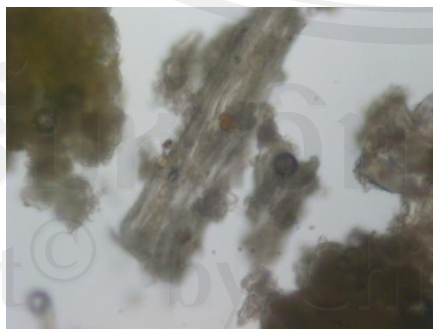


Vessel

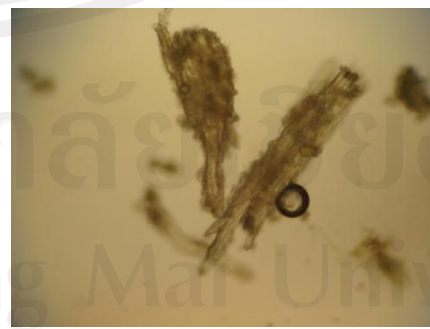


Yellow pigment

รูป 19 ลักษณะเนื้อเยื่อภายใต้กล้องจุลทรรศน์ของ Duhuo



Yellow pigment and sclereid

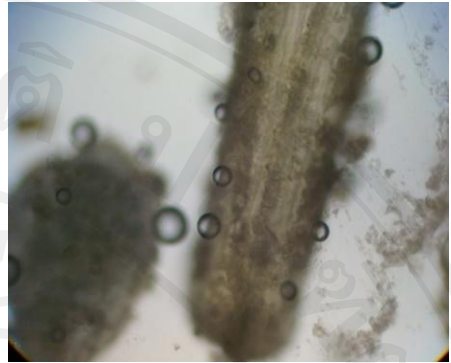


Fiber

รูป 20 ลักษณะเนื้อเยื่อภายใต้กล้องจุลทรรศน์ของ Sangjisheng

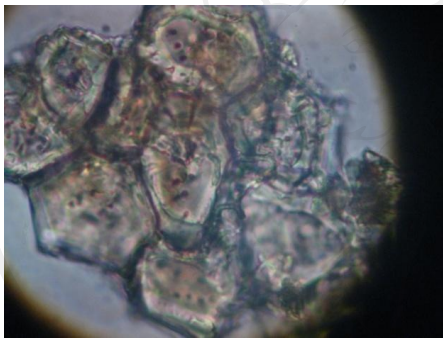


Medullary ray

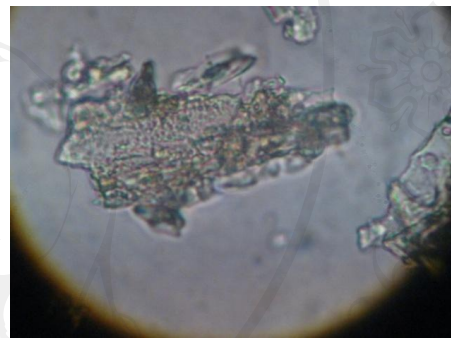


Starch grain and fiber

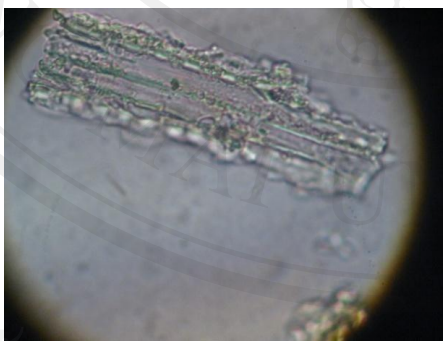
รูป 20 ลักษณะเนื้อเยื่อภายใต้กล้องจุลทรรศน์ของ Sangjiisheng (ต่อ)



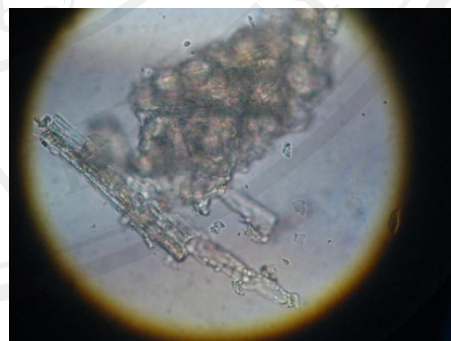
Stone cell



Vessel

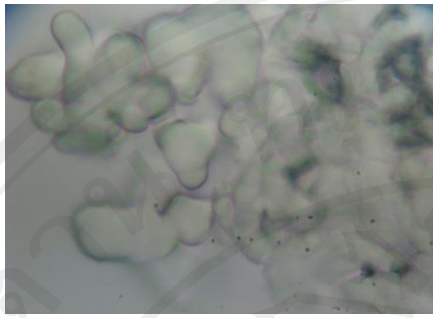


Parenchyma and sclereid

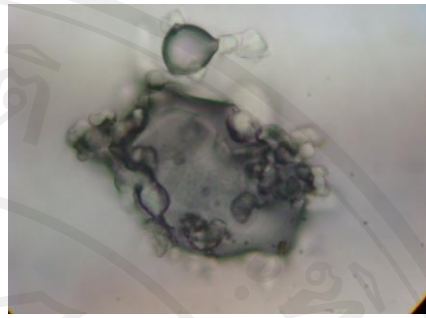


Cork cell

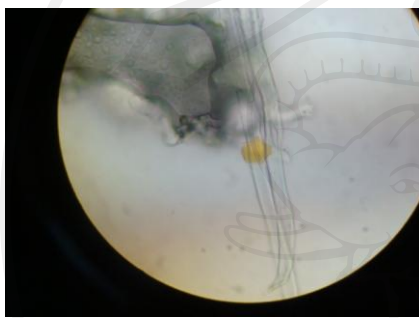
รูป 21 ลักษณะเนื้อเยื่อภายใต้กล้องจุลทรรศน์ของ Duzhong



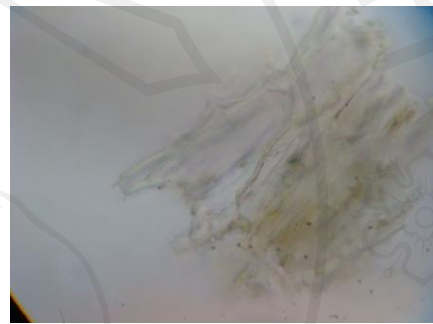
Starch grain



Starch grain (iodine stain)

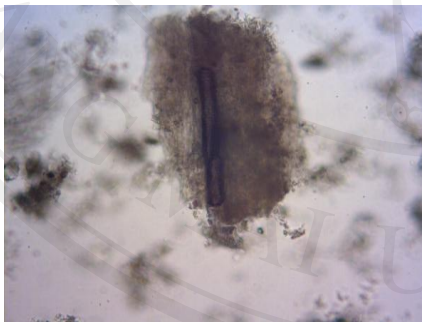


Fiber

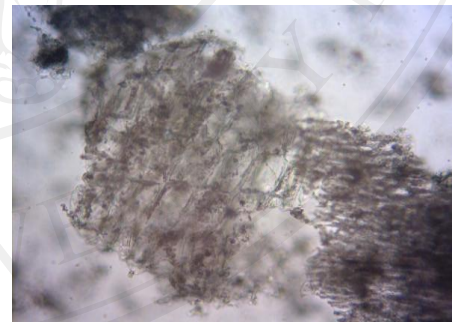


Parenchyma

รูป 22 ลักษณะเนื้อเยื่อภายใต้กล้องจุลทรรศน์ของ Fuling



Phloem

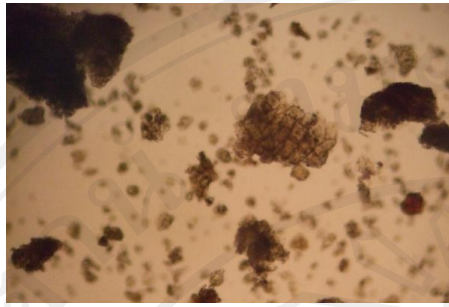


Parenchymatous cell

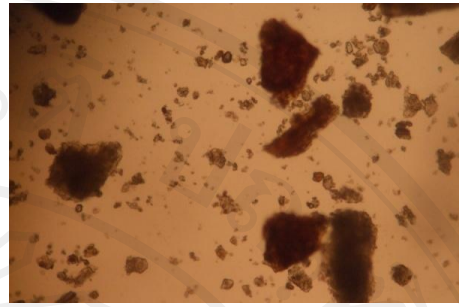


Vessel

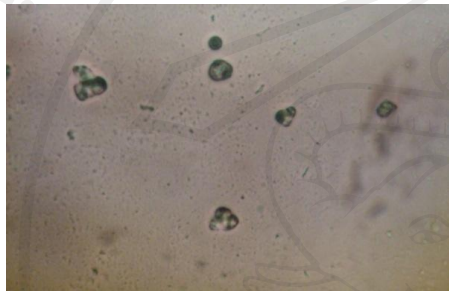
รูป 23 ลักษณะเนื้อเยื่อภายใต้กล้องจุลทรรศน์ของ Danggui



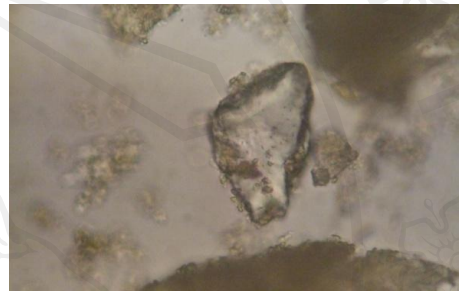
Cork cell



Yellow-brown pigment



Starch granule



Calcium oxalate



Vessel

รูป 24 ลักษณะเนื้อเยื่อภายใต้กล้องจุลทรรศน์ของ Chuangxiong

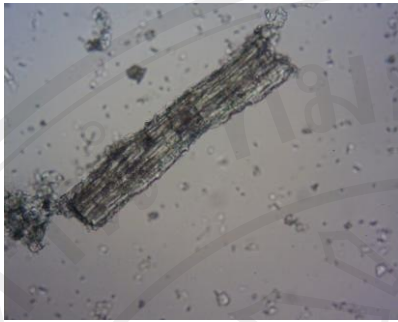


Bordered pitted vessel

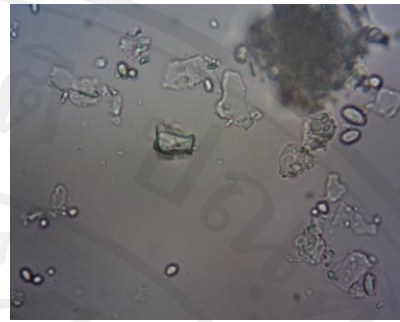


Fiber

รูป 25 ลักษณะเนื้อเยื่อภายใต้กล้องจุลทรรศน์ของ Gancao



Parenchymatous cell

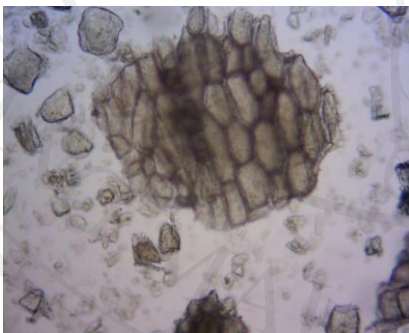


Prism of calcium oxalate

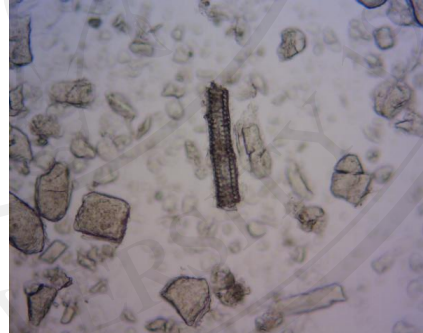


Starch grains

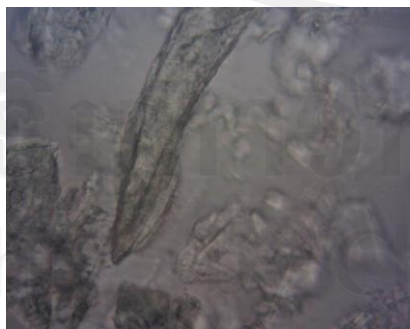
รูป 25 ลักษณะเนื้อเยื่อภายใต้กล้องจุลทรรศน์ของ Gancao (ต่อ)



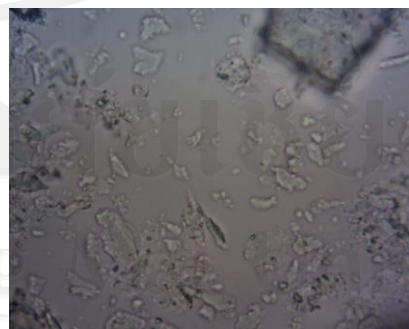
Parenchymatous cell



vessel

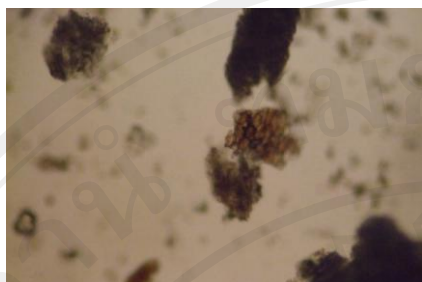


Fiber



Gelatinized starch granule

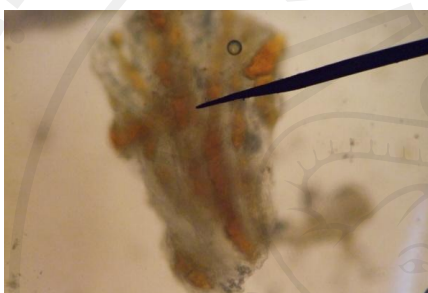
รูป 26 ลักษณะเนื้อเยื่อภายใต้กล้องจุลทรรศน์ของ Baishao



Cork cell with pigment



Parenchyma with duct



Vascular bundle with pigment



Reticulated vessel



Xylem

รูป 27 ลักษณะเนื้อเยื่อภายใต้กล้องจุลทรรศน์ของ Fangfeng

ภาคผนวก ง

การเก็บตัวอย่างในการศึกษาความคงตัวของผลิตภัณฑ์

ตาราง 32 การเก็บตัวอย่างในการศึกษาความคงตัวของผลิตภัณฑ์

วันที่ (วัน เดือน ปี)	สภาวะที่ศึกษา อุณหภูมิ (°C) ความชื้นสัมพัทธ์ (%)	ชนิดของผลิตภัณฑ์	
		ยาแกรนูล (ซองละ 12 กรัม)	ยาเม็ด (เม็ดละ 1 กรัม)
0 (2 ก.ค. 2554)	30 °C 65 % RH	5 ซอง	30 เม็ด
	40 °C 75 % RH	5 ซอง	30 เม็ด
30 (2 ส.ค. 2554)	30 °C 65 % RH	5 ซอง	30 เม็ด
	40 °C 75 % RH	5 ซอง	30 เม็ด
60 (2 ก.ย. 2554)	30 °C 65 % RH	5 ซอง	30 เม็ด
	40 °C 75 % RH	5 ซอง	30 เม็ด
90 (2 ต.ค. 2554)	30 °C 65 % RH	5 ซอง	30 เม็ด
	40 °C 75 % RH	5 ซอง	30 เม็ด
120 (2 พ.ย. 2554)	30 °C 65 % RH	5 ซอง	30 เม็ด
	40 °C 75 % RH	5 ซอง	30 เม็ด
180 (2 ม.ค. 2554)	30 °C 65 % RH	5 ซอง	30 เม็ด
	40 °C 75 % RH	5 ซอง	30 เม็ด

แบบสอบถามลำดับที่

--	--

ภาคผนวก จ

แบบสอบถามเพื่อการทำวิทยานิพนธ์

ความพึงพอใจของผู้มารับบริการต่อผลิตภัณฑ์ตำรับตู้หัวจีเซิง

คำชี้แจง

แบบสอบถามฉบับนี้ เป็นส่วนหนึ่งของการศึกษาตามหลักสูตรปริญญาโท สาขาวิชา
วิทยาศาสตร์เภสัชกรรม คณะเภสัชศาสตร์ มหาวิทยาลัยเชียงใหม่ โดยมีวัตถุประสงค์เพื่อศึกษา
ความพึงพอใจของผู้มารับบริการต่อผลิตภัณฑ์ตำรับตู้หัวจีเซิง ทั้งนี้เพื่อนำข้อมูลที่ได้ไปใช้
ประโยชน์ในเชิงวิชาการต่อไป

ดังนั้นผู้ศึกษาจึงขอความร่วมมือจากท่านในการตอบแบบสอบถามตามความเป็นจริง และ
ข้อมูลที่ท่านตอบจะเก็บไว้เป็นความลับ ผู้ศึกษาขอขอบพระคุณท่านที่ได้กรุณาสละเวลาในการตอบ
แบบสอบถาม มา ณ ที่นี้

แบบสอบถามฉบับนี้แบ่งออกเป็น 2 ส่วน ดังนี้

ส่วนที่ 1 คำถามเกี่ยวกับข้อมูลทั่วไปของท่าน

ส่วนที่ 2 คำถามเกี่ยวกับความพึงพอใจของผู้มารับบริการต่อผลิตภัณฑ์ตำรับตู้หัวจีเซิง

ข้อมูลเกี่ยวกับผลิตภัณฑ์ตำรับตู้หัวจีเซิง

ตำรับตู้หัวจีเซิง ประกอบด้วยสมุนไพรจีน 15 ชนิด ใช้ในการรักษาโรคข้อเสื่อม รักษา
อาการปวดหลังส่วนล่างและขา รูปแบบของผลิตภัณฑ์ตำรับตู้หัวจีเซิงที่ใช้กันมาแต่เดิมนั้นอยู่ใน
รูปแบบของยาต้ม และยาลูกกลอน ซึ่งในปัจจุบันมีการพัฒนารูปแบบของผลิตภัณฑ์ตำรับตู้หัวจีเซิง
ให้ออกมาอยู่ในรูปแบบของยาแคปซูล (ยาซอง) และ ยาเม็ด โดยได้ควบคุมคุณภาพของการผลิต
ตั้งแต่การใช้วัตถุดิบสมุนไพรที่ผ่านเกณฑ์มาตรฐานของเภสัชตำรับจีน ตลอดจนควบคุม
กระบวนการผลิตและตรวจวิเคราะห์สารสำคัญโดยวิธี High Pressure Liquid Chromatography
(HPLC) ซึ่งเป็นวิธีวิเคราะห์ที่ได้มาตรฐานและนิยมใช้ในการหาปริมาณสารสำคัญต่างๆ จนได้เป็น
ผลิตภัณฑ์ตำรับตู้หัวจีเซิงในรูปแบบแคปซูล และเม็ดที่มีคุณภาพ

ส่วนที่ 1. ข้อมูลทั่วไปของผู้ตอบแบบสอบถาม
กรุณาทำเครื่องหมาย ✓ ในช่อง เพียงข้อเดียว

1. เพศ

1. ชาย 2. หญิง

2. อายุ

1. น้อยกว่า 20 ปี 2. 21 – 30 ปี
 3. 31 – 40 ปี 4. 41 – 50 ปี
 5. มากกว่า 50 ปีขึ้นไป

3. สถานภาพ

1. โสด 2. สมรส
 3. หย่า/หม้าย

4. ระดับการศึกษา

1. ต่ำกว่ามัธยมศึกษาตอนปลาย 2. มัธยมศึกษาตอนปลาย/ปวช
 3. อนุปริญญา/ปวส 4. ปริญญาตรี
 5. สูงกว่าปริญญาตรี

5. อาชีพ

1. แม่บ้าน/พ่อบ้าน 2. ข้าราชการ/รัฐวิสาหกิจ
 3. พนักงานบริษัท/ห้างร้าน 4. กิจการส่วนตัว
 5. อื่น ๆ (โปรดระบุ).....

6. รายได้เฉลี่ยต่อเดือน

1. ไม่เกิน 5,000 บาท 2. 5,001 – 10,000 บาท
 3. 10,001 – 15,000 บาท 4. 15,001 – 20,000 บาท
 5. มากกว่า 20,000 บาท

7. ท่านเคยใช้ผลิตภัณฑ์ยาสมุนไพรจีนรูปแบบใดบ้าง (เลือกตอบได้มากกว่า 1 ข้อ)

1. ยาลูกกลอน 2. ยาเม็ด
 3. ยาแคปซูล (ยาซอง) 4. อื่นๆ (โปรดระบุ).....

ส่วนที่ 2. ให้ท่านประเมินความพึงพอใจของท่านที่มีต่อผลิตภัณฑ์ตำรับตุ๋นหัวจิ้งเชิง

กรุณาทำเครื่องหมาย ✓ ลงในช่องที่ตรงกับระดับความพึงพอใจของท่าน

1. รูปแบบลูกกลอน รับประทานครั้งละ 8 เม็ด วันละ 2-3 ครั้ง

ความพึงพอใจของท่านต่อผลิตภัณฑ์ ตำรับ ตุ๋นหัวจิ้งเชิงรูปแบบลูกกลอน	ระดับความพึงพอใจ				
	มากที่สุด	มาก	ปานกลาง	น้อย	น้อยที่สุด
ลักษณะภายนอก - สี - กลิ่น					
ความสะดวกในการใช้ผลิตภัณฑ์					
ความพึงพอใจโดยรวมต่อรูปแบบ ลูกกลอน					

2. รูปแบบแกรนูล (ยาขง) รับประทานครั้งละ 2 ชอง วันละ 2 ครั้ง

ความพึงพอใจของท่านต่อผลิตภัณฑ์ ตำรับ ตุ๋นหัวจิ้งเชิงรูปแบบแกรนูล (ยาขง)	ระดับความพึงพอใจ				
	มากที่สุด	มาก	ปานกลาง	น้อย	น้อยที่สุด
ลักษณะภายนอก - สี - กลิ่น					
ความสะดวกในการใช้ผลิตภัณฑ์					
ความพึงพอใจโดยรวมต่อรูปแบบแกรนูล					

3. รูปแบบเม็ด รับประทานครั้งละ 2 เม็ด วันละ 2 ครั้ง

ความพึงพอใจของท่านต่อผลิตภัณฑ์ ตำรับ ตุ๋นหัวจิ้งเชิงรูปแบบเม็ด	ระดับความพึงพอใจ				
	มากที่สุด	มาก	ปานกลาง	น้อย	น้อยที่สุด
ลักษณะภายนอก - สี - กลิ่น					
ความสะดวกในการใช้ผลิตภัณฑ์					
ความพึงพอใจโดยรวมต่อรูปแบบเม็ด					

กรุณาทำเครื่องหมาย ✓ ลงในช่องที่ตรงกับความเห็นของท่านมากที่สุด
ท่านมีความพึงพอใจต่อผลิตภัณฑ์ตู้หัวจีเซ็งรูปแบบต่างๆอย่างไร

ลูกกลอน	แกรนูล	ยาเม็ด
<input type="checkbox"/> พึงพอใจมากที่สุด	<input type="checkbox"/> พึงพอใจมากที่สุด	<input type="checkbox"/> พึงพอใจมากที่สุด
<input type="checkbox"/> พึงพอใจปานกลาง	<input type="checkbox"/> พึงพอใจปานกลาง	<input type="checkbox"/> พึงพอใจปานกลาง
<input type="checkbox"/> พึงพอใจน้อยที่สุด	<input type="checkbox"/> พึงพอใจน้อยที่สุด	<input type="checkbox"/> พึงพอใจน้อยที่สุด

จากข้อมูลหน้าแรกสุดเกี่ยวกับผลิตภัณฑ์ตู้หัวจีเซ็ง ท่านมีความเชื่อมั่นในคุณภาพของ
ผลิตภัณฑ์รูปแบบต่างๆอย่างไร

ลูกกลอน	แกรนูล	ยาเม็ด
<input type="checkbox"/> เชื่อมั่นมากที่สุด	<input type="checkbox"/> เชื่อมั่นมากที่สุด	<input type="checkbox"/> เชื่อมั่นมากที่สุด
<input type="checkbox"/> เชื่อมั่นปานกลาง	<input type="checkbox"/> เชื่อมั่นปานกลาง	<input type="checkbox"/> เชื่อมั่นปานกลาง
<input type="checkbox"/> เชื่อมั่นน้อยที่สุด	<input type="checkbox"/> เชื่อมั่นน้อยที่สุด	<input type="checkbox"/> เชื่อมั่นน้อยที่สุด

จากข้อมูลหน้าแรกสุดเกี่ยวกับผลิตภัณฑ์ตู้หัวจีเซ็ง ท่านมีความเชื่อมั่นในการบริการของ
ผลิตภัณฑ์รูปแบบต่างๆอย่างไร

ลูกกลอน	แกรนูล	ยาเม็ด
<input type="checkbox"/> เชื่อมั่นมากที่สุด	<input type="checkbox"/> เชื่อมั่นมากที่สุด	<input type="checkbox"/> เชื่อมั่นมาก
<input type="checkbox"/> เชื่อมั่นปานกลาง	<input type="checkbox"/> เชื่อมั่นปานกลาง	<input type="checkbox"/> เชื่อมั่นปานกลาง
<input type="checkbox"/> เชื่อมั่นน้อยที่สุด	<input type="checkbox"/> เชื่อมั่นน้อยที่สุด	<input type="checkbox"/> เชื่อมั่นน้อย

ท่านมีความเห็นเกี่ยวกับการนำยาจีนที่นำไปต้มก่อนนำมารับประทานมาทำอยู่ในรูปแบบของยา
แผนปัจจุบัน เช่น ยาเกรนูล (ยาขง) หรือ ยาเม็ด หรือ ยาแคปซูล อย่างไร

เห็นด้วยเพราะ.....

.....
.....

ไม่เห็นด้วยเพราะ

.....
.....

ข้อเสนอแนะอื่น ๆ (ถ้ามี)

.....
.....

.....

ขอขอบพระคุณท่านที่ได้กรุณาใช้เวลาในการตอบแบบสอบถาม

ประวัติผู้เขียน

ชื่อ-สกุล

นาย อัครพล หงษ์กิตติยานนท์

วัน เดือน ปีเกิด

1 สิงหาคม 2527

ประวัติการศึกษา

สำเร็จการศึกษามัธยมศึกษาตอนปลาย โรงเรียนมัธยมสาธิตวัดพระศรี
มหาธาตุ สถาบันราชภัฏพระนคร จังหวัดกรุงเทพมหานคร ปีการศึกษา
2544

สำเร็จการศึกษาระดับปริญญาโท สาขาเศรษฐศาสตร์
มหาวิทยาลัยเชียงใหม่ ปีการศึกษา 2550

ลิขสิทธิ์มหาวิทยาลัยเชียงใหม่

Copyright © by Chiang Mai University
All rights reserved