



ภาคผนวก

ลิขสิทธิ์มหาวิทยาลัยเชียงใหม่

Copyright© by Chiang Mai University  
All rights reserved

ภาคผนวก ก

แบบสอบถามวิทยานิพนธ์ (คณะกรรมการ)

ชื่อเรื่องวิทยานิพนธ์ การจัดการป่าชุมชนของเผ่าม้ง ในหมู่บ้านล่องล้าน

แขวงหลวงพระบาง สาธารณรัฐประชาธิปไตยประชาชนลาว

โดย นายจันทวงศ์ ลอจำเอย รหัส 530831087

นักศึกษาปริญญาโท สาขาส่งเสริมการเกษตร ภาควิชาเศรษฐศาสตร์เกษตร คณะเกษตรศาสตร์  
มหาวิทยาลัยเชียงใหม่

1. วัตถุประสงค์ของการศึกษา

1. เพื่อศึกษาความเป็นมาของการจัดการป่าชุมชนของเผ่าม้งบ้านล่องล้าน
2. เพื่อวิเคราะห์การจัดการป่าชุมชนของเผ่าม้งบ้านล่องล้าน
3. เพื่อศึกษาผลการดำเนินการอนุรักษ์ป่าชุมชนของเผ่าม้งบ้านล่องล้าน แขวงหลวงพระบาง สาธารณรัฐประชาธิปไตยประชาชนลาว

ส่วนที่ 1 คำถามเกี่ยวกับลักษณะทั่วไปของผู้ตอบแบบสอบถาม

กรุณาทำเครื่องหมาย  ลงใน ( ) หน้าข้อความและเติมค่าในช่องว่างให้สมบูรณ์

1. เพศ  1. ชาย  2. หญิง
2. ปัจจุบันอายุ ..... ปี
3. ระดับการศึกษา  
 1. ประถมศึกษา  2. มัธยมศึกษา  
 3. อนุปริญญา/ประกาศนียบัตร  4. ปริญญาตรี  
 5. สูงกว่าปริญญาตรี  6. อื่นๆ (โปรดระบุ) .....
4. ถิ่นฐานเดิมก่อนอพยพเข้ามาอาศัยอยู่ในชุมชน  
 ท่านเกิดที่หมู่บ้านนี้  
 ท่านอพยพมาจากที่อื่น ระบุ.....  
ระยะเวลาที่อาศัยอยู่ในหมู่บ้านนี้.....ปี

## 6. สถานภาพ

- ( ) 1. โสด ( ) 2. สมรส ( ) 3. ม่าย  
 ( ) 4. หย่าร้าง ( ) 5. อื่นๆ (โปรดระบุ) .....

## 7. จำนวนสมาชิกในครัวเรือน ปัจจุบันมี.....คน

## 8. การประกอบอาชีพ ( อาชีพหลัก)

- ( ) 1. เกษตรกรรม ( ) 2. ค้าขาย  
 ( ) 3. ราชการ/รัฐวิสาหกิจ ( ) 4. ธุรกิจส่วนตัว  
 ( ) 5. รับจ้าง ( ) 6. อื่นๆ (โปรดระบุ).....

## 9. รายได้ต่อเดือน

- ( ) 1. ต่ำกว่า 1,000 บาท/เดือน ( ) 2. 1,000-2,999 บาท/เดือน  
 ( ) 3. 3,000-4,999 บาท/เดือน ( ) 4. เท่ากับหรือมากกว่า 5,000 บาท/เดือน

## 10. ท่านเคยใช้ประโยชน์จากป่าชุมชน หรือไม่?

- ( ) เคย (หากเคยใช้ให้ตอบข้อที่ 11)  
 ( ) ไม่เคย

## 11. สิ่งที่ท่านเคยใช้ประโยชน์จากป่าชุมชน

- ( ) 1. ไม้ฟืน ( ) 2. ของป่า ( ) 3. สัตว์ป่า  
 ( ) 4. ไม้ใช้สอย ( ) 5. สมุนไพร ( ) 6. อื่นๆ (ระบุ).....

## ส่วนที่ 2 ประสิทธิภาพเป็นมาของ การจัดการป่าชุมชนของเผ่าม้งบ้านล้องล้น

## ● ทำไมบ้านนี้จึงมีการจัดการป่าชุมชน

1. พื้นที่ป่าของบ้านล้องล้นมีพื้นที่เท่าไร?
2. เกิดปัญหาอะไรเกิดขึ้นกับสภาพป่า?
3. ปัญหาที่เกิดขึ้นกับป่าไม่มีผลกระทบอย่างไร?
4. มีใครเข้ามาจัดการปัญหาป่าชุมชนดังกล่าวบ้าง?(รัฐบาล องค์กรเอกชน ผู้นำชุมชนหรือผู้รู้)
  - 4.1 รัฐบาลเข้ามามีนโยบายอย่างไร, ช่วยอย่างไร?
  - 4.2 บทบาทขององค์กรเอกชน (องค์กรพัฒนาระหว่างประเทศ) ได้เข้ามาดำเนินการจัดการป่าชุมชนในด้านไรบ้าง ? (นโยบาย แผนงาน กิจกรรมกิจกรรม โครงการฯ)

4.3 การเรียนรู้เรื่องการจัดการป่าชุมชน (มีการอบรมให้ความรู้ใหม่, กำหนดงาน, คุยงานต่างๆ)

5 ใครเป็นผู้ริเริ่มแนวคิดการจัดการป่าชุมชน? เริ่มมีการจัดการป่าชุมชนเมื่อปีไร?

6 ในอดีตป่าชุมชนมีการใช้ประโยชน์จากชุมชนอย่างไร?

6.1 ใช้ประโยชน์ป่าชุมชนในทางตรงอย่างไร?(สร้างบ้าน แหล่งเชื้อเพลิง แหล่งอาหาร แหล่งสมุนไพร เก็บเครื่องป่า และการเลี้ยงสัตว์)

6.2 ใช้ประโยชน์ทางอ้อม?(ป้องกันการพังทลายของดิน อุทกภัย ที่อยู่อาศัยของสัตว์ป่า และพักผ่อนหย่อนใจ)

### ส่วนที่ 3 การจัดการ

+ การจัดการป่าชุมชนของประชาชนบ้านล้องล้าน

1 มีการจัดตั้งคณะกรรมการ การจัดการป่าชุมชนอย่างไร?

2 เกิดการจัดตั้งคณะกรรมการจัดการป่าชุมชนได้อย่างไร?

- จัดตั้งตามเครือข่าย?

- จัดตั้งตามประสพการ?

- จัดตั้งตามอายุผู้อาวุโส?

- จัดตั้งตามพระสงฆ์เป็นแกนนำรวบรวมสมาชิก?

3 มีการจัดแบ่งหน้าที่กันอย่างไร?

4 มีการจัดโครงสร้างองค์กรจัดการป่าชุมชนอย่างไร?

5 ชุมชนมีส่วนร่วมการจัดตั้งคณะกรรมการไหม?

6 คณะกรรมการทำหน้าที่อย่างไรบ้างเกี่ยวกับการจัดการป่าชุมชน?

7 มีการจัดทำแนวเขตให้ชัดเจน เพื่อป้องกันการบุกรุกป่าชุมชน?

8 มีการจัดทำแนวกันไฟเพื่อป้องกันไฟป่า?

9 มีการจัดหน่วยป้องกันรักษาป่าชุมชนให้มากขึ้นไหม?

10 มีการอบรมชุมชนให้เห็นถึงประโยชน์มากขึ้น?

+ ทุน (money)

1 ทุนที่ใช้การจัดการป่าชุมชนมีไหม?

2 ทุนที่ได้มาจัดการป่าชุมชนมีหน่วยงานอะไรเข้ามาสนับสนุน?

3 เงินที่ได้มาจัดการป่าชุมชนเท่าไร?

4 มีการรวบรวมทุนจากสมาชิกในชุมชนหมู่บ้านอย่างไร?

### + วัสดุอุปกรณ์ (Material)

- 1 มีวัสดุอะไรบ้าง
- 2 ใครเป็นผู้สนับสนุน(รัฐ เอกชน ฯลฯ)

### ● วิธีการจัดการ (Management method)

- 1 มีการวางแผนการจัดการป่าชุมชนเมื่อไหร่? อย่างไร?
- 2 มีการอำนวยความสะดวกควบคุมอย่างไร? ใครรับผิดชอบ? มีปัญหาอย่างไร?
- 3 การประสานงานอย่างไร? ประสานกับใครบ้าง อย่างไร? เข้ามาช่วยอะไรบ้าง?
- 4 คณะกรรมการหมู่บ้านมีการติดต่อประสานงานกับเจ้าหน้าที่รัฐอย่างไร? และได้รับการสนับสนุนด้านการจัดการป่าชุมชนอย่างไร?
- 5 คณะกรรมการหมู่บ้านมีการติดต่อประสานงานกับเจ้าหน้าที่เอกชนอย่างไร? และได้รับการสนับสนุนด้านการจัดการป่าชุมชนอย่างไร?
- 6 มีการบันทึกรายงานอย่างไร? การปฏิบัติงานเรื่องการจัดการหรือไม่?

### ● กิจกรรมของคณะกรรมการทำอะไรบ้างเกี่ยวกับการจัดการป่าชุมชน

- 1 มีการกำหนดพื้นที่การใช้ประโยชน์อย่างไร?
- 2 มีการกำหนดกฎเกณฑ์การใช้หรือระเบียบการใช้พื้นที่อย่างไร?
- 3 มีการประเมินผลอย่างไร? ใครทำ? ทำอย่างไร? ได้ผลอย่างไร?
- 4 ปัญหาอุปสรรคในการจัดการของคณะกรรมการ?

### ● ผลการดำเนินงานการจัดการป่าชุมชน

- 1 พื้นที่ป่าชุมชนมีเพิ่มขึ้นไหม?
- 2 มีน้ำให้ประชาชนใช้ตลอดปีไหม?
- 3 ป่าชุมชนอยู่ภายใต้การดูแลของประชาชน?
- 4 เหตุการณ์ไฟป่ามีน้อยลง?
- 5 ใช้ป่าชุมชนถูกต้องตามกฎหมายหรือระเบียบของบ้านที่ตั้งไว้?
- 6 การชะล้างและการพังทลายของดินมีน้อยลง?
- 7 ทำให้ชุมชนเห็นได้ความสำคัญของการจัดการป่าชุมชน?
- 8 ป่าไม่อยู่ในการดูแลของประชาชน?
- 9 วิถีชีวิตของประชาชนดีขึ้น?

แบบสอบถามวิทยานิพนธ์ (ตามชาวบ้าน)

ชื่อเรื่องวิทยานิพนธ์ การจัดการป่าชุมชนของเผ่าม้ง บ้านล้องลัน

แขวงหลวงพระบาง สาธารณรัฐประชาธิปไตยประชาชนลาว

โดย นายจันทวงศ์ ลอจำเอย รหัส 530831087

นักศึกษาปริญญาโท สาขาส่งเสริมการเกษตร ภาควิชาเศรษฐศาสตร์เกษตร คณะเกษตรศาสตร์  
มหาวิทยาลัยเชียงใหม่

คำแนะนำ : โปรดใส่เครื่องหมาย ✓ ลง ( ) หน้าข้อความที่ท่านต้องการตอบเพียงข้อเดียว

1. วัตถุประสงค์ของการศึกษา

1. เพื่อศึกษาความเป็นมาของการจัดการป่าชุมชนของเผ่าม้งบ้านล้องลัน
2. เพื่อวิเคราะห์การจัดการป่าชุมชนของเผ่าม้งบ้านล้องลัน
3. เพื่อศึกษาผลการดำเนินการจัดการป่าชุมชนของเผ่าม้งบ้านล้องลัน แขวงหลวงพระบาง  
สาธารณรัฐประชาธิปไตยประชาชนลาว

แบบสอบถามมีจำนวน 5 ส่วน คือ

- ส่วนที่ 1 คำถามเกี่ยวกับลักษณะทั่วไปของผู้ตอบแบบสอบถาม
- ส่วนที่ 2 คำถาม ข้อมูลความรู้ของประชาชน เกี่ยวกับการจัดการป่าชุมชน
- ส่วนที่ 3 คำถาม ทศนคติของชาวบ้านต่อการจัดการป่าชุมชน
- ส่วนที่ 4 คำถาม การมีส่วนร่วมของชาวบ้านต่อการจัดการป่าชุมชน
- ส่วนที่ 5 คำถาม ผลกระทบจากการจัดการป่าชุมชน
- ส่วนที่ 6 คำถามเกี่ยวกับความคิดเห็นของชาวบ้าน

ส่วนที่ 1 คำถามเกี่ยวกับลักษณะทั่วไปของผู้ตอบแบบสอบถาม

กรุณาใส่เครื่องหมาย ✓ ลงใน ( ) หน้าข้อความและเติมค่าในช่องว่างให้สมบูรณ์

1. เพศ ( ) 1. ชาย ( ) 2. หญิง
2. ปัจจุบันอายุ ..... ปี
3. ระดับการศึกษา
 

( ) 1. ประถมศึกษา	( ) 2. มัธยมศึกษา
( ) 3. อนุปริญญา/ประกาศนียบัตร	( ) 4. ปริญญาตรี
( ) 5. สูงกว่าปริญญาตรี	( ) 6. อื่นๆ (โปรดระบุ) .....

4. ถิ่นฐานเดิมก่อนอพยพเข้ามาอาศัยอยู่ในชุมชน  
 ( ) ท่านเกิดที่หมู่บ้านนี้  
 ( ) ท่านอพยพมาจากที่อื่น ระบุ.....
5. ระยะเวลาที่อาศัยอยู่ในหมู่บ้านนี้.....ปี
6. สถานภาพ  
 ( ) 1. โสด ( ) 2. สมรส ( ) 3. ม่าย  
 ( ) 4. หย่าร้าง ( ) 5. อื่นๆ (โปรดระบุ) .....
7. จำนวนสมาชิกในครัวเรือน ปัจจุบันมี.....คน
8. การประกอบอาชีพ ( อาชีพหลัก)  
 ( ) 1. เกษตรกรรม ( ) 2. ค้าขาย  
 ( ) 3. ราชการ/รัฐวิสาหกิจ ( ) 4. ธุรกิจส่วนตัว  
 ( ) 5. รับจ้าง ( ) 6. อื่นๆ (โปรดระบุ).....
9. รายได้ต่อเดือน  
 ( ) 1. ต่ำกว่า 1,000 บาท/เดือน ( ) 2. 1,000-2,999 บาท/เดือน  
 ( ) 3. 3,000-4,999 บาท/เดือน ( ) 4. เท่ากับหรือมากกว่า 5,000 บาท/เดือน
10. ท่านเคยใช้ประโยชน์จากป่าชุมชน หรือไม่?  
 ( ) เคย (หากเคยใช้ให้ตอบข้อที่ 11)  
 ( ) ไม่เคย
11. สิ่งที่ท่านเคยใช้ประโยชน์จากป่าชุมชน  
 ( ) 1. ไม้ฟืน ( ) 2. ของป่า ( ) 3. สัตว์ป่า  
 ( ) 4. ไม้ใช้สอย ( ) 5. สมุนไพร ( ) 6. อื่นๆ (ระบุ).....

## ส่วนที่ 2 ข้อมูลความรู้ของประชาชน เกี่ยวกับการจัดการป่าชุมชน

คำชี้แจง โปรดกาเครื่องหมาย ✓ ลงในช่องว่างท้ายข้อความที่ตรงกับความรู้ความเข้าใจของท่านมากที่สุด

ลำดับ	ประเด็น	คำตอบ	
		ถูก	ผิด
1	ถ้าชุมชนมีการจัดการป่าชุมชนจะทำให้มีป่าไม้ไว้ใช้สอยอย่างยั่งยืน		
2	เป็นหน้าที่ของประชาชนทุกคนที่จะต้องเข้ามามีส่วนร่วมในการจัดการป่าชุมชน		
3	การจัดการป่าชุมชนต้องมีการรักษาป่า ซ่อมแซม และปลูกป่า		

4	วัตถุประสงค์ของการจัดการป่าชุมชนเพื่อให้ป่าไม้ดำรงอยู่และไม่ถูกทำลายจนเกินขอบเขต		
5	ถ้าชาวบ้านใช้ประโยชน์จากทรัพยากร ดิน-น้ำ-ป่าร่วมกันอย่างถูกวิธีจะทำให้เกิดการอนุรักษ์ป่าของชุมชน		
6	การจัดการป่าชุมชนต้องมีการกำหนดการใช้ประโยชน์ป่าจากป่าชุมชนอย่างชัดเจน		
7	ชาวบ้านสามารถกำหนดพื้นที่ป่าให้เป็นป่าชุมชนกันเองได้		
8	การจัดการป่าชุมชนจะสำเร็จได้ต้องอาศัยความร่วมมือจากคนในชุมชนเป็นสิ่งสำคัญ		
9	ป่าป้องกันเป็นป่าชุมชนที่ชาวบ้านกำหนดขึ้นมาเพื่อใช้สอย		
10	ในหมู่บ้านล่องล้นมีคณะกรรมการเป็นผู้ดูแลรับผิดชอบการจัดการป่าชุมชน		
11	การจัดการป่าชุมชนต้องมีกฎระเบียบให้ชาวบ้านทุกคนปฏิบัติ		
12	วิธีการจัดการป่าอย่างหนึ่งคือทุกคนจะต้องปลูกต้นไม้ทดแทนต้นไม้ที่ตัดไปแล้ว		
13	ป่าชุมชนหมายถึงพื้นที่ซึ่งได้รับการจัดการโดยขบวนการของชุมชนเพื่อให้เกิดประโยชน์ตามความประสงค์ของชุมชนอย่างยั่งยืน		
14	การจัดการป่าชุมชนเป็นหน้าที่ของกรรมการเท่านั้นชาวบ้านไม่ต้องเข้าไปยุ่งเกี่ยว		
15	การจัดการป่าชุมชนคือการช่วยฟื้นฟูสภาพป่าไม่ให้ดีขึ้น		
16	ป่าชุมชนเป็นสิ่งจำเป็นสำหรับพื้นฐานในการดำรงชีวิตของคนในชุมชน		
17	ชาวบ้านสามารถหาเครื่องป่าตามใจชอบโดยไม่ต้องคำนึงถึงกฎเกณฑ์ใดในหมู่บ้าน		
18	กฎระเบียบคือข้อตกลงร่วมกันโดยมีการ ลงโทษผู้ที่ฝ่าฝืนไม่ปฏิบัติตาม		
19	ในการจัดการป่าชุมชนชาวบ้านเป็นผู้กำหนดกฎเกณฑ์ ระเบียบการปฏิบัติและควบคุมกันเอง		
20	การจัดการป่าชุมชนต้องอยู่บนพื้นฐานธรรมเนียมเก่าแก่ของชุมชน		

### ส่วนที่ 3 ทักษะของชาวบ้านต่อการจัดการป่าชุมชน

คำชี้แจง โปรดกาเครื่องหมาย ✓ ลงในช่องว่างท้ายข้อความที่ตรงกับความรู้ความเข้าใจของท่านมากที่สุด

ลำดับ	ประเด็น	ระดับทัศนคติ				
		เห็นด้วยอย่างยิ่ง	เห็นด้วย	ไม่แน่ใจ	ไม่เห็นด้วย	ไม่เห็นด้วยอย่างยิ่ง
1	คณะกรรมการจัดการป่าชุมชนในหมู่บ้านล่องล้นสามารถจัดการป่าเพื่อก่อให้เกิดประโยชน์แก่ชาวบ้าน					
2	คณะกรรมการจัดการป่าชุมชนทำงานด้วยความโปร่งใสสามารถสอบถามหรือตรวจสอบในข้อที่สงสัยได้					



3	คณะกรรมการจัดการป่าชุมชนสามารถช่วยแก้ไขปัญหของชาวบ้านในการใช้ป่าไม้ได้อย่างดี					
4	คณะกรรมการจัดการป่าชุมชนมีการประชาสัมพันธ์เรื่องการจัดการป่าให้ชาวบ้านได้รับรู้					
5	คณะกรรมการจัดการป่าชุมชนเปิดโอกาสให้ชาวบ้านเข้ามามีส่วนร่วมในกิจกรรมการจัดการป่าชุมชน					
6	คณะกรรมการจัดการป่าชุมชนสามารถควบคุมกิจกรรมด้านการจัดการป่าชุมชนได้ตามแผนที่วางไว้					
7	การจัดการป่าชุมชนทำให้ชาวบ้านไม่สามารถหาเครื่องป่าของดงมาใช้ตามใจชอบ					
8	การจัดการป่าชุมชนมีประโยชน์คือจะทำให้ชาวบ้านมีป่าไม้ใช้สอยตลอดไป					
9	การจัดการป่าชุมชนทำให้ชาวบ้านมีอาหารจากป่าไว้เพื่อบริโภคตลอดไป					
10	การจัดการป่าชุมชนทำให้ชาวบ้านได้รับประโยชน์จากป่าร่วมกัน					
11	การจัดการป่าชุมชนทำให้ชาวบ้านมีจิตสำนึกในการใช้ประโยชน์และบำรุงรักษา ป่าชุมชนแทนต้นไม้ที่ตัดออกไปหรือตายไป					
12	การจัดการป่าชุมชนทำให้ชาวบ้าน เกิดความร่วมมือ ร่วมใจในการรักษาป่าชุมชนร่วมกัน					
13	การมีกฎระเบียบคุ้มครองป่าชุมชนช่วยลดความขัดแย้งในการใช้ประโยชน์จากป่าร่วมกันของชาวบ้าน					
14	การกำหนดกฎระเบียบการคุ้มครองป่าชุมชน ทำให้ชาวบ้านเกิดความยุ่งยากในการใช้ประโยชน์จากป่าไม้					
15	ถ้าชาวบ้านปฏิบัติตามกฎระเบียบการคุ้มครองป่าชุมชนจะทำให้มีป่าไม้ไว้ให้ใช้ประโยชน์ตลอดไป					
16	การจัดการป่าชุมชนทำให้ชาวบ้านเป็นแบบอย่างทางพฤติกรรมกรรมการจัดการป่าให้หมู่บ้านอื่น ได้มาเรียนรู้					
17	การจัดการป่าชุมชนทำให้สิ่งแวดล้อมสวยงามและน่าอยู่					
18	การจัดการป่าชุมชนเป็นการป้องกันไม่ให้นักงบ้านจากหมู่บ้านอื่นเข้ามา ลุกกล้าหรือทำลายป่า					
19	การจัดการป่าชุมชนทำให้ได้รับผลประโยชน์จากการท่องเที่ยว พักผ่อนหย่อนใจ					
20	การจัดการป่าชุมชนทำให้ชาวบ้านรู้จักการทำงานร่วมกัน					

#### ตอนที่ 4 การมีส่วนร่วมของชาวบ้านต่อการจัดการป่าชุมชน

คำชี้แจง โปรด กาเครื่องหมาย ✓ ลงในช่องว่างท้ายข้อความที่ตรงกับการปฏิบัติของท่านมากที่สุด

ลำดับ	ประเด็น	ระดับการปฏิบัติในการมีส่วนร่วม				
		มากที่สุด	มาก	ปานกลาง	น้อย	น้อยที่สุด
1	ท่านได้เข้าร่วมการวางแผนและการแก้ปัญหาการจัดการป่าชุมชนของหมู่บ้านท้องถิ่น					
2	ท่านเข้าร่วมในการเสนอวิธีการดำเนินการจัดการป่าชุมชนของหมู่บ้านท้องถิ่น					
3	ท่านเข้าร่วมการกำหนดเขตแดนป่าชุมชนของหมู่บ้านท้องถิ่น					
4	ท่านร่วมการอบรมเกี่ยวกับการฟื้นฟูสภาพป่าชุมชนของหมู่บ้านท้องถิ่น					
5	ท่านมีส่วนร่วมในการออกกฎระเบียบข้อปฏิบัติในการจัดการป่าชุมชนของหมู่บ้านท้องถิ่น					
6	ท่านร่วมกิจกรรมบวชป่าชุมชนของหมู่บ้านท้องถิ่น					
7	ท่านร่วมกิจกรรม สร้างแนวกันไฟของหมู่บ้านท้องถิ่น					
8	ท่านร่วมในการระบุปัญหาการจัดการอนุรักษ์ป่าชุมชนของหมู่บ้านท้องถิ่น					
9	ท่านร่วมปฏิบัติตาม โขบายและแผนงานการจัดการป่าชุมชนของหมู่บ้านท้องถิ่น					
10	ท่านร่วมรับผลประโยชน์จากกิจกรรมการจัดการป่าชุมชนของหมู่บ้านท้องถิ่น					
11	ท่านมีส่วนร่วมในการติดตามประเมินผลการจัดการป่าชุมชนของหมู่บ้านท้องถิ่น					
12	ท่านมีส่วนร่วมในการประชุมการจัดการป่าของคณะกรรมการในหมู่บ้านท้องถิ่น					
13	ท่านมีส่วนร่วมในการนำเสนอความคิดเกี่ยวกับรูปแบบการจัดการป่าชุมชนแบบใหม่ๆ ของคณะกรรมการ ในหมู่บ้านท้องถิ่นและพนักงานรัฐ					
14	ท่านมีส่วนร่วมในการทำพิธีกรรมที่เป็นการปฏิบัติความเชื่อที่มีอำนาจเหนือธรรมชาติ เพื่อปกป้องรักษาป่าชุมชนของหมู่บ้านท้องถิ่น					
15	ท่านมีส่วนร่วมในการวางระบบงานการจัดการป่าชุมชนของคณะกรรมการและพนักงานรัฐในหมู่บ้านท้องถิ่น					
16	ท่านมีส่วนร่วมในการสอดส่องดูแลป่าชุมชนของหมู่บ้านท้องถิ่น					

### ตอนที่ 5 ผลกระทบจากการจัดการป่าชุมชน

คำชี้แจง โปรด ภาเครื่องหมาย ✓ ลงในช่องว่างท้ายข้อความที่ท่านเห็นว่า มีผลกระทบมากที่สุด

ลำดับ	ประเด็น	ระดับผลกระทบ				
		มากที่สุด	มาก	ปานกลาง	น้อย	น้อยที่สุด
1	การจัดการป่าชุมชนทำให้หมู่บ้านของท่านมีสภาพดินฟ้าอากาศชุ่มชื้น					
1	การจัดการป่าชุมชนทำให้ป่าไม้ในหมู่บ้านเสื่อมโทรม ไม่ถูกทำลายอย่างรวดเร็ว					
2	การจัดการป่าชุมชนทำให้มีพื้นที่ป่าไม้ในหมู่บ้านเพิ่มขึ้น					
3	การจัดการป่าชุมชนทำให้มีฝนตกตามฤดูกาล					
4	การจัดการป่าชุมชนทำให้มีน้ำห้วยไม่ขาดสาย					
5	การจัดการป่าชุมชนทำให้การกัดเซาะของน้ำ การพังทลายของดิน และภัยธรรมชาติ น้อยลง					
6	การจัดการป่าชุมชนทำให้ชาวบ้านมีป่าไม้ใช้สอยอย่างยั่งยืน					
7	การจัดการป่าชุมชนทำให้ชาวบ้านไม่สามารถขยายพื้นที่ทำกินได้					
8	การจัดการป่าชุมชนทำให้ชาวบ้านไม่มีอิสรภาพในการประกอบการเกษตร					
9	การจัดการป่าชุมชนทำให้ชาวบ้านเปลี่ยนจากการทำไร่เลื่อนลอยมาเป็นการปลูกพืชสวนแทน					
10	การจัดการป่าชุมชนทำให้ชาวบ้านมีความรู้ด้านการรักษาป่าและใช้ประโยชน์จากป่า					
11	การจัดการป่าชุมชนทำให้ชาวบ้านมีงานทำโดยไม่ต้องย้ายไปหางานทำในเมือง					
12	การจัดการป่าชุมชนทำให้ชาวบ้านมีรายได้จากการขายผลผลิตทางเกษตรและของป่า					
13	การจัดการป่าชุมชนทำให้ชาวบ้านมีความยั่งยืนทางด้านการหาอาหารจากป่า					
14	การจัดการป่าชุมชนทำให้ชาวบ้านมีการอนุรักษ์ขนบธรรมเนียมประเพณีดั้งเดิมไว้					
15	การจัดการป่าชุมชนทำให้ชาวบ้านหาทางปรับปรุงวิธีการใหม่ๆ ในการผลิตและการใช้ทรัพยากรธรรมชาติ อย่างมีประสิทธิภาพ					
16	การจัดการป่าชุมชนทำให้ป่าไม้ที่ถูกทำลายไปได้รับการฟื้นฟูให้มีสภาพดีขึ้น					
17	การจัดการป่าชุมชนทำให้ชาวบ้านมีจิตสำนึกรับผิดชอบต่อผลประโยชน์ส่วนรวมมากกว่าส่วนตน					

ส่วนที่ 6 ตามเกี่ยวกับความคิดเห็นของชาวบ้าน

ปัญหาและอุปสรรคในการมีส่วนร่วมในการจัดการป่าชุมชน?

.....  
.....  
.....

ข้อเสนอเพิ่มเติมของชาวบ้าน?

.....  
.....  
.....  
.....

ขอขอบคุณทุกท่านที่เสียสละเวลาในการตอบแบบสอบถาม

ภาคผนวก ข

ผลการทดสอบหาค่าความน่าเชื่อถือ (Reliability) แบบสอบถามชาวบ้าน ตอนที่ 2  
(ข้อมูลความรู้ของประชาชน เกี่ยวกับการจัดการป่าชุมชน)

RELIABILITY ANALYSIS - SCALE (ALPHA)

\*\*\* Warning \*\*\* Zero variance items

Item-total Statistics

	Scale Mean if Item Deleted	Scale Variance if Item Deleted	Corrected Item-Total Correlation	Alpha if Item Deleted
A1	17.5000	4.1579	.0000	.7108
A2	17.5000	4.1579	.0000	.7108
A3	17.5000	4.1579	.0000	.7108
A4	17.5500	3.9447	.1837	.7056
A5	17.6000	4.0421	.0170	.7257
A6	17.7000	3.3789	.4047	.6840
A7	17.7500	3.3553	.3719	.6905
A8	17.6500	3.0816	.7325	.6364
A9	17.5000	4.1579	.0000	.7108
A10	17.6000	3.4105	.5741	.6646
A11	17.6000	3.5158	.4742	.6763
A12	17.5500	3.5237	.6959	.6638
A13	17.6000	4.1474	-.0672	.7341
A14	17.5500	4.0500	.0643	.7147
A15	17.5500	4.1553	-.0520	.7233
A16	17.5000	4.1579	.0000	.7108
A17	17.6500	3.3974	.4638	.6754
A18	17.6000	3.3053	.6772	.6522
A19	17.5500	3.9447	.1837	.7056
A20	17.5000	4.1579	.0000	.7108

Reliability Coefficients

N of Cases = 20.0

N of Items = 20

Alpha = .7089

(ทัศนคติของชาวบ้านต่อการจัดการป่าชุมชน)

## RELIABILITY ANALYSIS - SCALE (ALPHA)

## Item-total Statistics

	Scale Mean if Item Deleted	Scale Variance if Item Deleted	Corrected Item- Total Correlation	Alpha if Item Deleted
B1	76.3500	91.8184	.6906	.9044
B2	76.0000	90.9474	.7124	.9036
B3	76.0000	91.2632	.6894	.9042
B4	76.1500	97.5026	.3010	.9123
B5	76.6000	94.7789	.4484	.9095
B6	76.5000	88.5789	.6957	.9033
B7	76.6000	87.9368	.5394	.9096
B8	76.6000	87.3053	.6922	.9034
B9	76.4000	86.3579	.7803	.9007
B10	76.6000	90.7789	.6174	.9056
B11	76.4500	92.8921	.5428	.9074
B12	76.2500	91.4605	.6074	.9059
B13	76.6500	97.2921	.2343	.9148
B14	76.5000	96.3684	.3284	.9122
B15	76.5500	88.9974	.7535	.9021
B16	76.5500	92.9974	.4937	.9087
B17	76.6000	98.4632	.2198	.9139
B18	76.3000	91.9053	.7374	.9038
B19	76.3500	96.4500	.3956	.9105
B20	76.5500	92.6816	.7091	.9046

## Reliability Coefficients

N of Cases = 20.0

N of Items = 20

Alpha = .9114

ผลการทดสอบหาค่าความน่าเชื่อถือ (Reliability) แบบสอบถามชาวบ้าน ตอนที่ 4  
(การมีส่วนร่วมของชาวบ้านต่อการจัดการป่าชุมชน)

RELIABILITY ANALYSIS - SCALE (ALPHA)

Item-total Statistics

	Scale Mean if Item Deleted	Scale Variance if Item Deleted	Corrected Item- Total Correlation	Alpha if Item Deleted
C1	62.0000	16.9474	.5838	.6162
C2	62.1500	17.1868	.5214	.6237
C3	61.8500	18.7658	.2682	.6566
C4	61.7500	19.0395	.2777	.6566
C5	61.9000	18.4105	.2408	.6604
C6	62.1500	17.2921	.3406	.6460
C7	62.2000	18.3789	.3181	.6505
C8	62.4000	18.6737	.2623	.6571
C9	62.1000	20.2000	-.0366	.6979
C10	62.5000	17.5263	.3766	.6409
C11	62.2500	18.5132	.3185	.6509
C12	62.1000	19.3579	.1135	.6758
C13	62.2500	18.6184	.2049	.6654
C14	62.3500	17.1868	.4407	.6316
C15	62.5000	19.4211	.1030	.6771
C16	62.0500	19.6289	.1242	.6714

Reliability Coefficients

N of Cases = 20.0

N of Items = 16

Alpha = .6703

ผลการทดสอบหาค่าความน่าเชื่อถือ (Reliability) แบบสอบถามชาว ตอนที่ 5  
(ผลกระทบจากการจัดการป่าชุมชน)

RELIABILITY ANALYSIS - SCALE (ALPHA)

Item-total Statistics

	Scale Mean if Item Deleted	Scale Variance if Item Deleted	Corrected Item- Total Correlation	Alpha if Item Deleted
D1	65.8500	57.2921	.9966	.8875
D2	65.5000	64.7895	.9730	.8954
D3	64.8000	82.1684	-.9172	.9298
D4	64.3500	76.5553	-.4097	.9184
D5	65.8500	57.2921	.9966	.8875
D6	65.5000	64.7895	.9730	.8954
D7	65.1000	73.1474	.1559	.9111
D8	64.8500	81.7132	-.7532	.9302
D9	65.8500	57.2921	.9966	.8875
D10	65.5000	64.7895	.9730	.8954
D11	64.8000	81.2211	-.8180	.9282
D12	65.5000	65.5263	.8878	.8973
D13	65.4000	53.6211	.9020	.8929
D14	65.9500	58.8921	.9597	.8896
D15	65.8500	57.2921	.9966	.8875
D16	65.5000	64.7895	.9730	.8954
D17	65.5000	65.5263	.8878	.8973
D18	64.7500	68.8289	.5873	.9042

Reliability Coefficients

N of Cases = 20.0

N of Items = 18

Alpha = .9085



ภาคผนวก ค

ประมวลภาพ กิจกรรมการสัมภาษณ์คณะกรรมการจัดการป่าชุมชน  
รูปที่ 5 กิจกรรมการอธิบายแผนที่การจัดการป่าไม้ บ้านด้องถิ่น

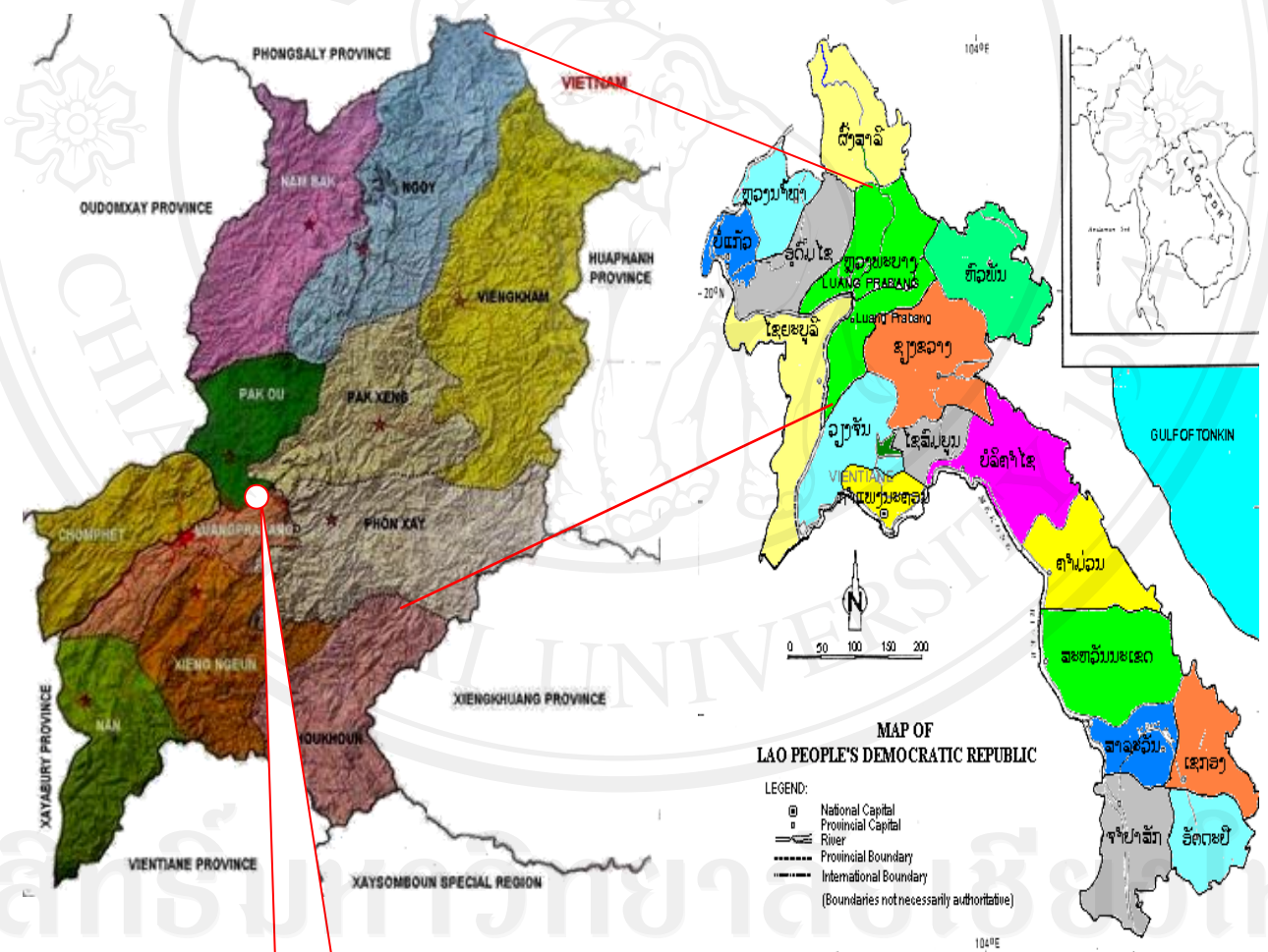


รูปที่ 6 กิจกรรมการสัมภาษณ์คณะกรรมการจัดการป่าชุมชนบ้านล้องตัน



ภาคผนวก ง

รูปที่ 7 แสดงแผนที่แขวงหลวงพระบางและประเทศลาว

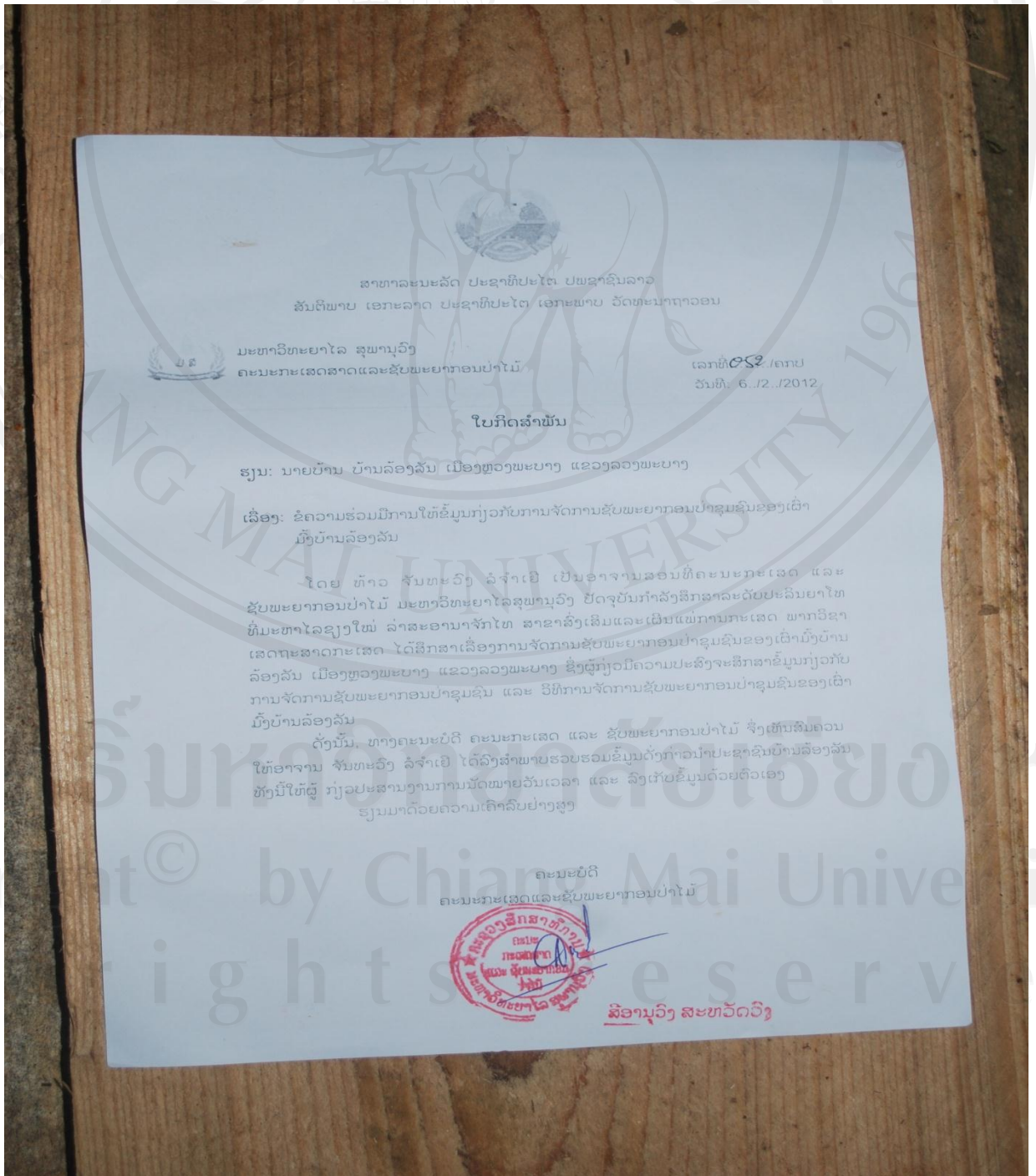


ที่ บ้านล่องล้าน

# มหาวิทยาลัยเทคโนโลยีพระจอมเกล้าธนบุรี

## ภาคผนวก จ

รูปที่ 8 หนังสือขออนุญาตประชาสัมพันธ์ จากมหาวิทยาลัย สุพรรณวงค์



ที่ ศบ 6393(2)/ ๑๕๒



ภาควิชาเศรษฐศาสตร์เกษตรและส่งเสริม  
เผยแพร่การเกษตร คณะเกษตรศาสตร์  
มหาวิทยาลัยเชียงใหม่  
239 ถนนห้วยแก้ว ตำบลสุเทพ  
อำเภอเมือง จังหวัดเชียงใหม่ 50200  
ประเทศไทย

๓๑ มกราคม 2555

เรื่อง ขอบความอนุเคราะห์ข้อมูล

เรียน ผู้ใหญ่บ้าน บ้านล่องสัน เมืองหลวงพระบาง สาธารณรัฐประชาธิปไตยประชาชนลาว

ด้วยนายจันทวงศ์ ลอจำเขอ รหัส 530831087 นักศึกษาทุนรัฐบาลไทยจากสาธารณรัฐประชาธิปไตยประชาชนลาว ในระดับปริญญาโท สาขาวิชาส่งเสริมการเกษตร ภาควิชาเศรษฐศาสตร์เกษตรและส่งเสริมเผยแพร่การเกษตร คณะเกษตรศาสตร์ มหาวิทยาลัยเชียงใหม่ ได้ทำการศึกษาเรื่อง “การจัดการทรัพยากรป่าชุมชนของเผ่าม้ง บ้านล่องสัน เมืองหลวงพระบาง” โดยนักศึกษามีความประสงค์ขอข้อมูลเกี่ยวกับการจัดการทรัพยากรป่าชุมชนและวิธีการจัดการป่าชุมชนของเผ่าม้ง บ้านล่องสัน เมืองหลวงพระบาง เพื่อจัดทำรายงานประกอบการเรียนการสอน

ในการนี้ ภาควิชาเศรษฐศาสตร์เกษตรและส่งเสริมเผยแพร่การเกษตร คณะเกษตรศาสตร์ จึงขอความอนุเคราะห์ท่าน และ/หรือบุคคลที่ท่านพิจารณาเห็นสมควรให้นักศึกษาได้สัมภาษณ์และเก็บรวบรวมข้อมูลดังกล่าว ทั้งนี้ นักศึกษาจะประสานงานในการนัดหมายวัน/เวลาและมาเก็บรวบรวมข้อมูลด้วยตนเอง

จึงเรียนมาเพื่อโปรดพิจารณาให้ความอนุเคราะห์ตามความเหมาะสม จะขอบคุณยิ่ง

ขอแสดงความนับถือ

(ผู้ช่วยศาสตราจารย์ศรีณีย์ อารยะรังษฤษฎ์)  
รักษาการแทนหัวหน้าภาควิชาเศรษฐศาสตร์เกษตร  
และส่งเสริมเผยแพร่การเกษตร

สาขาวิชาส่งเสริมเผยแพร่การเกษตร  
โทรศัพท์ +6653 9440 65-66 ต่อ 11  
โทรสาร +6653 9440 66 ต่อ 20

## ประวัติผู้เขียน

ชื่อ-สกุล

นายจันทะวงศ์ ลอจำเอย

วัน เดือน ปีเกิด

27 สิงหาคม 2522

ประวัติการศึกษา

พ.ศ. 2534

สำเร็จการศึกษาชั้นประถมศึกษา โรงเรียนดงคน

อำเภอเมืองแปก แขวงเชียงขวาง สปป.ลาว

พ.ศ. 2538

สำเร็จการศึกษาชั้นมัธยมศึกษาตอนต้น

อำเภอเมืองแปก แขวงเชียงขวาง สปป.ลาว

พ.ศ. 2542

สำเร็จการศึกษาชั้นมัธยมศึกษาตอนปลาย

อำเภอเมืองคำ แขวงเชียงขวาง สปป.ลาว

พ.ศ. 2547

สำเร็จการศึกษาชั้นปริญญาตรี มหาวิทยาลัยแห่งชาติ

เมืองไซธานี กำแพงนครหลวงเวียงจัน

ประสบการณ์การทำงาน

พ.ศ. 2547-2553 เป็นอาจารย์สอน ภาควิชาปลูกพืช คณะเกษตร

มหาวิทยาลัย สุพานวงศ์ แขวงหลวงพระบาง สปป.ลาว

พ.ศ. 2549-2551 เป็นผู้ช่วยโครงการส่งเสริมการปลูกผักปลอดสารพิษ

อำเภอเมืองหลวงพระบาง

พ.ศ. 2552

ไปเสนอหลักสูตรการเรียนการสอนของภาควิชาปลูก

พืช คณะเกษตร มหาวิทยาลัย สุพานวงศ์ ที่ประเทศ

เกาหลีใต้เป็นระยะเวลา 2 อาทิตย์