

บทที่ 4

ผลการวิเคราะห์ข้อมูล

การวิจัยครั้งนี้ เป็นการศึกษาเรื่องการจัดการป่าชุมชนของเผ่าม้งบ้านล้องล้น เมืองหลวงพระบาง แขวงเมืองหลวงพระบาง สาธารณรัฐประชาธิปไตยประชาชนลาว ผู้วิจัยได้จำแนกผลการวิเคราะห์ข้อมูลออกเป็น 3 ตอน ตามวัตถุประสงค์ ดังต่อไปนี้

ตอนที่ 1 ความเป็นมาของการจัดการป่าชุมชนของเผ่าม้งบ้านล้องล้น

ตอนที่ 2 ผลการวิเคราะห์การจัดการป่าชุมชนของเผ่าม้งบ้านล้องล้น

ตอนที่ 3 ผลการดำเนินการจัดการป่าชุมชนของเผ่าม้งบ้านล้องล้น

ตอนที่ 1 ความเป็นมาของการจัดการป่าชุมชนของเผ่าม้งบ้านล้องล้น

ในอดีตเขตภูเขาที่บ้านล้องล้นอยู่มีหลายหมู่บ้านเช่น บ้านท่าเขี้ยว บ้านภูสูง บ้านใหม่ และบ้านล้องล้น ซึ่งตั้งถิ่นฐานมาเป็นเวลาช้านานเกือบ 200 กว่าปีแล้ว ซึ่งเป็นเผ่าลาวสูง (เผ่าม้ง) ส่วนมากชาวบ้านในพื้นที่นี้มีอาชีพเป็นเกษตรกรเช่นถางป่าทำไร่ปลูกฝิ่น ปลูกข้าวโพด ข้าวไร่ และเลี้ยงสัตว์ เพราะเป็นเขตที่มีอากาศชื้นเหมาะสมแก่การปลูกฝิ่นและปลูกข้าวโพดเพื่อเลี้ยงสุกรและเลี้ยงโคเนื้อ จากอาชีพการถางป่าทำไร่ของชาวบ้านที่เคยมีมาเป็นเวลาช้านานทำให้ป่าไม้อยู่บนภูเขาถูกทำลายจนหมด บนภูเขาบ้านล้องล้นอยู่มีแต่ป่าเถาหรือเรียกกันว่าป่าทุ่งหญ้าเป็นเหตุให้เกิดผลกระทบทางด้านอากาศเปลี่ยนแปลงเช่น อากาศแห้งแล้ง น้ำห้วยไม่ไหลเหมือนเมื่อก่อน

ในปี พ.ศ. 2542 ถึง ปี พ.ศ. 2543 รัฐบาลได้มีนโยบายห้ามไม่ให้มีการตัดไม้และถางป่าเพื่อทำไร่ปลูกฝิ่นรวมถึงการถางป่า ทำไร่เลื่อนลอยและมุ่งส่งเสริมให้เกษตรกรหันมาเพาะปลูกพืชชนิดถาวรและมีนโยบายในการรวมหมู่บ้านโดยให้หมู่บ้านที่มีจำนวนครัวเรือนไม่มากมาอยู่รวมกันเป็นหมู่บ้านใหญ่เพื่อความสะดวกในการพัฒนาวิถีชีวิตของประชาชนทั่วประเทศให้พ้นจากความยากจน ต่อมาปี พ.ศ. 2544 รัฐบาลได้ออกระเบียบฉบับเลขที่ 535/กป ว่าด้วย การคุ้มครองป่าไม้ชุมชน โดยรัฐบาลได้มอบให้หมู่บ้านเป็นผู้คุ้มครองและอนุรักษ์ป่าไม้ อย่างมีแบบแผน และวางแผนพัฒนาป่าไม้ชุมชนให้มีความอุดมสมบูรณ์ และมีป่าไม้ใช้อย่างยั่งยืน การคุ้มครองป่าไม้ระดับหมู่บ้าน ก็เป็นส่วนหนึ่งของการพัฒนา การดำรงชีวิตของชาวชนบท จึงทำให้การคุ้มครองทรัพยากรธรรมชาติในระดับหมู่บ้านมีระบบการวางแผนการใช้ที่ดินแบบมีส่วนร่วมกับชาวบ้าน ใน

การสร้างแผนคุ้มครองป่าไม้ เพื่อประโยชน์ร่วมกัน และสร้างระบบส่งเสริมตามความต้องการของประชาชน ในการกำหนดแผนการใช้ที่ดินและวางกฎระเบียบวางข้อกำหนดให้แต่ละบ้านทั่วประเทศ ในขณะที่เดียวกันเขตภูสูงที่บ้านล่องล้นอยู่ปัจจุบันก็เป็นเขตหนึ่งที่ถูกจัดสรรบ้านให้รวมกันเป็นบ้านใหญ่ ฉะนั้นจึงทำให้หมู่บ้านภูสูง บ้านท่าชัย และบ้านใหม่ มีการอพยพไปอยู่ในตัวเมืองหลวงพระบาง ยังเหลือหมู่บ้านเดียวที่อาศัยอยู่ในเขตภูเขาดังกล่าวคือหมู่บ้านล่องล้น จากนั้นเมื่อเห็นว่าจำนวนหมู่บ้าน ที่อาศัยอยู่บนภูเขาได้อพยพไปอยู่ในตัวเมืองหลวงพระบางหมดแล้ว เกิดปัญหาข้อขัดแย้งการใช้ที่ดินเพื่อการเกษตร และพื้นที่เพื่อการเลี้ยงสัตว์ระหว่างหมู่บ้านที่อยู่ปัจจุบัน และหมู่บ้านที่โยกย้ายไปตั้งถิ่นฐานอยู่เทศบาลเมืองหลวงพระบาง เนื่องจากเจ้าของเดิมยังกลับมาอ้างกรรมสิทธิ์ใช้ที่ดินในเขตภูเขาดังกล่าว นอกจากนั้นแล้วยังมีประชาชนที่อยู่ในหมู่บ้านรอบๆ ปลายภูเขาก็เข้ามาขุดค้นป่าไม้ ถางป่าทำไร่ และล่าสัตว์ป่า เมื่อเห็นว่าเกิดปัญหาขัดแย้งกันดังที่กล่าวมา เมื่อปี.พ.ศ. 2543 โดยมีท่านไชคือ อย่างแสนเป็นผู้ใหญ่บ้านล่องล้นและผู้อาวุโสบ้านล่องล้นจึงรวมตัวกับชาวบ้านและร่วมมือสร้างกฎระเบียบคุ้มครองป่าไม้และฟื้นฟูป่าไม้ขึ้นมา โดยอ้างอิงตามสภาพความเป็นจริงของบ้านล่องล้น และปัญหาต่างๆที่เกิดขึ้นกับสภาพป่าไม้เนื่องจากป่าไม้ถูกทำลายและวิถีชีวิตของชาวบ้านล่องล้น ได้เปลี่ยนแปลง โดยเทียบกับในสมัยก่อน ชาวบ้านใช้ประโยชน์จากป่าไม้เช่น ยารักษาโรค ไม้ฟืนและไม้ใช้สอย เนื่องจากไม่มีขอบเขตการคุ้มครองป่าไม้บ้านต่อบ้าน ชาวบ้านจึงริเริ่มจากการวางแผนการใช้ที่ดินและการอนุรักษ์ป่าไม้ขึ้นมาโดยร่วมกับรัฐบาลลาวและสร้างกฎระเบียบของบ้านขึ้นมาเพื่อป้องกันการตัดไม้ทำลายป่าต้นน้ำและล่าสัตว์ป่าในเขตป่าไม้อนุรักษ์ของบ้านล่องล้น และมีกระบวนการแบ่งประเภทป่าไม้เช่น ป่าป้องกัน ป่าสงวน ป่าผลิต ป่าช้า และระบุการใช้ที่ดินแต่ละประเภท เพื่อให้ชาวบ้านรู้วิธีการใช้ป่าไม้และใช้ที่ดินกิจกรรมของหมู่บ้านอย่างยั่งยืน และได้แก้ไขปัญหาคู่ที่มีดินกิจกรรมของประชาชนที่อยู่ในเขตป่าสงวน เขตหวงห้ามให้ย้ายไปทำการผลิตอยู่เขตป่าผลิต ได้จัดฝึกอบรมให้ความรู้แก่ผู้เข้าร่วมขบวนการวางแผนการใช้ดินและมอบดิน-มอบป่า เผยแพร่กฎระเบียบและความรู้ทางด้านการใช้ดินให้แก่ชาวบ้าน บ้านล่องล้นและมีใบบันทึกการประชุมการจัดการป่าชุมชน จากแผนการจัดการป่าชุมชนของบ้านล่องล้นแต่ปี พ.ศ.2543 ถึงปี พ.ศ.2546 เห็นว่าการจัดการป่าชุมชนยังค่อนข้างไม่ได้ผล เพราะยังมีบุคคลข้างนอกเข้าไปลักตัดไม้ทำลายป่าและล่าสัตว์ป่า และเนื่องจากหมู่บ้านที่มีสายแดนติดต่อกันไม่ได้ปฏิบัติตามกฎระเบียบการจัดการป่าชุมชนของหมู่บ้านล่องล้น

ต่อมาเมื่อปี พ.ศ. 2546 ได้มีโครงการเช็ก (CHESH) ได้เข้ามาสนับสนุนด้านการจัดการป่าไม้ของบ้านล่องล้น ซึ่งโครงการเช็ก (CHESH) เป็นโครงการที่ได้รับการอุปถัมภ์ทางด้านเงินทุน โดยองค์กรเอกชนที่ตั้งอยู่ในประเทศเวียดนาม (CHESH เวียดนาม) ซึ่งมีวัตถุประสงค์หลักในการค้นคว้าด้านมานุษยนิเวศ เขตสูงเคียงคู่กับการสร้างบ้านให้เป็นบ้านตัวอย่างในการพัฒนาทาง

เศรษฐกิจสังคมท้องถิ่นเพื่อให้มีความเข้มแข็งโดยผ่านการพัฒนาชุมชนในการการคุ้มครองทรัพยากรธรรมชาติของท้องถิ่น และผลักดันการใช้ภูมิปัญญาของชาวบ้านร่วมกับเทคนิคใหม่ในการผลิตกิจกรรมป่าไม้พร้อมทั้งปรับปรุงพื้นฐาน โครงสร้างอื่นๆให้มั่นคง และไปพร้อมๆ กับการวางแผนการใช้ที่ดินและมอดินมอป่า เป็นขั้นตอนหนึ่งที่สำคัญต่อการวางแผนพัฒนาเศรษฐกิจและสังคมท้องถิ่นตามนโยบายของรัฐบาลลาว ซึ่งผ่านมาขั้นตอนการมอดินมอป่าได้ปฏิบัติในหลายหมู่บ้านของแขวงหลวงพระบาง มาแล้ว แต่เนื่องจากสภาพหลายด้านมีการเปลี่ยนแปลงซึ่งวิธีการปฏิบัตินั้นได้มีการปรับปรุงให้สอดคล้องกับสภาพท้องถิ่น จำเป็นต้องมีการพัฒนารูปแบบการดำเนินงานให้มีความสมบูรณ์หลายชั้น ดังนั้นรัฐบาลลาวเห็นว่าบ้านล่องล้านเขตภูเขาสูงเมืองหลวงพระบาง สมควรเลือกขึ้นมาเพื่อดำเนินงานการมอดินมอป่าให้ประชาชนบ้านล่องล้านโดยมีตัวแทนจาก 12 หมู่บ้านที่มีสายแดนติดต่อกับบ้านล่องล้านและตัวแทนครัวเรือนบ้านล่องล้านเข้าร่วมกิจกรรมการแบ่งประเภทป่าไม้เพื่ออนุรักษ์ป่า ซึ่งอ้างอิงตามนโยบายของรัฐบาลลาว เจ้าหน้าที่รัฐและองค์กรเอกชนจึงมีเป้าหมายการทำงานกับหมู่บ้านล่องล้าน ดังนี้

- 1) เพื่อคุ้มครองและการใช้ทรัพยากรธรรมชาติ เช่น ดิน ป่าไม้ และแหล่งน้ำ เพื่อให้ใช้ทรัพยากรดังกล่าวอย่างมีประสิทธิภาพสูงและมั่นคง ทั้งรับประกันการรักษาสภาพแวดล้อมและความอุดมสมบูรณ์ของธรรมชาติตลอดไป
- 2) เพื่อลดผ่อนการหยุดกิจการป่าทำไร่เลื่อนลอยอย่างสิ้นเชิงโดยการหันมาทำการพัฒนาระบบกสิกรรม-ป่าไม้ และอาชีพอื่นๆ ที่มั่นคง อ้างอิงตามสภาพความเป็นจริงของชีวิตความเป็นอยู่ของประชาชนบรรดาเผ่าต่างๆ โดยให้ความสำคัญกับ ครอบครัวชาวไร่ และครอบครัวที่ยากจน เพื่อส่งเสริมการผลิตอาหารให้มากขึ้น
- 3) เพื่อส่งเสริมการลงทุนการผลิตพืชอาหารเป็นสินค้า สร้างรายรับให้กับครอบครัว
- 4) เพื่อให้ชาวบ้านมีความเข้าใจถึงคุณค่าของการวางแผนการใช้ที่ดิน และมอดินมอป่าผ่านการใช้ที่ดินแบบมีส่วนร่วม
- 5) เพื่อสร้างความเข้มแข็งให้เจ้าหน้าที่ต่อการใช้หลักการการพัฒนาแบบมีส่วนร่วม โดยเจ้าหน้าที่รัฐ โครงการเช็ก ตัวแทนจาก 12 หมู่บ้านและตัวแทนครัวเรือนบ้านล่องล้าน ได้มีลำดับขั้นการทำงานดังนี้

1. ขั้นตอนของการปฏิบัติการวางแผนจัดการป่าชุมชน

เจ้าหน้าที่รัฐ เอกชนและตัวแทนครัวเรือนบ้านล่องล้านได้ใช้ 2 หลักการคือ การมีส่วนร่วมและการถือชุมชนเป็นพื้นฐานการจัดการป่าชุมชนเข้าในการปฏิบัติงานซึ่ง (1) การมีส่วนร่วมคือ การใช้ภูมิปัญญาชาวบ้านประกอบเข้ากับการวางแผนและการพัฒนา ก็ก่อนจะเริ่มทำสิ่งใดก็จะให้ชาวบ้านเป็นผู้นำเสนอก่อนแล้วพนักงานจะรวบรวมความคิดเห็นและให้ชาวบ้านเป็นผู้ตัดสินใจ

(2) การถือชุมชนเป็นพื้นฐานการจัดการป่าชุมชนคือการส่งเสริมให้เกิดการมีส่วนร่วมในทุก รูปแบบ ด้วยความสมัครใจ ความมีประชาธิปไตยในการแสดงความคิดเห็นต่างๆ และกลุ่มตัวแทนที่ ทำงานเกี่ยวกับการจัดการป่าชุมชนได้ปรับปรุงวิธีการปฏิบัติดังนี้: ก่อนจะดำเนินงานใดๆ ต้องทำให้ ผู้ที่มีส่วนร่วมทั้งหมดได้รับรู้และเข้าใจตรงกันก่อน และภายหลังจากทำไปแล้วต้องมีการประเมินผล เพื่อสืบต่อการปฏิบัติงานใหม่ ถ้าหากมีปัญหาที่ยังค้างคาจะต้องแก้ไขให้สำเร็จก่อนทุกครั้ง

2. ขั้นตอนการรวบรวมผลที่ได้จากการปฏิบัติงานของชาวบ้าน

หลังจากผ่านขั้นตอนการปฏิบัติวางแผนจัดการป่าชุมชนแล้ว บ้านล้อมลับเป็นหมู่บ้าน หนึ่งที่อยู่ในกลุ่มของบ้านพัฒนาที่อยู่บนที่สูงของเมืองหลวงพระบาง แขวงหลวงพระบาง มีที่ตั้งอยู่ ห่างจากตัวเมืองหลวงพระบางไปทางทิศเหนือ ประมาณ 43 กิโลเมตร โดยมีเขตแดนติดกับ 12 หมู่บ้านคือ (สีอานวงศ์, 2549)

- ทิศเหนือติดกับ บ้านห้วยลึก บ้านผาเวียง และบ้านห้วยมัน
- ทิศใต้ติดกับ บ้านนาตาล บ้านโพนสะหว่าง และบ้านโพนสะหวาด
- ทิศตะวันออกติดกับ บ้านห้วยสาลา บ้านพู่ขวาง และบ้านน้ำบ่อ
- ทิศตะวันตกติดกับ บ้านบ่อเท้ บ้านกอกหวาน และบ้านนาดอนคูณ ซึ่งแต่ละทิศแสดง

ในรูปภาพที่ 3 และมีที่ตั้งทางด้านภูมิศาสตร์คืออยู่สูงจากน้ำทะเล 778 เมตร 1.606 เมตร เส้นขนาน 19 องศา การกำหนดประเภทการใช้การใช้ที่ดินในขอบเขตของบ้านล้อมลับ ได้แบ่งเป็น 3 ประเภท ใหญ่และมีเนื้อที่ทั้งหมด 8.43924 เฮกตาร์โดยจัดแบ่งดังนี้

(1) ดินป่าไม้: มีเนื้อที่ 5034.84 เฮกตาร์ ได้กำหนดไว้ 3 ประเภท คือ ป่าสงวน (ป่าชุมชน) ป่าป้องกัน (ป่าที่มีไว้ป้องกันภัยธรรมชาติเช่น ไฟป่า น้ำป่า ฯลฯ) และป่าผลิต (ป่าที่มีไว้ ให้ชาวบ้านใช้สอย) แต่ละประเภทแบ่งประเภทย่อยได้ดังนี้ :

ก. ป่าสงวน : ป่าไม้และที่ดินป่าไม้ได้จัดแบ่งไว้เพื่อจุดประสงค์ในการรักษาเมล็ดพันธุ์ ต้นไม้ สัตว์ป่าต่างๆ และเป็นที่พักพิงสัตว์หายาก มีเนื้อที่ 1,136.86 เฮกตาร์

ข. ป่าป้องกัน : ป่าไม้และที่ดินป่าไม้ได้จัดแบ่งไว้เพื่อป้องกันพื้นที่แหล่งน้ำกิน-น้ำ ใช้อาศัย และป้องกันการทรุดตัวของดิน มีเนื้อที่ 2,888.61 เฮกตาร์

ค. ป่าผลิต: คือป่าไม้และที่ดินป่าไม้เพื่อเป็นที่สนอง ความต้องการสำหรับการชนใช้ ไม้ เครื่องป่าของดง และปัญหาสัตว์ป่าประเภทที่ทางการอนุญาตให้ตัด เก็บกู่และฆ่าได้ ซึ่งชาวบ้าน อาจเรียกว่าป่าชนใช้มีพื้นที่ 1,009.37 เฮกตาร์

ง. ดินกสิกรรม: มีพื้นที่ 3,399.40 เฮกตาร์ กำหนดไว้ 2 ประเภทคือดินปลูกพืช และ ดินเลี้ยงสัตว์ ดินแต่ละประเภทมีคือ:

1) **ดินปลูกพืช:** เป็นดินที่กำหนดไว้เพื่อการปลูกพืชในรูปแบบต่างๆ ที่มีลักษณะรักษาและปรับปรุงดินและสามารถใช้ได้อย่างต่อเนื่องและยั่งยืนมีพื้นที่ 1,812.40 เฮกตาร์

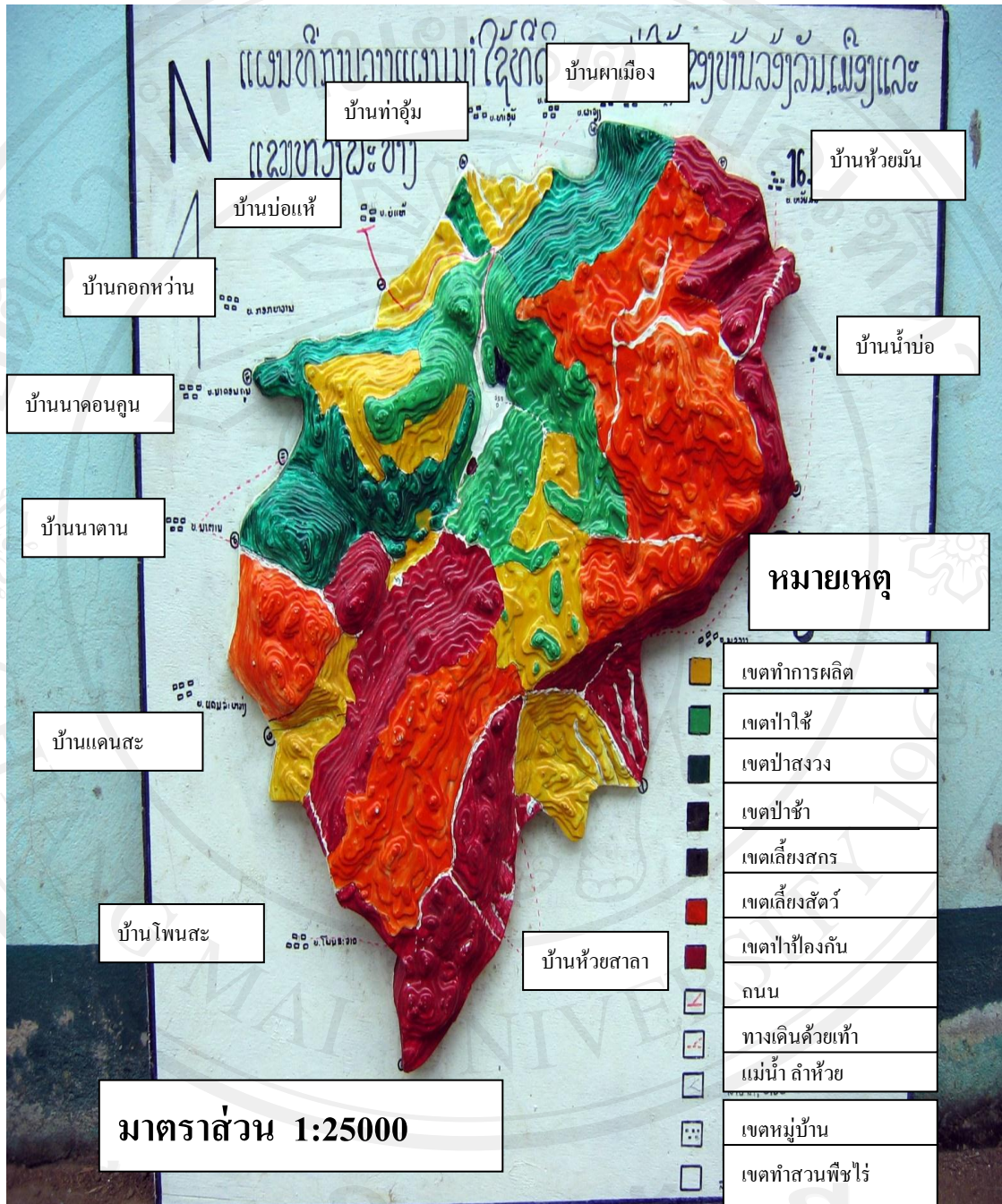
2) **ดินเลี้ยงสัตว์:** ที่ดินที่กำหนดไว้เพื่อนำสัตว์เข้าไปเลี้ยงโดยมีการพัฒนาให้สามารถใช้ได้ในระยะยาว มีเนื้อที่ 1,587.00 เฮกตาร์

- **เขตเลี้ยงสัตว์ใหญ่:** ในบรรดาป่าหญ้าที่มีหญ้าเหมาะสำหรับการเลี้ยงสัตว์

- **เขตเลี้ยงสัตว์น้อยและขนาดกลาง:** พื้นที่ที่เป็นร่องกุ่มและมีพืชที่เป็นอาหารสัตว์ชนิดต่างๆ ได้แก่ หมู แพะ และไก่ กำหนดไว้ติดกับตัวบ้าน มีเนื้อที่ 21.25 เฮกตาร์

การใช้ประโยชน์จากป่าชุมชน

ในอดีตชาวบ้านใช้ประโยชน์จากป่าชุมชนสองทางคือ การใช้ประโยชน์ทางตรงจากป่าชุมชนเช่น ใช้ปลูกสร้างบ้าน ใช้สอยในครัวเรือน ใช้ทำเล้าหมู เล้าเป็ด ไก่ ใช้เป็นยารักษาโรค หรือเป็นยาสมุนไพร ใช้หาของป่าและล่าสัตว์ป่า และการใช้ประโยชน์ทางอ้อมจากป่าชุมชนคือนั่งพักผ่อนหย่อนใจ มีสัตว์ป่าอาศัยอยู่จำนวนมาก นอกจากนี้แล้วป่าไม้ได้ช่วยรักษาภัยธรรมชาติเช่น ฤดูฝนไม่มีน้ำป่าไหลหลากหรือปัญหาดินทรุดตัว ในปัจจุบันมีจำนวนประชากรเพิ่มขึ้นการใช้ทรัพยากรป่ามีมากขึ้นทำให้เกิดการใช้ไม้มากขึ้นพื้นที่ป่าไม้น้อยลง จึงส่งผลให้การจัดการป่าชุมชนมีบทบาทสำคัญในการวางแผนแนวทางการใช้ทรัพยากรป่าของประชาชนให้มีประโยชน์สูงสุด



ภาพที่ 3 แสดงอาณาเขตพื้นที่บ้านล้อมถิ่น

ที่มา: สือานวงศ์ (2549:11)

ตอนที่ 2 ผลการวิเคราะห์การจัดการป่าชุมชนของเผ่าม้งบ้านล้องลัน

1 ลักษณะพื้นฐานทั่วไปทางเศรษฐกิจและสังคมของคณะกรรมการจัดการป่าชุมชนและตัวแทนครัวเรือนบ้านล้องลัน

จากการสัมภาษณ์ลักษณะพื้นฐานทางเศรษฐกิจและสังคมในด้าน เพศ อายุ ระดับการศึกษา สถานภาพ จำนวนสมาชิกในครัวเรือน อาชีพ รายได้ครัวเรือน ถิ่นฐานการเกิดและการใช้ประโยชน์จากป่าชุมชนดังตารางที่ 1 และตารางที่ 2 ต่อไปนี้

ตาราง 1 ข้อมูลทั่วไปของคณะกรรมการจัดการป่าชุมชน

ข้อมูลส่วนตัว		จำนวน	ร้อยละ
n=10			
เพศ			
ชาย		10	100.0
หญิง		0	0.00
อายุ(ปี)			
21-30		1	10.0
31-40		7	70.0
41-50		0	0.00
> 50		2	20.0
ต่ำสุด = 30	สูงสุด = 65		
$\bar{X} = 39.6$	S.D. = 0.95		
ระดับการศึกษา			
ประถมศึกษา		3	30.0
มัธยมศึกษา		7	70.0
ปริญญาตรี		0	0.00
อื่นๆ (ปวส)		0	0.00
สถานภาพ			
สมรส		10	100.0

ตาราง 1 (ต่อ)

		n=10	
ข้อมูลส่วนตัว	จำนวน	ร้อยละ	
จำนวนสมาชิกในครัวเรือน (คน)			
1-2	1	10.0	
3-4	3	30.0	
5-6	4	40.0	
≥ 7	2	20.0	
ต่ำสุด = 2	สูงสุด = 8		
$\bar{X} = 4.9$	S.D. = 0.949		
อาชีพ			
เกษตรกร	10	100.0	
รายได้ทั้งหมดของครัวเรือน (บาท/เดือน)			
< 1,000	2	20.0	
1,000 - 2,999	6	60.0	
3,000 - 4,999	2	20.0	
ถิ่นฐานเดิมก่อนอพยพเข้ามาอยู่ในชุมชน			
เกิดที่หมู่บ้านล้องล้น	5	50.0	
อพยพมาจากที่อื่น			
การใช้ประโยชน์จากป่า			
เคย(ไม้ฟัน)	10	100.0	
ไม่เคย	0	0.00	

จากตารางที่ 1 ข้อมูลทั่วไปของคณะกรรมการจัดการป่าชุมชนหมู่บ้านล้องล้น จำนวน 10 คน พบว่า

เพศ คณะกรรมการจัดการป่าชุมชนบ้านล้องล้นร้อยละ 100 เป็นเพศชาย อายุ คณะกรรมการจัดการป่าชุมชนบ้านล้องล้น ร้อยละ 70.0 มีอายุระหว่าง 31-40 ปี รองลงมาร้อยละ 20.0 มีอายุมากกว่า 50 ปี โดยมีอายุเฉลี่ย 39.6 ปี ต่ำสุด 31 สูงสุด 65 ปี

ระดับการศึกษา คณะกรรมการร้อยละ 70.0 จบการศึกษาระดับชั้นมัธยมศึกษา รองลงมา ร้อยละ 30.0 จบการศึกษาระดับประถมศึกษา

สถานภาพ คณะกรรมการจัดการประชุมชนร้อยละ100 มีสถานภาพสมรส

จำนวนสมาชิกของครัวเรือน คณะกรรมการจัดการประชุมชน ร้อยละ40.00 จำนวนสมาชิกในครัวเรือนระหว่าง 5-6 คน รองลงมาร้อยละ30.0 จำนวนสมาชิกในครัวเรือนระหว่าง 3-4 คน และพบว่าสมาชิกในครัวเรือนของคณะกรรมการมีจำนวนเฉลี่ย 30.0 คน ต่ำสุด 2 คน สูงสุด 8 คน

อาชีพ คณะกรรมการจัดการประชุมชน ร้อยละ 100 ประกอบอาชีพเป็นเกษตรกรกรรม รายได้ทั้งหมดของครัวเรือน คณะกรรมการจัดการประชุมชน ร้อยละ 60.0 มีรายได้รวมต่อเดือนระหว่าง 1,000 - 2,999 บาท รองลงมา ร้อยละ 20.00 มีรายได้รวมต่อเดือนระหว่าง 3,000 - 4,999 คณะกรรมการจัดการประชุมชนมีรายได้ต่ำสุด 1,000 บาทต่อเดือน สูงสุด 3,000 บาทต่อเดือน โดยมีรายได้เฉลี่ย 2,000 บาทต่อเดือน

ถิ่นฐานเดิม คณะกรรมการจัดการประชุมชน ร้อยละ50.0 เกิดที่หมู่บ้านล้อมันและร้อยละ 50.0 อพยพมาจากที่อื่น

การใช้ประโยชน์จากประชุมชน คณะกรรมการจัดการประชุมชน ร้อยละ 100 เคยใช้ประโยชน์จากประชุมชน

ตาราง 2 ข้อมูลลักษณะพื้นฐานทั่วไปของตัวแทนครัวเรือนในชุมชนบ้านล้อมัน

ลักษณะพื้นฐานทั่วไป	จำนวน	ร้อยละ
n = 59		
เพศ		
ชาย	40	67.8
หญิง	19	32.2
อายุ (ปี)		
21-30	15	25.2
31-40	24	40.8
41-50	14	23.8
> 50	6	10.2
ต่ำสุด = 20	สูงสุด = 70	
$\bar{X} = 37.59$	S.D. = 10.0	

ตาราง 2 (ต่อ)

		n = 59	
ลักษณะพื้นฐานทั่วไป	จำนวน	ร้อยละ	
ระดับการศึกษา			
ประถมศึกษา	34	57.6	
มัธยมศึกษา	15	25.4	
อื่นๆ (ไม่ได้รับการศึกษา)	10	17.0	
สถานภาพ			
โสด	1	1.7	
จำนวนสมาชิกในครัวเรือน (คน)			
1-2	2	3.4	
3-4	14	23.7	
5-6	27	45.7	
≥ 7	16	27.2	
ต่ำสุด = 1	สูงสุด = 8		
$\bar{X} = 5.37$	S.D. = 1.73		
อาชีพ			
เกษตรกรรวม	32	54.2	
ค้าขาย	6	10.2	
ราชการ/รัฐวิสาหกิจ	6	10.2	
ธุรกิจส่วนตัว	9	15.2	
รับจ้าง	6	10.2	
อื่นๆ	0	00.0	

ตาราง 2 (ต่อ)

n = 59		
ลักษณะพื้นฐานทั่วไป	จำนวน	ร้อยละ
รายได้ทั้งหมดของครัวเรือน (บาท/เดือน)		
< 1,000	13	22.0
1,000 - 2,999	28	47.5
3,000 - 4,999	18	30.5
≥ 5,000	13	22.0
ถิ่นฐานเดิมก่อนอพยพเข้ามาอยู่ในชุมชน		
เกิดที่หมู่บ้านล่องลิ้น	32	54.2
อพยพมาจากที่อื่น	27	45.8
การใช้ประโยชน์จากป่าชุมชน		
เคย	59	100.0
ไม่เคย	0	00.0
สิ่งที่เคยใช้ประโยชน์จากป่าชุมชน (ตอบได้มากกว่า 1 ข้อ)		
ไม้ฟืน	11	18.6
ของป่า	3	5.1
สัตว์ป่า	0	00.0
ไม้ใช้สอย	44	74.6
สมุนไพร	1	1.7
อื่นๆ	0	00.0

จากตารางที่ 3 ข้อมูลทั่วไปของตัวแทนชาวบ้านล่องลิ้น จำนวน 59 คน พบว่า

เพศ ตัวแทนครัวเรือนบ้านล่องลิ้น ร้อยละ 67.8 เป็นเพศชาย

อายุ ตัวแทนครัวเรือนบ้านล่องลิ้นร้อยละ 40.8 มีอายุระหว่าง 31-40 ปี รองลงมาร้อยละ 25.5 มีอายุ 21- 30 ปี โดยมี อายุเฉลี่ย 37.59 ปี ต่ำสุด 20 ปี สูงสุด 70 ปี

ระดับการศึกษา ตัวแทนชาวบ้านล่องล้น ร้อยละ 57.6 จบการศึกษาระดับชั้นประถมศึกษา รองลงมาร้อยละ 25.4 จบการศึกษาระดับชั้นมัธยมศึกษา

สถานภาพ ตัวแทนชาวบ้านล่องล้นร้อยละ 98.3 มีสถานภาพสมรส

จำนวนสมาชิกในครัวเรือน ตัวแทนชาวบ้านล่องล้น ร้อยละ 45.7 มีจำนวนสมาชิกในครัวเรือนระหว่าง 5-6 คน รองลงมาร้อยละ 27.2 มีจำนวนสมาชิกในครัวเรือน 7-8 คน และจำนวนสมาชิกในครัวเรือนของกลุ่มตัวอย่างมีจำนวนเฉลี่ย 5.37 คน ต่ำสุด 1 คน สูงสุด 8 คน

อาชีพ ตัวแทนชาวบ้านล่องล้น ร้อยละ 54.2 ประกอบอาชีพเกษตรกร รองลงมา ร้อยละ 15.3 ประกอบอาชีพธุรกิจส่วนตัว

รายได้ ครัวเรือนบ้านล่องล้นร้อยละ 47.5 มีรายได้รวมต่อเดือนอยู่ระหว่าง 1,000 – 2,999 บาท รองลงมาร้อยละ 30.5 มีรายได้อยู่ระหว่าง 3,000 – 4,999 บาท โดยมีรายได้เฉลี่ย 2,000.08 บาท ต่อเดือน มีรายได้ต่ำสุด 1,000 บาทต่อเดือน สูงสุด 3,000 บาทต่อเดือน

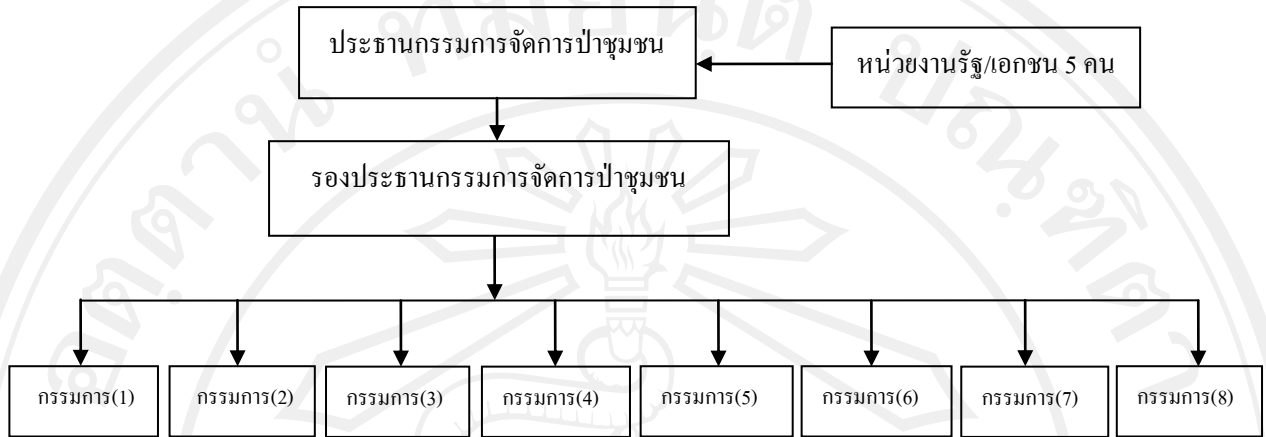
ถิ่นฐาน ตัวแทนครัวเรือนชาวบ้านล่องล้นร้อยละ 54.2 เกิดที่หมู่บ้านล่องล้นและร้อยละ 45.8 อพยพมาจากที่อื่น

การใช้ประโยชน์จากป่าชุมชน ตัวแทนครัวเรือนชาวบ้านล่องล้นร้อยละ 100.0 เคยใช้ประโยชน์จากป่าชุมชน และร้อยละ 74.6 เป็นการใช้ประโยชน์จากไม้ใช้สอยมาก เนื่องจากไม้ที่ใช้คือเอาไปทำรั้วสวน ก่อสร้างบ้าน ก่อสร้างเป็นโรงเก็บข้าว และเล้าหมู ฯลฯ

2 โครงสร้างคณะกรรมการบริหารจัดการป่าชุมชนบ้านล่องล้น

จากการสัมภาษณ์ผู้ใหญ่บ้านบ้านล่องล้น (27 มิถุนายน 2555) พบว่า เพื่อให้การดำเนินงานบริหารจัดการป่าชุมชนบ้านล่องล้นประสบผลสำเร็จและดำเนินไปได้ดีนั้นต้องมีการแต่งตั้งคณะกรรมการ โดยการคัดเลือกผู้ที่เข้าเป็นคณะกรรมการดูแลป่าไม้ต้องเป็นบุคคลที่มีความน่าเชื่อถือและได้รับการยอมรับว่าเหมาะสมที่จะเป็นหัวหน้าในการจัดการป่าชุมชน และคัดเลือกคณะกรรมการจัดการป่าชุมชน โดยผู้ใหญ่บ้านเป็นผู้คัดเลือกบุคคลที่เหมาะสมโดยเป็นผู้ที่ผู้ที่มีความสามารถ ผู้มีประสบการณ์ ผู้ที่มีความน่าเชื่อถือและรู้หนังสือโดยไม่จำแนกเครือญาติ มาจำนวนหนึ่ง แล้วเปิดโอกาสให้เวทีประชาคมหมู่บ้านในการการจัดตั้งคณะกรรมการจัดการป่าชุมชน โดยผู้ที่มีอายุตั้งแต่ 18 ปีขึ้นไปต้องเข้าร่วมการประชุมจัดตั้งคณะกรรมการจัดการป่าชุมชนของหมู่บ้าน หลังจากเลือกได้ผู้ที่ชาวบ้านเชื่อถือได้แล้วก็มีการทำประชาคมเพื่อจัดทำข้อตกลง กฎเกณฑ์ ข้อปฏิบัติในการใช้ประโยชน์ร่วมกัน

โดยมีโครงสร้างการบริหารจัดการป่าชุมชนบ้านล้องลัน ดังแสดงในแผนภาพที่ 2



ภาพ 4 โครงสร้างการบริหารจัดการป่าชุมชนบ้านล้องลัน

การแบ่งหน้าที่ของคณะกรรมการต่อการจัดการป่าชุมชน

(1) หน่วยงานรัฐและเอกชน ทำหน้าที่ในการจัดหาโปรแกรมการฝึกอบรมให้กับชาวบ้านตามการเสนอของประชาชน สนองทุนให้ชาวบ้านเพื่อใช้ในการจัดการป่าชุมชนและทำการประเมินผล ให้กับเจ้าของทุนที่สนับสนุน

(2) ประธานบริหาร กำหนดแผนงานการจัดการป่าชุมชน รับผิดชอบในการตัดสินใจสั่งการปฏิบัติตามนโยบายและทิศทางการดำเนินงานของคณะกรรมการ

(3) คณะกรรมการจัดการป่าชุมชน ทำหน้าที่ประสานงานกับหน่วยงานของรัฐ เอกชน และแบ่งงานให้สมาชิกดูแลป่าชุมชนพร้อมรายงานและประเมินผลประจำเดือนและประจำปีต่องานประชุมของหมู่บ้าน โดยให้หัวหน้าหน่วยงานทำหน้าที่ชี้แจงระเบียบ เสนอแผนการดูงานต่างแขวงต่างประเทศเพื่อแลกเปลี่ยนความรู้ ทำหน้าที่ดูแลป่าชุมชน ตรวจสอบป่าไม้เป็นประจำไม่ให้เกิดการบุกรุกทำลายป่าของบุคคล และเฝ้าระวังไม่ให้มีไฟลามป่า ได้ให้ประชาชนเข้าร่วมการจัดการป่าชุมชน เพื่อทำความเข้าใจเรื่องการจัดทำแนวเขตป่าชุมชนอย่างชัดเจนและมีเลขหมายเขตแดนในทุกๆต้นฤดูฝน คณะกรรมการจะเรียกประชุมหมู่บ้านเพื่อวางแผนการป้องกันไฟลามป่าและทำแนวกันไฟป่าเพื่อไม่ให้ป่าชุมชนถูกผลกระทบจากไฟป่า และเพิ่มหน่วยตรวจตราและหน่วยป้องกันป่ามากขึ้น โดยเฉพาะช่วงต้นฤดูฝน

รายชื่อเจ้าหน้าที่รัฐและเอกชนที่เกี่ยวข้อง

1) ส่วนหน่วยงานของรัฐบาล

ท่าน พอนทิด	หัวหน้าหน่วยงานแผนกกิจกรรมแขวงหลวงพระบาง
ท่าน ทอวัน สีสุพัน	รองหัวหน้าหน่วยงานแผนกกิจกรรมแขวงหลวงพระบาง
ท่าน สุลีวัน แซ่อย่าง	ผู้ช่วยมาจากแผนกกิจกรรมแขวงหลวงพระบาง
ท่านอย่างนุ แซ่ลี	ผู้ช่วยมาจากห้องการปกครองเมืองหลวงพระบาง
ท่านไชยะสอน อย่างแสนไซ	ผู้ช่วยมาจากห้องการปกครองเมืองหลวงพระบาง

2) ส่วนคณะกรรมการจัดการป่าชุมชนบ้านล้องลัน

ท่าน ไชคื้อ อย่างแสนไซ	ประธานคณะกรรมการจัดการป่าชุมชนบ้านล้องลัน
ท่าน ยางจ่ง แซ่ถ่อ	รองประธานคณะกรรมการจัดการป่าชุมชนบ้านล้องลัน
ท่าน เย่เจี้ย แซ่ลี	เลขานุการจัดการป่าชุมชนบ้านล้องลัน
ท่าน ไชเซอร์ แซ่มัว	เป็นกรรมการจัดการป่าชุมชนบ้านล้องลัน
ท่าน เน่งจื้อ แซ่ลี	เป็นกรรมการจัดการป่าชุมชนบ้านล้องลัน
ท่าน เจอร์เจ้ย แซ่ถ่อ	เป็นกรรมการจัดการป่าชุมชนบ้านล้องลัน
ท่าน จื่อเซอร์ แซ่มัว	เป็นกรรมการจัดการป่าชุมชนบ้านล้องลัน
ท่าน จื่อว่า แซ่ลี	เป็นกรรมการจัดการป่าชุมชนบ้านล้องลัน
ท่าน ฮีหล่ง อย่างแสนไซ	เป็นกรรมการจัดการป่าชุมชนบ้านล้องลันท่าน
กะใจ แซ่ลี	เป็นกรรมการจัดการป่าชุมชนบ้านล้องลัน

3 วัตถุประสงค์ของการบริหารจัดการป่าชุมชนบ้านล้องลัน

คณะกรรมการได้บอกว่าพวกเขาได้มีการวางวัตถุประสงค์และแผนการดำเนินงานของคณะกรรมการจัดการป่าชุมชนบ้านล้องลันไว้ดังต่อไปนี้

(1) เพื่อให้ชาวบ้านมีส่วนร่วมอย่างแท้จริง ในการดูแลรักษาป่า พื้นฟูสภาพป่าทั้งในบริเวณพื้นที่ป่าอื่นๆเพื่อเป็นการแบ่งภาระของหน่วยงานราชการและป้องกันการบุกรุก ตัดไม้ทำลายป่า โดยเฉพาะที่เกิดจากกลุ่มคนข้างนอก

(2) เพื่อให้เกิดการใช้ประโยชน์จากป่าร่วมกันอย่างยั่งยืน ซึ่งพื้นที่ป่าชุมชนแต่ละแหล่งนั้นมีการบริหารจัดการด้วยคณะกรรมการจัดการป่าชุมชนตั้งแต่ระดับหมู่บ้าน ตำบล กรมป่าไม้เมืองและกรมที่ดินเมือง โดยคณะกรรมการทำหน้าที่ในการวางกฎระเบียบ ควบคุมการใช้ประโยชน์และติดตามตรวจสอบตลอดถึง การสร้างความเข้าใจให้กับสมาชิกในเรื่องที่เกี่ยวข้องกับการจัดการป่าชุมชนบ้านล้องลัน

(3) เพื่อให้เกิดการเรียนรู้ร่วมกันที่จะเชื่อมโยงฐานทรัพยากรดิน น้ำ ป่าและความหลากหลาย ชีวภาพ ความสมดุลของระบบนิเวศ โดยเฉพาะความเป็นพื้นที่ป่าต้นน้ำกับชุมชนท้องถิ่น และทำแหล่งอนุรักษ์พันธุ์ป่าให้เป็นแหล่งอาหารของชาวบ้านด้วยการตระหนักถึงการใช้ประโยชน์จากป่าเพื่อบรรเทาและแก้ไขปัญหาคความยากจนให้กับชุมชนบ้านล้องล้าน

โดยให้คณะกรรมการจัดการป่าชุมชนในหมู่บ้านล้องล้านเป็นผู้ดำเนินกิจกรรมการจัดการป่าชุมชนต่อไปตามที่ได้กำหนดภารกิจร่วมกันดังนี้

- (1) การจัดระบบเกี่ยวกับป่าชุมชนชุมชน เช่น พื้นที่ป่า สภาพป่า ผลผลิตจากป่า และรูปแบบในการใช้ประโยชน์จากป่าอย่างยั่งยืน
- (2) การพัฒนาขีดความสามารถของบุคคลและองค์กรชาวบ้านเช่นร่วมกันคิดและวางแผนตลอดจนการลงมือปฏิบัติในการคุ้มครองป่าชุมชนของคณะกรรมการ
- (3) ร่วมรณรงค์และเผยแพร่รูปแบบของการจัดการทรัพยากรดิน น้ำ ป่า อย่างมีส่วนร่วมในลักษณะของป่าชุมชนให้สังคม
- (4) เพื่อให้มีข้อบังคับและปฏิบัติต่อกับผู้ที่ทำลายป่าไม้ซึ่งคณะกรรมการได้

ร่วมกันสร้างกฎระเบียบคุ้มครองป่าไม้ เช่น กำหนดกฎระเบียบในการปฏิบัติ 3 กรณีคือ

- 1) ว่าด้วยมาตรการอนุญาต หมายความว่าประชาชน สามารถเก็บพันธุ์พืชต่างๆ มาปลูกขยายได้ สามารถเข้าไปเก็บยาพื้นเมืองมาใช้ได้แต่ต้องผ่านการเห็นชอบจากมติของหมู่บ้านล้องล้านก่อนและสามารถเข้าไปท่องเที่ยวหรือพักผ่อนได้
- 2) ว่าด้วยมาตรการข้อห้ามคือ ห้ามทุกคนตัดต้นไม้เก็บของป่าและล่าสัตว์ป่าทุกประเภทในเขตพื้นที่มาใช้ ห้ามใช้ที่ดินในเขตพื้นที่เพื่อทำการกสิกรรมและห้ามเผาป่า
- 3) ว่าด้วยมาตรการลงโทษต่อผู้ละเมิดคือ ทุกการฝ่าฝืนก่อให้เกิดความเสียหายจะถูกบ้านล้องล้าน ปรับเงินมูลค่า 300,000 – 500,000 กีบต่อครั้ง (ประมาณ 1,000 – 2,000 บาท) ถ้าผู้กระทำความผิดไม่มีเงินจ่ายก็ต้องออกแรงรับใช้งานส่วนรวมของบ้านล้องล้านเพื่อชดใช้ตามมูลค่าที่โดนปรับพร้อมทั้งรับการอบรม กรณีมูลค่าไม่ถึง 500,000 กีบ (ประมาณ 2,000 บาท) จะถือปฏิบัติตามระเบียบบ้านอย่างเดียว แต่ถ้ามูลค่าความเสียหายมากกว่านั้น จะต้องนำส่งให้ภาครัฐที่เกี่ยวข้องดำเนินคดีต่อไป

4 กิจกรรมการดำเนินงานการบริหารจัดการป่าชุมชน

จากการสัมภาษณ์ ผู้ใหญ่บ้านล้องล้าน พบว่า กิจกรรมในการบริหารจัดการป่าชุมชนของบ้านล้องล้านมีกิจกรรมต่างๆ ดังต่อไปนี้

(1) การประชุมในระดับชุมชน ผู้ร่วมกิจกรรมในระดับหมู่บ้าน มีการจัดการสัมมนา เพื่อหาแนวทาง วิธีการในการดำเนินงานตามในการเฝ้าระวัง รวมทั้งกิจกรรมการติดตามการเปลี่ยนแปลงสภาพของทรัพยากรธรรมชาติและสิ่งแวดล้อมในบริเวณพื้นที่ป่าชุมชนของหมู่บ้าน โดยการประชุมในแต่ละครั้งจะมีตัวแทนจากองค์กรเอกชนและรัฐเข้าร่วมการประชุมด้วย

(2) การเดินสำรวจเพื่อจัดทำแนวเขตดินป่าผู้ร่วมกิจกรรมในหมู่บ้าน ทำการเดินสำรวจเพื่อจัดทำแนวเขตดินป่า เพื่อเป็นฐานข้อมูลอ้างอิงในการกำหนดพื้นที่การวางแผนการกำหนดพื้นที่ป่าและเพื่อแบ่งพื้นที่ป่าให้รับผิดชอบ

(3) การกำหนดพื้นที่ป่าอนุรักษ์ ผู้ร่วมกิจกรรมในหมู่บ้าน ทำการเดินสำรวจเพื่อจัดทำแนวเขตดินป่า เพื่อเป็นฐานข้อมูลในการกำหนดพื้นที่ป่าอนุรักษ์ประจำชุมชน

(4) การติดป้ายแนวเขต ผู้ร่วมกิจกรรมในหมู่บ้านทำการติดป้ายแนวเขตเพื่อให้เกิดความชัดเจนในแนวเขตป่า

(5) การทำแนวกันไฟ ผู้ร่วมกิจกรรมในหมู่บ้านทำการเดินสำรวจเพื่อจัดทำแนวกันไฟ

(6) การเดินสำรวจป่า ผู้ร่วมกิจกรรมหมู่บ้านทำการเดินสำรวจพื้นที่ป่า เพื่อใช้ในการกำหนดเส้นทางสำรวจป่ารวมทั้งเพื่อดูสภาพพื้นที่ป่าควบคู่กันไปด้วย

(7) การฟื้นฟูป่าและการปลูกป่า ผู้ร่วมกิจกรรมในหมู่บ้านช่วยในการกำหนดพื้นที่ป่าเสื่อมโทรมและดำเนินการปรับปรุงฟื้นฟู โดยการปลูกป่า เพื่อให้พื้นที่ป่านั้นเกิดความอุดมสมบูรณ์ โดยมักจะจัดในช่วงต้นฤดูฝน

(8) การสำรวจพื้นที่ถือครองที่ดิน ผู้ร่วมกิจกรรมหมู่บ้านเพื่อให้เกิดการรักษาสิทธิในพื้นที่ถือครองนั้นๆและปกป้องสิทธิเมื่อมีผู้อื่นรุกล้ำที่ของตนเองและที่สาธารณะเป็นการเฝ้าระวังป้องกันมิให้เกิดการสูญเสียทรัพยากรธรรมชาติ

จากการดำเนินกิจกรรมบริหารจัดการป่าชุมชนของคณะกรรมการจัดการป่าชุมชนบ้านล้องลันนั้นจะเห็นได้ว่า คณะกรรมการได้มีกิจกรรมหลักๆ เพื่อการพัฒนาการบริหารจัดการ คือ มีการประชุมทุกเดือน เข้ามาคิดวางแผน ยกร่างโครงการเพื่อขอรับการสนับสนุนงบประมาณ ประสานความร่วมมือกับหน่วยงานภาครัฐ / เอกชน ค้นหาพันธมิตรทั้ง NGOs นักวิชาการ กลุ่มองค์กรที่เกี่ยวข้องอื่นๆมาหนุนเสริม และพัฒนาคณะกรรมการการจ้ดอบรม ศึกษาดูงาน สัมมนา จากการจัดการป่าชุมชน ของคณะกรรมการจัดการป่าชุมชน โดยเทียบกับข้อมูลสัมภาษณ์ทางด้านความรู้ ทักษะคติ การมีส่วนร่วม ของตัวแทนครัวเรือนบ้านล้องลันดังข้อต่อไปนี

5 ความรู้ของประชาชนบ้านล้องล้านเกี่ยวกับการจัดการป่าชุมชน

จากการสัมภาษณ์ความรู้ของตัวแทนครัวเรือนบ้านล้องล้านในด้านการจัดการป่าชุมชนของคณะกรรมการโดยใช้แบบทดสอบจำนวน 20 ข้อ พบว่าตัวแทนครัวเรือนบ้านล้องล้านมีความรู้ดังตารางที่ 3

ตาราง 3 ความรู้ของประชาชนเกี่ยวกับการจัดการป่าชุมชน

ประเด็น	จำนวน ผู้ตอบถูกต้อง (คน)	ร้อยละ
1.ถ้าชุมชนมีการจัดการป่าชุมชนจะทำให้มีป่าไม้ไว้ใช้สอยอย่างยั่งยืน	59	100.0
2.เป็นหน้าที่ของประชาชนทุกคนที่จะต้องเข้ามามีส่วนร่วมในการจัดการป่าชุมชน	59	100.0
3.การจัดการป่าชุมชนต้องมีการรักษาป่าซ่อมแซมและปลูกป่า	59	100.0
4.วัตถุประสงค์ของการจัดการป่าชุมชนเพื่อให้ป่าไม้ดำรงอยู่และไม่ถูกทำลายจนเกินขอบเขต	56	94.9
5.ถ้าชาวบ้านใช้ประโยชน์จากทรัพยากร ดิน-น้ำ-ป่าร่วมกันอย่างถูกวิธีจะทำให้เกิดการอนุรักษ์ป่าของชุมชน	51	86.4
6.การจัดการป่าชุมชนต้องมีการกำหนดการใช้ประโยชน์จากป่าชุมชนอย่างชัดเจน	50	84.7
7.ชาวบ้านสามารถกำหนดพื้นที่ป่าให้เป็นป่าชุมชนกันเองได้	13	22.0
8.การจัดการป่าชุมชนจะสำเร็จได้ต้องอาศัยความร่วมมือจากคนในชุมชนเป็นสำคัญ	54	91.5
9.ป่าป้องกันเป็นป่าชุมชนที่ชาวบ้านกำหนดขึ้นมาเพื่อใช้สอย	13	22.0
10.ในหมู่บ้านล้องล้านมีคณะกรรมการเป็นผู้ดูแลรับผิดชอบการจัดการป่าชุมชน	51	86.4
11.การจัดการป่าชุมชนต้องมีกฎระเบียบให้ชาวบ้านทุกคนปฏิบัติ	53	89.8
12.วิธีการจัดการป่าอย่างหนึ่งคือทุกคนจะต้องปลูกต้นไม้ทดแทนต้นที่ตัดไปแล้ว	54	91.5

ตาราง 3 (ต่อ)

ประเด็น	จำนวน ผู้ตอบถูกต้อง (คน)	n=59
		ร้อยละ
13.ป่าชุมชนหมายถึงพื้นที่ซึ่งได้รับการจัดการโดยขบวนการของชุมชนเพื่อให้เกิดประโยชน์ตามความประสงค์ของชุมชนอย่างยั่งยืน	54	91.5
14.การจัดการป่าชุมชนเป็นหน้าที่ของกรรมการเท่านั้นชาวบ้านไม่ต้องเข้าไปยุ่งเกี่ยว	53	89.8
15.การจัดการป่าชุมชนคือการช่วยฟื้นฟูปศุภาพป่าไม้ให้ดีขึ้น	54	91.5
16.ป่าชุมชนเป็นสิ่งจำเป็นสำหรับพื้นฐานในการดำรงชีวิตของคนในชุมชน	58	98.3
17.ชาวบ้านสามารถหาเครื่องป่าตามใจชอบโดยไม่ต้องคำนึงถึงกฎเกณฑ์ใดในหมู่บ้าน	49	83.1
18.กฎระเบียบคือข้อตกลงร่วมกันโดยมีการลงโทษผู้ที่ฝ่าฝืนไม่ปฏิบัติตาม	49	83.1
19.ในการจัดการป่าชุมชนชาวบ้านเป็นผู้กำหนดกฎเกณฑ์ระเบียบการปฏิบัติและควบคุมกันเอง	56	94.9
20.การจัดการป่าชุมชนต้องอยู่บนพื้นฐานธรรมเนียมเก่าแก่ของชุมชน	4	6.8

หมายเหตุ

ข้อที่ถูกต้อง ได้แก่ ข้อที่ 1,2,3,4,5,6,8,9,10,11,12,13,15,16,18 และ 19

ข้อที่ผิด ได้แก่ ข้อที่ 7,14,17 และ 20

จากตาราง 3 การพิจารณาความรู้ของตัวแทนครัวเรือนบ้านล่องล้านเกี่ยวกับคำถามเชิงบวกต่อการจัดการป่าชุมชนของคณะกรรมการเมื่อพิจารณาจากจำนวน ร้อยละของผู้ที่ตอบคำถามพบว่า ตัวแทนครัวเรือนบ้านล่องล้านส่วนใหญ่ตอบประเด็นข้อคำถามได้ถูกต้องตั้งแต่ ร้อยละ 80 ขึ้นไป มีหนึ่งประเด็นเท่านั้นที่ตัวแทนครัวเรือนบ้านล่องล้านตอบได้ถูกต้องต่ำกว่า ร้อยละ 80 ได้แก่ ประเด็น ป่าป้องกันเป็นป่าชุมชนที่ชาวบ้านกำหนดขึ้นมาเพื่อใช้สอย ส่วนคำถามเชิงลบของ

ชาวบ้านต่อการจัดการป่าชุมชนของคณะกรรมการเมื่อพิจารณาจากจำนวนร้อยละของผู้ตอบพบว่า ตัวแทนครัวเรือนบ้านล้องลันตอบประเด็นคำถามได้ถูกต้องน้อยกว่าร้อยละ 80 ได้แก่ ชาวบ้านสามารถกำหนดพื้นที่ป่าให้เป็นป่าชุมชนกันเองได้ และการจัดการป่าชุมชนต้องอยู่บนพื้นฐานธรรมเนียมเก่าแก่ของชุมชนแสดงว่าชาวบ้านมีความรู้และเข้าใจต่อกิจกรรมการจัดการป่าชุมชนของคณะกรรมการจัดการป่าชุมชน ส่วนประเด็นที่ตัวแทนครัวเรือนตอบคำถามได้มากกว่าร้อยละ 80 ขึ้นไป ได้แก่ การจัดการป่าชุมชนเป็นหน้าที่ของกรรมการเท่านั้นชาวบ้านไม่ต้องเข้าไปยุ่งเกี่ยวและชาวบ้านสามารถหาเครื่องป่าของตามใจชอบโดยไม่ต้องคำนึงถึงกฎเกณฑ์ใดในหมู่บ้าน นั้นแสดงว่าชาวบ้านค่อนข้างไม่เข้าใจต่อการจัดการป่าชุมชนของหมู่บ้านล้องลันซึ่งประเด็นนี้ชาวบ้านยังค่อนข้างไม่เข้าใจต่อการจัดการป่าชุมชน และอาจเป็นปัญหาทำให้มีชาวบ้านบางกลุ่มเข้าไปตัดไม้ในเขตป่าชุมชน

ตาราง 4 ระดับความรู้ของตัวแทนครัวเรือนบ้านล้องลันในเรื่องการจัดการป่าชุมชน

		n = 59	
ระดับความรู้		จำนวน (คน)	ร้อยละ
≤ 9 (น้อย)		-	-
10 – 15 (ปานกลาง)		14	23.72
16 – 20 (มาก)		45	76.27
ต่ำสุด = 12	สูงสุด = 20		
\bar{X} = 16.93	S.D. = 1.82		

จากตาราง 4 ตัวแทนครัวเรือนบ้านล้องลันส่วนใหญ่ร้อยละ 76.27 ค่อนข้างมีความรู้ในเรื่องการจัดการป่าชุมชนในระดับมาก ในประเด็นต่างๆ 16 ประเด็นคือ ถ้าชุมชนมีการจัดการป่าชุมชนจะทำให้มีป่าไม้ถ้าชุมชนมีการจัดการป่าชุมชนจะทำให้มีป่าไม้ เป็นหน้าที่ของประชาชนทุกคนที่จะต้องเข้ามามีส่วนร่วมในการจัดการป่าชุมชน การจัดการป่าชุมชนต้องมีการรักษาป่าซ่อมแซมและปลูกป่า วัตถุประสงค์ของการจัดการป่าชุมชนเพื่อให้ป่าไม้ดำรงอยู่และไม่ถูกทำลายจนเกินขอบเขต ถ้าชาวบ้านใช้ประโยชน์จากทรัพยากร ดิน-น้ำ-ป่าร่วมกันอย่างถูกวิธีจะทำให้เกิดการอนุรักษ์ป่าของชุมชน การจัดการป่าชุมชนต้องมีการกำหนดการใช้ประโยชน์จากป่าชุมชนอย่างชัดเจน การจัดการป่าชุมชนจะสำเร็จได้ต้องอาศัยความร่วมมือจากคนในชุมชนเป็นสำคัญ ป่าป้องกันเป็นป่าชุมชนที่ชาวบ้านกำหนดขึ้นมาเพื่อใช้สอย ในหมู่บ้านล้องลันมีคณะกรรมการเป็นผู้ดูแลรับผิดชอบการจัดการป่าชุมชน การจัดการป่าชุมชนต้องมีกฎระเบียบให้ชาวบ้านทุกคนปฏิบัติ วิธีการจัดการ

จัดการป่าอย่างหนึ่งคือทุกคนจะต้องปลูกต้นไม้ทดแทนต้นไม้ที่ตัดไปแล้ว ป่าชุมชนหมายถึงพื้นที่ซึ่งได้รับการจัดการโดยขบวนการของชุมชนเพื่อให้เกิดประโยชน์ตามความประสงค์ของชุมชนอย่างยั่งยืน การจัดการป่าชุมชนคือการช่วยฟื้นฟูสภาพป่าไม้ให้ดีขึ้น ป่าชุมชนเป็นสิ่งจำเป็นสำหรับพื้นฐานในการดำรงชีวิตของคนในชุมชน กฎระเบียบคือข้อตกลงร่วมกัน โดยมีการลงโทษผู้ที่ฝ่าฝืนไม่ปฏิบัติตาม ในการจัดการป่าชุมชนชาวบ้านเป็นผู้กำหนดกฎเกณฑ์ระเบียบการปฏิบัติและควบคุมกันเอง โดยตอบคำถามถูกต้อง 16 – 20 คะแนน ซึ่งเห็นว่าชาวบ้านส่วนใหญ่สามารถปฏิบัติตามข้อตกลงระเบียบการจัดการป่าชุมชนของบ้านและคณะกรรมการป่าชุมชนที่จัดทำขึ้นมาเพื่อจัดการป่าชุมชนร่วมกัน รองลงมาร้อยละ 23.73 มีความรู้ในเรื่องการจัดการป่าชุมชนในระดับปานกลาง โดยตอบคำถามถูกต้อง 10 – 15 คะแนน ตัวแทนครัวเรือนบ้านล่องลันมีระดับความรู้เฉลี่ย 16.93 คะแนนต่ำสุด 12 คะแนน และคะแนนสูงสุด 20 คะแนน

6 ทักษะของตัวแทนครัวเรือนบ้านล่องลันในการจัดการป่าชุมชนของคณะกรรมการ

จากการสัมภาษณ์ทักษะของตัวแทนครัวเรือนบ้านล่องลันในด้านการจัดการป่าชุมชนของคณะกรรมการ โดยใช้แบบทดสอบจำนวน 20 ข้อ พบว่าทักษะของตัวแทนครัวเรือนบ้านล่องลันดังตารางที่ 5

ตาราง 5 ทักษะของตัวแทนครัวเรือนบ้านล่องลันต่อการจัดการป่าชุมชน

ประเด็น	\bar{X}	S.D.	ความหมาย
1.คณะกรรมการจัดการป่าชุมชนในหมู่บ้านล่องลันสามารถจัดการป่าเพื่อก่อให้เกิดประโยชน์แก่ชาวบ้าน	4.30	.62	เห็นด้วยอย่างยิ่ง
2.คณะกรรมการจัดการป่าชุมชนทำงานด้วยความโปร่งใสสามารถสอบถามหรือตรวจสอบในข้อที่สงสัยได้	4.55	.59	เห็นด้วยอย่างยิ่ง
3.คณะกรรมการจัดการป่าชุมชนสามารถช่วยแก้ไขปัญหของชาวบ้านในการใช้ป่าไม้ ได้อย่างดี	4.45	.67	เห็นด้วยอย่างยิ่ง
4.คณะกรรมการจัดการป่าชุมชนมีการประชาสัมพันธ์เรื่องการจัดการป่าให้ชาวบ้านได้รับรู้	4.22	.58	เห็นด้วยอย่างยิ่ง

n = 59

ตาราง 5 (ต่อ)

ประเด็น	\bar{X}	S.D.	ความหมาย
5.คณะกรรมการจัดการป่าชุมชนเปิดโอกาสให้ชาวบ้านเข้ามามีส่วนร่วมในกิจกรรมการจัดการป่าชุมชน	4.05	.70	เห็นด้วย
6.คณะกรรมการจัดการป่าชุมชนสามารถควบคุมกิจกรรมด้านการจัดการป่าชุมชนได้ตามแผนที่วางไว้	3.81	.77	เห็นด้วย
7.การจัดการป่าชุมชนทำให้ชาวบ้านไม่สามารถหาเครื่องป่าของดงมาใช้ตามใจชอบ	3.81	.77	เห็นด้วย
8.การจัดการป่าชุมชนมีประโยชน์คือจะทำให้ชาวบ้านมีป่าไม้ใช้สอยตลอดไป	4.10	.84	เห็นด้วย
9.การจัดการป่าชุมชนทำให้ชาวบ้านมีอาหารจากป่าไว้เพื่อบริโภคตลอดไป	4.10	.84	เห็นด้วย
10.การจัดการป่าชุมชนทำให้ชาวบ้านได้รับประโยชน์จากป่าร่วมกัน	4.00	.80	เห็นด้วย
11.การจัดการป่าชุมชนทำให้ชาวบ้านมีจิตสำนึกในการใช้ประโยชน์และบำรุงรักษาปลูกป่าแทนต้นไม้ที่ตัดออกไปหรือตายไป	4.06	.78	เห็นด้วย
12.การจัดการป่าชุมชนทำให้ชาวบ้านเกิดความร่วมมือร่วมใจในการรักษาป่าชุมชนร่วมกัน	4.16	.76	เห็นด้วย
13.การมีกฎระเบียบคุ้มครองป่าชุมชนช่วยลดความขัดแย้งในการใช้ประโยชน์จากป่าร่วมกันของชาวบ้าน	3.89	.75	เห็นด้วย
14.การกำหนดกฎระเบียบการคุ้มครองป่าชุมชนทำให้ชาวบ้านเกิดความยุ่งยากในการใช้ประโยชน์จากป่าไม้	4.06	.78	เห็นด้วย
15.ถ้าชาวบ้านปฏิบัติตามกฎระเบียบการคุ้มครองป่าชุมชนจะทำให้มีป่าไม้ไว้ให้ใช้ประโยชน์ตลอดไป	3.91	.85	เห็นด้วย
16.การจัดการป่าชุมชนทำให้ชาวบ้านเป็นแบบอย่างทางพฤติกรรมจัดการป่าให้หมู่บ้านอื่นได้มาเรียนรู้	3.91	.77	เห็นด้วย

ตาราง 5 (ต่อ)

ประเด็น	\bar{X}	S.D.	ความหมาย
17.การจัดการป่าชุมชนทำให้สิ่งแวดล้อมสวยงามและน่าอยู่	3.89	.71	เห็นด้วย
18.การจัดการป่าชุมชนเป็นการป้องกันไม่ให้ชาวบ้านจากหมู่บ้านอื่นเข้ามาลुकกล้าหรือทำลายป่า	4.13	.68	เห็นด้วย
19.การจัดการป่าชุมชนทำให้ได้รับผลประโยชน์จากการท่องเที่ยวพักผ่อนหย่อนใจ	4.20	.66	เห็นด้วย
20.การจัดการป่าชุมชนทำให้ชาวบ้านรู้จักการทำงานร่วมกัน	4.00	.90	เห็นด้วย
รวม	3.90	.32	เห็นด้วย

จากตาราง 5 การศึกษาทัศนคติของตัวแทนครัวเรือนบ้านล้องลันต่อการจัดการป่าชุมชนพบว่า โดยภาพรวมตัวแทนครัวเรือนบ้านล้องลันมีทัศนคติในระดับเห็นด้วยต่อการจัดการป่าชุมชน ($\bar{X} = 3.90$) และเมื่อพิจารณาในแต่ละประเด็นแล้วพบว่า ตัวแทนครัวเรือนบ้านล้องลันมีทัศนคติในระดับเห็นด้วยอย่างยิ่งต่อประเด็นต่างๆ 4 ประเด็นได้แก่ คณะกรรมการจัดการป่าชุมชนในหมู่บ้านล้องลันสามารถจัดการป่าเพื่อก่อให้เกิดประโยชน์แก่ชาวบ้าน คณะกรรมการจัดการป่าชุมชนทำงานด้วยความโปร่งใสสามารถสอบถามหรือตรวจสอบในข้อที่สงสัยได้ คณะกรรมการจัดการป่าชุมชนสามารถช่วยแก้ไขปัญหาของชาวบ้านในการใช้ป่าไม้ ได้อย่างดีและคณะกรรมการจัดการป่าชุมชนมีการประชาสัมพันธ์เรื่องการจัดการป่าให้ชาวบ้านได้รับรู้

ประเด็นตัวแทนครัวเรือนบ้านล้องลันมีทัศนคติในระดับเห็นด้วยต่อประเด็นต่างๆ 16 ประเด็น ซึ่งได้แก่ คณะกรรมการจัดการป่าชุมชนเปิดโอกาสให้ชาวบ้านเข้ามามีส่วนร่วมในกิจกรรมการจัดการป่าชุมชน คณะกรรมการจัดการป่าชุมชนสามารถควบคุมกิจกรรมด้านการจัดการป่าชุมชนได้ตามแผนที่วางไว้ การจัดการป่าชุมชนทำให้ชาวบ้านไม่สามารถหาเครื่องป่าของดงมาใช้ตามใจชอบ การจัดการป่าชุมชนมีประโยชน์คือจะทำให้ชาวบ้านมีป่าไม้ใช้สอยตลอดไป การจัดการป่าชุมชนทำให้ชาวบ้านมีอาหารจากป่าไว้เพื่อบริโภคตลอดไป การจัดการป่าชุมชนทำให้ชาวบ้านได้รับประโยชน์จากป่าร่วมกัน การจัดการป่าชุมชนทำให้ชาวบ้านมีจิตสำนึกในการใช้ประโยชน์และบำรุงรักษาปลูกป่าแทนต้นไม้ที่ตัดออกไปหรือตายไป การจัดการป่าชุมชนทำให้ชาวบ้านเกิดความร่วมมือ ร่วมใจในการรักษาป่าชุมชนร่วมกัน การมีกฎระเบียบควบคุมครองป่าชุมชน

ช่วยลดความขัดแย้งในการใช้ประโยชน์จากป่าร่วมกันของชาวบ้าน การกำหนดกฎระเบียบการ
 คุ่มครองป่าชุมชนทำให้ชาวบ้านเกิดความยุ่งยากในการใช้ประโยชน์จากป่าไม้ ถ้าชาวบ้านปฏิบัติ
 ตามกฎระเบียบการคุ่มครองป่าชุมชนจะทำให้มีป่าไม้วัวให้ใช้ประโยชน์ตลอดไป การจัดการป่า
 ชุมชนทำให้ชาวบ้านเป็นแบบอย่างทางพฤติกรรมจัดการป่าให้หมู่บ้านอื่นได้มาเรียนรู้ การ
 จัดการป่าชุมชนทำให้สิ่งแวดล้อมสวยงามและน่าอยู่ การจัดการป่าชุมชนเป็นการป้องกันไม่ให้
 ชาวบ้านจากหมู่บ้านอื่นเข้ามาลักลอบหรือทำลายป่า การจัดการป่าชุมชนทำให้ได้รับผลประโยชน์จาก
 การท่องเที่ยว พักผ่อนหย่อนใจและการจัดการป่าชุมชนทำให้ชาวบ้านรู้จักการทำงานร่วมกัน

7 การมีส่วนร่วมของตัวแทนครัวเรือนในการจัดการป่าชุมชนในบ้านล้องลัน

จากการสัมภาษณ์ตัวแทนครัวเรือนบ้านล้องลันการมีส่วนร่วมในด้านการจัดการ
 ป่าชุมชนของคณะกรรมการ โดยใช้แบบทดสอบจำนวน 16 ข้อ พบว่าการมีส่วนร่วมของชาวบ้านใน
 การจัดการป่าชุมชนดังตารางที่ 6

ตาราง 6 การมีส่วนร่วมของชาวบ้านในการจัดการป่าชุมชน

ประเด็น	\bar{X}	S.D.	ความหมาย
1. ท่านได้เข้าร่วมการวางแผนและการแก้ปัญหา การจัดการป่าชุมชนของหมู่บ้านล้องลัน	4.28	.49	มากที่สุด
2. ท่านเข้าร่วมในการเสนอวิธีการดำเนิน การจัดการป่าชุมชนของหมู่บ้านล้องลัน	4.38	.55	มากที่สุด
3. ท่านเข้าร่วมการกำหนดเขตแดนป่าชุมชน ของหมู่บ้านล้องลัน	4.40	.69	มากที่สุด
4. ท่านร่วมการอบรมเกี่ยวกับการฟื้นฟูสภาพป่าชุมชน ของหมู่บ้านล้องลัน	4.28	.85	มากที่สุด
5. ท่านมีส่วนร่วมในการออกกฎระเบียบข้อปฏิบัติใน การจัดการป่าชุมชนของหมู่บ้านล้องลัน	4.22	.76	มากที่สุด
6. ท่านร่วมกิจกรรมบวชป่าชุมชนของหมู่บ้านล้องลัน	4.13	.68	มาก
7. ท่านร่วมกิจกรรม สร้างแนวกันไฟของหมู่บ้านล้องลัน	4.23	.62	มากที่สุด
8. ท่านร่วมในการระบупัญญาการจัดการอนุรักษ์ป่าชุมชน ของหมู่บ้านล้องลัน	3.88	.83	มาก

n = 59

ตาราง 6 (ต่อ)

ประเด็น	\bar{X}	S.D.	ความหมาย
9. ท่านร่วมปฏิบัติตามนโยบายและแผนงาน การจัดการป่าชุมชนของหมู่บ้านลือปลั่ง	4.03	.80	มาก
10. ท่านร่วมรับผลประโยชน์จากกิจกรรม การจัดการป่าชุมชนของหมู่บ้านลือปลั่ง	3.79	.82	มาก
11. ท่านมีส่วนร่วมในการติดตามประเมินผล การจัดการป่าชุมชนของหมู่บ้านลือปลั่ง	3.76	.53	มาก
13. ท่านมีส่วนร่วมในการนำเสนอความคิดเห็นเกี่ยวกับ รูปแบบการจัดการป่าชุมชนแบบใหม่ๆของคณะกรรมการ ในหมู่บ้านลือปลั่งและพนักงานรัฐ	4.03	.76	มาก
14. ท่านมีส่วนร่วมในการทำพิธีกรรมที่เป็นการปฏิบัติ ความเชื่อที่มีอำนาจเหนือธรรมชาติเพื่อปกป้องรักษา ป่าชุมชนของหมู่บ้านลือปลั่ง	3.98	.91	มาก
15. ท่านมีส่วนร่วมในการวางระบบงานการจัดการป่าชุมชน ของคณะกรรมการและพนักงานรัฐในหมู่บ้านลือปลั่ง	4.05	.62	มาก
16. ท่านมีส่วนร่วมในการสอดส่องดูแลป่าชุมชน ของหมู่บ้านลือปลั่ง	4.20	.55	มาก
รวม	3.87	.24	มาก

จากตาราง 6 การศึกษาถึงการมีส่วนร่วมของตัวแทนครัวเรือนบ้านลือปลั่งต่อการจัดการป่าชุมชน พบว่า โดยภาพรวมตัวแทนครัวเรือนบ้านลือปลั่งมีส่วนร่วมในระดับมากในการจัดการป่าชุมชน ($\bar{X} = 3.87$) เนื่องจากคณะกรรมการทำงานด้วยความโปร่งใส มีการประชาสัมพันธ์ การให้ความรู้ก็ทำให้ชาวบ้านเข้าใจ การสื่อสารของคณะกรรมการทั่วถึงกัน และเมื่อพิจารณาในแต่ละประเด็นแล้วพบว่า ตัวแทนครัวเรือนบ้านลือปลั่ง ร่วมในระดับมากที่สุดต่อประเด็นต่างๆ 7 ประเด็น ได้แก่ เข้าร่วมการวางแผนและการแก้ปัญหาการจัดการป่าชุมชนของหมู่บ้านลือปลั่ง ร่วมในการเสนอวิธีการดำเนินการจัดการป่าชุมชนของหมู่บ้านลือปลั่ง ร่วมการกำหนดเขตแดนป่าชุมชนของหมู่บ้านลือปลั่ง ร่วมการอบรมเกี่ยวกับการฟื้นฟูสภาพป่าชุมชนของหมู่บ้านลือปลั่ง ร่วมในการออก

กฎระเบียบข้อปฏิบัติในการจัดการป่าชุมชนของหมู่บ้านล่องล้าน ร่วมกิจกรรม สร้างแนวกันไฟของหมู่บ้านล่องล้านและร่วมในการประชุมการจัดการป่าของคณะกรรมการในหมู่บ้านล่องล้าน รองลงมาชาวบ้านล่องล้านมีส่วนร่วมในการจัดการป่าอยู่ในระดับมากในประเด็นต่างๆ 9 ประเด็น ได้แก่ ร่วมกิจกรรมบวชป่าชุมชนของหมู่บ้านล่องล้าน ร่วมในการระบุนโยบายการจัดการอนุรักษ์ป่าชุมชนของหมู่บ้านล่องล้าน ร่วมปฏิบัติตามนโยบายและแผนงานการจัดการป่าชุมชนของหมู่บ้านล่องล้าน ร่วมรับผลประโยชน์จากกิจกรรมการจัดการป่าชุมชนของหมู่บ้านล่องล้าน ร่วมในการติดตามประเมินผลการจัดการป่าชุมชนของหมู่บ้านล่องล้าน ร่วมในการนำเสนอความคิดเกี่ยวกับรูปแบบการจัดการป่าชุมชนแบบใหม่ๆของคณะกรรมการในหมู่บ้านล่องล้านและพนักงานรัฐ ร่วมในการทำพิธีกรรมที่เป็นการปฏิบัติความเชื่อที่มีอำนาจเหนือธรรมชาติเพื่อปกป้องรักษาป่าชุมชนของหมู่บ้านล่องล้าน ร่วมในการวางระบบงานการจัดการป่าชุมชนของคณะกรรมการและพนักงานรัฐในหมู่บ้านล่องล้าน และร่วมในการสอดส่องดูแลป่าชุมชนของหมู่บ้านล่องล้าน

สรุปได้ว่าชาวบ้านมีส่วนร่วมในการจัดการป่าชุมชนของคณะกรรมการจัดการป่าชุมชนในระดับมากเนื่องจากคณะกรรมการทำงานด้วยความโปร่งใส มีการประชาสัมพันธ์ ทัศนคติ มีกติกาการเข้าร่วมกิจกรรมจัดการป่าชุมชน และกลุ่มของคณะกรรมการให้ความรู้ชัดเจน

เมื่อพิจารณาผลการทำงานของคณะกรรมการจัดการป่าชุมชนและความรู้ ความคิดเห็นการมีส่วนร่วมของตัวแทนครัวเรือนบ้านล่องล้าน สามารถวิเคราะห์การจัดการป่าชุมชนของคณะกรรมการจัดการป่าชุมชนดังนี้

ก ด้านกำลังคน

ถ้าพิจารณาจากกำลังคนจะเห็นว่าในหมู่บ้านล่องล้านมีการจัดการแต่งตั้งบุคคลทำงานเกี่ยวกับการจัดการป่าชุมชนเป็นหลักการและจัดทำแบบถูกวิธีเพราะว่าการเลือกตั้งคณะกรรมการจัดการป่าชุมชนเป็นบุคคลที่ชาวบ้านเลือกขึ้นซึ่งเป็นบุคคลในท้องถิ่นและมีเจ้าหน้าที่จากภาครัฐมาสนับสนุน ด้านระดับการศึกษาก็เป็นบุคคลที่รู้หนังสือสามารถอ่านหนังสือออกและเขียนเป็นกลุ่มคณะกรรมการจัดการป่าชุมชนบ้านล่องล้านส่วนมากอยู่ในกลุ่มอายุไวแรงงาน จะเห็นได้ว่าการทำงานของคณะกรรมการค่อนข้างมีประสิทธิภาพในการจัดการป่าชุมชนบ้านล่องล้าน

ข ด้านการจัดการป่าชุมชน

ถ้าเราดูวิธีการจัดการป่าชุมชนของคณะกรรมการจัดการป่าชุมชนถูกต้องตามหลักการคือ มีการวางแผน การจัดองค์การ การสั่งการ การบรรจุ การประสานงาน การรายงานและงบประมาณดังนี้

การวางแผน คณะกรรมการได้มีกิจกรรมหลักๆ เพื่อการพัฒนาการบริหารจัดการป่าชุมชน โดยมีการประชุมทุกเดือนเพื่อรายงานการเคลื่อนไหวกิจกรรมของคณะกรรมการจัดการป่าชุมชน ให้ตัวแทนครัวเรือนร่วมคิดร่วมวางแผน ร่วมแก้ไขปัญหาที่เกิดขึ้นและยกร่าง โครงการเพื่อขอรับการสนับสนุนงบประมาณประสานความร่วมมือกับหน่วยงานภาครัฐ / เอกชน ค้นหาพันธมิตรทั้ง NGOs นักวิชาการ กลุ่มองค์กรที่เกี่ยวข้องอื่นๆ มาหนุนเสริม และพัฒนาการจัดการป่าชุมชนและจัดอบรม ศึกษาดูงาน สัมมนา ให้กับคณะกรรมการจัดการป่าชุมชนและชาวบ้าน

การจัดองค์การ แบ่งหน้าที่ทำงานให้กับคณะกรรมการจัดการป่าชุมชนบ้านล้องลัน โดยให้แต่ละคนทำหน้าที่ตามที่ได้มอบหมายให้ทำ

การสั่งการ คณะกรรมการได้ปฏิบัติตามกฎระเบียบการจัดการป่าชุมชนของบ้านอย่างเข้มงวดโดยไม่มีข้อยกเว้นเกี่ยวกับบุคคลที่ล่วงละเมิดกฎระเบียบของบ้านที่กำหนดไว้

การบรรจุ เป็นบุคคลเป็นผู้บริหารจัดการป่าชุมชนเป็นบุคคลที่น่าเชื่อถือ เหมาะสม ผู้ที่มีความสามารถ มีประสบการณ์ รู้หนังสือและไม่จำแนกเครือญาติ

การประสานงาน คณะกรรมการจัดการป่าชุมชนได้มีการประสานงานกับหน่วยงานรัฐและองค์กรที่เกี่ยวข้อง

การรายงาน คณะกรรมการจัดการป่าชุมชนบ้านล้องลันมีการรายงานกิจกรรมการจัดการป่าชุมชนให้กับหน่วยงานรัฐและองค์กรที่เกี่ยวข้องเป็นประจำ ซึ่งกำหนดรายเป็นสองระยะ คือ รายงานประจำเดือนและรายงานประจำปี

งบประมาณ จากข้อมูลการสัมภาษณ์คณะกรรมการพบว่า คณะกรรมการใช้ทุนเข้าในการจัดการป่าชุมชนบ้านล้องลันน้อยมาก โดยภาพรวมแล้วทุนที่ใช้เข้าในการจัดการป่าชุมชนไม่ได้รับทุนช่วยเหลือจากหน่วยงานอื่นๆ ซึ่งส่วนใหญ่แล้วจะใช้ป่าไม้ของบ้านมาทำเป็นป้ายบอกเขตป่าชุมชน ถ้าเป็นกิจกรรมใหญ่ๆ เช่น การทำแนวกันไฟป่า การเฝ้าระวังไฟป่าจะใช้กำลังคนของบ้านเข้าช่วยเนื่องจากทุกครัวเรือนที่อยู่ในหมู่บ้านล้องลันต้องได้ช่วยเหลือกันเพราะเป็นกิจกรรมรวมของบ้านและช่วยกันรักษาป่าชุมชน โดยไม่ต้องมีค่าตอบแทน

ค ด้านอุปกรณ์

อุปกรณ์ที่ใช้ในการจัดการป่าชุมชนได้แก่ ฝ่า มีด ซึ่งเห็นได้ว่าเครื่องมือที่ใช้ยังเป็นเครื่องมือโบราณมากอาจมีผลให้การทำงานล่าช้า ถ้ามีอุปกรณ์ที่ทันสมัยเช่น เครื่องมือดับเพลิง วิทยุสื่อสาร เข้าช่วยอาจทำให้การทำงานของคณะกรรมการจัดการป่าชุมชนได้ไวขึ้นและสามารถป้องกันบุคคลที่เข้าไปลักตัดไม้ทำลายป่า หางของป่า ล่าสัตว์ ในเขตป่าชุมชน

โดยมองในภาพรวมของการจัดการป่าชุมชนล้องลันพบว่า คณะกรรมการจัดการป่าชุมชนได้ดำเนินการบริหารจัดการตามหลักการการจัดการป่าชุมชนซึ่งก็มีการ วางแผน การจัดองค์

การ การสั่งการ การประสานงานและการรายงาน ในภาพรวมของชาวบ้านก็มีความรู้ ความคิดเห็น ต่อการจัดการป่าชุมชนในระดับมาก ชาวบ้านให้ความร่วมมือระดับมากในการจัดการป่าชุมชนของ คณะกรรมการจัดการป่าชุมชนบ้านล่องตัน ซึ่งส่งผลให้ชาวบ้านๆล่องตันจัดการป่าชุมชนได้ ประสบผลสำเร็จตามวัตถุประสงค์ที่วางไว้และทำให้สามารถเป็นบ้านตัวอย่างให้กับหมู่บ้านอื่นๆ

ตอนที่ 3 ผลการดำเนินการจัดการป่าชุมชนของเผ่าม้งบ้านล่องตัน

จากการสัมภาษณ์คณะกรรมการบริหารจัดการป่าชุมชนบ้านล่องตัน พบว่าผลจากการ ดำเนินงานในเรื่องการจัดการป่าชุมชน ของบ้านล่องตันนั้น ได้เกิดผลกระทบสองด้านคือ ด้านบวก และด้านลบ ซึ่งผลกระทบทางด้านบวกต่อกับชุมชน 7 ด้านคือ

(1) **พื้นที่ป่าชุมชนมีเพิ่มขึ้น** จากคำพูดของ ท่าน ยางจง (วันที่ 27 มิถุนายน 2555) บอกว่า แต่เดิมที่ยังไม่มีการอนุรักษ์ป่าไม้ มีแค่บางพื้นที่ๆเห็นว่ายังคงเหลือเป็นป่าไม้ เนื่องจากเป็นพื้นที่ดิน ที่ไม่เหมาะสมต่อการปลูกพืช แต่มาถึงปัจจุบันเห็นว่ามีป่า ไม้เพิ่มขึ้นเป็นจำนวนมากและเป็นป่าดงที่มี ดินไม้ใหญ่ถ้าเปรียบเทียบกับสมัยก่อนที่ยังไม่มีการอนุรักษ์ป่าไม้ หรือว่าการจัดการป่าไม้ ซึ่ง สอดคล้องกับผลการสัมภาษณ์ ของท่าน พอนทิด (วันที่ 30 มิถุนายน 2555) ที่ให้ข้อมูลว่า ก่อนปี พ.ศ. 2546 ที่รัฐยังไม่ได้เข้าไปส่งเสริมการอนุรักษ์ป่าไม้บ้านนั้น บ้านล่องตันเป็นบ้านที่ไม่มีป่าไม้ จากผลการสำรวจป่าไม้ของกรมป่าไม้ เขียนไว้ว่า พื้นที่ที่เป็นป่าไม้ทั้งหมดของบ้านล่องตันมี 2532 เฮกตาร์ คิดเป็นร้อยละ 30 ของพื้นที่ทั้งหมด แต่มาถึงปัจจุบันป่า ไม้ ของบ้านล่องตันมีเพิ่มขึ้น มากกว่า 5,034.84 เฮกตาร์ คิดเป็นร้อยละ 59.65 ของเนื้อที่ทั้งหมด นั้นแสดงให้เห็นว่าผลของการ จัดการป่าชุมชนสามารถฟื้นฟูป่าไม้กับคืนมาเป็นป่าได้

(2) **มีน้ำให้ประชาชนใช้ตลอดปี** ไซคือ หนึ่งในคณะกรรมการจัดการป่าชุมชนบ้านล่อง ตัน (วันที่ 27 มิถุนายน 2555) ให้ข้อมูลว่า เมื่อก่อนที่ไม่มีการอนุรักษ์ป่าต้นน้ำ ประชาชนบ้านล่อง ตัน ไม่มีน้ำใช้เพียงพอ ซึ่งจะมีน้ำใช้ใน ช่วงฤดูฝนเท่านั้น ถ้าเปรียบ เทียบระยะ 10 ปีหลัง ซึ่งเมื่อก่อน มีโครงการแคว้เข้าไปช่วยก็สร้างแท่งค้ำน้ำให้ครัวเรือนละ 2-3 แท่งค้ำ เพื่อเก็บน้ำฝนให้ชาวบ้านใช้ ในช่วงที่ไม่มีน้ำ (ฤดูแล้ง) แต่หลังจากได้มีการอนุรักษ์ป่าไม้แต่ปี ค.ศ.2003 มาถึงปัจจุบันบ้านล่องมี น้ำใช้ตลอดปีโดยไม่จำเป็นต้องเก็บน้ำฝนไว้ในแท่งค้ำใช้อีกแล้ว

(3) **ป่าชุมชนอยู่ภายใต้การดูแลประชาชน** จากการสัมภาษณ์ ผู้ใหญ่บ้าน (วันที่ 27 มิถุนายน 2555) พบว่า ป่าไม้อยู่ภายใต้การดูแลของชาวบ้าน ทำให้ชาวบ้านมีกำลังใจร่วมมือการ จัดการป่าชุมชนเนื่องจากชาวบ้านเห็นว่าถ้ามีการจัดการป่าชุมชนป่า ไม้ที่ชาวบ้านรักษาไว้เป็นของ ชาวบ้าน โดยไม่มีใครสามารถเข้าไปเอาหลักเอาเปรียบไปตัดต้นไม้ในเขตที่เป็นป่า ไม้ของบ้านล่อง ตันและทำให้ชาวบ้านเกิดความร่วมมือ เรียนรู้ร่วมกันกับเจ้าหน้าที่ภาครัฐและเอกชน และเข้ามา

ช่วยกันแก้ปัญหาที่เกิดขึ้นกับทรัพยากรธรรมชาติเช่น เหตุการณ์ไฟป่ามีน้อยลง การชะล้างและการพังทลายของดินมีน้อยลง และทำให้ชาวบ้านใช้ป่าไม้ถูกต้องตามกฎหมายหรือระเบียบของบ้านที่ตั้งไว้ นอกจากการฟื้นฟูป่าไม้แล้วยังทำให้วิถีชีวิตของประชาชนบ้านล่องลำคั้งขึ้นเนื่องจากมีระเบียบคุ้มครองการดำรงชีพ จากการทำไร่เลื่อนลอยมาเป็นทำไร่คงที่และไ้หมุนเวียนเพื่อปลูกพืชเป็นสินค้าเช่น ปลูกผักขายและส่งเสริมให้ลูกหลานไปเรียนหนังสือเพื่อหางานทำโดยไม่ให้ไปทำอาชีพชาวไร่ชาวนาเหมือนเมื่อก่อน

(4) **เหตุการณ์ไฟป่ามีน้อยลง** คณะกรรมการบริหารจัดการป่าชุมชน (วันที่27มิถุนายน 2555) บอกว่า ช่วงปลายฤดูแล้ง คณะกรรมการจะมีการจัดเวรยามเฝ้าระวังไฟป่าขึ้น ในทุกๆต้นฤดูหนาวคณะกรรมการจะเรียกประชุมหมู่บ้านเพื่อวางแผนการป้องกันไฟลามป่า และทำแนวกันไฟป่าเพื่อไม่ให้ชุมชนถูกผลกระทบจากไฟป่า ซึ่งเทียบกับช่วงที่บ้านล่องลำคั้งยังไม่ได้มีการจัดการป่าชุมชนเห็นว่าจะมีไฟป่าอย่างรุนแรงคือช่วงฤดูแล้งต้นฤดูฝนจะมีไฟลามป่าเป็นอาทิตย์ไม่มีใครสนใจ แต่มาถึงปัจจุบันเห็นว่าไม่มีไฟลามป่าที่ไหนเลยถ้ามีก็มีแค่บางพื้นที่ๆไม่ใช่เขตป่าชุมชนของบ้านล่องลำคั้งแต่เป็นเขตสายแดนติดต่อกัน เพราะบ้านอื่นเขาไร้ทำให้มีไฟลามมาถึงเขตป่าชุมชนของบ้านล่องลำคั้งแต่ส่วนใหญ่แล้วจะไม่ค่อยเห็นมีแล้ว

(5) **ชุมชนเห็นได้ความสำคัญของการจัดการป่าชุมชน** คณะกรรมการบริหารจัดการป่าชุมชน (วันที่27มิถุนายน 2555) ได้กล่าวต่อไปว่า ชาวบ้านล่องลำคั้งนั้นมีทัศนคติที่ดีต่อการบริหารจัดการป่าชุมชนของคณะกรรมการ และเห็นความสำคัญของการจัดการป่าชุมชนและมีส่วนร่วมในระดับมากเช่น การประชุมทุกครั้งตัวแทนครัวเรือนของชาวบ้านล่องลำคั้งไม่เคยขาดประชุม

(6) **ป่าไม้อยู่ในการดูแลของประชาชน** คณะกรรมการบริหารจัดการป่าชุมชนบ้านล่องลำคั้ง(วันที่27มิถุนายน 2555) รายงานว่า ความเป็นมาของการจัดการป่าชุมชนบ้านล่องลำคั้งนั้น แนวนโยบายของรัฐบาลลาวที่จะมุ่งแก้ปัญหาทรัพยากรป่าไม้ โดยการให้ประชาชนเข้ามามีส่วนร่วมในการบริหารจัดการป่าในรูปแบบของป่าชุมชน มีการจัดพิธีมอบดินมอบป่าให้กับชุมชน จัดระดับของป่าไม้เป็นป่าชนิดต่างๆ เช่น พื้นที่ทำกิน ป่าใช้สอย ป่าสงวน เป็นต้น ทำให้ชาวบ้านล่องลำคั้งมีความรู้สึกว่ป่าไม้นี้เป็นของตนเอง การร่วมคัดเลือกคณะกรรมการจัดการป่าชุมชน การร่วมออกระเบียบ กฎเกณฑ์ ต่างๆ ในการจัดการป่าชุมชน จึงสามารถพูดได้ว่า ป่าชุมชนนี้อยู่ในการดูแลของชาวบ้านล่องลำคั้งอย่างแท้จริง

(7) **วิถีชีวิตของประชาชนดีขึ้น** จากการสัมภาษณ์ผู้อาวุโสในหมู่บ้านล่องลำคั้ง (27 มิถุนายน 2555) กล่าวว่า หลังจากมีการจัดการป่าชุมชนและสนับสนุนให้ชาวบ้านล่องลำคั้งมีการบริหารจัดการป่าชุมชนอย่างเป็นระบบ แบ่งพื้นที่ทำกินเป็นขอบเขตและแบ่งป่าเป็นป่าประเภทต่างๆเช่น ป่าป้องกัน ป่าสงวน ป่าต้นน้ำ ป่าผลิต ป่าช้า ทำให้ชาวบ้านล่องลำคั้งมีระเบียบในกา

ดำรงชีวิตมีขอบเขตในการหาของป่าและทำกิน ชาวบ้านลี้ภัยสามารถสร้างรายได้จากการประกอบอาชีพเกษตรกรรมได้มากขึ้นซึ่งแสดงให้เห็นเด่นชัดอยู่ตรงที่ว่าชาวบ้านส่วนใหญ่มีข้าวไว้บริโภคตลอดปี

ผลกระทบทางด้านลบต่อการจัดการป่าชุมชน 3 ประเด็นคือ

(1) พื้นที่ทำการผลิตลดลง: เนื่องจากมีพื้นที่ป่าไม่เพิ่มขึ้นทำให้พื้นที่การเพาะปลูกพืชต้องลดลงส่งผลให้ชาวบ้านต้องประสบปัญหาด้านพื้นที่ทำกินจึงทำให้ชาวบ้านลี้ภัยส่วนใหญ่ได้ออกไปซื้อที่ดินในหมู่บ้านที่อยู่ปลายภูเขาเพื่อทำการเพาะปลูกพืชเชิงเศรษฐกิจเช่น ปลูกยางพาลา ไม้กฤษณา ไม้สัก ฯลฯ

(2) วิถีชีวิตดั้งเดิมถูกทำลายไป: วิถีชีวิตดั้งเดิมที่เคยพึ่งพาและเกื้อกูลทรัพยากรธรรมชาติถูกทำลายไป จารีตประเพณีและวัฒนธรรมท้องถิ่นได้ขาดช่วงการสืบทอดเนื่องจากการเปลี่ยนแปลงทางด้านวิถีชีวิต ชาวบ้านลี้ภัยจำเป็นต้องส่งลูกหลานไปเรียนวิชาชีพเพื่อทำงานเป็นข้าราชการ บริษัทและอื่นๆ

(3) การหาเครื่องป่า: ชาวบ้านลี้ภัยไม่สามารถหาเครื่องป่ามาใช้ได้ตามใจชอบ ทำให้ชาวบ้านบางกลุ่มที่มีอาชีพเป็นอาชีพหาเครื่องป่าและล่าสัตว์มาขายเป็นเงิน ไม่ได้เหมือนเมื่อก่อนและไปหางานทำในตัวเมืองเช่นรับจ้างแรงงานในร้านอาหารต่างๆ

จากการสัมภาษณ์ตัวแทนครัวเรือนบ้านลี้ภัย 59 ราย ถึงผลกระทบของการจัดการป่าชุมชนของคณะกรรมการจัดการป่าชุมชน โดยใช้แบบทดสอบจำนวน 18 ข้อ พบว่า ชาวบ้านมีความคิดเห็นว่าการจัดการป่าชุมชนของคณะกรรมการมีผลกระทบในด้านต่างๆดังตารางที่ 7

ตาราง 7 ผลจากการจัดการป่าชุมชนตามความคิดเห็นของชาวบ้านลี้ภัย

ประเด็น			n = 59
	\bar{X}	S.D.	ความหมาย
1.การจัดการป่าชุมชนทำให้หมู่บ้านของท่าน มีสภาพดินฟ้าอากาศชุ่มชื้น	4.23	.79	มากที่สุด
2.การจัดการป่าชุมชนทำให้ป่าไม้ในหมู่บ้านลี้ภัย ไม่ถูกทำลายอย่างรวดเร็ว	4.42	.53	มากที่สุด
3.การจัดการป่าชุมชนทำให้มีพื้นที่ป่าไม้ในหมู่บ้านเพิ่มขึ้น	4.50	.50	มากที่สุด
4.การจัดการป่าชุมชนทำให้มีฝนตกตามฤดูกาล	4.44	.83	มากที่สุด
5.การจัดการป่าชุมชนทำให้มีน้ำห้วยไม่ขาดสาย	4.66	.51	มากที่สุด

ตาราง 7 (ต่อ)

ประเด็น	\bar{X}	S.D.	ความหมาย
6.การจัดการป่าชุมชนทำให้การกัดเซาะของน้ำ การพังทลายของดิน และภัยธรรมชาติน้อยลง	4.16	.64	มาก
8.การจัดการป่าชุมชนทำให้ชาวบ้านไม่สามารถขยาย พื้นที่ทำกินได้	4.01	.68	มาก
9.การจัดการป่าชุมชนทำให้ชาวบ้านไม่มีอิสรภาพใน การประกอบกิจการเกษตร	3.98	.75	มาก
10.การจัดการป่าชุมชนทำให้ชาวบ้านเปลี่ยนจากการ ทำไร่เลื่อนลอยมาเป็นการปลูกพืชสวนแทน	4.08	.74	มาก
11.การจัดการป่าชุมชนทำให้ชาวบ้านมีความรู้ ด้านการรักษาป่าและใช้ประโยชน์จากป่า	4.16	.64	มาก
12.การจัดการป่าชุมชนทำให้ชาวบ้านมีงานทำโดย ไม่ต้องย้ายไปหางานทำในเมือง	3.77	.78	มาก
13.การจัดการป่าชุมชนทำให้ชาวบ้านมีรายได้จากการ ขายผลผลิตทางเกษตรและของป่า	3.72	.71	มาก
14.การจัดการป่าชุมชนทำให้ชาวบ้านมีความยั่งยืน ทางด้านการหาอาหารจากป่า	3.91	.65	มาก
15.การจัดการป่าชุมชนทำให้ชาวบ้านมีการอนุรักษ์ ขนบธรรมเนียมประเพณีดั้งเดิมไว้	4.16	.74	มาก
16.การจัดการป่าชุมชนทำให้ชาวบ้านหาทางปรับปรุง วิธีการใหม่ๆ ในการผลิตและการใช้ทรัพยากรธรรมชาติ อย่างมีประสิทธิภาพ	4.03	.58	มาก
17.การจัดการป่าชุมชนทำให้ป่าไม้ที่ถูกทำลายไปได้รับ การฟื้นฟูให้มีสภาพดีขึ้น	4.05	.68	มาก
18.การจัดการป่าชุมชนทำให้ชาวบ้านมีจิตสำนึก รับผิดชอบต่อผลประโยชน์ส่วนรวมมากกว่าส่วนตน	4.06	.58	มาก
รวม	3.69	.19	มาก

จากตาราง 7 การศึกษาความคิดเห็นของตัวแทนครัวเรือนบ้านล้องลันเกี่ยวกับผลกระทบจากการจัดการป่าชุมชน พบว่า โดยภาพรวมตัวแทนครัวเรือนบ้านล้องลันมีความคิดเห็นว่าการจัดการป่าชุมชนทำให้เกิดผลกระทบต่อชุมชนในระดับมาก ($\bar{X} = 3.69$) และเมื่อพิจารณาแยกตามประเด็นต่างๆแล้วผลกระทบที่เกิดจากการจัดการป่าชุมชนในระดับมากที่สุดมี 5 ประเด็นได้แก่ การจัดการป่าชุมชนทำให้น้ำห้วยไม่ขาดสาย การจัดการป่าชุมชนทำให้มีพื้นที่ป่าไม้ในหมู่บ้านเพิ่มขึ้น และการจัดการป่าชุมชนทำให้มีฝนตกตามฤดูกาลตามลำดับ รองลงมาผลกระทบที่เกิดจากการจัดการป่าชุมชนในระดับมาก 13 ประเด็นได้แก่ การจัดการป่าชุมชนทำให้ชาวบ้านมีความรู้ด้านการรักษาป่าและใช้ประโยชน์จากป่า การจัดการป่าชุมชนทำให้ชาวบ้านมีการอนุรักษ์และการจัดการป่าชุมชนทำให้การกักเซาะของน้ำการพังทลายของดินและภัยธรรมชาติน้อยลงตามลำดับ ส่วนข้อที่ 9 เกี่ยวกับการจัดการป่าชุมชนทำให้ชาวบ้านไม่มีอิสรภาพในการประกอบกิจการเกษตรเนื่องจากทำให้ชาวบ้านไม่สามารถขยายพื้นที่ทำกินได้ตามใจชอบและชาวบ้านต้องพืชมตามพื้นที่ๆได้มอบเป็นกรรมสิทธิ์ให้ใช้เป็นพื้นที่ทำกินเท่านั้น