

## บทที่ 2

### สถาปนามิศาสตร์ของพื้นที่ศึกษา

เนื้อหาในบทนี้จะกล่าวถึงสภาพโดยทั่วไปของพื้นที่ศึกษาซึ่งประกอบด้วยพื้นที่จังหวัดพระนครศรีอยุธยา ในเรื่องสภาพกายภาพทั่วไป ประวัติความเป็นมา ลักษณะทางสังคม ประชากร วัฒนธรรม โครงสร้างทางเศรษฐกิจ โดยเฉพาะกิจกรรมอุตสาหกรรม นโยบายส่งเสริมอุตสาหกรรม และเขตส่งเสริมอุตสาหกรรมต่าง ๆ ซึ่งจะชี้ให้เห็นถึงความสำคัญของภาคอุตสาหกรรมของจังหวัดพระนครศรีอยุธยา โดยเฉพาะกลุ่มอุตสาหกรรมอิเล็กทรอนิกส์

#### 2.1 ประวัติความเป็นมา

พระนครศรีอยุธยา เคยเป็นที่ตั้งของราชธานีของประเทศไทยมานานถึง 417 ปี โดยสมเด็จพระรามาธิบดีที่ 1 (สมเด็จพระเจ้าอู่ทอง) ปฐมบรมกษัตริย์ ทรงสร้างราชธานีเมื่อวันที่ 3 เมษายน พ.ศ. 1893 พระราชทานนามเมืองว่า “กรุงเทพทวารวดีศรีอยุธยามหาดิลกภพนพรัตน์ราชธานีบุรีรมย์” กรุงศรีอยุธยาเป็นอาณาจักรที่ยิ่งใหญ่และทรงอิทธิพลในแถบมลายู มีการปกครองโดยระบอบสมบูรณาญาสิทธิราชย์ กษัตริย์เป็นเสมือนสมมติเทพ มีพระมหากษัตริย์ปกครองรวม 5 ราชวงศ์ รวม 33 พระองค์ ทำเลที่ตั้งของกรุงศรีอยุธยามีชัยภูมิที่ดีในด้านยุทธศาสตร์ ด้านเศรษฐกิจ และด้านการเมือง โดยกรุงศรีอยุธยามีลักษณะเป็นเกาะมีแม่น้ำล้อมรอบโดยทางทิศเหนือมีแม่น้ำลพบุรีเดิม (ปัจจุบันเป็นคลองเมือง) ทางด้านทิศตะวันตกและใต้เป็นแม่น้ำเจ้าพระยา ทางตะวันออกเป็นแม่น้ำป่าสัก ซึ่งเป็นชัยภูมิที่ป้องกันศัตรูได้อย่างดี ส่วนรอบนอกเกาะเป็นที่ลุ่มน้ำท่วมในช่วงฤดูน้ำหลาก ซึ่งเป็นอุปสรรคต่อการตั้งทัพของศัตรู นอกจากนี้กรุงศรีอยุธยาตั้งอยู่บนที่ราบดินตะกอนแม่น้ำเจ้าพระยา มีความอุดมสมบูรณ์ เหมาะแก่การเพาะปลูก โดยเฉพาะการทำนา และการที่กรุงศรีอยุธยาเป็นที่รวมของแม่น้ำหลายสายก็เป็นผลให้ชาวอยุธยาสามารถเดินทางติดต่อค้าขาย กับหัวเมืองต่าง ๆ ได้สะดวก และสามารถเดินทางออกสู่ทะเลทางแม่น้ำเจ้าพระยาสู่อ่าวไทย ในการติดต่อค้าขายกับต่างประเทศ อย่างไรก็ตาม กรุงศรีอยุธยาได้ทำศึกสงครามกับประเทศเพื่อนบ้านมากมายหลายครั้ง โดยเฉพาะประเทศพม่า เคยตกเป็นเมืองขึ้นของพม่านานถึง 15 ปี ในคราวเสียกรุงครั้งที่ 1 หลังจากนั้นสมเด็จพระนเรศวรมหาราชก็ได้ประกาศอิสรภาพ จากนั้นกรุงศรีอยุธยามีกษัตริย์ปกครองสืบต่อกันมาอีก 137 ปี และสุดท้ายกรุงศรีอยุธยาได้ล่มสลายลงไปในปี พ.ศ. 2310 กรุงศรีอยุธยาได้กลายเป็นเมืองสำคัญอีกครั้งในรัชสมัยสมเด็จพระจุลจอมเกล้าเจ้าอยู่หัว พระองค์ทรง

จัดตั้ง “มณฑลกรุงเก่า” โดยรวมหัวเมือง 8 หัวเมืองด้วยกัน คือ เมืองกรุงเก่า เมืองอ่างทอง เมืองสระบุรี เมืองลพบุรี เมืองพระพุทธบาท เมืองพรหมบุรี เมืองอินทร์บุรี และเมืองสิงห์บุรี ต่อมาในสมัยพระบาทสมเด็จพระมงกุฎเกล้าเจ้าอยู่หัว ได้มีการเปลี่ยนชื่อเมืองเป็นจังหวัด ดังนั้นในวันที่ 19 พฤษภาคม พ.ศ. 2459 เมืองกรุงเก่าได้เปลี่ยนชื่อเป็น “จังหวัดกรุงเก่า” ต่อมาจึงเปลี่ยนชื่อเป็น “จังหวัดพระนครศรีอยุธยา” ในรัชกาลที่ 7 ส่วนชื่อกรุงเก่าคงเป็นชื่อเรียกอำเภอว่า “อำเภอกองเก่า” จนกระทั่งปี พ.ศ.2500 จึงได้เปลี่ยนชื่ออำเภอกองเก่าเป็น “อำเภอพระนครศรีอยุธยา” ดังเช่นทุกวันนี้

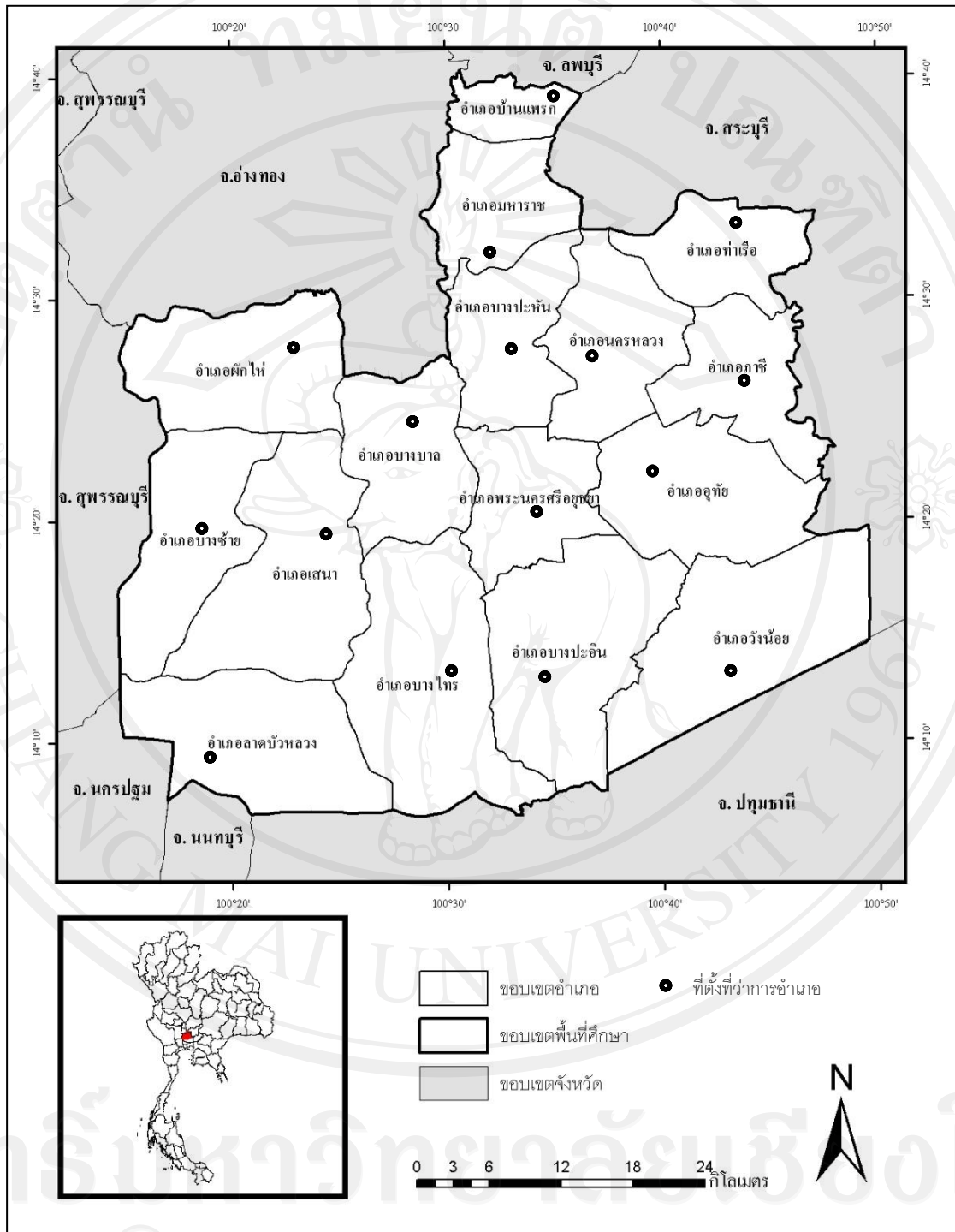
## 2.2 ลักษณะทางกายภาพ

### 2.2.1 ที่ตั้งและอาณาเขตติดต่อ

จังหวัดพระนครศรีอยุธยาตั้งอยู่ในพื้นที่ภาคกลางของประเทศไทย โดยมีที่ตั้งทางภูมิศาสตร์อยู่ระหว่างละติจูด 14 องศา 6 ลิปดา 33 พิลิปดา ถึงละติจูด 14 องศา 42 ลิปดา 13 พิลิปดา เหนือ และระหว่างลองจิจูดที่ 100 องศา 14 ลิปดา 53 พิลิปดา ถึงลองจิจูด 100 องศา 49 ลิปดา ตะวันออก มีพื้นที่ 2,556.64 ตารางกิโลเมตร หรือประมาณ 1,597,900 ไร่ หรือประมาณร้อยละ 15 ของพื้นที่ภาคกลาง โดยใหญ่เป็นอันดับ 11 ของจังหวัดภาคกลาง จังหวัดพระนครศรีอยุธยามีเขตติดต่อกับจังหวัดมีอาณาเขตติดต่อกับจังหวัดข้างเคียงดังนี้

ทิศเหนือ เขตอำเภอบ้านแพรก และอำเภอมหาราช ติดต่อกับ จังหวัดอ่างทอง ลพบุรี และสระบุรี ทิศตะวันออก เขตอำเภอท่าเรือและอำเภอภาชี ติดต่อกับ จังหวัดสระบุรี ทิศตะวันตก เขตอำเภอผักไห่ และ บางซ้าย ติดต่อกับ จังหวัดสุพรรณบุรี ทิศใต้ เขตอำเภอลาดบัวหลวง บางไทร และบางปะอิน ติดต่อกับ จังหวัดนครปฐม นนทบุรี และ ปทุมธานี (รูป 2.1)

พื้นที่ของจังหวัดพระนครศรีอยุธยาเป็นที่ราบดินตะกอนกว้างใหญ่ ซึ่งเป็นที่ราบน้ำท่วมถึงซึ่งเกิดจากการที่แม่น้ำหลายสาย ไหลพัดพาเอาเศษหินดินทราย และตะกอนมาทับถมกันเป็นเวลานานจนกลายเป็นที่ราบอันกว้างใหญ่ พื้นที่ส่วนใหญ่เป็นทุ่งนา ไม่มีภูเขา ไม่มีป่าไม้ อยู่สูงจากระดับน้ำทะเลประมาณ 3.50 เมตร ทางตะวันออกมีความสูงเฉลี่ยมากกว่าทางตะวันตกได้แก่พื้นที่ในเขตอำเภอท่าเรือ อำเภอภาชี อำเภออุทัย และอำเภอวังน้อย ทุก ๆ ปีในช่วงฤดูน้ำหลาก น้ำจะเอ่อล้นล้นท่วมพื้นที่ริมแม่น้ำและพื้นที่ลุ่มเป็นประจำ และจะนำเอาดินตะกอนน้ำพามาตกทับถมพื้นที่สองฝั่งลำน้ำ ทำให้จังหวัดพระนครศรีอยุธยามีสภาพดินที่เหมาะสมแก่การทำเกษตร โดยเฉพาะการทำนาปลูกข้าวในบริเวณที่ลุ่มน้ำขัง หลังคันดินธรรมชาติสองฝั่งลำน้ำ โดยจังหวัดพระนครศรีอยุธยามีแม่น้ำสายใหญ่ไหลผ่าน 4 สาย คือ แม่น้ำเจ้าพระยา แม่น้ำป่าสัก แม่น้ำลพบุรี และแม่น้ำน้อย รวมความยาวประมาณ 200 กิโลเมตร มีลำคลองน้อยใหญ่กว่า 1,254 คลอง



รูป 2.1 เขตการปกครองของจังหวัดพระนครศรีอยุธยา

### 2.2.2 ลักษณะภูมิอากาศ

จังหวัดพระนครศรีอยุธยา มีสภาพภูมิอากาศที่ค่อนข้างร้อน ในเขตภูมิอากาศแบบทุ่งหญ้าเมืองร้อน (Aw) ฝนไม่ตกตลอดทั้งปี จากการแบ่งเขตอุตุนิยมวิทยาเกษตรของกรมอุตุนิยมวิทยา ได้จัดจังหวัดพระนครศรีอยุธยาไว้ในเขตอุตุนิยมวิทยาเกษตร 5 ซึ่งประกอบด้วย จังหวัดนครสวรรค์ ชัยนาท อุทัยธานี อ่างทอง สิงห์บุรี สุพรรณบุรี กาญจนบุรี ปทุมธานี นนทบุรี นครปฐม ราชบุรี เพชรบุรี และพระนครศรีอยุธยา ซึ่งบริเวณเหล่านี้เป็นบริเวณที่ฝนตกน้อยที่สุดของประเทศ โดยมีฝนตกเฉลี่ยทั้งปีน้อยกว่า เกณฑ์เฉลี่ยของทั้งประเทศ มีปริมาณน้ำฝนเฉลี่ยประมาณ 1,342 มิลลิเมตร ต่อปี จำนวนวันที่ฝนตกทั้งปีอยู่ระหว่าง 60-70 วัน นอกจากนี้จังหวัดพระนครศรีอยุธยายังได้รับอิทธิพลจากมรสุมตะวันตกเฉียงใต้ทำให้มีฝนตกชุกประมาณ 5 เดือน ตั้งแต่กลางเดือนพฤษภาคมถึงเดือนตุลาคม ช่วงเดือนที่ฝนตกชุกที่สุดอยู่ในช่วงเดือนกันยายน-ตุลาคม ส่วนระยะตั้งแต่เดือนพฤศจิกายน-เมษายน เป็นช่วงที่มีฝนตกน้อย สำหรับอุณหภูมิเฉลี่ยประจำปีของจังหวัดพระนครศรีอยุธยาอยู่ที่ประมาณ 28 องศาเซลเซียส อุณหภูมิสูงสุดในเดือนเมษายนและต่ำสุดในเดือนธันวาคม ความชื้นสัมพัทธ์โดยเฉลี่ยอยู่ที่ร้อยละ 71.6 สามารถแบ่งฤดูกาลของจังหวัดพระนครศรีอยุธยาออกเป็นสามฤดู ได้แก่

1. ฤดูฝน เริ่มประมาณเดือนพฤษภาคม หรือต้นเดือนมิถุนายน จนถึงเดือนตุลาคม ตั้งแต่เดือนพฤษภาคมหรือต้นเดือนมิถุนายน ฝนเริ่มตกและจะตกถี่ขึ้นในเดือนสิงหาคมหรือเดือนกันยายน ซึ่งเป็นเดือนที่มีฝนตกชุกที่สุดของจังหวัดพระนครศรีอยุธยา ฝนที่ตกในระยะนี้ ได้รับอิทธิพลจากลมมรสุมตะวันตกเฉียงใต้ส่วนหนึ่ง อีกส่วนหนึ่งเป็นอิทธิพลของพายุดีเปรสชันจากทะเลจีนใต้ ในช่วงกลางเดือนตุลาคมฝนจะเริ่มน้อยลง รวมระยะเวลาของฤดูฝนประมาณ 5 เดือน ดังกล่าวข้างต้น

2. ฤดูแล้ง เริ่มประมาณเดือนพฤศจิกายนจนถึงเดือนมกราคม ตั้งแต่เดือนพฤศจิกายนจะเป็นระยะเปลี่ยนฤดูจากฤดูฝนเข้าสู่ฤดูแล้งคือลมมรสุมตะวันตกเฉียงใต้เริ่มอ่อนลง ลมมรสุมตะวันออกเฉียงเหนือเข้ามาแทนที่ จึงนับว่าย่างเข้าสู่ฤดูแล้ง ซึ่งอุณหภูมิจะไม่ลดต่ำมากนักเพราะจังหวัดพระนครศรีอยุธยา อยู่ปลายลมมรสุมตะวันออกเฉียงเหนือและอยู่ใกล้อ่าวไทยให้อุ่นจากทะเลทำให้ หนาวน้อยลง รวมระยะเวลาของฤดูแล้งประมาณ 3 เดือน

3. ฤดูร้อน เริ่มประมาณเดือนกุมภาพันธ์ถึงเดือนเมษายน ตั้งแต่เดือนกุมภาพันธ์อิทธิพลของลมมรสุมตะวันออกเฉียงเหนือเริ่มอ่อนลง ทำให้อากาศเริ่มร้อน และร้อนอบอ้าวที่สุดในเดือนเมษายน สาเหตุเพราะการแผ่รังสีของดวงอาทิตย์และการถูกปกคลุมด้วยความกดอากาศสูงจากทะเลจีนใต้และมหาสมุทรแปซิฟิก ซึ่งเป็นต้นกำเนิดของกระแสลมตะวันออกเฉียงใต้ที่พัดเข้าสู่อ่าวไทย ทำให้อากาศร้อนมากขึ้น รวมระยะเวลาของฤดูร้อน ประมาณ 4 เดือน

### 2.2.3 ขอบเขตการปกครอง

จังหวัดพระนครศรีอยุธยา แบ่งการปกครองออกเป็น 16 อำเภอ 209 ตำบล 1,471 หมู่บ้าน 27 เทศบาล 133 องค์การบริหารส่วนตำบล และ 1 องค์การบริหารส่วนจังหวัด โดยอำเภอ ทั้ง 16 อำเภอ ได้แก่ อำเภอพระนครศรีอยุธยา อำเภอนครหลวง อำเภอบางไทร อำเภอบางบาล อำเภอบางปะอิน อำเภอบางปะหัน อำเภอผักไห่ อำเภอภาชี อำเภอลาดบัวหลวง อำเภอวังน้อย อำเภอเสนา อำเภอบางซ้าย อำเภออุทัย อำเภอมหาราช และ อำเภอบ้านแพรก ขนาดพื้นที่โดยเฉลี่ยรายอำเภอเท่ากับ 155.01 ตารางกิโลเมตร มีอำเภอที่มีขนาดพื้นที่สูงกว่าค่าเฉลี่ยจำนวน 7 อำเภอ ได้แก่ อำเภอบางไทร อำเภอบางปะอิน อำเภอผักไห่ อำเภอลาดบัวหลวง อำเภอวังน้อย อำเภอเสนา และอำเภออุทัย โดยอำเภอที่มีขนาดพื้นที่มากที่สุดคืออำเภอบางปะอิน และอำเภอที่มีขนาดพื้นที่น้อยที่สุดคืออำเภอภาชี (รูป 2.1 และ ตาราง 2.1)

ตาราง 2.1 เนื้อที่ ระยะทางจากอำเภอถึงตัวจังหวัด และจำนวนเขตการปกครอง จำแนกเป็นรายอำเภอ จังหวัดพระนครศรีอยุธยา พ.ศ. 2552

อำเภอ	เนื้อที่ (ตร.กม.)	ระยะทางจาก อำเภอถึงจังหวัด (กม.)	เทศบาล	องค์การบริหาร ส่วนตำบล	ตำบล	หมู่บ้าน	บ้าน
พระนครศรีอยุธยา	130.579	5	2	14	21	120	36,238
ท่าเรือ	106.189	75	2	9	10	84	13,482
นครหลวง	198.919	20	2	6	12	74	9,861
บางซ้าย	150.756	34	1	5	6	53	4,955
บางไทร	219.679	45	2	9	23	136	10,988
บางบาล	135.305	10	2	4	16	111	8,555
บางปะหัน	121.865	13	1	12	17	94	9,926
บางปะอิน	229.098	28	3	17	18	149	23,366
บ้านแพรก	39.087	53	1	2	5	27	2,644
ผักไห่	189.008	29	2	8	16	128	11,548
ภาชี	104.508	35	1	7	8	72	7,402
มหาราช	120.159	25	2	4	12	58	6,343
ลาดบัวหลวง	199.928	65	1	7	7	58	9,494
วังน้อย	219.191	20	1	9	10	68	18,915
เสนา	205.567	20	3	11	17	132	17,289
อุทัย	186.802	15	1	9	11	107	12,322
<b>รวม</b>	<b>2,556.640</b>	<b>488</b>	<b>27</b>	<b>133</b>	<b>209</b>	<b>1,471</b>	<b>203,328</b>

ที่มา: สำนักงานสถิติแห่งชาติ, 2552.



#### 2.2.4 การคมนาคม

จังหวัดพระนครศรีอยุธยา อยู่ห่างจากกรุงเทพมหานคร ประมาณ 75 กิโลเมตร และมีเส้นทางคมนาคมที่หลากหลาย ได้แก่ ทางถนน ทางรถไฟ และทางเรือ

ทางถนน จังหวัดพระนครศรีอยุธยามีการสร้างถนนเป็นโครงข่ายหลายสาย โดยทางหลวงแผ่นดินที่สำคัญของจังหวัดคือ

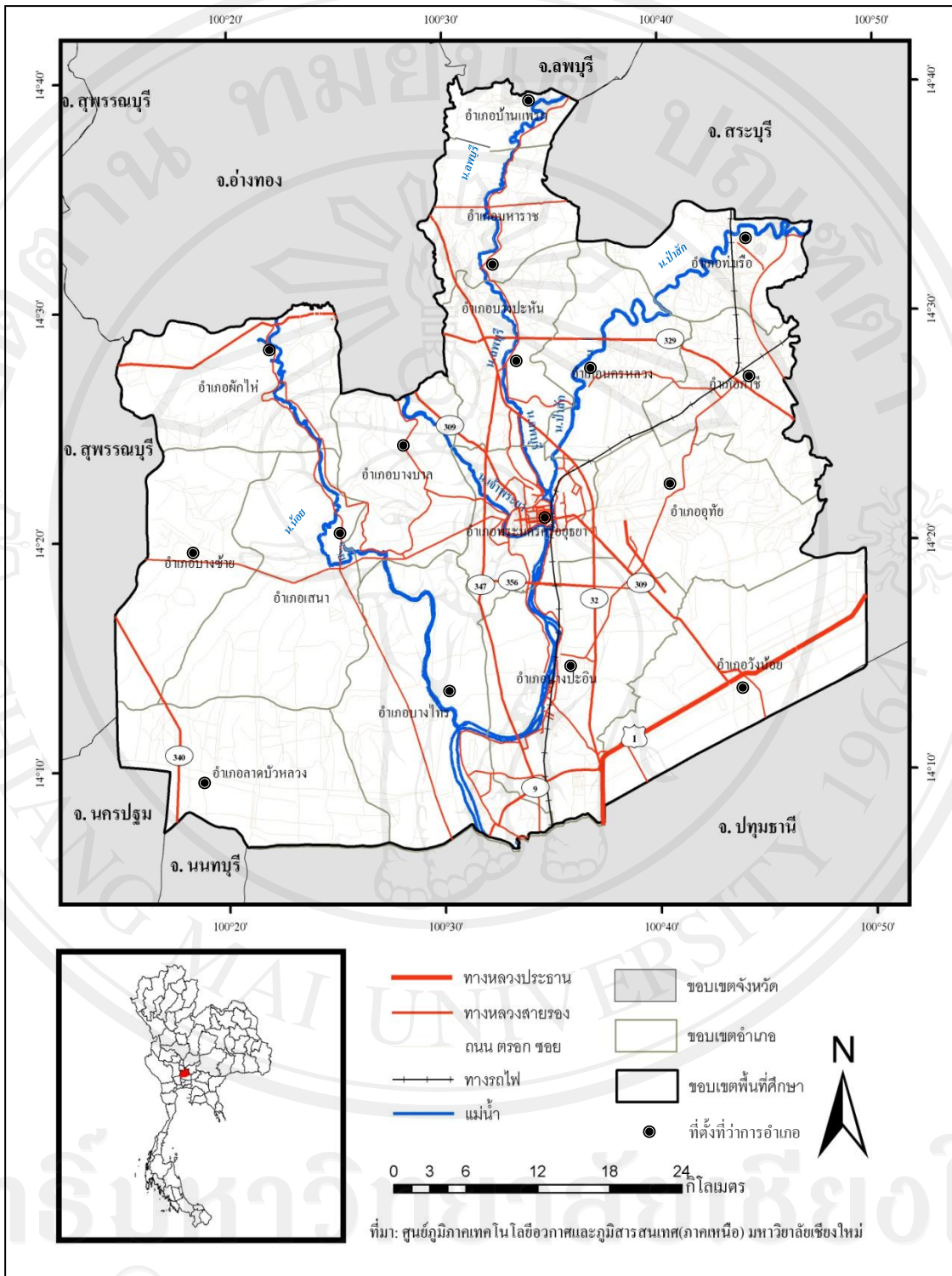
ทางหลวงแผ่นดินหมายเลข 1 (พหลโยธิน) เริ่มจากกรุงเทพฯ ผ่านเข้าเขตจังหวัดพระนครศรีอยุธยาทางตอนใต้สุดของอำเภอบางปะอิน แล้วเลี้ยวขวาผ่านเข้าเขตอำเภอวังน้อยสู่จังหวัดสระบุรี ระยะทางจากอำเภพระนครศรีอยุธยา-อำเภอวังน้อย-กรุงเทพมหานคร เป็นระยะทาง 80 กิโลเมตร รวมระยะทางที่ผ่านจังหวัดพระนครศรีอยุธยาทั้งสิ้น 23 กิโลเมตร

ทางหลวงแผ่นดินหมายเลข 32 (ถนนสายเอเชีย) ซึ่งเริ่มต้นในจังหวัดพระนครศรีอยุธยา โดยแยกจากทางหลวงแผ่นดินหมายเลข 1 ในเขตอำเภอบางปะอิน ผ่านอำเภอบางปะอิน พระนครศรีอยุธยา และอำเภอบางปะหัน พ้นจากจังหวัดพระนครศรีอยุธยาที่อำเภอมหาราชเข้าสู่จังหวัดอ่างทอง รวมระยะทางที่ผ่านในเขตจังหวัดพระนครศรีอยุธยาทั้งสิ้นประมาณ 47 กิโลเมตร และผลจากการสร้างทางหลวงเส้นนี้ ทำให้ระยะทางระหว่างจังหวัดพระนครศรีอยุธยากับกรุงเทพมหานครทางถนนเหลือเพียง 75 กิโลเมตร

ทางหลวงแผ่นดินหมายเลข 309 เริ่มต้นในพื้นที่จังหวัดพระนครศรีอยุธยาในเขตอำเภอวังน้อย โดยแยกจากทางหลวงแผ่นดินหมายเลข 1 ในเขตอำเภอบางปะอิน ตัดกับทางหลวงแผ่นดินหมายเลข 32 ในเขตอำเภอบางปะอิน ผ่านเข้าเกาะเมืองพระนครศรีอยุธยา และพื้นที่เขตจังหวัดพระนครศรีอยุธยาที่อำเภอบางบาล เข้าสู่เขตจังหวัดอ่างทอง รวมระยะทางที่ผ่านจังหวัดพระนครศรีอยุธยาทั้งสิ้นประมาณ 35 กิโลเมตร (รูป 2.2)

สำหรับระยะทางคมนาคมทางถนนโดยเฉลี่ยระหว่างเขตเทศบาลนครนครศรีอยุธยากับอำเภออื่น ๆ เท่ากับ 30.7 กิโลเมตร ปัจจุบันการคมนาคมขนส่งทางถนนของจังหวัดพระนครศรีอยุธยา มีความสะดวกรวดเร็ว สอดคล้องกับนโยบายส่งเสริมการลงทุนด้านอุตสาหกรรม ตัวอย่างโครงการพัฒนาเส้นทางคมนาคมทางถนน ได้แก่

1. โครงการถนนสมเด็จพระสังฆราช-ศูนย์ศิลปาชีพ บางไทร โดยเพิ่มช่องทางจราจร 2 ช่องทาง เป็น 10 ช่องทาง เพื่อรองรับจุดขึ้น-ลง ทางแจ้งวัฒนะ บางพูน- บางไทร และบรรจบกับถนนวงแหวนรอบนอก
2. โครงการปรับปรุงถนนสายปทุมธานี-เสนา เป็นการปรับปรุงขยายผิวจราจร
3. โครงการถนนวงแหวนรอบนอก (ทางหลวงพิเศษหมายเลข 37) ด้านตะวันตกตัดผ่านอำเภอบางไทร และอำเภอบางปะอิน



รูป 2.2 เส้นทางขนส่งของจังหวัดพระนครศรีอยุธยา

4. โครงการของการทางพิเศษแห่งประเทศไทย กำหนดจะทำทางด่วนปากเกร็ด-บางปะอิน-ป่าโมก และบางปะหัน-บ้านนา-พานทอง

ทางรถไฟ เส้นทางรถไฟถือเป็นเส้นทางคมนาคมขนส่งทันสมัยเส้นทางแรกของจังหวัดพระบาทสมเด็จพระจุลจอมเกล้าเจ้าอยู่หัวทรงพระกรุณาโปรดเกล้าฯ ให้สร้างขึ้นและเปิดเส้นทางเดินรถมาตั้งแต่ พ.ศ. 2439 ระยะทางจากกรุงเทพมหานครถึงจังหวัดพระนครศรีอยุธยาประมาณ 72 กิโลเมตร ปัจจุบันทางรถไฟที่ผ่านจังหวัดพระนครศรีอยุธยา มี 2 สาย คือ สายเหนือและสายตะวันออกเฉียงเหนือ จากกรุงเทพมหานคร ผ่านเข้ามาที่อำเภอบางปะอิน อำเภอพระนครศรีอยุธยา แล้วไปแยกออกจากกันที่อำเภอภาชี ที่สถานีชุมทางบ้านภาชี

ขบวนรถไฟสายเหนือผ่านขึ้น-ล่อง รับส่งผู้โดยสารวันละประมาณ 18 ขบวน และขบวนรถไฟสายตะวันออกเฉียงเหนือผ่านขึ้น-ล่องวันละประมาณ 18 ขบวนเช่นเดียวกัน จากการศึกษาของคณะกรรมการเศรษฐกิจและสังคมแห่งชาติได้เสนอให้จังหวัดพระนครศรีอยุธยา เป็นจุดเชื่อมโยงระหว่างภูมิภาค โดยเป็นศูนย์กลางถ่ายสินค้าทั้งทางรถไฟและรถบรรทุก เพื่อตอบสนองนโยบายกระจายความเจริญสู่ภูมิภาค และบรรเทาการจราจรแออัดของกรุงเทพมหานคร ทำให้การคมนาคมขนส่งทางรถไฟมีความสำคัญมากขึ้น ปัจจุบันมีการพัฒนาเส้นทางคมนาคมขนส่งทางรถไฟที่สำคัญ ได้แก่

1. โครงการรถไฟทางคู่ของการรถไฟแห่งประเทศไทย แบ่งเป็นสามช่วง คือ ช่วงสถานีรังสิต-สถานีชุมทางบ้านภาชี ช่วงสถานีชุมทางบ้านภาชี-สถานีลพบุรี และช่วงสถานีชุมทางบ้านภาชี-สถานีมาบกะเบา อำเภอแก่งคอย จังหวัดสระบุรี

2. โครงการรถไฟความเร็วสูงจากกรุงเทพมหานครไปสู่ส่วนภูมิภาคทั่วประเทศ ทางน้ำ จังหวัดพระนครศรีอยุธยามีแม่น้ำสายสำคัญไหลผ่านสี่สาย คือ แม่น้ำป่าสัก แม่น้ำเจ้าพระยา แม่น้ำลพบุรี และแม่น้ำน้อย ดังกล่าวแล้ว (รูป 2.3)

1. แม่น้ำเจ้าพระยา ถือเป็นแม่น้ำที่มีความสำคัญที่สุดของจังหวัดพระนครศรีอยุธยา ทั้งต่อการคมนาคมขนส่งและการเกษตรกรรม แม่น้ำเจ้าพระยาเข้าสู่เขตจังหวัดพระนครศรีอยุธยา ทางทิศตะวันตกเฉียงเหนือผ่านอำเภอบางบาล อำเภอพระนครศรีอยุธยา อำเภอบางปะอิน และอำเภอบางไทร แล้วเข้าสู่จังหวัดปทุมธานี จังหวัดนนทบุรี และกรุงเทพมหานครตามลำดับ รวมความยาวของลำน้ำช่วงที่ผ่านจังหวัดพระนครศรีอยุธยา เท่ากับ 55 กิโลเมตร และห่างจากกรุงเทพมหานครประมาณ 137 กิโลเมตรตามแม่น้ำเจ้าพระยา

2. แม่น้ำป่าสัก ไหลเข้าเขตจังหวัดพระนครศรีอยุธยาที่อำเภอท่าเรือ ผ่านอำเภอนครหลวงแล้วไหลผ่านฝั่งตะวันออกของเกาะเมืองอยุธยา จากนั้นไหลไปรวมกับแม่น้ำเจ้าพระยา ทาง

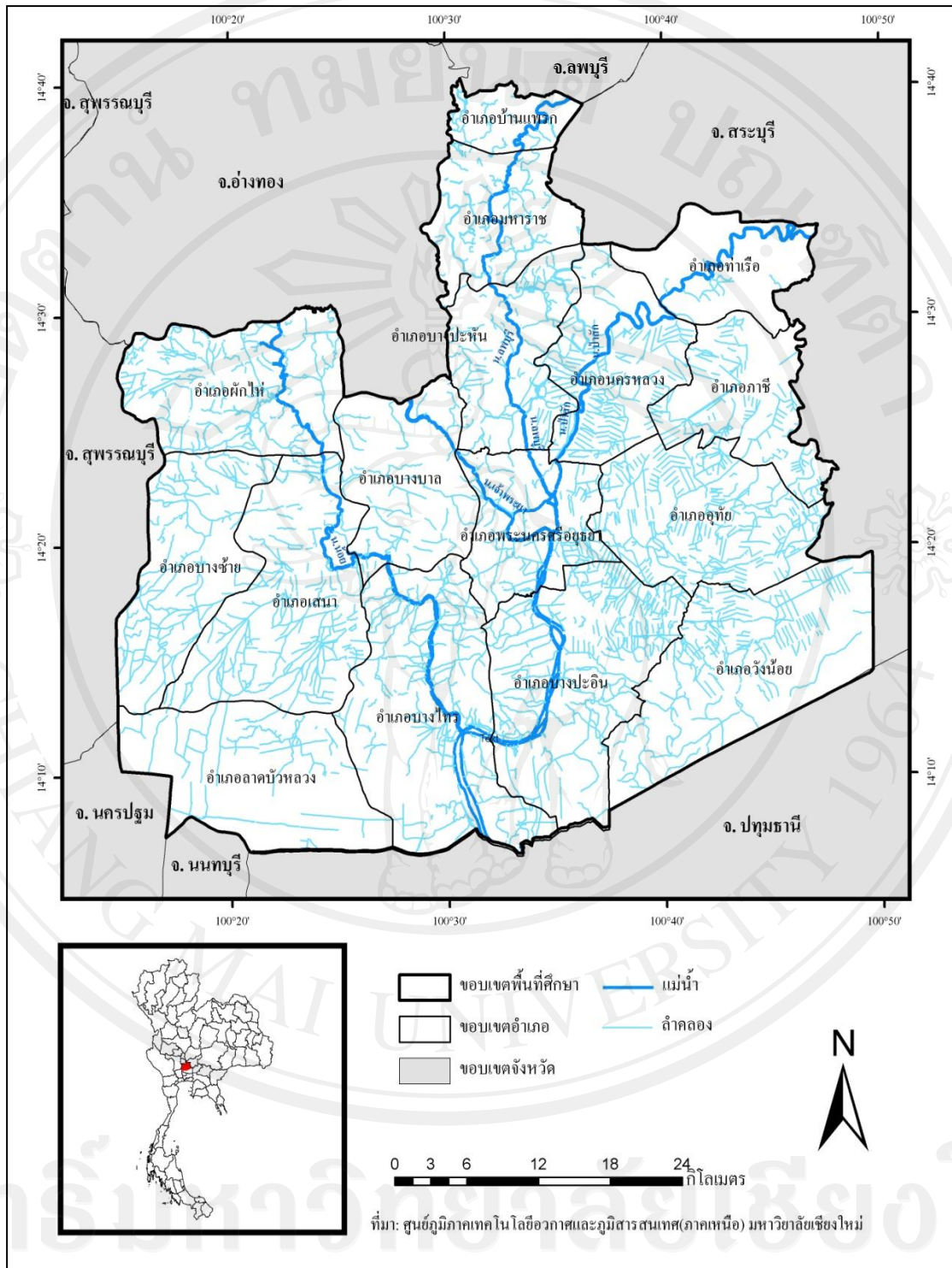


ตะวันออกเฉียงใต้ของเกาะเมืองอยุธยา บริเวณหน้าป้อมเพชร รวมความยาวช่วงที่ไหลผ่านจังหวัดพระนครศรีอยุธยาประมาณ 52 กิโลเมตร

3. แม่น้ำลพบุรี เป็นแม่น้ำที่แยกจากแม่น้ำเจ้าพระยาทางฝั่งซ้าย ไหลเข้าเขตจังหวัดพระนครศรีอยุธยาที่อำเภอบ้านแพรก ผ่านอำเภอมหาราช อำเภอบางปะหัน อำเภอพระนครศรีอยุธยา แล้วไหลไปบรรจบกับแม่น้ำป่าสัก ที่บริเวณหน้าวัดตองปุ ตำบลบ้านเกาะ เขตอำเภอพระนครศรีอยุธยา รวมความยาวช่วงที่ไหลผ่านจังหวัดพระนครศรีอยุธยา ประมาณ 62 กิโลเมตร

4. แม่น้ำน้อย เป็นแม่น้ำที่แยกจากแม่น้ำเจ้าพระยาทางฝั่งขวา ที่อำเภอเมืองชัยนาท ไหลเข้าสู่จังหวัดพระนครศรีอยุธยาที่อำเภอผักไห่ อำเภอเสนาแล้วไปบรรจบกับคลองบางบาล ซึ่งเป็นแม่น้ำเจ้าพระยาเดิม แล้วไหลไปบรรจบแม่น้ำเจ้าพระยาอีกครั้งที่ตำบลราชคราม อำเภอบางไทร รวมความยาวที่ไหลผ่านจังหวัดพระนครศรีอยุธยา ประมาณ 30 กิโลเมตร

เนื่องจากการคมนาคมขนส่งทางน้ำระหว่างภาคเหนือทั้งหมดกับกรุงเทพฯ ตลอดจนท่าเรือน้ำลึกตามชายฝั่งทะเลภาคตะวันออกซึ่งเป็นศูนย์กลางการส่งออกสินค้าต่าง ๆ จำเป็นต้องเดินทางลำเลียงผ่านพื้นที่จังหวัด โดยใช้เส้นทางน้ำสายสำคัญข้างต้น แต่เนื่องจากการขนส่งสินค้าดังกล่าวเกือบทั้งหมด จะขนส่งโดยตรงจากแหล่งผลิตหรือตลาดกลางสินค้าต่าง ๆ ในตอนเหนือลงสู่กรุงเทพฯ จังหวัดพระนครศรีอยุธยาเป็นเพียงเส้นทางผ่านเท่านั้น จึงมีผลต่อเศรษฐกิจของจังหวัดน้อยมาก ยกเว้นสินค้าที่ขนส่งในเส้นทางแม่น้ำป่าสักและแม่น้ำเจ้าพระยา ซึ่งส่วนใหญ่เป็นผลผลิตจากอุตสาหกรรมการเกษตร ได้แก่ข้าวโพด ข้าวฟ่าง ข้าว มันอัดเม็ด เป็นต้น และอุตสาหกรรมวัสดุก่อสร้างของบริษัทเครือซีเมนต์ไทย ซึ่งเป็นศูนย์กลางแหล่งรับซื้อที่ใหญ่ที่สุดของประเทศและมีแหล่งผลิตอยู่ในเขตอำเภอท่าเรือ และอำเภอนครหลวง ส่วนในเส้นทางแม่น้ำเจ้าพระยามีอำเภอที่สำคัญในด้านการขนส่งทางน้ำคือ อำเภอบางปะอิน และอำเภอบางไทร ซึ่งมักขนส่งสินค้าจากอุตสาหกรรมการเกษตรเช่นเดียวกัน สินค้าเหล่านี้จำเป็นต้องส่งออกโดยการลำเลียงในแม่น้ำป่าสัก เริ่มจากอำเภอท่าเรือผ่านอำเภอนครหลวง อำเภอพระนครศรีอยุธยา อำเภอบางปะอิน และอำเภอบางไทร เข้าสู่เขตจังหวัดปทุมธานี จังหวัดนนทบุรี ไปยังกรุงเทพฯ ตลอดจนชายฝั่งทะเลภาคตะวันออก เพื่อส่งออกไปยังต่างประเทศโดยตรง จึงทำให้เส้นทางขนส่งสายแม่น้ำเจ้าพระยาและแม่น้ำป่าสักมีความสำคัญและมีผลต่อเศรษฐกิจของจังหวัดเป็นอย่างยิ่ง โดยเฉพาะในด้านการระบายผลผลิตอุตสาหกรรม และคลังสินค้าต่าง ๆ ในเขตอำเภอท่าเรือ นครหลวง บางปะอิน และบางไทร จำเป็นต้องใช้เส้นทางทางน้ำนี้ทั้งสิ้น



รูป 2.3 เส้นทางน้ำของจังหวัดพระนครศรีอยุธยา

## 2.2.5 โครงสร้างพื้นฐานและการสาธารณูปโภค

### (1) บริการด้านกระแสไฟฟ้า

ในปี พ.ศ. 2552 การไฟฟ้าส่วนภูมิภาค เขต 3 พระนครศรีอยุธยาสามารถให้บริการด้านกระแสไฟฟ้าได้ทุกหมู่บ้าน (ตาราง 2.2) มีจำนวนผู้ใช้ไฟฟ้า 218,326 ราย มีหน่วยการจำหน่ายกระแสไฟฟ้า 4,503.670 ล้านกิโลวัตต์ต่อชั่วโมง ซึ่งในจำนวนการจ่ายกระแสไฟฟ้าทั้งหมดนั้นเป็นการจ่ายให้แก่สถานธุรกิจและอุตสาหกรรมถึง 3,948.117 กิโลวัตต์ต่อชั่วโมง หรือกว่าร้อยละ 87 ของปริมาณการจ่ายกระแสไฟฟ้าทั้งหมด ขณะที่การจำหน่ายกระแสไฟฟ้าเพื่อที่อยู่อาศัยเพียงร้อยละ 10 เท่านั้น โดยหากมองภาพรวมทั้งจังหวัด จังหวัดพระนครศรีอยุธยาถือเป็นจังหวัดที่มีปริมาณกระแสไฟฟ้าจำหน่ายมากเป็นอันดับ 6 ของประเทศ (การไฟฟ้าส่วนภูมิภาค, 2552; [www.nso.go.th](http://www.nso.go.th))

ตาราง 2.2 จำนวนผู้ใช้ไฟฟ้า และการจำหน่ายกระแสไฟฟ้า จำแนกตามประเภทผู้ใช้ เป็นรายอำเภอ จังหวัดพระนครศรีอยุธยา ปีงบประมาณ 2552

อำเภอ	จำนวนผู้ใช้ไฟฟ้า (ราย)	การจำหน่ายกระแสไฟฟ้า (ล้านกิโลวัตต์ต่อชั่วโมง)				
		รวม	ที่อยู่อาศัย	สถานธุรกิจและ อุตสาหกรรม	สถานที่ราชการ และสาธารณะ	อื่น ๆ
พระนครศรีอยุธยา	47,735	943.647	127.750	782.857	26.099	6.941
ท่าเรือ	16,660	312.955	31.697	277.006	2.931	1.321
นครหลวง	11,555	198.933	21.264	174.389	1.962	1.318
บางซ้าย	3,178	23.239	4.796	17.656	0.771	0.016
บางไทร	7,137	26.210	13.624	9.613	1.612	1.361
บางบาล	9,355	33.934	16.747	13.802	1.724	1.661
บางปะหัน	11,337	75.280	20.053	52.771	1.759	0.697
บางปะอิน	29,797	2,055.148	69.339	1,962.679	17.914	5.216
บ้านแพรก	2,507	5.700	3.446	1.605	0.587	0.062
ผักไห่	11,128	28.280	15.954	10.500	1.675	0.151
ภาชี	9,625	30.904	17.143	12.033	1.456	0.272
มหาราช	3,986	11.300	5.776	4.839	0.611	0.074
ลาดบัวหลวง	9,045	62.913	17.274	43.260	1.896	0.483
วังน้อย	18,562	398.025	43.318	349.246	3.307	2.154
เสนา	19,262	255.971	36.062	213.141	5.470	1.298
อุทัย	7,457	41.231	15.940	22.720	1.569	1.002
<b>รวมยอด</b>	<b>218,326</b>	<b>4,503.670</b>	<b>460.183</b>	<b>3,948.117</b>	<b>71.343</b>	<b>24.027</b>

ที่มา: สำนักงานสถิติแห่งชาติ, 2552.

## (2) บริการด้านโทรศัพท์

ในปี พ.ศ. 2552 จังหวัดพระนครศรีอยุธยาสามารถให้บริการเลขหมายได้ถึง 129,711 เลขหมาย โดยแบ่งเป็นเลขหมายของบริษัท ทีโอที จำกัด (มหาชน) 70,145 เลขหมาย และบริษัท สัมปทาน 37,453 เลขหมาย โดยในจำนวนนี้มีผู้เช่าเลขหมาย 93,336 เลขหมาย หรือคิดเป็นร้อยละ 72 ของจำนวนเลขหมายที่มี โดยในจำนวนเลขหมายที่มีผู้เช่าทั้งหมด เป็นประเภทบ้านพักทั้งหมด 46,416 เลขหมาย หรือร้อยละ 74 และเพื่อการธุรกิจเพียง 8,521 หรือร้อยละ 14 เท่านั้น และเมื่อพิจารณารายชื่ออำเภอจะพบว่า อำเภอที่มีสัดส่วนการใช้เลขหมายโทรศัพท์เพื่อการธุรกิจมากที่สุดคือ อำเภอน้อย รองลงมาเป็นอำเภอบางปะอิน และอำเภอนครหลวงตามลำดับ (ตาราง 2.3)

ตาราง 2.3 สถิติการบริการโทรศัพท์ จังหวัดพระนครศรีอยุธยา พ.ศ.2548 - 2552

รายการ	2548 (2005)	2549 (2006)	2550 (2007)	2551 (2008)	2552 (2009)
<b>เลขหมายโทรศัพท์ที่มี</b>					
บริษัท ทีโอที จำกัด (มหาชน)	70,145	72,011	83,247	88,879	91,103
บริษัทสัมปทาน	37,453	38,320	38,289	38,252	38,608
<b>เลขหมายโทรศัพท์ที่มีผู้เช่า</b>					
บริษัท ทีโอที จำกัด (มหาชน)	61,904	62,584	63,355	65,779	67,167
ธุรกิจ	8,521	9,039	9,617	9,922	9,882
บ้านพัก	46,416	46,274	46,319	48,112	49,670
ราชการ	2,694	2,772	2,882	3,087	3,165
บริษัท ทีโอที จำกัด (มหาชน)	453	454	459	478	502
โทรศัพท์สาธารณะ <sup>2/</sup>	3,820	4,045	4,078	4,180	3,948
บริษัทสัมปทาน	31,432	31,894	31,842	32,048	27,650

ที่มา: สำนักงานสถิติแห่งชาติ, 2552.

## (3) ระบบประปา

จากข้อมูลสำนักการประปา จังหวัดพระนครศรีอยุธยามีสถานีผลิตน้ำประปาตั้งอยู่ 5 อำเภอ ได้แก่ อำเภอพระนครศรีอยุธยา อำเภอผักไห่ อำเภอภาชี อำเภอเสนา และอำเภอท่าเรือ มีกำลังการผลิตรวม 49,756,813 ลูกบาศก์เมตร สามารถผลิตน้ำได้ 30,357,472 ลูกบาศก์เมตร โดยจ่ายน้ำให้แก่ผู้ใช้น้ำรวม 44,383 ราย โดยอำเภอพระนครศรีอยุธยาเป็นอำเภอที่มีกำลังการผลิตน้ำประปา



สูงที่สุดกว่า 43,800,000 ลูกบาศก์เมตร และมีจำนวนผู้ใช้น้ำกว่า 34,310 ราย รองลงมาเป็นอำเภอเสนา มีกำลังการผลิตรวม 4,380,000 ลูกบาศก์เมตร มีผู้ใช้น้ำรวม 5,621 ราย (ตาราง 2.4)

ตาราง 2.4 สถิติการประปา จำแนกเป็นรายอำเภอ จังหวัดพระนครศรีอยุธยา พ.ศ. 2552

อำเภอ/กิ่งอำเภอ	กำลังการผลิต (ลบ.ม.)	น้ำที่ผลิตได้ (ลบ.ม.)	ปริมาณน้ำที่จำหน่าย แก่ผู้ใช้ (ลบ.ม.)	ปริมาณน้ำที่จ่าย เพื่อสาธารณประโยชน์ และรั่วไหล (ลบ.ม.)	จำนวนผู้ใช้น้ำ (ราย)
พระนครศรีอยุธยา	43,800,000.00	26,829,964.00	18,236,882.00	8,593,082.00	34,310.00
ท่าเรือ	1,752,000.00	1,537,114.00	1,085,980.00	377,943.00	4,512.00
นครหลวง	-	-	-	-	-
บางซ้าย	-	-	-	-	-
บางไทร	-	-	-	-	-
บางบาล	-	-	-	-	-
บางปะหัน	-	-	-	-	-
บางปะอิน	-	-	-	-	-
บ้านแพรก	-	-	-	-	-
ผักไห่	700,800.00	700,800.00	512,864.00	142,431.00	2,922.00
ภาชี	876,000.00	548,772.00	397,089.00	125,556.00	1,517.00
มหาราช	-	-	-	-	-
ลาดบัวหลวง	-	-	-	-	-
วังน้อย	-	-	-	-	-
เสนา	4,380,000.00	2,277,923.00	1,467,260.00	766,724.00	5,621.00
<b>ยอดรวม</b>	<b>49,756,813.00</b>	<b>30,357,472.00</b>	<b>20,614,108.00</b>	<b>9,627,806.00</b>	<b>44,383.00</b>

ที่มา: สำนักงานสถิติแห่งชาติ, 2552.

### 2.3 ลักษณะทางเศรษฐกิจ

เมื่อพิจารณาโครงสร้างผลิตภัณฑ์มวลรวมจังหวัด (Gross Provincial Product: GPP) ของจังหวัดพระนครศรีอยุธยา จากสำนักงานคณะกรรมการพัฒนาเศรษฐกิจและสังคมแห่งชาติในปี พ.ศ. 2552 (ตาราง 2.5) พบว่า จังหวัดพระนครศรีอยุธยาถือเป็นจังหวัดที่มีค่า GPP สูงมากจังหวัดหนึ่งของประเทศ โดยจังหวัดพระนครศรีอยุธยามีผลิตภัณฑ์มวลรวมจังหวัด 394,816 ล้านบาท และมีมูลค่าผลิตภัณฑ์เฉลี่ยต่อคน (GPP Per capita) 513,625 บาทโดยอยู่ในลำดับที่ 1 ในเขตภาคกลางในส่วนกลางและอยู่ในลำดับที่ 3 ของประเทศ เป็นรองจังหวัดระยอง (อันดับ 1) และจังหวัด

สมุทรสาคร (อันดับ 2) จึงกล่าวได้ว่าจังหวัดพระนครศรีอยุธยาถือเป็นจังหวัดที่สำคัญต่อผลิตภัณฑ์มวลรวมของประเทศ

เมื่อพิจารณาผลิตภัณฑ์มวลรวมของจังหวัด (ตาราง 2.6) พบว่า สาขาการผลิตที่สำคัญของจังหวัดพระนครศรีอยุธยานั้นส่วนใหญ่อยู่นอกภาคเกษตร มีมูลค่ารวม 386,276 ล้านบาท (พ.ศ. 2552) หรือกว่าร้อยละ 98 ขณะที่ในภาคเกษตรมีมูลค่ารวมเพียง 8,541 ล้านบาท โดยมีกิจกรรมอุตสาหกรรม เป็นโครงสร้างหลักของจังหวัด (รูป 2.4)

ตาราง 2.5 ผลิตภัณฑ์มวลรวมจังหวัด ตามราคาประจำปี เปรียบเทียบเขตกรุงเทพมหานครและปริมณฑลและจังหวัดในภาคกลาง พ.ศ. 2552

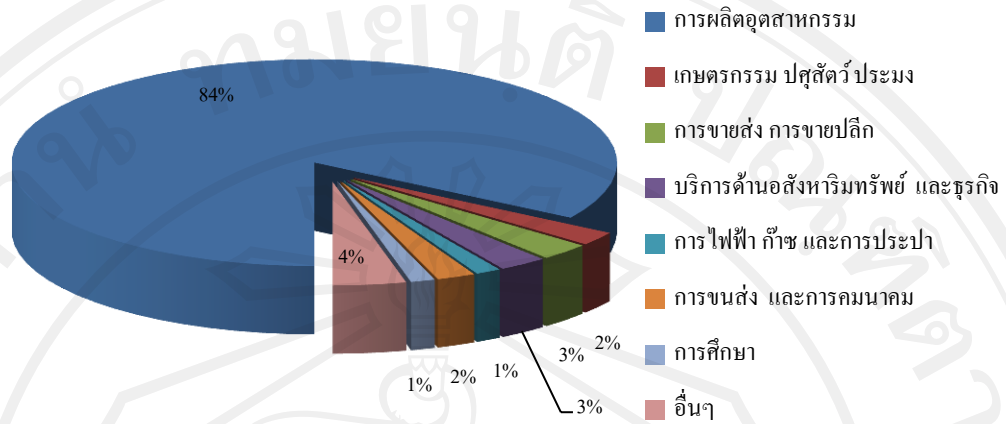
ภาค จังหวัด	มูลค่าผลิตภัณฑ์ มวลรวมในจังหวัด (ล้านบาท)	ประชากร (1,000 คน)	รายได้เฉลี่ย ต่อหัวต่อปี (บาท)	ลำดับรายได้เฉลี่ยต่อหัวต่อปี	
				ของภาค	ของประเทศ
<b>กรุงเทพ และปริมณฑล</b>					
กรุงเทพมหานคร	2,352,180	6,866	342,605	3	6
สมุทรปราการ	607,628	1,298	468,094	2	4
นนทบุรี	117,007	965	121,196	6	18
ปทุมธานี	201,362	821	245,263	4	9
นครปฐม	132,810	964	137,815	5	14
สมุทรสาคร	359,199	587	611,660	1	2
<b>ภาคกลางส่วนกลาง</b>					
พระนครศรีอยุธยา	394,816	769	513,625	1	3
อ่างทอง	21,752	275	79,234	6	35
ลพบุรี	75,333	-	97,306	4	27
สิงห์บุรี	23,369	236	99,063	3	24
ชัยนาท	29,737	366	81,294	5	34
สระบุรี	153,105	609	251,359	2	8

ที่มา: สำนักงานสถิติแห่งชาติ, 2552.

ตาราง 2.6 ผลิตภัณฑ์มวลรวมจังหวัด ตามราคาประจำปีจำแนกตามสาขาการผลิต จังหวัดพระนครศรีอยุธยา พ.ศ. 2538 – 2552 (ล้านบาท)

สาขาการผลิต	2538 (1995)	2539 (1996)	2540 (1997)	2541 (1998)	2542 (1999)	2543 (2000)	2544 (2001)	2545 (2002)	2546 (2003)	2547 (2004)	2548 (2005)	2549 (2006)	2550 (2007)	2551 (2008)	2552 (2009)
<b>ภาคเกษตร</b>	<b>2,602</b>	<b>2,879</b>	<b>3,501</b>	<b>4,145</b>	<b>3,488</b>	<b>3,558</b>	<b>4,431</b>	<b>4,945</b>	<b>4,380</b>	<b>5,264</b>	<b>5,553</b>	<b>6,615</b>	<b>7,011</b>	<b>10,724</b>	<b>8,541</b>
เกษตรกรรม การล่าสัตว์และการป่าไม้	2,432	2,732	3,349	3,937	3,206	3,209	4,107	4,639	4,243	5,126	5,473	6,535	6,931	10,631	8,435
การประมง	170	147	153	208	282	349	324	307	137	138	80	80	81	94	106
<b>ภาคนอกเกษตร</b>	<b>96,201</b>	<b>116,207</b>	<b>126,913</b>	<b>135,823</b>	<b>150,387</b>	<b>176,939</b>	<b>178,464</b>	<b>192,132</b>	<b>242,026</b>	<b>259,415</b>	<b>260,438</b>	<b>295,055</b>	<b>338,538</b>	<b>408,933</b>	<b>386,276</b>
การทำเหมืองแร่และเหมืองหิน	324	324	465	320	388	357	378	409	397	554	472	891	852	918	1,057
<b>การผลิตอุตสาหกรรม</b>	<b>74,348</b>	<b>90,810</b>	<b>98,845</b>	<b>106,966</b>	<b>123,508</b>	<b>146,446</b>	<b>146,866</b>	<b>159,511</b>	<b>208,408</b>	<b>219,884</b>	<b>219,197</b>	<b>248,695</b>	<b>287,244</b>	<b>353,740</b>	<b>331,463</b>
การไฟฟ้า ก๊าซ และการประปา	2,265	2,590	3,053	3,769	3,448	3,735	3,851	4,006	4,507	5,198	5,051	5,453	5,623	5,420	5,317
การก่อสร้าง	1,786	2,861	3,082	2,392	2,310	2,165	2,188	2,332	2,365	2,630	2,716	3,033	3,095	3,128	2,814
การขายส่ง การขายปลีก การซ่อมแซมยานยนต์ ของใช้ส่วนบุคคลและของใช้ในครัวเรือน	6,526	6,840	7,598	7,327	6,493	8,772	8,046	8,694	8,786	9,601	9,451	9,945	10,721	11,977	10,635
โรงแรมและภัตตาคาร	864	1,133	943	920	1,000	1,222	1,338	1,464	1,490	1,690	1,856	2,070	2,228	2,339	2,296
การขนส่ง สถานที่เก็บสินค้า และการคมนาคม	1,962	2,367	2,880	2,801	2,955	3,119	3,451	4,087	4,164	4,436	4,917	5,327	6,671	7,388	8,163
ตัวกลางทางการเงิน	1,697	2,218	2,618	3,313	1,413	1,261	1,207	1,317	1,399	1,649	1,708	2,473	2,119	2,663	2,837
บริการด้านอสังหาริมทรัพย์และบริการทางธุรกิจ	2,044	2,607	2,702	2,710	3,212	3,968	4,580	3,579	3,770	5,670	631	7,326	9,124	10,228	10,176
การบริหารราชการแผ่นดินและการป้องกันประเทศ รวมทั้งการประกันสังคมภาคบังคับ	1,154	1,330	1,387	1,501	1,622	1,798	1,951	1,811	1,822	2,097	2,597	2,742	2,942	3,166	3,073
การศึกษา	1,633	1,734	1,926	2,253	2,253	2,306	2,692	2,818	2,832	3,671	3,670	4,363	4,970	4,887	5,129
การบริการด้านสุขภาพและงานสังคมสงเคราะห์	897	743	817	934	1,058	1,101	1,215	1,253	1,268	1,358	1,751	1,970	2,160	2,274	2,556
การให้บริการชุมชน สังคม	632	573	512	523	629	585	587	731	795	953	728	743	764	778	733
ลูกจ้างในครัวเรือนส่วนบุคคล	69	76	87	95	98	105	113	120	23	24	24	25	25	26	27
<b>ผลิตภัณฑ์จังหวัด</b>	<b>98,803</b>	<b>119,085</b>	<b>130,414</b>	<b>139,968</b>	<b>153,875</b>	<b>180,497</b>	<b>182,895</b>	<b>197,078</b>	<b>246,403</b>	<b>264,679</b>	<b>265,991</b>	<b>301,670</b>	<b>345,549</b>	<b>419,657</b>	<b>394,816</b>
<b>มูลค่าผลิตภัณฑ์เฉลี่ยต่อคน (บาท)</b>	<b>136,280</b>	<b>164,030</b>	<b>179,387</b>	<b>191,737</b>	<b>210,500</b>	<b>246,244</b>	<b>249,176</b>	<b>268,498</b>	<b>334,739</b>	<b>360,649</b>	<b>352,721</b>	<b>398,299</b>	<b>454,026</b>	<b>548,678</b>	<b>513,625</b>
<b>ประชากร (1,000 คน)</b>	<b>725</b>	<b>726</b>	<b>727</b>	<b>730</b>	<b>731</b>	<b>733</b>	<b>734</b>	<b>734</b>	<b>736</b>	<b>734</b>	<b>754</b>	<b>757</b>	<b>761</b>	<b>765</b>	<b>769</b>

ที่มา: สำนักงานสถิติแห่งชาติ, 2552.



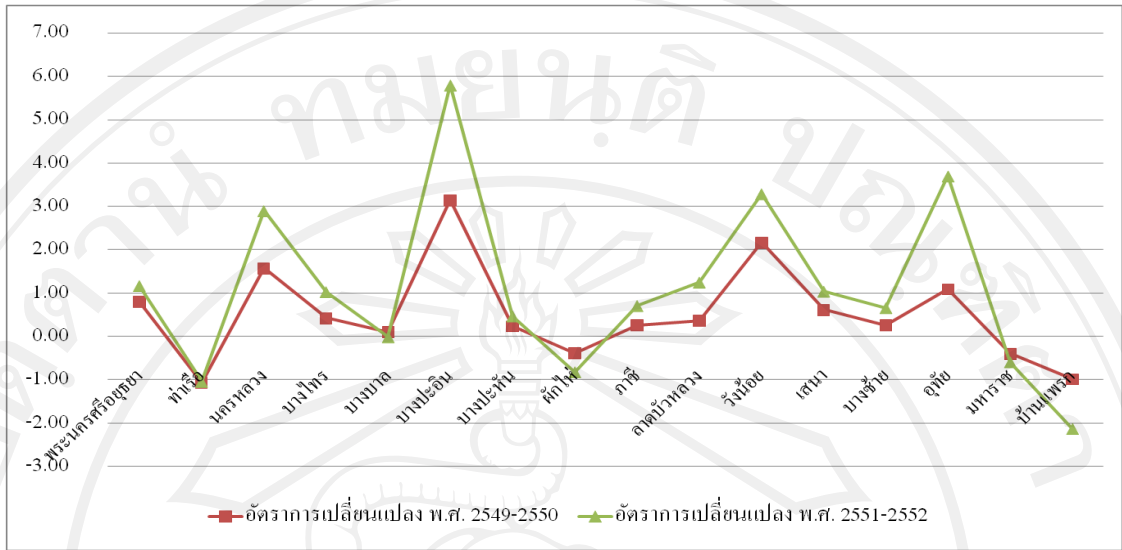
รูป 2.4 ผลผลิตจังหวัด ตามราคาประจำปี จำแนกตามสาขาการผลิต  
จังหวัดพระนครศรีอยุธยา พ.ศ. 2552

### 2.3.1 กิจการอุตสาหกรรม

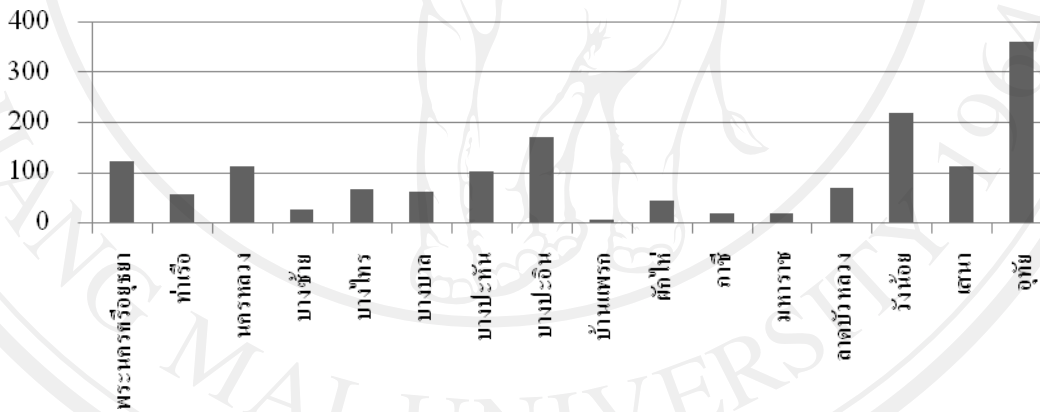
ฐานเศรษฐกิจของจังหวัดพระนครศรีอยุธยา ในอดีตจังหวัดพระนครศรีอยุธยาและที่ราบลุ่มภาคกลางเคยเป็นอู่ข้าวอู่น้ำของประเทศ เพราะมีพื้นที่เหมาะสมแก่การปลูกข้าว แต่ปัจจุบันนี้สภาพการณ์ได้เปลี่ยนแปลงไปอย่างมาก โครงสร้างเศรษฐกิจของจังหวัดในปัจจุบัน ภาคอุตสาหกรรมได้เข้ามาเป็นกิจกรรมหลักที่ขับเคลื่อนเศรษฐกิจของจังหวัด ก่อให้เกิดมูลค่าเพิ่มและรายได้ที่สำคัญเข้าสู่จังหวัด เนื่องจากจังหวัดพระนครศรีอยุธยามีทำเลที่ตั้งที่เหมาะสมกับการตั้งโรงงานอุตสาหกรรม การคมนาคมสะดวก ใกล้เมืองท่าและตลาด มีเขตนิคมอุตสาหกรรมดึงดูดการลงทุนหลายแห่ง นอกจากนี้ยังมีสถาบันการศึกษาที่ชำนาญในด้านต่าง ๆ จำนวนมากผลิตแรงงานระดับฝีมือ ป้อนเข้าสู่ตลาดงานในภาคอุตสาหกรรมอีกด้วย โดยในจำนวนอุตสาหกรรมทั้งหมด อุตสาหกรรมอิเล็กทรอนิกส์เป็นอุตสาหกรรมที่มีเงินทุนมากที่สุด รองลงมาคืออุตสาหกรรมเครื่องจักรกล และในส่วนของอุตสาหกรรมไม้และผลิตภัณฑ์จากไม้เป็นอุตสาหกรรมที่มีจำนวนโรงงานมากที่สุด นอกจากนี้ยังมีอุตสาหกรรมที่เกี่ยวกับการเกษตร เช่น โรงสีข้าว เป็นต้น

จังหวัดพระนครศรีอยุธยามีโรงงานอุตสาหกรรมที่ได้รับอนุญาตประกอบกิจการจำนวน 1,799 โรงงาน เงินทุนรวม 289,164.83 ล้านบาท และแรงงาน 229,185 คน มีโรงงานอุตสาหกรรมรับอนุญาตประกอบกิจการใหม่ในปีงบประมาณ 2552 จำนวน 47 โรงงาน ขอย้ายโรงงานจำนวน 2 โรงงาน เลิกกิจการ 9 โรงงาน สรุปรวมการขยายตัวภาคอุตสาหกรรมจำนวน 38 โรงงาน (ร้อยละ 2.16) เงินลงทุน 3,312.32 ล้านบาท (ร้อยละ 1.16) และมีการจ้างงาน 2,721 คน (ร้อยละ 1.20)





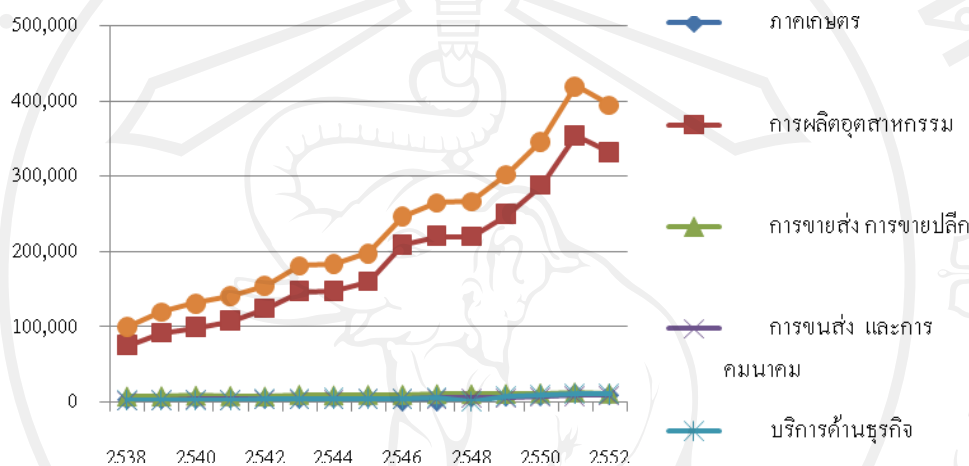
รูป 2.5 อัตราการเปลี่ยนแปลงสถานประกอบการอุตสาหกรรมในจังหวัดพระนครศรีอยุธยาแยกตามรายอำเภอ



รูป 2.6 จำนวนสถานประกอบการอุตสาหกรรมในจังหวัดพระนครศรีอยุธยาแยกตามรายอำเภอ

เมื่อพิจารณาโครงสร้างกิจกรรมทางเศรษฐกิจภายในจังหวัด (ตาราง 2.6) พบว่า กิจกรรมอุตสาหกรรมเป็น กิจกรรมทางเศรษฐกิจหลักที่ขับเคลื่อนระบบเศรษฐกิจของจังหวัด โดยเมื่อพิจารณา GPP จังหวัด จำแนกตามสาขาการผลิตของจังหวัดพระนครศรีอยุธยา พ.ศ. 2538 – 2545 แสดงให้เห็นชัดเจนว่าเมื่อกว่า 15 ปีก่อน (ปี พ.ศ. 2538) กิจกรรมนอกการเกษตรซึ่งมีค่า GPP กว่าร้อยละ 97 ของโครงสร้างผลิตภัณฑ์มวลรวมจังหวัด และโดยเฉพาะกิจกรรมอุตสาหกรรม มีมูลค่า GPP กว่าร้อยละ 77 ของกิจกรรมนอกภาคเกษตร และเป็นร้อยละ 75 ของ GPP ทั้งหมดของจังหวัด

เปรียบเทียบกับ GDP ของจังหวัดในปี พ.ศ. 2552 กิจกรรมนอกภาคเกษตรมีมูลค่า GDP กว่าร้อยละ 98 ของโครงสร้างผลิตภัณฑ์มวลรวมจังหวัด และในส่วนของกิจกรรมอุตสาหกรรม มีมูลค่า GDP กว่าร้อยละ 84 ของมูลค่าผลิตภัณฑ์มวลรวมจังหวัดแสดงให้เห็นว่า กิจกรรมอุตสาหกรรมของจังหวัดพระนครศรีอยุธยา ถือเป็นกิจกรรมทางเศรษฐกิจที่เป็นกลไกสำคัญในการขับเคลื่อนเศรษฐกิจของจังหวัดอย่างชัดเจน



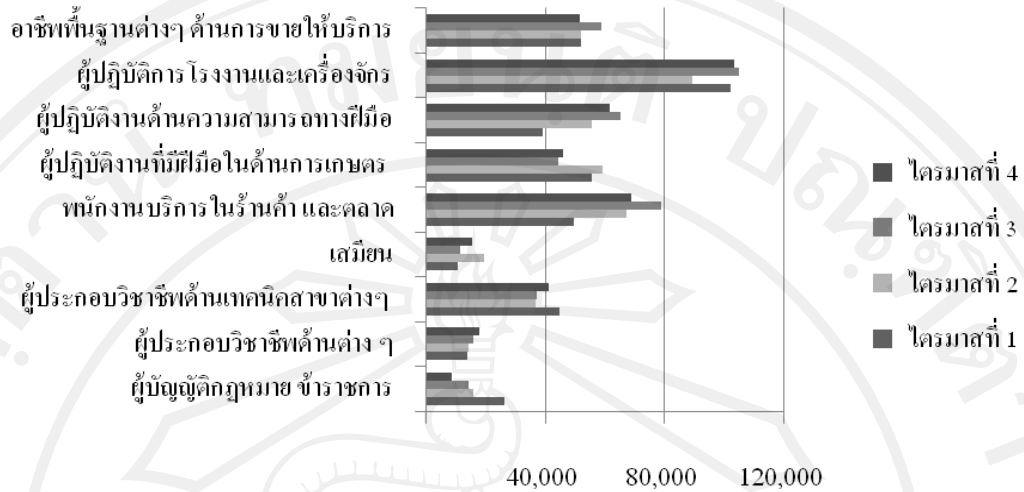
รูป 2.7 ผลิตภัณฑ์จังหวัด ตามราคาประจำปี จำแนกตามสาขาการผลิต จังหวัดพระนครศรีอยุธยา พ.ศ. 2538 – 2552

เมื่อพิจารณา GDP จังหวัดในช่วงปี พ.ศ. 2538 – พ.ศ. 2552 (รูป 2.7) กิจกรรมอุตสาหกรรมของจังหวัดพระนครศรีอยุธยามี GDP สูงขึ้นอย่างต่อเนื่อง โดยเฉพาะช่วงปี พ.ศ. 2542-2543 ซึ่ง GDP ภาคอุตสาหกรรม สูงขึ้นจากช่วงปีก่อนอย่างชัดเจน ซึ่งเป็นที่น่าสังเกตว่าในช่วงดังกล่าว ประเทศเพิ่งจะผ่านพ้นช่วงวิกฤติต้มยำกุ้งในปี พ.ศ. 2540 แต่ก็ไม่ได้ทำให้ GDP ภาคอุตสาหกรรมของจังหวัดลดลง ซึ่งต่างกับในช่วงปี พ.ศ. 2551-2552 ซึ่งเป็นช่วงของวิกฤติสถาบันการเงินในประเทศสหรัฐอเมริกา หรือวิกฤติแฮมเบอร์เกอร์ GDP ภาคอุตสาหกรรมของจังหวัดพระนครศรีอยุธยาลดลงในปี พ.ศ. 2552 คือ จาก 353,740 ล้านบาท ในปี พ.ศ. 2551 ลดลงเหลือ 331,463 ล้านบาทในปี พ.ศ. 2552 ซึ่งต่างกับช่วงปี พ.ศ. 2549-2550 GDP เพิ่มขึ้นจาก 248,695 ล้านบาท ในปี พ.ศ. 2549 เพิ่มขึ้นเป็น 287,244 ล้านบาทในปี พ.ศ. 2550 ซึ่งเป็นช่วงก่อนเกิดวิกฤติสถาบันการเงินในสหรัฐอเมริกา

ตาราง 2.7 มูลค่าผลผลิตของสถานประกอบการอุตสาหกรรมการผลิตในปี 2549 จำแนกตามหมวดอุตสาหกรรม จังหวัดพระนครศรีอยุธยา พ.ศ. 2549

หมวดอุตสาหกรรม	รวมมูลค่าขายผลผลิต (บาท)
<b>รวม</b>	<b>539,534,611.70</b>
การผลิตผลิตภัณฑ์อาหารและเครื่องดื่ม	25,850,343.90
การผลิตสิ่งทอ	6,910,623.60
การผลิตเครื่องแต่งกายรวมทั้งการตกแต่งและซ่อมสิ่งนสัตว์	2,898,583.00
การฟอกและตกแต่งหนังฟอกรวมทั้งการผลิตกระเป๋าเดินทาง กระเป๋าถือ อานม้า เครื่องเย็บปักและรองเท้า	10,730,781.10
การผลิตไม้และผลิตภัณฑ์จากไม้และไม้ก๊อกยกเว้น เฟอร์นิเจอร์ รวมทั้งการผลิตสิ่งของที่ทำจากฟางและวัสดุจากสานอื่น ๆ	2,571,621.60
การผลิตกระดาษและผลิตภัณฑ์กระดาษ	6,329,411.20
การพิมพ์โฆษณา การพิมพ์และการทำสำเนาสื่อบันทึก	396,252.00
การผลิตผลิตภัณฑ์ถ่าน ไม้ก๊อกผลิตภัณฑ์ที่ได้จากการกลั่น น้ำมันปิโตรเลียมและเชื้อเพลิงปริมาณ	ไม่เปิดเผย
การผลิตเคมีภัณฑ์และผลิตภัณฑ์เคมี	15,263,846.50
การผลิตผลิตภัณฑ์ยางและพลาสติก	30,615,785.40
การผลิตผลิตภัณฑ์จากแร่โอลิโหะ	2,660,421.30
การผลิต โลหะขั้นมูลฐาน	5,501,173.00
การผลิตผลิตภัณฑ์ที่ทำจากโลหะประดิษฐ์ยกเว้นเครื่องจักรและอุปกรณ์	10,951,079.90
การผลิตเครื่องจักรและอุปกรณ์ซึ่งมิได้จัดประเภทไว้ในที่อื่น	32,123,248.60
การผลิตเครื่องจักรสำนักงาน เครื่องทำบัญชีและเครื่องคำนวณ	8,585,414.20
การผลิตเครื่องจักรและเครื่องอุปกรณ์ไฟฟ้าซึ่งมิได้จัดประเภทไว้ในที่อื่น	45,178,534.80
<b>การผลิตอุปกรณ์และเครื่องอุปกรณ์วิทยุโทรทัศน์ และการสื่อสาร</b>	<b>267,460,418.40</b>
การผลิตอุปกรณ์ที่ใช้ในทางการแพทย์การวัดความเที่ยง และอุปกรณ์ที่ใช้ในทางทัศนศาสตร์นาฬิกา	24,223,670.70
การผลิตยานยนต์ รถพ่วงและรถกึ่งรถพ่วง	34,558,014.90
การผลิตเครื่องอุปกรณ์การขนส่งอื่น ๆ	105,594.20
การผลิตเฟอร์นิเจอร์รวมทั้งการผลิตซึ่งมิได้จัดประเภทไว้ในที่อื่น	6,161,350.20
การนำผลิตภัณฑ์เก่ามาผลิตเป็นวัตถุดิบใหม่	410,921.60

ที่มา: สำนักงานสถิติแห่งชาติ, 2552.



รูป 2.8 จำนวนประชากรอายุ 15 ปีขึ้นไปที่มีงานทำ จำแนกตามอาชีพ เป็นรายไตรมาส พ.ศ. 2551 จังหวัดพระนครศรีอยุธยา

### 2.3.2 การพาณิชย์กรรม

ในปี 2551 จังหวัดพระนครศรีอยุธยามีผู้จดทะเบียนแยกเป็น จดทะเบียนบริษัทจำกัด 242 ราย ทุนจดทะเบียน 289,164.83 ล้านบาท จดทะเบียนห้างหุ้นส่วนจำกัด 323 ราย ทุนจดทะเบียน 265.5 ล้านบาท สินค้าขาออกของจังหวัดที่สำคัญได้แก่สินค้าเกษตรเช่น ข้าว มะม่วง สัตว์น้ำจืด ไม้แปรรูป อิฐมอญ และสินค้าหัตถกรรมพื้นเมือง ส่วนสินค้านำเข้าของจังหวัด ได้แก่สินค้าอุปโภคบริโภค วัสดุก่อสร้าง น้ำมันเชื้อเพลิง เครื่องใช้ไฟฟ้า เครื่องมือเครื่องจักรกลที่ใช้ในอุตสาหกรรมการเกษตร และไม้ซุง

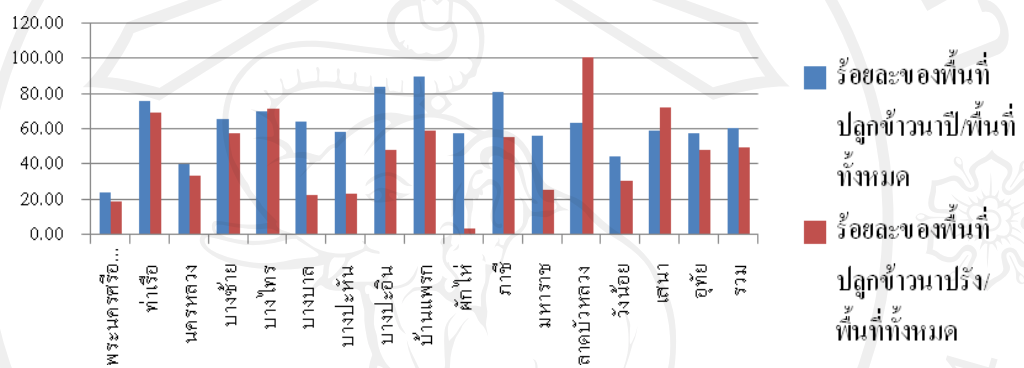
### 2.3.3 เกษตรกรรมและการปศุสัตว์

เนื่องจากลักษณะภูมิประเทศของจังหวัดพระนครศรีอยุธยา เป็นที่ราบลุ่มแม่น้ำท่วมถึงทุกปี จึงทำให้พื้นที่ของจังหวัดเหมาะกับการเกษตร โดยเฉพาะการปลูกข้าว (รูป 2.9) เกษตรกรส่วนใหญ่จึงยึดอาชีพกสิกรรมเป็นหลัก โดยปลูกข้าวซึ่งถือเป็นพืชเศรษฐกิจหลักของจังหวัด นอกจากนี้ยังมีการทำสวนผลไม้ ทำไร่ ในช่วงที่ว่างเว้นจากการทำนา ปลูกข้าวโพด ถั่วเขียว พืชผักเห็ดฟาง เป็นต้น การปลูกข้าวนั้นสามารถปลูกได้ทั้งข้าวนาปี และนาปรัง (ตาราง 2.8) ในปี พ.ศ. 2552 มีพื้นที่ปลูกข้าวนาปีทั้งหมด 962,792 ไร่ คิดเป็นร้อยละ 60.12 ของเนื้อที่จังหวัด ได้ผลผลิตเฉลี่ย 738 กิโลกรัมต่อไร่ ในส่วนของข้าวนาปรัง มีพื้นที่ปลูกทั้งสิ้น 791,777 ไร่ คิดเป็นร้อยละ 49.55 ได้ผลผลิตเฉลี่ย 921 กิโลกรัมต่อไร่ รองลงมาเป็นเนื้อที่ผลไม้และ ไม้ยืนต้นจำนวน 46,758 ไร่ คิดเป็นร้อยละ 4.36 ของเนื้อที่การเกษตร หรือคิดเป็นร้อยละ 2.93 ของเนื้อที่จังหวัด นอกจากข้าวซึ่ง

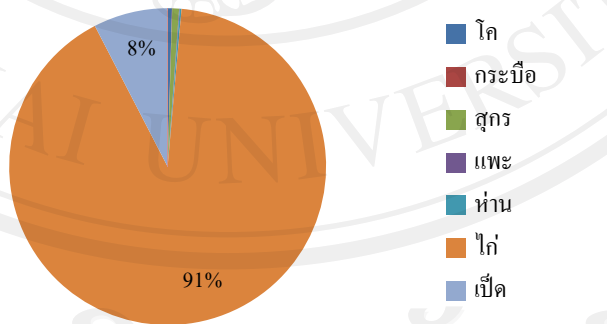


เป็นพืชเศรษฐกิจหลักแล้ว พืชเศรษฐกิจอื่น ๆ ของจังหวัดพระนครศรีอยุธยาได้แก่ มะม่วง ส้มเขียวหวาน ถั่วลิสง เป็นต้น

ในส่วนของการปศุสัตว์นั้น สัตว์เศรษฐกิจได้แก่ ไก่ เป็ด สุกร โค และ กระบือ โดยมีการเลี้ยงไก่มากที่สุดกว่าร้อยละ 91 ของจำนวนสัตว์ทั้งหมด โดยแบ่งเป็นไก่เนื้อและไข่ มีการเลี้ยงไก่เนื้อมากที่สุดเท่ากับ 3,480,149 ตัว คิดเป็นร้อยละ 72.44 ของจำนวนสัตว์ทั้งหมด รองลงมา มีการเลี้ยงไข่เท่ากับ 801,543 ตัว คิดเป็นร้อยละ 16.69 ของจำนวนสัตว์ทั้งหมด (รูป 2.10)



รูป 2.9 ร้อยละของพื้นที่ปลูกข้าวนาปี และข้าวนาปรังต่อพื้นที่ทั้งหมด แยกรายอำเภอ



รูป 2.10 ร้อยละของจำนวนปศุสัตว์ในจังหวัดพระนครศรีอยุธยา

ตาราง 2.8 เนื้อที่ปลูกข้าว ผลผลิต และร้อยละของพื้นที่ปลูกข้าวนาปีและนาปรังต่อพื้นที่ทั้งหมด  
รายอำเภอของจังหวัดพระนครศรีอยุธยา ปี พ.ศ. 2552

อำเภอ	ข้าวนาปี		ข้าวนาปรัง		ร้อยละของพื้นที่ปลูกข้าวนาปี/พื้นที่ทั้งหมด	ร้อยละของพื้นที่ปลูกข้าวนาปรัง/พื้นที่ทั้งหมด
	เนื้อที่เพาะปลูกข้าว (ไร่)	ผลผลิต (ตัน)	เนื้อที่เพาะปลูกข้าว (ไร่)	ผลผลิต (ตัน)		
พระนครศรีอยุธยา	19,617	11,594	15,689	13,336	24.04	19.22
ท่าเรือ	50,315	40,655	45,920	37,654	75.81	69.19
นครหลวง	49,895	39,966	41,629	35,801	40.13	33.48
บางซ้าย	61,901	58,806	54,461	51,738	65.70	57.80
บางไทร	95,668	77,395	97,598	84,910	69.68	71.08
บางบาล	53,952	36,148	18,803	17,863	63.80	22.23
บางปะหัน	44,446	27,245	17,892	14,850	58.35	23.49
บางปะอิน	119,309	70,154	68,938	60,321	83.32	48.15
บ้านแพรก	21,940	14,744	14,342	11,646	89.81	58.71
ผักไห่	68,123	37,263	4,584.50	45,585	57.67	3.88
ภาชี	52,565	42,052	36,214	28,971	80.48	55.44
มหาราช	42,174	33,004	19,288	15,431	56.16	25.68
ลาดบัวหลวง	79,000	63,200	125,555	118,900	63.22	100.48
วังน้อย	61,000	46,299	41,405	33,952	44.53	30.22
เสนา	76,053	71,870	92,160	85,709	59.19	71.73
อุทัย	66,834	48,588	56,298	45,038	57.24	48.22
<b>รวม</b>	<b>962,792</b>	<b>718,983</b>	<b>791,777</b>	<b>701,705</b>	<b>60.25</b>	<b>49.55</b>

ที่มา :สำนักงานสถิติแห่งชาติ, 2552.

#### 2.3.4 การประมง

จากสภาพภูมิประเทศที่เอื้ออำนวยของจังหวัดพระนครศรีอยุธยา คือเป็นที่ราบลุ่ม มีแหล่งน้ำธรรมชาติ แม่น้ำ และคูคลองมากมาย จึงเหมาะแก่การทำประมงน้ำจืด ซึ่งทางราชการได้มีการส่งเสริมเกษตรกรให้มีการเพาะเลี้ยงปลา และกุ้งก้ามกราม โดยเลี้ยงในแหล่งน้ำธรรมชาติ ขุดบ่อเลี้ยง การเลี้ยงปลาในนาข้าว ในร่องสวน หรือเลี้ยงแบบไร่นาสวนผสมโดยอาจมีการเลี้ยงสัตว์ปีกควบคู่ไปด้วย สัตว์น้ำที่มีการเลี้ยงกันมาก ได้แก่ ปลาดุก ปลานิล ปลาสวาย ปลาตะเพียน ปลาบู่ กุ้งก้ามกราม เป็นต้น

### 2.3.5 การจ้างงาน

ในปี พ.ศ. 2553 จำนวนผู้อยู่ในกำลังแรงงานมีทั้งหมด 449,014 คน ประกอบด้วย ผู้มีงานทำ 445,639 คน และผู้ว่างงาน 3,375 คน จำนวนผู้มีงานทำในภาคเกษตร 67,506 คน (ร้อยละ 15) จำนวนผู้ทำงานนอกภาคเกษตร 378,133 คน (ร้อยละ 85) และถือเป็นจังหวัดที่มีจำนวนคนงานในภาคอุตสาหกรรมมากเป็นอันดับที่ 6 ของประเทศไทยในปี พ.ศ. 2552 (184,565 คน) คิดเป็นร้อยละ 5 ของคนงานภาคอุตสาหกรรมทั่วประเทศ

ปัจจุบันจังหวัดพระนครศรีอยุธยา มีอัตราค่าจ้างขั้นต่ำตามประกาศคณะกรรมการค่าจ้าง เรื่องอัตราค่าจ้างขั้นต่ำ (ฉบับที่ 6) ลงวันที่ 2 พฤศจิกายน พ.ศ. 2554 กำหนดอัตราค่าจ้างขั้นต่ำจังหวัดพระนครศรีอยุธยาเป็นเงินวันละ 265 บาท มีผลบังคับใช้ตั้งแต่วันที่ 1 เมษายน พ.ศ. 2555 เป็นต้นไป จัดเป็นจังหวัดที่มีอัตราค่าจ้างขั้นต่ำเป็นอันดับที่ 4 ของประเทศ

## 2.4 ลักษณะทางด้านสังคม

### 2.4.1 ลักษณะทางประชากร

จากข้อมูลปี พ.ศ. 2551 จังหวัดพระนครศรีอยุธยา มีจำนวนประชากร 769,126 คน เป็นชาย 371,557 คน หญิง 391,569 คน อำเภอที่มีประชากรมากที่สุดคือ อำเภอพระนครศรีอยุธยา มีประชากร 138,249 คน ตามมาด้วยอำเภอบางปะอิน 86,301 คน และอำเภอวังน้อย 65,995 คน ตามลำดับ ต่อมาในปี พ.ศ. 2552 จังหวัดพระนครศรีอยุธยา มีจำนวนประชากรเพิ่มขึ้นเป็น 775,157 คน เป็นชาย 374,605 คน หญิง 400,552 คน อำเภอที่มีประชากรมากที่สุดยังคงเป็น อำเภอพระนครศรีอยุธยา มีประชากร 138,746 คน ตามมาด้วยอำเภอบางปะอิน 88,620 คน และอำเภอวังน้อย 66,740 คน ตามลำดับ ซึ่งเป็นที่น่าสังเกตว่า ทั้งสามอำเภอถือเป็นอำเภอที่มีโรงงานอุตสาหกรรมตั้งอยู่มากสามอันดับแรกของจังหวัด ในส่วนของอำเภอที่มีประชากรน้อยที่สุดคือ อำเภอบ้านแพรก มีประชากร 9,094 คน ตามมาด้วยอำเภอบางซ้าย 9,763 คน และอำเภอมหาราช 11,177 คน ตามลำดับ (ตาราง 2.9)

สำหรับความหนาแน่นประชกรนั้น จังหวัดพระนครศรีอยุธยามีความหนาแน่นประชากรเพิ่มขึ้นอย่างต่อเนื่อง โดยมีความหนาแน่นประชากร 297 คนต่อตารางกิโลเมตร ในปี พ.ศ. 2549 และ ปี พ.ศ. 2550 และ พ.ศ. 2551 เพิ่มขึ้นเป็น 300 และ 303 คนต่อตารางกิโลเมตร ตามลำดับ เมื่อพิจารณาเป็นรายอำเภอ พบว่า ตลอดช่วงปี พ.ศ. 2549 ถึง พ.ศ. 2551 อำเภอพระนครศรีอยุธยา มีความหนาแน่นของประชากรมากที่สุด อยู่ที่ 1,053 1,058 และ 1,062 คนต่อตารางกิโลเมตร ตามลำดับ ตามมาด้วย อำเภอภาชี อำเภอบางปะอิน และอำเภอวังน้อย ตามลำดับ

ส่วนอำเภอที่มีประชากรหนาแน่นน้อยที่สุดคือ อำเภอบ้านแพรก อำเภอบางซ้ายและอำเภอมหาราช ตามลำดับ (ตาราง 2.10)

ตาราง 2.9 จำนวนประชากรจากการทะเบียน จำแนกตามเพศ เป็นรายอำเภอ และเขตการปกครอง จังหวัดพระนครศรีอยุธยา พ.ศ. 2551– 2552

อำเภอ	2551 ( 2008 )			2552 ( 2009 )		
	รวม	ชาย	หญิง	รวม	ชาย	หญิง
ในเขตเทศบาล	306,149	147,635	158,514	306,850	147,837	159,013
นอกเขตเทศบาล	462,977	223,922	239,055	468,307	226,768	241,539
อำเภอพระนครศรีอยุธยา	138,249	66,457	71,792	138,746	66,561	72,185
อำเภอบางบาล	47,706	22,872	24,834	47,714	22,879	24,835
อำเภอบางปะอิน	35,244	16,816	18,428	35,713	17,070	18,643
อำเภอบางปะหัน	46,670	22,958	23,712	46,949	23,049	23,900
อำเภอบางซ้าย	34,385	16,575	17,810	34,345	16,611	17,734
อำเภอบางบาล	86,301	41,434	44,867	88,620	42,622	45,998
อำเภอบางปะหัน	41,234	19,721	21,513	41,331	19,793	21,538
อำเภอผักไห่	42,745	20,618	22,127	42,558	20,550	22,008
อำเภอภาชี	30,476	14,766	15,710	30,609	14,817	15,792
อำเภอลาดบัวหลวง	37,183	18,281	18,902	37,512	18,434	19,078
อำเภอนครหลวง	65,995	32,206	33,789	66,740	32,587	34,153
อำเภอมหาราช	65,733	31,800	33,933	66,011	31,996	34,015
อำเภอบางซ้าย	19,629	9,696	9,933	19,705	9,763	9,942
อำเภออุทัย	44,891	21,815	23,076	46,072	22,401	23,671
อำเภอมหาราช	23,486	11,170	12,316	23,438	11,177	12,261
อำเภอบ้านแพรก	9,199	4,372	4,827	9,094	4,295	4,799
รวมยอด	769,126	371,557	391,569	775,157	374,605	400,552

ที่มา: สำนักงานสถิติแห่งชาติ, 2552.

และเมื่อพิจารณาในเรื่องของอัตราการเปลี่ยนแปลงประชากร ตั้งแต่ พ.ศ.2549 ถึง พ.ศ. 2552 พบว่า ในปี พ.ศ. 2551 มีอัตราการเปลี่ยนแปลงประชากรเพิ่มสูงที่สุดเท่ากับร้อยละ 15.21 และปี พ.ศ. 2552 มีอัตราการเปลี่ยนแปลงประชากรเพิ่มน้อยที่สุด (ตาราง 2.10) และเมื่อพิจารณาเป็นรายอำเภอนั้น พบว่าในปีตั้งแต่ปี พ.ศ. 2549 ถึงปี พ.ศ. 2552 อำเภอบางปะอิน อำเภอบางซ้าย และอำเภออุทัยเป็นสามอำเภอที่มีอัตราการเปลี่ยนแปลงประชากรเพิ่มสูงที่สุด ซึ่งทั้งสามอำเภอเป็นอำเภอที่มีกิจการอุตสาหกรรมมากที่สุดในส่วนของอำเภอที่มีการเปลี่ยนแปลงประชากรเพิ่มน้อยที่สุดโดยได้แก่ อำเภอบ้านแพรก อำเภอผักไห่ และอำเภอมหาราช ซึ่งทั้งสาม

อำเภอนี้เป็นอำเภอที่มีประชากรน้อย และมีกิจกรรมอุตสาหกรรมตั้งอยู่น้อยเมื่อเทียบกับอำเภออื่น ๆ ในจังหวัดพระนครศรีอยุธยา

ตาราง 2.10 ความหนาแน่น และอัตราการเปลี่ยนแปลงของประชากร จำแนกเป็นรายอำเภอ จังหวัดพระนครศรีอยุธยา พ.ศ. 2549 - 2552

อำเภอ	พื้นที่ (ตร.กม.)	พ.ศ. 2549	พ.ศ.2550	พ.ศ. 2551	อัตราการเปลี่ยนแปลง (%)			
		ความหนาแน่น (คน/ตร.กม.)	ความหนาแน่น (คน/ตร.กม.)	ความหนาแน่น (คน/ตร.กม.)	2549	2550	2551	2552
พระนครศรีอยุธยา	130.579	1053	1058	1062	0.80	0.80	0.50	0.36
ท่าเรือ	106.189	447	449	449	0.53	-1.07	0.29	0.02
นครหลวง	198.919	174	177	179	0.82	1.57	1.60	1.32
บางไทร	150.756	306	309	311	0.49	0.42	1.00	0.60
บางบาล	219.679	156	156	156	0.25	0.10	0.20	-0.12
บางปะอิน	135.305	617	637	654	3.01	3.14	3.20	2.65
บางปะหัน	121.865	335	338	339	0.57	0.23	0.94	0.23
ผักไห่	229.098	185	186	185	-0.53	-0.39	0.62	-0.44
ภาชี	39.087	779	779	783	0.25	0.26	-0.02	0.44
ลาดบัวหลวง	189.008	195	196	198	1.11	0.36	0.37	0.88
วังน้อย	104.508	613	631	638	3.18	2.16	2.90	1.12
เสนา	120.159	546	547	549	0.08	0.61	0.12	0.42
บางซ้าย	199.928	97	98	98	-0.14	0.26	0.25	0.39
อูทัย	219.191	200	204	210	2.22	1.09	2.02	2.60
มหาราช	205.567	114	114	114	0.17	-0.40	0.20	-0.20
บ้านแพรก	186.802	48	49	48	-0.57	-0.99	1.02	-1.15
รวม	2,556.640	297	300	303	1.03	0.81	15.21	0.78

ที่มา: สำนักงานสถิติแห่งชาติ, 2552.

#### 2.4.2 การศึกษา

จังหวัดพระนครศรีอยุธยา มีสถาบันการศึกษาระดับอุดมศึกษา 2 แห่ง ได้แก่ มหาวิทยาลัยราชภัฏพระนครศรีอยุธยา และมหาวิทยาลัยเทคโนโลยีราชมงคลสุวรรณภูมิ และระดับอาชีวศึกษา 7 แห่ง แบ่งเขตการศึกษาออกเป็น 2 เขตพื้นที่การศึกษา คือ เขตพื้นที่การศึกษาพระนครศรีอยุธยาเขต 1 ครอบคลุม 9 อำเภอ ได้แก่ อำเภอพระนครศรีอยุธยา อำเภอท่าเรือ อำเภอนครหลวง อำเภอบางปะหัน อำเภอบ้านแพรก อำเภอภาชี อำเภอมหาราช อำเภอวังน้อย และอำเภออูทัย ในปี พ.ศ. 2551 มีสถานศึกษารวม 236 แห่ง โดยมีนักเรียนรวม 82,578 คน นักเรียนโรงเรียน



รัฐบาลรวม 59,072 คน นักเรียนโรงเรียนเอกชนรวม 23,578 คน ข้าราชการครูทั้งหมด 2,996 คน และเขตพื้นที่การศึกษาพระนครศรีอยุธยาเขต 2 ครอบคลุม 7 อำเภอ ได้แก่ อำเภอเสนา อำเภอลาดบัวหลวง อำเภอผักไห่ อำเภอบางปะอิน อำเภอบางบาล อำเภอบางไทร และอำเภอบางซ้าย ในปี พ.ศ. 2551 มีสถานศึกษารวม 207 แห่ง จำนวนนักเรียนทั้งหมดรวม 52,981 คน โดยมีนักเรียนโรงเรียนรัฐบาลรวม 41,402 คน นักเรียนโรงเรียนเอกชนรวม 11,575 คน ข้าราชการครูทั้งหมด 2,318 คน

#### 2.4.3 การสาธารณสุข

จังหวัดพระนครศรีอยุธยา มีโรงพยาบาลศูนย์ขนาด 445 เตียง 1 แห่ง (รพ. พระนครศรีอยุธยา) โรงพยาบาลทั่วไปขนาด 160 เตียง 1 แห่ง (รพ. เสนา) โรงพยาบาลชุมชนขนาด 60 เตียง 2 แห่ง (รพ.บางปะอิน และรพ.สมเด็จพระสังฆราช) โรงพยาบาลชุมชนขนาด 30 และ 10 เตียง 3 แห่ง (รพ.บางบาล รพ.บางไทร รพ.บางปะหัน รพ.ผักไห่ รพ.ภาชี รพ.ลาดบัวหลวง รพ.วังน้อย รพ.อุทัย รพ.ท่าเรือ รพ.บางซ้าย รพ.มหาราช และรพ.บ้านแพรก) โรงพยาบาลเอกชน 4 แห่ง (รพ.ราชธานี รพ.ศุภมิตรเสนา รพ.นวนคร 2 และรพ.พีระเวช) สถานีอนามัย 206 แห่ง ศูนย์สุขภาพชุมชน 9 แห่ง ศูนย์บริการสาธารณสุขเทศบาล 2 แห่ง (เทศบาลนครพระนครศรีอยุธยา และเทศบาลตำบลท่าเรือ) สถานพยาบาลสาธารณสุขของเอกชน (คลินิก) 104 แห่ง ร้านขายยา 292 แห่ง

อัตรากำลังบุคลากรทางการแพทย์และสาธารณสุขในภาครัฐและเอกชน มีแพทย์จำนวน 125 คน ทันตแพทย์ 37 คน เภสัชกร 59 คน พยาบาลวิชาชีพ 1,236 คน พยาบาลเทคนิค 166 คน และพนักงานสาธารณสุข 606 คน และมีอัตราสัดส่วนต่อประชากร ดังนี้ แพทย์ 1 : 6,011 คน ทันตแพทย์ 1 : 20,577 คน เภสัชกร 1 : 12,735 คน พยาบาลวิชาชีพ 1 : 776 คน พยาบาลเทคนิค 1 : 4,526 คน และพนักงานสาธารณสุข 1 : 3,528 คน ประชากรมีหลักประกันสุขภาพ ปี 2551 จำนวน 788,195 คน

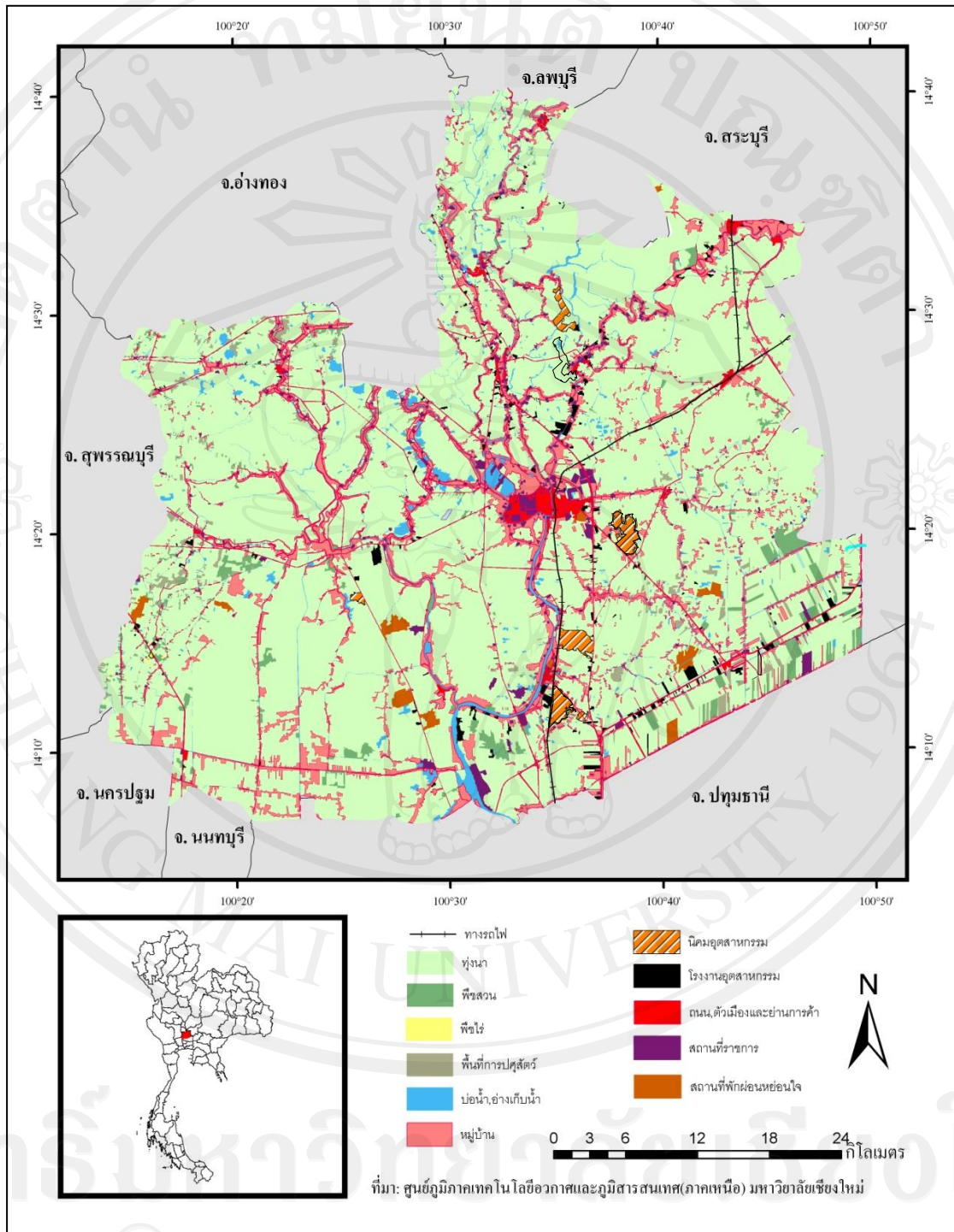
## 2.5 การใช้ประโยชน์ที่ดิน

จังหวัดพระนครศรีอยุธยา มีพื้นที่ 1,597,900 ไร่ จำแนกการใช้ที่ดินออกเป็นประเภทใหญ่ ๆ ได้ดังนี้

1) การใช้ที่ดินเพื่อการอยู่อาศัย ประกอบด้วย พื้นที่ชุมชนในเขตเมืองและพื้นที่ชุมชนหรือหมู่บ้านในเขตชนบท การใช้ที่ดินในประเภทนี้มีเนื้อที่สูงเป็นลำดับสองคิดเป็นประมาณร้อยละ 10 ของจังหวัด

2) การใช้ที่ดินเพื่อการเกษตรกรรมซึ่งเป็นการใช้ที่ดินที่มีเนื้อที่มากที่สุดของจังหวัด คิดเป็นสัดส่วนร้อยละ 85 ของจังหวัด แบ่งเป็น

-ที่นา ซึ่งจังหวัดพระนครศรีอยุธยาถือเป็นแหล่งปลูกข้าวที่สำคัญของประเทศ



รูป 2.11 การใช้ประโยชน์ที่ดินของจังหวัดพระนครศรีอยุธยา

-พืชไร่ มีพื้นที่เพาะปลูกน้อย พืชที่สำคัญได้แก่ ข้าวโพด ถั่วเขียว ถั่วลิสง ถั่วเหลือง และงา แหล่งผลิตที่สำคัญได้แก่ อำเภอบ้านแพรง อำเภอเสนา และอำเภอลาดบัวหลวง

-ไม้ผลและพืชสวน ส่วนใหญ่เป็นสวนผสม เช่นกล้วย มะม่วง ละครุด มะละกอ เป็นต้น แหล่งปลูกที่สำคัญได้แก่ อำเภอบางบาล อำเภอบางซ้าย อำเภอเสนา อำเภอลาดบัวหลวง และอำเภอบางปะอิน นอกจากนี้ยังมีสวนสน และสวนยูคาลิปตัส

3) แหล่งน้ำ เป็นพื้นที่แหล่งน้ำต่าง ๆ เช่น แม่น้ำ ลำคลอง อ่างเก็บน้ำ บ่อน้ำต่าง ๆ เป็นต้น

4) พื้นที่ปศุสัตว์ เช่น โรงเรือนเลี้ยงสัตว์ปีก เช่น เป็ด ไก่ หรือสัตว์น้ำ เช่น กุ้ง ปลา เป็นต้น

5) สถานที่ราชการ วัด และสถานศึกษาต่าง ๆ

6) โรงงานอุตสาหกรรม ประกอบด้วย เขตนิคมอุตสาหกรรม ประกอบด้วย นิคมอุตสาหกรรมบางปะอิน นิคมอุตสาหกรรมบ้านหว้า นิคมอุตสาหกรรมสหรัตนนคร และสวนอุตสาหกรรมสองแห่งคือสวนอุตสาหกรรมโรจนะ และสวนอุตสาหกรรมเฟลทอริแลนด์ รวมถึงโรงงานอุตสาหกรรมนอกเขตส่งเสริมอุตสาหกรรมต่าง ๆ ดังที่กล่าวมา (รูป 2.11)

## 2.6 สรุป

แม้ว่าจังหวัดพระนครศรีอยุธยาจะเป็นที่รู้จักในฐานะเมืองอู่ข้าวอู่น้ำของประเทศมาแต่โบราณ แต่เมื่อการพัฒนาทางด้านเศรษฐกิจของโลก รวมถึงนโยบายของรัฐได้เข้ามามีบทบาทสำคัญในการกำหนดกรอบทิศทางการพัฒนาจังหวัด โดยมุ่งไปสู่การใช้อุตสาหกรรมเป็นกลไกหลักในการขับเคลื่อนเศรษฐกิจ ประกอบกับการที่จังหวัดพระนครศรีอยุธยามีทำเลที่ตั้งที่ไม่ไกลจากกรุงเทพมหานคร จึงกลายเป็นปัจจัยสำคัญที่ทำให้จังหวัดพระนครศรีอยุธยาเปลี่ยนบทบาทจากเมืองเกษตรกรรมอู่ข้าวอู่น้ำ กลายเป็นเมืองแห่งอุตสาหกรรม โดยเฉพาะอุตสาหกรรมสมัยใหม่ นำรายได้เข้าสู่จังหวัดและประเทศมากมาย อยุธยาในวันนี้ต่างไปจากเมื่อหลายสิบปีก่อนอย่างเห็นได้ชัด พื้นที่การเกษตรที่นับวันจะลดทั้งพื้นที่และบทบาทลง อันเนื่องมาจากกิจกรรมอุตสาหกรรมซึ่งให้ผลตอบแทนที่สูงกว่าและแน่นอนกว่า หากมองในด้านดีนั้น กิจกรรมอุตสาหกรรมก็ถือเป็นกิจกรรมทางเศรษฐกิจที่นำรายได้เข้ามาพัฒนาจังหวัดอย่างมากมายมหาศาล ทั้งด้านสิ่งสาธารณูปโภคต่าง ๆ ที่ครบครัน ชีวิตความเป็นอยู่ที่เข้าสู่ระบบเมืองมากขึ้น ทุกอย่างในจังหวัดได้รับการพัฒนาจากเม็ดเงินรายได้อันมหาศาล แต่หากเราละเลยในเรื่องของสภาพสังคม ที่นับวันจะค่อย ๆ ถดถอยลง สวนทางกับการพัฒนาทางด้านเศรษฐกิจ ดังจะเห็นได้ว่าคดีอาชญากรรม ลักขโมย อุบัติเหตุ ต่าง ๆ เกิดขึ้นมากเป็นเงาตามตัว

ในบทนี้ได้กล่าวถึงลักษณะ โดยทั่วไปของจังหวัดพระนครศรีอยุธยา ทั้งเรื่องของประวัติศาสตร์ ความเป็นมา ลักษณะภูมิประเทศ ลักษณะทางกายภาพต่าง ๆ และลักษณะทางเศรษฐกิจ เป็นการทำความเข้าใจเบื้องต้นเกี่ยวกับจังหวัดพระนครศรีอยุธยา สำหรับบทต่อจากนี้จะกล่าวถึงกิจกรรมอุตสาหกรรมของจังหวัด โดยมุ่งศึกษาอุตสาหกรรมอิเล็กทรอนิกส์ ในฐานะที่เป็นอุตสาหกรรมที่นำรายได้หลักเข้าสู่จังหวัด ในเรื่องของพัฒนาการอุตสาหกรรม และการกระจายตัว โดยศึกษาถึงปัจจัยต่าง ๆ ที่มีอิทธิพลต่อพัฒนาการ การกระจายตัว และรูปแบบที่ปรากฏเป็นอย่างไร มีปัจจัยที่มีอิทธิพลได้บ้างที่เป็นตัวกำหนดการเลือกทำเลที่ตั้ง เป็นต้น