

บทที่ 3

ประวัติศาสตร์ทางชาติพันธุ์ไทใหญ่ หมู่บ้านเปียงหลวงและศิลปวัฒนธรรม

3.1 ประวัติศาสตร์ความเป็นมาชาวไทใหญ่

3.1.1 สถาปนามิศาสตร์

รัฐฉาน(Shan State) หรือเมิงไท เป็นรัฐหนึ่งของประเทศสาธารณรัฐแห่งสหภาพพม่า มีขนาดเนื้อที่ 161,910 ตารางกิโลเมตร ตั้งอยู่ระหว่างเส้นรุ้งที่ 19.20 – 24.9 องศาเหนือ และเส้นแวงที่ 96.13 – 101.9 องศาตะวันออก

อาณาเขต

ทิศเหนือ	ติครัฐคะฉิ่น(Kachin State)
ทิศตะวันออกเฉียงเหนือ	ติคแคว้นยูนาน ประเทศสาธารณรัฐประชาชนจีน
ทิศตะวันออก	ติคประเทศสาธารณรัฐประชาชนลาว
ทิศตะวันออกเฉียงใต้	ติคประเทศไทยจังหวัดเชียงรายและจังหวัดแม่ฮ่องสอน
ทิศใต้	ติครัฐคะยา (Kaya State)
ทิศตะวันตก	ติคเมืองมัณฑะเลย์และภาคสะแกง (Sagaing Division) ของพม่า

3.1.2 ตำนานไทใหญ่

คำว่าไทใหญ่ เป็นชื่อที่คนไทยคุ้นเคยมานานแล้วควบคู่กับคำที่คนไทยมักขนานนามตนเองว่า “ไทยน้อย” แต่นอกเหนือจากคนไทยในประเทศไทยแล้ว ไม่มีคนรู้จักคำว่า “ไทใหญ่” ชาวไทใหญ่เรียกตนเองว่า “ไท” (ออกเสียงว่า ไต) บุญช่วย ศรีสวัสดิ์ (2503) กล่าวว่า คนไตพวกที่อยู่ในรัฐฉานและมัณฑะเลย์จะเรียกตนเองว่า “ไต” ส่วนพวกที่อยู่ในรัฐคะฉิ่นและภาคสะแกงจะเรียกตนเองว่า “ลูกไต” พวก “ลูกไต” เรียก “ไต” ในรัฐฉานว่า “ไตโหลง” ซึ่งมีความหมายตรงกับคำที่คนไทยเรียกคนไตในรัฐฉาน คือ “ไทใหญ่”

เรณู วิชาศิลป์(2541: 255-256) กล่าวถึงตำนานของชาวไทใหญ่เท่าที่ได้มีการรวบรวมไว้นั้น เป็นลักษณะตำนานเมืองหลายเรื่องไม่ติดต่อกัน เช่น ตำนานเมืองมว เมืองแสนหวี เมืองมีด บางเรื่องก็ซ้ำกัน แต่เวลาแตกต่างกันโดยชาวไทใหญ่มีการรับรู้เรื่องราวประวัติศาสตร์ของตนที่แตกต่างกันออกไป เช่น ตำนานเมืองมว มีเรื่องอยู่ว่า ยามนั้นมีอัครมเหสีเจ้าฟ้าองค์หนึ่ง ชื่อนาง

เกสนี ทรงครรภ์แก่ นอนฝังแดดอยู่บนตั่งกลางชาน ห่มผ้ากำมะหยี่สีแดง มีนกอิหลังท่า(หัสดีลิงค์) ตัวใหญ่ตัวหนึ่ง บินว่ายมาบนฟ้าเห็นนางอักรมเหสี สำคัญว่าเป็นก้อนเนื้อ จึงโฉบลงมาคาบนางบิน ขึ้นสู่ฟ้าไปถึงป่าหิมวัน นำเอานางคาบไว้บนคาคบไม้จ้าวใหญ่ และจะกิน นางจึงอีศศีร้องเสียงดัง ขึ้น นกอิหลังท่าตกใจบินหนีไป ขณะที่อยู่บนต้นไม้ นางให้กำเนิดทารกชายจึงเลี้ยงทารกอยู่เหนือไม้จวนั้น

อยู่มาวันหนึ่งอาลกะปฤยาณีเดินผ่านมาได้ยินเสียงร้องจึงแหงนคูดสองแม่ลูก จึงซักถามถึงความเป็นมา นางเกสนีเล่าให้ฟังจนสิ้น เจ้าฤยาณีจึงนำบันไดมาถ่ายขึ้นไปพาสองแม่ลูกลงมาพาไปยังที่อยู่แห่งตน เจ้าฤยาณีจึงได้อยู่กับนางเกสนีนั้นที่สามิภรรยา ส่วนทารกน้อยนั้นให้ชื่อว่าขุนแสงอูตัง เมื่อขุนแสงอูตังอายุได้ 15 ปี พระอินทร์นำพิน(ตั้ง) มามอบให้ 1 อันเมื่อคิดพิณแล้วช่างในป่าจะพากันมาหามาเป็นสหาย ต่อมาขุนแสงอูตังก็นำฝูงช่างเข้ามาในเมืองเพื่อมาตามหาพระบิดาและได้ครองราชสมบัติสืบต่อมาหลังจากพระบิดาเข้าสวนหมากรากคำ(สันพระชนม์)ไปแล้ว ด้วยเหตุที่นางอักรมเหสีถูกนกอิหลังท่าคาบบินมากลางท้องฟ้า นางรู้สึก “เป็นไขหัวเมา” เหนื่อยแดดเหนื่อยลม ดินแดนแห่งนี้จึงถูกเรียกว่า เมืองเมา

อีกตำนานหนึ่งที่ได้กล่าวถึงการกำเนิดของอาณาจักรไทใหญ่คือ พงสาวดารไทใหญ่ กล่าวว่ามีขุนลู ขุนไลได้บันไดลงมาจากฟ้ามาครองเมืองฮี เมืองฮ่า เมืองลา ริมฝั่งโขงทั้ง 2 แบ่งเขตกันปกครอง ขุนลูหลวงหว่านเรือขุนเรือเข้าอยู่เมืองฮีและเมืองฮ่า ขุนไล ข้ามโขงไปฝากหน้าขุนลูครองเมืองมาสามชั่วคนจนมีลูกถึง 100 คน หลาน 1,000 คน เหลน 30,000 คน ยามนั้นเมืองลุ่มเมืองกลาง คือ เมืองแถบตะวันตกของแม่น้ำสาละวิน ไม่มีเจ้าปกครอง ท้าวเล็ก ท้าวขาง ท้าวขางหอบ ท้าวขางฮอง เรียกลูกหลานทั้งหลายในหน้าฟ้าเมืองไปมาประชุมกัน แล้วพากันไปขอเอาผู้เป็นเชื้อสายของขุนลูขุนไลที่เมืองฮี เมืองฮ่า ฝั่งโขงเมืองลามาเป็นเจ้าแบ่งกันปกครอง มาถึงปี พ.ศ. 1650 เป็นสมัยเจ้าเสื่อข่านฟ้า(เสื่อขวัญฟ้า) มีอำนาจและขยายอาณาเขตถึงยูนานเจ้าสามฟ้าหลวง เมืองกองได้รับแต่งตั้งให้เป็นแม่ทัพใหญ่ไปสู้รบศึกทุกครั้ง เมืองที่ได้ไว้ในอำนาจคือ คะฉิ่น คำตี้ เมืองกลางเจ้าเครือ แสนหวี เมืองนาย กิ่งม้า กัมพูชา ล้านช้าง เชียงใหม่ เชียงแสน อยุธยาและไปจนถึงอัสสัมในอินเดีย

เมื่อเจ้าสามหลวงไปรบอัสสัมนั้น เจ้าเสื่อข่านฟ้าได้มอบให้อำมาตย์ 2 คนตามไปด้วยเมื่อกลับคืนมาอำมาตย์ทั้งสองได้เล่าให้เจ้าเสื่อข่านฟ้าฟังว่าเจ้าสามหลวงเมืองกองมีแผนการคิดกบฏเพื่อตนเองจะได้เป็นขุนหอคำเมืองมวหลวงแทน เจ้าเสื่อข่านฟ้าจึงให้คนจับเจ้าสามหลวงฆ่าเสีย (บุญช่วย ศรีสวัสดิ์, 2503:530) กล่าวไว้ว่า บางตำนานเล่าว่า การลอบวางยาไม่สำเร็จ เจ้าสามหลวงฟ้าหนีไปเขตจีน หรือตำนานได้อาหมเล่าว่าไปเป็นกษัตริย์อาหม เจ้าเสื่อข่านฟ้าเป็นเจ้าอยู่ถึง 45 ปี จึงสิ้นพระชนม์ที่เมืองลีป้อ ผู้สืบเชื้อเจ้าเสื่อข่านฟ้าต่อมาไม่เข้มแข็งเท่าเมืองอื่นๆ จึงต่างแยกตัวจาก

เมืองมหาหลวงเป็นอิสระและแข่งขันกันไม่เป็นอันหนึ่งอันเดียวกันเหมือนเดิม ปี พ.ศ. 1955 นั้น แสนหวิเป็นหัวเมืองไททิศตะวันตกของแม่น้ำคง(สาละวิน) มังรายกะยอชวา (มินเยอจวา) มาตีเมืองแสนหวิได้ปีพ.ศ. 2062 เจ้าเสื่อห่มฟ้ารบเอาอังวะ เมืองแปรไว้ในอำนาจ หมดชั่วเจ้าเสื่อห่มฟ้าก็มีเจ้าเมืองปายสืบแทน ปี พ.ศ.2198 ปยินนอง(บุเรงนอง) รบเอาอังวะได้ในปีนั้นก็มาตีชาวไททางทิศเหนือแควนน้ำอิระวดี ตีได้ถึงเมืองเมา เมืองนาย เมืองสิป้อ จนเมืองเหล่านี้ตกอยู่ภายใต้ในมือพม่า และในที่สุดอาณาจักรหมอกขาวมาหลวงล่มสลายลง แผ่นดินไทใหญ่ถูกแบ่งเป็นสองส่วน ส่วนหนึ่งอยู่ภายใต้การปกครองของจีนและพม่า มีการกระจายกระจายของชาวไทใหญ่ในการอพยพตั้งถิ่นฐานอยู่ตามประเทศต่างๆ ในอาณาบริเวณใกล้เคียง

จากตำนาน พงศาวดารต่างๆ ชำต้นเป็นเครื่องยืนยันถึงความเจริญรุ่งเรืองของอาณาจักร เช่น อาณาจักรมาหลวง อาณาจักรแสนหวิ อาณาจักรอังวะ และเกิดเหตุการณ์ล่มสลายของอาณาจักรสำคัญดังกล่าวอันเกิดจากสาเหตุหลายปัจจัยคือ (สมพงษ์ วิทยศักดิ์พันธุ์, 2544: 232-235)

1. อาณาจักรไทใหญ่มีการดำรงอยู่เป็นเวลานาน มีการผลัดเปลี่ยนศูนย์กลางอำนาจในกลุ่มเจ้าฟ้าด้วยกันเองบ้าง แต่ก็สามารถคงความเป็นอาณาจักรไทใหญ่ไว้ได้ ความรุ่งเรืองขยายตัวของอาณาจักรไทใหญ่มักขึ้นกับผู้นำ กษัตริย์หรือเจ้าฟ้าองค์ต่อมาขาดความเข้มแข็งไม่สามารถควบคุมอำนาจในเมืองและหัวเมืองได้จึงเกิดการแย่งชิงราชสมบัติเกิดขึ้น

2. ศูนย์กลางขาดความเป็นผู้นำและขาดบารมีและกองกำลังที่จะไปปราบปราม อาณาจักรเกิดความแตกแยกไม่เป็นหนึ่งเดียวเช่นสมัยที่มีผู้นำที่มีอำนาจและบารมี พร้อมทั้งขาดการจัดการด้านการปกครองอย่างมีประสิทธิภาพ

3. ผลจากการทำสงครามภายในราชสำนัก อำนาจของประเทศจีนทำให้อาณาจักรมาหลวงอยู่ในช่วงอ่อนแอตกอยู่ภายใต้การปกครองของจีนอย่างถาวรขณะเดียวกันก็อยู่ในยุคของพระเจ้าบุเรงนองที่มีศักยภาพทางอำนาจ ไพศาลทำให้สามารถรวบรวมอาณาจักรมอญและรวบรวมกองกำลังเข้ายึดอาณาจักรไทใหญ่ได้

4. สภาพภูมิศาสตร์ที่เคยเป็นชัยภูมิที่เหมาะสม แนวเทือกเขาที่เคยเป็นปราการธรรมชาติช่วยป้องกันกองทัพต่างชาติ มายุคกลางกลับกลายเป็นปราการที่ปิดกั้นการรับรู้เทคนิคและวิทยาการสมัยใหม่ ทำให้อาณาจักรไม่สามารถก้าวทันวิทยาการ อาวุธ ตลอดจนวิธีการปกครองที่มีประสิทธิภาพ ภูมิศาสตร์ดังกล่าวจึงกลายเป็นสิ่งปิดกั้นความเจริญที่มาจากทะเลจนกลายเป็นอาณาจักรที่ล้าหลัง ทำให้เสียเปรียบประเทศที่ได้รับการพัฒนาแล้ว

ในยุคปัจจุบันชาวไทใหญ่มีถิ่นฐานอยู่ในประเทศต่างๆ กระจายตัวกันออกไปหลายประเทศได้แก่

ประเทศพม่า ชาวไทใหญ่อาศัยอยู่ในเขตรัฐไทใหญ่(รัฐฉานหรือรัฐชาน) ในภาคเหนือของประเทศไทย มีเมืองต่างๆ ที่เป็นเมืองของชาวไทใหญ่มากแต่โบราณอันได้แก่ เมืองแสนหวี สีป้อ น้ำคำ หมู่เจ เมืองนาย เมืองป๋น เมืองหยองห้วย เมืองตองจี เมืองกาเล เมืองยาง เมืองมิด และเมืองอื่นๆ

ประเทศจีน ชาวไทใหญ่อจำนวนมากอาศัยอยู่ในเขตภาคตะวันตกเฉียงใต้ของมณฑลยูนนานอันมีเมืองม่าว เมืองวัน เมืองหล้า เมืองดี เมืองซอน เมืองเจฝาง เมืองแลง เมืองฮิม เมืองยาง เมืองกึ่งม้า เมืองตั้ง เมืองแข็งหรือเมืองแสง เมืองป้อหรือเมืองเชียงกู่ เมืองเมือง เป็นต้น

ประเทศไทย มีชาวไทใหญ่อพยพเข้ามาทำมาหากินในจังหวัดแม่ฮ่องสอน เชียงราย และเชียงใหม่ แต่ส่วนใหญ่พึ่งอพยพเข้ามาไม่นานนัก

ประเทศอินเดียในรัฐอัสสัมมีชาวไทใหญ่ที่อพยพมาจากประเทศพม่าเข้าไปตั้งรกรากทำมาหากินเป็นระยะเวลามากกว่า 600 ปีขึ้นไป

ประเทศลาว ในเขตภาคเหนือก็มีชาวไทใหญ่ที่เรียกตนเองว่าไทเหนืออาศัยอยู่จำนวนหนึ่งเช่นเดียวกัน

3.1.3 ความเปลี่ยนแปลงครั้งใหญ่ทางการเมืองของพม่าโดยอังกฤษ

ความสัมพันธ์ระหว่างรัฐฉานกับราชสำนักพม่าเป็นไปอย่างหลวมๆ บางยุคสมัยอาณาจักรไทใหญ่ก็จะแยกตัวเป็นอิสระ แต่ในบางยุคเมื่อพม่ามีความเข้มแข็งก็จะผนวกรัฐฉานเข้ามาอยู่ในอำนาจ แต่ราชสำนักก็จะไม่ปล่อยให้บรรดาเจ้าฟ้าปกครองแคว้นตนเองแต่จะส่งข้าราชการชั้นผู้ใหญ่มาประจำการราชสำนักรัฐฉานเพื่อทำหน้าที่เป็นที่ปรึกษา พร้อมกันนี้ก็ยังส่งนายพลซึ่งควบคุมกองทัพพม่าจำนวนหนึ่งมาประจำการที่เมืองนาย (Mongnai) เพื่อทำหน้าที่ดูแลควบคุมความเป็นระเบียบเรียบร้อยและคอยปราบปรามเจ้าฟ้าที่ยังทำทลายอำนาจรัฐจากส่วนกลาง (พรพิมล ศรีไธติ, 2542: 57)

ในขณะที่ความสัมพันธ์ระหว่างเจ้าฟ้าไทใหญ่กับราชสำนักพม่าเป็นไปอย่างหลวมๆ ความสัมพันธ์ระหว่างประชาชนในแคว้นต่างๆ ของฉานกลับไม่มีความสัมพันธ์หรือผูกพันใดๆ กับราชสำนักพม่า ความรู้สึกสวามิภักดิ์กลับมีให้กับเจ้าฟ้าผู้ปกครองแคว้นของตนและมีความรู้สึกผูกพันกับแผ่นดินในรัฐฉานมากกว่าจะรู้สึกเป็นประชาชนของรัฐพม่า

การเข้ามาของอังกฤษในรัฐพม่าแบ่งออกเป็น 3 ช่วงด้วยกันคือ ปี ค.ศ. 1826 ค.ศ. 1852 และ ค.ศ. 1886 โดยในระยะแรกเป็นการเข้าแทรกแซงพม่าในนามของบริษัทอีสต์อินเดีย (East India Company) จนกระทั่งกลายมาเป็นการแผ่อิทธิพลของรัฐบาลอังกฤษในปี ค.ศ. 1858 ในช่วงแรกบริษัทอีสต์อินเดียได้ชัยชนะและครอบครองพื้นที่ 2 ส่วนใหญ่ๆ ของพม่า คือ ยะไข่ (Arakan) และ ตะนาวศรี (Tennasserim) ต่อมาพื้นที่ทั้งสองส่วนนี้ถูกผนวกเข้ากับพะโล (Pegu) ในปี ค.ศ. 1852 ใน

ระยะแรกนี้แต่ละเขตยังถูกปกครองแยกส่วนออกจากกัน จนกระทั่ง ค.ศ. 1886 อังกฤษได้ชัยชนะเหนือพม่าตอนบน (Upper Burma) และได้รวมส่วนต่างๆ ของพม่าเป็นมณฑลเดียวของอินเดียแต่นั้นมา

เมื่ออังกฤษผนวกพม่าเข้าเป็นมณฑลหนึ่งของอินเดีย อังกฤษก็ใช้ระบบการปกครองที่ใช้ในอินเดียมาใช้กับพม่าด้วย โดยทำการยกเลิกการปกครองระบอบสมบูรณาญาสิทธิราชย์โดยพระมหากษัตริย์และราชสำนัก ซึ่งปกครองพม่ามาเป็นเวลานาน พร้อมทั้งแต่งตั้งข้าหลวงใหญ่จากอินเดียมาปกครองพม่าและนำข้าราชการฝ่ายปกครองจากอินเดียเข้ามาบริหารรัฐพม่าแทนข้าราชการในราชสำนักเดิม (พรพิมล ตรีโชติ, 2542)

อังกฤษได้แบ่งพม่าออกเป็น 2 ส่วน คือ พม่าแท้ (Proper Burma) และส่วนบริเวณภูเขา (Hill Areas) หรือเขตชายแดน (Frontier Areas) ในส่วนของพม่าแท้ได้รวมดินแดนบางส่วนในอาระกันและมอญเข้าไว้ด้วยกัน ซึ่งในส่วนนี้อังกฤษใช้วิธีการปกครองโดยตรง (Direct Rule) และปกครองบริเวณภูเขาโดยทางอ้อม (Indirect Rule) โดยยังคงปล่อยให้ผู้ปกครองเผ่าหรือแคว้นที่เคยปกครองกันมาแต่ดั้งเดิมปกครองต่อไป แต่ให้อยู่ภายใต้การดูแลและคำแนะนำของผู้บริหารชาวอังกฤษ บริเวณนี้ได้แก่ ฉาน คะฉิ่นคะเร็น (คะยาห์) เทือกเขาฉิน (Chin Hills) และกะเหรี่ยง ในบริเวณแม่น้ำสาละวินบางส่วนของอาระกันและเทือกเขานากา (Naga Hills)

นโยบายการปกครองของอังกฤษในรูปแบบนี้จึงถูกเรียกว่า นโยบายการแบ่งแยกและปกครอง (Divide and Rule) ดังจะเห็นได้จากการที่อังกฤษแยกส่วนของพม่าแท้ออกจากส่วนที่เป็นภูเขาหรือบริเวณชายแดน ซึ่งตามสภาพภูมิศาสตร์และประวัติศาสตร์แล้ว สองส่วนนี้แทบจะไม่มีความสัมพันธ์กันอยู่แล้ว อันเนื่องมาจากสภาพภูมิประเทศ แต่นโยบายการปกครองของอังกฤษทำให้โอกาสที่ทั้งสองส่วนนี้ของพม่าจะเข้ามาอยู่รวมกันภายใต้การบริหารงานของคณะผู้บริหารชุดเดียวกัน และมีวิวัฒนาการทางการเมืองไปพร้อมๆ กันหมดสิ้นไป ดังนั้น เราจึงเห็นภาพของรัฐพม่าที่ถูกแบ่งออกเป็นสองส่วนใหญ่ๆ ที่มีการปกครองแตกต่างกัน นอกจากนั้น ภายในสองส่วนใหญ่ๆ ยังถูกแบ่งแยกให้มีความแตกต่างกันไปอีก ดังกรณีของแคว้นต่างๆ ภายในรัฐฉานซึ่งได้รับการยกระดับขึ้นมาอยู่เหนือส่วนอื่นๆ ของบริเวณชายแดน พร้อมทั้งมีระบบสถาบันการเมือง เช่น สภานิติบัญญัติ และคณะกรรมการสามัญประจำสภาซึ่งได้รับการแต่งตั้งจากผู้ปกครองของอังกฤษ และได้รับการสนับสนุนให้มีการพัฒนาการทางการเมืองไม่น้อยหน้าสถาบันทางการเมืองในส่วนที่เป็นพม่าแท้ ในขณะที่ส่วนอื่นๆ ของบริเวณชายแดนยังคงอยู่ภายใต้การปกครองระบบดั้งเดิมของชนเผ่าของตน และประเด็นที่ยังเพิ่มความแปลกแยกระหว่างชาวพม่ากับกลุ่มชนเผ่าและกลุ่มชาติพันธุ์ของรัฐพม่าก็คือ การที่อังกฤษสนับสนุนให้กลุ่มชาติพันธุ์เข้ามาเป็นทหารและตำรวจในกรมกองต่างๆ ของอังกฤษมากกว่า ยุทธวิธีการปกครองแบบนี้ในด้านความมั่นคงของประเทศในระยะยาวนับว่า

เป็นอันตรายอย่างยิ่งเพราะก่อให้เกิดความแตกร้างในระหว่างประชากรของรัฐเดียวกัน และก่อให้เกิดสภาวะของการเป็นศัตรูระหว่างกันด้วย เพราะในสภาวะที่อังกฤษใช้ทหารที่เป็นกลุ่มชาติพันธุ์ปราบชาวพม่าที่พยายามต่อสู้กับชาวอังกฤษนั้น เท่ากันเป็นการแบ่งแยกชาวพม่าออกจากกลุ่มชาติพันธุ์ ทำให้ชาวพม่ารังเกียจและถึงขั้นเกลียดชังกลุ่มชาติพันธุ์ในฐานะที่เป็นฝ่ายเดียวกับอังกฤษ แทนที่จะมาเข้ากับชาวพม่าและช่วยชาวพม่ารบกับอังกฤษ สำนึกของความเป็นน้ำหนึ่งใจเดียวกันของคนในชาติจึงไม่อาจเกิดขึ้นได้ภายใต้เงื่อนไขการปกครองของอังกฤษ (พรพิมล ตรีโชติ, 2542)

จากนโยบายดังกล่าวสะท้อนให้เห็นถึงแนวคิดที่ต้องการ “สร้างความแตกแยก” ภายในระหว่างกลุ่มชาติพันธุ์และชาวพม่า โดยการปกครองของรัฐบาลอังกฤษที่ต้องการบั่นทอนอำนาจและความสมานฉันท์ของคนพื้นถิ่นไม่ให้ความเข้มแข็งในการต่อต้านอำนาจอาณานิคมอังกฤษ หากเกิดการรวมตัวกันต่อต้าน อังกฤษ เป็นที่แน่นอนอังกฤษย่อมสูญเสียผลประโยชน์จากทรัพยากรอันล้ำค่าของเมืองเหล่านี้อย่างมหาศาล (บุญช่วย ศรีสวัสดิ์, 2503: 235-236) บ่อทับทิมเมืองกุกันนั้น อังกฤษเอาไปครองตั้งแต่เป็นจังหวัดเมืองแร่ทับทิมหรือรูปีไมน์ และ มีทรัพยากรธรรมชาติมากมายเหลือเกินอย่างไม่น่าเชื่อแต่ชาวไตเองไม่มีอำนาจจะขุดได้ การขุดถลุงแร่ที่บ่อควินเมืองน้ำคู่ สมัยที่อังกฤษปกครองมีบริษัทพม่าชื่อ BamaGarpaYasine ร่วมกับรัฐบาลอังกฤษเป็นผู้สัมปทานได้กำไรปีละ 10 ล้านปอนด์สเตอร์ลิง สมัยอังกฤษทางรัฐไตได้รับภาษีจากการถลุงแร่ปีละ 199 ปอนด์ ส่วนผลกำไรเหล่านี้ปัจจุบันทางรัฐเมิงไตไม่มีส่วนได้เลย ขณะเดียวกันก็ทำให้ชนกลุ่มน้อยและชาวพม่าเริ่มมีความรู้สึกไม่พึงพอใจกับความไม่ยุติธรรมของการเป็นเจ้าของทรัพยากรอันมีค่าเหล่านี้ และการสูญเสียดุลอำนาจทางการเมืองที่ตนพึงจะได้รับจากอังกฤษ อันเป็นจุดชนวนสำคัญของการเริ่มมีความคิดต่อต้านอำนาจของอังกฤษเพื่อที่จะต้องการได้รับความเป็นอธิปไตยกลับคืนมา

3.1.4 สนธิสัญญาปางโหลง

สงครามโลกครั้งที่ 2 เกิดขึ้นในปี ค.ศ.1939 ในเขตทวีปยุโรปพร้อมทั้งความหวังของชาวพม่าที่จะกอบกู้เอกราชจากอังกฤษบรรดานักศึกษาชาวพม่าและนักการเมืองได้พากันรวบรวมและจัดกองทัพส่วนตัวในการต่อต้านอังกฤษ โดยได้รับความร่วมมือจากชาวญี่ปุ่นซึ่งเป็นสมาชิกขององค์กรตำรวจลับของญี่ปุ่นที่ปฏิบัติการในพม่าจัดตั้งกองทัพ โดยได้รับการสนับสนุนจากประชาชนชาวพม่าเป็นอย่างดี เมื่อกองทัพญี่ปุ่นได้เคลื่อนเข้ามาสู่พม่า กองทัพพม่าก็ช่วยญี่ปุ่นรบจนสามารถขับไล่ทหารอังกฤษออกจากพม่าได้ เมื่อญี่ปุ่นยึดครองพม่าส่วนใหญ่แล้วก็แต่งตั้งให้ ดร.บา มอ (Dr.Bamaw) ขึ้นเป็นนายกรัฐมนตรีและแต่งตั้งให้อูองซานเป็นผู้บัญชาการกองทัพพม่า ต่อมาภายหลังพม่าพบว่าญี่ปุ่นนั้นไม่ได้มีความจริงใจต่อชาวพม่าอย่างแท้จริงและยังพบว่าพยายามคุมอำนาจการปกครองของพม่า จึงมีการก่อตั้งองค์กรลับขึ้นชื่อว่า “สันนิบาตเสรีชนต่อต้านฟาสซิสต์” (Anti-Fascist People’s Freedom League – AFPFL) เพื่อเคลื่อนไหวทางการเมืองโดยได้รับการ

สนับสนุนจากกลุ่มการเมืองกลุ่มต่างๆ ทำการขับไล่ญี่ปุ่นออกไปจากพม่าจนในที่สุดญี่ปุ่นประกาศยอมแพ้เมื่อวันที่ 15 สิงหาคม ค.ศ. 1945 (พรพิมล ตรีโชติ, 2542: 25)

เมื่อขับไล่ญี่ปุ่นออกจากพม่าได้แล้วอังกฤษได้กลับมาปกครองพม่าอีกครั้ง แต่ในครั้งนี้นักการเมือง ปัญญาชนและประชาชนชาวพม่าเริ่มคำนึงถึงการปลดปล่อยประเทศให้เป็นอิสระจากการปกครองของอังกฤษอย่างแท้จริง นายอู ออง ซาน จึงได้ทำหน้าที่เป็นผู้นำในการต่อต้านอังกฤษ โดยนำพรรคสันนิบาตเสรีชนต่อต้านฟาสซิสต์ (AFPFL) ทำการเคลื่อนไหวทางการเมืองเพื่อความเป็นเอกราชของพม่า เชิญชวนให้ชนกลุ่มน้อยที่มีการจัดตั้งองค์กรทางการเมืองของตน เช่น กะเหรี่ยงทำการจัดตั้งสหภาพแห่งชาติกะเหรี่ยง เจ้าฟ้าไทใหญ่จัดตั้งสภาเจ้าฟ้ารัฐฉานในวันที่ 7 กุมภาพันธ์ ค.ศ. 1947 และกำหนดให้เป็นวันชาติไทใหญ่ ทำความร่วมมือกับรัฐบาลพม่าเพื่อรวมตัวเป็นประเทศพม่าภายใต้โครงสร้างของสหพันธรัฐ รัฐบาลพม่าได้ทำการจัดการประชุมกับผู้นำชนกลุ่มน้อยในเดือน กุมภาพันธ์ ค.ศ. 1947 ที่เมืองปางโหลง (Panglong Conference) ในรัฐฉาน โดยมีเจ้าฟ้าจากรัฐฉานเข้าร่วมประชุมทั้งหมด 34 คน ผู้แทนจากกะฉิ่น และกะยาห์เข้าร่วมด้วย

การทำสัญญาครั้งนี้คือ “ข้อตกลงปางโหลง” เป็นมติจากที่ประชุมระหว่างผู้นำฝ่ายพม่า และผู้นำกลุ่มชาติพันธุ์ซึ่งมีใจความสรุปได้ คือ ชาวพม่าและชนกลุ่มน้อยจะอยู่ร่วมกันในรูปแบบสหภาพ (Union) รัฐฉานมีสิทธิจะถอนตัวจากสหภาพหลังอยู่รวมภายในสหภาพครบ 10 ปี รวมไปถึงรัฐกะยาห์ รัฐกะฉิ่นและชินก็จะได้รับสิทธินั้นเช่นกัน จนในที่สุดรัฐบาลพม่าประกาศอิสรภาพเมื่อวันที่ 4 มกราคม ค.ศ. 1948 นับเป็นการสิ้นสุดยุคอาณานิคมในพม่า ต่อมาเหตุการณ์ในประเทศเกิดจุดเปลี่ยนแปลงที่นำมาสู่ความมีดমনมาจนถึงปัจจุบัน ด้วยเหตุที่นายพลเนวินคิดว่าจะต้องทำตามสัญญาที่นายพลอูอองซานได้ให้ไว้กับชนกลุ่มน้อยที่ให้สิทธิในการก่อตั้งประเทศเป็นเอกราช อันมีพันธะผูกพันมาตั้งแต่การทำสัญญาปางโหลง และยังระบุไว้ในรัฐธรรมนูญฉบับแรกของพม่า กลุ่มของนายพลเนวินจึงวางแผนลอบยิงนายพลอูอองซานจนเสียชีวิตจึงทำให้เกิดผลกระทบต่อความมั่นคงและสถานการณ์ทางการเมืองเกี่ยวกับสัญญาปางโหลงในครั้งนี้

แนวความคิดของอู นู และ เนวิน กลับไม่ยอมทำตามสัญญา มีความคิดทางนโยบายการปกครองที่แตกต่างกันออกไปจากความคิดของนายพลอู ออง ซาน คืออู นู ไม่เชื่อเรื่องของการแยกตัวของกลุ่มชาติพันธุ์ ในทางกลับกันอู นู เชื่อเรื่องของรัฐเดี่ยว ที่ซึ่งบุคคลที่มีความสามารถเท่านั้นจึงสามารถเข้ามาเป็นผู้บริหารได้ เขาเคยกล่าวว่า “ความคิดของข้าพเจ้าคือ พม่าควรมีรัฐธรรมนูญเพียงฉบับเดียวและข้าพเจ้าต้องการให้พม่ามีผู้นำที่สามารถไม่เกี่ยงว่าเขาจะเป็นคนเชื้อชาติใด ไม่ว่าจะเป็นกะเหรี่ยง ไทใหญ่ ฉิ่น กะฉิ่น กะยาห์ มอญ หรือพม่า” และย้ำอยู่เสมอว่า “การแยกรัฐต่างๆ ออกไปเป็นอิสระเป็นเรื่องที่ไม่พึงปรารถนาและนั่นก็เป็นเหตุผลที่ข้าพเจ้าย้ำกับกลุ่มชาติพันธุ์กลุ่มต่างๆ อยู่เสมอว่าไม่ควรจะแยกรัฐเป็นอิสระ” ส่วนนโยบายการรวมชาติของเนวินคือ ทำการ

รัฐประหารเพื่อระงับความวุ่นวายในเรื่องการตั้งเป็นรัฐอิสระของชนกลุ่มน้อยและมีการยกเลิกใช้รัฐธรรมนูญฉบับปี ค.ศ. 1947 ซึ่งเท่ากับเป็นการปฏิเสธสิทธิของรัฐชนกลุ่มน้อยที่จะแยกตัวออกจากสหภาพพม่า ในการยกเลิกครั้งนี้เท่ากับเป็นการตัดสิทธิในการบริหารรัฐของตนเองโดยเด็ดขาด สภาพวิถีของเนวินให้ความสำคัญทางสถาบันทหารมากเพราะเห็นว่าเป็นสถาบันเดียวที่รักษาสภาพของบ้านเมืองที่กำลังจะถูกแบ่งเป็นเสี่ยงๆ ได้และใช้ยุทธวิธีตัดสี่ (Four Cuts) คือ การตัดเส้นเลือดสำคัญ 4 เส้นของฝ่ายกำลังชนกลุ่มน้อย นั่นคือ อาหาร คลังอาวุธ ฝ่ายการข่าวและกองกำลัง (Food,Funds,Intelligence,Recruit) ความหมายของการตัดสี่คือต้องมุ่งโจมตีและทำลายล้างแหล่งที่เป็นเสบียงกองกำลัง ทำลายแหล่งที่มาของรายได้ที่นำไปสู่อาวุธและอุปกรณ์ใช้ในสงคราม ทำลายเครือข่ายการให้ข่าวแก่กองกำลัง ตัดสายสัมพันธ์ของชาวบ้านและกองกำลังไม่ให้มีการติดต่อสื่อสารกันได้ และทำลายโอกาสของกองกำลังในการระดมกำลังทหารไปต่อสู้กับรัฐบาล

ยุทธวิธีตัดสี่นี้ เป้าหมายมิได้อยู่ที่กองกำลังของฝ่ายชนกลุ่มน้อยเท่านั้น แต่หมายถึงการทำร้ายชาวบ้านตามหมู่บ้านต่างๆ ที่ฝ่ายรัฐบาลสืบทราบมาว่าเป็นสายให้กับกองกำลังหรือเป็นหมู่บ้านที่ให้การสนับสนุนกองกำลังชนกลุ่มน้อยทางด้านอาหารเสบียงและการเงิน ดังนั้นจึงมีข่าวว่าหมู่บ้านตามเขตชายแดนไทย จีน หรืออินเดีย บังกลาเทศจะถูกทหารพม่าโจมตี เผาบ้านเรือนหรือจับชาวบ้านไปเป็นลูกหาบเสมอๆ การกระทำเช่นนี้เป็นผลของการปฏิบัติตามยุทธวิธีตัดสี่นั่นเอง

จากเหตุการณ์ดังกล่าวสรุปได้ ว่าเมื่อครบกำหนดสัญญาปางโหลงในการเข้าร่วมเป็นสหภาพพม่า 10 ปี รัฐบาลพม่ากลับไม่ทำตามสัญญาและมีเจตนาที่มิต้องการให้ชนกลุ่มน้อยทำการแยกตัวเป็นรัฐอิสระหรือแยกตัวไปปกครองโดยตนเอง ด้วยเหตุนี้จึงเป็นผลพวงของการต่อสู้หลากหลายรูปแบบทั้งอาวุธและความเคลื่อนไหวทางวัฒนธรรมเพื่อความเป็นอิสระของหลากหลายชนกลุ่มน้อยเพื่อการรักษาความเป็นเอกลักษณ์ของตนไว้ดีกว่าที่จะถูกวัฒนธรรมพม่ากลืนเข้าไปทุกขณะ และความกดดันทางการเมืองที่ชนกลุ่มน้อยได้รับจากรัฐบาลกลางทำให้กลุ่มชาติพันธุ์ต่างๆ เกิดการต่อสู้มาจนถึงปัจจุบันนี้และกองกำลังสำคัญในการต่อสู้รัฐบาลทหารพม่าในนั้นก็คือ กองกำลังกู้ชาติไทใหญ่



รูปที่ 1 แผนที่รัฐฉาน

ที่มา : <http://www.google.co.th/>

3.1.5 สภาพเศรษฐกิจ

ทรัพยากรธรรมชาติรัฐฉานนั้นได้รับชื่อว่าเป็นกลุ่มชาติพันธุ์ที่มีความคับคั่งทางทรัพยากรทางธรรมชาติมากที่สุดในพม่า สินค้าเศรษฐกิจที่สำคัญมี 2 อย่าง คือ

1. ทรัพยากรป่าไม้ ประเทศนี้มีดอยสูงเกิน 1,219 เมตร จะมีสภาพป่าไม้เป็นป่าสน ทุกชนิด บริเวณที่ต่ำกว่ายอดดอยจะอุดมไปด้วยป่าไม้สัก ไม้ติง และไม้เปา ป่าไม้ที่เป็นสินค้าส่งออกจากประเทศคือ ไม้สัก ไม้สน ไม้ติง ไม้เปา ไม้แฉะ ไม้ตีตอก ไม้จัน ไม้หมากผืนพู่(สนานคา) และไม้หอมทุกชนิด พื้นที่ไม้ทั้งหมดมีประมาณ 109,323.47 ตารางกิโลเมตร ไม้สักมีมากที่สุดที่เมืองมิด เมืองต่งลาว เมืองปางเก้ดู เมืองสีป้อ เมืองน้ำลั่น เมืองกั้ง เมืองหมอกใหม่ เมืองป่าแลว

เมืองเชียงลาบ เป็นต้น นอกจากนี้ยังอุดมสมบูรณ์ไปด้วยต้นรัก ต้นสักเจ จี้ซึ้ง จี้จิ้ง หวาก กล้วยไม้ และไม้หอมนานาชนิด

ในสมัยอังกฤษปกครองรัฐฉานได้เงินภาษีจากการทำไม้ ปีละมากกว่าล้านรูปีซึ่งต่อมาพม่าเป็นผู้จัดทำป่าไม้ในรัฐฉาน ปีพ.ศ. 2502 – 2503 เงินที่ได้จากการทำป่าไม้ในรัฐฉานได้ถึง 3,293,593 จ๊าด หรือประมาณ 131,743.72 บาท (25 จ๊าดเท่ากับ 1 บาท)

2. ดินแร่ พื้นที่ดินส่วนมากเป็นดินร่วนปนทราย ในชั้นดินลึกๆ เป็นหินแข็ง มีแร่รัตนชาติที่มีค่าสูงดังนี้ ทับทิม พลอย หยก โกเมน นิล มีอยู่มากมายที่เมืองมิด เมืองก๊าด(โมก๊ก) แร่ทองคำ มีอยู่ตามแม่น้ำสายต่างๆ เช่น แม่น้ำคำ แม่น้ำดี ซึ่งไหลผ่านแม่น้ำคำ หมู่แจ้ ริมภูเขาซ่า(หลอยซ่า) ในแคว้นบ้านกาบเขียว บ้านหก เมืองมิด แม่น้ำม้า เมืองด้างยาน เมืองเกสิหม่านจ้าม เมืองเชียงตุง

แร่เงินและตะกั่วมีมากที่เมืองคู๊ ปางไฮ จ๊อกเม ในปี พ.ศ. 2481 อังกฤษขุดได้มากที่สุดถึง 7,183,107 ตัน ได้เงิน 20 ออนซ์/ตัน ส่วนแร่อื่นๆที่มีมารองลงไปได้แก่ สังกะสี ทองแดง ถ่านหิน ดีบุก เหล็ก แมงกานีส วุลแฟรม ทังสแตน นิเกิล พลวง ไมก้า หินขาวหินลาย และอลูมิเนียม อังกฤษเป็นชาติแรกที่เก็บเกี่ยวผลประโยชน์จากสินแร่เหล่านี้ สมัยสงครามโลกครั้งที่ 2 ญี่ปุ่นก็มากอบโกยผลประโยชน์ต่อจากอังกฤษ อีกทีและหลังจากนั้นก็กลายเป็นฝ่ายรัฐบาลทหารพม่าทำการผูกขาดในการควบคุมทรัพยากรแร่ในรัฐฉานเป็นต้นมา

3.1 6 การประกอบอาชีพ

เนื่องด้วยพื้นที่เพาะปลูกในเขตรัฐฉานมีประมาณ 2,529,285 ไร่ ดังนั้นประชากรร้อยละ 80 จึงประกอบอาชีพเกษตรกรรมสามารถทำการแยกประเภทดังต่อไปนี้

1. ทำนา ส่วนใหญ่จะนิยมทำนาตามฤดูกาลโดยอาศัยน้ำฝนเป็นหลัก แต่มีบางพื้นที่ที่มีระบบชลประทานแบบเหมืองฝายจึงสามารถทำนาได้สองฤดูกาล แหล่งปลูกข้าวที่สำคัญคือ แส่นหัว ลีป้อ อินเล ลายคำ หมอกใหม่ เมืองนาย เมืองมิด เชียงตุง เชียงคำ น้ำคำ

2. ทำไร่ ส่วนใหญ่จะทำไร่บริเวณเนินเขาหรือที่ราบ เป็นไร่ระบบหมุนเวียน เมื่อครบ 3 ปี จึงจะหมุนเวียนไปทำไร่ชนิดอื่นและกลับมาทำใหม่หลังจากได้รับการฟื้นฟูเนื้อดิน ส่วนใหญ่เป็นไร่ข้าวโพด ถั่วเหลือง (นำไปใช้ทำถั่วเน่า ซึ่งเป็นอาหารหลักของชาวไทยใหญ่) งามุ่น ผืน เป็นต้น

3. ทำสวน การทำสวนแบ่งออกเป็น 2 ชนิด คือ การทำสวนพีชระยะสั้น อันได้แก่ มันฝรั่ง ยาสูบ หอม กระเทียม ถั่วทุกชนิด รวมถึงพืชผักสวนครัวและการทำสวนพีชระยะยาว ซึ่งประกอบไปด้วย ชา ใบตองห่อยาสูบ ส้มเขียวหวาน มะม่วง ขนุน สับปะรด ลูกท้อ กาแฟ เป็นต้น นอกจากนี้อาชีพเกษตรกรรมแล้วยังมีอาชีพค้าขาย ที่ทำการค้าขายระหว่างสหภาพเมียนมาร์ ประเทศจีนและสาธารณรัฐประชาธิปไตยประชาชนลาว

3.17 ประชากร

ประชากรรัฐฉานมีอยู่ราว 10 ล้านคน ในจำนวนประชากรมีความหลากหลายทางชาติพันธุ์อยู่ 16กลุ่มได้แก่(ข้อมูลด้านประชากร,2555.<http://www.khonkhurtai.org>)

1. ฉานหรือ ชาวไต(ไทใหญ่) มีจำนวนประมาณ 68% นับเป็นพลเมืองหลักในรัฐฉานไม่เพียงแต่ตั้งรกรากอยู่ในแถบรัฐฉานเพียงเท่านั้นยังกระจายเชื้อชาติในเขตมณฑลยูนนานของประเทศจีน ในรัฐอัสสัมของอินเดีย ประเทศลาวและประเทศไทย จากการกระจายกระจายกลุ่มชาติพันธุ์ในพื้นที่ต่างก็จะมีชื่อของกลุ่มชาติพันธุ์ที่สอดคล้องกับพื้นที่นั้นๆ ได้แก่ ไตมาว ไตหลอยไตแลม ไตอาหม ไตคำตี้ ไตโหลง ทว่ากลุ่มคนเหล่านี้ล้วนนำหน้าตัวเองว่าไต เพื่อบ่งบอกถึงการสืบทอดสายบรรพบุรุษร่วมกัน

2. ปะหล่อง หรือ ตะอาง มีจำนวน 7% อาศัยอยู่หนาแน่นในพื้นที่ภูเขาทางเหนือของน้ำตั้น (Nam Hsan) ส่วนใหญ่ประกอบอาชีพทำไร่ชาเป็นพืชเศรษฐกิจสำคัญ

3. ปะโอ หรือ ตองสู (Pa-O or Taungsu) ชนชาติปะโอมีจำนวนใกล้เคียงกับชาวปะหล่องปกติอาศัยอยู่ทางภาคใต้ของรัฐฉาน พืชเศรษฐกิจสำคัญของชาวปะโอคือ มันฝรั่ง กะหล่ำปลี กระเทียม ใบยาสูบ

4. ว้า (Wa) มีประชากรประมาณ 5% ของประชากรรัฐฉานอาศัยตามพื้นที่บริเวณภูเขาฝั่งตะวันออกตามลำน้ำสาละวินและตามชายแดนประเทศจีน นิยมตั้งบ้านเรือนบนหุบเขาและไหล่เขา

5. คะฉิ่น(Kachin) อาศัยอยู่ตอนภาคเหนือของรัฐฉานใกล้ชายแดนระหว่างรัฐฉานและรัฐคะฉิ่น นิยมประกอบอาชีพเลี้ยงปศุสัตว์และการเกษตร

6. ทนุ (Dhanu) คือผู้ตั้งรกรากอยู่ในพื้นที่ราบบนไหล่ทางตะวันตกของที่ราบสูงเขตติตชายแดนพม่า มักประกอบอาชีพทำนาและทำสวน

7. อินตา (Intha) อาศัยอยู่ในบ้านเรือนแพและในแปลงสวนบริเวณทะเลสาบอินเล นิยมประกอบอาชีพการทอผ้าและงานหัตถกรรม

8. ลาหู่ หรือ มูเซอ (Lahu or Muser) อาศัยอยู่ทางตะวันออกของแม่น้ำสาละวินและบริเวณพื้นที่ป่าเขาใกล้พรมแดนระหว่างรัฐฉานและประเทศไทย

9. อาข่า หรือ อีก่อ (Akha or Ekaw) ส่วนใหญ่อาศัยอยู่บริเวณชายแดนระหว่างรัฐฉานและประเทศลาว

10. โกก้าง (Kokangnese) อาศัยอยู่ทางตะวันออกเฉียงเหนือของรัฐฉานใกล้มณฑลยูนนานของสาธารณรัฐประชาชนจีน มักประกอบอาชีพพืชไร่และการปศุสัตว์

11. ปะต่อง หรือ คะยาน (Padaung or Kayan) ตั้งรกรากอยู่ในรัฐฉานภาคใต้รอบๆ เมืองปาย สตรีพื้นเมืองมักเป็นที่รู้จักนาม “กะหรียงคอบยาว” (Giraffe Neck) เนื่องจากมีห่วงโลหะมาสวมที่คอเพื่อเป็นเครื่องประดับให้สวยงามตามฐานะ

12. ลีซู หรือ ลีซอ (Lisu or Lisaw) อาศัยอยู่กระจัดกระจายอยู่ในเขตภาคเหนือและภาคใต้ของรัฐฉานในพื้นที่ป่าเขา นิยมทำการเกษตรแบบไร่เลื่อนลอย

13. ยางคำ (Yang-Kam) ตั้งรกรากอยู่บริเวณเมืองสู้และเมืองม่านจัม ในเขตรัฐฉานตอนกลาง ประกอบอาชีพการเกษตร

14. ลีจู (Liju) อาศัยรอบนอกเมืองโกก้างเขตทางภาคเหนือ ประกอบอาชีพการปศุสัตว์ และการเกษตรเป็นหลัก

15. คนจีนและคนอินเดียอพยพ มักพบได้ในรัฐฉาน จะนิยมประกอบอาชีพค้าขาย เจ้าของกิจการหรือเจ้าของเงินกู้ และบางส่วนก็ประกอบอาชีพทางการเกษตร

16. คนพม่า (Burmese or Burman) อาศัยอยู่อย่างกระจัดกระจาย ส่วนมากมักเป็นเจ้าหน้าที่ของสำนักงานของรัฐ เป็นครูหรือเจ้าหน้าที่ฝ่ายการบริหารและมีบางส่วนที่รับประกอบอาชีพแรงงานในเขตชนบท

3.1.8 การคมนาคม

ในรัฐฉานสามารถมีการเดินทางได้ 3 ทาง คือ

1. ทางอากาศ มีสนามบินอยู่ที่ไฮโฮ (HeHo) ของเมืองตองกิเมืองน้ำจาง (มีสถานีเรดาร์ของกองทัพอากาศ) เมืองเชียงตุง เมืองสาต เมืองมิด เมืองล่าเสี้ยว ทั้งหมดนี้เป็นสนามบินขนาดกลางที่สร้างไว้ตั้งแต่สมัยสงครามโลกครั้งที่ 2

2. ทางรถไฟ ทางเหนือมีทางรถไฟที่ทอดยาวจากเมืองมณฑลทะเลย์ (เมืองหลวงเก่าของพม่า) สู่มืองเหม่เมี้ยว เมืองจ็อกเม เมืองสีป้อ ทางภาคใต้เริ่มต้นจากเมืองย่างกุ้งถึงเมืองมณฑลทะเลย์ และมีทางแยกที่ตาซี (Thazi) มุ่งไปยังภาคใต้ของรัฐฉาน เส้นทางนี้ตัดผ่านกาลอองปาน ไปสุดทางที่สถานีฉ่วยหย่องใกล้เมืองตองกิ

3. ทางรถยนต์ เส้นทางสู่ภาคเหนือเริ่มต้นที่เมืองมณฑลทะเลย์ เฉียงไปทางขวาจะมุ่งสู่ชายแดนสาธารณรัฐประชาชนจีนที่เมืองหวังติง (Wang Ting) และเมืองเกียวกก (KyoKok) ระหว่างทางจะทอดทางผ่านเมืองล่าเสี้ยวและน้ำคำ ส่วนเส้นทางที่เชื่อมจากภาคเหนือและภาคใต้เข้าด้วยกันได้แก่ถนนสายสีป้อข้ามไปยังดอยแหลมในภาคใต้ส่วนภาคตะวันออกนั้นมีถนนจากเมืองตองกิผ่านเมืองเชียงตุงไปยังท่าขี้เหล็ก ซึ่งเป็นเมืองติดชายแดนประเทศไทย ระยะทางทั้งสิ้น 383 ไมล์

ถนนหลวงทุกสายส่วนมากจะสร้างขึ้นในสมัยยุคอังกฤษเข้าปกครองมีการซ่อมบำรุงทางคมนาคมไม่มากเท่าไรนัก ในหน้าแล้งสามารถสัญจรได้สะดวก แต่หากในช่วงหน้าฝนอาจเสี่ยงต่ออันตรายได้

3.1.9 ธงชาติและเพลงชาติไทย

ธงประจำชาติรัฐฉานมีลักษณะคล้ายกับธงชาติลาว(สปป.ลาว) แตกต่างกันที่การใช้สี โดยธงชาติรัฐฉานมีทั้งหมด 4 สีประกอบด้วย สีเขียว สีเหลือง สีแดงและวงกลางตรงกลางเป็นสีขาว ซึ่งแต่ละสีมีความหมายคือ สีเหลือง หมายถึง ความเป็นชนชาติที่มีกายสีผิวเหลืองและส่วนใหญ่นับถือพระพุทธศาสนา สีเขียว หมายถึงความอุดมสมบูรณ์ของทรัพยากรทางธรรมชาติ สีแดง หมายถึงความเด็ดเดี่ยวกล้าหาญ ส่วนสีขาว หมายถึง ความมีสัจจะและความสงบสุข



รูปที่ 2 ธงชาติไทใหญ่

ที่มา : ระบบออนไลน์ <http://www.khonkhurtai.org>

เพลงชาติและความหมาย

เคอไต เคอหฺร่าจ่า	จ้อมปิว ช่าจันตา
(ชาติไทใหญ่หรือเครือชาติแห่งราชา	ธงชาติเปรียบเสมือนดวงจันทร์)
เหลินคำ เจ้าจักกุธ่า	จาดไตมีเต่า
(งามสไวดังดวงกงจักรา	ชาติไทใหญ่มีเดชา)
พ้อมเป็งใจ หว่าจ่า	สู เก่า เฮาเป็นพุมี่ใจสัจจ่า
(พร้อมเพียงด้วยใจและวาจา	เราทั้งหลายคือผู้มีใจสัจจะ)

3.1.10 การย้ายถิ่นเข้ามาประเทศไทยของชาวไทใหญ่

ปณิธิ อมาตยกุล(2545: 64) จากเรื่องราวประวัติศาสตร์ทางการเมืองของชาวไทใหญ่ที่ประสบมาข้างต้น ผลกระทบจากภัยสงครามทำให้เกิดความไม่มั่นคงของชีวิตความเป็นอยู่ของชาวไทใหญ่เป็นอย่างมาก ด้วยสาเหตุดังกล่าวทำให้เกิดสภาวะบีบบังคับให้ชาวไทใหญ่บางส่วนจำยอมหรือตัดสินใจ ในการหาพื้นที่ที่มีความปลอดภัยหรือพื้นที่ทำกินเพื่อความอยู่รอดของตนและครอบครัว จึงมีการเดินทางเข้ามาอาศัยอยู่ในจังหวัดเชียงใหม่ สามารถทำการจำแนกสาเหตุของแรงผลักดันให้เกิดการย้ายถิ่นจากถิ่นฐานเดิม (Push Factors) และสาเหตุที่เป็นแรงจูงใจให้ชาวไทใหญ่ตัดสินใจย้ายถิ่นฐานมายังเมืองเชียงใหม่ (Pull Factors)

1. เหตุผลทางการเมือง ชาวไทใหญ่แต่ละคนมีการตัดสินใจย้ายออกจากถิ่นฐานที่แตกต่างจากกันไปตามภูมิหลังของแต่ละคน คือ ชาวไทใหญ่ที่มีระดับการศึกษาสูงซึ่งมักประกอบอาชีพครูตามโรงเรียนประถม มัธยมในพื้นที่รัฐฐาน อาจารย์ในมหาวิทยาลัย รวมไปถึงผู้มีฐานันดรศักดิ์เชื้อพระวงศ์ ตัดสินใจย้ายออกจากสหภาพพม่าเนื่องด้วยสาเหตุความบีบคั้นทางการเมืองการปกครองเป็นสำคัญ เพราะหลังจากรัฐบาลทหารพม่าทำการปฏิวัติรัฐประหารในปี พ.ศ. 2505 แล้วได้มีการประกาศใช้ นโยบายผู้ต่อต้านรัฐบาลด้วยวิธีที่รุนแรง และชนกลุ่มน้อยกลุ่มอื่นๆที่ถูกสงสัยว่าเป็นผู้ที่เป็นภัยต่อรัฐบาลได้ในอนาคต ดังนั้นเพื่อความปลอดภัยและชีวิตความเป็นอยู่ที่ดีขึ้นชาวไทใหญ่กลุ่มนี้จึงตัดสินใจย้ายออกจากถิ่นฐานเดิมเข้าสู่ประเทศไทยโดยเฉพาะการอพยพเข้ามาอยู่ในจังหวัดเชียงใหม่เป็นพื้นที่เริ่มต้น

สำหรับชาวไทใหญ่ที่ทำอาชีพการค้าขายหรือการเกษตรกรรม ตัดสินใจย้ายออกจากถิ่นฐานเดิมเพราะ ความบีบคั้นทางเศรษฐกิจเป็นสำคัญ คือ หลังจากรัฐบาลประกาศนโยบายบังคับย้ายถิ่นในปี พ.ศ. 2539 – 2541 ชาวไทใหญ่ที่อาศัยอยู่ในพื้นที่เป้าหมายซึ่งส่วนใหญ่เป็นเกษตรกรถูกส่งออกจากที่ทำกินเดิมไปยังค่ายอพยพที่ทางรัฐบาลจัดเตรียมให้ ทำให้เกษตรกรต้องสูญเสียที่ทำกินและทรัพย์สินที่เคยครอบครอง ประกอบกับพื้นที่ทำกินใหม่เป็นพื้นที่ที่ไม่ค่อยมีความอุดมสมบูรณ์ไม่สามารถทำการเกษตรได้ตามเดิม

2. แรงจูงใจจากเพื่อนหรือญาติพี่น้อง สาเหตุที่ทำให้ชาวไทใหญ่ตัดสินใจย้ายเข้ามาอยู่ในประเทศไทยเนื่องด้วยมีญาติพี่น้องหรือมิตรสหายของตนเองเคยเข้ามาอาศัยในประเทศก่อนหน้านี้ ทำให้การย้ายเข้ามาประเทศไทยในระยะแรกสามารถมาพักอาศัยกับกลุ่มคนเหล่านี้ได้ ประกอบกับเมื่อเปรียบเทียบกับประเทศที่มีชายแดนติดกับพม่าหรือจีนและลาว ประเทศไทยเป็นประเทศเดียวที่มีระบบการปกครองแบบประชาธิปไตย เมื่อเข้ามาอยู่แล้วก็มีอิสระและความเป็นอยู่ที่ดีกว่าเดิม นอกจากนี้ความใกล้ชิดเชิงทางวัฒนธรรมหรือภาษาก็มีส่วน เพราะชาวเชียงใหม่และชาวไทใหญ่ต่างนับถือศาสนาพุทธ มีวิถีทางวัฒนธรรมที่คล้ายคลึงกัน เป็นกลุ่มชาติพันธุ์ที่มีประเพณีที่คล้ายกัน เช่น

ประเพณีสงกรานต์ ประเพณีทำบุญเข้าพรรษา รวมไปถึงภาษาที่มีรากศัพท์ที่คล้ายกัน เช่น คำว่า “ใหญ่” ภาษาไทใหญ่เรียก “โหลง” ภาษาเหนือเรียก “หลวง” เป็นต้น เหตุผลดังกล่าวจึงทำให้ชาวไทใหญ่มีความคิดว่าสามารถทำการปรับตัวกับสังคมใหม่ได้ง่ายกว่าถิ่นฐานอื่นๆ การย้ายถิ่นของชาวไทใหญ่ในปัจจุบันมีจำนวนที่เพิ่มขึ้นเรื่อยๆ นับตั้งแต่ยุคปฏิวัติทางการเมืองเป็นต้นมา ลักษณะการลักลอบเข้าประเทศไทยส่วนใหญ่จะเลือกการเดินทางป่าเข้ามา เนื่องจากเป็นเส้นทางที่มีความปลอดภัย หลังจากที่สามารถเข้ามาประเทศไทยได้แล้วมักจะอาศัยรวมกันเป็นกลุ่มหรือบางส่วนก็ตั้งถิ่นฐานอยู่ในเขตตามตะเข็บชายแดนไทย เช่น อำเภอฝาง อำเภอเชียงดาว อำเภอเมืองเชียงใหม่ หรืออำเภอเวียงแหง จังหวัดเชียงใหม่ ซึ่งอำเภอเวียงแหงเป็นอำเภอที่มีจำนวนประชากรชาวไทใหญ่ที่อพยพเข้ามาอาศัยจำนวนมากและเป็นเมืองที่มีความเป็นพลวัตทางวัฒนธรรมไทใหญ่ที่น่าสนใจ หลากหลายประการทั้งประวัติศาสตร์ของพื้นที่และวัฒนธรรม โดยเฉพาะหมู่บ้านเปียงหลวง อำเภอเวียงแหง จังหวัดเชียงใหม่ ที่มีภูมิหลังเรื่องราวประวัติศาสตร์ฉบับสำคัญของการต่อสู้เพื่ออิสรภาพทางชาติพันธุ์ไทใหญ่ที่ไม่อาจลืมเลือนได้

3.2 ชุมชนเปียงหลวง

ชาวไทใหญ่ผู้ประสบปัญหาภัยทางการเมืองหรือปัญหาทางเศรษฐกิจในรัฐฉานตั้งข้อมูลข้างต้นที่ได้กล่าวมา ส่วนหนึ่งเดินทางเข้ามาอาศัยอยู่ในเขตชายแดนไทย – พม่า ของจังหวัดเชียงใหม่ รวมไปถึงเขตหมู่บ้านเปียงหลวง อำเภอเวียงแหง จังหวัดเชียงใหม่ เป็นหมู่บ้านที่รองรับประชากรผู้อพยพส่วนหนึ่งและแต่เดิมทีพื้นที่แห่งนี้ก็เป็นทำเลค้าขายสำคัญของชาวไทใหญ่มาแต่เดิม จึงเป็นพื้นที่เป้าหมายของการอพยพในระยะแรกพร้อมทั้งเป็นหมู่บ้านที่มีภูมิหลังของการต่อสู้ทางการเมืองระหว่างไทใหญ่ – พม่าที่มีรายละเอียดดังต่อไปนี้

3.2.1 ที่ตั้ง

บ้านเปียงหลวงก่อตั้งเมื่อประมาณปี พ.ศ. 2471 โดยพ่อค้าวัวชื่อ จงดี พื้นที่ด้านตรงข้ามเปียงหลวงคือเมืองท่า ถัดขึ้นไปทางเหนือคือเมืองจวดและเมื่อเลาะแนวตะเข็บชายแดนไปทางทิศตะวันตกเฉียงเหนือจะเป็นเมืองใหม่หรือเมืองหมอกใหม่ที่อยู่ในเขตรัฐฉาน ประเทศสหภาพพม่า (วิภาดา เปรมวุฒิ และ วลัยพร ถาอ้าย, 2544: 20) ชื่อของบ้านเปียงหลวง เป็นภาษาไทยล้านนา คำว่า “เปียง” แปลว่าเรียบเสมอกัน และ “หลวง” แปลว่า ใหญ่ รวมความแล้วแปลว่าที่ราบผืนใหญ่ที่อยู่ในเขตภูเขาสูงสลับซ้อน ชาวไทใหญ่จะเรียกว่า “บ้านเป็งโหลง” (วาลิกา แสนคำ, 2545)

ชุมชนบ้านเปียงหลวงตั้งอยู่ในเขตตำบลเปียงหลวง อำเภอเวียงแหง จังหวัดเชียงใหม่ ไปทางทิศตะวันตกเฉียงเหนือ เป็นระยะทางประมาณ 158 กิโลเมตร ซึ่งเป็นทางที่เชื่อมอำเภอเมืองเชียงใหม่ อำเภอแม่อิง อำเภอแม่แตง อำเภอเชียงดาวและอำเภอเวียงแหง ที่เป็นที่ตั้งของสถานที่

ท่องเที่ยวที่สำคัญและมีชื่อเสียงของจังหวัดเชียงใหม่ เช่น กลุ่มรีสอร์ทและน้ำตกแมริม ล่องแพน้ำแม่แตงที่อำเภอแม่แตง คอยหลวงเชียงดาวที่อำเภอเชียงดาว และภูมิประเทศที่สวยงาม กลุ่มวัดและด่านชายแดนที่อำเภอเวียงแหง พื้นที่ชุมชนชายแดนบ้านเปียงหลวงนี้เป็นพื้นที่ชายแดนส่วนหนึ่งของประเทศไทยที่มีอาณาเขตติดต่อกับประเทศสหภาพพม่า มีเส้นทางคมนาคมที่เชื่อมต่อไปชุมชนต่างๆ ในประเทศสหภาพพม่า โดย ณ บริเวณด่านชายแดนบ้านหลักแต่งมีค่ายทหารในฝั่งประเทศสหภาพพม่าที่ตั้งอยู่ติดกับแนวเขตชายแดน จนสามารถมองเห็นได้อย่างชัดเจน(บริษัทปัญญาคอนซัลแตนท์ จำกัด, 2548: 25)

เนื่องจากชุมชนชายแดนบ้านเปียงหลวงตั้งอยู่ในพื้นที่ที่มีลักษณะภูมิประเทศสูง เส้นทางคมนาคมที่ใช้เดินทางเข้าถึงเป็นเส้นทางคดเคี้ยวและสูงชันมากทำให้เวลาเดินทางจากตัวเมืองเชียงใหม่หรือแม่แตงจากถนนสายหลวงใช้เวลานาน ซึ่งเป็นอุปสรรคสำคัญต่อการคมนาคมขนส่งที่มีความสำคัญในการเปิดด่านการค้าชายชายแดนในอนาคต

3.2.2 ขอบเขตการปกครอง

ชุมชนชายแดนบ้านเปียงหลวงครอบคลุมพื้นที่ของหมู่ที่ 1 ตำบลเปียงหลวง ซึ่งหากพิจารณาตามลักษณะการกระจายตัวของกลุ่มบ้านแล้ว จะแบ่งออกเป็น 3 กลุ่มในหมู่ที่ 1 ตำบลเวียงแหง คือ กลุ่มบ้านเปียงหลวงซึ่งเป็นกลุ่มหมู่บ้านที่มีขนาดใหญ่ที่สุด กลุ่มบ้านหลักแต่งเป็นกลุ่มบ้านที่มีขนาดใหญ่รองลงมา ตั้งอยู่ด้านใต้ของด่านหลังแต่ง และกลุ่มบ้านใหม่ตั้งอยู่ทางด้านทิศตะวันออกเป็นกลุ่มหมู่บ้านที่มีขนาดเล็กที่สุด

3.3.3 การกระจายตัวของประชากร

เขตการปกครองหมู่ที่ 1 ตำบลเปียงหลวง อำเภอเวียงแหง จังหวัดเชียงใหม่ มีการกระจายตัวทางประชากรและการตั้งถิ่นฐานเป็นกลุ่ม 4 กลุ่ม คือ

- กลุ่มบ้านเปียงหลวง เป็นกลุ่มบ้านที่มีประชากรแน่นหนาที่สุดเพราะเป็นศูนย์กลางการบริหารราชการและศูนย์กลางการบริการ ประชากรส่วนใหญ่เป็นประชากรสัญชาติไทยที่มีรายชื่อในระบบทะเบียนราษฎร
- กลุ่มบ้านหลักแต่ง เป็นกลุ่มบ้านที่มีประชากรหนาแน่นรองลงมาเนื่องจากเป็นพื้นที่ชุมชนติดอยู่กับเขตแดนไทย – สหภาพพม่า การเปลี่ยนแปลงขนาดชุมชนขึ้นกับสถานการณ์ปัญหาชายแดนและความมั่นคงของประเทศ ประชากรส่วนใหญ่เป็นประชากรที่ไม่มีสัญชาติไทยแต่มีชื่ออยู่ในระบบทะเบียนราษฎรของไทย และบางส่วนเป็นประชากรที่อยู่ในระบบทะเบียนของหน่วยด้านความมั่นคง
- กลุ่มศูนย์อพยพ ประชากรกลุ่มนี้ยังมีการเปลี่ยนแปลงตามสถานการณ์การสู้รบบริเวณชายแดนไทย-สหภาพพม่า ประชากรในศูนย์อพยพปัจจุบันเป็นกลุ่มที่หนีภัยจากการสู้รบ

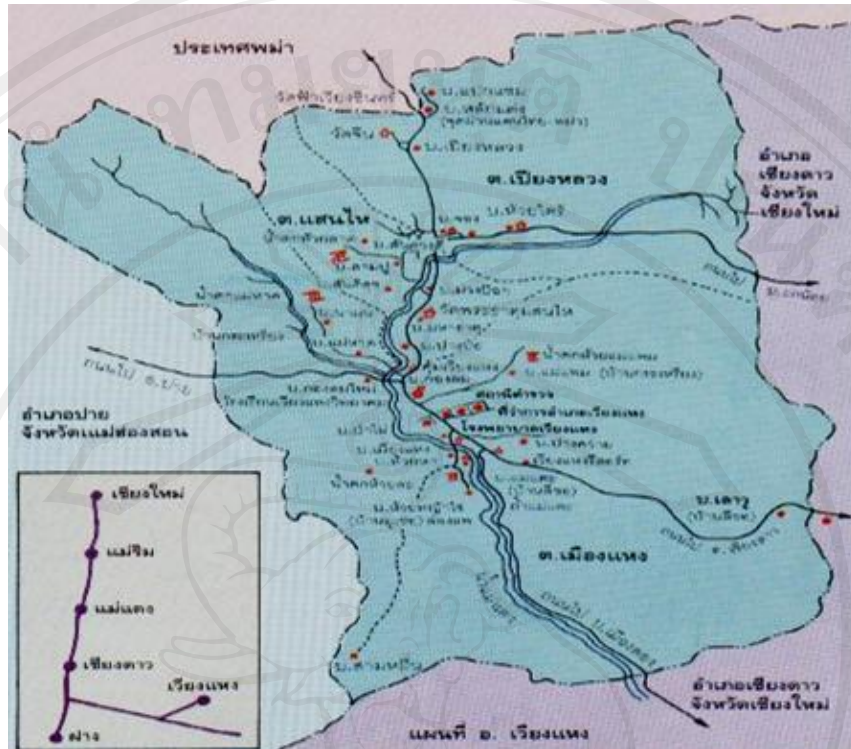
ในช่วงปี 2543-2545 ดังนั้นประชากรทั้งหมดจึงเป็นประชากรที่มีรายชื่อในระบบทะเบียนของหน่วยงานด้านความมั่นคง

- กลุ่มบ้านใหม่ เป็นกลุ่มบ้านขนาดเล็กทางตะวันออก ประชากรส่วนใหญ่เป็นชาวไทยใหญ่

3.2.4 ประชากรแฝงในพื้นที่

ประชากรแฝงที่อาศัยอยู่ถาวร เนื่องจากพื้นที่บ้านเปียงหลวง หมู่ที่ 1 เป็นพื้นที่ที่อยู่ติดเขตแดนชายแดน และมีชาวไทยใหญ่ซึ่งเคยอาศัยอยู่ในเขตประเทศพม่าเข้ามาตั้งถิ่นฐานอยู่ในพื้นที่เป็นเวลานาน ดังนั้นเมื่อมีเหตุการณ์ความไม่สงบภายในประเทศสหภาพพม่า จึงมักจะมีชาวไทยใหญ่และชนกลุ่มน้อยจากประเทศสหภาพพม่า หลบหนีเข้ามาพักอาศัยในพื้นที่อยู่เสมอ ซึ่งประชากรกลุ่มนี้ทางราชการจะควบคุมตัวไว้และส่งกลับเมื่อเหตุการณ์สงบ (ขณะนี้ประชากรกลุ่มนี้ถูกควบคุมตัวไว้ที่ศูนย์อพยพ จำนวนประชากรประมาณ 500คน) แต่ที่ผ่านมาจะพบว่าเมื่อถูกผลักดันกลับออกไปบางส่วนจะหลบหนีกลับเข้ามาอีกและจะอาศัยอยู่ถาวร โดยเฉพาะอย่างยิ่งผู้ที่มิญาติพี่น้องในพื้นที่ หมู่ที่ 1 นอกจากนี้ ในช่วงที่มีการเปิดด่านการค้าชายชายแดน ซึ่งมีระเบียบอนุโลมให้ประชาชนทั้งสองประเทศเดินทางไปมาเพื่อทำการค้าขายระหว่างกันได้ พบว่าในแต่ละวันจะมีประชาชนจากประเทศสหภาพพม่าเข้ามาประกอบอาชีพรับจ้างและทำการค้าในพื้นที่บ้านเปียงหลวงหมู่ที่ 1 เป็นจำนวนมาก และแม้จะมีระเบียบกำหนดให้ผู้ที่เข้ามาต้องเดินทางกลับออกไปภายในวันเดียวกัน แต่ก็มักจะมีผู้หลบหนีและแฝงตัวอยู่ในพื้นที่บ้านเปียงหลวงเสมอ ซึ่งประชากรที่หลบหนีจากประเทศสหภาพพม่าเข้ามาทั้งในช่วงที่ไม่ได้มีสถานการณ์การสู้รบนี้ นับเป็นประชากรแฝงในพื้นที่บ้านเปียงหลวง ซึ่งไม่สามารถทราบจำนวนที่แน่นอนได้ เนื่องจากมีจำนวนที่เปลี่ยนแปลงตลอดเวลา และไม่ได้มีการสำรวจเก็บข้อมูลไว้อย่างเป็นระบบ มีผู้หลบหนีเข้ามายังพื้นที่หมู่ 1 บ้านเปียงหลวงประมาณ 800 – 1,000 คน ถูกควบคุมตัวอยู่ในศูนย์อพยพประมาณ 500 คน และอีกส่วนหนึ่งไม่อยู่ในระบบทะเบียนการควบคุม

ประชากรแฝงที่อาศัยอยู่ชั่วคราว สำหรับประชากรแฝงกลุ่มอื่นๆ เช่น นักท่องเที่ยว พ่อค้าผู้เข้ามาทำงานรับจ้าง พบว่าปัจจุบันมีจำนวนน้อย โดยเฉพาะผู้ที่เข้ามาทำงานรับจ้าง ประชากรกลุ่มนี้ส่วนใหญ่เข้ามาติดต่อกิจการหรือเยี่ยมเยือนและเดินทางกลับภายในวันเดียว ช่วงที่มีการเปิดด่านการค้าชายแดนพบว่า ประชากรกลุ่มนี้มีจำนวนสูง ส่วนใหญ่เป็นแรงงานที่เข้ามาทำงานรับจ้างทำงาน ซึ่งเคยมีจำนวนสูงถึงวันละ 2,000 – 3,000 คน แต่แรงงานกลุ่มนี้ต้องเดินทางกลับออกไปเมื่อด่านปิดในตอนเย็น(บริษัทปัญญา คอนซัลแตนท์ จำกัด, 2548 : 34-35)



รูปที่ 3 จุดที่ตั้งบ้านเปียงหลวง

ที่มา : <http://www.chomthai.com/forum/view.php?qID=822>

3.2.5 ยุทธศาสตร์การต่อสู้ของบ้านเปียงหลวง

บ้านเปียงหลวงนอกเหนือจากเป็นหมู่บ้านที่มีความน่าสนใจในเชิงการท่องเที่ยวแล้ว หากมองไปยังเบื้องหลังทางประวัติศาสตร์ที่เคยเป็นจุดศูนย์กลางของกองบัญชาการกู้ชาติไทใหญ่ อันเริ่มประวัติศาสตร์ของพื้นที่มาจากการตั้งกลุ่ม (วันดี สันติวุฒิมณี, 2545: 25) “หนุ่มศึกหาญ” โดยเจ้าน้อยชอหยังตะ เพื่อที่จะเป็นกองกำลังสำคัญในการกู้ชาติไทใหญ่ในวันที่ 21 พฤษภาคม พ.ศ. 2501 ณ สบจ๊อด เมืองป๋น ในเขตรัฐฉาน ประเทศพม่า ที่มีพื้นที่ใกล้ชายแดนบ้านเปียงหลวง จากนั้นมาได้ทำการย้ายที่ตั้งกองบัญชาการที่ดอยอย่างขาง อำเภอฝาง จังหวัดเชียงใหม่ จนกระทั่งถึง พ.ศ. 2502 จึงทำการย้ายกองบัญชาการใหม่มาอยู่ที่บ้านปางตอง อำเภอฝาง และกระจายกองบัญชาการย่อยไปยังตามตะเข็บชายแดนตั้งแต่อำเภอแม่สาย จังหวัดเชียงราย จนถึงจังหวัดแม่ฮ่องสอน ทั้งหมด 40 จุด โดยมีหมู่บ้านเปียงหลวงเป็นศูนย์กลางในการประสานงานเนื่องจากที่ตั้งของหมู่บ้านเปียงหลวงอยู่ตรงกลางระหว่างกองบัญชาการทั้งหมดจึงเป็นพื้นที่ที่มีความสำคัญในการเกื้อหนุนในการดำเนินงานและเป็นพื้นที่ที่มีความสำคัญทางการค้าขาย จึงทำให้มีประชากรชาวไทยใหญ่เริ่มอพยพเข้ามาอาศัยในพื้นที่ดังกล่าวมากยิ่งขึ้น

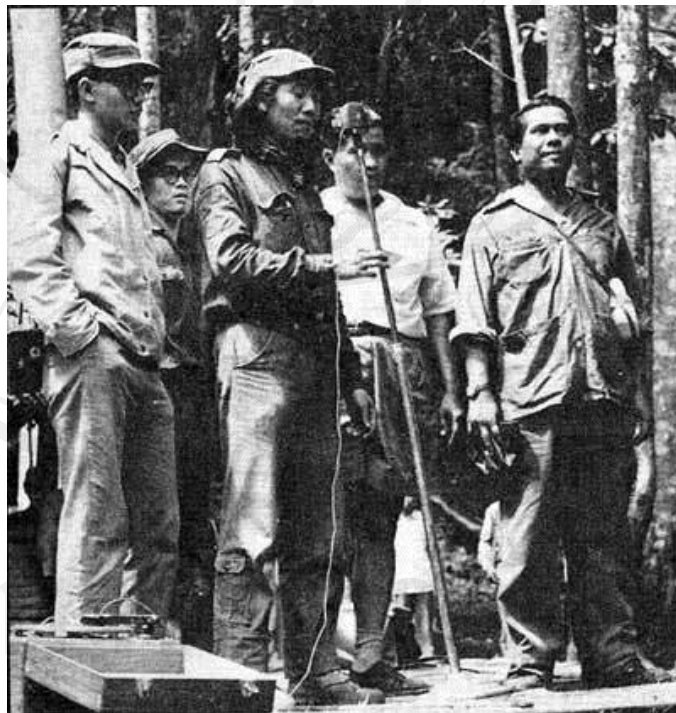
ในช่วงเดือน พ.ศ. 2512 นายพลโมเฮง หรือ เจ้ากองเจิง หนึ่งในผู้นำไทใหญ่ได้รวบรวมกลุ่มกับเจ้าน้อยซอหย่นตะะ จัดตั้งขบวนการกู้ชาติโดยใช้ชื่อกองกำลังนี้ว่า Shan United Revolutionary Army (SURA) หรือ กองสหปฏิวัติรัฐฉาน มีนายพลโมเฮง เป็นประธานและมีเจ้าน้อยซอ หย่นตะะ เป็นรองประธาน ทำการเลือกหมู่บ้านเปียงหลวงเป็นกองบัญชาการใหญ่ ดังนั้นประชากรหลักของบ้านเปียงหลวงส่วนใหญ่จึงเป็นหมู่บ้านทหารรวมไปถึงหมู่บ้านไทใหญ่นับแต่นั้นเป็นต้นมา สาเหตุที่ผู้นำขบวนการกู้ชาติเลือกบ้านเปียงหลวงเป็นศูนย์บัญชาการใหญ่เนื่องจากบ้านเปียงหลวงมีลักษณะภูมิประเทศที่มีช่องเขายาวทอดเข้าไปยังดินแดนข้างในของรัฐฉานที่เรียกกันว่า “ช่องหลักแตง” เป็นพื้นที่ที่มีความสะดวกในการเดินทางที่ไม่ต้องขึ้นลงคอยสูงจากระดับรัฐฉานเข้ามายังหมู่บ้านเปียงหลวง ตามช่องทางนี้จึงมีชุมชนชาวไทใหญ่ตั้งถิ่นฐานกระจัดกระจายอยู่ตลอดทาง โดยหากเดินทางจากชายแดนหมู่บ้านเปียงหลวงเข้าไปในเขตรัฐฉานจะพบกับหมู่บ้านปางก้าก่อ หมู่บ้านปางใหม่สูง และหมู่บ้านห้วยยาว อยู่ใกล้เขตชายแดนมากที่สุด ถัดจากนั้นเข้าไปก็จะเป็นเมืองทา เมืองหาง เมืองจ๊อด เมืองโต้น เมืองป๋น เมืองกลางเคอ เมืองนาย และทอดยาวเข้าไปจนถึงเมืองลายคำ หากแยกเดินทางไปทางซ้ายจะเจอเมืองตองกิซึ่งเป็นเมืองหลวงของรัฐฉานตอนใต้

ลักษณะภูมิประเทศดังกล่าวทำให้เส้นทางระหว่างหมู่บ้านเปียงหลวงและรัฐฉานเป็นเส้นทางการค้าขายมาตั้งแต่ในอดีต จะเห็นได้จากกลุ่มประชากรกลุ่มแรกที่มาตั้งหมู่บ้านเปียงหลวงเป็นกลุ่มพ่อค้าชาวไทใหญ่ที่เดินทางค้าขายมาตามเส้นทางดังกล่าว ทั้งนี้ทั้งนั้นทางกองทัพก็ต้องการรายได้ในการสนับสนุนเสถียรภาพกองทัพตน ขณะเดียวกันก็ต้องส่งเสริมในการสู้รบรวมทั้งทำการติดต่อประสานงานกับชาวไทใหญ่ที่อยู่ในรัฐฉาน หากตั้งศูนย์บัญชาการใหญ่ที่นี่ ทางกองทัพก็สามารถส่งกองกำลังทหารเข้าไปยังรัฐฉานได้ง่าย และสามารถทำการเก็บภาษีจากสินค้าเข้าออกเป็นรายได้ของกองทัพ โดยกองทัพจะทำหน้าที่คุ้มกันความปลอดภัยของพ่อค้าที่เดินทางผ่านเส้นนี้เป็นข้อแลกเปลี่ยน

อีกเหตุผลคือการใช้ได้รับความช่วยเหลือทางการทหารและความสะดวกในการจัดซื้อยุทธโปกรณ์และเวชภัณฑ์ ซึ่งเป็นปัจจัยสำคัญในการสู้รบ การตั้งศูนย์บัญชาการใหญ่ติดชายแดนไทยจึงน่าจะเป็นเรื่องสะดวกในการจัดการเรื่องทั้งหมด กอบกับนโยบายของรัฐบาลไทยในช่วงเวลานั้นที่ให้การสนับสนุนชนกลุ่มน้อยตามตะเข็บชายแดน การตั้งกองกำลัง ณ หมู่บ้านเปียงหลวงจึงเป็นพื้นที่ที่เหมาะสมทั้งด้านเศรษฐกิจ การเมืองและทางการทหารหลายประการ

เมื่อกองกำลังกู้ชาติไทใหญ่เข้ามาตั้งกองกำลังที่หมู่บ้านเปียงหลวง โดยมีนโยบายการต่อต้านคอมมิวนิสต์เป็นหนึ่งในเป้าหมายในการรบ รัฐบาลไทยจึงให้การสนับสนุนในหลายๆด้าน อดีตนายทหารไทใหญ่รุ่นแรกกล่าวถึงการสนับสนุนจากรัฐไทยในเวลานั้นว่า เจ้าน้อยซอหย่นตะะ

เข้ามาตั้งกองกำลังประชิดแนวชายแดนไทยในช่วงปี พ.ศ. 2501 เจ้าน้อยได้ทำการติดต่อกับจอมพลสฤษดิ์ธนะรัชต์ ซึ่งดำรงตำแหน่งนายกรัฐมนตรีประเทศไทยในขณะนั้น ว่าต้องการให้รัฐไทยช่วยเหลือทางด้านอาวุธและฝึกอบรมด้านการรบ โดยแลกกับข้าวตามแนวชายแดนที่กองกำลังของเจ้าน้อยกระจายการสู้รบอยู่ ทางจอมพลสฤษดิ์ได้รับข้อตกลง โดยรับทหารไทใหญ่ไปฝึกอบรมกับกองทัพไทยเป็นเวลา 1 ปี 6 เดือน ชุดละ 6 คน โดยทุกคนจะได้รับฝึกอบรมเรื่องการรักษาพยาบาลเบื้องต้น การเกษตร การเคาะวิทยุสื่อสาร การซ่อมแซมอุปกรณ์และส่งชาวต่างประเทศมาช่วยฝึการรบในพื้นที่อีกด้วย ในปีพ.ศ. 2512 หลังจากนายพลโมเฮง เอาหมู่บ้านเปียงหลวงเป็นศูนย์บัญชาการใหญ่ นายพลโมเฮงได้จับมือเป็นพันธมิตรกับนายพลหลี เหวิน ฮวน ผู้นำกองกำลังทหารจีนคณะชาติ กองทัพที่ 3 ซึ่งถอยร่นการสู้รบจากรัฐฉานเข้ามายังประเทศไทย โดยทั้งสองกลุ่มทำการตกลงกันว่าจะร่วมกันสู้รบพรรคคอมมิวนิสต์และกองกำลังทหารรัฐบาลพม่าด้วยเหตุนี้รัฐบาลไทยในเวลานั้นจึงยอมให้หมู่บ้านเปียงหลวงเป็นศูนย์กลางบัญชาการของกองกำลังกู้ชาติไทใหญ่ และยอมให้ทหารจีนคณะชาติตั้งบ้านเรือนร่วมกับทหารไทใหญ่ในหมู่บ้านเปียงหลวงและให้การสนับสนุนการสู้รบของทั้งสองกลุ่มในหลายทาง



รูปที่ 4 เจ้าน้อยขอหย่นตี้ รวบรวมกำลังหนุ่มไทใหญ่ที่เมืองสบจ๊อด

ที่มา : <http://www.thaioctober.com>



รูปที่ 5 หมู่่ศึกษาญกอกำลิ่งรัฐชาติไทใหญ่ (SURA)

ที่มา : <http://www.thaioctober.com>

ลักษณะกายภาพของหมู่บ้านเปียงหลวงมีความสำคัญทางยุทธศาสตร์หลายประการ สามารถทำการแบ่งออกเป็น 3 โซนหลักๆ คือ

1. โซนทหารไทใหญ่ สัญลักษณ์ที่บ่งบอกอาณาเขตของทหารไทใหญ่คือ ด้านตรวจการณ์ของทหารไทใหญ่บริเวณทางแยกขึ้นสู่บนยอดคดอยที่สูงที่สุดของตัวหมู่บ้าน โดยบ้านหลังที่อยู่สูงที่สุดเป็นบ้านของนายพลโมเสง หรือเจ้ากอนเจิง ถัดลงมาเป็นกลุ่มทหารไทใหญ่
2. โซนทหารจีนคณะชาติ (ก๊กมินตั๋ง) ตั้งบ้านเรือนอยู่บนเนินเขาอีกลูกหนึ่งคนละฟุ้งกับเขตทหารไทใหญ่
3. โซนพ่อค้าแม่ค้า หมายถึงกลุ่มชาวบ้านหรือกลุ่มพ่อค้าแม่ค้าที่ตั้งบ้านเรือนอยู่บริเวณพื้นราบใจกลางของหมู่บ้าน

การสมัครเข้าเป็นทหารไทใหญ่ในเวลานั้น ทุกคนจะต้องเข้ารับฝึกรบและความรู้ด้านอื่นๆ ควบคู่กันไป โดยกองบัญชาการใหญ่ที่หมู่บ้านเปียงหลวงจะเป็นผู้ร่างหลักสูตรและกำหนดเนื้อหาในการอบรม จากนั้นจึงมอบหมายหน้าที่ที่เหมาะสมให้แก่ทหารแต่ละคน โดยโครงสร้างของกองทัพมีทั้งองค์กรทางการเมืองและการทหารแยกย่อยหลายหน่วยงาน ทุกคนที่ทำงานให้กองทัพจะถือว่าทำงานให้ “หลวง” และกินเงินเดือนของ “หลวง” ซึ่งสิ่งเหล่านี้เป็นสิ่งภาคภูมิใจอย่างหนึ่งของความเป็นไทใหญ่ที่ได้ตอบแทนหรือเป็นส่วนหนึ่งในการอุทิศตนเพื่อแผ่นดิน อดีตทหารหญิงท่านหนึ่งเล่าว่า

“ทหารไทใหญ่จะมีคำกล่าวว่า ถ้าไม่มีชาวบ้าน ก็คงไม่มีทหารไทใหญ่ เพราะเงินเดือนของเรามาจากภาษีของประชาชน ตอนเป็นทหารแรกๆ ได้แค่เดือนละ 25 จ๊าดเท่านั้น แต่เราภูมิใจที่ได้ทำงานเพื่อประชาชนของเรา”

ในปีพ.ศ. 2517 รัฐบาลสัญญา ธรรมศักดิ์ ได้พยายามติดต่อกับผู้นำกองทัพขอให้ย้ายกองบัญชาการใหญ่ออกจากประเทศไทย เพราะไม่ต้องการให้เกิดผลกระทบต่อความสัมพันธ์ระหว่างประเทศไทยและพม่า ทางกองทัพไทใหญ่จึงย้ายกองบัญชาการใหญ่และหน่วยงานต่างๆ ไปยังหมู่บ้านปางใหม่สูงแต่ยังคงอนุญาตให้ครอบครัวทหารอาศัยอยู่ในบ้านเปียงหลวงต่อไปได้และทำการส่งเจ้าหน้าที่ของรัฐไทยกลุ่มแรกประจำในพื้นที่ คือ บก. 04 เข้ามาดูแลทหารจีนคณะชาติควบคุมไม่ให้ออกนอกพื้นที่ และป้องกันปราบปรามยาเสพติด และในช่วงเวลาต่อมาก็เปลี่ยนเป็นหน่วยเฉพาะกิจ ฉก.327 เข้ามาควบคุมทั้งทหารจีนคณะชาติและบุคคลพื้นที่สูงอันประกอบไปด้วยชาวไทใหญ่และกลุ่มชาติพันธุ์อื่นๆ ในเขตบ้านเปียงหลวงรวมถึงส่งเจ้าหน้าที่มาประจำบริเวณด่านชายแดนบ้านเปียงหลวง หรือ ด่านหลักตั้งคู่กับทหารไทใหญ่ที่ประจำการในเขตรัฐฉาน รัฐบาลไทยทำการควบคุมเรื่องการถืออาวุธในหมู่บ้านเปียงหลวงเป็นที่สำเร็จรวมถึงอาณาเขตที่เคยมีด่านรักษาการณ์ก่อนถึงบ้านนายพลโมเสง ก็ถูกยกเลิกจึงทำให้ทหารในหมู่บ้านไม่สามารถทำการถืออาวุธได้ แต่นายพลโมเสงและครอบครัวยังสามารถอาศัยอยู่ในบ้านเปียงหลวงต่อไปได้ (วันดี สันติวิมลเมธี, 2545)

3.2.6 สามผู้นำสำคัญของหมู่บ้านเปียงหลวงกับการเปลี่ยนแปลงทางสังคมเปียงหลวง

ผู้ที่อยู่เบื้องหลังของการต่อสู้ทางการเมืองและความเคลื่อนไหวทางต่างๆ ของกองทัพไทใหญ่บ้านเปียงหลวงประกอบด้วยผู้นำ 3 ท่านคือ

1.เจ้าน้อยชอหยั่นตะเป็นราชบุตรของเจ้าฟ้าขุนก่า เจ้าฟ้าปกครองเมืองมาหลวงตั้งอยู่ทางทิศเหนือสุดของรัฐฉานกับเจ้าแม่ธิยอคมหาเทวีของเจ้าฟ้าขุนก่า โดยสายเลือดแล้วเจ้าน้อยชอหยั่นตะเป็นเจ้านายสายราชวงศ์ไทใหญ่เป็นผู้ก่อตั้งกองกำลัง “หนุ่มศึกหาญ” ที่อุทิศตนเพื่ออิสรภาพของไทใหญ่ และเสียชีวิตลงที่จังหวัดเชียงใหม่ ในปีพ.ศ. 2539

2. นายพลโมเสง หรือเจ้ากอนเจิง กำเนิดเมื่อวันที่ 20 มิถุนายน พ.ศ. 2469 ที่หมู่บ้านทะเนาะ ตำบลถ้ำสาก อยู่ในพื้นที่ใต้การปกครองเจ้าฟ้าเมืองหยองห้วย สหพันธรัฐฉาน(รัฐอารักขาของอังกฤษในสมัยนั้น) บิดาชื่อ นายจองไถ่ มารดาชื่อ นางจองจูง มีพี่น้องรวมกัน 12 คน เป็นบุตรคนที่ 3 มีหน้าที่ดำรงตำแหน่งประธานสูงสุดของสภาออบกู้รัฐฉาน (SSRC) จนกระทั่งถึงแก่อสัญกรรมด้วยโรคมะเร็งเมื่อวันที่ 11 กรกฎาคม พ.ศ. 2543

3. ขุนล่า หรือ นายจาง ซี ฟู มีชื่อไทยว่านายจันท์ จางตระกูล มีบิดาเป็นชาวจีนและมารดาเป็นคนไทใหญ่ชื่อ นางแสงคำ เป็นผู้เข้าร่วมสภาปฏิวัติไต(Tai Revolutionary Council) เมื่อ พ.ศ. 2528 และเสียชีวิตเมื่อคืนวันที่ 26 ตุลาคม พ.ศ. 2550 อายุ 73 ปี

หลังจากนายพลโมเสง ตัดสินใจเป็นพันธมิตรกับทหารจีนคณะชาติหรือก๊กมินตั๋ง เจ้าน้อยชอหยั่นตะได้แสดงความไม่เห็นด้วยกับการเซ็นสัญญาในครั้งนี้เนื่องจาก กองคณะชาติก๊ก

มินตั้งเคยมีเรื่องราวพัวพันเกี่ยวกับยาเสพติด การตัดสินใจที่จะเข้าร่วมมือกับคณะชาติก็มินตั้ง อาจทำให้รัฐบาลไทยหรือบุคคลภายนอกเกิดความระแวงและความเชื่อถือของกองกำลังกู้ชาติไทใหญ่ให้เสื่อมถอยลงไป แต่ทางนายพลโมเฮง กลับคิดเห็นว่าการที่ขอให้คณะชาติก็มินตั้งเข้ามาเป็นส่วนหนึ่งของกองทัพไทใหญ่อาจส่งผลดีในเชิงความมั่นคงทางด้านกำลังคนในการต่อสู้กับรัฐบาลทหารพม่าและช่วยเหลือในการป้องกันและปราบปรามคอมมิวนิสต์ อันเป็นแนวทางเดียวกันกับทางคณะชาติพึงปฏิบัติ การร่วมมือในครั้งนี้จึงทำให้ทางรัฐบาลไทยเกิดความเห็นชอบหรือการยอมรับที่ทั้งสองพรรคจะร่วมมือกันปราบปรามตามนโยบายดังกล่าว ด้วยเหตุผลดังกล่าวนายพลโมเฮง จึงยืนยันและต้องการที่จะให้สานสัมพันธ์ไมตรีกับคณะชาติก็มินตั้ง เจ้าหน้าที่ขอหยันตะจึงตัดสินใจยุติการสู้รบตั้งแต่นั้นเป็นต้นมาและย้ายไปพำนักอยู่ที่อำเภอเชียงดาวจนถึงสิ้นอายุขัย

หลังจากนั้นมากองกำลังกู้ชาติไทใหญ่มีการกำเนิดมากขึ้นในเขตรัฐฉานเป็นจำนวนหลายกลุ่ม ในช่วงปี พ.ศ. 2527 นายพลโมเฮง จึงมีแนวความคิดที่จะรวมกลุ่มกู้ชาติไทใหญ่ให้เป็นเอกภาพโดยทางกลุ่ม SURA ได้ออกมาประกาศเจตนารมณ์ว่าต้องการรวบรวมกับกลุ่มกู้ชาติไทใหญ่อื่นๆ เพื่อความเป็นเอกภาพในการกู้ชาติ หากกลุ่มไหนเห็นด้วยก็จะขอเจรจาเพื่อหาแนวทางในการสู้รบร่วมกันต่อไป กองกำลังกู้ชาติไทใหญ่รุ่นแรกที่เสนอเข้าร่วม คือ กองพลที่ 2 ของกลุ่ม SSA ภายใต้การนำของเจ้าจามใหม่ โดยทั้งสองกลุ่มได้ตั้งชื่อรวมกัน คือ สภาปฏิวัติรัฐฉาน หรือ Thailand Revolutionary Council (TRC) เป็นองค์กรทางการเมืองและมีกองทัพปฏิวัติรัฐฉาน หรือ Thailand Revolutionary Army (TRA) เป็นองค์กรทางการทหาร การรวมตัวกันในครั้งนี้มีการประชุมร่างรัฐธรรมนูญและจัดตั้งรัฐบาลชั่วคราวในสภาวะสงคราม รัฐธรรมนูญฉบับนี้ได้ถูกตีพิมพ์ออกเป็น 3 ภาษา คือ ภาษาไทย ภาษาไทใหญ่ ภาษาอังกฤษ โดยที่ประชุมมีมติเลือกนายพลโมเฮง เป็นนายกรัฐมนตรี

ในเวลาต่อมา พ.ศ. 2528 ขุนสำ หรือ จาง ซี ฟู ผู้นำกองทัพรัฐฉาน หรือ Shan United Army (SUA) ได้เสนอตัวนำกลุ่มของตนเองเข้าร่วมกับสภาปฏิวัติรัฐฉานในครั้งนี้ ภายใต้การนำของนายพลโมเฮง และเปลี่ยนชื่อองค์กรการเมืองและองค์กรทหารใหม่เป็น สภาฟื้นฟูรัฐฉาน หรือ Shan State Restoration Council (SSRC) เป็นองค์กรทางการเมือง และกองทัพรัฐฉาน หรือ Shan State Army (SSA) และในเวลาปีต่อมา พ.ศ. 2529 ได้เปลี่ยนชื่อองค์กรทางการทหารใหม่เป็น กองทัพเมืองไต หรือ Mong Tai Army (MTA) ส่วนองค์กรทางการเมืองที่ใช้ชื่อเดิมอยู่คือ สภาฟื้นฟูรัฐฉาน หรือ SSRC มีนายพลโมเฮงเป็นผู้นำทางการเมือง ส่วนขุนสำเป็นผู้นำทางการทหารและเศรษฐกิจ การรวมตัวกับกลุ่มขุนสำในครั้งนี้ก่อให้เกิดความไม่พอใจในหมู่ทหารไทใหญ่กลุ่มของนายพลโมเฮง เดิมเนื่องจากขุนสำเคยมีประวัติไม่เกี่ยวข้องกับยาเสพติด รวมไปถึงเคยทำงานให้กับรัฐบาลทหารพม่ามาก่อน นายทหารหลายคนจึงทำการลาออกจากการเป็นทหารเพราะไม่เห็นด้วย

เป็นอย่างยิ่งในการตัดสินใจของนายพลโม เสง ในครั้งนี้ ด้วยเหตุผลเกรงว่าขุนสำจะไม่จริงจังต่อ การกู้ชาติ ต้องการเอาการกู้ชาติบังหน้าการค้ายาเสพติดและอาจทำให้ชื่อเสียงของขบวนการกู้ชาติ ไทใหญ่เสื่อมเสีย

สุดท้ายแล้วขุนสำก็กระทำการดั่งที่นายทหารหลายคนคิดไว้แต่แรก คือขุนสำไม่ยอมทำ ตามนโยบายการกำจัดยาเสพติดตามที่ได้ตกลงไว้แต่กลับทำตรงกันข้าม ขุนสำกลับเป็นผู้เกี่ยวข้องกับ ยาเสพติดเอง รวมถึงเปิดโอกาสให้นายทหารไทใหญ่หาผลประโยชน์จากธุรกิจดังกล่าวอย่าง เสรี ขุนสำจึงเริ่มมีอำนาจทางการเมืองและอำนาจทางเศรษฐกิจมากขึ้นเรื่อยๆ ส่วนนายพลโม เสง นั้นมุ่งแต่ทำงานบ้านเมือง อำนาจในมือจึงเริ่มลดถอยลงและไม่สามารถควบคุมพฤติกรรมขุนสำให้ เป็นไปตามนโยบายที่กองทัพได้ตั้งไว้

อดีตนายทหารเคยกล่าวถึงปัญหาเรื่องนี้ว่า “พ่อเต่า (หมายถึงนายพลโม เสง) ต้องการ ทำงานการเมืองอย่างจริงจัง จึงปล่อยให้ขุนสำคุมทหารและเศรษฐกิจเพราะเชื่อใจขุนสำ แต่ขุนสำ กลับหารายได้จากการขายยาเสพติดตามอำเภอใจ นโยบายแก้ปัญหายาเสพติดที่วางไว้ว่าจะเก็บ ภาษีพ่อค้ายาเสพติดให้น้อยๆ ก็ทำตรงกันข้ามกับที่ตกลงไว้แต่ตอนแรก เพราะขุนสำเก็บภาษีสรรพ พัง พ่อค้าก็เลยไปอยู่ในมือพม่ามากกว่าเราและยังเปิดโอกาสให้ทหารในกองทัพไปหารายได้จาก ตรงนี้ได้ด้วย การแก้ปัญหายาเสพติดก็ทำได้ยากขึ้นและพ่อเต่าก็มีอำนาจน้อยลงเรื่อยๆ เพราะ ขุนสำมีทั้งเงิน อำนาจและทหารอยู่ในมือ”

ผลกระทบจากการที่ปล่อยให้ขุนสำคุมเศรษฐกิจและการทหารทำให้ นโยบายของกองทัพ เกิดการเปลี่ยนแปลงไปในทางลบมากยิ่งขึ้น อาทิ นโยบายการยกเลิกทหารหญิงของกองทัพทั้งหมด ส่งผลทำให้ทหารหญิง “นางหาญศึก” หลายคนเกิดความผิดหวังเสียใจ เนื่องจากทุกคนตัดสินใจ ออกจากบ้านเพื่อต้องการกู้ชาติแต่ขุนสำกลับไม่เห็นคุณค่าของพวกเธอ โดยบอกให้พวกเธอไปหา งานอย่างอื่นทำแทน นอกจากนี้ยังทำการยกเลิกนโยบายให้ข้าวสารและเกลือกับสมาชิกใน ครอบครัวทหาร เหลือเพียงให้เฉพาะผู้เป็นนายทหารชั้นผู้ใหญ่เท่านั้น นโยบายฝึกทหารเด็กส่งผล ทำให้ชาวโลกมองขบวนการกู้ชาติไทใหญ่ในเชิงลบ นโยบายขึ้นภาษีสินค้าอาทิ ที่เข้าออกด่านหลัก แต่งจากสมัยนายพลโม เสง หลายเท่าตัว อาทิ ภาษีวัวควายจากตัวละ 150 บาทเป็นตัวละ 500 บาท นโยบายห้ามโรงพยาบาลของกองทัพรักษาคคนไข้คนที่ไม่เป็นทหาร ส่งผลทำให้โรงพยาบาลถูกสั่ง ปิดทำการและต้องย้ายไปอยู่ในรัฐฉานแทน



รูปที่ 6 เจ้าน้อยชอหย่นตะ ผู้นำกลุ่มศึกษา

รูปที่ 7 นายพลโม เสง หรือเจ้ากองเจิง

ที่มา : ระบบออนไลน์ <http://www.khonkhurtai.org>

ที่มา : ระบบออนไลน์ <http://www.khonkhurtai.org>



รูปที่ 8 ขุนสำ หรือ จางซีฟู

ที่มา : ระบบออนไลน์ <http://www.khonkhurtai.org>

หลังจากการรวมกลุ่มของกองกำลังกู้ชาติได้ 6 ปี ทหารไทใหญ่ต้องเผชิญกับความเปลี่ยนแปลงครั้งใหญ่เนื่องจากนายพลโม เสง ป่วยเป็นโรคมะเร็งกล่องเสียงและเสียชีวิตลงเมื่อวันที่ 11 กรกฎาคม พ.ศ. 2534 การเสียชีวิตของนายพลโม เสง นอกจากจะทำให้ขวัญกำลังใจทหารไทใหญ่ลดลงแล้วยังส่งผลให้แนวทางการกู้ชาติไทใหญ่เกิดความเปลี่ยนแปลงครั้งสำคัญ เนื่องจากขุน

ล่าได้ยกระดับตนเองขึ้นมาเป็นผู้นำสูงสุดทางการเมือง การทหาร เศรษฐกิจและประกาศจัดตั้งหัวเมืองพื้นที่รัฐฉาน เขตตรงข้ามจังหวัดแม่ฮ่องสอน ซึ่งเคยใช้เป็นศูนย์ฝึกทหารของทัพเป็นรัฐอิสระ ดำเนินการก่อสร้างสาธารณูปโภคทุกอย่าง เช่น การตั้งโรงเรียน โรงพยาบาล ศูนย์ฝึกทหาร ศูนย์ฝึกอาชีพ ประจวบกับการสร้างเมืองขึ้นมาใหม่โดยปัจจัยทางการเงินที่ได้มาจากการค้ายาเสพติด ทำให้กองทัพชาติไทใหญ่มีภาพลักษณ์ที่ไม่ดีแก่สายตาชาวโลกนับแต่นั้นมา

ในช่วงระยะเวลา 4 ปีที่ขุนสาดำรงตำแหน่ง ความหวังและความฝันของคนไทใหญ่ที่ต้องการกู้ชาติต้องพังทลายลง เมื่อขุนสาตัดสินใจมอบอาวุธทั้งหมดให้กับรัฐบาลทหารพม่าและยุติการกู้ชาติไทใหญ่ซึ่งเดิมทีขุนสาเคยประกาศเจตนารมณ์นี้กับชาวไทใหญ่ไว้ เหตุผลที่ทำให้ขุนสาต้องตัดสินใจวางอาวุธนั้น อดีตทหารไทใหญ่ในหมู่บ้านเปียงหลวงเล่าว่า เนื่องจากขุนสาดำเนินนโยบายบริหารคนคิดพลาด คือ แต่งตั้งนายทหารเชื้อสายจีนซึ่งมีจำนวนน้อยกว่าทหารไทใหญ่เป็นทหารระดับชั้นผู้นำ ส่วนนายทหารไทใหญ่มีเพียงส่วนน้อยที่ได้รับตำแหน่งชั้นผู้นำ ส่วนใหญ่จะเป็นทหารระดับล่างที่มักถูกส่งไปรบแนวหน้าเสมอ นอกจากนี้นายทหารไทใหญ่เริ่มได้ข่าวว่าขุนสาแอบติดต่อผู้นำรัฐบาลพม่าอย่างลับๆ โดยไม่บอกให้ผู้นำไทใหญ่ได้รับทราบ ผู้นำไทใหญ่บางคนเลยตัดสินใจนำกองกำลังทหารบางส่วนแยกตัวออกมาจากขุนสาออกมาตั้งกองกำลังเป็นของตัวเอง จนกองทัพเมืองไตมีสภาพคล้ายเขื่อนแตก ทำให้ขุนสาต้องตัดสินใจวางอาวุธเพราะด้านทานกระแสน้ำที่ทะลักล้นต่อไปไม่ไหว และอวสานของกองทัพเมืองไตก็ปิดฉากลงในวันที่ 3 มกราคม พ.ศ. 2539

หลังจากที่ขุนสาประกาศวางอาวุธไม่นาน ทหารพม่าก็เดินทางมาถึงชายแดนฝั่งตรงข้ามหมู่บ้านเปียงหลวงและเข้ายึดโรงพยาบาล โรงเรียน โรงพิมพ์และสถานที่อื่นๆ ของกองทัพไทใหญ่ไว้ทั้งหมด รวมทั้งส่งนายทหารมาประจำการบริเวณด่านชายแดนคู่กับทหารไทยและส่งทหารเข้าไปประจำการที่ครึ่งหนึ่งของวัดฟ้าเวียงอินทร์ในฝั่งที่เป็นพระอุโบสถ เนื่องจากวัดฟ้าเวียงอินทร์อยู่บนแนวเขตชายแดนที่ยังไม่ชัดเจน ก่อนหน้านั้นไม่มีการแบ่งเขตแดนบนวัดเนื่องจากผู้ควบคุมพื้นที่ฝั่งฉานเป็นทหารไทใหญ่ อีกฝั่งหนึ่งเป็นของทหารไทย การแบ่งแนวเขตวัดไม่มีความจำเป็น เนื่องจากเป็นสถานที่ประกอบพิธีกรรมทางศาสนาของชาวไทใหญ่ทั้งสองฝั่งชายแดน

จากเหตุการณ์ดังกล่าวส่งผลกระทบต่อวิถีชีวิตความเป็นอยู่ของประชากรที่อาศัยอยู่ในบ้านเปียงหลวงเป็นอย่างมากทั้งระบบอุปถัมภ์ บริโภค วิถีชีวิตความเป็นอยู่ อิสระเสรีภาพทางชีวิต หรือความรู้สึกทางจิตใจเกิดความเปลี่ยนแปลงไป (วันดี สันติวุฒิมณี, 2545) ได้สรุปการเปลี่ยนแปลงทางสังคมบ้านเปียงหลวงหลังจากการวางอาวุธของขุนสาหลายประการดังนี้

ประการแรก ผลกระทบต่อโครงสร้างสังคมบ้านเปียงหลวง ซึ่งเดิมทีเคยมีทหารไทใหญ่เป็นกลุ่มผู้นำในหมู่บ้านต้องพังทลายลง และเกิดการจัดระเบียบทางสังคมใหม่ ซึ่งกลุ่มทหารมี

สถานะเทียบเท่าชาวบ้านทั่วไป รวมทั้งส่งผลกระทบต่อกระบวนการสร้างอัตลักษณ์ของชาวไทใหญ่บ้านเปียงหลวงทั้งในระดับชุมชนและระดับบุคคล

ประการที่สอง เนื่องจากบ้านเปียงหลวงเป็นหมู่บ้านของครอบครัวชาวไทใหญ่ การวางอาวุธของขุนสำทำให้ทหารไทใหญ่และบุคลากรในกองทัพตกงาน แต่เนื่องจากสถานะของชาวไทใหญ่เป็นผู้พลัดถิ่นหรือผู้อพยพ ทางเลือกในอาชีพจึงมีไม่มากนักและส่วนใหญ่ก็มีรายได้ที่ไม่มากนัก อาทิ แรงงานรับจ้างในเมือง หรือขับมอเตอร์ไซด์รับจ้างในหมู่บ้าน

ประการที่สาม ผลกระทบต่อสภาพเศรษฐกิจของหมู่บ้าน เนื่องจากก่อนขุนสำวางอาวุธหมู่บ้านเปียงหลวงเคยเป็นเส้นทางการค้าขายที่สำคัญระหว่างสินค้าจากรัฐฉานและประเทศไทย แต่หลังจากขุนสำวางอาวุธ พม่าได้เข้ามาประจําการบริเวณชายแดนและสั่งปิดด่านห้ามชาวบ้านจากรัฐฉานและประเทศไทยเดินทางเข้าออกเป็นระยะเวลานาน หรือทำการเปิดปิดไม่แน่นอน พ่อค้าจึงเปลี่ยนไปใช้เส้นทางการค้าทางด่านหนองจุก อำเภอเชียงดาวแทน ส่งผลให้ตลาดการค้าที่เคยคึกคักกลับเงียบเหงาวังเวง สินค้าจากฝั่งไทยซึ่งเคยขายได้วันละเกือบหนึ่งหมื่นบาทลดลงหลายสิบบาท โดยหากวันไหนด่านปิด บางร้านก็ขายสินค้าไม่ได้เลยและพื้นที่ค้าขายบางแห่งต้องล้มเลิกไป อาทิ กาดวัวควายของผู้ใหญ่เตงยูน ไม่มีควายให้รับซื้อเหมือนเคย ที่ดินบริเวณนั้นจึงรกร้างว่างเปล่าและแปรสภาพเป็นโรงเรียนรองรับเด็กนักเรียนจากรัฐฉานแทน

ประการที่สี่ ผลกระทบทางการศึกษาเนื่องจากโรงเรียนทั้ง 18 แห่งของกองทัพต้องปิดตัวลง บางแห่งรัฐบาลพม่าส่งครูมาสอนแทนแต่ชาวบ้านไม่ต้องการส่งลูกไปเรียนเพราะเรียนเป็นภาษาพม่า บางแห่งก็กลายเป็นโรงเรียนร้าง เด็กจำนวนมากจึงไม่ได้เรียนหนังสือ สำหรับโรงเรียนปางก่าก่ซึ่งเป็นหนึ่งในโรงเรียนของกองทัพไทใหญ่ ตั้งอยู่ในเขตรัฐฉานใกล้เขตชายแดนไทยก็ต้องปิดตัวลงเช่นเดียวกัน เด็กนักเรียนกว่า 500 คน จึงต้องย้ายมาเรียนที่โรงเรียนเปียงหลวงซึ่งเป็นโรงเรียนของรัฐบาลไทย แต่เนื่องจากหลักสูตรที่เคยเรียนในโรงเรียนปางก่าก่เป็นหลักสูตรของกองทัพไทใหญ่ที่ต่างจากหลักสูตรของไทย เด็กนักเรียนทุกระดับชั้นตั้งแต่ ป.1 ถึง ม.3 จึงต้องเริ่มเรียนชั้น ป.1 ใหม่ทั้งหมด

ประการที่ห้า วัดฟ้าเวียงอินทร์ซึ่งเคยเป็นจุดศูนย์กลางประกอบพิธีกรรมทางศาสนาของชาวไทใหญ่ทั้งสองฝั่ง คือหมู่บ้านเปียงหลวงและหมู่บ้านในเขตชายแดนรัฐฉานถูกแบ่งออกเป็นสองส่วนอย่างชัดเจน แม้ว่าตลอดเวลาที่ผ่านมา ชาวบ้านจะทราบดีว่าอาณาเขตของวัดครั้งหนึ่งอยู่ในเขตประเทศไทยและอีกครึ่งหนึ่งอยู่ในเขตประเทศพม่า แต่เนื่องจากก่อนขุนสำจะทำการวางอาวุธ วัดฟ้าเวียงอินทร์ครึ่งหนึ่งเคยอยู่ในเขตอิทธิพลของทหารไทใหญ่และอีกครึ่งหนึ่งอยู่ในเขตประเทศไทย วัดฟ้าเวียงอินทร์มีทหารไทยและทหารไทใหญ่คอยดูแล ชาวไทใหญ่ทั้งสองฝั่งประเทศจึงกล้าเข้ามาใช้สถานที่ของวัดในการประกอบพิธีกรรมทั้งหมด แต่หลังจากพม่าเข้ามา

ประจำการพื้นที่ครึ่งหนึ่งของวัด ชาวบ้านก็ไม่กล้าไปทำบุญที่วัดเพราะกลัวว่าทหารพม่าจะทำอันตราย ส่วนพระและเณรที่หนีออกจากวัดจนเกือบหมด

ประการสุดท้าย จำนวนชาวไทยใหญ่ที่อพยพในหมู่บ้านเปียงหลวงมีจำนวนที่เพิ่มมากขึ้นเรื่อยๆ เนื่องจากรัฐบาลทหารพม่ามีนโยบายไล่ปราบปรามกองกำลังทหารไทใหญ่ที่แยกตัวออกไปสู้รบอย่างรุนแรง โดยเฉพาะในพื้นที่ตอนกลางและตอนใต้ของรัฐฉาน เพราะเป็นเขตที่มีกองกำลังไทใหญ่กลุ่มสุดท้ายที่ยังทำการสู้รบอยู่ คือ กองกำลัง SSA¹ ภาคใต้ โดยการนำของพันเอกเจ้ายอดศึก (ตำแหน่งในขณะนั้น) นโยบายที่รัฐบาลทหารพม่าใช้คือ การบังคับเคลื่อนย้ายหมู่บ้านทุกหมู่บ้านที่ต้องสงสัยว่าอยู่ในบริเวณที่อาจมีการก่อกบฏขึ้นให้ออกไปยังตัวเมืองหรือพื้นที่ต่างๆ ตามถนนสายหลัก ตลอดจนบริเวณที่อยู่ใกล้ๆ กับฐานที่มั่นของกองทัพรัฐบาลเพื่อป้องกันชาวบ้านส่งเสบียงอาหารหรือให้การสนับสนุนกองกำลังกู้ชาติไทใหญ่ที่เคลื่อนไหวกำลังพลอยู่ในป่า รูปแบบหลักของการเคลื่อนย้ายชาวบ้านคือ ย้ายชาวบ้านให้เข้าไปอยู่ในพื้นที่ที่จัดไว้ให้ภายในระยะเวลา 3-7 วัน ชาวบ้านเหล่านี้ต้องหาเลี้ยงชีพด้วยการเป็นกรรมกรรับจ้างหรือขอทาน โดยทหารพม่าจะอนุญาตให้กลับไปเก็บเกี่ยวผลผลิตในหมู่บ้านเดิมเฉพาะวันเวลาที่กำหนด ส่วนคนที่ไม่อยากเข้าไปอยู่ในเขตควบคุมเมืองจะเลือกใช้วิธีหลบๆ ซ่อนๆ อยู่ในป่าหรือหนีมาเมืองไทย ประมาณกันว่านับตั้งแต่รัฐบาลทหารพม่าดำเนินนโยบายดังกล่าว มีชาวไทยใหญ่หนีเข้ามาในเมืองไทยไม่น้อยกว่าหนึ่งแสนคน ส่วนหนึ่งเข้ามารับจ้างตามสวนพืชไร่บริเวณชายแดน โดยเฉพาะสวนส้มอำเภอฝาง จังหวัดเชียงใหม่ อีกส่วนหนึ่งเข้ามาทำงานรับจ้างในตัวเมืองเชียงใหม่ หรือเข้ามาพักอาศัยอยู่กับญาติในหมู่บ้าน ตลอดแนวชายแดนไทย-พม่า ตั้งแต่จังหวัดเชียงราย เชียงใหม่ และแม่ฮ่องสอน รวมไปถึงหมู่บ้านเปียงหลวง อำเภอเวียงแหง จังหวัดเชียงใหม่แห่งนี้ด้วย

ด้วยเหตุผลในข้อประการสุดท้ายจึงทำให้มีประชากรชาวไทยใหญ่หนีอพยพภัยทางการเมืองเข้ามาในประเทศไทยโดยเดินทางมาที่จังหวัดเชียงใหม่เป็นจังหวัดแรกดังกรณีตัวอย่างของผู้หนีภัยการเมืองในรัฐฉานที่อพยพเข้ามาประเทศไทยเช่น

“นัน” ชาวไทใหญ่ อายุ 33 ปี เพศชาย ภูมิลำเนาเดิม เมืองป๋น รัฐฉาน ประเทศสหภาพพม่าประกอบอาชีพ เกษตรกร ทำสวน เลี้ยงวัว ที่อยู่ปัจจุบันคือบ้านเช่าบริเวณ ถนนอนุบาล ซอย 2 ตำบลช้างเผือก อำเภอเมืองเชียงใหม่ จังหวัดเชียงใหม่ ใกล้สถานี่ทำงานปัจจุบัน โดยอาชีพปัจจุบันเป็นพนักงานบริษัท ฝิ่งน้อย เบเกอร์ จำกัดแผนก อบขนม

¹กองทัพรัฐฉาน SSA ก่อตั้งขึ้นโดยการรวมตัวของกองกำลัง 3 กลุ่มในรัฐฉาน คือ แนวร่วมสหชาติรัฐฉาน SNUF(Shan National United Front) กองทัพเอกราชรัฐฉาน SSIA (Shan Independence Army) และกองกำลังปฏิวัติโกก้าง KRF (Kokang Revolutionary Force) เมื่อวันที่ 24 เมษายน พ.ศ. 2507 ซึ่งเกิดจากการก่อตั้งของเจ้านางเสือนคำ มหาเทวีของเจ้าฟ้าสว่างเด็ก แห่งเมืองหนองห้วย และในปัจจุบันกลุ่ม SSA อยู่ภายใต้การดูแลของพลโทเจ้ายอดศึก โดยมีฐานที่มั่นส่วนหนึ่งที่ คอยไต่แลงในเขตรัฐฉาน

เมื่อ 10 กว่าปีก่อน (พ.ศ. 2539 – 2540) ครั้งที่ขุนสาวางอาวุธและกองทัพพม่าใช้ยุทธการตัดสี่ (4 Cuts) ต่อกลุ่มต่อต้าน คือ ตัดกำลังพล ตัดการสื่อสาร ตัดเสบียงอาหารและตัดเงินสนับสนุนพม่าได้เผาทำลายโยกย้ายหมู่บ้านชาวไทใหญ่ประมาณ 1,400 หมู่บ้านในเขตรัฐฉานตอนกลาง เพื่อให้ประชาชนไทใหญ่มีกำลังพอที่จะสนับสนุนกองกำลังกู้ชาติภายใต้การนำของเจ้ายอดศึกที่ก่อตัวขึ้นมาใหม่

ปี พ.ศ. 2538 “เมืองป๋น” ประสบเหตุการณ์กองทัพทหารพม่าบังคับชาวบ้านผู้บริสุทธิ์ ให้อพยพย้ายถิ่นละทิ้งที่ดินทำกิน และบังคับเกณฑ์แรงงาน, เกณฑ์ทหาร ในขณะนั้น “นัน” อายุ 18 ปี จึงตัดสินใจอพยพหนีภัยคุกคามจากทหารพม่าโดยวิธีเดินเท้าผ่านช่องทางติดต่อไทย – พม่า “ด่านหนองออก” (บ้านอรุโณทัย) และมาตั้งถิ่นฐานที่อำเภอฝาง จังหวัดเชียงใหม่เป็นแห่งแรก เช่นเดียวกับกรณีของนัน ที่ถูกคุกคามภัยทางการเมือง นุ้ย สตรีชาวไทใหญ่ที่ถูกทหารพม่าเอารัดเอาเปรียบทางครอบครัวจึงหาช่องทางเข้ามาอยู่เมืองไทย

“นุ้ย” ชาวไทใหญ่ อายุ 29 ปี เพศ หญิง ภูมิลำเนาเดิม เมืองลายคำ รัฐฉาน ประเทศสหภาพพม่า ประกอบอาชีพทำสวน ที่อยู่ปัจจุบัน ถนนแก้ววันรัฐ ซอย 2 ตำบลวัดเกต อำเภอเมือง จังหวัดเชียงใหม่ อาชีพปัจจุบัน ลูกจ้างบริษัทจ้างเหมาทำความสะอาดแห่งหนึ่ง

เมื่อ “นุ้ย” อายุ 13 ปี ทั้งครอบครัวได้อพยพออกจากเมืองลายคำ รัฐฉาน ประเทศสหภาพพม่า เข้ามาตั้งถิ่นฐานที่อำเภอเวียงแหง จังหวัดเชียงใหม่ จนถึงปัจจุบัน สาเหตุที่อพยพ เนื่องจากทหารพม่าละเมิดสิทธิมนุษยชนชาวไทใหญ่ ทั้งขูดรีดภาษี ทรัพย์สิน เงินทอง และเกณฑ์ใช้แรงงาน โดยไม่ได้รับค่าตอบแทน จึงอพยพมายังฝั่งประเทศไทย เพื่อหลีกเลี่ยงการกระทำของทหารพม่าเป็นต้น

3.2.7 ศาสนาและความเชื่อ

บ้านเปียงหลวงมีประชากรหลักคือชาวไทใหญ่และชาวจีนฮ่อ ที่มีการนับถือศาสนาพุทธเป็นศาสนาหลัก มี 2 นิกาย คือ นิกายเถรวาท (กลุ่มไทใหญ่) และ นิกายมหายาน (กลุ่มจีนฮ่อ) ศาสนสถานสำคัญในการประกอบพิธีทางพุทธศาสนาของสายเถรวาทคือ วัดเปียงหลวง ที่อยู่บริเวณถนนเส้นหลักของหมู่บ้านเปียงหลวงและวัดฟ้าเวียงอินทร์ ที่ตั้งอยู่บนเนินคอยน้อยติดเขตชายแดนไทย – พม่า ถูกสร้างโดยเจ้ากองเจิง เพื่อเป็นจุดศูนย์รวมความสามัคคีของคนอาศัยทั้งฝั่งไทยและพม่า ส่วนนิกายมหายานมีศาสนสถานเพียงแห่งเดียว คือ วัดจีนหรือวัดลี้มยี่ ตั้งอยู่บริเวณอ่างเก็บน้ำของหมู่บ้านชาวจีน นอกเหนือจากศาสนาพุทธจะเป็นศาสนาหลักของพื้นที่แห่งนี้ ยังมีศาสนาคริสต์เป็นศาสนารองลงมาคือนิกาย โปรเตสแตนต์ ชุมชนบ้านเปียงหลวงมักให้ความสำคัญของวัดในการเป็นจุดศูนย์รวมทางจิตใจและการประกอบพิธีกรรมทางศาสนาหรือทางชาติพันธุ์อย่างต่อเนื่องจนไม่สามารถที่จะหยุดหรือเปลี่ยนแปลงอัตลักษณ์ทางประเพณีที่เกี่ยวข้องกับงานทางศาสนาได้

ความเชื่อในพุทธศาสนาเป็นสิ่งเคารพสูงสุดของคนไทใหญ่แต่เบื้องลึกของพุทธศาสนา ชาวไทใหญ่ก็ยังนับถือ ศีบรรพบุรุษ ที่เป็นสิ่งศักดิ์สิทธิ์คู่ศาสนาพุทธมาอย่างช้านาน ชาวไทใหญ่ให้ความเชื่อและศรัทธาเรื่องผีที่สิงสถิตอยู่ในหมู่บ้านเปียงหลวงหลายกลุ่ม เช่น ผีเจ้าฟ้าไทใหญ่ ผีเจ้าเมือง ผีอารักษ์ ผีเสื้อวัด ผีบ้านผีเรือน ผีขุนน้ำ เป็นต้น บ้านเปียงหลวงมีการนับถือผีเจ้ามากที่สุด เนื่องจากชาวไทใหญ่บ้านเปียงหลวงมีการแบ่งผีเจ้าเมืองเป็นสองกลุ่มคือ บ้านเปียงหลวงเดิม และบ้านหลักแตง ผีเจ้าเมืองจึงมี 2 แห่ง บ้านเปียงหลวงเดิมจะมีศาลเจ้าเมืองตั้งอยู่ติดกับวัดเปียงหลวง ส่วนบ้านหลักแตง ศาลเจ้าเมืองจะตั้งอยู่ที่วัดฟ้าเวียงอินทร์ ใกล้เขตแนวชายแดนไทย – พม่า ทุกๆ ปี ชาวบ้านทั้งสองแห่งจะจัดทำพิธีไหว้ศาลเจ้าเมืองร่วมกันเพื่อความเป็นสิริมงคลของหมู่บ้านดังนั้น ชาวไทใหญ่บ้านเปียงหลวงจึงให้ความสำคัญกับพิธีกรรมความเชื่อระหว่างพุทธศาสนาและการเคารพผีบรรพบุรุษอย่างเสมอมาและยึดถือปฏิบัติโดยยกให้พุทธศาสนาเป็นความเชื่อหลักและความเชื่อผีบรรพบุรุษเป็นรองผสมผสานระบบกันอย่างลงตัว



รูปที่ 9 วัดฟ้าเวียงอินทร์



รูปที่10หอเจ้าเมือง ณ วัดฟ้าเวียงอินทร์

3.2.8 ประเพณี

หลังจากเหตุการณ์ที่ขุนส่าทำการตัดสินใจวางอาวุธให้กับรัฐบาลพม่าในเดือนมกราคม พ.ศ. 2539 เป็นต้นมาทำให้สถานะทางบุคคลบ้านเปียงหลวงยุติบทบาททางการทหารลงกลับกลายมาเป็นประชาชนทั่วไปเฉกเช่นเดียวกับคนสังคมอื่นๆ จึงทำให้กิจกรรมหลักของชุมชนที่เคยมุ่งประเด็นไปในทางการกอบกู้ชาติได้เปลี่ยนไปในทางศาสนาและกิจกรรมสำคัญทางชาติพันธุ์มากขึ้น บ้านเปียงหลวงเป็นหมู่บ้านที่มีความหลากหลายทางชาติพันธุ์เมื่อถึงวาระทางประเพณี กลุ่มชาติพันธุ์นั้นก็จะต้องแสดงออกถึงการทำหน้าที่ตามประเพณีที่ทำการสืบทอดกันมาอย่างต่อเนื่อง ดังนี้

1. **ปอยสา่งลอง** คำว่า “ปอย” แปลว่างาน คำว่า สา่ง สันนิษฐานมาจากคำว่าสาง หรือ ขุนสาง อันหมายถึงพระพรหม อีกความหมายนั้นคำว่า “สา่ง” มาจากคำว่า เจ้าสาง หมายถึงสามเณร คำว่า “ลอง” มาจากคำว่า อลอง แปลว่าพระโพธิสัตว์ ดังนั้นงานปอยสา่งลองอาจแปลได้ 2 นัยคือ ผู้บวชสามเณร หรือ นอภักดิ์ริย์ผู้เตรียมบวชเป็นสามเณรเพราะสา่งลองเป็นการเลียนแบบประวัติพระพุทธเจ้าตอนที่เข้าชายสิทธัตถะก่อนออกผนวช(โครงการพิพิธภัณฑวัตถุวัฒนธรรมและชาติพันธุ์ล้านนา, 2551: 136)

การบวชสา่งลองเป็นประเพณีการบวชให้ลูกหลานเข้าเป็นสามเณรในพระพุทธศาสนา เหมือนประเพณี “ปอยบวชลูกแก้ว” ของชาวล้านนา จะทำกันในช่วงปิดภาคเรียนของเด็กช่วงประมาณเดือนมีนาคม – เมษายน ชาวไทใหญ่จะนำลูกหลานของตนที่อายุไม่เกิน 12 ปี มาบวช เพราะถือว่าวัยเด็กนั้นเป็นวัยที่ยังบริสุทธิ์ สะอาดทั้งร่างกายและจิตใจควรที่จะได้รับการอบรมบ่มนิสัยในบวรพุทธศาสนา เพื่อปูพื้นฐานขัดเกลาจิตใจให้พร้อมที่จะเติบโตเป็นผู้ใหญ่ที่มีค่าต่อไปใน

สังคัม ส่างลองจะมีการแต่งองค์ทรงเครื่องอย่างสวยงามตามแบบฉบับเครื่องแต่งกายพิเศษไทใหญ่ ประคองแต่งตัวเลียนแบบเจ้าชายที่ประโลมด้วยเครื่องประดับอย่างเต็มยศ เด็กที่กำลังจะบวชเป็นส่างลองต้องเข้ามาอบรมการเตรียมความพร้อมก่อนบวชที่วัด ฝึกกล่าวคำอาราธนาและการรับศีล สอนให้รับทราบถึงกฎเกณฑ์ในการใช้ชีวิตในสถานภาพของสามเณร ปอยส่างลองในอดีตมีการเฉลิมฉลองกันถึง 7 วัน 7 คืน ปัจจุบันมีการลดระยะเวลาเหลือ 3 – 5 วัน ก่อนที่จะถึงวันปอยส่างลองหนึ่งวัน เด็กที่จะบวชต้องรวมตัวกันทำพิธีโกนผมที่วัด อาบน้ำชำระร่างกายให้สะอาดและนุ่งห่มผ้าขาว และกลับมาอนที่บ้าน วันรุ่งขึ้นจึงไปวัดอีกครั้งเพื่อเปลี่ยนเครื่องแต่งกายแบบส่างลอง หลังจากนั้นก็นำส่างลองทั้งหมดมาขึ้นคอกญาติพี่น้องที่เป็นผู้ชายเปรียบเสมือนเป็นม้าผู้รับใช้ส่างลองเพื่อเดินแห่รอบวัดพร้อมดนตรีไทใหญ่ประกอบจังหวะอย่างครึกครื้นสนุกสนาน ในระยะสามวันนี้มีกฎข้อห้ามคือห้ามมิให้ส่างลองเหยียบลงพื้น นอกจากการแห่ส่างลองในบริเวณวัดแล้วก็จะเดินแห่รอบๆ หมู่บ้านเพื่อเป็นการป่าวประกาศหรือทำการขอขมาญาติพี่น้องผู้เคารพ หลังจากนั้นก็จะนำส่างลองมาพักผ่อน ณ จุดที่วัดตระเตรียมไว้ให้ภายใต้การดูแลปรนนิบัติอย่างดีของพ่อแม่ส่างลอง เพื่อนบ้านหรือญาติพี่น้องที่ต้องการทำบุญก็จะแวะเข้ามาทำบุญตามซุ้มต่างๆ ที่ส่างลองพำนักอยู่ วันที่สองก็มีการแห่เช่นเดียวกันแต่อาจมีขบวนหรือเครื่องไทยทานต่างๆ เข้ามาถวายยังวัดและในช่วงเย็นจะมีพิธีเลี้ยงอาหารและทำขวัญให้กับส่างลองโดยพ่อและแม่ส่างลองจะทำพิธีป้อนข้าวให้แต่หากกรณีที่ส่างลองไม่มีพ่อไม่มีแม่ ก็จะมีพ่อขามแม่ขาม(ญาติพี่น้อง)เป็นผู้ป้อนอาหารแทน หลังจากรับประทานอาหารเสร็จก็จะทำพิธีเรียกขวัญโดยการผูกข้อมือให้ศีลให้พรกับส่างลอง

จากนั้นส่างลองจะเข้าทำพิธีการเรียกขวัญป้อนข้าว ป้อนน้ำให้ส่างลอง เป็นการเรียกขวัญที่หล่นหายหรือหนีจากของส่างลองให้กลับมารวมไปถึงช่วยขจัดสิ่งชั่วร้ายที่จะเป็นอุปสรรคในการบวชสามเณรให้หายไป การเรียกขวัญจึงมีจุดมุ่งหมายที่จะเสริมสร้างกำลังใจให้ส่างลองมุ่งมั่นในการบวชและการป้อนข้าว ป้อนน้ำให้ส่างลองนั้นก็แสดงให้เห็นถึงการระลึกถึงบุญคุณบิดา มารดา ผู้เลี้ยงดูตนเองให้เติบโตใหญ่มาถึงทุกวันนี้ในรุ่งเช้าของวันที่ 3 จะนำส่างลองไปบรรพชาเป็นสามเณร โดยพระภิกษุเป็นผู้ทำพิธีอุปสมบท หรือ เรียกกันว่า “ยาบจาง” ส่างลองจะถูกแห่โดยรอบโบสถ์หรือวิหาร 3 รอบและเข้าไปกระทำพิธีในอุโบสถและกระทำพิธีบวชบรรพชา ส่วนใหญ่เณรที่บวชจะนิยมบวช 15-30 วันและมีบางส่วนที่บวชในระยะยาวเพื่อเล่าเรียนการศึกษา



รูปที่ 11 พิธีบวชสาบลง

2. งานจองพารา หรือ ปอยแข่งต่างปืด ชาวไทใหญ่นิยมกระทำกันในวันขึ้น 15 ค่ำ เดือน 11 ซึ่งตรงกันกับวันออกพรรษาของไทย คำว่า “แข่ง” หมายถึงภาชนะบรรจุสิ่งของที่นำมาจากไม้ไผ่ “ต่าง” แปลว่าที่บรรจุทุกหรือแทนที่หนึ่ง “ปืด” มาจากคำว่าพุทธอันหมายถึงองค์พระสัมมาสัมพุทธเจ้า ส่วนคำว่าจองพารา มาจากคำว่า “จอง” หมายถึงวัด และ “พารา” หมายถึง พระพุทธเจ้า ทั้งหมดนี้รวมกันหมายถึงการสร้างที่พำนักหรือที่ประดิษฐานของพระพุทธเจ้า

วาลิกา แสนคำ(2545: 56)ตำนานที่เกี่ยวข้องกับประเพณีต่างแข่งปืดที่เล่าสืบต่อกันมาว่า ในอดีตกาลพระอุปลุต(ตามความเชื่อชาวไทใหญ่หมายถึงพระพุทธเจ้า)เป็นพระบรมโพธิสัตว์ปรารธนาในพุทธภูมิสถานอาศัยอยู่ในปราสาทแก้วกลางทะเลลึก เสด็จมาทางน้ำเดินทางมายังหมู่บ้านไทใหญ่และออกเดินบิณฑบาตมาจนถึงยามพลบค่ำได้เดินทางมาถึงบ้านนางผลาญ ซึ่งเป็นหญิงม่ายฐานะยากจน (คำว่าผลาญภาษาไทใหญ่แปลว่า ยากจน) นางไม่สามารถที่จะจัดที่พักแก่พระอุปลุตได้ แต่ด้วยแรงศรัทธาที่มีต่อพระพุทธศาสนา นางจึงนำไม้ไผ่มาจำลองเป็นที่พำนักแบบง่ายๆ ขึ้นที่หน้าบ้านตนเองและตกแต่งประดับด้วยของที่นางพอจะหามาได้และนิมนต์ให้พระอุปลุตเข้าประทับในเรือนพักที่นางทำขึ้นมาจากไม้ไผ่ วันรุ่งเช้านางก็จัดเตรียมอาหารมาถวาย แต่ด้วยความยากจนของฐานะสิ่งทีนางหาได้ก็จะเป็นพวกผลไม้ต่างๆ พระอุปลุตก็ได้ฉันอาหารและให้ศีลให้พรแล้วออกเดินทางต่อไป หลังจากนั้นต่อมาก็เกิดปาฏิหาริย์ที่ทำให้ฐานะของนางดีขึ้นเรื่อยๆ จนในที่สุดเมื่อนางเสียชีวิตจึงไปเกิดยังสรวงสวรรค์ เรื่องของนางผลาญผู้เปี่ยมล้นไปด้วยศรัทธาจึงเป็นตำนานก่อให้เกิดประเพณีแข่งต่างปืด หรือประเพณีจองพาราขึ้นในวันออกพรรษาของทุกปี

ก่อนจะถึงวันออกพรรษา 1 วัน ชาวไทใหญ่ทุกหลังคาเรือนจะทำแข่งต่างปืด โดยการนำไม้ไผ่มาทำเป็นทรงจอบหรือวัดจำลองประดับด้วยต้นกล้วย ต้นอ้อย และการตัดกระดาษสีลวดลายฉลุตามแบบลวดลายประดับศาสนาสถานไทใหญ่ หลังจากนั้นก็จะห่ออาหารการกินมาแขวนไว้ตามแข่งต่างปืดที่ทำขึ้น พอช่วงเวลาตกเย็นก็จะยกแข่งต่างปืดไปไว้ตรงหน้าบ้านของตัวเอง กระทำพิธีจุดธูปเทียนเพื่อทำการอัญเชิญพระอุปคุตเสด็จลงมาประทับยังแข่งต่างปืดเพื่อความเป็นสิริมงคลแก่ชีวิตในวันรุ่งขึ้นคือวันออกพรรษาก็จะมีการถวายข้าวหอมต๋อ (การนำเอาใบตองมาเย็บเป็นกระทงและบรรจุอาหารคาวหวาน ผลไม้ ดอกไม้ ธูป เทียน ลงไป) ตามประเพณีจะตั้งแข่งต่างปืดไว้ประมาณ 7 วันหลังจากนั้นจึงนำไปลอยน้ำและจะทำขึ้นใหม่ในวาระปีหน้า

3. ประเพณีปีใหม่ไทใหญ่ ในรอบปี 12 เดือนนี้ ชาวไทใหญ่จะประกอบประเพณีต่างๆดังที่จะกล่าวถึงนี้และชาวไทใหญ่ยังมีความเชื่อเคร่งครัดในเรื่องของศาสนาจะมีการทำบุญเป็นประจำและประกอบพิธีกรรมตลอดปี ตั้งแต่เดือนเจ้ง(เกียง) (ตรงกับปลายเดือนพฤศจิกายน) ไปจนถึงต้นเดือนธันวาคม ทั้ง 12 เดือนชาวไทใหญ่ นับเดือนตามข้างขึ้น ข้างแรม ข้างขึ้นจะเป็นช่วงที่ข้างเข้าสู่เดือนต่อไปเดือนเจ้ง(เกียง) เป็นเดือนที่หนึ่งเป็นเดือนที่เริ่มต้นย้ายเข้าสู่ศักราชใหม่ ของชาวไทใหญ่จะถือเอาเดือนเจ้ง(เกียง)ขึ้นค่ำเป็นวันขึ้นปีใหม่ จะมีการเฉลิมฉลอง จัดงานวันปีใหม่กันซึ่งในงานวันป๋อฮปีใหม่นี้จะมีการทำบุญ “ตานข้าวใหม่” และข้าวต๋อง (ข้าวคดุกงา) ถวายแด่พระพุทธรเจ้าและถวายอาหารแด่พระภิกษุสงฆ์ที่วัดพร้อมทั้งการถวายเครื่องเช่น ไหว้แก่ครุหมอเล็กโต(ครุหมอโต)ทั้ง 8 องค์ด้วยเครื่องเช่นต่างๆ ตามแต่จะจัดเตรียม ลักษณะของการจัดงานมี 4 ประการ เรียกว่า “ก๋อเจ้ง”

1. ไปเจ้ง หรือรับต๋อนเจ้ง หมายถึงว่าต๋อนรับปีใหม่
2. ป้ายเจ้ง หรือ กั้นต๋อปีใหม่ (คารวะ หรือ ขอมมาลาโทษ) คือว่า คารวะนับถือซึ่งกันและกัน
3. กินเจ้ง หรือ ทำบุญ เลี้ยงดูกัน ตามประเพณี อาหารโต
4. เล่นเจ้ง หรือ เล่นสนุกสนานร่วมกันตามประเพณีของชาวไต

ถ้าหากลักษณะ 4 ประการพร้อมสมบูรณ์ ถึงจะเรียกได้ว่าเป็นวันปีใหม่ หรือ ก๋อเจ้งปีใหม่ไตไปเจ้งหรือต๋อนรับเจ้ง (การเตรียมการ ต๋อนรับ) ที่หมู่บ้านเพียงหลวงก็มีการจัดงานปีใหม่ไทใหญ่ขึ้นทุกๆ ปี บริเวณลานพระเจ้าหมายมืองของวัดฟ้าเวียงอินทร์ภายในงานในช่วงเช้าก็จะมี การเดินขบวนแห่ของชาวไทใหญ่ที่มากด้วยสีสันเสื้อผ้าของคนเดินประกอบกับเครื่องดนตรีและการฟ้อนรำแบบไทใหญ่เดินเฉลิมฉลองผ่านหมู่บ้านไปยังปะรำพิธีการจัดงานที่มีหน่วยงานหลายภาคส่วนทั้งรัฐและเอกชนเข้ามามีส่วนร่วมในงานปีใหม่ไทใหญ่ครั้งนี้ บรรยากาศในงานจะมีการละเล่นพื้นบ้านต่างๆ เช่น ขึ้นเสาน้ำมัน ชักกะเยอ สะบ้า วิ่งแข่ง ปัดดาตีหม้อ มวยหมอน(คู่ชกนั้ง

อยู่บนลำไม้ไผ่ที่พาดจากฝั่งหนึ่งไปยังฝั่งหนึ่งแล้วใช้หมอนตีกัน) การฟ้อนรำ การแสดงजाัดไต การประกวดวงดนตรีสมัยใหม่ และร้านค้าขายมากมายตั้งแต่เวลาเช้าจนถึงเวลากลางคืนเป็นต้น



รูปที่ 12 เวทีงานปีใหม่ไทใหญ่



รูปที่ 13 การเล่นเกมชักกะเชอของคนในหมู่บ้านเปียงหลวง

3.3 ภาษาไทใหญ่

กลุ่มชาติพันธุ์ไทใหญ่เป็นชนชาติที่มีวัฒนธรรมทางภาษาเป็นของตนเองมาอย่างช้านาน ภาษาไทใหญ่มีทั้งภาษาพูดและภาษาเขียนที่มีเอกลักษณ์เป็นของตนเอง อาจมีสำเนียงการพูดในแต่ละท้องถิ่นที่ต่างกันออกไปบ้างตามภูมิสำเนา ณ บ้านเปียงหลวง นับว่าเป็นหมู่บ้านที่มีประชากรไทใหญ่เป็นหลักและแน่นอนภาษาไทใหญ่ก็กลายเป็นภาษาหลักของหมู่บ้านแห่งนี้เช่นเดียวกัน แม้ว่าจะมีกลุ่มชาติพันธุ์อื่นๆ อยู่ในหมู่บ้านแห่งนี้แต่เขาเลือก ที่จะใช้ภาษาไทใหญ่เป็นภาษาสื่อสารกับคนในหมู่บ้าน นั่นอาจแสดงให้เห็นถึงความเข้มแข็งและการยอมรับเชิงอำนาจทางวัฒนธรรม ไทใหญ่บ้านเปียงหลวง ภาษาไทใหญ่มีความแตกต่างกับทางภาษาพม่าอย่างสิ้นเชิงแต่กลับมีรากภาษาที่มีความใกล้เคียงกับภาษาล้านนา ไทลื้อยูนาน ไทจีนเมืองเชียงตุงรวมไปถึงภาษาเขียนด้วย ซึ่งหากตั้งใจฟังเวลาเขาพูดจริงๆ แล้ว คนล้านนาเห็นจะได้เปรียบกว่าคนไทยภาคอื่นๆ ที่พอจะจับใจความเวลาเขาสนทนาเช่น ปีนัง คือ พี่ผู้หญิงหรือในความหมายเรียกพี่น้อง กั้นเข้าเข้าค่า หมายถึงกินแล้วแล้วคะ หรือ ปี่ฮักน้อง หมายถึง พี่รักน้อง เป็นต้น

เรณู วิชาศิลป์ (2547:10) ภาษาไทใหญ่ในรัฐฉานในตระกูลไท (Tai Family) กลุ่มตะวันตกเฉียงใต้เช่นเดียวกับ ไทเหนือ ไทอาหม ไทขาว ไทดำ ไทลื้อ ไทสยาม ลาว

ภาษาไทยในรัฐฉานทั้ง 3 ส่วน คือ ฉานเหนือ ฉานใต้ และ ฉานตะวันออกมีระบบเสียงและคำศัพท์แตกต่างกันอยู่บ้าง

ในฉานเหนือซึ่งคนเรียกตัวเองว่า “ไตเมมา” นั้นมีภาษาพูดและภาษาเขียนเสมือนกับชาวไทเหนือในยูนาน ลักษณะภาษาที่มีทั้งคำในภาษาพม่าและภาษาจีนปะปนอยู่

ชาวไทในฉานใต้ ซึ่งเป็นที่ตั้งเมืองหลวงของรัฐ คือ ตองจี พูดภาษาไทใกล้เคียงกับฉานเหนือมาก มีเสียงพยัญชนะบางเสียงที่แตกต่างก็มีคำศัพท์พม่าใช้อยู่มาก ตัวอักษรมีลักษณะคล้ายรูปอักษรของพม่าและมอญ

ส่วนภาษาของไทในฉานตะวันออกซึ่งเขาเรียกตัวเองว่าลื้อ ของ จีน นั้นทั้งภาษาพูดและภาษาเขียนใกล้เคียงกับภาษาล้านนามาก แต่คำในภาษาบาลีก็ออกเสียงเช่นเดียวกับล้านนาไม่ออกเสียงอย่างพม่า

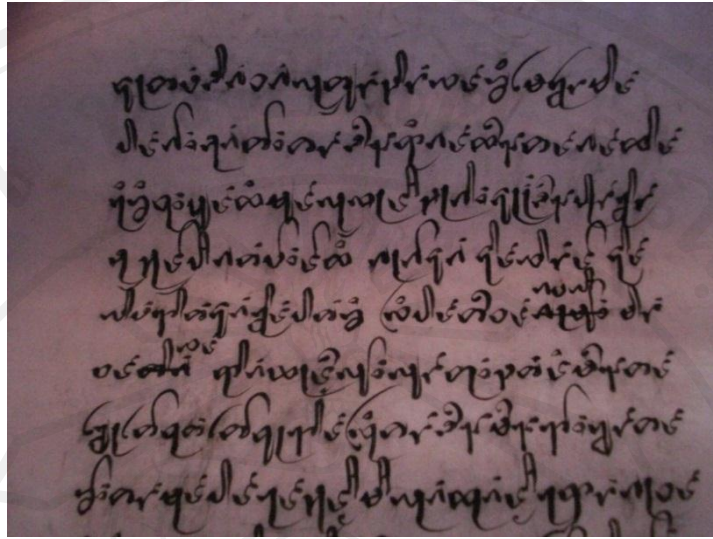
ตัวอักษรไททุกกลุ่มดัดแปลงมาจากภาษามอญโบราณในราวพุทธศตวรรษที่ 17 เช่นเดียวกับอักษรคนไทในจีนและอินเดีย เมื่อดัดแปลงเอารูปของอักษรซึ่งไม่มีเสียงระบบวรรณยุกต์และรูปวรรณยุกต์มาใช้กับภาษาของตนซึ่งมีเสียงวรรณยุกต์ จึงทำให้มีปัญหาในการอ่านหนังสือเพราะไม่สามารถกำหนดความหมายได้ทันทีต้องอาศัยความแวดล้อมประกอบ

ยอร์ช เซเดส์ กล่าวว่า เดิมอักษรไทใหญ่(เงี้ยว) คงเป็นอักษรที่เกิดจากอักษรไทเดิมแต่ครั้งไทใหญ่มาดกอยู่ในอำนาจของพม่าก็ยอมใช้ตัวอักษรพม่า นักวิชาการในพม่าสันนิษฐานถึง

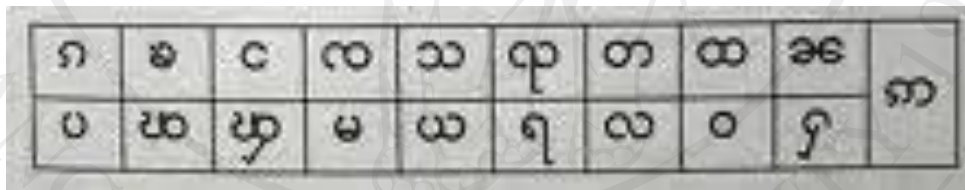
ประวัติความเป็นมาของอักษรไทใหญ่แตกต่างกันไปหลายทาง บ้างก็บอกว่ามาจากพม่า บ้างก็มาจากอักษรพราหมี-นาครี บ้างก็บอกมาจากภาษามอญ บ้างก็บอกว่ามาจากเทเขตที่ผ่านมาทางอาณาจักรน่านเจ้า

เรณู วิชาศิลป์ มองว่าชาวไทใหญ่รับรูปแบบมาจากอักษรมอญโบราณมาใช้เป็นภาษาเขียนตัวเองพร้อมกับชาวล้านนาและพม่า ซึ่งปัจจุบันอาจดูรูปแบบนั้นได้จากอักษรไทอาหมและอักษรไทเมา/ไทเหนือ ภายหลังไทใหญ่ในพม่าได้รับอิทธิพลจากพม่าจึงพัฒนาตัวอักษรของตนให้มีลักษณะกลมมนเหมือนพม่าในขณะที่ไทอาหมและไทเมายังคงรูปแบบเดิมอยู่มีตัวพยัญชนะอยู่ 18 ตัว

ภาษาเขียนของชาวไทใหญ่แบ่งออกเป็น 2 ประเภท คือ “ลี้กตัวยาว หรือบางครั้งเรียก ลี้กตัวงอก” เนื่องจากมีรูปร่างคล้ายตัวงอก มีใช้ในกลุ่มชาวไทใหญ่ที่อาศัยอยู่ในเขตแม่น้ำมวในมณฑลยูนนาน ประเทศจีน และตัวลี้กกลม ใช้ในกลุ่มชาวไทใหญ่ในรัฐฉาน ประเทศพม่า ชาวไทใหญ่บ้านเปียงหลวงเลือกใช้อักษรไทใหญ่แบบลี้กตัวกลม เจกเช่นเดียวกันในรัฐฉาน เพราะคนส่วนใหญ่มีถิ่นฐานกำเนิดเดิมและอพยพมาที่หมู่บ้านแห่งนี้ การเรียนภาษาไทใหญ่ในรัฐฉานไม่สามารถทำการเรียนได้อย่างเปิดเผย ยังคงการเรียนแบบหลบซ่อนหรือการเรียนในวัดเนื่องด้วยนโยบายทางการเมืองพม่าที่ยังคงบังคับเรียนภาษาพม่าให้เป็นภาษากลางมากกว่าภาษาไทใหญ่ การสอนต้องมีการเสนอแบบการเรียนให้ทางการพม่าอยู่เพื่อทำการตรวจสอบตำราว่ามีเนื้อหาในเชิงการปลุกระดมหรือเรื่องราวเกี่ยวกับการเมืองหรือไม่ แต่สำหรับบ้านเปียงหลวงถึงแม้ว่าจะเป็นหมู่บ้านที่มากไปด้วยคนอพยพหนีภัยทางการเมืองอยู่ในประเทศไทยแต่ก็ยังมี การสืบสานทางภาษาเขียน โดยมีครูสอนภาษาทั้งที่เคยเป็นครูหรือเป็นนักแสดงคณะจ๊าดไตแห่งบ้านเปียงหลวง ช่วยสอนให้กับเด็กไทใหญ่ในหมู่บ้าน เพื่อที่ต้องการให้เด็กสามารถอ่านออกเขียนได้และไม่ลืมในภาษาเขียนอันเป็นอัตลักษณ์ตนเอง โดยเฉพาะอย่างยิ่งนักแสดงในคณะจ๊าดไตบ้านเปียงหลวงจะต้องมีการรับข้อมูลสื่อสารจากคนเขียนคำร้องขอเพลงหรือการอ่านบทความในการร้องเพลงไทใหญ่ผ่านอักษรไทใหญ่ยังต้องผ่านกระบวนการเรียนภาษาลี้กไตอย่างชำนาญ ถึงจะตีความหมายหรือพรรณนาตามภาษาได้



รูปที่ 14 อักษรลี้กตัวยาว แถบลุ่มแม่น้ำมาว มณฑลยูนนาน ประเทศจีน



รูปที่ 15 อักษรลี้กตัวกลม ใช้นในกลุ่มไทใหญ่ในรัฐฉาน ประเทศพม่า

เนื้อหาของบทนี้เป็นการอธิบายถึงพื้นฐานทางประวัติศาสตร์ความเป็นมาของกลุ่มชาติพันธุ์ไทใหญ่ที่มีประวัติศาสตร์มายาวนาน มีความเจริญรุ่งเรืองของการก่อตั้งอาณาจักรพอง้างเขปจนกระทั่งถึงยุค ค.ศ. 1986 ที่อังกฤษเข้ามาล่าอาณานิคมในประเทศพม่าทำให้เกิดความแตกแยกของการปกครองระหว่างชาติพม่าและชาติพันธุ์อื่นๆ โดยสนธิสัญญาปางโหลงคือจุดเปลี่ยนแปลงสำคัญทางการปกครองเฉพาะชาวไทใหญ่ที่มีการต่อต้านระบบปฎิวัติของรัฐบาลพม่าทุกรูปแบบทั้งทางวัฒนธรรมและการเมือง ผู้นำชาวไทใหญ่ทั้งระดับเจ้าฟ้าและประชาชนตระหนักถึงปัญหาและผลกระทบที่ถูกรัฐบาลพม่าคุกคามจึงมีการก่อตั้งกลุ่มกองกำลังกู้ชาติไทใหญ่ในรูปแบบกองทัพทหารเพื่อทำการต่อสู้กับรัฐบาลพม่า หนึ่งในกองทัพสำคัญนั้นก็คือหมู่บ้านเปียงหลวง อำเภอเวียง

แห่ง จังหวัดเชียงใหม่ เป็นจุดยุทธศาสตร์สำคัญของการต่อสู้ ในเวลาต่อมาถึงแม้ว่าบทบาทของ กองทัพทหารไทใหญ่บ้านเปียงหลวงจะยุติลงไปแล้วการรักษาวัฒนธรรม ประเพณี ที่ชาวไทใหญ่ ยึดถือปฏิบัติกันมา ยังคงรักษาอัตลักษณ์อย่างชัดเจนที่แม้ว่าชาวไทใหญ่ในหมู่บ้านเป็นกลุ่มบุคคล ไทใหญ่พลัดถิ่นจากรัฐฐานก็ตาม แต่ทั้งนี้พวกเขาเลือกที่จะแสดงออกถึงการสืบสานทางประเพณี สำคัญทางศาสนาหรือประเพณีทางเชื้อชาติไทใหญ่ผ่าน พิธีกรรมความเชื่อดังกล่าวอันทรงคุณค่า ของอัตลักษณ์ทางชาติพันธุ์อันเป็นสิ่งยืนยันหยัดความมีตัวตนท่ามกลางกระแสความไม่มั่นคงทางการ เมือง