

บทที่ 5

สรุป อภิปรายผล และข้อเสนอแนะ

การวิจัยเรื่อง การพัฒนาบัญชีต้นทุนการทำสวนลำไย ของเกษตรกรอาชีพทำสวนลำไย ตำบลม่วงน้อย อำเภอป่าซาง จังหวัดลำพูน เป็นการวิจัยภาคสนาม (Field research) มีวัตถุประสงค์เพื่อพัฒนาบัญชีต้นทุนการทำสวนลำไย ของเกษตรกรอาชีพทำสวนลำไย ตำบลม่วงน้อย อำเภอป่าซาง จังหวัดลำพูน โดยทำการวิจัยกับเกษตรกรอาชีพทำสวนลำไย จำนวน 5 คน อาศัยอยู่ในพื้นที่บ้านม่วงน้อย ตำบลม่วงน้อย อำเภอป่าซาง จังหวัดลำพูน ซึ่งเป็นผู้ที่เคยทำบัญชีต้นทุน หรือบัญชีต้นทุนสินค้าทางการเกษตร และเกษตรกรอาชีพทำสวนลำไย จำนวน 18 คน อาศัยอยู่ในพื้นที่บ้านม่วงน้อย ตำบลม่วงน้อย อำเภอป่าซาง จังหวัดลำพูน ซึ่งเกษตรกรในจำนวน 18 คน ดังกล่าว ได้หมายรวมถึงเกษตรกรอาชีพทำสวนลำไย จำนวน 5 คน นั้นด้วย สำหรับเครื่องมือในการวิจัย ประกอบด้วย แบบสัมภาษณ์ จำนวน 2 ฉบับ เป็นแบบสัมภาษณ์แบบกึ่งโครงสร้าง ประกอบด้วยแบบสัมภาษณ์เพื่อนำไปสู่การทราบข้อมูลพื้นฐานของสภาพปัญหาและความต้องการรูปแบบของบัญชีต้นทุนการทำสวนลำไยกับเกษตรกรอาชีพทำสวนลำไย และ แบบสัมภาษณ์เพื่อนำไปสู่การทราบว่าเกษตรกรมีความพึงพอใจของบัญชีต้นทุนการทำสวนลำไย และ แบบบันทึก จำนวน 2 เล่ม ประกอบด้วย บัญชีต้นทุนการทำสวนลำไย (1) และบัญชีต้นทุนการทำสวนลำไย (2) ที่ทำการออกแบบขึ้นมาใหม่โดยผู้วิจัยเพื่อให้มีความเหมาะสมกับการใช้งานของเกษตรกรอาชีพทำสวนลำไยในพื้นที่ของ ตำบลม่วงน้อย อำเภอป่าซาง จังหวัดลำพูน การวิเคราะห์ข้อมูล ได้มีการนำข้อมูลจากการสัมภาษณ์เกษตรกรมาทำการจัดระเบียบข้อมูล และเขียนบรรยายเชิงพรรณนา

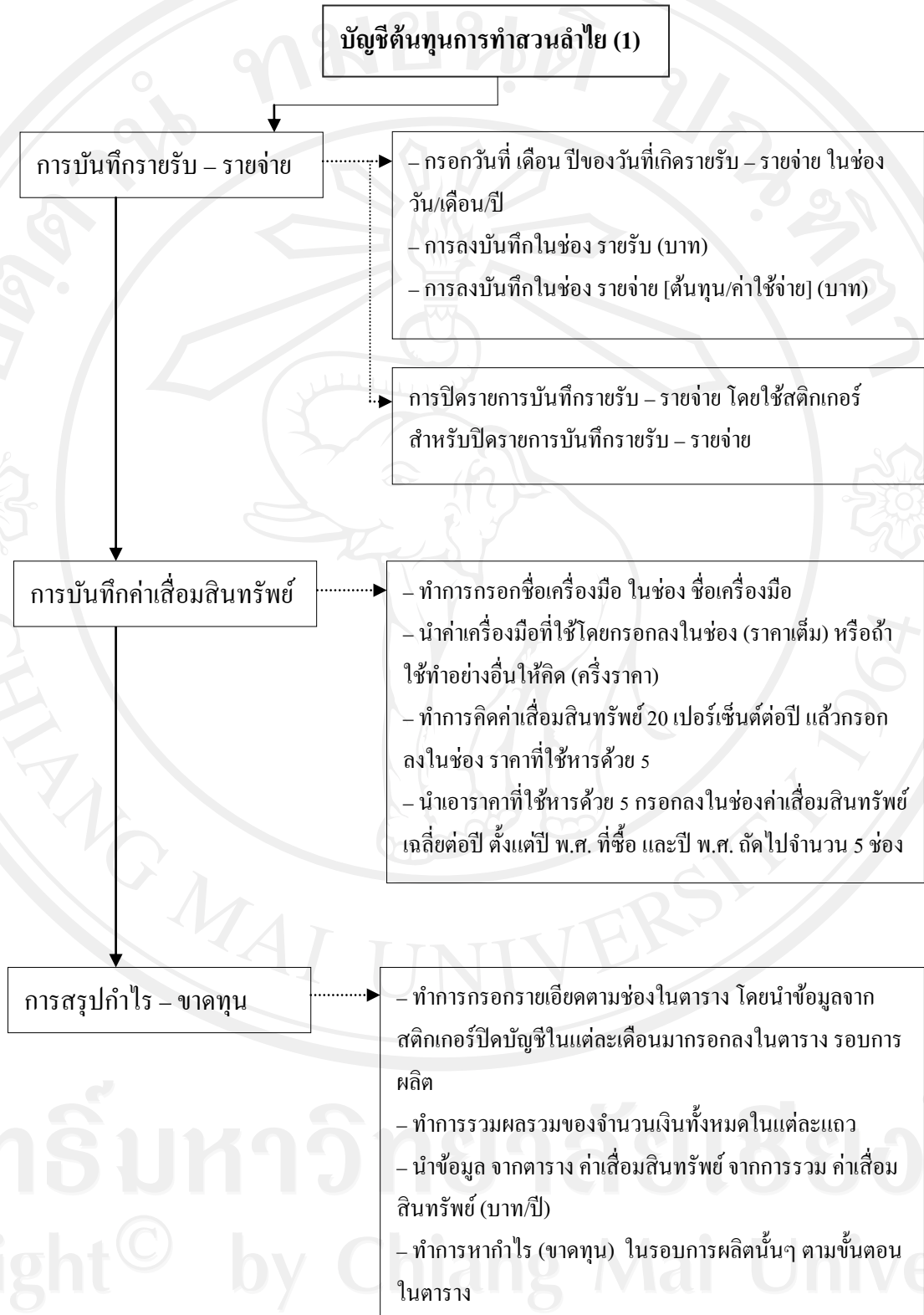
สรุป

1. การสัมภาษณ์เกษตรกรเพื่อนำไปสู่การทราบข้อมูลพื้นฐานของสภาพปัญหาและความต้องการรูปแบบของบัญชีต้นทุนการทำสวนลำไยกับเกษตรกรอาชีพทำสวนลำไย ภายใต้การสัมภาษณ์แบบกึ่งโครงสร้าง พบว่า เกษตรกรทั้ง 5 คน มีความเข้าใจในวิธีการทำบัญชีต้นทุน หรือบัญชีต้นทุนสินค้าทางการเกษตรอยู่ในระดับดี โดยเฉพาะในขณะที่ได้รับการฝึกสอนจากผู้ที่นำบัญชีต้นทุน หรือบัญชีต้นทุนสินค้าทางการเกษตร มาสอนใช้ ซึ่งนอกจากนั้นยังพบว่าปัจจุบันเกษตรกรได้เลิกใช้บัญชีแล้ว ประกอบด้วยหลายสาเหตุ เช่น ไม่มีเวลาในการจดบันทึกอย่างเป็นประจำ โดยในบางครั้งมีการลืมจดบันทึก ทำให้ไม่มีความต่อเนื่องในการจดบันทึก ซึ่งในช่วงที่เกษตรกรในบางคน เมื่อได้ทำบัญชี พบว่าเกิดปัญหา อุปสรรค เช่น ปัญหาในการเขียนรายการและ

กรอกตัวเลขลงในบัญชี แต่สามารถศึกษาได้จากตัวอย่างที่เคยจดบันทึกได้ ตลอดจนทำการจดบันทึก เพียงตัวเลขลงไป เพราะชื่อรายการมีความเหมือนกัน อีกทั้งเกษตรกรบางท่านยังให้ลูกหลานช่วยในการทำบัญชีให้เป็นบางครั้ง ซึ่งเกษตรกรบางท่านเคยได้นำข้อมูลจากการทำบัญชีไปใช้ประโยชน์ ในส่วนของการได้มีการกลับมาดูรายรับ – รายจ่าย ย้อนหลัง โดยได้นำข้อมูลดังกล่าว มารวบรวมดูยอดของรายรับ – รายจ่ายในช่วงสิ้นเดือน เพื่อให้เห็นภาพรวมของการใช้จ่ายเงินในเดือนนั้นๆ อีกทั้งเกษตรกรยังได้ให้ข้อเสนอแนะในส่วนของการมีความต้องการอยากให้บัญชีต้นทุน มีความต้องการรูปแบบและลักษณะของบัญชีต้นทุนการทำสวนลำไย ในรูปแบบที่สามารถจดบันทึกได้ง่าย มีวิธีการทำบัญชีที่ง่าย ไม่มีความยุ่งยากและซับซ้อนในการทำบัญชี และนอกจากนั้น ยังต้องการให้มีการอธิบายวิธีการทำด้วย อีกทั้งยังได้มีการแนะนำให้ทำอักษรที่มีขนาดใหญ่ เพื่อให้เกิดความง่ายในการอ่านและทำบัญชี

ข้อมูลที่ได้จากการสัมภาษณ์เกษตรกรเพื่อนำไปสู่การทราบข้อมูลพื้นฐานของสภาพปัญหาและความต้องการรูปแบบของบัญชีต้นทุนการทำสวนลำไยกับเกษตรกรอาชีพทำสวนลำไยดังกล่าว เป็นแนวทางในการนำไปสู่การสร้างแบบบันทึก นั่นคือ บัญชีต้นทุนการทำสวนลำไย (1)

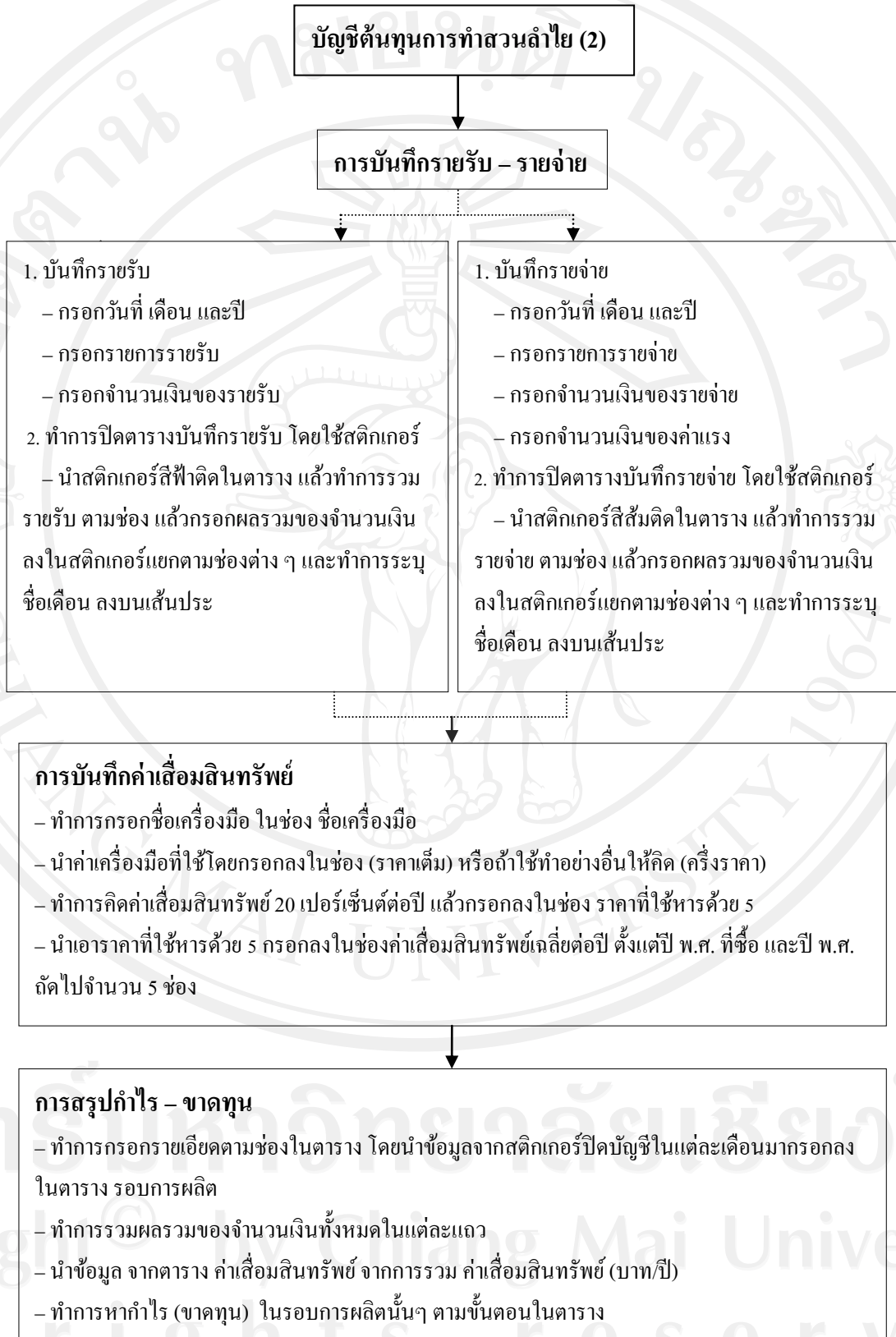
2. ดำเนินการออกแบบบัญชีต้นทุนการทำสวนลำไย (1) ประกอบด้วยส่วนของการบันทึก รายรับ – รายจ่าย ค่าเสื่อมสินทรัพย์ และการสรุปกำไร – ขาดทุน ซึ่งมีลำดับขั้นตอนการใช้บัญชีต้นทุนการทำสวนลำไย (1) ดังต่อไปนี้



3. การสัมภาษณ์เกษตรกรเพื่อนำไปสู่การประเมินผลความพึงพอใจสำหรับเกษตรกรผู้ที่ทดลองใช้บัญชีต้นทุนการทำสวนลำไย (1) ภายใต้งานสัมมนาแบบกึ่งโครงสร้าง พบว่า หลังจากที่ได้ทดลองใช้บัญชีต้นทุนการทำสวนลำไยแล้ว ได้ให้ความคิดเห็นในส่วนของการบันทึกในตารางรายรับ – รายจ่าย ว่า การบันทึกในตาราง บันทึกรายรับ [ตารางสีฟ้า] มีการบันทึกได้ง่าย โดยเกษตรกรบางราย ได้ให้ความเห็นในส่วนของการที่กรอกตัวเลขรายรับนั้น มีขนาดช่องที่เล็ก ทำให้เขียนได้ไม่สะดวก ยังมีความเห็นเพิ่มเติมในส่วนของการบันทึกว่าไม่ได้เกิดการบันทึกบ่อย ส่วนการบันทึกรายจ่าย [ตารางสีส้ม] เกษตรกรทั้งหมดให้ความเห็นในส่วนของการปิดบัญชีประจำเดือน ด้วยสติ๊กเกอร์ เกษตรกรได้ให้ข้อคิดเห็นว่าการใช้สติ๊กเกอร์ ทำให้มีความสะดวกในการสรุปรายรับ – รายจ่าย ในแต่ละเดือน ซึ่งทำให้มีความง่าย ตลอดจนมีความสวยงาม และไม่เสียเวลา แต่อย่างไรก็ตามเกษตรกรให้ความเห็นว่าอาจติดติดสติ๊กเกอร์คลาดเคลื่อนได้ ในส่วนของการบันทึกในตาราง รอบการผลิต พบว่าเกษตรกรให้ความเห็นว่า ตารางรอบการผลิต สามารถบันทึกได้ง่าย โดยทำตามขั้นตอนที่ได้บอกต่อเนื่องไว้ในสติ๊กเกอร์ คือ การนำเอาตัวเลขจากการรวมในช่องสติ๊กเกอร์ ไปกรอกในตารางรอบการผลิต ส่วนการบันทึกในตาราง บันทึกค่าเสื่อมสินทรัพย์ เกษตรกรได้ให้ความเห็นว่า มีความยาก และมีขั้นตอนในการคิด หลายขั้นตอน ตลอดจนมีความซับซ้อนในการบันทึก ต้องมีคนสอนทำ นอกจากนั้นเกษตรกรบางท่านอาจไม่ได้บันทึกเพราะไม่มีอุปกรณ์ทางการเกษตรเป็นของตนเอง ในส่วนของข้อเสนอแนะต่อการปรับปรุงการออกแบบบัญชีต้นทุนการทำสวนลำไย เกษตรกรให้ความเห็นถึง รูปแบบภายในเล่มและปก มีสีที่สวยงาม น่าใช้ และอยากให้มีส่วนของการกรอกในแต่ละตารางเพราะ หากเกิดปัญหาในการบันทึก ก็สามารถดูตัวอย่าง และทำได้ด้วยตนเอง ตลอดจนให้ข้อเสนอแนะถึงการที่ควรจะมีตารางให้จดบันทึกในเฉพาะส่วนที่สำคัญเท่านั้น เพื่อให้เกิดความสะดวกซึ่งจะได้เวลาในการจดบันทึกไม่นาน อีกทั้งได้ให้ความเห็นในส่วนของการขนาดของช่องรายการและขนาดของช่องที่กรอกตัวเลขนั้น มีขนาดเล็ก ควรทำขนาดช่องให้มีความกว้างขึ้นเพื่อความสะดวกในการกรอกรายละเอียด

ข้อมูลที่ได้จากการสัมภาษณ์เกษตรกรเพื่อนำไปสู่การประเมินผลความพึงพอใจสำหรับเกษตรกรผู้ที่ทดลองใช้บัญชีต้นทุนการทำสวนลำไย ดังกล่าว เป็นแนวทางในการนำไปสู่การปรับปรุงการออกแบบบัญชีต้นทุนการทำสวนลำไย (2) ดังต่อไปนี้

4. ดำเนินการออกแบบบัญชีต้นทุนการทำสวนลำไย (2) ประกอบด้วยส่วนของการบันทึก รายรับ – รายจ่าย ค่าเสื่อมสินทรัพย์ และการสรุปกำไร – ขาดทุน ซึ่งมีลำดับขั้นตอนการใช้บัญชีต้นทุนการทำสวนลำไย (2) ดังต่อไปนี้



5. การสัมภาษณ์เกษตรกรเพื่อนำไปสู่การประเมินผลความพึงพอใจสำหรับเกษตรกรผู้ที่ทดลองใช้บัญชีต้นทุนการทำสวนลำไย (2) ภายใต้การสัมภาษณ์แบบกึ่งโครงสร้าง พบว่า หลังจากที่เกษตรกรได้ทดลองใช้บัญชีต้นทุนการทำสวนลำไยแล้ว ท่านคิดว่าส่วนไหนมีความยาก/ง่าย ต่อการบันทึกในตารางรายรับ – รายจ่าย โดยการบันทึกในตาราง บันทึกรายรับ *[ตารางสีฟ้า]* นั้น เกษตรกรได้ให้ความเห็นว่า ตารางมีการบันทึกง่าย โดยการทำตามตัวอย่างที่ได้รับการสอนทำบัญชี ซึ่งการเติมตัวเลขในตารางก็สามารถทำได้ง่าย เช่นเดียวกัน เนื่องจากมีขนาดช่องในตารางที่ใหญ่ แต่อย่างไรก็ตาม เกษตรกรส่วนใหญ่จะทำการขายเหมา จึงได้กรอกตัวเลขรายรับเพียงแถวเดียว ในส่วนของการบันทึกในตาราง บันทึกรายจ่าย *[ตารางสีส้ม]* เกษตรกรสามารถบันทึกเองได้ง่าย และมีขนาดช่องตารางที่ใหญ่ และในส่วนของกรปิดบัญชีประจำเดือน ด้วยสติ๊กเกอร์ เกษตรกรให้ความเห็นว่ากรปิดบัญชีประจำเดือนด้วยสติ๊กเกอร์ ทั้งปิดตารางบันทึกรายรับ และตารางบันทึกรายจ่าย โดยสามารถทำได้ง่าย และมีความสะดวก ตลอดจนทำให้ไม่เสียเวลาในการใช้ไม้บรรทัดมาทำการขีดเส้นเพื่อปิดบัญชี แต่ในการรวมตัวเลข เกษตรกรบางท่านได้ให้ลูกหลานช่วยในการคิดคำนวณให้แทน ถึงอย่างไรก็ตามเกษตรกรได้ให้ความเห็นถึงความยากลำบากในการแกะสติ๊กเกอร์ออกจากกระดาษ และการติดสติ๊กเกอร์ต้องใช้ความระวัง เพื่อให้สามารถติดสติ๊กเกอร์ได้อย่างตรงเส้นตาราง ในส่วนของการบันทึกในตาราง รอบการผลิต เกษตรกรสามารถทำการบันทึกในตาราง รอบการผลิต ได้หากไม่เข้าใจก็สามารถศึกษาจากตัวอย่างที่เคยทำ ส่วนการบันทึกในตาราง บันทึกค่าเสื่อมสินทรัพย์ เกษตรกรได้ ให้ความเห็นว่า สามารถทำได้ แต่มีความยุ่งยากในการบันทึก ต้องทำหลายขั้นตอน อีกทั้งหากไม่เข้าใจส่วนไหน ก็ทำการศึกษาได้จากตัวอย่างที่เคยทดลองทำบัญชี และนอกจากนั้นยังได้มองเห็นถึงประโยชน์ในการบันทึก ซึ่งจะช่วยให้ทราบต้นทุนที่แท้จริง แต่เกษตรกรบางท่าน อาจไม่ต้องลงบันทึก เนื่องจากไม่ได้มีอุปกรณ์ ซึ่งมักจะทำการจ้างผู้อื่นให้ทำมากกว่า อย่างไรก็ตามยังมีเกษตรกรที่อยากให้ทำการตัดในส่วนนี้ออก เพื่อให้เกิดความง่ายในการบันทึกบัญชีโดยภาพรวมทั้งหมด อีกทั้งเกษตรกรได้ให้ข้อเสนอแนะต่อการปรับปรุงการออกแบบบัญชีต้นทุนการทำสวนลำไยเพิ่มเติมไว้ว่า มีความต้องการให้รายละเอียดของตารางมีตัวอักษรที่ขนาดใหญ่ เพื่อที่จะสามารถอ่านได้ง่าย ซึ่งจะช่วยให้สามารถทำบัญชีได้ง่ายขึ้น รวมทั้งได้กล่าวถึงภาพรวมของเล่มบัญชีต้นทุนการทำสวนลำไยว่ามีความสวยงามและขนาดพอเหมาะกับการใช้บันทึก

อภิปรายผล

การวิจัยเรื่อง การพัฒนาบัญชีต้นทุนการทำสวนลำไย ของเกษตรกรอาชีพทำสวนลำไย ตำบลม่วงน้อย อำเภอป่าซาง จังหวัดลำพูน เป็นการวิจัยภาคสนาม (Field research) มีวัตถุประสงค์ เพื่อพัฒนาบัญชีต้นทุนการทำสวนลำไย ของเกษตรกรอาชีพทำสวนลำไย ตำบลม่วงน้อย อำเภอป่าซาง จังหวัดลำพูน โดยสามารถอภิปรายผลได้ ดังนี้

1. การสัมภาษณ์เกษตรกรเพื่อนำไปสู่การทราบข้อมูลพื้นฐานของสภาพปัญหาและความต้องการรูปแบบของบัญชีต้นทุนการทำสวนลำไยกับเกษตรกรอาชีพทำสวนลำไย พบว่า เกษตรกรมีความเข้าใจในวิธีการทำบัญชีต้นทุน หรือบัญชีต้นทุนสินค้าทางการเกษตรอยู่ในระดับดี โดยเฉพาะในขณะที่ได้รับ การสอนจากผู้ที่น่าบัญชีต้นทุน หรือบัญชีต้นทุนสินค้าทางการเกษตรมาสอนใช้ ซึ่งนอกจากนั้นยังพบว่าปัจจุบันเกษตรกรได้เลิกใช้บัญชีแล้ว ประกอบด้วยหลายสาเหตุ เช่น ไม่มีเวลาในการจดบันทึกอย่างเป็นประจำ โดยในบางครั้งมีการลืมจดบันทึก ทำให้ไม่มีความต่อเนื่องในการจดบันทึก ซึ่งในช่วงที่เกษตรกรในบางคน เมื่อได้ทำบัญชี พบว่าเกิดปัญหา อุปสรรค เช่น ปัญหาในการเขียนรายการและกรอกตัวเลขลงในบัญชี ซึ่งสอดคล้องกับ สุพรรณิ ต้อนรับ (2551) ซึ่งได้ทำการวิจัยเรื่อง การทำบัญชีครัวเรือนของเกษตรกรลูกค้าธนาคารเพื่อการเกษตรและสหกรณ์การเกษตร ในจังหวัดเชียงใหม่ ได้ศึกษาในด้านปัญหาและอุปสรรคในการจัดทำบัญชีครัวเรือน พบว่า ปัญหาที่สำคัญคือ เกษตรกรขาดความเข้าใจในการทำบัญชีครัวเรือน และขาดการช่วยเหลือแนะนำ จากเจ้าหน้าที่เมื่อมีปัญหาในการทำบัญชีครัวเรือน ซึ่งเกษตรกรบางท่านเคยได้นำข้อมูลจากการทำบัญชีไปใช้ประโยชน์ ของการได้มีการกลับมาดูรายรับ – รายจ่าย ย้อนหลัง เพื่อให้เห็นภาพรวมของการใช้จ่ายเงินในเดือนนั้นๆ อีกทั้งเกษตรกรยังได้ขอเสนอแนะในส่วนของการมีความต้องการอยากให้บัญชีต้นทุน มีความต้องการรูปแบบและลักษณะของบัญชีต้นทุนการทำสวนลำไยในรูปแบบที่สามารถจดบันทึกได้ง่าย มีวิธีการทำบัญชีที่ง่าย ไม่มีความยุ่งยากและซับซ้อนในการทำบัญชี และต้องการให้มีการอธิบายวิธีการทำด้วย อีกทั้งยังได้มีการแนะนำให้ทำอักษรที่มีขนาดใหญ่ เพื่อให้เกิดความง่ายในการอ่านและทำบัญชี

ข้อมูลที่ได้จากการสัมภาษณ์เกษตรกรเพื่อนำไปสู่การทราบข้อมูลพื้นฐานของสภาพปัญหาและความต้องการรูปแบบของบัญชีต้นทุนการทำสวนลำไยกับเกษตรกรอาชีพทำสวนลำไย ดังกล่าว เป็นแนวทางในการนำไปสู่การสร้างแบบบันทึก นั่นคือ บัญชีต้นทุนการทำสวนลำไย (1)

2. ดำเนินการออกแบบบัญชีต้นทุนการทำสวนลำไย (1) ประกอบด้วยส่วนของการบันทึก รายรับ – รายจ่าย ค่าเสื่อมสินทรัพย์ และการสรุปกำไร – ขาดทุน

การบันทึกรายรับ – รายจ่าย ได้ทำการออกแบบเป็น 2 ส่วนคือ บันทึกรายรับ – รายจ่าย และ การปิดรายการบันทึกรายรับ – รายจ่าย โดยการบันทึกรายรับได้ทำการออกแบบเพื่อ

รองรับถึงรายละเอียดของรายรับย่อย ได้ตามขนาดของลำไย เพื่อให้ทราบถึงรายรับของขนาดผล
ลำไยในแต่ละขนาด อีกทั้งยังมีการเพิ่มช่องยอดเงินของรายรับอื่นๆ เพื่อให้สามารถกรอกได้ในกรณี
ที่ไม่ได้เกิดจากรายรับย่อยตามขนาดของผลลำไย โดยสอดคล้องกับ สำนักงานเศรษฐกิจการเกษตร
(2539) ที่ได้กล่าวถึงรูปแบบการขายของเกษตรกร โดยเกษตรกรขายเองหรือขายอิสระ เป็นลักษณะ
ที่เกษตรกรอาจจะขายลำไยเองที่สวน หรือมีพ่อค้ามารับซื้อถึงสวนหรือนำไปวางขายที่ตลาด หรือ
นำไปขายที่จุดรับซื้อของพ่อค้าในระดับต่าง ๆ โดยเกษตรกรอาจจะขายแยกตามเกรด หรือขายคละก็
ได้ ในส่วนของการบันทึกการขาย ได้ทำการออกแบบเพื่อรองรับรายละเอียดของรายจ่ายย่อยที่เป็น
รายจ่ายหลัก ประกอบด้วย ค่าน้ำ ค่าปุ๋ย ค่ายา ค่าน้ำมัน อีกทั้งยังมีการเพิ่มช่องยอดเงินของรายจ่าย
อื่นๆ เพื่อให้สามารถกรอกได้ในกรณีที่ไม่ได้เกิดจากรายจ่ายย่อยตามที่มีรายละเอียดข้างต้น ซึ่ง
สอดคล้องกับ พาวิน มะโนชัย (2543) ที่ได้กล่าวถึงการปฏิบัติการดูแลรักษาลำไยในรอบปี และยัง
ได้มีช่องค่าแรง ซึ่งประกอบด้วย ตนเอง และผู้อื่น จะทำให้ทราบค่าแรงที่แท้จริงของต้นทุนการทำ
สวนลำไย ซึ่งสอดคล้องกับ ไพบุลย์ ผจงวงศ์ (2552) ที่ได้กล่าวถึง ต้นทุนที่เกี่ยวข้องกับการผลิตว่า
หมายถึง ต้นทุนที่เกิดจากการแปรสภาพวัตถุดิบไปเป็นผลิตภัณฑ์ ประกอบด้วย วัตถุดิบทางตรง ค่าแรง
ทางตรง และค่าใช้จ่ายการผลิต และทำการปิดรายการบันทึกการขาย – รายจ่าย โดยใช้สติกเกอร์
สำหรับปิดรายการบันทึกการขาย – รายจ่าย จะใช้สติกเกอร์ในการปิดการทำบัญชีในทุกๆ เดือน
เพื่อให้เกิดความสะดวกในการรวมรายรับ และรายจ่าย ตามช่อง ซึ่งเมื่อรวมตามขั้นตอนแล้วจะทำให้
ทราบยอดสรุปกำไร (ขาดทุน) ประจำเดือน

การบันทึกค่าเสื่อมสินทรัพย์ เป็นการบันทึกเพื่อให้ทราบถึงค่าเสื่อมสินทรัพย์ที่
เกิดขึ้น ซึ่งเป็นรายจ่ายจริงที่เกิดขึ้นในรอบการผลิต ได้ระบุให้ทำการคิดกับ เครื่องมือซึ่งเป็น
เครื่องยนต์ โดยจะเกิดค่าเสื่อมสินทรัพย์ 20 เปอร์เซ็นต์ต่อปี

การสรุปกำไร – ขาดทุน เป็นการบันทึกข้อมูลให้เห็นภาพชัดเจนของ รายรับ –
รายจ่ายในรอบการผลิต ซึ่งจะช่วยให้ทราบผลการสรุปกำไร (ขาดทุน) ในรอบการผลิตนั้น

**3. การสัมภาษณ์เกษตรกรเพื่อนำไปสู่การประเมินผลความพึงพอใจสำหรับเกษตรกรผู้ที่
ทดลองใช้บัญชีต้นทุนการทำสวนลำไย (1) พบว่าเกษตรกรมีความคิดเห็นในส่วนของ การบันทึกใน
ตารางรายรับ – รายจ่าย ว่า การบันทึกในตาราง บันทึกการขาย [ตารางสีฟ้า] มีการบันทึกได้ง่าย โดย
เกษตรกรบางราย แต่มีขนาดช่องที่เล็ก ทำให้เขียนได้ไม่สะดวก และความเห็นเพิ่มเติมในส่วนของ
ความถี่ในการบันทึกในตารางรายรับ ซึ่งไม่ได้เกิดขึ้นบ่อย ส่วนการบันทึกในตาราง บันทึกการขาย
[ตารางสีส้ม] เกษตรกรทั้งให้ความเห็นในส่วนของขนาดช่องที่เล็ก ทำให้เขียนได้ไม่สะดวก
เช่นเดียวกับการบันทึกการขาย ในส่วนของการปิดบัญชีประจำเดือน ด้วยสติกเกอร์ เกษตรกรได้ให้
ข้อคิดเห็นว่าการใช้สติกเกอร์ ทำให้มีความง่าย สบาย และสะดวกในการสรุปรายรับ – รายจ่าย**

ของแต่ละเดือน แต่ต้องคิดด้วยความระวัง ในส่วนของการบันทึกในตาราง รอบการผลิต พบว่า เกษตรกรให้ความเห็นว่า ตารางรอบการผลิต สามารถบันทึกได้ง่าย โดยทำตามขั้นตอนที่ได้บอก ต่อเนื่องไว้ในสติ๊กเกอร์ ส่วนการบันทึกในตาราง บันทึกค่าเสื่อมสินทรัพย์ เกษตรกร เห็นว่ามีความ ยาก และมีขั้นตอนในการคิด หลายขั้นตอน และต้องมีคนสอนทำ นอกจากนี้ เกษตรกรบางท่าน อาจไม่ได้บันทึกเพราะไม่มีอุปกรณ์ทางการเกษตรเป็นของตนเอง ในส่วนของข้อเสนอแนะต่อการ ปรับปรุงการออกแบบบัญชีต้นทุนการทำสวนลำไย เกษตรกรให้ความเห็นถึง รูปแบบภายในเล่ม และปก มีสีที่สวยงาม น่าใช้ และอยากให้มีส่วนอย่างการกรอก เนื่องจากหากเกิดปัญหาในการบันทึก ก็สามารถดูตัวอย่างได้ และทำการแนะนำให้ตัดตารางในส่วนที่ไม่สำคัญออก ตลอดจนขยายพื้นที่ ของช่องให้มีขนาดกว้างขึ้นเพื่อให้เกิดความสะดวกในการกรอกรายละเอียด ซึ่งสอดคล้องกับ อุดม ศักดิ์ แนวจิตร (2544) กล่าวถึงความพึงพอใจ เป็นทัศนคติอย่างหนึ่งที่เป็นนามธรรม ทำให้เป็นการ ยากที่จะวัดความพึงพอใจโดยตรง แต่สามารถวัดได้โดยทางอ้อม โดยการวัดความคิดเห็นของบุคคล เหล่านั้น และการแสดงความคิดเห็นนั้นจะต้องตรงกับความรู้สึกที่แท้จริง จึงจะสามารถวัดความพึง พอใจนั้นได้

4. บัญชีต้นทุนการทำสวนลำไย (2) ประกอบด้วยส่วนของการบันทึกรายรับ – รายจ่าย ค่าเสื่อมสินทรัพย์ และการสรุปกำไร – ขาดทุน

การบันทึกรายรับ – รายจ่าย ได้ทำการออกแบบเป็น 4 ส่วนคือ บันทึกรายรับ บันทึก รายจ่าย การปิดตารางบันทึกรายรับ และ การปิดตารางบันทึกรายจ่าย โดยการบันทึกรายรับย่อยได้ ตามขนาดของลำไย และช่องยอดเงินของรายรับอื่นๆ เพื่อให้สามารถกรอกได้ในกรณีที่ไม่ได้เกิด จากรายรับย่อยตามขนาดของผลลำไย ในส่วนของการบันทึกรายจ่าย ได้ทำการออกแบบเพื่อรองรับ รายละเอียดของรายจ่ายย่อย และช่องยอดเงินของรายจ่ายอื่นๆ เพื่อให้สามารถกรอกได้ในกรณี ที่ไม่ได้เกิดจากรายจ่ายย่อยตามที่มีรายละเอียดข้างต้น และช่องค่าแรง ซึ่งค่าแรง เพื่อทำให้ทราบ ค่าแรงที่แท้จริงของต้นทุนการทำสวนลำไย ในส่วนของการปิดตารางบันทึกรายรับ จะใช้สติ๊กเกอร์ ในการปิดการทำบัญชีในทุกๆ เดือน เพื่อให้เกิดความสะดวกในการรวมรายรับ ตามช่อง ซึ่งเมื่อรวม ตามขั้นตอนแล้วจะทำให้ทราบยอดรายรับในเดือนนั้น และ การปิดตารางบันทึกรายจ่าย จะใช้ สติ๊กเกอร์ในการปิดการทำบัญชีในทุกๆ เดือน เพื่อให้เกิดความสะดวกในการรวมรายจ่าย ตามช่อง ซึ่งเมื่อรวมตามขั้นตอนแล้วจะทำให้ทราบยอดรายจ่ายในเดือนนั้น

การบันทึกค่าเสื่อมสินทรัพย์ เป็นการบันทึกเพื่อให้ทราบถึงค่าเสื่อมสินทรัพย์ที่ เกิดขึ้น ซึ่งเป็นรายจ่ายจริงที่เกิดขึ้นในรอบการผลิต ได้ระบุให้ทำการคิดกับ เครื่องมือซึ่งเป็น เครื่องยนต์ โดยจะเกิดค่าเสื่อมสินทรัพย์ 20 เปอร์เซ็นต์ต่อปี

การสรุปกำไร – ขาดทุน เป็นการบันทึกข้อมูลให้เห็นภาพชัดเจนของ รายรับ – รายจ่ายในรอบการผลิต ซึ่งจะทำให้ทราบผลการสรุปกำไร (ขาดทุน) ในรอบการผลิตนั้น

5. การล้มล้างบัญชีกำไรเพื่อนำไปสู่การประเมินผลความพึงพอใจสำหรับเกษตรกรผู้ที่ทดลองใช้บัญชีต้นทุนการทำสวนลำไย (2) พบว่า หลังจากที่เกษตรกรได้ทดลองใช้บัญชีต้นทุนการทำสวนลำไยแล้ว ในส่วนของการบันทึกในตาราง บันทึกรายรับ [ตารางสีฟ้า] นั้น เกษตรกร ได้ให้ความเห็นว่า ตารางมีการบันทึกง่าย สามารถทำตามตัวอย่าง และตารางมีขนาดช่องที่ใหญ่ แต่เกษตรกรไม่ได้บันทึกบ่อย ซึ่งสอดคล้องกับ สำนักงานเศรษฐกิจการเกษตร (2539) ที่ได้กล่าวถึงรูปแบบการขายของเกษตรกรในส่วนของขายแบบเหมาสวนว่า เป็นลักษณะการขายแบบเหมาสวนก่อนที่ผลผลิตจะออกสู่ตลาด หรือเป็นการซื้อขายล่วงหน้าซึ่งเรียกว่า “ตกเขียว” ซึ่งอาจจะขายเหมาเป็นบางส่วน หรือขายเหมาทั้งหมดก็ได้ ส่วนการบันทึกในตาราง บันทึกรายจ่าย [ตารางสีส้ม] สามารถบันทึกได้ง่าย และมีขนาดช่องตารางที่ใหญ่ เช่นเดียวกับตารางบันทึกรายรับ ในส่วนของการปิดบัญชีประจำเดือน ด้วยสติ๊กเกอร์ ทั้งปิดตารางบันทึกรายรับ และตารางบันทึกรายจ่าย เกษตรกรเห็นว่ามีความง่าย สะดวก และไม่เสียเวลาแต่มีความยากลำบากในการแกะสติ๊กเกอร์ออกจากกระดาษ และต้องใช้ความระวังในการติดสติ๊กเกอร์ส่วนการคำนวณในสติ๊กเกอร์อาจให้ลูกหลานช่วยคำนวณต่างๆ ในส่วนของการบันทึกในตาราง รอบการผลิต สามารถทำการบันทึกเองได้ หรืออาจศึกษาจากตัวอย่างที่เคยทำ ส่วนการบันทึกในตาราง บันทึกค่าเสื่อมสินทรัพย์ เกษตรกรสามารถทำได้ แต่มีความยุ่งยากในการบันทึก แต่เกษตรกรสามารถศึกษาได้จากตัวอย่างที่เคยทดลองทำบัญชี ซึ่งเกษตรกรยังมองเห็นถึงประโยชน์ในการบันทึก โดยบางท่านอาจไม่ได้บันทึก เนื่องจากไม่มีอุปกรณ์เป็นของตนเอง อย่างไรก็ตามเกษตรกรบางส่วนอยากให้ตัดออกเพื่อให้เกิดความง่ายในการบันทึกบัญชีโดยภาพรวมทั้งหมด ในส่วนของข้อเสนอแนะต่อการปรับปรุงการออกแบบบัญชีต้นทุนการทำสวนลำไยเพิ่มเติม เกษตรกรต้องการให้รายละเอียดของตารางมีตัวอักษรที่ขนาดใหญ่ เพื่อที่จะสามารถอ่านได้ง่าย ซึ่งสอดคล้องกับการได้รับการตอบสนองทั้งรูปธรรมและนามธรรมเป็นไปตามที่คาดไว้ แรงจูงใจที่จะมีความรู้สึกพึงพอใจก็จะสูง แต่ในทางกลับกัน ถ้ามีทัศนคติในเชิงลบต่องานและการตอบสนองไม่เป็นไปตามที่คาดหมาย แรงจูงใจที่จะมีความรู้สึกพึงพอใจก็จะต่ำไปด้วย Vroom (1964) อ้างใน สมยศ นาวิกาน (2533)

ปัญหาและอุปสรรคในการดำเนินการเก็บรวบรวมข้อมูล

1. การออกแบบและการจัดทำรูปแบบบัญชีในแต่ละครั้งต้องใช้ระยะเวลาานาน ซึ่งส่งผลกระทบต่อช่วงระยะเวลาในการนำไปให้เกษตรกรทดลองใช้

2. การกำหนดช่วงระยะเวลาในการทดลองใช้ มีระยะเวลาที่สั้น เพียง 2 สัปดาห์ ทำให้เกษตรกรได้ทดลองทำบัญชีน้อย ส่งผลให้มีข้อมูลที่เกษตรกรทดลองบันทึกด้วยตนเองมีน้อย

ข้อเสนอแนะ

ข้อเสนอแนะเพื่อนำไปใช้

1. การนำบัญชีต้นทุนการทำสวนลำไยไปใช้ ต้องมีความเหมาะสมกับสภาพบริบทของพื้นที่
2. การนำบัญชีต้นทุนการทำสวนลำไยไปใช้ต้องทำการใช้อย่างต่อเนื่องตลอดรอบการผลิต เพื่อจะทำให้ได้เห็นถึงต้นทุนการผลิตในแต่ละรอบการผลิต และหากสามารถนำบัญชีไปใช้ได้อย่างต่อเนื่อง ส่งผลให้สามารถวางแผนต้นทุนการผลิต ทั้งรายรับ – รายจ่ายได้ทั้งในระยะสั้นและระยะยาว

ข้อเสนอแนะในการวิจัยครั้งต่อไป

1. ทำการออกแบบบัญชีต้นทุนการทำสวนลำไยให้รองรับการสภาพบริบทที่กว้างขึ้น เพื่อสามารถใช้ได้โดยทั่วไป
2. การออกแบบตัวอย่างในการทดลองใช้บัญชีต้นทุนการทำสวนลำไย ต้องให้มีความเหมาะสมกับเกษตรกร เพื่อให้เกษตรกรมีความเข้าใจง่าย และเห็นภาพที่ชัดเจน
3. วางแผนช่วงระยะเวลาในการทดลองใช้บัญชีต้นทุนการทำสวนลำไยให้เหมาะสม กับรอบการผลิตส่วนใหญ่ของเกษตรกร