

## บทที่ 2

### พื้นที่ศึกษา

เนื้อหาในบทนี้กล่าวถึงลักษณะทางภูมิศาสตร์ของพื้นที่ศึกษา โดยกล่าวถึงสภาพของพื้นที่ทั้งในส่วนที่ตั้งและขอบเขตพื้นที่ สภาพภูมิอากาศ รวมไปถึงปริมาณน้ำฝนที่ตกในช่วง 13 ปีที่ผ่านมา สภาพภูมิประเทศระดับความสูงของพื้นที่ ทรัพยากรธรรมชาติของพื้นที่ อาทิเช่น ทรัพยากรดิน แหล่งน้ำ และป่าไม้ นอกจากนี้จะกล่าวถึงลักษณะทางกายภาพแล้ว ยังได้กล่าวถึงลักษณะทางด้านประชากร สังคม และวัฒนธรรม ได้แก่ ประวัติหมู่บ้านหนองซงใหม่ การปกครองและการบริหารจัดการหมู่บ้าน ลักษณะทางด้านประชากร ภาษาและศาสนา การศึกษา และประเด็นสุดท้ายได้กล่าวถึงลักษณะทางด้านเศรษฐกิจ เช่น การประกอบอาชีพ และการถือครองที่ดิน และสภาพสาธารณูปโภคของพื้นที่ โดยในแต่ละส่วนมีรายละเอียดดังนี้

#### 2.1 ลักษณะทางด้านกายภาพ

##### 2.1.1 ที่ตั้ง และขอบเขตพื้นที่ศึกษา

หมู่บ้านหนองซงใหม่ ตั้งอยู่ละติจูด 18 องศา 08 ลิปดา 25 ฟลิปดาเหนือ และลองจิจูด 104 องศา 45 ลิปดา 31 ฟลิปดาตะวันออก มีเนื้อที่ทั้งหมด 3,500.32 เอเคอร์ หรือ 21,877 ไร่ โดยพื้นที่ศึกษาตั้งอยู่ในเมืองคำเกิด แขวงบอลิคำไซ การเดินทางเข้าพื้นที่ศึกษามีเพียงทางบกด้วยรถยนต์ จากนครหลวงเวียงจันทน์โดยใช้ทางหลวงหมายเลข 13 ได้ จนถึงทางแบ่งหลักชาติที่เมืองปากกะดิงมีระยะทางทั้งหมดประมาณ 240 กิโลเมตร จากนั้นใช้ถนนหมายเลข 8 (ซึ่งถนนสายนี้สิ้นสุด ณ เขตพรมแดนระหว่างประเทศลาวและประเทศเวียดนาม ที่เมืองคำเกิด) ถึงทางแยกเข้าหมู่บ้านมีระยะทาง 53 กิโลเมตร และจากทางแยกเข้าหมู่บ้านถึงหมู่บ้านหนองซงใหม่ 18 กิโลเมตรเป็นถนนรุกราง หมู่บ้านนี้ได้รับการช่วยเหลือและส่งเสริมกิจกรรมต่างๆ จากโครงการขยายเขื่อนไฟฟ้าเทินหินนูน เพื่อเป็นพื้นที่รองรับประชาชนที่ได้รับผลกระทบจากโครงการฯ โดยการนำหมู่บ้านสมบูรณ์และผาบ้งมารวมกับหมู่บ้านหนองซงแล้วเปลี่ยนชื่อเป็นหมู่บ้านหนองซงใหม่ มีอาณาเขตติดต่อกับ

ทิศเหนือ

ติดต่อกับภูเทิน

ทิศใต้

ติดต่อกับภูไฮ

ทิศตะวันออก

ติดต่อกับหมู่บ้านนาคำ

ทิศตะวันตก

ติดต่อกับหมู่บ้านผาเมือง

ลักษณะภูมิประเทศมีลักษณะเป็นพื้นที่ราบสลับกับพื้นที่เนินสูง และภูเขาที่มีความสูงที่ 390-1,100 เมตร จากระดับน้ำทะเลแตกต่างกันไป พื้นที่ที่เป็นที่อยู่อาศัยในพื้นที่ราบเท่านั้นที่อยู่ระดับความสูงประมาณ 390-400 เมตร จากระดับน้ำทะเลปานกลาง พื้นที่ที่ใช้ประกอบกิจกรรมทางการเกษตร ในส่วนพื้นที่ที่เป็นเนินนั้นมีการทำสวนและทำไร่มันสำปะหลังอยู่ที่ระดับ 390-420 เมตร จากระดับน้ำทะเลที่อยู่รอบนอกของพื้นที่อยู่อาศัยเพื่อทำนา และทำไร่ข้าวตามที่ราบเชิงเขาในการประกอบกิจกรรมทางการเกษตรนั้นต้องอาศัยน้ำฝน ซึ่งชาวเผ่าม้งในหมู่บ้านเดิมได้ทำการขุดคลองเพื่อเอาน้ำจากภูเขาที่ทางด้านทิศใต้ของหมู่บ้านผันน้ำที่ไหลบ่าลงจากภูเขาเข้ามาโดยทางด้านทิศใต้เป็นเขตพื้นที่สูง ระดับความสูงของพื้นที่ไล่จากระดับต่ำสุดจากระดับน้ำทะเลปานกลางคือ 390 เมตร อยู่ทางทิศใต้ของหมู่บ้าน ไล่ระดับความสูงขึ้นมาจนถึงระดับสูงสุดที่ 1,340 เมตร จากระดับน้ำทะเลปานกลาง ส่วนด้านตะวันตกนั้นเป็นเขตพื้นที่หมู่บ้านนาคำ และทางทิศตะวันออกเป็นเขตพื้นที่หมู่บ้านผาเมืองและทางด้านทิศเหนือมีความสูงเริ่มจาก 400- 800 เมตร จากระดับน้ำทะเลปานกลางเป็นป่าสงวนน้ำเทินชาวบ้านไม่สามารถทำการผันน้ำจากภูเขาดังกล่าวเข้าสู่ที่นาได้ เนื่องจากมีแม่น้ำงอยกั้นไว้ระหว่างสองพื้นที่ดังกล่าว

### 2.1.2 สภาพภูมิอากาศ

ประเทศลาวได้รับอิทธิพลจากลมมรสุมเขตร้อน แบ่งออกเป็นสองฤดูกาลหลัก คือ ฤดูแล้ง และฤดูฝน โดยฤดูฝนเริ่มจากเดือนเมษายนถึงต้นเดือนพฤศจิกายนปริมาณน้ำฝนตกเฉลี่ยประจำปีวัดได้ 1,270-2,290 มิลลิเมตร ฤดูหนาวเริ่มจากท้ายเดือนพฤศจิกายนและไปสิ้นสุดที่ปลายเดือนมีนาคม อุณหภูมิเฉลี่ยอยู่ระหว่าง 5 ถึง 10 องศาเซลเซียส ร้อนที่สุดในช่วงเดือนมีนาคมถึงเมษายน อุณหภูมิสูงสุดวัดได้ 40 องศาเซลเซียสในเดือนเมษายน เห็นได้ว่าประเทศลาวได้แบ่งเขตภูมิอากาศออกเป็น 3 เขตที่แตกต่างกันดังนี้

1) ลักษณะภูมิอากาศแบบกึ่งร้อนชื้น ส่วนมากในเขตภาคเหนือของประเทศลาวได้แก่ พงสาลี หลวงน้ำทา บ่อแก้ว หลวงพระบาง หัวพัน ไชยะบุรี และเชียงขวาง

2) เขตภาคกลางของประเทศ ประกอบด้วย แขวงเวียงจันทน์ นครหลวงเวียงจันทน์ บอลิคำไซ คำม่วน และสะหวันนะเขต เป็นเขตที่ได้รับอิทธิพลจากลมมรสุมเขตร้อนชื้น และ

3) เขตภูมิอากาศแบบร้อนชื้นประกอบด้วยสี่แขวงภาคใต้ของประเทศลาว ได้แก่ สาลาวัน เซกอง จำปาสัก และอัตตะปือ

แขวงบอลิคำไซได้รับผลจากลมมรสุมตามฤดูกาลจากทิศตะวันตกเฉียงใต้ในช่วงเดือนเมษายนถึงเดือนตุลาคม รวมปริมาณน้ำฝนประมาณร้อยละ 90 ของปริมาณน้ำฝนทั้งหมดของปี ในช่วงฤดูแล้งเริ่มจากเดือนพฤศจิกายนถึงเดือนมีนาคมเป็นช่วงที่ขาดฝน ประกอบกับลมมรสุม

ประจำปี ได้เกิดฝนตกแรงพร้อมกับลมมรสุมตะวันตกเฉียงใต้ ที่มาจากบริเวณอ่าวตังเกี๋ย ประเทศเวียดนาม ซึ่งอ่อนกำลังเป็นพายุโซนร้อนเมื่อเข้าเขตประเทศลาว ก่อให้เกิดฝนตกชุกในปริมาณที่ไม่สร้างความเสียหายจนถึงขั้นภัยพิบัติทางธรรมชาติ ทำให้พื้นที่ลุ่มน้ำในประเทศมีขนาดใหญ่ มีความชุ่มชื้นและคงสภาพทางชีวภาพที่หลากหลาย โดยเฉพาะในหมู่บ้านนี้จะได้รับอิทธิพลของอากาศทั้งสองประเทศระหว่างประเทศลาวและประเทศเวียดนาม อุณหภูมิต่ำสุดในเดือนธันวาคมและเดือนมกราคมอุณหภูมิเฉลี่ยที่เมืองปากซันประมาณ 16.91 องศาเซลเซียส และต่ำสุดที่เมืองคำเกิดวัดได้ประมาณ 4 องศาเซลเซียส

การประกอบกิจกรรมทางการเกษตร โดยอาศัยปริมาณน้ำฝนเป็นหลัก และปริมาณน้ำฝนมีความแตกต่างกันระหว่างที่ราบบริเวณริมแม่น้ำโขงและเขตภูสูงทางตะวันออกของแขวงบอลิคำไซ แต่การเก็บค่าข้อมูลปริมาณน้ำฝนยังไม่ทันเป็นระบบทั่วแขวงมีสถานีวัดปริมาณน้ำฝนเพียงสองแห่งคือสถานีเมืองปากซัน และเมืองคำเกิด โดยในรอบ 13 ปีที่ผ่านมา (1990-2002) พบว่าที่สถานีเมืองคำเกิดมีปริมาณน้ำฝนเฉลี่ยที่ 1,814.4 มิลลิเมตร โดยเฉลี่ยต่อเดือนอยู่ที่ 213.6 มิลลิเมตร ฝนเริ่มตกตั้งแต่เดือนมกราคมเป็นต้นมา แต่ปริมาณน้ำฝนที่ตกนั้นมีอยู่น้อยมาก โดยมีปริมาณฝนที่ตกเฉลี่ยในรอบ 13 ปีในช่วงเดือนมกราคมเพียง 3.8 มิลลิเมตร เท่านั้น ส่วนในเดือนกุมภาพันธ์ ปริมาณฝนที่ตกนั้นเริ่มเพิ่มปริมาณขึ้น แต่ก็อยู่ในระดับที่ค่อนข้างสูงกว่าเดือนมกราคม โดยมีปริมาณฝนตกเฉลี่ยอยู่ที่ 27.5 มิลลิเมตร ในเดือนมีนาคมเริ่มมีปริมาณฝนที่ตกเพิ่มขึ้นจากเดือนกุมภาพันธ์มากขึ้น โดยมีปริมาณฝนที่ตกเฉลี่ยอยู่ที่ 48.1 มิลลิเมตรและในเดือนเมษายนซึ่งเป็นเดือนที่มีอากาศร้อนที่สุดมีปริมาณฝนตกเฉลี่ยเพิ่มขึ้นอย่างต่อเนื่องจากเดือนมีนาคม โดยมีปริมาณน้ำฝนที่ตกเฉลี่ยอยู่ที่ 73.0 มิลลิเมตร ซึ่งในช่วงเดือนมกราคมจนถึงเดือนเมษายนนั้น อยู่ในช่วงของฤดูแล้ง เป็นช่วงของการคาบเกี่ยวระหว่างฤดูหนาวต่อกับฤดูร้อน ปริมาณน้ำฝนที่ตกในพื้นที่จึงมีไม่มากนัก ประกอบกับภาวะแห้งแล้งที่มีต่อเนื่องยาวนานทำให้ปริมาณน้ำฝนที่ตกในช่วงนี้ไม่สามารถเก็บกักไว้ทำกิจกรรมทางการเกษตรที่มีการใช้ปริมาณน้ำสูง เช่น การทำนาได้

เมื่อพ้นจากช่วงฤดูแล้ง พื้นที่ก็เข้าสู่ฤดูฝนในช่วงเดือนพฤษภาคม โดยในเดือนนี้ปริมาณน้ำฝนที่ตกเฉลี่ยนั้นอยู่ในระดับที่สูงกว่าปริมาณน้ำฝนที่ตกเฉลี่ยในแต่ละเดือนในรอบ 13 ปี ซึ่งมีปริมาณน้ำฝนตกเฉลี่ยที่ 230.0 มิลลิเมตร ต่อจากนั้นปริมาณน้ำฝนที่ตกเฉลี่ยมีปริมาณเพิ่มขึ้น โดยมีปริมาณน้ำฝนตกเฉลี่ย 373.4 มิลลิเมตรในช่วงเดือนมิถุนายน ส่วนในเดือนกรกฎาคมปริมาณน้ำฝนที่ตกเฉลี่ยมีปริมาณมากกว่าเดือนมิถุนายน โดยมีปริมาณน้ำฝนที่ตกเฉลี่ยสูงสุดในรอบ 13 ปีอยู่ที่ 408.4 มิลลิเมตร ในช่วงเดือนสิงหาคมและกันยายน เป็นเดือนที่มีปริมาณน้ำฝนตกเฉลี่ยลดลงโดยในช่วงของเดือนสิงหาคมนั้นปริมาณฝนตกเฉลี่ยอยู่ที่ 331.7 มิลลิเมตร ส่วนในเดือนกันยายนนั้นปริมาณน้ำฝนตกเฉลี่ยอยู่ที่ 227.0 มิลลิเมตร ซึ่งเป็นช่วงเดือนที่มีปริมาณฝนตกเฉลี่ยที่เริ่มลดลงจากเดือนกรกฎาคม

หลังจากเดือนกันยายนปริมาณฝนตกเฉลี่ยสูงที่สุดในแต่ละปีปริมาณน้ำฝนที่ตกเฉลี่ยเริ่มลดลงในเดือนตุลาคมอย่างชัดเจน โดยตกเฉลี่ยอยู่ที่ 76.1 มิลลิเมตร ซึ่งเป็นช่วงของการเปลี่ยนฤดูกาล จากฤดูฝนเข้าสู่ฤดูหนาว โดยปริมาณฝนตกเริ่มลดลงอย่างมาก ในช่วงเดือนพฤศจิกายน โดยมีปริมาณน้ำฝนตกเฉลี่ยอยู่ที่ 4.7 มิลลิเมตร ส่วนในเดือนธันวาคม เป็นเดือนที่มีฝนตกมากกว่าเดือนพฤศจิกายน โดยมีปริมาณน้ำฝนตกเฉลี่ยอยู่ที่ 10.9 มิลลิเมตร ดังตาราง 2.1 และรูป 2.1

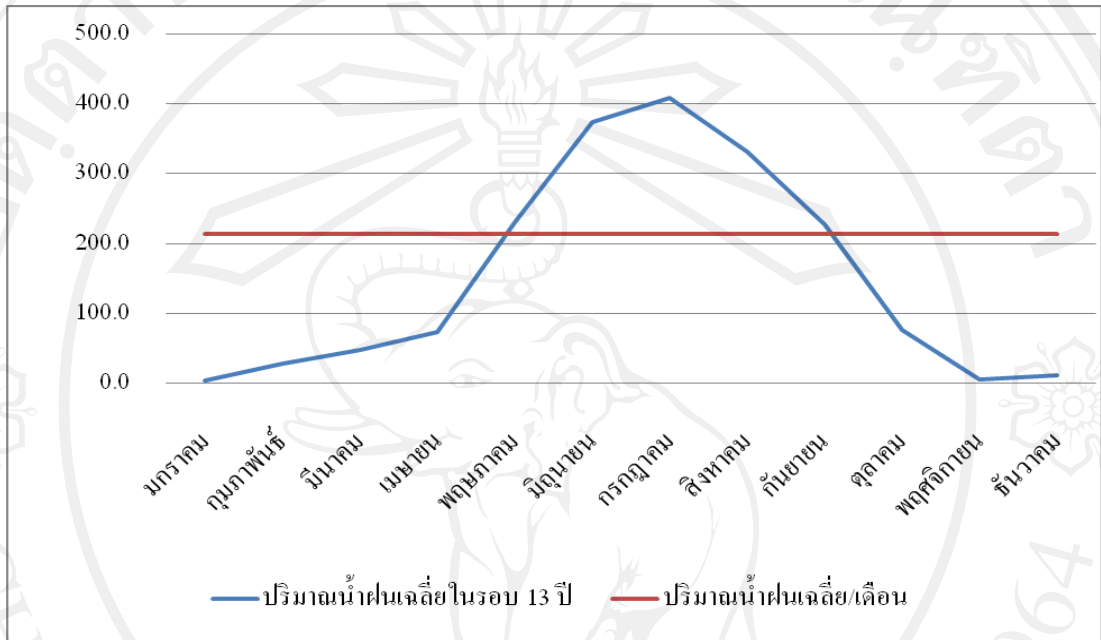
ตาราง 2.1 ปริมาณน้ำฝนที่ตกเฉลี่ยในแต่ละเดือน ช่วงปี 1990-2002

เดือน	ปริมาณน้ำฝนเฉลี่ยในรอบ 13 ปี (มิลลิเมตร)
มกราคม	3.8
กุมภาพันธ์	27.5
มีนาคม	48.1
เมษายน	73.0
พฤษภาคม	230.0
มิถุนายน	373.4
กรกฎาคม	408.4
สิงหาคม	331.7
กันยายน	227.0
ตุลาคม	76.1
พฤศจิกายน	4.7
ธันวาคม	10.9
เฉลี่ยทั้งปี	1,814.4
เฉลี่ย/เดือน	213.6

ที่มา: ห้องการวิทยาศาสตร์เทคโนโลยีและสิ่งแวดล้อมแขวงบอลิคำไซ, 2007

ลักษณะภูมิอากาศของหมู่บ้านหนองซงใหม่ จากการลงเก็บข้อมูลภาคสนาม และการบอกเล่าของพ่อไมตา เจ้าของร้านขายของชำที่ใหญ่ที่สุดของหมู่บ้าน และประกอบกิจการรถโดยสารพาเมือง-หลักซาว (เทศบาลเมืองคำเกิด) กล่าวว่า จะมีหมอกปกคลุมเกือบตลอดทั้งปี ทำเลที่ตั้งของหมู่บ้านตั้งอยู่ระหว่างกลางของหุบเขาจึงไม่ค่อยมีลมพายุ อากาศเย็นถึงหนาวจัดในช่วงเดือน

พฤศจิกายนถึงเดือนมีนาคม นอกจากนั้นในช่วงเวลาดังกล่าวถึงแม้จะมีหมอกหนาและอากาศเย็นจัดในตอนเช้า แต่เมื่อถึงเวลาหลัง 09.00 นาฬิกา อุณหภูมิจะเปลี่ยนแปลงมากโดยอากาศจะร้อนจัดซึ่งตรงกันข้ามหากตอนเช้าไม่มีหมอกหนาอากาศจะค่อนข้างหนาวในตอนกลางวัน



รูป 2.1 กราฟปริมาณน้ำฝนที่ตกเฉลี่ยในแต่ละเดือนช่วงปี 1990-2002

### 2.1.3 ทรัพยากรธรรมชาติ

ได้แก่ ทรัพยากรดิน ทรัพยากรน้ำ และทรัพยากรป่าไม้ของบ้านหนองงูใหม่ และการจัดการของคนในชุมชนดังนี้

#### 1. ทรัพยากรดิน

ประเทศลาวมีพื้นที่ส่วนใหญ่ประกอบด้วยเนินเขา และภูเขามากกว่าพื้นที่ราบลุ่มแม่น้ำ ดังนั้นการจัดกลุ่มที่ดินในประเทศลาวซึ่งได้ใช้หลักการแยกประเภทของกลุ่มดินตามหลักการแยกกลุ่มดินของหน่วยงานร่วมมือระหว่างองค์การอาหารและเกษตรแห่งสหประชาชาติ (FAO) และองค์การร่วมมือทางการศึกษาวิทยาศาสตร์และวัฒนธรรมแห่งสหประชาชาติ (UNESCO) (เอิบ เขียว รุ่งรัมย์, 2542) ออกเป็น 7 กลุ่มดินหลักดังนี้

- 1) ดินตะกอนที่ราบน้ำท่วมและดินตะกอนน้ำพา หรือ Fluvisols
- 2) ดินที่คล้ายวัสดุหลวมๆ ที่วางตัวอยู่บนหินแข็ง หรือ Regosols
- 3) ดินที่มีการเปลี่ยนแปลงของสีโครงสร้างและการยึดตัว หรือ Cambisols
- 4) ดินที่มีความอึดตัวของเบสต่ำ หรือ Acrisols

- 5) ดินที่มีอะลูมิเนียมเป็นองค์ประกอบสูง หรือ Alisols
- 6) ดินที่มีการเคลื่อนย้ายสะสมของดินเหนียวและมีการผุพังอยู่กับที่สูง หรือ Lixisols
- 7) ดินที่มีการเคลื่อนย้ายมาสะสมของดินเหนียว หรือ Luvisols

ภายในแต่ละหน่วยดินหลักที่กล่าวมาข้างต้น ประเทศลาว ได้จำแนกออกเป็น 19 หน่วยดิน (Soil Units) ซึ่งเมืองคำเกิด มีประเภทของหน่วยดินจำนวน 8 หน่วย โดยพื้นที่ทั้งหมดของเมืองคำเกิด จำนวน 2,747,076.6 ไร่ จัดอยู่ในหน่วยดินที่เรียกว่า ดินที่มีความอิ่มตัวของเบสต่ำและชั้นดินไม่แสดงลักษณะใดๆ (Haplic ACRISSOLS) ถึง 1,468,704.4 ไร่ หรือคิดเป็นร้อยละ 53.5 ของพื้นที่เมืองคำเกิด รองลงมาคือลักษณะดินที่อยู่ในหน่วยดินที่เรียกว่า ดินที่มีการเปลี่ยนแปลงของสัโครสร้างและการยึดตัวและมีความอิ่มตัวของเบสสูง (Eutric CAMBISOLS) คิดเป็นร้อยละ 22.3 นอกจากนั้นเป็นกลุ่มดินย่อยชนิดต่างๆ และหิน (NAFRI, 2001)

จากการศึกษา สํารวจ และจำแนกดินโดยผู้เชี่ยวชาญลาว กระทรวงกสิกรรมและป่าไม้ (พฤศจิกายน, 2005) ได้สรุปข้อมูลและวิเคราะห์ดินของหมู่บ้านหนองงูใหม่เมืองคำเกิดได้แบ่งเป็น 4 หน่วยดินย่อยคือ 1) หน่วยดินย่อยที่มีลักษณะเป็นดินปนกรวด มีเศษหินและกรวดผสมอยู่ (Sketleti-Haplic ACRISSOLS) ดินกลุ่มนี้จะพบในพื้นที่ป่าที่ไม่ได้ถูกรบกวน และพื้นที่ไร่หมุนเวียนที่เปิดใหม่ ซึ่งอาจจะเป็นดินชุดแรกหรือต้นกำเนิดของดินในพื้นที่นี้ 2) หน่วยดินย่อยที่มีลักษณะของดินที่มีความอิ่มตัวของความเป็นเบสต่ำแต่มีปริมาณของอินทรีย์วัตถุในดินสูง (Humi-Haplic ACRISSOLS) ซึ่งพบในพื้นที่ไร่ข้าวที่ทิ้งไว้ระยะเวลาไว้นานถึง 12 ปีขึ้นไป 3) หน่วยดินย่อยที่มีลักษณะของดินที่มีความเป็นเบสต่ำ มีการกลับหน้าดินหรือการแสดงลักษณะของดินที่มีการใช้แล้วในระยะเวลาหนึ่ง (Veti-Haplic ACRISSOLS) ดินกลุ่มนี้พบได้ในพื้นที่เกษตรแบบคงที่พื้นที่เพาะปลูกพืชแบบผสมผสาน และพื้นที่ไร่ข้าวที่ทิ้งระยะเวลาในการเพาะปลูกไว้ 5-7 ปี และ 4) หน่วยดินย่อยที่มีลักษณะของดินมีความอิ่มตัวของความเป็นเบสสูง มีการขังของน้ำ (Stagni-Eutric CAMBISOLS) ดินกลุ่มนี้จะพบในบริเวณพื้นที่นาข้าวหรือพื้นที่ราบลุ่มระหว่างหุบเขา

## 2. ทรัพยากรป่าไม้

ทรัพยากรป่าไม้ของหมู่บ้านจากข้อมูลที่ได้จากการจัดสรรที่ดินของโครงการ พบว่าพื้นที่ส่วนใหญ่ของหมู่บ้านเป็นพื้นที่ป่า โดยแบ่งประเภทของป่าไม้ตามการใช้ประโยชน์ออกเป็น 7 ประเภทได้แก่ ป่าใช้สอย ป่าฟื้นฟูหรือป่าชุมชน ป่าช้า ป่าสงวนหมู่บ้าน ป่าสงวนน้ำเหิน และป่าป้องกัน<sup>1</sup> ดังตาราง 2.2

<sup>1</sup> ตามกฎหมายว่าด้วยป่าไม้ (2008) มาตรา 10 ป่าป้องกันเป็นป่าไม้ที่ได้กำหนดเพื่อจุดประสงค์ป้องกันแหล่งน้ำ ริมน้ำ ริมทาง การชะเง้อของดิน เขตยุทธศาสตร์เพื่อป้องกันชาติ ป้องกันภัยธรรมชาติ สิ่งแวดล้อม

ตาราง 2.2 การจำแนกประเภทป่าในหมู่บ้าน

ประเภทป่าไม้	ปริมาณพื้นที่ (ไร่)	ร้อยละของพื้นที่หมู่บ้าน
ป่าใช้สอย	550	3.98
ป่าชุมชน	2,031	14.68
ป่าช้า	150	1.08
ป่าสงวนหมู่บ้าน	395	2.85
ป่าสงวนน้ำเทิน	6,781	49.00
ป่าป้องกัน	3,931	28.41
<b>รวม</b>	<b>13,838</b>	<b>100</b>

ที่มา: ข้อมูลการจัดสรรที่ดินของโครงการขยายเขื่อนไฟฟ้าเทินหินบูน, 2009

จากตารางข้างต้นพบว่าพื้นที่ป่าทั้งหมดมีถึง 13,838 ไร่ได้แบ่งออกเป็นประเภทย่อยดังนี้ ป่าสงวนน้ำเทินปกคลุมพื้นที่มากที่สุดถึง 6,781 ไร่ คิดเป็นร้อยละ 49.00 รองลงมาเป็นป่าป้องกัน 3,931 ไร่ คิดเป็น 28.41 ป่าใช้ชุมชนมี 2,031 ไร่ คิดเป็นร้อยละ 14.68 ป่าใช้สอยมี 550 ไร่ คิดเป็นร้อยละ 3.98 ป่าสงวนหมู่บ้าน 395 คิดเป็น 2.85 และป่าช้า 150 คิดเป็น 1.08 ตามลำดับ

กฎเกณฑ์ในการแบ่งพื้นที่ดังกล่าวข้างต้น ได้มาจากนโยบายการจัดสรรที่ดินและป่าไม้ของรัฐบาล เพื่อมอบให้ชาวบ้านในหมู่บ้านช่วยกันดูแลรักษา สำหรับกฎระเบียบในการจัดสรรนั้น ไม่พบการตั้งกฎเกณฑ์ที่แน่นอน เพียงแต่เป็นการรับรู้กันในหมู่ชาวบ้านว่า ควรจะมีการรักษา และดูแลกันอย่างไร เนื่องจากพื้นที่ในบริเวณหมู่บ้านนั้นไม่มีต้นไม้ใหญ่มากนัก จะมีแต่ในบริเวณที่เป็นป่าช้า ป่าสงวนน้ำเทิน และป่าป้องกัน ซึ่งชาวบ้านทุกครัวเรือนจะช่วยกันดูแล และไม่ไปรบกวน เนื่องจากเกรงกลัวต่อผีหรือเจ้าที่เจ้าทางที่อยู่บริเวณนั้น ทุกคนสามารถเข้าเก็บหาของป่าได้โดยไม่ต้องขออนุญาต สามารถเข้าเก็บได้ทุกเวลา และโอกาส จะเห็นว่าบางครั้งครัวเรือนเข้าไปเก็บพืชผักหรือล่าสัตว์มาเป็นแหล่งอาหาร ขายเป็นอาชีพเสริมสร้างรายได้ให้แก่ชาวบ้าน และยังมีกรลักลอบตัดไม้นำไปขายให้คนที่มาจากข้างนอกเพื่อใช้ในการสร้างบ้านเรือน

### 3. ทรัพยากรน้ำ

แหล่งน้ำธรรมชาติมีแม่น้ำงอยเป็นแม่น้ำสายหลักและมีความสำคัญต่อหมู่บ้าน เป็นสาขาของแม่น้ำเทินมีความยาวทั้งหมดประมาณ 39 กิโลเมตร ที่กำเนิดจากภูเขาที่หมู่บ้านนางอย และไหลลงสู่แม่น้ำเทินที่หมู่บ้านนาคำ ความยาวของแม่น้ำงอยที่ไหลผ่านหมู่บ้านมีความยาวประมาณ 6.5 กิโลเมตร มีแม่น้ำเทินที่อยู่ทางทิศเหนือของหมู่บ้านเป็นแหล่งหาปลาของชาวบ้าน มีห้วยน้ำที่ไม่ไหลตลอดปีที่ไหลผ่านหมู่บ้านหลายสายที่ไหลมาจากทางทิศใต้ของหมู่บ้านจากภูไฮ

และมีหนองน้ำธรรมชาติที่เป็นแหล่งหาปลาอยู่รอบๆ หมู่บ้าน นอกจากแหล่งน้ำธรรมชาติแล้วยังมีแหล่งน้ำที่ถูกสร้างขึ้น เช่น น้ำประปาภูเขา และน้ำบาดาล น้ำประปาภูเขานั้นได้สร้างขึ้นเมื่อปี 1999 จากการช่วยเหลือของโครงการน้ำสะอาดของแผนก (สำนักงาน) สาธารณะสุขแขวงมี 9 จุด และได้รับการขยายเพิ่มเติมให้กับชาวบ้านใหม่อีก 12 จุด โดยโครงการขยายเขื่อนไฟฟ้าเทินหินปูน เพื่อรองรับความต้องการที่เพิ่มขึ้นตามจำนวนประชากรเพิ่มมากขึ้นในหมู่บ้าน

## 2.2 ลักษณะทางด้านประชากร สังคม และวัฒนธรรม

### 2.2.1 ประวัติหมู่บ้าน

หลังจากริเริ่มและเข้าสู่แผนพัฒนาเศรษฐกิจและสังคมแห่งชาติฉบับที่สี่ ในปี 1994 โดยมีแผนยุทธศาสตร์ในการรวบรวมหมู่บ้านซึ่งอยู่ภายใต้ นโยบายการจัดสรรที่และป่าไม้ของกระทรวง กสิกรรมและป่าไม้ โดยใช้หลักเกณฑ์ คือ 1) อยู่ในเกณฑ์เร่งด่วนในการบรรเทาความยากจน ได้แก่ พื้นที่ห่างไกล พื้นที่ที่ยากต่อการเข้าถึง มีการทำการเกษตรด้วยการถางและเผา และมีความต้องการ ความจำเป็นขั้นพื้นฐาน 2) สามารถที่จะพัฒนาทางด้านเศรษฐกิจ คือ ให้ความช่วยเหลือและพัฒนา ทางด้านการเกษตร ระบบชลประทาน ผลผลิตจากป่า และการท่องเที่ยว อาจจะเป็นพื้นที่ที่อยู่ บริเวณจุดเชื่อมต่อของประเทศ มีความสัมพันธ์ที่ดีทางการค้า เทคโนโลยีการแลกเปลี่ยนความ ปลอดภัยที่สามารถพัฒนาให้ดีขึ้นได้ และ 3) พื้นที่เสี่ยงในเรื่องการปลูกฝิ่นกับระเบิด และน้ำท่วม

หมู่บ้านแห่งนี้เกิดจากการรวบรวมหมู่บ้านทั้งหมดสองครั้ง ครั้งแรกในช่วงปี 1994 ที่ เกิดจากนโยบายการรวบรวมหมู่บ้านและการตั้งถิ่นฐาน ได้รวบรวมเอาชาวเผ่าม้งประมาณ 40 ครัวเรือน และครั้งที่สองเป็นการรวบรวมเอาสองหมู่บ้านคือ หมู่บ้านสมบุญ และหมู่บ้านผาบ้งที่ ได้รับผลกระทบจากโครงการขยายเขื่อนไฟฟ้าเทินหินปูน จากการสัมภาษณ์ นายไมตา เจ้าของร้าน ขายของชำที่ใหญ่ที่สุดของหมู่บ้าน และประกอบกิจการรถโดยสารคนเมือง-หลักซาว (เทศบาลเมือง คำเกิด) กล่าวว่า หมู่บ้านแห่งนี้ถูกสร้างเมื่อทศวรรษ 1960 ก่อนหน้านั้นเป็นหมู่บ้านเล็กๆ มี ประมาณสิบกว่าครัวเรือนที่ได้เข้ามาตั้งหมู่บ้านใกล้กับแหล่งธรรมชาติที่เรียกว่า หนองซง และเป็น ที่มาของชื่อหมู่บ้านจนถึงทุกวันนี้ ในปี 1967 เป็นช่วงสงครามในประเทศลาวกำลังเพิ่มความรุนแรง ขึ้นชาวบ้านหนองซงทั้งหมดได้ย้ายไปอยู่ท่าแขก แขวงคำม่วนเพื่อหนีสงคราม จนถึงปี 1976 ภายหลังที่ประเทศลาวได้รับเอกราชแล้วชาวบ้านจึงได้กลับมาตั้งหมู่บ้านอยู่ที่เดิม ในช่วงเวลานั้นยัง ไม่มีถนนเข้าถึงหมู่บ้าน การเดินเข้าออกหมู่บ้านมีทางเดียวคือ การเดินเท้า พื้นที่โดยรอบหมู่บ้าน เป็นพื้นที่ที่ค่อนข้างมีความอุดมสมบูรณ์ทางด้านทรัพยากรป่าไม้ และสัตว์ป่านานาชนิด และในช่วง ปี 1976-1990 จำนวนประชากรในหมู่บ้านได้เพิ่มขึ้นเพียงเล็กน้อยเท่านั้นที่มีการย้ายเข้ามาจากที่อื่น ในปี 1990 รัฐได้มีการทำถนนเข้ามาเป็นถนนรุกรังพอดถึงฤดูฝนก็เข้าออกหมู่บ้านไม่ได้ ปี 1993 ได้



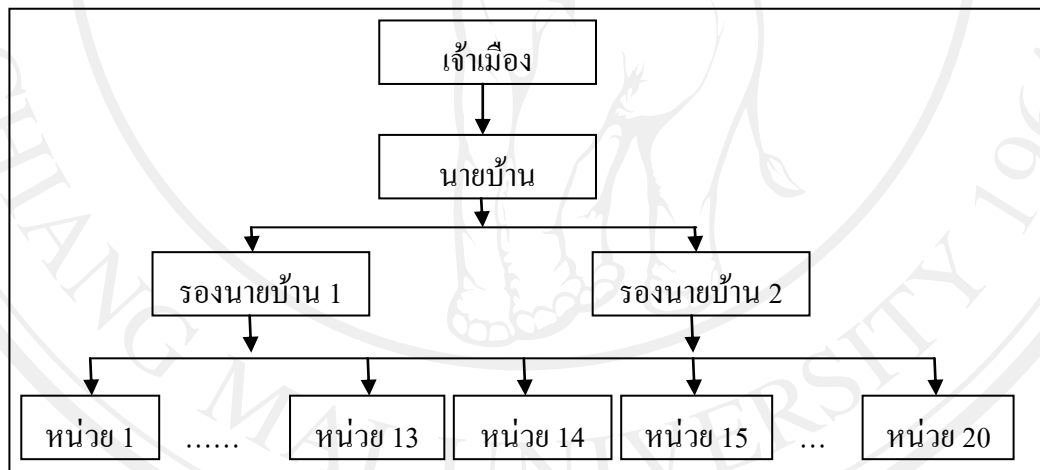
สร้างตั้งโรงเรียนประถมสมบูรณ์ขึ้นประกอบมีห้องเรียน 5 ห้อง ด้วยทุนของโครงการเด็กหญิง ซึ่งในปัจจุบันโรงเรียนหลังดังกล่าวยังอยู่ในสภาพดี ต่อมาในปี 1995 ได้มีการทำถนนเข้าหมู่บ้านสอง ซึ่งในช่วงเวลานั้นเองระหว่างปี 1994-1995 ได้มีการรวบรวมเอาชาวเผ่าม้งเข้ามาอยู่ในหมู่บ้าน ประมาณ 20 กว่าครอบครัวที่เป็นผลมาจากนโยบายการรวบรวมหมู่บ้านและการตั้งถิ่นฐาน มีการเปิดป่าเพื่อจัดสรรเป็นพื้นที่นาให้กับชาวบ้านของบริษัทพัฒนาเขตภาคย หลังจากนั้นปี 1998-1999 ชาวเผ่าม้ง ได้ย้ายเข้ามาอีกเป็นรอบที่สอง จำนวน 28 ครัวเรือน พร้อมทั้งได้มีการสร้างระบบน้ำประปาภูเขาขึ้นในหมู่บ้านด้วยการทำอ่างเก็บน้ำไว้บนเขาแล้วต่อท่อลงมาในหมู่บ้านเพื่อใช้อุปโภคบริโภคในชีวิตประจำวัน ถนนเข้าหมู่บ้านในเวลานั้นยังไม่ได้รับการปรับปรุงให้ดีขึ้น ผู้วิจัยเองจำได้ดีถึงสภาพถนนเข้าหมู่บ้านปี 2001 จากการที่ได้มีโอกาสเข้าไปสำรวจสถิติโรงงานอุตสาหกรรมและหัตถกรรมครั้งแรกในร่องน้ำย่อยได้เป็นอย่างดี ระยะทางไม่ถึง 23 กิโลเมตรจากปากทางเข้าหมู่บ้านถึงหมู่บ้านผาเมืองใช้เวลาในการเดินทางกว่าสามชั่วโมง หลังจากนั้นในปี 2002 ก่อนการเลือกตั้งสมาชิกสภาแห่งชาติครั้งที่ 5 ได้มีการปรับปรุงถนนใหม่ทำให้สามารถเข้าออกหมู่บ้านได้ตลอดปี ในปี 2007 การเปลี่ยนแปลงครั้งใหญ่ของหมู่บ้านได้เริ่มขึ้นเมื่อโครงการฯ ได้เริ่มเข้ามาสำรวจพื้นที่ของหมู่บ้านเพื่อที่รองรับหมู่บ้านที่ได้รับผลกระทบจากโครงการฯ และต่อมาในปลายปี 2008 ผู้พัฒนาโครงการฯ ได้ทำถนนเข้ามาใหม่อีกรอบพร้อมกับการเปลี่ยนแปลงในหมู่บ้าน ในปี 2009 ได้สร้างสถานีอนามัยประจำหมู่บ้านโดยย้ายสถานีอนามัยมาจากหมู่บ้านผาเมืองที่อยู่ห่างไป 5 กิโลเมตร เพื่อปรับปรุงให้เป็นสถานีอนามัยประจำเขต (เป็นศูนย์กลางของหมู่บ้านทั้งห้าหมู่บ้าน ได้แก่ หมู่บ้านนางอย โพนงาม ผาเมือง หนองซง และนาค้า) ในเดือนกรกฎาคม ปี 2009 ได้สร้างระบบโครงข่ายไฟฟ้า และระบบโทรศัพท์มือถือ เห็นได้ว่าโครงสร้างพื้นฐานภายในหมู่บ้านถูกสร้างขึ้นอย่างรวดเร็วจากงบประมาณของโครงการฯ ถ้าเปรียบเทียบการรวบรวมหมู่บ้านที่รัฐได้ปฏิบัติเอง

### 2.2.2 การปกครองและการบริหารจัดการหมู่บ้าน

หมู่บ้านหนองซงใหม่อยู่ภายใต้การปกครองของเมืองคำเกิด แขวงบอลิคำไซ โดยมีนายบ้านเป็นผู้ดูแล และปฏิบัติตามคำสั่ง คำแนะนำในการพัฒนาต่างๆ ที่เจ้าเมือง (นายอำเภอ) สั่งลงมา นายมาแก้ว รองนายบ้านผู้ที่หนึ่งที่รับผิดชอบด้านเศรษฐกิจ ได้กล่าวว่า นายบ้านได้รับค่าตอบแทนจากทางการเพียงเดือนละ 150,000 กีบ หรือประมาณ 700 บาท โดยนายบ้านมาจากการคัดเลือกของชาวบ้าน มีวาระสองปี เพื่อคอยดูแล รับฟัง และเป็นผู้นำในด้านต่างๆ รวมถึงประสานงานระหว่างเจ้าหน้าที่ของรัฐกับชาวบ้าน การตัดสินใจการกระทำในเรื่องต่างๆ ถือว่าเป็นเรื่องของส่วนรวมแต่ละครั้งจะต้องมีการประชุมกันเพื่อหาข้อสรุปร่วมกันก่อนจะทำการใดๆ ทุกอย่างจะต้องได้รับ

การเห็นชอบจากคนส่วนมากก่อนเสมอ นอกจากนายบ้านแล้วยังมีรองนายบ้าน (ผู้ช่วย) อีกสองคน และแบ่งหน้าที่รับผิดชอบคือ นายบ้านจะดูแลกิจกรรมที่เกิดขึ้นทั้งหมด รองนายบ้านคนที่หนึ่งจะดูแลเศรษฐกิจของหมู่บ้าน เช่น การเก็บภาษีที่ดิน ภาษีรายได้ตามการมอบหมายของหน่วยงานการเงินเมืองพร้อมทั้งขึ้นบันชีร้านค้า ร้านซ่อมรถ โรงสีข้าว เป็นต้น ส่วนรองนายบ้านคนที่สองรับผิดชอบทางด้านวัฒนธรรม และสังคม รองนายบ้านทั้งสองได้รับค่าตอบแทนจากทางารเดือนละ 130,000 กีบ หรือ ประมาณ 640 บาท นายบ้านและรองนายบ้านเป็นตัวเชื่อมโยงที่สำคัญระหว่างเจ้าหน้าที่ของรัฐและชาวบ้าน ทุกกิจกรรมที่จะเข้าไปปฏิบัติในหมู่บ้านต้องผ่านทั้งสามคนนี้ก่อน

การปกครองภายในหมู่บ้านนั้นมีการแบ่งออกเป็นหน่วยย่อยเล็กๆ จำนวน 20 หน่วย แต่ละหน่วยจะมีลูกหน่วยอยู่ประมาณ 12 ถึง 15 ครอบครัว มีหัวหน้าหน่วยและรองหัวหน้าหน่วยเป็นผู้ประสานงานในการแจ้งประชุม ทำกิจกรรมต่างๆ ร่วมกันในหมู่บ้าน โดยกลุ่มชนเผ่าม้งที่ย้ายเข้ามาใหม่นั้นได้บรรจุในหน่วยที่ 13 หน่วย 14 และกลุ่มชนเผ่าลาวกลางนั้นบรรจุในหน่วย 15 มีสายบังคับบัญชาหรือความร่วมมือดังรูปแผนผังการจัดองค์กรในหมู่บ้านดังรูป 2.2



รูป 2.2 แผนผังการจัดองค์กรในหมู่บ้าน

ที่มา: จากการสัมภาษณ์นายมาแก้ว (วันที่ 3 เมษายน 2011)

นอกจากที่ได้แบ่งออกเป็นหน่วยตามสายการปกครองแล้วในหมู่บ้านยังมีอีกสิ่งองค์กรคือ องค์กรสหพันธ์แม่หญิง องค์กรชาวหนุ่ม องค์กรกำมะบาน (แรงงาน) และองค์กรแนวลาวสร้างชาติ ที่มีหน้าที่ที่แตกต่างกันออกไปคือ องค์กรสหพันธ์แม่หญิงดูแลเรื่องสิทธิของผู้หญิง ความเสมอภาคระหว่างหญิง-ชาย องค์กรชาวหนุ่มจะดูแลเฉพาะคนวัยหนุ่มที่มีเกณฑ์อายุระหว่าง 15-35 ปี องค์กรกำมะบานดูแลเรื่องแรงงานของชาวบ้าน และสุดท้ายเป็นองค์กรแนวลาวสร้างชาติที่ดูแลเรื่องชนเผ่า ศาสนา ความขัดแย้งที่เกิดขึ้นระหว่างชนเผ่า ทั้งสิ่งองค์กรจะให้ความช่วยเหลือและสนับสนุนการทำงานของนายบ้าน และรองนายบ้านในการพัฒนา และกิจกรรมต่างๆที่เกิดขึ้น

### 2.2.3 ลักษณะประชากร

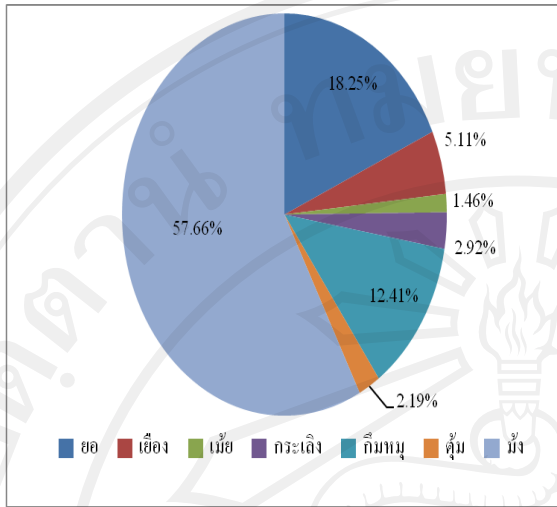
ประชากรในพื้นที่ศึกษามีทั้งหมด 246 ครัวเรือน มีประชากร 1,528 คน แยกเป็นเพศชาย 769 คน และเพศหญิง 759 คน เป็นหมู่บ้านหนึ่งที่ประกอบด้วยกลุ่มชนเผ่าหลากหลายที่มาจากสามกลุ่มภาษาคือ 1) กลุ่มภาษาลาว-ไต ที่ประกอบด้วยชนเผ่าขอม เขื่อง เม้ย แมน ปาวและชนเผ่ากระเลิง 2) กลุ่มภาษามอญ-เขมร ที่ประกอบด้วยชนเผ่าขมุหรือกิมหมุ ผ็อง และชนเผ่าต๋ม และ 3) กลุ่มภาษาม้ง-อีวเมียน ที่ประกอบด้วยชนเผ่าม้ง ได้แบ่งออกเป็นสองกลุ่มหลัก กลุ่มแรกเป็นชาวบ้านที่เข้ามาอาศัยอยู่ในพื้นที่ตั้งแต่แรกเริ่มที่เป็นชาวบ้านหนองซงเคิม มี 137 ครัวเรือน ประชากร 934 คน แยกเป็นเพศชาย 473 และเพศหญิง 461 คน และกลุ่มที่สองเป็นกลุ่มที่โยกย้ายเข้ามาของโครงการฯ มี 594 คน แยกเป็นเพศชาย 296 คน และเพศหญิง 298 คน

กลุ่มหมู่บ้านหนองซงเคิมมีทั้งหมด 137 ครัวเรือนประกอบด้วย 7 ชนเผ่าที่แตกต่างกัน เช่น ชนเผ่าขอมมี 25 ครัวเรือน คิดเป็นร้อยละ 18.25 ชนเผ่าเขื่อง 7 ครัวเรือน คิดเป็นร้อยละ 5.11 ชนเผ่าเม้ยมี 2 ครัวเรือน คิดเป็นร้อยละ 1.46 ชนเผ่ากระเลิงมี 4 ครัวเรือน คิดเป็นร้อยละ 2.92 ชนเผ่ากิมหมุมี 17 ครัวเรือนคิดเป็นร้อยละ 12.41 ชนเผ่าต๋มมี 3 ครัวเรือนคิดเป็นร้อยละ 2.19 และชนเผ่าม้งมี 79 คิดเป็นร้อยละ 57.66 มีจำนวนประชากรทั้งหมด 934 คน ชนเผ่าขอมมี 153 คน คิดเป็นร้อยละ 16.83 ชนเผ่าเขื่อง 46 คน คิดเป็นร้อยละ 4.93 ชนเผ่าเม้ยมี 14 คน คิดเป็นร้อยละ 1.50 ชนเผ่ากระเลิงมี 17 คน คิดเป็นร้อยละ 1.82 ชนเผ่าขมุมี 102 คนคิดเป็นร้อยละ 10.92 ชนเผ่าต๋มมี 22 คนคิดเป็นร้อยละ 2.36 และชนเผ่าม้งมี 580 คิดเป็นร้อยละ 62.10 ดังตาราง 2.3 และรูป 2.3 รูป 2.4

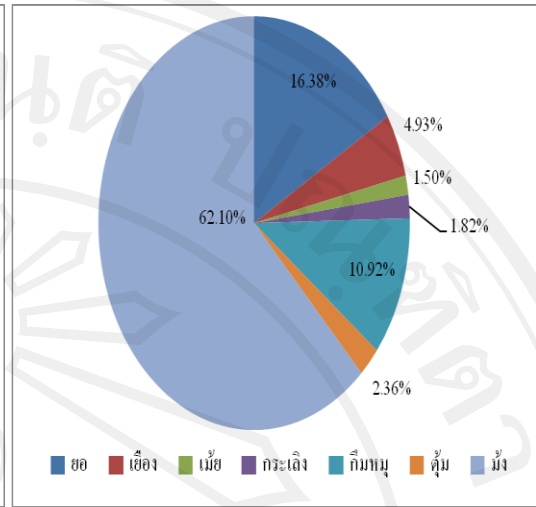
ตาราง 2.3 จำนวนครัวเรือนและจำนวนประชากรหมู่บ้านเจ้าภาพ

ชนเผ่า	จำนวนครัวเรือน	ร้อยละ	จำนวนประชากร			ร้อยละ
			หญิง	ชาย	รวม	
ขอม	25	18.25	73	80	153	16.83
เขื่อง	7	5.11	24	22	46	4.93
เม้ย	2	1.46	7	7	14	1.50
กระเลิง	4	2.92	8	9	17	1.82
กิมหมุ	17	12.41	55	47	102	10.92
ต๋ม	3	2.19	10	12	22	2.36
ม้ง	79	57.66	284	296	580	62.10
<b>รวม</b>	<b>137</b>	<b>100</b>	<b>461</b>	<b>473</b>	<b>934</b>	<b>100</b>

ที่มา: โครงการขยายเขื่อนไฟฟ้าเทินหินบูน, 2010



รูป 2.3 ครั้วเรือนแยกตามชนเผ่า



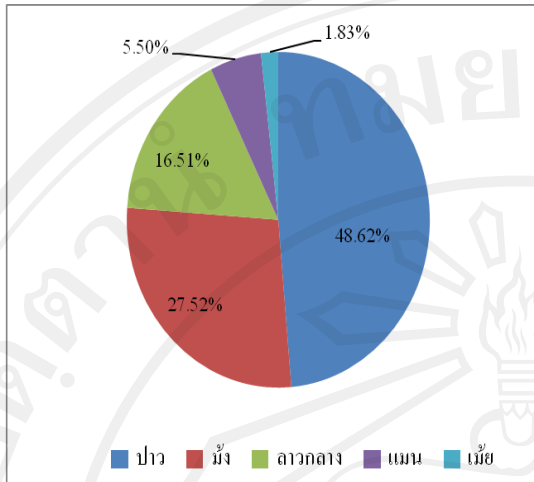
รูป 2.4 ประชากรแยกตามชนเผ่า

กลุ่มที่โยกย้ายเข้ามาใหม่มีทั้งหมด 109 ครั้วเรือนประกอบด้วย 5 ชนเผ่าที่แตกต่างกัน เช่น ชนเผ่าปาวมี 53 ครั้วเรือน คิดเป็นร้อยละ 48.62 ชนเผ่าแมน 6 ครั้วเรือน คิดเป็นร้อยละ 5.50 ชนเผ่าเม้ยมี 2 ครั้วเรือน คิดเป็นร้อยละ 1.83 ชนเผ่าฟ่อง/ทะเวิง/ขมุ ซึ่งกลุ่มนี้เป็นที่รู้จักกันดีในหมู่บ้าน และเรียกตัวเองว่า ลาวกลาง มี 18 ครั้วเรือน คิดเป็นร้อยละ 16.51 และชนเผ่าม้งมี 30 คิดเป็นร้อยละ 27.52 มีจำนวนประชากรทั้งหมด 594 คน ชนเผ่าปาวมี 268 คน คิดเป็นร้อยละ 45.12 ชนเผ่าแมน 32 คน คิดเป็นร้อยละ 5.39 ชนเผ่าเม้ยมี 10 คน คิดเป็นร้อยละ 1.63 ชนเผ่าลาวกลาง มี 85 คน คิดเป็นร้อยละ 14.31 และชนเผ่าม้งมี 199 คิดเป็นร้อยละ 33.50 ดังตาราง 2.4 รูป 2.5 และรูป 2.6

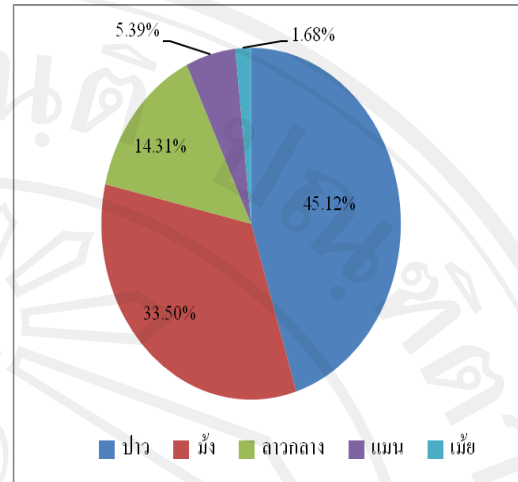
ตาราง 2.4 จำนวนครั้วเรือนและจำนวนประชากรที่โยกย้ายเข้ามาใหม่

ชนเผ่า	จำนวน ครั้วเรือน	ร้อยละ	จำนวนประชากร			ร้อยละ
			หญิง	ชาย	รวม	
ปาว	53	48.62	125	143	268	45.12
แมน	6	5.50	16	16	32	5.39
เม้ย	2	1.83	7	3	10	1.63
ลาวกลาง	18	16.51	45	40	85	14.31
ม้ง	30	27.52	105	94	199	33.50
<b>รวม</b>	<b>109</b>	<b>100</b>	<b>298</b>	<b>296</b>	<b>594</b>	<b>100</b>

ที่มา: โครงการขยายเขื่อนไฟฟ้าเทินหินบูน, 2010



รูป 2.5 ครัวเรือนแยกตามชนเผ่า



รูป 2.6 ประชากรแยกตามชนเผ่า

#### 2.2.4 ภาษา และศาสนา

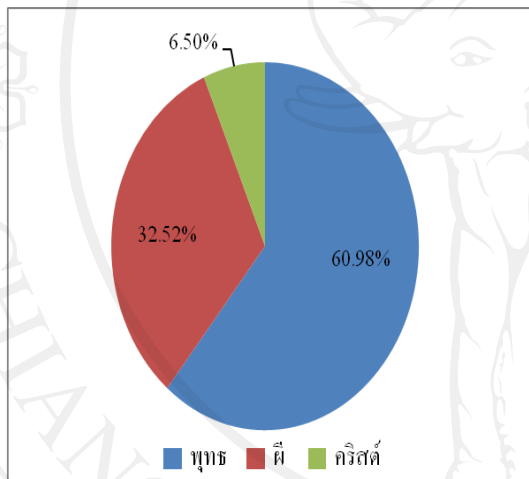
ภาษาที่ใช้ในการสื่อสารภายในหมู่บ้านจะเป็นภาษาลาว แต่การสื่อสารเฉพาะกลุ่มชนเผ่านั้นได้ใช้ภาษาของชนเผ่าตนที่ยังรักษาเอกลักษณ์ ที่เห็นได้ชัดเจนคือ ชนเผ่าม้งการสื่อสารภายในกลุ่มจะใช้เฉพาะภาษาม้งเท่านั้น ส่วนชนเผ่าลาวกลางก็จะมีภาษาที่ใช้เฉพาะกลุ่มเหมือนกัน แต่กลุ่มนี้จะมีความสามารถพิเศษในการเรียนรู้ภาษาลาว และภาษาของเผ่ารอบข้างได้เป็นอย่างดี (ศูนย์กลางแนวลาสร้างชาติ 2008: 49, 166)

ประชากรในหมู่บ้านมีความหลากหลายทางด้านชนเผ่าต่างมีความเชื่อที่ต่างกันตามแต่ละชนเผ่ากลุ่มภาษาลาว-ไตนับถือศาสนาพุทธทั้งหมด กลุ่มภาษามอญ-เขมรก็เช่นกันจะนับถือผี ในบ้านมีร้านผีหรือแดนผีที่ใช้ในการบูชาหรือไหว้ผีจะถูกจัดไว้เป็นห้องเฉพาะคล้ายกับห้องพระของพุทธศาสนิกชนทั่วไป นอกจากผีบ้านแล้วยังมีผีต่างๆ อีกเช่น ผีเมือง ผีฟ้า ผีแดน ผีป่า ผีน้ำ และกลุ่มภาษาม้ง-อิวเมียนได้มีความเชื่อที่แตกต่างกัน ประชากรของหมู่บ้านทั้งหมด 246 ครัวเรือน ส่วนใหญ่ถือศาสนาพุทธมี 150 ครัวเรือน คิดเป็นร้อยละ 60.98 ถือผีตามความเชื่อของบรรพบุรุษที่เคยนับถือกันมามี 80 ครัวเรือน คิดเป็นร้อยละ 32.52 และจำนวน 16 ครัวเรือน คิดเป็นร้อยละ 6.50 ได้ถือศาสนาคริสต์ จำนวนประชากรทั้งหมด 1,528 คน ได้นับถือศาสนาพุทธ 761 คน คิดเป็นร้อยละ 49.80 นับถือผีมีประชากรทั้งหมด 652 คน คิดเป็นร้อยละ 42.67 จำนวนประชากร 115 คน ที่นับถือศาสนาคริสต์คิดเป็นร้อยละ 7.53 รายละเอียดดัง ตาราง 2.5 รูป 2.7 และรูป 2.8

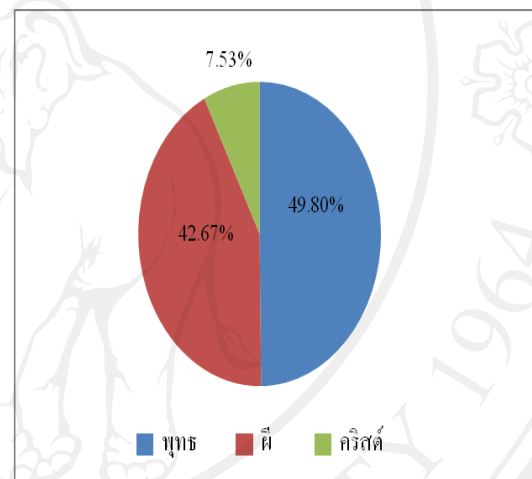
ตาราง 2.5 การนับถือศาสนา

ศาสนา	ครัวเรือน	ร้อยละ	ประชากร			ร้อยละ
			ชาย	หญิง	รวม	
พุทธ	150	60.98	398	363	761	49.80
ผี	80	32.52	321	331	652	42.67
คริสต์	16	6.50	50	65	115	7.53
<b>รวม</b>	<b>246</b>	<b>100</b>	<b>769</b>	<b>759</b>	<b>1,528</b>	<b>100</b>

ที่มา: การเก็บรวบรวมข้อมูลภาคสนาม, 2011



รูป 2.7 การนับถือศาสนาแยกตามครัวเรือน



รูป 2.8 การนับถือศาสนาแยกตามประชากร

ถึงแม้ว่าหมู่บ้านหนองซงใหม่จะมีความหลากหลายทางด้านกลุ่มชนเผ่าที่หลากหลาย ภาษาและความเชื่อที่ต่างกันตามกลุ่มชนเผ่าแล้ว แต่ชาวบ้านทุกคนไม่ได้มีการจำแนกหรือการแบ่งฝ่ายออกเป็นกลุ่มต่างๆ แล้วชาวบ้านยังมีความเชื่อเหมือนกันคือ เมื่อถึงวันพระขึ้นหรือแรม 15 ค่ำ ของทุกเดือนชาวบ้านจะไม่ทำการผลิตใดๆ หรือการใช้แรงงานที่หนักเกินเช่น การขุดต่อไม้ การถางไร่ เป็นต้น เพราะชาวบ้านต่างเชื่อว่าจะนำมาซึ่งความเจ็บป่วยให้ผู้คนในหมู่บ้าน ถือเป็นอีกหนึ่งข้อห้ามที่พึงปฏิบัติกันมาช้านาน นอกจากนั้นแล้วความเชื่อที่ชาวบ้านปฏิบัติคล้ายๆ กัน คือ ความเชื่อเกี่ยวกับเจ้าที่ และสิ่งศักดิ์สิทธิ์ที่ช่วยให้พืชผลทางการเกษตรได้ผลดี มีการบนบานศาลกล่าวก่อนลงมือทำการผลิตทุกครั้ง จะมีการทำพิธีเส้นไหว้โดยการจุดธูปเทียนพร้อมนำอาหารเช่น ไก่ต้ม และนำไปเลี้ยง ขอให้ฤดูกาลผลิตของปีลุล่วงไปได้ด้วยดีขอให้ฝนตกต้องตามฤดูกาล ไม่ให้มีศัตรูพืชมาทำลายผลผลิต และภายหลังการเก็บเกี่ยวผลผลิตแล้วจะมีการขอขมา และบอกลาเจ้าที่ ถือเป็น การขอบคุณเจ้าที่ เจ้าป่าเจ้าเขาที่ได้ช่วยปกป้องรักษาพืชผลทางการเกษตร และยังคงถือเป็นการบอก

กล่าวว่าการผูกขาดผลิตปีนี้ได้สิ้นสุดลงแล้วพร้อมกับเก็บผลผลิตทั้งหมดขึ้นยุ้งฉาง การเช่นไหว้ไม่เพียงแต่เพื่อให้เจ้าที่ปกปักรักษาพืชผลทางการเกษตรเท่านั้น ยังรวมไปถึงการแสดงความเคารพต่อสิ่งศักดิ์สิทธิ์ทั้งหลายที่คอยปกปักรักษาคุ้มครองให้อยู่เย็นเป็นสุข รอดพ้นจากอันตรายทั้งหลายทั้งปวงอีกด้วย

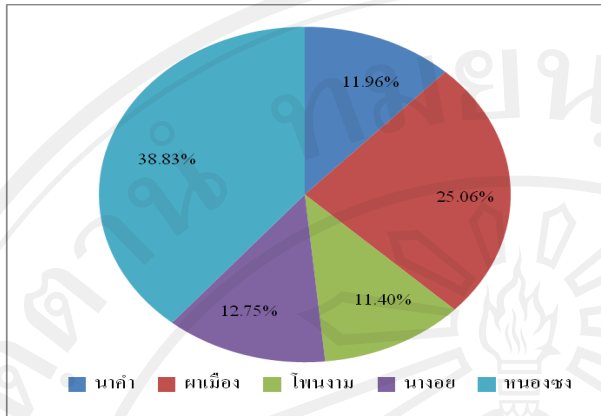
### 2.2.5 การศึกษา

ระบบการศึกษาขั้นพื้นฐานของหมู่บ้านมีโรงเรียนระดับชั้นประถม และมีมัธยมตอนต้นเท่านั้นในปีการศึกษา 2010-2011 มีรายละเอียดคือ โรงเรียนประถมสมบูรณ์สร้างขึ้นในปี 1993 ด้วยทุนของโครงการเด็กหญิง ประกอบมีห้องเรียน 6 ห้อง ป.1 มีสองห้องเรียน ป.2 - ป.5 มีอย่างละห้อง ประกอบด้วยครูทั้งหมด 7 คน แบ่งเป็นเพศชาย 4 คน และเพศหญิง 3 คน มีนักเรียนทั้งหมด 886 คน เพศชาย 475 คน และเพศหญิง 411 คน เป็นนักเรียนที่มาจาก 5 หมู่บ้าน คือ หมู่บ้านหนองซงมีนักเรียนชาย 174 คน นักเรียนหญิงมี 170 คน รวม 344 คน คิดเป็นร้อยละ 38.83 เป็นหมู่บ้านอันดับแรกที่มีนักเรียนมากที่สุด รองลงมาหมู่บ้านผาเมืองมีนักเรียนชาย 118 คน นักเรียนหญิง 104 คน รวม 222 คน คิดเป็นร้อยละ 25.06 หมู่บ้านนางออยมีนักเรียนชาย 62 คน นักเรียนหญิง 51 คน รวม 113 คน คิดเป็นร้อยละ 12.75 หมู่บ้านนาคามีนักเรียนชาย 68 คน นักเรียนหญิง 38 คน รวม 106 คน คิดเป็นร้อยละ 11.96 และหมู่บ้านโพนงามมีนักเรียนชาย 53 คน นักเรียนหญิง 48 คน รวม 101 คน คิดเป็นร้อยละ 11.40 ตามลำดับดังตาราง 2.6 และรูป 2.9

ตาราง 2.6 จำนวนนักเรียนชั้นประถมศึกษา

หมู่บ้าน/นักเรียน	เพศชาย	เพศหญิง	รวม	ร้อยละ
นาคำ	68	38	106	11.96
ผาเมือง	118	104	222	25.06
โพนงาม	53	48	101	11.40
นางออย	62	51	113	12.75
หนองซง	174	170	344	38.83
<b>รวม</b>	<b>475</b>	<b>411</b>	<b>886</b>	<b>100</b>

ที่มา: สถิตินักเรียน ปีการศึกษา 2010-2011 โรงเรียนประถมสมบูรณ์หนองซง



รูป 2.9 นักเรียนชั้นประถมศึกษาของโรงเรียนประถมสมบูรณ์หนองซง

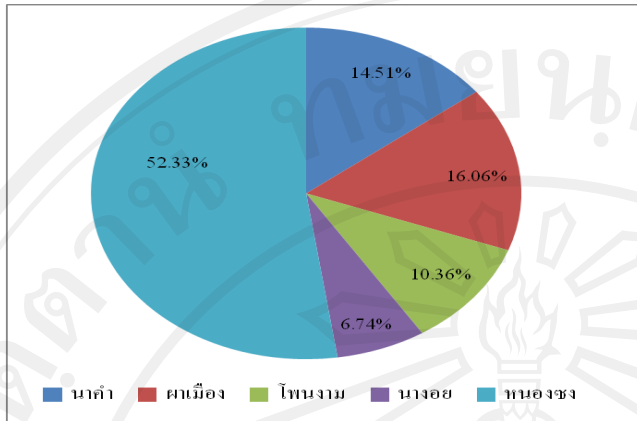
โรงเรียนมัธยมตอนต้นที่โครงการได้สร้างขึ้นเพื่อรองรับการเพิ่มขึ้นของนักเรียนที่โยกย้ายเข้ามาและเป็นศูนย์กลาง โรงเรียนดังกล่าวมีเพียงแค่ชั้นมัธยมศึกษาตอนต้นหรือ ม.1-ม.3 ส่วนชั้นมัธยมศึกษาชั้นปีที่สี่ถึงชั้นปีที่เจ็ดหรือมัธยมตอนปลายจะต้องย้ายไปเรียนที่โรงเรียนมัธยมสมบูรณ์หลักขาวที่อยู่ตัวเมืองคำเกิดห่างจากหมู่บ้านประมาณ 70 กิโลเมตร จำนวนครูในโรงเรียนมีทั้งหมด 10 คน เพศหญิง 3 คน มีนักเรียนทั้งหมด 193 คน เพศชาย 122 คน และเพศหญิง 71 คน เป็นนักเรียนที่มาจาก 5 หมู่บ้าน คือ หมู่บ้านหนองซงใหม่มีนักเรียนชาย 61 คน นักเรียนหญิงมี 40 คน รวม 101 คน คิดเป็นร้อยละ 52.33 เป็นหมู่บ้านที่มีนักเรียนมากที่สุด รองลงมาหมู่บ้านผาเมืองมีนักเรียนชาย 21 คน นักเรียนหญิง 10 คน รวม 31 คน คิดเป็นร้อยละ 16.06 หมู่บ้านนาคามีนักเรียนชาย 18 คน นักเรียนหญิง 10 คน รวม 28 คน คิดเป็นร้อยละ 14.51 หมู่บ้านโพนงาม มีนักเรียนชาย 9 คน นักเรียนหญิง 11 คน รวม 20 คน คิดเป็นร้อยละ 10.36 และหมู่บ้านนางอยมีนักเรียนชาย 13 คน นักเรียนหญิง 0 คน รวม 13 คน คิดเป็นร้อยละ 6.74 ตามลำดับ ดังตาราง 2.7 และรูป 2.10

ตาราง 2.7 จำนวนนักเรียนชั้นมัธยมตอนต้น

หมู่บ้าน/นักเรียน	เพศชาย	เพศหญิง	รวม	ร้อยละ
นาคำ	18	10	28	14.51
ผาเมือง	21	10	31	16.06
โพนงาม	9	11	20	10.36
นางอย	13	0	13	6.74
หนองซง	61	40	101	52.33
<b>รวม</b>	<b>122</b>	<b>71</b>	<b>193</b>	<b>100</b>

ที่มา: สถิตินักเรียน ปีการศึกษา 2010-2011 โรงเรียนมัธยมตอนต้นหนองซงใหม่





รูป 2.10 นักเรียนชั้นมัธยมตอนต้น โรงเรียนมัธยมหนองซง

ภายหลังที่เรียนจบชั้นประถมศึกษา แล้วนักเรียนต้องย้ายไปเรียนต่อในตัวเมืองคำเกิด ทำให้มีอุปสรรคในการเข้าเรียนต่อในระดับมัธยมตอนต้น และตอนปลายต่อกับปัญหาดังกล่าว ครูคำศรี ผู้อำนวยการโรงเรียนประถมสมบูรณ์หนองซงได้กล่าวว่า

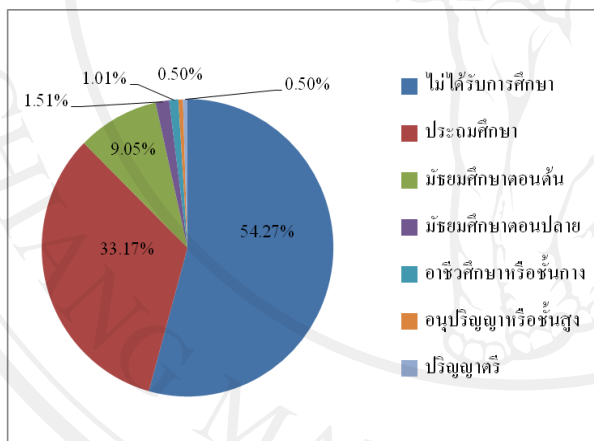
“...ประมาณครึ่งหนึ่งของนักเรียนที่เรียนจบประถมจะบเรียนต่อในระดับมัธยม เนื่องจากสภาพเส้นทาง และต้องย้ายเข้าไปเรียนในเมือง โดยเฉพาะผู้หญิงจะบเรียนต่อ ต้องออกมาช่วย (ช่วย) พ่อแม่เฮ็ดเวียกเฮือน (ทำงานบ้าน) และเอาฟัวแต่น้อย โดยเฉพาะเผ่าม้ง และลาวกลาง...” ครูคำศรี (17 พฤษภาคม 2010)

จากการสำรวจกลุ่มประชากรที่ศึกษาทั้งชนเผ่าม้ง และชนเผ่าลาวกลางที่ย้ายเข้ามาใหม่ พบว่าระดับการศึกษาของกลุ่มศึกษา ชนเผ่าม้งส่วนใหญ่ไม่ได้รับการศึกษามี 108 คน คิดเป็นร้อยละ 54.27 รองลงมาได้รับการศึกษาเพียงในระดับประถมศึกษา 66 คน คิดเป็นร้อยละ 33.17 ระดับมัธยมศึกษาตอนต้นมี 18 คน คิดเป็นร้อยละ 9.05 มัธยมศึกษาตอนปลายมีเพียง 3 คน คิดเป็นร้อยละ 1.51 อาชีวศึกษาหรือชั้นกลาง 2 คน คิดเป็นร้อยละ 1.01 ส่วนอนุปริญญาหรือชั้นสูง และปริญญาตรี มีอย่างละ 1 คน คิดเป็นร้อยละ 0.50 ของจำนวนประชากรม้งที่ย้ายมาใหม่ ดังตาราง 2.8 และรูป 2.11 ส่วนระดับการศึกษาของชนเผ่าลาวกลาง ส่วนใหญ่ไม่ได้รับการศึกษามี 57 คน คิดเป็นร้อยละ 67.06 ได้รับการศึกษาเพียงในระดับประถมศึกษา 28 คน คิดเป็นร้อยละ 32.94 ดังตาราง 2.8 และรูป 2.12

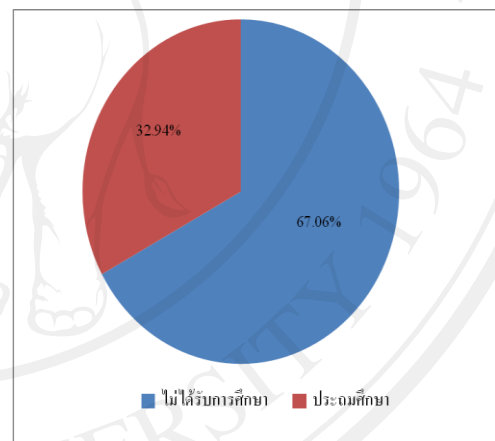
ตาราง 2.8 ระดับการศึกษาของชนเผ่าม้งและชนเผ่าลาวกลาง

ระดับการศึกษา	ชนเผ่าม้ง	ร้อยละ	ชนเผ่าลาวกลาง	ร้อยละ
ไม่ได้รับการศึกษา	108	54.27	57	67.06
ประถมศึกษา	66	33.17	28	32.94
มัธยมศึกษาตอนต้น	18	9.05		
มัธยมศึกษาตอนปลาย	3	1.51		
อาชีวศึกษาหรือชั้นกลาง	2	1.01		
อนุปริญญาหรือชั้นสูง	1	0.50		
ปริญญาตรี	1	0.50		
<b>รวม</b>	<b>199</b>	<b>100</b>	<b>85</b>	<b>100</b>

ที่มา: การเก็บข้อมูลภาคสนาม, 2011



รูป 2.11 ระดับการศึกษาของชนเผ่าม้ง



รูป 2.12 ระดับการศึกษาของชนเผ่าลาวกลาง

## 2.3 ลักษณะทางด้านเศรษฐกิจ

### 2.3.1 การประกอบอาชีพ

ความหลากหลายทางด้านการประกอบอาชีพของชาวบ้านมีไม่มากนักเนื่องจากชาวบ้านประกอบอาชีพเกษตรกรรมเป็นหลักและเป็นแรงงานรับจ้างหลังจากว่างงานในพื้นที่ไร่และสวนของตัวเอง สำหรับอาชีพอื่นๆ ที่พบเห็นในหมู่บ้านซึ่งเป็นจำนวนน้อย ได้แก่ ช่างซ่อมรถ ค้าขาย เลี้ยงสัตว์ใหญ่ (ประเภทโค และกระบือ) ช่างไม้ และประกอบธุรกิจโรงสีข้าวขนาดเล็กและรถรับจ้าง ในหมู่บ้านร้านซ่อมรถยนต์และจักรยานยนต์ 3 ร้าน บั๊มน้ำมันแบบหมุนด้วยมือ 3 ร้าน โรงสี

ข้าวขนาดเล็ก 11 โรง ร้านขายของชำ 12 ร้าน และมีตลาดขนาดเล็ก 1 แห่ง ประกอบด้วยร้านขายผักสามแผง ขายเนื้อวัวและเนื้อหมูอย่างละแผง

### 2.3.2 การถือครองที่ดิน

ก่อนจะกล่าวถึงการถือครองที่ดินในหมู่บ้านหนองซงใหม่ นั้นขอสรุปเกี่ยวกับเอกสารสิทธิ์ที่ดิน ได้แบ่งออกสามประเภทคือ

1) เอกสารสิทธิ์ที่ดินหรือ “ใบยืนยันที่ดิน” ตามกฎหมายว่าด้วยที่ดิน เลขที่ 04/สพข. ลงวันที่ 21 ตุลาคม 2003 หมวดที่ 10 มาตรา 48 หมายถึงเอกสารทางการที่รับรองเกี่ยวกับสิทธิ์ใช้สอยที่ดินในการเกษตร หรือที่ดินป่าไม้ชั่วคราว ซึ่งองค์การปกครองเมือง เทศบาล ออกให้บุคคล หรือองค์กร ที่มีสิทธิ์ใช้สอยที่ดินนั้น บุคคล หรือองค์กร ที่ได้รับเอกสารสิทธิ์ที่ดิน มีสิทธิ์ทำการสืบทอดตามอายุของเอกสารนั้นได้ แต่ไม่มีสิทธิ์โอน ไม่มีสิทธิ์นำไปเป็นหุ้น ไม่มีสิทธิ์นำไปค้ำประกัน หรือให้เช่า

2) แตกต่างกับโฉนดที่ดิน หรือ “ใบตาดิน” ในกฎหมายฉบับเดียวกัน มาตรา 49 ที่หมายถึงเอกสารที่เป็นหลักฐานต้นตอเพียงชิ้นเดียว เกี่ยวกับกรรมสิทธิ์ใช้สอยที่ดินอย่างถาวร ซึ่งได้คัดสำเนาอย่างถูกต้องจากสมุดทะเบียนที่ดิน เพื่อมอบให้แก่ผู้เป็นเจ้าของที่ดินเพียงหนึ่งเดียวเพื่อถือไว้เป็นหลักฐานอย่างยาวนาน จนกว่าจะมีการเปลี่ยนแปลงใหม่ตามเงื่อนไขที่ได้กำหนดไว้ในกฎหมาย และ

3) ชาวบ้านจะเรียกโฉนดที่ดินว่า “ใบตาดินขอบทอง” ส่วนเอกสารสิทธิ์เรียกว่า “ใบตาดินธรรมดา” คือเป็นกระดาษสีขาวที่ไม่มีขอบสีทองนั่นเอง ซึ่งแน่นอนว่าชาวบ้านในชุมชนจัดสรรใหม่ทั้งหมดได้เอกสารสิทธิ์ใช้สอยที่ดิน ไม่ใช่ใบตาดินขอบทอง การใช้ชื่อเจ้าของในเอกสารสิทธิ์นั้นจะใช้ชื่อหัวหน้าครอบครัวแต่ต้องมีชื่อคู่สมรสอยู่ด้วย คือส่วนใหญ่จะใช้ชื่อสามีและต้องมีชื่อภรรยาอยู่ด้วยจึงถือว่าสมบูรณ์ถูกต้องตามกฎหมาย ยกเว้นกรณีม่ายหรือหย่าร้าง ซึ่งประเด็นนี้ทางสหพันธ์แม่โขงเมืองเป็นหัวหอกในการจัดตั้งและปฏิบัติมาตรการ เพื่อให้ผู้หญิงได้มีส่วนร่วมรับรู้และตัดสินใจในกรรมสิทธิ์ที่ดิน โดยเฉพาะเวลาทำธุรกรรมต่างๆ ผู้มีส่วนร่วมต้องยินยอมด้วยจึงจะสามารถดำเนินการได้

การถือครองที่ดินในหมู่บ้านได้แบ่งออกเป็นสองกลุ่มด้วยกันโดยแบ่งตามกลุ่มของชาวบ้าน คือ กลุ่มแรกเป็นกลุ่มชาวบ้านเจ้าภาพ และกลุ่มชาวบ้านที่ย้ายเข้ามาใหม่

ชาวบ้านเจ้าภาพมีเอกสารสิทธิ์ที่ดิน หรือ “ใบยืนยันที่ดิน” จากทางเมืองกำเนิดที่ออกให้ชาวบ้านซึ่งถือเป็นหลักฐานเพียงชิ้นเดียวที่บ่งบอกถึงความเป็นเจ้าของในที่ดินแปลงนั้น ซึ่งแบ่งออกตามประเภทการใช้ที่ดิน คือ ที่อยู่อาศัย และที่ดินทำการผลิตหรือที่ดินเพื่อการเกษตร ที่ชาวบ้าน

ต้องเสียภาษีที่ดินตามที่ได้ครอบครองในราคาที่แตกต่างกันเช่น ประเภทที่ดินปลูกสร้างหรือที่อยู่อาศัยตารางเมตรละ 60 กีบ หรือ 24 สตางค์บาท ที่ดินสวนหรือที่ดินเพื่อการเกษตรตารางเมตรละ 45 กีบ หรือ 18 สตางค์ ที่นารางเมตรละ 4.5 กีบ หรือไร่ละ 7,200 กีบ หรือ 28.8 บาท ที่ดินเปล่าว่างหรือที่ดินจับจองที่ยังไม่ได้ทำกิจกรรมใดๆ ตารางเมตรละ 250 กีบ หรือ 1 บาท และที่ดินโรงงานอุตสาหกรรมตารางเมตรละ 160 กีบหรือ 64 สตางค์บาท ชาวบ้านเดิมยังไม่ได้รับใบที่ดินและใบที่ดินขอบทองตามที่กฎหมายว่าด้วยที่ดินได้กำหนดไว้ ส่วนชาวบ้านที่โยกย้ายเข้ามาใหม่ปัจจุบันยังรอโครงการออกใบที่ดินหรือโครงการออกโฉนดที่ดินรังวัดแล้วให้องค์กรที่ดินประจำแขวงบอลิคำไซเป็นผู้ออกอนุมัติ ชาวบ้านเดิมนอกจากที่ดินที่ได้ถือครองตามใบที่ยื่นที่ดินแล้วยังได้ขยายเนื้อที่นาของตนเพิ่มด้วยการถางป่ารอบที่นาเดิม และได้จับจองพื้นที่ป่าชุมชน

ถึงแม้ว่ารัฐจะไม่ให้สิทธิในการขายที่ดินในชุมชน แต่ก็ยังมีชาวบ้านเดิมจำนวนหนึ่งจัดการทำเอกสารโอนกรรมสิทธิ์ที่ดิน (ที่นา) ให้คนอื่น โดยเฉพาะกลุ่มชาวบ้านที่ย้ายเข้ามาใหม่จากการสอบถามพ่อเต่าเชียงมรร ผู้อาวุโสและหมอยาพื้นเมืองของชนเผ่ากลางที่ย้ายเข้ามาใหม่ได้ความว่า ช่วงที่ย้ายเข้ามาใหม่ที่นา 1 เฮกตาร์ แปลงละประมาณ 2-3 หมื่นบาท แต่ตอนนี้ราคาสูงขึ้นมาอยู่ที่แปลงละแปดหมื่นถึงหนึ่งแสนบาท

ส่วนชาวบ้านที่ย้ายเข้ามาใหม่นั้นหนึ่งครัวเรือนจะได้รับการจัดสรรที่ดินคือ พื้นที่ที่อยู่อาศัยขนาด 25x40 เมตร หรือ 1,000 ตารางเมตร พื้นที่สวน 0.5 เฮกตาร์ หรือ 3.12 ไร่ และพื้นที่นา 6.25 ไร่ ตามที่โครงการขยายเขื่อนไฟฟ้าเทินหินบูนได้จัดสรรไว้แล้ว แต่ชาวบ้านยังไม่ได้รับจัดสรรที่นาเพื่อทำการเพาะปลูกเนื่องมาจากที่นาไม่เพียงพอต่อกับจำนวนครัวเรือนที่ย้ายเข้ามาใหม่ และยังไม่ได้รับเอกสารสิทธิ์ที่ดินใดๆ จากโครงการฯ แต่เป็นที่รับรู้กันภายในหมู่บ้านและยังไม่เสียภาษีที่ดินแต่อย่างใด ซึ่งที่ดินจำนวนดังกล่าวยังเป็นกรรมสิทธิ์ของโครงการฯ ในการจัดสรร ยังไม่ได้มอบสิทธิ์ที่ดินให้ชาวบ้านใหม่แต่อย่างใด

## 2.4 สาธารณูปโภค

1) เส้นทางคมนาคมในหมู่บ้านมีถนนเข้าถึงหัวหมู่บ้าน ถนนสายหลักที่เข้าถึงหมู่บ้านเป็นถนนลูกรังมีความยาว 18 กิโลเมตร สภาพของถนนในช่วงฤดูแล้งสามารถเข้าออกได้สะดวกแต่ในช่วงฤดูฝนค่อนข้างลำบาก เนื่องจากสภาพถนนเป็นหลุมเป็นบ่อเวลาฝนตกมีน้ำขัง ประกอบกับมีรถบรรทุกที่วิ่งเข้าออกในช่วงก่อสร้างชลประทานของหมู่บ้านทำให้ถนนภายในหมู่บ้านชำรุดเร็วกว่าปกติ มีรถสองแถวไว้ให้บริการชาวบ้านเป็นรถโดยสารสาธารณะ-หลักขาว (เทศบาลเมืองคำเกิด) มีวันละเที่ยวรถจะออกจากหมู่บ้านเวลา 07:30 นาฬิกา ของทุกวัน ใช้เวลาเดินทางประมาณสามชั่วโมง คิดค่าบริการคนละ 25,000 กีบ หรือประมาณ 100 บาท ด้วยระยะทางประมาณ 70 กิโลเมตร

รุดออกจากหลักชาว-ผาเมืองเวลาประมาณ 11:30 นาฬิกา

2) การสื่อสารโทรคมนาคม ประชากรในหมู่บ้านไม่มีโทรศัพท์พื้นฐานใช้ แต่มีโทรศัพท์มือถือใช้เกือบทุกครัวเรือน ยกเว้นชนเผ่าลาวกลางที่ย้ายเข้ามาใหม่ โทรศัพท์มือถือสามารถรับสัญญาณได้ทั้งสี่เครือข่ายได้แก่ ลาวโทรคม โทรคมลาว บิลาญ์ และยูนิเทล

3) การรักษาสุขภาพ ในหมู่บ้านมีสถานอนามัยหรือสุซศาลาหนึ่งแห่งที่ทางโครงการขยายเขื่อนไฟฟ้าเทินหินบูนสร้างขึ้นโดยการย้ายมาจากหมู่บ้านผาเมืองที่อยู่ทางทิศตะวันออกของหมู่บ้านประมาณ 5 กิโลเมตร มีขอบเขตการให้บริการทั้งหมด 5 หมู่บ้าน ที่อยู่รอบๆ เช่น หมู่บ้านนาคำ ผาเมืองโพนงาม นางอย และหนองซงใหม่ ส่วนชาวบ้านในหมู่บ้านหนองซงใหม่ทางโครงการรับผิดชอบค่าใช้จ่ายทั้งหมดในการรักษาพยาบาลเป็นเวลาสามปีเริ่มจากปี 2009-2011 ส่วนหมู่บ้านที่เหลือจะต้องได้จ่ายค่ารักษาพยาบาลเอง สถานอนามัยแห่งนี้มีเจ้าหน้าที่เพียงสี่คนและมีเตียงผู้ป่วยเพียงสี่เตียงเท่านั้น การรักษาโรคของสถานอนามัยถ้าเป็นกรณีผู้ป่วยหนักจะมีรถของโครงการไว้รับ-ส่งผู้ป่วยไปรักษาตัวที่โรงพยาบาลเมืองคำเกิด ทางโครงการได้มีผู้เชี่ยวชาญจากต่างประเทศที่คอยให้คำแนะนำ ติดตามการทำงานของสถานอนามัยอย่างเป็นปกติ

4) ไฟฟ้า ในปี 2009 ทางโครงการขยายเขื่อนไฟฟ้าเทินหินบูนได้ก่อสร้างโครงข่ายไฟฟ้าแรงดันกลาง แรงดันต่ำ และไฟฟ้าเข้าบ้านทุกหลังในหมู่บ้านหนองซงใหม่ โดยที่ชาวบ้านไม่ต้องจ่ายค่าติดตั้งแต่อย่างใด แต่ชาวบ้านต้องจ่ายค่ากระแสไฟฟ้าที่ใช้ในแต่ละเดือนเอง

5) น้ำประปา ระบบน้ำประปาในหมู่บ้านได้แบ่งออกเป็นสองระบบคือ น้ำประปาภูเขาและระบบน้ำประปาที่ปั้มน้ำใส่งน้ำที่แจกจ่ายในแต่ละจุดของหมู่บ้านและทางโครงการได้ต่อระบบน้ำประปาดังกล่าวเข้าบ้านทุกหลังในเขตจัดสรรของโครงการ ระบบแรกเป็นระบบที่มีอยู่ก่อนที่โครงการจะเข้ามาจัดสรรซึ่งทางโครงการได้เพิ่มการขยายระบบเดิมให้สามารถรองรับการใช้น้ำที่เพิ่มขึ้น และชาวบ้านจะต้องจ่ายค่าบริการเดือนละ 2,000 กีบ หรือ 8 บาท เพื่อเป็นค่าในการบำรุงรักษาระบบน้ำประปาดังกล่าว ส่วนระบบที่สองจะมีเฉพาะในเขตจัดสรรเท่านั้น ในเขตหมู่บ้านหนองซงเดิมจะไม่มีระบบนี้ และชาวบ้านต้องจ่ายค่าน้ำตามตัวจริงที่ใช้ในแต่ละเดือน ซึ่งชาวบ้านจะใช้ระบบแรกมากกว่าระบบที่สอง

6) มีปั้มน้ำมันแบบใช้มือหมุนจำนวน 3 แห่ง มีร้านค้าขายของชำที่ขายของใช้ในการดำรงชีวิตประจำวัน 7 แห่ง มีโรงสีข้าวทั้งหมด 3 แห่ง ร้านซ่อมรถจำนวน 3 ร้าน และตลาดสดจำนวน 1 แห่งที่มีร้านขายเนื้อโคและกระบือ 1 ร้าน และร้านเนื้อหมู 1 ร้าน ส่วนร้านขายผักสดที่ขายประจำมี 3 ร้านเท่านั้น

7) มีศูนย์ทดลองการเกษตร 1 แห่งที่สร้างขึ้นในปี 2008 ก่อนการโยกย้ายและจัดสรรชาวบ้าน ซึ่งศูนย์ดังกล่าวได้ทำการทดลองปลูกพืชหลายชนิดเพื่อทำการทดลองความเหมาะสม

ของพืชแต่ละชนิดต่อกับสภาพดิน และภูมิอากาศของพื้นที่ก่อนที่จะส่งเสริมและแจกจ่ายพันธุ์พืชให้ชาวบ้านทำการเพาะปลูก

8) หมู่บ้านหนองซงใหม่ได้มีที่ทำการผู้ใหญ่บ้าน และหอประชุมของหมู่บ้านที่ทางโครงการได้จัดสรรไว้ แต่ไม่มีวัดที่ทางโครงการยังไม่ได้สร้างให้ ส่วนกลุ่มที่นับถือศาสนาคริสต์นั้นได้ใช้บ้านของนางเฮ้ เป็นโบสถ์เพื่อใช้ประกอบพิธีทางกิจกรรมต่างๆ ทางศาสนา

## 2.5 สรุป

ในบทนี้ได้กล่าวถึงบริบทของพื้นที่ศึกษา ซึ่งแสดงถึงลักษณะทางด้านกายภาพ ได้แก่ ที่ตั้งและขอบเขตพื้นที่ศึกษา สภาพภูมิอากาศ ทรัพยากรธรรมชาติ เช่น ทรัพยากรดิน ทรัพยากรน้ำ และทรัพยากรป่าไม้ ลักษณะทางด้านประชากร สังคม และวัฒนธรรม ได้แก่ ประวัติหมู่บ้าน การปกครองและการบริหารจัดการหมู่บ้าน ลักษณะทางด้านประชากร ภาษาและศาสนา การศึกษา ลักษณะทางด้านเศรษฐกิจ ได้แก่ การประกอบอาชีพ และการถือครองที่ดิน และสาธารณูปโภค พบว่าหมู่บ้านหนองซงใหม่มีปัจจัยทางกายภาพที่ไม่เหมาะสมต่อการทำเกษตรเชิงพาณิชย์ได้แก่ ความสูง ความลาดชัน และปริมาณน้ำที่เพียงพอต่อการทำการเกษตรเพียงครั้งเดียว เพื่อการดำรงชีพภายในครัวเรือนแม้จะมีการสร้างระบบน้ำประปา และน้ำประปาภูเขาขึ้นมาแล้วก็ตาม ทำให้ชาวบ้านมีข้อจำกัดในการเพาะปลูกพืชในฤดูแล้ง ประกอบกับลักษณะของดินในพื้นที่ป่าเปิดใหม่เพื่อจัดสรรเป็นที่นาและที่สวนให้กับชาวบ้านที่โยกย้ายเข้ามาเป็นดินที่มีลักษณะเป็นดินปนกรวด มีเศษหินและกรวดผสมอยู่ ดินกลุ่มนี้จะพบในพื้นที่ป่าที่ไม่ได้ถูกรบกวน และพื้นที่ไร่มุมนเวียนที่เปิดใหม่ ซึ่งอาจจะเป็นดินชุดแรกหรือต้นกำเนิดของดินในพื้นที่ต้องใช้ระยะเวลายาวนานพอสมควรกว่าที่จะปรับดินให้เหมาะสมกับการทำเกษตรได้

ในส่วนของสภาพทางสังคมและวัฒนธรรม พบว่าหมู่บ้านหนองซงใหม่เกิดจากการรวบรวมหมู่บ้านทั้งหมดสองครั้ง ทำให้มีความหลากหลายทางด้านชาติพันธุ์ การนับถือศาสนาและความเชื่อที่แตกต่างกันไปตามความเชื่อของแต่ละชนเผ่า แต่ชาวบ้านต่างถ้อยทีถ้อยอาศัยซึ่งกันและกัน ทำกิจกรรมต่างๆร่วมกัน การแสดงความเคารพต่อสิ่งศักดิ์สิทธิ์ทั้งหลายที่คอยปกป้องรักษาคุ้มครองให้อยู่เย็นเป็นสุข รอดพ้นจากอันตรายทั้งหลายทั้งปวงอีกด้วย ส่วนการศึกษาขั้นพื้นฐานได้กลายเป็นศูนย์กลางของการศึกษาในขอบเขต 5 หมู่บ้านใกล้เคียง แต่ระดับการศึกษาของกลุ่มประชากรที่ศึกษาอยู่ยังอยู่ในระดับที่ต่ำ คนส่วนใหญ่ไม่ได้เข้ารับการศึกษามากกว่าอายุ 10 ขวบมากกว่าครึ่งไม่ได้รับการศึกษา ส่วนใหญ่จบการศึกษาแค่ระดับประถม ระดับมัธยมศึกษามีจำนวนน้อยมาก ส่วนชนเผ่าลาวกลางนั้นมากกว่าครึ่งไม่ได้รับการศึกษา และส่วนที่เหลือได้รับการศึกษาเพียงแค่ระดับประถมศึกษาเท่านั้น

ในส่วนของลักษณะการทางด้านเศรษฐกิจ การประกอบอาชีพของชาวบ้านส่วนใหญ่ยังถืออาชีพเกษตรกรเป็นหลัก ไม่มีความหลากหลายในการประกอบอาชีพมากนัก อาชีพอื่นที่พบในหมู่บ้านได้แก่ ช่างซ่อมรถ ค้าขาย เลี้ยงสัตว์ ช่างไม้ และประกอบธุรกิจโรงสีข้าวและรถโดยสารรับจ้าง ในส่วนของการถือครองที่ดินชาวบ้านหนองซงเดิมมีเพียงแค่เอกสารสิทธิ์ที่ดินหรือใบที่ยื่นที่ดินเท่านั้นยังไม่มีใบที่ดินและใบที่ดินขอบทองตามที่กฎหมายได้กำหนดไว้ ส่วนชาวบ้านที่ย้ายเข้ามาตามการจัดสรรของโครงการขยายเขื่อนไฟฟ้าเทินหินบนนั้นยังไม่ได้รับเอกสารสิทธิ์ใดๆ เกี่ยวกับที่ดินยังรอการมอบ โอนสิทธิในที่ดินให้ตามจำนวนที่จะได้รับ ทางด้านสาธารณูปโภคก่อนข้างพร้อมโครงสร้างพื้นฐานได้มีการสร้างขึ้นมาใหม่ เช่น ถนนเข้าหมู่บ้าน ระบบน้ำประปา โทรศัพท์มือถือ ไฟฟ้า เป็นต้น มีการรักษาสุขภาพให้กับชาวบ้านทั้งหมดฟรีเป็นเวลาสามปีเริ่มจากที่โยกย้ายเข้าสู่หมู่บ้านจากปี 2009-2011 โดยไม่ได้แบ่งแยกระหว่างชาวบ้านเจ้าภาพและชาวบ้านที่โยกย้ายเข้ามาใหม่

หมู่บ้านหนองซงใหม่เกิดจากการพัฒนาพลังงานไฟฟ้าเพื่อการส่งออกกระแสไฟฟ้าให้กับประเทศเพื่อนบ้านของรัฐ เพื่อหวังที่จะนำเอารายได้อันมหาศาลกลับคืนสู่ประเทศ และมาพัฒนาโครงสร้างพื้นฐานของประเทศให้ประชาชนภายในประเทศสามารถเข้าถึงการบริการของรัฐได้ทั่วถึงมากยิ่งขึ้น การพัฒนาของรัฐที่ได้ถูกกำหนดจากอำนาจเหนือรัฐที่คอยครอบงำให้ต้องปฏิบัติตาม ซึ่งจะนำเสนอในบทที่สามต่อไปที่จะกล่าวถึงการพัฒนาเศรษฐกิจและสังคมของรัฐบาลนโยบายต่างๆ ที่เกี่ยวกับการพัฒนา และพัฒนาการของพลังงานไฟฟ้าพลังน้ำ ที่นำไปสู่การโยกย้ายและการจัดสรร