

บทที่ 5

บริบททางเศรษฐกิจสังคมและวัฒนธรรมชนเผ่าม้ง และการดำรงชีพภายใต้พื้นที่แห่งความหวัง

“...อยู่ไปแวนนั้นกะชื้อไปแวนนั้น บ่มีบ่อนที่เจริญอุดมสมบูรณ์ ไฟฟ้า น้ำไหลนี้กะบ่มีมาเคอ (ใกล้) ให้เขาสร้างสา (สร้างสรรค์) บ้านเมืองให้พัฒนาก้าวหน้าชะ เขาอยู่กะมีแต่เขาผู้เดียวกิน ปะให้เขาพัฒนาไปให้หมึกคนลาวเฮานี้สูงเสียงเจริญไป ก็คิดไปแวนนั้นจึงได้ปะดินไ้ดินนาขอบเขตหาอยู่หากิน ปะถิม (ทิ้ง) คิดว่ามาแล้วมันซิดีก่อนเก่า ได้ใช้ไฟฟ้าแค่ใช้หลายอันหลายแวน ไปชะ ปะบ้านไป...” พ่อเผ่าจงหวา (วันที่ 12 มีนาคม 2011)

พ่อเผ่าจงหวา อายุ 47 ปี เป็นผู้นำของชนเผ่าม้ง เป็นผู้ที่มีความรู้ทางด้านพิธีกรรม และยังเป็นหมอยาพื้นเมืองอีกด้วย จากคำกล่าวของพ่อเผ่าที่กล่าวมาข้างต้นนั้น ได้แสดงถึงการตัดสินใจเสียดสละเพื่อผลประโยชน์ของชาติหรือส่วนรวมมากกว่าผลประโยชน์ของตน การตัดสินใจดังกล่าวได้ส่งผลให้การดำรงชีพดิบนภูเขาในได้สิ้นสุดลง และเข้าร่วมกับขบวนการพัฒนาของรัฐ เข้าสู่เส้นทางการพัฒนาของรัฐที่พยายามจะความทันสมัยสู่ชนบท ที่คาดหวังว่าหลังจากที่โยกย้ายเข้ามาแล้วชีวิตความเป็นอยู่จะดีขึ้นกว่าเดิม และสามารถเข้าถึงการบริการของรัฐได้สะดวกมากยิ่งขึ้น

ในบทนี้จะนำเสนอประวัติของชนเผ่าในประเทศไทย บริบททางเศรษฐกิจสังคม และวัฒนธรรมของชนเผ่าม้ง และวิธีการดำรงชีพภายใต้พื้นที่แห่งความหวังของโครงการขยายเขื่อนไฟฟ้าเทินหินบูน ที่ชนเผ่าม้งต้องเผชิญหน้ากับการเปลี่ยนแปลงที่เกิดขึ้น ซึ่งในเนื้อหาของบทนี้ได้แบ่งออกเป็นสามส่วนด้วยกัน คือ ส่วนแรก นำเสนอประวัติศาสตร์ของชนเผ่าต่างๆ และการจัดแบ่งกลุ่มชนเผ่าในประเทศไทย ส่วนที่สอง นำเสนอบริบททางเศรษฐกิจสังคม และวัฒนธรรมของชนเผ่าม้ง และส่วนที่สามนำเสนอการดำรงชีพของชนเผ่าม้งในพื้นที่แห่งความหวัง ส่วนที่หนึ่งและส่วนที่สองเป็นการศึกษาจากการทบทวนเอกสารงานวิชาการที่เกี่ยวข้อง และในส่วนที่สามนั้นเป็นการวิเคราะห์ถึงการกระทำของผู้ที่ถูกอพยพย้ายถิ่นจากประสบการณ์ชีวิตในการถูกโยกย้ายถิ่นฐานของชนเผ่าม้ง

5.1 ประวัติศาสตร์ของชาติพันธุ์ในประเทศไทย

ด้วยลักษณะทางภูมิศาสตร์ของประเทศไทยเป็นประเทศที่ไม่มีทะเลและไม่มีชายแดนด้านใดที่ติดกับทะเล ดังนั้นในอดีตจึงมักถูกเรียกว่า “Landlocked Country” มีประชากรทั้งหมด

6,256,197 คน ประเทศลาวเป็นที่รู้จักในฐานะที่มีความหลากหลายทางด้านชาติพันธุ์ ดังนั้น สปป.ลาว จึงมีความน่าสนใจด้านประวัติศาสตร์เชิงชาติพันธุ์ของบรรดากลุ่มชนเผ่า ที่ผ่านมามีความพยายามในการจัดประเภทและนับจำนวนชนเผ่าในลาวด้วยหลากหลายวิธี เช่น การจัดแบ่งชนเผ่าโดยอาศัยลักษณะทางภูมิศาสตร์ชนเผ่าอาศัยอยู่ อาทิ ลาวลุ่ม ลาวเทิง และ ลาวสูง กล่าวคือลาวลุ่มหมายถึงกลุ่มคนที่อาศัยอยู่บนราบและบริเวณลุ่มแม่น้ำถึงความสูง 400 เมตรจากหน้าน้ำทะเล วิธีการผลิตจึงเป็นการทำนาดำและเป็นกลุ่มที่ได้รับอิทธิพลของศาสนาพุทธเป็นส่วนใหญ่ ลาวเทิงหมายถึงกลุ่มคนที่อาศัยอยู่บริเวณเนินภูเขาและร่องหุบเขาในระดับความสูง 800-1,400 เมตร และ ลาวสูงหมายถึงกลุ่มคนที่อาศัยอยู่บนดอยสูงในระดับความสูงจากหน้าน้ำทะเล 1,400 เมตรขึ้นไป การจัดหมวดหมู่หรือจำนวนของบรรดาชนเผ่าในลาวมีทั้งการจัดโดยศูนย์กลางแนวลาวสร้างชาติ ในนามรัฐที่ถือว่าเป็นทางการและการเก็บรวบรวมบัญชีรายชื่อและจำนวนของบรรดาชนเผ่าในลาวโดยองค์กรนานาชาติและนักวิชาการต่างๆ ที่ถือว่าเป็นไม่ทางการ

ในปี 1973 รัฐบาลราชอาณาจักรลาว (ฝ่ายเวียงจันทน์) ได้ระบุจำนวนชนเผ่าในลาวออกเป็น 58 ชนเผ่า ในนั้น 12 ชนเผ่าเป็นกลุ่มที่พูดภาษาในตระกูลไต-กะได 35 ชนเผ่าเป็นกลุ่มพูดภาษาในตระกูลออสโตรเอเชียติก และ 11 ชนเผ่าเป็นกลุ่มที่พูดภาษาตระกูลซิงโน-ทิเบตหรือจีน-ทิเบต และแม้ว-ฮ่าว/เฮ่า ในขณะที่รัฐบาลประเทศลาว (ฝ่ายปฏิวัติ) ภายใต้การชี้นำจากเวียดนามและสหภาพโซเวียตได้จัดแบ่งประเภทของกลุ่มชาติพันธุ์ในลาวออกเป็น 3 กลุ่มโดยยึดตามลักษณะทางภูมิศาสตร์ที่ชนเผ่าต่างๆ อาศัยอยู่และอีกนัยหนึ่งเป็นการสร้างความเป็นเอกภาพหรือความเป็นรัฐชาติหนึ่งเดียวเพื่อเป็นยุทธศาสตร์ในการต่อสู้ จึงนำคำว่า “ลาว” มาใช้เป็นคำนำหน้าคือ “ลาวลุ่ม” “ลาวเทิง” และ “ลาวสูง”

นักชาติพันธุ์วิทยาชาวเวียดนาม เล จู นัม (Le Cu Nam) ในช่วงปีทศวรรษ 1980s เข้ามาเก็บรวบรวมข้อมูลเกี่ยวกับจำนวนและชื่อของชนเผ่าในลาว ซึ่งปรากฏชื่อของบรรดาชนเผ่าทั้งหมด 820 ชนเผ่า เหตุที่จำนวนชนเผ่าสูงถึง 820 ชนเผ่าอาจจะเนื่องมาจากการนับตามชื่อย่อยของแต่ละกลุ่ม หลังจากนั้นศูนย์กลางแนวลาวสร้างชาติได้นำเอาข้อมูลดังกล่าวนี้มาจัดกลุ่มที่คล้ายคลึงกันหรือชนเผ่าย่อยเข้าด้วยกันเป็น 68 ชนเผ่า (Schliessinger, 2003)

ภายหลังการปฏิวัติปี 1975 รัฐบาลสาธารณรัฐ ประชาธิปไตย ประชาชนลาว ได้เริ่มตระหนักและยอมรับความหลากหลาย กล่าวคือ ภายใต้อุดมการณ์สร้างรัฐชาติแบบสังคมนิยมที่ผนวกเอาความเป็นชาติพันธุ์เข้ามารวมกัน ได้รับรองเอาคณะกรรมการชนชาติศูนย์กลางเป็นกองจักรของรัฐบาล ในการค้นคว้าชนเผ่า และนโยบายชนเผ่า ในกองประชุมค้นคว้าของกรมการเมืองศูนย์กลางพรรคฯ เกี่ยวกับชนเผ่าต่างๆ โดยเฉพาะชนเผ่าม้ง ครั้งที่ 15-16 มิถุนายน 1981 ประธานไกสอน พมวิหาน ได้กล่าวว่า “เผ่าใดก็ล้วนแต่มีจุดพิเศษรวมของวงศาความชาติแห่งชาติในด้านอื่นๆ ก็มีจุดพิเศษเฉพาะตน ผ่านกระบวนการวิวัฒนาการปฏิบัติ เผ่าต่างๆ ได้สมัครใจเป็นแต่

ละพากลุ่ม (ภูมิภาค) แห่งชาติ ซึ่งในเมื่อก่อนอื่น (เรียก) ตามความหมายทางการเมืองว่า ชนชาติลาวลุ่ม ชนชาติลาวเทิง และชนชาติลาวสูง คณะกรรมการชนชาติศูนย์กลางควรประสานสมทบกับแผนงานต่างๆ และอำนวยความสะดวกแก่หน่วยงานต่างๆ พร้อมทั้งค้นคว้าปรึกษาหารือกันควรเอ็นแนวใดและขึ้นบัญชีรายชื่อชนเผ่าเพื่อให้เป็นข้อกำหนดความของรัฐสภา” (ศูนย์กลางแนวลาวสร้างชาติ, 2008: ย)

ปี 1985 แนวลาวสร้างชาติ ได้เสนอรายชื่อและจำนวนชนเผ่าแต่ยังไม่ทันรับรองอย่างเป็นทางการ จำนวน 47 ชนเผ่าที่ทางวิชาการได้จัดแบ่งในเบื้องต้น ถึงอย่างไรก็ตามข้อมูลดังกล่าวได้ใช้เป็นข้อมูลอ้างอิงให้แก่การสำรวจพลเมืองครั้งที่ 2 ปี 1995 ต่อมาปี 2000 ได้มีการประชุมเกี่ยวกับการจัดแบ่งกลุ่มชนเผ่าในลาว จัดขึ้นที่ศูนย์กลางแนวลาวสร้างชาติ (Laos Nation Front Construction) การประชุมครั้งนี้ได้มีการตกลงในการเพิ่มจำนวนชนเผ่าเป็น 49 ชนเผ่า¹⁷ โดยจัดแบ่งตาม 4 กลุ่มตระกูลภาษา คือ ตระกูลภาษาลาว-ไต มี 8 ชนเผ่า ตระกูลภาษามอญ-เขมรมี 32 ชนเผ่า ตระกูลภาษาจีน-ทิเบต มี 7 ชนเผ่า และตระกูลภาษาม้ง-อิวเมียน มี 2 ชนเผ่า (ศูนย์กลางแนวลาวสร้างชาติ, 2008; ข่าวสารประเทศลาว, 2011 (ระบบออนไลน์))

นอกจากนี้ยังมีการจัดประเภทกลุ่มชนเผ่าโดยองค์กรเอกชนและนักวิชาการที่เข้ามาทำงานในประเทศลาวตามตระกูลภาษาของกลุ่มชาติพันธุ์นั่นเอง การจัดแบ่งทั่วไปอ้างอิง 4 ตระกูลภาษา คือ ตระกูลภาษาไต-กะได ตระกูลภาษามอญ-เขมร ตระกูลภาษาม้ง-เมียน และตระกูลภาษาทิเบต-พม่าประกอบด้วยสองกลุ่ม คือ ทิเบต-พม่า และจีนฮ่อ ถึงแม้ว่าการจัดประเภทชนเผ่าในประเทศลาวด้วยองค์กรต่างๆ ทั้งภายใน และต่างชาติได้มีความแตกต่างกันก็ตาม แต่ในวงศักราชการได้ยึดถือหนังสือ “บรรดาชนเผ่าใน สปป.ลาว” ที่ศูนย์กลางแนวลาวสร้างชาติได้จัดพิมพ์ในปี 2008 เป็นหลัก การจัดแบ่งประเภทกลุ่มชนเผ่าดังกล่าวไม่ได้ผลกระทบต่อวิถีการดำรงชีพและวัฒนธรรมของชนเผ่าในลาวแต่อย่างใด ดังนั้นในข้อถัดไปจะเสนอวิถีชีวิตและวัฒนธรรมดั้งเดิมของชนเผ่าม้งเพื่อให้เห็นภาพรวมของชนเผ่าม้งใน สปป.ลาว

5.2 วิถีชีวิตและวัฒนธรรมดั้งเดิมของเผ่าม้ง

5.2.1 ชื่อเรียกชน และที่มาของม้ง

บริบททางประวัติศาสตร์ของชนเผ่าม้งหรือชาติพันธุ์ม้งมีความสำคัญอย่างมากในการทำ ความเข้าใจเกี่ยวกับชนเผ่าม้งทั้งในประเทศไทย ประเทศลาว ในเอเชีย ยุโรป อเมริกา และ ออสเตรเลีย และมีความสำคัญอย่างยิ่งในการทำ ความเข้าใจเกี่ยวกับบริบททางด้านเศรษฐกิจ สังคม

¹⁷ ดูรายละเอียดในภาคผนวก ก

และวัฒนธรรม ดังนั้นเพื่อให้ผู้อ่านเข้าใจถึงบริบทของสังคมม้งในประเทศลาวโดยภาพรวมและชุมชนม้งหมู่บ้านหนองซงใหม่

การกล่าวถึงประวัติศาสตร์ม้งส่วนมากอ้างอิงถึงงานเขียนของนักบวชชาวฝรั่งเศสชื่อ F.M. Savina ที่เขียนเกี่ยวกับประวัติศาสตร์ของเมียวในหนังสือ *Historie du Miao* ปี 1924 ในความหมายของ “เมียว” “ม้ง” เป็นกลุ่มชนเดียวกัน Savina ให้ทัศนะว่าตามความเชื่อดั้งเดิมของชาวเมียวได้นำพวกเขาไปจนกระทั่งถึงเขตได้ขั้วโลกเหนือที่มีกลางวันและกลางคืนนานถึง 6 เดือน และกลางวันกลางคืนเต็มไปด้วยหิมะและน้ำแข็ง (Saviana, 1924 อ้างใน ยุทธพงษ์ สืบศักดิ์วงศ์, 2546) ยังไม่มีเอกสารหรือร่องรอยทางประวัติศาสตร์ ร่องรอยทางวรรณกรรม และโบราณคดีใดๆ ที่สามารถให้ความชัดเจนใช้เป็นหลักฐานให้กับชาติพันธุ์ม้งได้ Robert Cooper กล่าวว่าประวัติศาสตร์ม้งเป็นการรวบรวมข้อมูลที่มีการกระจายและบ่อยครั้งก็เป็นการรวบรวมขึ้นอย่างมีอคติ ถึงแม้จะสามารถเป็นร่องรอยให้กับตัวเองไปได้หลายพันปีก็ตาม แต่ประวัติศาสตร์เช่นนี้บอกได้เพียงบางอย่างหรือบางส่วนเล็กน้อยเท่านั้น บอกถึงหนทางที่ชาวม้งได้อาศัยอยู่ในระหว่างยุคสมัยดังกล่าว เช่นว่าพืชพันธุ์ใดที่ชาวม้งปลูกและเทคนิคการผลิตใดที่ชาวม้งใช้ จารีตประเพณีใดที่ชาวม้งยึดถือปฏิบัติ และสังคมของชาวบ้านได้มีการเปลี่ยนแปลงหรือมีการจัดการอย่างไร (Cooper, 1996; 1998 อ้างใน ยุทธพงษ์ สืบศักดิ์วงศ์, 2546:7)

ชนเผ่าหรือชาติพันธุ์ที่เรียกตนเองว่า “ม้ง” มีอยู่สองกลุ่มใหญ่คือ ม้งขาว และม้งเขียวหรือน้ำเงิน ซึ่งเป็นสองกลุ่มที่คนส่วนใหญ่รู้จักกัน แต่ในประเทศลาวมีอีกกลุ่มหนึ่งที่เรียกตนเองว่าม้งดำ (black hmong/hmoob dub) ที่อาศัยอยู่ในแขวงหัวพัน (ศูนย์กลางแนวลาสร้างชาติ, 2008: 262) หมายความว่าในชาติพันธุ์ม้งเองก็มีความแตกต่างหลากหลายทางด้านภาษา จารีตและวัฒนธรรม กล่าวคือในแต่ละกลุ่มใหญ่ยังมีกลุ่มย่อยหรือกลุ่มเล็กๆ ที่มีความแตกต่างทางด้านภาษาและจารีตประเพณี ซึ่งความหลากหลายเหล่านั้นก็มีความแตกต่างมากบ้างน้อยบ้าง แต่ไม่ได้หมายความว่าแตกต่างกันในทุกๆ ด้าน และความแตกต่างเหล่านั้นไม่ได้เป็นเส้นแบ่งแยกหรือเป็นพรมแดนกั้นระหว่างความเป็นชาติพันธุ์ “ม้งหรือเมียว” ด้วยกันอย่างเข้มงวดแต่อย่างใด และเช่นเดียวกับม้งที่อาศัยในหลายประเทศทั้งในเอเชีย ยุโรป และอเมริกาพวกเขาต่างให้ความสำคัญกับตนเอง ทั้งนี้ในแต่ละกลุ่มย่อยยังมีกลุ่มที่มีความสัมพันธ์ใกล้ชิดทางสายเลือดหรือร่วมบรรพชนเดียวกัน

ดังที่เห็นได้จากชาวม้งในประเทศลาว เวียดนาม ไทย และพม่า จากเอกสาร ข้อมูลและเรื่องราวที่เล่าสืบทอดกันมาพบว่าดั้งเดิมแล้วบรรพชนของชาวม้งได้เคลื่อนย้ายมาจากภาคกลางและภาคใต้ของจีนเข้าสู่ภาคเหนือของลาว ชาวเผ่าม้งส่วนมากเคลื่อนย้ายตามสันเขาหรือเทือกเขาที่สูงตามแนวชายแดนระหว่างประเทศเหล่านี้ตามทัศนะในการศึกษาและค้นคว้าของนักวิชาการหลายท่าน เช่น Savina (1924 อ้างใน ยุทธพงษ์ สืบศักดิ์วงศ์, 2546), Robert Cooper (1996, 1998 อ้างใน

ยุทธพงษ์ สืบศักดิ์วงศ์, 2546), Yang Dao (1993) และเอกสารต่างชี้ให้เห็นว่าเส้นทางหลักที่ชนเผ่าม้งเข้ามาตั้งถิ่นฐานในประเทศลาว ดังนี้

เส้นทางที่หนึ่ง เคลื่อนย้ายจากภาคใต้ของจีนผ่านมณฑลยูนนานและกว่างซี เข้าสู่ภาคเหนือและภาคตะวันออกเฉียงเหนือของประเทศเวียดนาม จากนั้นจึงเคลื่อนย้ายเข้ามาทางภาคเหนือของประเทศลาว เช่น เข้าสู่แขวงผังสาลี อุดมไซ หลวงพระบาง หัวพัน และเชียงขวาง หลังจากนั้นจึงเคลื่อนย้ายสู่ภาคตะวันตกเฉียงเหนือ และภาคกลางของประเทศ เช่น แขวงบ่อแก้ว ไชยะบูลี เวียงจันทน์ และบอลิคำไซ

เส้นทางที่สอง เคลื่อนย้ายจากทางภาคใต้ของประเทศไทยตามแนวชายแดนลาว-จีน ลาวพม่าแล้วเข้าสู่ภาคเหนือของประเทศลาว ไทย และพม่า หลังจากนั้นเคลื่อนย้ายเข้าสู่ภาคตะวันตกเฉียงใต้ของประเทศลาวตามแนวชายแดนไทย-ลาว เช่น แขวงบ่อแก้ว ไชยะบูลี แล้วก็เคลื่อนย้ายไปสู่หลวงพระบาง และเวียงจันทน์

เส้นทางที่สาม เป็นการเคลื่อนย้ายมาจากภาคใต้ของจีนผ่านมณฑลยูนนาน เข้าสู่ผังสาลี หลวงน้ำทา และอุดมไซ หลังจากนั้นก็กระจายตัวสู่พื้นที่ต่างๆ เช่น แขวงหลวงพระบาง และเวียงจันทน์

การเคลื่อนย้ายของชนเผ่าม้งจากจีนเข้าสู่ลาวส่วนมากเคลื่อนย้ายตามเส้นทางที่หนึ่งซึ่งเข้าสู่ภาคเหนือของประเทศเวียดนามก่อน หลังจากนั้นค่อยๆ เคลื่อนย้ายตามสันเขาและเทือกเขาตามแนวชายแดนลาว-เวียดนาม แล้วหาพื้นที่ที่เหมาะสมสำหรับการสร้างหมู่บ้านและทำการเพาะปลูกในสภาพอากาศที่เอื้ออำนวย อีกทั้งยังเป็นพื้นที่ป่าที่กว้างใหญ่มีแหล่งแม่น้ำลำธาร ปกติการเคลื่อนย้ายแต่ละครั้งจะมีตัวแทนผู้นำของกลุ่ม ไปดูพื้นที่ก่อนเพื่อหาข้อมูลต่างๆ ก่อนการเคลื่อนย้ายเข้าไปหรือบางครั้งก็มีคนจำนวนหนึ่งไปทำไร่ไถก่อน จากนั้นจึงกลับไปรับเอาครอบครัวหรือญาติพี่น้องมาที่หลัง

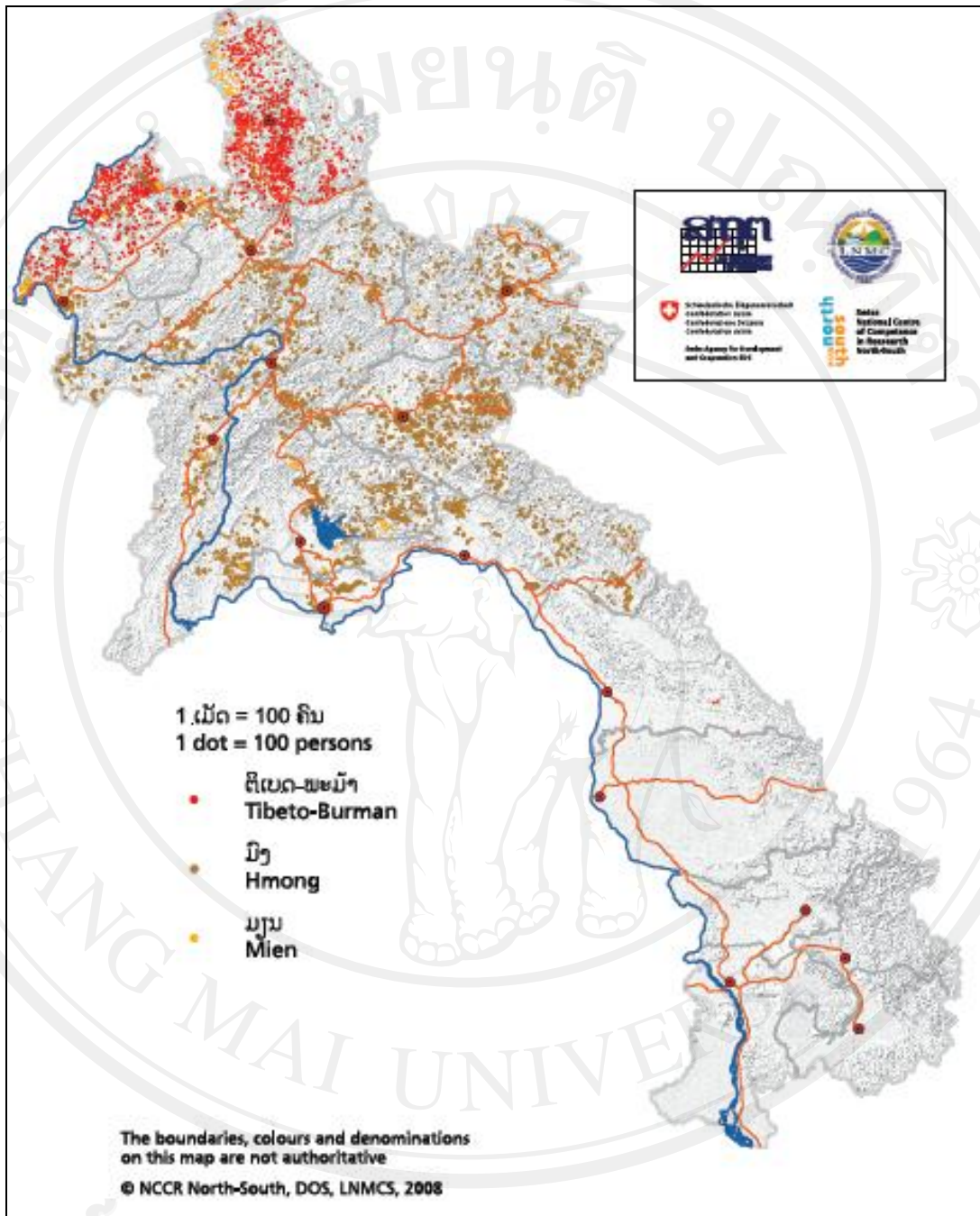
อย่างไรก็ตาม ไม่มีเอกสารใดๆ ชี้ชัดและยืนยันได้อย่างชัดเจนต่อปัญหาที่ได้ถกเถียงกันในข้างต้น ซึ่งการศึกษาค้นคว้าที่ผ่านมาเป็นการศึกษาค้นคว้าตามระบบการสืบทอดตระกูลโดยผ่านผู้ชายตามความเชื่อของชนเผ่าม้งที่ได้สร้างเป็นนิยาย นิทาน เรื่องเล่าจากการบอกเล่าจากรุ่นสู่รุ่น และจากบทสวดในพิธีกรรมต่างๆ ดังนั้นการคาดคะเนจากแต่ละชั่วอายุคนและเอามาประมวลกันว่าชนเผ่าม้งอาจเคลื่อนย้ายเข้าสู่แผ่นดินลาวเมื่อประมาณหนึ่งถึงสองศตวรรษที่ผ่านมา ซึ่งชนเผ่าม้งก็อาจเป็นเพียงหนึ่งในหลายชนเผ่าที่เคลื่อนย้ายจากตอนใต้ของประเทศไทยเข้าสู่แผ่นดินแห่งนี้ และอาจเคลื่อนย้ายภายหลังชนเผ่าลาว ขมุ และชนเผ่าอื่นในลาว การตั้งถิ่นฐานในดินแดนแห่งนี้เป็นเพียงคำบอกเล่าของผู้มีความรู้¹⁸ ที่นำเรื่องราวต่างๆ มาเล่าอย่างต่อเนื่องที่บอกเล่าถึง กลุ่มคนแต่ละ

¹⁸ ซึ่งหมายถึงผู้นำของกลุ่มแซ่สกุลและผู้ที่ได้ผ่านการเรียนรู้สืบทอดพิธีกรรมต่างๆ ของสังคม

กลุ่มย้ายมาเมื่อใด ได้ก็ชั่วอายุคนแล้ว เคลื่อนย้ายมาจากที่ใดปัจจุบันเป็นรุ่นที่เท่าใด และรุ่นแรกที่นำพากลุ่มแซ่สกุลนี้ย้ายมาเป็นใครเหล่านี้เป็นต้น ซึ่งทั้งหมดต้องอาศัยความทรงจำและการถ่ายทอดที่เป็นระบบ เนื่องจากหลายศตวรรษที่ผ่านมาชาวเผ่าม้งไม่มีการบันทึกเป็นลายลักษณ์อักษร ทำให้ไม่มีการบันทึกเรื่องราว ข้อมูลต่างๆ เกี่ยวกับสังคมของชนเผ่าม้งที่เป็นเอกสาร เพื่อสืบทอดอย่างละเอียดให้แก่ลูกหลานของตนเอง การถ่ายทอดและการบอกเล่าจึงอาศัยกระบวนการทางจารีตประเพณีหรือพิธีกรรมต่างๆ เพื่อเป็นการถ่ายทอดให้คนรุ่นหลัง ชาวเผ่าม้งเริ่มมีหนังสือเขียนเป็นของตนเองซึ่งเป็นการสร้างตัวหนังสือแบบเขียนให้แก่ชาวเผ่าม้งจากบาทหลวง Savina ชาวฝรั่งเศสที่เข้ามาเผยแพร่ศาสนาให้กับชาวเผ่าม้งในช่วงปลายคริสต์ศตวรรษที่ 19 ถึงคริสต์ศตวรรษที่ 20 (Quincy, 1988) ชาวเผ่าม้งจึงเริ่มมีตัวหนังสือเขียนและบันทึกเรื่องราวเกี่ยวกับพิธีกรรมและจารีตประเพณีในเวลาต่อมา และชนเผ่าม้งยังนอกจากใช้ระบบภาษาลาดินแล้วยังมีระบบตัวหนังสือที่นายเลาฝงได้ออกแบบไว้ (ศูนย์กลางแนวท้าวสร้างชาติ, 2008: 262)

ปัจจุบันการตั้งถิ่นฐานของชนเผ่าม้งกระจายไปยังทุกๆ แคว้นทางภาคเหนือของประเทศอาศัยอยู่เป็นชุมชนหรือเป็นกลุ่มในเมืองใหญ่ และอาศัยอยู่เป็นชุมชนขนาดกลางและใหญ่รอบนอกตัวเมืองหรือในชนบท ชาวเผ่าม้งกระจายตัวทั่วไปใน 10 แคว้น และนครหลวงเวียงจันทน์ ส่วนแคว้นทางภาคใต้ของประเทศมีชนเผ่าม้งอาศัยอยู่น้อยนิดและไม่ได้อาศัยอยู่เป็นชุมชนหรือเป็นหมู่บ้าน ดังรูป 5.1 การกระจายตัวของชนเผ่าในประเทศลาวตามหมวดภาษาม้ง-อิวเมี่ยน

การกระจายตัวของชนเผ่าม้งนั้นมีอยู่ทั่วทุกแคว้นภาคเหนือ และบางแคว้นของภาคกลาง เช่น แคว้นเวียงจันทน์ นครหลวงเวียงจันทน์ และบอลิคำไซ แคว้นเชียงขวางมีประชากรม้งอยู่มากถึง 68,613 คน คิดเป็นร้อยละ 34.2 ของประชากรของแคว้น (ศูนย์สถิติแห่งชาติ, 1995) การขยายตัวของประชากรม้งในลาวมีการขยายตัวอย่างรวดเร็วในหนึ่งทศวรรษที่ผ่านมา จากการสำรวจพลเมืองของศูนย์สถิติแห่งชาติปี 1995 มี 315,465 คน คิดเป็นร้อยละ 6.9 ของพลเมืองทั้งหมด เพิ่มขึ้นเป็น 451,946 คน คิดเป็นร้อยละ 8 ในปี 2005 (คณะกรรมการแผนการและการลงทุน, 2006) การกระจายของชนเผ่าในหมวดภาษาม้ง-อิวเมี่ยนในเขตภาคเหนือของประเทศมีมากที่สุด และโดยเฉพาะบริเวณช่วงต่อระหว่างแคว้นเชียงขวางและแคว้นเวียงจันทน์



รูป 5.1 การกระจายของชนเผ่าตามหมวดภาษาม้ง-อิวเมี่ยน

ที่มา: Socio-Economic Atlas of Lao PDR, 2005: 87

ปัจจุบันชนเผ่าม้งที่อาศัยอยู่ในประเทศลาว ในการสำรวจปี 2005 มีจำนวนประชากรประมาณ 4.5 แสนคน คิดเป็นสัดส่วนร้อยละ 8 ของประชากรทั้งหมด ประชากรม้งส่วนใหญ่อาศัยอยู่ทางภาคเหนือตามพื้นที่ที่เป็นเขตภูเขาสูง และภาคกลางของประเทศ ชนเผ่าม้งได้ย้ายลงสู่พื้นที่ราบลุ่มมากขึ้นเนื่องมาจากนโยบายพัฒนาท้องถิ่นของรัฐและโครงการพัฒนาต่างๆ ของรัฐ และส่วน

หนึ่งก็เป็นการย้ายด้วยตนเอง เพื่อตั้งถิ่นฐานในที่ราบหรือใกล้เคียงกับตัวเมืองหรือในตัวเมืองเพื่อเข้าสู่การบริการ โครงสร้างพื้นฐานของรัฐขณะเดียวกันก็ปรับเปลี่ยนรูปแบบการผลิตแบบดั้งเดิมการผลิตเพื่อยังชีพ (ทำไร่และพึ่งพาธรรมชาติด้วยการเก็บหาของป่า) มาสู่การทำนาข้าว การเลี้ยงสัตว์ เพาะปลูกพืช ไม้เศรษฐกิจ และการค้าขายเป็นจำนวนมากขึ้นอย่างต่อเนื่อง

5.2.2 ชีวิตและสังคม

ชีวิตม้งได้ผูกพันอยู่กับธรรมชาติเป็นส่วนใหญ่ ซึ่งได้แก่ ป่า ไร่ ภูเขา ลำธาร ลำห้วย พืชพันธุ์ และสัตว์ชนิดต่างๆ ในสังคมม้งมีระเบียบกฎเกณฑ์ โดยม้งถือกฎสังคมที่มีผู้เฒ่าผู้แก่ โดยเฉพาะผู้ชาย คอยตัดสินคดีความและเรื่องราวระหว่างลูกบ้านและคนในครอบครัว นอกจากนี้ม้งยังถือกฎที่สัมพันธ์อยู่กับผีที่ประจำอยู่ในธรรมชาติไม่ว่าจะเป็น ป่า สัตว์ ก้อนหิน ลำห้วย ลำธาร ที่ม้งเรียกว่าผีป่า และผีที่สถิตอยู่ในบ้านซึ่งเรียกว่าผีบ้าน

ม้งเชื่อว่าโลกประกอบด้วยสองโลกนั่นก็คือ โลกมนุษย์ และโลกแห่งผี ความสัมพันธ์ระหว่างโลกทั้งสองนี้ต้องอิงอาศัยกันและกัน มนุษย์ไม่สามารถมีชีวิตได้หากไม่มีวิญญาณมาปฏิสนธิ ทั้งสองโลกนี้ย่อมเป็นไปควบคู่กัน ม้งจึงมีแนวคิดที่ทุกสรรพสิ่งมีสิ่งที่เราสามารถมองเห็นได้ด้วยประสาทสัมผัสทั้งห้าคือวัตถุ และสิ่งที่เราไม่สามารถมองเห็นได้ด้วยประสาทสัมผัสคือ ผี และวิญญาณหรือขวัญผีนี้มีทั้งแฝงในธรรมชาติไม่ว่าจะเป็นผืนดิน ผืนน้ำ ก้อนหิน ต้นไม้ ป่าเขา ท้องฟ้าและสายลม เป็นต้นและที่แฝงในบ้านเรือนไม่ว่าจะเป็นประตูบ้าน เสา และเตาไฟ เป็นต้น

จากแนวคิดการมองโลกและชีวิตนำไปสู่การปฏิบัติ นั่นก็คือพิธีกรรม พิธีกรรมบางอย่างนำไปสู่การปฏิบัติเป็นประจำ โดยไม่มีเงื่อนไขในความจำเป็นกล่าวคือเป็นเรื่องปกติในชีวิตประจำวันจนกลายเป็นประเพณี ประเพณีที่แสดงออกในการมองโลกและชีวิตที่สำคัญของม้ง หากพิจารณาตั้งแต่การเกิด การแก่ การเจ็บ และการตายนั้น นับว่ามีครบหมด ยกตัวอย่าง เมื่อเด็กทารกเกิดขึ้นมาได้มีประเพณีการเรียกขวัญ ต่อมาจึงตั้งชื่อให้กับเด็ก เมื่อมีการเจ็บป่วยนอกจากการประกอบพิธีกรรมแล้วแล้วยังมีประเพณีการเซ่นไหว้ผี เพื่อให้ผีคุ้มครองคนในครอบครัวให้พ้นจากความเจ็บป่วยและเภทภัยต่างๆ เมื่อถึงคราวตายก็มีประเพณีงานศพ มีการล้างน้ำศพ การเคารพศพ จนกระทั่งนำศพไปฝังแล้วทำพิธีปล่อยวิญญาณ(ยุทธพงษ์ สืบศักดิ์วงศ์, 2546: 22-23) นอกจากนี้ยังมีประเพณีการแต่งกายซึ่งถือเป็นเอกลักษณ์ของม้งเพื่อการละเล่นในวันสำคัญเช่น งานเทศกาลขึ้นปีใหม่หรือบุญกินเจียงหรือน่อเป่เจ้า และม้งยังรับเอาประเพณีสงกรานต์ของสังคมลาวเข้ามาเป็นประเพณีประจำปีของม้งด้วย

ม้งเป็นสังคมที่ให้ความสำคัญแก่ญาติฝ่ายบิดา ผู้ชายมีบทบาทโดยทั่วไปมากกว่าผู้หญิง ยิ่งในแง่มุมที่เกี่ยวกับการเมืองการปกครองและการประกอบพิธีกรรมต่างๆ จะไม่ค่อยพบว่ามีผู้หญิงเข้าไปเกี่ยวข้องอย่างเปิดเผย ในครอบครัวมีผู้ชายที่อาวุโสที่สุดเป็นหัวหน้าครอบครัว ปกติบุคคลผู้นี้

มักได้แก่บิดาหรือในกรณีบิดาล่วงลับไปแล้วบุตรคนโตของตระกูลก็จะขึ้นมาแทนที่ตำแหน่งดังกล่าวสมาชิกทุกคนในครอบครัวต้องอยู่ในโอวาทของผู้อาวุโส บุตรชายทั้งที่มีครอบครัวแล้วและที่ยังโสดจะอยู่ร่วมกับบิดามารดา แม้ว่าบุตรที่แต่งงานแล้วบางคนอาจจะออกไปสร้างบ้านเรือนต่างหากในบริเวณใกล้ๆ กับเรือนหลังใหญ่ของพ่อแม่ การทำมาหากินก็ยังคงทำรวมกัน แต่เมื่อหมดพ่อแม่ไปแล้วผู้คนในครอบครัวใหญ่ก็จะแยกย้ายไปตั้งบ้านเรือนและทำมาหากินเป็นเอกเทศ เรือนหลังเดิมจะยกให้แก่บุตรชายคนโตเป็นผู้ดูแลสืบไป ซึ่งในครอบครัวนั้นอาจจะมีน้องเล็กๆ อาศัยรวมอยู่ด้วย พี่น้องคนอื่นจะกลับมาพร้อมหน้ากันในคราวที่ประกอบพิธีกรรม เช่น ไหว้ศพบรรพบุรุษ และในช่วงที่ขอแรงญาติพี่น้องให้มาช่วยทำงานอย่างใดอย่างหนึ่งที่ต้องอาศัยความร่วมมือจากคนหมู่มาก นอกจากนี้แล้วเมื่อคนในตระกูลเจ็บป่วยหรือประสบเคราะห์กรรม พี่น้องคนอื่นๆ ก็จะมาเยี่ยมเยียนและช่วยเหลือกัน สำหรับบุตรสาวนั้นเมื่อแต่งงานแล้วจะต้องไปอยู่บ้านสามีและถือว่าลูกสาวจะถูกตัดขาดออกไปจากครอบครัวเดิมของตนเองและจะต้องเปลี่ยนไปนับถือผีบรรพบุรุษข้างฝ่ายชาย แต่ไม่ได้ตัดความสัมพันธ์ญาติพี่น้องอย่างสิ้นเชิง (ชนัญ วงษ์วิภาค, 2530: 77; ศูนย์กลางแนวลาสร้างชาติ, 2008: 262)

ในระบบสังคมม้งจะนับถือการแบ่งตระกูลหรือชิงชาวเป็นกฎเกณฑ์พื้นฐานทางสังคมจากการเก็บข้อมูลพบว่าชนเผ่าม้งมีระบบชิงชาว คือ ชิงลี ชิงล่อ อย่าง ท่อ ว่าง ช่ง เฮอ เป็นต้น ระบบชิงชาวดังกล่าวมีผลต่อการห้ามแต่งงานระหว่างคู่บ่าวสาวในชิงชาวเดียวกันเพราะถือว่าเป็นกลุ่มที่สืบเชื้อตระกูลจากบรรพบุรุษเดียวกัน (ศูนย์กลางแนวลาสร้างชาติ, 2008: 263)

ในปัจจุบันชีวิตและสังคมม้งมีลักษณะซับซ้อนและหลากหลายมากขึ้น ชีวิตม้งหมุนเวียนเปลี่ยนไปตามสภาพแวดล้อม บางคนก็ใช้ชีวิตส่วนใหญ่อยู่ในเมือง บางคนก็หันมานับถือในพระพุทธศาสนา เป็นพุทธศาสนิกชนและเป็นคริสต์ศาสนิกชนเพิ่มมากขึ้น แต่อย่างไรก็ตามการนับถือผีหรือหลักการแห่งผีก็ยังคงปรากฏอยู่ในสังคมม้งทุกวันนี้ แม้สังคมม้งจะขยายขึ้นก็ตาม

5.2.3 ระบบการผลิต

ในอดีตที่ผ่านมา และในปัจจุบันระบบเศรษฐกิจเป็นระบบเศรษฐกิจแบบยังชีพ เพราะการผลิตของชาวม้งยังเป็นลักษณะของการผลิตเพื่อบริโภคภายในครัวเรือนเท่านั้น ระบบการผลิตเชิงพาณิชย์ยังไม่ถึงชุมชนอย่างเต็มที่ แต่ก็ไม่ได้หมายความว่าชุมชนมีการแลกเปลี่ยนซื้อขาย เพราะว่าการซื้อขายสัตว์เลี้ยงและสัตว์ป่าภายในชุมชนเกิดขึ้นเป็นประจำ รวมทั้งการซื้อขายผลผลิตและผลิตภัณฑ์ แต่การแลกเปลี่ยนซื้อขายเป็นลักษณะแบบมีความจำเป็นจึงแบ่งขายหรือไม่ก็เหลือกินจึงแบ่งขาย ถึงแม้ว่าพรรคฯ และรัฐบาลจะมีการกำหนดแผนพัฒนาเศรษฐกิจและสังคมที่มุ่งเน้นการเติบโตทางด้านเศรษฐกิจเพียงอย่างเดียวก็ตาม แต่สิ่งหนึ่งที่ตระหนักดีคือประชาชนลาวมากกว่าร้อยละ 80 ยังประกอบอาชีพกสิกรรมหรือการเพาะปลูก ดังนั้นพรรคและรัฐจึงกล่าวเสมอว่า

“พึ่งตนเอง สร้างความเข้มแข็งให้แก่ตนเอง” ซึ่งหมายถึงระบบการผลิตกิจกรรมแบบยังชีพ ในปัจจุบันที่ประชาชนส่วนมากทำกันอยู่ และส่วนหนึ่งได้หันอาชีพมาทำนา และทำการค้า (ศูนย์กลางแนวลาวสร้างชาติ, 2008: 263)

ระบบเศรษฐกิจของม้งในเมื่อก่อนยังไม่มีหลากหลายรูปแบบให้เลือกมากนัก เพราะสภาพเงื่อนไขแวดล้อมในขณะนั้นกล่าวคือนโยบายเศรษฐกิจของแต่ละช่วงเวลา อย่างเศรษฐกิจช่วงแรกเป็นการพึ่งพาธรรมชาติอย่างสิ้นเชิง ระบบเศรษฐกิจในช่วงทศวรรษที่ 80 ถึงปัจจุบันพึ่งพาธรรมชาติและพึ่งพาเครื่องจักรกลเป็นบางส่วน ชาวม้งอาศัยดำรงชีพในพื้นที่ห่างไกล และดำรงชีวิตในป่าดงอันกว้างใหญ่ ส่วนมากไม่มีโอกาสได้รับการศึกษา และมีวิถีชีวิตแบบธรรมชาติเรียบง่าย เพื่อความอยู่รอดของเผ่าพันธุ์ ดำรงชีพด้วยการเก็บหาอาหาร การล่าสัตว์ และการเพาะปลูกแบบทำไร่ทำสวน รวมทั้งการเลี้ยงสัตว์ควบคู่ไปด้วย จึงเป็นกิจกรรมหนึ่งที่สำคัญในวิถีชีวิตที่ผ่านมา วิธีการผลิตของชาวม้งในอดีตเป็นระบบการผลิตที่พึ่งพาธรรมชาติและอาศัยธรรมชาติเพื่อความอยู่รอด ชาวม้งถือว่าธรรมชาติเป็นส่วนหนึ่งในวิถีชีวิตของพวกเขา หมายความว่าเมื่อธรรมชาติมีความเหมาะสม ไม่มีภัยธรรมชาติ การผลิตก็จะได้รับผลผลิตดี แต่ถ้าหากสภาพธรรมชาติเลวร้าย ผลผลิตก็เสียหาย ดังนั้น ธรรมชาติ สภาพแวดล้อม และความอดอยากขาดแคลน จึงบีบให้ชาวม้งเคลื่อนย้ายไปหาที่ทำกินใหม่

โครงสร้างเศรษฐกิจแบบดั้งเดิม Vang and Lewis (1990) ได้อธิบายถึงกิจกรรมในวิถีการดำรงชีพของชนเผ่าม้งในรอบหนึ่งปีในหนังสือ Grandmother's Path Grandfather's Way ดังนี้ การทำไร่ของสังคม/ชุมชนม้งมีอยู่ด้วยกัน 3 รูปแบบคือ ทำไร่ข้าว ไร่สาลีหรือไร่ข้าวโพด และไร่มัน ระบบเศรษฐกิจแบบยังชีพในรูปแบบการทำ ไร่นั้นชาวม้งได้มีการแบ่งหน้าที่กันอย่างชัดเจน ซึ่ง Geddes (1976) มองว่าเป็นการนำเอาตัวผู้หญิงไปผูกติดอยู่กับพื้นที่การผลิตทางด้านเกษตรของครอบครัวหรือพื้นที่ทำไร่ โดยพวกเธอไม่ได้เป็นผู้กระทำและตัดสินใจในเรื่องของการเงิน แต่การทำงานในไร่หรือในสวนของชาวม้งคล้ายกับชนเผ่ากิมหมุ่ที่มีลักษณะของการแบ่งงานการทำงานตามเพศสภาพงานใหญ่เช่น การโค่นต้นไม้ใหญ่ หรือการแบกหามสิ่งของเป็นต้น ถือว่าเป็นงานของผู้ชาย และลักษณะการเพาะปลูกในหมู่บ้านหรือชุมชนม้ง ชาวม้งเพาะปลูกเสียบียงอาหาร (ข้าวไร่/ข้าวสาลี/มัน) ของพวกเขาไว้ในพื้นที่ที่ต่ำและพวกเขาจะเพาะปลูกผืนอยู่ในพื้นที่ที่สูงขึ้นไป ในขณะเดียวกันชาวไร่ม้งกำลังถูกโน้มน้าวให้เป็นระบบการผลิตแบบดั้งเดิมอย่างถาวร หมู่บ้านม้งไม่ได้มีเพียงแค่ทำการเพาะปลูกข้าวไร่ ข้าวโพดเท่านั้น ชาวม้งยังได้ทำการปลูกพืชผัก ผลไม้ในไร่หลายอย่าง รวมทั้งการเลี้ยงสัตว์อีกด้วย แต่วิถีชีวิตที่ผ่านมาการเพาะปลูกข้าวโพดและข้าวชนิดอื่นๆ เพื่อเป็นแหล่งอาหารสำคัญของสังคมม้ง กำลังจะมีการเปลี่ยนแปลงไป

ศูนย์กลางแนวลาวสร้างชาติ (2008: 263) ได้กล่าวถึงการดำรงชีพของชาวเผ่าม้งว่า ส่วนมากทำการเกษตร เช่น ทำไร่ข้าว สาลี เป็นต้น นอกจากข้าวเจ้า และข้าวเหนียวซึ่งเป็นพืชหลักที่

เพาะปลูกเพื่อยังชีพแล้วยังเพาะปลูกพืชเศรษฐกิจอย่างอื่น อาทิเช่น มันสำปะหลัง พริก ถั่ว พักทอง เป็นต้น นอกจากนี้พืชผัก และมันเพื่อยังชีพในครัวเรือนแล้ว ชาวเขายังนิยมเลี้ยงสัตว์หลายชนิด เช่น โค กระบือ แพะ หมู เป็ด และไก่ ผู้ชายเขายังมีความชำนาญในงานช่างเหล็ก ผู้หญิงมีความชำนาญในการเย็บปักถักร้อยลวดลายต่างๆ ดังที่เห็นได้จากชุดของหญิงเขม

พ่อเผ่าจงหวา (วันที่ 21 มีนาคม 2011) ได้เล่าว่า คนเขมีส่วนใหญ่มีพื้นที่ไร่เป็นของตนเองอย่างน้อยหนึ่งแห่ง หรือ สองถึงสามแห่งขึ้นอยู่กับจำนวนสมาชิกในครัวเรือน ปกติจะเริ่มถางป่าจากเดือนมกราคมเป็นต้น ไปและเผาถึงไม้แห้งในช่วงเดือนมีนาคม-เมษายน ครั้นฝนเริ่มตกก็เริ่มลงมือเพาะปลูกพืชพันธุ์ต่างๆ ที่ได้จัดเตรียมไว้ เมื่อทำไร่บนพื้นที่เดิมไป 3-4 ปี ก็จะย้ายไปหาที่ไร่แห่งใหม่เพราะที่เดิมดินเสื่อมคุณภาพ ผลผลิตที่ได้จะลดลงไม่เพียงพอต่อการบริโภคในครัวเรือน (เน้นโดยผู้วิจัย) พ่อเผ่าจงหวายังได้กล่าวถึงการปลูกฝิ่นที่เคยทำกับพ่อแม่ในอดีตนับว่าเป็นพืชที่ทำรายได้อันมหาศาลแก่ชาวเข ปกติจะเริ่มปลูกในช่วงเดือนสิงหาคม-กันยายน ฝิ่นจะออกดอก และติดเมล็ดในราวเดือนธันวาคม และเก็บเกี่ยวผลผลิตได้ตั้งแต่เดือนมกราคมเรื่อยไปจนถึงเดือนมีนาคม แต่ปัจจุบันรัฐได้ประกาศยุติการปลูกฝิ่นเป็นที่เรียบร้อยแล้ว การปลูกฝิ่นของชาวเขก็ได้ยุติลง

การเคลื่อนย้ายเพื่อหาพื้นที่ทำการผลิตใหม่ทำให้คนเขามองว่าวิถีชีวิตของเขาคงเป็น “วัฒนธรรมและจารีตประเพณีหรือเป็นสิ่งที่ติดกับสังคมเขและเปลี่ยนแปลงไม่ได้” ในขณะที่เขก็มอง “ระบบการผลิตของเขาคงติดพันกับกระบวนการเพาะปลูกและการผลิตฝิ่น” จึงเป็นเหตุผลทำให้ชาวเขมีการเคลื่อนย้ายเพื่อหาพื้นที่ทำการผลิตใหม่บ่อยๆ และการเคลื่อนย้ายบ่อยครั้งของชาวเขถูกสร้างให้กลายเป็นเรื่องวัฒนธรรมในวิถีการดำรงชีวิต และการผลิตของชาวเข (เต็งเม้ง อย่างลือชัย, 2550: 52) ในประเทศลาวชาวเขถูกกล่าวหาว่า “เป็นผู้ทำลายป่าไม้” จริงอยู่ว่าชาวเขพังกาพื้นที่ป่าไม้ทำการผลิตเพื่อยังชีพ เพื่อความอยู่รอดของเขาคงพังกา แต่การทำลายป่าไม้ไม่ได้เกิดจากเหตุผลเดียวกล่าวคือ การลดลงหรือการสูญเสียพื้นที่ป่าไม้เกิดจากสามสาเหตุหลักคือ สงคราม การทำธุรกิจไม้แบบไม่ยั่งยืน และการทำไร่ (Sianouvong Savathvong, 2000, 21) ถึงอย่างไรก็ตาม ผู้วิจัยมีทัศนะว่าวิถีดั้งเดิมที่ผ่านมาเหล่านั้นไม่ได้ติดพันอย่างถาวรกับสังคมเขแต่อย่างใด หากขึ้นอยู่กับสภาพแวดล้อมและเงื่อนไขทางสังคม ซึ่งย่อมจะมีการพัฒนาเปลี่ยนแปลงไปที่ละเล็กทีละน้อยตามเงื่อนไขและสภาพแวดล้อมใหม่ทางสังคมที่เกิดขึ้น ว่าชุมชนเขมีความพร้อมที่จะเปลี่ยนแปลงหรือไม่

ในปัจจุบันมีหลายแขนงต่างก็ได้ดำเนินการส่งเสริมการเพาะปลูกพืชอุตสาหกรรม เช่น ต้นยางพารา ต้นสัก เพาะปลูกข้าวสาลีหรือข้าวโพด ปลูกหม่อนเลี้ยงไหม เป็นต้น กล่าวคือรัฐบาลนำเอาระบบเศรษฐกิจตลาดเข้าไปสู่ชุมชนให้มากขึ้น และปรับเปลี่ยนวิถีชีวิตแบบดั้งเดิมที่สามารถพึ่งพาตนเองมาพึ่งพาเศรษฐกิจตลาดแทน ทำให้ชุมชนเพาะปลูกพืชเชิงพาณิชย์ให้กับระบบตลาดมากขึ้น จากการปรับเปลี่ยนระบบเศรษฐกิจแบบการผลิตเพื่อยังชีพเป็นหลักมาเป็นระบบการ

ผลิตแบบส่งให้ตลาดหรือผ่านระบบเศรษฐกิจเงินตราหรือเศรษฐกิจตลาด

การทำงานของสมาชิกในครัวเรือนทั้งชาย หญิง เด็ก และผู้ใหญ่ต่างมีหน้าที่ที่แตกต่างกัน ซึ่งส่วนใหญ่เกี่ยวข้องกับการผลิตในที่ไร่ และที่สวนเป็นหลัก และมีหน้าที่ที่แตกต่างกันดังตาราง 5.1 การแบ่งงานตามเพศ

ตาราง 5.1 การแบ่งงานตามเพศ

การทำงาน	ชาย	หญิง
ตัดต้นไม้เผาไร่	✓	
ถางป่า	✓	✓
เพาะปลูก เตรียมพื้นที่เพาะปลูก	✓	✓
ดายหญ้า (เกี่ยวหญ้า)		✓
เก็บเกี่ยวผลผลิต เก็บของป่า	✓	✓
แบกหามขนส่งของ	✓	✓
ดูแลบ้านและวัว	✓	
งานช่างไม้ งานตีเหล็ก	✓	
ตัดเย็บเสื้อผ้า		✓
สานตะกร้า	✓	✓
หาฟืน ตักน้ำ ดูแลหมูและไก่ และดูแลน้อง		✓✓
หุงหาอาหาร และขายผัก		✓
ขายมันสำปะหลังและของป่า	✓	✓

ที่มา: การเก็บข้อมูลภาคสนาม, 2011

หมายเหตุ: ✓✓ คือเครื่องหมายของงานที่มอบให้เด็กทำ

จากตารางการแบ่งงานตามเพศในหมู่บ้านหนองซ่งใหม่ เห็นว่าทุกขั้นตอนในการผลิตนั้นชายและหญิงทำงานต่างๆ มากพอๆ กัน ปกติแล้วสามีภรรยาจะออกไปทำงานในไร่แต่เช้าตรู่และกลับบ้านกันตอนพลบค่ำ กระนั้นก็มีความแตกต่างในงานบ้านซึ่งชี้ให้เห็นถึงลักษณะการตีความแบบเจ้านายและคนใช้ระหว่างสามีและภรรยา แม่และลูกสาวจะตื่นแต่ตี 5 ขณะที่ผู้ชายไม่ว่าจะเป็นพ่อบ้านและลูกชายยังนอนหลับอยู่ผู้หญิงต้องด่าข้าว (ปัจจุบันมีน้อยมาก) ตัดไฟ ตักน้ำและถ้าจำเป็นต้องผ่าฟืน สิ่งที่สำคัญที่สุดคือต้องเตรียมอาหารให้เสร็จก่อนที่เรียกผู้ชายมากิน เมื่อมีแขกมาเยือนบ้าน ผู้หญิงจะต้องคอยจนกระทั่งผู้ชายกินเสร็จตนเองจึงจะกินได้ หรือไม่ก็จะแบ่งกับข้าว

ออกเป็นสองชุดให้ผู้ชายและแขกกินตรงกลางบ้าน ส่วนผู้หญิงและลูกจะกินใกล้กับเตาไฟ ในครัว ตกเย็นก็ต้องทำงาน ขณะที่ผู้หญิงนวดอยู่กับงานในครัวนั้น ผู้ชายก็จะมานั่งล้อมรอบกองไฟต้มน้ำชา หรือไม่ก็คุยกันนานนับชั่วโมง ส่วนผู้หญิงจะต้องทำงานบ้านให้เสร็จก่อนที่จะเข้านอนได้ ส่วนการทำงานในพิธีงานแต่งงานที่ผู้วิจัยเองได้มีโอกาสเข้าร่วมในช่วงที่เก็บข้อมูลภาคสนามเมื่อวันที่ 27 มีนาคม 2011 พบว่าผู้หญิงจะทำงานน้อยที่สุดเพียงแค่หุงข้าวให้เพียงกับแขกที่จะมาร่วมงานเท่านั้น งานส่วนที่เหลือโดยเริ่มที่การฆ่าสัตว์ประเภท วัว หมู และไก่ จัดเตรียมสถานที่ ทำอาหาร เสิร์ฟอาหาร และรับแขกล้วนแต่เป็นหน้าที่ของผู้ชายทั้งหมด ผู้หญิงและเด็กก็จะมาร่วมรับประทานอาหารกัน แต่จะไม่มานั่งรับประทานร่วมกับผู้ชาย

5.2.4 พิธีกรรม และความเชื่อ

มังเชื่อและเข้าใจกันว่าสิ่งทั้งหลายในโลกล้วนแต่มีวิญญาณด้วยกันทั้งสิ้น ฉะนั้นจึงเคารพบูชาทั้งวิญญาณบรรพบุรุษและอำนาจลึกลับเหนือธรรมชาติที่มีอยู่ในสิ่งต่างๆ รอบตัว เช่น ท้องฟ้า สายลม ลมธรรมา ป่าเขาและบ้านเรือน เชื่อกันว่าอำนาจลึกลับเช่นนี้จะมีอิทธิพลต่อชีวิตความเป็นอยู่ของพวกเขามาก และเมื่อตายไปแล้ววิญญาณจะไปอยู่อีกโลกหนึ่งเพื่อรอการกลับชาติมาเกิด ส่วนจะเกิดเป็นอะไรนั้นขึ้นอยู่กับความผิดที่เคยทำไว้เมื่อครั้งยังมีชีวิตอยู่

การเลือกพื้นที่ทำมาหากินของชนเผ่ามังเป็นประเพณีที่ยังเคารพนับถือกันอย่างเคร่งครัด ก่อนที่จะเลือกไร่หรือไร่ข้าวนั้นจะต้องมีการเสี่ยงทายด้วยตอก หรือเรียกว่าเสี่ยงตอก ที่ปัจจุบันยังคงมีการทำการเสี่ยงตอกดังที่บรรพบุรุษได้เคยปฏิบัติสืบเนื่องกันมา โดยพ่อเผ่าจงหวาได้กล่าวถึงพิธีการเสี่ยงตอกว่า ผู้ที่อาวุโสที่สุดในกลุ่มเป็นคนทำพิธีการเสี่ยงทาย กล่าวคือ ตัดเอาไม้ไผ่ที่มีความยาว 1 ขอบ มาจักตอกให้ได้จำนวนตามที่ต้องการ เช่น 8 เส้น หรือ 10 เส้น แล้วอันเชิญสิ่งศักดิ์สิทธิ์ที่สิงสถิตในบริเวณดังกล่าว เช่น เจ้าโพงเจ้าลวน นางธรณี เป็นต้น มาสู่พิธีการเสี่ยงตอก ถ้ามีบุญวาสนาต่อพื้นที่นั้นเมื่อเปิดป่าแล้วขอให้คนครอบครัวแคล้วคลาดปลอดภัยจากสิ่งรบกวน ให้มีอยู่มีกินหลังจากการเก็บเกี่ยว นำตอกที่เหลาเสร็จนั้นมาคอดตรงกลางของตอก หลังจากนั้นก็มาผูกตอกด้วยการจับคู่ทั้งสองเส้น เมื่อผูกเสร็จคลายตรงการมัดตอกออก ถ้าเส้นตอกร้อยเรียงต่อกันเป็นวงกลมถือว่าเป็นพื้นที่ที่สามารถทำอะไรได้ ถ้าผลของการเสี่ยงตอกออกมาเส้นตอกสับสนถือว่าเป็นพื้นที่นั้นไม่เหมาะสมที่จะทำการเพาะปลูก ถ้าฝืนทำก็จะเกิดการเจ็บไข้ได้ป่วยต่อคนในครอบครัว (พ่อเผ่าจงหวา, วันที่ 12 มีนาคม 2011)

ภายหลังที่เลือกพื้นที่ไร่ได้แล้ว พ่อเผ่าจงหวา (วันที่ 12 มีนาคม 2011) เล่าว่าก่อนการทำการเพาะปลูกจะต้องมีการบนบานศาลกล่าวต่อภูต ผี นางธรณีเพื่อให้ช่วยดูแลรักษาเครื่องปลูกของฝาง ไม้ให้มีแมลงหรือศัตรูพืชมาทำลาย การตอบแทนภูตผี และนางธรณีนั้นจะแบ่งผลผลิตที่ได้รับให้สองส่วน แล้วอีกหนึ่งส่วนที่เหลือจะขนเอาไปเลี้ยงลูก เลี้ยงเมีย พอถึงฤดูเก็บเกี่ยวจะถือเอาวัน

ดีเป็นวันแสดกนาหรือเก็บเกี่ยว คือ 1 คำ 6 คำ 11 คำ และ 13 คำ เดือนขึ้นเดือนแรกก็ได้ทั้งนั้น วันแรกของการเก็บเกี่ยวจะได้มากหรือน้อยก็ต้องนำข้าวหรือผลผลิตนั้นมาวางรวมกันแบ่งออกเป็นสามส่วน สองส่วนแบ่งให้สิ่งศักดิ์สิทธิ์ที่คอยดูแลรักษา และหนึ่งส่วนที่เหลือนั้นก็เอากลับบ้านตามส่วนแบ่งที่ได้บนบานศาลกล่าวกับสิ่งศักดิ์สิทธิ์ในตอนต้น พร้อมกับให้มาเก็บเกี่ยวเอาผลผลิตที่เหลือในที่ไร่

กฎข้อบังคับของม้งเป็นกฎหมายที่มีพื้นฐานมาจากจารีตประเพณีที่มีความผูกพันกับความเชื่อในภูตผีดังกล่าวมาข้างต้น ในสังคมม้งไม่มีหัวหน้าเผ่าสูงสุดเพราะต่างแยกกันตั้งถิ่นฐานอยู่อย่างอิสระตามหมู่บ้านในท้องถิ่นต่างๆ สังคมระดับหมู่บ้านจึงเป็นสังคมขนาดเล็ก แต่สังคมม้งจะนับถือตามเชื้อสายชิงชาว (แซ่) ของต้นจัดแบ่งตามระดับความอาวุโส เมื่อมีข้อปัญหาอันใดเกิดขึ้นก็สามารถเรียกประชุมได้โดยพร้อมเพรียงกัน ตามธรรมเนียมการปกครองแต่เดิมมาใช้วิธีการออกเสียงและให้ทุกคนมีสิทธิ์เท่ากันคนละเสียง เสียงน้อยขึ้นกับเสียงส่วนมากและถือว่าเป็นมติที่ประชุม ผู้ที่มีสิทธิ์ออกเสียงคือผู้ชายที่บรรลุนิติภาวะแล้วเท่านั้น เด็กและผู้หญิงถึงแม้ว่าจะนั่งฟังรวมอยู่ด้วยแต่ไม่มีสิทธิ์ออกเสียง หมอผีและผู้เฒ่าผู้แก่ยังมามีบทบาทในการเจรจากับบุคคลภายนอก รักษาธรรมเนียมต่างๆ ตัดสินข้อพิพาท และคอยตักเตือนชาวบ้าน

5.3 การดำรงชีพชนเผ่าม้ง

ในการวิเคราะห์การกระทำของชนเผ่าม้งจากประสบการณ์ชีวิตในการถูกโยกย้ายถิ่นฐาน ข้อมูลที่ใช้ในการอธิบายครั้งนี้ได้มาจากการสำรวจภาคสนาม การสัมภาษณ์ และแบบสอบถามกลุ่มตัวอย่างผู้ได้รับผลกระทบจากโครงการขยายเขื่อน ไฟฟ้าเทินหินปูนจำนวน 30 ครัวเรือน มีประชากรทั้งหมด 199 ราย เพื่ออธิบายถึงวิถีการดำรงชีพใหม่ภายใต้กรอบนโยบายผ่านมุมมองทางด้านวัฒนธรรมของชนเผ่าม้ง ความสัมพันธ์ของสังคมในชุมชน การปรับเปลี่ยนวิถีชีวิตของชุมชน การเปลี่ยนอาชีพ เศรษฐกิจครัวเรือน รายได้ หนี้สิน รูปแบบการดำรงชีพ และการตอบโต้ โดยผ่านเรื่องเล่าของชาวบ้าน

5.3.1 ลักษณะการตั้งถิ่นฐาน และบ้านเรือน

ก่อนโครงการขยายเขื่อนไฟฟ้าเทินหินปูนลักษณะการตั้งถิ่นฐานของชาวบ้านเป็นแบบกระจัดกระจายไม่มีรูปแบบที่ชัดเจนขึ้นอยู่กับการเข้ามาจับจองที่ดินทำกินและที่อยู่อาศัยครั้งแรกของบรรพบุรุษ ชาวบ้านมีความผูกพันกับสายน้ำเป็นอย่างมากเปรียบลำน้ำนี้เป็นเสมือนเส้นเลือดที่หล่อเลี้ยงผู้คนมาช้านานหลายชั่วอายุ เมื่อเริ่มมีการบุกเบิกจับจองที่ทำกินและที่ตั้งบ้านเรือนชาวบ้านจึงเลือกพื้นที่ที่เอื้อต่อการยังชีพและอยู่ใกล้ลำน้ำให้มากที่สุด ผู้คนที่ดำรงอยู่ด้วยมิตรไมตรีที่เกื้อกูลไม่เบียดเบียนซึ่งกันและกัน ผู้คนพึ่งพาเสมือนตลาดสดธรรมชาติที่ไม่ต้องซื้อหาด้วยเงิน

ทอง ชาวเผ่าม้งกลุ่มนี้ได้มีการย้ายถิ่นฐานหลายครั้งในช่วงก่อนหน้า โดยเริ่มจากหมู่บ้านห้วยเล็ก เมืองเวียงทอง จากนั้นก็ย้ายมาห้วยกู่ ในปี 1993 และห้วยแล้ง ในปี 1995 เมื่อคำเกิด ตามลำดับ และหลังจากนั้นจึงได้แยกย้ายกันไปอยู่หมู่บ้านสมบูรณ์ และผาบ้งตามนโยบายรวมหมู่บ้านของรัฐในปี 2003 พอเผ่าจางหาได้เล่าให้ฟังถึงลักษณะการตั้งถิ่นและเหตุการณ์ต่างที่เกิดขึ้นจากประสบการณ์การย้ายถิ่นฐาน

“...มีลักษณะเป็นวงกลม ที่น้องตั้งเือนอยู่ใกล้กัน อ่าว หลานชาย ลูกชาย น้องชายอยู่ติดกัน ย้ายมานี้กะยังรักษาถือเก่าตามสายอ้ายสายน้อง ถือว่าบ่ ต่างกันหยั่งหลาย ต่างจากพวกกลางพวกเขาตั้งเป็นวงมนกระจัดกระจายกันอยู่ ตอนอยู่ห้วยกู่ก็อ้อกัน...” พอเผ่าจางหา (วันที่ 12 มีนาคม 2011)

ช่วงเวลาที่ย้ายมาห้วยกู่เป็นเวลาสั้นเพียงแค่สองปี มีเหตุการณ์ผิดปกติเกิดขึ้นคือ มีเด็กเสียชีวิตรวมกันมากกว่า 20 คน ซึ่งเชื่อกันว่าสถานที่ดังกล่าวเป็นที่สิงสถิตของภูติผีไม่สามารถอยู่อาศัยได้อีกต่อไป จากนั้นจึงได้ย้ายไปอยู่ห้วยแล้ง อยู่ห้วยแล้ง ไม่มียงที่นามีแต่ทำไร่เหมือนเดิมดังที่บรรพบุรุษได้เคยทำกันมา ผลผลิตที่ได้เพียงพอสำหรับบริโภคภายในครัวเรือน อยู่ห้วยแล้งจำนวนครัวเรือนรวมกันแล้วมีประมาณ 20 กว่าครัวเรือนเท่านั้น ในปี 2003 ได้มีการรวมหมู่บ้านตามนโยบายรวบรวมหมู่บ้านและการตั้งถิ่นฐานเพื่อให้เข้าถึงการบริการของรัฐที่นำไปสู่การจัดสรรภูมิลาเนาและอาชีพพงที่ให้กับชาวบ้านไปพร้อมกับการยุติการถางป่าทำไร่ที่รัฐบาลได้กำหนดไว้ ชาวเผ่าม้งจึงได้แยกย้ายกันมารวมเข้ากับหมู่บ้านสมบูรณ์และผาบ้ง ตามที่รัฐได้จัดสรรไว้ให้ ณ หมู่บ้านดังกล่าวได้มีการจัดสรรที่อยู่อาศัยและที่ทำกินให้ชาวบ้านเพื่อทำเป็นไร่อาร แต่ชาวเผ่า ม้ง ยังกลับไปทำไร่ในพื้นที่เดิมซึ่งอยู่ไม่ไกลจากหมู่บ้าน ลักษณะการตั้งถิ่นฐานได้เริ่มเข้าสู่การเปลี่ยนแปลงครั้งใหญ่เพื่อนำชนบทสู่ความทันสมัยของรัฐได้มีการแบ่งแปลงที่ดินให้ชาวบ้านสำหรับเป็นที่อยู่อาศัย ให้สะดวกต่อการเข้าถึงและง่ายในการจัดสรร

ช่วงหลัง หลังโครงการขยายเขื่อนไฟฟ้าเทินหินนูนเริ่มดำเนินการในปี 2009 พื้นที่เดิมที่เคยเป็นที่อยู่อาศัย เป็นที่ทำกินของชาวบ้านได้จะถูกน้ำท่วมและจะต้องโยกย้ายออกไปอยู่หมู่บ้านหนองซงใหม่ ชาวเผ่าม้งที่ได้รับผลกระทบในครั้งนี้ต้องโยกย้ายไปตั้งบ้านเรือนที่อยู่อาศัยและทำกินใหม่ตามที่รัฐได้จัดสรรไว้ ลักษณะการตั้งถิ่นฐานของชาวบ้านมีการเปลี่ยนแปลงไปโดยสิ้นเชิง ไม่ได้เป็นลักษณะแบบวงกลมเหมือนเคย ไม่มีการเสียงทหายเพื่อกำหนดการตั้งถิ่นฐาน บ้านเรือนตามที่เคยปฏิบัติ มีสิทธิเพียงแค่เลือกแปลงบ้านตามที่ได้จัดสรรไว้ดังรูป 4.6 ซึ่งชาวเผ่าม้งได้เลือกเกาะกลุ่มกันทั้งหมด อยู่ที่ทิศตะวันออกเฉียงใต้ของหมู่บ้าน แยกตัวออกจากกันทั้งสามชนเผ่าที่โยกย้ายเข้ามา เห็นได้อย่างชัดเจนว่าชาวบ้านเลือกที่จะอยู่รวมกันเป็นกลุ่มเพื่อรับมือกับการเปลี่ยนแปลงใหม่ที่จะเกิดขึ้น และยังเป็นการสร้างอาณาเขตของตนเองขึ้นมาใหม่ในพื้นที่ใหม่

โครงการขยายเขื่อนไฟฟ้าเทินหินมูนได้เสนอแบบบ้านให้กับชาวบ้านที่โยกย้ายเข้ามาทั้งหมด 10 แบบด้วยกันแต่ชาวเผ่าม้งได้เลือกแค่สองแบบบ้านเป็นหลัก คือ เสาือนสูง และบ้านวิลล่าผนังก่อด้วยอิฐ และผนังไม้ โดยแบ่งออกเป็น เสาือนสูง 18 หลัง คิดเป็นร้อยละ 60 บ้านวิลล่าผนังก่อด้วยอิฐ 9 หลัง คิดเป็นร้อยละ 30 และส่วนที่เหลือ เป็นบ้านวิลล่าผนังไม้ 3 หลัง คิดเป็นร้อยละ 10 ดังตาราง 5.2 แบบบ้านของชาวเผ่าม้ง

ตาราง 5.2 แบบบ้านของชาวเผ่าม้ง

แบบบ้าน	จำนวนหลัง	ร้อยละ
เสาือนสูง	18	60
เสาือนต่ำ	0	0
บ้านวิลล่าผนังก่อด้วยอิฐ	9	30
บ้านวิลล่าผนังไม้	3	10
รวม	30	100

ที่มา: ข้อมูลภาคสนาม, 2011

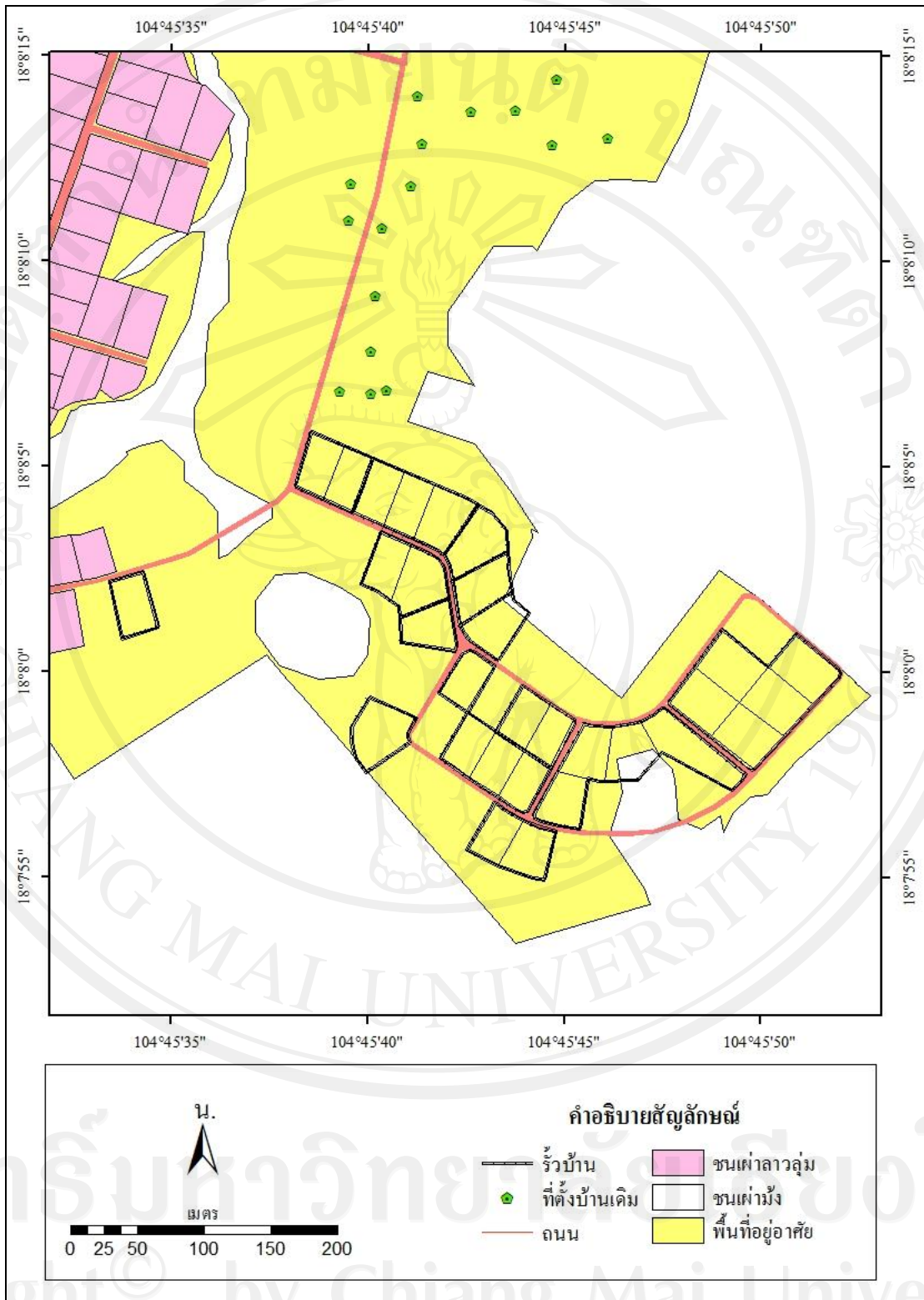
ชาวเผ่าม้งได้เลือกบ้านที่ต่างไปจากที่เคยอยู่อาศัยที่ได้สืบทอดมาจากบรรพบุรุษของคนที่เป็นบ้านติดพื้น ที่คงรักษาเสากลางของบ้านไว้เพื่อเป็นสิ่งที่สิงสถิตของผีบ้าน และผีพ่อผีแม่บ้านที่โครงการสร้างให้ขึ้น ได้กลายเป็นเพียงที่พักอาศัยในเวลาค่าคืนเท่านั้น ชาวเผ่าม้งยังพยายามรักษาจารีตประเพณีของตนไว้ สำหรับคนที่ยังนับถือผี บ้านหลังเดิมที่เคยอยู่อาศัยในหมู่บ้านเดิมได้ถูกรื้อถอนแล้วนำมาสร้างคืนใหม่ในสภาพและขนาดเท่าเดิมจากวัสดุเดิม เพื่อสร้างเป็นเรือนครัว ซึ่งเรือนครัวนี้ไม่ได้เป็นเพียงที่ทำกับข้าวเพียงอย่างเดียว แต่ยังเป็นสิ่งที่สิงสถิตของผีบ้าน ผีพ่อผีแม่และที่ทำกิจกรรมต่างๆ ร่วมกัน ยังคงรักษาลักษณะบ้านติดดินที่เป็นเอกลักษณ์ของชนเผ่าม้งไว้ และรื้อฟื้นความเป็นตัวตนของม้งขึ้นมาใหม่ ดังที่เคยปฏิบัติสืบเนื่องกันมา มีเพียงแต่จำนวน 7 หลังเท่านั้นที่ไม่มีเรือนครัว เนื่องมาจากตอนที่อยู่หมู่บ้านเดิมยังอยู่ร่วมกับพ่อแม่เพียงมาแยกครอบครัวออกหลังจากที่โยกย้ายมาหมู่บ้านหนองซงใหม่ ซึ่งส่วนใหญ่ยังอยู่ติดกับครอบครัวของพ่อแม่ ส่วนชาวเผ่าม้งที่ “ตัดผี” หันไปเชื่อศาสนาคริสต์นั้น เสากลางของบ้านที่สิงสถิตของผีบ้าน และผีพ่อผีแม่ก็ได้เสื่อมความหมายลงไป เรือนครัวยังคงรักษาลักษณะบ้านติดดินที่เป็นเอกลักษณ์ของชนเผ่าม้งไว้ดังเดิม

ลักษณะของครอบครัวก่อนการโยกย้ายจัดสรรเป็นแบบครอบครัวใหญ่คือ มีทั้งปู่ ย่า พ่อแม่ พี่น้อง ลูกสะใภ้ อาศัยอยู่ด้วยกัน หนุ่มสาวในหมู่บ้านเมื่อแต่งงานกันแล้ว ตามปกติฝ่ายหญิงจะต้องไปอยู่บ้านพ่อปู่แม่ย่า ต่อเมื่อมีลูกจึงขยับขยายไปอยู่ที่ใหม่เรียกว่า "ออกเสาือน" แล้วหักล้าง

ถางพงหาที่ทำกิน ดังนั้นที่ดินทำกินของคนชั้นลูกชั้นหลานจึงมักไม่ไกลจากหมู่บ้านหรือครอบครัวของพ่อแม่ นักส่วนมากจะอยู่ใกล้กับที่ดินทำกินของพ่อแม่ฝ่ายชาย หรือที่ดินที่พ่อแม่ได้แบ่งปันให้ หลังออกเรือน ชาวบ้านในชุมชนชั้นลูกหลานตั้งบ้านใหม่ล้อมรอบบ้านของพ่อแม่ฝ่ายชาย ทำให้เกิดการขยายตัวกลายเป็นหมู่บ้านที่ส่วนใหญ่เป็นเครือญาติกันขึ้น หลังจากการโยกย้ายจัดสรรลักษณะของครอบครัวได้เปลี่ยนแปลงไปเป็นครอบครัวเดี่ยวทั้งหมด บุตรหลานที่ได้แต่งงานก่อนวันเริ่มโครงการ ณ วันที่ 1 มีนาคม 2007 จะได้รับบ้านใหม่และสิทธิที่จะได้รับเหมือนกันกับพ่อแม่ ต่อกับปัญหาดังกล่าวชาวบ้านตอบรับเป็นอย่างดีต่อสิทธิที่ได้รับ พ่อแม่ไม่ต้องแบ่งที่ดินของตนให้กับลูกที่ออกเรือน และลูกก็เลือกแปลงบ้านที่ติดกับผู้เป็นพ่อแม่เหมือนดังที่เคยปฏิบัติ เพื่อสะดวกในการดูแลและเข้ามาเป็นแรงงานช่วยพ่อแม่ในเวลาทำไร่ ทำสวน

รื้อบ้านถือเป็นสิ่งสำคัญในการบ่งบอกถึงอาณาเขตของตน ถือเป็นหนึ่งในกิจกรรมที่โครงการขยายเขื่อนไฟฟ้าเทินหินปูนได้ส่งเสริมให้ชาวบ้านที่โยกย้ายเข้ามามีส่วนร่วมในการพัฒนา และส่งเสริมให้ชาวบ้านมีรายได้จากการสร้างรื้อบ้านจากไม้ที่ตัดออกจากที่สวนผ่านกิจกรรมอาหารเพื่องาน พบว่าชาวเผ่าม้งไม่ได้สร้างรื้อบ้านล้อมรอบที่อยู่อาศัยของตนเพื่อแลกกับข้าว คือ แต่ละครอบครัวจะต้องสร้างรื้อล้อมรอบที่อยู่อาศัยของตนเอง แต่ได้สร้างรื้อล้อมรอบนอกบ้านของญาติพี่น้องเท่านั้น ไม่มีรั้วกั้นระหว่างบ้านที่เป็นญาติกัน เพื่อแสดงให้เห็นถึงอาณาเขตของตน ที่สำคัญสำหรับชาวเผ่าม้งที่เชื่อถือผียังแสดงถึงอาณาเขตของสิ่งศักดิ์สิทธิ์ที่คอยปกป้องรักษาลูกหลานให้อยู่เย็นเป็นสุขภายใต้ร่มเงาของสิ่งศักดิ์สิทธิ์ที่พ่อแม่เป็นผู้ดูแล ดังรูป 5.2 การสร้างรื้อบ้านของชาวเผ่าม้ง

การสร้างรื้อบ้านถึงแม้ว่าจะได้รับผลตอบแทนเป็นข้าวหรือเงินสดตามกิจกรรมอาหารเพื่องานที่ทางโครงการได้กำหนดไว้ก็ตาม ชาวเผ่าม้งไม่ได้ทำตามที่ได้รัฐได้กำหนดและส่งเสริมให้ชาวเผ่าม้งสร้างรื้อบ้านเองเพื่อให้มีรายได้เสริมหลังจากที่โยกย้ายเข้ามา โดยกล่าวอ้างถึงอำนาจทางด้านสิ่งศักดิ์สิทธิ์ และความสัมพันธ์ทางเครือญาติเป็นเครื่องมือในการตอบโต้กับอำนาจรัฐ ที่ Scott (1985) มองว่าการตอบโต้ที่ไม่มีระเบียบแบบแผน แต่การตอบโต้ดังกล่าวไม่ได้มุ่งหวังเพื่อจะเปลี่ยนแปลงระบบที่ครอบงำของตน การตอบโต้กับอำนาจรัฐของชาวเผ่าม้งยังได้แสดงออกผ่านด้านเศรษฐกิจอีกด้วยที่ชาวเผ่าม้งได้สอดแทรกความหมายของสถานที่ถูกได้มาสร้าง/ตีความใหม่ ซึ่ง Scott (1990) กล่าวว่า การตอบโต้เกิดขึ้นจากประสบการณ์ทางสังคมและการเรียนรู้ และเกิดในหลายระดับ การต่อรองและตอบโต้ได้ลื่นไหลไปตามประสบการณ์ การเรียนรู้ เงื่อนไข สถานการณ์ และผลประโยชน์ที่เปลี่ยนแปลงไปอย่างไม่หยุดนิ่ง



รูป 5.2 การสร้างร้วบ้านของชาวเผ่าม้ง

ที่มา: ข้อมูลภาคสนาม, 2011

5.3.2 ทางด้านเศรษฐกิจ

ประเด็นทางด้านเศรษฐกิจที่สำคัญในการศึกษาครั้งนี้ประกอบด้วย การประกอบอาชีพ รายได้ รายจ่าย ภาวะหนี้สิน ทรัพย์สิน และการเข้าถึงแหล่งทรัพยากรธรรมชาติ มีรายละเอียดดังนี้

5.3.2.1 การประกอบอาชีพ

การประกอบอาชีพหลักของชาวเผ่าม้งยังคงประกอบอาชีพเกษตรกรรมเป็นหลัก ส่วนมากทำไร่-ทำสวนผลผลิตที่ได้เพื่อบริโภคในครัวเรือนและขาย เพราะการผลิตของชาวเผ่าม้งยังเป็นลักษณะของการผลิตเพื่อบริโภคภายในครัวเรือนเท่านั้น ระบบการผลิตเชิงพาณิชย์ยังไม่ถึงชุมชนอย่างเต็มที่ แต่ก็ไม่ได้หมายความว่าชุมชนมีการแลกเปลี่ยนซื้อขาย เพราะว่าการซื้อขายสัตว์เลี้ยงและสัตว์ป่าภายในชุมชนเกิดขึ้นเป็นประจำ รวมทั้งการซื้อขายผลผลิต แต่การแลกเปลี่ยนซื้อขายเป็นลักษณะแบบมีความจำเป็นจึงแบ่งขายหรือไม่ก็เหลือกินจึงแบ่งขาย การประกอบอาชีพหลักยังเป็นเกษตรกรรมแต่เป็นเกษตรกรรมปลูกพืช และทำปศุสัตว์ ตามวิถีชีวิตแบบดั้งเดิม

ชาวบ้านจำนวนหนึ่งได้หันไปประกอบอาชีพสำรองควบคู่การทำสวนทำไร่ เช่น อาชีพรับจ้างมากที่สุดคิดเป็นร้อยละ 46.67 รองลงมาไม่มีอาชีพสำรองคิดเป็นร้อยละ 23.33 เป็นครอบครัวที่พึ่งแยกบ้านจากพ่อแม่ยังไม่มียาชีพรอง ต้องกลับไปช่วยงานพ่อแม่เหมือนเดิมที่ขาดแคลนแรงงาน การปลูกมันสำปะหลังที่เป็นอีกหนึ่งทางเลือกของชาวเผ่าม้ง ที่มีตลาดรองรับที่แน่นอนตามนโยบายส่งเสริมการลงทุนของรัฐ เลี้ยงสัตว์คิดเป็นร้อยละ 20.00 และธุรกิจค้าขาย คิดเป็นร้อยละ 10.00 ดังตาราง 5.3 การประกอบอาชีพของชาวเผ่าม้ง

ตาราง 5.3 การประกอบอาชีพของชาวเผ่าม้ง

การประกอบอาชีพ	จำนวนครอบครัว	ร้อยละ
อาชีพหลัก	30	100.00
ทำสวน-ทำไร่	30	100.00
อาชีพรอง	30	100.00
เลี้ยงสัตว์	6	20.00
รับจ้าง	14	46.67
ธุรกิจค้าขาย	3	10.00
ไม่มีอาชีพสำรอง	7	23.33

ที่มา: จากแบบสอบถาม, มีนาคม 2011

ชาวเผ่าม้งเริ่มในการปรับตัวให้เข้ากับสภาพท้องตลาดเมื่อพื้นที่การเพาะปลูกมีเนื้อที่จำกัด และอาจจะไม่เพียงพอต่อการทำการผลิต ในช่วงเก็บข้อมูลในหมู่บ้านพบว่าชาวบ้านกำลังตกมันลำปะหลังเกือบทุกบ้านพร้อมกับการเตรียมพันธุ์พืชที่จะเพาะปลูกหลังจากช่วงสงกรานต์ มันลำปะหลังไม่ใช่พืชที่โครงการส่งเสริมให้ชาวบ้านเพาะปลูก แต่ในอนาคตการปลูกพืชเชิงพาณิชย์อาจเป็นทางเลือกที่ดีสำหรับชนเผ่าม้งนอกจากที่โครงการได้ส่งเสริมการเพาะปลูก การประกอบอาชีพของชาวเผ่าม้งยังไม่มีหลากหลายเกิดขึ้น ส่วนใหม่ยังใช้ความรู้ที่ถูกสืบทอดมาจากบรรพบุรุษที่สั่งสมมา

5.3.2.2 ทรัพย์สิน

ทรัพย์สินของชาวเผ่าม้งที่นำติดตัวมา และซื้อใหม่หลังโยกย้ายเข้ามาบ้านจัดสรรถือว่ามีเพียงพอสำหรับความต้องการในการประกอบอาชีพและชีวิตประจำวัน ทรัพย์สินส่วนใหญ่เป็นพาหนะ เครื่องใช้ไฟฟ้า สัตว์เลี้ยง แปลงที่ดินที่ซื้อใหม่ในละแวกหมู่บ้านจัดสรร ดังตาราง 5.4 ทรัพย์สินของชาวเผ่าม้งในหมวดพาหนะนั้นพบว่า ชาวเผ่าม้งได้ซื้อพาหนะเพื่อรับใช้ในประกอบอาชีพ เช่น การรับจ้างไถพรวนดินเพื่อเพาะปลูกมันลำปะหลัง การเก็บซื้อผลผลิตทางด้านเกษตรเพื่อขายในเมือง และที่สำคัญที่สุดชาวเผ่าม้งที่มีฐานะดีได้เข้ามาซื้อที่นาในหมู่บ้านและบริเวณโดยรอบหมู่บ้านนี้ไว้ก่อนที่จะโยกย้ายเข้ามาจำนวนถึง 9 แปลง เพื่อปลูกข้าวในฤดูฝน และปลูกพืชผักในฤดูแล้ง โดยไม่ต้องรอกการจัดสรรที่นาและที่ดินสวนจากโครงการ ที่ชาวเผ่าม้งสังเกตเห็นปัญหาว่าที่ดินที่จัดสรรให้นั้นมีน้อยอาจจะไม่เพียงพอต่อในเพาะปลูกเพื่อบริโภคในครัวเรือนของตน และการแบ่งให้ลูกชายที่จะออกเรือนในอนาคต เพราะที่ดินในหมู่บ้านหนองซงใหม่ที่โครงการจัดสรรให้ นั้นไม่สามารถที่จะขยายเนื้อที่ทำการเพาะปลูกเพิ่มได้อีกแล้วจากการจำกัดพื้นที่ของโครงการ

ตาราง 5.4 ทรัพย์สินของชาวเผ่าม้ง

ประเภททรัพย์สิน	จำนวน	หมายเหตุ
พาหนะ	จำนวน (คัน)	
รถบรรทุก 6 ล้อ	9	ซื้อใหม่
รถกระบะ	3	ซื้อใหม่
มอเตอร์ไซด์	22	
รถไถเดินตาม	14	
จักรยาน	9	
โทรทัศน์	18	

ตาราง 5.4 ทรัพย์สินของชาวเผ่าม้ง (ต่อ)

ประเภททรัพย์สิน	จำนวน	หมายเหตุ
ตู้เย็น	10	
เครื่องเล่นซีดี	19	
พัดลม	25	
เครื่องเสียง	8	
จานดาวเทียม	11	
เครื่องเย็บผ้า	2	
หม้อกระทะไฟฟ้า	3	
สัตว์เลี้ยง	จำนวน (ตัว)	
กระบือ	5	
สุกร	12	
โค	69	
ไก่	215	
เป็ด	9	
ปลา	1,240	โครงการส่งเสริมการเลี้ยงสัตว์
ที่ดิน	จำนวน (แปลง)	
ที่อยู่อาศัย	30	ที่ดินจัดสรร
ที่ดิน 0.5	30	ที่ดินจัดสรร
ที่นา	9	ชื่อเองในหมู่บ้านและละแวกหมู่บ้าน

ที่มา: จากแบบสอบถาม, มีนาคม 2011

จากสองตารางที่กล่าวมาข้างต้น และผู้วิจัยได้พูดคุยกับพ่อเผ่าจงหวาเกี่ยวกับการประกอบอาชีพว่า ทำไมไม่มีใครตอบว่ามีอาชีพทำนาต่างๆ ที่โครงการได้จัดสรรที่นาให้ และมีบางครอบครัวก็ได้ไปซื้อที่นาแล้ว พ่อเผ่าจงหวาตอบแบบอารมณ์ขันว่า (ที่) นาที่โครงการเอาให้ฉันนั้นยังบ่มแมันของเขา แล้วนาที่เขาซื้อนั้นเขากำลังเขียนเช็ค อาชีพเขาตอนนี้ยังแมันอาชีพเก่าอยู่ ถ้าเขาได้นาแล้วเห็น (โครงการ) สอนเขาปลูกได้ฮับผลแล้วเขาจึงตอบได้ว่ามีอาชีพเส็ดนา ตอนนั้นยังบอบบได้เทื่อ จากคำกล่าวของพ่อเผ่าจงหวา อาชีพทำนาที่รัฐอยากให้ชาวบ้านได้ทำเป็นอาชีพหลักแทนอาชีพทำไร่ที่คนภายนอกมองว่าการทำไร่เป็นสิ่งที่ยึดติดกับชาวเผ่าม้ง แต่ชาวเผ่าม้งในหมู่บ้านหนองงใหม่กลับไม่มีใครตอบว่าตนเองมีอาชีพทำนาตามที่รัฐอยากให้เป็น “การทำไร่” ที่ชาวเผ่าม้งคุ้นเคย

และถือเป็นอาชีพหลักได้ถูกยกขึ้นมาเพื่อตอบโต้กับ “การทำนา” ซึ่งนับว่าเป็นการต่อสู้ด้วยความหมาย สัญลักษณ์ และฟื้นฟูวัฒนธรรมของกลุ่มชาติพันธุ์ขึ้นมา (Chusak, 1996) ถึงแม้ในหมู่บ้านหนองซงใหม่มีที่ไร่ให้ชาวเผ่าม้งได้ทำไร่ก็ตาม ชาวเผ่าม้งต่างก็รู้ว่าอาชีพทำไร่ในไม่ช้าคงเลือนหายไปจากวิถีชีวิตของตนและถูกแทนที่ด้วยอาชีพทำนาที่เป็นผลมาจากการครอบงำของอำนาจรัฐที่เกิดกั้นให้ชาวเผ่าม้งที่ตกเป็นรองต้องทำตาม

5.3.2.3 รายได้

ก่อนการโยกย้ายจัดสรรชาวเผ่าม้ง ต้องพึ่งพาตัวเองเป็นส่วนใหญ่จึงแทบจะไม่มีรายได้เลย วิถีชีวิตของชาวบ้านในชุมชนต้องพึ่งพิงธรรมชาติเป็นหลัก ทั้งอาหาร ข้าวของเครื่องใช้ และปัจจัยในการดำรงชีวิตต่างๆ ชาวบ้านจะหาได้เอง หากเป็นของที่จำเป็นหาไม่ได้ในท้องถิ่นก็จะใช้การแลกเปลี่ยนทรัพยากรที่มีอยู่ในชุมชนแลกเปลี่ยนกับสินค้าที่จำเป็นต่อการครองชีพ ดังนั้นในอดีตจึงไม่มีความจำเป็นในการใช้จ่ายเงินทองมากนัก แต่หลังจากที่โยกย้ายเข้ามาในหมู่บ้านหนองซงใหม่ รายรับทางด้านเศรษฐกิจมีความจำเป็นมากต่อความอยู่รอดของชาวเผ่าม้ง ถึงแม้ว่ารัฐได้ให้คำมั่นสัญญาว่าหลังจากที่ไปอยู่หมู่บ้านจัดสรรชีวิตความเป็นอยู่จะดีขึ้นกว่าเดิม รายได้ของเฉลี่ยต่อครอบครัวต่อปีของชาวเผ่าม้งเข้ามาหมู่บ้านจัดสรรหนองซงใหม่ ดังตาราง 5.5 รายได้ของชาวเผ่าม้ง

ตาราง 5.5 รายได้ของชาวเผ่าม้ง

รายได้ต่อปี(กิบ/ครัวเรือน/ปี)	จำนวน (ครัวเรือน)	ร้อยละ
ต่ำกว่า 1,000,000 กิบ	3	10.00
1,000,001-3,000,000 กิบ	5	16.67
3,000,001-5,000,000 กิบ	5	16.67
5,000,001-8,000,000 กิบ	4	13.33
8,000,000-10,000,000 กิบ	4	13.33
10,000,001-15,000,000 กิบ	5	16.66
15,000,001-20,000,000 กิบ	2	6.67
มากกว่า 20,000,000 กิบ	2	6.67
รวม	30	100.00

ที่มา: จากแบบสอบถาม, มีนาคม 2011

หมายเหตุ: 1 บาท เท่ากับ 250 กิบ อัตราแลกเปลี่ยน ณ เดือนมีนาคม 2011

จากตารางพบว่า รายได้ของชนเผ่าม้งแบ่งตามรายได้เฉลี่ยครอบครัวจะเกาะกลุ่มกันอยู่

คิดเป็นร้อยละ 16.67 อยู่สามช่วงด้วยคือ ช่วง 1,000,001-3,000,000 กีบ ช่วง 3,000,001-5,000,000 กีบ และช่วง 10,000,001-15,000,000 กีบ คิดเป็นร้อยละ 13.33 อยู่สองช่วงด้วยกันคือ ช่วง 5,000,001-8,000,000 กีบ และช่วง 8,000,000 -10,000,000 กีบ คิดเป็นร้อยละ 6.67 อยู่สองช่วงด้วยกัน คือ ช่วง 15,000,001-20,000,000 กีบ และช่วงที่มากกว่า 20,000,000 กีบ และที่เหลือมีรายรับที่ต่ำกว่า 1,000,000 กีบ คิดเป็นร้อยละ 10.00

รายได้ของชาวเผ่าม้งแยกตามประเภทแหล่งรายได้เป็นสองประเภทคือ รายได้จากภาคการเกษตร และนอกภาคเกษตร ดังตาราง 5.6

ตาราง 5.6 รายได้รวมในรอบปีของชาวเผ่าม้งจำแนกตามแหล่งรายได้

แหล่งรายได้ (ต่อครอบครัวต่อปี)	จำนวนเงิน (กีบ)	ร้อยละ
ภาคการเกษตร	167,188,000	64.06
ข้าว	18,500,000	11.07
ข้าวโพด	8,300,000	4.96
ถั่วลิสง ถั่วแขก	21,950,000	13.13
ผักกาด	22,900,000	13.70
อ้อย	3,200,000	1.91
มันสำปะหลัง	38,300,000	22.91
กล้วย	3,230,000	6.40
ตับปะรด	10,700,000	1.93
สัตว์เลี้ยง	40,108,000	23.99
นอกภาคการเกษตร	93,784,000	35.94
เครื่องป่าของดง	20,484,000	21.84
ธุรกิจค้าขาย	26,200,000	27.94
การรับจ้าง	19,000,000	20.26
บุตรหลานส่งให้	26,400,000	28.15
เครื่องหัตถกรรม	1,500,000	1.60
ดองเหล้าไห	200,000	0.21
รวม	260,972,000	100.00

ที่มา: จากแบบสอบถาม, มีนาคม 2011

หมายเหตุ: 1 บาท เท่ากับ 250 กีบ อัตราแลกเปลี่ยน ณ เดือนมีนาคม 2011

จากตาราง 5.6 พบว่ารายได้ที่สำคัญของชาวเผ่าม้งมีรายได้จากภาคการเกษตรเป็นหลัก คิดเป็นร้อยละ 64,06 รายได้ทั้งหมดในรอบปี รายได้หลักในภาคการเกษตรนี้มาจากการขายสัตว์ เลี้ยงคิดเป็นร้อยละ 23.99 รองลงมาเป็นมันสำปะหลังคิดเป็นร้อยละ 22.91 ผักกาดคิดเป็นร้อยละ 13.70 ถั่วลิสงถั่วแขกคิดเป็นร้อยละ 13.13 ข้าวคิดเป็นร้อยละ 11.07 ถั่วฝักยาวคิดเป็นร้อยละ 6.40 ข้าวโพด คิดเป็นร้อยละ 4.96 สับปะรดคิดเป็นร้อยละ 1.93 และอ้อยคิดเป็นร้อยละ 1.91 ตามลำดับ จะเห็นว่าชาวเผ่าม้งมีข้าวขายเป็นสินค้าโดยที่โครงการยังไม่ได้แบ่งที่นาให้ก็ตาม ซึ่งชาวเผ่าม้งได้ ไปซื้อที่นาในหมู่บ้านและละแวกบ้านทำนาโดยไม่ต้องรอการจัดสรรที่นาของโครงการ และในฤดู แล้งยังได้แบ่งที่นาดังกล่าวให้ญาติพี่น้องเผ่าม้งทำการเพาะปลูกพืชเพื่อบริโภคในครอบครัวและขาย เป็นสินค้า และผลผลิตใหม่ทางการเกษตร คือ มันสำปะหลังที่ปลูกเป็นสินค้า ดังรูป 5.3 และ รูป 5.4



รูป 5.3 การเพาะปลูกมันสำปะหลัง
ที่มา: ภาคสนาม, มีนาคม 2011



รูป 5.4 การผ่านมันสำปะหลัง
ที่มา: ภาคสนาม, มีนาคม 2011

นายชายชง อายุ 28 ปี ได้ตัดฝัมนับถือศาสนาคริสต์ก่อนโยกย้ายจากหมู่บ้านผาบ้ง ยางชง มีภรรยาสองคนมีบุตรรวมกันทั้งหมด 10 คน คนโตสุดอายุเพียงแค่ 9 ขวบ และอายุน้อยที่สุดเพียง แค่สองเดือน หลังจากที่โยกย้ายเข้ามาหมู่บ้านหนองชงใหม่ได้รับบ้านสองหลังพร้อมที่ดิน ที่นา และที่สวนอย่างละสองแปลง และชายชงใช้บ้านภรรยาคนที่สอง คือ นางเฮ้ ทำเป็นโบสถ์ ชาวม้งที่ นับถือศาสนาคริสต์จะมารวมตัวกันทุกวันอาทิตย์ หลังจากเสร็จพิธีกรรมในช่วงเช้า กลุ่มผู้ชายก็จะ แยกย้ายกันกลับบ้าน ส่วนกลุ่มผู้หญิงม้งยังไม่แยกย้ายกันกลับบ้านหรือไปทำงานในไร่ ในตอนบ่าย ผู้หญิงจะร่วมกันศึกษาพระธรรม และฝึกการร้องเพลงสรรเสริญพระเจ้า ชายชงเป็นทั้งพ่อค้าคนกลาง ที่คอยเก็บซื้อของป่า และผลผลิตทางการเกษตรเพื่อส่งขายในเมือง และทำไร่มันสำปะหลัง กล่าวว่

“...ถางแล้วปลูกเลย ถ้าเป็นบ่อนเพียงก็ไถ การปลูกมันต้น (มันสำปะหลัง) บ่ได้ใช้ทีนหลาย มีแต่จ้างคนถางหญ้าสองเทือ มื้อ (วัน) ละ 35,000 กีบต่อคน ไร่หนึ่งห้าคนต่อมื้อ รายได้ไร่หนึ่งได้ประมาณสี่ห้าห้าโตน (ตัน) แห่งเฮ็ดถางหนึ่งประมาณ 30 โตนแห่ง ราคาเก็บซื้อ 1,000 กีบ ขาย 1,500 กีบต่อกิโล ...” ยาชง (วันที่ 23 มีนาคม 2011)

จากคำกล่าวของยาชงเมื่อคำนวณแล้วพบว่ารายได้ต่อไร่ตกอยู่ประมาณ 5,000,000 – 6,000,000 กีบ หรือ 20,000-24,000 บาท ชาวเผ่าม้งต่างก็เชื่อว่า มันสำปะหลังจะกลายเป็นสินค้าที่สร้างรายได้ให้ครอบครัว ซึ่งพ่อเฒ่าเจอลือ อายุ 50 ปี เป็นผู้อาวุโสของหมู่บ้าน ได้ตัดศิมนับศาสนาคริสต์ตั้งแต่อยู่หมู่บ้านผาบ้ง และมีภรรยาสองคนเช่นเดียวกับยาชงหลังจากที่โยกย้ายมาก็ได้รับการทดแทนได้รับบ้านสองหลังพร้อมที่ดิน ที่นา และที่สวนอย่างละสองแปลง ต่างก็เชื่อว่าการเพาะปลูกมันสำปะหลังจะสร้างรายได้ให้กับครอบครัวเช่นกัน ได้กล่าวอย่างมีความหวังว่า

“...ปีนี้ปลูกแต่มันกอ (มันสำปะหลัง) นี้ปีหน้าถ้าบริษัทเวียดซื้อ ก็ขายบางเทือ ได้เงินก็ได้จากอันนั้น ยาชงเก็บซื้อแล้วเอาไปขายให้เวียด (ที่ทุ่งนามีเมืองปากกะดิง)...” พ่อเฒ่าเจอลือ (วันที่ 23 มีนาคม 2011)

การปลูกมันสำปะหลังของชาวเผ่าม้งยังเป็นการทดลองปลูกตามคำเล่าลือที่ว่า ปลูกมันสำปะหลังมีรายได้ที่แน่นอน ดังที่นายยาชงได้กล่าวอ้างไว้ ชาวเผ่าม้งที่เคยทำการปลูกมันสำปะหลังมาก่อนแล้วสิ่งนี้ไม่ใช่เรื่องใหม่สำหรับคนม้ง การปลูกมันสำปะหลังเมื่อก่อนใช้พันธุ์พื้นเมืองที่ปลูกไว้ได้นานถึง 2-3 ปี เพื่อเป็นอาหารให้สัตว์เลี้ยงของตนประเภท หมู ไก่ และเป็ด แต่ตรงกันข้ามในปัจจุบันชาวเผ่าม้ง เพียงแค่นำพันธุ์ที่ตลาดต้องการมาเพาะปลูกเพื่อขายหรือถ้าขายไม่ได้ก็จะเก็บเอาไว้เลี้ยงสัตว์ต่อไปทำให้ชาวเผ่าม้งไม่ต้องกังวลกับผลผลิตที่ผลิตได้ การเพาะปลูกมันสำปะหลังของชนเผ่าม้งได้ทำกันทุกครัวเรือนเพราะว่าปลูกง่าย ดังรูป 5.5 เพียงแค่ถางและเผาต้นไม้มันที่ดิน 0.5 ที่โครงการจัดสรรให้ไม่ต้องไถพรวนดิน เพียงแค่ขุดแล้วก็ฝังกลบลำต้นของต้นมันสำปะหลังที่ได้ตัดมีขนาด 15-18 เซนติเมตร ระยะเวลาเก็บเกี่ยวสั้นลงประมาณ 7 เดือน และราคาก็ดี ผู้วิจัยยังจำภาพที่ลูกสะเภาของพ่อเฒ่าจื่อตัวที่กำลังปลูกมันสำปะหลังท่ามกลางคว้นและไฟที่ต่อไม้ยังไม่ดับสนิท ผู้วิจัยได้ถามด้วยความสงสัยไฟกำลังลุกไหม้อยู่ นั่น ดินยังร้อนๆ อยู่ว่า มันจะกระทบต่อผลผลิตที่ได้หรือไม่ ลูกสะเภาของพ่อเฒ่าจื่อตัว ตอบว่าไม่กระทบ อยู่บ้านเก่าที่เคยเฮ็ดแบบนี้ ดิน 0.5 ที่โครงการจัดสรรให้นั่นชาวเผ่าม้งได้ใช้ผิครูปแบบจากที่โครงการได้กำหนดไว้ให้เป็นสวนไม้

ผล และไม้อุตสาหกรรม เช่น มะม่วง ยางบก แะ เป็นต้น เพื่อให้ชาวบ้านมีรายได้ในระยะยาว มันสำปะหลังไม่ได้อยู่ในพืชที่ทางโครงการส่งเสริมให้เพาะปลูก แต่ชาวเผ่าม้งเลือกที่จะปลูกมันสำปะหลังนำรายได้จากการขายมันสำปะหลังไปซื้อข้าวกิน ถือเป็น การตอบโต้กับการส่งเสริมการทำเกษตรของโครงการกำลังส่งเสริมอยู่นั้น ซึ่ง Scott (1985) มองว่าเป็นรูปแบบหนึ่งของการตอบโต้กับอำนาจของรัฐที่ไม่มีโครงสร้าง ระบบระเบียบ การตอบโต้ดังกล่าวเพื่อการอยู่รอดในการดำรงชีพ ที่ถือเป็น การดูแลตัวเอง และปฏิเสธอำนาจในตัว ส่วนแหล่งรายได้อื่นในหมวดสินค้าเกษตร ได้แก่ อ้อย สับปะรด และกล้วยนั้นส่วนใหญ่ได้ปลูกในพื้นที่อยู่อาศัยรอบๆ บ้าน

ส่วนรายได้นอกภาคการเกษตรมีถึง 93,784,000 กีบ คิดเป็นร้อยละ 35.94 ของรายได้ทั้งหมดในรอบปี รายได้หลักในส่วนนอกภาคการเกษตรนี้ได้มาจากบุตรหลานส่งให้คิดเป็นร้อยละ 28.25 ธุรกิจค้าขายคิดเป็นร้อยละ 27.94 ชาวเผ่าม้งยังคงพึ่งพาธรรมชาติด้วยการเก็บหาของป่าเพื่อบริโภคและขายเป็นสินค้าคิดเป็นร้อยละ 21.84 การรับจ้างเช่น การไถพรวนดินคิดเป็นร้อยละ 20.26 เครื่องหัตถกรรมคิดเป็นร้อยละ 1.60 และดองเหล้าไหคิดเป็นร้อยละ 0.21

5.3.2.4 รายจ่ายและภาวะหนี้สิน

จากข้างต้นนำเสนอถึงรายได้ของชาวเผ่าม้งในรอบปีหลังจากที่โยกย้ายเข้ามาอยู่หมู่บ้านจัดสรร ในส่วนนี้จะนำเสนอถึงรายจ่ายของชาวเผ่าม้งในรอบปี โดยแบ่งออกเป็น 6 กลุ่มหลักด้วยกันคือ อาหาร รายจ่ายในครัวเรือน ภาคการเกษตร ภาคการศึกษา ค่าขนส่ง และประเพณี พบว่าค่าใช้จ่ายในครัวเรือนมากที่สุดคิดเป็นร้อยละ 33.34 ของค่าใช้จ่ายทั้งหมด รองลงมาเป็นค่าใช้จ่ายอาหารคิดเป็นร้อยละ 25.51 ค่าขนส่งคิดเป็นร้อยละ 20.81 ค่าใช้จ่ายในการศึกษาคิดเป็นร้อยละ 10.38 ค่าใช้จ่ายในกิจกรรมเกี่ยวกับประเพณีคิดเป็นร้อยละ 7.44 และค่าใช้จ่ายภาคการเกษตรน้อยที่สุดมีเพียงร้อยละ 2.52 ดังตาราง 5.7 รายจ่ายในรอบปีของชาวเผ่าม้ง แต่กลับพบว่าให้ผลตอบแทนที่สูงมากดังตาราง 5.6 รายได้รวมของชาวเผ่าม้ง

ตาราง 5.7 รายจ่ายในรอบปีของชาวเผ่าม้ง

แหล่งรายจ่าย (ต่อครอบครัวต่อปี)	จำนวน (กีบ)	ร้อยละ
อาหาร	46,075,000	25.51
ข้าว	21,000,000	46.18
เครื่องปรุง	6,100,000	13.41
ผักผลไม้	300,000	0.66
เนื้อวัว หมู	13,895,000	30.56
ปลา	4,180,000	9.19

ตาราง 5.7 รายจ่ายในรอบปีของชาวเผ่าม้ง (ต่อ)

แหล่งรายจ่าย (ต่อครอบครัวต่อปี)	จำนวน (กิบ)	ร้อยละ
รายจ่ายในครัวเรือน	60,217,000	33.34
เครื่องใช้ในครัว	6,740,000	11.19
เสื้อผ้า	39,440,000	65.50
สบู่ ยาสีฟัน	7,880,000	13.09
ค่าน้ำ	1,276,000	2.12
ค่าไฟฟ้า	4,606,000	7.65
ภาษีที่ดิน	275,000	0.46
ภาคการเกษตร	4,560,000	2.52
ค่าเช่าพาหนะ	150,000	3.29
เมล็ดพันธุ์	2,335,000	51.21
ปุ๋ย ยาฆ่าแมลง	2,075,000	45.50
การศึกษา	18,749,000	10.38
ค่าเทอม	7,821,000	41.71
ค่าหนังสือ	3,428,000	18.82
ชุดนักเรียน	7,500,000	40.00
ค่าขนส่ง	37,580,000	20.81
ค่ารถโดยสาร	2,600,000	6.92
ค่าซ่อมรถ	10,700,000	28.47
ค่าน้ำมัน	24,280,000	64.61
ประเพณี	13,440,000	7.44
กิจกรรม	3,890,000	28.94
ให้บุตรหลาน	9,550,000	71.06
รวม	180,621,000	100.00

ที่มา: จากแบบสอบถาม, มีนาคม 2011

รายจ่ายในครัวเรือนมีสัดส่วนมากที่สุดของรายจ่ายในรอบปีของชาวเผ่าม้ง ในหมวดนี้พบว่า ใช้จ่ายซื้อเสื้อผ้ามากที่สุดคิดเป็นร้อยละ 65.50 รองลงมาเป็นสบู่ ยาสีฟันคิดเป็นร้อยละ 13.09 และเครื่องใช้ในครัวคิดเป็นร้อยละ 11.19 นายวาวี อายุ 38 ปี น้องชายของพ่อเผ่าเจอถือแต่สองพี่น้องนี้มีความเชื่อที่ต่างกันพี่ชายที่ได้ตัดฝีไปนับถือศาสนาคริสต์ ส่วนน้องชาย วาวียังมีความเชื่อในเรื่องผี หรือ ถือผี และยังเป็นหัวหน้าหน่วย 13 ได้กล่าวว่

“...เว้าเรื่องเครื่องนุ่งแล้วปวดหัว เสามีลูกสาวสี่คน กินเจียง (ปีใหม่ม้ง) ปีกายนี้อยากได้ชุดใหม่ ชุดละแปดเก้าแสนกิบ อันถี้กะบ่เอามันบ่งามอยากได้อันแพงๆหั้นน้ำ...” วาอี๋ (วันที่ 25 มีนาคม 2011)

เทศกาลน่อเป่เจ้าหรือปีใหม่ม้ง สาวม้งจะแต่งตัวในชุดม้งที่ประดับด้วยเครื่องเงินซึ่งเป็นสิ่งที่ขาดไม่ได้ และมีหลายราคาให้เลือกตามกำลังซื้อ เมื่อลูกสาวอยากได้ทำให้ผู้เป็นพ่ออย่างวาอี๋ก็ต้องปวดหัวกับรายจ่ายดังกล่าวอันเนื่องมาจากรายได้ของตนในหมู่บ้านต่ำกว่าเดิม วาอี๋ยังได้พูดถึงเรื่องการแต่งกายของคนม้งว่า ผู้ชายจะไม่คอยแต่งชุดม้งกันแล้ว นอกจากคนเฒ่าคนแก่ ที่ยังเห็นกันทั่วไปในหมู่บ้าน ในช่วงที่ผู้วิจัยได้เก็บข้อมูลภาคสนามนั้น ได้เห็นแม่ค้าสาวเผ่าม้งที่เดินทางมาจากหลัก 52 แขวงเวียงจันทน์ได้นำชุดม้งมาขายในหมู่บ้านถึงแม้สินค้ามีจำนวนจำกัด ไม่มีความหลากหลายให้เลือก แต่ราคาชุดสามารถต่อรองกันได้และผ่อนได้ในราคาเป็นกันเอง และที่สำคัญยังสามารถสั่งซื้อได้โดยไม่ต้องมัดจำเงินล่วงหน้า แม่ค้าสาวม้งคนนี้จะแวะเข้ามาในหมู่บ้านเกือบทุกเดือน ดังรูป 5.5



รูป 5.5 แผงขายชุดเผ่าม้ง

ที่มา: ภาคสนาม, กุมภาพันธ์ 2011

รายจ่ายในหมวดอาหารในการซื้อข้าวเพื่อบริโภคในครัวเรือนมีมากที่สุดถึงร้อยละ 46.18 รองลงมาเป็นสินค้าประเภทเนื้อวัว หมู คิดเป็นร้อยละ 30.56 อันดับสามได้แก่เครื่องปรุงอาหารคิดเป็นร้อยละ 13.41 ปลา คิดเป็นร้อยละ 9.19 และผัก ผลไม้คิดเป็นร้อยละ 0.66 ข้าวเป็นอาหารหลักของชาวเผ่าม้งหลังจากที่โยกย้ายเข้ามาหมู่บ้านหนองซงใหม่ตามที่โครงการได้จัดสรรไว้ ที่น่ายังไม่ได้รับการจัดแบ่งให้ตามที่ควรจะได้รับ ทำให้ไม่มีที่ดินทำกินเป็นของตนเองจึงไม่สามารถ

พึ่งพาตนเองได้ในเรื่องข้าว ถึงแม้ว่าโครงการจะแจกจ่ายข้าวให้เพื่อบรรเทาผลกระทบจากการที่ไม่สามารถจัดแบ่งที่นาให้ได้ครบตามค้ำประกันสัญญา คือ ครอบครัพละ 1 ไร่

จากตารางทรัพย์สินข้างต้น พบว่ามีเพียงจำนวน 9 ครอบครัวนั้นที่ได้ซื้อที่นาเพื่อทำการผลิตข้าวไว้บริโภคในครัวเรือน ส่วนจำนวนที่เหลือนั้นได้หันไปพึ่งพาการซื้อข้าวจากตลาดเพื่อการบริโภคจึงทำให้รายจ่ายในส่วนนี้มากขึ้น ชาวบ้านได้ถูกตอกย้ำปัญหาเดิมจากที่ได้ถูกตราหน้าว่าเป็นคนทุกข์ยากไม่มีความมั่นคงทางด้านอาหาร เนื่องมาจากระบบการผลิตจากไร่ที่ให้ผลผลิตต่ำหลังจากที่โยกย้ายมาและต้องเผชิญกับปัญหาความยากจนใหม่ที่เกิดขึ้นไม่สามารถพึ่งพาตนเองได้ไม่มีที่ทำมาหากินต้องหันไปพึ่งพาตลาดแทน ผู้อาวุโสของชาวเผ่าม้งต่างได้กล่าวถึงสภาพรายจ่ายของครอบครัวยุคใหม่ที่ต้องใช้เงินตราเพิ่มขึ้นในการซื้ออาหารเพื่อบริโภคในครัวเรือน ซึ่งพ่อเฒ่าตงมาว่าง อายุ 57 ปี เป็นผู้อาวุโสของหมู่บ้าน เป็นพี่เขยของพ่อเฒ่าจื่อตัวเจอถือและว้าวี่ ที่ตัดสินใจหันไปนับถือศาสนาคริสต์หลังจากที่โยกย้ายเข้ามาหมู่บ้านหนองซงใหม่ ได้เล่าถึงสภาพดังกล่าวว่า

“...มาอยู่บ้านใหม่มีแต่ “ม่วน” ได้แต่ “ม่วน” หนึ่งได้เห็นไฟฟ้า สองแม่น้ำใช้ น้ำอาบ ทางรถมี คนทุกข์ได้เฮือนดี ผู้ซังกีบท่อเฮือนเพื่อน มีแต่ท่อนั้นแหละ การทำมาหากินแม่ยาก ยากขนาดเลย อันฮ้ายแม่ทำมาหากินกะบ่มีถิ่นไปก็บ่มี น้ำในไปหาปูหาปลาบ่มี ดินดอนต่อนหญ้าก็บ่มีกว้าง มีแต่ 0.5 ไร่ ไร่บ่พอผลิตหันแหละ รายได้แม่บ่มีหละมีแต่รายออก คั้นบ่มีถง (ถุง) เสื่อแม่แล้วไป มูนม้ง (มรดก) ก็สิคับเชื้อหละใด บ้านเก่ามันกะดีกว่าบ้านใหม่ คนอื่นแม่บ่สู้ แต่พ่อเฒ่านี้แหละหน่อบูนหน่อसानบ่ได้กินจ๊กน้อย เสาอยู่พุ้นแหละแม่คิดออกกินยังกะไปหาได้ ผักหวานบ่ หัวसानบ่ อยากกินยังก็มีหลาย เว้าเถิงสินค้า จีซิบได้เก็บจ๊กก่อนเลยซิเอามาขาย เว้าเรื่องเครื่องป่าของคงอยู่พุ้นหละจี๋ ล้ายแม่ 500 กิโล เต็กน้อยลูกเมียวันเสาร์วันอาทิตย์พากันไปเก็บ มาอยู่บ่ได้ฮอดห้าจิด ต่างหลาย อิดหลาย...” พ่อเฒ่าตงมาว่าง (วันที่ 26 มีนาคม 2011)

จากคำกล่าวของพ่อเฒ่าตงมาว่าง ได้ให้ความหมายของสถานที่ที่เน้นไปที่ประสบการณ์ทางด้านบวกจากหมู่บ้านเดิม ถึงแม้ว่าหมู่บ้านหนองซงใหม่จะมีโครงสร้างพื้นฐานที่ดีกว่า และทุกคนมีสิทธิ์เท่าเทียมกันในการรับบริการชดเชยในเรื่องของบ้านเรือน แต่สิ่งที่เลวร้ายที่สุดคือขาดที่ดินทำกิน ในพื้นที่ใหม่นั้นการเก็บหาของป่ามาเป็นอาหารและขายเป็นสินค้านั้นได้ลดลง ส่งผลให้รายได้อันสำคัญของครอบครัวลดลงตามไปด้วย เช่นเดียวกันกับพ่อ

เต่าเยอวี่ อายุ 44 ปีเป็นผู้อาวุโส และยังเป็นผู้นำทางศาสนาคริสต์ของหมู่บ้านที่ได้ผ่านการเรียนพระคัมภีร์ไบเบิลที่ประเทศไทย ในปี 1999 ได้กล่าวเสริมว่า

“...อยากกินอันที่เขาต้องการกินบ่มี อันยากอยู่ป่าดงนี้มันบ่มี มีแต่หมู (คนอื่น) ไปชอกมาแล้วเขาไปซื้อเอา เพราะบ่แม่นเขตที่เขาชินเคยเขาบ่รู้ทางไป มีแต่หาเงินมาซื้อเอา เฮ็ดสวนอยู่แคงงอย ชายผักที่เขาปลูกได้เงินไปซื้อเอา ซื้อแนวที่เขาต้องการกิน บ่คืออยู่บ้านเก่า เฮ็ดใส่ดินพี่น้องที่ซื้อดินและเขาแบ่งให้เฮ็ดพอสอดฤดูทำนาก็ให้เขาเฮ็ดนา บ่ได้เสียเงินให้เขา (เจ้าของที่นา)...” พ่อเต่าเยอวี่ (วันที่ 2 เมษายน 2011)

อาหารการกินที่พ่อเต่าเยอวี่พูดถึงเป็นอาหารที่ทำได้จากป่าหลังจากที่โยกย้ายเข้ามาแล้วไม่คุ้นเคยกับสภาพแวดล้อมหรือพื้นที่ป่าในหมู่บ้านไม่อาจจะเข้าป่าเก็บหาของป่ามาเป็นอาหารได้ รายได้หลักยังคงได้มาจากการปลูกพืชผักริมน้ำของที่ญาติของตนได้ซื้อที่นาริมน้ำงอยแล้วแบ่งให้ปลูกพืชผักนำรายได้จากการขายพืชผักไปซื้ออาหารตามท้องตลาดหรือจากชาวบ้านด้วยกันที่เก็บหาของป่ามาได้ และเช่นเดียวกันกับ พ่อเต่าจื่อตัว อายุ 55 ปี ผู้อาวุโสในหมู่บ้าน เป็นพี่ชายของเจอลือ และวาวี่ แต่ไม่ได้ตัดฝัเหมือนกับเจอลือ

“...เลื่อง (เรื่อง) การหากินอยู่บ้านเก่าก็ลื่นกว่าเก่าะ มีหัวसानหัวบูน หัวแยมีปลา มีหอยอันเหลือก็มีหมด อยู่ที่นี่บ่มีใครองน้ำงอยนี้ก็มีปลาอันเหลือ โอ มาอยู่ที่นี่ทุกข่น้อยหนึ่งเคอ บ้านเก่าอันเหลือก็มีหมด จินอยู่ป่ามีหมด ปลาที่มีหอยก็มี หัวแยหัวसानหัวบูน มาอยู่ที่นี่บ่มีแท้ใด มีแต่หัวดาวอยู่ตีนผาดินกฐนี้ หัวแยหัวบูนบ่มีใด มาอยู่ที่นี่ถือว่าทุกข่ เครื่องป่าของดงบ่อุดมสมบูรณ์คือกับบ้านเก่าใด อุกใจลูกเอี้ย อุกใจมาอยู่ที่นี่ลูกเมียหาบ่ได้กินนะ ไปเอาหัวแยหัวसानหัวบูนก็บ่มีอันเหลือ บ่ท่อยู่พื้นใด...” พ่อเต่าจื่อตัว (วันที่ 13 มีนาคม 2011)

ชาวเผ่าม้งที่พบกับปัญหาใหม่ที่เกิดขึ้นในหมู่บ้านหนองซงใหม่ที่ไม่สามารถควบคุมเหตุการณ์ที่เกิดขึ้นได้ดั้งเดิมก่อนการโยกย้ายจัดสรร คนฮั่ง คนทุกข่ได้บ้านที่แน่นหนาถาวร มีระบบไฟฟ้า ถนนหนทาง และน้ำประปาสิ่งเหล่านี้ทางโครงการจัดสรรได้เป็นอย่างดี แต่สิ่งที่ชาวเผ่าม้งต้องการมากที่สุดในตอนนี้คือที่ดินการเกษตรเพื่อทำการเพาะปลูกอย่างที่เคยทำมา ที่ทำกินไม่มีและพื้นที่ในการเก็บหาของป่าที่ไม่คุ้นเคยอาหารที่เคยเก็บหาได้จากป่าไม่มีอีกแล้วในหมู่บ้านนี้ไม่เหมือนหมู่บ้านเดิมที่ชาวเผ่าม้งคุ้นเคย อาหารที่เคยกิน เช่น หัวบูน หัวसान ต้องได้ซื้อกิน แยกต่าง

ไปจากหมู่บ้านเดิมอย่างสิ้นเชิง ชาวเผ่าม้งได้มีการใช้ที่ดินรวมกันเพื่อทำการเพาะปลูกพืชผักในช่วงฤดูแล้ง เพื่อลดภาระค่าใช้จ่ายในครัวเรือนที่เกิดขึ้น แต่ถึงอย่างไรก็ตาม ชาวเผ่าม้งไม่มีภาระหนี้สิน เพราะว่ายังมีเงินที่ได้รับจากการชดเชยทรัพย์สินที่โครงการได้จ่ายชดเชยไปแล้วนั้นช่วยบรรเทา รายจ่ายของครัวเรือน ซึ่งสองพี่น้องเจอลือ และวาวี้ออกกล่าวว่า

“...มาอยู่ที่นี่แล้วมีเงินอยู่ถนนี้แม่นแล้วบ่มีอันกิน มีเงินอยู่ถนเส่าขาย ขึ้นอยู่ตลาดนี้มือมีกะ ไปซื้อได้น้อยหนึ่งมากินกับข้าวหั้น บ่มีเงินแล้วมันออกแท้ได้กินข้าวล้าๆ กับผักที่เส่าปลูกอยู่สวนกับอยู่ร่องอยหั้น ชั่วคราวแนวนี้ไต่ อาหารอยู่ป่าอยู่คงบ่มี รายได้รายจ่ายนี้ชั่วครวการจ่ายเงินแม่นเงินชดเชยทรัพย์สินจากบ้านเก่าหั้นมา...” เจอลือ และวาวี้อ (วันที่ 25 มีนาคม 2011)

ชาวเผ่าม้งต้องปรับเปลี่ยนพฤติกรรมตนเองจากที่เคยพึ่งพาธรรมชาติเป็นแหล่งอาหารไปเป็นการพึ่งพาตลาด อาหารการกินได้เปลี่ยนแปลงไป ต้องใช้เงินตราในการซื้ออาหาร และเครื่องใช้ที่จำเป็น

ในหมวดค่าขนส่งประกอบด้วย 3 รายการด้วยกัน คือ ค่าน้ำมันรถยนต์มากที่สุดในหมวดนี้ถึงร้อยละ 64.61 รองลงมาเป็นค่าซ่อมรถยนต์คิดเป็นร้อยละ 28.47 และค่ารถโดยสารน้อยที่สุดมีเพียงร้อยละ 6.92 เห็นได้ว่าชาวเผ่าม้งได้มีการติดต่อกับขายสินค้ากับภายนอกหมู่บ้านมากขึ้น ซึ่งส่วนใหญ่ได้เก็บซื้อผลผลิตทางการเกษตรที่กลุ่มชาวเผ่าม้งผลิตได้ไปขายในเมืองเช่น ตลาดหลัก ชาว เมืองคำเกิด ตลาดนาหินเมืองหินบูน แขวงคำม่วนที่เป็นทางผ่านก่อนที่จะไปขายตลาดทั้งนามิเมืองปากกะดิ่ง

หมวดการศึกษาจ่ายในหมวดนี้ประกอบด้วย 3 รายการด้วยกันคือ ค่าเทอมมากที่สุดในหมวดนี้คิดเป็นร้อยละ 41.71 รองลงมาเป็นชุดนักเรียนคิดเป็นร้อยละ 40.00 และค่าหนังสือคิดเป็นร้อยละ 18.28 ในสังคมม้งได้เริ่มให้ความสำคัญต่อการศึกษามากขึ้นซึ่งต่างจากเมื่อก่อนที่เรียนพออ่านออกเขียนได้ แต่ตอนนี้ต้องศึกษาเล่าเรียนเพื่อให้สามารถประกอบอาชีพได้ ดังคำกล่าวของนายยาซง ที่ตอนเด็กได้เรียนถึงแค่ชั้นประถมปี 3 ซึ่งเมื่อก่อนไม่คิดที่จะเรียนหนังสือแต่ตอนนี้เป็นพ่อและมีลูกถึง 10 คน ได้ให้ความสำคัญต่อการศึกษาเป็นอย่างมาก เนื่องจากอาชีพที่ตนเคยทำไว้ทำสวนที่ได้สืบทอดมาจากพ่อแม่มันมันลำบาก และเพื่อให้ลูกของตนเรียนและมีความรู้มากกว่าผู้เป็นพ่อว่า

“...เลื่อง (เรื่อง) การศึกษาถือว่าเป็นเรื่องสำคัญเพราะเวลามาอยู่บ่อนที่บ่มีบ่อนเฮ็ดไฮ่เฮ็ดนาก็ต้องใช้ความรู้หากิน ให้มันดีกว่าเฮา บ่อยากทำให้เฮง

งานคือรุ่นเฮา จะซุกยู้ (ส่งเสริม) ให้ลูกเฮียนหมด บ่ให้เขาคือเฮาให้เขารู้ว่าเฮามันจะบ่ยาก เพราะคือเฮามันยาก...” ยาชง (วันที่ 26 มีนาคม 2011)

รายจ่ายในด้านกิจกรรมทางด้านจาริตประเพณีในหมวดนี้ได้แบ่งออกเป็นสองหมวดย่อย คือ ค่าใช้จ่ายที่ส่งให้ลูกหลานคิดเป็นร้อยละ 71.06 และค่าใช้จ่ายต่างๆ ทางด้านกิจกรรมคิดเป็นร้อยละ 28.94 ชนเผ่าม้งในประเทศลาวขึ้นชื่อในการเลี้ยงวัวชนที่ถือเป็นประเพณีที่ดั้งเดิมที่ยังได้อนุรักษ์ไว้มาจนถึงปัจจุบันซึ่งส่วนใหญ่จะจัดให้มีการแข่งขันวัวชนขึ้นในงานเทศกาลขึ้นปีใหม่หรือบุญกินเจียงหรือน่อเป้เจ้าโดยมีการนำเจ้าหน้าที่ระดับสูงของแขวงและเมืองเข้าร่วมพิธีดังกล่าวหลังจากที่ชาวเผ่าม้งได้โยกย้ายเข้ามาหมู่บ้านจัดสรร โดยสมทบกับชาวเผ่าม้งหมู่บ้านเจ้าภาพได้จัดการแข่งขันวัวชนขึ้นในวันที่ 20 กุมภาพันธ์ 2011 ถึงแม้งานเทศกาลน่อเป้เจ้าได้ผ่านพ้นไปแล้วก็ตาม ในการแข่งวัวชนในครั้งนี้ไม่มีรางวัลเป็นสิ่งตอบแทนสำหรับชัยชนะแต่กลับได้รับความสนใจและเข้าร่วมงานเป็นจำนวนมาก มีวัวชนเข้าร่วมการแข่งขันมากถึง 78 ตัว ที่เป็นตัวแทนมาจากเมืองคำเกิด บอลิคำน และเมืองเวียงทอง แขวงบอลิคำไซซึ่งเมืองเหล่านี้เป็นที่ที่ชนเผ่าม้งอาศัยอยู่ และมีผู้เข้าร่วมงานมากเป็นประวัติการณ์ ดังรูป 5.6 และรูป 5.7



รูป 5.6 การชนวัวของชาวเผ่าม้ง
ที่มา: ข้อมูลภาคสนาม, กุมภาพันธ์ 2011



รูป 5.7 ผู้ชมที่คอยชมการแข่งขัน
ที่มา: ข้อมูลภาคสนาม, กุมภาพันธ์ 2011

รายจ่ายในภาคการเกษตรของชาวเผ่าม้งเป็นรายจ่ายที่น้อยมากเมื่อเปรียบเทียบกับรายจ่ายในหมวดอื่นๆ ที่ได้กล่าวมาข้างต้น มีเพียงร้อยละ 2.52 ของรายจ่ายทั้งหมด แบ่งเป็นค่าเมล็ดพันธุ์มากที่สุดคิดเป็นร้อยละ 51.21 รองลงมาได้แก่ปุ๋ย ยามาแมลงคิดเป็นร้อยละ 45.50 และค่าเช่าพาหนะน้อยที่สุดมีเพียงร้อยละ 3.29 รายจ่ายในภาคการเกษตรมีน้อยมากแต่เมื่อเปรียบเทียบกับผลผลิตที่ได้รับกลับสูงมาก ดังตาราง 5.6 รายได้รวมของชาวเผ่าม้ง ซึ่งส่วนใหญ่แล้วชาวเผ่าม้งไม่ได้

จ้างแรงงานในการทำเกษตร จะเป็นแรงงานในครอบครัวทั้งหมด เมล็ดพันธุ์ส่วนหนึ่งทางโครงการได้เบิกจ่ายให้กับชาวบ้านเพื่อทำการเพาะปลูกในที่สวนครัวตามที่ได้กำหนดไว้

ภายหลังที่ชาวเผ่าม้งได้เข้ามาที่โยกย้ายมาตามการจัดสรรของโครงการ วิถีชีวิตของชาวเผ่าม้งได้ค่อยเปลี่ยนแปลงไปตามอำนาจรัฐที่ครอบงำสื่อผ่านมาตรการบรรเทาผลกระทบของโครงการนั้น คูมิวเฟินเหมือนว่าชาวเผ่าม้งจะยอมรับที่ตกเป็นเป้าหมายในการจัดระเบียบพื้นที่ของรัฐและเข้ามาเป็นส่วนหนึ่งของรัฐชาติ ชาวเผ่าม้งไม่ได้ยอมรับอำนาจของรัฐชาติที่คอยครอบงำโดยเริ่มจากการสร้างรั้วล้อมบ้าน การประกอบอาชีพ การเพาะปลูก ถือเป็น การตอบโต้กับนโยบายของรัฐที่ส่งผ่านมาตรการบรรเทาผลกระทบของโครงการ ซึ่ง Scott (1985) มองว่าเป็นรูปแบบหนึ่งของการตอบโต้กับอำนาจของรัฐที่ไม่มีโครงสร้าง ระบบระเบียบ การตอบโต้ดังกล่าวเพื่อการอยู่รอดในการดำรงชีพ ที่ถือเป็นการดูแลตัวเอง และปฏิเสธอำนาจในตัว ไม่เพียงแต่เท่านั้นก็ยังมี การตอบโต้กับอำนาจรัฐด้วยการให้ความหมายของสถานที่จากประสบการณ์ทางด้านบวกของหมู่บ้านเดิม เปรียบเทียบกับหมู่บ้านใหม่ที่กำลังประสบอยู่เป็นเครื่องมือในการตอบโต้อำนาจรัฐ ส่วนทางด้านทรัพยากรธรรมชาติก็เช่นกันที่คงแอบแฝงไว้ในการตอบโต้กับอำนาจรัฐ

5.3.2.5 ทางด้านการใช้ทรัพยากร

ประเด็นทางด้านการใช้ทรัพยากรที่สำคัญในการศึกษาครั้งนี้ประกอบด้วย การใช้ที่ดิน การใช้ทรัพยากรน้ำ และการใช้ทรัพยากรป่าไม้ของชาวเผ่าม้งในชุมชนได้ใช้ประโยชน์จากเขื่อนมีรายละเอียดดังนี้

1. การใช้ที่ดิน

ก่อนการโยกย้ายจัดสรรชาวบ้านที่ได้รับผลกระทบจากโครงการขายเขื่อนไฟฟ้าเทินหินบูน ทางโครงการได้เข้ามาจัดสรรที่ดินและป่าไม้ใหม่โดยแบ่งป่าชุมชนออกเป็นหน่วยย่อยเพื่อจัดสรรเป็นที่นา ที่สวน และที่อยู่อาศัยให้กับชาวบ้านที่จะโยกย้ายเข้ามา แต่ชาวบ้านยังไม่ได้รับเอกสารสิทธิ์ที่ดินนั้นเลย ซึ่งโครงการอ้างว่ายังจัดสรรไม่เสร็จ หลังจากที่จัดสรรเสร็จแล้วไม่ว่าจะเป็นที่นา ที่สวน และที่อยู่อาศัย จะออกเอกสารสิทธิ์ที่ดิน เช่น ใบยังยืน ใบที่ดิน และใบที่ดินขอบทองจากองค์การที่ดินประจำแขวงบอลิคำไซให้ภายหลัง

จากตาราง 4.5 การใช้ที่ดินในช่วงปี 2007 และ 2009 นั้นพบว่า ที่สวนชาวบ้านใหม่นั้นมีมากถึง 819 ไร่ เมื่อแบ่งให้กับชาวบ้านที่โยกย้ายเข้ามาใหม่นั้นมากกว่าความต้องการถึง 2.34 เท่าความผิดพลาดที่เกิดขึ้นจากการจัดสรรที่ดินส่งผลให้ชาวเผ่าม้งหลังจากที่ได้รับการจัดสรรที่ดินสวน ชาวบ้านต่างพากันแพ้วถางตามที่โครงการได้กำหนดเขตแดนไว้ คือ ครอบครัวยุคละ 0.5 เฮกตาร์ แต่ชาวบ้านได้แพ้วถางตัวจริงเกินกว่าที่โครงการได้กำหนดไว้ ซึ่งพื้นที่ดังกล่าวเป็นพื้นที่ที่มีความลาดชันอยู่ระหว่างร้อยละ 6-25 ซึ่งนายวาวู้อ ได้กล่าวว่า

“...ดิน 0.5 ที่พื้นแบ่งให้นั้นเขาได้ถางแล้วปลูกเบียร์ไม่ได้ตามที่พื้นบอก แต่เนื้อที่กายใจเขาก็ปลูกเบียร์พวกนี้ถางไว้ แต่บ่มีไผ่มาว่าหยัง เขาจะปลูกมันตัน (มันสำปะหลัง) ใส...” วาโอ (วันที่ 25 มีนาคม 2011)

เห็นได้อย่างชัดเจนว่าชาวบ้านได้พยายามขยายพื้นที่ทำมาหากินของตนออก เมื่อเห็นช่องว่างของนโยบายที่ได้ทำการกำหนดพื้นที่สวนให้ชาวบ้านมากเกินไปจนเกินความเป็นจริงตามที่ควรจะเป็น จะเปิดให้เพียงพอกับความต้องการ การถางป่าทำไร่เป็นสิ่งที่ขัดกับนโยบายการพัฒนาท้องถิ่นของรัฐ แต่เมื่อชาวเผ่าม้งไม่มีพื้นที่ทำมาหากิน ภายหลังจากโยกย้ายจัดสรรของโครงการทำให้ชาวบ้านได้ขยายเนื้อที่สวนเข้าสู่ป่าชุมชนเพื่อปลูกมันตันหรือมันสำปะหลัง ด้วยการถางที่สวนของตนออกทีละน้อย แต่เจ้าหน้าที่ของโครงการและของรัฐไม่ได้จำกัดเขตแดนให้ชาวบ้านดังที่ควรจะเป็น

ส่วนที่นาที่ได้จัดสรรให้ชาวบ้านที่โยกย้ายเข้ามานั้น ชาวเผ่าม้งจำนวน 21 ครอบครัว ที่เหลือไม่ยอมรับเอาที่นาดังกล่าวตามที่โครงการได้จัดสรรไว้ให้โดยการเปิดป่าเพื่อจัดสรรเป็นที่นา นั้น ส่วนชาวเผ่าม้งจำนวน 9 ราย ที่ได้ซื้อที่นาในหมู่บ้าน และละแวกหมู่บ้านหนองซงใหม่ นั้นได้รับเงินเยียวยาในการพัฒนาที่นาของตนแล้ว ถึงแม้จะไม่ได้รับการติดตามที่ทางโครงการได้หักไว้จากการชดเชยทรัพย์สินที่สูญเสียไปจากโครงการแต่ชาวเผ่าม้งจำนวนดังกล่าวไม่มีสิทธิ์ที่จะได้รับการจัดสรรที่นาในหมู่บ้านแต่อย่างใด พ่อเผ่าตงมาว่าง อายุ 57 ปี เป็นพี่ชายของจ้อตัว เจอถ้อ และวาโอ ที่เป็นหนึ่งในจำนวนที่ไม่ยอมรับที่นาที่ทางโครงการได้จัดสรรไว้ให้ได้กล่าวถึงการเปิดป่าเพื่อทำเป็นที่นาให้ชาวบ้าน ที่ทางโครงการใช้รถแทรกเตอร์เปิดหน้าดินเพื่อให้ได้ระดับความลาดชันตามที่กำหนดไว้ระหว่าง 0-5% ว่า

“...(ที่) นากะแนวใดแหละ (ที่) นาบดี คือว่าเขาบ่เผ่าบ่แก่ก้อซำนี้แหละ เขาเฮ็ดนาก็ต้องเอาแปว(หน้า)ดินแล้วปลูกลง มันจึงได้กิน อันนี้คุดออกเหม็ดแล้ว หน้าดินเอาออกเหม็ดแล้วซิเอาพื้นดินมาเฮ็ดหน้าดินนะบ่ใหญ่ยังใด บ่วิชาการกะเผ่าซำนี้แหละ ธรรมชาติก็เฮ็ด วิทยาศาสตร์ก็เฮ็ดมาแล้ว กะอาจจะบ่สิ้นเก่า...” พ่อเผ่าตงมาว่าง (วันที่ วันที่ 25 มีนาคม 2011)

เนื่องมาจากการเปิดป่าเพื่อจัดสรรที่นาให้ชาวบ้านนั้นดินในพื้นที่ป่าที่เปิดใหม่ได้มีการใช้รถแทรกเตอร์ปรับหน้าดินให้ได้ระดับความลาดชันตามที่ต้องการในระดับ 0-5% ได้ทำให้หน้าดินที่เป็นดินเพาะปลูกนั้นออกไปเหลือไว้แต่ชั้นดินที่เป็นดินปนกรวด มีเศษหินและกรวดผสมอยู่ (Sketleti-Haplic Acrisols) ดินกลุ่มนี้จะพบในพื้นที่ป่าที่ไม่ได้ถูกรบกวน และพื้นที่ไร่มุมนเวียนที่เปิดใหม่ ซึ่งอาจจะเป็นดินชุดแรกหรือต้นกำเนิดของดินในพื้นที่นี้ (กระทรวงกลาโหม

และป่าไม้, 2005) เป็นดินที่ไม่เหมาะแก่การเพาะปลูก ซึ่งชาวเผ่าม้งเองได้ทดลองทำการเพาะปลูกตามการแนะนำของทางด้านวิชาการของโครงการที่ส่งเสริมให้ปลูกถั่วลิสงแต่ไม่ประสบผลสำเร็จตามที่คาดหวังไว้ ต่อปัญหานี้พ่อเฒ่าเจอลือได้กล่าวว่า

“...เบ็งดินบ่พอได้กิน โดที่เขาบ่คุมันกะกรรมดาอยู่ มาคุดเอาดินนอกออกไปหมคแล้วมันเหลือแต่ดินอยู่ในหัน เป็นดินแดงกระดาง นั้นปลูกกะบ่มีงามซ้าดอก ปีกายนี้เขาก้ให้เฮาปลูกถั่วดิน(ถั่วลิสง) ทดลองปลูกหมากถั่วดิน ถ้าโโดเขาปลูกถั่ว (ปลูกแบบธรรมชาติ) ก้บ่เสียแรงของเฮา น้อยากได้แสงอยากให้งามกว่าหมู่ เอรถไปไถเหม็ดเลย ปลูกคือเดียวกับหมู่หันค่าน้ำมันก็เสีย ไปเลยชวปายลิตร บ่ได้หยังเลย ไปปลูกเสียแรงเสียน้ำมัน ได้แต่เสียทุน แสงก็เสีย เงินซื้อน้ำมันก็เสียบ่ไค้อะเหลอ(อะไร)...” พ่อเฒ่าเจอลือ (เมื่อวันที่ 25 มีนาคม 2011)

ชาวเผ่าม้งที่ไม่พอใจต่อการจัดสรรที่นาอยู่แล้ว ปัญหาการปลูกถั่วลิสงที่ล้มเหลวยังได้ตอกย้ำถึงปัญหาการขาดการวิจัยดินเพื่อจัดสรรเป็นที่นาให้กับชาวบ้านของโครงการ ชาวเผ่าม้งได้พยายามที่ทำตามการแนะนำตามหลักวิชาการที่ทางโครงการได้ส่งเสริมให้ชาวบ้านเพื่อสร้างอาชีพใหม่แทนที่การทำไร่ที่ชาวเผ่าม้งได้ปฏิบัติกันมาจากรุ่นสู่รุ่น เมื่อไม่มีที่ดินทำการผลิตที่เหมาะสมสิ่งที่ส่งเสริมให้ชาวบ้านได้ทำการเพาะปลูกก็ไม่มี ความหมายใด การเปลี่ยนความคิดให้ชาวบ้านเข้าสู่ระบบการผลิตที่คงที่จึงไม่อาจจะสัมฤทธิ์ผลได้

2. การใช้ทรัพยากรน้ำ

น้ำประปา ระบบน้ำประปาในหมู่บ้านได้แบ่งออกเป็นสองระบบคือ น้ำประปาภูเขา และระบบน้ำประปาที่ปั้มน้ำใส่งถึงน้ำที่แจกจ่ายในแต่ละจุดของหมู่บ้านและทางโครงการได้ต่อระบบน้ำประปาดังกล่าวเข้าบ้านทุกหลังในเขตจัดสรรของโครงการ ระบบแรกเป็นระบบที่มีอยู่ก่อนที่โครงการจะเข้ามาจัดสรรซึ่งทางโครงการได้เพิ่มการขยายระบบเดิมให้สามารถรองรับการใช้ น้ำที่เพิ่มขึ้น และชาวบ้านจะต้องจ่ายค่าบริการเดือนละ 2,000 กีบหรือ 8 บาท เพื่อเป็นค่าในการบำรุงรักษาระบบน้ำประปาดังกล่าว ส่วนระบบที่สองจะมีเฉพาะในเขตจัดสรรเท่านั้น ในเขตหมู่บ้านหนองซงเดิมจะไม่มีระบบนี้ และชาวบ้านต้องจ่ายค่าน้ำตามตัวจริงที่ใช้ในแต่ละเดือน ซึ่งชาวบ้านจะใช้ระบบแรกมากกว่าระบบที่สอง นอกจากนี้ชาวเผ่าม้งยังได้ใช้น้ำเพื่อการเกษตรอีกด้วย เช่น การปลูกพืชผักในฤดูแล้งที่ชาวเผ่าม้งได้เพาะปลูกตามในที่นาของนาย โส้ น้องชายของวาว้อที่ได้ซื้อที่นาไว้ริมน้ำงอยแล้วให้ชาวเผ่าม้งได้ทำการเพาะปลูกโดยการรดน้ำเข้า ชาวเผ่าม้งได้ต่อท่อน้ำจากอ่างเก็บน้ำประปาภูเขามาใช้รดน้ำพืชผักที่ปลูกไว้เพื่อนำผลผลิตที่ได้มาบริโภคนและขายเป็นสินค้า

3. การใช้ทรัพยากรป่าไม้

จากรูปแบบการจัดสรรที่ดินและป่าไม้ดังตาราง 4.5 และรูป 4.5 พบว่า อาณาเขตของชาวเผ่าม้งได้ลดลงและจำกัดในวงแคบมากขึ้น ดิน 0.5 ที่ทางโครงการได้จัดสรรไว้ให้นั้นเป็นเพียงพื้นที่น้อยมากที่สุดที่ได้รับเพื่อเป็นพื้นที่ทำกิน ที่น่ายังไม่ได้รับการจัดแบ่งให้นั้น อาณาเขตของชาวเผ่าม้งในหมู่บ้านที่สามารถเข้าถึงแหล่งทรัพยากรธรรมชาติเพื่อเก็บหาของป่าได้ก็ลดลงเป็นเงาตามตัว มีเพียงพื้นที่ป่าชุมชน และพื้นที่ป่าใช้สอยที่ยังสามารถเข้าถึงได้ ถึงแม้ว่าพื้นที่ป่าป้องกัน และพื้นที่ป่าสงวนหมู่บ้านและป่าสงวนน้ำเทินจะยังไม่มีการเปรียบเทียบที่ชัดเจนในการใช้ประโยชน์จากพื้นที่ป่าดังกล่าวให้ชุมชนในภาคปฏิบัติการ ไม่มีพื้นที่ว่างให้กับชาวเผ่าม้งได้วางเพื่อทำไร่ พื้นที่โดยรอบหมู่บ้านได้ถูกชาวบ้านเจ้าภาพจับจองไว้หมด พ่อเผ่าจ้อตัวได้กล่าวว่า

“...ดินคอนดินนาอยู่นี้กู่นี่เอาเหม็ด บ่อนงามบ่อนงามเขาเอาเหม็ด ผู้เหลือ (ผู้ใด) มีเงินไปซื้อก็ได้ ผู้ใดไม่มีเงินไปซื้อบ่ได้ เป็นนาเป็นนาเขาของเอาหมด...” พ่อเผ่าจ้อตัว (วันที่ 13 มีนาคม 2011)

ส่วนนาย ยาชงก็ได้พูดเพิ่มเติมต่อกับประเด็นดังกล่าว;

“...ตอนที่ย้ายเข้ามาก็ได้มีการติดกับไต่บ้านเก่า เพราะได้ไปถางดินที่เขาจับจองไว้ บ่ยอมให้คนที่ย้ายมาใหม่ได้เฮ็ด เขาอ้างว่าจะเอาไว้ให้ลูกหลานเขา โดยที่บ่มีเอกสาร พวกเขาบ่ได้วาง ...” ยาชง (วันที่ 23 มีนาคม 2011)

ป่าที่เป็นทั้งแหล่งอาหาร และแหล่งรายได้ของชาวเผ่าม้ง อีกทั้งยังเป็นพื้นที่แห่งสังคัลคีลิตซ์ได้ถูกทำให้แยกห่างออกจากกัน ตามนโยบายการพัฒนาท้องถิ่นที่รัฐที่ส่งผ่านมาตรการบรรเทาผลกระทบของโครงการ ภาพลักษณ์ของชาวเผ่าม้งภายใต้ “ผู้บุกรุกทำลายป่า” และนำไปสู่การเผชิญกับปัญหาการเข้าถึงทรัพยากร และยังได้ตอกย้ำว่าเป็น “กลุ่มที่ล้าหลังมดงาย” การถางป่าเพื่อทำไร่ได้เป็นตัวการทำลายป่าไม้ ผลผลิตที่จากไร่น่าไม่มีความมั่นคงทางด้านอาหาร ชาวเผ่าม้งภายใต้อาณาเขตใหม่นี้คำว่า “ไร่” หรือ “ป่า” ได้ถูกปิดไปพร้อมกับการโยกย้ายเข้ามาหมู่บ้านหนองซงใหม่ ถูกแทนที่ด้วยการผลิตแบบถาวร เช่น นา และสวน นอกจากถูกจำกัดอาณาเขตด้วยกฎระเบียบของรัฐที่นิยามผ่านความหมายของป่าไม้ชาวเผ่าม้งจำเป็นต้องปฏิบัติตามอย่างเคร่งครัด และยังได้ถูกจำกัดสิทธิ์ในการเข้าถึงทรัพยากรธรรมชาติจากอาณาเขตของชาวบ้านเจ้าภาพ โดยชาวบ้านเจ้าภาพไม่อนุญาตให้ถางพื้นที่ป่าชุมชนและพื้นที่บริเวณรอบๆ ที่ทำกินของตน และกล่าวว่าชาวบ้านที่โยกย้ายเข้ามาใหม่นั้นมีสิทธิ์ใช้ที่ดินเฉพาะที่โครงการกำหนดให้เท่านั้น ที่ดินนอกจากที่

โครงการจัดสรรให้นั่นล้วนแต่เป็นชาวบ้านเจ้าภาพทั้งหมด ทำให้ชาวบ้านที่โยกย้ายเข้ามานั้นไม่มีสิทธิ์ที่จะเข้าไปจับจองพื้นที่อื่นได้

5.3.2.6 ความสัมพันธ์ของชาวเผ่าม้งกับชาวบ้าน

หลังจากที่โยกย้ายเข้ามาชาวเผ่าม้งตามที่ทางโครงการได้กำหนดไว้ ความสัมพันธ์ระหว่างชาวเผ่าม้งที่โยกย้ายเข้ามาพร้อมกัน ได้แสดงถึงความสามัคคีของกลุ่มขึ้น ด้วยการเลือกที่จะอาศัยอยู่แบบเกาะกลุ่มกันเพื่อรับมือกับสิ่งใหม่ที่จะเกิดขึ้น ซึ่งไม่สามารถคาดการณ์ได้ล่วงหน้า ถึงแม้โครงการได้ให้คำมั่นสัญญาว่า ชีวิตความเป็นอยู่จะดีขึ้นกว่าเดิม การรับมือกับสิ่งใหม่ๆ ที่จะเกิดขึ้นทำให้ชาวเผ่าม้งต้องได้สร้างความสัมพันธ์อันดีต่อกัน ไม่ว่าจะเป็นความสัมพันธ์ภายในกลุ่ม และชนเผ่าอื่นที่โยกย้ายมาพร้อมกัน ความสัมพันธ์กับชาวบ้านเจ้าภาพ และความสัมพันธ์กับเจ้าหน้าที่ของรัฐ

ชาวเผ่าม้งที่โยกย้ายเข้ามานี้มีความเชื่อที่แตกต่างกัน โดยแบ่งออกเป็นสองกลุ่มด้วยกัน คือ กลุ่มที่ถือผี และกลุ่มที่ถือศาสนาคริสต์ ดังตาราง 5.8 การนับถือศาสนา กลุ่มที่นับถือศาสนาคริสต์มากที่สุดถึงร้อยละ 53.33 และกลุ่มที่นับถือผีมีร้อยละ 46.67

ตาราง 5.8 การนับถือศาสนา

ศาสนา	จำนวน (ครอบครัว)	ร้อยละ
ผี	14	46.67
คริสต์	16	53.33
รวม	30	100.00

ที่มา: จากแบบสอบถาม, มีนาคม 2011

ถึงแม้กลุ่มชาวเผ่าม้งจะมีความแตกต่างทางด้านความเชื่อ แต่ชาวเผ่าม้งกลุ่มนี้มีความสามัคคีที่ได้เริ่มมาจากการตั้งถิ่นฐานร่วมกันเป็นกลุ่มที่มีความสามัคคีที่แน่นแฟ้น และใช้ประสบการณ์ร่วมกัน เห็นได้ชัดว่าชาวเผ่าม้งได้อยู่รวมกันเป็นกลุ่มตั้งแต่แรกเริ่ม ความสัมพันธ์ของกลุ่มเป็นความสัมพันธ์แบบระบบเครือญาติที่ถ้อยทีถ้อยอาศัยซึ่งกันและกัน ถึงแม้นโยบายของการพัฒนาท้องถิ่นของรัฐได้เข้ามามีส่วนร่วมทำให้ชาวเผ่าม้งได้แยกจากกันในช่วงปี 2003 ที่ได้โยกย้ายไปอยู่หมู่บ้านสมบูรณ์ และผาบ้ง แต่หลังจากโครงการขยายเขื่อนไฟฟ้าเทินหินบุญได้เริ่มขึ้นชาวเผ่าม้งกลุ่มนี้ได้เลือกที่จะกลับมาอยู่รวมกันอีกครั้งที่หมู่บ้านหนองซงภายใต้ันโยบายการโยกย้ายจัดสรรของโครงการ

ภายหลังที่โยกย้ายเข้ามาในชาวเผ่าม้งได้เลือกโซนที่แยกออกจากชนเผ่าอื่นดังที่กล่าวมาข้างต้น ความสัมพันธ์ของชาวเผ่าม้งไม่ได้เสื่อมสลายลงแต่อย่างใด แต่กลับแนบแน่นกว่าเดิมตามระบบเครือญาติ ความแตกต่างทางด้านความเชื่อไม่ได้เป็นปัญหาต่อความสัมพันธ์ของชาวเผ่าม้ง แต่อย่างไรก็ตามส่วนผู้ชายก็จะนั่งคุยกันถึงเรื่องราวต่างที่เกิดขึ้น เมื่อมีปัญหาที่จะได้พร้อมกันแก้ไข ไกลเกลี้ยโดยผู้อาวุโสของเผ่า ส่วนกลุ่มที่นับถือผีก็ได้ไปทำงานที่ดิน 0.5 หรือสวนริมน้ำย่อย

การใช้ที่ดินร่วมกันเพื่อการเพาะปลูกพืชในช่วงฤดูแล้งถือได้ว่าเป็นอีกหนึ่งตัวอย่างที่แสดงถึงความสัมพันธ์ของชาวเผ่าม้งด้วยกันที่เกิดขึ้นหลังจากที่ได้โยกย้ายเข้ามา เนื่องจากที่ดินทำกินไม่เพียงพอ และห่างไกลจากแหล่งน้ำ ชาวเผ่าม้งที่มีที่นาที่ริมน้ำย่อยที่อยู่ทิศเหนือของหมู่บ้านยังได้แบ่งปันให้ญาติพี่น้องชาวเผ่าม้งได้ทำการเพาะปลูกพืชเพื่อเลี้ยงชีพ และขายเป็นสินค้า เหตุการณ์นี้ไม่ได้ปรากฏขึ้นในหมู่บ้านเดิม ซึ่งชาวเผ่าม้งได้มีที่รมน้ำย้วยงเป็นของตัวเองไม่จำเป็นต้องมาใช้ที่ดินร่วมกัน

ชาวบ้านกลุ่มนี้ได้มีความสัมพันธ์ที่แนบแน่นแต่คราวที่ยังอยู่หมู่บ้านเดิมก่อนที่จะโยกย้ายเข้ามาหมู่บ้านหนองซงใหม่ ถึงแม้ก่อนหน้าที่จะมารวมหมู่บ้านในปี 2003 ตามนโยบายของรัฐดังที่ได้กล่าวมาข้างต้น ชาวเผ่าม้ง ชาวเผ่าลาวกลางและชนเผ่าลาวลุ่มยังไม่มีความสัมพันธ์กันอย่างแนบแน่นก็ตาม ทั้งสามชนเผ่าได้ดำรงชีพตามวิถีของชนเผ่าตน ต่างพึ่งพาป่าไม้ในการเก็บหาของป่าเพื่อเป็นอาหาร และขายเป็นสินค้า หลังจากนั้นในปี 2003 ได้มีการรวมหมู่บ้านตามนโยบายรวบรวมหมู่บ้านและการตั้งถิ่นฐานเพื่อให้เข้าถึงการบริการของรัฐที่นำไปสู่การจัดสรรภูมิลาเนาและอาชีพคงที่ให้กับชาวบ้านไปพร้อมกับการยุติการถางป่าทำไร่ที่รัฐบาลได้กำหนดไว้ ชาวเผ่าม้งและชาวเผ่าลาวกลางจึงได้แยกย้ายกันมารวมเข้ากับหมู่บ้านสมบูรณ์และผาบังที่มีชนเผ่าลาวลุ่มอาศัยก่อนหน้านี้ ตามที่รัฐได้จัดสรรไว้ให้ ทำให้ชาวบ้านได้มีปฏิสัมพันธ์กันมากขึ้น ความสัมพันธ์อันดีงามของสามชนเผ่าเริ่มก่อตัวขึ้นแบบที่ไม่รู้ตัวจนกระทั่งโครงการขยายเขื่อนไฟฟ้าหินหินบนได้ริเริ่มขึ้นในปี 2009 ชาวบ้านทั้งสามชนเผ่าได้เลือกที่จะโยกย้ายไปอยู่ที่เดียวกันทั้งหมดตามที่โครงการได้จัดสรรให้โดยไม่ยอมแยกออกจากกัน ถึงแม้จะมีชาวบ้านจำนวนหนึ่งที่ไม่เชื่อมั่นต่อโครงการและได้โยกย้ายออกไปส่วนตัวก็ตาม ชาวบ้านที่เหลือภายใต้การนำของผู้ใหญ่บ้าน ผู้อาวุโสในหมู่บ้านยังคงรักษาได้ถึงความสัมพันธ์อันดีต่อกันไว้ได้ ดังที่พ่อเผ่าตรงมาวางได้กล่าวว่า

“...ไต่บ้านเก่าบ้านใหม่ถึก (ถูก) ต้องปองดองกันอยู่ ถ้าเขามีเวียกมิงงานเขาก็มาฮอด เขาก็ไป ยับฮอดแต่พวกลาวกลาง เพราะลาวกลางบ่ฮอดบ่ฮู้เวียกเขา เขาเลยบ่ได้ไป มีเวียกมิงงานก็ไปนำกัน มีอยู่กินก็ไปนำกัน เรื่องเล็กๆน้อยๆ เช่น วัว ควายกินข้าว เต็กน้อยผิดกันก็ได้เว้ากัน บ่ได้ปะได้วางกัน...”
พ่อเผ่าตรงมาวาง (วันที่ 2 เมษายน 2011)

หลังจากที่โยกย้ายเข้ามาหมู่บ้านหนองซงใหม่ความสัมพันธ์อันดีงามของชาวบ้านได้แน่นแฟ้นมากยิ่งขึ้นเมื่อต้องเผชิญกับปัญหาต่างที่ไม่สามารถควบคุมสิ่งที่จะเกิดขึ้นได้ในที่ใหม่ มีการซื้อขายร่วมกัน โดยที่ชนเผ่าลาวกลางเป็นผู้เก็บหาของป่าชนเผ่าม้งเป็นผู้เก็บซื้อเพื่อส่งขายในเมืองอีกทอดหนึ่ง ไม่เพียงเท่านั้นชาวบ้านยังได้มีการไปมาหาสู่กัน มีงานประเพณีต่างๆ ก็พากันเข้าร่วม เช่น การงานแต่ง บุญกินเจียง เป็นต้น

ความสัมพันธ์ระหว่างรัฐกับชาวเผ่าม้งส่วนใหญ่เป็นการรวมตัวกันเพื่อเรียกร้องสิทธิและรักษาสิทธิของกลุ่มตน เช่น ที่นา เป็นปัญหาารวมของกลุ่มที่ชาวบ้านต่างพยายามเรียกร้องสิทธิอันชอบด้วยกฎหมายของตนต่อโครงการ ถึงกรรมสิทธิ์ในที่นาที่ยังไม่ได้รับการแบ่งปันให้ชาวบ้านได้ทำการผลิต และออกเอกสารสิทธิ์ในที่นา รวมไปถึงเอกสารสิทธิ์ในที่อยู่อาศัย และที่ดิน 0.5 ด้วยการเข้าร่วมกับชาวบ้านที่โยกย้ายมาใหม่ทั้งหมดเรียกร้องสิทธิตามกระบวนการไกล่เกลี่ย ดังที่ได้กำหนดในภาคผนวก ค แต่การเรียกร้องภายใต้กระบวนการไกล่เกลี่ยนั้นมีความซับซ้อน หลายขั้นตอนจึงไม่ได้สำเร็จตามที่คาดหวังไว้ในระยะเวลาอันสั้น จนถึงปัจจุบันยังไม่ได้รับเอกสารที่ยืนยันถึงกรรมสิทธิ์ในที่ดินที่ตนครอบครองตามการจัดสรรของโครงการ และส่วนหนึ่งได้เรียกร้องโดยผ่านสภาแห่งชาติ และผ่านผู้ลงสมัครเลือกตั้งสมาชิกสภาแห่งชาติครั้งที่ 7 ท่านไสคำ ทองลัดหัวหน้าแผนกพลังงาน และเหมืองแร่แขวงบอลิคำไซ และเป็นหัวหน้าของผู้วิจัยเอง ที่เป็นหนึ่งในผู้ลงสมัครฯ และได้เข้าไปหาเสียงในหมู่บ้านหนองซงใหม่ในช่วงปลายเดือนเมษายน ซึ่งเป็นช่วงที่ผู้วิจัยได้ออกจากพื้นที่ศึกษาแล้วแต่ท่านไสคำ ทองลัด (วันที่ 2 พฤษภาคม 2011) ได้กล่าวถึงเหตุการณ์ในวันนั้นว่าหลังจากที่หาเสียงเสร็จชาวบ้านได้มารวมตัวกันร้องเรียนให้รัฐจัดสรรที่นาให้ได้มาขึ้นเอกสารร้องเรียนอย่างเป็นทางการ แต่น่าเสียดายที่ผู้ลงสมัครฯ ไม่สามารถแก้ไขข้อขัดแย้งที่เกิดขึ้นได้ และหนังสือร้องเรียนดังกล่าวทางผู้สมัครฯ ได้ส่งสำนวนเอกสารต่อไปที่ห้องการสภาแห่งชาติประจำแขวงบอลิคำไซเพื่อพิจารณาแก้ไขข้อร้องเรียนต่อไป “ที่นา” ได้กลายเป็นสัญลักษณ์ของความขัดแย้งระหว่างรัฐกับชาวบ้านที่โยกย้ายเข้ามาใหม่ทั้งหมดไม่เฉพาะแต่ชาวเผ่าม้ง ซึ่งเป็นที่จับตามองจากหน่วยงานต่างๆ ที่เกี่ยวข้อง และพยายามที่จะแก้ไขให้เป็นที่ยอมรับได้ของทั้งสองฝ่าย

5.4 สรุป

ชาวเผ่าม้งที่ก้าวเข้ามาหมู่บ้านหนองซงใหม่ด้วยความหวังว่าจะมีคุณภาพชีวิตที่ดีขึ้นกว่าเดิมดังที่ทางโครงการได้ให้คำมั่นสัญญาไว้ ชีวิตชาวเผ่าม้งได้ผูกพันอยู่กับธรรมชาติเป็นส่วนใหญ่ ในสังคมมีระเบียบกฎเกณฑ์ โดยมีม้งถือกฎสังคมที่มีผู้เฒ่าผู้แก่โดยเฉพาะผู้ชาย คอยตัดสินคดีความและเรื่องราวระหว่างลูกบ้านและคนในครอบครัว นอกจากนี้ชนชาวเผ่าม้งยังถือกฎที่สัมพันธ์อยู่กับผีที่ประจำอยู่ในธรรมชาติ และยังนับถือคริสต์ศาสนาอีกด้วย

ปัจจุบันชาวเผ่าม้งยังคงดำรงชีพตามวิถีครองประเพณีดั้งเดิมภายใต้แรงกดดันทางด้านกายภาพ เศรษฐกิจ-สังคม ภายใต้กรอบมาตรการบรรเทาผลกระทบของโครงการ ต้องเผชิญกับเหตุการณ์หลายอย่างที่ไม่สามารถควบคุมสิ่งต่างๆ ที่จะเกิดขึ้นได้ที่ชาวเผ่าม้งต้องปรับเปลี่ยนตามชาวเผ่าม้งได้รวมกลุ่มกันเพื่อรับมือกับการเปลี่ยนแปลงใหม่ การแบ่งพื้นที่อยู่อาศัย และพื้นที่ทำกิน พื้นที่อยู่อาศัยไม่เพียงพอต่อกับครอบครัวขยาย การเกษตรมีข้อจำกัด พื้นที่ที่จัดสรรให้ไม่เพียงพอในการทำกิน และพบว่าเป็นดินที่ไม่ดีไม่เหมาะสมแก่การเพาะปลูกพืชผัก และข้าว ไม่มีหลักประกันในที่ดินที่โครงการจัดสรรให้

จากปัญหาดังกล่าวมาข้างต้น สามปีผ่านมาเพียงระยะเวลาสั้นหลังจากที่โยกย้ายเข้ามาหมู่บ้านหนองซงใหม่ ชาวเผ่าม้งได้ปรับเปลี่ยนวิถีการดำรงชีพจากเดิมที่เคยปฏิบัติ จากที่เคยทำไร่ ต้องหันมาทำนา จากที่เคยหาของป่าเพื่อเป็นอาหารและขายเป็นสินค้าได้ถูกแทนที่ด้วยการเพาะปลูกพืชผักตามความต้องการของตลาด กลายเป็นพ่อค้าคนกลางที่คอยเก็บซื้อของป่า และผลผลิตทางการเกษตรไปขายในเมือง และรับจ้าง อาหารการกินเปลี่ยนแปลงไปต้องใช้เงินตราในการซื้ออาหารและเครื่องใช้ที่จำเป็น และพึ่งพาตลาดมากขึ้น การใช้ทรัพยากรในหมู่บ้านได้ถูกจำกัดพื้นที่ที่สามารถเข้าใช้ประโยชน์ได้ลดลงอันเนื่องมาจากการควบคุมพื้นที่ของรัฐ และจากชาวบ้านเจ้าภาพ วิถีชีวิตของชาวเผ่าม้งได้ค่อยเปลี่ยนแปลงไปตามอำนาจรัฐที่ครอบงำสื่อผ่านมาตรการบรรเทาผลกระทบของโครงการนั้น คูฉิวเฟินเหมือนว่าชาวเผ่าม้งจะยอมรับที่ตกเป็นเป้าหมายในการจัดระเบียบพื้นที่ของรัฐและเข้ามาเป็นส่วนหนึ่งของรัฐชาติ ชาวเผ่าม้งไม่ได้ยอมรับอำนาจของรัฐชาติที่คอยครอบงำโดยเริ่มจากการสร้างรั้วล้อมบ้าน การประกอบอาชีพ การเพาะปลูก ถือเป็น การตอบโต้กับนโยบายของรัฐที่ส่งผ่านมาตรการบรรเทาผลกระทบของโครงการ การตอบโต้ดังกล่าวเพื่อการอยู่รอดในการดำรงชีพ ที่ถือเป็นการดูแลตัวเอง และปฏิเสธอำนาจในตัว ไม่เพียงแสดงออกด้วยการตอบโต้ที่แอบแฝงเท่านั้น ชาวเผ่าม้งยังได้รวมกลุ่มชาวบ้านที่โยกย้ายมาใหม่ ร้องเรียนให้หน่วยงานที่เกี่ยวข้องของรัฐรีบเข้ามาจัดสรรที่นาให้อย่างเป็นทางการผ่านสภาแห่งชาติ และผู้ลงสมัครเลือกตั้งสมาชิกสภาแห่งชาติครั้งที่ 7 เพื่อเรียกร้องสิทธิอันชอบธรรมของตนอีกด้วย

ดังที่ชาวเผ่าม้งประสบในหมู่บ้านหนองซงใหม่นั้น ชาวเผ่าลาวกลางจะดำเนินการอย่างไรกับประสบการณ์ชีวิตในการถูกโยกย้ายถิ่นฐาน จะเสนอในบทต่อไป