

บทที่ 2 สภาพทั่วไปของพื้นที่ศึกษา

เนื้อหาในบทนี้เป็นการกล่าวถึงลักษณะโดยทั่วไปของพื้นที่ศึกษา ประกอบด้วย ที่ตั้งและอาณาเขต ประวัติความเป็นมา ลักษณะทางกายภาพ ลักษณะทางประชากร ระบบถนน โครงการพัฒนาที่เกี่ยวข้อง และการทำการเกษตรในพื้นที่ศึกษา เพื่อใช้เป็นข้อมูลประกอบการวิเคราะห์ในบทต่อไป มีรายละเอียดดังนี้

2.1 ที่ตั้งและอาณาเขต

จังหวัดนนทบุรี อยู่ในเขตภาคกลางของประเทศไทย เป็นหนึ่งในจังหวัดปริมณฑล ซึ่งประกอบด้วย จังหวัดนนทบุรี สมุทรปราการ นครปฐม สมุทรสาคร และปทุมธานี จังหวัดนนทบุรีมีเนื้อที่ 388,939 ไร่ ตั้งอยู่ระหว่าง ละติจูด 13 องศา 47 ลิปดา ถึง 14 องศา 04 ลิปดา เหนือ และระหว่าง ลองจิจูด 100 องศา 15 ลิปดา ถึง 100 องศา 34 ลิปดา ตะวันออก มีแม่น้ำเจ้าพระยาไหลผ่านแบ่งพื้นที่จังหวัดออกเป็น 2 ส่วน คือ ฟังตะวันออกและฟังตะวันตก แบ่งการปกครองออกเป็น 6 อำเภอ คือ อำเภอเมืองนนทบุรี อำเภอปากเกร็ด อำเภอบางกรวย อำเภอบางใหญ่ อำเภอบางบัวทอง และอำเภอไทรน้อย จังหวัดนนทบุรี มีอาณาเขตติดต่อกับพื้นที่ใกล้เคียง ดังนี้

ทิศเหนือ ติดต่อกับ อำเภอลาดหลุมแก้ว และอำเภอเมืองปทุมธานี จังหวัดปทุมธานี

ทิศใต้ ติดต่อกับ เขตตลิ่งชัน และเขตบางพลัด กรุงเทพมหานคร

ทิศตะวันออก ติดต่อกับ เขตบางซื่อ เขตบางเขน และเขตดอนเมือง กรุงเทพมหานคร

ทิศตะวันตก ติดต่อกับ อำเภูปทุมณฑล และอำเภอบางเลน จังหวัดนครปฐม

สภาพพื้นที่อำเภอบางบัวทอง จังหวัดนนทบุรี ตั้งอยู่ฝั่งตะวันตกของแม่น้ำเจ้าพระยา มีพื้นที่รวม 74,164 ไร่ แบ่งพื้นที่ออกเป็น 8 ตำบล ได้แก่ ตำบลลำโพ ตำบลละหาร ตำบลโสนลอย ตำบลบางบัวทอง ตำบลพิมลราช ตำบลบางคูรัด ตำบลบางรักพัฒนา และตำบลบางรักใหญ่ โดยมีอาณาเขตติดต่อกับพื้นที่ใกล้เคียง คือ

ทิศเหนือ ติดต่อกับอำเภอลาดหลุมแก้ว จังหวัดปทุมธานี และอำเภอปากเกร็ด โดยมีแนวคลองลากค้อนและคลองลำโพเป็นเส้นแบ่งเขต

ทิศตะวันออก ติดต่อกับอำเภอปากเกร็ด โดยมีถนนคันคลองส่งน้ำบางบัวทอง-พระอุดมคลองขุนมหาดไทย คลองบางบัวทอง คลองร่องกร่าง และคลองบางรักใหญ่ เป็นเส้นแบ่งเขต

ทิศใต้ ติดต่อกับอำเภอเมืองนนทบุรีและอำเภอบางใหญ่ โดยมีคลองอ้อม คลองบางเตือ แนวเส้นขนานคลองบางแพรก แนวรั้วหมู่บ้านกฤษดานคร ลำรางบางน้อย และซอยอริเบศร์ 1 เป็นเส้นแบ่งเขต

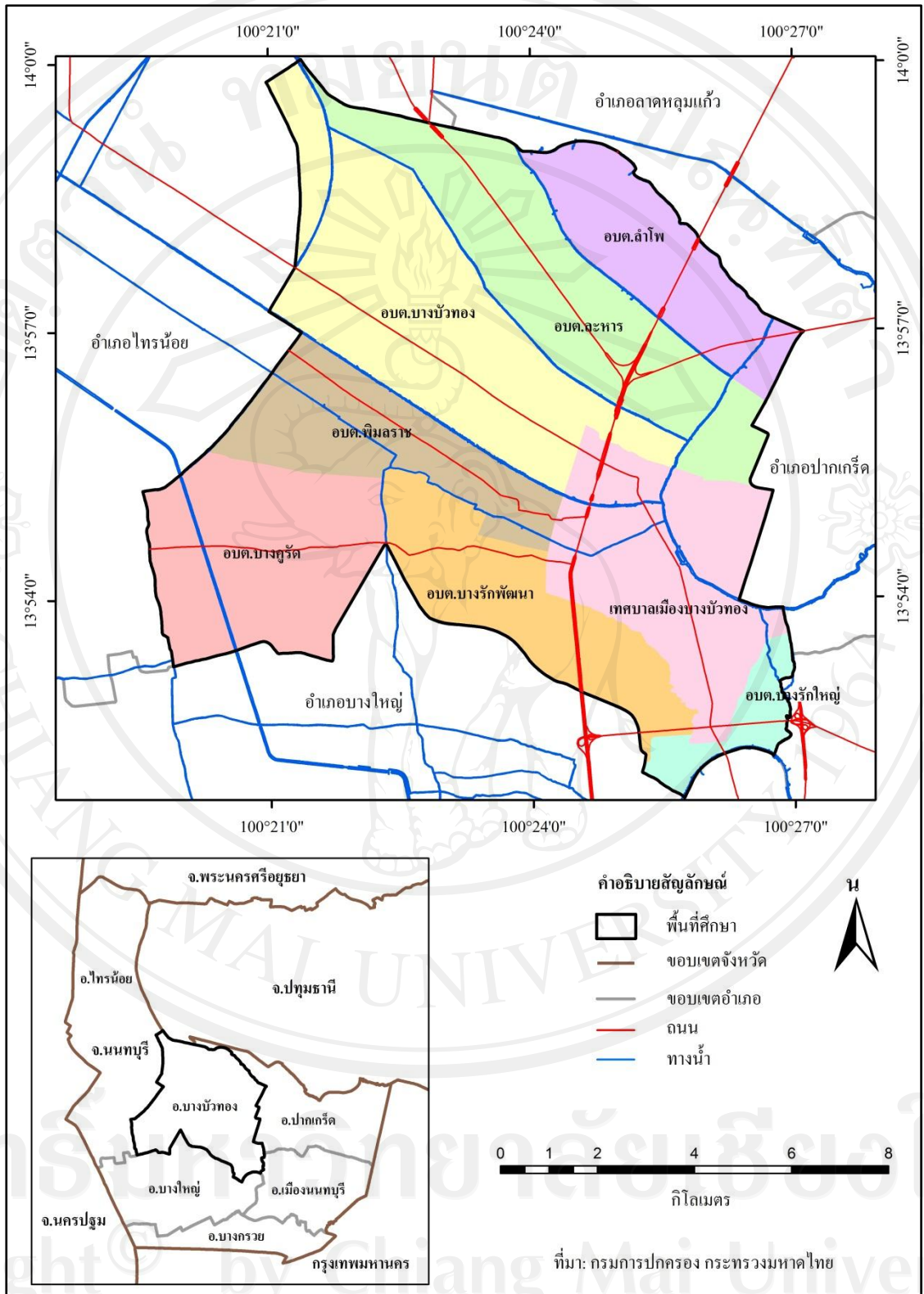
ทิศตะวันตก ติดต่อกับอำเภอไทรน้อย โดยมีคลองตาชม คลองพระพิมล คลองลากค้อน คลองตาค้าย และคลองลัดยายเป้า เป็นเส้นแบ่งเขต

2.2 ประวัติความเป็นมา

สำหรับอำเภอบางบัวทอง มีการตั้งเป็นอำเภอเมื่อพ.ศ. 2445 โดยที่ตั้งของที่ว่าการอำเภออยู่ทางทิศตะวันตกของจังหวัดนนทบุรี ต่อมาในพ.ศ. 2460 ได้แยกตำบลบางแม่นาง ตำบลเสาชิงหิน และตำบลบ้านใหม่ ไปรวมกับพื้นที่ของอำเภอบางใหญ่ ในพ.ศ. 2486 เกิดปัญหาเศรษฐกิจตกต่ำจึงมีการยุบจังหวัดนนทบุรีลง โดยโอนอำเภอบางบัวทองไปขึ้นกับจังหวัดธนบุรี แต่ภายหลังได้โอนกลับมาอยู่ในการปกครองของจังหวัดนนทบุรีที่ได้รับการยกฐานะขึ้นมาอีกครั้งในพ.ศ. 2489 ต่อมาในพ.ศ. 2490 ได้มีประกาศกระทรวงมหาดไทยเปลี่ยนแปลงเขตตำบลเดิมและตั้งตำบลใหม่ โดยแบ่งพื้นที่บางส่วนจากตำบลลำโพตั้งเป็นตำบลละหาร และจากตำบลหนองเพรางายตั้งเป็นตำบลบางคูรัด ในปีต่อมาได้รวมตำบลไทรน้อย ไทรใหญ่ หนองเพรางาย และราษฎร์นิยมจัดตั้งเป็นกิ่งอำเภอไทรน้อย ต่อมาได้ยกฐานะเป็นอำเภอไทรน้อยเป็นอีกอำเภอหนึ่งของจังหวัดนนทบุรี ในพ.ศ. 2523 กระทรวงมหาดไทยได้แบ่งพื้นที่บางส่วนของตำบลบางบัวทองจัดตั้งเป็นตำบลพิมลราช ในพ.ศ. 2529 แบ่งพื้นที่ด้านทิศตะวันตกของตำบลบางรักใหญ่จัดตั้งเป็นตำบลบางรักพัฒนา อำเภอบางบัวทองจึงประกอบด้วย 8 ตำบลจนมาถึงปัจจุบัน ในส่วนของชื่อของอำเภอบางบัวทองนั้นสันนิษฐานว่าตั้งตามชื่อคลองบางบัวทอง ซึ่งเป็นคลองที่แยกมาจากแม่น้ำเจ้าพระยาฝั่งตะวันตก บริเวณตรงข้ามเกาะเกร็ด มีความยาวประมาณ 10 กิโลเมตร โดยแต่เดิมพื้นที่บริเวณคลองเป็นป่าละเมาะและมีบัวหลวงขึ้นอยู่เป็นจำนวนมาก ต่อมาเมื่อมีผู้คนเข้ามาตั้งถิ่นฐานตามบริเวณริมฝั่งคลองและบุกเบิกที่ดินเพื่อทำไร่ทำนา ได้เก็บดอกบัวและฝักบัวในคลองไปขายได้เงินทองจำนวนมาก จึงเป็นที่มาของชื่อคลองบางบัวทอง (วัฒนธรรม พัฒนาการทางประวัติศาสตร์ เอกลักษณ์ และภูมิปัญญาจังหวัดนนทบุรี, 2542)

อำเภอบางบัวทอง แบ่งการปกครองส่วนท้องถิ่นออกเป็น 8 แห่ง คือ เทศบาลเมือง 1 แห่ง และองค์การบริหารส่วนตำบล 7 แห่ง (ภาพ 2.1) ประกอบด้วย

เทศบาลเมืองบางบัวทอง ครอบคลุมพื้นที่ตำบลโสนลอยทั้งตำบล ตำบลบางบัวทอง เฉพาะหมู่ที่ 2 และบางส่วนของหมู่ที่ 1 และ 3 ตำบลบางรักใหญ่ เฉพาะบางส่วนของหมู่ที่ 1, 2, 6 และ 7 ตำบลพิมลราช เฉพาะบางส่วนของหมู่ที่ 1 และ 3 และตำบลบางรักพัฒนา เฉพาะหมู่ที่ 1 และบางส่วนของหมู่ที่ 3, 5 และ 6



ภาพ 2.1 ขอบเขตเทศบาลเมืองบางบัวทองและองค์การบริหารส่วนตำบลในอำเภอบางบัวทอง

องค์การบริหารส่วนตำบลบางบัวทอง ครอบคลุมพื้นที่ตำบลบางบัวทอง เฉพาะนอกเขตเทศบาลเมืองบางบัวทอง

องค์การบริหารส่วนตำบลบางรักใหญ่ ครอบคลุมพื้นที่ตำบลบางรักใหญ่ เฉพาะนอกเขตเทศบาลเมืองบางบัวทอง

องค์การบริหารส่วนตำบลบางคูรัด ครอบคลุมพื้นที่ตำบลบางคูรัดทั้งตำบล

องค์การบริหารส่วนตำบลละหาร ครอบคลุมพื้นที่ตำบลละหารทั้งตำบล

องค์การบริหารส่วนตำบลลำโพ ครอบคลุมพื้นที่ตำบลลำโพทั้งตำบล

องค์การบริหารส่วนตำบลพิมลราช ครอบคลุมพื้นที่ตำบลพิมลราช เฉพาะนอกเขตเทศบาลเมืองบางบัวทอง

องค์การบริหารส่วนตำบลบางรักพัฒนา ครอบคลุมพื้นที่ตำบลบางรักพัฒนา (เฉพาะนอกเขตเทศบาลเมืองบางบัวทอง)

จากการที่ผู้ศึกษา ได้มีโอกาสสนทนากับเจ้าหน้าที่ขององค์การบริหารส่วนตำบลบางส่วน ทำให้ได้ทราบว่าองค์การบริหารส่วนตำบลทุกตำบลมีเป้าหมายหรือวัตถุประสงค์ที่ใกล้เคียงกัน คือ ต้องการยกระดับฐานะขององค์กรปกครองส่วนท้องถิ่นจากองค์การบริหารส่วนตำบลในปัจจุบันเป็นเทศบาลตำบลในอนาคต ซึ่งการเปลี่ยนฐานะจากองค์การบริหารส่วนตำบลเป็นเทศบาลตำบลนั้น เป็นการแสดงให้เห็นถึงความเจริญของพื้นที่ มีการพัฒนาจากพื้นที่ที่เป็นชนบทกลายเป็นเมือง ซึ่งปัจจัยหรือเกณฑ์ที่จะมีผลต่อการดำเนินการยกฐานะขององค์กรปกครองส่วนท้องถิ่นดังกล่าวข้างต้น คือ การจัดเก็บรายได้ส่วนท้องถิ่น ซึ่งเป็นการจัดเก็บรายได้จากกิจกรรมต่างๆ ที่ดำเนินการอยู่ในพื้นที่ โดยการที่จะยกฐานะจากองค์การบริหารส่วนตำบลเป็นเทศบาลตำบลนั้น จะต้องมีการจัดเก็บรายได้ส่วนท้องถิ่นให้ได้ตามเกณฑ์ที่กำหนด โดยการเรียกเก็บภาษีจากกิจกรรมต่างๆ นั้นมีความแตกต่างกันขึ้นอยู่กับการใช้ประโยชน์ที่ดิน กล่าวคือ การใช้ที่ดินเพื่อการเกษตรหรือที่อยู่อาศัยจะมีการเสียภาษีที่ดินในอัตราที่ถูก ในขณะที่การใช้ที่ดินเพื่อการพาณิชย์หรืออุตสาหกรรมจะมีอัตราภาษีที่สูงกว่า

2.3 ลักษณะทางกายภาพ

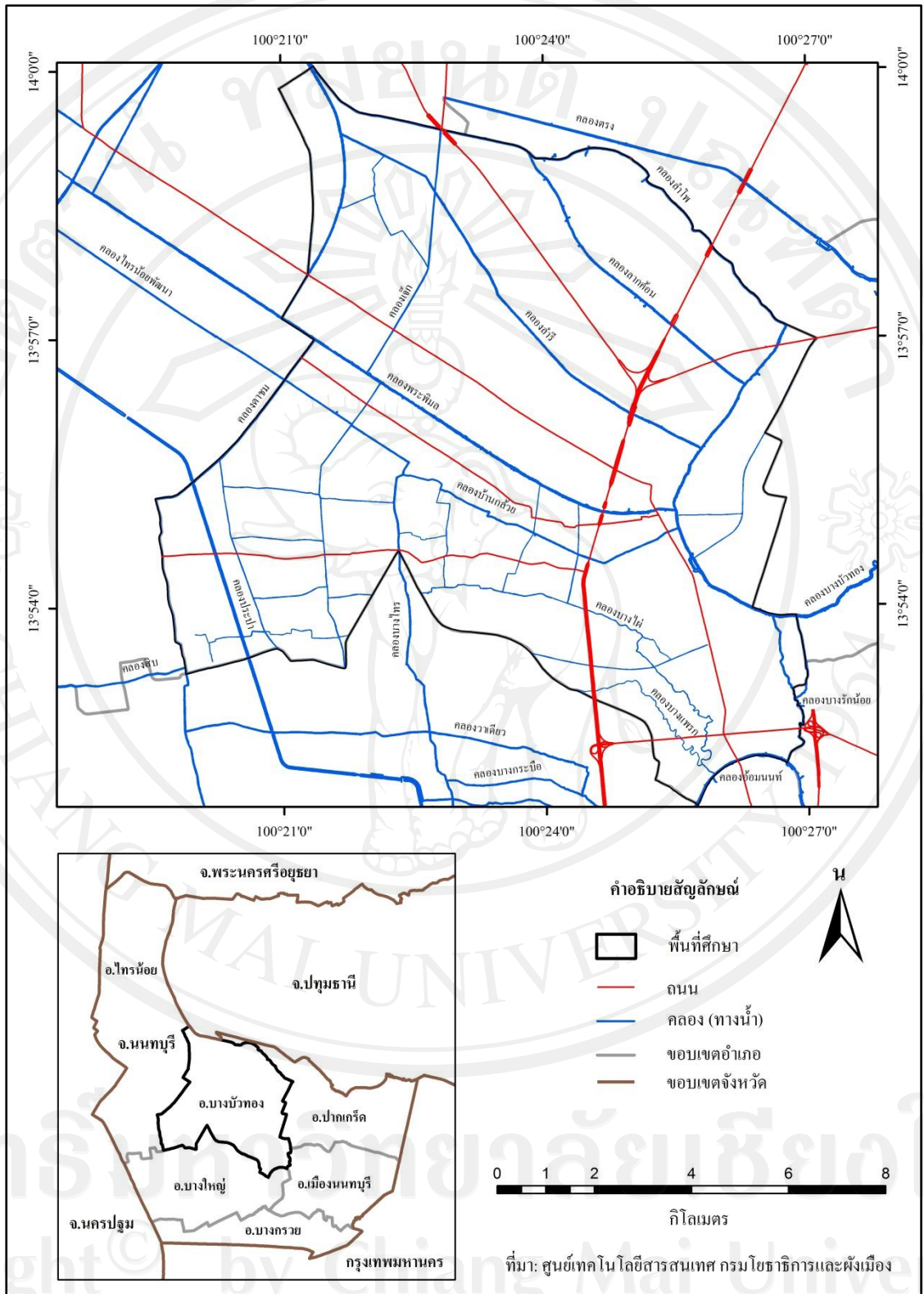
พื้นที่อำเภอบางบัวทอง เป็นที่ราบลุ่มดินดอนสามเหลี่ยมปากแม่น้ำเจ้าพระยา เกิดจากการทับถมของดินตะกอนที่ถูกพัดพามาโดยแม่น้ำเจ้าพระยาร่วมกับอิทธิพลของน้ำทะเล พื้นที่ส่วนใหญ่เป็นที่ราบลุ่มน้ำท่วมถึง มีระดับความสูงของพื้นที่อยู่ในช่วงระหว่าง 1-5 เมตร ระดับความสูงจากระดับน้ำทะเลเฉลี่ย 1-2 เมตร ลักษณะดินโดยทั่วไปเป็นดินเหนียวจัด มีความอุดมสมบูรณ์ของแร่ธาตุจากตะกอนต่างๆ ที่แม่น้ำเจ้าพระยาพัดพามาทับถมกัน (วัฒนธรรม พัฒนาการทางประวัติศาสตร์ เอกลักษณ์ และภูมิปัญญาจังหวัดนนทบุรี, 2542)

ในส่วนของสภาพอากาศ อำเภอบางบัวทองมีลักษณะอากาศแบบร้อนชื้น มีความสม่ำเสมอตลอดทั้งพื้นที่ เนื่องจากอยู่ในแนวร่องมรสุมจึงได้รับอิทธิพลของลมมรสุมตะวันตกเฉียงใต้ ระหว่างเดือนพฤษภาคม-ตุลาคม ที่พัดมาจากบริเวณมหาสมุทรอินเดียทำให้เกิดฝนตก และลมมรสุมตะวันออกเฉียงเหนือ ระหว่างเดือนพฤศจิกายน-มีนาคม ที่พัดมาจากบริเวณแผ่นดินในทวีปเอเชีย นำความหนาวเย็นและความแห้งแล้งมาให้

จากที่ตั้งของอำเภอบางบัวทองซึ่งอยู่ทางฝั่งตะวันตกของจังหวัดนนทบุรี แม่น้ำเจ้าพระยา จึงไม่ได้ไหลผ่านเข้ามาในพื้นที่อำเภอโดยตรง แต่พื้นที่อำเภอบางบัวทองก็ไม่มีปัญหาเรื่องแหล่งน้ำ เพราะมีคลองบางบัวทองที่เชื่อมต่อกับแม่น้ำเจ้าพระยาทำหน้าที่ผันน้ำเข้าสู่อำเภอบางบัวทอง ประกอบกับการขุดคลองเชื่อมต่อกับคลองบางบัวทองในแนวตะวันตกเฉียงเหนือ-ตะวันออกเฉียงใต้ เพื่อนำน้ำเข้าสู่พื้นที่ในแต่ละตำบลของอำเภอ ทั้งคลองลำโพ คลองลากค้อน คลองลำรี คลองพระพิมล และคลองบ้านกล้วย นอกจากการกระจายตัวอย่างทั่วถึงของคลองสายต่างๆ ดังกล่าวข้างต้นแล้ว พื้นที่อำเภอบางบัวทองยังอยู่ในเขตชลประทานของจังหวัด 2 โครงการ คือ โครงการชลประทานพระยาบรรลือ และโครงการชลประทานพระพิมล ซึ่งเป็นโครงการที่มีลักษณะเป็นการชลประทานแบบรับน้ำทิ้งจากจังหวัดอ่างทอง จังหวัดพระนครศรีอยุธยา และจังหวัดปทุมธานี พื้นที่อำเภอบางบัวทองจึงเป็นพื้นที่รับน้ำฝั่งตะวันตกที่มีน้ำปริมาณมากไหลผ่าน มีปริมาณน้ำเพื่อใช้ในการทำการเกษตรอย่างเพียงพอ เกษตรกรสามารถทำการเกษตรได้ตลอดทั้งปี จากความอุดมสมบูรณ์ของทรัพยากรน้ำทำให้ประชาชนในพื้นที่อำเภอบางบัวทองประกอบอาชีพทางการเกษตรมาตั้งแต่ในอดีตจนถึงปัจจุบัน (ภาพ 2.2 และภาพ 2.3)



ภาพ 2.2 สภาพคลองพระพิมลและคลองลำโพในพ.ศ. 2554



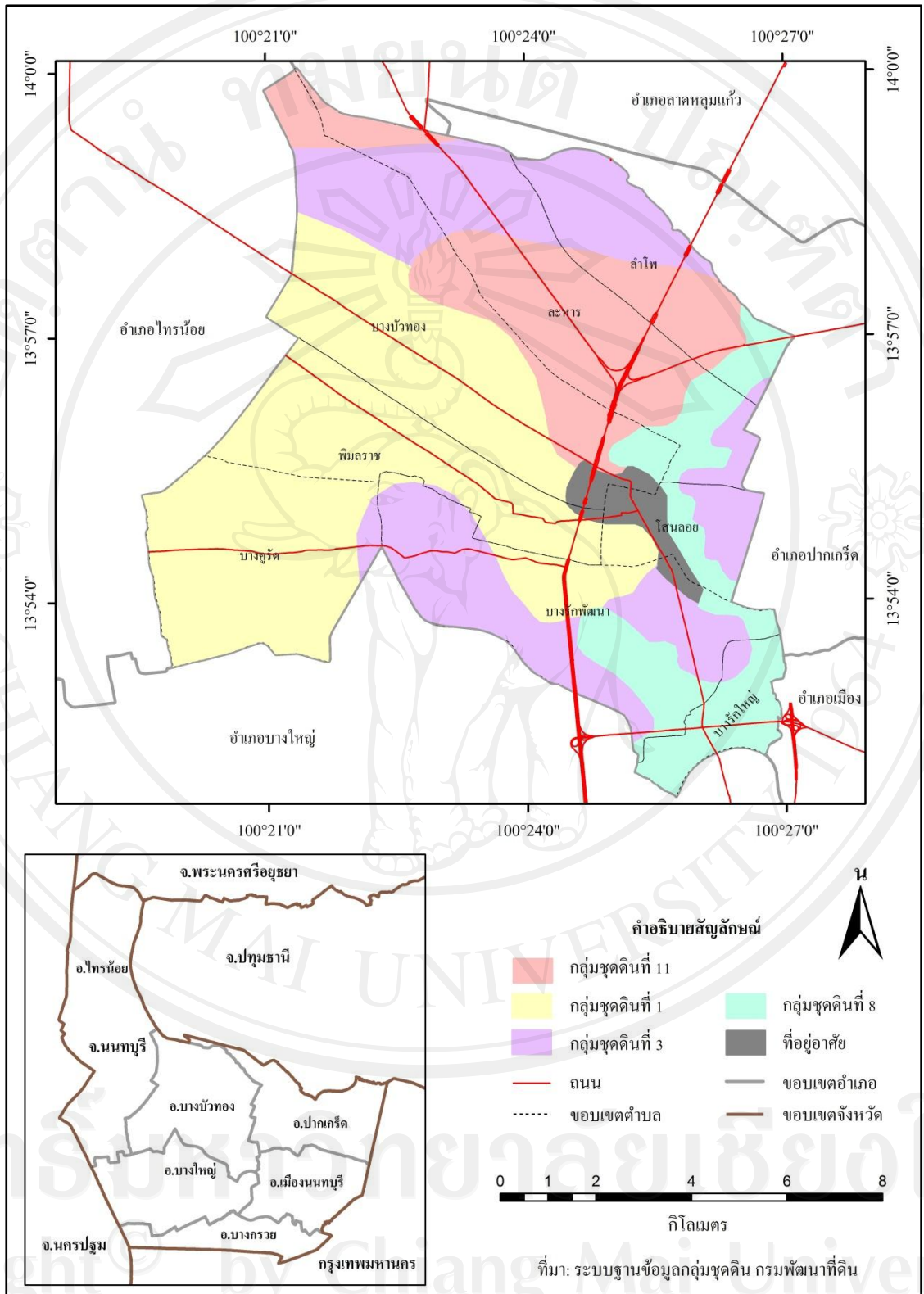
ภาพ 2.3 การกระจายตัวของคลองในอำเภอบางบัวทอง

ในส่วนของดินอำเภอบางบัวทองสามารถแบ่งออกได้เป็น 5 กลุ่ม คือ กลุ่มชุดดินที่ 1 ร้อยละ 40.38 กลุ่มชุดดินที่ 3 ร้อยละ 26.46 กลุ่มชุดดินที่ 8 ร้อยละ 12.32 กลุ่มชุดดินที่ 11 ร้อยละ 17.96 และกลุ่มชุดดินที่เป็นเมืองหรือที่อยู่อาศัย ร้อยละ 2.43 (ดูรายละเอียดลักษณะกลุ่มชุดดินในภาคผนวก ก) เมื่อพิจารณาจากลักษณะ สมบัติ และศักยภาพในการเพาะปลูกพบว่า ลักษณะดินของกลุ่มชุดดินทั้ง 4 กลุ่ม มีลักษณะใกล้เคียงกัน กล่าวคือ เนื้อดินเป็นดินเหนียว ดินส่วนมากเป็นสีดำถึงสีเทาแก่ พบบริเวณที่ราบลุ่ม เนื่องจากเป็นดินเหนียวทำให้ดินมีการระบายน้ำไม่ดี มีความอุดมสมบูรณ์ตามธรรมชาติตั้งแต่ระดับปานกลางถึงสูง ในช่วงฤดูฝนหรือฤดูน้ำหลากอาจมีปัญหาน้ำท่วมขัง ในส่วนของศักยภาพหรือความเหมาะสมสำหรับการทำการเกษตรพบว่า กลุ่มชุดดินที่ 1, 3 และ 11 มีความเหมาะสมที่จะใช้ทำนาปลูกข้าวมากกว่าทำการปลูกพืชชนิดอื่น ส่วนกลุ่มชุดดินที่ 8 มีความเหมาะสมที่จะใช้ในการปลูกไม้ผลหรือพืชผัก (กรมพัฒนาที่ดิน, 2555) เห็นได้ว่าพื้นที่อำเภอบางบัวทองมีลักษณะดินที่มีศักยภาพหรือมีความเหมาะสมที่จะใช้ในการทำการเกษตรได้ทั้งอำเภอ โดยเฉพาะดินที่เหมาะสมกับการทำนาคิดเป็นสัดส่วนร้อยละ 85.26 และดินที่เหมาะสมกับการทำสวนไม้ผลหรือสวนผัก คิดเป็นสัดส่วนร้อยละ 12.31 (ดังตาราง 2.1 และภาพ 2.4)

ตาราง 2.1 ลักษณะกลุ่มชุดดินในอำเภอบางบัวทอง

กลุ่มชุดดิน	พื้นที่ (ไร่)	ร้อยละ
กลุ่มชุดดินที่ 1	30,282	40.83
กลุ่มชุดดินที่ 3	19,623	26.46
กลุ่มชุดดินที่ 8	9,133	12.32
กลุ่มชุดดินที่ 11	13,322	17.96
เมือง/ที่อยู่อาศัย	1,804	2.43
รวม	74,164	100.00

จากลักษณะทางกายภาพทั้งหมดดังกล่าวข้างต้น แสดงให้เห็นว่าพื้นที่อำเภอบางบัวทองมีความเหมาะสมในการทำการเกษตร และเป็นที่น่าสังเกตว่าการพัฒนาพื้นที่ในอดีตก็มีเป้าหมายเพื่อทำการเกษตรเป็นหลัก เห็นได้จากการขุดคลองในแนวตะวันออกเฉียงใต้-ตะวันตกเฉียงเหนือ เชื่อมต่อกับคลองบางบัวทองซึ่งรับน้ำมาจากแม่น้ำเจ้าพระยาโดยตรง เพื่อให้ประชาชนสามารถตั้งถิ่นฐานและทำการเกษตรได้ ส่งผลให้พื้นที่ทุกตำบลมีคลองส่งน้ำเข้าสู่พื้นที่เพื่อทำการเกษตร จากความเหมาะสมของสภาพพื้นที่ ประชาชนส่วนใหญ่จึงประกอบอาชีพทางการเกษตรเป็นหลัก มาตั้งแต่ในอดีตจนถึงปัจจุบัน



ภาพ 2.4 ลักษณะกลุ่มชุดดินในอำเภอบางบัวทอง

2.4 ลักษณะทางประชากร

ประชากรส่วนใหญ่ของอำเภอบางบัวทองเป็นคนไทยพื้นถิ่น มีการตั้งบ้านเรือนอยู่ทั่วไป ทั้งพื้นที่ ปรากฏหลักฐานการย้ายถิ่นเข้ามาตั้งถิ่นฐานตั้งแต่สมัยกรุงศรีอยุธยา กรุงธนบุรี และกรุงรัตนโกสินทร์ตอนต้นจนกระทั่งถึงปัจจุบัน โดยนิยมสร้างบ้านเรือนกระจุกตัวเป็นแนวยาวไปตามคลองสายต่างๆ เพื่อความสะดวกในการนำน้ำมาอุปโภคบริโภค การทำการเพาะปลูก และการเดินทางสัญจร ภาษาพูดเป็นสำเนียงไทยภาคกลางและนับถือศาสนาพุทธเป็นหลัก นอกจากคนไทยที่เป็นคนพื้นถิ่นดังกล่าวข้างต้นแล้ว พื้นที่อำเภอบางบัวทองยังมีการอพยพเข้ามาตั้งถิ่นฐานของชาวไทยเชื้อสายจีนและชาวไทยมุสลิมในพื้นที่ด้วย โดยชาวไทยเชื้อสายจีนมีการอพยพเข้ามาตั้งแต่สมัยกรุงศรีอยุธยา ประกอบอาชีพค้าขายอยู่ในชุมชนตลาดบางบัวทอง ประกอบอาชีพเกษตรกรรม โดยเฉพาะการทำสวนผัก และรับจ้างใช้แรงงานในกิจการต่างๆ สำหรับชาวไทยมุสลิมคาดว่าน่าจะมีการอพยพเข้ามาตั้งถิ่นฐานตั้งแต่สมัยกรุงศรีอยุธยา ในสมัยรัตนโกสินทร์ตอนต้นได้มีการอพยพชาวไทยมุสลิมจากเมืองปัตตานีและเมืองไทรบุรี ให้มาตั้งถิ่นฐานในท้องที่อำเภอบางบัวทอง บริเวณตำบลละหาร ตำบลบางบัวทอง และตำบลพิมลราชจนถึงปัจจุบัน (ไพรัตน์ สุขมะโน, 2555; วัฒนธรรมพัฒนาการทางประวัติศาสตร์ เอกลักษณ์ และภูมิปัญญาจังหวัดนนทบุรี, 2542)

2.4.1 จำนวนประชากร

จากข้อมูลจำนวนประชากรของสำนักบริหารการทะเบียน กรมการปกครอง กระทรวงมหาดไทย พบว่า ในช่วงแรก (ก่อนพ.ศ. 2539) ในพ.ศ. 2538 อำเภอบางบัวทองมีประชากรรวม 82,793 คน มีความหนาแน่นประชากร 1 คนต่อไร่ ในช่วงที่สอง (พ.ศ. 2539-2545) ในพ.ศ. 2545 จำนวนประชากรเพิ่มขึ้นเป็น 131,119 คน และมีความหนาแน่นประชากร 2 คนต่อไร่ และในช่วงที่สาม (พ.ศ. 2546-2554) ในพ.ศ. 2554 มีจำนวนประชากร 198,187 คน และมีความหนาแน่นประชากร 3 คนต่อไร่ นอกจากการเพิ่มขึ้นของจำนวนประชากรแล้ว จำนวนบ้านก็มีการเพิ่มขึ้นเช่นเดียวกัน โดยในพ.ศ. 2538 อำเภอบางบัวทองมีจำนวนบ้าน 44,453 หลัง ส่วนในพ.ศ. 2545 มีจำนวนบ้าน 67,761 หลัง และในพ.ศ. 2554 มีจำนวนบ้าน 95,436 หลัง (ตาราง 2.2 และภาพ 2.5)

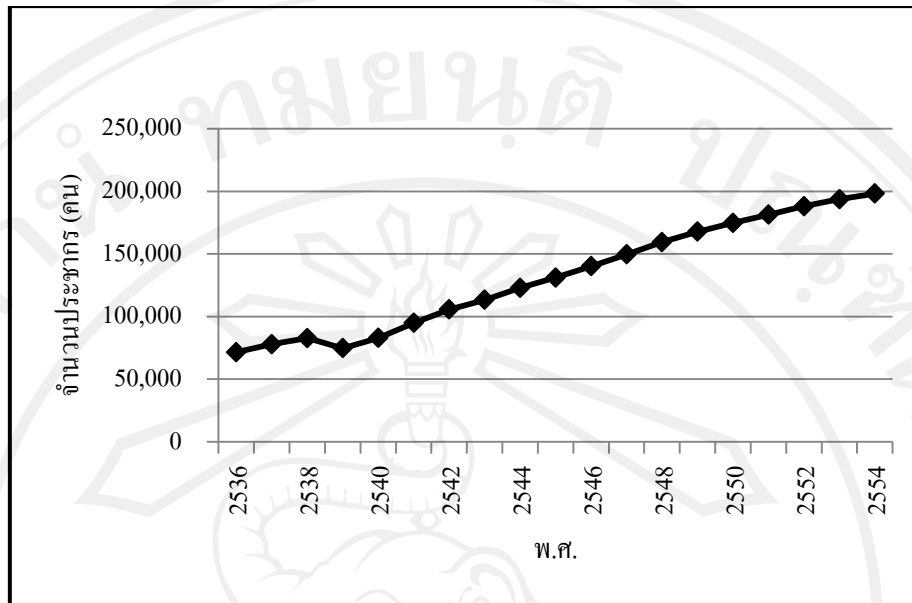
การเพิ่มขึ้นของจำนวนประชากรและจำนวนบ้านในทั้งสามช่วงเวลา สะท้อนให้เห็นถึงอิทธิพลการขยายตัวของเมืองที่เกิดขึ้น จากระยะทางที่ใกล้กับกรุงเทพมหานครและการพัฒนาเส้นทางคมนาคมเชื่อมโยงระหว่างอำเภอบางบัวทองและกรุงเทพมหานครช่วยอำนวยความสะดวกในการเดินทาง เป็นแรงดึงดูดให้เกิดการอพยพของประชาชนทั้งจากในกรุงเทพมหานครและบริเวณอื่นที่ต้องการที่อยู่อาศัยราคาถูก เห็นได้จากการเพิ่มขึ้นของจำนวนบ้านและโครงการบ้านจัดสรรในอำเภอบางบัวทองตั้งแต่พ.ศ. 2536-2554 ที่มีการเพิ่มขึ้นอย่างต่อเนื่อง (ภาพ 2.6 และภาพ 2.7)

ตาราง 2.2 จำนวนประชากรและจำนวนบ้านในอำเภอบางบัวทองระหว่างพ.ศ. 2536-2554

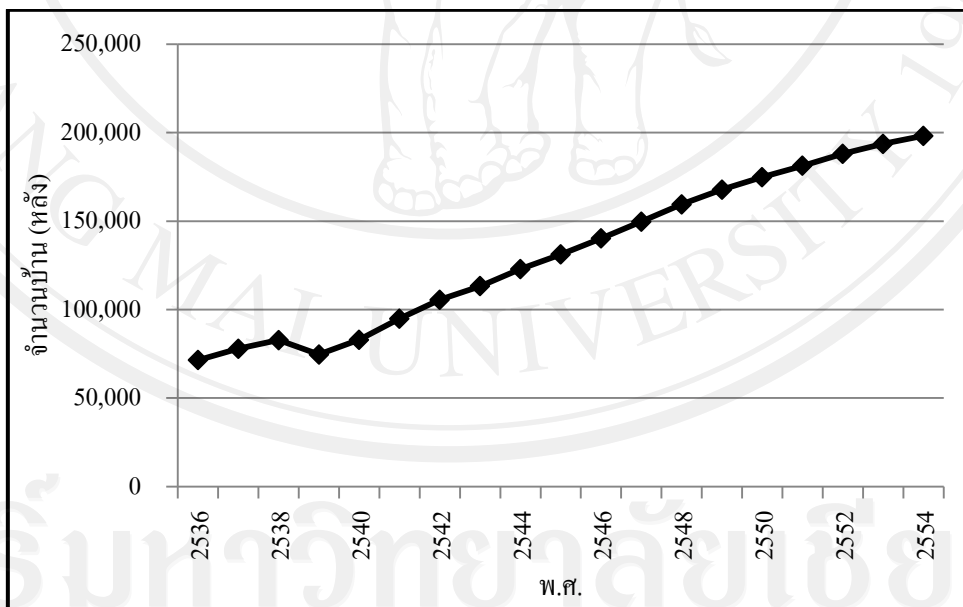
พ.ศ.	จำนวน ประชากร (คน)	การเปลี่ยนแปลง ประชากร (คน)	ความ หนาแน่น (คน/ไร่)	จำนวนบ้าน (หลัง)	การเปลี่ยนแปลง จำนวนบ้าน (หลัง)
2536	71,504		1	29,245	
2537	77,855	+6,351	1	33,601	+4,356
2538	82,793	+4,938	1	44,453	+10,852
2539	74,660	-8,133	1	47,598	+3,145
2540	82,933	+8,273	1	58,818	+11,220
2541	94,904	+11,971	1	62,966	+4,148
2542	105,578	+10,674	1	63,516	+550
2543	113,268	+7,690	2	64,830	+1,314
2544	122,953	+9,685	2	65,806	+976
2545	131,119	+8,166	2	67,761	+1,955
2546	140,174	+9,055	2	70,915	+3,154
2547	149,640	+9,466	2	74,276	+3,361
2548	159,467	+9,827	2	77,900	+3,624
2549	167,804	+8,337	2	81,486	+3,586
2550	174,804	+7,000	2	86,258	+4,772
2551	181,243	+6,439	2	88,130	+1,872
2552	188,068	+6,825	3	90,771	+2,641
2553	193,640	+5,572	3	93,010	+2,239
2554	198,187	+4,547	3	95,436	+2,426

หมายเหตุ: + หมายถึง จำนวนประชากรและจำนวนบ้านเพิ่มขึ้นจากปีก่อนหน้า และ
- หมายถึง มีจำนวนประชากรลดลงจากปีก่อนหน้า

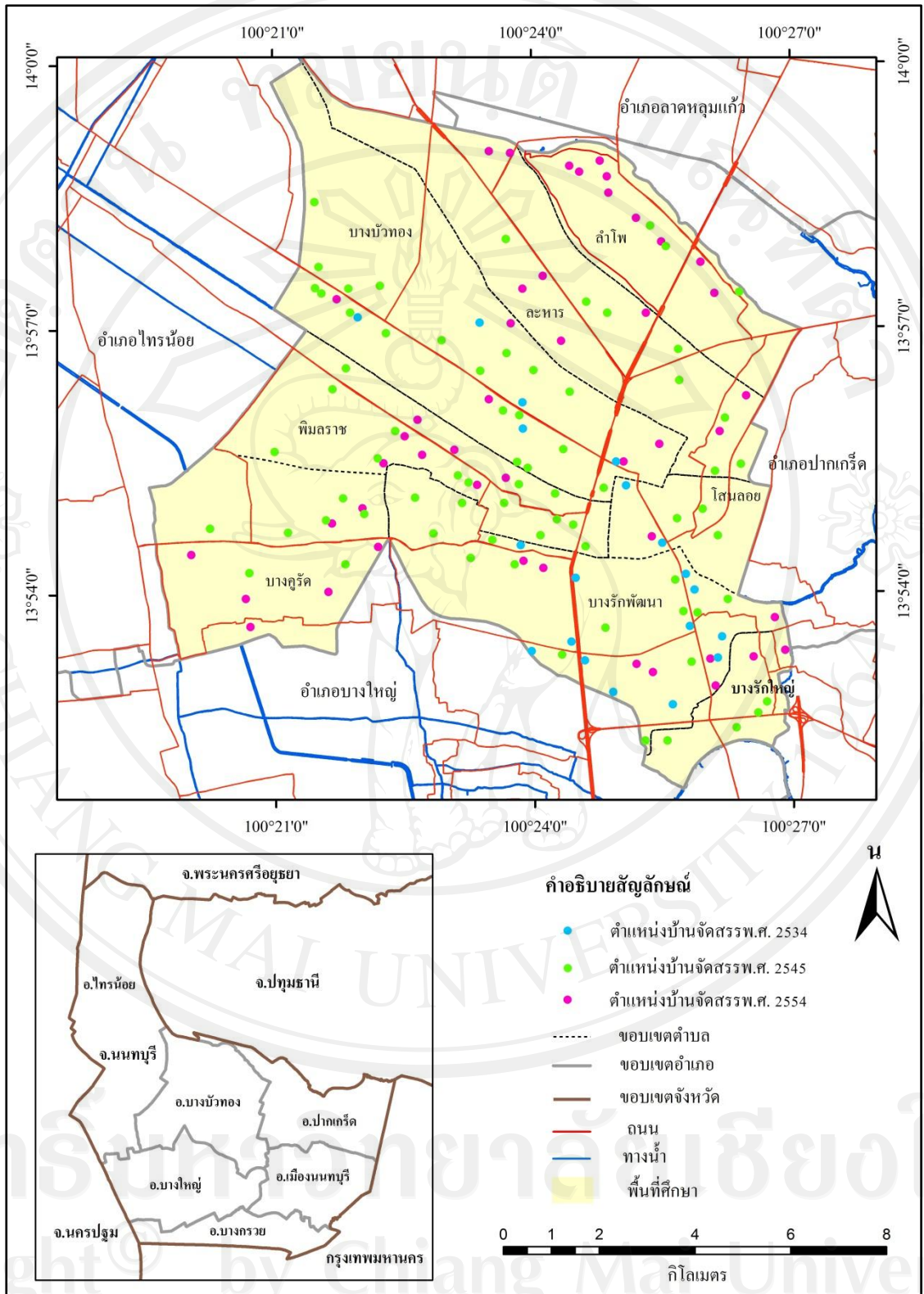
ที่มา: สำนักบริหารการทะเบียน กรมการปกครอง กระทรวงมหาดไทย. “สถิติจำนวน
ประชากรและบ้านอำเภอบางบัวทองระหว่างพ.ศ. 2536-2554.” (ระบบออนไลน์)



ภาพ 2.5 จำนวนประชากรในอำเภอบางบัวทองระหว่างพ.ศ. 2536-2554
 ที่มา: สำนักบริหารการทะเบียน กรมการปกครอง กระทรวงมหาดไทย. “สถิติจำนวนประชากรอำเภอบางบัวทองระหว่างพ.ศ. 2536-2554.” (ระบบออนไลน์)



ภาพ 2.6 จำนวนบ้านในอำเภอบางบัวทองระหว่างพ.ศ. 2536-2554
 ที่มา: สำนักบริหารการทะเบียน กรมการปกครอง กระทรวงมหาดไทย. “สถิติจำนวนบ้านอำเภอบางบัวทองระหว่างพ.ศ. 2536-2554.” (ระบบออนไลน์)



ภาพ 2.7 ตำแหน่งบ้านจัดสรรในอำเภอบางบัวทองพ.ศ. 2534 พ.ศ. 2545 และพ.ศ. 2554

2.4.2 การเปลี่ยนแปลงประชากร

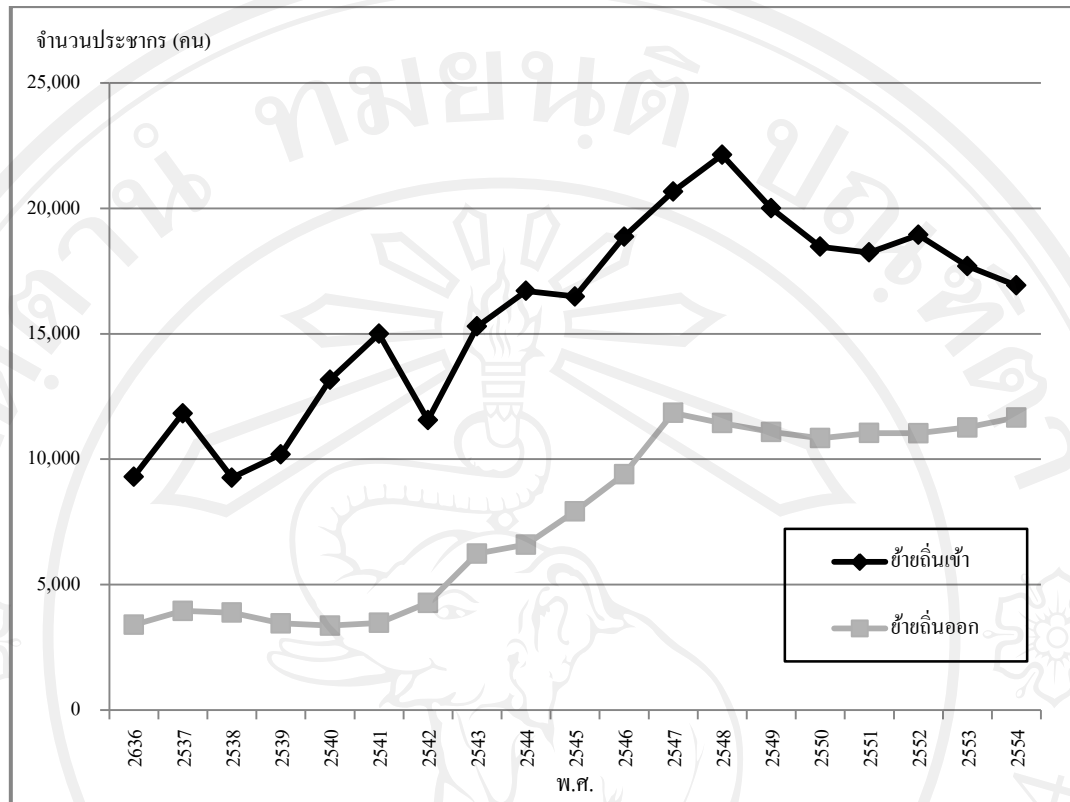
การเปลี่ยนแปลงประชากรเป็นการศึกษาจาก อัตราการเกิด อัตราการตาย อัตราเพิ่มธรรมชาติ และการย้ายถิ่นเข้า การย้ายถิ่นออก และดุลการย้ายถิ่น (ตาราง 2.3) เมื่อพิจารณาจากช่วงเวลาในการศึกษาทั้งสามช่วงเวลาพบว่า ในช่วงแรกของการศึกษา คือ ก่อนพ.ศ. 2539 อำเภอบางบัวทองมีจำนวนคนเกิด 68 คน เฉลี่ยปีละ 23 คน ในขณะที่มีจำนวนคนตาย 616 คน เฉลี่ยปีละ 205 คน มีจำนวนประชากรย้ายถิ่นเข้ามาในพื้นที่อำเภอบางบัวทอง 30,390 คน เฉลี่ยปีละ 10,130 คน และมีจำนวนประชากรย้ายถิ่นออกจำนวน 11,238 คน เฉลี่ยปีละ 3,746 คน สำหรับในช่วงพ.ศ. 2539-2545 อำเภอบางบัวทองมีจำนวนคนเกิดรวม 51 คน เฉลี่ยปีละ 7 คน มีจำนวนคนตายรวม 2,419 คน เฉลี่ยปีละ 345 คน ในส่วนของการย้ายถิ่นมีจำนวนประชากรย้ายถิ่นเข้ารวม 98,402 คน เฉลี่ยปีละ 14,057 คน และมีจำนวนประชากรย้ายถิ่นออกรวม 35,329 คน เฉลี่ยปีละ 5,047 คน และในช่วงพ.ศ. 2546-2554 อำเภอบางบัวทองมีจำนวนคนเกิดรวม 28 คน เฉลี่ยเพียงปีละ 3 คน ในขณะที่มีจำนวนคนตายรวม 6,487 คน เฉลี่ยปีละ 721 คน มีจำนวนประชากรย้ายถิ่นเข้ารวม 171,945 คน เฉลี่ยปีละ 19,105 คน และมีจำนวนประชากรย้ายถิ่นออกรวม 99,623 คน เฉลี่ยปีละ 11,069 คน

จากสถิติในทั้งสามช่วงเวลาของการศึกษาดังกล่าวข้างต้น สังเกตได้ว่าอัตราการเกิดของประชากรในพื้นที่อำเภอบางบัวทองมีสัดส่วนลดลงเรื่อยๆ ตรงข้ามกับอัตราการตายที่มีสัดส่วนเพิ่มขึ้นในแต่ละช่วงเวลา ในขณะที่จำนวนประชากรที่ย้ายถิ่นนั้นพบว่า ทั้งจำนวนประชากรที่ย้ายถิ่นเข้าและจำนวนประชากรที่ย้ายถิ่นออกมีการเพิ่มขึ้นในแต่ละช่วงเวลา โดยจำนวนประชากรย้ายถิ่นเข้ามีจำนวนมากกว่าจำนวนประชากรย้ายถิ่นออก จากอัตราการเกิดและอัตราการตายแสดงให้เห็นว่า อัตราการเพิ่มตามธรรมชาติของประชากรในพื้นที่อำเภอบางบัวทองมีลักษณะติดลบ กล่าวคือ อัตราการเกิดน้อยกว่าอัตราการตาย จำนวนประชากรที่เกิดใหม่ไม่สามารถทดแทนจำนวนประชากรที่ตายในพื้นที่ได้ ในขณะที่ดุลการย้ายถิ่นซึ่งพิจารณาจากจำนวนคนย้ายถิ่นเข้าและจำนวนคนย้ายถิ่นออก พบว่า จำนวนคนย้ายถิ่นเข้ามากกว่าจำนวนคนย้ายถิ่นออกในทุกปี (ภาพ 2.8) ส่งผลให้ดุลการย้ายถิ่นของอำเภอบางบัวทองมีลักษณะเป็นบวก คือ จำนวนประชากรย้ายถิ่นเข้ามากกว่าจำนวนประชากรย้ายถิ่นออก ดังนั้นเมื่อพิจารณาจากอัตราการเพิ่มตามธรรมชาติและดุลการย้ายถิ่นแล้ว เห็นได้ว่าจำนวนประชากรของอำเภอบางบัวทองที่มีการเพิ่มขึ้นอย่างต่อเนื่องในทุกปีนั้น เป็นผลมาจากการย้ายถิ่นเข้าของประชากรจากต่างถิ่น

ตาราง 2.3 การเปลี่ยนแปลงประชากรในอำเภอบางบัวทองระหว่างพ.ศ. 2536-2554

พ.ศ.	การเปลี่ยนแปลงประชากร							
	จำนวน คนเกิด (คน)	อัตราการ เกิดต่อแสน ประชากร	จำนวน คนตาย (คน)	อัตราการ ตายต่อแสน ประชากร	อัตราเพิ่ม ธรรมชาติ	จำนวนคน ย้ายถิ่นเข้า (คน)	จำนวนคน ย้ายถิ่นออก (คน)	ดุลการ ย้ายถิ่น
2536	30	42	240	336	-294	9,299	3,400	5,899
2537	29	37	110	141	-104	11,827	3,952	7,875
2538	9	11	266	321	-310	9,264	3,886	5,378
2539	4	5	192	257	-252	10,191	3,458	6,733
2540	17	20	235	283	-263	13,167	3,369	9,798
2541	3	3	372	392	-389	14,996	3,477	11,519
2542	3	3	310	294	-291	11,557	4,271	7,286
2543	10	9	452	399	-390	15,289	6,235	9,054
2544	6	5	422	343	-338	16,709	6,598	10,111
2545	8	6	436	333	-326	16,487	7,921	8,566
2546	6	4	481	343	-339	18,871	9,405	9,466
2547	2	1	589	394	-392	20,667	11,848	8,819
2548	5	3	690	433	-430	22,133	11,440	10,693
2549	2	1	699	417	-415	19,998	11,085	8,913
2550	2	1	729	417	-416	18,470	10,841	7,629
2551	4	2	745	411	-409	18,238	11,041	7,197
2552	2	1	790	420	-419	18,943	11,038	7,905
2553	4	2	889	459	-457	17,700	11,265	6,435
2554	1	1	875	442	-441	16,925	11,660	5,265

ที่มา: สำนักบริหารการทะเบียน กรมการปกครอง กระทรวงมหาดไทย. “สถิติจำนวน
คนเกิด จำนวนคนตาย จำนวนคนย้ายถิ่นเข้า และจำนวนคนย้ายถิ่นออกของอำเภอบางบัวทอง
ระหว่างพ.ศ. 2536-2554.” (ระบบออนไลน์)



ภาพ 2.8 จำนวนประชากรย้ายถิ่นเข้าและย้ายถิ่นออกระหว่างพ.ศ. 2536-2554

ที่มา: สำนักบริหารการทะเบียน กรมการปกครอง กระทรวงมหาดไทย. “สถิติจำนวนคนย้ายถิ่นเข้า และจำนวนคนย้ายถิ่นออกของอำเภอบางบัวทองระหว่างพ.ศ. 2536-2554.” (ระบบออนไลน์)

2.5 ระบบถนน

เนื่องจากระบบถนนเป็นปัจจัยสำคัญที่มีผลต่อการเปลี่ยนแปลงการใช้ที่ดินในพื้นที่ การสร้างถนนเป็นการเปิดโอกาสให้มีการเข้าถึงพื้นที่ได้เพิ่มขึ้น ความสะดวกและความรวดเร็วในการเดินทางทำให้เกิดการขยายตัวของกิจกรรมแบบเมืองไปตามแนวถนน

สำหรับพื้นที่อำเภอบางบัวทอง พบว่ามีการพัฒนาเส้นทางถนนอย่างต่อเนื่องเพื่อเชื่อมโยงกับพื้นที่โดยรอบ เส้นทางถนนสามารถแบ่งออกเป็น 2 ประเภท คือ ถนนสายหลัก ได้แก่ ถนนกาญจนาภิเษก ถนนบางบัวทอง-สุพรรณบุรี ถนนบางบัวทอง-บางคูวัด ถนนบางกรวย-ไทรน้อย ถนนบ้านกล้วย-ไทรน้อย และถนนบางไผ่-หนองปรืองาย (ตาราง 2.4) และถนนสายรองหรือถนนซอย ซึ่งเป็นถนนที่เกิดจากการพัฒนาและจัดสรรที่ดินในพื้นที่

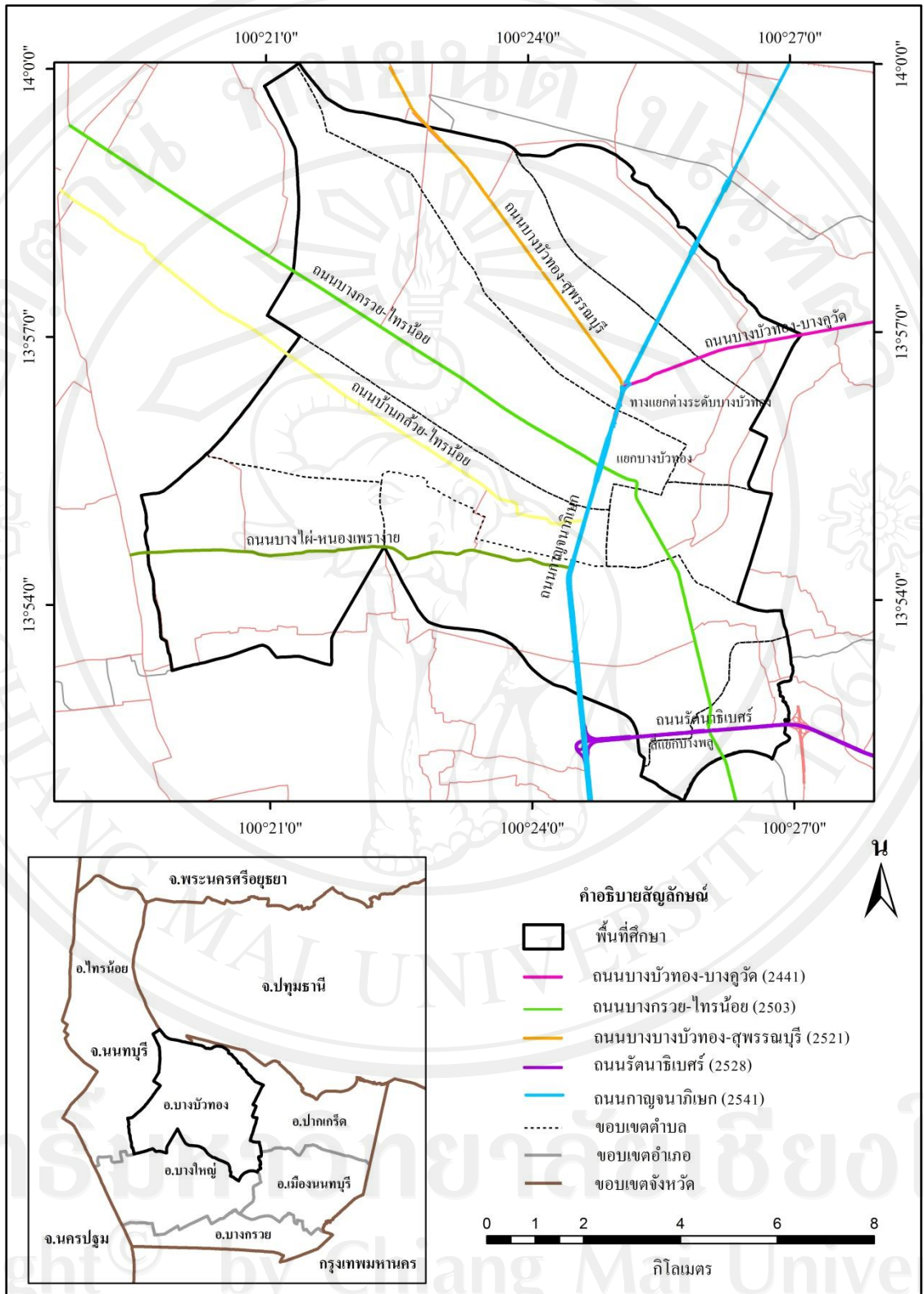
ตาราง 2.4 ลำดับการสร้างถนนสายหลักในอำเภอบางบัวทอง

ถนน	พ.ศ.	ต้นทาง-ปลายทาง
บางบัวทอง-บางคูวัด	2484	อ.บางบัวทอง จ. นนทบุรี-อ.เมืองปทุมธานี จ.ปทุมธานี
บางกรวย-ไทรน้อย	2503	อ.บางกรวย จ.นนทบุรี-อ.ไทรน้อย จ.นนทบุรี
บางบัวทอง-สุพรรณบุรี	2521	อ.บางบัวทอง จ.นนทบุรี-อ.เมืองชัยนาท จ.ชัยนาท
รัตนธิเบศร์	2528	อ.บางใหญ่ จ.นนทบุรี-อ.เมืองนนทบุรี จ.นนทบุรี
กาญจนภิเษก	2541	เขตบางขุนเทียน กทม. -อ.บางบัวทอง จ.นนทบุรี- อ.บางปะอิน จ.พระนครศรีอยุธยา

จากตาราง 2.4 แสดงให้เห็นถึงช่วงเวลาและลำดับในการพัฒนาถนนสายหลักในอำเภอบางบัวทอง กล่าวคือ ช่วงก่อนพ.ศ. 2539 มีการก่อสร้างถนนบางบัวทอง-บางคูวัด ถนนบางกรวย-ไทรน้อย ถนนบางบัวทอง-สุพรรณบุรี และถนนรัตนธิเบศร์ โดยมีรายละเอียดดังนี้ (ภาพ 2.9)

ถนนบางบัวทอง-บางคูวัด (ทางหลวงแผ่นดินหมายเลข 345) เป็นถนนที่เชื่อมต่อกับจังหวัดปทุมธานี มีต้นทางอยู่ที่ทางแยกต่างระดับบางบัวทอง (จุดตัดระหว่างถนนกาญจนภิเษก ถนนบางบัวทอง-บางคูวัด และถนนบางบัวทอง-สุพรรณบุรี) อำเภอบางบัวทอง จังหวัดนนทบุรี ไปทางทิศตะวันออกเฉียงเหนือ ตัดกับถนนราชพฤกษ์ ถนนนนทบุรี-ปทุมธานี (ทางหลวงแผ่นดินหมายเลข 307) ที่แยกบางคูวัด อำเภอมืองปทุมธานี จังหวัดปทุมธานี ข้ามแม่น้ำเจ้าพระยา ตัดกับถนนดิวานนท์ ไปบรรจบถนนรังสิต-ปทุมธานีที่แยกบางพูน

ถนนบางกรวย-ไทรน้อย (ทางหลวงแผ่นดินหมายเลข 3215) เป็นถนนที่สร้างผ่านเกือบทุกอำเภอของจังหวัดนนทบุรี ได้แก่ อำเภอบางกรวย อำเภอมืองนนทบุรี อำเภอบางใหญ่ อำเภอบางบัวทอง และอำเภอไทรน้อยตามลำดับ โดยสร้างขึ้นบนคันดินเดิมของทางรถไฟสายบางบัวทอง เป็นถนนขนาด 2 ถึง 6 ช่องจราจร ในเขตของอำเภอบางบัวทองเริ่มจากสะพานข้ามคลองอ้อมไปทางทิศตะวันตกเฉียงเหนือในพื้นที่ตำบลบางรักใหญ่ ตัดกับถนนรัตนธิเบศร์ที่สี่แยกบางพลูไปทางทิศตะวันออกเฉียงเหนือเข้าเขตตำบลบางรักพัฒนา และไปทางทิศตะวันตกเฉียงเหนือตัดกับถนนจันทร์ทองเอี่ยม เข้าเขตตำบลพิมลราช ตำบลโสนลอย ข้ามคลองบ้านกล้วย คลองพระพิมล เข้าเขตตำบลบางบัวทอง ก่อนโค้งไปทางทิศเหนือแล้ววกไปทางทิศตะวันตกเฉียงเหนือตัดกับถนนกาญจนภิเษก เข้าเขตตำบลบางบัวทอง ข้ามคลองตาคาลัย ถือเป็นารสิ้นสุดถนนในเขตอำเภอบางบัวทอง และเข้าเขตอำเภอไทรน้อยต่อไป



ภาพ 2.9 ลำดับการพัฒนาถนนสายหลักในอำเภอบางบัวทอง

ถนนบางบัวทอง-สุพรรณบุรี (ทางหลวงแผ่นดินหมายเลข 304) เป็นถนนที่ตัดผ่านจังหวัดนนทบุรี จังหวัดปทุมธานี จังหวัดพระนครศรีอยุธยา จังหวัดสุพรรณบุรี และจังหวัดชัยนาท เดิมชื่อถนนตลิ่งชัน-สุพรรณบุรี เมื่อแรกก่อสร้างเป็นถนนขนาด 2 ช่องทางจราจรสวนทาง แต่ปัจจุบันได้ขยายเป็น 4 ช่องทางจราจรไป-กลับ สำหรับช่วงตลิ่งชัน-บางบัวทองได้ขยายเป็น 12 ช่องจราจร และถูกยุบไปรวมกับถนนพระราม 2-ตลิ่งชันเป็นทางหลวงแผ่นดินหมายเลข 37 และเปลี่ยนเป็นทางหลวงพิเศษหมายเลข 9 (ถนนกาญจนาภิเษก) ถนนเส้นนี้จึงเริ่มนับระยะทางใหม่ที่อำเภอบางบัวทอง จังหวัดนนทบุรี สิ้นสุดที่อำเภอเมืองชัยนาท จังหวัดชัยนาท

ถนนรัตนธิเบศร์ (ทางหลวงแผ่นดินหมายเลข 302) เริ่มต้นจากบริเวณสามแยกชุมทางต่างระดับบางใหญ่ ตำบลเสาธงหิน อำเภอบางใหญ่ มุ่งหน้าไปทางตะวันออกเข้าเขตอำเภอบางบัวทอง ตัดกับถนนบางกรวย-ไทรน้อยที่สี่แยกบางพลูในเขตตำบลบางรักพัฒนา ผ่านตำบลบางรักใหญ่ เข้าเขตอำเภอเมืองนนทบุรีและตัดกับถนนราชพฤกษ์ในเขตตำบลบางรักน้อย ผ่านตำบลไทรน้าข้ามแม่น้ำเจ้าพระยาที่สะพานพระนั่งเกล้าเข้าสู่เขตตำบลบางกระสอบ ตัดกับถนนนนทบุรี 1 ที่บริเวณสี่แยกพระนั่งเกล้า และถนนเลี้ยวเมืองนนทบุรี-สนามบินน้ำที่สี่แยกรัตนธิเบศร์ ผ่านศูนย์การค้าเซ็นทรัลพลาซ่ารัตนธิเบศร์ ศูนย์ราชการจังหวัดนนทบุรี อุทยานมกุฏรมยสราญ ศูนย์เตือนภัยพิบัติแห่งชาติ และตัดกับถนนติวานนท์ที่สี่แยกแคราย

ถนนบ้านกล้วย-ไทรน้อย และถนนบางไผ่-หนองเพรางาย เป็นถนนดั้งเดิมที่ชาวบ้านในบริเวณนั้นขอมแบ่งที่นาบางส่วนทำเป็นถนนเพื่อใช้เป็นทางเข้าออกของคนในชุมชน ก่อนที่ทางภาครัฐจะเข้ามาพัฒนา จึงไม่มีข้อมูลช่วงเวลาในการสร้างถนนที่แน่ชัด ถนนบ้านกล้วย-ไทรน้อยเป็นถนนขนาด 2 ช่องทางจราจร เริ่มจากถนนกาญจนาภิเษกไปทางทิศตะวันตกเฉียงเหนือในเขตตำบลพิมลราช ขนานไปกับแนวคลองพระพิมล ข้ามคลองตาชมเข้าเขตตำบลไทรน้อย อำเภอไทรน้อย ผ่านสถานีตำรวจภูธรไทรน้อยไปสิ้นสุดที่ถนนไทรน้อย-วัดต้นเชือก ส่วนถนนบางไผ่-หนองเพรางายเริ่มต้นที่ถนนกาญจนาภิเษกเช่นเดียวกัน ไปทางทิศตะวันตกในเขตตำบลบางรักพัฒนาและตำบลบางคูวัด

ในช่วงพ.ศ. 2539-2545 มีการก่อสร้างถนนกาญจนาภิเษก (ทางหลวงพิเศษหมายเลข 9 หรือ ถนนวงแหวนรอบนอกตะวันตก) ผ่านเข้ามาในพื้นที่อำเภอบางบัวทอง โดยเป็นถนนที่เชื่อมต่อกันเป็นวงแหวนล้อมรอบกรุงเทพมหานคร นนทบุรี ปทุมธานี สมุทรปราการ และพระนครศรีอยุธยา เพื่อแก้ปัญหาการจราจรที่ติดขัดในเขตกรุงเทพมหานครและปริมณฑล เนื่องจากมีปริมาณการจราจรและการขนส่งเพิ่มขึ้นอันเป็นผลจากความเจริญเติบโตทางเศรษฐกิจ และเป็น

ทางเลียยเมืองกรุงเทพมหานครที่เป็นตัวเชื่อมทางสายหลักเข้าไปสู่ทุกภาคของประเทศ เดิมเรียกว่า ถนนวงแหวนรอบนอกตะวันตก มีระยะทางเริ่มตั้งแต่ถนนพระราม 2 ตัดผ่านฝั่งธนบุรี จังหวัดนนทบุรี จังหวัดปทุมธานี ไปสิ้นสุดที่ถนนพหลโยธิน จังหวัดพระนครศรีอยุธยา พระบาทสมเด็จพระเจ้าอยู่หัวภูมิพลอดุลยเดชทรงพระกรุณาโปรดเกล้าฯ พระราชทานพระบรมราชานุญาตให้เชิญชื่อ พระราชพิธีกาญจนาภิเษก ซึ่งเป็นพระราชพิธีฉลองครองสิริราชสมบัติครบ 50 ปีในพ.ศ. 2539 มาเป็นชื่อเรียกถนน กรมทางหลวงจึงได้เปลี่ยนหมายเลขทางหลวงจากหมายเลข 37 เป็นทางหลวงพิเศษหมายเลข 9 หลังจากนั้นจึงได้มีการสร้างถนนวงแหวนรอบนอกด้านตะวันออกและด้านใต้ขึ้นตามมา ถนนกาญจนาภิเษกในเขตจังหวัดนนทบุรี เริ่มตั้งแต่ตำบลปลายบางและตำบลบางคูเวียง อำเภอบางกรวย ตัดถนนนครอินทร์ ข้ามคลองบางนาเข้าเขตอำเภอบางใหญ่ ข้ามคลองบางใหญ่ ตัดกับถนนรัตนาธิเบศร์ ข้ามคลองบางแพรกเข้าสู่เขตอำเภอบางบัวทอง ตัดกับถนนบางกรวย-ไทรน้อย ถนนบางบัวทอง-สุพรรณบุรี และถนนบางบัวทอง-บางคูวัด ข้ามคลองลำโพเข้าสู่เขตอำเภอปากเกร็ด จนถึงสะพานข้ามคลองพระอุดม สิ้นสุดเขตถนนในพื้นที่จังหวัดนนทบุรี รวมระยะทางประมาณ 22 กิโลเมตร

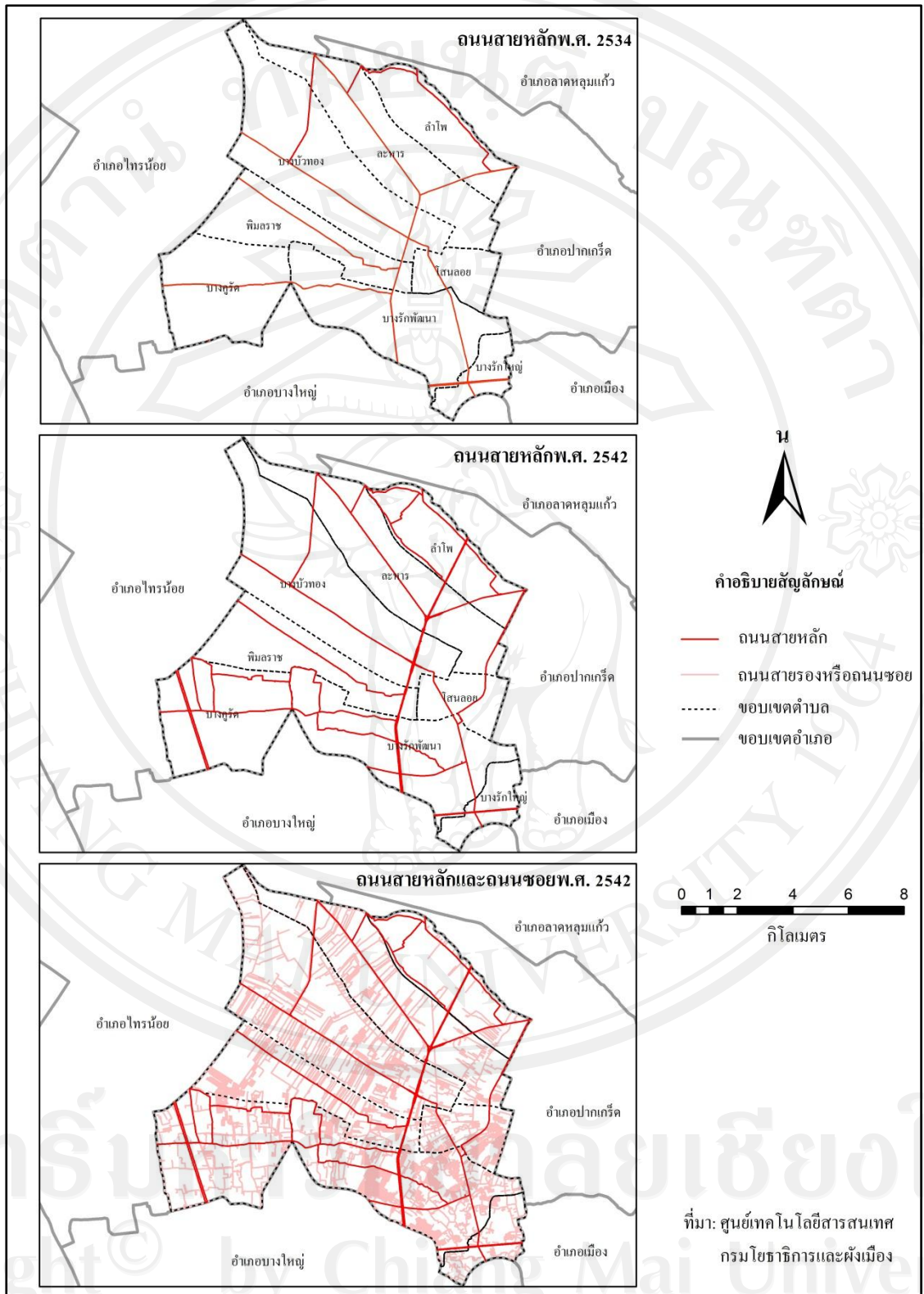
สำหรับทางแยกต่างระดับบางบัวทอง ชื่อเดิมคือ ทางแยก 345 เป็นชุมทางต่างระดับบริเวณทางหลวงแผ่นดินหมายเลข 340 (ถนนบางบัวทอง-สุพรรณบุรี) และทางหลวงแผ่นดินหมายเลข 345 (ถนนบางบัวทอง-บางคูวัด) บรรจบกับถนนกาญจนาภิเษก ในเขตตำบลละหาร อำเภอบางบัวทอง จังหวัดนนทบุรี และสี่แยกบางพลู เป็นสี่แยกจุดตัดระหว่างถนนรัตนาธิเบศร์กับถนนบางกรวย-ไทรน้อย ในเขตตำบลบางรักใหญ่ อำเภอบางบัวทอง จังหวัดนนทบุรี

สำหรับในช่วงพ.ศ. 2546-2554 ไม่มีการก่อสร้างถนนเส้นทางใหม่ผ่านเข้ามาในพื้นที่อำเภอบางบัวทอง แต่ก็มีมีการปรับปรุงถนนสายหลักเดิมที่มีอยู่โดยทำการขยายช่องทางจราจรเพิ่มเพื่ออำนวยความสะดวกและรองรับปริมาณการจราจรที่มากขึ้น ได้แก่ บริเวณถนนดลิ่งชัน-สุพรรณบุรีเดิมในช่วงอำเภอบางบัวทองที่ถูกยุบรวมเป็นถนนกาญจนาภิเษกมีการพัฒนาจนสามารถใช้สัญจรได้เต็มทั้ง 12 ช่องทางจราจรไปกลับ ถนนบางบัวทอง-บางคูวัด ที่อยู่ในพื้นที่อำเภอบางบัวทองมีการขยายช่องทางจราจรจากเดิม 2 ช่องทางจราจรเป็น 4 ช่องทางจราจร โดยมีการเวนคืนที่ดินสองข้างทางเพื่อการขยายถนน ถนนบางบัวทอง-สุพรรณบุรี มีการขยายช่องทางจราจรจากเดิม 2 ช่องทางจราจรไปกลับ เป็น 6 ช่องทางจราจรไปกลับ และถนนบางกรวย-ไทรน้อยฝั่งตะวันตก ซึ่งอยู่ในเขตตำบลบางบัวทองก็กำลังอยู่ในระหว่างการก่อสร้างเพื่อขยายถนนจาก 2 ช่องทางจราจรไปกลับ เป็น 6 ช่องทางจราจรไปกลับเช่นเดียวกัน (ภาพ 2.10)



ภาพ 2.10 การก่อสร้างถนนบางกรวย-ไทรน้อยฝั่งตะวันตกเพื่อขยายช่องทางจราจร

การพัฒนาถนนสายหลักที่เกิดขึ้นตลอดทั้งสามช่วงเวลา ส่งผลให้ลักษณะของโครงข่ายถนนในอำเภอบางบัวทองมีลักษณะเหมือนกับก้างปลา โดยมีถนนกาญจนาภิเษกเป็นถนนเส้นหลักที่ตัดผ่านเกือบทุกตำบลในแนวเหนือใต้ แบ่งพื้นที่ออกเป็นสองฝั่ง คือ ฝั่งตะวันออก มีตลาดบางบัวทองเป็นศูนย์กลางทางการค้าการบริการซึ่งเป็นที่ตั้งของชุมชนดั้งเดิมของอำเภอ และฝั่งตะวันตกเป็นพื้นที่ทางการเกษตรเป็นส่วนใหญ่ ส่วนถนนสายหลักเส้นอื่น ได้แก่ ถนนบางบัวทอง-บางคูวัดตัดผ่านพื้นที่ตำบลลำไพลและตำบลละหาร ถนนบางบัวทอง-สุพรรณบุรีตัดผ่านพื้นที่ตอนกลางของตำบลละหาร ถนนบางกรวย-ไทรน้อยตัดผ่านพื้นที่ตำบลบางบัวทอง ตำบลโสนลอย ตำบลบางรักพัฒนาและตำบลบางรักใหญ่ ส่วนถนนบ้านกล้วย-ไทรน้อยตัดผ่านพื้นที่ตอนกลางของตำบลพิมลราช ถนนบางไผ่-หนองเพรางายตัดผ่านพื้นที่ตำบลบางรักพัฒนาและตำบลบางคูวัด และถนนรัตนวิเบศร์ตัดผ่านพื้นที่ตำบลบางรักใหญ่ มีลักษณะเหมือนแขนงของก้างปลาเชื่อมต่อกับถนนกาญจนาภิเษกอีกต่อหนึ่ง (ภาพ 2.11) จากลักษณะดังกล่าวทำให้ทุกตำบลมีถนนตัดผ่าน ช่วยอำนวยความสะดวกในการเดินทางและเป็นแรงจูงใจให้เกิดการเปลี่ยนแปลงทางพื้นที่ด้วยเช่นกัน เนื่องจากถนนช่วยให้เกิดการเชื่อมโยงทางพื้นที่และมีอิทธิพลต่อการกำหนดประเภทการใช้ที่ดิน เพราะเส้นทางถนนช่วยเพิ่มโอกาสในการเข้าถึงทำให้สามารถใช้ประโยชน์จากที่ดินได้หลากหลายประเภทมากขึ้น โดยเฉพาะบริเวณชานเมืองซึ่งเป็นรอยต่อระหว่างเมืองกับชนบทที่มีการพัฒนาโครงข่ายถนนเป็นจำนวนมากเพื่อเชื่อมโยงพื้นที่ทั้งในระดับจังหวัด ภูมิภาค และประเทศเข้าด้วยกัน กลายเป็นตัวเหนี่ยวนำให้เกิดการขยายตัวของการใช้ที่ดินแบบเมืองเข้ามาในพื้นที่ ดังนั้นการพัฒนาถนนในอำเภอบางบัวทองที่เกิดขึ้นจึงเป็นการเปิดพื้นที่ให้มีการเข้าถึงได้สะดวก ทำให้การเข้าถึงพื้นที่ทางการเกษตรเดิมที่มีอยู่ในในแต่ละตำบลเป็นไปได้สะดวกและรวดเร็วยิ่งขึ้น กลายเป็นการเอื้อประโยชน์ต่อกองทุนในการพัฒนาหรือจัดสรรที่ดินเพื่อนำไปใช้ในกิจกรรมของเมือง หรือการเก็งกำไรที่ดินของนายทุนเพื่อรอการขยายตัวของเมืองที่มีแนวโน้มเกิดขึ้นตามการพัฒนาเส้นทางถนน



ภาพ 2.11 โครงข่ายถนนสายหลักและถนนซอยในอำเภอบางบัวทองพ.ศ. 2534 และพ.ศ. 2542

จากภาพ 2.11 ในช่วงพ.ศ. 2534 ถึงแม้ว่าโครงข่ายถนนสายหลักยังไม่สมบูรณ์เนื่องจากยังไม่มีมีการก่อสร้างถนนกาญจนาภิเษก โครงข่ายถนนที่มีอยู่เดิมก็มีการกระจายไปทั่วทั้งพื้นที่และมีการพัฒนาถนนซอยบางเส้นทางในบริเวณที่อยู่อาศัยซึ่งเป็นชุมชนดั้งเดิมมาก่อนหน้านั้นแล้ว (แต่เนื่องจากไม่มีฐานข้อมูลของโครงข่ายถนนพ.ศ. 2534 แสดงให้เห็น) ส่วนในพ.ศ. 2542 โครงข่ายถนนสายหลักมีการก่อสร้างแล้วทุกเส้นทาง ช่วยอำนวยความสะดวกในการเข้าถึงพื้นที่ได้มากยิ่งขึ้น จากข้อมูลโครงข่ายถนนซอยของศูนย์เทคโนโลยีสารสนเทศ กรมโยธาธิการและผังเมือง แสดงให้เห็นว่าในช่วงเวลานี้มีการพัฒนาถนนซอยเกิดขึ้นเป็นจำนวนมาก การพัฒนาถนนสายหลักและถนนซอยที่เกิดขึ้นส่งผลให้พื้นที่อำเภอบางบัวทองเป็นที่ต้องการของนักลงทุนมากยิ่งขึ้นเพราะมีถนนเชื่อมโยงกับกรุงเทพมหานครหลายเส้นทางและทุกบริเวณสามารถเข้าถึงได้โดยรถยนต์

2.6 โครงการพัฒนาที่เกี่ยวข้อง

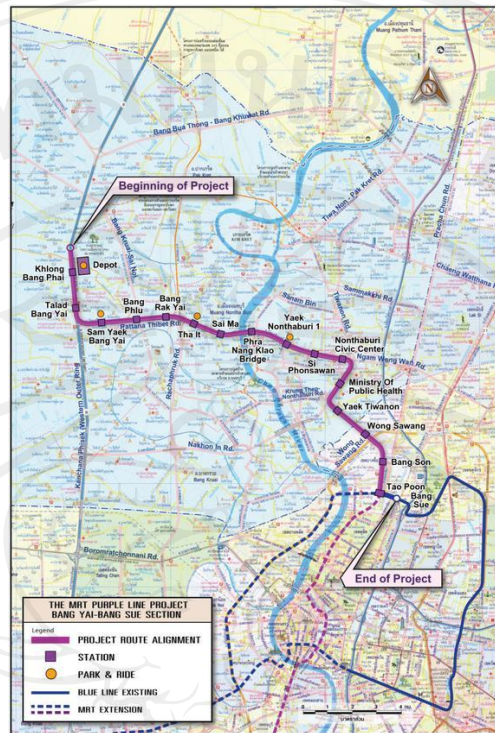
โครงการพัฒนาในอำเภอบางบัวทองส่วนใหญ่เกี่ยวข้องกับโครงสร้างพื้นฐาน โดยเฉพาะระบบคมนาคมเพื่อเชื่อมโยงปริมณฑลกับกรุงเทพมหานคร สามารถแบ่งได้เป็น 3 กลุ่ม คือ โครงการพัฒนาที่อยู่ในระหว่างดำเนินการ ได้แก่ โครงการรถไฟฟ้า โครงการพัฒนาในอนาคต และผังเมืองรวม

2.6.1 โครงการรถไฟฟ้า

โครงการรถไฟฟ้าสายสีม่วง เป็นส่วนหนึ่งของโครงการระบบขนส่งมวลชนทางรางในกรุงเทพมหานครและปริมณฑล เพื่อแก้ปัญหาการจราจรในเขตกรุงเทพมหานครและปริมณฑล มีเส้นทางเริ่มต้นจากจังหวัดนนทบุรี บางซื่อ ธานี และมาสิ้นสุดที่เขตราษฎร์บูรณะ รวมระยะทาง 42.8 กิโลเมตร (ภาพ 2.12 และภาพ 2.13) เพื่อเชื่อมต่อการเดินทางจากชานเมืองให้สามารถเข้าสู่ใจกลางกรุงเทพมหานคร ได้สะดวก (การรถไฟฟ้าขนส่งมวลชนแห่งประเทศไทย, 2556)



ภาพ 2.12 การก่อสร้างรถไฟฟ้าสายสีม่วงตามแนวถนนกาญจนาภิเษก



ภาพ 2.13 แนวเส้นทางและตำแหน่งสถานีรถไฟฟ้าสายสีม่วง
ที่มา: การรถไฟฟ้าขนส่งมวลชนแห่งประเทศไทย. “โครงการรถไฟฟ้าสายสีม่วง.”
(ระบบออนไลน์)

การก่อสร้างรถไฟฟ้าซึ่งเป็นระบบขนส่งมวลชนขนาดใหญ่ ส่งผลให้เกิดการพัฒนาพื้นที่ทั้งพื้นที่ตามแนวรถไฟฟ้าและพื้นที่บริเวณใกล้เคียง ก่อให้เกิดการเปิดพื้นที่และการเก็งกำไรที่ดิน ทำให้ที่ดินบริเวณดังกล่าวมีราคาเพิ่มสูงขึ้น ในขณะเดียวกันการก่อสร้างระบบขนส่งมวลชนขนาดใหญ่เชื่อมต่อกันระหว่างชานเมืองบางบัวทองและเขตเมืองกรุงเทพมหานคร เป็นแรงผลักดันให้เกิดการขยายตัวของเมืองตามแนวเส้นทางเพิ่มขึ้น โดยเฉพาะการขยายตัวของที่อยู่อาศัยหลายรูปแบบ เช่น คอนโดมิเนียม อพาร์ทเมนท์ และบ้านจัดสรร

2.6.2 โครงการพัฒนาในอนาคต

แผนการพัฒนาในอนาคตที่มีความเกี่ยวข้องกับพื้นที่อำเภอบางบัวทอง ได้แก่ โครงการรถไฟฟ้าสายสีชมพู โครงการทางหลวงพิเศษระหว่างเมือง และโครงการเซ็นทรัลเวสต์เกต

โครงการรถไฟฟ้าสายสีชมพู (แคราย-มีนบุรี) เป็นหนึ่งในโครงการก่อสร้างรถไฟฟ้าเพื่อสร้างระบบขนส่งมวลชนในพื้นที่กรุงเทพมหานครและปริมณฑลอีกเส้นทางหนึ่ง โดยมีแนวเส้นทางไปตามเกาะกลางของถนนติวานนท์ ถนนแจ้งวัฒนะ และถนนรามอินทรา รวมระยะทาง

ทั้งสิ้น 34.5 กิโลเมตร โดยมีสถานีเชื่อมต่อกับรถไฟฟ้ายานสายสีม่วงที่บริเวณหน้าศูนย์ราชการนนทบุรี โดยในปัจจุบันกำลังอยู่ในระหว่างขั้นตอนการขออนุมัติโครงการจากทางภาครัฐ (ไทยรัฐออนไลน์, 2556)

โครงการทางหลวงพิเศษระหว่างเมือง (มอเตอร์เวย์สายบางใหญ่-นครปฐม-กาญจนบุรี) เป็นโครงการก่อสร้างถนนสายใหม่เชื่อมระหว่างกรุงเทพมหานครและจังหวัดต่างๆ ในภาคตะวันตก เพื่อรองรับการคมนาคมขนส่งเชื่อมต่อกับท่าเรือทวายในสาธารณรัฐแห่งสหภาพพม่าในอนาคต รวมระยะทาง 98 กิโลเมตร เป็นถนนขนาด 4-6 ช่องทางจราจร มีแนวเส้นทางผ่านพื้นที่ 4 จังหวัด คือ นนทบุรี นครปฐม ราชบุรี และกาญจนบุรี มีจุดเริ่มต้นโครงการอยู่บริเวณจุดตัดระหว่างถนนกาญจนาภิเษกกับถนนรัตนาธิเบศร์ ใกล้กับตลาดบางใหญ่ อำเภอบางใหญ่ จังหวัดนนทบุรี โดยในพื้นที่อำเภอบางบัวทองมีบริเวณที่ถนนตัดผ่าน คือ พื้นที่บางส่วนของตำบลบางรักพัฒนา ปัจจุบันอยู่ในระหว่างขั้นตอนการออกพระราชกฤษฎีกาเวนคืนที่ดินบริเวณที่จะก่อสร้างโครงการ (ประชาชาติธุรกิจออนไลน์, 2556)

โครงการเซ็นทรัลเวสต์เกต ของบริษัท เซ็นทรัลพัฒนา จำกัด (มหาชน) บริเวณสามแยกบางใหญ่ อำเภอบางใหญ่ จังหวัดนนทบุรี ซึ่งเป็นการลงทุนเพื่อสร้างศูนย์กลางทางธุรกิจแห่งใหม่ของประเทศ โดยเป็นโครงการที่มีการผสมผสานทั้งศูนย์การค้าขนาดใหญ่และที่อยู่อาศัยแบบคอนโดมิเนียม เนื่องจากบริเวณสามแยกบางใหญ่ถือเป็นทำเลที่มีศักยภาพสูงในอนาคต เพราะเป็นบริเวณที่มีการเชื่อมต่อเส้นทางเข้าด้วยกันหลายเส้นทางทั้งถนนกาญจนา ถนนรัตนาธิเบศร์ เส้นทางรถไฟฟ้ายานสายสีม่วง และโครงการทางหลวงพิเศษระหว่างเมืองในอนาคต (ประชาชาติธุรกิจออนไลน์, 2556)

จะเห็นได้ว่าโครงการพัฒนาพื้นที่อำเภอบางบัวทองทั้งที่กำลังดำเนินการอยู่ในปัจจุบันและเป็นการวางแผนในอนาคต เป็นโครงการที่มุ่งเน้นการพัฒนาให้เกิดความเจริญเติบโตของเศรษฐกิจภาคการค้าบริการและอุตสาหกรรมเป็นหลัก โดยการเชื่อมโยงพื้นที่บางบัวทองและพื้นที่ข้างเคียงซึ่งอยู่ใกล้กับกรุงเทพมหานครและมีศักยภาพในการพัฒนาเข้ามารองรับการขยายตัวของเมืองที่จะเกิดขึ้นในอนาคต

2.6.3 ผังเมืองรวม

จังหวัดนนทบุรีประกาศใช้ผังเมืองครั้งแรกพ.ศ. 2533 กำหนดอายุของผังถึงพ.ศ. 2538 และมีการต่ออายุผังครั้งที่ 1 ไปจนถึงพ.ศ. 2540 ผังเมืองครอบคลุมพื้นที่ฝั่งตะวันออกทั้งหมดและฝั่งตะวันตกบางส่วน ต่อมาได้มีการสำรวจและวางผังเมืองฉบับใหม่เป็นผังเมืองรวมครอบคลุมพื้นที่ทั้งจังหวัด กรมโยธาธิการและผังเมืองได้ดำเนินการวางและจัดทำผังเมืองรวมจังหวัดนนทบุรี โดยมีผลบังคับใช้ตามกฎหมายโดยกฎกระทรวงให้บังคับใช้ผังเมืองรวมจังหวัดนนทบุรี พ.ศ. 2548 ออก

ตามความในพระราชบัญญัติการผังเมือง พ.ศ. 2518 โดยในส่วนของพื้นที่อำเภอบางบัวทองมีการกำหนดประเภทการใช้ประโยชน์ที่ดินตามผังเมืองรวม 5 ประเภท (ตาราง 2.5 และภาพ 2.14) คือ

ตาราง 2.5 การใช้ที่ดินบริเวณอำเภอบางบัวทองตามประกาศผังเมืองรวมจังหวัดนนทบุรีพ.ศ. 2548

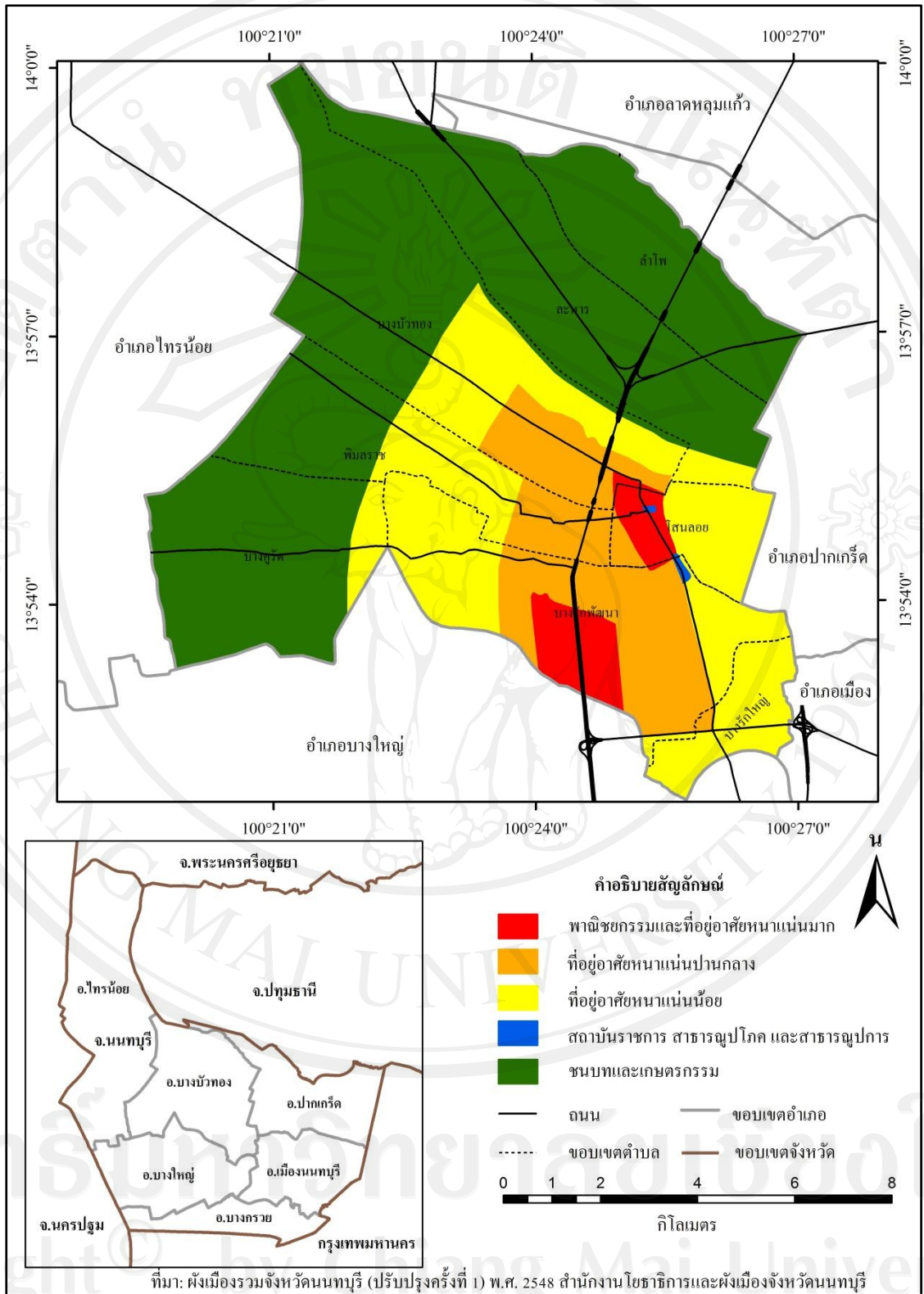
ประเภทการใช้ที่ดิน	พื้นที่ (ไร่)	ร้อยละ
พาณิชยกรรมและที่อยู่อาศัยหนาแน่นมาก	2,806	3.78
ที่อยู่อาศัยหนาแน่นปานกลาง	10,090	13.60
ที่อยู่อาศัยหนาแน่นน้อย	18,532	24.99
สถาบันราชการ สาธารณูปโภค สาธารณูปการ	79	0.11
ชนบทและเกษตรกรรม	42,657	57.52
รวม	74,164	100.00

เขตพาณิชยกรรมและที่อยู่อาศัยหนาแน่นมาก (สีแดง) เป็นการใช้ประโยชน์ที่ดินประเภทพาณิชยกรรมและที่อยู่อาศัยหนาแน่นมาก มีความหนาแน่นของประชากรประมาณ 45 คนต่อไร่ โดยให้เป็นการใช้ประโยชน์ที่ดินเพื่อการพาณิชยกรรม การอยู่อาศัย สถาบันราชการ การสาธารณูปโภคและสาธารณูปการเป็นส่วนใหญ่ สำหรับการให้ประโยชน์ที่ดินเพื่อกิจการอื่นให้ใช้ได้ไม่เกินร้อยละ 25 ของที่ดินประเภทนี้ในแต่ละบริเวณ

เขตที่อยู่อาศัยหนาแน่นปานกลาง (สีส้ม) เป็นการใช้ประโยชน์ที่ดินประเภทที่อยู่อาศัยหนาแน่นปานกลาง มีความหนาแน่นของประชากรประมาณ 30 คนต่อไร่ โดยให้เป็นการใช้ประโยชน์ที่ดินเพื่อการอยู่อาศัย สถาบันราชการ การสาธารณูปโภคและสาธารณูปการเป็นส่วนใหญ่ สำหรับการให้ประโยชน์เพื่อกิจการอื่นให้ใช้ได้ไม่เกินร้อยละ 30 ของที่ดินประเภทนี้ในแต่ละบริเวณ

เขตที่อยู่อาศัยหนาแน่นน้อย (สีเหลือง) เป็นบริเวณที่กำหนดให้เป็นการใช้ประโยชน์ที่ดินประเภทที่อยู่อาศัยหนาแน่นน้อย มีความหนาแน่นของประชากรประมาณ 10 คนต่อไร่ โดยให้เป็นการใช้ประโยชน์ที่ดินเพื่อการอยู่อาศัย สถาบันราชการ การสาธารณูปโภคและสาธารณูปการเป็นส่วนใหญ่ สำหรับการให้ประโยชน์ที่ดินเพื่อกิจการอื่นให้ใช้ได้ไม่เกินร้อยละ 50 ของที่ดินประเภทนี้ในแต่ละบริเวณ

เขตสถาบันราชการ สาธารณูปโภค สาธารณูปการ (สีน้ำเงิน) เป็นการใช้ประโยชน์ที่ดินประเภทสถาบันราชการ สาธารณูปโภคและสาธารณูปการ กำหนดให้เป็นการใช้ประโยชน์ที่ดินเพื่อกิจการของรัฐ กิจการที่เกี่ยวข้องกับการสาธารณูปโภคและสาธารณูปการ หรือสาธารณประโยชน์เท่านั้น



ภาพ 2.14 ประเภทการใช้ที่ดินในอำเภอบางบัวทองตามผังเมืองรวมจังหวัดนนทบุรีพ.ศ. 2548

เขตชนบทและเกษตรกรรม (สีเขียว) เป็นการใช้ที่ดินประเภทชนบทและเกษตรกรรม โดยให้ใช้ประโยชน์ที่ดินเพื่อเกษตรกรรมหรือเกี่ยวข้องกับเกษตรกรรม หรือการอยู่อาศัย สถาบันราชการ การสาธารณูปโภคและสาธารณูปการเป็นส่วนใหญ่ สำหรับการให้ประโยชน์ที่ดินเพื่อกิจการอื่นให้ใช้ได้ไม่เกินร้อยละ 15 ของที่ดินประเภทนี้ในแต่ละบริเวณ (สำนักงานโยธาธิการและผังเมืองจังหวัดนนทบุรี, 2552)

จากการกำหนดประเภทของการใช้ที่ดินตามผังเมืองรวมจังหวัดนนทบุรี สะท้อนให้เห็นว่าภาครัฐได้วางแนวทางในการพัฒนาพื้นที่อำเภอบางบัวทองให้เป็นที่ยอมรับการขยายตัวของกรุงเทพมหานครเพื่อลดปัญหาความแออัดที่เกิดขึ้น โดยเฉพาะการขยายตัวในด้านที่อยู่อาศัยดังเห็นได้จากการกำหนดประเภทการใช้ที่ดินทั้งหมด 5 ประเภทนั้น พบว่ามีการใช้ที่ดิน 4 ประเภท คือ เขตพาณิชยกรรมและที่อยู่อาศัยหนาแน่นมาก (เขตสีแดง) เขตที่อยู่อาศัยหนาแน่นปานกลาง (สีส้ม) เขตที่อยู่อาศัยหนาแน่นน้อย (สีเหลือง) และเขตชนบทและเกษตรกรรม (สีเขียว) ได้รับอนุญาตให้สามารถทำการจัดสรรที่ดินเพื่อพัฒนาเป็นที่อยู่อาศัยได้ สังกัดได้ว่าแม้แต่ในเขตชนบทและเกษตรกรรมซึ่งเป็นบริเวณที่มีศักยภาพเหมาะสมในการทำการเกษตร มีทำเลที่ตั้งอยู่บริเวณรอบนอกของอำเภอห่างจากตลาดบางบัวทองซึ่งเป็นศูนย์กลางทางการค้าและการบริการของเมือง ยังได้รับอนุญาตให้จัดสรรที่ดินเพื่อการอยู่อาศัยได้ ข้อกำหนดดังกล่าวจึงถือได้ว่าเป็นการเปิดโอกาสให้มีการบุกเบิกของโครงการบ้านจัดสรรหรือธุรกิจอสังหาริมทรัพย์เข้ามาในพื้นที่เกษตรของอำเภอบางบัวทอง

2.7 การทำการเกษตรในพื้นที่ศึกษา

พื้นที่อำเภอบางบัวทองมีการทำการเกษตรควบคู่กับการตั้งถิ่นฐานของประชาชนมาตั้งแต่อดีตจนถึงปัจจุบัน จากลักษณะพื้นที่ที่เป็นที่ลุ่ม ดินมีความอุดมสมบูรณ์ และการวางตัวของคลองทั้งจากคลองที่มีอยู่ตามธรรมชาติและคลองที่ขุดขึ้นตั้งแต่ในอดีต ทำให้ทุกตำบลมีน้ำไว้ใช้ทำการเกษตรอย่างทั่วถึง ประเภทการเกษตรหลักที่พบ คือ การทำนา การทำสวนผัก และการทำสวนไม้ผล (รายละเอียดวิธีการและขั้นตอนในการทำการเกษตรในภาคผนวก ข) เกษตรกรส่วนใหญ่ที่ประกอบอาชีพทำนา (ร้อยละ 71) เป็นคนไทยพื้นถิ่นที่มีการตั้งถิ่นฐานในบริเวณนี้มาตั้งแต่อดีต และได้รับการถ่ายทอดความรู้และทักษะมาจากบรรพบุรุษ ส่วนการทำสวนผักเป็นการประกอบอาชีพของคนไทยเชื้อสายจีนที่อพยพเข้ามาตั้งถิ่นฐาน บางส่วนเป็นแรงงานรับจ้างในการขุดคลอง บางส่วนประกอบอาชีพค้าขายในบริเวณย่านการค้าที่พัฒนามาเป็นตลาดบางบัวทองในปัจจุบัน และบางส่วนประกอบอาชีพการทำสวนผัก อาชีพการทำสวนผักนั้นยังมีการสืบทอดมาสู่รุ่นลูกหลานและปรากฏให้เห็นในปัจจุบัน (ร้อยละ 20) สำหรับเกษตรกรที่ประกอบอาชีพการทำสวนไม้ผลมีสัดส่วนน้อยกว่าการทำนาและการทำสวนผัก (ร้อยละ 9) เป็นการประกอบอาชีพทางการเกษตรของคนไทยพื้นถิ่น และส่วนใหญ่เกษตรกรมักทำสวนไม้ผลควบคู่ไปกับการทำนา (ตาราง 2.6) เนื่องจากไม้ผลต้องใช้เวลา

ในการเจริญเติบโตนานกว่าจะเก็บเกี่ยวผลผลิตได้เพียงช่วงระยะเวลาหนึ่งตามฤดูกาล ปริมาณผลผลิตที่ได้ต่อปีน้อย เกษตรกรชาวสวนไม้ผลจึงทำสวนไม้ผลควบคู่ไปกับการทำนา ซึ่งสามารถทำการเกษตรและเก็บเกี่ยวผลผลิตได้มากกว่า 1 ครั้งต่อปี ในส่วนของคนไทยมุสลิมที่มีการอพยพเข้ามาตั้งถิ่นฐานในอำเภอบางบัวทองเช่นเดียวกันนั้น ส่วนใหญ่มีการประกอบอาชีพในภาคพาณิชย์กรรมและอุตสาหกรรมทั้งที่อยู่ในพื้นที่อำเภอบางบัวทองและบริเวณใกล้เคียง จึงไม่ได้เกี่ยวข้องกับการดำเนินกิจกรรมทางการเกษตรในพื้นที่อำเภอบางบัวทอง

ตาราง 2.6 การประกอบอาชีพทางการเกษตรของประชากรแต่ละกลุ่ม

การประกอบอาชีพทางการเกษตร	ร้อยละ		
	คนไทยท้องถิ่น	คนไทยเชื้อสายจีน	รวม
การทำนา	71	-	71
การทำสวนผัก	-	20	20
การทำสวนไม้ผล	9	-	9
รวม	80	20	100

จากกลุ่มตัวอย่างเกษตรกรในพื้นที่อำเภอบางบัวทอง 120 คน แบ่งเป็นเกษตรกรที่ยังทำการเกษตรอยู่จำนวน 90 ครัวเรือน และเกษตรกรที่เลิกทำการเกษตรแล้วในปัจจุบันจำนวน 30 ครัวเรือน โดยในกลุ่มของเกษตรกรที่ยังทำการเกษตรอยู่ ประกอบด้วย เกษตรกรที่ประกอบอาชีพทำนาจำนวน 64 ครัวเรือน เกษตรกรที่ประกอบอาชีพทำสวนผักจำนวน 18 ครัวเรือน และเกษตรกรที่ประกอบอาชีพทำสวนไม้ผลจำนวน 8 ครัวเรือน (ตาราง 2.7)

ตาราง 2.7 เกษตรกรกลุ่มตัวอย่าง

กลุ่มเกษตรกร	จำนวน (ครัวเรือน)	ร้อยละ
1) เกษตรกรที่ยังทำการเกษตรอยู่	90	75
- ชาวนา	64	53
- ชาวสวนผัก	18	15
- ชาวสวนไม้ผล (รวมกับการทำนา)	8	7
2) เกษตรกรที่ไม่ได้ทำการเกษตรแล้ว	30	25
รวม	120	100

จากข้อมูลคุณลักษณะของเกษตรกรกลุ่มตัวอย่างพบว่า เกษตรกรกลุ่มตัวอย่างส่วนใหญ่เป็นเพศชาย (ร้อยละ 70) โดยเฉพาะในกลุ่มของชาวนาและชาวสวนผัก ในขณะที่การทำสวนไม้ผลนั้นพบว่ากลุ่มตัวอย่างของเกษตรกรเป็นเพศหญิงทั้งหมด สำหรับคุณลักษณะทางด้านเพศนั้นมีส่วนเกี่ยวข้องกับ การตัดสินใจทางการเกษตร ซึ่งจากการสังเกตผู้วิจัยพบว่า การตัดสินใจทางการเกษตรหรือการดำเนินกิจกรรมทางการเกษตร เช่น การเลือกพันธุ์ข้าวหรือชนิดผักที่จะทำการเพาะปลูกนั้นจะเป็นการตัดสินใจโดยเพศชายเป็นส่วนใหญ่ กล่าวคือ ผู้ชายมีอำนาจในการตัดสินใจเกี่ยวกับการดำเนินกิจกรรมทางการเกษตรของครัวเรือน ซึ่งน่าจะสืบเนื่องมาจากในช่วงแรกของการทำการเกษตรก่อนที่จะมีการพัฒนาเทคโนโลยีทางด้านเครื่องจักรเพื่อช่วยทุ่นแรงนั้น การทำการเกษตรยังต้องอาศัยแรงงานคนเป็นหลักและในหลายขั้นตอนของการทำการเกษตรที่ต้องอาศัยกำลังกายมากในการดำเนินการ เช่น การเตรียมดินหรือการเตรียมแปลงจึงกลายเป็นงานของผู้ชายที่มีกำลังมากกว่า ในขณะที่งานที่ใช้กำลังกายน้อยกว่ากลายเป็นงานของผู้หญิงไป ดังนั้นกำลังกายของผู้ชายจึงมีความสำคัญต่อครัวเรือนในการทำการเกษตร ส่งผลให้ฝ่ายชายกลายเป็นผู้นำครอบครัวและมีอำนาจตัดสินใจทางการเกษตรมาตั้งแต่ในอดีตจนถึงปัจจุบัน และที่เป็นข้อสังเกตอีกอย่างหนึ่งที่ผู้ศึกษาพบคือ ในการสัมภาษณ์กลุ่มเกษตรกรตัวอย่างในแต่ละครัวเรือนนั้น หากในช่วงเวลานั้นมีผู้ชายอยู่ฝ่ายชายจะเป็นฝ่ายตอบคำถามและให้ข้อมูลกับผู้ศึกษา ในขณะที่ฝ่ายหญิงก็ร่วมอยู่ในการสนทนานั้นด้วย และคอยให้ข้อมูลเสริมเป็นระยะๆ และข้อมูลจากฝ่ายหญิงก็มีลักษณะคล้อยตามไปกับข้อมูลของฝ่ายชายก่อนหน้า

ในส่วนของระดับอายุของกลุ่มเกษตรกรนั้นพบว่า เกษตรกรส่วนใหญ่ มีอายุระหว่าง 45-55 ปี (ร้อยละ 56) และประกอบอาชีพทางการเกษตรมานานกว่า 30 ปีแล้ว ซึ่งถือได้ว่าเป็นเกษตรกรที่อยู่ในวัยสูงอายุ ซึ่งลักษณะดังกล่าวสอดคล้องกับสถานการณ์การชราภาพของภาคเกษตรที่เกิดขึ้นทั่วประเทศ กล่าวคือ ผู้ที่ทำอาชีพทางการเกษตรมีอายุเฉลี่ยสูงขึ้น เนื่องจากไม่มีแรงงานอายุน้อยหรือแรงงานในวัยทำงานเข้ามาทดแทน สำหรับระดับการศึกษาพบว่าเกษตรกรส่วนใหญ่จบการศึกษาในระดับชั้นประถมศึกษาปีที่ 4 (ร้อยละ 96) เนื่องจากในอดีตการทำเกษตรยังต้องอาศัยแรงงานคนเป็นหลัก สมาชิกในครัวเรือนต้องช่วยกันทำการเกษตร ดังนั้นเมื่อเรียนหนังสือจนสามารถอ่านออกเขียนได้ เกษตรกรก็จะเลิกเรียนและมาช่วยครอบครัวทำการเกษตรแทน สำหรับจำนวนสมาชิกในครัวเรือนนั้นพบว่า ครัวเรือนเกษตรกรในพื้นที่อำเภอบางบัวทองยังมีลักษณะเป็นครอบครัวที่มีสมาชิกในครัวเรือนตั้งแต่ 3-4 คนขึ้นไป (ร้อยละ 65) ซึ่งประกอบด้วย พ่อ แม่ และลูก (ตาราง 2.8)

ตาราง 2.8 คุณลักษณะของเกษตรกรกลุ่มตัวอย่าง

คุณลักษณะ	ร้อยละเกษตรกร			
	ชานา	ชาวสวนผัก	ชาวสวนไม้ผล	รวม
เพศ				
-ชาย	50	20	-	70
-หญิง	21	-	9	30
ระดับอายุ				
-ต่ำกว่า 45 ปี	1	-	-	1
-ระหว่าง 45-55 ปี	38	11	7	56
-ระหว่าง 56-65 ปี	32	7	2	41
-ตั้งแต่ 66 ปีขึ้นไป	-	2	-	2
ระดับการศึกษา				
-ประถมศึกษาปีที่ 4	69	19	8	96
-ประถมศึกษาปีที่ 6	2	1	1	4
จำนวนสมาชิกในครัวเรือน				
-จำนวน 1-2 คน	-	2	-	2
-จำนวน 3-4 คน	50	12	1	65
-จำนวน 5-6 คน	21	4	8	33

ในส่วนของการประกอบอาชีพพบว่าเกษตรกรกลุ่มตัวอย่างทุกครัวเรือนทำการเกษตรเป็นอาชีพหลักในทั้งสามช่วงเวลาของการศึกษา ในช่วงก่อนพ.ศ. 2539 และพ.ศ. 2539-2545 นั้นเกษตรกรกลุ่มตัวอย่างประกอบอาชีพทางการเกษตรเพียงอย่างเดียว การประกอบอาชีพรองหรืออาชีพเสริมของเกษตรกรกลุ่มตัวอย่างปรากฏในช่วงพ.ศ. 2546-2554 แต่ก็ยังเป็นเพียงส่วนน้อย (ร้อยละ 9) โดยอาชีพรองของเกษตรกรที่พบสามารถแบ่งได้เป็น 2 กลุ่ม คือ กลุ่มแรกอาชีพรองในภาคการเกษตร ได้แก่ การเป็นแรงงานรับจ้างนอกฟาร์มของตนเอง และกลุ่มที่สองอาชีพรองนอกภาคการเกษตร ได้แก่ การประกอบการค้าและการบริการ สำหรับการเป็นแรงงานรับจ้างนอกฟาร์มของตนเองนั้นเป็นการที่เกษตรกรใช้เวลาที่เหลือจากการทำงานในแปลงเกษตรของตนไปรับจ้างทำงานในแปลงเกษตรของเกษตรกรรายอื่น และได้รับค่าจ้างเป็นเงินเป็นการตอบแทน ในขณะที่การประกอบการค้าก็เป็นการใช้เวลาว่างที่เหลือจากการทำการเกษตรมาทำกิจการร้านขายสินค้าเช่นเดียวกัน

สำหรับการถือครองที่ดินของเกษตรกรกลุ่มตัวอย่างสามารถแบ่งได้เป็น 2 กลุ่ม คือ เกษตรกรที่มีที่ดินเป็นของตนเอง (ร้อยละ 70) และเกษตรกรที่ไม่มีที่ดินเป็นของตนเอง (ร้อยละ 30) โดยพบว่าชาวนาและชาวสวนไม้ผลส่วนใหญ่มีที่ดินเป็นของตนเอง เนื่องจากเป็นคนไทยพื้นถิ่นที่มีการตั้งถิ่นฐานอยู่ในอำเภอบางบัวทองมาตั้งแต่บรรพบุรุษ และได้รับที่ดินตกทอดเป็นมรดกจากรุ่นสู่รุ่นมาจนถึงปัจจุบัน ในขณะที่เกษตรกรที่ไม่มีที่ดินเป็นของตนเองนั้นพบว่าส่วนใหญ่เป็นชาวสวนผัก ซึ่งเป็นคนไทยเชื้อสายจีนที่มีการอพยพเข้ามาตั้งถิ่นฐานในพื้นที่อำเภอบางบัวทองและมาเช่าที่ดินจากเจ้าของที่ดินเพื่อทำสวนผัก แม้ว่าจะมีการอพยพเข้ามาอยู่เป็นระยะเวลากว่า 70 ปี มาแล้วก็ยังไม่มียุทธินเป็นของตนเอง จากการสัมภาษณ์ชาวสวนผักพบว่า สาเหตุที่ชาวสวนผักไม่มีที่ดินเป็นของตนเองนั้น เพราะในตอนแรกเป็นการอพยพเข้ามาเพื่อหางานทำแบบชั่วคราว โดยบางคนคิดว่าจะทำงานเก็บเงินแล้วย้ายกลับเมืองจีนไม่ได้คิดตั้งถิ่นฐานแบบถาวร จึงไม่คิดซื้อที่ดินไว้เป็นของตนเองทั้งที่เจ้าของที่ดินก็ยินดีขายให้ แต่ในที่สุดก็มีการตั้งถิ่นฐานและประกอบอาชีพทำสวนผักมาเป็นเวลานานไม่ได้ย้ายไปที่อื่น แต่พอคิดจะซื้อที่ดินที่ตนเองเข้ามาเป็นของตนเอง ราคาที่ดินก็สูงขึ้นจนไม่สามารถซื้อได้แล้ว ทั้งนี้เพราะที่ดินที่ชาวสวนผักเช่าทำการเกษตรนั้นอยู่ใกล้ตลาดบางบัวทองซึ่งเป็นศูนย์กลางทางการค้าและการบริการของเมือง ทำให้ที่ดินมีราคาสูงกว่าในเขตรอบนอก ดังนั้นชาวสวนผักจึงไม่มีที่ดินเป็นของตนเองและต้องเช่าที่ดินเพื่อทำสวนผักมาจนถึงปัจจุบัน แต่ก็พบว่ามีชาวสวนผัก 1 ราย (ร้อยละ 1) ที่มีที่ดินเป็นของตนเอง โดยการซื้อที่ดินจากเจ้าของที่ดินเดิมที่ตนเองเช่าทำสวนผัก (ตาราง 2.9)

ตาราง 2.9 การถือครองที่ดินทางการเกษตร

การถือครองที่ดิน	ร้อยละเกษตรกร			
	ชาวนา	ชาวสวนผัก	ชาวสวนไม้ผล	รวม
มีที่ดินเป็นของตนเอง	60	1	9	70
ไม่มีที่ดินเป็นของตนเอง	11	19	-	30

นอกจากลักษณะการถือครองที่ดินของเกษตรกรกลุ่มตัวอย่างดังกล่าวข้างต้นแล้ว เมื่อพิจารณาขนาดของแปลงที่ดินพบว่า แปลงที่ดินที่ชาวนาส่วนใหญ่ใช้ทำการเกษตรมีขนาด 21-30 ไร่ ในขณะที่ชาวสวนผักและชาวสวนไม้ผลส่วนใหญ่มีขนาดแปลงที่ดินเพื่อใช้ทำการเกษตรไม่เกิน 5 ไร่ (ตาราง 2.10) เมื่อเปรียบเทียบระหว่างขนาดของพื้นที่กับขนาดของสวนผักและสวนไม้ผลจะเห็นได้ว่า ที่นามีขนาดใหญ่กว่าสวนผักและสวนไม้ผลหลายเท่า และเป็นที่น่าสนใจว่าไม่ปรากฏแปลงที่นามีขนาดเล็กน้อยกว่า 5 ไร่ ซึ่งจากการสอบถามเกษตรกรชาวนาทำให้ทราบว่า การทำนาในที่ดิน

ขนาด 5 ไร่ นั้น ผลตอบแทนที่ได้รับไม่คุ้มค่ากับการลงทุน เกษตรกรมีโอกาสเสี่ยงในการขาดทุนสูง หรือได้ผลตอบแทนหรือผลกำไรเพียงเล็กน้อย โดยเกษตรกรมองว่าการจะประกอบอาชีพทำนาให้ได้รับผลตอบแทนที่สามารถดำรงชีวิตอยู่ได้นั้นอย่างน้อยจะต้องมีที่นาอย่างน้อย 10 ไร่ จึงจะคุ้มค่ากับการลงทุน ในขณะที่การทำสวนผักหรือสวนไม้ผลแบบยกร่องนั้นใช้พื้นที่น้อยกว่า ดังนั้นแม้มีที่ดินเพียง 5 ไร่ ก็สามารถทำการเพาะปลูกได้

ตาราง 2.10 ขนาดแปลงที่ดินทางการเกษตร

ขนาดที่ดิน ทางการเกษตร	ร้อยละเกษตรกร			
	ชาวนา	ชาวสวนผัก	ชาวสวนไม้ผล	รวม
ไม่เกิน 5 ไร่	-	14	6	20
6-10 ไร่	7	6	3	16
11-20 ไร่	17	-	-	17
21-30 ไร่	40	-	-	40
30-40 ไร่	4	-	-	4
41-50 ไร่	2	-	-	2
ตั้งแต่ 51 ไร่ขึ้นไป	1	-	-	1

สำหรับการรับรู้ข่าวสารทางการเกษตรของเกษตรกรพบว่า เกษตรกรตัวอย่างส่วนใหญ่ (ร้อยละ 80) เรียนรู้นวัตกรรมทางการเกษตรใหม่ๆ จากเกษตรกรด้วยกันเอง โดยเป็นเกษตรกรที่เคยมีประสบการณ์หรือได้นำเอานวัตกรรมดังกล่าวมาใช้ภายในฟาร์มของตนเองแล้ว ในส่วนการรับรู้ข่าวสารเกี่ยวกับราคาของปุ๋ยวิทยาศาสตร์หรือสารเคมี เกษตรกรส่วนใหญ่ (ร้อยละ 94) รับรู้มาจากเกษตรกรที่ซื้อผลิตภัณฑ์ดังกล่าวมาใช้แล้ว ข้อมูลที่ได้รับจากเกษตรกรที่เคยมีประสบการณ์แล้วนั้น ช่วยให้เกษตรกรสามารถคาดคะเนได้ว่าการนำผลิตภัณฑ์ดังกล่าวมาใช้มีความคุ้มค่าหรือไม่ เนื่องจากมีตัวอย่างจากฟาร์มของเกษตรกรรายอื่นให้เห็นเด่นชัด ช่วยให้เกษตรกรลดความเสี่ยงในการซื้อปัจจัยการผลิตมาใช้ สำหรับข่าวสารเกี่ยวกับราคาผลผลิตทางการเกษตรนั้น เกษตรกรส่วนใหญ่ (ร้อยละ 94) รับรู้จากเกษตรกรที่ขายผลผลิตไปก่อนหน้าตนเองเช่นเดียวกัน การรับรู้ราคาผลผลิตจากเกษตรกรรายอื่นทำให้เกษตรกรมีระดับราคามาตรฐานที่ตนเองควรได้รับในการขายผลผลิตไว้ต่อรองกับพ่อค้าคนกลางที่มารับซื้อ (ตาราง 2.11)

ตาราง 2.11 การรับรู้ข่าวสารทางการเกษตร

การรับรู้	ร้อยละเกษตรกร			
	ชานา	ชาวสวนผัก	ชาวสวนไม้ผล	รวม
ความรู้/นวัตกรรมทางการเกษตร				
-เกษตรกรที่เคยมีประสบการณ์	55	16	9	80
-เกษตรกรอำเภอ	10	-	-	10
-เจ้าของร้านจำหน่ายสารเคมี	6	4	-	10
ราคาสารเคมี/ราคาผลผลิต				
-โทรทัศน์	6	-	-	6
-เกษตรกรที่เคยมีประสบการณ์	65	20	9	94

2.8 สรุป

ลักษณะภูมิประเทศของอำเภอบางบัวทองมีความเหมาะสมในการทำการเกษตร อันเป็นผลมาจากการพัฒนาพื้นที่ในอดีต ด้วยการขุดคลองเชื่อมต่อกันเพื่อให้ประชาชนมีน้ำเพื่อใช้ในการทำการเกษตร ประชาชนจึงประกอบอาชีพการทำการเกษตร โดยเฉพาะการทำนาเป็นหลัก แต่จากนโยบายการพัฒนาในช่วงหลังที่มุ่งเน้นการพัฒนาเส้นทางถนนเพื่อเชื่อมโยงพื้นที่อำเภอบางบัวทองเข้ากับกรุงเทพมหานคร ทำให้เกิดการขยายตัวของกิจกรรมแบบเมืองเข้ามาบุกรุกพื้นที่เกษตรกรรม การเพิ่มขึ้นของจำนวนประชากรจากการอพยพย้ายถิ่นเข้าอย่างต่อเนื่องในทุกปี สะท้อนให้เห็นว่าพื้นที่อำเภอบางบัวทองกลายเป็นพื้นที่ที่เป้าหมายของประชาชนที่ต้องการเข้ามาทำงานหรือเรียนหนังสือในกรุงเทพมหานคร แต่ไม่สามารถอาศัยอยู่ในกรุงเทพมหานครซึ่งที่ดินมีราคาสูงได้ จึงเลือกมาอยู่ในอำเภอบางบัวทองซึ่งที่ดินมีราคาถูกกว่า และยังสามารถเดินทางไปกลับกรุงเทพมหานครได้สะดวกและรวดเร็วจากความเชื่อมโยงของถนนในพื้นที่ ดังจะเห็นได้จากการขยายตัวของจำนวนบ้านในโครงการบ้านจัดสรรที่เกิดขึ้น การขยายตัวของเมืองส่งผลกระทบต่อการใช้ที่ดินทางการเกษตรดั้งเดิม แม้ว่าจะมีการประกาศใช้มาตรการด้านผังเมืองเพื่อควบคุมการใช้ประโยชน์ที่ดินให้มีความเหมาะสมกับศักยภาพของแต่ละบริเวณแล้วก็ตาม แต่ก็ต้องประสบปัญหาเนื่องจากการประกาศใช้ผังเมืองรวมมีความล่าช้าไม่ทันกับการเปลี่ยนแปลงของพื้นที่ นอกจากนั้นในการกำหนดประเภทหรือเขตการใช้ที่ดินตามประกาศผังเมืองรวมก็เอื้อให้เกิดการขยายตัวของเมืองในพื้นที่อำเภอบางบัวทอง เพราะนอกจากบริเวณที่เป็นที่อยู่อาศัยทั้ง 3 เขต คือ เขตพาณิชย์กรรมและที่อยู่อาศัยหนาแน่นมาก เขตที่อยู่อาศัยหนาแน่นปานกลาง และเขตที่อยู่อาศัยหนาแน่นน้อยแล้ว ในเขตชนบทและเกษตรกรรมซึ่งเป็นพื้นที่ที่มีศักยภาพในการทำการเกษตรและเป็นบริเวณพื้นที่เกษตรดั้งเดิมของอำเภอ ก็อนุญาตให้มีการจัดสรรที่ดินเพื่อการอยู่อาศัยได้เช่นเดียวกัน และจากนโยบายการพัฒนา

พื้นที่อำเภอบางบัวทองที่จะเกิดขึ้นในอนาคตยังคงมุ่งเน้นการพัฒนาระบบขนส่งเพื่อเพิ่มความสะดวกในการเดินทาง ซึ่งถือเป็นการสนับสนุนให้เกิดการขยายตัวของเมืองเพิ่มมากขึ้นอีกในอนาคต สำหรับประเภทการทำการเกษตรหลักที่พบในอำเภอบางบัวทองมี 3 ประเภท คือ การทำนา การทำสวนไม้ผล ซึ่งเป็นอาชีพของคนไทยท้องถิ่น และการทำสวนผักของคนไทยเชื้อสายจีนที่อพยพเข้ามา เกษตรกรที่ยังประกอบอาชีพทางการเกษตรอยู่ในปัจจุบันส่วนใหญ่เป็นเกษตรกรที่มีอายุมากแล้ว จบการศึกษาระดับประถมศึกษาปีที่ 4 และประกอบอาชีพทำการเกษตรเป็นอาชีพหลักมาโดยตลอด ชาวนาและชาวสวนไม้ผลมีที่ดินทำการเกษตรเป็นของตนเอง ส่วนชาวสวนผักไม่มีที่ดินทำการเกษตรเป็นของตนเองจึงต้องเช่าที่ดินเพื่อทำการเกษตร แปลงที่ดินของสวนผักและสวนไม้ผลมีที่ดินทางการเกษตร 5 ไร่ ในขณะที่ชาวนาส่วนใหญ่มีที่นา 21-30 ไร่ ในส่วนของการรับรู้ข่าวสาร พบว่าเกษตรกรส่วนใหญ่เรียนรู้ข่าวสารใหม่ทางการเกษตร และรับรู้เกี่ยวกับราคาปัจจัยการผลิต และราคาผลผลิตมาจากเกษตรกรที่เคยมีประสบการณ์มาก่อน