

บทที่ 1

บทนำ

ในการศึกษาเรื่องการวิเคราะห์ความเสี่ยงของวิสาหกิจขนาดกลางและขนาดย่อมในธุรกิจบริการ จังหวัดชลบุรี โดยวิธีมัลติเลเวล โลจิสติกส์เกรสชัน เนื้อหาในบทนำประกอบไปด้วย 1) ที่มาและความสำคัญของปัญหา 2) วัตถุประสงค์ของการวิจัย 3) ประโยชน์ที่คาดว่าจะได้รับการวิจัย 4) นิยามคำศัพท์เฉพาะ 5) ขอบเขตของการวิจัย และ 6) โครงสร้างงานวิจัย

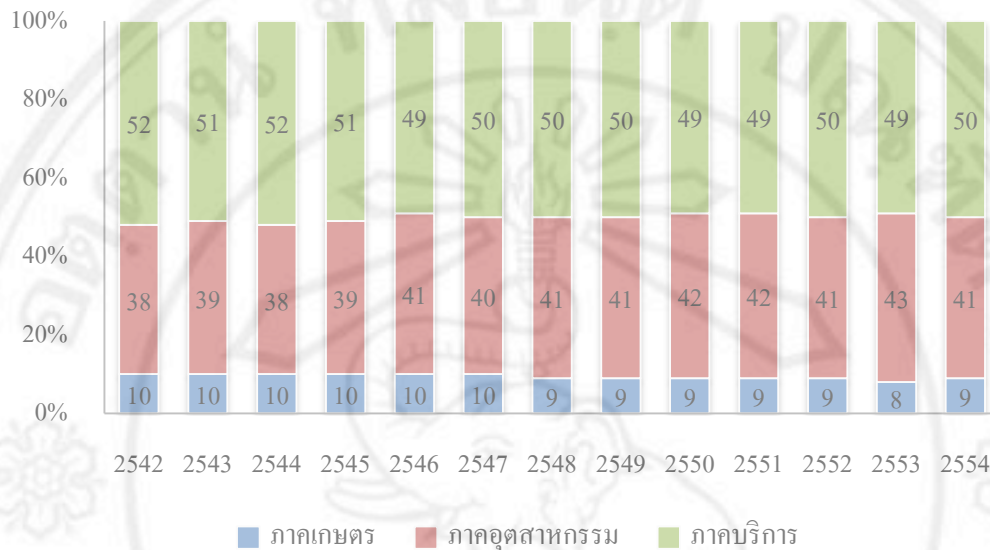
1.1 ที่มาและความสำคัญของปัญหา

จากสภาพแวดล้อมที่เปลี่ยนแปลงอย่างรวดเร็ว ทั้งจากทางสภาวะทางเศรษฐกิจ การเมือง สังคม สิ่งแวดล้อม และเทคโนโลยี สิ่งต่าง ๆ เหล่านี้ ส่งผลทำให้ธุรกิจต้องเผชิญกับความเสี่ยง ความไม่แน่นอน และการแข่งขันที่มีความรุนแรงมากขึ้น (สุนีย์ วรรณโกมล และ ธาณิชร์ ศิลป์จารุ, 2552) โดยเฉพาะเหตุการณ์ต่าง ๆ ที่เกิดขึ้น ทั้งความวุ่นวายทางการเมืองในประเทศตะวันออกกลาง ปัญหาหนี้สาธารณะในสหภาพยุโรป ปัญหาเศรษฐกิจของประเทศสหรัฐอเมริกาที่ยังไม่ฟื้นตัว ความผันผวนของราคาสินค้าและภัยพิบัติจากธรรมชาติ หรือแม้แต่กระแสโลกาภิวัตน์ ส่งผลให้เศรษฐกิจโลกมีความเปราะบางและถดถอยลง (เกษียร เตชะพีระ, 2555)

ธุรกิจภาคบริการ¹ถือว่ามีความสำคัญอย่างยิ่งในการสร้างมูลค่าเพิ่มและการขับเคลื่อนเศรษฐกิจของประเทศไทย การเชื่อมโยงทางเศรษฐกิจในประเทศกับต่างประเทศทำให้เกิดกิจกรรมทางเศรษฐกิจระหว่างประเทศ โดยเฉพาะด้านการค้าและการลงทุน นอกจากภาคบริการจะสามารถสร้างรายได้และมีการจ้างงานในสัดส่วนที่สูง ยังเป็นภาคธุรกิจที่มีศักยภาพในการเติบโต และไม่ขึ้นอยู่กับ การเปลี่ยนแปลงทางเศรษฐกิจของโลกมากนัก (สำนักงานคณะกรรมการพัฒนาการเศรษฐกิจและสังคมแห่งชาติ, 2555) ดังนั้นประเทศไทยจึงควรปรับเปลี่ยนแผนในการพัฒนาเศรษฐกิจ โดยปรับ

¹ ธุรกิจบริการ ตามความหมายของงานวิจัยครั้งนี้ หมายถึง ธุรกิจที่มุ่งเน้น หรือทำรายได้จากการให้บริการหรือให้ความสะดวกสบาย ในเรื่องของสภาพอนามัย การท่องเที่ยวพักผ่อน ความบันเทิง การให้ความรู้ความเข้าใจ ฯลฯ หรือ การที่บุคคล ๆ หนึ่งจ่ายเงินเพื่อสิ่งหนึ่ง โดยไม่ได้รับสินค้าที่สามารถจับต้องได้และไม่มีผลในการเป็นเจ้าของ โดยอาจมีตัวสินค้าเข้ามาเกี่ยวข้องด้วยหรือไม่ก็ได้ แต่สิ่งที่ได้รับคือ ความพึงพอใจ ความสุข ความสะดวกสบาย ความผ่อนคลาย ความรู้สึกปลอดภัย ความรู้และอื่น ๆ ที่ตอบสนองต่อความต้องการของบุคคล ๆ หนึ่ง โดยที่ไม่มีใครได้รับเดือนร้อน (ชาญโชติ ชมพูนุช, 2553; ยุกาวารณ วรรณวณิชย์, 2554)

โครงสร้างธุรกิจภาคบริการให้มีความเข้มแข็ง และสามารถรองรับเหตุการณ์หรือปัจจัยทางเศรษฐกิจด้านต่าง ๆ โดยเน้นการพัฒนาผู้ประกอบการให้สามารถปรับตัวและแข่งขันได้มากขึ้น ตลอดจนพัฒนาศักยภาพในการลงทุนหรือขยายธุรกิจไปยังประเทศเพื่อนบ้านและต่างประเทศ (ธนาคารกรุงไทย, 2555)



ที่มา สถาบันวิจัยเพื่อการพัฒนาประเทศไทย (2556)

ภาพที่ 1.1 สัดส่วนภาคบริการของประเทศไทย

จากภาพที่ 1.1 จะเห็นได้อย่างชัดเจนว่าภาคการบริการมีสัดส่วนเป็นครึ่งหนึ่งของผลิตภัณฑ์มวลรวมภายในประเทศ (Gross Domestic Product: GDP) ซึ่งถือว่าการบริการเป็นภาคเศรษฐกิจที่สำคัญของประเทศไทย โดยในปี พ.ศ.2554² มีสัดส่วนมากที่สุดคิดเป็นร้อยละ 50 ของผลิตภัณฑ์มวลรวมภายในประเทศ ในขณะที่ภาคอุตสาหกรรม และภาคการเกษตร มีสัดส่วนคิดเป็นร้อยละ 41 และร้อยละ 9 ตามลำดับ

1.1.1 ความสำคัญของวิสาหกิจขนาดกลางและขนาดย่อมต่อระบบเศรษฐกิจของประเทศไทย

ในภาพรวม

วิสาหกิจขนาดกลางและขนาดย่อม หรือ ธุรกิจขนาดกลางและขนาดย่อม (Small and Medium Enterprises: SMEs) มีบทบาทสำคัญในการเป็นรากฐานของการพัฒนาที่ยั่งยืน เน้นกลไกหลักในการฟื้นฟูทางเศรษฐกิจ และเสริมสร้างความก้าวหน้าทางเศรษฐกิจ รวมทั้งเป็นกลไกในการแก้ไขปัญหาความยากจน (สำนักงานส่งเสริมวิสาหกิจขนาดกลางและขนาดย่อม, 2553) วิสาหกิจขนาดกลางและขนาดย่อมเป็นวิสาหกิจที่มีความ

² ข้อมูลล่าสุด ณ ปัจจุบัน

เหมาะสม มีความคล่องตัวในการปรับสภาพให้เข้ากับสถานการณ์ทั่วไปของประเทศ อีกทั้งยังเป็นวิสาหกิจที่ใช้จำนวนเงินทุนในจำนวนที่ต่ำกว่าวิสาหกิจขนาดใหญ่ และยังช่วยรองรับแรงงานจากภาคเกษตรกรรมเมื่อหมดฤดูการเพาะปลูก รวมไปถึงเป็นแหล่งที่สามารถรองรับแรงงานที่เข้ามาใหม่ เป็นการป้องกันการอพยพของแรงงานที่เข้ามาหางานทำในเขตพื้นที่กรุงเทพฯและปริมณฑล ซึ่งช่วยกระจายการกระจุกตัวของโรงงานและวิสาหกิจในเขตพื้นที่กรุงเทพฯและปริมณฑลไปสู่ภูมิภาคอื่น ๆ อันก่อให้เกิดการพัฒนาความเจริญเติบโตทางเศรษฐกิจทั้งในส่วนระดับภูมิภาคและระดับประเทศอย่างยั่งยืน (กัลยาณี สูงสมบัติ, 2550)

วิสาหกิจขนาดกลางและขนาดย่อม มีความหมายครอบคลุมกิจการใน 3 กลุ่ม (ชลชวัญ แสงเทียนชม, 2553) ได้แก่

1. กิจการการผลิต (Production Sector) ซึ่งครอบคลุมไปถึง การผลิตทั้งในภาคการเกษตรกรรม (Agricultural Processing) ภาคอุตสาหกรรม (Manufacturing) และเหมืองแร่ (Mining)
2. กิจการการค้า (Trading Sector) ซึ่งครอบคลุมไปถึง การค้าส่ง (Wholesale) และการค้าปลีก (Retail)
3. กิจการบริการ (Service Sector)

การกำหนดแผนการส่งเสริมและพัฒนาวิสาหกิจขนาดกลางและขนาดย่อมที่สำคัญ คือ ต้องสามารถกำหนดขนาดธุรกิจที่จัดเป็นวิสาหกิจขนาดกลางและขนาดย่อมอย่างเหมาะสม และมีความสอดคล้องกับสภาพธุรกิจของประเทศ (เอกสิทธิ์ นพสิทธิ์, 2510) ซึ่งเกณฑ์ในการแบ่งขนาดของวิสาหกิจขนาดกลางและขนาดย่อมนั้น กำหนดมาจากมูลค่าขั้นสูงของสินทรัพย์ถาวรและจำนวนการจ้างงานสำหรับกิจการแต่ละประเภท ดังนี้

ตารางที่ 1.1 เกณฑ์การแบ่งขนาดวิสาหกิจขนาดกลางและขนาดย่อม

| ประเภทธุรกิจ | จำนวนสินทรัพย์ถาวร (ล้านบาท) | | จำนวนการจ้างงาน (คน) | |
|---------------|------------------------------|------------|----------------------|------------|
| | ขนาดกลาง | ขนาดย่อม | ขนาดกลาง | ขนาดย่อม |
| กิจการการผลิต | ไม่เกิน 200 | ไม่เกิน 50 | ไม่เกิน 200 | ไม่เกิน 50 |
| กิจการบริการ | ไม่เกิน 200 | ไม่เกิน 50 | ไม่เกิน 200 | ไม่เกิน 50 |

ตารางที่ 1.1 เกณฑ์การแบ่งขนาดวิสาหกิจขนาดกลางและขนาดย่อม (ต่อ)

| ประเภทธุรกิจ | จำนวนสินทรัพย์ถาวร (ล้านบาท) | | จำนวนการจ้างงาน (คน) | |
|--------------|------------------------------|------------|----------------------|------------|
| | ขนาดกลาง | ขนาดย่อม | ขนาดกลาง | ขนาดย่อม |
| กิจการการค้า | | | | |
| ➢ ค้าส่ง | ไม่เกิน 100 | ไม่เกิน 50 | ไม่เกิน 50 | ไม่เกิน 25 |
| ➢ ค้าปลีก | ไม่เกิน 60 | ไม่เกิน 30 | ไม่เกิน 30 | ไม่เกิน 15 |

ที่มา กฎกระทรวงกำหนดจำนวนการจ้างงานและมูลค่าสินทรัพย์ถาวรของวิสาหกิจขนาดกลางและขนาดย่อม (2545)

การประกอบธุรกิจอาจกระทำได้ตั้งแต่คนเดียวขึ้นไป หรือหากมีหุ้นส่วนร่วมกันหลายคน มักจัดตั้งในรูปแบบของนิติบุคคล โดยมีรูปแบบของธุรกิจ SMEs ที่แตกต่างกัน ดังตารางที่ 1.2

ตารางที่ 1.2 รูปแบบของวิสาหกิจขนาดกลางและขนาดย่อม

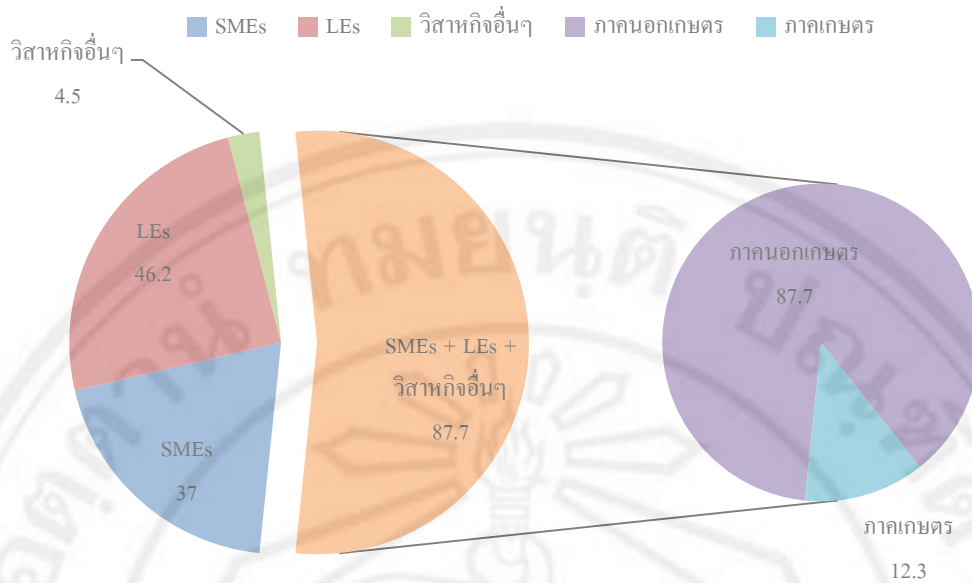
| รูปแบบ | ลักษณะ |
|---|---|
| 1. บุคคลธรรมดา | บุคคลทั่วไปที่มีชีวิตอยู่ตามประมวลกฎหมายแพ่งและพาณิชย์ (มาตรา 15) |
| 2. คณะบุคคลที่มีใช้นิติบุคคล | บุคคลตั้งแต่ 2 คนขึ้นไป ตกลงกันเพื่อการทำกิจการร่วมกัน โดยมีวัตถุประสงค์แบ่งปันกำไรที่ได้จากกิจการที่ทำ (หน่วยภาษีตามมาตรา 56 แห่งประมวลรัษฎากร) |
| 3. ห้างหุ้นส่วนสามัญที่มีใช้นิติบุคคล | บุคคลตั้งแต่ 2 คนขึ้นไป ตกลงกันเพื่อการทำกิจการร่วมกัน โดยมีวัตถุประสงค์แบ่งปันกำไรที่ได้จากกิจการที่ทำ (หน่วยภาษีตามมาตรา 56 แห่งประมวลรัษฎากร) |
| 4. ห้างหุ้นส่วนสามัญที่จดทะเบียนนิติบุคคล | บุคคลตั้งแต่ 2 คนขึ้นไป มาลงทุนและเป็นเจ้าของกิจการร่วมกัน โดยหุ้นส่วนทุกคนไม่จำกัดความรับผิด และต้องจดทะเบียนเป็นนิติบุคคลตามประมวลกฎหมายแพ่งและพาณิชย์ |
| 5. ห้างหุ้นส่วนจำกัด | บุคคลตั้งแต่ 2 คนขึ้นไป มาลงทุนและเป็นเจ้าของกิจการร่วมกัน โดยหุ้นส่วนทุกคนไม่จำกัดความรับผิด และต้องจดทะเบียนเป็นนิติบุคคลตามประมวลกฎหมายแพ่งและพาณิชย์ |
| 6. บริษัทจำกัด | บุคคลตั้งแต่ 3 คนขึ้นไป มาลงทุนและเป็นเจ้าของกิจการร่วมกัน ผู้ถือหุ้นรับผิดชอบในหนี้ต่าง ๆ ไม่เกินจำนวนเงินที่ผู้ถือหุ้นแต่ละคนลงทุน และต้องจดทะเบียนนิติบุคคลตามประมวลกฎหมายแพ่งและพาณิชย์ |

ตารางที่ 1.2 รูปแบบของวิสาหกิจขนาดกลางและขนาดย่อม (ต่อ)

| รูปแบบ | ลักษณะ |
|------------------|---|
| 7. วิสาหกิจชุมชน | กิจการของชุมชนที่เกี่ยวกับการผลิตสินค้า การให้บริการ หรือการอื่นที่ดำเนินการ โดยคณะบุคคลที่มีความผูกพัน มีวิถีชีวิตร่วมกันและรวมตัวประกอบกิจการดังกล่าว เพื่อสร้างรายได้และเพื่อการพึ่งพาตนเองของครอบครัว ชุมชน และระหว่างชุมชน โดยมีการยื่นขอจดทะเบียน วิสาหกิจชุมชนตามพระราชบัญญัติส่งเสริมวิสาหกิจ |

ที่มา กรมสรรพากร (2556)

จากรายงานสถานการณ์ของ SMEs ในปี พ.ศ.2556 พบว่า GDP ของวิสาหกิจขนาดกลาง และขนาดย่อมในปี พ.ศ.2555 มีมูลค่า 4,211,262.7 ล้านบาท ซึ่งคิดเป็นสัดส่วนร้อยละ 37.0 ของ GDP รวมทั้งประเทศ โดยมูลค่า GDP ของ SMEs ขยายตัวร้อยละ 6.6 เพิ่มขึ้นจากการขยายตัวร้อยละ 0.6 ในปี พ.ศ.2554 หากพิจารณามูลค่า GDP ตามขนาดวิสาหกิจ พบว่า วิสาหกิจขนาดย่อม (Small Enterprise: SE) มีบทบาทด้านมูลค่า GDP สูงกว่า วิสาหกิจขนาดกลาง (Medium Enterprise :ME) โดยมูลค่า GDP ของ SE ในปี พ.ศ.2555 มีมูลค่า 2,824,898.2 ล้านบาท มีอัตราการขยายตัวเพิ่มขึ้นจากปี พ.ศ.2554 เท่ากับร้อยละ 6.5 และมีสัดส่วนคิดเป็นร้อยละ 24.8 ของ GDP รวม ด้านมูลค่า GDP ของ ME พบว่า ในปี พ.ศ.2555 มีมูลค่า 1,386,364.5 ล้านบาท มีการขยายตัวเพิ่มขึ้นจากปี พ.ศ.2554 เท่ากับร้อยละ 6.8 และมีสัดส่วนต่อ GDP รวม คิดเป็นร้อยละ 12.2 จะเห็นได้ว่า SMEs มีส่วนช่วยในการขับเคลื่อนเศรษฐกิจไทยดังที่มูลค่า GDP และอัตราการขยายตัวที่เพิ่มขึ้น จากปีก่อนหน้า (สำนักงานส่งเสริมวิสาหกิจขนาดกลางและขนาดย่อม, 2556a)



ที่มา สำนักงานส่งเสริมวิสาหกิจขนาดกลางและขนาดย่อม (2556b)

ภาพที่ 1.2 โครงสร้าง GDP ปี พ.ศ.2555

1.1.2 สถานการณ์ทางเศรษฐกิจของประเทศไทยและวิสาหกิจขนาดกลางและขนาดย่อม

แนวโน้มเศรษฐกิจไทยในปี พ.ศ.2556 มีการคาดการณ์ว่าจะมีการขยายตัว ร้อยละ 4.5 – 5.5 โดยมูลค่าการส่งออกสินค้าจะขยายตัวร้อยละ 12.2 การบริโภคของครัวเรือนและการลงทุนรวมขยายตัวร้อยละ 4.0 และ 8.1 ตามลำดับ อัตราเงินเฟ้อทั่วไปอยู่ที่ร้อยละ 2.5 – 3.5 และบัญชีเดินสะพัดเกิดดุลร้อยละ 1.0 ของ GDP โดยมีแรงขับเคลื่อนการลงทุนและการใช้จ่ายของภาครัฐบาล โดยเฉพาะการเบิกจ่ายตามแผนบริหารจัดการน้ำในระยะยาวของภาครัฐที่คาดว่าจะลงทุนในปี พ.ศ.2556 ในวงเงินลงทุนรวม 3.5 แสนล้านบาท เพิ่มเติมจากการบริโภคและการลงทุนภาคเอกชนที่มีการขยายตัวค่อนข้างสูง (สำนักยุทธศาสตร์และการวางแผนเศรษฐกิจมหภาค, 2555)

ในด้านการผลิต การเปลี่ยนแปลงของเศรษฐกิจโลกและนโยบายภายในประเทศได้ส่งผลกระทบต่อโครงสร้างการผลิตและการค้าของประเทศ โดยมีการเปลี่ยนแปลงที่สำคัญอันดับแรก คือ นโยบายสนับสนุนเศรษฐกิจฐาน โดยเฉพาะภาคการเกษตร ทำให้การผลิตภาคการเกษตรมีอัตราเร่งของการขยายตัวสูงที่ร้อยละ 4.5 โดยเฉพาะสินค้าเกษตรที่สำคัญ 5 ชนิด คือ ข้าว มันสำปะหลัง อ้อย ปาล์ม และยางพารา ซึ่งภาครัฐมีนโยบายและมาตรการเฉพาะในการดูแลราคาและรายได้ให้กับเกษตรกรแต่ละชนิด อันดับต่อมา คือ ภาคอุตสาหกรรมมีการขยายตัวสูงที่ร้อยละ 6.5 และมีความแตกต่างระหว่างกลุ่มอุตสาหกรรมค่อนข้างสูง กล่าวคือ สาขาที่มีความสามารถในการแข่งขันสามารถขยายตัว

ได้สูง โดยเฉพาะรถยนต์ อาหารแปรรูป ปิโตรเคมี เครื่องใช้ไฟฟ้าและอิเล็กทรอนิกส์ ในขณะที่อุตสาหกรรมที่ใช้แรงงานสูง เช่น เสื้อผ้า เครื่องนุ่งห่ม มีการขยายตัวลดลง และอันดับสุดท้าย คือ ภาคบริการมีการขยายตัวร้อยละ 4.6 โดยการขยายตัวมีแรงส่งมาจากสาขาการก่อสร้าง ตามความต้องการที่อยู่อาศัยและการลงทุน โครงสร้างพื้นฐานของภาครัฐ การค้าส่ง/ค้าปลีก โรงแรมและภัตตาคาร ก็ยังขยายตัวสูงต่อเนื่องตามกำลังซื้อภายในประเทศ กำลังซื้อของเพื่อนบ้าน ในขณะที่การขนส่งและการท่องเที่ยวยังคงขยายตัวได้ตามจำนวนนักท่องเที่ยวในภูมิภาคเอเชียที่สูงขึ้นอย่างต่อเนื่อง (โอฬาร ไชยประวัติ และคณะ, 2556)

แนวโน้มการขยายตัวทางเศรษฐกิจในภาควิสาหกิจขนาดกลางและขนาดย่อม (SMEs) มีแนวโน้มที่จะขยายตัวร้อยละ 5.1 ซึ่งกลุ่มธุรกิจ SMEs ที่มีแนวโน้มดีในปี พ.ศ.2556 (สำนักงานส่งเสริมวิสาหกิจขนาดกลางและขนาดย่อม, 2555b) ได้แก่

กลุ่มธุรกิจที่เกี่ยวข้องกับยานยนต์ เนื่องจากการขยายตัวของการผลิตรถยนต์จากนโยบายรถยนต์คันแรก และตลาดในต่างประเทศเริ่มฟื้นตัว โดยมีการคาดการณ์ว่า การส่งออกรถยนต์จะมีการขยายตัวได้มากกว่าร้อยละ 20 ซึ่ง SMEs กลุ่มผู้ผลิตชิ้นส่วนยานยนต์และผู้ให้บริการระดับยนต์ได้รับประโยชน์

กลุ่มธุรกิจอุตสาหกรรมเกษตรและพลังงานทดแทน เช่น ยางและผลิตภัณฑ์จากยางพารา มีแนวโน้มที่ดีขึ้น จากเศรษฐกิจประเทศจีนที่ฟื้นตัวและการร่วมมือเพื่อลดกำลังการผลิตจะทำให้ราคายางพาราดีขึ้น มีการใช้พลังงานทดแทนจากพืช เนื่องจากความผันผวนของราคาน้ำมันที่เกิดจากปัญหาสถานการณ์ความไม่สงบในตะวันออกกลาง

กลุ่มธุรกิจผลิตภัณฑ์และบริการไลฟ์สไตล์ (Life Style) ที่สอดคล้องกับความต้องการและพฤติกรรมผู้บริโภคของคนเมือง คนชนชั้นกลาง และคนรุ่นใหม่ เช่น ของชำร่วยของขวัญ สินค้าแฟชั่น และสินค้าเชิงศิลปวัฒนธรรม ซึ่งในประเทศไทยมี SMEs จำนวนมากที่ดำเนินธุรกิจด้านนี้

กลุ่มธุรกิจก่อสร้าง จะมีมูลค่าการลงทุนที่เพิ่มขึ้นและมีการขยายตัวได้มากถึงร้อยละ 10 ซึ่งเป็นผลมาจากมาตรการการลงทุนของภาครัฐบาล ตามกรอบแผนบริหารจัดการทรัพยากรน้ำ แผนลงทุนในโครงสร้างพื้นฐาน และการก่อสร้างที่อยู่อาศัย โดยวิสาหกิจผู้รับช่วงการผลิตจากผู้รับเหมารายใหญ่จะได้ประโยชน์

ธุรกิจที่เกี่ยวข้องกับกลุ่มธุรกิจคมนาคม ซึ่งเป็นผลจากความคืบหน้าในการประมูล 3G³ จะทำให้มูลค่าตลาดบริการ โทรศัพท์เคลื่อนที่เติบโตอย่างรวดเร็ว รวมทั้งกลุ่มธุรกิจ เคเบิลและโทรทัศน์ดาวเทียมที่มีการคาดการณ์ว่าจะมีปริมาณผู้รับชมในกลุ่มนี้เพิ่มมากขึ้น เพราะมีผู้ดำเนินการรายใหม่เข้ามาแข่งขัน ซึ่งก็มี SMEs เข้ามาเกี่ยวข้องกับหลายกลุ่ม เช่น กลุ่มที่พัฒนาแอปพลิเคชัน กลุ่มผู้ผลิตคอมพิวเตอร์ และกลุ่มผู้ผลิตรายการบันเทิง เป็นต้น

กลุ่มธุรกิจการผลิตและการบริการเพื่อสุขภาพและความงาม เช่น อาหารเสริม สมุนไพร เครื่องสำอาง อุปกรณ์และเครื่องมือทางการแพทย์ บริการด้านสุขภาพ และบริการด้านความงาม ซึ่งในประเทศไทยก็มี SMEs เป็นผู้ผลิตและผู้ให้บริการทางด้านนี้จำนวนมาก

กลุ่มธุรกิจด้านการท่องเที่ยว รวมทั้ง โรงแรมที่พัก ร้านอาหาร ร้านขายของที่ระลึก บริการรถรับจ้าง และรถเช่า เนื่องจากการขยายตัวอย่างต่อเนื่องของตลาดนักท่องเที่ยว และแนวโน้มการฟื้นตัวของเศรษฐกิจประเทศจีน เศรษฐกิจเอเชีย-อาเซียน และบางประเทศในยุโรป ซึ่งเป็นกลุ่มที่นิยมมาท่องเที่ยวในประเทศไทย

กลุ่มธุรกิจด้านสหนาการ เช่น ภาพยนตร์ ละคร ดนตรี กีฬา ข่าวสาร สารคดี และรายการโทรทัศน์ เนื่องจากความต้องการการบริการด้านนี้ขยายตัวมากขึ้น ประกอบกับมีช่องทางในการขยายตลาดไปในภูมิภาคเอเชียและอาเซียนมากขึ้น ซึ่งมีทั้ง SMEs ที่ดำเนินธุรกิจดังกล่าวเอง และ SMEs ที่รับช่วงงานจากธุรกิจรายใหญ่

อย่างไรก็ตามในปี พ.ศ.2556 ประเทศไทยยังมีความเสี่ยงทั้งจากภายในและภายนอก จากความไม่แน่นอนของเศรษฐกิจโลก ทั้งจากปัญหาหนี้สาธารณะในยุโรป ปัญหาเศรษฐกิจของประเทศสหรัฐอเมริกา ความผันผวนของอัตราแลกเปลี่ยน และภัยทางธรรมชาติ ส่วนปัจจัยลบภายในประเทศ อยู่ที่เสถียรภาพทางการเมือง และความผันผวนของอัตราแลกเปลี่ยน ที่ค่าเงินบาทจะแข็งค่ามากขึ้น ซึ่งส่งผลกระทบต่อ การส่งออก การขาดแคลนแรงงานอุตสาหกรรมในอุตสาหกรรมบางประเภท ปัญหาต้นทุนที่เพิ่มสูงขึ้นจากการปรับค่าแรงวันละ 300 บาททั่วประเทศ รวมไปถึงการปรับขึ้นของราคาพลังงาน ทั้งค่าน้ำมัน ไฟฟ้า และค่าขนส่ง (โอพาร์ ไชยประวัติ และคณะ, 2556) ธุรกิจบริการของไทย ส่วนใหญ่เป็น SMEs ซึ่งมีจำนวนมากถึง 2.64 ล้านราย มีการจ้างงาน เกือบ 11 ล้านคน มีมูลค่าต่อ GDP ร้อยละ 3.66 ในขณะที่วิสาหกิจขนาดใหญ่ (Large Enterprise: LE) มีอยู่

³ 3G หรือ Third Generation หมายถึง เทคโนโลยีการสื่อสารยุคที่ 3 ซึ่งอุปกรณ์ในการสื่อสารยุคที่ 3 จะเป็นการผสมผสานการนำเสนอข้อมูลและเทคโนโลยีในปัจจุบันเข้าด้วยกัน เช่น เครื่องช่วยงานส่วนบุคคล หรือ Personal Digit Assistants: PDA โทรศัพท์มือถือ ก้องถ่านรูป และอินเทอร์เน็ต (ศุภชัย คະชาดา, 2552)

6,253 ราย มีการจ้างงานเพียง 2.1 ล้านคน แต่มี GDP สูงถึงร้อยละ 45.6 ซึ่งชี้ให้เห็นว่า SMEs ไทยมีจุดอ่อน ทำให้ไม่สามารถออกไปทำธุรกิจในต่างประเทศ (ปราณี หมั่นแพ่ง วารี, 2555)

1.1.3 วิสาหกิจขนาดกลางและขนาดย่อมในจังหวัดชลบุรี

ชลบุรีเป็นจังหวัดท่องเที่ยวชายฝั่งทะเลตะวันออกที่มีชื่อเสียงของประเทศไทย เป็นสถานที่ตากอากาศที่เป็นที่ได้รับความนิยมจากนักท่องเที่ยวทั้งชาวไทยและชาวต่างประเทศ ซึ่งการที่จังหวัดชลบุรีมีทำเลที่ตั้งที่เหมาะสมสำหรับการค้าขายทางทะเล ส่งผลให้ในปัจจุบันชลบุรีได้รับการวางแผนให้เป็นเมืองหลักทางด้านอุตสาหกรรมและการค้าขายของภาคตะวันออก (สยาม เล้าเจริญ, 2545) ในปัจจุบันชลบุรีเป็นเมืองที่มีเศรษฐกิจมั่นคงและเติบโตอย่างต่อเนื่อง เป็นแหล่งที่นำลงทุน โดยในปี พ.ศ.2553 ชลบุรีมีอัตราการขยายตัวทางเศรษฐกิจร้อยละ 12 ประชากรมีรายได้เฉลี่ยต่อหัว 441,062 บาท ต่อปี จัดเป็นลำดับที่ 5 ของประเทศไทย รองจากจังหวัดระยอง สมุทรสาคร พระนครศรีอยุธยา และสมุทรปราการ (สำนักแรงงานจังหวัดชลบุรี, 2555) ซึ่งรายได้หลักของจังหวัดส่วนใหญ่มาจากธุรกิจการท่องเที่ยวและอุตสาหกรรม โดยเป็นผลจากการพัฒนาอย่างยั่งยืนของท่าเรือน้ำลึกแหลมฉบัง ตาม โครงการพัฒนาชายฝั่งทะเลตะวันออก (Eastern Seaboard)

ตารางที่ 1.3 จำนวนวิสาหกิจจำแนกรายจังหวัด และขนาดของวิสาหกิจ

| จังหวัด | SE | ME | LE | SMEs | N/A | Total |
|---------------|---------------|------------|------------|---------------|----------|---------------|
| กรุงเทพมหานคร | 513,681 | 4,859 | 3,090 | 518,540 | 6 | 521,636 |
| เชียงใหม่ | 90,320 | 221 | 89 | 90,541 | - | 90,630 |
| ชลบุรี | 80,696 | 659 | 318 | 81,355 | 5 | 81,678 |
| นครราชสีมา | 74,556 | 156 | 76 | 74,712 | - | 74,788 |
| ขอนแก่น | 74,248 | 121 | 60 | 74,369 | - | 74,429 |
| สมุทรปราการ | 70,319 | 738 | 373 | 71,057 | 19 | 71,449 |
| ปทุมธานี | 56,262 | 355 | 193 | 56,617 | 1 | 56,811 |
| สุราษฎร์ธานี | 53,256 | 131 | 30 | 53,387 | 1 | 53,418 |
| นครศรีธรรมราช | 52,116 | 80 | 19 | 52,196 | - | 52,215 |
| อุบลราชธานี | 51,040 | 108 | 87 | 51,148 | - | 51,235 |
| นนทบุรี | 50,744 | 255 | 127 | 50,999 | 2 | 51,128 |
| สุรินทร์ | 50,772 | 48 | 14 | 50,820 | 1 | 50,835 |
| ร้อยเอ็ด | 49,690 | 102 | 29 | 49,792 | 1 | 49,822 |

ตารางที่ 1.3 จำนวนวิสาหกิจจำแนกรายจังหวัด และขนาดของวิสาหกิจ (ต่อ)

| จังหวัด | SE | ME | LE | SMEs | N/A | Total |
|-----------------|--------|-----|-----|--------|-----|--------|
| สงขลา | 47,916 | 172 | 87 | 48,088 | 1 | 48,176 |
| เชียงราย | 44,889 | 72 | 23 | 44,961 | - | 44,984 |
| นครปฐม | 39,209 | 225 | 81 | 39,434 | 1 | 39,516 |
| บุรีรัมย์ | 38,394 | 39 | 43 | 38,433 | - | 38,476 |
| มหาสารคาม | 38,191 | 106 | 93 | 38,297 | - | 38,390 |
| กาฬสินธุ์ | 37,222 | 41 | 9 | 37,263 | 2 | 37,274 |
| อุดรธานี | 37,144 | 68 | 30 | 37,212 | - | 37,242 |
| ศรีสะเกษ | 36,231 | 92 | 101 | 36,323 | - | 37,424 |
| ภูเก็ต | 34,816 | 214 | 73 | 35,030 | 1 | 35,104 |
| พระนครศรีอยุธยา | 34,003 | 238 | 147 | 34,241 | - | 34,388 |
| แพร่ | 34,051 | 24 | 4 | 34,075 | - | 34,079 |
| ระยอง | 30,816 | 310 | 202 | 31,126 | - | 31,328 |
| นครสวรรค์ | 30,759 | 79 | 26 | 30,838 | - | 30,864 |
| ชัยภูมิ | 30,258 | 50 | 9 | 30,308 | - | 30,317 |
| พิษณุโลก | 29,485 | 56 | 13 | 29,541 | - | 29,554 |
| เพชรบูรณ์ | 28,654 | 33 | 11 | 28,687 | - | 28,698 |
| ลำปาง | 28,473 | 51 | 15 | 28,524 | - | 28,539 |
| กาญจนบุรี | 28,343 | 56 | 19 | 28,399 | 1 | 28,419 |
| สมุทรสาคร | 27,896 | 358 | 152 | 28,254 | 2 | 28,408 |
| ตรัง | 27,203 | 52 | 14 | 27,255 | 1 | 27,207 |
| ราชบุรี | 26,364 | 103 | 24 | 26,467 | 2 | 26,493 |
| สกลนคร | 24,708 | 28 | 6 | 24,736 | 3 | 24,745 |
| พัทลุง | 24,253 | 22 | 2 | 24,275 | - | 24,277 |
| น่าน | 23,857 | 15 | 3 | 23,872 | - | 23,875 |
| ลพบุรี | 22,867 | 48 | 13 | 22,915 | - | 22,928 |
| สุพรรณบุรี | 21,304 | 42 | 16 | 21,346 | - | 21,362 |
| ประจวบคีรีขันธ์ | 21,038 | 66 | 27 | 21,104 | - | 21,131 |
| พะเยา | 20,305 | 39 | 7 | 20,344 | - | 20,351 |
| กำแพงเพชร | 20,293 | 25 | 16 | 20,318 | - | 20,334 |
| สระแก้ว | 20,163 | 25 | 5 | 20,188 | - | 20,193 |
| ฉะเชิงเทรา | 19,675 | 165 | 108 | 19,840 | - | 19,948 |
| นครพนม | 19,806 | 23 | 4 | 19,829 | - | 19,833 |
| นราธิวาส | 19,787 | 33 | 21 | 19,820 | 1 | 19,842 |

ตารางที่ 1.3 จำนวนวิสาหกิจ จำแนกรายจังหวัดและขนาดของวิสาหกิจ (ต่อ)

| จังหวัด | SE | ME | LE | SMEs | N/A | Total |
|----------------|-----------|--------|-------|-----------|-----|-----------|
| สระบุรี | 18,999 | 76 | 47 | 19,075 | - | 19,122 |
| ยโสธร | 18,489 | 34 | 5 | 18,523 | - | 18,528 |
| ปัตตานี | 16,747 | 26 | 6 | 16,773 | - | 16,779 |
| ชุมพร | 16,739 | 22 | 14 | 16,761 | - | 16,775 |
| กระบี่ | 16,660 | 51 | 20 | 16,711 | - | 16,731 |
| สุโขทัย | 16,283 | 23 | 2 | 16,306 | - | 16,308 |
| เพชรบุรี | 16,151 | 58 | 26 | 16,209 | - | 16,235 |
| หนองคาย | 15,790 | 23 | 8 | 15,813 | - | 15,821 |
| ตาก | 15,626 | 31 | 10 | 15,647 | - | 15,657 |
| ปราจีนบุรี | 14,556 | 82 | 47 | 14,638 | - | 14,685 |
| เลย | 14,526 | 18 | 5 | 14,544 | - | 14,549 |
| หนองบัวลำภู | 14,363 | 26 | 5 | 14,389 | - | 14,394 |
| จันทบุรี | 13,894 | 37 | 16 | 13,931 | - | 13,947 |
| พิจิตร | 13,611 | 26 | 6 | 13,637 | - | 13,643 |
| มุกดาหาร | 12,281 | 17 | 10 | 12,298 | - | 12,308 |
| พังงา | 12,125 | 35 | 10 | 12,160 | - | 12,170 |
| สตูล | 12,111 | 31 | 14 | 12,142 | - | 12,156 |
| อำนาจเจริญ | 10,813 | 15 | 2 | 10,828 | - | 10,830 |
| อ่างทอง | 10,330 | 15 | 8 | 10,345 | - | 10,353 |
| ยะลา | 10,263 | 24 | 4 | 10,287 | - | 10,291 |
| ชัยนาท | 9,481 | 16 | 4 | 9,497 | - | 9,501 |
| สิงห์บุรี | 9,038 | 23 | 7 | 9,061 | 1 | 9,069 |
| อุทัยธานี | 8,233 | 5 | 3 | 8,238 | - | 8,241 |
| ตราด | 8,107 | 23 | 7 | 8,130 | - | 8,137 |
| ระนอง | 7,958 | 29 | 6 | 7,987 | - | 7,993 |
| บึงกาฬ | 7,779 | 10 | 2 | 7,789 | - | 7,791 |
| นครนายก | 7,149 | 16 | 4 | 7,165 | - | 7,169 |
| แม่ฮ่องสอน | 6,477 | 11 | 4 | 6,488 | - | 6,492 |
| สมุทรสงคราม | 5,409 | 20 | 8 | 5,429 | - | 5,437 |
| ไม่ระบุจังหวัด | 8 | - | - | 8 | - | 8 |
| รวมทั้งสิ้น | 2,634,840 | 11,709 | 6,253 | 2,646,549 | 52 | 2,652,854 |

หมายเหตุ: SE = Small Enterprise, ME = Medium Enterprise, LE = Large Enterprise, N/A = Not Available

ที่มา สำนักงานส่งเสริมวิสาหกิจขนาดกลางและขนาดย่อม (2554)

จากตารางแสดงจำนวนวิสาหกิจจำแนกรายจังหวัด และขนาดของวิสาหกิจ จะเห็นได้ว่า จังหวัดชลบุรีเป็นจังหวัดที่มีจำนวนวิสาหกิจขนาดกลางและขนาดย่อมเป็นอันดับที่ 3 ของประเทศ ซึ่งมี 81,355 ราย คิดเป็นร้อยละ 3.07 รองจากกรุงเทพมหานครฯและ จังหวัดเชียงใหม่ ที่มีจำนวนวิสาหกิจ 518,540 ราย คิดเป็นร้อยละ 19.59 และ 90,541 ราย คิดเป็นร้อยละ 3.42 ตามลำดับ

ตารางที่ 1.4 ธุรกิจวิสาหกิจขนาดกลางและขนาดย่อมที่โดดเด่นในพื้นที่จังหวัดชลบุรีและเชียงใหม่

| ลักษณะธุรกิจวิสาหกิจขนาดกลางและขนาดย่อม (SMEs) ในจังหวัดชลบุรีและเชียงใหม่ | | | |
|--|-------------------------|--|-------------------------|
| จังหวัดชลบุรี | | จังหวัดเชียงใหม่ | |
| ประเภทธุรกิจ | ลักษณะข้อเสนอทางการตลาด | ประเภทธุรกิจ | ลักษณะข้อเสนอทางการตลาด |
| 1. อุตสาหกรรมการผลิตชิ้นส่วนยานยนต์และโลหะ | สินค้า | 1. ธุรกิจค้าปลีกค้าส่ง | สินค้า |
| 2. อุตสาหกรรมขนส่ง | บริการ | 2. ธุรกิจเกษตรและแปรรูปการเกษตร ธุรกิจอาหาร | สินค้า |
| 3. ธุรกิจการเกษตรและเกษตรแปรรูปอาหาร ผัก ผลไม้สดและแปรรูป ธุรกิจอาหารทะเลสดและแปรรูป | สินค้า | 3. ธุรกิจหัตถกรรม | สินค้า |
| 4. ธุรกิจบริการที่รองรับเชื่อมโยงกับภาคอุตสาหกรรมการผลิต เช่น ธุรกิจซ่อมบำรุง จัดหาคนงาน บริการรับส่งพนักงาน ฯลฯ | บริการ | 4. อุตสาหกรรมการผลิตเซรามิกส์ เฟอร์นิเจอร์ไม้ และอื่น ๆ | สินค้า |
| 5. ธุรกิจที่รองรับด้านการท่องเที่ยวธรรมชาติ โรงแรม รีสอร์ท ร้านอาหาร ของฝากของที่ระลึก | บริการ | 5. ธุรกิจท่องเที่ยวและบริการที่เกี่ยวข้อง | บริการ |
| 6. อัญมณีและเครื่องประดับ | สินค้า | 6. ธุรกิจการศึกษา เช่น โรงเรียนเอกชน โรงเรียน | บริการ |
| 7. การท่องเที่ยวเชิงเกษตรหรือเชิงนิเวศที่เชื่อมโยงกับสวนผลไม้ สวนเกษตรต่างๆ | บริการ | 7. ธุรกิจในรูปแบบ Life Style เช่น ร้านอาหารแฟรนไชส์ใหม่ สถานบันเทิงหรือพักผ่อน ฯลฯ | บริการ |

ที่มา สำนักงานส่งเสริมวิสาหกิจขนาดกลางและขนาดย่อม (2552)

จากตารางที่ 1.4 แสดงถึงลักษณะของธุรกิจ SMEs ที่โดดเด่นในพื้นที่จังหวัดชลบุรีและเชียงใหม่ จะเห็นว่าจังหวัดชลบุรีมีความหลากหลายในธุรกิจ SMEs กว่าจังหวัดเชียงใหม่

แม้ว่าจำนวนของ SMEs ของจังหวัดชลบุรีจะมีจำนวนที่น้อยกว่าจังหวัดเชียงใหม่ก็ตาม ดังที่แสดงในตารางที่ 2 เพราะบทบาทในการพัฒนาพื้นที่ที่สำคัญของจังหวัดชลบุรี คือ แหล่งท่องเที่ยวทางทะเลและเกษตรเชิงนิเวศน์ โครงสร้างพื้นฐานสำหรับการขนส่งทางทะเล แหล่งธุรกิจประมง/อาหารทะเลสดและแปรรูป และพื้นที่เกษตรกรรม/ธุรกิจแปรรูปการเกษตร ซึ่งการพัฒนาดังกล่าวก่อให้เกิดความหลากหลายของ SMEs ในจังหวัดชลบุรี (สำนักงานส่งเสริมวิสาหกิจขนาดกลางและขนาดย่อม, 2552)

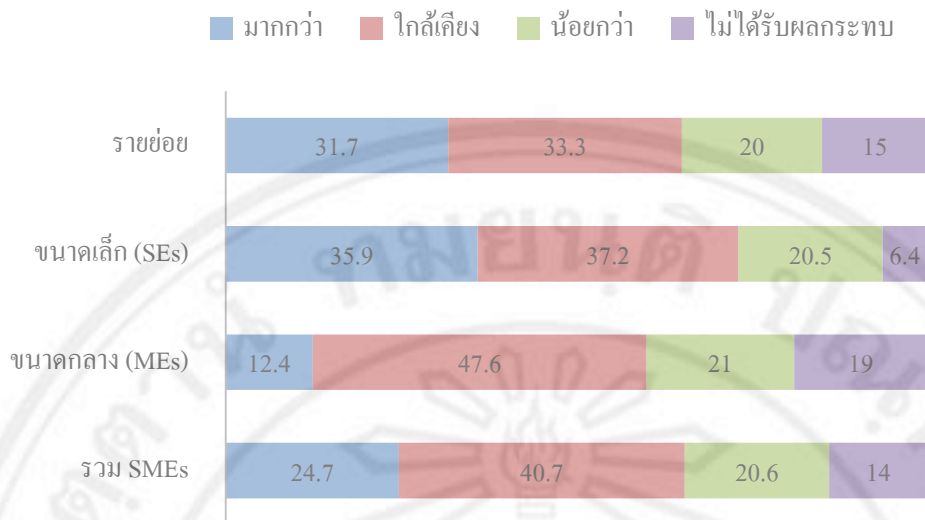
ตารางที่ 1.5 ผลการประมาณการเศรษฐกิจของจังหวัดชลบุรีปี พ.ศ. 2554 และ พ.ศ. 2555

(ณ เดือนธันวาคม 2555)

| | 2554 | 2554F (ณ ธันวาคม พ.ศ. 2555) | | 2556F (ณ ธันวาคม พ.ศ.2555) | |
|--|---------|-----------------------------|---------|----------------------------|------|
| | | เฉลี่ย | เฉลี่ย | เฉลี่ย | ช่วง |
| 1.) อัตราการขยายตัวทางเศรษฐกิจ (ร้อยละต่อปี) | 3.5 | 2.8 | 2.2 | 1.8 – 5.6 | |
| 2.) อัตราการขยายตัวของกรบริการภาคเอกชน (ร้อยละต่อปี) | 23.7 | 9.4 | 6.2 | 3.2 – 8.1 | |
| 3.) อัตราการขยายตัวของการลงทุนภาคเอกชน (ร้อยละต่อปี) | 13.6 | 2.4 | 4.2 | 2.9 – 5.0 | |
| 4.) อัตราการขยายตัวของภาคเกษตรกรรม (ร้อยละต่อปี) | 8.5 | -0.7 | -0.3 | -5.8 – 5.2 | |
| 5.) อัตราการขยายตัวของภาคอุตสาหกรรม (ร้อยละต่อปี) | 2.1 | 2.7 | 1.5 | -0.5 – 3.9 | |
| 6.) อัตราการขยายตัวของภาคบริการ (ร้อยละต่อปี) | -5.5 | 5.6 | 4.7 | 2.7 – 6.6 | |
| 7.) อัตราการขยายตัวของรายได้เกษตรกร (ร้อยละต่อปี) | 14.8 | -1.3 | -0.8 | -9.9 – 9.9 | |
| 8.) อัตราเงินเฟ้อ (ร้อยละต่อปี) | 4.5 | 6.5 | 6.4 | 4.1 – 10.0 | |
| 9.) จำนวนผู้มีงานทำ (คน) (ร้อยละต่อปี) | 689,076 | 700,780 | 710,177 | 708,572 – 724,827 | |
| | 2.1 | 1.7 | 1.3 | 1.1 – 3.4 | |

หมายเหตุ: F = forecast: การพยากรณ์
ที่มา สำนักงานคลังจังหวัดชลบุรี (2555)

นอกจากนี้แล้ว ชลบุรียังเป็นจังหวัดที่มีการพึ่งพาธุรกิจบริการรองจากธุรกิจอุตสาหกรรม ธุรกิจบริการเหล่านี้ช่วยสร้างรายได้ให้กับจังหวัดชลบุรีและประเทศไทยอย่างมหาศาล และช่วยสร้างงานให้แก่ประชากรที่อาศัยอยู่ในจังหวัดรวมไปถึงแรงงานที่อพยพเข้ามาทำงานในพื้นที่จังหวัดชลบุรี ชลบุรีจึงถือได้ว่าเป็นจังหวัดที่มีความสำคัญทางเศรษฐกิจของประเทศไทยรองจากกรุงเทพมหานคร เนื่องจากมีสภาพทางภูมิศาสตร์ติดชายฝั่งทะเลซึ่งเป็นที่ตั้งของท่าเรือพาณิชย์ที่มีความสำคัญของประเทศนั่นก็คือท่าเรือแหลมฉบัง มีระบบการคมนาคมขนส่งทั่วถึงและสะดวกในทุกด้าน ทั้งการขนส่งทางบก ทางเรือ และทางอากาศ เป็นเมืองท่องเที่ยวที่สำคัญของประเทศไทย รวมทั้งยังมีความหลากหลายของ SMEs (เพียงขวัญ ปาแดง, 2553) ซึ่งทำให้เหมาะสมแก่การประกอบ ธุรกิจบริการและธุรกิจการค้า จึงทำให้ผู้ประกอบการสนใจลงทุนในธุรกิจบริการ ส่งผลให้มีธุรกิจบริการเกิดขึ้นหลากหลายประเภท เช่น ธุรกิจภัตตาคารร้านอาหาร ธุรกิจค้าส่ง และค้าปลีก ธุรกิจโรงแรมและที่พัก ธุรกิจโลจิสติกส์ ธุรกิจการท่องเที่ยว ธุรกิจการสื่อสารและโทรคมนาคม ธุรกิจก่อสร้าง ธุรกิจเฟรนไชน์ ธุรกิจสปาและนวด และธุรกิจด้านการศึกษา ฯลฯ (กองบรรณาธิการเส้นทางเศรษฐกิจ, 2555) ธุรกิจบริการเหล่านี้ต้องใช้เงินลงทุนจำนวนมาก ในขณะเดียวกันศักยภาพของการสร้างรายได้ยังมีแนวโน้มที่ดีซึ่งเห็นได้ชัดเจนจากอัตราการขยายตัวของภาคบริการ แต่ในทางกลับกันก็ยังมีความเสี่ยงเกิดขึ้นในการประกอบธุรกิจบริการ ไม่ว่าจะเป็นปัจจัยความเสี่ยงจากปัจจัยภายนอก (External Factors Risk) เช่น ความเสี่ยงจากธรรมชาติและสภาพแวดล้อมจากธรรมชาติ (Nature and Natural Environmental Risk) ความเสี่ยงจากระบบการเมือง (Political Risk) และความเสี่ยงจากคู่แข่งและการตลาด (Competitor and Market Risk) และความเสี่ยงจากปัจจัยภายใน (Internal Factors Risk) เช่น ความเสี่ยงจากสมรรถนะที่ผู้ประกอบการมี (Available Capacity Entrepreneur Risk) ความเสี่ยงจากการดำเนินงานภายในของผู้ประกอบการ (Internal Operation Risk) ความเสี่ยงจากสมรรถภาพในการทำงาน (Capacity in Workplace Risk) และต้นทุนทางการศึกษาและทักษะ (Education and Skills) (Wu, 2010)



ที่มา สำนักข่าวอิศรา (2556)

ภาพที่ 1.3 ผลกระทบจากค่าแรงขั้นต่ำ 300 บาท เมื่อเทียบกับการคาดการณ์ของผู้ประกอบการ

จากภาพที่ 1.3 แสดงผลกระทบจากนโยบายขึ้นค่าแรงขั้นต่ำ 300 บาทที่มีผลตั้งแต่ 1 มกราคม พ.ศ. 2556⁴ ของภาครัฐบาลที่มีผลกระทบต่อ SMEs ผลกระทบที่เกิดขึ้นกับธุรกิจจากการปรับขึ้นค่าแรงขั้นต่ำเทียบกับที่คาดการณ์ไว้ โดยในภาพรวมแล้วร้อยละ 24.7 มีผลกระทบมากกว่าที่คาดการณ์ไว้ร้อยละ 40.7 ใกล้เคียงกับที่คาดการณ์ไว้ร้อยละ 20.6 น้อยกว่าที่คาดการณ์ไว้ และอีกร้อยละ 14.0 ไม่ได้รับผลกระทบ อย่างไรก็ตาม หากประเมินผลกระทบโดยแบ่งตามวิสาหกิจ พบว่า สัดส่วนของกิจการที่ได้รับผลกระทบมากกว่าที่คาดการณ์ไว้เท่ากับร้อยละ 31.7 สำหรับธุรกิจรายย่อย ร้อยละ 35.9 สำหรับธุรกิจขนาดเล็ก และร้อยละ 12.4 สำหรับธุรกิจขนาดกลาง ซึ่งผลกระทบจากนโยบายได้สะท้อนให้เห็นว่า ความสามารถในการคาดการณ์และเตรียมตัวขึ้นอยู่กับขนาดของธุรกิจ ธุรกิจที่มีขนาดเล็กจะมีความอ่อนไหวต่อผลกระทบจากการเพิ่มขึ้นของต้นทุนสูงกว่าธุรกิจประเภทเดียวกันที่มีขนาดใหญ่กว่า (สำนักข่าวอิศรา, 2556)

จากปัจจัยความเสี่ยงดังกล่าวที่ได้กล่าวมา ไม่ว่าจะเป็นปัจจัยความเสี่ยงจากปัจจัยความเสี่ยงภายในหรือภายนอก ภัยพิบัติธรรมชาติและสิ่งแวดล้อม หรือแม้กระทั่ง การเปลี่ยนแปลงนโยบายทางการเมือง เช่น นโยบายการขึ้นค่าแรงขั้นต่ำ 300 บาท ฯลฯ อาจก่อให้เกิดความสูญเสียและเสียหาย ต่อชีวิตและทรัพย์สินของผู้ประกอบการ ผู้เข้ามาใช้บริการ พนักงานผู้ให้บริการ หรือประชาชนที่อยู่อาศัยในบริเวณนั้น ซึ่งมูลค่าของความสูญเสียหรือเสียหายเหล่านั้น ก่อให้เกิดผลกระทบที่สามารถวัดค่าเป็นตัว

⁴ โดยไม่รวม 7 จังหวัดนำร่องที่ได้มีการปรับขึ้นไปเมื่อวันที่ 1 เมษายน พ.ศ.2556 ซึ่งประกอบไปด้วย กรุงเทพฯ สมุทรสาคร ปทุมธานี นครปฐม นนทบุรี สมุทรปราการ และภูเก็ต

เงินและไม่สามารถวัดค่าเป็นตัวเงินได้ (พิศมัย วิพฒครุฑ, 2545) จากสภาวะความเสี่ยงต่าง ๆ ที่อาจเกิดขึ้นได้ในธุรกิจบริการ การวิจัยครั้งนี้มีความสนใจที่จะศึกษาถึงความเสี่ยงและปัจจัยความเสี่ยงที่มีผลต่อการประกอบการ SMEs ของธุรกิจบริการในจังหวัดชลบุรี เพื่อให้ทราบถึงปัจจัยความเสี่ยงและเป็นแนวทางในการตัดสินใจแก่ผู้ประกอบการในธุรกิจบริการและผู้ที่เกี่ยวข้องต่อไป

1.2 วัตถุประสงค์ของการวิจัย

การวิจัยครั้งนี้มีวัตถุประสงค์ดังนี้

1.2.1 เพื่อศึกษาถึงปัจจัยความเสี่ยงตามทัศนคติของผู้ประกอบการและลูกจ้างในการประกอบธุรกิจบริการในจังหวัดชลบุรี

1.2.2 เพื่อศึกษาถึงความเชื่อมโยงของความเสี่ยงระหว่างมุมมองของผู้ประกอบการและลูกจ้างในการประกอบธุรกิจบริการในจังหวัดชลบุรี

1.3 ประโยชน์ที่คาดว่าจะได้รับจากการวิจัย

ประโยชน์จากการวิจัยครั้งนี้มีดังต่อไปนี้

1.3.1 ทราบถึงปัจจัยความเสี่ยงของมุมมองและทัศนคติของผู้ประกอบการและลูกจ้างในการประกอบธุรกิจบริการในจังหวัดชลบุรี

1.3.2 ทราบถึงความเชื่อมโยงมุมมองของผู้ประกอบการและลูกจ้างเกี่ยวกับปัจจัยความเสี่ยงของการประกอบธุรกิจบริการในจังหวัดชลบุรี

1.3.3 สามารถนำผลการศึกษาไปใช้เป็นแนวทางประกอบการตัดสินใจในการประกอบธุรกิจบริการในจังหวัดชลบุรีแก่ผู้ที่ประกอบการธุรกิจบริการหรือผู้ที่เกี่ยวข้อง

1.4 นิยามคำศัพท์เฉพาะ

ธุรกิจบริการ (Service Business) หมายถึง ธุรกิจที่มุ่งเน้น หรือทำรายได้จากการให้บริการหรือให้ความสะดวกสบาย ไม่ว่าจะเป็นในเรื่องของสุขภาพอนามัย การท่องเที่ยวพักผ่อน ความบันเทิง การให้ความรู้ความเข้าใจ เช่น การศึกษา การขายชิ้นตอนในการดำเนินงาน เพื่อความถูกต้องแน่นอน หรือความสามารถเฉพาะทาง และ/หรือ การที่บุคคล ๆ หนึ่งจ่ายเงินเพื่อสิ่งหนึ่งโดยไม่ได้รับสินค้าที่สามารถจับต้องได้และไม่มีผลในการเป็นเจ้าของ โดยอาจมีตัวสินค้าเข้ามาเกี่ยวข้องด้วยหรือไม่ก็ได้ แต่สิ่งที่ได้รับคือ ความพึงพอใจ ความสุข ความสะดวกสบาย ความผ่อนคลาย ความรู้ที่ปลอดภัย

ความรู้ และอื่น ๆ ที่ตอบสนองต่อความต้องการของบุคคล ๆ หนึ่ง โดยที่ไม่มีใครได้รับความเดือนร้อน (ชาญโชติ ชมพูนุท, 2553; ยุพาวรรณ วรรณวานิชย์, 2554)

ผู้ประกอบการ (Entrepreneur) หมายถึง เจ้าของกิจการ หรือ บุคคลที่จัดตั้งองค์กรธุรกิจขึ้นเพื่อหวังผลกำไร เป็นบุคคลที่มองเห็น โอกาสทางธุรกิจและหาช่องทางที่สร้างธุรกิจของตนเองโดยยอมรับความเสี่ยงต่าง ๆ ที่จะเกิดขึ้น ผู้ที่มุ่งหวังจะเป็นผู้ประกอบการต้องพิจารณาถึงปัญหา ความท้าทาย และความไม่แน่นอนทางธุรกิจได้ (อำนาจ ชีรวนิช, 2549)

ความเสี่ยง (Risk) หมายถึง โอกาสที่จะเกิดความผิดพลาด ความเสียหาย ความสูญเสียเปล่าหรือเหตุการณ์ที่ไม่พึงประสงค์ ซึ่งอาจเกิดขึ้นในอนาคต และมีผลกระทบหรือทำให้การดำเนินงานไม่ประสบความสำเร็จตามวัตถุประสงค์ และเป้าหมายขององค์กร ทั้งในด้านยุทธศาสตร์การปฏิบัติงาน การเงิน และการบริหาร ซึ่งอาจเป็นผลกระทบทางบวกด้วยก็ได้ โดยการวัดจากผลกระทบ (Impact) ที่ได้รับ และโอกาสที่จะเกิด (Likelihood) ของเหตุการณ์ (นฤมล สอาด โคม, 2550)

ความเสี่ยงทางธุรกิจ (Business Risk) หมายถึง ความเสี่ยงที่เกิดจากการเปลี่ยนแปลงความสามารถในการทำกำไรของบริษัท อันเป็นเหตุให้ผู้ลงทุนต้องสูญเสียรายได้ หรือเงินลงทุน ประกอบด้วย ความเสี่ยงทางการเงิน ความเสี่ยงด้านการบริหารจัดการ และความเสี่ยงในระดับอุตสาหกรรม (กิตติพันธ์ คงสวัสดิ์เกียรติ, 2551)

บริการ (Service) หมายถึง การกระทำ หรือพฤติกรรมที่ฝ่ายหนึ่งเสนอให้อีกฝ่ายหนึ่ง โดยกระบวนการที่เกิดขึ้นนั้นอาจมีสินค้าเข้ามาเกี่ยวข้อง แต่โดยเนื้อแท้ของสิ่งที่เสนอให้เป็นการกระทำ พฤติกรรม หรือการปฏิบัติการ ซึ่งไม่สามารถนำไปเป็นเจ้าของได้ (ธีรกิติ นวรัตน์ ณ อยุธยา, 2552)

ปัจจัยเสี่ยง (Risk Factor) หมายถึง ต้นเหตุ หรือสาเหตุที่มาของความเสี่ยง ที่จะทำให้ไม่บรรลุวัตถุประสงค์ที่กำหนดไว้ โดยต้องระบุได้ด้วยว่าเหตุการณ์นั้นจะเกิดที่ไหนเมื่อใด เกิดขึ้นได้อย่างไร และทำไม (สลักกษณ์ กลั่นสุวรรณ, 2542)

การวิเคราะห์พหุระดับ หมายถึง เทคนิคทางสถิติที่ใช้ในการวิเคราะห์ข้อมูลที่มีตัวแปรอิสระหลายตัว และตัวแปรอิสระเหล่านั้นสามารถจัดเป็นระดับได้อย่างน้อย 2 ระดับขึ้นไป โดยตัวแปรระดับเดียวกันต่างมีความสัมพันธ์ซึ่งกันและกัน และได้รับผลร่วมกันจากตัวแปรระดับอื่น ๆ (นิภาพร หาญพิพัฒน์, 2553)

1.5 ขอบเขตของการวิจัย

ในการศึกษาค้นคว้าครั้งนี้เป็นการวิเคราะห์ปัจจัยความเสี่ยงของลูกจ้างและผู้ประกอบการในวิสาหกิจขนาดกลางและขนาดย่อมในธุรกิจบริการจังหวัดชลบุรี และวิเคราะห์ความสัมพันธ์พหุระดับ (Multilevel) ระหว่างผู้ประกอบการและลูกจ้าง ซึ่งเลือกศึกษาในกลุ่มของธุรกิจบริการในจังหวัดชลบุรี โดยข้อมูลหลักที่ใช้ในการศึกษาค้นคว้านี้เป็นข้อมูลปฐมภูมิที่ได้มาจากการเก็บแบบสอบถามจากลูกจ้างในธุรกิจบริการจำนวน 415 ตัวอย่าง และจากผู้ประกอบการ 30 ตัวอย่าง ซึ่งได้มาจากการเข้าไปเก็บแบบสอบถามจากลูกจ้างใน 30 ธุรกิจบริการ โดยกลุ่มตัวอย่างทั้งผู้ประกอบการและลูกจ้างจะต้องมาจากธุรกิจบริการหรือวิสาหกิจขนาดกลางและขนาดย่อมที่เดียวกัน

1.6 โครงสร้างงานวิจัย

การศึกษาดังกล่าวเป็นการวิเคราะห์ความเสี่ยงของวิสาหกิจขนาดกลางและขนาดย่อมในธุรกิจบริการจังหวัดชลบุรี โดยวิธีมัลติเลเวล โลจิสติก รีเกรสชัน มีโครงสร้างงานวิจัยแบ่งออกเป็น 5 บท ดังนี้

บทที่ 1 บทนำ

บทนำจะกล่าวถึง 1) ที่มาและความสำคัญของปัญหา 2) วัตถุประสงค์ 3) ประโยชน์ที่คาดว่าจะได้รับ และ 4) นิยามศัพท์ต่าง ๆ นอกจากนี้ยังมีการระบุถึง 5) ขอบเขตของการวิจัย และ 6) โครงสร้างของงานวิจัย เพื่อให้เกิดระเบียบในการจัดทำและเรียบเรียงข้อมูล โดยในส่วนทฤษฎี แนวคิด และเอกสารที่เกี่ยวข้องกับงานวิจัยครั้งนี้ จะมีการนำเสนอและอธิบายอย่างละเอียดในบทต่อไป

บทที่ 2 ทบทวนวรรณกรรม

การทบทวนวรรณกรรมได้ศึกษาถึงแนวคิดและทฤษฎีที่เกี่ยวข้องกับงานวิจัยในครั้งนี้ โดยแนวคิดและทฤษฎีที่เกี่ยวข้องสามารถแบ่งออกได้เป็น 4 ส่วนหลัก ได้แก่ 1) ทฤษฎีและแนวความคิดเกี่ยวกับธุรกิจบริการ ซึ่งประกอบไปด้วย ความหมายของธุรกิจบริการ หลักการให้บริการ คุณลักษณะสำคัญของการบริการ และประเภทของการบริการ 2) แนวคิดและทฤษฎีที่เกี่ยวข้องกับความเสี่ยง ประกอบไปด้วย ความหมายของความเสี่ยง องค์ประกอบของความเสี่ยง ความเสี่ยงในการดำเนินธุรกิจของผู้ประกอบการ ความเสี่ยงของลูกจ้าง การบริหารความเสี่ยง การระบุความเสี่ยง การประเมินความเสี่ยง และปัจจัยความเสี่ยง 3) ทฤษฎีทางเศรษฐมิติ ประกอบไปด้วย การวิเคราะห์สมการถดถอยโลจิสติก (Logistic Regression Analysis) และการวิเคราะห์พหุระดับ (Multi – level Analysis) และ 4) งานวิจัยที่เกี่ยวข้อง

บทที่ 3 ระเบียบวิธีวิจัย

ระเบียบวิธีวิจัยจะแสดงให้เห็นถึงการกำหนดกรอบแนวคิดแบบจำลองที่ใช้ในการศึกษา สมมติฐานของการวิจัย ข้อมูลที่ใช้ในการศึกษา และวิธีการศึกษา ซึ่งประกอบไปด้วย 1) ขอบเขตการศึกษา 2) กรอบแนวคิดแบบจำลอง 3) ข้อมูลที่ใช้ในการศึกษา 4) ประชากรและกลุ่มตัวอย่างที่ใช้ในการวิจัย 5) เครื่องมือที่ใช้ในการศึกษา และ 6) การวิเคราะห์ข้อมูล และสถิติที่ใช้

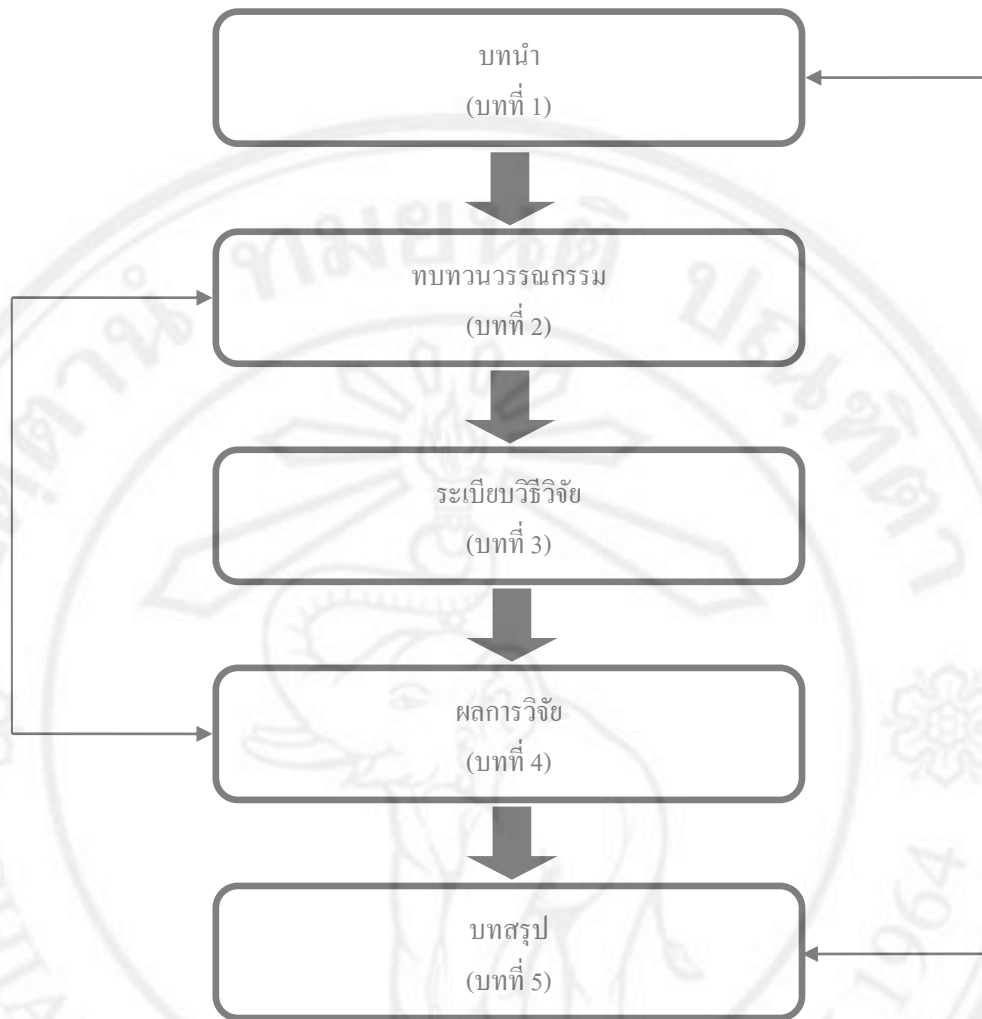
บทที่ 4 ผลการศึกษา

หลังจากการเก็บรวบรวมข้อมูลจากแบบสอบถาม ในส่วนของผลการศึกษาจะกล่าวถึงผลการศึกษาจากการวิเคราะห์ความเสี่ยงของวิสาหกิจขนาดกลางและขนาดย่อมในธุรกิจบริการจังหวัดชลบุรี โดยผลการศึกษาครั้งนี้แบ่งการวิเคราะห์ออกเป็น 2 ส่วนดังนี้ 1) ข้อมูลทั่วไปของกลุ่มตัวอย่างลูกจ้างและกลุ่มตัวอย่างผู้ประกอบการ เพื่อให้ทราบถึงลักษณะโดยทั่วไปทางสังคมและเศรษฐกิจของกลุ่มตัวอย่าง 2) ผลการวิเคราะห์ปัจจัยความเสี่ยงที่มีผลต่อการประกอบวิสาหกิจขนาดกลางและขนาดย่อมในธุรกิจบริการจังหวัดชลบุรี โดยใช้แบบจำลองมัลติเลเวล โลจิสติก รีเกรสชัน (Multilevel logistic regression) จากโปรแกรม HLM ซึ่งประกอบไปด้วยตัวแปร เพศ ทักษะและความสามารถที่มี และปัจจัยภายในและปัจจัยภายนอก ที่มีผลต่อการประกอบธุรกิจวิสาหกิจขนาดกลางและขนาดย่อมในธุรกิจบริการจังหวัดชลบุรี

บทที่ 5 สรุปผลการศึกษา

สรุปผลการศึกษาเพื่อก่อให้เกิดความง่ายต่อการทำความเข้าใจ โดยบทสุดท้ายของงานวิจัยนี้จะทำการสรุปเนื้อหาในส่วนที่สำคัญของงานวิจัยไว้ด้วยกัน ซึ่งแบ่งออกเป็นหัวข้อดังนี้ 1) องค์ความรู้จากวรรณกรรม 2) ช่องว่างองค์ความรู้ 3) ผลการวิจัยที่สำคัญ 4) ข้อเสนอแนะในการวิจัย 5) ข้อจำกัดของการวิจัย 6) อุปสรรคในงานวิจัย และ 7) ข้อเสนอแนะในการทำวิจัยครั้งต่อไป

ทั้งนี้ โครงสร้างของงานวิจัยทั้ง 5 บทที่กล่าวมา สามารถเขียนเป็นแผนภาพแสดงความเชื่อมโยงระหว่างบทต่าง ๆ ได้ดังภาพที่ 1.4



ภาพที่ 1.4 แผนภาพโครงสร้างของงานวิจัย

1.7 สรุป

ในบทนำนี้ได้รวบรวมประเด็นสำคัญต่าง ๆ ซึ่งเป็นแนวทางที่นำมาสู่การวิจัย และเป็นข้อมูลพื้นฐานของงานวิจัย โดยเริ่มจากการกล่าวถึง 1) ที่มาและความสำคัญของปัญหา 2) วัตถุประสงค์ของการวิจัย 3) ประโยชน์ที่คาดว่าจะได้รับ 4) นิยามศัพท์เฉพาะ 5) ขอบเขตของการวิจัย และ 6) โครงสร้างของงานวิจัย เพื่อให้มีระเบียบในการจัดทำและเรียบเรียงข้อมูล ในส่วนของแนวคิด ทฤษฎี และเอกสารงานวิจัยที่เกี่ยวข้องกับการวิจัยครั้งนี้ จะมีการนำเสนอ และอธิบายอย่างละเอียดในบทต่อไป