

บทที่ 1

บทนำ

1.1 ที่มาและความสำคัญของปัญหา

การค้าระหว่างประเทศได้พัฒนาขึ้นอย่างเด่นชัดและรวดเร็ว ภายหลังจากมีโครงการพัฒนาความร่วมมือทางเศรษฐกิจในอนุภูมิภาคลุ่มแม่น้ำโขง (Greater Mekong Subregion - GMS) ซึ่งเป็นโครงการความร่วมมือของ 6 ประเทศ คือ ไทย เมียนมาร์ สปป.ลาว กัมพูชา เวียดนาม และจีน (ยูนนาน) หรืออาจเรียกว่า กลุ่มอนุภูมิภาคลุ่มแม่น้ำโขง เริ่มตั้งแต่ปี พ.ศ. 2535 โดยมีธนาคารพัฒนาเอเซีย (Asian Development Bank - ADB) เป็นผู้ให้การสนับสนุนหลัก โครงการ GMS ได้ส่งเสริมให้เกิดการขยายตัวทางการค้า การลงทุน อุตสาหกรรมการเกษตร และบริการ สนับสนุน การจ้างงาน และยกระดับความเป็นอยู่ของประชาชนในพื้นที่ให้ดีขึ้น ตลอดจนการใช้ทรัพยากรธรรมชาติที่ส่งเสริมกันอย่างมีประสิทธิภาพ ส่งเสริมและเพิ่มขีดความสามารถโอกาสทางเศรษฐกิจในเวทีการค้าโลก กรอบความร่วมมือในอนุภูมิภาคลุ่มน้ำโขงเป็นกรอบความร่วมมือที่มีการพัฒนาตัวเองอย่างชัดเจนและต่อเนื่อง จึงถือเป็นหนึ่งในโอกาสสำคัญของประเทศไทยที่จะขยายฐานการผลิต การตลาด และแสวงหาความร่วมมือในการพัฒนาประเทศในด้านการค้าและการท่องเที่ยวจากประเทศเพื่อนบ้าน โดยเฉพาะกับสาธารณรัฐประชาธิปไตยประชาชนลาว (สปป.ลาว) นั้นมีแนวชายแดนติดต่อกันเป็นระยะทางยาว 1,810 กิโลเมตร มีจังหวัดที่เป็นชายแดนติดต่อกับสปป.ลาว 11 จังหวัด ได้แก่ หนองคาย มุกดาหาร นครพนม เลย น่าน พะเยา อุดรดิต์ เชียงราย พิชญ โลก อำนาจเจริญ และอุบลราชธานี (กัลปพฤกษ์ ศิวทองงาม, 2548) จึงถือเป็นพื้นที่ชายแดนที่มีความสำคัญอย่างยิ่งทางด้านเศรษฐกิจ

พื้นที่ชายแดน ไทยและสปป.ลาว ปრაกฏทั้งการค้าและการท่องเที่ยวจำนวนมาก โดยพื้นที่ชายแดนทำให้เกิดชุมชนบริเวณพื้นที่ชายแดน การค้าชายแดน และการท่องเที่ยวชายแดน ซึ่งพื้นที่ชายแดนเป็นพื้นที่ที่มีความสำคัญในด้านต่างๆ โดยเฉพาะทางด้านเศรษฐกิจที่ส่งผลต่อสภาพความเป็นอยู่ของประชาชนทั้งสองประเทศ โดยสปป.ลาวกำลังเร่งรัดการพัฒนาทางเศรษฐกิจ และเปิดประตูการค้าเพื่อติดต่อกับชายกับประเทศเพื่อนบ้าน ส่วนประเทศไทยก็เป็นหนึ่งในประเทศที่ทำการติดต่อกับชายกับสปป.ลาวมาอย่างยาวนาน อีกทั้งสปป.ลาวก็มีศักยภาพทางการท่องเที่ยว โดยมีทรัพยากรการท่องเที่ยว ทั้งทางธรรมชาติ วัฒนธรรม และประวัติศาสตร์

การค้าชายแดนไทย-ลาวจึงมีความสำคัญต่อการขับเคลื่อนการเจริญเติบโตทางเศรษฐกิจ และเป็นลักษณะหนึ่งของความสัมพันธ์ระหว่างทั้งสองประเทศที่มีมานานตั้งแต่อดีต และมีแนวโน้มขยายตัวเพิ่มขึ้น เนื่องจากประเทศคู่ค้าทั้งสองให้ความสำคัญทางการค้าซึ่งกันและกัน สปป.ลาวต้องการสินค้าอุปโภคบริโภคจากไทย และไทยก็ต้องการสินค้าจากลาว ส่งผลให้การค้าชายแดนมีการขยายตัวอย่างต่อเนื่องสามารถตอบสนองความต้องการของประชาชนและพัฒนาชีวิตความเป็นอยู่ให้ดีขึ้น (ธนาคารแห่งประเทศไทย, 2549)

ในขณะที่ไทยเป็นประเทศคู่ค้าอันดับหนึ่งของสปป.ลาว ประเทศนี้ยังเป็นประตูการค้า (gateway) ของไทยไปสู่ประเทศจีนตอนใต้และประเทศเวียดนาม (กัลปพฤกษ์ พิวทองงาม, 2548) เนื่องจากสปป.ลาวเป็นประเทศที่ไม่มีทางออกทะเล ต้องอาศัยประเทศเพื่อนบ้านเป็นประตูสู่นานาประเทศ ส่วนหนึ่งส่งสินค้าออกผ่านประเทศเวียดนามและอีกส่วนหนึ่งอาศัยไทยเป็นทางผ่านส่งสินค้าออก ประเทศคู่ค้าสำคัญของลาวผ่านไทย คือ ยุโรป ญี่ปุ่น เกาหลีใต้ ฮองกง ใต้หวัน และ สิงคโปร์ (นนทวัฒน์ มะกรูดอินทร์, 2549) ทำให้มูลค่าการค้าชายแดนไทย-ลาวโดยรวมมีแนวโน้มเพิ่มขึ้นเรื่อยๆ ส่วนดุลการค้าก็เกินดุลมาโดยตลอด และมีจำนวนเกินดุลที่เพิ่มขึ้นเช่นกัน เมื่อพิจารณาภาวะการค้าชายแดนไทย-ลาว ภาคตะวันออกเฉียงเหนือ ในปี พ.ศ. 2551 ที่ขยายตัวอย่างต่อเนื่อง โดยมีมูลค่าทั้งสิ้น 75,205.60 ล้านบาท เพิ่มขึ้นจากปี พ.ศ. 2550 ร้อยละ 23.90 การส่งออกมีมูลค่า 55,841.20 ล้านบาท เพิ่มขึ้นจากปี พ.ศ. 2550 ร้อยละ 28.40 การนำเข้ามีมูลค่า 19,364.40 ล้านบาท เพิ่มขึ้นจากปี พ.ศ. 2550 ร้อยละ 12.40 เมื่อพิจารณาในรายด้านศุลกากรด้านมูลค่าการค้าชายแดนไทย-ลาวในภาคตะวันออกเฉียงเหนือ พบว่า มูลค่าการค้าชายชายแดนไทย-ลาวสูงสุดที่ด้านศุลกากรหนองคาย รองลงมา คือ ด้านศุลกากรมุกดาหาร และอันดับที่ 3 คือ ด้านศุลกากรช่องเม็ก จังหวัดอุบลราชธานี ในปี พ.ศ. 2551 ด้านศุลกากรช่องเม็ก มีมูลค่าการค้า 5,899.40 ล้านบาท เพิ่มขึ้นจากปี พ.ศ. 2550 ร้อยละ 47.80 โดยเป็นการส่งออกมูลค่า 5,129.30 ล้านบาท เพิ่มขึ้นจากปี พ.ศ. 2550 ร้อยละ 54.10 และการนำเข้ามีมูลค่า 770.10 ล้านบาท เพิ่มขึ้นจากปี พ.ศ. 2550 ร้อยละ 16.40 (ธนาคารแห่งประเทศไทย, 2554)

พรมแดนไทย-ลาวมีพื้นที่ชายแดนติดต่อกันเป็นแนวยาว ประชาชนทั้งสองฝั่งมีความสัมพันธ์ที่ดี มีขนบธรรมเนียมประเพณี วัฒนธรรม และภาษาที่คล้ายคลึงกัน การคมนาคมมีความสะดวกทั้งทางบกผ่านสะพานมิตรภาพและถนนสายต่างๆ และทางน้ำโดยใช้เรือ จังหวัดตามพื้นที่ชายแดนไทย-ลาวพบว่าบริเวณชายแดนมีจุดผ่านแดนเชื่อมต่อหลายจุด มีเส้นทางคมนาคมที่เอื้อต่อการค้าและการลงทุน จุดผ่านแดนในจังหวัดที่สำคัญทางภาคตะวันออกเฉียงเหนือ ได้แก่ จังหวัดหนองคาย จังหวัดมุกดาหาร และจังหวัดอุบลราชธานี โดยที่จังหวัดหนองคายและมุกดาหารมีพรมแดนเป็นแม่น้ำโขงกั้น ส่วนอุบลราชธานีเป็นจังหวัดเดียวของภาคที่มีพรมแดนทางบกและ

ทางน้ำ จังหวัดอุบลราชธานีเป็นจังหวัดที่ตั้งอยู่ทางตะวันออกสุดของภาคตะวันออกเฉียงเหนือและของประเทศไทย มีแนวชายแดนติดต่อกับสปป.ลาว ยาว 361 กิโลเมตร ทั้งแนวชายแดนทางน้ำและทางบกมีจุดผ่านแดนถาวร 2 แห่ง คือ ด่านช่องเม็ก อำเภอสิรินธร เป็นด่านทางบก ตรงข้ามบ้านวังเต่า เมืองปากเซ แขวงจำปาสัก และด่านบ้านปากแซง อำเภอเขมราฐ เป็นด่านทางน้ำ ตรงข้ามเมืองละคอนเพ็ง แขวงสาละวัน (อิทธิพล ปานงาม, 2538) จุดผ่านแดนถาวรช่องเม็กได้ก่อให้เกิดกิจกรรมทางเศรษฐกิจและการท่องเที่ยวระหว่างทั้งสองประเทศ ซึ่งส่งผลให้พื้นที่บริเวณจุดผ่านแดนได้รับการพัฒนาเพื่อรองรับกิจกรรมทางเศรษฐกิจการค้าและการท่องเที่ยว มีศักยภาพทั้งในด้านการค้าและบริการ ได้มีการเปิดตลาดการค้าและการลงทุนตามแผนพัฒนาเศรษฐกิจและสังคมแห่งชาติ ฉบับที่ 7 (พ.ศ. 2535-2539) ซึ่งเปิดตามการเปลี่ยนแปลงของสถานการณ์การเมืองในอินโดจีนและประเทศเพื่อนบ้านในขณะนั้น ทั้งนี้นโยบายการเปิดความสัมพันธ์ทางการค้าและการลงทุนในอินโดจีนได้เพิ่มโอกาสให้ประเทศไทยเป็นประเทศเศรษฐกิจด้านหน้าในภูมิภาคนี้ ในแผนนี้จังหวัดอุบลราชธานีได้จัดทำโครงการพัฒนาด่านชายแดนช่องเม็กขึ้นเพื่อสนองนโยบายรัฐบาลในการเป็นประตูการค้าสู่กลุ่มประเทศอินโดจีน ซึ่งจากนโยบายดังกล่าวส่งผลต่อการพัฒนาทั้งด้านการค้า การท่องเที่ยว การสร้างโครงสร้างพื้นฐานเพื่อรองรับการขยายตัวของกิจกรรมทางเศรษฐกิจ และในแผนพัฒนาเศรษฐกิจและสังคมแห่งชาติ ฉบับที่ 8 (พ.ศ. 2540-2544) ได้กำหนดยุทธศาสตร์การพัฒนาพื้นที่อนุภูมิภาคและพื้นที่ชายแดน เพื่อเพิ่มความเข้มแข็งและโอกาสทางเศรษฐกิจของพื้นที่สร้างความเข้มแข็งให้กับเมืองชายแดน ทำให้มีศักยภาพที่จะเป็นประตูการค้าติดต่อกับประเทศเพื่อนบ้านและนานาชาติให้เชื่อมโยงกัน

จุดผ่านแดนถาวรช่องเม็กนั้นเป็นจุดผ่านแดนแห่งเดียวของภาคตะวันออกเฉียงเหนือที่เป็นจุดพรมแดนทางบก มีถนนเชื่อมต่อกับแขวงจำปาสัก และเชื่อมต่อไปถึงแขวงสาละวันและอัตตะปือ สปป.ลาว เป็นเส้นทางคมนาคมทางบก ใช้เป็นเส้นทางขนส่งสินค้า ผู้โดยสาร และเป็นเส้นทางนำไปสู่แหล่งท่องเที่ยวที่สำคัญทางภาคใต้ของสปป.ลาว ในบริเวณด่านช่องเม็กจึงมีชุมชนชายแดนเกิดขึ้น มีตลาดสินค้าชายแดนที่มีการซื้อขาย แลกเปลี่ยนสินค้ากันของคนไทยและลาว มีสินค้าหลากหลายประเภท ส่วนในเขตสปป.ลาวมีร้านค้าปลอดภาษีซึ่งนักท่องเที่ยวสามารถเข้าไปเที่ยวชมและซื้อสินค้าได้ กิจกรรมทางเศรษฐกิจที่ส่งเสริมให้เกิดการพัฒนาควบคู่กับการค้าและการลงทุนตามแนวชายแดน คือ การท่องเที่ยว ถือเป็นอีกหนึ่งความสัมพันธ์อันดีระหว่างไทยและ สปป.ลาว ซึ่งการท่องเที่ยวมีความสำคัญในพื้นที่ชายแดน (Timothy, 1995) การท่องเที่ยวระหว่างไทยและ สปป.ลาวถือได้ว่าเป็นตลาดท่องเที่ยวที่มีความน่าสนใจและได้รับความนิยม ซึ่งทำให้เกิดเงินหมุนเวียนในระบบเศรษฐกิจ (ณัฐกิตติ์ คันสมรส, 2551)

จากการขยายตัวทางการค้า ทั้งการค้าระหว่างประเทศและการค้าท้องถิ่น รวมถึงการส่งเสริมให้เกิดการท่องเที่ยวทั้งทางฝั่งไทยและลาว ส่งผลให้เกิดการพัฒนาพื้นที่บริเวณชายแดน ทำให้ชุมชนบริเวณชายแดนได้รับการพัฒนาเพื่อรองรับการขยายตัวดังกล่าว ไม่ว่าจะเป็นด้านที่อยู่อาศัย การตั้งถิ่นฐาน สถานที่ประกอบการค้า เส้นทางคมนาคม ระบบสาธารณูปโภคขั้นพื้นฐาน เป็นต้น จากเดิมที่ชุมชนบริเวณชายแดนเป็นเพียงชุมชนเล็กๆ ไม่ได้ประกอบกิจกรรมทางเศรษฐกิจหรือการค้าขายที่มีมูลค่ามากอย่างในปัจจุบัน เมื่อชุมชนชายแดนกลายเป็นชุมชนขนาดใหญ่ขึ้น ประกอบกิจกรรมทางเศรษฐกิจที่มีมูลค่าเพิ่มขึ้น หลากหลายมากขึ้น ประชาชนทั้งสองฝั่งเดินทางไปซื้อสินค้าจากอีกฝั่ง คนลาวเข้ามาซื้อสินค้าที่ฝั่งไทย คนไทยเดินทางไปซื้อสินค้าที่ฝั่งลาว เกิดการแลกเปลี่ยนสินค้าและบริการระหว่างกัน ก่อให้เกิดการค้าชายแดน จากที่กล่าวมาส่งผลให้พื้นที่บริเวณชายแดนเปลี่ยนแปลงไปในด้านภูมิทัศน์ ด้วยลักษณะภูมิทัศน์ชายแดนที่เปลี่ยนแปลงไปทำให้ทราบถึงลักษณะพื้นที่บริเวณชายแดนว่ามีพัฒนาการอย่างไร ในอดีตมีลักษณะเป็นอย่างไร ปัจจุบันเปลี่ยนแปลงไปอย่างไร และมีการพัฒนาไปอย่างไร ซึ่งจะช่วยให้รู้และเข้าใจลักษณะพื้นที่บริเวณชายแดน

ความสำคัญในด้านต่างๆ ที่กล่าวมาข้างต้น ผลการศึกษาในเรื่องการค้าชายแดนและการเปลี่ยนแปลงภูมิทัศน์ชายแดน บริเวณช่องเม็ก อำเภอสิรินธร จังหวัดอุบลราชธานี จะสามารถใช้เพื่อเป็นแนวทางในการวางแผนนโยบายส่งเสริมและพัฒนาให้พื้นที่ด้านชายแดนมีความเจริญก้าวหน้า

1.2 คำถามการวิจัย

- 1.2.1 พื้นที่บริเวณชายแดนมีลักษณะการค้าและรูปแบบการค้าเป็นอย่างไร
- 1.2.2 ภูมิทัศน์บริเวณชายแดนมีลักษณะเป็นอย่างไร
- 1.2.3 อะไรคือปัจจัยที่ทำให้เกิดและส่งเสริมการค้าชายแดน
- 1.2.4 การเปลี่ยนแปลงภูมิทัศน์ชายแดนเป็นอย่างไรบ้าง และในพื้นที่ชายแดนนั้นมีการบริหารจัดการอย่างไร

1.3 วัตถุประสงค์ของการศึกษา

- 1.3.1 เพื่อศึกษาลักษณะการค้าชายแดนและภูมิทัศน์ชายแดนช่องเม็ก อำเภอสิรินธร จังหวัดอุบลราชธานี
- 1.3.2 เพื่อศึกษาปัจจัยที่ทำให้เกิดการค้าชายแดนช่องเม็ก อำเภอสิรินธร จังหวัดอุบลราชธานี
- 1.3.3 เพื่อศึกษาการเปลี่ยนแปลงภูมิทัศน์บริเวณชายแดนช่องเม็ก อำเภอสิรินธร จังหวัดอุบลราชธานี

1.4 นิยามศัพท์ที่ใช้ในการศึกษา

การค้าชายแดน หมายถึง การติดต่อค้าขายสินค้าประเภทต่างๆ ของประชาชนหรือผู้ประกอบการค้าไทยและผู้ประกอบการค้าต่างประเทศ รวมถึงการส่งออกและนำเข้าสินค้าบริเวณจุดผ่านแดนช่องเม็ก ซึ่งมีด่านศุลกากรช่องเม็ก อำเภอสิรินธร จังหวัดอุบลราชธานีทำหน้าที่ดูแล

ปัจจัยที่ทำให้เกิดการค้าชายแดน หมายถึง สิ่งที่มีส่วนทำให้เกิดการค้าชายแดน ไม่ว่าจะเป็นลักษณะภูมิประเทศ เส้นทางคมนาคม พื้นที่บริเวณชายแดน ความต้องการของประชาชนที่อาศัยอยู่บริเวณชายแดนทั้งสองฝั่ง นโยบายการค้าและการเมืองของทั้งสองประเทศ ศักยภาพของประชาชนในด้านกำลังซื้อ โดยปัจจัยต่างๆ เหล่านี้มีส่วนสำคัญในการทำให้เกิดการค้าชายแดน

พื้นที่ชายแดนช่องเม็ก หมายถึง พื้นที่ชายแดนระหว่างไทย-ลาว ในเขตประเทศไทย หมายถึงเขตตำบลช่องเม็ก อำเภอสิรินธร จังหวัดอุบลราชธานี และในเขตสปป.ลาว หมายถึง ตลาดวังเต่า เมืองปากเซ แขวงจำปาสัก

ภูมิทัศน์ชายแดน หมายถึง สิ่งปรากฏบนพื้นที่ หรือสิ่งที่สามารถมองเห็นได้บริเวณชายแดน ภูมิทัศน์กายภาพ เช่น ลักษณะภูมิประเทศ พืชพรรณธรรมชาติ ป่าไม้ การใช้ที่ดิน เป็นต้น และภูมิทัศน์วัฒนธรรม เช่น การตั้งถิ่นฐาน เส้นทางคมนาคม ด่านศุลกากร ช่องผ่านแดน เป็นต้น

1.5 ขอบเขตการศึกษา

1.5.1 ขอบเขตด้านเนื้อหา

ขอบเขตด้านเนื้อหาในการศึกษาคครั้งนี้แบ่งออกเป็น 3 ส่วน ดังนี้

ส่วนที่ 1 ลักษณะการค้าชายแดน ศึกษาบริเวณตลาดการค้าชายแดนช่องเม็ก โดยศึกษาผู้ประกอบการค้า ผู้ซื้อสินค้า ประเภทสินค้า ปริมาณสินค้า มูลค่าการค้า และลักษณะพื้นที่ร้านค้า ผู้ประกอบการค้า ผู้ซื้อสินค้า และประเภทสินค้า โดยแบ่งตามช่วงวันและเวลา ได้แก่ วันธรรมดา วันเสาร์-อาทิตย์ ช่วงเวลาเช้า สาย และเย็น สินค้าที่ค้าขาย กลุ่มผู้ซื้อสินค้า นอกจากนี้ศึกษาสินค้าตามฤดูกาล ปฏิทินสินค้ารายเดือน ที่มาของสินค้า การซื้อขาย การเดินทางของสินค้า และจุดเริ่มต้นและปลายทางของสินค้า

ส่วนที่ 2 ปัจจัย ปัญหาและอุปสรรคที่ทำให้เกิดการการค้าชายแดน ศึกษาบริเวณตลาดการค้าชายแดนช่องเม็ก แบ่งเป็น 1) ปัจจัยทางด้านกายภาพ ได้แก่ ลักษณะภูมิประเทศ เส้นทางคมนาคม และทรัพยากรป่าไม้ 2) ปัจจัยทางด้านสังคม ได้แก่ ประชาชนในพื้นที่และนักท่องเที่ยว ในด้านจำนวน พฤติกรรม ค่านิยม และประเพณีวัฒนธรรม 3) ปัจจัยทางด้านเศรษฐกิจ ได้แก่ การท่องเที่ยวและความต้องการสินค้าจากทั้งสองฝั่งประเทศ และ 4) ปัจจัยทางการเมืองและนโยบาย ได้แก่

การเปิดจุดผ่านแดน นโยบายการค้าและการเมืองไทย-ลาว และนโยบายการค้ากลุ่มประเทศอนุ-ภูมิภาคลุ่มน้ำโขง

ส่วนที่ 3 ลักษณะภูมิทัศน์ชายแดนและการเปลี่ยนแปลงภูมิทัศน์บริเวณชายแดน ประกอบด้วย 1) ภูมิทัศน์กายภาพ ได้แก่ การใช้ที่ดิน และการเปลี่ยนแปลงการใช้ที่ดิน 2) ภูมิทัศน์วัฒนธรรม ได้แก่ การตั้งถิ่นฐาน พื้นที่ทางการค้า เส้นทางคมนาคมและสิ่งอำนวยความสะดวก และการเปลี่ยนแปลงภูมิทัศน์วัฒนธรรม

1.5.2 ขอบเขตด้านเวลา

ขอบเขตด้านเวลาได้ศึกษาตั้งแต่ก่อนประกาศเป็นจุดผ่านแดนถาวรเมื่อวันที่ 22 กุมภาพันธ์ พ.ศ. 2532 ถึงปัจจุบัน โดยแบ่งการศึกษาออกเป็น 3 ช่วง ดังนี้

ช่วงที่ 1 ก่อนปี พ.ศ. 2532 เป็นช่วงก่อนการประกาศเป็นจุดผ่านแดนถาวรช่องเม็กเพื่อแสดงให้เห็นความแตกต่างของช่วงก่อนและภายหลังการประกาศเป็นจุดผ่านแดนถาวรช่องเม็ก ในปี พ.ศ. 2531 รัฐบาลสมัย พลเอกชาติชาย ชุณหะวัณ ได้มีนโยบายตั้งชุมชนขึ้นบริเวณด่านช่องเม็กเพื่อให้ประชาชนในท้องถิ่นและพ่อค้าแม่ค้าอยู่อาศัย ทำการค้าขายและติดต่อกับสปป.ลาว

ช่วงที่ 2 ปี พ.ศ. 2532-2539 ในปี พ.ศ. 2532 เป็นปีที่ได้ประกาศเปิดเป็นจุดผ่านแดนถาวรช่องเม็กดูแลโดยด่านศุลกากรพิบูลมังสาหาร ตามประกาศกระทรวงมหาดไทยและในปี พ.ศ. 2535 (ช่วงแผนพัฒนาเศรษฐกิจและสังคมแห่งชาติ ฉบับที่ 7) จังหวัดอุบลราชธานีได้จัดทำโครงการพัฒนาด่านชายแดนช่องเม็กขึ้นเพื่อสนองนโยบายรัฐบาลในการเป็นประตูการค้าสู่กลุ่มประเทศอินโดจีน

ช่วงที่ 3 ปี พ.ศ. 2540-2555 โดยในปี พ.ศ. 2543 มีการจัดระเบียบการเข้า-ออกระหว่างชายแดน และในปี พ.ศ. 2543 ทางฝั่งสปป.ลาวได้ก่อสร้างสะพานข้ามแม่น้ำโขงที่ แขวงจำปาสักแล้วเสร็จ ทำให้ประชาชนทางฝั่งลาวและไทยสามารถสัญจรไปมาหากันได้สะดวกยิ่งขึ้น และก่อให้เกิดความสะดวกสบายในด้านการค้าและการท่องเที่ยวแก่ทั้งสองประเทศและในปี พ.ศ. 2549 มีการก่อสร้างด่านศุลกากรแห่งใหม่ และเปลี่ยนชื่อ จากเดิมคือด่านศุลกากรพิบูลมังสาหารมาเป็นด่านศุลกากรช่องเม็ก ตามชื่อที่ตั้งจุดผ่านแดน

การแบ่งช่วงเวลาดังกล่าวเป็นการแบ่งตามระยะเวลาที่มีเหตุการณ์สำคัญที่จะทำให้เห็นการเปลี่ยนแปลงทั้งด้านการค้าและภูมิทัศน์บริเวณชายแดน ซึ่งในการศึกษารั้งนี้ให้ความสำคัญและเน้นการศึกษาในช่วงที่ 3 มากกว่าช่วงที่ 1 และช่วงที่ 2 เพราะข้อมูลที่ใช้ในการศึกษา ทั้งด้านการค้าและภูมิทัศน์มีข้อมูลที่สามารถนำมาใช้ในการวิเคราะห์มากกว่าสองช่วงแรก รวมถึงข้อมูลที่

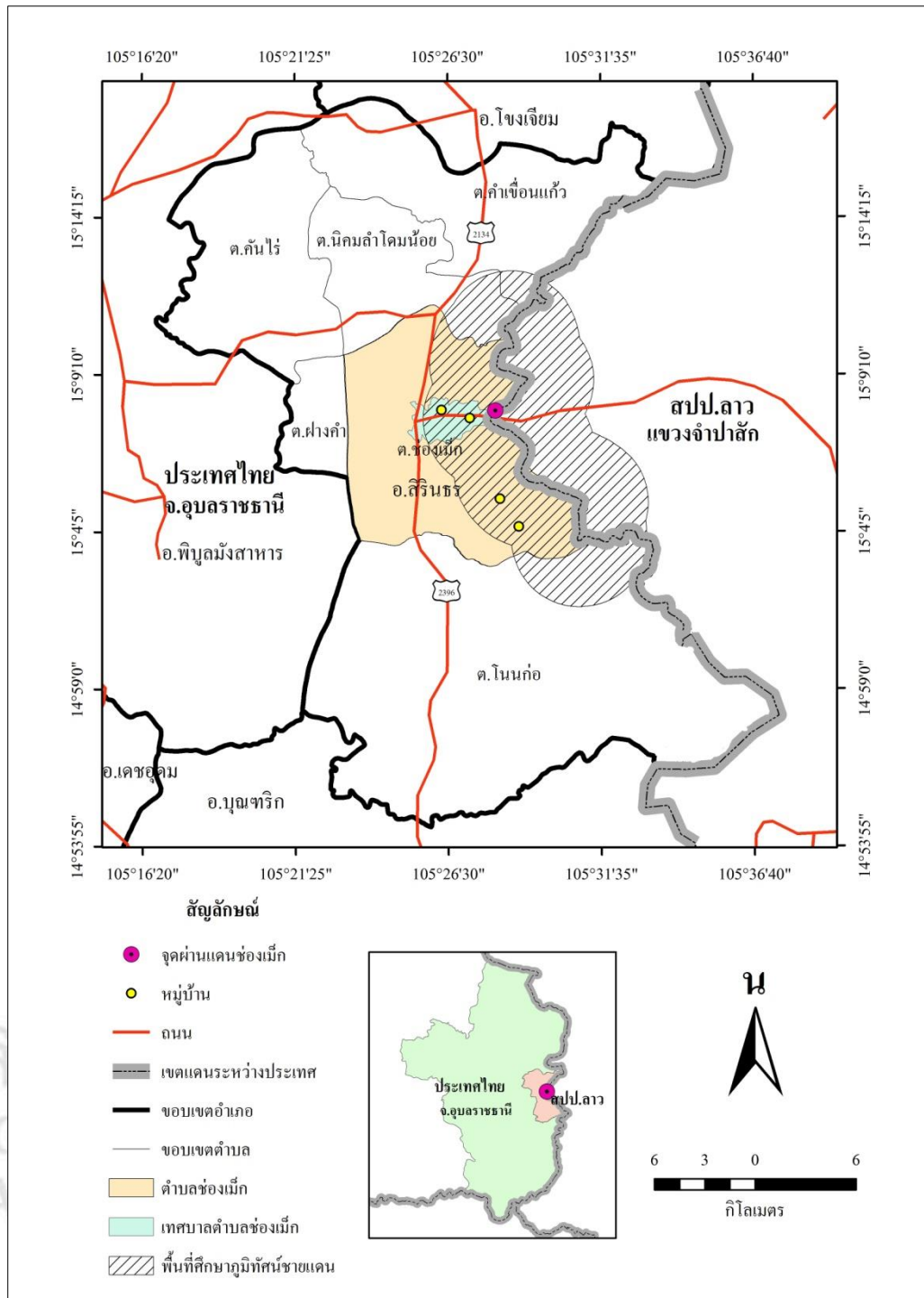
ได้จากการลงไปสำรวจในพื้นที่ด้วย ทั้งนี้ในการศึกษาสองช่วงแรกเป็นการศึกษาเชิงประวัติ ที่ได้ข้อมูลจากการสัมภาษณ์และข้อมูลจากเอกสาร

1.5.3 ขอบเขตด้านพื้นที่

ขอบเขตด้านพื้นที่ในการศึกษาครั้งนี้ แบ่งออกเป็น 2 ระดับ คือ 1) ศึกษาบริเวณตลาดชายแดนด่านช่องเม็ก อำเภอสิรินธร จังหวัดอุบลราชธานีครอบคลุมพื้นที่บางส่วนของเทศบาลตำบลช่องเม็ก อำเภอสิรินธร จังหวัดอุบลราชธานี 2) ศึกษาภูมิทัศน์ชายแดนทั้งฝั่งไทยและลาว ซึ่งขอบเขตการศึกษานี้ คือ ระยะเวลาชั้น (buffer) จากเส้นเขตแดนไทย-ลาว 4 กิโลเมตรทั้งสองฝั่ง ทางฝั่งไทยครอบคลุมพื้นที่ในเขตเทศบาลตำบลช่องเม็ก 2 หมู่บ้าน ได้แก่ บ้านหนองเม็กและบ้านเหล่าอินทร์แปลง และในพื้นที่บางส่วนของตำบลช่องเม็ก 2 หมู่บ้าน ได้แก่ บ้านทุ่งหนองบัวและบ้านหินสูง โดยหมู่บ้านดังกล่าวเป็นหมู่บ้านตามแนวชายแดน และทางฝั่งลาวเป็นพื้นที่ใกล้ชายแดนฝั่งไทยในระยะเวลาชั้นที่เท่ากับทางฝั่งไทย (รูป 1.1)

ด่านชายแดนช่องเม็กเป็นจุดผ่านแดนไทย-ลาว ห่างจากอำเภอเมืองอุบลราชธานี 90 กิโลเมตร เป็นจุดผ่านแดนจุดเดียวในภาคอีสานใต้ที่สามารถเดินทางไปสปป.ลาว โดยทางพื้นดิน ในขณะที่จุดอื่นต้องข้ามแม่น้ำโขง และเป็นที่สุดของทางหลวงหมายเลข 217 ถนนเส้นนี้เชื่อมกับถนนในเขตลาว เข้าสู่เมืองปากเซ แขวงจำปาสัก ระยะทาง 37 กิโลเมตร ซึ่งเป็นส่วนหนึ่งของทางหลวงสายเอเชีย

การศึกษาริเวณพื้นที่ช่องเม็กเป็นการศึกษาที่มีมิติทั้งด้านพื้นที่และด้านการค้า โดยบริเวณช่องเม็กมีการจัดระบบการให้บริการที่มีมาตรฐาน ประกอบด้วย ด้านตรวจคนเข้าเมือง และร้านขายสินค้าที่นำเข้ามาจากสปป.ลาว ส่วนทางฝั่งสปป.ลาว มีร้านค้าปลอดภาษี ตลาดสินค้าท้องถิ่น ช่องเม็กนับเป็นด่านชายแดนที่เป็นเสมือนประตูสู่ประเทศเพื่อนบ้านที่มีความสำคัญอย่างยิ่ง เพราะเป็นเส้นทางสู่เมืองปากเซ ซึ่งตั้งอยู่ริมแม่น้ำโขง ด่านชายแดนมีช่องทางตรวจสอบบุคคลพาหนะ ที่จอดรถ และสินค้า สินค้าผ่านแดนประกอบด้วยสินค้านำเข้าและส่งออก ที่มีการดำเนินการโดยพ่อค้ารายใหญ่ ส่วนสินค้าที่ขายในพื้นที่จะมีพ่อค้ารายย่อยซื้อขายแลกเปลี่ยนสินค้าอุปโภคบริโภคประจำวัน ในแต่ละเดือนนักท่องเที่ยวทั้งในพื้นที่และต่างจังหวัดเดินทางผ่านด่านชายแดนช่องเม็กเข้าไปท่องเที่ยวที่สปป.ลาวเป็นจำนวนมาก ทำให้ผู้ประกอบการในพื้นที่มีรายได้



ที่มา: ดัดแปลงมาจากฐานข้อมูลสารสนเทศภูมิศาสตร์ ศูนย์ภูมิภาคเทคโนโลยีอวกาศและภูมิสารสนเทศ (ภาคเหนือ) มหาวิทยาลัยเชียงใหม่

1.6 แนวคิดและทฤษฎี

แนวคิดและทฤษฎีที่เกี่ยวข้องที่ใช้ในการศึกษาค้างนี้ มี 5 แนวคิด คือ แนวคิดเกี่ยวกับการค้าชายแดน แนวคิดปฏิสัมพันธ์ทางพื้นที่และพื้นที่สังคมข้ามพรมแดน แนวคิดภูมิทัศน์ชายแดน แนวคิดเมืองชายแดน และแนวคิดเกี่ยวกับปัจจัยที่ทำให้เกิดพัฒนาการการค้าชายแดน

1.6.1 แนวคิดเกี่ยวกับการค้าชายแดน

1) ความหมายการค้าชายแดน

การค้าชายแดนหมายถึงการค้าที่เกิดขึ้นในรูปแบบต่างๆ ของประชาชนหรือผู้ประกอบการค้าที่มีภูมิลำเนาอยู่ในจังหวัดอำเภอ และหมู่บ้านที่มีเขตติดต่อกับประเทศเพื่อนบ้านได้ทำการซื้อขายแลกเปลี่ยนสินค้า ระหว่างประชาชนที่อาศัยตามบริเวณชายแดนทั้งสองฝ่าย ส่วนใหญ่เป็นสินค้าอุปโภคบริโภค สินค้าเกษตรบางชนิด และสินค้าที่หาได้จากธรรมชาติ เช่น ของป่า และซากสัตว์ เป็นการค้าที่มีกรรมวิธีไม่ยุ่งยากและรวดเร็ว การค้าชายแดนมีทั้งที่ถูกกฎหมายโดยผ่านศุลกากรและลักลอบค้า หรือการค้าสินค้าที่ผิดกฎหมาย (ธนาคารแห่งประเทศไทย, 2548)

การค้าชายแดนเป็นการค้าที่เกิดขึ้นในพื้นที่ชายแดนของทุกประเทศโดยประชาชนที่อยู่อาศัยบริเวณชายแดนมีการคบหาสมาคมมีการติดต่อค้าขายแลกเปลี่ยนสินค้า เมื่อประเทศพัฒนาขึ้นทำให้การติดต่อคมนาคมระหว่างเขตพรมแดนกับภายในประเทศสะดวกขึ้น การถ่ายเทประชากรกิจกรรมทางเศรษฐกิจ และการบังคับใช้ระเบียบข้อบังคับจากส่วนกลางทำให้เกิดการเปลี่ยนแปลงจากอดีตมีเพียงการติดต่อสื่อสาร การแลกเปลี่ยนและซื้อขายสินค้าบริเวณชายแดนกลายเป็นการค้าผ่านแดน การค้าผ่านแดนอยู่บนการค้าชายแดนที่เชื่อมโยงกับเศรษฐกิจของประเทศทำให้การค้าชายแดนคึกคักสม่ำเสมอสามารถสร้างความเจริญให้แก่ท้องถิ่นอย่างมาก นอกจากนี้ยังมีบุคคลท้องถิ่นเข้าไปลงทุนประกอบการค้าบริเวณชายแดนที่ไม่เพียงแต่การค้าขาย แต่รวมถึงการให้บริการขนส่งและบริการทางการท่องเที่ยวซึ่งเป็นปัจจัยหนุนให้การค้าบริเวณชายแดนเติบโตมากขึ้น (วารสาร รัตนอารีกุล, 2544)

นอกจากการค้าชายแดนแล้ว ยังมีการค้าผ่านแดน หรืออาจเรียกว่าเป็นการค้าระหว่างประเทศ เกิดขึ้นภายใต้สภาพแวดล้อมที่มีปัจจัยการผลิตต่างชนิดกัน อยู่คนละประเทศ ซึ่งสามารถตอบสนองต่ออุปสงค์และอุปทานที่เกิดขึ้น การค้าระหว่างประเทศจึงเกิดจากการมีความต้องการสินค้าที่อีกประเทศไม่มี จึงเป็นการค้าที่เกิดขึ้นระหว่างภูมิภาคที่มีปัจจัยการผลิตแตกต่างกัน การค้าระหว่างประเทศเกิดขึ้นภายใต้ระบบ และอัตราภาษีที่แตกต่างกัน และเมื่อสินค้าจะผ่านจากประเทศหนึ่งไปสู่อีกประเทศหนึ่งยังมีภาษีและมาตรการควบคุมที่ทำให้ปริมาณและทิศทางการค้าแปรปรวนไปจากสภาพดั้งเดิมที่ควรเกิดขึ้น (วิรัช ธเนศวร, 2531; อุดม เกิดพิบูลย์, 2543)

2) รูปแบบการค้าชายแดน

กรมการค้าต่างประเทศ กระทรวงพาณิชย์ อ้างใน ธนาคารแห่งประเทศไทย (2549) ระบุว่า การค้าที่เกิดขึ้นในรูปแบบต่างๆ ของประชาชน หรือผู้ประกอบการที่มีภูมิลำเนาอยู่ในอำเภอ และจังหวัดตามแนวชายแดน โดยมีการซื้อขาย แลกเปลี่ยนสินค้าระหว่างกัน ตามบริเวณทั้งสองฝ่าย

รูปแบบการค้าในอดีต คือ การค้าและการแลกเปลี่ยนสินค้าระหว่างหมู่บ้านตามแนวพรมแดน บางครั้งไม่มีเรื่องเงินตราเข้ามาเกี่ยวข้อง เป็นเพียงการแลกเปลี่ยนสินค้ากับสินค้า ต่อมาเมื่อการคมนาคมขนส่งสะดวกขึ้น รูปแบบการค้าเปลี่ยนแปลงไป ใช้เงินตราเป็นสื่อกลางในการแลกเปลี่ยนสินค้าแทนที่การแลกเปลี่ยนสินค้าโดยตรง (วรากร รัตนอรุณกุล, 2544)

การค้าชายแดนเป็นลักษณะหนึ่งของความสัมพันธ์ระหว่างประเทศ ความสัมพันธ์นี้มีลักษณะที่อำนวยความสะดวกให้แก่กันทั้งในระดับจุลภาค คือ ตัวบุคคลพ่อค้าแถบชายแดนตลอดจนเจ้าหน้าที่ของรัฐ และระดับมหภาค คือ เศรษฐกิจในภูมิภาคและพ่อค้าส่วนกลางที่เป็นผู้ผลิตสินค้าในทางปฏิบัติสามารถจำแนกลักษณะการค้าชายแดนได้ใน 2 ลักษณะ คือ

1) การค้าผ่านระเบียบพิธีการศุลกากรหรือการค้าในระบบ เป็นการค้าที่ดำเนินการหรือปฏิบัติตามขั้นตอนข้อกำหนดของทางการค้าที่ผ่านช่องทางที่ถูกต้องมีการเสียภาษีและค่าธรรมเนียมของแต่ละประเทศตามกฎหมาย หรือมีการยกเว้นในบางสิ่งบางอย่างที่เป็นการค้ามูลค่าไม่มากนัก

2) การค้าไม่ผ่านระเบียบพิธีการศุลกากรจะมีทั้งการค้าที่ถูกกฎหมายและไม่ถูกกฎหมายขึ้นอยู่กับเจตนาและปัจจัยแวดล้อมต่างๆ หากเป็นการซื้อขายแลกเปลี่ยนสินค้าในวงเงินและในพื้นที่ที่ทางการกำหนดเช่นการค้าภายในบริเวณจุดผ่อนปรนซึ่งเป็นพื้นที่ผ่อนปรนในเรื่องระเบียบพิธีการทางการค้าเพื่ออำนวยความสะดวกให้กับประชาชนของทั้ง 2 ประเทศสามารถซื้อขายสินค้าอุปโภคบริโภคที่จำเป็นในชีวิตประจำวันนับเป็นการค้าที่ถูกกฎหมายแต่หากเป็นการค้าที่มีเจตนาเลี่ยงการทำพิธีการศุลกากรหรือเลี่ยงชำระภาษีหรือลักลอบทำการค้าที่ไม่อยู่ภายใต้กฎหมายหรือเป็นการค้าที่ผิดกฎหมาย เช่น การลักลอบขนสินค้าข้ามแดน รวมทั้งการค้าชายแดนผ่านช่องทางอื่นๆ ที่ไม่ใช่ช่องทางที่มีสำหรับผ่านอย่างเป็นทางการ โดยที่ชายแดนของประเทศนั้นมิมีระยะทางที่ยากลำบากต่อการควบคุมดูแลตลอดแนวหรือเกิดจากความตั้งใจที่จะหลีกเลี่ยงกฎหมายของผู้ประกอบการค้าหรือผู้ค้าชายบริเวณชายแดนทำให้การค้าอันกระบบมักเกิดขึ้นเสมอ (ธนาคารแห่งประเทศไทย, 2549; วิทยา สุจริตธนารักษ์ และชบา จิตต์ประทุม, 2537)

3) ความสำคัญและประโยชน์ของการค้าชายแดน

การค้าชายแดนมีความสำคัญต่อเศรษฐกิจโดยรวมของประเทศซึ่งมีความสำคัญที่จะนำไปสู่การค้าระหว่างประเทศในรูปแบบการค้าสากล เป็นการเปิดประตูเศรษฐกิจของประเทศโดยมีองค์ประกอบที่สำคัญ ได้แก่ 1) เป็นการค้าระหว่างประเทศที่อาศัยลักษณะทางภูมิศาสตร์ของ

ประเทศ ซึ่งมีเขตแดนทางบกติดต่อกัน 2) เป็นการค้าระหว่างประเทศที่เกิดจากการมีวิถีชีวิตมีความสัมพันธ์ใกล้ชิด ตลอดจนมีวัฒนธรรมประเพณีที่คล้ายคลึงกันมาแต่อดีต และ 3) เป็นการค้าระหว่างประเทศที่เป็นสิ่งเชื่อมโยงความผูกพันกันในระหว่างกลุ่มชนและเมืองชายแดนของแต่ละประเทศ

ความสำคัญของการค้าชายแดนก่อให้เกิดประโยชน์อย่างมากต่อเศรษฐกิจของประเทศ ช่วยสร้างเสริมความมั่นคงทางเศรษฐกิจอันเป็นปัจจัยสำคัญในการรักษาความมั่นคงโดยรวมของประเทศ ดังนี้ 1) ประโยชน์ด้านเศรษฐกิจของชุมชนบริเวณชายแดนทั้งสองประเทศสร้างความเข้มแข็งทางโครงสร้างพื้นฐานต่างๆ และมีการพัฒนาอย่างต่อเนื่อง 2) ประโยชน์ด้านการค้าระหว่างประเทศในการช่วยขยายปริมาณและเพิ่มมูลค่าทางการค้าโดยรวม 3) ประโยชน์ด้านความสัมพันธ์ระหว่างประเทศก่อให้เกิดความสัมพันธ์อันดีระหว่างประชาชนบริเวณเมืองชายแดนรวมทั้งความสัมพันธ์ในภาพรวมของทั้งสองประเทศ 4) ประโยชน์ด้านความมั่นคงอันจะเป็นการสร้างรากฐานความมั่นคงอย่างยั่งยืนและถาวร และ 5) ประโยชน์ด้านการพัฒนาฝีมือแรงงานทำให้ประชาชนในเมืองชายแดนมีโอกาสได้ใช้ความรู้ความสามารถจนเกิดการพัฒนากิจกรรมและประสบการณ์ (เปรมประชา ดีเมลโล, 2550)

1.6.2 แนวคิดปฏิสัมพันธ์ทางพื้นที่และพื้นที่สังคมข้ามพรมแดน

ปฏิสัมพันธ์ทางพื้นที่ (spatial interaction) หมายถึง กระบวนการที่มีการแลกเปลี่ยนและการคมนาคมติดต่อกันหลายรูปแบบเป็นคำรวมที่หมายถึงการเคลื่อนย้ายของสินค้า ผู้คน ความคิด และข่าวสารภายในพื้นที่และระหว่างสถานที่ต่างๆ (เสนห์ ญาณสาร, 2554)

แนวคิดปฏิสัมพันธ์ทางพื้นที่เสนอโดยนักภูมิศาสตร์อเมริกัน ชื่อ Edward Ullman ซึ่งระบุหรือคาดการณ์ว่า มีสถานะหรือปัจจัยเบื้องต้น 3 ประการด้วยกัน ที่ทำให้เกิดการติดต่อ เคลื่อนย้ายหรือปฏิสัมพันธ์ และการแลกเปลี่ยนสินค้าและบริการระหว่างสถานที่ 2 แห่ง คือสถานะเกื้อกูลสถานะความสะดวกในการขนส่ง และสถานะโอกาสแทรกซ้อน (เสนห์ ญาณสาร, 2554)

ปฏิสัมพันธ์ทางพื้นที่เกิดขึ้นในพื้นที่สังคมข้ามพรมแดน (transnational social space) ประกอบด้วยพรมแดน 3 ประเภท คือ พรมแดนทางสังคม (social border) พรมแดนทางวัฒนธรรม (cultural border) และพรมแดนของรัฐชาติ (nation-state border) พรมแดนทางสังคม คือ พรมแดนที่คนไปมาหาสู่กันทำการค้าระหว่างกัน พรมแดนทางวัฒนธรรม คือ คนที่เป็นชาติพันธุ์เดียวกันแต่มีวัฒนธรรมที่แตกต่างกัน และพรมแดนของรัฐ คือ อาณาเขตของแต่ละรัฐ โดยทั่วไปพรมแดนทั้ง 3 ส่วนนี้จะซ้อนทับกันอยู่ตลอดเวลา บางครั้งก็เอื้อประโยชน์กัน บางครั้งก็ขัดแย้งกัน แต่คนส่วนใหญ่มักให้ความสำคัญกับพรมแดนของรัฐเพียงอย่างเดียวและมักยึดคิดว่าชายแดนเป็นสิ่งที่มีความสำคัญ

ส่งผลให้คนเชื้อชาติเดียวกันไม่กลมเกลียวกัน หากมองให้ลึกซึ้งแล้ว “ชายแดน” เป็นเพียงภาพลักษณ์แบบหนึ่ง ซึ่งภาพลักษณ์นี้เป็นเพียงพหุวัฒนธรรมที่อุดมไปด้วยความขัดแย้ง ความสมานฉันท์ ความเอื้อเฟื้อ ความเอื้ออาทร รวมทั้งมีความสัมพันธ์ที่หลากหลายมาก (จิตรกร โพธิ์งาม และเรืองเดช เขจรศาสตร์, 2552; ปาริชาติ หาญไชยนะ, 2549)

Thomas Faist (อ้างในฐิรุฒิ เสนาคำ, 2547) ได้ให้ความหมาย “พื้นที่สังคมข้ามพรมแดน” ว่าเป็นสายสัมพันธ์ที่มั่นคง และต่อเนื่องของบุคคล เครือข่าย และองค์กรที่ข้ามพรมแดน โดยพื้นที่สังคมข้ามพรมแดนอาจจำแนกด้วยความเข้มข้นของสายสัมพันธ์ข้ามพรมแดน ทั้งในรูปของสถาบันที่ไม่เป็นทางการและเป็นทางการ โดยแบ่งพื้นที่ทางสังคมออกเป็น 3 ประเภทดังนี้

ประเภทที่ 1 พื้นที่สังคมข้ามพรมแดนของกลุ่มเครือข่าย เป็นพื้นที่ที่เกิดจากความสัมพันธ์ภายในครอบครัวหรือเครือข่ายข้ามพรมแดนมาตุภูมิกับประเทศพักพิงสายสัมพันธ์ที่สำคัญ ในกรณีนี้เกิดผลของเงินส่งกลับที่ผู้อพยพให้แก่ครอบครัวและเครือข่ายเพื่อดำเนินกิจกรรมต่างๆ ในชุมชนบ้านเกิด (ปาริชาติ หาญไชยนะ, 2549; ศิริพร ทองคณารักษ์, 2551)

ประเภทที่ 2 พื้นที่สังคมข้ามพรมแดนด้านการแลกเปลี่ยน เช่น การแลกเปลี่ยนสินค้า การหมุนเวียนของผู้คน และข้อมูลข่าวสารข้ามพรมแดนรัฐชาติ

ประเภทที่ 3 ชุมชนข้ามพรมแดน หมายถึง พื้นที่ทางสังคมที่ถูกถักทอขึ้นอย่างเข้มข้นและปรากฏในรูปความสัมพันธ์ระดับชุมชนรูปแบบพื้นฐานที่สุด และพบมากที่สุดคือชุมชนระดับหมู่บ้านที่เชื่อมสัมพันธ์กันข้ามพรมแดน

ในสังคมมนุษย์การปฏิสัมพันธ์มักจะมีมากมายหลายรูปแบบ แต่ละแบบมีกระบวนการและวิธีการที่ไม่เหมือนกัน โดยสามารถสรุปรูปแบบการปฏิสัมพันธ์ซึ่งเป็นกระบวนการที่สอดคล้องกัน (ณรงค์ เต็งประชา, 2538 อ้างใน อภิชาติ ปานมุข, 2547) ดังนี้

1) การแข่งขัน (competition) ในการดำรงชีวิตของมนุษย์ในสังคมนั้นเป็นการดิ้นรนต่อสู้ระหว่างบุคคลหรือระหว่างหมู่คณะ ซึ่งอาจเป็นไปได้โดยไม่รู้ตัว หรือโดยความตั้งใจได้ การแข่งขันมีอยู่ในทุกสังคม แต่ต่างกันที่แบบและขนาดของการแข่งขัน การแข่งขันย่อมมีผลเป็นการยกระดับมาตรฐาน การแข่งขันจะมีมากและรุนแรงในสังคมที่ซับซ้อนและเปลี่ยนแปลง การแข่งขันเป็นกระบวนการที่ดำเนินอยู่เรื่อยไปไม่หยุดยั้ง

2) การร่วมมือ (cooperation) เป็นการทำงานร่วมกัน ช่วยเหลือกัน กระทำกิจกรรมอย่างใดอย่างหนึ่งระหว่างบุคคลหรือกลุ่มคนเพื่อให้บรรลุความมุ่งหมาย การร่วมมือต่างกับการแข่งขันในแง่ที่ว่า การแข่งขันนั้นเป็นการกระทำเพื่อให้บรรลุความสำเร็จตามที่ทุกคนต้องการ ซึ่งแต่ละฝ่ายได้ผลประโยชน์โดยไม่จำเป็นต้องเท่ากันตามปกติ การร่วมมือและการขัดแย้งกันอาจเป็นอันตราย

ต่อความคงอยู่ของกลุ่มหรือความเป็นอิสระของกลุ่ม โดยเฉพาะกลุ่มเล็กหรืออ่อนแอกว่า การร่วมมืออาจทำให้กลุ่มถูกกลืนและถูกรวมเป็นกลุ่มใหญ่และแข็งแรงกว่า

3) การขัดแย้ง (conflict) มนุษย์มักมีวัตถุประสงค์ มีความปรารถนาส่วนตัว ความปรารถนาของแต่ละคนจะสอดคล้องกันได้ก็โดยการติดต่อกันทางสังคมร่วมกัน การปฏิสัมพันธ์ทางสังคมทำให้เกิดความคิดไปในทางเดียวกัน คนที่อยู่ในสังคมเดียวกันมักมีความคิดไปในทางเดียวกัน ต่างสังคมจะมีแนวความคิดต่างกัน การขัดแย้งกันเป็นปฏิสัมพันธ์ทางสังคมแบบหนึ่ง เกิดขึ้นเพราะความขัดแย้ง ไม่ลงรอยกัน อาจเป็นเพราะความแตกต่างทางความคิดเห็น การปฏิบัติ ตลอดจนผลประโยชน์ อุดมการณ์ ความเชื่อ ซึ่งหากการที่บุคคลหรือกลุ่มชนพยายามรักษาผลประโยชน์ของตัวเองก็ต้องไปขัดแย้งกับประโยชน์ของกลุ่มอื่น

4) การยินยอม (accommodation) การยินยอมเป็นการปฏิสัมพันธ์ทางสังคมแบบหนึ่ง ซึ่งบุคคลหรือกลุ่มคนปรับตัวให้เข้ากัน อาจเป็นการตกลงในลักษณะเป็นข้อตกลงร่วมกันให้ปฏิบัติตามกฎระเบียบหรือการทำสัญญาร่วมกัน และลักษณะที่มีการตกลงกันด้วยถ้อยทีถ้อยปฏิบัติต่อกัน หรือให้เกียรติซึ่งกันและกันเพื่อเป็นการระงับข้อขัดแย้งที่มีอยู่ให้หมดสิ้นไป

5) การกลมกลืน (assimilation) การกลมกลืนเป็นกระบวนการดูดกลืนหรือทำให้เกิดการยอมรับและเป็นกระบวนการค่อยเป็นค่อยไป การกลมกลืนจะเกิดขึ้นได้ต่อเมื่อบุคคลหรือกลุ่มคนมีการปฏิสัมพันธ์ทางสังคมต่อกัน มีความเป็นอยู่ วิถีชีวิตค่อนข้างคล้ายคลึงกัน มีความเชื่อ จารีต ประเพณี วัฒนธรรมที่คล้ายคลึงกัน นอกจากนี้ยังมีปัจจัยด้านอื่นๆ ที่ส่งผลต่อการกลมกลืนกันได้ง่ายขึ้น เช่น ความสะดวกในการคมนาคม ตลอดจนความใกล้ชิดและความอดกลืน โอนอ่อนผ่อนตามก็ทำให้บุคคลปรับตัวให้เข้ากันได้

1.6.3 แนวคิดภูมิทัศน์ชายแดน

1) ความหมายของภูมิทัศน์

ในพจนานุกรมศัพท์ภูมิศาสตร์ ฉบับราชบัณฑิตยสถาน พ.ศ. 2549 ภูมิทัศน์ (landscape หรือ *landschaft*) หมายถึงลักษณะสภาพภูมิประเทศโดยทั่วไปของบริเวณใดบริเวณหนึ่ง รวมทั้งภูมิประเทศที่เกิดขึ้นตามธรรมชาติและที่เกิดขึ้น โดยการกระทำของมนุษย์

แนวความคิดเกี่ยวกับภูมิทัศน์ริเริ่มโดย J. Wimmer (เสนห์ ญาณสาร, 2551) ในหนังสือชื่อ *Historische Landschaftskunde* หรือ *Historical Landscape Science* แต่แนวความคิดที่ว่า ภูมิศาสตร์เป็นศาสตร์เกี่ยวกับภูมิทัศน์ (*Landschaftskunde* หรือ *Landscape science*) เป็นที่ยอมรับกันอย่างแพร่หลายในเยอรมนีภายหลังการกล่าวสุนทรพจน์ของ Otto Schlüter (เสนห์ ญาณสาร, 2551) ที่นครมิวนิค ในปี ค.ศ.1906 Schlüter แนะนำว่าในขั้นแรกนักภูมิศาสตร์ควรจะพิจารณาถึง

ต่างๆ บนพื้นผิวโลกที่สามารถรับรู้โดยผ่านทางประสาทสัมผัสต่างๆ ได้ และต่อไปพิจารณาถึงผลรวมของการรับรู้เหล่านั้นซึ่งก็คือภูมิทัศน์ (landscape) นักภูมิศาสตร์ควรพิจารณาถึงรูปแบบและโครงสร้างทางพื้นที่ ที่สร้างขึ้นโดยปรากฏการณ์ที่มองเห็นได้บนพื้นผิวโลก ซึ่งเขาได้ใช้วิธีการทางภูมิศาสตร์เชิงประวัติในการวิเคราะห์ภูมิทัศน์ ในขั้นแรกได้กำหนดภูมิทัศน์ดั้งเดิม (*Urlandschaft*) หรือภูมิทัศน์ที่มีมาก่อนการเปลี่ยนแปลงครั้งสำคัญ อันเนื่องมาจากกิจกรรมของมนุษย์ จากนั้นเขาศึกษาหาร่องรอยลำดับเหตุการณ์ของการเปลี่ยนแปลงที่ภูมิทัศน์ดั้งเดิมเปลี่ยนแปลงเป็นภูมิทัศน์วัฒนธรรม (*Kulturlandschaft*) หรือภูมิทัศน์ที่เกิดขึ้น โดยวัฒนธรรมของมนุษย์ (Martin and James, 1993)

ต่อมา Carl Sauer นักภูมิศาสตร์อเมริกัน ได้ขยายแนวคิดนี้ออกไปอย่างละเอียดในบทความที่โด่งดังของเขา คือ “The Morphology of Landscape” ซึ่งเป็นการศึกษาเกี่ยวกับภูมิทัศน์มีสาระสำคัญคือ ภูมิทัศน์ประกอบด้วยทิวทัศน์ทางกายภาพอันเกิดตามธรรมชาติ เป็นสิ่งที่มีมาตามธรรมชาติ และจะแตกต่างกันไปตามลักษณะภูมิศาสตร์ที่เรียกว่า ทิวทัศน์กายภาพ ซึ่งมองเห็นได้อย่างชัดเจน ส่วนภูมิทัศน์อีกอย่าง คือ ทิวทัศน์วัฒนธรรม เป็นทิวทัศน์ซึ่งมนุษย์ได้ดัดแปลงปรับปรุงมาจากทิวทัศน์กายภาพ โดยอาศัยเวลาเป็นเกณฑ์ เช่น บ้านเรือน ไร่นา ถนนหนทาง บ่อน้ำ สิ่งเหล่านี้จะปรากฏอยู่ในภูมิทัศน์แตกต่างกันไปแล้วแต่วัฒนธรรมของมนุษย์ผู้ครอบครองพื้นที่แต่ละกลุ่ม (ฉัตรชัย พงศ์ประยูร, 2549; เสน่ห์ ญาณสาร, 2551)

2) ประเภทและองค์ประกอบของภูมิทัศน์บริเวณชายแดน

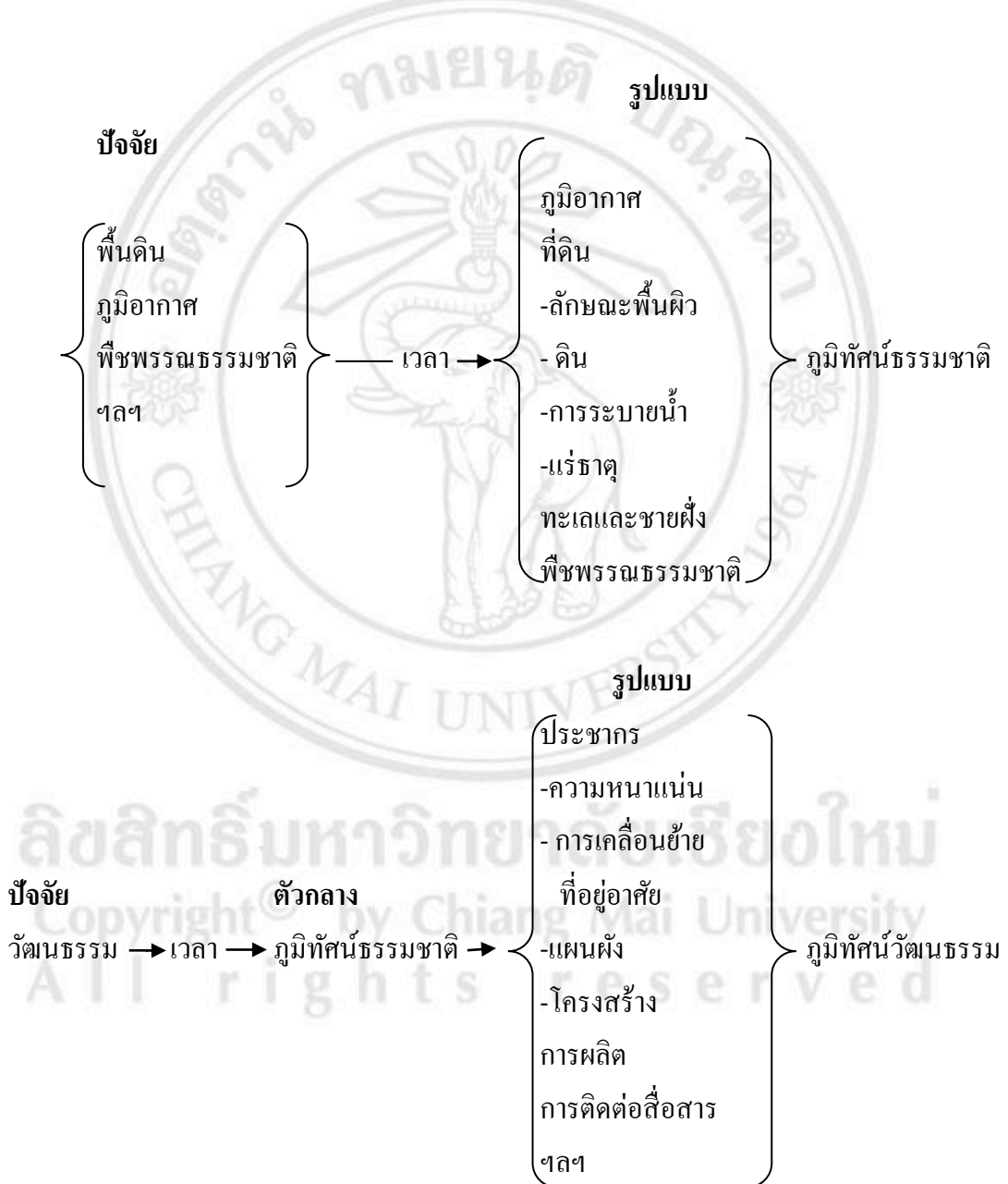
จากแนวคิดของ Carl Sauer เกี่ยวกับเรื่องภูมิทัศน์ (รูป 1.2) สามารถแบ่งการศึกษาภูมิทัศน์ออกเป็น 2 ประเภท (Johnston, 1994) ได้แก่

1) ภูมิทัศน์ธรรมชาติ เป็นลักษณะภูมิทัศน์ที่เกิดขึ้นเองตามธรรมชาติ ได้แก่ ลักษณะภูมิประเทศ ภูมิอากาศ พืชพรรณ ธรรมชาติ ดิน แร่ธาตุ ทะเลและชายฝั่ง และทรัพยากรธรรมชาติอื่นๆ ที่มีความสำคัญต่อมนุษย์

2) ภูมิทัศน์วัฒนธรรม เป็นลักษณะภูมิทัศน์ที่เกิดขึ้นจากการกระทำของมนุษย์ ซึ่งถูกออกแบบและดัดแปลงโดยมนุษย์ ในลักษณะที่มีวัฒนธรรมเป็นปัจจัย สภาพแวดล้อมทางธรรมชาติเป็นตัวกลาง และภูมิทัศน์วัฒนธรรมเป็นผลลัพธ์ ได้แก่ ประชากรในด้านความหนาแน่น การเคลื่อนย้าย ที่อยู่อาศัย ในด้านแผนผังและโครงสร้าง การผลิต และการติดต่อสื่อสาร

แนวคิดภูมิทัศน์เป็นแนวคิดหนึ่งที่สามารถนำมาใช้อธิบายปรากฏการณ์ที่เกิดขึ้นบริเวณชายแดน เมื่อพิจารณาจากรูป 1.2 ลักษณะภูมิทัศน์ธรรมชาติและภูมิทัศน์วัฒนธรรมสามารถนำมาประยุกต์และใช้อธิบายเกี่ยวกับภูมิทัศน์ชายแดนได้ โดยภูมิทัศน์ธรรมชาตินั้น ได้แก่ ลักษณะภูมิประเทศ ซึ่งบริเวณชายแดนก็เป็นบริเวณที่ทั้งสองประเทศมีพรมแดนติดต่อกัน และใน

ด้านพืชพรรณธรรมชาติ ป่าไม้บริเวณชายแดนนั้นอาจจะถูกละเลย รวมถึงการถูกรุก ทำให้สภาพป่าเสื่อมโทรม เป็นต้น และในด้านภูมิทัศน์วัฒนธรรม ได้แก่ ประชากร ในการเคลื่อนย้ายของคน บริเวณชายแดน การผ่านเข้า-ออกตรงจุดผ่านแดน ที่อยู่อาศัย รวมถึงอาคาร สถานที่ราชการ ค่านชายแดน ทั้งในทางแผนผังและโครงสร้าง การผลิต ในทางการค้า และการติดต่อสื่อสาร ทั้งด้านการคมนาคมขนส่ง เครื่องช่วยโทรคมนาคม ที่ช่วยในการติดต่อสื่อสารบริเวณชายแดน ฯลฯ



รูป 1.2 ลักษณะภูมิทัศน์ธรรมชาติและภูมิทัศน์วัฒนธรรม

ที่มา: Carl Sauer, 1925 อ้างใน R. J. Johnston et al., *The Dictionary of Human Geography*. Oxford: Blackwell, 1994, p. 114.

จากงานการศึกษาเกี่ยวกับภูมิทัศน์บริเวณชายแดน พบว่าสภาพภูมิทัศน์มีการเปลี่ยนแปลงเรื่องการใช้ที่ดิน กล่าวคือพื้นที่บริเวณชายแดนในอดีตเป็นพื้นที่ป่า ลักษณะการใช้ประโยชน์ที่ดินอยู่ในรูปของการเก็บของป่าและผลิตภัณฑ์จากป่า เนื่องจากประชากรและการตั้งถิ่นฐานในอดีตมีจำนวนน้อย พื้นที่ทำการเกษตรจึงมักอยู่ใกล้เมือง ต่อมาเมื่อชุมชนเริ่มขยายตัวมากขึ้น เกิดหมู่บ้านใหม่ๆ ขึ้นตามมาหลายแห่ง พื้นที่ป่าไม่เริ่มถูกแผ้วถางเพื่อใช้เป็นพื้นที่เกษตรกรรมเพิ่มขึ้นเรื่อยๆ ส่งผลให้สภาพภูมิทัศน์ดั้งเดิมเปลี่ยนแปลงอย่างรวดเร็ว ต่อมา มีกิจกรรมด้านการค้า การท่องเที่ยว คนต่างถิ่นเดินทางเข้ามาท่องเที่ยวและซื้อสินค้าบริเวณชายแดน เกิดการเคลื่อนย้ายของผู้คนจำนวนมาก ไม่ว่าจะเป็นผู้ประกอบการด้านธุรกิจ ผู้ที่ไปจับจ่ายซื้อสินค้าบริเวณชายแดน และนักท่องเที่ยว ซึ่งทำให้ชายแดนมีการขยายตัว (อนุชิต วงศาโรจน์, 2538; อรรถวุฒิ เกียรติวัฒน์, 2544)

ด้านการตั้งถิ่นฐานทำให้เห็นความสัมพันธ์ระหว่างมนุษย์กับสิ่งแวดล้อม ณ พื้นที่หนึ่งๆ การตั้งถิ่นฐาน คือ การเข้าไปบุกเบิกและการสร้างที่อยู่อาศัยของมนุษย์ เพื่อเข้าอยู่อาศัย โดยรวมกันเป็นกลุ่ม เป็นหมู่บ้าน และเป็นเมือง (ฉัตรชัย พงศ์ประยูร, 2536; นำพวลย์ กิจรักย์กุล, 2528; Dicken and Pitts, 1970)

แนวคิดเกี่ยวกับภูมิทัศน์สามารถนำมาใช้เป็นกรอบในการศึกษาปรากฏการณ์ที่เกิดขึ้นบริเวณชายแดนได้ โดยปรากฏการณ์ที่เกิดจากอิทธิพลของเขตแดนที่มีผลต่อภูมิทัศน์นั้นได้เป็นที่สนใจของนักภูมิศาสตร์การเมือง โดย Lapradelle เป็นคนแรกที่ใช้คำว่า “le voisinage” ซึ่งมีความหมายที่เหมือนกับ “ภูมิทัศน์ชายแดน” (border landscape) ในการนำมาใช้อธิบายภูมิทัศน์บริเวณชายแดน โดย Presscott (1987) ได้เสนอแนวทางในการศึกษาภูมิทัศน์ชายแดน 4 ประการ คือ

- 1) การศึกษาเขตแดนว่าเป็นองค์ประกอบหนึ่งของภูมิทัศน์ทางวัฒนธรรม และลักษณะทางกายภาพของเขตแดน ซึ่งเป็นผลมาจากการปักปันเขตแดน
- 2) การศึกษาความแตกต่างของภูมิทัศน์และการใช้ที่ดินทั้งสองฝั่งเขตแดน ที่อธิบายโดยความแตกต่างทางด้านการเมือง และกฎระเบียบข้อบังคับต่างๆ ที่ได้ทำขึ้น
- 3) อิทธิพลของเขตแดนและกฎระเบียบข้อบังคับต่างๆ ที่ส่งผลต่อทัศนคติของคนที่อยู่อาศัยบริเวณพรมแดน
- 4) อิทธิพลของเขตแดนที่มีต่อนโยบายของรัฐ จะมีความสัมพันธ์กันระหว่างลักษณะทั่วไปของเขตแดนกับลักษณะทั่วไปของรัฐ

Rumley and Minghi (1991) ได้เสนอว่าการศึกษาภูมิทัศน์ชายแดนไม่ควรที่จะยึดติดกับสิ่งที่มองเห็นเพียงอย่างเดียว แต่การศึกษาภูมิทัศน์ชายแดนควรจะศึกษาในด้านที่เป็นผลผลิตจากปฏิสัมพันธ์ทางวัฒนธรรม เศรษฐกิจ การเมือง และกระบวนการที่ปรากฏบนพื้นที่

1.6.4 แนวคิดเกี่ยวกับเมืองชายแดน

กันทิมาลย์ ริมพีชพันธ์ (2549) ได้กล่าวถึงลักษณะพิเศษของเมืองชายแดน ที่แตกต่างไปจากเมืองอื่นในหลายๆ ด้าน ดังนี้

1) เมืองชายแดนเปรียบเสมือนประตูทางบกหรือทางน้ำของประเทศ เมืองชายแดนที่มีจุดผ่านแดนที่ทำหน้าที่เป็นประตูการคมนาคมทางบกน้ำหรือทางน้ำระหว่างประเทศ แต่จะไม่มีลักษณะพิเศษเช่นนี้กับการคมนาคมทางอากาศ เพราะการตั้งสนามบินนานาชาติไม่จำเป็นจะต้องขึ้นกับความ เป็นเมืองชายแดน

2) เมืองชายแดน เป็นเมืองที่มีการค้าระหว่างชายแดน มีการส่งออกหรือนำเข้าสินค้าไม่ว่าจะเป็นสินค้าที่เสียภาษีหรือเสียภาษี การเป็นเมืองชายแดนทำให้ต้องมีการติดต่อกับเมืองอื่นๆ ดังนั้นเมืองชายแดนมักจะมี ความเคลื่อนไหวทางธุรกิจการค้ามากกว่าเมืองทั่วไป และเศรษฐกิจของเมืองชายแดนมักจะขึ้นอยู่กับ การค้าระหว่างประเทศ

3) เมืองชายแดน เป็นเมืองที่มีการผสมผสานทางวัฒนธรรม เช่น ภาษาพูด ขนบธรรมเนียมประเพณีต่างๆ ทำให้เมืองชายแดนเป็นสังคมที่มีความหลากหลายทางวัฒนธรรมที่น่าสนใจ

4) เมืองชายแดนมักมีโอกาที่จะเป็นแหล่งที่มีการเลี้ยงกฎหมาย เช่น การเลี้ยงภาษีศุลกากร การหลบหนีเข้าเมืองโดยผิดกฎหมาย การค้ายาเสพติดและสิ่งผิดกฎหมายอื่นๆ

จากลักษณะของความ เป็นเมืองชายแดนข้างต้นถือ เป็นหลักที่สามารถนำมาใช้ในการศึกษาภูมิทัศน์ชายแดน ซึ่งจะช่วยให้เข้าใจในลักษณะของภูมิทัศน์บริเวณชายแดน

1.6.5 แนวคิดเกี่ยวกับปัจจัยที่ทำให้เกิดพัฒนาการการค้าชายแดน

การเกิดขึ้นของการค้าชายแดน มีปัจจัยสำคัญหลายประการที่ทำให้เกิดพัฒนาการการค้าชายแดน โดยการการค้าชายแดนเป็นเหตุที่มีผลทำให้เกิดการพัฒนาในด้านต่างๆ ตามมา โดยปัจจัยในด้านต่างๆ ที่ทำให้เกิดการค้าชายแดน มีดังนี้

1) ปัจจัยทางด้านกายภาพ การมีลักษณะภูมิประเทศที่เอื้อต่อการเกิดพื้นที่ชายแดนโดยการมีพรมแดนติดต่อกับประเทศเพื่อนบ้าน ทำให้บริเวณชายแดนเกิดกิจกรรมทางการค้าและบริการ (กฤตภัทร ภาปลาบุตร และคณะ, 2551) อีกทั้งยังมีความต้องการสินค้าของประชาชนจากทั้งสองประเทศ นอกจากนี้การที่เป็นพื้นที่ชายแดนก็ทำให้คนเดินทางมาท่องเที่ยวมากขึ้น ส่งผลต่อการค้าของประชาชนหรือผู้ที่ประกอบการค้าอยู่ในพื้นที่ ทางด้านเส้นทางคมนาคม โดยการมีเส้นทางคมนาคมที่สะดวกส่งผลให้การเดินทางของผู้คนมาเที่ยวชายแดนมากขึ้น นอกจากนี้การส่งสินค้ามาขายบริเวณชายแดน รวมถึงการส่งสินค้าออกไปยังประเทศที่สามก็มีความสะดวกมากขึ้น ส่งผลต่อ

การค้าและการบริการ และด้านฤดูกาล การเปลี่ยนแปลงภูมิอากาศทำให้เกิดฤดูกาลต่างๆ ซึ่งเป็นปัจจัยหนึ่งที่มีอิทธิพลในการทำให้เกิดการค้าชายแดน ในช่วงฤดูฝนก็เป็นอุปสรรคต่อการเดินทางมาท่องเที่ยวของกลุ่มคนที่มาจับจ่ายซื้อสินค้า ทำให้การค้าชายแดนไม่คึกคักเท่าที่ควร ในฤดูหนาวก็อาจจะเป็นอุปสรรคน้อยกว่าฤดูฝน ส่วนฤดูร้อนไม่ค่อยมีอุปสรรคมากนัก ทำให้คนที่เดินทางไปจับจ่ายซื้อของบริเวณชายแดนได้มากกว่าในฤดูอื่นๆ ทำให้การค้าบริเวณชายแดนมีปริมาณสูงขึ้น

2) ปัจจัยด้าน ทรัพยากร ทั้งทรัพยากรธรรมชาติและทรัพยากรมนุษย์ ทรัพยากรธรรมชาติ เป็นปัจจัยที่พบในการค้าบริเวณชายแดน โดยพบว่าสินค้าที่เป็นของป่านั้นมีการซื้อขายกันในตลาดการค้าชายแดน (วารสาร รัตนอารีกุล, 2544; ศิริวรรณ เสรีรัตน์ และคณะ, 2550) ซึ่งทรัพยากรที่ต่างกันทำให้เกิดความต้องการของประชาชนจากทั้งสองประเทศด้านทรัพยากรมนุษย์ จำนวนประชากรถือว่าเป็นสิ่งสำคัญสำหรับการพัฒนาเศรษฐกิจและสังคมบริเวณชายแดน (วัชรินทร์ ยงศิริ, 2554) ทั้งผู้ที่อาศัยอยู่บริเวณชายแดน ผู้ที่ไปประกอบธุรกิจบริเวณชายแดน ผู้ที่ไปจับจ่ายซื้อของบริเวณชายแดน จำนวนนักท่องเที่ยวที่เดินทางเข้าออกบริเวณจุดผ่านแดน ซึ่งพื้นที่ชายแดนที่ประชากรมีกำลังซื้อถือเป็นอีกปัจจัยหนึ่งที่มีความสำคัญต่อการค้าชายแดน

3) ปัจจัยทางด้านสังคม สังคมชายแดนมีความผูกพันในระบบเครือญาติ และมีวัฒนธรรมเป็นตัวเชื่อม โดยเขตรอยต่อระหว่างประเทศมีการเชื่อมโยงทางชาติพันธุ์กับประเทศเพื่อนบ้าน มีความผูกพันกันญาติมิตร ทั้งด้านวัฒนธรรม ภาษาและวิถีความเป็นอยู่ (ธัญญาทิพย์ ศรีพนา และคณะ, 2535; สถาบันความร่วมมือเพื่อพัฒนาเศรษฐกิจลุ่มน้ำโขง มหาวิทยาลัยขอนแก่น, 2542) พื้นที่บริเวณนี้มีลักษณะเฉพาะ การขยายตัวของอุตสาหกรรมท่องเที่ยวเข้ามามีบทบาทอย่างสูงทำให้สภาพสังคมได้เปลี่ยนแปลงไป กลายเป็นลักษณะสังคมแบบนายทุน ลูกจ้าง ผู้ประกอบการ ผู้ใช้แรงงาน (อนุชิต วงศาโรจน์, 2538) ในช่วงเทศกาลที่สำคัญซึ่งเป็นวันหยุดก็ทำให้ประชาชนจากท้องถิ่นอื่นเดินทางมาท่องเที่ยวและจับจ่ายซื้อสินค้าบริเวณชายแดน ซึ่งส่งผลต่อกิจกรรมการค้า ทั้งนี้บริเวณชายแดนจะมีสินค้าจากทั้งสองประเทศให้เลือกซื้อ ในช่วงเทศกาลถือเป็นช่วงหนึ่งที่ประชาชนเดินทางมาซื้อสินค้าและท่องเที่ยวเป็นจำนวนมาก ซึ่งดูได้จากสถิติการข้ามผ่านแดนเข้าไปยังฝั่งประเทศเพื่อนบ้าน แต่ในช่วงเวลาปกติ ตลาดการค้าชายแดนจะเงียบเหงาและซบเซาเนื่องจากไม่มีประชาชนเดินทางมาจับจ่ายซื้อสินค้าบริเวณชายแดน

4) ปัจจัยทางด้านเศรษฐกิจ การค้าชายแดนเกิดขึ้นตั้งแต่อดีต เป็นการแลกเปลี่ยนสินค้าระหว่างพื้นที่สองพื้นที่ เมื่อพื้นที่หนึ่งต้องการเสนอสินค้าและบริการ และอีกพื้นที่ต้องการซื้อสินค้าและบริการจึงเกิดการช่วยเหลือซึ่งกันและกันระหว่างสองพื้นที่ รายได้ของประชาชน ราคาสินค้า ส่งผลต่อการค้าชายแดนในระดับมาก (พินพนา ดิบบพรม, 2551) สินค้าบริเวณชายแดนเป็นสินค้าที่มีลักษณะเฉพาะ (พิทยา พุสสาย, 2549) การท่องเที่ยวถือเป็นปัจจัยหนึ่งทางด้านเศรษฐกิจที่มี

ความสำคัญ การท่องเที่ยวเป็นการเดินทางเพื่อการพักผ่อนหย่อนใจ (สุทธิศรี พุชาติและคณะ, 2544; Holloway, 1983; Mill, 1990) จากการที่รัฐบาลได้ส่งเสริมตลาดการท่องเที่ยว โดยผ่านการดำเนินการของการท่องเที่ยวแห่งประเทศไทย (ททท.) ทำให้นักท่องเที่ยวชาวต่างประเทศเข้ามาในประเทศไทยในปี พ.ศ. 2549 มากถึง 13.8 ล้านคน อย่างไรก็ตามสิ่งหนึ่งที่ช่วยเพิ่มศักยภาพทางการท่องเที่ยวไทย คือ การจัดการท่องเที่ยวร่วมกันในลักษณะความร่วมมือของทั้งสองประเทศ โดยได้ผลประโยชน์ในการเพิ่มแหล่งท่องเที่ยวร่วมกัน (Win-Win Strategy) และมีความเข้าใจวัฒนธรรมซึ่งกันและกัน นำมาสู่ความร่วมมือในด้านความสัมพันธ์ระหว่างสองประเทศ ทั้งด้านการเมือง เศรษฐกิจ และสังคม นับว่าการท่องเที่ยวชายแดนได้สร้างประโยชน์อย่างมากแก่ประเทศไทยและประเทศเพื่อนบ้าน (ทวีป ศิริศรี, 2550)

การท่องเที่ยวเป็นอุตสาหกรรมที่มีบทบาทสำคัญต่อการพัฒนาเศรษฐกิจและสังคมประเทศไทยสนับสนุนนโยบายการท่องเที่ยว 3 ยุทธศาสตร์ คือ การเพิ่มขีดความสามารถในการแข่งขัน การพัฒนาสินค้าและบริการด้านการท่องเที่ยว ช่วยให้นักท่องเที่ยวชาวต่างชาติเดินทางเข้ามาประเทศไทยเพิ่มมากขึ้น อีกทั้งการกำหนดจุดยุทธศาสตร์ร่วมมือทางเศรษฐกิจระหว่างประเทศ กลุ่มแม่น้ำอิระวดี-เจ้าพระยา-แม่น้ำโขง ที่มีการกำหนดข้อตกลงสนับสนุนแผนการใช้วีซ่าแบบเดียวในการเดินทางผ่านได้ 5 ประเทศคือ ไทย กัมพูชา สปป.ลาว พม่า และเวียดนาม (เสกสรรค์ ยงวิเศษ และคณะ, 2550) และการพัฒนาในอนุภูมิภาคกลุ่มน้ำโขง โดยการท่องเที่ยวมีบทบาทสำคัญ คือ การมีส่วนในการสร้างเศรษฐกิจและการค้าระหว่างประเทศ

5) ปัจจัยทางด้านการเมืองและนโยบาย นโยบายส่งเสริมการค้ากับประเทศเพื่อนบ้านมีบทบาทสำคัญในการสร้างรายได้ให้แก่ประเทศ (ชื่นจิตร อังวรารังค์ และเอกพงษ์ ทองธีรภาพ, 2543) การกำหนดนโยบาย แผนงาน และระเบียบวิธีปฏิบัติในด้านการส่งออก-นำเข้าที่ชัดเจน ก็ช่วยในการการค้า (กันทิมาลย์ ริมพิชพันธ์, 2549) แต่การจัดเก็บภาษีและจำกัดโควตาสินค้าของรัฐบาลก็เป็นอุปสรรคหนึ่งในการทำธุรกิจระหว่างประเทศ (Stutz and de Souza, 1994) การก่อตั้งสมาคมทำให้มีช่องทางในการติดต่อทางการค้า รวมถึงการพัฒนาการค้าและการลงทุนร่วมกันให้เกิดความแน่นแฟ้นยิ่งขึ้น เช่น สมาคมวัฒนธรรมและเศรษฐกิจไทย-พม่า (สิบบงษ์ พงษ์สวัสดิ์, 2546) กรอบความร่วมมือทางการค้า การลงทุน และการท่องเที่ยวกับประเทศเพื่อนบ้าน สถานการณ์ความมั่นคงชายแดนก็เป็นเหตุสำคัญต่อการค้า เมื่อมีเหตุการณ์ความไม่สงบบริเวณชายแดนขึ้น การค้าระหว่างประเทศและการค้าชายแดน รวมถึงการท่องเที่ยวก็หยุดชะงัก (ศิริพร ทองคนารักษ์, 2551) โครงการความร่วมมือทางเศรษฐกิจระหว่างประเทศ ทำให้กลุ่มประเทศสมาชิกเกิดความร่วมมือทางเศรษฐกิจร่วมกัน เพิ่มความเข้มแข็งทางเศรษฐกิจภายในกลุ่มประเทศและความร่วมมือระหว่างรัฐบาลในทางการค้าเพื่อแก้ไขปัญหาจากข้อกฎหมายที่ต่างกัน และ

เสริมสร้างความสัมพันธ์ทางการค้าที่ดีต่อกัน (คุณากร มั่นตะ, 2553; ัญญาทิพย์ ศรีพนา และคณะ, 2535; อัครพงษ์ อันทอง, 2551ข)

1.7 ทบทวนวรรณกรรม

1.7.1 รูปแบบการค้าและลักษณะการค้าชายแดน

การค้าชายแดนในอดีตเป็นการแลกเปลี่ยนสินค้าระหว่างหมู่บ้านตามแนวพรมแดน เป็นการค้าขนาดเล็ก ไม่มีการขนส่งสินค้าแจกจ่ายไปสู่พื้นที่อื่นๆ สินค้าส่วนใหญ่เป็นสินค้าอุปโภคบริโภค สินค้าพืชผลทางการเกษตร เครื่องนุ่งห่มหรือสิ่งทอ และสินค้าที่หาได้จากป่า (กิติรัตน์ สีหพันธ์ และสุเชาว์ มีหนองหว้า, 2538; วรากร อารีรัตนกุล, 2544; ศุภธิดา อติศรศุภพงษ์, 2549; สุรศักดิ์ เลี่ยมเลิศ, 2547) ด้านธุรกรรมทางการเงินหรือการชำระเงินนั้น ส่วนใหญ่การค้าชายแดนชายแดนกับประเทศเพื่อนบ้านทั้งสปป.ลาว และเมียนมาร์ ใช้เงินสดเป็นส่วนมากและใช้สกุลเงินบาทเป็นสกุลเงินหลัก เนื่องจากค่าเงินมีอัตราที่คงที่ (นนทวัฒน์ มะกรุดอินทร์, 2549; สุรศักดิ์ เลี่ยมเลิศ, 2547) เมื่อบริเวณชายแดนได้รับการพัฒนา ก็ทำให้การค้าเกิดการขยายตัว ประเภทสินค้าที่ทำการค้าชายแดนก็มีหลากหลายมากขึ้นในด้านระบบการค้าที่เกิดขึ้นจริงบริเวณการค้าชายแดนและการค้าผ่านแดนของไทยมี 2 แบบ คือ การค้านอกระบบ และการค้าในระบบ

ด้านสินค้าที่เป็นการค้าระหว่างประเทศของไทยและลาว ปัจจุบันพบว่าสินค้าที่มีศักยภาพในการส่งออก ได้แก่ น้ำมันดีเซล รถยนต์อุปกรณ์และส่วนประกอบ น้ำมันเบนซิน ยานพาหนะและส่วนประกอบอื่นๆ ส่วนสินค้าที่มีประสิทธิภาพในการนำเข้า ได้แก่ ทองแดงและผลิตภัณฑ์ เสื้อผ้าสำเร็จรูป มันสำปะหลัง ผลิตภัณฑ์โลหะทำด้วยเหล็ก เคมีภัณฑ์ และอนินทรีย์ (กรมการค้าระหว่างประเทศ, 2554) รูปแบบร้านค้าบริเวณการค้าชายแดนนั้นระยะแรกสภาพร้านค้ามีลักษณะปูพื้นขายชั่วคราว ต่อมาเริ่มมีการสร้างเป็นร้านขายสินค้าในลักษณะชั่วคราวโดยใช้ไม้ไผ่หรือไม้ที่สามารถหาได้ง่ายในพื้นที่และมุงด้วยแฝก สร้างเป็นแผงวางขายสินค้าที่มีหลังคาพอกันแดดได้ เมื่อผู้ค้าเริ่มมั่นใจในความมั่นคงและถาวรด้านการค้าจึงมีการสร้างแผงวางขายสินค้าเป็นแบบถาวรมากขึ้น โดยสามารถแบ่งแผงวางขายสินค้าได้สองลักษณะ คือ แผงวางขายสินค้าแบบถาวรและแผงวางขายสินค้าแบบชั่วคราว แผงวางขายสินค้าแบบถาวรมีลักษณะการก่อสร้างโดยใช้ไม้ไผ่ยกสูงจากพื้นดิน บางร้านค้ามีหลังคาเพื่อให้ง่ายแก่ผู้ค้าและสินค้า บางร้านค้าสามารถเก็บสินค้าไว้ในร้านค้าเวลาปิดค้าขาย ซึ่งมีการลงทุนในการก่อสร้างร้านค้าต่ำ และแผงวางขายสินค้าแบบชั่วคราวมีลักษณะยกสูงจากพื้นหรือปูผ้าใบวางขายกับพื้น (วรากร รัตนอารีกุล, 2544) ส่วนรูปแบบทางพื้นที่ของกิจกรรมการค้าและบริการส่วนใหญ่มีลักษณะเป็นแนวยาวตามเส้นทางคมนาคม (สืบพงษ์ พงษ์สวัสดิ์, 2546)

การค้าชายแดนและการค้าผ่านแดนกับประเทศเพื่อนบ้านที่ผ่านมา ส่วนใหญ่ดำเนินการค้าโดยนักธุรกิจที่มีภูมิลำเนาอยู่ตามแนวชายแดน หรือจังหวัดที่เป็นเขตแนวชายแดน ซึ่งการทำการค้าเกิดขึ้นจากการสะสมประสบการณ์ความรู้มาตั้งแต่บรรพบุรุษหรือไม่ก็เรียนรู้ด้วยตัวเอง โดยใช้พันธมิตรและเครือข่ายในการประสานจากเพื่อนหรือคู่ค้าที่รู้จักกันภายในท้องถิ่น หากนักธุรกิจไทยที่ไม่ได้มีภูมิลำเนาอยู่ในเมืองตามแนวชายแดนและต้องการทำการค้าการลงทุนตามแนวชายแดนกับประเทศเพื่อนบ้านไม่มีประสบการณ์ ไม่มีเครือข่ายและพันธมิตรที่ไว้วางใจในการร่วมค้าและลงทุน จะมีความเสี่ยงในการทำการค้า

จากการศึกษาวิจัยของธนาคารแห่งประเทศไทย (2549) เรื่อง “ศักยภาพการค้า การชำระเงิน และธุรกิจตามแนวชายแดนไทย-ลาว 8 จุด” (นครหลวงเวียงจันทน์-หนองคาย คำม่วน-นครพนม สะหวันนะเขต-มุกดาหาร และอุบลราชธานี-จำปาสัก) พบว่า ศักยภาพการค้าและการลงทุนตามแนวชายแดนไทย-ลาว ที่สำคัญ คือ ผังลาวมีศักยภาพธุรกิจเกษตร ธุรกิจการท่องเที่ยว ธุรกิจอาคารสำนักงานให้เช่า ธุรกิจรับเหมาก่อสร้าง ธุรกิจหัตถกรรมและสิ่งทอ ส่วนฝั่งไทยมีศักยภาพด้านธุรกิจการท่องเที่ยว ธุรกิจที่พักประเภท โฮมสเตย์ รีสอร์ท ธุรกิจโรงงานไม้แปรรูป เฟอร์นิเจอร์ไม้ ธุรกิจเสื้อผ้าสำเร็จรูป ธุรกิจแปรรูปเกษตร ด้านการค้ามีสินค้านำเข้าจากจีนและเวียดนามเข้ามาแข่งขันกับสินค้าไทยมากขึ้น ทั้งด้านราคาสินค้าและชนิดสินค้าที่มีความหลากหลาย

การศึกษาของ Roper (2007) ที่ศึกษาการค้าชายแดนและความร่วมมือท้องถิ่นบนเกาะของประเทศไอร์แลนด์ ในด้านเศรษฐกิจ พบว่าลักษณะของเศรษฐกิจชายแดนตั้งอยู่บริเวณชายขอบ ใกล้เคียงศูนย์กลางทางเศรษฐกิจของเมืองหรือภูมิภาคในส่วนของชายแดนไอร์แลนด์เหนือนั้นอยู่ริมสุดเพราะห่างไกลจากเมืองศูนย์กลางทางเศรษฐกิจและการเมือง นอกจากนี้ปัจจัยที่มีความสำคัญในการสร้างผลกระทบต่อเศรษฐกิจชายแดนไอร์แลนด์เหนือ คือ ความผันผวนของค่าเงินและความไม่สงบทางการเมืองและความรุนแรงในไอร์แลนด์เหนือ

การค้าชายแดนเป็นส่วนที่สำคัญส่วนหนึ่งของประเทศที่ทำให้การพัฒนาเมืองชายแดนมีความเจริญเติบโตอย่างรวดเร็ว ซึ่งทำให้เกิดทั้งผลดีและผลเสียตามมา ผลที่เห็นได้ชัดเจน คือ มีกิจกรรมทางเศรษฐกิจที่หลากหลาย และมูลค่าการค้าชายแดนที่เพิ่มขึ้นเมืองชายแดนแต่ละแห่งจะทำหน้าที่แตกต่างกันไป ทั้งเป็นประตูการค้า การคมนาคมขนส่ง และการท่องเที่ยว หรืออีกนัยหนึ่งเมืองชายแดนจะทำหน้าที่เป็นทั้งเมืองผลิตสินค้า เมืองรับส่งสินค้า เมืองท่องเที่ยว และเมืองบริการ (สุพรรณ กิ่งชาติ, 2546)

1.7.2 ปัจจัยที่ทำให้เกิดการค้าชายแดน

การค้าชายแดนมีปัจจัยที่ทำให้เกิดขึ้นจากหลายปัจจัย ซึ่งสามารถแบ่งออกเป็น 4 ปัจจัยหลักๆ ได้แก่ ปัจจัยด้านกายภาพ ปัจจัยด้านเศรษฐกิจ ปัจจัยด้านสังคม และปัจจัยด้านการเมืองและนโยบาย โดยจากการศึกษาของสืบพงษ์ พงษ์สวัสดิ์ (2546) พบว่า ปัจจัยที่มีอิทธิพลต่อการค้าชายแดน และบริการในระดับเมืองพบว่า ปัจจัยด้านกายภาพ คือ เส้นทางคมนาคม และปัจจัยด้านเศรษฐกิจ คือ ราคาที่ดิน สำหรับในระดับภูมิภาคพบว่า ปัจจัยด้านการเมืองและนโยบาย คือ สถานการณ์ชายแดน การส่งเสริมเศรษฐกิจชายแดน การพัฒนาการท่องเที่ยว และเส้นทางคมนาคม ซึ่งสอดคล้องกับการศึกษาของ कुमार มั่นตะ (2553) ที่ศึกษาแนวทางในการพัฒนาการส่งออกสินค้าผ่านชายแดนไทย-ลาว ในพื้นที่จังหวัดมุกดาหาร พบว่า การพัฒนาระบบขนส่งหรือเส้นทางคมนาคมจะช่วยเพิ่มการส่งออกให้มากขึ้น ซึ่งสอดคล้องกับการศึกษาของนาถฤดี มณีเนตร (2546) ที่ศึกษาปัจจัยที่มีอิทธิพลต่อแรงจูงใจที่ทำให้นักท่องเที่ยวเดินทางไปท่องเที่ยวบริเวณพรมแดนด่านตรวจคนเข้าเมืองมุกดาหาร ที่ความสะดวกในการเดินทางเข้าสู่บริเวณด่านพรมแดนมีผลต่อการเดินทางมาท่องเที่ยวของนักท่องเที่ยว

ปัจจัยทางด้านสังคม จากสภาพสังคมบริเวณชายแดนที่เดิมเป็นสังคมเกษตรกรรม มีความผูกพันในระบบเครือญาติและมีวัฒนธรรมเป็นตัวเชื่อมโยง รวมทั้งเป็นเขตรอยต่อระหว่างประเทศซึ่งมีการเชื่อมโยงทางชาติพันธุ์กับประเทศเพื่อนบ้าน ทำให้พื้นที่บริเวณนี้มีความเป็นเอกลักษณะเฉพาะตัว เป็นสิ่งสำคัญที่ดึงดูดชาวต่างถิ่นให้เข้ามาสัมผัส และหวังจะใช้ลักษณะเด่นของสภาพสังคมดั้งเดิมในท้องถิ่นเพื่อประโยชน์ของตนเป็นสำคัญ รูปแบบสังคมจากการผลิตเพื่อยังชีพได้แปรเปลี่ยนไปสู่การผลิตเพื่อการค้า การขยายตัวของอุตสาหกรรมท่องเที่ยวได้เข้ามามีบทบาทอย่างสูงทำให้สภาพสังคมได้เปลี่ยนแปลงไป ลักษณะสังคมแบบนายทุน ลูกจ้าง ผู้ประกอบการ ผู้ใช้แรงงาน กิจกรรมทางเกษตรกรรมเริ่มลดความสำคัญลง เกิดเขตพาณิชย์กรรม (อนุชิต วงศาโรจน์, 2538) จากการศึกษาของ ศิริพร ทองคนารักษ์ (2551) เรื่อง พลวัตชุมชนชายแดนไทย-ลาวในกระแสโลกาภิวัตน์ พบว่า ชุมชนชายแดนไทย-ลาวยังคงดำรงความสัมพันธ์ข้ามพรมแดนรัฐชาติที่สะท้อนอยู่ในวิถีชีวิต เป็นความสัมพันธ์ที่มีฐานรากมาจากการมีประวัติศาสตร์ร่วมทางชาติพันธุ์

ปัจจัยทางเศรษฐกิจ เกิดจากกิจกรรมค้าชายแดนมีความสำคัญมากขึ้น เนื่องจากประเทศเพื่อนบ้านต้องการสินค้าอุปโภคบริโภคจากไทย ไทยก็ต้องการสินค้าเกษตรและของป่าจากประเทศเพื่อนบ้าน การท่องเที่ยวถือว่าเป็นปัจจัยหนึ่งที่มีความสำคัญที่ทำให้เกิดการค้าชายแดน ซึ่งเป็นกิจกรรมที่มีความสำคัญอย่างหนึ่งของมนุษย์ในด้านการพักผ่อน สำหรับการท่องเที่ยวในภูมิภาคลุ่มน้ำโขงพบว่า มีปัจจัยที่สำคัญต่อการท่องเที่ยว ได้แก่ สาธารณูปโภคพื้นฐาน เส้นทางคมนาคม ทรัพยากรธรรมชาติ แหล่งท่องเที่ยวที่ดึงดูดใจนักท่องเที่ยว คือ แหล่งท่องเที่ยวทาง

ธรรมชาติที่สวยงาม แหล่งท่องเที่ยวทางประวัติศาสตร์และวัฒนธรรม (กฤตภัทร ภาบาลบุตรและคณะ, 2551; ชูศักดิ์ วิทยาภัก, 2554; มนัส สุวรรณ, 2539; มิ่งสรรพ ขาวสอาด และคณะ, 2553; ศิริวรรณ เสรีรัตน์ และคณะ, 2550)

องค์ประกอบการท่องเที่ยวที่มีคุณภาพและการบริการที่ดีเป็นปัจจัยที่มีอิทธิพลที่สำคัญต่อการพัฒนาด้านการท่องเที่ยว การใช้กลยุทธ์การจัดการของธุรกิจนำเที่ยว จะใช้กลยุทธ์ทางด้านทรัพยากรการท่องเที่ยว คือ ตลาดการค้าชายแดน การอนุรักษ์วิถีชุมชนท้องถิ่น และศิลปวัฒนธรรมท้องถิ่น (กันทิมาลย์ ริมพีพันธ์, 2549; สุเทพ พันประสิทธิ์และคณะ, 2547) ส่งเสริมให้มีการพัฒนาการท่องเที่ยวเชื่อมโยงทั้งในประเทศและกับประเทศเพื่อนบ้าน และให้มีการพัฒนาเพื่อเพิ่มศักยภาพด้านการบริการและเพิ่มแรงดึงดูดของทรัพยากรท่องเที่ยว

จากการศึกษาของศิริวรรณ เสรีรัตน์ และคณะ (2550) เรื่องการศึกษาเพื่อวางยุทธศาสตร์การท่องเที่ยวเชื่อมโยงจังหวัดอุบลราชธานี ประเทศไทย ผ่านช่องเม็กไปยังแขวงจำปาสัก สปป.ลาว พบว่า ด้านวังเต่า-ช่องเม็ก จังหวัดอุบลราชธานี เป็นด้านที่มีศักยภาพการท่องเที่ยวที่สำคัญแห่งหนึ่งในภาคอีสานตอนใต้ ซึ่งสามารถเป็นประตูสู่เมืองปากเซ แขวงจำปาสัก อันเป็นแขวงที่ใหญ่เป็นอันดับต้นของสปป.ลาว ซึ่งอุดมไปด้วยแหล่งทรัพยากรธรรมชาติและวัฒนธรรม ผวนกับจำนวนนักท่องเที่ยวที่เดินทางเข้า-ออก ผ่านด่านวังเต่า-ช่องเม็ก ที่มีแนวโน้มเพิ่มขึ้นอย่างต่อเนื่อง จุดผ่านแดนระหว่างไทยและลาวเป็นเส้นทางหนึ่งในการเชื่อมโยงนักท่องเที่ยวระหว่างกัน ซึ่งไม่เพียงแต่จะเป็นการรับนักท่องเที่ยวเข้ามาประเทศไทยเท่านั้น แต่ยังเป็นการส่งนักท่องเที่ยวไปสู่สปป.ลาว ตลอดจนสามารถเชื่อมโยงถึงประเทศเวียดนามและประเทศกัมพูชาได้สะดวกยิ่งขึ้น อันเป็นการสนับสนุนการเปิดประตูสู่ภูมิภาคหนึ่ง

ในปัจจุบันมีการพัฒนาการท่องเที่ยวในหลายๆ พื้นที่ชายแดนเกือบทั่วโลก เพราะการท่องเที่ยวนำเงินตราเข้าสู่ประเทศ ซึ่งกิจกรรมการท่องเที่ยวชายแดนก็มีการซื้อสินค้าของนักท่องเที่ยว การซื้อสินค้าชายแดนเป็นกิจกรรมที่เกิดขึ้นในหลายส่วนของโลก จากการศึกษาของ Wang (2004) ที่ศึกษาการเดินทางข้ามแดนของคนฮ่องกงไปบริโกลและจับจ่ายซื้อสินค้าในเซินเจิ้น พบว่าคนที่เดินทางไปเซินเจิ้นมีทั้งที่ไปช้อปปิ้งและไปพักผ่อน การเข้าไปซื้อสินค้าของคนฮ่องกงที่เซินเจิ้นทำให้เกิดการขับเคลื่อนทางเศรษฐกิจ และนอกจากนี้ที่เซินเจิ้นยังกลายเป็นสถานที่พักผ่อนหย่อนใจ แม้ว่าที่เซินเจิ้นจะมีสินค้าราคาถูก แต่เป็นสินค้าที่มีคุณภาพต่ำ ยังไม่มีมาตรฐานเท่าสินค้าที่ฮ่องกง คนที่เดินทางไปส่วนใหญ่ก็ไปพักผ่อน ส่วนการศึกษาของ Timothy (1995) ที่ได้ศึกษาเขตแดนทางการเมืองในด้านการท่องเที่ยวที่อเมริกาเหนือและยุโรป ซึ่งมีชายแดนเป็นสถานที่ท่องเที่ยว พบว่าแนวโน้มความหลากหลายของชายแดนระหว่างประเทศที่เกี่ยวกับสิ่งแวดล้อมดึงดูดผู้คนเข้ามาท่องเที่ยว นอกจากนี้การท่องเที่ยวยังเป็นสิ่งที่สำคัญในพื้นที่ที่อยู่ติดชายแดน ทั้งนี้การศึกษายังมุ่ง

ไปที่มิดิตด้านการซื้อขายสินค้าของนักท่องเที่ยวข้ามพรมแดน การพนันในเมืองชายแดน ซึ่งเป็นกิจกรรมที่ปรากฏอยู่ในพื้นที่ชายแดน

ในปัจจุบันการพัฒนาการท่องเที่ยวชายแดนท้องถิ่นเป็นเรื่องใหม่และกลายเป็นธุรกิจการท่องเที่ยว ความสัมพันธ์ระหว่างรัฐชายแดนและการพัฒนาการท่องเที่ยวมีความซับซ้อน บางครั้งอาจเกิดอุปสรรคในการท่องเที่ยว เช่น การข้ามผ่านแดน การควบคุมการเคลื่อนย้ายและการเดินทางระหว่างรัฐ (Prokkola, 2010)

ปัจจัยทางการเมือง ทั้งด้านการออกกฎหมายเพื่อควบคุมและส่งเสริมการค้าชายแดน การท่องเที่ยวชายแดน การเดินทางข้ามประเทศ ซึ่งเป็นนโยบายที่ส่งผลต่อผู้มีส่วนเกี่ยวข้องในด้านต่างๆ ทั้งนี้ยังมีนโยบายส่งเสริมการค้าชายแดน เพื่อรองรับการเจริญเติบโตของชุมชน ไม่ว่าจะเป็นการพัฒนาด้านสาธารณูปโภคขั้นพื้นฐาน การก่อสร้าง และการพัฒนาเส้นทางคมนาคมขนส่ง ซึ่งมีผลต่อการขนส่งสินค้า จากการศึกษาของสิปปพงษ์ พงษ์สวัสดิ์ (2546) ที่ได้ศึกษาพัฒนาการทางพื้นที่ของการค้าและบริการของเมืองชายแดนแม่สาย จังหวัดเชียงราย พบว่าเส้นทางคมนาคมเป็นส่วนที่มีความสำคัญในการค้า เพราะเป็นเรื่องความสะดวกในการเข้าถึง ทำให้การค้าขยายตัวส่งผลให้กิจกรรมทางการค้าและบริการดำเนินไปด้วยความสะดวก

จากการศึกษาของมัทวีณา ขวนยี่ (2550) ที่ศึกษาเรื่องปัญหาในการประกอบธุรกิจการค้าชายแดน ไทย-ลาว ในตลาดช่องเม็ก อำเภอสิรินธร จังหวัดอุบลราชธานี ในด้านกฎหมายและการเมือง พบว่า การที่รัฐบาลไม่มีการควบคุมประสิทธิภาพในการควบคุมการค้าและการเดินทางธุรกิจ และความแปรปรวนทางการเมืองก็ส่งผลต่อการส่งเสริมการค้าบริเวณชายแดน

1.7.3 การเปลี่ยนแปลงภูมิทัศน์ชายแดน

การเปลี่ยนแปลงภูมิทัศน์ชายแดนมีความสัมพันธ์และเกี่ยวข้องกับนโยบายการเมือง เศรษฐกิจ และสังคม (ไชยณรงค์ ปุຍอรุณ, 2548; อรรถวุฒิ เกียรติวัฒน์, 2544) ซึ่งเป็นปัจจัยที่มีอิทธิพลทำให้เกิดการเปลี่ยนแปลงทางด้านพื้นที่ ทั้งในด้านของการพัฒนาพื้นที่และการส่งผลกระทบต่อสภาพแวดล้อมโดยรอบ

การเปลี่ยนแปลงทางพื้นที่นั้น พบว่าการตั้งถิ่นฐานของชุมชนที่อยู่บริเวณชายแดนส่วนใหญ่เป็นที่อยู่อาศัยปะปนกับกิจกรรมการค้าและบริการอย่างหนาแน่น บริเวณที่เป็นที่อยู่อาศัยมีการประกอบกิจกรรมการค้าและบริการรวมอยู่ด้วย พื้นที่การค้าและบริการมีรูปแบบที่รวมตัวกันเป็นกลุ่มในย่านใจกลางเมืองและเป็นแนวยาวไปตามถนน เส้นทางคมนาคมที่ดีเพิ่มความสะดวกในการเข้าถึงซึ่งมีผลต่อกิจกรรมทางการค้าและบริการ จากการศึกษาของวรการ รัตนอารีกุล (2544) พบว่าชุมชนชายแดนห้วยโก๋นตั้งอยู่ใกล้เส้นทางคมนาคมขนส่ง ซึ่งสอดคล้องกับการศึกษาของสิปปพงษ์

พงษ์สวัสดิ์ (2546) ที่พบว่าเมืองชายแดนแม่สาย เส้นทางคมนาคมก็เป็นสิ่งที่มีความสำคัญ เพราะทำให้การเข้าถึงด้านการค้าและบริการมีความสะดวกมากขึ้น

ด้านการใช้ที่ดินมีความแตกต่างกันไปในแต่ละพื้นที่ สำหรับการใช้ที่ดินบริเวณพื้นที่ชายแดน ถือเป็นพื้นที่หนึ่งที่มีลักษณะการใช้ที่ดินหลากหลาย และมีความแตกต่างจากพื้นที่อื่น ๆ การใช้ที่ดินบริเวณชายแดนจะมีลักษณะเฉพาะ บริเวณชายแดนมีเส้นเขตแดนที่แบ่งสองประเทศออกจากกัน บริเวณพรมแดนของทั้งสองประเทศจะมีที่ตั้งของด่านชายแดน โดยอยู่ห่างออกมาจากเส้นเขตแดน ทำหน้าที่ควบคุมการเข้าออกของประชาชนที่จะข้ามแดนไปยังอีกประเทศหนึ่งรวมถึงการทำหน้าที่อื่นๆ ที่เกี่ยวข้อง เช่น การตรวจสินค้าที่ทำการค้าชายข้ามแดน บริเวณชายแดนที่ห่างออกมาจากเส้นเขตแดนพบการใช้ที่ดินด้านพาณิชยกรรม เช่น ร้านค้าปลอดภาษี แผงขายสินค้าราคาถูก ร้านสินค้าอุปโภคบริโภค ฯลฯ ซึ่งเป็นตลาดการค้าชายแดนที่ประกอบไปด้วยร้านค้าที่มีลักษณะหลากหลาย ส่วนการใช้ที่ดินประเภทที่อยู่อาศัยจะอยู่ห่างออกมาจากตลาดชายแดน ใกล้บริเวณเส้นทางคมนาคม เพื่อความสะดวกในการเข้าถึง แต่อยู่ห่างออกมาจากพื้นที่ชายแดน นอกจากนี้ยังมีสถานที่ราชการที่อยู่ใกล้กับที่ตั้งด่านชายแดน เพื่ออำนวยความสะดวกให้แก่ประชาชนในพื้นที่ และพบพื้นที่เกษตรกรรมบ้าง แต่ส่วนใหญ่จะอยู่ห่างออกมาจากพื้นที่ชายแดน (จิระ ประังเขียว และคณะ, 2549; วรากร รัตนอารีกุล, 2544) ซึ่งลักษณะการใช้ที่ดินบริเวณชายแดนทำให้เห็นและอธิบายความเป็นภูมิทัศน์บริเวณชายแดนได้เด่นชัดมากขึ้น

จากการศึกษาของวรากร รัตนอารีกุล (2544) เกี่ยวกับการตั้งถิ่นฐานบริเวณชายแดนพบว่าในด้านรูปแบบการตั้งถิ่นฐาน โดยทั่วไปการตั้งถิ่นฐานในระยะเริ่มแรกไม่มีการวางแผนมาก่อน ในระยะต่อมาเมื่อพื้นที่มีการขยายตัวมากขึ้น การวางแผนในบริเวณนั้นๆ ทำได้ยาก ทำให้เกิดปัญหาความไม่เป็นระเบียบของที่อยู่อาศัย ความแออัด ต่อมาลักษณะการตั้งถิ่นฐานจึงเปลี่ยนแปลง โดยเริ่มมีการวางแผนการใช้ที่ดินให้เหมาะสม เช่น การจัดที่อยู่อาศัย การสร้างถนน รวมทั้งการสร้างสถานที่ต่างๆ ส่วนในด้านแบบก่อสร้างและรูปทรงอาคารบริเวณชุมชนชายแดน สามารถแบ่งออกได้ 2 ลักษณะ คือ ลักษณะกิ่งถาวร และลักษณะถาวร สามารถแบ่งออกได้เป็น 2 ลักษณะย่อย คือ อาคารไม้ลักษณะถาวร และตัวอาคารเป็นอิฐ ซึ่งลักษณะการตั้งถิ่นฐานบริเวณชายแดนทำให้เห็นแผนผังและโครงสร้างที่อยู่อาศัยบริเวณชายแดน

ในการเปลี่ยนแปลงด้านสังคมนั้น จากการศึกษานี้ของพิทยา พุสสาย (2549) เรื่องการตอบสนองของคนในท้องถิ่นที่มีต่อตลาดเงินในเมืองห้วยทราย แขวงบ่อแก้ว สาธารณรัฐประชาธิปไตยประชาชนลาว พบว่า การเกิดกลุ่มพ่อค้าคนเงินในลาว เป็นการเปิดตลาดเงินให้คนจีนนำสินค้ามาขายในลาว โดยสินค้ามีราคาถูกและถือว่าเป็นสินค้าที่มีความเหมาะสมหรือสอดคล้องกับรายได้ของคนลาว แต่การเข้ามาของตลาดเงินนั้น ได้สร้างผลกระทบต่อกลุ่มพ่อค้าแม่ค้าลาว

เพราะการค้าขายสินค้ามีปริมาณลดลง ซึ่งเป็นผลมาจากการแย่งตลาดของสินค้าจีน ดังนั้นจึงต้องปรับตัวหรือแก้ปัญหาโดยการเลิกอาชีพค้าขาย แล้วหันกลับไปทำอาชีพเกษตรกรรม บางส่วนไปเป็นแรงงานในโรงงานอุตสาหกรรม ทำให้เห็นถึงการเปลี่ยนแปลงที่เกิดขึ้นกับคนลาว ในส่วนการศึกษาพัฒนาการทางพื้นที่ของการค้าและบริการของเมืองชายแดนแม่สาย จังหวัดเชียงราย ของสิบบงษ์ พงษ์สวัสดิ์ (2546) พบว่าประชากรบริเวณเมืองชายแดนแม่สายมีหลากหลายเชื้อชาติปะปนกัน ได้แก่ จีน ฮ่อ อพยพ จีน ฮ่อ อิสระ ไทย ลื้อ บุคคลบนพื้นที่สูง ผู้พลัดถิ่นสัญชาติพม่า ผู้หลบหนีเข้าเมืองจากพม่า และผู้ใช้แรงงานพม่า แม้ว่าจะมีกลุ่มชนหลายเชื้อชาติ แต่มีลักษณะทางวัฒนธรรม ประเพณีที่คล้ายกันกับประชากรในประเทศไทย จึงไม่มีความขัดแย้งกันระหว่างกลุ่มเชื้อชาติ

สำหรับปัญหาที่พบในการค้าขายระหว่างชายแดนไทย-ลาว คือ การลักลอบนำสินค้าเข้ามาค้าขายในประเทศไทย สินค้าส่วนใหญ่ที่นำเข้ามา คือ ผ้าทอ เนื่องจากเป็นสินค้าที่มีขนาดเล็กและราคาสูง นอกจากนี้ยังมีสินค้าผิดกฎหมายและสินค้าอื่นๆ ส่วนปัญหาและอุปสรรคของการค้าชายแดนของผู้ประกอบการนั้น คือ ปัญหาข้อจำกัดและขั้นตอนในการขออนุญาตนำเข้า-ส่งออกสินค้า และปัญหาการเก็บค่าธรรมเนียมผ่านแดนทั้งในระบบและนอกระบบ สภาพภูมิประเทศที่เอื้อต่อการลักลอบนำสินค้า (จุฑาลักษณ์ ชันทะชา, 2551; ชื่นจิตร อังวรารวงศ์ และเอกพงษ์ ทองธีรภาพ, 2543; สุรศักดิ์ เลี่ยมเลิศ, 2547)

จากการศึกษาของกิติรัตน์ สีหพันธ์ และสุเชาว์ มีหนองหว้า (2538) พบว่ามีปัญหาผลกระทบของการเปิดจุดผ่านแดนไทย-ลาว ที่มีต่อชุมชนช่องเม็ก ได้แก่ ปัญหายาเสพติดและอาชญากรรม วิถีชีวิตที่ต่างคนต่างอยู่ การขยายตัวของแหล่งเร่ร่อน ชุมชนบริการทางเพศที่แฝงมาในรูปของร้านอาหาร ร้านคาราโอเกะ และนวดแผนโบราณ โดยปัญหาดังกล่าวมีปัจจัยที่สำคัญ คือ ชุมชนช่องเม็กเป็นชุมชนที่ติดต่อกับประเทศเพื่อนบ้านที่มีฐานะทางเศรษฐกิจที่ประชาชนยังมีรายได้น้อย ทำให้ผู้หญิงในประเทศเพื่อนบ้านเข้ามาหางานทำและขายบริการทางเพศที่ชุมชนช่องเม็ก

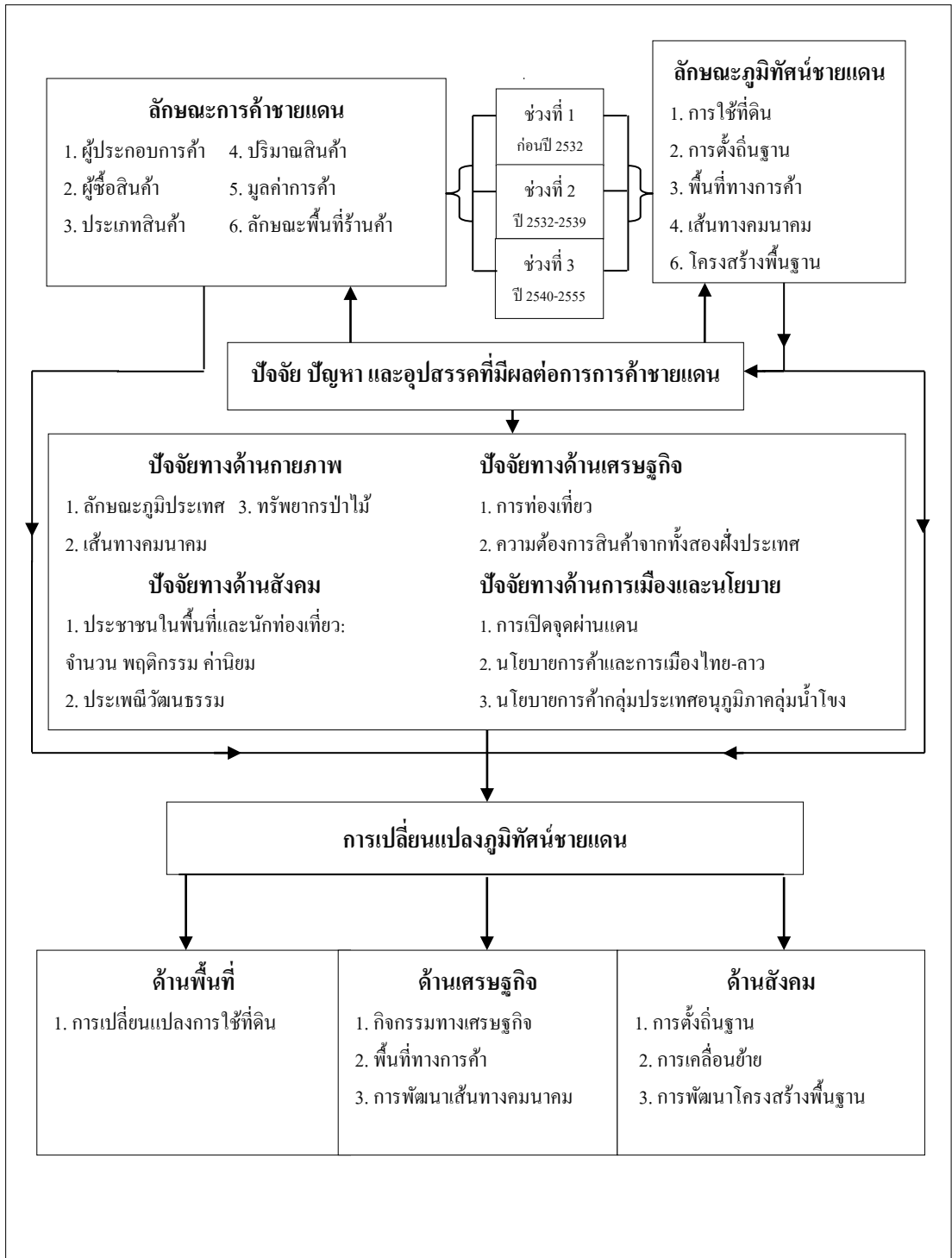
นอกจากนี้ยังมีการวิเคราะห์ทั้งทางด้านประวัติศาสตร์ การเมือง และสังคมวัฒนธรรม บริเวณชายแดนในด้านการลงทุนและการตลาด เพื่อการพัฒนาให้เป็นพื้นที่ไร้พรมแดน (borderless) อย่างในพื้นที่ชายแดนพินแลนด์ได้สร้างเมืองศูนย์กลางใหม่ ซึ่งเป็นตึกขนาดใหญ่ประกอบด้วยอาคารสำนักงาน สวนสาธารณะ สนามเด็กเล่น แหล่งซื้อสินค้า และสิ่งอำนวยความสะดวกในเวลากลางคืน ซึ่งมีหลากหลายประเภท เพื่อดึงดูดให้คนมาท่องเที่ยว (Prokkola, 2010) ซึ่งจะเห็นได้ว่าการพัฒนาในพื้นที่ชายแดน ทำให้บริเวณชายแดนเกิดภูมิทัศน์ใหม่ขึ้น โดยเปลี่ยนแปลงไปจากเดิม

Houtum (2003) ได้ศึกษาพื้นที่ทางเศรษฐกิจชายแดนในสหภาพยุโรป ทำให้เห็นว่ารัฐในสหภาพยุโรปได้ทำให้ชายแดนภายในสหภาพยุโรปมีการเจริญเติบโตทางด้านเศรษฐกิจ โดยมีการบูรณาการ คือ การสร้างพื้นที่ทางเศรษฐกิจข้ามแดนระหว่างประเทศสมาชิก เป็นชายแดนที่ไม่มีเส้นแบ่งและการปิดกั้น ซึ่งทำให้การเคลื่อนย้ายของสินค้า การบริการ ทุน และแรงงาน ในทางตรงกันข้ามการรวมตัวเป็นสหภาพยุโรปทำให้เป็นพื้นที่ไร้พรมแดน เป็นพื้นที่หนึ่งเดียวกัน ซึ่งทำให้เกิดความร่วมมืออย่างใกล้ชิด มีความสามัคคีระหว่างรัฐสมาชิกที่ทั้งร่ำรวยและยากจน และภูมิภาคสหภาพยุโรปทำให้เกิดการพัฒนาบริเวณพื้นที่ชายแดน เพราะไม่มีเส้นแบ่งที่เป็นข้อจำกัดทั้งในด้านการค้าและบริการ

เรื่องภูมิทัศน์ทางเศรษฐกิจจากการศึกษาของ Susan Roberts อ่างใน Dunean (2004) ที่ศึกษาท่าเรือที่ลอสแอนเจลิส พบว่า ลักษณะภูมิทัศน์ทางเศรษฐกิจมีการขนส่งสินค้า มีการเคลื่อนย้ายของสินค้า และมีกลุ่มแรงงาน

1.8 กรอบแนวคิดในการศึกษา

กรอบแนวคิดในการศึกษาการค้าชายแดน ไทย-ลาวและการเปลี่ยนแปลงภูมิทัศน์ชายแดน บริเวณช่องเม็ก จังหวัดอุบลราชธานี โดยลักษณะการค้าชายแดน ศึกษาผู้ประกอบการค้า ผู้ซื้อสินค้า ประเภทสินค้า ปริมาณสินค้า มูลค่าการค้า และลักษณะพื้นที่ร้านค้า โดยการศึกษาผู้ประกอบการค้า ผู้ซื้อสินค้า ประเภทสินค้า แบ่งการศึกษาออกเป็นช่วงวันและเวลา ได้แก่ วันธรรมดา วันเสาร์-อาทิตย์ ช่วงเวลาเช้า สาย และเย็น เพื่อวิเคราะห์ความแตกต่างในแต่ละวันและแต่ละช่วงเวลา สำหรับการศึกษาด้านลักษณะภูมิทัศน์ชายแดน ศึกษาพื้นที่ทางการค้า เส้นทางคมนาคม การใช้ที่ดิน และการตั้งถิ่นฐาน ในการศึกษาปัจจัย ปัญหา อุปสรรคที่ทำให้เกิดการค้าชายแดนตามปัจจัย 4 ด้าน ได้แก่ ปัจจัยด้านกายภาพ เศรษฐกิจ สังคม และการเมืองและนโยบาย ทั้งนี้ปัจจัยด้านการเมืองและนโยบายเป็นปัจจัยที่มีอิทธิพลต่อการเปิดปิดเขตแดนระหว่างประเทศ โดยปัจจัยต่างๆ เหล่านี้มีความสำคัญที่ทำให้เกิดการค้าชายแดนและการเปลี่ยนแปลงภูมิทัศน์ชายแดน และในที่สุดท้ายศึกษาการเปลี่ยนแปลงภูมิทัศน์ชายแดน ใน 3 ด้าน ได้แก่ พื้นที่เศรษฐกิจ และสังคมบริเวณชายแดน ศึกษาการพัฒนาเส้นทางคมนาคม ที่เพิ่มความสะดวกในการเดินทางและขนส่งสินค้า การเปลี่ยนแปลงการใช้ที่ดิน ลักษณะการตั้งถิ่นฐาน และการพัฒนาโครงสร้างพื้นฐาน ในด้านไฟฟ้า น้ำประปา ระบบโทรคมนาคม ด้านเศรษฐกิจ การประกอบอาชีพของคนบริเวณชายแดน การเกิดขึ้นของด่านชายแดนช่วยให้เกิดกิจกรรมทางเศรษฐกิจต่างๆ ด้านสังคม การเคลื่อนย้าย ทั้งคนไทยและคนลาว ซึ่งการเปลี่ยนแปลงในด้านต่างๆ นั้นจะทำให้เห็นลักษณะและความเป็นไปบริเวณชายแดนได้ชัดเจนขึ้น (รูป 1.3)



รูป 1.3 กรอบแนวคิดในการศึกษา

1.9 ระเบียบวิธีวิจัย

1.9.1 ข้อมูลและแหล่งข้อมูล

ข้อมูลปฐมภูมิ เป็นข้อมูลที่เก็บโดยตรงจากแหล่งข้อมูลต่างๆ ดังนี้

1) ข้อมูลที่ได้จากการสัมภาษณ์ ได้แก่ ข้อมูลลักษณะการค้าชายแดน ปัจจัยที่ทำให้เกิดการการค้าชายแดน และการเปลี่ยนแปลงภูมิทัศน์ชายแดน

2) ข้อมูลที่ได้จากการสำรวจในพื้นที่ศึกษา ได้แก่ ข้อมูลสภาพทั่วไปของพื้นที่ศึกษา ข้อมูลตำแหน่งร้านค้า ลักษณะพื้นที่ร้านค้า ประเภทร้านค้า ผู้ประกอบการค้า ผู้ซื้อสินค้า และการเปลี่ยนแปลงภูมิทัศน์บริเวณชายแดน ด้านพื้นที่

3) ข้อมูลภาพถ่ายเทียม ก่อนปี พ.ศ. 2532 ข้อมูลภาพถ่ายเทียมจากโปรแกรม Google Earth ปี พ.ศ. 2542 และปี พ.ศ. 2549 ร่วมกับข้อมูลจากการสำรวจในพื้นที่ปี พ.ศ. 2555

ข้อมูลทุติยภูมิ เป็นข้อมูลที่ค้นคว้าได้จากหอสมุด หน่วยงานต่างๆ ที่เกี่ยวข้อง และสื่ออิเล็กทรอนิกส์ ดังนี้

1) ข้อมูลด้านแผนที่ ได้แก่

- แผนที่ภูมิประเทศ มาตรฐาน 1:50,000 บริเวณพื้นที่ศึกษา ของกรมแผนที่ทหาร ได้แก่ ลำดับชุด L7017 ระวังแผนที่ 6039II ชองเม็ก พ.ศ. 2511 และลำดับชุด L7018 ระวังแผนที่ 6039II อำเภอสิรินธร พ.ศ. 2542

- ฐานข้อมูลระบบสารสนเทศภูมิศาสตร์ จากศูนย์ภูมิภาคเทคโนโลยีอวกาศและภูมิสารสนเทศ (ภาคเหนือ) มหาวิทยาลัยเชียงใหม่ ประกอบด้วยชั้นข้อมูลขอบเขตการปกครอง เส้นทางคมนาคม แม่น้ำ ตำแหน่งหมู่บ้านบริเวณชายแดนชองเม็ก ตำแหน่งด่านชองเม็กและเขตแดนระหว่างประเทศ

2) ข้อมูลด้านสถิติ ได้แก่ ประเภทสินค้า ปริมาณสินค้า มูลค่าการค้า จากด้านศุลกากร ชองเม็ก อำเภอสิรินธร จังหวัดอุบลราชธานี ข้อมูลจำนวนประชากร จากกรมการปกครอง กระทรวงมหาดไทย และข้อมูลนักท่องเที่ยวด่านชายแดนชองเม็ก จากด้านตรวจคนเข้าเมืองจังหวัดอุบลราชธานี

3) ข้อมูลเอกสาร สิ่งพิมพ์อิเล็กทรอนิกส์ วิทยานิพนธ์ รายงานงานวิจัยที่เกี่ยวข้อง บทความทางวิชาการในวารสาร บทความเชิงวิชาการ ประกอบด้วย ข้อมูลการค้าชายแดน ระเบียบกฎเกณฑ์การเปิด-ปิดด่านชายแดน นโยบายการค้าชายแดน กฎและข้อบังคับต่างๆ ฯลฯ ที่ค้นคว้าจากห้องสมุด คณะสังคมศาสตร์ คณะมนุษยศาสตร์ และคณะเศรษฐศาสตร์ มหาวิทยาลัยเชียงใหม่ และสำนักหอสมุดกลาง มหาวิทยาลัยเชียงใหม่

1.9.2 วิธีการรวบรวมข้อมูล แบ่งออกเป็น 2 ประเภทตามลักษณะของข้อมูล ดังนี้

1) ข้อมูลด้านลักษณะของร้านค้าโดยเก็บข้อมูลตำแหน่งที่ตั้งของร้านค้าจากการใช้เครื่องระบุพิกัดบนพื้นที่โลก (Global Positioning System: GPS) และนำเข้าสู่ฐานข้อมูลระบบสารสนเทศภูมิศาสตร์

2) ข้อมูลด้านลักษณะการค้าขายแดน ปัจจัยที่ทำให้เกิดการค้าขายแดน และการเปลี่ยนแปลงภูมิทัศน์ชายแดน โดยเก็บข้อมูลด้วยแบบสอบถามและการสัมภาษณ์เจ้าหน้าที่ศุลกากร ผู้ประกอบการค้า ผู้ซื้อสินค้า และผู้มีส่วนเกี่ยวข้องอื่นๆ

1.9.3 ประชากรเป้าหมายและกลุ่มตัวอย่าง แบ่งออกเป็น 2 กลุ่ม ดังนี้

1) การศึกษาลักษณะการค้าขายแดน ใช้แบบสอบถามและการสัมภาษณ์ผู้ประกอบการค้า ผู้ซื้อสินค้า และเจ้าหน้าที่ศุลกากร โดยกำหนดกลุ่มตัวอย่างประชากรด้วยการเทียบจากตารางสำเร็จรูปของ Darwin Hendel ที่ระดับความเชื่อมั่น 95% (มนัส สุวรรณ, 2549) โดยพบว่าร้านค้าฝั่งไทยมี 70 ร้าน กลุ่มประชากรตัวอย่างที่เทียบจากตารางคือ 59 คน สัมภาษณ์ผู้ประกอบการฝั่งไทย 59 คน โดยกลุ่มผู้ประกอบการที่เลือกนั้นเป็นผู้ประกอบในพื้นที่บริเวณชายแดน สัมภาษณ์เจ้าหน้าที่ด่านศุลกากร 5 คน สัมภาษณ์ประชาชนที่อยู่อาศัยและมีครัวเรือนในเขตเทศบาลตำบลช่องเม็กและเขตตำบลช่องเม็ก โดยเลือกกลุ่มประชากรตัวอย่างที่หมู่บ้านอยู่ใกล้กับเขตชายแดน จำนวน 40 ครัวเรือน 4 หมู่บ้าน หมู่บ้านละ 10 ครัวเรือน

2) การศึกษาปัจจัยที่ทำให้เกิดการการค้าขายแดนและการเปลี่ยนแปลงภูมิทัศน์ชายแดน ใช้แบบสอบถามและการสัมภาษณ์ผู้ประกอบการค้า ประชาชนที่อยู่ในพื้นที่ เจ้าหน้าที่ศุลกากร และผู้ซื้อสินค้า (คนที่มาซื้อของบริเวณตลาดชายแดน) ซึ่งในกลุ่มประชากรตัวอย่างที่เลือกก็มีความแตกต่างในด้านเพศ อายุ จำนวน 76 คน และเวลาที่เก็บข้อมูลนั้น โดยเก็บข้อมูลทั้งวันธรรมดา และวันเสาร์-อาทิตย์

การสัมภาษณ์ผู้ประกอบการค้า ประชาชนที่อยู่ในพื้นที่ และเจ้าหน้าที่ศุลกากรสัมภาษณ์ผู้ซื้อสินค้า (คนที่มาซื้อของบริเวณตลาดชายแดน) โดยเลือกกลุ่มประชากรตัวอย่างแบบบังเอิญ ซึ่งในกลุ่มประชากรตัวอย่างที่เลือกก็ให้มีความแตกต่างในด้านเพศ อายุ และเวลาที่เก็บข้อมูลนั้น โดยเก็บข้อมูลทั้งวันธรรมดา และวันเสาร์-อาทิตย์

ดังนั้นกลุ่มประชากรตัวอย่างทั้งหมดทั้งเรื่องการการค้าขายแดน ปัจจัยที่ทำให้เกิดการการค้าขายแดน และการเปลี่ยนแปลงภูมิทัศน์ชายแดน ได้แก่ ผู้ประกอบการฝั่งไทย 59 คน เจ้าหน้าที่ด่านศุลกากร 5 คน ประชาชนที่อยู่ในพื้นที่ 40 ครัวเรือน และผู้ซื้อสินค้า 76 คน รวมทั้งหมด 180 คน

1.9.4 วิธีการวิเคราะห์ข้อมูล

1) การศึกษาลักษณะการค้าชายแดนและลักษณะภูมิทัศน์ชายแดน ด้านลักษณะการค้าชายแดนศึกษาจากการวิเคราะห์ทางสถิติ โดยใช้ข้อมูลจากแบบสอบถามและแบบสัมภาษณ์ ในด้านประเภทสินค้า ปริมาณการค้า และมูลค่าสินค้านั้นจากเจ้าหน้าที่ศุลกากร ผู้ประกอบการค้า และผู้ซื้อสินค้า การวิเคราะห์ลักษณะของร้านค้าจากแผนที่ร้านค้าและประเภทสินค้า ที่ได้จากการสำรวจการศึกษาลักษณะของภูมิทัศน์ชายแดนทั้งในด้านพื้นที่ และด้านการค้า ทั้งนี้ประเภทสินค้าท้องถิ่นศึกษาตามปฏิทินรายเดือน และตามช่วงวันและเวลาในการค้าขายสินค้าแต่ละประเภท และสุดท้ายเน้นการวิเคราะห์ลักษณะภูมิทัศน์ชายแดน โดยศึกษาจากสภาพที่ตั้งของพื้นที่การค้า เส้นทางคมนาคม การใช้ที่ดิน และการตั้งถิ่นฐาน

2) การวิเคราะห์ปัจจัยที่ทำให้เกิดการการค้าชายแดน นำข้อมูลจากแบบสอบถามมาวิเคราะห์ เพื่อศึกษาว่าปัจจัยสำคัญที่ทำให้เกิดการการค้าชายแดน โดยการวิเคราะห์แต้มคะแนน (Point Score Analysis) (มนัส สุวรรณ, 2549) ซึ่งปัจจัยมีดังนี้ 1) ปัจจัยทางด้านกายภาพ ได้แก่ ลักษณะภูมิประเทศ เส้นทางคมนาคม และทรัพยากรป่าไม้ 2) ปัจจัยทางด้านสังคม ได้แก่ ประชาชนในพื้นที่และนักท่องเที่ยว ในด้านจำนวน พฤติกรรม และค่านิยม ประเพณี วัฒนธรรม 3) ปัจจัยทางด้านเศรษฐกิจ ได้แก่ การท่องเที่ยวและความต้องการสินค้าจากทั้งสองฝั่งประเทศ 4) ปัจจัยทางการเมืองและนโยบาย ได้แก่ การเปิดจุดผ่านแดน นโยบายการค้าและการเมืองไทย-ลาว และนโยบายการค้ากลุ่มประเทศอนุภูมิภาคกลุ่มน้ำโขง ในการวิเคราะห์แต้มคะแนน กำหนดให้ค่าคะแนนตามลำดับความสำคัญของปัจจัย โดยปัจจัยที่มีความสำคัญมากที่สุดให้ค่าคะแนนมากที่สุด คือ 5 คะแนน สำคัญมากให้ 4 คะแนน สำคัญปานกลางให้ 3 คะแนน สำคัญน้อยให้ 2 คะแนน สำคัญน้อยมากให้ 1 คะแนน และไม่มีความสำคัญให้ 0 ซึ่งเรียงค่าคะแนนตามลำดับจากมากไปหาน้อยเป็น 5, 4, 3, 2, 1 และ 0

3) การศึกษาการเปลี่ยนแปลงภูมิทัศน์ชายแดน วิเคราะห์โดยนำข้อมูลที่ได้จากแบบสอบถามและการสัมภาษณ์ แบ่งออกเป็นสามด้าน คือ ด้านพื้นที่ ด้านเศรษฐกิจ และด้านสังคม 1) ด้านพื้นที่ ได้แก่ การพัฒนาเส้นทางคมนาคม การเปลี่ยนแปลงการใช้ที่ดิน การตั้งถิ่นฐานและการพัฒนาโครงสร้างพื้นฐาน 2) ด้านเศรษฐกิจ ได้แก่ กิจกรรมทางเศรษฐกิจ และการจ้างงาน 3) ด้านสังคม ได้แก่ ลักษณะประชากร การเคลื่อนย้าย และความปลอดภัยในชีวิตและทรัพย์สิน จากนั้นนำผลดังกล่าวมาทำการวิเคราะห์โดยใช้การพรรณนาและการวิเคราะห์เชิงพื้นที่โดยใช้ข้อมูลที่ได้จากการแปลข้อมูลภาพถ่ายดาวเทียมและแผนที่ภูมิประเทศ

1.10 การนำเสนอผลการศึกษา

เนื้อหาวิทยานิพนธ์เล่มนี้มี 6 บท ประกอบด้วย

บทที่ 1 บทนำ มีเนื้อหาประกอบด้วย ที่มาและความสำคัญของปัญหา คำถามการวิจัย วัตถุประสงค์ในการศึกษา นิยามศัพท์ที่ใช้ในการศึกษา ขอบเขตการศึกษา แนวคิดและทฤษฎีที่ ทบทวนวรรณกรรม กรอบแนวคิดในการศึกษา ระเบียบวิธีวิจัย และการนำเสนอผลการศึกษา

บทที่ 2 สภาพภูมิศาสตร์ของพื้นที่ศึกษา ประกอบด้วยลักษณะทางกายภาพ ลักษณะทาง เศรษฐกิจ ลักษณะประชากร และการคมนาคมขนส่ง

บทที่ 3 การค้าชายแดน เนื้อหาสำคัญได้แก่ ความเป็นมาของการค้าชายแดนช่องเม็ก ลักษณะการค้าระหว่างประเทศที่ผ่านจุดผ่านแดนถาวรช่องเม็ก และลักษณะการค้าบริเวณพื้นที่ ชายแดนช่องเม็ก

บทที่ 4 ปัจจัย ปัญหา และอุปสรรคของการค้าชายแดน ประกอบด้วย ข้อมูลทั่วไปของ ผู้ตอบแบบสอบถาม ความคิดเห็นเกี่ยวกับปัจจัยที่ทำให้เกิดการค้าชายแดนช่องเม็ก และปัญหาและ อุปสรรคของการค้าชายแดน

บทที่ 5 ภูมิทัศน์ชายแดนและการเปลี่ยนแปลงภูมิทัศน์ชายแดน เนื้อหาประกอบด้วย ลักษณะภูมิทัศน์ชายแดน ช่วงที่ 1 (ก่อนปี พ.ศ. 2532) ลักษณะภูมิทัศน์ชายแดน ช่วงที่ 2 (ปี พ.ศ. 2532- 2539) การเปลี่ยนแปลงภูมิทัศน์ชายแดน ระหว่าง พ.ศ. 2531-2539 ลักษณะภูมิทัศน์ชายแดน ช่วงที่ 3 (ปี พ.ศ. 2540-2555) การเปลี่ยนแปลงภูมิทัศน์ชายแดน ระหว่าง พ.ศ. 2539-2555 ภูมิทัศน์ชายแดน กับการบริหารจัดการพื้นที่ของภาครัฐ และภูมิทัศน์ชายแดนกับการค้าชายแดน

บทที่ 6 สรุปและอภิปรายผลการศึกษา เน้นการสรุปผลการศึกษา อภิปรายผลการศึกษา ประโยชน์ที่ได้รับจากการศึกษา ปัญหาและอุปสรรคของการศึกษา และข้อเสนอแนะ