

## บทที่ 2

### สภาพภูมิศาสตร์ของพื้นที่ศึกษา

ในบทนี้จะกล่าวถึงสภาพภูมิศาสตร์ทั่วไปบริเวณด้านช่องเม็ก ตำบลช่องเม็ก อำเภอสิรินธร จังหวัดอุบลราชธานี พื้นที่ชายแดนไทย-ลาว เพื่อให้เข้าใจถึงบริบทของพื้นที่ศึกษา รวมถึงประวัติความเป็นมาของด่านชายแดนช่องเม็ก ซึ่งจะเป็นพื้นฐานในการเข้าใจถึงประเด็นอื่นๆ ที่เกี่ยวข้องกับพื้นที่ชายแดนบริเวณนี้ต่อไป

#### 2.1 ลักษณะทางกายภาพ

##### 2.1.1 ที่ตั้งและเขตการปกครอง

อำเภอสิรินธร ตั้งอยู่ทางทิศตะวันออกเฉียงของจังหวัดอุบลราชธานี อยู่ระหว่างละติจูด 14 องศา 54 ลิปดา 10 พิลิปดา เหนือ ถึงละติจูด 15 องศา 15 ลิปดา 55 พิลิปดา เหนือ และลองจิจูด 105 องศา 16 ลิปดา 40 พิลิปดา ตะวันออก ถึง 105 องศา 38 ลิปดา 20 พิลิปดา ตะวันออก ห่างจากตัวอำเภอเมืองอุบลราชธานี 90 กิโลเมตร มีพื้นที่ 706.31 ตารางกิโลเมตร อาณาเขต ทิศเหนือ ติดต่อกับอำเภอโขงเจียมและอำเภอพิบูลมังสาหาร ทิศตะวันตก ติดต่อกับอำเภอพิบูลมังสาหาร ทิศใต้ ติดต่อกับอำเภอนุชนทร ทิศตะวันออก ติดต่อแขวงจำปาสัก สปป.ลาว (รูป 1.1)

อำเภอสิรินธร แบ่งการปกครองเป็น 6 ตำบล 76 หมู่บ้าน ดังนี้ 1) ตำบลนิคมสร้างตนเองลำโดมน้อย มี 13 หมู่บ้าน 2) ตำบลคันไร่ มี 16 หมู่บ้าน 3) ตำบลฝางคำ มี 4 หมู่บ้าน 4) ตำบลคำเขื่อนแก้ว มี 16 หมู่บ้าน 5) ตำบลโนนก่อ มี 14 หมู่บ้าน และ 6) ตำบลช่องเม็ก มี 13 หมู่บ้าน มีองค์การบริหารส่วนตำบล (อบต.) 5 แห่ง และเทศบาลตำบล 2 แห่ง ได้แก่ เทศบาลตำบลช่องเม็ก ครอบคลุมพื้นที่บางส่วนของตำบลช่องเม็ก มี 3 หมู่บ้าน ได้แก่ บ้านหนองเม็ก บ้านโปรงดินดำ และบ้านเหล่าอินทร์แปลง และเทศบาลตำบลนิคมลำโดมน้อย ครอบคลุมพื้นที่ตำบลนิคมลำโดมน้อย ทั้งตำบล

บริเวณชายแดนช่องเม็กมีการปกครองท้องถิ่น 2 แห่ง คือ องค์การบริหารส่วนตำบลช่องเม็กและเทศบาลตำบลช่องเม็ก โดยแบ่งเขตการปกครองด้วยเส้นทางหลวงหมายเลข 217 ซึ่งไปสิ้นสุดที่อาคารตรวจคนเข้าเมือง ด้านทิศเหนือถนนหมายเลข 217 เป็นบริเวณอาคารพาณิชย์ที่กรมธนารักษ์ดูแล อยู่ในความรับผิดชอบขององค์การบริหารส่วนตำบลช่องเม็ก ส่วนด้านทิศใต้เป็นตลาดสด อยู่ในความรับผิดชอบของเทศบาลตำบลช่องเม็ก

สำหรับแขวงจำปาสัก สปป.ลาว ที่ติดต่อกับอำเภอสิรินธรทางทิศตะวันออกนั้น แบ่งการปกครองออกเป็น 10 เมือง ดังนี้ 1) เมืองปากเซ 2) เมืองชนะสมบุรณ์ 3) เมืองบาเจียงเจริญสุข 4) เมืองปากซอ 5) เมืองปทุมพร 6) เมืองโพนทอง 7) เมืองจำปาสัก 8) เมืองสุขุมมา 9) เมืองมูลป่าโมกข์ และ 10) เมืองโขง

### 2.1.2 ลักษณะภูมิประเทศ

บริเวณชายแดนช่องเม็ก อำเภอสิรินธร จังหวัดอุบลราชธานี ด้านตะวันออกที่ติดกับสาธารณรัฐประชาธิปไตยประชาชนลาว มีลักษณะเป็นเนินเขาเตี้ยๆ ที่เป็นส่วนหนึ่งของเทือกเขาพนมดงรัก (รูป 2.1) มีความลาดชันมากกว่าร้อยละ 35 อยู่ในเขตอุทยานแห่งชาติแห่งชาติแก่งตะนะ และป่าสงวนแห่งชาติห้วยยอดมน ตามแนวเขตแดนบริเวณพื้นที่ศึกษามียอดเขาสำคัญ ดังนี้ กุ่มดง่าม ความสูง 267 เมตร ภูถ้ำน้อย ความสูง 310 เมตร ภูถ้ำสุวรรณ ความสูง 339 เมตร และ ภูจันทร์แดง ความสูง 306 เมตร (กรมทรัพยากรธรณี กระทรวงทรัพยากรธรรมชาติและสิ่งแวดล้อม, 2553)

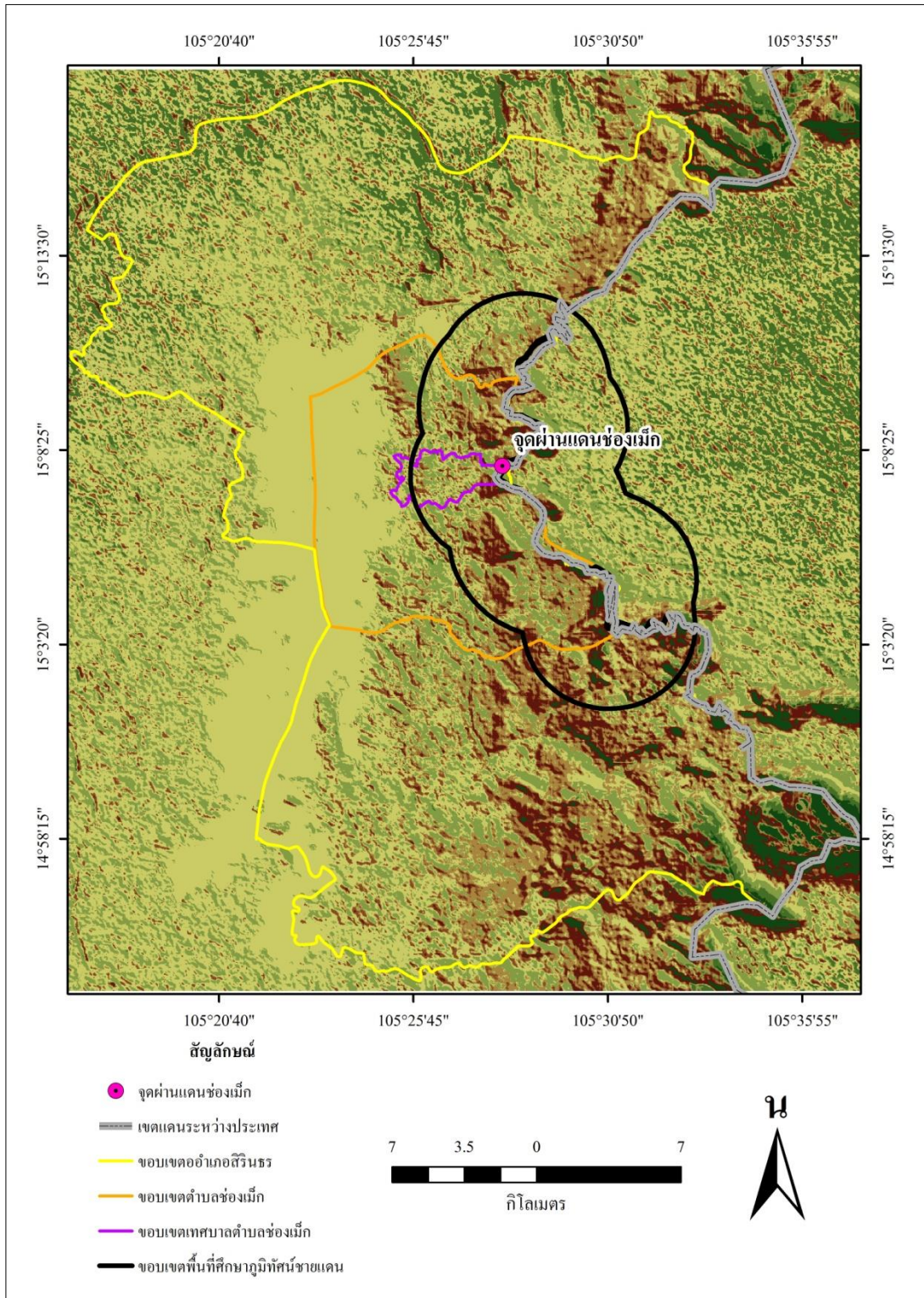
### 2.1.3 ลักษณะภูมิอากาศ

บริเวณพื้นที่ศึกษา อยู่ในเขตภูมิอากาศแบบทุ่งหญ้าสะวันนา (Aw) ตามระบบการจำแนกภูมิอากาศของ Köppen มีปริมาณน้ำฝนเฉลี่ยรายปี 1,500-2,000 มิลลิเมตร (รูป 2.2) อุณหภูมิบริเวณนี้มีความแตกต่างอย่างมากในรอบปี ฤดูร้อนมีอากาศร้อนจัด ฤดูหนาวมีอากาศหนาวจัด อุณหภูมิเฉลี่ยตลอดปี พ.ศ. 2549-2553 เฉลี่ย 27 องศาเซลเซียส (รูป 2.3) เดือนที่มีอุณหภูมิเฉลี่ยสูงสุดคือ เดือนเมษายน และเดือนที่มีอุณหภูมิต่ำสุดคือ เดือนธันวาคม (รูป 2.4)

พื้นที่ศึกษามีฝนตกชุกในช่วงที่ได้รับอิทธิพลของมรสุมตะวันตกเฉียงใต้ ส่วนฤดูหนาวมีอากาศเย็นและแห้ง เนื่องจากอิทธิพลของมวลอากาศเย็นที่เคลื่อนมาจากประเทศจีน ภูมิอากาศแบบนี้สามารถแบ่งออกเป็น 3 ฤดู ดังนี้ (กรมอุตุนิยมวิทยา, 2554)

1) ฤดูฝน เริ่มตั้งแต่ปลายเดือนพฤษภาคมจนถึงปลายเดือนตุลาคม โดยได้รับอิทธิพลจากลมมรสุมตะวันตกเฉียงใต้ ซึ่งเป็นลมร้อนและชื้นที่พัดมาจากมหาสมุทรอินเดีย และมักปรากฏเสมอว่าฝนทิ้งช่วงในเดือนมิถุนายนถึงเดือนกรกฎาคม แต่ระยะเวลาที่ฝนทิ้งช่วงจะไม่เหมือนกันในแต่ละปี และในช่วงปลายฤดูฝน มักมีพายุดีเปรสชันพัดเข้ามา

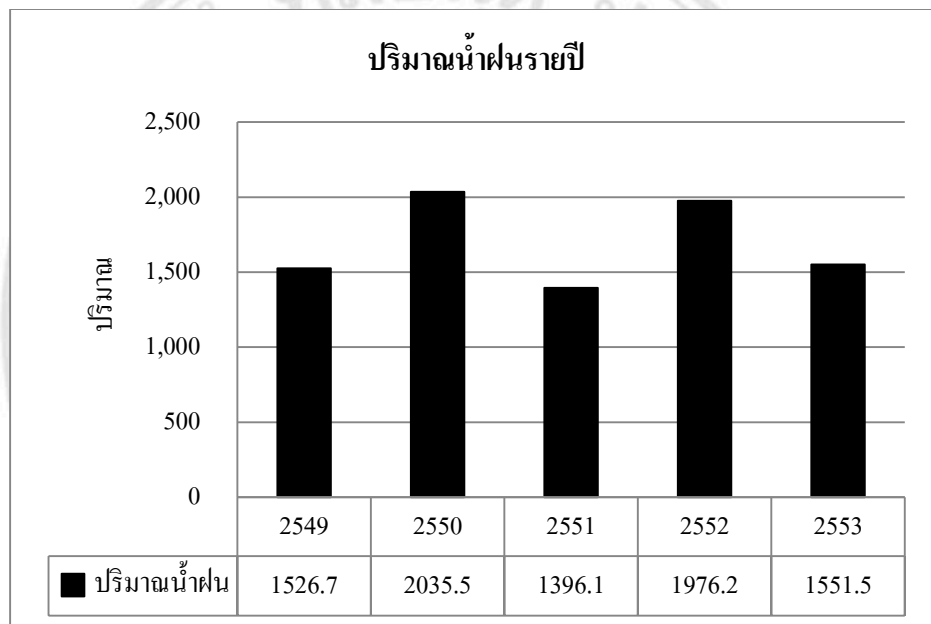
2) ฤดูหนาว เริ่มตั้งแต่เดือนพฤศจิกายนถึงเดือนกุมภาพันธ์ ได้รับอิทธิพลจากลมมรสุมตะวันออกเฉียงเหนือ ซึ่งเป็นลมหนาวและแห้งแล้งจากประเทศจีน มีอุณหภูมิต่ำสุดในช่วงเดือนมกราคม



รูป 2.1 ลักษณะภูมิประเทศบริเวณพื้นที่ศึกษา

ที่มา: คัดแปลงมาจากฐานข้อมูลสารสนเทศภูมิศาสตร์ ศูนย์ภูมิภาคเทคโนโลยีอวกาศและ  
ภูมิสารสนเทศ (ภาคเหนือ) มหาวิทยาลัยเชียงใหม่

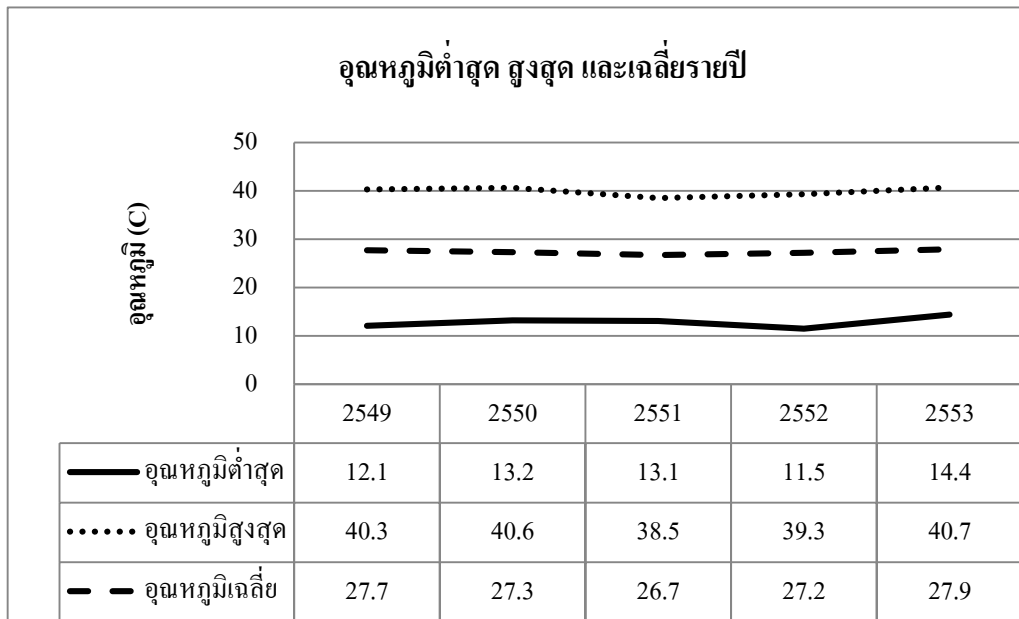
3) ฤดูร้อน เริ่มตั้งแต่เดือนมีนาคมถึงเดือนพฤษภาคม มีอุณหภูมิสูงที่สุดในเดือน  
เมษายน ส่วนใหญ่อากาศเริ่มอบอ้าวและร้อนจัด มีพายุเขตร้อนหรือดีเปรสชันผ่านเข้ามา ในปลาย  
เดือนเมษายนมีฝนตกบ้าง แต่ปริมาณฝนมักไม่เพียงพอต่อการเพาะปลูก



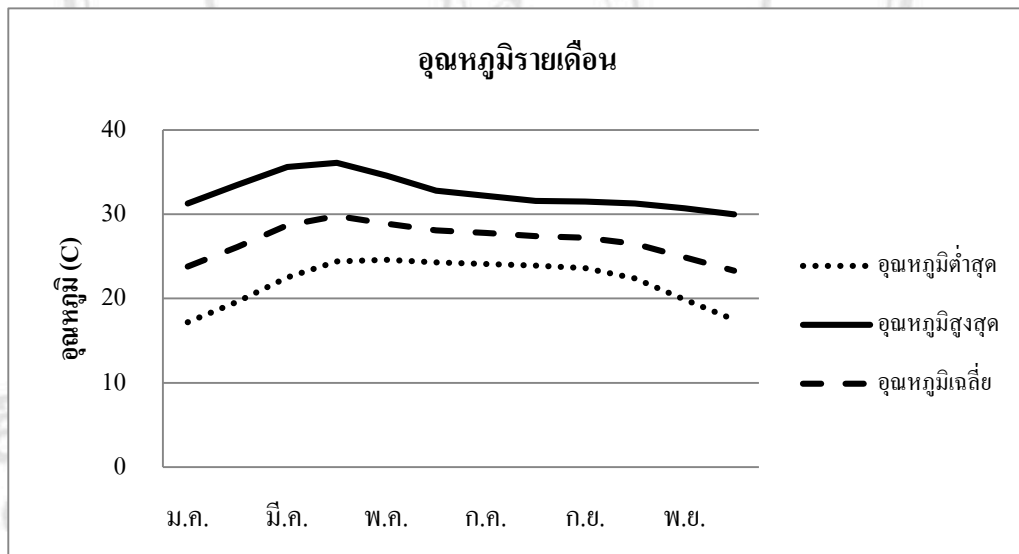
รูป 2.2 ปริมาณน้ำฝนเฉลี่ยรายปี ตั้งแต่ปี พ.ศ. 2549-2553

### 2.1.5 พืชพันธุ์ธรรมชาติ

บริเวณพรมแดนไทย-ลาว ช่วงเขตอำเภอสิรินธร จังหวัดอุบลราชธานีมีอาณาเขตติดต่อ  
ประเทศสาธารณรัฐประชาธิปไตยประชาชนลาว เป็นระยะทางประมาณ 70 กิโลเมตร โดยมีแนว  
เทือกเขาพนมดงรักเป็นเส้นกั้นเขตแดนทางด้านทิศตะวันออก มีพื้นที่ป่าไม้ที่ยังค่อนข้างอุดม-  
สมบูรณ์ อยู่ในเขตอุทยานแห่งชาติแก่งตะนะและป่าสงวนแห่งชาติห้วยยอดมน เป็นต้นน้ำของ  
ลำห้วยหลายสายที่ไหลลงอ่างเก็บน้ำเขื่อนสิรินธร พื้นที่ส่วนใหญ่ในบริเวณนี้ประกอบด้วยป่าผลัด  
ใบ ซึ่งทั้งฝั่งไทยและลาวมีลักษณะที่คล้ายกัน แต่ฝั่งลาวป่าไม้มีความหนาแน่นมากกว่า เนื่องจาก  
ส่วนใหญ่ยังไม่ถูกรบกวนมากนัก สามารถจำแนกป่าไม้ที่พบ ได้ดังนี้ (บริษัท ปตท.สำรวจและผลิต  
ปิโตรเลียม จำกัด (มหาชน) และกรมป่าไม้ กระทรวงเกษตรและสหกรณ์, 2545)



รูป 2.3 อุณหภูมิต่ำสุด สูงสุด และเฉลี่ยรายปี



รูป 2.4 อุณหภูมิเฉลี่ยรายเดือน ตั้งแต่ปี พ.ศ. 2543-2553

1) ป่าเต็งรัง (Dry Dipterocarp Forest) หรือป่าแดง หรือป่าโคก ลักษณะเป็นป่าโปร่ง มีต้นไม้ขนาดเล็ก และขนาดกลาง ต้นไม้มักมีขนาดแคระแกรน คดงอ ไม้เด่นเป็นไม้ในวงศ์ยาง กูดแล้งจะผลัดใบ และมีไฟป่าเป็นประจำ ป่าเต็งรังมีถิ่นกระจายโดยกว้างๆ บางแห่งปะปนกันอยู่กับป่าเบญจพรรณ พบบริเวณพื้นที่แห้งแล้ง ดินร่วนปนทราย หรือกรวด ลูกรัง ป่าชนิดนี้เป็นสังคมพืช

เด่นในภาคตะวันออกเฉียงเหนือในพื้นที่ที่มีความแห้งแล้งจัด กักเก็บน้ำได้ไม่ค่อยดี เช่น บนสันเนิน พื้นที่ราบที่เป็นทรายหรือบนดินลูกรังที่มีชั้นของลูกรังตื้น พันธุ์ไม้ที่สำคัญในป่าเต็งรัง ได้แก่ เต็ง รัง ตั้ว เต่า ประดู่ สมอไทย พะยอม เหียง พลวง กราด เป็นต้น

2) ป่าเบญจพรรณ (Mixed Deciduous Forest) หรือป่าผสมผลัดใบ เนื่องจากเป็นป่าที่มีพรรณไม้หลายประเภท และส่วนใหญ่เป็นไม้ชนิดผลัดใบ ลักษณะทั่วไปเป็นป่าโปร่ง ต้นไม้ส่วนใหญ่เป็นไม้ขนาดกลาง มีไม้เฝื่อนชนิดต่างๆ ขึ้นอยู่ประปราย พื้นที่ไม่รกทึบมากนัก ชั้นบนเป็นดินร่วนปนทราย มีอยู่ทั่วไปบริเวณที่เป็นที่ราบ หรือตามเนินเขา ต้นไม้มีการผลัดใบในฤดูแล้ง พันธุ์ไม้ชนิดสำคัญที่พบ ได้แก่ ตะแบก มะค่าโมง ประดู่ แดง ไม้ป่า ไม้บง พะยูง เป็นต้น

ด้วยลักษณะพื้นที่ป่าไม้บริเวณชายแดนช่องเม็กพบว่าเป็นป่าเต็งรังและป่าเบญจพรรณ ทั้งนี้ตามแนวชายแดนช่องเม็กยังเป็นพื้นที่ภูเขาที่มีป่าไม้หนาแน่น ทำให้เห็นว่าลักษณะภูมิทัศน์ชายแดนบางส่วนเป็นพื้นที่ป่าไม้ที่เป็นพรมแดนทางธรรมชาติในการแบ่งเขตพื้นที่ระหว่างประเทศไทยและสปป.ลาว ซึ่งพื้นที่ป่าไม้บริเวณเขตชายแดนทั้งสองประเทศทำให้เกิดกิจกรรมทางเศรษฐกิจที่เกี่ยวข้องกับป่าไม้ ไม่ว่าจะเป็นการค้าขายไม้ ผลิตรักษาจากไม้ และของป่า ในอดีตพบว่าไม้เป็นสินค้าส่งออกอันดับต้นๆ ของสปป.ลาว เพราะลาวมีพื้นที่ป่าไม้มากและมีความอุดมสมบูรณ์ แต่ในปัจจุบันพื้นที่ป่าไม้ลดลงไป สินค้าจึงเปลี่ยนแปลงไปกลายเป็นผลผลิตทางการเกษตร

## 2.2 ลักษณะทางเศรษฐกิจ

### 2.2.1 เกษตรกรรม

ประชากรส่วนใหญ่ของอำเภอสิรินธรประกอบอาชีพทำการเกษตร โดยทำนาข้าวเป็นหลัก รองลงมาเป็นการปลูกพืชสวน พืชไร่ และ ไม้ยืนต้น เช่น มันสำปะหลัง ยางพารา และยูคาลิปตัส ในด้านการเพาะปลูกข้าวนั้น มีทั้งข้าวนาปีและข้าวนาปรัง (ตาราง 2.1) ข้าวนาปรังใช้น้ำจากอ่างเก็บน้ำลำโดมน้อย สามารถทำนาได้ปีละสองครั้ง เมื่อพิจารณาพื้นที่เพาะปลูกข้าว พบว่าพื้นที่เพาะปลูกข้าวเจ้ามีพื้นที่มากกว่าพื้นที่เพาะปลูกข้าวเหนียว ทั้งการเพาะปลูกข้าวนาปีและนาปรัง ถึงแม้ว่าประชาชนส่วนใหญ่ในพื้นที่บริโภคข้าวเหนียวเป็นอาหารหลัก เนื่องจากข้าวเจ้ามีราคาสูงกว่าข้าวเหนียว ส่วนข้าวเหนียวปลูกในปริมาณที่เพียงพอต่อการบริโภคในแต่ละปีและขายเป็นบางส่วน ส่วนพื้นที่เพาะปลูกข้าวนาปีมีพื้นที่เพาะปลูกมากกว่าข้าวนาปรัง ได้รับความเฉพาะในช่วงฤดูฝน ส่วนฤดูแล้งไม่มีน้ำ

ตาราง 2.1 ข้อมูลการเพาะปลูกข้าวนาปี ปี พ.ศ. 2553-2554 ใน อำเภอลิรินธร

ข้าว	ข้อมูลการเพาะปลูกข้าว							
	พื้นที่เพาะปลูก (ไร่)		พื้นที่เก็บเกี่ยว (ไร่)		ผลผลิต (ตัน)		ผลผลิตเฉลี่ยต่อไร่ (กก.)	
	ข้าวเจ้า	ข้าวเหนียว	ข้าวเจ้า	ข้าวเหนียว	ข้าวเจ้า	ข้าวเหนียว	ข้าวเจ้า	ข้าวเหนียว
ข้าวนาปี	45,389	16,409	45,389	16,409	16,975	5,973	374	364
ข้าวนาปรัง	8,415	7,301	8,415	7,301	4,208	4,016	500	550

ที่มา: สำนักงานเกษตรจังหวัดอุบลราชธานี

### 2.2.2 อุตสาหกรรม

เนื่องจากมีการนำเข้าไม้ที่ยังไม่แปรรูป จากสปป.ลาว มาเป็นวัตถุดิบในการทำผลิตภัณฑ์จากไม้ ทำให้ที่บริเวณชายแดนช่องเม็ก ตำบลช่องเม็ก อำเภอลิรินธร จังหวัดอุบลราชธานี มีโรงงานอุตสาหกรรมไม้ ทั้งการค้าขายไม้และแปรรูปไม้ ส่วนใหญ่ตั้งอยู่ที่บ้านหนองเม็ก บ้านโป่งดินดำ ตำบลช่องเม็ก ซึ่งมี 10 โรงงาน (จากการสำรวจ, กรกฎาคม 2555) โดยกระจายตัวอยู่บริเวณทางหลวงหมายเลข 217 ห่างจากพรมแดนไทย-ลาว ประมาณ 2-4 กิโลเมตร

### 2.2.3 การท่องเที่ยว

บริเวณชายแดนช่องเม็กถือเป็นอีกหนึ่งแหล่งท่องเที่ยวที่เป็นนิคม ซึ่งบริษัทนำเที่ยวจัดไว้เป็นหนึ่งในรายการท่องเที่ยวของการเดินทางมาเที่ยวในจังหวัดอุบลราชธานี เพราะมีตลาดการค้าชายแดน ร้านค้าปลอดภาษีในสปป.ลาว และเป็นจุดผ่านแดนไปท่องเที่ยวที่เมืองปากเซ แขวงจำปาสัก ซึ่งมีสถานที่ท่องเที่ยวที่สำคัญ ได้แก่ ปราสาทขอมวัดพู มหานทีสีพันดอน น้ำตกหลี่ผี และน้ำตกคอนพะเพ็ง ทั้งนี้เส้นทางท่องเที่ยวทางฝั่งตะวันออกของจังหวัดอุบลราชธานีก่อนที่จะมาสิ้นสุดที่ด่านชายแดนช่องเม็กนั้น มีสถานที่ท่องเที่ยวที่น่าสนใจ ได้แก่ (ไกด์อุบล, 2554)

1) แก่งสะพือ เป็นแก่งที่เกิดจากแม่น้ำมูลแห้งขอด และลดปริมาณน้ำลงในช่วงฤดูแล้ง เป็นแก่งที่มีหินน้อยใหญ่ สลับซับซ้อน ตั้งอยู่ในอำเภอฟูนุลมังสาหาร ห่างจากตัวเมืองอุบลราชธานี ประมาณ 45 กิโลเมตร ตามทางหลวงหมายเลข 217

2) เขื่อนสิรินธร เป็นเขื่อนหินแกนดินเหนียว สร้างกั้นแม่น้ำลำโดมน้อยที่เป็นสาขาของแม่น้ำมูล เพื่อการผลิตกระแสไฟฟ้าและการชลประทาน ตั้งอยู่ที่อำเภอลิรินธร ห่างจากตัวเมืองอุบลราชธานี 70 กิโลเมตร ตามทางหลวงหมายเลข 217 บริเวณริมอ่างเก็บน้ำเขื่อนสิรินธรเป็น

ทะเลสาบ หรือคนท้องถิ่น เรียกว่า พัทยาน้อย เป็นสถานที่พักผ่อนหย่อนใจ และเล่นน้ำคลายร้อน ในช่วงฤดูร้อน

3) ผาแต้ม เป็นแหล่งท่องเที่ยวทางประวัติศาสตร์ มีภาพเขียนสีสมัยยุคก่อนประวัติศาสตร์ อยู่ที่อำเภอโขงเจียม ห่างจากตัวเมืองอุบลราชธานี 130 กิโลเมตร ตรงข้ามผาแต้มคือ ผังลาว ซึ่งมีแม่น้ำโขงเป็นพรมแดน และเป็นจุดหนึ่งที่สามารถมองเห็นพระอาทิตย์ขึ้นเป็นแห่งแรกของประเทศไทย

4) น้ำตกตาดโตน เป็นน้ำตกที่เกิดจากลำห้วยตาดโตน โดยมีน้ำตกมาจากชั้นหินที่มีแนวโค้ง ด้านบนเป็นลานหินกว้างมีน้ำไหลผ่าน เหมาะกับการลงเล่นน้ำทั้งด้านบนและด้านล่าง ตั้งอยู่ที่อำเภอโขงเจียม ห่างจากตัวเมืองอุบลราชธานี 90 กิโลเมตร

5) แก่งตะนะ มีสภาพพื้นที่โดยทั่วไปเป็นเนินเขาเตี้ยๆ มีแม่น้ำมูลและแม่น้ำโขงไหลผ่านตามแนวเขตทางด้านทิศเหนือ ไปออกสปป.ลาว บริเวณแก่งตะนะจะมีสายน้ำที่เชี่ยวและลึก ตรงกลางมีโขดหินขนาดใหญ่เป็นเกาะกลาง ได้ทั้งน้ำเป็นหลุมหิน โขดหิน ซอกหิน อีกทั้งยังมีถ้ำใต้น้ำหลายแห่ง จึงมีปลาอาศัยอยู่ชุกชุม ตั้งอยู่ที่อำเภอโขงเจียม จังหวัดอุบลราชธานี ห่างจากตัวเมืองอุบลราชธานี 82 กิโลเมตร

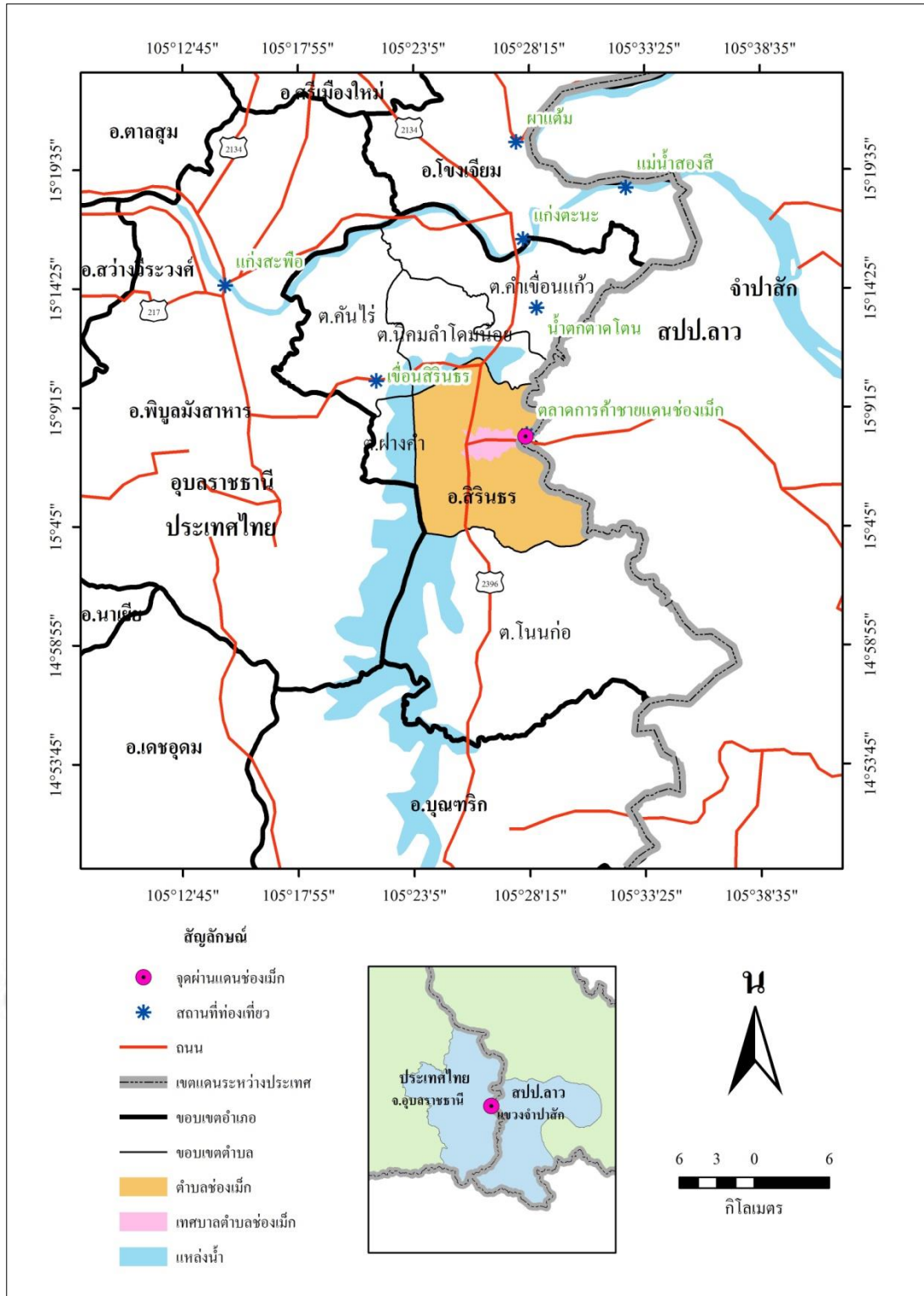
6) แม่น้ำสองสี เป็นบริเวณที่แม่น้ำมูลและแม่น้ำโขงไหลมาบรรจบกัน คือ แม่น้ำโขงสีปูน แม่น้ำมูลสีคราม จุดที่สามารถมองเห็นแม่น้ำสองสีได้อย่างชัดเจนคือบริเวณลาดริมตลิ่งแม่น้ำมูล แม่น้ำโขงหน้าวัดโขงเจียม อยู่ห่างจากตัวจังหวัดอุบลราชธานี 84 กิโลเมตร

เส้นทางท่องเที่ยวในจังหวัดอุบลราชธานี (รูป 2.5) ถือเป็นเส้นทางท่องเที่ยวที่เป็นที่นิยม ด้วยลักษณะพื้นที่ของแหล่งท่องเที่ยวที่มีสิ่งดึงดูดใจให้คนเข้ามาท่องเที่ยว พื้นที่ด้านชายแดนช่องเม็กถืออีกเป็นจุดท่องเที่ยวหนึ่งที่คนในจังหวัดและต่างจังหวัด รวมถึงนักท่องเที่ยวต่างชาติเดินทางมาท่องเที่ยว เพื่อข้ามต่อไปยังสปป.ลาว เพื่อท่องเที่ยวในลาวได้ที่มีทั้งแหล่งท่องเที่ยวทางธรรมชาติและประวัติศาสตร์

### 2.3 ลักษณะประชากร

ประชากรในตำบลช่องเม็กในปี พ.ศ. 2554 มีทั้งหมด 8,945 คน เป็นชาย 4,620 คน และหญิง 4,325 คน (ตาราง 2.2) และประชากรสัญชาติลาวอีก 76 คน ทั้งนี้ตำบลช่องเม็กแบ่งการปกครองส่วนท้องถิ่น ออกเป็น 2 ส่วน คือ เทศบาลตำบลช่องเม็กและองค์การบริหารส่วนตำบลช่องเม็ก ประชากรร้อยละ 99 นับถือศาสนาพุทธ จากการสัมภาษณ์นายกเทศมนตรีตำบลช่องเม็ก และปลัดองค์การบริหารส่วนตำบลช่องเม็กพบว่า ประชากรส่วนใหญ่ที่อาศัยอยู่ในชุมชนช่องเม็ก บริเวณด้านชายแดนช่องเม็กเป็นประชากรที่อพยพมาจากหลายอำเภอ หลายจังหวัด เพื่อประกอบ





รูป 2.5 การท่องเที่ยวในจังหวัดอุบลราชธานีที่เชื่อมโยงมายังชายแดนช่องเม็ก  
ที่มา: คัดแปลงมาจากฐานข้อมูลการท่องเที่ยวแห่งประเทศไทย จังหวัดอุบลราชธานี

อาชีพในพื้นที่ชายแดน จึงยัง ไม่มีความผูกพันในพื้นที่ และการจะรวมตัวให้เป็นอันหนึ่งอันเดียวกัน ก็เป็นเรื่องยาก

ตาราง 2.2 จำนวนประชากรในตำบลช่องเม็ก ปี พ.ศ. 2554

เขตการปกครอง	ชาย	หญิง	รวม	จำนวนบ้าน (หลังคาเรือน)
เทศบาล	1,737	1,735	3,472	1,734
องค์การบริหารส่วนตำบล	2,883	2,590	5,473	2,039
รวมตำบลช่องเม็ก	4,620	4,325	8,945	3,773

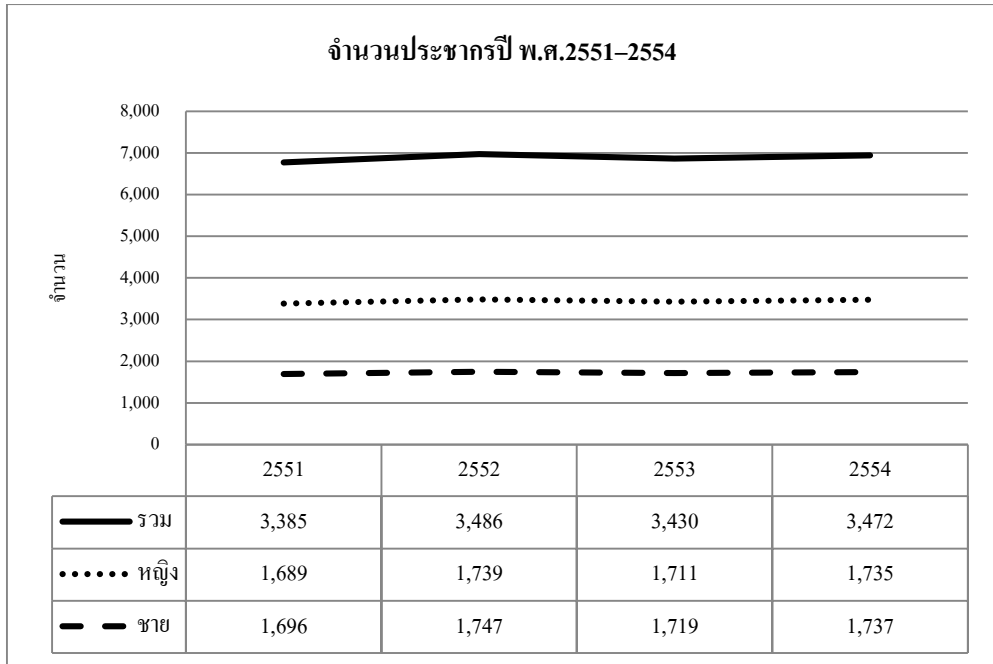
ที่มา: กรมการปกครอง กระทรวงมหาดไทย

ในระดับเทศบาลจากรูป 2.6 ที่แสดงจำนวนประชากรในเขตเทศบาลตำบลตั้งแต่ปี พ.ศ. 2551–2554 พบว่าในช่วงนี้จำนวนประชากรคงที่ แสดงถึงไม่มีการย้ายเข้าและย้ายออกในพื้นที่ เทศบาลตำบลช่องเม็กมากนัก ซึ่งรวมถึงชุมชนชายแดนช่องเม็ก เหตุที่ประชากรค่อนข้างคงที่ส่วนหนึ่งอาจเป็นเพราะตลาดการค้าชายแดนช่องเม็กที่ไม่เติบโตเท่าการค้าระหว่างประเทศ ทำให้ประชากรในพื้นที่ชายแดนคงที่

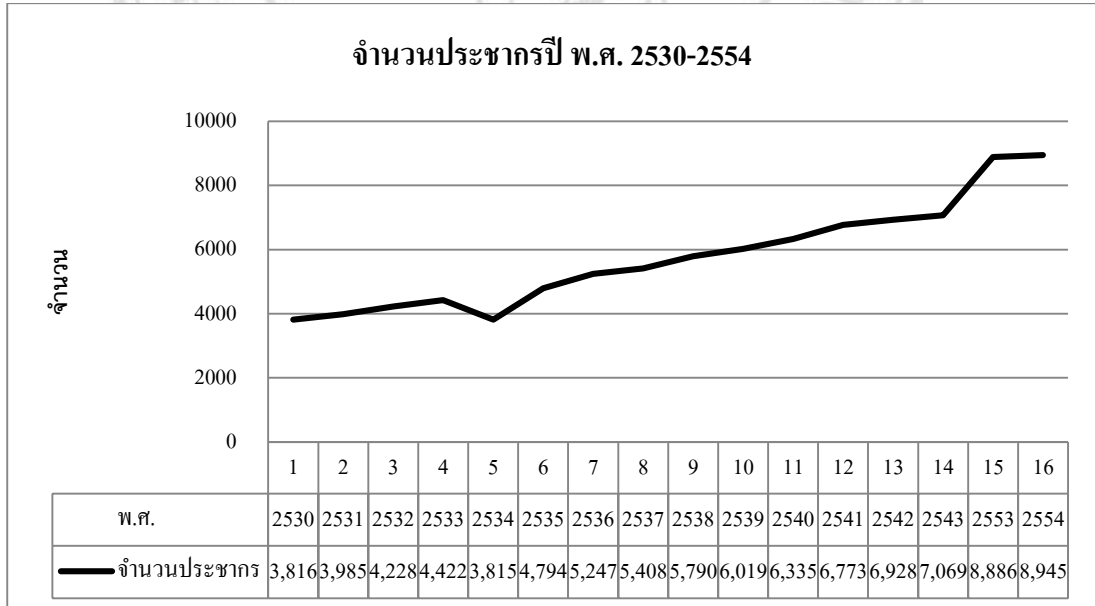
แต่ในระดับตำบลเมื่อพิจารณาจำนวนประชากรในตำบลช่องเม็ก จากรูป 2.7 พบว่าโดยภาพรวมประชากรเพิ่มขึ้นในเกือบทุกปี ยกเว้นในปี พ.ศ. 2534 เนื่องจากก่อนปี พ.ศ. 2535 ตำบลช่องเม็ก ขึ้นกับอำเภอพิบูลมังสาหาร ต่อมาในปี พ.ศ. 2535 มีการตั้งอำเภอสิรินธรขึ้น ทำให้ตำบลช่องเม็ก แยกมาขึ้นกับอำเภอสิรินธร มีการแบ่งการปกครองหมู่บ้านใหม่ให้ขึ้นกับตำบลอื่น ทำให้จำนวนประชากรลดลง หลังจากนั้นประชากรเพิ่มขึ้นทุกปี

#### 2.4 การคมนาคมขนส่ง

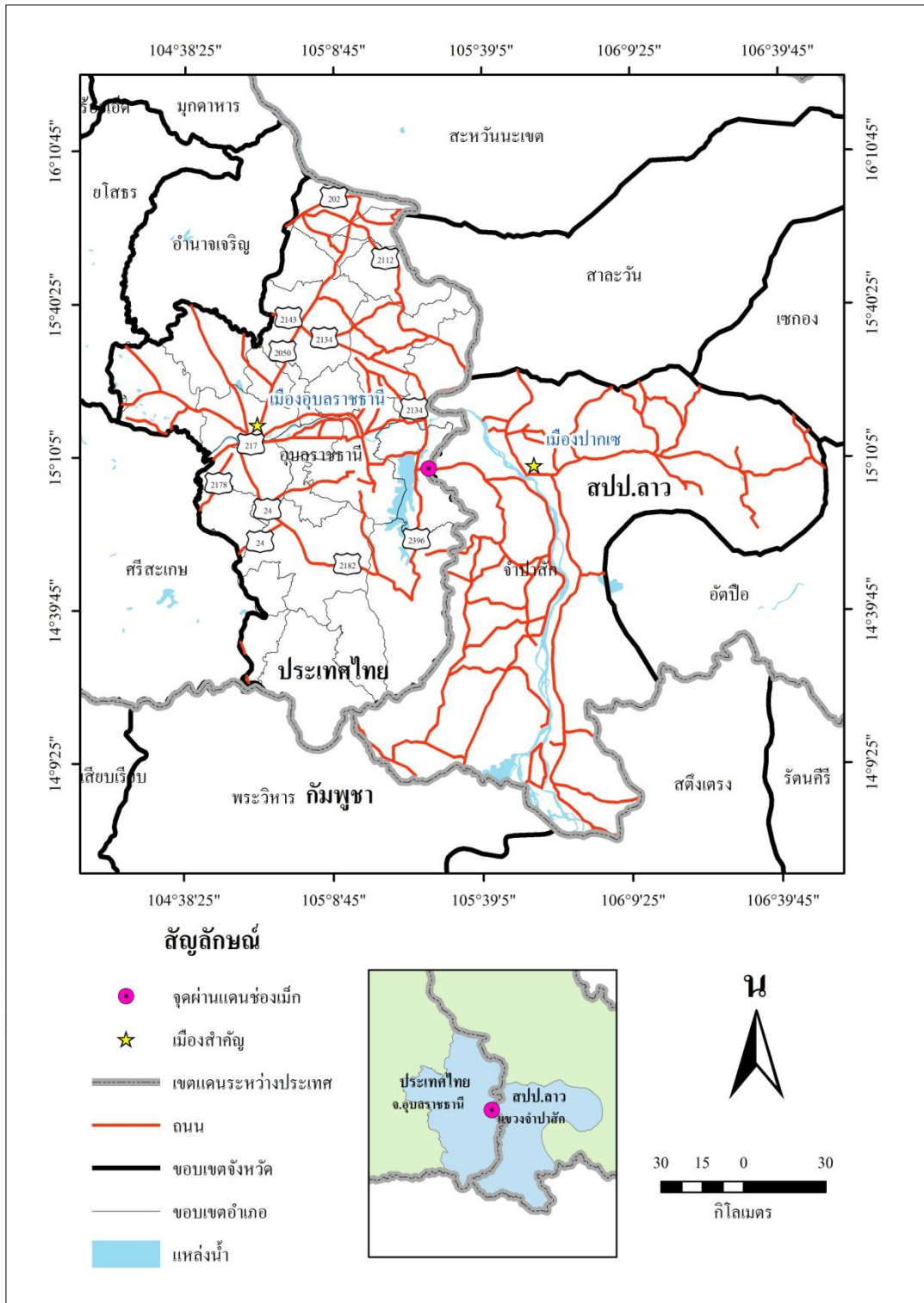
การเดินทางจากอำเภอเมืองอุบลราชธานีมายังชายแดนช่องเม็ก ใช้เส้นทางหลวงหมายเลข 231 อำเภอวารินชำราบ แล้วเข้าสู่เส้นทางหลวงหมายเลข 217 เข้าสู่อำเภอสว่างวีระวงศ์ ผ่านอำเภอพิบูลมังสาหาร เข้าสู่อำเภอสิรินธร จากอำเภอสิรินธรก็เดินทางต่อไปยังด่านชายแดนช่องเม็กจนถึงสุดทางหลวงหมายเลข 217 รวมระยะทางจากตัวเมืองอุบลราชธานีถึงด่านชายแดนช่องเม็ก 90 กิโลเมตร นอกจากนี้ที่สถานีขนส่งจังหวัดอุบลราชธานีมีรถตู้บริการรับส่งผู้โดยสารจากอำเภอเมืองอุบลราชธานีถึงสถานีขนส่งช่องเม็ก ซึ่งห่างจากชายแดนช่องเม็กประมาณ 100 เมตร (รูป 2.8)



รูป 2.6 จำนวนประชากรปี พ.ศ. 2551-2554 ในเขตเทศบาลตำบลช่องเม็ก



รูป 2.7 จำนวนประชากรปี พ.ศ. 2530-2554 ในตำบลช่องเม็ก



รูป 2.8 เส้นทางถนนในจังหวัดอุบลราชธานีเชื่อมกับแขวงจำปาสัก สปป.ลาว  
ที่มา: ดัดแปลงมาจากฐานข้อมูลสารสนเทศภูมิศาสตร์ ศูนย์ภูมิภาคเทคโนโลยีอวกาศและ  
ภูมิสารสนเทศ (ภาคเหนือ) มหาวิทยาลัยเชียงใหม่

ในด้านความเชื่อมโยงกับสปป.ลาวตามทางหลวงหมายเลข 217 ลี้้นสุดที่ด่านชายแดนช่องเม็ก ยังสามารถเดินทางผ่านถนนในสปป.ลาว เมื่อเดินทางผ่านชายแดนวังเต่า สปป.ลาว เข้าสู่เมืองปากเซ ระยะทางประมาณ 37 กิโลเมตร โดยมีจุดข้ามแม่น้ำโขงที่สะพานลาว-ญี่ปุ่น ความยาว 1,380 เมตร เส้นทางนี้ยังมีการบริการรถโดยสารจากชายแดนที่สถานีขนส่งลาว ซึ่งอยู่ห่างจากด่านตรวจคนเข้าเมืองสปป.ลาวประมาณ 300 เมตร มีทั้งรถโดยสารประจำทางและรถสองแถววันละหลายเที่ยว นอกจากนี้ทั้งสปป.ลาวและไทยโดยบริษัท ขนส่ง จำกัด (ประเทศไทย) กับรัฐวิสาหกิจรถเมล์ลาว (สปป.ลาว) ได้ร่วมมือกันเปิดเส้นทางเดินรถโดยสารประจำทางระหว่างประเทศ จากตัวเมืองอุบลราชธานี-ปากเซ วันละ 2 รอบอัตราค่าโดยสารคนละ 200 บาท โดยผู้ที่ซื้อบัตรโดยสารจะต้องมีหนังสือเดินทาง หรือบัตรผ่านแดนชั่วคราว

ตาราง 2.3 เวลาเดินรถโดยสารระหว่างประเทศช่วงอุบลราชธานี-ปากเซ

เวลา	เส้นทาง	เวลา	เส้นทาง
09.30-12.30 น.	อุบลฯ-ปากเซ	08.30-11.30 น.	ปากเซ-อุบลฯ
15.30-18.30 น.	อุบลฯ-ปากเซ	15.30-18.30 น.	ปากเซ-อุบลฯ

ที่มา: ขนส่งจังหวัดอุบลราชธานี

## 2.5 สรุป

ลักษณะทางภูมิศาสตร์ของพื้นที่ศึกษานั้น ด้านลักษณะภูมิประเทศบริเวณด่านชายแดนช่องเม็ก ทั้งฝั่งประเทศไทยและสาธารณรัฐประชาธิปไตยประชาชนลาว ส่วนใหญ่เป็นภูเขา ซึ่งเป็นเส้นกั้นพรมแดนระหว่างประเทศ เป็นพรมแดนทางธรรมชาติ แต่บริเวณด่านชายแดนช่องเม็กเป็นที่ราบซึ่งมีการสร้างถนนเชื่อมต่อกับสปป.ลาว สะดวกในการเดินทางและขนส่ง ด้วยสภาพพื้นที่ที่เป็นที่ราบ ทำให้บริเวณชายแดนช่องเม็กเหมาะสำหรับการตั้งเป็นด่านชายแดน เพราะสะดวกในการติดต่อกับประชาชนที่อยู่อีกฝั่งชายแดน ส่วนใหญ่ตามแนวชายแดนทั้งสองฝั่งเป็นพื้นที่ป่าฝั่งประเทศไทยเป็นเขตป่าอนุรักษ์ ส่วนทางสปป.ลาวการมีพื้นที่ป่ามากกว่า จึงพบว่ามีผลผลิตจากป่า ไม้กลายเป็นสินค้าทางเศรษฐกิจที่สำคัญในการส่งออก กลายเป็นสินค้าที่ประชาชนตามแนวชายแดนนำมาค้าขายบริเวณตลาดการค้าชายแดน เช่น ผักหวานป่า เห็ด หน่อไม้ ฯลฯ ด้านภูมิอากาศมี 3 ฤดู ได้แก่ ฤดูร้อน ฤดูฝน และฤดูหนาว หน้าร้อนอากาศร้อนจัด หน้าหนาวอากาศหนาวจัด ส่วนหน้าฝนมีปริมาณน้ำฝนสูง แต่พื้นที่ไม่กักเก็บน้ำเพราะเป็นดินร่วนปนทราย ทำให้มีปัญหาขาดแคลนน้ำบ่อยๆ ในการเพาะปลูก พืชที่เหมาะสมในการเพาะปลูกเป็นพืชไร่ที่ไม่ต้องการน้ำมาก เช่น มันสำปะหลัง ยูคาลิปตัส เป็นต้น นอกจากนี้ในปัจจุบันยังพบการปลูกพืชเศรษฐกิจชนิดใหม่ คือ

ยางพารา ที่ปลูกในช่วงประมาณสิบปีที่ผ่านมา ยางพาราเป็นพืชที่นิยมปลูกกันมากโดยเฉพาะในภาคตะวันออกเฉียงเหนือ เพราะตลาดรองรับและสร้างรายได้ให้กับประชาชนในพื้นที่

ด้านการคมนาคมขนส่ง การเดินทางไปชายแดนช่องเม็กมีความสะดวกสบายเพราะปัจจุบันมีรถโดยสารสาธารณะอำนวยความสะดวกในการเดินทางไปยังด่านชายแดนช่องเม็ก รวมถึงการผ่านไปยังสปป.ลาว อีกทั้งเส้นทางถนนได้ปรับปรุงใหม่ เป็นถนนสี่เลนจากตัวอำเภอเมืองอุบลราชธานีมาจนถึงด่านชายแดนช่องเม็ก

จากสภาพลักษณะภูมิประเทศ ลักษณะภูมิอากาศ ลักษณะประชากร และการคมนาคมขนส่ง พบว่ามีส่วนส่งเสริมให้ด่านชายแดนช่องเม็กเติบโตมากขึ้น และสะท้อนลักษณะภูมิทัศน์ชายแดนมีทั้งลักษณะภูมิทัศน์ที่เกิดขึ้นเองตามธรรมชาติและลักษณะภูมิทัศน์ที่เกิดการกระทำของมนุษย์



ลิขสิทธิ์มหาวิทยาลัยเชียงใหม่  
Copyright© by Chiang Mai University  
All rights reserved